



EESTI METS

METSA JA JAHINDUSE
KUUKIRI

VOLTVETI METSAKOOLI 10 A.
JUUBELI ERINUMBER

SISU:

Minu istutamisviis. — *Afr. Auksmann.*
Huvitav külvamisviis. — *Paul Reim.*
Koridori-kultuur. — *H. Röömusoks.*
Loodusele lähemale! — *Eduard Pokk.*
Volvveti metsakooli park. — *A. Michelson.*
Juubelikirjutusi.
Jahindus.
Mitmesuguseid teateid.

1935. 18. JUUNI NR. 6

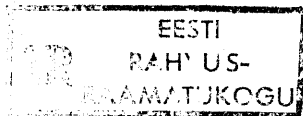
XV AASTAKÄIK

AD

Akadeemilise Metsaseltsi, Eesti Metsateenijate Ohingu, Eesti Metsaühingute
Liidu ja Eesti Metsaülemate Ohingu häälekandja.

Tellimise hind kr. 3.50 aastas, kr. 2.— poolaastas, kr. 1.— veerandaastas, üksiknumber 40 senti. Kuulutuse
hind kr. 20.— lehekülg.

ETA



Eesti riidevabrikute
hooaja uudised valmista-
vad Teile tõsist rõõmu.

A/s „KREENBALT“

Järgmiste kodumaa tekstiilvabri-
kute müügikeskkoht ja pealadu:

- BALTI PUUVILLA KETRAMISE
JA KUDUMISE VABRIKU A-S.
- KREENHOLMI PUUVILLASAA-
DUSTE MANUFAKTUURI O-Ü.
- SINDI TEKSTILVABRIKUTE
ÜHISUS, end. Vöhrmann & Poeg.
- EESTI NIIDIVABRIKU ÜHISUS.

EESTI METS



METSANDUSE JA JAHINDUSE KUUKIRI

VÄLJAANDJAD: Akadeemiline Metsaselts. Eesti Metsateenijate Ühing. Eesti Metsatühingute Liit. Eesti Metsaülemate Ühing	Peatoimetaja Prof. O. DANIEL. Tartu, Gustav Adolffi t. 70. Vastutav- ja tegevtoimetaja EDGAR VESTER.	TOIMETUSE ADDRESS: Tallinn, postkast 97. TOIMETUSE ASUKOHT: Tallinn, Lai tänn. 39/41, tel. 464-76. POSTI JOOKSEV ARVE NR. 155.
--	--	--

XV aastakäik

18. juuni 1935

Nr. 6

Voltveti metsakooli 10. aastapäevaks.



Iga teenistus ja töö nõuab erioskust ja vastavat ettevalmistust ning nõudmised selles suunas aina suurenevad. Jäädvalt on möödunud need ajad, kus metsniku ja metsavahi peale vaadati kui rõõmsa jahimehe peale, kes metsas ringi jalutab ja kelle tegevus piirdub metsavalvega. Praeguse aja intensiivne metsamajapidamine seab metsateenija suhtes üles väga suured nõudmised, ja need, kes ajaga sammu pidada ei suuda, jäävad edasiruttavast elust maha ja langevad metsameeste ridadest välja. Praegusaja metsnik ja metsavaht peavad põhjalikult tundma kõiki metsamajapidamise töid

(metsauuenduse, maakuivenduse, ehitus-parandustööde, metsailestötamise ja teistel aladel), et neid korraldada, juhtida, kontrollida ja soovitud tagajärgi saavutada. Metsahindamine, müükide toimetamine, võitlus igasuguste metsakahjuritega, süütegude jälgimine metsa- ja jahiseaduse alal ja alaline valmisolek süüdlaste tabamiseks, õõl kui ka päeval, — kõik see nõuab metsateenijalt põhjalikku üld- ja eriharidust ühes praktiliste ja teoreetiliste oskuste ja teadmistega oma erialal, esmajoones aga head tervist, distsipliini, ausust, julgust, õiglust ja kohusetruudust teenistuses kui ka eeskujulikkuna ja väärikat esinemist ja kättumist.

Ainult need eeltingimused kindlustavad metsateenijale väärilise koha teiste riigiteenijate peres ja võimaldavad meie metsamajapidamist tõsta nõuetavale kõrgusele ja seda edasi arendada.

Voltveti metsakool oma juubelpäeval võib julgelt ja rahuldustundega vaadata tagasi 10-aastasele tegevusele. Tema kasvandikud on metsateenistuses täiel määral läbi lõõnud ja üldise rahulolu ära teeninud. Kooli täiendamine ja viimistelemine ei ole veel lõpule jõõnud, — töõd selles suunas tuleb jätkata, kuna antud suund on õige ja saavutatud tagajärjed kindlustavad vastuvaidlematult kooli tarviduse ja õigustavad tema olemasolu.

Soovin juubilarile edaspidises töõs ja tegevuses veelgi suuremat edu ja ühtlasi avaldan kooli juhatajaille ja õpetajaskonnale suurimat tänu tehtud töõ ja saavutatud tagajärgede eest

J. Luik,

riigi maade ja metsade valitsuse
direktor.

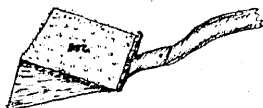
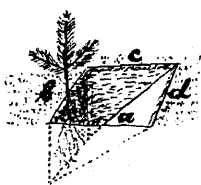
Minu istutamisviis.

Aifr. Auksmann.



A. Reinwaldt,
Võltveti metsakooli esimene juhataja.

Meil on kombeks istutada mändi iga-suguste kiiludega, milline töö võib anda rahuldavaid tagajärgi olenedes sellest, kui taime juured pole liiga suured ja istutamiseks valitud kiil vastab enam-vähem nõudeile. Kuna aga suuremate taime istutamisel kiilu maasse löömine, kui maapinda enne pole kobedaks tehtud või ette valmistatud, on aegaviitev töö ja prao kinnisurumine ka igakord ei sünni korralikult, jääb töö puudulikuks.



Käesoleval kevadel oli mul taimeaias 3-a. mände, millised pidin istutama metsa. Kiiluga oleks see töö osutunud võimalikuks, s. o. ei oleks olnud võimalik nende juuri korralikult maasse asetada. Selleks valisin labidaga istutamise viisi, mis edenes väga ladusalt. Nagu siia lisatud joonisest nähtub, tuleb selle juures mulla väljavõtmiseks labidas kol-

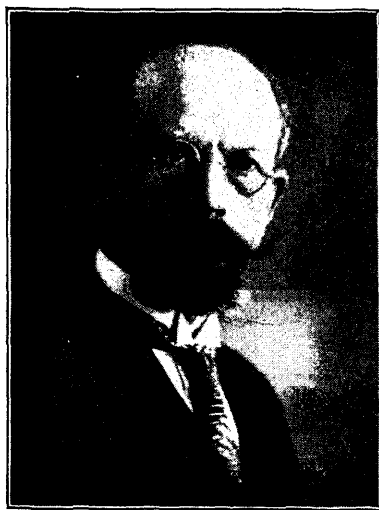
melt (a, b ja c) kohalt suruda püsti maasse ja neljandalt (d) kohalt a ja c seinte diagonaalsuunas, mille peale siis muld ka labidaga välja võetakse, mis selle peale seisma jääb, kuni taim on pandud püstseina b najale korralikult asetatud juurtega, mille peale muld labidalt lastakse auku. Väljavõetud muldakamp on kiilusarnane ja langeb hästi auku tagasi, nii et ühtki tühja kohta ei jää järele ja väliselt isegi pole tunda, et taim oleks istutatud, küll jätab see aga igaihele mulje, nagu oleks taim koha peal seemnest kasvanud.

Istutamise juures peab olema 2 isikut, üks neist võtab mulla välja ja paneb selle tagasi, kuna teine asetab taime.

Tegin katse oma õpilastega, kes esimest korda seda tööd tegid, ja selle juures selgus, et 10-tunnilise tööpäevaga võib 2 isikut istutada 1500 taime.

Istutamise juures tuleb pidada silmas, et a ja c seinte vahe peab olema võrdne labida laiuusele, et hoida ära mulla sisselangemist kõrvalseintelt, kuid see nõue ei sünnita raskusi ja töö läheb väga hästi ja ladusasti.

Selle istutamise viisi paremus seisab erilisel selles, et on võimalik juuri vä-



Alfred Auksmann,
Võltveti metsakooli juhataja.

ga korralikult mulda asetada, mis kiiluga istutamisel poleks võimalik seal, kus on tegemist suuremate juurtega. Pealeselle läheb töö ise võrdlemisi kiiresti. Ka langeb täieliselt ära kevadine

taimede kerkimine, sest istutamiskohta katab loomulik maapinnakate.

Käesoleval kevadel Voltvetis tehtud katsed kindlustavad sellele istutamiseviisile tulevikku.

Huvitav külvamisviis.

Paul Reim.

Oleme harjunud nägema männimetsi liivasel ja soisel maal. Harjumaal ja Läänemaal nähakse aga sagedasti männimetsi, mis tunduvad harilikust pildist erinevatena. Need kasvavad sitkel pae-põhjalisel savimaal. Kaunis rohkesti on niisuguseid männimetsi Kuusiku ja Velise metstkonnas.

Savikihi paksus pae peal on harilikult 10—20 sm. Seal, kus savikihi paksus on umbes 15 sm, on männi kasv keskpärane, saavutades 150-aastaselt 20—22 m kõrguse. Õhema mulla korral on kasv kiduram. Nii näiteks Kuusiku metstkonna Odeva vahtkonnas on 100-aastase männimetsa kõrgus 5—10 sm paksu mullakihiiga kohtadel ainult 12 m.

Männi seltsis kasvab neil maadel ka kuuski. Alusmetsas kasvab rohkesti kadakaid. Lehtpuid on üldiselt vähe, kohati puuduvad nad aga peaaegu täiesti.

Kevadel on neil maadel muld niiske. Ta kuivab aga ruttu ja kuival ajal kipub rohi kõrbema.

Lageraiete kultiveerimine on neil maadel seotud suurte raskustega. Kevadel on külmakohrutus ebaharilikult suur. Selle tagajärjel hävivad eelmise aasta külvist tärganud taimed sagedasti viimseni. Kui külvile järgneb pikaldane põud, siis kannatab selle all samuti idanemine. Kuusiku metstkonnas (v. pilt nr. 1) on neil maadel kvartaalide kaupa lagedaid, suvel kõrve või



Voltveti metsakooli juubelpidustustest osavõtjad 1. mail 1935.



Pilt nr. 1. Kuusiku metsk. Odeva vahtk. kv. 28 ja 29. Raiestik, kust mets raiutud 13 aasta eest ja kus kolmel korral tagajärjetult on tehtud lapikülv.

Põhja-Eestis esinevate loopealsete iseloomuga raieistikke, kus juba kolmel korral on teostatud tagajärjetuid lapikülve. Kevadised ja sügised öökülmad on välja tõstnud neis enam-vähem kõik külvilappidel tärnanud taimed. Külma hädaohu vähendamiseks on veetud külvilappidele liiva ja kaetud lappe õhema ja paksema liivaga, kuid ka see pole asja palju parandanud. Kibe kogemus on sundinud metsamehi otsima paremaid vahendeid metsa uuendamiseks. Viimasel ajal on loobutud üldse suurtest lageraietest. Raiumine teostatakse kitsaste ribade viisi, kusjuures raieistikul jäetakse alles kidurad alusmetsa puud ja peale selle rohkesti ka seemnepuid. Esialgsed tulemused kinnitavad aga, et ka sel teel ei ole loota rahuldavat loomulikku uuendust, ja seepärast tuleb otsustarbekohase uuendamisviisi selgitamiseks neil maadel teha veel rohkesti tööd (v. pilt nr. 2). Ilma selleleta ähvardaks meid neil aladel ebatootvate loopealsete tekkimine või jälle näruse, vähe tulu andva metsa pindala suurenemine.

Kolme aasta eest on Velise metskonnas neil maadel lageraiete kultiveerimiseks tarvitusele võetud omapärane viis: külv turbale. Talvel veetakse raieistikule aluspõhuturvast, mis jaotatakse kevadel raieistikul tükikaupa laiali. Nendele tur-

batükkidele külvatakse männiseeme.

Läinud aastal oli mul võimalus selle külviisi tarvitusele võtmise kohal Velise metskonna Männiste vahtkonnas näha selle külvisiivi tagajärjel kvartaalides 221 ja 223 (v. pilt nr. 3). Neil raieistikel oli savikihi paksus pae peal läbiseegi 15 sm. Turbatükkide suurus oli: paksus 10 sm, laius 15 sm ja pikkus 20 sm. Neid oli veetud hektari kohta umbes 5000 tk. Külvamise ajal oli võetud turba pealmise pinna keskel veidi turvast ära, seeme oli külvatud sel teel tekkinud lohukesesse ja kaetud umbes 1 sm paksuse

liivakorruga. Seeme oli idanenud väga hästi ja ainult 10% turbatükkidest oli jäänud ilma taimedeta. Külv oli tehtud 1930. a. kevadel. Taimkeeste juured ulatusid sama aasta augustikuu 9. päeval juba läbi turba mineraalmaasse. Turvas oli vajunud maa ligi ja tema alumine osa tundus õige niiskena. Külvi ettevalmistamise kulud olid järgmised:

Turba lõikus 5000 tk. à 1.75 pro tuhat — 8.75; turba kohalevedu 1,7 km kauguselt — 16.50; turba laialikandmine raieistikul pro ha — 6.00, kokku 31.25.

Esimeste aastate kogemused kinnitavad, et külvamise juures on vajalik teha turba pealmisele pinnale lohk, mil-



Pilt nr. 2. Kuusiku metsk. Odeva vahtk. männi uendusala, kus üle 30 aasta on oodatud loomulikku uuendust. Vana mets on raiutud järguliste raietega. Viimane raiumine on olnud umbes 30 aasta eest.

lest vihm ei saa seemet ära uhutada, ja seemet on vaja katta liivaga. Samuti on vaja kanda hoolt selle eest, et turvas külvamise ajal oleks niiske.

Esimestel aastatel, kui neid nõudeid ei suudetud veel täita vajalisel määral, on seemnete idanemine olnud kohati ebarahuldav. Hilisemad (1934. a.) külvid on aga juba kõik hästi korda läinud. Üheks tähtsaks paremuseks sel külvi viisil on see, et külm ei tõsta turbatükidelt taimi välja. Kuna turvas iseenesest ja turbaalune muld hoidub kuival ajal üldiselt niiskena, siis on ka taimede arenemine esimestel aastatel parem kui mineraalmaale külvamise korral. Võib arvata, et taimede arengut soodustab ka käärimise protsess, mis on mõeldav turba ja mulla kokkupuutumise rajoonis.

Selle külvi viisi tehnika väljaarendamisel pakuvad huvi mitmed küsimused: millal lõigata turvas, millal vedada see kohale ja laotada laiali, et ta külvi ajal oleks võimalikult niiske. Nende küsimuste lahendamisel on kaaluvaim tähtsus kuludel. Kõige parem oleks tuua kohale värskelt lõigatud märg turvas. See läheks aga väga kalliks ja sagedasti on turba lõikamise ajal turvas üldse kättesaamatus kohas. Kuivatatud turbale peaks aga andma koha peal pikema aja niiskumiseks. Kohalik metsaülem kavatses edaspidi tööd korraldada nii, et kuivatatud turvas veetakse talvel küljalale, kevadel asetatakse turbatükid oma kohtadele, kuid külv



1934. a. männikülv turbatükkidele Velise metskonnas kvartaalil 223. Pildistatud 9. VIII 1934.

teostatakse alles järgmisel kevadel, kui turbatükid juba terve aasta on olnud maas.

Võib arvata, et külville oleks kasuks, kui turbatükkide alt sammal ja kulu lüüakse ära ning turbale antakse tihedam ühendus maaga. See teeks aga külvi viisi kalliks ja kuna neil maadel sammalt on vähe ja toorhuumus peaaegu puudub, siis on seni tulnud toime ilma selle toiminguta.

Selle külvi viisi tarvitamiseks on Velise metskonnas soodsad tingimused sel põhjusel, et turba veokaugus on lühike. Pikema veo korral muutuksid kulud suureks ja istutamise peaks olema võimalik neid maid odavamalt kultiveerida.

Lühikese turbaveo korral tuleb ta umbes niisama kallis nagu harilik lapi-külv, kuid võimaldab mitmekordselt parema tagajärje.

Koridori-kultuur.

Viimasel ajal on võetud elavalt sõna kuusemetsa uuendamise kohta. On leitud vigu, mis takistavad uuenemist nii paljasraide kui ka järkuliste raiete uuendusviiside juures. Ka hiljutisest ringkirjast nähtub, et soovitakse kuuske raiestikel hakata kultiveerima alles siis, kui need on kattunud lehtpuuvõsaga. Ma jätan siin välja puhtkuuse all olevad raiestikud, kus ainult võib tulla kõne alla kuuse loomulik uuendus sellekohaste aegjärguliste raiete abil — või siis jälle kuuse istutamine lagendikele.

Võtan siin vaatluse alla sega- ja lehtpuupuustike all oleva raiestiku uuendamise kuusega. On ju teada, et kuusk kuulub varju sallivate puuliikide hulka. Kultuurid kannatavad lagedaial raiestikel külma, tihti ka kärsaka viigastuste tagajärjel.

Kasutades ära kuusele looduse poolt antud omadust — varjusallivust — tuleks meil leida selles mõttes otstarbekohane uuendusviis. Selleks võiks kõne alla tulla koridori-kultuur.

Varemail aastail on vahest ka „Eesti Met-

II metsnike lend
15. IX 29.



Loodusele lähemale!

Eduard Pokk.

1. mail käesoleval aastal toonitas Voltveti metsakooli juhataja metsakooli 10 a. juubeli-
peo kõnes, et metsamees metsa uuendamisel
võtaks tarvitusele abinõu, mis on loodusele lähedasem, ja samu mõtteid leiame ka „E. M.“
nr. 4 — 1935. a. kuusemetsa loomulikust uuendamisest. Ja tõesti peab mainima, et need
mõtted on kaaluvad ja annavad vähegi troosti, kui tulevikus selle poole püütakse. Praegu, kus toimub kuuse lageraie, peame jääma raske südamega mõtlema, kuidas saab metsa alla neid pindu. Nii seisavad mõned praegugi lagendikena, milliseilt juba aastaid tagasi mets on maha võetud.

On võetud kultiveerimisele neid rohukandjaid kuuse lageraie, millised on rohtunud nagu harilikult, kuid on lagedad. Sinna kultiveeritud kuusetaimed kannatavad külma ja muude rikete all ja võib isegi see hea ja hoolt nõudev töö anda halbu tagajärgi. Samuti võib kultiveerimine nurjuda vesisematel kohtadel. Peame ootama aastaid, enne kui näeme tagajärgi, kuna kavad ja lootused kiirele uuendumisele seega luhtuvad.

Nii jääb üle ikkagi kõige paremateks võimalusteks kasutada neid soodustavaid olukordi ja tingimusi, mida annab loodus. Peame pöörduma, kui tahame kohe uut metsa asemele saada ja jääda selle juure, et meie metsatagavara ei kahane, loomulikule kuusemetsa uuendamisele, kasutades ära olemasolevaid järelkasve ja seemneaastaid. Tuleb anda võimalus kasvada

elujõuliseks metsaks juba tekkinud kõlvulisel järelkasvul.

Kuidas selleni jõuda, see küsimus on raske ja mõnel korral peaaegu võimatu lahendada, kui vähegi neid olukordi jälgida.

Läbistades täisikka jõudnud kuusemetsi nii ühel kui ka teisel pool näeme tihti ja vägagi tihti kurbi pilte. On tekkinud ilusaid järelkasve päris laikude viisi, ja vana mets on peal muutunud harvikuks. Säärased kohad või laigud on tekkinud kas tuuleheite, ajutise liigniiskuse või karjatamise tagajärjel. Laienemine sünnib juba paratamatult alanud hävimise järele. Peaaegu eranditult ilmub neile kohtadele kuuse järelkasv,

Jääb üle päästa järelkasvu ja kõrvaldada vana metsa, andes võimalust noorele metsale kasvamiseks. Loodus on loonud ilusa järelkasvu, millele peab iga metsamees andma eluõiguse.

Aga kuidas seda tegelikult kohtadel teostatakse? Peab otseselt ütlema, et pilt on kurb. Ei ole ühtki võimalust tulla abiks noorele metsale. Mul on olnud ametitegevuse jooksul võimalus näha sääraseid raieküpseid kuusemetsi, kus on lubatud välja võtta ainult surnud puid, kuid kui järelkasv nõuab kasvavate puude väljavõtmist, siis seda ei lubata. Metsa osa pole raiumisele määratud ja teiseks on kava järgi nähtud ette lageraie. On juhtumeid, kus harvik jääb lasuma noore, kohati isegi 1,5—4 m kõrgusele, loomulikult teel tekkinud kuusemetsale.

Puestik ei kuulu aastalangi piiridesse ja puudub võimalus harviku koristamiseks. Samuti, kui noore metsa laienemise võimalus on jäänud seisma, ei saa kuidagi aidata kaasa. Ainult surnud puid on võimalik likvideerida. Ja kui asume ühel või teisel teel nende likvideerimisele tekkinud noore metsa pealt, siis on purustamise tagajärjed palju suuremad kui siis, kui seda oleks tehtud varem ja õigel ajal, olgugi et puud olid toored.

Kuid meie käed on kammitsas. Kui siiski metsamees oma vastutusel või algatusel on mõne vana kasvuvõimetusele või surmale määratud rikutud puu lasknud võtta maha, milline on surmav algavale järelkasvule, siis võidakse teda kergesti süüdistada oskamatuses ja võibolla isegi kuritarvituses.

Metsamees tunneb valu, ta ei saa kasutada oma paremaid teadmisi ja oskusi metsa kasuks, peab need tooma ohvriks kavale ja kindlale süsteemile. Raske on tee „Loodusele lähemale!“. Igal metsamehel on südames tunne saavutada kiiresti häid tulemusi metsauuendamisel, milleks tuleks kasutada ära looduse poolt alatud tööd, mis on kõige kindlam sel alal.

Sääraseid valusaid kohti on igapidi nihutatud esirinda — küll revideerimisaktidega, küll muul teel. Kuid puuduvad võimalused noore elujõulise metsa päästmiseks, mis ei ole meilt nõudnud ühtki senti kulu. See on kuritegu

metsamehe seisukohalt. Kuid teiselt poolt loetakse kuriteoks seda, kui julgetakse kavast ja korrast kalduda kõrvale. Siin põrkavad kokku kava ja tegelik seisukord ning viimane peab kavale alistuma, millele paratamatult langeb ohvriks metsa heakäik, ja just kuusemetsa oma.

Nii on minu ametitegevuse jooksul torganud küllalt silma sääraseid valusaid kohti minu tegevuse piirkonnas. Kõige parema tahtmise juures ei ole läinud korda neid noori metsi päästa, millised oleksid meie metsale elujõulised järglased.

Peaks tõesti metsamehi nende ametitegevuses rohkem usaldatama, et nad saaksid talitada looduse näpunäidete järgi. Kui tuleb torm või muu häving metsale, mis teeb lagedaks mitmed hektaarid, kus on siis kava? Kas siis saab seda täita puutumata raamides? Kas saab loodusejõude sundida selle alla? Vist küll mitte. Me peaksime sellele pööрма rohkem tähelepanu ja loodust abilisena ära kasutama, et saavutada tulemusi, mis vääriksid nimetamist. Tuleb tõesti jõuda niikaugele, et tardunud kavadega ei kägistataks ära meile väärtusi loovat loodust. Siis saame lähemale loomulikule metsa arendamisele ja juhtmõttele — loodusele lähemale.

Ja need pingutused ja sihid annavad tagajärgi, mille poole on püüdnud meie metsateadlased üht või teist viisi metsa raiumisega, et saavutada loomulikku kuusemetsa uuenemist.



III metsnike lend
14. IX 30.



Voltveti metsakooli park.

A. Michelson.

kodumaa lehtpuid: ikaske, jalakat, saart, pärna, tamme, vahert ja leppa. Hiljem on tee ääre istutatud vanade puude alla nulgu (*Abies balsamea*, *Fraseri* ja *pectinata*) ja metsakooli ajal lagedamate kohtade täiteks *Abies balsamea*, *Ab. Fraseri*, *Larix sibirica* ja *Acer pseudo-platanus*.

Aug. Michelson.

Voltveti mõis, analoogiliselt teiste mõisadega, oli mitme suguvõsa valdamisel. Viimaseks omanikuks enne mõisa riigistamist oli Stryck'i suguvõsa. Voltveti oli õieti metsamõis, kus põllumaad, võrreldes metsaga, leidus vähe. Millal mõis asutati, selle kohta puuduvad mul andmed. Härrastemaja asus enne teises kohas kui praegune — see oli praeguse meierei vastas, üle tee, kus alusmüüride asemel on veel nähtavad. Härrastemaja juure asutati park nagu see end. mõisade juures on tavaline nähe. Nimetame seda vanaks pargiks. Parki läbib kraav ja seal leidub kolm endist kalatiiki.

Vana park on praegu ära jaotatud kolme peremehe vahel. Enamik kuulub metsakoolile, osa kohalikule konstaablile ja sepale. Dendroloogiliselt ei ole vana park eriti huvitav. Vanemad puud surevad juba välja ja asendatakse metsakooli osas noortega. Pargist leiame

Kobeda mulla tõttu edenevad puuliigid hästi ja loomulikult uuendub enamik lehtpuid (peale kase) ja rida pöösaid, mis kohati kraavi ääres omandavad tihniku ilme. Huvitavamaid puuliike leiame end. valitseja maja juurest. Siin on paar tamme, euroopa lehis, hobusekastan ja jaapani lehis. Suurim tamm on 24 m kõrge ja 65 sm rinnasmöödus, *Larix europaea* — 26 m kõrge ja 53 sm rinnasmöödus. *Aesculus hippocastanum* kõrgusega 14 m, üks haru läbimööduga 29 sm ja teine 26 sm. *Larix leptolepis*'ed on noored puud umbes 20—25-a., nad asuvad teiste puude vahel ja kruusakaevamisega hukkus neist osa, kuna ülejäänud kiratsevad ja kaovad vist lähemal ajal.

Sauna ligidal asub *Sambucus nigra* pöösas, mis näib külma all kannatavat. Väljaspool metsakooli pargi osa asub kuivatuse poole viiva jalgteee ääres (praegu aedadega suletud) õlipähkli-puu—*Juglans cinerea*—puiestee. Puud on keskealised; suurim neist on 13 m



IV metsnike lend
13. IX 31



V metsnike lend
16. IX 32.

kõrge ja 37 sm läbimõõdus. Juhuslikult kuulsin ühelt vanalt Polli metsavahilt nende puude saamisluгу. Pähkleid olevat toodud umb. 50 a. eest Lätist Asti järve äärsest mõisast ühe vaka osa, mis kasvatatud peenras ja istutatud hiljem praegusesse asukohta. Puud on hästi arenenud ja külmakindlad, kannavad idanemisvõimelisi seemneid. Tehtud katsete järgi idaneb pähklatest 8%.

Uus park on asutatud umbes ühel ajal praeguse metsakooli hoonega, s. o. veidi üle 100 aasta tagasi. Asutamisel on peetud silmas inglise parkide stiili, s. o. puud asuvad salkade viisi, mille vahel on vabad muruplatsid. Nii puuliikide arvult kui ka haruldasemate esindajate poolest ületab uus park tunduvalt vana pargi. Üldse võime mõlemast pargist leida üle 60 puuliigi ja põõsa esindaja. Osa neist on istutatud metsakooli ajal ja on praegu veel noored, kuid leidub ka vanu ja nende mitmekesisus näitab, et endised omanikud olid huvitatud puuliikide naturaliseerimisest.

Praegu on uus park heas korras, tähtsamad puuliigid ja põõsad on varustatud etikettidega ja park omab metsakooli õpilaskonnale praktilise dendroloogia õpetamisel määratu tähtsuse. Vanematest okaspuudest leidub pargis:

	Kõrgus	Rinnamõõt
1. <i>Abies balsamea</i>	16 m	56 sm
2. „ <i>Fraseri</i>	18 „	40 „

3 <i>Abies pectinata</i>	21,5 m	46 sm
4. „ <i>sibirica</i>	14 „	18 „
5. <i>Pinus cembra</i>	16,5 „	54 „
6. „ <i>montana</i>	13,5 „	20 „
7. <i>Pseudotsuga taxif.</i>	17,5 „	34 „
8. <i>Thuja occidentalis</i>	12 „	18 „
9. <i>Picea excelsa</i>	23 „	44 „

Kõik vanemad okaspuud peale siberi nulu kannavad seemneid. *Ab. sibirica* on veel noor ja teiste puude vahel, seepärast ta ei kanna veel seemet.

Pargis leiduvate noorte taimede järgi otsustades uuenduvad loomulikult palsami ja euroopa nulg, siberi seedrimänd ja harilik kuusk. Teised okaspuud nähtavasti loomulikult ei uuendu, sest ei ole leida noori taimi. Osa seemneid on idanemisvõimelised, mida näitavad 1933. a. sügisel peenrassa külvatud seemnete idanemise katsed:

	25. X 33 külvatud seemnest sai taimi %	3. V 34 a. külvatud seemnest sai taimi %
1. <i>Abies balsamea</i>	5	3
2. „ <i>Fraseri</i>	2	1
3. „ <i>pectinata</i>	0	0
4. <i>Pinus montana</i>	ei külvatud	68
5. <i>Pseudotsuga taxifolia</i>	0	0
6. <i>Thuja occidentalis</i>	29	2

Euroopa nulg ei ole aasta jooksul idanenud, taimed ilmuvad järgmisel aastal. Duglase kuuse seemne idanemise kohta ei saa veel teha otsust, nähtavasti idanevad nad hiljem. Eriti tu-

gev ja elujõuline on mägimänd. Kõik seemned, ka talvel soojas toas hoitud, idanesid rahuldavalt.

Noortest okaspuudest on hiljem pariki istutatud:

- | | |
|------------------------------|---|
| 1. <i>Abies concolor</i> . | Neist Banksi mänd kannab juba käbisid. Krimmi mänd ja jugapuu on väljasuremisel, teised arenevad loomulikult. |
| 2. <i>Picea alba</i> . | |
| 3. <i>Picea pungens</i> . | |
| 4. <i>Picea sitchensis</i> . | |
| 5. <i>Pinus Banksiana</i> . | |
| 6. <i>Pinus laricio</i> . | |
| 7. <i>Taxus baccata</i> . | |

Vanematest lehtpuudest leidub pargis järgmisi:

	Kõrgus	Rinnasmõõt
1. <i>Acer dasycarpum</i>	20,5 m	45 sm
2. <i>Acer platanoides</i>	20 „	100 „
3. <i>Acer pseudoplat.</i>	16 „	27 „
4. <i>Betula verrucosa</i>	23,5 „	48 „
5. <i>Betula verrucosa dalecarlica</i>	22,5 „	30 „
6. <i>Carpinus betulus</i>	17,5 „	30 „
7. <i>Fraxin. excelsior</i>	20 „	71 „
8. <i>Populus tremula</i>	19,5 „	24 „
9. <i>Tilia corrata</i>	27 „	86 „
10. <i>Ulmus montana</i>	20,5 „	41 „

Hõbevaher hargneb alt kolmeks haruks, jämedam haru on 45 sm, keskmise 21 ja peenem 12 sm. Puu on terve ja hea kasvuga. Seemneid ei ole tal tähele pandud, puuduvad ka noored taimed vana puu all.

Hõbevaher on meil haruldane puu. Peale hõbevahtra ja mõlema kase liigi

uuenduvad teised puud kõik loomulikult.

Mgivahert on pargis mitu eksemplaari, mis on kõik terved ja külmakindlad. 25. X 33. a. peenraste külvatud seemneist idanes 59% ja 3. V 34. a. külvatuist 4%. Valget pööki leidub ka mitu puud. Neid leidub mitmes vanaduses ja suuruses. Ilusaim esindaja kõrgusega 17,5 m ja rinnasmõõduga 30 sm on palgipuu, ilusa sirge ja laasunud tüvega. Puu näib olevat terve. See on kindlasti ilusaim valge pöök Eestis. Teised eksemplaarid on kiduramad, kõverad ja kannatavad seenhaiguste all, seepärast on nad sageli mädad ja õnnsad. Puud kannavad seemet, millest osa on idanemisvõimeline, sest vanade puude all leidub mitmes vanaduses taimi. Peenraste külvatud seemnest 25. X 33. a. ja 3. V 34. a. ei olnud ükski seeme veel 34. a. sügiseks idanenud.

Noorematest puudest võiks mainida:

1. *Acer negundo*.
2. *Fagus sylvatica*.
3. *Sorbus scandica*.

Muuseas sai harilikku pihlakat 1934. a. kevadel vääristatud pooppuuga, mis andis tagajärgi ja hakkas kasvama.

Põõsad on uues pargis õige liigirikkad. Nad asuvad puugruppide all ja vahel. Nende seas leiame rohkesti haruldasi liike. Enamus neist areneb hästi ja, kui naabrid neid liiga ei varja, kannab ka seemet.



VI metsnike lend
15. IX 34.

Nimetada võiks neist järgmisi:

1. *Berberis vulgaris*.
2. *Corylus avellana*.
3. *Caragana arborescens*.
4. *Caragana arborescens f. pendula*.
5. *Cornus sanguinea*.
6. *Cornus sibirica*.
7. *Cotoneaster lucida*.
8. *Crataegus monogyna*.
9. *Crataegus oxyacantha*.
10. *Crataegus sanguinea*.
11. *Daphne Mezereum*.
12. *Elacagnus argentea*.
13. *Evonymus europaea*.
14. *Lonicera tatarica*.
15. *Lonicera xylosteum*.
16. *Morus alba*.
17. *Prunus serotina*.
18. *Prunus padus*.
19. *Prunus virginiana*.
20. *Philadelphus coronarius*.
21. *Physocarpus opulifolius*.
22. *Rhamnus frangula*.
23. *Rhamnus cathartica*.
24. *Rosa canina*.
25. *Rosa pimpinellifolia*.
26. *Ribes alpinum*.
27. *Sorbaria sorbifolia*.
28. *Spiraea sp.*
29. *Symphoricarpus racemosus*.
30. *Syringa Josikaea*.
31. *Syringa vulgaris*.
32. *Sambucus nigra*.
33. *Sambucus racemosa*.
34. *Viburnum lantana*.
35. *Viburnum opulus*.

Nimestikus leiduvad n. n. keeldud puud — kukerpuu ja türnpuu. Eri loal jäävad nad metsakooli pargis hävitamata. Türnpuupõõsas on oma suuruse poolest haruldane. Põõsas on 6 haruga, 8 m kõrge ja iga haru läbimõõt 14 sm ümber. Teiste puude varjamise tõttu lamab osa harusid maapinnal. Need puud on tulevikus harulduseks.

Suurt läätspuud leidub kõikjal, mõned eksemplaarid on vääristatud leinavormiga (*f. pendula*). Vereva kontpuu põõsad juurevõsude abil võtavad alatasa enda alla laiemaid alasid. Suurem eksemplaar näitas kõrgust 7 m ja diam. 8,5 sm. Viirpuu liikide järelkasvu leidub pargis rohkesti, mida nähtavasti

linnud on levitanud. Kontpuu sarnaselt laiendab hõbepuu oma kasvuala juurevõsudega. Põõsas ei kannata varjamist ja oli paar aastat tagasi väljasuremisel lodjapuulehise enela pealetungi ja varjamise tagajärjel.

Harilik sajakoorne (*Evonymus europaea*) esineb kolme suurema puuga. Suurima puu kõrgus on 6 m ja läbimõõt 14 sm. Sajakoorne kannab iga aasta rikkalikult seemet ja dekoreerib parki sügisel oma punaste viljakarpide ja lehtedega. Kevadel õitseb väga kauniõieline tatari kuslapuu. Harulduste hulka tuleb arvata valge mooruspuu. Põõsas oma 7 haruga, 9 m kõrgusega ja 15 sm jämedama haru läbimõõduga võib olla kaunis vana. Osa harusid hakkab juba kuivama. Külmade mõjul ajab mooruspuu vesivõsusid. Mõõdunud sügisel kandis mooruspuu marju, mis valmisid septembri lõpust alates ja varisesid maha.

Aastat 7 tagasi raiuti maha vana hiljaõitsev toomingas (*Prunus serotina*). Nüüd on känd võsudega ümbritsetud, mis näitab selle puuliigi visadust. Teine toomingaliik — *Prunus virginiana* — süüakse järjekindlalt igal kevadel röövikute poolt paljaks. Mõlemad liigid on külmakindlad.

Ilupõõsana väärib rohkem tähelepanu villane lodjapu, mis on meil täitsa külmakindel. Lehed püsivad kaua põõsa küljes ega muuda oma värvi. Seemneid kannab ta iga aasta ja seeme omab rahuldava idanemisvõime.

Peale nimetatud puuliikide leidub metsakooli aias ja taimeaias peenrattesse külvatud ja istutatud välismaisi ilupuid ja -põõsaid. Dendroloogiliselt huvitavamad oleksid Laatre mõisa pargist 1933. a. sügisel toodud *Acer pseudoplatanus f. purpurascens* ja *Fraxinus monophylla* ja tellitud seemnest kasvatatud *Quercus rubra*, *Fraxinus americana*, *Biota orientalis*, *Tsuga canadensis* ja *Robinia pseudacacia*.

Ekskursioonidel, kes külastavad Voltveti metsakooli või metskonda, on soodus võimalus täiendada ja värskendada metsakooli pargis oma dendroloogilisi teadmisi, millist võimalust seni on kasutatud rohkesti.



METSAKOOLI X AASTAPÄEVAKS

A. Raukas.

Pärnumaa põlismetsade keskel seisab helkiva kevadtaeva all vana pargi varjus too valge maja, kus kümne aasta eest algas mineviku varemeil uus elu ja vana härrastemaja vaikivad ruumid täitusid varsti metsakooli elurõõmsa õpilaspere askeldustega. Neil aastail kaasaelatust on jäänud kustumatuid mälestusi.

Omapäraseks, lihtsaks ja kauniks kujunes noore metsapere töörohke elu algusest peale. Ühised rõõmud ja ühised mured liitsid õpilased peagi üksmeelseks tervikuks, umbes samuti nagu seob suvine ühiselu ülikooli õppemetskonnas metsaosakonna üliõpilasi. Osalt võib-olla enamigi, kuna sinne töö jatkus pidevalt pikemate vaheaegadeta.

Elu internaadis kujunes vahetpidamatuks tööde ja kohustuste reaks, millest polnud pääsu kellelgi. Tähtsaim ja tarvilisim mees ühiskonnas oli „peremees“, kes koos „aidamehega“ oli kohustatud rahuldama pere majapidamistarvidusi. Ühiselt hangiti toiduainete tagavarasid, hariti aiamaad, kasvatati köögivilja ja kartuleid, nuumati sigu, ja suuremateks tähtpäevadeks pruuliti õlutki, nagu see korrallikus peres peab olema. Nagu mäletan, käidi ühiselt marjulgi — kavatsusega varustuda talveks keedistega, kuid sellest ei tulnud midagi välja, kuna peres puudusid naised ja meesinimeste marjakorjamise oskus ei suutnud ületada kohapeal äratarvitamist. Möödapääsmatuks paratamatuseks olid õpilaskonna vanema ja toavanemate poolt mää-

ratavad töötoimkonnad, kes juba hommikul vara, veel teiste pereliikmete õiglase und magades, pidid minema töösse. Veepumpamise toimkond, köögitoimkond, puulõhkumise, tubade kütmise-koristamise, meiereis käimise, saunakütmise ja seatapu ning hulk teisi toimkondi alatiselt ja perioodiliselt nõudsid aega ja vaeva.

Hiljem, kui veepumpamiseks pandi töösse mootor ja kooli oma dünamo peale kooliruumide veel paari teist asutust hakkas vooluga varustama, kadus nii käsitsi veepumpamise vajadus kui ka tubadest tülikad õilambidki.

Lisakohustusi tõi ka järjekindel vaatluste toimetamine meteoroloogilises vaatlusjaamas, milline asus pargi taga puukoolis.

Igal alal kujunes välja erioskustega spetse. Kui tuulelipp mastis enam ringi ei käinud, tuli 20 m. kõrgust siledat masti mööda ronida üles. Sellase ülesande täitis laitmatult õpilane R., kes oli võimeline sellast retke sooritama kaks korda järgemööda. Pingutusi nõudis ka veepaagi täispumpamine kulu- nud käsipumbaga. Kestvuspumpamise rekord oli õpilase K. käes, kes üldiselt läbilöönud jõumehena evis ka suurima vastupidavuse kõrgeimas leilikuumuses vihtlemises ja omas viimasel alal ainsa väärilise võistleja kohaliku poissmehest-metsaülema R. isikus. Oli veel spetse lihasoolamises, õllepruulimises ja paljudes muus erioskusis, milliste hulka kuulus ka lõunase prae tükeldamise ja täpse jaotamise oskus.

Õpilastega ühine majapidamine oli ka vallalisil õpetajail.

Töötati palju, õitsedes tervisest, eriti suvel, kui sukelduti metsadesse metsakultiveerimise, metsahindamise ja määrdutöödeks, asuti kraavide kaevamisele ja sildade ehitamisele või matkati taimestiku ja mullastiku tundmaõppimise otstarbel lähemates ja kauge-

mates kohtades. Oodatud sündmusteks kujunesid õppereisid kaugemale, nagu Pärnu, Pollisse, Karksisse ja mujale. Talvised kameraaltööd ei suutnud, muidugi, pakkuda seda huvitavust, mis tegelikud tööd metsas ja aias. Vaheldusena olid siis tervitatud õppe-ajuhajad, mil karges talveõhus kajas jahisarve meloodiline hüüd.

Kuid koltusid ja närbusid metsavennad enne kevadisi ja sügisei eksameid, millal päevade viisi peituti üksikult kuhugi vaiksesse nurka, aeda, parki puu või põõsa alla, isegi maja pööningule, et vältida enda häirimist. Neil aegadel unustati sööminegi, võõrduti korralikust magamisest, loobuti visiitidest ümbruskonna näitsikuilegi, rääkimata kaugematest käikudest Kilingi-Nõmme alevisse. Õpiti, ja ainult õpiti. Ja kui siis viimaks eksamipäeva hommikul keskasutusest tulnud ülemus oli jõudnud kohale, eksamikomisjon laua taga aset võtnud, õpilasil püksiviigid ja lipud esinduslikku seisukorda seatud, siis algas lõppspurt. Tulemus oli siis ka see, et isegi üksikud vähemanded õpilased oma teadmisi suutsid näidata niivõrd rahuldavalt, et eksamid möödusid kõigile soovitud tagajärgedega.

Vabal ajal väljendusid õpilaspere eluavaldused küllalt mitmekülgselt. Koos metskonna personaaliga ja ümbruskonna noorsooga võeti elavalt osa kohalike kultuuriliste organisatsioonide tegevusest ja õpilasringide algatustest. Koolis korraldati aastas paar koolipidu, fotokursus, tantsukursus. Oli oma orkester, mille juhiks oli kur-

suse parim viuldaja, õpilane B. Sporditi ning saavutati kihelkondlikel võistlusil esikohti. Kuna koolil ei olnud suuski, siis oli suusatamise alal ainult üksikuid keskpäraseid mehi. Laske-spordi arendamise huvides moodustas õpilaskond kohalikus kaitseliidu kompaniis erirühma õpetaja juhatusel. Kaitseliidult saadi ka suuski talviseks sportimiseks. Peale muude õpilaste algatatud ühiste ürituste oleks mainida raadiovastuvõtja hankimist õpilaste ühisel jõul. Operaatoriks jäi selle ala eriteadlane õpilane B. ja kuulamisjuhtmed viidi kõigisse tubadesse.

Erilist mainimist väärib asjaolu, et õpetajate vahelised õpilastega on harva olnud puht-ametlik, enamasti aga otseselt seltsimehelik, mis on ka küllalt mõistetav, kuna suurem osa õpilasi on olnud juba küpsevaid aastais haritud noormehed, kes hiljem koolist lahkudes ja tegelikku metsateenistusse astudes oma tööga on näidanud, et õpetajad neid ei ole ülehinnanud.

Lend lennu järele on kümne aasta jooksul käinud läbi metsakoolist. Neile on jäänud kustumatuid mälestusi neist noorustuledega valgustatud aastaist, mis on veedetud tolles valges majas, küll kevadpäikese säras ja suveööde leebes hämaruses, küll sügispilvede vihus ja talvetuiskude möllus.

Jäägu püsima tormide rünnakus, elagu, õitsegu ja kasvatagu tugevaid mehi noorema metsameeste pere igavene noorusmaa — Voltveti!

A. Raukas.

Mälestusi metsakooli-päevilt.

Hiljuti möödus metsakooli asutamise päevast 10 aastat. Tegelikku metsakooli töö algust saab aga lugeda 1926. a. jaanuarikuust. Sellest ajast alates algab rahvasterändamine Voltveti igast kodumaa nurgast, mis toob elust ja värskust Voltveti ümbrusse.

Nii nagu iga algus on raske, nii võis seda ütelda ka metsakooli kohta. Kuid heal tahtmisel ja meie lugupeetud koolijuhataja hr. Reinvaldi juhtimisel saadi kõigest üle ning töö ja tegevus võis hakata veerema harilikul rajal. Õpilasil tuli asutada ühiselamist, milleks oli kooli poolt kasutada internaat — selle organi-

seerimine tehti koolijuhatajalt minu ülesandeks. Õpilaskonna koosolekul arutati läbi vajalike isikute kohustused ning valiti need siis õpilaskonna poolt ametisse. Hiljem töötati välja õpilaskonna poolt valitud 3-liikmelise komisjoni poolt kodukord. See kiideti koolijuhatajalt heaks. Selle täitmisele asuti õpilaskonna vanema kui õpilaste esindaja läbi. Koolitöös oldi raskemas seisukorras kui ollakse praegu — puudusid õpperaamatud kui ka konspektid. Tuli vaid piirduda meelepidamiste ja õppetundidel tehtud märkmetega.

Nagu enamasti kõik mõisad, nii oli ka Volt-

veti mõis asunike ühiselamiseks, kes aga lahkusid majast metsakooli asutamisel. Koolimajas oli teostatud remont, kuid selle ümbruse remonti polnud ette nähtud. Tuli asuda õpilaskonnaga selle tegemisele. Sel ajal sammusid koolimaja eest läbiviivat teed mööda asunike loomakarjad ja veersid mööda sõnnikukoormad. Tahtsime sellast olukorda muuta, milleks palusime luba kõrgematelt võimudelt. Selles heas lootuses, et tee suletakse, hõõveldasime ta tasaseks. Kuid lootused enamasti ikka ei täitu, ja nii tookordki. Sammusid jälle mööda loomakarjad ja neid saatsid kärbseparved. Alles hilisemal ajal on läinud korda tee sulgeda. Kooli algaastail tuli asutada metsakoolile taimeaed ja puukool, muretseda vajaline istutamismaterjal ja see istutada kohale. Peale õppetöö ja kooli ümbruse kaunistamise jätkus veel aega niipalju, et hakati tegutsema muusika kui ka laulu alal, ning seda õige suure innuga. Nii asutati õpilaste kaasabil Voltveti segakoor hr. Oja juhtimisel. Asutati ka keelpillide kvartett hr. Poltmanni juhtimisel, kes ei väsinud töötamast käsikäes õpilastega, saa-

des ise niivõrd seotud metsakooliga, et astus metsakooli, lõpetades selle III lennuga. Õpilaskond korraldas pidusid, mille ülejäägiga osteti koolile võrkpall. Suvel korraldati ekskursion Viljandi-Porkuni, Tooma sookatsejaama ja Tartu ülikooli. Õpetajate ja õpilaste vahel valitses alatine üksmeel. Tänu meie selleaegsele koolijuhatajale, kelle energilisel juhtimisel saadi kõigest üle.

Olles seotud metsakooliga olen nii mitugi korda viibinud Voltvetis ka hilisematel aegadel ja leidnud, et seal valitseb vastutulelikkus, kord ja üksmeel.

Möödunud aastal, millal metsakooli vilistlaskogu pidas peakoosoleku ja võttis ette ekskursion, oli võimalik laiemalt tutvuda tööga, mis on tehtud möödunud ajavahemikul. Oli märgata, et tööd on tehtud armastusega ja hoolika osavusega. On jätkatud vana ja tehtud palju uut. Paistab silma energilise hr. Auksmanni juhtimine-tegevus. Vaadates tagasi möödunudle võib rahuldustundega näha väärikat tööd. Püüded ja kavatsused kannavad reaalselt vilja, millest tuleb kasu kogu Eestile.

H. Rõõmusoks.

Voltveti metsakooli vilistlaskogu Voltveti metsakooli 10 a. juubeliks.

EDUARD POKK.

1. mai on postiks, millest möödudes loeb Voltveti metsakool oma aastaid. Aasta 1925, sellest ajast on pärit ka metsakooli esimesed kasvandikud, kes 1927. a. sügisel esimese lennuna siirdusid ellu, meie metsade teenistusse. Mets oli nende ootel. Oli tarvis teadlikke metsamehi! Esimese lennu järele hakkas liikuma mõte, kuidas hoida alles ühise pere tundeid ja sidemeid nii omavahel kui ka oma hälliga — Voltveti metsakooliga. Tunti tarvidust vilistlaskogu järele. Kuid pere oli algaja ja väike, mille tõttu puudus hoog, ja nii jäi kavatsus teostamata. Samad mõtted liikusid ka järgmiste lendude vilistlaste hulgas.

Peagi kogunes Tantu ümbrusse mitmest lennust vil! vil!, kes omavahel kokku puutudes panid need ammu alanud mõtted uuesti ja hoogsamalt liikuma. Need olid vil! vil! H. Rõõmusoks, Ed. Tulver, F. Russak, O. Ilves ja Palla. Viimased viisid mõtted niikaugemale, et otsustati pidada asutamise koosolek 1933. aasta suvel Tartus. Samal aastal ilmus vil! Ed. Pokk'i üleskütse „Eesti Mets'as“ („E. M.“ nr. 3 1933. a.):

„... See tunne, see side kutsub meid jälle korraks kokku, et näha üksteist, et näha selle töö tulemusi, mis on tehtud õpilaspõlves. Selles mõttes, selles usus katsume korraks jälle kokku tulla, et ellu kutsuda vilistlaskogu, mille kaudu oleks rohkem sidet selle allikaga, kust oleme omandanud oma teadmised — oma kutsed.“ Ja mõni kuu hiljem saadeti välja kutsed, kus otsustati asutamise koosolek pidada 23. juulil 1933. a. Tartus. Sinna ilmus 41 vilistlast. Võeti vastu põhikiri ja valiti ajutine juhatus, kuhu said vil! vil! H. Rõõmusoks, Ed. Tulver, B. Vassil, F. Russak, Ed. Pokk ja J. Proosa. Sama aasta 31. augustil registreeriti kohtu-siseministri otsusel Voltveti metsakooli vilistlaskogu põhikiri. Oli loodud vil! vil! kogu ja see võis asuda juba kindlaksmääratud alustel ühiselt tööle eesmärkide saavutamiseks.

Järgmisel aastal, s. o. 1934. a., tuldi kokku Voltveti metsakooli 22. ja 23. juuliks. Võis näha, et peaaegu oli tekkinud traditsioon aasta järele tulla kokku. Kaugelt, kaugelt kõik oma hällikohta, Voltvetti. Veedeti need päe-

vad lõbusalt. Meenusid mälestused õpilaspõlvest, kus töötati ühise katuse all. Ja nende teadmistega ollakse nüüd üle Eesti laialt rohelise metsa all.

Voltveti metsakooli 10. juubel on ka vilistlaskogule pühaks. Küll on vil! vil! kogu kõigest ainult mõni aasta vana, kuid mõtted ja see algidu on ikkagi pärit Voltveti metsakoolist, kes 1. mail pühitseb oma 10. juubelit. Vilistlaskogu elab kaasa neid õnnelikke silmapilke, mida pühitseb metsakool — vilistlaskogu häll. Iga vilistlane, omandades oma metsanduslikud teadmised Voltveti metsakoolist, on suuteline kandma temale pandud kohus-

tusi. Oleme kasvatatud selles isamaalises vaimus ja teadmises, et kogu oma jõud, kogu oma tahe tuleb pühendada meie metsale, mille kaudu hoiame kõrgel oma hälli — Voltveti metsakooli — lippu.

Ja sellest mõttest haaratuna sammuvad kõik Voltveti metsakooli kasvandikud ühiselt oma kindlate sihtidega tulevikku, sest meie tööpõld on piiramatult ega lase kätel langeda. Eesmärk on õilis ja püha!

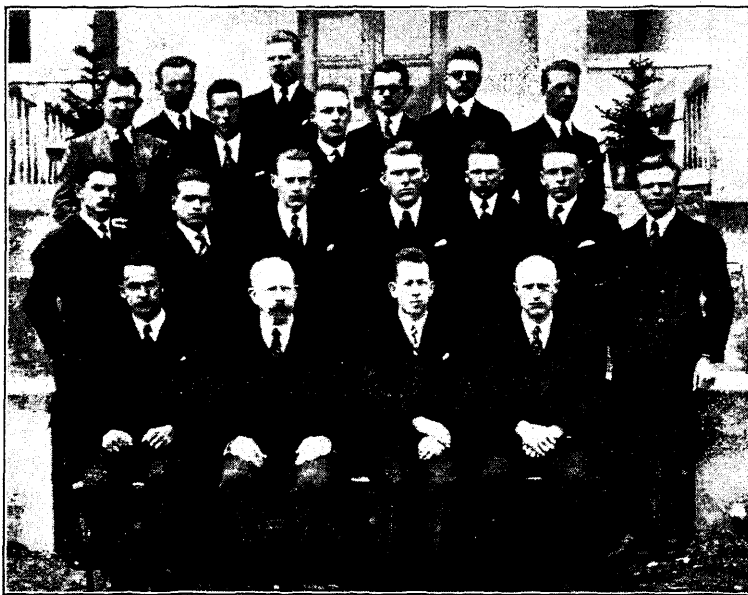
Vilistlased on uhked, et nad omavad hälli, milline pühitseb 10. aastapäeva, ja hoiavad selle lippu kõrgel!

Metsakooli algaastailt.

Raske on uskuda, et juba nii palju aega on möödunud metsakooli algusest, et juba 10 a. juubelgi on peetud. Siiski on tükike aega tagasi, kui 1926. a. jaanuaris kogunes üle maa 20 noort kasvandikku Voltveti, et saada ettevalmistust metsamehe elukutsele.

Nüüd ümbruskonnas ringi vaadates paistab rohelise vöödi vähenemist silmapiiril siin ja seal — elu on siiski hoogsasti läinud edasi majandusliku kasu tähe all. Vastupidi sellele on seismas tee ääres metsakoolist kohaliku keskkohani, Kil.-Nõmme alevini, tekkinud paljutöötav puistee. Esialgne kas-

vandike koosseis oli kahe- ja kolme- ja neljaliikeline, umbes pooled olid noored, alla 20 a., kooli- ja ühiskooli ligidusest siia ilmunud, teised aga elus enam-vähem iseseisvad mehed. Kuid nagu looduslikus metsaski sobisid nad omavahel päris hästi. Istusid ju ühe laua juures kõrvuti üks suurim pärnumaalane Mulgimaa piirilt, teine pisike randlane edela poolt; teise laua juures keskealine süda-mulgimaalane kõrvuti noorima hiidlasega. Sellest hoolimata läks üldine elu üsna ladusasti. Nooremate juures esinevaid nurgelisusi hõõveldati vanemait tublisti ja neid lihvis ka veel elu kaitseväetenistuses.



*Metsnikke klass
1935. aastal.*

Kõigepealt tuli kasvandikel teha tublisti tööd — õpperaamatute puudusel tuli loengute-süsteemilised ettekanded kirjutada ümber. Ka matemaatiliste ainete alal tuli algkoolis pandud alust tublisti kohendada.

Hiljem on küll sel alal vististi oma-jagu paranemist tulnud. Vaatamata intensiivsele tööle ei unustatud ka mõistliku ajaviitena musitseerimist — väikesearvuline keelpillide kogu tegi hoolega harjutusi. Ja ilusail suveõhtuil kujunes see kogu ligemale ümbruskonnale meeldivaks naudinguks, kui „orkester“ veeretis oma väikesi viise metsakooli trepilt.

Rõõmsaimad ajad olid suvel, kui klassitööd olid lõpnud ja oli enam kokkupuuteid loodusega ja välismaailmaga. Olid ju praktilised tööd sel ajal tublisti vähemad kui hiljem. Alguses oli ka teatud lahkavamisi kohalike elanike ja võõrsilt sisserännanud metsameeste vahel. Näiteks ei suutnud planguvedajad saada aru, miks ei lasta neil metsakooli õuest läbi sõita — seal oli ju tee siledam kui mujal, kus keegi ei teinud tasandamistöid. Keegi uustalunik ei kannatanud näha metsameeste suplust tiigis, mille teine kallas oli tema krundis. Alati käsutas see võimumees poja püssiga välja, suplejaid oma piiride juurest ära ajama. Hiljem olevat isegi metsakooli aiast püütud leida kruusaladet, kuid siiski pole seda saadud teostada. Tagasi vaadates mitmetele viperustele, olgugi et omal ajal niisugused asjad tekitasid pahandust, jäävad need komistuskohad maha kui üksikute edu etappide koloreerijad.

Ühtlasi aitavad need juhtumid läbi huumoriprillide vaadatuna ka praeguse aja viperuste puudustest saada hõlpsamini mööda.

Juubelipäeval kohal ringi liikudes oli rõõm näha, kuidas kõik asjad rühivad väikeselt edu poole. Taimeaed, mis oli lage põld, on nüüd täieliselt taimekasvatuse all. Juba on sirgunud kuuse elavaed ümber raja. Meeldiva üllatusena leidis esimene õpilaskonna vanem, et tema tehtud ehitusrühm keset taimeaeda on osalt püsinud seni. Avardunud paistab olevat ka väike park, kus nimelaudade ülespanekuga üksikute puuliikide juure neid oleks saanud nagu rohkem.

Laiali on viinud elu endised metsakooli kasvandikud — heameelel oleks näinud neid suuremal arvul juubelipäevil Voltvetis!

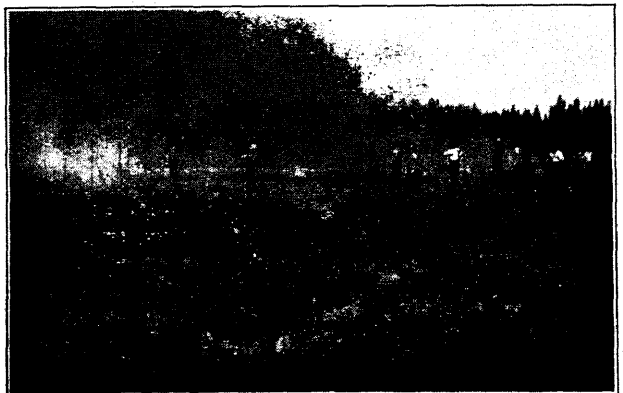
Igapäevase elu askelduste rutiin matub inimese halli igapäevsuse muredesse — väikesed kadakapõõsad ligiduses varjavad ära kaugemal asetseva hiie-salü!

Kuid noored sõbrad, Voltveti kasvandikud siin ja seal üle kodumaa, kõik, kes käisid metsakoolis — istutagem tähisena oma asulasse või sinna ligidusse mõnesse sobivasse kohta metsakooli 10 aasta juubelipäeva mälestuseks viis või enam tamme või pärna kolmnurga teravikuga Voltveti sihis.

Jäägu see mälestusena püsima kauemaks ajaks meie ühisesse hõimkonda kuuluvusest!

Metsameheliku tervitusega

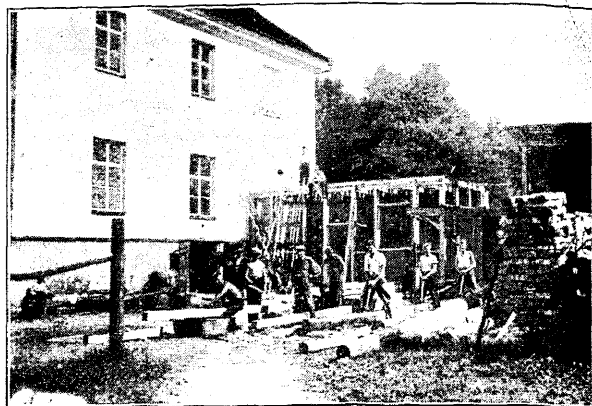
Juhan Kaalep.



*Kanarbikupõletamine 2. V 1934. a.
Pirumäel.*



*Voltveti metsakooli muusikaringi orkester.
IX 1934*



*Metsnike klassi õpilased generaatori-
hoonet ehitamas. 1934. Voltvetis.*



I metsavahtide lend 18. IX 32.



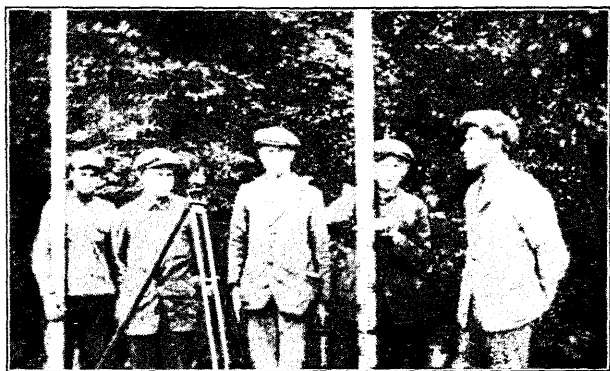
*Voltveti metsakooli muusikaringi meeskoor 10. III 35
Koorijuht õpet. K. Salev.*



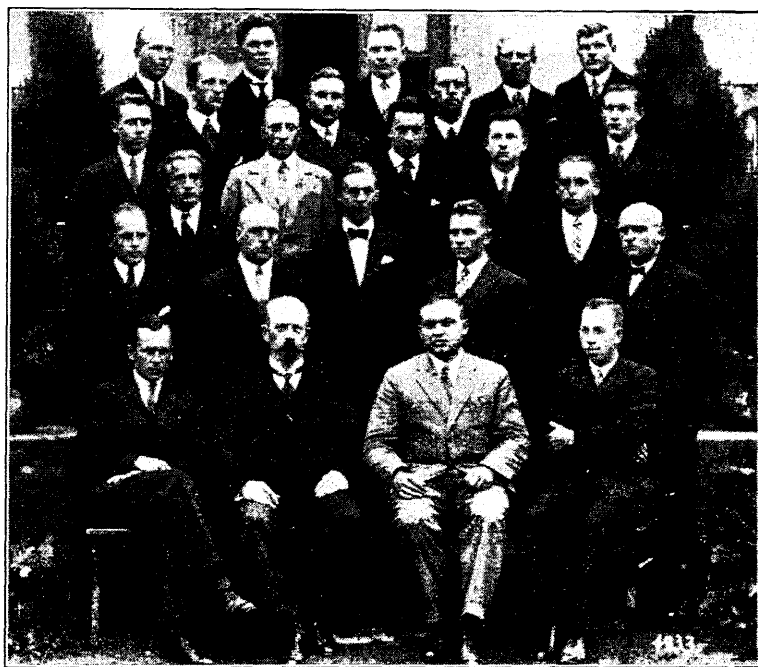
*Tööd viljapuude puukoolis. Esiplaanil
aednik M. Sõrmus*



Pärast päevast tööd Kõrtsi vahtkonnas.



IV loodijate grupp.



II metsavahtide lend 17. IX 33.



*Männi lapikülv Kõrtsi vahtkonnas. I lend 1927. a.
Vasakul koolijuh. A. Reinwaldt.*



*M/v. klassi õpilased võsa lõikamas,
1934.*

Enne kui siirdusime ellu.

Ed. MUKS.

Tuulena on tuisanud aeg, imekiiresti kadunud. Ehkki südames pakitseb midagi, just nagu sunniks tagasi vaatama, aga samas torgib jälle tahte terav tungal. Kõrvu kostab ajaratta hiiglamühinat, et „vaata ette ja ruttu edasi“.

See oli lapse-elu, mis seni mööda saadetud. See oli mäng. Nüüd aga, millal me oma mõtet suunasime metsatihnikusse, millal harjutasime silma nägema üle lageda kännustiku, algabki meie tõsine lend. Sellest ajast alates võtsime eluraamatust uue ja puhta lehekülje. Küllaltki huvitav on see sõit puhta leheküljeni, kus sai sõidida iseenda ja ka teiste eest.

Möödunud on sellest rohkem kui üks aasta, millal asusime meie, noored jüngrid, teadusepõllule. Mul ei unune iialgi see esimene päev, millal astusime metsakooli. Tõesti oli huvitav vaadata seda kirjut karja. Tutvuti kiiresti üksteisega ja „visati villast“. Kui vahest naljast nappus tahtis tulla, siis aitas sellest üle meie tuntud vanahärra Karulast, kes meie seas „jehvreitori“ nime all sai tuttavaks juba teisel päeval. Seal oli kuulus laulu-Mihkel, kes kunagi ei raatsinud vakka seista — ikka ta ümises mõnd lauluviisi endale habemesse. Nalja sai siis, kui keegi ütles Räpina mehele, et ta on pärit Petserist, sest seda ei lubanud ükski enda kohta ütelda, millest nähtub, et petserlane oli väga põlatud. Nimetamist väärrib veel vanahärra, keda omade keskel hüüdsime papaks. Seda nime oli ta ka tõesti väärt, sest papalikult oli ta alati valmis iga teist aitama ja igäuhele asjalikult nõu andma. Ka väliselt tahtis ta olla papa, sest armastas ikka kanda vurrusid.

Esimesil õppepäevil praktilistel töödel püüdis igäuks teist üle trumbata. Üks tahtis olla teisest väljapaistvam. See omavaheline võistlus kadus küll aegapidi, aga üldiselt oli seda ikka näha, et meestel on ees kindel siht, mille poole trügitakse. Hoogu andis ka see, et praktilistel töödel oli väike piiburaha teenimise võimalus, nii et esimesel õpinguaasta veerandil langes Punapargi metsahiiglas nagu loogu. Ja jõuludeks valendas vastu vaid kännustik materjaalivirnadega.

Nii ruttas aeg, jõudsid mööda ka talvised tubased tunnid. Päike tõi kuldse kevade, roheline mets rökkas häälightsust. Ühes kevadega läksime ka meie, noored metsajüngrid,

jälle välja. Suunasime pilgud sinna, kust harjumata silm ei näinud midagi iseäralist — aga kindlate juhtide saatel ei olnudki tõe nii raske leida, niipalju kui seda lubas vaid aeg. Kraavi lammutamise, mis nüüd oli veel raskemaks tööks, ei olnudki nii hull nagu see alguses paistis. Selgi tööolud olid omad võlud. Vana kraavi puhastamisel püherdati mudas, vahest jälle pikutati põosas, kust enne ei tahtnud keegi end liigutada, kui meie tuntud „Ubaursik“ mõne soolase laskis kuuldavale. Samas jälle kobasime sogases vees purikaid, kes jäid pooleldi kuivale, kui ülespoole voolu ojale tegime tammi ette.

Meenub veel 31. juuli 1934, millal metsas ehtasime maa-alust silda, missugune tüüp meie poiste seas oli tuntud „Audru“ silla nime all. Siis ootasime kaamera-mehi, kes oieksid meie tööd filminud, aga pikne segas sehvti, sild jäi filmimata ja meie hakkasime kesk tugevaimat piksevihma sammuma koju, hra koolijuhatajaga eesotsas. Siis poisid löid lahti marulise laulu, mis kattis kaugelt vihase Uku mürina. Meestel oli meel rõõmus, ehkki koju jõudes ei olnud kellelgi enam kuiva kohta kehal.

Viimne mälestus, mis ka kindlana on raiutud mällu, on tolle lennu lahkumine. See oli lahkumine, millist ma kunagi varem ei ole üle elanud. Usun, et samasugust tunnet ka vaevalt veel kunagi asub südamesse. Mõnedel oli see rõõmus, mõnedel jällegi kurvatooniline — seega segipaisatud tunnete vald. Mulle astus küll südamesse enam rasketoonilist, olin tõesti harjunud senise ühise eluga. Olime võõrad, siis tutvusime — ja nüüd lahkume, teades, et vaevalt see lend võib uuesti astuda kokku.

Nüüd, millal igäuks meist on juba siirdunud tegevusalale, näeb ja tunneb igäuks, kuivõrd raske on metsamehena end näidata teiste, vanemate ja vilunumate, metsameeste ringis. Kool näitab vaid suunda, millises sihis tuleb hakata sammuma, ja päris kool on siis veel ees — see on elukool, millest läbi käies võib meist, noorist metsajüngrist, ükskord saada tõeline metsamees. Kuid meil peab siis ka selleks olema tulist tahet ja püüdu. Kui meil on püüdu ja tahet, siis, usun, et vanad metsamehed ei jäta meid kunagi üksikuiks hulkureiks, vaid võtavad meid heameelega oma ridadesse samaväärsete kaaslastena.



*M. Visnapuu.
Volvveti metsäülem.*



*K. Salev.
Metsakooli õpetaja.*



*E. Feyerabend.
End. Voltveti metsäülem.*



III metsavahtide lend 15. IX 34.



Volvveti Gandhi.

Foto Vahter.



Volvveti „kraavihallid“.

Foto Vahter.



Joh. Maiste.
Metsakooli õpetaja.

Permiskülast Voltveti.

JOH. MAISTE.

ko kohal — seitsesada viiskümmend meetrit.

Haruldast pilti pakub jõeäärne maastik õhtul, millal sütitavad kaldal asuvas vene külades tulukesed, kiikuvais laine-tes peegeldudes. Veekogu virvendab särav-höbedaselt, ainult jões olevad saarekesed, mis kaetud madala põõsastikuga, on tumedad ja vaikivad. Siin-seal hüppab veepinnalt eemale kala; kaugusest aga kostab venelaste kurb-lõbus laul — „Stenka Rasin“.

Tõuseb aga päike, liigub juba paatides mööda jõge kalastajaid, võrkudega askeldavaid, kuna maanteel on näha tööle minevaid venelasi, salkades naisi ja mehi.

Külad, mis moodustatud tee ääre ridastikku ehitatud majakestest, on kaunis omapärased. Majad on enamuses väikesed, kõrgel olevate akendega, mille ruutudele on ilustuseks enamasti paberpitsilised eesriided. Külavaheteed, millel on näha alati kanakarjadega läbisegi liikuvaid, räpaselt riidetatud, paljajalgseid lapsi, on tavaliselt paljukäidavad ja porised. Nagu välispidiselt, nii on vene rahval ka seesmiselt omapära. Kuidagi alandlik ja roomav on külavenelase iseloom ja iga ta sõna saadab tiitlite rohkus, kui ollakse mõne ametniku jutul.

Säärase mulje jätab elu Gorodenkos suvel, talvel on aga ümbrus arvatavasti palju siberlikum, kuna puudub igasugune ühendus välismaailmaga — välja arvatud hobusega ja jalgsi mööda maanteed. Selle juures ei saa aga peatuda, sest talvetaat polnud veel jõudnud pärrale, kui olin teel Voltveti poole.

Jäid Permisküla rohkesti laastatud metsad; jäid vene külad, kalurid ja metsaparvetajad, päeval, mis tõi enesega esimese lume. Ja lund tuli kogu aeg, mille kestes rong läbistas poolpõigiti riigi. Voltvetist oli mul siis vaid ku-jutus: väike jaamahoonde kusagil Läti piiri lähedal, selle ümber alevik, nagu see tavaliselt asub, ja mõni kilomeeter eemal Voltveti mõis, kus ka asub metsakool.

Osa „Eesti Siberit“, nagu nimetatakse mõnd piiriäärset või eraldatud kohta asuvat maa-ala, mis vähem kultiveeritud, moodustab Permisküla metsakond — endise nimega Gorodenko. Osalt õigusega nimetatakse seda Siberiks, sest juba ammu, enne kui leiad tee õigesse kohta, oled viimase vene keele oskuse ladunud välja. Looduslikult pole aga Permisküla metsakonnal halb kuulsus, kuna edela-kirde suunas voolav Narva jõgi, meie suuremaid oma veekogult, millesse suubuvad mitmed vähemad jõekesed ja ojad, pakub metskonna piirides kohati oma kõrgete kallaste tõttu ilusat vaadet. Hingelist võlu ja karastust leiavad eriti need, kes vaba aja tahavad veeta üksinduses.

Kuigi Permisküla metskonna tsentrumisse pääseb ka Emajõe-Peipsi kaudu, kasutatakse siiski enam raudteeühendust, mis on küll kallim, kuid palju kiirem. Narvast umbes neljatunnilise sõidu järele peatub laev Gorodenko sadama kai ääres, milleks on viie meetri pikkune vette ulatuv purre. Samal kaldal, sadamast paarisaja meetri kaugusel, asub ka metskonna kantselei ja vastaskaldal suurim vene küla — Omuti.

Enamiku rahvast moodustavad venelased, kuna eestlasi on vaid neid, kes ametikohuste tõttu või mõnel muul põhjusel on sunnitud asuma selles ümbruses. Ja vähe on neid eestlasi, kes tunnevad end koduselt sealses vene õhkkonnas ja siseriigist nii eraldatud maalal. Nagu eelpool tähendatud, on pea-aegu ainuke iluandja metskonnas Narva jõgi, mis on Eestis kiirevoolulisim ja võtab kõige laiema ulatuse Goroden-

Juba Valgas, kitsaropalisele ümber istudes kujunes olukord kuidagi teisuguseks kui oli olnud senise teekonna kestes. Ainuke vagun, mis oli määratud Pärnu poole reisijaile, oli viimse võimaluseni täis. Vaguni juurevõtmine tulevat alles siis kõne alla, kui enam kuidagi teisiti ei saa läbi. See kokkuvõtte sündivat põhjusel, et iga vaguni telje otsa pealt olevat Lätile maks.

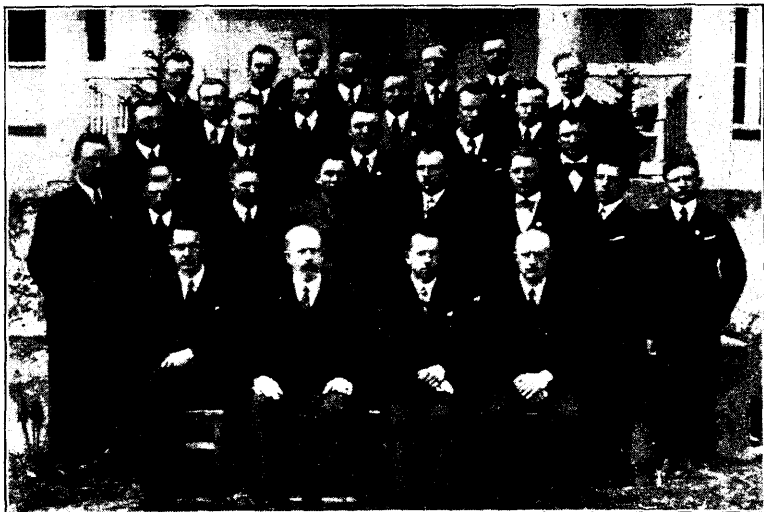
Voltveti pidi olema Mõisakülast järgmine jaam. Rong peatus, kuid üllatus oli suur, kui vagunist väljudest nägin, et ümbruses oli vaid mets, ei kuskil aga jaamahoonet. Tahtmata tuli meele ühe venelase ütlus Gorodenkos, mis kõlas umbes järgmiselt: „Mina olen seal Voltvetis sõja ajal küll käinud, ei seal ole elanikel korralikku saunagi, ainult mullasse ehitatud onne kasutatavad selleks.“ Küsisin siis ühelt teljekoputajalt ametnikult, kas oleme juba Voltvetis. Vastuseks sain, et Voltveti on alles ees ja et koht, kus peatume, on Punapargi. Hiljem kuulsin Punapargist veel mitmeid lugusid, ühenduses okupatsiooniga ja vabadussõjaga, mis teevad selle koha sõdurite vaprusel ajalooliseks ja mille mälestuseks on püstitatud Punaparki langenud sõdurite mälestuseks suur maakivist müraakas, pealkirjaga lihvitud esiküljel „Julgus pärrib võidu“.

Rong jõudis Voltveti jaama. Siingi oli mind mu kujutus petnud. Jaamahoonet suur kahekordne ehitus, ilmelt värske ja korralik, nagu neid on harva vähemais peatuskohis. Jaamaülem ise

aitas tublisti suurendada seda ühtluse ja massiivsuse tunnet, mis tekib Voltvetis rongist väljumisel.

Tee jaamast Voltveti metsakooli on küllalt lihtne, kui tead, et see viib läbi eemal olevast Voltveti alevikust. Ja nõnda, lähenedes uuele kodule, hakkaski kuhjuma ükssteisele ikka uusi ja uusi muljeid Voltvetist. Alevikus on isegi majandusühisuse harukauplus, üks era-kauplus ja ei puudu juuksetööstuski. Kõrge torniga korralik tuletõrjehoonet tõendab, et siin ka seltsitegevus on rajatud kindlale alusele. Oliigi alevik läbistatud ja tee viis mõne käänakuga kõrge puudesalu poole, millest paistsid selged tulesilmad, sest oli ju varajane hommik. Olles peaaegu veendunud, et siht on lähedal, küsisin siiski ühelt vastutulevalt habemes taadilt, kus asub Voltveti metsakool. „Ah teie lähete metsakooli? Teised poisid juba ammu platsis, — saevad nii, et mets käes aina vihiseb, teie olete aga tublisti hiljaks jäänud.“ Nende sõnadega juhatas taat mind mõisa vana pargi suunas.

Paarkümmend sammum vanade auväärsete puude all ja hakkaski paistma suur, valge metsakooli hoone, suurte sammastega ja laisalt lamavate lõvidega esiküljel. Veel mõnisada sammum esimesest lumest niiskunud pargi kõnniteel, põliste vahtrate ja pärnade vahel, mille turbe all kasvavad kahel pool kõnniteed noored, ilusad nülud, ja tulebki astuda vanasse, suure mõisahoonesse, mis on haruldaset ilus ehitus. Pargi



*Metsavahtide klass
1935. aastal.*

ääres väikeses aias töötas parajasti osa õpilasi marjapõõsaid korraldades, härra Salevi juhatusel.

Ka seesmiselt jättis metsakooli hoo- ne väga korraliku mulje, eriti kooli kantselei alla kuuluv ruum, mis on kuul- davasti olnud varemalt üks mõisaproua tubadest, kuhu sisse astudes tundus siiski nagu midagi kuninglikku.

Esimestel päevadel tutvusin metsa- kooli lähema ümbrusega, suure vilja- puuaiaga ja kooli taimeaiaga, mis on 3 ha suur ja varustab laialdast ümbrus- konda ilupuudega. Taimeaias asub ka

kooli meteoroloogiajaam. Palju muudki vaatamisväärsset oli esimestel päevadel ja kõik jättis minusse ilusa mulje.

Ja õhtul, kui süttisid elektrituled, kiirgasid ülal kooli kõrge trepisealse ruumi värvilised aknaklaasid, omas ko- gu hoone, ühes ümbritseva pargiga, mingi salapärase varjundi. Seda vaa- deldes tundsin juba esimesel õhtul, et asun iseseisvas riigis, kus rahvaks on elav taimestik, kooliks taimeaed ja ku- ningaks metsamees.

23. V 35.

Metsakooli.

H. Vitu, vilistl.

Sügisene hommik. Tinane uduloor kleepub nagu takjas surmakrampides heitlevaile kol- tunud puude lehtedele. Siin-seal teeveerel ko- nutab külmast ja niiskusest lödisev karjane oma alamate seas, kes udishimulikult jälgivad raudruuna meeleheitlikku sibamist terasroopail, Tee äärt palistavail telefonipostidel, siin ja seal, kuulutab hallivatine vares oma käriseva häälega hommiku saabumist, kuni tume põlev- kivisuits vedurikorstnast täidab ta hingamis- orgaanid ja sunnib otsima uut asukohta. Jaam jaama järele vilksatab mööda, kõik sarnased, hallid ja tusased.

Voltveti! Lõpuks siiski sihil. Ligi 24 tundi väsitavat sõitu ja ootust seljataga. Tunned end vabana esimeste kuldsete päikesekiirte vi- hus. Udu on haihtunud. Päikesekiired män- givad jaama tolmunud ja suitsunud aknaruutu- del. Üksikud kiired poevad isegi jaama ümb- ritsevate puude kroonidesse, kus end mõnuldes tuulest lasevad kiigutada. Tundub, nagu oleks pühapäev, suurim püha kõigist. Jaamaesisel kiviteel voogab noorte parv kompsude ja pak- kidega. Puudelt langeb sügiskulda, lehti, möödujaile ja vihmadest uhitud maale. Tu-

medalt kõmiseb maantee sillutis jalge all. Tuul mängib ajalehenärguga teeveerel, peites seda lehtede kulda, nagu midagi ebaeestætulist. Suri ja nõrkenud kätena haaravad juba koltuna lõõnud rohulibled veerevast paberinärust ja suruvad ta õrnalt vastu emakest maad ja en- did, kaitseks külma ja talve vastu. Kahel pool maanteed mustendavad leinarüüs põllud lõssi- vajunud viljavärvatega. Põldude keskel ko- nutab ihualasti üksik elamu tuulte ja tormide kaisutuses. Sügaval oru põhjas voolab vil- gas ojake, palistatud suvel lokkavast rohu- vööst, nüüd aga väsinuna ja unisena tunduv. Veidi eemal mäeseljakul, häbenedes oma kat- kenud rüüd, poeb puude kaitsvasse varju Zoënf- feli loss — mälestus endisist „häist“ ajast. Paremalt all paistavad punakad saviseinad, va- judes sügavasse mäkke, nagu Kalevipoja rusi- kas kaljusse. Ja ees — midagi tumedat, mas- siivset paistab üle kullase puudesagara. Vil- guvad valged korstnad ja valgesse pidurüüsse mähitud Voltveti mõisa siluett. Vaikselt ja kutsuvalt seisab too orjaaegse võimu ja valit- suse sümbol, praegu aga vabaduse, armastuse jääv monument.

Küsimus: Kas on metsametnikul õigus sõi- du- ja päevaraha saada, kui ametisõidu siht- koht asub ametniku asukohast 17 km ja tege- vuspiirkonnast 4 km kaugusel?

Vastus: RT nr. 33 — 35. a. ametisõitude ta- susead. §§ 2 ja 8 alusel on ametnikul õigus väl- jaspool oma tegevuspiirkonda tasu saada, kui sõit on kaugemal kui 5 km ametniku asukohast.

Hea praktika.

Joh. Kuku.

Enne metsamehe elukutse valimist olin võhikuna arvamisel, et see ala ei vaja mingisuguseid erilisi teadmisi ega oskusi. Uskusin, et see amet on lihtsaimaid ja kergeimaid, et iga surelik oskab metsavahina õiendada puude ja kändudega, samuti metsnikuna tarvitada tempelikirvest.

Aga metsakooli mv. erikursuse 1. lendu kaasa elades avanesid silmad nagu unest, sest seal täiendusid iga päevaga teadmised ja kohustused, kasvas teadlik tunne ja armastus metsa vastu.

Metsamehe tõsine okkiline tee asus jalge alla, kui astusin esimest korda metsavahiks, ja nimelt kuulsasse Avinurme metskonda, kus olles tihti kahetsesin oma elukutse valimist, sest siin oli kõigi ööde ja päevade tundidel elu ja tervis asetatud ohvrimeelselt kaalule. Tuli unustada kalender ja kell, ilm ja puhkus, isegi kännul tukkudes ei tohtinud lasta vajuda lau-

ge, ja kui, siis vajusid ka puud ja ärgates võis leida ilusate haabade või mändide asemel vaid valendavaid kände. Minu seal teenitud 9 kuu jooksul koostati 48 metsaseaduse rikkumise protokollid, neist 31 nimelist ja 17 teadmata süüdlase peale, milledest mõned protokollid sisaldasid üle 100 kännu. Loen Avinurmes teenitud aega endale heaks praktika-aastaks, mida ei kahetse, vaid soovitaksin kõigile noortele metsamehe ellu astujaile.

Tegelikkus on selgitanud, et midagi Voltveti metsakoolis õpitust pole ülearune, vaid et kõik omandatud teadmised on metsamehele hädavajalised. Ei suudaks kuidagi end metsamehena ette kujutada metsakoolis õpitud teadmisteta, millede õpetamise eest avaldan Voltveti metsakooli 10 a. juubeli puhul metsakooli õppejõududele südamlikku tänu ning soovin koolile edukat ja pikka iga noorte metsameeste ettevalmistamiseks.

Vanad, olge eeskujuks noortele.

Arn. Kaur.

Astudes äsja alles metsamehe seisusse uskusin, et uustulnukat võetakse rõõmuga vastu, nõuga, juhatusega, sõbralikkusega koheldakse sind kui algajat, kel puuduvad kogemused metsamehe karmiks kutseks. Vast parima kujutluse ideaalsest metsamehest arvasin saavat oma eelkäijast, pealegi kui ta läheb vanaduse tõttu pensionile — läheb kui riigile heategija, kelle teeneid väärikalt hinnatakse.

Isiklikult pettusin oma eelkäijas rängalt. Oli teine mees, kes toonitas ikka ja alati, et „vat“, õigus peab olema“. Peaaegu alati aga talitas ta südametunnistusega. Juba ülevõtmise juures olid tal sarved seinas. Lubas isegi kohtusse kaevata, kuna nägi und mingisugusest asjast, millest mul polnud aimugi. Vahekorde selgitamise juures (põhu ja heinte töörahad, ristiku- ja rukkiseemne kahekordsed hinnad) loeti mulle esimese katse juures ette hinnad, mis kogusummas tegid välja ei rohkem ega vähem kui 148 kr. 34 snt. Paarinädalase kõva kauplemise järele sain niikaugemale, et maksin välja 60 kr., niipalju andsid hinnad pigistada. Pealekauba sain tolle kahe nädala jooksul veel paar korda kõvasti söimatagi.

Korteri vabaksandmine, mis seaduslikult pidi

toimuma ühe kuu jooksul, võttis neil aega peaaegu 3 kuud. Kui ühe kuu möödudes läksin vaatama, kas korter saab juba vabaks, üteldi mulle, et ei mõteldagi minna enne 3 kuud. Riigiteenistuse seadus ei nägevat vähemat aega neile ette. Kui juhtisin tähelepanu (vana perek. oli siis veel 4-liikmeline) m. s. § 131-le, vastati, et nemad selle järgi ei tee, kuna iga uus seadus olevat puudustega. Tahtes või tahtmata ei jäänud mul muud üle kui pöörduda abisaamiseks ametisse määrava ülemuse poole. Ja kui siis tuli politsei neid välja tõstma, oli vana ilusasti haige. Politseile esitati arstitunnistus, mil seisis: üks kuu lamada! Kui möödus kuu, oli vana terve ja läks. Kuid vaid 8 päeva puuduski 3 kuust. Ümbruskonnas oli aga kuulda, et haiguse-asi nii hull ei olevatki, vanal andvat see teha, et siis pikendada korteris olemise aega.

Kogu aeg olid nad ka küttepuid norimisega mul kaelal. Inimlikkuse mõttes andsin paar korda, kuid kui nägin, et nende häbematused ei lõpe, ei annud enam. Lubati siis vägagi tähendusrikkalt pöörduda suuremate sakte poole, et „küll siis hakkad jälle andma“. Muidugi sellast asja ei tulnud.

Suvel kord, olles alles metsakoolis, tegin Voltveti metsameestega kaasa külaskäigu Vändra metsameestele. Sama metsavahi tütar ühes teiste vändrikega oli meid väga lahkesti vastu võtmas. Nüüd, hiljuti metsaülemaga metsas olles, läks toosama prl. paari sülla kauguselt meist mööda, kuid ei pidanud meid enam väärilisteks, et tervist ja jõudugi soovida. Ons seal süüdi kasvatus või mingi muu mõjutus, seda ei tea, kuid head muljet see küll ei jätnud. Kõike muud kroonib veel äsjasündinu, kus kannatajaks olid minu palgamaal olevad kuhjalavad. Neil olid vardad välja kistud, toed puruks raiutud jne.

Usun, et kõike seda vist aimasid kohapealsed kaasteenijad ette, sest kord oli kavas pen-

sionäärile korraldada ka vääriline lahkumine, kuid kava jäeti katki ja ühiselt kokkupandud rahad makseti tagasi.

Need read pole kohtumõistjaks vanale. Ei. Tahtsin nendega vaid kõita lgp. kaasteenijate tähelepanu. Kõigil tuleb ju kord aeg, kus peab andma asu uuele. Olge teiegi selles suhtes inimlikumad, tundke kaasa ja püüdke aidata noori, nendel on algus veelgi raskem võib-olla kui teil minek. Nende hing on tundlikum iga-suguse ebaloomuliku suhtes. Ükski neist pole kindel, et see koht, kus ollakse praegu, on koduks elu lõpuni. Ei saa alati poeg isa asemele, kuigi ta seda püüab. Täna oleme siin, homme määratakse meid ei tea kuhu. Metsamehe elu on kord juba sellane.

Voltveti metsakooli 10. aastapäev.

A. Auksmann.

1. mail 1935. a. möödus 10 aastat Voltveti metsakooli asutamisest. Sel puhul korraldati kooli ruumides vastav pidulik aktus ja pärast omavaheline kooshiivimine. Aktusest võttis osa metsakorralduse büroo juhataja A. Reinvald hr. põllutöömistri esindajana, metsaülemad, metsakooli vilistlasi suurel hulgal ja metsakooli pere terves koosseisus.

Aktust kaunistasid metsakooli õpilasist koosnev meeskoor ja orkester oma ettekannetega õpet. K. Salevi juhtimisel. Aktuse sisu oli järgmine:

A v a s õ n a koolijuhatajalt A. Auksmannilt.

Esimese mai päevi on meil palju juba möödunud, kuid erilist mälestust nad meile, metsameestele, pole jätnud. Olgugi et mõned neist kevadpühadest olid ilusad ja päikesepaistelis-päevad, või teinekord jälle jahedad ja vihmased, siis on need nähtused, millised ka teistel päevadel võivad korduda. Eesti vabariigi ajal on aga üks neist kevadpühadest siiski suurema tähtsusega, ja see on 1. mai 1925. a., millal pandi alus meil metsakoolile esimese koolijuhataja ametisse nimetamisega. Seda päeva võivad metsamehed tõeliselt nimetada suureks ja rõõmupäevaks meie metsameeste elus ja tegevuses, sest selle kooli asutamisega algas ka uus elu meie metsale.

Tänasel päeval, millal me metsakooli 10-a. tegevusele võime tagasi vaadata, pean küll tä-

hendama, et 10 a. pole pikk iga, näiteks inim-elus, mida küll tööpoolest tuleks nimetada lapseaaks, kuid metsakool pole sündinud lapsena, vaid on täisealisena astunud ellu, on suutnud selle aja kestes ka mõndki ära teha; on valmistanud ette tegelikule elule palju metsamehi, kes hea eduga töötavad oma tööpõllul, ja see-pärast võime täna seda päeva pühitseda ja rõõmsad olla, et tükk tööd on tehtud, ja hüüda tänu loojale.

Meie, metsameeste, ülesanne on kasvatada metsa, puud. Me näeme, kui nad tärkavad, rõõmsasti kasvavad, näeme ka, kui väetilkeseid kaovad mitmesuguste haiguste tõttu ja muil põhjusil, sest kõigil pole ruumi kasvamiseks. Edasi näeme, et ka suuremad puud põevad haigusi, millede ohvreiks nad langevad, kuna see suremine ja kadu võib kesta aastaid. Säärase nähtusega oleme harjunud, see on harilik, see peab nii olema, kuna aga kahetsusega vaatleme puud, milliseid oma parimas elueas ja kasvujõus on paisanud maha tuul ja torm. Mida torm teeb puudega, seda teeb surm meiega. Selle kümne aasta kestes pole ta ka meie peret jätnud küllastamata. Meie perest on varisenud manalasse end, metsade peavalitsuse juhataja ja põllutöömistri abi Jul. Kitsing, kes oma allkirjaga kinnitas metsakooli asutamise küsimuse, mille eest me temale võlgname tänu. Meie, vanemad metsamehed, tundsimme J. Kitsingit kui ausameelset ja lugupeetud ülemust

oma peres. Pealeselle on metsakooli vilistlastist lahkunud Ad. Jakobson ja Ed. Riit juba noores elueas.

Raske südamega peame nägema, kui tormi käes langevad puud, kuid valusamalt lõikab meile südamesse, kui meie perest kaovad mõned, kellega pikemat aega oleme koos töötanud või elanud. — Palun lgp. koosolijaid mälestada vaikses leinas lahkunuid püstitõusmisega. — Tervitan kõiki lugupeetud pidulisi ja avan aktuse.

Vahepeal järgnesid Voltveti metsakooli meeskoorilt ettekanded õpet. K. Salevi juhatusel.

Pidukõne koolijuhatajalt A. Auksmanilt:

Ajaratta ringkäiguga oleme jõudnud kevadpühani — 1. maini. Seda päeva võime nimetada kevadpäevaks, millal ärkab metsas elu ja algab uus töö. Loodus lahkub möödunud talveunest, puud lähevad lehte ja sellele järgneb õitsmise aeg. Metsamees asub oma uuele tööpõllule, tööpõllule nende kohtadele, kus talvised ajad on teinud oma laastamistööd. Tuleb kibe heitlus, et jälle kiires korras ehitada üles see, mis on langenud ja kadunud metsast. Töö on lõbus ja huvitav, sest iga metsamees tunneb ka eneses kevade tulekuga jälle uut elurõõmu värskes looduses. Tihti võivad sel ajal ehk ka vihmased päevad tööd segada, kuid seda tuleb ainult tervitada, sest looja õnnistusega pole tööl edu ja need taeva pisarad pole mitte valupisarad. Olgu need meile ka meeletuletuks, et ka inimese elupäevad pole igakord päikesepaistelised, vaid et elus juhtub rohkesti ka okkalisi teid, mida mööda meil tuleb rännata, ja kui me neist suudame läbi pääseda, seda rohkem oskame siis ka hinnata häid ja selgeid päevi elus.

Nii enamalt kui nüüdki veel kuuldub hääli neilt, kes metsamehe elu ja tegevusega veel pole tutvunud, nagu polekski metsamehele erilist suuri oskusi ja teadmisi vaja, sest mets kasvab nii-kui-nii ka nendeta. Pean ka ütleva, et mets kasvab ka meieta, küsimus seisab ainult selles, kuidas see sünnib ja milleks ta areneb. Võin ütelda, et kõik need noored metsamehed, kes siit on lahkunud, tänuga mälestavad aega, millal neil oli võimalus metsakoolis üks või kaks aastat mööda saata, kus avati nende silmad nägema, kuidas metsa tuleks kasvatada, tema eest hoolt kanda ja teda kasutada, et sellest saada suuremat tulu ja seega aidata kaasa meie riikliku majanduse elule, selle tõstmiseks ja seega rahvale ja järeltulevatele kergemate eluvõimaluste loomiseks.

See õppeaeg, mis siin tuleb mööda saata, on võrdlemisi lühike selleks, et kõiki metsakasvatuse tingimusi õppida ära, sest need on kohtadel õige mitmekesised, kuid vähemalt alus on antud, mille peale iga asjast huvitatu võib rajada oma elu. Tahaksin ütelda, et metsakool on oma lõpetajad aidanud sadulasse, kuna ratsutamine olgu igauhe enda teha. Pean siin tuletama meele ühe vana metsamehe väljendust, kes kord ütles: „Ma olen juba kümneid aastaid metsas käinud ja igakord jälle midagi uut leidnud ja näinud, ja kui ma praegugi sama koha peale tagasi lähen, näen jällegi midagi uut.“ Sõnad on ilusad ja näitavad, et meie tööpõld — mets — on täis saladusi, mida seni keegi veel pole suutnud põhjalikult välja selgitada. Seda ei suuda ka anda teile, noored metsamehed, metsakool, kuid täiendavalt annab teile seda tegelik elu, kui võrd te seda suurt looduse raamatut — metsa — suudate uurida, neil alustel, mis on teile annud metsakool.

Eesti vabariigi loomisega algas meil uus ajajärk, kus kõik, mis oli aegunud, pidi langema rusudeks ja varemetest pidi tärkama uus elu — kodu ülesehitamine. Selle uue ajajärguga langesid riigi kätte endised mõisa metsad, s. o. need metsad, milliseid olid kasvatatud ja hoidnud meie esivanemad põlvest põlve oma palgehigis. Neid võime nüüd nimetada rahva või riigi omaks. Nimetatud metsad on riigile heaks tuluallikaks ja tagavarakapitaalsiks või, nagu viimasel ajal öeldakse — mets on roheline kuld, mis ei kõdune, mis ei kannata kurssi languse puhul, küll aga kasvab. Võttes arvesse, milline suur väärtus on metsadel ja et need ka sõjaajal said rohkesti kannatada, tuli nendele pöörduda erilist tähelepanu. Esimeses järjekorras tuli küsimuse alla ametnike koosseis. Sõjaajal olid mitmed metsaülemad kohtadelt lahkunud, kes tuli asendada uutega. Uutele korraldati Tartus lühiajalised kursused, et oleks võimalik neid kiiremini kohtadele nimetada, ja pärast avati ülikooli juures metsaosakond kõrgemate metsaametnike ettevalmistamiseks.

Eesti vabariigi algul tundus ka kohe, et mitte ainult metsaülemaid ei tuleks teoreetiliselt ja praktiliselt ette valmistada, vaid et seda nõuavad ka metsnikelt ja metsavahtidelt uue ajajärguga ühenduses olevad suuremad nõudmised ja ülesanded. Oli arusaadav, et töid võib juhtida korralikult ainult see, kes ka ise need tööd on läbi teinud ja neid õppinud ja seega omandanud kõik kogemused, kuidas korralikult ja edukalt tuleks töötada. Meil oli enamalt mõisnike ajal rohkesti valveamet-

nikke, kellest suur osa oli ametisse määratud, ilma et nad mingisugust ettevalmistust oleksid näinud, kuid kes pikema aja kestes ametis olles, huviga oma ülesandele suhtudes, töötasid korralikult ja heade tagajärgedega ja meie metsadesse enestest jätsid häid mälestusi. Endistel aegadel õppisid metsnikeks ja metsavahideks noored mehed Karksis, Pollis, Audrus, Väänas ja m., kuid nende arv ei olnud suur ja nad ei suutnud kaugeltki täita vabanevaid kohti.

Tõsise vajaduse tõttu võttis mets. peavalitsus metsakooli asutamise küsimuse kaalumisele ja leidis möödapääsmatuks asutada metsnike kooli. Kooli koha valik sünnitas esialgu raskusi, sest oli kaalumisel mitmeid asukohti, nagu Karksi, Oisu ja Voltveti, kuid lõppude lõpuks jäädgi selle juure, et kool tuleks asutada Voltveti mõisa Pärnumaal.

Seega oli kooli küsimus otsustatud, mille ülesandeks oli tegelike metsameeste ettevalmistamine meie riigi metsadele. Oli olemas kool, mis oma ülesandeid võis lugeda ideaalseimaks tööks. Sest metsamehed ei tööta mitte selleks, et igati, kes külvab, see ka saaki lõikab või seda kasutab. See töö tehakse järeltulevale põlvele. Arhitektid võivad ehitada suuri maju ja losse, insenerid suuri sildu ja palju muud, nad näevad oma töö tulemusi ja valmimisi, inimesed imestavad nende osavust ja oskust või mõistavad ka mõne töö hukka. Kui ilusad ja kallid ka nende ehitused ei oleks, siiski hakkab nende kallal kohe ajahammas tegema oma hävitustööd, mis esialgu küll ei paista kohe silma, kuid ajajooksul tuleb rohkem nähtavale, olenedes sellest, kuidas inimene selle eest kannab hoolt või nende vastu huvi tunneb.

Kuidas on siis lugu metsameeste tööga, kas ka sel pole lõppu, kui kord mets langeb surmava kirvehoobi ja purustava sae läbi, kas pole siis kogu see töö ja vaev hävinud? Seda pole. Metsamees on ainus, kes enesele oma käte tööga püstitab elava ausamba, mida keegi ei mõista hukka, mis ei kao ega kõdune ja mille peale ei hakka ajahammas. Tema töö kasvab ja elab edasi, kui metsa asutaja amugi juba elavate keskel on kadunud. Kõik ta teadmised ja kogemused, milliseid ta on kasutanud metsa kasvatamiseks ja selle eest hoolitsemiseks, seda võivad uurida puude lahinguväljadel meie järeltulijad, oma poolt neid täiendada, ja jälle edasi anda järeltulivatele põlvetele. Need puud räägivad meie eest, annavad meie tööst aru ja võivad siis alles olla meile tänutäheks meie tehtud töö eest. Kuigi oleme teinud vigu, on needki heaks näpunäiteks edas-

pidiseks tööks. Seega ei kao meie töö, vaid elab edasi täiendatud kujul.

Säärast loovat tööd võib metsamees teha ainult siis, kui tema pikema aja, või kogu oma eluaja töö võib ära kasutada ühe koha peal tegevuses. Pean ütlema, et nii nagu süües kasvab isu, on ka metsamehe teenistusaajaga. Mida pikemat aega on ühele ametnikule antud võimalus töötada ühe koha peal, seda paremini õpib ta tundma oma hoolealust, seda kergemaks osutub tal töötamine ning seda rohkem kasvab ta huvi, olles tutvunud juba igasuguste tingimustega ja oludega, millised oma väga otsustavat mõju võivad avaldada näit. tehtud kultuuridele, uuendustele jne. Pean tähendama, et metsamajandus on rohkem kui kõik teised inimese tegevusalad olenev kohalikest oludest; kliima määrab ära või kirjutab ette, missuguseid puuliike me võime kasvatada, maapinna kliima mõjub puude kasvule ja nende hoolitsemise viisile; kohalike elanike kombed ja eluviisid avaldavad mõju metsakasutamisele jne. Pole võimalik kõiki teistes maades metsanduse alal tehtud katseid igakord suuremas ulatuses üle võtta, kui neid kohalikes oludes pole proovitud. Seega on metsamehe töö raske, nõuab palju kogemusi ja teadmisi ja teravat silma, mis ise peab otsustama, sest kõike pole leida raamatuist. Keegi vana metsamees ütles kord: „Vaadeldge puud, kuidas nad kasvavad, kuidas nad tahaksid kasvatatud saada ja kuidas nende eest tuleks hoolitseda, need puud võivad teid paremini õpetada kui kõik raamatud seda suudavad teha.“ Pean kinnitama, et see ongi see õige alus, millest ka meil tuleks kinni pidada.

Metsamehe elutee on raske, nõuab palju kehalist pingutust, on ainus teenistus, kus ei saa arvestada vihma, külma jne. Peab liikuma. Tema elutee kõrval on palju pehmeid kohti, soid ja rabu, kuhu võib sattuda ja uppuda, on ka rohkesti kiviseid maid, kus jalg võib komistada, kuid püsida võib teenistuses ainult see, kes oskab leida õige tee ja igast kuristikust pääseda mööda. Ja säärane ametnik seisab meil lugupidamises.

Mets on meie looduse ilu ja temata oleks meie kodumaa õudne ja tühi. Õige metsamees peab hoolitsema ka jahiloomade ja lindude eest, sest need sünnitavad elu meie metsades. See ülesanne pole kerge, erilisel seal, kus on tegemist salaküttidega. Siin peab metsamees tihti oma kalleima vara, oma elu, panema kallule. Ei ole tihti võtta ja saada abi, ja kaugel oma elamust, üksinda olles, peab ta kaitsma oma hoolealuseid. Kui keegi end metsa-

mehe ametile pühendab ja seda ülesannet korralikult täidab, siis on siin tegemist suurima huvi ja armastusega asja vastu, et hoida ja kaitsta tema kätte usaldatud riigi kallist vara.

Peale metsakooli asukoha kindlaksmääramist nimetati esimeseks kooli juhatajaks metsateadlane A. Reinvaldt, kes kohe pärast seda asus kohale, et hoonet remontida ja läbi viia teisi ettevalmistamise töid, millega sama aasta sügisel saadi valmis. Esimesed õpilased võeti kooli samal aastal enne jõulu ja õppetöö algas 1926. a. jaanuarikuus pärast kolmekuningapäeva. Metsakooli juhatajal olid esialgu õppejõuks metsateadlane J. Kaalep ja tunniandjaks kohalik metsaülem E. Feyerabend. Esialgu oli metsakoolis ainult üks metsnike klass 2-a. kursusega, kuna aga alates 1928. a. on 2 klassi, seega võeti siis iga aasta sügisel metsnike klassi õpilasi ja õppejõuna tuli ka veel juure metsateadlane Aug. Michelson. 1927. a. metsakooli õppetegevusest lahkunud J. Kaalepi asemele tuli metsateadlane A. Raukas. Nii töötas metsakool kahe metsnike klassiga kuni 1931. a. sügiseni. 1931. a. kevadel lahkus koolijuhataja kohalt A. Reinvaldt ja tuli nim. kohale metsaülem Alfr. Auksmann. Vahepeal oli lahkunud ka kohalik metsaülem E. Feyerabend 1928. a. lõpul, kelle asemele asus metsateadlane J. Luik tunniandjana 1929. a., olles kohal ainult mõned kuud, sest järgnes J. Luik'i nimetamine riigimaade ja -metsade valitsuse direktoriks. Viimasele järgnes samal aastal metsaülemaks ja tunniandjaks dr. P. Reim.

1931. a. kevadel selgus, et metsnikke oli arvult juba vajaduse kohaselt ette valmistatud, kuna aga metsavahtidel puudus seni täieline ettevalmistus. Kuigi neid ka metskondades praktikaga õpetati, puudus siiski võimalus seda õpetamist ajakohastele nõuetele vastavalt läbi viia. Selle tõttu peeti kohaseks metsakooli juures avada 1-a. metsavahtide erikursus, mis pärast seda metsavahtide klassiks ümber nimetati. Seega töötab siis alates 1931. a. sügisest metsakool ühe metsnike klassiga 2-a. kursusega ja ühe metsavahtide klassiga 1-a. kursusega. 1931. a. sügisel lahkus koolist A. Raukas ja asemele tuli metsateadlane J. Vitut, kes lahkus järgmisel, 1932. a., ning viimase kohale tuli kohe metsateadlane K. Salev (Sikk) ja 1934. a. sügisel lahkunud A. Michelsoni kohale tuli metsateadlane J. Maiste, sama aasta kevadel lahkunud metsaülema dr. P. Reimi asemele tuli metsateadlane M. Visnapuu, kes on ka tunniandja metsakoolis.

Aednikeks oli metsakoolis Sõrmus kuni 1928. a. ja pärast seda Hints kuni 1933. a.

Seni on metsakooli kursused lõpetanud:

1927. a.	20	metsnikku	
1929. a.	17	"	
1930. a.	18	"	
1931. a.	16	"	
1932. a.	20	"	ja 20 metsavahti
1933. a.	—	"	20 "
1934. a.	15	"	19 " ja eks- ternina
1934. a.	1	"	
1935. a.	1	"	

Seega kokku 108 metsnikku ja 59 metsavahti.

Praegu on metsnike klassis 15 ja metsavahtide klassis 25 õpilast.

Kuna esialgu 1925. a. oli kooli astuda soovijate arv lubatud normini ja nii ka veel 1931. aasta sügisel metsavahtide klassi, on viimasel ajal tung metsakooli tunduvalt tõusnud. Nii näiteks oli möödunud aasta sügisel esitatud palveid metsnike klassi pääsmiseks 118 ja metsavahtide — 88. Õpilaste vastuvõtmine sünnib lubatud normi piirideni koolis korraldatud võistluskatsetega. Pean tähendama, et viimasel aastal on õpilaste hariduse tase tunduvalt tõusnud. Kuna enamalt ainult metsnike klassis olid mõned keskkooli haridusega, on praegu neid metsnike klassis 10 keskk. haridusega, 2 on keskkooli esimesed klassid lõpetanud ja 3 algkooli haridusega; metsavahtide klassis on 9 keskkooli haridusega, 9 keskkooli esimesed klassid lõpetanud ja 6 algkooli haridusega.

Pärast pidukõnet kandis metsakooli õpilastist koosnev orkester õpetaja K. Salevi juhatusel ette popurii Eesti viisidest, mis koosolijate poolt võeti kiitusega vastu.

Sellele järgnesid tervitused alljärgnevate poolt:

1) Metsainspektor A. Reinvaldt — hra põlutööministri ja hra R. M. ja M. V. direktori nimel.

2) Kambja abimetsaül. J. Kaalep — Metsateenijate Ühingu nimel.

3) Metsaülemate Ühingu sekretär V. Sass — Metsaülemate Ühingu poolt.

4) Metsaühing. Liidu teadusl. sekretär ja E. Metsa toimetaja Edg. Vester — MÜL ja „E. Metsa“ nim.

5) Voltveti metsaülem M. Visnapuu — Voltveti metsateenijate osakonnalt.

6) Metsnik H. Rõõmusoks — Voltveti metsakooli vilistlaskogu nimel.

7) Tuletõrje sekretär Tinn — Voltveti tuletõrje ühingu nimel.

8) Voltveti valla sekretär Reite — Voltveti vallavalitsuse nimel.

9) Haridusseltsi esimees J. Kull — Voltveti haridusseltsi nimel.

10) Voltveti 6-kl. alg. juh. Vöörmann — algkooli nimel.

11) Metsakooli õpilaskonna vanem B. Redlich — õpilaste nimel ja

12) Metsakooli õpilane R. Roots.

Kirjalikult ja telegrammiteel tervitasid:

1) Konsul E. Vesterinen — Helsingist.

2) Raiskuma metsak. juh. Zichmanis —

Lätist.

3) Tuomarnieme metsakool — Soomest.

4) Akadeemiline Metsaselts — Tartust.

5) Dotsent K. Verberg — Tartust.

6) Metsainsp. A. Raukas, end. m.-k. õpetaja.

7) Kabala abimetsaül. A. Michelson, m.-k. õpetaja ja m/n Kasuk.

8) E. Feyerabend, end. m.-k. õpetaja, Riist.

9) P. Saks, riigi metsatööstuse juhataja.

10) Karl Kerberg, riigi metsatööstuse metsainspektor.

11) „Vaba Maa“ Pärnust.

12) E. Metsateenijate ühingu Tallinna osakond.

13) Kilingi-Nõmme Tuletõrje Selts.

14) Kilingi-Nõmme alevivanem Alb. Oissaar.

14) Sagadi metsaülem Grüner.

Pärast tervitusi kandis õpilaste meeskoor jälle ette laule, millele koolijuhataja A. Auksmann'ilt järgnes lõppsõna:

Meie metsad olid sõja tõttu saanud palju kannatada. Eesti vabariigi algul leidis meie metsades palju lagedaid raieistikke, milliseid tuli kiires korras metsata. Töö polnud lihtne, sest puudusid vilunud tööjõud jne. Metsamise alal on palju tööd korda saadetud, on saadud rohkesti kogemusi, mille alal võime edasi töötada. Me oleme siin näinud, et kuuseraieistike metsamine on seotud suurte raskustega, mitte ainult selle poolest, et vajame selleks teatud kogemusi, töö ise nõuab suuremaid kulusid, vaid kultuuridel on rohkesti varandusi, nagu kärsakad, hilised külmad, suur rohukasv jne., mis hukkavad, vigastavad ja surmavad puukesi. Ühtlasi näeme ka metsades, kus loodusele on antud vabamad käed, et see heade tagajärgedega võib lõppeda, kui inimese käsi õigel ajal järele aitab. Metsades leidub rohkesti vanemaid raieistikke, mis on kattanud lehtpuuvõsaga ja mille alla on ilmunud noor kuusik, mis lopsakalt areneb. Me teame, et kunstlikult võib metsa uuendada, kuid leiame tihti, et paremaid ja kindlamaid tagajärgi annab siiski loomulik uuendamine.

Praegusel ajal on metsakoolist juba suur

pere astunud tegelikku ellu, kellele on antud hea alus, kes on varustatud vanemate metsameeste kogemustega koolipõlvest ning kes teenistuses olles on kogunud enesele tähelepanekuid, nagu ma seda nendega kokku puutudes olen leidnud, seega siis ka tublideks metsameesteks võivad saada, millest peame järeldama, et meie metsade seisukord tulevikus tunduvalt paraneb.

Kui meie viimasel ajal loomusunnil loomulikust metsauuendamisest oleme jäänud kaugemale, siis peaks meie lipu tuleviku pealkiri olema: „Loodusele ligemale!“ See peab tähendama, et me püüaksime ära kasutada kõik, mida meile kingib loodus. Kui palju mõõdub meil praegusel ajal seemneaastaid, millised jäävad kasutamata selles ulatuses kui see oleks soovitatav ja läbiviidav. Meil hukkub palju järelkasvu raieistike tõttu. Siin võivad need, kes metsale seisavad kõige ligemal, ja need on metsnikud ja metsavahid, oma hea tahtmisega palju korda saata. Nemad on esimesed, kes näevad, kus ja millal nende hoolealuste king hakkab pigistama, nemad on ka esimesed, kellele saab osaks rõõm, et puud jälle lahket nägu näitavad, niipea kui nad rõhutatud seisukorrast on päästetud.

Metsaülem teeb igasuguseid korraldusi oma tegevuse alal, millised tööd tuleks läbi viia, nagu metsakasvatuse, metsakasutuse ja t. aladel, kuid nende korralduste tegelikud läbiviijad on ikka alluvad ametnikud, ja tagajärg oleneb sellest, kuidas nad sellele suhtuvad ja neid korraldusi täidavad. Töö läbiviimise raskused lasuvad alluvate ametnike õlgadel, ja kui seal aitab kaasa hea tahe, võivad nad metsauuendamise alal palju korda saata. Iseendast mõista tuleb ülemuse korraldus täita, kui aga kohapealsed metsakasvuhuvud nõuavad mingisugust erilist talitamise viisi, siis pole see käsu mitte-täitmine, kui seda ülemusele ette kantakse, ja seda peabki tegema. Kui puukesed hakkavad nutma, peab neile otsima abi ja koputama nende südameile, kes suudavad aidata, küll siis kord järgneb halastus. On hädaoht liginemas, tuleb see hoida ära, aga mitte selle tekkimist soodustada. Miks teeme kärsakaile karjamaid, kui teame, et nad taimi hävitavad, milleks istutame sinna, kus hiline külm aastaid ei lase taimi kerkiada kõrgemale, ja milleks kasvatame metsamaal rohtu, mis võib halvavalt mõjuda taime kasvule? Kõik need hädaohud langevad miinimumini, kui metsa uuendamine loomulikult. Kapitaliks tuleb lugeda raieküps mets, kapital on ka järelkasv ja puudelt mahavarisenud seeme. Kui meie järelkasvu ja see-

met oskame ära kasutada, siis kaovad kallid kultuurid ja nendega seoses igasugused tõsised vaenlased. Jääme loodusele ligemale, see on meie elu ja õnn. Meie, metsameeste, töö on küll raske, kuid ideaalne. Elu on liikumine ja töö, ja kes seda põlgab, see pole elujõuline. Kui pühasõna ütleb: jää truuks surmani, siis tahan sulle elukrooni anda, siis jäägem ka truudeks kaitsjais metsale. See pühasõna jääb maksvaks meile, metsameestele, ka meie maise elus. Need meist, kes armastusega on suhtunud metsale, oma teenistuse ajal on avaldanud osavust ja oskust, need pärivad ka meie keskel elukrooni. On nad kord meie keskest

varisenud manalasse, elavad nad eeskujuna edasi meie järeltulijatele.

Avaldan tänu kõigile, kes metsakooli eest on hoolt kannud, vaeva näinud ja seda toetanud: hra põllutööministrile, hra RM ja MV direktorile, esimesele koolijuh. A. Reinvaldtile, dr. P. Reimile laialdaste katsete eest metsades, kõigile õpetajatele, RMT juhatajale, metsakooli vilistlaskogule annetuste eest. Tänan kõiki, kes oma osavõtuga on austanud m.-k. 10. a.-p. ja aktuse heaks kordaminekuks on mõjunud kaasa, ning õpet. K. Salevit õpilastega ettekannete eest.

Aktus lõppis hümniga.

Mitmekesiseid teateid metsakoolist.

1) Metsakoolis on õpetaja K. Salevi juhatusel umbes 20-liikmeline meeskoor ja 12-liikmeline orkester, parimaid ümbruskonnas.

2) Metsakool on korraldanud ühiselt metskonnaga metsapäevi ja teostanud metsapropagandat. Metsakooli juhataja on pidanud metsakasvatuse-sisulisi referaate ka väljaspool Voltvetit, nagu käesoleval aastal Karksis ja Tallis põllumeeste seltsides.

3) Vaba aega kasutavad õpilased spordiks ja musitseerimiseks.

4) Suve kestes korraldatakse pikemaid ekskursioone teistesse metskondadesse, lauatehasesse jne. Käesoleval suvel on nähtud ette õpilaste osavõtmine Haapsalu laulupeost, kusjuures sinna- ja tagasisõit ühendatakse ekskursiooniga metskondadesse, et näidata vaatamisväärseid kultuure, metsa ja tutvustada õpilasi kodumaa ilusaimate kohtadega.

5) Peale otsekoheste ülesannete tegutsevad õpetajad ka katsete alal. Nii on m.-k. juh. Alfr. Auksmann'i poolt viidud läbi mitmesugused külvi- ja istutamisiisid metsas ja katsed külvidega taimeaias. Nimetatud külvamisiisid on Pärnu näitusel 1933. a. tunnustatud kuldaurahaga kõrgeima auhinna vääriliseks. Ajauurimise alal igasugustel metsatöödel tegetseb õpet. K. Salev. Katsete, uurimuste ja nende tagajärgede kohta on ilmunud artikleid „E. Metsas“.

6) Metsakooli 10. a.-p. puhul nimetas m.-k. vilistlaskogu end. kooli juh. A. Reinvaldt'i ja praeguse Alfr. Auksmann'i oma auliikmeiks.

7) Metsakooli 10. a.-p. puhul andis „Vaba Maa“ Pärnu väljaanne välja erinumbri, kus oli pikemalt kirjeldatud metsakooli tegevusest ja kus oli õnnesoove paljudelt äridelt ja t.

8) Peale otsekoheste ülesannete on metsakool pannud suurt rõhku ka sellele, et m.-k. lõpetajad oleksid ka kasvatuslikult tegelikule elule hästi ette valmistatud, s. o. mitte ainult teadmistelt, vaid ka elukommetelt viisakad ja korralikud ametnikud. Peetakse kinniseid tantsuõhtuid, millest ümbruskonna valitud seltskond võtab osa.

Voltveti metsakool on oma 10-a. kestvuse ajal esinenud näitusil ja saanud järgmised auhinnad:

1) Saarde Põllumeeste Selts Kilingi-Nõmmel. 27.—28. aug. 1927. a. „Puukooli mitmesuguste tabelite ja plaanide eest“ Viljandi Põllumeeste Seltsi kuldauraha.

2) Pärnu Põllumeeste Selts. 6.—8. sept. 1930. a. „Teaduslike kogude ja õpilaste tööde demonstreerimise eest“. Toetuseks Kr. 20.—.

3) Pärnu Põllumeeste Selts. 6.—8. sept. 1930. a. „Näited korvipaju kasvatamisest“. Diplom suurele hõbeaurahale.

4) Pärnu Põllumeeste Selts. 28. aug. 1933. aastal. „Metsakülvamise näidete ja koduümbruse kaunistamiseks soovitatud puutaimede väljapaneku eest“. „Kõrgem auhind, diplom kuldaurahale“.

Märkus: Kuldaurahaga hinnatud metsakülvamise viisid on võetud tarvitusele koolijuhataja Alfr. Auksmann'i poolt Voltvetis.

JAHINDUS

Jahipidamine kassikulliga.

Dr. A. Oldekop.

(Järg.)

Tahan nüüd kirjaldada üht jahiretke, nagu ma neid oma onnijahi-praksises ise palju olen läbi elanud. Siinkohal palun mulle mitte pahaks panna, kui ma mõnd varemalt öeldut kordan. Loodan seeläbi teiste sõnadega selgemini väljendada neid kohti, kus mõndki ei olnud ehk küllalt selgesti kirjeldatud. Pealeselle tahaksin üksikute jahibi- nõude kokkukuuluvust ja nende täht- sust jahis tuua selgesti silmade ette.

Nii siis sammume varahommikul ka- hekesi kassikulli puuri juure. Avades seda leiame oma sõbra uhu kas istepuul konutamas või maas istumas, kuhu ta end läks toitma. Kui ta on istepuul, siis asutakse linnu lähedale, ja kui ja- hiseltsiline ta tähelepanu tõmbab en- dale, haaratakse ühe käega kulli mõle- matest jalgadest ülaltpoolt varbaid. Kui kassikull on maas või kui kardetakse nokalööke, püütakse ta kinni tumeda suurema rätiku üleviskamisega, nagu juba ülalpool kirjeldatud. Seejuures tuleb panna tähele, et kulli kõige pare- mini haaratakse selja tagant tiivanuk- kide kohalt. Ei tohi aga niikaua ooda- ta, kuni kassikull viskub seljale, vaid peab varem pihta hakkama. Viimast, s. o. seljaleviskumist, ei tee rätiku üle- viskamisel kõik kassikullid. Seejärele, kui kassikull on üht või teist viisi kinni võetud, kinnitatakse kütke vastava lõk- su abil kulli jala ümber oleva nahkrii- ma aasa külge, kuna kütke vaba ots kandepuuri nelinurksest põhjast läbi tõmmatakse. Kütke abil tõmmatakse kassikull puuri põhja peale. Traat- puur asetatakse üle ja põhja servades asetsevate nõõride või haakide abil kin- nitatakse traatpuur laudpõranda külge, samuti seotakse ka põranda keskel ole- vast august läbitõmmatud kütke ots põ- randa külge (v. pilt 20 ja 21-c). Nüüd seotakse kogu puuri ümber veel kaks

käevanguga kanderihma. Seega on kassikull edasitoimetamiseks valmis.

Nüüd tuleb võtta kaasa veel teised abinõud, nagu õrs, kokkupandav jahi- telk, kahte kõrgusse tellitav istepink, kuid ei tohi ka unustada püssi ja tar- vilist arvu padruneid, nr. 6 ($2\frac{3}{4}$ mm) ja nr. 3 ($3\frac{1}{2}$ mm). Kui on väljavaateid ja tahet lasta mõnd kotkast, tuleb rent- kuule või isegi kuulipüss vastava laske- moonaga võtta kaasa. Kõik see mahu- tatakse autosse või mõnesse teise sõiduriista ja hea sõbra või abilise selt- sis asutakse teele varem valmisvaada- tud jahikoha poole.

Sinna pärale jõudes püstitame kõige- pealt jahitelgi ja istepingi, selle järele 25—30 sammu kaugusele õrre. Kui tahame lasta istuvaid linde, siis valime õrre, samuti telgi, asukoha nii, et õrrest umbes 25 sammu kaugusel kulli küljel kasvaks mõni puu (laskumispuu). Kui aga tahetakse lasta ainult lennust, siis pole mingit puud tarvis. Mida vähem on teisi puud õrre ümbruses, seda parem. Telgi laskeavaus asub põhjapool- ses seinas. Pärast telgi püstitamist ja õrre kohaleasetamist paigutatakse kas- sikull istepuule. See sünnib järgmiselt: Kandepuuri ümbert vabastatakse kan- derihmad, nõõri jooksvad sõlmed sõlmi- takse lahti või võetakse haagid traat- puuri küljest lahti, kuna puuri põran- dast läbitõmmatud kütke igaks juhuks jäetakse kinni. Selle järele tõstetakse kandepuur õrre istepuuri või -platvormi kõrgusele ja siis tõstetakse traatpuur põrandalt üles. Ettevaatlikult ja hästi kulli jala ligidalt tõmmatakse pulgakese abil köidik põranda august välja ja ae- takse ta isteplatvormi keskel olevast august läbi (v. pilt nr. 11). Selle järele köidikut pingutades ja puuri põrandat kallutades sunnitakse kassikull isteplat- vormile üle minema. Köidiku vaba ots



BALLISTOL LION BALLISTOL

Ballistol - „Lion'i“ tarvitatakse igasuguste relvade õlitamiseks ja puhastamiseks, hoiab relvi roostetamise eest ka sel juhul, kui need päevade ja kuude viisi vee all kannatavad.

Ballistol - „Lion“ lahustab ja neutraliseerib püssirohugaasidest tekkinud tahma relvaraudades.

Ballistol - „Lion“ on parimaks määreõliks peenmehaanikas, igasugustele kuullaagritele, asendamata relvatööstuses, freesimise, treimise ja puurimise juures jne. Hoiab tööriistade kulumist ja nüristumist. Hoiab igasuguseid masinavärke roostetamise eest niiskeis ruumes ja vihma käes. Igasugused teras- ja raudasjad, Ballistol-„Lion'iga“ õhukeselt määritud, on kaitstud rooste eest (nagu õngekonksud, terasuled, raud- ja terastraat jne.).

NB! Ballistol - „Lion'i“ ei tohi tarvitada vase, tsingi ja alumiiniumi jaoks.

Ballistol - „Lion'i“ tarvitamisel relvade ja mehhanismide juures ei tohi neid teiste õlidega ega rasvainetega enam määrada.

Ballistol - „Lion“ ei sisalda vaseliini, vaseliinõli, kondiõli ega muid sarnaseid määreõlisisid, vaid on uus leidus keemiaalal ja on sellepärast teistest määreõlidest kõigiti palju parem, sest Ballistol-„Lion“ puhastab igasugust tahma ja roostet keemiliselt mõjudes ja metalliga ühinedes.

Ballistol - „Lion'i“ ei tohi ühegi teise õliga segada, vaid peab tarvutama puhtal kujul.

Ballistol - „Lion“ lahustub vees, annab veega ühenduses ühetaolise piimase emulsiooni. Seda tehakse juhtudel, kus tahetakse õhukeselt katmist Ballistol-„Lion'iga“.

Ballistol - „Lion“ omab suurepärase desinfitseeriva mõju ja tarvitatakse laialt vastava vahendina.

Ballistol - „Lion“ on asendamata arsti- ja hambaarstimise-riistade hoidmiseks roostetamise eest ja teeb need steriilseks, sest Ballistol-„Lion“ omab desinfitseeriva ja bakteeriaid hävitava mõju.

Ballistol - „Lion“ konserveerib igasugust nahka, hoiab nahka mädanemise ja pragunemise eest, nahk jääb pehmeks ja omab mitmekordse vastupidavuse.

Ballistol - „Lion“ on väga laialt tarvitusel ja kuigi tema hind, võrreldes teiste õlidega, kallid on, ometi, arvesse võttes tema kõrget väärtust, tuleb ta odavam tarvitamisel kui teised, sest ta ületab oma mõjuga kõik teised.

Ballistol - „Lion“ on patenteeritud ja selle järeletegemine on keelatud, Müügil ainult originaalpudelites hinnaga Kr. 2.

Pealadu:

**«LION» TALLINN. VENE 2
TEL. 46248**

kinnitatakse õrre püstpuu külge. Siis kõrvaldatakse kandepuur ja kõik silmatorkavad asjad kindlasse kohta ja jäädakse ootama järgnevate sündmuste käiku.

Harilikult ei juhtu esimese veerand-tunni jooksul midagi. Kassikull vaatleb pead igasse külge pöördes ümbrust, raputab sulestikku ja katsub oma võimsate tiibadega lennata. Seda märkab rahulolematusega mõni harilik kohal olev laululind, võib-olla kuldnokk, õgija või teisi, ja hoiatab teisi valju piuksumisega. Ja nüüd on ka esimene vares meie suurt röövlindu märganud. Telgis istujad kuulevad kusagilt telgi tagant varese karedat võitluskisa. Tükil ajal näib see tulevat ühest kohast. Nähtavasti kraaksub vares mõnel puul istudes. Kuid kaua see ei kesta, ja varsti kuuldu kraaksumise kiiret lähenemist. Vares tõusis puust ja läheneb lennates vaenlasele. Järgmisel hetkel kuuldu kraaksumist eespoolt, siis paremalt või vasemalt, kuid see näib tulevat veel suurest kõrgusest. Vares tiirleb esialgu suures kõrguses oma vaenlase kohal. Varese õiget asukohta ei määra kindlaks telgis istuv kütt mitte ainult kraaksumise järgi, mida vares aegajalt laseb kuuldavale, vaid ka kulli vaatlemise abil, sest viimane jälgib pead pöördes vahetpidamatult silmadega varest. Kassikulli vaatesihis asub aga just vares. Kuid varese viha suurendab veel teda tähele paneva ja silmadega jälgiva röövlinnu nägemine. „Ligemale vaenlasele“, on ta tunne. Kassikulli kohal tehtavad ringid jäävad järjest vähemaks. Varese kraaksumine muutub ägedamaks ja nüüd järgneb ka esimene pealetung. Omapärase kähiseva kraaksumisega tormab vares oma vaenlase peale, kes selle kallaletungi välkkiire kõsistõmbumisega võtab vastu. Selle järele tõuseb kallaletungija jälle kõrgele, ja juba järgneb teine, veel sügavam põrge. Kolmas põrkelend läheb juba madalalt üle kulli pea.

Kuid iseloomustav kraaksumine, kulli kohal tiirlemine ja sellele järgnevad põrkelennud on vahepeal häirinud kogu ümbruse vareseid. Ikka uued tulevad juure ja lõpuks kihiseb vareseist kulli ümber. Üks osa neist istub ümberringi puudele või ka maas, oma viha aegajalt

kraaksumisega väljendades. Teine osa tiirleb kulli kohal. Aegajalt eraldub tiirlevate vareste hulgast üks või teine, et tormata alla kassikulli peale. See on kaasakiskuv looduse vaatemäng, mis siin vaimustatud jahimehe silma ees avaneb.

Kuid ainult siis, kui vareste viha on kõige piiritum — mitte varem — on jahimehel aeg tegutseda. Vihaselt madalal häälel kraaksudes tormab ülalt jälle üks vares meie kulli peale, teda põrkelennul peaaegu riivates. Põrke järele tõuseb ta jälle üles. See on õige moment. Välkkiiresti tõstetakse püss laskeaugust välja, lükates palge, minnakse tõusva linnuga mõni hetk kaasa, võetakse paras maa ette ja antakse tuld. Pauгу kajades langeb vares, pea ees, tiivad keha külge tõmmatud, kivi-na alla: oli täiesti surmav pauk. Vaade laskeavausest näitab, et ta kassikullist umbes 10 sammu eemal liikumatult maas lamab. Loomulikult jääb pauгу järele mõneks ajaks kõik rahule. Kuid mitte kauaks. Juba mõne minuti järele teatab endast jälle üks vares, esialgu eemal, siis lähemale tulles, ja varsti järgneb jälle pealetormamine. Paugule suhtub see vares hoopis teisiti kui esimene. Kukkudes on tal pea ülespoole ja üks tiib peksab. Varesel on teine tiib ära lastud. Maha tulles vaatab ta viivuks nagu imestunult ringi ja katsub siis jalgsi putkata minema. Siin ei tule teise pauguga palju oodata, kui ei taheta varesest jääda ilma.

Nüüd võtab vareste riigis maad vaikus, kuid tegevusväljale ilmub teine lind. See on harakas, keda õigusega kui pesalõhkujat ja munaderiisujat vihatakse. Valjult ja usinasti sädistades istub ta puu otsa ja vibutades pika sabaga ütleb halbu meelitussõnu uhule. Kähku antud lask toob ta surnult alla. Selle püsimatu, alati liikuva linnuga ei või kaua oodata. Jälle tuleb väike vaheaeg. Vahepeal vaatleme oma kassikulli, kes pead igale poole pöördes tähelepanelikult ringi vahib. Äkki peatub ta vaade ühes sihis. Jälgides ta vaadet märkame tuuletallajat, kes kiiresti kassikullile läheneb. Juba on väike pistriklane kassikulli kohal, kus ta viivu peatudes „tuult tallab“ (rappelend) ja siis heleda kik-kik-kik-kik-hüüdega kulli

peale tormab, kes iga pörke ajal end välkkiiresti kõssi tõmbab. Et siin on tegemist põllumajandusele kasuliku ja jahiseadusega kaitsitud linnuga, siis jätame püssi rahule ja jälgime huviga ta väsimatuid ja vapraid pörkelende.

Kuid mitte ainult suurepärase vaatemängu lavastamisega ei täna see väike pistrilane meie heatahtlikkust tema suhtes, vaid ta kartmatud pörkelennud, mida ei segatud püssipauguga, meelitavad kaasa lööma ka teisi linnuriigi sulekan djaid. Varsti kuuldubki läbi telgi seinte vareste iseloomustavat kraaksuvat lahinguhüüdu meile ja uhule lähenevat. Esialgu ettevaatlikult, siis järjest julgemini alustavad nad oma pealetungi. Kui viimane on täies hoos, avaneb võimalus dubleti andmiseks. Üks vares kukub surnult, kuid teine ei võtnud haavleid vastu ja pääseb eluga. Paugud on jälle õhku puhastanud ja meie ümbrus on jäänud vaikseks.

Ootame ja mõtleme juba kojuminekuks, kui uhu käitumine meile näitab, et midagi erilist on juhtumas. Liikumatu metsa poole vahtides ajab ta äkki suled kohevile, ja nüüd näeme võrdlemisi maa lähedalt suurt halli röövlindu onnile lähenevat. See on kanakull, meie linnuriigi suurim vaenlane. Kassikullini jõudnud, tõuseb ta viimase kohale, ja nüüd järgneb kõva võitluskisa saatel pealetung meie uhule, kes sellele vastab nokaplaksutamise ja sul-

gede kohevile ajamisega. Kuid uustulnuk ei julgenud veel kassikullile tõsiselt külge hakata (mis muuseum kassikullile ka ei oleks olnud kõige hädaohutum). Ta tõuseb veel kord kassikulli kohale ja siis istub puule. Meie ei viivita lasuga, ja saagiks on meile suurepärase vana kanakull.

Nüüd otsustame tänaseks jahi katkestada. Kolm varest, üks harakas ja üks täievärvuseline vana emakanakull on meie tegelik jahisaak. Kuid ilusaimaks osaks on ja jääb siiski mälestus nauditud looduse vaatamängust. Telk võetakse lahti ja pakitakse. Siis läheme oma sulgedega jahiseltsilise juure. Päästame kütke õrre püstpuu küljest. Kepikese abil tõmbame ta kassikulli jala lähedalt isteplatvormi august enda poole välja, hoides igaks juhuks kütke vaba otsa pihus või andes selle jahikaaslase kätte. Siis, kütke vabaks saanud, ajame ta vaba otsa kandepuuri põhjas olevast august läbi (v. pilt nr. 21). Kütket pingutades sunnime kulli astuma sellele põhjale. Nüüd asetame traatpuuri kulli peale, kinnitame puuri traatosa puust põhja külge, seome käsivanguga varustatud pakirihmad ümber ja kassikull on reisivalmis. Telk ja uhu asetatakse autosse või mõnesse teise sõiduriista ja kiirel sõidul jõutakse tagasi koju. Ilus jahiretk on tänaseks läbi.

(Lõpp.)

Röövlindude hävitamisest ja selle eest preemiate maksmisest.

J. T—o.

Suurimaks vaenlaseks meie metsades elutsevaile laulu- ja jahilindudele ning väiksemaile jahiloomile on röövlinnud. Seepärast pani riigimaade ja metsade valitsus juba 1927. a. maksuma säärase korra, et riigi jahimaade rentnikud-jahiorganisatsioonid ja üksikud isikud, aasta-jahiloa kasutajad ja metsaametnikud on kohustatud hävitama iga aasta teatud arvu röövlindude. Säärase korra maksmapanek on meie jahimajandusele suureks kasuks, sest selle tõttu hävitatakse meil iga aasta tuhandeid igasuguseid röövikuid, nagu: kanakulle, rabapistrikke, raudkulle, harakaid, pask-

nääre, halle vareseid, hulkuvaid kasse ja koeri.

Peale jahiorganisatsioonide ja üksikute jahimeeste jätkavad röövlindude hävitamist väga energiliselt metsaametnikud, mis nähtub sellest, et metsaülemailt saabunud andmeil on metsaametnikud möödunud aastal hävitanud röövlindude ja nende mune järgmiselt: halle vareseid 3411, harakaid 1275, pasknääre 3359, raudkulle 415, rabapistrikke 44, kanakulle 681 ja teisi kulle 131, ja nende mune: hallvareste 150, harakate 37, pasknäärde 12, raudkullide 1, rabapistrike 8, kanakullide 20, mis ümber

arvestatult hallvarestele võrdub 26.465 h-varesele.

Nagu tähendatud arvudest näha, on kõige enam hävitatud hallvareseid, pasknääre ja harakaid, kuid kullilisi, kelle üldarv on väiksem ja laskmine ning püüdmine raskem, on hävitatud tunduvalt vähem.

Suurimaiks ja kardetavaimaiks vaenlasiks meie laulu- ja jahilindudele tuleb pidada kindlasti kanakulli, rabapistriku ja raudkulli. Kuna nende arv, tähendatud massilisele hävitamisele vaatamata, sünnitab jahimajandusele iga aasta küllalt suuri kahjusid ja nende tabamine ning hävitamine on rohkesti aega ja vaeva nõudev ja hävitajaile ka kulusid sünnitav, on riigimaade ja metsade valitsus ot-

sustanud röövlindude hävitajaile metsaametnikele ja eraisikuile-jahimeestele hävitatud röövlindude eest maksa rahalise preemia, vaatamata sellele, kas röövlindu hävitamine sündis riigi- või eramaa-alal. Preemiaid maksetakse ainult kanakulli, rabapistriku ja raudkulli hävitamise puhul, kusjuures preemia saajal tuleb esitada hävitamise tõenduseks kohalikule metsaülemale tapetud röövlindu jalad. Preemiaid maksetakse iga kinnipüütud või tapetud kanakulli või rabapistriku eest üks kroon ja iga raudkulli eest 50 senti.

Preemiate väljamaksmist toimetavad kohalikud metsaülemad 2—3 korda aastas, peale seda, kui hävitatud kulliliste jalad on neile esitatud ja jalgade liik määratud kindlaks.

Mitmesuguseid teateid.

Andrei Küng.



*Andrei Küng,
Jõgeva ringk. revident-metsaülem.*

1. IV s. a. lahkus teenistusest haiguse pärast Jõgeva rev.-metsaülem Andrei Küng.

A. Küng on sündinud 30. (18.) juulil 1882. a. Saaremaal Laimjala vallas, üldhariduse saanud Kuressaares, lõpetanud eksternina metsakooli Lissinos, end. Peterburi kubermangus.

Pärast lühikest erateenistust end. Taheva mõisa metsaülemana Võrumaal siirdus ta 1903. a. riigiteenistusse, olles kuni maailmasõjani abimetsaülemaks ja metsaülemaks vene riigimetskondades Kuramaal (Duberna ja Blenda). Maailmasõja ajal teenis vene sõjaväes ja Eesti vabariigi loomisel astus teenistusse alates 3. VI 1919. a. Võru metsaülemana.

1. XI 1919. a. määrati A. Küng Võru maakonna metsaülemaks ja 1. I 1925. a. Võru-Petseri ringkonna metsarevidendiks. Viimasel ametikohal, Jõgeva revident-metsaülemana, töötas A. Küng alates 1. IV 1931. a. kuni teenistusest lahkumiseni.

Lahkudes võib A. Küng vaadata tagasi ligi 30-aastasele metsateenistusele, olles seega teenistuslikult vanimaid eesti metsamehi.

Hinnates A. Künghi suurte kogemustega ja energilise kaasametnikuna kui ka otsekohese ja sõbraliku inimesena soovib metsameeste pere talle rahuliku ja kosutavat puhkust, ühtlasi lootes, et tegelikult tööpõllult lahkunud töömees veel kaua võiks tunda rõõmu Eesti metsanduse heakäigust, millele kaasaaitamiseks ta on pühendanud oma parimad eluaastad.

A. R.

Odava lõhkeaine saatmine põllumeestele algas

VEE- JA MAAPARANDUS-ÜHINGUTE LIIT

müüb endiselt

põllumeestele odavat käsituskindlat lõhkeainet, süütekapsleid ja süütenööri Põllutöökoja poolt väljaantud orderite ja politseilubade järele. Väljasaatmine igal teisipäeval ja reedel.

Korraldab

lõhkeainete käsitamise ja tegelikke maaparanduse kursusi,

annab välja

ajakirja „Tehnika Põllumajanduses“, hind 1 kr. aastakäik.

VEE- JA MAAPARANDUS-ÜHINGUTE LIIT

Tallinn, Suur Karja tän. 18, krt. 20, tel. 463-16.

Metsamehed, jahimehed, metsatöösturid ja metsaomanikud!

Lugege ja tellige kuukirja

EESTI METS

1935

XV aastakäik.

Ainuke metsanduse ja jahinduse kuukiri.

Metsamajandus Kutseala Jahindus Teateid puuturgudelt jne.

Ilmub 1935. a. suurendatud kaustas parimate eriteadlaste kaastööl ja toimetusel

Tellimishind: aastas Kr. 3 50, poolaastas Kr. 2.—, EMT Ühingu osakondadele ühistellimiste puhul Kr. 3.— aastas.

Tellimiste vastuvõtmine 1935. a. peale on avatud nii postkontorites kui ka talituses.

Toimetus ja talitus: Tallinn, Pikk t. 40, postkast 97.
Posti jooksev arve Nr 155.

„PÄEVALEHT“

ON ÜLERIIKLIKULT LEVINUIM SUURIM KODUMAA
AJALEHT

Suurim ning kasulikum kuulutamise leht Eestis. Hinnata
kaasandena igal pühapäeval pilke- ja naljaleht „Kratt“

Meie kirjastusel ilmub

„L A S T E R Ö Ö M“

— EESTI POPULAARSEIM LASTEAJAKIRI

T. E. K.-Ü.

GRAAFIKATÖÖSTUS

ON TÄIELISIM TÖÖSTUS SEL ALAL EESTIS

TRÜKIKODA
KÖITEKODA
TSINKOGRAAFIA
LITOGRAAFIA
OFFSET-TRÜKK

Hinnad kõigile
vastuvõetavad

Tellimiste täitmise
kiire

SUURIMAD NING TÄIELISIMAD RAAMATU-
JA KIRJUTUSMATERJALIDE KAUPLUSED,
KIRJANDUSE- JA PABERILAOD EESTIS

TALLINNA EESTI KIRJASTUS-ÜHISUS

TALLINN-EESTI. PIKK T. 2. OMA TELEFONI KESKJAAM 428-83