



EESTI METS

METSA JA JAHINDUSE KUUKIRI

SISU:

Kahest liblikast — metsakajurist. — *Ed. Vitrok.*
Metsateenijate ühine pütkekodu on teostumas. —

Riigi metsateenijad ja naturaalkohustused. — *G. Kahlberg*
H. Klassmann.

Elu ja olu Avinurme metskonnas. — *Joh.* —

Kodu ümbrus olgu ilus. — *E. Jürgens.*

Kilde Voltvetist. — *Kaasiku Kaarel.*

Riigi- ja omavalitsusteenijate kutseorganisatsioonid
vajavad ühistegeliseks ning kultuuriliseks tööks
oma maja. — *J. Pipar.*

Metsapäevad Permiskiila metskonnas.

Käisin Pakritel... — *Roopi Hallimäe.*

Voltveti metsakool Saarde põllumajandus-tööstus-
näitusele. — *K. Salev.*

Metsapidu Alatskivil.

Mõnd kodude kaunistamisest. — *E. V.*

Kilde Voltvetist... — *Kaasiku Kaarel.*

25 uudismaa asunikku. — *Joh. Uuh.*

Daani metsamajandus

Jahindus.

Kirjanduslik ringvaade.

Mitmesuguselid teateid.

1935. 25. SEPT. NR. 9

XV AASTAKÄIK

AD

Akadeemilise Metsaseltsi, Eesti Metsateenijate Ühingu, Eesti Metsaühingute
Liidu ja Eesti Metsaülemate Ühingu häälekandja.

Tellimise hind kr. 3.50 aastas, kr. 2.— poolaastas, kr. 1.— veerandaastas, üksiknumber 40 senti. Kuulutuse
hind kr. 20.— lehekülgl.

Karl Simon'i

Saeveski ja ehitusmaterjalide ladu

(end. Konst. Jürgens)

Kopli tän. 9, tel. 441-53

✽

***Soovitab suures valikus iga sorti
ehitusmaterjale***

Omas asjas.

Viimasel ajal on kaastööd hakanud saabuma toimetusse pärast 5-dat kuupäeva. Selle tõttu aga viibib paratamatult „Eesti Metsa“ trükkimine või jälle tuleb kaastöö hilisematesse numbritesse paigutada.

Eeltoodud takistuste vältimiseks palub toimetus lugupeetud kaastöölisi omi artikleid hiljemalt 5. kuupäevaks toimetusele ära saata.

EESTI METS

METSANDUSE JA JAHINDUSE KUUKIRI

VÄLJAANDJAD: Akadeemiline Metsaselts. Eesti Metsateenijate Ühing. Eesti Metsaühingute Liit. Eesti Metsaõllemate Ühing	Peatoimetaja Prof. O. DANIEL. Tartu, Gustav Adolfi t. 70. Vastutav- ja tegevtoimetaja EDGAR VESTER.	TOIMETUSE AADRESS: Tallinn, postkast 97. TOIMETUSE ASUKOHT: Tallinn, Lai tän. 30/41, tel. 464-76. POSTI JOOKSEV ARVE NR. 155.
--	---	--

XV aastakäik

20. september 1935

Nr. 9

Kahest liblikast-metsakahjurist.

Ed. Viirok.

Aegajalt juhtub, et soodsate olukordade kokkusattumisel, levib meil mõni metsakahjur suuremal määral ja võib saada kohati kas suuremal või vähemal alal saatuslikuks metsale. Nii leidub ka peagu iga aasta E. Metsa veergudel märkmeid ühest kui teisest metsakahjuri kalamiteedist küll kord siin, kord teises kohas kodumaa metsades.

Hoolimata sellest, et oleme juba mõnieteistkümmend aastat oma metsade peremehed ja peaksime metsa varitsevaid hädaohte kõiki juba hästi tundma, tuleb siiski ette üllatusi ja uudiseid, mida varemalt kas pole pandud tähele või pole sellaseid kahjureid märksal arvul esinenud.

Allpool tahaksin peatuda kahe met-



E. M. Ü. Püssi osakond. Istuvad, vasakult: P. Hirse, J. Saar (abiesimees), E. Soots, A. Rühl, L. Dobroff (rev. kom. liige), O. Vasli, F. Lõst (esimees), A. Peebo (laekahoidja) ja M. Riisenberg. Setsavad, vasakult: M. Junts, T. Jalasto, A. Tagam, E. Koolmer, Al. Jalasto, A. Kaukvere (rev. kom. liige), H. Kuusmik, A. Linkholm, E. Pärk, V. Kirt, K. Kristjansen ja Ar. Jalasto (sekretär). Pildil puuduvad: J. Müür, J. Seinberg ja P. Klammer.

sakahjuri juures, milledest varemalt pole olnud juttu meie metsakirjanduses ja millede hävitustöö paneb üsna mõtlema, kuna ta kohati on esinenud küllalt ähvardavana.

Tähtsaim ja ulatuslikem on metsa külmaliblikas — *Cheimatobia boreata* (*Geometra boreata*, *Operophtera boreata* — saksa k. Buchenfrostspanner). Liblikad ise on üsna väikesed, isase tiibade ulatus on 35—40 mm, kuna emaliblika tiivad on vaid mõne mm pikkused ega võimalda viimasel seega lendamist. Isaliblika esitiivad on valkjashallid, pruunikaskollase varjundiga, kuna tagatiivad on valkjad. Emaliblikas on 6—7 mm pikkune, tumehall, valgete või helehallide laikudega tiivarudimentidel ja kehal. Isaliblikas lendab ringi peamiselt öhtuti ja öösiti, oktoobri- ja novembrikuudes, esimeste öökülmade tuleku ajal ja lõpetab lennu pidevate öökülmade saabumisel — sellest siis ka nimetus: külmaliblikas. Isaliblika lennuajaks ronivad emased puutüvedele, kus sünnib paaritumine. Pärast paaritumist ronivad emaliblikad üles puuvõradesse ja munevad oma munad kas otse pungadele või pungade lähedusse peenetele okstele, mõnikord ka madalamale puu tüvele koorelõhedesse. Üks ema muneb 300 muna ümber ja tarvitab puudest kas pööki või kaska. Meie oludes, kus pook puudub, on ainsa puuliigina kasutatav kask ja peamiselt arukask.

Röövikud ilmuvad kevadel, peatselt pärast pungade puhkemist (aprilli lõpul või mais) ja algavad kahjustusega. Puulehed süüakse ebakorrapäraselt ja tihtilugu nii, et osa lehelabast eraldatakse, mis maapinnale langeb või tuulest maha rebitakse. Osa lehti rullitakse ka kokku, enda kaitsemiseks hädaohu ja ebasoodsa ilmastiku eest. Vastavalt ilmastikule, on röövik juuni keskpaigu või juuli alul täiskasvanud. Röövik on 20—25 mm pikk, roheline, karvadeta, musta peaga, kesk selga valkja ja sellest kahelpool kollakasvalgete pikitriipudega. Eelistatud on üksikult ja päikesepaistel asuvad, kuival pinnal kasvavad puude võrad, ning seejuures jämedamad ja I rinde puudevõrad, kuna peenemad puud ja alarinne jääb peaaegu puutumata.

Täiskasvanud röövik laseb end võrk-

niidiga puu võrast alla ja nukkub mullapinnas 5—6 sm sügavusel. Nukk on 8—10 mm pikkune, punakaspruun.

Nagu juba eelpool mainitud, pole metsa külmaliblikast varemalt juttu olnud, ega ole temale ka pöördud tähelepanu. Viimastel aastatel on ta aga kohati massiliselt esinenud ja märgatavalt kaski kahjustanud. Nii on metsa külmaliblikat Aimla metskonnas juba 1932. a. suvel tähele pandud. 1933. a. suvel oli röövikute kahjustus juba märksa suurem, ta esines massiliselt 4 vahtkonnas (Aimla, Aru, Kalle, Paenaste) ning kuiva ja sooja kevadilmastiku tõttu olid kased juba juuni esimesel poolel kõik raagu söödud. 1934. a. suvel oli metsa külmaliblika kalamiteet veelgi laienenud eelmainitud vahtk. samuti kui oli levinud talumaade kasetukkadesse ja mõnesse teise vahtkonda (Irkla, Puujala). Röövikud söid lehtedest paljaks mainitud kohtades peaaegu kõik kase enamusega kõrgemad kuivad metsatükiid, kusjuures eelistatud olid kased metsa ja kvartaalide servadel ning päikesepaistelisel nõlvakuil. Puud olid kohati lehtedest absoluutselt paljaks söödud, nii et nad nägid välja juunikuus nagu oleks see aprillis, kus puuduvad lehed ja kased vaid oma punaste raagudega paistavad silma. Rüüste haripunktil oli kaskedel röövikuid niivõrd palju, et vaikse ilmaga nende ekskrementide langemine alatist tasast sahinat sünnitas, tekitades mulje, nagu tuleks peenikest vihma. Kõik rohi metsa all oli ekskrementidega kaetud. Mõnes teises metskonnas, Aakre, Kabala jne., oli see rüüste massiliselt levinud.

Röövikuist kahjustatud kased lehtisid küll uuesti juuni lõpus või juuli alul, kuid paistab siiski, et neil puul pole enam seda kasvuenergiat, mis on rüütest puutumata jäänud kaskedel. Nii on esimeste puude võrades leida kuivi oksa ja oksakesi ning oma lehestikult on puude võrad hõredamaks muutunud kui on seda kahjustamata puude võrad. Mõned üksikud kased on ka kuivanud. Üldiselt muidugi annab end rüüste tunda aastase puu juures kasvu pidurdamises.

Et selgitada munemiseks puudele ronivate emaliblikate hulka, selleks pandi 1934. a. sügisel katseks liimivööd. Katset tehti Aimla metsand. Aimla vahtk.

kv. 53 peal, kus II bon. võrdlemisi hõre, täius 0,6—0,8, kase enamusega mets; koosseis 9 ka 1 ku+mä+ha kuni 6 ka, 3 mä, 1 ku, igal pool elujõulise kuusega II rindes. Maapind on siin kuiv, peamiselt väikeste küngaste lõunapoolsed nõlvakud, mullastik liivakas, võrdlemisi sigus. Alusmetsaks on pihl ja paakskuu, mõne üksiku valgelepega, ja pindkattes domineerivad vaarikas, maasikas, põld-sõnajalg, lakkuibuleht, koldnõges, karvane piiphein ja varjulisimais kohtades läikivad samblad. Puude jämedus kõigub 16—30 sm vahel rinnakõrguselt ja vanadus on kaskedel 40—50 a., I rinde mändidel ja kuuskedel 60—80 a. Koht on tüübilisimaid külmaliblika rüüste-kohti.

Kuna 1934. a. sügisel püsis ilmastik võrdlemisi soe ja esmakordselt langes õhutemperatuur alla 0° 13. okt., siis algas ka liblikate hoogne tegutsemise oktoobrikuu keskpaigu. Asetatud liimivõle, mis oli kontrollvõoks, oli esimene isaliblikas kinni jäänud 7. okt. ja esimene emaliblikas 12. okt. Samal 12. okt. asetati eelkirjeldatud kohta 12 kasele liimivõöd, nii nagu neid asetatakse õunapuudele. Liimiks oli kodumaa röövikuliim „Hele“. Puud liimivõöde jaoks valiti I-a. rindest ja sellased mil- lede võrad teiste omadega kokku ei puutu, et siis järgmisel kevadel kontrollida liimivõöde püügivõimet. 13. okt. oli emaliblikaid 12 liimivõöl kokku 15 eksempl., neist 7 eksempl. puu nr. 3-dal. Emaliblikate arvu 12. X — 25. XI näi- tab alljärgnev tabel.

Puu №	Emaliblikate arv			
	25. X 34.	5. XI 34.	25. XI 34.	Kokku:
1	12	3	1	16
2	58	27	—	85
3	53	17	1	71
4	21	6	—	27
5	13	3	—	16
6	17	7	—	24
7	22	3	—	25
8	24	11	—	35
9	16	5	1	22
10	17	7	—	24
11	5	5	—	10
12	7	4	—	11

Nendest puudest olid nr. 2 ja 3 väike- se metsalagendiku põhjaservas ja nr. 11 ja 12 künka madalal äärel, mis läheb üle niiskeks kase-kuuse segametsaks. Kui arvestada iga emaliblika kohta 300 muna, siis oleks olnud liimivõödele jää-

nud liblikatest igal neist puudest 3000—25500 muna või umbes samapalju röö- vikuid kevadel iga puuvõra kohta. Ühes emaliblikatega oli ka umbes samapalju isaliblikaid liimile jäänud.

Oodates 1935. a. kevadel metsa külma- liblika massilist rüüstet — tuli üllatus. Puutumata jäid röövikuid nii liimivõö- dega varustatud kui ka teised kased. Mingil põhjusel näisid nad hävinud ole- vat. Võimalik, et seda põhjustas 1935. a. kevad, mis näis kõigi insektide arene- misele olevat ebasoodne, sest aprilli lõ- pus ja mai alul valitsesid külmad ilmad, samuti kui oli maikuu esimene pool võrdlemisi külm ja valitsevate põhja- tuultega, kus öösi temperatuur oli tihti alla 0° ning 13. ja 14. mail sadas veel lund. Ka aedkülmaliblikas — *Chei- matobia brumata*, kelle röövikud Kes- ja Põhja-Viljandimaal kevadeti kohati põhjalikult viljapuude õisi hävitasid, olid möödunud kevadel kadunud.

Selleks korraks nähtavasti oleme metsa külmaliblika hädaohust lahti, kas see kordub uuesti, seda näitab tulevik. Ka saksa kirjanduses mainitakse koha- ti, et selle rööviku rüüste üle 3 aasta järjestikku ei kesta. Kaitseabinõudeks soovitatakse esijoones liimivõösid ja metsaaluse maa ümberkaevamist 30 sm sügavuselt (juulist kuni septembrini) ning kinnitallamist; samuti ka röövi- kuid hävitavate lindude kaitset ja pesit- semisvõimaluste loomist. Kõik see on aga meie oludes vaevalt läbiviidav.

Viimasel paaril suvel on hakanud eri- ti torkama silma ka kuuse okka- liblika — *Nematus abietinus* — hä- vitustöö. Liblika kahkjasarohelised tõu- gud, mis kuuse noorte okastega värvilt ühtuvad ja seega on raskesti märgata- vad, hävitavad kuuse ladvapolsete vir- veste noori okkaid. Hävituse all kan- natavad 1—3 m kõrgused kuused, mis päikesepaistel asuvad ja hõredalt sei- savad. Seega on suurimas hädaohus noored kuusekultuurid. Olgugi et rüüs- te veel massilist ilmet ei oma, on ta siis- ki kohati küllalt märgatav. Iseäranis torkab ta silma suve teisel poolel, kus hävitatud okaste järelejäänud sooned on kuivanud ja pruuniks muutunud, mis- tõttu rüüstatud kuuskele ladvad nagu tulest põlenud välja näevad. Sel ajal on aga röövikud juba ammu kadunud ja hilja nende vastu midagi võtta ette.

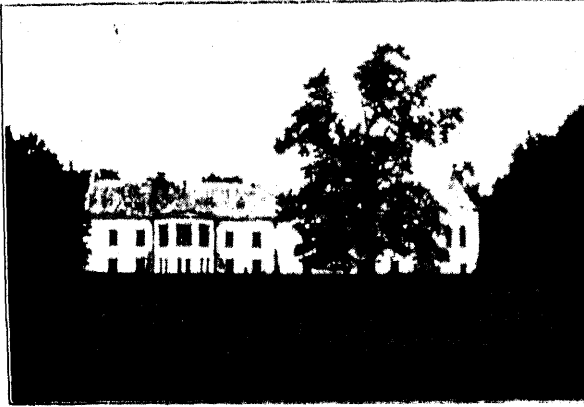
Metsateenijate ühine puhkekodu on teostumas.

G. Kahlberg, Keskjuhatuses laekahoidja.

Metsateenijate soov, omada puhkekodu vanaduspäevade möödasaatmiseks, on nüüd täitunud.

Metsateenijate puhkekodu asutamise küsimus tõsteti üles 1928. a. kongressil

Foto G. Kahlberg.



„Metsakodu“ peahoone.

ja juba järgmisel aastal andis põllutööstusministeerium ühigule Virumaal asetseva Konju mõisasüdame. Kuna nimetatud krundil puudus suurem elamu, kuhu oleks võinud paigutada vanu, ning ühingul ei olnud vastavat kapitali sellase kuluka ehituse püstitamiseks, ei saanud Konjut puhkekoduna tarvitada, kuigi oli soovijaid. Pealegi oli metsateenijate enamuse soov, et puhkekodu peaks asetsema riigi keskel, millega ta oleks kõigile kättesaadavam.

Möödunud aastal sai keskjuhatusle juhuslikult teatavaks, et Järva ajutine maavalitsus kavatses anda riigile tagasi Eivere mõisasüdame ühes hoonetega. Keskjuhatus, kohapeal järele vaadates, leidis, et Eivere mõisasüda, mis asetseb Paidest 10 kilomeetri kaugusel, on metsameestele puhkekoduks vastuvõetav nii asupaiga, hoonete kui ka põllumaa-pinna poolest, ja pöördus palvega

h-ra põllutööstusministri poole anda nimetatud talu krunt üldkasulike organisatsioonide maaga varustamise seaduse alusel ühigule puhkekodu asutamiseks. Palvele tuldi vastu tingimusi, et praegu ühingu kasutada olev Konjus asetsev talu antakse riigile tagasi.

Käesoleva aasta 1. mail andis E. M. Ü. keskjuhatus Konjus asetseva talu ühes hoonetega riigile tagasi ja sai asemele Eivere mõisasüdame, maapinna suurusel 75 ha, sellest on põldu umbes 30 ha ja ülejäänud 45 ha on heinamaa, karjamaa, pargi ja viljapuuaia all. Et Eivere krundil asetsevad hooned oli Järva ajutine maavalitsus riigilt ära ostnud, siis asus keskjuhatus juba varemalt nendega läbirääkimisse hoonete oman, damiseks.

Tänu Purdi rev. metsaülemale h-ra Ernits'ule, kes pidas läbirääkimisi kohapeal Järva ajutise maavalitsusega, asi edenes jõudsasti ja 28. okt.

Foto G. Kahlberg.



Vaade „Metsakodu“ pargile. Vasakul suviniisu väli.

1934. a. keskjuhatus sõlmis Järva ajutise maavalitsusega Eiveres asetseva hoonete ostu-müügi eel-lepingu.

Nüüd kerkis päevakorraale Eivere

majandamise korraldamine. Keskjuhatus koosolekul majandamise kohta tekkis kaks voolu: ühed pooldasid anda

Foto G. Kahlberg.



Esimene puhkekodu elanik Tergem abikaasaga.

talumõneks aastaks rendile, et selle aja jooksul koguda kapitali ja siis talu võtta ühingu majandamisele, kuna praeguse ühingu rahalise seisukorra juures oleks väga raske algatada oma majapidamist. Teine vool, mis sai häälitamisel enamuse, pooldas, et talu saaks võetud ühingu majandamisele. Küsimuse selgitamiseks ja vastava aruande ning ettepaneku tegemiseks valiti 4-liikmeline komisjon. Komisjon kohapeal igakülgsest läbi kaaludes leidis, et

ühingule on kasulikum ja otstarbekohasem võtta talu ühingu majapidamisele, ja esitas sellekohase ettepaneku. Keskjuhatus oli ettepanekuga nõus, kuid enne majandamisele asumist soovis ära kuulata kokkuastuva kongressi arvamuse. Kongress kiitis heaks keskjuhatus poolt astunud sammud Eivere omandamise kohta ja pooldas oma majapidamist. Seega oli liisk lõplikult langenud ühingu majapidamise poolt.

Oli ette näha, et ühingul olevast kapitalist ei jatku hädavajalise inventaari muretsemiseks, seega tuli keskjuhatus presiidiumil, kes tegelikult ajab ühingu asju, algatada Eiveres majapidamist vanasõnaga „Julge pealehakkamine on pool võitu“. Aeg oli hiline, aprillikuu oli lõpul, tuli tegutseda kiiresti. Palgati valitseja, kes kohapeal asus majapidamist juhtima. Presiidiumil läks korda oma vastutusel saada pangast laenu ja peale selle saadi h-ra Põllutöoministri otsusel Riigimaade ja metsade valitsuse direktori lahel kaasabil metsakapitali summadest täiendavalt toetust. Seega oli saadud üle esimesest rahalisest raskusest ja avanes võimalus muretseda hädavajaliselt tarvisminevaid põllutööriistu, hobuseid, viljaseemet ja põllurammu.

Olgu tähendatud, et riigimõisade ülemvalitseja h-ra Roosilehe vastutulelikkuse tõttu saime osa viljaseemet laenuks riigimõisalt. Kuna kevadel oli võimata kõiki töid põldudel 2 hobusega ära teha ja et põlde mitte sööti jätta, tuli rentida põldude künniajaks traktor, mis küll jällegi nõudis lisakulu, kuid selle eest said kõik põllud külvatud.

1935. a. peale kujunes külliväljak järgmiseks :

Talvrukis	1,8	ha	seisukord 11. augustil	saadud andmetel	hea
„	0,7	„	„	„	„
Suvinisu	6,0	„	„	„	„
Oder	2,0	„	„	„	„
Kaer	2,5	„	„	„	„
Sõõgihernes + kaer	2,0	„	„	„	„
Segavilli	5,0	„	„	„	„
Kartul	1,5	„	„	„	„
Juurvili	0,5	„	„	„	„
Põlluhein II aasta	4,2	„	„	„	„
„ III	2,8	„	„	„	„

Ei saa jätta mainimata, et üldiselt on põllupind ja mullastruktuur hea, kuid varem halvasti haritud lahja ja

selle tõttu umbrohtunud. Põllu- ja aruhein on kõik valmis ja küünidesse veetud, vihma läbi kannatas 20% heinast.

Põllutööriistu on senini muretsatud: rohuniidumasin ühes viljalõike aparaadiga, looreha, kultivaator, sik-sak äke, seemendamisaäke, ader, kahehobuse-vanker, 2 ühehobuse-vankrit ja muid väiksemaid tarvisminevaid tööriistu.

Foto G. Kahlberg.



Metsateenijate puhkekodu kõrvalhooned ja endine tööliste elamu.

Hobuseid on praegu 2, kuid veel käesoleval sügisel tuleb muretseda juure 2—3 hobust, kuna praegu olemasoleva 2 hobusega ei jõua kõiki töid korralikult ära teha.

Kariloomi ei ole raha puudusel senini suudetud muretseda, sügisel on aga kariloomide muretsamine möödapääsmatu ja presiidium loodab ka sellest raskusest üle saada, kui rahaline seisukord vähegi lubab.

Käesoleval suvel võttis ühingu oma karjamaade tasu eest karjatamiseks ümbruskonna talunike loomi tingimusi, et need öösiti peavad viibima ühingu laudas, kuna ühingul oli aluspõhku küllaldaselt, millega saadi sügiseks põllule tarvisminevat sõnnikut. Praegu on karjatamisel 23 karilooma ja pealeselle lambad.

Metsaheinamaal on kraavid kauemat aega puhastamata, seetõttu põhjavesi kõrgel ja karjamaa on täiesti metsik — need nõuavad kiiret maaparanduse tööde läbiviimist. Põllutöökojaga on peetud selles asjas läbirääkimisi ja veel

käesoleval sügisel sõidab kohapeale vastav eriteadlane, kes koostab maaparanduse kava ning tööde eelarve.

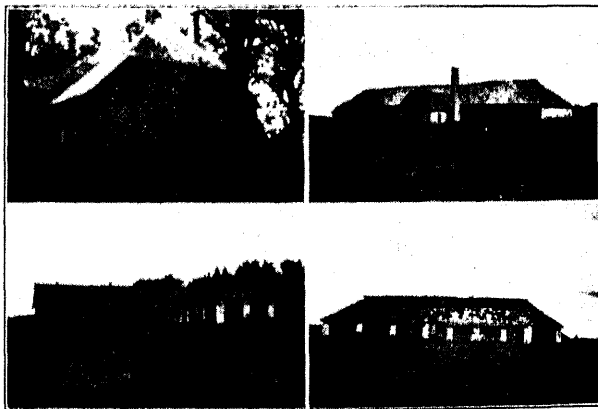
Kõik endised Eivere mõisa hooned, arvult 16, millised asetsevad ühingu kruntil, tuli ostuteel omandada. Et aga ühingu majapidamises kõigi hoonete järgi tarvidust ei ole, ja pealegi nende korrashoid ühingule käib üle jõu, siis tuleb osa neist lammutada ja nendest saadav kõlvuline materjal ära kasutada tarvisminevate hoonete remontide ja ümberehituste juures.

Üldiselt nõuavad kõik hooned väiksemaid ehk kapitaalremonte.

Hädavajalistest remonttöödest teostati juba käesoleval aastal: ristikheina küümile löödi uus pilpakatus, elumajas tehti uus leivaahi, vanade jaoks seati korda ning valgendati 4 toas põrandad ja ahjud. Kavas on veel käesoleval aastal kratsida

välja elumaja katusel roosteplekid ja need kohad värvida üle, vihmaveetorud puhastada ja seada korda, väline krohv parandada ja maja väljaspoolt valgendada ning aknad seest ja väljas-

Foto G. Kahlberg.



Metsateenijate puhkekodu kõrvalhooned.

poolt värvida. Tulevaks aastaks jääs remontidest: aida ja kuivatuse ümberehitamine ning laudade ja hobusetallile uute katuste pealelöömine.

Vastavate tööjõudude ja raha puudusel ei saadud kahjuks käesoleval ke-

vadel viljapuuaias, milles 254 viljapuud, mingit nimetamisväärt tööd ära teha, peale õunapuude harvendamise. Loodan, et tulevaks kevadeks puhkekodusse asub elama rohkem pensionile

Foto G. Kahlberg.



Ühingu hobused ristikkeina niitmas.

läinud metsamehi ning see tööala peaks neid vist küll kõige rohkem huvitama. Ja üks metsamehed, kellel on kogemusi ja vilumusi, oskavad oma aeda eeskujulikult seada korda. Praegu on aed mahajäetud ja rohustunud, vist küll mitu head aastat pole ta näinud korraldavat kätt, väljaarvatud saagi võtjad. Suurima kulu nõuab ka puuviljaaiale aia ümbertegemine, mis on tingimata tarviline, kuna ilma aiata on raske pidada valvet ja saak kipub vägisi aiast ära aurama, nagu seda näitab tänavune aasta.

Praegu on talus kuupalgalisi peale valitseja Hermann Rannuse veel 2 sulast ja 1 karjane, pealeselle palkab valitseja tööhooaegadel abijõude päeviti.

Külastades 11. juulil s. a. ühes keskjuhatuse liikme hra L. Salum'iga, kes peale presiidiumi liikmete on energiliselt nõuga ja jõuga aidanud kaasa talu majandamises, ja Purdi rev. metsaülema hra E. Ernits'iga puhkekodu, saime mulje, et valitseja hra Rannus on püüdnud teha kõik mis praeguse olukorra juures üldse on olnud võimalik teha.

Lõpuks olgu tähendatud, et Eiveres asetsevale puhkekodule-talule andis keskjuhatuse nimeks „Metsakodu“ ja põllutöoministeriumiga 25. juulil 1935.

a. sõlmitud ostu-müügi lepingu järgi, kus on liidetud kõik summad, on „Metsakodu“ ostuhind Kr. 11.950.—, missuguse summa on ühing kohustatud tasuma 55 aasta jooksul.

Pensionäaridest esimesena asus puhkekodusse käesoleval suvel Kunda osakonnast hra Tergem ühes abikaasaga, kes ütlesid, et nad puhkekoduga rahul on üle ootuste.

Ühing annab puhkekodusse asuvaile tasuta ainult korteri ja kütte. Puhkekodusse astumise kord on tehtud keskjuhatuse ringkirjaga kõigile osakondadele teatavaks.

Metsateenijate üldine „Metsakodu“ ei ole mitte mõeldud ainult vanade — metsaveteraanide puhkekoduks, vaid ta on meie kõikide kodu ja meie kõikide omandus ning seepärast meie, metsateenijate üle 2000-liikmeline pere, seame korda oma „Metsakodu“ eeskujulikult, et võiksim seal mõnu-

Foto G. Kahlberg.



Tuuleveski.

sasti elada, ja et see oleks eeskujuks kogu ümbruskonnale. Selleks on vaja ainult ühist ja tugevat tahet — eeldused õnnestumiseks on olemas ja lootustäratav alguski on tehtud.

16. augustil 1935. a.

Riigi metsateenijad ja naturaalkohustused.

Meil maksvate seaduste järgi võib vallavalitsus kõiki oma majapidamises ette tulevaid töid, nagu valla- ja koolimajade ehitamisel või remonteerimisel tarvisminevate materjalide ja küttepuude veod, igasugused küüdid, samuti vallapiirides asetsevate II ja III kl. teede korrashoiu ja seadmise, kohustada tegema kõiki maaomanikke ja haldajaid. Tõrkujate või nõuetele mitte vastavalt tegijate kulul võib vallavalitsus nendele määratud töö lasta teha ära, kusjuures viimastel ei ole kulu suuruse üle õigust vaielda.

Kuigi kõiki neid töid tuleb teha vahet ka kõige kibedamal tööhooajal või jälle sügisel või kevadel, millal kohati teelod on väga halvad, täidetakse need kohustused enam-vähem korralkult, sest maamees teeb töö parema meelega ise kui et ta peab selle tegemiseks andma välja raha, kuid kõigi nende kohustuste täitmine osutub raskeks riigi metsateenijail, eriti metsavahtidel, kellede palgamaad koosnevad suuremalt jaolt heinamaa-nurgakestest, mis võib olla kord olid rahuldavad heinamaad, kuid nüüd suuremalt jaolt on kraavide kokku kasvamise tõttu koguni soostunud või jälle võsaga kaetud, andes kehva saaki, millel aga lasub kaunike hulk puhtakasurublasid ja viimasele on vastavalt jagatud ära tööde rohkus.

Kõigi nim. tööde läbiviimiseks määrab vallavalitsus kindlad tähtpäevad ja töö teostamine sünnib vallavalits. ametniku järelevalvel. Et need tööpäe-

vad võivad korduda õige sagedasti, näitab käesolev juhtum. Metsavahile, kelle palgamaal lasub 23 phtk. rbl., määrati remonteeritava koolimaja juure vedada 1,5 kuupm. kruusa (umbes 2200 kg, seega 4 koormat), mis on metsavahi asukohast 6 km kaugel, umbes nädal hiljem toimus naturaalkohustuste korras tehtavate teede määrimine ja kätte andmine ja varsti järgnevad teede seadmiste ja küttepuude veokäsu, ja et mõne metsavahi palgamaal lasub koguni 50 phtk. rbl., siis on vastavalt sellele ka töö rohkus.

Nagu nimet., on kõigi nende tööde läbi viimiseks määratud kindlad tähtpäevad ja seda võivad jälgida väga hästi metsaseaduste rikkujad, eriti just röövkütid, ja need päevad võivad metsas kujuneda tapatalgudeks.

Ka võib metsaülem või metsnik, kas arvestades mõningaid tekkinud olukordi või metsamajanduse huvides, keelduda metsavahile nendeks päevadeks vahtkonnast lahkumisluba andmast, milleks neil on seaduslik alus, kuid sama alus on ka vallavalitsusel metsavahiti kui maakasutajat kohustada.

Eriti raskesse seisukorda on asetatud noored metsavahid, kel suuremalt jaolt algaastail puudub põllumajanduslik inventaar ja palgamaa annab minimaalset tulu, kuid peavad kõiki neid töid laskma teha tasu eest, mis metsavahi palga juures osutub raskeks.

H. Klasmann.

Elu ja olu Avinurme metskonnas.

Uute metsa-, kriminaal- ja kriminaalkohtupidamise-seadustike maksimahakamisega on loodetud, et nad õige tuntavalt pidurdavad metsa- ja jahiseaduse rikkumist ja metsameeste töö selle tõttu lähemas tulevikus tunduvalt väheneb. Metsaseaduse rikkumise poolest on esimesel kohal meil Avinurme metskond. Siin peaksid uute seaduste hüved ja pahed kõige selgemini avalduma.

Uutes seadustikes on nähtud ette metsaseaduse rikkujatele suuremad karistused kui varem, kuid nendes on nähtud ette ka kindlamad normid vastutusele võtmiseks ja süüteo jälgimiseks. Juurdlust toimivalt metsametnikelt nõutakse rohkem sihikindlat tööd metsakuritegude jälgimisel. Et kergendada metsakuritegude juurdlust, et alati saaksid tabatud kõige olulisemad asjaolud, et hoida ära asjata ajakulutust

vähem tähtsate asjaolude selgitamisega ja et kõik protokollid ja juurdlused oleksid seadusepärased, korraldati käesoleval aastal 27. ja 28. mail Mustvees politseikomissari Ennok'i ja jaoskonna-kohtuniku Hiob'i poolt kahepäevalised kursused Avinurme, Torma ja Saare metskonna metsnikele. Politseikomissari andis õpetusi jälgimistehnikas, juurdlustoimingute teostamises, tunnistajate ülekuulamises, paiklikus ülevaatases, läbiotsimises, asitõendite kogumises, jälgede mõõtmises ja ülevaate maksvatest normidest. Jaoskonnakohtunik käsitas neid seaduslikke nõudeid, millele peavad vastama protokollid ja juurdlustoimingud ja missuguste andmetega ta saab arvestama kohtulikult asjaarutamisel. Avinurme metsaülem O. Luiga käsitas metsaseadust. Politseikomissari sooviks oli, et metskondades võetakse tarvitusele juurdlusvormid, mis vastaksid politseis maksma pandud juurdlusvormidele, kuna kohus saab arvestada ainult politseilise juurdlusega.

Kuna juurdluskäik peab vastama seaduslikele nõuetele ja neid kohalike metsnike poolt tihti mitte küllaldaselt pole pandud tähele ja arvatavasti see ka teistes metskondades on nii, siis käsitan neid lühidalt, muidugi metsaametniku seisukohalt väljudes.

Millele metsaseaduse protokoll ja juurdlus peab vastama, see on meil teada kriminaalkohtupidamise-seadustikust, politseinikud peavad seda meeles küsimuste ahelana: kes, mis, kus, mis otstarbel, kuidas ja millal. Kriminaalkohtupidamise-seadus nõuab, et süüdlased peavad vastutusele võetud saama seaduslikus korras. Metsakuri-tegudes on õigustatud juurdlust toimetama metsnik ja temast kõrgemad metsaametnikud. Metsavahil seda õigust ei ole. Avinurme metskonnas, kus on palju omavolilisi raiumisi, katsuti varem nii läbi saada, et hakkajamad metsavahid tegid ise protokollid ja esitasid need metsnikule juurdlemiseks. Uute seaduste põhjal ei ole see võimalik, sest protokollide koostamine on ka üks osa juurdlustest.

Süüteo kohta paiklikku ülevaatus tuleb metsnikul toimetada 2 manuka juuresolekul. Juurdlust toimivail metsaametnikel pole võimalik alati metsa-

vahte manukateks kutsuda, sest metsavahtide elukohad on kaugel ja metsavahtidel puuduvad telefonid. Avinurme metskonnas puudub isegi ühel metsnikul telefon — postivalitsus on nõus sisse seadma, kuid metsamajanduse büroolt pole senini saadud nõusolekut. Tuleb kutsuda teiseks manukaks eraisik. Siin pörkame esialgu küll teatud raskustega kokku, kuna ei taheta tulla. Peame siin talitama mõttega, et mitte üksi metsaametnikud ei pea kannatama rohke kuritegevuse all, vaid ka eraisikud, ja neid sundima selleks, vastasel korral neid vastutusele võttes KrS § 155 põhjal. Vaatlus peab olema võetud ette vastava § põhjal, seda vaatlusprotokollis näidates, kuna vastasel korral see vaatlusprotokoll ei oma seaduslikku kinnitust ja kohus temaga ei arvesta, selleks on KKS § 60. Vaatlusprotokoll, kui seaduslik dokument, peab vastama teatud nõuetele ja sisaldama ainult seda, mis kohapeal näha, ridarealt kirjutatud, et hiljem midagi juure lisada ei saa. Ka asitõenduste võtmine peab sündima vaatluse alal tunnistajate juuresolekul ja nimetatud ja kirjeldatud vaatlusprotokollis, varustatud märkusega missuguse protokollide juure ta kuulub ja juuresolijate allkirjadega. Asitõendus on siis seaduslik ja on protokollide lahutamata osa. Kui metsavaht, leides omavoliliselt raiutud puu kannu, sealt saab kohe ratta ja sellega läheb korda omavoliliselt raiutud materjaali ja ka süüdlast kusagil kindlaks teha, siis kohtus need rattad ei loe asitõendusena, sest nad pole seaduslikus korras võetud. Nad võivad küll esineda asitõendusena, kui mõlemad pooled on sellega nõus. Jäljed on meile tähtsad asitõendused, nagu jalajäljed, hobuseraua jäljed, lumest hobuseraua klombid, kuid nad ei ole püsivad ja kohtus meie neid esitada ei saa. Kirjeldused on tihti puudulikud ja kohus jätab need mõnigi kord arvestamata. Sellest saaksid metsamehed üle valmistades gipsist mudeli jäljest ja asitõendusteks võttes ka süüdlase jalanõud või hobuseraua. Vaatlusprotokollide ei saa meie ära jätta, sest süüdlane võib selguda hiljem ja vaatlusprotokollide puudumine raskendaks vastutusele võtmist.

Ülekuulamised peavad toimuma KKS § 241 põhjal, seda § ülekuulamise pro-

tokollis näidates ja ülekuulatavale tuleb kuulutada KrS § 138 või 139. Ülekuulatava vanuse asemel on parem panna sünniaeg. Kuni 17 aasta vanuseni tuleb üle kuulata ka süüdlase eestkostja.

Ka läbiotsimine peab toimuma vasta § alusel ja enne läbiotsimisele asumist peab olema koostatud määrus, tuues ette põhjusi, mis sunnivad läbiotsimisele.

Uute seadustike maksmahakkamisel nõutakse ka metsaametnikelt rohkem sihikindlat tööd ja kõik juurduse raskus jääb metsnikule, kuna metsavaht muutub puht valveametnikuks, kes ei sa koostada protokoll, toime panna seaduslikku ülevaatust ega läbiotsimist ja võtta asitõendusi seaduslikus korras. Metsavaht peab igal juhul pöörduma metsniku poole. Avinurme metaskonnas tuleb igal metsnikul talvel 2—3 protokoll päeva kohta, ta peab olema alati sõidus ja metsavahil on raskusi metsniku kättesaamisega, sest metsavahtidel ja isegi ühel metsnikul puuduvad telefonid. Protokoll koostamine ja paiklik ülevaatus hilineb mitme päeva võrra ja selle all kannatab juurdlus.

Peab nimetama asjaolu, et metaskonnades tarvitusel olevad protokoll, läbiotsimisprotokoll ja vaatlusprotokoll, vormid (R. M. V. vormid nr. nr. 132, 111 ja 112) ei ole kõige sobivamad ja on osalt juba vananenud. Protokoll planketil nimetatud §§ on kaotanud maksvuse ja protokoll tuleb koostada vastavate KKS §§ põhjal. „Otsustasin: Käesolevas asjas“ õigem oleks vastav määrus vastava § põhjal. Vaatlus- ja hindamisprotokoll peaksid olema lahus. Vaatlus toimub süüteo kohal ja hindamine harilikult hiljem, siis kui juurdlus on läbi. Kui me hiljem juurdlusel leiame materjaali ja sekvesteerime, ei oleks meil õigus seda enam kanda protokollis olevale „Vaatlus- ja hindamisprotokoll“ lahtrisse, sest see peab olema seaduslik dokument, teatud ajal tehtud ja tunnistajate allkirjadega, aga meil ei ole seda ka kuhugi mujale kanda. Ülevaatusel selgunud asjaolude kirjeldamiseks on jäetud vaid neli rida. Kahjude hindamisel tahavad kohtud näha ka seda kuriteo suurust: raiutud puu kõrgusjärku, massi ja tak-

sihinda, kuid seda ei ole meil kuhugi märkida ja keskvalitsuse korraldusel ei tohigi märkida. Asundustalude metaskades on see tingimata tarviline. Läbiotsimisprotokoll on selles mõttes puudulik, et selle alguses puudub määrus läbiotsimise põhjendamiseks. Läbiotsimisel leitud asjade kirjeldus ja asitõenduseks võtmise tuleks teha läbiotsimisprotokollil. All nimetatud §§ ei ole enam kõlvulised.

Avinurme metaskonnas oli metssaaduse rikkumisi:

	1933/34. m-a.		1934/35. m-a.	
	Arv	Taksih.	Arv	Taksih.
Omavol. raium. . .	665	2586,23	459	2311,51
Metsamat. vargus .	23	51,97	13	102,75
Keeldud k h. karj.	39	253,25	28	115,75
Omavol. jahip. . .	6	—	5	—
Heinaniitm. . . .	10	21,30	8	44,30
Metsapõlem. . . .	8	1421,33	6	355,02
Muud sead. rikk. .	28	30,19	7	16,70

Omavoliliste raiumiste protokollidest on tehtud süüdlastega protokolle 1933/34. m-a. 220 ja 1934/35. m-a. 135, see on ligikaudu $\frac{1}{3}$ omavoliliste raiumiste protokollidest. Taksihinna võrdlus ei ole kindel, kuna hinnad on tõusnud ja viimasel m-a. selle väljaarvestamine on ligikaudne. Üheks suureks teguriks protokoll arvu vähenemisel on suuremad karistused. On loota, et edaspidi protokollide arv veelgi väheneb, kui suurtel metsavarastel tuleb asi kahe aasta jooksul mitmendat korda ette, pannes neid mõneks ajaks istuma ja suured rahatrahvid hirmutavad ka varandusega isikud riigimetsast eemale. Protokollide arvu vähenemine kergendab kuritegude jälgimist, nii et ametnikud suudavad rohkem kindlaks teha ja täpsemalt juurelda.

Teenistusolud on Avinurmes raskemaid: rasked valvetingimused, halvad palgamaad, halvas seisukorras elamud, halb vahekord kohalike elanikega, kes näevad metssametnikus oma vaenlast. Kõik see mõjub metssametnikele nõnda, et kes vähegi saab, see jätab Avinurmega jumalaga. 1934/35. m-a. lahkusid metsskonnast: metssauilem, abimetssauilem, 2 ametnikku ja 3 metsavahti, kuna 1 metsavaht läks pensionile. Kesk-

valitsuse poolt on astunud samme ametnike olukorra parandamiseks, tõstes metsavahtide palka ja metsaülemate sõidurahasid.

Juhtivad metsaametnikud on tööga üle koormatud. Metsaülem ja vahest tema asemel abimetsaülem on sunnitud päevade viisi olema kohtuskäimiste tõttu metskonnast eemal, ja mõnikord olema üle nädala järjest sõidus. Mustvee jaoskonna kohtus on harilikult iga kuu 1 või 2 päeva, kus harutusel on ainult Avinurme metskonna asjad, päevas 15—20 protsessi. Suurem jagu süüdimõistetutest kaebavad edasi Tartu ringkonnakohtusse. Tartu kohtuminekul kulub 3 päeva. Metsaülemate äraolekul tuleb abimetsaülemal olla metsaülemate asetäitja. Tal endal on ka metsniku joaskond, kus on tulnud aasta jooksul koostada 1933/34. m-a. 92 metsakuriteo protokollid, 1934/35. 62 proto-

kolli, see on rohkem kui mõnes metskonnas terve metskonna kohta.

Metsnikel tuleb ligikaudu 200 protokollid ümber aastas. Jälgimisel on nad sunnitud olema talvel hommikust õhtuni liikvel. Ametlike sõidurahadega ei tule nad kunagi välja, vaid on sunnitud võtma oma palgast lisa. Kindlaid kuu sõidurahasid on neil: 3 kr.—1, 4 kr.—1 ja 6 kr.—1. Abimetsaülemate sõiduraha on 18 kr. kuus, mis tundub ka väheseana, kuna metsaülemate sagedase kohtusoleku tõttu tuleb abimetsaülemal metskonnas rohkem liikuda kui metsaülemal.

Oleks huvitav Eesti Metsa veergudel kuulda, kuidas on lood mõnes teises metskonnas, kus on vähe metsaseaduse rikkumisi, metsakuritegude vastu võitlemisega ja kuidas mõjuvad seal uued seadused.

—JOH. —

Kodu ümbrus olgu ilus.

E. Jürgens.

Matkal meie metskondades paistab silma mõni üksik metsaametniku elamu, mis upub õige korralikult rohelisse. On soetatud ilus õuna- ja marjaaed, kus ei puudu ka üksikud haruldased puud ilupuudena (elupuud j. t.). Viljapuuaed on piiratud ilusa kuusehekiga. Ehkki elamud seal keskel on kaunis vanad ja luitunud, tekib siiski nagu salasoo, saaksin sügisel koolist lahkudes asukohaks sellase ilusa ümbrusega kohakese.

Kuupalju neid hooldatud kohakesi aga on? Mõni kilomeeter edasi, ja sa leiad metsaametniku asukoha, milline kui tondiloss sulle vastu vaatab. Kaugele paistab grupp hooneid, kuid ei mingisuguseid ilupuid, ei mingisugust kaitset tuule ja tormide vastu. Nagu saatuse pilkena seisavad õuel kaks-kolm rauga ikka jõudnud õunapuud, milliste tüvede najal armastab õuel kolav harjasloom sügada oma porist selga. Kui küsisin sellelt metsaametnikult, miks ta oma kodu nii lagedale on jätanud, vastas ta õige rahulikult: „Täna olen siin, teab kuhu homme määratakse, kellele mina teda korraldan?“

Ja ometi oli see mees 27 aastat ühel kohal teeninud. Mina arvan siiski, et metsamees ei tohi olla nii kitsarinnaline. Metsamehe

elukutse on juba sellane, et ta ei saa lõigata oma töö vilja, tema tööst saavad tulu alles tulevased põlvkonnad... Põllumees külvab, — möödub suvi ja olenedes aasta viljakusest, saab ta oma saagi. Metsamehe lohutuseks on vahest see, et ta külv hästi õnnestuks ja kasvaks. Sellases kasvuhooes jätab ta oma elutöö, ja annab aset uuele, kes tema elutööd jätkab.

Kas ei saa seda läbi viia ka koduümbruse kaunistamisel? Kuigi harutihti tuleb ette ümberpaigutamisi, ei tohiks seepärast jätta käsi sülele ja jääda ootama paremaid aegu. Kui kõik metsaametnikud veidi oma viljapuuaia ja selle ümbruse korraldamiseks näevad vaeva, ei ole ka need ümberpaigutamised nii koledad, vaid ka uus teenistuskohad võib kujuneda kauniks koduks.

Kaua aega oli ju ka viljapuude ja ilupuude saamine raske, kuna nende taimi metskondades küllaldaselt ei suudetud kasvatada. Nüüd on aga Voltveti metsakool oma laialdase taimiaia püüdnud seda pahet kõrvalada, sest ta saadab iga aasta kaunis kena hulga nii viljapuupõõsaid kui ka ilupuustikuid metskondadesse õige vähese tasu eest (pakkimise- ja saatukulud).

Väga hästi kõlbab koduümbruse kaunistamiseks meie harilik kuusk. Kuusk laseb end õige tugevasti pügada ja tast võib kasvatada elav-aiana hekki, samuti võib tast hoolas metsamees kasvatada välja igasuguse kujuga ilupõõsaid. On tarvis veidi hoolt ja vaeva, ja meie metsaametniku eluhooneid ümbritsevad korralikud viljapuuaiad ja ilupuud. Kui on talud ümbritsetud korralike rohtaedadega, miks ei või seda siis olla metsaametniku elu-

koht; metsamees kui tõsine looduselaps võib vahest isegi ümbruskonnale näidata eeskuju.

Rahuga võib oma tööpõllult lahkuda pensioni väljateeninud metsamees, sest ta ei ole mitte täitnud oma kõhumuresid, vaid tal on midagi ka parandada järeletulijale oma rikkalikust kätetööst.

Palju mugavam on asuda sellasele kohale noorel kogenemata metsamehel, sest ta tulevane kodu on ilus.

Kilde Voltvetist.

Eks nüüd ole need suvised ajad Voltvetis lõppenud, nagu mujalgi. Muide, nii tüütavaid palavaid päevi ja parru-piinu asendasid vihmasagarad ja tasuta dušš — ülepäeviti. Näis vist nii, et laulupidud löid vee lahti ja siis ei saanud enam kuidagi pidama. Käisid noored laulumehed metsakoolist häält tõstmas Pärnu ja Haapsalu laulupidudel, kusjuures viimane sõit ühendati õppereisiga Virtsu ja Vigalasse. Õppereisi kassasse oli kogutud talvel pidudega kaunis kena summa, mille tõttu sõidukulud ei ületanud kaht kroonigi. Vaadati teeääres vanu kirikuid, Vigalas Hirveaeda ja kõige vanemat lehise kultuuri Eestis. Haapsalus oldi loosi-mise tõttu laulumeeste rongkäigus viimaseks kooriks, kuid võideti näitsikute sümfaatia mehise esinemisega. Suuremaks sündmuseks kujunes 24.—25. aug. Kil.-Nõmmel korraldatud näitus, kus metsakool esines väljapanekutega tarbe- ja ilupuude kasvatamise ning õpilastööde ja metsandusliku katseasjanduse alal. Ehitati õpilastega koguni metsapaviljon. Hästi korraldatud taimaed paelus eriti külastajate huvi. Pühapäeval, 25. aug., demonstreeriti mitmesuguseid ilu- ja tarbepuude kasvatamisviise, mispuhul seletusi andis õpet. K. Salev. Väljapanekud krooniti I auhinnaga, diplom väikesele kuldaurahale. Näitus lõppes piduõhtuga, kus metsakooli õpilased kandsid ette „Parvepoisid“. Avaras saalis olid pääsmed müüdud viimсени, mäng läks orkestri saatel lodusasti ja kiiduavaldused olid sagedased. Kuna metsakooli

muusikaring poole ülejäägist sai endale, siis laekus klaverifondile lisa ligi 70 krooni, seega on klaverifond juba 220 kr. Vahest ehk saab heldeilt inimestelt veel lisa, et varsti saaks kätte nii vajalise klaveri.

Kuna Voltvetis puudub jõgi ja järv, ainsat veekogu, Maide tiiki, aga peremehe leppimatuse tõttu ei saa kasutada, asusid metsakooli noored kooli pargis asetsevast kalatiigist endale tegema supelbasseini. Käesoleva aasta suvel aga taevataat polnud eestlane ja valas aiva taevast märga maha, nii et hoolimata pingutustest ei saadud tiiki mudast tühjaks. Tuleval suvel ehk on õnne rohkem.

Taevataat kiusas siin aga muidki, nimelt filmimehi. Küll oli siin plaane palju ja kavatsusi mitmeid, kuidas eesti metsa tema hiilguses manada ekraanile, kuid niipea kui filmijad jõudsid Voltveti, olid vihmahood kohe järel. Mõni meeter ju siiski hoogude vahel vändati ja mõnigi piiga sai „diivat“ mängida.

Lähenev sügis toob jällegi kurbi toone siinsesse ellu. Lahkub senine rõõmsameelne metsavahtide lend ja asub heitlusse igapäevase leiva pärast. Kuid kandidaatide read ootavad sissepääsu, sest „loodus tühjust ei armasta“. Lahkujale jäägu head mälestused siin veedetud päevist, kuna mõned mälestused maetagu mätta alla. Järelejääjailt õnn kaasa!

Kaasiku Kaarel.

Riigi- ja omavalitsusteenijate kutseorganisatsioonid vajavad ühistegeliseks ning kultuuriliseks tööks oma maja.

J. Pipar, R- ja O-teenijate keskliidu esimees.

Eesti iseseisvusaja kestes on rida suuremaid organisatsioone soetanud endile majad Tallinnas, milleks nii riik kui ka omavalitsus on teatud määral aidanud kaasa. Nii võime Tallinnas näha Kaubandus-tööstuskoja, Mere-meeste Liidu, Ohvitseride Keskkogu ning kunstihoone kogukaid maju. Organisatsioonid, kes omavad sellased majandusliku ning kultuurilise töö keskuse ruumid, võivad normaalselt arendada ka oma kutselist tegevust. Sellele arusaamisele on jõudnud ka tööliste ametiühingud, kes said osa gildide varanduste jagamisest, ning praeguse töölisühingute keskliidu kaudu tahavad lähemas tulevikus endile ehitada niinimetatud „rahvamaja“.

Riigi- ja omavalitsusteenijad, kaasa arvatud ka õpetajad, on seesuguse tähtsa küsimuse, nagu seda on organisatsioonide keskkohale maja muretsemine, jätnud alati teise järgu küsimuseks. Pealegi ei ole varematal aegadel ka riik ega omavalitsused tunnud küllaldast huvi teenijate kutseorganisatsioonide tegevuse elustamiseks, mispärast omal ajal ellu kutsutud „riigi- ja omavalitsusteenijate kodu“ tuli kapitali vähesuse tõttu likvideerida.

Pettumused on elus harilikuks nähtuseks ja seepärast ei tohiks veel riigi- ja omavalitsusteenijate kutsetegelased lüüa heale mõttele käega, kuigi omal ajal tuli rahapuudusel loobuda maja ehitamise mõttest Tallinna. Praegu antakse suurematele kutsetele riigielus avaramaid võimalusi tegutsemiseks — kutsekodade näol ning riigi- ja omavalitsusteenijad, kui nad ehk avalik-õiguslikku kutseesindust ei saa, võiksid leida vähemalt valitsuse heatahtlikku toetust selleks, et riigi- ja omavalitsusteenijatele ehitataks Tallinnas „oma kodu“. Juba see suur algatus, et riigivanema poolt dekreedina 27. märtsil 1935. a. pandi maksma „Rahvamajanduse elustamise fondi seadus“ (RT nr. 32 — 1935. a.), annab lootust et riigi- ja omavalitsusteenijad võiksid saada osa sama seaduse § 3 punkt 2-b ette nähtud rahvamajanduse elustamise ning töömahu suurendamiseks vajalike tööde teostamiseks era-

asutustele ning isikutele antavatest laenudest ning toetustest.

Riigi- ja omavalitsusteenijate kodu ehitamine on vajaline kahest seisukohast, nimelt: ühistegelise ja kultuurilise töö arendamiseks.

Kui võrrelda välismaa olusid, siis on kõigjal riigi- ja omavalitsusteenijate kutseorganisatsioonid jõudnud nii kaugele, et omavad vähimalt suuremates keskustes oma majad, millest eeskujul võttes peaksime ka meie saavutama vähimalt Tallinna „riigi- ja omavalitsusteenijate kodu“. Loomulik, et meie väikestes oludes pole mõeldav hakata eraldi ehitama maju: riigiteenijatele, omavalitsusteenijatele ning õpetajatele, vaid kõikide soovid tuleksid siin ühendada ning ehitada Tallinna üks suurem maja.

Seesugune „riigi- ja omavalitsusteenijate kodu“ peaks sisaldama bürooruumid igale organisatsioonile, koosolekute-, loengute- ja söögisaalid, klubi-, ilmingimata suurema kaupluse- ja võimla-, kuid ka ööbimisruumid.

Tulles tagasi „riigi- ja omavalitsusteenijate kodu“ ehitamise vajaduse käsitamisele, peab veel mainima, et riigi- ja omavalitsusteenijail tuleb end paratamatult organiseerida ka majanduslikul tegevusel. Senini on ainult ohvitserid end koondanud „Sõjaväe majanduse ühisusse“ ja osa raudteelasi — „Raudteelaste tarvitajate ühisusesse“, kuid suurem hulk riigiteenijaid maksavad seni teenimata vaheltkasusid kaupmeestele — muulastele. Meie naaberriigi Läti kaitsevaelased, riigi- ja omavalitsusteenijad on leidnud küsimuse lahendamisel õige tee, kui nad omal ajal asutasid ühise kooperatiivi, mis praegu Riias on suurimaid ja moodsaimaid kauplusi. Sellesse Läti riigi- ja omavalitsusteenijate kooperatiivi on koondunud teenijad üle riigi.

Eestis ei ole ühistegevus kuigi vana ja seepärast pole see ka veel riigiteenijaskonnas kuigi laialt maad võtnud. Esimene tarvitajate ühing asutati Antslas 1902. a., mis ajast peale algab ka suurem ühistegevus organiseerimine, mis võtab laiaulatuslikuma kuju alles iseseisvuse ajal, alates 1917. aastast, kuid

ühistegelisel liikumisel tuntakse Inglismaal juba alates 1828. a., mis aastal vabrikant Robert Owen'i õhutusel vabrikutöölised asutasid esimese tarvitajate ühingu Brightonis. Esimestel tarvitajateühingutel ei olnud ka Inglismaal pikka aega, sest kooperasiivide kasu jaotati otsustavalt. Uus ajajärk Inglismaa tarvitajate ühingute ajaloos algab 1844. a., kui Põhja-Inglismaa Rochdale'i linnakeses mõnikümme kudu asutasid tarvitajate ühingu ning seadsid kasujagamise uuele alusele. Varemates ühingutes jaotati kasu osamaksidele, kuna uus ühingu kõigi liikmete vahel proportsionaalselt igapäevase ostusummale, kusjuures osamaksidele määrati väikene protsent.

Inglismaal kudujate „Rochdale'i pioneeride ühingu pood“, mis asus esialgu väikeses keldriruumikeses, müüs õhtuti ainult kõige tarvilisemaid kaupu, nagu: toiduaineid, riidet, jalanõusid jne. Aegamööda kasvas ühingu poe läbimüük ja liikmete arv ikka suuremaks ning nüüdisajal esineb see hiiglaühinguna, millel on suur keskpood ja 25 osakonda üle 14 tuhande liikmega,

„Rochdale'i pioneeride poolt töötati välja ka ühingu tegevuse alused, mis kujunesid järgmisteks:

1. kapital moodustatakse võrdlemisi väikestest osamaksidest, nii et ühingu liikmeks astumine oleks võimalik ka kõige vaesemal;

2. et ühingu kaitsta pankroti eest, siis müüakse kaupu sularaha eest, aga mitte võlgu;

3. kaupu müüakse keskmiste turuhindadega;

4. kasu jaotamine ariasta lõpul sünnib proportsionaalselt iga liikme ostusummale.

Väga tähtsad on kaks viimast nõuet ühistegelesel liikumises. Kui ühingu müüakse kaupu ostuhinnaga + ühingu kulud, siis saaks ühingu liige iga ostu juures väikese kasu. Et niisugune kasu liikmeid vähe huvitab, siis müüakse kaubad mõõdukate turuhindadega, mistõttu kasu ariasta lõpul on suurem. Inglismaal tarvitajateühingu liige kogub endale aasta lõpuks osakasu umbes 5 naelsterlingut, mis meie rahas vastab ligikaudu Kr. 100.— aastas.

Eelkirjeldatud väikesest ajaloolisest ühistegevuse ülevaatest selgub, et riigi- ja omavalitsusteenijaskond, keda perekonnaliikmetega kokku on vähimalt 100 tuhande inimese ümber, suudaks ühistegelesel alal paljugi enda kasuks organiseerida, milleks on tarvis

ainult head pealehakkamist. Muidugi leiva ja piima müümisel poleks esialgu mõtet, kuid mis turuhindade reguleerimiseni ning riigiteenijate soodustamiseks on õige peatselt vaja võtta ette, s. o. ühistegelesel riide- ja jalanõude müük, mille hinnast praegu ca 30—50% läheb teenimatult erakaupmeeste rikastamiseks.

Veel tähtsam on riigi- ja omavalitsusteenijail kultuuriliste ülesannete täitmisele ja kutseoskuse arendamisele asumine, milleks on paratamatult vajaline „riigi- ja omavalitsusteenijate kodu“. Kutseorganisatsioonid, mis asuvad praegu varjatul kujul ametasutuste juures, on kultuurilises ja kutseoskuse arendamise töös kohati ruumide puudusel täiesti halvatud. Kui palju oleks vaja pidada loenguid riigi- ja omavalitsusteenijatele kultuurilise tasapinna tõstmiseks ning kutseoskuse arendamiseks, kuid kust selleks saada vastavaid ja organisatsioonide kandjõu kohaseid ruume?

Sama tähtis on mõistliku ajaviite jaoks kutsuda ellu „riigi- ja omavalitsusteenijate klubi“, milleks jällegi on vaja ruume, sest suures keskses, nagu seda on Tallinn, leidub küllalt noori elurõõmsaid teenijaid, kes kehvade korteriolude tõttu vajavad mõistlikuks ajaviiteks jällegi ruume, kuid antud olukorras on noorte suurimaks ahvatlejaks kõrtsi tant-supõrand. Just kõrtsi-kultuuri pidurdamiseks oleksid jällegi vajalised oma ruumid.

Raskusi teeb maalt Tallinna sõitvatele riigi- ja omavalitsusteenijatele veel korraliku öömaja leidmine. Tihti peale tuleb ametnikel liikuda komandeerimistel ja ametsõitudel, kaasas suuremad summad riigiraha ning, kui see kõrtsi ööelu ahvatlusist raisatakse või ametnikelt välja petetakse, siis ei ole selles midagi imetada. Kui riigi- ja omavalitsusteenijaskond jõuaks kord oma maja ehitamiseni, siis peaks selles leiduma ka korralikud ööbimisruumid, milliseid on Tallinnas nii väga raske leida.

Võiks tuua veel rida teisigi mõjuvaid põhjusi, mis räägivad riigi- ja omavalitsusteenijatele oma maja ehitamise vajadusest, kuid arvatavasti piisab neistki, et saada küsimusest õiget ettekujutust. Küsimuse raskuspunkt aga ei peitu riigi- ja omavalitsusteenijate kodu ehitamise vajaduse otsimises, vaid selles, kui võrd kutsetegelesel selles küsimuses näitavad üles aktiivsust ja organiseerimise oskust ning kui võrd riik ja omavalitsus tunnevad kaasa oma teenijate tähtsamale üritusele.

Metsapäevad Permisküla metskonnas.

Ettevalmistustega kevadisteks metsapäevadeks alustati käesoleval aastal varakult. Juba aprillikuus koostati metsapäevade üksikasjaline kava. Selle väljatöötamisest võtsid osa peale metsaametnike veel kohalikud kooliõpetajad. Jagati tegevuspiirkonnad ja iga metssamaetnik oli kohustatud oma piirkonnas käima läbi kõik need talupidajad, kelle kruntides leidub metsamata raieistikke ja teisi lagendikke, millised on kõlvulised metsa kasvatamiseks. Tuli selgitada igäihele tema kodus, kuivõrd tähtsa seisukoha talumajapidamises omab mets ja milleks tuleb seda kasvatada. Ühtlasi esineti ettepanekuga krundil leiduvate tühjade alade metsamiseks.

Metsapäevade raskuspunkt langes 19. malle. Sel päeval oli nähtud ette metsakülvamised ühes vastavate seletustega Sagrivje, Skarjatina ja Kuningaküla maal. Ühtlasi korraldati metsaaktusi, kus vastavate kõnedega esinesid kohalikud kooliõpetajad, agroom hra Epifanov ja Permisküla metsaülem. Kava mitmekesistamiseks oli hoolitsetud ka muusikalise külje eest. Nii mängis Sagrivjes aktusel kohalik keelpillide orkester, õpetaja hra Tsernovi juhatusel, Skarjatinas esines laulukoor ja Kuningakülas laste orkester. Külvamine metsas sündis samuti muusika saatel, et kõigiti püüda teha metsapäevi huvitavaks ja lõbusaks.

Tööd takistas tunduvalt vihm. Kuid

osavõtjate auks peab ütleva, et vihm meeoleu ei rikkunud. Küll kannatasid aga töö tagajärjed.

Sagrivjes võttis osa metsamise tööst umb. 80 inimest. Metsastati ligi 1,0 ha. Skarjatinas oli külvamise juures kõigest 16 inimest, pärast metsaaktusel aga ligi 120. Samuti Kuningakülas tuli külvama 32, aktusel viibis aga 110 isiku ümber. Siit nähtub, kuivõrd vähe huvi veel tuntakse tegeliku töö vastu. Skarjatinas isegi see peremees, kelle krundil toimus külvamine, ei võtnud vaevaks tulla töö juure. Kuningakülas seevastu tehti tublisti tööd ja 32 inimest suutis õhtuks külvata täis ligi 2 ha.

Koolides korraldati 13 metsapäeva, millest võtsid osa vene algkoolid 588 õpilasega. Külvati täis 8,25 ha. Peab ütleva, et koolid tunnevad metsapäevade vastu suurt huvi. Tänavu ilmusid metsapäevadele kõik kohalikud koolid. Õpilaste tuju oli üldiselt hea, mida aitasid oma poolt tõsta veel jagatavad maiustused.

Peale ülalnimetatute metsastati üksikute talupidajate poolt metsavahtide juhatusel umb. 2,0 ha. Töötasid oma perekonna liikmed.

Kokku käesoleval kevadel metsastati metskonna piirides metsapäevade puhul 14,0 ha. Sellest talumaadel 13,0 ha ja riigimaadel 1,0 ha. Osavõtjate üldarv oli 926.

Käisin Pakrifel . . .

Muljeld südasuvest kaunell Sösarsaaril.

Roopi Hallimäe.

Umbes 4 kilomeetrit Kurksi-Vihterpalu rannast (Harjumaal) põhjapoolse ning sama kaugel Paldiskist lääne asetsevad need kaks kaunist sösarsaart.

Üht neist (läänepoolset) hüütakse Suur-, teist — Väike-Pakri, kuigi nad mõlemad on ühesuurused. Või õigem: Suur-Pakri on väikesest koguni väiksem.

On see suurusevahekord kunagi ol-

nud pöördmõõteline, — ajal, millal kunesid saarte nimed.

Kui jätkub muutumatult mere nüüdne tegevus, võib arvata, et kunagi kauges tulevikus Suur saar tõesti saab väikesest saarest tunduvalt suuremaks. Nimelt lõhub meri Väikese saare põhjaranna kõrget paekallast. Iga-aastased sügistormid üha murravad uusi suuri paerünkaid. Lained lõhuvad neid

kildudeks; ning siis kannab vesi selle killustiku Suure saare kirderanda, ehitades sinna uudismaad.

Lõpmatult vahelduv on mõlemate saarte maastikupilt. Siin kadakane nõmm kidura rohukamaraga paesel pinnal. Kuid otse selle kõrval lopsakas heinamaa suurte lehtpuudega. Kohati päris pari, nagu ürgmetsas.

Kunagi, väga, väga ammu — nõnda jutustab kohalik vanajutt — Pakritel kasvanud tohtusuur kuuskede, männide põlismets. Raitud sealt laevamaste, ning mandril asetsevad Risti kiriku paaridki pandud Pakri palkidest.

Tulnud siis poolakad ja süüdanud põlema saare metsad. Rohkem kui aasta põlenud tuli. Jäänud saartest vaid lagedad tuhaväljad.

Hiljem tulnud rootslased ja külvanud saare aletuhasse rukist. Sellest saare rootsikeelne nimetuski: Roggö — Rukkisaar.

Saare nüüdisaja valitsevaim puuliik on lehtpuu. Kasvab seal lopsakaid kaski, saari, pihlakaid, pärne ja suurmetsa all põõsaina päkklipuid. Ka majade lähedusse on istutatud ilupuudena lehtpuid, kohati mõningaid kuuski, milline puu Pakritel on õige suur haruldus.

Saarte väikese pindala tõttu (ümbes 25 ruutkilomeetrit), millest vaevalt üks kolmandik on metsastunud, on väike ka metsas elutsevate imetajate liikide arv.

Levinuim viimaseist on siil, keda leidub saartel silmapaistvalt suurel arvul. Pääaegu igal õhtul südasuveni on näha neid jooksmas elumajade ümber. Meie kuuajalise peatuse vältel väikesel saarel (topograafilisil tööil) üks neist harjus niivõrd, et igal õhtul videviku saabudes tuli meie elamu lävele, kuhu talle tassikesesse panime piima. Inimeste tulles ta hiljem enam ei peljand, vaid sõi rahulikult talle pakutud „õhtueinet“.

Siilide rohkearvulise levimise tõttu on saartel roomajaid õige vähe. Juba palju aastaid pole seal nähtud enam ainustki rästikut. Ka limuliste arv on väga väike.

Metsades elutsevaist imetajaist oleks mainida veel jäneseid, kelle arv saarte väikese pindalaga võrreldes on õige suur. Ka rebaseid on varem esinenud, kuid viimasel ajal on nad täiesti kadunud.

Hoopis suurem kui imetajate — on saartel elutsevate lindude liikide arv. Ses suhtes pole peaaegu üldse erinevusi Pakrite ja mandri keskalade vahel. Mandri idapoolsemate metsade suuremad röövlinnud aga, mõistagi, siin puuduvad. Pakrite metsad on liig kitsad nende looduse poolt määratud röövkutsele.

Suur on Pakrite rannavetes ja voo-gudes esinev vesilindude arv. Ikka jälle nägime meriparte meie sageda il sõitudel parvena sibamas paadi ees — ema ees, pojad järel — ajal, millal noored linnud veel ei suutnud lennata. Seda rabelemist küll meie paadi lähenedes! Aga kui olime jõudnud nende arvates juba ohtlikku kaugusse, ja kui väikesed tiivad ikka veel ei võtnud tuult, kadus kogu parv äkki silmist — vana ees ja pojad järel — vee alla. Veidike maad eemal paadist taas tõusid päevalgele, et jätta end jälle segamatult tüüne mere lainete hällitada.

Palju looduslikku omapärasust, maastikuliste meeleolude viljakat rohkest on kauneil Pakritel ning saarte elanikel — eesti rootslasil — palju külalislahkust, mis on teesklematult tõeline nagu loodus, nagu meri.

Metsamehed! Kes tuleb kaasa, kui jälle on suvi, seda ise nägema, imetelema, armastama?

Väike-Pakril, hilissuvel, 1935. a.

Voltveti metsakool Saarde põllumajandus-tööstusnäitusel.

Saarde 5. põllumajandus-tööstusnäitus korraldati 24.—25. aug. s. a. Kil. Nõmmel Tuletõrje Ühingu platsil ja ruumes. Metsanduse osakonnas esinesid väljapanekutega Voltveti metsakool,

Hans Meltsas ja lastekodu „Liivia“, viimane esitas ühe kodus üleskasvatatud metskitse, milline küll õige nälgitud ja armetu näis. Metsakool esines kolmel alal: 1) tarbe- ja ilupuude kasvatamine,

2) metsanduslikud katsed ja 3) õpilaste tööd. Õpilaste poolt näitusplatsile ehitatud paviljoni olid asetatud õpilaste tööd maamõõtmise, loodimise, ehitusõpetuse ja maaparanduse alal, mõned metsakahjurite kogud, seemnete kogu ja mõnesuguseid metsanduse tabeleid ning diagramme Pärnu metsaühingu poolt. Paviljoni kõrval asus näitlik taimeaed mitmesuguste ilu- ja tarbepuudega. Lehtpuudest oli esitatud ka valge mooruspuu (*Morus alba*), millist suurem osa näituse külastajaid pidas kaseks. Esitatud olid kuuse ja männi külvid, kuuse koolitamise näide, elavaed 4-a. kuuskedest ja taimeaia nurkades asusid 8-a. Fraseri nulud. Kuna kõik taimed toodi kastidega kohale (olid juba varem kastidesse istutatud ja külvatud), siis näisid taimed värsketena ega olnud tarvet külastajaile näidata närtsinud lehtedega puid, nagu see mitmel näitusel on silma puutunud. Metsanduslike katsete alal esitati kuuse ja männi külvi mitmesugusel maal, nõmmemaal ja soosambalaga kaetud maal, kuuse külvi kändude ääre rehaga ettevalmistatud kohtadele ja männi külvi dr. Reimi külvikiluga. Teisel näituse päeval demonstreeriti mitmesuguseid külvi- ja istutamisi, tööriistu ja nende käsitamist, koolitamist lauaga ja

pulgaga, kusjuures seletusi andis õpet. K. Salev. Nägus, nimedega varustatud taimeaed ja paviljon paelusid näituse külastajate tähelepanu ja sageli tuli anda seletust ühe või teise puuliigi kasvatamisvõimaluste kohta.

Väljapanekud hinnati I auhinna vääriliseks ja anti diplomid väikesele kuldaurahale.

Metsapaviljoni juures asus ka H. Meltsas'e huvitav väljapanek, tihaste söötmise aparaat, millest vaid tihased saavad kätte kanepiteri, kuna varblane peab vesise suuga pealt vaatama.

Näitusel oli üle 4000 külastaja, kuna seni sajusena püsinud ilm pöördus kuivale. Näitus lõppes piduõhtuga, kus metsakooli õpilaspere poolt kanti ette „Parvepoisid“ muusika ja lauludega. Kuna näidendi kallal oli nähtud rohkesti vaeva, õnnestus see hästi, samuti oli pidust osavõtt väga elav. Puhast ülejäägist laekus muusikaringi klaverifondi 70 krooni, seega on viimane juba Kr. 220 suurune. Kui raha kogumine sellase tempoga jätkub, saab muusikaring omal jõul nii vajalise klaveri paari aasta pärast kätte. Lahked lubadused toetuse saamiseks on seni seebimullidena haihtunud.

K. Salev.

Metsapidu Alatskivil.

Metsaametkond austas vabadussõjas langenud kangelasi.

Pühapäeval, 11. augustil, oli Alatskivi riigimõisa kaunis pargis EMTÜ Alatskivi osakonna korraldusel traditsiooniks kujunenud metsapidu kontserdi, pidukõne ja näidendiga.

Sama päeva hommikul, vabadussõjas langenute mälestussamba juures korraldatud jumalateenistuse ajal, aetas metsaülem Paul Erik tammeokstest suure pärja mälestussambale. Pärjapaneku ajaks oli rivistatud kogu ametkond mälestussamba juures. Pühaliku talitust kaunistas laulukoor ja „Estonia“ teatri laulja Konstantin Savi soololaul „Uinuge langenud kotkad“ kohaliku orkestri saatel.

Jumalateenistus lõppenud, sammus

ametkond rivikorras lossi parki, kus algas rahvapidu.

„Estonia“ teatri esitenor Konstantin Savi huvitavat kontserti ja Elmar Pihlau päevakohast kõnet kuulas suur piduliste pere hoolika tähelepanuga. Suure huvi osaliseks kujunes ka maaelu propageeriv ühevaateline näidend ametkonnapeere ettekan- del.

Pikkade sadude järele esimene päikeseküllane ilm ja sisukas pidukava oli tõmmanud kokku üle 500 pidulise. Pidu puhasülejääk, umbes 100 krooni, kavatakse ära kasutada ametkonnas algavate laskevõistluste auhindadeks.

Mõnd kodude kaunistamisest.

Rõõmustaval viisil hakatakse meie kodude ja nende ümbruse kaunistamist propageerima üha energilisemalt. E. M. Liidule, kes juhib talude ja teede ümbruse kaunistamist ilu- ja tarbepuudega, seltsis E. Maanaiste Keskseits kodude lähima ümbruse — aia — kaunistamise ning kodude sisustamise õhutamise, ja neile kahele tuli käesoleval suvel juure Eesti Maakodu Kaunistamise Selts majadevärvimise ergutamise. Kõigil neil on ühine eesmärk — meie nukrailmelise kodu ilusaks, rõõmsaks muutmine. Igaühel on oma peala ja ühiselt loodetakse kindlasti juba lähimas tulevikus saavutada rahuldavaid tagajärgi.

Eesti Maakodu Kaunistamise Seltsi poolt saadeti toimetusele järgnev teadaanne:

Eesti Maakodu Kaunistamise Seltsi poolt korraldatavad 2-päevälised majade värvimise kursused algavad 2. augustil Väänas ja 4. augustil Viru-Roelas. Seltsil on ametis 2 majade värvimise konsulenti, kelle juhatusel korraldatakse igal pool üle Eesti kursusi, kus selleks on nõudmisi. Kursuste eest erilist maksu ei ole, ainult kohapealseil korraldajail tuleb tasuda konsulendi tegelik sõidukulu ja anda prii ülalpidamine kursuste kestes. Et sõidukulu tuleks odavam, püüab selts korraldada ühes ümbruskonnas järgemööda mitu kursust. Kursuste kavas on peamiselt seinte ja katuste värvimine punase rootsi värviga, milline on ilus, kestab ja odav. Olenedes värvi koostusest tuleb rootsi värviga värvides seinad ruutmeeter maksma 2—5 senti, katustel 4—8 senti. Kursusist osavõtjate poolt värvitakse mõni väiksem hoone. Värvimisel tarvisminev materjal (värvimuld, rauavitriool j. m.) tuleks muretseda kohapealseil korraldajail. Lähemate teadete saamiseks pöörduka Eesti Maakodu Kaunistamise Seltsi poole, Tallinn, Pikk tn. 42.

Samas tuuakse eribrošüüris ka vesivärvide valmistamisest rida retsepte, millest mõned paremad on toodud allpool:

Retsept I. Katuse ja seinavärv.

Esiti pannakse patta 25 liitrit vett ja selles sulatatakse 1,4 kg rauavitriooli, kogu aeg vett soojendades. Vesi aetakse keema ja siis lisatakse 2,5—3 kg rukkijahu. Selle järele lastakse segu keeda 20 minutit. Siis lisatakse

värvimulda (faluni või inglise punast, ookrit v. m.) umbes 5 kg. Värvimulla lisamise ajal segu ei või keeda, kuna siis ajab kergesti üle ääre. Värvainet lisada vähehaaval, kogu aeg segades, et ei tekiks tükke. Selle järele lastakse segu keeda 1—1½ tundi. Segule võib veel lisada umbes 2 liitrit heeringa- või silgusoolvett või ½ kg keedusoola. Värv kestvuse suurendamiseks võib keetmise ajal, enne värvimulla lisamist, lisada ½—3 kg värnitsat (eriti tähtis katusevärv juures). Kui segu värvimise juures tundub paksuna, võib seda lahjendada külma veega, seejuures hoolega ringi segades. Värvitakse harilikult külmalt.

Selle seguga saab katta umbes 80 m² seinad ja 50 m² katusepinda. Värnitsata maksab ruutmeetri seinad katmine umbes 2½ senti ja katusel 4 senti; 1 kg värnitsa lisandusega oleksid vastavad ruutmeetri hinnad 3½ ja 5½ senti.

Retsept II. Seinavärv.

1 kg rauavitriooli sulatada 25 lt. keevas vees; sellesse lisada pikkamööda 1—1½ kg peenikest rukkijahu. Segu keeta ¼ tundi ja siis lisada 4 kg faluni punast värvimulda. Veel keeta ¼ tundi, ja värv on tarvitamiseks valmis. Värvida võib külmalt.

Selle seguga värvides tuleks ruutmeetri hinnaks umbes 2 senti. Seda retsepti soovitab Rootsi Faluni vabrik oma punase värvi jaoks.

Retsept III. Seinavärv.

Võtka 25 lt. vett ja lahustada selles 0,4 kg keedusoola ja 1,6 kg rauavitriooli. Katlale teha tuli alla ja segu soojendada (mitte keema ajada). Siis võetakse eraldi nõusse 6 liitrit külma vett ja lisatakse sellele 4 kg rukkijahu, alaliselt ringi liigutades, et püüel ei jääks klimpideks. See segu valatakse vähehaaval katlasse juure (katla all on tuli, kuid seal olev segu ei pea keema, umbes 50—60°) ja segatakse hästi segamini. Selle järele võtta eraldi väikesesse nõusse 1,5 kg värnitsat. Väikesel tulel soojendades värnitsas sulatatakse üles 1 kg kampolit. See segu lisatakse kogu aeg liigutades katlasse juure, kusjuures segu ei või keeta. Siis võtta 10 kg punast värvimulda, lahustada see 6 liitris külmas vees

ja lisada katlasse. Kogu katlas olev segu segatakse hästi läbi ja aetakse keema. Siis kustutatakse tuli. Värvitakse soojalt kuivale ja puhtale puupinnale, värvi tihti läbi segades.

Selle retsepti järgi on värvitud Lelle-Pärnu raudtee jaamahooned. Raudteede valituse andmeil saab eeltoodud värvihulgaga värvida umbes 100 m². Ruutmeetri hinnaks tuleks 5 senti.

Retsept IV. Katusevärv.

30 liitri vee hulka lisatakse 5 kg puutõrva, 1½ kg rauavitriooli, 5 kg rukkijahu — segutase segi ja keedetakse 15 minutit. Segule lisatakse 6 kg punast värvimulda (heledat, sest tõrv teeb värvi isegi tumedaks) ja keeta 1½ tundi. Värvimise ajal segu hoida väikesel tulel, et see püsiks soe.

Selle seguga saab katta 60 m² katuse pinda. Katmine maksab umbes 6 senti ruutmeeter.

Värvi keetmisel (kõigi retseptide juures) segu kogu aeg liigutada, et see ei kõrbeks põhja.

Antud ruutmeetrite hindade arvutamisel on võetud arvesse ainult materjaal, kuna töö on peale selle. Materjaali hindade juures on võetud aluseks keskmised väikemüügihinnad.

Värvimine.

Välisseinu, aedu j. m. s., mis on tehtud hõõveldamata lauast või lattidest, samuti puumaterjaalist valmistatud katuseid, väiakse värvida vesivärvidega. Vanalt seinalt või katuselt enne värvimist kraabitakse maha värvitavalt pinnalt vana lahtine värv ja sammeldus kas terasharja või kraaperiga.

Värvitakse sarv- või mõne muu suurema pintsliga. Kui värv on paras vedel, võib sellega värvida harjumatagi inimene. Peaasi värvimise juures on, et ei jääks paljaid laike, millede parandamine võib teha töö lapiliseks. Tähele tuleb panna, et igakordsel tarvitamiseks võtmisel katlas värv hoolega segatakse, sest värv setib osalt põhja ja seetõttu võib pind saada ebaühtlane.

Vesivärvidega on kõige parem värvida pilvise või niiske ilmaga. Niiske ilmaga nimelt puu ei ime nii palju värvi sisse kui kuiva ilmaga, ja värv tuleb ühtlasem. Katuseid peab

värvima kuiva ilmaga, sest vihm peseb värse ke värvi kohe maha.

Katuseid värvitakse kas maalri- või aiapritsiiga, pintsliga või enne katuse löömist laaste sisse kastes. Viimane värvimisviis annab kõige ühtlasema ja kestvama värvi. Laaste värvides võetakse kõrge nõu, kuhu kallatakse niipalju kuuma värvi sisse, kui pikalt laaste soovitakse värvida (harilikult 30 sm). Võetakse korraga mitu laastu, kastetakse need põhjani sisse ja segatakse värvis ringi. Tagavaraks värvi hoida lähedal, et nõus värvi alanedes oleks käepärast võtta lisa. Värv kuivab ruttu ja kuiva ilmaga võib juba mõne tunni pärast hakata katust lööma. Valmis katust võib värvida nii pintsli kui ka pritsiga. Pritsides edeneb töö palju jõudsamini, seejuures aga tuleb pidada silmas, et värv enne pritsimist lastakse läbi peenikese sõela (nr. 30). Segu teha vedelam ja hariliku rukkijahu asemele võtta rukkipiüli. Katusevärvi valmistamisel tarvitatagu heledamatoonilist punast värvimulda.

Seinu värvitakse pintsliga. Võib värvida nii vooderdatud kui vooderdamata seina, panes tähele, et pind oleks hõõveldamata ja varem õlivärviga värvimata.

Seinte värvimisel tarvitatakse mitmesuguseid põhitoone. Tähtsaim on tumepunane. Nurgalauad, veelauad, katuse servalauad, uksepiidad ja aknaraamid võiks värvida valgeks. Uksed elumajal võiks värvida muud värvi, näit. tumeroheliseks.

Ehituste heledamad (valged) osad, samuti uksed elumajal oleks soovitatav värvida õlivärviga. Õlivärvi tarvitamine ei tee tööd palju kallimaks, kuna need osad, kus õlivärv tuleb arvesse, on enamasti väga väikesed.

Kivist, savist või krohvitud kõrvalhooneil võib värvida hõõveldamata puuosad vesivärviga ja hõõveldatud (näit. aknaraamid) õlivärviga punaseks.

Vesivärvide kestvus on üldiselt väga hea. Meil on sel alal väga vähe kogemusi, kuid Skandinaavia ja Soome kogemustel on korralikult värvitud seinte värvi kestvus 10—20, katuseil 10—15 aastat.

Ei oleks sugugi ülearune kasutada neid näpunäiteid majade halli ilme muutmiseks.

E. V.

Möödas on juubelipäev ja argipäeva askeldused koovad unustusvärku möödunu ja käesoleva vahele. Läbi selle võrgu helendab vaid üksikuid kilde, üksikuid pilte möödunud päevist, häist ja halvust. Juubelipäevil öeldi juubilarile palju häid sõnu ja soove, kuhu hulka eksis mõnigi varjatud sapitiik. Olgu allpool toodud mõned mõttelõngad kudumiseks hällilapse pidurüüsse.

1. Moodne muinasjutt.

Asutati kord ühes väikeriigis riigi servale kool. Selle kooli ülesandeks oli kasvata ja ette valmistada noori inimesi ilusamale elukutsesele, teha tööd, mille tulemusi näevad ja kasutavad järeltulijad. Tuli sellesse kooli noori ja veidi vanemaid, iga paari aasta järele saadeti lõpetanuid laiali üle riigi valitud tööpõllule, kuna koolipinkidele asusid uued noored. Ümbruskond suhtus sellele koolile kui valgusallikale soojalt, liiati kui see kool tõi ümbruskonnale majanduslikku kasugi. Õpilaste toidu- ja taskurahad läksid terveni ümbrukonna kaudu. Vallaisad, veendunud selle kooli tulukuses, suhtusid igati soojalt tema tegevusele, vabastasid kõik õpilased isikumaksudest ja jätsid ära ka vanapoisimaksu. Rahvamaja ruume anti tasuta kasutada ja kaunistati selle ümbrust ühiselt suure hoolega.

Kooli lähemas naabruses asuva punaste lililedel kasvahoone peremees suhtus samuti soojalt kooli tegevusele. Ta polnud sellega sugugi nõus, kui kooli parki ja viljapuuaeda kurjad käed kavatsesid kaevada kruusaaugu. Samuti juhtis ta oma kasvahoone roiskveed mujale, aga mitte läbi kooli pargi. Igasugusest ässitustööst kooli õpilaste poolt ette võetud üritustest nurjaajamiseks polnud samuti juttugi.

Ühe sõnaga, koolil oli südamlilik vahetõde kõigi oma naabritega, ja kui must kass pole joosnud seni nende vahelt läbi, siis elavad nad kõik rõõmsalt edasi.

Kahju, et see on vaid muinasjutus võimalik!

2. Seltskondlikust tegevusest.

„Tulge kokku kõik, kellest vähegi asja on, sest mina tahan teile head nõu anda.“ Umbes sellasel kõlas kutse, millega kohapealne nukuteatri traaditõmbaja kohalike asutuste ja org-de esindajaid kutsus vallamajja. Tuligi siis kokku kutsutud kogu ja nüüd läks lahti nõupidamine üsna nukuteatri stiilis. Esmalt otsustati, et valla elanikud, kellel on võõrapärane nimi, peaksid eestistama nimed hiljemalt järg-

miseks kohalikuks suupäevaks, näit. lennupäevaks. See muidugi jäi kahe silma vahele, et vald ise kannab saksa nime moonutust (Volfeldi — Voltveti). Järgmiseks otsustati metsakooli õpilastelt, kes olid korraldanud rahvamajas metsapäeva puhul peo, võtta üüri 50% tuludest. Seega loodeti esiteks kohendada valla kassat ja teiseks pidurdada õpilaste ülevoolavat energiat. Lõpuks asuti arutama pidude kava sisukamaks muutmist. Traaditõmbaja tegi ettepaneku luua komisjon, temaga eesotsas kava läbivaatamiseks, seega tsensuurteataval määral. Ettepanek kukkus läbi, kuna paar esindajat nukuteatri ei tahtnud kaasa teha. Ei saa viia ühe mütsi alla seltskondlikku elu Voltvetis!

Muidu on aga tuntud seltskonnategelased ja vallaisad ühesmeeles, nimelt metsakooli õpilaste maksustamises kõrgema isikumaksuga. Kuuldavasti olevat üheks põhjuseks olnud õpilaste sagedane rahvaraamatukogu kasutamine, milline nähe ei meeldi vallaisadele. Mine räägi siis veel raamatu-aasta propagandast!

3. Muusikast metsakoolis.

Laulu ja muusikat on olnud metsakoolis ikka ja alati. Kas olgu vara hommikul või õhtul hilja, tööle minnes või töölt tulles, ikka on poistel laulujoru suus ja helid lustlikult sillerdamas. Möödakäijatele kostab avatud aknaist mitmet liiki pillide hääli, nii et tekib mõte üksindusse rajatud muusikakoolist.

Viimastel aastatel on metsakooli pere tõhusaks toeks kohalikele pitsimeeste orkestrile ja on süvendanud laulukultuuri kogu ümbruskonnas. Kohalikel suupäevil on metsakooli meeskoor kava kaunistanud ja kui koolis korraldatud pidudel õpilasorkester alustas hoogsat tantsulugu, ei püsinud paigal vanemad inimesedki. Käesoleval suvel minevat kooli meeskoor Pärnu ja Haapsalu laulupäevadele, kus „võimsalt kajab meeste võidulaul“.

Suurt puudust tuntakse aga klaverist, mille ost vist niipea ei teostu. Klaverifondi on õpilaste ja vilistlaskogu poolt annetatud kokku 140 kr., ning loodeti juubeli puhul põlütöoministeeriumi poolt lisa, aga võta näpust. Õpet. Salevil tuleb veel mõni aeg laulude õpetamisel pasunat vaevata, enne kui kogutakse klaveri ostuks nõutav summa.

Lõpetan seekord jutu ja soovin omalt pooltki juubilarile rohkesti särtsu senise eduka tegevuse jätkamiseks.

25 uudismaa asunikku.

Joh. Uuk,

Voltveti metsakooli õpilane.

Neljandat korda iseseisva Eesti vabariigi ajaloos annab Voltveti metsakool käesoleva aasta septembris „töötamisloa“ 25-le uudismaa asunikule — uuele metsavahile.

Ka needki noored, kes neljanda lennuna väljuvad metsakoolist, on võtnud endale püüdeks ja sihiks olla teadlikeks ja avitavaiks töömeesteks meie Eesti metsade kasvatamisel, hooldamisel ja majandamisel.

Mets ja metsasaadused moodustavad meie rahvamajandusliku raudvara. Teda peab aga oskuse, hoole ja armastusega kasvatama, hooldama ja majandama. Kui see sünnib nii, siis alles saadakse kätte selle raudvara täieline väärtus. Seni on suuremat tähelepanu pöördud põllumajandusele ja tööstusele, ja metsandus on jäänud kaunis kaugele taha. Kuid majanduslik surutis sünnib, et ka see suur rahvuslik vara võetaks tarvilise hoole alla. Ja see peab sündima. Peame otstarbekalt asustama kannustikke uute puutaimedega, peame otstarbekalt kasvatama, hooldama ja majandama seniseid metsi. Selleks on vaja tublid töömehi. Mida rohkem noori teadlikke metsamehi vanemate elukogenenute metsameestega rakendatakse töösse, seda suuremaks ja väärtuslikumaks muutub meie üldine metsanduslik tase.

„Kas jätkub ruumi kõigile?“ Nii küsivad uustulnukad. Küsivad vanadki „suurmaapidajad“, „rentnikud“ kui ka „popsid“ ääremail.

Tõsi, ruumi ei ole palju. Aga küllaltki leidub veel söödismaid, kust õige metsamehe ader ja äke olude sunnil liiga kergesti on käinud üle, ja paljudki kohad ootavad korraldavaid käsi. Ja antagu neile andeks, kui mõni vahest on või loodab saada ainult seepärast „metsameheks“, et oma naise ja lastega suvel metsas käia marjul. Et tema „moodne“ naine ja „moodsad“ lapsed oma kõrgete kingakontsadega metsas vajuvad pinnasesse, seda siis sel teel songides ja „ette valmistades“, — miks ei käi sellased inividid ise metsas karkudega (kurejalgedega). Oleks ehk pinnase „ettevalmistamisel“ loomulikuks uuenemiseks suuremad tulemused. Andestatagu!

Võsanuga, umbrohuvikat ja külviliist olgu õigel ajal ja õiged metsamehe saatjad.

Uustulijad, uudismaa asunikud, loodavad, et ka neile leitakse väärsed kohad vanemate elukogemustega metsameeste kõrval. Usume, et ühes meiega laieneb ka metsanduslik tööpõld ja selle mahtuvus.

Ligemale loodusele! — nagu ütleb meie lugupeetud härra juhataja. Ligemal loodusele — tegelikus elus — tahame meiegi proovida oma sitkust, jõudu ja oskust. Seepärast asugem julgesti tööle, usinamini kui meie eelkäijad, säilitagem julgus ja optimism! Võidagem, sest mida raskem on võitlus, mida suurem pingutus, mida rohkem terveid ja elujõulisi puid me võidame juure, seda suurem võit endale, riigile ja rahvale.

Daani metsamajandus.

Daani metsade kogu pindala on ca 350.000 ha, sellest on riigimetsi 90.000 ha. Metsavalituse andmeil on 1934. a. raiutud sealt 411.093 tm puid. Tulusid on olnud 4.720.341 Dkr., kulusid 3.745.365 Dkr., ülejääk 974.976 Dkr., keskmine puhastulu 11 Dkr. ha kohta. Raiutud puu hulgest oli 54% tarbepuud, nendest 7139 tm tammi, 26.115 tm pööke, 187.344 tm

haabu ja 3.167 tm teisi lehtpuid. Tähelepanu väärivad materjalide kõrged bruttohinnad, kuid et ka töö- ja veohinnad on Daanis kõrged, ei ole riigimetsade kannuhinnad eriti kõrged. Seega ei oleks ka nettotulu ha ja aasta kohta suur, kuid on siiski suurem meie riigimetsade puhastulust peamiselt sealse metsapuuduse ja intensiivse metsamajanduse tõttu.

Kaljukotka pesitsemisest Ida-Harjumaal.

E. Sits

Käesoleva suve juulikuu keskpaigas sai ajalehtede kaudu teatavaks kaljukotka (*Aquila chrysaetus* [L.]) praegusaegne pesitsemine Virumaal Alutaguse metsades (mag. J. Lepiksaar'e ja stud. N. Mikkelsaar'e vaatluste põhjal). Sel puhul sõna võttes (vt. „Postimees“ nr. 191) toin täpsemaid

et lihtsalt vaatlujate vähesuse tõttu tema pesapaigad on jäänud kahe silma vahele. Ja vaevalt nädala möödudes pärast selle artikli ilmumist leiti lisaks kahele Alutaguse kaljukotka pesale veel kolmas Ida-Harjumaal Anija metskonnas. Tänu põllutöoministeeriumi metsamajanduse büroo juhataja hr. F. Reidolf'ile, kes mulle selle pesapaiga tegi teatavaks, sõitsin 12. augustil s. a. kaljukotka pesa vaatama.

Foto E. Sits.



1. joon. Kaljukotka pesapaik Anija metskonnas.

Kaljukotka pesapuu (1. joon.) asetseb Anija metskonna Pärnasaare vhtk. kv. 229 peal, otse Järvamaa piiril. Seda ümbrust nimetatakse Vilepaju metsaks. Mustjõe jaamast on pesa-asukoht 4,5 km kirdes, Maapaju metsavahi elukohast 3 km idapool.

Maapaju vhtk. metsavaht Karl Virks'i saatel asusin teele kotkapesa poole. Tee ääres vahelduvad rabased ja liivased männimetsad, mis oma kasvult on võrdlemisi nigelavõitu, kõrgete lopsakate kuusesaludega, kohati ka peaaegu lagedate nõmmedega ja raiendikega. Kagust loodesse suunduva ojakese kaldal, mida kaudu läheb metsatee, kasvab kitsa ribana kuuse-lehtpuisniit. Vähem kui tunni aja pärast olemegi jõudnud Vilepaju metsani, mis enne on olnud laiaulatuslik okasmets, nüüd aga vahelduvad siin metsatukad raiendikega. Iiljuti kaevetud magistraalkraavi kallast kaudu pöördume lõunasse. Veel mõnisada meetrit, siis oleme jõudnud laiaulatuslikule vanale raiendikule, kus kasvab hõredalt mände ja kus võrdlemisi lagedal kohal männi otsas paistab juba eemalt-kaugelt — kaljukotka pesa. Kohe samas, pesapuust 100 m kagus, suundub Järvamaa piir.

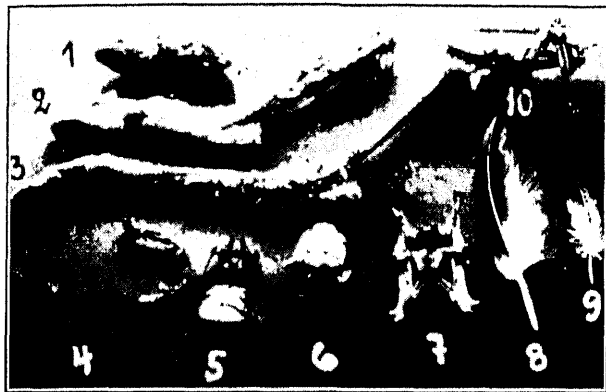
On teada, et üle paarikümne aasta tagasi Vilepaju metsas elutsesid samuti kaljukotkad ja üks ad. lasti siin maha. Vahepealse aja kohta puuduvad andmed. Alles 1934. aastal pandi kor-

andmeid kaljukotka endise pesitsemise kohta meie kodumaal, millest nähtub, et ajavahemikus 1874.—1911. a. on Eestis teada 11 kaljukotka pesitsemisjuhtu ja pärast 1920. aasta ainult 2, kuna rändel kaljukotkaid praegugi lastakse igal aastal mitmeid. Muu seas tegin selles artiklis oletuse, et kaljukotkas haudelinuna meil ei peaks olema nii üliharuldane, nagu seda ollakse harjunud arvama ja nagu seda teatasid ajalehed, vaid

*) (Mag. J. Lepiksaar'e ja stud. N. Mikkelsaar'e vaatluste põhjal.)

duvalt tähele üht kaljukotka-paari samas ümbruses lendamas. Kas nad siiskuskil ka pesitsesid, pole teada. Praeguse kaljukotka pesapaiga tegelikuks avastajaks oli Pärnasaare vhtk. metsavaht käesoleva aasta kevadel. Varem ail aastail pesitses selles pesas pidevalt üks hiireviu-paar, kelle kotkad siit nähtavasti minema kihutasid ja hiireviu pesa okupeerisid. Juunikuus, kui metsavaht seda pesa külastas, nägi ta pesaäärisel istumas „kullipoega“, kelle suurus äratas tähelepanu. Nähes ka vana lindu, selgus kohe, et tegemist on mõne haruldase kotkaga. Millisega

Foto E. Sits.



2. joon. Toidujätteid kaljukotka pesa alt: 1 — räppetomp, 2, 6, 7 — jlnes, 3 — metskits, 4, 5 — orav, 8, 10 — metsis, 9 — metskurniits.

aga, seda ei suutnud kohaliku metskonna metsaametnikud teha kindlaks. 21. juulil külastas Anija metskonda hr. Reidolf ja tegi kindlaks, et tegemist on kaljukotkaga.

Maastik kaljukotka pesa ümbruses on nõmme taoline, niiske hõredate määndega raba, kus kasvab kõikjal pinnasel turbasammal ja teistest iseloomulikest taimedest kanarbik, sinikas, tupeline villpea, kail, poohl, jõhvikas, soopihl, roog (hõre ja madal), tedremaran, soo-osi j. t. Hõredalt pillatult kasvab üle kogu ala mände, viimased on võrdlemisi nigelavõitu ja peened, nende keskmise kõrgus on 12 m.

Võrreldes minu poolt hiljuti vaatamas käidud Mõtsu metskonna merikotka hiiglasliku pesamänniga on sinne kaljukotka pesamänd õige nõrk: tema üldkõrgus on vaevalt 15 m ja ümber-

mõõt rinnakõrguselt 110 sm. Alt on pesapuu oksitu ja sile, 5 m kõrgusel algavad hõredad oksad ja ulatuvad kuni võrani. Kotkapesa asetseb umbes 12 m kõrgusel jämedamate külgokste vahel. Ka kotkapesa ise on harukordselt väikesemõõduline: tema läbimõõt on veidi üle 1 m ja tüsedus umbes 50 sm. Kahtlemata on see suures osas sellest, et kaljukotkas pesitseb siin alles esimest aastat ja et see pesa enne kuulu hiireviule. Sel põhjusel pole pesaainese hulgas märgata ka eriti jämedaid oksa, vaid keskpärase jämedusega kuivi männioksi, nagu neid pesaehituseks tarvitavad suuremad küllid. Nähtavasti pole kaljukotkas viitsinud suurt vaeva näha pesa tüsedamaks ehitamisega. Küll on pesaääril olnud kaunistatud aga rohkel arvul roheliste männiokstega, mida tunnistavad seal praegugi leiduvad kuivanud punaka värvusega okkad okste küljes, samuti samasugused männioksad pesa all maas. Kuid need oksad pole väga jämedad: minu poolt leitud sellase jämedaima oksa läbimõõt oli ligi 2 sm.

Nähtavasti tuleb panna lühiajalise pesitsemise arvele ka pesapuu all leiduvate ekskrementide ja toidujätiste vähesus. Võrreldes merikotkaga, leidis eriti vähe ekskremeente ja kuskil polnud näha suuri lubivalgeid laike rohel Pesapuust umbes 50 m kõunas asetseb „kotkamänd“. Nii selle kui ka pesapuu alt kogutud toidujätised (2. joon.) näitavad, et see kaljukotkas kaugelt ülekaalavas enamikus on toitunud jänesest (*Lepus variabilis*). Teistest imetajatest leidis vähemal määral metskitse ja orava jäänuseid. Lindudest leidis rohkel arvul metsiste (3 ja 4) osi ja sagedasti metskurvitsa sulgi, vähem tedre sulgi. Räppetompe leiti ainult 1 terve ja 1 poolik. Terve räppetompu pikkus on 10 sm, läbimõõt 3,2 sm. Nad on halli värvusega ja merikotka räppetompudega võrreldes tihedama ehitusega. Kotka enese sulgi ei leidunud just eriti rohkesti pesapuu ümbruses.

Esitan nüüd kaasatoodud toidujätiste nimestiku, mis aitab selgitada toitelo-

made suhtelist vahekorda (kaasa on toodud kõik leitud aines). R ä p p e t o m b u d : 1 terve ja 1 poolik. J ä n e s (valdav enamik ad.): 9 tagajalg, 4 esijalg, 4 tagajala reieluud, 1 tagajala sääreluu, 2 ristluud, osa selgroost, osa koljust, osa sabast, hulk karvu ja nahatükke. M e t s k i t s : 1 tagajalg, 1 kitsavasika reieluu. O r a v : 1 saba, pea-aegu terve kolju, osa luustikust, karvu. M e t s i s : ♂ ad. — osa rinnaluust koos labaluu, kaarnaluu ja õlavarreluga, 1 õlavarreluu, 1 reieluu, 1 hoosulg; ♂ juv. — rohkesti kehasulgi; ♂ juv. sulgi. M e t s k u r v i t s : rohkesti keha- ja mõningaid tiivasulgi. T e d e r 4 : mitmeid sulgi. Kaasa on toodud ka kõik leitud kaljukota enese suled.

Hilise aastaaja tõttu polnud linde enam pesa ümbruses näha. Metsavahi teatel oli juulikuu alguses pesas ainus poeg. Kuid 10. juuli paigu oli poeg pesast välja kukkunud, nähtavasti pesa väiksuse tõttu mõne kõva tuule ajal. Ta jäi elutsema pesapuu lähedusse ja peatus kõige meelsamini ühel suurel puukännul, kus ad. teda toitit. Lennuvõimeline ta siis veel polnud. Inimese lähenedes lendas ad. juba eemalt-kaugelt ära, jättes pollahtiste tiibadega kaitseseisakus poja saatuse hooleks. 21. juulil tegi poeg inimese lähenedes esimese pikema lennu, kuid siis väsis ja laskus maha. Täiesti lennuvõimeiseks sai ta 25. ja 30. juuli vahel. Hr. Reidolf nägi kaljukotkast üksikult lendamas pesapuu kaugemas ümbruses veel 10. aug. õhtul ja 11. aug. hommikul.

Metsavahi teatel nähakse seda kaljukotkast ümbruse metsades lendamas õige laialdaselt. Kuid huvitaval kombel lendab ta enamasti üksikult, mitte paarikaupa. Ka hr. Reidolf nägi pärast poja lannuvõimeiseks saamist seda üksikult lendamas. Merikotkal näit. hulguvad ♂ ja ♀ üheskoos poegadega.

*

Nüüd tahaksin puudutada veel Eesti kotkaste registreerimise ja uurimise küsimust. Sellest on nüüd kolm aastat tagasi, kui kõneluses mõnede Tallinna jahimeestega neilt andmeid küsisin Eesti merikotka kohta, missugust lindu parajasti uurisin. Sealjuures selgus mitmeid andmeid ka teiste meie kotkaste kohta, mis üksteisele sageli käi-

sid aga otse risti vastu. Et muretseda asjasse selgust, näis olevat paratamatu edaspidi laiendada oma uuringuid peale merikotka teistele Eesti kotkastele.

Vahepeal asutati riigimaade ja metsade valitsuse juures metsamuuseum ja algas sellele muuseumile materjaalide hankimine. Agaralt saatis suuri kotkaid Kabala metskond. Metsamajanduse büroo asjaajaja hr. J. T e i n o tegi mulle lahkesti teatavaks kõik need haruldaste kotkaste leiud. Mitmeilt poolt kokku tulnud teadete põhjal oli valminud õige mahukas sedelkataloog ja registreeritud ka suuremais muuseumis ja eraisikute kogudes leiduvad kotkaste topised ja munakurnad. 1934. aasta kevadel oli esimene läbirääkimine kotkaste uurimise asjus metsamajanduse büroos, kus põhimõtteliselt oldi sellega päri. Kuid olles ikka veel kinni Matsalu lahe lindude uurimisega, ei tulnud nimetatud suvel sellest veel midagi välja.

Siis pandi maksma uus jahiseadus ja nii kahju kui ka sellest on, on see kotkaste-küsimuse lahendamud ebaratsionaalselt. Näit. konnakotkas (Matsalu lahes kaarna ja roo-loorkulli kõrval kõige kurjem lindude ja nende munade vaenlane! väga meelsasti püüab ka noori jäneseid), kes on meil veel nii harielik, võeti kogu aastaks kaitse alla, merikotkas ainult 1. aprillist 31. augustini. Oli selge, et tuleb asuda kõige kiiremas korras muretsema õigemaid andmeid meie suuremate kotkaste kohta. Vahepeal oli olnud veel mõningaid läbirääkimisi metsamajanduse büroos, mille tulemusena lubati sealtpoolt lahkesti veidi suuremat vastutulekut, kuna minul kui eraisikul väga raske oleks olnud üksinda üle kogu riigi oma algatusel läbi viia nii laialdast uurimustööd: Eesti kotkaste uurimine sai riigimaade ja metsade valitsuse ülesandeks.

Nii siis toimub 1936. aastal üle kogu riigi 4 meie suurima ja haruldasima kotka: merikotka, kaljukotka, madukotka ja kalakotka „rahvaloendus“, kusjuures võimaluste piirides peetakse silmas ka teisi kotkaid ja haruldasemaid kulle. Kuna see korraldus tehakse kevadel ringkirjaliselt kõikidele metsaülematele teatavaks, siis ei peatu ma selle juures enam lähemalt, paluksin ainult kõiki metsamehi üle kogu riigi juba nüüd hakata pidama silmas suurte kot-

kaste asupaiku ja märkida üles ka endised pesapaigad, et kevadel oleks hõlpsam nende leidmine.

Lõpuks üks tehniline küsimus. Võiakse ju ütelda, et kui me kõik need kotkaste pesapaigad nii üldiselt teatavaks teeme, siis varsti meie metsades ei leidu enam ühtki kotkast ja et kõige paremini kaitseme neid sellega, kui nende pesapaigad hoiame saladuses. Kuid sellele võib kohe vastata, et üldiselt teatavaks ei tehta neid pesapaiku kellelegi,

vaid tahetakse ainult saada õiget pilti meie praegusaegsest kotkaste koosseisust. Siis oleksid teaduslikud uurimised suurte ja haruldaste lindude kohta üldse võimatud, kui ainult sel põhjusel igauks hoiab leitud pesa enese teada. Ja lõpuks: milleks on siis jahiseaduses karmid karistused kotkaste laskjaile ja nende pesade lõhkujaile? Et keegi väljastsõitja aga ise leiaks talle tundmatus metskonnas kotkapesa, see on võimalik ainult harukordsel juhul.

Puudusi jahinduses ja nende kõrvaldamise võimalusi.

Aasta kestnud jahiseadus on juba avaldanud oma mõju. Nii on jahimehed juba tublisti seadnud oma noote uue seaduse järele ja see kestab kibedasti edasi. Loomad ja linnudki on tunnud selle kaitsvat mõju ja nende juurekasvaks on loodud tingimusi. Kuid unustatud pole ka sala- ja röövkütid, samuti nende tugevaimad toed — salajased jahisaadustega kaubitsejad.

Kitsamais ringides on avaldatud arvamisi jahiseaduse kohta üldse ja üksikute puuduste kohta eraldi, kuid arvestavad märkmed on käinud kitsalulatusega puuduste kohta, on kannud isiklikku laadi ja puudutanud isikute ja asutuste võimupiire jahinduses. Suurim osa tõsiseid jahisõpru on uue jahiseaduse rahuldustundega võlnud vastu.

Üheks suurimaks puuduseks võiks puhtjahinduse seisukohalt nimetada eraomanduse puutumatuset liig tugevat kaitset, mille tõttu näiteks võib mõne paarihektaarilise maa omanik teha suuri takistusi jahipiirkonna moodustamisel ja ka jahitamisel, kuigi tema maa-alal ei kasva ega sigine mingisuguseid jahiloomi või -linde. Teiseks puuduseks võiks nimetada mõne päris hariliku jahilooma või linnu, näit. tedrekuke, liiga piiratud laskeaega, sest selle kasu jahindusele on väga küsitav. Võiks veelgi leida pisipuudusi, kuid need on siiski kergesti kõrvaldatavad. Üldiselt aga on uus jahiseadus parimaid ilmunud seadusi, s. o. seadus, mis käsitleb oma ala asja enda huvides.

Juba suuremate puuduste vastu pörkame selle ellu viimises, eriti aga ellu-

viijais endis, mispärast ka parimgi seadus ei annaks maksimaalseid tulemusi.

Nagu teada on meil kasvatatud ja distsiplineeritud jahimehi üpris vähe, kuna aga mitmesuguse lisandusega „kütte“ on võrratult palju. Suurim osa nii ühest kui teisest liigist jahimehi on seni tegelnud ainult jahiloomade ja lindude mahanottimisega, ainult mõni üksik on tunnud ka tõsist jahimehe lõbu ja huvi nende eest hoolitsemisest, eriti süstemaatselt hoolitsemisest. See häbiplakk on allakriipsutamistväärt ka meie suurema osa jahioorganisatsioonide kohta. Suure „eeskujulikkusega“ ei maksa kiidelda ka kroonu jahinduse organisatsioonidel, ka seal on vähemalt 50% päris „söödismaad“, mis vajab tõsiselt „harimist“.

Iga jahimehe põhimõtteks olgu: hoolitseda energiliselt jahiloomade ja lindude eest, et nende arv suureneks aastast aastalt, liginedes maksimaalsele arvule; organiseerida ja kasvatada ausaid jahimehi, mille teostamise üheks abinõuks on korrapäraste ühisjahtide korraldamine.

Nende põhimõtete teostamiseks on loonud jahiseadus eeldusi, vaja ainult senisest loidusest loobuda ja innukalt tegutseda.

Kõik maletame väga hästi 1921. a. kevadet! Siis oli veebruaris ja märtsis väga sügav lumi, eriti Lõuna-Eestis. Metskitsi suri toidu puudusel massiliselt. Ühe metsaülrema tõenduse järgi hukkus seekord talle alluvas metskonnas umbes 200 metskitse, mis on umbes 30% nende üldarvust. Teisi loomi

ja linde on harilikult raske arvestada ja neid ei märka ka korjustena, ainult teame, et tihti põldpüüd hävivad peaaegu täieliselt ja teiste lindude-loomade arv väheneb tunduvalt. Säärasel ajal hävitavad mitmesugused kiskjad loomad nälginud jahiloomi väga palju, eriti just koerad. Niisugune hukkumine annab end raskesti tunda mitu aastat.

Sellasele massilisele hävimisele ei ole ülesaanata raske astuda vastu, vähemalt seda tunduvalt vähendada hästi organiseeritud loomade toilitustamisega ja muidu nende eest hoolitsemisega. Eriti metsades, kus keeb talvel alatistelt töö, võib korraldada toilitustamist hästi, sest teede lahtihoidmine või läbisõitmine on kergesti teostatav ja alatiste toidukohtade juure leiavad metskitsed ja jänesed kergesti teed, kui neid ühtlasi kaitstakse ka veidi. Meil on aga puudunud seni toilitustamine alatiste toidukohtadega talvel, ka suvisest metsloomade meelepärases toiduleidmisest on meil hoolitud vähe. Loomad peavad sellest aga väga lugu ja kalliks ei lähe see ka. Kui loomad harjuvad sellesse ümbrusse juba suvel ja ka sügisel kogunevad sinna, siis on neid ka talvel kergem toita ja kaitsta.

Riigimetsades viiakse loodetavasti korrapärane talvine toilitustamine läbi lühema või pikema aja jooksul, kuid eramail... , siin peaksid küll jahiseltsid senisest energilisemalt rakenduma tegevusel Põldpüüd ja hallid jänesed elutsevad peaaegaliselt eramail ja nende toitmist on kerge ja kaunis odav organiseerida. Loomade toilitustamise küsimus on üks tähtsaimaid jahinduse organiseerimise küsimusi, ja kui see viiakse õigesti läbi, siis võidab jahindus palju.

Riigimetsades on seni jahiloomadele loodud suuri kaitsealasid. Uue seaduse järele kaotab see aga palju oma tähtsusest. Suurte laante elanikud — metskits ja mõtus — on seadusega küllaldaselt soomustatud, nemad ei vaja laialdasid kaitsealasid. Valge jänes ja laanepüü armastavad vähemaid Võrumaa metsi, kus ka peetakse jahti, paremini kui Virumaa ääreluid kaitsealuseid laasi! Neid on hädavajaline kaitsta korraldajahitamisega ka rebaste ja kulli eest. Jättes välja põdra- ja karukaitse ja

nende alad, võib teiste metsloomade ja -lindude kaitsealadeks soovitada vähemaid, kuid hästi hoolitsetud ja kaitstud metsi. Kuid sugugi pahemaid tagajärgi ei anna alad, mis on piiratud korrapärase jahitamisega.

Tahaksin siin pöörduda tähelepanu ka mõnele pealtnäha väikesele, kuid siiski raskele, puudusele, mis vajab hädaliselt kõrvaldamist. Nagu teada korjatakse meil iga aasta seaduste ja määruste rikkujalt hulk püssilogsid, varsti aga müüakse need torud, torukesed j. n. e. politsei poolt avalikul pakkumisel jälle rahvale. Mõne aja pärast rändab neid jälle palju sundvõõrandamisel politseisse, kuid vahepeal... vahepeal on need „süütud“ asjakased teinud suurimat hävitustööd, eriti metskitsede kallal, sest need laskeriistad on oma odavuselt (alates 50 sendist!) väikese mehaaniku kaudu igale hulgusele ja logardile kättesaadavad, neist ei ole ka kahju, kui need satuvad politsei kätte. Ainukeseks nende kõrvaldamiseabinõuks peaks olema küll nende lõplik hävitamine. Sellest saadud kahju oleks õige väike, metsloomad aga hingaksid hoopis kergemini, sest pole metskitse, kes neist poleks maitanud pauku. Ja kasu jahindusele kaaluks lõpptulemusena mitmekordselt selle kahju üles! Teiseks surmariistaks metsloomadele kui ka inimestele on hädaohtlik spordipüss. Need laskeriistad on hädaohtlikemad metsloomadele ja -lindudele peaaegaliselt elukutseliste salaküttide käes.

Kui imelikult ja võib-olla ka uskumatult kõlab see — meie oludes veel elukutseline salakütt! Kuid see on tõsi! Neid on veel olemas. Tean paari meest, kes on alatistelt väljas ja liiguvad võrdlemisi laialt. Nende kodune perekonnatoit koosneb peaaegaliselt metskitselihast, sest nad tapavad kitsi aastajaast ja sugust hoolimata, kui aga juhtuvad neid tabama. Neile ei tee ühtki muret, kui nad ühe pauguga on lõõnud maha kolme kitse elu: leidnud emakitse lahkamisel tema ihust kaks varsti sündivat tallekest! Leib saavad need mehed ainult niipalju, kuipalju raha eest nad on suutnud kitseliha müüa mõnele vabakutselisele apteekrile, advokaadile j. n. e.

Ei ole ime, et mõni säärase küti naine

kurdab külas häda ja palub leiba, sest kuivanud kitseliha olevat neid tüüdanud. Sellaseilt meestelt pole midagi võtta ega ole neil ka midagi karta: väike „istumine“ kulub puhkuseks. Ainuke abinõu on niisuguste eksemplaaride kodukohast sunniviisil väljasaatmine,

sest uutes oludes kukub ta jahipidamisel sisse ja peab hakkama tööle. Seda abinõu ei tuleks pidada paljude sellaste isikute kohta, vaid selle läbi viimiseks tuleks leida abinõusid, sest see jääks mõnel korral ainukeseks abinõuks.

K. S.

Karusloomade nülkimine ja nahkade välja- töötamine.

Edg. Vester.

Nende ridade kirjutamist põhjustas asjaolu, et meie nahaekspordööri ladudes kui ka üksikmüügil leidub väga tihti karva poolest suurepäraseid roovloomade nahku, mis on aga niivõrd halvasti kuivatatud ja peaaegu välja töötamata, et need maksid vaevalt $\frac{1}{3}$ oma tõelisest väärtusest. Kuriooslikema näitena võiks tuua vana suure rebase nahka, mil okas on tihe, pikk, värv ilus tumepunane, vähese „linaluuga“, ja kõhualt peaaegu must, kuid nülkimisel poole kõhuni lõigatud lõhki, välja venitamata nii pikkuses kui ka laiuses (eriti kitsas kaela kohalt), kappadele kuni põlvedeni luud jäetud sisse,

samuti ka sabaroots pulgana! Sellast nahka ei oleks õige jahimees tihanud üldse näidata. Müügi korral vaadati ka teistele kaasasolevatele nahkadele halvaks panevalt. Kuid hoolsama ja oskusega väljatöötamise juures saab ekspordöör nahkadest kõrgemat hindu ja võib ka naha müüjale maksta rohkem.

Igal talvisel jahihooajal lastakse meil võrdlemisi suurel arvul kiskjaid jahiloomi, kelle nahad suuremalt jaolt ekspordikaubana valguvad välisturule. Nende eksporteeritud toornahkade hulk ja väärtus nähtub alljärgnevas tabelis:

Aasta	Niik-nugine Kg/Krooni	Rebane Kg/Krooni	Saarmas Kg/Krooni	Naarits Kg/Krooni	Tõhk Kg/Krooni	Orav Kg/Krooni	Metsjänes Kg/Krooni
1921	769/—	312/—	(koos nugi-	—	(koos nugi-	66/—	2378/—
1922	1163/—	2342/—	sega)	—	sega)	6101/—	5281/—
1923	5/5.690	1597/58.080	46/2.580	—	414/22.540	3140/50.640	3470/18.308
1924	54/22.340	690/34.625	42/5.770	—	298/30.706	1245/35.767	5923/84.186
1925	18,5/4.800	834/45.476	66/9.178	—	698/81.296	2819/281.800	4907/158.356
1926	19/5.684	2/4/12.760	26/2.630	—	741/103.998	1250/117.820	8437/202.282
1927	25/6.840	561/22.890	43/4.870	—	701/36.600	734.20.390	5428/78.711
1928	17/4.553	413/20.730	41/4.710	—	401/28.122	851/59.632	7736/193.190
1929	22/15.147	477/88.780	44/5.474	0.8/170	538/84.825	2484/179.189	6176/87.708
1930	74/16.005	333/49.897	18/1.550	12/2.823	190/17.415	1246/28.635	4951/27.465
1931	71/15.416	1055/108.562	85.8.140	74/15.394	627/49.956	4228/81.796	8091/24.006
1932	7,8/1.203	325/27.278	21/1.620	—	267/11.128	1569/27.852	763/1.878
1933	5/640	540/35.253	7/980	14/1.780	366/15.766	2587/44.728	2607/6.132
1934	9,4/3.308	520.59.390	21/1.550	—	412/26.643	1258/39.374	5951/17.387

Peale eeltoodud karusloomade nahkade oleks veel huvitav tähendada, et mägranahku on eksporteeritud 1926. a. — 179 kg Kr. 10.752.—; 1927. a. — 153 kg Kr. 7.140.— ja 1928. a. — 40 kg Kr. 1.220.— väärtuses. Teistel aastatel on nende nahkade ekspord olnud sedavõrd väike, et need on „mitmesugus-

te“ nahkade all näidatud. Ainuke nahk, mida kogu aeg ainult impordeeritakse, on mutinahk. Õnneks näitab selle loomakese naha sissevedu järjest vähenevise tendentsi, sest 1929. a. 748 kg Kr. 67.569.— pealt on sissevedu järjekindlalt langenud 1934. aastaks 11 kg Kr. 330.— väärtuseni. Seda nahka oleks

meil küllaldaselt võimalik mutiraudadega püüda heinamaadelt ja aedadest, kus ta teeb palju tüli, ja rahuldada oma tarvidust kodumaa nahkadega.

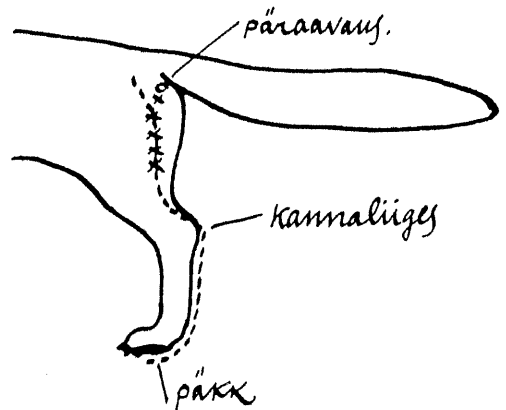
Meil jahitavatest kiskjalistest tuleks nimetada karu, hunti, ilvest, rebast, mäkra, saarmast, nugist, naaritsat, tõhku, oravat, nirki ja mutti, kuipalju need ei kuulu igäiks jahti mõttes erikaitse alla. Karu, hunt ja ilves on meie metsades peaaegu haruldasteks kiskjateks ja nende nahkadest ei oleks siinkohal rääkida mõtet. Samuti ei oleks ekspordi mõttes tarvis mägra- ja mutinaku lähemalt võtta kõne alla. Seega jääksid järele meie elavaloomulised kiskjalised vees, maas ja puu otsas. Edasi arvan end olevat õigustatud käsitama ainult rebase nahkade valmistamist, sest temast väiksemad nahad käiksid sama protseduuri alla. Seega lubatagu mul anda ülevaadet rebase nülгимisest ja naha väljatöötamisest, millega loodan mõnelgi aidata naha väärtust tõsta.

Kõigepealt peab tähendama, et rebast ja temaga koos käsitatud väiksemaid kiskjalisi saab nülгida kaht viisi: 1) alates tagumistest käppadest nahka üle pea ära tõmmates ja 2) annavad kõne all olevad kiskjalised end nülгida ka suust, mille juures nahk võetakse igemete juurest lahti ja tõmmatakse üle tagakeha. Nendest nülгimisviisidest on esimene kindlasti õigem ja otstarbekam, sest nahk saab hästi venitada välja ja nülгimine on lihtsam, kuna teisel juhtumil nahk jäetakse täiesti terveks ja kuivade kaerte, saepuruga jne. topitakse kõvasti täis. Seda viimast nülгimisviisi on mõtet tarvitada erisoovi korral ja lähemale vaatlemisele võtaksime esimese viisi.

Kõigepealt on küllalt tähtis naha nülгimise juures arvestada lastud rebaste (resp. teiste kiskjaliste) seisukorda. Ta ei tohi liig kaua olla seisnud soojas, sest siis võib karv minna lahti ja korjus lihtsalt haiseb, kuna ka külmanud rebast ei saa nülгida. Seetõttu tuleb meie hariliku jahimehe oludes sügisel lastud rebast ikkagi nülгida hiljemalt teisel päeval, kuna talvel lastud rebane tuleb sulatada üles hariliku toatemperatuuriga ruumis.

Nülгimist alustame ühe tagumise käpa võtmisega vasakusse pihku. Osa

jahimehi alustab esikäppade lahtinülгimisega päkast kuni kehani. Kuid seda võib teha ka pärastpoole. Seejuures on rebaste esipool maas ja kõht ülespoole. Teravaotsalise noaga (tera ülespoole) lükatakse selle käpa nahk päka keskelt alates (õieti varbaist alates) kuni kannaliikmeni lõhki. Siin tuleb aga osata nuga õigesti käsitada, sest liig sügavale torgates ajame ka



—*—*—*— lõige üle pääavause
 ---- lõige eestpoolt pääavaust.

säärelihase kuni luuni lõhki. Nuga peab naha lõikama läbi ainult kuni nahaluse kestani, (alusnahani), muidu kisume ilmaaegu liha naha külge.

Senine lõige päkast kuni kannaliikmeni toimus sellaselt, et lõige tagant vaadates on naha. Edasi aga juhitakse nuga pikkamööda rebaste kõhualla nii, et lõige läheks läbi 2—4 sm eestpoolt pääavaust ja sealt uuesti välja tuleb teise käpa kannaliikme keskele. Mõned juhivad lõike kannaliikmest kohe edasi kõverjoones kõhupoole ja tulevad siis pääavause kohta välja, tehes seal uue kõverjoone kuni teise käpa kannaliikmeni. Kuid mõlemad lõiked annavad nahale juure pikkust. Harilikult juhitakse lõige kannaliikmest edasi ikka üle pääavause teise käpa kannaliikmeni, kuid lõiget eestpoolt läbi juhtides anname nahale juure väga mõjuvat pikkust, kaotades ühtlasi keha sabaks inetu ülemineku (v. p. nr. 1). Teise käpa kannaliikmest läheb lõige edasi kuni päkani.

Kui lõige on tehtud, lükatakse sõrmed ja põial kannaliikme lähedalt naha alla ja rebitakse nahk kuni päkani või varbaini sääreluu küljest lahti. Päka rebimist peab toimetama ettevaatlikumalt, sest varbaist võib nahk kergesti rebeneda. Et rebenemist vältida, rebitakse nahka kuni varvaste teise jatkuni ja selle liikme kohalt lõigatakse varbad katki. Seega jääb käpp pealtpoolt terveks ja küüned naha külge.

Nüüd kas riputatakse rebane nülitud jalga pidi naela otsa või võetakse maaska teine käpp lahti, et siis mõlemaid pidi riputada naela otsa. Kannaliikmest saba poole vallandatakse nahk samuti pöidlaga. Ja kui liha peaks jääma naha külge, tuleb see noaotsaga ettevaatlikult kõrvaldada. Naha ja liha vahel on veel eriline kile ehk n.-n. alusnahk, mille pealt nahk peabki tulema ära. Päraavause ümbert kraabitakse

nahk noaga ettevaatlikult lahti ja pärasool lõigatakse naha alt katki. Jõudes sabani, tuleb nahk noaotsa abil päraavausest kuni sabarootsuni aidata lahti, kuna selja poolt nahk rebitakse lahti pöidlaga. Nüüd võib sabalalt poolt nahk ajada lõhki ja siis sabarootsu läbi pihu tõmmates nahast eraldada, mis rebenemise mõttes on aga hädaohtlik. Parem on ettevaatlikult toimetades nahk tupena tõmmata ära, ajades teda saba juurest 5—10 sm pikuselt lahti. Sabalt tupena äratõmmatud nahk tuleb ajada siiski lõhki paremaks kuivatamiseks. Naha lihast lahtikraapimisel tuleb teise käega nahk servast venitada tasa. Noaotsaga kraabitakse õrnalt naha külge jäänud rasv või lihakord kuni nahani katki. Surudes nuga aga liig kõvasti, võib lõigata nahale augu sisse.

(Järgneb.)

Metsloomad ja -linnud Läänemaal enne ja nüüd.

J. A. Põllumees.

Viimase viie-kuuekümnepäeva jooksul on olnud väga suuri muudatusi meid ümbritsevas eluavaldis. Nende aastakümnete sees on ka meie metsades elutsevate loomade ja lindude elus tulnud nähtavale suuri muudatusi, nii et see igale vanemale inimesele suured silma paistab.

Läänemaal oli aastakümneid tagasi metsloomi ja -linde küll vähemal arvul olemas kui teistes maakondades. See tuli eeskätt sellest, et Läänemaal puudusid suuremad metsad ja laaned, nagu neid oli nimelt Pärnu- ja Virumaal, kus ka selle tõttu loomi ja linde sigines ja elutses rohkem.

Umbes kuuskümmend aastat tagasi tulid Läänemaal isegi karudki nähtavale, ehk küll kaunis harva. Siis, kui nad ilmusid, tegid nad elanikele rohkesti kahju ja seepärast katsusid inimesed neid igal viisil hävitada. Viimased karud langesid mõisnike poolt korraldatud jahtide ajal.

Ka ilveseist ei olnud Läänemaal puudu. Aegamööda jäi ilveste arv vähemaks, ja nüüd on nad ammugi lõplikult kadunud.

Hunte on aastat viiskümmend tagasi Läänemaal veel rohkesti liikunud ja suurel arvul lambaid maha murdnud, kuid pärast seda pole neid loomi enam näha olnud.

Põder näib olevat Läänemaalt juba täiesti kadunud. Aastakümneid tagasi oli neid uhkeid loomi siin kaunis rohkesti. Nende elukohtadeks olid enamasti laialdased Vigala, Piirsalu ja Märjamaa sood ja metsarikkad heinamaad. Et põder on suur jahiloom, siis oli nende tagaajamine salaküttide poolt väga äge. Enamasti käidi pödrajahil ikka mitmekesi ega jäetud enne järele, kui loom oli käes. Need pödraröövlid omasid oma ametis otse imekspandava osavuse. Mõnikord jälgisid nad oma ohvrit päevade kaupa, käisid tühest kihelkonnast teise, ajasid kümned verstad läbi, kuni saagi said kätte.

Kui Venemaal algas segadus, siis ulatus see ka meie maale ja paiskas vana korra ümber. Metsad jäid õige valveta ja salakütid noppisid ära viimased pödrad, nii et praegune noorrahvas ei tea, missugune tore ja suur metsloom ennem Läänemaal metsades elutses.

Iseäranis suuri muudatusi on Läänemaal mängata metskiitsede seisukorras. Umbes viie aastakümne eest oli neid väledaid loomi näha vähemal arvul, mida võib oletada sellest, et ilvesed, keda sel ajal metsades sagedasti nähti, kitsede arvu aitasid piirata, sest teatavasti on ilves suurimaid kitsede vaenlasi. Kui ilveste sugu hiljem lõppis, siis

hakkas kitsede arv ruttu kasvama. Ehk küll salakütid neid hävitasid, oli neid siiski talvisel ajal 10—15 tükki karjas näha. Kui 1905. aastal puhkes revolutsioon, liikusid mehed, kellel tuletukid olemas, metsi mööda vabalt ümber ja hävitasid põtru ja kitsi. Kuid ka suure maailmasõja ajal olid suured vene väeosad Läänemaal kohal ja neil oli lai vabadus. Hommikust õhtuni pidasid sõdurid metsades jahti. Mõnikord lasti kitsede peale kogupaukudega tuld, mida vintpüssidest läbilastud puud praegu veel tunnistavad. Pärast sõja lõppu ei olnud kitse Läänemaal hulk aega näha. Nüüd on jällegi sigenenud neid ilusaid erke loomi ja mõnel pool võib neid talvisel ajal 5—6 kaupa karjas näha. Salaküttidel pole ka enam suurt lusti neid minna hävitama, sest et praegune valve on väga korralik ja tugev ning trahvid suured.

Teisem on lugu jänesetega. Neljakümne aasta eest oli neid igal pool suurel hulgal leida, kuid aegamööda muutus asi teiseks. Salaküttide seas levisid paremad püssid ja mitmel pool hakkasid jäneseid õige tunduvalt vähenema. Asi läks isegi niikaugele, et mitmel pool revolutsiooni ajal jäi jänese haruldaseks loomaks. Selle aja kohta võib aga ka ütelda, et iga poisike, kes püssi jakas kanda, hakkas „kütiks“. Kui püssid mees- tel käest ära korjati, hakkas jäneste arv jälle kiiresti kasvama ega ole viimase sõja aegne korralageduski argpükski sugu suutnud kaotada. Nüüd on jäneseid rohkel arvul elutsemas.

Rebaste arvus ei ole märgata suurt muutust. Need kiskjad siginevad ju ruttu ja lähevad varsti ülekäte. Võtab aga siis keegi agar jahimees nende hävitamise tõsiselt ette, on nende arv varsti jälle piiratud. Kõige rohkem leidub neid loomi Matsalu lahe ümbruses, kus nende toidulaud on rikalikult kaetud.

Nugiseid leidis aastakümneid tagasi suuremates metsades hästigi, kuid nüüd on nende sugu kadunud. Võib oletada, et kallis nahkade hind on nende loomade täieliseks hävimiseks pannud aluse.

Saarmaid tuleb ette enamasti metsajõgedes. Varemalt sai neid üsna tihti näha, kuid viimaseil aastail on nende arv õige tunduvalt vähenenud.

Tuhkur ja nirk elutsevad ikkagi veel Läänemaa metsades ja elamute ümbruses, kuid siiski on neid vähem märgata kui aastat nelikümmend tagasi. Tuhkur on osav

kanade kütt, mille üle siis perenaised kaagutavad vandesõnu, kui mõni kanapojake on kadunud või verest tühjaks imetud.

Oravat saab viimaseil aastail õige harva näha. Neid pika ja laia sabaga lendureid oli varemalt — kui nende nahkadest veel ei peetud lugu ega maksetud hinda — väga rohkel arvul olemas.

Mäger elutseb endiselt metsades. Nende kohta ei tea ütelda, et neid oleks vähenenud või rohkenenud.

Jahilindudest on iseäranis Läänemaa rabakana jäänud õige väheseks. Siiski hoiavad nad veel oma sugu alal, nii et neid väga arva juhtub nägema.

Aastakümneid tagasi elutses Läänemaal nurmkanu rohkel arvul, kuid vahepeal oli neid jäänud õige väheseks. Nende kohta peab küll arvama, et lumerikkad talved neid suurel hulgal on hävitanud. Nüüd on neid jälle sigenenud ja arvukalt elutsemas.

Mõtust sai enne suurt maailmasõda näha igas männimetsas, kuid selle järele vähenes ka nende lindude sugu. Sõjaaastail, kui oli vabadus, hävitati neid suurel arvul. Nüüd, kindlail valveaastail, on neid sigenenud rohkesti ja iga metsamees võib kevadel kuulda nende iseäralist „mängu“.

Tetri puutub veel kaunis tihti silma, aga nende arv on suuresti kahanenud. Aastakümneid tagasi rökkasid kevadisel ajal terved Läänemaa metsad ja heinamaad tetrede kudrutamisest, nüüd saab aga tedrelaulu kuulda harva.

Laanepüüsid on viimaseil aastail sigenenud juure, kuid mitte selle võrra, mis endisil aastail.

Kurvitsaid on nüüd ka vähem kui enne.

Parte leidub endiselt ainult Matsalu lahes.

Röövloomadest on kana- ja raudkull väiksemal arvul silma puutunud kui endisil aastail. See tuleb sellest, et metsamehed on vihased neid hävitama.

Vareseid, neid on olemas „must tuhat“, ehk küll metsamehed ja kütisalgad neid rohkel arvul on hävitanud.

Harakaid ja pasknääre näib ka metsades olevat vähem kui varem il aastail. Eks siingi tule arvestada metsameeste agarust.

Laululindest väga suurt puudust ei ole, kuid siiski on neid ikka hulga vähem kui aastat viiskümmend tagasi.

Rebasepillid.

Aineil J. A. Põllumees.

Metsaülem Mart Männik ühes oma abikaasa Ainoga olid rõõmsad, kui Mardi õepoeg Heino tuli linnast koolivaheaial maale onu juure suvitama. Seda rõõmsamaks tegi Heino neid selles mõttes, et neil endil ei olnud lapsi.

Heino oli 16-aastane noormees ja lõpetanud keskkooli neljanda klassi. Kui ta maal oli juba nädalapäevad jooksnud ringi, naeris ta ühel õhtul nii, et kõht vabises, vaadates kui noor metsavaht ja metsaülema tüdruk püüdsid järele aimata charlestoni samme, mida ta neile õhtuti ajaviiteks oli demonstreerinud.

„Ei noh, tõepoolest kohmakad ja saamatud on need maainimesed, neil kulub selleks mitu aastat, et õppida ära üht charlestoni sammu või mõne moodsa foxiviisi vilistamist,“ nii arvustas Heino endale. „Aga linnainimene selle vastandina on igas olukorras kiiresti kohanev ja hakkaja. Näites mina, kes kõigest nädal aega olen olnud maal, mõistan juba hobusega ratsa sõita, kui aga onu hobuse suu äärest hoiab kinni, ja tädil koorelahutajat vändata, ehk küll tädi hüütab tihti: „Kuuled sa Heino, ära jää magama, aja ometi kiiremini!“

Ühel õhtupoolikul metsas luusides naeratas Heinole õnn: ta leidis ühe kuuse alt terve hunniku rebasepille. Heino arvas, et keegi salakütt oli need pannud siia maha või kaotanud. Ta korjas pillid mütsti ja kavatses neid koju minnes viia onule, kes kirgliku jahimehena oskab ka nende väärtust hinnata.

Heino tundis õnnelikust leiust kohe tuju tõusu. Ta astus rõõmust viit vilistades edasi, kui leidis veel ühelt mättalt paarkümmend pilli. Tal tõusis hetkeks kahtlus, kas need ongi rebasepillid, või hoopis midagi muud. Ta silmitses neid lähemalt, tahtis üht isegi proovida suus, et maitse järele otsustada, kuid siis tuli talle äkki meele, et need on ju mürgised ja maitse järele otsustades läheks tal vaevalt korda jõuda selgusele, sest ta pole neid varem kunagi maitseenud.

Ta veeretab üht neist pihus ja jõudis lõpuks siiski otsusele, et need ei

või olla midagi muud kui rebasepillid. Sama suurus, sama vorm ja pealt kaetud valge pulbriga, nagu ta neid kord isa käes linnas oli näinud. Ta katsus neid hoida õrnalt, et pulber ei hõõruks maha ja pillid ei kaotaks omadusest midagi.

Kahekordsest õnnelikust leiust ergutatud hakkas Heino metsa all hoolega vahtima ringi. Umbes tunni jooksul leidis ta veel niipalju pille, et müts sai täis.

Kui päike puges juba metsa latvade taha peitu, sammus Heino õnnelikus meeleolus kodu poole.

Kui ta jõudis koju, istus onu ühes asjaajaja ja metsnikuga rõdul juttu ajamas.

„Noh, Heino, kuidas metsas jalutamine täna meeldis?“ küsis metsaülem heal tujul.

„Suurepäraselt!“ vastas Heino. „Ja vaata onu, mis ma sulle tõin! Ma leidsin need metsast; usun, et neid jäi veel sinna, kui otsida hästi. Kui sa tahad, ma võin sulle homme või mõni teinekord veel tuua.“

Metsaülem vaatas ja muigas.

„Hea küll! Viska sinna talli! Aga ma arvan, see ei tasu vaeva mütsiga metsast jänese asja kanda põlluramuks.“

„Jänese . . . Kas need siis rebasepillid ei ole?“ küsis Heino hirmunult ja poetas kalli varanduse veranda põrandale . . . Asjaajaja ja metsnik pahvatasid just nagu ühest suust naerma. Heino läks punastades pumba juure ja hakkas hoolega nühkima käsi . . .

Pühapäeval oli kohalikus seltsimajas kõnekoosolek. Kõneldi teemal: „Hariduse tähtsus praktilises elus.“ Kõneleja tähendas lõpuks, et varsti jõutakse teadmises nii kaugemale, et võib hakata õhust ja paekivist valmistama toitaineid.

„Jah, eks ta ole, üks kui teine asi,“ lausus selle peale metsnik, kes viibis koosolekul. „Meie metsaülema õepoeg linnast tahab jälle hakata jänese pabulatega rebaseid püüdma.“

Pääsküla-Tänasilma jahimeeste ringi „Nimrodi“ poolt on toimetusele saadetud alljärgnev ülevaade ringi tegevusest 1934/35. jahiaastal

(klambrates on arvilised andmed eelmise jahiaasta kohta):

Tegevliikmete ja kandidaatide arv: 36 (35)

Tegevliikme aastamaks: Kr. 12 (Kr. 12)

Jahimaade pind:

Pääsküla jahipiirkonnas, Harjumaal, 3280 ha

Küünapää „ Läänemaal, 1009 „

Kokku: 4289 ha

(4170 ha),

mis teeb ühe jahilise peale 119 ha (126 ha).

Jahipinna muudatused on kutsutud välja järgmiste põhjustega:

1) Ring loobus oma jahimaadest Virtsus (600 ha) ja andis need üle uuesti moodustatud Virtsu Kütiseltsile,

2) Pääsküla rajoonis andis ring 50 ha üle hra H. Günther'ile tema „Koru“ jahipiirkonnaga liitmiseks.

3) Pääsküla ja Küünapää jahipiirkondades jatkas ring plaaniliselt jahimaade laiendamist.

On moodustamisel uus jahipiirkond Nõmme linna ümbruses Harku järve poole.

Jahisaak oli:

A. Pääsküla jahipiirkonnas:

Jäneseid, halle	79	(59)	
„ valgeid	8	(9)	
Tetri, vanu	8	(25)	
„ noori	24	(70)	
Põldpüüsid	150	(52)	
Korpitsaid	1	(—)	
Muid neppe	23	(13)	
Parte, sinikaelu	35	(30)	
„ puitsp.	10	(6)	
Oraspüüsid	1	(—)	
Rabakanu (keelu all)	1	(1)	teadusl. otstarbeks
Kulle	5	(6)	
Pasknääre	55	(46)	
Hallvareseid			
Harakaid			
Rebaseid	—	(3)	
Tuhkruid	1	(—)	

B. Küünapää jahipiirkonnas:

Tetri, noori 5 (—)

Kirjanduslik ringvaade.

A. R ü h l — Studien über die Bodenvegetation und Bodenflora der Wälder der Pärnu-Niederung und des West-Alutaguse mit besonderer Berücksichtigung waldbaulicher Fragen.

(Uurimusi Pärnu madaliku ja Lääne-Alutaguse metsade taimekattest ja taimestikust, eriti pidades silmas metsakasvatustlike küsimusi).

Tartu, 1935 — 8 lk.

Lühike kokkuvõte tööst, mis esitatud metsateaduse doktori astme saamiseks. Esiteks autor kirjeldab üldiselt uuritud ala, mis koosneb: 1) Lõuna-Pärnu madalikust (Pärnu jõgi harujõgedega, Halliste jõest lääne poole) — metsarikas osa, kus valdavas enamuses märjad, lodumetsad; 2) Lääne-Pärnu madalikust (Sauga jõe alamjooksul ja Kasari jõe vaheline ala) — võrdlemisi metsavaene, lubjarikka mullaga, kus valitsevad ka lodumetsad; 3) Lääne-Alutaguse madalikust (Purtse, Avinurme, Piilsi ja Mustvee jõgikonnad), mis metsade ilmelt sarnaneb Lõuna-Pärnu madalikule.

Taimestiku uurimist on toimetatud 550 proovitükil ja leitud taimeliigid on jaotatud tabelisse nende esinemise järele puistudes. Selgub, et m ä n n i ülekaaluga metsades leidus 6, k u s e ülekaaluga metsades — 2 ja l e h t -

p u u ülekaaluga metsades 9 karakterliiki, mis antud puistudele on tüübilised. Kõrgemate rohttaimede üldarv ülalnimetatud metsades oli aga väga ühtlane, nimelt männimetsades — 226, kuuse- — 219 ja lehtpuumetsades — 220.

Metsataimkatte sekka arvati need metsikult esinevad taimeliigid, mis kasvasid vanemas, enam-vähem normaalses puistus, kuna juhuslikult ettetulevad liigid jäeti tähele panemata. Säärasel eritlusel saadi kogusummas 196 kõrgemat taimeliiki, neist esines 173 — Lõuna-Pärnu madalikus, 183 — Lääne-Pärnu madalikus ja 187 — Lääne-Alutaguses. Lõuna- ja Lääne-Pärnu madalikel oli 165 ühist taimeliiki, Lõuna-Pärnu ja Lääne-Alutagusel 171 ühist liiki, Lääne-Pärnu ja Lääne-Alutagusel 175 ühist liiki; seega taimestikuliselt on Lääne-Alutaguse Lõuna-Pärnu madalikule lähemal, kui Lõuna- ja Lääne-Pärnu madalikud oma vahel.

Autor leiab, et prof. A. C a j a n d e r i ja ta õpilaste poolt püstitatud metsatüüpide arv on väga suur, mis raskendab nende kasutamist tegelikus elus, näiteks prof. L i n k o l a on kirjeldanud 17 metsatüüpi Eesti kohta.

Autor on metsatüüpide piire tunduvalt laiendanud, mistõttu nad on kollektiivse ilme-ga. Metsatüüpide iseloomustamiseks on kasu-

tatud 138 proovitükki à 0,10 ha, mis on valitud vanadest puutumata puistudest. Taimestiku uurimist raestikel on korraldatud 132 proovil suuruses à 0,02 ha.

Püstitades 9 metsatüüpi, autor koondab need kolme klassi:

I klass — kanarbikurikkad metsad.

Toitainete vaesed kasvukohad. Muld on liivane, huumusekiht väga hapu. Taimkatte liikide vaene. Siia kuuluvad kolm järgmist tüüpi.

1. Kuivad kanarbikurikkad metsad, mis vastavad üldiselt prof. Cajanderi *Vacciniumi* tüübile. Keskmise boniteet on 3,3. Männi uuendus paljasraidel on väga puudulik.

2. Soostunud kanarbikurikkad metsad. Eralduvad eelmisest tüübist turbakihi olemasoluga. Samblate seas on tähtsaim *Sphagnum*, muus taimkattes — kuremari (*Oxycoecus*) ja sookail (*Ledum*). Keskmise boniteet on 3,9. Männi loomulik uuendus paljasraideil on tunduvalt parem kui eelmisel tüübil.

3. Soometsad, mis moodustavad piiri metsa ja kõlbmata soo vahel; turbakiht on tavaliselt üle 1 m tugev. Taimkattes valitseb sookail (*Ledum*) ja soovill (*Eriophorum*). Keskmise boniteet on 5. Loomulik männi uuendus on paljasraidel halvem kui eelmisel tüübil.

II klass — kohttaimede rikkad metsad. Metsad toitainete rikkamate kasvukohtadega. Huumusekiht on ainult nõrgalt hapu, aluskiht tavaliselt savine. Taimestik liikide rikas. Siia klassi kuulub 4 tüüpi.

4. Soostunud rabametsad. Kõige vähema tootvusega selles klassis; selle tüübi metsad moodustavad ülemineku soometsadest lodumetsadesse. Turbakiht on tugev, kuid paremini kõdunenud kui soometsades. Taimestik koosneb mitmesugustest rabataimedest, tüübilised sootaimed jäävad tahaplaanile. Keskmise boniteet on 5. Okaspuude loomulik uuendus on tunduvalt parem kui soometsades.

5. Harilikud lodumetsad. Paremini kõdunenud ja õhema turbakihiga kui eelmine tüüp. Taimestik on liigirikas, sootaimed puuduvad. Keskmise boniteet on 3. Kuuse loomulik uuendus lageraideil on rahuldav.

6. Salusarnased lodumetsad. Mullastik on vähem märg, huumusekiht paremini kõdunenud, õhem ja vähem hapu kui eelmises tüübis. Taimestik on väga liigiri-

kas. Keskmise boniteet on 2,8. Kuuse loomulik uuendus on harilikult hea.

7. Salumetsad. Need sarnlevad samanimelisele cajanderi klassile. Huumusekiht on enam-vähem neutraalne. Taimestik on liigirikas, nagu eelmiseski tüübis, kuid koosneb nõudlikemaist liikidest. Keskmise boniteet on 1,0. Okaspuude loomulik uuendus paljasraideil tavaliselt ebaõnnestub.

III klass — Mustikarikkad metsad. Keskmiste kasvukohtadega metsad. Huumuse kiht koosneb hapust toorest huumusest. Taimestikus on vähe tüüpilisi liike. Siia kuulub 2 tüüpi.

8. Värsked mustikarikkad metsad. Üldiselt vastavad Cajanderi *Oxalis-Uyrtillus* tüübile. Taimkate on tunduvalt liigivaesem ja vähenõudlikum kui salumetsades. Keskmise boniteet on 1,5. Okaspuude loomulik uuendus paljasraideil ebaõnnestub.

9. Soostunud mustikarikkad metsad. Muld on vaesem ja niiskem. Huumuse kiht lodusarnase ilmega. Samblakattes — *Sphagnum* ja käolina (*Polytrichum*); rohttaimede seas sinikas (*Vaccinium uliginosum*). Keskmise boniteet 3,1. Okaspuude loomulik uuendus on rahuldav.

Võrreledes üksikute tüüpide tootvust kõrgemate taimeliikide arvuga, ei leidu mingit kindlat kooskõla. Nii on salusarnastes lodumetsades üldiselt samasugune ja keskmise taimede arv proovitükil, nagu tunduvalt toogirikamais salumetsades; soostunud mustikarikkad metsad on palju liikidevaesema taimestikuga kui vähema toodanguga soostunud rabametsad.

Taimeliikide arv rohttaimede rindes kasvab tunduvalt pärast vanametsa eemaldamist. Esimesel aastal pärast metsa raumist on liikide arv väike ja on vaid $\frac{1}{3}$ — $\frac{1}{2}$ järgmisel aastal esinevate liikide arvust. Teisest aastast alates on taimestik väga liigirikas ja lopsakas ja muutub hiljem ainult vähesel määral. Uuritud 2—12-aast. lageraide proovidel ei olnud märgata rohttaimede kõrvaldamist heintaimede poolt. Välja arvatud soometsad, suureneb teiste metsatüüpide lageraidel keskmise liikide arv võrreldes vanametsa taimestikuga kaunis ühtlaselt, nimelt 20—25% ulatuses. Vanametsa rohttaimede karakterliikide arv on ümarguselt 30, kuna lageraideil see liikide arv on ligikaudu kahekordne. Okaspuude loomuliku uuenduse võrdlemisel raestiku taimestikuga ei ole võimalik avastada mingisuguse üksiku liigi selget mõju.

Nii uuenduvad salusarnased lodumetsad

ja harilikud lodumetsad peaaegu võrdselt hästi, olgugi et esimeses metsatüübis valitsevad metsasamblad, teises *sphagnum*. Salusarnaste lodumetsade, salumetsade, samuti värskete mustikarikaste metsade uuendumises on suured erinevused, kuigi sambla taimestik koosneb kõigis kolmes tüübis metsasammaldest ja ka rohhttaimede rindes leidub palju

ühiseid liike. Okaspuude loomulikul uuendamisel on ülemise mullakihi niiskusel määrav tähtsus. Kõigis mõõduka niiskusega tüüpides on olemas hädaoht, et raidepinna paljastamisega kõveneb huumus ja sammalde väljasuremisel tekib kuiv kiht, mis takistab seemnete idanemist.

K. Verberg.

Mitmesuguseid teateid.

Börsikomitees noteeriti 11. sept. 1935. a. järgmised hinnad franko Tallinn: Okaspuupalgid Kr. —; kappalgid Kr. —; kuu-sepakud Kr. —; männipakud Kr. —; kasepakud Kr. —; lelapakud I ja II s. Kr. —; haavapakud I ja II s. Kr. —; saarepakud Kr. —; tammepakud Kr. —; prussid Kr. —; saetud materjaal — plangud + 25% laudu: mänd u.-s. Kr. 25.— tm.; IV s. Kr. 21.— tm. kuusk u.-s. Kr. 23.— tm.; IV s. Kr. 19.— tm. Kastilauad Kr. 38.—40.— tm.; krohviliistud ja luuavarred Kr. —; liiprid Kr. —; paberipuud Kr. 6.— rm.; toepuud Kr. 5.— rm.; okaspuulauad V sort (praak) siseturul Kr. 13.—16.— tm. Tendents — vaikne.

Paigutati ümber, alates 16. sept. s. a.

Karksi asjaajaja A. Jürgens — Aimla metskonda; Aimla asjaajaja A. Muhel — Karksi metskonda; Adavere asjaajaja J. Loopman — Pagari metskonda; Pagari asjaajaja O. Sokk — Iisaku metskonda; Iisaku asjaajaja V. Mägi — Adavere metskonda.

Kinnitati ametisse.

Rooküla metsaülevaaja aj. k. t. E. Kasesalu; Anija metsk. abimetsaülevaaja aj. k. t. V. Naha; Tudu metsnikku aj. k. t. E. Puksmann; Puurmanni metsnikku aj. k. t. V. Kruglor; Loodi metsnikku aj. k. t. J. Pikka; Loodi metsnikku aj. k. t. L. Aleksandrov; Aimla abimetsaül. aj. k. t. V. Mesi; Alatskivi metsk. asjaajaja aj. k. t. E. Pihlau; Haapsalu metsnikku aj. k. t. J. Strick; Jõgeva metsnikku aj. k. t. A. Anderson; Kõpu metsnikku aj. k. t. V. Kremser; Orajõe metsaülevaaja aj. k. t. N. Sikka; Taagepera asjaajaja A. Meisit vabastati teenistusest tema enda palvel, arvates 1. aug. 1935. a. Vanem maamõõtja J. Ruutopõld kustutati ametnike nimestikust surma puhul, arvates 2. sept. 1935. a.

Taagepera metskonna asjaajaja aj. k. t. nimetati Olaf. Rahi, arvates 1. augustist 1935. a.; Karl Vester nimetati ajutiseks juhituduse instruktoriks, arvates 15. juunist 1935. a.

Nimetati ametisse metsavahid.

J. Ansip — Ahja — Soevariku m.-v.-ks — 15. VII 35. a.; E. Krieger — Aimla — Pärsti m.-v.-ks — 18. V 35. a.; A. Anton — Permisküla — Jaanisoo m.-v.-ks — 1. VI 35. a.; E. Romm — Tapa — Piilu m.-v.-ks — 1. VI 35. a.; R. Ratas — Kuresaare — Atla m.-v.-ks 1. VIII 35. a.

Vabastati teenistusest.

Kunda—Tõngu m.-v. M. Tergem — parand. haig. pärast; Permisküla—Jaanisoo m.-v. K. Anton — parand. haig. pärast; Petseri—Valdino m.-v. L. Jõgeva BES § 4215 korras 8. VIII 35. a.

Surnud.

Ahja—Soevariku m.-v. J. Kotkas — 2. VI 1935. a.; Tapa—Piilu m.-v. A. Romm — 31. V 1935. a.; Karula—Suuresoo m.-v. B. Ploomipuu — 13. VIII 1935. a.; Põltsamaa — Nõmmeotsa m.-v. O. Virre.

Rake metskonnast.

31. aprillil k. a. möödus Rake metskonnas 15. aastapäev. Ametkond, koos perega, oli selleks puhuks tulnud kokku metskonna ruumidesse ühiseks koosviibimiseks.

Metskonna koosseisu ja tegevuse kohta 15 aasta jooksul, andis põhjaliku ülevaate metsaülem V. Piller. Seni surnud kaasametnikke mälestati püstitõusmisega. Metskonna algusest kuni käesolevani teenistuses olnud metsameestele sooviti edaspidiseks teenistuseks palju jõuküllaseid aastaid. Koosviibimine lõbustuste ja jalakeerutusega kestis kuni varavalgeni.

E. M. Ü. Karjalasma osakond.

20. veebruaril 1935. a. pidasid Karjalasma metskonna kantseleis sama metskonna 25 metsateenijat EMÜ Karjalasma osakonna asutamise koosoleku. Metsaülem A. Langer pidas kohase kõne EMÜ osakonna asutamise tähtsusest, tutvustades ühtlasi koosolijaid Eesti Metsateenijate ühingu põhikirjaga ja osakonna ülesannetega.

Koosolek otsustas ühel häälel asutada EMÜ Karjalasma osakonna. Osakonna liikmeiks astusid kõik 25 koosolijat. Samal koosolekul valiti osakonna juhatusse: metsaülem A. Langer, metsnik A. Mitt ja metsav. A. Kalju, rev. komisjoni: asjaajajad A. Mägi, A. Jõgi ja metsav. A. Varvas. Ühtlasi koostati ja kinnitati osakonna 1935. a. eelarve.

Koosoleku lõpul paljud tõstsid üles mitmesuguseid olulise tähtsusega küsimusi, missugused ühiselt arutati läbi.

Koosolijad pildistati.

EMÜ presiidiumi otsuse 12. märtsist s. a. kohaselt on Karjalasma osakond registreeritud.

18. märtsil 1935. a. EMÜ Karjalasma osakonna juhatus pidas koosoleku, kus liikmed jaotasid omavahel ametid järgmiselt: esimeheks Arnold Mitt, sekretäriks August Kalju ja kassapidajaks Aksel Langer.

Ühingu sissetulekute suurendamiseks otsustati korraldada suvepidu. Liikmete, kel kuukiri veel ei käi, silmaringi laiendamiseks otsustati selgitada kuukirja „Eesti Metsa“ tellimise tähtsust, korraldada õppereis Voltveti metsakooli ja katsemetskonda. Kutsealaliste küsimuste selgitamiseks ja liikmete metsateadusliku tasapinna tõstmiseks korraldada referaate ja vaidluskoosolekuid.

Kevadel korraldada metsapäevi lähimate kooli- ja seltsimajade ümbruse puude ja põõsastega kaunistamiseks; pealeselle tegelda metsandusliku propagandaga.

A. M.

E. M. Ü. Kuressaare osakond.

20. märtsil k. a. pidas E.M.Ü. Kuressaare osakond oma aastapeakoosoleku, millest

võtsid osa kõik liikmed peale ühe. Koosolekut juhatas osakonna esimees metsnik Orb, protokollis metsnik Paltman.

Uuteks liikmeteks võeti vastu metsaülem Tilk, noored metsavahid E. Rüütel, V. Nellis, S. Rander, asjaajajad F. Soon, J. Teder ja A. Liineo.

Liikmeid tuli läinud aastal juure 1, lahkus 5, neist heideti üks rõhuva häälteenamusega osakonnast välja kui oma kaasametnike laimaja, teised lahkusid metsavahi-ametist pensionile mineku tõttu. Aasta lõpuks jäi järele 20 liiget.

Möödunud aasta aruanne ja uus eelarve kinnitati ettepanud kujul.

Möödunud aasta lõppes puudujäägiga, sest tulusid laekus vaevalt nõnda palju, et keskjuhatusel liikmemaksu ja saadikule sõidukulud jõuti tasuda. Seepärast rõhutati püüdmist selle poole, et keskjuhatusel maksetavat tuleks tingimata vähendada.

Ühel häälel valiti juhatusse tagasi endine kauaaegne juhatus terves koosseisus, nimelt metsnik Orb, asjaajaja Jürgens ja metsav. Gustavson.

Kongressi saadikuks valiti häälteenamusega metsnik Paltman; revisjonikomisjoni metsavahid P. Peterson (endine), V. Nellis ja E. Rüütel.

Kongressi saadikule juhtnõrde andmise juures peatuti pikemalt teenistustasu juures ja leiti, et see vajaks tungivalt Saaremaa osas parandust. Saaremaa oma kehva pinnaga on vähetasuv ja sellega ei anna metsaametniku palgamaa Saares seda sissetulekut, mis suuremal osal mandril. Näiteks tõi üks metsavaht ette, et ta saab vaevalt nii palju heina, et jõuab pidada ühe looma, kuna paljudel on üks hobune ja üks lehm, rohkem pidada ei võimalda vähene heinasaak, üksikul on 3—4 sarvloomu, 1 hobune ja mõned lambad. Ka on paljusid, kes ei saa endale tarvilist vilja ja seda peavad juure ostma.

Ei ole soovitav, et metsavahid, kuigi vahtkonnad on väikesed, teeniksid palgata. Säärased on metskonnas kaks. Iseäranis raskeks kujuneb Atla metsavahi seisukord. Palgamaa on vilets. Rukki peab ostma, kuid mille eest? Metsa on veidi üle 116 ha ja see on teistest kaugel eemal, nii et seda millegagi ei saa liita. Enne sai kuus 15 kr., kuid nüüd teenib tasuta. Vana metsavaht, 79 a. vana, on ehk ajajooksul vanadepäevade jaoks mõne sendikese jõudnud kõrvale panna ja nüüd tuleb osta nende eest endale leiba.

Lahkub vana ja läheb pensionile, mis saab siis? Uut metsavahti sellesse vahtkonda küll ei saa, sest palgamaa on vilets, ei toida, ja rahapalka praeguse korralduse juures ei saa.

—r—

E. M. Ü. Väandra osakond.

20. märtsil 1935. a. pidas E.M.Ü. Väandra osak. oma aasta-peakoosoleku. Koosolekut juhatas Paul Kool, protokollis Arn. Natsel. Uuteks liikmeteks võeti vastu Arn. Kaur ja Arn. Vatsel. 1934. a. aruanne ja 1935. a. eelarve kinnitati juhatusel poolt esitatud kujul. Ühingu liikmemaks oli juhatusel poolt esitatud 50 sendi asemel 75-sendiline, mis koosoleku poolt leiti olevat otstarbekam. Sissetulekute hankimiseks otsustati korraldada pidu.

Osakonna juhatusse valiti ning omavahelisel kokkuleppel jagasid ametid: osak. esimeheks: metsaül. aj. k. t. Paul Kool, kirjatoimetajaks: metsav. Karl Rebane ja kassapidajaks metsav. Arn. Kaur. Revisjonikomisjoni valiti asjaajaja Silla, metsav. Laos ja metsav. Siimann. Kongressi saadikuks valiti metsav. Karl Rebane.

Läbirääkimiste all otsustati pidada metsapäev ja asuda intensiivsemalt kodu kaunistamisele.

Üldiselt võib ütelda, et ühning sammub edurada. K. a. käib esimest korda ühingu liikmeil kuukiri E. Mets. ühiselt telliti Kalender-Käsiraamat, milbisega jäädigi väga rahule. Ühine tellimine anti ka kongressi saadikule tuua igale liikmele E.M.Ü. juubelalbum.

Arn. K.

Riigiteenijate relva kandmise ja tarvitamise määrus.

Antud vabariigi valitsuse poolt 3. juulil 1935. a. (R. T. nr. 59).

Alus: metsaseaduse § 135 (R. T. nr. 45 — 1934. a.).

§ 1. Riigimetsateenija on õigustatud ametikohuste täitmisel kandma riigi poolt väljaantud või isiklikke relvi, mille hoidmiseks ja kandmiseks on antud välja vastav luba.

§ 2. Riigiteenijad ametikohuste täitmisel on õigustatud tarvitama relva isiklikult või käsutama selleks oma alluvaid järgmistel juhtudel:

- 1) endakaitseks relvastatud kallaletungij puhul, mis väljendub tegevuses või ähvarduses, mida kallaletungija võib teostada, kohe, kusjuures kallaletung ilmset ähvardab riigiteenija elu või tervist;
- 2) jõuliselt ülekaalus tegeliku vastuhakamise juhul metsa- või jahiseaduse rikkujate poolt, mis otseselt takistab riigimetsateenijal ametikohuste täitmist;
- 3) tulirelvaga varustatud metsa- või jahiseaduse rikkujate jälitamisel, kui nad avaldavad vastupanu või ei alistu relva mahapaneku nõudmisele või haaravad uuesti mahapandud relva järgi, ilmse sihiga teostada jälitajale relvastatud vastupanu.
- 4) ülesannete täitmisel, mis riigimetsateenijaile on pandud kaitsevää- või politseivõimu abistamiseks avaliku korra kaitse teostamisel.

Relva tarvitada ühtlasil alusel kaitsevää ja politseiga avaliku korra kaitse ülesannete täitmiseks on õigustatud ainult need riigimetsateenijad, kellele need ülesanded on pandud maksvate seaduste, määruste või korraldustega.

§ 3. Tulirelva võib tarvitada ainult siis, kui teiste abinõudega ei ole võimalik saavutada tagajärgi eelmises (§ 2) paragraafis ettenähtud juhtumel.

§ 4. Enne relva tarvitamist käesoleva määruse § 2 p. 2—4 juhtumel on riigimetsateenija kohustatud hoiatama isikut, kelle vastu relva tarvitamine on paratamatu või võimaluse korral kutsuma abi relva tarvitamise vältimiseks.

Hoiatus toimugu selge ning arusaadava hütidega ja hoiatuspauguga, kui olukord seda võimaldab.

§ 5. Paragraafis 2 p. 2—4 ettenähtud juhtumel peab relvatarvitaja riigimetsateenija oma välistunnusmärkide või suulise teadaandega tegema end teatavaks isikule, kelle vastu relva tarvitatakse.

Peaminister K. Päts.

Põllutööministri k. t. K. Selter.

Riigisekretäri abi D. Treude.

„PÄEVALEHT“

ON ERAKONDADEST RIPPUMATU
ÜLERIIKLIKULT LEVINUIIM AJALEHT

Suurim ning kasulikem kuulutamise leht Eestis.
Hinnata kaasandena igal pühapäeval pilke- ja
naljaleht „Kratt“

Meie kirjastusel ilmub

„LASTE RÕÕM“

— EESTI POPULAARSEIM LASTEAJAKIRI

T. E. K. Ü.

GRAAFIKATÖÖSTUS

ON TÄIELISIM TÖÖSTUS SEL ALAL EESTIS

TRÜKIKODA
KÖITEKODA
TSINKOGRAAFIA
LITOGRAAFIA
OFFSET-TRÜKK

Hinnad kõigile vastuvõetavad

Tellimiste täitmise kiire

SUURIMAD NING TÄIELISIMAD RAAMATU- JA KIRJU-
TUSMATERJAALIDE KAUPLUSED, KIRJANDUSE- JA
PABERILAOD EESTIS

TALLINNA EESTI KIRJASTUS-ÜHISUS

TALLINN-EESTI. PIKK T. 2. OMA TELEFONI KESKJAAM 428-83