



# EESTI METS

## METSA JA JAHINDUSE KUUKIRI

### SISU:

Kanarbikulagendike (-nõmmede) metsastamise küsimusi. — *K. Etche* ref. kokkuvõte — *K. Veermets*.

Metsandus ja film. — *A. Peel*.

Metsandus ja metsateadlaste ettevalmistamine Ungaris. — *Aleksander Pals*.

Tallinna ümbruse ilme kaunimaks. — *Valdek Ritslaid*.

Puuseemnete kogumine ja säilitamine. (Järg) *Aug. Karu*.

Rahvusvahelisest metsastatistikast. — *E. V.*

Kilde Eesti metsateenijate ühingu XVII üleriikliku kongressi tööst. — *J. Pipar*.

Eesti Metsaühingute Liidu täiskogu koosolek. — *Valdek Ritslaid*.

Vested.

Mitmesugust.

1937. 21. JUUNI NR. 6

XVII AASTAKÄIK

AD

Akadeemilise Metsaseitsi, Eesti Metsateenijate Ühingu, Eesti Metsaühingute Liidu ja Eesti Metsaülemate Ühingu häälekandja

Teelühise hind kr. 3.50 aastas, kr. 2.— poolaastas, kr. 1.— veerandaastas, üksiknumber 40 senti. Kuulutuse hind kr. 20.— leheküljel

Suurim lõhkeainete eraladu

**Kaubandusüfisis**

**M. J. Sepp & Ko**

Tallinn, S. Karja 18-20, tel. 462-22

**Müüb odavaid käsituskindlaid**

**lõhkeaineid,  
süütekapsleid,  
elektrisüütkuid,  
süütenõõri,**

**paemurdjalle** soovitalakse ehituskivide lõhkumiseks eriti kohast

**musta püssirohtu,**

Riikliku juuremaksuga saavad põllupidajad lõhkeaineid Põllutõõkoja  
orderite järgi.

# EESTI METS

## METSANDUSE JA JAHINDUSE KUUKIRI

<b>VÄLJAANDJAD :</b> Akadeemiline Metsaselts. Eesti Metsateenijate Ühing. Eesti Metsaühingute Liit. Eesti Metsaülemate Ühing	Peatoimetaja Prof. O. DANIEL. Tartu, Gustav Adolffi t. 70.  Vastutav- ja tegevtoimetaja EDGAR VESTER.	TOIMETUSE ADDRESS: Tallinn, postkast 97. TOIMETUSE ASUKOHT: Tallinn, Lai tän. 39/41, tel. 464-76. POSTI JOORSEV ARVE NR. 155.
XVII aastakäik	21. juunil 1937	Nr. 6

### Kanarbikulagendike (-nõmmede) metsastamise küsimusi

K. EICHE referaadi kokkuvõte

XIV metsäetädlaste päeval esines huvitava ettekandega „Kanarbikulagendike metsastamise küsimusi“ tuntud Lätis metsateadlane K. Eiche, kes pikemat aega tegeleb tähendatud küsimusega Riia läheduses asuvas Inčukalnis metskonnas.

Kuigi meie kanarbikualade suurus ei ole niivõrd ulatuslik kui Lätis, leidub neid siiski ka meil küllaldaselt määral ja nende metsastamine nõuab erilist hoolt ja kulu. Seepärast tohiks hr. K. Eiche ettekandes toodud katsete kirjeldused ja nende tulemused pakkuda ka meie metsakasvatatajatele teatavat huvi. Allpool on esitatud kokkuvõttes oluline osa hr. K. Eiche referaadist.

#### Sissejuhatus.

Kanarbikulagendike ehk -nõmmede metsastamise küsimused evivad pika ajaloo, sest juba möödunud sajandil olid neist huvitatud Kesk- ja Lääne-Euroopa metsamehed.

Kanarbikulagendike ehk -nõmmede tekkimine on tingitud teatavasti kliimalisist ja maapinna oludest, mis määravad nendel aladel valitseva kanarbiku kasvutingimused. Kanarbik on iseloomulik maa-aladele, kus on rikkalikult sademeid, kõrge relatiivne õhuniiskus, suur pilvitus, madal aastane temperatuur ja auramine. Tähendatud meteoro-

loogiliste tegurite mõjul on põhjalikult muutunud ka pinnase olud.

Kanarbikunõmmede tähtsaimaks esinemisalaks on Daani, Loode-Saksamaa, Holland, kuid suuremal või vähemal määral leidub neid ka teistes maades. Ka Balti riikides on kanarbikulagendikke üsna suures ulatuses, näiteks Lätis oli neid iseseisvuse algul üle 20.000 ha.

Vaatamata intensiivsele metsastamise võtteile on üldiselt kanarbikunõmmedel Lätis metsauuendamine toimunud mitterahuldavalt. Üksikasjalised tähelepanud Lätis näitavad, et kanarbikunõmmedel loomulik uuendus õnnestub ainult erakordsetel juhtudel, ja ka siis vaid enamvähem niisketel kasvukohtadel, kusjuures männile kui peapuuliigile seguneb harilikult kask. Kuivematel kohtadel toimub loomulik uuendus väga aeglaselt ja tavaliselt mitterahuldavalt, sest aegade jooksul tekib väga hõre ja väheväärtuslik puistu. Neil põhjustel muutub möödapäasmatult tarviliseks kanarbikunõmmede kunstlik uuendamine.

#### Kunstlik uuendamine tavaliste viisidega.

Umbes 15 aastat tagasi asuti Lätis kanarbikunõmmede süstemaatilisele metsastamisele, kasutades pinnase ha-

rimiseks tavalisi viise: 1) põllu- või metsaadraga vagude tegemine 1,3—1,5 m kaugusel üksteisest; 2) lappide valmistamine suurusega 20×20 sm kuni 30×30 sm ilma mulla koheldamiseta või siis nõrga koheldamisega kuni 15 sm sügavuseni. Vagudesse ja lappidesse külvati männiseemet sügisel ja kevadel, istutati kevadel ühe- või kaheaastasi männitaimi.

Peeneteralisel ja veidi niiskel liivasel pinnal need viisid andsid enamvähem rahuldavaid tulemusi. Suurem osa kanarbikulagendikke asub aga väga kuivadel, tugevasti leetunud ja nõrgkivi (Ortstein) moodustustega pinnastel, kus eeltähendatud uuendusviisid ei annud soovitud tulemusi. Neis kohtades 15 a. eest tehtud külvid ja istutused on kas täieliselt hukkunud või moodustavad üksikute haledavälimusega puukestega kaetud lagendikke.

Kasvutingimuste paranemist, nimelt mulla happesuse vähenemist ja pinnase rikastumist toitainetega, loodeti saavutada mineraalväetiste tarvitamisega. Need katsed ei annud aga positiivseid tulemusi, seepärast asuti uute otsinguile. Kultuuride ebaõnnestumise põhjuseks loeti esialgu mitte pinnase olusid, vaid ebaõigeid külviviise, mida püüti täiendada ja ratsionaliseerida.

### Süstemaatilised katsed.

Umbes 10 aasta eest asuti süstemaatiliste katsete korraldamisele metsandusliku katsejaama poolt.

Neid katseid korraldati ka Inčukalni metskonnas, kus pinnas on kuiv ja toitainetevaene, enam-vähem leetunud ja sagedaste nõrgkivi-moodustustega. Oma geograafilise asendi tõttu — pealinna lähedus, rohked ja elavad liiklemisteed — selles metskonnas olid tihti tulikahjud, mille tõttu esineb rohkesti põlenud kanarbikulagendikke.

a) Ühel säärasel 1500-ha pinnaga põlendikul asuti metsandusliku katsejaama poolt 1926. a. metsauuendamisele. Valmistati 30—50 sm suurused lapid, pinnase ettevalmistuse sügavus ulatus kuni 20 sm. Külvamisel kasutati mitmesuguseid viise, muuseas ka n.-n. Meldereri viisi (ilma pinnase ette-

valmistamiseta). Kõik viisid andsid aga mitterahuldavaid tulemusi ja kultuuride ala on samasuguse lootuseta ilme nagu varemategi katsetustel. Esimesel aastal oli küllindul taimi küllaldaselt, kuid mõne aasta pärast hakkasid need pikkamööda hävima ja nüüd leidub vaid üksikuid kiduraid mände. Selle katse tulemused näitasid veel kord, et kanarbikunõmmede metsastamiseks ei kõlba senised viisid.

b) 1927. a. korraldati männi kunstliku uuendamise katse kolmel erinevalt ettevalmistatud pinnasel.

Esimesel katsealal pinnase ettevalmistus toimus vedruäkkega äestades, kusjuures äestamisega väljatõmmatud kanarbik kõrvaldati. Teisel katsealal maa künti üles väikese põlluadruga, kusjuures pinnase läheduses olev nõrgkivi osaliselt purustati.

Kolmas katseala jäi ilma igasuguse ettevalmistuseta.

Iga katseala ühele poolele külvati männiseemneid täiskülvi viisi järgi, jättes seemned katmata, teisele poolele istutati kiillabidaga üheaastased männitaimed.

1936. a. sügisel nende katsealade ülevaatusel selgus, et küllindeis ja istanduis esineb küllaldane arv puukesti. Kasvuvead ja hõre, kollane okastik ei annud aga lootust, et puud edaspidi rahuldavalt areneksid ja täisväärtusliku piustu moodustaksid. Küllindul on pealeselle palju kannatanud pudetõve (*Lophodermium*) all.

Katsealadel 1936. a. mõõdetud puude keskmised kõrgused olid järgmised:

	küllindul	istandud
1) ettevalmistamata pinnasel	26 sm	40 sm
2) äestatud pinnasel	33 „	45½ „
3) küntud „	43 „	66 „

Katse tulemused ei ole rahuldavad, kuid nendest selgub maaharimise mõju kasvukäigule.

Kultuuride ebaõnnestumise põhjusi tuleb otsida pinnase ja põhjavee oludes. Tähtsaimaks teguriks kultuuride arenemises on vesi. Seni kõne all olev kanarbikupõlendik asub kõrgel künklikul platool, 25 m üle merepinna;

pinnase alumine kiht on sügav liiv väga sügava põhjavee seisuga. Ülemised pinnase kihid on üldistel kliimalistel põhjustel äärmiselt leetunud, leetliivakiht ulatub kohati  $\frac{1}{2}$  meetrini. Eriti sügav leetumine esineb kün-gaste nõlvadel ja kün-gastevahelistes nõgudes, kuna kõrgematel kohtadel leetumine piirdub vaid 15—20 sm üle-mise kihiga ja puudub täieliselt kün-gaste tippudel, kus ka maapinnal esi-neb kollane liiv.

Leetumise ulatusest oleneb ka nõrg-kivi esinemise sügavus ja ta paksus. Kõrgematel kohtadel leidub vaid õhuke kergesti purunev nõrgkivikiht, kuna nõlvadel ja madalikes ta moodustab ju-ba 20—40 sm paksuse tumepruuni ki-vitoalise kihi.

Juba looduslikult vaene pinnas kao-tab ebasoodsate meteoroloogiliste tegu-rite mõjul veel temas olevaid toite-sooli, mistõttu pinnase vaesestumine ja happesus järjest suurenevad. Selle kõr-val pinnas muutub üha tihedamaks.

Praeguses olukorras on pinnase pea-mine mineraalkiht kaetud õhukese tur-bataolise hapuhoovuse koorikuga, mis on tihedasti läbi põimitud kanarbiku ja alamtaimede juurtest.

See vilditaoline koorik on nii õhu kui ka niiskuse poolt raskest läbitun-gitav ja takistab sademete tungimist pinnase sügavamatesse osadesse. Oma tiheduse tõttu see koorik aga ühtlasi soodustab aurumist, mispärast ülemine mineraalkiht suvisel ajal väga kiiresti kaotab oma veetagavara ja muutub äärmiselt kuivaks, sest nõrgkivikiht takistab vee juurevoolu alumistest kih-tidest.

Seetõttu ka võrdlemisi niisketel klii-maoludel sääraseid pinnased äärmiselt kannatavad niiskuse puuduse all.

Väga suureks takistuseks metsasta-misele on veel nõrgkivi, eriti selle asend ja tihedus. Vaatlustest on selgunud, et nõrgkivi asend — 0,5 m sügavuses maapinnast — ei ole enam oluliseks takistuseks rahuldavale metsastamisele, kui teised tingimused on soodsad. Mär-gitakse juhtumeid, kus muudel soodsa-matel tingimustel nõrgkivikihiga 0,5 m sügavuses esinevad II bon. puistud,

nagu neid leidub peeneteralistel niis-ketel muldadel Riia lähedates metsades.

Vähem soodsates niiskuse ja pinna-se oludes puistud on juba madalama boniteediga niisama sügava nõrgkivi esinemisel.

Mida lähemale maapinnale on nõrg-kivi ja mida tihedam ta on, seda halvemaks muutuvad kasvutingimused. Tihe ja kõva nõrgkivikiht takistab juurte arenemist ja nende sügavamale tungimist, mistõttu juured on sunni-tud otsima toitaineid ja niiskust ainult ülemises mineraalkihis. Säärastes olu-des kasvanud männijuured on väga pikad, sest toitainetega ja niiskusega varustumine peab toimuma võimalikult laialt alalt. Selle olukorra tõttu puistu kujuneb hõredaks, kuna kõikidele juurtele ei jatku niiskust ülemises mullakihis ja osa puid on kuivuse mõ-jul pühendatud hävimisele. Kuid ka eluvõitluses võitjaks tulnud puud on viletsa välimusega, moodustades hõre-da liituvusega ja madala boniteediga puistuid.

Pinnase tihedus põhjustab puuduliku õhuvahetuse mullas, samuti takistab mikroorganismide tegevust.

c) Pinnase ja põhjavee olude uuri-mise tulemusel asuti 1928. a. sügisel uute katsete korraldamisele. Selleks valiti kolm kõrvuti asuvat ala, kust kanarbik niitmisega kõrvaldati. Esimesel katsealal tehti metsaadraga 1,3 m kaugusel üksteisest vaod suunaga lää-nest itta. Nõrgkivi purustamise ja mulla koheldamise otstarbel kasutati mullasüvendajat. Kui nõrgkivi asus 30—40 sm sügavuses ja mullasüvenda-jaga ei saadud teda purustada, siis eemaldati ta kõblastega. Purustatud nõrgkivi laotati vagude vahele.

Teisel katsealal metsaadraga val-mistati 3 vao laiusega ribad, samuti suunaga läänest itta. Nõrgkivi pu-rustamiseks kasutati siingi mullasü-vendajat. Kolmas katseala kogu ula-tuses künti üles ja koheldati mulla-süvendajaga. Iga katseala jaotati 20 katselapiks.

1928. a. sügisel ja 1929. a. kevadel erilisel väljatöötatud skeemi järgi kül-vati katsealadele mineraalväetist mit-mesuguses proportsioonis ja kombinat-

sioonis, osa proovilappe jäi kontrolliks väetamata. 1929. a. kevadel istutati kõikidele katsealadele 3-aastased koolitatud männiistikud ridadesse, suunaga läänest itta, taimed üksteisest 60 sm kauguses. Esimese kolme aasta vältel kultuurid kannatasid palju pudetöve all, samuti kärsaka (*Hylobius*) ja männimähkuri (*Evetria*) kahjustuste tõttu. Vaatamata kõigele kultuurid, pudetövest toibudes, arenesid küllalt hästi.

1934. a. sügisel mõõdeti taimede keskmised kõrgused katsealadel: selgus, et keskmine kõrgus vagudes võrdus 82 sm, kusjuures väetised ei avaldanud mingit mõju kasvukäigule. Ribades ja täisharitud maal taimed üldiselt ületasid oma kasvuga vagudesse tehtud kultuurid. Käesoleval ajal on kultuurid kohati juba liitunud.

d) 1929. a. sügisel alustati katsetega, mis olid rajatud Poolas tehtud tähelepanekuile. Katsealad valiti erisuguses asendis maapinna reljeefi suhtes, ja nimelt:

1) Esimene katseala asus künka kõrgeimas osas. Enne pinnase ettevalmistamist kanarbik põletati ära, osalt aga lihtsalt kõrvaldati. Maa künki üles suure metsaadraga niiviisi, et tekkisid 70 sm laiused vallid — kõrgribad, millede kaugus üksteisest on 1,5 m. Vallide vahel nõrgkivi purustati mullasüvendajaga.

2) Teine katseala asus veidi madalamal esimesest. Siin kaeveti 2 m kaugusel üksteisest 60—70 sm sügavad ja 75 sm laiad kraavid. Kraavi muld ja purustatud nõrgkivi laotati kraavide vahele laiali, seega tekkis 30 sm paksune kiht.

3) Kolmas katseala asus veel madalamal kui teine. Siin kaeveti samuti kraavid, kuid 1 m kauguses üksteisest, 30 sm sügavad ja 40 sm laiad. Kraavi muld ja purustatud nõrgkivi moodustasid kraavide vahel 20 sm paksuse kihi.

4) Neljandal, kõige madalamal, katsealal valmistati lapid 40×40 sm, pinnas koheldati ja nõrgkivi purustati kuni 40 sm sügavuseni. Lapid tehti

1,5 m kaugusel üksteisest niisama kauges ribades.

Kõikidele katsealadele istutati 1930. aasta kevadel labidaga 4-aastased koolitatud männitaimed, 1,5 m kauguses üksteisest: suurte kraavide vahele — teisel katsealal — 2 rida, väikeste kraavide vahele — kolmandal katsealal — 1 rida.

1931. a. kevadel korraldati täiendav istutamine 2-aastaste taimedega eelmise aasta ridade vahele. Vaatamata sellele, et kultuurid ka siin kannatasid pudetöve all ja kärsaka ning männimähkuri kahjustuste tõttu, võis juba esimesil aastail pärast istutamist märgata, et kolmel esimesel katsealal taimed arenevad paremini kui neljandal katsealal.

1934. a. ja 1935. a. sügisel korraldati taimede kõrguste mõõtmisi, ja keskmised kõrgused katsealadel olid järgmised:

	1934. a. mõõtmine (1930. a. kultuur)	1935. a. mõõtmine (1931. a. kultuur)
	Sm	Sm
Teisel katsealal — suurte kraavide vahel . . .	124	81
Kolmandal katsealal — väikeste kraavide vahel . . .	99	59
Esimesel katsealal — vallidel . . . . .	92	57
Neljand. katsealal — lappidel . . . . .	62	36

Kultuuride kõrguste mõõtmised selles katses täielikult tõendasid, et 1.—3. katsealadel pinnase ettevalmistus on annud paremaid tulemusi kui 4. katsealal — lappides .

Kokkuvõtte: Kõikide eelpool toodud keskmiste kõrguste andmeid ühte tabelisse koondades saame järgmise kokkuvõtte:

Taimede kõrgus istandus:	Sm
1) 11 a. vanusel ettevalmistamata pinnasel . . . . .	40
2) 11 a. vanusel äestatud pinnasel . . . . .	45,5
3) 11 a. vanusel madalalt künatud pinnasel . . . . .	66
4) 9 a. vanustel vagudes . . . . .	82

- 5) 9 a. vanustel lappides —  
40×40×40 . . . . . 62  
6) 9 a. vanustel vallidel . . . . . 92  
7) 9 a. vanustel väikeste kraa-  
vide vahel . . . . . 99  
8) 9 a. vanustel suurte kraavide  
vahel . . . . . 124

Kuigi esitatud arvud ei võimalda täieliselt kasvukäigu võrdlust, sest istutamised on toimunud eri aegadel ja mitmesuguse istutusmaterjaliga, annavad nad siiski küllaldaselt näpunäiteid parimate maaharimisviiside kohta, millega peaks arvestatama kultuuride tegemisel.

Siiski peab kraavide viisi tarvitamise kohta tähendama, et kalliste tööhindade juures see viis osutub võrdlemisi kulukaks, mistõttu, vaatamata headele tulemustele, selle kasutamine praegustes tingimustes osutub võimatuks.

### Metoodilised katsed.

1931. a. sügisel rajati erilised katsed maaharimisviiside mõju selgitamiseks kultuuride kasvukäigule. Selleks valitud 3-ha maa-ala jaotati kaheks võrdseks osaks; ühel kanarbik põletati, teisel jäeti alles. Iga osa omakorda jaotati 18 katselapiks, millede pinnase ettevalmistus toimus 6 viisi järgi, seega iga viis kolmes korduses. Pinnase harimise viisid olid järgmised:

1. viis — pinnas kogu ulatuses künti üles suure metsaadraga, koheldamine ja nõrgkivi purustamine teostati mullasüvendajaga; maapind tasandati äestamisega.

2. viis — pinnas künti üles suure metsaadraga ja moodustati 60 sm laiused vallid, millede vahe oli 1 m; vallide vahe koheldati ja nõrgkivi purustati samuti mullasüvendajaga.

3. viis — valmistati 40×40-sm lapid 1 m kauguses üksteisest, muld koheldati ja nõrgkivi purustati 40 sm sügavuses.

4. viis — valmistati 40×40-sm lapid, pinnase nõrgkivi jäi puudutamata.

5. viis — valmistati 20×20-sm lapid, pinnase koheldamisega samuti 20 sm sügavuseni.

6. viis — valmistati 20×20-sm lapid mulda koheldamata.

1932. a. kevadel toimus külv ja istutamine. Iga katselapi ühele poolele külvati võrdselt männiseemet, arvestades 1 ha — 3 kg. Täisharimise korral (1 viis) seeme külvati 1 m kauguses olevatesse ridadesse. Vallide viisil (2. viis) külv toimus valli harjale. Lappidesse teostati täiskülv. Seemne katmine mullaga ei ületanud 1 sm.

Katselapi teisele poolele istutati ühesuguseid taimi Kolesovi labidaga. Täisharimise korral taimed istutati seoses 1×1 m, vallide viisil oli istutamise kaugus samuti 1 m. Taimede mõõtmisi kultuurides teostati 1932., 1934. ja 1936. a.

Kanarbiku hävitamise või jätmise mõju avaldus järgmises. Lappides nii külvi kui ka istutamise korral kanarbik mõjus turbena, mis selgub 1936. a. sügisel lappidele jäänud taimede hulgast.

Järelejäänud taimede %:

Kanarbikuta alad: küлиндud 8—12%, istandud 37—56%.

Kanarbikuga alad: küлиндud 30—33%, istandud 53—70%.

Seejuures aga kanarbikuga aladel on taimede kõrgus lappidel väiksem kui kanarbikuta aladel.

Täisharimise ja vallide viisides on kanarbiku jätmise mõjunud negatiivselt, kuna järelejäänud taimede % on väiksem kui seal, kus kanarbik oli kõrvaldatud. Seda seletatakse sellega, et kanarbiku jätmisel tekkisid mullas kündmisel tühimikud, muld liigselt kuivas ja põhjustas taimede hukkamise.

Kasvukäigu iseloomustamiseks määrati:

a) taimede keskmine kaal, seejuures eraldi juurte ja maapealse osa kaal;

b) keskmine üldine juurte pikkus ja pikkus järkude järgi; need elemendid määrati küлиндute jaoks 1—4 a. vanuses.

c) taimede keskmised kõrgused (külindeis ja istanduis 1936. a. sügisel).

Saadud andmeist selgus, et maaharimise intensiivsusega suureneb taimede keskmine kogukaal, kuna kanarbiku olemasolek üldiselt vähendab kaalu. Siiski täisharimise (1. v.) ja valli-

de viisi (2. v.) juures kanarbiku jätmise ei ole peaaegu mõjunud taimede kogukaalule, kuna lappides on see vahel üsna tunduv. Kanarbiku turbel on lappides säilinud rohkem taimi, kuid omavahelise võistluse tõttu suurema arvu taimede vahel osutuvad taimed nõrkadeks ja kergekaalulisteks. Vanusega maaharimise intensiivsuse mõju taimede kaalule suuresti kasvab. Kahel esimesel harimisviisil ühe-aastaste taimede kaal ületab 1½—2 korda viimase (6.) viisi taimede kaalu, 2-aastastel taimedel on aga kaal 6—10 korda suurem, 3-aastastel 8—14 korda suurem, 4-aastastel kuni 20 korda suurem.

Maapealse osa ja juurte kaalude suhted on kõikide maaharimisviiside korral peaaegu ühesugused, teatavat kõrvalekaldumist maapealse osa kasuks on märgata vaid esimese ja teise viisi juures.

Juurte üldine pikkus on tihedas seeses pinnase ettevalmistamisega: üheaastastel taimedel ei ole seda veel märgata, kuid kahe- ja kolmeaastastel taimedel on see selgesti ilmnev, nimelt juurte keskmine üldpikkus on 1. ja 2. viisil neli korda suurem kui viimasel (6.) viisil, 4-aastastel taimedel on see vahetult juba 6—7 korda suurem.

Ilma kanarbikuta katsealadel on juurte pikkus üldiselt suurem.

Paralleelselt maaharimise intensiivsusega suureneb ka teise, kolmanda ja neljanda järgu juurte töötav pind.

Keskmiised kõrgused külindis ja istandis kahel esimesel viisil ületavad tunduvalt teiste viiside tulemused, kuna lappide viisides on märgata terav kõrguse vähenemine, kuid lappide suuruse ja sügavuse mõju 5 aasta vanustel taimedel peaaegu kaob.

#### Ü l d k o k k u v õ t e.

1) Läti kanarbikulagendikud asuvad peaaesjaliselt kuivadel kasvualadel.

2) Nende lagendike tekkimine on tingitud Läti üldkliimalistest tingimustest, kuid ka välistest põhjustest: tulikahjud jne.

3) Kasvukoha reljeef määrab pinnase ja põhjavee tingimused kanarbikualadel (nõrgkivi sügavus, mulla niiskus jne.).

4) Kanarbikulagendike omapärasuseks on tugev leetumine ja nõrgkivi tekkimine.

5) Nõrgkivi olemasolek 0,5 m sügavuses ja sügavamal ei takista rahuldavat metsa kasvatamist.

6) Maapinna läheduses asuv nõrgkivi on halbade kasvutingimuste peapõhjuseks.

7) Kuivade kanarbikunõmmede muldad on vähese niiskusega, halva õhuvahetusega, vaesed toitainetest, tihedad ja puuduliku mikroorganismide tegevusega ülemistes kihtides.

8) Otstarbekohaseks metsa kultiveerimiseks kanarbikulagendikel on tarviline kõikide pinnasest ja põhjaveest olenevate segavate tegurite radikaalne kõrvaldamine.

9) Korraldatud katsete ja tähelepanekute põhjal Lätis ja mujal on parimateks kanarbikunõmmede metsastamise viisideks:

a) pinnase täisharimine kogu ulatuses,

b) pinnase kündmine ribadena,

c) pinnase harimine vallidena,

d) pinnase harimine kraavide viisi järgi.

10) Antud mullastiku oludes ja majanduslikes tingimustes praktiliseks tarvitamiseks on rentaabelsed eeltähendatud kolm esimest viisi; viiside kasutamine oleneb kohalikest oludest.

11) Kui täisharimise korral võivad tekkida lendliivad, siis on otstarbekohasem tarvitada ribade või vallide viisi.

Küngaste nõlvakuil peaks maaharimine niiskuse säilitamiseks toimuma horisontaalide (kõrgusjoonte) järgi.

Kanarbikulagendike metsastamise tagajärjekad tulemused ja tähelepanekud nende puistute arenemisest vanemas eas kõnelevad uskomapanevalt säärase alade metsastamise võimalikkusest.

Seepärast seda küsimust võib lugeda õnnelikult lahendatuks, mistõttu metsata kanarbikunõmmed võivad lähimas tulevikus muutuda tulutoovaks metsamaaks.

K. Veermets.



# Metsandus ja film

Filmi osa metsamajanduse seisukohast on leidnud tunnustust kõikidel maadel. Eestis on esmakordselt sellele osale tähelepanu pühendanud E. Metsaühingute Liit, kelle algatusel on valmistatud üle 2000 meetri filmi, mis käsitleb meie metsandust. Film käsitleb üldiselt meie metsa ja sellega ühenduses olevaid tööalasid, välja arvatud jahinduse osa, mis puudub. Kuid viimati nimetatut on eriosa, ning seetõttu ei vähenda see metsafilmi teravikut kui niisugust. Esmakordselt näeme filmis metsaarendust ja töid metsas. Selle kaudu saab ka kodanikele selgeks, kuivõrd keeruline on metsamajandus, ja kuivõrd palju vaeva nõuab mets, et saada sellest tulu. Tavaliselt on metsale harjutud vaadata kui loodusevarale, mida ainult on tarvis ekspluateerida, ilma et sellele oleks vaja juure panna tööd ja vaeva. Nüüd, kus metsaturg maailmas jälle on omandanud materjaalses ulatuses tunduva positsiooni, tunneme, kuivõrd metsavaeseks on vahepeal jäänud meie maa ja et mets ei ole enam lõpmatu loodusevara.

Nüüd on arusaadav, et metsa juurekasvu eest tuleb hakata hoolitsema, ja kuidas mets omandab üldise osatähtsuse, millele ei juhi tähelepanu enam üksikud teadlased ja metsaarmastajad, vaid metsa vastu hakkab huvi tundma iga kodanik, juba väliskaubanduse kaudu. Praegune metsafilm on selles osas pioneeriks ja aitab küsimust laiemates hulkades käsitleda terves ulatuses. Selle filmi kaudu ei saada niivõrd palju õpetust ega juhust, kuivõrd just ülevaadet sellest alast, mida nimetatakse metsaks ja mille vastu varem huvi ei tunnud need, kel metsa ei olnud. See film on metsapropaganda üldfilm. Kuid propagandada peab olema pidev ning igale poole tungiv. Seepärast peab praegusele filmile järgnema uusi propaganda-filme. Propagandafilmi kaudu peab kodanikesse niipalju mõjuma, et kõik kodanikud, ka need, kes ei ela maal ega ei tegele metsaga, jõuaksid arusaamisele, mida pakub meile kõigile

metsa nii majandusliku kui ka ilu ja praktilisuse seisukohast. Metsa peab serveerima igast seisukohast ja igas olukorras. Tarvis on armsaks ja oma-seks teha iga puuliik, hoolimata sellest, kas seda liiki võrreldes teistega on palju või vähe, nii et seda hinnataks kui väärtust.

Omal ajal, kui haavapuu ei olnud erilist hinda, hinnati seda puud mittemillekski ja sellest püüti vabaneda ning selle asemele muretseda väärtuslikumat puud. Nüüd, millal haavapuu väärtus on selle vähesuse ja nõudmise suurenemise tõttu tõusnud, on sündinud ümberhinnang ja haavapuu nähes arvestatakse kohe selle väärtust kroonides. On mindud isegi nii kaugele, et haavapuu alal sünnivad puuvargused, kuid varem see oli täiesti tundmatu — näpati ehituspuid, tarbepuid ja küttepuid. Haavapuu kõrge hinna tõttu on selle puu legendaarsus isegi niikaugele jõudnud, et selle väärtust tunnevad needki, kes oma silmaga haavapuu kasvamas näinud ei ole. Kuid vaatamata niisugusele seisukohale ei ole haavapuu levik juurekasvu osas eriti arenenud, vaid siin on tarvis asuda selle liigi kasvatuspropageerimisele.

Kuid haavapuu olukorda võivad sätuda kõik meie metsapuud.

Olles loogiline, peaksime järeldama, et turu nõudmine ise juba sunnib metsa alal astuma selle kasvatamiseks ja hoiuks tarvisminevaid samme puhtamajanduslike kalkulatsioonidel. Ometi elu näitab, et see ei ole nii, samuti nagu seemnekartuliga, millest juba aastaid on maksetud mitu korda paremat hinda kui harilikust kartulist, ja ikkagi ei ole meil tarvilisel määral anda välismaale vastavalt seemnekartuleid. Kui kartuli selles osas on asutud propagandatele ja selleks on ära kasutatud väga paljusid abinõusid, siis tuleb metsa osas teha sedasama. Kuidas saab film siin kaasa aidata?

Nagu eelpool tähendatud, on praegune film palju selleks kaasa aidanud, et meie inimesed, kes metsaga ei ole kokku puutunud, on saanud ülevaate

metsa mitmekesidusest ja sellega seoses olevatest tööd. Teisest küljest on film nendele, kel metsaga kokku puutumine on olemas, kuid kes ise siiski ei ole metsa eest hoolitsenud, näidanud, kuivõrd palju tuleb metsa eest hoolitseda selleks, et see metsaks kasvaks ja seda annaks, mida metsalt loodetakse.

Edasi tuleks pearõhk juhtida sellele, kuidas ära kasutada kõiki neid maa-alasid, mis on kõlvulised metsaks. Loomulikult tuleb kaasa aidata metsa tegelike tööde propagandale. Teiseks tuleb järjest süvendada armastust metsa vastu. Nüüd võtab iga noor meeleldi metsast, isegi aiast ja pargist võrsekese, kuna tarvis oleks jõuda nii kaugele, et igatüki sinna midagi juure paneks. Tähendab, mets ei ole saanud veel igatühele armsaks ja omaseks. On tarvis noori kasvata metsa vastu huvi tundma.

Esijoones saab seda teha metsa ilu esilemanamise kaudu. Ühegi abinõuga ei saa seda teha paremini kui filmi kaudu. Film otsib välja need kohad loodusest, mis pakuvad tõelist naudingut silmale ja selle kaudu. Kui kord juba hakatakse hindama metsa kui silmailu, kasvab ka selle väärtuse hindamine.

Looduse ilu käsitelles ei ole seni rõhku pandud metsale. Eks ole nii, et tuhanded ja kümned tuhanded turistid, noored ja vanad, käivad näiteks Pühajärvel ja imetlevad selle ilu. Pearõhk on tema hinges asetatud järvele, saarestikule. Ta imtleb seda ilu ja lööb käsi kokku. Vetepind paadisõidul saarte vahel on temale meele jäänud. Kui aga korraga võtta ära saartelt mets, millele turist ei ole saanud anda erilist nime ega osatähtsust, ja kui siis jäävad järele liivaluited kesk järve, — kas Pühajärvel on siis veel seda ilu ja kas seda siis peetaksegi ilusaks? Tähendab suggestioon peab minema metsa ilu ja osatähtsuse esiletõstmiseks.

Kord oli metsafilmi katkendeid kinos jälginud kunstnik. Harilik inimene oli seda filmi võtnud pealkirja järgi ja juhtis kogu oma tähelepanu ainult metsale kui niisugusele, olles arvamises, et see on praktiline ala.

Kunstnik oli näinud aga vaatepilti metsast ja oli nii vaimustatud, et ta seda laboratoriumis mitmel korral veel jälgis ning laskis teha fotosuurendusi, võttes aluseks maastikulise osa. See näitab, kuivõrd on tarvis juhtida inimesi vaatlema.

Siin ongi filmi propagandaline osa. Kuid propaganda osas oleks sellest vähe. Õigupoolest iga ala, mida metsa juures tahetakse teha tähelepanavaks või läbi viia, vajab propagandat.

Koos propagandaga tuleb liikuma panna populaarteaduslik film. Siin on filmi osatähtsus veel suurem, seda enam, et igasuguste juhatuste andmine niisugusel laialdasel alal, nagu seda on mets ja metsamajandusega seotud alad, on niivõrd laialdane, et suuliselt ja kirjalikult ei saada kaugeltki kõikide nende juure, kelle juure on tarvis saada.

Näiteks — sanitaarkursuste korraldamine on võimalik lektorite kaudu, sest on teada, et aitab sellest, kui teatud valla kohta tuleb 15—25 kursust. Rohkem ei ole tarviski. Kuid metsamajandus ulatub igasse tallu. Kõiki neid ühtlaselt töötama ja teadmisi koguma panna ei ole võimalik ühegi süsteemiga. Film võib aga tungida igale poole. Populaarteaduslik film haarab igalt alalt oma osa ja see kantakse igasse kooli, seltsimajja. Sellega kaasas käiv seletus aitab veel maksimaalselt saavutada seda, mida tahetakse.

Populaarteaduslik film haarab juba üksikosades sügavamalt ja annab praktiliselt igalt alalt seda, mida kõige rohkem vajatakse, s. o. metsaistutamist, seemendamist, hoolitsemist, kuivendamist, metsa ekspluateerimist jne.

Need filmid ei tarvitse olla pikad, sest nad ei pruugi mõjuda suggestiivselt, vaid peavad andma praktilisi näpunäiteid. Sellaste filmide abil saame metsale tähelepanu pühendada aasta ringi, eriti talvel, kus tegeliku metsandusega tegelda ei saa ja kus maarahval on rohkem aega.

Siit hargneb edasi filmi kolmas osa — teaduslik film. Seni on metsateaduses käsitada olnud metsamuuseumi või kabinetide esemed ja pildid ning pa-

rimal juhul valguspildid. Palju aega läheb kaduma teaduslike küsimuste käsitlemisel, kui seda ollakse sunnitud tegema kabinetlikus korras. Ka ei anna igakord pildid ning valguspildid neid tagajärgi, mis oleksid tarvilised. Seda saab kergendada filmiga. Ka teaduslik film ei tarvitse olla suur, vaid iga piltlikumalt esiletõstetav ala mahutatagu filmilinti, ja kui see saadab vastavat ettekannet, saadakse asjale palju lähemale. Teaduslik film on tarviline ka rahvusvahelises ulatuses ja läbikäimises, kuna teatud katsed, tähelepanekud, tööd ja uurimised sellega saaksid laiematele ringidele tutvaks ja piltlikumaks. Teaduslike filmide järele on teistel maadel tarvidus suur ja seda demonstreeritakse igal võimalikul juhul. Me saaksime oma töid teistele näidata, kuid ühtlasi sel arvel teiste töid enda juure tuua, ja see annaks suuremaid tagajärgi kui

teaduslike uurimusteeside korraldamine.

Filmide vahetamine on muutunud samasuguseks kui teaduslike tööde vahetamine maade vahel. Teaduslik film ei ole mitte üksi tarviline ülikoolis, vaid kõikides õppeasutustes, isegi algkoolides, kõnelemata metsakoolidest ja põllutöökoolidest ning vastavatest kursustest, kus küsimusi käsitletakse teaduslikult.

Populaar- ja teaduslike filmide valmistamise algatus peaks kuuluma asjatundjaile ja asutusile, kes sellest otseselt on huvitatud. Läbiviijaid on olemas, ja meil ei ole mingit raskust luua oma teaduslikku filmi. Kui metsaringkonnad on hakkama saanud esimestena propaganda- või ülevaatefilmidega, siis nad saavad seda ala ka jätkata ja tööd selles osas süvendada ja edasi viia.

A. Peel.

## Metsandus- ja metsateadlaste ettevalmistamine Ungaris

Aleksander Pals

Ungarlasile unustamatu Trianoni rahulepinguga purunes Suur-Ungari, hävis tema õitseva metsamajandus, metsade kaotusega 84,1%.

Suur-Ungari metsaala oli varemalt 7.398.976 ha — 26,1 % kogu pindalast oli kaetud metsaga, mis jagunes 26% tamme-, 50% pöõgi- ja teiste lehtpuude ja 24% okaspuumetsaks. Iga elaniku kohta oli siis 0,405 ha metsamaad. Ungari oli seega metsapuidusaaduste väljaveo maa.

Võrreldes tänapäeva Ungari metsade kohta käivaid andmeid eelmistega, näeme, millise raske kaotuse on ta üle ellanud oma pinna ja sellega koos ka metsade kaotusega. Metsa on järele jäänud ainult 1.174 ha, jagunedes nüüd: 39% tamme-, saare-, jalaka, 55% pöõgi- ja teiste lehtpuude ja ainult 6% okaspuumetsa. Elaniku kohta on nüüd ainult 0,135 ha ja endine puidu väljaveo maa on muutunud sisseveomaaks. Kuid Ungari tõelised kahjud on siiski palju suuremad kui eespoolseist niigi suurtest arvuvahedest võib järeldada. Kaotatud metsade tagavara ja

juurekasv ha-il olid järelejäänuid märksa suuremad, mida on kurnanud ja hävitanud suunatu kasutamine. Keskmist juurekasvu enne maailmasõda arvati 3,1 tm-ni pro ha, nüüd on see aga vähenenud 1,7 tm-ni.

Kõige selle tagajärjel on Ungari tulud metsandusest langenud 70 milj. pengölt (ca 56 milj. Ekr-lt) viimase 10 a. keskmise tulu järele mitmekümnekordselt, mis on nüüd üheks põhjuseks erilise tähelepanu pööramiseks olemasolevate metsade toogi tõstmisele — tasemele, mis võimalikult seniajasest suuremal määral suudaks rahuldada puidu kasutamist sisemaal. Selle saavutamist peetakse võimalikuks: 1) Olemasolevate metsaalade säilitamisega koos juurekasvu tõstmisega ja 2) metsapinna suurendamisega. Need kaiks ollulist põhimõtet-juhtlauset sisalduvad ka praeguses Ungari metsaseaduses, mille järgi metsapinna vähendamist on lubatud ainult põllutöömistri loal, ja seda ka ainult sel tingimusel, et metsapinna vähendamisega käsi-käes toimuks ka võrdse maa-ala metsastamine. Sellega on kindlustatud praeguse

metsapinna püsivus. Teiselt poolt kindlustab olemasolevate metsade toodangu tõstmist ja korrapärasat kasutust kõiki metsaomanikke haarav metsastamise kava, mille järgi iga metsaomanik peab koostama oma metsa kohta majanduskava ja esitama selle põlluvõministeeriumile kinnitamiseks. Metsamajanduskava koostamiseks on õigus ainult diplomeeritud metsainseneril, mis tagab, et kõikjal töötatakse teadlikult — kasutatakse paremaid metsastamisviise, määratakse kasutus ja — eriliselt tähtsana — puuljigid.

Seega on ka erametsade kasutamine kindla majanduskavaga piiritletud ja puuduvad võimalused laastamiseks — soodsa turukonjunktuuri kasutamiseks, mis säärasel hoogsal arenemisel nagu meil möödunud talvel võiks ka meile olla eeskujuks.

Revisjoni perioodiks erametsades on 10 a., mille juures toimub ka kontroll, millel määral on omanik majanduskava täitnud.

Neil nõudeil on olnud ka suuri tagajärgi. Kuid siiski riigivõimud erametsade suhtes ei piirdu veel ainult eespoolsega. On mindud isegi niikaugemale, et metsapinna suurendamiseks, lisaks vabatahtlikule metsastamisele, riigi metsamajanduse organid määravad, vastavalt metsaseadusele, metsastamisele kuuluvad alad. Esialgu on see teostamisel Ungari Suurtasandikul, kus metsa vähesus on eriti tunduv — metsa protsent ainult 4,4. Metsastamisele on määratud seal eeskätt liiva- ja soolamaad, milledest esimese metsastamise küsimused on ajajooksul õnnelikult lahendatud, kuna soolamaade juures ei ole jõutud veel lõplikke seisukohtadele.

1923. a. peale, millal jõustus Suurtasandiku metsastamise seadus, kuni 1934. aastani on metsastatud seal kokku 17,181 ha ja istu-

tatud 8.300 ha tuulekaitse-metsi ja puude rühmitusi, kuid siiski on seal tööd veel küllaldaselt — ca 110.000 ha maad metsa alla viia.

Lisaks sellele kuulub metsastamisele ka 33.000 ha sääraseid alasid, mis varemalt olid metsaga kaetud, kuid mitmesuguste kasutusvigade jne. tõttu on mets suuremal või väiksemal määral hävinenud.

Eespoolsete töikade teostamiseks on vajaline vastava metsandusliku eriharidusega isikute-metsainseneride olemasolu. Selleks on ka Ungari kuninglikus Józef Nátori ülikoolis Sapronis kaevandus- ja metsainseneride teaduskond. Õppeaeg kestab seal 4,5 aastat, s. o. 9 semestrit, ja sisaldab nädalas keskmiselt 20 loengut ja 17 praktikumitundi. Üksikaineid on üldse 44. Loenguist kui ka praktikumest osavõtt on kohustuslik, üliõpilasil tuleb sooritada 3 kirjalikku ja suulist eksamit (nii on osaliselt ka Helsingi ülikoolis — pro gradu). Esimese eksami võib sooritada pärast 4-dat semestrit, kui kõigist eelkäivaist kohustuslikest aineist on osa võetud. Sinna kuuluvad matemaatika, botanika ja mullateadus. Teise võib sooritada pärast 6-at semestrit, milles esinevad geodeesia, metsakasvatuse, metsakaitse, ja kolmanda pärast 9-at semestrit, sisaldades metsatähtsuse- ja korralduse, metsatehnoloogia ja inseneriteadused. Nende kolme suulise ja kirjaliku eksami rahuldava sooritamisega loetakse ülikool lõpetatuks diplomeeritud metsainseneri nimetusega.

Loomulikult tuleb õpingute kestel üliõpilasel sooritada ka vastavad välisharjutused, kuid see kõik on, nagu eespoolsest nähtub, suuresti erinev meie Tartu ülikooli põllumajanduse teaduskonna metsateaduse osakonnast, kuid — paralleeli tõmmates — lähedane metsateadlaste ettevalmistamisele Helsingi ülikoolis.

## Võidupühaks

R. V.

*Siin kasvanud Taarale tammed  
Ja kõlanud laulude viis.  
Pinda katab siin roheline sammel,  
Kõikjal põllul lobbab rukis kui riis.*

*On aastaid sest möödunud palju,  
Kui vabadust võitles me maa,  
On orjusest räägitud palju  
Ja neatud vaenlast kõik a'a.*

*Aja päevad on möödunud ruttu,  
Jään'd mälestus hämar kui öö.  
Muistne viletsus kadun'd kui uttu,  
Meil ees ülesehitamistöö.*

*Igal silmis on rahuldus, töökuse helk.  
Päevatööks ja öökski on rükk.  
Silmis kõigil püsib paremuse vilk,  
Ees raamat, mõttes tüvis, käes sahk.*

# Tallinna ümbruse ilme kaunimaks

Valdek Riitslaid.

Pikaajaliseks probleemiks on olnud Tallinna ümbritsevate paealade metsamise küsimus. Paealad Narva maantee ääres on nagu kahuritulest künatud ja mõjuvad igapähele, kes neid näeb, masendavalt. Pikapeale harjutakse seesuguse kõrveilmelise ümbrusega. Kurvem on aga see, et pealinna ümbruses liigub sageli meie naaber- ja kaugematest riikidest tulevaid külalisi ja nende muljeid Eestist mõjutavad väga sügavasti need üksikute koltunud rohukübemetega asustatud hallide kivide alad.

Möödunud sügisel asuti jõulisemalt paealade metsastamise küsimuse lahendamisele. Teostati paealade uurimist. Tänavu kevadel moodustati paealadele RMM Valitsuse ja E. M. Liidu poolt katselapid, kus katsetatakse mitmesuguseid metsakultiveerimise viise mitmesuguste puuliikidega, et selgitada, kuidas teostada paealade metsamist.

Väana paealade metsamiseks teostas Tallinna metskond tänavu kevadel suuremaulatuselise kuuse- ja männitaimede istutamise. Männitaimede istutamiseks saadi omast metskonnast (Tallinna rev. metsk.), kuna 15.000 kuusetaimet toodi kohale Varangu metskonnast, kus need on arenenud samasugusel paepinnal kui see, kuhu nad istutati.

*Istutatud paplite rida Nehatu vallamaja ligil Tallinna Narva maantee ääres ja grupp istutamistööde juhatajaid.*

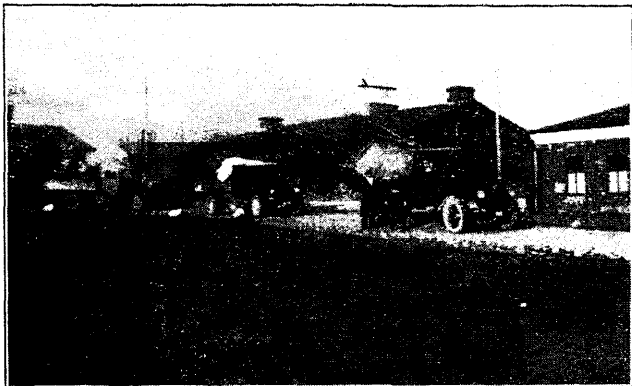
*Paplid on istutatud Harju metsaühingu poolt.*

*Foto V. Riitslaid.*



*Vahtrate laadimine autosse Tartus Jaamamõisa taimeaias. Taimed pakiti kõvasti õlgedega sisse ja õled valati üle veega, et hoida juurte kuivamisest.*

*Foto V. Riitslaid.*



*Narva maantee ääres kasutatavate istutusmalerjalide koormad algavad teekonda Tartu Jaamamõisa taimeaiast läbi ratsarügemendi õue.*

*Foto V. Riitslaid.*

Suurem kaunistamistöe teostati Narva maantee ääres Lasnamäel, Irus, Nehatus ja Jõeletme kiriku rajoonis. Töödega alati juba talvel, millal pioneerpataljoni abiga lõhuti maantee ääre paesse istutamisaukud. Kevadel veeti nimetatud aukude juure puudele kasvamiseks tarvilist mulda ja teostati istutamine. Istutamismaterjal — paplid (*Populus suaveolens*), vahtrad (*Acer platanoides*) ja tammed (*Quercus pedunculata*) — toodi Tartust Jaama mõisa taimeaiast, kus leidis küllalt suuri ja heade juurekavadega taimi. Eriti head olid taimedest vahtrad ja tammed, mis on Jaama mõisas 4 korda ümber koolitatud ja hästi arenenud juurekasvuga. Puud istutamiskohale transporteeriti aprilli lõpus ja nende istutamisega alati kohe. Pidulik



*Sõjamäe hiies hr. Riigivanem K. Pätsi nimele istutatud tamme sidumine tugipuude külge.*

*Foto A. Raukas.*

istutamise lõpetamine teostus 3. mail ümbruskonna elanike, RMMV, Kodukaunistamise Hoogtöö Peakomitee ja E. M. Liidu tegelaste osavõtul. Istutamistööd külastas ka härra Riigivanem K. Päts koos härrade ministrite-

ga. Härra Riigivanem istutas Nehatu vallamaja juure ilusa tamme kodumaa kaunistamise mälestuseks.

Nädal hiljem teostati suurem istutamistöö Lasnamäel Sõjamäe hiies, kus lisaks varemistutatud nelja Eesti kuninga mälestuseks kasvama pandud tammedele istutati 10 nimelist tamme meie riigi loojate ja rajajate nimele. Tammed istutati härrade K. Pätsi, J. Laidoneri, J. Tõnissoni, J. Pitka, J. Sootsi, A. Tõnissoni, J. Poska, K. Partsi, E. Põdderi, J. Vilmsi, R. Koniku, A. Rei, A. Piip'i, J. Kukke, J. Jaaksoni, O. Strandmanni, N. Reeki, A. Irve, J. Kuperjanovi ja O. Sternbecki nimele. Istutamistööd teostati sõdurite poolt kolmes grupis, kusjuures istutamist juhtisid härrad RMMV direktor J. Luik, abidirektor V. Matiisen, inspektor A. Raukas, RMT abijuhataja K. Keerdoja, Metsahoiu komitee sekretär V. Mutt, E. M. Liidu teaduslik sekretär E. Vester, Põllutöökoja vanem metsanduse konsulent V. Ritslaid ja Tallinna linnametsade ülem J. Tabur.

Nimeliste puude istutamisega meie riigi rahvuskangelastele on pandud nende teenete hindamisel ilusaimad monumendid.

Kaunistagu meie põhjamaist kodumaad puud oma roheliste kroonidega. Aidaku nüüd ja tulevikus meie loodusesõbrad kaasa selleks, et tõstetaks esile looduse ilustav ja ergutav mõju.



*Sõjamäe hiie kaunistamise päeva aktusest osavõtjad kuulamas kõnesid ja ettekandeid.*

*Foto A. Raukas.*

# Puuseemnete kogumine ja säilitamine

Assistent Aug. Karu.

(Järg.)

Nuluseeme valmib käbides septembri-oktoobrikuus ja hakkab valmimise järele kohe pudenema; siis on ka juba aeg käbisid koguda. Kuna nulukäbid asetsevad ülemiste okste küljes, siis on kogumine tülikas. Hoiduda maha pildumast, sest siis võivad käbid pudeneda, parem koguda kotti. Kogumise järele kohe mitte väga kuiva ruumi laiali laotada pealiskaudseks kuivamiseks ja järelvalmimiseks. Liig jahedate niiskete ilmade puhul vajavad nad lõplikuks küpsemiseks, et käbid hakkaksid pudenema, toasoojust. Seemned eraldada käbisoomuseist käte vahel või kotis hõõrudes ja pärast tuulates. Säilitada mitte väga kuivas kohas hunnikus käbisoomustega; puhtad seemned aga värskes liivas või kotis. Idanemisvõime esimesel aastal 50—60, järgmisel aastal aga väga küsitav.

Seedrimänd kannab seemet 3—4 a. tagant. Seeme valmib teise aasta oktoobri-novembrikuus ja variseb talve lõpul ühes käbide lagunemisega. Käbid koguda varem, sest neile on maiad oravad ja mänsakad. Kui sügisene külv pole võimalik, siis säilitada seeme käbidega õhulises, külmas, kuivas ruumis. Sügisel lüditud seeme aga säilitada kihitatult, nagu on kirjeldatud eespool lehtpuude seemnete säilitamisel, siis idaneb seeme väljakülvatult samal aastal, vastasel korral aga alles järgmisel. Idanemisvõime 40—60% ja säilib 2—3 aastat.

Duglaasia (*Pseudotsuga taxifolia* Britton) seeme valmib oktoobrikuus ja variseb talve lõpul. Käbid kogutakse talvel. Lüdimine sooja toa ahju lähedal 12 tunni jooksul. Säilitada õhukindlaid purkides. Sisaldab palju tühje seemneid, idanemisvõime on 40—50 protsenti. Seeme idaneb väga pikaldaselt, kuivemal kohal alles järgmisel aastal, seepärast on enne väljakülvi tarvis eelidandust. Selleks leotada seemneid 24 tundi leiges vees, siis kihitatult (niiske liivaga kastis) hoida

koetud ruumis. Tihti liigutada, et vältida hallitamist. Niipea kui idanemine on märgatav, kohe panna mulda, seejuures seemneid kuivamisest hoolega hoida.

Tammetõrud valmivad septembri-oktoobrikuus. Korjatakse mahakukkunult ja ainult kuiva ilmaga. Esimesena kukuvad puudelt vigased, alaväärtuslikud tõrud, mispärast tuleb korjamisega veidi oodata. Kogutud, väliselt täesti terved seemned laotada õhukeselt kuiva kohta (küüni), kus neid iga päev segatakse, kuni nad saavad õhukuivaks. Tammetõrude säilitamine on tülikas, seepärast on soovitatav sügisel külvata. Vähesel arvul säilitada kihitatult. Suuremat hulka soovitatakse järgmiselt säilitada: kuiva kohta aeda või metsa alla kaevetakse õhuke kraav või auk, mille keskele lüüakse õlgedega mässitud või õhustamiseks, vooderdada kuiva sambla või muu niiskust kaitsva kattega ja täita kuivade lehtedega segatud tõrudega, mis kohe kaetakse õhukeselt õlgedega, hiljem paksult; talveks kaetakse mullaga ja see veel õlgkatusega. Hiirte kaitseks piirata kraaviga.

Ka sügavas vees, kuhu külm enam ei ulatu, on tõrusid päris rahuldavalt säilitatud, kas korvides või kottides. Need tuleb varakevadel kohe pärast veest väljavõtmist maha külvata, sest nad idanevad aeglasemalt ja ka taimed on nõrgemad.

Saareseeme valmib septembri-oktoobrikuus, kuid variseb alles talvel ja kevadel. Kogutakse sügisel ja talvel puudelt. Säilitada kihitatult, siis idaneb seeme esimesel kevadel, kuivalt hoitult aga alles järgmisel kevadel. Ameerika saare seeme idaneb esimesel kevadel. Suurema hulga säilitamiseks kaevetakse järskude seintega 70 sm sügavune kraav, mille põhi kaetakse kuivade lehtedega, millel laotakse vahelduvalt saareseeme liivakihitidega. On kraav täis, siis kaetakse

30 sm paksuse mullakorruga. Rikkalikud suumendused korduvad 2—3 a. tagant. Seemne idanemisvõime on 60 kuni 70%; säilib 2 aastat.

Pärnaseeme valmib üheaegselt saareseemnega. Kogumis- ja säilitamisviisid on samad mis saare juures kirjeldatud, ja üldjoontes ka seemnete omadused, ainult idanemisvõime on üldiselt natuke madalam — 40—60%.

Vaher kannab rikkalikult seemet 2—4 a. tagant. Seeme valmib septembri-oktoobrikuus ja variseb pärast valmimist. Mõnel liigil, nagu tatari vahtral, variseb alles järgmisel kevadel. Seemneid kogutakse puudelt ja maast ja neid võib kohe külvata. Säilitatakse kottides külmas kohas ülesriputatult või jälle keldris kihitatult. Idanemisvõime 50—60%; säilib 1½ kuni 2 a.

Jalakas ja künnapuu kannavad iga aasta seemet; seeme valmib juunis ja variseb kohe pärast valmimist. Koguda kas ühes väikeste oksakestega puust, mida kimpuseotult kuivatada hästi tuulduvas kohas, kuni variseb, või puude alt maast, kuid siis tuleb arvestada, et esimesena varisevad seemned on enamikult tühjad ja need tuleb puu alt ära pühkida, kui hakkab varisema hea seeme. Idanemisvõime 25—40%, kuid see kaob juba mõne nädala pärast, seepärast tuleb seeme kohe pärast valmimist välja külvata. Sügiseks on siis taimed juba tugevad.

Kaseseeme valmib juuli-augustikuus ja hakkab siis ka varsti varisema. Koguda enne varisemist, kui urvad on pruuniks muutumas, koos oksakestega. Need seotakse kimpu ja hoitakse riputatult soojas kuivas hästi tuulduvas kohas, lakas või pööningul. Peagi hakkavad urvad pudenema. Seeme koguda riidele. Seeme sisaldab palju tühje — kõlbmatuid — ja idaneb ainult 15—25%, idanemisvõime

säilib hästihoitult 2 a. Seeme säilitada vähemais kottides ülesriputatult õhulises kohas.

Lepaseeme valmib novembrikuus, variseb talvel ja kevadel. Kogutakse detsembri-jaanuarikuus, lõigates käbikestega oksa, mis riputatakse kuiva ruumi või laotatakse käbikesed õhukeselt kuivale põrandale sooja ruumi, kus neid sageli segatakse, kuni nad avanevad; siis seeme välja puhastada. Säilitada kuivas kohas kotikeses. Idanemisvõime 20—30% ja säilib järgmise kevadeni, hästihoitult ka kuni 2 aastat.

Kuna seemet kandvaid leppi kasvab sageli vee ääres, siis on käbisid hõlpus veelt koguda, ka lumelt; neist saadud seeme tuleb aga kohe külvata, pärast esialgset kuivatamist välisõhus.

### Seemne headus ja selle tähtsus tegeliku külvi juures.

Kuigi oleme seemet kogunud, puhanud ja säilitanud nõuete kohaselt, siis tema tarvituselevõtmisel külviks on tähtis teada ka tema headust. See on olenev idanemis- ja puhtusprotsendist. Kui kõrge peab olema heal seemnel idanemisprotsent, see on antud eespool üksikliikide kirjelduse juures. On idanemise % vähem, tuleb seemet rohkem tarvitada. Seejuures tuleb arvestada, et elujõuliste taimede arv, mille saame väljakülvi juures normaalseis tingimuses, on vähem kui idanemise %, ja et idanemisprotsendi languse ja seemnest elujõuliste taimede saamise vahel ei ole ühtlane suhe, vaid elujõuliste taimede arv väheneb palju rohkem kui seda võiks järeldada id. %-i langusest. On välistingimused halvad, on vahe veel suurem. Sellepöolest on õpetlikud Haack'i katsed männiseemnetega, mille tulemused on antud allpool tabelis:

		Seemne idanemisprotsent									
		95	90	85	80	75	70	65	60	55	50
		Elujõuliste taimede arv									
Heades Keskmistes Halbades	} välis- tingimustes	61	54	47	41	35	30	25	20	15	11
		56	48	41	34	28	22	17	11	7	2
		27	20	16	12	9	7	4	2	—	—



Selgub, et idanemise % langusega langeb elujõuliste taimede arv väga kiiresti: kui keskmistes tingimustes 95%-line seeme annab 100 kohta 56 elujõul. taime, siis 50%-ne ainult 2 taime. Halbades tingimustes on elujõuliste taimede langus eriti suur. Nii võib 60%-line seeme anda heades tingimustes 20 elj. taime, halbades ainult

2 elj. taime; 55% vastavalt 15 ja 0, seega halbades tingimustes tarvitamiseks kõlbmatu.

Et saada erinevate id. % seemneist võrdseid elujõuliste taimede hulki, selleks annab Haack järgmised vahekorrad mitmesugustes tingimustes pinnauksuse kohta:

Idanemisvõime	65%	75%	85%	95%
Seemet kg heades välistingimustes	1,9	1,3	1,0	0,8
„ „ keskmistes „	2,2	1,4	1,0	0,7
„ „ halbades „	4,0	1,8	1,0	0,6

Selle tabeli järgi tuleks, näiteks, keskmistes tingimustes lapikülvi puhul hektaari kohta tarvitada 85%-lise idanemisvõimega seemet 2 kg, 65%-st — 4,4 kg ja 95%-list — 1,4 kg.

Need andmed näitavad väga selgelt seemne headuse tähtsust. Et selle üle selgusele jõuda tarvitatava seemne suhtes, on tarvis määrata idanemisprotsent.

Lihtsaimaks idanemisprotsendi määramisviisiks on lõikeproov. Eriti tarvitatakse lõikeproovi suuremate ja pikemat idanemisaega nõudvate seemnete, nagu tamme-, vahtra-, saare-, pärna- ja nuluseemned, juures, kuid ka männi- ja kuuseseemne proovimiseks. Seemned lõigatakse katki ja headust otsustatakse sisu järgi. Värske ja idanemisvõimelise seemne toitkude on värske, täidab seemnekausi täiesti ja omab iseloomustava värvuse, mis on tammel kollakasvalge, saarel sinakasvalge, vahtral rohekas, nulul kollakasvalge, rasvaselt läikiv, samuti ka kuusel ja männil; vanal idanemise võime kaotanud seemnel seevastu on toitkude kuiv, tuhm, hall.

Samuti saab lõikeprooviga selgusele tühjade ja mädade seemnete arvu üle. Lõikeprooviga võib küll saada ligikaudse pildi idanemisvõimest, kuid id. energia kohta ei saa mingit otsust. Seda saab seemnete idandamisega, mis annab ka kõige kindlamad tagajärjed idanemisvõime kohta. Idandamist on kerge läbi viia lühema idanemisajaga männi-, kuuse- ja kase seemnete juures. Neid idandatakse 21 päeva, kuid head seemned on juba idanenud 14. päevaks, mille järele võib juba otsustada seemne headuse üle. Lihtsaim idanemisviis on: seemned loetakse 100 viisi villase lapi vahele, mida hoitakse niiskelt soojas kohas (20—25° C) või liivaga täidetud lillepotis, mis asub veega täidetud alusel; seemned katta 2—3 m paksuse mulla- või liivakorraga.

Naõu mainitud, oleneb seemne headus veel puhtusest. Hea okaspuu seeme võib kõrvalaineid sisaldada ainult 2—3%. On kõrvalainete protsents suurem, tuleb külvi juures vastavalt rohkem seemet tarvitada. Puhtuseprotsent määratakse kaaluliselt.

## Rahvusvahelisest metsastatistikast

B. V.

1936. a. septembris anti välja Rooma Rahvusvahelise Põllumajanduse Instituudi poolt inglise- ja prantsuskeelne „Metsastatistika I“. Ehkki selle sisu on väga laialdane, piirdub see siiski ainult Euroopaga (juure arvatud Venemaa Aasia-osa).

Teos on 320 lk. pikk, kuid niivõrd

laialivalgub ja raskesti käsitatav, et lugejal tuleb selge pildi saamiseks ka kõik üksikutesse maadesse puutuvad erijuhised ja väikesed äärmärkused läbi lugeda, enne kui ta üksikutest oskussõnadest saab selge mõiste.

Kuigi selles artiklis käsitletakse ainult andmeid peamiselt metsamaa,

Nr. nr.	M a a	Metsamaa %/o		Omandusjaotus %/o				P u u			
		pindala 100 ha ja %/o	Iga elami- ku kohta h-s	Riigi- ja kroonu- metsad	Kogu- konnamet- sad	Erametsad	Kirikute, kloostrite ja asutuste metsad	Müüd	Kruusk	Nulg	Lehis
1	2	3	4	5	6	7	8	9	10	11	12
1.	Albaania . . . .	9914	0,99	92,1	1,6	6,3	—	—	—	—	—
2.	Belgia . . . . .	36,0 5411	0,07	10,4	37,8	51,8	—	17,7	19,2	—	—
3.	Bulgaaria . . . .	17,8 29705	0,49	23,0	56,5	18,2	2,3	5,0	10,0	10,0	—
4.	Danzig . . . . .	28,8 150	0,04	84,0	0,5	11,5	4,0	75,0	0,8	—	3,2
5.	Daani . . . . .	7,9 3477	0,10	24,6	3,1	72,3	—	13,6	35,4	—	—
6.	Saksamaa . . . .	8,1 129479	0,20	32,6	15,5	50,2	1,7	43,7	24,6	2,4	0,2
7.	Eesti . . . . .	27,5 9138	0,81	79,2	1,5	19,3	—	42,0	21,0	—	—
8.	Soome . . . . .	20,2 252635	6,72	39,8	0,7	58,5	1,0	55,9	25,1	—	—
9.	Prantsusmaa . . .	73,5 105590	0,25	13,9	23,6	62,5	—	15,0	4,0	8,0	—
10.	Greeka . . . . .	19,2 24065	0,36	69,3	5,3	20,4	5,0	9,7	—	7,7	—
11.	Inglismaa . . . .	18,5 12289	0,03	10,4	1,3	88,3	—	—	—	—	—
12.	Iirimaa . . . . .	5,4 989	0,03	20,7	0,6	78,7	—	—	—	—	—
13.	Island . . . . .	1,4 600	0,53	—	—	—	—	—	—	—	—
14.	Itaalia . . . . .	0,6 58081	0,14	3,0	34,0	63,0	—	—	—	—	—
15.	Jugoslaavia . . .	18,7 76417	0,52	37,5	28,9	33,6	—	—	—	—	—
16.	Läti . . . . .	30,6 16592	0,85	83,6	1,8	14,8	—	52,8	23,8	—	—
17.	Leedu . . . . .	25,2 10294	0,42	84,7	—	15,3	—	33,6	40,2	—	—
18.	Luksemburg . . .	18,8 861	0,28	2,5	34,1	63,4	—	—	—	—	—
19.	Madalmaad . . .	33,3 2553	0,03	8,0	9,0	81,0	2,0	—	—	—	—
20.	Norra . . . . .	7,8 76289	2,66	13,0	5,3	80,6	1,1	53,0	27,9	—	—
21.	Austria . . . . .	24,7 31282	0,46	15,7	8,4	71,7	4,2	11,9	57,8	6,7	7,0
22.	Poola . . . . .	37,4 83518	0,25	36,1	—	63,9	—	60,0	12,0	3,0	—
23.	Portugal . . . . .	21,5 23314	0,35	2,1	3,9	94,0	—	48,5	—	—	—
24.	Rumeenia . . . .	26,2 71342	0,38	30,5	11,6	51,2	6,7	—	—	—	—
25.	Rootsi . . . . .	24,2 231812	3,72	20,1	3,8	76,1	—	40,4	42,1	—	—
26.	Šveits . . . . .	55,5 10036	0,24	4,6	67,7	27,7	—	—	—	—	—
27.	Hispaania . . . .	24,3 50000	0,21	—	—	—	—	—	—	—	—
28.	Tšehhoslovakkia.	10,0 46426	0,31	20,4	10,5	64,0	5,1	14,3	40,1	7,5	1,3
29.	Ungari . . . . .	33,0 11746	0,13	5,2	5,4	72,8	16,6	7,5	0,4	—	0,1
30.	USSR	12,6									
	a) kogu riik . . .	9499060	5,86	10,0	—	—	—	20,5	17,6	17,6	33,5
	b) Euroopa osa . .	44,7 2285210	1,81	10,0	—	—	—	31,6	41,4	41,4	0,3
		38,3									

l i i g i d %				KOKKU		I	II
Tamm	Pook	Teised kõ- vad leht- puud	Kusk j. t. pehmed liigid	Okaspuu	Lehtpuu	Märkused metsamaa and- mete kohta (3 ja 4)	Märkused teiste andmete kohta (5-18)
13	14	15	16	17	18	19	20
47	26	—	9	18,0	82,0	Arvestuse järgi. Metsata 21%.	Arvestuse järgi.
—	—	—	—	36,9	63,1		10) Kuusk j. t. okaspuud.
50,0	25,0	—	—	18,0	85,0	Metsata 7%.	
1,1	18,9	—	1,0	79,0	21,0		5-18) Arvestatud ainult metsa- ga kaetud pinda.
4,8	30,0	—	—	57,0	43,0	Kaasa arvatud uued metsasta- mised.	
7,1	13,2	13,2	8,5	71,2	28,8	„Saarimaa“ kaasa arvatult. Uuesti metsastatud ca 60.000 ha. Metsata 3%.	5-18) Ilma „Saarimaata“.
—	—	—	36,0	63,0	37,0		
—	—	—	19,0	81,0	19,0	Metsaga kaetud kogupindala, kaasa arvatud „vaevalt ka- sutatav maa“.	9-18) Lahus enamuspuid liikide järgi.
24,0	18,0	11,0	—	29,0	71,0		9-18) Ligikaudsed arvud.
18,0	6,3	0,6	0,7	18,4	81,6		64% absoluutne metsamaa.
—	—	—	—	—	—	P.-Iirimaa kaasa arvatult 1927. a. Uuesti metsastatud (ca 47.000 ha) välja jäetud.	
—	—	—	—	—	—		
—	—	—	—	—	—		
60,0	60,0	16,0	—	16,0	84,0	Uuesti metsastatud (ca 70.000 ha) juure arvatud. Osalised par- gid j. m. kaasa arvatud.	5-18) Ligikaudsed arvud.
16,8	23,7	—	—	10,9	74,7		5-18) Arvestatud ainult metsa- ga kaetud pind. Absoluut- sed metsamaad 81%.
0,3	—	—	23,1	76,6	23,4		13) Tamm ja saar.
1,2	—	1,1	23,5	73,8	26,2	Meemeliga.	9-18) Ilma Meemelita.
—	—	—	—	—	—		
14,9	—	—	4,6	61,9	38,1	Uuesti metsastatud (14.000 ha) kaasa arvatud.	5-8) Ligikaudsed arvud.
0,4	—	—	18,5	80,9	19,1		Ligikaudsed arvud. 9-18) Lahus enamus puuliikide ja puidu- tagavara järgi.
2,1	11,1	0,7	2,1	83,7	16,3		
5,0	—	—	—	75,0	25,0	Metsata 14%.	
44,9	—	—	3,7	48,5	51,5		
24,0	38,0	8,5	4,5	25,0	75,0	Metsata 10%.	5-18) Arvestatud ainult metsa- ga kaetud pind.
—	—	—	13,2	82,5	17,5	„Ebaproduktiivne pindala välja jäetud Metsata 6%.	Ligikaudsed arvud: 9-18) La- hus enamuse puuliikide ja puidutagavara järgi.
—	—	—	—	70,0	30,0	Metsata 11%.	
—	—	—	—	—	—	Arvestuse järgi. Teiste andmeil 12 mill. ha.	
7,6	20,4	2,5	1,9	63,7	36,3	Metsata 7%.	9-18) Arvestatud ainult metsa- ga kaetud pind.
50,4	17,1	9,6	3,6	8,0	92,0		9-18) Lahus puidutagavara järgi
0,9	0,4	0,5	10,2	73,9	18,5	Arvestuse järgi. Metsata ja la- gendikud 52%.	Ligikaudsed arvud:
2,1	0,5	1,1	15,3	76,1	22,1	Arvestuse järgi. Metsata ja la- gendikud 39%.	9-18) Arvestatud ainult metsaga kaetud pind.

omandusvahekordade ja puuliikide jaotuse kohta, siis on teoses igasuguseid andmeid üldgeograafilistest vahekordadest (näiteks asumistihedusest, millest oleneb metsa levik), edasi üksikasjaline puuliikide jaotus üksikute käitisviiside järgi (kõrge-, kesk- ja madalatüveline), siis veel kaunis puudulikud andmed puidutagavara, puidujuurekasvu ja puidu kasutuse ning viimaks veel metsa väliskaubanduse arenemise üle, alates 1930. aastast.

(Vaata tabel lhk. 208, 209.)

Kui me lähemalt vaatleme metsamaa andmeid üksikute riikide järgi, siis näeme vägagi lahkuminevaid tulemusi. Metsamaa andmed kui niisugused peakid olema enamasti kindlad suurused, mis põhjenevad mõõtmistel. Kuid selle peale vaatamata on selles raamatus statistiline mõiste „metsapindala“ ja „metsamaa“ tähendatud mitmeti. Venemaa, näiteks, arvestab metsamaa alla ka rabad, sood ja lagendikud. Säärasel juhul ei ole tegemist reaalse — tõelise — metsapindalaga, vaid rohkem metsavalitsusele alluva maa-alaga. Saksamaa annab „metsamaa“ all ka metsastamisele määratud pindalad, kuigi nad statistilise andmete kogumise hetkel seisavad metsastamata olekus. Siia aga ei kuulu neil pidevalt metsastamata alad, kuigi nad on metsavalitsusele alluvad (tarbemaad, metsaheinamaad j. t.). Rootsi seevastu võtab „metsamaa“ mõistet kitsamalt ja toob — vastandina Soomele — ainult tootvad-produktiivsed metsapindalad. Need andmed näitavad esilagu, kuivõrd lahkuminevad on põhimõttelised mõisted „metsamaa“ kohta ja milline tähtsus oleks ühel selgel, kindlaksmääratud mõistel.

Metsapindala suurused põhjenevad arvestamise andmeil, välja arvatud Venemaa, Albaania ja Hispaania. Eriti Hispaania andmed on kaunis segased ja vasturääkivad, nii et antud arvud väljaspool tabelit nõudsid seletust.

Õieti teatud vahepealse koha metsa korralduses ja arvestamises (hindamises) omavad Soome ja Rootsi, kellele metsad takseeritakse n.-n. joontakseerimisega. Põhja-Iirimaa, mil on metsa ainult 16.620 ha, mis välja teeb 1,2% kogu pindalast, on ühendatud Inglismaa metsapindalaga. Kuid selle vastu

ei kuulu Inglise metsastamised, mis 1927/28.—1933/34. a. läbi viidi ja 46.617 ha välja teevad, raamatu andmete juure. Daani on kõik metsastamised siia juure arvanud; need teevad ühe varena statistika ja 1923. a. eriliselt väljaantud andmete järgi umbes 25% Daani üldmetsapindalast. Ka Holland on metsastamised juure arvestanud, mis on tehtud peamiselt Põhjameres saartel ja mis alates 1925.—1934. a. ümarguselt 14.000 ha välja teevad. Arvatavasti on ka Itaalia need arvud kaasa arvatud, mis 1922.—1934. a. on metsastatud ja ümarguselt 70.000 ha välja teevad. Rahvusvahelise instituudi väljaandest ei saa selle kohta kahjuks midagi kindlat ütelda.

Kui ka need riikide uued metsastamised olemasoleva metsapindala suhtes on enamasti väga väikesed, tuleb siiski nende tähtsust maa üldkultuuri ja heakäigu nähtusena kõrgesti hinnata.

Mõned maad ei jaota oma metsi mitte ainult puuliikide ja käitisviiside järgi, vaid ka maapinna iseloomu või maapinna sobivuse järgi. Nii eraldab Soome kasutatava metsamaa (fertil forest area) ja vaevalt kasutatava (less fertil forest area) üksteisest, tehes vahet veel Põhja- ja Lõuna-Soome vahel. Kasutatav maa jaotatakse edasi veel soiseks, mittesoiseks, uuesti metsa alla võetud maaks ja vaevalt kasutatavaks soomaaks, kaljudeks ja luiteiks. Samasugust jaotust näitab alljärgnev ülevaade:

	Kasutatav metsamaa %			Vaevalt kasutatav metsamaa %	
	mitte-soine	soine	uuesti metsa alla võetud	liiv, kalju	soine
Soome . . .	63,9	14,9	0,9	6,7	13,6
Lõuna-Soome		79,9			20,3
Põhja-Soome .		86,5			13,5
		72,5			27,5

Eriti huvitav on võrrelda neid Soome metsaarve Rootsi omadega. Soome arvestab oma kogupindalast 73,5% metsa alla. Kui me aga jätame 20,3% vaevalt kasutatava metsamaa välja, siis jääks järele 58,6%. Rootsi metsaarvud 56,5% (nagu ka Norra andmed) ei kuulu üldmetsatagavara kohta, vaid ainult „productive forest area“, s. t. ainult produktiivse, tootva metsa kohta, kusjuures Rootsis produktiivseks loetakse see metsamaa, mis aastas 1 hektaril annab vähimalt 1 m<sup>3</sup> puidu juurekasvu.

Et arvatavasti Rootsi „productive forest area“ praktiliselt on kaunis üheväärne Soome „fertile forest area“ga“, siis majanduspoliitiliselt tähendab see, et Rootsi ei ole majanduslikult kasutatavate metsade poolest mitte vaesem kui Soome, ja üldmetsaga maa-ala järele jõuab ta viimasele palju lähemale kui seda üldiselt arvatakse. Nii et selle aastaraamatu andmeil ei ole Soome metsade üldpindalade 73%, Rootsi 56% võrreldes õige, sest siis tuleks Soome metsastamise % vähendada.

Greekas on üldmetsapindalast 64% metsana kasutatav, s. t. absoluutne metsapind, Jugoslaavia isegi 81%. Pargid j. t. metsad, mida puidu kasutamiseks ei tarvitata ja mis ei kanna kaitsemetsa iseloomu, on ainult Itaalias osaliselt kaasa arvatud.

#### Puuliikide andmed

on käsitletud eeltoodud tabeli p. p. 9—18 ja 20 all.

Puuliikide jaotus põhjeneb kas „ideaalpinna“ või „valitseva puuliigi“ andmeil, kui segamets eraldamist raskestab. Rootsi, Soome kui ka Norra on valinud viimase, s. o. lihtsama, viisi. Kui kõrge segametsa % Rootsis ja Norras on, ei ole teada, Soome kohta on see 49%. Hilisem eraldus „ideaalpinna“ järgi muudab arvatavasti tugevasti tulemusi. Metsastamata metsa kogupindala on, niipalju kui on selle kohta andmeid, tabelis 1 märkuste veerul ära tähendatud. Poola, Tšehhoslovakkia ja Venemaa ei vii puuliikide jaotust „metsamaa“ peale üle, vaid ainult „metsaga maa“ peale. Ka Danzig, Jugoslaavia ja Rumeenia viivad omandusjaotuse ainult „metsaga maa“ peale üle, kuna pidevalt metsastamata maad on välja jäetud.

Teiste hulgaliste arvude kõrval, mis annab Rahvusvahelise Instituudi statistika, tuleks ainult veel lühidalt puudutada metsamaa jaotust käitisviiside (kõrge-, kesk- ja madalatüveline) järgi. Protsendilised andmed selle kohta on umbkaudsed, enamikus on ka legendikud kaasa arvatud. Selle järgi omavad Saksamaa, Austria, Poola, Šveits ja Tšehhoslovakkia, niisamuti Rootsi üle 80% kõrgetüvelist metsa; niisama

kindlalt ka (mida statistikast kätte ei saa) Norra, Soome, Daani ja Balti riigid. 40—80% omavad Albaania, Belgia, Ungari, Rumeenia ja Jugoslaavia. Kesktüvelise metsa poolest on eriti Belgia ja Prantsusmaa (36—44%) väga rikkad, sel ajal, kui madalatüvelist metsa Itaalias on 55% ja Bulgaarias 60% ümber, pealeselle veel Albaanias ja viimaks — ilma et mingit arvulist tõendust tuua saab — ka Hispaanias.

Kokkuvõttena tuleks tähendada järgmist:

Euroopa kogupindalast on metsa all 25—30%. Metsa levik üksikute riikide järgi kõigub 1,4% (Iiri) ja 73,5% (Soome) vahel. Metsa levikus ei ole mingisugust korrapärasust. Mõned on püüdnud seletada, et metsade rohkus oleneb ilmakaartest, kuid tegelikult — olgu see põhi või lõuna, lääs või ida — on metsade rohkus igas maailmajaos väga muutlik ja olenev hoopis teistest põhjustest. Tegelikult mõjutavad kolm põhjust metsarohkust.

1. Asustamistihedus riigis,
2. üldine poliitiline ja metsanduspoliitiline arenemine, ale põletamisest alates, ja
3. maa orograafilise koostise tähtsus.

Kui võtame näiteks asustustiheduse Soomes ja Hispaanias, siis näeme, et Soomes elab 10—15 inimest ruutkilomeetril, metsa % on aga kogupindalast 73; seevastu elab aga Hispaanias 45 inimest ruutkilomeetril, metsamis % on aga ainult 10. Tegelikult aga võiks Hispaania, vaatamata oma suurele asustamistihedusele, olla veel palju metsarikkam, ilma et selle all kannataks rahva toitlustamine.

Kui metsade rohkus ei olene ilmakaartest ega kliimatilistest oludest, siis metsa koosseis ja käitisevormid on sellega tihedasti seotud. Nii näeme, et põhjas valitseb okasmets, mis lõunasse liikudes läheb järkjärgult üle lehtmetsaks. Sama muutust võib tähele panna ka idast läände liikudes, s. o. okasmetsa asemele astub lehtmets.

Käitisevormidena on põhjas ja idas kõrgetüveline majandus, mis sõltuvalt puuliikidest lõuna või lääne poole liikudes läheb üle madalatüveliseks käitiseks.

# Eesti Metsaühingute Liidu täiskogu koosolek

Valdek Ritslaid.

5. juunil 1937. a. pidas E. M. Liit Põllutöoministeeriumis täiskogu koosoleku. Koosoleku juhatajaks valiti Voltveti metsakooli juhataja hr. Alfred Auksmann, kes koosoleku avamisel avaldas headmeelt liidu hoogsalt arendatud tegevuse üle talumetsanduse arendamisel ja kodukaunistamise hoogtööle kaasaitamisel. Eri-lise saavutusena tuleb märkida kuue metsanduse konsulendi ametisseadmist, millega E. M. Liidu metsandusliku nõuande aparatuur on tunduvalt laienenud.

Koosolekul E. M. Liidu teaduslik sekretär hr. Edgar Vester kandis ette liidu eelmise aasta tegevuse aruande, märkides, et E. M. Liidu liikmeskonda kuulub 12 maakondlikku metsaühingut ja 7 üleriiklikku organisatsiooni — Eesti Metsateenijate Ühing, Eesti Metsa-ülemate Ühing, Eesti Metsapraakerite Ühing, ART Põllumajandusliit, Turbaühingute Liit, Vee- ja Maaparanduse Ühisuste Liit ja Eesti Maakodukaunistamise Selts. Üksikliikmete arv E. M. Liidul on 19.300.

Metsaühingute liikmeskonda tegevusaasta lõpul kuulus 212 põllumeest, 271 metsaametnikku, 40 agronoomi ja 150 seltskonnategelast. — Kokku 673 liiget.

Kuna Metsaühingute kui ka E. M. Liidu tegevuses figureerib talumetsandusse puutuvate küsimuste lahendamine peaülesandena, siis peab leidma võimalusi erametsaomanike koon-damiseks metsaühingute juure. Aruandest kahjuks nähtub, et nende arv ühinguis eelmise aastaga võrreldes ei ole suurenenud.

E. M. Liidu saavutusena peame märkima ka seda, et 1931. a. E. M. Liidu poolt alatud kodukaunistamistöö 1936. a. kevadel tunnistati üleriiklikuks aktsiooniks ja võeti hr. Riigivana patronaazi alla.

E. M. Liidu esimees R. M. M. V. direktor hr. Jaan Luik kõneles pikemalt liidu uutest tegevussuundadest, kriipsutades erilisel all uute metsaühingute juureorganiseerimise tarvidust, kuna suurema arvu metsaühingute olemasolekul nende kaudu saaks nõuandetööd kanda laiematesse rahvahulkadesse.

Akute küsimusena arutati koosolekul olemasolevate taimeaedade laiendamise ja uute juureasutamise küsimust, kuna juba paa-

ril viimasel kevadel on koolitatud puutaime-dest tunduv puudus, mis takistab kodukaunis-tamise kui ka metsamistööde maksimaalset teostamist.

E. M. Liidu 1937/38. a. tegevuskavas on märgitud järgmisi punkte, mis kiideti koos-olijate poolt heaks:

1) Metsaühingute tegevuse arendamine ja võimalikult laiemate põllupidajate, metsaoma-nike ja teiste metsandusest huvitatute hulkade kaasatõmbamine metsaühingute tööle, selleks asutades uusi metsaühinguid või seniseile met-saühinguile osakondi.

2) Talumetsade seisukorra ja arenemisvõi-maluste väljaselgitamine, selle tutvustamine ja populariseerimine üldsusele ning kaasaitamine talumetsanduse olukorra parandamisele.

3) Kodukaunistamise populariseerimine rah-va hulgas ja kaasaitamine tegelikele kodukau-nistamistöödele.

4) Kõige käesolevani tehtud töö süvendamine ja saavutatud tagajärgede suurendamine metsapäevade ja nõuandetöö abil.

Lähimaid tööülesandeid.

1) Metsanduse edendamine ja popularisee-rimine rahva hulgas, selleks korraldades met-sanduslikku nõuannet ja propagandat nii kesk-kohtades kui ka koha peal.

2) Talumetsanduse seisukorra parandamine uute metsade asutamise ja tarbepuude kasva-tamise propageerimise ning sellele kõigele ot-sese kaasaitamise kaudu.

3) Metsanduse konsulentide töölerakenda-mine erametsanduse, eriti talumetsanduse, alal.

4) Seemnete ja taimede hankimine.

5) Metsandusliku nõuande töö ja oskuse le-vitamine metsapäevadel, näitustel, kõnekoos-olekutel, kursustel, üksiknõuandel, raadios ja ajakirjanduses.

6) Mustertalude korraldamine talumetsade õige majandamise demonstreerimiseks.

7) Kuukirja „Eesti Metsa“ toimetamine ja väljaandmine ühes teiste organisatsioonidega.

8) Metsaühingute töö juhtimine ja ühtlusta-mine, instrueerimine ning sidemepidamine met-saühingute vahel.

9) Metsapäevadel ja aasta kestes erilise tähelepanu juhtimine maastiku ilu tõstmisele, selleks vastavatele kodukaunistamise hoogtöö toimikondadele kaasatöötamine.

10) Uue metsa asutamise tööde ergutamine preemiatega määramise abil.

11) Kuusemetsa kasvatamise võimaluste korraldamine ja tegelik läbiviimine.

12) Talumajanduse üldise seisukorra parandamine igal aastal jooksvate preemiatega määramise abil.

13) Metsa kõrvalkasvatuse saaduste realiseerimise korraldamine ja selle tähtsuse selgitamine.

14) Metsamaterjalide ühismüügi propageerimine, korraldamine ja metsasaaduste turustamisele kaasaaitamine.

15) Pajuviitsade kasvatamise edendamine siseturu nõuete rahuldamiseks.

16) Usaldusmeeste võrgu laiendamine ja nõuandetöö süvendamine, viies seda võimalikult kohtadele.

Tegevusaasta metsapäevade korraldamise peasuunaks on määratud seni tehtud tööde hoogus jätkamine uute metsade asutamise ja koduümbruse kaunistamise alal. Neile mõlemaile seltsib tarbepuude kasvatamise propageerimine metsasaatamise ja kodukaunistamise otstarbel.

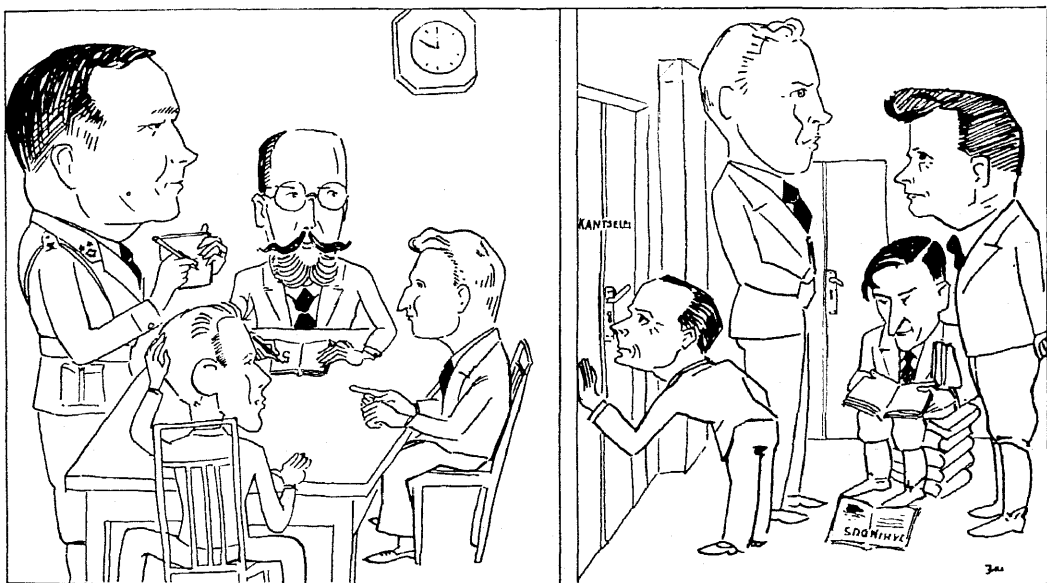
## Kevadekajastusi Metsakoolist

J. K.

Præguste kursuste esimesed eksamid. Eksternid ja kutsetunnistuste omajad. Kooli 12. aastapäev. Saadi ometi 10 a. igatsetud muusikariist. Isikumaksu raskused. Suursünnused ja muud sellesarnast.

Kevad loob elevuse ja värskuse kõikjale. Pühib talvise vaikuse, ehib looduse ilu- ja elujõuga. Siis on rõõmu ja helgust külluses kõikjal silmapiiris. Ja inimeseski tuksatub tugevam hoovus veresoonis — kogu kehas on

ju kõige lähem ja kuivema pinnasega metsavõsa üsna kenakeste künkakestega, seal on hea looduse talveunest ärkamise rõõmu nautida ja muidki kevadisi häireid üle elada... Niisuguste elamuste kulminatsioonis ja hin-



Üks pildike eksameist (v. l. tekstis).

nagu taltsutamatu liikumistung, mis tirib inimesi, seekordses vaatlusringis ütelda Metsakooli peret, avarasse loodusesse — ükskõik kuhu poole — et aga saaks välja igapäevase talvise hooaja nelja seinakitsikusest. Peamiselt tirib see tung Punapargi sihis, kus on

geliselt rahutumas ajastus algas meil ettevalmistamine esimesele tuleproovile — kevadisile eksameile Metsakoolis.

Ükskõiksemad inividid ignoreerisid pauku pealt igasugused kevadelamustungid, nad suutsid end kütkestada tuppa nelja seinakit-

sikusse konspektide, vihikute ja õpperaamatute truualamlikku orjusesse. Elavamad haarasid omad kirja- ja trüki-varasalved kaenlasse ja maasid kevadesse, kus sütitavalt rõõmsa ja kristallselge sinitaeva all oli kohane õppimisvaeva ja väsimust kergendada mõõduka hullamisega. Ja kõige elavamad, rahutud, luusisid ringi niisama, käed taskus. Algul arvati: ah või niisugused viitsivad õppida, teevad oma rumalusega eksameil koolile häbi, see on nende viis. Ent tõeliselt neil „hulkuritel“ mõtted olid kiindunud siiski alatasa õppeainete valda. Vaadeldes pilvi räägiti ikka meteoroloogiliste terminitega, tuuled selgitati tsüklonite iseloomu järgi jne. Ja kui jääd kusagil mõtete umbkotti, otsiti üles targemad kaasvõitlejad raamatute seletsist ning „klaariti“ ummik põhjalikult ära. Nõnda's osutusidki selle sordi õppijate teadmised lõpuks eksameil kõige värskemaiks ja elulisemaiks.

Sellaselt umbes möödus ettevalmistuse ajajärk 18.—27. aprillini. Oli kenake 10-päevane vabaduse aeg, kus igaüks võis olla ja talitada oma tahtmist mööda laialisemais piires kui tavaliselt on kooli kodukorra raames ette nähtud. Igal oma asi: magasid, unistasid, tuupisid või luusisid niisama ringi — peasi aga, et määratud ajal võisid kindla enesetundega minna vastama metsnike kursuse õpilasena — matemaatikak, jahindust, üldbotaanikat, zooloogiat, metsaseadusi, metsateenijate sisekorda ja füüsilikat-meteoroloogiat, või metsavahikursuse õpilasena — metsakatsutust, metsateenijate sisekorda, matemaatikak ja jahindust. Seepärast tehti üldiselt kordamispäevadel tõhusat tööd. Kogu aeg oli õppeasutuse ruumes kevade kohta paradoksaalne vaikus, nagu oleks õppeasutus puhkusel või oleks elu kadunud nagu varjusurma. Polnud kunagi näha õpilasi liikumas või tavalisel kohal muul ajal kui söögi- ja magamistundidel.

Huvitav oli eksamite aeg. Mõnusa vaheldusega, kenakese pinevusega, mis assotsieerub umbes kooli sissepääsmise katsevõistluste ajalegi. Oli mõnusaks elustuseks närvidel põnevuse, ärrituse ja naljagagi, mis sai jälgides igasugust ülalpidamist arvukas kaasvõitlejate peres. Kihama löi kõige pealt eksaminandide hulga kuuldukus, et eksamineerivasse komisjoni saabub seekord ka Tallinnast hra inspektor A. Buldas. Mõnedki levitasid kõnelusi, et too härra olevat kole „kihvt saks“. Aramad hakkasid hädaldama, et eksamite pärast on küllalt muret niigi, milleks veel niisugust

nuhtlust vaja. Ent endas kindlad õpilased rahustasid endid ja kaaslasi: „Olgu nii kuri kui tahes too saks, ega seepärast pruugi julgust kaotada! Ei tohi kohmetuda igasuguste kuulujuttude pärast ega põhjendamatu närvitsemisega lasta vähendada õppeasutuse au!“

Eksameil 28. ja 29. aprillil lähem tutvumine hra inspektoriga andis igasuguste olc-tuste vastu vaid head. Viimane suhtus väga inimliku osavõtuga kõigile küsimustele ja löi õpilastele seltsimehelikult elujulgustavate nõuannetega parima meeoleolu. Ka teisalt läks hästi. Hra inspektor jäi kõige kuuldu-nähtuga täiesti rahule neljapäevalise tutvumise järele Metsakoolis. Ja loodetavasti palju mehi jäi tolle „kurja saks“ müllu praegusest Metsakooli kursusest kauemaks, ka pärast märkmikku jäädvustamist, kus muidugi sai kogu õppeasutuse hingekiri austava fikseeringu.

Eksamid, muide, peeti neljas ruumis korraga, milleks reserveeriti peale õppesaalide ka kantselei ja muuseum ja kus igas ruumis korraga kaks õpilast oli alati „tules“. Kuni üks vastas, seni teisel oli mõtlemiseks ja vastamiseks ettevalmistamise hetk, millal võis küsimustes end koguda. Püüan siinkõrval anda ka piltliku ülevaate tollest momendist, millal olim parajasti jahinduse vastamiseks metskurvitsa ja metskitsede eest hoolitsemise üle järele mõtlemas. Niisiis pildil kujutus hra inspektor A. Buldasest, kes liikus eksami ruumist teise kuulates ja üles märkides iga vastaja üle tähtsaimat oma märkmikku. Üle laua eksamineerib koolijuhataja hra A. Auksmann parajasti kooli parimat õpilast S. Krummi. Laua ees ootab oma korda metsnike kursuse õpilane Jüri Kullerkupp. Ja kõrval, väljaspool ust, on näha „välisilma“ eluolu. Metsnike kursuse õpilast Osv. Õunapit huvitab hirmsasti, mis ometi sünnib seal „kinniste uste taga“. Metsavahtide kursuse parim pea õpilase E. Ehasalu, s. o. praeguse abiperemehe, õlul, täis mehist julgust ja vaimukust, on täiesti loogivalmis. Edasi raamatute kuhjal „mede“ metsnike kursuse mees Voldemar Tali otsimas neid tarkuseivakesi, mis võib-olla kogemata on jäänud seni leidmata. Ja äärmine kujutusel on tulevastest metsnikest Feliks Ratt — onu Feliks — või praegune ühisköögi peremees, kes võtab alati kõiki sündmusi rahulikult nagu tõsine metsamees kunagi.

Üldiselt läksidksamid hästi: ilma suuremate „prantsatusteta“. Väikesi ebaõnnestumisi juhtus kolmel metsavahti kursuse mehel. Ma-



temaatikas tuli igasuguste arvestamiste järele see va' kõver 2 — aga küllap sügisel need pressitakse ikkagi ülespoole kriitilist nivood. Teadmiste pooldest esirinda pressisid end seekord metsnikest Sergei Krumm, kes tõi kõiges seitsmes aines hinnanguna välja viied, ja metsavahtidest Ed. Ehasalu neljas aines samuti. Tublid olid ka metsnikest õpil. Feliks Ratt — kuues aines viied ja ühes neli, ning õpil. Jüri Kullerkupp — 5, 5, 5, 5, 5, ja 4. Üldiselt pälvisid häid hinnanguid paljud.

Kohe pärast Metsakooli sisemisi eksameid olid 30. aprillil sama õppeasutuse juures ka eksternidele teoreetilised katsed. Omal käel metsniku diplomit püüdnud oli seekord 5 meest, ja neist andsid ära eksamid: Elmar Jürjens — 8, Karl Treial — 2, Joh. Kadak — 4, F. Kõivumägi — 3 ja Uko Leete — 3. Eksternidest neli esimest on endised Metsakooli õpilased, kes on lõpetanud siin juba metsavahtide klassi. Hoopis väljast aga on Uko Leete, kes on praegu Pärnu linna metsk. praakeriks. Samal päeval olid metsniku kutsetunnistuse saajail suulised katsed kutseoskuse nõuete piires. Kutse said ka vastavate kutseoskuse praktiliste tööde esitamisel: Jõgeva metsk. metsnik Arnold Andressalu ja Voltveti metskonna metsavaht Tiit Rajaste. Et tulevikus ametalal on kutseoskustunnistus peale kutse diplomi vältimatu, siis on juba üldsummas kutsetunnistused omandanud 28 noort metsameest.

Eraviisil märkida oli huvitav väliseksaminate juures see väikene segadus, mis tekitas omajagu huumoritki. Mõistagi ei või ju inimene tunda äkki kõiki saksu, seepärast sai hra inspektor neilt väga palju „häid“ nimesid ja aukraade, nagu: hra metsaülem, hra revident, hra instruktor, hra direktor jne. Ent hra Buldas polnud pahane seeütle, vaid võttis hiljem naeratades vastu eksijate teadmatuse vabandused.

Eksamite järele kohe 1. mail s. a. pühitseti Metsakooli 12. aastapäeva. Kell 11 päeval oli kooli suures saalis päevakohane aktus. Aktuse avas hra õpet. E. Puksmann. Kahjuks ei olnud hra juhatajal endal võimalik hääle tervislike häinete tõttu ütelda aktuskõnet, vaid pidi selle veel viimsel silmapilgul kiiresti paberile märkima, mille siis ette kandis aktuse avaja saalitäiele kuulajatele. Hra juhataja kõnest jäi mällu järgmist:

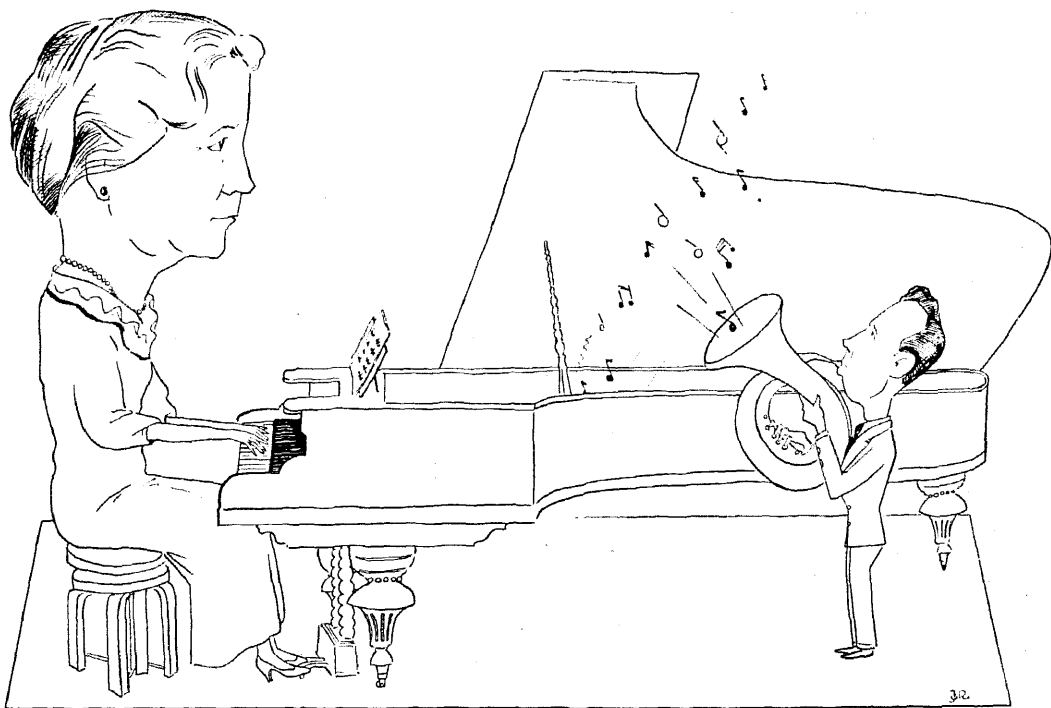
Metsakool on küll 12-aastane, aga selle asutamise idee ulatub palju kaugemale. Juba 1919. a. esitati praeguse Metsakooli juhataja poolt M. P.-le kava hakata andma ühe eraet-

tevõtte poolt ettevalmistust metsavahtidele riigiteenistuse tarvis ja praakereile erateenistuse jaoks. Ent mitmesuguste vastutõotamiste tõttu saadi tegelikke samme astuda metsanduse õppeasutuse loomiseks alles a. 1924. Siis ka kooliasutamise kavad koostas praeguse koolijuhataja isik. Kooli asukohaks oli kaalutlusel mitmeid kohti, nagu: Kanksi, Öisu, Voltveti j. t. Et hra A. Auksmann ei soovinud esialgu vastu võtta uue kooli juhataja kohta, siis algas Voltveti Metsakoolis õppetöö hra A. Reinvaldi juhatusel jaanuaris a. 1925 ainult metsnike kursusega. Hiljem aga, praeguse koolijuhataja kohale asudes, laiendati õppeasutuse tegevust a. 1931 ka metsavahtide kursuse juurevõtmisega...

Juba kooli algaastaist peale tunti vajadust õpilaste vaba aja möödasaatmiseks muusika tungi rahuldamisega ja muusika õpetamiseks, igatsusega klaveri järele. Selleks hiljem suudeti muusikaarmastaja õpetaja hra K. Salevi algatusel asutada n.-n. klaverifond. Selle ürituse tõttu peamiselt õnnestuski praegusel koolijuhatajal astuda tagajärjekaid samme keskasutuselt Kr. 750 suuruses toetuse saamiseks. Nii võlgneb Metsakool tänu oma hea muusikariista eest R. M. M. V-le, hra koolijuhataja A. Auksmanni agarusele, hra K. Salevile ja vilistlaste ainelisele toetusele... Edasi hra juhataja leiab oma kõnet koostades, et arvesse võttes meie kodumaa üldist kiiret arenemist võib mainida — Eestis on ilus elada — mida tõestavad ka meie maal iga aasta külastavad tuhanded turistid. Oeldakse: olgugi et esteetiliselt oleme jõukad, siiski kuluks meil veel rohkem ära rahakopikat — rikkust. Aga õigupoolest, mida saame võtta rikkuse mõisteks? On ju selle mõiste tähendus väga relatiivne. Ja ta suhtub ju meie igapäevaseile elunõudeile vastuvõrdeliselt. Seepärast ärgem austagem lautavaid elunõudeid! Ka pole maine vara — rikkus — kuigi püsiv, võib hävida, kaduda üle öö... Aga siiski on olemas inimesel kõige suurem vara, mida ei saa talt röövida keegi teine, mida ei taba õnnetused. Seepärast ütles keegi tark mees juba 500 a. e. Kr. s., et: „Omnia mea mecum porto“ — kõik mis ma oman, selle kannan enesega kaasa — see on inimese tarkus, teadmised, kogemused, viisakas esinemine, täpsus, korralikud elukombed j. m. arenenud inimese tunnused. Seda vara püüab ka Metsakool vastuvõtlikele õpilasile pakkuda. Ent õige metsamees peab ikkagi koolist saadud teadmisi püüdnud elu kestel veelgi täiendada. Sest kool lühikese ajaga ei suuda kõike eluajaks vajalist teile, õpila-

sile, põhjalikult pakkuda. Teile juhatakse kätte sihid — rajad peate ise edasi arendama... Ja andes oma teadmised täiendatult edasi oma järglasile, kergendate seega järeltuleva põlve elu ja viite kõrgemale meie kallist kodu... Ent kõige juures peame pidama silmas, et oma teadmisi võime ära kasutada ainult siis, kui meil on kindel pind jalge all. Seepärast peame hoidma oma kalli kodumaa puutumatus vaenuliku elemendi poolt; peame hoolega valvama, et meie jalgealust ei kõigutata! Selleks valvelolekuks saate siin juhtnööre riigikaitselisel õppusil.. Ja lõppeks, hra juhataja südamlük soov noortele

kujutava kunstiga analogiseerides anda kätte teisele värvid, pintsel, lõuend (mänguriist) ja mõte mida väljendada. Ka just tolle mõtte ilusates värvides maitsekalt vormimine mõjuvaks pildiks ongi helikunsti kaaluvaim osa. Tähendab muusikariista käsitajal olgu helikunsti peen tundmine, värske maitse ja oskus, mis kajastab hinge, annab muusikapala ettekandele meeldivuse. Sellase mõtte loos Metsakooli klaveri avamise silmapilk siis, kui pr. M. Auksmann ja hra K. Salev esitasid igatsetud muusikariista auks klaveril ja pasunal R. Wagneri „Palverändajate koori“ ja Chopini „Poloneesi“.



Pr. M. Auksmann ja hra K. Salev Metsakooli klaveri õnnistamisel.

metsameestele, kelle õlul lasub meie tulevik: — „Koguge teadmisi, olge viisakad, korralikud ja täpsed ning annastage ja kaitske meie Eestit —!“

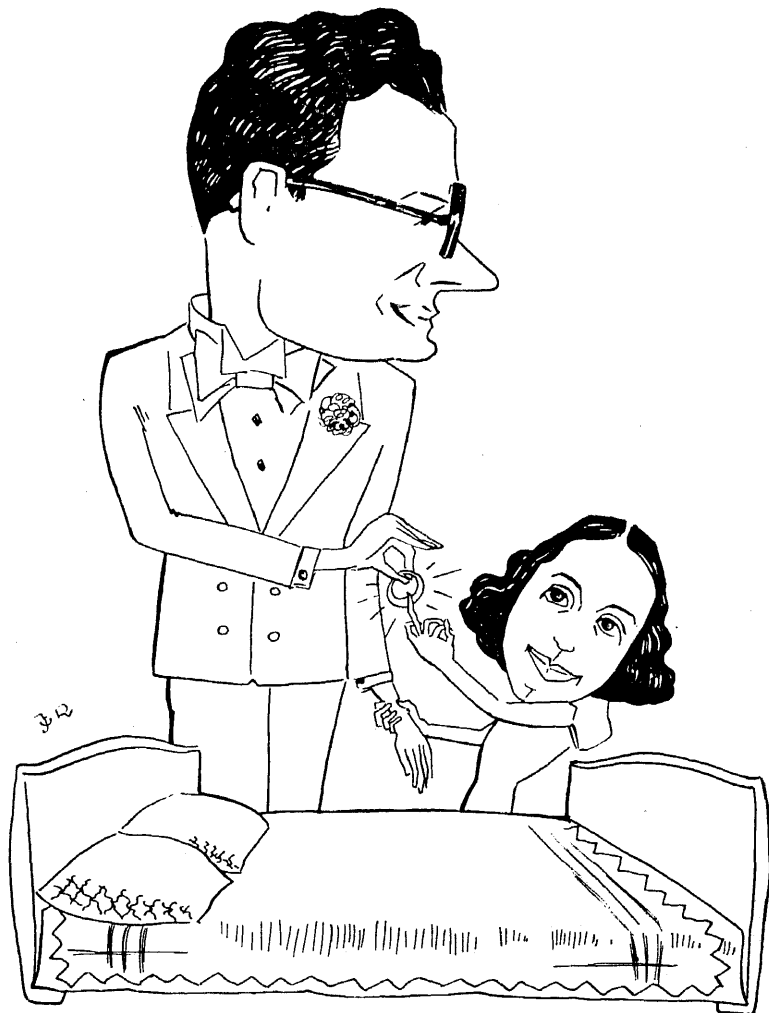
Aktuskõnele järgnesid tervitused Metsakoolile. Vilistlaste poolt head soovid ütles metsnik Leetmäe. Voltveti vanade metsameeste nimel tervitas hra metsailem K. Salev jne.

Ja siis päeva tähtsaim osa — moment, mida igatsusega on oodatud üle 10 aasta — Metsakooli klaveri õnnistamine-avamine. Muusika on peen ja kõrgeim kunst. Ses kunstis pole alati just see kõige suurem ja raskem asi luua muusikapala, s. o. helikunsti

Aastapäeva-aktusele järgnes õhtul aastapäeva-pidu „Allikukivi“ rahvamajas. Pidust Kr. 85 sissetulnud summa ülejääk jäeti õpilaste peakoosoleku poolt ekskursioonide toetussummaks. Hoolimata eksamite ettevalmistusest ja eksamite pärast nappunud korraldamisajast suudeti lihtsalt mugavaks dekoreerida piduruumid, kus küllalisile hra K. Salevi juhatusel esines Voltveti salongorkester. Mehiselt läksid hra K. Salevi juhatusel õpilasmeeskoori ettekandepalad. Õpilaskond etendas väljaspoolt kooli abiks palutud naisosaliste lahel toetusel M. Tarum'i 3-v. komöödia „Soovin tutvust“. Õpil. A. Järvis lavastas tolle lavatükki ladusalt ja hoogsalt.

Asja menu aga tõstsid näitlejatena: prl. E. Kivi, kes oskas olla Niita osas meeldiva hingetusega, lõbu ja naeru pakkus palju prl. H. Ruukel — vanatüdruk Taali osas. Pealavapomm oli õpil. A. Pihlapuu — sulase Jaabi osast on tema läbi säilinud ümbruses palju lööklauseid ja -sõnu. Teised lavalised: prl. M. Must — Reedana, prl. H. Pärna — Eevina,

vaseid muresid. — Vaata aga jälle, kust saad sendikese kokku, et maksta tühisköögil söögi arvet. Pead sööma võileiba „Bonaga“, suitsetama kokkuhoiu tähe all pinutagust või pillaval juhul kõrvetama piibunosus „Sangarit“, „Plevnat“ j. m. kõige odavamast tubakat. Pesu ei lasta pesta rahapuudusel, kabkiste saapataldade pärast oled tööl paljajalu, kir-



*Inimesed kevadekajastuste meelevaldas.*

*Õnn kaasa!*

õpilased — O. Öunap — Paepõllu Taavetina, V. Moon — üliõpilasest sulasena, Ernst Soll — kosilase Karl Kikkana, A. Märdimäe — kosilase Wolfgang Vinkelina — väga humooriline, A. Kolga — Pikapõllu perepojana ja O. Velma konstaablina said hästi hakkama ladusa mängu loomisega. Ja lõppeks Metsakooli orkestri sütitav tantsumuusika. Kõik kokku andsid ilusa õhtukese pidulisile ligidalt ja kaugelt.

Aga ega suursündmused ja pidud lase hetkekski ununeda argielu pigistusi ja igapäe-

jutad paberi puudusel oma märkused tühjale suhkrukotile või „Bona“ etiketile ja... või suudad siis kõiki hädasid loetleda... Ootad raske südamega vana käest kodust raha, teades, kui kitsas on sealgi seda „puru“ saada nüüd kevadel, kuidas teised omaksed peavad sinu pärast kärpima viimse võimaluseni oma tarvilisi väljaminekuid ja koguni rihmagi pingutama söögilaua veeres. See on kõik väga valus! Ja tahes-tahtmata ajab nurisema vallasakste üle, kes sult nõuavad isikumaksu, küsimata, milliste raskustega on õpilasel na-

gu nii murdmist oma õpingu ajal — muud kui pead aga maksuma oma Kr. 9 ära isikumaksu — maksunõudja on kuri, sest vallasaksad ei raatsi jätta oma saaki iga-aastasest selgitustest ja palvetest hoolimata. Ei saa lõppeks muud kui pead vallavolikogule esitama pikenduspalve heas lootuses, et kui saad kord ametisse, siis suudad alles tasuda vallasadele nende hoolitsemisvaeva.

Ent ega metsamees lase väliselt tuju langetada. Peidad sapi võllanaljasse ilmaelu ja enese aadressil. Elad kaasa kõigile sündmustele võimalikult enese arvamise järele. Rõõmustad kaasa või jääd ükskõikseks, oled nendes meeleolust, saades teate suursündmuste sarjas ilusa uudisena — prl. M. Salev ja hra E. Puksmann kihlatud. Uudis, missugune ei tohiks olla haruldane kevadjastuste meelevalda ajal. Tuli see teade 26. mail s. a. kihlakaardil õpilasperre, siis kõigepealt kõlas kolmeminutine leinaümin poissmeeste peres, et üks on nende leerist lahkunud. Siis kümnekordne hurraa abielurahva terviseks... Paar päeva kõnelust ja arutlusi abielu põhimõtte teemal, ja ongi enamusel põhimõtteline poolehoid võimaluse puhul järgida hra õpetaja eeskujule.

Vaibub varsti nagu kõik seegi uudis ja elu lidub jälle oma igapäevase töö ja õpingute vallas vagusalt aga pidevalt edasi. Tehakse paar õhtut vahelduseks kaasa värvimiskursused kodukaunistamisaksioonile, paljud juba mitmendat puhku kaasa elades. Seks puhuks on kogu õpetajas- ja õpilaskond ühes mõninga välistoolsete asjahuvilistega kogunenud kooli jääkeldri künkale laagrisse ümber aurava värvipaja. Nagu vanasti kuulati Moosest mäejuhluses ohvrisuitsu ümber, nii kuulad ka kursuseandja juttu. Noorendati või anti mõnus iluravi värvipintslitega kooli jääkeldri katusele ja otsaviilule. Kirjutati üles palju retsepte igasuguste värvide segamiseks jne.

Nii see aeg kaob. Leitakse mahti vaeva korraldada unistatud mänguriista proovimiseks tantsuõhtu Metsakoolis 29. mail. Noh, nagu oleks teisalt ka see veel lahkumisõhtukesena 1. juuni puhuks, millal rännatakse terves koosseisus ära siit põlise pargi sülest Pärnu — sõjalisile õppusile tegelikult. Mis siis edasi sünnib — saame kuulda-näha edaspidi jälle.

J. K.

Voltvetis, 21. mail 1937.

## Kilde Eesti Metsateenijate Ühingu 17. üleriikliku kongressi tööst

J. P i p a r.

Tänavune metsateenijate kongress peeti Tallinnas, Aia tän. 12 (Seltskondlikus Majas), 25. ja 26. aprillil s. a.

Kongress evis piduliku ilme, sest keskjuhatus oli toonud kongressile ja pannud välja ühingu sümbolse lipu.

Raske oleks tabada kõiki mõtteavaldusi ja kaks pikka tööpäeva kestnud kõnelusi trükitult võtta kokku kuu kirja „Eesti Metsa“ veergudel, mis pärast ruumipuudusel lubatagu peatuda vaid olulisimate päevakorrapunktide ja kõneluste juures:

**Kongressi avamine.**

Keskjuhatuses esimees K. Roosalu avab kongressi, üteldes:

„Kõrgeauline härra direktor, väga lugupeetud külalised ning kongressi saadikud!

Täna astub kokku Eesti Metsateenijate Ühingu üleriiklik kongress 17. dat korda. Metsateenijate kongresside kokkutuleku peamiseks põhjuseks on olnud metsateenijate majanduslike, sotsiaalsete, õiguslike ja kutseliste küsimuste arutamine, missuguste küsimuste käsitlemine seisab ka täna kokkutulnud 17. kongressi päevakorras.

Iga kultuurinimene peab kuuluma organiseeritud ühiskonda, et ta võiks avaldada oma tahteid ja soove mitte killustatult, vaid ühiselt. Sel üldiselt

tunnustatud organiseerimise põhimõt-  
tel on ka metsateenijad koondunud  
ühingusse ning püüavad iga-aastasel  
kongressil avaldada oma põhimõtteid  
ühise perena.

Veel teisigi põhjusi on metsateeni-  
jail iga-aastaseks kokkutulekuks, sest  
kutseline metsamees elab peamiselt  
metsas, kust ta pääseb rahvakultuuri  
keskuse, nagu seda on meie pealinn,  
harva. Siin kohatakse kaasvõitlejaid  
üle riigi ning võiakse luua püsivaid  
töö- ja sõprussidemeid.

Eesti Metsateenijate Ühingu kon-  
gressile kokkutulnud saadikud on esi-  
nenud eelmistel kongressidel kõigiti  
distsiplineeritult, missugust metsame-  
he kutse-eetikale vastavat käitumist  
loodab keskjuhatus ka tänavustelt  
kongressi saadikutelt.

Üle kõige on aga kongressi saadi-  
kuil oma töös vajaline leida üksmeelt  
ja üksteisest arusaamist, mis kergen-  
dab tunduvalt kongressi tööd.

Kõiki valitsuse esindajaid, külalisi  
ning kongressi saadikuid tervitades ja  
kongressi tööle parimat edu soovides  
avan 17-da üleriikliku metsateenijate  
kongressi.“

Kongressi avamisele järgnevad ter-  
vitused: Riigimaade ja metsade valit-  
suselt, Riigimetsatööstuselt, Metsaüle-  
mate Ühingult, Eesti Metsaühingute  
Liidult, Riigi- ja Omavalitsusteenijate  
Keskliidult, Posti Tehnilise Ala Tee-  
nijate Kutseühingult, Omavalitsustee-  
nijate Liidult, Vallasekretäride Seltsilt  
ja Posti-telegraafi ja Telefoni Kutse-  
ühingult.

Traaditeel tervitavad kongressi  
Akadeemiline Metsaselts ja Töolis-  
ühingute Keskliit.

Kongress, valinud endale juhatuse,  
sekretariaadi ning mandaatkomisjoni,  
asub tegeliku töö juure.

„Kodukaunistamise täna-  
päeva ülesandest“

refereerib riikliku propaganda nõunik  
R. P a r i s, kes kokku võttes tähendab  
järgmist:

„Kodukaunistamise hoogtöö on lai-  
endanud kodukaunistamise ülesande

kodu siseruumide korraldamisest ja  
kaunistamisest kogu maa välisilme  
kaunistamisele ja korrastamisele. Selle  
kultuuraktsiooni tegelikud ülesanded  
on üldiselt tuntud ega nõua siin, kon-  
gressil, selgitusi, kuna Metsateenijate  
Ühing ise võtab aktiivselt osa hoogtöö  
teostamisest ja asjatundlikust juhti-  
misest.

Tuleb aga juhtida tähelepanu neile  
sisulistele väärtustele ja mõjudele, mi-  
da kodukaunistamise hoogtöö avaldab  
üldiselt meie ühiskondlikus kultuuris.  
Sellest seisukohast võib kodukaunistam-  
ise ülesanded liigitada järgmiselt:

1. Esteetilised ülesanded — need on  
ilunõuete rõhutamine meie kodudes ja  
kodude ümbruse korrastamises. Kuna  
meil puuduvad sel alal traditsioonid,  
siis on Eesti kauni kodu väljaarendam-  
iseks palju tööd teha. Seesmine tar-  
vidus ilusa ja kauni ümbruse loomi-  
seks on meil, eestlasil, loomupäraselt  
olemas.

2. Kodukaunistamise eetilise üles-  
anne. Iga hästi korrastatud hoone ja  
hoonete ümbrus, samuti kodu siseruu-  
mid tekitavad meis elurõõmsa ja töö-  
tahtelise meeoleolu. Seal kodus, kus  
valitseb kord ja ilu, elavad ka elujõu-  
lised ja töökad inimesed. Kuid kodu-  
kaunistamise hoogtööga peab eriti  
kasvatama lugupidamist ka kaaskoda-  
nike töö ja korrastusvaimu vastu.  
Meil esineb massiliselt veel ulakust ja  
hoolimatust võõraste ilupuude, aeda-  
de jne. vastu. Samuti on meil vähe  
arenenud isamajast ja sünnikohast lu-  
gupidamine, mida kodukaunistamine  
peab süvendama.

3. Kodukaunistamise sotsiaalsed  
ülesanded on: meie elamisümbruse ja  
-koha tervishoidlike tingimuste tõst-  
mine. Meil puuduvad paljudes alevi-  
tes veel algelised tervishoiu ja ehitus-  
määrused. Meie kogunemiskohtades  
ja liiklemispaikades on nõrgalt, samu-  
ti nagu kodudeski, välja arendatud  
vastavad nõuded sotsiaalsest — hea-  
olu ja tervishoiu — seisukohast. Ter-  
vishoiu ja heaolu nõuded on aga kogu  
ulatuses seoses kodukaunistamise põ-  
himõttega, kuna ilma sellaste nõuete-  
ta pole võimalik kodukaunistamise  
teostamine. Samuti etendab sel alal

suurt osa taluaedade rajamine, sest selle kaudu areneb meie toitlustusküsimus paremale tasemele maal.

4. Kodukaunistamise mõtte majanduslikud ülesanded. Hoonete korrastamine, katuste värvimine pole nõutavad mitte üksi ilunõude, vaid ka puhtpraktiliste ja majanduslike kaalutluste alusel, kuna selle kaudu tõstetakse ehituste iga, kaitstes neid välismõjude vastu. Lagunenud tarad ei täida oma praktilisi ülesandeid. Puuvilja- ja köögiaedade rajamine, ühtlasi hoonete ümbruse elustamine taimedega, on samal ajal ka majanduslik küsimus. Sama on lugu salude rajamisega, mille kaudu luuakse ka tarbepuude varasid jne.“

Metsanduse propaganda on sama liiki.

Metsaühingute Liidu teaduslik sekretär Edg. Vester selgitab lähemalt eelolevate metsapäevade korraldamise küsimust, mispeale avatakse läbirääkimised.

Kõpu osakonna saadik Maatau teatab, et ta on hoonete värvimise ise läbi teinud ja leiab, et see on ilus ja hea, kuid vesivärvidega värvimine on kallis, kuna vesivärvidele tuleb lisada värnitsat. Ruutmeetri hind läks tal maksma 50 senti. Paljud loobuvad töö kalliduse tõttu tööst. On värve, mis ei ole küllalt vastupidavad. Kas h-ra referent ei saaks seletada, kuidas saaks värvimaterjale odavamalt ja soodustatud hindadega.

Metsa hoiu küsimuses torkab silma, et Tallinna tänavail on näha puuokste kimpude müüjaid.

R. P a r i s: Kodukaunistamise hoogtöö peakomitee astus värvimise asjus ühendusse Põllutöökojaga ja teiste asutustega.

Katuse värvimiseks võib soovitada värvimullana vaid Rootsi faluun-punast. Kui värvisegu koostada õigesti, siis ei tule materjali hind katusele üle 7 sendi ruutmeetri kohta. Hind võib kõikuda 4—5 sendi vahel. 1936. a. suvel korraldati igas maakonnas tasuta kursusi värvimisega seoses olevate küsimuste selgitamiseks. ETK asus värvimise suhtes meie värvimuldade uuri-

misele. Laura ümbruses on leitud raua-oksüüdi värvimullad, mis tulevad müügile eeloleval hooajal. Need mineraalvärvid on vastupidavad ja neid saab heade tulemustega kasutada. Mineraalvärvide hind oma värvimullatööstuse tekkimisega alaneb. Katusevärvisse tuleks lisada värnitsat. Eelmistel aastatel toodi meil linaseemet sisse. Kuna aga möödunud aastal oli linaseemne saak hea, siis selle tulemusena värnitsa hind peaks langema paari sendi võrra kilogrammilt. On tekkinud pahe, et heade ja otstarbekohaste värvide asemel müüakse solgitud värve, segatakse värnitsat ja tärpentiini. Tulemuseks on, et värvimistöö läheb kallimaks ja töö tulemus normaalsest halvemaks. Edaspidi on loota, et materialide müüke hakatakse kontrollima.

Tallinnas müügil olevate okste päritolu kohta tehakse vahest kontrolli, kusjuures on selgunud, et neid tuuakse saõeli surnuaedadest. Puudub normaalne arusaamine, kust võib ja kust ei või neid võtta. Kontrolli teostatakse. Kodukaunistamise hoogtöö peakomitee saatis märgukirja Politsei Valitsusele ilupuude rikkumise karistusnormide suurendamiseks.

K a m b j a s a a d i k J. K a a l e p: Kõpu saadiku poolt nimetatud värvimise kalliduse andmed ei tohiks olla õiged. Kambjas katuse värvimise töö läks maksma 5 snt. ruutmeetri kohta. Sindlikatuse pealtvärvimise viis ei ole küllalt otstarbekohane, kuna kuivamisega tekivad värvis lõhed punni ja nuudi vahel. Parem oleks sindleid enne katusesse panekut värvida. Teissuguste katuse katmise viiside puhul oleks pealtkatmine otstarbekohane. Katuse katmise materjalide kastmine enne katusesse panemist värvisegusse tasub katuse ea suurenemise tõttu. Katuse iga saaks pikendada ka katusele suurema kalde andmisega, mida viimastes ametnike hoonete plaanides ongi tehtud.

P u r i l a s a a d i k S i s a s k: Ilupuude ja noore metsa lagastamist võivad metsaametnikud valvata ööd kui päevad, kuid palju suudetakse sellega puid kaitsta? Nelipüha-kaski

tuuakse palju ja samuti ka jõulukuuski. Oleks hea, kui linnas, kus puid müütatakse, teostataks politsei-ametnike poolt müügi kohta kontrolli.

**R a v a s a a d i k T ü r k:** Imbutuse abinõuna võib soovitada raua-mullasegu imbutusõliga. Mul oli 1×3 tolli lattidest 200 jooksvat meetrit aeda värvida ja värvisegu valmistamiseks kulus ainult 7 krooni. Enne varbade lattide külge löömist teostas in värvimist.

**S a a r e s a a d i k V a h t r a m ä g i:** Kodukaunistamise alal oleks tarvis edendada elavtarade asutamist oma kodude ümber. Töö oleks majanduslikult tasuv. Harilik aed võtab puumaterjali, mida tuleb uuendada, kuna elavaiad on pikaajalised. Ka saavutatakse eeskujuga suuri tulemusi ümbruskonna kodukaunistamise edendamiseks.

Hoonete korrashoiu alal on metsateenijad raskes seisukorras. Määratud krediitidega ei suudeta palju korraldada. On vaja teha parandustöid, hädapäraseid töid aga on palju, mis pärast pisiremondid jäävad kõrvale. Tulemuseks on, et aastate pärast pisiremontide tegemata jätmine tingib hoonete hävimise.

**P a g a r i s a a d i k A n d e r s o n:** Praegune metsateenijate hoonete väljanägemine mitmel pool on viletsaim ümbruskonnas. Kas ei oleks võimalik, et tehakse standardplaanid metsateenijate hoonete ümberkorraldamiseks, millede järgi metsateenija saaks korraldada oma hoonete ümbrust. Kui saaksime teatava soovitusel kohustuse standardplaanid näol, siis on kohustus ümbrust korraldada, ja aastate jooksul teostatakse ka koduümbruse korraldamine. Metsateenijale on sisendunud vaade, et minu päevad on siin võib-olla homme-ülehomme läbi, mis ma kaunistan. Tegelikult elatakse aga veel koha peal aastaid ning mõnigikord asub poeg isa tööd jätkama.

**E. V e s t e r:** Plaani koduümbruse kaunistamiseks pole seni saanud anda, aga taimede andmise alal on

Metsaühingute Liit üht-teist suutnud juba teha. Usun, et metskondades leidub maitsega inimesi, kes suudavad teha plaani. Rõõmustavalt on meil juba varemgi teostatud kodukaunistamise tööd talgute viisi, missugune moodus on tulemusrikas. Kui suudetakse meeskonnas teostada 2—3 metsateenija koduümbruse kaunistamist aastas, siis oleme saavutanud palju. Mahajäänud ja korratu koduümbrusega ametivendadele tuleb kaasametnikel juhtida tähelepanu korratule kodule.

**R. P a r i s:** Kodukorraldamise hoogtöö peakomiteel on hoonete ümbruse korraldamise kavu. Üleriiklik võistlus möödunud aastal andis mõned kavad. Kavade hankimiseks on kavatsusi. Senivalmistatud kavad on trükitud ja neid hakatakse levitama. Kaitseväes kodukaunistamise hoogtöö läheb hoogsalt, kuid rõõmustavalt see töö on paari viimase aastaga võtnud hoogu ka raudteeametkonnas. See tuleb ka sellest, et seal on kodukaunistamise töö tehtud ametialaliseks tööks. Seda moodust peaks saama kasutada ka metsaametkonnas. Metsaametnikud töötavad kodukaunistamise materjalide seas ja nende kodude ümbrus peaks saama korda.

**A. S p r e n k:** Koduümbruse korraldamiseks on vaja kava. Kava koostamine ei ole kerge ja nõuab oskust. Selles osas kodukaunistamise töö peaks metsaametkonnas olema ametialaline töö. Musterkavand oleks tarviline, kuna see soodustaks tööd. Kavade koostamisel tuleks pidada silmas iluaedade kõrval ka viljapuuaeda. Materjale selle korrastamiseks saab Voltveti metsakooli taimeaiast. Kui metsateenija lahkub kohalt, siis ta peab saama tehtud töö eest tasu.

**P ä r n u s a a d i k V. V u k s:** Kaitseväes on kodukaunistamise töö läbi viimine hoopis lihtsam, kuna tööjõud on tasuta käes. Ka raudteel on oma taimeaiad ja töö tehakse ametiajast. Metsateenijail tuleb kodukaunistamise töö teha ametialalise tegevuse kõrval. Saõeli metsateenijate palgamaad on viletsad, kuhu otseteed puid istu-

tada ei saa. Maad peab parandama. Istutamise ajal on metsateenija mureks oma palgamaa talutöö. Teeb raskusi ka ajapuudus, kuna pidevalt peab olema ametialalises töös.

Hoonete värvimise küsimuses ei saa nõuda, et ametnik muretseks enda kulul materjali, küll aga seda, et töö teostataks ametniku poolt. Hoonete paranduse krediit on väga suuresti kärbitud ja olukord on seesugune, et ei saa teostada isegi kõige hädapärasemaid, vajalisi parandusi ja seetõttu ei saa esialgu tulla kõne alla värvimine kui ilu küsimus.

Kivimõmmesaadik Madissoo: Eestlane ei ole kodu põlgaja. Ilus kodu on iga mehe püüe, kuid selle valmistamine metsavahil ei ole kerge. Saab istutada puid, kuid ka viljapuuaeda on vaja. Samuti värvimine on tarviline. Kõike seda metsavaht oma 30-kroonise kuupalgaga ei suuda korraldada.

Purilasaadik Sisask: Teeäärseid maju peaks kaunistama ja korraldama, kuid õiguslik norm oleks rikutud, kui selle arvel teine metsateenija peaks elama lagununud hoones, mis on teest eemal. Ega ta ole süüdi selles, et ametikoht on eemal käidavatest teedest.

Kambjasaadik Kaalep: Metsavaht on pärast oma ametialalist tööd peaaesjalikult põllumees. Osa ametnikke on ilma maata, nagu asjaajaja ja kontoriametnik, neil oleks rohkem aega koduümbrust kaunistada ja seega oleks tarviline neile anda maad. Mõned ametnikud elavad senini mingisuguses kasarmutaolises majas, kuna ainult eraldi maja oleks korralikult oma-koduks. Kodukaunistamise juures tuleks tunnistada tarviliseks ka koduümbruse kuivatamine ja luua selleks võimalusi, sest praegu isegi mõne maja seisukord kannatab liigvee all.

Tallinna osakonna saadik Sprenk: Riigimaade ja metsade valitsus võiks metsamajanduse kapitalist määrata metsateenijaile preemiaid koduümbruse kaunistamiseks. Majade värvimine tuleks teha riigi

kulul. Näiteks tean juhtu, kus loomaarst sai oma maja korrastamiseks rohkem krediiti kui kogu metskond. Metsaülevaate juures käib ka rohkem rahvast kui loomaarsti juures, siis oleks esmajärjekorras tarviline kantseleihoonete ja asupaiga kordaseadmine.

Avinurmesaadik Miilet: Vanad hooned on osalt veel koristamata ja seega ei saa ametnik tihti koha ümbrust ilustada.

Aimlasaadik: Metsavahte ei ole võimalik rakendada küllaldaselt koduümbruse ja hoonete kaunistamiseks ainelistel ja teistel põhjustel, sest ta on täiesti kinni oma ameti-, kaitseliidu ja teiste töödega.

Varanguosak. saadik Salum: Valdades moodustati kodukaunistamise komiteed, milledest metsametnikud enamasti võtavad osa suurel arvul. Kodukaunistamiseks on metsametnikud juba palju ära teinud ja kaunistamise mõte on liikuma pandud, kuid krediiti on hoonete parandamiseks määratud liiga vähe. Metsaülevaatele ja abidele on õue-aed lubatud ehitada riigi kulul. Seda võiks lubada ka metsnikele ja metsavahtidele. Metsametnik tahab oma kodu kaunistada, kui tal aga selleks jätkub aega ja võimalusi.

Riikliku propagandatalituse nõunik R. Paris: Vanade hoonete lammutamise kohta on olemas korraldused ja ligemal ajal need lammutatakse. Hoonete remont tuleks tõsta esimesse järjekorda ja need peaks ehitatama korralikele kohtadele, samuti peaks parandatama metsateenijate sotsiaalset olukorda. Peaks panema rohkem rõhku neile takistavaile olukordadele, mis takistavad elu edenemist, ja neid püüda vähendada. Ei ole igakord tarvis teha suuri kulusid, et midagi korraldada. Näiteks mõnes kohas on maantee ääres aed pikalt maha kukkunud ja seal läheks ainult vähe aega tarvis, et seda üles seada. Soomes haritlane kutsus sõbra oma isakodu vaatama, kuna see on korras, kuid Eestis seda enamasti ei tehta, sest kodud on korraldamata ja kodust linna



tulnud inimene nagu ei tahagi sinna tagasi minna.

Abidirektor V. Matiisen: Eelarve kaitsmise juures antakse teatud summa hoonete remondiks ja sellega tuleb juba leppida.

1936/37. a. anti remontideks peatükk 14-b järgi Kr. 90.000.— ja RMT-use arvel Kr. 110.000.—, kokku Kr. 200.000.—.

Peatükk 14-b järgi määratud krediit on jaotatud metstkondadele leibkondade arvu järgi, seega mõni metstkond saab vähem ja mõni rohkem, samuti oleneb remondi läbiviimine ka RMT-use poolt lubatud krediidist, kuid läbisegi tuleb igale metstkonnale krediiti Kr. 2.000.—.

Uute hoonete ehitamiseks määrati Kr. 7.000.— ja peale selle saab veel RMT-uselt tööliste hoonete ehitamiseks krediiti, missugust on võimalik kasutada osalt ka metsametnike elukorterite korraldamiseks. Tegelikult olukorrast vaadates mõnes metstkonnas on hooned paremad, teises halvemad, selleks mõjub kaasa juhtiva isiku organiseerimise oskus ja leidlikkus, seega siin igakord ei ole

süüdi krediidi puudus. Metskonna kantselei ümbruse korraldamine on kohustuslik, kuid paljude kantseleide ümbrus on seni korraldamata. Ka vanade hoonete likvideerimine on tehtud kohuseks ja kui seda seni tehtud ei ole, siis tuleb seda lugeda korralduse täitmata jätmiseks. Asjaajajale, kontoriametnikule ja abimetsaülemale on juba elumaja ehitatud ja sellaseid tehakse ka edaspidi. Kui me tahame, et meie kodukaunistamise töö annaks tulemusi, siis me peame selles olema järjekindlad ja seda igal aastal edasi arendama, korraldama ja hooldama, kuna järjekindlusele on suur kasvatuslik tähtsus. Kui me kooliõpilastele midagi räägime ja nendega metsa istutame, misjuures õpilane hiljem näeb, et sellest midagi välja ei tule, siis on see väga kahjulik. Kooliõpilastega metsa minnes tuleb neile seletada, kust ja missugust asja metsast võib lõigata, siis on sellest kasu palju rohkem kui lihtsast keelamisest, et metsast ei tohi kusagilt midagi murda ega lõigata.

(J ä r g n e b.)

## „Kahekordsed preemiad“

P. E.

(J ä r g.)

Mehed olid suured ja tugevad ja sihi raiumise tööd edenesid nende käes jõudsasti. Kui aga sügavasse taigasse jõudes mehed leidsid suuri tallermaid karujälgi, kui kord õhtul laagritule ääres istudes kuuldi suure kassi, tiigri, lõugamist, siis kadus meestel töötamislust ja nad palusid, et neile palk välja maksetaks ja nad taigast küllasse saadetaks. Mina nende soovi ei täitnud. Hoidsin mehi tööl vägivaldselt, lootuses, et nad taiga eluga varsti harjuvad, nähes, et ükski loom neid seal nahka panna ei kavatse, ja sügisel viimaks ise aitäh ütlevad selle eest, et neid hästimaksetavalt teenistuskohalt kergemeelselt joosta ei lastud. Meeleolu hakkaski juba vaikseks jääma, kui selle uuesti üles

kohutas juhtum naabersalgas. Selles rajoonis, kus mina töötasin, olid hunhuuside salgad juba aasta tagasi hävitatud ühe Siberi küttide komando poolt ja nende onnidest metsa all olid järele jäänud vaid tuleasemed. Hunhuuside salk, kes selles rajoonis oli tegutsenud ühe metsiku kaukaslase juhtimisel, võis töölisi kollitada vaid mätta alt, kuid kohutatud töölise fantaasia nägi neid põõsastikus siin ja seal ja kui me juhuslikult sel ajal sattusime hunhuuside tühja talionni juure, mis seest haisis oopiumisuitsust nagu kama maas lamanud piip, siis korjas minu tööliiskond oma kompsud kokku ja väljus taigast kõikidest keeldudest hoolimata. Jäi järele 3—4 siberlast, kuid nendega töid jätkata ei saanud. Nif-

siis tuli kõmpida äraminevaile töölisile külla järele. Võib arvata, kuidas see vanduma ajas, sest meil, salga juhtivatel jõududel, oli teada, et töid mõne memmepoja lahkumine taigast seisma panna ei saa ja et tööde jätkamiseks tuleb palgata uus töölikond. Külal aga selgus samasugune lugu kui naabersalgas — vene töölisi ei olnud kusa-gilt palgata. Salga vanem kandis as-jast ette metsakorralduse revidendile, kes parajasti klaaris samasuguseid as-ju naabersalga juures. Selle tagajärjel sõitis võimumees, metsakorralduse revi-dent, külla, kus peatusin, ja tema kor-raldus minule oli lühike ja asjalik: „Ülesanne tuleb täita, ükskõik mis juhtuks, ja tööd lõpetada 1. oktoob-riks, nagu see Siberi välistööde lõpeta-miseks on ette nähtud. Töölised palgata ükskõik kust. Kollase töu tööliste ni-mesid palgalehtedes olla ei tohi.“ Ja see oli kõik. Mina mõistsin revidendi korraldust niisama hästi kui minu naa-bergi ja varsti paukusid kirved jälle sihtidel ja tööd liikusid edasi täie hoo-ga. Töölised kandsid aga pikki patse, omasid pilusilmad ja kollase näonaha. Muidugi polnud nad venelased, vaid puhastverd hiina poisid. Kollasesse töugu kuuluvate töölistega töötati ka naabersalgas ja neid ei puutunud enam ka hunhuusid. Suuremad asjad töö-mehed need hiina poisid siiski ei olnud, ja, nagu päevavargad igal pool, tundsid nad töötingimusi palju paremini kui tööd ennast. Nimelt olid taigas tööta-des töölistele puhkeajaks ette nähtud ainult vihmased ilmad, muid puhkepäe-vi ega pühi taigas töötades ei olnud. Sadas aga vihma, võis telgi all põõnu-tada päevade viisi. Seepärast tõrkusid siis hiina poisid esialgu rasketele tööde-le minemast, kui taeva põhjast mõni pilverüngas üles kerkis. „Meie täna tööle ei minema, vihma taevast hakka-ma sadama,“ seletasid nad kooris. Kui neile aga sõitu tehti, nagu seda tehak-se laevades ulgumerel ja ääretumate laante keskel töötavates salkades tõr-kumiste puhul, siis töötasid kollanäod mitte üksnes pilves ilmadega, vaid ka vihma ajal, kui seda tarvis oli. Ja nii lõpetasin mina kui ka naabersalk oma töö sügiseks ühegi vahejuhtumita ja õigeks ajaks.

Sügisel kubermangulinna jõudes ja

metsakorralduse ametis ennast esita-des oli metsakorralduse revidendi esi-meseks mureks vaadata, kas palgatabelis ei figureeri kollase töu tööliste ni-mesid. Kui ta aga sealt ei leidnud, oma käsu kohaselt, ühtki hiina nime, vaid ainult Ivanovid ja Petrovid, pärit Tšer-nigovi ja peaasjaliselt Poltaava kuber-mangudest, kes suurelt osalt olid kirja-oskamatud, kuid kelle isiklike palvete põhjal olid alla kirjutanud nende tut-tavad, siis vana metsamees surus meie käsi ja kandis asjast ette ka metsa-kindralile. Kindral kohtles meid eriti heatujuliselt ja küsis pilgates, et kas me oma töödest jagu saime lõpuks Pol-taava sangarite abil, vihjates sangareile, kes Poltaava lahingus purustasid Karl XII armeed.

Vene kõrgemad ametnikud armasta-sid anekdoote, kuid veel maiamad olid nad anekdoodiliste juhtumite peale, mis sündisid nende ametkonnas ja sel-le juhtkonnale au tegid. Nii kandus ka lugu Poltaava sangaritega töötami-sest anekdoodina linna kõrgemate ametnike kitsas ringis laiali ja sellest pidi kuulma teiste tsiviilkindralite seas ka kohalik järelevalve ametkonna juht. See ametkond töötas tihedas kontaktis ametkondadega, kes metsi-kul maal võitlesid maa väärtuste välja-selgitamise alal, ja oli niivõrd soliidne, et ta tühja seadusetähe täitmata jät-mist ei läinud taga ajama, kui määrus-test möödaminek riigi huvidele oli ka-sulik. Seadusi ja määrusi, olgu need kuitahes ebaelulised või ajast maha jäänud, oli Vene tsaaririigis väga ras-ke muuta. Kui see osutus tarviliseks, siis laotati käsi ja seletati, et „tsaar asub kaugel ja Jumal kõrgel“, pole mi-dagi parata. Bürookraatlik asjaajami-ne hoidis oma kammitsais riigiametnik-ke linna müüride vahel, kuid elavas looduses töötavaid metsamehi ei suu-detud bürokraatiseerida. Nad täitsid ausalt nendele pandud kohustused ja ülesanded, hüljates sealjuures kõike seda, mis oli ebaeluline ja takistuseks nende kohuste täitmisel. Ja neile, ke-da ei pidanud bürokraatlikud ahelad, kes metsniku looduse rüpes ei kokku-nud olla juhtideks meeskonnale, keda kohutas mõni ulakuliselt lastud püssi-pauk, määras metsakorralduse amet jõuluks kahekordsed preemiad.

## Mitmesuguseid teateid

### Julius Bernakoff †

Pikema raske haiguse järele lahkus 16. V 1937. a. metsameeste perest Eesti metsanduse pioneere ja tubli töömees, Karula metsaülem J. Bernakoff, ja paigutati 21. V 1937. a. hulga leinajate saatel viimsele puhkusele Karula kalmistule.

Kadunu sündis 7. III 1881. a. Palu-pera vallas Tartumaal taluperemehe pojana. Ta õppis metsandust Kärü mõisas metsateadlase Tietzi juures.

1905.—1918. a. teenis „metsasaksana“ Taheva mõisas; võttis osa maailmasõjast. Eesti riigi loomise päevil



tegutses hoolekande-metsaülemana Karula mõisas ja kütteenite keskkomitee volinikuna Tartumaal. Pärast erametsade riigistamist määrati ta Kaagjärve metsaülemaks, missugune metsakond hiljem Karula metskonnaks ümber nimetati ja mis kohal J. B. püsis kuni manalasse varisemiseni. Nii on kadunu tegutsenud ühel ja samal kohal 33 aastat (1905—1937), kuna Taheva metsad, kus B. metsateenistust algas, kuulusid nüüd Karula metskonnale koosseisu. Seega on kadunu palju töötavad noormehe-päevad kui ka kaine meheea mööda saatnud Läti piiril, luulelist Koiva jõge palistavates parimates Eesti metsades. Kauemat aega

ühel kohal püsidest avanes tal võimalus jälgida oma kasvandike arenemist ja tunda rõõmu oma kätetööst.

Ühel kohal kauemat aega püsimise võimaldas talle täpne ja kohusetruu ametikohuste täitmine ja kodumaa seaduste austamine. Ametivendade ja kaasteenijate peres ja kaaskodanike juures oli ta kui õiglase ja vastutuleliku ametnik suure lugupidamises.

Kui lauluarmastaja ja -tundja tegutses B. mitmes lauluühingus asutaja ja juhatuse liikmena ja võttis osa ka teistest seltskondlikest üritustist.

Kadunut jäid leinama abikaasa ja kolm tütar.

Hardusega mõtlen tagasi aegadele, kus mariikluse algpäevil, metsanduse korrastuse ajastul, kui keskvalitsuse juhised polnud veel mitmeski küsimuses lõplikud, tuli meil, kohapealsetel esindajail, kokku tulla, et mõtteid vahetada ja kaaluda lahkavamisi tekitanud küsimusi. Sinu seisukoht, mis tugines deviisile „kaalutud tagasihoidlikkus“, leidis ametivendade seas ikka tähelepanu. Oma tööd, millele lõpphinnang järgneb alles tulevaste põlvete poolt, tegid sa vaikselt. Ka oma maheda baritoniga kütkestasid sa meid.

Oma parima oled sa pühendanud armsa kodumaa metsadele, olgu siis nüüd see metsakasvataja muld sulle viimse puhkevoodina pehme ja kerge!

Puhka rahu, armas kolleeg!

A. K ü n g.

### Uusi metsateadlasi

31. mail 1937. a. kaitses 6 T. Ü. metsaosakonna endist üliõpilast oma diplomitöid. Metsakorralduse kabineti juures toimusid järgmised tööd:

1) Triigi metsnik Voldemar Hurt — diplomitöö teemil „Kodumaa linnade ja tööstusettevõtete metsad“. Töö ja kaitsmine tunnistati heaks.

2) Mõtsu revident-metsaülem Lui Jõgi — diplomitöö teemil „Sihtasutuse „Johan Dietrichstein“ Vinni metsandiku majan-

duškava". Töö ja kaitsmine tunnistati rahuldavaks.

3) Narva metsnik Karl Kulbin — diplomitöö teemil „Tartu Ülikooli õppe- ja katsemetskonna taimeaedade tegevus ja ülesanded (1921. a. — 1936. a.)“. Töö ja kaitsmine tunnistati rahuldavaks.

4) Vastseliina abimetsaülem Paul Viidik — diplomitöö teemil „Püssi metskonna Hirmuse metsandiku puistud ja nende kasvutingimused“. Töö ja kaitsmine tunnistati rahuldavaks.

Metsakasutuse kabineti juures toimunud järgmised tööd:

1) Roman Muruti (end. Mihkelson) — diplomitöö teemil „Meie mööblitööstuse seisukord ja puiduga varustamine“. Töö ja kaitsmine tunnistati heaks.

2) Permisküla metsnik Jaan Varol — diplomitöö teemil „Tartu metskonna metsakasutamine ja metsamiinik 1925.—1935/36. m/a“. Töö ja kaitsmine tunnistati heaks.

## Metsavaht Nikolai Jääger †

9. mail s. a. metsapäeva korraldamisel lahkus äkilise surma läbi Tudu metskonna Tudu vahtkonna metsavaht Nikolai Jääger.



Nikolai Madise p. Jääger sündis 24. juunil 1886. a. Iisaku vallas Varemetsa külas põllumehe pojana. Hariduse omandas Varemetsa külakoolis. Maailmasõja tegi N. Jääger kaasa terves ulatuses, saades vahepeal haavata. Vabadussõja algul astus ta alles loodud Eesti väeossa, võideldes kaasa kuni sõja lõpuni, millest jäi teenima üleajateenijaveltveeblina. Lahkudes 1923. a. kaitsevää

teenistusest asus ametisse metsavahina Iisaku metskonda.

Tudu metskonna asutamisest peale kuulus ta oma teenistuskoha tõttu selle metskonna



koosseisu. Kaasteenijate hulgas tunti teda rõõmsameelse, kohusetruu ja alati abivalmis oleva metsamehena.

Teda jäi leinama rohkearvuline perekond ja kaasteenijad. Kadunud viimsele teekon-nale saatma oli ilmunud rohkel arvul sõpru, kohalik kaitseleidu üksus, kuhu ta kuulus, ja kaasteenijad.

**Kaasteenija.**

*Tudu osak. metsateenijad saavad kalmistule oma kaasteenijat Tudu mv. N. Jäägerit*

## Metsavaht Ado Karu pensionile

15. aprillil s. a. lahkus kauaaegselt met-sateenistusest Kõpu metskonna Valma vaht-konna metsavaht Ado Ado p. Karu, minnes pensionile vanaduse ja häidise tervise pärast.

Ado Karu sündis 24. detsembril 1871. a. Viljandimaal, Tarvastu Tammelaanel, kus ta isa oli sel ajal mõisa tagavara-metsavahiks.

Vene sõjaväeteenistusest vabanemisel asus A. Karu Võrumaale Rogosi mõisa metsaasjandust õppima. Oli pärast õppimise lõpetamist 15 aastat Viljandimaal Uue-Võidu (Karula) mõisas kupjaks, kust 1916. a. tuli Suure-Kõpu mõisa metsavahiks ning metsade



A. Karu

riigistamisel 1920. a. jatkas Kõpu metskonnas samal ametialal teenistust.

Kohapealne metsaametkond mäletab A. Karu't kui hoolast ametnikku, kes oma vanusest ja pödurast tervisest hoolimata täitis korralikult suure huvi ning armastusega riigimetsateenija raskeid ja vastutusrikkaid kohuseid, olles eriti jahimajanduses asjatundja ning omades sel alal suuri kogemusi.

## Artur Pärtmaa 50-a.

Täna, 13. mail, pühitseb oma 50-dat sünnipäeva Eesti Metsateenijate Ühingu Püssi osakonna juhatuse liige, Riigi Metsatööstuse ametnik Artur Pärtmaa.

Juubilar sündis Narvas 1897. a. Lõpetanud kohaliku linnakooli ja Peterburi tehnikakooli, tegeles ta noorpõlves metsanduse ja maamöötmise alal. Võttis osa maailmasõjast polgu laekurina ja Vabadussõjast kaitseväeametnikuna. Eraellu siirdudes oli tegev mitmes tööstuses juhtiva jõuna. Muuseas oli pikemat aega telliskivitehase „Saue“ asjaajajaks-direktoriks ja Aseri tsemendivabrikus tsemendipõletamise meistriks kui eriteadlane telliskivi- ja tsemendipõletamise alal.

Seltskonnatööst on juubilar alati innukalt osa võtnud. Tema algatusel asutati Oandu Haridusselts, kus juubilar noorusliku jõuga praegugi kaasa lööb muusikas, laulus jne.

Mis vajab eriti allakriipsutamist, see on ülihea, sõbralik vahekord kaasametnikega. Eesti Metsateenijate Ühingu Püssi osakond soovib juubilarile veel palju häid aastaid töötamiseks metskonnas ja seltskonnas.

## Metsavaht Martin Kullerkupp 50-a.

18. aprillil k. a. sai 50-aastaseks Rava metskonna Valasti vahtkonna metsavaht Martin Kullerkupp.

M. Kullerkupp on olnud metsateenistuses alates 1911. aastast: 1911.—1914. a. metsavahiks Kurna mõisas, 1914.—1919. a. — Ämara mõisas, 1919.—1920. a. — Albu ja Kuksema mõisades. Valasti vahtkonna metsavahiks arvates 1. maist 1920.

Ülemus, kaasteenijad ja ümbruskonna rahvas tunnevad M. Kullerkupp'i õiglase ja kohusetruu mehena. Olgu ilm hea või halb, Kullerkupp'i võib igal ajal leida metsast. Tema alatine valvelolek on teinud „elu kibe-



M. Kullerkupp

daks“ metsavarastele, salaküttidele ja omavalitselisele karjatajatele: need seaduserikkujad külastavad ta vahtkonda väga harva. On nimetamisväärne, et M. Kullerkupp'i kaks poega on metsameesteks: üks metsavahiks P. metskonnas ja teine — „E. Metsa“ lugejatele tuntud vestekirjanik ja karikaturist — õppimas metsnikuks Metsakoolis.

Hällipäeval käisid kaasteenijad juubilaril õnnitlemas ja annetasid talle mälestusemeks seinakella.

Jatkugu M. Kullerkupil tervist ja jõudu veel palju aastaid püsida meie hulgas!

Kaasteenijate nimel K. T.

# Maa-alasid looduskaitse alla.

Looduskaitse alla võeti Looduskaitse Nõukogu otsuse kohaselt 22. mail s. a.

## Vanemaid puid looduskaitse alla.

**H a r j u m a a l:** 1. Haiba niinepuu Kernu vallas, Lydia Simoni „Tammiku“ talu krundil. **V i r u m a a l:** 2. Hiemänd Undla vallas, E. Neuhaus'i „Reinuhansu“ talu maal. 3. Kolm mändi samas vallas, J. Ango „Väljataguse“ talu krundil. 4. Kuusk Undla vallas, H. Ruuti „Orapere“ talu krundil. 5. Vana tamm Salla vallas, Salla algkooli krundil. **L ä ä n e m a a l:** 6. Suur tünnpuu ja 7. kaks vana saarepuud („Aadam ja Eeva“) Osmussaarel, ühiskarjamaal. **J ä r v a m a a l:** 8. Seitse jalakat — „Pulmasae“ — Vajangu vallas, Villem Selteri talu krundil. 9. Vana pärn sama valla Vajangu algkooli õues. **V i l j a n d i m a a l:** 10. Vana künnapuud Uue-Võidu vallas, J. Kolga „Kolga“ talu krundil. 11. Vana künnapuud samas vallas, M. Kaljas'e „Tamme“ talu maal. 12. Vana pärn samas vallas H. Mitt'i „Välgita“ talu krundil. 13. Suur tamm Aidu vallas, H. Pool'i „Polli“ talu krundil. **P ä r n u m a a l:** 14. Jäme tamm Audru kirikla aias. 15. „Päkapikumänd“ Tori vallas, J. Mihkelsteini „Jõesuu“ talu krundil. 16. Väga vana tamm Pornuse vallas, H. Kulla „Tamme“ talu krundil. 17. Elupõline kadakas Kaisma vallas, J. Juriksoni Mõemetsa „Uuetoa“ talu krundil. 18. Põline tamm Kuremaa vallas, P. Siimusoo „Puiestee“ talu krundil. 19. Vana mänd Vana-Antsla vallas, A. Veiderman'i „Pedaja“ talu krundil. 20. Suur mänd Antsla alevi algkooli aias. 21. Suur mänd Antsla alevis, Veski ja Aia tän. nurgal. 22. kolm vana tamme Vana-Antsla kodumajanduse kooli pargis. 23. „Häidemäe petäi“ Räpina vallas, D. Kärtmann'i „Männamäe“ talu krundil. 24. „Kahhar petäi“ Kahkva vallas, J. Parisalu „Kuuse“ talu krundil.

Kõikide looduskaitse alla võetud puude mahavõtmine, koorimine ja igasugune meelega vigastamine ja kahjustamine on keelatud.

# Küsimused ja vastused.

Olen kirglik õngitseja ja palun lgp. toime-  
tust nimetada mulle vastavasisulist õpetlikku kirjandust.

**Vastus:** Eestikeelse kirjandusena kalastamise kohta on ilmunud Grafi „Õnge Sport“ ja Bergi „Kalasportlane“. Vene keeles on meil levinud Sabamjev'i „Рыбы России“ ja Saksa keeles von Borne „Angel Fischerei“.

Kui metsavaht on juba 70 aastat vana ja üle 40 aasta metsavaht olnud ja tahab pensionile minna, kas siis peab ta ka ennast komisjoni paluma või mitte?

**Vastus:** Riigiteenija, kes pole seisnud 25 aastat riigiteenistuses, saab ainult terviserikke-pensionile minna, mispuhul igal juhul tuleb asutuse juhatajat paluda end pensioni komisjoni määrata.

## Metsamaterjalide hindadeks noteeriti f-co laduplats, Tallinn:

### Maikuus:

Okaspuupalgid Kr. 19—21 tm; kapp-palgid —; pakud: kuuse Kr. 8,50—9,50 r.-m.; pakud männi Kr. 8—9 r.-m.; paberipuud Kr. 7—8 r.-m.; toepuud Kr. 7—8 r.-m.; pakud: kase Kr. 20—30 tm; lepa 1. s. Kr. — 32 tm; lepa 2. s. Kr. — 20 tm.; haava 1. s. Kr. 35 tm.; 2. s. Kr. 25 tm.; saare Kr. —; tamme Kr. —. Prussid Kr. 35—37 tm.

Saetud materjal: plangud + 25% laudu: kuuse u/s. Kr. 47 tm.; kuuse 4. s. 43 tm.; männi u/s Kr. 48 tm.; männi 4. s. Kr. 44 tm.; kastilauad Kr. 64 tm.; krohviliistud Kr. 29—35 tm.; luuavarred —; liiprid —.

### Juunikuus:

Okaspuupalgid Kr. 19—21 tm.; kapp-palgid Kr. —; pakud: kuuse Kr. 8,50—9,50 r.-m.; pakud: männi Kr. 8—9 r.-m.; paberipuud Kr. 7—8 r.-m.; toepuud Kr. 7—8 r.-m.; pakud: kase Kr. 20—28 tm.; lepa 1. s. Kr. 32 tm.; lepa 2. s. Kr. 20 tm.; haava 1. s. Kr. 35 tm.; haava 2. s. Kr. 25 tm.; saare Kr. —; tamme Kr. —. Prussid Kr. 35—37 tm.

Saetud materjal: plangud + 25% laudu: kuuse u/s. Kr. 47 tm.; kuuse 4. s. Kr. 43 tm.; männi u/s. Kr. 48 tm.; männi 4. s. Kr. 44 tm.; kastilauad Kr. 64 tm.; krohviliistud Kr. 29—35 tm.; luuavarred —; liiprid —.

Tendants: tagasihoidlik.

Täis noorusejõudu,

vaimult värskes ja sisult uus

on „UUS EESTI“

iga päev

Selgelt,

tõetruult ja asjalikult  
loete „Uus Eesti“ veergu-  
delt iga päev väga palju  
tarvilikku ja huvitavat  
kodu- ning välismailt

Teadlikul kodanikul  
on oma huvides  
tarvilik lugeda

iga päev

„UUS EESTIT“

# MOODSA MÖÖBLIGA

tutvuda võite  
Teie alati meil  
ilma vähimagi  
ostmise kohus-  
tuset



A/s. **A. M. LUTHER**

Vana Posti 9. Tel. 446-16