

EESTI Loomaarstlik Ringvaade

REVUE VÉTÉRINAIRE
ESTONIENNE

ESTNISCHE TIERÄRZT-
LICHE RUNDSCHAU

:—: ILMUB 6 KORDA AASTAS :—:
EESTI LOOMAAARSTIDE SELTSI VÄLJAANDEL

TOIMETUS:

J. RABISON,
vastutav toimetaja

K. TAGEPERA,
toimetuse sekretär

A. OLT-OJASALU
tegev toimetaja

SISU:

Ottile Markus. Tartu Ülikooli Seerumi laboratooriumist. —
K. Tagepera. Hobusekasvatus Rootsis. — Mag. G. Stange. Aus
der Praxis eines Landtierarztes. — Prof. Dr. K. Saral. Seemne-
näärme köidiku rippuv granuloom-libroom. — Ch. Dobruschkes.
Hobuse olaliigese venituse arstimine joodtinktuuri intramusku-
laarse süstimise läbi. — K. Lind. Anafülaktiline reaktsioon kor-
duvate anthraxi kaitsepookimiste puhul. — Loomatervishoiu
nõukogu koosolek. — Paul Panov †. — Määrused. — Ülikooli
teated. — Muutused teenistuskohdades. — Kuulutused.

TALLINNAS, 1926

Tartu Ülikooli Seerumi LABORATOORIUM

Tartus, Vene tän. 28

SOOVITAB:

- 1) Sigade punataudi seerumi ja kultuuri,
- 2) Põrnataudi seerumi ja kultuuri simultaan süstimiseks Sobernheimi järele,
- 3) Normaal hobuseseerumi (strepto-staphylokokkide infektsioonide, morbus maculosus jne.)
- 4) Abortus Bangi vaktsiine ja elavaid kultuure,
- 5) Nõle (Adenitis equorum) vaktsiine ja
- 6) TUBERKULIINE: termo-kutaan-intra-palpebraal ja silma reaktsioonideks.

TETANUSANTITOKSIIN (SEERUM)

lastakse lähemal ajal apteekides müügile.

Soovijatele valmistab laboratoorium veel muid vaktsiine, kui soovija selleks materjali saadab.

Eesti Loomaarstlik Ringvaade

Toimetuse:

Dr. med. vet. J. RABISON, K. TAGEPERA ja A. OLT-OJASALU.

Toimetuse ja talluse aadress: TALLINN, Rahukohtu tän. 5

Aastakäigu hind 180 mrk. Üksik vihk 30 mrk. — Tellimisi võtavad vastu peale ajakirja talluse kõik vabariigi postkontorid. Üksikud vihud müügil Tallinnas „Rahvaühikooli“ ja Tartus „Postimehe“ raamatukaupluses.

Tartu Ülikooli Seerumi laboratooriumist.

Abortus enzooticus diagnostitseerimisest veistel ja selle vastu võitlemisest.

Ottilie Markus.

Nagu teada kutsus sellenimelist haigust esile Bang ja Stribolt'i (1896) poolt leitud B. abortus infectiosi Bang. Jättes käsitamata haiguse pildi, arenemise, patoloogilis-anatoomilised muutused ja tagajärjed, peatun lähemalt haiguse diagnostitseerimise ja tema vastu võitlemise juures.

Haiguse diagnostitseerimises mängivad kõige tähtsamat osa seroloogilised uurimised, peaaesjalikult agglutinatsioon ja komplemendi siduvus. Arvurikaste uurimuste tagajärjel on kindlaks tehtud, et infitseeritud loomade vere agglutinatsiooni tiiter on 1:100 kuni 1:10.000. Ka tervete loomade veri agglutineerib B. abortus infectiosi Bangi, kuid alla 1:100. Agglutinatsiooniga diagnostitseerimisel on võetud alammääraks lahu 1:100. Selle järele loetakse kõik loomad, kelle seerum andis agglutinatsiooni 1:100 ja kõrgema infitseerituks.

Komplemendi siduvus on, nagu katsed näitavad, tervetel loomad del 0,2—0,1 ccm., kuna haigetel see märksa kõrgem 0,01—0,001 ccm.

Agglutinatsiooni ja komplemendisiduvuse heaks küljeks on, et nad lubavad ära tunda, kas loom on praegu infitseeritud, või on seda olnud, kuid positiivne reaktsioon ei ütle veel, et infektsioonile järgneb abort (mainitud antikehad võivad püsida veres peale infektsiooni, ka peale paranemist mitu kuud isegi aastat, Valls'i järele suuremalt jaolt kaovad nad verest 6 kuud pärast äraheitmist.)

Agglutinatsiooniks ja komplemendisiduvuseks tarvitatakse veel Holthi reaktsiooni. Selleks võetakse osa päramustest (spetsiifiliselt muutunud) ehk suguosadest väljajooksvast nõrest, tehakse füsioloogilise lahuga segu, mida keedetakse, siis filtreeritakse ja tarvitatakse anti-geenina, kui on olemas abortusseerum teatud kindla tiitriga. Ehk pritisitakse keedetud ja filtreeritud vedelik kodujänesele intraperitoneaal ehk veresse, kelle seerum 8—10 päeva pärast annab spetsiifilisi anti-

kehasid (Thomsoni järele kõige paremaid tagajärgi annud) agglutiiniine jne. Kiireks diagnoosiks kohapeal võib tarvitada haige looma seerumi ja laboratooriumis valmistatud kultuuri, milledega agglutinatsioon tehakse.

Prätsipitatsioon ja allergiline reaktsioon (tuberkuliini sarnase produktiga) ei ole kestvaid resultate näidanud.

Peale nimetatud reaktsioonide tarvitatakse infektsiooni diagnosteerimiseks bakterioskoobilist ja bakterioloogilist uurimisteid. Esimeseks tehakse vaginast väljajooksvast nõrest, päramuste peal olevast eksudaadist, muutunud horioni osadest, foetuse abomasusest ja sooltest präparaadid, värvitakse ja vaadatakse neid mikroskoobi abil. Kuid et B. abortus infectiosi Bang mingisuguse iseloomustava kujuga ega värvi vastuvõtmise läbi ei erine teistest, ei anna bakterioskoobiline uurimine ustavaid resultate. On parem katsuda saada puhast kultuuri. Nagu teada, seisab B. abortus infectiosi Bang bakterioloogiliselt anaeroobide ja aeroobide vahe peal. Häid resultate on annud puhaste kultuuride saamisel Novak'i poolt soovitatud meetod, kus hapniku äratarvitamiseks kasvatatakse B. abortus inf. Bang kinnises ruumis, Peetri kausis vase-liiniga, plasteliiniga määritud kaane all. B. subtilis'iga koos. Selleks otstarbeks on tarvitatud Th. Smith ja Fabyan B. coli ja B. megatherium, Askoli — b. anthracis. Pool sööta külvatakse Abortus Bangi materjaliga, pool aga ühega ülemal nimetatud mikroobidest. Kuid need uurimismetoodid on ainult laboratooriumis tarvitamiskõlbulikud.

Et abortus infectiosus suuri majanduslikke kahjusid sünnitab, peaks tema vastu kõige mõjuvamate abinõudega võitlema.

Tähelepanekud, et peale ühe-, kahe- ehk kolmkordselt äraheitmist loomad immuunseks jäävad, töid mõttele kunstliku immuniteedi abil hakkavale põhajehitumisele rutem piiri panna, kui see normaalselt sünnib.

Häid tagajärgi on annud aktiivne immuniseerimisviis, nimelt elavate ja tapetud B. abortus Bang kultuuridega. Et häid tagajärgi saavutada, tuleb meetodist kinni pidada võimalikult täpselt. B. abortus Bang'i kaitsained tekivad võrdlemisi ruttu (10 päeva — 6 nädal peale süstimist), kuid vähesel arvul. Nende tekkimine oleneb teataval määral looma individualiteedist.

Elavad kultuurid annavad kõvema ja pikema immuniteedi. Neid tarvitatakse ainult mittetiinete loomade ja rohkem levinud haiguse piirides. 1 süstimise, 5 ccm. nahaalusi, teise juures, mis järgneb 2—4 nädala pärast, 10 ccm. nahaalusi. Paaritada võib 8 nädalat peale süstimist, 3—5 tiinuskul tuleb veel kord süstida tapetud kultuuri.

Tapetuid kultuure tarvitatakse järgmiselt:

Mittetiinetele (alates 1½ a.) süstitakse 10 ccm. nahaalusi ja 2—4 nädala pärast veel 10 ccm. Süstimised saavad enne paaritamist läbi viidud.

Tiinetele tuleb, kui neid enne paaritamist süstitud on, 4 nädalat pärast paaritamist, 3 ehk 4 tiinuskul veel kord a 10 ccm. süstida. Kuuenädalast tiinuskul peale on süstimiste tagajärjed vähe lootust annud, sest patoloogilised muutused on selleks ajaks niivõrd arenenud, et abort sünnib vaatamata süstimiste peale.

Katsed on näidanud, et õige häid tagajärgi annab peale tapetud kultuuridega süstimist nelja nädala pärast elava kultuuriga süstimine. Kuid elava kultuuriga süstimine peab sündima 1—3 tiinuskul vältusel.

Äraheitnud loomadele ehk nõrku vasikaid sünnitanutele süstitakse enne paaritamist 10 ccm. ja 2—4 nädala pärast veel 10 ccm.

Uutele lehmadele ja pullidele süstitakse 10 ccm. ja korratakse 2—4 nädala pärast sama doos.

Paremate tagajärgede saavutamiseks tuleb looma kaks tiinuskul ajajärku järgimööda süstida.

Tapetud kultuuride präparaate on müügil mitmesuguste nimede all, kuid sisuliselt nad ei erine meie (T. Ü. Seerumi laboratooriumi) valmistatud präparaadist.

Toon mõned andmed kultuuridega immuniseerimise tagajärgedest. Nii Bayeris (1920) ette võetud süstimised on annud:

elavate kultuuridega	90—100%	tervestumist
tapetud kultuuridega	50—60%	„

Inglaste poolt ette võetud süstimised (1906 a.) on samuti häid tagajärgi annud.

Deutsches Reichsgesundheitsamt'i poolt ette võetud (1911—1915 a.) elavate kultuuridega süstitud loomadest aborteerisid 6.36%, tapetud kultuuridega 13.20%.

Trolldenier poolt ette võetud süstimised (1911 a.) tapetud kultuuridega andsid võimaluse abordi juhte 70% võrra alla suruda.

Peale aktiivset immuniseerimisviisi on katsutud ka seerumiga arstida (kunstlikult immuniseeritud loomade seerum), kuid see immuniseerimisviis ei ole annud kestvaid tagajärgi. Samuti kombineeritud immunisatsioonseerum kultuur, kus peatoime langeb ikka kultuuri peale.

Meil, Eestis, on märgata kultuuride tarvitamise tõusu, mis lubab oletada, et süstimised ka häid tagajärgi on annud. Nii tarvitati 1923. a. kogu aasta kohta 205 ccm. tapetud kultuuri; 1924 a. 400 ccm. tapetud kultuuri; 1925 a. aga juba 5200 ccm. tapetud kultuuri, 65 ccm. elavat kultuuri; 1926 a. kahe kuu jooksul 3415 ccm. tapetud kultuuri.

Torma mõisa valitseja ütelnuste järele on kultuuride süstimised kõige paremaid tagajärgi annud, kahjuks puuduvad mul ametvendade süstimiste tagajärgede kohta andmed.

Haiguse ärahoidmiseks on tarvis haiguse sissetoomist ja tema levimist ära hoida, sest nagu andmed oletada lubavad (ka meil: Torma mõisa, Saaremaal) on sissetoodud loomad haiguse laialilaotajateks olnud. Iga sisseveetud loom tuleks seroloogiliselt järele uurida: määrata tema vere agglutiniinide tiiter ehk komplimentisiduvus. Haigust põdenud, kuid nüüd normaalselt poegivad loomad on siiski haigusidude levitajad (D. T. W. nr. 46, 1925 a.). Positiivset reaktsiooni annab ka kaitseks süstitud loomade veri. Juhusel, kui loomad pärit infitseeritud karjast ja süstitud elavate kultuuridega, tuleb nendega kui haigetega ümber käia. Pullid, kes pärit infitseeritud kohast, kuid kelle veri positiivset reaktsiooni ei anna, võivad siiski haigusidude edasikandjateks olla seemnega. (On kindlaks tehtud, et haigusidude kandvad pullid ei anna igakord positiivset reaktsiooni).

Ostetud looma tuleb 3 nädalat eraldi ruumis hoida, siis korrata vereproov.

Ühtlasi tuleb ühes immuniseerimisega läbi viia üldine profülaktiline ja teraapiline hügieen. Peale poegimist (parem poegimise ajaks) tuleb looma eraldada, suguosasid desinfitseerida, kuni väljajooksu kadumiseni. Väljajaidetud foetus ühes päramustega kõrvaldada, sünnituskoht desinfitseerida. Samuti tuleb peale iga paaritamist desinfitseerida pulli suguosasid.

Hobusekasvatus Rootsis.

K. Tagepera.

Rootsist on meile viimastel aastatel kõige rohkem tõuhobuseid toodud ja neid kavatakse seal veelgi tuua. Loen sellepärast mitte-ülearuseks lühikest ülevaadet anda hobusekasvatusest Rootsis, peamiselt hobuste ostureisidel saadud muljetel ja andmetel.

Rootsis on rahvast umbes kuus korda rohkem kui Eestis, hobuseid aga kolm korda rohkem (meil umbes 215.000, seal 650.000 ümber). Plaanikindel hobusekasvatus on Rootsis vanem kui meil.

Praegu arendatakse, nagu meilgi, kolme tõugu hobuseid, nimelt ardenne, põhja-rootsi hobuseid (vastaks meie eesti hobusele) ja soojaverelisi ilma kindla nimeta (umbes meie tori hobune). Arvuliselt esimesel kohal on ardennid ($\frac{2}{3}$), järgmisel — põhja-rootslased ($\frac{1}{3}$), kolmandal — soojaverelised ($\frac{1}{6}$). On võimata täpselt öelda, kui palju ühest või teisest tõust hobuseid. Kui oletada, et tõugude vahetõu vastaks märgitud sugutäkkude omale, siis peaks 650.000 hobusest olema ardenne ja nende segu umbes 420.000 (Belgias 280.000), põhja-rootslasi 150.000, soojaverelisi 80.000. Tunnustatud sugutäkkud jagunesid 1924 aastal: ardenne 1250, põhja-rootslasi 420, soojaverelisi 170.

Maa-alaliselt on ardennid maavöös, mis meist laiuskraadiliselt lõuna pool, põhjarootslased meist põhjapoolas vöös, meiega ühes vöös on kõike kolme tõugu ardennid tunduva ülekaaluga: soojaverelised on peamiselt ardennade piirkonnas.

Üldine hobusekasvatuse korraldus.

Hobusekasvatust korraldavaks riiklikuks asutuseks on hobusekasvatuse peavalitsus (Stuteriöverstyrelsen), kes töötab kuninga poolt antud põhimääruse alusel. Peavalitsuse ülesandeks on valvata hobusekasvatuse järele riigis kui ka välismaal, leida abinõusid selle edendamiseks kodumaal, nii riigikaitse, kui ka rahvamajanduse huvides, olla alalises kokkupuutumises põllumajanduse seltsidega ja remontkomisjonidega ning korraldada mitte sagedam kui üks kord aastas nende ühiste nõupidamisi, hoolitseda riigi hobusekasvatuse eest j. m. s. Seltskondlike organisatsioonidena on suurt osa etendanud ja teevad seda ka praegu maakondlikud n. n. põllumajandusseltsid (Hushälningssällskap). Üksiku tõu huvides töötavad ülemaalised seltsid

on alles hilisemal ajal tekkinud. Rootsile iseloomuliku korraldusena hobusekasvatuse edendamiseks on ammu aega sisse seatud n. n. riiklikud hobuste vaatused, millele alus pandi 1870 aastal. Neil vaatustel valiti riikliku hindamiskomisjoni poolt välja paremad hobused tõu peale vaatamata. 1913 aastal muudeti korraldus nii, et hindamisele võetakse ainult kolme varemalt nimetatud tõuge ja clydesdale ning hobusekasvatuse peavalitsusel on õigus mainitud tõugude arvu veelgi piirata maakonna põllumajandusseltsi ettepanekul; näiteks hinnatakse Västergötlandis ainult ardenne, Norrbottenis ainult põhja-rootslasi. Riiklike hobuste vaatuste korraldamise otstarbel on riik jagatud kuueks piirkonnaks. Igas piirkonnas töötab ise riiklik hindamiskomisjon, mille esimehe ja ühe liikme nimetab kuningas hobusekasvatuse peavalitsuse ettepanekul, teise liikme valib aga vastava maakonna põllumajandusseltsi juhatus (igasse hindamispiirkonda kuulub mitu maakonda), kes ka loomaarsti peab andma. Kuninga poolt määratud liikmete sõidukulud tasub riik, teistele aga põllumajandusselts.

Noorte täkkude vaatused on märtsil ja aprillil, teistele hobustele juuni, juuli- ja augustikuul. Vaatusel hinnatuid hobuseid märgitakse tunnistusel: kõige paremaid tähega A, häid — AB, rahuldavaid — B, lootust äratavaid tähega C. Kes kord C saanud, võib edaspidistel vaatustel astmes tõusta. Riiklistel vaatustel jagatakse välja rahalisi autasusid, milleks näiteks 1923 aastal olid annud omavalitsused 19.150 krooni, riik 65.200 krooni, seltsid 170.600 krooni, kokku 254.950 kr., s. o. Emk. 25.495.000. Riigi toetus jagatavat maakondade vahel eelmisel aastal auhinnatud hobuste arvule suhteliselt; selle andmise tingimuseks on, et kohalikud organisatsioonid vähemalt teist niipalju annaks. Rahaliste autasude suurus on määrusega järgmiselt kindlaks määratud: täkkudele A — 250 krooni, AB — 150 krooni, B — 100 kr.; määradele A — 100 kr., AB — 75 kr., B — 50 kr. 1914 aastal anti välja seadus, mille järele hobusekasvatuse peavalitsus võib maakonnas ära keelata tunnustamata sugutäkkude tarvitamist, kui maakonna põllumajandusselts temale sellekohase ettepanekuga esineb. Kõige esiteks pandi võimaldatud keeld maksma Malmöhüsi maakonnas; praegu on see juba ka mujale laienenud. Üks tunnustamine on maksev viis aastat; selle ajamäära lühendamiseks on soove olemas.

Ardennikasvatus.

Ardennide kasvatamisega tehti õiguse poolest Eestis varem algust kui Rootsis. Tori kasvandusele toodi 1862 aastal 3 ardenni tätku ja 10 mära. Need toodi aga sihiga, luua eesti-ardenni vahepealist meie nõuetekohast põlumehe hobust, kellest hiljem loobuti.

Rootsi hakati ardenne tooma 1870 aastast peale. Aasta 1874 loetakse Rootsi hobuse ardennistamisele asumise algust. Siis tõi tuntud hobusemehes Vrangel ardenni sugutäkkud Västergötlandi maakonda, mis ajajooksul on kujunenud tihedamaks ardenni hobuste piirkonnaks. Et toodud ardennid ja nende järelsugu suurt poolehoidu leidsid, siis algas järgnevatel aastatel sugutäkkude, määrade ja varude sissevedu Belgiast, mis on hooti kestnud kuni käesoleva ajani.

Sisseveos märgivad rootslased järgmisi ajajärke: 1875—1885 a. elav väikeste ardennide sissevedu; 1885—1895 a. impordi vähenemine; 1895—1900 a. massiline belgia hobuste sissetoomine; 1900—1914. a. vaikus sisseveos; 1915—1920 a. oli suur äritegemine hobustega; väljavedu ulatas mõnel aastal kuni 22.000 peale — peamiselt Saksamaale (sõda); saadud raha ja soodus kursi vahetuse kiirendas Belgia sisse tooma suurel arvul uusi suguhobuseid.

1920 aastal algab jälle mõnii hobustega kauplemises, kui hobusekasvatustes. Tähtsam ostja — Saksamaa — pani 1925 aastal maksma omamaa hobusekasvatajate pealekäimisel kõrge sisseveo tolli hobuste peale, mis ähvardab väljavedu Rootsi järsku lõpetada.

Viimastel aastatel on hobuste eksport ja import Rootsis järgmine olnud: 1923 a. eksp. — 2952 tükki, imp. — 766 tükki; 1924 a. eksp. — 4216 t., imp. — 774 t.; 1925 a. eksp. — 4449 t., imp. — 180 tükki.

Järsk müügi võimaluse kahanemine ongi põhjustanud heade aegadega hellitatud Rootsi hobuste produktidel rahutuks muutuda, mille tõttu katsutakse kriisi pehmendada abinõuna suurendada väljavedu uutesse riikidesse riikliku laenu abil viimastele. Kõige rohkem on seni laenu abil hobuseid ostnud Leedu, vähem Läti, eelmistega võrreldes koguni vähe Eesti ja Poola. Unistatakse kõvasti ekspordist Venemaale.

Juba nimetatud Västergötlandist on ardenni hobune levinud lõunasse ja põhja poole umbes kuni Stockholmi jooneni, sellest vähehaaval põhjapool maad andes põhja-rootsi hobusele, pidades enese käes 1/5 Rootsi kogupinnast.

Tõuarendamistöö.

Ardennide peale mineku algusest kuni 1900 aastani puudus ühtlustatud korraldus tõuarendamises. Suguhobuste nimekirju pidasid üksikud põllumajandusseltsid maakondade ja tõugude järele. 1901 aastal asutatakse „Suguraamatu ühing“, kes hakkas registreerima kõiki riiklikudel vaatustel A, AB B osaliseks saanud ardenne ja suguraamatu kõiteid trükkis avaldama. 1923 aastal muudeti see ühing „Rootsi ardenni hobusekasvatuse ühinguks“, kes pidi kindlama kontrolli sisse seadma suguhobuste ja nende kasvatuse järele ja ka hobuste müüki korraldama.

Ühinguksse olla koondunud 400 kohaliku ühingu ümber; ta saab valitsuselt 10.000 krooni toetuseks, liikmetelt 20.000 kr. (1923 a.), peale selle märkimise rahad 4 kr. mära pealt ja 10 kr. täku pealt. Suguraamatusse võtmine on korraldatud riiklikude hobuste vaatustega ühelajal ja tihti peale on riikliku hindamiskomisjoni liikmed ka suguraamatu komisjoni tegelasteks. Suguraamatusse võetakse ainult neid tüübile vastavaid hobuseid, kes riiklikul vaatusel saanud mitte vähem kui A, AB ja B, selle juures võib määrade kõrgus turjalt olla 150—162 sm., täkkudel 155—178 sm. Suguraamatusse vastuvõtmise korral põletatakse hobusele kaelale laka alla märk S, aga kui ta puhtavereline, siis S krooniga. Puhtaverelisteks loetakse:

- 1) Rootsis sündinud hobune, kelle isa ja ema on imporditud belgialased või nende otsekohesed järeltulijad;

- 2) Rootsis sündinud täkk, kelle põlvenemistabelis on 6 puhtaverelist või suguraamatu tätku ja kelle ema, vanaema ja ka viimase ema — on puhtaverelised või suguraamatu hobused;
- 3) Rootsis sündinud mära, kelle põlvenemistabelis on vähemalt 5 puhtaverd või suguraamatusse võetud tätku ja kelle ema ja vanaema puhtaverelised või suguraamatu hobused.

Kuni 1925 aastani on suguraamatusse võetud 2780 tätku ja 7740 mära.

Eksimiste ja eksituste ärahoidmiseks põlvenemise andmetes registreeritakse varsad, kelle mõlemad vanemad suguraamatus, nende sündimisaasta jooksul sellekohasesse abiraamatusse.

Ardennide kasvatajateks ja selle tõu arendajateks on Rootsis ainult põllunehed olnud, kas üksikult, ehk jälle koondatult; riigi poolt ei ole ühtegi sugutätku sisse toodud ega selleks toetust antud. Peab imestama erakapitaali julgust ja agarust suguhobuste impordiga seotud suurte kulude kandmisel.

Et pilti anda sellest, kui palju üksipäini täkke imporditud, toon sellekohase tabeli, milles näidatud igal aastal riiklikudel hobuste vaatustel hinnatud ardenni täkkude arvu 1915—1924 aastani. Nende hulgas on üks osa, keda esimest korda vaatusele esitatud, teine osa, kes korduvalt esinenud.

Aasta.	Rootsis sünd.	Imporditud.	Summa
1915	424	312	736
1916	511	417	928
1917	592	451	1043
1918	696	506	1202
1919	784	491	1275
1920	834	481	1215
1921	871	444	1315
1922	884	408	1292
1923	856	349	1205
1924	786	340	1126

Suguhobuste imporditeerijateks on olnud põllumeesteseltsid, tõuühisused, selle järele suurpõllumehed, ärimehed. Sugutäkkude pidajateks on üksikud põllumehed, kes ise nende omanikuks või kes neid ühisustelt pidada võtavad.

Täkk jääb pidaja kätte kuni viie aastani, kuid pidamisleping tehakse korraga harilikult ühe aasta peale. Ühisus maksab täku pidajale 300 krooni aastas ja lubab hobusega ka tööd teha, paaritusrahad lähevad aga ühisusele. Paaritusraha 40 krooni ümber. Paarituste arv ei ole piiratud; see on varemalt tõusnud 100-ni, nüüd aga täku kohta 20—40 paaritust aastas. Ametlike andmete järele oli Rootsis 1924 aastal ardenni täkkude keskmine paarituste arv 25 (1126 täku juures), Eestis aga 28,6 (24 täku juures).

Ardenni täkkude toidunormid olla Rootsis järgmised, täkupidajate seletuste järele: paaritushooajal — 6 kg. kaeru, 2 kg. kliisid, 8 kg. suhkrupeete, 5 kg. heinu; harilikul ajal antakse jõutoitu ja juurvilja poole vähem, heinu poole rohkem.

Sugumärade pidajateks on nii väike-, kui suurpõllumehed. Suurem osa ($\frac{2}{3}$) 1925 aastal meile ostetuist tõuvarsadest on taludest, kus koha suurus 30—40 tiinu ümber, kus 2—4 hobust ja sellekohaselt ka noori. Peale perioodiliste hobustekasvatajate, kelleks peamiselt väikekohapidajad, on Rootsis juba vanast ajast ka alalised kasvandused. Kõik nad on eraettevõtted ja töötavad ilma riigi toetuseta, tuues mõnele suuri tulusid, teistele ajuti ka kahjusid, selle järele, kuidas keegi seda korraldanud, juhtida osanud.

Nimekamatest kasvandustest märgin nelja.

Blomberg — Skaraborg'i maakonnas; asutatud 1874 aastal ja töötab juba üle 50 aasta; 1925 aastal oli kasvandusel 3 sugutätku ja 14 mära.

Bjertorp — asutatud eelmisest üks aasta hiljem, Västergötlandis; kasvanduses oli läinud aastal 2 tätku ja 40 sugumära.

Bjarka-Säby, Östergötlandis 20 sugumäraga.

Faleberg — Västergötlandis.

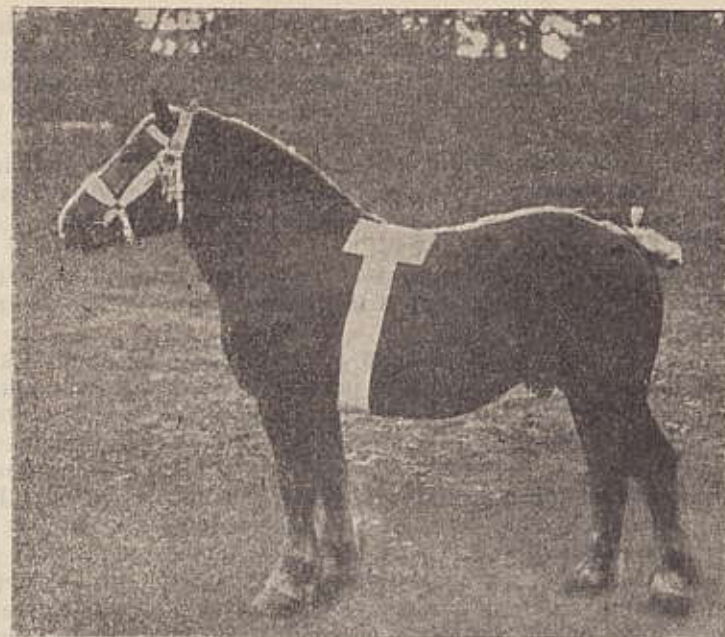
Möödunud aasta sügisel hobuseid ostes, külastasime F a l e b e r g'ki ja B j e r t o r p'i.

F a l e b e r g'i kasvanduse omanikuks on hra C. J. Anderson, kes 2 päeva meiega ostetavate varsade ülesostmise juhina kaasas sõitis ja siis ka oma kasvandust näitas. Kasvandusel on 50 ha põldu ja 25 ha muud maad. Majapidamises on 2 tätku, 8 mära ja nende varsad, 18 piimalahma, 30 pead noort karja. Hobused põlvnevad Blombergi kasvanduse parematest märadest. Meile näidatud 8 sugumära olid tõesti imestamisväärts täielikud, ehtsad, ühtlased tüübi, vormide kui kasvu poolest, millest paremat enesele raske ette kujutada, mis tahmata kõiki meie komisjoni liikmeid vaimustusse viis. Samuti näidati viit kaheaastast noort tätku, kellest ühte pahemat meile 500.000 marga eest müüa pakuti; teised paremad pidid kasvandusse jääma kuni tänavu kevadeni ja nende eest loodeti saada mitte alla miljoni E. marga tükist. Tuleb tähendada, et Faleberg'i kasvanduse pidaja on osav ärimees, hea hobusetundja ja kasvataja. Kuna maatükk sarnasele asutusele, nagu meie mõistes kobusekasvandus, iseenesest väike, siis ei peeta ülearuseid hobuseid, vaid toimetatakse nähtavasti järgmiste hüüdsõnade järele:

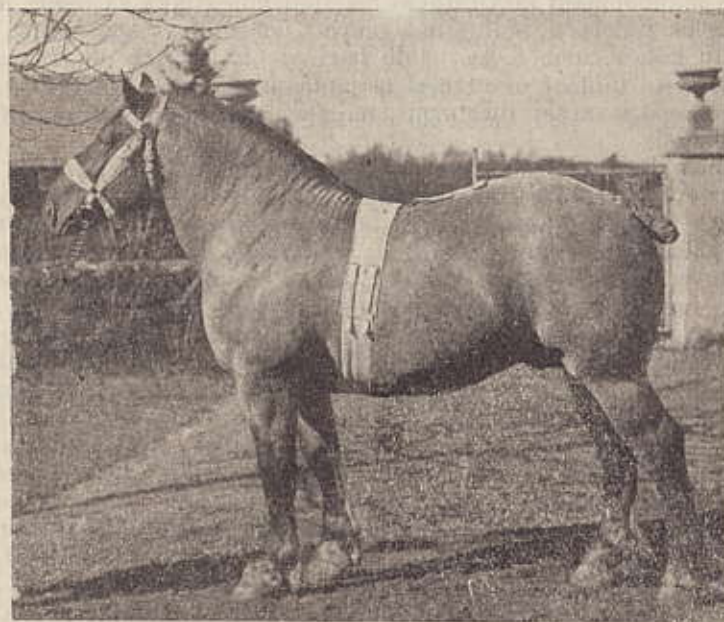
- 1) parem vähe sugumärasid, kuid väga häid;
- 2) kõik mitteõnnestunud varsad noorelt ära müüa;
- 3) üles osta kasvatamiseks lootust äratavaid täkkvarsu.

Nii olla hra Anderson ostnud ja Faleberg'is üles kasvatanud Blombergi praeguse peatätku Gormé, teda hiljem ühele täkuühisusele 5.000.000 E. marga eest ära müües. Palju kuulsust omandas Faleberg'i kasvandus eriti 1925 aasta ülemaalisel hobustenäitusel Stockholmis, kus hra Anderson'i kolme-aastane ardenni täkk „Vilner“ (Pilt nr. 1) tunnustati näitusele toodud hobustest parimaks, s. o. championiks, ning omanik sai tema eest suurima autasu, 600 krooni (s. o. 60.000 marka).

Kasvanduse juhataja kirjutus-, kui ka söögitoa kapid, seinad ja riiulid aina kiirgasid mitmesug. väärtuslistest asiataasudest näitustest, nagu vaasidest, peekritest, kandikutest, taldrekutest, kujudest j. n. e.



Vilner-Falebergist



Coquet-Falebergist Müüdüd 6000 kr. eest Leedumaale.

Et kasvandus, nagu öeldud, väike, hobuste läbikäik aga elav, siis avaldas ühe teise kasvanduse juhataja Faleberg'i kohta halvaks panu, põhjusel, et seal liiga palju sahkerdavat, olla rohkem hobuse äri kui kasvandus. Ometi jäi Faleberg meie mälestusse kasvanduse ideaalina praktilises hobusekasvatuses, mille poole igal pool peaks püütama; kasvanduse omanikust ja juhatajast jäi lugupidamine kui mehest, kes õieti hobusekasvatuse tööle rakendunud ja kes Rootsi ardenni hobusekasvatusele palju kasu toonud ja veelgi toob, ise selle juures majandusliselt mitte kahjusid kandes.

Meie komisjonil ei õnnestunud Faleberg'ist ainustki hobust osta, sest müüa oli peale eelpool nimetatud täkksälu ainult üks märavars, keda meie ei tahtnud.

Bjertorp on vanem, suurem ja endisest ajast nimekam kasvandus, kui Faleberg. Selle omanikuks ja juhatajaks on konsul K. Littorin, kes a.-s. Nobeli direktorina kaua Venemaal elanud, kelle majast rootsi-vene koondud lahkus vastu lehvist ja kus isegi venekeelt võis kuulda. Kasvandus, nagu öeldud, on üks suuremaid — 40 mära ja 2 täkku; kõik hobused on emba-kumba, kas otse Belgiast toodud (mõlemad täkud — Hidalgo ja Parfait), või põlvenevad importeeritud hobustest.

Märdest on pooled A tähega hinnatud; nende hulgas oli tõesti palju meile meeldivaid; muidugi ei olnud selle suurema arvu juures enam seda ühtlust, mis Faleberg'is. Kasvanduse tasuvus pidi mitte alati päris rahuldav olema, millest aga üle aitab kasvanduse ja selle juhataja üldine jõukus. Siit ostime 5 poole-aastast varsa.

Nähtud kasvandustele ühise joonena tuleb märkida seda, et kasvanduse suguhobuseid tarvitatakse majapidamises ikka ka tööle; näiteks kui võrrelda Falebergi põllupinna suurust hobuste arvuga, näeme, et iga sugumära kohta tuleb 6 ha. põldu harida; ka mängivad kasvanduse majapidamises tähtsat osa teised majapidamisharud — põllutöö, karjapidamine, seakasvatus; Bjertorpi, näiteks, oli üle sajapealine ayrshire kari, ja sigala.

Kolmandana kirjeldaksime 1923 aastal nähtud a.-s. „Fritz Frigren'i“ ettevõtet hobusekasvatuse alal. Mainitud seltsi direktoriks on hra. Fritz Frigren, kes asub Gotlandi saarel, Visbys. Ta on riikliku hindamiskomisjoni esimees, väiksel põllumees, aga suur hobuste äri-mees, kes laialt on Belgiast varsu ja täkke importeerinud, kes kodumaa turul on tuntud suure hobuseärimehena, kellel mitte väike osa olnud Gotlandi saare hobuste ardennistamisel, kust endine ponihobune jäljetult kadunud. A.-s'il on Visby külje all maakoht, kus seisab tükki 16 täkku paaritamiseks ja ka müümiseks. Visby'st kilomeetrit 60 eemal on teine talukoht kaheksatükilise talliga, kust meile 1923 aastal kaks ardennitõugu sugutäkku, Orkett ja Orpheus, riigile osteti. Viimaks mainitud talli läheduses on seltsil suurest saarest umbes neli kilomeetrit meres Ytterholmeni laid, mille suurus 50 ha., mis olla omandatud 80.000 krooni eest. Laid on õige rohurikas ja siin jooksid tükki 15 täkkvarsa ja -sälg. Varsad on parematest vanematest ja neid ostab talunikelt üles hra. Frigren juba pooleaastastena, toimetab nad karjamaale, kasvatab paremaid neist kolmeaastasteks müümiseks ja oma paarituspunktide varustamiseks. Varsad jäävad karjamaale aastas kuni 7

kuud, ilma lisatoiduta. 5 kuud tuleb neid tallis hoida ja siis alla 2-aastaste päevaseks toidunormiks 6 kilo heinu, 6 kilo kaeru, 1 kilo kliisid ja suhkrupeeta piirita; sälge lastakse talvel igapäev tundi neli vabalt väljas jooksta.

Rootsi ardenn ja selle kasutamine meil.

Rootsi ardenn on kohalikust rootsi hobusest vältava ristsugutuse teel saadud produkt, on viiekümne aasta jooksul täielikult ardennistatud rootsi hobune. Olles palju laiemal määral ja suuremal arvul, kui oma emamaal — Belgias, — ei saa temalt nõuda täielikku ühtlust. Siingi nagu Belgias, on suuremaid, on vähemaid, on kuivemaid, on lobedamaid, on enam ja vähem tüübilisi. Ardennide asumis-äärmaadel seltsib neile veel küllaldane hulk tundmata ja lühikese põlvenemisega segaverelisi ardenn. Praegu on jällegi Belgiast hobuste toomine soikus ning julgustatud 1923 aasta näitusest Göteborgis ja 1925 aasta näitusest Stockholmis, tahavad rootslased hakata täiesti iseseisvalt, omaette rootsi ardennidega edasi töötama.

Meil on paaril korral vanemas põllutööajakirjas ja ajalehtedes ardenn tembeldatud taluhobuseks mitte sobivaks. Väielusest loobudes, kuivõrd ardennid meile tarvilikud, pean küll tõendama, et see hobune Rootsi põllumajanduslikes maakondades kõikide, nii suur-, kui väikepõllumeeste poolt üldiselt tarvitamist ja tunnustamist leidnud. Nii ei näinud meie 1925 aastal läbisõidul Hallandi ja Västergötlandi maakondades ainustki mitte-ardenni talumeestel, kellel põllud üldiselt mitte paremad kui meie keskmise viljarikkusega maakondades, ja kus talukohtade suurus samades piirides varieerub kui meilgi.

Eesti ardenni arendamises on nüüd sama meetod tarvitusele võetud, nagu kogu aeg Rootsis on olnud, s. o. vältav ristpaaritus puhastverd ardennidega, piirkonnas, kus segaverelisi ardenn juba olemas. On küsimus, kas puhtaverelisteks lugeda ainult belgia hobuseid, või ka rootsi ardenn. Viimaste arendamiskestvist ja -käiku silmas pidades, ei ole kahtlust, et nad meil üheõiguslised võivad olla belgia hobustega. Sellepärast otsustati, kasutades võimalust pikema ajalise laenu abil, omandada hobuseid, Rootsist tuua kõrgeverelisi märavarsu, kelle vanemate keskmine kõrgus mitte üle 158 sentimeetri, et nende abil panna alust oma maa puhtaverelisele ardennikasvatusele.

1925 aastal osteti 29 varsa ja üks poolteise aastane sälg. Esimesed tulid kohale toodutena maksmata 66,826 marka täkk. Ostjateks on üksikuid asjastuivatud ardenni piirkonna hobusekasvatajad, kes ise maksavad veerand hinnast, kuna kolmveerand hinnast Põllutööministeerium oma kanda võtab; toetuse eest kohustuvad omanikud:

1) ostetud varsa üles kasvatama ja kolmeaastasena suguhobuste märkimise komisjonile esitama;

2) peale suguraamatuse võtmist hobust iga aasta paaritama puhastverd ardenni täkuga;

3) kõik täkkvarsad mainitud paaritustest kasvatama 3 aastasteks või 6—9 kuu vanustena Põllumajanduse peavalitsuse nõusolekul Eesti ardenni hobusekasvatuse seltsile või kellele viimane käsib, edasi müüma, nõudes varsa eest mitte üle 250 kuldkrooni;

4) eelpool toodud kohustusi täitma üheksa aasta kestvusel lepingu allakirjutamisest arvates.

Kõnesolevaist 30-est varsast ja sülust ostsid:

Viru maakonna valitsus	Virumaal	4
O. ü. Eesti-ardenn, Aasperes	"	4
Heinrich Johanson, kohapidaja	" Küti vallast	2
Al. Teetlaus	" Püssi "	2
5 kohapidajat (à 1)	" Rakvere "	5
4 "	" Sõmeru "	4
1 "	" Küti "	1
1 "	Harjumaalt, Triigi "	1
Georg Öttas, kohapidaja	Tartumaalt, Vana-Kuuste vallast	3
1 "	" "	1
1 "	Haaslava "	1

Senini kuulda, on ostjad saanud varsadega õige rahul ning paljudel olla soov veelgi osta.

Peale märade ostmise on küsida, kas ka täkke osta. On enesest mõistetav, kui otsus ardenni märade kohta tõulise väärtuse mõttes jaatav, siis seesama ka täkkude kohta maksev on. Nii ongi meil üheksast puhtaverelisest ardenni tõugu riigi sugutäkust 4 Rootsis, 4 Belgiast ja 1 Hollandist. Peab tähendama, et nad kõik ühtemoodi rohkesti tarvitamist leiavad ja nende järelsugu noores eas väärtusliselt oma vahel ei erine. Ainuke, mida täkkude toomise vastu Rootsis võib ette tuua, on nende kõrge hind Hollandi ja Belgia samaväärtusliste hobustega võrreldes. Kuna Rootsis korralikust kuni hea tükuni nõutakse 500.000—1.200.000 marka ja ära müüakse 300.000—1.000.000 marga eest, nõutakse Hollandis ja Belgias vastavas väärtuses hobustest 200.000—800.000 marka. (järgneb)

Aus der Praxis eines Landtierarztes.

Mag. G. Stange auf Oesel — Saaremaa.

1. Ungeklärte Todesfälle von Tieren.

23-ten Mai 1925 wurde mir von der Polizei mitgeteilt, dass in einem Dorfe, 8 Klm. von der Stadt (Kuresaar — Arensburg), in derselben Nacht plötzlich 3 Rinder eines Wirten auf der Weide gefallen seien, es wäre nötig festzustellen, ob hier nicht ein Seuchenfall vorliege.

Sogleich fuhr ich hinaus und fand etwa 3 klm. vom Dorfe auf der Weide im jungen Birkengehölz 3 Rinder dicht beieinander tot liegen, es waren: eine Kuh von 4 Jahren und 2 einjährige Färsen; die beiden Färsen nebeneinander, die Kuh ein paar Schritt abseits. Da augensichtlich Merkmale von Milzbrand oder ähnliche nicht vorlagen, so wurde die Haut von den Kadavern abgezogen, wobei bei der Kuh im Unterhautbindegewebe am Rücken und besonders am Kreuz handbreite dunkelgelbe Flecke bemerkbar waren, die von gewesenen Blutextravasaten herrühren mussten, was seinerseits als Folge von Insulten dieser

Körpergegenden eingetreten waren; sie konnten etwa eine Woche alt sein.

Bei Eröffnung der Bauchhöhle wurde nichts von der Norm abweichendes befunden: Leber, Nieren, Milz und andere Organe waren von normaler Farbe, Grösse, Konsistenz und makroskopisch von gewöhnlicher Beschaffenheit. Im Pansen nur frisches Gras, die Schleimhaut desselben leicht abhebbar, die Submucosa darunter blassrot, ebenso im 2-ten und 3-ten Magen nichts Abnormes; dagegen die Schleimhaut des Labmagens (Abomasus) stark gequollen, hellfeuerrot, die plicae spirales sehr hervortretend; Inhalt gelblich, dünnflüssig, schleimig, darin enthalten eine grosse Menge, etwa eine Tasse voll (150 grm.) flacher, von Gestalt und Grösse kleiner Linsen, schwärzlichgrüner Samenkerne, darunter einzelne unverdaute Haferkörner. Ebenso im kranialen Teil des Duodenum, etwa bis zur Hälfte, die Schleimhaut im Entzündungsstadium, im dünnflüssigen Inhalt dieselben Samenkerne, aber weniger. Lungen dunkelrot, blutreich, in starker Kongestion. Im Herzbeutel etwa ein Suppenlöffel klarer seröser Flüssigkeit.

Bei der einen Färse, unter der Haut, in der Nierengegend zwei-handbreit grosses, frisches Blutextravasat, das Bindegewebe darunter zertrümmert, entschieden traumatischen Ursprungs. Die Sektion ergab genau dasselbe Bild, wie bei der Kuh: heftige Entzündung der Labmagenschleimhaut, wie auch des anschliessenden Dünndarmabschnittes, im Labmagen ebenso eine Menge derselben schwärzlichen, linsenförmigen Samenkerne; auch hier Lungenkongestion. Bei der zweiten Färse unter der Haut der Leistengegend und des linken Oberkiefers handbreit grosse frische Blutergüsse, Entzündung der Labmagenschleimhaut, im Inhalt dieselben schwärzlichen Samenkörner, starke Lungenkongestion, hier aber im Herzbeutel etwa eine Tasse voll rötlicher, klarer Flüssigkeit; Herzmuskel auf dem Durchschnitt dunkelbraun rot.

Ein weiterer, ähnlicher Fall ereignete sich in einer anderen Gegend, 21 klm. von der Stadt, in der Nacht auf den 31-ten Juli 1925, wobei eine Kuh auf der Weide am Morgen tot befunden wurde — am Abend sei sie vollkommen gesund gewesen. Am selben Tage fuhr ich sogleich zur Sektion hinaus. Der Befund war in der Hauptsache genau derselbe, wie bei den 3 obenbeschriebenen, im Mai gefallenen Tieren. Nur waren hier die massenhaft im Labmagen gefundenen Samen nicht schwarzgrün, sondern hellgrünlich bis weiss, auch waren sie hier von weichlicher Konsistenz, während bei den 3 früheren Fällen hart.

In allen 4 Fällen war das Blut von normaler roter Farbe, geronnen. Infolge Mangels eines Mikroskops und anderer bakterioskopischen Hilfsmitteln konnte eine bakteriologische Untersuchung des Blutes u. and. nicht vorgenommen werden. Das Auffallende war in allen 4 Fällen der Befund einer heftigen Labmagenentzündung bei Inhalt desselben einer Menge schwarzgrünlicher im 4-ten Falle hellgrünlicher Samenkerne, starker Lungenkongestion und auch teilweise Herzbeutelwassersucht.

Die traumatischen Insulte in den 3 ersten Fällen, die sich als Blutextravasate unter der Haut dokumentierten, konnten die Todesursachen nicht abgegeben haben, für eine Seuche fehlten irgendwelche Anhalte.

Gleich bei der Untersuchung der ersten Kadaver entstand daher die Mutmassung einer Vergiftung durch die im Labmagen gefundenen Samen. Es kam darauf an festzustellen, was das für Samen sind. Nach resultatlosen Versenden an wissenschaftliche Untersuchungsstellen, wurden sie schliesslich von Prof. Kupffer in Riga einwandfrei als Samenkerne des Faulbaumes, *Frangula alnus* — paakspuu bei den Insulanern — agnostiziert. Der Professor schreibt bei diesem Anlass unter Anderem:

Sowohl dieser Strauch — *Frangula alnus* —, wie auch sein naher Verwandter, *Rhamnus cathartica*, von den Insulanern vihorpuu genannt, findet sich auf Viehweiden, in Gestrüppen, Wäldern u. s. w. überall, besonders, auf Oesel, sehr häufig, ersterer bevorzugt aber wärmere und trockenere Böden, hat am Gehölz keine Dornen, während der zweitgenannte Dornen trägt; beide tragen schwarzgrüne, fadsüss schmeckende Beeren, in denen die Samen enthalten sind. Sowohl *Frangula alnus*, wie *Rhamnus cathartica* enthalten in allen Teilen, namentlich aber in den saftigen Beeren, neben einem Farbstoff, mehrere physiologisch wirksame Stoffe, die als Rhamnusin, Rhamnetin, Rhamnocathartin, Rhamnogerbsäure, Frangulin, Frangutinsäure bezeichnet worden sind. Diese Stoffe wirken heftig abführend, brechenenerregend und verursachen in grösseren Mengen genossen Darmentzündung, sind also giftig. Ob sie — namentlich bei Rindern — zum Tode führen können, ist nicht bekannt, auch aus der zur Verfügung stehenden Litteratur nicht ersichtlich. Innenrinde und Beeren beider Sträucher sind officinell bekannt unter den Benennungen: *Cort. Frangulae*, *Fructus Rhamni cathartici* seu *Baccae Spinae*. Dass die Beeren der *Frangula alnus*, schreibt weiter der Prof. gelegentlich von weidenden Rindern verzehrt werden, ist ihm dadurch bekannt geworden, dass er mitunter Exkremente dieser Tiere beobachtet hat, die Mengen dieser unverkennbaren Kerne enthielten, so z. B. befindet sich in seinem Herbarium unter Nr. I 13265 ein Büschel junger Keimpflanzen von *Frangula alnus*, die er am 20. (7.) Mai 1901 auf einer Gehölzwiese bei Kasti, etwa 7 km. östlich von Arensburg eingesammelt hat. Sie waren aus einem verrotteten Düngerhäuflein erwachsen, das allem Anschein nach im Herbst des Vorjahres von einem weidenden Tier abgesetzt worden war. Die Samen waren noch wohl erhalten, obwohl sie den Darmkanal des betreffenden Tieres durchlaufen und mehr als ein halbes Jahr im Freien gelegen haben müssen.

Der Befund der Samen im Labmagen der gefallen Tiere bietet keinerlei Anlass an böswillige Vergiftung zu denken, denn wenn auch die verzehrten Früchte von *Frangula alnus* die Todesursache gewesen sein möge, so spricht alle Wahrscheinlichkeit zunächst dafür, dass die Tiere diese Früchte selbst irgendwo gefunden und durch die wenigen dazwischenliegenden Haferkörner angelockt, alles andere mitverzehrt haben. Auffallend wäre nur der Umstand, dass, wenn die betreffenden Früchte Weidetieren gefährlich werden können, nicht viel häufiger Vergiftungen mit gleichem Ausgange vorkommen. Dieser Umstand bedürfte einer Erklärung und daher wäre es interessant festzustellen, ob und wie weit der Genus von Früchten der *Frangula alnus* auf den Rin-

derorganismus schädlich oder gar giftig wirken kann. Das wäre Sache der ständigen wissenschaftlichen Untersuchungsstellen.

In meinen ersten 3 Fällen im Mai waren jedenfalls trockene, vorjährige Früchte aufgenommen worden, da zu der Zeit frische noch nicht sein konnten, im 4-ten Falle im Juli jedoch frische Früchte vom selben Jahr.

Nach Fröhner — *Arzneimittellehre* 12-te Aufl. 1921 — können grosse Gaben von *Fruct. Rhamni catharticae* bei Hunden eine hämorrhagische Gastroenteritis mit tödlichem Ausgang erzeugen. *Cortex Frangulae* (Rinde der *Frangula alnus*) wirkt weniger heftig, nur abführend. Die physiologisch wirksamen Stoffe sind nach Prof. Kupffer in dem die Kerne umhüllenden saftigen Fruchtfleisch enthalten.

Gegen die totbringende Wirkung der Früchte von *Frangula alnus* in meinen angeführten Fällen spricht der Umstand erstens, dass bei den gefallen Tieren keine Anzeichen von gewesenen Durchfall vorhanden waren, zweitens dass hämorrhagische Gastroenteritis nicht festgestellt wurde.

Somit sind für mich die beschriebenen Fälle ungeklärt geblieben.

Seemnenäärme köidiku rippuv granuloom-fibroom.

Prof. Dr. K. Saral.

Mittekorraliku kastratsiooni järele võivad ilmuda mitmesugused seemnenäärme köidiku vead. Mõnesugute pisikute toimetel, näiteks, võib tekkida köidiku põletik ja paksenemine (funiculitis) ning selle tagajärjel mädanemine ja nekroos. Vahel mõjub kastratsiooni juures tarvitatud side võrkehana, esile kutsudes pikaldast nõretamist ning viimaks seemnenäärme köidiku uurist (fistula).

Käesoleval juhtumisel on meil tegemist granuloom-fibroomiga, milline 5 kuuga kastratsioonil läbilõigatud seemnenäärme köidiku otsa kasvas.

Huvitav on see juhtumus selle poolest, et siin fibroom mitte, nagu harilikult, köidikut pidi üles ei kasvanud, vaid kera kujul vabal köidiku otsal laienema hakkas ja lõpuks oma raskusega köidiku pikast kubeme kanaalist välja venitas, nagu juuresoleval pildil näeme.

Sellekujulised kasvavad esinevad vahel küll serotumi ja praecipitumi naha küljes rippuvana olekus, kuid köidiku otsas rippumas väga harva. Omas praksises nägin niisugust juhtumust esimest korda, millepärast ta ka siinkohal ära märgin. Seesugust tumori on kaugelgi lihtsam kõrvaldada, kui neid, mis köidikut pidi üles kasvavad ja sügavasse kubemesse või koguni kõhu koopasse ulatavad. Tegin kasvaja ligidal väljaveninud köidiku ümber olevasse nahasse ringlõike, panin köidiku peale tugeva siidi sideme ja pigistasin emaskulatoriga kasvaja ühes köidiku otsaga maha, mis pikaldase pigistamise järele korda

läks. Mõni verdnirisev nahaalune veresoon sai samal viisil ligeeritud. Nii teostus operatsioon ilma suurema verejooksuta.

Hobune jäi üheks päevaks kliiniku. Järgmisel päeval, enne omanikule kätteandmist, sai niit kõidikust kõrvaldatud; ta oleks muidu kui võõrkeha, rutulist paranemist takistada võinud. Verejooksu enam ei olnud ning hobune võis pikemat teed koju minna.



Seemnekõidiku fibroom 5 kuud peale kastatsiooni

Hobuse õlaliigese venituse arstimine joodtinktuuri intramuskulaarse süstimise läbi.

Ch. Dobruschkes.

Seda, juba 1924 a. Vishnevsky poolt proovitud meetodi hakkasin mina viimasel ajal kasutama. Toon siin kaks juhust, milliseid mul oli võimalik tähele panna haiguse arstimise algusest kuni terveksäämiseni.

1. juhus: Laiuselt Aleksander Helm tõi 17. II. s. a. minu juure oma 5-aastase kõrvimära. **A n a m n e e s:** hobune lonkab pahemat esimest jalga 1925. a. suvest kuni selle ajani. **D i a g n o o s:** pikaldane õlaliigese venitus. **A r s t i m i n e:** 17. II. s. a. süstisin intramuskulaar neljast kohast õlaliigese ümber à 1,5 grammi joodtinktuuri, kokku 6,0 gr. Süstimiseks tarvitasin Luer'i injektsioonpritsi (klaasist) peene nõelaga. Peale süstimist ei olnud märgata iseäralist rahutust hobuse juures.

Kahe päeva pärast, s. o. 19. II. s. a. lasksin jälle hobuse tunna, et süstimist korrata ja soovitasin siis hobusele üheks nädalaks rahulist puhkust.

Kahe nädala pärast tõi hobuse omanik sellesama hobuse teise haigusega (haav) minu juure. Järelevaatusel selgus, et hobune ei lonka enam isegi traavimisel. Väikesed paistetused, mis tokkisid süstimise kohtel, olid täielikult kadunud.

Kuue nädala pärast kohtasin hobuse omanikku, kus juures ta teatas, et hobune enam sugugi ei lonka.

2. juhus: 26. III. s. a. tõi Jõgeva valla sepp Jaan Mõtte oma raudja ruuna, 8 a. vana, minu juure. **A n a m n e e s:** hobune lonkab kaks kuud paremat esimest jalga. 26. III. s. a. pääsis haige hobune valla ja mõne hüppe järele venitas niivõrd jalga, et koguni ei võinud sellele enam toetada. **D i a g n o o s:** õlaliigese venitus. **A r s t i m i n e:** sama, mis esimesel juhusel. 2 päeva peale esimest süstimist, s. o. 28. III. s. a. vähenes lonkamine tunduvalt ning süstimine sai korratud. Kuue aja pärast teatas hobuse omanik, et 10 päeva pärast peale süstimist tegi ta hobusega proovisõidu, mille juures lonkamist sugugi märgata polnud. Ka paistetused (tuvimuna suurused) süstimiskohtadel olid täitsa kadunud.

Soovitan seda meetodi tarvitusele võtta; ta on lihtne ja odav ning kergesti läbiviidav meie praksises.

Anafülaktiline reaktsioon korduvate anthraxi kaitsepookimiste puhul.

K. Lind.

Harju maakonnas, K. mõisas on kõik hobused ja kariloomad kinnitatud haiguste, õnnetuste ja taudide vastu. 1923. aastal oli K. mõisas umbes kümnekond anthrax'i juhtumist ja kinnituse selts oli nõus ainult siis loomi edasi kinnitama, kui omanik anthraxi kaitsepookimised laseb teha. 1924. aasta kevadel said kaitsepookimised kohalise jaoskonna loomaarsti poolt tehtud, kusjuures mingisuguseid ebanormaalseid nähtusi esile ei tulnud, kuna aga 1925 a. kevadel kaitsepookimiste puhul kümnekond sarvlooma anafülaktilise reaktsiooni said ja reageerijatest üks lehm ära suri. Käesoleva aasta aprillikuul oli jällegi kaitsepookimisi tarvis korrata ja omanik pööras minu poole, kas mina ei võtaks seda tööd oma peale. Avaldasin nõusolekut ja sõitsin kohale. Kaitsepookimise materjaali, vaktsiini ja seerumi oli omanik tellinud Saksamaalt, Rheinische Serum-Ges., Köln—München, kusjuures teada oli, et seerum hobustelt on võetud. Teades eelmise aasta anafülaktilistest reaktsiooni juhtumistest, otsustasin kõikidele veistele, kes korduvalt kaitsepookimisele tulid (68 tükki), esialgu ainult 0,5 seerumi pritsida ja kaitsepookimised alles järgmisel päeval ette võtta. Sarnast eelpritsimist anafülaksia ärahoidmiseks soovivad väga mitmed autorid, nagu

Besredka, Belfanti, Alexandresku ja Ciurea. Sobernheimi järele on anafülaksia põhjuseks võõrast liiki loomadelt võetud seerumi tarvitamine ja sellepärast jätsin ka hobustele profülaktiliselt pritsimata. Vaevalt olid möödunud peale pritsimise kaks tundi, kui karjaravitseja teate tõi, et üks lehm haigeks on jäänud. Lauta minnes leidsin järgmise haiguse pildi eest: lehm seisab jalul, on rahutu ja pea on õieli ette sirutatud. Hingamine on pealiskaudne ja kiire — kuni 40 korda minutis. Sagedased kõhahood, kus juures loom suust ja ninast vahust lima välja kõhib. Kary on üleni niiske ja sapsud värisevad. Välised suguosad, anus ja üks pool udarat on tursunud, samuti ka silmalaud, kuna silmadest rohkesti vett jookseb. Nähtavad limanahad on tumepunased, temperatuur 38,5. Sellele juhtumisele järgnesid lühikese aja jooksul veel kuus, mis aga kõik märksa kergemad olid, kui esimene ja ruttu, umbes 1—2 tunni jooksul möödusid. Esimene, kõige raskem juhtumine vältas juba ligi 3 tundi ja haige seisukord oli ikka ühesugune. Lõpuks andsin sellele loomale pool toopi 25-protsendilist alkoholi sisse ja umbes poole tundi peale selle jäi loom rahulisemaks, hingamine muutus pikaldasemaks ja sügavamaks ja loom hakkas mäletsema. Teised haiged olid vahepeal juba kõik toibunud ja mäletsesid. Järgmisel päeval võtsin ette kaitsepookimised ja siis anafülaktilisi nähtusi enam ette ei tulnud. Ka hobustel (43 hobust) ei kutsunud kaitsepookimine mingisuguseid kõrvalnähtusi esile.

Nagu näha, ei ole nimetatud autorite poolt soovitatud abinõu anafülaksia ärahoidmiseks mitte küllaldaselt kindel ja ainukeseks abinõuks jääks korduvate kaitsepookimiste puhul sama liiki kuuluvatelt loomadelt võetud seerumi tarvitamine. Huvitav oleks teada, kas mõnel ametivennal nende nähtustega on tegemist olnud ja missuguseid abinõusid on nemad tarvitanud anafülaksia ärahoidmiseks ja kõrvaldamikes.

Loomatervishoiu nõukogu koosolek

30. IV. 26 kell 11 e. l.

Ilmunud: A. Arras, J. M. Ainson, J. Rabison, J. Pebsen, K. Lind, J. Jaanhold ja A. Olt-Ojasalu.

Päevakord:

1. Loomatervishoiu nõukogu koosolekute kokukord.
2. Ametlike loomaarstide ametisõitude päeva- ja sõiduraha maksmise küsimus.
3. Toetussummade määramine riigi % maksu summadest.
4. Seerumi laboratooriumi preparaatide maksustamise küsimus.
5. Kliinikute taksid ja kliinikute tegevuse korraldamise kava.
6. Loomatervishoiu peavalits. erikrediidi „riigi % maksu“ tarvitamise eelarve.
7. Tiisikuse vastu võitlemise määrase täiendamine.
8. Läbirääkimised.

Juhatab A. Arras. Protokollikirjutajaks valitakse A. Olt-Ojasalu.

Päevakord võetakse muutumatult vastu.

1. Nõukogu koosolekute kokukord võetakse mõnesuguste redaktsiooniliste muudatustega vastu.

2. Ametlike loomaarstide ametisõitude ja sõidurahade maksmise küsimuse asjus seletab A. Arras, et kokkuleppel maakonnavalitsustega seni viimased taudi-sõitude puhul loomaarstide sõidurahad maksid, kuna peavalitsus päevarahad maksis. Seaduse järele kuulub aga taudide vastu võitlemine täies ulatuses peavalitsuse võimkonda. Mõned maakonnavalitsused on sellepärast sooviavaldusega esinenud, et peavalitsus ka loomaarstide sõidurahad oma kanda võtaks, millega peavalitsus ka põhimõttelikult nõus on.

A. Arras'e arvamise järele tuleks aga loomaarstidele uus sõidu- ja päevarahade seadus ehk võimalikul korral, ministri määrus maksmata panna, sest praegu ses asjas maksev kord on mitmeti väga puudulik ja ebaotstarbekohane; nii näiteks, võib 8-tunnilise sõidupäeva nõudmise tõttu vahel kergesti oma südametunnistusega konflikti sattuda.

Lind: Kuna loomaarsti täit palka ei saa, peavad nende päevarahad vastavalt suuremad olema, sest et nad ühtlasi ka osaliseks tasuks peavad olema tehtud töö eest.

Ainson kirjeldab korda, mis omal ajal ses asjas Liivimaa Landratskollegiumi poolt maksmas oli: päevaraha suurus oli 3 rubla, sõitude eest alla 10 versta makseti pool päevaraha. Ajakestvust arvesse ei võetud. Sõidurahad makseti 4 hobuse eest, põhjendades sellega, et ka vankrimaks ja jootrahad sõitjale kulu tekitavad. Kui päevarahad madalad, ei ole arst sõitudest huvitatud. Sellepärast tarvis päevarahad kindlaks määrata, ja nimelt kõrgemad.

Rabison: Liivimaa süsteem oli õige: võrdlemisi väikese palga juures, suuremad päevarahad. Arst on sel teel sõitude rohkusest huvitatud, mis asjale enesele aina tuluks.

Arras: Praegune sõidurahaseadus ei määra kindlasti ära, mitu posthobust sõiduks võib tarvitada, kas üks või kaks. Sellepärast oleks õigem määrata kilomeetirahad, kindel maks iga jooksva kilomeetri eest. Samuti tuleksid ka päevarahad ära määrata ilma 8-tunnilise piiramiseta.

Lind: Praegune postitaks on 27 marka kahe hobuse jooksva kilomeetri eest. See summa võiks rahuldada, kuigi vahel omast käest juure tuleb maksta, nii näiteks tuleb sõitude eest alla 10 kilomeetri juure maksta, sest et niisuguste sõitude eest ikkagi 10 km. hind maksetakse. Niisugusel korral tuleks päevarahast lisa võtta. Samuti võiks praegu linnadest sõites autosid tarvitada, taksameetrid võtavad praegu 30 mk. kilomeetri eest, ajavõit tasuks niisugusel korral aga lisakulu.

K. Lind'i ettepanekul tunnistatakse tarvilikuks loomaarstide sõidurahaks määrata 27 marka jooksva kilomeetri eest, päevarahaks aga mrk. 300.—; kuni 5 kilomeetri kauguseni maksetakse pool päevaraha.

3. Toetussummade määramine:

Rabison avaldab oma rahulolematust selle üle, et tapamajade toetuseks ega tapamajajaasjanduse arendamiseks mitte pennigi ette pole nähtud. Sellega olla ka seletatav, et linnavalitsused % maksu seaduse muutmise soovidega esinevad. Nõuab, et Tallinna tapamajale summad määratakse karjaala ja lautade ehitamiseks eksportloomade mahutamiseks.

Arras: Linnavalitsuste soovidele tapamajade ehitamiseks summasid määrata ei ole võimalik olnud vastu tulla, sest 1) ei ole riigi % maks oma iseloomu poolest ega ka seaduse järele sugugi selleks määratud, 2) võimaldavad tapamajade eneste sissetulekud suuremat osa parandusi ja täiendusi teostada, kui aga linnavalitsused tapamaja summasid muuks otstarbeks ära ei tarvita, 3) nõutakse nii suuri summasid, et riigi % maksu, kui isegi kõik muud ülesanded ära jätta, ligikaudugi ei jätaks; 4) eriti Tallinna linna tapamajale eksportloomade mahutamiseks ruumi ehitamiseks ei ole võimalik olnud sellepärast krediiti määrata, et nimetatud tapamaja edaspidine asukoht lõpulikult alles kindlaks määrata. Nii kaua, kuni ses asjas kindlat seisukohta ei ole, ei või ka mitte miljonid sisse matta. Põhimõttelikult on aga peavalitsus nõus eksportloomadele ulualuse ehitamiseks summasid määrama.

Ainsooni ettepanekul võetakse sooviavaldu vastu, et peavalitsus eksportloomade ruumide eest tapamajade juures hoolt kannaks.

Toetussummadena lubatakse:

Tallinna linna tapamajale laboratooriumi sisseseadmiseks . . .	mk. 100.000.—
Seakasvatuse seltsile näitusplatsil ehitatud eeskujuliku sealauda ehituse toetuseks	„ 100.000.—
Kuukirjale „Agronomiam“	„ 50.000.—
Karjakasvatuse komitee ja loomakasvatuse ühingute poolt välja anda kavatsetava uue loomakasvatuse ajakirja toetuseks	„ 50.000.—
„Eesti Loomaarstlikule Ringvaatele“	„ 100.000.—

4. Seerumi laboratooriumi preparaatide maksustamise küsimus tekitab pikemaid läbirääkimisi.

Ainsoon toetab preparaatide maksuta andmist, kuna ju taudide vastu võitlemine peavalitsuse kulul sünnib. Vähemalt peaksid seerumid maksuta olema nende taudide korral, millede puhul peavalitsus tasu maksab, nagu anthrax, lyssa, malleus. Arstimiseseerumid aga, nagu sigade punataudi, hobuste pentaudi seerumid jne. võiksid aga maksu alla kuuluda.

Lind: Maakonna loomaarstide juures peaks seerumite ladu olema, et jaoskonna loomaarstid ei tarvitseks omale suuremaid tagavarasid tellida. Viimaste hukkumise korral saaksid arstid kahju, kui seerumid maksulised.

Otsustatakse: Nende taudide seerumid ja vaktsiinid, mille puhul peavalitsus surma korral kahjutasu maksab (anthrax, lyssa, malleus) tulevad maksuta anda, teiste taudide seerumite eest tuleb maks määrata, kuid mitte üle 60% vastavate seerumite välismaa hinnast. Maakonna loomaarstide juures tuleb tarbekorral seerumite ladu asutada. Olejäänud või kõlbmatuks muutunud seerumid võtab laboratoorium tagasi.

Ainsoon: Seni on nähtus ilmsiks tulnud, et arstid enestele suuremaid tagavarasid tellivad, kui just tarvidus nõuab, sellega materjali lihtsalt raisatakse. Maakonna loomaarstid peaksid katsuma asja niimoodi korraldada, et seerumid ainult tõsist tarvidust mööda tellitakse.

Lind puudutab anafülaktilisi nähtusi anthraxi kaitsepookimise korduvatel pookimistel, kui seerum mitte samast loomaliigist ei ole.

Ainsoon: Anafülaksia nähtused on võimalikud ka siis, kui seerum sama loomaliigi loomast on.

Rabison: Kaitsepookimisi ei peaks mitte korduvalt tegema.

Ainsooni ja Lindi ettepanekul avaldab nõukogu soovi, et laboratoorium igakord arstidele teataks, millisest loomaliigist seerum pärit on.

5. Loomakliinikute tegevuse korralduse ja takside asjus annab Arras ligemaid seletusi ning loeb ette loomakliinikute juhatajate nõupidamise otsuse, mille järele nõukogu otsustab:

1) Tarvilikuks tunnistada, et peavalitsuse korraldusel töötavates loomakliinikutes oleks ühtlane raamatupidamine sisse seatud kliiniku majanduslikkude kulude ja tulude ning ravimisel olevate loomade kohta;

2) tarvilikuks tunnistada, et nendes ravilates oleks alaline teenija. Kus kliiniku sissetulekud ei võimalda kliiniku teenija pidamist, seal peab peavalitsus toetama aineliselt kliiniku teenija pidamist, kusjuures viimane osa tasu peaks saama kliinikus ravimisel olevate loomade talitamise eest;

3) peavalitsuse poolt esitatud loomaravilate takside kava heaks kiita;

4) kliinikutele peavalitsuse kulul massiivsemate (operatsiooni laud, blokid), kui ka hädatarvilikkude, kuid haruldasemate arstimisabinõude muretsemine tarvilikuks tunnistada.

Maakonnavalitsustega koostöötamisest ei looda nõukogu palju, kuna nende koosseisud väga muutlikud ja poliitilised vastolud järjekindla töö peale takistavalt mõjuvad.

5) Tiisikuse vastu võitlemise määrused täiendatakse A. Arrasi ettepanekul järgmise lisandusega: Tiisikuse levimise ärahoidmiseks kohustatakse kõiki ühis- kui ka erameiereisid tagasiantavat kooritud piima pastöriseerima, s. o. piima kuumendama 85° C. juures 15 minuti kestvusel 1. jaanuarist 1928. af arvates.

6) Loomatervishoiu peavalitsuse erikrediidi, riigi % maksu 1926/27. a. eelarve kiidetakse peavalitsuse poolt ettepanekul kujul heaks, täiendades kahe ülalnimetatud abirahaga Tallinna linna tapamaja laboratooriumi ja ajakirja „Eesti Kari“ väljaandmiseks, mille järele eelarve vastu võetakse tasakaalus mk. 19.114.184.—.

Ehituseks ettenähtud summa kavatses peavalitsus Tartus seerumi laboratooriumi tarvis maja ostmiseks kasutada, milleks valitsusele ettepanek on tehtud. Kui valitsuselt selleks nõusolekut ei peaks järgnema, kavatses peavalitsus nimetatud summa loomakliinikute ja loomaarstide korterite muretsemiseks Abjas ja Valgas ära kasutada.

Peavalitsuse seisukoha kiidab nõukogu heaks.

K. Lindi ettepanek eelarves sõidu- ja päevarahade summat suurendada, Rapla jaoskonna loomaarsti elukorterite remondiks summa määrata ning chitusteks ettenähtud summat loomakliiniku ehitamiseks Tallinnas määrata, lükatakse tagasi, sest et sõiduraha summaga loodetakse välja tulla, tarbekorral lisakrediiti nõutada, Rapla maja remondisummat loetakse enneaegseks, sest et maja omaniku küsimus veel lõpulikult selgunud ei ole, samuti ei saa veel Tallinna loomakliiniku ehitamisele asuda, sest et maakonnavalitsuse krundil ehitamisega hinnavalitsus nõus ei ole, linn omalt poolt aga veel sündsast krundi selleks määranud ei ole. Krundi ostmise oleks aga väga kulukas.

Paul Panov †

13. aprillil s. a. suri Tartus, ülikooli kliinikus pikema haiguse järele Nõmme alevi loomaarst Paul Panov.

P. Panov sündis Tartus, 11. dets. 1871. a. Lõpetas sealsamas Veterinäär-Instituudi 1897. aastal. Teenis selle järele Vene piirivalves ja Ida-Hiina raudteel. Võttis osa ilmasõjast. Saksa okupatsiooni ajal kodumaale jõudes, astus ta Tallinna linnavalitsuse teenistusse. Vabadussõja ajal teenis P. Põhja-Lääne armee. Selle järele Otepää jaoskonnas, a.-s. „Külmetuse“ ja Haapsalu linna tapamajades, viimaks Nõmme olevi loomaarstina.

Kadunule olid kodumaa olud võõraks jäänud, mispärast ta nendes küllalt ei suutnud orienteeruda ning selle tagajärjel kodumaal asuvate ametvendadega mõnes suhtes esialgul vähe vastollu sattus.

Kes aga ametvenda Panov'i ligemalt tundsid, mälestavad teda kui sõbralikku, hea iseloomuga inimest ning korralikku ja tublit töömeest omal alal.

Määrused.

Määrus loomarohtude valmistuse ja müügi kohta.

Välja antud S. k. 13. kõite — arstiseaduse — §§ 378, 386 ja 398—407 põhjal, vastu võetud tervishoiu nõukogu koosolekul 14. märtsil 1926. a. ja kinnitatud tööhoolekandeministri poolt 18. märtsil 1926. a.

§ 1. Kõik loomarohtud, näiteks mitmesugused loomapulbrid ja teised segud ja ühendused, mis loomarohtude nime all koduloomade arstimiseks, ilma loomaarsti tähta valmistatakse ja müüakse, on valmistusele ja müügile lubatud ainult siis, kui loomatervishoiu peavalitsus need rohud on heaks kiitnud ja tervishoiu peavalitsus nende valmistuseks ja müügiks loa annud.

§ 2. Loasamiseks tuleb igast suurel viisil müügi jaoks valmistusele määratud veterinaär-farmatsöidilistest preparaadist 4 proovi niisugusel kujul tervishoiu peavalitsuse apteegijaoskonnale esitada, nagu saadus müügile määratud, ühes täpsete koosseisuandmetega ja müügihindadega.

§ 3. Esitatud proovid uuritakse valmistaja kulul Tartu ülikooli arstirohtude proovimise instituudis, kusjuures proovimise hinnaks iga preparaadi pealt võetakse 1000 mrk., „Riigi Teatajas“ nr. 37/38 — 1925. a. tervishoiu peavalitsuse poolt teada antud proovimise hindade kohaselt.

§ 4. Proovitud ja lubatud loomarohtudest antakse „Riigi Teatajas“ teada tähendusega, kust rohi on müügile lubatud.

§ 5. Igasugune reklaam loomarohtude kohta tuleb esitada arstiseaduse § 23 kohaselt loomatervishoiu peavalitsusele läbivaatamiseks, kes ka loomarohtude pealkirjad ja tarvitamise õpetused kindlaks määrab.

§ 6. Loomarohtude ehk veterinaär-farmatsöidiliste preparaatide suurel viisil valmistuseks võivad luba saada ainult apteegid ja farmatsöidiliste liitrohtude laboratooriumid.

§ 7. Apteekidel on õigus, müügi jaoks ainult omast apteegist, valmistada neid loomarohtusid, mille eeskirjad on loomatervishoiu nõukogu poolt kin-

nitatud ja ametlikult maksuma pandud, mispärast nendel apteekritel, kes soovivad oma apteegis loomarohtusid detailmüügi jaoks valmistada, tuleb ühe kuu jooksul tervishoiu peavalitsuse apteegi-jaoskonna kaudu tarvituselolevate loomarohtude valmistuseeskirjad ja pealkirjad läbivaatamiseks saata.

Tervishoiu peavalitsuse juhataja: dr. Mõttus.
Loomatervishoiu peavalitsuse juhataja: A. Arras.
Apteegi-jaoskonna juhataja: R. Wallner.

„Riigi Teataja“ nr. 27—1926.

Tervishoiu Peavalitsuse ringkiri „Medikoni“ laboratooriumi poolt loata valmistatud loomarohtude kohta

Nr. 53914, 28. sept. 1925. a.

Maakonna- ja Linnavalitsuste Tervishoiu Osakondadele.

Palume Teid kõigile Teie tegevuspiirkonnas töötavatele apteekidele ja rohukauplustele „Medikoni“ laboratooriumi poolt ilma loata valmistatud ja müügile saadetud loomarohtud:

- 1) „Eestimaa loomapulbri“,
- 2) „Kõige parem sigade söögiisu- ja nuumamispulbri“ ja
- 3) „Jesseni piimakasu ja söögiisu loomapulbri“

ära keelata, kuna need loomarohtud on Loomatervishoiu Peavalitsuse poolt kõlbmatuks, ilma loata valmistusel olevateks ja seepärast müügilt kõrvaldatavateks tunnistatud. („Pharmacia“ nr. 1—1926.) (Allkirjad.)

Tervishoiu Peavalitsuse ringkiri arstidele uute preparaatide asjus.

Nr. 6235, 31. oktoobril, 1924. a.

Maakonna- ja Linnavalitsuste Tervishoiu Osakondadele.

Tervishoiu Peavalitsus palub praktiseerivate arstide tähelepanu see peale juhtida, et väljamaa firmad saavad niisuguste preparaatide kohta ohtralt reklaami laiali, mis ei ole veel Tervishoiu Peavalitsuse poolt sisseveoks ja müügiks lubatud, mispärast Peavalitsus palub saadetud reklaami vastu tagasihoidlik olla ja ainult niisuguseid väljamaa preparaate välja kirjutada, mille kohta teadmine, on, et need Tervishoiu Peavalitsuse poolt sisseveoks lubatud rohtude nimekirja võetud. Nimekirja võetud rohud on „Riigi Teatajas“ välja kuulutatud ja täiendatakse nimekiri seda mööda, kuidas preparaadid esitatud ja proovitud on.

Ühes juhib Peavalitsus h-rade arstide tähelepanu see peale, et niisuguses väljamaa firmade reklaamis on Tervishoiu Peavalitsuse kohta ebakorrektnooni tarvitatud, nii nimetatakse „Farbenfabriken vorm. Friedr. Bayer & Co.“ hiljutises ringkirjas Eesti riigi tervishoiu keskasutust „das dortige Gesundheits-Departement“ ja avaldatakse kahetsust, et viimane ei ole veel kõiki firma produkte sisseveoks ja müügiks lubanud, kuna firma alles hiljuti mõne üksiku uue preparaadiga on esinenud ja aastate jooksul püüdnud luba nõutamata oma

uusi preparaate Eestis müügile toimetada. Ka ei ole selle firma ettepanek, et arstid tema saaduste asjus ühe Tallinna rohukauplusega ühendusse astuksid, korrekt ja seaduslik, sest rohukauplustel ei ole seaduslikku õigust arstitähtede järgi rohtusid välja anda; samuti ei tohi nemad preparaate, mis ei ole farmakopeasse üles võetud, eraiskutele, s. o. tarvitajatele, ka ilma arstitäheta välja anda. (Pharmacia nr. 1—1926.) (Allkirjad.)

Ülikooli teated.

Loomaarstiteaduskonna dekaan, senine dotsent dr. med. vet. K. Saral on ülikooli valitsuse poolt kururgia, oftalmoloogia ja sünnitusabi korraliseks professoriks kinnitatud.

Prof. dr. H. Richter sõidab suveks, Soome valitsuse ainelisel toetusel, Põhja-Soomemaale uurimisteedkonnale, mille juures tal eriliseks ülesandeks on põhja põdra, kui kodulooma, uurimine.

Loomaarstiteaduskonna otsustel ja ülikooli valitsuse kinnitusele on vakantsiks tunnistatud hobusekasvatuse, eksterjöõri ja rakendusõpetuse dotsentuur. Koha peale kandideerijail tuleb esitada loomaarstiteaduskonna dekaanile 1. septembriks 1926. a. vastav sooviavaldus ühes curriculum vitae ja teaduslike töödega.

Ülikooli seerumi laboratooriumi loomaarst Otilie Markus komandeeriti loomateravishoiu peavalitsuse poolt kaheks kuuks Austriasse, Mödlingeni riiklikku seerum-instituuti uemate töötamisviisidega tutvunema.

Loomaarstiteaduskonna kirurgia kliiniku assistendid Hassan Hannov ja Hugo Tschakkar lahkusid mõlemad mai algul ülikooli teenistusest ja asusid jaoskondadesse, Hannov Tartumaale Otepää jaoskonda, Tschakkar Virumaale, Sagadi jaoskonda. Assistentide kohustetäitjateks nimetati üliõpilased O. Kilgas ja A. Koov.

Ülikooli loomaarstiteaduskonna lõpetasid proua Elsa Lensin-Savadovskaja ja Oskar Padrik.

Teenistuskohdade muutmine.

Senine Valga linna tapamaja juhataja Artur Langer asus aprilli kuul Harjumaale, Rapla jaoskonda, kuna Valga tapamaja juhatajaks 1. juunil senine Raasiku jaoskonna loomaarst Joh. Niggol asub.

Kuna amtv. Niggol ise Raasikult lahkub, loeb E. L. S. eestseisus Raasiku kohta tarvitusele võetud boikoti lõppenuks, nii et sinna kandideerimiseks enam takistusi ei ole.