

# KAUBANDUS-TÖÖSTUSKOJA

Nr. 9. I aastakäik

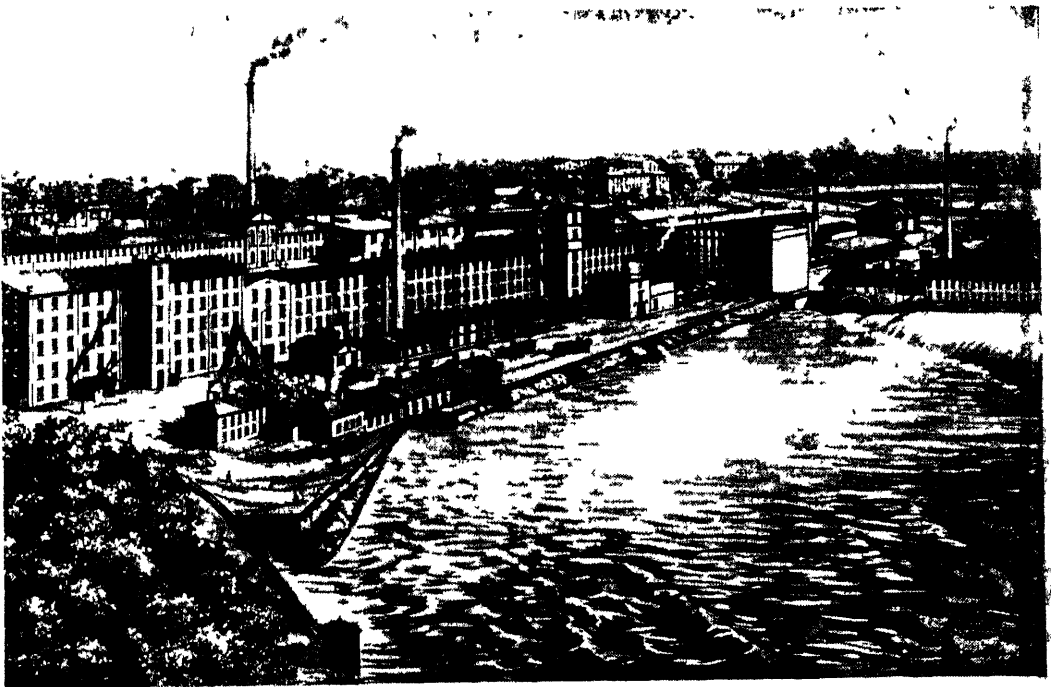
# TEATAJA

15. juunil 1926

Ilmub kaks korda kuus.

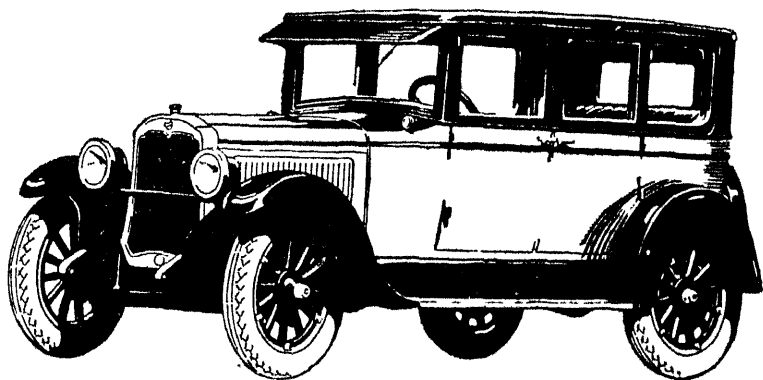
Tellimishind:		Toimetus:	Kuulutuste hinnad:
Aastas	Emk. 250.—	Kaubandus-tööstuskoda, Tallinn, Lai t. 45	1/1 lhk. . Emk. 4000.—
Poolaastas	" 150.—	Kõnetraat 17-77, toimetaja kodus 1-35	1/2 " . " 2200.—
Välismaale	" 500.—	Toimetaja kõnetunnid: igal esmaspäeval,	1/4 " . " 1200.—
Poolaastas	" 300.—	kesknädalal ja reedel kella 2—3 p. l.	Kaanekülgedel—kokkuleppel

**SISU:** Näitus-messi puhuks. Kodukäsitöö. Kaubandus-tööstuse näitused ja messid Lestis. Misuguseid kaupu Eesti tööstus ekspordiks valmistab. Kuidas saada luba valgustus- ja küttesõlde laohitamiseks ja pidamiseks. Kaubandus-tööstuskoda sektioonid. Kaubandus-tööstuskoda nõukogu koosolek. Riia kaupmeeste koda. Tähtis riigikohtu otsus laevade akustamise asjus. Teiste riikide majanduslik olu-olu. Teateid kodu- ja välismaalt. Kaubapakkumised vällamalt. Kuhu võime oma kaupu pakkuda. Uued seadused ja määrused. Tolliteated. Arlettevõtete koosolekud. Turgude ülevaade. Laevade liikumine. Toidualnede turg. Börsikursid.



Narva Kalevi Manufaktuur, endine parun A. L. v. Stieglitz'i kalevivabrik, Narvas.  
Asutat. 1848. a.

280 telge, 11200 värtuat.



Sõidu-, veo- ja omnibus-  
**AUTOMOBIILE**  
igas suuruses.

Ameerika **Good-Year** autokumme;

**Lokomobiile** põllumajanduse- ja tööstuse jaoks,

**Rehepeksugarnituure**, veefavaid ja isesõitjaid  
kõigis suurustes;

**Ristikhelnaseemne peksumasinaid**;

**Naftamootore** ja **aurukatilaid** igas soovitud suu-  
ruses;

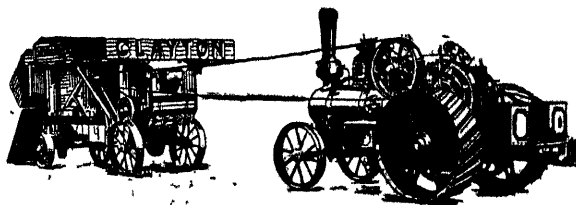
Kuulsamaid Itaalia **Fiat** vabrikute 20/30-hob. jõul  
**traktore**;

**Veskeld** (kõlbulikum traktoritega käimapanemiseks);

Igasuguseid **keemiaalmeid** kodumaa tiku-, küünlä-,  
naha- ja teistele vabrikutele peab jooksvalt ladus  
ja müüb võistlemata hindadega

**HANS WINNAL**

Tallinn, Suur Tatari tänn. 1. Kõnetr.: 3-42, 3-72.



## Näitus-messi puhuks.

J. Puhk.

Kaubandus-tööstuskoja esimees.

19. juunil avatakse Tallinnas, Eesti ärielu keskpunktis, 5. näitus-mess.

Kui 1921. aastal Tallinna kaupmeeste ja töösturite poolt katseviisil esimene kaubandus-tööstusnäitus korraldati, siis oli teatud põhjusi kahtlemiseks, kas suudab Eesti kaubandus ja tööstus ka niivõrd küllalt vääriliselt esineda, et ta oma väljapanekutega erilist kaubandus-tööstusnäituse korraldamist õigustaks. Põdes ju Eesti rahvamajandus sel ajal veel väga värskeid sõjahaaavu, mis praegugi päriselt paranenud ei ole, ja nii oli see kartus ja kahtlus teataval määral põhjendatud. Kuid näituse avamisel selgus siiski, et raskete aegade peale vaatamata näitus täiesti ilmekaks kujunes, mis tasus tema korraldajate töö ja vaeva.

Viie aasta jooksul on meie majandus paranenud. Olgu küll, et üks osa meie suurtööstust, mis teistsugustes tingimustes ellu kutsutud, meie kitsastele oludele ei kohane ja sellepärast kiratsema on jäänud, kuid teine osa meie suurtööstusest, mis meie oludele kohane, osutub täiesti elu- ja võistlusvõimeliseks. Mis aga kõigiti hästi on arenenud ja millel tulevikus meie maal laialdane tööpõld töötab osaks saada, see on meie kesk- ja väiketööstus.

Käesolev näitus-mess lubab meile kõige paremat pilti sellest pakkuda, kui võrd Eesti tööstus viimasel ajal on edenenud ja arenenud. Nagu messi korraldajatelt kuuleme, saavat tänavune näitus-mess väljapanekute poolest rikkalikum oma eelkäijatest. Eesti töösturite väljapanekute kõrval esinevad väljamaa kaubad ja valmistused. Niihästi meie kaupmeestel kui ka tarvitajatel on

messi puhul hea juhus kodumaa ja välismaade kaupu võrrelda ja otsustada, kas tuleb alati iga hinna eest välismaa saadusi osta või ehk suudavad kodumaa tööstusvalmistused juba rahuldavalt kohaliku turu nõudmisi täita. Meil ei ole põhjust kahelda, et Eesti töösturid kaupmeeste ja tarvitajate soove arvesse ei võtaks ja oma valmistusi nende nõudmistekohaselt ei täiendaks. Just tööstuse enese edu tõttu on see tarvilik.

Kaubandus-tööstuskoda, kelle otsekoheks ülesandeks on Eesti kaubandust, tööstust ja laevandust edendada, tervitab iga algatust, mis selles suhtes ette võetakse. Näitus-messi eesmärgiks on Eesti tööstusvalmistustele kodumaal turgusid võita ja ka rahvusvahelist kaubandust elustada. Sellepärast tuleb teda toetada. Koja soov on, et kõik kodumaa töösturid messile ilmuksid, kui mitte väljapanijatena, siis vähemalt vaatajatena. Mess ei tohi olla mitte ainult lõbus rahva kogumiskoht, vaid ta peab olema ka ühtlasi õpetlik. Ilmugu siis kõik töösturid sinna, et õppida oma ametivendade kui ka välismaade väljapanekutest.

Veel rohkem huvitavat ja õpetlikku tohiks avatav näitus-mess kaupmeestele ja tarvitajatele pakkuda. Vaevalt läheb korda teisel ajal nii suurt kogu tööstusvalmistusi ühe korraga vaadata ja tähele panna, kui just messil. Kaupmees ja tarvitaja esineb siin nende väljapanekute suhtes asjatundjana, tulgu ta siis ja andku oma otsus.

Messi korraldajad on oma tööga lõpul. Mõne päeva pärast avatakse mess. Kujunegu avatav mess Eesti tööstuse ja kaubanduse paraadi-päevadeks ja olgu tal hea edu ning kordaminek.

## Kodukäsitöö.

Kultuuri algastmel valmistab inimene enesele suurema osa asju ise. Seda ajajärku võib pidada koduse käsitöö ainuvalitsuse ajaks. Kui aga elunõudeks sai tööjaotamine, eriti kui elu tulipunkti asus linn oma masinakultuuriga, jäi kodune käsitöö hoopis tagaplaanile. Ainult maal, kus elutempo aeglasem, kus elu ise konservatiivsem, elas ta kaua edasi — vaikselt ja omaette, ilma et keegi oleks temast olnud suuremat huvitatud. Alles hilisematel aegadel, kui kodukäsitöö suurt kultuurilist ja majanduslist tähtsust hakati jälle hindama, kui päev-päevalt ägedamaks muutuv majanduslik võitlus sundis otsima uusi võimalusi rahva vabade jõudude produktiivseks kasutamiseks, on

kodukäsitöö arendamist mitmel pool enese peale võtnud riik (Ungari, Saksamaa, Soome). Riiklikel juhtimisel omandab kodukäsitöö arenemine kindla aluse ja avaneb võimalus talle anda selgejooneline suun. Missugune peab olema kodukäsitöö arendamise suun — see on kardinaalne küsimus, mille kohta peab jõudma täielikule selgusele. Meid huvitab see küsimus eriti, sest riiklikel toetusel arendatav kodukäsitöö astub meil esimesi samme. Olgu kodukäsitöö arendamise ja iseloomustamise kohta alltoodud read.

Olen sagedasti kõnдинud E. R. Muuseumi etnograafiliste kogude keskel ja vaadelnud mõnuga

**Eesti**  
**Mehaanilise Puutööstuse Aktsia-Selts**

**A. M. LUTHER**

**Tallinnas.**

---

**VALMISTAB:**

**mööblit,**

**vineer-kartonge,**

**vineer-kohvleid,**

**vineer-kooliranitsaid,**

**vineer-aktimappe,**

**vineer-käsitrumleid,**

**vineer-toolipõhju,**

**vineer-platesid,**

**vineer-labidaid**

**j. n. e. j. n. e.**

---

**MUÜGIKOHAD:**

**TALLINNAS, Vana Posti tän. nr. 9. Kõnetraat 616.**

**TARTUS, E. V. Jürgensi juures, Vana tän. nr. 17. Kõnetraat 788.**

**VALGAS, P. Saaretok'i juures, Kesk tän. nr. 15.**

**PETSERIS, E. Nassar'i juures kaubareas.**

**VILJANDIS, R. Eitelberg'i juures.**

**VÕRUS, J. Klesler'i juures, Tartu tän. nr. 11.**

**RAKVERES, Rom. Jürgensi juures.**

**PÄRNUS, J. D. Ammende juures.**

meie rahva kodukäsitööd ja rahvuslisi ilustusi. Nendest ilustustest on ühed (geomeetrilised, kudemiskirjad) tekkinud pea erandita puhttehnilisel teel, teised aga (taimeornament) on suurelt osalt võõrad laenuid. Kuid ka viimaseid võime pidada omaks, kuna nad ju ajajooksul rahva iseloomu kohaselt muutunud ja kuna neid mitmed põlved meie esivanemaid on tarvitanud enesete ja kodu ilustamiseks. E. R.

Muuseumi ilustuskirjandega peame tingimata rehkendama kodukäsitöö omapärase stiili otsimisel.

Ei tohi aga milgi tingimisel jääda lootma ainult muuseumi peale — see oleks enese piiramine Hiina müüriaga. Ääretult mitmekesine ja võluv on käsitöö ja kunst-käsitöö olnud maailma rahvaste juures mitmesugustel ajajärkudel enne ja praegu. Sealt võime ammutada põhjatult mitmekesist materjali eeskujuks enese käsitöö ja kodukäsitöö tarvis. Kuid see võib sündida ainult kunstliselt arenenud loovate jõudude kaudu, kes suudavad väliseid mõjusid ümber seedida ja lasta murduda oma sisemises loomisprismis, nõnda, et nad tulevad välja uutena, ajajärgu stiilile vastavatena, rahvus- ja isikupärastena. Lihtkäsitööliste käes aga muutuks kõik see kergesti lihtsaks võõraste motiivide kopeerimiseks, millel puudub igasugune väärtus.

Tööjaotuse ja tööstuse pealetung surus meie rahva käsitöö hoopis tagaplaanile, kuid ei suutnud teda lõpulikult hävitada. Visalt hoidis maa hõõguvat tulukest alal. Saabus viimaks aeg, kus tõusis Eesti naise iseteadvus ja kus hakkasid tekima naisorganisatsioonid. Üheks tähtsamaks

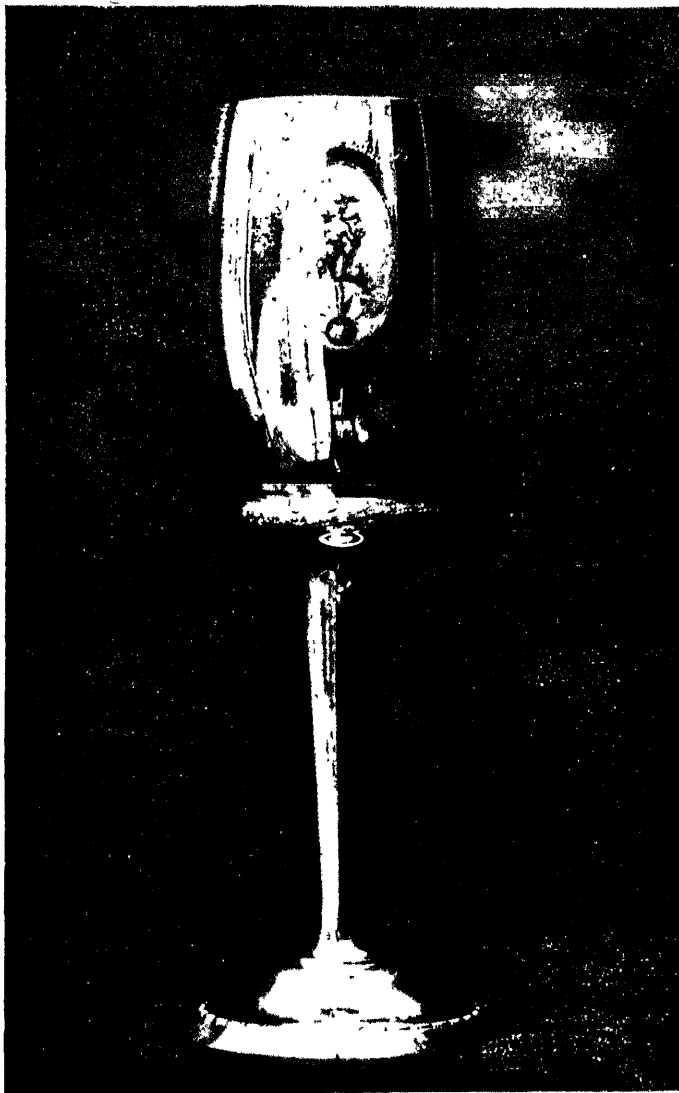
ülesandeks sai neile kodukäsitöö elustamine ja arendamine. Esimesel kohal sammusid siin Tartu naisorganisatsioonid, milledest on palju tööd ära teinud Naiselts oma „Käsitöölehe“ ja käsitöökursuste kaudu ning Naisühing oma elavalt töötava käsitöökooli kaudu. Töö on vilja kannud, nõnda et on suudetud anda mõndagi vaatamisväärtust kodumise- või tikanudustööde alal.

Naisorganisatsioonide tuleb ka tulevikus ikka kasutada kodukäsitöö arendamisel.

Kurvastusega peab tunnustama, et meeste kodukäsitöö on meil täitsa välja arenemata. Meie mehed ei oska valmistada kodus sagedasti kõige lihtsamaidki asju, rääkimata ilusamatest tarbeasjadest. Ometi võiks meeski pikadel talveõhtudel midagi ära teha. Tuleb meeles võrd-

luseks maailmasõjaaegadest, kus siinelutsevad Austria sõjavangid eneste peale võtsid mitmesuguseid töid, alates lihtsatest kirvetöödest ja lõpetades peente käsitöödega. Meil on meeskäsitööalal tõsine arendamistöö ära teha, sest tuleb alata otsast peale.

Tervitatava sammu on astunud vabariigi va-

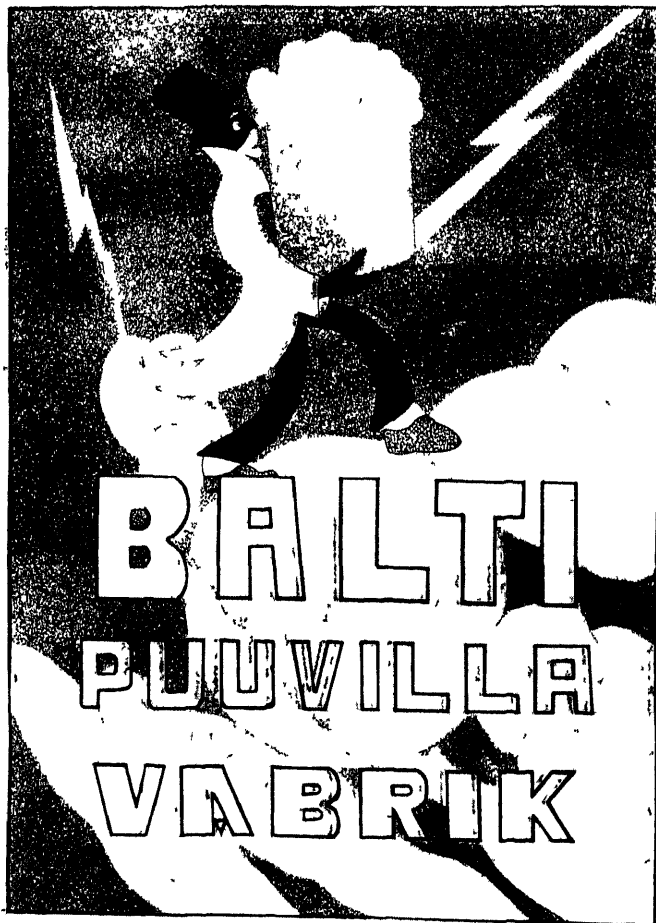


Kaubandus-tööstuskoja rändav, auhind kaitselfidu parimale jalgallimeeskonnale.

# Balti puuvilla-ketramise- ja kudumisevabrik, a.-s.

Tallinn, Eesti

Telegraaf „Cotton“ Telefon Juhatus 24-28, vabrik 1-48, 37-34.



Vabrik: Kopli tän. nr. 21, Tallinn.

Juhatus: Suur Karja t. nr. 13, Tallinn.

Laod: Tallinn, Suur Karja tän. nr. 13.

Riia, Gr. Sünderstrasse Nr. 12. Kowno,

Schlosserstrasse Nr. 2-a. Stockholm,

Baltiska Textil A/B. Sveavägen 34-36.

∴ Helsingfors, Regeringatan 14. ∴

Produksioon: Puuvillariiet iga-  
sugust — toorest, pleegitud, värvitud;  
sukalõnga korrutatud, korrutamata, too-  
rest, pleegitud ja värvitud; vatti; vitsel-  
paela. Eksport: Kõikidesse maa-  
ilma riikidesse. Aastane produkt-  
sioon: Puuvillariiet umbes 14.200.000  
meetrit, korrutatud lõnga umbes 100.000  
∴: klgr., vatti umbes 75.000 klgr. ∴:

Tööliste arv: umbes 2200 inimest. Kangrutelgi 2000. Ketruvärtnaid 69960.

litsus, kutsudes ellu „kodukäsitöö instituudi“. On loota, et seda asutust hakkavad juhtima asjatundjad jõud, viies meie kodukäsitöö uude arenemise ajajärku, ja et tema kaudu kodukäsitööle ilmunud uued avarad perspektiivid.

Et meil kodukäsitöö areneda võiks, on kindel, sest suurem osa rahvast elab maal, kus pika talve jooksul leidub nii mõnigi vaba tund, mida võib kasutada. Olles ainult kõrvalteenistuseks, võib kodukäsitöö oma sadusi müüa odavamini kui seda suudavad töökojad — nõnda ei teeks turgude leidmine möödapääsmata raskusi. Produktiivne vabaaja kasutamine võiks aga riigimajanduslises olla suure tähtsusega. Venemaal sai mõnes kubermangus talupoeg kuni 40 prots. sissetulekust kodukäsitöö kaudu.

Kodukäsitööl seisab ees raske võitlus masinaga. Igalpool, kus see võitlus kord alanud, on masin võitjaks jäänud. Sellega arvestades, tuleb kodukäsitööle valida neid alasid, mis masinale kättesaamatud ja kus masin ei suuda tarvitaja nõudeid rahuldada. Need on mitmesugused kunstkäsitöö alad. Masina tootmine on massiline, on mõeldud laiemate hulkade jaoks ja keskmise inimese maitse kohaselt. Seal aga, kus inimene otsib individuaalsust ja omapärasust, või üllatavalt uut, on masin jõuetu. Omapärasust ja individuaalsust otsib inimene kõige pealt elutubade

sisseseades, riietes ja iluasjades. On ju ikka olnud inimese uhkuseks, omandada midagi niisugust, mida teisel ei ole! Ainult käsitöö võimaldab seda, sest masina tootmine, nagu ütlesin, on massiline ja schablooniline.

[Miks hindame näit. Jaapani iluasju? Suurelt osalt sellepärast, et igapähe neist on midagi isikupärast, et ei ole kaht täpselt sarnast asja, et keegi ei või öelda: „mul on just samasugune asi.“]

See lahtmine eraldada enese indiviidi teistest, on olnud ja jääb inimesele alati. Ta on olnud kunstkäsitöö tekkimise tähtsamaks teguriks, on tema toetajaks praegu ja jääb selleks ka tulevikus. Arvan sellepärast, meie kodukäsitöö aladeks võiksid olla mitmesugused kunstkäsitööalad (tikandused, kudumine, puutööd jne.). See nõuab aga loovate kunstnikkude ja väljaõppinud käsitöölise koostööd, sest ei saa ju teha laiemaid hulke loovateks kunstnikkudeks, küll aga võib kasvatada teatud hulka loovaid jõude, kelle kavandeid töötavad välja tehniliselt väljaõppinud käsitöölised. Loovate jõudude (käsitöö-kunstnikkude) kui ka väljaõppinud käsitöölise kasvatamiseks tuleb kõiki abinõusid tarvitada ja ses suhtes peavad ühises suunas töötama täienduskoolid, käsitöökoolid kui ka kunstikoolid.

A. Remmel.

## Riiklised tellimised ja nende täitmise kindlustamine.

Meil on ikka ja alati rõhutatud, et riigiasutuste ja -ettevõtete tellimised tulevad võimalikult kodumaa tööstusele anda. Seda deklareeris ka praeguse valitsuse juht käesoleval aastal riigikogus, ja selle põhimõtte teostamise, sama ka välisvaluuta tarvitamise piiramise sihis on ellu kutsutud kaubandus-tööstusministeriumi juures tellimiste läbivaatamise komisjon, kelle peaulesandeks on riigiasutuste ja ettevõtete ostude ja tellimiste kavade läbi vaadata ja püüda teid leida, et vajalisi esemeid ning kaupi kodumaa tööstuselt ostetaks ja tellitaks. Nimetatud komisjoni tegevuse ülevaade ja selle hindamine ei ole käesoleva ülesanne, kuid ma loodan tulevikus seda teha. Järgnevates ridades tahan aga tähelepanu juhtida asjaolu peale, mille kõrvaldamine üllatavalt odavalt põhimõtte elluviimiseks väga suure tähtsusega on nii riigikassa kui ka meie tööstuse huvides.

Nagu teada, teostavad riigiasutused ja -ettevõtted (raudteed, post jne.) omad ostud ja tellimised vähem- või jälle võistluspakkumiste teel, nimelt: tsiviilasutused — hangete ja töövõtete

seaduse (Sead. kogu X köide I jagu) ja sõjaväeasutused — sõjaväe seaduste kogu (XVIII r. II jagu) põhjal. Loetletud seadused nõuavad ka, et ostude ja tellimiste täitmine vastava kautsjoni maksmise või tagatise andmise näol kindlustatud oleks ning selle tõttu peavad ettevõtjad, kes teatavat kaup müüa või valmistada tahavad, seks, et vähem- ehk võistluspakkumistest osa võtta, juba enne osavõtmist tagatise andma.

Tagatise — kautsjoni — andmine nõuab aga ettevõtjalt teatavaid väljaminekuid, kapitali paigutamist, mis pealegi mingisuguseid protsente ei kannaks. Loomulik, et see kodumaa tööstusele, kes, nagu üldiselt teada, kapitalivaene, suuri raskusi, sagedasti ülepääsmatuid, tekitab. Selle tõttu pöörasid tööstusettevõtted kaubandus-tööstusministeriumi poole palvega, neid kautsjoni maksmise kohustustest vabastada ja anda tunnistus, et ettevõtte teatava tellimise täitmiseks on küllalt töövõimeline nii toodanguvõime kui ka ettevõtte tehnilise sisseseade poolest. Et sääraseid tunnistusi Vene valitsuse ajal vanemad vabrikainspektorid välja andsid, kes kaubandus-töös-

**EESTI KINNITUS-AKTSIA-SELTS**

**„POLARIS“**

Vastutuskapital üle mk. 35.000.000.—

**TOIMETAB KINNITUSI**

tule-,  
murdvarguse-,  
maa- ja mereveo-,  
raha-,  
väärtpaberite-,  
väärtsaadetuste-,  
klaasi- ja kasko-  
õnnetuste vastu

Agendid igas linnas

Juhatus asub

**TALLINNAS, Vana Viru t. 12**

Telegr. aadr.: „POLARIS“      Kõnetraat 14-41, 7-38

Osakond asub

**TARTUS, Lihaturg nr. 7**

Kõnetraat 6-75



tusministeeriumi ametnikud olid ja nende tunnistuste põhjal tööstusettevõtte riigiasutustega hankelepingute sõlmimisel nende toodete müügi- või valmistamiseks, mida ettevõtetes valmistati, kautsjoni maksmisest vabastati, siis ei leidnud ka kaubandus-tööstusministeerium põhjusi, mis oleks aluseks olnud avaldatud palvete tagasilükkamiseks, sest kui seda enne ilmasõda, mil kapitalist puudust ei tuntud, lubati ja tarvilikuks peeti, siis seda enam on see põhjendatud ja tarviline meie oludes. Selle tõttu ei olnud ka kunagi märgata, et nende tunnistuste saamisele kaubandus-tööstusministeeriumi poolt raskusi oleks tehtud, välja arvatud juhused, mil ettevõtte ise usaldust ei väärinud ehk töövõimetu oli; samuti ei tehtud asutuste poolt, kellega hankeleping sõlmiti ja tunnistus esitati või neid kontroleeriti, nende tunnistuste vastuvõtmiseks mingisuguseid takistusi.

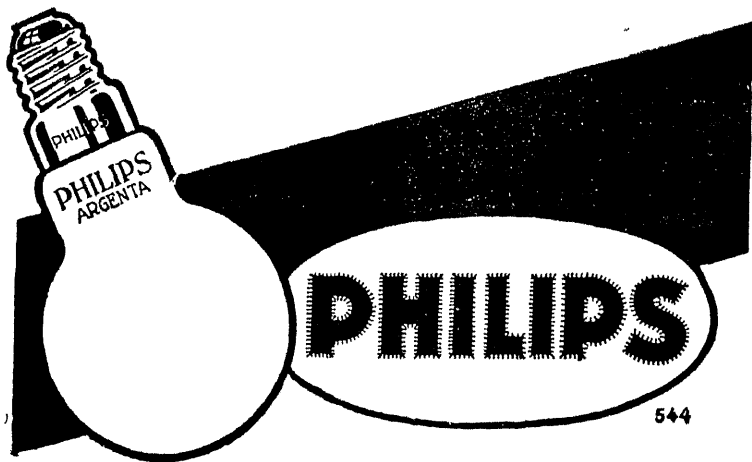
Säärane olukord kestis kuni käesoleva aasta kevadeni, mil riigiasutused ja ettevõtted peale riigi eelarve kinnitamist riigikogu poolt oma käesoleva aasta ostusid ja tellimisi teostama hakkasid ja töösturid kõne all olevate tunnistuste saamiseks jälle kaubandus-tööstusministeeriumi poole pöörasid. Sealt seletati, et tunnistuse võib küll saada, kuid ainult siis, et seda sõjaväeasutustele esitada; tsiviilasutustele esitamiseks ei võivat ministeerium enam tunnistusi välja anda ega ei olevat need ka maksvad. Et see üllatusena ja arusaamatu näis ning vahepeal sellekohasest seaduse muutmiseks midagi ei olnud kuulnud, siis päriti, millest see siis tingitud. Selle peale seletati kaubandus-tööstusministeeriumist, et möödunud aastal olevat riigikontroll leidnud, et tunnistuste väljaandmine tööstusettevõtete tootevõimsuse kohta siis, et ettevõtted hankelepingu sõlmimisel tsiviilasutusega kautsjoni maksimisest vabaneksid, olevat seadusevastane, seda ei lubavat hangete ja töövõtete seaduse §§ 38. ja 44. pkt. 3. (Sead. Kogu X köide I jagu), vaid tunnistused olevat maksvad hankelepingu sõlmimisel sõjaväeasutustega ning ainult tol korral võivat tööstusettevõtteid kautsjoni maksimisest või lepingu täitmise kindlustamisest muul viisil vabastada. Riigikontroll olevat pööranud vastava ettekandega vabariigi valitsuse poole, kes ettekande 14. dets. 1925. a. kaubandus-tööstusministeeriumile teadmiseks saatnud. Viimane leidnud küll, et sarnane kitsendus kodumaa tööstusele juure toob ning tarviline ega õiglane pole hangete ja töövõtete lepingute kindlustamise alal lahkuminevat korda — tsiviilasutuste suhtes — rahalise kautsjoni maksimisest, sõjaväe-

asutuste suhtes aga tootevõimsuse tunnistuse esitamisest vabastamist — maksma panna, vaid õiglane ja asjakohane oleks, kui sel alal ühtlane kord maksaks. Neil põhjustel on kaubandus-tööstusministeerium vabariigi valitsusele hangete ja töövõtete seaduse sellekohase täendamise seaduse eelnõu esitanud, mis senise korra oleks maksma pannud. See eelnõu antud aga kaubandus-tööstus-, raha- ja kohtuministeeriumide ning riigikontrolli esitajate moodustatud komisjonile läbivaatamiseks ja seisukoha võtmiseks. See komisjon ei ole seaduseelnõu sisu kohta ühisele seisukohale jõudnud, vaid raha- ja kohtuministeeriumi esitajad olevat seaduseelnõu maksmanemise vastu olnud, kuna ülejäänud komisjoni liikmed seda pooldanud ning selle tõttu antud see eelnõu kohtuministeeriumile kui materjal uue hangete ja töövõtete seaduseelnõu väljatöötamise jaoks.

Seega on küsimus vist hulgaks ajaks mactud, sest pole loota, et kohtuministeerium, kes küllalt juba töödega koormatud, nimetatud seaduse eelnõu väljatöötamisele niipea saaks asuda.

Kodumaa tööstusele ja riigikassale ei ole aga see ükskõik.

Nagu ülalpool öeldud, on meie tööstus kapitalivaene, ta töötab laenude najal, mille eest ta on sunnitud maksma kõrgeid protsente ning meie ettevõtete juhatuste suurimaks mureks on vekslite pikendamine ja protsentide tasumine, selle peale kulub neil palju tööjõudu ja aega. Kui nüüd iga tellimise kindlustamiseks ka veel raha hakata muretsema, siis toob see muresid tuntavalt juure ning sagedasti ei saagi siis raha ehk pole võimalik laenusid teha ja ettevõtte on sunnitud loobuma võistluspakkumistest. On ju iga tellimise saamisel või vastuvõtmisel vaja raha tooresmaterjali muretsemiseks, tööliste palkade maksmiseks, jooksvate väljaminekute jne. tasumiseks. Lugu ei ole parem ettevõtte pantimise või jälle pangagarantii esitamisega. Esimese teostamiseks on vaja obligatsioon teha, mis pikk ja keeruline ning aegaviitev toimetus ning mille pealt juba ainult riigimakse tuleb maksa üle 10%, muud kulud veel arvamata, ja ega pangagarantiid nii kerge pole saada ning ka selle saamiseks ei ole kulud alla 10%. Ja kuigi kõike seda toimetada ja võistluspakkumistest osavõtmiseks tarviline tagatis sel kujul muretsema ning tellimine kätte saadakse, siis — kes võitja ja mis sellega võidetud on? Tagatise muretsemise kulud lisatakse ühes protsentidega (tagatise muretsemiseks tarvitatud aja, sõitude jne. kulu ei või ju keegi oma peale võtta) pakutava kauba või tellimise hinnale juure, mille tagajärjel need mõistetavalt kõrgemale kerkivad ning riigikassa kanda jäävad. Kõike seda ei



**Philips saaduste väljapanekud näituse ajal  
Harju tän. nr. 46, A. Kapsi & Co. ruumides.**

Ennem Maieri hooneles asunud

## Esimene Eesti Chromnaha Vabrik

RAKVERES, ladu Tallinnas, Veneturg nr. 3, telefon 15-68.  
(Narva maanteelt teine kahekordne kivimaja)

üldise soovi lõitu müüb nüüd ka väikesel arvul

vasika kroom-  
nahku ja schav-  
rette musti ja  
värvilisi, juht- ja  
-pinsolinahku. -

**Nõudke  
igast kauplusest  
meie nahku.**



Vabriku märk,

Sealsamas võe-  
takse vastu nahku  
kroomiks, juhiks ja  
pasilanahaks par-  
- kimiseks. - -

**Nõudke  
igast kauplusest  
meie nahku.**

mida iga nahk kannab. Kui see märk puudub, siis ei ole ta meie vabrikust  
ja võib vasikanaha asemel hobusenahk olla.

oleks ju vaja, sest tuleb küsida, milleks sarnast süsteemi maksuma panna ja alal hoida tsiviilasutuste tellimiste alal, kuna sõjaväeasutuste tellimiste suhtes lihtsa ja tema saamiseks vähe aega nõudva tootevõimsuse tunnistusega lepitakse. Kas on sõjaväeasutuste tellimiste tähtajaline ja korralik täitmine vähem tähtis riigihuvide seisukohalt vaadates, kui tsiviilasutuste oma? Minule näib asi just vastupidi olevat: kui sõdurite riide valmistamiseks antud tellimine tähtajaks täitmist ei leia, võivad riigikaitse (eriti sõja korral) huvid väga kannatada, kuid juhusel, kui vangimajade peaval. tellimine riide valmistamiseks antud tähtajaks ei teostu, ei ole veel midagi katki ega ähvardamas ei korda ega rahu. Ei ole ka ühtki juhust vahariigi esimestest päevadest arvates teada, et oleks hankalepingud, millede täitmise tagatiseks tootevõimsuse tunnistus on olnud, täitmata jäetud, ja see peaks juba ümber lükkama kohtuministeeriumi esit. väite, mille ta ette tõi töövõtete ja hangete seaduse täiendamisseaduse eelnõu arutusel, et „see ei paku mingisugust reaalselt kindlustust tellijale“. Nähtavasti ei ole samale ministeeriumile alluv asutus — vangimajade peavalitsus — oma ülemuse esitajaga selles küsimuses ühel nõul, sest olemasolevate andmete järele on ta veel käesoleval aastal linase riide ostuks väljakuulutatud võistluspakkumistest lasknud osa võtta ettevõtet, kes tagatiseks tootevõimsuse tunnistuse esitanud, ehk see küll välja antud oli sõjaväeasutustele esitamiseks.

Ei usu ka, et riigikassa huvides oleks rahalise tagatise nõudmise kaudu võistluspakkumistest osavõtjate koguarvu piirata, mis kahtlemata sünniks sel puhul, kui rahalist tagatist nõutakse. Meil on mõnel alal nii kui nii vähe tööstusettevõteteid, näit: linakudumise alal ainult kaks suuremat ja mõni vähem; kui nüüd nõuda, et võistluspakkumistel rahaline tagatis tuleb esitada, siis on kindel, et paljudelt ettevõtetelt võimalus on võetud oma tooteid pakkuda. Ja kui on vähem osavõtjaid, on võistlus kerge, toodete headus kannatab, hind kõrgem jne. Sellepärast on otse arusaamatu ja ülekohus kodumaa tööstuse ja ma-

janduse ja riigikassa vastu, kui riigiasutused oma tellimiste täitmise kindlustamiseks kodumaa tööstusettevõtetelt veel erilisi rahalisi kindlustusi nõuavad. Kas tõesti ei ole riigil, kes ise suurtööstur ja kes miljoniliste krediitidega, tollikaitsega, väljaveo soodustustega jm. viisil kodumaa tööstust püüab edendada ja õhutada, mitte niigi palju usku sellesama tööstuse töövõimesse, et tema neid välkessi (tööstuse tootevõimega võrreldes) tellimisi temale ilma rahalise tagatise esitamise ega usalda anda? Härrad, peab ometi usku olema iseendasse ja oma võimistesse ning looja, rajaja peab alati olema optimist, täis usku ja lootust.

Soome näit. ei nõua mingisugust rahalist tagatist, vaid harilik komme on pangagarantii esitamise sel juhusel, kui ettevõtte on väike ja vähe tuntud. Selle juures on aga üldiselt maksuma pandud põhimõte, et kodumaa tööstusele antakse ka siis tellimine, kui hinnad väljamaa omadest 20% kõrgemad on; selle juures teame ka, et Soomes on tugev, väljaarenenud ja kapitalirikas tööstus. Ja see kord ning põhimõte on maksev nii tsiviil- kui ka sõjaväeasutuste tellimiste puhul.

Samasugune kord on maksmas Lätis, ainult selle vahega, et hinnakõrguse piir on seal 15%.

Sellest on näha, et meie naabrid kõik teevad, et kodumaa tööstusele riigiasutuste tellimisi anda; selle juures lubatakse isegi väga tuntavaid hinnavaheid ning mitte harvad pole juhtumised, kus riigi tellimiste täitmisele väljamaa tööstust üldse ei lasta, nagu see veel käesoleval aastal Lätis ilmsiks tuli kalevi ostmisel sõjaväe varustamiseks: meie tööstureid, kes sellest ostust informeeritud olid, ei lastud üldse pakkumistele. Meil aga selle vastu tingitakse ja ollakse kokkunenud, kui hinnavahe vast 7—8% on ning tehakse riigiasutuste tellimiste saamine nende väljaandmise tingimuste alal kui mitte võimatuks, siis väga raskeks.

Ma usun, et seda korda kaubandus-tööstusministeerium loomulikult ei pea ning omalt poolt kõik teeb, et käsitatud küsimus meie tööstuse huvidele vastava lahenduse leiab. Ar.

## Kaubandus-tööstuse näitused ja messid Eestis.

### A. Borell, näitus-messi sekretär.

Sõda ja revolutsioon oli kõik poliitilised kui ka majanduslikud vahekorrad, mis üksikute riikide vahel püsinud, täielikult hävitanud. Ühes sellega oli ka allesündinud Eesti sunnitud end mitte ükski poliitiliselt, vaid ka majanduslikult korraldama, millised ülesanded temalt suurt vaeva ja jõupingutust nõudsid. Oli vaja ajaviitmata

tööle asuda, et rahva majanduslikku elu tasakaalu viia — hoolt kandes, et tarvitamine produtseerimisest kõrgemale ei tõuseks.

Sarnane heitlus oma majandusliku elu ülesehitamise pärast tekkis mitte ükski meil ja meiega ühes sündinud naabermaadel, vaid isegi vanades riikides, kes juba aastasadasid ja kauem

# Schokolaad



*Uabrik Tallinnas, U. Roosikrantsi t. nr 8-a,  
kõnetraat 11-38.*

## **Balti Päästeselts**

### *Eesti Rannasõidu Liin.*

*Tallinnas, Viktoria sild nr. 3, kõnetr. 16-85.*

*Ühendust peavad esimeseklassi reisijate- ja kaubaveoaurulaevad:*

#### **«Eestimaa»,**

*kapl. G. Vageström.*

*Oiseüß. raudteega Roõusadama kaudu.*

*Tallinna - Roõusadama - Kui-  
vastu - Kuresaare liinil*

#### **«Grenen»,**

*kapl. K. Noor.*

*Tallinna - Kuivastu - Virtsu - Kure-  
saare - Pärnu - Heltermaa liinil.*

#### **«Voldemar»,**

*kapl. V. Rukõolm.*

*Tallinna - Kärðla - Heltermaa -  
Taaliku - Triigi - Sõru liinil.*

#### **«Endla»,**

*kapl. K. Kuell.*

*Oiseüendus Roõusad. kaudu raudteega.*

*Haapsalu - Roõusadama - Helter-  
maa - Taaliku - Triigi - Sõru liinil.*

#### **«Kungla»,**

*kapl. A. Einmann.*

*Tallinna - Tsite - Loksa - Käsmu  
- Võsu liinil.*

#### **M.-I. «Traal»,**

*Kuivastu - Virtsu liinil.*

aega majanduslikult iseseisvad olnud. Kõik en-  
dised ajajooksul loodud ja sündinud vahekorrad  
olid segamini paisatud. Kõikidel tuli kiires kor-  
ras uusi abinõusid ja teid otsida oma majandus-  
elu ülesehitamiseks, selleks tarvitas igauks endal  
käepärast olevaid võimalusi, isegi ajaloolisi ja  
geograafilisi eeltingimusi ära kasutades jne.  
Igaühel seisis see suur ja raske ülesanne südame  
lähedal — iseäranis raske oli see neil, kes isegi  
veel poliitiliselt tunnustamist polnud leidnud.

Raugemata energiaga ja püsivusega kui ka  
kindlas usus oma püüete tagajärgedesse — al-  
gasid siinsed tööstus- ja kaubandustegelased  
oma tööd.

Meil Eestis oli tööstusest seni tuntud ainult  
suurtööstus, kuna väike- ja kesktööstus peaaegu  
täielikult puudus. Sõdade ja revolutsiooni taga-  
järjel tekkisid aga ühel osal suurtööstusest üle-  
pääsmata raskused edasitegutsemiseks, lüps-  
likkude eeltingimuste — tooresainete puuduse  
nõul. Siin astus kiires korras tegevusesse väike-  
ja kesktööstus, kes — olgugi alles lapsekinga-  
des — imestamisvääriks kiiruse ja jõuga isegi  
neid saadusi looma hakkas, mida varemalt olime  
sunnitud väljast sisse vedama.

Paljud neist väike- ja kesktööstustest on  
juba viimastel aastatel majandusliku kitsikuse  
peale vaatamata suurtööstuse ilme omandanud.  
Edasi oli vaja leida teid ja abinõusid oma töös-  
tussaaduste tutvustamiseks ja neile turgude mu-  
retsemiseks.

Üheks mõjuvaks abinõuks selles peeti  
näitusi ja messisid, millede ülesanne on kaupade  
valmistajaid ja tarvitajaid kokku viia, et ühelt  
poolt tarvitajatele näidata, mis ja missugusel  
määral meie kodutööstus kaupa valmistada suu-  
dab ja teiselt poolt valmistajatele võimalus anda  
turule meeolu ning konjunktuuriga tutvuneda.  
Eestis kui põllumajanduslikus riigis tunti enne  
iseseisvust ainult põllumajanduslikke näitusi,  
mida korraldati kohalikkude põllumeeste seltside  
poolt Tallinnas, Tartus, Viljandis ja isegi suure-  
mates alevites.

Et Eesti tööstus-kaubandus alles võrdlemisi  
madalal järjel seisis ja oli organiseerimata, siis  
puudusid tal oma näitused ning tal tuli vaesela-  
puna kohalikkude põllumajanduslikkude näituste  
katuse all esineda. Kuna Tallinn noore riigi  
tööstuse keskpunktiks välja kujunes, oli 1921. a.  
Tallinnas põllumeeste seltsi poolt korraldatud  
põllumajanduse näitus arvuliselt rikas tööstus-  
saaduste poolest.

Aastal 1922 jõudsid lalalisemad tööstuse ja  
kaubanduse ringkonnad arvamisele ja äranäge-  
misele, et meil juba mittekümnedes huvides näituse.

asi ümberkorraldamist nõuab. Jõuti otsusele, et  
tuleb rohkem asjatundmist ja tähelepanu pöörda  
kaubanduslikule küljele, samuti ka meie tööstuse  
arenemisele mõjukamalt kaasa aidata. Ühtlasi  
leiti, et ülemaaliste kaubandus-tööstuse näituste  
suun on rahvusvaheliste kaubamesside poole ja  
et nende korraldamine pole kohaliku põllumeeste  
seltsi ülesanne, vaid et neid peaks korraldama  
organisatsioon, kes asjale lähemal. Peeti tarvilikuks  
rohkem tähelepanu pöörda kaubanduslikule  
küljele, arvestades kaupade valmistamisega ja  
nendele turgude leidmisega.

Riigimajanduslikkudes huvides peeti tarvilikuks  
tööstust ja kaubandust koondada perioodiliselt  
iga aasta korraldatavale üleriiklikule näitusele,  
millele, arvestades Eesti kaupade pakkumise-  
ga välismaile ja ümberpöörduvalt väliskau-  
pade pakkumisega Eestile, peaks andma rahvus-  
vahelise ilme, nagu see mitte ainult vanades  
riikides tarvitusel, vaid ka meie naaberriikides  
Soomes, Lätis, Poolas jne. läbi löönud. Siin tuli  
arvestada ka Eesti, eriti aga Tallinna kui tähtsa  
kauba- ja sadamalinna geograafilise seisukoha-  
haga.

1921. a. lõpukuudel otsustasid tööstus-kaubanduse  
organisatsioonide ja suuremate tööstus-  
kaubandusettevõtete esitajad 1922. a. suvel 10.  
kuni 19. juunini I Eesti tööstus-kaubanduse näi-  
tuse korraldada, mille teostamiseks valiti komi-  
tee, kuhu kuulusid esitajad järgmistest organi-  
satsioonidest: Eesti vabrikantide ühisus, börsi-  
komitee, väike- ja kesktööstuse liit, Tartu vab-  
rikantide ühisus jne.

Vaatamata lühikeseajalise ettevalmistamise  
peale kujunes näitus väljapanekute poolest  
võrdlemisi rohkearvuliseks, niihästi sise- kui vä-  
lismaalt.

Näitusel oli 33 osakonda kokku 474 välja-  
panijaga. Vaatajaid — 80.000 inimest.

Väljapanijad jäid ka saavutatud tagajärge-  
dega rahule, mis oli paremaks pandiks sellele,  
et esimene kaubandus-tööstuse näitus igapidi  
hästi korda läinud.

Teisel kaubandus-tööstuslikul näitusel oli  
39 osakonda 613 väljapanijaga. Vaatajate arv ula-  
tas ligi 75.000 inimeseni. Seega võis ka II  
Eesti kaubandus-tööstuse näitus ja saavutatud  
tagajärgi täiesti rahuldavaks pidada.

Teise kaubandus-tööstuse näituse tagajärgi  
kokku võttes jõudsid seltsi juhatas kui ka lähe-  
mal seisvad organisatsioonid ühemeelsele arva-  
misele, et mõttetu on iga aasta korraldada  
võistlusi ja auhindade jagamisi ühes ja samas  
osakonnas. Hindamine igas osakonnas võiks  
korduda iga 3—5 aasta tagant, mis hindamise

# Sindi kalevivabriku ühisus,

endine Wohrmann ja Poeg

Vabrik: Sindis Pärnu lähedal. Juhatus: Tallinnas, Suur Karja tän. 13, telef. 5-75 ja 22-29. Ladud: Tallinnas, Suur Karja tän. 13, telef. 2-41, 24-66, 31-02 ja 31-58. Riias: Grehzineeku iela 12 ja Kownos: Schlosserstr. 2-a.



## Villatööstus:

15000 ketruspooli — 300 kangruteelge.  
Kalevit sõjaväelastele ja eraisikutelele:  
meeste- ja naisterahvastele — Ühikonna-  
ja palituriideid. Voodivalpu. Suurrätikuld.

## Puuvillatööstus:

Pleekimine, värvimine, trükkimine,  
merserisatsioon. Kalevivabrik asuta-  
tud 1834. aastal, puuvillatööstus  
1919. aastal.

## Auhinnad:

Kõrgemad auhinnad. Suured kuldaurahad Tallinnas 1921. ja 1922. a. Riigikullid  
Ülevenemaalistel näitustel 1841., 1882. ja 1896. a. Aumärgid Londonis, Pariisis  
ja mitmetel Venemaa näitustel.

Minu  
martsipani- ja  
schokoladi-  
saaduste



alaline näitus

ainult minu äris Pikk tän. 16.

**GEORG STUDE.**

**PAELAVABRIK**

**„RAUANIIT“ A.-S.**

RANNAVÄRAVA P. NR. 7, TALLINNAS.

KÖNETR. 15-42.

**V a l m i s t a b :**

kinga-, saapa- ja  
spordijalanõude-  
nõõre, samuti ka

korseti-, traksi-  
ja kardina-  
n õ õ r e.

Pesu jaoks tripi-, vitsel- ja boby-  
päela; sukapaelakummi ja trakse.

Igaõuguseid kuld- ning hõbe- gar-  
nituurpaelu, siidi-, rips-, autasch-

ja mütsipaelu, kaelasidemeid ja  
salle igas lajuises ja värvis.

Siidisukki, ja- sok-

ke, samuti villa-

seid ja puuvilla-

seid igas suu-

ruses, paksuses

ja värvis.

**Müügil kõigis ärides.**

mõtle tähtsusele rohkem vastaks. Edasi otsustati järgmistel aastatel näitusel pearõhku panna kaubandusliku külje arendamise, samuti ka välismaa tööstuse ja kaubanduse juuretõmbamise peale.

Selle tagajärjena oli juba III Eesti näitus-mess, mis peeti 1924. aastal 14.—25. juunini, rohkem kaubanduslikule alusele rajatud, kuigi auhindamine täielikult puudus. Üldiselt esinesid aga siin samad osakonnad, mis senistel näitus-telgi, juure tuli ainult Eesti saaduste ekspord-osakond, kuhu koondati tähtsamad kaubad, mida peale omamaa tarvitamise ka väljaviimiseks produtseeriti. III Eesti näitus-mess koosnes 23 osak. kokku 596 väljapanekuga. Külastajate arv oli 93.216 inimest.

Järgmine IV Eesti näitus-mess peeti sügisel 1925. a. 15.—24. augustini, kus korraldati ühtlasi teatud arvule kodumaa saadustele ülemaaline võistlus auhindade peale. Sellel näitus-messil esinesid ka põllumajanduse ja karjakasvatuse saadused kui kaubitsemise objektid.

Selle näitus-messi korraldamisele aitasid mõjukalt kaasa kõik tähtsamad karja tõuseltsid, Eesti seakasvatajate selts, Eesti linnukasvata-

ja te selts, p.-k. „Estonia“ ja o.-ü. „Estonia“ eksporditapamajad.

Kogu väljapanekute arv ulatas 943-ni. Vaatajaid käis üle 125.000 inimese.

Peale näituste ja messide kodumaal on a.-s. „Näitus“ korraldanud Eesti kaupade kollektiiv-väljapanekuid välismaa näitustel ja messidel oma poolt ehitatud paviljonides. Nii korraldati Eesti osakond 1923. a. Moskva näitusel, 1924. a. Soome messil Helsingis ja 1925. a. Londoni toitlusnäitusel. Igalpool leidis Eesti osakond üldist heakskiitmist ja lugupidamist, mis kahtlemata mõjuvalt kaasa aitas meie kaupade kui ka Eesti tutvustamiseks välismaal.

19.—28. juunini k. a. avab oma väravad V Eesti näitus-mess, olles nagu tema eelkäijadki meie kodumaa tööstuse, põllumajanduse ja kaubanduse elustajaks ja edendajaks. Näitus-mess on meie töösturile abiks turgude leidmiseks tema tööstussaadustele, põllumehele — väärilise kauba ostmiseks kui ka oma saaduste reklaamimiseks ja välisturu nõuetega tutvumiseks, kaupmehele lepingute sõlmimiseks, ostmiseks ja müümiseks ning tarvitajale kaupade võrdlemiseks ja tundmaõppimiseks.

## Missuguseid kaupu Eesti tööstus ekspordiks valmistab.

Toome allpool lühikese nimestiku tähtsamatest kaupadest, mida Eesti tööstus ekspordiks võib valmistada.

**Metallitööstuse alal:** naftamootorid, külmetusmasinad ja jahutusasutuste sisseaadad üldse; õlle-, viina-, likööri- ja piiritusvabrikute sisseaadad, õli-, kartulijahu-, naha- ja puutööstusevabrikute sisseaadete valmistamine ja ülesseadmine; põllutöömasinad ja -riistad; turba elevaator-masinad transportööri-dega; sistorid ja reservuaarid; aurukatlad; raudtee- ja trammi-vagunid ning kõiksugu tagavaraosad raudtee vee-veva materjali jaoks; raudtee konstruktsioonid (sillad jne.); lennumasinad; laevad ja nende varustamine; igasugu vedrud; kraanid ja ekskavaatorid; turbabaggerid; elektrimootorid ja dünamomasinad; telefoniaparaadid; kommutaatorid; telefonikeskjaamad; raadioaparaadid; elektrikellad; vesivarustus-torud; keskkütte-torud ja radiaatorid; veepumbad ja voolikud; igasugused naelad; veovankrid, vankriteljed ja -vedrud; igasugused needimise materjalid; raudnaelte traat.

**Tekstiilitööstuses:** puuvillane riie; kalev; linased koed; puuvillased lõngad, linased lõngad; igasugune lõuend; villased lõngad; juutekotid; masinarihmad kaamelikarvadest ja puu-

villased; elevaatorite rihmad; tuletõrjepritsid; ketrusmasinate nõõrid; vilt, viltjalanõud ja mittedugused vildist asjad; õmblusniit; nõõrid, kõied ja trossid; õlitatud riidest ülikonnad; vatt ja villast vatt; villased vaibad; sitsist ja villased pearaatikud.

**Nahatööstuse alal:** tallanahk, voodrinahk; juhtnahk; igasugu jalanõud; masinarihmad; hobuseriistad; saapapealsed; nahkasjad; portfelliid, rahakotid, käsikotid, reisiribed jne.; karusnahad, pargitud ja värvitud.

**Paberitööstuse alal:** igasugune paber: rotatsioon-, trüki-, lehe-, kontsept-, albumi-, värviline, pakkimis-, kirjutus- ja postpaber; värviline papp, telegrahvilindid, paberossi lõõri-(mundstüki-) ja kestapaber; kuivatus- ja filtremispaber; kaltsupapp.

**Puutööstuse alal:** vineerist toolipõhjad; vineerist torbikud (kartongid); vineerplated; mööbel igasugune; niidirullid; vaadid ja puunõud; kõiksugu ehitusmaterjalid; tugipuud, paberipuud, raudteeliiprid, põletispuud; ukсед ja aknaraamid.

**Keemiatööstuse alal:** väävi-, soola- ja salpeetrihapped; tinavalge värv, kroom- ja teised värvid; nigrosiin; nitrobensool; äädikahape; liht- ja tualettseebid; kosmeetilised kaubad; tikud.





## Tallinna Krediid Pank, a.s.

Asutatud 1907. a.

Tallinn, Suur Karja tänav Nr. 23, oma majas.

Osakonnad: Haapsalus, Narvas ja Nõmmel.

Korrespondendid kõigis maakonnalinnades ja tähtsamates alevites.

Kõnetraadid: juhatus 12-49, kontor 4-36, 5-47, 19-64.

## Eestimaa Tööstuse ja Kaubanduse Pank

Peapank: Tallinn, Suur Karja tänav 7.

Osakonnad: Haapsalus, Narvas, Pärnus, Petseris,  
Tartus, Valgas, Viljandis,

Telegr. aadress: INDUSTRIEBANK.

Aksiakapital Emk. 200.000.000.—

Tagavarakapitalid Emk. 103.000.000.—

Pank toimetab kõiksugu pangaooperatsioone.

# NARVA KALEVI MÄNUFAKTUUR

END. PARUN A. L. v. STIEGLITZ'I KALEVIVABRIK.

ASUTATUD 1846 A.

NARVA

ASUTATUD 1846. A

Valmistab kõrges headuses:

puhtvillaseid meeste ülikonna- ja palitu-  
riideid, moodsaid naisterahva kostüümi-  
ja mantliriideid, sõjaväelaste mantli- ja üli-  
konnariideid teenistus- ja esitusvormidele,  
koolipoiste ülikonnariideid.

Engrosladu: Tallinnas, Jaani tä. 11, kõnetraat 13-84 ja 24-58.

Kaubad näitusmessil oma paviljonis nr. 19 tutvunemiseks näha.

## PÕLLUMAJANDUSLINE KESKÜHISUS

### «ESTONIA»

Tallinn, Jaani t. 6 Tel. aadr.: ZENTRESTONIA.

Eesli ühistegevline või väljaveo keskkorraldus.

O s t a b: oma liigelt ja võõrastelt eksport- ja siseturu  
võid, juustu ja muid piimasaadusi.

M ú ú b: igasugu meiereitarbeid, masinaid, plimaproo-  
vimise abinõusid, õlikooke, kliisid.

Varustab Tallinna värsket piima oma keskmeierei kaudu.

Oma kauplustest Tallinnast:

- 1) Jaani tä. 3. Tel. 8-45.
- 2) Müürivahe tä. 10. Tel. 23-09.
- 3) Tarabella tä. 28. Tel. 28-79.
- 4) Jakobsoni tä. 4. Tel. 5-18.

Soovitab võid, piima, juustu, mune, vorste, sinke, liha, konserve jne.

Meie üleilma kuulsad

**SHELL**

bensiin, mootorõli,  
määrdeõli, petrooleum.

The Asiatic Petroleum Company (Baltic States) Ltd.  
Esitaja Eestis A-S. „SILVA“. Tallinn, Merepuiestee 17.

**KREENHOLMI**  
**PUUVILLA MANUFAKTUURI** O.Ü.

Asutatud 1857. a.

Ketrusvärtnaid . . . . 500.000

Kangrutelgi . . . . . 4.000

Valmistatakse: puuvillariiet, iga seltsi  
pleekimata, pleegitud ja värvitud; lõnga,  
sukalõnga ja vatti.

Vabrik: Kreenholm, Narva kaudu. Valitsus: Tallinnas, Pikk tän. 68.

Klaasitööstuse alal: pudelid, klaas-nõud; aknaklaas.

Ehitusmaterjalid: tsement; krohvimis- ja skulptori-gips; tooresgips ja põllurammu gips (jahvat.); telliskivid, paekivist trepiastmed jne.

Toiduainetetööstuse alal: pärm;

taimevõi; söögiõlid (kookuse-, päevalille-, lina- jne.); rukkilinnase leib (Pain Normal); kilud, sprotid; silgud; tindid; piiritus; liköörid; scho-kolad.

Peale eelpoolnimetatute ekspordeerib Eesti mitmesuguseid põllu-, karja- ja loomasaaduseid. Ka klavereid ja viiuleid valmistatakse ekspordiks.

**Tehnilisil põhjusil pidi kirjutus „Kuidas saada luba valgustus- ja kütteõlide lao ehitamiseks ja pidamiseks“ käesolevast numbrist välja jääma ja ilmub järgmises „Kaubandus-tööstuskoja Teataja“ numbris.**

## Kaubandus-tööstuskoja sektsioonid.

### I sektsiooni täiskogu koosolek

31. mail s. a.

Esimeseks ja tähtsamaks päevakorra punktiks oli laenuprotsentide alandamise küsimus.

Et praegused kõrged laenuprotsendid rõhuvad meie majanduselu ja mõjuvad takistavalt tema arenemisele ning seepärast peab püüdma laenuprotsentide alandamise poole, see leidis üksmeelset tunnustamist. Leiti, et laenuprotsendi alandamine võib sündida ainult aegamööda järk-järgult ühes hoiummude pealt maksetavate protsentide alandamisega. Kuna Tallinnas laenu- ja hoiuprotsendid on normeeritud Tallinna Pankade Nõukogu poolt (laenu — kuni 15 prots., hoiummad — kuni 12 prots.), on provintsis protsendimäärad normeerimata ning märksa kõrgemad, mille tõttu

tunnistati tarvilikuks, et eestkätt just provintsis peab püüdma läbi viia protsentide reguleerimist. Leiti, et üheks põhjuseks, miks laenuprotsent nii kõrge, on iseäranis provintsis rahvaarvule mittevastav krediitatusute rohkus, kusjuures viimasel ajal on kasvanud jõudsasti just ühispankade arv, milline asjaolu on üldise kapitali vähesuse juures välja kutsunud ägeda võitluse hoiummude pärast. Võistlus hoiummude pärast sünnib aga liig kõrgete protsentide maksmise teel, mis omakord viib veel kõrgemate protsentide võtmisele laenude pealt. Hoiuprotsendi kõrgenemises etendavad suurt osa just ühistegelised krediitatused. Et erapankade iseseisval algatusel provintsis protsendimäärade reguleerimises vaevalt soovitavaid tagajärgi oleks, siis otsustati pöörata Eesti

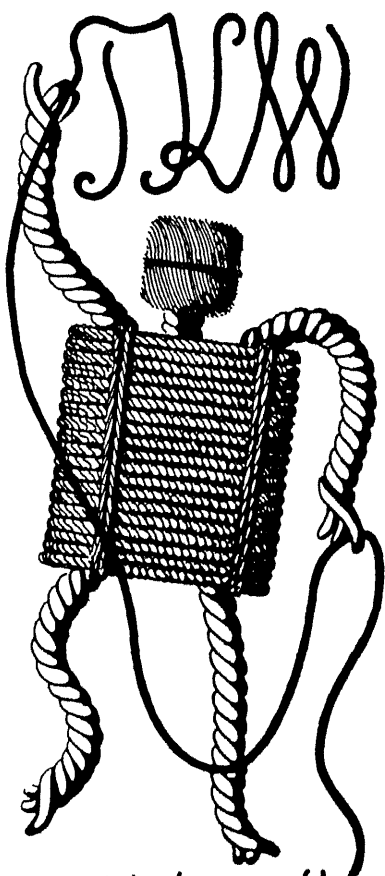
**Kaupmehed, töösturid!**

Viimane aeg on tellida

**„Kaubandus-tööstuskoja  
Teataja“.**

Messile tulles ärge unustage ka sisseastumast ajakirja talitusse

Tallinn, Lai t. 45, „Kaubandus-tööstuskoja Teataja“.



Aktsia-selts  
Tallinna  
Kõievabrik

John Carr'i pärijad

Kopli tän. 19. Tel: 12-79

Soovitab ladust  
ja tellimiste peale  
kõiksugu:

kõisa, nõõre,  
trosse.



Puuvilla-, floor- ja

SIIDI-  
SUKKI,

moodsat ja elegant

SIIDIST  
„LUXUS“

PESU,

daamidele

„LUXUS“  
SIIDIRIET KLEITI-  
DEKS JA PESUKS,

vastupidavat puuvillast

TRIKOOPESU, SPORDI-  
JA SUPELKOSTÜÜME

valmistab ja müüb kaupmeestele

TRIKOO- JA  
SUKAVABRIK

OSKAR KILGAS

TALLINN, Püri tän. 3, kõnetr. 2-23.

# A. TÕNISSON & Ko.

Tallinn, Rüütli t. 28/30

Kontori telefon: 460. Eratelefon: 11-83.  
Telegr.-aadress: TÕNISKO-TALLINN.



Keskküte, ventilatsioon,  
vesivarustus, kanalisat-  
sioon, puurkaevud, pum-  
pade sisseseaded j. n. e.



L a d u s:

supelusvannid, vanniahjud, pesulauad, mustaveekausid,  
klosetid, mitmesugused armatuurid, jõu- ja käsipumbad,  
keskküttekatalad, küttekehad (radiaatorid ja ribitorud),  
igasugused torud ja ühendusjaod.

Maitsev sisemus ja kaunis välimus on Astoria uutel  
paberossil

**Oi-Oi**

20 tk.  
Mk. 35.—

**De-Ko**

20 tk.  
Mk. 25.—

**Amundseni paberossil**

20 tk. Mk. 15.—

**Ostmise juures pidage seda ikka meeles!**

# NAHALADU J. BERNSTEIN

TALLINNAS, V. KARJA T. 5

Ehituse ajaks ajuti üle viidud

VANA POSTI TÄN. 8

Asutatud 1900. Telefon 18-78.



Suur valik kõiksugu nahakaupadest  
mööblitööstuse,  
portfellide,  
kübarate ja  
saapatööstuse  
jaoks ja sinna kuuluvaid tarvidusi.

# G. BERGER

OPTIKA-, KIRURGIA- JA  
PÄEVAPILDITARVETE-ÄRI

ASUTATUD 1863. A.

TALLINN, NUNNE TÄN. 1.

Prillid,  
suurekstegevad klaasid,  
nivelliirid,  
teodoliidid jne.

Kõiksugu arstiriistad.  
Päevapildiaparaadid,  
plated, paberid.

# F. Wachtmeister

Kaubamaja S. Tartu m. nr. 1.

Kõnetraat 50.



Soovitan võimalikult odavate  
hindadega omast suurest ladust:

põllutöö- ja käsitööriistu ja  
masinaid, majaanhitajatele  
ehitusmaterjali, kõiksugu  
majapidamistarbeasju.  
Raua-, teras-, vask- ja pu-  
dukaupu.



Kaupmeestele kõige kasulikumad  
ostutingimised.

# PLEKITÖÖSTUS G. LINHOLM

VANA KALAMAJA T. 32.

KÕNETRAAT 26-83.

Valmistab kiiresti ja kor-  
ralikult kõiksugu plekist  
õli-, piima- ning trans-  
portnõusid, kompveki-,  
kilu-, sproti-, konservi-,  
kreemi- ja apteegikarpe.

# PLEKITÖÖSTUS G. LINHOLM

TALLINN, V. KALAMAJA TÄN. 32.

Panga poole, et tema võtaks initsiatiivi oma kätte ja oma osakondade kaudu püüaks läbi viia provintsis protsentide normeerimist kokkuleppe teel kohapealsete pankadega. Silmas pidades, et praeguse rahaturu seisukorra juures hoiuprotsentide alandamine madalamale Tallinna normidest võib välja kutsuda hoiusummade tunduva vähenemise pankades, mis ei jätaks oma kahjulikku mõju avaldamata terve majanduselu peale, leiti, et moment ei ole küllalt soodus hoiuprotsendi alandamiseks tähendatud normidest madalamale ja selle tõttu ka laenuprotsendi alandamiseks alla Tallinna normi (s. o. ühes igasugu komisjonidega mitte üle 15 prots.).

Teise päevakorra punktina tuli arutusele küsimus, kas peaks seadusandlisel teel kindlaks määratama vekslisumma alammäär, et rahvamajanduse huvides piirata ühelisget vekslite tarvitamist. Praegu on liig palju väikesi vekseid tarvitusel ja suur hulk neist läheb protesti; isegi 300 ja 400 marga suuruses vekseid võib leida protestitute nimikirjast. See on ebanormaalne nähtus, mis pärast küsimus ka koja majandus-poliitilises komisjonis üles tõstetud.

Koosolek ühines sektsioonibüroo seisukohaga, et ei ole soovitatav veksliseadust seepärast muuta, vaid üheks abinõuks, mis selle vastu ette võtta tuleks, oleks veksliplankettide hinna alammääratõstmine.

Veksliplankettide alammääratõstmise küsimust läbi arutades, tunnistas soovitavaks, et veksliplankettide minimaalseks hinnaks määratakse 20 marka ehk teiste sõnadega, et vähemate kui 10.000 marga suuruses vekslite jaoks eraldi plankette ei valmistataks, ning otsustati esineda vastava soovivaldusega koja juhatusel kaudu rahaministri ees.

Edasi tunnistas koosolek soovitavaks, et tempelmarke valmistatakse ka suuremates kupüürides, kui seni, kuni 1.000 marga suuruseni (praegu kõige suurem — 100-margaline). See on tarvilik lepingute, garantiide ja hoiusummade piletite tempelmaksustamise hõlbustamiseks.

Teistest küsimustest, mis koosolekul arutusele olid, võiks veel nimetada küsimust, kas on vajadust Pärnus uue panga asutamiseks. Küsimus oli rahaministri poolt Tallinna Pankade Nõukogule seisukoha võtmiseks antud, kes, kui kohalik asutus, ei lugenud ennast küllalt kompetentseks selle küsimuse otsustamiseks ja andis küsimuse edasi k.-t.-koja I sektsioonile, kui ülemaalsele pankade esitusele. Küsimuse igakülgselt selgitamiseks pööras sektsiooni büroo Pärnu pankade poole nende seisukoha teadaaamiseks. Saadud vastusest selgus, et Pärnu pangad asuvad seisukohal, et uue

panga asutamine Pärnus ei ole soovitatav, arvesse võttes praegu töötavate kreditaasutuste suurt arvu.

Koosolek otsustas ühineda Pärnu pankade seisukohaga ning tunnistas üldist pankade rohkust Eestis arvesse võttes uute rahaasutuste asutamise üldse mittesoojitavaks, olgu see aktsia- või ühispankade näol.

### III sektsioon:

Esmaspäeval, 31. mail s. a., peeti Kaubandus-tööstuskoja ruumes III sektsiooni viiendat täiskogu koosolekut. Koosoleku avas ja juhatas sektsiooni esimees, andes lühikese, sisuka ülevaate sektsiooni tegevusest käesoleva aasta esimese viie kuu eest. Selle aja jooksul on peetud 11 sektsioonibüroo koosolekut; nõukogu liikmed on osa võtnud kahest nõukogu ja alaliste komisjonide liikmed — kaheksast mitmesugusest alalise komisjoni koosolekust; koosolekuid on peetud koja organide vahel koja sisemise töö ühtlustamise otstarbel jne. Tähtsamad arutelud olnud seaduse eelnõud olid: sektsioonile tervelt vastuvõtmata „riigi põllumajandusliste masinate katsejaama ja põllumajandusliste masinatega kauplemise ja kasutamise järelevalve seaduse“ kava, „kaubandusregistri seaduse kava“ ja „juriidiliste isikute maksustamise seaduse kava“. Väikekaupmeeste huvivid on jõudumööda kaitsitud nii omavalitsuste kui ka järelevalveasutuste juures. Selle aja jooksul on sektsiooni algatusel suudetud väikekaupmeeste seltse ellu kutsuda, kuna kohati need veel asutamisel. Maksude normeerimises on tehtud kõik, mis võimalik.

Koosolek avaldab rahulolemist sektsiooni juhatuse senise tegevuse kohta.

Nõukogu liikmed informeerivad koosolekut lähemalt nõukogu senise tegevusega.

Maksustamise küsimust arutades otsustatakse majandus-poliitilise komisjoni ees esineda märgukirjaga, et komisjonis läbivaatamisel olevas uues juriidiliste isikute maksustamise seaduse eelnõus kooperatiividele enamsoodustusi võrreldes teiste juriidiliste isikutega ei lubataks. Seni kogutud andmete põhjal aga, mis kujukalt isekoomustavate otsekoheste maksude jaotamist maksumaksjate äriliikide vahel, paluda riigivalitsust vähendada käesolevaks aastaks väljatöötatud kõrgeid puhtakasuprotsendi norme.

Kaubandusregistri seaduse kava kohta, mis omal ajal sekts. büroos paaril korral arutelul olnud, rõhutati iseäranis täiel määral vabaalgatuse ja tegutsemise võimaluse tarvidust ärialal, sest vastasel korral leviks meil veel enam sala-kaubitsemine.



SCHOKOLAADI-  
KOMPVEKI-  
JA  
BISKVIIDITEHAS

**A. BRANDMANN**

TALLINNAS,

V. TARTU MAANT. NR. 4-6.

KÖNETR. 15 - 94.

**A. ALEX. KAKIT**

TALLINN, MUNDI TÄN. NR. 1.

VEINID, NAPSID,  
- KONSERVID JA -  
KOLONIAALKAUBAD

**MÕÕDUKAD HINNAD!**

KÕIGE KASULIKUM JA  
MAITSEVAM ON SIISKI

**TEE**



**POPOFF**

MÜÜGIL  
PAREMATES ÄRIDES.

**A.-S. „EXTRAKTOR“**

TAIMEVÕI- JA  
ÕLITEHASED

TALLINN, TELLISKIVI T. 9, KÖNETR. 29-03.

SOOVITAB KODUMAAL VALMIS-  
TATUD OMA TEHASTE TAIMEVÕID

„PRIIMA“,  
„TAIMI“,  
„PALMA“,  
„PLANTA“.

OMA KÜLMETUSRUUMID LUBAVAD  
KA SUVE AJAL VÄRSKET JA MAIT-  
SEVAT KAUPA TURULE SAATA.

**MEIE TAIMEVÕID ON KROO-  
NITUD 8 KULDAURAHAGA.**

# Philipp Schaefer

Harju tän. 21.

Kõnetr. 12-12.

Kirjutusmaterjalid ja bürootarbed.



Ainuesitus Eestis:

„Underwood“ kirjutusmasinad

„Dalton“  
„Hannovera“ } arvamismasinad  
„Lipsia“

## Paljundusaparaadid:

„Greif“ ja „Hektifix“ (Schapirograph).

„Merivaara“, Soome raha- ja arhiivkapid.  
Pantseruksed ja teraskambrete sisse-  
seaded.

# Kaubanduse kontor K.A. Rütman & Co.

Tallinn

Vene tän. nr. 16.

Telefon nr. 31-68.

## Alaliselt ladust saadaval:

Inglise seebikivi

Inglise söögisooda

Inglise sooda calz. (98/99<sup>0/0</sup>)

Inglise võisool

Kampfool Ameerika

Potasch calz. (96/99<sup>0/0</sup>)

Glaubersool calz.

Glaubersool krist.

Peale selle tallimiste peale kõik

**keemiaained**

**seebi-, klaasi-, keemia-, teks-  
tiil- ja tikutööstustele.**

Kaubanduse A.-S.

# Hüppler & Ko.

Tallinn

S. Tartu m. 45.

Telefon 901.

Soovitame ladust suuremal  
ja vähemal arvul:

Katuseplekki musta ja tsingitud

Katusetõrva

Katusepappi

Raudnaelu

Raudtalasid

Rauda

Vankrivedrusid

Mööblivedrusid

Mõrerohtu

Ehitustakku

ja m. ja m. ja m.

Soovitan austatud kauba-  
tarvitajatele suvehooajaks  
rikkalikus valikus igasugu-  
seid kodu- ja välismaa riide-  
kaupasid, odavatehindadega

**Müük suurel ja  
väikesel arvul**

# J. K. Muhin

Tallinn, V. Karja t. 10

Kõnetr. 13-03.

Krediidi küsimust käsitades leiti, et elujõulistele väikeäridele, samuti nagu kesk- ja väiketööstuselegi, riiklist laenu tuleks muretseda.

Väikekaupmehed üle maa on sektsiooni näpunäidete järele tublisti jõudnud organiseeruda. Nii on mitmel pool väikekaupmeeste seltsid asutatud ehk asutamisel. Tunnistatakse hädatarvilikuks, et need seltsid oma ulatuse poolest ülemaakondlised oleksid.

Tolliseaduse § 420 p. 8 näeb ette, et riidekaubad, mis üle viie meetri pikad, peavad olema tolliplommidega varustatud, milledeta kaup sa-

lakaubaks tunnistatakse ja konfiskeerimisele kuulub. Koosolekul leiti tarvilikuks, et seaduse põhjal tolliplommidest vabade riidetükkide ja muu kauba kvantum äriettevõttes salakauba vastu võitlemise otstarbel samuti seadusega normeeritud oleks.

Koosolekul otsustati korraldada Helsingi näitus-messi ajal väikekaupmeeste õppereis Soome, mis 4—5 päeva kestaks. Õppereisi peasiht oleks — tutvuneda koha peal Soome väikekaupmeeste organisatsioonide ja nende eluoluga.

## Kaubandus-tööstuskoja nõukogu koosolek.

10. juunil pidas kaubandus-tööstuskoja nõukogu abiesimehe hra ins. E. Säck'i juhatusel oma järjekorralist koosolekut. Tähtsamaks küsimuseks, mis otsustamisele võeti, oli pankade diskontoprotsendi reguleerimise küsimus.

Juba esimesel koja nõukogu koosolekul tõsseti küsimus üles, kas ei oleks mitte aeg pankade diskontoprotsenti alandada ehk vähemalt laenuprotsendi ülemmäär kindlaks määrata, sest praegu võtavad pangad vekslite diskonto pealt väga mitmel määral protsente. Kui Tallinna diskontoprotsendi norm enam-vähem kindlaks on kujunenud, talitavad mitmed provintsi pangad teisiti, võttes laenude pealt märksa kõrgemaid protsente.

Pankade sektsioon oli seda küsimust arutanud ja otsusele jõudnud, et praegusel ajal, kus üldine rahanappus väga terav, vaevalt võimalik on laenuprotsente äkitselt alandada, küll aga tuleks neid protsente teataval määral normeerida.

Koja nõukogu koosolekust selle küsimuse arutamise juures võtsid osa ka Eesti Panga president hra A. Uibopuu ja direktor hra P. Öpik, kes selgitasid Eesti Panga seisukohta selles küsimuses. Laenuprotsentide alandamisele tuleb püüda, kuid ühe hoobiga on siin võimata midagi kätte saada, sest järsud võtted võiksid soovimata vapustusi enesega kaasa tuua.

Peale pikemaid läbirääkimisi jõuti ühemeelelisele otsusele, et meil pankade arv üleliia suur on ja rahaministril tuleks uute pankade

avamiseks loaandmist piirata. Edasi tunnustati soovitatavaks, et väikesemad pangad vabatahtlikult ühineksid, sest praegu on paljude väikeste pankade olemasolu mõttetu.

Edasi arutas nõukogu ka uute õllevabrikute avamise küsimust.

Rahaminister on kaubandus-tööstuskoja arvamist küsinud, millisel seisukohal asub koda uute õllevabrikute avamise suhtes. Koja nõukogu seda küsimust kaaludes, jõudis seisukohale:

1) et praegusel korral võiks uute õllevabrikute avamiseks piiratud arvul luba anda;

2) et oleks äärmiselt soovitatav, et härra rahaminister õllevalmistamisesse ja müügisse puutuvad küsimused üldulatuses arutusele ning revideerimisele võtaks, ning õllemüügi alal välja töötaks sellekohased uued seadused ja määrused, mis rohkem vastaksid meie oludele ja ajale;

3) oleks soovitatav, et õllevabrikud õlle headuse ja hindade suhtes kuuluksid rahaministeeriumi kontrolli alla ja et härra rahaminister juba maksvate seaduste põhjal võimalikkude väärnähustuste ärahoidmiseks järelevalvet teostada katsuks;

4) juhtumisel, kui praegused seadused sarnase kontrolli teostamist rahaministeeriumile ei peaks võimaldama, siis oleks tarvilik, et härra rahaminister oma võimupiire seadusandlisel teel sel alal kiires korras laiendaks.

Lõpuks volitas nõukogu juhatuset kojale omandama 10 ETA aktsiat.

## Riia kaupmeeste koda.

19. mail s. a. arreteeritud teise korralise aastakoosoleku päevakorras oli muuseas ka aruanne koja tegevusest möödunud aastal, mille kandis ette härra cand. oec. pol. E. Meyer.

Aruandest selgus, et koda kohe möödunud tegevusaasta algul võtlusse astus valitsuse projektiga tempelmaksu kõrgeandamise kohta, mis ühenduses riigi maha-

EESTI A.-S. **C. SIEGEL** TALLINNAS

ASUTATUD 1878.

LAI TÄN. 27. KÖNETR.: 1-83, 18-50, 26-00, 21-42.

### KESKKÜTTEID,

vesivarustusi ja kanalisatsioon, arteesia puurkaeve ja pumbamaja sisseseadeid, aurupesu- ja aurukeedukööke, saniläär-sisseseadeid.

### LADUS:

Iga sorti torud, nende ühendused, auru- ning vee-armatuurid, keskkütte-kallad ja nende osad, vannid, pesulauad, klosetid, köögi-mustaveekausid jne. ja tarbed nende jaoks, sordiraud, raudtalad, raudplekk, raudning vaskkruid puu ja raua tarvis, poldid ja mutrid rauast jne.

### OMA TÖÖKODADES:

lukusepa- treimise-, stantsimise- ja auto- geen-metallide keetmise tööd, ökonoomi liste pliitide valmistamine.

TALLINNA

VIILI



VABRIK

ASUT. 1873. a.

Tallinn, Vana Posti tän. 11. Tel. 12-78

Igasuguste viilide ja rasplite valmistamine, müük ja vanade viilide ülesraiumine.

Peale selle ladus:

Rootsi tööriistad: E. A. Berg, Eskilstuna




(kala märgiga), nagu

höövliraudad, pöitlid, kingsepanoad, tangid, habemenoad jne.

Smürgel- (carboraundum ja elektrit) käiju, -viile, -luiske, -riiot, -pulbrit; liiva- ja klaaspaberit, vabr. märgiga „Svenska-Naxos“

spiraalpuure (Rootsi). Rootsi „Viking“ raua- ja puusaed.

Rootsi viile vabr.-märgiga  C. O. ÖBERG & Co.

Loomakellad, viilipead, viiliharjad, Rootsi jootmise lambid, jne.



**ROYAL ENFIELD**

ja „DUX“ jalgrattad.

**A.-S. Karl Schoeme,**

Tallinn, Pikk tän. nr. 19.

# Kaubamaja „Estoprodukt“

TALLINN, RÖÜTLI T. NR. 4.

TELEF. 18-07.

Pakub ladust: tsingitud ja musta Inglise plekki kõigis raskustes.

Piimaveo-kannusid 15 — 40 liitrini.

Lukkusid, hingesid, naelu ja muud raudkaupa.

pidamise puudujäägiga päevakorradele kerkis. Majanduslikud organisatsioonid, keda selles küsimuses üles kutsuti seisukohta võtma, jõudsid otsusele, et tempelmaksu kõrgendamisega fiskuse tulude suurenemist kätte ei saada ja suudeti saeima komisjoni peale seevõrra mõjuda, et projekt määramata aja peale edasi lükati.

Banderollide ja aktsiisi seaduse määruste muutmise küsimuses astus koda välja järeelmaksustamise vastu, pooldades banderollimaksude kohta ettekirjutatud miinimumi võimalikku piiramist.

Maapäeva poolt kojale arvamise avaldamiseks saadetud täiendused alkoholiliste jookide valmistamise, maksustamise ja müügi seaduse juure vaadati koja komitee ja asjast huvitatute grupi ühistel nõupidamistel läbi ja tehtud parandused esitati vastavale maapäeva komisjonile.

Rahaministeeriumi poolt ülesvõetud kaitsjoni nõudmise asjus tolliameti juures töötavatele speditioonifirmadelt asus koda täiesti eitavaise seisukohale, kuna see uuendus rikuks vabakaubanduse põhimõtet.

Tolliuniooni küsimuses Eesti-ga võttis koda ette Läti kaubagruppide klassifitseerimise, mille põhjal tolliuniooni tariifide väljatöötamisest osavõtnud Riia majanduslikud organisatsioonid ühiselt Riia vabrikantide ühingu-ga välja töötasid nimestikud Riia kuhikaupade (stapelartikliite) kohta nende ülesvõtmiseks tollivabade väljamaa artiklite kategooriasse. Nimestik esitati Läti delegatsiooni esimehele härra Ulmanis'ile.

Tollilitariifi väljatöötamisest on koda eriti elavalt võtnud osa, samuti ka konkursi seaduse muudatuste väljatöötamisest sellekohases erikomisjonis, mille töö tulemused maapäeva aruandjale mps. E. Knopp'ile teatavaks tehti.

Edasi on koda mitmel puhul samme astunud võitlemiseks ebaausa võistluse vastu.

Aruandeaastal tuli kojale üle ka korratute maksajate ja protesteeritud vekslite nimekirja („musta lehe“) pidamine. Otsustati kõigepealt Lääne-Euroopa sellekohastest asutustest muretseda vastavaid materjale asjaga tutvunemiseks.

Tähtsaks sammuks seadusandluses kauban-

## Pärnu Linatööstuse A-S.

Rüüma tln. nr. 38. Kõnefr. 125.

**Lin- ja lakuketrus. ~ ~ Soovijatele  
vaheafakse lõngu kohe linade vastu.  
Kanepist kõle-, ohja- ja mitmesuguseid nõõre.**

**Kalameestele:**

**kanepist tõrvatud ja tõrvamata seilsenõõri ja mõrralõnga.**

**~ ~ Tsement katuse- ja seinakive. ~ ~**

## Auruvärvimise vabrik

end. K. Wilchmann.

Dana-Pärnus, Tallinna-Positi tln. 6-8. Kõnefr. 124.

**Värvib riief ja lõngu, ušub, pressib ja  
käärrib tuntuud šeaduses. ~ Töö kiire.**

Nahaladu

M. Rogovsky

Lakk, schevroo, seemis,  
box-calf, rind-box tuntud  
:-: markidest :-:

Cornelius Heyl, Oskaria,  
Doerr & Reinhardt, Grison  
:-: Paris j. m. :-:

Tallinnas, Viru tän. 23,

k õ n e t r a a t 17-02



Londonis suure kuld-  
aurahaga kroonitud.

Nõudke ainult tuntud  
prov. H. Jürgens'i

**bor-thymol seepi.**

Kaubamärk „Pesev laps“.  
Kõik sarnadused jälkake ta-  
gasi. Kõrgemas headuses  
tualettseep: vistrikkude, ted-  
retähtede, päevituse, põle-  
nud ja üleliigse higistamise  
vastu. Teeb naha siledaks  
ja valgeks. Müük apteeki-  
des, rohu- ja teistes pare-  
mates kauplustes.

**Tallinna  
Mehaaniline Kudumisevabrik**

Tallinnas. Asutatud 1910. a.

**VABRIK: KONTOR**

Veerenni tän. 21. ja vabriku ladu:  
Kinga tän. nr. 3.  
Kõnetraat 19-21. Kõnetraat 19-19.

**SOOVITAB**

priima kaamelikarvast ja puuvillast

masinarihm, elevaatoririhmu,  
kõiksugu kergeid rihmu,

veevoolikuid, (lõdvised)

spindlinõõri, villast lõnga, 1- ja  
2-kordset, vatiini paremas  
headuses jne.

**Kõiksuguseid vilditööstuse saaduseid**

nagu: vilti tahvlites, ukse-  
vilti, vildist jalanõusid, vildist  
vaipu jne.



Likööri- ja  
napsivabrik

**Tallinna viinavabrik**  
(Revaler Spritfabrik)

1924. a. oma võistlemata headu-  
ses napside ja likööride eest Pa-  
riisi gastronoomilisel ja Eesti  
põllumajanduslisel näitusel  
kõrgemate auhindadega suure  
kuldaurahaga kroonitud.

**Grand Prix — 1925. a. Tallinnas.**

Meie saadused on kõigis  
suuremates kauplustes ja  
restoraanides saadaval.

**Suurmüügi vabriku ladus**  
**Tallinn, Merepuiestee 15**  
**Kõnetraat 24-26**

duse dal on äride registreerimise seaduse väljatöötamine Lääne-Euroopas maksvate äripuhtuse ja -kindluse põhimõtetel. Seaduseelnõu tuleb enne veel ühiselt teiste vastavale organisatsioonidega läbivaatamisele ja selle järele esitatakse see rahaministriumile ehk maapäevale.

Edasi peatus kõneleja peajasalikult koja sisemise tegevuse juures.

Aruandeaastal on peetud peale korraliste ühatusse ja komitee istungite umbes 200 mitmesugust koosolekut ja nõupidamist, samuti on koja esilajad osa võtnud paljudest valitsuse- ja omavalitsuseasutuste koosolekute-st. Senised liikmed valiti tagasi, uutest valiti juure härrad J. Eberhardt, E. Lehdebohm, A. Osteneck, dr. H. Prindull ja J. Specht.

## Tähtis riigikohtu otsus laevade maksustamise asjus.

Peale muude raskuste, milledega tuleb võidelda meie rannasõidu purjelaevastikul, oli seniajani ebaõiglane maksustamise kord maakonna- ja linnaomavalitsuste poolt, ilma et selleks oleks olnud seaduslikku alust.

Mitmed maakonna- ja linnavalitsused nõudsid sadamate alla registreeritud väiksemate purjelaevadelt maksusid 1920. a. 19. jaanuari nr. 83 seaduse põhjal („R. T.“ nr. 18/19 — 1920. a.), ehk küll need laevad üldisel alusel teiste kaubalaevadega riigile sadama- ja muid maksusid maksavad.

Niisuguse kahekordse maksustamise vastu

protesteerisid kõigepealt Hiiumaa purjelaevade omnikud, andes vastulause Lääne maakonna nõukogule maakonnaavalitsuse poolt määratud maksu ärajätmise asjus, kuid maakonna nõukogu otustas vastulause jätta tagajärjeta. Laevaomanikkude edasikaebusel läks asi Tallinna-Haapsalu rahukogusse, kes oma otsusega Lääne maakonna nõukogu otsuse tühistas mõnede laevaomanikkude suhtes.

Lääne maakonna valitsus ei jäänud rahule rahukogu otsusega ja andis kaebuse riigikohtusse; samuti andsid omalt poolt kaebuse riigikohtusse need laevaomanikud, kelle kohta Lääne

# Pärnu Laeva A.-S.

Korralikud ühendused.

I klassi reisijate- ja kaubaveoaurikud:

„V A S A“.

Pärnu — Kuresaare — Riia.

„KALEVIPOEG“.

Tallinn — Stockholm.

## Agendid:

**Pärnus:** Hra Hans Diedr. Schmidt, Pühavaimu tän. 8. Kõnetr.: Peakontor nr. 93, sadamakontor nr. 2-29. Tel. aadr. Schmidt-Pärnu.

**Kuresaares:** Hra Joh. Kahu & Ko, Kauba tän. 14. Kõnetr. nr. 5. Tel. aadr.: Kahu-Kuresaar.

**Tallinnas:** Hrad Thomas Clayhills ja Poeg, S. Brokusmägi 14. Kõnetr. nr. 1-18. Tel. aadr.: Clayhills-Tallinn.

**Riias:** Hra Hans Diedr. Schmidt, L. Miesnieku iela 14. Kõnetr. nr. 11-67. Tel. aadr.: Hades-Riga.

**Pärnu Laeva A.-S., Pärnus.**

Telegr. aadress: Redag-Pärnu.

# ADOLF KLAFF

HARJU TÄN. 20. KÖNETR. 22-51.

Soovitab oma rikkalikust ladust  
igasugu lineatuuris

**Kontoriraamatuid,  
Ameerika shurnaale,  
Kopeerraamatuid,  
Veksliraamatuid,  
Kirjakorraldajaid**  
j. n. e.

Valmistatud oma köitekojas kõige  
paremast materjalist. Erakorralised  
tellimised täidetakse ülikiirelt ja  
korralikult.

MÜÜK SUUREL JA  
VÄIKESEL ARVUL.

# RÄTSEPPMEISTER

## J. Puksberg

Pikk tän. nr. 43. Kõnetr. 11-79.

Alati ladus suur valik  
paremas headuses  
— uuemates  
mustrites

**INGLISE  
RIIDEID.**

# KAUBAND.- JA TEHNIKAKONTOR

## „VIRONIA“

TALLINN, Pikk t. 58, telef. 22-02

TULETIKU-, TIKUTRAADI-  
JA VINEERILÕIKAMISMA-  
SINAID. RAUA- JA METAL-  
LIDE VALAMISMASINAID.  
NAHA- JA SAAPATÖÖST.  
MASINAID. TÖÖRIISTU  
PARKALITELE.

ITAALIA KANEPI- JA „MANILLA“ KÕISI  
JA NÕÖRE. GRUSCHVITZI TRAADI-  
LÕNGA. MATERJALE JA TÖÖRIISTU  
SAAPATÖÖSTUSELE.

# F. H. MAULTZSCH

TALLINNAS, PAGARI TÄN. NR. 4

Telegr. aadr.: MAULTZSCH, TALLINNAS  
Telefon 19-81

Veskikivitehas La Ferté kvart-  
sist ja Naksos-smürgelist.  
Materjal kivide peale valamiseks  
La Ferté kvarts ja Naksos-smürgel,  
Euboea magnesiit ja kloormagnees.  
Jahuveskite, saeveskite, puu-  
papiabrikute sisseseaded.  
Püüliisid, tangu- ja jahusõelad.  
Turbiinid, aurukatlad ja auru-  
masinad.

ESITAJA EESTIS:

M. Martin, Bitterfeld: Kruubi-  
ja tangumasinad. Miag, Braun-  
schweig: Valtsveskid ja kroovi-  
mismasinad. Robert Buchold,  
Werdau: Villakraasimise ja ketra-  
mise vabrikud j. n. e.



maakonna nõukogu otsus rahukogu poolt muutmata jäeti.

Läinud aasta 1. detsembril oli asi riigikohus arutusel ja riigikohus leidis, et purjelaevad, mille pealt maakonna nõukogu maksu on määranud, seisavad osalt Hiiu-Kärdla, osalt Haapsalu sadama nimekirjades. Sellepärast tuleb Kaub. seaduse §§ 123., 150. j. t. põhjal nimetatud laevade asupaigaks lugeda need sadamad, mille alla nad on registreeritud, käesoleval juhtumisel Hiiu-Kärdla alev ja Haapsalu linn. Riigikohus seletab oma otsuse motiivides, et purjelaevad, mis sadamate alla registreeritud,

ei käi 19. jaanuari 1920. a. seaduse alla, sest selle seaduse § 38. põhjal võivad maakonna nõukogud maksu määrata ainult väiksemate veesõiduabinõude pealt, nagu paadid, vened, purjevened jne., mille alaline asupaik väljaspool linna või alevi piire.

Seega on selge, et meie väiksemad rannasõidu purjelaevad, mis on teatavate sadamate alla registreeritud ja teistega ühisel alusel maksavad sadama- ja muid maksusid, ulatähendatud seaduse põhjal, veel teistkordse maksustamise alla maakonnavalitsuste poolt ei kuulu.

## Teiste riikide majanduslik elu-olu.

### Soome:

Sjloome väliskaubandus aprillikuul 1926. a. lõppes passiviteediga 202,1 miljoni Smk. Sissevedu tõusis 481,5 miljoni Smk. peale märtsikuul ja 403,6 miljoni Smk. peale aprillis 1925. a. Jaanuarist aprillini käesoleval aastal tõusis sissevedu 1424,2 miljoni Smk. peale 1408,9 miljoni Smk. vastu sama aja jooksul eelmisel aastal.

Väljavedu käesoleva aasta aprillikuul ulatas 279,4 miljoni Smk. peale 229,0 miljoni Smk. vastu märtsis ja 258,6 miljoni Smk. vastu aprillis 1925. a. Aasta esimesel kolmandikul oli Soome väljavedu 886,6 miljoni Smk., kuna see eelmisel aastal sama aja jooksul ulatas 950,4 miljoni Smk. peale. Nii siis on Soome väljavedu võrreldes eelmise aasta esimese kolmandikuga vähenenud 63,8 miljoni Smk. võrra.

# Hans Diedr. Schmidt

Asut 1741 a.

Pärnus.

Asut. 1741 a.

**Ostab:** linu, linaseemneid ja vilja.

**Müüb:** kunstväetisaineid, süsi, soola, heeringaid j.n.e.

**Õlivabrik.**

Värnitsa, linaõli, linakookide ja  
lakkvärvide müük.

**Saeveski.**

Speditsioon. Agentuur.  
Laevatalitus.

V Näitus-Messil oma paviljoon.

**DE LAVAL**

AURUTURBIINID 1½ — 30.000 H. J.  
TSENTRIFUGAALPUMBAD  
TSENTRIFUGAALVENTILAATORID  
ÕLI- JA BENSIINSEPARAATORID

**NIFE-**

AKKUMULAATORID „JUNGNER“  
KÄSILATERNAD „JUNGNER“  
RAADIOPATAREID „JUNGNER“

**BALTIC -**

RAADIOAPARAADID 2—7-lambilised  
RAADIOOSAD isehitajaile

**TRIOTRON -**

RAADIOLAMBID väikese mahtuvusega

rooste-õli KANT-RUST, automobiil-patareid BULLDOGG, Rootsi koore-  
lahutajad KOMET, elektri-keetjad JÄGER, elektrilambid jne. jne.

Tehniline kontor ja ladu

**HUGO LOHMANN,**

Tallinn, Pikk t. 36. Tel. 24-88.

*Aktsia-Selts*

**Tallinna Laeva Ühisus.**

**Laevaomanikud ja laevaagendid.**

Peakontor: Merepuiestee 5, kõnetraadid: 9-52, 10-93 ja 2-66.  
Osakonnad: Narvas ja Pärnus.      Telegr. aadr.: «Laevandus».

**Süteladu** — Merepuiestee 5.

**Laevatarbeainete kauplus** —

Sadama t. 3, kõnetr. 5-39.

**Laevade ja mootorite paranduse ning  
laeva tarbeainete valmistam. töökojad**

— Suur Patarei t. 18—20, kõnetr. 10-80.

*Ekspeditsiooni- ja transportäri*

**Joh. Pitka & Pojad,**

Merepuiestee nr. 5, kõnetraadid: 2-66 (kontoris) ja 22-55 (tollil).

Sisseveetud kaupadest oleks nimetada te-ravilja ning jahu (miljonites Smk.) 50,7; manu-faktuurkaupu 12,5; metalle 41,2; loomatoite 40,5; sõduristu 40,8; masinaid 29,6; koloniaalkaupu 29,1; ülikonnariiet 28,1; ketrust 27,7; nahku 16,3; õli ja määreid 13,3.

Tähtsamad väljaveesained olid (milj. Smk.): paber 167,9; toiduained 55,4; puumaterjal ja puusaadused 30,7; märtsikuuga võrreldes on ap-rillis paberi eksport 41,4 miljoni Smk. võrra, p'imasaaduste eksport 0,7 miljoni Smk. võrra ja puumaterjali eksport 5,8 miljoni Smk. võrra kas-vanud.

Eesti kartulid Soomes. Esimesed Eesti kartulilaevad tulid Helsingi tänavu kevadel 13.—14. mail. Neist oli 6 laeva Ruhnu saarelt. Eelmisel kevadel tulid Eesti laevad juba 7.—8. aprillil, n'imevodi üle kuu aja varemini. Kartu-lite hind praegu Helsingis sadamas on väike-müügil 65—70 Smarga ümber hektost. Eesti kartulimüüjatega juttu ajades selgus, et tänavu kevadel kartulihinnad väga kõrgeks ei jää, sest Soomel omal on võrdlemisi palju kartulid ja peale selle on Saksamaalt õige rohkesti söögi-kartulid si-se veetud. Saksa kartul on vähemalt 30% odavam Eesti kartulist. Saksa kartul ei kõlba seemnekartuliks, kuna jälle Eesti seemne-kartul on Soomes alati heas kuulsuses.

### Läti:

Viimasel ajal on Lätis märgata transiidi juurekasvu. Riigi statistika-peavaltsuse andmete järele on märtsikuu jook-sul üle Läti transiteeritud kokku 28.667.684 kg. mitmesugust kaupa — 28.005.405 kg. vastu veebruarikuul. Neist on transiteeritud toores-aineid ja poolfabrikaate 16.306.530 kg. (veeb-ruaris 20.832.793 kg.), fabrikaate — 5.037.999

kg. ja toidu- ning maitseaineid — 7.323.155 kg. (4.409.267 kg.). Kogu transiteeritud kauba hul-gast on Venemaale läinud 5.567.479 kg. (357.185 kg.) ja Venemaalt tulnud — 11.875.009 kg. (12.304.714 kg.), nende seas linu — 2.313.808 kg., nisu — 1.745.069 kg., liha — 159.634 kg., linnuliha — 795.465 kg. ja mune — 444 kasti (44.375 kg.).

Läti Pank püüab põllumeestele kõigiti vastu tulla. Läänud aasta sügisel põllumeestele väljaantud krediite vilja lombar-deerimise vastu ei ole veel kõik krediidi-saajad suutnud kuni käesoleva kuu lõpuni tagasi maks-ta. Läti Panga nõukogu arutas seda küsimust ja otsustas, arvesse võttes rasket põllumeeste seisukorda, ümber muuta väljaantud krediite suuremalt osalt vekslite red'skonto laenudeks.

6. Riia näitus-messile (13.—27. juunini) saadetavate kaupade kohta on Läti raudteede peavalitsuse poolt alandatud kauba-veotariifi 25% võrra. Ek'sponaadid peavad ainult näitusekomitee poolt vastava tunnistuse välja võtma, mille põhjal võimalik on tariifialan-dust saada.

Hoiusummad Läti krediitasu-tustes on viimastel aastatel hakanud tundu-valt kasvama, kusjuures ühe aasta jooksul on hoiusummad juure kasvanud umbes 25 prots. võrra. 1925. a. veebruaris tegid kõik hoiusum-mad kokku ligi 88 milj. latti välja, kuna käes-oleva aasta veebruaris juba 108,5 milj. latti. Sellest summast (klambrites arvud 1925. a. veebruari kohta) olid k. a. veebruaris Läti Pan-gas hoiul 52,7 (44,5) milj. latti, teistes pankas-des 34 (30) milj. latti, omavahelistes krediitasu-tustes 7,2 (5,7) milj. ls., ho'ukassades 11,9 (6,3) milj. ls. ja postiasutustes 2,4 (1,2) milj. ls.



Registreeritud kaubamärk

**EDW. WEYDE / „TARTU VAHEMEES“**

TARTUS, KAUBAHOOV, 16. TELEFON 6-54

SUHKUR - JAHU - RIIIS - MANNA  
KOHVI - TEE - KAKAO  
KALIFORNIA PUUVILJAD - ROSINAD  
KOLONIAALKAUBAD  
SEARASV - TAIME-RASV JA -VÕI  
AINULT OMA IMPORT

**Saksamaa:**

Majanduslik konjunktuur sai osalt uut hoo-  
gu paranemiseks Inglise söetööstuse kriisi kau-  
du, mis eriti end Ruhri söetööstuse piirkonnas  
tunda annab; et Briti võistlejate ringist välja  
langenud, siis on nõudmine Saksa söe vastu kas-  
vanud. Üldine majanduse kriis on oma kõrgus-  
punktist juba kauemat aega üle, raskustest kõ-  
neldakse veel tööturul; töötute arv on küll mai-  
kuu jooksul uuesti langenud, aga paranemist  
oodatud määral pole tulnud. Kuna produktsioon  
tööta tööliste arvust hoolimata mitte suurel mää-  
ral langenud pole, vaid umbes samal tasapinnal  
püsib, kui läinud aastal, kus suur hulk praegus-  
test tööta töolistest veel tööl oli, siis arvatakse,  
et kogu produktsiooni peaasjalikult ettevõtete  
ratsionaliseerimise varal vähema töolistearvuga  
endisel kõrgusel hoitakse. Ühenduses sellega ei  
peeta praegust tööta tööliste arvu majandusliku  
kriisi peegeldajaks, vaid see on kriis omaette,  
mille kõrvaldamiseks vastavalt ka abinõusid kat-  
sutakse leida.

Kaubalepingute sõlmimise alal  
on rida tariifilisi lepinguid valmis saanud ning  
lähemal ajal astuvad nad jõusse. Tollialandusi

on saanud peale Hispaania veel Daani, Rootsi  
ning Austria oma saaduste sisseveoks Saksa-  
maale.

Väliskaubanduse aprillikuu bilansi  
aktiiviteet on võrreldes eelmise kuuga langenud,  
kuid sisuliselt on väliskaubandus tervenemise  
sihis arenenud.

	Aprill	Märts	Jaun./aprill
		milj. mk.	

Välja veeti	779,3	923	3280,7
sisse veeti	723,1	645,2	2737,1

Võrreldes märtsiga on väljavedu aprillis  
144 miljoni võrra langenud ning sissevedu 78  
miljoni võrra kasvanud, et aga sissevedu pea-  
asjalikult tooresainete arvel suurenenud, ning  
väljaveos valmissaaduste hulk võrdlemisi kõige  
vähem alanenud, siis nähakse selles soodsat mo-  
menti üldises väliskaubanduslikus arenemises.

**Nõuk. Venemaa:**

Nõukogude raha rahvusvahelise  
maksuvahendina. Vene majanduslikud  
keskasutused peavad praegu vastavate kaubandus-  
esituste kaudu läbirääkimisi Saksa, Ameerika ja  
Prantsuse äridega kaevandusmasinate ostmise

# Kooli- õpetajad!

Koolitarbeid ostate kõige  
kasulikumalt meie ladust.

**A-S. H. Tõnisson & Ko**  
Tartus, Suurturg 14, tel. 85.

## MINERVA MAKARONID



**ON ÜLE KÕIGE**

TALLINN  
TELLISKIVI TAN. 5.  
KONETR. 13-85 JA 408.

üle. Tahetakse nimelt osta Donetsi piirkonna ja Lõuna-terastrusti kaevanduste jaoks täielikke masinasisseadeid. Tähelepanuväärt seejuures on, et Vene poolt uus nõudmine üles seatakse. majanduskeskasutused nõuavad, kokkuleppel väliskaubanduskomissariaadiga, et maksimine, mõnel juhul kuni 70% tellimissummast, sünniks Vene valuutas Nõukogude Liidu piires. Sellekohased läbirääkimised ei ole veel mingit tagajärge annud, kuna see esimene kord on, et Vene poolt ette pannakse niisugune maksuviis. Teatavasti makseti seni kõik tellimised Ameerika või Inglise valuutas. See esimene katse käib masinate tellimise kohta kokku 8 kaevanduse jaoks.

Nõukogude kaubandusorganide nõudmine, neile oma enese rahas masinaid osta võimaldada, tähendaks era- ja korralist suurt raskust Vene-Saksa kaubandusele. Küsimuse otsustamisel, kas Saksa ärid tshervonetsi maksuvahendina peaksid tunnustama, tuleb silmas pidada Nõukogude Liidu omapäraseid valuutaolusid. Tshervonets on Moskva börsil, võrreldes Inglise naelaga, täieliku pariteedi alal hoidnud — sellega võiks arvata, et hädaohuta oleks tehinguid sõlmida tshervonetsides. Tuleb aga meeles pidada, et väliskaubanduse monopoli põhjal reguleerivad valuuta pakkumist riiklised asutused ise ja suudavad niiviisi ilma suurema vaevata ametlikku kurssi alal hoida. Kõikumised, mis seejuures tekiks, ei mängi suuremat osa, ja rahanduskomissariaat saaks neid kõikumisi kerge vaevaga kõrvaldada kaupade sisseveo piiramise abil. Tõeline tshervonetsikriis ei seis mitte ajutiselt madalamas noteerimises börsil, vaid tema kestvat tangevas ostujõus sisemaal. Viimane ametlik kaubahindade indeks näitab 30. aprillil tööstuskaupade jaoks (1913. — 100) 271, põlluma-

janduslistel kaupadel — 230! Järelikult hinnati sisekaubanduses tshervonetsi-rubla 30. aprillil ainult 36,9 või 43,5 kuldkopikana. Et siin tegetmist on kestva tendentsiga, seda tõendab see, et üldindeks märtsis 5,1% ja aprillis veel 3,8% võrra on tõusnud.

Selge on, et äärmiselt kõrge hindade tasapind, nagu seda ettetoodud arvud näitavad, suurelt osalt just riigikapitalistlike, liialt kalliks mineva produtseerimisviisi otstarbekohatusest on tingitud; tõsiasi on, et tshervonetsi oma enese maksuvuse piirkonnas ammugi juba ei oma poolt ki nominaalsest väärtusest ja kõige lähemas tulevikus vaevalt ühe kolmandiku omab. Kes tshervonetsi vastu võtab maksuvahendina, peab arvestama sellega, et tshervonetsi äramahutamise võimalikkus onoleb ainult Nõukogude rahanduskomissariaadi heast tahtmisest ja tema maksuvõimest, — võimalus tshervonetse asiväärtustesse mahutada, sisseostude toimetamise läbi sisemaal, puudub aga täielikult — ühelt poolt kaubandusmonopoli tõttu, teiselt poolt — madala ostujõu tõttu.

Liikvelolevad tshervonetsid on vormiliselt täitsa kaetud: üks veerand on kaetud kulla ja välisvaluutaga, kolm veerandit — tööstus- ja kaubavekslitega. Siinjuures tuleb aga silmas pidada, et võlgnikud on peamiselt kõik — riiklised asutused, et võlausaldajad ja võlgnikud üldiselt üksteisega identsed on, mille tõttu siis vekslite äramahutamine võimatu on. Lõpuks olgu tähendatud, et riigikassatähti kuni 50%-ni tshervonetside kogusummast antakse välja ilma mingi katteta.

Saksa ettevõtete poolt Nõukogude valuutas sõlmitavad äritehingud oleksid, järelikult, seotud suure riisikoga.

## Teateid kodu- ja välismailt.

### Eesti tallanaha kõrge kvaliteet.

„Econom. Shish“ nr. 124 1. juunist s. a. toob andmed Nõuk. Vene ja Eesti nahavabrikute tallanaha võrdluseks, kusjuures Tallinna vabrikute produktsiooni kohta väga kiitvaid arvamisid avaldatakse.

Toodud andmetest selgub, et Odessa vabrikute nahast võidakse kasutada ainult 31,84%, s. o. alla ühe kolmandiku kogu nahast. Nahavabrikute trusti „Trushennik“ nahast kasutatakse ära kõigest 32,36%, kuna ülejäänud taldadeks kõlbmatu on.

Tallinna nahast kasutatakse aga ära tervelt 96,38%; taldadeks keskmiselt 75%, väiksemateks tükkideks 21,5% ja ainult 3,62% läheb äärtena tagasi lattu.

„Eesti naha peaväärtus seisab selles,“ ütleb leht, „et ta on hästi välja töötatud ja naha voldid siledaks pressitud, mis võimaldab naha pinda täielikult ära kasutada.“

Edasi arvab leht, et Nõuk. Vene vabrikutel tuleb tõsiselt õppida, kuidas nahka välja töötada, sest sellest onoleb naha väärtus ja tooresmaterjali kokkuhoid.

### Eesti põlevkivitööstus 1925. a.

Möödunud aasta oli Eesti põlevkivitööstuse elus tõsiste katsetööde aastaks. Laboratooriumi katsete ajajärk on ettevõtetes, kus katsesisseseaded ehitatud, lõpule jõudmas ning katseid pannakse tegeliku tööstuslike töötamise ulatuses toime.

Selleks on mõned firmad, Eestis tehtud proovide lisaks, tooreskivi väljamaale ümbertöötamiseks saatnud, et lõpulikult selgusele jõuda, misugused sisseseaded ja töötamisviisid meie oludes kõige otstarbekohasemad oleksid. Praegu on ettevalmistamistööd käsil suuremate vabrikute ehitamiseks ja käimapanemiseks.

Aasta jooksul on Eestis neli ettevõtet tegutsenud, neist kolm ka õlkiivi ümbertöötamise alal: Riikline põlevkivitööstus, Eesti Kiviõli a.-s. ja Estonian Oil Development Syndicate (Vanamõisas). Neljas ettevõtte — a.-s. Küttejõud põlevkivi ümber ei tööta, vaid väljakaevatud tooreskivi läheb Põhja paberi- ja puupapivabrikule kütteaineks.

Peale ülalnimetatud kontsessioonääride on terve rida teisi ettevõtteid uurimistööd toime pannud. Ühele ettevõttele on uus kontsessioon antud.

Väljakaevatud põlevkivi hulka on 1925. a. 288 tuhat tonni 234 tuh. tonni vastu eelmisel aastal. Ära tarvitatud on samal aastal tunduvalt rohkem kui välja kaevatud — 325 tuh. tonni, seega ligi 37 tuh. tonni lisaks võetud eelmiste aastate toodangust.

Tuhanded tonnid.  
1925. a. 1924. a.

Toore-kivi müüdnud	285	135
Kaevanduste oma tarvitus	17	} 13
Ümber töötatud	23	
Kokku	325	148

Nagu sellest näha, on põlevkivi tarvitamine ligi kahekordseks kasvanud.

Põlevkivitööstus andis aastas keskmiselt 1.500—1.700 inimesele tööd.

Mis puutub kontsessioonääridele antud kergendustesse, siis on sel alal tähtis seadus ilmunud, mis vahariigi valitsusele õiguse annab kontsessioon-lepingutesse sisse võtta punkti, mille järele väljaveetava põlevkivi-õli pealt tolli-, aktsiisi- ja teisi ärimaksusid ei võeta kogu lepingu kestvuse ajal („R. T.“ nr. 49/50 — 1925. a.).

Peale selle on mäeseadus välja töötatud, kuid see on veel riigikogu poolt vastu võtmata.

# O. PALLAS & K<sup>o</sup>

Tallinnas, Maakri tän. 6, tel. 16-80, Tallinnas.

Tööriistad.  
Ehitustarbed.

Teras- ja rauakaup.  
E m a i l n õ u d.

Oma tööstusest: ukse-, akna- ja kapihinged.

## Külmutamisasutuste sisseseadete valmistamine Eestis. Kõige moodsamad külmutamismasinad. Hea kuulsus väljamaal.

Külmutamississeseadete valmistamises on Eestil juba enne ilmaõda hea edu olnud ja on Eestis valmistatud külmutamismasinad väljaspool heas kuulsuses olnud.

Külmutamississeseadeid valmistab a.-s. Franz Krulli masina vabrik Tallinnas. Vabrik valmistab külmutamississeseadeid igas suuruses, alates kõige vähematest külmutamismasinatest koduse majapidamise otstarbeks kuni suuremateni sisseseadeteni külmutamishoonetele, tapamajadele, kunstjäätehasetele, õllevabrikutele, keemiatehasetele, shokoladitehasetele, kaevanduste külmutamississeseadetele mäetööstuses jne. Franz Krulli tehase masinad võimaldavad konstruktsiooni, valmistamisviisi ja hinna poolest väljamaal paremate masinatega kõigiti võistelda. Tehas on väljamaal võistluspakkumistele hea eduga esinenud ja viimasel ajal tellimisi saanud isegi kaugematest maadest. — Eesti külmutamismasinad on väljaspool hea kuulsuse omandanud oma soliidse ehituse, kõrge külma võime ja lihtsa käsituse tõttu.

Väikeste söehappe külmutamismasinatete kõrval piimatalitustele, lihakauplustele jne. ehitab tehase peaaesjalikult üldise süsteemi järele töötavaid ammoniak-kompressiooni-külmutamismasinaid, mis igas kliimas ja igasuguse ette-tuleva jahutusvee temperatuuri juures kõige paremat tagajärge annavad.

Tehase poolt seni ehitatud masinad annavad kokku üle 20 miljoni kaloor. tunnis, mille ase-tamiseks igapäev 600 vagunit loomulist jääd tarvis läheks. See annab tunnistust tehase suurest produktisioonist.

Lõppoks võiks veel tähendada, et väljamaal tellimiste puhul tehase krediidi suhtes samadel alustel talitab, kui see praegu väljamaal vabrikute juures viisiks on.

Aktsiaselts Franz Krulli masinavabriku aadress on: Eesti. Tallinn, Kopli tän. 28. — Telegr.-aadr.: Krull Tallinn.

## Sundmäärused väljamüükide kohta Riias.

„Wald. Wehstn.“ nr. 110 20. maist s. a. on avaldatud tähtsad määrused väljamüükide korraldamise ja nende väljakuulutamise kohta Riia linnas.

Nende määruste § 1 sisaldab üldiseid korraldusi ja määrab kindlaks „väljamüügi“ mõiste ja eeltingimused nende korraldamiseks. Väljamüüki korraldada võib ainult Riia linnavalitsuse kaubandusosakonna poolt antud erilise loa põh-

jal, ja nimelt: a) äri lõpetamisel, b) äri ümberkolimise puhul teistesse ruumidesse 2 kuu jook-sul, d) kui äri ruumides 2 kuu jooksul põhjalik ümberehitus või kapitaalremont tuleb läbi viia, mille läbi normaal äritegevus raskendub, c) kui tule- või veeõnnetuse tagajärjel vähemalt 25% kaubast on rikutud ja selle tõttu korralik kauplemine võimatuks muutub, g) kui omanik soovib mõnd kauba eriliiki oma äris täiesti likvideerida.

Sellekohane kirjalik palve tuleb 14 päeva enne väljamüügi avamispäeva kaubandusosakonnale sisse anda ja antakse otsustamiseks vastavale erikomisjonile.

§ 10 normeerib väljamüügi tähtaegu, käsitades sesooni- ja inventuurväljamüükide küsimusi.

18 paragraafis kokku võetud määrused astuvad jõusse peale avaldamise „Waldibas Wehstnesis's“. Määruste vastu eksijaid võetakse vastutusele nuhtluse. § 138 põhjal.

## Königsbergi sügismess.

Königsbergi sügismess on määratud 22.—25. augusti peale. Ühel ajal kaubaproovide ja tehnika näitusega peetakse ka Saksa Ida-messi põllumajanduslik näitus, mis jaguneb põllutööriistade ja -masinate, loomade ning teaduslikku eriosadesse. Selle näituse läbiviimiseks on asjaomased asutused ja organisatsioonid oma kaugeleulatavat kaastööd ja abi lubanud.

Ankeedi puhul küsimuse kohta, kas peaks mess kestma 3 või 4 päeva, teatas 80% endistest väljapanijatest, et nad sügismessil esineda tahavad. Ankeedi tagajärjel kujunes otsus järgmiselt: tehnika ja põllumajanduse osas peaks näitus kestma neli, kõigis teistes osades aga kolm päeva.

## Pärnu sadam tungil laevu täis.

Pärnu sadam on praegu tungil laevu täis ning suur puudus laadimise kaidest, mis mõjub väga takistavalt laadimisetööde peale ning ettevõtjatel tuleb kanda kahjusid. Sadamavalitsus on pööranud linnavalitsuse poole, et laevade laadimiseks lubatakse tarvitada ka suurt silda, kuid linnavalitsus ei saanud vastu tulla kõige parema tahtmise juures, sest et see takistab liikumist. See nähtus on uueks tõenduseks, et Pärnu sadamat on vaja laiendada kiires korras.

## Venemaa uuendab viljaekspordi.

„Rigas Sinas“ nr. 108, 17. V.: Kevade tulekuga valmistavat Vene alata viljaväljavedu. Esimene laev „Krasnõi flot“ läheb nisudega Leninigradi sadamast välja Rootsi 20. mai ümber.

Saksamaale ja Hollandisse hakkab vilja vedama laev „Plehanov“. Üldse hakatavat sel aastal tarvitama väljaveoks ainult Nõukogude Vene laevu.

## Kaubapakumised välismailt.

7. Neli Prantsuse äri pakuvad igasuguseid õlisisid ja määreid.

8. Kolm Prantsuse äri pakuvad igasuguseid seepe.

9. Kaks Prantsuse äri pakuvad värvi-mulda.

10. Üks Prantsuse äri pakub nisujahu.

11. Kaks Prantsuse äri pakuvad lõhna-õlisisid.

12. Üks Prantsuse äri pakub tsinkvalget.

13. Kolm Prantsuse äri pakuvad datleid.

14. Üks Prantsuse äri pakub kohvi.

15. Üks Prantsuse äri pakub nahku.

16. Kaks Prantsuse äri pakuvad mitmesu-guseid vürtse.

### Kuhu võime oma kaupu pakkuda.

Kartuleid:

Osuusliike Elanto, Helsinki, Siltasaarenk. 8—10;

C. A. Hagelberg, Helsinki, Fabianink. 4;  
Veljekset Seppälä, Helsinki, Merimiehenk. 18;

Elintarve o.-ü., Helsinki, Salomonink. 1;

Elintarve o.-y., Helsinki, Vuorikatu 6.

Suurim osa Eesti kartulite-t müüakse Hei-singi sadamas otsekohe tarvitajatele hektoviisi.

Õunu:

Osuusliike Elanto r. 1., Helsinki, Sillasaarenk. 8—10;

J. F. M. Viikström, Hedelmakeskus, Unionink. 20;

Mella Osakeyhtiö, Helsinki, Panimokatu 11;

Karl Fazer o.-y., Helsinki, Tehtaank. 29;

J. Sokoloff, Helsinki, Unionink. 15.

Õunad peavad olema hästi liigitatud ja sorteeritud, kastide suurus 25 ja 50 kg., pakitud hoolsalt puulaastuvillaga, mitte õlgedesse, plekideta, haigustest vabad, mitte väikesed.

Mune:

Vientikunta „Muna“, Helsinki, Simonk. 6;

Osuusliike „Elanto“, Helsinki, Siltasaarenk. 8—10.

Munad hästi pakitud, sorteeritud, klassifitseeritud. Kastid olgu samasugused, kui näit. „Estonia“ kastid munade väljaveoks.



### Tähele panna!!

Kes kauba headuse peale rõhku paneb, see ostab



## LIER & ROSSBAUM'I JUUREST,

Viru tän. 7

Tallinn

Kõnetr. 27-34

**ÕMBLUSMASINAID** „Mundlos-Original-Victoria“ ja „Veritas“ perekonnale ja tööstusele. Õmbluse ja tikkinise juhatus hinnata.

**KUDUMISMASINAID** Claes & Flentje, Mühlhausen, moodsate jakkide, riiete, sukkade jne. kudumiseks.

**JALGRATAID** „WANDERER“, „BRENNABOR“, „DIAMANT“, „RALEIGH“, „HUMBER“ ja „COVENTRY“.

**KIRJUTUSMASINAID** „Continental“ ja „Kappel“ kõigi uuendustega ja praktilisem. Paljudamisaparaate: „Opalograph“ ja „Schapirograph“, kõige uuem uuemaist.

Nõelu, laevukesi, õli, jalgratta-osasid ja kõiki tarbeasju ülalnimetatud masinatele.



### Parandustöökoda

Müük järelmaksuga





Liha ja lihasaadusi:

V. Vohlman, Helsinki, Cygneuskatu 5;

J. H. Seppälä, Helsinki, L. Ranta 12;

Suomen Karjakeskuskunta, Helsinki;

K. M. Forsander, Helsinki, Perhonk. 5, F.

Tapaloomi ostavad needsamad ärid ja äri-  
mehed. Loomad peavad olema terved, varusta-  
tud kontroll-jaama ja loomaarsti tunnistusega,  
haigustest vabad.

#### Prantsusmaal:

Metsamaterjale, laudu, planku-  
sid jne.

M. M. J. Trystram & Fils, à Dunkerque;

M. M. Bracq Frères, à Gravelines;

M. E. Pagniez, à Calais;

M. M. Snauwaert et C-ie, à Calais;

M. M. Crony Frères, à Boulogne-sur-mer;

M. C. Lorel, à Boulogne-sur-mer.

Võtab esitusi oma peale:

Collet Taverne Fils, 30, Rue Carnot à Dun-  
kerque.

## Uued seadused ja määrused.

(„Riigi Teataja“ nr. 41—44.)

Määrus kartulite veo kontrolli  
teostamise kohta on välja antud „Kar-  
tulite veo kontrolli seaduse“ („R. T.“ nr. 12 —  
1926. a.) alusel ja avaldatud „Riigi Teatajas“  
nr. 42. Määrusega pannakse kontrolli teostamine  
põllumajanduse peavalitsuse peale inspektorite

kaudu. Määruses on ette nähtud inspektorite  
kohused, kartulite sisse- ja väljaveo juures nõue-  
tavad tingimised, tunnistused, kartulite sisse- ja  
väljaveoks kõlblikkuse tundemärgid jne., sa-  
muti on toodud kontrolli alt läbikäinud kartu-  
lite eksport-kaubamärgi kujutus. Kontrolli alla  
kuulub kartulite väljavedu nendesse maadesse,  
kus kontrolli nõutakse sisseveo juures. Käes-  
oleva määrusega muudetakse ära „R. T.“ nr.  
115/116 — 1922. a. avaldatud „Juhtnõõrid kar-  
tulite välja- ja sisseveo järelvalve kohta“.

Sisse- ja väljaveetavate kar-  
tulite pealt võetav erimaks (Kartu-  
lite veo kontrolli seadus § 5 — „R. T.“ nr. 12  
1926. a.) on vabariigi valitsuse otsusega kind-  
laks määratud 0,07 Emk. suuruseks iga br.-kg.  
pealt. Otsus on välja kuulutatud „Riigi Teata-  
jas“ nr. 41.

Eesti ja Briti vaheline kauba-  
ja laevandusleping on 3. mail 1926. a.  
jõusse astunud, nagu sellest teatab välisminis-  
teerium „Riigi Teatajas“ nr. 41.

Eesti ja Hollandi vaheline aju-  
tine kaubaleping on jõusse astunud 19.  
mail 1926. a. Sellekohane välisministeeriumi  
teadaanne on avaldatud „Riigi Teatajas“ nr. 42.

Eesti, Läti ja Sots. Nõuk. Vabar.  
Liidu vahel sõlmitud reisifate-  
ja kaubaveo raudtee otseühenduse  
konventsioon ühes selle konventsiooni kin-  
nitamise seadusega on avaldatud „Riigi Teata-  
jas“ nr. 44.

## Tolliteateid.

### Lätis muudetakse tollitariifi.

Läti rahaministeerium on välja töötanud ja  
ministrite kabinetile ära annud muudatused tol-  
litariifi seaduses, milles ette nähtud täiesti ära  
jätta tollimaks määnitugipuude ja paberipuude  
pealt, milliste läbimõõt kuni 4 tolli.

### Tollikergendused Poolas.

Masinate ja aparaatide pealt, mis välismailt  
tööstuse moderniseerimiseks ja tõstmiseks Poo-  
lasse sisse veetakse ja mida kodumaal ei valmis-  
tata, alandatakse tolli kaubandus-tööstusminis-  
teeriumi korraldusel kuni 20% normaaltolli sum-  
mast.

### Äriettevõtete koosolekuid.

17. juunil:

O.-Ü. „Domuse“ aastapeakoosolek kell  
½6 õhtul Eesti Laenu Panga ruumes.

A.-S. „A. Reier ja Ko“ erakorraline pea-  
koosolek kell 3 p. l. seltsi ruumes, Pirta tee 6-b.

18. juunil:

A.-S. „Loksa tehaste“ erakorraline  
peakoosolek kell 5 p. l., Narva mnt. 27.

19. juunil:

A.-S. „Kultor“ erakorraline peakoosolek  
kell 6 p. l., Tartus, a.-s. ruumes, Lossi t. 1.

A.-S. „Puupapivabriku „Valdhof“  
korraline peakoosolek kell 1 päeval, Pärnus, Ka-  
russelli t. 13.

20. juunil:

A.-S. „Odor“ erakorraline peakoosolek kell  
10 homm., Põhja Panga ruumes.

21. juunil.

A.-S. „Näitus“ erakorraline peakoosolek  
kell 6 p. l., Nunne t. 20.

A.-S. „Markel M. Makarov“ erakorraline peakoosolek kell 5 p. l., Narva mnt. 27.

A.-S. „Balti Film-Unioni“ erakorraline peakoosolek kell 5 p. l., Harju t. 43.

22. juunil:

O.-Ü. „Emlo“ erakorraline peakoosolek kell 10 homm., börsikeldri ruumes, Pikk t. 17.

Kinnitusaaktsiaselts „Turis“ järjekorraline aastapeakoosolek kell 6 õhtul seltsi äri ruumes, Viru t. 18.

A.-S. „Textil“ aktsionäride korriline peakoosolek kell 4 p. l. vabriku ruumes, Koppel, Bekkeri tehas.

A.-S. „Narova“ erakorraline peakoosolek kell 5 p. l., Narva mnt. 27.

A.-S. „Dvigatel“ peakoosolek kell 6 õht., Suurel Roosikrantsi t. 21—2.

Vändra klaasivabrik „M. Graub-

ner O.-Ü.“ erakorraline peakoosolek kell 3 p. l., pangamaja G. Scheel ja Ko ruumes.

A.-S. „Balti Politööstus“ peakoosolek kell 7 õhtul, juhatus-e ruumes, S. Roosikrantsi t. 21—2.

25. juunil:

A.-S. „Asserin“ korriline peakoosolek kell 4 p. l. seltsi ruumes, Merepuiestee 17.

28. juunil:

A.-S. „Union“ korriline peakoosolek kell 1/25 p. l., Maakri t. 21.

A.-S. „Volta“ erakorraline peakoosolek kell 6 p. l., vabriku juhatus-e ruumes, Soo t. 27.

29. juunil:

Põhja paberi- ja puupapivabrikute aktsiaühisuse teistkordne korriline peakoosolek kell 2 p. l., juhatus-e ruumes, Suurel Tartu mnt. 86.

## Turgude ülevaade.

Rahaturg: Ilma suurema muutuseta. Frank on peale oma madalat seisu mõikuu lõpul tunduvalt paranenud. Inglise naela kurss on muutmatu, on märgata suurenevat nõudmist naisterlingite järele.

Süsi: Saksamaal annab söeturul Inglise streigi tagajärg end tunda. Söe sissevedu Hamburgi kaudu on tunduvalt vähenenud. Prantsusemaal on tagavarad otsas ja nõudmine on erikordselt elav. Inglismaal on söestreigi tagajärjel ainult 50% rongisid liikumas.

Raud: Sakamaal seisavad rauhahinnad muutuseta. Prantsusemaal on frangi kursi para-

nemise tõttu tekkinud rauaturul vaikus. Inglise-maa rauaturul valitseb kindluseta meeleolu. Ostjad on äärmiselt tagasihoidlikud. Ka Ameerika rauaturul on märgata nõudmise vähenemist ja meeleolu langust.

Puuvill: Puuvillaturul valitseb rõhutatud meeleolu. New-Yorgi noteerimised kõiguvad 18,75 ja 18,85 vahel.

Nisu: Chicago nisuturul on märgata tunduvalt kõvenemist, mis põhjendatud suuremate müükidega. Mai lõpul noteeriti 170 busheli eest 159 vastu eelmisel nädalal.

## Laevade liikum. Tallinna sadamas.

25. maist 10. juunini.

Tallinna sadama tegevus muutub järjest elavamaks. Viimaste nädalate jooksul, 25. maist 10. juunini, on sisse klaaritud üldse 64 laeva; nendest:

Eesti lipu all	13	aurikut	
Saksa „ „	22	„	ja mootorlaeva.
Inglise „ „	6	„	
Soome „ „	14	„	
Rootsi „ „	6	„	
Daani „ „	2	„	

Prantsuse lipu all 1 aurik.

Laevad läid peamiselt segakaupa; paar laeva tulid paberimassiga, üks kivisõega, üks õli-dega.

Sama aja jooksul klaariti Tallinna sadamast välja kokku 65 mitmesugust laeva, enamalt jaolt samuti segakaubaga. Paar laeva viisid Inglismaale linnu ja takku, üks Rootsi elusloomi ja üks haavapakkusid.

## Pärnu sadam.

25. V. — 10. VI.

### Sisse klaaritud.

Inglise aurik	„Leevällyn“	kapten	Roderiks, tühjalt Hullist.
Eesti „	„Wasa“	„	Gebhardt, reis. ja segak. Riiaist.
Inglise „	„Bengore Head“	„	Milligan, tühjalt Belfastist.

Eesti	„	„Grenen“	kapten	Noor, reis. ja segak. Tallinnast.
Norra	„	„Havbris“	„	Thorsen, laadungi täiend. Riias.
Daani	„	„Marx“	„	Winther, tühjalt Kopenhagenist.
Rootsi	mpl.	„Per“	„	Hedin, põllurammuga Danzigist.
Eesti	aurik	„Wasa“	„	Gebhardt, reis. ja segak. Riias.
Saksa	„	„Ostava“	„	Strenel, segakaubaga Rotterdamist.
Norra	„	„Freidig“	„	Tridweed, tühjalt Rotterdamist.
Saksa	„	„Wega“	„	Bruhuse, tühjalt Strassburgist.
„	„	„Electra“	„	Mau, tühjalt Stettinist.
Inglise	„	„Netta“	„	Frenbach, tühjalt Bonnist.
Eesti	„	„Pakri“	„	Jaanberg, tühjalt Hullist.
„	„	„Grenen“	„	Noor, reis. ja segak. Tallinnast.
Norra	„	„Huldra“	„	Kihl, tühjalt Manchesterist üle Rotterdami.
Eesti	„	„Wasa“	„	Gebhardt, reis. ja segak. Riias.
Saksa	„	„Gerda Vith“	„	Schmidt, tühjalt West Hartlepoolist.
Eesti	„	„Liro“	„	Larete, laadungi täiend. Tallinnast.

**Välja klaaritud.**

Daani	„	„Frega“	„	Andersen, metsamaterjaliga Hulli.
Saksa	„	„Cygnus“	„	Hingst, plankudega Limmerick.
„	„	„Stubnitz“	„	Hornack, laadudega Rotterdami.
„	„	„Jessica“	„	Lorenzen, tühjalt Tallinna.
Daani	„	„Skaana“	„	Kyhn, metsamaterjaliga Hulli.
Inglise	„	„Llevellyn“	„	Roderiks, metsamaterjaliga Hulli.
Eesti	„	„Grenen“	„	Noor, reis. ja segak. Tallinna.
„	„	„Wasa“	„	Gebhardt, reis. ja segak. Riiga.
Inglise	„	„Bengore Head“	„	Milligan, plankudega Belfasti üle Riia.
Eesti	„	„Grenen“	„	Noor, reis. ja segak. Tallinna.
Norra	„	„Havbris“	„	Thorsen, metsamaterjaliga Carstoni üle Riia.
Eesti	„	„Wasa“	„	Gebhardt, reis. ja segak. Riiga.
Saksa	„	„Ostava“	„	Strenel, osa laadungiga Tallinna.
Eesti	„	„Grenen“	„	Noor, reis. ja segak. Tallinna.

P. S. Norra aurik Turid'i kapteni nimi on O Jendorf (läinud korral jäi välja).

**Toiduainete-turg.**

1926. a.

London.

<b>Nisu</b> , kaal -- 496 Inglise naela	£		<b>Bacon</b> , kaal -- 112 Inglise naela	£	
Northern Manitoba . . . . .	59/6		liri . . . . .	138.0	— 148.0
Hard Winter . . . . .	53/—		Daani . . . . .	128.0	— 137.0
Rosario Santa . . . . .	54/—		Kanada . . . . .	128.0	— 132.0
<b>Jahu</b> , kaal — 280 Inglise naela.			Ameerika . . . . .	98.0	— 103.0
Manitoba . . . . .	44/3				
Austraalia . . . . .	42/12		<b>Munad</b> , kaal — 120 Inglise naela		
Kansas . . . . .	46/9		Inglise . . . . .	12.0	— 12.6
<b>Odrad</b>			liri . . . . .	11.0	— 12.0
Kanada Nr. 3, kaal — 370 Inglise naela . . . . .	29/9		<b>Või</b> , kaal — 112 Inglise naela		
Kalifornia, kaal — 424 Inglise naela . . . . .	32/—		Hollandi . . . . .	166.0	— 168.0
<b>Kaerad</b> , kaal — 320 Inglise naela			Daani . . . . .	178.0	— 0.0
La Plata . . . . .	20/6		Uus-Meremaa . . . . .	164.0	— 176.0
Kanada Nr. 2 . . . . .	27/3		Austraalia . . . . .	144.0	— 172.0
<b>Linad</b> , cif			Argentiina . . . . .	144.0	— 160.0
Riga Z. K. . . . .	68.0	— —	Läti . . . . .	164/—	166/—
Pärnu H. D. . . . .	66.0	— —	Eesti . . . . .	166/—	168/—
Slanetz U/A Medium . . . . .	77.0	— —			

**Hamburg.**

<b>Nisu</b>			Hard Winter, cif 100 kgr. eest . . . . .	15.00
Sisemaa, tonni eest . . . . .	Rmk. 297	— 301	Ameerika jahu, cif 100 kgr. eest . . . . .	\$ 8 — 9 1/2
Manitoba, cif. 100 kgr. eest termini . . . . .	Fl.*	16.85		

<b>Rukis</b>						American Fine Granulated,						
Sisemaa, tonni eest . . .	Rmk.	185	—	190		50 kgr eest . . . . .	£	—				
Western II, cif 100 kgr. eest	Fl.	10.85										
<b>Kaerad</b>						<b>Riis</b>						
Sisemaa, tonni eest . . .	Rmk.	203	—	208		Burmah II, 50 kgr. eest . . .	"	15/7 <sup>1</sup> / <sub>2</sub>				
<b>Odrad, talve,</b>						<b>Rasv</b>						
Sisemaa, tonni eest . . .	"	184	—	188		Pureland American, 100 kgr.						
<b>Odrad, suve,</b>						eest . . . . .	\$	42 <sup>1</sup> / <sub>2</sub>				
Sisemaa, tonni eest . . .	"	186	—	200		Steamlard . . . 100 kgr.	"	41				
<b>Suhkur</b>						<b>Või, Berliini en gros hinnad,</b>						
C. S. R. Feinkorn, 50 kgr. .						tsentneri eest						
eest loco . . . . .	£	14/2 <sup>1</sup> / <sub>4</sub>				Sisemaa I sort . . . . .	Rmk.	194	—	200		
Saksa „Eksport“, 50 kgr.						" II " . . . . .	"	150	—	153		
eest termiin . . . . .	£	14/3 <sup>3</sup> / <sub>4</sub>				" III " . . . . .	"	140	—	145		
Jaava . . . . .	"	14/9				Besti . . . . .	"	173	—	175		

## Välisbörsid.

	L O N D O N											
	29. V	31. V	1. VI	2. VI	3. VI	4. VI	5. VI	7. VI	8. VI	9. VI	10. VI	11. VI
Frank . . .	151 <sup>3</sup> / <sub>4</sub>	150.75	149.43	149.—	—	162.50	157 <sup>1</sup> / <sub>2</sub>	161 <sup>1</sup> / <sub>2</sub>	160.87	142.00	163.81	166.75
Dollar . . .	4.869 <sup>1</sup> / <sub>16</sub>	4.86 <sup>1</sup> / <sub>2</sub>	4.8646	4.867 <sup>1</sup> / <sub>16</sub>	—	4.8656	4.86 <sup>1</sup> / <sub>8</sub>	4.8658	4.8659	4.86 <sup>1</sup> / <sub>2</sub>	4.8646	4.8656
Rootsi kroon	18.16 <sup>1</sup> / <sub>2</sub>	18.17	18.17	18.16 <sup>1</sup> / <sub>2</sub>	—	18.17 <sup>1</sup> / <sub>2</sub>	18.17 <sup>1</sup> / <sub>2</sub>	18.18	18.17 <sup>1</sup> / <sub>2</sub>	18.17 <sup>1</sup> / <sub>2</sub>	18.17	18.17 <sup>1</sup> / <sub>2</sub>
Daani kroon	18.49 <sup>1</sup> / <sub>2</sub>	18.49 <sup>1</sup> / <sub>2</sub>	18.44	18.45 <sup>1</sup> / <sub>2</sub>	—	18.51	18.40 <sup>1</sup> / <sub>2</sub>	18.40 <sup>1</sup> / <sub>2</sub>	—	18.40	18.35	18.33 <sup>1</sup> / <sub>2</sub>
Norra kroon	22.34 <sup>1</sup> / <sub>2</sub>	22.33	22.19	22.18 <sup>1</sup> / <sub>2</sub>	—	22.09	22.08	21.91 <sup>1</sup> / <sub>2</sub>	21.81	21.95	22.84	21.62
Saksa mark .	20.43	20.43 <sup>1</sup> / <sub>2</sub>	20.43	20.42 <sup>1</sup> / <sub>2</sub>	—	20.43	20.44	20.43 <sup>1</sup> / <sub>2</sub>	20.43 <sup>1</sup> / <sub>2</sub>	20.43 <sup>1</sup> / <sub>2</sub>	20.43 <sup>1</sup> / <sub>2</sub>	20.43 <sup>1</sup> / <sub>2</sub>
Soome mark	193 <sup>1</sup> / <sub>8</sub>	193.12	193.12	193.1 <sup>1</sup> / <sub>8</sub>	—	193.18	193 <sup>1</sup> / <sub>4</sub>	193 <sup>3</sup> / <sub>4</sub>	193.18	193.25	193.25	193.25
Holl. gulden .	12.10	12.10 <sup>1</sup> / <sub>4</sub>	12.1012	12.101 <sup>1</sup> / <sub>8</sub>	—	12.1062	12.10 <sup>3</sup> / <sub>4</sub>	12.10 <sup>3</sup> / <sub>4</sub>	12.10.62	12.107 <sup>1</sup> / <sub>8</sub>	12.1081	12.1112
Liir . . . . .	129 <sup>1</sup> / <sub>4</sub>	127.50	128.00	126 7/8	—	128.50	128 <sup>1</sup> / <sub>4</sub>	130 <sup>1</sup> / <sub>2</sub>	131	131 <sup>1</sup> / <sub>2</sub>	133 50	134.00
Helveetsia fr.	25.12 <sup>1</sup> / <sub>2</sub>	25.11	25.11	25.12	—	25.12	25.12	25.13	25.13	25.13	25.13	25.12 <sup>1</sup> / <sub>2</sub>
Tsh.-Sl. kr. .	164 <sup>1</sup> / <sub>4</sub>	164.25	164.25	164.18	—	164.18	164.25	164.75	164.25	164.25	164.25	164.25
Belgia frank	157 <sup>1</sup> / <sub>4</sub>	156.87	155.00	150 <sup>1</sup> / <sub>4</sub>	—	165.62	155 <sup>7</sup> / <sub>8</sub>	159	158	159	162.18	167.15
Austria schl.	34.44 <sup>1</sup> / <sub>2</sub>	34.42	34.42	34.40 <sup>1</sup> / <sub>2</sub>	—	34.45	34.45	34.46	34.46	34.47	34.45	34.45
Poola slot . .	50.00	50.00	53.00	52.0	52.00	50.00	50.00	50.00	50.00	50.00	50.00	50.00
Pengo . . . .	347.800	347.800	347.800	347.800	—	347.800	347.800	347.800	347.800	347.800	347.800	347.800
Latt . . . . .	25.23	25.21	23.21	25.21	25.21	25.21	25.21	25.21	25.21	25.21	25.21	25.21
Liit . . . . .	49.37	49.37	49.37	49.37	49.37	49.37	49.37	49.37	49.37	49.37	49.37	49.37
Tshervonets.	947.50	947.50	947 <sup>1</sup> / <sub>2</sub>	947 <sup>1</sup> / <sub>2</sub>	947.50	947.50	947.50	947.50	947.50	947.50	947.50	947.50
Kuld p/unts	84/11 <sup>1</sup> / <sub>2</sub>	84/11 <sup>1</sup> / <sub>2</sub>	84/11 <sup>1</sup> / <sub>2</sub>	84/11 <sup>1</sup> / <sub>2</sub>	84/11 <sup>1</sup> / <sub>2</sub>	84/11 <sup>1</sup> / <sub>2</sub>	84/11 <sup>1</sup> / <sub>2</sub>	84/11 <sup>1</sup> / <sub>2</sub>	84/10 <sup>1</sup> / <sub>4</sub>	84/11 <sup>1</sup> / <sub>2</sub>	84/11 <sup>1</sup> / <sub>2</sub>	84/11 <sup>1</sup> / <sub>2</sub>
Höbe p/unts	2/6 1/16	2/6 1/16	2/6 1/16	2/6 1/8	2/6 1/16	2/6 1/16	2/6 1/18	2/6 13/16	2/6 1/18	2/6 3/16	2/6 5/16	2/6 5/16
Plaat. p/unts	—	—	—	—	—	—	410/-420/-	—	—	—	—	—

	B E R L I N											
	29. V	31. V	1. VI	2. VI	3. VI	4. VI	5. VI	7. VI	8. VI	9. VI	10. V.	11. VI.
Naelsterling .	20.429	20.43	20.429	20.428	20.429	20.431	20.435	20.437	20.433	20.438	20.437	20.433
Frank . . . .	13.47 <sup>1</sup> / <sub>2</sub>	13.62	13.72	13.80	13.39	12.965	12.93	12.91	12.46	12.54	12.52	12.23
Dollar . . . .	4.2	4.2	4.2	4.2	4.2	4.2	4.2	4.2	4.2	4.2	4.2	4.2
Rootsi kroon	112.40	112.35	112.35	112.40	112.38	112.38	112.38	112.40	112.40	112.47	112.43	112.43
Daani kroon	110.44	110.50	110.80	110.74	110.95	111.08	111.10	111.10	111.22	111.22	111.39	111.58
Norra kroon	91.35	91.35	90.08	91.93	92.15	92.68	92.55	92.85	93.47	93.28	93.31	94.60
Soome mark	10.575	10.57	10.57	10.573	10.57	10.572	10.57	10.57	10.572	10.572	10.57	10.568
Holl. gulden .	168.84	168.84	168.86	168.80	168.81	168.80	168.80	168.75	168.81	168.80	168.79	168.77
Liir . . . . .	15.80	—	16.00	16.03	16.10	15.90	15.94	15.85	15.58	15.54	15.35	15.18
Helveetsia fr.	81.32	81.31	81.31	81.34	81.34	81.34	81.31	81.29 <sup>1</sup> / <sub>2</sub>	81.26	81.29	81.2295	81.26
Tsh.-Sl. kr. .	12.442	12.438	12.44	12.44	12.438	12.442	12.44	12.44	12.438	12.435	12.439	12.437
Belgia frank	12.98	12.98	13.17	13.59	13.37	13.00	13.08	12.92	12.71	12.76	12.58	12.39 <sup>1</sup> / <sub>2</sub>

**Tallinna börsikomitee juures asuva kaupade ja prahtide komisjoni poolt koteeritate kaupade nimekiri ja hinnad (en gros).**

Jahud: nisu, sort, Ameerika ja Inglise . . . . .	pd.	860—920	Liha, sea, I sort . . . . .	pd.	1760—1920
sõre, kõrgem sort			" looma, I sort . . . . .	"	800—1200
Ameerika ja Inglise	"	910—930	Õlikoogid, linaseemne . . . . .	"	280—290
„J. Puhk ja Pojad“ rukkijahu .	"	270—275	" päevalille . . . . .	"	250
" püül . . . . .	"	440—470	" palmi . . . . .	"	200
„J. Puhk ja Pojad“ suurveski			Tangud soja . . . . .	"	320—325
saadused. Hinnad arvatud 50			Jahu, päevalille . . . . .	"	260
klg. eest ühes valge puuvil-			Segajõutoit I s. . . . .	"	290
lase kotiga:			" II s. . . . .	"	250
jahu: nisu, pehme, sõre . . . 50 kg.		720—910	Nisukliid . . . . .	"	175—190
Patent rukkipüül . . . . .	pd.	560	Puuvillane riie, Bjas . . . . .	ars.	41,50—51,50
Harilik . . . . .	"	465	" Mitkal . . . . .	"	31,50—38,50
„Eesti parem“ saiajahu . . . . .	pd.	905	Lina, Liivi R . . . . .	pd.	1550
„Kalev“ . . . . .	"	865	" Petseri . . . . .	"	1800—1850
„Taara“ . . . . .	"	835	" Võru . . . . .	"	1650—1700
„Kungla“ . . . . .	"	815	" Tartu . . . . .	"	1600—1650
„Sampo“ . . . . .	"	730	Linaseemned, õli 87½/20/0 basis	"	350
Manna . . . . .	"	950	" külvi 98/0 basis	"	540—560
Jahu: nisu, pehme — sõre . . . . .	"	720—910	Takud, Codilla, I . . . . .	"	1100
A/S. Rotermanni tehaste jahud:			" II . . . . .	"	850
nisu, pehme — sõre . . . . .	"	710—950	" III . . . . .	"	500
" pehmed, teised sordid . . . . .	"	—	Kivistüsi, auru, Yorkshire, 2k.pest.	"	56—57
" I sort . . . . .	"	—	" Newcastle . . . . .	"	53—54
Rukkijahud . . . . .	"	285—295	" sepa . . . . .	"	60—62
" . . . . .	"	—	Koks, valu . . . . .	"	65—70
" püül . . . . .	"	440—470	" gaasi . . . . .	"	70
Nisu, Eesti . . . . .	"	—	Põlevkivi, I sort a . . . . .	"	10
Rukis, Poola ja Saksa . . . . .	"	265—270	" I " b . . . . .	"	9
" Poola ja Vene . . . . .	"	—	" II " . . . . .	"	7,50
Kaerad, toidu, Vene . . . . .	"	265—270	" III " . . . . .	"	5,00
Odrad, õlle, . . . . .	"	—	" Fenolaat . . . . .	"	200
" harilik . . . . .	"	285—290	" Gudroon . . . . .	"	250
Herned, rohelised, Eesti . . . . .	"	—	" pigi . . . . .	"	190
" Hollandi . . . . .	"	—	Raud, sordi . . . . .	"	230—240
Riis, Burma II . . . . .	"	675—680	" vits . . . . .	"	365—480
Kartulid, eksport fob Tallinn . . . . .	pd.	—	" plekk . . . . .	"	370—510
" piirituse . . . . .	"	—	Raudtalad . . . . .	"	260—270
Kartulitärklis „Superieur“ . . . . .	"	650	" plekk, tsingitud . . . . .	"	670—710
Piim, pudelites . . . . .	ltr.	17	Teras, Inglis . . . . .	"	—
" lahtine . . . . .	tp.	17	" vedru . . . . .	"	460—520
Või, meierei, eksport, I sort . . . . .	pd.	4080—4260	" valu . . . . .	"	—
Või, siseturu . . . . .	"	—	" tööriistade . . . . .	"	1200—1400
Margariin, välismaa . . . . .	"	1960—2240	" talla, Belgia . . . . .	"	—
Kaseiin, Eesti . . . . .	"	1000—1250	Malm . . . . .	"	170—180
Juust, Schweitsi, Kodumaa . . . . .	"	2600—2700	Inglitina . . . . .	"	9500—10.000
Munad, eksport I s (kast 1440 tk.)	"	8.640	Seatina . . . . .	"	1350—1400
" II s. ( " 1440 tk.) . . . . .	"	7.920	Vaskplekk, punane . . . . .	"	3500—3600
Kakao, Hollandi . . . . .	"	2000—2600	" valge . . . . .	"	3200—3400
" Inglise . . . . .	"	1800	Tsink-plekk . . . . .	"	1600—1750
" Ameerika . . . . .	"	1400—1600	Masinaõli, Vene . . . . .	"	530—520
Kohv, Rio, Santos . . . . .	"	5400—5600	" Ameerika . . . . .	"	570—650
" Kesk-Ameerika sordid . . . . .	"	6200—7600	" mootor . . . . .	"	700—740
Tee, lahtine, Orange Pekoe, Tseilon . . . . .	"	—	" auto . . . . .	"	950—1600
" " Orange, Pekoe, Java . . . . .	"	8400—8800	" . . . . .	"	1500—1225
" " Moning, Hiina . . . . .	"	7400—8200	Linaseemneõli . . . . .	"	1550—1560
Suhkur, peenike, valge, Danzigi . . . . .	"	4800—6000	Tsilindriõli, Vene . . . . .	"	625—950
" Tshehoslovakkia . . . . .	"	—	" Ameerika haril. aur. 280° . . . . .	"	570—590
" Saksam. . . . .	"	670	" ülekuum. " 320° . . . . .	"	935—975
Suhkur, peenike, valge, Poola . . . . .	"	655—660	Põlevkiviõli . . . . .	"	180—210
Siirup, kartuli, 420/0 . . . . .	"	650	Nafta, Vene . . . . .	"	210—225
Glükoos . . . . .	"	650	" Ameerika . . . . .	"	190—220, 220
Sool, lahtine, Vene . . . . .	"	52—54	Petrooleum, Vene, sisternid ja		
" Saksa . . . . .	"	56	" vaadid . . . . .	"	230—245
Heeringad Yarmouth, Matties . . . . .	tünn	4600—4800	" Poola sist. ja vaadid . . . . .	"	230—245
" Mattfulls . . . . .	"	5400—5600	" Am. sistern. ja vaadid . . . . .	"	245—260
" Shoti, Matties . . . . .	"	5700—6000	Bensiin, Vene . . . . .	"	525—560
" " Mattfulls . . . . .	"	6700—6900	" Poola . . . . .	"	530—580
Heeringad, Norra . . . . .	"	2500—2600	" Ameerika . . . . .	"	600—620
" Islandi . . . . .	"	1800	Pesusooda, välismaa . . . . .	"	210
			" kodumaa . . . . .	"	180—190
			Seebikivi 72—740/0, Poola . . . . .	"	500—540

## Tallinna börsi kursisedel.

Parkimiseekstrakt . . . . .	pd.	—
Värv, nigrosiin, vees sulav, välism. . . . .	”	9200—10.000
” tsinkvalge, välism. . . . .	”	1500—1650
” tinavalge, . . . . .	”	1535—1565
” ooker, . . . . .	”	350—450
Väetisained, salpeeter, Norra . . . . .	tünn	1980
” ” Tshiili . . . . .	pd.	410—415
” superfosfaat 18—20% . . . . .	kott	675
” thomasjahu 17—18% . . . . .	”	610
” kaalisool 30%, k. 6 pd. . . . .	”	770—790
” ” 40% . . . . .	”	950—970
” kainiiti 13%, lahtine . . . . .	pd.	49
Väävelhapuammoniaak . . . . .	”	2065
Lubjalämmastik . . . . .	”	1850
Vosvoriit, Eesti 6% . . . . .	”	—
Eesti rikast. vosvoriit 28—30% . . . . .	”	500
Paber, rotatsiooni . . . . .	”	440
Tsement, Portland, Port-Kunda . . . . .	pütt	875—925
Tsement, Aseri . . . . .	”	875—925
Kriit, toores . . . . .	pd.	—
” pestud . . . . .	”	125
Asfalt . . . . .	”	120
Kivitorv, välismaa . . . . .	”	280—300
Puutorv, kodumaa . . . . .	”	380—450
Lubi . . . . .	”	48—50
Kips, tükki . . . . .	”	25
” jahvatatud, toores . . . . .	”	40
” krohvimise . . . . .	”	50—75
Telliskivid, I sort, tuhat . . . . .	”	5500—6000
Tuletikud, orig. kast (5000 toos.) . . . . .	”	4500—4900
Nahk, talle, Eesti, kodumaa tooresnahast valmist. pd. I s. . . . .	”	5400—5800
Nahk, talle, Ameerika tooresn. valmistatud, I sort . . . . .	”	6000—6400
Nahk, talle, Ameerika tooresn. valmistatud, II sort . . . . .	”	5400—5600
Tooresnahk, väikesed ja suured . . . . .	”	—
Silikaat D/B/B . . . . .	”	—
Puumaterjalid, saetud . . . . .	”	—
Eesti Strd I, II ja III s. frko Tall. . . . .	”	—
” IV s. . . . .	”	—
” propsid; 7×7 . . . . .	”	—
” liiprid . . . . .	”	—
Põletispuud, seg. 20 kaski, k.-s. . . . .	”	—

## Prahid:

Lina		
Tallinn — Stettiin . . . . .	tonn	sh. 18/—
” — Gent . . . . .	”	20/—
” — Dundee . . . . .	”	30/—
” — Belfast . . . . .	”	—
Takud +		
Puumaterjalid D/B/B . . . . .	Standard	
Tallinn — London . . . . .	”	sh. 48/—
” — E. C. C. P. (Inglise ida- ja läänerand) . . . . .	”	43—50/—
” — Antwerpen . . . . .	”	—
” — Southampton . . . . .	”	48/—
” — Manchester . . . . .	”	55/—
” — Amsterdam . . . . .	”	—
” — Dundee . . . . .	”	—
25 talve juuremaks.		
Segakaup		
Tallinn — Stettiin . . . . .	tonn	sh. 12—25/—
” — London . . . . .	”	—
” — Stokholm . . . . .	”	Rk. 12—25
Või		
Tallinn — Stettiin . . . . .	tünn	—
Kartulid		
Tallinn — Stokholm . . . . .	tonn	Rk. —

		28. V	2. VI	4. VI	7. VI	9. VI	11. VI
1 dollar	T.	—	—	—	—	—	—
	O.	372	372	372	372	372	372
	M.	375	375	375	375	375	375
1 naelsterling	T.	—	—	—	—	—	—
	O.	1810	1810	1810	1810	1810	1810
	M.	1825	1825	1825	1825	1825	1825
100 Saksa riigi-marka	T.	—	—	—	—	—	—
	O.	8850	8850	8850	8850	8850	8850
	M.	8975	8975	8975	8975	8975	8975
100 Soome marka	T.	—	—	—	—	—	—
	O.	937	937	937	937	937	937
	M.	947	947	947	947	947	947
100 Rootsi krooni	T.	—	—	—	—	—	—
	O.	9975	9975	9975	9975	9975	9975
	M.	10.075	10.075	10.075	10.075	10.075	10.075
100 Daani krooni	T.	—	—	—	—	—	—
	O.	9750	9800	9800	9825	9800	9850
	M.	9950	10.000	10.000	10.025	10.000	10.050
100 Prantsuse franki	T.	—	—	—	—	—	—
	O.	1230	1210	1175	1150	1115	1090
	M.	1230	1260	1225	1200	1165	1140
100 Hollandi guldenit	T.	—	—	—	—	—	—
	O.	14.975	14.975	14.975	14.975	14.975	14.975
	M.	15.200	15.200	15.200	15.200	15.200	15.200
100 latti	T.	—	—	—	—	—	—
	O.	7150	7150	7150	7150	7150	7150
	M.	7250	7250	7250	7250	7250	7250
100 Tsheho-Slovakkia krooni	T.	—	—	—	—	—	—
	O.	1105	1105	1105	1105	1105	1105
	M.	1130	1130	1130	1130	1130	1130
100 Helveetsia franki	T.	—	—	—	—	—	—
	O.	7190	7190	7190	7190	7190	7190
	M.	7290	7290	7290	7290	7290	7290
100 Norra krooni	T.	—	—	—	—	—	—
	O.	8025	8100	8150	8150	8250	8250
	M.	8225	8300	8350	8350	8450	8450
100 Belgia franki	T.	—	—	—	—	—	—
	O.	1390	1160	1180	1160	1140	1100
	M.	1440	1210	1230	1210	1190	1150
100 Itaalia liiri	T.	—	—	—	—	—	—
	O.	1160	1420	1420	1410	1385	1350
	M.	1210	1470	1470	1460	1435	1400
1000 Ungari krooni	T.	—	—	—	—	—	—
	O.	5,15	5,15	5,15	5,15	5,15	5,15
	M.	5,40	5,40	5,40	5,40	5,40	5,40
1 Austria shilling	T.	—	—	—	—	—	—
	O.	52,50	52,50	52,50	52,50	52,50	52,50
	M.	54,00	54,00	54,00	54,00	54,00	54,00
1 tshervonets	T.	—	—	—	—	—	—
	O.	1895	1895	1895	1895	1895	1895
	M.	1925	1925	1925	1925	1925	1925
1 Poola slott	T.	—	—	—	—	—	—
	O.	33,00	31,00	31,00	32,00	33,00	33,00
	M.	33,00	36,00	36,00	37,00	38,00	38,00
1 Eesti kroon	T.	—	—	—	—	—	—
	O.	100	100	100	100	100	100
	M.	—	—	—	—	—	—