

KAUBANDUS-TÖÖSTUSKOJA

Nr. 3. II aastakäik

TEATAJA

1. veebruaril 1927

Ilmub kaks korda kuus.

Tellimishind:		Toimetus:	Kuulutuste hinnad:
Aastas	Emk. 250.—	Kaubandus-tööstuskoda, Tallinn, Lai t. 45	1/1 lhk. . Emk. 4000.—
Poolaastas	" 150.—	Kõnetraat 17-77, toimetaja kodus 1-35	1/2 " . " 2200.—
Välismaale	" 500.—	Toimetaja kõnetunnid: igal esmaspäeval,	1/4 " . " 1200.—
Poolaastas	" 300.—	kesknädalal ja reedel kella 2—3 p. l.	Kaanekülgedel—kokkuleppe!

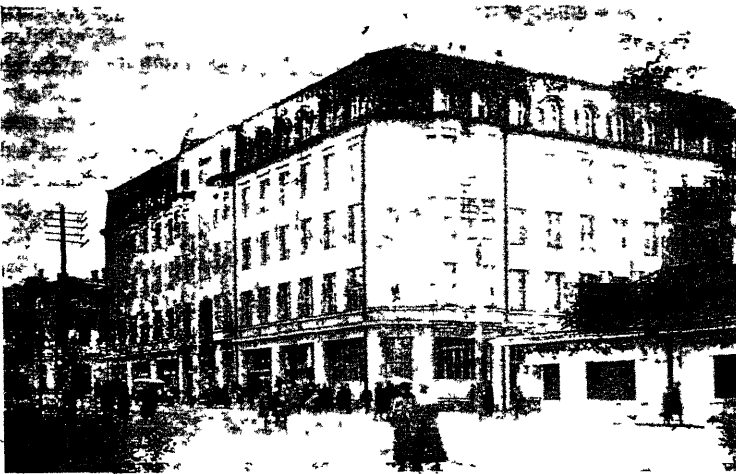
SISU: Mis tuleb ärimaksu-maksajatel teatelehe sisseandmisel silmas pidades. Adraraha. Kindlustuse majanduslik läbtsus tööstusettevõtete suhtes (Järg). Kuidas põhjendab „Ühistegelised Uudised“ oma väiteid. Tallinna Kredit-Pank 20 aastat vana Kaubandus-tööstuskoda teateid. Kaubandus-tööstuskoda protest sisemise steeriumi omavalitsus-astjade peavalitsusele. Ühistegelise Liidu märgukirja puhul. Pärnu töösturite kõnekoos- lek. Teiste riikide majanduslik elu-olu. Maanduslik informatsioon kodu- ja välismaalt. Linnaturul. Turgude ülevaade Börsi kursid. Kaubahinnad.

1907. a.

1927. a.

Tallinna Krediit-Pank

Tallinnas, Suur Karja tän. 23.



Telegr. aadr.
 „KREDITBANK“.

Telefonid:
 Juhatus: 12-49;
 kontor: 4-36;
 5-47; 19-64.

Osakonnad:
 Haapsalus, Narvas
 ja Nõmmel.

Toimetab kõiksugu pangaoperatsioone kodu- ja välismaal.

Mis tuleb ärimaksu-maksjatel teatelehe sisseandmisel silmas pidada?

Kauplused ja töösutised peavad ärimaksu- ja maksu § 513 alusel iga aasta hiljemalt 1. aprilliks andma vastavasse jaoskonnakomisjoni seaduses ettenähtud vormil teatelehe, milles peab olema ära tähendatud äriomaniku, kelle nimel äritunnistus välja antud, nimi ja perekonnanimi, äritunnistuse number ja missuguse asutuse poolt äritunnistus välja antud; äriomaniku elukoht, kaupluse või töösutise ja laduruumide liik ning asukoht; äriruumide üürisumma ja äriteenijate peale kulutatud summa; kaupluse või töösutise läinud aastane läbikäik ja, lõpuks kui äriomanik seda soovib, ka läinud aastal saadud puhaskasusumma. Kui ettevõtte omanikul on äriaramatud, siis võib ta teadaandelehel tähendada et soovib oma äri läbikäiku ja puhaskasu äriaramatutega tõendada.

See teadaandeleht (deklaratsioon) võetakse maksukomisjoni poolt aluseks äride puhaskasu kindlakstegemisel. Maksukomisjonidel on praeguse ärimaksuseaduse järele aga ka õigus oma poolt ligasuguseid täiendavaid teateid koguda äride läbimüügi kohta, iseäranis sel juhul, kui äriaramatuid ei ole esitatud, mille põhjal võiks vähemalt ettevõtte läbikäiku kindlaks teha. Ja kui kogutud andmed näitavad, et teadaandelehes ettetoodud andmed ei vasta tõele, heidetakse teadaandeleht komisjonis kõrvale ja komisjon määrab oma enese andmete alusel ettevõtte läbikäigu (läbimüügi), teeb puhaskasu protsendite klassifikatsioonitabeli alusel kindlaks puhaskasu ja paneb peale vastavalt ettevõttele puhaskasumaksu. Äriomanikke, kes oma teadaandelehes meelega valeteateid on annud, karistatakse kriminaalkorras või rahatrahviga kuni 30.000 mk. Puudulikkude teadete andmise kui ka teatelehe mitteesitamise eest võib äriomanik langeda karistusele kuni 10.000 margani.

Nii on teatelehel puhaskasumaksu suhtes suur tähtsus ja äriomanikkudel tuleb mees pidada, et oma deklaratsioone õigel ajal esitada. Vastasel korral võib neid trahv tabada.

Aga põrmugi vähem tähtsust pole sellel, et teadaandeleht täidetakse õiglaste ja kaalutud andmetega. On õige rohkesti neid ärimehi, kes oma ettevõtte läbikäiku kokku arvavad veerandtunniga, ilma et pilkugi heidaksid oma äriaramatutesse, vaid teadaandelehele kantakse huupi mõned arvud. Seda teguviisi vabandatakse harilikult sellega, et maksukomisjonid niikuinii ei usalda äriameeste poolt deklareeritud andmeid, olgu need ka kui tahes õiged. Tõsi ju on, et meie maksuinspektorid armastavad talitada omapead ja sagedasti määravad liig omavoliliselt äride läbikäike (läbimüüke), kuid äriomanikud peaksid oma andmeid, millega nad esinevad, hästi kaaluma juba seepärast, et neid võib tabada karm karistus, kui nad esinevad andmetega, milliseid võib tunnistada valedeks.

Tuleb veel tingimata silmas pidada, et ärideklaratsioon (teadaandeleht) oma andmetega oleks kooskõlas tulude deklaratsiooniga (tulude teadaandega); viimane tuli esitada juba 1. veebruariks. Kui keegi kaupmees oma tulude teadaandes deklareeris, et tal kaubanduslikust ettevõttest oli tulusid, ütleme, 500.000 marka, ärideklaratsioonis aga näitab, et tal tulusid kauplusest oli kõigest 300.000 marka, siis on loomulik, et maksukomisjon üht ega teist neist deklaratsioonidest ei usalda, sest deklareerija näitab ühes teadaandes ühe, teise aga — teise tasusumma. Ja kui maksukomisjon siis need mõlemad teadaanded kõrvale heidab ja oma poolt kogutud andmete põhjal maksud määrab, siis on seesugusel ärimehel küll vähe põhjust protesteerimiseks, sest ta isegi ei teadnud, mis ta õieti üles andis.

Need on lühikesi näpunäiteid, millistele juhina kaupmeeste ja töösturite tähelepanu. Maksud olenevad sagedasti ka sellest, kuidas maksumaksja ise oma tulud on üles annud; teinekord tuleb sellel mehel aga õige raskesti kannatada, kes oma tulusid ja sissetulekuid meelega varjas. Seepärast — ettevaatust!

R. B.

Adraraha.

Ühenduses rahareformiga on töötatud välja uued paberrahakavandid, millega avalikkusel hiljuti oli juhus tutvuda. Kavandites on veel mõned muudatused võimalikud, nimelt ei ole krooni nimetus lõplik. Aga ei ole ka midagi paremat teada. Kuid selle üle ei murta palju

pead, — nimi ei ole ju tähtis. Selleks pole tarvis kuulutada välja võistlust ega erilist tellimist keeleuundajatele.

Leidlikkuselt meie majanduslikud ringkonnad pole millalgi silma paistnud, nende fantaasia piirdub jäljendamisega võorastele ja oma-

dele; mis üks teeb ees, seda teine kordab, või olgu siis, et algupäratsetakse niisuguste nime-dega nagu „Eksprompt“ ja „Kõmm kukla“. Üldse ise luua ja oma väärtu-i arendada edasi, see on meie nõrgem külg. Seevastu oleme no-bedad laenama: toome Inglismaalt naelu ja löö-me need Rootsi kroonideks.

Ajaloo kestes meie maal on liikunud kõik-sugu võõraid münte, mida sahk ja labidas mulla-põuest kaevavad päevavalgele: deenari- ja drah-marahad, taaldrid ja guldenid, dukatid ja kroonid, rublad ja margad. Uuemal ajal eksib siia ka sterlingnaelu, franke, dollareid ja liire. Nende rahade ja nende nimede vastu meil on nii suur aukartus, et ühe neist tingimata tahame endale saada. Et me ise minevikuski pole millalgi maks-nud oma rahaga, nagu ajaloost teada, vaid na-haga, kui uskuda Läti Hindrekut, siis muidugi ei tule meile mõttessegi küsida, kas meil vähe-malt sugemeidki ei leidu oma rahanimetuseks.

Heidame põgusa pilgu enam tuntud raha-üksustele ja jälgime lühidalt nende nimetuste sündi, võrdleme siis ja vaatame, kas ei leidu meilegi keelevaras sõnu, mis võiksid tähendada rahaüksust.

Enne kõike on selge, et gulden või guilden tähendab metalli, millest raha löödud. Nähta-vasti selle analoogial loodi Tartus kuldar, kuid meie ei tohiks oma raha põhjendada sisseveeta-vale ainele, sest „ei hõbedat, kulda ei leita me maal“. Kroon on tekkinud kuninga kroonist, seegi peaks olema selge. Kuigi meil peaks ole-ma olnud minevikus oma kuningaid, siis ei ole nende kroonidest ometi midagi teada ja võõrad kroonid, erand ehk vahest Rootsi, on meil ikka olnud rasked kanda. Liiategi kroonid üldiselt osutavad langemise tendentsi ja seda me oma rahast vaevalt soovime.

Nii on ühe raha juures ära tähendatud aine, millest ta löödud, teisel juba püütakse lähemalt määrata selle kogu. Raskuse mõõt, kaal män-gib rahade nimetuses suurt osa. Romaani peso — peseta (lad. pensum) juhatab meid vaekau-sile, inglise pound ja itaalia lira-libbra tähen-davad naela. Kaalutud on ka dollar-taloro-taalter, tuletatud Greeka sõnast talanton — kaal. Germaani mark tähendab märkimist, tembelda-mist, prantsuse frank toonitab frangi päritolu. Sisserändamisest Ameerikasse tekkinud uued rahvused, kes ei tahtnud end kõita vanade side-metega, on võtnud ühe raha nimetuse õhust: Eagle (kotkas) Ühisriikides ja Mehhikos, condor Ecuadoris. Või on seal kaubavahetuses kord kotkad etendanud seda osa, mis meil vanasti nahk — nagatae. Oleksime kogu aja püsinud

iseseisvatena, kes teab ehk oleks meilgi nüüd käimas olnud midagi umbes nagu naga.

Meie saatusvennad lätlased ja leedulased markeerivad oma rahadega lats ja litas rahvust nagu frank. Tahame käia seda teed, võtame tarvitusele esto või viro. Muistselt naga'st saab nüüd veel vaevalt head nahka. Raskusi teeks ka peenema vahetusraha nimetus. Kui ühe naha veel võiks jagada sajaks sabaks, ei ole estot ega vi-rot millekski jagada. Margad muidugi jäävad esialgu liikvele ja meie valem: 1 esto — viro — naga = 100 marka lonkaks, ühes jalas saabas, teises postal.

Nii siis ikkagi kroon, mille Austria heitnud kõrvale ja Ungari vahetab pengö vastu? Või taalter, mida ka nimetatud?

Taalter on meil igatahes tuntud suurus, nimelt maaväärtuse hindena end. Liivimaal. End. Eestimaal, Põhja-Eestis, määrati see adraga, võrduvalt 80 taaldrile. Maa-ala, mille puhastulu 1896.—1897. a. oli 300 rubla, moodustas ühe adramaa, mille pealt maksti adramaksu, nime-tatud adrarahaks. Talu väärtus harilikult ühe adrani ei tõusnud, vaid kõikus alla poole, mida tähistasid sajandikud. 1 adra jagunes 100 sa-jandikuks, mille väärtus oli vastavalt 3 rbl. Kui me adra ja tema alaüksuse kõrgest hinnast ei lase end kohutada, siis saame väärtuste süsteemi, mille võime rahasüsteemi üle kanda. Va-bastame adra maast ja maksudest ning määra-me tema ülesandeks esindada meie uut raha-üksust. Siis on meil ajalooline, omapärane, eesti-line, ent rahvusvaheliselt tarvitav nimetus, liiategi selgesti alla kriipsutav meie maa põllu-majanduslikku iselaadi, kuid ka kaubandusele ja tööstusele näitab kätte paigad, mis kuuluvad nei-le meie rahvamajanduses. Wiedemann tunneb adra kolmes tähenduses adr G. adra = 1) Pflug ader, 2) Haken (Landes), adramaa, 3) Geschäft, Beschäftigung, Handwerk. Näidatagu rahvas, kellele oleks raha nimetuseks ees olnud niisugune sõna. Ja et seda kellelgi teisel pole enne ol-nud, seepärast jääb see ilus sõna meilgi koli-kambri vedelema ja me müüme oma sündimis-õiguse markade ning taaldrite eest! Nende rida-de kirjutaja siiski täidab oma kodaniku kohuse ja arendab käesoleva esitise lõpuni.

Kumba vormi eelistada, kas 1 ader või 1 adra, on maitseküsimus. Keeleliselt mõlemad on õiged. Ader muidugi annab teise tähenduse kui ülal käsitatud. Aga kui loomakasvatataja rik-kust loetakse selle järele, mitu pead tema kari suur, miks siis me ei või oma rahvusvara hinna-ta atradega? Seda seks puhuks, kui ütleme 1 ader. Eelmises tähenduses on meil sõna adra,

mõeldud adramaa, adramaks, nagu Tallinna, Kuresaare (linn). Sel sõnal oleksid võrratumad esimused deklinatsioonis, mille hõlpsused eriti tunduvad välismaalastel. Nom. adra, gen. adra, part. adra, nii ei ole karta äravahetamist ega eksitusi. 1 adra ja 100 adra. Sõna on iseene- sest nii lühike, et ta lühendust ei tarvitsegi, kuid parem nähkem seegi ette. Kui on mõeldud raha- summa, siis ei kirjutata A. või a. 1927, mida võib vahetada aastaarvuga, vaid Ad ehk ad 1927. Või võtame mingi konventsionaalse märgi nagu £ ja \$ naela ja dollari tähenduses. Näit. SS või S, mis tähendaks sada sajandikku. Sajandiku jälle võiks lühendada sajandiks, milline vorm praegu võistleb sajanguga, tähenduses aastasada. Sajand on jällegi omakeelne sõna selle mõiste tähenduses, milleks enamad rahvad, kel vastav rahajaotus, tarvitavad ladina juurt, peale bul- gaarlaste.

Nii võrduvad: 1 Gulden = 100 Centen; 1 dollar = 100 cents; 1 franc = 100 centimes; 1 lira = 100 centesimi; 1 peso = 100 centesimos; centavos; 1 peseta = 100 centimos; 1 lats = 100 santimu; 1 litas = 100 centu. Erandi sellest moodustab 1 lev = 100 stotinki, ja — kui me ei näe selles enesealandust bulgaarlastega seista ühel pulgal, — 1 adra (või 1 ader) = 100 sa- jandit.

Nii räägivad adra poolt kõik põhjendused, vastu ei ükski. Aga vaevalt need meie inimesi veenavad. Sama vähe mõjuks väide, et omad ad- rad ja sajandid teenivad rahvuskultuuri pare- mini kui laenatud kroonid ja margad. R a h a,

mis kannab omapärasuse kulli ja kirja, on mõjuvamaks rahvusliku iseseisvuse propaganda vahendiks.

Kuldar ei suuda võistelda adraga seepärast, et rahvas laulab:

Ei hõbedat, kulda
Ei leita me maal.

Täiendame seda kahe reaga:

Ei kroone ega troone
Saa näha Valge Saal,

siis on ka krooni laul lauldud. Võistleb veel taalder, millest lauldakse:

Diesere Thalere, der muss wandere etc.

Aga valitsev enamik meie rahvast ei oska laulda seda laulu algkeeles. Eestikeelne tõlge „Laske taaler lennata“ on aga vananenud, kuulub nii Anno 1923. Tahame ta uuesti võtta meie lipulauluks, siis peame enne esitama sellekohased noodid Rahvasteliidule. Muidu võib tekkida aru- saamatusi, kui härra Janssen lööb takti ühele viisile, Eesti Pank aga üürgab koguni teist. Nagu juhtunud ühes kirikus, kus uus köster mänginud oreil „Oh võtkem Jumalat,“ aga vana kiriku- mees tallanud tuult koraalile „Kiida nüüd Issan- dat“ või midagi sarnast.

Adralaulu seevastu oskame kõik laulda, seda ei ole unustanud veel needki, kes elavad linnas ja on muud adramehed*) samuti vististi kõik on nõus möönma, et

See jalg on ikka õigel teel,
Mis adra taga käib.

J. L.

Kindlustuse majanduslik tähtsus tööstusettevõtete suhtes.

(Algus „Kaubandus-tööstuskoja Teataja“ nr. 1.)

Meil on võimalusi olnud tähele panna tegeli- ses elus, et ka ettevõtjale pole sageli kohe alult selge, kuidas peaks tõeliselt kindlaks määrata- ma kindlustatud tööstusettevõtete sisseseadete maksumus. Peab arvestatama, esiteks, sisse- seade, masinate või nende osade maksumus vab- rikuhinna alusel. Edasi peab sellele juure arva- ma tolliraha ja kohaletoimetamise veoraha ning kõikide ülesseadmistööde väljaminekud, s. o. montaashikulud. Sel teel saadud üldsummast peab maha arvama mõne teatava summa amori- tisatsioonil arvel, mis põhjaneb, teatavasti, ma- sinaosade ajajooksul toimival loomulikul kum- lumisel.

Selliselt saadud maksumussumma ei kuju-

ta enesest veel mitte täiel määral masinate „hetkeväärtust“, sest pole arvestatud masinate seisukord tehnikanoüete seisukohalt. Vilunud ekspert selgitabki järelevaatuse juures eestkätt masina käiku, ta valmistusvõimet, käitamis- masinate töövõimet jne. Edasi selgitab, mil määral on kulunud logisevad laagrid ja ham- masrattad, kuivõrd on alal hoidunud eriosade vastastikune kokkusobivus.

Võtame näiteks selfaktori ehk iseketraja (iskimis- või ketramismasina) töötamise jälgi- mise: kui lõng tihti rebeneb, ja ei mitte ühel,

*) Vt. dr. F. J. Wiedemanni Eesti-Saksa sõ- naraamat, Tartus, 1923., lhk. 3.

vaid isegi mitmel väärtusel, ja kui see puudus pole otsekohe kõrvaldatav, siis tekib küsimus, kas pole masina juures mõnd suuremat defekti. Sellised ja selletaolised defektid peavad ärahinnatult kokku arvatama ja nad võivad teataval määral vähendada ülalmainitud maksumussummat.

Tööstuslikeks otstarbeiks kasutatavate hoonete seisukord mõjub nende tegelisse maksumusse. Ka sel puhul võib defektide summa ära määrata kulud, mis tarvilised oleksid nende hoonete remondiks.

Tähelepanuväärivaim on asjaolu, et sedaliiki uurimisi tuleb tegelises elus toimetada peamiselt tulekahjude likvideerimisel ja palju harvemini uute kindlustustehingute teostamisel. Asjaajamise täpsuse huvides oleks ettevõtete seisukohalt ülitähtis, et aeg-ajalt toimetataks tegelise maksumuse arvestusi ja lepitaks selleks kokku vastavate kindlustusseltsidega. Ainult sel puhul võib kindel olla, et tulekahju juhtudel ei teki „põhiväärtuste“ kaotusi, kui kindlustamine on sündinud ettevõtte huvide seisukohalt päris õigesti.

Ruuminappus ei luba meil puudutada teisi tule vastu kindlustamisega seotud küsimusi, mis omavad tegelikult elus sama suure tähtsuse. Nii-suguseks on tulekahjudel tekkinud plahvatuste ja puust mudelite, stantsimisvormide, joonestiste jne. ladude küsimused. Meil puudub ka võimalus käsitleda siinkohal tulekahjude arvatlemise ehk kalkuleerimise tehnika üksikasju. Mainime vaid, et juba üksi tulekahjude likvideerimise juures esineb rohkesti raskusi sisseseade maksumuse kindlaksmääramise suhtes. Puudub, eestkätt, võimalus järele katsuda masinaid käigus.

Seepärast peab toimetama selgitusuurimist järgmiselt. Mehaaniline sisseseade jagatakse:

A. tulekahju läbi osalt rikutuks ja B. täiesti hävitatuks.

Edasi selguvad veel järgmised alajaotused:

- a) sisseseade osad, mis valmistatud masinaehituse vabrikuis,
- b) masinate osad, mis valmistatud oma ettevõttes,
- c) vananenud süsteemi masinad, ja tarvitamiseks mittekõlbulisi süsteeme masinad.

Sellise skeemi järele toimetatav selgitusuurimine suudab anda täpseima „hetkeväärtuse“ määratluse.

Uued kindlustamisviisid tööstuses.

Nagu mainisime juba algul, on praegusaja majanduses üheks tähtsamad päevaküsimusi — mateeria alalhoid, s. t. põhiväärtuste alalhoid

tööstuses. Selles mõttes on alljärgnevad kindlustamisliigid ülisoovitavad ja omavad tööstuse seisukohalt ääretu suure tähtsuse:

1. Tule vastu kindlustamine selliselt, et ta-sutud saaks mitte tegeline esemete „hetkeväärtus“, vaid päris uute ja täiesti ajakohaste esemete väärtus, endiste ärapäolenute asemel.

2. Masinate kindlustamine rikkimiste ja murdumiste vastu.

3. Ettevõtete üldise tootmisvõime (või töökodade valmistusvõime) kindlustamine.

Puudutame lühidalt neid uusi kindlustamisviise.

Kindlustusepraktikas tasutakse harilikult esemete väärtus ülalikäsitatud põhimõtte järele, s. t. tasutakse „hetkeväärtus“, mitte aga täitsa uute esemete maksumus. Mõnel juhul esinevad erandid, kui poolte vahel olemas sellekohane kokkulepe ja kindlustuseselts maksab kliendile mõnesugusel põhjusil välja summa, mis ületab „hetkeväärtuse“.

Meie näitejuhul on aga juttu sellest, et tulekahju korral maksetakse välja igal tingimusel ettevõtete sisseseadete maksumus, arvates päris uute ja täiesti ajakohaste, viimastele tehnikasaavutustele vastavate sisseseadete väärtuse järele.

Muidugi, see muudab lihtsa tule vastu kindlustamise keerulisemaks. Ent Saksamaal, näiteks, arutatakse ettepanekuid, muuta see uus kindlustamisviis senise harilise tule vastu kindlustamise ja seda täiendava uue — „sisseseade uuendamise“ — kindlustamisviisi ühendluseks ehk kombinatsiooniks.

Paistab üsna selgesti, millise suure tähtsuse omaks see asjaolu tööstuse seisukohalt. Iga õieti juhitava ettevõtte üheks aluseks on, teatavasti, amortisatsiooni põhimõte, s. t. põhimõte, mille järele maha kirjutatakse puhaskasust teatavad summad selleks, et võimalduks ajajooksul muretseda ära kulunud ja vananenud sisseseade asemele uus ja ajakohane. Uude kindlustamisviisi on sisse võetud ka see amortisatsiooni element.

Selle asja rakendus tegelikku ellu nõuab veel õige suurt eelkäivat läbitöötamist. Eestkätt peavad loodama, arusaadavalt, täpsed tehnilised põhialused, — juba üksi see räägib raskustest.

Ometi ei saa eitada, et tööstureile on see asi ülitähtis praegusel äärmiselt kapitalivaesel ajal.

Teiseks uueks kindlustamisviisiks on masinate kindlustamine rikete ja murdumiste vastu.*) Seda liiki kindlustuse esemeks on, vastavalt Saksamaal omatud teatavaile kogemustele:

*) Samalt autorilt ilmub seda küsimust käsitlev kirjutus lähemal ajal „Päevalehes“.

- a) ettenägemata juhuseist tingitud, teeni-jaskonnast olenematud rikked;
- b) ettevõttes töötavate või kõrvaliste isikute vilumatusel, saamatusest, lohakusest või isegi kuritahtlusest tingitud rikked;
- c) tormi, külma või jäämineku läbi tekitatud rikked;
- d) elektrivoolu lüüühendusest tekkinud rikked; ja
- e) malmist valatud esemete vigadest ja, üldse, materjali defekttest ning konstruktsiooni vigadest tingitud rikked.

Ei saa eitada, et ka see kindlustamisliik on tööstureile ülitarviline. Tegelises elus sageli juhtuvad purustamised tekitavad õige suuri kahjusid. Meile on teada juhused, mis mõne aasta eest aset leidis Tallinnas, kui olnud defekti tagajärjel ära murdus malmrihmaratta äär. Kolmetolline rihm mässus ümber transmissiooni, rikkudes selle niivõrd, et 2,5 tolli jämedune võll osutus täitsa ärapäinutatuks, 3 laagrit said lahti kistud omilt kohtadelt ning ära purustatud jne.. Kahju ulatus mitmekümne tuhandeni.

Lõpuks, kolmandaks uueks kindlustamisviisiks on tootmisvõime või valmistussaaduste hulga kindlustamine olenevuses seesmisist tehnilisist põhjustist.

Peamine hädaoht peitub, muidugi, eestkätt, selles, et mehaaniline sissesead vananeb ja kaotab seeläbi järk-järgult oma tulundusliku väärtuse. Tootmisvõime kahanemine ja väärtuse langemine võib samuti tekkida ka mitmesugusist suuremaist mehhanismide rikkeist.

Ettevõtted kasutasid seni raamatupidamislikku mahakirjutamisviisi omis ärraamatuis, et kompenseerida väärtuse kahanemist. Harilikult tehakse seda loomulisest kulumisest tekkiva amortisatsiooni äramärkimiseks; samuti kasuta-

takse seda viisi ka mõnesugusil põhjusil tublisti vananevaid tüüpe masinate järjest väheneva maksumuse arvestamiseks. On aga väga tähtis teada, et sellised mahakirjutamised olenevad ettevõtte üldseisukorrast. Lõpete äriaasta hästi, kirjutatakse rohkem maha, kuna kehval aastal kustutussumma väiksem on.

Kindlustuse juhtudel aga seatakse „põhiväärtuste“ alalhoidmise eesmärk üsna kindlal kujul üles ja saavutatakse ka päris kindlasti.

*

Ei saa eitada, et vajadus selliste kindlustamiste järele meie juures on, samuti kui ei või puududa meie tööstureil vajadus neil oleva „materiale“, „põhiväärtuste“ alalhoidmiseks. Vajadus järele mõelda siin kõnesoleva üle ja selgub üsna kindlasti, et meie töösturite teguviis, mille läbi nad muudavad peaaegu teadlikult väärtuse tuks oma inventari, toimetades alakindlustusi, on just nende eneste huvides täiesti lubamatu.

Uued kindlustamisviisid aga, mis meie juures veel tarvitusele pole võetud, võivad kaasa mõjuda iga tööstusliku ettevõtte püsivale edule, sest nad annavad kindlustuse riisiko vastu, järsku näha mõnel ilusal hetkel oma ettevõtte valmistust — võrreldes teiste samaliiki ettevõttega — tublisti langenuna ja mehaanilist sisseseadet väärtusetuna.

Insenar J. Podsolov.

Uusimad teosed käsitletud küsimused:

Dr. F. Morel — Feuerversicherung und Brandschadenabschätzung bei maschinellen Fabrikerichtungen. — 1926.

H. Zimmermann. — „Ist die Maschinenversicherung eine Notwendigkeit“ — (Maschinenbau-Wirtschaft 5 Bd., Heft 16, vom 19. 8. 1926.).

Kuidas põhjendab „Ühistegelised Uudised“ oma väiteid.

Mõttetuks muutub väielda „Ühistegeliste Uudistega“, kuna see oma väiteid tühjade fraaside, omapärase loogika ja omapärase aritmeetika abil põhjendab.

„Ühistegeliste Uudiste“ artikkel „Ka piimaühisused pole unustatud“ püüab näidata, et 17. detsembril 1926. a. Kaubandus-tööstuskojas peetud erapiimatöösturite koosolekul piimatöösturid oma nõudmistele põhjendamiseks „liig otsitud väiteid“ olevat ette toonud. Hoopis vildakad olevat

„Ühistegeliste Uudiste“ arvates erapiimatöösturite kalkulatsioonid, millega koosolijad tõendasid, et piimatööstuste netto-kasu mitte 12% läbikäigust ei saa olla, nagu keskmiste puhtakasuprotsentide klassifikatsioonitabelis ette nähtud, vaid ainult 3%.

„Ühistegelised Uudised“ tõendab, et ühispiimatööstuste netto-kasu ei olevat 1924. aastal isegi mitte 3%, vaid ainult 2,5% olnud, seegipärast olevat leht „kaugel arvamisest“, et era-

piimatööstused ainult 2,5% ehk ka 3% olevat saanud netto-kasu, vaid palju enam. Oma arvamist põhjendab leht järgmise absurdumiga:

Ühispiimatalitused maksid 1924. a. keskmiselt 11,4 mk.*) 1 klg. piima eest ja said sealjuures keskmiselt 2,5% netto-kasu.

Erapiimatöösturid maksid 1924. a. keskmiselt 10,9 mk.*) 1 klg. piima eest, s. o. ühispiimatalitused maksid 4,6% rohkem, kui erapiimatalitused; 4,6% ja 2,5% on kokku 7,1% netto-kasu.

Sellest järeldab „Ühistegelised Uudised“, et ei saavat erapiimatööstuse keskmiseks nettokasuks arvata „õiguse põhimõttest“ välja minnes mitte 2,5%, mitte 3%, vaid 7—8%!

Sellest kalkulatsioonist ei tee „Ühistegelised Uudised“ aga mitte ainult järeldust, kui suur erapiimatöösturite netto-kasu 1924. a. oli, vaid kalkulatsioon on lehele aluseks rea järelduste tegemiseks, nagu: kuivõrd tarvilikud majanduslikult on karjapidajatele erapiimatööstused jne.

Lubame enestele „Ühistegeliste Uudiste“ esikujul ja tema aritmeetika alusel teha kalkulatsiooni, kui suur oli ühispiimatalituste keskmine netto-kasu 1924. a.:

Ühistegel. Uudiste“ andmete järele oli ühispiimatalituste keskmine netto-kasu 1924. a. 2,5% läbikäigust.

Erapiimatöösturid maksid 1924. a. 100% rohkem ärimaksu kui ühispiimatalitused; 100% ja 2,5% on 102,5% läbikäigust.

Ühispiimatalituste nettokasu 1924. a. nii siis — 102,5% läbikäigust.

*) Jätame kõrvale küsimuse, kuivõrd teated makstud piimahindade kohta vastavad tõele.

Mida kõike võiks selle kalkulatsiooni alusel järeldada ühispiimatolituste tegevuse kohta!

Vaadake, niisugune aritmeetika ja niisugused tõendused ei näita midagi muud, kui et „Ühistegelistel Uudistel“ oma arvamiste põhjendamiseks paremaid ei ole.

„Ühistegelised Uudised“ kinnitab, et temal midagi selle vastu ei olewat, kui erapiimatöösturite ärimaksusid „õiguse põhimõttele vastavalt“ vähendataks. Kuid kinnitust selle kohta, et temal ka midagi selle vastu ei ole, et erapiimatöösturitele ühispiimatolitustega ühesugusel alusel odavaprotsendilist riiklikku laenu antaks, artiklis ei leidu. Kas tähendab see, et „Ühistegelised Uudised“ on selle vastu?

„Ühistegelised Uudised“ heidab erapiimatöösturitele ette, et need oma koosolekul arvamist avaldasid, et seni ühispiimatolitustele liig kergel käel on laene antud ja selle tagajärjel võib oodata juba kõige lähemal ajal paljude ühispiimatolituste kokkuvarisemist. „Ühistegeliste Uudiste“ arvates ei olewat mingisugust ühispiimatolituste suureviisilist kokkuvarisemist oodata. *

Meil ei ole piimatöösturite koosolekul avaldatud arvamise põhjenduseks tarvis kaugelt „otsima minna“ andmeid. Küsimuse peale, millega lõpeb kergel käel ühispiimatolitustele laenude andmine, vastab leht samas nr. 2 ise artikliga: „Millega see lõpeb?“ mille sisu sõna-sõnalt järgmine:

„Kui piimaühingutele meiereide ülesehitamiseks riiklikku laenu hakati andma ja ühingud omalt poolt veel peale selle mitmesuguseid pangaja eralaenusid tegid, toonitasime mitmel puhul, et kuigi need laenud on head asjad, siiski

„Kaubandus-tööstuskoja Teataja“

tellimisi võtavad vastu:

Tartus: Hra J. A. Rekand, Suur-Turg 3, hra Johannson, Rüütli t. 11, üldine ajakirj. kont.

Narvas: Hra K. Ratassep, Tallinna mnt. 5, „J. Puhk ja Pojad“ kont.

Pärnus: Hra C. Mikita, Aia tän. 9.

Viljandis: Kirjastusäri „Valgus“.

Valgas: Hra Joh. Otto, Vabaduse t. 32, „J. Puhk ja Pojad“ kontor.

Võrus: Hra S. Songi raamatukpl.

Haapsalus: M. Ignatjev, Karja t. 6.

Antsla ümbruses: Hra P. Adson, Savi kõrtsi kauplus.

Peale selle võtavad tellimisi vastu kõik vabariigi postkontorid ja postiagentuurid.

peab kohe algusest peale kokku seatama kindel laenutasumise kava ja seda kindlasti täidetama.

Kahjuks on neid soovitusi üsna vähesed tähele pannud. Selle asemel, et laenude tasumise plaane kokku seada, sepsitseti aiva uusi laenutegemise plaane. Kui Eesti Pangast tehtud laenu tasumise tähtpäev lähenes, siis hakati lühemaajalist laenu nõutama kohalikust aktsia- või ühispangast, selle asemel, et püüda liikmetelt piimarahade kinnipidamise teel oma kapitale koguda. Ja kui nüüd ka riiklise laenu tasumise tähtaeg, tulnud, siis algab piimarahade korruga kinnipidamine või ettevõtmine. On ühinguid, kus paari kuu piimaraaha on liikmetele tasumata, ja kui need hakkavad lärmi lööma, siis hakatakse võiuülesostjatelt avansse nõutama. Võetakse sajad-tuhanded ja isegi miljonid margad avanssi. Ja mitte ainult ühelt ülesostjalt, vaid mitmelt.

Samal ajal lastakse avansside eest antud vekslid protesti ja hävitatakse oma krediit lõplikult, sest nagu teada, pangad ei võta isikute ja asutuste vekslid vastu, kelle nimed protestide nimestikus.

Niisugune toimetamine viib paratamatult

hävitamisele kaasa. Sellepärast tuleb parem täna kui homme kõikides ühingutes asjatundjate abil kindel laenude tasumise kava kokku seada ja seda tapselt täita. Uute laenude tegemist vanade tasumiseks, kui need pealegi halvematel tingimustel tehakse, kui senised, ei saa kuidagi normaalseks pidada. Veel vähem võib soovitada praegusel silmapilgul ilma laenudetasumise plaanita ainult laenudega uusi piimatallitusi ehitama hakata.

Vist on selge, et piimatöösturite koosolekul avaldatud arvamine eelpooltoodud „Ühistegeliste Uudiste“ artikliga küllaldaselt on põhjendatud ja et meil isegi selleks tarvis ei ole uusi põhjendusi ette tuua, et lehele enesele asja arusaadavaks teha.

Kõigi teiste „Ühistegeliste Uudiste“ oletuste ja põhjenduste aluseks on samasugune omapärane loogika ja omapärane aritmeetika, seepärast ei pea tarvilikuks nende vastata. Kui „Ühistegelised Uudised“ ka tulevikus peaks vaevaks võtma eraettevõtjatele sarnaste abinõudega kallale tungida ja oma väiteid põhjendada, siis andke andeks, kui vastuse võlgu jään.

Tallinna Krediit-Pank 20 aastat vana.

20. jaanuaril s. a. pühitses meie soliidim rahaasutus — Tallinna Krediit-Pank — oma 20-aastast tegevusjuubelit. Algades oma tegevust

ajajärgul, mil Eesti ettevõtetele Vene võimude poolt püüti teha igasuguseid takistusi, tuli pangal alguses võidelda suurte raskustega, kuid et



Tallinna Krediit-Panga dir.
A. Uibopuu.



Tallinna Krediit-Panga juhatuse esimees
J. Linnamägi.

pank oli tekkinud Eesti areneva majandusliku elu tungival vajadusel, võitis ta Eesti seltskonnas lühikese aja jooksul lugupidamise ning poolehoidu ja arenes peagi Eesti rahaasutuste keskel suurimaks ja kindlaimaks pangaks, mille abil paljud Eesti nii majanduslikud kui kultuurilised ettevõtted oma tegevust tähtsal määral on võinud arendada.

Vaatamata raskustele, mida tõi panga tegevusse lahtipuhkenud maailmasõda ja hiljem enamline riigipööre, on Tallinna Krediit-Pank Eesti iseseisvuse päevil suuruse ja tähtsuse poolest jõudnud tõusta teisele kohale Eestis tegutsevate erapankade seas ja ta kapitalid ulatuvad 170 miljoni, — bilanss aga 1 miljardi marga peale.

Praegu juhivad panga tegevust direktorid A. Uibopuu, G. Vestel ja V. Kargaja, — esimene nendest pea vahetpidamata panga asutamise kuni tänapäevani, välja arvatud lühike Eesti Panga presidendiks olemise aeg. Juhatuse esimehe kohal on püsinud algusest peale not. J. Linnamägi, kuna nõukogu esimeheks oli pikemat aega F. Akel ja praegu püsib sellel kohal J. Sihver.

Soovime omaltpoolt juubilarile, kui tähtsatele tegurile Eesti majandusliku elu arenemises, südamest õnne ning edaspidist õitsemist.



Tallinna Krediit-Panga dir. G. Vestel.



Tallinna Krediit-Panga dir. V. Kargaja.



Tallinna Krediit-Panga nõukogu esimees J. Sihver.

KAUBANDUS-TÖÖSTUSKOJA TEATEID.

Kaubandus-tööstuskoja protest siseministeeriumi omavalitsuse asjade peavalitsusele.

Tallinna linnavolikogu oma otsusega 12. jaanuarist s. a. muutis sama asutuse poolt 29. oktoobril 1924. a. vastuvõetud sundmäärust turgudel kauplemise kohta Tallinna linnas, millise sundmääruse § 4 ja § 7 p. 2 otsustati maksuma järelejärgmises redaktsioonis:

„§ 4. Kauplemine laadaplatsil sunnib:

a) heinte, õlgede, elusate põrsaste ja muude väike- ja sulgloomadega samal ajal, mil kauplemine kestab Uuel turul, ja b) igasuguse muu kaubaga äripäevadel kella 8 homm. kuni kella 8 õhtul ja nädalapühadel kella 11—3 päeval. Enne nimetatud täht-aega platsile ilmumine ja üle nimetatud keelaaja platsil viibimine on kauplejatele (kaubaga) keelatud.“

„§ 7 p. 2. Laadaplatsil, S. Juhkentali t. ääres § 4 ettenähtud aegadel:

a) heinte, õlgede, elusate põrsaste ja muude väike- ja sulgloomadega, b) igasugu tarvitatud asjadega ja alalistel platsidel ka uute kaupadega, välja arvatud taskukellad, kuld- ja hõbeasjad, kalliskivid ning toiduained, peale karastavate jookide, sooja kohvi ja saiaide kohal tarvitamiseks, c) käsitöölistel, kellel alalist platsi ei ole, on õigus oma käsitöoteid müüa linnavalitsuse poolt näidatud kohtadel.“

Ülemal ettetoodud paragrahvide maksmapanemist loeb Tallinna kaupmeeskond ja Kaubandus-tööstuskoda kohalikele kaubandusele halvavaks ja isegi kardetavaks järgmistel põhjustel:

1. Selle, muudetud sundmääruse alusel on Tallinna laadaplatsil, n. n. vanakraamiturul, lubatud kaubelda uute kaupadega, maha arvatud kuld- ja hõbeasjad ning taskukellad ja toiduained ka pühapäeviti, s. o. ajal, mil korralikud kauplused linna sellekohase sundmääruse alusel peavad olema suletud. Linnavolikogu otsus 12. jaanuarist s. a. jagab kauplused kahte liiki: ühed peavad oma ettevõtetel pühapäeviti sulgema, teised võivad aga sama kaubaga pühapäeviti kella 11—3 päeval vabalt kaubelda. Kui arvesse võtta, et laadaplatsi kauplustes suuremal määral hakatakse pudukaubaga ja uute riiete ja jalanõudega, kivi- ja klaasnõudega jne. kaup-

lema ja et sarnase kauba tarvitajad on suurem enamuses töörahvas, kellel pühapäeviti kõige rohkem vaba aega, siis peab otsusele jõudma, et korralikud kauplused, millised sama kaubaga kauplevad, aga pühapäevadel seisavad suletult, oma ostjaskonna suurel määral kaotavad, milline asjaolu neile saatuslikuks võib saada, mis aga ei ole ei riigi ega linna huvides.

2. Laadaplatsil kauplejad lunastavad vaid 4. järgu ehk kandekaupluse äritunnistusi, sellega on nemad riigi ärimaksust peaaegu vabastatud. Samal ajal peavad korralikud kauplused, millised sama kaubaga kauplevad, II või III järgu äritunnistuse lunastama ja need, viimasesse liiki kuuluvad kauplused, peavad maksma väga kõrget puhtakasumaksu. Linnavolikogu poolt 12. jaanuaril s. a. vastuvõetud sundmäärus loob aga olukorra, mille järgi neilt kauplustelt, millised kõrgeid makse maksavad, kauplemise võimalus võetakse ja neile antakse, millised maksudest vabastatud. Terves reas linnades, kui meil nii välismailgi, on põhimõtte läbi lõõnud, et vanakraamiturudel pühapäeviti lubatakse kaubelda vaid tarvitatud asjadega ja muu tühjatähjaga, andes seega võimalust vaestele ja vanadele inimestele realiseerida oma tarvitamatuid asju. Uute kaupade müük on, meie teada, igas õiguslikult ja rahvamajanduslikult korraldatud linnas, korralikkude (alaliste) kaupluste eesõigus. Kui nüüd Tallinnas isegi pühapäeviti lubatakse vanakraamiturul kaubelda uute kaupadega, siis kaotavad korralikud kauplused palju oma maksuvõimust, mis riigikassale igatahes kahjulikuks osutub.

3. Linnavolikogu sundmäärus 12. jaanuarist s. a. on vastolus maksva ärimaksuseadusega. Ärimaksuseaduse § 449 lisa näeb ette, milliste kaupadega võib kaubelda ilma riigi ärimaksu maksmata kandeviisil ja igasugustes edasiliikuvates ja kantavates ruumides, aga 4. järgu äritunnistusega ka alalises väikeses ruumis. Seal on need kaupad täpselt loetletud. Linnavolikogu otsus lubab aga kaubelda kõigi uute kaupadega, maha arvatud kuld-, hõbeasjad, taskukellad ja toiduained. On ju selge, et vanakraamiturul kauplejad, kui nad näiteks välismaa saabastega, siidiga, kosmeetikainetega jne. kauplevad — lin-

navolikogu otsus võimaldab neile seda — neid seadusnõudmisi ei täida, milliseid ärimaksuseadus ette kirjutab. Seega loodaks, kui Tallinna linnavolikogu otsus 12. jaanuarist s. a. tõesti jõusse peaks astuma, Tallinnas koht, kus alalõpmata ärimaksuseadust rikutakse, ehk peaks riik jälle erilise maksuinspektori ametisse pane-

ma, kes igapäev vanakraamiturul kauplusi revideeriks.

Kõigil neil põhjendustel avaldab Kaubandus-tööstuskoda omavalitsuse asjade peavalitsuse ees Tallinna linnavolikogu poolt 12. jaanuaril 1927. a. tehtud otsuse vastu protesti ja palub peavalitsust linnavolikogu otsuse ses asjas tühistata.

Ühistegelise Liidu märgukirja puhul.

Ühistegeline Liit oma märgukirjas tõendab, et kaubandus-tööstuskoja väide, nagu oleks alates 1923. a. erakaubandusele Eesti Pangast antud laenu summa vähenenud, on halvasti tõendatud ja raskesti kontrollitav. Andmed kaubanduse finantseerimise kohta Eesti Panga poolt on pärit Eesti Panga ametlikkudest kokkuvõtetest ja seepärast on muidugi Kojal raske veel kindlaid tõendusasi kohta tuua. Ühistegelisel Liidul oleks tarvis olnud tõendada, et need andmed õiged ei ole. Tõsi on, et Eesti Pank peale kaubanduse ka pankasid ja tööstusi finantseerib, aga asjata on Ühistegelisel Liidul neid finantseerimisi siduda erakaubandusega, sest ka ühistegeline kaubandus tarvitab Kojas teadagi suuri krediite Eesti tööstuse poolt mõnel alal (nagu näit. tubaka- ja nahatööstus), võib olla isegi suuremaid kui erakaubandus. Peale selle saavad pankade arvel Eesti Pangast laenu ka ühispangad. 31. detsembrist 1923. kuni 1. septembrini 1926. langesid ühistegelised laenud tööstusele 4 milj. mk. võrra, erakaubandusele — 32 milj. võrra, ja kuigi pankadele antud laenu on tõusnud 68 milj. võrra, siis on see tühine summa võrreldes laenudega ühistegelisele kaubandusele, mis kasvasid selle aja jooksul 348 milj. pealt 675 milj. peale. Ühistegelise Liidu väide, et Eesti Pangast erapankadele ja -tööstusele väljalaenatud summast kindlasti suur osa oli erakaupmeeste käes, on Kojale täiesti arusaamatu.

Ühistegeline Liit vaidleb üldse selle vastu, et ühistegelised asutused Eesti Pangast kuni 400 milj. krediiti saavad 6%. Nende arvates ei olevat see krediit mitte ühistegevusele, vaid põllumajandusele. See on küsimuse sisust lihtne skolaatiline möödahiilimine, sest ühistegelised asutused võivad tasuda neile antud krediite oma poolt põllumeeste vekslitega, mida 6% diskonteeritakse. Igale arusaajale inimesele on selge, et siin ühistegevusele võimalus on antud oma arveid 6% kohustustega likvideerida, kuna samasuguseid kohustusi Kojas teades erakaupmeestelt vastu ei võeta. Selles seisabki suur ealistus, mis ühistegelisele kauban-

dusele kindlustab peaaegu täie monopoli väetisainete ja jõutoidu sisseveo alal. Kui siin oleks olnud tegemist ainult põllumajanduse eelistamisega, siis oleks ka erakaupmeestele võimalus antud põllumeeste 6% vekslite vastu kaupu müüa ja neid vekslid hiljem Eesti Panga selle soodsa protsendiga diskonteerida.

Tõesti on täheleltselt Kaubandus-tööstuskoja tõendus ebaõige, nagu oleks Eesti Pank ühistegelisel ettevõtetel väetisainete ja jõutoitude laenusid andes vastu võtnud põllupidajate vekslid kuni 18-kuulise tähtajaga, kuid imestada tuleb, kuidas Ühistegeline Liit peab võimalikuks asja sisu eest vormiliste väidete taha peitu pageda. Koda teadis väga hästi, et need vekslid olid kuuekuulised, kuid ühtlasi teadis seda Koda samuti kui ka Ühistegeline Liit, et neid vekslid eeldusega vastu võeti, et neid 3 korda ümber kirjutatakse.

Ühistegevus ei ole ühegi muu massilise artikli kohta endale Eesti turul monopoli seisukorda suutnud võita, peale nende artiklite, mis soodustatud krediitide kaudu ühistegevuse monopoliks tehtud. Kui nüüd Ühistegeline Liit räägib, et ta põhimõtteliselt on heeringate sisseveo vastu, siis on see samuti ainult põhimõttelisest küsimusest möödahiilimine, sest tal ei ole ühtki teist massilist artiklit nimetada, kus ta turu peremeheks oleks saanud, ilma eelpool nimetatud soodustusteta.

Koda ei ole kaevanud Eesti Panga laenu pärast valitsusele, nagu Ühistegeline Liit kirjutab, vaid ta on juhtinud selle laenupoliitika suuna peale valitsuse tähelepanu, kelle määrata lõppude-lõpuks on Eesti Panga laenupoliitika.

Kui Eesti Pank seni tõesti ühistegeliste ettevõtete laenude pealt mahakirjutusi teinud ei ole, ei järgne sellest sugugi, et ühistegelised laenud on paremini kindlustatud kui laenud erakaubandusele, ja kui Eesti Pank erakaubandusele antud laenude pealt mahakirjutusi on pidanud tegema, siis ei ole selles erakaubandus kui niisugune süüdi, vaid süüdi selles on Eesti Panga juhatus, kes ebasoliidsetele ettevõtetele laenusid on annud. Seda viimast nähtust ei

kiida Koda samuti heaks, kui ühistegelise Liidu sissejuhatajaid seletusi selle kohta, et kaubandus ei ole riigi majanduslikus elus mitte loov tegur, vaid ainult vahetalitaja, tarvete kätetoimetaja tarvitajale, kusjuures ta oma töö juures mitte minimaalset tasu ei võta, vaid nii suurt kui iganes võimalik. Igapähele, kel majandusteaduse algmõistetest mingisugust aimu, on arusaadav, et kaubandus on üks neist loovatest teguritest, mille varal tootjate poolt valmistatud tooted tarvitajate kätte toimetatakse. Kaubanduslik tegevus selles mõttes on samasugune loov tegevus nagu iga teine majanduslik tegevus. Produkti väärtus vabrikus on hulga väiksem kui tarvitaja juures ja selle väärtuse juurekasv, maha arvatud veokulud, on kaubanduse loova tegevuse tagajärg. Iga majanduslikult tegutseja isik püüab oma töö eest ma-

simaalset tasu saada ja ses mõttes ei ole etteheide kaubandusele sugugi rohkem põhjendatud, kui näiteks tööstusele. Ei ole õige, et riigile ja tema kodanikkudele on seda kasulik, mida vähem on sarnaseid vahemehi (kaupmehi).“ Õige on ainult, et kaubandus nii peab olema korraldatud, et ta kõige vähemate kuludega tarvitajale oma ülesande täidaks. Kui kaupmeeste arv teatud minimaalpiirist allapoole langeb, siis kannatab selle all kõige enne tarvitaja, kes oma tarbeid korralikult ei saa rahuldada. Ei ole ka millegagi tõendatud, et ühistegevus tarbeaineid tarvitajale odavamini kätte muretseb. Seni ei ole see kunagi isegi ühistegevuse põhimõtteks olnud. Ei ole selles mõttes erakaubandusel midagi ühistegelise kaubanduse vastu ütelda, kuni võistlus ühistegelise ja erakaubanduse vahel seisab ühesugustel tingimustel ja riik ühistegevust erakaubanduse arvel ei soodusta.

Töösturite kõnekoosolek Pärnus.

16. jaanuaril peeti Pärnu töösturiteühingu korraldusel „Endlas“ avalikku kõnekoosolekut. Kõnelejaks oli kutsutud K.-t.-koja nõunik härra R. Berendsen, kes kõneles teemil „Meie praegune maksusüsteem ja tema puudused“. Umbes poolteist tundi kestvas kõnes selgitas kõneleja neid seadusi ja määrusi, milliste alusel meie kaupmeestelt ja töösturitelt makse võetakse. Kõneleja arvates tuleks tööstusmaks valdade heaks täiesti kaotada, sest selle maksu võtmiseks puudub igasugune süsteem; edasi leiab kõneleja, et sildimaksu võtmiseks linnaomavalitsustel seaduslik alus puudub. Pikemalt peatub aga kõneleja praegu maksvuselt oleva ärimaksuseaduse juures, selgitades tema ajaloolist tekkimist ja selle seaduse puudusi. Kõneleja tutvustab koosolijaid nende asjaoludega, mis põhjusteks võivad olla äriraamatute täieliseks või osaliseks tagasilükkamiseks. Kõneleja arvates on praegune ärimaksuseadus iganenud ja tuleks teda aja- ning oludekohaselt muuta ning parandada. Kõneleja tutvustab kuulajaid nende eeltöödega, mis omal ajal juba Üleriikliku Kaupmeeste Liidu poolt ja hiljemalt Kaubandus-tööstuskoja poolt ärimaksu-

seaduse muutmiseks tehtud ning otsustega, mis riigi majandusnõukogu ses suhtes vastu võtnud, kuid nagu kõneleja teatab, seisavad kõik need eelnõud ja kavatsused praegu ikka veel otsekoheste maksude peavalitsuses, kes ei ole jõudnud või ei ole suutnud vastavaid parandusi lõpukujul välja töötada ja valitsusele esitada.

Lõpukokkuvõttena peab kõneleja õiglaste, et kõik kodanikud, kellel mingisugused tulud olnud, maksustatakse ainult tulumaksu alusel. „Maks olgu üks ja õiglaselt jaotatud,“ selle sooviga lõpetab ta oma kõne.

Läbirääkimistel, mis kõigiti asjalikud, avaldati soovi, et K.-t.-koda teeks kõik, mis tema võimuses, et ärimaksuseaduse muutmise küsimus kord ometi surnud pastilt hakkaks liikuma. Võeti vastu sellekohane resolutsioon, milline esitatakse Koja juhatajale.

Kõnelejale avaldati tänu ettekande ja K.-t.-kojale lugupidamist tema poolt tehtud tööde eest.

Koosolekust osavõtmise oli rahuldav ja koosolek jättis oma asjaliku iseloomu poolest kõigiti hea mulje.

Teiste riikide majanduslik elu-olu.

Läti:

Läti väliskaubanduse bilanss muutub iga aastaga halvemaks. Linahind, mis paari aasta eest oli 120 naelsterl. tonn, on praegu langenud

60 naelsterl. peale. Seisukorra parandamiseks algas eelmine valitsus Venega läbirääkimisi lepingu sõlmimise asjus linahindade langemise vastu. Praegu on juba kõigis peaküsimustes

kokkuleppele jõutud ja on loota peatset lepingu allakirjutamist. Ühises linamüügi juhatuses on ette nähtud 3 liiget: 2 Vene ja 1 Läti. Otsused peavad olema ühehäälelised. Nõukogusse kuuluvad 5 Vene ja 4 Läti liiget. Tähtsamad küsimused võib otsustada $\frac{2}{3}$ hääleteenamusega. Linade müügist saadud sissetulekust läheb $\frac{1}{3}$ Venele ja $\frac{2}{3}$ Lätile. Lõpuarveid peetakse 2 korda aastas. Vene annab aastas proportsionaalselt 63.000 ja Läti 23.000 tonni.

Teised riigid võivad maailma linaturul tähtsusetu hulga linu müügile lasta. Leedu Ees-tiga kokku niipalju, kui Läti üksi ja Poola ainult 15.000 tonni. Kõikide nimetatud riikide eksport teeb 80% maailmaturu linadest. See näitab, kui suure tähtsusega on Läti-Vene leping linahindade alalhoidmisel. Leping sõlmitakse ühe-aastase ülesütleemisega, vastasel korral kestab see automaatselt edasi. Lepingu läbirääkimiste ajal on hinnad juba väljamaal tõusnud.

Lepingu sõlmimisega on vaheltkauplejatelt põhi jalgade alt võetud, millega ka seletatav kallaletungimine rahaministeeriumile asjasthuvitatud isikute poolt. Edaspidi müüakse linad ainult kohemaksetava raha eest.

Linna kokkuostmise punktides on ilmsiks tulnud väärnähtusi. Hinda on makstud selle järele, kuidas müüjal punkti valitsejaga sidemed. Mõned punktid on saanud suuremaid summasid avansina, mis mõneks muuks otstarbeks ära tarvitatud. Tuleval sügisel kavatakse linade ülesostmine anda kooperatiivide kätte. Linamonopol jääb alles.

Läinud aasta linadest on juba müüdud 8000 tonni. Lisatasuna on välja antud 2 miljonit latti. Lähemal ajal tuleb seimis otsustamisele, kas linahind ühes lisatasuga jääb 1500 rbl. kaalu eest või alandatakse seda.

Läbirääkimised välislaenu asjus kestavad edasi. Tingimised on soodsamateks muutunud kui eelmise valitsuse ajal.

Poola:

Poola-Norra kaubaleping, mille pärast läbirääkimised kestsid üle 5 aasta, kirjutati alla 22. detsembril 1926. a. Varssavis. Raskused kokkuleppe leidmisel seisid salpeetri ja kalakonservide tollides. Norra nõudis oma salpeetritele Ghilile antud tollikergendusi ja konservidele Prantsuse sardiinidega üheväärilist tariifi. Salpeetris anti lõpuks järele, kaotades selle artikli pealt tolli (dekreet Dziennik Ustav Nr. 127 poz. 747). Konservide küsimus jäi lahtiseks.

Türgi piiritusmonopoli rentimine Poolale. 25 aastaks on „Poola piirituse põletamise keskselts“ rentinud kogu jooavas-

tavate jookide valmistamise, müügi, impordi ja ekspordi Türgimaal. See kontsessioon võimaldab Poola piiritustööstusele suure ja püsiva turu ning annab esialgu palju tööd klaasi-, etikettide- jne. vabrikutele. Rent on 7 miljonit Türgi naela aastas, veerandaastaste ettemaksudega. Kontsessioonisaaja Poola selts on kohustatud asutama aktsiaühisuse, kelle peale üle lähevad kõik õigused ja kohustused ühenduses kontsessiooniga. Nõnda nimetatud „Türgi piiritusmonopoli ekspluateerimisühingu“ põhikapital on 2 miljonit Türgi naela, millest 45% Türgi valitsuse poolt.

Kuigi seniste statistiliste andmete najal võimatu on kalkuleerida Türgi turu ulatust alkoholi suhtes, on Poola esialgsete arvestuste põhjal ette näha, et kontsessioon varsti suureks sissetulekuallikaks võib muutuda. Poola piiritust loodetakse algusest peale aastas kuni 5 miljonit liitrit välja vedada. Kontsessioonil on suur tähtsus Poola mõju levimisel lähedas idas.

Rootsi:

Tähelepanuväärilise nähtusena tuleb ära märkida Rootsi kärjatoodete: või, sealiha ja munade väljaveo kiiret tõusu viimase aasta jooksul. Või väljavedu 1925. a. 11 kuu jooksul oli 7.955.912 kg., tänavu sama aja jooksul — 13.864.496 kg., sealiha väljavedu 1925. a. (11 k. j.) — 6.569.441 kg., tänavu — 12.359.687 kg., munade väljavedu 1925 a. — 12.328.467 tk., tänavu — 24.563.828 tk. Seega peaaegu kahekordne tõus. On huvitav sealjuures, et Rootsi või hind Londoni turul detsembrikuus oli juba kõrgem kui Soome või hind (178 sh. contra 177 sh.), mis pikemat aega alati kõrgem oli Rootsi omast. Kõik see näitab, et Lõuna-Rootsi põllumehed üpris energiliselt jõupingutusi on teinud.

Daani:

Daani välisministeeriumi verbaalnoot uue määruse asjus taimede sisseveo kohta Daani.

Põllutööministeeriumi tähelepanu on juhitud võimalusele, et välismaa eksportöörid mööda katsuvad hiilida 5. dets. 1925. a. väljaantud määrusest taimede ja taimeosade sisseveo kohta Daani selle kaudu, et nemad enne väljavedu istutavad ümber taimed taudiga nakatatud piirkonnast tervesse piirkonda.

Seepärast andis põllutööministeerium välja uue määruse 10. detsembril 1926. ülalnimetatud määruse asemele. Viimaks nimetatud määruse põhjal peab iga taime- või taimeosade-saadetis saadetama otseteel kasvatajalt importööridele ja peale ettekirjutatud tunnistuse peab saadetisel kaasas olema kasvataja poolt antud deklaratsioon.

sioon selle kohta, et taimed või taimeosad on saadetud otseteel kasvukohast importöörile, (määrusele juurelisatud vormulaari kohaselt).

Daani majanduslik seis aasta vahetusel. Möödunud aasta oli Daanile raske majandusliku kriisi aasta, mis oli tingitud deflatsioonist ja karjasaaduste hindade langemisest maailmaturul. Sisemaal aga oli Daani saadustel raske võistelda välismaa kaupadega, kuna tööstuses ei suudetud valmistuskulusid kroonitõusule vastavalt vähendada ja kõrged hinnad välismailt, iseäranis madala valuutaga maadelt, nagu Prantsusmaa ja Belgia, kaupade sissevedu soodustasid. Kuivõrd valmistuskulud pole sammu käinud krooni tõusuga, näitavad toores- ja tarbeainete engros-hindade indeksid: esimene oli aasta lõpul 137, kuna teine 181 püsis. Detsembrikuus 1926. aastal lahkunud sotsialistlik valitsus tegi kõik, mis tema võimuses, et valmistuskulude tähtsamat osa, töötasu, mitte lasta alla minna. Kõrged maksud ja rasked sotsiaalkohustused takistasid samuti tööstuse arenemist. Mitmed tööstus-ettevõtted olid sunnitud uksi sulgema või tööliste arvu vähendama. Nii on praegu tööta töölisi Daanis juba 93.000 ja selle arvu liikumine näitab veelgi tõusvat tendentsi. Aasta pöördel kujundatud uus kodanlik valitsus lubab käia teist teed — makse vähendada ja ühtlasi palkade langemiseks kaasa aidata. Tahetakse alata riigi eelarve kärpimisega ja seda 1914. a. raamidesse panna, arvestades ainult rahvaarvu juurekasvuga. Kuivõrd need abinõud kriisi pehmedavad, näitab tulevik.

Ajutiste tolliseaduste tähtaja pikendamine. Teatavasti maksavad Daanis ajutised tolliseadused ja määrad siidi, karusnahkade, konservide ja mõnesuguste toidu- ning majusainete, nagu schokolaadi, sigarite ja paberosside, mitmesuguste poolfabrikaatide j. m. kohta, mille peale kõva kaitsetoll on pandud. Kuna nende määrade tähtaeg lõppes 31. det. 1926, esines valitsus riigipäevale ettepanekuga seda tähtaega pikendada veel 3 kuu peale, s. o. kuni 31. märtsini 1927. Selle aja jooksul tahab siis valitsus nimetatud seaduste otstarbekohasust põhjalikult läbi kaaluda. Nende seaduste ära kaotamisega avaneksid vahest Daanis meie scho-

kolaaditööstusele turu leidmise väljavaated. Kuid lootusi selleks on vähe.

Daani masinatööstuse huvi Eesti turu vastu.

Eesti, kui põllutööriistade ja -masinate tarvitaja, on äratanud siinsete töösturite, ja kaubandusringkondade huvi. Nii mitmeski ajakirjas on toonitatud Eesti turu võimalikku tähtsust Daani masinatööstusele. Nüüd toob ka välisministeeriumi poolt väljaantav majanduslik ajakiri „Udenrigsministeriets Tidsskrift“ 5. jaanuaril s. a. ülevaate Eesti põllutööriistade ja -masinate impordi üle 1925. aastal ja 1926. aasta esimesel poolel. Ülevaates konstateeritakse masinate tarvitamise alal suurt arenemist, kuna 1926. aasta esimesel poolel olevat Eestisse põllutöömasinaid ja -riistu importeeritud 0,8 milj. krooni eest, mis olevat ligikaudu samapalju, kui kogu eelmise, 1925. a., jooksul. Nii veetud 1926. aastal sisse: traktoreid 157.370 krooni, niidumasinaid 153.620 kr., sahkasid 69.750 kr., viljapeksumasinaid 64.000 kr. eest jne. Rootsil olevat õnnestunud pääseda väljapaistvamale kohale Eesti impordis sellel alal, mis selguvat järgmistest andmetest impordi kohta 1925. aastal maade järele: Rootsist 400 tonni, Saksamaalt 462, Am. Ühisriiki. 136, Lätist 158, Soomest 63, Inglismaalt 50, ja Daanist 28 tonni. Edasi toob ülevaate andmeid üksikute artiklite sisseveo kohta, Daani osa selles ära näidates, mis aga kuigi suur ei ole. Ainult autode ja mototsüklettide osade sisseveos seisvat Daani esimesel kohal.

Põllutöömasinate ja -riistade näitus Kopenhagenis.

Daani eksporttööstuse sündikaat korraldab käesoleva aasta märtsikuus Kopenhagenis suure näituse. Tundes suurt huvi Eesti turu vastu, pööras sündikaat konsulaadi poole palvega: kutsuda Eesti ärimehi ja ühistegelasi näitusele, kus avaneb võimalus tutvuneda Daani eksporttööstusega, peaaegselt põllutöömasinatega. Kaubandus-tööstuskoja ja Eesti tarvitajateühisuse keskkühisuse kaudu on see kutse meie vastavatele ringkondadele edasi saadetud. Juhime ka siinkohal selle peale asjast huvitatud äriemeeste tähelepanu.

Majanduslik informatsioon kodu- ja välismaalt.

Eesti majanduslikust elust 1927. aastal.

Kaubanduses algas uus aasta elavuse puudusega. Selle põhjuseks on suurelt osalt Eesti

kaubandusele ebasoodsad kaubahinnad, mis uuel aastal veel enam selles sihis liikusid kui juba läinud aastal olid läinud. Või ja munade hind näitas langemist. Linadel tõusis küll hind, aga õige vähe. Vähenes hinnatõus ei toonud lina-

dega kaubitsemisesse elavust. Arvatakse, et need, kellel linu müüa, suuremat hinnatõusu ootavad ja seepärast linade müügiga viivitavad.

Niisuguse omamaa kaupade hinnakõikumise juures näitasid samal ajal tõusu hinnad niisugustel kaupadel, mida Eesti suurel hulgal impoorteerib, nagu heeringad, suhkur ja petrooleum.

Seeläbi tekkis seisukord, mis kaubitsemist ei elustanud, vaid tagasi hoidis.

Kaubitsemise elavuse tagasihoidmiseks mõjus osaliselt ka uue tollitariifi ootamine, veel enam aga rahapuudus põllumaajapidamistele, kelle sissetulekud põllumajapidamisesaaduste hindade all on kannatanud.

Tekkinud seisukord on toonud mõnele ärimestele rahalisi raskusi. Lootes, et pühadeelne läbimüük sularaha rohkem toob, jäeti läinud aasta lõpupoolel maksud tasumata. Niisugused ärimehed said pettumuse ja uue aasta algus ei ole nende seisukorda parandanud.

Ehk küll uus aasta kaubandusele soodsalt ei ole alanud, ei või ometi öelda, et seisukord oleks just halb ja tooks palju äride likvideerimisi. Üksikud ärid muidugi lõpetavad oma tegevuse, aga see on harilik nähtus.

Tööstuses ei ole seisukord halvenenud, aga ei või ka öelda, et ta oleks läinud paremaks.

Eesti kaubandusest 1926. a.

Terve 1926. a. kohta ei ole veel väliskaubanduse läbikäigu kokkuvõtet, aga 11 kuu väliskaubanduse üldlähikäik 1926. a. näitab, et kaubitsemine 1926. a. 11 kuu jooksul oli väiksem kui 1925. a. samal ajal. Üldlähikäik oli 1925. a. 11 kuu jooksul 17.532,1 milj. marka, 1926. a. 11 kuu jooksul aga 17.491,3 milj. marka. Dollari-tesse ümber arvatud (1 dollar = 372 Emk.) oli 1926. a. 11 kuu väliskaubanduse üldlähikäik 47,0 miljonit dollarit, seega suurem kui ühelgi teisel tervel aastal enne 1925. a., nagu seda järgmised arvud näitavad, kus üldlähikäigu summad dollarites on toodud, et Eesti marga kursi kõikumise mõju arvudes ei avalduks (ümberarvamisel võetud iga aasta dollari keskmine kurss). Väliskaubanduse üldlähikäik:

1920. a. —	11,3	milj. dollarit
1921. a. —	18,7	„ „
1922. a. —	30,6	„ „
1923. a. —	43,6	„ „
1924. a. —	41,3	„ „
1925. a. —	51,9	„ „
1926. a.		
11 kuud —	47,0	„ „

Välja- ja sisesvedu eraldi vaadeldes näeme, et 1926. a. 11 kuu väljavedu väärtuse järele oli suurem kui ühelgi tervel aastal enne 1925. a. Ka 1925. a. 11 kuu väljaveost on ta suurem — 1925. a. väljavedu oli 8.660,9 milj. Emk., 1926. a. 11 kuul 8.787,4 milj. Emk.

Sissevedu oli 1926. a. 11 kuu jooksul 8.703,9 milj. Emk., seega väiksem kui 1925. a. 11 kuu jooksul, kus ta 8.871,2 milj. Emk. oli.

Väliskaubanduse bilanss läinud aasta 11 kuu kohta on 83,5 milj. marga võrra aktiivne. 1925. a. oli ta novembrikuu lõpul passiivne, aga detsembrikuu väljavedu oli suurem kui sissevedu ja see tegi 1925. a. väliskaubanduse bilansi aktiivseks.

Olgu küll, et väliskaubanduse üldlähikäik läinud aasta 11 kuu jooksul on suurem kui eelmistel aastatel enne 1925. a., siiski peab ütlema, et 1926. a. üldse meie kaubandusele ebasoodsa seisukorra lõi. Põhjused selle juures ei seisnud siseturul, vaid välisurgudel. Peab meeles pidama, et meil on ainult üksikuid kaupu suuremal hulgal välja vedada. 1926. a. kujunes seisukord nii, et just niisuguste kaupade hinnad suuremalt jaolt välisturul langesid ja see ka loomulikult siseturul langemise tõi. Meie kaubavalmistaja sai selle tagajärjel vähem raha ja võis ise vähem osta. Üksikutest kaupadest, mis odavamaks läksid, võib nimetada kõigepealt linu, mis üks meie tähtsamatest eksportkaupadest. Aasta algul maksid (hinnad alamal näidatud suurmüügihinnad Tallinna börsikomitee juures asuva komitee andmete järele) Petseri ja Võru linad (ristna sort) 1800—2000 marka pd., detsembrikuus oli nende hind 1400 marga peale pd. langenud. Vastavalt nende väärtuse järele langesid ka teiste lina-sortide hinnad 1926. a. jooksul. Linaseemned (õliseemned) maksid aasta algul 375 marka pd., detsembri keskpaigas kõigest 260—280 marka pd. Hinnas langesid ka kartulid, sea- ja loomaliha, õlikoogid, kartulitärklis, tuletikud, puuvillane riie.

Samal ajal, kui mitmed meie eksportkaubad odavamaks läksid, tõusid mõned tähtsamad sisseveokaubad hinnas (kivisüsi, petrooleum, rukkid, suhkur).

Ühelt poolt oma müügikaupade odavamaks-minek, teiselt poolt ostetavate kaupade kalinemine laseb seletada, miks 1926. a. väliskaubanduse üldlähikäik 11 kuu jooksul väiksemaks jäi kui 1925. a. samal ajal.

Ebasoodus seisukord, mis hindade kujunemise läbi tekkis, andis end iseäranis põllumajanduses tunda, kuna ta selle ostujõudu vähendas. Tagajärg oli, et aasta lõpul ärimestele ringkondadest kaebusi siseturu vähese ostmise üle kuuldus.

Või- ja kanamunade-väljavedu 1926. a. jooksul.

Piimasaaduste väljaveo kontrolljaama aasta-kokkuvõte näitab, et Eesti või väljavedu on 1926. a. edukalt arenenud. Väljasaadetud võihulk tõusis kogusummas 9.612,2 tonnini, 7.176,8 tonni vastu eelmisel aastal (kaal brutto), seega oli kasvamine 33,9%.

Peaturgudeks olid Saksa- ja Inglismaa, Saksamaale saadeti 6.353,5 ja Inglismaale 3.217,2 tonni. Peale selle on 12,4 tonni Soome ja 29,2 tonni Daani välja veetud.

Väljaveetud munade arv on 1926. a. veidi vähenenud, nimelt ekspordeeriti kokku 10.715.760 tükki. Eelmisel aastal läks 13.147.560 ja 1924. a. 10.180.480 tk. välja. Munade ostjad olid 1926. a. Saksamaa — 7.161.480, Inglismaa — 3.282.480, Rootsi — 267.840 ja Läti — 3.960 tk. Kanamunade üldarvust oli 86.400 tk. 2. sordi, ülejäänud osa aga 1. sordi mune. 2. sordi munad läksid Läti ja osalt Saksamaale.

Linade ja linaseemnete väljavedu Pärnu sadama kaudu.

Pärnu sadama kaudu on 1.—30. novembrini l. a. välismaale viidud — 484.848 kilogrammi linaseemneid ja 10.217 klgr. linu, missuguse väljaveo pealt riigi kasuks praakerimaksu on sisse tulnud 151.140 mk. Lubatud on ainult paremat sorti linu välja vedada. Linade väljavedamine algab suuremalt jaolt novembrikuus, selle vastu on suvekuudel väljavedu pea täiesti katkestatud. Üldse peavad ekspordöörid selle aasta linasaaduste turuhindu eriti halvaks. Väljaveo esimeseks kohaks on peaaesjalikult Inglismaa, siis Saksamaa. Üldse on Eesti linasaadused juba Vene ajast saadik otsitav kaup, eriti Inglismaal. Et peale sõda linade väljavedu Pärnu sadama kaudu vähenenud, siis tuleb seda kirjutada peaaesjalikult Pärnu põllupidajate vähese linakasvatuse arvele.

Pärnu laevadeliikumine 1926. a. jooksul rannasõidus.

1926. a. jooksul tuli Pärnu sadamasse 874 mitmesugust laeva ja läks sama aja jooksul välja 754 laeva. Kõige hoogsamaks navigatsioonikuuks rannasõidus oli juunikuu, mil oli kaubavedu kõige suurem. Kõige väiksemaks laevasõidukuuks oli detsember, mil laevad jäid talvekorterisse. Navigatsioon algas ametlikult 5. mail. Navigatsiooni lõppu rannasõidus tuleb arvata 8. detsembri peale, kuna aga aurulaevade liikumine alles 5. jaanuaril s. a. lõppis; seega kestis laevasõit 8 kuud. Käesoleva aasta navigatsiooni lõpp oli läinud

aastasest kümme päeva hiljem, kuna 1925. a. viimane välislaev lahkus Pärnust jõulu ajal. Kõige rohkem rannasõidu reisisid tegi a.-l. „Grenen“ (35 reisi). Käidavamaks sadamaks rannasõidus oli Kihnu saar, sellele järgnes Timmkanal, Häädemeeste rannas, siis edasi Dreimanni jne. Tähen-datud sadamatest veeti sisse propse ja põletispuid, kuna esimesest ainult kive. Ruhnu saarelt käisid 12 laeva ja töid sisse peaaesjalikult hülgerasva ja kartuleid. Kodumaa linnadest oli kõige esimesel kohal Tallinn, sellele järgnes Kuresaare, Haapsalu ja teised. Uusi laevu oli juure ehitatud 5, nendest pärit Pärnust 2, Kihnust ja Häädemeeste rannast 3. Tormi tõttu on hävinenud üks a.-l. „Assistent“ ja p.-l. „Hia“, mis paiseti kividele. Vanaduse tõttu on sõidukõlbmatuks muutunud p.-l. „Rosine“ ja „Salide“. Läinud aastast seisis Pärnus talvekorteris 52 laeva. Laevad olid suuruselt 5—75 brutto reg. tonni mahutusega.

Tähtsamaks ja pea ainukeseks laevade teenitusevõimaluseks oli puude- ja propside- ja Kihnu laevadel kividevedu.

Üldine laevade läbikäik on eelmisest aastast suurem.

Mootorpaatide arv Pärnu sadamas.

1926. a. navigatsiooni ajal oli Pärnus registreeritud 83 mootorpaati; neist kalapüügi otstarbeks 67, kaubaveoks 10 ja reisijatele (mis ka kaup vedasid) 6. Paatide alaliste asukohtade järele kuulusid paadid suuremalt osalt Pärnu ja selle ümbruskonna elanikkudele.

Eesti-Läti tolliunioon.

Läti majanduslepingute komisjon pidas 12. jaan. välisministeeriumis koosolekut, kus peaküsimuseks oli tolliunioon Eestiga. Pooldati täielist uniooni, tollipiiri kaotamist ja väliskaupade vaba sissevedu, ning lepingu sõlmimist 3 aasta peale.

Lepingu kava oli 13. jaan. seimi välisasjade komisjonis harutusel, kus see vastu võeti. Valitseb arvamine, et seisukord uniooni asjus on märksa paranenud ning et Riias juba täielik tolliunioon alla kirjutatakse.

Prantsuse krediit Venele?

Pariisist teatatakse „Tägliche Rundschau“, et Nõukogude valitsus katseid teeb erapankade juures saada krediite Vene välisostude finantseerimiseks, kusjuures laenu kogusumma tõu-

seks 60 miljoni kuldrublani. Kuuldavasti leidvat kavatsus vastutulekut; nii on nõusolekut avaldanud Venega äri-isse ühendusse astunud tuntud firmad Creuzot, Loucheur ja teisea Maksimaalsete krediitühisena nimetatakse 3 aastat 2 kuud. Vähemalt pool krediitide-t leiaks kindlustust Prantsuse valitsuse poolt.

Vene viljaeksport.

Amsterdami lehtede teatel asutas Nõukogude valitsus neil päevil Rotterdamis Hollandi aktsiaseltsi näol osakonna Vene viljaväljaveo tarveteks „Industrie & Handelszeitung“.

Suure vagunitehase asutamine Nõukogude Liidus.

Nõukogude Liidus kavatakse lähemal ajal alustada uue suurema vagunitehase ehitamist ja nimelt Dnepropetrovskis. Tehas, mille produtseerimisvõime on 8000 vaguni suurusette nähtud, läheb 15 kuni 20 miljonit rubla maksma. Ehituskava kokkuseadmine viiakse kõige lähematel kuudel lõpule.

Loodetav prahtide suurenemine metsaveo alal 1927. a.

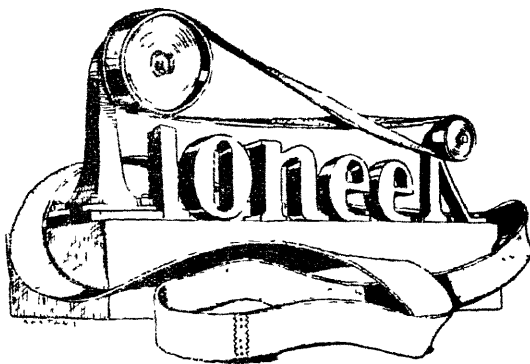
„The Baltic and White Sea Conference“ teatab ringkirjaliselt, et 1927. a. metsaveo hooajal on loota prahtide suurenemist. Puumaterjali tagavarad Inglismaal olid 1. a. 30. novembriks 232.000 load'i võrra vähemad kui eelmisel — 1925. a. ja 363.000 load'i võrra vähemad kui 1924. a. Detsembri import ei suuda muuta üldist pilti.

Vaatamata söestreibigile pole metsamaterjalide tarvitamine vähenenud, mispärast on oodata tunduvalt metsaväljaveo suurenemist Inglismaale ja seega ühes ka prahihindade tõusu.

Laevade liikumine Tallinna sadamas 10.—25. jaanuarini.

Sisse klaaritud mitmesuguse kauba ja reisijatega üldse 28 laeva; nendest: Eesti lipu all 6 aurikut ja purjelaeva; Soome lipu all 4 auru- ja mootorlaeva; Saksa lipu all 14 aurikut ja mootorlaeva; Daani lipu all 2 aurulaeva; Inglise lipu all 1 aurulaev ja Vene lipu all 1 jäälõhkuja.

Sama aja jooksul klaariti sadamast välja mitmesuguse kauba ja reisijatega 19 mitmesugust laeva.



Masinarihmad Rihmarattad Rootsi raam- ja ratassaed

alati laost saadaval

ühisus „Pioneer“

Harju tän. 45.

Kõnetr. 8-26

Uusi seadusi ja määrusi.

Määrus. Tulumaksuseaduse § 98 põhjal määratakse sama seaduse § 41 ettenähtud tuluteatelehtede (deklaratsioonide) andmise tähtaeg 1927. aastal 1. veebr. asemel 1. aprilli peale nende kaubandus-tööstusettevõtjatele, kellel on olemas täielik raamatupidamine ja kes soovivad, et neid maksustataks tähendatud raamatupidamise andmetel, raamatuid maksuasutustele esitades.

5. jaan. 1927. a. Nr. 2402/B.

Rahaministri eest J. Suija.

Ots. maksude peaval. juh. E. Vilken.

Määrus kaubaveotariifi nr. 24 muutmise kohta. Alus: Tariifinõukogu seadus „R. T.“ nr. 106 — 1924. a.

Vabariigi valitsuse poolt 15. mail 1925. a. kinnitatud veotariif nr. 24 („R. T.“ nr. 103/104 — 1925. a.) § 2 muudetakse järgmiselt:

Vagunite etteandmisemaksu võetakse: p. h.) — mk. 150.— asemel mk. 175.—, p. i.) — ja p. j.) — 250 mk. asemel 175 mk.

Käesolev määrus hakkab maksma 15. jaanuarist 1927. a.

Riigivanem J. Teemant.
Teademinister A. Kerem.
Riigisekretär K. Terras.

Linaturult.

Linaturul on viimaste teadete järgi võimalik registreerida väikest hinnatõusu, mis arvatavasti tingitud asjaolust, et Venemaa ikka veel tõrgub praeguste hindadega müümast, kuna teiste maade tagavarad hakkavad lõppema. Et Venemaa linamüügiga tagasihoidlik, siis tunneb välismaa turg rohkem huvi teiste maade linade vastu, millega seletatav ajutine hindade kerkimine. Eesti lina hind on välisturul viimaste päevade kestes üks kuni kaks naelsterlingit tonni pealt tõusnud.

Sellega ühenduses on lina hinnad siseturui aga kerkinud palju rohkem kui välisturg selleks õigust annab ja eriti Petserimaal on ostmine selle tõttu linaeksportööridele väga ebasoodsaks kujunenud, sest seal nõutakse endistele hindadele lisa kolm kuni neli naela tonni kohta.

Agaga nagu öeldud, võib see tõus olla ainult ajutine, sest Venemaa tagavaradest arvatakse umbkaudse arvestamise järgi väljasaatmata olevat tervelt 50 tuhat tonni, kuna kõik muud andmed ei lase oletada suuremat ja kestvat hindade tõusu.

Palju on kahe viimase kuu jooksul juttu olnud ajakirjanduses ja asjast huvitatud ringkondades kavatsetava lina kartelli kohta Nõukogude Vene ja Läti vahel, mille puhul juba pikemat aega on peetud läbirääkimisi kahe nimetatud riigi vahel. Kuna läbirääkimisi on peetud saladuses, siis ei ole ligemalt teada, missugustel tingimustel need kaks linamonopoliga

maad ühineda tahavad, kuid kuradit seina peale maalitakse mõnede ringkondade poolt kaunis rasketes värvides.

Igatahes peab see ühendus ühtlustama mõlemi maa linakaubanduse poliitikat ja saama tooniandjaks välisturul, sest asjaosaliste endi arvamise järgi moodustaks ülalnimetatud kahe maa eksport umbkaudu 50 protsenti kogu maailmaturu linast.

Ka Eestit tohiks see lina kartell elavalt huvitada, sest teadagi ei jäta see mõju avaldamata ka meie lina peale. Eriti võiks see aga ja nimelt mittedoovitatavalt mõjuda meie transiitlina peale, mis tuleb Nõukogude Venest, sest arvata vasti nähakse kavatsetavas lepingus ette lina eksporteerimist Läti sadamate kaudu.

Tallinna sadamat aga ähvardab, mis linasse puutub, ilma selletagi tööpuudus, sest juba nüüd on mitmel korral asjast huvitatud ringkondade poolt vabariigi valitsuse tähelepanu juhitud asjaolule, et lina Võru-Petseri rajoonist Tallinna asemel on hakanud liikuma Riia sihis.

Vaguni lina saatmine Petserist Riiga tuleb nimelt odavam kui Tallinna 10 marka puuda pealt ehk ümmarguselt 6000 marka vagun. Teadagi, et siis kasulik on sellest rajoonist lina saata Riiga.

Arvestades nimetatud tõsiasjaga, otsustas küll tariifinõukogu juba detsembri algul linatariifi muuta, asetades lina ärasaatejaamades vastavatesse klassidesse niimoodi, et Riigi saatmise juures enam eelistatud ei oleks, kuid tänaseni ei ole uut tariifi veel maksma pandud.

Senikaua aga läheb lina rahulikult Riia kaudu ja Tallinna eksportöörid ei leia laevaruumi, et omi tellimisi täita, sest laevakoorma puudusel on laevade liikumine sellekohaste sadamate vahel endiste aastatega võrreldes märksa vähenenud.

Turgude ülevaade.

Seisukord ilmaturul viimastel nädalatel, nagu seda võis oodata, iseloomustus täieliku vaikusega, mis oli tingitud möödunud pühade perioodist. Kauba hinnad, peale üksikute erandite, püüsid siiski detsembrikuu hindade tasapinna kõrgusel. Kui vaadelda hindade liikumist 1926. a. kestes, siis näeme, et kõik kaubad, välja arvatud toiduained, aasta lõpul, võrreldes aasta algusega, hinnas tagasi on läinud, mõned isegi alla eelsõjaaegse tasapinna.

Raud: Saksamaal ilmutab rauaturg mõdukas elavust. Vabrikud nõuavad laadimistäht-

aegade pikendamist kuni kuue nädalani. Prantsusmaal seevastu rauaturul on märgata tegevuse vähenemist, mille tagajärjel on toorraua hind 5 frangi võrra alanenud. Ka Inglismaal on äri rauaturul väga tagasihoidlik. Cleveland nr. III noteeritakse 85/— tonnist. Ameerika rauaturul näitavad hinnad kerget allamineku tendentsi, kuigi tellimisi valmisraua ja pleki peale vähehaaval juure tuleb.

Kivisüsi: Saksamaal pole veel märgata söeproduktiooni tagasiminekut. Ruhri piirkonnas on produktioon 20. detsembrist 1. jaa-

nuarini s. a. isegi umbes 50.000 tonni võrra tõusnud.

Ka Prantsusmaal on söeturg muutumatult elav. Raskused ekspordi alal on lahenedud. Inglismaal langevad sõehinnad hoogsalt kõigi sortide pealt. Cardiff langes juba 15/— peale. Ostjad on tagasihoidlikud.

Teravili: Nisu Saksamaal vaikne; noteerimised endised. Elavamat nõudmist on märgata rukkiturul. Chicagos on hiljutise nisuhindade langemise järel uuesti tõusutendentsi märgata. Noteeritakse 138,75 cts. bushelist.

Puuvill: Saksamaa puuvillaturul meeleolu rahulik. Ameerika Üh. riiges on suurenenud nõudmise tagajärjel keskmise väärtusega puuvilla hind tõusnud 13,30 cts. lb.

Toiduained: Või: Daani või 2 sh. tsentnerist odavam, teised võisordid endised. Turu seisukorras pole läinud nädalal olnud nähtamistaväärset muutust. Nõudmine tagasihoidlik, kuid oodatakse hindade tõusu lähemal ajal, kuna pakkumine ei saa olla kuigi suur, sest Austraaliast tulevad kohale võrdlemisi väikesed saadused.

Pekon: Hinnad on läinud nädalal 2—4 sh. tsentnerilt tagasi läinud. Ajutine elavus nõudmises on möödunud ja praegune meeleolu loid, mida põhjustab asjaolu, et Daanis rohkesti sigu tapetakse. Väljaveateid hindade paranemiseks lähemal ajal ei ole.

Munad: Väheste pakkumise tagajärjel on munade hinnad viimasel ajal pisut kõvenenud.

22. I. Linad, cif.

Riga Z. K.	£	60/0	—	59/0
Pärnu H. D.	"	59/0	—	57/0
Slanetz U/A Medium	"	64/0	—	0/0
Bacon , kaal — 112 Inglise naela	Sh.			
Iiri	"	94/0	—	125/0
Daani	"	84/0	—	90/0
Kanada	"	86/0	—	90/0
Ameerika	"			—
Munad , kaal — 120 Ingl. naela				
Inglise	"	15/6	—	21/0
Iiri	"	18/0	—	20/0
Või , kaal — 112 Inglise naela	Sh.			
Hollandi	"	188/0	—	192/0
Daani	"	176/0	—	0/0
Uus-Meremaa	"	150/0	—	184/0
Austraalia	"	148/0	—	174/0
Argentiina	"	144/0	—	160/0
Eesti või	"	—	—	—
Läti " I sort	"	—	—	—
" " II "	"	—	—	—

27. I. Nisu Hamburg.

Sisemaa, tonni eest	Rmk.	269	—	273
Manitoba, cif 100 kgr eest t.	fl.	16.45		
Hard Winter, cif 100 kgr. eest	"	15.45		
Ameerika jahu, 100 kgr. eest	\$	8	—	9

Rukis

Sisemaa, tonni eest	Rmk.	247	—	251
Western II, cif 100 kgr. eest	fl.	13.00		

Kaerad

Sisemaa, tonni eest	Rmk.	191	—	201
-------------------------------	------	-----	---	-----

Odrad, talve,

Sisemaa, tonni eest	"	—		
-------------------------------	---	---	--	--

Odrad, suve,

Sisemaa, tonni eest	"	215.00	—	250.00
-------------------------------	---	--------	---	--------

Sukkur

C. S. R. Feinkorn, 50 kgr. eest loco	£	18/9 ³ / ₄		
Saksa „Eksport“, 50 kgr. eest termiin	"	18/9		
Java 50 kgr. eest termiin	"	18/10 ¹ / ₂		
American Fine Granulated 50 kgr. eest	"			

Riis

Burmah II, 50 kgr. eest	"	14/7 ¹ / ₂		
-----------------------------------	---	----------------------------------	--	--

Rasv

Purelard American, 100 kgr. eest	\$	325/8		
Steamlard 100 kgr. eest	"	313/4		

25. I. Või, Berliini engroshinnad, tsentneri eest sisemaa I sort Rmk. 169

" " II "	"	164		
Välismaa I sort " "	"	194	—	202
" " II "	"	—		
" " III "	"	—		
Eesti või	"	180	—	182
Läti punane	"	—		
" must	"	—		

27. I. 1927. a. London.

Nisu , kaal—496 Inglise naela				
Northern Manitoba	£	56/6		
Hard Winter	"	54/6		
Rosario Santa	"	50/3		

Jahu , kaal — 280 Ingl. naela.				
Manitoba	"	42/3		
Austraalia	"	39/3		
Kansas	"	41/9		

Odrad				
Kanada Nr. 3, kaal — 370				
Ingl. naela	"	34/1 ¹ / ₂		
Kalifornia, kaal — 424 Ingl. naela	"	39/6		

Kaerad , kaal — 320 Inglise naela				
La Plata	£	20/3		
Canada	"			

A.-S.

Balti Puuvilla ja Sindi Kalevi vabrikute ladu

Tallinnas, Suur Karja tänav nr. 13

Kõnetraadid: Juhatus — 24-66, — Üldine — 2-41, Kalevijaoskond 31-02, Arveosakond 31-56.

Igasugu pleekimata puuvillariidemüük, nagu: bjas, sarge, mitkal, barhi, marlid, lõimed ja vatt kui ka lina- ja purjeriie.

Samuti müüb ladu ka oma vabrikus ümbertöötatud (pleegitud) mitmesuguses headuses pesuriiet ning rikkalikus mustrite valikus igaseltsi bluusi- ja kleidiriideid kui ka satääni, põlleriideid ja pearätikuid.

Kaleviosaonnas suures valikus igaseltsi villast riiet, odavamad ja kõige kallimat, samuti ka villaseid tekke ja suurrätikuid.

Peale selle **Eesti niidimanufaktuuri õmblusniiti** kõigis numbrites.

Müük ainult suurel arvil.

Müük ainult suurel arvil.

Kaupmehed ja töösturid,

kes 1926. a. aboneerinud

„Kaubandus-tööstuskoja Teataja“

Rutake tellimise uuendamiseõga

= = 1927. a. peale = =

Käesolev nr. läheb neile, kes oma tellimist 1927. a. peale pole uuendanud **viimasena**

Tellimisi võetakse vastu kõigis vabariigi postkontorites, postiaģentuurides ning ajakirja talituses Lai t. 45, Tallinnas

Talitus

Välisbörsid.

	L O N D O N												
	13. I	14. I	15. I	17. I	18. I	19. I	20. I	21. I	22. I	24. I	25. I	26. I	27. I
Frank . . .	122.12	122.21	122.10	121.97	121.98	122.77	121.97	122.42	122.50	122.47	122.62	122.82	122.93
Dollar . . .	4.8528	4.8537	4.8531	4.8534	4.8537	4.8537	4.8534	4.8540	4.8535	4.8545	4.8528	4.8506	4.8506
Rootsi kroon	18 16 ³ / ₄	18.17 ³ / ₄	18.17	18 17 ¹ / ₂	18.17 ³ / ₄	18.18 ¹ / ₂	18.18 ¹ / ₄	18.18 ¹ / ₄	18.18 ¹ / ₂	18.18 ¹ / ₄	18.18 ¹ / ₄	18.17 ³ / ₄	18.18 ¹ / ₄
Daani kroon	18.20	18.20 ¹ / ₂	18.21 ¹ / ₂	18.21 ¹ / ₂	18.21 ¹ / ₂	18.21 ¹ / ₂	18.21 ¹ / ₄	18.21 ¹ / ₂	18.21 ¹ / ₂	18.21 ¹ / ₂	18.20 ¹ / ₂	18.21	18.20 ³ / ₄
Norra kroon	18.89	18.29	18.92	18.89 ⁵ / ₈	18.98	19.06	19.04	19.05	19.04	19.04	19.05	18.97	18.91
Saksa mark	2) 47	20.45	20.44 ³ / ₄	20.46 ¹ / ₂	20.46	20.46 ³ / ₄	20.46 ¹ / ₂	20.47 ⁷ / ₈	20.47 ¹ / ₂	20.48	20.47 ³ / ₄	20.47 ¹ / ₂	20.47 ³ / ₈
Soome mark	192.80	192.75	192.75	192.75	192.75	192.75	192.75	192.70	192.72	192.70	192.70	192.70	192.70
Floriin. . .	12.1337	12.1387	12.1387	12.1387	12.1350	12.1337	12.1362	12.1362	12.14	12.14 ¹ / ₈	12.1406	12.1412	12.1393
Liir. . . .	111.81	110.56	112.18	112.87	111.75	112.18	112.18	112.18	111.7 ⁸ / ₈	111.32	113.06	112.56	112.56
Helveetsia fr.	25.17 ³ / ₄	25.17 ¹ / ₄	25.19	25.19	25.15 ¹ / ₄	25.20	25.19 ³ / ₄	25.19 ¹ / ₂	25.20	25.18	25.19 ³ / ₈	25.18 ¹ / ₄	25.19 ³ / ₄
Tshehosl.kr.	163.81	163.87	163.87	163.87	163.87	163.87	163.87	163.87	163.87	163.87	163.87	163.75	163.75
Belgia frank	34.97	34.90	34.91 ¹ / ₂	34.91	34.90 ³ / ₄	34.91	34.90 ⁷ / ₈	34.90 ³ / ₄	34.91	34.90 ³ / ₄	34.90 ⁷ / ₈	34.88 ¹ / ₄	34.88 ¹ / ₈
Schillingid	34.44	34.44	34.44	34.44	34.46	34.46	34.47	34.46	34.44	34.45	34.44	34.44	34.45
Poola slot	43.50	43.50	43.50	43.50	43.50	43.50	43.50	43.50	43.50	43.50	43.50	43.50	43.50
Pengo . . .	347.700	347.700	347.700	347.700	347.700	347.700	347.700	347.700	347.700	347.770	347.770	347.775	347.775
Latt	25.18	25.18	25.18	25.18	25.18	25.18	25.18	25.18	25.18	25.18	25.18	25.18	25.18
Litt	49.50	49.50	49.50	49.15	49.50	49.50	49.50	49.50	49.50	49.50	49.50	49.50	49.50
Tschervonets	942.00	942.00	942.00	942.00	942.00	942.00	942.00	942.00	942.00	942.00	942.00	942.00	942.00
Kuld p/unts.	84/11 ¹ / ₂	84/11 ¹ / ₂	84/11 ¹ / ₂	84/11 ¹ / ₂	84/10	84/10 ³ / ₄	84/11 ¹ / ₂	84/11 ¹ / ₂	84/11 ¹ / ₂	84/11 ¹ / ₂	84/10 ¹ / ₂	84/11	84/11
Hõbe p/unts	2/1 ³ / ₄	2/1 ⁷ / ₈	2/1 ¹ / ₂	2/1 ⁷ / ₈	2/1 ¹⁵ / ₁₆	2/1 ⁷ / ₈	2/2 ¹ / ₄	2/2 ¹ / ₈	2/2 ⁵ / ₁₆	2/2 ⁷ / ₁₆	2/2 ¹ / ₄	2/2 ¹ / ₄	2/2 ⁵ / ₁₆
Plaat. p/unts	—	—	405/410	—	—	—	—	—	405/410	—	380/390	—	—

	B E R L I N												
	13. I	14. I	15. I	17. I	18. I	19. I	20. I	21. I	22. I	24. I	25. I	26. I	27. I
Naelsterling	20.464	20.433	20.437	20.463	20.461	20.465	20.468	20.475	20.477	20.477	20.473	20.463	20.468
Frank . . .	16.755	16.74	16.75 ¹ / ₂	16.78	16.77	16.74 ¹ / ₂	16.75	16.73	16.72	16.725	16.70	16.68	16.66
Dollar . . .	4.217	4.212	4.214	4.17	4.216	4.216	4.21	4.218	4.218	4.2185	4.2185	4.219	4.220
Rootsi kroon	112.65	112.49	112.52	112.61	112.55	112.52	112.56	112.58	112.62	112.59	112.58	112.51	112.61
Daani kroon	112.43	112.30	112.28	112.45	112.40	112.35	112.41	112.47	112.44	112.45	112.44	112.38	112.45
Norra kroon	108.25	107.98	108.00	—	107.80	107.47	107.40	107.58	107.55	107.58	107.80	107.80	108.12
Soome mark	10.61	10.60	—	10.61	10.62	10.612	10.615	10.617	10.617	10.62	10.615	10.615	10.62
Floriin. . .	168.55	168.34	168.35	168.67	168.66	168.65	168.58	168.65	168.25	168.65	168.65	168.60	168.66
Liir. . . .	18.32	18.42	18.32	18.08 ¹ / ₂	18.05	18.27	18.29	18.25 ⁵ / ₈	18.33	18.22	18.075	18.12	18.20
Helveetsia fr.	81.27	81.18 ¹ / ₄	81.19	81.22	81.25	81.20	81.24 ¹ / ₂	81.24 ¹ / ₂	81.29	81.26 ¹ / ₂	81.25	81.23 ¹ / ₂	81.20
Tshehosl.kr.	12.49	12.478	12.482	12.492	12.49	12.488	12.492	12.493	12.493	12.494	12.500	12.496	12.496
Belgia frank	58.64	58.57	58.59	58.62 ¹ / ₂	58.62	58.62	58.63	58.655	58.67	58.67	58.66 ¹ / ₂	58.69	58.69

Ärimehed!

Rasketest aegadest aitab üle otstarbekohane ja tabav reklaam.
Tekitage reklaamiga ostuhimu!

Ärge unustage, et „Kaubandus-tööstuskoja Teataja“ lugejaskond on ostuvõimne, seepärast reklaamigu need, kellele ostjaks on kaupmees, tööstur ja laevnik, oma kaupu „Kaubandus-tööstuskoja Teatajas“.

Kuulutusi võetakse vastu Lai t. 45, Tallinnas. Kõnetr. 17-77.

„Kaubandus-tööstuskoja Teataja“ talitus.

Tallinna börsikomitee juures asuva kaupade ja prahtide komisjoni poolt koteeritava kaupade nimekiri ja hinnad (en gros).

Jahud: nisu, pehme, kõrgem s., Ameerika ja inglise	pd.	810—870	Õlikoogid, linaseemne	pd.	235—245
„sõre, kõrgem sort Ameerika ja inglise	„	850—870	Jahu „ päevalille	„	240
„J. Puhk ja Pojad“ rukkijahu	„	320—330	Jahu „ soja	„	325
„ „ „ „ püül	„	420—460	Jahu, päevalille	„	250—260
„J. Puhk ja Pojad“ suurveski saadused. Hinnad arvatud 50 klg. eest ühes valge puuvil- lase kotiga:			Segajõutoit I s.	„	250—260
Püüljahu:			„ II s.	„	220—230
Rukkijahu:			Nisukliid	„	165—195
Rukkijahu: patent (à 50 kg.) puud mk.		560	Puuvillane riie, Bjas	arss.	37,50—46,50
„ harilik (à 4 pd.) „	„	460	„ Mitkal	„	28,50—34,50
„Eesti Parem“ saiajahu à 50 kg.	„	875	Lina, Liivi R.	pd.	1300—1340
„Kalev“ „ „ „ „	„	835	„ Petseri	„	1450—1500
„Taara“ „ „ „ „	„	815	„ Võru	„	1450—1500
„Kungla“ „ „ „ „	„	795	„ Tartu	„	1350—1400
„Sampo“ „ „ „ „	„	695	Linaseemned, õli 87½/20/0 basis	„	260—280
Manna	„	925	Linaseemned, külvi	„	300—320
Jahu: nisu, pehme — sõre	„	685—890	Takud, Codilla, I	„	850
A/S. Rotermanni tehaste jahud:			„ „ II sort	„	650
Rukkijahud	„	340—350	„ „ III	„	400
„ püül	„	450—470	Kivisüsi, auru, Yorkshire, 2 k. pest.	„	55—56
„ nisu, pehme — sõre	„	685—905	„ „ Newcastle	„	52—53
Rukis, Eesti	„	—	„ sepa	„	65—67
„ Vene	„	315—320	Koks, valu	„	80—82
„ Poola	„	—	„ gaasi	„	—
Kaerad, toidu, Eesti	„	250—255	Põlevkivi, I sort A	„	10
Odrad, õlle,	„	295—310	„ I „ B	„	9
Odrad, toidu	„	265—275	„ II „	„	7,50
Herned, rohelistes, Eesti	„	—	„ III „	„	5
Riis, Burma II	„	665—670	„ Fenolaat	„	200
Kartulid, eksport	„	50—52	„ Gudroon	„	240
„ piirituse	„	—	„ pigi	„	190
Kartulitärklis „Superieur“	„	550	Raud, sordi	„	240—250
Piim, pudelites	ltr.	15	„ vits	„	340—520
„ lahtine	tp.	15	„ plekk	„	370—510
Või, eksport, I sort	pd.	3920—4080	„ plekk, tsingitud	„	690—770
Margariin, välismaa	„	1960—2240	Raudtalad	„	250—270
Kaseiin, Eesti	„	1250—1350	Teras, vedru	„	450—510
Juust „Schweitsi“, kodumaa	„	2700—2900	„ tööriistade	„	1200—1400
Munad, eksport I s (kast 1440 tk.)	kast	13.680	„ talla	„	280—300
„ II s. („ 1440 tk.)	„	13.240	Belgia reetalase teras, sitkus 45	„	—
Kakao, Hollandi	pd.	2000—2400	Malm	„	170—180
„ Inglise	„	1800	Inglitiaua	„	10.800—11.000
„ Ameerika	„	1400—1600	Seatina	„	1250—1300
Kohv, Rio, Santos	„	4800—5200	Vaskplekk, punane	„	3400—3600
„ Kesk-Ameerika sordid	„	6000—7800	„ valge	„	3200—3400
Tee, lahtine, Orange Pekoe, Tseilon	„	9000—9800	Tsink-plekk	„	1800—2200
„ „ Orange Pekoe, Java	„	8000—9000	Masinaõli, Vene, Nobel	„	480—530
„ „ Moning, Hiina	„	4700—5600	„ Ameerika	„	570—640
Suhkur, peenike, valge, Dantsigi	„	810—820	„ mootor	„	700—760
„ „ „ „ Saksam.	„	810—820	„ auto	„	950
Suhkur, peenike, valge, Poola	„	810—820	Linaseemneõli	„	1315—1320
Siirup, kartuli, 420/0	„	625	Värnits	„	1350—1355
Glükoos	„	600	Tsilindriõli, Vene	„	625—950
Sool, lahtine, Saksa	„	56	„ Poola	„	—
Heeringad, Yarmouth, Mat- ties	tünn	4900—5100	„ Ameerika haril. aur. 280 ^o	„	570—590
Heeringad, Yarmouth, Mat- fulls	„	5200—5400	„ ülekuum. „ 3200	„	935—975
Heeringad, Shoti, Matties	„	5300—5400	Põlevkiviõli	„	170
„ „ Matfulls	„	5600—5700	Nafta, Vene	„	245—260
„ „ Norra	„	2800—3000	„ Ameerika	„	215—225
„ „ Islandi	„	2500—3000	Petrooleum, Vene, sisternid ja vaadid	„	300—310
Liha, sea, I sort	pd.	1480—1520	„ Poola, sist. ja vaadid	„	—
„ looma, I sort	„	800—1120	„ Am, sistern. ja vaadid	„	300—310
			Bensiin, Vene	„	575—585
			„ Ameerika	„	560—570
			Piiritus, eksport (excl. vaat) fob	ltr.	55
			Pesusooda, välismaa	„	195
			„ kodumaa	„	170—175
			Seebikivi	„	500—550

Värvid, nigrosiin, vees sulav, välism. pd.	9200
" tsinkvalge, välism.	1500—1650
" tinavalge, "	1585
" ooker, "	360—470

Väetisained,	
salpeeter, Norra 100 kg. pd.	1980
" " Tshiili pd.	405
" superfosfaat 18—20% 6 pd. kott	600
" thomasjahu 17—18%	—
" kaalisool 30% 100 kg.	765
" " 40%	965
" kainiid 14% pd.	55
Vävelhapuammoniaak 75 kg kott	1900
Lubjalämmastik 100 "	1800
Vosvoriit, Eesti 6% 6 pd.	500
Eesti rikast. vosvoriit 28—30%	—
Paber, rotatsioon pd	440
Tsement, Portland, Kunda	
pütt 10 pd. 10 nl. tünn	875—925
Tsement, Aseri "	875—925
Kriit, toores pd.	—
" pestud "	118—120
Asfalt "	120
Kivitõrv "	—
Puutõrv "	—
Lubi "	48—50
Kips, tükides "	25
" jahvatatud "	40
" krohvimise "	50—75
Telliskivid, I sort tuhat	6500—7000
" " A.-s. „Silikaat“ "	4000—4500
Tulitikud, orig. kast (5000 toosi)	4250—4650
Nahk, talla, Eesti, kodumaa tooresnahast valmist, pd. I s. pd.	5400—5600
Nahk, talla, Ameerika tooresn. valmistatud, I sort	6000—6200
Nahk, talla, Ameerika tooresn. valmistatud, II sort	5600—5800
Tooresnahk, väikesed ja suured	—
Silikaat D/B/B "	—
Puumaterjalid, saetud	—
Eesti Strd I, II ja III s. frko Tall	—
" " IV s	—
" " propsid; 7x7	—

Prahid:

Lina	
Tallinn — Stettiin tonn sh.	25/—
" — Gent "	25—30/—
" — Dundee "	—
" — Belfast "	—

Takud	
Puumaterjalid	
	Standard
Tallinn — London " sh.	—
" — E. C. C. P. (Inglise ida- ja läänerand) "	—
" — Antwerpen "	—
" — Southampton "	—
" — Manchester "	—
" — Amsterdam "	—
" — Dundee "	—

25% talve juuremaks.	
Segakaup	
Tallinn — Stettiin tonn sh.	12—25/—
" — London "	—
" — Stokholm " Rkr.	—

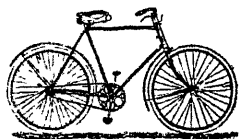
Või	
Tallinn — Stettiin või tünn	1/6
Kartulid	
Tallinn — Stokholm tonn Rkr.	—

Tallinna börsi kursisedel.

		14. I.	17. I.	19. I.	21. I.	24. I.	26. I.	—
1 dollar	T.	—	—	—	—	—	—	—
	O	372	372	372	372	372	372	—
1 naelsterling	T.	—	—	—	—	—	—	—
	O	1806	1806	1806	1806	1806	1804	—
100 Saksa marka	T.	—	—	—	—	—	—	—
	O	8860	8860	8860	8860	8860	8860	—
100 Soome marka	T.	—	—	—	—	—	—	—
	O	937	937	937	937	937	937	—
100 Rootsi krooni	T.	—	—	—	—	—	—	—
	O	9975	9975	9975	9975	9975	9975	—
100 Daani krooni	T.	—	—	—	—	—	—	—
	O	9940	9940	9940	9940	9940	9940	—
100 Prantsuse franki	T.	—	—	—	—	—	—	—
	O	1465	1465	1456	1465	1465	1465	—
100 Hollandi guldenit	T.	—	—	—	—	—	—	—
	O	14900	14900	14900	14900	14900	14900	—
100 latti	T.	—	—	—	—	—	—	—
	O	7150	7150	7150	7150	7150	7150	—
100 Tšehhoslovakkia krooni	T.	—	—	—	—	—	—	—
	O	1105	1105	1105	1105	1105	1105	—
100 Helveetsia franki	T.	—	—	—	—	—	—	—
	O	7190	7190	7190	7190	7190	7190	—
100 Norra krooni	T.	—	—	—	—	—	—	—
	O	9600	9575	9550	9500	9500	9525	—
1 belga	T.	—	—	—	—	—	—	—
	O	51.50	51.50	51.50	51.50	51.50	51.50	—
100 Itaalia liiri	T.	—	—	—	—	—	—	—
	O	1625	1590	1590	1600	1600	1585	—
100 Ungari krooni	T.	—	—	—	—	—	—	—
	O	5.15	5.15	5.15	5.15	5.15	5.15	—
1 Austria schilling	T.	—	—	—	—	—	—	—
	O	52.50	52.50	52.50	52.50	52.50	52.50	—
1 tšerwonets	T.	—	—	—	—	—	—	—
	O	189.50	189.50	189.50	189.50	189.50	189.50	—
1 Poola slot	T.	—	—	—	—	—	—	—
	O	38.—	38.—	38.—	38.—	38.—	38.—	—
1 Eesti kroon	T.	—	—	—	—	—	—	—
	O	100	100	100	100	—	100	—



Tähele panna!



Kes kauba headuse peale rõhku paneb, see ostab

Lier & Rossbaum'i

TALLINN, Viru t. 7. juuresi, Kõnentraat 27-34.

Õmblusmasinad «Mundlos-Original-Victoria» ja «Veritas» perekonnale ja tööstusele. Õmbluse ja fikkimise juhatus hinnata.

Kudumismasinad Claes & Flenje, Muhlhausen, moodsale jakkide, riiete ja sukkade jne. kudumiseks.

Jalgrattad «Wanderer», «Diamant», «Brennabor», «Coventry» ja «Raleigh» uuemad mudelid

Kirjutusmasinad «Continental» ja «Kappel», tehnika viimane sõna.

Paljundamisaparaadid «Opalograph» ja «Schapirograph».

Nõelad, laevukesed, õli, jalgratta osad ja kõik tarbeasjad ülalnimetatud masinatele.

Parandustöökoda. Müük järeelmaksuga.

EESTIMAA TÖÖSTUSE JA KAUBANDUSE PANK

Peapank Tallinnas. :: :: :: Suur Karja tän. 7.

Osakonnad:

Haapsalus, Narvas, Pärnus, Petseris, Tartus, Valgas, Viljandis

Telegrammide aadress: INDUSTRIEBANK.

Aktsia-kapital 200.000.000 Emk.

Tagavara-kapit. 89.000.000 Emk.

Pank toimetab kõiksugü pangaoperatsioone sise- ja välismaal.