

## KAUBANDUS-TÖÖSTUSKOJA

Nr. 16. II aastakäik

## TEATAJA

11. augustil 1927

Ilmub kaks korda kuus.

## Tellimishind:

Aastas	Emk. 250.—
Poolaastas	„ 150.—
Välismaale	„ 500.—
Poolaastas	„ 300.—

## Toimetus:

Kaubandus-tööstuskoda, Tallinn, Lai t. 45
Kõnetraat 17-77, toimetaja kodus 1-35
Toimetaja kõnetunnid: igal esmaspäeval, kesknädalal ja reedel kella 2—3 p. l.

## Kuulutuste hinnad:

1/1 lhk. .	Emk. 4000.—
1/2 „ .	„ 2200.—
1/4 „ .	„ 1200 —
Kaanekülgedel—kokkuleppel	

**SISU:** Saab see kaua veel nii kestma? Nõukogude Vene turgude ümber. Välismaalased meie tööstuse teenistuses. Peale sõda tekkinud riikide osa maailmakaubanduses. Masinate ja tööriistade tarvitusest Eestis. Kivisüte ja koksi sisseveost. Autode ja mootorrataste arv Eestis. Puuviljaturg Eestis. Tähtsamate teraviljade sisseveost. Kaubitsemine Eesil ja Ameerika Ühisriikide vahel. Väetisainete nõudmine Eestis. Toiliteteld. Vähibörsid. Toiduainete turg. Kaubahinnad. Börskursid.

## Eesti A.-S. C. SIEGEL, Tallinnas

Asutatud 1878

Lai tän. nr. 27. Kõnetr. 26-00, 26-01, 25-02

**EHITAB:** keskkütteid, vesivarustusi ja kanalisatsioone, arteesia- ning puurkaevu ja pumba-  
maja sisseseadeid, aurupesu- ja aurukeedukööke ja tervishoidlikke sisseseadeid.

**LAOST MÜÜA:** iga sorti torud, nende ühendused, auru- ning veearmatuurid, keskkütte katlad  
ja nende osad, vannid, pesulauad, klosetid, köögimustaveekausid jne. ja tarbed nende jaoks, sordil-  
raud, raudtalad, raudplekk, raud- ning vaskkruid puu ja raua tarvis, poldid, mutrid jne.

**VALMISTAB OMA TÖÖKODADES:** lukusepa, trelmise, stantsimise ja autogeenmetallide keet-  
mise töid ja ökonoomilisi plitte.

**KAUBANDUSOSAKOND** müüb laost. maaldrvärve, lakke, keemiaaineid ja parkimise ekstrakte,  
hülge-, tursa- ja loomarasva. Masina- ja tsilindriõli, autoõli, aniliinvärve.

**ESINDUSED:**

Vaguni- ja masinaehituse akts.-selts „VUMAG“ Görlitz: auruturbiinid, aurumasinad, diiselmooto-  
rid, laevamasinad, aurukatlad jne.

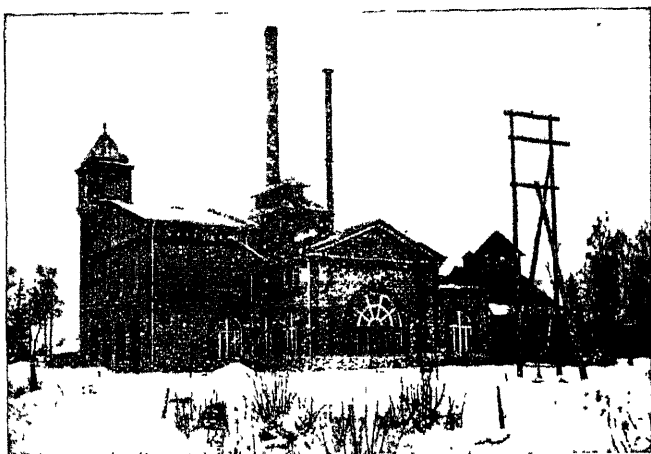
Richard Raupach — Görlitz: telliskivitööstuse-masinad ja transportöör-sisseseaded.

**AUTOD:** „DODGE BROTHERS“ sõiduautod, GRAHAM-„DODGER-BROTHERSI“ shassid, auto välis-  
ning sisekummid. B. F. Goodrich, Colombes.

Bensilini-automaatjaamad „MACK“, A. B. Mackmeter, Stockholm. „TAKO“ — taksomeetrid.

**Osakonnad ja laod:**

Tartus, Pihva tän. 1. Kõnetr. 304. Pärnus, Hospidall tän. nr. 8.



## RIIGI TURBATÖÖSTUS

Juhatus Tallinnas, Lai t. 41,  
telefon 26-16, 9-71 ja 7-23.

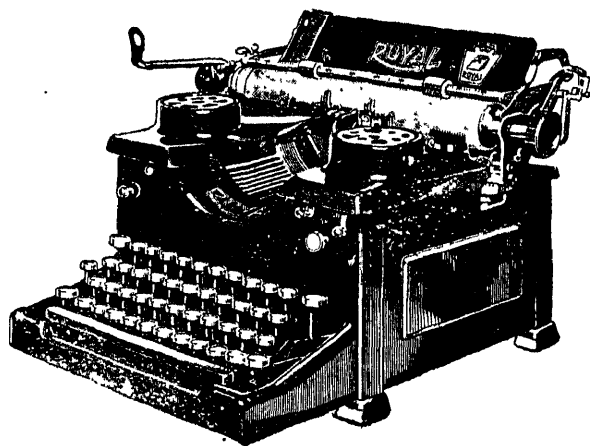


Varustab kütetarvitajaid odava  
ja kõrgeväärtusliku

**pressturbaga.**

Tellimisi võetakse vastu juhatuses, tel. 26-16 ja 9-71, ja kõigis tarvitajate ühisustes Tallinnas. Väikemüük kuuridest Balti jaamas kaubahoovis ja Paldiski mnt. 28 (Oskari t. nurgal) puuda- (alates 1 puudast) ja koormaviisi Tallinnas toimetatakse turvas soovikorral otse tarvituse kohale.

Peale selle varustab Riigi Turbatööstus tööstusettevõtteid, põllumajandust ja teisi valguse ning energia tarvitajaid Ellamaa jõujaama odava elektri energiaga.



Kõige mõnusam ja  
praktilisem on  
Ameerika esimese  
klassi kirjutusmasin

# ROYAL

## V<sup>d</sup> Loun & Schitikov,

Niguliste tän. 18

Tallinnas,

Telefon 13-37.

## Saab see kaua veel nii kestma?

Hiljuti käis kohalikkudest ajalehtedest kummaline sõnum läbi: otsekoheste maksude peavalitsuse direktor hra J. Kristjan olevat selle üle, et peakomisjoni enamus, maksumaksjate esindajate ettepanekul, keeldus peavalitsuse otsust trahvide asjus kinnitast, niivõrd pahanud, et laua äärest püsti tõusnud ja loobunud arutusele tulevate asjade ettekandmisest. Direktor Kristjan seletanud oma teguviisi sellega, et otsekoheste maksude peavalitsuse ametnikkudele laavav olevat, kui otsekoheste maksude peakomitee kui kõrgem aste peavalitsuse otsusi ei kinnitavat.

Kõrvalisele isikule, võib olla, näib see vahejuhtumine vahest väikese tähtsusega olevat, aga kes lähemalt tunneb ja teab, missugune õhk-kond meie otsekoheste maksude peavalitsuses ja üldse meie maksuametis valitseb, sellel on raske sellest juhtumisest mööda minna. Seda enam, et nüüd otsekoheste maksude peavalitsuses juba nii kaugele on jõutud, et peavalitsuse kõrgemad ametnikud (hra Kristjan) oma arvamiste ja tahtmiste läbipressimiseks surveabinõusid käsitamata on hakanud, nagu ülaltähendatud ajalehtede teade seda näitab.

See sunnib tõsiselt mõtlema.

Juba aastate viisi on kaupmehed ja töösturid küll avalikult oma koosolekutel ja kongressidel, küll ajakirjanduses, küll valitsusele saadetud märgukirjades, selle peale tähelepanu juhtinud, et meil maksustamine ametnikkude omavoliks kipub muutuma. Aga niipalju kui selles asjas valitsusmeestega juttu olnud, on viimased ikka tähendanud, et ametnikud (maksuinspektorid ja peavalitsuse direktorid) neis etteheidetes süütud olevat, sest maksusid ja maksuasjadest tekkinud trahve ei määra ega otsusta mitte üksikud ametnikud, vaid komisjonid ja peakomisjon terves koosseisus. Teiselt poolt on juba kauemat aega ka ära näidatud, et kõikidest ilusatest kollegiaalasutustest hoolimata ametnikud oma arvamisi ikka läbi püüavad lüüa ja rõhuvast enamusel kordadel seda ka teevad. Direktor J. Kristjani viimane ülesastumine otsekoheste maksude peakomitees, kus kõrgem riigiametnik isegi sabotaashi enesele abiks võttis, kinnitab vaid neid väiteid.

Küll ei läinud Pihkva kooli maksuasjanduse eriteadlasel, direktor theol. J. Kristjanil, seekord korda oma tahtmist läbi suruda, kuid järeldused olid väga kummalised: üks peakomitee liige pani

selle järeldusel — protestiks — oma ametikohused maha ja linnavolikogu esindaja ühes K.-t.-koja esindajaga esildasid protesti rahaministrile. Kaubandus-tööstuskoda omalt poolt saatnud ühe vanema ja soliidima ärimähe Eesti otsekoheste maksude peakomiteesse, kellelt kergemeelset või mõtlematut sammu keegi ei tohi arvata. Aga veel enam: see protestimärgukiri oli, nagu kuulsime, just linnavolikogu esindaja algatusel antud, ja kui arvesse võtame, et linnaomavalitsus kõikidest ärimaksudest teatava protsendi oma kasuks saab, siis pidi ülekohus käega katsutav olema, mis sundis esindajat õigluse kaitseks ka siis üles astuma, kui asutus, kes teda delegeerinud, ka teatava summa seetõttu kaotab.

Nii talitavad aumehed.

Kodanikkudel on aga täieline õigus nõuda, et igal pool ja kõigis asjus õiguse printsiip maksuvusel peaks olema. Meie vanematest maksuinspektoritest ja maksuasjandusetundjatest ei mäleta ükski, et tsaristlikul Venemaal sarnaseid juhtumusi oleks ette tulnud, nagu see, mis on aset leidnud 27. juulil 1927. aastal Eesti vabariigi rahaministeeriumile alluvas otsekoheste maksude peakomitees. Kas härra rahaminister ei võtaks vaevaks selle üle järele mõelda?

Meie võitleme pörandaaluse kihutustöö vastu, millega püütakse kodanikkudes rahulolematust maksva riigikorra vastu õhutada ja sellega meie riiklikku iseseisvust kõigutada. Aga imelikul kombel ei pane meie keskvalitsus tähele, milliste abinõudega kõrgemad riigiametnikud ise usaldust demokraatliku riigikorra vastu kõigutavad ja riigi alusmüüri, mis peaks olema rajatud kodanikkude usalduse ja armastuse peale, õõnestavad. Peavalitsuse direktor ei ole mõni väheteadlik kantseleiametnik, kellele kergemeelseid samme ka kergemalt võib andestada — sellel kohal näeme meie süsteemiloojaid, aga kui süsteemiks on, et „riik olen mina“, — siis riigis eneses on mingi asi mäda.

Quosque tandem — kui kaua see saab kestma? Kui kaua saavad Kristjanid ja teised tema taolised mehed Eesti maksumaksjaid oma hirmu ja armu all hoidma? Või ehk on juba aeg tulnud, kus valitsus neile Pihkva kooli eriteadlastele parema paiga kätte juhatab, kus nad rahus võivad viia oma päevi lõpu poole, ilma et närveriksid kodanikke ja lõhuksid riigi alusmüüre, mis põhiseadusega on rajatud tõe ja õigusele.

R. B—n,

Kunstvõitööstus

# „Eesti Kokowar“

Võrgu 14

Telef.: 29-96, 27-43.

Soovitab kaupmeestele ja töösturitele kõrges headuses:

Kunstvõid

Söögi kokosrasva

Delikatess-söögiõli

Sprotiõli

Kuld-, hõbe-, mustad ja nikkel-

tasku- ja käeuurid, ka seinä-, laua- ja äratajad  
kellad, mitmesugu kuld- ja hõbeasjad, kristallasjad,

Prantsuse (Baccarat), Belgia (val. St. Lambert), Böömi.

Esimese järgu kella-, kuld- ja hõbeasjadetöötuba.

Väga odavad hinnad.

Korralik teenimine.

**TH. GRÜHN & Co., end. L. Aronowitsch,**

Harju tän. nr. 28, kõnetr. 17-05.

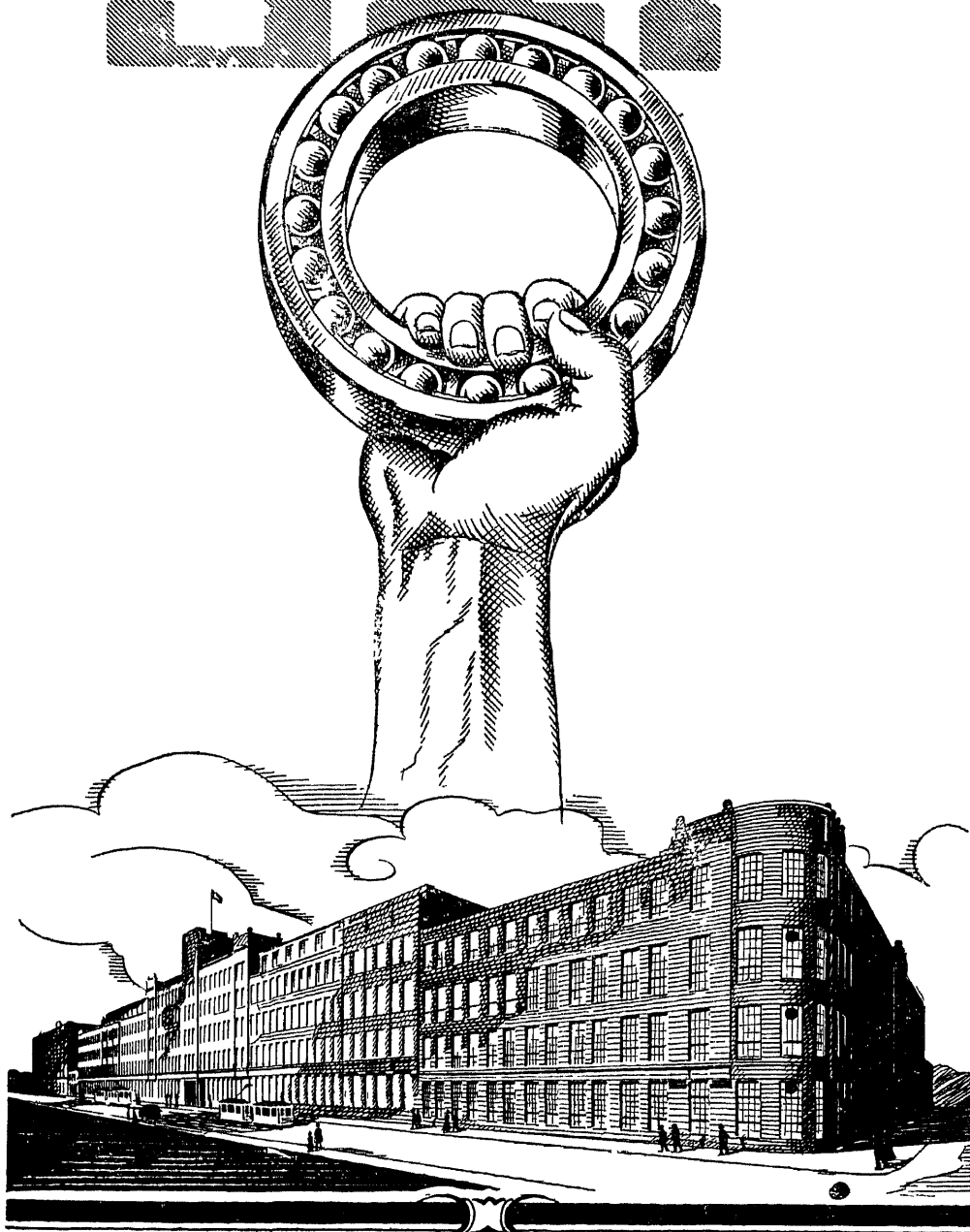
**Alati laos suures valikus**

Söögi- ja magadistoa sisseseaded: Saalimööblid, türgi-  
diivanid, kushetid, igasugu lauad jaapid; tualetid,  
põrandavaibad, viinivõllid, lapsevankrid j. n. e. j. n. e.

# N. Sokol

Pikk tän. 30.

# SKF



**AKTIEBOLAGET SVENSKA KULLAGERFABRIKEN**  
müüs 1921. a. jooksul 600.000 kuullaagrit  
ja 1926. „ „ üle 4.000.000 „  
Need arvud räägivad iseene eest.

**Eestimaa**

**Põllumajanduse & Tööstuse A/S.**

Tallinn, S. Kloostri 11. Kõnetraat 1-45.

**Kaubamaja**

**Vennad Uibopuu**

Tallinn, S. Karja 23. Kõnetraat 17-15.

*Aksia-Seleis*

# **Tallinna Laeva Ühisus.**

**Laevaomanikud ja laevaagendid.**

Peakontor: Merepuiestee 5, kõnetraadid. 9-52, 10-93 ja 2-66.

Osakonnad: Narvas, Paldiskis ja Pärnus. Telegr. aadr.: „Laevandus“

**Süteladu – Merepuiestee 5.**

**Laevatarbeainete kauplus –**

Sadama t. 3, kõnetr. 5-39.

**Laevade ja mootorite paranduse ning  
laeva tarbeainete valmistam. töökojad**

– Suur Patarei t. 18–20, kõnetr 10-80.

**Ekspeditsiooni- ja transportäri.**

**JOH. PITKA & POJAD,**

Merepuiestee nr. 5, kõnetraadid: 2-66 (kontoris) ja 22-55 (tollil).

# **Rehepeksumasinaid**

hobuse veovärgiga ja ilma

# **müüb**

**A.-S. „ILMARINE“ tehas**

**Tallinnas,**

**Rannavärava pst 21**

# **Shokoladi-, kompveki- ja biskviidi-**

# **tehas**

# **R. Klausson**

**Tallinn**

**Jahu tän. 5, kõnetr. 19-05.**

**Messil oma paviljon.**

## Nõukogude Vene turgude ümber.

Nõukogude Vene turgude küsimus, mis mõni aeg tagasi Eesti majandusliikude ringkondade meeli ärevil hoidis, on nüüd meie juures juba osa oma teravusest kaotanud. Kui mõni aasta tagasi paljud kaupmehed ja mittekaupmehed üksteise võidu ruttasid kommunistidega äri tegema, siis ei leidu praegusel korral Eestis vist mitte palju neid isikuid, kellel oleks tahtmist oma varandusega Vene turgudel õnnemängu ette võtta. Kurvad kogemused on meie ärimehi kainemaks teinud. Vene tellimistest räägivad praegusel korral vaid üksikud suurtöösturid, kelle tööstusettevõtted varematest aegadest peale Vene turu nõuete rahuldamiseks kohaldatud. Kuid ka nemadki ei võta kõiki kommunistide pakkumisi puhta kullana, vaid tõsise tagasihoidlikkusega ja ettevaatusega.

Tartu rahulepingu sõlmimise järele oldi arvamisel, et asudes suure idanaabriga sõbralikku vahekorda kaubanduslik vahekord Eesti ja Vene vahel lööb õitsele. Järelduseks oli aga üldine pettumus ja üksikutel — pankrotid. Siis võeti üles mõte, et kaubandusliku läbikäimise elustamiseks tuleb sõlmida Eesti ja Nõukogude Vene vahel kaubalepingu, kuid nõukogude mehed sidusid kaubalepingu küsimuse ühendusse mittekallaletungi-lepinguga. Nii siis, puhasmajanduslikust küsimusest tehti puhaspoliitiline küsimus. Poliitilisi küsimusi ei ole aga Moskva meestega kerge lahendada, sest nende poliitika on sihitud kapitalistliku korra hävitamise peale, kuna teistes maades ja riikides, ka meil, kapitalistlikku korda kaitstakse. Nii siis kaks diametraalselt vastukäivat poliitilist ilmavaadet, ja neid lepingutega lepitada ei ole diplomaatidel kerge ülesanne.

Meie lõunapoolne naaber Läti näikse aga praegu põdevat Vene palavikku. Läti suurtöösturid ihusid juba kauemat aega hammast Vene tellimiste järele, ja seda ka loomulikult, sest nemad on tänini Vene tellimiste „õnnistusest“ ilma olnud. Tuleb ju oma õnne katsuda ja osavust proovida. Pealegi seisab Läti riigitiüri juures sotsialistlik valitsus, kellel arusaadavalt esimeseks mureks on vabrikutööstust elustada ja rohkem proletariaati linnadesse kokku tõmmata. Maaproletariaat ei ole sotsialistlikuks kihutus-tööks millalgi nii tänulik põld kui seda on linna-proletariaat vabrikutöölise näol. Ja Läti sotsid ei talitaks oma partei huvide seisukohalt targasti, kui nad suurtööstuse edendamisel näitaksid üles loidust. Ning kuna suurtööstuse huvide energiline kaitse ka üldmajanduse seisukohalt laitmatu on, siis võis Läti sotsialistlik valitsus

kõige energiaga asuda nõukogude meestega läbirääkimisse tellimiste saamiseks Läti tehastele.

Need läbirääkimised kestsid pikemat aega. Suurtöösturite saatkond sotsialistliku välisministri hra Zeelensiga eesotsas viibis kaua Moskvast. Järeldusena toodi Riiga Läti-Vene kaubaleping, mis tootab suuri tellimisi Läti vabrikutele ja lubab avada Läti kaupadele uksi Vene turgudele. Siis veel Vene transiit Riia sadama kaudu ja head teenimisvõimalused. Vastutasuna annab leping Nõukogude Venele mitmete Vene kaupade pealt tollisoodustusi, mis aastast mõne hea miljoni latti välja teeb. Nii siis, kristlikult tehtud ja kasud käega katsutavad. Mehed, kes Moskvast tagasi tulid, olid oma tööst vaimustatud ja kuulutasid Läti majandusele uut ajajärku. Ajalehed töid silmipimestavaid arve selle kohta, kui palju Läti tööstus nüüdsest peale Vene tellimiste läbi teenib, ja sellega ühes kogu Läti riigi- ja rahvamajandus.

Kuuldus ka kainemaid hääli üldises kooris, kuid need jäid nõrgaks.

Kaubalepingute sõlmimine on valitsustel selle poolest raske, et need lepingud seadusliku jõu omandamiseks vajavad ratifitseerimist parlamentide poolt. Nõukogude Venes on selle poolest asi lihtsam. Seal ei tunta erakaubandust; kaubandus on riigistatud, ja kui kord komissarid ka kaubalepingu sõlmivad, siis pole karta, et samad komissarid selle ratifitseerimata jäta. Teisiti on lugu parlamentlikkudes riikides. Valitsus võib sõlmida ideaalse lepingu, aga parlamentile võib see mõnesugustel kaalutlustel olla vastuvõtmatu ja terve töö on sellega tühja läinud. Valitsus on muidugi sel korral haavatud ja kui seal õrnatundelised mehed istuvad, siis teevad nad sellest vastavaid järeldusi, aga võib ju ka teisiti.

Lätis ongi nüüd ärevad päevad.

Kaubaleping on valmis ja hra minister Zeelens kinnitab, et see olevat päris primo, kuid ime-likul kombel ei taha Läti kaupmehed ja kesktöösturid, laevaäripidajad ja pangamehed selle lepingu kasulikkusest aru saada. On ju kaubaleping valmistatud Läti majandusliikude ringkondade huvides, aga nüüd tulevad samad ringkonnad ja ennustavad kasulikkuse asemel kahjulikkust. Nii ruttu võib esimene armastus jätuda! Ja et Läti majandusmeeste armastus Nõukogude Vene kuldvasika vastu tublisti on jahe-nenud, sellest tunnistavad need protestikoosolekud, mis viimasel ajal paljude majandusliikude organisatsioonide poolt Läti-Vene kaubalepingu vastu Lätis toime on pandud ja kus käre-  
redad re-

# Singeri õmblusmasinad

perekonna, käsitöö ja tööstuse jaoks on tunnustatud kõige paremaiks — seepärast ka kõige odavamad.



Singer-õmblusmootorid,  
Singer-õmbluslambid,  
Singer-tiibventilaatorid.

Laos alati kõik tagavara-osad, nõelad, niidid ja masinaõli tuntud kõrges headuses. Oma parandustöötoad, kus iga süsteemi õmblusmasinaid parandatakse ruttu, korralikult ja odavasti. Ostjatele õpetatakse maksuta kunstväljaõmblemist.

Oma vabriku kauplused ja laod igas linnas ja alevis. Komisjonarendid üle maa. Masinate müük järeelmaksuga.

**SINGERI ÕMBLUSMASINATE ÜHISUS**  
(SINGER SEWING MACHINE COMPANY)

Viru tän. nr. 12, TALLINN, S. Tartu m. nr. 8/29

solutsioonid vastu võetud, millised tunnistavad üksmeelselt mainitud lepingu Läti rahvamajandusele kahjulikuks ja riigile kardetavaks.

Riia lehtede teatel peeti paar nädalat tagasi Riia Läti kaupmeeste ühingus koosolekut, kus esindatud olid börsikomitee, kaupmeeste liit, Läti kaupmeeste ühing, töösturite ühing ja teised kaubanduslikud ja tööstuslikud organisatsioonid. Sel koosolekul võeti kavatsesetav kaubaleping ägedale arvustusele. See arvustus väärrib seda rohkem tähelepanu, et ta tuli ringkondade poolt, kes majanduslikkudes küsimustes asjatundjad. Ja need ringkonnad ei leia lepingus, mille täieline tekst küll veel alles saladuses, mingit head. Koguni vastupidi: nad näevad, et leping kindlustab Venemaale lubatud tollisoodustustega igal aastal Lätile vähemalt 4 miljonit latti kahju. Kui see nii peaks olema, siis on lepingusõlmijad Läti riigikassale korraliku nõõri kaela keerutanud.

Mis väärrib eriti tähelepanu, on see, et sel suurel koosolekul, kus nii mitmed majanduslikud organisatsioonid esindatud, ei leidunud peale ühe mehe, hra R. Kalningi, ainustki, kes oleks kavatsesetava lepingu kaitses üles astunud. Meie naabrid lätlased ei ole harilikult üksmeelne rahvas. Sisemisi hõõrumisi ja teravusi on Läti seltskonnas vahest rohkem märgata kui meil.

Kuid seekord oli kõikidel ühine keel. Ainult hra R. Kalning leidis, et lepingu tagajärjed elustavad Läti majandust, avades uusi võimalusi Läti tööstuse ja sadamate kasutamiseks.

Kuid hra Kalningi hääl jäi hüüdjaks hääleks kõrves. Kutsus vaid välja protestiavaldusi koosolijate ridadest ja Võnnu esindaja hra Prikul nimetas lepingu kaitsmist hra Kalningi poolt näkku sülitamiseks Läti kaubanduslikkudele ringkondadele.

Kuidas meie naabrid seda küsimust lõplikult lahendavad, seda meie ei tea ja see tuleb ära oodata. Kord oli kuulda, et juba augustikuus parlament kokku kutsutakse lepingu ratifitseerimiseks, aga see kokkukutsumine lükati edasi. Olid nüüd edasilükkamise põhjuseks suvised soojad ilmad või mõned teised kaalutlused, seda ei või kõrvalseisja teada. Igatahes on aga arvata, et Läti parlamendi enamus lepingu ratifitseerib ja sellega valitsuse päästab. On ju praegusel valitsusel seimis 4—5-hääleline enamus ja kui valitsusel korda läheb lepingu kasulikkust seimile selgeks teha, siis on loomulik, et sellele ratifitseerimine peab järgnema.

Meie näeksime heal meelel, et Läti-Vene kaubaleping peatselt jõusse astuks ja sellega ühenduses meie naabrittiigi majandusele avara-



mad väljavaated osaks langeksid. Eestil on eriti huvitav ja õpetlik tähele panna, kuidas kaubanduslikud vahekorrad Läti ja Nõukogude Vene vahel lahenevad, sest ka meil on ju Vene kaubitsemise küsimus ikka alles otsustamata. On ju meilgi ringkondi, kes ootavad valgust ja vara ida poolt, kuigi läbielatud ajad oma kainendavat mõju veel uldiselt pole kaotanud. Aga mitu aastat on ikkagi sellest juba mööda, kui mõni mees Venemaal viimast korda „äri tegi“ ja vahepeal võib palju olla muutunud. Miks siis mitte nüüd ei võiks uuesti õnne katsuda.

Kogu maailma tööstus otsib praegu oma valmistustele turgu. Mitte üksi väikesed Balti riigid ei kannata turgude puuduse all, seda puudust tunnevad ka suurriikide suurtööstused. Sõda hävitas küll ja jättis palju tühje auke, mida töös-

tus peab täitma, aga sõda viis ka varandused ja langetas paljude maade ostujõu miinimumini. Riigid, milliste ostujõud kokku varisenud, imporditeerivad pisut. Võtab enne aega, kuni nende krediituisaldus kõveneb, ja selleks on eeskätt vaja, et nende riiklikud korraldused ja valitsussüsteem leiaksid üldist heatahtlikku tunnustamist. Lepingute sõlmimine on iseenesest tähtis, aga veel tähtsam on lepingute täitmine. Inglise tööera-kondlik peaminister Mac Donald sõlmis 1923. a. Nõukogude Venega lepingu, kuid praegusel Inglise valitsusel tuli see leping annulleerida. See pärast tuleb riigimeestel ka kaubalepingute sõlmimise juures talitada äärmise ettevaatusega, sest... „esimene armastus on kiir küll jahtuma, kui abikaasade vahel puudub hingeline kooskõla“.

Spectator.

## Välismaalased meie tööstuse teenistuses.

„Riigi Teatajas“ nr. 52 s. a. on avaldatud välismaalastele teenitusloa andmise seadus. Selle seaduse järele võib välismaalane siin teenistusesse astuda ainult siseministeriumi loaga ja viimane antakse kuni ühe aastani. Seadus ise riigikogus vaielusi esile ei kutsunud ja ajakirjanduses ta käsitamist ei leidnud, mille tõttu võis arvata, et ta asjast huvitatute soove ja vaa-teid rahuldas.

Nüüd on aga mitmel puhul töösturite ringkonnist avaldatud rahulolematusi nimetatud seaduse ja tema käsitamise üle ja tähendatud, et see meie tööstuse huvides käsitamist ei leia ning mitmesuguseid takistusi ja raskusi esile toob, milliseid alles peale mitmekordseid seletusi ja kirjavahetusi õnnestub kõrvaldada. Sarnaste raskuste etteveeretamine ja nende kõrvaldamine aga toob meie nõrgale ja noorele tööstusele asjatuid takistusi ja töösturid ei suuda aru saada, miks meie ametasutustel olemasolevate ja kodumaal leiduvate oskustöölise ning eriteadlaste kohta ülevaade puudub, sest selle olemisel, võiks arvata, ei tehtaks välismaalaste peatuslubade saamist nii keeruliseks ja raskeks.

On üldiselt tuntud tõsiasi, et meie tööstuses teenivad välismaalased-eriteadlased saavad märksa kõrgemat teenistustasu kui kohalised tööjõud. Nende leidmine ja teenistusesse hankimine on seotud tunduvate kuludega, nagu: reisirahad, lepingukindlustus jm.; seetõttu näib, et välismaalaste teenistusesse võtmine ja teenistuses pidamine meie tööstusele kuigi suurt huvi ei tohiks pakkuda, sest suured kulud lasuvad tunduvalt toodete hinnal ja teevad selle teiste toodetega vähe võistlusvõimeliseks. Sellegi peale vaatamata ei väsi mõni ringkond tõendamast,

et välismaalased suurendavat meil töötatööliste arvu ja et meie tööstus heameelega välismaalasi teenistusesse võtvat ja neid koguni eelistavat ning paremaid teenistusolusid ja palgatingimusi andvat. Umbes sama vaade näib valitsevat ka mõnes ametasutuse ringkonnas, kust alles hiljuti tähendati, et „alaline eriteadlaste juurevool meile lihtsalt kardetavaks minevat ja kui meil oma kodanikke välja ei õpetata, siis meil tõepoolest mõne aja pärast ühtki käsitöölist oma kodanike hulgast ei ole leida. Oma inimesed aga jäävad tööta ja on välja rändama sunnitud“. Sellest on näha, et meil teatavais ringkonnas heameelega välismaalasi ei nähta ja nende teenistust tarbetuks peetakse ning seda vaadet näikse jäpatavat ka mõne ametasutuse poolt.

Näib, et selles küsimuses on valitsemas teatav selgusetus ja tumedus, mille tõttu liigne ei ole küsimust üksikasjalisemalt käsitada, mis aitaks kõrvaldada arusaamatusi ja väärvaateid.

Väga suur osa meie tööstusettevõtetest loeb oma iga kümnete aastatega, kui mitte sadadega. Tol ajal, meie suuremate tööstusettevõtete asutamisel, tuli loomulikult tarvitada väliseid tööjõude. Pealegi oli kapital, millega ettevõtted asutati, võõras. Sama kapitaliga tuli ta üle vaharigi piiridesse. Arusaadav, et iga ettevõtte püüdis endale soetada häid, kogenud ja usaldusväärseid tööjõude. Kui need tööjõud ettevõtte teenistuses seisid või temaga seotud olid ka siis, kui vahariik loodi, siis ei või ju nõuda, et tööjõud, kes ettevõttele oma teadmiste ja kogemustega kasulikud on, nüüd lahti lastaks ja ametisse pandaks teised tööjõud, keda ettevõtte ei tunne, ei tea.

Samuti on teada, et alles viimase 5—6 aasta

kestes meil on rida tööstusettevõtteid ellu tärganud, millised meil varemalt olid tundmatud. Loomulik, et meil säärase tööstusettevõtete juhtimiseks eriteadlasi ja oskustöölisi ei olnud leida ning neid tuli hankida mujalt. Kui nüüd veel arvesse võtta, et väga suur hulk oskustöölisi ja eriteadlasi sõdade ja revolutsioonide mõllus laiali on valgunud, muudele aladele üle läinud ja osalt ka surnud, teiselt poolt aga oskus- ja kutsehariduse andmise eest väga vähe hoolt on kantud, siis on loomulik vajadus eriteadlaste järele.

Väide, et meie tööstusettevõtetes väga palju välismaalasi teenistuses, on tugevasti liialdatud. Nende ridade kirjutajal on umbes 80 suurema tööstusettevõtte kohta andmed neis teenivate välismaalaste üle. Neist on näha, et neis ettevõtetes üldse 285 välismaalast teenistuses, neist 166 is. ettevõtte juhtidena ja meistritena. Asumisajalt on nimetatud 285 välismaalast Eestisse asunud 1919. a. ja hiljem 183 is., ülejäänud on aga siia varem asunud või siin sündinud. Et kõnesolevate ettevõtete tööliste arv 25.000 ümber kõigub, siis näeme, et välismaalaste-tööjõudude vahetuse kohalike tööliste arvuga võrreldes on väga väike ning selle tõttu välismaalaste kardetavusest meie tööstuses kõnelda on põhjendamatamata. Mõõdamines võib veel juure lisada, et needsamad välismaalased-tööjuhid ja -meistrid ühes kuus kogusummas ligemale 3,5 milj. Emk. töötasu saavad, kuna selle vastu muudel kohtadel teenivad välismaalased ühes kuus kogusummas ca 900 tuhat Emk. teenivad; arvult on mõlemi rühma vahetuse 166 : 119.

Meie näeme, et kodumaa tööstus igas kuus välismaalastele töötasuna õige suure summa maksab, eriti on kõrge tööjuhtide ja meistrite tasusumma: keskmiselt üle 21.000 mk. isiku peale, mille juures kõrgem kuutasu summa ühele isikule 66.000 mk. ulatub. Kõrge töötasu langeb, mõistagi, toodete hinnale ja kergitab seda tunduvalt. Teiselt poolt ei ole soovitatav ka rahvamajanduse huvide seisukohalt, et meie välismaa-

lastele teenistust annaksime tol ajal, kui meie kodanikud tööta ja välja rändama on sunnitud.

Kuid praegu valitsevate asjaolude juures, kus meil omad tööjõud puuduvad, oleme sunnitud sellega kui paratamatusega leppima, sest vastasel korral peaksime suure arvu ettevõtteid sulgema, mille tagajärjel töötute arv veelgi tõuseks. Ei saa aga küsimusest nii kergesti mööduda ning asja lasta omapead areneda. Töösturid on mitmel puhul valitsuse tähelepanu juhtinud oskustöölise puuduse ja kutsehariduse korraldamise vajaduse peale, näidates, et meil häid õppinud ja kogemusrikkaid tööjõude väga vähe jääle on jäänud ning lähemas tulevikus aeg jõuab, mil meil üldse õppinud töölisi ei leidu, kui mitte varem nende ettevalmistamiseks samme ei astuta. Kutsehariduse küsimus on mitmel puhul töösturite kongresside päevakorras seisnud ja neil kongressidel on näidatud ka teid, mis küsimuse lahendamisele viivad. Selge peaks olema, et meie oskustöölisi ja tehnilisi juhte iga tööstus- ja tööharu jaoks koolide abil ette valmistada ei suuda juba üksinda seepärast, et see meile rahaliselt üle jõu käiks, ja kui meie seda ka rahaliselt välja kannataksime, oleks see kasuta, sest mõne aja pärast oleks meil tööjuhte ja meistreid samuti ülikülluses kui praegu arste, advokaate jne. Seetõttu peab kutse- ja oskushariduse andmist koolide kõrval ka muul viisil korraldama. Ja üks tee selleks on praktika ja näitliku õpetuse andmine vastavates töökodades ja tehastes, millised oma sisseseade ja tööviiside poolest seks kohased. Siinkohal peatume tähtsamate tööstusalade juures, milliste juhtimiseks meil välismaalased teenistuses. 9 metallitööstusettevõttes on 13 välismaalast-tööjuhti; 13 kiu- tööstusettevõttes — 59; 9 tehn.-keemia (tikutööstus juure arvatud) — 9; 7 tsemendi-, klaasi- ja telliskivivabrikus — 50; 6 liha-, õlle- ja jahu- leivatööstusettevõttes — 9; 4 paberivabrikus — 20 ja teistes tööstusharudes mõned üksikud.

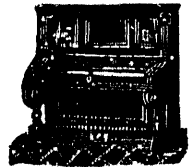
Metalli- ja puutööstuse oskustöölise ette-

# EUGEN BRANDT



## Muusikatarvete kauplus

Asut. 1873. Tallinnas, Pikk tän. 29. Asut. 1873.



### Kõige suurem ja täielikum noodiladu Eestis.

Grammofonid ja plated jne. Muusikariistad.

valmistamiseks on meil sellekohased kutsekoolid ellu kutsutud, samuti on püütud korraldada ka puuvilla- ja klaasitööstuse aladel õpetuse andmist; kuid kõik see on vähe ja teiseks on igas tööstusharus hulk üksikuid eritöölasi, milledele vaja hea ettevalmistusega tööjõude, kuid nende ettevalmistamiseks ei ole meil koole ega tasu end ka ära viimaste avamine, sest iga-aastane vajaline tööjõudude arv on liig väike seks, et nende ettevalmistamiseks koolide avamine end ära tasuks. Seepärast peame meie kodumaa kodanikkudest tööjuhtide ja -meistrite ettevalmistamist teisel teel korraldama. Meil tuleb luua olukord, et tööstusettevõtted võiksid vastavate tööalade jaoks võtta ja pidada õpilasi. Ja selleks on vaja meil töökaitse seadusi muuta ning lubada ka alla 16 a. vanustele vabrikutes ja töökodades töötada. Noored, keda oskustöö huvitab ja kes end seks tahavad ette valmistada, saaksid päeval töös tegeliku ja näitliku õpetuse. Üldteadusliku hariduse, samuti ka vastava tööala teoreetiliste teadmiste andmiseks tulevad aga luua tarvilised õhtukoolid või pikaajalised kursused. Viimastes tuleb seada õpetuse andmine nii, et õppekursus lõpeks ajal, mil õpilane oma õppeaja töökojas lõpetab. Lõpetajatest saaksime siis oskustöölised ja andekamatele neist tuleb võimaldada vast aastane töötamine teistes sellekohastes töökodades kodumaal, et noor oskustööliline oma erialal kodumaa tööstuses valitsevate oludega, tööviisidega jne. tutvuneks. Olles läbi teinud ka selle praktilise tutvumisaaja, peab andma õppijale võimaluse end välismaal täiendada ja sealsetes vabrikutes töötada ning tarbekorral ka õppeasutuses välismaal haridust jätkata. On õpilane ka seal edukalt töötanud, siis võime loota, et tema meie tööstuses tõesti hea tööjõuna ning kogenud juhina võib töötada. Ja ka rahva- ja riigimajanduslikult oleme meie sel viisil odavmini tööjõu ette valmistanud kui meie seda oleksime saavutanud koolide avamise puhul. Ei saa ju meie praeguste asjaolude juures öelda, et meie

insenerid Tallinna tehnikumist tulles riigile või rahvale vähe maksma oleksid läinud; samuti ei suuda meie anda oma noortele säärast praktilist ettevalmistust oma väikeses, võrreldes maailmatööstusega, tööstuses, kui seda võimalik oleks saada välismaade moodsas tööstuses. Ei ole ka kuidagi tasuv ehk mõeldav, et meie oma tööstuskoole suudaksime varustada ja neid alata täiendada moodsa aja masinatega, sest lugesime ju veel hiljuti „Päevalehest“, missugusel viisil ja milliste tööabinõudega meie kunsttööstuskool trükitööstusele oskustöölisi ette valmistab.

Seepärast peame küsimust tõsiselt kaaluma ja oskushariduse andmise viisi ja kuju alal uuen-dusi ja täiendusi ette võtma.

Senikaua aga, kui me.e seda ei tee, on meie tööstus sunnitud välismaalaste tööjõudu tarvitama ja neile kõrget tasu maksma. Ei aita ka midagi ametasutuste kurjustamine välismaalaste sissetoomise vastu ja nõudmine, et tuleb kodumaalasi ette valmistada. Ülal kirjeldatust peaks selge olema, et hea ja osava tööjõu ja -juhi ettevalmistamine ei ole mõne kuu, sagedasti ka aasta jooksul võimalik, vaid seks on vaja mitu head aastat. Ka ei ole meie noored sugugi himukad oskustöö õppimiseks, püütakse ikka veel ülikooli-diplomit, ehk viimane küll vähe teenistusvõimalusi suudab pakkuda, kuna jälle hea õppinud oskustööjõud palju kergemini leiba ja raha teenib, mis sagedasti auväärt summadeni ulatuvad, nagu näit.: üks meie bekonmeistritest saab kuus Emk. 66.000 ja üks õllevabrik maksab oma õllemeist-rile — £ 30 kuus.

Nagu viimase aja praktika on näidanud, ei saa üksik tööstusettevõtte temale vajaliste oskustööjõudude ettevalmistamiseks ja nendele hea praktika andmiseks mitte palju ära teha. Sel alal on üks meie kalevivabrikutest katseid teinud ja jätkab neid praegugi, kuid 7 aasta jooksul on 8 õpilasest suutnud õppekursused läbi teha ainult 2 ning neile on ka vabrik omal kulul ja oma si-

# „Emlo“

Eesti marjaviina- ja  
likööri valmistamise  
osaühisus.

Tallinn, Pikk t. 17.

Börsikelder. Telef. 16-02.

Eriti soovitage:

(Konjak) Extra-Très-Vieux  
Crème d'Orange fine Champ  
Crème de Mandarine  
Cherry Brandy  
Curaçao  
jne.

## „C. Petenberg“ veinikauplus.

Tallinn, Pikk t. 17.

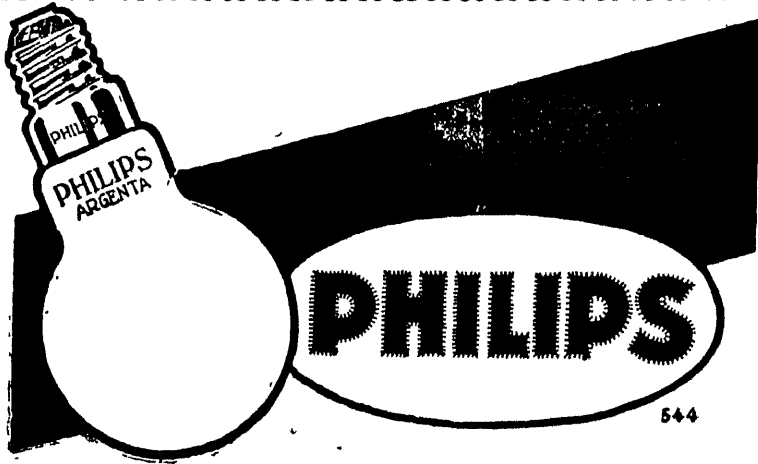
Börsikelder. Telef. 16-02.

Kõige paremad sise- ja  
välismaa veinid, vahu-  
vein, liköör, d, konjak.

demete abil välismaal täiendusõppekursuse ja praktika võimaldanud. Kõik teised on õppimise katkestanud või muule alale üle läinud ning ka läinud aastal, kui vabrik jälle õpilasi vastu võttis, leidis 8-st ülesantud soovijast ainult 1, kes vastuvõtmisele ilmus ja ka vastu võeti, kuid ka see ainukene ei ilmunud õppeaja algul enam õpetööle.

Näeme, et korraliku ja hea tööjõu ettevalmistamine ei ole kerge ega igakord teostatav ametniku lakoonilise resolutsiooni mõjul: „lubada tingimusel, et välja õpetataks üks kohalistest kodanikkudest“, missugune resolutsioon sagedasti ehib töösturite palveid, milledega välismaalaste-tööjõudude sissesõiduluba palutakse.

On selge, et sarnaste resolutsioonidega ei anta meie tööstusele ega majandusele ainukestki vajalist tööjõudu juure. Ei aita ka kurjustamine ega ähvardamine selleks kaasa, vaid tuleb luua olukord, kus võimalik on plaanikindlalt ja asjakohaselt tööjõude ette valmistada. Ja selleks on tegelikud töösturid juba mitmel puhul teed näidanud, selgitades ja väljendades oma vaateid ning seisukohti. Senikaua kuni seda ei ole tehtud, on meie tööstus sunnitud, kui ta laguneda ei taha, välismaalasi tooma, ehk ta küll teab ja tunneb, et see ei tööstusele enesele ega rahvamajandusele kasulik ei ole, kuid appi tulema peavad siin seadusandlikud ja valitsusasutused, sest neil on määrav võim ja jõud. Ar.



KÜLASTAGE MESSIL PHILIPS SAADUSTE  
VÄLJAPANEKUT D PAVILJONIS.

**A-S. KAPSI & Ko.**

HARJU TÄN. 46.

Asutatud 1881.

**W. Eichhorn**

Tel. 21-30, 27-97.

Tallinn, Müürivahe 52.

Vesisesseseaded, kanalisatsioon, gaasivalgustus, supelus-  
sisseseaded, puurkaevud ja pumbad. Sepa- ja lukusepa-  
tööd ning kaalude ja vihtide reguleerimine.

## Peale sõda tekkinud riikide osa maailmakaubanduses.

On saanud harjumuseks kirjutada osa süüst maailmakaubanduse vähenemises ja raskenemises uute, peale sõda tekkinud riikide arvele. Kui aga arveid vaadelda, siis võib kiiresti veenduda selles, et mitte uute piiride tekkimine, vaid teised asjaolud on süüdi Euroopa majanduslikudes raskustes.

Uuesti tekkinud riikide osa maailmakaubanduses oli ja on järgmine:

Austria-Ungari impoteeris kaupa viimasel aastal enne sõda 3.509 milj. kuldkrooni väärtuses. Uuesti sündinud riikide üldsissevedu oli 1925. a. 6.579 milj. kuldrbl. Kui sellest summast arvata maha nende riikide omavaheline sissevedu, mis moodustas 2.169 milj. kuldkr., siis selgub, et Austria keisririigi territooriumil sündinud riigid impoteerisid 1925. a. 901,2 miljoni kuldkrooni võrra rohkem kui Austria 1913. a.

Venemaa sissevedu 1913. a. oli 1.374 milj. kuldrubla. Nõukogude Venemaa ja tema territooriumil tekkinud riikide ja riigi osade (nagu Balti riigid, Soome välja arvatud, Bessaraabia ja osa Poolast) sissevedu oli 1925. a. kokku 1.257 milj. kuldrbl., tähendab 8,5% võrra vähem. Sellest arvust langeb Nõukogude Vene peale 737 milj. tservon-rbl., teiste riikide ja riigi osade peale 520 (nende riikide omavaheline kauplemine maha arvatud). Nende arvude vaherkord on silmapaistev ja paljuütlev. Nõukogude Venemaa oma 140 milj. elanikkude arvuga on umbes  $\frac{1}{3}$  võrra rohkem sisse vedanud kui temast lahkuloonud territooriumid, kus elanikkude arvu arvatakse kokku 22,8 miljoni ümber. Teiste sõnadega: 18% ennesõjaaegsetest Venemaa elanikkudest on kõigest 29% võrra vähem impoteerinud kui terve Nõukogude Venemaa. Võib ka kindlasti oletada, et ainult tänu uute riikide tekkimisele Vene territooriumil terve territoorium, mis enne sõda oli Venemaa päralt, kõigest 8% võrra vähem kaupa tarvitas, sest kui need uued riigid veel Nõukogude Venemaa alla kuuluksid, oleks nende majandus- ja importvõime kindlasti veel väiksem. Maailmakaubandusele kui tervikule on uute piiride tekkimine sel juhul küll paremuseks.

Kolmas riik, mis peale sõda end muutis, on Saksamaa. Saksamaa väljavedu Austria-Ungarisse oli 1913. a. — 1.104 milj. rmk. Peale sõda tekkinud territooriume mitte arvesse võttes võiks väljavedu arvata 1.025 milj. peale. 1925. a. oli Saksamaa väljavedu uutesse riikidesse 1.018 milj. rmk., tähendab umbes seesama summa. Kui aga võtta arvesse, et Saksamaa väljavedu 1925. a. oli 6% võrra vähem kui 1913. a., siis kasvab uute riikide osa, missugused proportsionaalselt nüüd rohkem Saksa kaupa tarvitavad kui siis, kus nad kuulusid võõrale organismile.

Samasuguseid järeldusi võib teha Venemaa Saksamaa väljavedu Venemaaast lahkuloonud territooriumidesse oli 1925. a. — 266,7 milj., Nõukogude Venemaale — 250. Tähendab 18% ennesõjaaegseist Venemaa elanikest on tarvitanud 6,7% võrra rohkem Saksa kaupa kui need 82%, mis praegu kuuluvad N. Venemaa alla.

Saksamaa väljavedu N. Venemaale (praegustes piirides) oli 1913. a. — 580,2 milj., 1925. a. — 250 milj., on seega 57% võrra langenud. Saksamaa väljavedu Venemaast lahkuloonud territooriumidesse oli 1913. a. — 300 milj. (umbkaudne arv), 1925. a. — 266, seega langes kõigest 11% võrra. Ka see on tõenduseks, et nende territooriumide poliitiline vabastamine Venemaa alt, vaatamata sellele, et ta löi „uusi piire ja tollibarjääre“, maailmakaubandusele ja Saksamaa väljaveole Idasse on enim küll kasulik kui kahjulik.

Mitte uute piiride tekkimises ei seisa pahe, millega Saksamaa väliskaubandus peab võitlema. 1913. a. oli väljavedu kõikidesse Euroopa riikidesse — 7.679,9 milj., 1925. a. — 6.395,9 milj. — 1,2 miljardilist puudujääki loetakse nüüd „uute kaubandust takistavate tollibarjääride“ arvele. Sel ajal oli Saksamaa väljavedu Lääne riikidesse (Inglis-, Prantsusmaale, Belgiasse, Itaaliasse, Portugaaliasse) 1913. a. — 3.225,9 milj. mk., 1925. a. — 1.726,5 milj. mk. Isegi Saksamaa territoriaalseid kaotusi arvesse võttes on kaubandus nende riikidega 43% võrra kahanenud ja selles seisabki Saksamaa majanduse laienemisvõimaluste puudus. Kui Saksamaa oma väljavedu ülaltähendatud Lääne riikidesse võiks viia nii kõrgele astmele nagu see on uuesti sündinud riikidesse, läheneks tema väljaveobilans 1913. a. omale.

Kõik ülaltoodud arvud näitavad selgesti, et mitte uute riikide tekkimine ei ole süüdi Lääne-Euroopa riikide, iseäranis Saksamaa, ekspordi raskustes. Just vastupidi, kui neid ei oleks, suureneksid raskused ehk veelgi. Vabakaubanduse poolehoidjad ülehindavad uute tollibarjääride mõju ja sisseveo raskusi uutesse riikidesse ja alahindavad mõju, mida Venemaa riigipööre maailmakaubandusele kaasa tõi. Mitte ainult seega, et ta sulges või vähemalt piiras suuri territooriume maailmakaubandusele, vaid ka seega, et naaberriigid, kaotades oma loomulikke müügiturte Idas, peavad end kitsendama, kui Lääne produktiooni äravõtjad. Seepärast seisab ka ainus abinõu turu leidmiseks produktioonile selles, et uuesti tekkinud ja vähem arenenud riikidele vastava krediitpoliitika abil luua tarvitusting importvõimalusi.

SAKU ÕLLETEHAS A.-S.

õlu ja môdu.

Pealadu:

Talinnas, S. Kloostri 10/12.

Kõnetr. 17—48.

Meie väga halbadel ja rasketel teedel sõitmiseks on oma luigeva chituse, suure vastupidavuse, õkonoomsuse ja muõavuse poolest kõige otstarbekohasemad maailmakuulsad Ameerika GENERAL MOTORS Co. automobiilid järgmistest vabrikutest:

CADILLAC	mootor 8-silindriline	25/90	hob. jõudu.
LA SALLE	" 8	" 18/80	" "
BUICK	" 6	" 13/60 ja 18/80	h. j.
OAKLAND	" 6	" 13/48	hob. jõudu.
OLDSMOBILE	" 6	" 12/42	" "
PONTIAC	" 6	" 12/42	" "
CHEVROLET	" 4	" 11/30	" "

kui ka parimad Itaalia FIAT vabriku automobiilid, missuõvuseid ehitatakse järgmises suuruses:

FIAT, modell 509	mootor 4-silindriline	4/12	h. j.
" " 503	" 4	" 6/25	" "
" " 507	" 4	" 9/30	" "
" " 512	" 6	" 16/60	" "
" " 519	" 6	" 18/80	" "

See rikkalik koõu parimaist automobiilidest terves ilmas pakub igale ostjale haruldaselt suure väljavaliku, mispärast minu juurest igatiõks kõige kerõemalt oma soovidele nii hinna kui ka luksuse mõttes vastava masina leida võib.

**Hans Vinnal** Tallinn, Suur Tatari t. nr. 1.

## Masinate ja tööriistade tarvidusest Eestis.

Mitmesuguste põllutöömasinate ja riistade sissevedu oli viimasel viiel aastal kõige suurem 1923. a., kus ta 330,4 miljoni margani tõusis. 1925. a. langes ta kõige väiksemaks — 96,0 miljoni margani. 1926. a. on sissevedu jälle suurenenud 129,6 miljoni marga peale. Kuna põllutöömasinate ja riistade üldsissevedu kõikus, toodi siiski mõnd liiki põllutöömasinaid ja riistu viimasel kolmel aastal alaliselt suureneval hulgal sisse. Niisugused põllutöömasinad ja riistad, mida viimastel aastatel ikka rohkem on veetud sisse, nagu stat. keskbüroo andmed näitavad, on viljapeksugarnituurid ilma jõumasinata, viljapuhastamismasinad, niidumasinad ja adrad. Iseäranis hoogsat suurenemist näitab niidumasinade sissevedu, mis 2,2 milj. marga pealt 1924. a. 22,0 miljoni marga peale 1926. a. kasvas. Viljapeksugarnituure ilma jõumasinata toodi sisse 1924. a. 12,4 milj., 1925. a. 20,4 milj. ja 1926. 32,9 milj. marga väärtuses. Atrade sissevedu kasvas 2,0 milj. marga pealt 1924. a. 7,3 milj. marga peale 1926. a. ja viljapuhastamismasinate sissevedu 2,3 milj. marga pealt 1924. a. 5,2 mil. marga peale 1926. a.

Suurematest põllutöömasinatest on veel viljapeksugarnituure ühes jõumasinaga 1926. a. ainult 0,5 milj. marga väärtuses tulnud sisse. Varemalt oli nende sissevedu suurem. Traktori sissevedu oli 1924. a. 32,2 milj., 1925. a. 12,1 milj. ja 1926. a. 20,7 milj. marga suuruses.

Väikesed käsitööriistad, nagu vikatid, sirbid,

hangud, rehad jne. ei ole siin arvestatud. Jõu- ja tööstusmasinate sissevedu (elektrimasinad arvestamata) oli ka viimasel viiel aastal kõige suurem 1923. a., nimelt toodi neid masinaid sisse 465,7 milj. marga väärtuses. 1924. a. langes ta 339,8 milj. margani ja tõusis hiljem. 1926. a. oli ta kogusummas 436,3 milj. marka.

Nende masinate üksikute liikide juures näeme, et viimasel kolmel aastal on plahvatusjõumasinate sissevedu alaliselt suurenenud (15,2 milj. m. pealt 33,4 milj. m. peale), aurumasinate ja lokomobiilide sissevedu aga langes 1926. a. 8,9 milj. marga peale 10,7 milj. margalt 1925. a. Alalist vähenemist näitab puutööstusmasinate sissevedu — 1924. a. 13,5 milj. m. pealt 9,7 milj. peale 1925. a. ja 3,9 milj. marga peale 1926. a. Tekstiiltööstusele on 1924. a. 47,0 milj. ja 1926. a. 49,9 milj. marga väärtuses masinaid toodud sisse. Võrdlemisi rohkesti ja ikka suuremal hulgal on õmblus- ja pilutusmasinaid veetud sisse. Neid toodi 1924. a. 65,1 milj., 1925. a. 65,3 milj. ja 1926. a. 80,4 milj. marga väärtuses. Tööstusmasinate sekka arvatud separaatorite sissevedu on arvatavasti ka suurenenud, kuid täielikku selgust statistilised andmed selle kohta ei anna.

Et kodumaa tööstus ise ka mitmesuguseid masinaid ja tööriistu valmistab, siis on selge, et Eesti põllumajandus ja tööstus viimaste aastate jooksul endid uute masinate ja tööriistadega rohkesti on varustanud.

## Kivisüte ja koksi sisseveost.

1922. a. peale on Eestisse kivisüsi sisse veetud.

	M. tonnid.	Väärt. milj. mk.
1922. a.	89.683	—
1923. „	107.867	296,1
1924. „	98.184	303,3
1925. „	84.820	281,6
1926. „	89.074	236,9

Suurem jagu kivisütest on tööstuse tarviduse katmiseks läinud. Suuremad kivisüte tarvitajad on paberivabrikud, toidu- ja maitseainete tööstused ja elektri- ja gaasivabrikud. Kolme aasta jooksul — 1922. kuni 1924. a. — on tööstus üldse keskmiselt 62,8 tonni kivisütt aastas tarvitanud.

Koksi on sisse veetud:

	M. tonnid.	Väärt. milj. mk.
1922. a.	2.718	—
1923. „	2.081	11,8

	M tonnid.	Väärt. milj. mk.
1924. „	1.489	6,1
1925. „	1.581	6,6
1926. „	2.208	9,0

Eesti tarvidust koksi järele ei suuda sisseveetav koks katta ja Eesti tööstus katab puudujäägi. 1922.—1924. a. tarvitas tööstus keskmiselt 7400 tonni koksi aastas.

Nagu toodud arvud näitavad, ei ole kivisüte ja koksi sissevedu viimasel viiel aastal palju kõikunud. Seepärast võib ette näha, et ka lähematel eelseisvatel aastatel umbes samal hulgal kivisütt ja koksi sisse veetakse.

Kahtlemata oleks kivisütt rohkem tulnud sisse vedada, kui omamaa põlevkivi ei oleks meil olnud tarvitada.

# Kreenholmi Puuvillasaaduste Manufaktuuri Osäühisus.

Asutatud 1857. a.

Ketrusvärtnaid . . . . 500.000  
Kangrutelgi . . . . . 4.000

Valmistatakse: puuvillariiet, iga seltsi  
pleekimata, pleegitud ja värvitud; lõnga,  
sukalõnga ja vatti.

Vabrik: Kreenholm, Narva kaudu. Valitsus: Pikk tän. 68.

Ennem **MAIERI** hoonetes asunud

## Esimene Eesti Chromnaha Vabrik

Rakveres,

kontor ja ladu **TALLINNAS**, Vene turg nr. 3

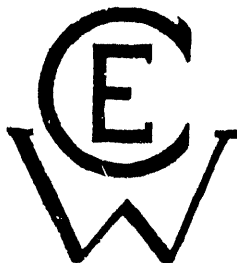
(Narva maanteelt teine kahekordne kivimaja).

Telefon 15-68.

Üldise soovi tõttu müüb nüüd ka väikesel arvul

vasika kroomnahku ja  
schavrette musti ja vär-  
vilisi, juht- ja pinsoli-  
nahku.

**Nõudke  
igast kauplusest  
meie nahku.**



Vabriku märk,

Sealsamas võetakse  
vastu nahku kroomiks,  
juhiks ja pastlanahaks  
parkimiseks.

**Nõudke  
igast kauplusest  
meie nahku.**

mida iga nahk kannab. Kui see märk puudub, siis ei ole ta  
meie vabrikust.



## Autode ja mootorrataste arv Eestis.

Automobiilide arv on Eestis viimastel aastatel kiiresti kasvanud. Riigi statistika keskbüroo andmete järele oli Eestis autosid järgmiselt:

	Sõiduautod.	Veoautod.
1922. a. . . . .	256	195
1923. „ . . . .	410	320
1924. „ . . . .	448	302
1925. „ . . . .	503	364
1926. „ . . . .	709	370

Peale selle toodi tänavu esimese 4 kuu jooksul 124 automobiili sisse — ühes nendega tõuseb autode üldarv 1203-ni.

Kõige rohkem autosid on Tallinnas — 373 sõidu- ja 167 veoautot (sellest paarisaja ümber üüriautosid), Tartus — vastavalt 60 ja 23, Pärnus — 44 ja 27 ja Viljandis — 35 ja 13.

Selle peale vaatamata, et meie maanteed autosõiduks veel vähe soodsad, on ka maal rohkem autosid tarvitusel. Pealegi on teede küsimus tõsiselt päevakorraks võetud ja selle tagajärjed on juba silmnähtavad. Maal on kõige rohkem autosid Harju maakonnas — 36 sõidu- ja 31 veoautot, siis Pärnu maakonnas — 12 ja 27 ja Viru maakonnas — 10 ja 11.

Kui linnades nii maal on tekkinud tihe autobuseliinide võrk, millele tunduvalt kaasa aitab meie võrdlemisi hõre raudteede võrk. Osalt on maa-autobuseühendus kokkukõlastatud raudteede sõiduplaaniga. Üldse liigub Eestis ligi 150 omnibust.

Mis puutub mootorratastesse, siis leiavad nad võrdlemisi vähe poolehoidu. Nende arv oli:

1922. a. . . . .	172 tk.
1923. „ . . . .	269 „
1924. „ . . . .	306 „
1925. „ . . . .	337 „
1926. „ . . . .	318 „

Kui palju neid on tänavu juure tulnud, ei ole veel täpselt teada. Meie oludes on raskemad ja tugevamad masinad kohasemateks osutunud,

sellega seletatav ka Ameerika-süstecmiliste autode ja rataste rohkus. Pealegi on ka nende hind odavam. Kuna jaotus süsteemide järele võiks pakkuda välismaail huvi, siis avaldame siinjuures kõige tarvitavamate süsteemide nimesliku (1-ks jaan. 1927. a.).

### A u t o d

	Sõidu- autod.	Veo-	Omnibused.
Ford. . . . .	185	132	44
Chevrolet . . .	74	33	—
Citroën . . . .	49	—	—
Fiat . . . . .	40	13	—
Renault . . . .	37	8	—
Opel . . . . .	26	15	1
A. G. A. . . . .	18	—	—
Essex . . . . .	17	—	—
Dodge . . . . .	15	8	—
Overland . . . .	15	2	—
Buick . . . . .	13	—	—
White . . . . .	—	18	—
Albion. . . . .	—	10	—
Benz . . . . .	9	7	1
Berliet . . . . .	9	5	3
Hudson . . . . .	8	—	—
Adler . . . . .	8	—	1
Carford . . . . .	3	7	3
N. A. G. . . . .	5	10	—

ja muud vähemal arvul.

### M o o t o r r a t t a d

Harley-Davidson . 55 tk.	Humber . . . . .	4 tk
Indian . . . . .	N. S. U. . . . .	4 „
F. N. . . . .	A. J. S. . . . .	3 „
Wanderer . . . .	Cleveland . . . .	3 „
D. K. W. . . . .	Norton . . . . .	3 „
Royal Enfield . .	Stevens . . . . .	3 „
Sunbeam . . . . .	Triumph . . . . .	3 „
Douglas . . . . .	ja muud.	

M ä r k u s: Täielik autode ja mootorrataste nimestik avaldatakse juulikuu statistika keskbüroo kuukirjas.

## Puuviljaturg Eestis.

Eesti kliima võimaldab ainult üksikuid puuviljasid kasvatada. Varemalt, kui maa oli alles suuropiitajate päralt ja antud osalt rendile, edenes viljapuuade asutamine visalt, sest rentnik talult lahkumisel ei võinud kaasa viia puid ja seepärast ei istutanudki neid. Viimastel aastakümnetel on viljapuuade asutamine ja

suurendamine saanud rohkem hoogu, aga enamasti on viljapuuaiad asutatud oma majapidamise tarviduste katmiseks ja ainult see osa puuviljast, mis oma majapidamise tarvitusest üle jääb, läheb müügile. 1925. a. oli, nagu stat. keskbüroo andmed näitavad, kogu Eestis üle 959 tuhande kandva õuna-, pimi-, ploomi- ja

kirsipuu. Suurem hulk neist olid õunapuud. Iga kümne elaniku kohta tuli läbistikku 8,6 viljapuud. Nende puude kapitaalväärtus arvati olevat 959 miljonit marka. Marjapuudest kasvatatakse peaaegselt karumarja- ja sõstrapõõsaid.

Kui palju puuvilja ja marju kodumaa saagist omamaal ära tarvitatakse, selle kohta puuduvad statistilised andmed. Tööstustest on üks suurematest tarvitajatest marja- ja puuviljaveinitööstus, mis 1925. a. 126.900 toopi veini on valmistanud.

Välja veetud on viimasel kolmel aastal värsket puuvilja ja marju:

	Tonnid.	Milj. Emk. väärtuses.
1924. a.	154	6,9
1925. „	489	21,8
1926. „	382	10,7

Suuremalt jaolt olid väljaveos värskeid õunad.

Omamaa puuvilja ja marju välja vedades veab Eesti väljast veel rohkem mitmesugust puuvilja sisse. Värskeid puuviljasid ja marju on viimasel kolmel aastal sisse veetud:

	Tonnid.	Väärtus milj. Emk.
1924. a.	193	5,0
1925. „	178	3,5
1926. „	201	6,6

Kõige suurem kaup sisseveetud värske puuvilja seas on sidrunid. Kuivatatud puuvilja ja marju veeti samadel aastatel sisse:

	Tonnid.	väärtus milj. mrk.
1924. a.	247	21,2
1925. „	251	22,9
1926. a.	296	21,1

Kuivatatud puuvilja seas on kõige rohkem sisse veetud rosinaid, korinte ja ploome.

Peale nimetatud puuviljade on veel sisse veetud päiklaid ja puuviljast maiustusi:

	Tonnid.	Väärtus milj. Emk.
1924. a.	225	15,5
1925. „	192	11,0
1926. „	137	9,9

Selles rühmas on suurem kaup päiklaid.

Kuna Eesti ise ainult üksikuid puuviljasid ja marju kasvatab, siis võib ette näha, et ka edaspidi iseäranis lõunamaa puuvilja, nagu sidruneid, rosinaid jne., suuremal hulgal sisse veetakse.



**Aksia-selts**  
**Tallinna**  
**Kõievabrik**  
John Carr'i pärijad

Kopli tän.19. Tel: 12-79

Soovitab ladust  
ja tellimiste peale  
kõiksugu:

**kõisi, nõõre,**  
**trosse.**

## Tähtsamate teraviljade sisseveost.

Oli arvata, et tänavu iseäranis rukkeid kui ka nisu rohkesti sisse veetakse, sest nende viljade kasvupind kui ka saak pidid olema 1926. a. väiksemad kui 1925. a. Otrade ja kaerte saak oli 1926. a. küll parem kui 1925. a. sügisel, kuid mitte palju. Nüüd on juba läinud aasta lõikusest mitu kuud möödas ja võib teha kokkuvõtteid, kui palju seni teravilja on sisse veetud. Statistika keskbüroo andmed teraviljade sisseveo kohta näitavad, et läinud aasta oktoobri-, novembri- ja detsembrikuu ja tänavu aasta esimese 5 kuu jooksul (1. jaan. — 1. juunini) on veetud sisse tähtsamaid teravilju tunduvalt vähem kui 1925. a. lõpul ja 1926. a. algusel samadel kuudel. Järgnev tabel annab arvud võrdlemiseks:

Sisse veeti tähtsamaid teravilju 8 kuu jooksul:

	Rukkeid.	Nisu.	Otri.	Kaeru.
	Meetertonnid.			
1. okt. 1925. a. kuni				
1. juun. 1926 a.	38 304,6	12.736,2	5.193,3	0.103,4
1. okt 1926 a. kuni				
1. juun. 1927. a.	25 547,0	9.390,9	961,8	4 320,8
Vähem kui 1925. a.				
lõikuse järele .	12.810,6	3.405,3	5 231,5	4.883,6

Nisuterade sisseveo juures ei saa jätta arvesse võtmata nisujahu ja ka manna sissevedu. Nende kaupade sissevedu näitab küll suurenemist, kuid mitte palju. Sisse on veetud:

	Nisujahu.	Mannat.
	Meetertonnid.	
1925. a. 1 okt. kuni 1926 a.		
1. juun. . . . .	4.554,7	246,7
1926. a. 1. okt kuni 1927. a.		
1. juun. . . . .	4.908,3	248,9
Rohkem kui 1925. a. lõikuse		
järele . . . . .	353,6	2,2

Olgu küll, et nisujahu viimase 8 kuu jooksul mõnisada tonni rohkem sisse toodud kui aasta varem samal ajal, on nisuterade sissevedu üle 3400 tonni vähenenud ja nisujahude sisseveo suurenemine ei muuda seepärast üldist pilti.

Toodud andmetest ei või veel teha järeldusi üldse teravilja sisseveo kohta 1927. a., sest tänavu lõikus on alles tulemata ja aasta lõpukuud pärast lõikust võivad sisseveo peale ühel või teisel sihil märksa mõjuda. Kinnitada võib ainult seda, et kartused 1926. a. viljasaagi tagajärgede kohta ei ole olnud õnneks põhjendatud ja suured summad välisvaluutat, mis oleksid pidanud minema teravilja ostmiseks, on võimaldanud muid kaupu sisse vedada. Esimese 5 kuu jooksul oleme sisse vedanud tekstiilsaadusi, metalle ja metallkaupu, masinaid, õlisid, rašvu, väetisaineid ja keemiaaineid tunduvalt suuremal hulgal kui aasta varem samal ajal, kus toiduainete-põllusaaduste eest palju välja andsime. See on omakohtast tunnistus, et meie majanduslik seisukord on tänavu läinud paremaks, kuna meie endid oleme varustanud kaupadega, mis aitavad luua uusi kaupu.

## Kaubitsemine Eesti ja Ameerika Ühisriikide vahel.

(Stat. keskbüroo andmete järele.)

Esimestel Eesti iseseisvuse aastatel oli kaubitsemise erakorralistes tingimustes ja Eesti väliskaubanduse statistikas ei arvestatud kaupu täielikult nende päritolumaa järele. Toome seepärast andmed Eesti ja A. Ühisriikide vahelise kaubitsemise kohta ainult viimastel aastatel. Järgmine tabel näitab üldsummasid Eesti sisse- ja väljaveos kaubitsemises A. Ühisriikidega:

Aastad	Sissevedu.		Väljavedu.	
	Milj. Emk.	% üldsisseveost	Milj. Emk.	% üldväljaveost
1924.	1.029,2	12,5	29,4	0,4
1925.	2.280,8	23,6	100,0	1,0
1926.	1.146,2	12,0	125,7	1,3

Nagu toodud tabelist selgub, on meie sissevedu A. Ühisriikidest palju suurem kui meie väljavedu sinna.

Kui vaadelda, missuguseid üksikuid kaupu meie Ameerika Ühisriikidest oleme saanud, siis selgub, et viimasel kahel aastal on Eestisse sisse veetud A. Ühisriikidest suuremal hulgal:

Kaubad	1926 a.		1925 a.	
	Milj. m.	% vastava kauba üldsisseveost	Milj. m.	% vastava kauba üldsisseveost
Puuvillad . . . . .	647,7	70,9	1050,2	69,4
Nisud . . . . .	123,9	29,8	271,4	84,4
Nisujahu . . . . .	63,2	26,7	143,2	37,8
Rukis . . . . .	48,7	5,6	525,1	58,1
Petrooleum . . . . .	28,8	19,7	23,4	18,2
Tubak . . . . .	27,8	15,0	20,8	12,6
Tooresnahad . . . . .	26,3	9,9	45,6	18,9
Autod, mototsükliid ja nende osad	30,0	17,2	16,0	42,3
Bensiin . . . . .	21,8	27,6	15,5	20,9
Kampol . . . . .	18,8	80,0	14,3	44,0

Sisseveos Ühisriikidest esinevad veel mitmesugused kaubad vähemal hulgal, nagu kaerad, kliid, rasv, suhkur, puuvili, kohv, vürtsid j. m.

Eesti väljavedu A. Ühisriikidesse on võrdlemisi väike ja ainult kolme kaupa on viimasel paaril aastal suuremal hulgal Ühisriikidesse läinud. Need kaubad olid:

Kaubad	1926. a. milj. Emk.	1925. a. milj. Emk.
Kogu väljavedu Ühisriikidesse . . . . .	125,7	100,0
Nahad . . . . .	20,7	20,5
Tsement . . . . .	51,1	42,6
Tulitikud . . . . .	46,1	33,8

Muid kaupu on koguni vähe läinud A. Ühisriikidesse.

## Väetisainete nõudmine Eestis.

Statistika keskbüroo andmeid väetisainete sisseveo kohta viimasel kolmel aastal võrreldes selgub, et kõige rohkem väetisainetest veetakse meile sisse superfosfaati, aga selle sissevedu on läinud aastal vähenenud. Nimelt veeti sisse superfosfaati:

	Tonnid	Väärtus 1000 markades
1924. a. . . . .	14 639	84.124
1925. a. . . . .	24.560	146.878
1926. a. . . . .	18 777	110.190

Teine tähtsam sisseveetav väetisaine on kaalisoolad. Väikest vähenemist kaalu järele võib tähele panna ka kaalisoolade sisseveos. Sisse on veetud kaalisoolasid:

	Tonnid	Väärtus 1000 markades
1924. a. . . . .	3.545	24.317
1925. a. . . . .	5 786	38.955
1926. a. . . . .	5 764	42.512

Kolmandal kohal sisseveos väetisainete hulgas seisab tsiiilisalpeeter. Tema sissevedu näitab järjekindlat kasvamist. Sisseveeti:

	Tonnid	Väärt. 1000 mk-des
1924. a. . . . .	254	5.268
1925. a. . . . .	844	20.268
1926. a. . . . .	1.024	23.366

Muid väetisaineid veetakse sisse märksa vähemal hulgal. Nende sissevedu näitab 1926. a. koguhulgas vähenemist.

Kuna väetisainete sissevedu 1925. a. järsku palju suuremaks kasvas kui ta oli 1924. a., siis ei leidu selles midagi iseäralist, et 1926. a. sissevedu on läinud osaliselt tagasi. Kaks viimast aastat on ikkagi palju rohkem kunstväetist kasutatud kui 1924. a. ja see on tunnistuseks, et põllumajandus leiab kunstväetiste kasutamise enesele tululiku olevat.

# Daamide unistus!!

Proovige meie  
siidi sukke

**Liik**

Müük  
kõigis  
ärides



Need on kõige kaunimad ja  
vastupidavamad.  
"Kauaniit" Tallinn



Kõigest väljamaa marmorist  
kannaküüed  
kõnd maks 900 alates  
suuremal ja vähemal arvul,  
saada  
Aleks. Ed. Jürgens'i  
mehaan. garant. ja marmoritööst.  
Tallinn, Kaupmehe t. 7.

## Tolliteateid.

### Tollikomitee otsusi mõningate kaupade tollimise kohta.

Rahaministeeriumi juures asuv alaline tollikomitee otsustas tunnustada:

#### I. A. Sisseveotariifis.

Puust tapeediliistud, mille pealmise külje aared leinetaoliseks freesitud (pressitud), t. t. § 61. p. 3. alla kuuluvaks, kui puust lõiketöö, (Tollikomitee otsus nr. 1187, 14. VII. 27. a.)

Käekoti plekist rauad, mille luku osa gala-liidiga kaunistatud, t. t. § 154. p. 2. alla kuuluvaks materjali järele, kui plekkteosed ilustus-tega. (T.-k. otsus 14. VII. 27. a. nr. 1180).

Valgest klaasist pudel, grammimõõtudega (laste piima veega segamise otstarbeks), t. t. § 77. p. 2-b alla kuuluvaks, kui mitte lihtsad pudelid vedeliku hoidmiseks. (Tollikomitee otsus 14. VII. 27. a. nr. 1183).

Vanad tarvitatud postmargid, t. t. § 177. p. 3. alla kuuluvaks. (Tollikomitee otsus 14. VII. 27. a. nr. 1194).

Papile trükitud reklaampildid, mille lauale asetamiseks tagaküljele kleebitud papist tugi, t. t. § 177. p. 3. alla kuuluvaks. (Tollikomitee otsus 14. VII. 27. a. nr. 1195.)

Pruun pakkimispaber, mille üks pool klantsiv, t. t. § 177. p. 2-b alla kuuluvaks, kui pakkimispaber eraldi nimetamata. (Tollikomitee otsus 14. VII. 27. a. nr. 1199.)

(Proov juure lisatud.)

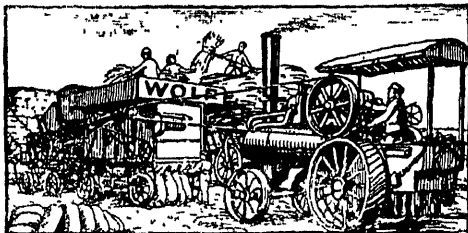
Värvilisest tselluloidist plated, millele kammipiide jäljed sisse pressitud, t. t. § 215. p. 2. alla kuuluvaks, kui poolvalmis teosed tselluloidist. (Tollikomitee otsus 14. VII. 27. a. nr. 1190.)

Vaikene plekist, korvitaoline, kaanega, sangaga ja värvitud piltidega teos, t. t. § 215. p. 3. alla kuuluvaks, kui laste manguasjad lihtsast metallist. (Tollikomitee otsus 14. VII. 27. a. nr. 1200.)

Valge, pulbritaoline muna konserveerimise aine „Imu“, mis sisaldab Ca Co<sub>3</sub>, Ca Ci<sub>2</sub> ja Ca O, t. t. § 71. p. 7. alla kuuluvaks, kui mehaaniline segu eraldi nimetamata. (Tollikomitee otsus 14. VII. 27. a. nr. 1177.)

#### II. A. Väljaveotariifis.

Murtud (umbes tollipikkusteks tükkideks) kondid, t. t. § 3. p. 2. alla kuuluvaks, kui kondid toored, peenendamata. (Tollikomitee otsus 14. VII. 27. a. nr. 1198.)



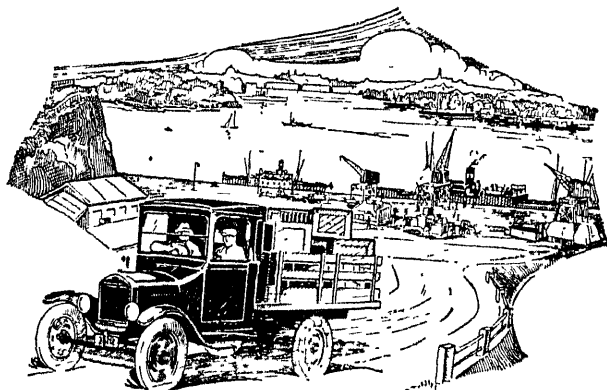
# A.-S. V. SCHNEIDER & Ko.

## TALLINNAS.

Telefonid: 4-01, 4-02, 18-42, 26-34.

Mootorite, masinate, põllutööriistade, ehitusmaterjalide, terase, raua, pleki, rihmade, õilide ja kõiksugu käsitööriistade ja raudkaupade ladu.

Hea kaup, odavad hinnad.



# Rutem ja odavam!

Koormate vedamine hobustega on ajast maha jäänud viis. Moodne ärimees teab, kui palju on olnud ostjate rutulisest ja ilma viivitusest teenimisest. **Iga ostjat peab** ruttu teenima, **Teie peate** oma kulusid selle teenistuse jaoks minimaalsemates piirides hoidma, hobustega seda majanduslikult teostada ei saa.

## FORD-veoauto

on see sõiduriist, millega Teie võistluses võidate. Tema on kõige odavam auto nii  
:- ostes kui ka töötamises. :-

FORD-TRUCK  
CHASSIS

**Mk. 200.775.—**

franko Tallinna  
raudteejaam.

Meie maksutingimused on Teile vastuvõetavad!

## Eestimaa Põllumajanduse ja Tööstuse Aktsiaselts

Telegrammi- „ESTAKLAND“ -aadress.

**TALLINN, Suur Kloostri 11.**

Osakonnad: Rakveres ja Pärnus.

Välisbörsid :

	L O N D O N										
	28. VII	29. VII	30. VII	2. VIII	3. VIII	4. VIII	5. VIII	6. VIII	8. VIII	9. VIII	—
Frank . . .	124.10	124.02	124.02	124.02	124.03	124.02	124.05	124.03	124.03	124.04	
Dollar . . .	4.855.9	4.855.6	4.856.2	4.855.9	4.857.5	4.858.1	4.852.9/32	4.858.7	4.86.06	4.86.12	
Rootsi kroon	18.125/8	18.12 1/2	18.12 1/2	18.12 1/2	18.13 1/2	18.13 1/4	18.13	18.13 1/4	18.12 3/4	18.12 1/2	
Daani kroon	18.15 1/4	18.15 3/8	18.15 1/4	18.14 1/2	18.14 1/2	18.14 1/2	18.14	18.14 1/4	18.14 1/2	18.14 5/8	
Norra kroon	18.80	18.80	18.80 1/2	18.80 1/2	18.80	18.80	18.80	18.80	18.80 1/2	18.80 1/2	
Saksa mark	20.415/8	20.41 1/4	20.41 3/8	20.41 3/4	20.427/8	20.41 3/4	20.42	20.42	20.43	20.45	
Soome mark	192.72	192.72	192.75	192.70	192.70	192.70	192.70	192.70	192.75	192.75	
Floriin. . .	12.1181	12.1181	12.1181	12.11.75	12.12	12.12	12.12 1/8	12.12 1/8	12.1262	12.1281	
Liir. . . .	89.28	89.27	89.27	89.28	89.29	89.28	89.25	89.28	89.27	89.30	
Helveetsia fr.	25.21 3/4	25.21 3/8	25.21 1/2	25.21 1/2	25.20 3/4	25.20 3/8	25.21	25.21	25.21 1/2	25.22	
Tshehhosl.kr.	163.81	163.81	163.81	163.78	163.80	163.80	163.7/8	164.—	164.—	164.06	
Belgia frank	34.92 3/4	34.91 3/4	34.91	34.92 3/4	34.92	34.92	34.93	34.92 3/4	34.93 1/4	34.93 3/4	
Shillingid	34.50	34.52	34.52	34.52	34.50	34.50	34.50	34.50	34.50	34.50	
Poola slot	43.50	43.50	43.50	43.50	43.50	43.50	43.50	43.50	43.50	43.50	
Pengo . . .	27.85	27.85	27.85	27.86	27.86	27.86	27.86	27.86	27.86	27.84	
Laff . . . .	25.20	25.20	25.20	25.20	25.20	25.20	25.20	25.20	25.20	25.20	
Litt. . . . .	49.25	49.25	49.25	49.25	49.25	49.25	49.25	49.25	49.26	49.25	
Tsherv. rbl.	940.70	940.75	940.75	940.75	940.7	940.7	940.75	940.75	940.74	940.75	
Kuld p/unts.											
Hõbe p/unts	2/17/8	2/17/8	2/21/16	2/21/16	2/15/8		2/19/16		2/15/16	2/1	
Plaat. p/unts											

	B E R L I N										
	28. VII	29. VII	1. VIII	2. VIII	3. VIII	4. VIII	5. VIII	8. VIII	9. VIII	—	—
Naelsterling	20.413	20.412	20.42	20.411	20.405	20.416	20.422	20.431	20.424		
Frank . . .	16.455	16.455	16.465	16.46	16.455	16.46	16.46	16.475	16.465		
Dollar . . .	4.2030	4.203	4.2055	4.203	4.2045	4.2225	4.2025	4.204	4.2065		
Rootsi kroon	112.62	112.60	112.64	112.60	112.65	112.56	112.65	112.73	112.79		
Daani kroon	112.48	112.47	112.57	112.52	112.48	112.54	112.65	112.61	112.69		
Norra kroon	108.55	108.55	108.60	108.53	108.53	108.55	108.55	108.63	108.70		
Soome mark	10.592	10.59	10.593	10.592	10.585	10.585	10.59	10.592	10.599		
Floriin. . .	168.42	168.45	168.30	168.43	168.43	168.42	168.42	168.52	168.57		
Liir. . . . .	22.88	22.865	22.88	22.865	22.86	22.875	22.865	22.90	22.91		
Helveetsia fr.	80.965	81.025	80.99	80.97	81.01	81.02	81.015	80.995	81.08		
Tshehhosl.kr	12.457	12.457	12.462	12.46	12.454	12.452	12.452	12.457	12.458		
Belgia frank.	58.45	58.40	58.47	58.43	58.43	58.47	58.46	58.445	58.575		

Toiduainete turg.

London.		Kaerad, kaal — 320 Inglise naela	
9. VIII. Nisu, kaal—496 Inglise naela		La Plata . . . . .	— — 24/3
Northern Manitoba . . . . . £	— — 59/3	Canada № 2 . . . . .	”
Hard Winter . . . . . ”	— — 53/—	9. VIII. Linad, cif.	
Rosario Santa . . . . . ”	— — 54/6	Riga Z. K. . . . .	” 103/0 — —
Jahu, kaal — 280 Inglise naela.		Pärnu H. D. . . . .	” 0/0 — —
Manitoba . . . . . ”	— — 43/9	Slanetz U/A Medium . . . . .	” 114/0 — —
Austraalia . . . . . ”	— — 39/4 1/2	Bacon, kaal — 112 Inglise naela	Sh.
Kansas . . . . . ”	— — 41/6	liiri . . . . .	” 92/0 — 102/0
Odrad		Daani . . . . .	” 84/0 — 94/0
Kanada Nr. 3, kaal — 370 Inglise naela . . . . . ”	— — 35/6	Kanada . . . . .	” 82/0 — 88/0
Kalifornia, kaal — 424 Inglise naela . . . . . ”	53/— — —	Ameerika . . . . .	” —
		Munad, kaal — 120 Inglise naela	”
		Inglise . . . . .	” 11/6 — 15/0
		liiri . . . . .	” 12/0 — 14/0

## Või, kaal — 112 Ingl. n.

Hollandi . . . . .	"	148/0	—	154/0
Daani . . . . .	"	158/0	—	160/0
Uus-Meremaa . . . . .	"	136/0	—	164/0
Austraalia . . . . .	"	136/0	—	162/0
Argentiina . . . . .	"	160/0	—	164/0
9. VIII. Eesti või . . . . .	"	164/0	—	168/0
Läti või I sort . . . . .	"	162/0	—	166/0
" " II " . . . . .	"	160/0	—	164/0

## Hamburg.

## 9. VIII. Nisu

Sisemaa, tonni eest . . .	Rmk.	220	—	228
Manitoba, cif 100 kgr. eest l.	fl.	17.10		
Hard Winter, cif 100 kgr. eest termiin . . . . .	fl.	14.95		
Ameerika jahu, cif. 100 kgr. eest termiin . . . . .	\$	7 1/2	—	9

## 9. VIII. Rukis

Sisemaa, tonni eest . . .	Rmk.	—		
Western II, cif 100 kgr. eest loco	fl.	10.60		

## 9. VIII. Kaerad

Sisemaa, tonni eest . . .	Rmk.	—		
---------------------------	------	---	--	--

## 6 VIII. Odrad, talve

Sisemaa, tonni eest . . .	Rmk.	203.00	—	213.00
---------------------------	------	--------	---	--------

## 6. VIII. Odrad, suve

Sisemaa, tonni eest . . .	"	250.00	—	260 00
---------------------------	---	--------	---	--------

## 9. VIII. Suhkur

C. S. R. Feinkorn, 50 kgr. eest loco . . . . .	£	17/2 1/4	—	
Saksa „Eksport“, 50 kgr. eest termiin . . . . .	"	14/4 1/2	—	
Java 50 kgr. eest termiin	"	—	—	
American Fine Granulated 50 kgr. eest . . . . .	"	—	—	

## 9. VIII. Riis

Burma II, 50 kgr. eest . .	£	15/12		
----------------------------	---	-------	--	--

## 9. VIII. Rasv

Purelard American, 100 kgr. eest . . . . .	\$	31		
Steamlard 100 kgr. eest .	"	30 1/2		

## 9. VIII. Või, Berliini engros-hinnad, tsentneri eest

Rmk.

Välismaa I sort . . . . .	"	—	—	
" II " . . . . .	"	—	—	
" III " . . . . .	"	—	—	
Eesti või . . . . .	"	178	—	180
Läti või, punane . . . . .	"	—		
" must . . . . .	"	—		

# Jah, jah, jah . . . . .

ega praegu paremaid  
paberosse kui Laferme

# MANON

hinnaga 20 tk. 35 mk.

## ei leidu!

# F. Wahtmeister

Kaubamaja S. Tartu m. nr. 1.

Kõnetraat 50 & 70.



Soovitan võistlemata odavate  
hindadega oma suurest laost:

põllutöö- ja käsitööriistu ja  
masinaid, majaehitajatele  
ehitusmaterjali, kõiksugu  
majapidamistarbeasju.  
Raua-, teras-, vask- ja pu-  
dukaupu.



Kaupmeestele kõige kasulikumad  
ostutingimused.



# NARVA KALEVI MANUFAKTUUR

END. PARUN A. L. v. STIEGLITZ'I KALEVIVABRIK.

ASUTATUD 1846. A.

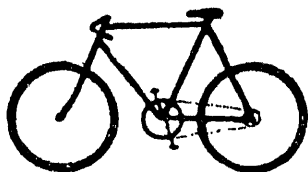
NARVA

ASUTATUD 1846. A.

Valmistab kõrges headuses:

puhtvillaseid meeste ülikonna- ja palituriideid, moodsaid  
naisterahva kostüümi- ja mantliiriideid, sõjaväelaste mantli-  
ja ülikonnariideid teenistus- ja esitusvormidele, koolipoiste  
— — — — — ülikonnariideid. — — — — —

ENGROSLADU: TALLINNAS, JAANI TÄN. 11, KÖNETRAAT 13-84 ja 24-58.  
KAUBAD NÄITUSMESSIL OMA PAVILJONIS NR. 19 TUTVUNEMISEKS NÄHA.



Tähele panna!!

Kes kauba headuse peale  
rõhku paneb, see ostab



**LIER & ROSSBAUM'i juurest,**

Viru tän. 7.

Tallinn.

Kõnetr. 27-34.

**ÕMBLUSMASINAID** „Mundlos-Original-Victoria“ ja „Veritas“ perekonnale ja tööstusele.  
Õmbluse ja tikkimise juhatus hinnata.

**KUDUMISMASINAID** Claes & Flentje, Mühlhausen, moodsate jakkide, riiete, sukkade jne. kudum.

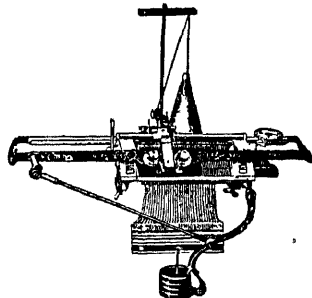
**JALGRATTAID** „Wanderer“, „Diamant“,  
„Swift“, „Raleigh“ ja „Coventry“.

**KIRJUTUSMASINAID** „Continental“  
ja „Kappel“ kõige uuendustega  
ja praktilisem. Paljundamisapa-  
raate „Opalograph“ ja „Schapi-  
rograph“, kõige uuem uuemaist.



Nõelu, laevukeši, õli, jalgratta-osasid  
ja kõiki tarbeasju ülalnim. masinatele.

**PARANDUSTÖÖKODA.**  
**MÜÜK JÄRELMAKSUGA.**



**Tallinna börsikomitee juures asuva kaupade ja prahtide komisjoni poolt koteeritavate kaupade nimekiri ja hinnad (en gros).**

Jahud: nisu, pehme, kõrgem s., Ameerika ja inglise	pd.	790—850	Liha, looma, I sort . . . . .	pd.	720—1120
„sõre, kõrgem sort	„	„	Ölikoogid, linaseemne . . . . .	„	—
„Ameerika ja inglise	„	„	„ päevalille . . . . .	„	—
„J. Puhk ja Pojad“ rukkijahu	„	330—340	„ soja, jahu . . . . .	„	330
„püül	„	460—510	Segajõutoit I s. . . . .	„	—
Jahu: nisu, pehme — sõre . . . . .	„	710—910	„ II s. . . . .	„	—
„J. Puhk ja Pojad“ suurveski	„	„	Maizena toit . . . . .	„	—
saadused. Hinnad arvatud 50	„	„	Nisukliid, välismaa . . . . .	„	195
klg. eest ühes valge puuvil-	„	„	Puuvillane riie, Bjas . . . . .	arss.	41,50—51,50
lase kotiga.	„	„	„ Mitkal . . . . .	„	31,50—38.—
Püüljahu:	„	„	Lina, Liitvi R . . . . .	pd.	—
Rukkijahu:	puud	560	„ Petseri . . . . .	„	—
„patent (à 50 kg.)	„	480	„ Võru . . . . .	„	—
„harilik (à 4 pd)	„	840	„ Tartu . . . . .	„	—
„Eesti Parem“ saiajahu à 50 kg.	„	800	Linaseemned, õli 87 1/20/0 basis	„	—
„Kalev“	„	800	Linaseemned, külvi . . . . .	„	—
„Taara“	„	780	Takud, Codilla, I sort . . . . .	„	—
„Kungla“	„	750	„ „ II „ . . . . .	„	—
„Sampo“	„	700	„ „ III „ . . . . .	„	—
Manna . . . . .	„	900	Kivisüsi, auru, Yorkshire, 2k.pest.	„	44—46
A/S. Rotermanni tehaste jahud:	„	„	„ Newcastle . . . . .	„	38—40
nisu, pehme — sõre . . . . .	„	705—905	„ sepa . . . . .	„	44—46
Rukkijahud . . . . .	„	330—340	Koks, valu . . . . .	„	75—78
„püül . . . . .	„	450—470	„ gaasi . . . . .	„	75
Rukis, Eesti . . . . .	„	—	Põlevkivi, I sort A . . . . .	„	10
„Vene . . . . .	„	310—315	„ I „ B . . . . .	„	9
Ameerika . . . . .	„	300—305	„ II „ . . . . .	„	7,50
Kaerad, toidu . . . . .	„	250—255	„ III „ . . . . .	„	5
Odrad, õlle . . . . .	„	—	„ Fenolaat . . . . .	„	150—160
Odrad, toidu . . . . .	„	—	„ Gudroon . . . . .	„	215—225
Herned, rohelisted, Hollandi . . . . .	„	—	„ pigi . . . . .	„	190—200
Riis, Burma II . . . . .	„	640—645	Raud, sordi . . . . .	„	235—250
Kartulid, ekspord . . . . .	„	—	„ vits . . . . .	„	340—520
„piirituse . . . . .	„	—	„ plekk . . . . .	„	370—450
Kartulitärklis „Superieur“ . . . . .	„	575	„ plekk, tsingitud . . . . .	„	680—720
Piim, pudelites . . . . .	ltr.	—	Raudtalad . . . . .	„	250—270
Või, ekspord, I sort . . . . .	pd.	4280—4560	Teras, vedru . . . . .	„	450—510
Margariin, välismaa . . . . .	„	2040	„ tööriistade . . . . .	„	1200—1400
„kodumaa . . . . .	„	1860—1960	„ talla . . . . .	„	—
Kaseiin, Eesti . . . . .	„	1300—1350	Belgia reejalase teras, sitkrus 45	„	—
Juust „Schweitsi“, kodumaa . . . . .	„	2700—2900	Malm . . . . .	„	—
Munad, ekspord I s. (kast 1440 tk.)	kast	10800	Inglitina . . . . .	„	11,200—11,500
„II s. ( „ 1440 tk.)	„	10080	Seatina . . . . .	„	1300—1350
Kakao, Hollandi . . . . .	pd.	2700—2900	Vaskplekk, punane . . . . .	„	3400—3600
„Inglise . . . . .	„	2300—2500	„ valge . . . . .	„	3200—3400
„Ameerika . . . . .	„	1800—1900	Tsink-plekk . . . . .	„	1800—2200
Kohv, Rio, Santos . . . . .	„	4400—4800	Masinaõli, Vene, . . . . .	„	480—525
„Kesk-Ameerika sordid . . . . .	„	5500—7300	„ Ameerika . . . . .	„	520—560
Tee, lahtine, Orange Pekoe, Tsei-	„	„	„ mootori . . . . .	„	715—850
lon . . . . .	„	9000—9800	„ auto . . . . .	„	800—1200
„Orange Pekoe, Java . . . . .	„	8000—9000	Linaseemneõli . . . . .	„	1410
„Moring, Hiina . . . . .	„	4500—5000	Värnits . . . . .	„	1450
Suhkur, peenike, valge, Inglise	„	765—770	Tsilindriõli, Vene . . . . .	„	625—950
„Saksam. . . . .	„	—	„ Poola . . . . .	„	—
„Tscheehosl. . . . .	„	—	„ Ameerika haril. aur. 280°	„	515—525
Suhkur, peenike, valge, Java . . . . .	„	—	„ ülekuum. „ 3200	„	935—975
„Guatemala . . . . .	„	755—760	Põlevkiviõli . . . . .	„	170—180
Siirup, kartuli, 420/0 . . . . .	„	600	Nafta, Vene . . . . .	„	245—250
Glükooos . . . . .	„	575	„ Ameerika . . . . .	„	220—225
Sool, lahtine, Saksa . . . . .	„	52—54	Petrooleum, Vene, sisternid ja	„	—
Heeringad, Yarmouth, Mat-	tünn	4600—4900	vaadid . . . . .	„	300—305
ties . . . . .	„	„	„ Poola, sist. ja vaadid	„	—
Heeringad, Yarmouth Mat-	„	5000—5200	„ Am., sistern. ja vaadid	„	300—305
fulls . . . . .	„	„	Bensiin, Vene . . . . .	„	515—525
Heeringad, Schoti, Matties . . . . .	„	4500—4800	„ Ameerika . . . . .	„	515—520
„Matfulls . . . . .	„	4800—5100	Piiritus, ekspord (excl. vaat) fob	ltr.	42
„Islandi Slo . . . . .	„	2400—2500	Pesusooda, välismaa . . . . .	pd.	—
Rasvaheeringad . . . . .	„	—	„ kodumaa . . . . .	„	170—175
Liha, sea, I sort . . . . .	pd.	1360—1400	Seebikivi . . . . .	„	490—500

# Oskar Kilgas

**Trikoo- ja sukavabrik**

**Tallinnas, Püri tän. 3      Kõnetraat 2-23**

Valmistab kõrges headuses

**siid-, floor- ja villaseid**

**sukki ja sokke. Lastesukki**

**Villast, puuvillast ja siidist**

**trikoopesu ja spordiülikondi**

**Pesupitsi - Broderii- ja Vene pitsi  
(klöppel)**

Müük ainult en gros

Müük ainult en gros

# A/S. O. PALLAS & KO

**Tallinnas, Maakri tän. 6.**

**Kõnetraat 16-80; Telegr. aadr. «PALLASKO»**

**Alaliselt laos suures valikus igasugused**

**tööriistad,**

**ehitustarbed,**

**raud- ja teraskaup,**

**majapidamisetarbed.**

**Oma vabriku saadused:**

**Ukse-, akna- ja kapihinged, mitmes. ehitustarbed.**

**Soodsam ostukoht kaupmeestele ja  
ehitajatele.**

**Tellimiste kiire täitmine.**

Värvid, nigrosiin, veessulav, välism. pd.	9600
„ tsinkvalge, välism. . . . .	1400—1480
„ tinavalge, „ . . . . .	1300—1400
„ ooker, „ . . . . .	360—470
Väetisained,	
salpeeter, Norra 100 kg. kott	1980
„ Tshiili . . . . . pd.	425
superfosfaat 18—20% 6 pd. kott	570—580
thomasjahu 16—17% 100 kg. „	540
kaalisool 30% 100 kg. . . . .	765
„ 40% . . . . .	995
kainiit 14% . . . . . pd.	55—60
Väävelhapuammoniaak 75 kg. kott	1900
Lubjalämmastik 100 kg. „	1800
Vosvoriit, Eesti 6% . . . . .	—
Eesti rikast. vosvoriit 28—30% 6 pd. „	500
Paber, rotatsioon . . . . . pd.	440
Tsement, Portland, Kunda . . . . .	—
pütt 10 pd. 10 nl. . . . . tünn	875
Tsement, Aseri . . . . .	875
Kriit, toores . . . . . pd.	—
pestud . . . . . „	120—125
Asfalt . . . . .	120
Kivitorv, välismaa . . . . .	315—325
Puutorv, Eesti . . . . .	300—350
Lubi . . . . .	43—50
Kips, tükides . . . . .	25
jahvatatud . . . . .	40
krohvimise . . . . .	60—70
Telliskivid, I sort . . . . . tuhat	—
A.-s. „Silikaal“ . . . . .	—
Tulitükid, orig. kast (5000 toosi)	4500—6000
Nahk, talla, Eesti, kodumaa tooresnast, I s. . . . . pd.	5400—5800
Nahk, talla, Ameerika tooresn. valmistatud, I sort . . . . .	5800—6400
Nahk, talla, Ameerika tooresn. valmistatud, II sort . . . . .	5600—6000
Tooresnahk, väikesed ja suured	—
Silikaat D/B/B . . . . .	—
Puumaterjalid, saetud . . . . .	—
Besti Strd I, II ja III s. frko Tall	—
IV s. . . . .	—
propsid; 7×7 . . . . .	—

## Prahid:

Lina	
Tallinn — Stettiin . . . . . tonn sh.	—
„ — Gent . . . . . „ „	—
„ — Dundee . . . . . „ „	—
„ — Belfast . . . . . „ „	—

## Takud

## Puumaterjalid

	Standard	
Tallinn — London . . . . .	sh.	45/—
„ — E. C. C. P. (Inglise ida- ja läänerand) . . . . .	„ „	—
„ — Antwerpen . . . . .	„ „	42—45/—
„ — Southampton . . . . .	„ „	—
„ — Manchester . . . . .	„ „	55/—
„ — Amsterdam . . . . .	„ „	—
„ — Dundee . . . . .	„ „	—

## 250% talve juuremaks.

## Segakaup

Tallinn — Stettiin . . . . . tonn sh.	12—25/—
„ — London . . . . .	—
„ — Stokholm . . . . . Rkr.	12—30

## Või

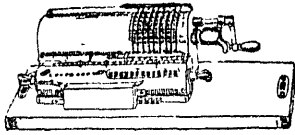
Tallinn — Stettiin . . . . . tünn sh.	1/6
---------------------------------------	-----

## Kartulid

Tallinn — Stokholm . . . . . tonn Rkr.	—
--	---

## Tallinna börsi kursisedel.

		29. VII.	1. VIII.	3. VIII.	5. VIII.	8. VIII.		
1 dollar	T.	—	—	—	—	—	—	—
	O.	372	372	372	372	372	—	—
	M.	375	375	375	375	375	—	—
1 nael-sterling	T.	—	—	—	—	—	—	—
	O.	1806	1806	1807	1808	1808	—	—
	M.	1821	1821	1822	1823	1823	—	—
100 Saksariigimarka	T.	—	—	—	—	—	—	—
	O.	88 50	88.50	88 50	88.50	88 50	—	—
	M.	89.50	89.50	89 50	89.50	89.50	—	—
100 Soome marka	T.	—	—	—	—	—	—	—
	O.	9.37	9.37	9 37	9.37	9.37	—	—
	M.	9 47	9.47	9.47	9 47	9.47	—	—
100 Rootsi krooni	T.	—	—	—	—	—	—	—
	O.	99 90	99.90	99.90	99.90	99.90	—	—
	M.	100.75	100.75	100.75	100.75	100.75	—	—
100 Daani krooni	T.	—	—	—	—	—	—	—
	O.	99.55	99 55	99.55	99.55	99.55	—	—
	M.	100.55	100.55	100.55	100.55	100.55	—	—
100 Prantsuse franki	T.	—	—	—	—	—	—	—
	O.	14.45	14 45	14 45	14.45	14 45	—	—
	M.	15.20	15.20	15.20	15.20	15 20	—	—
100 Hollandi guldenit	T.	—	—	—	—	—	—	—
	O.	149.30	149.30	149.30	149 30	149.30	—	—
	M.	150.80	150.80	150.80	150.80	150 80	—	—
100 latti	T.	—	—	—	—	—	—	—
	O.	71.50	71.50	71 50	71 50	71.50	—	—
	M.	72.50	72 50	72 50	72.50	72.50	—	—
100 Tšehhi-slovakkia krooni	T.	—	—	—	—	—	—	—
	O.	11.00	11.00	11.00	11.00	11.00	—	—
	M.	11.25	11.25	11.25	11.25	11 25	—	—
100 Helveetsia franki	T.	—	—	—	—	—	—	—
	O.	71.75	71 75	71.75	71.75	71.75	—	—
	M.	72.75	72.75	72.75	72.75	72 75	—	—
100 Norra krooni	T.	—	—	—	—	—	—	—
	O.	96 25	96.25	96.25	96 25	96.25	—	—
	M.	97 75	97 75	97.75	97 75	97 75	—	—
1 belga	T.	—	—	—	—	—	—	—
	O.	51.50	51.50	51.50	51.50	51.50	—	—
	M.	53.—	53.—	53.—	53.—	53.—	—	—
100 Itaalia liiri	T.	—	—	—	—	—	—	—
	O.	20.15	20.15	20.15	20.15	20.15	—	—
	M.	20 90	20.90	20.90	20 90	20.90	—	—
1 Ungari pengo	T.	—	—	—	—	—	—	—
	O.	65 25	65.25	65.25	65.25	65.25	—	—
	M.	66.75	66.75	66.75	66.75	66.75	—	—
1 Austria shilling	T.	—	—	—	—	—	—	—
	O.	52.50	52.50	52.50	52 50	52.50	—	—
	M.	54.—	54.—	54.—	54.—	54.—	—	—
1 tsherv. rubla tšhekk	T.	—	—	—	—	—	—	—
	O.	189.50	189.50	189.50	189.50	189.50	—	—
	M.	193.50	193.50	193.50	193.50	193.50	—	—
1 Poola slot	T.	—	—	—	—	—	—	—
	O.	40.—	40 43	40.—	40.—	40.—	—	—
	M.	43.—	43.—	43.—	43.—	43.—	—	—
1 Leedu litt	T.	—	—	—	—	—	—	—
	O.	36.50	36.50	36.50	36 50	36.50	—	—
	M.	37.50	37.50	37.50	37.50	37.50	—	—
1 Eesti kroon	T.	100	100	100	100	100	—	—
	O.	—	—	—	—	—	—	—
	M.	—	—	—	—	—	—	—



## Philipp Schaefer

Tallinn, Harju tän. 21, kõnetr. 12-12.

Suur valik

paberi-, kirjutus- ja  
joonistusmaterjalidest.

Ainuesindused Eestis:

„Underwood“ kirjutusmasinad  
„Dalton“ ameer. kirjutav arvemasin  
„Hannovera“ }  
„Lipsia“ } arvemasinad

Soome raha- ja arhiivkapid  
teraskambri sisseseaded ja  
:-: soomusused :-:

firma Merivaara

Büroomasinate  
parandustöökoda.

Tuntud headuses Rootsi

# „Viking“

## niidumasinaid

ja

## loorehasid

soovitavad eelolevaks hooajaks

# A.-S. H. Sinisoff

Tallinnas: Valli tän. 10.

Rakveres: Lai tän. 27, turu ääres.

Tartus: A. Peedel, Kaubaheev 32.

# AXEL MUSSO

Tallinn, Pikk t. 13

Kõnetr. 21-49.

Raud- ja teraskaubad  
jahipüssid  
revolvrid  
automaatpüstolid  
laskemoon.

Tööstus

# «Debora»

Biskviidid  
kompvekid  
vahvlid  
halvaa

Tallinn, Lembitu 7.

Tel. 33-77.

Esineb näitus-messil oma  
paviljonis.



Likööri- ja  
napsivabrik

## „Tallinna Viinavabrik“

(Revaler Spritfabrik)

ühes

parfümeeria- ja kosmeetika-osakonnaga.

Tallinn, Merepuiestee 15.

**Kuldauraha Pariisi näitusel.**

I eriala: Crème de Mandarine, Kummel,  
Pomerants, Vene Vodka, Brandy jne.

II eriala: Eau de Cologne – triple, double  
– Eau de Cologne aux fleurs ja  
hambapasta „Sanadont“ jne.

Kõiksugu napsid, liköörid ja nalivkad on  
saadaval kõikides suuremates kauplustes ja  
restoraanides, ja suurel arvil vabrikulaos

Merepuiestee 15. Kõnetraat 24-16.



## EESTI ELEKTRIMASINATE EHITUSE A/S

end. „VOLTA“

Tallinn, Soo tän. 27.

Tel. 9-57

Elektrimootorid ja dünamod kuni  
100 h. j. laost suures valikus.

**Elektrijaamade ehitus,**

**lülitusseaded,**

**ventilaatorid,**

**elektrisaed,**

**aparaadid**

**jne.**

## F. H. Maultzsch

Tallinnas, Pagari tän. nr. 4

Telegr. aadr.: MAULTZSCH, TALLINNAS  
Telefon 19-81

**Veskikivitehas** La Ferté kvart-  
sist ja Naksos-smürgelist. **Mater-  
jal kivide peale valamiseks**  
La Ferté kvarts ja Naksos-smürgel,  
Euboea magnesiit ja kloormagnees.  
**Jahveskite, saeveskite, puu-  
papi- ja papivabrikute sisseseaded.**  
**Püülsiid, tangu- ja jahusõe-  
lad. Turbiinid, aurukatlad ja  
aurumasinad.**

ESINDAJA EESTIS:

**M. Martin, Bitterfeld:** Kruubi-  
ja tangumasinad. Valtsveskid ja  
kroovimismasinad.

Mööblivabrik

## A.-S. „Massoprodukt“

TALLINNAS.

S. Tartu m. nr. 61<sup>d</sup>

Telef. 18-96.

Soovitame oma rikkalikust laost

**mööbleid**  
**moodsas väljatöötuses**

magamistoad, söögitoad, kabinetid,  
saalid, nahkmööblid.

Palume külastada meie väljapaneku-  
kuid näitus-messil ja vabriku juures.

# TALLINNA AKTSIA PANK, Tallinnas.

Bilanss 31. detsembril 1926. a.

(Ekr. 1. — = Emk. 100.—)

**Aktiva.**

**Passiva.**

Kassa ja jooksvad arved teistes rahaasutustes . . . . .	14.162.848.36	Aktiivkapital . . . . .	40.000.000.—
Välismaa rahad . . . . .	377.242.—	Tagavarakapital . . . . .	1.689.198.18
Väärtpaberid . . . . .	19.253.—	Jooksvad arved ja tähtajal. hoiumummad . . . . .	62.981.757.06
Diskonteeritud vekslid ja välismaa tratted . . . . .	12 632 449.—	Korrespondendid: „Nostro“ . . . . .	21.644.167.—
Konto-korrent laenuid . . . . .	109.268.031.—	„Loro“ . . . . .	7.425.611.—
Korrespondendid „Nostro“ . . . . .	9.622.352.—	Remburs-krediitid välismaa pankades . . . . .	29.069.778.—
Garantii laenude debitorid . . . . .	55.247 288.—	Konto-korrent arve Eesti Pangas . . . . .	5 124.322.—
Inkasso vekslid . . . . .	58.126.284.—	Rediskonteeritud välismaa tratted . . . . .	5.123 183.—
Kinnisvara . . . . .	Mk. 12 926.350.72	Inkasso-kommittendid . . . . .	5.819.025.—
„ amortisats. . . . .	„ 1.809.689.11	Väljaantud garantiiid . . . . .	58.126 284.—
Vallasvara . . . . .	Mk. 672.468.58	50/0 ja 0,396% riigimaksud . . . . .	55.247.288.—
Vallasvara amortisats. . . . .	„ 156 855.56	Saadud 0/0 0/0 ja komisjon 1927. a. eest . . . . .	167.033.52
Jooksvad kulud tuleva aasta eest . . . . .	386.695.—	Muud passivad . . . . .	310.757.—
Mahakirjut. nõudm. ja prot. vekslid . . . . .	6.—	Puhaskasu ettekanne 1925. a. . . . .	2.418.674.—
		Puhaskasu 1926. a. eest . . . . .	7.347.523.23
			271 424.722.99

**Debet.**

**Kulude ja tulude arve 1926. a.**

**Kredit.**

Makstud protsendid . . . . .	4.701.828.08	Saadud protsendid . . . . .	10.144.071.75
Ärikulud . . . . .	7.554.786.73	Komisjonid ja kursikasud . . . . .	11.946.560.19
Mahakirjutused . . . . .	2.184.149.—	Tagasisaadud mahakirjut. nõudmised . . . . .	237.046.80
Kinnis- ja vallasvara amortisatsioon . . . . .	584.800.89	Mitmesugused sissetulekud . . . . .	44.909.19
Puhaskasu ettekanne 1925. a. eest . . . . .	3.112.19		
Puhaskasu 1926. a. eest . . . . .	7.344.411.04		
	7.347.523.23		
			22.372.587.93

## Puhaskasu jaotus.

Tagavarakapitaliks . . . . .	582.614.42
Nõukogu, diskont. komitee, revisjoni komisjoni ja juhat. liikm. lisatasuks . . . . .	961.879.—
Ametnikkudele lisatasuks . . . . .	557.500.—
Riigimaksudeks . . . . .	2.020.810.77
Dividendiks 8% . . . . .	3.200.000.—
Jaotamata puhaskasu . . . . .	24.719.04
	7.347.523.23

Suurveski  
**J. PUHK & POJAD**

Tallinnas

Tartus Narvas Pärnus Viljandis  
Valgas Petseris Rakveres Jõgeval

Alati laos saadaval:

**NISUPÜÜLID:**

SÕRE, POOLSÕRE, EESTI PAREM, KALEV, KUNGLA, SAMPO  
ja M A N N A

**RUKKIPÜÜLID**

**RUKKIJAHUD**

Rukis — Kaer — Odrad

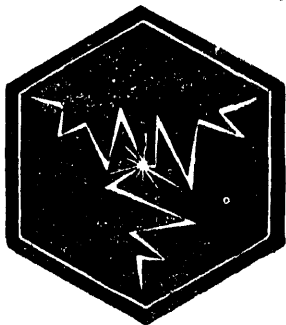
**S U H K U R**

**RIIS — HEERINGAD — SOOL** ja muud koloniaalkaubad

**Daimon**

**Elektrotehnika vabrik E. Schmidt & C<sup>o</sup>**

**Berliin**



Taskulambi patareid

Taskulambi hülsid

Nõrgavoolu artiklid

Raadioartiklid

Peaesindus Eestis

**Niemeyer & Leser, Tallinn**

Pikk t. 28, kõnetr. 18-18.