

KAUBANDUS-TÖÖSTUSKOJA

TEATAJA

Nr. 23. IX aastakäik

1. detsembril 1934

Ilmub kaks korda kuus

Tellimishind:		Toimetus ja talitus:	Kuulutuste hinnad:
Aastas . . .	kr. 2.50	Kaubandus-tööstuskoda, Tallinn, Pikk t. 20	1/1 lhk. . . kr. 30.00
Poolaastas . .	" 1.50	Kõnetraat 426-15. Toimetaja kõnetunnid:	1/2 " . . . " 16.50
Välismaale . .	" 5.00	Igal äripäeval 12—2 p. l.	1/4 " . . . " 10.00
Poolaastas . .	" 3.00		Kaanekülgedel—kokkuleppel

SISU: Vallitsuse ja majanduslike ringkondade koostöö. Kuidas võib võlausaldaja kaitsta oma huve võla sundtäite korras sissenõudmisel. Kaubanduse ja tööstuse statistika. Kauband.-tööstuskoja nõukogu koosolekult. Äride register. Abieluvaranduse lahutamise lepinguid. Kirjandus. Linahindadest. Eesti laevade liikumine 29. nov. 1934. a. Tolduainete turg. Vällisbörsid. Kaubahindu. Väärtpaperite kursid Tallinna börsil. Tallinna fondibörsi kursisedel

Valitsuse ja majanduslike ringkondade koostöö.

Valitsusvõimu esindajate poolt on korduvalt toonitatud, nagu seda ajalehtedele antud informatsioonist oleme võinud lugeda, et kõigi riigistavate kodanike kaastöö riigielu edendamiseks ja arendamiseks vabariigi valitsuse poolt olevat soovitatav. See on ka meie arvates täiesti õige ja majanduslikud ringkonnad, keda ei huvita parteipoliitilised väg kaikavedamised ega õõnsa-sõnaline demagoogia, mida meil võrratumatel kordadel on tehtud, tervitavad tõsise heameelega valitsuse tahet astuda lähemasse kontakti ka majanduslike ringkondadega. Need ringkonnad pole oma kaastööd millalgi keelnud ega keeldu sellest tulevikuski.

Kuidas ja missugusel kujul valitsus majanduslike ringkondade kutseesinduste kaastööd tahab kasutada — selle tahte juures me ei kahtle, — pole meil teada, kuid võimalusi peaks valitsusel selleks olema mitmeid. Me ei taha neid siinkohal puudutada. Küll aga tihkaksime ühe asja peale juba nüüd juhtida tähelepanu, ja nimelt, et seaduseelnõude koostamisel juba küsitaks majanduslike ringkondade avalik-õiguslike esindajate

arvamist. See marge kaib muidugi nende eelnõude kohta, mis otseselt puudutavad majanduslike küsimusi. Koostoo algusest peale on tõsine koostöö, lõpupoolne arutamine, silumine ja lappimine ei anna millalgi õigeid tulemusi ega rahulda õieti kumbagi poolt. Valitsus võib ju alati oma tahte viia labi, ja seda ei tohi ka keegi takistada, aga valitsuse tahe, kui see langeb kokku ka nende ringkondade soovidega, kellesse küsimus puutub, on kahekordselt aktsepteeritav.

Kaubandus-tööstuskoja nõukogu, kelle koosoleku otsuse toome tanases numbris teisel, avaldas soovi, et valitsus tema kaastööd võimalikult rohkem tarvitaks ja selle kaastoo avaldamiseks looks vastava korralduse. Tahaksime loota, et koja puhtsüdamlik soovialvudus ei jääks ainult sooviks, vaid et see leiaks valitsuse heatahtlikul vastutulekul teostamise, mis annaks häid tulemusi meie riigi- ja rahvamajanduse korraldamisel ja oleks kasuks kogu meie riigile ja rahvale.

Kuidas võib võlausaldaja kaitsta oma huve võla sundtäite korras sissenõudmisel.

Viimase aja kriisiaastail on seadusandlus mitmel puhul olnud sunnitud end võlgniku kasuks vahele segama, takistades võla sundtäite korras

sissenõudmise normaalset käiku. Ta on võlgnikule annud tugevat kaitset selleks, et hoida ära ta majanduse täielist hävimist ja võimaldada

talle ta majandusliku elu uuesti ülesehitamist. Säärane võlgniku kaitse ei tohiks aga leida aset seal, kus kaalul on võlausaldaja majanduslikud huvid ja see kaitse ähvardab võlausaldaja majandusliku olemise tuua ohvriks võlgnikule. Edasi tohiks see seaduse kaitse astuda vahele ka seal, kus võlgnik ilma võlgadeta oleks võimeline oma muid kohustusi ja ülesandeid taitma. Seepärast on enam kui vajaline, et ettevaatliku krediidiandmise juures, kus on arvestatud iga üksiku võlgniku isikut, võlausaldaja oma majanduse kaitseks ja kuritahtlike võlgnike vastu võitlemiseks, kes seaduse kaitse all püüavad vaid võlatasumisest hoiduda, tunneks põhjalikult seaduslikku sundtaite korda ja oleks teadlik neist võimalusist, mis seadus sel alal tema kasuks ette näeb. Need võimalused, mis võiksid võlausaldajale anda rahuldavaid tulemusi, on Saksamaal võla sundtäite korras sissenõudmise praktikas järgmised:

Võlausaldajal on õigus kohtupristavile, kelle peale on pandud võla sissenõudmine, avaldada soove võla sissenõudmise asjus. Kohtupristav omalt poolt on kohustatud, niipalju kui seadus seda lubab, neid soove arvestama, kui need ei tekita asjata kulusid ega takistusi võla sissenõudmise käigus. Keeldub aga pristav võla sissenõudmist enda peale võtmast või seda võlausaldaja soovi ja ülesande kohaselt läbi viimast, siis otsustab seda võlausaldaja palvel vastav kohtuinstants. Ülesanded, mille kohta nõutakse rutulist täitmist, peavad sisaldama asjaolusid, mis põhjendavad rutulise täitmise vajadust. Hilinemise hädaohu korral võib võlausaldaja tarvilisel juhul kohtupristavi kaudu nõutada kohtu otsuse, et sundkorras sissenõudmine toimuks ka öösel või pühapäeval ning üldistel pühadel, kui muidu ametiasutustes töö seisab.

Sundtäite korras sissenõudmisel maksab põhimõte, et see sünniks võimalikult kiiresti ja et selle läbiviimisega ei tohi viivitada, mis tekitaks võlausaldajale kahjusid.

Kas tohib võlausaldaja või tema poolt volitatud isik sissenõude toimingust võtta osa?

Üldine seaduse mõte ja õiguslik vaade sellele küsimusele on jaatav, kuna võlausaldaja on

oluliselt huvitatud sissenõude toimingust ja tema juuresolek sageli võib soodustada asja käiku. Seepärast on kohtupristav kohustatud seda võlausaldaja õigust, sissenõude toimingust võtta osa, omalt poolt kaitsma.

Kui pristav on mõne vaertusliku eseme, mis ei kuulu üleskirjutamisele, ometi üles kirjutatud ja müügile määratud, näiteks omaniku ainukese mantli või kallihinnalise kasuka, siis võib võlausaldaja kohtuotsuse kaudu selle eseme viia müügile sel teel, et ta võlgnikule üleskirjutatud kasuka vastu pakub vastava vähemahinnalise eseme.

Kõigil juhtumel, kus seadus võlgniku vara üleskirjutamise ja müügi eest kaitseb, olgu siis, et esemed on hädavajalised võlgniku isiklikuks tarvitamiseks või et need on vajalised tööriistad leivateenistuseks, võib võlausaldaja nende esemete üleskirjutamist ja müügilemääramist nõuda, kui ta suudab kohtule teha selgeks, et tema majandus selle läbi, kui need esemed jäävad müümata, tõsiselt kannatab.

Edasi võib võlausaldaja kohtult paluda, et ülaltähendatud esemed küll üles kirjutataks, aga neid veel müügile ei määrataks tingimusel, et võlgnik oma võlga tasuks osakaupa. Säärasel juhul peab võlgnik arvestama seda, et kui ta oma võla osakaupa tasumisest loobub, siis üleskirjutatud asjad määratakse müügile. Tegelik elu on näidanud, et võlgnikud väga sageli sellast moodust kasutavad ja omalt poolt osakaupa maksmist pakuvad. Selles mõttes võib kohus aidata kaasa poolte vahel kokkuleppe saavutamiseks, et võlausaldaja huvid oleksid kaitstud, ilma et ka võlgniku majandus võla tasumise läbi häviks.

Ka võib võlausaldaja üleskirjutatud esemed kohtupristavi või mõne teise vastava isiku (oksjonipidaja) kaudu saata mujale müügile, kus nende eest võiakse maksa paremat hinda. Säärane vajadus tekib sageli eriti kunstiesemete oksimisel. Ka tohib võlausaldaja esemete oksimisel ise pakkuda kaasa, kusjuures ta oma saada oleva summa ulatuses sularaha maksimisest on vabastatud. Samuti võib võlausaldaja juhul, kui ta leiab, et kohtupristav on esemete hinnad määratud ebaõigesti, asjatundjate läbi võtta ette esemete ümberhindamise.

Kaubanduse ja tööstuse statistika.

Kaubanduslikud ettevõtted 1933. a. ärialade järgi.

Kõiki kaubanduslikke ettevõtteid ärialade järgi oli 1933. a. 9746, neist linnades 6972 ja maakondades (kaasa arvatud ka alevid) 2774. Seega langes linnade peale 71,5% ja maa peale 28,5%.

Ärialade järgi on kaubandus oma iseloomult jaotatud 72 gruppi. Kõige suurema grupi moodustavad toiduainetekauplused (2117), sellele järgnevad segakauplused (1578), liha- ja vorstikaup-

lused 517, pudukauplused 400, pagari-kondiitri-leiva- ja saia-kauplused 299 jne.

Nii moodustavad neli suuremat gruppi, s. o. toiduainete-, sega- (kauplevad samuti ka toiduainetega), liha- ja vorsti- ning pagari-kondiitri-

leiva- ja saia-kauplused kokku 4511 kauplust või 16,2% üldkaubanduslikest ettevõtetest. Allpool toodud tabel näitab üksikasjaliselt iga maakonna kohta arialade järgi kaubanduslike ettevõtete arvu.

Kaubanduslikud ettevõtted 1933. a. arialade järgi.

Ari alad	Harjuma	Tartumaa	Virumaa	Pärnumaa	Viljandimaa	Valgamaa	Läänemaa	Saaremaa	Võrumaa	Petserimaa	Järvamaa	Kokku		Üldse kokku
	Linnad	Maakonnad												
Agentuur, esindus, komisjonärid . . .	140	4	3	1	1	1	—	—	1	—	—	151	—	151
Ajakirjanduse kontorid ja agentuurid . . .	6	2	3	—	1	—	—	—	—	—	—	11	1	12
Alkoholsete jookide kauplused . . .	13	25	9	4	5	6	2	3	3	1	4	51	24	75
Antiik- ja vanaasjade kauplused . . .	26	36	2	5	2	1	2	—	—	—	—	74	—	74
Apteegid . . .	35	36	25	17	16	9	12	6	12	7	12	51	136	187
Ehitus ja metsamaterjaali kontorid ja kauplused . . .	30	7	4	4	1	2	—	2	3	1	1	52	3	55
Ehitus- ja tehnikakontorid . . .	19	—	—	—	—	1	—	—	—	—	—	20	—	20
Einelaavad, tee- ja söögimajad . . .	44	29	20	19	3	6	11	1	3	10	11	115	42	157
Einelaavad (alkoholsete jookidega) . . .	30	16	10	5	5	5	—	2	5	3	5	66	20	86
Elektritarvete ärid . . .	18	12	3	5	4	2	—	1	1	—	1	47	—	47
Harja- ja pintslikauplused . . .	2	2	1	—	—	—	—	—	—	—	—	5	—	5
Jalavõrudekauplused . . .	79	34	32	17	12	8	6	3	6	1	14	192	20	212
Filmikontorid . . .	7	—	—	—	—	—	—	—	—	—	—	7	—	7
Kalakauplused . . .	15	3	5	4	—	—	2	—	—	—	—	28	1	29
Kalapüügiriistade kauplused . . .	6	1	—	—	—	—	—	—	—	—	—	7	—	7
Kaltsukauplused . . .	1	4	1	1	—	2	—	—	—	—	—	9	—	9
Karushakakauplused . . .	10	5	1	1	—	—	—	—	—	—	—	16	1	17
Kaubandusekontorid ja ekspordim- portärid . . .	69	3	1	4	—	1	—	—	—	1	—	78	1	79
Kella- ja kullasepaärid . . .	31	16	13	6	7	5	2	2	4	2	3	87	4	91
Kirjastusärid . . .	23	7	3	1	2	1	2	1	2	—	—	42	—	42
Kinod . . .	15	8	7	3	3	1	1	2	1	1	2	42	2	44
Klaasi- ja peeglikauplused . . .	8	2	2	—	—	2	—	—	—	—	—	14	—	14
Kootud esemete, lõnga- ja niidikaup- lused . . .	19	7	2	3	2	—	—	—	—	—	—	31	2	33
Kohvikud . . .	8	6	10	6	1	2	1	1	—	1	—	33	3	36
Koloniaalkauplused . . .	57	54	13	9	10	11	4	—	6	2	7	121	52	173
Kummi-, asbesti-, linoleumi- ja vaha- riidekauplused . . .	8	2	—	2	—	—	—	—	—	—	—	12	—	12
Käsitöökauplused . . .	11	4	1	5	—	—	—	—	—	—	—	21	—	21
Kõie- ja nõõrikauplused . . .	4	1	4	1	—	2	—	—	—	—	—	12	—	12
Kübara- ja mütsikauplused . . .	52	24	21	13	6	6	1	3	2	1	7	132	4	136
Laevatarbeainete kauplused . . .	1	—	—	—	—	—	—	—	—	—	—	1	—	1
Laskeriistade ja jahitarvete kauplused . . .	3	6	1	1	2	—	—	—	—	—	1	13	1	14
Liha- ja vorstikauplused . . .	304	58	48	18	19	19	6	4	15	8	18	443	74	517
Lillekauplused ja aiad . . .	15	8	7	2	3	1	1	—	—	—	1	37	1	38
Manufaktuurkauplused . . .	80	16	28	20	8	10	5	6	11	8	11	185	18	203
Metallkaupade ja mitmesuguste töö- riistade kauplused . . .	47	25	9	7	4	—	3	2	4	3	2	103	3	106
Masinate ja sõiduriistade ärid . . .	33	11	10	15	8	3	1	2	2	1	2	86	2	88
Moeärid . . .	29	5	5	3	4	3	—	—	3	—	2	52	2	54
Moud kauplused . . .	40	22	1	3	—	—	1	—	1	—	—	67	1	68
Muusikariistadeärid . . .	13	8	2	7	2	1	—	1	—	—	2	35	1	36
Mänguasjadekauplused . . .	11	4	6	1	1	—	—	—	—	—	1	22	2	24
Mõõbliärid . . .	18	7	9	2	3	—	—	—	—	1	—	40	—	40
Naha- ja nahakaupade kauplused . . .	39	26	17	18	13	8	3	3	7	4	10	126	22	148
Nõude ja mitmesuguste majatarvete kauplused . . .	47	14	7	11	3	1	3	2	—	1	—	88	1	89
Optika- ja arstiriistadekauplused . . .	11	8	2	2	1	—	—	1	—	—	—	25	—	25
Pagari-, kondiitri-, leiva- ja saia- kauplused . . .	71	54	59	26	19	13	10	6	10	5	26	203	96	299
Pandimajad . . .	1	1	—	—	—	—	—	—	—	—	—	2	—	2

Ärialad	Harjuma	Tartumaa	Virumaa	Pärnumaa	Viljandimaa	Valgamaa	Läänemaa	Saaremaa	Võrumaa	Petserimaa	Järvamaa	Kokku Linnad	Kokku Maakon- nad	Üldse kokku
Pesukauplused	25	3	2	1	1	1	1	1	—	—	1	36	—	36
Petrooleumi-, naftasaaduste-, mine- raal- ja määrdeõlidekauplused . .	33	8	8	3	3	2	3	—	3	1	—	59	5	64
Piima- ja piimasaaduste-kauplused	12	33	10	3	1	—	—	—	—	1	1	60	1	61
Postmarkide ja vanarahade kauplused	5	—	—	—	—	—	—	—	—	—	—	5	—	5
Puuhoovid	100	2	8	1	4	4	—	—	—	—	—	116	3	119
Puusaegiärid	5	5	7	—	2	3	—	—	—	—	—	21	1	22
Puuvilja- ja maiustustekauplused . .	20	9	5	—	1	1	—	1	—	—	—	36	1	37
Pudukauplused	172	45	47	38	38	13	8	5	12	10	12	332	68	400
Päevapilditarvete kauplused	6	3	2	1	2	—	—	—	—	—	—	14	—	14
Põllu-, karjasaaduste ja karja ost- müük	45	32	23	13	15	13	6	3	29	12	10	129	72	201
Raamatu-, paberikauba- ja kirjutus- materjalikauplused	113	52	34	19	12	6	5	4	6	4	9	241	23	264
Reisibürood	2	1	—	1	—	—	—	—	—	—	—	4	—	4
Reklaambürood	7	1	—	—	—	—	—	—	—	—	—	8	—	8
Restoraanid	37	28	22	16	10	11	7	2	8	4	10	133	22	155
Riigi viina- ja piiritusekauplused . .	18	19	22	12	5	4	7	3	5	5	3	30	73	103
Rohu- ja värvikauplused	55	31	21	21	10	3	6	3	11	3	7	123	48	171
Sadulsepatöödekauplused	1	4	—	—	—	—	—	—	—	—	—	5	—	5
Saunad	21	9	8	2	5	4	3	—	2	—	1	53	2	55
Seemnekauplused	6	8	4	7	5	—	1	1	10	—	1	31	12	43
Segakauplused	97	267	244	144	77	79	162	87	208	90	123	270	1308	1578
Speditsoon- ja transportärid	24	—	1	3	1	2	—	—	—	—	—	31	—	31
Sporditarveteärid	3	2	1	—	1	—	—	—	—	—	—	7	—	7
Toiduainetekauplused	783	526	261	196	113	86	22	11	41	8	70	1674	443	2117
Tubakakauplused	11	5	4	—	4	1	2	—	1	—	1	28	1	29
Vabrikute kontorid ja laod	58	47	24	8	16	10	6	8	9	15	25	185	41	226
Vahetalituskontorid	9	3	—	—	—	—	—	—	—	—	—	12	—	12
Valmisriieteärid	46	16	12	6	4	1	—	5	1	—	4	95	—	95
Veoärid ja sõiduriistade üürimine .	19	4	7	1	5	—	8	2	2	1	—	33	16	49
Võõrastemajad	25	20	21	12	3	2	12	6	3	1	4	89	20	109
Õllekauplused	22	43	14	15	6	8	5	1	8	5	4	57	74	131
	3329	1849	1219	795	515	387	343	197	461	222	429	6972	2774	9746

Vaadeldes kaubanduslike ettevõtete tihedust linnades (diagramm nr. 10) näeme, et kõige harvemini on asundatud Nõmme, nimelt tuli seal iga 79 inimese peale üks kaubanduslik ettevõtte, sellele järgneb Narva 54 inimesega, siis Tõrva 52, kuna järgnevates linnades iga ettevõtte peale tu-

leb juba alla 50 inimese. Kõige tihedamalt on aga asundatud Rakvere ja Petseri linnad — neis tuleb iga kaubandusliku ettevõtte peale ainult 32 inimest. Keskmiselt aga langeb linnades iga kaubandusliku ettevõtte peale 46 inimest. See arv juba näitab, et meil kaubanduslikke ettevõt-

TEADAANNE

Sellega teeme teatavaks meie lu-
gupeetud ostjaskonnale, et meie
leidsime võimaluse alates 25 no-
vembrist s. a. **kõiki meie**
õindu

jalanõude pealt

märksa alandada

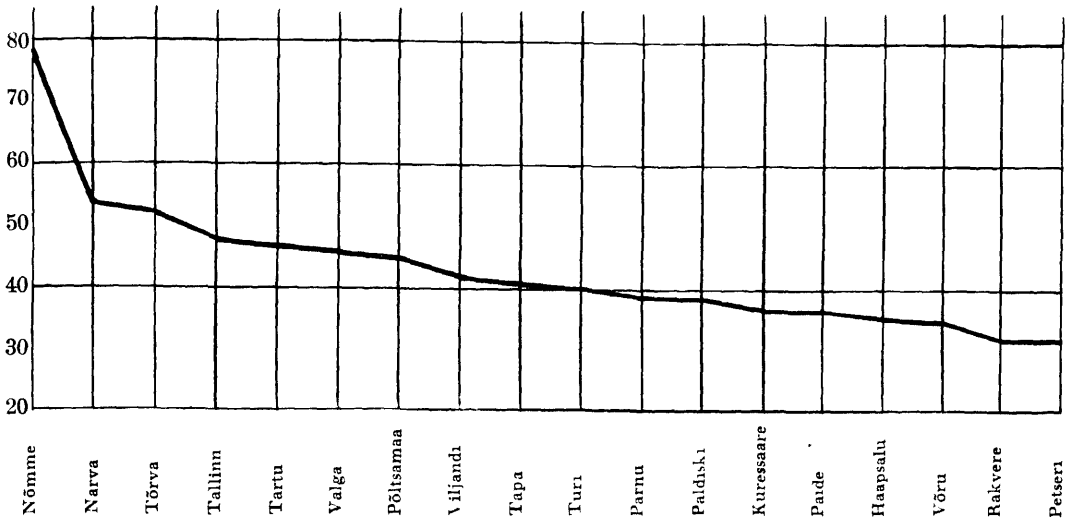
Flamingo

MEIE ÄRID:

- 1) Viru t. 6, 2) Vanaturukael 3,
- 3) Estonia all 7, 4) Praagikauplus
- õllepruuli 2

(Diagramm nr. 10.)

Iga kaubandusliku ettevõtte peale tuleb inimesi linnades.



teid linnades on liig palju, millest on ka tingitud, et ettevõtete läbikäigud on väikesed, kuna igale ettevõttele langeb liig väike arv inimesi, keda tal tuleb teenida.

Võrreldes kaubanduslike ettevõtete tihedust aleviis (diagramm nr. 11) näeme, et kõige harvemini on ettevõtteid Sindis, kus on iga 198 inimese peale üks kaubanduslik ettevõtte, sellele järgneb Kärkla 182 inimesega, siis Mõisaküla 148, Kallaste 132, kuna järgnevais aleviis iga ette-

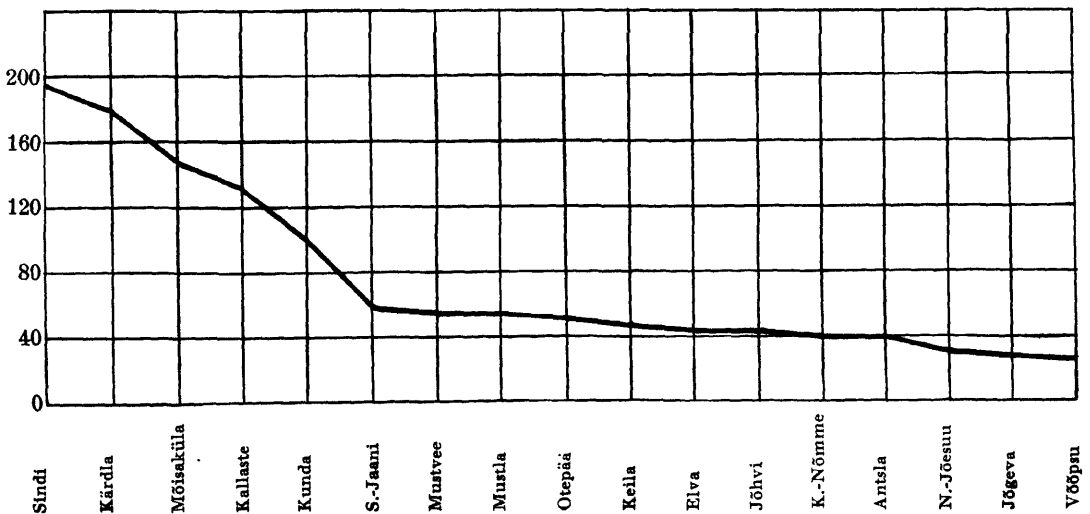
võtte peale langeb juba alla 100 inimese. Kõige tihedamini on aga asundatud N.-Jõesuu, Jõgeva ja Võõpsu alevikud — neis tuleb iga kaubandusliku ettevõtte peale vastavalt 33, 29 ja 28 inimest.

Keskmiselt aga langeb aleviis iga kaubandusliku ettevõtte peale 57 inimest. See arv näitab, et aleviis ettevõtete arv on vähem kui linnades (46 inimest igale ettevõttele).

(Järgneb)

(Diagramm nr. 11.)

Iga kaubandusliku ettevõtte peale tuleb inimesi aleviis.



Kaubandus-tööstuskoja nõukogu koosolekult.

26. novembril pidas Kaubandus-toostuskoja nõukogu oma järjekordse koosoleku esimehe harra J. Sihveri juhatusel.

Koosolekul arutati jooksvaid küsimusi ja võeti vastu koja 1935. a. eelarve juhatuse poolt koostatud kujul, sooviavaldusega, et koda püüaks võimalust mööda täiendada oma raamatukogu ja

audata loengute ja lühiajaliste kursuste korraldamist neis kohtades, kus see on tarviline. Labi- raakimistel puudutati küsimust, kuidas koda võiks olla abiks valitsusele ta seadusandlikus toos.

Koja korraline peakoosolek otsustati pidada 10. dets. s. a.

Äride register novembrikuu esimesel poolel.

Registreeritud firmad:

1. Leida Adra, Tartu, Õne 17, liha- ja piimakauplus.
2. Kübaratööstus „ATA“, Alide Altsepp, Tallinn, Harju 32.
3. Juuli Annus, Pärnu, Rüütli 32, pudukauplus.
4. Eduard Arm, Tallinn, Vambola 7, liha- kauplus.
5. M. Arronet ja O. de Vries, Tallinn, Kinga 1, ehituste ja hangete teostamine, täisühing, täisosanikud Maximilian Arronet ja Otto de Vries; osakapital Kr. 100.—.
6. Ermolai Aršinov, Narva, Posti 54, harjakauplus.
7. Jakob Aspari, Tallinn, Uus-Tatari 23, toiduainetekauplus.
8. Jakob Aunmann, Porkuni v., Assamalla k., telliskivitööstus.
9. Peeter Beljakov, Paatsalu v., Nurmisi k., segakauplus riigiviina müügiga.
10. Maali Birkmann, Viljandi, Pärnu mnt. 11, toiduainetekauplus.
11. Alefline Braun, Valga, Kungla 13, söögisaal.
12. Georg Busch, Tallinn, Suur-Tartu mnt. 15—1, mööbliäri.
13. Felix Dunkel, Saue v., Jõgisuu k., toiduainetekauplus.
14. Karin Eggers, Tallinn, Väike-Pärnu mnt. 34, puuhoov.
15. Ludvig Ernesaks, Tallinn, Liivalaia 30, lihakauplus.
16. Nikita Fedulov, Võõpsu al., Räpina mnt. 4, segakauplus.
17. Robert Friedeman, Tallinn, Pikk 7—3, käsitelgedel kudumine; prokurist Hilda Friedeman.
18. Ivar Grossvald, Tartu, Promenadi 14, kivinõudekauplus.
19. Marta Gutzeit, Pärnu, Jannseni 45-a, söögimaja.
20. Osvald Hamburg, Tallinn, Imanta 7, toiduainetekauplus.
21. Pauline Ignatjev, Tallinn, Kesk-Kalamaja 10, pudukauplus.
22. Tiina Ilisson, Loodi v., Loodi as., talurahvatarvetekauplus.
23. Ida Ilves, V.-Kuuste v., segakauplus riigiviina ja õlle müügiga.
24. Robert Ilthal, Tartu, Lai 39, naha ja kohvrinurkade pressimine.
25. Feodor Jakovlev, Tallinn, Imanta 33, sinepitööstus.
26. Anna Jegorov, Tallinn Narva mnt. 26, kübaraäri.
27. Adele Johanson, Tallinn, Voorimehe 4, toiduainetekauplus.
28. Amalie Juse, Söögisaal-kohvik „Veronika“, Tartu, Kuperjanovi 24.
29. Paul Järvmägi, Valga, Andrese 12, toiduainetekauplus.
30. Elias Jõgi, Loona v., Kaarma k., vikati- tööstus.
31. Filmikontor „Columbia-Film“, Katarina Jürgenson, Tallinn, Valli 4—2; prokurist Aleksander Jürgenson.
32. Emilie-Anette Kalbus, Viljandi, Tartu 6-a, jalanõudeäri.
33. Ida Kalla, Tartu, Elva 18-a, toiduainete- ja piimakauplus.
34. Selde Kaplan, Tartu, Aleksandri 5, valmisrõivaäri.
35. Hermann Karing, Paide, Pärnu 6, liha- ja lihasaadustekauplus.
36. Eduard Kasuk, Tartu, Tiigi 8, mööbli- tööstus.

37. Anna Keisk, Võru, Juni 23-a, kondiitri-äri.
38. Kübaraäri „La Femme chic“ Marta Kiisk, Tallinn, Vene 1.
39. Edgar Klockmann, Tallinn, Käo 30, toiduainetekauplus.
40. Paul Kodra, Tallinn, Vene 11, postpak- kide saatmine Venemaale.
41. Oskar Kolmann, Tallinn, Raekoja 6, söögimaja.
42. Karl Kontor, Kavilda v., villatööstus.
43. Hans Korbmann, Peningi v., toiduai- netekauplus.
44. Ernst Kronk, Mäetaguse v., Atsalama k., jahu- ja saeveski.
45. Roche-Scheve Kropmann, vihma- varjudetööstus „STAR“, Tartu, Aleksand- ri 72.
46. Savitööstus Jaak Kull, Tallinn, Ülase 12.
47. Alfons Kurik, Viljandi, Uus 20, liha- ülesostuäri.
48. Adolf Kurrikoff, Viljandi, Posti 28-a, toiduainetekauplus.
49. Valeria Kutsar, juuksetööstus „Elite“, Tartu, Promenadi 5.
50. Jüri Kõrnas, Audru v., Lindi k., pudu- kauplus.
51. Emilie Lapp, Mõisaküla, Kooli tän., toiduainetekauplus.
52. Milda Laving, Sangaste v., Restu as., talurahvatarvetekauplus.
53. Emilie Leinasaar, Pärnu, Jänessel- ja 5, naiste käsitööde kauplus.
54. Isak Levin, Valga, Vabaduse 35, toor- nahakauplus.
55. Emil Liblik, Saadjärve v., mootor-jahu- veski.
56. Leonhard Mandel, Meeksi v., Jõepe- ra k., jahuveski.
57. Hugo Mander, Liigvalla v., Rakke, se- gakauplus.
58. Alviine Masing, Tallinn, Suur-Roosi- krantsi 23, toiduainete-, puuvilja-, maius- tuste- ja tubakasaadustekauplus.
59. Johannes Mensas, Haapsalu, Sada- ma 37, kalaäri.
60. Valter Messer, Tallinn, Müürivahe 28—1, piimasaaduste- ja delikatesskauplus.
61. Aleksander Mets, Kuressaare, Loot- si 13, toiduainetekauplus.
62. Aleksander Miil, Pärnu, Suur-Kuke 24, toiduainetekauplus.
63. Daniel Mikkelsaar, Põltsamaa, Los- si 2, õllepood.
64. Jüri Niit, Haapsalu, Posti 36, vikati- tööstus.
65. Junksetööstus „Alfa“, Aleksander Nilov, Tallinn, Viru 13.
66. „Plastika“ kunstainete press- ja prits- tööstus A. Orntlich ja E. Sundelevitsch, Tal- linn, Aia 10, taisühing, taisosanikud Alma Orntlich ja Eugen Sundelevitsch, osakapi- tal Kr. 5000.—. Prokurist Arnold Orntlich.
67. Kübaraäri „Kaunila“, Pauline Pav- el, Narva, Joala 12.
68. Johannes Peek, Tallinn, Israeli 10, lihakauplus.
69. Anna Pihlap, Pärnu, Jannseni 31, toi- duainetekauplus.
70. Kullasepääri „Kiir“ Villemiine Piin, Tallinn, Kopli 10, kella- ja kullasepääri.
71. August Praal, Tartu, Promenadi 6, hooaja maalritööd.
72. Restoran-võõrastemaja „Park“, Marta Promann, Tallinn, Roheline aas 12.
73. Gustav Potmann, Väinjärve v., Koe- ru al., riigiviina- ja segakauplus.
74. Erika Rebas, Tallinn, Viru 15, kübara- ari.
75. Helmi Reimann, Tallinn, Paldiski mnt. 36, pudukauplus.
76. Endel Reintam, Tallinn, Toom-Ku- ninga 17, toiduainetekauplus.
77. Jaan Ritso, Võisiku v., Rõika, talurah- vatarvetekauplus.
78. Berta Roosimägi, Tallinn, Suur-Pär- nu mnt. 10, pesu- ja pudukauplus.
79. Aleksander Roosipuu, Narva, Pos- ti 55, segakauplus.
80. Viktor Rosen, Naissaare v., Lõuna k., toiduainetekauplus.
81. Friedrich Ross-Rost, Tallinn, Gir- gensoni 1, lihakauplus.
82. Karl Runge, Tartu, Rütli 23, šoko- laadi- ja kompvekimüük autost.
83. Olga Runina, Kasepää v., Kasepää k., toiduainetekauplus.
84. August Ruus, Valga, Poska 19, toidu- ainetekauplus.
85. Elisabeth Saar, Tallinn, Suur-Tartu mnt. 42, riide- ja pudukauplus.
86. Saaremaa Merispordi Selts (Jah- klubi), Kuressaare, alkoholiga einelaud, ju- hatuse liikmed Paul Parts, Jakob Hans, Os- kar Väärt, Ernst Albert, Aleksander Kal- lus, Märt Kuivas, Oskar Liiv.
87. Aleksander Sabsay, Tallinn, Paldi- ki mnt. 19, isiklik agent (peamiselt masi- nad, metallkaubad jne.).
88. Robert Sarv, Tallinn, Hobuse 2, tuba- kakauplus.

89. Insener Mihail Schihmareff, Tallinn, Valli 10—40, esindused, peamiselt elektrootodide alal.
90. Jaan Schiffer, Tartu, Riia mnt. 3 (elukoht), ehitusettevõtte hooajahselt.
91. Anna Schmalz, Viljandi, Tartu 3, toiduainetekauplus.
92. Väliskaubandusekontor A. Selling & Ko., Tallinn, Vene 13, usaldusühing, taisosanik Alice Selling, osakapital Kr. 10.000.—. Prokurist Voldemar Selling.
93. Osvald Sieberg, Tallinn, Sõo 9, lihakauplus.
94. Richard Siil & Ko., Rakvere, Narva 17, viljakaubandus ja -tööstus; usaldusühing, taisosanik Richard Siil, osakapital 15.000 krooni.
95. Johan Sisask, Viljandi, Soome 3, õllekauplus.
96. Peeter Smirnov, Narva, Madise 34, toiduainete- ja pärmikauplus.
97. Otto Sucharov, Nõmme, Vabaduse pst. 173, toiduainetekauplus.
98. D. ja M. Stein, Viljandi, Tartu 10, toornahakauplus; taisühing, taisosanikud David Stein ja Moses Stein, osakapital 500 krooni.
99. Johan Sõber, Vana-Suislepi v., jahuveski.
100. Toiduainetekauplus Aleksander Tamm, Tallinn, Uus 5.
101. Restoran „Kapa“, Hilda Tamm, Kiiu v., Kuusalu k.
102. Küttematerjaaliladu „Küte“, Eugen Tammin, Nõmme, Suur-Pärnu mnt 113; prokurist Theodor Tammin.
103. Julie Tarlap, Tallinn, Roopa 8, toiduainetekauplus.
104. Voldemar Tomberg, Pärnu, tänava te sillutus.
105. Else Treugut, Paldiski, Katariina 19, kala soolamine ja konserveerimine.
106. Viktor Trshesnevsky, Tallinn, Müürivahe 28, kullasepaäri.
107. Alide Tõnismann, Tallinn, Astri 17, toiduainetekauplus.
108. Auguste Tõnisson, Tallinn, Vabriku 48, pudukauplus.
109. Emilie Türnpuu, Tallinn, Kivimuru 18, toiduainetekauplus.
110. Osvald Uibo „Tatra“ Telliskivitehas, Kambja v.
111. „Alajõe“ vesiveski Martin Uus, Elistvere v., jahuveski.
112. Gustav Valdek, Tallinn, Paldiski mnt. 11, toiduainetekauplus.
113. Andrei Vanatoa, Tõstamaa v., Mõnikuste k., jahuveski.
114. Vally Vanker, Tartu, Aleksandri 4—2, rõivaõmbluse töökoda.
115. Aleksander Vares, Tallinn, Kopli 7-a, söögimaja (Tallinna Raudteelaste Kodu einelaud).
116. Oskar Veckmann, Tallinn, Väike-Pärnu mnt. 9—9, agentuurari.
117. Mihkel Veldemann, Tallinn, Maakri 20—4 (äripidaja elukoht), veokauplus.
118. Samuel Vidrikson, Alatskivi v., Metsakivi k., jahuveski.
119. Hugo Viedebaum, Tallinn, Õle 18, toiduainete- ja piimakauplus.
120. Elvine Virkebau, Tallinn, Suur-Tartu mnt. 78, juuksetööstus.
121. Helene Õigus, Tallinn, Müürivahe 31—4, õmblustöökoda.

Registreeritud muudatused:

1. Eduard Birk avanud Tartus, Turu 68, lihakaupluse, varem pidas Tartumaal loomade ostu-müügiäri.
2. Karl Dreieri toiduainetekauplus asub Tartus, Kesk 50 (varem Herne 6).
3. Rudolf Eberi segakauplus asub Kavastu vallas (varem Kallaste alevis); Varnjas avanud veel teise segakaupluse.
4. Eesti Maakrediitselts, Tallinn, juhatuse esimeheks on August Jürman, juhatuse liikmeteks August Kuben (ühtlasi sekretär) ja Aleksander Tombach; prokuura antud (teise allkirja õigus) Mat Cubele.
5. „Uus Jockey Club“ Helene Epstein, Tallinn, Viru 1, suka-, kinda-, kübara- ja pesuäri, Salomon Epstein'i prokuura kustunud.
6. Osaühisus Esto-Muusika, Tallinn, juhatuse liikmeks on valitud Paul Kurvits.
7. Zive Goldberg avanud Tallinnas, Suur-Tartu mnt. 50, riide- ja pudukaupluse (peab edasi Tartus, Rüütli 12, saapaäri).
8. Autoparanduse-töökoda Aleks. Huum asub Tallinnas, Paldiski mnt. 19 (varem Jakobsoni 34).
9. Vanda Ilthal'i peeglitööstus asub Tartus, Lossi 6 (varem Tööstuse 16).
10. Helene Junmann lõpetanud Nõmmel, Suur-Pärnu mnt. 245, asunud toiduainetekaupluse, peab edasi samasugust kauplust Nõmmel, Suur-Pärnu mnt. 201.
11. Eesti Speditiooni Aktsiaselts, end. Kniep & Werner, Tallinn, lahkunud juhatuse liikmed Vladimir Aleksandri pg.

- Werner ja Christian Jürisson ning kandidaat Aleksander Rosenbaum.
12. K M Jüri Kodres, Tallinn, Harju 21, paberi- ja kirjutusmaterjaalikauplus, Mihai! Sorokin'i prokuura kustunud, prokuura antud Karl Rosenberg'ile.
 13. Oskar Koolmeister, Tartu, Vabaduse 26, vorstitööstus, avatud samas vorstija lihakauplus.
 14. Voldemar Lees lõpetanud Tallinnas, Voorimehe 4, asunud toiduainetekaupluse, peab edasi Tallinnas, Pikk 4, käsitöö- ja kirjutusmaterjaalikauplust.
 15. Liisa Lillesterni toiduainete- ja piimakauplus asub Tartus, Tamme pst. 10 (varem V.-Kaar 40).
 16. Jaan Meeritsi voodiäri asub Tallinnas, Maakri 6 (varem Suur-Tartu mnt. 32).
 17. Andres Märtenis jätkab tegevust, avades Tallinnas, Uus-Kalamaja 9-a, liha-kaupluse.
 18. Aktsiaselts „Port-Kunda Tsemendivabrik“ juhatus asub Tallinnas, Valli 4—6 (varem Viru 9).
 19. Johannes Potisep'a toiduainete- ja piimakauplus asub Tallinnas, Vaestekooli 27 (varem Uus-Tatari 23).
 20. Alma Pälin jätkab äritegevust, avades Tallinnas, Tallinn-Väike jaamas, einelaua.
 21. Maitseainetetööstus „Vambola“ G. Prooso, Tallinn, Toom-Kuninga 28, moodustatud täisühing firma all „Maitseainetetööstus „Vambola“ G. Prooso ja J. Loorberg“, kus täisosanikkudeks Gustav Prooso ja Jüri Loorberg, osakapital 2.000 krooni.
 22. Maria Riimanson, Narva, Väike-Aguli 7, toiduainetekauplus; äripidaja abielumise tõttu firma nimeks on „Toiduainete- ja piimakauplus M. Bach“.
 23. Evald Rooma jätkab äritegevust, avades Narvas, Tuleviku 19, sülditööstuse.
 24. Johannes Roose jätkab äritegevust, avades Põltsamaal, Lossi 5, pagariäri.
 25. Georg Rumjantsevi manufaktuurkauplus asub Narvas, Hermani 15 (varem Suur 19), samas avanud veel valmisriiete-kaupluse.
 26. Hilda Ruus jätkab äritegevust, avades Tartus, Tähe 77, toiduainete- ja pudukaupluse.
 27. Maria Saar-Leinasaar jätkab äritegevust, avades Pärnus, Jänesselja 5, kübaratööstuse.
 28. Lisella Seeder avanud Võrus, Tartu 12, pagariäri (peab edasi varem registreeritud Võrus, Kreutzwaldi 55, asuvat pagari- ja kondiitriäri).
 29. Johannes Simenson, Tartu, Narva 58, saapatööstus, firma muudetud järgmiseks: „Johannes Simenson, saapatööstus „Mars“.
 30. Rudolf Talts jätkab äritegevust, avades Tallinnas, Väike-Ameerika 29, liha-kaupluse.
 31. Kaubanduse ja Tehnikakontor J. Täks, Tallinn, Pikk 36, firma muudetud järgmiselt „Kaubanduse- ja Tehnikakontor ins. J. Täks“.
 32. Adalbert Vassar avanud Tartus, Maarjamõisa 18, nõõritööstuse ning Kudina v. savitööstuse.
 33. Johanna Villmann jätkab äritegevust, avades Tallinnas, Suur-Pärnu mnt. 3, riidekaupluse.
 34. Wilhelm Wöhrmanni tehnikabüroo asub Nõmmel, Glehni 13 (varem Tallinnas, Vilmsi 37).
- Tegevuse lõpetamine registreeritud:**
1. Gustav Alavere lauavabrik, Timo v., Koolmajärvel.
 2. Maria Bach, Tallinn, Girgsoni 8—1, õmlustööstus.
 3. Hotel „Grand“ Nikolai Boltov, Tallinn, Kopli 2-a.
 4. Anton Buldas, Tallinn, Türnpuu 11. puutööstus.
 5. Abram Dubrovkin, Nõmme, Raudtee 134, toiduainetekauplus.
 6. Ida Engmann, Tallinn, Narva 26, kübaraäri.
 7. Robert Freymann, Nõmme, Valdeki 20, saun.
 8. Ivan Hmelnikov, Petseri v., Tailovo k., jahuveski.
 9. Ivan Ivanov, Rakvere, Lai 1, pruugitud asjade kauplus.
 10. Theodor Jegorov, Tallinn, Müüri-vahe 28, kullasepaäri.
 11. Erna Keerdo, Tartu, Kaubahoov 35, saapakauplus.
 12. Riide- ja pudukauplus Gustav Kenimägi, Tallinn, Paldiski mnt. 7.
 13. Daniel Kesküla, Tallinn, Väike-Ameerika 29, lihakauplus.
 14. Jaan Kitter, Narva, Madise 16, toiduainetekauplus.
 15. Mihkel Kukk, Tori v., teemaja.
 16. Maria Kuusk, Nõmme, Vabaduse pst. 173, toiduainetekauplus.

17. Martin Leikop, Tallinn, Liivalaia 30, lihakauplus.
18. Alvine Measik, Valga, Vabaduse 19, pudukauplus
19. Söögisaal „Kodu“ Gustav Makse, Tallinn, Raekoja 6.
20. Kringlitööstus „Tri“ J. Menschikev ja Ko., Tallinn, Suur-Tartu mnt. 25.
21. Lisette Ottens, Tallinn, Roopa 8, toiduainetekauplus.
22. August Ottis, Tallinn, Müürivaha 9, mööblisadulasepatööstus.
23. Jaan Proosa, Viru-Roemia v., segakauplus.
24. Jakob Pärnamae, Tallinn, Suur-Tartu mnt. 91, lihakauplus.
25. Heinrich Reps, Tallinn, Vabriku 43, pudukauplus.
26. Voldemar Ruus, Türi, Viljandi 22, Säreveere v. ja Esna v., segakauplused.
27. Sanders ja Ko., Tallinn, Viru 14--1, puutööstus ja väljavedu.
28. Marta Schelbach, Rakvere, Tallinna 7, kirjutusmaterjalikauplus.
29. Marie Selter, Audru v., kohvik.
30. Ida Sempelson, Tallinn, Öle 18, toiduainete- ja piimakauplus.
31. Maitseainetööstus Eugen Solotov, Tallinn, Kaarli pst. 11.
32. Kübaraäri „La Femme chic“ Helmi Soorus, Tallinn, Vene 1.
33. David Stein, Viljandi, Tartu 10, toornahakauplus.
34. Peeter Steinberg, Tallinn, Maa-ri 24, juhuslike asjade kauplus.
35. Olga Tamam, Tallinn, Uus 5, toiduainete- ja piimakauplus.
36. Liisa Tammerik, Tallinn, Soo 9, lihakauplus.
37. Nikolai Timofejev, Narva, Peetriplats 9, valmisriietekauplus.
38. Amanda Toots, Tartu, Narva 40, kompvekitööstus.
39. Kaubanduse- ja Tehnikakontor „Orion“ J. Täks & Ko., Tallinn, Vene 13.
40. Anton Viidik, Ravila v., Kose al., koloniaalkauplus.
41. Marta Viira, Valga, Pikk 29, toiduainetekauplus.
42. Johannes Vilido, Pärnu, Hommiku ja Kuninga tän. nurgal, karastavate jookide ja puuviljakauplus.
43. Leeni Vimn, Pärnu, Jannseni 31, toiduainetekauplus.

Abieluvaranduse lahutamise lepinguid.

Varanduse lahutajate nimed	Mis ajast	Riigi Teat. lisade nr. nr.	Elukoht
Arro, Johannes Johanil p. ja tema abikaasa Merca Otto tütt.	13. X 34.	R. T. lisa nr. 81 26. X 34	Tallinn, Narva m. 23—5
Braschinsky, Benjamin ja tema abikaasa Dora, sünd. Levin	”	”	Tallinn, Tatari 21-b
Maim, Toivo Richardi p. ja Siilaberg, Elfriede Pauli t.	20 IX 34.	”	Tartu, Vabriku t. 1 Rakvere, Laada t. 26
Schames, Otto Mendeli p. ja Balsons, Hana Nachuma t.	S. VI 34.	”	Valk, Tartu mnt. 12 Riia, Voldemari 17.

Kirjandus.

Kaupmehe Käsiraamat.

264 lhk. Hind 60 senti.

Neil päevil ilmus trükist Kaubandus-tööstuskoja väljaandel „Kaupmehe Käsiraamat“, kuhu on koondatud kõik kaubandusse puutuvad seadused, määrused ja korraldused, millega tegelikul kaupmel igapäevases tegevuses tuleb puutuda kokku. See „Kaupmehe Käsiraamat“ tahab olla meie seaduste ja korralduste rägastikus

abiks ja juhiks igale kaupmehele, kuna selles on täielisimalt käsitletud maksuseadused — äri- maks, puhaskasumaks, tulumaks, teedekapitalimaks ja tempelmaks. Nende küsimustega tuleb kaupmel sagedasti teha tegemist. Siis on selles käsitletud seadused, nagu tšeki-, vekslid, äride registreerimise, firmade ning kaalude ja mõõtude seadus. Edasi on „Kaupmehe Käsiraamatusse“ paigutatud turupäevad ja kaubanduse kohta käivate seaduste, määruste ja omavalit-

suste sundmaaruste loetelu, naidates, kust need saadusi võib leida. Raamatus on veel toodud ara Kaubandus-tööstuskoja organisatsioon, ülesanne ja funktsioonid ning kaupmeeste seitside aadressid üle maa.

Kuna raamatu hind võrreldes selle pakuse ja siuväärtusega on võimalikult odav, siis ei sünnita selle omandamine ühelegi kaupmehele vahimatki raskust.

Linahindadest.

Linahindade noteerimise komisjon Tallinna Börsikomitee ruumides oma koosolekul 23. novembril 1934. a. noteeris järgmised lina kokkuostu hinnad sentides 1 kg eest fr. kokkuostja ladu riiklike standardsortide alusel.

Võru- ja Petserimaal. Mujal Eestis.

H.	50	49
LOD.	62	61
OD.	73	72
D	84	83
HD.	93	92
R.	102	101

Tendents: Välisurul on linahinna noteeritud moodunud nädala kestes tõusnud. Välismüügi tehingud puuduvad. Siseturul maksetakse üle noteeritud hinna.

A/S.

„RAUANIIT“

TALLINN, PÕHJA PUIESTEE 7

Alati saadaval suures valikus viimaseid hooaja uudiseid. Siid- ja villaseid riideid, trikoopesu, sukki, sokke, kõlapitse jne.

Eesti laevade liikumine 29. novembril 1934. a.

A/S. Tallinna Laevauhisuse laevad:

A/l. Kajak — väljus 18. nov. Antverpenist Vahemerre, Beirut, Haifasse, Jaffasse ja Aleksandriasse.
 „ Maret — väljus 25. nov. Uurastest Londoni metsaga.
 „ Piret — väljus 26. nov. Gdyniast sütega Dublini.
 „ Sulev — väljus 24. nov. Cardiffist Lisaboni.
 „ Torni — tühjendab vilja Hamburgis, sealt Inglismaale süte järele, sealt L-Aafrikasse.
 „ Kalev — tühjendab metsa Belfastis.
 „ Mall — väljus 24. nov. Kemist Londoni metsaga.
 „ Mai — jõudis 20. nov. Bordeaux'sse, tühjendab sütelaadungit.
 „ Mari — jõudis 24. nov. Swansea'sse propsidega.
 „ Pakri — avariis.

„ Järvamaa — väljus 27. nov. suhkruga Londonist Pärnu ja Tallinna.
 „ Kai — jõudis 20. nov. Oportost Barry Doki, tühjendab propsilaadungit.
 „ Kodumaa — väljus Methilist sütega Emdeni.
 M/l. Läänemaa — väljus 27. nov. Antverpenist Daani.
 „ Virumaa — Dartmouthis dokis.
 M/pl. Apollo — laadib metsa Viiburis.
 „ Venus — jõudis 28. nov. Tallinna.

Käsmu Laevaomanikkude laevad:

A/l. Maia — teel Newcastle'ist on Tyne Kopenhaageni.
 „ Sigrid — saabus 26. nov. Pärnu, sealt Tallinna.
 „ Nemrac — saabus 25. nov. Hulli.
 „ Lenna — saabus 26. nov. Bordeaux'sse.
 „ Minna — väljus 24. nov. San Sebastianist Burntislandi.

- A/l. Linda — saabus 22. nov. Gdynia, sealt Frederikstadi.
 „ Hilda — väljus Methilist 27. nov. Nordenhami.
 M/pl. Elna — saabus 26. nov. Kotka.
 A/l. Kotkas — teel Methilist Aarhusi, sealt Uurasesse metsa laadima Londoni jaoks.
 „ Romeo — väljus 23. nov. Hudiksvallist G. Yarmouthi.

E. Bergmann ja Ko laevad:

- A/l. Koidula — teel Veneetsiasse sütega.
 „ Keila — laadib Kaskös paberipuid Calais'sse viimiseks.
 „ Ellind — laadib saetud metsa Leningradis Hollandi jaoks.
 „ Liina — tühjendab metsa Liverpoolis, sealt Leningradi metsa laadima.
 „ Lembit — tühjendab Bremenis, sealt Mäntylnotosse paberipuude järele.

A./S. Merilaid ja Co laevad:

- A/l. Naissaar — laadib süsi Cardiffis Lõuna-Prantsusmaale viimiseks.
 „ Merisaar — laadib planke Borgos Sharpnessi viimiseks.

A./S. „Kalanduse“ laevad:

- A/l. Eestirand — teel Sharpnessist New-Porti süte järele Aleksandria jaoks.
 „ Põhjarand — laadib Eesti marmorit Paldiskis Rootsi viimiseks.
 M/pl. Agathe — Kopenhaagenis, sealt Soome metsa laadima.

A. Kalmi laevad:

- A/l. Begonia — tühjendab Londonis metsalaadungit.
 „ Margo — Tallinnas.

A./S. Eesti Laevanduse laevad:
 A/l. Nautic — Yxpillas laadib metsa Londoni viimiseks.

J. Michelmann ja Ko laevad:

A/l. Mina — lossib Oportos sütt.
 „ Marvi — laadib Leningradis metsamaterjaali, sealt Bremeni.

J. Martinson ja Ko laevad:

A/l. Nora — laadib vilja Rouenis Aalborgi viimiseks.

Pärnu Laeva A./S. laevad:

A/l. Caroline — time-charteril, sõidab Prantsus- ja Inglismaa vahel.

Metsamaterjaalide hinna noteerimise komisjoni noteering

14. XI 34. a.

Metsamaterjaalide hinnad fr. laduplats Tallinn.

Palgid: kuusk ja mänd Narvas ja Pärnus	thm. Kr. 9,8—11,—
Kapp. palgid	—
Pakud: kuuse	11,60
männi	—
kase	—
lepa I sort	—
„ II „	—
haava I „	21,—
„ II „	12,—
saare	—
tamme	—
Prussid:	
saetud materjaalist plangud + 25% laudu	
kuuse u/s	27,—
„ IV s.	23,—
männi u/s	27,—
„ IV s.	23,—
kastilauad	—
krohviliistud	—
luuavarred	—
Liiprid 25 sm × 25 sm ×	—
Paberipuu r. m.	6,20
Toepuud „ „	—

Toiduainete turg.

London.

Nisu, kaal — 496 Ingl. naela = 225 kg.	
Northern Manitoba sh.	30/4 ¹ / ₂
Rosario Santa Fe	21/4 ¹ / ₂
Jahu, kaal — 140 Ingl. naela = 63,5 kg.	—
Good Canadian sh.	13/3
Odrad, kaal — 112 Ingl. naela = 50 kg. sh.	7/3
Kaerad, kaal — 112 Ingl. n. = 50 kg sh.	7/9

Linad, cif. per tn.

Livonian, Basis Risten £	68/—
Tows, Soviet „	56/—
Bacon, kaal 112 Ingl. naela	
iiri sh.	84/—88/—
Daani „	86/—

Hollandi sh.	84/—
Eesti „	82/—
Rootsi „	83/—
Poola „	81/—

Munad — 120 kg.

Inglise sh.	—
-----------------------	---

23. XI 34.

Manchester „	—
Eesti, Manchester „	83/—
Läti „	—
Leedu „	80/—
Siberi „	68/—

Hamburg.

Nisu.

Sisemaa, 50 kg eest	Rmk.	—
Manitoba I, cif 100 kg. eest term.	fl.	5.50
Manitoba II, cif 100 kg. eest „	„	5.40
Hard Winter, cif 100 kg. eest „	„	—
La Plata cif. Rotterdam	„	3.35

Suhkur, cwt. (50 kg.)

Toores	sh	4/6—4/2
Hollandi	„	—
Belgia	„	—
Tsehhi	„	—
Poola	„	—

Riis, Burmah II, 50 kg eest Rmk. 10.65

Või. 23. XI.

Rukis.

La Plata	fl.	3.30
--------------------	-----	------

Deutsche Markenbutter	Rmk.	130 —
„ feine Molkereibutter „	„	127.—
„ Molkereibutter	„	123.—
Landbutter	„	118.—
Kochbutter	„	110.—
Eesti	„	—
Läti punane	„	—

Kaerad.

Sisemaa, 50 kg eest loco	—
------------------------------------	---

Välisbörsid.

	L O N D O N										
	14. XI	15. XI	16. XI	17. XI	19. XI	20. XI	21. XI	22. XI	23. XI	24. XI	26. XI
Frank	75.90	75.73	75.84	75.78	75.59	75.59	75.71	75.78	75.71	75.71	75.65
Dollar	4.9981	4.9906	4.9956	4.9906	4.9818	4.9843	4.9881	4.9943	4.99	4.9893	4.9881
Rootsi kroon	19.397	19.397	19.397	19.397	19.397	19.395	19.397	19.397	19.395	19.395	19.395
Daani kroon	22.397	22.397	22.397	22.397	22.397	22.395	22.397	22.397	22.397	22.397	22.397
Norra kroon	19.907	19.907	19.907	19.907	19.907	19.907	19.907	19.907	19.905	19.905	19.905
Saksa mark	12.435	12.43	12.432	12.42	12.40	12.397	12.41	12.425	12.42	12.41	12.405
Soome mark	226.75	226.75	226.87	226.75	226.75	226.75	226.75	226.75	226.75	226.75	226.75
Floriin	7.40	7.39	7.3975	7.39	7.37	7.3725	7.38	7.3750	7.3850	7.3850	7.38
Liira	58.43	58.40	58.43	58.37	58.40	58.40	58.43	58.56	58.50	58.43	58.46
Helveetsia fr.	15.425	15.375	15.395	15.377	15.355	15.36	15.38	15.417	15.405	15.395	15.395
Tsehhsosl. kr.	119.68	119.56	119.50	119.43	119.25	119.31	119.37	119.50	119.37	119.31	119.37
Belgia frank	21.46	21.425	21.44	21.42	21.355	21.365	21.395	21.427	21.405	21.385	21.39
Silling	27.—	27.—	27.—	27.—	27.—	27.—	27.—	27.—	27.—	27.—	27.—
Slott	26.43	26.43	26.43	26.37	26.37	26.37	26.37	26.56	26.43	26.43	26.37
Pengo	26.—	26.—	25.50	25.75	25.75	25.75	25.75	25.75	25.75	26.25	26.25
Latt	15.37	15.37	15.37	15.37	15.25	15.37	15.37	15.37	15.37	15.37	15.37
Litt	29.75	29.75	29.75	29.75	29.75	29.75	29.75	29.75	29.75	29.75	29.75
Tšerv.	5.774	5.783	5.769	5.766	5.766	5.765	5.757	5.755	5.755	5.755	5.755
Eesti kroon	18.25	18.25	18.25	18.25	18.25	18.25	18.25	18.—	18.25	18.25	18.25
Höbe p/unts	24 ³ / ₄	24 ³ / ₄	24 ⁵ / ₈	24 ⁹ / ₁₆	24 ⁹ / ₁₆ d.	24 ¹ / ₄ d.	24 ⁷ / ₁₆ d.	24 ⁹ / ₁₆ d.	24 ⁹ / ₁₆ d.	—	24 ¹ / ₂
Plaat p/unts	139 s. 1/2 d.	139 s. 4 ¹ / ₈ d.	139 s. 3 d.	139 s. 3 d.	139 07 ¹ / ₂ d.	139s. 07 ¹ / ₂ d.	139s. 05 ¹ / ₂ d.	139 s. 02 d.	139 s. 04 d.	—	139 s. 6 .
Kuld p/unts	139 s. 1/2 d.	139 s. 4 ¹ / ₈ d.	139 s. 3 d.	139 s. 3 d.	139 07 ¹ / ₂ d.	139s. 07 ¹ / ₂ d.	139s. 05 ¹ / ₂ d.	139 s. 02 d.	139 s. 04 d.	—	139 s. 6 .

	B E R L I N										
	13. XI	14. XI	15. XI	16. XI	17. XI	19. XI	20. XI	22. XI	23. XI	24. XI	26. XI
Naelsterling	12.47	12.45	12.43	12.435	12.43	12.41	12.395	12.44	12.43	12.415	12.41
Frank	16.40	16.40	16.40	16.40	16.40	16.40	16.40	16.40	16.40	16.40	16.40
Dollar	2.492	2.492	2.492	2.491	2.491	2.49	2.499	2.491	2.49	2.49	2.49
Rootsi kroon	64.29	64.16	64.08	64.10	64.06	63.96	63.89	64.13	64.07	64.05	63.98
Daani kroon	55.68	55.57	55.50	55.52	55.43	55.38	55.32	55.53	55.48	55.32	55.40
Norra kroon	62.65	62.53	62.45	62.47	62.42	62.31	62.25	62.48	62.43	62.36	62.34
Soome mark	5.50	5.49	5.49	5.49	5.49	5.48	5.47	5.49	5.49	5.48	5.48
Floriin	168.14	168.27	168.27	168.18	168.12	168.16	168.19	168.27	168.22	168.22	168.27
Liira	21.32	21.32	21.32	21.32	21.32	21.32	21.32	21.32	21.32	21.32	21.32
Helveetsia fr.	80.88	80.73	80.85	80.84	80.83	80.77	80.73	80.63	80.59	80.67	80.64
Belgia frank	58.23	58.23	58.23	58.23	58.23	58.23	58.23	58.23	58.23	58.23	58.23
Latt	81.—	81.—	81.—	81.—	81.—	81.—	81.—	81.—	81.—	81.—	81.—
Eesti kr.	68.75	68.75	68.75	68.75	68.75	68.75	68.75	68.75	68.75	68.75	68.75
Litt	41.80	41.80	41.80	41.80	41.80	41.75	41.75	41.70	41.70	41.70	41.70

Tallinna börsikomitee juures asuva kaupade ja prahtide komisjoni poolt koteeritavate kaupade nimekirjad ja hinnad (en gros).

Kroonid.		Kroonid.	
„J. Puhk ja Pojad“ suurveski saadused. Hinnad arvatud 50 kg eest ühes valge puuvillase kotiga.		Suhaar, peenike, valge, Saksa · 100 kg.	—
Püülijahu:		„ „ „ In lise · „	41.25—41.50
Rukkipüü (à 50 kg.) 100 kg. —		„ „ „ Poola · „	—
„ „ harilik · „	20 —	Sool, lahtine, Vene, fr. vagun	
„ „ III sort · „	19 —	Irboška ja Narva · „	3.20
„Eesti Parem“ saiajahu · „	31.—	Sool, lahtine, Saksa, · „	3.00
„Kalev“ · „	25.—	„ „ „ Inglise · „	3.00
„Kungla“ · „	23.—	Heeringad, Ya mouth, „Matties“ tünn	—
„Sampo“ · „	16.—	„ „ „ „Matfolls“ · „	—
Manna · „	32.—	„ „ „ „Fulls“ · „	—
Granular · „	28.—	„ „ „ „Soti „Spent“ · „	—
Saiajahu poolsõre · „	31.—	„ „ „ „Matties“ I s. · „	32.00—36.00
„ „ sõre · „	32.—	„ „ „ „II s. · „	—
Jahud: nisu, pehme, Ameerika ja Inglise 100kg. —		„ „ „ „Matfolls“ · „	36.00—38.00
„ „ sõre, Ameerika ja inglise „ —		„ „ „ „Islandi, o/ü. Kalandus 1/1 „	—
„J. Puhk ja Pojad“ suurveski Jahud: rukki · 12.20—13 —		„ „ „ „1/2 „	—
rukkipüü · 19.00—20.—		Liha, sea, I sort · 1 kg.	0.37—0.45
nisu, pehme —		L ha, looma, I sort ·	0.20—0.40
sõre · „ 16.00—32.—		Õlikoogid, linaseemne · 100kg.	—
Kaerahelbed (Herkulo) · . . . 1 kg. 0.29		Jahu, päevalille · „	—
A/S. Rotermanni teh.		Segajõutoit I sort · „	—
Jahud: rukki · 100 kg. 12.50		„ „ II sort · „	—
„ „ püü · 18.00		Sojatangud · „	—
„ „ nisu, pehme — sõre · 14.00—35.20		Nisukliid · „	—
Nisu, Eesti · 14.00—15.00		Maapähklikoogid · „	—
„ „ külvi, suvi „Rubin“ · —		Puuvillane riie, Bjas, netto · mtr. 0.49 50—0.62 25	
Rukis, Eesti, · 10 0'—10.50		„ „ „ Mitkal „ · „	0.36.50—0.47.50
Kaerad, toidu, Eesti · 6.75—7.00			Petseri- ja Mujal Võrumaal Eestis
Odrad, õlle, Eesti · 12.50—13.50		Lina, ristna R · 102.00 101.00	
„ „ toidu, Eesti · 8.00—9.00		hoffsdreiband HD · 93.00 92.00	
Herned, peluskid, külvi · —		dreiband D · 84.00 83.00	
Riis, Burma II · 44.00—45.00		ordinäärdreiband OD · 73.00 72.00	
Kartulid, eksport · 1.90—2.20		liivi-ord näärdreiband LOD	62.00 61.00
„ „ piirituse · 1.50—2.00		takupraak H · 50.00 49.00	
„ „ vabriku · 1.50—1.60		Hinnad püsivad, tegevus vaikne.	
Kartulitärklis „Supérieur“ · 18.—20.—		Õililinae mnad, 90%, baas, · 100 kg	—
Sifrup, kartuli, 42% · 22.—24.—		Linaseemned, külvi, 95%,	
Glükoos · 22.00		baas, · „	—
Või, eksport, I sort · 1 kg.		Kivistisi, auru, Yorkshire,	
Margarin, välismaa · —		2 korda pestud · 100 kg	27.50
„ „ kodumaa · 0.62—0.72		„ „ auru, Newcastle · „	25.50
Juust, „schveitsi“, kodumaa · 1 kg. 1.10		„ „ sepa · „	27.50
Kakao, Hollandi · 1 kg. 2.00—2.60		Koks, kütte · „	—
Kakao, Inglise · —		„ „ gaasi, Tallinna gaasivabr. „	50.—
„ „ Eesti „Extra“ · 2.—		Kütteturvas (riigi turbatööst.) „	8.30
„ „ „President“ · 2.80		Põlevkivi, I-a, fr. ladu Tall. netto „	8.50
Kohv, Rio, Santos jne. · 4.50—5.00		Kütteõli, fr. ladu Tallinn, netto 100 kg.	5.25 (v. 5.—)
„ „ Kesk-Ameerika sordid · 6.50—7.50		Raskeõli „	8.25 (v. 5.—)
Tee, laht., oranž Pekoe, Tselion · 5.50—6.00		Estobituumen A. B. C (gudrong) tünnid br. „	9.25
„ „ oranž Pekoe, Java · 5.50—6.00		„ „ „ „ „ „ „ „ „ „ „	9.25
„ „ „ Moning, Hiina · —		Katuselakk. „	9.25
		Fenolaat, tünnides, netto „ „ „	5.50 (v. 5.—)
		Karbolineum „Estokarbolineum“ A. B. netto · „	10.75 (v. 8.—)
		„Estokarbolineum“ C, netto · „	8.75 (v. 8.—)
		Raualakk, tünnides, netto · „	18.75 (v. 8.—)
		Imbutusõli A, netto, tünnides · „	—
		„ „ B „ „ „ „	7.75 (v. 5.—)
		„ „ C „ „ „ „	5.75 (v. 5.—)

	Kroonid.
Tolmuõli	100kg. 8.75(v.5.)
Asfaltmastiks, netto, tünnides	" 5.75
" emulsioon	" 9.75
Viljapuu-karbolineum, netto . .	ltr. 0.30
Autobensiin	" 0.27
Diiselmootor-nafta	1kg. 0.11
Putukamürk „Puttox“	" —
Mootor-petrooleum, fr. iga sihtj.	" 0.11
" -nafta	" 0.11
Raud, sordi	100 kg. 14.00
" latt	" 14.00
" viits	" 19.00
" plekk	" 18.50—27.00
" plekk, tsingitud	" 30.00—34.00
" talad	" 13.00
Teras, vedru	" 25.00
" valu	" 25.00
" talla, ree	" 18.00—19.00
Inglistina	" 490.—
Seatina	" 30.—
Vaakplekk, punane	" 130.—200.—
" valge	" 125.—160.—
Tsinkplekk	" 65.00—70.00
Masinaõli, mitmesugune	" 19.00
Mootoriõli, mitmesugune	" 35.00—50.00
Autoõli, mitmesugune	" 37.00—60.00
O/Ü. Eesti Kiviõli põlevkivi küt-	
teõli, tsistern. fr. Tallinn · 1000 kg	45.00
Linaseemneõli	100 kg 64.00—65.00
Värnits	" 64.00—65.00
Tsilindriõli, ameerika	" 27.00—50.00
" Vene 280 ^o	" —
Nafta, Vene	" —
" Ameerika	" 10.00—11.00
" Poola	" 10.00—11.00
Petrooleum, Vene, tsist. ja vaadid	" 10.00—11.00
" Ameerika	" 10.00—11.00
Bensiin, Eesti, riigi põlevkivi-	
tööstuse segabensiin, fr. Tallinn, pr. l. netto 0 27	
O/Ü. Eesti Kiviõli bensiin Estolin,	
tsistern. fr. Tall., ühes teede-	
maks.	" 33 50—36.00
Bensiin, I s. välisbensiin	" 0.29
Pesuosooda, kodumaa	100 kg 8 50—9 50
Saabikivi	" 33.00.—36.00
Värvid, nigros., vees sulav, välism. 1 kg.	6.00
" tsinkvalge, välism.	" 0.51—0.53
" tinavalge,	" 0.78—0.82
" ooker,	" 0.19—0.25
Superfosfaat 18—200/0	" kott —
Segafosfaat 22—230/0	" —
Kaalisool 400/0	" —
Lubisalpeeter	" —
Lubiammoonsalpeeter	" —
Vävelhapu ammoniaak 300/0 . . .	" —
Fosforiit, eesti 25—270/0	" —
Nitrofoska	" —
Paber, rotatsiooni	100 kg. 23.20
Tsement, Portland, Kunda,	
pütt 170 kg, fr. Rakvere, pütt	6.50—6.75
Kriit, toores	100 kg. 4.25—4.50
" pestud	" 4.25—4.50
Kivitorv	" 15.00—24.00
Puutorv	" 17.00—18.00
Lubi	" 3.25—3.50

	Kroonid
Kips, tükides, fr. v. Irboska 1000 kg.	—
" jahvatatud	12.00
" krohvimise	22.00
Telliskivid, Is., Loksa, fr. Tallinn 1000 tk.	35.—
Silikaat, Is., fr. vabrik	35.00
Tulitikud, originaalkast . . (5000 toosi)	125.—
Tallanakk, eesti nahast 1 kg.	2.00—2.30
" " Ameerika, I s.	2.40—2.45
" " " II s.	2.25—2.30
Paberipuu, kooritud, fr. laduplats, rmtr.	—
Pakud: Haava I sort thm	—
" II "	—

Liverpooli börs. Puuvill. 19. XI.

American Fully Middling inglise naela (lbs) eest, ingl. pennides (d) loko 6.86 jaan. 6.62, märts 6.59, mai 6.56, juuli 6.53.

Peekonsigade nädalahinnad Tall. 26. XI 1934. a.

Turg:				
Peekonsigade tapakaalud:				
	I sort	II sort	III sort	IV sort
60—72 kg	0.70	0.65	0.59	} siseturu hinnad
55—59,5 "	0.65	0.61	0.55	
72,5—75 "	0.61	0.57	0.54	
75,5—80 "	0.61	0.57	0.54	

Kanamunad. Tendents: selguseta.

Põllutööstusministeriumi Põllumajand. Osak. kanamunade hinna noteerim. komisjon noteeris 16. XI 34. a. järgmised kanamunade hinnad: koos juuremaksuga 1 kg. ekspordimune hind franko kogumispunkti kr. 0.96 kg., mis vastab:

50 gr. raskuste munade juures kr.	0.48 kümme
55 " " " " " "	0.52 "
60 " " " " " "	0.56 "

Hinnad on maksvad franko sortimispunkt, mis registreeritud Põllumajanduse Osakonnas.

Või. Tendents: vaikne.

I s. 1 kg. kr. 1.32, mis tulnud sisse—10.—16. XI 34 a.

Lina

Tallinn — Stettin	1000 kg. rmk.	—
" — Gent	1016 kg. sh	—
" — Dundee	" "	26/6
" — Belfast	" "	—

Puumaterjaalid. Standard

Tallinn — London	" sh 29/— netto
" — Hull	" " 33/6 brutto
" — Southampton	" " 36/6
" — Manchester	" " 39/—
" — Grangemouth	" " 26/6
" — Belfast	" " 40/—
" — Dundee	" " 28/6
" — Antwerpen	" " 31/6
" — Gent	" " 31/6
" — Rotterdam	" hfl. 12.50
" — Amsterdam	" " 14.—

Segakaup.

Tallinn — Stettin	1000 kg. rmk.	18.—
" — London	1016 kg. sh	17/—40/—
" — Stokholm	1000 kg. rkr.	11.30.—
" — Stettin, või,	t ^h nn rmk.	1.50
" — London	" sh.	2/6

Väärtpaberite kursid

Tallinna börsil 30. XI 1934. a.

Väärtpaberid	Nomin- väärt	Võumane diviid	Tehtud	Ostjad	Müüjad	Kroonides					
1927. a. 7% välislaen (dollarites) \$	1000	—	—	3050	—						
Riigik. pantk. võõrandat. maade eest tasu maksm. s. A. B. C. (55 a.) 2 66% Majand.-min. rahandus- osakonna pantkirjad:	100	—	—	64 1/2	—						
seeria D. (20 a.) 2.66% E. (20 a.) 2.66% F. (9 a.) 2.66%	100	—	—	50	—						
Pikalaenu Panga:											
pantk. (20 a.) 7%	1000	—	—	1000	1010						
" (5 a.) 5 1/2%	5000	—	—	—	—						
" (5 a.) 4%	5000	—	—	—	—						
Eesti Maapanga:											
8% pantk. (6 s.)	100	—	—	100	105						
6% " (3 s.)	100	—	—	—	100						
6% " (1 ja 5 s.)	100	—	—	—	95						
6% " (2 s.)	100	—	—	—	90						
4% " (4 s.)	100	—	—	—	95						
Asunduskapitali 4% pant- kirjad	100	—	—	—	100						
6% Eesti Hüpoteegi Panga pantlehed	100	—	—	85	—						
Tall. Immobiilpank rbl.	100	—	—	3.	3.25						
5% Eesti Maakrediitseltsi pantlehed	100	—	95	95	100						
Aksiad:											
Eesti Panga	50	8%	—	60	65						
Pärnu Krediidipanga	50	—	—	—	—						
A.-s. „Port-Kunda“	1	—	—	—	—						
" „Ilmarine“	100	—	—	—	—						
" „Fr. Krull“	50	—	—	—	—						
" „Massoprodukt“	50	—	—	—	—						
" „Saku õllefabr.“	50	—	—	—	—						
" „Türi paberi- ja puu- papifabr.“	50	—	—	—	—						
A.-s. „Ühiselu“	50	—	—	—	—						
" „Põhja Kinnit.-selts“	50	8%	—	—	—						
" „Eestimaa Trüki- koda“	50	3%	—	—	—						
A.-s. „Kätte Jõud“	100	—	—	—	—						
" „Balti puuvilla ket- ramise ja kudumise vab- rik.“	50	—	12 1/2	12 1/2	15						
Eestim. rohukaubanduse a.-s. „Ephag“	100	2%	—	—	—						
Eesti elektrimasin. ehi- tuse a.-s. „Volta“	50	4%	—	—	—						
A.-s. „Sindi Tekstiilvab- rikute Ühisuse“ osatä- hed	50	—	12 1/2	12 1/2	15						
Kindlustus-aktsias. „Eesti Union“	50	4%	—	—	—						
Kindlustus-aktsias. „Pola- ris“	50	12%	—	—	—						

Tallinna fondibörsi kursisedel.

		21 XI 1934	22 XI 1934	23. XI 1934	24 XI 1934	26. XI 1934	27. XI 1934
New- York 1 dollar	T. O. M.	3.63 — 3.71	3.62 — 3.70	3.62 — 3.70	3.62 — 3.70	3.62 — 3.70	3.62 — 3.70
London 1 nael- sterl.	T. O. M.	18.11 — 18.35	18.11 — 18.35	18.11 — 18.35	18.11 — 18.35	18.11 — 18.35	18.11 — 18.35
Berliin 100 s. riigim.	T. O. M.	145.10 — 147.60	145.10 — 147.60	145.10 — 147.60	145.10 — 147.60	145.10 — 147.60	145.10 — 147.60
Helsingi 100 soo- me m.	T. O. M.	7.98 — 8.10	7.98 — 8.10	7.98 — 8.10	7.98 — 8.10	7.98 — 8.10	7.98 — 8.10
Stokholm 100 root- si kr.	T. O. M.	93.40 — 94.60	93.40 — 94.60	93.40 — 94.60	93.40 — 94.60	93.40 — 94.60	93.40 — 94.60
Kopenh. 100 daa- ni kr.	T. O. M.	80.85 — 82.05	80.85 — 82.05	80.85 — 82.05	80.85 — 82.05	80.85 — 82.05	80.85 — 82.05
Oslo 100 nor- ra kr.	T. O. M.	90.95 — 92.15	90.95 — 92.15	90.95 — 92.15	90.95 — 92.15	90.95 — 92.15	90.95 — 92.15
Pariis 100 prants. fr.	T. O. M.	23.95 — 24.25	23.90 — 24.20	23.90 — 24.20	23.90 — 24.20	23.90 — 24.20	23.90 — 24.20
Amsterd. 100 flo- riini	T. O. M.	245.60 — 248.60	245.20 — 248.20	245.35 — 248.35	245.25 — 248.25	245.25 — 248.25	245.30 — 248.30
Riia 100 latti	T. O. M.	116.90 — 119.15	116.65 — 118.90	116.55 — 118.80	116.60 — 118.85	116.60 — 118.85	116.60 — 118.85
Zürich 100 helv. fr.	T. O. M.	117.90 — 119.40	117.65 — 119.15	117.55 — 119.05	117.60 — 119.10	117.60 — 119.10	117.60 — 119.10
Brüssel 100 bel- gat	T. O. M.	84.75 — 85.95	84.55 — 85.75	84.50 — 85.70	84.60 — 85.80	84.65 — 85.85	84.60 — 85.80
Milaano 100 liirat	T. O. M.	30.95 — 31.45	30.90 — 31.40	30.85 — 31.35	31.90 — 31.40	30.90 — 31.40	30.90 — 31.40
Praha 100 tšehh. kr.	T. O. M.	15.15 — 15.45	15.15 — 15.45	15.10 — 15.40	15.15 — 15.45	15.15 — 15.45	15.15 — 15.45
Viin 100 austr. sh.	T. O. M.	67.05 — 68.45	67.05 — 68.45	67.05 — 68.45	67.05 — 68.45	67.05 — 68.45	67.05 — 68.45
Budapest 100 per- got	T. O. M.	— — —	— — —	— — —	— — —	— — —	— — —
Varssav 100 slotti	T. O. M.	68.65 — 69.65	68.65 — 69.65	68.15 — 69.15	68.50 — 69.50	68.50 — 69.50	68.65 — 69.65
Kaunas 100 litti	T. O. M.	60.70 — 61.60	60.70 — 61.60	60.70 — 61.60	60.70 — 61.60	60.70 — 61.60	60.70 — 61.60
Moskva 100 rubla (tšekk)	T. O. M.	— — —	— — —	— — —	— — —	— — —	— — —
Danzig 100 guld- nat	T. O. M.	117.90 — 119.40	117.65 — 119.15	117.55 — 119.05	117.60 — 119.10	117.60 — 119.10	117.60 — 119.10

Väljaandja Kaubandus-tööstuskoda.

Vastutav toimetaja H. Anto.

Tallinna Eesti Kirjastus-Ühisuse trükkkoda, Pikk tän. 2. 1934.