

RAHVUS-
AUKOGU

KAUBANDUS-TÖÖSTUSKOJA

Nr. 20. XIV aastakäik

TEATAJA

16. oktoobril 1939

Ilmub kaks korda kuus.

Tellimishind:

Aastas . . . kr. 3.50
Poolaastas . . . " 2.00
Välismaale . . . " 7.00
Poolaastas . . . " 4.00

Toimetus ja talitus

Kaubandus-tööstuskoda, Tallinn, Pikk t. 20
Kõnetraat 426-15. Toimetaja kõnetunnid:
igal äripäeval 12—2 p. l.

Kuulutuste hinnad:

$\frac{1}{1}$ lhk. . . . kr. 40.00
 $\frac{1}{2}$ " " 22.00
 $\frac{1}{4}$ " " 12.00
Kaanekülgedel—kokkuleppel

SISU: Eesti-Nõukogude Vene kaubaleping. Hindade tõus ja selle kontroll. Tööstusettevõtete liikumine 1938. Erakorralis seadusi, määrusi ja korraldusi. Majanduslikke teateid kodu- ja välismaalt. Äride register. Toiduainete turg. Välisbörsid. Kaubahindu. Tallinna börsi kursisedelid.

EESTI MEHAANILISE PUUTÖÖSTUSE AKTSIASELTS

A. M. LUTHER

Saaduste müügikohad:

Tallinnas: Vana Posti 9, tel. 446-16. Pärnu mnt. 69, tel. 482-60.

Tartus: E. V. Jürgens, Ülikooli 2, tel. 7-88.

Pärnus: A/S. Heinr. Puls, Kuninga 19, tel. 2-56.
A/S. Jaak Puhk & Pojad, Pikk 6, tel. 1-90.

Viljandis: Eestimaa Põllumajanduse Kaubamaja E. Wohrmann & Ko.,
Lossi 30, tel. 1-59.

Petseris: Paul Mägi & E. Nassar, Turuplats 16, tel 1-15.

Võrus: Joh. Salveste, Jüri 24, tel. 1-32.

Balti Puuvilla Keiramise ja Kudumise Vabriku A/S-i Juhatus

KUULUTAB

aktsiaseltsi põhikirja § 14 alusel, et aktsionär hr. A. Citron on talle teatanud kirjaga 25-st septembrist 1939. a., et ta on kaotanud talle kuuluvate Balti Puuvilla Keiramise ja Kudumise Vabriku A.-S-i 200 aktsia ja nimelt NN. 65201—65400 juure kuuluvad talongid ning palunud peale põhikirjas ettenähtud kuulutustähtaja möödumist talle välja anda ülaltähendatud aktsiate järgi uued talongid ühes kupongidega 1938.—1947. a. eest. Juhatus, käesolevat kuulutust avaldades, palub aktsionäre ja kolmandaid isikuid, kellel on ükskõik missuguseid õigusi ülaltähendatud talongide ja kupongide suhtes, sellest juhatusesele teatada kuue kuu jooksul, arvates käesoleva kuulutuse päevast, hoiatades, et vastasel korral selle tähtaja möödumisel juhatus annab hr. A. Citronile välja aktsiaseltsi põhikirja § 14 alusel ja korras ülaltähendatud aktsiate järgi uued talongid ühes kupongidega.

K. A. RÜTMAN & Ko

Tallinn, Pärnu mnt. 9

Telegr. aadr. „AUGUSTUS“

Telefon 466-71 ja 466-72

KEEMIAKAUPADE SUURLADU:

Sooda calz
Seebikivi
Söögisooda
Potas calz
Kampol

Väävelnaatrium
Kroomnaatrium
Parafiin
Steariin
Väävelhape

Soolhape
Sipelgahape
Karbiit
Kloorlubi
Maarjajää
Vasevitrüool jne.

A.-S. „EPHAG“

Suurladu ja peaäri:

Tallinn, Harju 41. Kodukeskjaam 427-09

Abikauplused: Tallinnas, Narva mnt. 42, Tartu mnt. 27

Osakond: Tartu, Suurturg 16

Laboratoorium: Tallinnas, Tondi tän. 33/35

Valmistab ja müüb:

kemikaale, sidematerjali, farmatseutilisi preparaate, kosmeetika- ja parfümeeriasaadusi

(nagu kreeme, puudreid, lõhnaõlisisid, kölnivett jne.)

Esindab tuntud inglise, prantsuse ja saksa firmasid.

Ostab ravimtaimi järelepärimisel ja proovide saatmisel.

Eesti ja Nõukogude Vene kaubaleping

Eesti ja Nõukogude Liidu vahel 28. septembril s. a. sõlmitud kokkulepe kaubanduskäibe kohta suurendab tunduvalt kaubavahetust mõlema riigi vahel. Lepingu kehtivuse ajal, s. o. alates 1. oktoobrist s. a. kuni 31. detsembrini 1940, on kummalgi maal õigus välja vedada teisele maale kuni 18 milj. krooni väärtuses kaupa, pealeselle on Nõukogude Liidul õigus täiendavaks ekspordiks Eestisse 3 milj. kr. suuruses summas passiivse saldo kustutamise arvel, mis tekkis praeguse kokkuleppe sõlmimisele eelnenud ajal. Seega uue kokkuleppe alusel tõuseb kaubavahetus Eesti ja Nõukogude Liidu vahel 39 milj. kroonile ehk võrreldes 1938. aastaga, kus läbikäik oli 9,6 milj. kr. (sellest sissevedu N. Liidust 5,2 milj. kr. ja väljavedu N. Liitu 4,4 milj. kr.) 4,5 kordseks. Mis puutub artiklisse, milledega kumbki maa teist varustab, siis Eesti veab N. Liitu elussigu, karjamajandussaadusi, nagu või, piim, koor, juust, tööstussaadustest paberit, tselluloosi jne. Nõukogude Liidust veetavad kaubad oleksid petrooleum, nafta, bensiin, määrdeõlid, väetisained, sool, suhkur, puuvill, raud jt. Toodud loetelust näeme, et kõik on esmajärgulise tähtsusega kaubad, missuguste ost-müük seni on väga suurel määral toimunud Inglis- ja Saksa-maaga.

Kõnesoleva kokkuleppega on korraldatud ka transiidiküsimus, kusjuures Eestil on õigus vedada oma kaupa transiidina läbi N. Liidu territooriumi raudteel Murmanski ja Musta mere sadamatesse, samuti kasutada Soome lahte Jäämerega ühendavat kanalit.

Uus kokkulepe mitte üksnes ei tõsta Nõukogude Liidu osatähtsust meie väliskaubanduses, vaid aitab oluliselt lahendada sõjaoludest tingitud kaubaturgude ja kaubateede kaotsimineku küsimust. Eriti tuleb siin hinnata kaubaveo ohutust, mis järjest valjuma blokaadi teostamise tõttu sõdivate riikide vahel on praegu kaubamuretsemise juures suureks soodustuseks. Samuti peaks see esialgu lühemaks ajaks sõlmitud kokkulepe kaasa aitama edaspidisele kaubavahetuse arengule ja süvendamisele ja võimaldama ka meie tööstuskaupade suuremat ekspordi N. Liitu, pealegi kus meil selleks on olemas kõik eeldused, sest osa meie tööstustest on juba enne Eesti iseseisvust üles ehitatud suure Vene kaubaturu jaoks.

Äsjasõlmitud lepingu puhul peaks huvi pakuma heita pilk tagasi meie majandussuhete arengule Nõukogude Liiduga. Esmakordselt korraldati Eesti-Nõukogude Liidu vahelised kauban-

dus- ja transiidiküsimused 2. veebruaril 1920 sõlmitud rahulepingu art. XVI-ga ja alles 17. mail 1929 sõlmiti Eesti-Vene kaubaleping, mida täiendati 31. oktoobril 1934 ja hilisemate majanduslike kokkulepetega.

Esimestel aastatel pärast rahu sõlmimist (1920—22) eksporteeriti Eestist Venemaale peamiselt mitmesuguseid toidu- ja maitseaineid ja ka paberit; Venest imporditi Eestisse metsamaterjale (palke) ja naftat, kusjuures kaubavahetus ulatus (tonnides) alljärgnevas tabelis toodud koguseisse:

Eesti — N. S. V. Liidu kaubandus 1920—1922 (tonnides)

	Sissevedu	Väljavedu
1920 . . .	149	21.279
1921 . . .	2.062	34.105
1922 . . .	21.305	62.838

Hiljem oli Eesti väljaveokaubaks suuremalt jaolt paber, kusjuures paberikaup moodustas rea aastate jooksul üle 90% kogu Eesti väljaveost N. Liitu väärtuse järgi (näit. 1927. a. oli see koguni 98%). Pealeselle veeti välja vähemal määral tekstiilkaupu ja tallanahka. Venest impordeeriti aga peamiselt teravilja ja mitmesuguseid mineraalõlilisi (nafta, masuut, petrooleum, bensiin), siis veel loomatoitu, soola ja suhkrut.

Alates 1932. a. jäi Vene paberioost Eestist ära ja Venesse hakati suuremal arvul vedama elus-

Eesti väliskaubandus N. S. V. Liiduga 1923.—1938. a.

	Sissevedu		Väljavedu	
	Tonnides	1.000 kroonides	Tonnides	1.000 kroonides
1923	27.106	4.091	13.358	4.123
1924	66.574	10.030	14.793	3.978
1925	25.708	4.262	30.671	10.329
1926	44.582	7.121	25.523	12.381
1927	57.501	8.775	23.240	6.652
1928	30.292	4.939	20.971	5.496
1929	46.020	5.203	10.852	2.801
1930	130.590	9.136	14.811	4.301
1931	101.960	6.906	13.607	3.271
1932	39.995	2.090	3.316	188
1933	31.012	1.760	1.055	855
1934	67.597	2.387	1.011	1.690
1935	43.446	2.394	769	2.356
1936	87.861	5.065	658	2.759
1937	70.486	6.262	4.417	4.361
1938	66.732	5.225	6.101	4.349

loomi (sigu ja veiseid), pealeselle veel ka tallanahka. Eesti jättis samal ajal ära teraviljaostud Venest, kuid jäid püsima õlide, loomasööda ja soola ning väiksemal arvul mitmesuguste teiste kaupade ostud. Eesti-Vene kaubavahetuse liikumise üle toome allpool tabeli, mis näitab kaubavahetuse ulatust nimetatud riikide vahel aastail 1923—1938.

Toodud tabelist näeme, et kaubavahetus N. Liiduga suhteliselt ei ole seni olnud kuigi suur

moodustades ainult vähese % kogu meie välis-kaubandusest. Mis puutub transiiti, siis on see olnud väga kõikuv — 1920. a. oli see ca 28.000 tonni, 1922. a. tõusis 346.000 tonnini, mis oli kõrgeisuks, ja 1938. a. langes see koguni 412 tonnile.

Tahame loota, et hiljuti sõlmitud kaubanduslik kokkulepe aitab uuesti elustada ka N. Liidu transiiti läbi Eesti, niivõrd kui see praeguses sõjaolukorras osutub üldse võimalikuks.

Hindade tõus ja selle kontroll

Kaubandus-tööstuskoja sekretäri A. L a h e ettekanne Eesti Majandusteadlaste Seltsis

Hindade tõusu ja selle kontrolli akuutselt päevakorral olles esines Eesti Majandusteadlaste Seltsi järjekorralisel ettekandeõhtul 6. okt. Börsisaalis Kaubandus-tööstuskoja sekretär A. L a h e ettekandega hindade tõusust ja selle kontrollist.

Referent lähtus küsimuse käsitelul käitismajanduslikult, s. o. käitise majandusliku tasuvuse, seisukohalt, tõstes selle juures aga esile ka sotsiaalse momendi, mis võib üldsuse huves paratamatult tingida esitatud seisukohtade mõnesugust korrigeerimist, mis oli ka oponendi, sektsiooni juhataja V. Erit'i, väidete kandvaks mõtteks.

Teisest küljest olid referendi seisukohad nähtud tegeliku elu vaatenurgast ja esitatud ettepanekud ka küsimuse tegelikku lahendust taotlevad.

Ettekande esimeses osas referent peatus kaubahindade kujunemisel üldse, ette tuues tervet rida neid tegureid, mis suuremal või vähemal määral on mõjutanud hindade taset tõusu suunas.

Referent väitis, et kaubahindade tõus, mis on tingitud otseselt suurenenud kulutistest (sisseostuhinna või tootmiskulude tõus, kindlustuspreemiate kallinemine, kursivahed jne.) kaupade soetamisel või tootmisel, on vastuvaidlematult põhjendatud ja tuleb hindu kontrolliva instantsi poolt ka igal juhul aktsepteerida.

Edasi referent püüdis vastata palju lahk-arvamisi tekitanud küsimusele — kas ollakse õigustatud kõiki kaupade müüma päevhindadega. See tähendab, kas kaupmees on õigustatud veel vana hinnaga sisse-

ostetud kaupade müüma juba uue, kõrgema, hinnaga, s. o. hinnaga, mis antud momendil maksaks sama liiki ja sorti uus kaup.

Tavaliselt tahetakse seda pidada lubamatuks ning seatakse üles nõudmine, et kuni kaupmees ei müü veel kõrgema hinnaga ostetud kaupade, tal ei ole ka õigust seda tulevast hinna kõrgenemist müügil olevate vanade kaupade hindade kalkuleerimisel arvestada. Kui ta aga seda siiski teeb, tõlgitsetakse kaupmehe teguviisi kui püüet ära kasutada soodsat juhust, et müügihindade tõstmise läbi teenida õigustamata lisakasutari ja üldsuse arvel.

Referendi arvates peituvad siin tõsised majanduslikud probleemid, mis — eriti nüüdsel ajal — vääriwad täit tähelepanu.

Kõige esimesena kerkib siin küsimus kaubanduskäitise substantsi säilitamise kohta. Iga kaubapartii all on teatud osa käitise substantsist, s. t. sellest varast, millega käitis töötab kui oma tööriistaga. Iga substantsikaotus mõjub nõrgestavalt käitise tegevusele nagu verekaotus. Käitise substantsi suurema osa hävimise juhul kaotab käitis oma elujõu.

Erakordsetel aegadel, nagu praegune, on käitise substantsi kaotuse hädaoht eriti suur. Kõigepealt hindade tõusu tõttu. Kui mõne kauba hind näitab mõnd aega järjekindlat tõusu ja seda müüakse alati oma tegeliku sisseostuhinna alusel kalkuleeritud müügihinnaga, siis väheneb pidevalt kauba hulk, mida võidakse muretseda asemele selle kauba alla paigutatud rahaga. Kui aga, näiteks mõne pöörde tõttu, hinnad jälle langevad endisele tasemele või veel madalamale ja kallilt sisseostetud kaupade on veel laos, siis

juba võistluse tõttu ei ole enam võimalik varem soetatud kaupu realiseerida tegelikule sisseostuhinnale vastava müügihinnaga, vaid ollakse sunnitud neid müüma alla omahinna, vastavalt langenud hindadele, s. o. päevahinnaga. Turul ei ole ju erisugused hinnad mõeldavad, eriti meie piiratud turul.

Sellase olukorra juures tohiks olla käitismajanduslikult õigustatud käitise substantsi kaotuse ärahoidmise ehk vähendamise huvides sisseostuhinna kõikumisi tasandada nende osalise ettearvestamise teel müügihindade kaluleerimisel.

Teine erakordsetel aegadel substantsi kaotusi põhjustav tegur on käitiskulud. Kui läbimüük läheb tagasi, kas kõrgete hindade või kaupade puuduse tõttu, siis käitiskulud ei lähe samal määral tagasi. Sest n.-n. püsivad kulud, nagu ruumide üür, palgad jne., on sõltumatud läbimüügist ning jäävad püsima endisele kõrgusele.

Läbimüügi tagasimineku tõttu langeb igale kaubaühikule suurem kulude osa, mis põhjustab paratamatult omalt poolt teatud hindade tõusu. Sageli ei jää ettevõttel midagi muud üle kui püsivad kulud (palgad, üür jne.) osalt katta oma käitise substantsi kahanemise arvel äri-kahjudena.

Põhimõtteliselt ollakse seeparast käitismajanduslikult seisukohalt vaadatuna õigustatud tõstma hindu juba varem ostetud ning ära makstud kaupadelt, kui seda tehakse eesmärgiga võimalust mööda vähendada paratamatuid kaotusi.

On iseküsimus, kas seda rahvamajanduslikult siiski küllalt õigustatuks saab pidada erakorralistel aegadel. Võib-olla tuleb siin vähemalt osaliselt ettevõtjaskonnal võtta substantsikaotuse riisiko enda kanda, et aidata ära hoida suurt elukalliduse tõusu.

Edasi referent märkis sõjaoludes erakorraliselt suurenenud kauplemiseriisikot, asudes seisukohale, et riisikopreemia mõõdukas suurendamine kaubahinnas on õigustatud.

Ettekande teises osas käsitas referent pike-malt hindade kontrolli, vastates algul küsimusele, kas hindade administratiivne kontroll on tarvilik ja õigustatud.

Hindade kujunemine vabal turul, s. t. seal, kus on võimalik vabalt uute pakkujate juuretulek, on sõltuv nõudmise ja pakkumise vahekorra. Kuni kaupade pakkumine on normaalne, püsides umbes

nõudmise raames, siiski viimast mõnesugusel määral ületades, ja kuni uute pakkujate juuretulek ei ole ühel või teisel viisil takistatud, senikaua osutub hindade administratiivne kontroll üleaaruseks. Võistlusmoment pakkujate vahel reguleerib sellastel juhtudel hinnad normaalsele tasemele, eriti on see maksev kõikidel nendel aladel, kus uute pakkujate juuretulek ei nõua suuri investeerimisi ega ettevalmistust.

Olukord muutub aga, kui n.-n. vaba turu tingimused muutuvad. See tähendab: 1) kui turul tekib kaupade turustamisel monopolistlik olukord, 2) kui kaupade pakkumine on mitmesuguste väliste tegurite mõjul pidevalt takistatud ega suuda enam nõudmist rahuldada. Monopolistliku olukorra tekkimine võib omakorda olla tingitud kahest põhjusest: 1) ettevõtjate kartelleerimisest (tugevate hinnakartellide moodustamisest), 2) turustamise monopolide loovutamises kindlale arvule ettevõttele, olgu need siis riiklikud või eraettevõtted.

Kaupade pakkumise püsiv vähenemine võib omakorda tingitud olla kas üldse kaupade puudusest või sellest, et nende juurevool on takistatud.

Kõikidel märgitud juhtudel võivad kaupade hinnad kergesti tõusta tasemele, mis rahvamajanduse seisukohalt ei ole õigustatud ega soovitatav, teiste sõnadega, võib tekkida spekulatsioon selle sõna halvas tähenduses. Säärastel juhtudel nendel eeldustel tohiks administratiivsete võimude poolt teostatav hindade kontroll rahvamajanduslikult olla õigustatud.

Referent peatus hindade kontrolliks meil antud korraldustel ja analüüsis üksikasjaliselt kontrolli tegelikku teostamist nende korralduste alusel, juhtides tähelepanu suurtele raskustele, mis järjekindla ja objektiivse kontrolli teostamisel on paratamatud.

Omalt poolt esitas referent kontrolli otstarbekaks tegelikuks teostamiseks järgmised seisukohad:

1. Määrus, mis võimaldab tarviduse korral kõikide hindade kontrollimist, jäägu. Teadmine, et hindade kontrolli võidaks teostada ja karistusi määrata, kutsus asjaosalisi iseene-sest juba teatud määral korrale.

2. Järjekindlale hindade kontrollile allutagu ainult kõige tähtsamad kaubad.

Kõik väljaspool seda nimestikku olevad kaubad jäetagu välja järjekindla ja süstemaatilise

hindade kontrolli alt. Kartus, et siis just nende kaupade hinnad tugevalt tõusevad, oleks ülearune, sest võistlus ise reguleerib neid ja ebanormaalselt kõrged hinnad vähendavad läbimüüke, mis on aga vastolus müüjate huvidega. Pealegi jääb karistus liigkasuvõtmise eest ikkagi määruse püsides ahvardavaks. Selle ahvarduse teostamine kõrvaliste, kontrolli nimestikus puuduvate, kaupade hindade tõstmisel võetagu ette ainult juhtudel, kui ilmselt kaebuste korral on tegemist liigkasuvõtmisega. Seega jääksid võimalikud vähemad hindade tõusud selle ahvarduse alt vabaks.

Kui siin ka mõned ebasoovitavad nähted tekivad, siis tohiks need olla ikkagi vähemad kui see määratu töö, mida paratamatult tuleks teha vägagi juhuslikult, kui kõik hinnad allutatakse järjekindlale ja püsivale kontrollile.

Sel teel võidakse asjatundlikuma ja põhjalikuma hindade kontrolli kaudu palju tõhusamalt kaitsta üldsuse huve kui püüdes kontrollida kõiki hindu, mis aga osutuks paratamatult ülejõu käivaks.

3. Jatkub, kui hindade tõstmise üle teostatakse kontrolli ühes astmes — importkaupadel importija juures hulgimüügihindade osas ja sise-maa kaupadel tootjate väljamüügihindade osas. Teistes vahenduse lülides kujunevad hinnad paratamatult sõltuvuses importijaist või tootjaist. Kartused, et seal erilised ebanormaalsed hindade tõstmised võiksid esineda, on liialdatud. Võistlus üksikute ettevõtete vahel — kuna nii importijad kui ka tootjad müüvad oma kaupu ühel ja samal ajal tervele reale ettevõtetele — kõrvaldab praktiliselt selle võimaluse.

4. Hindade kontrollimisel või tõstmiste lubamisel võetagu aluseks käesoleva aasta 1. septembri hinnad, s. t. kui üks või teine ettevõtte soovib mõne kauba hinda tõsta, siis peab ta ära näitama, mitu protsenti on üks või teine hinna komponent võrreldes 1. septembril olnud hinna komponendiga tõusnud. Selle tõusnud komponendi võrra peaks siis 1. septembri hinda lubatama tõsta, ilma et hakataks tungima 1. sep-

tembriks väljakujunenud hinnakalkulatsioonidesse. Milleks sellane nõue? See oli meil aastate vältel vabas võistluses välja kujunenud teatud hindade tase. Võistlusartikleilt oli teenistus minimaalne, kui seda üldse oli, mõnelt teiselt kaubalt oli see suurem. Nii kompenseeris ühelt saadav kasu teise saamata jäänud kasu ja kulud. Sellases väljakujunenud olukorras võisid ettevõtted enam-vähem normaalselt tegutseda. Ja sellega olid ka ostjate ringkonnad nagu endast mõistetavaga rahul. Seega tuleb 1. septembri hindade nivood võtta kui vaidlematut alust. See kergendab määratult hindade kontrollimise ja reguleerimise tööd. Ka normaalseks vahetasuks tuleks lugeda neid kasusid, mis saadi 1. septembril s. a. See võimaldaks lihtsustatud korras teostada ka hindade kontrolli kohtadel, kuna kontrollitavail ei ole vaja muud tõendada kui ainult seda, kuipalju on tõusnud ühe või teise kauba muretsemise kulutised või jälle mõned teised tegurid — nagu ärikulud. Seega oleksid kõrvaldatud võimalikud arusaamatused, mis võiksid tekkida sellest, mida lugeda normaalseks vahetasuks jne.

Selle juures tuleks lugeda võimalust mööda normaalseks, et kaupu müüakse päevahindade alusel. Päevahindade tunnustamine jätab kaupleja kanda tema harilikku hinnakõikumise riisiko.

5. Aladel, kus on olemas hästi organiseeritud üleriiklikud ettevõtjate organisatsioonid, oleks soovitatav hindade tõstmise tarbe tekkimisel, mis harilikult peagu samaaegselt haarab kõiki sama ala ettevõtteid, et need ühingud juba töötaksid läbi tõstmise ettepanekud ja siis neid põhjendades esineksid üldise hindade tõstmise ettepanekuga valitsusvõimude ees. See kord kergendaks tunduvalt vastava ametkonna tööd ja võimaldaks ühtlasi ka ühtlustada hindade tõstmist ja aitaks kaasa koguni mõnesugusel määral ka üldse hindade ühtlustamisele.

Sama kord oleks maksev ka õiglaste vahendustasu (juurehindluse) normide määramisel aladel, kus see osutub võimalikuks.

Tööstusettevõtete liikumine 1938. a.

Alljärgneva ülevaate eesmärgiks on näidata tööstuslike ettevõtete arvu, nende äriala ja liikuvust. Ülevaate käsitleb neid ettevõtteid, mis on koondatud Kaubandus-tööstuskoja alla. Välja on jäetud ülevaatest ühistegelised, riigi ja omavalitsuse tööstuslikud ettevõtted ja käsi-

tööstuslikud ettevõtted, mis tegutsevad ilma äritunnistusega.

Tööstuslike ettevõtete arv, milledele 1937. a. on lunastatud äritunnistused, on 5719. Alljärgnev tabel näitab üksikasjaliselt aastate järgi eratööstuse ettevõtete arvu 1926.—1938. a.

Kaubandus-tööstuskoja alla kuulus eratööstuse ettevõtteid 1926.—1938. a.

Aasta	IV sektsoon				V sektsoon				Kokku
	I j.	II j.	III j.	IV j.	V j.	VI j.	VII j.	VIII j.	
1926	15	9	22	140	317	342	1367	3092	5304
1927	13	6	21	136	295	317	1364	3114	5266
1928	12	7	22	165	354	342	1398	2956	5256
1929	16	13	21	146	359	336	1280	2589	4760
1930	16	9	17	167	246	313	1166	2413	4447
1931	16	9	15	125	247	259	1053	2286	4010
1932	16	8	16	105	224	255	991	2329	3944
1933	14	10	17	147	289	268	1072	2314	4131
1934	16	10	17	163	326	282	1139	2443	4396
1935	15	9	23	149	334	363	1231	2798	4922
1936	14	11	25	192	401	391	1363	2799	5196
1937	19	14	26	221	519	487	1568	3284	6138
1938	17	14	32	210	392	399	1415	3240	5719

Suurtööstus.

Suurtööstuse all mõistame tööstuslikke ettevõtteid, mis tegutsevad I—IV järgu tööstusliku äritunnistusega.

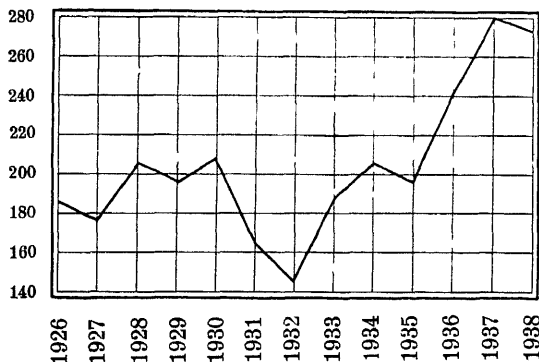
Vaadeldes suurtööstuslikke ettevõtteid äritunnistuse järkude järgi näeme, et suurem osa neist on lunastanud IV järgu äritunnistuse, kuna I, II ja III järgu äritunnistust omavad ettevõtted moodustavad suurtööstuslikest ettevõtteist ainult 23,1% (1937. a. 21%).

Vaadeldes I järgu ettevõtete arvu ajavahekuul 1926.—1938. a. näeme, et nende arv on püsinud võrdlemisi stabiilsena.

Mis puutub II ja III järgu tööstuslikesse ettevõtteisse, siis nende arvus on kõikumised juba suuremad. Ettevõtete arvu kõrgseisuni jõudis II järgu tööstuslikud ettevõtted 1937. a. ja on jäänud selle arvuni (14) ka 1938. a., kuna III järgu tööstusettevõtete kõrgeim arv — 32 — on 1938 (madalaim 1931. a.).

Diagramm nr. 1.

Suurtööstuslike ettevõtete arv 1926.—1938. a.



IV järgu tööstuslikud ettevõtted moodustavad arvuliselt suurtööstuslikest ettevõtteist 76,9%. Kõige väiksem oli nende ettevõtete arv 1932. aastal, nimelt — 105, ja kõige suurem kahel viimasel aastal, vastavalt 221 ja 210, see-ga viimane arv ületab IV järgu ettevõtete mada-dalseisu 1932. aastal kahekordselt.

Suurtööstuslike ettevõtete arv (I, II, III ja IV järk) on aastate vahemikul 1926—1938 (diagramm nr. 1) vaheldumisi tõusnud ja lan-genud. Eriti on märgatav tugev langus 1931.—1932. a. Siitpeale hakkas ettevõtete arv tõusma ning jõudis oma kõrgseisuni 1937. a.

Kesk-tööstus.

Kesk-tööstuse all mõistame tööstuslikke ette-võtteid, mis on lunastanud V—VII järgu töös-tusliku äritunnistuse.

Vaadeldes neid ettevõtteid arvuliselt näeme, et suurem osa neist tegutseb VII järgu äri-tunnistusega, kuna V ja VI järgu tööstusliku äritunnistusega ettevõtete arv on märksa väik-sem ja moodustab kesktööstuslike ettevõtete arvust 36%.

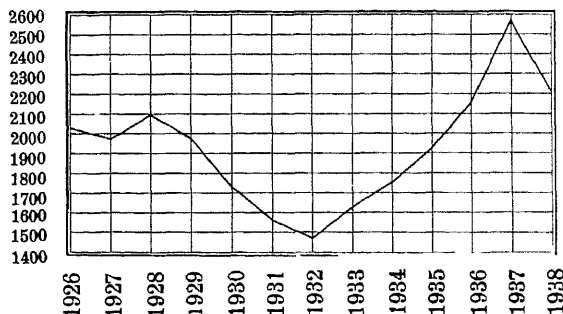
Vaadeldes V järgu tööstuslike ettevõtete arvu aastail 1926—1938 näeme, et kõige mada-lam oli nende arv 1932. a., kus see oli 224, kuna kõrgseis oli 1937. a., ja nimelt 519. 1938. a. see langes 392-ni.

VI ja VII järgu tööstuslike ettevõtete arvu juures võime tähele panna, et ka siin madal-seisu-aastaks oli 1932. a., kuna kõrgseisu-aas-taks oli 1937. a.

Kesktööstuslike ettevõtete arv (V, VI ja VII järk) (diagramm nr. 2) on langenud aastail 1926—1932, välja arvatud 1928. a., millal see tõusis veidi eelmise aastaga võrreldes, kuid alates 1933. aastast tõuseb ettevõtete arv järje-kindlalt ja ulatub 1937. a. 2574-ni, mis on suu-

Diagramm nr. 2.

Kesktööstuslike ettevõtete arv 1926.—1938. a.



rim nende ettevõtete arv vaatluse all oleva aja kestes.

Võrreldes 1937. a. on kesktööstuste arv 1938. a. langenud 368 ettevõtte võrra ehk 14,3%.

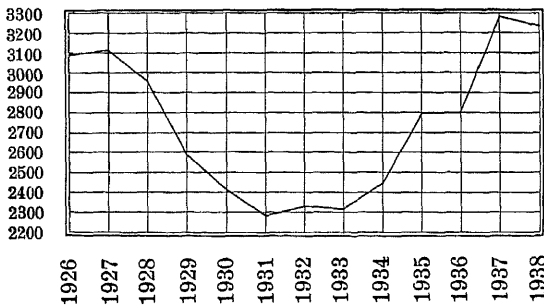
Väiketööstus.

Väiketööstuse all mõistame VIII järgu tööstusliku äritunnistusega tegutsevaid ettevõtteid.

Vaadeldes nende arvu (diagramm nr. 3) näeme, et aastatel 1926—1931 langes ettevõtete arv järjekindlalt, välja arvatud 1927. a., millal võis märgata väikest tõusu.

Diagramm nr. 3.

Väiketööstuslike ettevõtete arv 1926.—1938. a.

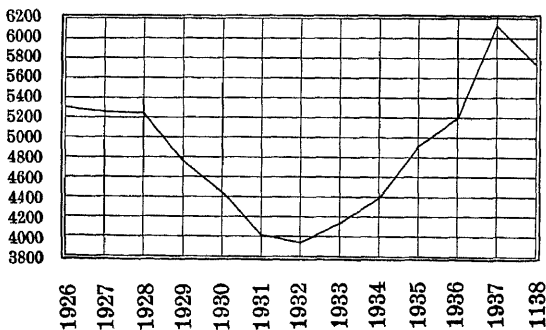


Aastail 1932/33 püsis ettevõtete arv peagu muutumatuna. 1934. a. alates algas märgatav tõus, mis kestis 1937. aastani, millal oli 3284 ettevõtet, kuna 1938. a. oli väike tagasimeinek ja ettevõtete arv ulatus 3240-ni.

Üldiselt võib suur-, kesk- ja väiketööstuse kohta konstateerida nende arvu vähenemist (diagramm nr. 4) kuni 1932. aastani, millal

Diagramm nr. 4.

Tööstuslike ettevõtete üldarv 1926.—1938. a.



langus ulatus 25,6%-ni. 1938. a. alates aga näitab tööstuste arv järjekindlat tõusu, ja iseäranis silmapaistvat 1937. a., millal tööstuste arv on languseaastaga võrreldes tõusnud 2194 võrra ehk 56%. 1938. a. langes tööstusettevõtete arv 5719-ni, seega võrreldes eelmise aastaga 419 võrra ehk 6,8%.

Tööstuslikud ettevõtted 1937. a. ärialade järgi.

Kõik tööstuslikud ettevõtted on jagatud 175 ärialaks ja need omakorda moodustavad 13 tööstusgruppi.

Tööstuslike ettevõtete üldarv alade järgi oli 1938. a. 5509, neist asus linnades 3274 ja maal 2235.

Üksikasjalise ülevaate tööstusettevõtete jagunemisest alade ja asukohtade järgi annab tab. nr. 1. Sellest näeme, et kõige rohkem oli ettevõtteid Harjumaal — 2010, Tartumaal — 887 ja Virumaal — 661.

Kõik tööstuslikud ettevõtted jagunevad alljärgnevalt 13 gruppi:

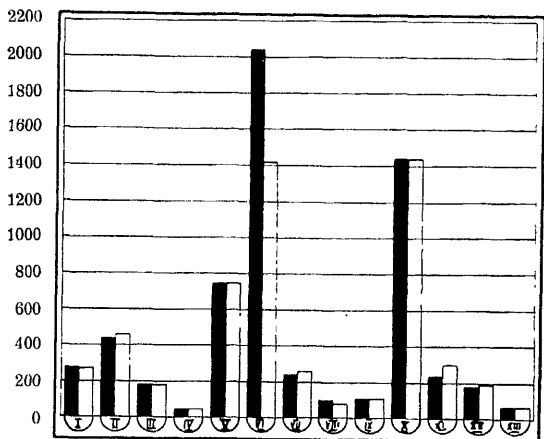
- I kivide- ja muldadetööstus,
- II metallitööstus,
- III keemiatööstus,
- IV elektrijaamad ja gaasivabrikud,
- V tekstiiltööstus,
- VI puutööstus,
- VII nahatööstus,
- VIII paberitööstus,
- IX polügraafia,
- X toidu- ja maitseainetetööstus,
- XI ehitustööstus,
- XII puhastustööstus,
- XIII mitmesugused tööstused.

Suurima tööstuslike ettevõtete grupi moodustas toidu- ja maitseainetetööstus 1444 ettevõttega, sellele järgneb puutööstus 1422 ettevõttega, tekstiiltööstus 752 ettevõttega, metallitööstus 459 ettevõttega jne. Diagramm nr. 5 näitab piltlikult võrdlust tööstuslike ettevõtete gruppide vahel 1937. ja 1938. a. Mustad tulbad kujutavad 1937. a. ja valged tulbad 1938. a. arve (diagramm nr. 5).

Kui võrrelda tööstuslike ettevõtteid 1937. ja 1938. a. (tabel nr. 2), siis näeme, et 1937. a. oli tööstuslike ettevõtteid ärialade järgi 6122, kuna 1938. a. ettevõtete arv vähenes 523 võrra ehk 8,5%.

Diagramm nr. 5. tööstuses, keemiatööstuses ja paberitööstuses, kus ettevõtete arvu vähenemine oli õige väike.

Tööstuslike ettevõtete arv gruppide järgi 1937. ja 1938. a.



Tööstuslike ettevõtete arv suuremates linnades 1937. ja 1938. a.

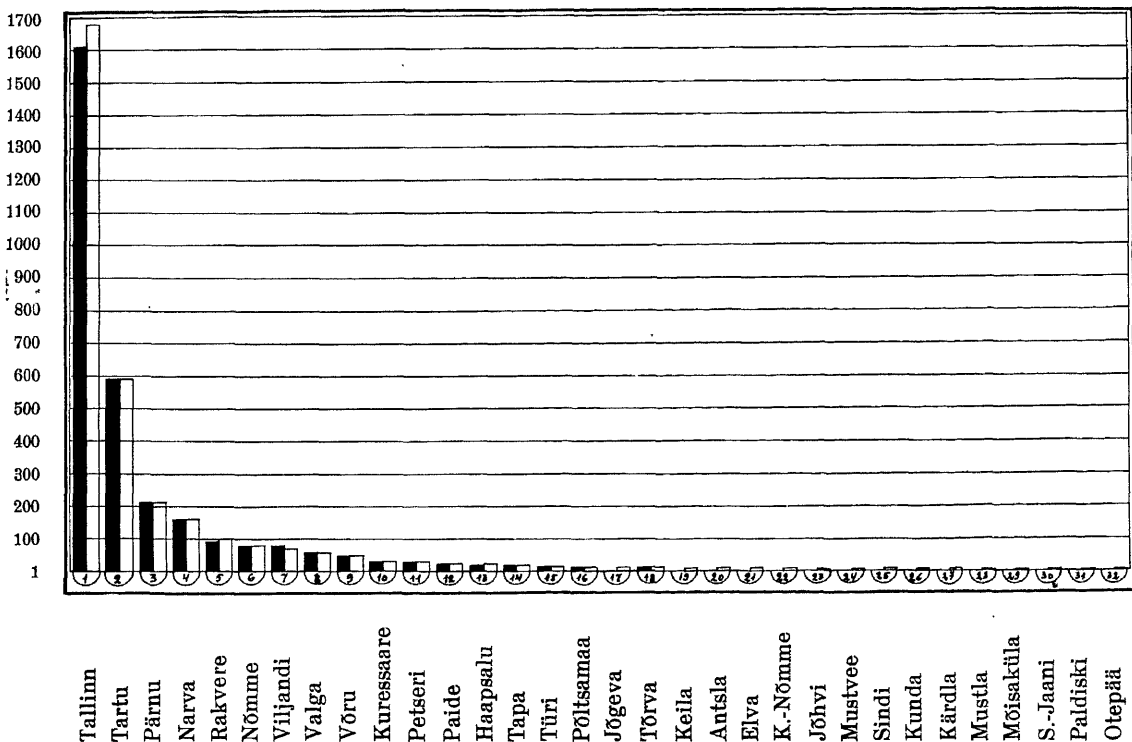
	1937	1938.	±
Tallinn	1611	1688	+ 72
Tartu	588	591	+ 3
Narva	155	157	+ 2
Pärnu	212	212	—
Nõmme	60	78	+18
Rakvere	87	101	+14
Viljandi	76	72	— 4
Valga	64	58	— 6
Haapsalu	20	24	+ 4
Kuressaare	29	30	+ 1
Võru	43	47	+ 4
Petseri	28	29	+ 1
Paide	18	25	+ 7

Kõige suurem oli ettevõtete arvu vähenemine puutööstuste grupis, ja nimelt 618 võrra, kuna suuremas osas ülejäänud gruppides ettevõtete arv tõusis, välja arvatud muldade- ja kivide-

Diagramm nr. 6 näitab, kuipalju ettevõtteid oli linnades 1937. a. (mustad tulbad) ja 1938. a. (valged tulbad). Uute linnade, s. o. endiste alevite, kohta puuduvad võrdlusandmed 1937. a. kohta.

Diagramm nr. 6.

Tööstuslike ettevõtete arv linnades aastail 1937 ja 1938



Tab. nr. 1.

Tööstuslikud ettevõtted 1938. a.

	Harjumaa	Tartumaa	Võrumaa	Pärnumaa	Viljandimaa	Valgamaa	Läänemaa	Saaremaa	Võrumaa	Petserimaa	Järvamaa	Linn	Maa	K o k k u
I. Kivide ja muldadetööstus.														
Põlevkivikaevandused	—	—	6	—	—	—	—	—	—	—	—	—	6	6
Turbatööstused	3	1	2	4	—	—	1	—	—	—	1	—	12	12
Fosforiidikaevandused	1	—	—	—	—	—	—	—	—	—	—	—	1	1
Paemurud	16	1	5	—	—	—	—	—	—	—	1	17	6	23
Marmorikaevandused	2	—	—	—	—	—	—	1	—	—	—	—	3	3
Lubjatööstused	5	—	1	—	—	—	—	—	—	—	4	—	3	10
Kipsitööstused	—	—	—	—	—	—	—	—	—	3	—	—	3	3
Tsemendivabrikud	—	—	2	—	—	—	—	—	—	—	—	—	2	2
Tsementkaupadetööstused	10	6	2	1	2	—	—	—	—	—	1	19	3	22
Telliskivitööstused	10	12	10	8	3	5	6	2	6	3	3	27	41	68
Savikaupadetööstused	24	10	7	7	2	7	3	1	5	1	1	49	19	68
Klaasivabrikud	5	2	—	—	1	—	—	—	—	—	—	7	1	8
Kiviraiumistööstused	13	6	3	2	1	—	—	—	1	—	—	24	2	26
Veskikividetööstused	2	2	—	—	—	—	—	—	—	—	—	4	—	4
Peegli- ja klaasisepatööstused	11	3	1	—	—	2	—	—	—	—	—	17	—	17
II. Metallitööstus.														
Laevatehased	1	—	—	—	—	—	—	—	—	—	—	1	—	1
Masinaehitus-, metalli- ja rauatööstused	35	16	2	7	1	2	—	1	1	—	2	62	5	67
Elektrimasinatehased	2	—	—	—	—	—	—	—	—	—	—	2	—	2
Telefonivabrikud	—	1	—	—	—	—	—	—	—	—	—	1	—	1
Põllutööriistade valmistamise ja parand. tööst.	3	3	1	1	—	—	—	—	—	—	—	6	2	8
Vasevalamise- ja vaseseptööstused	6	1	—	—	—	—	—	—	—	—	—	7	—	7
Kaalutööstused	7	3	—	—	—	—	—	—	—	—	—	10	—	10
Rahakapitööstused	3	—	—	—	—	—	—	—	—	—	—	3	—	3
Vooditööstused	5	—	—	1	—	—	—	—	—	—	—	6	—	6
Traatvõrgutööstused	3	—	—	1	—	—	—	—	—	—	—	4	—	4
Viiliraiumise töökojad	2	1	—	—	—	—	—	—	—	—	—	3	—	3
Naelatööstused	3	—	—	2	—	—	—	—	—	—	—	5	—	5
Stanioli- ja kapslitetööstused	3	2	—	—	—	—	—	—	—	—	—	5	—	5
Optika-, füüsika- ja arstiriistadetööstused	3	7	—	1	—	—	—	—	—	—	—	11	—	11
Kirjutus- ja arvemasinate parandus	—	1	—	—	—	—	—	—	—	—	—	1	—	1
Autoparandamistöökojad	16	5	3	1	1	—	—	—	—	—	—	26	—	26
Mehaanika- ja lukusepatöökojad	58	28	5	5	2	1	1	1	5	3	1	105	5	110
Keskütte- ja veevärgi valmistamine	6	1	—	1	—	—	—	—	—	—	—	8	—	8
Autogeenilise metallide keetmise tööstused	2	—	—	—	—	—	—	—	—	—	—	2	—	2
Nikeldamistööstused	2	—	—	—	—	—	—	—	—	—	—	2	—	2
Elektromehaanikatöökojad	48	9	1	1	—	—	—	—	—	—	—	59	—	59
Suuremad sepikojad	8	6	3	1	2	1	—	—	—	—	—	19	2	21
Ukse- ja aknahingedetööstused	1	—	—	—	—	—	—	—	—	—	—	1	—	1
Vikatitööstused	—	—	—	—	—	—	1	1	—	—	—	2	—	2
Plekk-karbitööstused	2	—	—	—	—	—	—	—	—	—	—	2	—	2
Metallpõrgade- ja matmistarvetetööstused	2	1	—	—	—	1	—	—	—	—	—	4	—	4
Plekusepatöökojad	23	13	2	1	—	2	1	—	2	1	2	45	2	47
Templi- ja graveerimistöökojad	9	1	2	—	—	—	—	—	—	—	—	12	—	12
Kuld- ja hõbeasjade valmistamise töökojad	12	10	1	2	—	1	—	—	—	—	—	26	—	26
Kellapandamistöökojad	1	2	—	—	—	—	—	—	—	—	—	3	—	3
III. Keemiatööstus.														
Keemiatehased ja laboratooriumid	38	4	2	1	—	—	—	—	—	—	—	44	1	45
Parfümeeria- ja kosmeetiliste ainete tööstused	13	1	—	—	—	—	—	—	—	—	—	14	—	14
Arstlike ja farmatseutiliste ainete tööstused	3	1	—	—	—	—	—	—	—	—	—	4	—	4
Soodatööstused	4	1	1	—	—	—	—	—	—	—	—	6	—	6
Seebivabrikud	11	2	1	—	—	—	—	—	—	—	—	14	—	14
Küünlätööstused	2	1	—	—	—	—	—	—	—	—	—	3	—	3
Saapakreemitööstused	4	—	—	—	—	—	—	—	—	—	—	4	—	4
Tuliitkuvabrikud	—	—	—	—	1	—	—	—	—	—	—	1	—	1

	Harjumaa	Tartumaa	Võrumaa	Pärnumaa	Viljandimaa	Valgamaa	Läänemaa	Saaremaa	Võrumaa	Petserimaa	Järvamaa	Linn	Maa	K o k k u
Värvitööstused	8	—	1	2	—	—	—	—	—	—	1	12	—	12
Tinditööstused	1	—	—	1	—	—	—	—	—	—	—	2	—	2
Trükivärvitööstused	1	—	—	—	—	—	—	—	—	—	—	1	—	1
Linaõli- ja värnitsatööstused	4	2	—	2	—	—	—	—	—	1	—	6	3	9
Laki- ja polituuritööstused	6	—	—	—	—	—	—	—	—	—	—	6	—	6
Tõrva- ja tärpentinitööstused	2	4	—	—	—	2	—	—	2	—	1	3	8	11
Põlevkiviõlivabrikud	—	—	2	—	—	—	—	—	—	—	—	—	2	2
Vankrimäärde- ja tööstused	2	—	—	—	—	—	—	—	—	—	—	2	—	2
Liimitööstused	2	—	—	1	—	—	—	—	—	—	—	3	—	3
Kummi- ja galaliiditööstused	16	5	—	1	—	—	—	—	—	—	—	22	—	22
Autokummi vulkaniseerimise tööstused	3	3	—	—	1	—	—	—	—	—	—	7	—	7
Atsetüleengaasi- ja hapnikutööstused	2	—	—	—	—	—	—	—	—	—	1	1	2	3
Kunstjäätööstused	1	—	—	—	—	—	—	—	—	—	—	1	—	1
Elektrokeemiatööstused	9	1	—	3	—	—	—	—	1	—	—	14	—	14

IV. Elektriijaamad ja gaasivabrikud.

Elektriijaamad	8	1	11	8	—	1	5	—	8	—	4	10	36	46
--------------------------	---	---	----	---	---	---	---	---	---	---	---	----	----	----

V. Tekstiilitööstus.

Puuvillavabrikud	7	—	1	1	—	—	—	—	—	—	—	9	—	9
Niidivabrikud	3	1	—	—	—	—	—	—	—	—	—	4	—	4
Kalevivabrikud	4	2	1	1	—	—	1	—	—	—	—	9	—	9
Toorlina ümbertöötamise tööstused	1	3	—	5	2	—	3	—	2	—	—	4	12	16
Linaketramis- ja -kudumisvabrikud	—	—	1	3	2	—	1	—	—	—	—	6	1	7
Kalavõrgutööstused	2	—	—	2	—	—	—	—	—	—	—	4	—	4
Paelavabrikud	8	1	—	—	—	—	—	—	—	—	—	9	—	9
Kõie- ja nõõritööstused	5	1	2	5	—	—	—	1	—	—	1	15	—	15
Masinarühmade ja veevoolikute tööstused	1	—	—	—	—	—	—	—	—	—	—	1	—	1
Kudumistöökojad	50	19	11	12	1	1	1	1	2	—	1	98	1	99
Villakraasimis- ja -ketramistöökojad	9	22	12	15	10	5	9	2	15	5	4	27	81	108
Riidevärvimis- ja -vanutamistööstused	10	7	6	5	2	—	5	3	2	4	1	37	8	45
Vildi- ja viltkaupadetööstused	2	6	4	—	—	2	—	—	1	—	1	13	3	16
Rätsepatöökojad	53	15	17	16	3	5	2	—	3	1	1	115	1	116
Naisteriie- ja õmblemise tööstused	58	19	17	7	2	3	1	—	—	2	1	106	4	110
Pesuõmblemise tööstused	30	8	2	5	—	—	—	—	—	—	—	45	—	45
Mütsitöökojad	7	3	—	—	—	—	—	—	—	1	—	11	—	11
Kübaratööstused	26	9	—	1	—	—	2	—	—	—	1	39	—	39
Galanteriikaupade tööstused	30	7	5	2	—	—	—	—	—	—	—	44	—	44
Pressimine, plisseerimine ja keemiline puh.	13	5	—	2	1	—	—	—	—	—	—	21	—	21
Siidi- ja trikoovabrikud	20	—	2	2	—	—	—	—	—	—	—	24	—	24

VI. Puutööstus.

Vineeri- ja vineerkaupadetööstused	2	—	—	—	—	—	—	—	—	—	—	2	—	2
Mööblivabrikud	61	23	15	6	2	1	—	—	—	2	3	107	6	113
Puutööstus- ja tisleritöökojad	68	26	11	11	6	4	5	1	5	3	6	131	15	146
Korvmööbli- ja korvitööstused	2	1	—	—	—	—	—	—	—	—	—	3	—	3
Pakkimiskastide tööstused	9	1	—	2	—	1	—	—	—	—	—	11	2	13
Tõllasepatöökojad	2	1	—	2	—	1	—	—	—	—	1	7	—	7
Aami- ja tündersepatöökojad	2	—	—	—	—	—	—	—	—	—	—	2	—	2
Puulaeva- ja paadiehitamistööstused	1	—	—	—	—	—	—	—	—	—	—	1	—	1
Lauavabrikud ja saeveskid	49	41	59	40	24	16	54	20	36	10	17	54	312	366
Saapaliistu- ja tikutööstused	5	—	—	—	—	—	—	—	—	—	—	5	—	5
Puunarmatööstused	3	—	—	1	—	—	—	—	—	—	—	3	1	4
Korgivabrikud	1	—	—	2	—	—	—	—	—	—	—	3	—	3
Niidipoolivabrikud	1	—	—	—	—	—	—	—	—	—	—	1	—	1
Pildiraami- ja liistutööstused	2	1	—	—	—	—	—	—	—	—	—	3	—	3
Spordiabinõude tööstused	2	1	—	—	—	—	—	—	—	—	—	4	—	4
Õppeabinõude ja mänguasjade tööstused	—	2	—	2	—	—	—	—	—	—	—	4	—	4

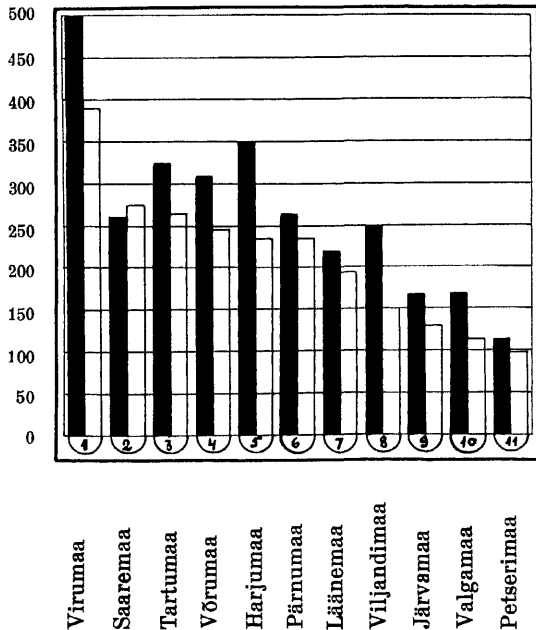
	Harjumaa	Tartumaa	Virumaa	Pärnumaa	Viljandimaa	Valgamaa	Läänemaa	Saaremaa	Võrumaa	Petserimaa	Järvamaa	Linn	Maa	K o k k u
Muusikariistade valmistamise töökojad	5	5	—	—	—	—	—	1	—	—	—	11	—	11
Harja- ja pintsliitööstused	6	3	—	—	—	—	—	—	1	—	—	10	—	10
Metsatööstused	42	64	106	66	53	46	22	22	50	4	45	12	712	724
VII. Nahatööstus.														
Toornahatööstused	9	10	5	7	3	1	—	2	4	1	5	34	13	47
Saapavabrikud	36	28	13	1	—	—	—	—	—	—	—	76	2	78
Kingsepatööstused	23	7	8	5	1	—	—	—	1	—	—	43	2	45
Saapapealsete töökojad	15	8	1	—	—	—	—	—	—	—	1	25	—	25
Sadulsepatööstused	16	11	1	2	2	1	—	—	—	—	—	33	—	33
Mitmesuguste nahkaupade tööstused	10	5	—	—	—	—	—	—	—	—	—	15	—	15
Karusnahkade tööstused	12	4	—	—	1	—	—	—	—	—	1	17	1	18
VIII. Paberitööstus.														
Paberivabrikud	3	—	—	—	—	—	—	—	2	—	1	6	—	6
Puupapivabrikud	5	—	1	—	—	—	—	—	—	—	2	2	6	8
Hülsivabrikud	4	—	—	2	—	—	—	—	—	—	—	6	—	6
Katusepapiitööstused	4	2	—	—	—	—	—	—	—	—	—	6	—	6
Raamatuköitmise töökojad	11	11	3	—	—	2	—	2	3	—	—	32	—	32
Paberi- ja pappkaupadetööstused	23	—	—	2	—	—	—	—	—	—	—	25	—	25
IX. Polügraafia.														
Trükikojad	31	19	5	3	2	2	1	2	3	2	2	72	—	72
Kivitrükikojad ja tsinkograafiad	14	6	—	—	—	—	1	—	—	—	—	21	—	21
Päevapilditööstused	8	4	—	—	1	—	—	—	—	—	—	13	—	13
X. Toidu- ja maitseainetetööstused.														
Leivatööstused	39	10	10	3	—	—	—	—	—	—	—	59	3	62
Pagaritööstused	39	21	21	10	4	2	2	1	3	1	3	99	8	107
Kondiitritööstused	17	5	—	1	—	1	—	—	1	—	—	25	—	25
Biskviiditööstused	3	1	1	—	1	—	—	1	—	—	—	7	—	7
Makaroni- ja nuudlitööstused	3	—	—	—	—	—	—	—	—	—	—	3	—	3
Sokolaadi- ja kompekkitööstused	14	6	1	1	3	—	—	1	1	—	—	27	—	27
Vorsti- ja süditööstused	19	8	7	7	2	—	2	1	4	2	3	50	5	55
Loomasoolikate ja -magude puhastus	5	1	1	—	—	—	—	—	—	—	—	7	—	7
Kalatööstused	22	—	6	7	—	—	1	1	—	—	—	30	7	37
Piimatööstused	9	7	3	2	1	1	4	—	2	—	1	10	20	30
Taimevõitööstused	2	—	—	—	—	—	—	—	—	—	—	2	—	2
Tärklisevabrikud	—	—	7	—	—	—	—	—	—	—	2	3	6	9
Kartulisiiirupivabrikud	—	—	3	—	—	—	—	—	—	—	—	—	3	3
Piiritusevabrikud	7	3	15	—	—	—	—	—	1	2	5	5	28	33
Piirituse puhastamise tööstused	2	1	1	—	—	—	—	—	1	—	1	5	1	6
Pärmivabrikud	1	1	—	—	—	—	—	—	—	—	—	1	1	2
Õlevabrikud	1	2	—	2	—	—	—	—	—	—	—	4	1	5
Karastavate jookide tööstused	12	7	9	3	5	3	2	—	3	5	1	45	5	50
Puuviljasiirupi- ja marjaekstraktitööstused	2	—	—	—	—	—	—	—	—	—	—	2	—	2
Likööriitööstused	4	1	—	—	1	1	—	—	—	—	—	7	—	7
Veinitööstused	1	1	1	—	1	—	—	—	—	—	—	4	—	4
Tubakavabrikud	8	—	—	—	—	—	—	—	—	—	—	8	—	8
Teepakkimistööstused	2	—	—	—	—	—	—	—	—	—	—	2	—	2
Linnasetööstused	2	—	—	—	—	1	—	—	—	—	2	5	—	5
Siguri- ja viljakohvitööstused	8	5	1	4	—	1	—	—	—	—	—	19	—	19
Sinepitööstused	2	—	—	—	—	—	—	—	—	—	—	2	—	2
Äädikatööstused	—	1	—	—	—	1	—	—	—	—	—	2	—	2
Jahuveskid	74	130	121	82	71	42	72	17	115	67	46	48	789	837
Muud tööstused	46	20	11	1	2	3	—	1	—	1	1	83	3	86

	Harjumaa	Tartumaa	Virumaa	Pärnumaa	Viljandimaa	Valgamaa	Läänemaa	Saaremaa	Võrumaa	Petserinmaa	Järvamaa	Linn	Maa	Kokku
XI. Ehitustööstus.														
Keskkitte ja veevärgi sisseseadmise ja pa-	6	1	—	1	1	—	—	—	—	—	—	9	—	9
randamise tööstused	45	7	6	8	2	7	—	—	1	—	1	72	5	77
Maalritööstused	101	16	30	22	7	4	9	14	6	1	6	145	71	216
Ehitustööde ettevõtjad														
XII. Puhastustööstus.														
Habemeajamis- ja juukselõikamistööstused .	103	18	10	5	6	—	1	1	2	—	—	143	3	146
Pesumajad	19	7	6	1	—	—	—	—	—	—	—	32	1	33
Korstnapühkimistööstused	6	—	—	1	—	1	—	—	—	—	—	8	—	8
Mustuse väljavedamise ärid	2	—	—	—	—	1	—	—	1	—	—	4	—	4
XIII. Mitmesugused tööstused.														
Mitmesugused tööstused	50	15	4	1	1	—	2	—	—	—	1	67	7	74
Kokku	2010	887	661	446	243	185	221	306	302	126	192	3274	2325	5599

Ettevõtete arv vähenes 1938. a. kõikides maakondades, välja arvatud Saaremaa. See nähtus on seletatav peamiselt sellega, et nendes asuvad alevid on 1938. a. loetud linnade hulka. Diagramm nr. 7 näitab, kuipalju oli ettevõtteid maakondades 1937. a. (mustad tulbad) ja 1938. a. (valged tulbad).

Diagramm nr. 7.

Tööstuslike ettevõtete arv maakondades (välja arvatud linnad) aastail 1937 ja 1938



**Moodsaimalt
sisustatud**

FOTOATELJEE

NYLANDER & EGGERT

TALLINN

Pikk T. 5

TELEFON 425-23

Avatud äripäevil 9—5, pühapäevil 11—2



Tab. nr. 2. Tööstusettevõtete võrdlustabel 1937. ja 1938. a. alade järgi

Äriala nimetus	1937. a.			±	Äriala nimetus	1937. a.			±
	Tegutses	Lõpetas	Algas tege-			Tegutses	Lõpetas	Algas tege-	
	1937. a.	1. I 1938. a.	vust 1938. a.			1. I 1938. a.	vust 1938. a.		
I. Muldade- ja kivide-tööstus.					III. Keemiatööstus.				
Põlevkivikaevandused	5	—	1	+1	Keemiatehased ja laboratooriumid	46	11	10	-1
Turbatööstused	13	3	2	-1	Parfümeeria- ja kosmeetiliste ainete tööstused	15	1	—	-1
Fosforiidikaevandused	1	—	—	—	Arstlike ja farmatseutiliste ainete tööstused	4	—	—	—
Paemurrud	28	13	8	-5	Soodatööstused	6	—	—	—
Marmorikaevandused	2	—	1	+1	Seebivabrikud	16	2	—	-2
Lubjatööstused	7	—	3	+3	Küünlatööstused	3	1	1	—
Kipsitööstused	3	1	1	—	Saapakreemistööstused	5	1	—	-1
Tsemendivabrikud	2	—	—	—	Tulitikuabrikud	1	—	—	—
Tsementkaupade tööstused	19	5	8	+3	Värvitööstused	12	3	3	—
Telliskivitööstused	63	11	16	+5	Tinditööstused	3	1	—	-1
Savikaupade tööstused	73	27	22	-5	Trükivärvitööstused	1	—	—	—
Klaasivabrikud	11	3	—	-3	Liinaõli- ja värnitsatööstused	9	—	—	—
Kiviraiumise tööstused	28	7	5	-2	Laki- ja polituuritööstused	6	1	1	—
Veskikivide tööstused	4	—	—	—	Tõrva- ja tärpentinitööst.	16	7	2	-5
Peegli- ja klaasisepatööst.	15	2	4	+2	Põlevkiviõlivabrikud	2	—	—	—
II. Metallitööstus.					Vankrimäärde- ja -tööstused	2	—	—	—
Laevatehased	1	—	—	—	Liimitööstused	5	2	—	-2
Masinaehitus-, metalli- ja rauatööstused	67	13	13	—	Kummi- ja galaliiditööstused	22	8	8	—
Elektrimasinate tehased	2	—	—	—	Autokumide vulkaniseerimise tööstused	7	—	—	—
Telefonivabrikud	1	—	—	—	Atsetüleengaasi- ja hapniku- tööstused	3	—	—	—
Põllutööriistade valmist ja parandus	8	1	1	—	Kunstjäätööstused	1	—	—	—
Vascevalamis- ja vasesepatööstused	8	1	—	-1	Elektrokeemiatööstused	10	2	6	+4
Kaalutööstused	7	—	3	+3	Pudretivabrikud	1	1	—	-1
Rahakapitööstused	2	—	1	+1	IV. Elektri- ja gaasivabrikud.				
Vooditööstused	7	3	2	-1	Elektri- ja gaasivabrikud	43	5	8	+3
Traatvõrgutööstused	4	—	—	—	V. Tekstiiltööstus.				
Viiliraiumistöökojad	3	—	—	—	Puuvillavabrikud	10	1	—	-1
Naelatööstused	5	—	—	—	Niidivabrikud	4	—	—	—
Stannioli- ja kapslitööstused	6	1	—	-1	Kalevivabrikud	6	—	3	+3
Optika-, füüsika- ja arstiriistade tööstused	11	2	2	—	Toorlina ümbertöötamise vabrikud	16	3	3	—
Kirjutus- ja arvemasinate parandus	—	—	1	+1	Linaketramis- ja -kudumis- vabrikud	6	—	1	+1
Autoparandamistöökojad	23	3	6	+3	Kalavõrgutööstused	4	—	—	—
Mehaanika- ja lukusepatöökojad	109	25	26	+1	Paelavabrikud	10	2	1	-1
Keskkütte ja veevärgi valmistam. töökojad	10	3	1	-2	Kõie- ja nõritööstused	18	4	1	-3
Autogeenilise metallide keetmise töökojad	2	—	—	—	Masinarihmade ja veevoolikutööstused	1	—	—	—
Nikeldamistöökojad	3	2	1	-1	Kudumistöökojad	103	36	32	-4
Elektromehaanikatöökojad	53	14	20	+6	Villakraasimis- ja -ketramis- tööstused	121	24	11	-13
Suuremad sepi- ja -kõõl- tööstused	18	—	3	+3	Riidevärvimis- ja -vanutamis- tööstused	52	12	5	-7
Ukse- ja aknahingedetööst.	1	—	—	—	Vildi- ja viilkaupadetööst.	14	2	4	+2
Vikatitööstused	3	1	—	-1	Rätsepatöökojad	112	29	33	+4
Plekk-karbitööstused	2	—	—	—	Naisteriiete õmblemise töökojad	88	5	27	+22
Metallpõrgade- ja matmistarvetetööstused	4	—	—	—	Pesuõmblemistöökojad	44	9	10	+1
Plekisepatööstused	48	9	8	-1	Müsitöökojad	10	2	3	+1
Templi- ja graveerimistöökojad	11	—	1	+1	Kübaratöökojad	38	6	7	+1
Kuld- ja hõbeasjade töökojad	25	4	5	+1					
Kellaparendamistöökojad	4	2	1	-1					

Äriala nimetus	Tegutses 1937. a.	Lõpetas 1. I 1938. a.	Algas tege- vust 1938. a.	+	Äriala nimetus	Tegutses 1937. a.	Lõpetas 1. I 1938. a.	Algas tege- vust 1938. a.	+	
Galanteriikaupade töökodjad	47	11	8	-3	X. Toidu- ja maitse- ainetööstus.	Leivatööstused	57	12	17	+5
Pressimine, plisseerimine ja keemiline puhastus	20	3	4	+1		Pagaritööstused	93	21	35	+14
Siidi- ja trikoovabrikud	26	5	3	-2		Kondiitritööstused	27	7	5	-2
VI. Puutööstus.					Biskviiditööstused	7	1	1	-	
Vineer- ja vineerkaupade- tööstused	2	-	-	-	Makaroni- ja nuudlitööstused	6	3	-	-3	
Mööblivabrikud	87	12	38	+26	Šokolaadi- ja kompevitööst.	29	5	3	-2	
Puutööstusvabrikud ja tiseri- töökodjad	140	35	41	+6	Tapamajad	1	1	-	-1	
Korvmööbli- ja korvitööstus.	3	-	-	-	Vorsti- ja sülditööstused	58	12	9	-3	
Pakkimiskastide tööstused	15	5	3	-2	Loomasoolikate ja -magude puhast. tööst.	8	1	-	-1	
Tõllasepa öökodjad	8	2	1	-1	Kalatööstused	41	15	11	-4	
Aami- ja tündersepatöökodjad	2	-	-	-	Piimatööstused	28	2	4	+2	
Puulaeva- ja paadiehitamise ettevõtted	1	-	-	-	Taimevõitööstused	2	-	-	-	
Lauavabrikud ja saeveskid	399	118	85	-33	Tärklisevabrikud	13	5	1	-4	
Saapaliistu- ja tikutööstused	5	1	1	-	Kartulisiirupivabrikud	5	2	-	-2	
Puunarmatööstused	3	1	2	+1	Piiritusevabrikud	20	1	14	+13	
Korgivabrikud	3	-	-	-	Piirituse puhastamise vabri- kud	7	1	-	-1	
Niidipoolivabrikud	3	2	-	-2	Pärmivabrikud	2	-	-	-	
Pildiraami- ja liistutööstused	3	-	-	-	Õllevabrikud	5	-	-	-	
Spordiabinõude tööstused	3	-	1	+1	Karastavate jookide tööst.	51	5	4	-1	
Õppeabinõude ja mänguas- jade tööst.	6	3	1	-2	Puuviljasiirupi- ja marja- ekstraktitööst.	3	1	-	-1	
Muusikariistade valmistamise tööstused	12	2	1	-1	Likööri- ja veinitööstused	7	-	-	-	
Harja- ja pintsli- ja pintslitööstused	12	6	4	-2	Tubakavabrikud	5	1	-	-1	
Metsatööstused	1333	764	155	-609	Teepakkimise tööstused	9	1	-	-1	
VII. Nahatööstus.					Linnasetööstused	2	-	-	-	
Toornahatööstused	48	5	4	-1	Siguri- ja viljakohvitööstused	4	-	1	+1	
Saapavabrikud	74	22	26	+4	Sinepitööstused	19	3	3	-	
Kingsepatöökodjad	42	8	11	+3	Äädikatööstused	3	1	-	-1	
Saapapealsete tööstused	24	8	9	+1	Jahuveskid	837	156	156	-	
Sadulsepatööstused	37	11	7	-4	Muud tööstused	79	11	18	+7	
Mitmesugused nahkaupade tööst.	17	7	5	-2	XI. Ehitustööstus.					
Karusnahkade tööstused	15	-	3	+3	Keskükte ja veevärgi sisse- seadmise ja parand. tööst.	5	-	4	+4	
VIII. Paberitööstused.					Maalritööstused	67	22	32	+10	
Paberivabrikud	6	2	2	-	Ehitustööde ettevõtjad	179	79	116	+37	
Puupapivabrikud	7	-	1	+1	XII. Puhastustööstus.					
Hülsivabrikud	7	1	-	-1	Habemeajamis- ja juukse- loikamistööst.	137	35	44	+9	
Katusepapi- ja katusepapi- tööstused	6	1	1	-	Pesumajad	20	1	14	+13	
Raamatukõitmise töökodjad	35	5	2	-3	Korstnapühkim.-tööstused	9	1	-	-1	
Paberi- ja pappkaupade töös- tused	28	7	4	-3	Mustuse väljavedam. ärid.	3	1	2	+1	
IX. Polügraafia- tööstused.					XIII. Mitmesugused tööstused.					
Trükikodjad	71	2	3	+1	Mitmesugused tööstused	71	27	30	+3	
Kivitrükikodjad ja tsinko- graafiad	21	4	4	-	Kokku					
Kinofilmistööstused	1	1	-	-1	Tegutses	6122	1827	1304	-523	
Päevapilditööstused	10	1	4	+3	Lõpetas					
					Algas tege-					
					vust 1938.					
					a.					

Erakorralisi seadusi, määrusi ja korraldusi

Sisemaksuvahendite liikumise korraldamise seaduse muutmise seadus

(RT 87 — 6. 10. 39)

Antud Vabariigi Presidendi poolt dekreedina
30. septembril 1939. a.

I

Sisemaksuvahendite liikumise korraldamise seaduse § 2 p. 1 (RT 1932, 6, 47) muudetakse ning pannakse ühes paragrahvi sissejuhatava osaga kehtima järgmises redaktsioonis:

§ 2. On keelatud Eesti Panga loata:

1) saata või viia välismaale sisemaksuvahendeid, välja arvatud reisijail kaasasolev reisiraha kuni 50 kroonini.

II

Käesolev seadus jõustub avaldamisega.

Senikehtinud sisemaksuvahendite liikumise korraldamise seaduse § 2 p. 1 kohaselt oli keelatud Eesti Panga loata saata või viia välismaale sisemaksuvahendeid, arvatud välja reisijatel kaasasolev reisiraha kuni 200 kroonini. See määr osutus, arvestades praegust erakorralist olukorda, liig kõrgeks, võimaldades liiga vaba sisemaksuvahendite väljavoolu välismaale. Seaduse muutmisega saavad reisijad edaspidi vabalt kaasa võtta ainult 50 krooni isiku kohta.

Väärismetallide väljaveo korraldamise seadus

(RT 87 — 6. 10. 39)

Antud Vabariigi Presidendi poolt dekreedina
30. septembril 1939. a.

I

§ 1. Väärismetallide ja väärismetallist esemete väljavedu üle Eesti tollipiiri, ükskõik mis kujul seda väljavedu teostatakse, võib toimuda ainult Majandusministri sellekohasel eriloal.

§ 2. Väärismetallideks käesoleva seaduse mõttes loetakse kuld, hõbe ja plaatina igasugusel kujul ja igasuguses puhtuses.

II

Käesolev seadus jõustub avaldamisega.

Seaduse seletuskirjas üteldakse: Ühenduses praeguse välispoliitilise olukorraga on pandud Eestis teatavasti kehtima rida korraldusi välja-

veo piiramiseks. Eriti vajalik on väärtuste väljavoolu tõkestamiseks keelata väärismetallide, kulla, hõbeda ja plaatina, väljavedu. Kaupade väljaveo korraldamise seadus ei anna selleks küllaldast alust, kuna tema kehtivus piirdub kaubaesemetega, millise mõiste alla eriti reisijail kaasasolevaid väärismetallist esemeid on raske painutada. Et aga tõkestada edukalt väärismetallide väljavedu, oligi vajalik ülalnimetatud seadus, mille kohaselt väärismetallide ja väärismetallist esemete väljavedu, ükskõik mis kujul seda teostatakse, võib nüüdsest peale toimuda ainult majandusministri sellekohasel eriloal. Ühtlasi annab seadus väärismetalli mõiste, lugedes selle alla kuuluvaks kulla, hõbeda ja plaatina igasugusel kujul ja igasuguses puhtuses.

Faktiliselt oli väärismetallide väljavedu juba varem seatud riigivõimu kindla kontrolli alla. Seadusega on sellele loodud kindlad ja püsivad alused.

Tempelmaksu seaduse täiendamise seadus

(RT 87 — 6. 10. 39)

Antud Vabariigi Presidendi poolt dekreedina
30. septembril 1939. a.

I

Tempelmaksu seaduse (RT 1928, 45, 262) tariifi I osa järjekorra nr. 1 täiendatakse erandiga 44 järgmises redaktsioonis:

44. Tarbeainete tagavarade soetamise seaduse ja Toor- ja tarbeainetega varustamise korraldamise alal Majandusministrile volituse andmise seaduse ning nende seaduste põhjal antud määruste, juhendite ja korralduste alusel toimuv kirjavahetus — vaba.

II

Käesolev seadus jõustub avaldamisega.

Jaotimüügi-ettevõtete seebi puutumatuks tagavaraks soetamise ja hoidmise kohustusest vabastamise seadus

(RT 88 — 10. 10. 39)

Antud Majandusministri poolt 6. oktoobril 1939.

Alus: Tarbeainete tagavarade soetamise seaduse § 1 (RT 1939, 40, 317) ja Tarbeainete tagavarade soetamise seaduse teostamise määruse § 2 ja 16 (RT 1939, 57, 474).

I

§ 1. Vabastan Hulgi- ja jaotikaubandusettevõtetele puutumata tagavarade soetamise ja hoidmise korralduse § 2 (RT 1939, 62, 513) loetletud ettevõtted seegi puutumatuks tagavaraks soetamise ja hoidmise kohustusest.

II

Käesolev määrus jõustub avaldamisega.

Väärtpaberite ja kalliskivide väljaveo korraldamise määrus

(RT 89 — 10. 10. 39)

Antud Vabariigi Valitsuse poolt 10. oktoobril 1939. a.

Alus: Kapitalide väljaveo tõkestamise, nende Eestisse toomise ja Eesti rahvamajandusele kindlustamise seadus (RT 1934, 1, 5).

I

§ 1. Väärtpaberite ning igasuguste muude nõudedokumentide ja kalliskivide viimine või saatmine Eestist välismaale on lubatud ainult Majandusministri loal, tema poolt määratud korras ja tingimustel.

§ 2. Kõik isikud, asutused ja ettevõtted peavad enne väljaviimist või -saatmist registreerima neile kuuluvad või nende valduses olevad väärtpaberid, nõudedokumentid ja kalliskivid Majandusministeeriumis.

Registreeritud väärtpaberid, nõudedokumentid ja kalliskivid kuuluvad tarviduse korral hindamisele Majandusministri poolt selleks määratud komisjonis.

II

Käesolev määrus jõustub avaldamisega.

Majandusministeeriumi ringkirjad linna- ja vallavalitsustele suhkru, valgustuspetrooleumi, bensiini ja autoõlide varustuskaartide ja ostulubade väljaandmise kohta

Suhkru, valgustuspetrooleumi, bensiini ja autoõlide ostu- ja müügikorra määruste lähemaks käsitlemiseks on Majandusministeerium saatnud linna- ja vallavalitsustele ringkirjad, millistes on osaliselt leidnud lahendamist ka küsimused, mida Kaubandus-tööstuskoda puudutas oma märgukirjades (toodud K/t. Teataja nr. 19). Kuna kõnesolevate ringkirjade sisu peaks huvitama ka äripidajaid, siis avaldame neist olulisima.

Ringkiri.

Linna- ja vallavalitsustele

Suhkru ostu- ja müügikorra määrus (RT 1939, 79, 633) ning Suhkru müüginormide ja suhkruhinna määruse (RT 1939, 79, 632) ning Valgustuspetrooleumi ostu- ja müügikorra määruse (RT 1939, 85, 661) ning Valgustuspetrooleumi müüginormide ja hinna määruse (RT 1939, 85, 660) alusel tuleb suhkru ja valgustuspetrooleumi varustuskaartide ja ostulubade väljaandmisel ning määruste käsitlemisel toimida alljärgnevate eeskirjade kohaselt:

1. Suhkru varustuskaartide kupongide alusel ostulubade väljaandmisel jaotimüüjale võidakse kogust, mille ulatuses oli esitatud varustuskaartide kuponge, suurendada suhkru jaotimüügist tingitud normaalse kaalukahanemise piirides, kuid mitte üle 2%.

2. Ostuluba jaotimüüjale suhkrule ja valgustuspetrooleumile tuleb võimalust mööda välja anda ümargustes arvudes (kott, vaat), et kergendada nende ainete vedu ja ostu hulgemüüjailt. Tarviduse korral linna- ja vallavalitsused käsitlevad sel puhul vastavate ostu- ja müügikorra määruste § 6.

3. Jaotimüügi ettevõtetele, kellel puuduvad valgustuspetrooleumi tagavarad, ning uutele avatavatele jaotimüügi ettevõtetele võivad linna- ja vallavalitsused suhkru ja valgustuspetrooleumi peale välja anda ühekordse ostuluba puutumata tagavara koguse ulatuses. Jaotimüügi ettevõtetele, kes müüvad suhkrut ja valgustuspetrooleumi varustuskaartide alusel, ei ole tarvilik eelpoolnimetatud ühekordse ostuluba saamisel esitada varustuskaartide kuponge. Varustuskaartide kupongid tulevad esitada järgmiste ostulubade saamiseks.

4. Ettevõtete tegevuse, aine tootmise või müügi lõpetamise korral tuleb linna- ja vallavalitsustel teostada järelevalvet selle kohta, et kaupu, millede vabamüük on lõpetatud, likvideeritaks ainult varustuskaartide kupongide või ostulubade alusel. Likvideeritavalt ettevõttelt tuleb vastava aine müügi lõpetamisel varustuskaartide kupongid või ostuload üle võtta.

5. Jaotimüügi ettevõteteilt omavalitsustele esitatavad varustuskaartide kupongid tuleb rebida pooleks ja hoida alal asutuses 6 kuu kestes. Pärast seda hävitada kupongid.

6. Valgustuspetrooleumi oktoobrikuu 1939. a. norm on antud liitrites. Kilogrammides ümberarvestusel tuleb liitrite arv korrutada 0,8-ga (petrooleumi keskmine erikaal).

7. Elektervalgustusega korterites, milles elab rohkem kui üks perekond ja korter on sellase

jaotusega, et selles saab kindlaks teha omaette allkorterid, ja kui neis elavad iseseisvad perekonnad, on lubatud neis elavaid perekondi (allüürnikke) käsitleda kui iseseisvaid korteripidajaid ja neile välja anda roosa värvusega varustuskaardid Valgustuspetrooleumi müüginormide ja hinnamääruse § 1 p. 3 alusel, kuid mitte rohkem kui kogu korteri kohta 3 kaarti. Teenijatuba tubade hulka ei loeta; üksteisest mittekindla (säärvandiga) vaheseinaga eraldatud kaks ruumi loetakse üheks toaks.

Kui käesolevas punktis nimetatud küsimuste kohta tekivad vaidlused, siis küsimus lahendada järelevaatusega koha peal.

8. Kui talul on peale talu valdaja elumaja eraldi veel muud elumajad (töölistmajad jne.) ja kui neis majades elavad iseseisvad perekonnad, siis tuleb neid käsitada kui iseseisvaid kortereid ja neile välja anda varustuskaardid Valgustuspetrooleumi müüginormide ja hinna määruse § 1 p. 1 kohaselt.

9. Valgustuspetrooleumi ostulubade väljaandmist laevadele valgustuseks teostada Valgustuspetrooleumi ostu- ja müügikorra määruse § 4 p. 2 ning Valgustuspetrooleumi müüginormide ja hinna määruse § 3 alusel.

10. Koha peal tekkivate küsimuste lahendamiseks tuleb vallavalitsustel pöörduda maavalitsuste, linna- ja maavalitsustel Majandusministeeriumi poole.

Ringkiri.

Jõuvankreid registreerivale asutisele, linna- ja vallavalitsusele

Autoõlide, bensiini, mootorpetrooleumi ja diiselnaftha müüginormide määruse (RT 1939, 83, 656) ja Mootorsõidukite kummide, autoõlide, bensiini, mootorpetrooleumi ja diiselnaftha ostumüügikorra määruse (RT 1939, 83, 657) alusel bensiini ja autoõlide varustuskaartide ja ostulubade väljaandmisel ning määruste käsitlemisel tuleb toimida alljärgnevat eeskirjade kohaselt:

Jaotimüügi ettevõttele on lubatud müüa ka ostulubade alusel autoõlilisi, bensiini, mootorpetrooleumi ja diiselnaftha Mootorsõidukite kummide, autoõlide, bensiini, mootorpetrooleumi ja diiselnaftha ostumüügikorra määruse § 5 nimetatud vajadusteks. Samade ostulubade alusel jaotimüügi ettevõtteid võivad osta hulgimüüjalt oma laotagavarade täiendamiseks.

Jaotimüügi ettevõttele, kellel puuduvad bensiini, mootorpetrooleumi, diiselnaftha ja autoõlide tagavarad, ning uutele avatavatele jaotimüügi ettevõttele võivad jõuvankreid registreerivad asutused, linna- ja vallavalitsused välja anda

ühiekordse ostuluba oma äranägemise järgi määratud koguses. Jaotimüügi ettevõttele, kes müüvad eelpoolnimetatud aineid varustuskaartide alusel autodele ja mootorratastele, ei ole tarvilik ühekordse ostuluba saamisel esitada varustuskaartide kuponge. Varustuskaartide kupongid tulevad esitada järgmiste ostulubade saamise juures.

Jaotimüügi ettevõtteid, kes müüvad bensiini Mootorsõidukite kummide, autoõlide, bensiini, mootorpetrooleumi ja diiselnaftha ostumüügikorra määruse § 4 2. lõike kohaselt (kuni 200 grammi isiku kohta), on kohustatud selle osa laotagavarade uuendamisel ostuluba saamiseks esitama vastavale ostuluba väljaandvale asutusele aruande müüdü bensiini koguse üle. Aruandes peab olema märgitud müüdü koguste suurus päevade kaupa.

Majanduslike vahetõrgete lahendamine emigreeruvatega

Seoses saksa rahvuse liikmete emigreerumisega on kerkinud tõsiseid majanduslikke probleeme. Kaubandus-tööstuskoda esitas ka oma poolt mõningaid ettepanekuid küsimuse lahendamiseks. Ühtlasi koda alustas eraviisiliselt, et saada ümbermäärastki pilti nõudmiste iseloomust, nende registreerimisest.

Põhimõtteline kokkulepe valitsuste vahel on majandusküsimustes saavutatud alljärgneval kujul:

ARTIKKEL II.

Majanduslikud küsimused.

1. Kõik Saksamaale ümber asuvad isikud võivad majakraami maksuvabalt isiklikult kaasa võtta või kolme kuu kestes pärast ärasõitu välja vedada. Kaasavõetav majakraam, mille väljavedu ei ole selle tähtaja kestes teostatud, peab enne nimetatud tähtaja möödumist olema võetud tollikorraldusse pärastise väljaveo otstarbel käesolevate eeskirjade alusel.

Kunstilise või kultuurajaloolise tähtsusega kogude ja esemete, samuti ajaloolise või mingis muus suhtes üldise tähtsusega arhivaalide kaasavõtt ja väljavedu on lubatud ainult Eesti haridusministeeriumi loal. Loasaamise avaldus tuleb esitada kolme kuu jooksul.

Mootorrataste ja jõuvankrite kaasavõtmine või väljavedu sõltub Eesti majandusministeeriumi loast. Kui loa andmiseks keeldutakse, siis võtab Eesti valitsus sõiduaudode ja mootorrataste suhtes 30 päeva kestes ka enda hoole sõiduki eest hoolitsemise ja selle paigutamise oma kulul või omendab mahajääva sõiduki ümberasujalt mõdduka tasu eest.

Isiklike dokumentide kaasavõtmine või parasine toimetamine Saksamaale, kuivõrd need ei oma ajaloolist või mõnes muus suhtes üldist tähtsust, on kitsendamatuks lubatav.

2. Sularaha kaasavõtmine väljareisimisel on ümberasujaile lubatud kuni 50 Ekr. suuruses summas isikult Eesti väeringus. Saksa riigipank saadab temale ümberasuja poolt üle antud Eesti raha Eesti Pangale arvele kandmiseks.

Rahasummad, mida kaasa ei võeta, samuti pangahoiused, tuleb maksa sisse Saksa saatkonna poolt avatavatele arvetele, mis pärast Saksa usaldusvalitsuse loomist viimasele üle kantakse. Neilt arvetelt teostatakse ülekandeid Eesti Panga juures Saksa kliiringkassa uuelvatavale eriarvele (ümberasustamine). Tehniliste üksikasjade kohta sõlmivad Eesti Pank ja Saksa kliiringkassa kokkuleppe.

3. Eestis asuvad väärtpaberid ja hüpoteegid tuleb esialgu paigutada Saksa saatkonna poolt peetavasse depoosse Eesti Panga juures ja kantakse üle Saksa saatkonna poolt Saksa usaldusvalitsusele, niipea kui viimane on asutatud.

Omanditiitleid, millega ei saa varalisi väärtusi vahenditult üle kanda, nagu väljavõtteid kinnistusraamatutest, võidakse ilma loata Saksamaale kaasa võtta või hiljem sinna välja viia.

4. Arvete (punkt 2) ja depoos olevate väärtpaberite (punkt 3) realiseerimine, paigutamine ja lõplik korraldamine toimub juhistel, missugused kokkulepped Eesti majandusministriga määratakse kindlaks.

5. Ümberasujaile, kes on ületanud 14. eluaasta, on lubatud väärismetallidest ja kalliskividest isiklike ehteasjade ning tarbeesemete kaasavõtmine kuni 500 Ekr. väärtuses. Hõbeehteasju ning hõbetarbeesemeid, mis kujutavad endast vana perekonna vara, võidakse ümberasuja avalduse kohaselt majandusministri loal kaasa võtta või hiljem Saksamaale välja vedada.

6. Käsitööriistade ning vähese materjalide koguse kaasavõtmine, mis on vajaline käsitöö edasiseks jätkamiseks, on lubatud. Arstiriistade, -aparatuuride ja -seadeldiste kaasavõtmine vajab Eesti Majandusministeeriumi nõusolekut.

7. Eesti valitsus püüab hoolitseda, et ümberasustamise läbi teostatavaks muutunud teenistus-, rendi- ja üürilepingute küsimus korraldatakse tekkinud tegelike kahjude õiglase tasumise mõttes.

ARTIKKEL III.

1. Saksa valitsuse poolt asutatakse Saksa konsulaaadi juures Tallinnas „Saksa usaldusvalitsus“, mis kujutab endast Saksa riigi erilist korraldus- asutust ning kellel on seadusepärase volituse põh-

jal ülesandeks selle artikli kohaselt registreeritud ja mahajäävat ning ülekandmiseks määratud ümberasuja kogu varandust võtta valitsemisele, võimalikult viivituseeta likvideerida ja lõplikult korraldada ning ühtlasi hoolitseda ümberasustatute mahajäävate võlgade ning kohustuste katmise eest vastavalt punkt 2. ettenähtud erikorraldusele.

Iga ümberasuja peab oma isikliku ülekandmisele kuuluva vara kohta täitma ning alla kirjutama teadaande vorm nr. 3 kohaselt, mis tuleb saata kahe nädala jooksul ärasõidupäevast arva- tes Eesti välisministeeriumile, vastaval juhul Eesti saatkonna kaudu Berliinis. Kõik teadaandes tähendamata varalised väärtused ei allu ülekandmisele käesoleva protokolliga mõttes.

2. Saksa usaldusvalitsusel pole mingeid eksteritoriaalseid eesõigusi ning ta allub oma tegevuses kõigile Eesti materiaalsele ning protsessuaalsele seadustele. Ta kannab tema poolt valitsetava varandusega ühivastutust kõigi ümberasustatute avalik-õiguslike ja eravõlgade ning kohustuste eest, esijoones niisuguste eest, mis on tekkinud Eestis. Ühivastutus ei hõlma nõudmisi, mis enne ümberasumist on kohtu poolt tagajärjeta jäetud või kustutatud või missuguste sissenõudmine oli lootusetu võlgniku maksuvõimetuse tõttu enne ümberasumist. Võlgniku üksikvastutus selliste nõudmistega suhtes jääb puutumata. Määravaks päevaks ümberasumise suhtes käesoleva eeskirja mõttes tuleb pidada tegelikku väljasõidupäeva. Ümberasunu elukohaks loetakse kõigis eraõiguslikes küsimustes vastava isiku viimane elukoht Eestis.

Eesti valitsus kannab hoolt, et saksa usaldusvalitsus saaks tema ülesannete teostamiseks Eesti seaduste kohaselt vajalise õigusliku seisundi.

Eesti valitsusel on õigus nimetada saksa usaldusvalitsusse üht usaldusmeest, kellel on õigus takistamata tutvuda usaldusvalitsuse asjaajamisega ja kes omab õiguse küsimusi, milles ta keeldub oma nõusolekut andmast, asutatavasse Eesti-Saksa lepituskomisjoni viia. Selle komisjoni struktuur, organisatsioon ning ülesanded korraldatakse edaspidise kokkuleppega.

3. On kokku lepitud, et saksa usaldusvalitsus tema poolt valitsetava vara valitsemisel, likvideerimisel ja lõplikul korraldamisel arvestab Eesti majanduslike huvidega. Eesti valitsus püüab kaasa aidata, et osutuks võimalikuks varaliste väärtuste rahulik realiseerimine ja et välditaks asjatuid majanduslikke kahjusid liialt kiirustatud likvideerimise läbi.

4. Eestisse mahajäetud põllumajanduslike suur- majapidamiste valitsemise võtab üle kuni nende likvideerimiseni põllutööministeerium. Suurmaja-

pidamisteks loetakse erinimestikus tähendatud käitsi, niivõrd kui neid pole juba Eesti asutustele (seemneviljauhisused jne.) üle antud. Valitsemisega seoses olevad kulud, jooksvad kasud ja kahjud lahevad valitsetavate majapidamiste arvele. Vahemate põllupidajate varandus, kes ümberasutamise tõttu Eestist lahkuvad, kuivõrd omanikud seda ise likvideerida ei suuda, antakse majandamise jätkamiseks üle usaldusmeestele, kes omanike või volnike poolt selleks valitakse, kusjuures kohalikud maatulunduskonsulendid võtavad osa inventuurist.

On kokku lepitud, et põllumajandusliku omandi likvideerimine ja realiseerimine saksa usaldusvalitsuse poolt toimub kokkuleppel Eesti põllutöömistriga.

ARTIKKEL IV.

Varaliste väärtuste ülekandmine.

Eestis asetsevate varaliste vaartuste Saksa-maale üleviimise lõplik korraldamine on reserveeritud hilsemaks kokkuleppeks, eriti Saksa saatkonna resp. usaldusvalitsuse kontrol depooos seisvate väärtpaberite ja sissetulnud rahasummade realiseerimise küsimus, kusjuures varanduste üleviimise korraldamine peab toimuma sellaselt, et Eesti maksubilanss ja majanduselu ei kahjustuks.

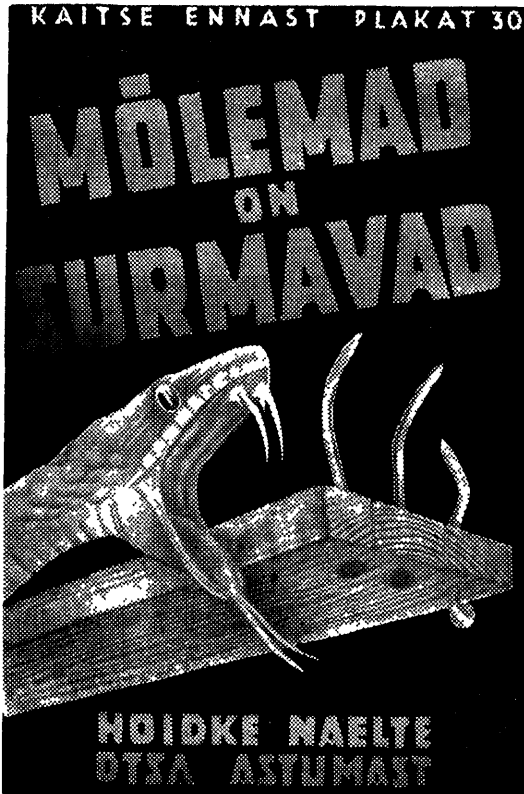
Erikorraldused, mis täpsustavad antud kokkulepet, tulevad hiljem, mida asjaosalistel tuleb pida teraselt silmas.

Majanduslikke teateid kodu- ja välismaalt

Kaubandus-tööstuskoja sammud Eesti laevade kinnipidamise vastu

Viimase paari nädala jooksul on Saksa sõjalaevade poolt Balti ja Põhjameres kinni peetud

ning Saksa kontrollsadamaisse viidud mitmed Eesti laevad, mis olid teel Eesti ja Balti mere neutraalsadamaist Lääne-Euroopa ja Põhja-Ameerika neutraalsadamaisse metsamaterjaliga või tselluloosiga (nendest kolm laeva eesti kaupadega).



Kaubandus-tööstuskoda on pöördunud märgukirjaga välisministeeriumi poole, juhtides tahelepanu sellele, et säärane neutraalriikide vahel sõitvate laevade kinnipidamine ning sundkorras kaugeisse sadamaisse viimine, selle asemel, et korrasolevaid pabereid ja laadungeid merel kontrollida, milleks eriti Balti mere oludes peaks olema kullalt võimalusi, toob suuri raskusi ja kulusid ning halvab Balti mere laevasõitu. Sageli ei osutu peale muu laevade punkrisoed, proviant j. m. tagavarad, tingituna neist kõrvalsõitudest, enam piisavaks sihtsadamaisse jõudmiseks ning uute tagavarade soetamine praegustes olukordades on seotud suurte raskustega, eriti kui sõit on kaugeisse sadamaisse. Kuna suur osa laevu on kinni peetud Eesti kaupadega, järgnevad otsesed kahjud ka meie oma väliskaubandusele.

Kaubandus-tööstuskoda palub astuda samme Saksa võimude ees, et tulevikus 1) laevade kontrollimine vajaduse korral toimuks võimalikult merel; 2) kontrolli lihtsustamiseks võimalikult juba laeva lähtesadamais teostataks laevapaberite kontroll ning sellekohane tõendus laevale soovi korral kaasa antaks, 3) laevadele, mis viiakse kontrollsadamaisse, antaks seal vajalised punkrisoed ja materjalid, arvesse võttes enam-



**VÄIKSEMADKI KRIIMUS-
TUSED VÕIVAD SAADA
SAATUSLIKUKS**



**KOHE SIDUDA
LASTA**

KAITSE ENNAST PLAKAT 32

Uued „Kaitse ennast“ plakatid

„Kaitse ennast“ liikumise poolt on oktoobri-, novembri- ja detsembrikuus koostatud ja valmistatud ülalolevad plakatid, mis saadetakse käitistesse laiali. Plakatid on tasuta saadaval Eesti Tööliste Kindlustusühingus

kulu ühenduses teelt kõrvale kaldumisega ja aja-kaotusega.

Konjunktuurimaksu seaduse

eelnõu kohta esitas Kaubandus-tööstuskoda majandusministeeriumile märgukirja, milles juhitakse tähelepanu neile raskusile, mis uus maks võiks tuua mõnele meie majandusharule. Seda küsimust käsitleme lähemalt meie ajakirja järgmises numbris.

Soome eksportitööstuse olukord raske

Soome puutöösturite keskkühing esitas vastavaile ministreile märgukirja mitmesuguste raskuste üle, mis takistavad eksporttegevust. Prahi-

radad ja kindlustuspreemiad olevat tõusnud kolmekordseiks, varem sõlmitud prahilepingud on tühistatud, väljavedu olevat viimasel ajal piirunud vaid üksikute saadetistega.

(Majandusteated.)

Varustusministeerium Rootsis loomisel

Kohtuministeeriumile on tehtud ettepanek luua uus ministeerium (folkhushallningsdepartement), kelle ülesandeks oleks korraldada rahva toitlustamist sõja ajal, väliskaubanduse reguleerimist, toorainete muretsemist tööstusele, laevanduse tegevust ning kasutamist ja sõjakindlustust.

Kava on praegu läbivaatamisel.

(Majandusteated.)

Äride register

septembrikuu esimesel poolel

Registreeritud uued firmad.

(Järg)

15. K. Liljenthal, Tallinn, Astri 3, kala-kauplus, ärip. Karl Liljenthal.
16. Lorenz & Martinson, Tallinn, Mütirivahe 7, ajakirjanduse müük ja reklaami korraldus; täisühing, täisosanikud Albert Lorenz ja Erich Martinson, ühingu osakapital Kr. 250.—.
17. O. Mumm, Valga, Võru 5, toiduainete-kauplus, ärip. Olga Mumm.
18. H. Pagarev, Tallinn, Pärnu mnt. 81, lihakauplus, ärip. Herman Pagarev.
19. A. Pajupuu, Tallinn, Heeringa 22, toiduainete- ja piimakauplus, ärip. Amanda-Helene Pajupuu.
20. Kirjastusühing „Vikerlane“, E. Pastja Ko., Tallinn, Harju 17—13, kirjastus; usaldusühing, täisosanik Evald Past; osakap. Kr. 1500.—.
21. Olga Schönberg, Võru, Tartu tn. 2, segakauplus.
22. E. Semlek, Tallinn, Aiavilja 4, raudvooditööstus, ärip. Elsa-Marie Semlek.
23. Eduard Siimanni kirjutustarvete ja mänguasjadeäri, Viljandi, Lossi 15.
24. M. Sinikas, Haapsalu, Karja 21, einelaud-söögisaal, ärip. Mary Sinikas.
25. R. Tedder, Tallinn, Liivalaia 31, raua- ja ehitustarveteäri, ärip. Robert Tedder.
26. E. Toomsalu, Viljandi, Laidoneri pl. 2, söögimaja, ärip. Eva Toomsalu.
27. R. Trillo, Tallinn, Oskari 68, toiduainete-kauplus, ärip. Rosalie Trillo.
28. E. Villmäe, Tallinn, Jakobsoni 52, liha-kauplus, ärip. Elias Villmäe.
2. „Rudolf Anderson“, kalakonservitööstus asub Tallinn, Suurtüki 13, (enne Kotsebue 3).
3. Gottlieb Berendson'i Tallinnas, Kuninga 5 asuva tubaka- ja segakaupluse firmaks on „Tubakakauplus „Orient“ G. Berendson“.
4. O/Ü. Eugen Bever ja K. O. asukohaks on Tallinn, Narva 30—20 (enne Lai 20).
5. Aktsiaselts Eesti Laenu Pank, Tallinn, S. Karja 18, surma läbi lahkunud juhatuse liige Johannes Bergmann, kelle asemele valitud Robert Berendsen.
6. Aleksander Grünvaldt jätkab Vaivara v. Päite as. jahuveski tegevust.
7. Geo Jaanson A. C. I. I. Eesti Tehniline Agentuur ETAG, asukohaks Tallinn, Tõnismägi 5—17 (enne Tõnismägi 3—5).
8. Nikolai Jürgenson, Tallinn, Tui 16—3, jätkab äritegevust ehitusettevõtjana firma all „Nikolai Jürgenson“.
9. Ehitusettevõtte Mihkel Kask, Tallinn, Mäeäri 10; äripidaja ärialal maksujõuetuks tunnistatud, varanduse vannutatud hooldajaks määratud vann. adv. Bernhard Ingel.
10. Kinnisvarade kasutamise aktsiaselts Koch ja Ko., juhatuse asukohaks Tallinn, S. Karja 1 (enne Roosikrantsi 1), lahkunud senine juhatuse terves koosseisus, uus juhatuse valitud koosseisus: Alexander Riesen-kampff, Hellmuth Witte ja Edgar Teslon.
11. Jaan Kruusbach jätkab Tapal, Valgejõe 24, jahuveski pidamist firma all: Mootorjahuveski J. Kruusbach.
12. Karl Käärman lõpetanud riidekaupluse Tallinnas, Tartu mnt. 32 ja avanud Tallinnas, Valli 2, riidekaupluse firma all: Riidekauplus K. Käärman.
13. Peeter Raudsep, kes pidas Tartus, Tähe 110, puu- ja ehitusmaterjali- ja jahu-viljakauplust ning Tallinnas, Aia 5, jahu- ja viljakauplust, maksujõuetuks tunnistatud. Varanduse vannutatud hooldajaks määratud vann. adv. Heino Riomar.
14. Olga Reinardt jätkab äritegevust avades Tallinn, Uus-Kalamaja 12 toiduainete-kaupluse firma all „O. Reinardt“.

Registreeritud muudatused:

1. Otto Adamson'i ees- ja perekonnanimeks Otu Säätla ning tema Tallinnas, Liivalaia 90 asuva tapeedi-, värvi- ja klaasikaupluse firmaks „O. Säätla“.

Seega anname teada, et

A/s. Tormolen ja Ko

jätkab oma tegevust endisel kujul.

JUHATUS.

15. Heve Ruiso perekonnanimeks „Ambre“ ning tema, Tallinnas, Pärnu mnt. 32, asuva rauakaupluse firmaks: Rauakauplus „Ruiso“ omanik H. Ambre.
16. Alfred Rüü toiduainete- ja õllekaupluse asukohaks Tõdva, s. o. end. Kurna vald, Liiva, Viljandi tee 3.
17. Eduard Semlek lõpetanud Pärnus, Tallinna 6 nõude- ja majatarvetekaupluse, Pärnus, Kalevi 45, kiviõudekaupluse ja Kurna v., Liival, saeveski ja ehitusmaterjalilao. Avanud Tallinnas, Tartu mnt. 19, klaas-, kiviõude-, raudvoodi- ja mööbliäri firma all „Ed. Semlek“.
18. Aleksander Sibul, kes pidas Võrus, Jüri 5-c, põllutööriistade-, masinate-, raua-, ehitustarvete- j. t. äri, surnud, pärandustombu hooldajateks määratud Helene Sibul ja vandeadv. Ernst Laiv.
19. August Soometsi mööbliäri asukohaks on Tallinn, Roosikrantsi 19 (enne Pärnu 32).
20. Harald Uustali kudumisetööstuse asukohaks on Tallinn, Lubja 7 (enne Tulika 32).
21. Põhja marjaveinitööstus Jakob Veber, Narva, Vahe 6, äripidaja surnud; tema pärandustombu hooldajaks on määratud Renè-Theodor Veber.
22. Ella Vengerfeldt avanud veel saapakaupluse Rakveres, Tallinna 15, firma all „E. Vengerfeldt“.
23. Oskar Voormann jätkab äritegevust avades Tallinn, Laadapl. 202, jalanõudekaupluse firma all „Oskar Voormann“.
18. T. Marand, Tallinn, Liivalaia 37, pudu- ja pesukauplus.
19. F. Massmann, Tallinn, Sireli 2, põletispuudeäri.
20. A. Meos, Viljandi, Laidoneri pl. 2, söögi-maja.
21. A. Pavlovsky, Tallinn, Veizenbergi 4, pagariäri.
22. Kondiitriäri ja kohvik E. Plasman, Tallinn, S. Karja 4.
23. Voldemar Põldots, Tallinn, Luise 22, pagari- ja kondiitrisaadusteäri.
24. A. Rist, Võru, Jüri 9, toiduainetekauplus.
25. Rudolf Roomets, Veriora v., Viluste k., segakauplus.
26. Martin Rootsi, Kohtla-Järve, segakauplus.
27. Anna Rosin, Nõmme, Jaama 7, riide- ja pudukauplus.
28. Tubaka- ja kirjutustarvetekauplus „Orient“ M. Saar, Tallinn, Pikk 36.
29. M. Sadulsepp, Tallinn, Jakobsoni 52, lihakauplus.
30. A. Salm, Kuressaare, Kauba 4, segakauplus.
31. Julius Schlutzki, Tallinn, Luise 5—5, vanaraua- ja kaltsukauplus.
32. H. Sild, Mõniste v., Roogsoo k., talurahvatarvetekauplus.
33. A. Strikholm, Tallinn, Uuel turul (elukoh: Endla 49—6), kalakauplus.
34. Hilda Suder (end. nimi: Pruberg), Nõmme, Leina 11, toiduainete- ja piimakauplus.
35. L. Tedder, Tallinn, Liivalaia 31, rauakauplus.
36. Lonni Vardjas, Viljandi, Tartu 87, toiduainetekauplus.
37. Riidekauplus B. Volga & K. Käärman, Tallinn, Valli 2.

Firma tegevuse lõpetamine registreeritud:

1. Juuli Allas, Haapsalu, Posti 4, segakauplus.
2. Karl Allik'a nahaparkimisetööstus, Tapa, Veski 5.
3. Aleksander Aug, Tallinn, Laadaplats 164, saapakauplus.
4. Helene Diener, Tallinn, Heeringa 22, toiduainetekauplus.
5. M. Eedra, Tallinn, S.-Patarei 9, pudukauplus.
6. A. Grünfeldt, Kuressaare, Pruuli 10, toiduainetekauplus.
7. N. Jallai, Taheva v., talurahvatarvetekauplus.
8. A. Kenapea, Tallinn, Odra 5, juukse-tööstus.
9. Alma Kivine, Nõmme, Valdeku 72, liha-kauplus.
10. N. Kreebs, Passlepa v., Pürksi k., segakauplus.
11. Toiduainetekauplus R. Kõvamees, Haapsalu, Posti 29.
12. E. Leisi juuksetööstus, Tallinn, Odra 5.
13. Johanna Lemming, Tallinn, Oskari 68, toiduainetekauplus.
14. Ivan Leontjev, Tallinn, Rüütli 7—3, rätsepa töökoda.
15. Leopold Liivar, Tallinn, Narva 39, toiduainetekauplus.
16. H. Lindvest, Kõnnu v., Loksa, segakauplus.
17. „Salve“ A. Lips, Viljandi, Tartu 3, söögisaal.

Septembrikuu teisel poolel

Registreeritud uued firmad:

1. A. Block, Jõgeva, Suur 23, segakauplus, ärip. Alide Block.
2. G. Ets, Puhja v., Kavilda k., segakauplus, ärip. Gerhard Ets.
3. Milla Hendrikson, Pärnu, Vilmsi 25, toiduainetekauplus.
4. Esindus- ja agentuurkontor „Rekta“ E. Henningson, Tallinn, K. Pätsi 11-a, esindus- ja agentuurkontor paberi- ja tehniliste kaupade alal, ärip. Eugen Henningson.
5. M. Hennok, Tallinn, Uus 26, toiduainetekauplus, ärip. Matilde Hennok.
6. E. Jalandi, Nõmme, Pärnu mnt. 2, toiduainete- ja õllekauplus, ärip. Elfriede-Madalena Jalandi.
7. Seebitööstus „Sampo“ E. Jõerüüt ja O. A. Grant, Tallinn, Kappeli 14; täisühing, täisosanikud Eduard Jõerüüt ja Otto-Artur Grant, ühingu osakapital Kr. 8000.—, firma prokurist Johannes Grant.
8. Puuvilja- ja maiustustekauplus „Vitamiin“ J. Jürgenson, Tallinn, Vana-Viru 11-a, ärip. Jaan Jürgenson.
9. A. Kallas, Viljandi, Kirikumõisa 30, toiduainetekauplus, ärip. Adolf Kallas.
10. Söögisaal-kohvik J. Koritz, Viljandi, Tartu 3, ärip. Johann Koritz (Koorits).

11. A. Kreem, Kuressaare, Tolli 17, toiduainetekauplus, ärip. Albert Kreem.
12. Oskar Kubre segakauplus, Kirbla v., Vanamõisa küla.
13. Hermine Kärdi, Rakvere, Küti 23, toiduainetekauplus.
14. Sirje Laosma, Tallinn, S.-Patarei 9, toiduainetekauplus.
15. Mõõblitööstus „Priima“ T. Laurberg, Nõmme, Öitse 42, ärip. Theodor Laurberg.
16. Alice Liim, Assamalla v., Kullenga as., segakauplus.
17. Anna Loo, Pärnu, Kooli 1, toiduainetekauplus.
18. Aksel Looga, Tartu, Raekoja 45, toiduainetekauplus ühes õllemüügiga.
19. A. Lukjanov, Tartu, Raua 12, toiduainete- ja piimakauplus, ärip. Anna Lukjanov.
20. A. Markus, Tallinn, Tehnika 14, toiduainete- ja piimakauplus, ärip. Alvine Markus.
21. Kaelasidemetööstus „Kude“ Muršak & Ginsberg, Tallinn, Müürivahe 17—1; täisühing, täisosanikud Leib Muršak ja Haje Ginsberg, ühingu osakapital Kr. 1000.—
22. August Nõmm, Rakvere, Tallinna 53, pagariäri-toiduainetekauplus ja pagaritööstus.
23. Aleksander Odnokolkin, Pärnu, Riia mnt. 57, toiduainetekauplus.
24. T. Orlov, Tallinn, Sitsi 28, toiduainetekauplus, ärip. Trifena Orlov.
25. O. Ots, Tallinn, Liiva 113, toiduainete- ja piimakauplus, ärip. Oskar Ots.
26. Liisa Paalse, Pärnu, Poska 24, toiduainetekauplus.
27. O. Peets, Pala v., Piibumäe, agendi tegevus, ärip. Osvald Peets.
28. Rosalie Puskar, Rakvere, Malmi 119, toiduainetekauplus.
29. Ed. Pärigma, Paistu v., Jaasi t., segakauplus, ärip. Eduard Pärigma.
30. S. Pärn & Poeg, Pärnu, Kalevi 38, puduja moeäri; täisühing, täisosanikud Sinaida Pärn ja Johan Pärn, ühingu osakapital Kr. 10.000.—
31. Gerhard Raid, Pärnu, Riia 71, pagariäri ja kohvik.
32. O. Raidmets, Tartu, Võru 35, piruka- ja vahvilitööstus, ärip. Oskar Raidmets.
33. Hans Rinde, Rakvere, Karja 2, toiduainetekauplus.
34. R. Rood, Nõmme, Pärnu mnt. 1163, puduja kinjutusmaterjalikauplus, ärip. Rosalie Rood.
35. G. Rosenbladt, Paldiski, J. Poska 31, toiduainetekauplus, ärip. Gottfried Rosenbladt.
36. Ed. Rudissaar, Tartu, Kesk-Kaar 4, toiduainete- ja piimakauplus, ärip. Eduard-Johannes Rudissaar.
37. A. Saareväli, Tallinn, Kungla 28, toiduainete- ja piimakauplus, ärip. Agnes Saareväli.
38. L. Suits, Tartu, Jaama 103, lina- ja viljari, ärip. Liidia Suits.
39. Arnu Tael, Rakvere, Võidu 62, toiduainetekauplus.
40. Toiduainetekauplus M. Tamm, Tallinn, Liivamäe 29, ärip. Maria Tamm.
41. A. Tobel, Nõmme, Pärnu mnt. 63, toiduainetekauplus, ärip. Anette-Elise Tobel.
42. Hendrik Treumuth, Antsla v., segakauplus.
43. Alfred Turner, Tallinn, Imanta 10—1, segakauba müük autolt.
44. J. Utt, Tallinn, Kopli 2, kodumaa veinide ja peenviinikauplus, ärip. Jaan Utt.
45. L. Vaikma, Tartu, Narva 19, juuksetööstus, ärip. Linda Vaikma.
46. L. Viira, Tallinn, Paide 9 (enne Oskari 37), toiduainetekauplus, ärip. Leida-Mahvalda Viira.
47. Segakauplus usaldusühing „Avas“ V. Vikat ja K. O., Lehtse v., Aegviidu; täisosanik Valve Vikat, ühingu osakapital Kr. 1000.—
48. M. Voo, Kolga v., Sigula k., segakauplus, ärip. Marta Voo.
49. S. Väli, Tallinn, Tööstuse 35 (s. o. end. Soo 21), koloniaalkauplus, ärip. Sofia Väli.
50. Maria Värat, Tihemetsa v., Allikukivi as., segakauplus.

Registreeritud muudatused:

1. Jaak Abeni Jõgevas, Suur 118-a asuva ettevõtte ärialaks „sega- ja valmisriiete-kauplus“.
2. Miina Anton'i toiduainetekaupluse asukohaks Tallinn, Ristiku, s. o. end. Oskari, 38 (enne Laulupeo 7).
3. „Vennad Auster“, korgivabriku asukohaks Pärnu, Brackmanni 35 (enne Roosi 3); korgilao asukohaks Tallinn, Pikk 51 (enne S. Kloostri 18).
4. Marie Avald, end. nimi Jõgi, jätkab äritegevust avades Kõnnu vallas Loksal segakauba- ja pagarisadusteäri firma all „Segakauplus M. Avald“.
5. Johannes Einbaum lõpetanud juuksetööstuse ja kanamunade kogumise punkti Rakveres, Tallinna 9, ja avanud Rakveres, Tallinna 39, juuksetööstuse firma all „Johannes Einbaum“.
6. Karl Emme jätkab äritegevust avades Tallinnas, Tehnika 2, jalanõudetööstuse firma all „Karl Emme“.
7. Aleksander Estam'i kaubanduskontori asukohaks Tartu, Vallikraavi 17 (enne Herne 38).
8. Mooses Fell'i riide- ja valmisriieteäri asukohaks Pärnu, Kalevi 51 (enne Martna 14).
9. Alide Finger jätkab äritegevust avades Tallinnas, Roosikrantsi 5—2, naiste üliriiete tööstuse firma all: Daamide õmblusateljée „Silla“ A. Finger.
10. Aktsiaselts A. Gluchovski, Tallinn, Narva mnt. 30—3, juhataste liige ja asjaajaja-direktor Roman (Rubin) Vollman vastu võetud Eesti Vabariigi kodakondsusesse.
11. Tekstiiltööstus „Telg“ G. Itskovits & K. O., asukohaks Tallinn, Tartu mnt. 69.
12. Osvald Joon avanud Nõmmel, Raudtee 19, puuviljakaupluse ja peab edasi Tallinnas, Müürivahe 20, lillekauplust firma all „Osvald Joon“.
13. Anna Kengsepp avanud Pärnus, Karja 11, toiduainetekaupluse ja peab edasi Pärnus, S.-Kuke 36, toiduainetekauplust firma all „Anna Kengsepp“.

14. Friedrich Kestner'i rohu- ja värvikaupluse asukohaks Pärnu, Kalevi 14 (enne Vilmsi 7).
15. Voldemar Kihu (end. nimi Kiho) jätkab äritegevust avades Tallinnas, Vabriku 6, puuhoovi firma all: „V. Kihu“.
16. Konservitööstuse ja Kalaekspordi Osühisus, Tallinn, Kalda 10, lahkunud juhatause liige August Ots, tema asemele astunud juhatause liikmeks Martin Lepik.
17. Ida Kuusik'u toiduainetekaupluse asukohaks Tartu, Riia 85 (enne Valga, Kungla 14).
18. Voldemar Laanberg avanud Tallinnas, Laadaplats 10, jalgratta ja elektritarveteäri ja peab edasi Tallinnas, Tartu mnt. 42 jalgratta- ja elektritarvetekauplust ja jalgratta- ja armatuuritööstust firma all „V. Laanberg“.
19. Emilie Lauksi toiduainetekaupluse asukohaks Tapa, Pikk 45 (enne Pikk 36).
20. Agathe Lepp'a toiduainetekaupluse asukohaks Rakvere, Viru 15 (enne Laadaplats 1).
21. Helena Liidemann avanud Haapsalus, Posti 29, toiduainetekaupluse ja peab edasi Posti 35 pruugitud asjade ostu-müügi äri firma all „Helena Liidemann“.
22. Valter Mathiesen'i agentuur- ja kaubanduskontori asukohaks Tallinn, Roosikrantsi 8—9 (enne Roosikrantsi 15—8).
23. Kudumisetööstus Josep Migdal, asukohaks Tallinn, Tartu mnt. 45 (enne Volta 3).
24. Pärnu Laeva A/S., Pärnu, Pühavaimu 8, juhatause liikme kohalt lahkunud Theodor Ramm, juhatause liikmeks valitud Peeter Puusepp.
25. Erna Sabolotny avanud Rakvere, Pikk 26, puuvilja- ja maiustustekaupluse firma all „Erna Sabolotny“, hiljem kaupluse üle viinud Rakvere, Pikk 3.
26. Kaubanduskontor Eug. Sacharias, Tallinn, Pärnu mnt. 8—4, prokuura antud Voldemar Tiesenhausen'ile.
27. Eesti Karusnahkade kauplus Sakerov ja Sibgatullin, Tallinn, Viru ja Aia tän. nurgal 2, täisosaniku Hairulla Sibgatullin'i perekonnanimeks „Mehdy“; ta on astunud Eesti Vabariiki kodakondsusse.
28. M. & A. Siimson & Ko., Tallinn, Estonia pst. 13—5, pesuõmblemisetööstus; täisühingust täisosanik Anna Kaasik, end. nimi Siimson, lahkunud, tema asemele täisosanikuks juure tulnud Artur Sild, leping muudetud, firmaks jääb „A. Sild & Ko“.
29. Mart Sooberg jätkab äritegevust, avades Tartu, Saekoja 7, toiduainete- ja piimakaupluse firma all „M. Sooberg“.
30. Jüri Strikholm jätkab äritegevust, avades Seliste v., Kotikülas segakaupluse firma all „Jüri Strikholm“.
31. Eduard Tallikas'e sadulsepatööstuse asukohaks Viljandi, Tartu 3—10 (enne Tallinn, Paldiski mnt. 31).
32. A/S. Tallinna Metalltorudetehas, Tallinn, Pärnu mnt. 10, lahkunud juhatause liige Leho Taos, kelle asemele valiti Vera Kõrge. Hiljem Vera Kõrge juhatausest lahkunud, kelle asemele valitud juhatause liikmeks Friedrich Engel.
33. Salme Tamme toiduainetekaupluse asukohaks Tartu, Kesk 34 (enne Filosoofi 8).
34. Herman Tammin jätkab äritegevust avades Tartus, Võidu 33, kartoneer- ja kartonaažitööstuse firma all „H. Tammin“.
35. K/M. Vennad Tamverk, Haapsalu, Karja 5, raamatu-, kirjutusmaterjali-, rohu-, värvi- ja muusikariistadekauplus; täisosanik Alfred Tamverk lahkunud, täisühing lõpetatud. Ettevõtte tegevust jätkab ainuisikliku äripidajana Elise Tamverk firma all „K/M. E. Tamverk“.
36. Anna-Miralda Tikkar jätkab äritegevust avades Tallinnas, Viru 13, raadio-, foto- ja kosmeetikatarveteäri firma all „Uus Ra-Fo“, raadio-, foto-, kosmeetikatarveteäri A. Tikkar.
37. Arnold Tomann, Tapa, Ambla mnt. 25, jätkab äritegevust ehitustööde ettevõtjana firma all „Arnold Tomann“.
38. Elisabeth Tombak jätkab äritegevust avades Tallinnas, Laulupeo 11, toiduainete- ja piimakaupluse firma all „Elisabeth Tombak“.
39. Magda Tombak jätkab äritegevust avades Tallinnas, Kopli 44, toiduainetekaupluse ühes ölle müüjiga firma all „M. Tombak“.
40. Eduard Welldt jätkab äritegevust, avades Rakveres, Tallinna 32, puuvilja- ja maiustustekaupluse firma all „Eduard Welldt“.
41. Karl Vei lõpetanud toiduainetekaupluse Tallinnas, Liiva 13; toiduainetekauplust Tallinn, Kauba 30-a, peab edasi.
42. Lydia Võsu jätkab äritegevust, avades Tallinnas, Sõja 15, toiduainetekaupluse firma all „Lydia Võsu“.

Firma tegevuse lõpetamine registreeritud:

1. Boris Agassild, Pärnu, Riia mnt. 57, toiduainetekauplus.
2. K. Allik, Abja v., Paluoja alevik, naha-kauplus.
3. Miina Aunapuu, Tallinn, Heina 18, toiduainetekauplus.
4. Toornaha ümbertöötamise tööstus H. Citron, Tallinn, Tulika t., end. Mayeri vabrik.
5. Eesti Raadiooperaatorite Ühing, Tallinn, Estonia pst. 13, raadio- ja elektrotehnika laboratoorium ja töökoda.
6. Esindus ja agentuurkontor „Rekta“ L. Eigi & Ko., Tallinn, Kentmanni 11-a.
7. Valmisriietekauplus Karl Gelts, Tallinn, Veerenni 3.
8. Liisa Hanson, Viljandi, Kirikumõisa 30, toiduainetekauplus.
9. Adolf Helemäe, Pärnu, Poska 24, toiduainetekauplus.
10. L. Jaakson, Pärnu, Tallinna mnt. 17, toiduainetekauplus.
11. J. Jonuks, Tallinn, Vabriku 6, puuhoov.
12. Mai Järv, Rakvere, Viru 15, toiduainetekauplus.
13. L. Kaarsoo, Tallinn, S. Patarei 9, toiduainetekauplus.

14. J. Kaljura, Tallinn, Tehnika 14, toiduainetekauplus.
15. M. Laanberg, Tallinn, Laadaplats 10, jalgrattaosade- ja elektritarveteäri.
16. Anna Lavi, Pärnu, Vilmsi 25, toiduainetekauplus.
17. August Lepik, Põltsamaa, Jõgeva mnt. 1, toiduainetekauplus.
18. M. Liiva, Tallinn, Paide (s. o. end. Tsemendi) 9, toiduainete- ja piimakauplus.
19. Joh. Luuken, Lehtse v., Nõmkküla as., segakauplus.
20. Hilda Madisson, Harku v., Rannamõisa, toiduainetekauplus.
21. H. Meiusi, Kuressaare, Tolli 17, toiduainetekauplus.
22. Segakauplus „Kalur“ E. Moschna, Kuressaare, S. Sadama 57.
23. Riidevärvitööstus „Karu“ J. Mühlman, Tallinn, Tartu mnt. 6.
24. E. Orlova, Tallinn, Sitsi 28, toiduainetekauplus.
25. L. Pitk, Tallinn, Kopli 44, toiduainetekauplus.
26. Arnold Preimann, Tallinn, Sakala 28, lihakauplus.
27. Jüri Priipalu, Tõstamaa v., Kastna k., segakauplus.
28. E. P. Puu, Nõmme, Pärnu mnt. 2, toiduainete- ja õllekauplus.
29. Elisabeth Püvi, Valga, Poska 34, koloniaalkauplus.
30. Marie Rabba, Tallinn, Liivamäe 29, toiduainetekauplus.
31. O. Randvoog, Tartu, Võru 54, pagariäri.
32. H. Reitsnik, Narva-Jõesuu, Vabaduse 13, kirjutusmaterjalikauplus.
33. Magnus Saaga, Nõmme, Raudtee 19, puuviljakauplus.
34. Karl Saage, Kohtla-Järve, segakauplus.
35. Mehaaniline jalanõudetööstus M. Schein, Tallinn, Tulika 11.
36. Helmi Sillaots, Tallinn, V. Viru 11-a, puuvilja- ja maiustustekauplus.
37. Arnold Sirk, Tartu, Fortuna 11, toiduainetekauplus.
38. K. Suits, Tartu, Jaama 103, põllusaaduste ostu-müügi äri.
39. Eesti Kirjastus „Majandus“ Tanre, Tallinn, Narva mnt. 4, ajakirja väljaandmine ja trükitoodete, eriti majandusala käsitlevaid, kirjastamine.
40. L. Targamaa, Tallinn, Uus 26, toiduainetekauplus.
41. Anette Tattermann, Paldiski, J. Poska 31, toiduainetekauplus.
42. Raadio-, foto- ja elektritarveteäri „Radio“ B. Tikkar, Tallinn, Viru 13.
43. Amalie Toom, Pärnu, Aleksandri 1, toiduainetekauplus.
44. E. Truus, Tartu, Saekoja 7, toiduainetekauplus.
45. Elsa Tölp, Pärnu, Suur-Kuke 24, toiduainetekauplus.
46. Linda Uin, Elva, Ujula, einelaud.
47. Leida Unt, Rakvere, Malmi 19, toiduainetekauplus.
48. Mart Vainjärv, Rakvere, Vaksali 10, põllumajanduse tarbeainetekauplus.
49. H. Veldeman, Viljandi, Vaksali 30, toiduainetekauplus.
50. Pauline Vimberg, Vihula v., Vainopää, pansion.

EESTI PANGA NÄDALAARUANNE

7. oktoobril 1939. a.

AKTIVA

PASSIVA

1. Kattevara:		
kuld: rahas ja kangides	40.904.309.93	
välisraha	5.473.587.92	
2. Vahetusraha	719.365.47	
3. Sisevekslid:		
kaubavekslid	22.930.360.43	
põllumajandusl.	2.522.801.96	
metsatööstusl.	39.892.14	25.493.054.53
4. Laenud:		
valitsusele	—	
teistele *)	15.504.247.30	
5. Kinnis- ja vallasvara	3.472.630.47	
6. Muud aktivad	33.338.443.—	
	<u>124.905.638.62</u>	

1. Põhikapital	5.000.000.—
2. Tagavarakapital	1.276.038.89
3. Eritagavarakapital	4.122.865.94
4. Jooksvad kohustused:	
a) pangatähed liikvel	66.880.495.—
b) jooksvad arved:	
valitsuse	9.511.203.62
pankade	9.954.240.62
teised	2.879.148.65
5. Muud passivad	22.344.592.89
	<u>25.281.645.90</u>

124.905.638.62

Kattevara vahekord jooksvate kohustustega: 51,98%.

*) Selles summas Vab. Val. poolt garanteeritud laene Kr. 763.418.17

JUHATUS

Välisbörsid

	L O N D O N									
	30. IX	2. X	3. X	4. X	5. X	6. X	7. X	9. X	10. X	
Dollar . . .	—	—	—	—	—	—	—	—	—	
Saksa mrk. .	—	—	—	—	—	—	—	—	—	
Soome mrk. .	—	—	—	—	—	—	—	205.—	202.50	
Rootsi kr. .	—	—	—	—	—	—	—	—	—	
Daani kr. . .	20.87	20.75	20.75	20.75	20.75	20.62	20.62	—	—	
Norra kr. . .	—	—	—	—	—	—	—	—	—	
Latt	—	20.75	—	—	—	—	—	20.87	—	
Litt	—	—	—	—	—	—	—	23.37	—	
Florin	—	—	—	—	—	—	—	—	—	
Frank	—	—	—	—	—	—	—	—	—	
Helveetsia fr.	—	—	—	—	—	—	—	—	—	
Belga	—	—	—	—	—	—	—	—	—	
Liira	79.—	79.—	79.—	79.25	79.50	79.50	79.00	—	—	
Slott	—	—	—	—	—	—	—	—	—	
Tšehhi kr. . .	—	—	—	—	—	—	—	—	—	
Pengö	—	22.37	—	—	—	—	—	22.50	—	
Eesti kroon .	—	16.50	—	—	—	—	—	16.50	—	
Tšerv.	—	—	—	—	—	—	—	—	—	
Peseeta	—	—	—	—	—	—	—	—	—	
Kuld p. u. . .	168 sh.	168 sh.	168 sh.	168 sh.	168 sh.	168 sh.	—	168 sh.	168 sh.	
Höbe " " . . .	—	21 ¹ / ₄	—	—	21 ¹ / ₄	22 ¹ / ₂	—	22 ² / ₈	22 ¹ / ₂	
Plaat. " " . .	—	—	—	—	—	—	—	—	—	

	B E R L I I N										
	27. IX	28. IX	29. IX	30. IX	3. X	4. X	5. X	6. X	7. X	9. X	10. X
Naelsterling .	9.90	9.90	9.90	9.90	9.90	9.90	9.95	10.00	10.00	10.00	10.00
Dollar	2.493	2.493	2.493	2.493	2.493	2.493	2.495	2.493	2.493	2.493	2.493
Soome mk. . .	5.050	5.050	5.050	5.050	5.05	5.05	5.00	5.00	5.00	5.00	5.00
Rootsi kr. . .	59.35	59.35	59.35	59.35	59.35	59.35	59.35	59.35	59.35	59.35	59.35
Daani kr. . . .	48.10	48.10	48.10	48.10	48.10	48.10	48.10	48.10	48.10	48.10	48.10
Norra kr. . . .	56.65	56.65	56.65	56.65	56.65	56.65	56.65	56.65	56.65	56.65	56.65
Latt	48.80	48.80	48.80	48.80	48.80	48.80	48.80	48.80	48.80	48.80	48.80
Litt	41.98	41.98	41.98	41.98	41.98	41.98	41.98	41.98	41.98	41.98	41.98
Florin	132.57	132.75	132.70	132.80	132.90	132.85	132.65	132.65	132.60	132.55	132.55
Frank	55.63	55.63	55.63	56.30	56.30	56.30	56.50	56.80	56.80	56.80	56.80
Helveetsia fr.	56.35	56.40	56.40	56.35	56.27	56.15	56.—	56.05	56.—	56.—	56.—
Belga	42.40	42.28	42.28	42.12	42.08	42.04	41.92	41.84	41.80	41.76	41.76
Liira	13.10	13.10	13.10	13.10	13.10	13.10	13.10	13.10	13.10	13.10	13.10
Tšehhi kr. . .	8.600	8.600	8.600	8.600	8.600	8.600	8.600	8.600	8.600	8.600	8.600
Eesti kr. . . .	62.50	62.50	62.50	62.50	62.50	62.50	62.50	62.50	62.50	62.50	62.50
Peseeta	—	—	—	—	—	—	—	—	—	—	—

J. Puhk ja Pojad suurveski saadused

11. X 1939. a.

	Kroonid.		Kroonid
Nisupüül (hinnad on arvatud ühes valge puuvillase kotiga):		Poolsoöre	100 kg 42.—
„Sampo“	100 kg	Söre	„ 43.—
„Kungla“	„	Manna	„ 43.—
„Kalev“	„	Rukkijahu	„ 18.00—19.50
„Eesti parem“	„	Rukkipüül	„ 26.00—27.00
„Granular“	„	Nisu pehme — söre	„ 26.00—43.00
		Kaerahelbed	„ 32.—

Tallinna börsikomitee juures asuva kaupade ja prahtide komisjoni poolt koteeritavate kaupade nimekiri ja hinnad (en gros). 11. X 1939. a.

	Kroonid.		Kroonid
J. Puhk ja Pojad suurveski:			
Jahud: rukki 100 kg	18.00—19.50	Raud, sordi 100 kg	23.00—26.00
„ püül ”	26.00—27.00	Raudvits ”	28.00—35.—
„ nisu, pehme—sõre ”	26.00—43.00	Raudplekk ”	30.00—45.—
Kaerahelbed (Herkulo) 1 kg	—32	„ tsingitud ”	—
A/S. Rotermanni teh.:		Raudtalad ”	25.50
Jahud: rukki 100 kg	18.50	Teras, talla, ree ”	30.00
„ püül ”	27.—	„ vedru ”	35.00
„ nisu, pehme — sõre ”	25.50—42.00	„ valu ”	—
Nisu ”	22.00—23.00	Malm nr. 2 ”	—
Rukis ”	16.00—17.00	Inglitina ”	5.00—5.25
Kaerad, sõõda ”	12.00—13.00	Seatina ”	42.00—46.00
Odrad, toidu ”	16.50	Vaskplekk, punane ”	180.00—240.—
Seemned: ristikehina, pun., hil. ”	—	Vaskplekk, valge ”	160.00—200.—
„ timuti ”	—	Tsinkplekk ”	75.00—80.—
Herned, toidu, rohelist ”	20.00—29.00	Masinaõli, ”	22.00—23.—
Riis, Burmah II ”	45.—	„ Ameerika ”	—
Kartulitärklis „Supérieur“ ”	30.—	Mootoriõli, Ameerika ”	38.00—70.—
Siirup, kartuli, 42 ^o /o ”	31.00—33.00	„ Poola ”	—
Glükoos ”	31.00—33.00	Autoõli, Ameerika ja Daani ”	42.00—135.—
Margariin, kodumaa ”	69.00—77.50	A/Ü. Eesti Kiviõli põlevkivi küt-	
Kakaõ, Hollandi 1 kg	1.80—2.40	teõli, tsistern 1000 kg	65.00—70.—
„ Eesti ”	1.00—2.30	Tsilindriõli, Ameerika 100 ”	35.00—50.—
Kohv, Rio, Santos jne. ”	2.65—3.30	Nafta, Vene ”	12.00—12.50
„ Kesk-Ameerika sordid ”	4.75—5.75	Petrooleum, Vene, tsist. ja vaadid ”	14.00—15.00
Tee, laht., oranž Pekoe, Tseilon ”	5.60—6.00	„ Ameerika „ „ ”	—
Tee, laht., oranž Pekoe, Java ”	5.00—5.50	Bensiin, Esimese Eesti Põlevkivi-	
Sidrunid kast	—	tööst. segabensiin. fr. Kohtla, netto ltr.	—55
Apelsinid ”	—	Autobensiin fr. Tallinn ”	—55
Suhkur, peenike, Inglise 100 kg	48.50—48.75	A/Ü. Eesti Kiviõli bensin „Estolin“,	
„ „ Saksa ”	—	tsistern. fr. Tall. ühes teedemaks. ”	—57
„ „ Ameerika ”	—	Bensiin, I s., välisbensiin ”	—59
Sool, lahtine, Vene, fr. vagun		Pesusooda, kodumaa 100 kg	8.50—9.00
„ Irboska ja Narva ”	2.70—2.90	Seebikivi ”	32.00—33.00
„ „ Saksa, fr. Tallinn ”	—	Värvid, nigros., vees sulav, välism. 1 kg	6.50
„ „ Vene „ „ ”	3.20—3.40	„ tsinkvalge, välism. 100 ”	—
Heeringad: Šoti „Matties“, I sort, tünn	55.00—70.00	„ tinavalge, „ ”	73.00—77.50
„ „ „Matfulls“ ”	62.00—75.00	„ ooker, „ ”	16.00—23.—
Liha, sea, I sort 1 kg	00.94—1.00	Kunstväetised: fr. Tallinn ja Pärnu	
Liha, looma, I sort ”	00.25—00.55	Superfosfaat 18/20 ^o /o, inglise 100 kg	—
Õlikogid, linaseemne 100 kg	—	„ „ rootsi ”	—
Sojatangud ”	—	„ „ hollandi ”	—
Nisukliid ”	—	„ „ vene ”	—
Maapähklikoogijahu ”	—	„ „ „ lahti-	
Kivisüsi, sepa, fr. Tallinn 1000 kg	—	selt, fr. piir ”	—
Kivisüsi, auru, fr. Tallinn ”	—	Toomasjahu 15 ¹ / ₂ ^o /o ”	—
Koks, gaasi, Tallinna gaasivabr. 1000 kg	50.—	Segafosfaat 22/23 ^o /o ”	—
Kütteturvas (A/s. „Eesti Turbat.“) ”	10.—	Eesti fosforiit 25/27 ^o /o ”	—
Turbabrikett fr. vagun Tootsi jaam ”	13.50	Kaalisool 40 ^o /o ”	—
Põlevkivi, netto ”	9.—	Kainiit 14 ^o /o ”	—
Kütteõli, netto ”	58.—	Lubisalpeeter 15 ¹ / ₂ ^o /o ”	—
Raskeõli A. B. C. 100 kg	7.25	Tšiilialpeet. 16 ^o /o (terakujuline) ”	—
Estobituumen A. B. C. D. E. F.		Lubiammoonsalpeeter 20,5 ^o /o ”	—
„ tünnid br. ”	9.75	Vävelhapuammoonium 20,6 ^o /o ”	—
„ netto ”	10.25	Nitrofoska (14:14:18 ^o /o) ”	—
Asfalt emulsioon ”	5.75	Põllukips, jahvatatud, fr. Irboska ”	—
Asfaltmastiks ”	5.75	Tsement	
Katuselakk, vaatides, br. ”	10.25	Portland, Kunda, pütt 170 kg, fr. Rakvere	5.85
Fenolaat, netto ”	5.25	„ paberkestides ”	5.15
Karbolliineum „Estokarbolineum“		Kriit, pestud 100 kg	4.20
„ A. B. C. netto ”	8.75—11.75	Kivitõrv ”	14.00—22.50
Raualakk, netto 100 kg	16.75	Puutõrv ”	20.—
Immutusõli D. C., netto ”	6.75—7.75	Lubi, Tallinn, 1000 kg	33.—
Maanteõli ”	5.80	„ fr. Tamsalu ”	22.—
Viljapuu-karbolliineum, netto ltr.	0.25	Kips, krohvimise, fr. v. Irboska ”	30.—
Mootorpetrooleum, kg	00.16	„ krohvimise, fr. v. Tallinn ”	42.—
Mootornafta ”	0.11,5	Telliskivi, I s., fr. Tallinn 1000 tk.	42.—
Diiselnafata ”	0.11,5	Sillikaat, I s., fr. vabrik ”	38.—
Putukamürk „Puttox“ ”	1.50		

		Kroonid
Tulitikud, originaalkast (5000 toosi)	kast	125.—
Tallanahk, Eesti nahast	1 kg	2.80
Tallanahk, Ameerika, I s.		2.60—2.90
Linaseemneõli	100 kg	—
Värnits	100 kg	—
Piirit., puh., eksp. (eksklv.) fob Tall. hl/alk.	42.00-44.00	
Paber, rotatsioon	100 kg	23.20
Puuvillane riie, Bjas, netto	mtr.	0.52—0.62
„ „ Mitkal	„	0.40—0.53,5

Lambavilli 15. VIII 1936. a.		
„ I sort	1 kg Kr.	3.55
„ II	„	2.80
„ III	„	2.05

Või. 9. X 1939. a. Tendents: püsiv.
 1. sort 1 kg Kr. 1.89, mis on tulnud sisse 2. X—8. X
 Kaseiin. 4. IX 1939. a.
 Toorkaseiin I s. 1 kg fr. piimatalitus. Kr. —10
 „ II „ „ „ „ „ „ —.08
 Tendents: „vaikne.“

Lambaliha 6. X 1939. a.
 Eksporditava värskelambaliha hind Tallinna tapamajades headuse järgi 100 senti kg.

Peekonsigade nädalahinnad Tallinnas 6. X 1939.
 Peekonsigade tapakaal: 22. IX — 1. X 1939. a.

	I sort	II sort	III sort	IV sort	
60—72 kg	98	93	87		
55,5—59 „				83	Siseturu-
72,5—75 „	93	89			hinnad
75,5—80 „	89	85	82		

Elussigade hindadeks noteeriti:
 90—120 kg raskused 67 s. eluskaalu kg.
 120—160 „ „ 74 „ „ „ „
 161 ja raskemad 67 „ „ „ „

Kanamunad. Tendents: eksportmunadel kindel.
 6. X 1939. a.
 1 kg eksportmune fr. kogumispunkt Kr. 1.06
 1 „ siseturumune „ „ „ „ Kr. —.85

Piim. 9. X 1939. a.
 Talupidajate poolt müüdava piima hind Tallinnas ühe liitri eest:

I valiku rööskpiim lahtistes nõudes kauplustele müües	13 s. ltr.
I valiku rööskpiim lahtistes nõudes piimatööstustele müües	12 „ „
II valiku rööskpiim lahtistes nõudes kauplustele müües	11 „ „
II valiku rööskpiim lahtistes nõudes piimatööstustele müües	10 „ „

Juust. 9. X 1939. a. Tendents: kindel.
 Juustu hinnaks noteeriti ilma riikliku juuremaksuta fr. Tallinn:

Sissetuln. juustu vanadus peab olema vähem. 120 päeva
 Eksportjuust: Siseturujuust

Sveitsi juust kuni 80-kg rattas	ja üle	Šveitsi
sort 12 A 120 senti kg	110 s. kg	1.10—1.25
„ 12 B 117 „ „	107 „ „	Edami 0.95—1.05
„ 11 A 118 „ „	108 „ „	Backst. 0.95—1.05
„ 11 B 115 „ „	105 „ „	Tilsiti 1.09—1.15
„ 10A, B, C 106 „ „	106 „ „	
	Konserv.	35% rasva 100—110
		45% „ 130—160
		50% „ 170

Lina d. 6. X 1939. a. Tendents: äraootav.
 Lina kokkuostuhinnad sentides ühe kg eest franko kokkuostja ladu riiklike standardsortide alusel (s. o. sortide eest, mis vastavad Põllutööstusministeeriumi lina väljaveo kontrolli nõuetele nii omaduste kui ka harimise ja sidumise poolest):

	Petseri- ja Võrumaal	Mujal Eestis
Lina, ristna R	130	128
hoffsdreiband HD	121	119
dreiband D	112	110
ordinäärdreiband OD	103	101
liivi ordinäärdreiband LOD	94	92
takupraak H	85	83

Takud I	1 kg	83
„ II	„	73
„ III	„	63
„ ehituse	„	15—20

Kartulid: 9. X 1939. a. Tendents: kindel.

- Söögikartul:
 - Virurannal kv. Kr. 3.—
 - Läanerannal „ „ 2.60—2.80
- Seemnekartul:
 - „Varajane kollane“ „ „ 4.30—4.70
 - „Bintje“ „ „ 4.30—4.70
 - „Jorgi hertsog“ „ „ 5.70

Seemnekartuli hind 100% ekspordikõlvulise valiku eest vastavalt tunnustamise klassile.
 3. Tööstuskartul:

- tärklisevabrikuis 13—14 kg
- piiritusevabrikuis 13—14 „ —

Kalad. Ekspordikõlvulised fr. rannik.
 Lõhe marjaga, värskel, kaal alat. 6 kg. kg snt. 3.00
 Lõhe niisaga, värskel, kaal alat. 6 kg „ „ 2.50
 Tendents: kindel
 Angerjas, elus, rändangerjas, kaal alates 400 g 1.65
 —do— elus paigaangerjas „ „ kg snt. 1.40
 Tendents: kindel
 Koha, värskel, alates 38 cm Tend.: püsiv. „ „ 60
 Koha, kaal 1—3 kg „ „ „ „ 80
 Haug, elus, sumpades kg. „ „ „ „ 45
 Haug, mere, värskel, valik 1—3 „ rahulik „ „ 35
 Haug, järve, „ „ „ „ „ „ 20
 Latik, värskel, alat. 800 gr. „ „ „ „

Aiasaadused. 29. IX 1939. a

Õunad: ekspordikõlvulised, fr. Tallinn, pakkimiskuludeta fr. kokkuostupunkt:

- sügissordid „ „ —.20
- Tendents: elavam
- talvesordilised „ „ —.24
- Tendents: elavam
- Tööstusõunad, Antonovka-sordilised
- õunad „ „ —
- Tendents:

Jõhvikad: ekspordikõlvulised, franko Tallinn, pakkimiskuludeta „ „ —.14
 Tendents: äraootav.

Kurgid: konservitud, plekkoosid 5 kg netto fr. ladu Tallinn „ „ „ „ 2.80 toos
 Tendents:

Pohlalad: ekspordikõlvulised, fr. kokkuostupunkt, pakkimiskuludeta „ „ —
 Tendents:

Sibulad: ekspordikõlvulised, fr. kokkuostup. „ „ —.15
 Tendents: püsiv.

Toornahad 6. X 1939. a.
 Hinnad on maksvad vastuvõtupunkt 9. X — 15. X 1939. a.

Hobusenahad: soolatud, 17 kg ja üle; värsked 20 kg ja üle. „ „ „ „ Kr. 10.— tükk
 soolatud, alla 17 kg; värsked, alla 20 kg „ „ „ „ 6.50 „
 praak „ „ „ „ 3.50 „
 Tendents: selgusetu.

Veisenahad:

värsked I	Kr. —.73	kg
„ II	„ —.65	„
„ praak	„ —.50	„
soolatud I	„ —.85	„
„ II	„ —.77	„
„ praak	„ —.60	„

Tendents: selgusetu.

Vasikanahad: kerged, värskelt kuni

3½ kg ja kuivad	„ 4.—	tükk
rasked, värskelt kuni 3½ kg ja üle	„ 1.20	kg
praak	„ 2.—	tükk

Tendents: selgusetu.

Lambanahad:

I OJ	Kr. 3.85	tükk
II J	„ 3.50	„
III L	„ 2.75	„
IV K	„ 2.25	„
V praak	„ —.80	„

Tendents: selgusetu.

Karusnahad

fr. vastuvõtupunkt

I. Kasvanduse karusnahad	Kr. —	tk.
II. Jahi karusnahad:		
metsjänes, täisväärtuslik (1/1)	„ —	„
punane rebane (1/1)	„ —	„
tuhkur (1/1)	„ —	„
nirk (1/1)	„ —	„
naarits (1/1)	„ —	„

Tendents: selgusetu.

III. Hõberenasnahad:

1) mustad ja tumedad, täisväärt. (1/1) Kr. — tk.
2) 1/4 hõbe „ (1/1) „ — „
3) 1/2 „ „ (1/1) „ — „
4) 3/4 „ „ (1/1) „ — „
5) täishõbe, täisväärtuslik „ (1/1) „ — „
6) vigastatud „ — „ — „

Tendents: —

Metsamaterj. hinn. fr. laduplats Tallinn.

Palgid: kuusk ja mänd	thm. kr. —
Plokk-palgid	„ „ —
Paberipuud — sulfiit	r. m. „ —

Paberipuud — sulfaat, fr. Kehra	
laduplats, 75% kooritud r.-m. kr. thm. —	
Paberipuud — sulfaat, fr. Kehra	
laduplats, 30% kooritud	„ —
Prussid	thm. „ —

Saetud materjal: piangud +

25% laudu: alus 7":

„ kuusk u/s	„ —
„ „ IV sort.	„ —
„ mänd u/s	„ —
„ „ IV sort.	„ —

Kastilauad	„ —
Krohviliistud	tk. „ —

Liiprid 25 cm × 25 cm × 272 cm	„ —
--	-----

Tendents: püsiv.

Prahid.

Lina

Tallinn — Stettin	1000 kg	Rmk. 14.25
„ — Gent	1016	sh. —
„ — Dundee	„	„ —

Puumaterjalid.

Standard

Tallinn — London	„ sh. —
„ — Hull	„ —
„ — Manchester	„ —
„ — Grangemouth	„ —
„ — Belfast	„ —
„ — Dundee	„ —
„ — Antwerpen	„ —
„ — Gent	„ —
„ — Rotterdam	„ —
„ — Amsterdam	„ —

Segakaup.

Tallinn — Stettin	1000 kg	Rmk. 18.00—30.—
„ — London	1016 kg	sh. —
„ — Stokholm	1000 kg	Rkr. 20.00—70.—
„ — Stettin, või	tünn	Rmk. 1.50
„ — London	„	sh. —

Kartulid.

Tallinn—Stokholm	1000 kg	Ekr. 13.—
----------------------------	---------	-----------

Toiduainete turg

London. 22. IX 1939. a.

Bacon, kaal 112 Ingl. naela.

liri	sh. 101/-
Daani	„ 100/-
Hollandi	„ 97/-
Eesti	„ 89/-
Rootsi	„ 97/-
Poola	„ 89/-

Nisu, kaal — 496 Ingl. n. = 225 kg.

Northern Manitoba	sh. —
Rosario Santa Fe	„ —
Jahu, kaal — 440 Ingl. n. = 63,5 kg	
Good Canadian	sh. 11/9

Odrad, kaal — 112 Ingl. n. = 50 kg „ 5/9—6/-

Kaerad, „ „ „ „ = 50 kg „ 7/-—7/3

Linad, cif per tn.

Livonian, Basis Risten	£ —
----------------------------------	-----

Manchester.

22. IX 1939. a.

Või.

Eesti	sh. 123/-
-----------------	-----------

Läti sh. 123/-

Soome „ 126/-

Rootsi „ 126/-

Daani „ 136/-

Uus-Meremaa, finest „ —

„ „ first „ —

Hamburg.

Nisu.

Sisemaa, 50 kg eest	\$ —
Manitoba I, cif 100 kg eest term. „	—
Hard Atlantic	„ 2,97

Rukis, 1000 kg eest.

La Plata, Hamburgis	sh. —
„ „ Amsterdamis	„ —

Suhkur.

Toores	sh. —
Belgia	„ —
Hollandi	„ —

Riis, Burmah II Rmk. --

Väärtpaberite kursid Tallinna börsil
30. IX 1939. a.

Väärtpaberid	Nomin. väärt.	Viimane divid.	Tehind	Ostjad	Muuljad
1927. a. 7% E. V. välisl. \$	1000	—	—	3200	—
£	100	—	—	1200	—
Riigik. pantk. võõrandat. maade eest tasu maks. s. A. B. C. (55 a.) 2.66%	100	—	—	68	—
Majandusmin. rahandusosakonna pantkirjad:					
seeria D. (20 a.) 2.66%	100	—	—	53	—
" E. (20 a.) 2.66%	100	—	—	57	—
" F. (9 a.) 2.66%	100	—	—	31	—
Pikal. P.: pantl. (20 a.) 6%	5000	—	—	—	—
" " 6%	1000	—	—	—	—
võlakirjad (20 a.) 5%	5000	—	—	—	—
" (5 a.) 5%	5000	—	—	—	—
" (5 a.) 4½%	5000	—	—	—	—
" (5 a.) 4%	5000	—	—	—	—
4% Asunduskapit. võlakirj.	100	—	—	90	—
4% Asundusk. võlakirj., mis antud E. Maap. poolt krediitasutust. nende nõudm. ümberlaenust.	100	—	—	—	—
6% E. Hüpot.-p. pantlehed	100	—	89	89	90
5% E. Maakrediits. riigi poolt garanteerit. pantl.	100	—	95	95	96
5% E. Maakrediits. pantl.	100	—	—	—	—
5% T. Immoibiilp. pantl. rbl.	100	—	—	—	—
4½% E. Maap. pantl. (7 s.)	100	—	—	—	—
4½% " " (8 s.)	100	—	—	—	—
4½% " " (9 s.)	100	—	—	—	—
5% E. V. Majandusm. võlakirj.	100	—	—	100	—
Aktsiad: Eesti Pank.	50	9%	—	65	—
Krediit Pank	50	7½%	—	—	—
Pärnu Krediit Pank	50	4%	—	—	—
Tartu Tööstuse Pank, a/s.	50	5%	—	—	—
Balti Puuvilla ketr. ja kud. vabr. a/s	50	3%	—	—	—
Eesti elektrimasin. ehituse a.-s., end. „Volta“	100	8%	—	—	—
„Eesti Union“ kindl. a/s.	50	6%	—	—	—
„Ephag“ Eestim. rohu- ja apteegikaub. ühing	100	9%	—	—	—
Eestimaa trükikoda a/s.	50	—	—	—	—
„Ilmarino“ a/s.	100	—	—	—	—
„Fr. Krull“ a/s.	50	8%	—	—	—
„Hansa“ kindl. a/s.	50	10%	—	—	—
„Kinnisvara“ o/ü.	50	6%	—	—	—
„Kütte Jõud“ a/s.	100	—	—	—	—
„Majaomanik“ kinnisvarede kasut. o/ü.	50	7%	—	—	—
„Massoprodukt“ a/s.	50	—	—	—	—
„Mootor“ o/ü.	1000	8%	—	—	—
Narva Kirjastusühisus	50	5%	—	—	—
Piirit. puhast. vabr. o/ü.	500	3%	—	—	—
„Polaris“ Eesti kindl. a/s.	50	12%	—	—	—
„Port-Kunda“ a/s.	50	6%	—	—	—
Põhja kindlustuse a/s.	50	—	—	—	—
Saku õlletehase a/s.	50	—	—	—	—
C. Siegel a/s.	50	5%	—	—	—
Sindi Tekstiilvabrikute Üh.	50	—	—	—	—
Türi Pab. ja Puup.-v. a/s.	50	—	—	—	—
„Ühiselu“ a/s.	50	—	—	—	—
O/ü. „Tarlon“	50	—	—	—	—
Kreenh. Puuvillas. Man. o/ü.	5000	1½%	—	—	—
„Eesti Kiviõli“ a/ü.	50	—	—	—	—
O/ü. R.-El.-t. Tehas „Ret“	100	10%	—	—	—
A/S. Tall. Laevathisus	50	12%	—	—	—
O/ü. „Elamu“	50	7%	—	—	—
A/S. A. Rosenwald & Co.	250	—	—	—	—
Ko. ü. „Loodus“ põhiosat. eelisosatäh.	50	7%	—	—	—
O/ü. „Ilutrukk“ põhiosatäh. eelisosatäh.	50	10%	—	—	—
„ „ „ eelisosatäh.	50	8%	—	—	—

Tallinna fondibörsi

kursisedel

		5. X 1939	6. X 1939	7. X 1939	9. X 1939	10. X 1939	11. X 1939
New York dollar	T.	—	—	—	—	—	—
	O.	4.17	4.17	4.17	4.17	4.17	4.17
	M.	4.23	4.23	4.23	4.23	4.23	4.23
London 1 naelsterl.	T.	—	—	—	—	—	—
	O.	16.85	16.85	16.85	16.85	16.85	16.85
	M.	17.45	17.45	17.45	17.45	17.45	17.45
Berliin	T.	—	—	—	—	—	—
	O.	167.00	167.00	167.00	167.00	167.00	167.00
	M.	170.00	170.00	170.00	170.00	170.00	170.00
Berliin (clearing) 100 s. riigim.		160.—	160.—	160.—	160.—	160.—	160.—
Helsingi 100 soome m.	T.	—	—	—	—	—	—
	O.	8.47	8.47	8.47	8.47	8.47	8.47
	M.	8.57	8.57	8.57	8.57	8.57	8.57
Stokholm 100 rootsi kr.	T.	—	—	—	—	—	—
	O.	99.50	99.50	99.50	99.50	99.50	99.50
	M.	100.50	100.50	100.50	100.50	100.50	100.50
Kopenb. 100 daani kr.	T.	—	—	—	—	—	—
	O.	80.75	80.75	80.75	80.75	80.75	80.75
	M.	81.75	81.75	81.75	81.75	81.75	81.75
Oslo 100 norra kr.	T.	—	—	—	—	—	—
	O.	95.50	95.50	95.50	95.50	95.50	95.50
	M.	96.50	96.50	96.50	96.50	96.50	96.50
Pariis 100 prants. fr.	T.	—	—	—	—	—	—
	O.	9.40	9.40	9.40	9.40	9.40	9.40
	M.	9.80	9.80	9.80	9.80	9.80	9.80
Amsterd. 100 floriini	T.	—	—	—	—	—	—
	O.	222.50	222.50	222.50	222.50	222.50	222.50
	M.	226.50	226.50	226.50	226.50	226.50	226.50
Riia 100 latti	T.	—	—	—	—	—	—
	O.	77.00	77.00	77.00	77.00	77.00	77.00
	M.	78.50	78.50	78.50	78.50	78.50	78.50
Zürich 100 helv. fr.	T.	—	—	—	—	—	—
	O.	95.00	95.00	95.00	95.00	95.00	95.00
	M.	97.00	97.00	97.00	97.00	97.00	97.00
Brüssel 100 belgat	T.	—	—	—	—	—	—
	O.	71.25	71.25	71.25	71.00	71.00	71.00
	M.	72.75	72.75	72.75	72.50	72.50	72.50
Milaano 100 liirat	T.	—	—	—	—	—	—
	O.	22.25	22.25	22.25	22.25	22.25	21.25
	M.	22.75	22.75	22.75	22.75	22.75	21.75
Milano (clearing) keskm. kurs.		21.75	21.75	21.75	21.75	21.75	21.29
Praha 100 tšehh. kr.	T.	—	—	—	—	—	—
	O.	—	—	—	—	—	—
	M.	—	—	—	—	—	—
Varssav 100 slotti	T.	—	—	—	—	—	—
	O.	—	—	—	—	—	—
	M.	—	—	—	—	—	—
Kaunas 100 litti	T.	—	—	—	—	—	—
	O.	66.75	66.75	66.75	66.75	66.75	66.75
	M.	68.25	68.25	68.25	68.25	68.25	68.25
Danzig 100 guld-nat	T.	—	—	—	—	—	—
	O.	—	—	—	—	—	—
	M.	—	—	—	—	—	—
Kuld puhast üks gr.		—	—	—	—	—	—

RAADIO-
APARAAT

praegustel erakordsetel aegadel

ON TARVILIK IGAÜHELE

INFORMATSIOON KOGU MAAILMAST ON TEILE
KÄTTESAADAV IGA MEIE RAADIOVASTUVÕTJA KAUDU

KONTSERT-SUPER — maavastuvõtjate eriklass.
Võimsus ja ökonoomsus koos
Hind Kr. 200.—

A G U 3 — iga taluelamu uhkus — elegan-
seimaid ja viimistletuimaid patarei-
vastuvõtjaid erakordselt hea lühi-
lainevastuvõtuga, isegi Tokio.
Lülitav voolukokkuhoid
Hind Kr. 155.—

A G U 2 — eelmise väarikas kaaslane,
samuti lühilainealaga
Hind Kr. 130.—

MELOODIA JA MAESTRO 2 — võrksuperid kõigi superi fines-
sidega
Meloodia . . . Hind Kr. 200.—
Maestro 2 . . . Hind Kr. 225.—

Meie saadame nõudmisel tasuta tehnilisi andmeid, katalooge ja
informatsioone nende vastuvõtjate kohta. Nõudke nende vastu-
võtjate demonstreerimist meie esindusärides

TARTU TELEFONIVABRIK A/S.

Tartu, Puiestee 9/11. Tel. 22-34