

# KAUBANDUS-TÖÖSTUSKOJA

Nr. 11. XV aastakäik

# TEATAJA

3. juunil 1940

Ilmub kaks korda kuus.

## Tellimishind:

Aastas . . . kr. 3.50  
Poolaastas . . . " 2.00  
Välismaale . . . " 7.00  
Poolaastas . . . " 4.00

## Toimetus ja talitus

Kaubandus-tööstuskoda, Tallinn, Pikk t. 20  
Kõnetraat 426-15. Toimetaja kõnetunnid:  
igal äripäeval 12—2 p. l.

## Kuulutuste hinnad:

$\frac{1}{1}$  lhk. . . kr. 40.00  
 $\frac{1}{2}$  " . . . " 22.00  
 $\frac{1}{4}$  " . . . " 12.00  
Kaanekülgedel—kokkuleppel

**SISU:** Kõik toodangut pidurdavad tegurid tulevad kõrvaldada. Hindade kontrolli aluseid. Palgalise puhkeaja seadus. Välismaiste tööstuslike toormaterjalide ankeedi tulemusi. Klaus Scheel 50-aastane. Majanduslikke teateid kodu- ja välismaalt. Äride register. Välisbörstid. Kaubahindu. Toiduainete turg. Tallinna börsi kursisedel.

## Kõigale jõudnud uus saadefis



### Söepaber

din-formaat 210×297 mm, 297×420 mm,  
foolio-formaat 225×360 mm (9"×14"),  
topeltfoolio-formaat 360×450 mm (14"×18").

### Kirjutusmasinalindid

iga süsteemi masinale.

### Kauakestvad šabloonid

(kestvusmatriitsid).



### Värv.

### ja HOMOGENA korrektuurlakk

paljundusaparaatidele Geha, Roneo, Ellams, Roto jne.

Alati laos ROTAATOR- (hall), ROMEO- (valge) ja välismaa paljundusaparaadi paber din-, foolio- ja topeltfoolio formaadis.

KONTORIMASINATE ERIÄRI

# O-Ü. SYSTEMA

Tallinn, Lai 9. Tel. 430-09.

Tänasest alates ilmub Saksa ajaleht

# „Ostsee-Zeitung“

aastal 1860 asutatud „Revalsche Zeitung“i järglasena

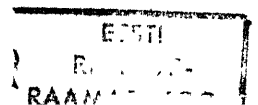
Ajaleht ilmub igal äripäeval ja  
levitatakse EESTIS, LÄTIS, SOO-  
MES, SAKSAMAAAL j. t. riikides

**Väljaandja:** Tallinna Kirjastus-Ühisus

**Toimetus ja talitus:** Tallinn, Rataskaevu 12

**Telefonid:**

Peatoimetaja . . . . .	431-78
Päevauudised ja sport . . . . .	432-29
Üldine osak. ja majandus . . . . .	470-42
Kunst ja kultuur . . . . .	432-94
Talitus . . . . .	430-31



# Kõik toodangut pidurdavad tegurid tulevad kõrvaldada ja tööstusele anda koht, mida ta väärib

— peajuhimõtteid majandusministri suures kõnes 28. mail k. a.

„Eesti rahvamajanduse üldine huvi nõuab üldist kõrget tootmistaset, et saavutada üldine kõrgem elatustase“ on deviis, mille püstitas majandusminister programmiks rahva elatustaseme tõstmisel kõnes Eesti Majandusteadlaste Seltsi koosolekul 28. mail s. a.

Lähtudes üldisest rahva elatustaseme probleemist analüüsis majandusminister meie seniste majanduspoliitiliste tõekspidamiste aluseid toodangu seisukohalt. Asetades tootmistegevuse kardinaalseks momendiks majanduses, tuleb kõikide teiste nähete sekundaarsus seda enam esile, mida tugevama mõjuri osalahtsust nad esindavad tootmist tõstvate või pidurdavate komponentide hulgas. Kui tootmistegevuse säilitatakse või suudetakse tõsta tasemele, mis on senisest kõrgem, siis hoolimata paljudest erakordsest ajast tingitud tootmist pidurdavatest teguritest võib saavutada elatustaseme teatava tõusu ka käesolevas olukorras.

Nähtuna tootmistegevuse seisukohalt puudub meie majanduselus tasakaal. Kõik tootmisest osavõtvad tegurid ei produtseeri võrdse intensiivsusega. Võrdarvudes langes iga elaniku kohta üldisest rahvuslikust sissetulekust 1936. a. Eestis 400 kr., Saksas 1200 kr., Daanis 1200, Rootsis 1300, USA-s — 2100 kr. Kuigi Eestis tulu osa on 3—5 korda vähem kui mainitud riikides, on seegi minimaalne summa ainult keskmine. Seega osa tootjaid võtab toodangust osa veel madalama tasemega. Sellaste madala tootmiskoeffitsiendiga tegurite leidmine ja nende aktiveerimine on eeltingimuseks meie elatustaseme tõstmisele.

Alade järgi võttes on vastavad uurimused näidanud, et tootmistegurid näiteks põllumajanduses tootmisvahendite, maa ja inimtööjõu näol esinevad mitmes tõhususe astmes. Sel ajal, kui töötaja brutotoodang 30—50-ha talus on väärtuselt lähedane suurtööstuse töölise palgasummale, on enamuse väiketalude toodang palju madalam. Suure osa talude maa-ala piiratus ei võimalda seal tegutseval tööjõul arendada täit intensiivsust. Tootmisabivahendid — masinad, kunstväetised, transportabinõud jne. — leiavad samal põhjusel vähest rakendamist, missugune asjaolu omakorda hoiab toodangu madalal. Sellastes väiketalundites ebaratsionaalselt kasutatud töötajate koguhulk tõuseb majandusministri arvates kuni 300.000 isikuni.

Tuleks leida võimalusi neid sisse lülitada täie pingega meie tootmisprotsessi — oli majandusministri õigesti tehtud kokkuvõte.

Tööstus on seni olnud meil alaks, mis suudab rakendada töökäsi ratsionaalselt. Viimaste aastate jooksul on tööstus leidnud uusi töövõimalusi 23.500 töötajale, kelle suhteliselt kõrge toodangu tase on aidanud tõsta meie üldist rahvamajandusliku toodangu taset. Tööstuse osatähtsust selle sihi saavutamisel on tarvis konstateerida täie rõhuga. Meie loodusvaradele toetuvad toorainete baasid ei ole veel kõik ega täies ulatuses rakendatud üldise rahvamajanduse teenistusse, kuna seni on olnud ebakindel meie hoiak tööstuse suhtes.

Loomulikult ei saa väita, et tööstuses tootmisprotsess toimuks pidureita. Ka meie tööstustöölise toodang on õige kaugel taga teiste maade samast koeffitsiendist. 1937. a. andmeil on toodang ühe töölise kohta aastas Eestis 100, Rootsis 328, Norras 344, Daanis 403, USA-s 578. Meie tasemele on mõjunud kaasa mitmesugused tegurid, mis avaldavad end tootmisvahendite, tööjõu, organisatsiooni jne. kaudu. Siinkohal võiks mainida ka mõnel pool töölikonnas vastuseisu leidnud ratsionaliseerimist töövahendite ja meetodite alal, osalt tööstuse kõrget üldkulude taset lühikese tööaasta, s. o. efektiivse tööaja lühiduse tõttu aasta kestel. Oleme suurtööstuse osas kuulnud väidet, et seal töötatakse aastas 9 kuud ja puhatakse 3 kuud. Mitmeid muid tegureid on kaasa rääkimas tööstustoodangu madalal tasemel hoidmisel. Kõikide nende väljaselgitamine oleks meie vastavate instantside olulisim ülesanne, sest kui produktiooni pidurite suhtes on jõutud selgusele, võib samme astuda nende kõrvaldamiseks, ühtlasi andes seega vabaks tee elatustaseme tõusule.

Oleks siiski väärt arvata, et ainult tehnilised ja metodoloogilised takistused on pidurdamas meie toodangu tõusu tendentsi. Kahtlemata tuleb omistada väga kaaluvat mõju valitsevatele seisukohtadele maailmavaatelistes küsimustes ja ellusuhtumises. „Siin saame edasi ainult kogu oma idealismi reserve mobiliseerimisega“, on majandusministri otsus tarvitusele võetavate abinõude kohta. Oleme seni püsinud staatilisel vaatekohal majanduselu nähete suhtes. Kogemused on ometi näidanud, et majandus ei ole

siiski mitte paigalpüsiv osa, eraldatud üldisest elunämete dünaamikast, vaid et siin kajastuvad ka kõige õrnakoelisemad ideelised ja vaimsed liikumised nii siseriiklikus ulatuses kui ka laiemates piirides.

Näeme, et kõikjal otsitakse ja leitakse loo-  
sungeid ühiseks edasipüüdmiseks kõikidel elu

aladel. Kui majandusministri kõne ergutab ja julgustab meidki oma rahvamajanduse piirides püstitama uusi seisukohti ja revideerima vanu, selle hulgas ka paiguti väga madalat tööpinget, siis on mainitud programmiline kõne oma suure majanduspoliitilise ülesande täitnud.

H.

## Hindade kontrolli aluseid, nähtud majandusringkondade vaatekohalt

Kuigi seaduslikud eeskirjad, mis keelavad kaupade müügil võtta õigustamata kõrget hinda, müüa kaupu käest kätte selleks, et kunstlikult tõsta hinnataset, kõrvaldada kaupa kauba liiklusest hindade tõusu äraootamiseks, samuti eeskirjad, mis näevad ette sellekohase kontrolli teostamist ettevõttele, kehtisid meil — tõsi küll — unarusse vajunud juba 1920. aastast, siis tegelikult asuti jälle hindade kontrolli teostamisele 1939. a. septembrikuus pärast majandusministri poolt antud sellekohase määruse ilmumist. Seega on üldine hindade kontroll meil teostamist leidnud juba ümarguselt kolmveerand aastat. Selle juures on paratamatult ilmnenu mõnesuguseid arusaamatusi, koguni vääratusi niihästi kontrolli teostajate kui ka kontrollitavate juures, samuti nagu on ilmnenu, et kehtivad eeskirjad pakuvad laialdasi võimalusi erinevaiks tõlgendusiks.

Mis puutub arusaamatustesse, siis kahtlemata tuleb teha kõik nende kõrvaldamiseks, kusjuures kontrollivate võimude kohuseks on, hoides kõrgel oma ameti au ja väarikust, siin olla eeskujuks. Kontrollivate võimude asjatundlik, ülimal määral korrektne ja objektiivne küsimuste käsitlel on säärase õrna küsimuse juures, kus võimuomamise tunne ja võimalik temperamendikus sagedasti võivad esile kutsuda kahetsusväärseid ekstsesse, esmajärgulise tähtsusega.

Mis aga omakorda puutub kehtivate normide võimalikesse puudustesse, siis loomulikult on ettepanekud, mis taotlevad nende puuduste kõrvaldamist, põhimõtteliselt teretunud. Selle juures tuleb aga teravalt silmas pidada, et võimalikud parandusettepanekud ei taotleks siiski ettevõtjaskonnale uusi vähe põhjendatud kitsendusi ja raskusi niigi väga raskeks ja keeruliseks muutunud kaubandusliku tegevuse valdkonnas.

Kui nüüd Majandusministeeriumis on kaalumisele võetud seniste hindade kontrolli mää-

ruste muutmised ja täpsustamised, siis ei saaks selle vastu kellelgi midagi olla, kui selle juures arvestatakse tõsiselt ka majandusringkondade õigustatud soove. Hea tahe selleks, nagu on selgunud, ei puudu ja majandusringkonnad on Kaubandus-tööstuskoja kui ka Ühistegevuskoja kaudu kutsutud osa võtma hindade korraldamise ja kontrolli teostamise uute määruste väljatöötamisest.

Kaubandus-tööstuskoda on küsimuse suurt tähtsust õigesti hinnates omalt poolt seda põhjalikkusega kaalunud. Seejuures on lähtutud mitte ainult oma kutsehuvide kitsast kaitsest, vaid on taotletud oma vastuettepanekuis küsimuse võimalikult õnnelikku üldist lahendust. Majandusaparaadi käigus ja täielisest laostumisest hoidmine on olnud selle juures kandvaks sihiks ja mõtteks.

Kuid mõistes ühelt poolt täieliselt valitsusvõimu tahet erakordsel ajal kõiki vahendeid hindade, resp. elukalliduse, kiire tõusu pidurdamiseks ära kasutada, samuti tunnistades säärastel aegadel esile kerkida võivate tõeliselt spekulatiivsete nähtuste ärahoidmise tarvet, on Kaubandus-tööstuskoda pidanud teiselt poolt eriti alla kriipsutama meie tööstuses ja kaubanduses osalt juba esinevaid ja olukordade püsimisel kahtlemata süvenevaid raskusi, eriti aga sagedasti väga ulatuslikku riisikot, mis nõuavad ametlikult hindade poliitikal suurt painduvust, kohanemist ning tööstuse ja kaubanduse eluliste huvide respekterimist. Ühekülgne, ainult tarbija kaitseks rakendatav, hindade poliitika võib suurel määral kahjustada meie majandusaparaadi korrapärasest funktsioneerimist ja lõpptulemusena kogu aparati ennast. Seda silmas pidades on Kaubandus-tööstuskoda pidanud oma kohuseks veel kord toonitada, et seisukoht, mille põhjal kogu olukorra raskus asetatakse ainult ettevõtjaskonnale, ei ole õige: ohvrite kandmine mõlemalt — nii ettevõtjaskonna kui ka tarbijaskonna — poolt

on praegustes erakordsetes oludes paratamatu ja ainuõige lahendus.

Eriti tuleb esile tõsta nõuet, et ametlik hindade poliitika oma ühes avaldamisvormis, nimelt hindade kontrolli juures, arvestaks käesoleval ajal eriti väliskaubanduses esinevaid, aga samuti ka üldse hindade ebastabiilsusega tulevikus kaasneda võivaid riisikomponente ja lubaks seda riisikot osaliseltki jaotada olemasolevatele kaubatagavaradele. Selle mitte lubamine võib ettevõtjaskonnas esile kutsuda tagasihoidlikkust riisikorikaste operatsioonide teostamisel, näiteks tellimiste andmisel välismaile. Kahtluseta ei saa aga ettevõtjaskonna aktiivsuse võimalikku langust, eriti käesoleval ajal, lugeda meie rahvamajanduse huvides seisvaks.

Sellele riisiko jagamise põhimõtte rakendamisele lisaks tuleks hindade kontrolli teostamisel rakendada veel järgmisi põhimõtteid, mis on leidnud väljendust ka koja vastavasis ettepanekuis.

Kõigepealt kontrolli teostamise ulatus. Siin peaks lepitama sellega, et hindade kontroll haaraks kogu oma jõuga ikkagi ainult tähtsamaid, ülalpidamise kindlustamiseks tarvilisi kaupu. Kõik vähem tähtsate, enam luksusartiklite iseloomu kandvate kaupade hindade kontrollimine võiks üldiselt ära jääda.

See kindlustaks järelevalveorganeile kitsama tööpõllu, seega võimaldades neile paremat küsimusse süvenemist ja seega asjatundlikumat kontrolli, mis soodustaks kogu keerulise küsimuse õiglast lahendamist. Teisest küljest hoitaks sel kombel ära palju pisipahandusi kõrvalise tähtsusega artiklite pärast ja piirataks seega arusaamatuste ja lahkarvamiste tekkimise sfääri.

Selles mõttes on kõigiti tervitatavad kavad, mis näevad ette, et näiteks majandusminister annaks kaupade loetelu, mille hindade kontrolli ta peab tarviliseks, kusjuures selleks, et kohapealseid vähe kompetentseid kontrollvõime raskustest üle aidata, võiks võimalust mööda anda ka nende kaupade lubatud brutokasu määri, mis on tihedas kontaktis majandusringidega välja töötatud. Säärasel ringkirjas tuleks kohapealsetele kontrollvõimudele teha ettekirjutusi, et hindade kontrolli teostamisel ei liialdataks ega oldaks üliagar. On ju kauba hinna kalkulatsiooni küsimused eriti spetsiifilist iseloomu kandvad ja raskelt ülenähtavad.

Sellega koos on soovitatav vastutuselevõtmise korraldada sääraselt, et koostatud protokollil alusel süüdistuse tõstmiseks protokoll antaks Majandusministeeriumile, kui hinna

küsimustes palju kompetentsemale asutusele, kes siis sisuliselt otsustab süüdistuse tõstmise või lõpetamise. See võib küll Majandusministeeriumile tuua hulki lisatöid, aga meie teada on seda osaliselt seni juba praktiseeritud.

Süüdistuse tõstmisega ühenduses on sellest avalikult ajakirjanduses teadete toomine.

Siin tuleb ikka ja jälle korrata seisukohta, et juhtumel, kui on tegemist alles protokollide koostamisega, peaks nii õrnas ja vähikule raskelt orienteerutavas küsimuses, nagu seda on hinnad, tingimata säilitatama anonüümsus, et asjatult mitte kahjustada äri head nime, mis ärimaailmas on erakordse tähtsusega. Ei paranda ju kord ebaõigelt diskrediteeritud äri nime ka kohtu õigeksmõistev otsus, seda lihtsalt sel põhjusel, et avalik arvamine säära-stel puhkudel ei ole sellest huvitatud.

Üldse võiks aga ajakirjanduses alles pärast kohtuotsust tuua täpsemaid teateid, kusjuures aga tõenduste jne. kirjeldamisel peaks oldama eriti täpne ja asjatundlik, et mitte tekitada väärarusaamisi nii äri-ringkondades endis kui ka tarvitajaskonnas, nagu seda, kahjuks, on ette tulnud.

Hindade kontrolli teostamise viisi enda kohta on majandusringkondade seisukoht, et kontrolli ettevõtteis võetaks ette ikkagi ainult siis, kui on tõstetud kaebus ettevõtte peale — seega juurdluse või süüteo jälitamise korras. Majandusringkonnad on arvamisel, et ameti poolest, ilma otse kaebuseta, teostatav juurdlus ja vaatlus ettevõtteis võib kergesti muutuda ettevõtjaskonda põhjendamatuult häirivaks ja võib anda põhjust paljudele teravustele, arusaamatustele ja põhjendamata süüdistustele, eriti arvestades linna- ja vallavalitsuste järelevalve ametnike vilumatust kaubanduslikes küsimusis. Seoses sellega tuleb ette näha, et juurdlust teostavad ametnikud oleksid kohustatud hoidma salajas kõik need andmed, mis neile nende ametikohuste täitmisel on teatavaks saanud. See seisukoht on suuresti oluline, arvestades eriti tööstuses produktsiooni- ja ärisaladuste esinemist.

Edasi küsimus, missugust vahet kasu tuleks lugeda normaalseks. Siin saab olla ainult üks seisukoht: normaalseks brutokasuks tuleb lugeda brutokasu, mis samalt kaubalt oli välja kujunenud enne 1. septembrit 1939. a., kusjuures tuleb arvesse võtta tegureid, mis põhjustavad brutokasu suurendamise tarvet muutunud majandusolude tõttu.

Selle seisukoha juures on lähtunud põhilisest seisukohast, et enne sõja algust vabas võistluses väljakujunenud kauplemise viise ei ole otsustarbekas ega võimalik erakordsel ajal muuta, vaid tuleb kõikide kaubanduse ja tööstuse ettevõtete müügipoliitikas säilitada ennesõjaaegne olukord, kandes ainult hoolt selle eest, et selles normaalse elu käigu kestel väljakujunenud olukorras ei tekiks spekulatsiooni kaupade nappusel.

Igasugused kindlad brutokasu või üldkulude normid saavad rakendamisele tulla ainult üksikudel aladel, kus see on võimalik.

Seejuures peaks paratamatult lubatama, kui see on põhjendatud, enne sõda väljakujunenud brutokasu suurendada, näiteks riisikote jagamise otstarbel jne.

Hindade tõstmisest teatamisele peaks üldiselt säilitatama seni väljakujunenud teatamise kord, millega ettevõtjaskond juba on ka harjunud.

Mõnesuguseid täiendusi ja täpsustamisi oleks aga siiski vaja väljakujunenud praksise legaliseerimiseks. Selle kohaselt hindade tõstmisest teatamine peaks sündima igal juhul ühes faasis (nagu on lahkuminevalt määruse eeskirjadest see ka praegu välja kujunenud), kusjuures peaks erakordseil juhtumel, kui seda tingivad turu kiire varustamise nõuded, lubatud olema kaupu, mille hindu osutub tarviliseks tõsta, müüa ka enne kehtiva tähtaja, 7 päeva möödumist. Ka tuleb ette näha võimalus, et üksikuid tööstus- või kaubandusalasid võidakse vabastada hinna tõstmiseks tarviliste üksikasjaliste andmete ja

kalkulatsioonide esitamise kohustusest. See on eriti tarviline aladel, kus kaupade nomenklatuur on väga lai, ulatudes sageli paljudesse tuhandetesse üksikartiklitesse.

Kontrolli hõlbustamise vahendeist olgu peatunud ainult mõnel tähtsamal. Kõigepealt arveste väljaandmise kohustus.

Kuna üldist arveste väljaandmise kohustust ei ole lootust ellu viia, eriti sularahas ostude korral, ja et arve olemasolu võib õiguslikult tähtis olla üksnes neil juhtumel, kus kauba ostjal võib tekkida tarve sisseostuhinna tõenduseks, siis tuleks piirduda arve väljaandmise kohustusega üksnes neile isikuile, kes sellest õiguslikult võivad huvitatud olla ja selle tõttu ka müüja ees vastava sooviga esinevad. Nende arveste alalhoidmise kohustus võiks olla 1 aasta.

Siis hindade väljapanek. Paljudel kaubanduslikel ettevõttele puudub võimalus iga üksiku artikli hinda sellele märkida artiklite suure arvu tõttu; eriti raskelt teostatav on see nõue hulgi-kaubanduslike ettevõtete suhtes põhjusel, et pealemärgitud hinnaga kaupa jällemüüjale edasi müües võib tekkida viimase juures arusaamatus ostjaga sel pinnal, et ennem märgitud hulgimüügi-hinda võidakse pidada jaemüügihinnaks. Niisuguseil ettevõttele peaks olema lubatud asendada hinnasedeleid üksikul kaupadel ostjaile üldiselt kättesaadavaks tehtud nimekirjadega.

Need on põhilised seisukohad, mis majandusringkonnad Kaubandus-tööstuskoja kaudu ka Majandusministeeriumile teatavaks on teinud.

Lhe.

## Palgalise puhkeaja seadus

O. Hendrikson.

Palgalise puhkeaja seaduse rahvamajanduslik siht on tootjate tööjõu säilitamine puhkeaja andmise kaudu puhkust vajavaile. Puhkus peab olema välja teenitud ja vastama tööloleku ajale. Puhkusele minek on samuti kohustuslik kui puhkeaja andmine. Seega kannab palgalise puhkeaja seadus avalik-õigusliku iseloomu.

Need on põhimõtted, mis kajastuvad meie uues palgalise puhkeaja seaduses (RT 1940, 33, 252), millega oleme astunud puhkeaja küsimuses Euroopa riikide esirinda. Võrreldes 21. detsembri 1934. a. puhkeaja seadusega oleme laiendanud kõigepealt puhkuse saajate kontingenti kõigile füüsilise ala töötajatele, kelle kohta

kehtib tööliste töölepingu seadus. Teiseks oleme suurendanud puhkuse normi kuni 12 päevani; kolmandaks tuleb ära märkida 1½-kordse töötasu maksmise kohustust puhkuse mittevõimaldamisel.

Palgalise puhkeaja seaduse andmisel koostatakse tavaliselt kalkulatsioon, kus ühelt poolt tuleb arvesse võtta toodangu tõusu puhkuse abil korda seatud inimtööjõu suurema tootmisvõime kaudu ja teiselt poolt toodangu vähenemist puhkepäevadel mitte töötamise tõttu, juure arvestatud selle aja eest maksetud palk. Rootsi sotsiaalministeeriumi komisjon, kes uuris puhkeaja küsimust 1936.—1938. a. jooksul, koostas

sellased kalkulatsioonid enne 18. juuni 1938. a. „Semesterlageni“ esitamist vastuvõtmiseks. Nende kalkulatsioonide kohaselt moodustas tööstuse kulu 12-päevalise palgalise puhkeaja läbi viimisel 50 milj. krooni aastas, mis võrdus 1%-le Rootsi tööstuse toodangu väärtusest. Arvati siiski, et puhkeaja seaduse krediitpool suudab ules kaaluda selle kulu poole. Mõninga tööstuse poolt eraviisiliselt koostatud arvestuse alusel moodustab meie 12-päevalise palgalise puhkeaja koormus ca 4,5% maksetavatest tööliste palkadest, arvestamata muid kulusid. Täpsemate arvestuste puudumisel peab meie palgalise puhkeaja seaduse rahvamajandusliku efekti kohta esialgu piirduma vaid oletustega.

Täie kaaluga võib aga väita, et rahvamajandus ei kannu mitte väikest ohvrit selleks, et võimaldada tööjõu säilitamist füüsilise tööala töötajate hulgas. On loomulik, et ollakse huvitatud, et seaduse hind võimaldaks tema sihi saavutamist.

Palgalise puhkeaja seaduse eeskirju võib mõista kõige paremini, kui silmas pidada seda seaduse üldsihti. Seadus ei taha teha palgalistele peremehe arvel rahalist kingitust 12 päeva palga suuruses, ka ei taheta võimaldada töövaba aega mujal töötamiseks. Seadus tahab, et töötajad puhkaksid. Riigivõim rahvamajanduse huvides sunnib kõiki töövõtjaid puhkama ja tööandjaid seda puhkust võimaldama. See siht selgub seaduse sõnastusest ja seletuskirjast. Seaduse avalik-õiguslikku iseloomu kriiputab aga eriti alla temaga ühendatud kriminaalsanktsioon Kr. S. § 350 näol, mis karistab arestiga või rahatrahviga isikuid, kes töötavad vastu sellele seaduse sihile. Asja selguse mõttes oleks seadus võinud sisaldada veel eeskirja nagu see on Rootsi palgalise puhkeaja seaduses, kus keelatakse töövõtjal kasutada puhkeajaga muuks otstarbeks kui puhkamiseks.

Kui silmas pidada seda seaduse sihti, võimaldada puhkust tööjõu restitueerimiseks, siis saavad arusaadavaks mitmed seaduse üksiknormid. Alaealised, haiged, vigastatud, sõjalistel kordusõppustel viibijad vajavad rohkem aega täie tööjõu uuesti jaluleseadmiseks, seepärast näeb seadus nende jaoks ette pikema puhkuse. Hooajatöölised puhkavad niikuinii tööde vaheaegadel, seepärast on hooajatöölised seadusest jäetud välja. Seadus ei määra küll hooajatöölise mõistet kindlaks, kuid meie puhkeaja seaduse süsteemi silmas pidades kuuluksid siia hulka kõik töötajad, kes ei tööta pidevalt kogu aasta läbi, vaid kelle amet võimaldab tavaliselt puhkeperioode. Sellaste isikute hulka kuuluvad meil väljakujunenud olude kohaselt

kõik sesoonitöölised suvel ja talvel, teiste hulgas kaheldamatult ka ehitustöölised. Hooajatöölise mõistest teissuguselt arusaamine oleks seaduse tõlgitsemine laiendavalt, sest nagu öeldud, ei taha seadus anda teenimatut rahalist kingitust, vaid võimaldada puhkust neile, kes seda vajavad tööjõu taaskorrastamiseks.

Seoses hooajatöödega kerkib esile puhkeaja seaduse teme põhijoon — puhkeajaga puhkustasu peab olema välja teenitud. Tööandja annab ainult sellele puhkust, kes tema juures vähimalt ühe aasta töö on olnud.

Seega tuleb siin rakendamisele kaks põhimõtet koos — rahvamajanduslikust huvist tingituna peab puhkust saama see, kelle tööjõud on väsinud, s. o., kes puhkust vajab; puhkuse eest maksab aga see, kes seda tööjõudu vähimalt aasta aega on kasutanud. Kui tööline lahku ise töölt enne 1 aasta täitumist (§ 6), ei saa ta mingit puhkust. Hooajatöölise suhtes tuleb asuda samale seisukohale, kuna nende asetamine soodsamasse olukorda kui alatisi töötajaid ei ole õiglane ega põhjendatud. Puhkeaja seaduse seletuskirja kohaselt soovitakse käesoleva seadusega võimaldada puhkust ainult alatistele töötajatele, teiste töövõtjate liikide kohta kehtestatakse edaspidi eriseadused. On mõeldav, et seejuures hooajatöölise kohta ehitustöödel võiks kasutada näiteks Saksamaal tarvitusel olevat puhkeaja markide süsteemi. Käesoleva seaduse süsteemi kohaselt tuleb aga kindlat vahet teha alatiste ja hooajatöölise vahel. Viimased töötavad sellekohaselt loetletavatel tööaladel ja erinevad oma olukorralt alatistest töötajatest vaid seepoolest, et nende kohta ei rakendata seaduse § 6 soodustusi.

Palgalise puhkeaja seadus on täiel määral sotsiaalseadus, s. o. temast loodetakse kasu mitte niipalju üksikisikule kui just riigile, ühiskonnale, societasele. Selle sihi saavutamine oleneb seaduse rakendamisest. Seadus tahab võimaldada tööjõu restitueerimist puhkamise kaudu. Kui puhkeajaga kasutatakse valesti või mitte selleks otstarbeks, on seadus läinud tühja. Siin ongi põhjendus, miks anglosaksimaades on palgaline puhkus seni üldiselt vaid 7 päeva piirides „week holidays“. Asutakse kindlal seisukohal, et enne ei ole otstarvet palgalise puhkeaja pikendamisel, kui töölisorganisatsioonid ei näita võimalusi puhkeaja otstarbekaks kasutamiseks. Saksa Kraft durch Freude ja Itaalia Dopolavoro liikumised püüavad samuti sellele sihile — vältida puhkeaja kasutamist eluviisideks, mis oma distsipliinitusega mõjuvad sageli väsitavamalt kui reeglipärane töö. Puhkus peab saama tõeliseks puhkamiseks. Ka meie uue

puhkeaja seaduse rakendamisel ei pääse mööda nendest probleemidest. Kuigi seadus viidi ellu meie sotsiaalseaduseandluse hoogtöö raamides ilma tema teostamise kohta ette kokku leppimata ja lubadusi võtmata, tuleb loota, et seaduse suur rahvamajanduslik siht annab temale vajalise erikaalu.

Töölisorganisatsioonide üheks positiivseimaks ülesandeks jääks meie puhkeaja seadusele luua sisu. Nende poolt loodud algatusi peaksid riik ja tööandjaskond kogu innuga toetama. Meist endist on neid, kas puhkeaja rahvamajanduslik arve lõpeb deebet- või kreditsaldoga.

## Välismaiste tööstuslike toormaterjalide ankeedi tulemusi

Praegusel erakordsel ajal on üheks tähtsaimaks rahvamajanduslikuks ülesandeks meie toodanguaparaadi käigushoidmine selleks, et säilitada senine töömaht ja vältida töökäte vallandamist ning hoida tootmisvõime vajalisel kõrgusel. On selge, et praegusel erakordsel ajal, mil tohutuid materjalikoguseid raisatakse sõjamaterjaleks, on tekkinud erakordselt suur nõudmine teatud kaupade järele, mis ületab kaugelt vastavate kaupade pakkumise. Tänapäeva erakordsetes oludes on kõigis erapooletuis riiges tootmisaparaadi käigushoidmise põhiprobleemiks tööstuse varustamine välismaiste toor- ja abimaterjalidega. Kui puudub mõni tähtsaimaist toor- või abimaterjalest, tähendab see teatud tööstusettevõtete seismajäämist.

Meil ei ole praegu ühtki tööstusharu, mis ei vajaks suuremal või väiksemal määral välismaisi toor- või abimaterjale. Näitena olgu toodud määrdeõlid, milledega ei saa läbi ükski ettevõtte, mis kasutab mehaanilist jõudu. Edasi igasugused metallid, toorel kui töödeldud kujul, mida peagu eranditult vajab iga ettevõtte, on 100-protsendiliselt välismaise päritoluga.

Nagu majandusloenduse andmeist selgus, on suurtööstuses välismaiste materjalide osatähtsus kogu materjalide tarvituses väär-tuse järgi õige kõrge. Välismaiste materjalide osatähtsus on üle 50% metallitööstuses (87%), nahatööstuses (62%), tekstiilitööstuses (79%). 30—50%-se osatähtsuse moodustasid välismaised materjalid mineraalide töötlemise tööstuses (44%), toidu-, maitseainete- ja jookide-tööstuses (45%) ja kehakattetööstuses (31%). Alla 30% oli välismaiste materjalide osatähtsus murrudesse ja kaevandustes (29%), keemiatööstuses (26%), puutööstuses (10%), tselluloosi- ja paberitööstuses (26%) ning polügraafiatöös-tuses (18%). Kogu meie suurtööstuse poolt tarvitatud materjalist moodustasid välismaised toor- ja abimaterjalid 54%, küttaaineid arves-

tamata, seega väärtuse järgi enam kui pool meie tööstuse poolt tarvitatavaist materjalest oli välismaise päritoluga.

Pidades silmas välismaiste toor- ja abimaterjalide probleemi tähtsust korraldas Kaubandus-tööstuskoda välismaiste toor- ja abimaterjalide tarvituse ning nende saamise võimaluse selgitamiseks k. a. märtsis ankeedi. Selle ankeedi eesmärgiks oli:

- 1) teha kindlaks faktiline olukord välismaiste toor- ja abimaterjalidega varustamise alal märtsiks 1940. a.
- 2) hinnata olukorra kujunemist toor- ja abimaterjalidega varustamise alal lähemas tulevikus antud tellimiste kaudu.

Kaubandus-tööstuskoja poolt saadeti välja kõigile suur- ja kesktööstusettevõttele ca 1.620 ankeetlehte. Pealeselle saadeti 251 hulgi-kaubandusettevõttele neile vastavalt koostatud ankeetlehed. Ankeetlehtede tagastamise tähtajaks oli 15. märts. Kuna seks tähtajaks ei jõudnud kõik ettevõtteid oma ankeetlehti saata tagasi, saadi asuda ankeetlehtede läbitöötamisele alles märtsi lõpul. Üldse tagastas 81% suurtööstusettevõttest, 70% kesktööstusettevõttest ja ca 90% kaubandusettevõttest oma ankeetlehed. Ilma sae- ja jahuveskiteta ning piimatalitusteta tagastas tähtsaimatest tööstusharudest ca 90% suurtööstusettevõttest ankeetlehed. Neis töötas ca 93% kogu suurtööstuses töötajast. Samadest kesktööstusharudest tagastas ca 74% ettevõttest ankeetlehed. Neis töötas ca 77% kogu kesktööstuses töötajast. Suur- ja kesktööstusettevõttest, kes tagastasid ankeetlehed, töötas ca 91% kogu suur- ja kesktööstuses töötajast. Esitatud arvude najal võib pidada Kaubandus-tööstuskoja poolt korraldatud toor- ja abimaterjalide ankeeti võrdlemisi hästi õnnestunuks.

Ankeet töötati läbi Konjunktuurinstituudi poolt referent E. Kreppi juhtimisel, tihedas koostöös Kaubandus-tööstuskojaga, kusjuures



üdjühtimine oli dir. V. Simsi vart kätes, kuna tegeliku töö teostajaiks olid nõunik P. Huik ja sekretär A. Lahe. Ankeedi läbitöötamine oli tehniliselt väga raske oma esmakordsuse tõttu. Iga ettevõtte, kes ankeetlehe saatis, näitas üksikult oma ettevõttes tarvitavad välismaised toor- ja abimaterjalid koguse järgi. Üksikettevõtete andmed võeti kokku 120 tööstusala ja 5 kaubandusala järgi. Iga aine kohta arvatati 1939. aasta tarvituse alusel, mitmeks nädalaks oli seda laos. Nii saadi iga välismaise toor- ja abimaterjali kohta arv, mis näitas, mitmeks nädalaks oli toor- ja abimaterjale tagavaraks, alates 1. III 1940. a. Kuna välismaisi toor- ja abimaterjale meie tööstusettevõttes tarvitavad väga arvukalt, siis oli vajaline andmed üldistada, et saada vastus küsimusele, kuidas kogu tööstusharu oli varustatud välismaiste toor- ja abimaterjalidega. Kuna tööstuses sageli ained, mida tarvitatakse väikestes kogustes, osutuvad niisama tähtsaks kui ained, mida tarvitatakse suurtes kogustes, siis võeti igal tööstusalal arvest, mis näitasid, mitmeks nädalaks oli välismaisi materjale laos, 3 järgmist aritmeetilist keskmist: 1) kõikide välismaiste materjalide nädalate keskmine, 2) tähtsaimate välismaiste materjalide nädalate keskmine ja 3) välismaiste peatoormaterjalide nädalate keskmine. Kriteeriume mainitud keskmistele tuli otsida majandusloenduse andmeist. Võrreldes majandusloenduse andmetega võib nentida järgmist:

1. märtsiks 1940. aastal oli meie suurtööstusel välismaiste toor- ja abimaterjalide tagavara normaalsest veel veidi kõrgem. Normaalajal (1936. a. lõpul) oli toor- ja abimaterjale laos ca 4,5 kuuks. Seega võib käesoleva aasta 1. märtsiks meie tööstuse varustamist välismaiste toor-

ja abimaterjalidega, võrreldes normaalajaga, hinnata üldiselt ulatuslikumaks. See on küll muidugi väga üldine hinnang, kuna üksikute välismaiste toormaterjalide tagavarad olid muude materjalide üldise keskmisega võrreldes väiksemad, teistel jälle suuremad. Tuleb rõhutada, et tänapäeval ei ole tööstuse varustamine üksikute välismaiste toor- ega abimaterjalidega nii ühtlane kui normaalajal. Tänapäeval on ettevõttes sageli varustatud mõne välismaise toor- ja abimaterjaliga väga pikaks ajaks, kuna samajal ajal mõnd teist välismaist materjali või teatud materjalikvaliteeti on laos väga väike kogus, sõltuvalt sellest, millised on materjalide juuremuretsemise tingimused.

Lõppkokkuvõttes võime öelda, et esimese 6 sõjakuu raskusi on meie tööstus talunud võrdlemisi hästi. Ettevõtjaskond koos valitsusasutustega on teinud tagajärjekaid pingutusi välismaiste toor- ja abimaterjalide muretsemise alal ning nende pingutuste tulemusena võis meie tööstus säilitada võrdlemisi kõrge tegevusastme esimese 6 sõjakuu lõpuks, sealjuures tähtsamate välismaiste toor- ja abimaterjalide tagavarad 1. III 40. a. olid normaalseist veel veidi kõrgemad, kuid oma koostiselt mitte nii ühtlased kui normaalajal.

Kaubandus-tööstuskoja poolt saadeti kõik ankeedi läbitöötatud materjalid ja kokkuvõtted üksikute tööstusharude ja tähtsamate kaupade järgi kasutamiseks Majandusministeeriumile, Välisministeeriumile ja Eesti Pangale, informeerides sellega neid asutusi meie tööstuse toor- ja abimaterjalide varustuse tõelisest olukorrast ja tehtud tellimistest, mis oli ka ankeedi korraldamise mõtteks.

## Aktsiaselts „The Timber Company“

Tallinnas.

Aktiva.	Ärisesis 31. detsembril 1939.	Passiva.	
Kassa ja arved pankades . . . . .	1 381.36	Aktsiakapital . . . . .	50.000.—
Väärtpaberid ja tagatised . . . . .	1.604.—	Tagavarakapital . . . . .	1.000.—
Deebitorid . . . . .	111.859.28	Amortisatsioonikapital . . . . .	2.257.67
Kinnisvara . . . . .	4.394.03	Kreeditorid . . . . .	105.500.—
Vallasvara . . . . .	3.786.01	Eelmiste aastate kasu . . . . .	2.616.43
Asutamise ja organiseerimise kulud . . . . .	4.500.—	1939. aasta kasu . . . . .	1.668.85
Muud aktivad . . . . .	35.518.27		
	<u>163.042.95</u>		<u>163.042.95</u>
Kulud.	1939. aasta kulude ja tulude aruanne.	Tulud.	
Kulud . . . . .	166.167.77	Tulud . . . . .	167.836.62
1939. aasta puhaskasu . . . . .	1.668.85		
	<u>167.836.62</u>		<u>167.836.62</u>

## Klaus Scheel 50-aastane



Klaus Scheel

28. mail pühitses majandus- ja pangandustegelane a.-s. G. Scheel ja Ko pangamaja peadirektor ja Kaubandus-tööstuskoja I sektiooni

abiesimees Klaus Scheel oma 50-dat sünnipäeva.

Juubilar on iseseisvuse ajastu majanduselus etendanud tähtsat osa. Tema viljaka tegevuse tulemuseks pole üksnes suureks ja tugevaks kujundatud pangaasutus, vaid ka rida meie oludele kohandatud tööstusettevõtteid, mis tema juhtimisel on arenenud suurkätisiks. Eriti mõõduandev on olnud ta mõju meie rahvamajanduses põlevkivitööstuse alal, mille tagajärjel a.-u. Eesti Kiviõlist on kasvanud meie suurim õlitoostus. Ta on juhatusse või nõukogu liikmeks veel Eestimaa kindlustus-a.-s. „EKA“, masinaehitusvabrik Franz Krull a.-s., Pärnu Laeva a.-s., Eesti Kiviõli a.-ü., Saku õlletehase a.-s., a.-s. tsemendivabrik „Port-Kunda“ ja Kreenholmi Puuvillasaaduste Manufaktuuri o.-ü.

Klaus Scheel sündis 28. mail 1890 Virumaal, Kadrinas. Isa Paul, põllumees ja pangadirektor, ja ema Anna (Eurich). Õppis 1899.—1907. a. Tallinna Peetri reaalkoolis ja 1907.—1908. a. pangaasjandust G. Scheel ja Ko pangamajas Tallinnas, 1909.—1912. a. H. Müller & Co juures Londonis, 1912.—1913. a. Banque Française et Italienne pour l’Amérique du Sud Pariisis, 1913.—1914. a. Vene-Aasia pangas Peterburis, 1914. a.-st oli tegev G. Scheel ja Ko pangas prokuristina ja 1921. aastast alates juhatuse esimehena.

## Majanduslikke teateid kodu- ja välismaalt

### Asutakse Hollandisse ja Belgiasse jäänud kaupade vabastamisele

Kaubandus-tööstuskoda palub kõiki neid importööre, kes kaupu on tellinud Hollandist või Belgiast ja kelle kaubad nimetatud maadest on veel välja saatmata või kelle kaubad asuvad nimetatud riikides kui transiitmaades, teatada kõige lähemal ajal Kaubandus-tööstuskojale kõik teadaolevad andmed nende kaupade kohta (kauba nimetus, hulk, märgid, asukoht, kauba-saatja või kohapealne käsutaja jne.).

### Eksportijatel neutraalsetesse riikidesse,

välja arvatud mõned naabermaad, tuleb ekspordeeritav Eesti kaup teatavasti varustada eksportija poolt väljaantud deklaratsiooniga (Erklärung des Verkäufers), mis kinnitati seni Majandusministeeriumi poolt ja hiljem legalseeriti Saksa saatkonna poolt.

Uue korra järgi kinnitab deklaratsioonid Kaubandus-tööstuskoda Majandusministeeriumi asemel.

### Hindade korraldamise määrus revideerimisele

Majandusministeeriumi poolt oli välja töötatud esialgne toor- ja tarbeainete müügi ja hindade korraldamise määruse kava. Nimetatud kava kohta esitas Kaubandus-tööstuskoda omalt poolt väga üksikasjalised ja ulatuselised parandusettepanekud, millede olulisimad põhimõtted leiavad käsitlust meie ajakirja käesolevas numbris avaldatud kirjutuses „Hindade kontrolli aluseid“.

Sellekohasel esialgsel nõupidamisel Majandusministeeriumis aktsepteeriti terve rida Kaubandus-tööstuskoja ettepanekuid.

Tõenäoliselt uue määruse maksmapanek ei sünni väga kiiresti.

## Ettevõtjaskonna hea nime kaitseks

Kaubandus-tööstuskoda astus samme selleks, et ära hoitaks avalikkuse ette toomast ettevõtjaskonna vastu hindade küsimustes tõstetud süüdistusi enne kohtu süüdimõistvat otsust, kuna on olnud juhtumeid, kus vastavad süüdistused on hiljem osutunud põhjendamatuks ja ettevõtja head nime on asjatult diskrediteeritud.

## Väliskaubandus aprillis 1940

Kaubavahetuse käive kahanes võrreldes m. a. aprilliga 18,0 milj. kr-lt 17,7 milj. kr-ni (1,5%). Sissevedu langes 8,9 milj. kr-lt 8,1 milj. kr-ni (8,5%), kuna väljavedu suurenes samal ajal 9,1 milj. kr-lt 9,6 milj. kr-ni (5,2%). Vastavalt sisse- ja väljaveo poolel toimunud muutustele kasvas väljaveo ülekaal, mis ulatus m. a. aprillis 0,2 milj. kr-ni, k. a. aprillis 1,5 milj. kr-ni.

Väljaveetud kaupade üldväärtus kui ka -kogus olid k. a. aprillis tunduvalt suuremad kui m. a. samal ajal, kuid tähtsamate rühmade järgi on liikumissuund siiski erinev. Nii esineb tagasimineku elusloomade ja toiduning maitseainete ja tõus toor- ning poolvalmisainete kui ka valmissaaduste osas. Valmissaaduste väljavedu suurenes küll vaid väärtsel, kuna koguselt see osutas struktuuriliste muutuste tõttu tagasimineku.

Sisseveetud kaupade koostis on võrreldes m. a. aprilliga mõningal määral muutunud ja peamiselt languse suunas — eeskätt koguselt, kuna kahanemine väärtuselt on hinnatõusu tõttu mõõdukam. Nii on toor- ja poolvalmisainete sissevedu väärtuselt suurenenud, koguselt aga tublisti kahanenud. Selles osas on lahumineku koguse ja väärtuse vahel tavalisest suurem, mis on tingitud peale hinnatõusu veel rühma struktuurilisest muutusest, kaalult kergemate ja väärtuselt kallimate kaubaliikide kasuks.

## Väliskaubanduse käive aprillis 1939.—40. a.

	Aprill		1. I — 30. IV		1. I — 30. IV % 1939 = 100
	1940	1939	1940	1939	
	1000 kr.				
Väljavedu	9.607	9.128	25.702	34.401	74,7
Sissevedu	8.133	8.890	23.020	32.741	70,3
Käive	17.740	18.018	48.722	67.142	72,6
Väljav.	+1.474	+238	+2.682	+1.660	
	1000 kr.				
Väljavedu	50	42	143	125	114,4
Sissevedu	22	27	68	108	63,0
Käive	72	69	211	233	90,6

Väliskaubanduse käive k. a. esimesel kolmandikul langes võrreldes m. a. sama ajaga 67,1 milj. kr-lt 48,7 milj. kr-ni (27,4%) — sellest väljavedu 34,4 milj. kr-lt 25,7 milj. kr-ni (25,3%) ja sissevedu 32,7 milj. kr-lt 23,0 milj. kr-ni (29,7%), kusjuures väljaveo ülekaal suurenes võrreldes m. a. esimese kolmandikuga 1,7 milj. kr-lt 2,7 milj. kr-ni.

## Elatismaksumus aprillis 1940

Elatismaksumuse tase apr. kujunes stabiilsemaks. Võrreldes eelmise kuuga osutas tähtsamatest kulurühmadest edasist tõusu tänavu apr. kütte- ja valgustuskulu, kerkides puude arvel eelmise kuu vastu 3,4%, kuna toitlus- ja riie-tuskulu jäi püsima eelmise kuu tasemele. Üldindeks k. a. aprillis võrreldes märtsiga tõusis 0,4%.

Võrreldes sõjaeelsega, s. o. 1939. a. aug., on elatismaksumusindeks tänavu apr. tõusnud 19,3%, sealjuures toitlus 21,3%, küte ja valgustus 32,8% ja riie-tus 28,4%. Võrreldes m. a. sama ajaga on elatismaksumuse tase tänavu apr. tõusnud 19%, kusjuures toitluskulu on tõusnud 20,9%, kütte- ja valgustuskulu 23,1% ja riie-tuskulu 28,4% (sellest riie 38,5% ja jalat-sid 42,1%).

## Kaupmeeste päev Mustvees

Kaubandus-tööstuskoja korraldusel peeti 21. mail s. a. Mustvees kaupmeestepäev. Võrreldes Mustvee kaupmeeste üldarvuga oli päevast osavõtmine väga elav. Kõnedega esinesid Kaubandus-tööstuskoja II sektiooni esimees hra H. Simm ja koja nõunikud hrad R. Berendsen ja A. Mändvere, kes oma ettekandis käsitlesid akuutseid kaubandusse puutuvaid päevaküsimusi ja tutvustasid koosõlijaid Kaubandus-tööstuskoja tegevusega. Ettekandeid kuulati suure huviga ja läbirääkimistel avaldati soovi, et koda ka edaspidi astuks tihedamasse kontakti Peipsi-äärsete kaupmeestega.

## Kaupade sisse- ja väljaveokrediidi

korraldamise seaduses ettenähtud riigi tagatise andmise tingimuste määrus on avaldatud RT nr. 40 — 1940.

Selle järgi ettevõttele, kes soovivad saada kaupade sisse- ja väljaveokrediidi korraldamise seaduse § 2 ettenähtud riigi tagatist, tuleb esitada Majandusministeeriumi rahandusosakonnale avaldus, mis peab sisaldama:

- 1) tagatise saamist taotleva ettevõtte täielise nimetuse ja asukoha;
- 2) välismaalt ostetava või välismaale müüdava kauba nimetuse, koguse, asukoha ja

hinna, kusjuures juurearvatavad veo- ja kindlustuskulud tuleb näidata eraldi;

- 3) krediitdiasutuselt saadava laenu ja taotletava riigi tagatise suuruse;
- 4) laenu eest krediitdiasutusele antavate pantide loetelu, nimelt, kas on tagatiseks kaubad või nende veo- või hoiutunnistused.

### **Kapitalide Eesti rahvamajandusele kindlustamise ja nende väljaveo tõkestamise määrus**

(RT nr. 44 — 1940).

Nimetatud määruse järgi on keeldud kapitalide loata väljaviimine Eestist, toimugu see ükskõik mis varade, nagu väärtesemete, sise- või välismaksuvahendite, väärtepaberite, nõudedokumentide või kaupade üle piiri toimetamise, liiklemise, vahetuse, kompensatsiooni, transferdi või muu väljaviimise teel.

Välismaalasil on keeldud Majandusministeeriumi nõusolekuta teostada alljärgnevat toiminguid:

- 1) Eestis asetsevate kinnisvarade võõrandamine, hüpoteekidega ja muude asjaõigustega koormamine, obrokile ja põlisrendile andmine kui ka obroki- ja põlisrendiõiguste edasiandmine, olenemata sellest, kas see toiming puudutab kogu kinnisvara või selle osa;
- 2) laevakinnistusregistrisse kantud Eesti laevade võõrandamine, hüpoteekidega ja muude asjaõigustega koormamine, olenemata sellest, kas see toiming puudutab kogu laeva või selle osa;
- 3) Eesti kroonides väljaantud nimetute ja nimeliste kindlaprotsendiliste väärtepaberite, samuti Eesti kroonides väljaantud aktsiate ja osatähtede võõrandamine, omandamine ning pantimine;
- 4) Eestis asuvate kaubandus- ning tööstusettevõtete võõrandamine, mis tegutsevad 1.—3. järgu kaubandusliku või 1.—6. järgu tööstusliku äritunnistusega, samuti ka nende ettevõtete koosseisu kuuluvate sisseseadete võõrandamine tervelt või osaliselt;
- 5) Eestis asetsevatele kinnisasjadele ja laevakinnistusregistrisse kantud Eesti laevadele kinnistatud hüpoteekide võõrandamine, omandamine ning pantimine.

Kaubandus- ning tööstusettevõtete võõrandamise kohta koostatud dokumentidel leiduvate välismaalaste allkirjade tõestamiseks on nõutav Majandusministeeriumi sellekohane nõusolekupealdis tähendatud dokumendil. Samuti on nõu-

tav Majandusministeeriumi kirjalik nõusolek kaubandus- ning tööstusettevõtete võõrandustoimingute teostamiseks notariaalkorras, kui ettevõtte võõrandajaks või omandajaks on välismaalane.

Aktsiaseltside, osäühisuste ja kooperatiivühingute juhatused on kohustatud valvama selle järele, et neile ettevõtetele kuuluvaid rahasummasid või muid varasid ei viidaks Eestist loata välja kas otseselt või varjatud kujul. Igast seesugusest keeldud toimetusest või selle katset on vastava ettevõtte juhatuse, nõukogu ja revisjonikomisjoni liikmed kohustatud viivitamata teatama Majandusministeeriumile ja astuma samme selle toimetuse tõkestamiseks.

Kõnesoleva määruse eeskirju ei kohaldata nendele kapitalidele ja muudele varadele, mis on läinud Saksa Usaldusvalitsuse valitsemisele Eesti Vabariigi ja Saksa riigi vahel sõlmitud vastavate kokkulepete järgi, niivõrd kui nende käsutamine toimub Saksa Usaldusvalitsuse poolt.

Välismaalasiaks kõnesoleva määruse mõttes loetakse:

- 1) välisriikide kodanikud ja kodakondsuseta isikud,
- 2) välismaa juriidilised isikud ja nende osakonnad Eestis.

Käesoleva määruse jõustumisega kaotab kehtivuse kapitalide Eesti rahvamajandusele kindlustamise ja nende väljaveo tõkestamise määrus (v. RT nr. 11 — 1940 ja Kaubandus-tööstuskoja Teataja nr. 4 — 1940).

## **Läti**

### **Krediitgarantiifondi loomine Lätis**

Seadusega 19. V 40 loodi Lätis 20 milj. lati suurune riiklik krediitgarantiifond, et üle aidata Läti majandussõjast ja ümberasustamisest tekkinud raskusist. Seadus annab kaubandus-tööstusministrile õiguse igakordse valitsuse nõusolekuga anda läti firmadele riiklikke garantiikirju täiendavate laenude saamiseks pankadest kuni 90% ulatuses kauba väärtusest, kusjuures garantii saaja vastutab kogu oma varandusega.

## **Leedu**

### **Kaubandus-, tööstus- ja käsitöökoja peakoosolek**

8. mail peeti Kaunases kaubandus-, tööstus- ja käsitöökoja aastakoosolek, kus peaminister Merkys oma kõnes puudutas koja majanduslikke ülesandeid. Ta vihjas muuseas sellele, et sisekaubanduse olukord ei ole praegu normaalne, kuna Leedu on liig suur vaevalt elujõuliste kaubanduslike käitiste arv, mis koor-

mab kogu majandust. Edasi on Leedus puudus õppinud töolistest. Sellest puudusest kavatakse üsna pea üle saada uue käsitööseaduse ning arvurikaste kutsekoolide asutamise abil. Koja peaulesandeks on tasandada vastolusid mitmesuguste majanduslike gruppide ning ideoloogiliste suundade vahel ning juhtida neid Leedu majanduselule kasutoovaile teile. Kassa 1939. a. tulud olid 650.000 lit. ning kulud 629.000 lit. Koja kapital ning vara 1. jaanuaril 1940. a. tõusis 1.426.243 lit., millest sularaha oli 131.165, kinnisvara 1.138.043, inventar 106.218 ning raamatukogu väärtus 50.815.

### **Seadus rahvamajanduse korraldamiseks Leedus erakordsetel aegadel**

Seadus rahvamajanduse korraldamiseks erakordsetel aegadel, mis võeti vastu Leedu seimi poolt 7. V s. a., annab rahaministrile majanduse järelevalve alal erakorralised volitused.

Seadus annab rahaministrile järgmised õigused: asutada tööstusorganisatsioone, koostada nende töökavad ja valvata nende täitmise järele; määrata väliskaubanduslikud organisatsioonid ja tööstused, mis on õigustatud sisse ja välja vedama; määrata kaubad, mida võib vedada sisse ja välja; määrata lõivud sisse- ja väljaveolubadelt; kontrollida, et väljaveetavad kaubad vastaksid välisturu nõudeile ja et peetakse kinni kokkulepitud mihusest, kogusest ja müügitähtajast; määrata kaubad, millede sisse- ja väljavedu on keeldud; korraldada välisfirmade esindamist Leedus; teostada järelevalvet Leedu kaubandusesinduste tegevuse üle välismaal; määrata sisse- ja väljaveetavate kaupade eest maksmise kord ja tingimused; teostada järelevalvet kodumaiste ja importkaupade ositamise alal; organiseerida rahvamajanduse tugevdamiseks kõik produktiivsed jõud; määrata toodetavate ja müüdatavate kaupade kogused ja ositada need üksikute tööstuste vahel; teha ülesandeks tööstureile, kes on oma käitised jättnud seisma, tööd jätkata; määrata toodete mihus ja eritunnused; määrata kaupade säästus- ja varunormid; kohustada tööstuskäitisi varustama toorainete ja tootmiseseadmetega; kohustada käitisi otstarbekalt kasutama toor- ja kütteenaineid ning jõu- ja tootmiseseadmeid; nõuda üksikult käitisilt kaupade, toorainete, kütteenete ja energia ülejääkide omavahelist ositamist; kohustada käitisi, organisatsioone ja ametkondi koguma jäätmeid ja pudemeid ning neid otstarbekalt kasutama; nõuda üksikult käitisilt ülemäärase tööjõu omavahelist ositamist; kindlaks määrata hinnad, ostu- ja müügingimused, üürid ja palgad. Mainitud seaduse vastu

eksijaid karistatakse rahaministri poolt 6-kuise vangistusega või (ja) rahatrahviga kuni 50.000 lit. „Majandusteated“.

### **Uus käsitööseadus Leedus**

Leedu seimi poolt 7. V s. a. vastuvõetud uus käsitööseadus muudab põhiliselt senist käsitööala korraldust Leedus. Seadus nõuab kõigi käsitöökäitiste registreerimist rahaministeeriumis. Käsitöökäitiste juhtideks võivad olla vaid isikud, kes vastavat ala põhjalikult tunnevad. Kõrgema tehnilise õppeasutuse või riikliku käsitöökooli lõpetamine annab õiguse juhtide käsitöökäitisi. Meistrikutse võivad omandada isikud, kes on ületanud 24. eluaasta ja tegutsenud teatava aja vastaval alal. Õpilaste väljaõpetamise õiguse evivad vaid rahaministri poolt määratud käsitöökäitised. Katsed kutseoskuse alal tuleb sooritada mõne riikliku kooli juures. Uues seaduses on määratud ka käsitööala meistrite ja sellide õigused ning kohused.

Käesoleval ajal tegutseb Leedus 15.000 käsitöökäitist, pealeselle ca 32.000 käsitöölist küla- des ja mõisades. Üksi Vilniuses tegutseb kindaste valmistamise alal 90 käitist, mis toodavad kuus enam kui 50.000 paari kindaid.

„Majandusteated“.

## **Soome**

### **Väiksemad dividendid 1939. a.**

Märtsis ja aprillis peeti, nagu tavaliselt, Soome suuremate ettevõtete peakoosolekud. Tegevusaasta oli peaaegu kõikjal rahuldav. Enamus seltse on küll dividende alandanud, kuid see oli tehtud tulevikku silmas pidades. Parimad tulemused olid tööstustel, kes töötavad siseturul, kuna eksport-tööstusettevõtted ei saanud näidata niisama häid kasusid.

### **Kaubanduspoliitiline seisukord**

Soome Kaupmeeste Ühingu aastakoosolekul, 22. aprillil s. a. pidas Kaubandus-tööstusminister Kotilainen kõne, milles ta puudutas Soome praegust kaubanduspoliitilist seisukorda, eriti aga geograafilisest asendist tingitud väliskaubanduse nõudmisi, mida seni ei ole küllaldaselt arvesse võetud. Soome kaubandus oli peamiselt sihitud Lääne-Euroopasse, kuna Soome peamised väljaveoained — puit ja puidusaadused — leidsid siin parimat turgu. Siinjuures jäid aga kaubandussuhete võimalused naabermaadega uurimata. Juba normaalsel ajal oleks võinud Soome kaubandus nende maadega suurem olla. Praeguses olukorras peaks süvendama kaubandussuhteid Läänemeremaadega ning püüdma, et uued suhted oleksid püsivad. Kaubanduse kohta

Nõukogude Liiduga rõhutas kõneleja, et juba varem on Soome poolt katsed tehtud seda muuta intensiivsemaks. Käimasolevad läbirääkimised loodetavasti loovad kindla aluse Soome-Vene kaubavahetusele. Edasi puudutas minister üksikasjaliselt kaubandussuhteid Balti riikidega, kusjuures ta leidis, et äsja sõlmitud kliiringlepingud võimaldavad kaubavahetuse laiendamist. Soome tööstust tuleb arendada Nõukogude Liidule ja Balti riikidele sobivate väljaveoartiklite soetamiseks. Muuseumis mainis minister, et Eesti poolt on järele päritud, kas oleks võimalik mõnel Soome ettevõttel ehitada Eestisse sulfaattselluloosivabrik.

Kaubavahetusel Saksamaaga oli alati suur tähtsus Soomele. Kaubandus- ja kliiringleping Saksamaaga on ka käesolevaks aastaks uuendatud. Sõe ja koksi ning mõnede muude kaupade sisseveo suhtes on Soome praegu sõltuv üksnes Saksamaast. Kuna neid ja paljusid teisi kaupu varem sisse veeti mujalt, siis peaks sissevedu Saksamaalt märksa tõusma. Kuid tekib küsimus, kuidas tasuda seda sissevedu, kuna toiduainete kahanenud tootmine ei võimalda nende väljavedu ega ole nimetamisväärsed võimalusi puidu väljaveo suurendamiseks Saksa-maale.

Lõppeks rõhutas kõneleja hädavajalist koostööd eramajanduse ja riigijuhtimise vahel ning pani ette asutada komisjon, kus oleksid esindatud mitmesugused majandusühingud, kontaktipidamiseks valitsusega kõigis tööstustegevuse kohta käivais küsimusis.

## Rootsi

### Rahvastiku kutseline ositumine Rootsis

Rootsi statistika keskbüroo andmeil ositus rahvastik 1935/36. a. kutseliselt järgmiselt: põllumajanduses 30,6%, tööstuses ja käsitöös 31,8%, kaubanduses 15,5%, administratiivalal ja vabakutseis 6,5%, kodutööstuses 4% ja muudel aladel 11,6% kõigist tööstuslikult tegevaist kodanikest. Alates 1870. a. on põllumajanduses tegutsevate isikute arv pidevalt kahanenud, mille tagajärjel alati esikohal püsinud põllumajanduslik rühm pidi selle koha loovutama tööstus- ja käsitöörühmale.

### Tulu- ja varandusolud

Tulude ositumise kohta korraldatud uurimisel selgus, et 44,6% elanikkonnast evib tuluallikaid. Neist 16%-il on tulud alla 600 Rkr., 24%-il — 600—1000 Rkr., 30,2%-il — 1000—2000 Rkr., 15,5%-il — 2000—3000 Rkr., 7,3%-il — 3000—4000 Rkr., 4,1%-il — 4000—6000 Rkr.,

2,9%-il — üle 6000 Rkr. 39,6% tulused saavaist isikuist omas ühtlasi varandusi. Need varandused osituvad omakorda järgmiselt: väärtusega alla 5000 Rkr. 51,4%, 5000—10.000 Rkr. — 19,1%, 10.000—20.000 Rkr. — 15,1%, 20.000—50.000 Rkr. — 10,1%, üle 50.000 Rkr. — 4,4%.

### Head rahalised läbikäigud jaekaubanduses

Majandusteaduse Instituudi uemast väljandest nähtub, et läbikäigud mitmes jaekaubanduse harus on 1940. a. esimesel veerandaastal olnud head võrreldes 1939. a. vastava ajavahemikuga. Üksikute juhtumitel võib isegi märkida olulist läbikäikude suurenemist, kuid see oli osalt tingitud kõrgematest hindadest, sest müüdud kaupade hulk on kahanenud. Rauakaubanduses olid läbikäigud 1940. a. esimesel veerandaastal 1,5% võrra madalamad kui mullu. Koloniaalkauplustes oli tõus võrdne 14%-le, jalatööstuse kauplustes 8,5%-le, kuna manufaktuurkaupluste areng on olnud ebahütlane, näit. Stokholmis on läbikäigu tõus 10%, Göteborgis 7%.

### Konkursiarvude tõus

Statistika Keskbüroo andmete järgi oli konkursside arv aprillis 160 127 vastu märtsis ning 100 vastu läinud aasta aprillis. Ajavahemikul 1940. a. jaanuarist aprillini oli kokku 542 konkursi 454 vastu läinud aastal.

### Väliskaubanduse bilanss aprillis

Rootsi väliskaubandus aprillis näitab 133,7 milj. kr. sisseveo ülekaalu; väljavedu oli 104,4 ning sissevedu 238,1 milj. kr. Eriti palju veeti sisse tekstiilkaupa, mineraale, metalle, kivisütt, koksi ning raua- ja teraskaupa. Nii oli masinate ja liikumisvahendite sissevedu kaks korda suurem kui märtsis. Kõige rohkem on kahanenud puitkaupade, puumassi, paberi, rauamulla ja terrassaaduste väljavedu. Masinate väljavedu on samuti tugevasti kahanenud.

### Krediitimüükide tugev piiramine

Stokholmi Jaekaubanduse Liit, mis hõlmab 20 erialade ühingut, otsustas nüüd ühel häälel krediitimüükte piirata. Pealeselle pandi ette kõigile liikmeile müüa võimalikult suures ulatuses vaid sularaha eest. See otsus oli vastu võetud ebakindlate olukordade surve all ning seetõttu, et tööstus ja hulgikaubandus on ka maksmata pannud raskemaid müügitingimusi.

### Pangatähtede käibe uus kõrgseis

Riigipanga aruannet aprilli lõpuks iseloomustab pangatähtede üldkäibe tunduv tõus 82,0 milj. kr. võrra, 1536,9 milj. kroonini. Pangatäh-

tede reserv kahanes 88,8 milj. kr. võrra, 318,0 milj. kroonini. Mullu samal ajal oli käibel vaid 1041 milj. kr. pangatähti. Samuti on tõusnud sisemaal võimaldatud krediitide summa 50,6 milj. kr. võrra, 880,8 milj. kroonini.

### Tööaja seaduse kehtivuse seismapanek

Rootsi Tööandjate Ühing leiab praegustel tingimustel õigustatud olevat anda valitsusele õigus seisma panna teatud ajaks tööaja seaduse kohaldamist.

### Daani

#### Töötaolek 1940. a. aprillis

Aprillikuu lõpul oli registreeritud riigi töötute kassades 131.263 tööta töolist 152.495 vastu eelneva kuu lõpul. Kuna kassaliikmete arv on 498.164, siis töötaoleku protsent aprillis on 26,3 eelneva kuu lõpu 30,6% vastu. Samal ajal oli registreeritud tööbörsidel 15.985 tööotsijat 17.295 vastu eelneva kuu lõpul. Töötute üldarv oli aprilli lõpul 147.248 169.790 vastu märtsi lõpul. 1939. a. aprilli lõpul oli töötute arv 94.093.

#### Palgad ja elatuskulud

Teatavasti viisid Daani kutseühingud läbi, et tariifipalgad muutuvad automaatselt elatuskulude muutumisega. Kuid see mõjus saatuslikult Daani majandusele, kuna sõjakuude kestel hinnad tõusid ning nendega kaasas ka palgad. Oli juba ette selge, et see peaks viima inflatsioonini ning kõigutama usaldust Daani vääringsusse. Pankade ja hoiukassade arved näitasidki, et hakati raha pankadest ja hoiukassadest välja võtma, ning pangatähtede liiklus ulatus enneolematu kõrguseni. See käive ületab praegu 700 milj. kr., s. o. on 250 milj. krooni suurem kui läinud aastal.

Kutseühingute juhid on varem alati rõhutanud, et kehtiv kord kaitseb kõige paremini tööliiskonna huve. Kui nüüd maikuu algul avaldati hinnad 1940. a. esimese veerandi kohta, tuli ka jalamaid kõrgendada tariifipalku. Ähvardava ohu vältimiseks algasid läbirääkimised, kuid tulemusi see pole annud. On tehtud küll mõned kompromisettepanekud, kuid need ei lahenda küsimust täies ulatuses.

### Šveits

#### Mobilisatsiooni finantseerimine

Liidunõukogu otsustas 30. apr. 1940. a. otsekohe kehtima panna oma maksu kava Šveitsi kaitseväge mobiliseerimise kulude katteks. Kõne all on kaitseohver, kaitsemaks ja läbikäigumaks kui ka rahvuspanga kullatagavara kasutamine

kulude katmiseks ning vanaduskindlustuse ajutine reguleerimine. Kaitseohver tuleb juba 1940. a. osalt sisse nõuda, kuna kaitse- ja läbikäigumaksud jõustuvad alles 1941. a. Võetakse kaalumisele ka kaupade sisseveo maks.

### Uued sisse- ja väljaveo määrused

26. apr. 1940. a. korralduse järgi nõutakse erilist luba teatavate kaupade sisseveoks. Luba antakse vaid eeldusel, et sissevedaja täidab rahvamajanduse departemangu eeskirju. Prantsusmaalt ja Inglismaalt tulevatele kaupadele nõutakse ka tagatistunnistust. Samuti nõutakse väljaveol ühe Šveitsi kaubanduskoja poolt antud Šveitsi päritolutunnistust.

### Jugoslaavia

#### Karmid abinõud kasvava elukalliduse vastu

Spekulatsiooni ning elukalliduse vältimine osutub Jugoslaaviale raskemaks probleemiks. Tarvituselevõetud abinõud hindade tõusu pidurdamiseks pole seni annud erilisi tulemusi. Ka hindade kontroll ei ole olnud küllaldane kasvava elukalliduse tõkestamiseks. Nüüd on valitsusvõimudele ülesandeks tehtud teostada hin-

## Tsemendi- ja betoonitööde kursus Kundas

peetakse 11.—15. juunini k. a.  
ja suuremaarvulise osavõtu puhul  
teine kursus 17.—20. juunini k. a.

Kursus ja öömaja on tasuta

Eelregistreeruda  
kuni 6. juunini k. a.

A/S.

Tsemendivabrik „PORT-KUNDA“

Nõuandebüroos

Tallinn, Valli 4—6 Tel. 450-17

dade kontrolli ning jalamaid teada anda igast üleastumisest; ka eraisikud võivad teha sääraseid avaldusi. Avaldajail on õigus saada rahalist preemiat. Ühtlasi kõrgendati jahuhinda kuni 60 dinaari võrra iga 100 kg eest, võrreldes 14. märtsil 1940. a. kindlaksmääratud hindadega.

## Bulgaaria

### Kodanliku mobilisatsiooni kohta käiv seadus

Äsja on pandud kehtima seadus, mille põhjal viiakse sõja korral läbi kodanlik mobilisatsioon. Seadus näeb ette: 1) rahandus- ja majandusmobilisatsiooni ning demobilisatsiooni ettevalmistuse ja elluviimise, 2) tootmise ja varustamise kindlustamise, 3) sõja tõttu raskustesse sattunud isikute ülalpidamise kindlustamise, 4) rahva kaitse vaimsete ja aineliste kahjude eest.

## P. Ameerika Ühendriigid

### Ameerika Ühendriigid ja maailmajandus pärast sõda

Ühendriikide kaubanduskoja aastakoosolek peeti lööksõna all „Build America“, mis oli sihitud kodumaa majanduse uuele korraldusele ning defitsiitmajanduse, pahempoolsete new-

deal-ametite ning riigikontrolli tagasitõrjumisele. Nõuti ettevõtlikkuse ja kapitalide juurevoolu elustamist.

Läbirääkimiste lähtekohaks oli igasuguse vaheleastuva välispoliitika eitamine ning koosoleku peahuvi oli sihitud Ühendriikide sisselülitamisele maailmamajanduse ülesehitamisse pärast sõda. Vastuvõetud resolutsioonid viitavad katastrofaalsele ohule, mis ähvardab siis, kui pärast sõja lõppu uuesti algab majandussõda. Selle ohu vältimiseks peaks Washington vahepeal püüdma luua soodsaid kaubandussuhteid kõikide rahvastega võrdse kohtlemise põhimõtte alusel.

### Rauavalu- ja masinavabrik Freundel & Zaeske,

Torgelow, Saksamaal, on müügile saatnud eritüüpi lihamasina uut laadi noahoidja ja hädaohutu vaagnakaitsjaga, mil on mitmed paremused seniste konstruktsioonidega võrreldes. Vabrik otsib Eesti jaoks esindajat-inseneri, kes omab vastavaid tehnilisi teadmisi, võib nõu anda masina kasutajaile, tunneb vähemaid masina parandustöid ja omab suhteid tapamajade, vorsti- ja konservivabrikutega ja tapamajatarvete müüjatega. Esindus antakse välja kas provisjoni või esindaja oma müügi alusel.

## Aride register

### Maikuu esimesel poolel

#### Registreeritud uued firmad:

1. A. Aulas, Tallinn, Koidu 94, toiduainetekauplus, ärip. Armide-Alise Aulas.
2. Eesti Emadekaitse Ühing, Tallinn, Gonsiori 5, juhatus ja nõuandla emadele ja imiku pesu müük; Tallinn, Kinga 6, imiku ja väikelapse riietusäri; juhatus liikmed: Tatjana Poska-Laaman, Alide Vooremaa, Arnold Süvalepp, August Veltman ja Ella Kirsipuu.
3. Elisabet Enno, Pärnu, Jannseni tän., toiduainetekauplus.
4. Maria Gorski, Mäe v., Lübnitsa k., segakauplus ühes õlle, riigiviina ja -piirituse müügiga.
5. Joh. Hamburg, Tallinn, V.-Ameerika 33, toiduainetekauplus, ja Tallinn, Pärnu mnt. 83, leivatööstus, ärip. Johannes Hamburg.
6. A. Hirvoja, Tallinn, Villardi 33, toiduainetekauplus, ärip. Aldo Hirvoja. Varem pidanud poohoovi Tallinnas, Liivalaia 16.
7. Maimo Inn, Tõstamaa alevik, apteek.
8. J. Jurak, Tallinn, Paldiski mnt. 11—2, kellade ja metallesemete kauplus, ärip. Jaan Jurak.
9. August Klaar, Antsla, Jaama 2, peenraua- ja -teraskauba-, põllumajandus-, majapidamis- ja maalritarveteäri.
10. Aleksander Keller, Pärnu, V.-Sauga 1, toiduainetekauplus.
11. O. Kuldve, Tallinn, Pärnu mnt. 26—1, pudu- ja peennahakauplus, ärip. Olga Kuldve.
12. Segakauplus Harry Käärid, Põide v., Salu k.
13. E. Lipping, Nõmme, Harku 41, toiduainetekauplus, ärip. Elise Lipping.
14. Metallitööstus Jüri Loomann, Tallinn, Hollandi 50.
15. S. Lukk, Tallinn, Kevade 9, toiduainete- ja piimakauplus, ärip. Salme Lukk.
16. A. Mikker, Kohila v., segakauplus, ärip. August-Eduard Mikker.
17. S. Mikker, Kohila v., viinakauplus, ärip. Salme Mikker.
18. Kaubandusühing Alfred Mängel & Ko, Tallinn, Viru 5—3; sise- ja välisfirmade esindus (optika, peenmehaanika, foto jt. artiklid); usaldusühing, täisosanik Alfred Mängel, ühingu osakapital Kr. 5000.—
19. EKB Ehitustehniline ja Kaubanduse Büroo dipl. ins. P. Neumann ja Ko, Tallinn, V.-Karja 7—5, esindused (tehniliste artik-



- lite alal); usaldusühing, täisosanik Peeter Neumann, ühingu osakapital Kr. 3000.—.
20. K. Paju, Tallinn, K. Pätsi 19, juukse-tööstus (daamide ja härrade juuksur), ärip. Karoline Paju.
  21. Ed. Pohlman, Tapa, Esplanaadi 10, pudukauplus, ärip. Eduard Pohlman.
  22. Alidia Pruunsild, Mustvee, Tartu 48 segakauplus; alaealise äripidaja loomulik eestkostja — ema Alma Pruunsild.
  23. H. Päi, Kullerkupu 3, toiduainetekauplus, ärip. Helmi-Helene Päi.
  24. Keemiline puhastus ja pesukoda „Tip-top“ M. Rosin, Tallinn, Müürivahe 23-a, ärip. Maime Rosin.
  25. Paul Saidre, Rakvere, Turuplats 1, segakauplus.
  26. Ervin Švarz & Ko, Tallinn, Harju 30—2, välisesindused tekstiilalal; täisühing, täis-osanikud Ervin Švarz ja Siegfried Schmidt, ühingu osakapital Kr. 500.—.
  27. Laevaühing G. Sergo & Ko, Tallinn, sadam, Edela sild 3, merekaubanduslik tege-vus; täisühing, täisosanikud Gustav Sergo, Johannes Koor, Meta Sergo, Aleksander Luntsi, Bernhard Sergo, Ulrich Alkivist, Johannes Tammekand, Mihkel Sergo ja Erich Vast; ühingu osakapital K. 10.000.—.
  28. Paldiski apteek V. Sirgo, Paldiski, Jüri 15, ärip. Valter Sirgo.
  29. V. Tali, Tallinn, Klaasingi 11, toiduainete-ja õllekauplus, ärip. Veera Tali.
  30. Salme Tammik, Sindi, Raudtee 1, res-toran.
  31. Jaan Tedrekull, Are, v., Lepplaane as, savitööstus.
  32. Kirjastus- ja reklaamäri „Maaling“ A. Vilt, Tallinn, Pikk 51—5, ärip. Aleksander Vilt.
  33. Leonhard Žogot, Rakvere, Pikk 17, pruugi-tud asjade kauplus.
  8. Kaubanduse aktsiaselts „Eveka“ juhata-se asukohaks Tallinn, Pärnu mnt. 9 (enne Tatari 28).
  9. Johannes Iva jätkab äritegevust, avades Nõmmel, Pärnu mnt. 151, lihakaupluse.
  10. Gustav Jõe lõpetanud mööblikaupluse Rakveres, Pikk 28, samas asuvat mööbli-tööstust peab edasi firma all: Mööblitöös-tus G. Jõe.
  11. Aleksander Kalbus peab Pärnus, Mere-rannas, hooajaliste ettevõtetena rannakoh-vikut ja kondiitritööstust.
  12. Gustav Kaunisma mööbliäri asukohaks Tallinn, Pronksi 6 (enne Viru 23), sadul-sepatööstus asub endiselt Tallinnas, Maga-sini 3-b.
  13. Harmann Kruusmanni pruugitud as-jade ostu-müügi-äri asukohaks Pärnu, Tal-linna mnt. 4 (enne Riia mnt. 40).
  14. Albert Kuulre Tallinnas, Laadaplatsil nr. 37, asunud valmisriietekaupluse üle vii-nud Keila, Turupl., ja Tallinnas, Laada-pl. 42, asunud valmisriietekaupluse üle vii-nud Rapla, Tallinna mnt. 11.
  15. Gustav Lilienthal lõpetanud pudu-kaupluse Tallinnas, Pärnu mnt. 26, ja ava-nud pudukaupluse Tallinn, Sakala 36, firma all „Gustav Lilienthal“.
  16. Karl Liljenthal jätkab äritegevust, avades Tallinnas, Pärnu mnt. 80 kala- ja juurviljakaupluse firma all „K. Liljenthal“.
  17. Artur-Aleksander Linholm'i perekonna-nimeks „Linari“ ning tema Tallinnas, V.-Kalamaja 32, asuva tuubitööstuse firmaks „Tuubitööstus Artur A. Linari“.
  18. Anette Lippasaar'e pruugitud asjade kaupluse asukohaks Tallinn, Liivalaia 1-a (enne Liivalaia 26).
  19. Oskar Lohk jätkab äritegevust, avades Kiviõlis, Erra v., liha- ja toiduainetekaup-luse firma all „Oskar Lohk“.
  20. Joh. Lorup & Co. Agentuurkeskus „A. I. K.“ asukohaks Tallinn, Uus 4 (enne Viru 1).
  21. Kaubandusühing Dr. Hj. Mäe & Ko, Tal-linn, Tõnismägi 1—4, täisühingusse täis-osanikuna juure tulnud Eva Rütman.
  22. Eesti A.-S. John Nurminen, Tallinn, V.-Karja 7, lahkunud juhata-se liige Alek-sander Schipai, juhata-se liikmeks valitud Paul Lill.
  23. August Pandis'e Tallinnas, Koidu 91 kuuluva laevatööstuse tegevust jätkab usal-dusühing, kus täisosanikuks on August Pandis, firma all: Leivatööstus A. Pandis ja Ko, ühingu osakapitaliks on Kr. 250.—.
  24. Eesti Muusika Selts „Pandorin“, restorani pidamise Tallinn, Tatari 4 lõpetanud ja avanud Tallinn, Gilde 8 restorani, kus asub ka juhatus. Juhata-sest lahkunud Johannes Leeman ja Voldemar Kõtsi, juha-tuse liikmeteks valitud Arnold Veldermann ja August Servet.
  25. Johannes Pert'i Tallinnas, Lai 13 asuva esindus- ja agentuurkontori (juuksetööstus-tarbed, rohu- ja värvikaupluste artiklid) firmaks: „Kaubanduskontor J. Pert“ (se-nise firma „Erich Kordes'e“ asemel).
  26. Manivald Pärsimägi jätkab äritege-vust, avades Räpina v. apteegi firma all: Räpina apteek M. Pärsimägi.

#### Registreeritud muudatused:

1. Agentuur- ja Kaubanduskontor „Ivag“ I. Agntsev, asukohaks Tallinn, Pikk 36 (enne Roosikrantsi 8-b).
2. Peeter Aksim'i puutööstuse asukohaks Tallinn, Tartu mnt. 45 (enne Võrgu 3).
3. Aksel Bohberg avanud Nõmmel, Pärnu mnt. 129, vorstitööstuse ja peab edasi Tal-linnas, Katusepapi 34—2, elusloomade ja liha ostu-müügi-äri firma all „Aksel Boh-berg“.
4. Keemiatööstus „Ambra“ S. Dobrov, Tal-linn, Lubja 7-a; ettevõtte tegevust jätkab täisühing, kus täisosanikeks on Sergei Dob-rov ja Paul Klõšeiko, firma all: Keemia-tööstus „Ambra“ S. Dobrov ja Ko. Ühingu osakapitaliks on Kr. 3000.—.
5. Eesti Käsitöölise Klubi, Tallinn, V. Kalamaja 21, lahkunud juhata-se liikmed Johannes Laos ja Johannes Leemann. Juha-tuse liikmeks valitud Arnold Veldermann.
6. Eesti Maakrediitselts, Tallinn, Vaba-duse pst. 1, määratud pearaamatupidajaks Eduard Kuutma, raamatupidajaks Erich Uudelepp ja sekretäriks Kusta Kiudma.
7. Eesti Paberi Aktsia Seltsi likvideeri-miskomisjoni asukohaks Tallinn, Viru 9—6 (enne Lai 11).

# Ekspeditsiooni Aktsiaselts „OSCAR STUDE”, Tallinnas.

Aktiva	Bilanss 31. detsembril 1939.	Passiva.	
Kassa ja pangad . . . . .	116.832.94	Aktsiakapital . . . . .	100.000.—
Väärtpaberid . . . . .	23.350.—	Amortisatsioonikapital . . . . .	11.253.75
Vekslid . . . . .	35.874.33	Pangad . . . . .	332.015.80
Deebitorid . . . . .	264.834.43	Kreeditorid . . . . .	93.093.95
Kaubad . . . . .	3.047.24	Üleminevad summad . . . . .	14.874.62
Inventar . . . . .	102.389.41	Aval-kreeditorid . . . . .	406.000.—
Aktsiad . . . . .	44.400.—	Kindlustuste passiva . . . . .	2.650.—
Üleminevad summad . . . . .	8.238.57	Puhaskasu . . . . .	47.728.80
Aval-deebitorid . . . . .	406.000.—		
Kindlustuste aktiva . . . . .	2.650.—		
	1.007.616.92		1.007.616.92
<b>Kulud.</b>	<b>1939. a. kulude ja tulude arve.</b>		<b>Tulud.</b>
Kulud . . . . .	288.163.73	Tulud . . . . .	335.892.53
Puhaskasu . . . . .	47.728.80		
	335.892.53		335.892.53

Aruanne on kinnitatud peakoosoleku poolt 20. märtsil 1940

*Järelvankreid igaks otstarbeks pakub Saksa järelvankrite  
eksportikeskus*

## „DECAPORT”

Esindaja Eestis **LEHO TAOS** Tallinn,  
Estonia pst. 23, tel. 412-00 ja 413-00

Originaal Vene tervisveed

## NARZAN JA BORŽOMM

laost saadaval.

Esindaja Eestis **LEHO TAOS** Estonia pst. 23,  
telefon 412-00 ja 413-00

Välisbörsid

	L O N D O N								
	18. V	20. V	21. V	22. V	23. V	24. V	25. V	27. V	28. V
New York . . .	—	4.02 <sup>1/2</sup> —4.03 <sup>1/2</sup>	—	—	—	—	—	4.02 <sup>1/2</sup> —4.03 <sup>1/2</sup>	—
Berliin . . .	—	—	—	—	—	—	—	—	—
Helsingi . . .	—	195.—	190.—	—	—	—	195.—	195.—	—
Stokholm . . .	—	16.85—16.95	—	—	—	—	—	16.85—16.95	—
Kopenhaagen	—	—	—	—	—	—	—	—	—
Oslo . . .	—	—	—	—	—	—	—	—	—
Riia . . .	—	16.43	16.50	16.18	16.25	16.18	—	—	16.18
Kaunas . . .	—	18.18	18.50	18.18	18.25	18.18	—	—	18.18
Amsterdam . . .	—	—	—	—	—	—	—	—	—
Pariis . . .	—	176 <sup>1/2</sup> —176 <sup>3/4</sup>	—	—	—	—	—	176 <sup>1/2</sup> —176 <sup>3/4</sup>	—
Zürich . . .	—	17.85—17.95	—	—	—	—	—	17.85—17.95	—
Brüssel . . .	—	—	—	—	—	—	—	—	—
Milano . . .	62.—	—	64.—	62.50	63.—	—	—	63.—	61.50
Varssav . . .	—	—	—	—	—	—	—	—	—
Praha . . .	—	—	—	—	—	—	—	—	—
Budapest . . .	—	17.43	17.75	17.43	17.70	17.43	—	17.50	17.43
Tallinn . . .	—	13.12	13.37	13.12	13.18	13.12	—	13.40	13.12
Moskva . . .	—	—	—	—	—	—	—	—	—
Madrid . . .	—	—	—	—	—	—	—	—	—
Kuld p. u. . .	168 sh.	168 sh.	168 sh.	168 sh.	168 sh.	168 sh.	168 sh.	168 sh.	168 sh.
Höbe " " . . .	23/-	22 <sup>5/8</sup>	—	21 <sup>3/16</sup>	21 <sup>1/16</sup>	22 <sup>7/16</sup>	—	22 <sup>5/16</sup>	22/-
Plaat. " " . . .	—	—	—	—	—	—	—	—	—

	B E R L I I N										
	14. V	15. V	16. V	17. V	18. V	20. V	22. V	23. V	24. V	27. V	28. V
London . . .	9.90	9.90	9.90	9.90	9.90	9.90	9.90	9.90	9.90	9.90	9.90
New York . . .	2.500	2.500	2.500	2.500	2.500	2.500	2.493	2.500	2.500	2.500	2.500
Helsingi . . .	5.065	5.065	5.065	5.065	5.065	5.065	5.065	5.065	5.065	5.065	5.065
Stokholm . . .	59.52	59.52	59.52	59.52	59.52	59.52	59.52	59.52	59.52	59.52	59.52
Kopenhaagen	48.26	48.26	48.26	48.26	48.26	48.26	48.26	48.26	48.26	48.26	48.26
Oslo . . .	56.82	56.82	56.82	56.82	56.82	56.82	56.82	56.82	56.82	56.82	56.82
Riia . . .	48.80	48.80	48.80	48.80	48.80	48.80	48.80	48.80	48.80	48.80	48.80
Kaunas . . .	41.98	41.98	41.98	41.98	41.98	41.98	41.99	41.98	41.98	41.98	41.98
Amsterdam . . .	132.70	132.70	132.70	132.70	132.70	132.70	132.70	132.70	132.70	132.70	132.70
Pariis . . .	56.05	56.05	56.05	56.05	56.05	56.05	56.05	56.05	56.05	56.05	56.05
Zürich . . .	56.06	56.06	56.06	56.06	56.06	56.06	56.06	56.06	56.06	56.06	56.06
Brüssel . . .	41.80	41.80	41.80	—	—	—	—	—	—	—	—
Milano . . .	13.10	13.10	13.10	13.10	13.10	13.10	13.10	13.10	13.10	13.10	13.10
Praha . . .	8.600	8.600	8.600	8.600	8.600	8.600	8.600	8.600	8.600	8.600	8.600
Tallinn . . .	62.50	62.50	62.50	62.50	62.50	62.50	62.50	62.50	62.50	62.50	62.50

A/s. Jaak Puhk & Pojad suurveski saadused

28. V 1940.

	Kroonid.			Kroonid	
Nisupüül (hinnad on arvatud ühes valge puuvillase kotiga):			Poolsõre . . . . .	100 kg	42.—
„Sampo“ . . . . .	100 kg	26.—	Sõre . . . . .	„	43.—
„Kungla“ . . . . .	„	30.—	Manna . . . . .	„	43.—
„Kalev“ . . . . .	„	34.—	Rukkipüül . . . . .	„	18.00—19.50
„Eesti parem“ . . . . .	„	40.—	Nisu, pehme — sõre . . . . .	„	26.00—27.00
„Granular“ . . . . .	„	37.—	Kaerahelbed . . . . .	„	26.00—43.00
					32.—

# A-s. Eesti Metsatööstus

AKTIVA	Bilanss 31. augustil 1939. a	PASSIVA	
Kassad . . . . .	168.536.48	Põhikapital . . . . .	2.000.000.—
Jooksvad arved . . . . .	6.643.933.36	Tagavarakapital . . . . .	660.000.—
Välisvaluuta . . . . .	596.864.08	Amortisatsioonikapital . . . . .	131.911.46
Väärtpaberid . . . . .	159.000.—	Kreeditorid . . . . .	11.145.429.92
Deebitorid . . . . .	5.664.770.76	Tagatised . . . . .	64 989.96
Mets . . . . .	127.974.53	Muud passivad . . . . .	750.01
Metsamaterjalid . . . . .	2.589.925.15	Puhaskasu . . . . .	2.851.224.66
Kinnisvarad . . . . .	424.767.33		
Vallasvarad . . . . .	420.428.02		
Muud aktivad . . . . .	58.106.30		
	<u>16.854.306.01</u>		<u>16.854.306.01</u>

KAHJUD	Kasude ja kahjude arve.	KASUD	
Kulud . . . . .	1.775.496.34	Tulud . . . . .	4.626.721.—
Puhaskasu . . . . .	2.851.224.66		
	<u>4.626 721.—</u>		<u>4.626.721.—</u>

Aruanne on kinnitatud peakoosoleku otsusega 10. maist 1940. a.

# A/S. „ESTOFILM“

Aktiva.	Ärisesis 31. detsembril 1939.	Passiva.	
Kassa . . . . .	2.797.53	Põhikapital . . . . .	50.000.—
Pangad . . . . .	2.833.45	Tagavarakapital . . . . .	1.500.70
Nõudevekslid . . . . .	850.—	Amortisatsioonikapital . . . . .	21.274.59
Deebitorid . . . . .	10.121.59	Pangad . . . . .	39.747.14
Filmid . . . . .	48.531.10	Kreeditorid . . . . .	26.045.84
Vallasvara . . . . .	54.359.44	Maksuvekslid . . . . .	11.000.—
Kino „Helios“ . . . . .	24.471.—	Tagatised . . . . .	1.371.—
Kino „Forum“ . . . . .	1.900.—	Depood ja kindlustused . . . . .	66.670.—
Kino „Skala“ . . . . .	440.—	Väljavõtmata dividendid . . . . .	360.—
Kino „Ilmarine“ . . . . .	1.766.—	1939. a. puhaskasu . . . . .	5.603.42
Materjalid . . . . .	2.841.56		
Tagatised . . . . .	5.696.60		
Depood ja kindlustused . . . . .	59.790.—		
Juhatusliikmete aktsiad . . . . .	7.000.—		
Üleminevad summad . . . . .	144.42		
	<u>223.572.69</u>		<u>223.572.69</u>

Kulud.	Kulude ja tulude arve 1939. a.	Tulud.	
Mitmesugused kulud . . . . .	52.163 95	Mitmesugused tulud . . . . .	57.767.37
1939. a. puhaskasu . . . . .	5.603.42		
	<u>57.767.37</u>		<u>57.767.37</u>

## Tallinna börsikomitee juures asuva kaupade ja prahtide komisjoni poolt koteeritavate kaupade nimekiri ja hinnad (en gros). 22. V 1940. a.

	Kroonid.		Kroonid
J. Puhk ja Pojad suurveski:		Mootornafta . . . . . kg	0.11,5
Jahud: rukki . . . . . 100 kg	18.00—19.50	Diiselnafta . . . . . " "	0.11,5
" püül . . . . . " "	26.00—27.00	Putukamürk „Puttox“ . . . . . " "	1.50
" nisu, pehme—sõre . . . . . " "	26.00—43.00	Raud, sordi . . . . . 100 kg	36.00—38.00
Kaerahelbed (Herkulo) . . . . . 1 kg	—32	" latt . . . . . " "	36.00—38.00
A/S. Rotermanni teh.:		Raudvits . . . . . " "	38.00—44.—
Jahud: rukki . . . . . 100 kg	18.50	Raudplekk . . . . . " "	43.00—58.—
" püül . . . . . " "	27.—	" tsingitud . . . . . " "	66.00—72.00
" nisu, pehme — sõre . . . . . " "	25.50—42.00	Raudtalad . . . . . " "	32.00—33.00
Nisu . . . . . " "	23.00	Teras, talla, ree . . . . . " "	36.00—38.00
Rukis . . . . . " "	17.—	" vedru . . . . . " "	45.00—50.00
Kaerad, toidu . . . . . " "	16.50—17.50	Malm nr. 2 . . . . . " "	—
Odrad, toidu . . . . . " "	16.00—16.50	Inglitina . . . . . " "	600.00—700.00
Seemned: ristikkeina, pun., hil. . . . . " "	170.—175	Seatina . . . . . " "	60.00—70.00
" timuti . . . . . " "	140.—160	Vaskplekk, punane . . . . . " "	200.00—260.—
Linaseemned 100 kg . . . . . " "	—	Vaskplekk, valge . . . . . " "	180.00—220.—
Herned, toidu, rohelist . . . . . " "	—	Tsinkplekk . . . . . " "	90.—137.—
Kartulitärklis „Supérieur“ . . . . . " "	37.—	Masinaõli . . . . . " "	35.50—36.50
" „Prima“ . . . . . " "	35.—	Mootoriõli . . . . . " "	58.00—96.—
" „Sekunda“ . . . . . " "	33.—	Autoõli, Ameerika . . . . . " "	102.—135.—
Siirup, kartuli, 42% . . . . . " "	39.00—41.00	A/Ü. Eesti Kiviõli põlevkivi küt-	
Glükoos . . . . . " "	39.00—41.00	teõli, tsistern . . . . . 1000 kg	60.00—75.—
Margariin, kodumaa . . . . . " "	120.—	Tsilindriõli, Vene . . . . . 100 "	60.—
Kakao, Eesti . . . . . 1 kg	1.60—2.00	Nafta, Vene . . . . . " "	23.00—24.—
Kohv, Rio, Santos jne. . . . . " "	—	Petrooleum, Vene, tsist. ja vaadid . . . . . " "	24.00—25.00
" Kesk-Ameerika sordid . . . . . " "	—	Bensiin, Esimese Eesti Põlevkivi-	
Tee, laht., oranž Pekoe, Tseilon . . . . . " "	—	tööst. segabensiin, fr. Kohtla, netto ltr.	—55
Tee, laht., oranž Pekoe, Java . . . . . " "	—	Autobensiin fr. Tallinn . . . . . " "	—55
Sidrunid . . . . . kast	31.00—36.00	A/Ü. Eesti Kiviõli bensin „Estolin“,	
Apelsinid . . . . . " "	—	tsistern. fr. Tall. ühes teedemaks. . . . . " "	—57
Suhkur, peenike . . . . . 100 kg	58.50	Bensiin, I s. välisbensiin . . . . . " "	—59
Sool, lahtine, Vene, fr. vagun		Pesuosooda, kodumaa . . . . . 100 kg	—
Irboska ja Narva . . . . . " "	3.20—3.85	Seebikivi . . . . . " "	36.50—42.00
" Saksa, fr. Tallinn . . . . . " "	—	Värvid, nigros., vees sulav, välism. 1 kg	—
" Vene . . . . . " "	3.20—3.85	" tsinkvalge, välism. 100 "	61.00—64.00
Liha, sea, I sort . . . . . 1 kg	1.08—1.15	" tinavalge, kodum. . . . . " "	124.00—130.00
Liha, looma, I sort . . . . . " "	00.64—00.84	" ooker, välism. . . . . " "	16.00—23.00
Õlikoogid, linaseemne . . . . . 100 kg	15.50—16.25	Kunstvætised: fr. Tallinn ja Pärnu	
" päevalille, purustatud		Superfosfaat 18/20%, inglise . . . . . 100 kg	—
fr. sihtjaam . . . . . netto . . . . . " "	13.85	" " vene . . . . . " "	—
" puuvilla, purustatud		" " lahti-	
fr. sihtjaam . . . . . netto . . . . . " "	13.85	selt, fr. piir . . . . . " "	6.10
Sigade sõöt, fr. sihtjaam . . . . . " "	13.35	Superfosfaat 18/20%, vene kot-	
Sojatangud . . . . . " "	15.35	tides, fr. piir . . . . . " "	7.00—7.25
Nisukliid . . . . . " "	11.—	Toomasjahu 15 <sup>1</sup> / <sub>2</sub> % . . . . . " "	—
Maapähklikoogid fr. sihtj. br.-netto . . . . . " "	15.35	Segafosfaat 22/23% . . . . . " "	—
Kivisüsi, sepa, fr. Tallinn . . . . . 1000 kg	70.00—71.00	Eesti fosforiit 25/27% . . . . . " "	—
Kivisüsi, auru, fr. Tallinn . . . . . " "	62.00—68.00	Kaalisool 40% . . . . . " "	13.—
Koks, gaasi, Tallinna gaasivabr. . . . . 1000 kg	80.00	Kainiit 14% . . . . . " "	—
Koks, kütte . . . . . " "	80.00—90.00	Lubisalpeeter 15 <sup>1</sup> / <sub>2</sub> % . . . . . " "	14.75
Kütteturvas (A/s. „Eesti Turbat.“) . . . . . " "	11.50	Tsililalpeet. 16% (terakujuline) . . . . . " "	17.35
Turbabrikett fr. vagun Tootsi jaam . . . . . " "	16.50—17.—	Lubiamoonsalpeeter 20,5% . . . . . " "	18.85
Põlevkivi, netto . . . . . " "	9.00	" " 16% . . . . . " "	13.45
Kütteõli, netto . . . . . " "	58.00	Väavelhapiammoonium 20,6% . . . . . " "	15.—
Raskeõli A. B. C. . . . . 100 kg	7.25	Nitrofoska (14:14:18%) . . . . . " "	25.50
Estobitümen A. B. C. D. E. F.		Põllukips, jahvatatud, fr. Irboska . . . . . " "	—
tünnid br. . . . . " "	9.75	Tsement:	
Asfaltemulsioon . . . . . netto . . . . . " "	10.25	Portland, Kunda, pütt 170 kg, fr. Rakvere . . . . .	—
Asfaltmastiks . . . . . " "	5.75	paberkottides . . . . . 100 kg	2.70
Katuselakk, vaatides, . . . . . br. . . . . " "	10.25	Kriit, pestud . . . . . " "	5.70
Fenolaat, . . . . . " "	5.25	Kivitorv . . . . . " "	14.00—22.50
Karbolilineum „Estokarbolilineum“		Puutorv . . . . . " "	23.—
A. B. C. . . . . " "	8.75—11.75	Lubi, Tallinn, . . . . . 1000 kg	35.—
Raualakk, netto . . . . . 100 kg	16.75	" fr. Tamsalu . . . . . " "	22.—
Immutusõli D. C. . . . . " "	6.75—7.75	Kips, krohvimise, fr. v. Irboska . . . . . " "	30.—
Maanteeõli . . . . . " "	5.80	" krohvimise, fr. v. Tallinn . . . . . " "	40.00—42.00
Viljapuu-karbolilineum, netto . . . . . ltr.	00.25	Telliskivi, I s., fr. Tallinn . . . . . 1000 tk.	46.—
Mootorpetrooleum, . . . . . kg	00.16		

# Eesti Ühistegeliku Kindlustus- keskseltsi 1939. a. aruanne.

Aktiva.		Äriseis 31. detsembril 1939. a.	Passiva.	
Kassa . . . . .	Kr.	161.76	Osakapital . . . . .	Kr. 68.892.62
Hoiuarved. . . . .	"	157.642.55	Tagvarakapital . . . . .	" 34.374.40
Väärtpaberid. . . . .	"	18.493.44	Amortisatsioonikapital . . . . .	" 16.312.66
Kindlustusasutised. . . . .	"	269.160.71	Preemiatagavara omal arvel . . . . .	" 117.577.06
Deebitorid . . . . .	"	11.040.69	Kahjukattetagavara . . . . .	" 35.231.29
Vallasvara. . . . .	"	27.959.21	Kindlustusasutised. . . . .	" 204.056.18
Muud aktivad . . . . .	"	13.658.06	Kreeditorid. . . . .	" 915.85
			Muud passivad. . . . .	" 21.168.18
			Puhaskasu. . . . .	" 88.18
		Kr. 498.116.42		Kr. 498.116.42

## Kulude-tulude aruanne 1939. a. kohta.

Kulud.		Tulud.		
Valitsemis- ja ärikulud . . . . .	Kr.	60.513.38	Preemiad, poliisimaksud ja porto otsekindlustusvõtjailt . . . . .	Kr. 45.922.51
Maksud . . . . .	"	6.028.06	Preemiad edasikindlustusvõtjailt	" 804.238.33
Kahjutasud . . . . .	"	623.951.72	Komisjonid edasikindlustusandjailt	" 150.533.43
Hanke- ja inkassokulud otsekind- lustuse alal . . . . .	"	2.877.74	Saadud kahjutasud. . . . .	" 403.442.42
Komisjonid edasikindlustuse alal	"	207.812.50	Preemiatagavara . . . . .	" 129.135.70
Edasikindlustuspreemiad. . . . .	"	541.831.28	Kahjukatte-tagavara vähenemine	" 7.742.05
Preemiatagavara . . . . .	"	117.577.06	Saadud protsendid. . . . .	" 9.347.09
Mahakirjutused . . . . .	"	2.87	Kursikasud. . . . .	" 12.246.23
Kursikahjud . . . . .	"	841.35	Sissetulekud eelm. a. mahak. arvel	" —
Muud kulud . . . . .	"	3.803.59	Muud mitmesugused tulud . . . . .	" 2.719.97
Puhaskasu . . . . .	"	88.18	Puhaskahju. . . . .	" —
		Kr. 1.565.327.73		Kr. 1.565.327.73

Puhaskasu Kr. 88.18 arvata tagavarakapitali täiendamiseks.



Veisenahad:	
pullinahad värsked I . . . . .	Kr. 1.20 kg
"    "    II . . . . .	1.08 "
lehma- ja mullikanahad värsked I . . . . .	1.— "
"    "    "    II . . . . .	—90 "
"    "    "    praak . . . . .	—75 "
pullinahad soolatud I . . . . .	1.43 "
"    "    II . . . . .	1.29 "
lehma- ja mullikanahad soolatud I . . . . .	1.20 "
"    "    "    II . . . . .	1.08 "
"    "    "    praak . . . . .	—90 "

Tendents: kindel.

Vasikanahad: kerged, 3 kg ja alla ning kõik kuivad . . . . .		5.50 tükk
rasked, üle 3 kg. . . . .		1.80 kg
praak . . . . .		4.00 tükk

Tendents: kindel.

Lambanahad:	
I OJ . . . . .	Kr. 6.00 tükk
II J . . . . .	5.00 "
III L . . . . .	4.00 "
IV K . . . . .	3.00 "
V praak . . . . .	1.50 "

Tendents: kindel.

**Karusnahad 3. V 1940.**

fr. vastuvõtupunkt

I. Kasvanduse karusnahad . . . . .	Kr. — tk.
II. Jahi-karusnahad: Tendents:	
metsjänes, täisväärt. vaikne (1/1) . . . . .	0.50 "
punane rebane " (1/1) . . . . .	18.— "
tuhkur " (1/1) . . . . .	7.50 "
nirk " (1/1) . . . . .	2.75 "
orav " (1/1) . . . . .	—90 "
naarits " (1/1) . . . . .	24.— "
mäger " (1/1) . . . . .	3.50 "

Hinnad on maksvad kuni edaspidiseni

III. Hõberebasenahad:	
1) mustad ja tumedad, täisväärt. (1/1) Kr. . . . .	tk.
2) 1/4 hõbe " (1/1) " . . . . .	"
3) 1/2 " " (1/1) " . . . . .	"
4) 3/4 " " (1/1) " . . . . .	"
5) täishõbe, " (1/1) " . . . . .	"
6) vigastatud " — . . . . .	"

Tendents:

Metsamaterj. hinn. fr. laduplats Tallinn. 8. V 1940.	
Palgid: kuusk ja mänd . . . . .	thm. kr. 20.00—22.00
Plokk-palgid . . . . .	" 35.00—40.00
Pakud: kuusk . . . . .	12.—
"    mänd . . . . .	12.—
Paberipuud — sulfiid . . . . .	r.-m. 10.00—12.00

Paberipuud — sulfaat, fr. Kehra laduplats, 75% kooritud r.-m. kr. . . . .	7.—
Paberipuud — sulfaat, fr. Kehra laduplats, 30% kooritud . . . . .	kr. rm. 6.20
Paberipuud—sulf., haab. fr. Kehra laduplats, 30% kooritud . . . . .	r.-m. Kr. —
Toepuud . . . . .	8.00—9.00
Pakud: kask . . . . .	thm. 17.00—30.00
lepp I sort . . . . .	35.00
"    II " . . . . .	19.00—28.00
haab I " . . . . .	35.00
"    II " . . . . .	25.00
saar . . . . .	26.00—35.00
tamm . . . . .	30.00—38.00
Prussid . . . . .	thm. 38.00—42.00

Saetud materjal: plangud + 25% laudu: alus 7":

" kuusk u/s . . . . .	" 43.00
"    "    IV sort. . . . .	38.00
"    "    mänd u/s . . . . .	41.00
"    "    IV sort. . . . .	36.00
Kastilauad . . . . .	—
Krohviliistud . . . . .	tk. —
Liiprid 25 cm × 25 cm × 272 cm . . . . .	5.50
"    15 " × 25 " × 270 " . . . . .	3.50

Tendents: tõusev.

**Prahid.****Lina**

Tallinn — Stettin . . . . .	1000 kg Rmk. 24.00
"    "    — Gent . . . . .	1016 " sh. —
"    "    — Dundee . . . . .	" —

**Puumaterjalid. Standard**

Tallinn — London . . . . .	" sh. —
"    "    — Hull . . . . .	" —
"    "    — Manchester . . . . .	" —
"    "    — Grangemouth . . . . .	" —
"    "    — Belfast . . . . .	" —
"    "    — Dundee . . . . .	" —
"    "    — Antwerpen . . . . .	" —
"    "    — Gent . . . . .	" —
"    "    — Rotterdam . . . . .	" —
"    "    — Amsterdam . . . . .	" —

**Segakaup.**

Lina. Tallinn — Stettin . . . . .	1000 kg Rmk. 14 40—54.—
"    "    — London . . . . .	1016 kg sh. —
"    "    — Stokholm . . . . .	1000 kg Rkr. 20.00—100.—
"    "    — Stettin, või tünn . . . . .	Rmk. 1.50
"    "    — London . . . . .	sh. —

**Kartulid.**

Tallinn—Stokholm . . . . .	1000 kg Ekr. 30.—
----------------------------	-------------------

## Toiduainete turg

London 28. V 40.

**Bacon**, kaal 112 Ingl. naela. sh. 113/6**Nisu**, kaal — 496 Ingl. n. = 225 kg.

Northern Manitoba . . . . . sh. 31/11/2

27. III — 24. IV 40.

**Jahu**, kaal — 140 Ingl. n. = 62,5 kg

Good Canadian . . . . . sh 12/-

27. III — 24. IV 40.

**Odrad**, kaal — 112 Ingl. n. = 50 kg „ 8/-**Kaerad**, „ „ „ = 50 kg „ 11/-**Linad**, eif per tn.

Livonian, Basis Risten . . . . . £ —

28. V 40.

**Või. Manchester.**

Eesti . . . . . maks. sh. 143/-

Hamburg.

**Nisu.**

Sisemaa, 50 kg eest. . . . . Rmk. noteerimata

Manitoba I, cif 100 kg eest term. \$ „

Hard Atlantic . . . . . „ „

**Rukis**, 1000 kg eest.

La Plata, Hamburgis . . . . . sh. „

"    "    Amsterdamis . . . . . „ „

**Suhkur.**

Toores . . . . . sh. „

Belgia . . . . . „ „

Hollandi . . . . . „ „

**Riis**, Burmah II . . . . . Rmk. „



**Väärtpaberite kursid** Tallinna börsil  
30. IV 1940. a.

Väärtpaberid	Nomin. väärt.	Vimane divid.	Tehtud	Ostjad	Muudjad
1927. a. 7 <sup>0</sup> / <sub>0</sub> E. V. välisl. \$	1000	—	—	3800	—
£	100	—	—	1700	—
Riigik. pantk. võõrandat. maade eest tasu maks. s. A. B. C. (55 a.) 2.66 <sup>0</sup> / <sub>0</sub>	100	—	—	60	—
5 <sup>0</sup> / <sub>0</sub> E. V. Majandusm. võlakirj. Majandusmin. rahandusosakonna pantkirjad:	100	—	—	—	—
seeria D. (20 a.) 2.66 <sup>0</sup> / <sub>0</sub>	100	—	—	45	—
„ E. (20 a.) 2.66 <sup>0</sup> / <sub>0</sub>	100	—	—	50	—
„ F. (9 a.) 2.66 <sup>0</sup> / <sub>0</sub>	100	—	—	20	—
Pikal. P.: pantl. (20 a.) 6 <sup>0</sup> / <sub>0</sub>	5000	—	—	—	—
6 <sup>0</sup> / <sub>0</sub>	1000	—	—	—	—
võlakirjad (20 a.) 5 <sup>0</sup> / <sub>0</sub>	5000	—	—	—	—
„ (5 a.) 5 <sup>0</sup> / <sub>0</sub>	5000	—	—	—	—
„ (5 a.) 4 <sup>1</sup> / <sub>2</sub> <sup>0</sup> / <sub>0</sub>	5000	—	—	—	—
„ (5 a.) 4 <sup>0</sup> / <sub>0</sub>	5000	—	—	—	—
4 <sup>1</sup> / <sub>2</sub> <sup>0</sup> / <sub>0</sub> E. Maap. pantl. (7. s.)	100	—	—	—	—
4 <sup>1</sup> / <sub>2</sub> <sup>0</sup> / <sub>0</sub> „ „ „ (8. s.)	100	—	—	—	—
4 <sup>1</sup> / <sub>2</sub> <sup>0</sup> / <sub>0</sub> „ „ „ (9. s.)	100	—	—	—	—
4 <sup>0</sup> / <sub>0</sub> Asunduskapit. võlakirj.	100	—	—	85	—
4 <sup>0</sup> / <sub>0</sub> Asundusk. võlakirj., mis antud E. Maap. poolt krediitastut. nende nõudm. ümberlaenust.	100	—	—	—	—
6 <sup>0</sup> / <sub>0</sub> E. Hüpot.-p. pantlehed	100	—	—	—	89
5 <sup>0</sup> / <sub>0</sub> E. Maakrediit. riigi poolt garanteerit. pantl.	100	—	—	—	96
5 <sup>0</sup> / <sub>0</sub> E. Maakrediit. pantl.	100	—	—	—	—
Aktsiad: Eesti Pank.	50	8 <sup>0</sup> / <sub>0</sub>	—	65	—
Krediit Pank a.s.	50	7 <sup>1</sup> / <sub>2</sub> <sup>0</sup> / <sub>0</sub>	—	—	—
Tartu Tööstuse Pank, a/s.	50	5 <sup>0</sup> / <sub>0</sub>	—	—	—
Balti Puuvilla ketr. ja kud. vabr. a/s.	50	3 <sup>0</sup> / <sub>0</sub>	—	—	—
Eesti elektrimasin. ehituse a.-s., end. „Volta“	100	8 <sup>0</sup> / <sub>0</sub>	—	—	—
„Ephag“ Eestim. rohu- ja apteegikaub. ühing.	100	9 <sup>0</sup> / <sub>0</sub>	—	—	—
Eestimaa trükikoda a/s.	50	—	—	—	—
„Ilmarine“ a/s.	100	—	—	—	—
„Fr. Krull“ a/s.	50	8 <sup>0</sup> / <sub>0</sub>	—	—	—
„Hansa“ kindl. a/s.	50	20 <sup>0</sup> / <sub>0</sub>	—	—	—
„Kinnisvara“ o/üh.	50	6 <sup>0</sup> / <sub>0</sub>	—	—	—
„Kütte Jõud“ a/s.	100	—	—	—	—
„Majaomanik“ kinnisvarade kasut. o/üh.	50	7 <sup>0</sup> / <sub>0</sub>	—	—	—
„Massoprodukt“ a/s.	50	—	—	—	—
„Mootor“ o/üh.	1000	8 <sup>0</sup> / <sub>0</sub>	—	—	—
Narva Kirjastusthisus	50	5 <sup>0</sup> / <sub>0</sub>	—	—	—
Piirit. puhast. vabr. o/üh.	500	3 <sup>0</sup> / <sub>0</sub>	—	—	—
„Polaris“ Eesti kindl. a/s.	50	12 <sup>0</sup> / <sub>0</sub>	—	—	—
„Port-Kunda“ a/s.	50	6 <sup>0</sup> / <sub>0</sub>	—	—	—
Põhja kindlustuse a/s.	50	10 <sup>0</sup> / <sub>0</sub>	—	—	—
Saku õlletehase a/s.	50	6 <sup>0</sup> / <sub>0</sub>	—	—	—
C. Siegel a/s.	50	5 <sup>0</sup> / <sub>0</sub>	—	—	—
Sindi Tekstiilvabrikute Üh.	50	—	—	—	—
Türi Pab. ja Puup.-v. a/s.	50	—	—	—	—
„Ühiselu“ a/s.	50	—	—	—	—
O/üh. „Tarlon“	50	—	—	—	—
Kreenh. Puuvillas. Man. o/üh.	5000	11 <sup>0</sup> / <sub>0</sub>	—	—	—
„Eesti Kiviõli“ a/üh.	50	—	—	—	—
O/üh. R.-el.-t. Tehas „Ret“	100	10 <sup>0</sup> / <sub>0</sub>	—	—	—
A/S. Tall. Laevaühisus	50	20 <sup>0</sup> / <sub>0</sub>	—	—	—
O/üh. „Elamu“	50	6 <sup>0</sup> / <sub>0</sub>	—	—	—
A/S. A. Rosenwald & Co.	250	—	—	—	—
K-o/üh. „Loodus“ põhiosat.	50	7 <sup>0</sup> / <sub>0</sub>	—	—	—
„ eelisosatäh.	50	10 <sup>0</sup> / <sub>0</sub>	—	—	—
O/üh. „Ilutrükk“ põhiosatäh.	50	8 <sup>0</sup> / <sub>0</sub>	—	—	—
„ eelisosatäh.	50	8 <sup>0</sup> / <sub>0</sub>	—	—	—
A/S. „Eesti Fosforiit“	50	—	—	—	—
O/üh. „Kvarts“	500	5 <sup>0</sup> / <sub>0</sub>	500	500	501

**Tallinna fondibörsi**

**kursisedel**

		23. V 1940	24. V 1940	25. V 1940	27. V 1940	28. V 1940	29. V 1940
London 1 naelsterl.	O. M.	—	—	—	—	—	—
	M.	16.50	16.50	16.50	16.50	16.30	6.10
New York dollar	O. M.	4.17	4.17	4.17	4.17	4.17	4.17
	M.	4.23	4.23	4.23	4.23	4.23	4.23
Berliin	O. M.	167.50	167.50	167.50	167.50	167.50	167.50
	M.	170.50	170.50	170.50	170.50	170.50	170.50
Berliin (clearing) 100 s. riigim.		160	160	160	160	160	160
Helsingi 100 soome m.	O. M.	—	—	—	—	—	—
	M.	8.59	8.59	8.59	8.59	8.59	8.59
Stokholm 100 rootsi kr.	O. M.	99.50	99.50	99.50	99.50	99.50	99.50
	M.	100.50	100.50	100.50	100.50	100.50	100.50
Kopenh. 100 daani kr.	O. M.	80.75	80.75	80.75	80.75	80.75	80.75
	M.	81.75	81.75	81.75	81.75	81.75	81.75
Oslo 100 norra kr.	O. M.	—	—	—	—	—	—
	M.	96.00	96.00	96.00	96.00	96.00	96.00
Riia 100 latti	O. M.	77.75	77.75	77.75	77.75	77.75	77.75
	M.	79.50	79.50	79.50	79.50	79.50	79.50
Kaunas 100 litti	O. M.	69.25	69.25	69.25	69.25	69.25	69.00
	M.	71.00	71.00	71.00	71.00	71.00	70.75
Amsterd. 100 flo-rini	O. M.	—	—	—	—	—	—
	M.	226.50	226.50	226.50	226.50	226.50	226.50
Pariis 100 prants. fr.	O. M.	—	—	—	—	—	—
	M.	9.35	9.35	9.35	9.35	9.25	9.10
Zürich 100 helv. fr.	O. M.	94.00	94.00	94.00	94.00	94.00	93.50
	M.	96.00	96.00	96.00	96.00	96.00	95.50
Brüssel 100 bel-gat	O. M.	—	—	—	—	—	—
	M.	72.75	72.75	72.75	72.75	72.75	72.75
Milano clearing	O. M.	21.00	21.00	20.85	20.85	20.85	20.85
	M.	21.50	21.50	21.35	21.35	21.35	21.35
	M.	21.29	21.29	21.29	21.29	21.29	21.29
Kuld puhas üks gr.	O. M.	—	—	—	—	—	—
	M.	—	—	—	—	—	—

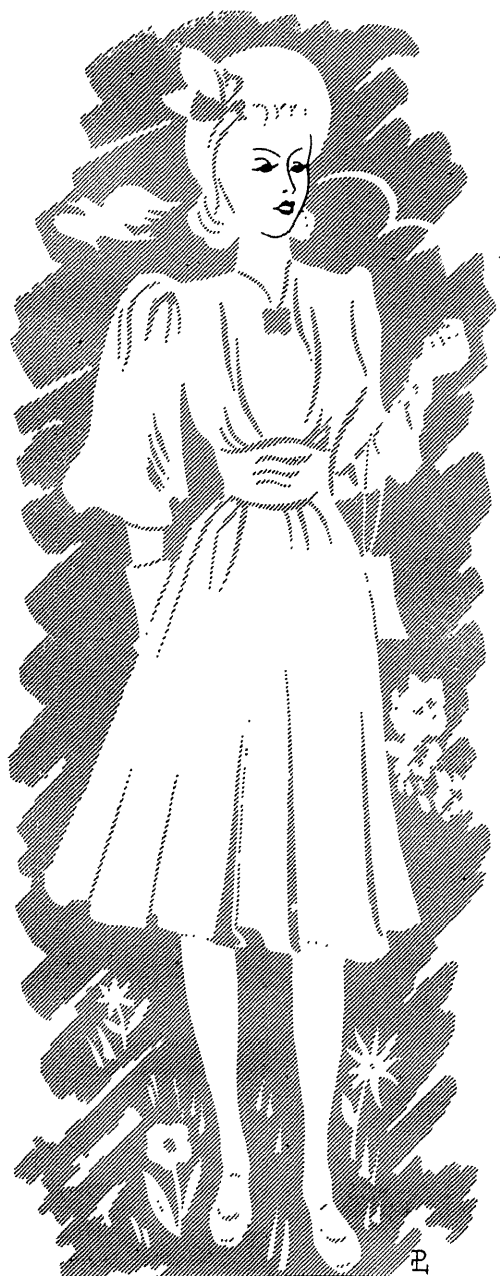
# Masinaehitusvabriku aktsiaselts

## FRANZ KRULL

Aktiva.	Bilanss 31. detsembril 1939. a.	Passiva	
Kassa . . . . .	4.188.71	Põhikapital . . . . .	1.000.000.—
Pangad . . . . .	218.423.16	Tagavarakapital . . . . .	151.131.13
Vekslid . . . . .	2.475.—	Amortisatsioonikapital . . . . .	2.516.453.34
Väärtpaberid . . . . .	5.350.—	Pensionikapital . . . . .	36.848.30
Deebitorid . . . . .	929.005.17	Tööliste ja nende perekondade abiand- mise fond . . . . .	20.565.67
Maa-alad . . . . .	195.085.97	Ametnikkude ja tööliste spordi ja kul- tuurürituste toetusfond . . . . .	8.035.80
Ehitused . . . . .	1.997.802.97	Kauaaegse teenistuse autasu fond . . . . .	9.599.—
Masinad ja seaded . . . . .	1.940.832.47	Pangad . . . . .	883.601.88
Raudteeharu . . . . .	50.622.06	Konsolideeritud laenud . . . . .	1.326.525.42
Mudelid . . . . .	62.789.13	Aktseptid . . . . .	519.819.71
Malm-mudelid ja vormikastid . . . . .	98.472.63	Kreeditorid . . . . .	777.012.23
Sõidu- ja veoabinõud . . . . .	26.742.66	Üleminevad summad . . . . .	36.812.65
Inventar . . . . .	36.778.25	Obligatsioonid . . . . .	829.000.—
Turukaubad . . . . .	138.546.28	Juhatuse liikmete aktsiad . . . . .	3.500.—
Valmistooted . . . . .	15.169.17	Endiste aastate puhaskasu ettekanne . . . . .	56.450.98
Põllutöömasinad . . . . .	155.166.59	Aruande aasta puhaskasu . . . . .	30.743.56
Materjalid . . . . .	813.202.23		
Poolvalmistooted . . . . .	638.641.05		
Tartu osakond . . . . .	17.524.17		
Üleminevad summad . . . . .	2.893.85		
Avansid . . . . .	10.895.80		
Obligatsioonide depoo . . . . .	829.000.—		
Juhatuse liikmete aktsiad . . . . .	3.500.—		
1940. aasta kulud . . . . .	12.992.35		
	<u>8.206.099.67</u>		<u>8.206.099.67</u>

Kulud.	Kasude ja kahjude arve 31. detsembril 1939.	Tulud.	
Tootmiskulud . . . . .	3.854.106.43	Toodete valmistus ja realiseerimine . . . . .	4.671.187.42
Üld-, finantseerimis-, müügi- ja muud kulud . . . . .	672.984.62		
Tööliste ja nende perekondade abiand- mise fondi üle kantud . . . . .	5.000.—		
Ametnikkude ja tööliste spordi ja kul- tuurürituste toetamiseks üle kantud . . . . .	5.000.—		
Kauaaegsesse teenistuse fondi üle kantud . . . . .	5.000.—		
Mitmesugused . . . . .	1.352.81		
1939. a. amortisatsioon . . . . .	97.000.—		
Aruande aasta puhaskasu . . . . .	30.743.56		
	<u>4.671.187.42</u>		<u>4.671.187.42</u>





A/S  
*O. Kilgase*  
RIIDED

# DAS REICH

die große deutsche Wochenzeitung

*sieht die Welt  
von hoher Warte*

und gibt ein umfassendes Bild  
deutschen Lebens und Wirkens

„DAS REICH“ BRINGT AUF 32 SEITEN:

I.  
Überblick über das Weltgeschehen

II.  
Blick in die politischen Kulissen

III.  
Ereignisse des Krieges  
mit den Augen  
von Fachleuten gesehen

IV.  
Briefe aus dem Reich

V.  
Briefe ins Reich

VI.  
Wichtiges aus Kultur und Literatur

VII.  
Sorgfältige Untersuchungen  
der Rohstoffmärkte

VIII.  
Unterhaltung und Mode für die Frau

IX.  
Plaudereien und Berichte vom Sport

Für 35 Sent überall zu haben

AZ 6 B

Väljaandja Kaubandus-tööstuskoda.

Vastutav toimetaja AL. PAULUS.

Tallinna Eesti Kirjastus-Uhisuse trükikoda, Pikk 2. 1940.