

ÜHIS KAUBANDUS

2

1940



SISUKORD:

Artiklid:

A. UDAM:	Isik ja ühistegevus
R. AMBROS:	Kaubad olgu täisväärtuslikud!
V. KARU:	Müüja ülesanded erakordsel ajal
Mag. agr. E. VINT:	Õpilaskooperatiivid ja nende arendamise vajadus
J. JAANRE:	Noorte väärtuslik kaastöö
Mag. agr. A. TEALANE:	Soolakala turustamise väljavaateid
L. OJA:	Kas III või II j. äritunnistus?
O. NURMIK:	Mineraalvärvidest ja nende tarvitamisest
E. LEETNA:	Maa ilma ja Eesti majanduselu

V a r i a :

Kindral Jaan Soots 60-aastane
Vaateaknad
Noorte ühiskaubandus laieneb
Neli juubilari
Küsimused-vastused
ETK üksmeelne peakoosolek
Illustreeritud kuulutused
Pilk välisajakirjadesse
Kaubaturg
Uusi õppinud ametnikke ühiskaubandusele
Määrusi, juhtnööre
Kroonika

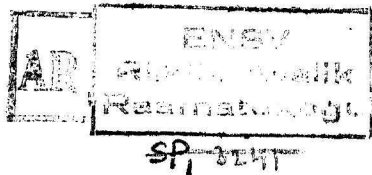
Kaanel: ETK peakoosolek hääletamas.

ÜHISKAUBANDUS

ÜHISKAUBANDUSE TEOORIA
JA PRAKTIKA AJAKIRI

NR. 2-1940
MÄRTS - APRILL

ILMUB KUUS KORDA AASTAS
VASTUTAV TOIMETAJA A. UDAM



Isik ja ühistegevus

A. UDAM

Ühistegevus algelisel kujul tekkis juba ammu: siis, kui inimene töötades üksikult tundis oma jõuetust ja nähes teist samasugust isikut töötamas üksikult ning abitult, läks teisele appi või kutsus ta endale abiks. Nii kujunes vastastikune abistamine üksikute tööde juures. Juba see algeline ühistegevus lähtus isikust ja tema vajadusist.

Organiseeritud ühistegevuse ajaloo alguseks peetakse Rochdale'i tarbijateühingu asutamist 1844. a. Rochdale'i tarbijateühingu asutajad lähtusid samuti isikust, tema vajadusist ja osatähtsusest. Väljatöötatud põhimõtteis nad määrasid õiguslikuks normiks: üks isik — üks hääl, vaatamata sissemakstud osamaksusummale ja ühingu tegevusest osavõtu ulatusele.

Ka hilisemas ühistegevuse arengus on olnud esikohal ikka isik ja tema majanduslike vajaduste rahuldamine. Kooperatiivühingud on olnud ja on praegugi isikute koondised, aga mitte isikuile kuuluvate majandite või varade kogumid; ka mitte üksikisikuile kuuluvate majandite liidud. Kooperatiivühinguisse koonduvad-liituvad isikud küll majanduslikul otstarbel, et rahuldada ühiselt majanduslikke vajadusi, kuid nad ei anna oma majandeid ühingute käs-

tusse. Koondumine toimub v a b a l t. Ükski kooperatiivühing praegusel kujul ei haara oma liikmete majandeid täies ulatuses; ükski kooperatiivühing ei kujuta endast säärast kollektivistlikku majandit, mis hävitaks liikmete majandite iseseisvuse. Kooperatiivühinguis toimub vaid liikmete majanduslike vajaduste rahuldamine nende majandite üksikute harude piires, vastavalt kooperatiivühingu tegevuse iseloomule.

Ühingus tegutsevad liikmed, isikud. Nad jäävad edasi oma majandite omanikeks. Kooperatiivühingute peakoosolekuile või esinduskogude valimistele ilmuvad ühingute liikmed kui niisugused ja neil on hääleõigus isiklikult, aga mitte kui oma majandite volinikel.

Iseasi on keskühingud. Nendesse liitunud ühingud on seotud oma tegevuses vastava ala keskühinguga laiemas ulatuses. Siin ilmneb rohkem majandite-liidu iseloom. Kuid ka keskühingud on ikkagi ainult kooperatiivühingute liidud, kes töötavad oma liikmete-ühingute huvides. Isikud koonduvad ühinguisse ja ühingute kaudu keskühinguisse, et veelgi otstarbekamalt rahuldada oma majanduslikke vajadusi.

Kui kooperatiivühinguid ei saa võtta liikmete majandite liitadena, siis ei saa neid võtta ka abimajanditena, välja arvatud mõned erandid, näiteks piiratud tegevusega ja seetõttu ka piiratud arvu liikmetega ning sisuliselt iseseisvusega masinatarvitajate- või turbaühingud. Viimaseid võib pidada abimajanditeks siis, kui liikmed panevad kokku vajaliku kapitali ja katavad kõik kulud juba ettemääratult täies ulatuses, võimaldades ühinguile töötada ilma kahjudeta väljaspool võistlust, nii et nad ei tööta omal riisikol üldse.

Kooperatiivühingud, nagu tarbijate- ja majandusühingud, ühispannad jm., samuti nende keskühingud, kelle tegevus on laiaulatuslikum ning allub võistlusele ja riisikole, peavad taotlema oma tegevuses ülejääki — kasumit, et koguda reserve võimalike kahjude katteks ja vajaliku tegevuskapitali suurendamiseks. Nende majandid on iseseisvad majanduskäitised, ettevõtted; laialdasile hulkadele kuuluvad ühissettevõtted. Kapitali-kasumi taotlus ei ole neil otseseks ülesandeks. Nad erinevad seega teistest ettevõttest, äriettevõttest, kelle sihiks on vaid kasumi taotlus tegevusse paigutatud omanduskapitalilt.

Ühistegevust ei tule võtta hingeta majandusena. Kuigi kooperatiivühingute ülesandeks on majanduslike vajaduste rahuldamine, on neis esikohal, nagu juba öeldud, ikkagi isikud, kes hoolitsedes igäüks iseenda eest hoolitsevad ühtlasi ka teiste eest. Püüdes saavutada ühiselt majanduslikke tulemusi põhimõttel: ühenduses on jõud, tekib inimestes usaldus üksteise vastu ja ühtlasi huvi ka üldsuse heaolu vastu. See koostöö kutsus esile tungi paremuse otsimisele iseenda ja teiste jaoks; loob ühistunde, mis põhjaneb kaalutleval vaimul.

Inimestes ilmnevad küll teatud vastolud, kuid egoistliku omakasu kõrval peitub neis ühtlasi solidaarsuse tunne. Kogu inimsoo kultuuri- ja majandusareng on toimunud inimeste sõltuvuses üksteisest.

Kutsealaliste vastolude esiletoomine või koguni õhutamine võib ju ajada inimesi tülli, kuid kutsealaliste küsimuste lahendamiseks on olemas vastavad kutseorganisatsioonid. Kui aga siiski

asutatakse kusagile näiteks ühe Kr. 80.000.— aastase läbimüügiga üldühiskaupluse asemele kutsealade järgi eraldi ühiskauplused põllumesetele, kalameestele, käsitöölisele, tööliste, s. o. ühe ühiskaupluse asemele neli, siis oleks iga ühiskaupluse läbimüük keskmiselt kõigest Kr. 20.000.— aastas. Nelja kaupluse kulud oleksid suuremad ja kaubahinnad tõuseksid. Kui ei taheta osta kaupa ühest kauplusest ega kasutada ühiseid kaupluse ruume ja äriteenijaid, siis võidakse minna selle mõttetute loogikaga niikaugemale, et ei tohiks kasutada kaubaveoks ka ühiseid transportvahendeid, mis teeks kauba veelgi kallimaks.

Niisugust olukorda võidakse saavutada vastolude meeolelu loomisega. Kuid selge mõistus ja loov isiksus on ikkagi arusaamisel, et ühiskaubanduse jõud peitubki just ostujõu koondamises, aga mitte selle killustamises.

Ühistegevus ei taotle maailmakorra ümberkujundamist. Rajatuna isiksusele, on tal sihiks majanduslikud ülesanded. Kui ühistegevuse ideede propageerimisel selgitatakse mõnikord ka tuleviku väljavaateid, siis ei saa sellest järeldada püüdeid maailmakorra ümberkujundamiseks. Nüüd, mil ühiskonna üksikud pehkinud alusambad murduvad ja iganenud eluvormid lagunevad, ei või ka ühistegevus jääda tardunult paigale, vaid kui isiksusele toetuv elujõuline ühiskondlik-majanduslik kindlasüsteemiline korraldusvorm peab olema sedaenam abiks ühiskonnale, rahvale oma ülesannete ja sihtide kohaselt.

Ühistegevusest saab isik majanduslikku tuge. Ühtlasi tugineb ühistegevus isikuile; elavat vaimu saab ühistegevus isikuilt; kogu ühistegevuse areng toimub isikute kaudu. Isik on siin üldsuse ja üldsus isiku jaoks põhimõttel: üks kõigi ja kõik ühe eest.

Ühistegevusel on majanduslike ülesannete kõrval teatud osa ühiskondlik-kasvatuse vahendina õigluse, solidaarsuse ja võrdsuse arendamisel ning isiku väärtuse tõstmisel ühiskonnas. Ühistegevus aitab kasvatada ühiskonnaliikmeid, kes mõtlevad ja tegutsevad iseenda ja üldsuse huvides teadlikult, aga mitte momendimeeleolus.

KAUBAD

olgu täisväärtuslikud!

R. AMBROS

Ühiskaubanduse eesmärgiks on olnud selle algusest saadik — muretseda tarbijaile täisväärtuslikke kaupu õiglaste hindadega.

Harilikkudel aegadel on selle eesmärgi teostamiseks vaja vaid head tahtet. Tugevate majanduslike häirete ajal, nagu seda on sõjaaeg, muutub selle nõude täitmine aga sageli vägagi keerukaks, kui mitte lahendamatuks ülesandeks.

Sõjad põhjustavad kõigepealt kaupade hinnatõusu, millega kaasneb kaubanappus või kaupade turult kadumine. Veidi hiljem hakkab langema kaupade kvaliteet. Olenevalt olukorrast, võib kauba kvaliteet langeda väga märgatavalt, kuid hind võib olla siiski mitmekordne, võrreldes normaalse kvaliteediga kauba senise hinnaga. Seadusandlikul teel on püütud tõkestada alakvaliteediliste kaupade turustamist, kuid valdava osa kaupade juures ei ole määratud kvaliteedi standardeid. Seega ei suuda seadus nende kaupade kvaliteedi hoidmisel peaaegu midagi ära teha. Kaupade kvaliteedi järele valvavad asutused on pealegi sõjaaegadel tööga üle koormatud — see võimaldab huviosalisel jällegi kontrollist kergemat läbipääsu.

Paljudes riikides, ka transiitkaubanduse maades, on loodud suuremaid kaupade tagavarasid. Praegu ei ole riikidevaheline kaupadeliiklus katkestatud, vaid see on raskendatud. Tagavarade värskendamiseks lubatakse aeg-ajalt kaubakoguseid ka transiitkaubanduse maadest ekspordiks. Nii eksporditakse paljude kaubaliikide juures vaid vanemaid, kauaseisnud kaupu.

Harilikel aegadel ostetakse valdavat osa kaupu nende standardmarkide alusel. Selle juures on endastmõistetavaks eelduseks, et need kaubad on oma normaalses kvaliteedis ka värskuse

suhtes. Sõjaaegadel võivad küll standardid muidu jääda püsima, kuid eksporditava kauba kvaliteet võib olla kannatanud kaupade liigkauase seismise tagajärjel.

Kuigi sõda on kestnud vaid mõnda kuud, leiame turult juba mõnd säärast kaupa, mille kvaliteet on kauase seismise tagajärjel kannatanud. Nii müüakse meil praegu inimtoiduks heeringaid, mis harilikel aegadel oleksid kõlvanud inimtoiduks vaid neis rajoones, kus tarvitatakse „lõhnaga“ heeringaid. Niisuguse kvaliteedilise kauba importimine on rahvamajanduse kahjustamine. Miski ei õigusta niisuguste kaupade müügilävõtmist ühiskauplustesse.

Paljud kaubad asendatakse paratamatult aseainetega. Aseainete turustamisel tuleks ostjaile teha alati teatavaks, et tegemist on aseainega ja müüjail tuleks hoolitseda selle eest, et pakutaks ostjaile vaid sääraseid aseaineid, mis omavad kindla kvaliteedi, ei ole kallimad, kui seda õigustab nende kvaliteet ning mis kõige tähtsam — et aseaine ei oleks tervist kahjustav.

Ühiskauplused, kelle eesmärgiks on varustada tarbijaid hinnaväärse kaubaga, peavad jõukohaselt pidama kontrolli kauba kvaliteedi ja hindade üle ja nad peaksid loobuma niisuguste kaupade müügist, milliste kvaliteet ei õigusta nii kõrge hinna võtmist, seda muidugi juhul, kui kaup ei ole möödapääsmatult vajalik. Vastutus turustatava kauba hinnaväärsuse eest langeb ühiskaupluste tegelasilt ära muidugi siis, kui ostjaile on tehtud teatavaks kauba kvaliteet ja selle kvaliteedilise kauba hinnaväärsus.

Olukord nõuab, et ärijuhid rohkem kui seni oleksid valvel turustatavate kaupade kvaliteedi järele.

MÜÜJA ÜLESANDED

V. K A R U

erakordsel ajal

Erakordsed ajad majanduselus lisavad letitaguse tegelase küllaltki suurele töökoormale veelgi raskusi juure. Müüja on see, kes esimesena tunneb, kui tundlikult ostjaskond reageerib majandusele võnkeile ja igasuguste kuuldustele. Müüja peab olema praeguses olukorras võimeline selgitama väga mitmesuguseid küsimusi, milliseid ostjaskond temale esitab. Oma vastustega ta peab andma küsijaile olukorra õige hinnangu, sumbutama põhjendamata ärevuse, oskama juhatada ostjale kätte õige silmapilgu, millal on kõige kasulikum varustada end ühe või teise kaubaga, selgitama küllalt veenvalt mitmesuguseid kaubahinna muudatuste põhjusi ja veel palju muudki.

Müüja poolt ostjaskonnale antud asjalikud ja põhjendatud olukorra seletused mõjuvad alati rahustavalt. Vildakad ja puudulikud seletused, nagu: „ärijuht määras uue kõrgema hinna“, „peakauplusest saadeti kallima hinnaga“ — võivad põhjustada ostjaskonnas nurinaid ja arusaamatusi. Selliselt antud vastused on häirivad, tekitavad usaldamatust ja kahtlustusi ühingu ja kogu ühiskaubanduse vastu.

Missuguseid võimalusi kasutades saab müüja olla kursis kõigi küsimustega ja kust saab ammutada teadmisi, et laimatult vastata kõigile ostja uudishimulikele pärimistele?

Seda võimaldavad: ajalehed, eriajakirjandus, ETK teated, majanduslikke küsimusi käsitlevate ettekannete jälgimine ja mitmed muud vahendid.

Neis kohtades, kus loeteldud võimalused pole kättesaadavad, tuleb ühingu juhtivail tegelasil hoolitseda selle eest, et ühingu müügitegelased oleksid pidevalt informeeritud kõigist küsimust.

Vajalikumad kui kunagi varem on just nüüd

äriteenijaile korraldatavad referaatõhtud, kus oleks ettekandeid erakordseist aegadest tekkinud küsimuste kohta. Ettekantavaist referaatidest võiks anda tegelastele paljundatud kokkuvõtteid või nõuda kuulajailt ettekande konspekterimist. Kus referaatide korraldamine raskendatud, seal tuleks saata aegajalt tegelastele ringkirju. Ringkirjade koostamiseks võib edukalt kasutada väljavõtteid ETK teadetest, keskühingust hangitud otsesest informatsiooni mitmesuguste kaupade saamise, nende hinna kujunemise võimaluste kohta jne.

Mida mitmekülgselt on müügitegelased informeeritud, seda asjalikumaid, kindlate väidete põhjendatud ja usutavamaid seletusi nad saavad anda ostjaskonnale. Kuid just kindlate väidete leidmine on kõige raskem, kuna ei tohi unustada, et praegune aeg on võrdlemisi ebakindel. Asjaolud, mis käesoleval momendil on olukorda kujundavaiks tegureiks, võivad vahelduvalt muutuda.

Teatud üldilmelised asjaolud on siiski küllalt püsivaloomulised ja neid võib kasutada mõningate nähete põhjendamisel ja selgitamisel.

Nii on hinnatõusu peamisteks põhjustajaiks: üldine toorainete hindade kõvenemine välisurgudel, transportkulude suurenemine kindlustuste ja veokulude arvel. Näiteks maksis rahulikul ajal ühe tunni heeringate vedu Norrast Tallinna ca Kr. 2.50, nüüd maksab see sõjalukorras Kr. 14.—.

Kaupade saamist pidurdavaist põhjustist võiks mainida järgmisi nähteid:

välisriigid on piiranud mitmete sõjamajanduslikuks otstarbeks kasutatavate kaupade väljavedu (metallid, õlid jne.);

sõjalukorrast tingituna on mitmel alal tootmine läinud tagasi ja kaubahinnad tõusnud;

halb lõikus või väike püük. (Nii jäi sõja puhkemise tõttu Poolas ja Baieris humalate lõikus ära, või oli kohati ainult osaline. Möödunud-aastane põud vähendas meilgi mitmete viljade saaki (herned, kartulid jne.). Norras ja Šotimaal oli heeringate püük sõjaolukorra tõttu takistatud);

valuutakitsendused — kohvi, tee, mitmete maitseainete ja veel mõnede muude mitte möödapääsmatult vajalike kaupade sisseveoks ei taheta kulutada valuutat;

teatud kaupu saab importida ainult neis kogustes, kuivõrd neid kasutatakse tööstuslikeks abiaineteks, kuna need kaubad on muuks otstarbeks asendatavad kodumaiste saadustega;

osaline toorainetepuudus — näiteks ei jätku seebikivi ja loomarasva seebi valmistamiseks.

Piimahind on sedavõrd kõrge, et on tasuvam sellest teha võid kui juustu. Praegu tuleks valmistada juust kallist piimast. Juustu valmimine kestab üksikute sortide juures kuni pool aastat, kuid selleaegne hind võib olla hoopis madal. See asjaolu on pidurdanud juustu tootmist, kuna üldine rasvainete hindade kõvenemine on juustu järele üldist nõudmist suurendanud.

Mõne kauba tootmisel pole tehased suutnud kohanduda järsku suurenenud nõudmisele, nagu see on näit. mootorpetrooleumi juures.

Kui välismaalt ei saa mõnda kaupa, siis tõuseb nõudmine suuresti selle kodumaise kauba järele, mis võib puuduvat välismaist kaupa asendada. Nii näiteks fosforhapulubja puudumine tõi erakordselt suure nõudmise kondijahule.

Suuresti takistavad mitmete välismaiste kaupade saamist praegused erakordselt rasked jääolud. Näit. on juba pikemat aega suurem partii toorkummi jäävangis, mis põhjustab meie turul kalosside puuduse.

Nii on igal kaubahinna muudatusel ja kauba mittedaamisel oma põhjus. Oluline on see, et iga müügitegelane püüab endale selgitada kõikide kaupluses müügil olevate tähtsamate kaupade kohta need põhjused. See töö peab olema järjekindel, sest, nagu varem mainitud, teatud asjaolud võivad aegajalt muutuda.

Mitmete kaupade puudumisel tulevad turule neid asendavad uued kaubad. Näit. pesuseebi puuduse vältimiseks on hakatud valmistama nn.

männiõliseepi, mis oma omadustelt suudab asendada loomarasvast tehtud pesuseepe.

Võimalik, et erakorraliste aegade edasikestmisel tulevad turule veelgi mitmed uued aseained. Müüja kohuseks on neil puhkudel tutvuda uute turule tulnud kaupade omadustega, et ta suudaks ostjaile neid tutvustada ja soovitada neid õigeks otstarbeks kasutamiseks.

Sagedased on nurinad, et teatud kaupu saab piiratud arvul.

Neil puhkudel tuleks juhtida ostjaskonna tähelepanu asjaolule, et neid kaupu saab väiksemal hulgal, kuid pidevalt. Ostjail pole tarvis neist soetada endale suuri tagavarasid. Lepitagu sellega, et ostetakse ainult jooksvaks tarviduseks. Kauba müümine piiratud hulgal on põhjustatud soovist — hoida neid kaupu pidevalt turul ja vältida spekulierimise võimalusi.

Kaupade hinnad tõusevad praegusel ajal väga sagedasti. Kui ostja juhtub nurisema selle üle, et kusagilt erakauplusest võib mõnda hinnas tõusnud kaupa saada veel endise hinnaga, võiks põhjenduseks tuua ette ühiskaupluse suuremat lao käibekiirust, mistõttu vanad tagavarad eriti moestminevate ja riknevate kaupade osas kiiremini uuenevad. Uuel kaubal on aga uus hind, kuid selle eest on laos olev kaup alati värskem kui kuskil võistlevas kaupluses kaua aega seisnud kaup.

Ostjaile, kes kahtlustavad mõne kauba põhjendamatu hinnatõusu, võib rahustuseks tuletda meelde, et Majandusministeerium kontrollib ja kinnitab iga importöri ja töösturi hinnakõrgenduse kalkülatiooni. Põhjendamata hinnatõstmisi ei lubata.

Praegusel erakordsel ajal on müüja asjalikult ja selgitaval jutul suur mõju ostjaskonnale. Tuleb käituda nii, et ostja suudaks hinnata olukorda ja temal jääks mulje, et ühiskauplus ei taotle teenimata kasusaamist, vaid on tõeline tarbija huvide kaitsja.

Kaubanduslike olukordade jälgimine, pidev enesetäiendamine, huvi oma ametialiste küsimuste vastu ja järjekindlus töösüsteemide kujundamisel aitavad kergendada seda töökoormat, mida erakorraline aeg praegu müügitegelaste õlgadele laob.

Õpilaskooperatiivid

ja nende arendamise vajadus

Mag. agr. E. VINT

EESMÄRK.

Õpilaskooperatiivide eesmärgiks on rakendada õpilasi isetegevusele, millega kasvatatakse neis arusaamist omaabi ja ühistöö tähtsusest. Selle tegevusega arendatakse noortes majanduslikku mõtlemisviisi ja tehakse õpilastele hästi kättesaadavaks vajalikud õppevahendid. Mida on täiskasvanuile ühiskauplus, seda on noortele koolis õpilaskooperatiiv.

Kui ühistegelike ettevõtete peamiseks ülesandeks on majanduslikud küsimused, siis õpilaskooperatiivides on esikohal noorte kasvatuslik mõjutamine. Majanduslik tegevus on ainult vahendiks, mille kaudu teostatakse kõrgemaid kasvatuslikke sihte. Õpilaskooperatiiv tahab rakendada noori iseseisvalt tööle enesearendamiseks ja enesekasvatamiseks, et noored koolist lahkudes oleksid küpsed eluinimesed. Noorte rakedamisel õpilaskooperatiivi tegevusse tuuakse kooli tükk kõrgeväärtuslikku tegelikku elu, kuna see paneb õpilastes aluse praktilisele vilumusele kui ka kõlblale kindlameelsusele majanduslikes asjus, kelle kätte võib pärast kooli usaldada ühingute tegevuse korrastamist ja asjaajamist. Õpilaskooperatiivi kaudu harjuvad noored juba varakult mõtlema ühiskondlikult ja tegelikku ellu astudes on neis kujunenud kindlad ühistegevuse põhimõtted.

Nii on õpilaskooperatiiv oma otsese materiaalse ülesande kõrval — korraldada ja hõlbusutada õpilaste varustamist õppevahenditega — tähtsaks kasvatuslikuks vahendiks.

ARENG.

Esimesed õpilaskooperatiivid välismaal tekkisid juba möödunud sajandi lõpul. Paljudes maa-des tekkisid esimesed õpilaskooperatiivid enne

Maailmasõda, kuid nende hoogsam areng langeb pärastmaailmasõja-aegsele ajajärgule.

E s t i s tekkisid esimesed õpilaskooperatiivid juba enne Maailmasõda. Olemasolevail andmeil on asutatud Järvamaal, Amblas algkooli juurde juba 1910. a. õpilaskooperatiiv, tookordse õpetaja, praeguse Kunda rahvaulikooli juhataja J. R u u s i poolt. Ulatuslikumalt hakkasid õpilaskooperatiivid levima alles iseseisvusaastail, millest vanemaid E. Aleksandri Põllutöökooli õpilaskooperatiiv.

Õpilaskooperatiivide tegevuse süsteemikindlaks kujundamiseks loodi E. Ühistegelise Liidu juurde 1932. a. Õpilaskooperatiivide Kesктоimkond, millest kujunes 1937. a. tegevuse laiendamise tõttu Noorsoo Ühistegevuse Kesктоimkond. Kesктоimkonda kuuluvad Haridusministeeriumi kooliosakonna, Õpetajate Koja alg-, kesk- ja kutsekoolide-gümnaasiumide sektsioonide, Koolide Inspektorite Ühingu, ÜENÜ, Ühistegevuskaja, EÜL ja ETK esindajad. Noorsoo Ühistegevuse Kesктоimkonna eriülesandeks on õpilaskooperatiivide igakülgne edustamine ja arendamine.

Kui esimesed õpilaskooperatiivid tegutsesid väga erinevate põhikirjade alusel, siis nüüd asutatakse need Noorsoo organiseerimise seaduse ja õpilasingide ja -ühingute ning algkoolide juures asutatavate noorte ühingute korraldamise määruse alusel. Vastavalt neile juhtnõo-ridele on Noorsoo Ühistegevuse Kesктоimkonna poolt koostatud õpilaskooperatiivide põhikirjad ja juhendid organiseerimise, asjaajamise ja arvepidamise kohta.

LEVIK.

Haridusministeeriumi noorsoo osakonnale saadetud noorsoo organisatsioonide tegevuse

aruannete alusel oli meil 1938./39. õppeaastal 314 õpilaskooperatiivi 13.700 liikmega. Tegelikult on õpilaskooperatiivide arv suurem, kuna mõnede kooperatiivide kohta puuduvad andmed. Õpilaskooperatiivid on levinud 21,1% ($\frac{1}{5}$) koolidest ja neis on liikmeid 10,2% ($\frac{1}{10}$) õpilaste koguarvust. Jättes arvestusest välja 4-kl. algkoolid, kus õpilaskooperatiivide tegevus on raskendatud ja samus ruumides asuvad eritüübilised maakoolid, siis on õpilaskooperatiivid levinud $\frac{1}{4}$ koolides.

Kõikidest õpilaskooperatiividest on 93% maal ja 7% linnades, kuid koolidest on maakoolivalitsuse piirkonnas 85% ja linnakoolivalitsuse piirkonnas 15%.

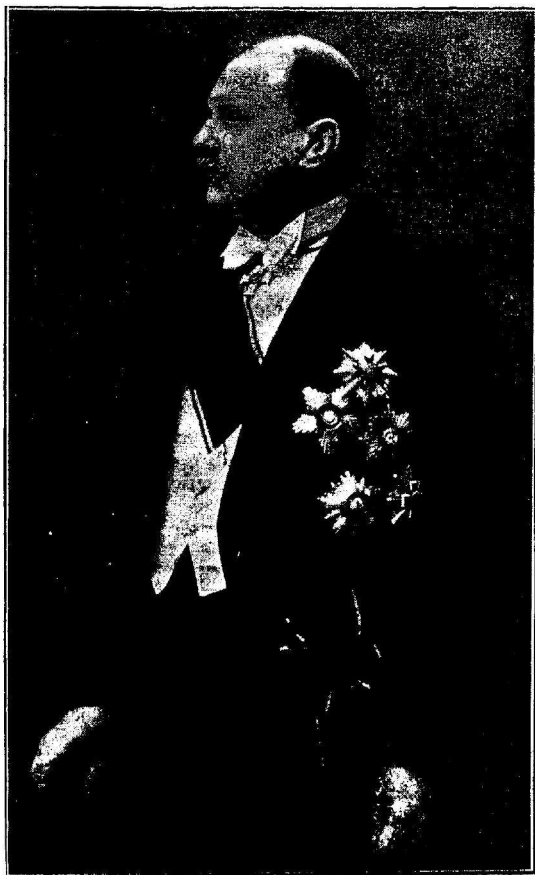
Õpilaskooperatiivide levik linna- ja maakoolivalitsuste piirkonnas 1938./39. a.:

	Koolivalitsus		Kokku
	linna	maa	
1. Alg- ja täienduskoolid:			
a) koole	111	1 144	1 255
b) õpilaskooperatiive	8	267	275
c) õpilaskoop. %/o koollest ..	7,2 ^o /o	23,3 ^o /o	21,9 ^o /o
2. Kutsekoolid:			
a) koole	64	88	152
b) õpilaskooperatiive	6	17	23
c) õpilaskoop. %/o koollest .	9,4 ^o /o	19,3 ^o /o	15,1 ^o /o
3. Keskkoolid ja gümnaasiumid:			
a) koole	55	23	78
b) õpilaskooperatiive	7	9	16
c) õpilaskoop. %/o koollest .	12,7 ^o /o	39,1 ^o /o	20,5 ^o /o
4. Kokku:			
a) koole	230	1 255	1 485
b) õpilaskooperatiive	21	293	314
c) õpilaskoop. %/o koollest .	9,1 ^o /o	23,3 ^o /o	21,1 ^o /o

Koolitüüpide järgi on õpilaskooperatiivid levinud nii alg- ja täienduskoolides, kui ka kutsekoolides ja keskkoolides ning gümnaasiumides. Koolide üldarvust on alg- ja täienduskoolide 84,5%, kutsekoole 10,2% ja keskkoolide ja gümnaasiume 5,3%. Õpilaskooperatiivide levikus on vastavad arvud koolitüüpide järgi 87,6%, 7,3% ja 5,1%.

Üksikute koolivalitsuste piirkondade järgi on kõige rohkem levinud õpilaskooperatiive maakoolivalitsuse piirkonnas Harjumaal — 38,3% koolides. Sellele järgnevad Saaremaa — 28,6%, Võrumaa — 26,7%, Tartumaa — 25,8%, Viljandimaa — 23,4%, Valgamaa — 22,2%, Viru-

KINDRAL JAAN SOOTS,
Ühistegevuskoja nõukogu esimees,



sai 12. märtsil s. a. 60-aastaseks.

maa — 22,2%, Petserimaa — 19,8%, Pärnumaa — 18,4%, Järvamaa — 14,0% ja viimasel kohal Läänemaa — 10,5% koolides.

Linnakoolivalitsuste piirkonnast on esikohal Rakvere — 23,1%, Narva — 19,1%, Valga — 18,2%, Viljandi — 9,1%, Tartu — 8,5%, Pärnu — 6,3% ja Tallinn — 6,1% koolides. Kõige enam on õpilaskooperatiive 26—50 liikmega; missugused moodustavad $\frac{1}{3}$ (33,1%) õpilaskooperatiivide arvust.

MAJANDUSLIK TEGEVUS.

Õpilaskooperatiivide majanduslik tegevus oleb õpilaste arvust, koolitüübist ja õppetöö kest-



KEVADTÖÖD OOTAVAD...

Saabuvaks põllutöö hooajaks dekooreeritagu aknad aegsasti vastavate kaupadega. Pildil toodud vaateakna tagasein, küljed ja aluspõhi on kaetud helehalli dekoratsioonipaberiga. Selle puudumisel võib kasutada laine-pappi.

Kastalused (neid on kolmes kõrguses) on kaetud helekollase dekoratsioonipaberiga.

„Pilgupüüdjaks“ on plakat viljapeadega, mis on lõigatud paksust tahvelpapist ja kaetud musta dekoratsioonipaberiga. Viljapead on oranžvärvilisest plakatkartongist. Stiliseeritud viljapead võib lõigata ka kollasest dekoratsioonipaberist ja kleepida mustale aluspinnale. Tekstilint „Kevadtööd ootavad...“ on kollane, musta kirjaga.

Musta plakati ees on valge tekstiplakat (lõigatud papist ja kaetud valge dekoratsioonipaberiga). Tekst on kahevärviline: „lokkav vili“ punane (cinnober), „hoosalt haritud põllul“ aga must. Tekstilindid on ka adrahõlmadel, vastavalt hõlma tüübile: „kergele maale“, „keskmisele maale“ ja „raskele maale“.

Hinnasedelid on mustad, adratera-kujulised, kollaste numbritega.

vusest. Majandusliku tegevuse üle on andmeid ainult osa kooperatiivide kohta. Neil andmeil on õpilaskooperatiivi keskmine läbimüük aastas Kr. 300.—, kõikudes Kr. 50.— kuni Kr. 2.500.—, mõnel kooperatiivil ulatub isegi üle selle. Eriti suur on läbimüük erisihilistes kutsekoolides. Kõikide õpilaskooperatiivide aastane läbimüük on kokku ca 100.000 kr. Linnakoolide kooperatiivides on läbimüük 2—3 korda suurem maakoolide omast. Vastavalt läbimüügi suurusele on ka õpilaskooperatiivides puhaskasu erinev, olles keskmiselt ca Kr. 30.—.

Ärilisest tegevusest saadud puhaskasu ca Kr. 9.000.— on kasutatud õpilaste ja kooli ühisalgatuste toetamiseks ja mitmesugusteks eriotstarveteks õpilastele, koolile ja ühiskonnale.

ARENDAmise VAJADUS.

Õpilaskooperatiivide areng meil, mis on toimunud õpetajate ja õpilaste ühisalgatusena ilma erilise õhustustööta, on näidanud, et õpilaskooperatiivid on parimaks mooduseks õpilaste varustamisel õppetarvetega, mistõttu on vajalik õpilaskooperatiivide tegevust süsteemikindlalt arendada ja süvendada.

Haridusministeeriumi poolt on tunnustatud õpilaste varustamine õppetarvetega koolide kaudu vajalikuks ning kõige paremaks varustamise mooduseks peetakse õpilaskooperatiive, kuna nende kaudu taotletakse noortes kõrgeid kasvatuslikke eesmärke.

Peale õpilaskooperatiivide on ca 1/3 koolides (1936. a.) organiseeritud ka õppeabinõude ühismüük, kuid see toimub peamiselt õppejõudude kaudu. Neis peaks esijoones minema õppeabinõude müügi korraldamine õpilaskooperatiivi kätte, et taotleda noortes neid kasvatuslikke sihte, mida õpilaskooperatiiv võimaldab koolil oma ülesannete täitmisel.

Et õpilased saaksid muretseda vajalikke õppevahendeid õigeaks ajaks, et õppevahendid oleksid kõrgekvaliteedilised ja vastaksid ülesseatud nõuetele, et need kaugelt tuues ei kortsuks ega määrduks ja nende ostude juures õpilased ei raiskaks asjata aega ega üle hinna makstes raha, selleks on vajalik, et iga 6-kl. algkooli, kutsekooli, keskkooli ja gümnaasiumi juurde asutatakse õpilaskooperatiiv. Selles mõttes on vajadus süsteemikindlalt arendada ja abistada ühistegevike asutiste poolt õpilaskooperatiivide tööd ja tegevust.

Noorte väärtuslik kaastöö

Õpilaskooperatiivid ja ühiskaubandus

J. J A A N R E

Õpilaskooperatiivid on kujunenud koolides tähtsaks kasvatuslikuks teguriks ja õpilaste varustajaks ajakohaste õppevahenditega.

Suurem osa õpilaskooperatiive töötab käsi-käes ühiskauplustega, missuguste hulka on arvatud ka õpetajate kooperatiivid, ja muretseb nende kaudu vajaliku kauba. See on ka arusaadav, kuna ühiskaubandus toetab seda liikumist heatahtlikult. Mõne ühingu tööpiirkonnas töötavad õpilaskooperatiivid kõigis koolides ja ühingud aitavad nende eduks jõudu mööda kaasa. Nii on mõnes ühingus kooperatiivile kingitud müügikapp, teisel on võimaldatud kaupade ostuks jõukohaselt krediiti, on tellitud ühistegelikkude ajakirjandust jne. Seda sõbralikkude poolehoidu on õpetajad ja õpilased suures enamusel püüdnud tasuda omapoolse ühiskaubandusliku kaastööga. Kuid samal ajal võib tähele panna, et osa ühinguid on õpilaskooperatiivide suhtes siiski ka ükskõiksed.

Kasvatusliku mõju kõrval aitavad õpilaskooperatiivid ühtlasi elustada koolikaupade müüki ühiskauplustest ja luua pidevat ühendust noorte ning ühiskaubanduse vahel. See ühendus tuleb muidugi luua ühiskaubanduses valitsevate äri-kommete kohaselt. Üksikutes ühingutes on kooperatiividele liialt suuri krediite lubatud ja nende sissenõudmisel tagasihoidlik oldud. Kõige suurem müügitegevus on kooperatiivil sügisel, õppetöö alguses. Hiljem muutub see vähe-maks ja tullakse üsna vähese kaubatagavaraga toime. Suuremate krediitide puhul kasutatakse seda vahest omakorda võlgumüügiks õpilastele ja siis muutub nende summade tagasisaamine juba raskemaks. Õpilaskooperatiivis on lubatav ainult sularahas müüa.

Kooperatiivide töö juhivad õpilasi isetegevusele, kooperatiivid teevad õppevahendid hästi kättesaadavaks, võimaldavad koolikaupade standardimist läbi viia ja annavad majandus-

likku toetust teiste õpilasingide edukamaks arendamiseks. Kujutagem ette seda rõõmu, mida õpilased tunnevad, kui nad kooperatiivi kaasabil sõidavad huvitavale ekskursioonile, kui nende huvides muretsetakse spordiabinõusid, mängu, ajakirju, orkestripile jne. See on elav pilt ühisostude kasulikkusest ja kokkuhoiust.

Õpilaskooperatiivide asutamine ei too erilisi raskusi, kuna vanemad õpilased sellega ise kergesti toime tulevad. Ainult neljaklassilistes algkoolides on see tülikam ja seal võiks need ära jääda. Kooperatiivi tegevuse arendamisel on heaks juhendiks EÜL Noorsoo Ühist. Kesktöimkonna poolt kirjastatud brošüür „Õpilaskooperatiivide organiseerimine, asjaajamine ja arvepidamine“. Selles on antud kokkuvõtlik kirjeldus nende asutamiseks, liikmete ja kapitalide kogumiseks, asjaajamise ja raamatupidamise korraldamiseks. Ühtlasi on brošüüris ära toodud õpilaskooperatiivi põhikiri, mis on Haridusministeeriumi poolt heaks kiidetud.

Seda brošüüri võib tellida E. Ühistegelisest Liidust ja ETK sekretariaadist, mis saadetakse soovijaile välja tasuta. Liidu poolt on kirjastatud ka õpilaskooperatiivide kassa-memoriaal. Abiraamatute joonestamisega saavad õpilased ise hakkama. Kviitungiraamatuna ja kassa- ning kaubaaruande lehtedena on rakendatavad samasugused vormid, nagu need on trükitud tarv.-majandusühingute jaoks.

Oleks soovitav, et ühiskaubandustegelased neid küsimusi kaaluksid, ja kui selleks on häid eeldusi, siis omalt poolt kaasa aitaksid õpilaskooperatiivide organiseerimiseks. Praegu on selleks õige aeg, et kevadisel semestril ettevalmistustöödega valmis jõuda ja sügisel õppetöö alguses täie hooga tööle asuda.

Võitkem ühiskaubandusele jõurikka noorsoo poolehoid ja kaastöö!

NOORTE ÜHISKAUBANDUS LAIENEB



Tallinna poegl. komm.-güm. abiturientide koor br. Toominga juhatusel laulmas; osa õpilaskooperatiivide päevast osavõtjaid teelauas.

18. ja 19. märtsil s. a. peeti EÜL Noorsoo Ühistevuse Kesktöimkonna korraldusel teised õpilaskooperatiivide tegelaste päevad. Päevadest võtsid osa alg-, kesk-, kutsekoolide ja gümnaasiumide õpilaskooperatiivide ja -ringide esindajad, kokku 160 koolist. Päevad õnnestusid kõigekiülselt, andes jõudu ja hoogu selle liikumise jätkuvaks tõusuks. Ülevaate ühistevuse saavutustest majanduse ja kultuuri alal andsid Ühistevuskoja peasekretär A. Eckbaum ja nõunik K. Reinaste. Ühiskaubanduse põhiküsimusi selgitas ETK juhatusesimees J. Põdra. Tallinna poegl. kommerts-güm. dir. O. J. Kiisel andis huvitava ülevaate õpilaskooperatiivide mõjust noorsoo arendajatena.

Õpilaskooperatiividest Eestis ja välismaail refereerisid EÜL asjaajaja P. Johanson ja mag. E. Vint. Õpilaskooperatiivide tänapäeva ülesannete juures tähendas Läänemaa koolide inspektor H. Summer, et need aitavad siduda koolides teooriat praktilise eluga ja annavad julgust iseseisvaks väljaastumiseks. Õpilaskooperatiivi tööpäevast esitas humoorika referaadi õpil. A. Annuk. Õpilaskoop. organiseerimisest refereeris dir. O. J. Kiisel, selgitades üksikasjalikult selle läbiviimist. Selle töö juures on heaks juhendiks Kesk-

toimkonna poolt välja antud brošüür — Õpilaskooperatiivide organiseerimine, asjaajamine ja arvepidamine.

Kooperatiivi varustamist kaupadega selgitas ETK koolitarvete jsk. juhataja E. Inglis. Varustajaiks tuleb valida neid müügikohti, kes pooldavad õpilaskoop. liikumist ja on valmis muretsema koolitööks sobivaid kaupu. Esijoones tuleks selleks eelistada õpetajate kooperatiive ja ühiskauplusi.

Õpilaskoop. müügikorraldusest ja värbamistööst kõnelesid õpil. H. Eesmaa ja G. Elbre. Raamatupidamise rakendamist käsitas ETK sekretär J. Jaanre.

Läbirääkimistel rõhutati õpilaskoop. positiivseid omadusi õppetöö viljelemisel ja majanduslikku kaasaabi õpilaste ühisalgatuste läbiviimisel. Ühtlasi toonitati, et ühiskaubandus edaspidi veelgi rohkem huvi tunneks õpilaskoop. edukama töötamise vastu.

Päevade puhul korraldati osavõtjatele ekskursionid E. J. Johanson paberivabrikusse ja ETK tehasesse, millest suure huviga osa võeti.

Esimese tööpäeva õhtul korraldati päevadest osavõtjatele ühine koosviibimine teelauas, mis möödus noortele omase tujukülluse ja hooga.

RIIDEKAUPU KEVADEKS

Pildil toodud aken on mõeldud ühiskauplustele, kus vähese akende arvu tõttu ollakse sunnitud erinevaid kaubaliike asetama koos aknale.

Siingi on pandud aknale kangasriided kui ka pudukaup. Kus aga vähegi võimalik ja akende arv lubab, dekoreeritagu ainult kangasriiete- või pudukaubaaknaid. Erinevatest kaupadest asetatagu aknale koos ainult daamide või härrade kaubad (vt. pilt).

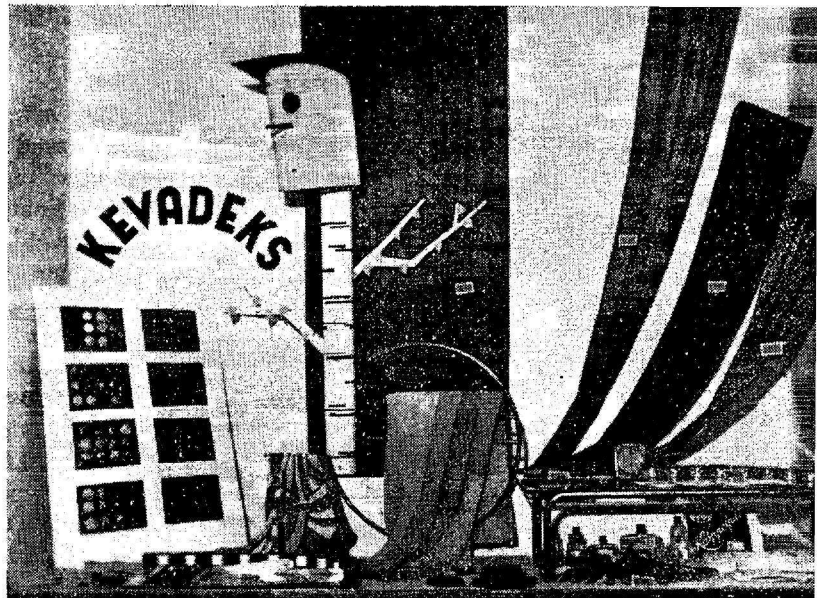
Akna tagasein, küljed ja aluspõhi on kaetud halli saepurupaberiga (võib ka helehalli dekoratsioonipaberiga või derjuga-riidega).

Alusteks on nikeld. metallalused ja klaasplated, osalt ka kastalused (taga), mis kaetud samuti halli saepurupaberiga.

„Pilgupüüdjaks on kasetüvi linnupuuriga. Kasetüvi on lainepapist keeratud rull, ümbritsetud valge dekoratsioonipaberiga, millele kleebitud mustad triibud. Oksad on papist, valged, heleroheliste lehekestega. Linnupuur on keeratud lainepapist. Põhjaks on punasega kaetud papiring, mille külge kinnitatud auguga puuri kere, kuhu hiljem asetatakse pulk (punane); katus on lõigatud papist ja kaetud punase dekoratsioonipaberiga.

Tekst „kevadeks“ on punasest plakatkartongist ja nõõpnõelte abil tõstetud seinast ettepoole. Vasakul nurgas olev plakatpind on valge, punaste pindadega, millele kinnitatud mitmesugused nõõbid. Klaasalustel on väiksemad pudukaubad.

Hinnasedelid on sinised, valge sakilise äärega. Numbrid on kirjutatud h/sedeleile valge tušiga.



Soolakala turustamise väljavaateid

Mag. agr. A. TEALANE

Soolakala tagavarad on turult peaaegu lõppenud ja sellega käsikäes hinnad tõusnud enneolemata kõrgeks, nii et see artikkel on muutunud tarbijaskonnale nagu luksuskaubaks. Soolakala tagavarade lõppemise põhjustajaks on käimasolev sõda, millele seltsis veel erakordselt raskete jääoludega pikk talv, mis ei võimaldanud importida kavatsatud heeringasaadetisi. Peale heeringate imporditi meie turu jaoks aastas umbes 1 miljon kg soome silku, mis seal kestnud sõja tõttu jäid tulemata. Ka ei ole ette näna, et eeloleval hooajal jätkuks soome silku

küllaldaselt meie turu jaoks, sest paremad räimepüügi veed pidi Soome loovutama oma idanaabrile. Kodumaa räimedest möödunud aastal püütud ja konservitud kogused olid küll suuremad kui aasta varem, kuid teiste varustusallikate ärajäämise tõttu müüdi kodumaa silgutagavarad kiiresti läbi.

Siseturu varustamine soolakaladega toimus meil peasjalikult heeringa ja soome silgu näol, mille ulatuse ja väärtuse kohta annavad ülevaate alljärgnevad arvud.

1939. a.: heeringas 3.951.712 kg — 763.376

kr., soome silk 612.780 kg — 38.624 kr.
Kokku 4.564.492 kg — 802.000 kr.

1938. a.: heeringas 6.989.894 kg — 1.357.567 kr., soome silk 914.135 kg — 63.678 kr. Kokku 7.904.029 kg — 1.421.245 kr.

Nagu nähtub toodud andmeist, tarvitatakse meil soolasilku rohkesti. Impordivõimaluste vähenemisega tekib tarvidus kasutada rohkem kodumaa räime, mille realiseerimiseks on nüüd rohkem eeldusi kui varemalt.

Räimepüük Eesti vetes on olnud ulatuslik. Kogu aasta räime püügist langeb pool kevadisele püügihooajale, mis kestab tavaliselt 3—4 nädalat. Kevadise püügi räime realiseerimine on valmistanud asjaosalistele ringkondadele muret. Ühiskaubanduse ringkonnad on aidanud kaasa kevadise püügi räime realiseerimisele ja seda juba ulatuslikumalt m. a. kevadel.

Ühiskaubandustegelasi huvitab küsimus, milises ulatuses tuleb eeloleval hooajal turule imporditud ja kodumaa räimedest valmistatud soolakala.

Veebruarikuu algul kiitis Vabariigi Valitsus heaks Põllutöoministeeriumi ettepanekul ETK poolt esitatud kava kevadise püügi räime soolamise aktsiooni teostamiseks. Käesolev kava näeb ette: valmistada kevadise püügi räimest siseturu varustamiseks 500.000 kg soolasilku, mille hulka ei kuuluks riigiasutiste jaoks tarvitamine soolakala.

Soolamisel kasutada peajasjalikult järgmise suurusega tünne:

$\frac{1}{1}$	tünne	ca	2000	tk.
$\frac{1}{2}$	„	„	4000	„
$\frac{1}{4}$	„	„	1500	„

Samuti oli kavas nähtud ette, et ametasutiste poolt töötatakse välja ja pandaks maksuma kodumaa kevadise püügi soolasilgu kohta kaubanduse kvaliteedi klassid ühes vastavate kaubamärkidega ja nõutaks nende täitmist kõikidelt soolajatelt.

Seni pole veel soolasilgu kvaliteedi klasside kirjeldus valminud, kuid siin oleks vajalik pidada silmas tähtsamate nõuetena: kui palju pakida tunni kala, mis määraks ühtlasi kindlaks ka tunni mahutuse ja pakise tiheduse. Edasi

peaks märgitama tunnil, kas silk on valmistatud kevad- või sügispüügist. Kevadise püügi räimest valmistatud soolasilk säilib küll paremini, kuid on maitsetl nõrgem sügisese püügi silgust. Silgutunnile peaks märgitama veel kalade suurus ja kas nad tunni pakitud sirutatult, reatatult või reatamata. Tähtsaimaks nõudeks jääb asjaolu, et tünnid ei laseks läbi soolvett ja sellega säiluks kauba kvaliteet.

500.000 kg kevadise püügi räime soolamise läbiviimine usaldati ETK hoolde ja selleks on vajalikud eeltööd käimas. Nagu võis ette näha, ei piirduta kevadise püügi räime soolamisel 500.000 kg, vaid eralletvetjad-kalatöösturid ja ka kalurid Kalanduskoja kaasabil valmistavad teatud hulga sama kaupa. Kui suureks kujuneb eeloleval püügihooajal kalurite poolt randades soolasilgu valmistamine, on raske täpsamalt ette näha, kuid siiski võib arvata, et need kogused ei kujune koormavaks turu seisukorrale.

Kevadise püügi räime kogust hinnatakse meil umbes 4 miljonile kg. Sellest kogusest valmistati eelmisel aastal kalajahuks 300.000 kg. Preemia alusel veeti üle maa laiali 160.000 kg. Ka müüakse seda kala värskest ja suitsutatult linnades rohkesti. Võttes arvesse, et kalajahu valmistamine räimedest jääb kevadel ära ja samuti ka laialivedu preemia alusel kujuneb kalline, veokulude tõttu väiksemaks mullusest, võib ligikaudu turu jaoks valmistatava kevadise püügi räime koguseid hinnata $1\frac{1}{2}$ miljonile kg, mis annaks umbes 1 miljon kg soolasilku. Selle soolasilgu koguse realiseerimine septembrikuuni ei peaks valmistama raskusi, eriti kui arvestada, et heeringaid lubatakse importida 1938. a. impordi rahalise väärtuse $\frac{1}{4}$ summa ulatuses.

Eespoolnimetatud soolasilgu kogusest peaks jätkuma kodumaa turu varustamiseks, kuigi normaalseil aastail importisime heeringaid siseturu tarbeks 6 milj. kg.

On olulise tähtsusega, milliseks võib kujuneda kodumaa silgu hind. Kui värskeid räimi randades läheks korda osta 5 sendiga kg, kujuneks soolasilgu $\frac{1}{1}$ tunni suurmüügihinnaks ca 27 krooni tunn. Kahtlemata annab hinnaosas õige vastuse tegelik räimepüügi ulatus.

Neli iubilari



*TÕNU KUTSAR, Põltsamaa Majandus-
ühingu juhatuse esimees.
Sai 20. märtsil 75-aastaseks.*



*H. PEETRIMÄGI, ETK asejuhataja,
kellel täitus neil päevil 20 aastat teenis-
tust ETK-s.*



*E. ROOSMA, — Sõjaväe Majandus-
ühisuse ärijuht.
Sai 10. aprillil 45-aastaseks. Ühtlasi tähis-
tab 20-aastase teenistuse juubelit ühis-
kaubanduses.*



*A. SAVIIR — Ühistegevuskoja revident.
Möödub samuti 20 aastat teenistust ühis-
kaubanduse alal.*

ÜHINGUTE MAKSUSTAMISEST

KAS III VÕI II J. ÄRITUNNISTUS?

L. O J A

Nii mõnigi kord on ühingute tegelased äritunnistuste lunastamisel esinenud järelepärimisega: kas võtta kauplusele, kus on alatiselt üks palgaline äriteenija ametis ja teda tema puhke-aegadel asendab teine müüja, III või II järgu kaubanduslik äritunnistus. Vastusena on soovitatud sel juhul kehtiva „Ärimaksu seaduse“ alusel lunastada III järgu kaubanduslik äritunnistus.

Käesoleval aastal aga üks maksuinspektoreist, olles revideerimiskäigul, sattus ühte sellisesse ühingu kauplusse. Kuna revideerimise ajal viibis kaupluses kaupluse müüja asendaja, siis ei olnud viimasel võimalik anda maksuinspektorile nõutud seletusi ja seetõttu kutsuti kauplusse kaupluse alatine müüja, kellele oli sellel päeval võimaldatud puhkepäev. Seejärel maksuinspektor koostas protokoll ja nõudis II järgu kaubandusliku äritunnistuse lunastamist kauplusele võetud III järgu kaubandusliku äritunnistuse asemel, II ja III järgu äritunnistuste hinnavahe tasumise teel. Ühtlasi määras ka trahvi.

Ühing ei saanud jääda rahule mainitud otsusega ja esitas vastulause alljärgnevail motiivil:

1. Kaupluses on alatiselt ainult üks müüja — palgaline äriteenija.

Kaubanduslike ettevõtete järkude nimesitik põhiärimaksu tasumiseks lubab kolmanda järgu kaubandusliku äritunnistusega kaubelda ettevõttele, kus ei tööta üle ühe palgalise äriteenija ja seetõttu ei ole kehtiva seaduse alusel ühingult õigus nõuda nimetatud kauplusele II järgu äritunnistuse lunastamist.

2. Näib, et maksuinspektorit on eksitanud mainitud otsuse tegemisel asjaolu, et kontrollimise ajal kaupluses viibis kaupluse müüja asendaja, kuna kaupluse müüjal oli puhkepäev. Puhkepäevade andmine on ühingule kohustuslik „Äride ja kontorite töökorralduse seaduse“ alusel.

Kuna kaupluse sulgemine müüjale antaval puhkepäeval ei ole võimalik, siis tuleb paratamatult asendada teda teise müüjaga — kuid sel juhul ei saa ikkagi olla tegemist kahe äriteenija pidamisega kaupluses, sest tegelikult on kaupluses alatiselt üks müüja.

Maksuinspektor, olles arutanud vastulause, kaalunud asjasse puutuvaid andmeid, otsustas tühistada oma otsuse II järgu kaubandusliku äritunnistuse nõudmise kohta järgmisil motiividel:

„1) et täiendaval revideerimisel osutus äris üks müüja, mispärast vastulauses antud seletus, et teine müüja oli alatise müüja asetäitjana äris 11. I 40., kes alatist müüjat tuli asetama — tuleb pidada tõenäoliseks;

2) et sellel asjaolul 2. järgu kaub. äritunnistuse nõudmiseks puudub küllaldane alus.“

Kas teate?

1. Mitmes ja missugustes vormides on kandilisi teeklaase?
2. Kuidas eraldada fajansskaupa protsel-laankaubast?
3. Mitu % N-i (lämmastikku) sisaldab: tšiiilsalpeeter? lubisalpeeter?
4. Kuidas arvutada kunstväetise kg-% hind?
5. Mis on söötühik (sü)?
6. Kuipalju on I sordi ja erimõõdu klaas kallim harilikust?
7. Mitu meetrit okastraati on keras nr. 15 à 15 kg?
8. Mis tüüpi labidaid (kühvleid) tunnete?
9. Milliseid hobuseraua stolle kasutatakse ja kui jämeda vindiga?
10. Mitme joonega võib olla harilik joone-line koolivihk?

(Vastused vt. lk. 69.)

MINERAALVÄRVIDEST

JA NENDE TARVITAMISEST

O. NURMIK

Üldise ehitustegevuse tõusuga eelnevail aastail käis käsikäes mineraalvärvide tarvitamise tõus. Määrava tähtsusega teguriks viimaste aastate mineraalvärvide tarvitamise suurenemisele Eestis oli kodude kaunistamise aktsioon. Kuigi maalrivärvadena kasutatavate värviliikide arv on väga suur, on käesoleva kirjutise raamistikus vaatluse alla võetud peamiselt vaid need värvid, mis on üldtuntud ja laialtlevinenud ühiskaubanduse müügivõrgus.

Eelkõige on värvimisel maalritehnika seisukohalt kaks tähtsat otstarvet: ilustada ja kaunistada värvitava materjali pinda, s. o. taotleda esteetilist tarvet ja kaitsta värvikihi abil igasuguseid esemeid kahjulike välismõjude eest, s. o. taotleda praktilisi eesmärke. Värvid jaotatakse nende tarvitamisviisi, saamisviisi ja keemilise iseloomu järgi liikidesse. Keemiliselt võib neid liigitada kahte suurde rühma: mineraalvärvideks resp. maalrivärvideks ja orgaanilisteks värvideks. Allpool vaatleme anorgaanilisi värve.

Välgetest anorgaanilistest värvidest kuulub tähtsamate hulka tinavalge, mille valmistamise lähteainena tarvitatakse pliitina (seatina) või pliitinahapendit, äädikhapet ja süsihapet. Tuntuima valmistusviisi järgi asetatakse pliitinalehed kinnisesse sooja ruumi, kuhu juhitakse äädikhappe auru ja süsihappugaasi, milliste ainete ja kuumuse koosmõjul tekib tinavalge. Tinavalge on väga mürgine värv, mis pärast tema käsitlemist nõuab ettevaatust. Õlivärvina leiab tinavalge kasutamist eeskätt metall- ja puupindade välisvärvimisel, kusjuures katmiskõlvuliku õlivärvi saamiseks segatakse tinavalgele 25% värnitsat kaalu järgi. Tinavalge õlivärv kuivab võrdlemisi kiirelt, omab suurepärase kattevõime ja on tuntud eriti vastupidava õlivärvina ilmastikule. Väävelvesiniku mõjul muutub tinavalge mustaks, mis pärast ei või teda segada väävlit sisaldavate värvidega, näit. litoponiga.

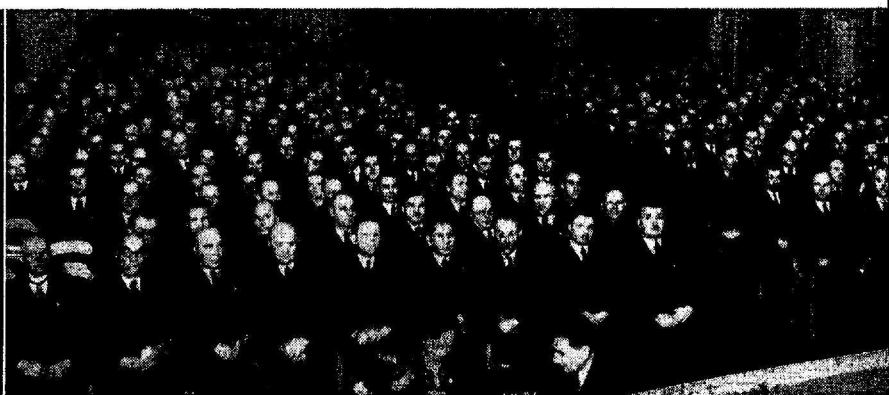
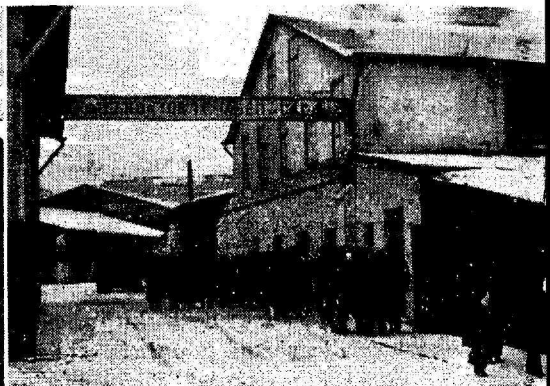
Pimedas olles muutub tinavalge värvikiht kollakaks, kuid saavutab päevavalgel uuesti valge värvingu.

Järgmine tähtsaim valge värv — tsinkvalge on oma keemiliselt koosseisult tsingi ja hapniku ühend — tsinkhapend. Lähteainena tsinkvalge valmistamisel tarvitatakse tsinki metallina või tsinkmaagina. Müügil esinevad tsinkvalged tavaliselt sisaldavad 99,5% tsinkhapendit ja 0,5% lisandeid. Tsinkvalge väärtuslikust ja paremust hinnatakse tema tera peensuse järgi — mida peeneteralisem, seda parem on tema kattevõime. Tsinkvalge kvaliteete märgitakse mitmesuguste värvuste pitsatitega, millest parim sort on lumivalge — roheline pitsatiga. Tsinkvalget võib segada kõikide värvidega; ta omab suurepärase kattevõime, mis on peaaegu võrdne tinavalgele. Tsinkvalget tarvitatakse peamiselt õlivärvina, s. o. segatult värnitsaga, kusjuures värnitsat lisatakse kaalus juurde 25—40%. Tarvitamist leiab tsinkvalge peamiselt sisetöödel, kuna välisvärvina õlivärvikiht muutub ilmastiku mõjul tihti rabedaks.

Valgetest värvidest leiab laialt kasutamist veel litopon peamiselt sisevärvimistöodel ja seguste kromaatiliste kattevärvidega, näit. punaste ja siniste värvidega, et saada heledamaid värvitoone. Oma keemiliselt koostiselt on ta tsinksulfiidi ja baariumsulfaadi segu mitmesuguses vahekorras. Lähteaineks litoponi valmistamisel on tsink, väävelhape, süsi ja baariumsulfaat. Kvaliteet litoponil on tsinksulfiidi sisaldavusest; mida rohkem tsinksulfiidi sisaldavusest, seda suurem on litoponi kattevõime. Litopon ei ole mürgine värv ja teda võib segada kõikide teiste värvidega, välja arvatud need, mis sisaldavad vase- ja kroomühendeid ja tinavalgega. Välisvärvimistel ei ole ta kuigi vastupidav.

Sinistest värvidest leiab kõige levinenu-

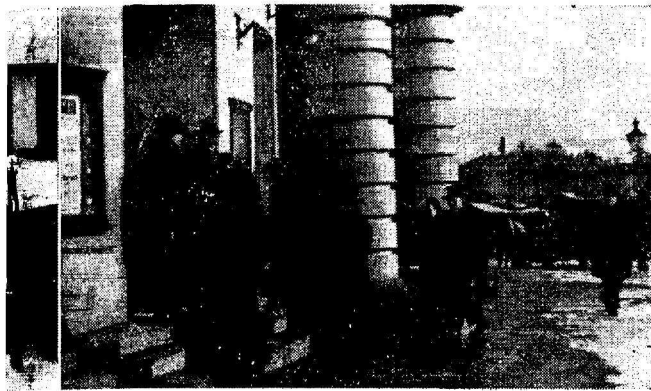
ETK üksmeelne pea



Fotoreporterit päeva-ringvaade.

*Übingute saadikud saabuvad Tallinna; külastamas ETK tehaseid; k
esimees J. Jakobson avamas koosolekut; peakoosoleku presiidium; k
stseen õhtul korraldatud teatrietendusel ettekantud ooperist „Ka*

koosolek



Registreerimine „Estoniasse“; esindajate registreerimine; nõukogu juhatuses esimees J. Põdra kõnelemas; ülevaade koosolekule; „Estoniasse“.

ETK järjekorraline peakoosolek peeti 29. märtsil s. a. Tallinnas, Estonia kontsertsaalis, millest võttis osa 285 esindajat 119 ühingust.

Peakoosoleku avas nõukogu esimees J. Jakobson. Peakoosoleku juhatajaiks valiti kol. K. Laurits — Sõjaväe M. Ü—st, dr. H. Uustalu — Pärnu M. Ü—st ja adv. A. Varul — Petserimaa Kooperatiivist. Protokolliajaks kutsuti J. Udras — Võru M. Ü—st ja P. Simson — Harju M. Ü—st.

Põhikirja § 29 alusel määrati järgmise peakoosoleku kohaks Tallinn.

1939. A. TEGEVUSARUANDE

kohta andis seletust juhatuses esimees J. Põdra. ETK 1939. a. kaubaläbimüük oli 36,3 milj. krooni, millest moodustas oma tehaste toodang 8,9 milj. kr. ehk 24,4%. 1938. a. võrreldes oli m. a. läbimüük 19,6% suurem. Aruanne näitab ülejääki 275.800 kr. Tegevuse tõusuga on suurenenud ka omakapitalid, tõustes 2,8 milj. kroonile. Kaubalaod, hoolimata sõjaajast, olid aasta lõpuks suurenenud. On laiendatud tehaseid, omandatud paberivabrik ja soetatud uusi tehase- ning laoruume. Keskühisuse bilanss on täiesti likviidne, kuna investeerimisi on tehtud vaid omakapitalide piires.

Sõja algusel kuulutas ühiskaubandus oma peaaegu andeks maa varustamise esmajärguliste tarbekaupadega. Seda on tehtud kõikide kaubaliikide alal suurem kogustes kui eelmisel aastal. Olukord tingis tihedat koostööd riikliku võimuga, valitsus- ja eraasutistega. Üldhuvide tulli sageli teha ühiseid operatsioone eraimportijatega. Sellega on suudetud hoida igati soliidseid vahetõid kõikide mõõduandvate ringkondadega.

Keskühisus on aasta kestel teostanud ümmarguselt 400.000 müügitehingut. Seejuures on olnud vähesed kaebused eksituste üle, peamiselt transpordi osas. Kaebusi hindade suhtes on esitatud aasta kestel ainult 43 ja kauba kvaliteedi üle 5 juhtul.

Aruanne kinnitati üksmeelselt juhatuses ja nõukogu poolt esitatud kujul.

1939. a. ülejäägist arvati tagavarakapitaliks 171.799 kr., liigühinguile osakasuseks 8% — 79.000 kr. ja vanade ühistegelaste kodu kapitaliks 25.000 kr.

1940. A. TEGEVUSKAVA

ja eelarve kandis ette juhataja A. Reintamm. Selle järgi loodetakse kaupu läbi müüa 30 milj. kr. väärtuses. Eesmärgiks on varustada ostjaskonda kõigi tähtsamate kaupadega. Samuti jätkatakse aed- ja põllumajandussaaduste eksporti.

VALIMISED.

Ametivanuse järgi langesid nõukogust välja R. Paaba ja K. Ruus — Tallinnast, H. Vooru — Antslast ja B. Melts — Haapsalust. Nendest valiti tagasi kolm esimest, kuna uue liikmena kutsuti nõukokku J. Aami-sepp — Jõgevast. Nõukogu liikme asetäitjaks valiti J. Gross — Valgast. ja H. Karist — Abjast.

Revisjonikomisjoni valiti senistest tagasi A. Marcus — Tallinnast, J. Kraav — Võrust ja J. Kuudeviita — Türiilt, uuteks J. Härmat — Narvast ja B. Melts — Haapsalust.

Järgnevalt kinnitati juhataja J. Tootsi esitusel Valgas, Vabaduse tn. asetseva kinnisvara, kinnistu nr. 147, omandamine nõukogu poolt heakskiidetud tingimustel.

Üksmeelne koosolek lõpetati hünni laulmisega.

mat kasutamist ultramarini, mis oma keemiliselt koostiselt on naatrium-alumiiniumsilikaat, sisaldades vähe väävelnaatriumi. Ultramarini värnitsatarvitus on ligi 50%; ta on valguskindel ja ilmastiku mõjudele vastupidav, mispärast kasutatakse eriti põllutöomasinat värvimisel. Peale selle tarvitatakse ultramarini laialt pesu sinetamisel, suhkru sinetamisel ja kirju seebi valmistamisel. Märksa vähemat tarvitamist leiavad sinistest värvidest pariisi sinine, koobaltsinine ja breemersinine.

Punastest värvidest omab tarvituse suhtes esikoha tinapunane, mille valmistamise juures on tooraineteks pliitinaühendid: pliitinaühendit kuumutatakse vastavas ahjus, kuhu kuumutamise ajal juhatakse õhku. Saadud tinapunane jahvatatakse ja sõelutakse. Õlivärvina omab tinapunane suurepärase katteväime, teda tarvitatakse peamiselt raua alusvärvina — roostekaitsevärvina. Ta on väga mürgine värvaine. Punastest värvidest leiab vähem kasutamist tsinnober (kinaver). Tarvitatakse õlivärvina, kuid kalliduse ja mürgisuse tõttu leiab vähe kasutamist.

Rohelistest värvidest on kroomroheline segu kroomkollasest, pariisi sinisest ja pagust. Kroomroheline on hea katteväimega värv ja segatav kõikide värvidega, kuid ei ole kuigi ilmastikukindel. Valguse mõjul kroomroheline pleekides veidi tumeneb. Tarvitatakse õlivärvina nii sise- kui välisvärvimisel. Rohelistest värvidest leiab veel suurt kasutamist tsinkroheline, mida valmistatakse nii, et pariisi sinine jahvatatakse koos raskepaoga ja saadud segu jahvatatakse koos tsinkkollasega. Tsinkroheline on valguskindlam kui kroomroheline. Tsinkroheline on mürgine.

Kollastest värvidest kroomkollane oma keemiliselt koosseisult on pliitinakromaat. Kroomkollasel on hea katteväime. Teda ei või segada väävlit sisaldavate värvkehadega, näit. ultramarini ja litoponiga. Valguse käes kroomkollane tumeneb. Õlivärvina tarvitatakse kroomkollast nii sise- kui välisvärvimistöodel. Tsinkkollane on katteväimelt nõrgem kui kroomkollane. Tsinkkollane on segatav kõigi värvidega, kuid värvina ei ole kõrgemal mää-

ral valgus-ega ilmastikukindel. Tsinkkollast tarvitatakse õlivärvina ja peale selle tsinkroheline valmistamiseks.

Ookrid on maalritehnikas laialtlevinud looduslikud muldvärvid, mille keemiline koosseis pole ühtlane, vaid oleneb leiukohtadest ja värvitsoonidest. Ookrid on rauarikaste põldpagude murenemissaadused, millede värvus on tingitud neis leiduvaist rauahapendeist ja mangaaniühendeist. Ookrit leitakse paljudes paikades, ka mitmel pool Eestis. Parimateks ja hinnatavamateks ookrisortideks peetakse Prantsuse päritoluga ookreid. Ookrimulla värvus oleneb rauaühenditest. Mida punasema värvusega ooker, seda enam sisaldab ooker rauahapendit. Tumedama punase värvuse saamiseks kuumutatakse mulda ahjudes ja saadakse seejuures mulla keemilisest koosseisust ja kuumutuse iseloomust olenevalt rida mitmesuguseid ookervärve.

Pruunidest värvidest omab tähtsa koha umbra, mis on looduslik muldvärv. Umbra värvus oleneb temas leiduvatest raua- ja mangaaniühenditest. Kui umbramulda nõrgalt kuumutada, lahkub temast keemiliselt seotud vesi, mille tagajärjel saadakse nn. põletatud umbra, mis värvuselt on punakaspruun. Umbra katteväime oleneb sordist — mõni sort on väga hea katteväimega, kuid leidub ka sorte, mis on kolloidaalse iseloomuga ja annavad laseeriva (s. o. läbipaistva) värvi. Värnitsaga segatult kuivab umbra mangaanisalduse tõttu ruttu. Umbra on valgus- ja ilmastikukindel ja segatav kõigi värvkehadega.

Tarvitamise juures esitatakse anorgaanilistele värvidele terve rida nõudeid, mis peavad iseloomustama vastava värvi kvaliteeti. Nii nõutakse teatavatelt maalrivärvidelt valguskindlust — nende värvus ei tohi muutuda kuigi palju heledamaks päikese valguse mõjul. Kuid leidub ka värve, mis valguse mõjul muutuvad tumedamatooniliseks, s. o. nende musta värvuse sisaldavus tõuseb. Nendest valguse mõjul tumenevatest värvidest võiks nimetada kroomkollast, kroomrohelist ja litoponi. Ka ilmastik avaldab värvile mõju, näit. värvikihi kokkutõmbumine ja laienemine temperatuuri kõikumistel, tuule ja mehaanilise kulumise mõjud jne.

ILLUSTREERITUD KUULUTUSED

ILLUSTRATSIOONE ÜHINGUTE KUULUTUSTE JAOKS

Suuremad ühingud avaldavad sageli kuulutusi ajalehtedes ja ajakirjades. Nende juures on seni võrdlemisi vähe illustratsioone kasutatud, kuna üksikute jooniste ja klišeede valmistamine on küllalt tülikas ja kulukas. Teisest küljest on aga igäüks võinud tähele panna, et illustreeritud kuulutused on tähelepandavamad ja meelitatavad lugemisele. Et ühingute kuulutused teiste hulgast paremini välja paistaksid, seks laseme aegajalt valmistada sellekohaseid illustratsioone ühingute jaoks. Saadame neid ühinguile matriitside kujul. Nende järgi valmistatakse kõigis suuremais trükikodades, ka provintsis, stereotüübid, missuguseid võib kasutada kuulutuste

trükkimisel. Avaldame siin esimesed illustratsioonid. Ühtlasi esitame näitena mõned nendest koos tekstiga. Matriitside tellimised palutakse saata ETK sekretariaati, millejuures tuleb alati tähendada nende number. Avaldatud matriitside hinnaks on praegu 75 senti tükk. Stereotüübid valmistatakse alatisile kuulutajaile harilikult väljaande kulul.

Nii oleks kuulutuste illustratsioonid ühinguile võrdlemisi vähese kuluga kättesaadavad, mida nende väljapaistvuse tõstmiseks on soovitatav kasutada.

Kuulutuste osa värbamistöös on lähemalt käsitatud „Ühiskaubanduses“ nr. 3 — 1938. a.



Valmistage pühaderõõmu

maitsvate ja isuäratavate toitudega!

Soovitame pühadelauale maitsvaid ETK kohve ja veine ● Pühade toitude valmistamiseks värskaid toidu- ja maitseaineid ● Tutvuge aegsasti meie uudiskaupade väljapanekutega

Teearu Majandusühing

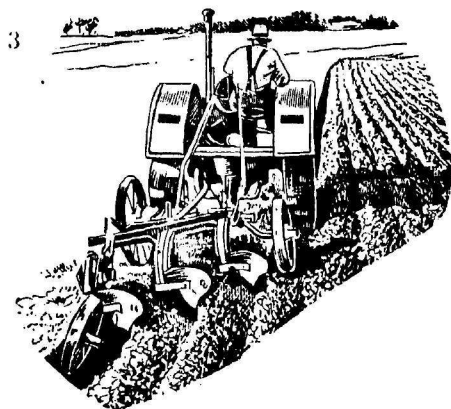
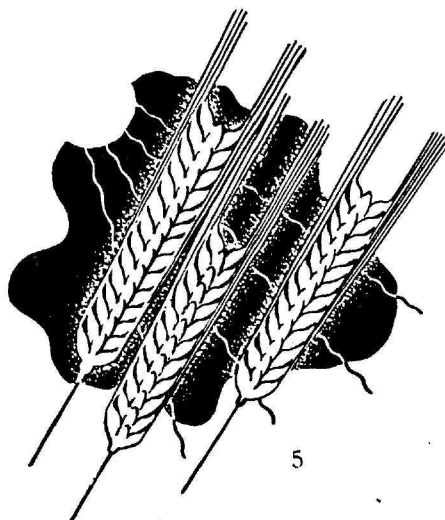
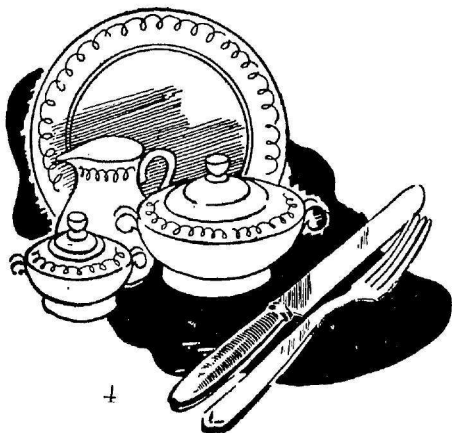
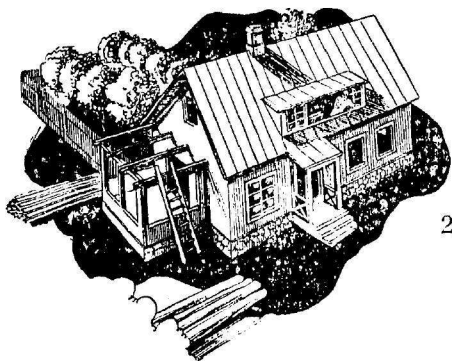
Arus, Valmas ja Rimmus

Kaunis kodus mõnus elu!

Meil on müügil igasuguseid ehituskaupu, elektritarbeid, värve ja maalritarbeid nõuetavas valikus ● Muretseme eeltellimisel talu vesivarustuse sisseseadeid ja puuvilja ning marjapõsaste istikuid.

Tearu Majandusühing

Arus, Valmas ja Rimmus





7



8



9

EESTI RAHVAPANK 20-AASTANE

12. märtsi piduliku aastapeakoosolekuga tähistas Eesti Rahvapank oma 20-aastast tegevust.

Eesti Rahvapanga põhikiri oli registreeritud juba 29. augustil 1919. a., kuid tegevust saadi alustada alles 12. märtsil 1920. a. Panga asutamiskoosolek toimus 16. jaanuaril 1920. a.

Olles töötanud aastaid aktsiapangana, muudeti panga põhikiri 1925. aastal, millega ta muutus puhtühistegelikuks keskpangaks. Panga liikmeiks võivad olla ainult ühingud, kogukondlikud omavalitsused ja riiklikud ettevõtted, kes töötavad iseseisva põhikirja alusel. Praegu kuulub panga liikmeskonda 238 ühingut.

Oma 20-aastase tegevuse jooksul on suutnud Eesti Rahvapank tõhusalt täita oma ülesandeid ühistegeliste rahaasutiste keskusena. Tema organiseerimisel ja kaasabil on võitnud ühispangandus Eesti majandusel suure osatähtsuse. Eriti tunnustustväärivad on E. Rahvapanga poolt korraldatavad ühispankade päevad, kust saadakse juhiseid ja õhutus edaspidiseks tööks.

Panga juhatusse kuuluvad: Aleksander Kask, Madis Käbin ja Rudolf Paabo, kes on kõik olnud E. Rahvapangas tegevad selle algusest peale.

Sellest nähtub, et panga töö on toimunud aastate kestel suuremate häireteta ja loodetavasti suudab pank ka tulevikus täita õnnelikult oma ülesandeid.

Miks ei tea!

(Vastused 62. lk. toodud küsimustele.)

1. Kahes vormis — 8- ja 10-kandilised.
2. F a j a n s s — üleni kaetud vaabaga, läbipaistmatu, tumeda kõlaga; p o r t s e l l a a n — alumised uured vaabata, läbipaistev kuni 5 mm, heleda kõlaga.
3. Tšüülsalpeeter 16%, lubisalpeeter 15%.
4. Väetise 100 kg hind jagada selle väetise tähtsama taimetoitainega sisaldavuse protsendiga.
5. Süü = iga sööda hulk, millel on looma söötmisel sama mõju kui 1 kg otradel.
6. I sort — 10%, erimöödu klaas — 15%.
7. Ca 230 m.
8. Soolakühvel — tömpotsaga; liivakühvel — terava otsaga; söekühvel — tömpotsaga, tagant kumer.
9. H stollid nr. 6 ja 8 — 1/2 tolli vint; nr. 10 — 5/8 tolli vint; ümmargused terastihvtiga — 1/2 tolli vint.
10. 20, 18, 16 ja 12 joonega.

TOORAINED TEEVAD AJALUGU

Samal ajal, kui sõjarinnetel ikka alles käib tapluse eelmäng, kestab majandussõda endise halastamatusega edasi. Blokaad vastase majanduslikuks isoleerimiseks muutub isegi veel tihedamaks. Muidugi ei jäta see suurriikide üksteise näljutamise püüd oma mõju avaldamata ka erapooletute riikide kaubandusele ja selle kaudu kogu majandusele.

Viimaste, eriti väikeriikide, majandusarengule esinevad majandussõja lämmatavad pidurid otse loodusjõulise paratamatusena: neid ei saa muuta, neile tuleb ainult kohaneda. Suhteliselt labur surutis Balti riikide majandusel siiski veel küllalt kergelt.

Nüüd, kus riigid sõjaolukorraga juba kohanenud ja tähelepanu vabanenud järskude murrangute mõju alt, hakatakse suunama pilku kaugemasse tulevikku. Tuntakse huvi selle vastu, kuidas näeb maailma majandussüsteem välja pärast käesoleva valulise übersünni lõppu. Kuidas jagunevad rikkused homses Euroopas? Suurvõimud, sedamööda kuidas nad käsutavad maailma varasid, s. o. tooraineid, omavad määravat kaalu maailmajanduses. Toorainete hankimise küsimus on määravaks rahvaste saatuse kujunemise teguriks.

Huvitava oletuse tuleviku majandussüsteemi kohta teeb saksa teadlane F. Fried. Tema näeb uue maailmajanduse kujunemist, kus aegamisi luuakse uued suured majandusruumid ja blokid. Põhimõtteks on, et iga säärane blokk haarab endasse terve rea erinevate majanduslike eeldustega ja võimalustega maid, mis üksteist täiendades ning endivaheliste transpordivõimaluste olemasolul moodustavad kinnise, autarkilise majandusruumi. Iga sarnase bloki eesotsas muidugi seisaks mõni suurriik. Neil tingimusil väheneks

või hoopis soikuks maailmakaubandus väljaspool majandusblokkide piire.

F. Fried'i järgi Saksamaa eluruumi-majandusblokki tingimata kuulub Kesk-Euroopa ning Ukraina ja Kagu-Euroopa, s. o. Ungari, Rumeenia ja Balkani riigid. On küllaldased viljaaidad, rasvainete hankimise alad ja mitmete tööstustoorainete baasid. Inglis- ja Prantsusmaa majandusruum peaks piirduma oma ülemeriikidega, jättes Euroopa riigid välja sellest. Nõukogude Vene tegevusväljaks oleks Kesk-Aasia ja Siber. Ameerika Ühendriigid moodustavad juba omaette täie terviku. Jaapani alad oleksid — Hiina, Filippiinid ja Austraalia.

Sääraste majandusblokkide tekkimine (osaliselt need eksisteerivad praegu), kuigi neisse kuuluvate riikide rahvastel on võimalik elatuda, looks kergesti võimalusi ka poliitilise üksuse moodustamiseks. Igal juhul blokki juhtiv suurriik määraks teiste, väiksemate rahvaste majanduslikud tingimused. Võiks kujutleda emamaa vahekorda oma asumaadega. Ka kultuur saaks kahjustatud, sest läbikäimised väljaspool blokki kuuluvate riikidega on piiratud.

Teisalt on küllalt tugev rahvusvaheline mõttemaailm, mis rõhutab ka väiksemate riikide õigust julgeolekule ja vabale arengule. Peaks elavnema rahvusvaheline kaubandus ning tihedema rahvusvahelised suhted õigluse, mitte võimu alusel. Säärasteist taotlustest liigub ammugi Euroopa Ühendriikide idee, mida viimastel kuudel on jällegi korduvalt nimetatud, seoses Euroopa-probleemi lahendamiseks. See säilitaks üliarahvastatud ning toorainest vaesemaks muutunud kultuurse Euroopa tasakaalu teiste, ärkavate maailmajagude suhtes.

Uue-aja maailma sündmused ja riikide suhted

suures osas põhjenevad toorainete küsimusel. Missugused on need toorained ja kus on nende ammutamise kohad? Anname sellest lühikese ülevaate, järjekorras: 1. Toorained jõu saavutamiseks. 2. Tootmistoorained. 3. Toitumisained.

Jõud on kõige alus

Tehased, autod, rongid, laevad, lennukid vajavad töötamiseks toitu — energiat. Nende peamiseks energiakujuks on: elektrijõud, aurujõud ja plahvatusmootorid. Alljärgnev tabel annab osalise ettekujutuse, kui suur võiks olla maailma jõutarvitus (dr. Ernst Hickmann'i andmeil):

	Elektrienergia toodang 1937. a. milj. kilowatt-tundides	Jõuvankrid (autod)		Mere kaubalaevastiku tonnaaž 1938. 1000 bruto reg. tn.	Õhusõit 1937. 1000 lennukilomeetrit
		arv 1. I 38 1900 tk.	elanikke ühe jõuvankri kohta		
USA	120 990	29 700	4	12 050	123 913
Inglismaa	24 315	2 419	20	20 248	17 273
Prantsusmaa	18 000	2 193	19	2 904	10 501
Saksamaa	52 969	1 709	44	4 244	19 628
End. Tšehhoslovakkia	4 000	105	144	—	1 500
„ Poola	3 300	33	1 043	—	1 870
Itaalia	14 961	426	100	3 290	10 431
Rootsi	7 946	192	33	1 576	2 352
Norra	9 269	80	37	4 614	—
Taani	1 164	145	26	1 130	554
Soome	2 786	42	90	—	312
Hollandi	2 576	148	58	2 855	5 157
Belgia	5 549	224	37	—	2 367
Eesti	—	5,3	215	177	—
Läti	—	5,8	338	—	—
Jaapan	26 714	176	580	5 007	4 992
Kanada	27 575	1 306	9	—	—
Austraalia	3 909	732	9	—	14 053
Nõukogude Vene	40 500	514	531	—	—

Kõigi nende miljonitesse ulatuvate masinate käivitusjõud saadakse peamiselt kivisöelt ja õlilt. Väiksemas ulatuses esineb looduslik jõuallikas — vee- ja tuulejõud.

KIVISÜSI

1924. a. maailmas tekitatud energia koguhulgast saadi kivisöelt 79,2%. Maailma kivisöetagavarasad hinnati 1924. a. 4372 miljardile tonnile, millest leidub: Euroopas — 17,7%, P. Ameerika Ühendriiges — 45%, Kanadas 6,2%, Aasias 26,7%, Aafrikas 1,4% ja Austraalias 3%. Sellise kivisöetoodangu juures, nagu oli 1936.—1938. a. (ca 1,2 miljardit tonni aastas) jät-

kuks sellest ligemale 4000 aastat.

Kivisüsi on mannermaise päritoluga, tekkinud kõdunenud või põlenud taimede takistatud hapendumisel (mädanemisel) maa sees. Ligniirikad taimed andsid pruunsöe, kuna ligniini-vaesed taimed ja rohkem miljoneid aastaid andsid kivisöe, antratsiidi. Ka turbast võib soodates oludes kunagi tekkida kivisüsi.

Kivisöe kütteväärtus on 6000—7000 kal., antratsiidil — 8000—9000 kal., pruunsöel 3000—6000 kal., turbal — 2500 kal. ning puul 4500—5000 kal. Peale otsese küttaaine on kivisüsi tooraineks tervele reale hinnalistele gaasidele, õlidele, tõrvadele, värvidele jne.

ÕLJ.

Maailm on üha enam minemas üle kontsentreeritumale küttaainele — õlile (maaõli ehk nafta). Eriti liikuvate masinate — autode, laevade, lennukite — juures omab õli eeldusi kivisöe ees.

Levinenuma seletuse järgi maaõli on tekkinud ürgajal mädamudast. Kinnistes meredes ja järvedes, mis on väga rikkad kaladest ja taimest, langevad surnud organismid merepõhja. Tavaliselt tarvitab meri ise oma lõpmatute loomadega kõik orgaanilised kehad. Kuid neis meredes, kus puudub tõus ja mõõn või hoovus, mis

viiksid õhust võetud hapnikku sügavustesse, puudub pea igasugune elu sügavustes — sest ka mereloomad ja taimed vajavad hapnikku. Kõik, mis sarnastes meredes pinnakihtides sureb, vajub sügavasse mutta. Seal, aastatuhandete kestel, mere kinni kasvades ja hilisemate aegade lademetel, valmib maaõli.

Inimene tunneb maaõli juba aastatuhandeid. Nii tarvitati Paabeli torni ehitamisel maaõlist saadud asfaldi. Mesopotaamias aastakümneid purskus maa seest välja põlev juga. Õli teadlik otsimine ja kasutamine algas uuel ajal. Praegu on maailmas tuhandeid puurauke — paljud neist, Ameerikas ja Rumeenias, 3—5 kilomeetrit sügavad. Torustikkude kaudu lastakse õli maa seest tankidesse, hoides ära õli purskeid, mis võib tekitada süttimist. Vaatamata sellele, põlevad õliallikad siiski üsna sageli. Suurem põlemine oli 1907. a. Mehhikos, kus kaheksa nädala jooksul põlesid õliallikad, pursates tuleleeki kuni 250 meetri kõrguseni. Kahju oli — 1 miljon tonni õli 23 miljoni krooni väärtuses. Õli transporteeritakse ümbertõotamiskohtadesse või väljaveosadamatesse torustikkude kaudu. P.-Ameerika Ühendriikides oli 1935. a. õlitorustikku 175.000 km, 950 miljoni dollari väärtuses. Üks pikemaid torusid asub Aasias, mis ulatub Irakist Palestiinasse, pikkusega 1881 km ja läbimõõduga 33 sm.

Rafineeriatel puhastatakse ja töötletakse toorõli: bensiiniks, petrooleumiks, masuudiks, määrdeõlideks, vaseliiniks, parafiiniks, asfaldiks jne.

M a a õ l i t a g a v a r a d t e k i t a v a d m u r e t. Rikkalikud leiukohad on mõnekümne aastaga kuivaks ammutatud. Ei aita ka enam sügavaimad puurimised. Rikkalikumad õliäljad — P.-Ameerika Ühendriigid ja Mehhiko — näitavad toodangu langust, vaatamata nõudmise suurenemisele ja uutele puurimistele. Asjatundjad arvestavad Ameerika õliväljade kuivamist, või toodangu väga suurt vähenemist 30 aasta pärast. Kaukaasias, Bakuu õliväljadel, ilmneb reservide kahanemine. Küll on Venemaal veel kasutamata ja lõplikult uurimata õliäljad Edela-Siberis ja Põhja-Venes. Lootustandvad õlitagavarad asetsevad veel Iraanis (end. Pärsia) ja Irakis (end. Mesopotaamia), mis on naaberriigid.

Suurriikidest täiel määral katavad oma õli-tarvituse ise vaid P.-Ameerika Ühendriigid ja Venemaa. Inglise ja tema asumaade toodang on vaid 2% kogu maailma õlitoodangust, kuid inglased omavad suurima tanklaevastiku, mis aitab kergendada nende varustamist. Saksamaa õlitarvitus 1935. a. oli 3,5 milj. tonni, omamaine toodang vaid 400 tuhat tonni maaõli. Jaapani tarvitus on üle 2 milj. tonni, kuid ise ta suudab toota vaid 300.000 tonni. Prantsusmaa on veelgi halvemas olukorras.

Õlipuuduse tekkimisel peab olema päästjaks sünteetiline õli. Ulatuslikumalt on asunud selle tootmisele Saksamaa. Sünteetiline õli valmistatakse kivisöest või pruunsöest. Pulbriks peenendatud kivisüsi segatakse õliga paksuks pudruks, millele alaliselt lastakse juurde vesinikku (gaas). Vesinik ühineb kivisöeosadega 450° kuumuse ja 200 atm. rõhu juures. Eralduv gaas jahtudes muutubki õliks. Säärane tootmine nõuab väga kalleid tehaseid ning õli ise tuleb hinnalt 3—4 korda kallim kui nafta. Kuid sellel on kindel tulevik — pealegi on tootmismetod veel edasiarendatav.

Eespool käsitatud jõu-toorainete toodangust annab ülevaate järgnev tabel:

	Kivisöetoodang 1933. a. milj. tn.	Pruunsöetoodang 1937. a. 1000 tn.	Maaõli- toodang 1933. a. 1000 tn.
USA	349	2 920	170 432
Inglismaa	232	—	—
Prantsusmaa	46	1 016	—
Saksamaa	186	188 000	609
End. Poola	40	—	550
„ Tšehhoslovakkia	14	18 000	—
Belgia	30	—	—
Hollandi	14	—	—
Nõukogude Vene	113	—	30 112
Briti India	28	—	—
Jaapan	53	—	350
Kanada	10	3 340	898
Rumeenia	—	—	6 871
L.-Ameerika riigid ..	—	—	38 751
Iraan	—	—	10 358

PÕLEVKIVI

Kiirelt kasvanud õlitarvitus töö päevavalgele ka põlevkivi. Põlevkivi on endistes meredes

PILK VÄLISAJAKIRJADESSE

Missugune on hea müüja?

Iga müüja sooviks olla hea müüja, ja iga müüjaks saada kavatsev isik usub kindlasti saavat seliseks.

Kas siis kõik müüjad on head ostjate ja äri seisukohalt vaadatuna? Kahjuks, mitte kaugelki kõik ei ole sellised, ehkki meie tühiskauplusis on juba rõõmustavalt palju eeskujulikke müüjaid.

Missugune peaks olema hea müüja?

Müüja tegevusala on nii mitmekülgne, et sellele küsimusele ei ole sugugi kerge täielikult vastata. Püüame siiski lühidalt esitada selliseid müüjailt nõutavaid omadusi ja hüvesid, mis teevad temast hea müüja.

1. Esimene mulje, mille ostja saab müüjast, on otsustavalt tähtis. Kui see on hea, on müüjal palju kergem rahuldada ostjat ja saavutada tema usaldust, kuna vastupidisel korral võib muutuda müügitheingu sooritamine vägagi raskeks.

Esmajärjekorras, enne keskustelu ja tegelikkuse ostja teenimist, tuleb küsimusse müüja välimus. See on nagu lahtine raamat, kust ostja esimesel pilgul teeb tähelepanekuid. Hea müüja hoolitseb alati asjaliku riitumise ja välimuse puhtuse eest.

2. Tähtis on ka viis, kuidas müüja võtab ostja vastu. Müüja võib näoilmega, peanoogutusega või sõnaga osutada, et tema märkab uut ostjat ka siis, kui ta teenib varem kauplusesse tulnud klienti. Müüja, kes on suuteline panema tähele saabuva ostja meeleolu ja iseloomulaadi, oskab suhtuda temasse õigel viisil. Ta võib olla kindel, et ostja tuleb tagasi veel teinegi kord.

3. Varem peeti heaks sellist müüjat, kes oskas müüa ostjale võimalikult palju kaupa. Tänapäeval on hea müüja see, kes suudab pidevalt säilitada ostja oma äri truu kliendina. Meie aja ärimeeste tunnuslause on: „Kasulikum on säilitada endine

ostja kui kaotada see ja muretseda selle asemel uusi.“

4. Et olla suuteline täiesti laitmatult suhtlema ostjatega, peab olema müüjal psühholoogilist silma. Hea müüja „tunneb vaistlikult“ juba oma kliendi liigutustest ja vaatetest, mida see igakord soovib. Ta ei paku kunagi, isegi eksikombel, täiesti sobimatut kaubaliiki.

5. Hea jutlemisoskus on müüja tähtsamaid omadusi. Osata keskustella usaldustäratavalt ja ostjaid tüütamata on oskus, mis ei tohi puududa heal müüjal. Keskustelus tuleb püüda olla loomulik. Tuleb kõneleda tasase, rahuliku, kuid selge ja veenava häälega, ega tohi kõnelda liiga kiiresti ega liiga palju. Puhas ja vigadeta keel suurendab kõneluse head mõju.

6. Hea müüja ei esita ostjale asjatuid küsimusi. Ta teab, et ostjad üldiselt sellisest kombest ei pea lugu. Kui keegi naine uurib puuviljasorte, siis müüja küsimus: „Mida soovite, proua?“ on tarbetu ja halvasti valitud, sest on ju selge, et ostjal sel puhul soovib vähemalt mingeid teateid puuviljade kohta, kuigi ei soovi neid osta. Ja just neid teateid peab oskama hea müüja anda küsimusi esitamata.

7. Hea müüja peab hoolikalt sooritama ostja poolt antavad ülesanded. Kui ta täidab ostjate erinõudmised, vajamata nende pärast igakord uut meeldetuletust, siis ta võidab kindlasti õige pea ostja poolehoidu.

8. Lapsed on tähtsad ostjad. Hea müüja teab, et neid tuleb ka vastavalt kohelda. Lapse vanemad hindavad seda, et last koheldakse hästi. See mulje, mille laps ise saab müüjast ja kauplusest, võib jääda püsivalt meelde ja mõjutada otsustavalt tema tulevast suhtumist ärisse.

9. Müügihooaja vaheldumisel on müüjal hea võimalus esitada ostjale hooaja uudiseid j. m. sobivaid

põhja langenud taimede ja loomade sünnitis, seega nafta sugulane. Sarnast kivi leidub paljudes Euroopa riikides, Põhja- ja Lõuna-Ameerikas, Austraalias, Aasias ja kõige rohkem Venemaal. Väärtuslikeim on Austraalia põlevkivi, sellele järgneb Eesti oma.

Eestis leidub põlevkivi umbes 3000 ruutkilomeetrilisel maa-alal ning selle tagavarasid hinnatakse üle 5 miljardi tonni. Praeguste meetoditega saab põlevkivist 20% õli — seega meie õlitagavarad on üle 1 miljardi tonni. Võttes aluseks 1938. a. toodangu — 1,5 milj. tonni põ-

levkivi, jätkuks meie tagavaradest üle 3000 aasta.

Eestis on 4 suuremat põlevkivikaevandust-õlitööstust. Suurim neist töötab riikliku kapitaliga, üks Saksa, üks Inglise ja üks Rootsi kapitaliga. Neisse ettevõtetesse on investeeritud umbes 40 miljonit krooni ning nende tööliste arv on üle 5000.

Õlitööstus, meie kiireima arenguga tootmisala, ei tunne, eriti praegusel sõjaajal, mingeid turustamisraskusi. Tööstuste toodang ei suuda praegu katta turunõudeid.

K A U B A T U R G

Tee.

Teehinnad näitavad Lääne-Euroopa turgudel endiselt tõusu just transportkulude tõttu. Tavalistel aegadel toimus teetransport peamiselt veeteed mööda, nüüd peab selleks paratamatult kasutama raudteed, mis aga tunduvalt kulukam.

Kodumaa teetagarad on vahepeal täiesti kokku kuiivanud. Viimast asiolu mõjutasid eriti rasked jääolud, mille tõttu k. a. tee import seni pea täiesti seisnud. Eespoolmainitud tingituna on viimasel kuul tekkinud tarvitajaskonnas eriti elav nõudmine teele, mis suureneb järjest. Seda enam, et vastavalt kaupade sisseveo korraldamise seaduse teostamise määruse § 1 muutmisele (RT 18 — 1. III s. a.) vajatakse nüüd tee importimiseks vastavat sisseveoluba. Neid võimaldab Majandusministeerium aga õige tagasihoidlikult, s. o. ca poole 1939. a. teeimportdiks kasutatud

hooajakaupu. See ei tundu kauba vägisi peale sunnitud, vaid vastupidi aitab ostjat võib-olla raskes otsustamises. Valvas müüja võib sel puhul teha teenimisi niihästi ostjale kui ka äriks. — Kui müüja ei tunne täpselt tema poolt pakutavaid kaupu, ei ole ta oma teistest võimetest hoolimata ülesande kõrgusel. Täpne ja asjalik kaubatundmine ja nende teadmiste õige kasutamine tugevdavad ostja ja müüja vahelist usalduslikku suhet.

10. Kaebusi ja märkusi kuuldes oskab hea müüja käituda taktiliselt. Ehkki ta märkab nurisemise põhjuse olevat ostjas, ometi ei haava ta teda, vaid korraldab asja mõlemal rahuldaval viisil.

11. Töörõõm on õige rõõm. Seda peab müüja pidama meeles. Hea müüja sooritab oma ülesanded, ka ebameeldivad, lahke ja rõõmsa meelega.

12. Äri tegelaskonna omavahelised suhted olenevad müüjaist endist, Hea müüja oskab sobida ja saada läbi oma töökaaslasiga.

13. Täpsus kogu oma tegevuses on hea müüja ja o. Keegi endine õpetaja on tabavalt ütelnud täpsuse kohta: „Kui teie peate minema ametisse kella 8-ks, siis pidage meeles, et pole olemas mingit muud aega kui kell 8. Mingit „5 minutit üle kaheksa“ ei ole olemas.“

14. Hea müüja on alati valvas. Olla valvas on sama, kui märgata kõlke, käituda taktiliselt ja kasutada oma kujutlusvõimet.

15. Hea müüjal on hea müügisilm, s. o. ta on võimeline märkama ka väiksemaid vihjeid ja tegutsema hetke nõuete kohaselt. Selline müüja, kes alati püsib olukorra tasemel ja tegutseb iseseisvalt viisil, mida iga juhtum vastavalt nõuab, edeneb kindlasti müüja „okkalisel“ teel.

Osukskaupalahti.

summa ulatuses. Seega võib teeimport 1940. a. kujuneda ca 25—30% 1939. a. sisseveost, olenevalt välis-turu hindade liikumisest. Mainitud hulk on aga liiga väike kogu tarbijaskonna rahuldamiseks. Sel põhjusel on paljud ärid piiranud teemüügi hulka väikemüügil ühe ostja kohta.

U. I.

Kohvi.

Varem saabusid kohviomad Lääne-Euroopa müügikeskustesse tavaliselt otse kasvumaalt, veeteed kasutades, nüüd toimub transport peamiselt Itaalia sadamate kaudu ja sealt edasi raudteel.

Meie siseturul on kohviube ja oakohvi saada veel piiratud hulgal. Kohviubade sissevedu on meil normeeritud ca 25% -le 1939. a. imporditud väärtusest. Sellele lisandub veel vahepeal ilmunud kaupade sisseveo korraldamise seaduse teostamise määruse § 1 muutmise (RT 18 — 1. III s. a.), mille järgi kohviubade importimiseks vajatakse vastavat sisseveoluba.

Tugenedes eespooltoodule, ei saa arvestada suurte võimalustega seniste tagavarade täendamiseks jääolude lahenedisel.

Mainituga arvestades peaksid tarvitajad pöörama järjest kasvavat tähelepanu kodumaal valmistatavatele ubaviljakohvidele. Arvatavasti jätkub imporditavatest kohviubadest tulevikus peamiselt ainult ubaviljakohvide valmistamiseks ja seega oleksid ubaviljakohvid ainukesteks ubakohvide asendajateks.

U. I.

Teravilli.

Maailma teraviljaturul on hinnad püsivad k. a. tunduvalt kõrgemad mullusest. Nii on Ameerika turgudel rukkihind ca 65% ja nisuhind ca 55% kõrgem mullusest. Teraviljahindade tõus väibus veebruari viimastel nädalail.

Sisemaa teraviljaturul võib praegu panna tähele eriti elavat nõudmist tootteraviljadele. Paiguti võib märgata ka pakkumise suurenemist, millele kaasneb aga veel suurem nõudmine, millest tingituna hinnad näitavad pidevalt tõusu. Eriti elav on vabaturul nõudmine nisu järele, mille müük on muutunud viimasel ajal eriti tagasihoidlikuks. Riigi Viljasalv müüb praegu oma tagavaradest nisu hinnaga 23 senti ja rukist hinnaga 17 senti per kg franko nende ladu.

Eriti erinev olukord on käesoleval aastal, võrreldes eelmistega, toiduherneste suhtes. Kui tavaliselt herneste nõudmine meie toodangu ulatusega võrreldes oli taga-

sihoidlik, siis on see käesoleval aastal ümberpöördukt. Mõõdunud kuiva suve tõttu kujunes sügisene herneste lõikus tunduvalt väiksemaks eelmistest, seejuures ka kvaliteediti madalamaks. Seetõttu on herneste nõudmine muutunud k. a. esimesel veerandil eriti elavaks. Hinnas on aga tööstuse- ja toiduherned tõusnud ca 30—60%. Herneste nõudmist aitas tõsta ka Elva lähedal Vapramäel asutatud hernekrubitööstus, mis alustas tegevust mõõdunud aastal.

U. I.

Seep.

Toorainete puudus seebiturul annab end valusalt tunda. Vajadus kirju- ja tuumseebile muutub üha teravamaks. Raske olukorra peamine põhjus seisab selles, et kodumaa rasvatoodang suudab katta ainult piiratud osa tehniliste seebirasvade vajadusest. Peamiseks varustajaks loomarasvade alal oli varemalt Inglismaa ja taimerasvade alal Hollandi. Totaalse sõjalise blokaadi tõttu osutusid loomarasva ostud Inglismaalt väga raskeks või koguni võimatuks ja teistes väljaveomaades pandi kohe sõja algul kehtima rasvainete väljaveo kitsendused ja keelud. Viimaste abinõude tarvitusele võttes hakkasid hinnad kõikjal järsult tõusma. Osalist lahendust seebirasvade puuduse alal püüab anda Kehra sulfaartselluloositehase kõrvalsaadus — männiõli, kuid see kõik ei suuda täielikult rahuldada probleemi seebitööstuses. Ka kõigi kodumaiste rasvainete mobiliseerimine ei suuda ületada puudujääki tehniliste rasvade alal, mispärast peab jätkuma püüd leida võimalusi seebirasvade impordiks. Kümblus- ja tualetseebid valmistamine vähemalt esialgu jätkub ja sellest puudust ei teki.

O. N.-k.

Luendusi pakkimismaterjali alal.

Hiljuti avaldatud Majandusministeeriumi määrusega on ETK-le kuuluvale A/S. E. J. Johanson'i paberivabrikule osutatud võimalikuks hakata tootma ja turustama jõupaberit laiemas ulatuses. Eesti turul on jõupaberit senini tarvitatud võrdlemisi tagasihoidlikult. Teistes Euroopa riikides leiab aga jõupaber pakkepaberina kasutamist kaugelt suuremas ulatuses teistest paberitest.

Sulfaat-jõupaberit laialdane kasutamine on põhjendatud järgmistest asjaoludega:

1. Jõupaber omab suurema rebimistugevuse, kui teised paberid.
2. Niiskudes ei muutu jõupaber kergesti rabedaks, vaid omab sitkust ja elastsust.
3. Jõupaber kannatab ka kõrgeid ning vahelduvaid temperatuure kiu tugeva ehituse tõttu.
4. Murdumisel, hõõrumisel, rõhumisel, kortsumisel ja kärstamisel on jõupaber vastupidavam sulfiitpaberist. Nii näit. 30-grammine jõupaber ületab oma tugevuselt 50-grammise sulfiitpaberit. Arvestades sellega, et jõupaberit hind on võrdne sulfiitpaberit hinnaga, on ühinguile loomulikult tulusam jõupaberit kasutamine.

Jõupaber on müügil 75×110 sm. kaustas, raskusega 30, 40, 50, 60, 75, 80 ja 90 kg.

Jõupaber leiab veel laialdast kasutamist paberkotitide valmistamisel.

Üheks välismaa kaubaks, mille saamine on raske-
nenud ja edaspidine tarvitamine piiratud, on riidest kotid, mida senini vana harjumuse kohaselt tarvitati mitmesuguste tarbeainete pakkimiseks kui ka koduses majapidamises. Riidest kotti asendab aga täiel määral tugev jõupaberist kott. Jõupaberist kotid on Skandinaavia riikides, Soomes, Saksas ja mujal juba ammu laialtlevikult tarvitusele võetud igasuguste ainete pakkimiseks. Paberist kotid on osutunud riidest kotidest mitmete omaduste poolest paremaks. Esiteks on nende hind suhteliselt odavam. Poorsed ained, mis kergesti võtavad sisse õhuniiskust, muutudes tükiliseks ning kaotades osaliselt oma värtust, on paberist kotides palju kindlamini kaitsitud. Paberit sile pind ei ole nii vastuvõtlik nakkushaiguste pisilastele kui riie ja koti tarvitamine piirdub enamasti ühe majapidamisega, kuhu ta ühes kaubaga satub. Tema iga on piiratud mõnekordse tarvitamisega, mis aga tarvitajale paberist koti odavama hinna juures ei tule kulukam.

Eestis on jõupaberist kotte juba aastaid suuremal hulgal tarvitatud tsemenditööstuses. Samuti on need tarvitamist leidnud jahu, lubja, kriidi, gipsi, jõusööda ja kunstväetise pakendina.

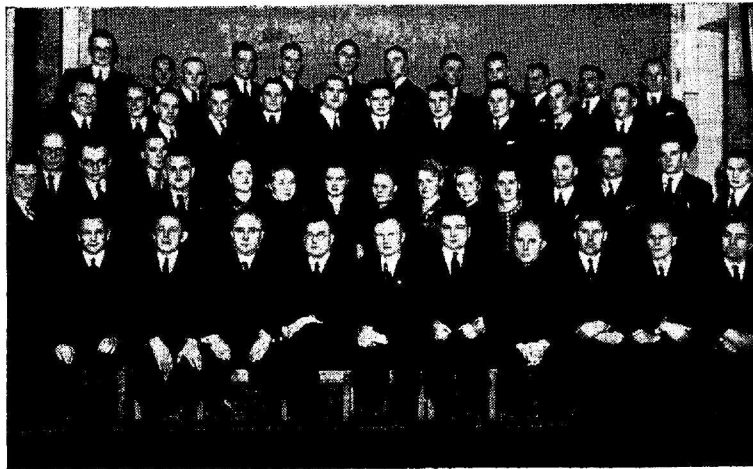
Jõupaberist kotid on 3—5-kordsed, mahutusega kuni 50 kg. Kottide kinnitamise võimalused on mitmesugused. Neid võib kinnitada traadiga, kasutades traadi kokkukeeramiseks trillersulgejat, võib aga kinnitada ka klambritega väikeste traatimistangide abil.

E. I.

Uusi õppinud ametnikke ühiskaubandusele



Esimesed kutseksamite õiendajad koos õppeõundudega ja külalistega.



Põhiklassi lõpetajad koos õpetajatega.

b) „Õppinud raamatupidajana“: Viktor Lehtsalu ja Avo Tamme.

* * *

Kooli õpingud sooritasid järgmised õpilased, kellel jääb õigus praktika täiendamisel õiendada kutseksameid:

Vilma Allikvee, Ida Amandus, Erna Froman, Hugo Kivistik, Osvald Koch, Johannes Krüpelman, Johan Palutoja, Paul Rajamäe, Viktor Samm, Meeta Sääreköno, Mihkel Sääsk, Eduard Tammus, Antoni Truvert ja Arvo Villandi.

Märtsi keskpaigu lahkus Ühistegevuskoolist järjekordne lend õpilasi, kes sooritasid kooli põhiklassi ja õpingud.

Õpingu lõpetas 32 isikut; neist tunnustati kutseoskuse omandanuks 17 lõpetajat.

* * *

2. ja 3. aprillil s. a. toimusid kooli juures kutseksamid neile ühiskaubanduse ametnikele, kes varemalt olid sooritanud põhiklassi õpingud ja vahepeal täiendasid end tegelikus töös.

Need kutseksamid olid esmakordsed, kuna varem tunnustati kooli lõpetajate kutseoskust eriliste kirjandite põhjal, milliseid kutsetaotlejail tuli koostada tegelikus töös ja esitada kooli õppenõukogule hindamiseks.

Kutseksamite tulemustega võis jääda rahule. Selgus, et kutsetaotlejad olid püüdnud tegelikus töös küllalt hoolikalt omi teadmisi ja oskusi täiendada ja neid tegelikult rakendada.

Samal ajal oli õppenõukogus läbivaatamisel ka kirjandeid, milliseid oli veel õigus esitada endise korra järgi.

Nii tunnustati kutseoskuslikeks ametnikkeks:

a) Õppinud müüjana: Arnold Arukuusk, Johannes Hendrikson, Artemi Janson, Johan Janson, Mare Järv, Valli Järv, Mihkel Kadarik, Arvid Kalde, Harri Kard, Feliks Kiisla, Anton Kimmel, Jaan Koik, Aleksander Kõlvart, Vello Leola, Leopold Linno, Edgar Lukk, Richard Mark, Valdek Naber, Olev Nurmberg, August Nõmmik, Heinrich Ojakäär, Voldemar Prisk, Voldemar Rebane, Astrid Riisman, Richard Räge, Harald Siiber, Albert Sulman, Evi Tavel, Martin Teesalu, Elmar Tohver, Leonid Torgla, Voldemar Turban, Evald Tõevälja, Roman Türk ja Karl Õim.

Määrusi, juhtnööre

Mootoröli, mootorpetrooleumi ja diiselnaftha ostumüügikorra ja tarvitatud mootoröli töötlemise määrus (väljaäetud § 4 ei puuduta ühis-kaubandusühinguid).

(RT 1940, 29, 215)

I.

§ 1. Mootoröli, mootorpetrooleumi ja diiselnaftha (mootornafta ja gaasöli) ost ja müük on lubatud käesolevas määruises ettenähtud korras.

§ 2. Mootoröli on lubatud müüa varustuskaartide ja ostulubade, tarvitatud mootoröli kaartide kupongide ja mootorpetrooleumi ning diiselnaftha — ainult ostulubade alusel.

Mootoröli, mootorpetrooleumi või diiselnaftha on lubatud tarvitada ainult nende mootorveokite ja mootorite vajadusteks, millede kohta varustuskaart, ostuluba või tarvitatud mootoröli kaardi kupong on välja antud.

§ 3. Asutistele, ettevõtetele ja isikuile, kes vajavad allpoolloetletud otstarbeks mootoröli, mootorpetrooleumi või diiselnaftha, on lubatud neid aineid osta ostulubade (vorm nr. 1) alusel, mida vastava soovivalduse alusel annavad välja:

- 1) liiniautobuste ja liiniveoautode vajadusteks — Maanteede Talitus;
- 2) mootorlaevade vajadusteks — Veeteede Talitus;
- 3) põllumajanduslike mootorite ja masinate vajadusteks — Põllutöökoda ja tema kohapealsed maatulunduskonsulendid;
- 4) kalapüügi-mootorpaatide mootorite vajadusteks — Kalanduskoda ja tema kohapealsed kalanduskonsulendid;
- 5) väiketööstusettevõtetele tööstuslikuks otstarbeks ja põhjendatud vajadusel käesolevas paragrahvis nimetatud mootorite vajadusteks — nende asukoha linna- või vallavalitsus;
- 6) haige- ja surnuveoautode, tuletõrjeautode, -mootorrataste ja -mootorpritside ning autokoolide ja -kursuste, samuti ka sõiduõpetajate autode ja mootorrataste vajadusteks — nende asukoha jõuvankreid registreerivad asutised;
- 7) riigi- ja omavalitsusasutistele kuuluvate mootorveokite, mootorlaevade, mootorpaatide ja muude mootorite vajadusteks, suur- ja kesktööstusettevõtetele tööstuslikuks otstarbeks ja välisriikide ja välismaalaste Eestis asuvate mootorveokite vajadusteks — Majandusministeerium.

Ostuloa kehtivuse tähtjaks on üks kuu, arvates väljaandmise kuupäevast.

Sooviavalduses peab olema märgitud mootoröli, mootorpetrooleumi või diiselnaftha kogus, mootoröli liik ja mark, nende ainete senine normaalne aasta-, kuu- või hooajatarvitus ning milleks ainet vajatakse.

§ 5. Paragrahvis 3 nimetatud veoautode, eraautobuste, taksiautode, erasõiduautode ja mootorrataste vajadusteks on lubatud nende valdajail osta mootoröli varustuskaardi (vorm nr. 2) ning mootorpetrooleumi

ja diiselnaftha ostulubade (vorm nr. 1) alusel, mida oma tegevuspiires asuvate mootorveokite valdajatele annavad välja jõuvankreid registreerivad asutised.

Jõuvankreid registreerivaid asutistel on lubatud Majandusministri juhendite kohaselt välja anda ostulubade asemel varustuskaarte ka § 3 p. 1, 6 ja 7 nimetatud mootorveokite vajadusteks.

Varustuskaarti ja ostuluba mootoröli ostmiseks ning ostuluba mootorpetrooleumi ja diiselnaftha ostmiseks võivad saada ainult need mootorveokite valdajad, kellele mootorveokid on tunnustatud liikluskõlvulisteks jõuvankreid registreeriva asutise poolt.

Varustuskaardi või ostuloa saamiseks esitab mootorveoki valdaja jõuvankreid registreerivale asutisele jõuvankri registreerimise tunnistuse, kusjuures ta varustuskaardi või ostuloa vastuvõtmise kohta annab allkirja.

Jõuvankreid registreeriv asutis on kohustatud teema registreerimistunnistusele märkme varustuskaardi väljaandmise kuupäeva ja varustuskaardi numbriga.

Jõuvankreid registreerivad asutised peavad varustuskaartide kohta registrit, millest selguks varustuskaartide kättesaamine ja väljaandmine numbrite ja kuupäevade järgi. Varustuskaardi väljaandmise tõendusdokumendiks on mootorveoki valdaja allkiri.

§ 6. Ettevõtteid, kes tegutsevad mootoröli müügiga, on kohustatud ostma tarvitatud öli „Mootoröli, mootorpetrooleumi ja diiselnaftha müüginormide ning mootorpetrooleumi ja tarvitatud mootoröli hinna määruises“ kindlaks määratud hinnaga mootorveokite valdajail või isikuil, kes soovivad seda ainet müüa tähendatud ettevõtetele. Ettevõtte, kes ostab tarvitatud mootoröli, on kohustatud andma müüjale tema soovil tarvitatud mootoröli kaardi (vorm nr. 3) kupongid, milledele on tähendatud vastuvõetud tarvitatud mootoröli kogus ja kui suures koguses kaardi kupong õigustab tema valdajal osta uut või töötletud mootoröli. Tarvitatud mootoröli vastuvõtmist kinnitab ettevõtte kupongil oma allkirjaga.

§ 7. Tarvitatud mootoröli kaarte annavad välja ettevõtetele, kes seda ainet ostavad, nende soovi kohaselt vastavad jõuvankreid registreerivad asutised.

Tarvitatud mootoröli kaartide kohta peavad jõuvankreid registreerivad asutised registrit § 5 viimase lõike kohaselt. Tarvitatud mootoröli kaardi väljaandmise tõendusdokumendiks on ettevõtte valdaja või tema voliniku allkiri.

§ 8. Kontrollimisel liikluskõlvmatuks osunud mootorveoki valdajalt võtab kontrollija varustuskaardi ja tarvitatud mootoröli kaardi kupongid ära. Mootorveoki tegevusest kõrvaldamise korral on mootorveoki valdaja kohustatud ära andma varustuskaardi ja tarvitatud mootoröli kaardi kupongid jõuvankreid registreerivale asutisele.

Mootorveoki edasimüümisel on endine valdaja kohustatud varustuskaardi ja tarvitatud mootoröli kaardi kupongid üle andma uuele valdajale.

§ 9. Tarvitatud mootoröli töötlemiseks müümine annab tarvitatud mootoröli kaardi kupongi omanikule

õiguse lisaks § 3 ja 5 nimetatud korras ostetavale mootorõlile osta uut või töötletud mootorõli 50% ulatuses tema poolt müüdnud tarvitatud mootorõli kogustes.

§ 10. Ettevõtted, kes Majandusministeeriumi poolt on määratud töötlema tarvitatud mootorõli, on kohustatud ostma tarvitatud mootorõli Majandusministri poolt määratud hinnaga neil ettevõttele, kes tarvitatud mootorõli on ostnud § 6 korras.

Ettevõtted, kes töötlevad tarvitatud mootorõli, on kohustatud pärast tarvitatud mootorõli töötlemist laskma töötletud mootorõli müügile erimarkide nimetuse all Majandusministri poolt määratud hinnaga.

§ 11. Riigi- ja omavalitsusasutised, suur-, kesk- ja väiketööstusettevõtted on kohustatud oma tarvitatud mootorõli andma töötlemiseks mootorõli töötlevale ettevõttele otseselt või nende ettevõtete kohapealsete keskuste kaudu. Pärast mootorõli töötlemist saavad tähendatud asutised ja ettevõtted töötletud mootorõli tagasi töötlemiskulude tasumisel.

§ 12. Tarvitatud mark-õlid ja lihtmootorõlid ostetakse töötlemiseks eraldi, nende segamine teine-teisega on keelatud.

§ 13. Töötlemiseks müüdnud või antav tarvitatud mootorõli peab olema puhas kõrvalainetest nagu vesi, liiv, prügi jne. Samuti pole lubatud töötlemiseks müüdnud või antavale tarvitatud mootorõlile lisandada rasva, rasvaõlisisid, tavotti, käigukastiõli, diferentsiaalõli ja muid õlisisid.

§ 14. Varustuskaardi ja tarvitatud mootorõli kaardi kupongi alusel on lubatud müüa mootorõli ainult jaotimüügiettevõttele.

Jaotimüügiettevõtte on kohustatud ostjalt ära võtma varustuskaardi või tarvitatud mootorõli kaardi vastava kupongi. Vastava avalduse (vorm nr. 4) esitamisel saab jaotimüügiettevõtte varustuskaardi ja tarvitatud mootorõli kaardi kupongide vastu jõuvankreid registreerivalt asutiselt ostuloo (vorm nr. 1) ostmiseks ettevõttele, kes neid aineid sisse veavad, toodavad või müüvad hulgi. Ostuluba võidakse välja anda ainult kogusele, mille ulatuses oli esitatud varustuskaardi või tarvitatud mootorõli kaardi kuponge.

Jõuvankreid registreerival asutisel on lubatud, kui see on tarvilik tarvitajate normaalseks varustamiseks, välja anda ostuluba ka suuremale kogusele, kui on esitatud varustuskaardi kuponge, — tingimusel, et suurendatud koguste kohta ostuloo saaja esitab varustuskaardi kupongid hiljemalt 2 nädala kestel.

§ 15. Jaotimüügiettevõttele, kellel puuduvad mootorõli, mootorpetrooleumi või diiselnafat tagavarad, ning uutele jaotimüügiettevõttele, kes soovivad kaubelda mootorõliga, mootorpetrooleumiga või diiselnafataga, võidakse anda kohaliku linna- või vallavalitsuse poolt ühekoradne ostuluba (vorm nr. 1) mootorõli, mootorpetrooleumi ja diiselnafat ostmiseks koguses, mis võimaldab neil ettevõttele tegevuse jätkamist või alustamist.

Põllutöökojal ja Kalanduskojal on lubatud mootorpetrooleumi ja diiselnafat müügi korraldamiseks kaubanduslike ettevõtete kaudu, arvestades Majandusministeeriumi poolt põllundusele ja kalandusele määratud mootorpetrooleumi ja diiselnafat koguseid, välja anda ühekorndset ostuluba (vorm nr. 1) neile kaubanduslikele ettevõttele, kes müüvad mootorpetrooleumi ja diiselnafat põllundusele ja kalandusele, — koguse ostmiseks, mis on küllaldane normaalseks varustamiseks nende alade tarvitajale.

§ 16. Ettevõttele, kes müüvad mootorõli, mootorpetrooleumi ja diiselnafat hulgi, kuid neid ise sisse ei vea või ei tooda, on lubatud jaotimüügiettevõttele või teistele ettevõttele ja asutistele müüdnud eelnimetatud ainete vastu saadud ostulubade alusel osta oma laotagavarade täiendamiseks mootorõli, mootorpetrooleumi ja diiselnafat ettevõttele, kes neid aineid sisse veavad või toodavad. Ostuload jäävad ettevõttele, kes mootorõli, mootorpetrooleumi ja diiselnafat sisse veavad või toodavad, nende ainete arvestuse alal tõendusdokumentideks.

§ 17. Ettevõttele, kes sisse veavad või toodavad mootorõli, mootorpetrooleumi ja diiselnafat, on lubatud neile hoidmiseks määratud puutumatu tagavarasid müüa käesolevas määruses ettenähtud korras ainult Majandusministri igakordsel eriloal. Kõigil teistel nende ainete müügiga tegutseval ettevõttele on lubatud nende ainete puutumatu tagavarasid müüa pärast jooksvate tagavarade äramüümist.

§ 18. Ettevõttes mootorõli, mootorpetrooleumi või diiselnafat tootmise, tarvitamise või müügi lõpetamise korral võib nende ainete järelejäänud tagavarasid likvideerida ainult Majandusministeeriumi poolt likvideerimiseks väljaantud lubade alusel. Sel korral võidakse eelloetletud aineid müüa ainult ostulubade järgi. Likvideerimisel järelejäänud ostuload ja varustuskaardid antakse viivitamata üle neid väljaandnud asutistele.

§ 19. Käesoleva määruse täitmise järelevalvet teostavad politsei, jõuvankreid registreerivad asutised, linna- ja vallavalitsused ja Teedeministri poolt määratud kontrollametnikud, kellel on õigus teostada kontrolli § 1 loetletud ainete laoseisude, müügikorra, hindade ja tarvitajatele väljaandmise alal kaubanduslike ettevõtteis.

II.

Määrus jõustub avaldamisega.

III.

Käesoleva määruse jõustumisega kaotab kehtivuse „Autoõlide, bensiini, mootorpetrooleumi ja diiselnafat ostu-müügi korra määrus“ (RT 1940, 18, 133).

Mootorõli, mootorpetrooleumi ja diiselnafat müüginormide ning mootorpetrooleumi ja tarvitatud mootorõli hinna määrus.

(RT 1940, 29, 216)

Varustuskaartide alusel müüdnud mootorõli ning ostulubade alusel müüdnud mootorpetrooleumi ja diiselnafat (mootornafat ja gaasõli) normiks allpool nimetatud mootorveokite valdajale iga kuu kohta on määratud:

- 1) mootorpetrooleumi või diiselnafat veoautodele:

kandjõuga alla 3 tonni	—	250 liitrit,
„ 3—5 tonni	—	300 „
„ üle 5 tonni	—	400 „
- 2) mootorõli veoautodele:

kandjõuga alla 3 tonni	—	10 liitrit,
„ 3—5 tonni	—	12 „
„ üle 5 tonni	—	16 „

Varustuskaardi kupongi alusel võidakse müüa ainult kupongil märgitud koguses. Varustuskaardi kupong on kehtiv ainult kupongile märgitud kuu kestel.

Põllumajanduslike mootorite ja masinate ning kalapüügi mootorpaatide mootorite vajadusteks määrab Majandusministeerium mootorõli, mootorpetrooleumi

ja diiselnaftha üldnormi kuu või hooaja kohta, arvestades nende ainete tagavarasid ja tarvituse vajadust.

Põllutöökoda ja Kalanduskoda, arvestades Majandusministeeriumi poolt põllundusele ja kalandusele määratud mootorõli, mootorpetrooleumi ja diiselnaftha koguseid, jaotavad need ained omakorda vastavalt tarvitusele oma kohapealsete organite vahel.

Põllutöökojal ja tema kohapealsetel maatulunduskonsulentidel ning Kalanduskojal ja tema kohapealsetel kalanduskonsulentidel on lubatud välja anda ostuluba ainult käesoleva paragrahvi korras määratud normide ja tähtaegade piires.

Väiketööstusettevõttele tööstuslikuks otstarbeks määrab normi igal üksikul juhul vastav linna- või vallavalitsus, arvestades nende ainete vajadust, tagavarasid ja senist normaalset tarvitust. Normid määratakse eraldi iga kuu kohta.

Autodele, mida kasutatakse riigikaitse või üldistes huvides ning elanikkonna varustamiseks tarbe- ja toiduainetega, võivad jõuvankreid registreerivad asutised põhjendatud vajaduste korral suurendada eelpool toodud norme vastavalt Majandusministri korraldustele.

Mootorpetrooleumi hinna ülemmääraks 1940. aastaks on määratud mootorpetrooleumi tootvaile ettevõttele vaadiviisi 18 senti kg franko tarvitajale lähem sihtjaam või -sadam.

Mootorpetrooleumi müügi korral kaubanduslikest ettevõttest tarvitajale on lubatud ettevõttele hinnale vaadiviisi (s. o. 18 senti kg) müümisel juurde arvutada sihtjaamast või -sadamast kohaletoimetamise kulud vastavalt kaugusele, kusjuures mootorpetrooleumi müümisel tarvitajale hind kõige kaugemas punktis ei või ületada 20 senti kg.

Tarvitatud mootorõli ostuhinna alammääraks 1940. aastaks on määratud 25 senti liiter franko vastuvõtupunkt.

Toodud määruse jõustumisega 6. aprillist s. a. kaotatakse kehtivuse „Autoõlide, bensiini, mootorpetrooleumi ja diiselnaftha müüginormide ja mootorpetrooleumi hinna määrus“ (RT 1940, 18, 134).

Valgustuspetrooleumi ostu-müügi kord muutmisel.

Nagu kuuleme, on muutmisel praegu kehtiv „Valgustuspetrooleumi ostu- ja müügikorra määrus“, mille uuel kujul jõustub arvatavasti 1. mail s. a.

Määruses on muuseas kavatsus ette näha jaotimüügi ettevõttele müüdava valgustuspetrooleumi pealt kaheksa protsendi määra.

Krediidiasutistele maksvate otsekoheste kulude ülemmäärade määruse

(RT 1940, 20, 160 ja RT 1940, 21, 171) järgi lubatakse krediidiasutistel võtta otsekoheste kulude katteks:

<i>Damno diskonteeritavatel vekslitel:</i>	Kr.
vekslitelt maksukohaga krediidiasutise asukoha vekslitelt maksukohaga mujal sisemaal:	—75
vekslitelt kuni Kr. 500.—	1.25
vekslitelt üle Kr. 500.— 1 ⁰⁰ / ₁₀₀ vekslisummas	—75
ja täiendavalt	
vekslitelt maksukohaga välismaal lisaks välismaa korrespondendi poolt arvestatavatele inkassokuludele	1.50

Porto kontokorrent arvel ja korrespondent arvel:

igalt operatsioonilt, mille kohta saadetud kliendile kiri, välja arvatud inkasso, krediitkirjad ja akkreditiivid	—30
arve väljavõttelt	—75
tähtajaliste laenude ja kontokorrentlaenude tasumise tähtaegade meeldenutestelt	—40
korrespondentide operatsioonidelt, kui operatsiooni teostamine sünnib kolme panga kaudu, igalt operatsioonilt	—40

Ühtlasi on krediidiasutised õigustatud debiteerima kliendi arvet tegelikkude kuludega, nagu tempelmaks ja teised riigimaksud, pantide kindlustamise, hoidmise ja hindamise kulud ja kindlustusvekslite inkassokulud inkassotariifi järgi.

Mainitud määruse jõustumisega kaotas kehtivuse Majandusministri määrus 29. jaanuarist 1932 nr. 3256/I (RT 1932, 9, 82).

Sealiha ja searasva jaotimüügi hinna määruse

(RT 1940, 22, 177) järgi määratakse sealiha ja searasva kõrgemaks hinnaks jaotimüügil Tallinna, Tartu, Narva, Pärnu, Viljandi ja Petseri linnades: pekil Kr. 1.25 kg, ribil Kr. 1.20 kg, keedulihal Kr. 1.10 kg, sulatatud rasval Kr. 1.60 kg ja sulatamata rasval Kr. 1.30 kg. Nõuda ja võtta sealihalt ja searasvalt ülalnimetatud linnades eeltähendatust kõrgemat hinda on keelatud.

Riigikaitsemaksu seaduse teostamise määruse muutmise ja täiendamise määruse

(RT 1940, 26, 201) järgi kõrgendatakse erandlikult 10% asemel 20% võrra maksumäärad, mis on tähen-datud mainitud määruse: § 1 esimeses lõikes, § 2, 9 ja 10, välja arvatud kogukonnamaksu määrad, — 1940. maksusaal; § 3 — tuludelt, mis kuuluvad väljamaksmisele aja eest alates 1. jaanuarist 1940 kuni 31. detsembrini 1940; § 4 ja 5 — varade üleminekuilt, milledlega seoses maksukohustus tekib 15. märtsist 1940 kuni 28. veebruarini 1941; § 7 ja 8 — läbikäikudelt, mis saadakse 1. jaanuarist 1940 kuni 31. detsembrini 1940.

Määrust on selgitavalt käsitletud ETK Nõuandeosakonna ringkirjas ühinguile 1. IV s. a.

Saksa usaldusvalitsuse õigusliku seisundi seadus.

Saksa Usaldusvalitsuse õigusliku seisundi seaduse (RT 1940, 18; 129) järgi on muuseas Saksa Usaldusvalitsusel õigus üles kutsuda kuulutusega Riigi Teatajas nimeliselt nimetatud ümberasuja kõiki usaldajaid teatama ümberasuja vastu olevaist nõudeist Saksa Usaldusvalitsusele 4 kuu jooksul, arvates kuulutuse avaldamisest. Selle tähtaja jooksul teatamata jäänud nõuded ei tule rahuldamisele Saksa Usaldusvalitsuse valitsemisel olevast varast (§ 13).

Kui Saksa Usaldusvalitsuse poolt avaldatakse ülalmainitud sisuga kuulutused Riigi Teatajas, siis juhime ühinguile tegelaste tähelepanu aegsasti vastavatele Riigi Teatajate numbritele.

Kraanika

RAAMATUPIDAJAD KURSUSTEL

3-päevased kursused tarvitajate- ja majandusühingute raamatupidajatele kavatakse korraldada 17.—19. mail s. a.

Kursused korraldatakse Ühistegeliste Asutiste Raamatupidajate Ühingu algatusel, kusjuures kursuste läbiviijaks on Ühistegevuskool.

Kursuste kavas on loengud ühiskaubandusühingute raamatupidamise, maksustamise ja muude küsimuste alalt, millistega ühingute raamatupidajail tuleb tegeleda. Peale loengute on ette nähtud ka õppekäik ETK tehastesse.

PIIRKONDLIKUD KOOSOLEKUD

Eelmiste aastate eeskujul peeti käesoleva aasta märtsis piirkondlikud koosolekud ühingute tegelastele. Koosolekud toimusid Viljandis, Narvas, Valgas, Rakveres, Tartus, Abjas, Kuressaares ja Tallinnas.

Koosolekutel andsid ETK juhatajad ülevaate ETK 1939. aasta tegevusest, ja selgitati ühiskaubanduse päevaküsimusi.

UUS EELKURSUS ÜHISTEGEVUSKOO LIS

Ühistegevuskoolis algas 8. skp. kolmenädalane eelkursus ühingute tegelastele ühiskaubandusliku kutseoskuse ettevalmistamiseks.

ÜHINGUTE JUUBELID

Järva-Jaani Tarvitajate Ühing tähistas 3. märtsi aasta-peakoosolekuga oma 30-aastast tegevust.

Ühing kuulub vanemate hulka, suutes jääda püsima hoolimata vahepealseist raskusist. Viimase viie aasta jooksul on näidanud ühingu tegevus pidevat tõusu.

Praegu on ühingul 6 kauplust — Järva-Jaanis, Koe-rus, Abajas, Võhmutas, Paisteväljal ja Kalitsas.

✽

Märtsikuu algul pühitses Karksi Ühiskauplus (end. Karksi Tarvitajate Ühisus) oma 20-dat aasatpäeva. Sel puhul korraldati 10. märtsil pidulik koosviibimine kohalikus rahvamajas.

ARIJUHTIDE ÜHINGUL 318 LIIGET

Ühiskaupluste Ärijuhtide Ühingu korraline aasta-peakoosolek peeti 28. märtsil Tallinnas.

Koosolekut juhatasid P. Avi ja E. Tanila, protokol-lisid O. Lillepalu ja V. Karu.

1939. a. tegevusaruanne, tasakaalus Kr. 4.370.49, üie-jäägiga Kr. 597.36, kinnitati kõigi koosolijate poolt-hääletega. Ulejääk jaotati järgmiselt: tagavarakapitaliks Kr. 317.36 ja piirkondade toimkondadele Kr. 280.—.

ÜÄÜ-l oli 1939. a. lõpuks 318 liiget. 1940. a. eel-arve kinnitati tasakaalus Kr. 970.—. Juhatus ja revis-jonikomisjon valiti tagasi endises koosseisus. Juba-tusse kuuluvad: A. Kutser, J. Varangu, V. Varandi, P. Simson ja E. Kindel. Revisjonikomisjoni kuuluvad: J. Tõnts, H. Peetrimägi ja A. Türk.

Järgmine peakoosolek otsustati pidada novembri-kuus Tallinnas. Asjalikule ja üksmeelsele koosolekule järgnes ühine sõbralik koosviibimine.

ÜHISTEGEVUSKOO LI VIL!KOGU TEGEVUSEST

EÜL Ühistegevuskooli Vil!Kogu pidas 3. märtsil s. a. oma peakoosoleku. Uude juhatusse valiti: M. Järve, prl. M. Voit, A. Karu, E. Kukk ja A. Jaagumägi.

Meeldiva algatusena on Vil!Kogu üürinud liikmes-konna soovil puhkekodu looduslikult kaunisse Aeg-viitu. Puhkekodu on vilistlastele kasutatav 15. maist kuni 30. augustini vähese tasu eest. Puhkekodu kasu-tamise kord saadetakse kätte kõikidele liikmetele.

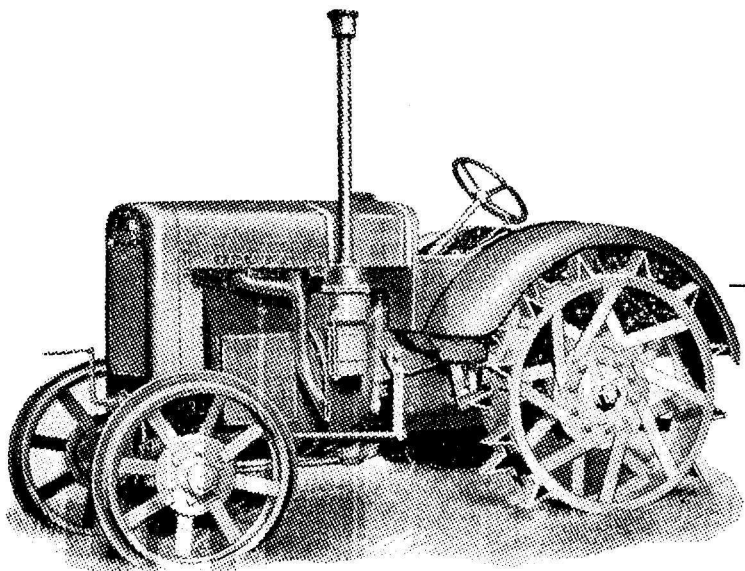
Vil!Kogu ajakirja toimkond, kuhu kuuluvad vilist-lased V. Karu, L. Vinkel, G. Puis ja prl. M. Voit, on alustanud eeltoodudega suvealbumi väljaandmiseks, mil-line ilmub „Jõulutuisu“ eeskujul. Suvealbumile loo-detakse rohkelt väärtuslikku kaastööd.

Veel korraldab Vil!Kogu traditsioonilised ühiskaubandustegelaste kevadpäevad, mille koht ja aeg selgu-vad ligemal ajal.

Väljaandja: Eesti Tarvitajateühisuste Keskühisus. Toimetus ja talitus: Tallinn, Narva mnt. 27.

Tellimishind aastas 2 krooni. Üksiknumber 40 senti.

Trükitud Eesti Ühistrükikojas, Tallinnas, 9. aprillil 1940. a.



Deutz diiseltraktorid

Universaalne jõumasin põllumehele. Sobiv künni, randaalimise ja niidutöödeks, viljapeksuks, jahvatamiseks, hekseldamiseks, laastulõikamiseks ja hobuse asemel veotöödeks.

Väga väikese kütteaine (200-210 gr. h. j. kohta tunnis) ja määrdeõli tarvitusega.

Kergesti käivitatav igasuguseis ilmas-tikuoludes. Lihtne käsitada.

Palume tutvuda Deutz diiseltraktorite hüvedega.

ETK põllumajandusosakond.

