



25. veebruaril
1927.

V. aastakäik.

Väljaandja: Eesti Maakondade Liit. Toimetaja: H. Avikson.

Tellimise hind:		Toimetus ja talitus:	Kuulutuste hind:
Aastas	Mk. 500.—	Tallinnas, Suur Roosikrantsi	1 lhk. Mk. 3000, 1/2 lhk. Mk. 1500,
Pooles aastas	" 250.—	uul. Nr. 12.	1/4 lhk. Mk. 800, 1/8 lhk. Mk. 400.
Üksik number	" 25.—	Telefon Nr. 4—72.	Omavalitsustele 30% hinna-
1923 aastak.	" 50.—	Jooksev arve: Eesti Panga Tal-	alandust.
1924 "	" 300.—	linna osakond Nr. 609.	Dokumentide kaotamise kuu-
1925 ja 1926 a. ä	" 500.—		lutused Mk. 50 dokumendi pealt.

Ilmub 20 korda aastas, iga kuu 10. ja 25. päeval, mai, juuni, juuli ja augusti kuudel ainult 10. päeval.

SISU:

Uuele peremehele	Lhk.	51
Järelvalvest omavalitsuste sundmääruste üle — Eugen Maddison	"	52
Maavalitsuste töö arvudes: Administr. osakond	"	53
Valla- ja maaomavalitsuste mõnede hoonete aluse maa oman-		
dusõiguse korralduse seaduse eelnõu	"	56
Vallavalitsuste töoviljakust tuleb tõsta — Hans Nurk	"	58
Läänemaa haigemaja Haapsalus — 6 pildiga	"	60
Meie laatade küsimus — G. Maurer	"	64
Teated Maakondade Liidu ja omavalitsuste tegevusest	"	64
Riigikohtu seletused	"	66
Küsimused ja vastused	"	67
Kuulutused	"	50, 68

Õnnetus käib inimesi mööda —

sellepärast hoidke, et tema Teid oolamata ei taba. — Seda teha võimaldab Teile

Eesti Omavalitsuste Kinnitus Aktsia Selts „OMA“,

kes teostab:

tulekinnitusi, elukinnitusi ja rahekinnitusi.

Seltsi põhi- ja tagavara kapitaalid üle 14.000.000 marka.

Soodsad kinnitustingimised. — Kõik kasu rahvale tagasi.

————— **Seltsi juhatus: TARTUS, Lihaturg 7.** —————

Omavalitsused, võtke osa Seltsi tegevusest nii aktsiate omandamise, kui ka varanduste „Oma“ seltsis kinnitamisega.

„Maaomavalitsuse“

tellimisraha

1927 aasta peale

palutakse lahkesti talitusele ära saata.

TALITUS.

Kõiki neid, kellel

„Maaomavalitsuse“

tellimise ehk kuulutuste rahad

1926 aasta eest

ärasaatmata on, palutakse arved hiljemalt 10-ks märtsiks ära õiendada.

TALITUS.

Uutele vallavolinikkudele ja vallavalitsuse liikmetele

soovitame

omavalitsuste küsimustega tutvunemiseks ja käsiraamatuteks järgmisi väljaandeid:

„Maaomavalitsus“ 1923—24 aastakäik	Mk. 350.—	} Kõidetult Mrk. 80, 125, 150 kallim.
„Maaomavalitsus“ 1925 aastakäik . .	Mk. 500.—	
„Maaomavalitsus“ 1926 aastakäik . .	Mk. 500.—	
„Esimene Eesti omavalitsustegelaste kongress“ . .	Mk. 200.—	
„Sundnormide kogu maaomavalitsustele“ iga 10vihku	Mk. 650.—	

Tellimise aadress:

TALLINN, S.-ROOSIKRANTSI № 12, EESTI MAAKONDADE LIIT.

Sundnormide kogust

maaomavalitsuse kohta on ilmunud 7 vihku.

Uuele peremehele.

Alevi ja linnaomavalitsustesse on uus peremees juba sisseastunud. Meie arvurikkamasse omavalitsusliiki, vallaomavalitsusse, astub ta lähemal päivil sisse, saadatud rahva valituna valla asju otsustama ja korraldama.

Vallavolikogudel ei ole suuri poliitilisi küsimust lahendada, kuid valla enese kohta on need küsimused küllalt kaaluva tähendusega, mis vallavolikogu võimkonda kuuluvad. Neid küsimusi võib väga mitmesuguses suunas lahendada. Ja need suunad olenevad uuest peremehest. Võttes näiteks volikogu võimkonnast kooli ja hoolekande alasi, mille kohta seaduste ja määrustega küll kindlad reeglid ülesseatud, võib volikogu neis asjus tuntavat poliitikat ajada, üht ehk teist teed käia, seal juures ennast majanduspoliitikast juhtida lastes, võib ennast kuulsaks teha laiajoonelise hariduse edendaja volikoguna ehk volikoguna, kes oskab kokkusurutud eelarvega läbitulles maksusi ülemmäärast allpool hoida.

Oma kaugema ulatuslise sammu, vast tähtsama sammu oma valitsemise aja kohta, astub uus peremees oma esimesel koosolekul vallavalitsust ja vallasekretäri valides, sest nendest oleneb vallaomavalitsuse elus väga palju.

Vallavolikogu otsustab puhul omavalitsuse küsimusi, väljaarvatud vähetähtsad valimised valimiskomiteesse ja komisjonidesse, kuid tema poolt valitud vallavalitsuse kaudu teostab riigivõim valitsemist vallas. Peale volikogu otsuste täitmise on vallavalitsusel seega suured ülesanded täita.

Missugune riigivõimu teostaja vallas on, see ei või vallavolikogule, kui rahvaesitusele, ükskõik olla. Võimu esitaja peab auks olema sellele, keda ta esitab, uhkuseks sellele, kes ta on annud, uhkuseks vallale.

Et ta sarnane saaks ja sarnane oleks, seda allakriipsutada ongi nende ridade ülesanne.

Kas ta seda alati ei ole? Kas demokraatia juures see teisiti olla saabki? Oli aeg, kus nii mõeldi, oli aeg, kus arvati, et demokraatiline kord selles suhtes teisiti talitada ei lase, et ta ainult kõige parema ja ideaalsema võimu teostaja enese hulgast välja valib ja kõrvaldab saamatud, autud,

alatud. Ta võib seda, kuid ei tee alati nii. Demokraatiline kord võimaldab välja-visata ka aususe, töökuse, mehisuse ja vahvuse eeskuju ja teda asetada võimetusega ehk kellega soovite, kui see on tarilik rühma ehk isiklistes huvides. Seda on, kahjuks, meie lühike ajalugu näidanud, nagu ka sagedasti näha võime, et võimukandja ei ole kaitstud labase kallaletungimise eest.

Ärgu uus peremees seda lubagu. Olgu uuel peremehel, kui ta valimisele asub, meeles, et ta valib riigivõimu teostajat vallavalitsuse näol. Teadku ka valitav, kelleks teda valitakse.

Kui seda teatakse, siis jääb mõnigi kurioosum ära, kui seda teades talitakse, siis ei kordu vast nähtused, kus vallaelanikud peale valimisi kaebama lähevad, et neil puudub usaldus valitud vallavanema vastu.

Uuel peremehel on valida pikemaks ajaks riigivõimu kohapealsele teostajale ka tema parem käsi, tema süda, kui nii lubatakse väljendada, palgalise vallasekretäri näol. See toiming on veel tähtsam, sest siin on on tegu määramata aja peale valimisega.

Selle valimise juures tuleb arvestada sellesamaga, mis vallavalitsuse juures. Ei tee ükski erakond mehest töömeest ega anna talle energiat ja oskust, ega võta seda temalt ka ära. Kõik oleneb isikust enesest. Ja isiku tublidus peab valijatele otsustamise kergeks tegema.

Kui valimistel on teine kord kibedat ülekohut tehtud töömeestele, siis seda vähem just vallasekretärile, sest vallas on poliitilised kired seni vaiksemad olnud, kui suurtes omavalitsustes. Ei ole sellepärast karta, et uus peremees valimispäeva suureks Jüripäevaks teeb — vallasekretärile. Kui üksikutele see päev selleks peaks saama, siis sündigu see ainult valla huvides ja riigivõimu teostaja tervendamiseks.

Et riigi võimu teostaja ja tema parem käsi vallas aus, korraline ja töövõimeline saaks, selleks asjalikkust, omast ülesandest arusaamist ja tarka otsustamise oskust uuele peremehele.

20. veebr. 1927. a.

Igal omavalitsustegelasel, volikogu ja valitsuse liikmel, on paratamatalt vaja tutvuneda omavalitsusküsimustega ja seadustega, mispärast ta tellib omale ajakirja „Maaomavalitsuse“ ja vastavad raamatud, ehk hoolitseb selle eest, et need omavalitsustegelastel kättesaadavad oleksid.

Järelvalvest omavalitsuste sundmääruste üle.

EUGEN MADDISON.

(Järg.)

Kuid praksis on oma teed läinud. 18. märtsil 1921 a., arutades Tartu linnavalitsuse kaebust Omavalitsuse asjade Peavalitsuse otsuse peale linnavolikogu sunduslikkude määruste „Riigi Teatajas“ avaldamise keeldumise asjas, jättis Riigikohtu administratiiv osakond kaebuse tagajärjeta, leides: „Ajutise seaduste ja administratiivsete korralduste väljaandmise ja väljakuulutamise korra“ kolmanda peatüki põhjal („R. T.“ nr. 1—1919 a., sead. nr. 1) käivad omavalitsus-asutuste sunduslikud määrused Siseministeeriumi kontrolli alla ja sealt saadetakse Kohtuministeeriumi avaldamiseks „Riigi Teatajas“, mispärast Siseministeeriumil õigus oli eespool tähendatud ja 1919 a. 30 XII määrusele vastu käiva („R. T.“ nr. 1—1920 a., sead. nr. 2) sundusliku määruse „Riigi Teatajas“ avaldamise küsimuses eitavale seisukohale asuda, vaatamata selle peale, et ta Tartu linnavolikogu 1920 a. 24 II otsuse vastu järelvalve seaduse § 4 („R. T.“ nr. 78—1919 a.) korras protesti ei tõstnud. See Siseministeeriumi kontrolli-õigus on täiesti iseseisev ja seaduses ei ole ettenähtud, et omavalitsuse ajutine järelvalve seadus 11. oktoobrist 1919 a. nr. 149 seda õigust kuidagi kitsendaks ehk muudaks“ (Riigikohtu otsuste kogu nr. 23—1921). Selle arvamise kohta oleks minu arvates küllalt tähendada, et kui omavalitsuse ajutise järelvalve seaduses ei ole ette nähtud, et ta „siseministeeriumi kontrolli“ õigust kitsendaks ehk muudaks, siis ei ole ka „ajutise seaduste ja administratiivsete korralduste väljaandmise ja väljakuulutamise korras“ ette nähtud, et see **täiesti** ära muudaks linnaseaduse § 110 ja semstvöte asutuste seaduse § 111 ettenähtud järelvalve korda tähendatud omavalitsusesituskogude sundmääruste suhtes. Kuid küsimuse selgituseks peatun veel vähe selle arvamise juures. Selle arvamise seisukohalt on omavalitsused sundmääruste välja-

andmise asjus asetatud palju halvemasse seisukorda, kui tsaari ajal. Tol ajal kinnitas sundmäärusi kuberner, kuid kinnitamata jätmise korral läks asi linnade ja semstvöte asjade komisjoni, ja sealt, kui komisjoni enamus ei olnud nõus kuberneriga, siseministrile. Vaadeldes aga lähemalt ajutist seaduste ja administratiivsete korralduste väljaandmise ja väljakuulutamise korda, siis leiame seal, et ka Kohtuministeeriumi keelu otsused ei ole lõpulikud, vaid et nende otsuste peale võivad asjast huvitatud ministeeriumid Vabariigi Valitsusele edasi kaebada (II peat. § 6). Peatükk III-s ei leidu vastavat paragrahvi, kuid kas sellega on öeldud, et Siseministeeriumi kontroll on lõpulik. Ei—sellest, et seal puudub vastav paragrahv, võib järeldada ainult seda, et seadusandja ei leidnud tarviliku olevat korrata seda, mis teistes seadustes juba ettenähtud.

Veel üks kaalutlus—peatükk III ei kõnele midagi alevivolikogude sundmäärustest. Järjekult ei käi alevivolikogude sundmäärused peatükk III-s ettenähtud Siseministeeriumi kontrolli alla—t. s. alevivolikogud oleksid Riigikohtu arvamise seisukohalt asetatud paremasse seisukorda, kui linnaomavalitsused ja eriti maaomavalitsused, kes, teatavasti, teostavad järelvalvet alevi omavalitsuste tegevuse üle. Aleviseaduse (seadl. ja valits. korr. kogu nr. 187—1917 a., art. 1082) § 64 järgi kuuluvad alevikogude sundmäärused maavalitsuste kinnitamisele (isiklikult asun seisukohal, et omavalitsuse ajutise järelvalve seadusega on maksma pandud üldine kord). Oletame nüüd, et maavolikogu ja temale järelvalve korras alluvat alevivolikogu võtavad vastu ühe ja sama sisuga sundmäärused. Maaomavalitsus kinnitab alevivolikogu poolt vastvõetud sundmääruse; siseminister protestib maavalitsuse otsuse vastu administratiiv kohtu korras. Kohus jätab sisemiu

nistri protesti tagajärjeta, leides, et sundmäärusega ei ole seadus rikutud. Maa- volikogu samasisuline sundmäärus aga jäetakse Siseministeeriumi poolt avaldamata.

Kuid, nähtavasti, on Riigikohus ise loobunud oma arvamisest — ja nimelt oma otsuses 15. juunist 1923 a. Tallinna linnavalitsuse voliniku vann. adv. Johan Aronson'i revisjonikaebuse asjus (Riigikohtu otsuste kogu nr. 44 — 1923 a.) Riigikohus kinnitab: „Käesoleva asja läbi vaatanud, prokuröri arvamise ära kuulanud ja omavalitsuse Asjade Peavalitsuse ning samuti Tallinna-Haapsalu rahukogu vaatekohaga linnaseaduse § 79 ja 110 maksuvuse kohta ühinedes, leiab Riigikohus, et Tallinna linnavalitsuse voliniku vann. adv. J. Aronsoni revisjoni kaebuse rahuldamiseks ei ole seaduslikku põhjust, sest kaevatud otsus on vastava seadusega kooskõlas. Omavalitsuse asutuste peale tuleb vaadata kui riiklikkude asutuste peale, sest nende kaudu teostab valitsemist kohal viigivõim (põhis. § 75). Linnaseaduse § 79 ja 110 ettenähtud valitsusorganide osavõtmise peale linna asjade otsustamisest, millel üldine tähtsus ja millega kitsendatakse kodanikkude õigusi, missugused on kõik sundmäärused oma iseloomu poolest, tuleb vaadata kui valitsuse või ühe teatavat liiki linna asjade sisulise otsustamise momendi peale, mispärast Tallinna linna endist vaatekohta, et 1917 a. 9. juuni linnaseaduse § 79 ja 110 edasi maksvad on ka pärast 1919 a. 11. okt. Aj. järevalve seaduse ilmumist („R. T.“ nr. 79 — 1919.) tuleb õigeks ja

seadusega kooskõlas olevaks lugeda“. Teiste sõnadega Riigikohus on eelpool toodud otsusega õigeks tunnistanud seda seisukohta, et ajutise seaduste ja administratiivsete korralduste väljaandmise ja välja kuulutamise korraga on linnaseaduse § 110 ja semstvote seaduse § 111 sundmääruste kohta ettenähtud kord muudetud selles mõttes, et, nagu eelpool juba tähendasin, järevalvet ei teosta enam mitte kubermangu komissar või „Ajutise Valitsuse maakonna volinik“, vaid Siseministeerium ainult ning et sundmäärusi ei saadeta avaldamiseks ametlises lehes („Riigi Teatajas“) mitte enam vastavate maa- või linnavalitsuste, vaid samuti Siseministeeriumi poolt. Ja sellelt seisukohalt — ei või enam kõnelda, et Siseministeeriumil oleks veel miskisugune paralleel „täiesti iseseisev kontrolli-õigus“. Tähendatud seaduste seisukohalt teostab Siseministeerium järevalvet maa- ja linnaomavalitsuste sundmääruste kohta nii otstarbekohasuse kui ka seaduslikkuse suhtes ühes ja samas korras, s. t. ei ole Siseministeerium sundmäärusega nõus kas sisuliselt või seaduslikkuse seisukohalt, saadab ta sundmääruse teistkordseks läbivaatamiseks vastavale omavalitsuskogule; võtab aga see tagasisaadetud sundmääruse ²⁾ häälteenamusega (koosolijate arvust) vastu, ei jää Siseministeeriumil muud üle, kui sundmäärust avaldada, kui sundmäärus on seadusega kooskõlas, või esineda administratiivkohtu korras protestiga, kui ta leiab, et seadus on sundmäärusega rikutud.

Maavalitsuste töö arvudes.

Omavalitsuse vastaste üheks vastu olemise argumendiks on ametnikkude rohkus omavalitsustes ja nimetamise väärilise töö puudumine nendes.

„Kui palju maavalitsustes ametnikke on, selle kohta toime andmed läinud aasta „Maaomavalitsuse“ Nr. 17-as. Maavalitsuse töö kohta tahavad kogutud ametlised andmed ülevaadet anda, et objektiivselt võimalik oleks, ilma arvamisteta, seisukohta võtta ametnikkude töö, maavalitsuste ülesannete ja äratehtud töö kohta, aga ühtlasi ka seda tööd võrrelda end., veneaegiste, asutuste tööga, samuti ka praeguste riigi-asutuste tööga.

Õige ülevaate saamiseks tuleb maa-

valitsuste kõigi osakondade ja äratehtud tööga tutvuneda, mille kohta käivad andmed oma alla kümneid tabelisi nõuavad, mispärast nad osakaupa osakondade järele toome. Kahjuks rikub pildi täielikkust andmete puudumine mõnest maavalitsusest, mitmekordsest nõudmisest hoolimata, samuti pole kõik andmed täielikud. Üldise pildi saamist see ei riku, kuigi kogusummad faktulistest summadest selle tagajärjel väiksemaks jäävad ja omavalitsuste tööd vähendava klaasi läbi näitavad.

Administratiiv osakond.

Administratiiv osakonna tegevusalasse kuulub: valla- ja alevivalitsuste tegevuse

Tabel № 1.

Järevalve. Läbivaadatud vallanoukogu ja alevivolikogu protokolle.

Maa nimetus	1920 a.		1921 a.		1922 a.		1923 a.		1924 a.		1925 a.		1926 a. I pooles		Mittet toimunud valade ja vite järevalve.			
	otsuste arv	protokollide arv	otsuste arv	protokollide arv	otsuste arv	protokollide arv	otsuste arv	protokollide arv	otsuste arv	protokollide arv	otsuste arv	protokollide arv	otsuste arv	protokollide arv				
Harju	3147	75	4056	88	3358	129	397	3009	65	3743	52	347	3043	59	1377	24	2	
Järva																		
Lääne	2240	9	3084	12	2322	25	281	2253	21	2394	14	203	2014	9	978	5	1,5	
Petseri	46	15	40	29	83	56	106	83	31	98	31	69	43	13	43	5	1	
Pärnu	628	4787	70	614	5370	27	406	4357	112	5371	151	398	4460	66	170	1925	25	
Saaremaa	151	39	194	71	187	63	165	35	17	153	17	153	6	6	58			
Tartu	911	67	864	107	6563	55	690	6624	74	7852	88	648	6494	91	361	3897	41	2
Valga																		
Viljandi	627	6585	22	707	6141	17	408	4328	5	447	112	329	3244	32	165	1585	7	1,5
Viru	665	3927	53	547	4637	18	483	3379	26	3565	29	301	4147	27	122	1319	3	1,5
Võru	623	3877	678	4715	14	575	4675	22	526	4702	37	431	4183	81	215	2122	17	1
Kokku:	3965	35020	350	4314	38146	445	3791	30864	165	3827	534	3119	29902	391	1533	14221	124	11,5
Keskmiselt:	495,6	5004,8	43,7	479,3	4760,7	44,5	379,1	3858	16,5	382,7	53,4	311,9	3737,7	39,1	153,3	1777,6	15,5	1,4

Tabel № 2.

Järevalve. Ühe ametniku kohta tuli läbivaadatud protokolle, otsusi ja revideerimisi.

Maa nimetus	1920 a.		1921 a.		1922 a.		1923 a.		1924 a.		1925 a.		1926 a. I poole andmete järele		Revideerimisi					
	protokolle	otsusi	protokolle	otsusi	protokolle	otsusi	protokolle	otsusi	protokolle	otsusi	protokolle	otsusi	protokolle	otsusi						
Harju	524	0,5	1352	6	214	1119	10	198	1504	2	213	1871	5	173	1014	15	172	918	16	
Järva																				
Lääne	104	1493	13	126	2056	7	84	1548	10	80	1502	5	90	1596	3	81	80	1304	4	
Petseri	46	5	40	4	83	8	106	8	11	98	6	69	6	69	9	86	86	18	18	
Pärnu	412	7	409	2	270	5	284	5	19	302	2	265	2	265	30	226	226	22	22	
Saaremaa																				
Tartu	455	5228	42	432	4040	69	338	3281	88	345	3312	52	384	3926	26	324	360	3896	22	
Valga																				
Viljandi	418	4390	21	471	4094	15	372	2749	8	293	2885	3	298	2752	11	219	210	2036	38	
Viru	322	2618	10	186	3091	5	241	2246	14	293	2376	21	262	2376	38	200	2764	45	2	
Võru	623	3877	47	678	4715	36	575	4675	25	604	5046	15	525	4702	24	431	4183	16	4	
Kokku:	2390	18130	148,8	2635	21411	159	2427	18006	192	2472	19057	148	2472	19747	132	2002	16996	240	146	
Keskmiselt:	341,4	3021,6	18,1	329,3	3058,7	17,6	269,6	2572,2	21,3	274,6	2722,3	16,4	274,6	2821	14,6	222,4	3428	26,6	225,3	2036,5

Tabel № 3.

Järelvalve, Valla- ja alevivalitsusi maavalitsuste liigete ehk ametnikkude poolt revideeritud.

Maa nimetus	1920 a.	1921 a.	1922 a.	1923 a.	1924 a.	1925 a.	1926 a. I pooltel
Harju	4	19	31	4	10	45	15
Järva							
Lääne	38	21	37	17	8	14	5
Petseri	5	4	8	11	6	9	9
Pärnu	11	4	7	29	3	45	17
Saaremaa	31	17	17	10	5	2	—
Tartu	42	69	88	53	26	73	11
Valga	—	15	24	20	17	30	19
Viljandi	31	23	12	4	17	24	1
Viru	44	59	38	43	39	45	20
Võru	47	36	25	15	24	16	3
Kokku:	253	267	287	206	155	304	100
Keskmiselt aastas:	28,1	26,7	28,7	20,6	15,5	30,4	22,2

Tabel № 5.

Ühe täistööjõu peale tuli kohtu asju.

Maa nimetus	1920 a.	1921 a.	1922 a.	1923 a.	1924 a.	1925 a.	1926 a. I pooltel
Harju							
Järva							
Lääne							
Petseri	54	96	174	255	108	72	36
Pärnu							
Saaremaa							
Tartu		217	210	176	239	241	126
Valga							
Viljandi	44	34	9	10	224	64	14
Viru	54	65	57	108	214	111	62
Võru	18	108	342	132	222	486	102
Kokku:	170	520	789	680	1.107	974	340
Keskmiselt aastas:	42,5	104	157,8	136	211,4	194,8	136

juhtimine, järelvalve ja revideerimine; valla- ja alevivalimiste korraldamine; valla- ja alevikogude seadusvastaste otsuste vastu administratiiv kohtu korras protesteerimine; tulekahjude ja muude loodusliste õnnetuste vastu võitlemine; mobilisatsioonide ja väeteenistuskohustuste täitmise korralduse järelvalve valdades ja alevites; kaitsevägele korterite ning kütte muretsemine ja laskeplatside ning sunnivõtmise korraldamine, vangide ja küüdi ning muude sunduslike vedude ning sõitude korraldus; uute valdade ning alevite asutamise ja olemasolevate kaotamise ehk nende piiride muutmise küsimused; vallasekretäride kursuste ja eksamite korraldamine; kõigi üldvalitsemise korralduste tegemine ehk edasiand-

Tabel № 4.

Maavalitsuse ajada oli kohtuasju.

Maa nimetus	1920 a.	1921 a.	1922 a.	1923 a.	1924 a.	1925 a.	1926 a. I pooltel
Harju							
Järva							
Lääne	18	32	58	85	11	10	8
Petseri	275	44	176	257	36	24	12
Pärnu	113	138	1639	56	220	100	31
Saaremaa		217	210	176	34	17	3
Tartu		62	17	15	239	241	126
Valga		17	3	5	13	19	4
Viljandi	22	17	57	108	112	32	7
Viru	54	65	57	108	214	111	62
Võru	3	18	57	22	37	81	17
Kokku:	485	619	2222	723	916	635	270
Keskmiselt aastas:	80,8	68,7	249,1	80,8	101,7	70,5	60

Milme isiku tööjõu on kohtu asjad nõudnud
0,5
1/3
1 isiku tööjõu
1/3
1
1/6

Kas ja mis ajast on mkv. ametis eriasja- tundja kohtu asjades
ei
ja ei ole
ja 1920 a.
ei ole 1. i. 23 a.
ei ole

Iga osakond ajab ama kohtu asjad ise.
Ühtlasi juuriidilise büroo juhataja.

Osakonna muu tegevus.

Maakonna nimetus	Mitme isiku tööjõud jäi muu tegevuse peale	Osakonnal oli 1926 a. I poolel				Ühe terve tööjõu peale tuli aastas			
		kirjavahetust nr. nr. all		üksikuid vahekirju		kirjavahetust nr. nr. all		üksikuid vahekirju	
		1925 a.	1926 a. I poolel	1925 a.	1926 a. I poolel	1925 a.	1926 a.	1925 a.	1926 a.
Harju	1	1687		9932		1125		6622	
Järva	1	753	417	3619	2534	753	834	3619	5068
Lääne		1351		1574		901		1050	
Petseri	1	758	282	5460	2660	2834	3500	12970	12672
Pärnu		437	211	1396	689				
Saaremaa	1	2834	1750	12970	6336	2600	1360	14316	15204
Tartu		7493	7089	6821					
Valga	1/2	1311		2093				2790	
Viljandi		1300	730	7178	3801			41703	
Viru	1/2							7600	
Kokku Keskmiselt	5 1/2	8964	4402	51.711	29.915	7877		41703	
		1120	550	5171	2991	1432		7600	

mine. Paljudes maavalitsustes on peale selle kõik maavalitsuse kohtuasjad administratiiv osakonda koondatud, üksikutes maavalitsustes veel ühed ehk teised ülesanded.

Järgnevates tabelites on administratiiv osakonna tegevus toodud jaotatult kolme ossa: 1) valla- ja alevivalitsuste järelevalve, 2) kohtuasjad, 3) muu-tegevus. Võrdluse saamiseks on peale muu tabelites toodud andmed, palju tuleb üht ehk teist tehtud tööd ühe ametniku kohta. 1-ks juuliks 1926 a. oli administratiiv osakonna ametnike peale osak. juhataja, kes selle ameti kõrval ühtlasi ka maavalitsuse esimees, sekretär ehk mõne muu osakonna juhataja

Harjumaal: 1 asjaajaja, 2 kants. ametn.

Järvamaal: 1 asjaajaja.
Läänemaal: 1 " 1 kantsleia ametn.
Petserimaal: 1 "
Pärnumaal: 1 " 1 kontroll ametn. ja 1 statistik (Pärnumaal allub administratiiv osakonnale ka arhiiv, mis mujal sekretariaati kuulub).

Saaremaal: 1 asjaajaja (ühtlasi ka asjaajaja Teede- ja Tervishoiu osak.).

Tartumaal: 1 asjaajaja, 1 ametnik.

Viljandimaal: 1 asjaajaja.

Virumaal: 2 asjaajajat, 1 ametnik (juris-konsult).

Võrumaal: 1 asjaajaja (ühtlasi ka Tööhoolek. osak. asjaajaja) ja 1 kantsleia ametnik (ühtlasi Tervishoiu osak. ametnik).

Valgamaa kohta andmed puuduvad.

Valla- ja maaomavalitsuste mõnede hoonete aluse maa omandusõiguse korralduse seaduse eelnõu.

E. Maakondade Liit esitas 16. veebr. s. a. Siseministeeriumile käiguandmiseks ja toetamiseks järgmise seaduse eelnõu:

§ 1. Endiste maaomanikkude või nende eelkäijate poolt koolimajade, vallamajade ja magasiatade aluseks antud maad kõigi pärdlustega, mis senini veel valdada nimele kinnitamata („Riikliku maatagavara loomiseks võõrandatud maade eest tasumise seaduse“ § 2 p. e. „Riigi Teataja“ nr. 26—1926 a., sead. nr. 23), antakse vastavate vallaomavalitsuste omanduseks.

§ 1. Endiste koguduste päralt olevate kihelkonna- ja abikoolide („Seisuste kaotamise seaduse“ III osa § 6 tähendus 2, „Riigi Teataja“ nr. 129/130—1920 a., sead. nr. 254) juure kuuluvad maaalad, mis seaduslikus korras kinnitatud regulatiivides koolimaadena tähendatud ja köstrite, kui kihelkonna- või abikoolide õpetajate kasutada olid, antakse vastavate maaomavalitsuste omanduseks.

§ 3. Maa-alad, mis talumaadest endiste kihelkonna-, abi- või vallakoolide alla ostu

teel omandatud, kuid senini talumaadest eraldamata põhjusel, et tähendatud maaalad ei vastanud talurahva seadustes ja määrustes ettenähtud alammääradele talumaade tükeldamise kohta (Liivi talurahvaseadus 1860 a., §§ 144 ja 203, Saaremaa talur. maakor. määr. 1865 a. §§ 21 ja 37, Eestimaa talurahva seadus 1856 a. §§ 58 208), arvata eraldatuteks ja vastavate omavalitsuste omanduseks. Selles paragrahis nimetatud seadustes ja määrustes täh. alammäärad maksusetaks lugeda ka edaspidi koolide alla ostuteel omandatavate maaalade kohta.

Riigikogu esimees:

Sekretär:

Seletuskiri.

§ 1-se kohta:

Maaseaduse § 1-ga võerandati riigi omanduseks kõik Eesti Vabariigi piirides olevad mõisad ja maad, mis Balti eraseaduse (1864 väljaanne) § 597 tähendatud, ühes kõigi nende päraltolemistega. Selle sama seaduse 1 paragrahv täh. 1-ga vabastati küll võerandamise alt linnade, heategevate ja teadusliste asutuste, maakondade ja valdade päralt olevad mõisad ja maad, kuid § 4 tunnistas maksusetaks võerandatud maa osade kohta tehtud krepoteerimata müügi lepingud.

Krepoteerimata vallavalitsuste nime peale on ligi sada protsenti koolimaadest ja -majadest, mis nüüd võerandatud mõisa maadest 1846 aastast alates Kooliasutuste ja koolide seaduse § 1629 põhjal 19. veebr. 1866 a. (V. S. K.) koolide tarbeks eraldati ja koolidele kingiti, ehk vastava vastuteene eest valdadele anti, näiteks, kinkija haua korrashoid koolivanema poolt. Teisel pool makseti koolimaade eest renti ja osteti koolikoht isegi ära sel teel, et koolikoha adrasajandikud jaotati renditalude peale ära viimaste adrasajandikkude kindlaks määramise puhul. Renditalude ostu puhul osteti seega faktiliselt ära ka koolimaa, kuid see jäi, arusaadavalt, valla nimele krepoteerimata. Maade kinkijad mõisnikud pidasid oma sõna niisama kindlaks, kui dokumenti, ja ministriumikoolide võrgu kokkuseadmise puhul ütlesid valdade tegeled mõnel pool ise valla koolide varanduste valla nimele kirjutamisest ära, et neid varandusi oma koolile alal hoida. Selle tagajärjel puuduvad vallavalitsustel dokumendid selle kohta, et kooli maad valla omad on, sellepärast pole nad ka vallavalitsuste nime peale krepoteeritud, ja kooli maad on maaseaduse põhjal Vaba-

riigi omaks läinud, pealegi kõigi nende päralt olemistega, s. o. ühes koolimajade ja kõrvalhoonetega, kuigi need paljudes valdades täielikult valla kulul ülesehitatud, teistes mõisa kaasabil ehitusmaterjali näol.

Maaseadus praegusel kujul võerandab seega ka valdadelt nende päralt olevaid kinnisvarasi. Ei saa uskuda, et maaseaduse kokkuseadjad ja vastuvõtjad on seda tahtnud, kuid maaseaduse §§ 1 ja 4 täpne täitmine, mille juurde Põllutööstusministerium 1922 a. asunud, teeb vallad, väljaarvatud Põlserimaa ja Naroova tagused vallad, peaaegu tervest valla varandusest lahti.

Valla hoonete võerandamist kinnitab Maakorralduse Peavalitsuse ringkiri 15. dets. 1923 a. Nr. 12564, mis käseb kõik maaseadusega riigistatud maaalal olevad hooned, kui maa päraltolemised, mis ühes maaga võerandatud, ära hinnata.

Valla nime peale krepoteerimata maade ja hoonete võerandamine ei võta üksi vallavalitsustelt nende varandused ära, vaid paneb ka, muutes valla omad majad üürimajadeks, kooli asja üldse raskesse seisukorda, tõstes üüriga tuntavalt vallakulusi.

Samasuguse saatuse osaliseks saaksid ka mitmed vallamajad, hulk vaestemaju, magasi äitu ja muid valla maid ja valla hooned.

Et kõik täh. maad ja hooned riigile kahju tegemata nende faktiliste omanikkude kätte tagasi minna võiksid, võttis Riigikogu „Riikliku maatagavara loomiseks võerandatud maade tasumaksmise seaduse“ § 2-le pt. e juurde, mille järele end. maaomanikkude või nende eelkäijate poolt kas koolimajade, vallamajade või magasi aitade aluseks antud maad kõigi päraltolemistega tasuta võerandakse („R. T.“ Nr. 26 — 1926 a.).

Et valdasi faktiliselt nende päralt oleva maa ja hoonete juriidilisteks omanikkudeks teha, et parandada maaseaduse § 1-ga tehtud viga valdade kohta, see on käesoleva seaduse § 1 ülesanne.

§ 2 kohta:

Seisuste kaotamise seaduse („R. T.“ Nr. 129/130 — 1920 a.) § 6 täh. 2 annab endiste koguduste päralt olevad kihelkonna- ja algkoolide hooned ühes kooli inventariga vastavate maakonna omavalitsuste omanduseks, lahtiseks jättes nende kooli hoonete aluste maade ja koolikohtade küsimust. Selle tagajärjel jäid kihelkonna koolimaa mitmel pool koguduste kasutada ja, hiljem riigistatud, kuuluvad praegu planeerimisele, kuigi 30. märtsi 1917 a. seaduse § 25 põhjal kihelkonna koolid oma

päraldustega maakonnaavalitsustele üle pidi-
vad minema, nagu Riia Ringkonna kohus
oma otsuses 19. sept. 1917 a. (Adm. toim.
akt. Nr. 6 — 1917 a.) Viljandi maanõukogu
kaebuse peale seletas, kohustades Viljandi-
Pärnu ülemkiriku eestseisust kõik Viljandi-
maa ev.-luth. usu kihelkonna koolid maa-
konnaavalitsusele üle andma, põhjendades
oma otsust selle peale, et niihästi Aj.
Adm. korralduse seadus Eestimaa kubermangu
kohta (30. märts. 1917 a.) § 27 kui
ka Adm. korralduse seaduse § 28 Liivimaa
kubermangu kohta kooli asjad maa-
omavalitsustele üle annab, kuna kihelkonna
koolid kunagi kiriku omanduseks ei ole
olnud (Liivimaa Talurahva seaduse § 589
lit. c lisa), vaid valdade ja mõisade poolt
pooleks üleval peeti.

Hoolimata sellest, et kihelkonna kooli-
maad regulatiivides otse kooli maana tä-
hendatud, on nad kiriku ja koguduste
maade riigistamise tagajärjel võerandatud
ja planeerimisele määratud.

Et seisuste kaotamise seaduse § 6 täh.

2 seisukohta kihelkonna ja abikoolide va-
randuste üleandmise kohta maaomavalit-
tustele täiendada, kindlustada kooli hoo-
neid ka hoone aluste maa üle andmisega
koolile tagasi, selleks käesoleva seaduse § 2.

§ 3 kohta:

Valdade nime peale kreposteerimata sei-
savad ka need kooli maad, mis vallad
ostu teel omandanud, sest seadus ei luba
väikest tükki talust iseseisvaks üksuseks
eraldada. Need samad seadused teevad
takistust praegu koolivõrgu teostamisel, kus
väikseid kooie püütakse ühendada kesk-
kohta uut koolimaja ehitada soovides, kuid
maa omandamine kooli alla on võimata
maksva keelu juures väikseid üksusi talu-
maast eraldada.

Seni ostetud, kuid valla nime peale kre-
posteerimata ja edaspidi kooli majade alla
ostetavate talu maade eraldamist ilma
alammäärata ja valla nime peale krepos-
teerimise võimaldamist näeb ette käesoleva
seaduse § 3.

Vallavalitsuste töoviljakust tuleb tõsta!

HANS NURK.

Vallavolikogude valimistele järgnevad
varsti vallavalitsuse liigete ümbervalimised,
sellepärasi ei ole ülearune vallavalitsuste
töö kohta sõna võtta, valgustades küsimusi,
mis asjaajamise edukuse mõttes kasulikud on.

Ümberlükkamata tõeks tuleb tunnistada,
et senini on üldiselt kogu vallavalitsuse
hingeks olnud vallasekretärid, sest kolme
aasta peale ametisse valitud vallavanemad
ja nende abid ei ole vallavalitsuste töösse
süvenenud mitmesugustel põhjustel. Vene
valitsuse ajal oli vallavanema ja abi amet
sunduslik, mida täiskogu valimise järele
pidi vastu võtma, kas valitud isik seda
tahtis ehk ei tahtnud. Toimetusi oli sel-
lel alal küllalt, kuna tasu nõnda väikene
oli, et see äraviidetud ajakulu kinni ei
katnud. Sarnase seisukorra juures sattus
nii mõnigi kord ametisse isik, kes midagi
teha ei mõistnud ega suutnud, vaid ainult
vallakirjutaja poolt valmistatud paberitele
oma nime allakirjutas. Ainult üksiku eran-
dina võib nimetada mõnda veneaegset
vallavanemat, kellel laialisemad teadmised,
taryiline haridus ja ametikohuste täitmiseks
küllalt osavust oli ja kelle tegevus isegi
nüüdisaegiste vallavanematele eeskujuks
on jäänud.

Eesti valitsuse ajal on olukord palju
muutunud. Vallavanema ja abide amet on
vabatahtlik ja ametisse võib ainult neid
valida, kes nõus on ametit vastu võtma.
Et ametipidajaid au pärast ei leidunud,
siis tuli valitud isikutele sarnast tasu
maksta, mis neid meelitas ametisi vastu
võtma ja selle tagajärjel ulatavad valla-
vanemate palgad 4000 — 5000 margani
kuus. Ehk küll olud palju muutunud on,
näib uus seisukoht meie vallavanematel
endiselt püsivat ja see on: nädalas ainult
paar korda vallamajas käia maksusid
vastu võtmas ja paberisi allakirjutamas.
Muud töösse süvenemist on harva leida.
Sarnane seisukord ei ole otstarbekohane
ja asja tuleb ning saab parandada.

Kui Vallasekretäride Seltsi saatkond
möödunud aastal Riigikogu rühmade
juures käis läbirääkimisi pidamas val-
lavolikogude valimise ja vallavalitsuste
korralduse seaduse eelnõu arutamise puhul
vallasekretäride seisukoha kindlustamiseks,
siis väljendasid mõnede rühmade esitajad
seisukohti, et tulevikus ei tuleks mitte
vallasekretäridel vallaomavalitsuse majand-
dust juhtida, vaid seda peaksid vallavane-
mad tegema. Seda asja on ka teisel kõne

alla võetud ning samasugust seisukohta väljendatud. Kuidas on seda võimalik teostada?

Vene valitsuse ajal oli maal suur puudus haritud jõududest, keda oleks võinud seltskonna kasuks tööle rakendada. Praegusel ajal on asi hoopis teistsuguseks muutunud ja meil räägitakse juba haritlaste küllusest. Olgugi et suurem osa haritlastest linnadesse elama asuvad, siiski jääb neist teatav osa ka maale ja meie näeme et haritud jõudude protsent vallavanemate ja abide hulges viimase kolme aasta jooksul palju kasvanud on ja meie vallavanemate hulgas on juba keskkooli haridusega isikuid. Meil on haritud inimesi maal tegelisteks põllupidajateks, käsitöelisteks jne., kes on avara silmaringiga seltskondlisest tegevusest osa võtnud ja seega teatava ettevalmistuse saanud vallaomavalitsuse asjade juhtimisest osavõtmiseks ja sarnaseid inimesi tuleb ka vallaametisse valida. Vallavolikogu ja vallavalitsuse liigete valimisi peetakse ka pisikese poliitilise võitluse tähe all, aga tegelikult võistlevad siin ainult kaks rühmitust ja nimelt ühelt poolt maapidajad ning teiselt poolt ilmamaata inimesed. Neil rühmitustel tuleb ka eneste huvide seisukohalt vaadatuna laiema silmaringiga inimesi ametisse valida, kes teguvõimsad on, et need võiksid omavalitsuse töös edu näidata ning väärnähtustest hoiduda.

Tuleb tähendada, et 7. dets. 1926 a. Riigikogu poolt vastu võetud vallavolikogude valimise ja vallavalitsuste korraldamise seadus toob muudatusi vallavalitsuse koosseisu sellega, et nüüd vallasekretär ei kuulu enam vallavalitsuse liigete hulka, vaid tema on ainult vallavalitsuse kantselei ning asjaajamise juhataja ja raamatupidaja. Selle tagajärjel tulevad kõik vallasekretärid veel viimast korda ümbervalimisele ja seekord juba määramata aja peale. Sama seaduse § 76 järele seisab vallavalitsus koos vallavanemast ja vähemalt kahest tema abist, mille juures abide ülemäärana iga volikogu ise ära määrab. Nüüd tuleb küsimus ülesseadida, mitu vallavanema abi tuleb valida, et vallavalitsus kõige edukamalt saaks tegutseda? Võib soovitada valida ainult kolm abi järgmistel põhjustel: Eelpool nimetatud seaduse § 81 järele on vallavalitsuse koosolekud otsusevõimulised, kui neist osa võtavad vähemalt kolm liiget. Kui vallavanemale ainult kaks abi on valitud, siis ei saa koosolekuid pidada sellel juhtumisel, kui vallavanem ehk üks abi haige on, ehk muudel põhjustel ei saa koosolekutest osa võtta ja seega on valla-

valitsuse asjaajamine takistatud. Rohkem kolme abi valida ei ole ühtegi otstarbet, sest ilma tasuta auametina teenida nad ei taha ja valla majandusline seisukord ei võimalda kõikidele palga maksmist. Praegu on vallavanema abide arv väga mitmekesine ja tõuseb 6—10 inimeseni, aga hoolimata sarnastest suurtest arvudest, ei ole neis valdades iseäralist paremat edu, märgata kui väiksema arvu abidega valdades. Kui igal pool koosseise koondakse, siis tuleb seda ka siin teha.

Utelt vallavanematelt tuleb soovida, et nad oma tööjõudu rohkem vallavalitsuse tööle rakendaksid. Vallavanemal tuleks iga üle päeva, see on vähemalt kolm korda nädalas vallamajas viibida ja seal töötada nõnda palju, kui tema võimised lubavad. Temal tuleb paljudest komisjoni istumistest vallavalitsuse esitajana osavõtta, mis kohaliku vallaelanikkude huvide kaitsmise seisukohalt vaadatuna väga tarvilik on. Vallavanemal tuleks isiklikult koha peal järele vaadata valla poolt ülevalpeetavate koolide majapidamised, koolimajade ehitused ja remondid, sest varemalt seaduses fikseeritud koolivanema amet on ära kaotatud ja kelle ülesanded on vallavalitsuse peale läinud. Samuti tuleks järele vaadata vallavanade kodu majapidamine ja hoonete remondid, kõikide vallaasutuste jaoks küttematerjali muretsemisel enne see materjal metsas järele vaadata, teede ja sildade korrashoiu ning paranduse järele vaadata jne. See kõik nõuab vallavanemalt osavust ning head tahtmist vallavalitsuse töösse süveneda ja tarvitab küllalt ajakulu. Sellest ei tuleks tagasi kokkuda, vaid siin võiks nii mõneski asjas eeskujuks võtta linna- ja maavalitsuse liikmeid. Kirjeldatud viisi järele tegutsedes läheks vallavalitsuse majanduslise tegevuse juhtimine kõik vallavanema peale, kuna vallasekretär jääks ainult kantseleiliseks tööjooks, nii kui seda ka eelpool nimetatud valimise seaduse § 78 ette näeb. Haritud ja asjatundja vallavanemaga on vallasekretäril palju parem koos töötada, kui asjatundmata isikuga, mida omas praktikas ka tunda olen saanud.

Kui vallavanematelt suuremat oskust ja tööd soovitakse saada, siis kerkib loomulikult üles ka vastava tasu maksmine.

Kui suur oleks siis õiglane tasu vallavanematele ja kas see valdadele uusi suu-remaid väljaminekuid palju juurde toob? Et valdade suurus elanikkude arvu järele 200—7000 vahel kõigub, siis ei või kõikidele vallavanematele ühesuurusest tasu-

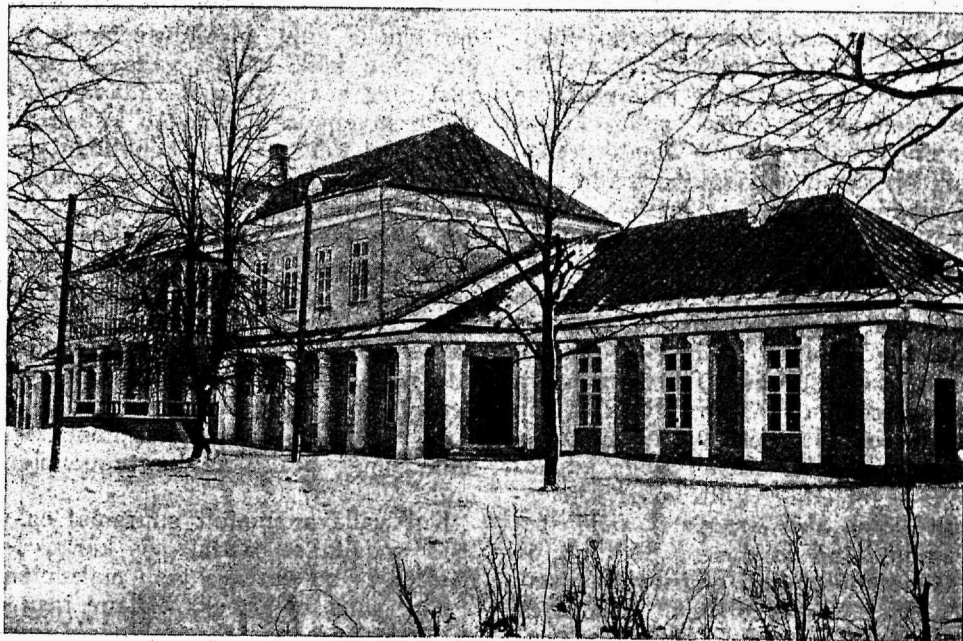
maksmisest juttugi olla ja asja katsun valgustada nende palkade järele, mis vallavanematele, abidele ja koolivanematele enne ametisse valimist 1924 a. määrati. Kõige kõrgemat palka saavad Petserimaa vallavanemad, nimelt 2500 — 5000 marka kuus, sellele järgnevad ülemmäärad on Harjumaal 4000 mk., Järvamaal 3500 mk., Viru, Pärnu, Tartu ja Võrumaal 3000 mk. kuus. Vallavanema abi palkade suhtes sammub jällegi Petserimaa kõige ees, makstes abidele palgaks 500 — 4000 marka kuus, sellele järgnevad ülemmäärad on Harju, Võru ja Tartumaal 2000 mk., kuna teistes maades see ülemmäär väiksem on. Koolivanema palga kõrguse suhtes lööb rekordi Virumaa, sest Küti vallas koolivanema palk on 3000 marka kuus. Teistes maades on see palk palju väiksem, ulatab mõne saja margani kuus ja Petserimaal on ainult ühes vallas palgaline koolivanem, palgaga 41 marka kuus. Vaadeldes kõiki neid palga normisid, on raske ütelda, misugune summa vallavanema palkadeks kõige õiglasem on nii ühest kui teisest

seisukohast hinnates. Tundub siiski, et näidatud vallavanema palga normisid, peale mõnede erandite, palju kõrgendada ei tuleks. Üldiselt võttes hakkaksid vallavanemad rohkem tööd tegema ja selle eest ka suuremat tasu saama, aga vallavalitsuse eelarve ei suureneks selle läbi palju, sest koolivanema palgad jäävad ära, samuti ka osa vallavanema abide palkasid, viimaste arvu vähendamise teel, samuti ka nende palga krediidi vähendamise teel. On ju täiesti loomulik, et kui vallavanema peale üle lähevad ka osa abide ülesannete täitmise, siis võib abidele ka väiksemat tasu määrata. Vallavanema abide amet võiks sarnasel korral ilma tasuta auamet olla ja neile tuleks tasu anda ainult vallakasuks ära viidetud päevade eest päeva- ja sõiduraha näol ja see tasu teeb üldiselt väikese summa välja, sest abide tegevus jääb ka koguni väikeseks.

Eelpool kirjeldatud viisil vallavalitsustes töö süsteemi uuendamine teeb asjaajamise tingimata edukamaks, ja nüüd on selle teostamiseks paras aeg.

Läänemaa haigemaja Haapsalus.

Maavalitsuse suurem saavutus tervishoiu alal.



Läänemaa haigemaja Haapsalus (üldvaade)

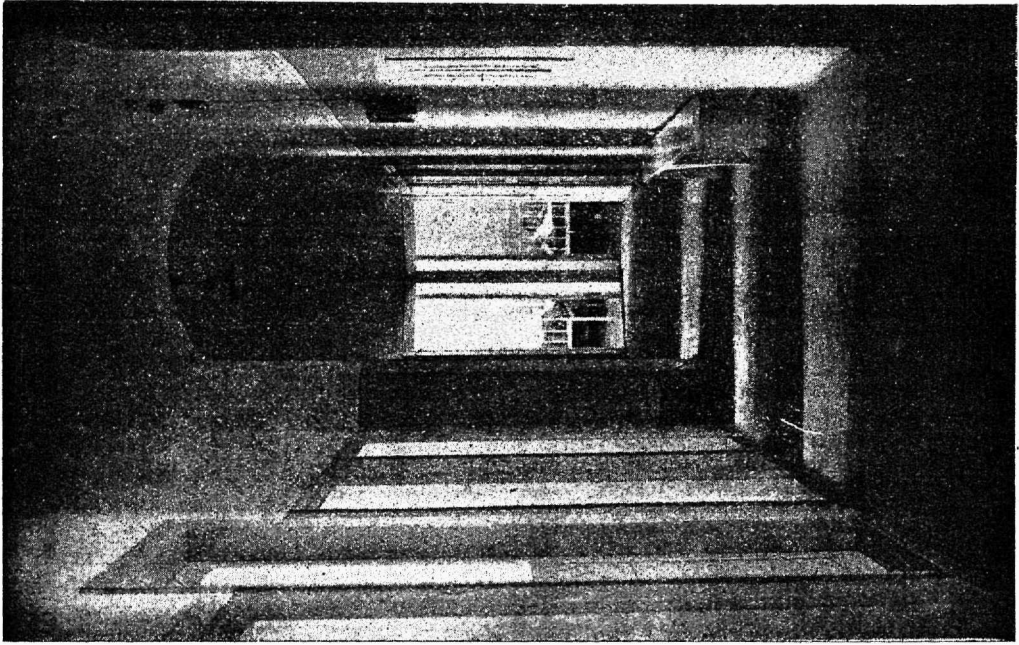
Hoone asub endise vanade piiskoppide lossi varemate läheduses, krahv Brevern

de la Gardie lossis, mis aastal 1830 ehitatud ja kus endise tsaari perekond (ise-

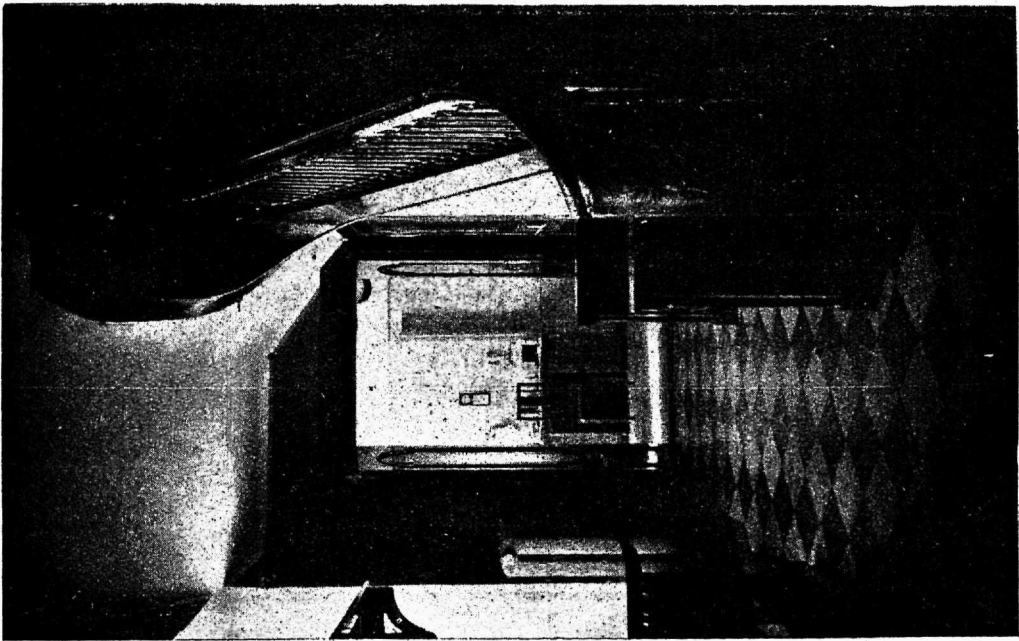
ärani Aleksander III. ja Maria Feodorovna oma perekonnaga) suvitamas käis.

Lääne Maavalitsus ostis 1925 a. 30. oktoobri kuu päeval eelpool nimetatud hoone

ühes maaalaga 2329 ruut süllda ja otsustas lossi haigemajaks ümberehitada. Lossi põhikrunt on 187 ruut süllda. Ümberehitamise plaani valmistas arhitekt A. Pernä ja



II. korra koridor



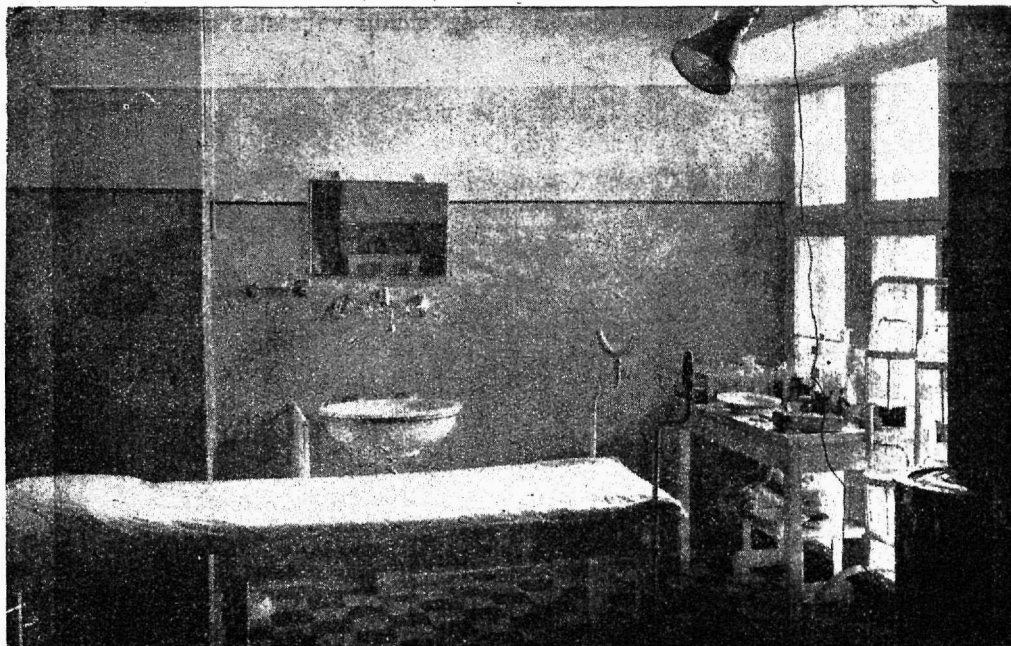
Oeeteruum, kantselei ja teisele korrale viiv trepp

ehitas G. Pang. Ehitustöödega jõuti septembri kuul 1926 a. lõpule. Elektri sisseade ja aparatuuri kohale paigutamine lõppes 15. detsembril samal aastal. Hoone

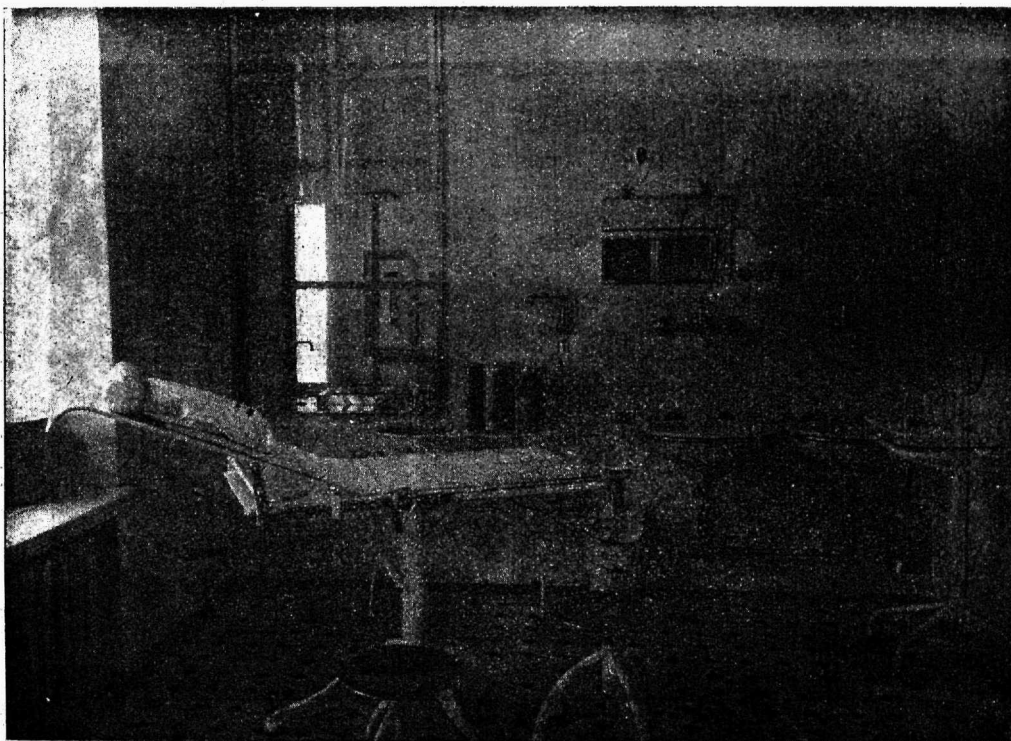
ühes maaalaga ja ümberehitusega maksis Mrk. 12.401.000.— Sisseseade — Mrk. 4.539.756.—, kokku Mrk. 16.940.756.— 22. detsembril samal aastal said haiged uute

ruumidesse ajakohaselt sisseseatud haigemaija paigutatud, kuna haigemaja ametline

avamine riigivanema juuresolekul 10. veebr. s. a. sündis.



Sidumise (mustalõikuste) tuba.



Puhtalõikuste (operatsiooni) tuba.

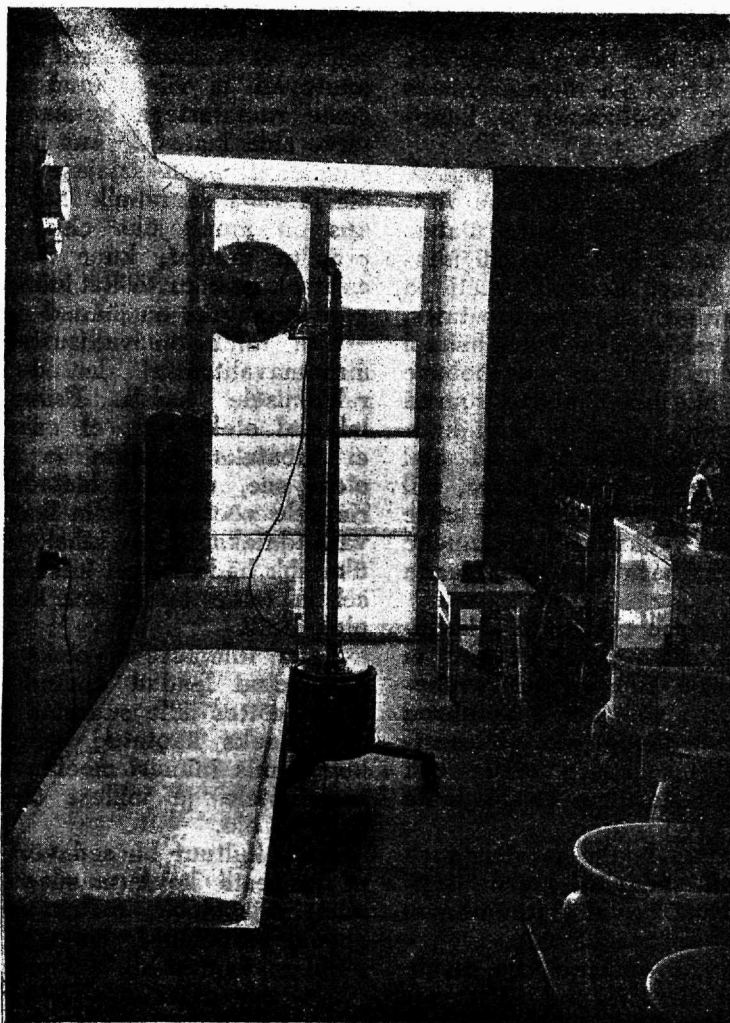
Haigemajas asuvad järgmised osakonnad: haava, sisehaiguste, nais-haiguste, sünnitajate ja nakkushaiguste osakonnad. Haigemaja võimaldab korraliselt vastu võtta

50 haiget, kuid tarbekorral jätkub ruumi 80 haigele. Maja koosneb keldri ja 2^{1/2} korrast.

Keldri korras on: keskküte, veevärk, laboratoorium, surnukammer (laiba lahkamis tuba), desinfektsiooni kammer (puhas ja must pool), pesuköök, toiduainete ladud ja jääkelder.

Esimesel korral on: majandus juhataja

korter — 2 tuba, arsti (haigemaja juhataja) korter — 4 tuba ühes köögi, vannitoa ja 2 kõrvalruumiga, 6 haigete palatit, elektri kabinett, milles on: Multostaat elektri mas-sashide ja endoskopeerimise (põie, neerude ja pärasoolika läbivaatamiseks) jaoks, dia-termie aparaat, kõrgustiku päike, nelja-anumline elektri vann (Vierzellenbad) ja ultravioletti kiirtega arstimise aparaat, van-



Elektri kabinett.

nituba, sidumise (musta lõikuse) tuba, ooteruum, kantselei, korrapidaja halastaja õe tuba, söögisaal, kaks sooja verandat (üks nais- ja üks meeshaigetele), köök, pesuladu, külgehakkav jaoskond, mis koosneb 4 palatist ja vastuvõtmise tubadest.

Teisel korral on: Röntgeni kabinett, soe

veranda haigetega kokku saamiseks, õikus-tuba, steriliseerimise ruum, ettevalmistuse tuba, sidumise tuba, sünnitustuba, vast-sündinute laste tuba, I. klassi üksik toad, 4 haigete palatit, vannituba, kojamehe ka-hetoaline korter, koka tuba ja teenijate ühistuba.

Raskemate haigete töstmiseks esimeselt korrald teisele korrale ja tagasi — on lift.

3-korral on: kaks tuba halastaja õdede jaoks. Üldse on haigemajas 90 eriruumi, peale selle korridoorid ja trepi kojad.

Meie laatade küsimus.

G. MAURER.

Laatadel oli Eesti elu minevikus omajagu suur tähendus. Laadad olid mõnikümmend aastat tagasi veel majandusliselt väga tarvilised asutused, kus põllumees oma saadused, loomad, linad jne., kaupmehele ära müüs ja kus ta ühtlasi ka majapidamises tarvisminevaid asju käsitööliselt ja kaupmehelt osta võis.

Nõnda olid mitmed tähtsamad laadad, nagu loomalaadad, laialdase kuulsuse võitnud, mis kaugemalegi Eesti piire ulatas. Nii käidi Abja, Väandra, Audru jne. sügisestel loomalaatadel isegi kaugelt, Läti ja Venemaalt, mõisadele suguloomi ostmas, laadapäevadel korraldati seal loomanäitusi jne. Nii oli kuulus Viljandi oma hobuse laatadega. Sama olid need laadad suured ka mitmesuguse riide, naha ja muu kaupade poolest. Laatasid oodati sel ajal koha peal nagu kihelkonna suurpäeva, mil puhul isegi karjastele ja teenijatele mitte üksi püha ei antud, vaid neid ka peremehe poolt vastava laadarahaga varustati, laada kinke toodi jne.

Nüüd on laatadel see tähtsus ära kadunud. Esiteks juba sellepärast, et laat ei ole enam ainukene ja suurem kaubavahtuse koht. Põllumees võib omad saadused otse kodust kas vähelkauplejale — ülesostjale, vastavale ühisusele ära müüa ehk otseteed ta turule saata, ilma et siin laata vaja oleks.

Sama on ka talupidajale tarvismineva kauba ostukohtasid sedavõrd juurde siginenud, et mingisugust tarvet ei tunta enam laadalt riide ja nahakaupasid osta.

Laatadel on ainult väikene osa nende endisest tähtsusest alls jäänud. Ülemaalist ehk kaugemale ulatavat tähtsust neil enam ei ole ega saagi olla, sest vahepeal on laatade arv suuresti tõusnud ja selle tõttu nende tähtsus veelgi alla kistud,

nõnda et kaugemalolija kunagi kindel ei või olla, et tema sealt ehk teiselt laadalt temale tarvisminevat kaupa tõesti leiab.

Laada tähtsus on peasjalikult praegu selles, et inimesed seal üksteisega kokku puutuvad ja viinastanud peaga mitmesuguste rumalustega hakkama saavad. On terve rida laatasid, kus üldse mingisugust kauplemist peale salajase viinamüümise ei ole ja väga suur hulk laatasid niisuguseid, kus on ainult üks ehk kaks ponksi ja präniku müüjat, kuna laadaliste hulgast asjata korraliku töökat inimest otsid. Sedavõrd armetuks on jäänud meie laadad.

Siin tuleb omavalitsustel, peasjalikult maaomavalitsustel laatade võrgu korraldamisele asuda. Esimene samm sellel alal oleks see, et enam uusi laatasid ei lubataks asutada ja järgmine samm oleks see, et vana laatade võrk revideerimisele võetaks ja siin laatade arvu 75% vähendataks, et iga kihelkonna kohta jääks üks ehk häda korral kaks laata — üks sügisel ja teine talvel ehk kevadel ja sellest oleks küll.

Selle tulemuseks oleks esiti see, et allesjätud laadad omandaksid kaubitsemise mõttes jälle suurema tähtsuse ja teiseks saaks kaotatud selleläbi terve rida kohti, mis inimesi meelitavad igasugustele rumalustele ja millest õieti mingisugust kasu ei ole.

Meie kultuur on sedavõrd küll edenend, et inimeste kokkusaamise pärast laatasid mitte vaja ei ole, selleks on küllalt igasuguseid piduõhtuid, lõikusepidusid, noorte-pühi, rahvapidusid, laulupidusid jne. jne.

Kus aga vajadus tekib sagedamate kauplemispäevade järele, nagu mõnes üksikutes alevites jne., seal juba asutatagu turupäevad, kuid meie hingitsevatel laatadel praegusel kujul tuleb kriips peale tõmmata.

Teated Maakondade Liidu ja omaval. tegevusest.

Märgukiri kooli- ja vallamaade planeerimise seisma panemiseks.

E. Maakondade Liidu juhatus saatis

16. veebr. s. a. põllutööstriile järgmise märgukirja:

Maaseaduse § 1 puudulik redaktsioon

andis Maakorralduse Peavalitsusele põhjuse võerandatuks tunnistada ühes mõisa maadega ka valdade nime peale kreposteerimata kooli- ja valla- maad kõigi päralt olemistega, kuigi need maad vallale olid kingitud ehk valla elanikkude poolt omandatud ja majad valla poolt ehitatud, seega sisuliselt valla omad. Niisamasuguse õiguse kihelkonna kooli maade kohta andis Seisuste kaotamise seaduse III osa § 6 täh. 2 puudulikkus, kus maa üleminek maavalitsustele fikseerimata jäetud.

Kuna- kooli- ja vallamaadega senine talitamise kord valla rahva õiguse mõistega kokku ei käi ja vallad ühenduses mõisa ja kirikumaade riigistamisega oma varanduse riigistamist näevad, ja seda ainult sellepärast, et vastavaid dokumente ei ole ehk seaduse andmisel kõike ettenäha ei osatud, on hädatarviline kooli- ja vallamaade korraldus, milleks Eesti Maak. Liit täna Siseministeeriumile seaduse eelnõu esitas, mille ärakiri siin juures.

Arvesse võttes asjaolu, et kohalistele maakorralduse komisjonidele on ülesandeks tehtud kirikute-koguduste maid planeerida, seal hulgas ka kihelkonna koolimaid, millest seaduse eelnõu § 2 räägib, et mõisamaade hulka arvatud koolimaadest mõned võivad planeerimisele määratud olla, palub Liidu juhatus Teid, härra Minister, korraldust teha, et kõigi nende kooli- ja vallamaade planeerimine, mis seaduse eelnõu §§ 1 ja 2 ettenähtud, saaks kiires korras seisma pandud — maamõõtjad olla mõnel pooljuba planeerimisele asunud — kuni seaduse eelnõu saatust Riigikogus otsustatud, mis seda kergem peaks teha olema, et maakorralduse seisukohalt planeerimise edasilükkamisega midagi kaotada ei ole, küll aga pärast ülearuseks tunnustatud planeerimisega ja koolide ning valdade huviga, ja et juuresoleva seaduse eelnõu vastuvõtmist eeldab see, et Riigikogu E. Maakondade Liidu ettepanekul neil samadel motiividel, mis käesoleva seaduse § 1 kohta toodud, Riiklise maatagavara loomiseks võerandatud maade eest tasumaksamise seaduse § 2-le pt. e. juurde võttis, mille järele kõne all olevate maade eest end. omanikule tasu ei makseta, seega faktilisele omanikule tagasiandmise võimaluse jätab.

Korraldus valdade osavõtu võimaldamiseks E. Maakondade Liidust.

E. Maakondade Liit saatis 16. veebr. s. a. kõigile maavalitsustele järgmise ringkirja:

Vabariigi Valitsuse poolt 9. sept. 1926 a. kinnitatud Eesti Maakondade Liidu põhikirja § 6 näeb ette, et Maakondade Liidu liikmeks võivad olla peale maavalitsuste ka vallavalitsused maade viisi, kuid mitte vähem kui $\frac{1}{3}$ vastava maa valdade arvust. Esitaja Liidu nõukokku valib valdade esitajate koosolek vallavalitsuste liigete hulgast (§ 11). Valdade esitajate koosolekul on igal vallal üks vallavolikogu poolt valitud esitaja (§ 7).

Silmaspidades seda, et uued valla- ja maavolikogud tegevusse astuvad, ühenduses sellega ka Maakondade Liidu nõukogu koosseis uuendamise alla kuulub, on õige aeg valdade osavõtu võimaldamist Maakondade Liidust korraldada, mispärast Liidu juhatus palub maavalitsusi vallavalitsustele soovitada uute vallavolikogude esimese koosoleku päevakorda võtta esitaja valimise valdade esitajate koosolekule Maakondade Liidu nõukogu liikme valimiseks.

Kui valdasi osutub vähemalt $\frac{1}{3}$ kõigist valdadest maal, kes oma esitaja täh. koosolekule valinud, siis palub Liidu juhatus maavalitsusi esitajaid kokkukutsuda maavalitsuste poolt vallategelaste nõupidamiste korraldamise puhul ja Liidu nõukokku põhikirja § 11 korras esitaja äravalida lasta, esitajate koosoleku protokollilt ehk ärakirja sellest Liidule saates.

Sellel Liidu nõukogu koosolekul, millal valdade osavõtmine Liidust soovitavaks tunnistati, asuti seisukohale, et valdadel liikmemaksu Liitu astumise puhul maksta ei tule.

Liidu põhikirja on ilmunud „Riigi Teatajas“, „Maaomavalitsus“ nr. 14 — 1926 a. ja on trükitult Liidult saada.

Vallasekretäride raamatupidamise kursuste korraldamise eeltööde asjus saatis E. M. L. juhatus 16. veebr. kõigile maavalitsustele järgmise ringkirja:

Eesti Maakondade Liidu 1927 a. tegevuse kavasse on võetud muu seas raamatupidamise kursuste korraldamine igas maas.

Nende kursuste ülesanne on esimeses joones kõigile sekretäridele ära õpetada kahekordse raamatupidamise kõikide tuntud viiside järele (kursuste kavas on 10 viisi), et nad teadlikult saaksid seisukohta võtta vallavalitsuste jaoks kokkuseatud raamatupidamise viiside kohta ja maksuma pandava viisi järele raamatuid pidada, ning tutvustada seni vallavalitsuste jaoks kokkuseatud raamatupidamise kavadega ning nende iseäraldustega.

Arvestades nende eelteadmistega, mis vallasekretäridel raamatupidamise alal on, loodab kursuste juhataja-lektor eelpool nimetatud kava läbi võtta 3½ päeva — kuni 20 tunniga.

Et kursuste juhatajal see töö muu töö kõrval tuleb ära teha, nõuab 11 kursuse ärapidamine pikemat aega, mispärast nende korraldamisega juba lähemal ajal algust tuleb teha, seda enam, et kesksuvel osavõtjaid loota ei ole. Suuremas osas maa-des peaks kursused juuni lõpuks ärapeetud olema, vähemas osas võiks nad augusti ja septembri peale jääda, eeldades, et peale selle pikemaajalised õigusteadlised kursused veel ärapeetakse. Arvesse võttes seda, et uued vallavalitsused märtsi algul ära valitakse, ühel ajal nendega ka vallasekretärid, võiks loota, et märtsi lõpul kõik sekretärid oma kohtadel, mispärast esimese kursusega võiks näht. 29. märtsil algust teha, teisega 10. aprillil jne.

Kursuste ruumide muretsemine vastava sisseseadega — arvestada tuleks ruumide valiku puhul kõigi sekretäride osavõtuga — peaks iga maavalitsuse hooleks jääma, ühenduses sellega ka ettepaneku tegemine Liidule, millal keski maavalitsus kursusi nimelt ärapidada soovib, kuna lõpulikult kursuste aeg kindlaks määratakse kokkuleppel kursuste juhatajaga.

Kõike eelpool arvesse võttes, palub Eesti Maakondade Liidu juhatus oma otsuse põhjal 3. veebr. s. a. maavalitsusi valla-

sekretäride raamatupidamise kursuste korraldamise küsimuse lähemal ajal otsustamise alla võtta ja Liidule teatada, millal oleks, kohapealseid tingimisi arvesse võttes, kõige soovitam kursused ärapidada, kursuste algupäeva äratähendades, ja kus ruumides kursused ettenähtud on. Ühenduses sellega kordab Liidu juhatus oma läinud aasta lõpu pooltel ettekantud palvet, nende kursuste toetuseks vähemalt viis tuhat marka määrata, nagu Liidu eelarves ettenähtud, et sekretäridel võimaldada kursustest osavõttu ilma maksuta.

Et teadmised neil kursustel ühesuguses ulatuses saaksivad edasiantud ja isiku poolt, kellel kõik vallaraamatupidamise kavad ja väljatöötamise käik tuttavad, on Liidu juhatus poolt kõigi nende kursuste juhatajaks — lektoriks määratud Liidu sekretär H. Avikson, kellel raamatupidamise õpetamise alal pikemaajaline vilumus, kui maavalitsuste omad jõud neil kursustel mõne kursuste kavasse puutuva küsimuse kohta (kava saadetakse maavalitsustele nii pea, kui ta Liidu juhatus poolt kinnitatud) kursustel esineda soovivad, siis palub Liidu juhatus ka sellest aegsasti Liidule teatada vastavate korralduste tegemiseks.

Liidu juhatus leiab, et neil kavatsetavatel kursustel vallavalitsuste asjaajamise kohta väike tähtsus ei ole, ja loodab sellepärast, et maavalitsused ettepanekute tegemisega ei viivita.

Riigikohtu seletused.

Kas maakonnavalitsusel, kui järelvalve asutusel, on õigus vallanõukogudele ehk alevivolikogudele ettepanekut teha küsimust uuesti otsustamisele võtta, mille kohta m. v. omal ajal järelvalve korras protesti ei avaldanud?

21. juunil 1922 a. Taevere vallanõukogu, arutades Viljandi m.-valitsuse ettepanekul Suure-Jaani alevi Taevere vallast äralahutamise küsimust, tunnistas alevi vallast äralahutamise soovitavaks ja määras ühtlasi kindlaks, et alevi vallast äralahutamise korral vaesed, kes abimääramise ajal on elanud alevile määratud maaalal, alluvad aleviomavalitsuse valitsuskonda.

Peale alevi vallast eraldamise Suure-Jaani alevivolikogu 9. märtsil 1923 a. arutades

vaeste ülevõtmise küsimust Taevere vallavalitsuselt, otsustas muuseas abitarvitajalt Teodor Loigot mitte üle võtta, sest et Loigo esimest abi Olustvere vallalt on saanud, mispärast ta ka sealt abi peab saama.

6. aprillil 1923 a. arutas Suure-Jaani alevivolikogu uuesti Teodor Loigo alevi abisaajate hulka vastu võtmise küsimust ja otsustas Loigot samal põhjusel alevi abisaajate hulka mitte vastu võtta. Viimase otsuse vastu Viljandi m/v. voliniku poolt antud kaebuse jättis Viljandi 3 jsk. rahukohtunik otsusega 29. juunist 1923 a. läbi vaatamata, kui peale seaduses ette nähtud tähtaja sisseantud.

Kirjaga 22. maist 1924 a. pani Viljandi m/v. töö-hoolekande osakond Taevere vallale ette Teodor Loigole abi anda, kust Loigo enne S.-Jaani vallast lahutamist abi sai ja temale abiandmist jätkata seni, kuni

küsimus alevi ja valla vahel selles asjus seaduslikus korras lahendatud saab.

3. juulil 1924 a. otsustas Taevere vallanõukogu küsimuse eitavalt. Maavalitsuse protestide tõttu läks asi Riigikohtusse. Riigikohus otsusega 27. veebr. 1925 a. jättis maakonnaavalitsuse protesti tagajärjeta.

1. aug. 1925 a. arutas Viljandi maakonnaavalitsus jälle Teodor Loigo abiandmise küsimust ja silmas pidades Riigikohtu otsuses ettetoodud põhjendusi, otsustas Suure-Jaani alevivalitsusele ette panna Teodor Loigole abimääramise küsimus viibimata alevivolikogule otsustamiseks ette panna.

29. aug. 1925 a. arutas Suure-Jaani alevivolikogu maakonnaavalitsuse ettepanekut Teodor Loigot alevi hoolitsemise alla võtta ja tähele pannes, et Teodor Loigo alevi hoole alla võtmise küsimus 1923 a. kaks korda alevivolikogu arutusel olnud ja et alevivolikogu otsused jösse on astunud, otsustas maakonnaavalitsuse ettepaneku Teodor Loigo alevi hoole alla võtmise asjus sisulisele arutusele mitte võtta. Selle alevivolikogu otsuse vastu maavalitsuse voliniku A. Siitami poolt antud protesti jättis Suure-Jaani jaoskonna rahukohtunik otsusega 28. okt. 1925 a. tagajärjeta.

Riigikohtule antud kaebuses palus Viljandi maavalitsuse volinik A. Siitami Suure-Jaani jaosk. rahukohtuniku otsuse 28. okt. 1925 a. ära muuta ja Suure-Jaani alevivolikogu otsuse 29. aug. 1925 a. tühistada ja ühtlasi tühistada ka, kui see tarvilik peaks olema, Sen. As. Sead. § 2 alusel Suure-Jaani alevivolikogu otsused 9. märtsist ja 6. apr. 1923 a. ning Viljandi 3 jsk. rahukohtuniku otsuse 29. juunist 1923 a. korraldust tehes, et Suure-Jaani alevivalitsus saaks kohustatud Teodor Loigole seaduslikus korras rutulist ahi määrama.

Riigikohus leiab, et rahukohtuniku seisukoht, nagu oleks Suure-Jaani alevivolikogu õieti talitanud, kui ta m/v. ettepaneku 1. aug. 1925 a. Teodor Loigot alevi hoole alla võtta, sisuliselisele arutusele ei võtnud, põhjendusega, et tema otsused 9. märtsist ja 6. aprillist 1923 a. seaduse jösse on astunud, ekslik on. Riigikohus omas otsuses 37. veebr. 1925 a. Viljandi maavalitsuse voliniku kaebuse asjas Suure-Jaani

jsk. rahukohtuniku otsuse peale 21. XI 1924 a. sama Teodor Loigo eest hoolitsemise kohta käiva Taevere vallanõukogu 3. juuli 1924 a. otsuse vastu antud kaebuse kohta on seletanud, et Loigo varem elas neis Taevere valla piirides, mis 1. jaan. 1923 a. iseseisva omavalitsuse üksuse, Suure-Jaani alevi, moodustasid, siis Taevere vald enam kohustatud ei ole temale, Loigole, abi andma, sest et Suure-Jaani alevi tekkimisega läksid loomulikult alevi-omavalitsuse peale üle ka kõik kohustused alevi piirkonnas asuvate elanikkude kohta. Et Teodor Loigo selles Taevere valla osas asus, mis Suure-Jaani alevi moodustamisega alevi piirkonda jäi, selle vastu ei ole alevivolikogu vaieldud. Riigikohtu otsuse põhistes ettetoodud seletusest pidi Viljandi maavalitsus loomulikult järeldama, et Teodor Loigo eest on kohustatud hoolitsema Suure-Jaani aleviomavalitsus, ning et alevivolikogu otsused 9. märts. ja 6. apr. 1923 a., millega aleviomavalitsus Teodor Loigo eest hoolitsemisest ära ütles, sisaldavad avaliku hoolekande kohustuse rikkumist, sellepärast oli maavalitsus täiesti õigustatud Suure-Jaani alevivolikogule ette panema Teodor Loigole abiandmise küsimust uuest arutusele võtta. Sisaldasid alevivolikogu otsused avaliku hoolekande kohustuse rikkumist, siis olid nad seaduse vastased, mispärast nad mingisugust seaduse jõudu omada ei võinud, nagu rahukohtunik arvas. Oli maavalitsuse poolt ettepanek tehtud, siis puudus alevivolikogul seadusline alus selle ettepaneku sisuliselisele arutusele võtmisest ära ütelda. Seda arvesse võttes Riigikohus Adm. K. K. § 35 põhjal otsustas Suure-Jaani rahukohtuniku otsuse 28. okt. 1925 a. tühistada ja asi saata Viljandi I jsk. rahukohtuniku uueks otsustamiseks. (R. Adm. T. nr. 718 — 1926 a.).

Märkus: Viljandi I jsk. rahukohtunik 5. juulil 1926 a. otsustas Suure-Jaani alevivolikogu otsus 29. aug. 1925 a. tühistada ja alevivolikogule ette kirjutada Teodor Loigole abiandmise küsimus sisuliselisele arutusele võtta.

Küsimused ja vastused.

Küsimus Nr. 13. Ühenimeliste ametnikkude valimise viisist.

Kas ühenimelisi ja ühekohuslisi ametnikke, nagu vallavanema abisid, vallakohtuliikmeid ja nen-

de asemikke võib niiviisi valida, et niipalju kandidaate üles seatakse, kuipalju ametnikke valida tuleb ja pannakse kõik korraga kinnisele hääletamisele?

—kk—

Vastus:

Vallavolikogude valimise seaduse § 73 seab vallavalitsuse liikmete valimise kohta ainsa nõudmise üles, et see salajasel hääletamisel sünniks, hääletamise korda lahtiseks jättes. Kui vallavolikogu kokukord, kui ta olemas, ühekorraga valimist ei eita ehk, kui kokukorda ei ole, volikogu liikmed ühekorraga valimise vastu ei ole, ei võiks takistust olla küsimuses täh. valimiskorda tarvitada, muidugi ainult juhusel, kui kandidaate nii palju ülesseatud, kui ametnikke valida tuleb. Sarnast korda tarvitakse ka linna ja maavolikogude koosolekutel mitmesuguste valimiste puhul.

Küsimus Nr. 14. Teistkordse hääletamise kohta.

Kas on alevivolikogus volinikul, kui volikogu kokukord hääletamise viisidest vaikib, õigus, peale kuulidega hääletamist, nõuda sedelitega uuesti hääletamist, kaheldes, et tema olla kuulidega hääletamisel eksinud?

Kas võis volikogu sarnast ettepanekut kuulidega hääletamisel läbikukutada ja kas jääb sellejärele volinikule protesteerimiseks alus ning missugune? Emsa.

Vastus:

Kui volinik avaldas oma eksimist enne hääletamistagajärgede ütelugemisele asumist, siis võiks uuesti hääletamise küsimus kõne alla tulla, nõue, peale üht hääletamist teistsugu hääletusviisi tarvitada, pole millegiga põhjendatud, ja valimise viisi määramine oleneb volikogust enesest. Teistkordse hääletamise ettepanekut pole vaja kinniselt hääletada. Protesteerimiseks puudub alus.

Küsimus Nr. 15. Popsiseaduses ettenähtud renditalude ja kogukonna päralt olevate talukohtade korraldamisest.

Kogukonna-, asutuste- ja erarendimaade korraldamise seadus § 1 lit. a näeb ette, et korraldamisele kuuluvad ka renditalud. Milliseid talukohti tuleb mõista renditalude all ja kas kogukonna (valla) omanduseks oleva talukoha kasutajal on õigus nõuda maade korraldamist selle seaduse alusel, kuigi ta nad kasutab ainult rendilepingu põhjal ja hooned selle maa peal on valla omad? Kui on, siis millise paragrahvi põhjal? J. K.

Vastus: Renditalude all tuleb mõista iseseisvaid väikemajapidamisi, millel on iseseisvaks majapidamiseks sellekohased hooned ja mille eest maksetakse renti. Küsimuses ettenähtud talukoht kuulub korraldamisele kogukonna-asutuste- ja erarendimaade korraldamise seaduse § 2 p. b põhjal.

Küsimus Nr. 16. Asjade otsustamisest korralduskomisjonis.

Mõned korralduskomisjonid ei anna palvele käiku sellepärast, et maaomaniku seletuse järele on maakasutaja vastu kohtus väljatõstmise protsess alustatud ja määravad asja kuni kohtu otsuseni seisma jätta. Millega on sarnane teguviis põhjendatud ja kelle poole tuleks maakasutajal sellisel juhtumisel oma huvide kaitseks pöörata ehk selle määruise peale kaevata? J. K.

Vastus: Küsimuses tähendatud korralduskomisjonide tegevust ei või õigeks pidada. Kogukonna-, asutuste- ja erarendimaade korraldamise seaduse § 3 p. b ei ole eramaadel asuval maakasutajal korraldamise nõudmise õigust, kui maa

kasutaja kohtu otsuse alusel on kaotanud kasutamise õiguse lepingu tingimiste täitmata jätmise pärast. Sellest järgneb, et kohtu protsessi alustamine üksi ei avalda mingisugust mõju maa kasutaja õiguste peale.

Küsimus Nr. 17. Maakorralduse alla kuuluvusest.

Kas on maakasutajal, kes rendilepingu põhjal sai kasutamiseks 26 vakamaad metsa võsastikku ja sellest kuni 24 vakamaad on ülesharinud ja põlluks teinud ning selle maa peale hooned ehitatud, õigus nõuda maakorraldamist, vaatamata selle peale, et seaduse § 2 lit. c näeb ette ainult maid, mille põllu-, õue- ja aiamaa kogusuurus ei ulata üle 5 ha.? J. K.

Vastus: On õigus nõuda ainult sel juhtumisel, kui küsimuses tähendatud maa on kogukonna maa.

Küsimus Nr. 18. Perekonna seisulaua katmisest abielu registreerimise toimetusel.

Kas asjaosaliste soovil võib, peale sinise laaukatte ja lilled, abielu registreerimise toimetuse ajaks ametilauale põlevaid küünlaid ja ristikuju asetada?

Alus. Perek. sead. elluviim. määr. § 40 teine lõige Perek. ametnik.

Vastus:

Ei perekonnaseisu seadus ega siseministri poolt antud juhtnõuroid ei tee selleks takistusi. Oleneb perekonnaseisu ametnikust, kas seda lubada või mitte lubada.

Vabad kohad.

Võõpsu alevivalitsus vajab sekretäri. Valimimine 1. märtsil.

Järvamaa valitsus vajab masinal kirjutajat.

Kirjavastused.

A. T. P.—s. Laotud, kuid ruumi puudusel pidi veel välja jääma.

Kuulutakse maksvusetaks:

1) Hageri vallavalitsuse poolt 18. sept. 1922 a. väljaantud hobusepass nr. 7.

2) Hans Hansu p. I del'i hobusepassid väljaantud Rae vallavalitsusest 12. det. 1920 a. nr. 66 ja 68 all.

Veel on aeg

„MAAOMAVALITSUST“

1927 aasta peale tellida. Ilmunud numbrid saadetakse järele.