

MAAOMAVALITSUS

EESTI MAAOMAVALITSUSTE LIIDU HÄÄLEKANDJA

25. VEEBRUARIL 1931. A.

Nr. 4


ÜHEKSAS AASTAKÄIK

Väljaandja: Eesti Maaomavalitsuste Liit.

Toimetaja: H. Avikson.

Tellimise hind:		Toimetus ja talitus:		Kuulutuste hind:	
Aastas	Kr. 5.—	Tallinnas, Suur Roosikrantsi		1 lhk. Kr. 20.—,	1/2 lhk. Kr. 10.—,
Pooles aastas	" 2.50	uul. Nr. 12.		1/4 lhk. Kr. 5.—,	1/8 lhk. Kr. 2.50,
Üksik number	" —.25	Telefon Nr. 4—72.		1/16 lhk. Kr. 1.25.	
1923 aastak.	" —.50	Jooksev arve: Eesti Panga Tal-		Dokumentide kaotamise kuulu-	
1924 "	" 3.—	linna osakond Nr. 609.		tused 50 senti dokumendi pealt.	
1925—1930 a. ä	" 5.—				

Ilmub 20 korda aastas, iga kuu 10. ja 25. päeval, mai, juuni, juuli ja augusti kuudel ainult 10. päeval.



SISU:

Välitsuse vahetusel	Lhk. 51
Vallavalitsuste tulud ja kulud 1928/29 m /a.	" 53
Omavalitsustegelased:	
Eduard Öunapuu 10 aastat Muhu-Suurvalla sekretäriks	" 61
Ernst Rosenberg 40. aastane	" 61
Uuemõisa vallasekretär Vassili Kommel 50 aastane	" 62
E. M. Liidu ja omavalitsuste tegevus	" 63
Küsimused ja vastused	" 64
Kuulutused	" 50

Teie kinnitate

oma liikumata ja liikuvat varandust

tuleõnnetuse vastu

kõige soodsamatel tingimustel

Eesti Omavalitsuste Kinnitus A./S.

„OMA“

mis on omavalitsuste ühine kinnitusettevõte ning mille tegevusest saadud tulud omavalitsuste kaudu rahvale tagasi lähevad.

Seltsi põhi- ja tagavarakapitalid üle Kr. 368.000.—.

Seltsi juhatus: Tartus, Riia tän. 41, oma majas, kõnetr. üldine 3-44 juhatus 5-62.

Peaagentuur: Tallinn, Harju tn. 48, kõnetr. 18-58.

Agendid kõigil pool.



Kuulutatakse maksvusetaks:

1) Johan Jaani p. Kõiv'u hobusepass, väljaantud Koluvere vallavalitsusest 15. nov. 1925 a. Nr. 39-a.

2) Hendrik Johanson'i hobusepass, väljaantud Koorküla vallavalitsusest 2. novembril 1921 a. Nr. 80 all.

3) Karl Kappur'i hobusepass, väljaantud Kodijärve vallavalitsusest 12. aprillil 1929 a. Nr. 14 all.

4) Mari Jüri t. Tamberg'i hobusepass, väljaantud Kehitna vallavalitsusest 17. okt. 1922 a. Nr. 63 all.

5) Johannes Jänes'e hobusepass, väljaantud Roela vallavalitsusest 17. det. 1920 a. Nr. 341 all.



PEREKONNASEISU

KANTSELEI
MARGID

25 JA 50 SENDILISED

ON SAADA

**E. MAAOMAVALITSUSE
LIIDU BÜROOST**



HINNAGA 10 SENTI POOGEN.
(20 TÜKKI).

Võib veel tellida

„Maaomavalitsust“

1. jaanuarist 1931 a.

Et tagavaraeksemplaride arv väike, tuleb neil, kes tervet aastakäiku soovivad saada, tellimisega rutata.

Valitsuse vahetusel.

Vabariigi Valitsuse vahetus ei ole sündmuseks ainult poliitikameestele, vaid see puudutab teatud määral kõiki kodanikke ringkondi ühel ehk teisel põhjusel. Valitsuse vahetusel võib sündmust hinnata üldseisukohast ja teatud huvisihtkohast väljamineks.

Kui hinnata praegust valitsuse vahetust üldseisukohast, siis, arvesse võttes rasket majanduslist olukor-

da, tuleb uue valitsuse kui sellest seisukorrast päästja peale vaadata. Ja sellisena tahab näha iga kodanik uut valitsust. Huvitaval viisil seisab praeguse valitsuse eesotsas ka mees, kes 13 aastat tagasi seisis Pääste Komitee eesotsas, kes 24. veebr. 1918. a. kuulutas Eesti iseseisvaks vabariigiks. See kokkujuhtumine annab kodanikkudele usku isegi imedesse. Teiseks sama armsaks nähtuseks uue valitsuse moodustamisel, mis ka samuti usku headesse tagajärgedesse tõstab, on see, et „päästevalitsuse“

moodustamisel andsid käe ühiseks tööks juhtivad tegelased, keda peeti üksteise vastaseks.

Peale üldseisukohast hindamise on omavalitsustegelastele väga tähtis küsimus, kuidas suhtub valitsus omavalitsusküsimustesse. Siin minnakse välja deklaratsioonis tähendatud sihtidest, aga ka isikutest, valitsuse liigetest, kellega omavalitsustel lähem kokkupuutumine.

17. veebruaril Riigikogus Riigivanema poolt ettekantud deklaratsioonis öeldakse omavalitsuste kohta:

„Ka omavalitsustelt nõuda praegusel

raskel ajal igasuguste mittehädavajalikkude kulutuste ärajäämist, mõjutades seda abinõudega, mis valitsusel omavalitsuste suhtes olemas. Suuremate riiklikude ja omavalitsuse tööde otstarbekohane jaotamine, meie aastaaegu ja tööhoogu arvesse võttes.“

„Omavalitsuse seaduste väljatöötamise alal on valitsus oma eelkäijalt pärinud

v a l l a s e a d u s -

e e l n õ u. Selle ja maaomavalitsusseaduse eelnõu esitamine sõltub lõpliku seisukoha võtmisest maaomavalitsuse olemasolu küsimuses.

Valitsus tahab jätkata omavalitsuste arvepidamise ja asjaajamise korraldamist.“

Deklaratsioon ei ütle seega omavalitsuste kohta üllatuslikku ega iseäralikku, kuigi eelpool toodud deklaratsiooni väljavõtte esimene osa tundub olema ülearune. Ei ole küll sünnis siinkohal vaidlusele astuda deklaratsiooniga, kuid ei saa mööda paaris märkusest, kui omaval. tahetakse nõuda mittehädavajalikkude kulude ärajätmist. Need jäävad ära iseenesest häda-



K. Päts.
Riigivanem.

sunnil, ilma et vaja oleks olemasolevaid abinõusid selleks keskvalitsusel kasutada. Ei jätku tulusid hädatarvilikkude kulude jaoks, millega siis veel teisi kulusid teha! Kuid, kahjuks, on omavalitsused sunnitud teinekord tegema täiesti tarbetuid kulusid ja riigiasutused ise ka — keskkohast tulevate korralduste järele. Kui need korraldused pidurdamist leiaks! Näide sarnase juhuse kohta: Riigil on linnas maja, seal asub ka sõjaväe töökoda. Maja



A. Anderkopp,
end. Kohtu- ja siseminister.

otsekohene kasutaja riigiasutus tahab selle töökoja ametnikkude elukorteriks ümberehitada, kuna linnavalitsusele on korraldus tehtud töökoja ruumid muretseda — ka vastava remondi tegemisega. Milleks siin kahekordne remont — asjata kulunä, kuna elukorteritest linnas puudu ei ole?

Kui ka omavalitsustel võimalik oleks näidata, milliseid täiesti asjata ja rahvamajanduslikult kahjulikke kulusid neilt nõutakse, küllap siis kokkuhoiu nõudmine omavalitsustelt omab palju pehmema tähenduse.

Omavalitsuste reformi küsimus on eestkätt ministri küsimus, selle järele, kuidas ta isiklikult asjasse suhtub.

Tuleb avameelselt tunnistada, et lahkunud Kohtu- ja siseminister A. Anderkopp suhtus päevakorral olevasse vallaomavalitsuse seaduse eelnõusse heatahtlikult, olles nõus eelnõust kõrvaldama eluvõõrad ja tööd takistavaid normid, nii et loota oli saada tegelikkudele vallaomaval. tegelastele vastuvõetavat seadust. Teiseks algas lahkunud minister

kavakindlalt vallaomaval. asjaajamise lihtsustamist, milline suure tähtsusega töö aga kahjuks pooleli pidi jääma. Seda pooleli jäänud tööd hindab aga, õnneks, ka uus Vabariigi Valitsus, nimetades seda oma deklaratsioonis. Kuna uus Kohtu- ja siseminister uus inimene ei ole, vaid vaid küsimusega teatud määral endisest ajast tuttav peab olema, tohib loota, et niihästi vallaomavalitsuste seaduse eestkätt, sama ka valdade asjaajamise lihtsustamise küsimus endises suunas ja endises korras omavalitsustegelaste lähema kaastöö ja tegeliku töö tegijate toekspidamiste abil põhjaliku läbikaalumise järele teostatakse, nagu ka veel raskem küsimus, maavalitsuste reform, selgitatakse ja lahendatakse asjale lähedal seisjate seisukohtade ärakuulamise ja läbikaalumise järele.

Omavalitsuste maksudesse puutuvast küsimusest vaikib deklaratsioon, küsimusest, mille lahendamiseks end. Majandusminister omavalitsuste sisulise ärähävitamiseni tahtis väljajõuda. Tahaks loota, et



J. Hünerson,
uus Kohtu- ja siseminister.

end. ministri lahkumisega need demokraatliku vabariigi korrale uskumata kavatsused kaovad ja uue Majandusministri

poolt maksude küsimuse lahendus õige sihi leiab.

19. veebr. 1931.

Vallavalitsuste tulud ja kulud 1928/29 m./a.¹⁾

Vallaomavalitsuste tulude-kulude ja bilansside kokkuvõtmist üleriiklikus ulatuses seni takistasid mitmesugused asjaolud; neist oli tähtsam arvepidamise ja aruannete erinevus üksikuis vallaomavalitsusis. 1. IV. 1928 a. alates Siseministeriumi poolt pandi maksma ühtlased kindlad arvepidamise juhtnöörid vallaomavalitsuste jaoks ja möödunud aasta juhtnöörid esmakordselt saadi enam-vähem ühtlased aruanded 1928/29 m/a. kohta kõigilt vallavalitsusilt peale ühe (Ruhnu) ning avanes võimalus üldkokkuvõtete tegemiseks. Maade järgi tehti kokkuvõtteid vastavate maavalitsuste poolt ja Kohtu- ja siseministeriumi administratiiv osakond tegi neist üldkokkuvõtte. See kokkuvõte, mis Keskbüroos kontrollitud ja täiendatud, on aluseks käesolevale ülevaatele.

Siin käsitatud arvud (samuti tabelite andmed) sisaldavad aruandeaastal tegelikult sissetulnud tulude ja väljaantud kulude summasid, vaatamata sellele, kas need eelmiste või aruandeaasta eelarvega määratud, kuna saadajäänud tulud ja väljaanda jäänud kulud pole võetud arvesse.

Tuleb võtta arvesse, et suhtarvude arutamisel elaniku kohta on kasutatud 1922 a. rahvalugemise andmeid, millised kahtlemata mõnel juhul juba lausa vananenud, kuid milliseist uuemaid pole.

E e l a r v e t ä i t m i n e.

Eelarvetega (1928/29 ja ülekanded eelmisest aastast) määrati 374 vallas 1928/29 a. tulusid üldsummas 6.165 tuh. kr. ja kulusid üldsummas 6.142 tuh. kr.; tegelikult tuli sisse 4.518 tuh. kr. ehk 73,2% ja anti välja 4.267 tuh. kr. ehk 69,5%, jäi veel saada 1.569 tuh. kr. ehk 25,5% ja anda välja 1.513 tuh. kr. ehk 24,6% ning kustutati — lootusetu maksu ja muid tulusid 79 tuh. kr. ehk 1,3% ja ülearuseks osutunud jne. kulude krediite 362 tuh. kr. ehk 5,9% eelarvega määratud summast. Täitmata jäänud eelarveosade suurus arvatavasti on tingitud ebatäpsest kalkuleerimisest eelarveliste tulude ja ku-

lude määramisel. Ühtlasi on vallavalitsused aasta lõpul osalt jätnud kustutamata lootusetu tulu kui ka tarviduse möödumisel ja muul põhjusel väljaandmisest vabanenud kulusummad, mida lubab oletada m. s. kustutuste % väiksus eriti tulude alal. Eelarve täitmise üksikute tululiikide ja kulu otstarvete järgi oli erinev, nimelt saadi ettenähtud tulust maksudest 81,4%, kapitalidest 88,5%, varandustest 56,8%, ettevõtetest 68,1%, toetustest 63,7%, kulude tasu alal 60,4%, kavatsatud laenudest 34,7% ja mitmesuguste tulude alal 85,5% ning üksikute kululiikide järgi ettenähtud kulust anti välja: vallavalitsus 89,9%, vallakohus 76,7%, rahvaharidus 63,2%, hoolekanne 78,3%, heaolu 64%, kapitalid 32,9%, üldvarandused 50,3%, ettevõtted 35,6%, võlad 45,4%, mitmesugused kulud 46,8%, tagavarasumma 56,0%. Tulude laekumine oli tunduvalt väiksem kui nähtud ette kõikide allikate järgi, langes ebakindla ja ainult tingimusi ettekalkuleerimist võimaldava laenu tulu juures kuni 34,7% kavatsatud summast, kuid ka kindla ja enam-vähem täpselt ettearvestatava kapitalide sissetuleku alal tõustes ainult 88,4%-ni.

Kooskõlastades kulusid tuludega vallavalitsused olid sunnitud kärpima kulusid võrreldes eelarvega, kusjuures eestkäti piirati mittesunduslikke väljaminekuid, nagu kapitalide soetamine, milline kulu ulatus kõigest 32,9%-ni vastavast ettenähtud summast. Eelarvesummale kõige lähemale tõusis vallavalitsuse ülalpidamise kulu, nimelt 89,9% eelmainitud summast.

Üksikuis mais moodustas vallavalitsuste täitmata jäänud eelarveosa:

	Tulude alal.	Kulude alal.
Virumaaal . .	33,3%	35,7%
Järvamaal . .	23,8 „	25,2 „
Harjumaal . .	20,6 „	25,8 „
Läänemaal . .	29,2 „	37,3 „
Saaremaal . .	19,9 „	22,0 „
Pärnumaal . .	22,8 „	30,5 „
Viljandimaal . .	22,2 „	30,0 „
Tartumaal . .	28,4 „	32,1 „
Valgamaal . .	21,7 „	26,2 „

¹⁾ Kuukirjast „Eesti Statistika“ Nr. 110 (1) 1931.

Vallavalitsuste tegeelikud tulud ja kulud 1928/29 a. (kroonides).

	T u l u d											Kokku tulud	
	Valdade arv	Kinnisvara maks	Tulumaks	Valla omavalitsuse maksud	Erimaksud	Muud maksud	Valla kapitalid	Valla varandused	Valla valad	Toelused	Kulude tasu		Kavatselud jaend
Viru	40	99 266	20 764	310 955	...	430 985	4 345	8 408	1 477	13 277	4 399	1 144	46 850
Järva	20	33 589	17 239	187 579	1 635	282 379	1 551	15 678	3 776	995	8 613	13 796	8 017
Harju	44	63 545	29 003	281 098	6 267	409 207	6 055	10 154	5 088	3 303	6 513	77 586	25 464
Lääne	35	38 264	22 544	184 823	1 302	267 117	1 839	3 164	1 076	5 560	6 618	83 350	396 029
Saare	17	18 205	16 436	121 408	823	161 548	220	716	—	1 129	1 071	7 350	9 246
Pärnu	41	36 570	21 002	290 631	2 331	31 216	1 761	12 165	524	13 051	4 067	40 851	502 702
Viljandi	38	39 062	13 890	258 478	1 903	324 961	6 502	11 832	2 398	33 247	6 472	3 024	51 051
Tartu	64	69 996	38 384	464 603	3 004	611 437	6 931	20 858	3 122	6 038	4 536	71 236	820 469
Valga	19	16 553	8 483	106 285	1 261	9 371	2 251	7 676	149	2 419	1 156	10 523	167 218
Võru	45	32 829	25 168	224 010	1 532	312 189	1 706	17 652	1 543	7 260	4 590	26 550	60 894
Petseri	11	32 134	18 702	102 874	1 492	169 226	408	1 269	—	4 068	721	1 250	12 534
Üldise	374	480 013	231 615	2 532 744	21 610	226 770	33 629	109 572	19 153	90 347	4 691	327 293	396 728

	K u l u d											1 elaniku kohta senti	
	Vallavalitsus	Vallakohus	Rahvaharidus	Hooldekann	Heaolu	Valla kapitalid	Valla varandused	Valla valad	Mitmesugused kulud	Tagavara	Kokku kulud	Tulud	Kulud
Viru	188 389	5 030	160 728	58 716	4 120	4 066	2 662	36 706	15 761	6 079	10 271	471	454
Järva	111 379	2 241	137 374	51 335	4 271	—	3 557	1 215	5 472	4 170	156	660	633
Harju	163 048	3 751	237 318	68 413	3 839	477	3 970	—	16 336	7 247	11 756	597	567
Lääne	117 792	3 303	166 479	44 116	1 466	417	6 232	—	1 558	5 041	10 205	564	508
Saare	64 049	1 434	69 639	22 415	854	60	—	—	1 784	5 167	1 820	339	312
Pärnu	141 293	3 453	135 741	82 964	4 943	5 640	25 722	—	21 027	8 960	19 523	709	634
Viljandi	159 456	5 356	125 463	68 757	3 994	7 752	8 819	171	3 357	22 075	—	405 200	681
Tartu	282 869	5 828	253 342	106 874	9 212	13 553	7 513	5 071	19 819	37 324	28 614	770 019	677
Valga	65 495	2 421	45 346	30 591	937	120	3 287	—	4 481	5 214	1 545	159 437	588
Võru	153 090	4 542	124 839	70 274	6 370	4 136	3 794	757	23 447	13 078	23 220	427 547	585
Petseri	84 784	4 887	52 980	14 183	5 539	—	581	—	5 803	29 475	3 783	201 985	343
Üldise	1 531 614	42 246	1 509 249	618 638	45 545	36 221	66 137	43 920	118 845	143 830	110 893	4 267 138	570

1) Näidatud koos vallaomaval. maksudega.

Võrumaal . . .	32,4 „	30,5 „
Petserimaal . .	34,5 „	27,8 „
Üldse	26,8%	30,5%

Kulude ja tulude vahekord.

Tulud ületasid kulusid eelarveliste summade alal 23 tuh. kr. ehk 0,4%, tegelikult saadud ja välja antud summade alal 251 tuh. kr. ehk 5,9% ja saada ning välja anda jäänud summade alal 56 tuh. kr. ehk 3,7% võrra. Viimaste summade vahekord kujunes soodsamaks kui eelarvelisil summadel ebauhtlase tulude ja kulude kustutamise järelduel, nimelt, nagu eelpool nägime, toimetati kustutamist tulude alal tagasihoidlikumalt ja saada jäänud tulude ning välja anda jäänud kulude vahekord täitmisel tõenäoliselt osutab halvenemist.

Eelarved olid seatud kokku puudujäägiga (177 tuh. kr.) 154 üksikus vallavalitsuses ja selle summa moodustas 8,1% mainitud valdade eelarvelisest tulusummast. Puudujäägiga eelarveid koostanud vallavalitsusi leidis 10 maas ja ainult ühe maa (Viru) eelarvelised tulud ja kulud olid tasakaalus kõigis vallavalitsustes. Tegelikult lõpetasid 1928/29 majandusaasta 10 maa vallad 263.474 kr. (6,1% vastavast tulust) suuruse ülejäägiga ja 1 maa (Petseri) 12.449 kr. (6,6% tulust) puudujäägiga.

Üle- ja puudujäägiga teotsenud valdade arv ning üle- ja puudujäägi summa maade järgi.

	Valdade arv			Ülejäägi summa kr.	Puudujäägi summa kr.	Vahe
	Ülejäägiga	Puudujäägiga	Kokku			
Viru . . .	27	13	40	36 723	18 365	18 357
Järva . . .	13	7	20	19 060	5 425	13 635
Harju . . .	31	13	44	44 016	16 801	27 215
Lääne . . .	28	7	35	47 296	7 876	39 420
Saare . . .	12	5	18 ¹⁾	16 130	2 072	14 058
Pärnu . . .	34	7	41	57 677	4 241	53 436
Viljandi . . .	25	13	38	38 015	3 728	34 287
Tartu . . .	45	18	64 ²⁾	64 904	14 454	50 450
Valga . . .	11	7	19 ²⁾	9 500	1 719	7 781
Võru . . .	23	21	45 ²⁾	21 354	16 517	4 837
Petseri . . .	5	6	11	4 660	17 109	- 12 449
KOKKU . . .	254	117	375	359 335	108 308	251 027

Üldse saavutasid ülejääki 254 valda üldsummas 359.335 kr. ehk 11,8% nende

tulude summast, puudujääki 117 valda üldsummas 108.308 kr. ehk 7,5% vastavast tulude summast, tulud ja kulud olid tasakaalus 3 vallavalitsusel ning üldtulemuseks oli 251.027 kr. suurune ülejääk.

Rahvaarvu poolest üksikud vallad erinevad suuresti (alla 500 — üle 8000); kuna rahvaarvu suurusest teataval määral oleneb valla teotsemise ulatus, tulude-kulude büdsheti kujunemine jne., siis selle mõjutuse suuruse kohta ülevaate saamiseks moodustame valdadest 3 suuruserühma, arvates vallad rahvaarvuga kuni 1500 esimesse, 1501—3000 teise ja üle 3000 kolmandasse rühma. Valdade arv ja keskmine rahvaarv vastavalt osutub I rühmas 132 ja 1010, II rühmas 166 ja 2167 ning III rühmas 76 ja 3928. Suhteliselt suurem arv puudujäägiga lõpetanud valdu langes III ja vastav väiksem arv II rühmale, nimelt moodustasid mainitud vallavalitsused I rühmas 31,1% (41 vallavalitsust), II rühmas 28,3% (47 vallavalitsust) ja III rühmas 38,1% (29 vallavalitsust). Suuremalt osalt põhjustas puudujäägi tulude harilikust madalam tasapind, väiksemal määral vastavaid keskmisi norme ületavad kulud, kusjuures enamasti esimesel juhul kulud ka ei ulatanud vastava keskmise normini, teisel juhul tulud aga ületasid mainitud normi, millises nähus avaldub valdade püüe vähendada puudujääki. Kui tuludest heita välja valdade poolt saadud laenude summa (327.293 kr.), siis osutub tulude üldsummaks 4.190.872 kr. ja üldtulemuseks 76.266 kr. suurune puudujääk ning puudujäägiga teotsenud valdade arv tõuseb 139 (+ 22). Laenu said üldse 45 vallavalitsust, neist 22 hoidsid laenu abil ära puudujäägi, 20 vähendasid viimase suurust laenu teel ja 3 vallal saadud laen suurendas ülejääki.

Kulud.

Vallavalitsuste kulude üldsumma oli 4267 tuh. kr. ehk keskmiselt 1 valla kohta 11.409 kr. ja 1 elaniku kohta 539 senti. Vastavad arvud olid I valdade rühmas (rahvaarv kuni 1.500) 797 tuh. kr., 6.041 kr. ja 597 snt., II (rahvaarv 1.501—3.000) 1.991 tuh. kr., 11.993 kr. ja 533 snt. ning III valdade rühmas (rahvaarv üle 3.000) 1.479 tuh. kr., 19.459 kr. ja 495 snt. See suhteliselt kõrgem kulu langes väiksele ja madalam kulu suurimale valdale, ehk teiste sõnadega, vallavalitsuse

1) Üks veld (Ruhno) ei esitanud aruannet.

2) Ühel vallavalits. tulud ja kulud olid tasakaalus.

Tähtsamate büdsheti punktide summa 1 elaniku kohta (sentides) valdades rahvaarvuga kuni 1500, 1500—3000 ja üle 3000.

	T u l u d									K u l u d					
	Maksud			Kavatsetud laenud			Tulud kokku			Vallavalitsus			Rahvaharidus		
	Kuni 1500	1500—3000	Üle 3000	Kuni 1500	1500—3000	Üle 3000	Kuni 1500	1500—3000	Üle 3000	Kuni 1500	1500—3000	Üle 3000	Kuni 1500	1500—3000	Üle 3000
Viru	458	410	382	—	2	0	472	461	479	210	186	161	118	140	157
Järva	566	566	546	285	7	2	932	658	614	256	230	203	362	264	262
Harju	417	477	433	4	31	193	495	569	683	235	194	132	151	196	396
Lääne	367	397	367	85	1	318	513	485	719	204	159	155	183	158	393
Saare	—	344	280	—	—	21	—	358	329	—	126	116	—	132	129
Pärnu	515	547	524	7	81	—	697	729	603	244	193	158	122	206	222
Viljandi	521	574	394	—	13	—	738	759	517	300	262	166	178	202	204
Tartu	585	502	448	46	49	99	751	661	667	282	236	187	238	188	248
Valga	471	516	535	5	6	—	612	554	583	266	183	218	143	167	182
Võru	419	430	406	4	67	—	543	603	603	229	208	168	163	184	134
Petseri	—	392	282	—	—	2	—	392	318	—	265	138	—	63	91
KOKKU	474	476	383	28	34	56	619	598	512	251	204	155	176	184	206

	K u l u d											
	Hoolekanne			Võlad			Tagavara summa			Kulud kokku		
	Kuni 1500	1500—3000	Üle 3000	Kuni 1500	1500—3000	Üle 3000	Kuni 1500	1500—3000	Üle 3000	Kuni 1500	1500—3000	Üle 3000
Viru	42	49	59	19	15	14	8	12	7	436	436	471
Järva	115	101	99	—	18	6	4	—	—	793	645	593
Harju	67	80	74	18	11	26	14	13	12	517	514	657
Lääne	48	68	66	1	4	—	14	14	16	472	421	663
Saare	—	45	40	—	9	0	—	3	4	—	332	303
Pärnu	158	109	91	29	28	43	25	29	20	624	650	545
Viljandi	99	132	83	5	8	2	—	—	—	678	690	490
Tartu	75	90	92	16	10	34	24	28	11	721	609	646
Valga	112	126	77	4	31	19	10	2	—	590	556	512
Võru	85	96	110	11	46	25	10	13	122	544	592	596
Petseri	—	42	23	—	—	10	—	9	6	—	422	339
KOKKU	89	86	63	12	17	14	13	16	12	597	553	495

büdshet üldiselt koormas elanikku väikeses vallas tunduvalt raskemalt kui suures vallas. Seda nähet ei tinginud kohuste parem täitmine ja valla vajaduste täielikum rahuldamine väikeste valdade valitsuste poolt. (tegelik seisukord ses suhtes enamasti on vastupidine), vaid sellest ilmneb, et tuleb pidada ka vallavalitsuste kohta maksvaks tõsiasjaks väikeste majapidamiste jne. suuremat kulukust. Üksikute maade vallad erinesid küll ses suhtes (suuremate valdade suhtarvud olid suuremad väiksemate valdade omist), mille arvatavaks põhjuseks olid suuremate valdade erakorralised väljaminekud, nagu koolimajade ehitus jne.; selliseid erakordseid kulutusi teha oli kergem suurvaldadel, nende suurema büdsheti ja soodsamate laenusaamise võimaluste tõttu.

Vallavalitsuste ülalpidamiseks kulutati üldsummas 1.532 tuh. kr. (üksikuis valdades 512—13.774 kr.), 1 elaniku kohta 193 snt. ehk 35,9% kulude üldsummast, seega osutus mainitud kululiik suurimaks. Üksikuis mais kulu moodustas 120—247 snt. elaniku kohta ja 31,4—42,0% kulude üldsummast; kõrgemad summad enamasti langesid maile, kus väikesed (osalt ka keskmised) vallad olid arvult ülekaalus ning madalamad summad rohkearvuliste suurvaldadega maile. Kulude suhtelise kõrguse olenevus valla suuruselt avaldub eriti järjekindlalt vallavalitsuse ülalpidamise kuludeks; suhteliselt väiksem kulu suurvaldadel ja suurem kulu väikeste valdadele esines mitte ainult üldtulemusena (üldse kulu oli 1 elaniku kohta I rühmas 251 snt., II — 204 snt. ja III — 155 snt.),

Vallavalitsuste kulud % ja ühe elaniku kohta.

	Valla- valitsus	Vallakohus	Rahva haridus	Hoolekanne	Heaolu	Valla kapitalid	Valla üld- varandused	Valla ettevõtted	Valla võlad	Mitmesug. kulud	Tagavara summa	Kokku kulud
	%											
Viru	38,3	1,0	32,6	11,9	0,8	0,8	0,6	7,5	3,2	1,2	2,1	100
Järva	34,7	0,7	42,8	16,0	1,3	—	1,1	0,4	1,7	1,3	0,0	100
Harju	31,6	0,7	46,0	13,3	0,7	0,1	0,8	—	3,1	1,4	2,3	100
Lääne	33,0	0,9	46,7	12,4	0,4	0,1	1,8	—	0,4	1,4	2,9	100
Saare	38,3	0,9	41,6	13,4	0,5	0,0	—	—	1,1	3,1	1,1	100
Pärnu	31,4	0,8	30,2	18,5	1,1	1,3	5,7	—	4,7	2,0	4,3	100
Viljandi	39,4	1,3	31,0	17,0	1,0	1,9	2,2	0,0	0,8	5,4	—	100
Tartu	36,7	0,8	32,9	13,9	1,2	1,8	1,0	0,6	2,6	4,8	3,7	100
Valga	41,1	1,5	28,4	19,2	0,6	0,1	2,0	—	2,8	3,3	1,0	100
Võru	35,8	1,1	29,2	16,4	1,5	1,0	0,9	0,2	5,5	3,0	5,4	100
Petseri	42,0	2,4	26,2	7,0	2,7	—	0,3	—	2,9	14,6	1,9	100
KOKKU	35,9	1,0	35,4	14,5	1,1	0,8	1,5	1,0	2,8	3,4	2,6	100
	Ühe vallaelaniku kohta senti											
Viru	174	5	148	54	4	4	2	34	14	6	9	454
Järva	220	5	271	101	8	—	7	2	11	8	0	633
Harju	179	4	261	75	4	1	4	—	18	8	13	567
Lääne	168	5	237	63	2	1	9	—	2	7	14	508
Saare	120	3	130	42	1	0	—	—	3	10	3	312
Pärnu	199	5	191	117	7	8	36	—	30	13	28	634
Viljandi	247	8	194	107	6	12	14	0	5	35	—	628
Tartu	234	5	209	88	8	11	6	4	16	31	24	636
Valga	230	9	160	108	3	0	12	—	16	18	5	561
Võru	207	6	169	95	9	5	5	1	32	18	31	578
Petseri	144	8	90	24	9	—	1	—	10	50	7	343
KOKKU	193	5	191	78	6	5	8	6	15	18	14	539

vaid ka kõigis üksikuis mais, peale Valgamaa, kus suurvaldade kulu ületas keskmiste valdade oma.

Vallakohtu kulu moodustas üldse 42 tuh. kr.; 1 elaniku kohta 5 snt. ja kulu üldsummast 1,0%; vastavad arvud üksikuis mais olid 1.434—5.828 kr., 3—9 snt. ja 0,7—2,4%. Eriti kõrge oli mainitud kulu Petserimaa valdades.

Suuruselt teisel kohal (Järva-, Harju-, Lääne- ja Saaremaal esimesel) asus väljamiek rahvahariduse alal üldsummaga 1.509 tuh. kr., lelaniku kohta 191 snt. ja 35,4% üldkulust. Vastavad summad üksikuis mais olid 45—253 tuh. kr. (üksikuis valdades 62—78.677 kr.), 90—271 snt. ja 26,2—46,7%. Mainitud kulu erineb teistest seega, et ülemineku puhul väiksemate valdade rühmast suuremate valdade rühmesse osutab suurenemist mitte ainult absoluutselt, vaid ka suhteliselt üldse ja suuremas osas mais (kulusumma 1 elaniku kohta oli üldse I rühmas 176 s., II — 184 s. ja III — 206 s.). Siin avalduv suuremate valdade suurem kulukus on näiline, tingitud hariduseala suureulatuslikumast korraldamisest (uute koolimajade soetamine jne.). Tuleb pidada silmas, et

eriti hariduse- ja hoolekandeala pakub suuri võimalusi selle korraldamise ulatuse suhtes. Neile võimalusile teatud piirid (väiksemaile valdadele tunduvalt kitsamad kui suurtele) paneb valdade ressursside suurus.

Väljaminek hoolekandealal oli üldsummas 619 tuh. kr., 1 elaniku kohta 78 snt. ja kulude üldsummast 14,5% ning üksikuis mais vastavalt 14—107 tuh. kr., 24—117 snt. ja 7,9—19,2%, kusjuures madalamaid arvud langesid Petserimaa ja 1 elaniku kohta kõrgeim summa Pärnumaa valdadele. Üldse kulusumma 1 elaniku kohta oli väikseis valdades 89 snt., keskmises — 86 snt. ja suurvaldades 63 snt.; üksikuis mais suuremad vallad ületasid väiksemaid kõrguse poolest arvatavasti erakorraliste kulude alal.

Heaolu peale kulutati üldse 45 tuh. kr., elaniku kohta 6 snt. ja 1,7% kulude üldsummast; vastavad summad üksikuis mais olid 1—9 tuh. kr., 1—9 snt. ja 0,4—2,7%. Suhteliselt kõrgeim oli see kulu Petserimaa valdades.

Võlgade kustutamiseks ja % maksmiseks vallad kulutasid üldsummas 119 tuh. kr., 1 elaniku kohta 15 snt. ja kulude üld-

summast 2,8% ning üksikuis mais vastavalt 1,6—23 tuh. kr., 2—32 snt. ja 0,4—5,5%. Elaniku kohta kõrgeim summa oli keskmis ja madalaim summa väikseis valdades. Võlgade kustutuse ja % tasumise summa moodustas 9% Riigikassale, pankadele, asutisile ja isikutele maksta olnud võlgade summast (31.III.29).

Kapitale soetati 36 vallavalitsuse poolt (9 maas) 36 tuh. kr. suuruses, 1 elaniku kohta 5 snt. ja 0,8% üldkulust. Vastavad arvud üksikuis mais 60—13.553 kr., 0—12 snt. ja 0,0—1,9%. Suhteliselt suurim summa langes Viljandimaa vallavalitsusile, kuna Järva- ja Petserimaal need puudusid üldse.

Väiksemaid kulusid olid väljaminekud valdade üldvaranduste ja ettevõtete alal; esimesed moodustasid üldsummas 66 tuh. kr., 1 elaniku kohta 8 snt., 1,5% kulude üldsummast ja üksikuis mais 581—25.722 kr., 1—36 snt., 0,5—5,7% ning teised vastavalt — üldse 44 tuh. kr. 6 snt. ja 1,0% ja üksikuis mais 171—36.706 kr., 0—34 snt. ja 0,0—7,5%. Üldse puudusid väljaminekud üldvaranduste alal 1 maa ja ettevõtete alal 6 maa valdades.

Mitmesuguste kulude näol anti välja üldse 144 tuh. kr., elaniku kohta 18 s., kulude üldsummast 3,4% ja üksikuis mais vastavalt 4170—37.324 kr., 6—50 snt. ja 1,2—14,6%.

Ettenägemata väljaminekuid (tagavara-summad) oli 10 maas kokku 111 tuh. kr., 1 maaelaniku kohta 14 snt. ehk 2,6% üldkulust. Üksikuis mais mainitud kulu moodustas vastavalt 156—28.614 kr., 0—31 s. ja 0,0—5,4%.

Tulud.

Vallavalitsuste tulud moodustasid üldsummas 4518 tuh. kr. ehk keskmiselt 1 vallavalitsuse kohta 12.081 kr. (üksikuil vallavalitsusil 846—88.197 kr.) ja 1 elaniku kohta 570 snt. Valdade rahvaarvu suuserühmade järgi tulu kujunes järgmiseks: I rühmas (vallad rahvaarvuga kuni 1500) 1 vallavalitsuse keskmine tulusumma 6356 kr. ehk 1 elaniku kohta 619 snt, II rühmas (vallad rahvaarvuga 1501—3000) vastavalt 12.959 kr. ja 598 snt. ja III rühmas (vallad rahvaarvuga üle 3000) 19.459 kr. ja 512 snt. Rühmade vahekord tulu suuruse suhtes

Vallavalitsuste tulud % ja elaniku kohta.

	Kinnisvara- maksu	Tulumaks	Valla oma- valitsuse maks	Erimaksud dokument	Muud maksud	Kokku maksud	Valla kapitalid	Valla varandused	Valla ettevõtted	Toetused	Kulude tasu	Kavatset. laenud	Mitmesug. tulud	Kokku tulu
	%													
Viru . . .	19,4	4,1	60,9	.. 1)	.. 1)	84,4	0,8	1,6	0,3	2,6	0,9	0,2	9,1	100
Järva . . .	10,0	5,1	56,0	0,5	12,7	84,3	0,5	4,7	1,1	0,3	2,6	4,1	2,4	100
Harju . . .	11,7	5,3	51,7	1,2	5,4	75,3	1,1	1,9	0,9	0,6	1,2	14,3	4,7	100
Lääne. . .	9,7	5,7	46,6	0,3	5,1	67,4	0,5	0,8	0,3	1,4	1,7	21,0	6,9	100
Saare . . .	10,0	9,1	67,0	0,4	2,6	89,1	0,1	0,4	—	0,6	0,6	4,1	5,1	100
Pärnu . . .	7,3	4,2	57,8	0,4	6,2	75,9	0,4	2,4	0,1	2,6	0,8	8,1	9,7	100
Viljandi . . .	8,9	3,2	58,8	0,4	2,6	73,9	1,5	2,7	0,5	7,6	1,5	0,7	11,6	100
Tartu . . .	8,5	4,7	56,6	0,4	4,3	74,5	0,8	2,6	0,4	0,7	0,6	8,7	11,7	100
Valga . . .	9,9	5,1	63,6	0,7	5,6	84,9	1,3	4,6	0,1	1,4	0,7	0,7	6,3	100
Võru . . .	7,6	5,8	51,8	0,4	6,6	72,2	0,4	4,1	0,4	1,7	1,1	6,0	14,1	100
Petseri . . .	17,0	9,8	54,3	0,8	7,4	89,3	0,2	0,7	—	2,1	0,4	0,7	6,6	100
KOKKU . . .	10,6	5,1	56,1	0,5	5,0	77,3	0,8	2,4	0,4	2,0	1,1	7,2	8,8	100
	Ühe vallaelaniku kohta senti													
Viru . . .	91	19	287	.. 1)	.. 1)	397	5	8	1	12	4	1	43	471
Järva . . .	66	34	370	3	83	556	3	31	8	2	17	27	16	660
Harju . . .	70	32	309	7	32	450	7	11	5	4	7	85	28	597
Lääne. . .	55	32	263	2	29	381	3	4	1	8	9	119	39	564
Saare . . .	34	31	227	1	9	302	1	1	—	2	2	14	17	339
Pärnu . . .	51	30	410	3	44	538	3	17	1	18	6	58	68	709
Viljandi . . .	60	22	400	3	18	503	10	18	4	52	10	5	79	681
Tartu . . .	58	32	384	2	29	505	5	17	3	5	4	59	79	677
Valga . . .	58	30	374	4	33	499	8	27	1	8	4	4	37	588
Võru . . .	44	34	303	2	39	422	3	24	2	10	6	36	82	585
Petseri . . .	65	32	175	2	24	288	1	2	—	7	1	2	21	322
KOKKU . . .	61	29	320	2	29	441	4	14	3	11	6	41	50	570

1) Näidatud koos vallaomaval. maksudega.

seega kujunes analoogiliseks kuludele, nimelt ületasid keskmise tulusumma poolest keskmised vallad väikseid (+100%) ja suurvallad keskmisi (+50%), kuna suurim tulusumma elaniku kohta langes väikseis valdades ja väikseim summa suurvaldades.

Mitmesugused maksud andsid 3493 tuh. kr. ehk 77,3%, mitmesugused teised tuluallikad 698 tuh. kr. ehk 15,5% ja laenuteel saadi 327 tuh. kr. ehk 7,2% tulu üldsummast.

Üksikuis mais võnkus maksutulu 142—611 tuh. kr. ehk 67,4—89,3%, mitmesugused teised tulud 12—138 tuh. kr. ehk 6,8—21,0%. Vallaelaniku kohta tulusumma oli üldse 570 snt. (mais 322—709 snt.), maksutulu 441 snt. (mais 288—556 snt.), mitmesugused tulud 88 snt. (mais 23—173 snt.) ja saadud laenu summa 41 snt. (mais 1—119 snt.). Kinnisvara- ja tulumaksust saavad vallavalitsused teatud kindlaksmääratud osad, millised suuruselt kõigis mais on ühtlased (25%), seega võnkumisel maade järgi (kinnisvara maks 34—91 snt, tulumaks 19—34 snt. elaniku kohta) on tingitud peamiselt vastavate maksu-määramise aluste (maade headus, vabrikute rohkus ja väärtus, rahva sissetuleku, eriti maksualuse sissetuleku, tasapind jne.) erinevusest, osalt ka vastavate maksuvõlgade (saada jäänud maksude osad) ebaühtlasest suurusest.

Üldse saadi kinnisvaramaksust 480 tuh. kr. (10,6% üldtulust) ja tulumaksust 232 tuh. kr. (5,1% üldtulust) ja üksikuis mais vastavalt 17—99 tuh. kr. (7,3—19,4% üldtulust) ja 8—38 tuh. kr. (3,2—9,8% üldtulust).

Üldsummas 2533 tuh. kr. ehk üle 1/2 valdade üldtulust ja ligi 3/4 maksutulust (üksikuis mais 103—465 tuh. kr. ehk 46,6—67,0% üldtulust) andsid vallaomavalitsuste maksud (isikumaks, veskitemaks, maks aurumasinat pealt jne.). Mainitud maksude normid teatud seadusega ette nähtud piirides määrab iga vallanoukogu vastavalt vajadusele ja maksjate kandejõule, millised üksikuis valdades ja maades lahkuminevad. Eeskätt sellest oli tingitud vallaomavalitsuste maksude järgi saadud tulusuuruse erinevus üksikuis mais (175—410 snt. 1 elaniku kohta).

Muudest tuluallikatest saadi sissetulekut järgmiselt: vallakapitalidest üldse 34 tuh. kr., 1 elaniku kohta 4 snt. ja 0,8% üldtulust (üksikuis mais vastavalt 220—6931 kr., 1—10 snt. ja 0,1—1,5%); valla-

varandusest vastavalt 109 tuh. kr., 14 s. ja 2,4% (mais 716—20 858 kr., 1—31 snt. ja 0,4—4,7%); valla ettevõtteid 19 tuh. kr., 3 snt. ja 0,4% (mais 149—5088 kr., 1—8 snt. ja 0,1—1,1%); saadud toetusist 90 tuh. kr., 11 snt. ja 2,0% (mais 995—33.247 kr., 2—52 snt. ja 0,3—7,6%); kulude tasust 49 tuh. kr., 6 snt. ja 1,1% (mais 721—8613 kr., 1—17 snt. ja 0,4—2,6%); mitmesuguseist tuludest 397 tuh. kr., 50 snt. ja 8,8% (mais 8017—96.311 kr., 16—82 snt. ja 2,4—14,1%) ja laenudest 327 tuh. kr., 41 snt. ja 7,2% (mais 1,1—83,3 tuh. kr., 1—119 snt. ja 0,2—21,0%).

Sissetulek kapitalist ja varandusest oli võrdlemisi väike vastavate kapitalide ja varanduste väiksuse ja madala tulukuse tõttu, nimelt moodustas tulu kapitalist 4,3% vallavalitsuste valdamisel olnud jooksvatelt arvetelt, väärtpaperitelt, ja hoiusümmadelt ja varanduste tulu 1,2% kinnisvarade väärtuse summast 31. III. 1929 (suurosa kinnisvarasid oli vallavalitsuste eneste kasutamisel ja rahalist sissetulekut ei annud).

Tulud valla ettevõttest olid maas ja üldse (umbes 1/2 võrra) madalamad vasta-vaist kuludest, milline näht seadusega vastolus (seaduse järgi kulud võivad ületada tulusid ainult neil ettevõtteil, millised töötavad eeskätt avalikkude huvide heaks).

Valdade saadud laenu ületasid nende poolt tasutud võla ja % summat 208 tuh. kr. ehk 175% võrra ja seega suurenes valdade võlakoormatus aruandeaastal tunduvalt eriti suurvaldadel, kus saadud laenusumma elaniku kohta oli 56 snt. (keskmisil 34 s., väikseil 28 s.), kuna tasuti võlga ja % ainult 14 snt. (keskm. 17 s., väikesed 12 s.) elaniku kohta. Väikeste ja keskmiste valdade laenusumma väiksus arvatavasti olenes nende rohkem piiratud laenusamamise võimalusist.

Varanduslik seis 31. III. 29.

Arvete seisu kokkuvõttes leiduvad mõningad ebatäpsused, tingitud ebaõigest arvestamisest üksikute v.-valits. poolt, näit. on erinev erikapitalide koostis vastavate passiva ja aktiva punktide järgi, suuruselt pole võrdsed vastavad maksta jäänud eelarvelised kulude ja saada jäänud tulude summad arvete seisu ja aruande järgi jne.

Vallavalitsuste üldarvete seis 31. III. 29 oli tasakaalus 14.143 tuh. kr., seega kesk-

Vallavalitsuste bilanss 31. märtsil 1929 a. %.

	Viru	Järva	Harju	Lääne	Saare	Pärnu	Viljandi	Tartu	Valga	Võru	Petseri	Kokku
AKTIVA.												
I. Kassa	10,3	3,3	6,7	9,6	10,7	6,2	7,5	4,8	3,3	2,6	14,1	6,5
II. Hoiusummad ja v. p.	2,6	0,3	1,9	2,5	1,7	1,3	4,1	3,6	3,4	1,9	1,6	2,5
III. Varandused	74,4	79,8	76,8	72,4	78,9	81,6	79,1	79,6	82,7	81,3	42,4	77,9
IV. Erikapitalidest antud laenud	1,5	3,5	1,0	0,9	0,1	0,5	2,1	1,5	2,1	2,0	0,8	1,5
V. Saadajäänud eelarvelised tulud	10,7	12,5	9,7	13,0	8,5	9,6	6,5	10,1	8,3	12,1	37,0	10,6
VI. Eelarveläitmise puudujäägid	0,5	0,6	0,8	0,2	0,1	0,4	0,7	0,4	0,2	0,1	4,1	0,5
VII. Muud aktivad	—	0,0	3,1	1,4	—	0,4 ¹⁾	—	—	—	—	—	0,5
KOKKU	100	100	100	100	100	100	100	100	100	100	100	100
PÄSSIVA.												
I. Kinnisvarade maksud	0,7	0,5	0,3	0,2	0,2	0,2	0,3	0,4	0,4	0,5	1,1	0,4
II. Tulumaksud	0,2	1,2	0,6	0,2	0,1	0,2	0,3	0,5	0,4	0,2	1,4	0,4
III. Maaomavalitsuse maksud	0,2	0,1	0,0	0,0	0,0	—	0,1	0,0	—	0,0	3,2	0,1
IV. Riiklikud pensionid ja toetus	0,0	—	0,1	0,1	0,2	0,0	0,0	0,1	0,0	0,1	0,3	0,1
V. Õpetajate palkade riigi osad	0,5	0,0	—	0,8	0,1	0,2	—	0,1	0,0	0,0	2,4	0,2
VI. Mitmesugused edasiantavad summad	0,4	0,9	1,8	0,6	0,6	0,3	0,8	0,5	0,7	0,7	1,3	0,7
VII. Naturaalkohuste summad	0,1	0,2	0,7	0,5	0,1	0,1	0,9	0,4	0,4	0,2	1,2	0,4
VIII. Erikapitalid	3,2	2,6	2,7	3,0	6,5	2,3	6,2	3,5	4,1	4,1	2,0	3,6
IX. Varanduste kapital (võlgadeta varandus)	67,7	71,6	62,8	66,7	61,3	73,4	75,3	72,9	76,3	71,3	40,3	70,0
X. Maksta olevad laenud	12,8	8,3	18,0	9,1	20,3	8,3	4,2	7,6	6,7	9,8	6,4	9,8
XI. Maksta jäänud eelarvelised kulud	9,3	10,9	9,6	14,3	5,6	10,0	7,5	9,9	7,4	9,4	78,2	9,9
XII. Eelarve täitmise ülejäägid	4,9	3,7	3,4	4,5	5,0	5,0	4,4	4,1	3,6	3,7	12,2	4,4
KOKKU	100	100	100	100	100	100	100	100	100	100	100	100

mine 1 vallavalitsuse bilanss oli 37.815 kr. (üksikuil vallavalitsusil 1138—161.496 kr., üksiku maa kohta 245.968—2.753.327 kr.). Raha kassas ja jooksvat arvel pankades oli 918 tuh. kr. ehk 6,5% bilansist (üksikuis mais 17—185 tuh. kr. ja 2,6—14,1%). Hoiusummad ja väärtpaberid moodustasid üldse 352 tuh. kr. ehk 2,5% bilansist (üksikuis mais 2—98 tuh. kr. ja 0,3—4,1%). Vallaomavalitsused omasid kinnis- ja vallasvara 11.019 tuh. kr. väärtuses, ehk 77,9% bilansist, üksikud maad 104—2192 tuh. kr. ja 42,4—82,7%). Vallavalitsuste erikapitalidest antud laenude summa oli 208 tuh. kr. (sellest vallaomavalitsuste eneste eelarvete täitmiseks 33 tuh. kr.) ehk 1,5% bilansist (üksikuis mais 0,4—43 tuh. kr. ja 0,1—3,5%). Eelarvelisi tulusid jäi saada üldse 1503 tuh. kr. (sellest eelmiste aastate eest 171 tuh. kr.) ehk 10,6% bilansist (üksikuis mais 41—278 tuh. kr. ja 6,5—37,0%).

Edasiantavad kinnisvara-, tulumaksu ja maaomavalitsuste maksude osad, riiklikud pensionid ja toetused, õpetajate palkade riigi osad ning mitmesugused edasiantavad summad üldsummas moodustasid 267 tuh. kr., ehk 1,9% bilansist (üksikuis mais 5800—44.129 kr. ja 0,9—9,7%).

Erikapitalide ja naturaalkohustuste summa kokku oli 564 tuh. kr. (sellest viimane 56 tuh. kr.) ehk 4,0% bilansist (üksikuis mais 8—110 tuh. kr. ja 2,4—7,1%). Varanduste kapitalile langes 70,0% bilansist ehk 9896 tuh. kr. (üksikuis mais 99—2008 tuh. kr. ja 40,3—76,3%). Makstaolevate laenude (võlgade) summa oli üldse 1387 tuh. kr. (sellest valdade eneste erikapitalest võetud laenud 66 tuh. kr.) ehk 9,6% bilansist (üksikuis mais 16—269 kr. ja 4,2—20,3%).

Eelarvelisi kulusid oli maksta üldse 1410 tuh. kr. (sellest eelmiste aastate eest 202 tuh. kr.) ehk 9,9% bilansist (üksikuis mais 27—273 tuh. kr. ja 5,6—28,2%).

Edasiantavad summad (kinnisvara-, tulu- ja maaomavalitsuste maksude summad, riikl. pensionid ja toetused, õpetajate palkade riigi osad, mitmesugused edasiantavad summad) ja maksta olevate laenude summad kokku ületasid kassa, hoiusummade ja saadaolevate laenude summat üldse (+1,2% bilansist) ja 6 maas (+0,4—11,2% bilansist), kuna 5 maas oli ülekaalus viimane summa (+0,4—8,0% bilansist).

Kassa-, hoiu-, väärtpaberite ja antud laenude summa, ilma erikapitalidele (incl. naturaalkohustused) kuuluva osata, osutub suuremaks eelmainitud kohustuste

¹⁾ Varanduse seisu puudujäägid.

summast ainult Viljandimaal (+0,9% bilansit), teistes maades aga tunduvalt väiksemaks sellest (Viru- 3,7%, Järva- 6,7%, Harju- 14,6%, Lääne- 1,5%, Saare- 15,6%, Pärnu- 3,6%, Tartu- 3,2%, Valga- 3,9%, Võru- 9,1% ja Petserimaal 2,8% bilansist). Pärast käesoleva ülevaate trük-

kimist selgus, et Harjumaa ülejäägiga valdade arv on näidatud 1 võrra väiksemana ja puudujäägiga valdade arv 1 võrra suuremana, ning üle- ja puudujäägi summad on näidatud 6184 kr. võrra suuremana tegelikkudest arvudest (Üldse ja Harjumaa).

Omavalitsustegelased.

Ed. Õunapuu 10 aastat Muhu-Suurvalla sekretäriks.

11. jaan. s. a. möödus 10 aastat päevast, mil Muhu-Suurvalla sekretäri kohale asus praegune sekretär Eduard Õunapuu, kelle elukäigust olgu nimetatud järgmist:

Õunapuu on sündinud Kaarma-Suurvallas, Pähkla mõisas 6. jaan. 1899 a.

Tegevust omavalitsusis algas 1913 a. Loona vallasekretäri abilisena. Selle järgi töötas samas ametis Kärla vallas ja Muhu-Suur vallas.

Aastal 1917 siirdus Uuemõisa vallasekretäri kohale ja asus sealt 1921 a. Muhu-Suurvalla sekretäriks, millisel kohal tänaseni teenib.

Õunapuud tuntakse kui korralikku ja vastutulelikku ametnikku. Soovime omalt poolt juubilarile ka edapidises tegevuses jõudu ja edu.

Ernst Rosenberg 40. aastane.

17. veebruaril sai E. Rosenberg 40. aastaseks.

E. Rosenberg on maaomavalitsustegelastele tuntud oma inimene: E. Maaomavalitsuste Liidu nõukogu koosolekul on ta nõukogu kauaaegse liikmena tihti referendina esinenud, eriti kooli asjadesse puutuvates küsimustes. Kui kauaaegne Viru Maavalitsuse haridusosakonna juhataja oli ta Liidu juhatusliikmena oma ajal kasulikuks kaastööliseks, peaausjalikult haridusküsimuste lahendamisel, mis tema erialaks on. Sellel alal on ta „Maaomavalitsuses“ ka artikleid avaldanud, astudes julgesti välja meie omavalitsuste õiguste eest oma koolide kohta. Kui E. M. Liidu poolt korraldatud kursustel haridusala õppekavas oli, kutsus kursuste juhataja selle ala lektoriks ikka E. Rosenbergi.

Sellega oleks nimetatud pealtnäha noore,



E. Rosenberg.

kuid juba 40 aastaseks saanud E. R. üleriikline tegevus omavalitsustegelaseks. Viru Maavalitsuse liikmena on ta tegutsenud 12 aastat, juhatades kõik need aastad haridusosakonda, olles samuti aastaid Viru maavolikogu ja Rakvere linnavolikogu liige.

Ernst Rosenberg on sündinud 17. veebr. 1891 a. Helme vallas Aindujaagu talus, Valgamaal, põllumehe pojana. Sai hariduse kohalikus vallakoolis, Helme kihelkonnakoolis ja hiljem Volmari õp. seminariis, mille lõpetas 1910 a. kevadel. Oli ühe aasta õpetajaks Pikaristi (Viru-Nigula) kihelk. koolis, 1911 a. sügisel asus Rakveresse. Siin oli õpetajaks esiteks Eesti Hariduse Seltsi koolis kaks aastat, siis 5 aastat õpetajate seminariis (kuni seminari sulgemiseni okkupatsiooni ajal) ja viimaks Rakvere linna tütarlaste gümna-

siumis. 1918 a. novembri kuust kuni käesoleva ajani (väljaarvatud üks aasta teise maakonna nõukogu kestvuse algusel) Viru maakonna vallavalitsuse liige ja haridusosakonna juhataja.

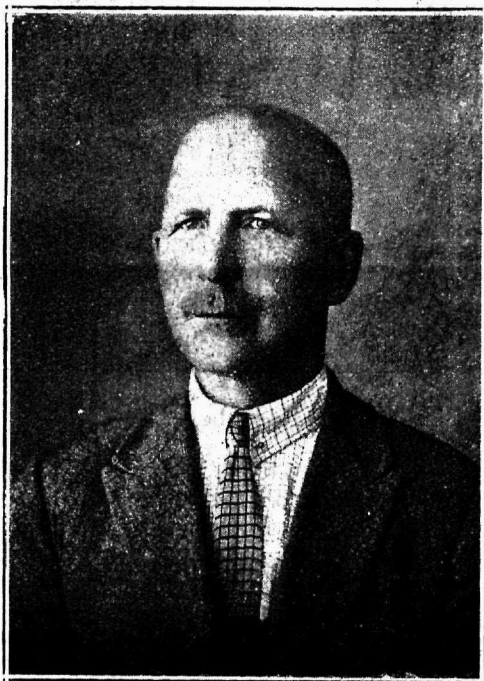
Oma otsekoheise ameti kõrval tegutseb E. R. üle 15 aasta tuntud hea ja hoolsa koorijuhina, olles paljude laulupidude üldkoorijuhiks. Rea seltskondliste organisatsioonide tööst on ta juhtiva tegelasena ja esimehena Rakveres osavõtnud. Lühemat aega oli ta ka Riigikogu liige.

Tähtpäeva puhul tervitas teiste hulgas ka E. Maaomaval. Liit E. Rosenbergi kui omavalitsuste õiguste eest kaasvõitlejat.

H. A.

Uuemõisa vallasekretär Vassili Kommel 50 aastane.

10 aastat Uuemõisa vallasekretär.



Vassili Kommel sündis 10. (u. k. 22) veebruaril 1881 a. Uuemõisa vallas, Mui külas, talurentniku pojana. Hariduse omandas selleaegses Tornimäe kihelkonnakoolis, millise lõpetas 1895 a.

1896 a. astus Uuemõisa vallavalitsusse vallakirjutaja abilise õpilaseks, kust vähese palga pärast oli sunnitud lahkuma 1897 a. ja astuma eraelusse, kus enda haridust täiendas koduse õppimise teel. 1902 a. võeti Vene sõjaväkke ajateenijana ja määrati Kuresaare linna selleaegse sõjaväe ülema kantseleisse, kus teenis kuni 1903 a. septembrikuuni, mil saadeti Peeterburi linna sõjaväe kirjutaja eksamil. Samal kuul omandas kirjutaja kutse ja määrati Peeterburi sõjaväe ringkonna suurtükiväe valitsuse kantseleisse kirjutajaks, kust vabanes 1906 a. sügisel novembrikuus, sõjaväeametniku aukraadiga, ja siirdus kodumaale.

1907 a. 10. oktoobril astus Saaremaal poltiseiteenistusse, teenides 10. oktoobrist 1907 a. kuni 1. juunini 1915 a. Pärsamaa vallas ja 1. juunist 1915 a. kuni 1. aprillini 1917 a. Uuemõisa vallas politseikordnikuna. 1917 a. revolutsiooni tagajärjel saadeti ilmasõjasse. 18. juunil 1917 a. võttis osa vene vägede pealetungimisest austerlaste vastu, kus kergesti põrutada sai. 1921 a. 4. veebruaril valiti Uuemõisa vallasekretäriks ja 6. veebruaril astus ka sellesse ametisse, missugust ametit siiaajani peab, omandades vallasekretäri kutse eksamil Saaremaa maavalitsuse juures 1921 a. suvel. Peale Uuemõisa vallasekretäri ametit määrati Saaremaa maavalitsuse poolt veel ajutiselt Laimjala vallasekretäri kohustetäitjaks, missugust ametit pidas 10. oktoobrist 1930 a. kuni 21. jaanuarini 1931 a., vabanedes sealt omal palvel.

Peale vallasekretäri ameti on Kommel ka veel Uuemõisa vabatahtliku tuletõrje ühingu tuletõrje komando peamees.

Vassili Kommel'it tuntakse kui korralikku ja õiglast ametnikku, niihästi endisest vene ajast kui ka praeguse teenistuse kohal, mis pärast Uuemõisa vallavolikogu omal koosolekul 5. veebruaril 1931 a. ühelhäälel otsustas vallavalitsusele krediiti lubada 30 krooni suuruses mälestuse kinkimiseks tema kahekordse juubeli puhul 22. veebruaril 1931 a.

Juubelipäev andku juubilarile uut jõudu töötamiseks koduvalla heaks!

E. Maaomaval. Liidu ja omavalitsuste tegevus.

E. Maaomavalitsuste Liidu nõukogu uued liikmed.

Valdade esindajateks Liidu nõukokku on valitud:

Jefim Liivik — Meremäe vallavanem Petserim.; Vassili Mikolahin — Senno vallavanem Petserim.; Paul Leinbock — Peri vallavolik. liige Võrumaalt; Johan Suursaar — Aleksandri vallavolik. liige Võrumaalt.

Eesti vallasekretäride Seltsi Saaremaa osakonna juhatuse koosolek 12. veebruaril 1931 a.

Kohtu- ja siseministeeriumi kirja 22. jaan. s. a. Nr. 1526 põhjal juhatus arutas ja kaalus vallaomavalitsuste arvepidamise viisi. Praegu tarvitusel olevatest viisidest leidis juhatus kõige otstarbekohasema olevat ameerikaviisilise raamatupidamise ja seda järgmistel kaalutlustel:

1) Ameerikaviisiline raamatupidamine lihtsustatud kujul annab kõige vähem tööd, on lihtne ja annab täiesti selge ning kergesti ülevaatliku pildi valla arvepidamise tulemustest, on kergesti revideeritav ja valla revisjonikomisjonile ainukene kõige tuttavam raamatupidamise viis, sest maal on kõigis ühingutes ja valla kinnitusseltsides ameerikaviisiline raamatupidamine maksma pandud, mille tõttu vallas vallaomavalitsuste tegelaste hulgas palju ühingute ja seltside tegelasi leidub, kes ameerikaviisilise raamatupidamisega tuttavad on ja oskavad selle viisi järele peetud raamatuid revideerida.

2) Saaremaal juba 1922 a. peale tarvitusel oleva ameerikaviisilise raamatupidamise juures peetakse järgmisi raamatuid:

- a) shurnaal-pearaamat,
- b) eelarveliste tulude abiraamat,
- c) eelarveliste kulude abiraamat,
- d) edasiantavate summade abiraamat,
- e) hoiusummade abiraamat,
- f) kinnis- ja vallasvara raamat,
- g) laenude raamat,
- h) materjalide raamat,
- i) erikapitalide raamat,
- k) maksude raamat,
- l) kviitungiraamatud.

Shurnaal-pearaamatu arvete jaotus vastab H. Avikson'i shurnaal-pearaama-

tus ettenähtud jaotusele. Abiraamatutest on kõik raamatud sarnased kui H. Avikson'i süsteemis ettenähtud, peale eelarveliste tulude ja eelarveliste kulude arvearaamatute ja maksuraamatu. Samuti on ühtlased H. Avikson'i süsteemiga ka kõik aruanded, kuna eelarved on ühtlased teistes maakondades tarvitusele võetud A. Loorits'a eelarve kavaga. Eelarvete ja aruannete ühtluse tõttu on ka ühtlased arvepidamise tulemused.

Lahku läheb Saaremaal tarvitusel olev raamatupidamise viis H. Avikson'i viisist sellega, et puuduvad kassa sissetuleku- ja väljamineku-raamatud. Kviitungiraamatutele on antud kindel raamatu kuju, paigutades kolm kviitungit üksteise alla. Kassa sissetuleku summade üle kirjutatakse kviitungiraamatust kviitung, täites korraga kopiirpaberi ja pliiaatsi abil kviitungi konts üksikasjaliste andmete ja kogusummaga. Kviitungiraamat moodustab enesest kassa sissetulekute päevaraamatu. Päeva lõpul võetakse selle päeva kviitungi kontsadelt arvelaua peal sissetulekud nende liikide järele kokku ja kantakse kassa sissetulekute päevasesse aruandesse viimase kviitungi kontsa teisele küljele, üldsissetulekute kokkuvõtte välja tuues. Need päevased kokkuvõtted kantakse shurnaal-pearaamatusse ühe operatsiooniga. Väljaminekud kantakse väljamaksu dokumentide järele shurnaal-pearaamatusse, kusjuures võimaluse korral kasutatakse kogujaid dokumente (palgalehed, sõidu-päevarahade nimekirjad, jne.).

Sarnase raamatupidamise korra juures annab shurnaal-pearaamat iga operatsioonipäeva lõpul täieliku ülevaate niihästi kassa kui ka üksikute erisummade ja arvete seisuga kohta.

Eelarve tulude-kulude raamatuid, milised lahku lähevad H. Avikson'i süsteemist, peetakse linna- ja maavalitsustes tarvitusel olevate vormide järele, nimelt iga eelarve paragrahvi ja punkti kohta avatakse eriarve, kuhu võib piiramata arvul sissekandeid teha ja iga operatsiooniga on võimalik saldo väljaviimine erilahtrisse, mis omakorda võimaldab täpset kontrolli eelarve täitmise üle.

Sarnast raamatupidamise korda näeb ette ka H. Avikson'i poolt kohtu- ja siseministeeriumile esildatud omavalitsuste arvepidamise lihtsustamise kava ja pool-

davad ka manneri vallasekretärid, nagu see nähtub „Maaomavalitsuses“ ilmunud kirjutistes.

3) Kuna praegu vallaomavalitsustes tarvitusel olevatest raamatupidamise viisidest Saaremaal tarvitusel olev viis kõige lihtsam on ja selle juures igal ajal selget ülevaadet võimaldab, leiab Seltsi osakonna juhatus tarviliku olevat praeguse süsteemi juure jääda ja soovitada seda raamatupidamise viisi üldiselt kohustavaks teha. Kui mõnes kohas vead ja puudused ilmsiks tulevad, siis ei ole need mitte süsteemi vead, vaid lihtsalt raamatupidaja poolt tehtud vead ehk hooletus.

Juhtumisel, kui ministereium kavatses

Saaremaal tarvitusel olevat raamatupidamise viisi muuta ehk mõne teise viisiga asetada, siis oleks tarvilik, et enne tarvitusele võtmist aega saaks antud uue süsteemiga põhjalikult tutvuneda, mille läbi saaks ära hoitud igasugused arusaamatused ja vead. Igal juhusel tuleks aga praegu siin tarvitusel olev raamatupidamise viis eelolevaks eelarve-aastaks veel tarvitusele jätta, sest lühikene aeg, mis veel uue eelarve-aasta alguseni jääb, ei võimalda uue korra juure üleminemist.

Vallasekretäride Seltsi Harjumaa osakonna poolt soovitatud raamatute ja kvitungi vormid ei ole vastuvõetavad.

Küsimused ja vastused.

Küsimus Nr. 11. Omavalitsustelt maksude sunniteel sissenõudmisest.

Vallapiirides on linna kinnisvara ja suurem tööstus ettevõtte, mille eest linn tõrgub maksmast riigi ja vallaomavalitsuse makse, millised vastuvaidlemata korras sissenõudmisele kuuluvad. Politsei, kelle poole pöörati, leidis, et omavalitsustelt maksude sissenõudmine tema võimkonda ei kuulu. (Vene Sead. Kogu XVI k. 2 jao põhjal) ja ei andnud nõudmisele käiku.

Kuidas ja missuguse seaduse põhjal tuleb vallaomavalitsusel toimida, et maksude nõudmine tagajärgi annaks?

Vallasekretär.

Vastus:

Politsei talitas õieti, keeldudes sundtäitmisele asumast, kuid ta ei võinud keelduda maksunõudmist edasiandmast linnavalitsusele.

Linnavalitsust võib sundida tasuma temalt nõutavat maksu, pöördudes kas järevalve asutusele (omavalitsuse üldise seaduse § 5) või kohtu poole administratiiv kohtu korras.—

Küsimus Nr. 12. Naabrivala algkoolide kulude kandmisest osavõtu kohta

Selle valla algkoolis käivad naabri valla koolikohuslikud lapsed. Kuna naabri vald oma valla laste peale langevaid majanduslikke kulusid vabatahtlikult maksta ei taha, põhjendades sellega, et nõudmisel pole seaduslist alust, palume teatada, kas on seaduslist alust nimetud kulude sissenõudmiseks ja missuguse seaduse põhjal. Kuuldavasti on Harjumaa üks vald selles asjus Raasiku jsk. Rahukohtuniku poole pööranud ja nende palve rahuldatud.

A. Vallavalitsus.

Vastus:

Avalik. algkooli seaduse § 27 põhjal küsimuse lahendamine kuulub eestkätt maavalitsusele järevalve korras. Riigikohus selles asjas on seletanud (Rkh adm. t. Nr. 602—1925), et koolide ülalpidamise kulude kandmine on valdadele avalik ko-

hustus ja maavalitsus on kohustatud selle järele valvama, et vallad seda kohustust täidaksid. Kui mõned vallad seda kohustust ei täida või täita ei taha, siis maavalitsus on kohustatud toimima Omav. aj. järevalve sead. §§ 8, 4, 5, 6 ja 7 äralhendatud alustel Majanduslike kulude tagasi nõudmise õigus on ainult siis, kui ühe valla teatud maa-ala on arvatud teise valla kooliringkonda. (Rkh. adm. Nr. 35—1928).

Küsimus Nr. 13. Mahakustutatud maksude arvestamisest.

H. Aviksoni „Vallaomavalitsuste ameerikaviisilise raamatupidamise kavas“ on shurnaal-pearaamatus (vorm nr 3) operatsiooniga nr. 38 eelmiste aastate maksuvõlgade kustutamine debitoride arvelt sündinud võlgadeta varanduse arve kaudu. Kas debitoride arvel olevate maksuvõlgade kustutamine võiks ka loimuda ja oleks otstarbekohasem eelarve täitmise või mõne teise arve kaudu?

Huvitatu.

Vastus:

Arvele kasutamine on oleks esiteks tarvitusele võetud arvetest, teiseks arvestuse üldpõhimõtetest. Kui arvestada saamata jäänud maksud eelarveliste tuludena ja eelarvelised ülejäägid arvatakse võlgadeta varanduste juurde, nagu küsimuses nimetatud viisi juures, siis ei ole eelmise aasta võlal tegu käesoleva aasta eelarve täitmise ja küsitud oper. ei saa arvestada eelarve täitmise arvega. Eriti ei ole büdshetilisel raamatupid. nagu seda on H A viis. tegu eelarve täitmise arvega küsitud juhustel. On aga valitud eelarveline viis ja saada ning maksta jäänud summe ei võeta lõppeva aasta tuludena või kuludena, vaid jäetakse need järgmise aasta lahendamata, s. o. arvatakse ainult tegelikud tulud ja kulud, siis on seisukord koguni teine ja sel juhul ei tohi kasutada küsimuses näidatud korrespondeerimist. Võib ka juhust olla, et sarnaste oper. üldse arvestada ei tule. Järjekulult: küsimuse lahendab see põhimõte ja kameraal raamatup. viis, milline teatud korral käsitamiseks on valitud.