

Töö ja Tervis

Sotsiaalpoliitiline kuukiri Eestimaa Haigekassade Liidu häälekandja

Nr. 5

Mai

1926

Tellimise hind postiga:

aastas . . . — mk.	120.—
6 kuu peale — „	60.—
3 „ „ — „	30.—
1 „ „ — „	10.—

Ilmub kord kuus.

Talitus ja toimetus: Tallinn, Tatari tän. 15.
Tellimisi wõtawad vastu kõik haigekassad ja
postiaagentuurid.

Üksiknummer 10 marka.

Kuulutuste hinnad:

1 lhk. . . . mk.	2000.—
¹ / ₂ „	1000.—
¹ / ₄ —600.— ja ¹ / ₈ lhk.	300.—
Teksti ees —	50 ⁰ / ₁₀₀ kallim.

Sisu: 1) Esimene mai — tööliste püha. 2) Tükitöö — A. Weidenbaum. 3) Eesti tööliste budshet 1925. a. — R. Sawing. 4) Haigekassade asjaajamise lihtsustamisest — W. Luksepp. 5) Ametnikud oma haigekassat asutamas — H. Soilts. 6) Eestimaa Haigekassade Liidu nõukogu koosoleku protokoll. 7) Haigekassade tegewusest. 8) Mitmesugust.

Esimene mai — tööliste püha.

Esimesel mail pühitseb rahvuswaheline proletariaat oma iga-aastast tööliste püha. Üksteise kõrwal, rida rea järgi sammuwad töölistel igal maal, kus on organiseeritud tööliklass, kindlalt oma wisat ning püsiwat wõitlust kuulatawate punaste lippude all, peatudes kõnetooli ees, kus esitatakse tööliste nõudmisi.

1. mai rongikäigud ja koosolekud tunnustawad, et töölistel köidab ühistunne, walgustab klassiteadwus ja arusaamine proletariaadi seisukorrast ja tulewiku ülesannetest.

1. mai on nagu werstapostiks, kus tagasi waadatakse käidud teekonna peale ja tungitakse edasi — wastu paremale ja inimwäärilisemale tulewikule.

1. mail kõlab tööliste ühistunde ja seltsimehelikkuse hüüdsõna, mis nagu tuliste tähtega on kirjutatud iga klassiteadliku tööliste südamesse:

Kõigi maade töölistel, ühinege!

Ja kostab igalt poolt, kus tööliklass edasi tungib, wägew wõitlushümn:

Nüüd üles, keda needus rõhub,
nälj, orjus ikkes hoiawad.

Nii on see aastakümneid ja selle aja kestel on rahvuswaheline proletariaat tuntawalt edasi jõudnud.

See oli 1889. a., kui rahvuswaheline

tööliste kongress Pariisis otsustas järgmise aasta 1. mail rahvuswahelist manifestatsiooni korraldada.

Kongressi otsuses on üteldud, et määratud ajal korraldatakse suur rahvuswaheline manifestatsioon niiviisi, et ühel ajal määratud päewal awaldawad kõigi maade töölistel ühiskonna walitsustele nõudmisi, et maksa pandaks 8-tunniline tööpäew ja ka teised kongressi otsused täidetaks.

Et aga Ameerika tööliste ühisused omal kongressil S.-Louis 1888. a. meealwaduse 1890. a. 1. mai peale määrasid, siis ühines sellega ka Pariisi kongress.

Kongressi otsusel pidid iga maa töölistel seda manifestatsiooni nii korraldama, nagu seda kohalikud olud nõuawad. Warsti jõuti aga arwamisele, et sel päewal tuleb töö seisma jätta. Saksa-maa suuremais tööstuse linnades tehtigi seda.

Kongressil Brüsselis 1890. a. kinnitati Pariisi otsus, mille järgi 1. mai loetakse kõigi maade tööliste ühiseks pühaks, kus töölistel peawad esitama oma nõudmiste ühtlust ja solidaarsust. Kus see wõimalik, pidi see päew olema tööst waba.

Sest ajast peale on töölistel wõidelnud ka 1. mai pühitsemise eest. Paljudel kordadel on püüdnud kodanlaste käsi-

kud 1. mai pühitsemist takistada. Kuid asjata. Ikka suuremaks ja suuremaks on paisunud 1. mai tööliste rahvusvaheline meelevaheldus.

Nõudmistest, millega tööliklass 1. mail esinenud, oleksid tähtsamad:

1) Täielik koalitsioonivabadus ja takistamatu ametiühisusline liikumine ühes kollektiivlepingutega,

2) 8-tunniline tööpäew,

3) 14-16-a. allealistele 6-tunniline tööpäew,

4) kuni 14-a. laste palgatöö keeld,

5) naiste töö keeld nende terweise kahjulikkudes tööharudes ja ettevõtetes,

6) naiste ja allealiste õõttöö keeld seal, kus see pole paratamata tarvilik,

7) igapäevane 42-tunniline puhkeaeg,

8) tööta tarbeainetes maksimise keeld,

9) sunduslikud töõbõrsid, ühes erawahetalitajate ja eratöõbõrside kaotamisega,

10) otstarbekohane töõstusettevõtetega käsitöõkodade järelwalwe,

11) kadu sõdadele ja wõitlus militarismi wastu.

Peale selle terve rida kohaliku iseloomuga ja tegelikust elust wäljakaswanud nõudmisi.

Neist tööliklassi nõudmistest on üks osa kohati juba teostatud, teiste eest jätkatakse wisat wõitlust.

Kuidas on lood Eestis 1. maiga? Ei ole siin suudetud 1. maid wääriliselt pühitseda. Küll on aga 1. mai tehtud riiklikeks pühaks, mil päewal „jalutuskäigu“ teewad linnades sõjawäed. Üksikutele aastafel on olnud ka tööliste rongikäike.

Eestis on tööliikumine praegu nagu warjusurmas. Puuduwad ametiühisused, kes töölisi oma ümber ja lipu alla koondaks. Ametiühisustest, mis aja jooksul ellu kutsutud, on pea kõik sulutud, peale üksikute. Mis järele jäänud, need on jõuetud. Uute asutamisel on wõitawad suured raskused.

Tööliklass ise kannatab majanduslise kriisi ja poliitilise surwe all. Maksab ju Eestis sõjaseadus, kus ei tegutse ainult sõjaringkonnakohus, waid ajuti isegi sõjawäljakohus, surmaotsusi poliitiliste süütegude eest tehes. Need otsused saadetakse täide ilma et süüdistatawal wõimalust oleks edasi kaebada.

Kaswawa majanduslise kriisi kaasas käib tööpuudus, mille tagajärjel hulk töölisi eluülespidamiseta. Neid, kes ametis, ahwardab igapäew lahtilaskmine, ilma et lootust oleks uue töõkoha leidmiseks. Kuigi elukallidus järjest tõusnud, esimese järgu toiduainete tolle iga aasta tõstetud, on töõpalgad endiselt madalad ja ei wõimalda töölisele tarwilikku ülespidamist.

Töötingimised ise on rasked. Töökaitse seadusi ei täideta. Isegi töõpalka tuleb wäga sagedasti, kui kuude wiisi oodates lootus kadunud, kohtuteel nõuda.

Kõik see on oma rusuwat ja masendawat mõju Eesti tööliklassi peale awaldanud. Ta on otsekui kammitsas, kui piiratud raudwõrega, kui surutud tangide wahele.

Eestis on tööliikumine praegu halwatu, ta on tarretuses.

Eesti tööliklass ei saa siis ka weel wääriliselt pühitseda 1. maid.

Aga nii ei kesta see kaua.

Ka Eesti tööliklass kogub ja koondab omad read. Tema keskel kaswab iseteadwus, klassiteadwus ja ühistunne. Ja tema asub wõitlusele, tugeses solidaarsusele, seltsimehelikkusele — paremate töõ- ja elutingimiste, tööliklassi elust kaswanud nõudmiste eest.

Teisiti on see ka wõimata. Sest kodanluse armust ja heatahtlusest pole tööliklass kunagi midagi saanud ega saa, küll aga oma ühise jõu ja wõitluse läbi.

T ü k i t ö ö .

A. Weidenbaum.

Töö on füüsilise ja waimlise jõu tegewusesse rakendamine, et seeläbi majanduslikke warasid luua. Inimene wõib õõpäwa jooksul nii palju oma jõudu töõ peale kulutada, kui palju äratarwita-

tud jõudu on wõimalik samal ajal uue jõuga asendada, mida töõtaja inimene wastawa sõõgi, joogi, rahuliku puhkuse, meelegahtuse ja une läbi kogub. Korralikule töõjõu kulutusele peab järgnema

sama korralik ja võrdne uue tööjõu kogumine, sest vastasel korral hakkab tööline ennast järgnevatel tööpäevadel tööwõimetuna tundma.

Inimjõu töösse rakendamiseks sõlmatakse tööandja ja tööliste wahel leping, millega ühenduses lepinguosalisel oma peale wõtawad teatud õigused ja kohustused, kusjuures tööline oma tööjõu müüb teatud tasu eest tööandjale majanduslikkude warade loomiseks. Sõlmitud lepingus wäljendatakse ka töötamiswiisi ja muud tingimused, mis tööjõu kasutamise kohta makswad. Töö- ehk teenistuslepingute järele wõib töötamiswiise kolme liiki jaotada:

1) Töötamiswiis, kus lepingus wäljendatud tingimustel tööandja on huwitatud tööliste isikust ja on loonud suhted, mis ühes tööjõu kasutamisega ka tööliste isiku tööandjale teatud mõttes alistuma sunnib, kusjuures aga tööandja ei ole alati huwitatud lepingu järele tehtawa töö täpsest resultaadist, waid töölistu on määratud teatud aja eest. See on ajatöö ehk päewa- ja tunnitöö.

2) Töötamiswiis, kus lepingus wäljendatud tingimustel tööandja ei ole huwitatud tööliste isikust ega nõua tööliste alistumist teenistuskorras, waid tööandja on huwitatud ainult töö resultaadist, mille järele ta töölistu maksab. See on tööwõtte.

3) Töötamiswiis, kus lepingus wäljendatud tingimustel tööandja on huwitatud tööliste isikust ja tööline alistub teenistuse suhtes tööandjale, kusjuures tööandja on peale selle huwitatud tööliste isikliku töö resultaadist, mille kohaselt ta töölistu maksab. See on tükitöö.

Endisel ajal wõis tähele panna kaht töötamiswiisi: tööd tehti kas ajatööna wõi tööwõttena. Kui hakkas töökaitsel lewinema ja sellega ühenduses tööstusettewõtetes tööaega piirati, siis tekkis tükitöö, missuguse töötamiswiisiga töötamise loomulikku kiirust suurendati. Töö muudeti pinewamaks, mislābi tööwiljakus kaswas, walmistamiskulud wāhene-sid ja saaduste omahind alanes, mis tööstusettewõtte tulu suurendab ja wõist-luse mõttes saadustele kergemini turule-pāāsu wõimaldab.

Et tükitöö juures töö pinewamaks muutub ja seega walmistatawate warade hulk loomuliku tööprotsessiga wõrreldes tuntawalt tõuseb, kusjuures tööline oma

tööjõudu suuremal määral kulutab, siis reguleeritakse seda üle määra jõukulu-tust tükitöö töölistu normeerimisega.

Loomulikuks palgaks wõi töölistu arwatakse see palgasumma, mis tööline saab selle eest, et ta oma tööjõu tööandjale seadusega kindlaks määratud wõi omawahel kokku lepitud aja jooksul kasutada annab. Selle aja eest saadud töölistu peab wastama oma ostujõuga sellele, et tööline ta eest wõib omandada ja lubada omale seda, mida kultuurini-imene wājab (elatisminimum). Eel-pool-tāhendatud wiisil wäljaarwatud töölistu suurus on aluseks tükitöö töölistu normeerimisel, kusjuures tööliste loomulik töölistu wastawalt tükitöö tõttu tekkinud tulule ja tööliste liigsele jõukulutusele suurendatakse ja selle järele tükitööd hin-natakse.

Tükitöö hindamine on kahesugune: 1) hindamiswiis, kus tööliste tööjõu mõõduksuseks on mark, s. o. tükihind; 2) hindamiswiis, kus tööliste tööjõu mõõduksuseks on tükitöö tegemise aeg, s. o. tükiaeg.

Tükitöö ise on kas indiwiduaalne, s. o. tükitööna hinnatud asi walmistatakse üksiku tööliste poolt, wõi kollektiivne, s. o. tükitööna hinnatud asi walmistatakse töölistesalga poolt. Missugune tükitöö ka ei oleks ja kuidas teda ka ei hinnataks, siiski on peanõue see, et tööliste tööwäew õiglaselt tasutaks.

Suuremas osas Eesti tööstusettewõttes on kombeks niisugune tükitöö hindamine, et tööliste tööjõu mõõduks tükihind wõetakse. Tükitöö hindamisel wõetakse tööstusettewõttes walmistatawad asjad kas terwikuna wõi osadena waatlusele, kuipalju üks wõi teine tööline neid terwikuid wõi osasid tööpäewal walmis teeb ja selle järele määratakse tükihind. Tükihinna suuruse määraks wõetakse tööliste keskmine päewapalk (töötoa keskmine), millest teatud osa maha arwatakse, kuna ülejāak arwatakse tööliste poolt tööpäewa jooksul walmistatud terwiku tükihinnaks wõi samaks otsar-beks osade peale wõrdselt.

Nõnda koostatakse tükitöö töölistu tabelid, kus tükihinnad märgitakse:

Mitkal A₂ laius 32", pikkus

60 ars. — kudumine . . 122 m. 50 p.

Püsiw-woolu normaal mas.

tüüp nr. 6, 220 wolti

HP 6, ankru mähkimine 350 „ — „

Walgele põhjale põletatud
 mustriaga leeni lihvimine 60 m. — p.
 Kulissilaagri tugipuki peal-
 mise poole uuendamise 230 „ — „
 Lindri kraan ühes torudega
 külge panna 115 „ — „

jne. Tükitöö hinnatabelitele teeb töö-
 kaitsekomissar oma märkuse, millega ta
 tükitöö hinnad olewaks tunnistab, nii et
 nad maksma võib panna töölistele kaks
 nädalat ette teatades. Tükitöö hinnata-
 belite järele töötades on tööliste töö-
 tasu nii suur, kui palju ta teatud tüki-
 tööhinnal on tööpäewas või teisel ajal
 suutnud walmistada.*)

Kirjeldatud tükitöö hindamiswiis laseb
 kahelda, kas see tööliste õiglase töö-
 tasu wõimaldab ja kas ta tööandja ja töö-
 listele wahel hea wahekorral alal hoiab, nii et
 töö produktiivsus ei kannata. Nõnda
 wäljaarwatud tükitöö töötasu juures töö-
 tades on pahena tähele pandud, et töö-
 toa-keskmise järele määratud tükihinnad
 töölistele täiesti wõõraks osutu-
 wad, sest et sellel tükihinnal tööliste
 palgaramatuse märgitud tunni-
 või päewapalgaga midagi ühist ei
 ole ja et ta selle läbi töölistele
 wäga kahtlaseks osutub. Töötoa-
 keskmisele normile ei wõigi tööline
 wadata kui mingile reaalsele sum-
 male, sest see summa on tööandja
 poolt määratud ilma wastaspoole
 arwamiseta ja töölistele ei ole
 selle summa alust täpselt selgitatud.
 Ka tegelik elu on näidanud, et töö-
 toa-keskmise järele arwatud tüki-
 hinnad tõelikkusest wäga kaugel on
 ja tööandjad neid mitmel põhjusel
 ümber hindawad. Endisel ajal, kui
 kindla rublakursiga tegemist oli,
 wõis siiski tähele panna, et tüki-
 hindu wäga sagedasti muudeti.
 Oli wabriku wärawatsele palju
 töölepakkujaid ilmunud, siis tehti
 sellest järeldus, et on olemas
 tööliste, ja asuti tööliste
 ümberhindamisega töötasu
 vähendamiseks. Kui töölistele
 tükitööd tehes hakkasid juba
 tuntawalt rohkem töötasu saama,
 siis järgnes sellele tükitöö
 töötasu ümberhindamine ja seega
 tükihinnade vähendamine. Et
 alalist tükihinnade kärpimist
 ära hoida, siis ei püüdnudki
 töölistele tükitööd tehes maksimaalset
 tööpinewust saawutada, waid
 töötasid nii, et sellele teatud
 paras preemia järgnes. Eesti
 iseseiswuse ajal ei ole

see nähtus täielikult awaldunud, sest
 marga ostujõud on järjest wähenenud
 ja seega ka tükihinnade järele saadaw
 reaalpalk wähenenud, millele tüki-
 tööhinnade kaudne alaline alanemine
 järgneb.

Olukorra õiglusetus selgub iseäranis
 siis, kui meeles peame, et tööstus-
 tawõtetes kauemat aega töötanud
 töölistele on tunni- või päewapalk
 suurem määratud kui algajal, sest
 et wanem tööline oma kauaaegse
 praktikaga omandatud wilumuse
 tõttu täpsemalt töötab, tööriis-
 tadega etteaatlikumalt ümber käib
 ja materjalide tarwitamisel kokku-
 hoidlikum on kui algaja. Töötades
 suudawad nad aga ühepalju
 tükke walmistada ja seega saawad
 ka töötoa-keskmise järele wõrdse
 tasu, nii et wanema tööliste
 wäärtuslikum töö vähem tasutawaks
 muutub.

Töötoa-keskmise järele wäljaarwatud
 tükihinnade üldised puudused
 oleksid järgmised:

1) Kogu hindamiswiis on kindla
 alusega, pealiskaudne ja kõikuw,
 mistõttu tükitööd sagedasti
 ümber hinnatakse ja, kui
 hindamine vähendamise suunas
 läheb, tööliste seas igakord
 rahutusi tekitab, mis töö
 produktiivsuselt vähendab.

2) Tükihinnad ei ole kooskõlas
 üldiste palkadega ja igal
 tööandjal on wõimalus
 tükihindu omamoodi reguleerida.

3) Töölistele on alati tükihinnade
 vähendamise hirmul ja hoiawad
 töötades tagasi, et mitte liig
 suur töötasu näidata, mis
 tagajärjel ka tükitööst
 loodetud töö produktiiv-
 susest juttugi ei wõi olla.

4) See kord ei kindlusta
 töölistele ta loomulikku
 tunni- või päewapalka ja
 wõimaldab alla suruda
 tööturule kogunud töö-
 ta tööliste rohkuse tõttu
 odawama tööjõu lootusel
 tükitöö ümberhindamisega
 üldise töötasu, mis
 palgalepinguga kindlaks
 määratud awalikkude
 palganormide juures kas
 seaduse või vähemalt
 awaliku arwamise kaitsele
 ei juletaks teha.

5) Ei wõimalda töölistele
 wastawalt kauaaegsele
 teenistusele ja muudele
 omadustele töötasu saada
 ja mõjub riiklikudes
 tööstus- tawõtetes
 töötanud tööliste
 pensioonile, kui üldised
 palganormid ei ole
 selle juures elunõuetega
 kooskõlastatud.

6) Ei wõimalda ületunnitöö
 tegemisel täpse palgaarwe
 pidamist, kui ületundide

*) Eesti riiklistes etteawõtetes on tükitöötegijatele
 teatud alamääraline päewapalk kindlustatud.

eest kõrgemalt tasutakse ja tükitöö valmistamine osalt langeb ületundidele.

Et eelpoolnimetatud pahed tööstusettevõtte töö produktiivsusele halvasti mõjuvad, siis on nende pahede kõrvaldamiseks tekkinud rida uusi tükitöö hindamise süsteeme, milledeks tarvitatakse kindlat tükiaega kõikuva tükihinna asemel. Uute tükitöö hindamise süsteemide juures käsitletud mõõduüksus, nimelt tükiaeg, osutub alaliseks, mida vaja ainult siis muuta, kui tööstusettevõtte tehnilised sisseseaded ja muud töövahendid on nii muutunud, et saaduste valmistamine palju vähem aega nõuab, või ümberpöörduvalt. Uued tükitööhindamise süsteemid võimaldavad töölisele tükitöö eest makstava tasu väljaarvamisel töölise tööosavusega ja kauaaegse teenistusega kooskõlastatud tunnipalka aluseks võtta ja seega kõrvaldada nähtuse, et noor vilumata tööline halvema väärtusega saadusi valmistades ja kauaaegses töös vilunud tööline kõrgema väärtusega saadusi valmistades võrdse töötasu saavad, kui nad ühe ja sama aja jooksul ühepalju tükke valmistavad.

Uued süsteemid oma laadi poolest erinevad kaheks. Ühed neist sisaldavad võimalusi, millega võib saavutada teatud resultaadi tööliste algatusvõime ja ergutuse suhtes. Sarnasteks tuleb arvata Halsey, Rowani, Preisi-Hesseni ja Emersoni süsteeme. Teised aga sisaldavad instruksioone, milles töölisele seletatakse tööpinewusega kaasaskäivat valmistusvõime ülemmäära, kuidas seda ülemmäära saavutada ja mittesaavutamise kahjulikke tagajärgi tunnipalga vähenemise ja trahvide tõttu. Sellesse liiki kuuluvad Ganniti ja Taylorigi süsteemid.

Nagu eelpool tähendasime, on uute süsteemide juures peateguriks tükiaeg, mille õiglasele väljaarvamisele iseäranis rõhku pannakse. Tükiaja väljaarvamiseks jaotatakse tööstusettevõttes tehtav töö elementideks, s. o. igale töölisele antakse ühesuguse iseloomuga töö. Näituseks tooliwabrikus: üks tööline teeb põhju, teine treib jalgu, kolmas lakeerib jne. Tööd õpitakse tehnilisest küljest teaduslikult tundma, et seega töötamisel ette tulewad takistused juba enne tööle hakkamist kõrvaldada. Tööriistad ja muud töövahendid seatakse enne tööalgust korda ja juhatakse tähelepanu sellele, et toor- resmaterjal tehnilistele tingimustele was-

taks. Tööd määratakse töölisele niipalju, et sellest töölisele terweks tööpäewaks teha jafkuks. Teatawat tööd tegema pannakse wilunud tööline ja selle töölise poolt teatawa töö valmistamiseks kulutatud aeg wõetakse tükiaja väljaarvamisel aluseks. Et sel teel saadud tükiaeg sellekohaste ettevalmistustega ühenduses välja kujunes, mistõttu tükiaeg loomuliku tööprotsessi juures ebaõigeks võib osutada, siis suurendatakse eelpooltähendatud aega teatud lisaajaga. Juurelisatava lisaaja suurus arwatakse tööstusettevõtte ja valmistusprotsessi iseloomu järele, kusjuures lisaag on käsitsi töötamisel kuni 50% ja masinatega töötamisel kuni 10%.

Kui asuda uusi tükitööhindamise süsteeme ja nende süsteemide järele töölisele makstava töötasu ja preemiade väljaarvamisi kirjeldama, siis märgime leppemärkidena:

B – üldine töötasu ehk palgasumma, mis tööline tööpäewa või teise aja jooksul tükitööna tehtud töö eest saab,

A – tunnipalk, mis töölisel palgaraamatuse märgitud,

a – tunniteenistus, mis tööline tükitööd tehes ühes töötunnis teenis,

t' – tükiaeg, ehk tükitöö tegemiseks määratud aeg,

t'' – valmistusaeg ehk aeg, mille jooksul on tükitöö valmis tehtud,

t' – t' – kokkuhoitud aeg ehk aeg, mis tükitöö tegemiseks vähem kulus.

Halsey süsteem: Töölisele on määratud kindel tunnipalk ja talle antakse teha tükitöö, mille tegemiseks tarwilik tükiaeg on asjatundja meistri poolt välja arwatud. Teeb tööline töö valmis lühema ajaga, kui tükiajaks määratud, siis saab ta kokkuhoitud aja eest teatud protsendilise preemia, mille suurus tööandja poolt koostatud sellekohase tabeli järgi 30–50% määratakse. Teine osa töölise poolt kokkuhoitud aja väärtusest, 50–70%, arwestatakse tööstusettevõttes valmistatud saaduste omahinna alandamiseks. Kui tükiajaks määratud ajaga tükk ei ole valmis tehtud, kui valmistusaeg tükiajast suurem, siis muutub töö tunnitööks.

Selle süsteemi juures arwatakse tükitöö töötasu välja järgmiselt: 1) Tunnipalk kaswatatakse tükiajaga ja 2) tunnipalk kaswatatakse valmistusajaga. Saa-

dud kaswatistega tehtakse mahaarwamine ja sel teel saadud ülejäägist arwatakse tunnipalga ja walmistusaja kaswatamisel saadud kaswatisele tabelis määratud % juure. Walem: $B = t''a = t''A + (t' - t'')A$, kus n kui määramata suurus wõib olla 0,3–0,5.

Näide: Töölise tunnipalk on 50 marka ehk 8-tunnilise tööpäewa eest 400 marka. Temale anti teha tükitöö, mille tükiaeg oli 10 tundi. Tööline tegi töö walmis 8 tunniga ja hoidis tükijast 2 tundi kokku, mille wäärtus tema 50-margalise tunnipalga juures 100 marka. Oleks tööline oma töö tunnitööna teinud, siis oleks ta töötanud ühe 8-tunnilise tööpäewa ja järgmisel tööpäewal weel 2 tundi, kusjuures siis selle tüki walmistamise palgakulu oleks 500 marka. Et tööline selle töö tükitööna 8 tunniga walmis tegi, siis sai ta töötasuna 8 tunnipalka à mk. 50 = 400 marka ja sellele lisaks kokkuhoitud aja wäärtusest 30% ehk 30 markad üldse 430 marka. Üldine tulu oli: 1) tööline sai 30 marka preemiat; 2) kui wõtta tüki omahind 900 marka ja sellest töölise poolt kokkuhoitud aja wäärtuse ülejääk 70 marka maha arwata, siis alaneb tüki omahind 830 marga peale.

Rowani süsteem: Töölisele on palgaraamatuga tunnipalk määratud ja talle antakse teha tükitöö, mille tegemiseks tarwilik tükiaeg on asjatundja meistri poolt wälja arwatud. Teeb tööline töö walmis lühema ajaga, kui tükijaks määratud, siis saab ta kokkuhoitud aja eest lisatasu, mis wõrdne kokkuhoitud aja protsendiga. Osa kokkuhoitud aja tõttu saadud tulust läheb walmistuskulude wähenamiseks. Selle süsteemi juures on töölisele ta tunnipalk kindlustatud ja tükitöö töötasu arwatakse wälja järgmiselt: Tunnipalk kaswatatakse walmistusaajaga ja sellele lisatakse juure preemia, mis saadakse, kui tunnipalga ja walmistusaja kaswatist weel kokkuhoitud aja tükijale jagamisel saadud jagatisega kaswatatakse. Walem:

$$B = t''a = t''A + t''A \frac{t' - t''}{t'}$$

Näide: Töölise tunnipalk oli 50 marka ja teha antud töö tükiaeg 10 tundi. Tööline tegi tüki 8 tunniga walmis ja hoidis aega kokku 2 tundi ehk tükijast 20%. Tööline sai tükitöö töötasuks 8 tunnipalka à mk. 50 = 400 marka ja sellele

summale lisaks kokkuhoitud ajaga wõrdsest 20%, s. o. 80 marka preemiat – kokku 480 marka. Üldine tulu oli, et tööline sai selle tüki walmistamisel 80 marka preemiat ja hoidis kokku tükijast 2 tundi, mis ta järgmisel päewal oleks pidanud tegema. Kui wõtta tüki omahind 900 marka, siis wähenesid walmistuskulud töölise poolt kokkuhoitud ajale wastawalt 20 marga wõrra ja seega langes tüki omahind 880 marga peale.

Preisi-Hesseni süsteem: Töölisele on tunnipalk palgaraamatus kindlaks määratud ja talle antakse teha tükitöö, mille tükiaeg nii wälja arwatakse, et korralikul töötamisel tehtud tähelepanekute põhjal saadud tööajale 20% lisaega juure arwatakse. Teeb tööline töö tükijaks määratud ajaga walmis, siis ei arwata tööd tükitööks ja tööline saab töötasu tunnitöö korras. Teeb ta aga töö ära lühema ajaga, kui tükijaks oli määratud, siis saab ta kokkuhoitud aja wäärtuse omale preemiaks. Selle süsteemi juures arwatakse tükitöö töötasu wälja järgmiselt: Tunnipalk kaswatatakse walmistusaajaga ja sellele lisatakse juure preemia, mis saadakse tunnipalka kokkuhoitud ajaga kaswatades. Walem: $B = t''a = t''A + (t' - t'')A$.

Näide: Töölise tunnipalk oli 50 marka ja teha antud töö tükiaeg 10 tundi. Tööline tegi tüki 8 tunniga walmis ja hoidis 2 tundi aega kokku. Tööline sai sama töö eest tükitöö töötasuna 8 tunnipalka à mk. 50 = 400 marka ja sellele lisaks preemiana kokkuhoitud aja wäärtuse, mis tema 50-margalise tunnipalga juures 100 marka on. Seega teenis tööline 8-tunnilises tööpäewas 400 marga asemel 500 marka.

See süsteem erineb Halsey ja Rowani süsteemidest sellelt, et selle süsteemi juures töölise poolt kokkuhoitud aja wäärtusest ei lähe midagi walmistuskulude wähenamiseks, waid terve wäärtus läheb töölisele preemiaks. Preisi-Hesseni süsteemi juures on see põhimõte maksew, et töölise poolt tükitöö tegemisel kokkuhoitud aja wäärtusest ei wõi osa walmistuskulude wähenamiseks minna, waid walmistuskulude wähenamise tõttu saaduste omahinna alandamine peab olema tööstusettewõtte tehniliste sisseseadete ajakohaseks muutmisest, töökorraldusest, tükitöö juures kokkuhoitud aja

tõttu küttematerjali ja määrdeõlide ostukulude vähenemisest j. n. e.

Emersoni süsteem: Töölisele on tunnipalk kindlaks määratud ja talle antakse teha tükitöö, mille tükiaeg meistri poolt määratud. Teeb tööline tööst $\frac{2}{3}$ tükiajaks määratud ajaga valmis, siis saab ta oma tunnipalga järele hariliku töötasu; teeb ta $\frac{2}{3}$ -st rohkem või hoiab veel aega kokku, siis saab ta harilikust töötasust teatud % preemiaks. Protsendi suuruse määrab tööandja kindlaks sellekohase tabeliga, kusjuures protsendi suurus oleneb tükiaja ja valmistusaja suhtest. On valmistusaeg tükiaja järele 0,67 – preemia 1%; on suhe 0,83 – preemia 10%; on suhe 1,00 – preemia 20% ja edasi ikka sama suur. Selle süsteemi juures on töölisele tunnipalk kindlustatud ja kui ta ei ole oma ülesandest $\frac{2}{3}$ jõudnud täita, siis selle süsteemi järele ei arvata tööd tükitöök. Selle süsteemi juures arvatakse tükitöö töötasu välja järgmise valemi järele: $B = t'A = t'A + t'A$, kus n kui määramata suurus võib olla 0,01 – 0,2.

Emersoni süsteemi tarvitatakse kõige rohkem parandustööde töötasu väljaarvamisel, sest siin ei ole võimalik tööd kohasteks elementideks jaotada. See süsteem erineb eelpool kirjeldatud süsteemidest sellelt, et siin lubatakse preemiat juba siis, kui tööline ei olegi veel oma terwet ülesannet täitnud, millega tööline aga hingeliselt ei rahuldu ja püüab oma ülesande terwelt täita, mistõttu saawutab veel suurema tulu.

Ganni süsteem: Töölisele on tunnipalk kindlaks määratud ja talle antakse teha tükitöö, mille tükiaeg on uurimiste waral esimese kategooria töölise töö järele arvatud, ilma lisaja juurearvamata. Teeb tööline tükiajaks määratud ajaga töö ära, siis saab ta tunnipalgale lisaks 20% preemiat. Teeb tööline töö ära lühema ajaga, kui tükiajaks määratud, siis saab ta kõrgendatud preemia. Kokkuhoitud aja eest kõrgendatud preemia protsendi suuruse määrab tööandja eritabelis kindlaks, kusjuures mõduandjaks võetakse kokkuhoitud aeg. On tükiaeg ja valmistusaeg võrdne – preemia 20%; on valmistusaeg tükiajast 0,5 – preemia 50%. Kui tööline määratud ajaga tükitööd valmis ei tee, siis võetakse temalt sellekohaste tabelite järele trahwiraha. Selle süsteemi juures arvatakse tükitöö

töötasu välja järgmise valemi järele: $B = t'A + t'A$, kus n võib olla 0,2–0,5.

Maades, kus on keeldud tööstusettevõtte juhatajatel töölisele rahatrahwi määrata, nagu see on Eestis, ei saa seda süsteemi tarvitada.

Taylori süsteem. Iga töö on jaotatud wastawateks elementideks, kusjuures igakülgsete uurimustega teatava töö ja seda tööd tegema määratud töölise omadused välja selgitatakse. Iga töö jaoks walitakse wastawate omadustega töölined, kellele igaks tööpäewaks kindel tööhulk määratakse, mis töölisele võimaldab tööpäewa jooksul takistamata töötamise ja millega ta tööpäewa jooksul valmis peab saama. Tükiaeg arvatakse välja eelpooltähendatud korras ja esimese kategooria töölise järele. Teeb tööline temale antud tööhulga määratud ajaga valmis, siis saab ta oma tunnipalga järele arvatud töötasu, mis wastab kultuurinimese nõuetele. Teeb tööline töö lühema ajaga valmis, siis saab ta veel teatud preemia, mis kokkuhoitud aja väärtuse kohaselt eritabeliga määratakse. Näiteks: On kokkuhoitud aeg tükiajast 0,1 – preemia 10% jne. Kui tööline ei jõua tööd määratud ajaks valmis teha, väheneb tema tunnipalk ülekulutatud ajale wastawalt. Selle süsteemi juures ei ole töölisele tema loomulik tunnipalk kindlustatud ja tükitöö töötasu arvatakse välja järgmise valemi järele: $t'a = t'a + t'A$, kus n võib olla 0,1 jne.

Taylori süsteemi järele töötamist peetakse kõige edukamaks ja õpeliikumaks. Selle süsteemi tunnustatud edu ei olene niivõrd tükitöö töötasu reguleerimisest, kui võrd töökorraldusest ja töökorraldajate võimetest. Taylori süsteem tõstab küll tööstusettevõtte valmistusvõime mitmekordseks, aga sealjuures on mõõdapääsemata tööliste füüsiline ja waimline degeneratsioon. Maades, kus tööliste sotsiaalne kinnitus arenemisastmetes on ja tööliised veel inwaliidsuse vastu kinnitamata, ei ole see süsteem sugugi wastuwõetaw.

Uued tükitööhindamise süsteemid ehk teaduslik töökorraldus, nagu seda nimetatakse, seab suured nõudmised töökorraldajatele ja tööjuhatajatele, nõuab, et nad kõige uuematest valmistusmeetodidest igakülgset teadlikud oleksid ja töökaitse seadusi täpselt tunneksid, mis kõrvaldaks juhtumised, et tööstusettevõtte

tõid korraldatakse ja juhitakse selles suunas, mis rahvusvahelistes konventsioonides kahjulikuks tunnistatud ja töökaitseseadustega keelatud. Praegusel ajal ei hinnata töökorraldajate ja tööjuhatajate tööwõimet mitte enam selle järele, kui nad kõwa häälega ja tugewate sõnadega töölisi taga sunniwad, waid selle järele, kuidas üks wõi teine oskab nüüdisaja keerulikkudes tööprotsessides inim-

hulki juhtida ja nende tööjõudu teaduslikkude meetodide järele tegewusesse panna.

Teaduslikust töökorraldusest läheb jämeda joonena läbi põhimõte, et tükitöö juures peawad tööliste loomulikud palgad elatist минимумile wastama, sest kui see nii ei oleks ja töölisel tuleb tükitööga alles elatist minimumi saawutada, siis kaotab tükitöö täiesti oma mõtte.

.....

Eesti tööliste budshet 1925. aastal.

R. Sawing.

Riigi statistika keskbüroo poolt awaldatud Eesti töölisteibkondade majandusliku olukorra uurimus (Eesti tööliste budshet 1925. a.), kus käsitatakse Tallinna ja Narwa tööliste majanduslikku seisukorda, on esimene sellelaadiline Eestis. Olgugi, et töö on tehtud wõrdlemisi kiirelt ja andmed tihti puudulikud, wõimaldab see siiski pilku heita nendele wiletsustele ja puudustele, millede meie palgatöölise klass waewleb.

Terwikmajapidamiste statistiline waatus, ehk n.n. budshetilised uurimused on majandusstatistikas kujunenud tähtsaks osaks. Budshetilised uurimused wõtawad waatlusele üksikud majapidamised nende mitmekesisis awaldusis. Waatlusele wõetakse majapidamiste kulud ja tulud, toitlus ning korteriolud. Nende kaudu püütakse pilti anda üksikute rahwaklasside majanduslikust olukorrast.

Riigi statistika keskbüroo poolt awaldatud budshetilisi üleskirjutusi on toimitud Tallinna ja Narwa tööliste keskel, Tallinnas 1925. aasta oktoobrikuus ja Narwas 15. oktoobrist 15. nowembrini. Toitluskulude kohta koguti andmeid tähendatud aja jooksul, kuna teiste kulude ja tulude üle andmeid koguti sama aja jooksul, kuid terve aasta ulatusel.

Töölisteibkondade tulude-kulude koosseisu selgitamiseks koguti andmeid Tallinnas 176, Narwas 11, toitumäära selgituseks Tallinnas 230, Narwas 53, ning korteriolude selgituseks Tallinnas 265 ja Narwas 57 leibkonna kohta. Tallinnas on kõik uuritud leibkonnad töölisteibkonnad, Narwas on waatlusele wõetud ka 3 kontoriteenija leibkonda. Üldiselt on Narwa uurimustes, waatlusele wõetud

leibkondade wäheste arwu tõttu, reeglipärasust ühes ehk teises suunas wäga raske kindlaks teha, mispärast ka kõnealolewas raamatus Narwa andmeid üksikasjaliselt pole käsitatud. Peab ka tähendada, et Narwa olud Tallinna omadest kuigi suurel määral ei erine. Waatlusele wõetud töölisteibkonnad on arwu poolest keskmiselt 4-liikmelised*), milline määr üldiselt wastab ka 1922. rahwalugemise andmeile.

Alaliselt töölkäiwaid leibkonnaliikmeid oli leibkonna kohta keskmiselt 33%. Seega on iga töötaja kohta umbes 2 ülalpeetawat.

Tööliste tulud ja kulud.

Tööliste tulude ja kulude waatlemisel on käsitatud leibkondi, kellede tulud-kulud kuu jooksul 6-12 tuhat marka, millised summad Tallinna töölistkonnale waewalt küll iseloomulikud wõiwad olla, sest suure hulga leibkondade kuu sissetulekud ei ulata kaugeltki, eriti riide- ja tikutööstuses, 6 tuhande margani**). Silmaspidades, et ka nimetatud kuutulude juures, nagu eelpool selgub, tööliste seisukord, wõrreldes teiste maadega, wäga wilets on, wõime umbkaudu efekujutada, missugustes ebainimikkudes oludes elawad need töölisteibkonnad, kellede tulud kuu jooksul on alla 6.000 marga. Et käesolewa budshetilise uurimuse andmed tegelikule elule kuidagi ei wasta, on selgesti

*) Teistes maades on niisugused perekonnad harilikult 5- ja enamliikmelised, näit. Soomes ja Saksamaal, missugune asjaolu tõendab, et meie rahwa juurekasw wõrdlemisi wäikene.

**) Rahaminister L. Sepp tähendas 1926. a. eelarweskõnes, et 30.000 töölistele makseti 1925. a. oktoobrikuul üldise palka 147 miljoni, mis teeb iga tööliste kohta 4.900 marka.

näha, kui kõrwu seame Narwa budsheti ja tööstatistilised andmed. Budshetilise uurimuse järele on Narwa meesleibkonna peamine keskmine korraline kuuteenistus 5815 mk., tööstatistiliste andmete järele aga on meestöölise keskmine kuuteenistus 4249 mk., naistöölisel 2405 mk. Seega on Narwa tööliste üldine palgatasapind tuntawalt madalam, kui käesolewaks uurimiseks kasutatud leibkondade oma.

Tööliste leibkondade tulude ja kulude wahekorid. Leibkondade tulude arwestamisel on ettetulnud üle-, wõi puudujääke, ilma et neid arwepidamises oleks erilisel määrgitud. Siin on osalt põhjuseks muidugi see, et terve aasta kulude ja tulude arwestamist on toimitud lühikese aja (ühe kuu) jooksul*), meeletuletuse waral, kuid suurel määral võib uurimuses ettetulewaid puudujääke kirjutada leibkonna tölise ülekulutamise arwele. Tööliste majapidamistes on näit. laialt maad wõtnud toiduainete wõlguostmine ja niisugusel korral on ülekulutused sissetulekute wähesuse tõttu paratamatud.

Üle- ja puudujääkide waatlemisel peab weel märkima asjaolu, et statistika keskbüroo on millegipärast tarwilikuks pidanud neid teatelehti kõrwaldada, mis kogu kulusummast üle 20% üle- wõi puudujääki näitasid. Praeguste raskete majandusliikkude olude juures ei ole sugugi iseseäralik, kui suurearwuline tööliste leibkond kuu sissetulekuist, näit. 6.000 margast 20%, s. o. 1.200 mk. rohkem kulutab.

Kõigist waadeldud budsheteist bilansseerusid puhtalt ainult 4,6%. Ülejääki näitasid budsheteist 26,1% ehk aastas keskmiselt ühe budsheti kohta 8.620 mk.

Puudujäägiga budsheteid oli aga 69,3%, aastas keskmiselt ühe budsheti kohta 12.321 mk. puudujääki. Kõigi üle- ja puudujääkide kokkuarwamisel on keskmine puudujääk aastas ühe budsheti kohta 6.288 mk. ehk 5,8%.

*) Teistes maades toimitakse neid üleskirjutusi terve aasta jooksul.

oli see puudujääk 1908. aastal ainult 1,9% — vähem kindlustatud leibkondades, tööliste budshetid olid aga peaaegu tasakaalus. Kiiewis oli see puudujääk 1913. a. 2,99%, Helsingis 1910 — 2,84%, Soome 1920—1921. a. ankeedis — 3,1%, Kopenhagenis — 1909 — 1,37%, kuna 1913—1914. a. Rootsi ankeet sellewastu andis tölisel ülejääki 0,5% suuruses ja Helweetsia üle 10 tuhande elanikuga linnade ankeetid ka ülejääki — 1919 a. 2,6%, 1921 a. 1,5% ja 1922. a. 1,2% suuruses. Tähenatud aastad olid Helweetsias majanduslikult kõige raskemad. Kahjuks puuduwad tähenatud andmed teiste wii-maseil aastail majandusliikkudes raskustes heitlewate maade kohta. Kuid jatkub ka sellest. Wiletsa majandusliku olukorra ja meie pangapõllumeeste „awatud kraanide“ poliitika tagajärgi kannab enda turjal kõigepealt proletariaat, kes ainuüksi enda palgast peab elama.

Leibkondade tulud. Tulude käsitamise ülesandeks on selgusele jõuda, kuiwõrd uuritawate leibkondade sissetulekud nende eluwajadusi rahuldawad. Tulude andmed ei erine siinkohal mitte isikliku tulustatistika erilise saadusena, waid siin on waatlusele wõetud leibkond terwikuna, samuti ka leibkonna wajaduste rahuldamiseks saawatatud majanduslikud wäär-tused. Kõigis kultuurmais maksab seisukoht, et leibkonna ülalpidajaks on selle pea, s. o. leibkonna pea peab oma töö eest niipalju palka saama, et ta sellega suudaks kõiki leibkonda kuuluwaid isikuid inimwääriliselt toita, neile riideid muretseda ja terwishoidlikkudele nõuetele wastawasse korterisse paigutada. Meie töölistkond on sellest „uhkusest“ weel väga kaugel: keskmiselt moodustawad meie tööliste leibkonna pea korralised ja erakorralised tulud kokku ainult 72,6% leibkonna üldisest tulust, nagu eel-pool lähemalt näeme.

Waadeldes Tallinna tööliste leibkondade keskmisi kuutuluseid, saame järgmise pildi:

1-liikmelise leibkonna tulud	3.023 mk.	1 leibkonnaliikme kohta	3.023 mk.
2- „ „ „	7.282 „ „	„ „	3.641 „
3- „ „ „	8.349 „ „	„ „	2.783 „
4- „ „ „	9.348 „ „	„ „	2.337 „
5- ja enamliikm. „	10.001 „ „	„ „	1.851 „
Keskmiselt	9.010 mk.		2.256 mk.

Need on keskmised tulusummad 1925. aasta kuude jooksul, milledest selgub, et leibkonnaliigete arvu suurenemisega nende tulud väga pikkamööda suurenewad, ja mis näitawad, et elutingimused suurearwulistes leibkondades, waatamata kümnetuhandeni ulatawa sissetuleku peale, wõrreldes teistega, väga rasked peawad olema. Seda konstateeritakse riigi statistika keskbüroo ametlikus wäljaandes. Kui teenistusolud nii wiletsad, millest siis töölised endile sissetulekuid hangiwad? Selle küsimuse juure asudes peab ütleva, et lisisissetulekute muretsemiseks on kõik wõimalikud abinõud ära kasutatud.

Allikate järele on töölisleibkonna tulud järgmised: 1) perekonna peaa korraline teenistus, 2) perekonna peaa juhusline kõrwalteenistus, 3) naiste teenistus, 4) laste teenistus, 5) tulu tagawaradest, kui neid olemas, 6) tulu enese kitsenduse arwel, nimelt teenistus allüürnikkudelt, riiete ja majapidamisemete müük ja pantimine, wõlad, 7) tulu abiandjailt: kingitused, sugulaste toetus ja toetus ühiskondlikkudelt hoolekandeaustusilt ja 8) mitmesugused muud tulud.

Leibkonna peaa teenistus, kelle palgast peaksid wõima elada kõik leibkonnaliikmed, on kõigest tuludest küll domineeriw, kuid waatamata sellele waewalt $\frac{3}{4}$ ehk 73,9% kõigest tuludest ja Narwas weel alla selle — 71,2%. Kui nii wähe teenitakse, siis on kõrwalteenistuse otsimine paratamatu. Andmed näitawad, et kõrwalteenistuse otsimisele on naisleibkonna peaad kõige agaramad, sest nende kõrwalteenistus moodustab kõigest tulust 7,5%, kuna mehed kõrwalt teeniwad 2,8% kogutulust. Naiste teenistus moodustab leibkonna tuludest suure protsendi — 11,8. Lastetöö etendab Tallinna 5- ja enamliikmelistes leibkondades suurt osa, — 6,9%, Narwas on see protsent erakordselt suur — 16,1. Saksas moodustab lastetöö üldtuludest 3,8%, Rootsis — 3,5, Kiiewi uurimustes naiste ja lastetöö kokku 9%. Need arwud on mõtlemapanewad. Meie perekonnad on lastewaesed, suremiste protsent on suurem kui sündimiste ja kui neid ellujäänud noorukesi, kellede organism tööd sugugi ei kannata, wõi kellede kogu jõud peaks olema juhitud õppimisele, niisuurel määral tööga wälja-

kurnatakse, siis on see otse awasilmne wastuminek rahwa wäljasuremisele.

Tulud tagawaradest on õige wäikesed, sest töölistel aastaid wältanud raskete olude tõttu enam mingisuguseid tagawarasid ei ole. Wõrdlemisi suured on aga tulud enese kitsendusest — enamasti küll tehtud wõlad. Tulud enese kitsendusest moodustawad tüübiliste — 3-liikmeliste — naispeadega leibkondades — 9,9%, tüübilistes meespeadega leibkondades — 6,3% üldtuludest. Tulud abiandjailt — kingitused, sugulaste toetus ja toetus hoolekandeaustusilt — on wäikesed, kuid Eesti töölisele ja majanduslikkudele oludele väga iseloomustawad.

Kõrwalteenistuse protsendi suuremine on märgataw leibkonnaliigete arvu suurenemisega. Nii annab korraline teenistus 1-liikmelistes leibkondades 86,6%, 5- ja enamliikmelistes aga ainult 68,5%, ülejäänud osa muidugi kõrwaltuludega, eriti laste ja naiste tööga. Kõiki neid andmeid tõstab omakorda wõrdlus meie ja wälismaade leibkonna peade palkade wahel. Wõrdluseks on tarwitatud reaalpalkasid, s. o. neid, mis näitawad, kui palju keskmise palgaga tööline oma palga eest elutarbeid wõib osta.

Wõttes Londoni reaalgald 100-na, siis saame 1925. a. oktoobri reaalpalkasid wõrreldes järgmise pildi:

1) Kopenhagen	121
2) London	100
3) Oslo	98
4) Amsterdam	86
5) Stockholm	86
6) Berliin	67
7) Brüssel	58
8) Praga	58
9) Wiin	52
10) Warssaw	52
11) Milano	50
12) Riia	46
13) Tallinna	43

Tuleb weel arwesse wõtta, et Tallinnas on palkadeks arwatud tegelikud teenistused (tööpalk harilikul ajal ja lisatasud ületundide eest), mujal aga palganormid, mis tegelikust teenistusest alati wäiksemad. Sellest arwutusest on wälja jäetud kiu- ja paberitööstuse töölise palgad, mis teistest palju madalamad ja millede ühesarwamine Tallinna erinumbert weelgi oleks wähenanud. Neist arwudest selgub, et näit. Londoni keskmise palgaga tööline wõib oma palga

eest ligi 2¹/₂ korda rohkem vajalikke elutarbeid osta, kui Tallinna tööline.

Kulud. Leibkondade tulude waatluses selgus, et Eesti tööliste tulud äärmiselt madalad on. Kulud on keskmiselt 5,8⁰/₁₀ võrra tuludest suuremad, s. t. leibkonna elamistarwete peale on ligi kuus protsenti rohkem kulutatud, kui sissetulekud seda wõimaldavad. See wäikene protsent ülekulutust ei tähenda sugugi, et tööline selle arwel paremini wõiks elada, hoopis wastupidi – ülekulutus toob endaga pikema aja jooksul elutingimuse halwenemise.

Kõigepealt on waatlusele wõetud kulud nende liikide järele. Tüüpiline naispeaga leibkond, koosnew kolmest liikmest, saab kuus keskmiselt 5.200 mk., millest kulub toitluseks 3.205, riieatele ja jalanõudele – 542, korterile ühes kütte ja walgustusega – 984, korterisisseseade täiendamisele ja parandamisele – 34, puhastusele – 118, rawitsemisele – ei pennigi, mitmesugustele sõitudele ja reisidele – 57, hariduse täiendamisele – 49, lõbustustele (siia on arwatud ka teatris ja kontsertidel kulutatud summad ning kulud alkoholi ja tubaka peale) – 104, ja erakorralised kulud – 104 mk. Umbes samase pildi annab meile neljaliikmelise meespeaga leibkonna kulude liigitus. Neist arwudest näeme, kuidas töölistes endid naeruwäärt wäiksetest sissetulekuist elatawad. ³/₅ kogukuludest läheb toidu peale – sest sööma inimene peab, kuna korraliku korteri asemele ta wõib metsloomana puggeda „koopasse“, korteri sisseseade, toolide ja laudade muretsemine on üleliigne, sest üks „korralik“ inimene wõib ka ilma mõõblita elada, hea, kui on katusealune, et talwel hange ninaalla ei tuiska; rawitsemisekuludeks ei ole raha üldse tarwis, „kui sureb, siis sureb“; haridus, teater, ajaleht, raamatud – see on kokku ainult „uhkus“!

Nagu öeldud moodustawad toitluskulud kõigist kuludest lõwiosa, selleks

minew summa wõib ainult n. n. nälja-minimumini wähendada, mis – meil juba sündinud, kuna muid kulusid wõib nullini wähendada, mis meie töölistekonnas ka peaaegu on läbiwiidud. Wõrdluseks toodud teiste maade tööliste kohta käiwad wastawad arwud näitawad, et tööline endale peale söögi ka muuks otstarbeks wõib raha lubada, „sest inimene ei ela mitte ainult leiwast.“ Nii oli toitluskulu ühes alkoholijookide ja tubakaga (meil on alkoholi sisaldawad joogid ja tubakas arwatud lõbustuste alla) Berliini töölistel 1900. a. 47,2⁰/₁₀, Peterburi töölistel 1908. a. 54,1⁰/₁₀, Soome töölistel 1919–1920. a. 61,2⁰/₁₀ (ilma alkoholi ja tubakata 58,3⁰/₁₀).

Kulud on jaotatud ka ühe täistarwitaja kohta kuus. Keskmiselt kulutab üks täistarwitaja kuu jooksul 3.331 mk., sellest läheb toidu muretsemiseks 1.929, riietusele ja jalanõudele 518, korterile – 439, puhastuseks – 89, rawitsemiseks – 8, sõitudele – 24, haridusele – 88, lõbustustele – 90, maksudeks – 27, muudeks ja erakorralisteks kuludeks kokku – 119 mk.

Kulude üksikasjalisel waatlusel siinkohal ruumipuudusel ei peatu. Huwi wõiks pakkuda wast leibkonna n. n. füüsiliste ülespidumise kulude wõrdlus teiste maade tööliste wastawate kuludega. Füüsiliste ülespidamiskulude alla kuuluvad: korteri, kehakatte, jalanõude, puhastuse ja rawitsemise kulud, mis Eestis moodustawad keskmiselt – ilma alkoholi ja tubakata – 91,7⁰/₁₀, Saksamaal 1908. a. – ühes alkoholi ja tubakaga – 85,8⁰/₁₀, Soomes 1920. a. 86,9⁰/₁₀, teistes maades umbes samapalju. Wõrdluse tulemused räägiwad meie tööliste äärmiselt piiratud eluwiisist, sest kultuuritarwete rahuldamisele läheb ainult wõrdlemisi wäikene osakene meie tööliste üldkuludest.

Millest oleneb siis erakordselt suur füüsiliste tarwete (toitlus, korter) rahuldamiseks minew kuluprotsent? See selgub, kui waatleme budshetilise uurimuse toitluse ja korteriolude kohta käiwaid andmeid

.....

Haigekassade asjaajamise lihtsustamisest.

Wolinikkude peakoosolek näidaku üldjoontes tegewuskawa. Juhatuse wõimupiirid tulewad laiendada. Juhatuse praegused ülesanded – koondada osaliselt ühe wastutawa isiku kätte.

W. Luksepp.

Üldiselt on tarwilikuks tunnustatud, et asutuste asjaajamine, mis Eestis praegu

äärmiselt keeruline, olgu wõimalikult lihtsustatud.

Ka haigekassad ei ole siin wäärnähustest wabad. Haigekassa on alalises kokkupuutumises kassaliigetega, s. o. ühiskonnaga, mis pärast haigekassa asjaajamise lihtsustamine oleks erii tähtis.

Præguse korra juures, et haigusraha saada, peab kassaliige haiguslehe haigekassasse wiima juhatusese kinnitamiseks. Mõne päewa pärast peab ta uuesti haigekassasse raha järele minema.

Töölisel elawad suuremalt osalt linna serwades, haigekassast eemal, mis pärast kahekordne käimine, tihti wördlemisi wäikese summa pärast, suureks raskuseks on kassaliigetele, arwesse wõttes weel seda, et nimetatud käimised harilikult kohe peale haigust on ja kassaliige weel täiesti kosunud ei ole.

Ja selle raskuse sünnitamiseks on juhatusliikmed kohustatud üks ehk kaks korda nädalas kokku tulema, et weel kord määrata abiraha, mis peakoosoleku kui kõrgema instantsi poolt juba määratud on.

Juhatusese hooleks on jäetud peasjalikult peakoosoleku määruste tehniline teostamine, mis piirdub suuremalt osalt haigusrahade ja arwete kinnitamisega.

Haigusrahad arwawad wälja ja arwed kontroleeriwad ametnikud, kuna juhatus oma nime allakirjutamisega seda omaks tunnistab. Juhatus, kes nädalas kord ehk kaks ainult mõneks tunniks kokku tuleb, missuguse lühikese aja jooksul peab hulk arweid läbi waatama, ei suuda kõige parema tahtmise juures niiwõrd tehnilisse töösse süweneda, et wõiks arwete kinnitamisel mõõduandwat seisukohata wõtta.

Sellega on juhatusese poolt arwete ja haigusrahade kinnitamine, ainult wormi täitmine.

Nii oleks täiesti otstarbekohane ülalnimetatud dokumentide kinnitamine, mille wäljamaksmiseks täpsed määrused ja kord maksmas, ühele palgalisele isikule ülesandeks ja teda selles wastutawaks teha. Juhatus saaks perioodiliste aruannete kaudu haigekassa tegewusest täpselt informeeritud.

Nimetatud wastutawa isiku ülesanne oleks:

1. Kassa arwepidamise, asjaajamise ja üldse haigekassa tehnilise töö juhtimine.
2. Arwete ja haigusrahade, mille wäl-

jamaksmiseks täpsed juhtnõõrid ja määrused olemas, kinnitamine.

Märkus: Waieldawad haigusrahad ja arwed tulewad juhatusese otsustamiseks ette panna.

3. Järelwalwamine, et kassaliigete, tööandjate ja igasugused muud maksud õigel ajal tasutaks ja nende sissenõudmine ettenähtud korras.
4. Järelwalwamine, et kassaliikmed põhikirja, peakoosoleku ja juhatusese määrusi täidaksid.
5. Juhatusese koosolekutel kassa tegewuse ja seisukorra üle aruandmine.
6. Aasta aruannete ja eelarwete kokkuseadmine ja nende esitamine juhatusesele.
7. Tehnilisele kirjawahetusele allakirjutamine, wäljaarwatud kirjawahetus põhimõttelites asjus, millele juhatusliikmed alla kirjutawad.
8. Raha wäljawõtmine krediitastutustest ja hoiukassadest kindlaks määratud piirides ja korras.
9. Kassa rewidentidele raamatute ja dokumentide ettenäitamine, samuti ka kinnitusühisustele tööõnnetuste toetusrahade selgitamiseks.
10. Kõik muud asjad, mis analoogilised ülesloetud kohustustele.

Sellega jääksid liig sagedad juhatusese koosolekud ära ja saaksid peetud wähemalt kord kuus.

Haigekassadel kulub juhatusliigete tasuks üleriikliselt kokku umbes 1.250.000 marka. See summa wäheneks umbes neli korda ehk 300.000 marga peale, millega oleks ligi üks miljon kokku hoitud.

Juhatusese ülesandeks oleks:

1. Kassaliigetele ja nende perekonnaliigetele rahaliste toetuste ja arstiabi normide kindlaks määramine.
2. Kassaliigete haigeksjäämine ja haiguse kestwuse kindlaks tegemise korra ära määramine.
3. Arwete kinnitamine, mille maksmiseks puuduwad täpsed juhtnõõrid ja määrused ehk mis waielust wõiwad tekitada.
4. Süüdlastele, kes põhikirja ja määruste wastu eksinud, karistuse määramine.
5. Nõudmiste awaldamine ja kohtu kaudu kassa wastu tõstetud nõudmiste peale kostmine.
6. Kassa pärast olewate wäärtpaberite müümise ja ostmise üle otsustamine.
7. Teenijate palkamine ja nendele palga määramine.
8. Kassa korraliste ja erakorraliste peakoosolekute ja wolinikkude walimise koosolekute kokku kutsumine.
9. Erikomisjonide asutamine tarwiduse järele, ettelugemiste korraldamine jne.
10. Kassa teenijate wastu tõstetud kaebtuste läbiwaatamine.

11. Muude kohuste täitmine, mis sisuliselt juhatuses ülesannete hulka kuuluvad.

On viisiks saanud, et peakoosolek kinnitab täpsed arstiabi ja abirahade normid ja määrad. Ühtlasi kinnitab ka eelarve aasta kohta kindlaks. Siin kujuneb ebaloomulik seisukord sellega, et esimene otsus tühistab teise, sest milleski eelarve, kui juhatuses ei jäeta võimalust iseseisvalt haigekassa majapidamist eelarve piirides juhtida: abirahasid ja perekonna arstiabi reguleerida vastavalt sissetulekutele.

Arstiabi ja abirahade normid töötavad välja ametnikud. Juhatus, kes haigekassa tegewusega tuttaw, teeb mõnesugused muudatused, kuna peakoosolek harilikult kinnitab need juba esitatud kujul — viimane jällegi ainult wormi täitmine, mis teisiti ei wõigi olla, sest wolinikul tuleb tegemist teha haigekassa korraldustega ainult kaks ehk kolm korda aastas ja sedagi ainult mõneks tunniks. Temal puudub võimalus wastuwõtawasse määrustesse põhjalikult süweneda.

Sellega on otstarbetu peakoosolekul otsustada täpseid norme ja tehnilisi määrasid, missugused wõiwad olude sunnil juba lühikese aja pärast ebakohaseks kujuneda ja mille ümberotsustamiseks tuleb jälle uus peakoosolek warsti kokku kutsuma. Peakoosolekute kokkukutsumine on aga seotud teatud raskuste ja kuludega, nagu seda kongressi saadikute poolt kuulda on olnud. Üksikasjaline haigekassa juhtimine jäägu juhatuses hooleks.

Peakoosoleku ülesanneteks oleks:

1. Juhatuses liikmete ja nende kandidaatide walimine.
2. Rewideerimiste määramine kassa asjade läbiwaatamiseks ja nimetatud rewideerimiste korra kindlaks määramine.
3. Kassa aastaaruande ja eelarve läbiwaatamine ja kinnitamine.
4. Rewisjoni komisjoni walimine.
5. Kassaliikmete ja ettewõtete pidajate kaebtuste läbiwaatamine juhatuses tegewuse kohta.

6. Kassajuhatuses ja peakoosoleku liikmete poolt algatatud küsimustes otsustamine.

7. Kassa juhatuses liikmete wastutusele wõtmise küsimus nende ebaõigete tegude pärast, kui ka juhatuses liikmete ametist tagandamine.

8. Haigekassa põhikirja muutmise küsimused.

9. Kassa tegewuse likwideerimise küsimus.

10. Kõik muud küsimused, mille otsustamine seaduse wõi põhikirja poolt mitte pole juhatuses kohuseks tehtud.

On juhtumisi olnud, kus peakoosoleku poolt walitakse rewisjonikomisjoni liigeteks isikud, kellel puudub arusaamine arwepidamisest ja üldse asutuse asjaajamisest. Loomulik, et komisjon sarnases koosseisus ei suuda oma ülesandeid täita.

Haigekassa on rahaline asutus, mis pärast arwepidamine peab olema täpne ja nii seatud, et kuritarwitust wõimata ja kergesti rewideerimist wõimaldab.

Haigekassa on omapärane asutus, mis pärast rewidentid peaksid tuttawad olema eriti haigekassa tegewusega.

Otstarbekohane oleks kui Liidu kaudu saaks palgatud rewident, kes haigekassa sisemist korraldust ja arwepidamist põhjalikult tunneb. See rewideeriks järjekindlalt üleriikliselt haigekassasid asjatundlikult.

Ühtlasi oleks ta ka instruktoriks, kes juhtnõore haigekassadele annab arwepidamisest, asjaajamisest ja statistika pidamisest. Praegu on haigekassasid, kus arweid peetakse ilma süsteemita „lihtsalt“, mida isegi wilunud arwepidajal raske põhjalikult rewideerida, rääkimata peakoosolekul walitud juhatuslikust rewisjoni komisjonist.

Lõpuks jääb soowida, et haigekassad koondaksid oma juure wilunud tööjõud. Nendest ripub suurel määral haigekassa tegewõime.

Otstarbekohane tööjaotus on üks tähtsamatest teguritest iga ettewõtte ja asutuse hea käekäigu saawutamises.

Ametnikud oma haigekassas asutamas.

H. Soilts.

Möödunud aasta lõpul algasid Tallinna Ühise Haigekassa alla kuuluwate ettewõtete ametnikud ja meistrid asutama omaale uut, nii nimetatud „amet-

nikkude haigekassat.“ Selles asjas on mitmed koosolekud peetud, ministeeriumis nõupidamisi korraldatud ja teatakse kõnelda, et „ametnikkude

haigekassa" warsti ellukuutsutawat. Praegu korjatakse tööstusasutustes ametnikkude ja meistrite keskel allkirju oma haigekassa asutamise pooldamiseks.

Et maksimate seaduste järele niisuguse haigekassa asutamine lubatud ei ole, ei tegewat wiga, sest seadusandlisel teel olewat wõimalik seadust wastawalt muuta wõi täiendada.

Missugused on need põhjused, mis meistreid ja ametnikka oma haigekassa asutamiseni on wiinud? Ette tuuakse järgmised:

1) Ametnikud ja meistrid saawat rohkem palka, kui töölised, selle tõttu olewat ka sissemaks wiimastest suurem, mida nad ega nende perekonnad ise wälja ei wõtawat, waid see jääwat tööliste loetuseks.

2) Haigekassa peakoosolekule, juhatusesse ja rewisjonikomisjoni ei olewat wõimalik neil oma esitajat saata ja sellepärast tehtawat nendele haigekassa juhatuse poolt liiga. Weel olewad muidki vähem tähtsaid põhjusi.

Kui esimest põhjust õigeks pidada, siis ei ole mitte ainult ametnikud-meistrid õigustatud oma haigekassat awama, waid samuti oleks see õigus ka töölistel-amemceestel, trükitöölistel jne, kes sama palju ja isegi rohkem teeniwad, kui alama astme ametnikud. Samuti on ka ametnikkude hulgas isikuid, kelle palk tööliste palgast suurem ei ole.

Kui oma haigekassa awamiseks annab wõimaluse asjaolu, et ametnikud-meistrid oma suuremate sissemaksude juures, nagu „Päewaleht“ ja „Waba Maa“ mõni päew tagasi teatasid, töölisti toetama peawad, siis peab järjekindel olema ja oma haigekassade awamist pooldama ka üksikutele kassa liikmetele, sest ega nemadki kohustud pole toetama teiste perekondi. Niisama ka perekonnaliigete arwu järele peaksid siis olema nende suuruse järele igal ühel oma haigekassad.

Kas on aga niisugune haigekassade liigitamine üksikute kassaliikmete kutsealade wõi teenistuse suuruse järele tarwilik wõi soowitaw? Ei ole. Praeguseid ühiseid haigekassasid lõhkuma hakata ei ole mingisugust mõtet ega tarwidust, Tekiks

nende asemele ainult terwe hulk haigekassasid, alates ametnikkude haigekassast ja lõpetades lihttööliste wõi õpipoiste haigekassaga, ehk alates üksikute kassaliikmete kassadega ja lõpetades suurema perekonnaliigetega kassaosaliste kassaga. Kas need haigekassad saaksid elujõulised? Osa nendest tuleks omaga läbi, wõimaldaks isegi ülejääke, kuid teine osa ei saaks jalgu alla. Kuid haigekassa ülesanne ei ole kapitali koguda, waid ühiselt, ilma klassiwahede peale waatamata, oma liigete ja nende perekonnaliigete terwisliisi huwisid kaitsa, waatamata selle peale, kas abitarwitaja on ametnik, meister, tööline wõi õpipoiss.

Samuti ei saa wõrrelda haigekassat pangaga, kust oma sissemaksud raha isegi protsentidega tagasi saab, waid haigekassaga tuleb arwestada kui asutusega, kust ainult need toetust ja õbi saawad, kes seda wajawad.

Et ametnikkudel haigekassa juhtimises oma esitust pole, see wäide ei ole õige. Praegu on Tallinna Ühise Haigekassa juhatuses 1 ametnik, mis teeb juhatuse koosseisus 10%, rewisjonikomisjonis 1 ametnik, seega on 20% ja wolnikkude hulgas ametnikka umbes 11%, kuid need ametnikud on saadetud haigekassat juhtima peajasjalikult wäikeja kesktööstuse poolt, kuna suurtööstuste, nagu „Lutheri“, „Tselluloosi“, „Ilmarise“ „Krulli“ ja teiste ametnikud ja meistrid, kes ametnikkude haigekassa awamise eesotsas sammusid, nuriseda ei wõiks, et neil haigekassas oma esitus puudub, sest et nad ise selles stüdi on.

Haigekassa wolnikkude walimisel on nad ise sellest eemale jäänud. Walimise koosolekuist osa nad ei wõta ega omalt poolt kandidaate üles ei sea, kuid pärast kurdefakse, et ei ole haigekassas esitust. Kelle stü see on? Kes neid wägisi saab juure tõmmata, kui nad ise eemale hoiawad.

Kui ametnikud ka koosolekule ilmuksid, oma esitajad wolnikkude kandidaatideks üles seaksid ja ise walimistest osa wõtaksid, siis wõib kindel olla, et nad oma esitaja haigekassasse saadawad, sest igalpool, kus ametnikud walimistest osa on wõtnud, ei ole nad ilma esitajata jäänud.

Eestimaa Haigekassade Liidu nõukogu koosoleku protokoll.

E. Haigekassade Liidu nõukogu koosolek Tallinnas, Tatari tän. 15, Liidu ruumides 11. aprillil 1926. a.

1. Nõukogu koosoleku juhatuse walimine. Koosoleku awab Liidu juhatuse esimees A. Hellman. Koosoleku juhatajaks walitakse J. Kirp, protokollikirjutajaks W. Luksepp.

Päewakord wõetakse wastu Liidu juhatuse poolt esitatud kujul.

2. Aruanded. Liidu juhatuse esimees A. Hellman teatab, et aruanne Liidu tegewuse kohta sai kongressil juba ette kantud, mis Nõukogu liigetel kõikidel kuulnud, oleks asjata siin seda weel kord korrata. Nõukogu läheb päewakorras edasi ja asub Liidu asjaajaja poolt esitatud edaspidise Liidu töökawa läbiarutamisele kõnekoosolekute korraldamise asjus. Narwa haigekassade esitajad awaldasid soowi, et Narwas tuleks kõnekoosolekud ära pidada, kuid et koosolekute aeg ja ruumide küsimus selgitamist tarwitab, jäetakse Narwas kõnekoosoleku pidamise küsimus esialgul lahtiseks. Sarnasele seisukohale asutakse ka Tartus kõnekoosolekute pidamise asjus.

3. Liidu juhatuse walimine. Juhatus otsustatakse eelmise aasta eeskujul walida neljaliikmeline. Ühlassi loetakse soowitawaks, et kaks liiget Tallinnast ja kaks wäljaspoolt Tallinnat saaks walitud. Kandidaatideks seati üles: Hellman, Ringsmann, Antje - Tallinnast, Kirp - Tartust, Tammemägi - Narwas ja Luksepp - Rakwerest. Sedelitega hääletamine andis järgmisi tagajärgi: Kirp - 8 h., Hellman - 7 h., Antje - 6 h., Luksepp - 5 h., Ringsmann - 4 h. ja Tammemägi - 4 häält. Sellega waliti Liidu juhatuse liigeteks: J. Kirp - Tartust, A. Hellman ja J. Antje - Tallinnast ja W. Luksepp - Rakwerest.

Juhatusliigete kandidaatideks seatakse üles: Ringsmann, Werner, Tammemägi, Linnomägi, Nelus. Sedelitega hääletamine andis järgmisi tagajärgi: Ringsmann - 8 h., Werner - 7 h., Tammemägi - 7 h., Linnomägi - 7 h. ja Nelus - 7 häält. Neli wiimast, kes ühepalju hääli on saanud, wõtawad liisku, mille tagajärjel Nelus kandidaatide hulgast wälja langeb ja juhatusliigete kandidaatideks jääwad: Ringsmann, Werner, Tammemägi ja Linnomägi.

4. Liidu tegewuskawa kohta seisukoha wõtmine. Koosoleku juhataja teeb kokkuvõlliku ülewaate Liidu tegewuskawast ja tegewusest, millest selgub, et Liidu juhatus on suure osa ülesseatud ülesandeid osaliselt teostanud ja neid tuleb järjest laiendada.

Kongressi otsuse teostamine Kerenskiaegse haiguskinnituseaduse trükkimise asjus tunnistatakse Nõukogu poolt rutuliseks ja otsustatakse trükkida lasta Eesti ja Wene keeles. Eksemplaaride arw jääteke Liidu juhatuse otsustada.

Liidu juure raamatukogu asutamise asjus otsustatakse wälismailt tellida haiguskinnitusküsimusi käsitawaid ajakirju ja kirjandust.

Epidiaskoop otsustatakse Liidule osta, kui Liidu aineline seisukord seda wähegi wõimaldab.

Nõukogu tunnistab tarwilikuks, et igasuguste abinõudega saaks kassaosaliste ja perekonna-

liigete hulgas lewitada õiglast arusaamist haigekassade tähtsusest ja ülesannetest. Tuleb „Töö ja Terwise“ erinumbrid wälja lasta, kus käsitatakse eriti sotsiaalseid kinnitamist ja selle ajalugu ja arenimist Eestis.

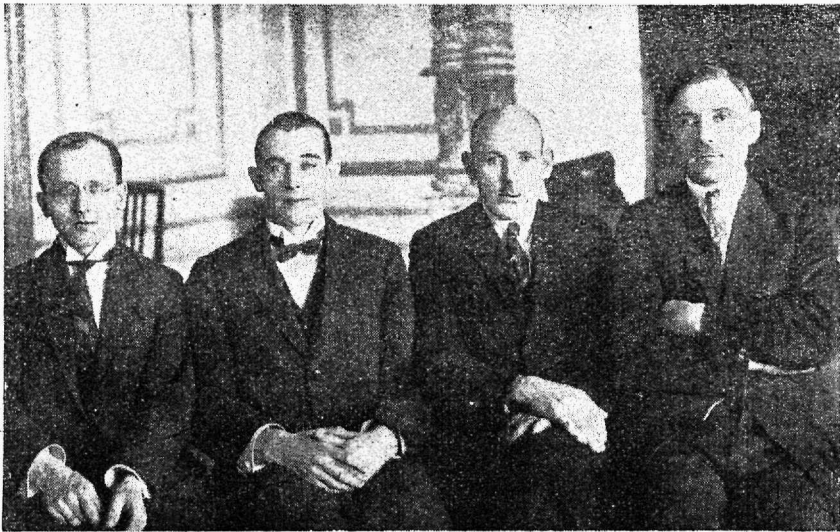
Wastawate juhtumiste kordadel wõib Liidu juhatuse arste juhatuse koosolekutele osa wõtma paluda.

Nõukogu peab soowitawaks, et Liidu juhatus astuks samme sotsiaalse kinnitamise muuseumi asutamise eeltööde tegemiseks.

5. Rewisjoni komisjoni soowiawaldus, et Nõukogu ja juhatusliigetele, kes koha peal täie palga saawad, näit. kuupalgalised, ei saaks Liidu kassast saamata jäänud töötasu arwel raha wälja makstud, ei leia pooldamist, waid juhatusele jääfakse õigus tegutseda eelarwe piirides.

Nõukogu koosolek, mis algas kell 12 p., lõppes kell pool 3 päewal.

Eestimaa Haigekassade Liidu juhatus 1925. a.



Pahemalt paremale poole: W. Luksepp – Rakwerest, J. Kirp, abiesimees – Tartust, A. Hellman, esimees – Tallinnast, J. Ringsmann – Tallinnast.

August Hellman 50-aastane.

Eestimaa Haigekassade Liidu esimees August Hellman sai 24. märtsil s. a. 50-aastaseks. A. Hellman on sündinud 24. märtsil (w. kal. j.) 1876. a. Kirna-Kohatul, Harjumaal. Waeselapsena oli juba warakult sunnitud ise enese eluülespidamise eest hoolitsema. Elukutseliselt nahatööliline, töötas suure ilmasõja ajal ajutiselt A/S. Lutheri puutööstuses, kus nim. tehase haigekassa ellukutsumisel wolnikuks ja järgmisel aastal juhatusesse abiesimeheks waliti, kus mitu aastat wolnikuna ja juhatusliikmena töötas. Haigekassade Tallinna Ühisesse Haigekassasse koondumisel waliti ka A. Hellman

jälle juhatusesse, kus seniajani wahepidamata töötanud. Eestimaa Haigekassade Liidu ellukutsumisel waliti A. Hellman juhatusesse ja Liidu Nõukogusse, kus algusest sittaajani esimehena ja wahtewahel ka weel kassahoidjana töötanud. Peale selle on ta olnud kauemat aega T. E. Käsitööl. Awit. S liige, Puutööliliste Ametiüh. asutaja ja rewisjoni komisjoni liige ning end. nahatööliliste ametiühisuse liige.

Soowime A. Hellmanile kui püsiwale töölisliikumise tegelasele ka edaspidiseks tegewuseks palju jõudu ja terwist.

Haigekassade tegewusest.

Rakwere Ühise Haigekassa wolnikkude peakoosolek oli 7. märtsil 1926. a. Osa wõtsid 33 wolnikku.

Koosolekut juhatas Joh. A b o. Protokolli kirjutas Wold. Luks e p p.

Peale rewisjoni komisjoni protokolli etteluge-

misi, millest selgub, et haigekassa asjaajamine ja raamatupidamine on täiesti korras ja aastaaruanne kokkukõlas raamatutega, kinnitab peakoosolek juhatus poolt esitatud 1925. a. aruande ühel häälel (2 erapooletut).

Nagu aastaaruandest selgus, on kassaliigete rawitsemise kapitalis 1925. a. kohta mk. 402630.70 puudujääki. Edaspidiste puudujääkide ärahoidmiseks tehakse wolinikkudele ülesandeks walju kontrolli pidada haigete üle kohtade peal, milleks nendele wastawad wolitused haigekassa poolt wälja antakse.

1926. a. eelarwe üksikasjalisel läbiarutamisel tekitab waietus peajaslikult teenijatele eftenähtud palgasumma. Juhatus poolt kantakse ette, et nimetatud summa on käesolewaks aastaks sellepärast suurem eftenähtud kui minewal aastal, et nagu arwata wõib ajalehe teadete järele, tõstetakse riigiteenijatele palkasid, mispärast peaks ka loomulikult ka haigekassateenijate palk tõusma.

Wolinik Andrei Luik arwab, et riigiteenijad oma kuuetunnilise tööpäewa juures küllalt palka saawad. Rõhutab, et haigekassa teenijatele wõiks ainult siis palka juure panna, kui seda ka töölistele on juure pandud. Wiimasel ajal aga olla tööliste palkades tagasikiskumist märgata jne. Teeb ettepaneku eelarwes eftenähtud palgasummat 4000 marga wörd wähenendada.

Hääletamisel wõetakse siiski juhatus poolt eelarwes näidatud 380.000 mk. 17 häälega 12 wastuseismisel ja 3 erapooletusel wastu.

1926. a. eelarwe, tasakaalus 3.700.000 m., kinnitatakse juhatus poolt ette pandud kujul ühel häälel.

Ülewaate Rakwere Ühise haigekassa 5 aastase tegewuse kohta kandis ette haigekassa asjaajaja W. Luksepp. Ta peatab pikemalt asutamise, tegewuse ja praeguse olukorra juures.

Otsustatakse maksuwel olewate abiraha ja arstiabi normide ja korra juure jääda.

Asjaajaja W. Luksepp kannab ette, et 5-aastane haigekassa tegewus on näidanud, et haigusle tekitajaks on wilets toit ja korteriolud. Weel suuremal määral mõjuwad nimetatud pahed haige paranemise peale takistawalt. Arstid on konstanteerinud haigete juures nälgimist, mille tagajärjel terweksaamine lootuseta.

Selle tagajärjel kestawad mõned haigused liig kaua. Niisugune olukord toob haigekassale üle-

määrakuulid nii rawitsemise kui ka abirahade alal, millega ongi seletataw puudujääk.

Nimetatud seisukorda aluseks wõttes jõudis haigekassa juhatus otsusele, et otstarbekohane oleks asutada haigekassale „haigetekodu“, kuhu paigutataks woodislamajad haiged. Haigetele wõimaldataks sellega arstide poolt efektiivjutatud toimine, nad wiibiksid õhu- ja walguserikkas ruumis, haiged wiibiksid alalise kontrolli all, welskerite poolt saaks nendele wõimaldatud täpne rawitsemine arstide eitekirjutuse järele jne.

Selle tagajärjel ei weniks haigused nii pikale, mille tõttu rawitsemise ja abirahade kulud märksa wäheneksid.

Juhatus palus ülalnimetatud ette wõtte teostamiseks peakoosolekult 500.000 marka krediiti.

Pikemate mõtewahefuste järele otsustas peakoosolek lubada tagawara kagitalist 500.000 mk. juhatusel „haigetekodu“ ülewalpidamiseks tarwitada.

Asjaajaja W. Luksepp andis lühikese ülewaate Liidu tegewuse üle, rõhutades, et Liidu kaudu on haigekassad esitatud olnud ministeeriumi poolt korraldatud nõupidamistel ja mõnedes komisjonides.

Silmaspidades, et kassaliigete arw tõuseb ligi 900, walitakse täieõiguslisteks saadikuteks kongressile ühel häälel haigekassa asjaajaja W. Luksepp ja wolinik Joh. Uudik.

Juhatusesse waliti: Johannes Abo, O. Niedrichsoni fislari töökojast - 23, Ferdinand Wendt, H. Stahl willatööstusest - 20, Jaan Pariswer, „Wiro“ nahawabrikust - 17, Karl Wehnik, K. Einbergi metallitööstusest - 16, Woldemar Awik, Rakwere willatööstuse o/ü wabrikust - 15 häälega.

Juhatusliigete kandidaatideks waliti: Ferdinand Meister - 25, August Peial - 23, Johannes Uudik - 22, Oskar Erm - 22, Johannes Murakas - 20 häälega.

Rewisjonikomisjoni liigeteks waliti: Andrei Luik, Jüri Düüna, Johannes Karn - ühel häälel.

Rewisjonikomisjoni liigete kandidaatideks waliti: Johannes Erbe, Rudolf Anni ja Johannes Jõgi - ühel häälel.

W. Luksepp informeeris peakoosolekut haigekassa asjaajaja ja Rakwere arstide wahel tekkinud konfliktiga.

Peakoosolek, asjaajaja ja juhatus eitekanne arakuulates, otsustas ühel häälel täielist poolehoidu awaldada asjaajaja W. Luksepp'a ja juhatus tegewuse kohta, tunnistades selle õigeks.

Mitmesugused teated.

Emade ja rinnalaste kaitse ja naishaiguste üle

korraldab E. Haigekassade Liit Tallinnas loengud walguspiltidega haigekassade liigetele ja nende perekondadele E. Punase Risti ruumes, Dunkri tän. 15. Lektoriks on naishaiguste arst Dr. R. Woogas. Loengute algus on kesknädalal, 12. mail s. a. kell 7 õhtul. Loengute kestvus 8-10 fundi, 2 fundi iga loeng.

Et emade ja rinnalaste kaitse ning naishaiguste tundmine wäga tähtis on just töölis perekondadele, siis tuleb soowitada neile loengutele suurt osawõttu.

Tartu Ühishaigekassa Uderna suwekolonii

algab oma 5-dat hooaega 20. mai ümber. Praegu on suwekolonii käimapanekuks eeltööd käimas. Muu seas seatakse kolonisse sisse osaline weeruhtimine, milleks kaew ühes wastawa torustikuga ehitati.

Kolonisse on kawafsetud wastu wõtta puhkust tarwitajaid, werewaeseid ja kergemal kujul kopsuhaigusi põdejaid.

Kolonisse wõetakse wastu kõikide haigekassade osalisi, kui wastaw haigekassa nõus on koloniis wiibimise kulused tasuma.

R. K.

Wastutaw toimetaja: Leopold Johanson.

Wäljaandja: Eestimaa Haigekassade Liit.

Trükitud A. Devis'e ja J. Magnus'e trükikojas Tallinnas, Lai tän. 38.