

Kõigi maade proletaarlased, ühinege!

Töö ja Tervis

ENSU Haigekassade kuukiri

Nr. 9

XVI aastakäik

1940

Tellimise hind postiga:

aastas 150 senti

6 kuu peale 75 „

1 „ „ 15 „

Välismaale aastas 200 s.

Ilmub kord kuus.

Talitus ja toimetus: Tallinn, Tehnika t. 1,
kr. 5. Telefon 448-35.

Tellimisi võtavad vastu kõik haigekassad
ja postiasutused.

Üksiknumber 15 senti.

Kuulutuste hinnad:

1 lhk. kr. 50.—

1/2 „ „ 25.—

1/4—12.50 ja 1/8 lhk. „ 7.25

Teksti ees — 50% kallim



E. Friedman, Y. Belostotsky ja G. Pivoarov:

V. I. Lenin ja J. V. Stalin

Tööseaduseandlus sotsialistlikus ühiskonnas

Johannes Sonin.

Töö Rahvakomissariaadi töökaitse ja sotsiaalkindlustuse osakonna direktor

Sotsialistid lahendavad kahtlusi dialektilis-materialistliku meetodiga. See meetod nõuab ühiskondlike suhete vaatlemist nende dünaamikas, s. t. ajalooliselt. Tööorganisatsioon on ühiskondlik suhe ja kui niisugune ta ei saa olla abstraktseks, väljaspool ajalugu seisvaks kategooriaks. Et tungida ta tuumasse ja seega selgitada, missugune peab olema tööseaduseandlus teatud ajajärgul, on tarvis vaadelda töö organisatsiooni ühiskonna mitmesugustel arenemisametel.

Lenin ütleb, et igas uues ühiskondlikus korras tekivad uued vahekorrad inimeste vahel.

Kui vaadelda üleminekut feodaalse korra juurest kapitalistliku korra juure, siis võime ühiskondlikke suhteid iseloomustada Marxi väga tabava ütlusega, mis kõlab umbes nii: „Töötaja sai vabaks kahekordses tähenduses — ta oli vaba kodanik, nagu teisedki, oli oma tööjõu käsutaja oma soovide kohaselt, kuid ta oli „vaba“ ka igasugusest varast, igasugusest kapitalist peale oma tööjõu.“ Järelikult, et elu sees hoida, pidi ta hakkama müüma oma tööjõudu kapitalistile, kelle käes olid tootmisabinõud. Teine „vabadus“ röövis tööliselt esimese. N.-n. tööleping kapitalistlikus ühiskonnas ei ole muud midagi kui tööjõu ostu-müügi-leping. Selle tehingu poolteks on ühelt poolt kapitalist-tööabinõude omanik, kes ostab tööjõudu, teiselt poolt tööline, kes müüb oma tööjõudu. Vormiliselt esinevad tööturul mõlemad pooled vabade, üheõiguslike kodanikena. Vormiliselt tööline võib keelduda pakutud hinna eest kapitalistile müümast oma tööjõudu, võib esitada teisi tingimusi, minna teise kapitalisti juure jne. Kuid tegelikult on tööline kapitalistlikus ühiskonnas täielises sõltuvuses ettevõtjast. Tühi kõht sunnib teda alistuma kapitalisti tingimustele. Marx oma „Kapitalis“ ütleb: „Rooma ori oli kinnitatud ket-

tedega, palgatööline on kinnitatud aga nähtamatute niitidega ta omaniku külge.“ See omanik ei ole üksik kapitalist, vaid kapitalistlik klass. Marx näitas täiesti õieti, et tööline kuulus kapitalile juba enne kui ta sai end kapitalile müüa. Kui üksik tööline hakkaks vastu kapitalile, nõudes endale paremaid tingimusi, siis oleks ta end pühendanud surmale, sest isegi parimal juhul, kui kapital lepiks ainult selja pöörmisega tema poole, ei oleks tal mingit võimalust enda ülalpidamiseks. Kapitalil on aga seljapööramine väga kerge liigutus, sest tuhanded teised töölisel ootavad juba järjekorda, et vastu võtta tööd igasugustel tingimustel.

Tööliskond sai kapitalile kuidagi viisi vastu astuda ainult organiseeritult võideldes oma klassi huvide eest. Sotsiaalseaduseandlus kapitalistlikus ühiskonnas on organiseeritud töölikonna klassivõitluse viili, välja arvatud vaid mõned teised vähemad tegurid.

Töölisklass nõudis endale paremaid töötingimusi, paremaid palku, soovis vähendada kapitalistile minevat lisaväärtust. Sel puhul oli iga töölikonna nõudmine õige, sest lisaväärtus läks kapitalisti taskusse. Kapitalist röövis osa töölise töö tagajärgedest endale.

Vaatleme nüüd töö organisatsiooni üleminekul kapitalistliku korra juurest sotsialistliku korra juure. Töö sotsialistlikus ühiskonnas ei ole enam palgatööks. Tööst tingitud õigusvahekorrad on ühiste tootmisvahendite abil töötavate vabade inimeste vahekorrad üksteisega. Kommunistliku partei ajaloos defineeritakse seda olukorda järgnevalt: „Inimeste vastastikused suhted tootmisprotsessis karakteriseeruvad siin kui eksploatatsioonist vabade töötajate seltsimeheliiku koostöö ja sotsialistliku vastastikuse avitamise suhted.“ Töö õigusuhete poolteks on sotsialistlikus ühiskonnas (on mõeldud NSVL kui ainukest sotsialistlikku riiki praegu)

sotsialistlikud ettevõtted, asutused, majapidamised kooperatiiv-kolhooside ühendused ühelt poolt ja teiselt poolt üksikud töötajad, kes teostavad oma õigust tööle osavõtmisega isikliku tööga tootmistegevusest teatud ettevõttes, asutuses või kooperatiivühenduses.

Poole esindajaks töölepingus riikliku ettevõtte poolt on selle ettevõtte administratsioon, kes on sel puhul sotsialistliku riigi esindajaks; esindajaks kooperatiiv- või kolhoosi-organisatsiooni poolt töölepingus on organisatsiooni juhatus.

Pooled võtavad endale konkreetset vastastikused kohustused; mõlemal pooltel tekivad teise poole suhtes ka teatud õigused. Näiteks, kui kodanik teostab oma õigust tööle töölisena või teenijana, ta võtab enda peale konkreetse kohustuse töö täitmise suhtes, kusjuures ta kohustub täitma ka kõiki sisekorra määrusi.

Ettevõtte, asutus või majapidamine administratsiooni näol, kellega töötaja sõlmis töö õigusvahekorrad, omakorda kohustub kindlustama töölisele või teenijale vastavad seaduste, sisekorramääruste või töölepinguga ettenähtud normaalsed töötingimused ja maksma talle töötasu vastavalt tema poolt kulutatud tööjõu kvantiteedile ja kvaliteedile.

Eespooltoodust võib näha, et tööseaduseandluse sihid ei saa enam olla samad, mis kapitalistliku korra juures. Uus, sotsialistlik inimeste ühiskondlike vahekorradade iseloom töötingib ka uut tööorganisatsiooni, uut tööseaduseandlust. Ei ole enam mõeldavad seadused, mis reguleerisid kollektiivseid töötülisid, streike jne. Mis tähendaks kollektiivse töötüli alustamine palkade juurenõudmise otstarbel sotsialistlikus ettevõttes ja streik selle töötüli tagajärjel? See tähendaks ühe kodanike grupi nõudmist end seada paremale seisukohale kui on seda teised. Sotsialistlikus ettevõttes ei ole mõeldav, et töötasu maksetakse töötajale ülekohtuselt vähe. Tööliste töötasu reguleeritakse plaanikindlalt üldsuse huvides. Kui palgaolud ei peaks rahuldama mõnd tööliste gruppi, siis ei ole tegemist nende



Maksim Unt,
Töö Rahvakomissar

tööliste ekspluateerimisega, kus osa nende tööga valmistatud toodangu eest saadud raha läheb teiste taskusse. Sotsialistlikus ettevõttes valmistatud toodang läheb kõik töötava rahva kasuks. Sotsialistlikus ühiskonnas ei saa olla niisuguseid inimesi, kes ei tööta, sest ilma tööta ei anta kellelegi midagi. Kui ettevõtte töötajate vahel ei jagata ära kõike, mis on saadud toodangust, siis läheb ülejääk uutesse investeringutesse, üldsusele tarvisminevatesse ettevõtetesse, kõikide heaolu parandamiseks jne. Seega oleks streik sotsialistlikus ettevõttes kaudselt streikimine enese vastu. Oletame, et streikijaile tullakse vastu ja jagatakse nende vahel kõik, mis ettevõtte suudab toota. Siis tekiks olukord, et selles käitises töötajad oleksid teistes ettevõtetes töötajate ekspluateerijaiks, kuna ei ole mõeldav, et nemad ei kasutaks sotsialistliku riigi poolt loodud üldsusele määratud ettevõtteid, nagu avalikud partiid, lõbustuskohad, raamatukogud, ühiskondliku julgeoleku asutused, raviasutused, koolid jne.)*

Sotsialistliku riigi ülesandeks on luua kõigile kodanikele materiaalselt kindlustatud kultuurne elu. Selle saa-

*) Toodud seisukoht ei käi veel täieliselt ENSV kohta, kuni ei ole kadunud eramajanduslik sektor.

vutamiseks, peavad olema sihitud ka kõigi kodanike püüded. Selle saavutamiseks peab olema korraldatud ka töö organisatsioon, seda peab kindlustama ka tööseaduseandlus.

Juba Fr. Engels kirjutas oma „Anti-Düringis“: „... Peab tekkima niisugune toodangu organisatsioon, mille juures ühelt poolt keegi ei saaks vee-retada teisele oma osa tootmisest osavõtul, kui inimese olemasolu loomulikult tingimusel, teiselt poolt loov töö, selle asemel, et olla orjastamise abinõuks, muutuks vabastamisabinõuks, andes igale isikule võimaluse areneda igas suunas ja näidata oma füüsilisi ja vaimseid võimeid. Järelikult, töö peab muutuma raskest kohustusest naudinguks.“

Juba inimese loomuses on, et füüsiline ega vaimne pingutus vabas olukorras ei ole talle kunagi koormaks, vaid on lõbuks. Vaadake, kas või kapitalistliku korra juures, missuguse huviga töölised pärast koormavat päevatööd kapitalisti heaks vabrikus töötavad linnalt renditud maalapil juurviljade harimisel, vaadake, kuidas noortöölised õhtuti mängivad palli spordiväljakul, töötavad õpiringides jne.

Muidugi ei kao kapitalistliku korra juures omandatud arusaamised tööst üleminekul sotsialistliku korra juure üleöö. Seepärast sotsialistliku ühiskonna töö organisatsiooni, tööseaduseandluse esimeseks ülesandeks on niisuguste olukordade loomine, et töö muutuks ka kodanike arusaamises „raskest koormast, milleks teda peeti enamalt, auasjaks, kuulsuse asjaks, hiilguse ja sangarlikkuse asjaks“, nagu seda väljendas Stalin Kommunistliku Partei XVI kongressil. Selleks on tarviline, et sotsialistlikus korras tunduvalt paraneksid töötajate majanduslikud ja kultuurilised olud. Olude paranemiseks on omakorda tarviline toodangu tõus.

Lenin ütleb „Suures algatuses“: „Tööviljakus, see on lõppude-lõpuks kõige tähtsam, kõige olulisem uue ühiskondliku korra võiduks. Kapitalism lõi tööviljakuse, mis oli ennenägematu feodaalkorra juures. Kapitalismi võib lõplikult võita ja võide-

takse sellega, et sotsialism loob uue, kaugelt kõrgema, tööviljakuse... Kommunism on vabatahtlike, teadlike, ühinenud, kaugelearenenud tehnikat kasutavate tööliste kapitalismi omast kõrgem tööviljakus.“

Tööviljakuse tõstmisele peab tööseaduseandlus igati kaasa aitama. Tööviljakuse tõstmiseks on tarviline töövõistlus ja töödistsipliin. Seejuures ei tohi sotsialistlikust töövõistlusest aru saada kui konkureerimisest. Stalin ütleb brošüüri „Masside võistlus“ sissejuhatuses järgmist: „Sotsialistlik võistlus ja konkureerimine kujutavad enesest kaht täiesti erinevat printsiipi. Konkureerimise printsiip on ühtede kaotus ja surm, teiste võit ja valitsemine. Sotsialistliku võistluse printsiip on seltsimehelik abi mahajäänule ettejäudnute poolt selleks, et saavutada üldist tõusu. Konkureerimine ütleb: löö lõpuni mahajäänuid, et kindlustada valitsemist enesele. Sotsialistlik võistlus ütleb: ühed töötavad halvasti, teised hästi, kolmandad paremini — jõua järele parematele ja saavuta üldine tõus.“

Töövõistluse läbi tööviljakuse tõstmise kõrgeimaks faasiks on stahhaanovlik liikumine, mis on tehnika saavutuste täieline ärakasutamine töövõistluses.

Tööviljakuse tõstmisel, töödistsipliini, töövõistluse, stahhaanovliku liikumise arendamisega ei tohi tööseaduseandlus muidugi unetada, et töötingimused oleksid õiglased ja terved, et töolist ümbritseks õhkkond, mis talle töö võib teha tõsiseks naudinguks. Selleks peab tööseaduseandlus*) hoolitsema töötasu õiglaste aluste eest, et iga töötaja saaks vastu vastavalt oma toodangu kvantiteedile ja kvaliteedile. Lööktööliste tasu peaks olema isegi kõrgem proportsionaalselt toodangule väljaarvestatud töötasust. Töötasude võrdsus (uravnilovka), mida mõnel pool on nõutud, peaks jääma täiesti kõrvale, sest see on otsest vastolus sotsialismi põhimõte-

*) Käesolevas artiklis ma ei mõista sõna „tööseaduseandlus“ all üksinda seaduseandliku võimu poolt antud seadusi, vaid kõiki kompetentsete asutuste poolt antud määrusi, korraldusi jne.

tega. Tööseaduseandluse ülesandeks peaks olema ka tööaja ja puhkeage reguleerimine, tervishoiu, õnnetuste vältimise küsimused ja üldse tööruumides ja kohtades tervema ja rõõmsama olukorra loomine. Samuti peab tööseaduseandlus reguleerima laste ja alaealiste tööküsimusi. Laiemas mõttes tööseaduseandluse alla käivad ka sotsiaalkindlustuse küsimused, nagu abirahad ajutise töövõime-

tuse puhul, pensionid invaliidsuse ja vanaduse puhul jne., samuti ka ametiühingute korraldamine, nende vahekorrad üksteisega ja riigiasutustega, nende ülesanded jne.

Kõike ülaltoodut kokku võttes on selge, et tööseaduseandlus on tarviline ka sotsialistlikus ühiskonnas, kuid ta iseloom on tunduvalt erinev kapitalistliku ühiskonna tööseaduseandlusest.

Töökaitsest ja sotsiaalkindlustusest N. Liidus

P. G. Leites'i, B. I. Martsinkovski ja L. K. Hotsjanko järgi L. Johanson.

Kõik eeskirjad ja vahendid tervete ja ohutute töötingimuste loomiseks N. Liidus on koondatud koodeksisse, mis sisaldab tööseadusi. N. Liidu tööseaduseandlus erineb kodanlike riikide seaduseandlusest kõige iseloomulikult just selle poolest, et ta vastab täiesti tervishoiu nõudeile, hõlmab kõiki töölepingualusel töötajaid ning viiakse ellu tööliste eneste poolt ja teostatakse täieliselt riigi arvel. Tööseaduste koodeks sisaldab kõiki töö kohta kehtivaid õigusnorme, nii norme tööaja, naiste ja alaealiste töö, tööstuse sanitaaringimuste parandamise ja ohu vältimise tehnika kohta.

Töökaitse küsimustega tihedas ühenduses on ka tööliste sotsiaalkindlustus, mil on ülesandeks ravimise ja profülaktilise abi võimaldamine töölistele ja nende kindlustamine haiguse, vanaduse, invaliidsuse jne. puhuks.

Seaduses on määratud tööaeg, mis muudeti tänavu. On kehtiv 8-tunnine tööpäev, tervisevastastel tööaladel on tööpäev lühem. Ületundide arv on piiratud. Seaduses on ette nähtud töövaheajad — 4 tunni järel töö algusest mitte alla ½ ja mitte üle 2 tunni puhkuseks ja söömiseks.

Seadusega on kindlaks määratud ka palgaline puhkus.

Tööprotsessi mehhaniseerimise ja ratsionaliseerimisega on vähenenud nende tööalade nimestik, kus ei ole võimalik naistööjõudu kasutada.

Naine on üheõiguslik mehega. Mõnel tööalal takistavad naisel töötamist vaid füsioloogilis-tervishoiulised põhjused.

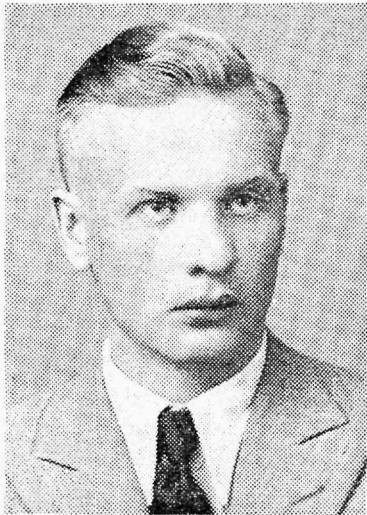
Naistöölisi ja -teenijaid oli N. Liidu rahvamajanduses 1929. aastal 3.304.000, 1936. a. juba 8.492.000, mis tegi 34% üldisest töötajate arvust. Hiljem on see arv iga aastaga kasvanud. Naistööjõude ei kasutata nendel töödel, mis nõuavad lihaste suurt pingutust, eriti alumistel jäsemetel, samuti töödel, kus on paratamatult keha rappumine, tugev surve alakehale, ja kus organismile mõjuvad spetsiifilised mürgid (tina, elavhõbe j. t.).

Naistöölistel on keeldud ka raskuste tõstmine üle teatud piiri, nii alatise töö juures raskuste kandmine üle 4,2 kg, kui selleks tööks kulub üle ¼ tööajast, ja 16,4 kg, kui raskuste tõstmine on seoses põhitööga, kuid kestab alla ¼ tööaega.

Rasedatele naistele on keeldud ületunnitööd ja töö öösel. Kõigile rasedaile, kes on töötanud vähimalt 5 kuud, antakse palgalist puhkust 35 päeva enne ja 28 päeva pärast sünnitamist, ilma et see ära võtaks õigust iga-aastasele puhkusele. Emadele, kes töötavad käitistes, võimaldatakse oma laste rinnaga imetamist iga 3½ tunni järele, selleks andes vaba aega ½ tundi. Kui puudub lastesõim, siis peab käitis selleks sisse seadma vastava eriruumi.

Sotsialistlik riik hoolitseb eriti ema ja lapse eest, avades neile tiheda lastesõimede, nõuandepunktide, piimakööride ja sünnitusmajade võrgu, aga andes ka toetust paljulastelistele emadele.

Alaealiste töö kuni 14. eluaastani ei ole lubatud. Noorealiste



Lembit Lüüs,

Sotsiaalkindlustuse Rahvakomissar

töö 14—16 aastani ei või ületada 4 tundi.

Noori 16—18 eluaastani ei lasta rasketele töödele, mis nõuavad suurt füüsilist jõupingutust, samuti tervisele kahjulikele töödele, ka neile, kus on suur õnnetusjuhtumite oht. Noorte tööpäev on 6-tunnine.

Noori ei rakendata ületunni- ja öötöödele. Noorte töötasu on määratud vastavalt täisealiste kvalifikatsioonile.

Enne tööle asumist ja iga aasta kevadel vaadatakse noored arstlikult läbi.

Noorte arstlikul läbivaatamisel on suur tähtsus: nende juures terviseriikete ilmnemisel asutakse noori ravima kas ambulatoorselt, kliiniliselt, sanatooriumis, kuurordis või puhkekodus.

Seadus näeb ette tööliste dieetitoitlustamise tööaladel, kus see on haiguste vältimiseks tarviline. Eritoitlustamine on vajaline niisugustel tööaladel, nagu: tina tootlemisel, sulatamisel ja jahvatamisel, elavhõbeda tootlemisel ja töil elavhõbedaga, töodel mitmesuguste mürgiste ainetega.

Tervishoiulist järelevalvet tööstuskäitises teostab eriline riiklik tööstus-tervishoiu inspeksioon inspektorite ja nende abide läbi. Inspeksioon teostab tervishoiulist kontrolli ettevõtetes ja asutustes kehtivate sanitaar-hügieeniliste normi-

de, määruste ja abinõude käsitlemise üle. Ta uurib ja jälgib tööalaste mürgituste ja kutsehaiguste põhjusi ning tegutseb oma kompetentsi piires haigestumiste ja vigastuste arvu vähendamiseks. Kutsehaiguste ja mürgituste registreerimist ja uurimist toimetatakse eeskirjade alusel, mis on kinnitatud 16. veebr. 1939. a. NSVL tervishoiu rahvakomissari poolt.

Tööstus- ja sanitaarinspektor töötab välja abinõud, mis tulevad käsitusele võtta töö ja tööstuse tervishoiu alal, ning uurib ise või teadusliku uurimisinstituudi osavõtul tarvitusele võetud abinõude mõju. Ta töötab välja ka tööstustervishoiu kohalikud sundmäärused ja konsulteerib sanitaar-tööstuslike seaduste, naiste ja alaealiste tööjõu kasutamise ja osalise töövõimega tööliste küsimusis, samuti ka üksikute tööalade tervisele kahjulikkuse küsimusis.

Tööstus-sanitaarinspektor juhhib riiklike inspektorite tegevust ja oma abiliisi, korrapäraselt jälgides eeskirjade ja nõudmiste täitmist ettevõtetes.

Tööstus-sanitaarinspektor võtab osa tööliste organisatsiooni tööst tervishoiu alal ning tegutseb ettevõttes sanitaar-valgustustöö alal, eriti õpetades tööliste ohutuid töötamisviise.

Tööasutused enne avamist vaadatakse läbi tööstus-sanitaarinspektori poolt, kes oma otsuse teeb vastavalt normidele ja eeskirjadele, mis on kehtimas töö ja tööstuse tervishoiu kohta.

Normide ja eeskirjade rikkumise puhul on inspektoril õigus süüdlasi võtta administratiivsele või kohtulikule vastutusele ning juhtumel, kui on tarviline suurem ümberehitus, ümberplaanerimine jne., ajutiselt katkestada ehitamise.

Inspektor võib ka käitise sulgeda, kui rikutakse jämedalt tervishoiu norme ja eeskirju. Käitise sulgemiseks on tarviline peainspektori luba.

Inspektorid abistavad ja juhivad vabrikuriaviasutuste arste profülaktilisel tööl.

Tööstus-sanitaarinspektor koostab koos tervishoiupunkti juhatajaga töökava, kus on ette nähtud töökohtade tervishoiulise seisukorra järelevaatused, ventilatsiooni seadeldiste, akende

ja kunstliku valgustuse armatuuride, tööliste isiklike kaitsevahendite (prillide, respiraatorite, gaasimaskide jne.) kontroll.

Tööstus-sanitaarinspektor koos tervishoiupunkti juhatajaga peab analüüsima materjale, mis käsitlevad haigestumisi ja vigastusi, ning koostama konkreetseid vahendeid nende arvu vähendamiseks.

Erilist tähelepanu pööratakse ka naha- haigustele.

Iga riikliku tööstus-sanitaarinspektori juure asutati 1935. a. seadusega, mida muudeti 1938. a., ta abi koht. Sellele kohale nimetatakse isik, kel on meditsiiniline keskharidus, või selle puudumisel isik, kes on saanud üldise ja töötervishoiu alal eriettevalmistuse. Abi töötab kava kohaselt, mis on kinnitatud inspektori poolt.

Vahendite käsitlemine töötingimuste tervendamiseks ja tööõnnetuste vältimiseks käitistes ning kontroll nende täitmise üle kuulub ka inspeksioonile, kes valitakse ametiühingute organisatsiooni poolt. Ametiühingute tööinspektksiooni kuuluvad: tööinspektor, tervishoiuinspektor ja tehniline inspektor. Inspeksioon oma töös toetub laialdasele ametiühingute aktiivile ja



Viktor Hion,
Tervishoiu Rahvakomissar

ühiskondlikele inspektoreile, kes valitakse vabriku-tehaste organisatsioonide poolt ja kes teostavad järelevalvet töökaitse eeskirjade, vigastuste vältimise ja ohutuse tehnika üle.

Ühiskondlikel inspektoreil on õigus teha ettekirjutusi ja korraldusi oma ülesannete piirides ning määrata trahve tööinspektori nõusolekul ja kinnitamisel.

Ajutise töövõimetuse puhuks kindlustamine Nõukogude Liidus

P. Margna,

Töö Rahvakomissariaadi sotsiaalkindlustuse juhataja

Prahas 1912. a. peetud Vene sotsiaaldemokraatliku töölispartei kongressil võeti Lenini algatusel vastu resolutsioon sotsiaalkindlustuse kohta. Selles võeti seisukoht 1912. a. haigus- ja õnnetuskindlustuse seaduse eelnõu kohta. Partei asus seisukohale, et parimaks tööliste kindlustamise mooduks on riiklik kindlustus, mis on üles ehitatud järgmistel põhimõtetel: a) ta peab kindlustama töölisi kõikideks töövõime kaotamise juhtudeks (vigastus, haigus, vanadus, invaliidsus; naistöölistel pealeselle rasedus ja sünnitus; leskedele ja vaestelelastele tasu maksmine pärast toitja surma) ja tööpuu-

duse tagajärjel töötasu kaotamise puhuks; b) kindlustus peab haarama kõiki töölepingu alusel töötajaid ja nende perekondi; c) kõigile kindlustatuile peab tasutama terve töötasu asendamise printsiibil, kusjuures kõik kindlustuse kulud peavad kandma ettevõtet ja riik; d) kõigi kindlustusliikide teostajaks peavad olema ühised kindlustusorganisatsioonid, mis on üles ehitatud territoriaalprintsiibil ja täielikult kindlustatute omavalitsuse alusel.

Edasi võetakse valju kriitika alla 1912. a. kindlustusseaduse eelnõu ja näidatakse, et see seadus on jäme

irvitamine tööliste eluliste huvide üle. Tõelikult proletariaadi huvidele vastava kindlustusreformi teostamise möödapääsmata tingimuseks on tsarismi lõplik kukutamine ja proletariaadile vabade klassivõitluse tingimuste kättevõitmine. Seda silmas pidades konverents otsustas muuhulgas, et juhul, kui hoolimata teadliku proletariaadi protestist duuma eelnõu siiski peaks ellu viidama, kutsub konverents seltsimehi üles kasutama seadusega loodavaid uusi organisatsioone (tööliste haigekassasid) selleks, et teha ka neis organisatsioonirakukestes energilist sotsiaaldemokraatliku idee propagandat ja muuta nii ka see seadus, mis on mõeldud proletariaadi orjastamiseks ja rõhumiseks, tema organiseerimise kindlustamise, tema täielise poliitilise vabaduse ja sotsialismi eest võitlemise tugevdamise abinõuks.

Lenini terav pilk nägi ette selle, kuidas areneb tegelik elu ja kuidas olukorda kasutada töölistkonna kasuks. Haigekassad kasvatasid revolutsioonilist kaadrit vene 1917. a. sündmusteks. Kuid veel rohkem revolutsioonilist kaadrit jõudsid nad kasvutada meie käesoleva aasta 21. juuni sündmusteks. Terve rida meie noore sotsialistliku Vabariigi kandvaid jõude on tulnud haigekassade tegelaste ridadest.

Mis puutub Praha konverentsil ülesseatud sotsiaalkindlustuse programmi, siis on Nõukogude Liit selle täielikult teostanud, kohaldades seda üksikasjades tegelikest vajadustest dikteeritud sotsialistliku ühiskonna ülesehituse nõudeile.

Eelmises „Töö ja Tervise“ numbris peatusin lühidalt pensionikindlustuse juures. Täna katsun anda lühikese ülevaate Nõukogude Liidus ajutise töövõimetuse puhul maksetavatest abirahadest.

Kuna kindlustust teostavate organite juures loodan peatuda edaspidi, siis olgu üldiseks orientatsiooniks tähendatud vaid niipalju, et NSV Liidu seaduseandluse järgi on arstiabi ja abirahade korraldus üksteisest lahutatud, vastandina ENSV praegu veel kehtivale korrale, kus

arstiabiandmine kui ka abirahade maksmine on haigekassade käes.

Arstiabi korraldatakse N. Liidus Tervishoiu Rahvakomissariaatide poolt tasuta kogu elanikkonnale. Töölepinguliselt töötavaile töövõimetuse puhul abirahade maksmist teostavad aga ametiühingute liidud oma allorganisatsioonide kaudu ja osalt ettevõtete kaasabil.

Abiraha maksetakse kõigil juhtudel, kus tööline (resp. teenija) on takistatud tegema tööd, nagu haigus, vigastus, karanteen, rasedus, sünnitus ja hoolitsemise haige perekonnaliikme eest. Pealeselle maksetakse veel täiendavaid abirahasid matmiseks, lapse toitmiseks ja imiku varustuse jaoks. Varem makseti abiraha ka tööpuuduse puhul, kuid et N. Liidus on tööpuudus täiesti kadunud, siis lõpetati selle abiraha maksmine 1930. a. sügisel.

Haiguse puhul maksetakse abiraha, kui tööline on arsti otsusel töövõimetu või kuigi töövõimeline, kuid peab haiguse tõttu töötama ajutiselt teisel töökohal, kus on väiksem töötasu. Teisele töökohale paigutamise otsustab raviv arst või arstlik komisjon, kui paigutus kestab üle ühe kuu või kui tööline ei nõustu raviva arsti otsusega.

Abiraha maksetakse ka siis, kui tööline peab töölt ära jääma selleks, et hoolitseda haigestunud perekonnaliikme eest, kui hoolitsemise ärajäämine oleks hädaohtlik haige elule või tervisele ja kui haiget seejuures ei ole võimalik paigutada haiglasse ning kodus puuduvad teised isikud, kes võiksid hoolitseda haige eest. Haigestub alla 2 a. vanune laps, siis maksetakse abiraha emale, hoolimata sellest, kas perekonnas on või ei ole teisi isikuid, kes võiksid lapse eest hoolitseda. Tööst vabastamist haige eest hoolitsemiseks lubatakse kuni 3 päevaks ja seda aega võib pikendada vaid erakorralistel juhtudel.

Karanteeni puhul maksetakse abiraha siis, kui tööline on kõrvaldatud tööst sanitaarvõimude korraldusel selle tõttu, et teda ümbritse-

vad isikud on haigestunud nakkushaigusse.

Abiraha õiguslikud on kõik töölised (resp. teenijad) ja mõnede tehniliste õppeasutuste õpilased, kes enne õppeasutusse astumist on töölisinguliselt töötanud. Need, kes on vallandatud töödistsipliini rikkumise või süüteo tagajärjel, samuti need, kes on töölt lahkunud omal soovil, võivad saada abiraha pärast seda, kui nad on töötanud vähimalt 6 kuud uues töökohas. Abiraha maksetakse, kui töövõimetuks jäämine sünnib töötamise kestel. Ametiühingu liikmed, kes ei ole töölt vallandatud töödistsipliini rikkumise või süüteo tagajärjel või ei ole lahkunud omal soovil ja kes on töötanud kogusummas vähimalt 2 aastat, sellest vähimalt 6 kuud viimase aasta kestel, on abirahaõiguslikud ka sel juhul, kui nad jäävad töövõimetuks 15 päeva jooksul arvates töölt lahkumisest.

Abirahast jäetakse ilma simulandid ja need, kes tahtlikult enesele ise on viga teinud, kes ei pea kinni määratud ravirežiimist ja kes ei ilmu ilma mõjuvate põhjusteta arstlikule järelevaatusele. Neile, kes haigestuvad liigjoomise tagajärjel või tegude tagajärjel, mis on seoses liigjoomisega (kaklus, haavamised), ei makseta abiraha esimese 5 päeva eest; mitteperekonnalistele maksetakse neil juhtudel abiraha alates kuuendast päevast poolal määralt.

Haiguse, perekonnaliikme eest hoolitsemise ja karanteeni puhul maksetava abiraha suurus on sõltuvuses sellest, kui kaua aega on tööline töötanud pidevalt ühes käitises ja kas ta on või ei ole ametiühingu liige. Olenevalt sellest maksetakse abiraha neile, kes on ametiühingu liikmed ja kes on töötanud pidevalt ühes käitises:

üle 6 aasta	—	100%	töötasust
3—6 aastani	—	80%	”
2—3 ”	—	60%	”
ja kuni 2 ”	—	50%	”

Alaealistele kuni 18 a. vanuseni, kes on ametiühingu liikmed, maksetakse abiraha üle 2-aastase pidevalt töötamise staaži juures 80% ja alla



A. V. Andrejeva-Petošina:

Emaj laps

2-aastase töötamise staaži juures 60% töötasust.

Söetööstuses maa-alustel töödel töötajale, kes on ametiühingu liikmed, maksetakse abiraha üle 2-aastase pidevalt töötamise staaži juures 100% ja kuni 2-aastase töötamise staaži juures 60% töötasust.

Töölisele, kes ei ole ametiühingu liikmed, maksetakse abiraha pooles suuruses ametiühingu liikmeile ettenähtud normidest.

Haiguse tõttu ajutiselt väiksema tasuga töökohale üleviidud töölisel maksetakse abiraha üldisil aluseil, kuid nii, et abiraha koos töötasuga ei ületaks endist töötasu.

Töötamine loetakse pidevaks ka sel juhul, kui tööline läks ühest käitistest teise käitise administratsiooni korraldusel.

Abiraha maksetakse alates esimesest töövõimetuse päevast. Haiguse puhul antava abiraha maksmine lõ-

petatakse, kui haige on saanud terveks või loetud arstliku komisjoni poolt invaliidiks.

Abiraha maksetakse üldreeglina vaid nende tööpäevade eest, mil tööline pidi töölt puuduma töövõimetuse tõttu.

Jäi tööline töövõimetuks ajal, mil ettevõtte töötas, ja kestab tema töövõimetus ka sel ajal, kui ettevõtte seisab, siis antakse abiraha nii suurel määral, nagu maksetakse ettevõtte seismise ajal sama ametiala ja kvalifikatsiooniga töölistele töötasu, kuid mitte rohkem sellest abirahast, mis töövõimetul oleks õigus saada abiraha arvutamise üldiste eeskirjade järgi.

Kui töövõimetuks jäämine sündis ettevõtte ajutise seisaku puhul, siis ajutise seisaku aja eest abiraha ei makseta.

Kestab töövõimetus edasi pärast ettevõtte käimahakkamist või pärast ettevõtte likvideerimist, siis maksetakse abiraha arvates ettevõtte käimahakkamise või likvideerimise päevast üldisil aluseil.

Majateeni jaoks maksetakse abiraha kõigi kalendripäevade eest.

Hooajatöölise kohta kehtivad mõningad erandid. On hooajatöölise töövõimetus tingitud tööõnnetusest või kutsahaigusest, siis maksetakse abiraha sõltumata töötamise staažist. Muil põhjusil töövõimetuks jäämisel on hooajatöölised abirahaõiguslikud vaid siis, kui nad töövõimetuks jäämisele eelneva aasta kestel on töötanud vähimalt 3 kuud või 2 aasta kestel vähimalt 10 kuud.

Hooajatöölisele, ajutistel töödel töötajaile ja ehitustöölisele, kes ei ole töövõimetuks jäämisele eelnenud 12 kuu kestel töötanud 10 kuud, maksetakse tööõnnetusest või kutsahaigusest tingitud töövõimetuse puhul abiraha üldistel alustel kuni tervekssaamiseni või invaliidiks tunnistamiseni. Muudest põhjustest tingitud töövõimetuse puhul maksetakse abiraha kõige kauem 75 päeva kestel, kusjuures vabrikukomiteel on õigus seda tähtaega pikendada, makstes abiraha vähendatud määral.

Abiraha arvutamisel loetakse töötasuks kõik tööliste poolt saadavad

hüvised, välja arvatud tasu ületunnitööde eest, teise ametikoha täitmise eest ja ühekordset iseloomu kandvad maksed.

Ei ole abiraha õigel ajal välja võetud, võib seda nõuda kuue kuu kestel, arvates tervekssaamise või invaliidiks tunnistamise päevast. Vabrikukomitee esimees võib seda tähtaega erakorralistel juhtudel pikendada.

Naistöölised, kes on töötanud enne sünnitamist käitises pidevalt vähimalt 7 kuud, saavad erakorralist puhkust enne sünnitust 35 päeva ja pärast sünnitust 28 päeva. Tähtendatud puhkeaja eest maksetakse neile raseduse ja sünnituse abiraha.

Neile ametiühingu liikmeks olevatele naistöölisele, kellel on vähimalt 3-aastane üldine töölepinguliselt töötamise staaž ja kes on enne sünnitust töötanud käitises pidevalt vähimalt 2 aastat, maksetakse abiraha 100% suuruses töötasust. Kellel on väiksem töötamise staaž, saavad abiraha esimese 20 päeva eest vähendatud määral ($\frac{3}{4}$ ja $\frac{2}{3}$ töötasust). Neile, kes ei ole ametiühingu liikmed, maksetakse abiraha esimese 30 päeva eest poole ja järgmiste päevade eest kahe kolmandiku töötasu suuruses.

Eratööandjate juures töötajate (näit. majateeni jaoks) jaoks võib määrata Üleliiduline Ametiühingute Kesknõukogu erinormid.

Töölisel, kelle töötasu ei ületa 300 rubla kuus, pensionäridel, kelle sissetulek koos pensioniga ei ületa 300 rubla kuus, ja enne õppeasutusse astumist töölepinguliselt töötanud kõrgemate ja mõned liiki tehniliste õppeasutuste õpilastel on õigus saada lapse sündimise puhul täiendavat abiraha imiku varustuse ja toitmise jaoks. Kui selle abiraha saamise õigus on ainult isal, kuid abielu ei ole registreeritud, siis maksetakse abiraha juhul, kui isa on kindlaks tehtud perekonnakirjade kaudu või kohtuotsusega.

Imiku varustuse ja toitmise abiraha õigus on neil, kes on töötanud lapse sündimise eel käitises pidevalt stahhaanovlasena või lööktöölisena vähi-

malt 4 kuud, või ametiühingu liikmena vähimalt 8 kuud, või ametiühingu liikmeks mitte olles vähimalt 12 kuud.

Sõekaevanduses maa-alustel töödel töötajaile maksetakse abiraha sõltumata töötamise staažist, kui nad kahe viimase kuu jooksul enne abiraha saamiseks esinemist on täitnud söe tootmise normi.

Imiku varustuse muretsemiseks maksetakse ühekordselt 45 rubla ja toitmiseks lapse sündimise järel 50 rubla ja lapse 5 kuu vanuseks saamisel 40 rubla, s. o. 9 kuu jaoks 10 rubla kuus.

Emad, kes on üksikud või kes on kaotanud toitja, võivad saada vastavast fondist ühekordselt toetust, kui nad on sattunud raskusse. Samast fondist võivad saada toetust ka lapsed, kes on jäänud vanemateta.

27. juuni 1936. a. seaduse põhjal maksetakse lasterikaste emadele, kellel on 6 last, riigi poolt iga järgmise lapse sündimise puhul 5 aasta kestel igal aastal 2000 rubla. Emadele, kellel on 10 last, maksetakse iga järgmise lapse sündimise puhul ühekordselt 5000 rubla ja alates teisest aastast, arvates lapse sündimise päevast, 4 aasta kestel igal aastal 3000 rubla.

Tööliste, pensionäride ja enne õppeasutusse astumist töölepinguliselt töötanud kõrgemate ja mõnd liiki tehniliste õppeasutuste õpilaste, sa-



V. I. Muhhina: Grupp Pariisi näituse paviljonist

muti nende ülalpidamisel olnud perekonnaliikmete, surma puhul maksetakse abiraha matmiskulude katmiseks. Linnas on selle abiraha normiks üle 10 a. vanuste matmiseks 40 rubla ja nooremate matmiseks 20 rubla; maal on need normid vastavalt 20 ja 10 rubla.

Kalurite õnnetuskindlustus

A. Kaelas,

1. jsk. tööinspektor

1. oktoobril k. a. hakkab kehtima kalurite tööõnnetuste vastu kindlustamise seadus (RT 1940, 75, 734), mille eelnõu lõppkujul välja töötas sotsiaalministri N. Ruusi poolt moodustatud töökaitse ja sotsiaalkindlustuse ala komisjon ja mis pandi kehtima Vabariigi Presidendi poolt dekreedina 17. juulil 1940. a. See seadus täidab kalurite ammuagse soovi ja neile mitmel korral antud lubadused, kindlustades kõik kalurid kalapüüdmise ja sellega seoses olevate kõrvaltööde juures juhtunud tööõnnetuste puhuks, nii et õnnetuse läbi kannatada saanud ja nende perekonnaliik-

med ei tarvitse enam sattuda viletsusse ja otsida äraelamise võimalusi hoolekande korras.

Alamal vaatleme lühidalt ja kokkuvõtlikult kalurite tööõnnetuste vastu kindlustamise seadust (lühendatult KTKVS).

1.

Kalurite õnnetuskindlustuse seaduse järgi loetakse kalanduslikuks tööks mitte ainult kalapüüdmine, vaid ka sellega seotud ettevalmistus- ja järeltööd, kala ümbertöötamine (n. soolamine, suitsutamine) ja kala turule toimetamine,

samuti ka hülgepüük, kuivõrd need tööd ei oma tööstusliku käitise töö iseloomu (§ 1). Järelikult iseseisvad kala ümbertöötamise käitised, näit. soolamise ja konserveerimise tööstused, samuti kala turule toimetamise veonduskäitised selle seaduse alla ei kuulu, vaid neis käitistes töötavad töölised tulevad endiselt kindlustada õnnetusjuhtumite vastu ühel alusel tööstustöolistega tööstusliku töö seaduse (TTS) kohaselt. Seesugune vahetegemine on õige ja tarvilik, sest käesoleva kalurite õnnetuskindlustuse seaduse järgi — nagu alamal lähemalt näeme — on kindlustuse kandjaks Sotsiaalministeerium, seega riik. Riigi kulul aga iseseisvate tööstuslike käitiste tööliste kindlustamine pole millegagi põhjendatud, vastavad kulud peab kandma ikkagi tööstus ise.

Kalurite õnnetusjuhtumite vastu kindlustamise seaduse alusel on kindlustatud: 1) need elukutselised kalurid, kellele peamiseks sissetulekuallikaks on kalandus, kui nende teenistuses ei ole üle 2 palgalise isiku; 2) eeltähendatud elukutseliste kaluritega kaasatöötavad perekonnaliikmed ja 3) eeltähendatud elukutseliste kalurite juures kalanduslikul tööil töötavad palgalised isikud (§ 2). Nii ei ole selle seaduse alusel õnnetusjuhtumite vastu kindlustatud mitte ainult palgalised isikud, vaid ka iseseisvad elukutselised kalurid ja isegi need elukutselised kalurid, kelle teenistuses on 1—2 palgalist isikut, samuti elukutseliste kaluritega kaasatöötavad perekonnaliikmed. See on ka täiesti õiglane, sest tegelikus elus on raske öelda, et see kalur, kes püüab kalu üksi või oma perekonnaliikmetega, oleks küllaldaselt jõukam ja majanduslikult kindlustatum palgalisena töötavast kalurist. Samuti ei saa ütelda, et see kalur, kes võtab kalapüüdmise juure abiks ühe või kaks abilist, makstes neile palka, oleks ise majanduslikult palju jõukam palgatud abilistest, nii et tema ise ja ta perekond õnnetuse puhul ei tarvitseks sattuda viletsusse. Seepärast on täiesti õiglane, et pole kindlustatud mitte ainult palgalised, vaid kõik töötavad kalurid, välja arvatud ainult need, kel on üle 2 palgalise abilise.

Et ka seesuguste elukutseliste kalurite juures, kus on üle 2 palgalise isiku, töötavaid kalureid kindlustada tööõnnetuste puhuks, selleks on kalurite tööõnnetuste vastu kindlustamise seaduse lõpposas muudetud TTS § 372 selliselt, et käitised kalandusliku töö ja hülgepüügi alal alluvad TTS IV peatükile, kui neis töötab vähimalt 3 töölist. Nii on seesuguste kalapüügikäitiste valdajad kohustatud oma käitised registreerima vastava jaoskonna tööinspektori juures, kes siis need arvab tööõnnetus-kindlustusühingu alla. Ei ole aga seesuguste kalapüügikäitiste valdajad, kelle käitises töötab vähimalt 3 töölist, oma käitist registreerinud tööinspektori juures, nii et seda ei ole saadud arvata kindlustusühingu alla, siis vastutavad nad järelikult ise töolistega olnud õnnetuste puhul, on kohustatud tasuma

vigastatud töölisele ravikulud, abiraha ja pensioni.

Käesolev kalurite õnnetuskindlustuse seadus määrab, et selle seaduse eeskirjad kehtivad nende õnnetusjuhtumite kohta, mis on tekkinud kalandusliku töö juures või on tingitud sellest tööst (§ 4). Nii ei ole selle seaduse järgi sammete saamise õigust õnnetusjuhtumi läbi kannatada saanud kaluril, kellega õnnetus juhtus näit. külapeole söitmisel, põllutööl, maajahtamisel jne. Ka ei ole kannatanul või ta perekonnaliikmel sammete saamise õigust, kui vigastus on tekkinud kannatanu enese tahtlikkusest (§ 6).

2.

KTVKS näeb sammete (seaduses nimetatud ebaõnnestunud kindlustisteks!) andmisel üldjoontes ette samasuguse süsteemi kui põllutöölise õnnetusjuhtumite vastu kindlustamise seadus, välja arvatud sellest tingitud erinevused, et kindlustatud ei ole mitte ainult palgalised, vaid ka iseseisvad kalurid.

Kindlustuskandjaks on kalurite õnnetuskindlustuse seaduse järgi Sotsiaalministeerium Töökaitse ja Sotsiaalkindlustuse Osakonna kaudu (§ 24), kes kannab kõik ravikulud ja tasub töövõimetuse puhul abiraha, alates 15. päevast pärast arsti poole pöördumist (§ 7). Õrandina palgaliste kalurite esialgsed ravikulud kuni päevani, mil need kuuluvad Sotsiaalministeeriumi kanda, s. t. 14 esimese päeva eest, samuti töövõimetuse puhul abiraha sama aja (14 esimese päeva) eest on kohustatud tasuma aga tööandja (§ 7). Selle seaduse alusel kindlustatud iseseisvate elukutseliste kalurite ja nende perekonnaliikmete ravikulud 14 esimese päeva eest on nad kohustatud ise tasuma; ka ei ole neil õigust selle aja eest saada kelleltki abiraha.

Pension, matmiskulu ja proteeside (kunstlike kehaliikmete) andmine toimub täieliselt kindlustuskandja — Sotsiaalministeeriumi — poolt.

3.

KTVKS alusel on õnnetusjuhtumi läbi kannatanud palgalisil kalureil alates 1. päevast ja teistel alates 15. päevast õigus saada prii ravi, mis peab sisaldama vajaduse kohaselt arstiabi kas haige kodus, arsti juures või raviausatuses (haiglas), ravimeid ja teisi ravivahendeid — kuni päevani, millest peale ravimine ei anna enam tagajärgi, või kuni terveksaamiseni (§ 7).

Ravi annavad üldreeglina linna-, maa- või jaoskonnaarstid, kel on õigus kannatanut saata ka mõne teise arsti juure või haiglasse (§ 27). Linna-, maa- või jaoskonnaarsti äraolekul võib kannatanu pöörduda ka mõne teise arsti poole, samuti ka juhul, kui mõne teise arsti asukoht on kannatanu elukohale vähimalt 5 km lähemal (§ 28). Kiireiseloomilise esmaabi vajaduse korral võib kannatanu pöörduda iga lähima arsti poole. Kui õnnetusjuhtumist tekkinud vigas-

tus on raske, võib kannatanu viia otsekohe haiglasse (§ 29).

On õnnetus juhtunud palgalise kaluriga, siis on tööandja kohustatud toimetama ta omal kulul arsti juure või haiglasse, kui ta vigastus on niivõrd raske, et tal endal minek on raskendatud, kuid mitte säärane, et see teeks tarvilikuks arsti kojukutsumise (§ 30).

Ravimeid ja muid ravivahendeid on kohustatud kannatanule andma tasuta iga apteek arsti poolt antud retsepti põhjal, kui retseptil on märgitud, et ravimine toimub KTVKS alusel tasuta (§ 31), s. t. palgalistele alates 1. päevast, teistele alates 15. päevast.

Kõigi kannatanute ravimisega seosesolevad arved esitavad arstid, haiglad ja apteegid tasumiseks 15. päevast alates Sotsiaalministeeriumile ning palgaliste kannatanute ravimisega enne 15. päeva seosesolevad arved viimaste tööandjatele (§ 33).

4.

On õnnetusjuhtumi läbi kannatanu ravimise ajal töövõimetu, siis on tal õigus saada abiraha (§ 5), kui ta on palgaline kalur, — töövõimetuks jäämise päevast alates, kui ta ei ole palgaline — alates 15. päevast kuni töövõimeliseks saamiseni või ajani, mil ravi enam ei anna tagajärgi, s. t. millest alates kannatanul on õigus saada pensioni (§ 7). Abiraha maksetakse kannatanule päevas (kaasa arvatud ka pühad ja puhkepäevad) päevatöötasu $\frac{2}{3}$ suuruses, kuid juhul, kui ta on paigutatud haiglasse, kus ta on täielikul ülalpidamisel — 75% $\frac{2}{3}$ -st päevatöötasust, kui tal on perekond, ja 25% $\frac{2}{3}$ -st päevatöötasust, kui ta on üksik (§ 8). Abiraha arvutamisel loetakse aastapalgalistel kaluritel päevatöötasuks lepingus ettenähtud aastatöötasu jagatud 365-ga, teistel kindlustusameti poolt määratud kaluri keskmine aastatöötasu jagatud 365-ga. On aastapalgalistel kaluritel lepingus ettenähtud aastatöötasu väiksem kui kindlustusameti poolt määratud kaluri keskmine aastatöötasu, siis võetakse abiraha arvutamisel aluseks viimane (§ 14).

Abiraha maksab kõigile kannatanutele kindlustuskandja — Sotsiaalministeerium — alates 15. päevast. Palgalistele kaluritele on pealeselle kohustatud abiraha maksma tööandja ka esimese 14 päeva eest, arvates arsti poole pöördumisest (§ 7). Mittepalgalistel kaluritel järelikult ei ole õigust abiraha saada esimese 14 päeva jooksul. Abiraha maksab Sotsiaalministeerium kohaliku omavalitsuse kaudu kuuviisi tagant järele (§ 38).

5.

On õnnetusjuhtumi läbi kannatanu kaotanud tööjõu kas osaliselt või täieliselt, siis on tal õigus peale ravimise lõppu saada pensioni; on õnnetusjuhtumi tagajärjeks kannatanu surm, siis on pensioni saamise õigus ta perekonnaliikmel (§ 5).

Kannatanul on õigus saada pensioni kuni elu lõpuni: tööjõukaotuse puhul 75—



M. I. Stolpnikova:

Ehitaja

100% võrra — $\frac{2}{3}$ aastatöötasust, tööjõukaotuse puhul vähem kui 75% võrra — tööjõukaotusele vastav protsent aastatasu $\frac{2}{3}$ osast (§ 9). On aga kannatanu kaotanud tööjõu täielikult (100%) ja vajab sealjuures kõrvalist hoolitsemist, siis on tal õigus saada pensioni täieliku töötasu suuruses (§ 10). Töök. ja Sotsiaalk. Os. dir. võib kannatanu palvel asendada pensioni ühekordse väljamaksuga 10 aasta pensioni ulatuses neile kannatanuile, kes on tööjõust kaotanud 15% või vähem.

Perekonnaliikmel on õigus saada pensioni juhul, kui kannatanu sureb õnnetusjuhtumi tagajärjel hiljemalt 2 aasta jooksul, arvates õnnetusjuhtumi päevast, või ka peale 2 aastat, kui ravimine selle aja jooksul edasi kestis (§ 16), alljärgnevalt: lesknaisel — $\frac{1}{3}$ surnu aastatöötasust; 2) lastel kuni 16-aastaseks saamiseni või vanusest hoolimata, kui nad on töövõimetus — igapähele surnu aastatöötasust $\frac{1}{6}$, kui üks

vanematest on elus, ja $\frac{1}{4}$, kui mõlemad vanemad on surnud; 3) vanematel, kui nad on töövõimetud ja elasid surnu tegelikul ülalpidamisel — igapähe $\frac{1}{6}$ surnu aastatöötasust; 4) lastelastel ja vendadel-õdedel, kui nende mõlemad vanemad on surnud või kui nende elusolevad vanemad on töövõimetud ja kui nad elasid surnu tegelikul ülalpidamisel, kuni 16-aastaseks saamiseni või vanusest hoolimata, kui nad on töövõimetud — igapähe $\frac{1}{6}$ surnu aastatöötasust. Lastele, lastelastele ja vendadele-õdedele, kes jätkavad õppimist koolis või õppelepingu põhjal käitises, maksetakse pensioni ka peale 16-aastaseks saamist, ja nimelt kuni 20-aastaseks saamiseni (§ 17). Surmasaanu lesknaise uuesti abiellumisel muudetakse temale maksetav pension ühekordseks väljamaksuks 3 a. pensioni suuruses (§ 19). Perekonnaliikmeile kuuluva pensioni kogusumma ei või olla suurem kui surnu ise oleks saanud täielise töövõimete puhul ($\frac{2}{3}$ aastatöötasust), vastasel korral tuleb perekonnaliikmete pensioni vähendada seaduses eraldi ettenähtud proportsioonis (§ 20).

Nii kannatanule kui ka perekonnaliikmeile maksetava pensioni määramisel võetakse aluseks samal viisil arvatatud kannatanu aastatöötasu kui abiraha maksmise puhul (§ 14), missugust arvutamiskiisi eespool juba käsitlesime.

Isikud, kes on õigustatud saama pensioni, peavad selleks esitama palve kohaliku omavalitsuse kaudu Töökaitse ja Sotsiaalkindlustuse Osakonna direktori nimele (§ 39), kusjuures palve esitamise tähtajaks on 2 aastat, arvates kannatanule õnnetusjuhtumi päevast ja perekonnaliikmeile kannatanu surmapäevast. Palve esitamise tähtaja hulka ei arvata ravimise aega (§ 40). Leiab direktor, et kannatanul on õigus saada pensioni, siis määrab ta kannatanu läbivaatamiseks kohalikkude kalurite õnnetuspensionide komisjoni, kes määrab kindlaks töötajukaotuse protsendi (§ 41), mille alusel arvutatakse pension. Nõuavad pensioni surnu perekonnaliikmed, siis loomulikult komisjonis läbivaatamist vaja ei ole, vaid dir. teeb otsuse talle esitatud andmete põhjal.

Naise töö ja tervis

Prof. I. Friedland *)

Sotsialistlik ülesehitustöö meie maal avas nõukogude mitmesugustel rahvamajanduse aladel naiste tööjõu rakendamiseks laialdasi võimalusi.

Nõukogude naisele on kindlustatud kõigi loovate jõudude areng ja piiramatult edasijõudmine.

Küllaldane on meele tuletada, et kõigisse Stalini konstitutsiooni alusel valitud Nõukogude võimu organeisse

Pensionid maksab kindlustuskandja — Sotsiaalministeerium — kohaliku omavalitsuse kaudu neli korda aastas: 15. veebr., 15. mail, 15. aug. ja 15. nov. (§ 47).

6.

Kannatanuil, kes pärast ravi lõppemist on kaotanud tööjõu kas täielikult või osaliselt, on õigus nõuda ka proteese (§ 5), s. t. kunstlikke kehaliikmeid, kusjuures palve tuleb esitada samas korras ja sama tähtsajaks jooksul kui pensioni nõudmisel (§ 39—40). Proteese antakse või nende hind tasutakse kannatanule sotsiaalministri poolt antavate juhendite kohaselt (§ 7).

7.

Sureb kannatanu õnnetusjuhtumi tagajärjel hiljemalt kahe aasta jooksul, arvates õnnetusjuhtumi päevast, või ka pärast kaht aastat, kui ravimine selle aja jooksul edasi kestis, siis on õigus saada surnu tegelikul matjal, kui selleks on surnu perekonnaliige, matmiskulu surnu 30 päeva töötasu suuruses, kui matjaks on võõras isik, siis tegelike väljaminekute suuruses, kuid mitte enam kui surnu 30 päeva töötasu (§ 16). Päevatöötasu arvutatakse samasuguselt kui abiraha ja pensioni määramise juures (§ 14).

Matmiskulud tasub kindlustuskandja, s. t. Sotsiaalministeerium.

*

Kokku võttes võib ütelda, et 1. okt. k. a. kehtima hakkav KTVKS on sammete osas parimaid ja ulatuselt õiglasimaid tööõnnetuste vastu kindlustamise seadusi, mis meil on kehtimas. See seadus kindlustab täiesti ja otstarbekohaselt kõik töötavad kalurid.

Ühtlasi tõuseb selle juures aga üles küsimus, kas ei oleks vajaline ja õiglane ka kehtivat põllutöölise õnnetusjuhtumite vastu kindlustamise seadust avardada KTVKS eeskujul ka iseisvalt töötavaile väiketalunikele-popsnikitele, sest nendegi majanduslik olukord pole palgaliste põllutöölise omast märkimisväärselt parem ega kindlam. See küsimus oleks väärt, et seda põhjalikult ja igakülgselt kaalutaks.

on rohkesti valitud naisi. Eriti Leningradi linna töötajate esindajate nõukogus on pärast 24. dets. 1939. a. valimisi 693 meest ja 387 naist, Moskva linna nõukogus — 926 meest ja 476 naist.

Juba Stalini teise viisaastaku lõpul loeti NSVLiidus umbes 10 miljonit

*) Gigena i s.dorowje nr. 3—1940.

naistöolist ja -teenijat, mis tegi üle 35% üldisest nõukogude rahvamajanduse tööliste üldarvust. Seejuures on tähtis märkida, et läinud aastate kestel on nõukogude naiste poolt omandatud oskusi tööaladel, mida alles hiljuti peeti „puht meeste tööks“. Nii näiteks metalli ümbertöötamise ja keemiatööstuses on juba praegu tööliste üldarvust üle ühe kolmandiku naised. Masinaehituses on mõnel ametialal naisi enam kui mehi.

Nõukogude naised, valitsedes tehnikat, on omandanud ametioskuse rahvamajanduse väga mitmesugustel aladel. Kogu meie maa on uhke niisuguste patriootide ja oma ala meistrite üle nagu seda on Nõukogude Liidu sangarid Valentina Grisodubova ja Marina Raskova, tekstiiltöölise Dusjä Vinogradova, sotsialistliku põllumajanduse silmapaistvad esindajad Maria Demtšenko, Paša Angelina, Praskovja Kovardak ja paljud teised. Meil on raudteetranspordi alal juba palju niisuguseid naistöolisi nagu oli esimesena naismasinist Sinaida Troitskaja. Põhjas tunneme hästi osavat lootsi Olga Dobõtšinat. Anna Štšetina oli esimeseks kaugesõidukapteeniks, kelle kui osava laevajuhi vastu on ta seltsimeestel sügav lugupidamine. Professor Anna Stern on valitud N. Liidu akadeemia tegevliikmeks.

Nii võivad meie juures mõne valeõpetlase tühised „teooriad“ sellest, nagu oleks naise töö mehe tööga võrreldes vähem väärtuslik, esile kutsuda vaid halvaks paneva muige. Sotsialistliku ülesehitustöö kõik kogemused meie maal lükkavad ümber need valelõendused.

Stalini viisaastakute läinud aastad tõid suuremas jaos meie käitistes põhjalikke muudatusi mitte ainult tehnilisel alal, vaid ka töötingimuste tervenemisel. Nende aastate kestel on teostatud raskemate tööde laialdane mehhaniseerimine, näiteks raskuste tõstmine kraanade abil, vedureile küttematerjali andmine mehaanilisel teel jne. Teravalt on paranenud töötingimused eriliste ventilatsiooniseadeldiste, hermeetiliste aparaatide ja niini-



G. I. Motovilov:

Metallitööline

metatud põlevate tsehhide ehitamise tagajärjel.

Niiviisi kogu meie rahvamajanduse sotsialistlik rekonstruktsioon, mille kaasas käib käitistes töötingimuste paranemine, hoolitseb naistöõjõu laialdase kasutamise eest neis tööstusharudes (kivisõe-, metallurgia-, transporttööstus, kus alles võrdlemisi hiljuti töö oli naisele raske.

Neil väheseil juhtumel, kus töötõingimused sisaldavad veel tõeliselt teatud hädadohtu rasedusele, naisi ei või lasta säärasele töödele enne kui on käsitusele võetud tarvilised tervendavad abinõud.

Niisuguste juhtumitega tuleb vahel

arvestada töödel, näiteks töödel mõningate mürgiste ainetega, mis tõesti mõjuvad halvasti emafunktsioonidele. Aga ka neile valmistusaladele õige sageli ohu vältimise tehnika ja töötervishoiu eeskirjade täitmisel võib arsti järelevalvel luua naiste tööjõu kasutamiseks küllalt rahuldavaid tingimusi.

Praegusel ajal, kus nõukogude naised-patrioodid erilise vaimustusega tahavad töötada meie sotsialistlikes ettevõtetes, tuleb hoolitseda selle suure tööjõu reservi õige kasutamise kõigi võimaluste eest. Selle juures võib eriti suurt osa etendada naistööliste aktiiv, kes peab olema teesuunajaks naiste tööjõu ratsionaalsel kasutamisel.

Naine N. Liidus

Ainult Nõukogude valitsus, juhitudena Lenini-Stalini kommunistlikust parteist, on teostanud naiste üheõigusluse. Lenin ütleb, et mitte ükski demokraatlikest parteidest maailmas üheski enam esirinnas olevas kodanlikus vabariigis ei ole aastakümnete jooksul selles suhtes nii palju korda saatnud kui meie oma esimesel valitsemisaastal. Sõna otseses mõttes ei jätnud meie kivi kivile neist alatuist seadusist, mis käsitlesid naiste mitteüheõiguslust, lahutamise takistamist, inetuid formaalsusi, vallaslaste mittetunnustamist, nende isade otsimist jne., seadustest, mille jäänused on paljuarvulised kõigis tsiviliseeritud riikides — häbiks kodanlusele ja kapitalismile. Meil on tuhat korda õigus olla uhke selle üle, mida me sel alal oleme teinud.

Naiste üheõiguslus on kinnitamist leidnud Stalini konstitutsiooni § 122 ja § 137. NSVL naine võtab mehega üheõiguslikult osa kommunistliku ühiskonna ehitamisest.

Ka viimaste aastate kestel on kümned tuhanded naised siirdunud riiklikus ja parteitöös juhtivale kohale.

NSV Liidu Ülemnõukogus on rahva valituist — 1143 saadikust — 189 naist, mis teeb 16,5%.

Liidu- ja autonoomsetes vabariikides on 1407 saadikust naised 23,8%.

Kohalikes nõukogudes on 422.000 naist, mis teeb $\frac{1}{3}$ kõigist valituist.

Üleliiduliselt on tuntud esirinnas sammuvate sangarlike naiste nimed: Grisodubov, Ossipenko ja Raskova.

Sügava lugupidamisega nimetatakse nõukogude rahvaste artiste — Kortšaginat, Aleksandrovsjakat, Barsovi, Tarassovat ja paljusid teisi naisi. Teadlastest olgu nimetatud Sterni, Gohenti, Pankratovat ja teisi.

Kolhoosides on oma loova tööga võitnud suure populaarsuse Demtšenko, Angelina j. t.

N. Liidu patrioodid Krasnostšekina, Ljubarskaja, Patrikeejeva ja tuhanded teised on kirjutanud palju kuulsusrikkaid lehekülgi võitluse ajaloos kodusõja päevil valgekaartlusega ja välismaise interventsiooniga.

Võitluses Hassani järve ääres, Halhin-Gola juures, Öhtu-Ukrainas ja Öhtu-Valgevenemaal, võitluses Soome valgekaartlastega, ilmutasid ehtsat vaprust Valentina Plüštš, T. Pavlinova, A. Nefedova, T. Bitovt, D. Jevdokimova ja sajad teised naised — arstid ja meditsiiniõed.

Sotsialistlik ühiskond teostab tõelist riiklikku emade ja laste kaitset. Hoolitsedes naiste tervise eest, keelas meie riik abordid seepärast, et need on tervisele kahjulikud, ühtlasi aga hoolitses sünnitajate materiaalse seisukorra parandamise eest. Paljude lastega emad said viimase 3,5 aasta jooksul mitu miljardit rbl. riiklikku toetust.

Kapitalistlikes riiges elavad miljonid töötavaid naisi õigusteta oleku surve all, pidades rasket võitlust oma õiguste, leiva, töö ja elu eest. Neile saadame oma vennalikus ühistundes südamlikke tervitusi.

Tööõnnetuste vältimise põhilauseid

Uno Vardi

Tööstuslike käitiste teaduslikus töökorralduse õpetuses pööratakse suurt tähelepanu töötajate julgeolekule. Dr. L. M. Cilberth oma raamatus „Tööstulike käitiste juhtimispsühholoogia“ näitab, et teadusliku töökorralduse õpetuse põhimõtteks on näidata, kuidas eduka valmistuse raskuspunkt peitub töötavates inimestes, mitte aga töös eneses, kusjuures tööviljakuse kõrge koefitsient saavutatakse siis, kui pannakse erilist rõhku sellele, et töötajad oleksid töötades rahulikud, vabad kõigist kõrvalmõjudest ja kaitstud igasuguste ohtude eest, mis võiksid töötajat segada ja ta meeli kõrvaliste asjadega kõita. Sama õpetus näeb ette, et töötajate julgeoleku normaliseerimiseks tööstuslikus käitises ei ole vajaline üksnes otseste ohtude kõrvaldamine, vaid ka säärase nähtuste vältimine, mis võivad töötajais tekitada hirmutunud ohtude puhul. Töökohad käitises peavad olema asetatud nii, et töötades tööline ei kuuleks oma selja tagant erutavaid häáli, mis kutsuvad esile hirmutunde mingi nagu teda seljatagant varitseva hädaohu puhul. Samuti peetakse erutavalt mõjuvaks igasuguseid juhuslikke nähtusi, nagu jõujaama tegevuse katkestamist töölistele ette teatamata, millele järgneb transmissioonide ja töömasinate järsk seisumise äärmine. Samasugust mõju omab mõne langeva asja varju ilmumine silma vaatenurga piirile. On tähele pandud, et laest langev tolmu kübe võib tugevasti ehmata siis, kui inimene näeb seda sündmust silma võrkkesta äärmiste rakkudega. Tööruumist kõrvaldatakse kõik liigsed esemed, mis on otstarbetud ja tõmbavad töötajate tähelepanu endale.

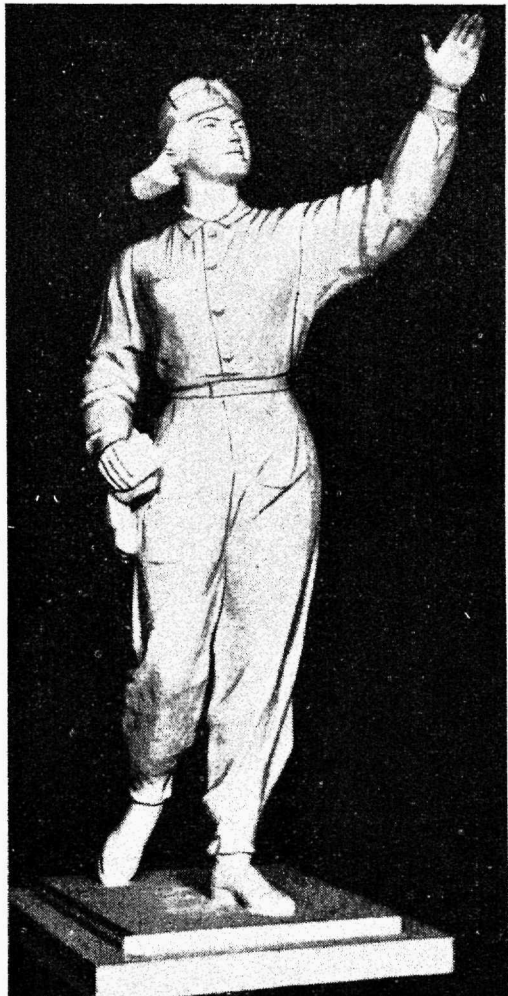
Tööõnnetused tööstuslikes käitistes liigitatakse nende tekkimise põhjuste järgi: 1) tööõnnetused, millede tekitajaks on töömasinate ja muude seadete füüsilised mõjud rahulikult töötajale, kas tõugetega, langedega, temperatuuriga või mõnel muul teel, ja 2) tööõnnetused, mis tekivad psüühilistest mõjudest töötajale, nagu ehmumine ja muud sääraseid häired, mille tagajärjel töötaja kaotab enesevalitsuse ja kontrolli keha ning selle üksikute osade üle, mille tagajärjel jäsemad satuvad masinate vahele ebaõigete liigutuste tegemisega või kukkumisel.

Tööõnnetusi, mille tekkimise põhjused olenevad töömasinaist ja muist ohtlikest esemetest, püütakse vältida kaitsevademe raketamisega. Tehniliste ja psüühotehniliste uurimiste abil selgitatakse, missugused kaitsevademed on vajalikud ja otstarbekad ühe või teise töömasina juures, nii et töötaja masina osadega kokku puutudes oleks kaitstud selle masina vormi, temperatuuri kui ka muude füüsiliste mõjude eest.

Psüühilistest mõjudest tekkivate tööõnnetuste vältimise abinõuks peetakse töötajate ametialaliste teadmiste tõstmist, et nad oleksid teadlikud kõigist tööprotsessis esinetavast häireist.

On tähele pandud, et kõige moodsamad ja otstarbekamad kaitsevademed ei väldi tööõnnetusi, kui töötajail puuduvad teadmised tööõnnetuste tekkimise põhjuste ja nende tagajärgede kohta. Tööstuslikus käitises kaitsevademete korraldamisega rööbiti peab teostuma ka töötajate õpetamine käitise julgeoleku normaliseerimise õpetuse mõistmiseks.

Käitise julgeoleku normaliseerimist õpetatakse sellekohastel loengutel kui ka vastava kirjanduse levitamisega. Koos eelnevaga püütakse selgitada ka neid hingelisi kannatusi, mida iga isik tunneb, kui tal tuleb pärast juhtunud tööõnnetust jätkata elu vigaste kehaosadega, ja seda hingelist kannatust selgitatakse nimelt selleks, et töötajad hästi



V. V. Ellonen:

Piloot

süveneksid julgeoleku normaliseerimise õpetusse. Kuna teatava aja möödumisel inimest valdab olukorraga harjumine, siis harjuvad ka töötajad oma ohtliku ümbrusega ja sellega ühenduses väheneb nende reageerimisvõime ohtudele. Reageerimisvõime tõstmiseks tarvitatakse tööõnnetusi kujutavaid pilte, mis tööruumidesse nähtavatele kohtadele välja pannakse, millega töötajate tähelepanu suunatakse tööõnnetuste põhjustele. Et ära hoida töötajate harjumist tööõnnetust kujutava pildiga, selleks vahetatakse neid pilte kas teisekujuliste või värvilt erinevate piltidega.

Käitiste julgeoleku normaliseerimise õpetuse üldiseks tutvustamiseks korraldatakse kaitsetehnilisi näitusi ja asutatakse sellekohaseid muuseume, kus väljapandud töömasinad on varustatud moodsate kaitseadmetega. Moodsaid kaitseadmeid demonstreeritakse ka sellekohastes filmides.

Käitiste julgeoleku normaliseerimise õpetust teostatakse kahe meetodi järgi. Maades, kus töölistkonna intelligents on madal ja tegemist on kirjaoskamata, tarvitatakse nn. hirmutusmeetodit. Rööbiti suulise õpetusega näidatakse pilte, mil kohalikult tuntud ohtu kujutav nähtus on võrdluseks tööõnnetusega, nagu näiteks lövi saba suus hoidmine on niisama ohtlik kui kaitseadmeteta töö-

masinaga töötamine; tiigrihambad on niisama ohtlikud kui hammasrattad.

Kõrgema intelligentsiga töölistkonna juures käitise julgeoleku normaliseerimise õpetust selgitatakse teaduslike meetoditega. Psühhotehnilise õpetuse alusel näidatakse igale töötajale töomasina ohtlikud osad ta tööprotsessis. Piltide ja joonistega selgitatakse, misugune kaitseade on vajaline teatavas kohas, nii et see väldiks tööõnnetused ega oleks takistuseks töötamisel. Samuti tarvitatakse selle meetodi juures tööõnnetust kujutavaid pilte ohuga harjumise vältimiseks, kusjuures on nõudeks, et pilt oleks seoses sama käitise tööprotsessiga ja et see kujutaks elementi sama käitise tööprotsessist; vastasel korral hakkavad töötajad sellele vaatama kui karikatuurile.

Oskustööliste õpetamisel tööstuskoolides õpetatakse muuseas ka julgeoleku normaliseerimist. Koolide töökodades on töömasinate kaitsetehnilised osad ja muud säärased seadmed eriti esile tõstetud (värvitud punaseks). Noortööliste sisendub juba kooli ajal kindel veendumus, et töömasinate punasega värvitud osad ei ole niivõrd vajalised töötehniliseks otstarbeks, vahel nad isegi takistavad mõnes kohas töötamist, vaid kaitsetehnilisest küljest on neil ülesanne kaitsta töötaja kalleimat vara — ta tervist.

Teenijate töölepingu seadus

Ilmar Rebane, õigusteadlane

1. augustil 1940. a. jõustus teenijate töölepingu seadus (RT 1940, 75, 736). Nimetatud seaduse järele oli juba ammugi vajadus, kuid kodanliku Eesti reaksiooniline sotsiaalpoliitika ei lasknud seda seadust teoks saada. Käesolev seadus normib n.-n. vaimsel alal töötajate töölepingulisi vahekordi. Nimelt käesoleva seaduse terminoloogia järgi kõik töötajad jagunevad: 1) töölistiks, s. o. isikuks, kes teevad tööd, mis nõuab üldiselt rohkem kehalist kui vaimset pinget, 2) teenijaiks, kes teevad tööd, mis nõuab üldiselt rohkem vaimset kui kehalist pinget, ja 3) iseseisvaks töötajaiks, kes ei tööta töölepingu alusel. Seesugust töötajate jaotust tuleb pidada ka teoreetiliselt õigeks.

Seadus, andes teenija eespooltoodud teoreetilise definitsiooni, selle praktiliseks rakendamiseks ühtlasi loetleb näitlikult üksikuid teenijate liike (§ 1). See loend ei ole purgiv, vaid üksnes näitlik. Nii loetakse teenijaiks eriti: 1) isikud, kellele on usaldatud haldus- või järelevalveülesanded, nagu: igasuguse käitise juhatajad, direktorid ja ärijuhid, insenerid, keemikud, tehnikud, konstruktorid, minöörid ja steigerid mäetööstuses, kontrolöörid, meistrid ja muud teenijad, kellede ülesanded on suuremad lihtsast järelevalvest, sisaldades eneses ka neile alluvate töö juhtimist, kontrolli ning inspeksiooni või vastutust alluvate töö eest, samuti säärased töö-järelevalvajad, kes tee-

vad järelevalve kõrval ka bürootööd; 2) teenijad teaduse ja kunsti alal, nagu teaduslikud sekretärid, maalijad, skulptorid, rakendus kunstnikud, lauljad, muusikud; 3) teatriite, orkestrite, kinostuudiate ja ringhäälingute juhtiv ja artistide personaal kui ka sõnalise ja muusikalise kava koostajad; 4) ajakirjanikud, korrektorid; 5) arstid, hambaarstid, veterinaararstid, rohuteadlased, laborandid, apteegiasistentid, õed, ämmaemandad, vaskriid, masseerijad, hambatehnikud; 6) agronoomid, õpetatud aednikud, maa-, metsa- ja hoonetehindajad, maamõõtjad, metsaülemad, metsnikud, kultuurtehnikud, instruktorid, meierid, kontrollassistentid, praakrid; 7) organisatsioonide, asutuste ja isikute nõunikud, sekretärid, instruktorid, asjaajajad, organisaatorid, arhivaarid, raamatukoguhoidjad; 8) teenijad, kes teevad büroo- või kontori-, kalkultatsiooni-, joonestus-, raamatupidamis-, arvepidamis-, kassapidamistöid; 9) müüjad, laovalitsejad, deklarendid, ekspeditorid, esindajad ja teised säärased teenijad ärides, samuti proovireisijad ja kindlustusasutuste ning äride agendid, kui nende töö proovireisijana või agendina ei ole kõrvaltööks; 10) telegrafistid, telefonistid. Puutuvat sellesse loendisse tuleb tähendada, et teenijate liikide täpse loendi andmine on võimatu, sest teenijaks lugemine oleneb suurel määral sellest, kes on ühiskondlikus käibes teenijaks tunnistatud. Käesoleva seaduse alt on erandatud:

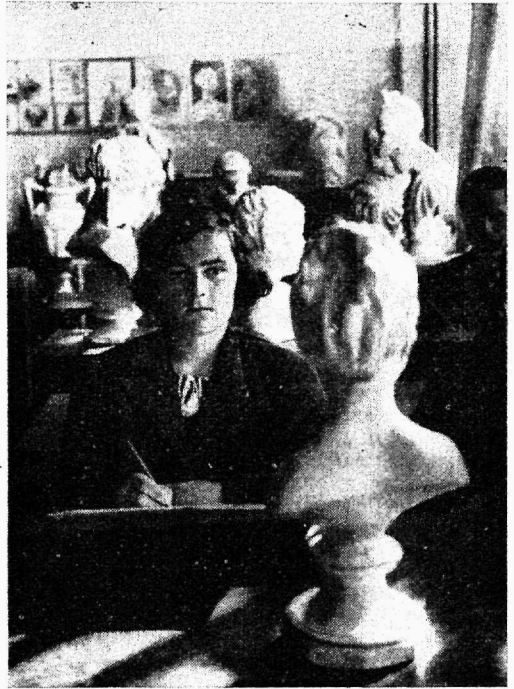
1) riigi- ja kohalike omavalitsuste teenijad ja isikud, kellel on riigiteenijate kohta kehtima pandud õigused ja kohused, 2) meremehed. (§ 2.)

Töölepinguks seadus loeb kokkuleppe, millega teenija kohustub töötasu eest oma tööjõudu kestvalt rakendama tööandja käsutusse (§ 5). See määratlus vastab tööõiguse teooriale ja sellest järgneb, et seadus käsitleb ainult sõltuvat tööd, seega tööd, mida 1) tehakse tasu eest töölepingu alusel ja 2) mida tehakse teatud kestvusega, mitte juhuslikult, tööandja käsutusvõimu olemasolul. Järelikult seaduse mõttes käsitletav töö on nii majanduslikult kui ka organisatoorselt sõltuv. Töötasu all mõistetakse kõiki hüvitusi, mida teenija on õigustatud tööandjalt saama töölepingu alusel või töölepingulise vahekorra olemasolu põhjal (§ 3). Järelikult töötasu mõiste on avar ja haarab kõiki natuura- ja rahalisi tasusid, olenemata sellest, kas neis on kokku lepitud või ollakse neid õigustatud saama seaduste või mõnede teiste eeskirjade alusel, ainult töölepingulise vahekorra olemasolu põhjal. Järelikult kõik töölepingulise vahekorra olemasolust tulenevad hüvitused, millele teenijal on õigus, langevad töötasu mõiste alla. Selline määratlus omab tähtsust viivitusprotsentide, hagide kohtule alluvuse kohta j. t. sääraste küsimuste lahendamisel.

Tööleping loetakse sõlmituks vastava kokkuleppega või asjaoluga, et teenijal on lubatud tööandja poolt tööleasuda (§ 6). Töölepingu võib sõlmida: 1) prooviajaks, 2) määratud töö täitmise ajaks, 3) määramata ajaks ja 4) määratud ajaks (§ 7). Erinevalt tööliste töölepingu seadusest seadus sätib, et juhul, kui kokkuleppes ei selgu, mis ajaks on tööleping sõlmitud, või kui selle kohta pole üldse kokku lepitud, loetakse tööleping sõlmituks määramata ajaks. Tööliste töölepingu seadus jätab teatavasti selle küsimuse lahtiseks. Määramata ajaks sõlmituks loetakse tööleping ka siis, kui on sõlmitud kolm üksteisele mitte pikema kui ühenädalase ajavahemikuga järgnevat töölepingut, milledest ükski ei ületa kestvuselt kolme kuud. Ka see eeskiri erineb tööliste töölepingu seaduse vastavatest sätetest. Viimatinimetatud seaduses on teatavasti analoogiline eeskiri ainult seks puhuks, kui esimene kolmest tähendatud lepingust oli sõlmitud määramata ajaks.

Ka prooviaja kogukestvus, võrreldes tööliste töölepingu seadusega, on täpselt määratletud. Seaduse järgi prooviaja kogukestvus ei või aastas ületada 2 nädalat sama tööandja juures (§ 8). Järelikult on küll võimalik sõlmida korduvalt proovilepinguid, kuid nende kogukestvus ühe aasta jooksul, arvates esimese proovilepingu sõlmimisest, ei või ületada 2 nädalat. Prooviajal on kummalgi poolel õigus lepingut lõpetada igal ajal.

Töölepingu on tööandja kohustatud sõlmima kirjalikult, välja arvatud prooviajaks sõlmitavad lepingud. Kirjalikuks töölepinguks on töötasuraamat, mille



Lastemänguasjade tehnikumi üks klassidest

vormina kohaldatakse esialgselt tööliste palgaraamatu vormi.

Igal töötasu maksmisel on tööandja kohustatud kandma töötasuraamatusse teenijal saadaoleva töötasu ja kõik mahaarvamised sellest. Töötasuraamat on teenija käes. Sissekannete tegemiseks on teenija kohustatud töötasuraamatu andma tööandja kätte. Sissekannete tegemiseks tööandja kätte antud töötasuraamat peab teenija tagasi saama hiljemalt 4. tööpäeval. Tööandja võib omal suval pidada töötasuraamatut ka kahes eksemplaris, milledest üks on tööandja, teine teenija käes (§ 9).

Lepinguosaliste õiguste ja kohustuste alal seadus sätib esijoones n.-n. konkurentsiklauslite, s. o. seesuguste kokkulepete, mis piiravad teenija töölepingu sõlmimist või tegutsemist pärast senise tööandja juures töölepingu lõppemist, tühisust, niivõrd, kui võrd neist kokkulepetest järgneb teenija kogemuste või oskuste kasutamise piiramine (§ 10). Käesolev eeskiri konkurentsiklauslite tühisuse kohta on niivõrd ulatuslik, et sel alal edaspidiselt saavad tulla arvesse ainult Kriminaalseadustiku eeskirjad äri- ja tootmissaladuste avaldamise kohta ja kõlvatu võistluse vastu võitlemise seaduse eeskirjad.

Töötasu maksmine vekslitega või võlakohustustega on keelatud. On lepitud kokku töötasu maksmisele rahas, siis tuleb töötasu maksa ka rahas ja selle asendamine kupongidega, kaupadega või muude esemetega on keelatud. Rahas kokkulepitud töötasu maksmisel mitte rahaga võib teenija

nõuda töötasu uuesti maksmist rahas, kusjuures tööandja ei või sellele nõudele vaielda vastu sellega, et tema on juba maksnud töötasu, või rajada õigusi või nõudeid mitte-seaduspärasele töötasu väljamaksmisele, s. t. nõuda tagasi rahas kokkulepitud töötasu asemel makstud kuponge, kaup jne. või nõuda vekslite või võlakohustuste tühistamist, kui nendega on makstud töötasu (§ 12).

Töötasu-arveraamatute või lehtede pidamine ja säilitamine vähemalt 5 aasta jooksul on tööandjale kohuslik (§ 13).

Puutuvalt töötasu maksmisse tehakse vahet 1) kindla töötasu vahel ja 2) töötasu vahel, mille suurus ei ole täpselt ette kindlaks määratav. Kindla töötasu maksmine peab toimuma hiljemalt iga kuu lõpul, kuna töötasu, mille täpne suurus ei ole ette kindlaks määratav, makstakse kokkulepitud tähtaegadel (§ 14). Komisjonitase arvutamine ja maksmine peab toimuma hiljemalt iga 3 kalendrikuu lõpul, või, kui leping lõpeb enne 3 kuu möödumist, siis lepingu lõppemise ajal (§ 17). Aasta-aruannete koostamine ja neist oleneva töötasu maksmine peab toimuma hiljemalt 4 kuu jooksul, arvates tegevusaasta lõpust, käitistes aga, mis töötavad põhikirja alusel, — hiljemalt 1 kuu jooksul peale bilansi kinnitamist kompetentsete organite poolt (§ 16 lg. 2).

Kui teenija on lepingu, tööandja lubaduse või käitises kujunenud tava põhjal õigustatud saama gratifikatsioone, tantjeme, protsente läbikäigust või muid sääraseid hüvitusi ja kui tööleping on kestnud ainult osa aastast, siis on teenija õigustatud saama ka nendest vastava osa (§ 11). Eelnevalt eeskirjast järeldub ühtlasi, et käitises kujunenud tava järgi saadavaid hüvitusi loetakse töötasuks ja järelikult teenijal on ka nõudeõigus seesuguste hüvituste hagemiseks.

Teenija nõudel, kelle töötasu koosneb lepingu järgi kas täielikult või osaliselt puhaskasu osast või läbikäigu, toodangu või saavutatud kokkuhoiu protsendist, on tööandja kohustatud esitama arve õiendamisel ärakirja bilansist või kirjaliku töendi läbikäigu, toodangu või saavutatud kokkuhoiu kohta, mis on aluseks arvete tegemisel (§ 16 lg. 1). Samuti on tööandja kohustatud teenija nõudel esitama raamatuist väljavõtte nende toimingute kohta, mis on aluseks komisjonitase maksmisel (§ 17 lg. 1).

Kui töötasu jääb tööandja süü tõttu seatud tähtajal tasumata, on tööandja kohustatud seatud tähtajaks tasumata töötasult maksuma teenijale viivitusintresse $\frac{1}{8}\%$ iga ööpäeva eest, mille võrra on üle tähtaja viivitatud. Kui tööandja tasub teenijale töötasu küll pärast seatud tähtaega, kuid enne nõude esitamist kohtule, siis on viivitusintresside $\frac{1}{8}\%$ iga ööpäeva eest. Viivitusintresside nõudmisega võib teenija esineda 6 kuu jooksul arvates lepingu lõppemise päevast. Hiljem esitatud nõuete puhul on teenijal õigus saada 6% aastas (§ 15).

Teenijal on õigus saada täit töötasu ka aja eest, mille kestes ta ei saa täita oma kohuseid õppuste või katsemobilisatsiooni korral tegelikku sõjaväeteenistusse kutsumise tõttu või liikumise piiramise tõttu sanitaarvõimude korraldusel taudide puhul, kuid mitte rohkem kui 3 kuu kestes, kui selle aja jooksul ei lõpe leping määratud aja möödumise, lepingus ettenähtud töö lõppemise, enne mõne ülaltoodud põhjuse ilmumist toimunud ülesütlemise või ülesütlemise tõttu asjaoludel, mis annavad tööandjale põhjuse ühekülgset lepingut lõpetada. Teenijal ei ole eeltähendatud töötasu saamise õigust, kui ta ei ole teatanud tööle ilmumise takistusest tööandjale hiljemalt 3. päeval, arvates päevast, mil ilmnes teenistusest puudumise põhjus. Korduvate töölt puudumiste kordadel eespooltoodud põhjustel ei ole teenijal õigust saada täit töötasu aasta jooksul rohkem kui 3 puudumiskuud eest. Tööandja võib aja eest, mil teenija on õppuste või katsemobilisatsiooni korral tegelikku sõjaväeteenistuses või puudub töölt sanitaarvõimude korraldusel, vähendada ta töötasu, kui teenijal sel ajal on õigus tasu saamiseks riigikassast. Töötasu vähendamine võib toimuda ainult riigilt saadud või saadava tasu suuruses (§ 18).

Töötasust on lubatud ainult järgmised mahaarvamised:

1) administratiivkorras sissenõudmisele kuuluvad summad;

2) kohtu täitehtede põhjal tasuda tulevad summad;

3) töötasu arvel antud eelsummad;

4) tööandja ja teenija vahel töölepingus kokkulepitud korteri üür ja kütte- ning valgustuskulud;

5) kokkuleppel tööandja ja teenija vahel — maksud juriidilise isiku õigustega või käitise kodukorra alusel tegutsevate pensioni- või toetuskassade heaks;

6) teenijate organisatsioonide liikmemaksud teenija ja tööandja vahelisel kokkuleppel või kollektiivlepingu eeskirjade kohaselt.

Pp. 1 ja 2 põhjal võib mahaarvamisi toimetada järgmises suuruses: 1) kui teenija palk on kuni kr. 500.— aastas, $\frac{1}{3}$ vallalisilt ja $\frac{1}{4}$ perekonnatoitjailt, 2) kui palk on kr. 500.— kuni 1000.—, $\frac{2}{5}$ palgast vallalisilt ja $\frac{1}{3}$ perekonnatoitjailt, ja 3) kui palk on üle 1000.— krooni aastas, $\frac{1}{2}$ palgast vallalisilt ja $\frac{2}{5}$ perekonnatoitjailt. Muil juhtudel mahaarvamised palgast ei ole piiratud suuruses (§ 19).

Töötasu pantimise ja võõrandamise kokkulepped on tühised (§ 20). Teenija poolt antud tagatist ei tohi tööandja kasutada. Rahas või väärtpaperites antud tagatis tuleb paigutada poolte kokkuleppel valitud rahaasutusse tingimuseks, et intressid saab teenija endale. Tagatiseks antud vekslite käibele laskmine on keelatud (§ 21).

Töölepingu lõppemise korral on tööandja kohustatud andma teenijale viimase nõud-

misel, hiljemalt ühe nädala jooksul, arvates nõudmise päevast, tunnistuse selle kohta, kui kaua on tööleping kestnud, millist tööd on teenija peamiselt teinud, kui suur oli töötasu lepingu lõppemise ajal, ja nõud-

mise korral ka selle kohta, mis oli lepingu lõpetamise põhjuseks. Tunnistusele on keelatud teha märke või märkusi, mis võivad kahjulikult mõjuda uue töökoha otsimisel. (Järg lk. 242.)

Haige ravimine kodus

Arst J. Nasimov

N. Liidu tervisekaitse süsteemis on ambulatooriumil ja polikliinikul suur osatähtsus ja erikaal just sellepärast, et ükski teine raviasutuse tüüp ei suuda teostada nii täielist ja nii tihedat sidet rahvaga.

Ambulatooriumi ja polikliiniku kaudu võib üksikasjaliselt tundma õppida haigestumist koha peal, võib tundma õppida kohapealse rahva sanitaarse olustiku tingimusi ja õigeaegselt käsitlusele võtta vahendeid haigestumiste vähendamiseks.

Polikliinikuil ja ambulatooriumel on oma töös tegemist kaht liiki haigetega: ambulatoorsetega, kes võivad ilma kahjuta oma tervisele käia raviasutuses, ja koduste haigetega, kes vajavad voodis lamamist.

Iga polikliiniku ja ambulatooriumi ülesandeks on lähendada arstiabi haigele, luua kodus ravivale haigele säärased tingimused, mis ei erine haigla tingimustest, teiste sõnadega — teostada hospitaliseerimist, haiglaravi kodus.

Paljusid haigeid, kes nüüd paigutatakse haiglasse, võib mitte vähema menuga ravida kodus, kui on tarviliselt organiseeritud polikliiniku ja ambulatooriumi arstiabi.

Miks on tingimata tarviline saata haiglasse inimene, kel on kopsuhaigus, reumatism, angiina, südamehaigus, või mõni teine haigus? Mõningail juhtumel on haige transporteerimine haiglasse otse lubamatu, näiteks verevalangu puhul ajju. Mõningaid nakkushaigusi, näiteks kõhutüüfust, võib headel tingimustel arstida ka kodus.

Kuid selleks, et teostada täiel mää-

ral kodus ravimist, on tarviline, esiteks, et niisuguste haigete eest kogu haiguse ajal valvaks teatud arst, teiseks on tarvis saata haige juure koju eriteadlasi konsulteerimiseks ja lõpuks on tarvis seada, kui see vajaline, haige juure arsti, õe või mõne noorema meditsiinipersonaali järelevalve. On tarvis varustada haiget polikliiniku kaudu tarviliste arstimatega, muude ravivahenditega, ja vajaduse korral ka voodi- ja ihupesuga, vastava dieetilise toiduga, röntgeni- ja füsioterapeutiliste protseduuridega.

Polikliiniku juures peab olema muidugi autotransport ja selleks tarvilised erivahendid.

Leningradi Kirovi rajooni polikliinik nr. 23 teenis sel viisil 1939. a. üle 700 haiget, andis haigeile ajutiselt kasutamiseks üle 700 tarvilise eseme, õed ja teised nooremad meditsiinipersonaali kuuluvad isikud valvasid haigeveodite juures üle 1800 tunni.

Kodus ravitavate hulgas oli südame-, vähja- ja kopsuhaigeid j. t.

Polikliinik valmistas ette meditsiinilise füsioterapeutiliste protseduuride teostamiseks kodus. Selleks muutses polikliinik endale kantavad füsioterapeutilise ja röntgeniaparaadi.

Organiseeritakse ka hambaravi kodus.

Kodus ravimist tuleb laiendada, andes sellele iga polikliiniku ja ambulatooriumi töös tähtsa osa.

Polikliinikute eelarveis tuleb ette näha summasid haigete ravimiseks kodus, medipersonaali välisteenistuseks haige kodus, medikamentideks, dieediliseks toitmiseks ja haigete transpordiks.

Käitiste ja asutiste ametiühingute komiteede valimiste puhul tehastes ja vabrikutes avaldas Eesti Ametiühingute Keskliit järgmised loosungid:

1. Ametiühingud on kommunismi kooliks!

2. Kõik ametiühingute liikmed üksmeelselt tehaste ja vabrikute ametiühingute komiteede valimistele!

3. Valime demokraatlikel alustel tehaste ja vabrikute komiteedesse parimaid tööliklassi ja töointelligentsi esindajaid!

4. Ametiühingud, kindlustage töödistsipliini!

5. Ametiühingud, suurendage poliitilist kasvatustööd oma liikmeskonna seas!

6. Mees- ja naistöötajad ning töötav intelligents! Parandage oma kultuurset ja materiaalselt olukorda toodangu tõstmisega, sotsialistliku võistlusega ja stahhaanovliku töötamisega!

7. Ametiühingute kaudu sotsialistliku võistluse ja stahhaanovliku liikumise organiseerimisele!

8. Stahhaanovlastest kasvagu stahhaanovlikud brigaadid, stahhaanovlikest brigaadidest stahhaanovlikud jaoskonnad, stahhaanovlikest jaoskondadest stahhaanovlikud käitised!

9. Nõukogude Liidus on töö au, kuuluse, vahvuse ja kangelaslikkuse asjaks!

10. Ametiühingud, organiseerige oma liikmeskonna marksistlik-leninistlikku kasvatust!

11. Tehaste ja vabrikute ametiühingute komiteede valimistel ei anna töölisel ega töötaval intelligentsil mitte ühtki häält endiste reaktiooniliste valitsuste pooldajale!

12. Ametiühingud, organiseerige tööliklassi valvelolekut ja hulkade revolutsiooni-

list aktiivsust kapitalistlike olluste vastu meie tehastes ja vabrikutes!

13. Käitiste ja asutuste ametiühingute komiteede valimistel kõik tööliste ja töointelligentsi häälled ausatele, klassiteadlikele ja eeskujulikele töölistele!

14. Ametiühingud asugu otsustavalt tehaste ja vabrikute töö- ja tervishoiutingimuste parandamisele!

15. Ametiühingute kaastoimel vallutame uue tehnika ja ratsionaliseerime oma tehased ja vabrikud!

16. Ametiühingute kaudu arendame oma töötehnilist teadmist, hoiame tehaste ja vabrikute vara ning tootmisvahendeid!

17. Naistel on meestega võrdne õigus valida ja olla valitav!

18. Naistöölisel, kasutage oma suuri õigusi, mis stalinliku Põhiseadusega teile antud!

Käitiste ja asutuste ametiühingute komiteede määrus ilmus 3. septembril 1940. a. „Kommunistis“ nr. 62, „Rahva Hääles“ nr. 73 ja teistes ajalehtedes.

Komiteed valitakse kõigis käitistes ja asutustes, kui neis töötab vähemalt 25 töötajat, välja arvatud sõjaväeosad ja käitiste rahvamiilits. Määrus sisaldab üldeeskirju, ametiühingu komitee ja ametiühingu voliniku ülesandeid riiklikes ja kooperatiivsetes käitistes ja asutustes, käitiste ja asutuste ametiühingute komiteede valimise korra, käitiste ja asutuste ametiühingute komiteede seesmise korralduse, komiteede volituste kestvuse ja lõppeeskirju.

Käitiste ja asutiste ametiühingute komiteede ülesandeid

Määruste § 8 järgi on käitise ja asutise ametiühingu komitee ja ametiühingu voliniku ülesanded:

§ 8. Käitise ja asutise ametiühingu komitee ja ametiühingu voliniku ülesanded on:

1. Tööliste revolutsioonilise klassiteadvuse tõstmine ja süvendamine laialdase kultuur- ja õpingtöö organiseerimise kaudu. Leninistlik-stalinistliku kasvatustöö läbiviimiseks organiseeritakse käitiste ja asutiste juure klubisid, punaseid nurki, kursusi ja õpinge. Töö edukaks läbiviimiseks organiseeritakse kinoretendusi, ajalehtede, ajakirjade ja ilukirjanduse lugemist, kutsutakse ellu raamatukogusid, lugemislauad, klubisid, punaseid nurki ja mitmesuguseid vabaaja kultuurilist teetmist taotlemaid ringe, näiteks male-, kabe, muusika-, ilukirjanduse-, spordi- jne. ringe.

2. Kasvatada töötajate kommunistlikku suhtumist töösse ja kaasa aidata otstarbekamate tootmisviiside leiutamiseks ja ellurakendamiseks pidevate nõuannete andmise kaudu käitise või asutise juhataesle.

3. Organiseerida sotsialistlikku võistlust ja stahhaanovlikku töötamist, kõvendada töödistsipliini ja eneskriitikat, abistada ja kontrollida administratiivsete korralduste elluviimist, lahendada töökonflikte, osa võtta palganormide ja tükitöötariifide väljatöötamisest ja valvata nende täitmise järgi, valvata töökaitse seaduste ja määruste rakendamise ja teostamise üle, korraldada kohalikku sotsiaal-kindlustust jne.;

4. hoolitseda ametiühingu kohaliku käitise või asutise organisatsiooni normaalse tööta-

mise eest, kasseerida liikmemaksu ja pidada korras üldine kohaliku käitise ametiühingu organisatsiooni asjaajamine;

5. käitiste või asutiste varanduste kaitse ja säilitamine;

6. ametiühingu otsuste elluviimine.

§ 9. Käitiste või asutiste komiteed ja

ametiühingu volinikud esindavad ilma erilise volitusega oma käitise või asutise töötajaid.

§ 10. Kõigi § 8. märgitud ülesannete läbi- viimiseks on käitise või asutise komitee ja ametiühingu volinik õigustatud ellu kutsuma vajalikke ajutisi komisjone ja alalisi toimkondi. Komisjonide ja toimkondade volitused ei saa kesta kauemini kui komitee või ametiühingu voliniku enda volitused.

Seadusi ja määrusi

Eesti Nõukogude Sotsialistliku Vabariigi Konstitutsioon

ilmus 25. augustil RT 1940, 111, 1117, Konstitutsioon on ilmunud ka eriväljaandeis.

ENSV Teataja nr. 1, mis ilmus 29. augustil s. a. senise Riigi Teataja asemel, sisaldab I osas: ENSV ajutise Ülemnõukogu juhatajast ja ta asetäitjast; ENSV ajutise Ülemnõukogu Presiidiumi koosseisust; ENSV Rahvakomissaride Nõukogu moodustamisest.

1.

Teenija töötasuraamatu ajutise määruse

((RT, 1940, 81, 770) järgi tuleb teenijate töölepingu seaduse põhjal kuni teenija töötasuraamatu vormi väljakuulutamiseni sõlmida kirjalik tööleping tööliste töölepingu seaduse põhjal väljakuulutatud normi järgi koostatud töölise palgaraamatu väljaandmisega (RT 1936, 102, 830)

2.

Vaesusõiguse osas tsiviilkohtupidamise seaduse muutmise seaduse

(RT 1940, 82, 778) järgi (§ 880⁴) vaesusõigust kasutavad terves ulatuses, ilma et neile seda õigust oleks vaja kohtu poolt anda: 1) töövõtjad, kes esitavad hagi tööandja vastu teenistustulepingu järgi; 2) töövõtjad ja nende perekonnaliikmed, kes esitavad hagi haigusfe ja õnnetusjuhtude vastu kindlustamise seaduse alusel; 3) töövõtjad ja nende perekonnaliikmed, kes hagevad töövõtjale õnnetusjuhast tekkinud kahjude tasumist vastavate seaduste alusel; 4) vallaslaps ja ta seaduslikud esindajad, kes hagevad vallaslapsele ta isalt ülalpidamist tsiviilseaduse alusel.

3.

Töökaitse Erikapitali kasutamise määruse

(RT 1940, 83, 792) järgi vanad, haiged ja vigastatud töölised või teenijad, kes soovivad saada toetust Erikapitalist, peavad esitama sellekohase palve vastava jaoskonna tööinspektorile, ühtlasi esitades: a) tõenduse, et ta on töötanud palgalise töölisena või teenijana; b) andmed oma varandusliku ja perekondliku seisukorra kohta; c) tõenduse terviseliku seisukorra kohta; kui ta on alla 65 a. vana. Kui palve avaldaja on töötanud

töölisena või teenijana, ta varanduslik seisukord ja tervislik seisukord, kui ta on alla 65 a. vana, on tööinspektori arvates säärane, et ta vajab toetust, saadab tööinspektor palve ühes nõutavate andmetega ja ettepanekuga toetussumma suuruse kohta edasi Töökaitse ja Sotsiaalkindlustuse Osakonnale. Kui palve avaldaja ei vasta neile tingimustele, lõpetab tööinspektor asjatoimetuse. Tööinspektori ettepaneku põhjal määrab toetussumma Töökaitse ja Sotsiaalkindlustuse Osakonna direktor või tema ülesandel mõni teine osakonna ametnik. Direktoril või tema poolt määratud ametnikul on õigus oma äranägemise järgi toetussummat suurendada, vähendada või toetuse palvel jätta rahuldamata. Toetust ei või anda rohkem kui kahe aasta jooksul, arvates esmakordse toetuse andmise päevast. Toetuse võib määrata ühekordselt või kuni kuue kuu peale perioodilise väljamaksuga üks kord kuus. Toetust ei anta isikuile, kes ei ole töötanud palgalisena enne toetus-palve esitamist viimase kolme aasta jooksul.

4.

Haigekassade ja tööõnnetuse kindlustusühingute juhtimise seaduse

(RT 1940, 88, 854) järgi alates seaduse jõustumisega, 31. juulist 1940. a., tööstusliku töö seaduses ettenähtud haigekassade ja kindlustusühingute peakoosoleku ülesanded, kui võrd need ei puutu haigekassade ja kindlustusühingute organite valimisse, läksid üle vastavalt haigekassa või kindlustusühingu juhatusele. Töö-rahvakomissar võib tagada haigekassade ja kindlustusühingute organite liikmeid ja määrata nende asemele uued liikmed. Rahvakomissari poolt määratud haigekassa organite liikmete tasu suuruse määrab kindlustusamet ja kindlustusühingute organile liikmete tasu suuruse Rahvakomissar.

5.

Endised mõisapensionärid hakkasid Vabariigi Valitsuse otsusel (RT 1940, 88, 857) järgi saama 1. aug. 1940. a. alates pensioni 20 kr. kuus.

6.

Tööliste palkade tõstmiseks ja tööviljakuse suurendamiseks tehtud ENS Vabariigi Valitsuse EKP Keskkomitee ja Eesti Ametiühingute Keskkliidu

otsus avaldati RT 1940, 40, 904. Palku tõsteti kuni 20%, aluseks võttes 21. juunil k. a. olnud palgad.

Otsuses ettenähtud palgakõrgendus on teostatud. Otsuses kutsuvad ENSV Valitsus, EKP Keskkomitee ja Eesti Ametiühingute Keskliit kõiki töölisi üles pöörma kõige suuremat tähelepanu natsionaliseeritud käitiste tootmisvõime maksimaalsele arendamisele, tööviljakuse maksimaalsele tõstmisele.

Tööliste keskel on leidnud üleskutse elavat vastukõla: on asutud stahhaanovlikule tööviljakuse tõstmisele. Stahhaanovlikult töötamise liikumine on lühikese aja kestel tunginud kõigile tööaladele ja on annud juba mainimisväärseid tulemusi.

7.

Ületunnitöö tasude nõudmise tähtaja seadusega

(RT 1940, 96, 946) kõik enne 21. juunit 1940. a. tekkinud ületunnitööde tasude nõudmised, mis olid kohtule esitamata või esimese astme kohtuis otsustamata, loetakse aegunuks.

8.

Põllutööliste seaduse muutmise seadusega

(RT 1940, 98, 964) muudeti põllutöölise seaduse §§ 8, 9, 21, 28, 31, 34 ja 35. Seadusega määratakse töötasu maksmise tähtajad ja keeldakse tööandjal töötasu kinnipidamine administratiiv- või kohtuvõimu korralduseta. Tähtaegadel mittemaksmise juhtumil tööandja süü tõttu on tööandja kohustatud maksma viivitusintresse $\frac{1}{3}\%$ iga ööpäeva eest, mille võrra on üle tähtaja viivitatud. Neid viivitusintresse on tööandja kohustatud tasuma poolel määral, ($\frac{1}{6}\%$ iga ööpäeva eest), kui ta tasub põllutöölisele saamata jäänud töötasu enne nõude esitamist kohule. Viivitusintresside nõudmisega võib põllutööline esineda 6 kuu jooksul, arvates nõudeõiguse tekkimisest. Hiljem on õigus nõuda ainult tsiviilseaduses ettenähtud intresse.

Lapsi alla 12 aasta on keeldud palgata põllutööliseks.

Tööpäeva alguseks loetakse põllutöölise ilmumise aeg tööandja poolt määratud kohta ja tööpäeva lõpuks töö lõpetamise aeg.

Puhkepäevadel on majapidamises töötavad põllutöölised kohustatud tegema ainult sääraseid töid, milledega majapidamises läbi ei saa. Neil põllutöölisel peab olema vähimalt 2 täiesti vaba puhkepäeva kuus, mis määratakse kindlaks tööandja ja töölise omavahelisel kokkuleppel.

Määratakse ületunnitöö mõiste. Ületunnitööde eest tasutakse eraldi, kuid vähimalt 50% kõrgemalt harilikest töödest, samuti tasutakse lisatööde eest, kui neid ei ole tehtud tasa normaaltööaja lühendamistega teistel tööpäevadel hiljemalt kahe nädala jooksul, arvates tehtud lisatöö päevast.

9.

Tööpõlgurite töölaagrite seaduse täiendamise seaduse

järgi (RT 1940, 99, 978) kaitseisukorra kehivuse piirkonnas võidakse tööpõlgurite töölaagrite seaduse § 2 tähendatud isikuid sünduslikult paigutada töölaagrisse kuuest kuust kuni kolme aastani ka sisekaitseülema otsusel, kusjuures sisekaitseülemaal on õigus tema poolt töölaagrisse paigutatud isikuid töölaagrist vabastada enne määratud tähtaja lõppu.

10.

Riigiteenijate palgade tõstmise seadus

avaldati RT 1940, 99, 981. Palku tõsteti 1. augustist 1940. a. alates.

11.

Elamute elamiskõlvulisse seisukorda viimise ja pooleliolevate elamute sündvõõrandamise seaduse

(RT 1940, 99, 987) järgi on linnade administratiivpiires asuvate ja elamiskõlvulisse seisukorda viimata elamute, millede ehitustööd on pooleli, omanikud kohustatud hiljemalt 1. detsembriks 1940. a. viima need elamud ehitusprojekti järgi elamiskõlvulisse seisukorda. Kõik pooleliolevad elamud, mis tähtajaks ei ole viidud elamiskõlvulisse seisukorda, sündvõõrandatakse teedeministri otsusega ja antakse Teedeministeriumi valdusse rahvakorterite juuresoetamiseks.

12.

Tööpõlgamise pärast töötä ümberhulkuvate isikute

viibimine Tallinna linnas ja Harju maakonnas keeldi siseministri määrusega 8. aug. 1940. a. (RT 1940, 90, 993). Sääraseid isikuid pidid lahkuma keeldud piirkonnast 5 päeva jooksul määruse jõustumisest arvates. Tööpõlgamise pärast töötä ümberhulkuvad isikud, kes vabatahtlikult ei lahku Tallinna linnast ja Harju maakonnast, saadetakse sealt välja sundkorras.

13.

Väikeelamute ehitamise soodustamise seadus

on avaldatud RT 1940, 100, 997. Väikeelamute ehitamiseks võidakse anda tasuta ehituskrunte põliseks kasutamiseks. Tasuta ehituskrunni saaja tasub krundi üleandmisega, samuti olevate ja ehitatavate heakorrasedamete soetamisega seoses olevad kulud. Ehitustöid tuleb alustada hiljemalt 5 kuu jooksul ja ehitus kasutamiskõlvulisse seisundisse viia hiljemalt 1 aasta jooksul, arvates krundi üleandmise päevast. Tasuta ehituskrunni saajale võidakse anda E. Ametiühingute Keskliidu nõusolekul Rahvakorterite Ehituskapitalist väikeelamu ehitamiseks kuni 10 aastaks laenuna kuni 60% elamu ehitam

mise kuludest. Laenu võidakse anda E. Ametiühingute Keskliidu nõusolekul ka neile isikuile, kellel endil ehituskruunt on olemas.

14.

Tööõnnetuste kindlustuse ühingu „Ühisoma“ tegevus lõpetati

seadusega, mis avaldatud RT 1940, 104, 1047. Kuni 1. septembrini 1940. a. „Ühisoma“ alla kuulunud käitised kuuluvad sellest ajast alates Eesti Tööliste Kindlustusühingu alla. E. Tööliste Kindlustusühingule määrati uus juhatus.

15.

Vabadusristi kavaleride haiguskindlustuse seadus

kaotas kehtivuse 25. augustil 1940. a. (RT 1940, 112, 1119).

16.

Insener-tehnilise personaali, ametnike ja teenijate palkade tõstmise kohta

ilmus ENSV Vabariigi Valitsuse, EKP Keskkomitee ja E. A. Keskliidu otsus RT 1940, 93, 920. Palku tõsteti keskmiselt kuni 15%, alates 1. aug. 1940. a.

Haigekassade elust

Haigekassade teenijate kohta on kehtivad teenijate töölepingu seadus (RT 1940, 75, 736), ka teenija töötasuraamatu ajutine määrus (RT 1940, 81, 770), ENS Vabariigi Valitsuse, EKP Keskkomitee ja E. A. Keskliidu otsus insener-tehnilise personaali, ametnike ja teenijate palkade tõstmise kohta (RT 1940, 93, 920), mille järgi tõsteti insener-tehnilise personaali, ametnike ja teenijate palku keskmiselt kuni 15%, aluseks võttes 21. juunil käesoleval aastal kehtinud palgad. See otsus käib nende ametnike, teenijate ja insener-tehnilise personaali kohta, kelle palk ei ulatu üle 150 krooni kuus. Nendes käitistes ja asutustes, kus pärast 21. juunit 1940. a. on palgatõstmine juba aset leidnud, tuleb see arvata käesolevas otsuses väljakuulutatud palgatõstmise hulka. Palgakõrgendus teostatakse 1. augustist 1940. a. alates.

Kuressaare ühishaigekassa liikmete arv tõusis tänava juulikuus ligi 3000-ni. Varem oli Kuressaare ühishaigekassa liikmete arv alla 1000. Liikmete arvu suur tõus on põhjustatud Saaremaal teostatavatest ehitustöödest.

Tartu üldhaigekassa asub nüüd uutes ruumides, Soola tän. 1. Uued ruumid on avaramad endistest, mis olid nii kitsad, et neis töötamine muutus väga raskeks.

Tartu üldhaigekassa juure on asutatud arstlik komisjon, kes teeb kindlaks Tartu haigekassa liikmete keskelt Pärnu tööliste puhkekodusse sõita soovijate tervisliku seisukorra ja võimaldab esmajoones puhkusele

sõitmise ainult neile, kelle tervislik seisukord seda nõuab.

Kreenholmi haigekassas, kus varem võeti haigekassamaksu 1% töötasust, kõrgendati seda alates 1. augustist s. a. 1½%-ni.

Sotsiaalkindlustus

E. Ametiühingute Keskliidu sotsiaal- ja hoolekandeosakonna, mille juhiks on sms E. Sürje, ülesandeks on valvata selle järele, et sotsiaalkindlustus vastaks tööliste huvidele, olles ühtlasi sidemepidajaks töötava rahva ja sotsiaalkindlustuse alal tegutsevate ametiasutuste vahel.

Laialdane puhkekodude võrk luuakse üle riigi kogu töötavale rahvale. Praegu on suurim puhkekodu Pärnus. Ka Pühajärvele jääb tööliste puhkekodu. E. Ametiühingute Keskliidu juures töötab puhkekodude inspektor, kes korraldab puhkekodude soetamist plaanikindlalt üleriigilises ulatuses.

Vastastikused kindlustuskassad N. Liidus. Peale riikliku sotsiaalkindlustuse on N. Liidus teostatud veel vastastikune kindlustus. Vastastikuseid kindlustuskassasid on juba üle 80.000. Nende kassade ülesanne on see, et nad organiseerivad arstlikke punkte, hooldisevad orvude eest ja loovad puhkekodusid. 1939. a. andsid vastastikused kindlustuskassad ravi umbes 35.000 inimesele.

Vabriku-tehaste (kohaliku) komitee juures N. Liidus asuv vastastikuse abistamise kassa on ametiühingute liikmete organisatsiooniks, mis ühendab neid vabatahtlikkuse alusel selleks, et seltsimeheliikult üksteist materiaalselt abistada.

Vastastikune abistamiskassa annab oma liikmeile tarbe korral lühi- ja pikaajalist laenu, aga terava puuduse korral — tagasimaksmiseta toetust. Kassa organiseeritakse vabriku-tehase komitee otsusega, kui ettevõttes või asutuses on vähimalt 25 ametiühinglast, kes soovivad olla kassa liikmeiks. Vähemates käitistes töötajale organiseeritakse kassa ametiühingu rajoonikomitee juures. Pärast registreerimist on kassal kõik juriidilise isiku õigused põhikirjas ettenähtud ülesannete täitmiseks.

Kassa liige tasub sisseastumismaksu ½ prots. oma kuutasust.

Kassa liikmetel on laenu ja toetuse saamise ja peakoosolekul valimise õigus. Kassa liige peab laenu õigeaegselt ära tasuma. Kassa liige võib liikmete hulgast lahkuda omal soovil. Käitises vallandamise puhul lahkub kassa liige ka kassast. Kassast lahkujale maksetakse välja ta liikmemaksud, maha arvates laenu. Kassa liikme surma korral maksetakse ta liikmemaksud välja pärijaile.

Normaalpõhikirjas on ette nähtud ka kassa organite valimise kord ja ülesanded.

Kassa sissetulekud koosnevad: a) sisseastumismaksudest, b) liikmemaksudest, c) laenu protsentidest, d) ametiühingute toetustest, e) teistest tuludest; jooksva arve protsentidest jne.

Liikmemaksu tasutakse kuus $\frac{1}{2}$ protsendi suuruses töötasust. Haiguse ajaks vabastatakse kassa liige liikmemaksu tasumisest.

Kassa liige, kes liikmemaksu on tasunud 50 kuud, vabastatakse ta soovil edaspidisest liikmemaksu tasumisest.

Kassa kantselei ja valitsemise kulud kaetakse tuludest, mis saadakse laenu protsentidest.

Pikaajalist laenu võivad saada need, kes vähimalt 2 kuud on olnud kassa liikmed. Pikaajaliselt laenult ei või võtta üle 6%. Tähtajaks tasumata laenult võetakse trahviraha 1% kuus.

Tagasimaksmata toetust antakse neile, kes vähimalt 1 aasta on olnud kassa liikmeks. Toetust antakse vaid siis, kui on terav tarvidus materiaalse abi järele. Laenu antakse kassa hoiuste ja laenuprotsentide ja trahvirahade arvel.

Teenijate töölepingu seadus

(Järg)

Töötasu all selle seaduse mõttes mõistetakse kõiki hüvitusi,

mida teenija on õigustatud tööandjalt saama töölepingu alusel või töölepingulise vahekorra olemasolu põhjal. See töötasu definitsioon on märksa laiem kui tavalises keelepruugis palga mõiste ning sellega tahetakse juba ette ära hoida töötasu mõiste liig kitsendavat tõlgendamist.

Töölepingu põhjal algatatud või töölepingulise vahekorra olemasolust tulenevaid nõudeid võidakse esitada kohtule ka nõudja elukoha järgi ja mitte ainult tavalise alluvuse kohaselt kostja elukoha järgi.

Töölepinguks seaduse mõttes loetakse kokkuleppe,

millega teenija kohustub töötasu eest oma tööjõudu kestvalt rakendama tööandja käsutuses.

Järelkult teenijate töölepingu seaduse eeskirjad ei ole kehtivad tööde suhtes, mida tehakse juhuslikult. Näiteks raamatukaupluse müüjaks palgatud isiku kohta on kehtivad selle seaduse eeskirjad, kuid nad ei ole kehtivad kunstniku kohta, kes on kutsitud, kuigi tasu eest, jõuluks dekoreerima raamatukaupluse aknaid. Samuti on seaduse eeskirjad kehtivad ajakirjaniku kohta, kes on toimetuses alatiselt töö, kuigi ta töötasu saab ridade eest, kuid need eeskirjad ei ole kehtivad isikute kohta, kes saavad juhuslikult ajalehele kaastööd, kuigi nad saavad selle eest reatasu.

Tööleping loetakse tööandja ja teenija vahel sõlmituks vastava kokkuleppega

või asjaoluga, et tööandja on lubanud teenijal asuda tööle. Sellega oleksid ka n.-n. v. k. k. kokkuleppe alusel töötajad, kel ei ole sõlmitud vormilist töölepingut, võetud seaduse kaitse alla.

Töölepingu võib sõlmida:

- 1) prooviajaks;
- 2) määratud töö täitmise ajaks;
- 3) määratud ajaks;
- 4) määramata ajaks.

Juhul, kui kokkuleppest ei selgu, mis ajaks tööleping on sõlmitud, või kui selle kohta üldse pole kokku lepitud, loetakse tööleping sõlmituks määramata ajaks.

Kolme üksteisele mitte pikema kui ühenädalase ajavahemikuga järgneva töölepingu sõlmimist määratud ajaks, milledest ükski ei ületa kestuselt 3 kuud, loetakse lepingu sõlmimiseks määramata ajaks.

Need ajad, milleks töölepingu võib sõlmida, on tavalised töölepingute seadustes ettenähtud ajad. On ainult nähtud ette erinorm selle kohta, et tööleping loetakse automaatselt määramata ajaks sõlmituks sel juhul, kui kokkuleppest ei selgu, mis ajaks tööleping on sõlmitud, või kui selle kohta üldse pole kokku lepitud. Ka on kitsendatud järjest kestvalt lühiajaliste lepingute sõlmimist.

Et takistada teenijate pikemaks ajaks proovil pidamist, selleks näeb seadus ette, et prooviaja kogukestus aastas ei või ületada 2 nädalat. Ning et võimalikult vältida pärast töölepingu sõlmimist tekkida võivaid arusaamatusi, selleks on töölepingu sõlmimine kohuslik

kindla vormi kohases palgaraamatus.

Edasi on teenijate töölepingu seaduses ette nähtud õige üksikasjalised eeskirjad lepinguosaliste õiguste ja kohuste kohta, samuti töölepingu lõppemise suhtes. Need eeskirjad oma üldjoontes ja olulistes osades on sarnased teistele meie kehtivatele töölepingu seadustele, kui võrd selle seaduse alla käivate teenijate töö iseloom ei ole nõudnud erinevat normimist.

Eripeatükina on uude seadusesse sisse võetud

rasedate ja emade kaitse.

Selle kohaselt kaitstes, kus on töö 2 või rohkem töölepingulises vahekorras olevat isikut, on tööandjal keelatud lõpetada või üles öelda naisteenijaga määramata ajaks sõlmitud töölepingut ajavahemikus 4 kuud enne ja 6 kuud pärast sünnitamist. Need eeskirjad ei ole kehtivad töölepingu lõpetamise puhul teenija kindlakstehtud süü läbi või juhul, kui kaitis jääb seisma vähimalt 2 kuuks.

Rasedaid naisteenijaid, kes rasedusest tööandjale on teatanud, ei või 3 kuud enne arvatavat sünnitamisaega paigutada tööle, mis on ohtlik nende tervisele säärases seisukorras. Tööandja on kohustatud naisteenija, kes arsti tõendusel tõenäoliselt sünnitab lähima 4 nädala jooksul,

vabastama töölt kuni 6 nädala möödumiseni pärast sünnitamist

ning maksmata talle selle aja eest töötasu edasi, kui teenija ei saa abi või sünnitusraha sotsiaalkindlustuse eeskirjade järgi.

Naisteeni ja nõudel on tööandja kohustatud teda lapse toitmiseks töölt vabastama sünnitamispäevast arvates esimese 12 nädala jooksul 2 tundi ja järgneva 14 nädala jooksul 1½ tundi igal tööpäeval ning temale selle aja eest töötasu edasi maksma. Kui käitises on olemas hoolekandeseaduse alusel asutatud laste päevakodu ja laps viibib päevakodus, kohaldatakse hoolekandeseaduse eeskirju.

Uue teenijate töölepingu seaduse jõustumisega kaotavad kehtivuse kaubandusseaduse (VSK XI köide 2. jagu) § 6—14 ja 29 ning äriseaduse ja kontorite töökorralduse seaduse § 16.

Ühtlasi on muudetud tsiviilkohtupidamise seadust selles mõttes, et seadusepärased töötasu- ja palgaraamatud töövõtjale tasumisele kuuluva töötasu ja viivitusintresside suhtes võetakse nüüd täitmisele.

Tervishoid

Tervisekaitse NSV Liidus. Tervishoiu rahvakomissariaadi kava kohaselt tuleb tänava linnades haiglavoodite arvu suurendada 20.000 ja külades 10.000 võrra, aasta lõpuks peab haiglavoodite arv olema 175.000. Tänavu pannakse arstid ametisse ka kõigis neis küla-arstijaoskondades, kus veel arste polnud. Vähihald 50.000 külanõukogul peab olema kas arstlik ambulatoorium või velskripunkt.

Kõrgemad arstiteaduslikud õppeasutused annavad 16.700 noort arsti, mitmesugused koolid — 98.000 keskharidusega tervishoiu-ala tööjõudu. Nii töötaks Tervishoiu rahvakomissariaadi süsteemis 116.000 arsti ja umbes 500.000 inimest, kes kuuluvad meditsiinilise keskpersonaali hulka.

Käsitusele on võetud ka rida vahendeid, mis peavad tunduvalt vähendama laste haigestumise arvu, samuti suurendatakse võitlust nakkushaiguste vastu.

Kavas on ka meditsiinilise tööstuse suurendamine ja saaduste kvaliteedi tõstmine.

Haiglad, polikliinikud ja lastesõimeid Lvovi oblastis. Läänud aasta lõpul vaevalt paari kuu kestes avati Lvovis ja tema oblasti rajoonides rida uusi raviasutusi. Jaanuaris töötas juba 24 haiglat, 18 polikliinikut, 28 ambulantsi, lastesõime ja sünnitusmaju. Poola võimude päevil oli Lvovis 3 maksulist ambulantsi, Nõukogude võimu organiseerimisel töötas seal juba jaanuaris 10 maksuta polikliinikut. Eriti rohkesti on avatud raviasutusi alevikkudes ja külades, kus need Poola panide ajal puudusid. Uutes arstiabi punktides on rakendatud tööle 912 Poola arsti, kes seni olid tööta. Ravikorralduse täiendamine jätkub.

Profülaktika Leningradis. Leningradi linna tervishoiuosakonna korraldusel tehti elanikele 1938. a. 448.784 süstimest kõhutüüfus vastu, 1939. a. — 629.388, difteriidi vastu: a) esimest korda 1938. a. — 47.653, 1939. a. — 59.826, b) korduvalt 1938. a. — 20.883 ja 1939. a. — 48.528 süstimest. Kaitserõugeid

pandi 1938. a. — 39.645 ja 1939. a. — 68.529 inimesele.

Tiisikushaigete laste sanatooriumi avatakse Odessas, samas hoones avatakse ka täiskasvanute tiisikushaigete öösanatoorium.

Lastesanatooriumi 100 kohaga avab Musta mere kaldal Sotši lähedal Rostovski oblasti tervishoiuosakond.

Kirurgilise tuberkuloosi kolmas teaduslik-uuriv instituut asutati prof. P. G. Kornevi poolt Leningradis 20 aastat tagasi. Uurimused, mis selles instituudis tehtud, tõendavad, et luutiisikust võib ravida nii põhjas kui ka lõunas. Krimmis avati äsja mäesananatoorium. Suvila, kus lapsi ravitakse, on 1100 meetrit kõrgemal merepinnast.

Uurimisi M. Gorki nimelises üleliidulises eksperimentaalinstituudis toimetatakse 1940. aastal õpetlaste poolt järgmiste haiguste üle: gripp, kõhutüüfus, düsenteeria, sarlakid, läkaköha, difteriit jt.

NSVL Ametiühingute 6 kliinilises sanatooriumis on ravi aeg 30 päeva, teistes 26 päeva.

Sverdlovski traumatoloogilise instituuti toodi haige, kel peanahk oli ära kistud. Pealuu oli temal päris paljas. Dr. Basilevskaja istutas haige kätelt peale uue naha. Haige tervenese ja lahkus haiglast.

15.000 sünnitajale on abi annud ämmaemand E. V. Bondareva, kes on töötanud Ufa günekoloogilises kliinikus 24 aastat.

Tervishoiuliste teadmiste levitamiseks on riiklik meditsiinilise literatuuri kirjastus paljudes eksemplarides rahva keskele saatnud lendlehti: „Anglina“, „Difteriit“, „Leetrid“, „Sarlakid“, „Hoiduge düsenteeriast haigestumise eest“, „Meeletuletus rasedale“, „Kõvendage sidet nõuandlaga“. Iga lendleht maksab 3 kop.

Eesti tervishoiupersonaali suurendamiseks on lubanud Nõukogude Liidu tervishoiu rahvakomissar oma kaasabi. Tervishoiu rahvakomissariga oli Riigivolikogu delegatsioon Moskvas viibimise puhul jutujamine ryk. liikmel Neeme Ruusil kui tolaeagel sotsiaalministril. NSVL tervishoiu rahvakomissar lubanud Eestile vajalisi jõude teistest liiduvabariikidest. Sealt tulnud jõud jäävad tööle ENSV piirkondades, kus elavad venelased. Ühtlasi aga soovitati, et Eestis endas võetaks sellekohaste kursuste ja koolide avamisega kriis kiiresti lahendamisele. Ka lubati N. Liidus Eestit abistada sanitaaraudotodega, nii et neid igas maakonnas oleks vähimalt üks, suuremates enamgi. Praegu on sanitaaraudotid vaid üksikutes maakondades. Ka lubati Eesti apteekke varustada kõigi vajalike arstimitega.

Rahvatervishoiu suurest arengust N. Liidus tunnistavad järgmised arvud: Enne revolutsiooni oli Venemaal tervishoiuarstide jaoks konna-ambulatooriume 4367, 1. jaan. 1940. a. 13.203. Voodite arv külahaiglais oli 1913. a. 49.423, 1. jaan. 1940. a. — 161.648,

voodeid sünnitajale oli enne revolutsiooni 4611, 1. jaan. 1940. a. — 58.696, neist 25.066 kolhooside sünnitushaiglais. Külades on 177 tiisikuse vastu võitlemise, 495 suguhai-guste vastu võitlemise ja 2045 emade ja laste nõuandepunkti. Ambulatoorseid ravi-asutusi on küldes üldse 15.405. Tänavuse aasta alguseks oli küldade lasteaeades 3.912.000 last. Aasta läbi töötavates laste-aeades oli kohti 300.000 lapsele. Kuni revo-lutsioonini oli küldades 4975 arsti, kuid 1. jaan. 1940. a. oli neid 13.161; maal ja lin-nades oli arste enne revolutsiooni 19.786, 1. jaan. 1940. a. — 100.571, pealeselle küldes veel 36.483 mees- ja 4918 naisvelskrit, 29.867 ämmaemandat ja 34.628 meditsiinõde.

Tervishoiutöölise ja -teenijate ameti-ühingusse Eestis kuuluvad arstid, apteekrid, sanitarid, haigepõetajad, haiglate, sanatooriumide, puhkekodude jne. töölised ja teenijad. Siia kuuluvad ka haigekassade teenistuses seisvad kodanikud.

Lasteaedade võrk Eestis arendatakse üle riigi. Lasteaiad on alatised, tegutsedes aasta läbi, ja ajutised, mis on avatud suveti.

Sanatooriumides ja puhkekodudes N. Liidus said 1938. a. puhkust ja ravi 450.000 inimest.

Tervishoiukulusid Inglismaal on vähenda-tud. 1939. a. kulutati tervishoiule ja sotsiaal-seteks vajadusteks 184,5 miljonit naelsterlin-git, 1940. a. eelarves on vaid 167 miljonit.

Sünnimuse langus Põhja-Ameerika Ühend-riiges. Kui sünnimuse langus New Yorgis jat-

kub nii nagu 1900.—1940. a., siis „New York Herald Tribune“ arvates laste sünnimine lakkab 1961. a. ja 2066. a. sureb viimne eideke (naised elavad meestest kauemini) ning New York jääb elaniketa. Sama on maksev ka Chicago, San-Francisco, Los-Angelesi, Phila-delphia ja teiste suuremate linnade kohta.

1939. a. oli New Yorgis iga 1000 elaniku kohta sündimusi 13,5 ja suremusi 10. 1942. a. suremus võrdub sündimusele, edaspidi seda ületades. Seda tempot kiirustab veelgi sõja-olustik.

Jaapani naiste raske seisukord. Puudub kaitse. Meeste võtmisega sõjateenistusse suureneb naiste arv vabrikuis. Naiste tööd tasu-takse mehe tööst madalamalt. Vabrikuis saa-vad naised töötasu pole vähem kui mehed. Lastesõimed ja -toad, mis tegutsesid enne sõ-da, on nüüd likvideeritud. Jaapani talupere-naistel tuleb töötada hommikust õhtuni. Laste müümine linnades vabrikule on suurenenud.

Em- ja lastekaitse

12 last on Gorkovski oblasti Suur-Uda küla kolhoosnikul T. A. Mihalkinal. Viimase 4 aasta jooksul sündis 6 last. Paljulasteliste emade toetamise seaduse järgi sai T. A. Mi-halkina riigilt toetust 36.000 rbl.

Paljude lastega emade toetamiseks N. Liidus kulutati läinud aastal 1104 milj. rubla, käes-oleval aastal on selleks otstarbeks eelarves 1162 milj. rubla.

Iga haigekassa ja kutseühingu liige lugegu „Tööd ja Tervist“.
Kõik haigekassade tegelased levitagu „Tööd ja Tervist“.

„TÖÖ JA TERVIS“

ENSV HAIGEKASSADE KUUKIRI

TEGEVTOIMETAJA L. JOHANSON. VASTUTAV TOIMETAJA K. LUKK.
ILMUB 1 KORD KUUS.

Tellimise hind postiga:

Aastas 150 senti
6 kuu peale 75 „
3 kuu peale 40 „
Välismaale aastas . . . 200 „
Üksiknumber 15 senti.

Kuulutuste hind:

1 lk. Kr. 50.—
1/2 „ „ 25.—
1/4 „ „ 12,50
1/8 „ „ 7,25
Teksti ees 50% kallim.

Tellimisi võtavad vastu kõik postiasutused ilma saatemaksuta.

Toimetus ja talitus: Tallinn, Tehnika t. 1, krt. 5. Telefon 448-35.

SISU: 1) Tööseaduseandlus sotsialistlikus ühiskonnas — J. Sonin. 2) Töökaitset ja sotsiaalkindlustusest N. Liidus — L. J. 3) Ajutise töövõimetuse puhuks kindlustamine N. Liidus — P. Margna. 4) Kalurite õnnetuskindlustus — A. Kaelas. 5) Naise töö ja tervis — prof. J. Friedland. 6) Naine N. Liidus. 7) Tööõnnetuste vältimise põhi-lauseid — Uno Vardi. 8) Teenijate töölepingu seadus — I. Rebane. 9) Haige ravimine kodus — arst J. Nasimov. 10) Käitiste ja asutiste ametiühingute komiteede valimise puhul. 11) Käitiste ja asutiste ametiühingute komiteede ülesanded. 12) Seadusi ja määrusi. 13) Haigekassade elust. 14) Sotsiaalkindlustus. 15) Tervishoid 16) Em- ja lastekaitse.

Vastutav toimetaja **Karl Lukk**. Tegevtoimetaja **L. Johanson**. Väljaandja **Eesti Haigekassade Liit**.
Ilmumise aeg 10. septembril 1940. a. Natsionalis. Tall. E. Kirj.-Ühis. trükikoda, Pikk 2. 1940.