

Ai
T 306

Moodi Album
1912



Moodi-Album.

66

Ilmub iga kuu kesk päevades

kõige uuema riiete moodidega, väljanduse, heegelduse ja juurdeldõituse õpetusega, taljest peale kuni pealmise suure riieteni.

Särgmise numbriga ilmub juurdeldõitust rohkem.

Iga pildi tarvis suutli võib igaal ajal tellida lehe tallitusest, mõõdu suurus ja pildi number kaasa saates.

Lehe hind aastas postiga 4 rubla, postita 3 rubla, ükssik number 25 kop.

Adress: Гор. Ревель, Колесная 14. Tallinnas, Ratasteavnu uul. 14.

Nr. 1. Paksu naesterahwa ülifond.

Snitt joonistuse poognas Nr. 29—38.

Riiet jellesse ülifonda läheb 10 küünart. Hall peene triibuline femjot on praeguse aja kõige uuem mood. Kuu peal paela wigurid võib 20—38 tsm. alt äärest kõrgele panna ja 12—20 tsm. pikad.

Nr. 2. Väga meeldivad kleidid naesterahwale.

Nr. 3. Noore naisterahwa kleit.

Wõib ka leeri-kleidiks tarvitada.

Riiet jelle kleidi tarwis läheb 6½—7 küünart. See kleit võib kasmirist ehk ka igast riidest teha. Pealmine jägu võib laia palistuse moodu alumise jääle peale step-pida, mida külje pealt lahti tuleb jätta ja nõõr böõjiga ühendada.

Nr. 4. Kleit nõõri ilustusega (Talljenkleit). Kerge järel töötada.

Snitt joonist. poogn. Nr. 17—20.

Riiet jelle kleidi tarwis läheb 6½ küünart. Seda mustast riidest kleiti võib ka teist karwa riidega ilustada; ilustuse walik muidugi i ga tellija tahtmise järele. Warukad on 24 tsm. pikad ja väljapaistawad otjad on 12 tsm. pikad, peene wollidega ilustatud.

Nr. 5. Tunika-kleit.

Wõib ka leeri-kleidiks tarvitada.

Riiet jelle kleidi tarwis läheb 6½ küünart. Seda mustast willast riidest kleiti võib siidiga ehk teise wärwilise riidege ilustada wäljast poolt külli.

Nr. 6. Kleit noore naisterahwale.

Kuub kahe laega.

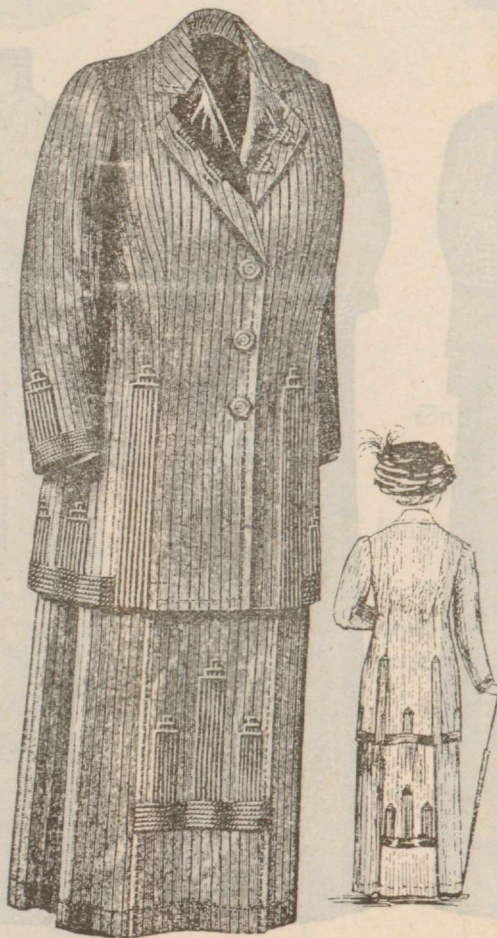
Riiet jelle kleidi tarwis läheb 7½ küünart. Seda willast triibulijest riidest kleiti võib talwe ja kewade kanda. See kleit saab siidiga ilustatud ja külje peal kuuel 50 wäikest siidi nõõpi; warukad ja talje cest saab 2 tsm. laiuse siidiga kanditud; kuu peal on 5 tsm. lai siid.

Nr. 7. Kleit jutasi ilustusega.

Riiet jelle kleidi tarwis läheb 6½ küünart; passiline wärw jelle kleidi tarwis on terase karwa finine ja mustaga ära õmmeldud; kõige passilikum on punane, mis praegu moodi-wärw on.

Nr. 8. Kõige lihtsam ja moodsam kleit.

Riiet jelle kleidi tarwis läheb ligi 8 küünart. Seda finiest riidest kleiti võib oliiw-rohelisega ilustada; ainult krae ja waruka stulpid on pitsiriidest; kuub on 4 tsm. laiuse palistusega ja tagant kinni.



Nr. 1.



Nr. 2.

Nr. 9. Ühe kleit triibuliseft riidest.

Snitt joonistufe poognas Nr. 1—16.

Riiet jelle kleidi tarwis läheb 9 küünart. See walge ja musta triibuliseft riidest kleit jaab roheline ja musta siidiga ilustatud nii kui piltis nähtawad on, waruka otjad ja kuuel ees on roheliſega ilus- tatud; ainult roheliſe ääre all fitſas mustast siidist ſerw, niisama ka kurdil ja pluuse ſerwal.

Nr. 10. Kõige moodſam talwe ülikond.

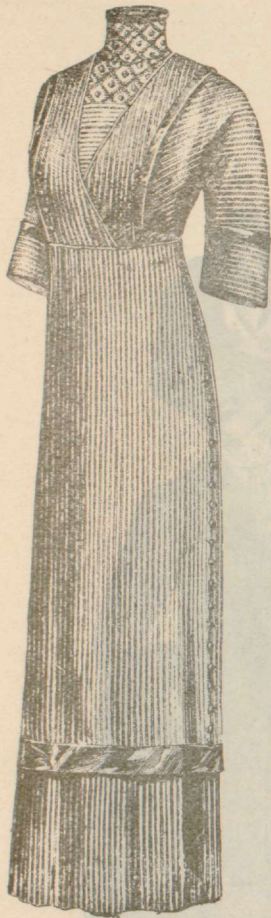
Riiet jelle kleidi tarwis läheb 9—10 küünart. Kuuel eſimene laad on üsna lai, nii et külje peale wõllid tuleb jätta ja kolmweerand kuue pikkuseni lahti, mille wahale hall ſammet tuleb panna ja nõõpidega ilustada. Tagumine laad on fitſas ja peale tikitud, üsna laialt ja pahema poole finni; kuub on alt ligi 4½ küünart lai.



Nr. 3.

Nr. 4.

Nr. 5.



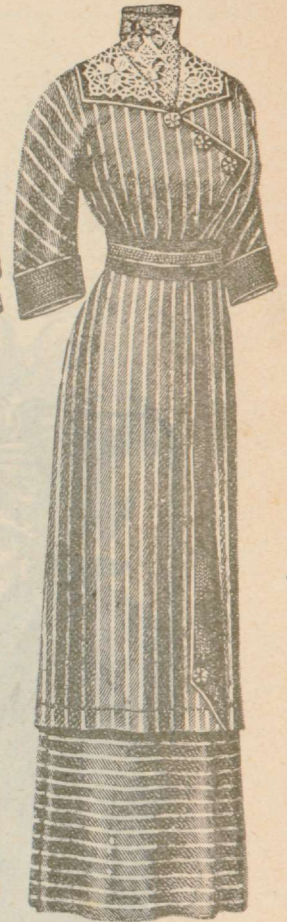
Nr. 6.



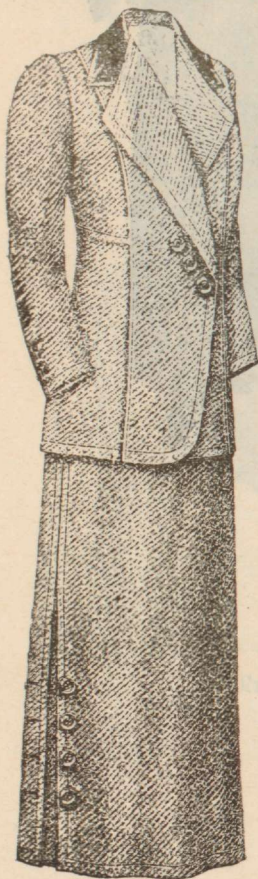
Nr. 7.



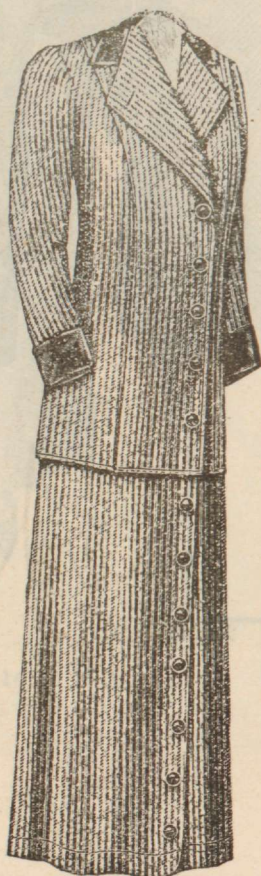
Nr. 8.



Nr. 9.



Nr. 10.



Nr. 11.



Nr. 11. Lihtne talve ülikond.

Snitt joonistuse poognas Nr. 21—28.

Riiet selle ülikonna tarvis läheb 8—8½
küünart.

See kleit on juuremalt osalt walge ja
musta-triibulistest riidest, mis praegu kõige
moodjam on.



Nr. 12.

Nr. 13.

Nr. 14.

Nr. 15.



Nr. 16.

Nr. 17.

Nr. 18

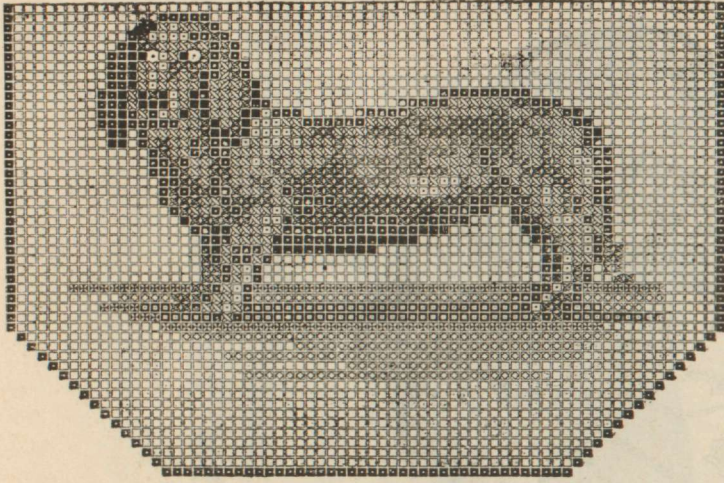


Nr 19.

Nr. 20.

Nr. 21.

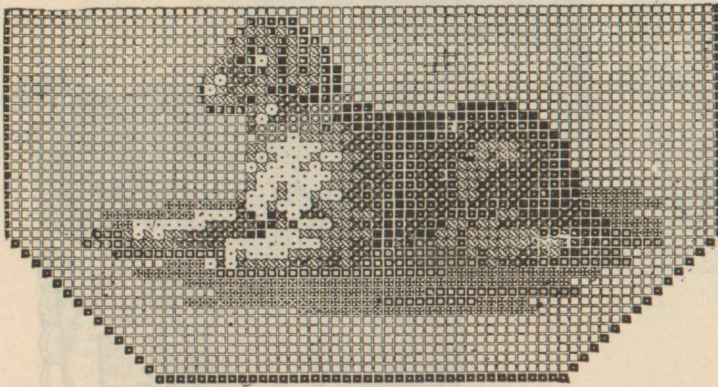
Nr. 22.



Nr. 23.



Nr. 26.



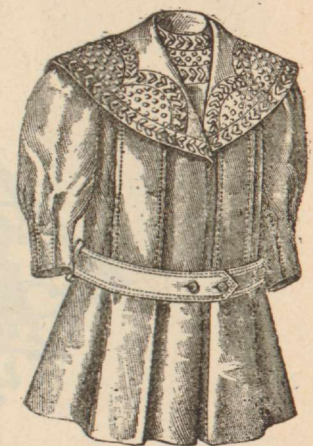
Nr. 24.



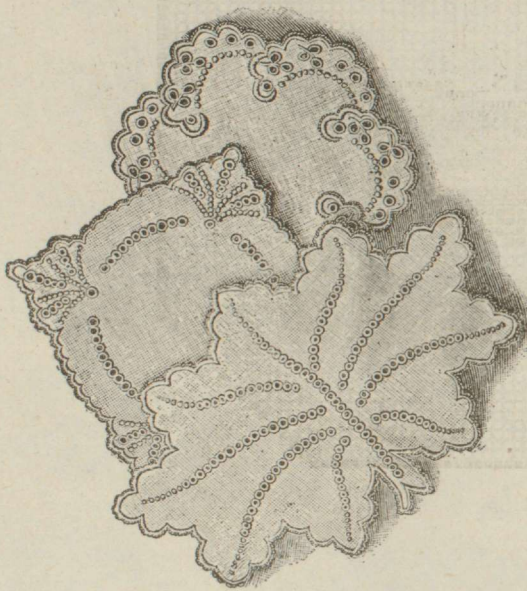
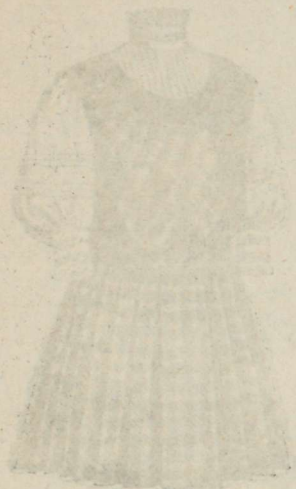
Nr. 27.



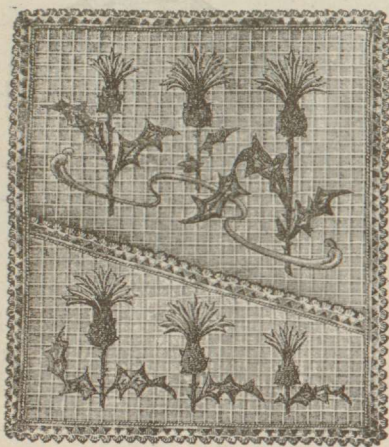
Nr. 25.



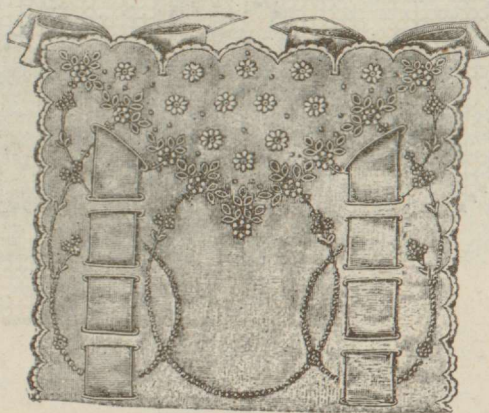
Nr. 28.



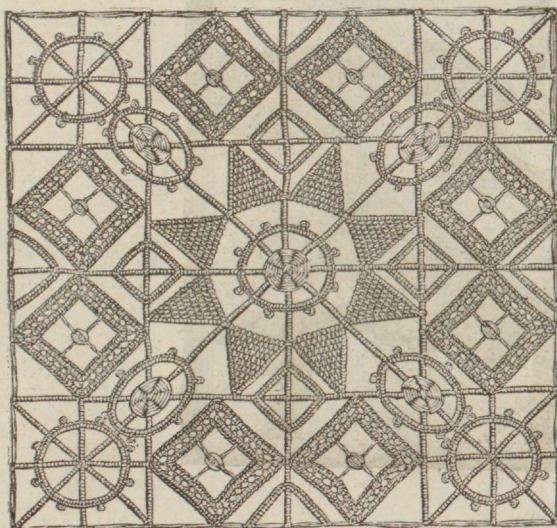
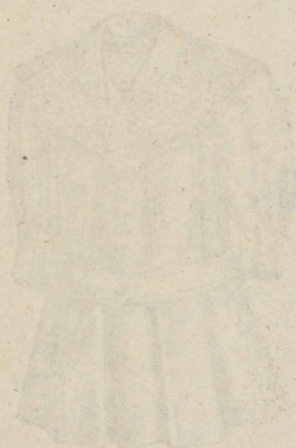
Nr. 29.



Nr. 30.



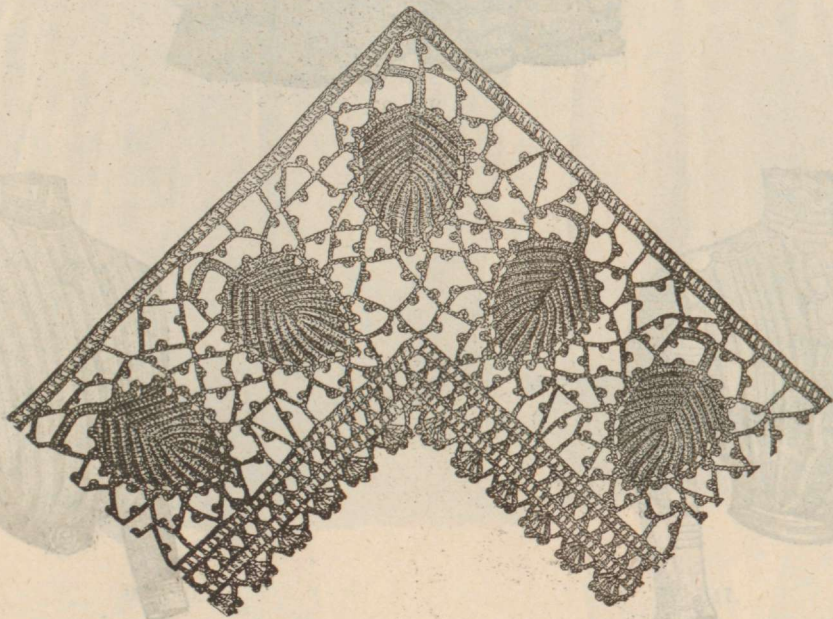
Nr. 31.



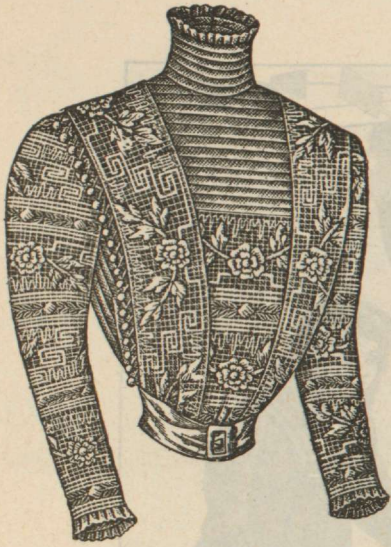
Nr. 32.



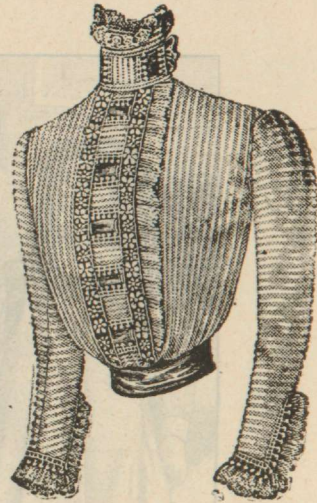
Nr. 33.



Nr. 34.



Nr. 35.



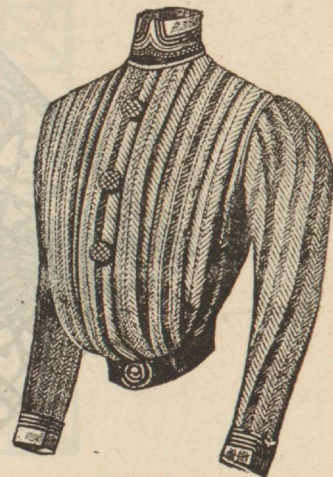
Nr. 36.



Nr. 37.



Nr. 38.



Nr. 39.



Nr. 40.

Nr. 41.



Nr. 42.



Nr. 44.



Nr. 43.



Nr. 45.



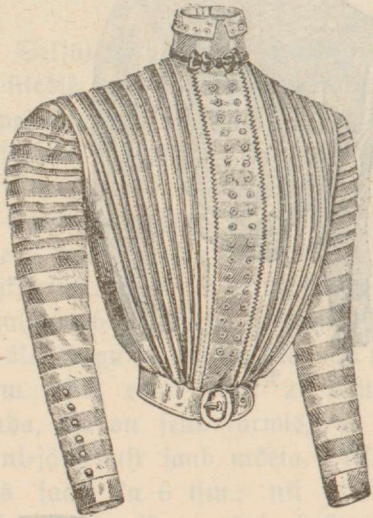
Nr. 46.



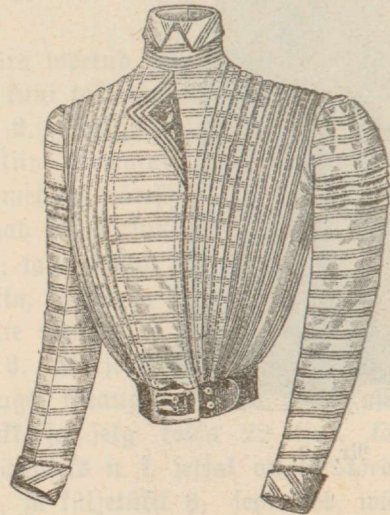
Nr. 47.



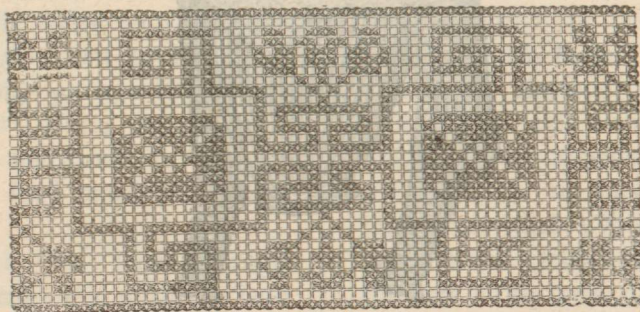
Nr. 48.



Nr. 49.



Nr. 50.



Nr. 51.



Nr. 52.

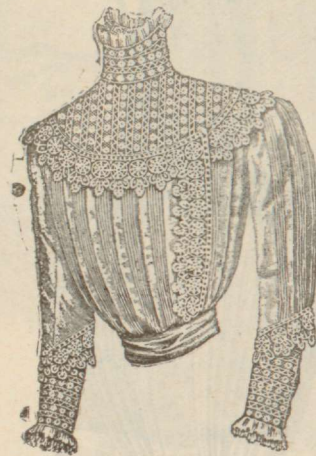


Nr. 53.

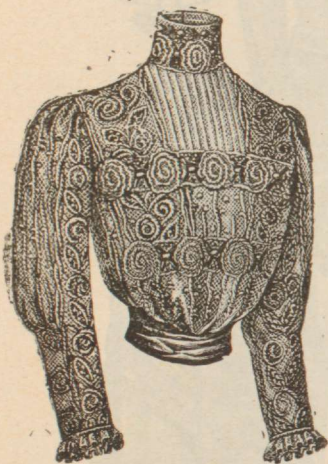
Nr. 54.

Nr. 55.

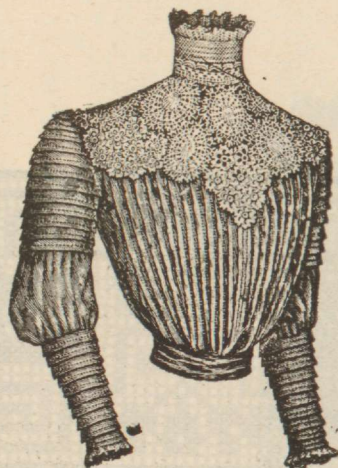
Nr. 56.



Nr. 57.



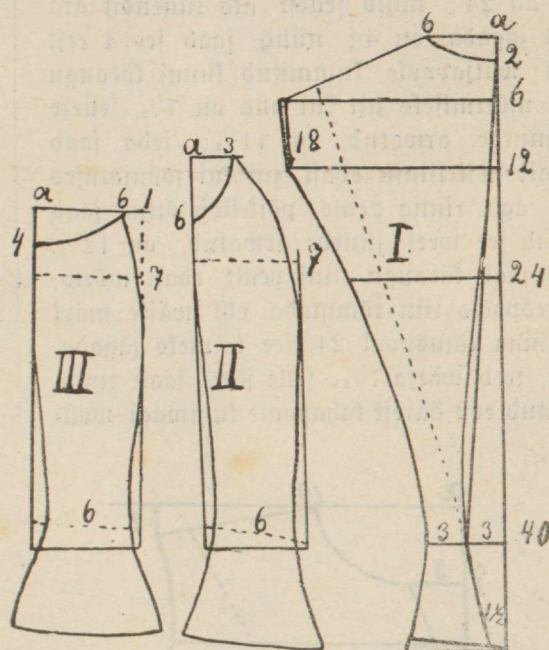
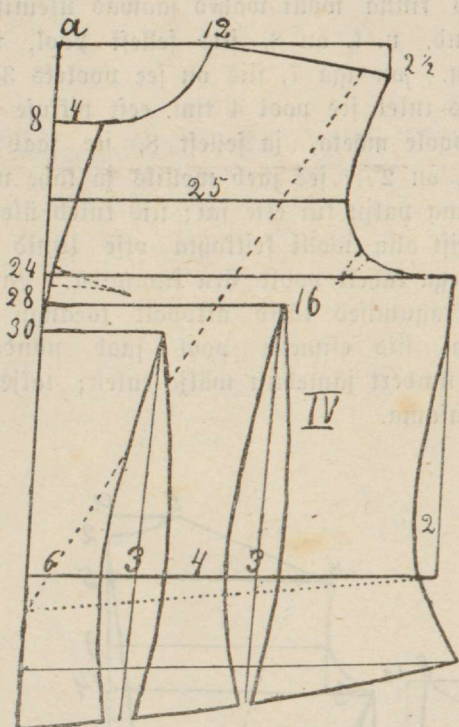
Nr. 58.



Nr. 59.



Nr. 60.



Talje lõikus.

Nr. 1. Seljatiiki lõikuse juures tuleb esiteks winkli liin ülesse ja taga ferwa tõmmata. Nüüd tuleb kõige pealt mõet ära jagada: ümber rinna jämedus on näituseks 104 tsm., see saab neljaks jagatud, on 26 tsm.; 26-est saab 2 maha jätta, see on 24; nüüd see 24 saab neljaks jagada, on üks neljandik, 6 tsm.; selle 6 saab tegema hakatud: esiteks saab ülevalt põik-winkli liinist mõetma hakatud iga jägu 6 tsm.; seljale saab kaksorda 6 pandud, j. o. esimene jääb öla kõrguseks, teine käängu tarwis, j. o. kokku 12 tsm.; siis edasi sealt 24 kohta tuleb ka liin tõmmada, see on selle tarwis, et pärast sealt altpoolt liini-jämedust saab mõeta. Ülevalt kaela augu laius saab ka 6 tsm.; nii et igalt poolt 6 tsm. jääb. Kaela sügavus saab kuueks sellest, millega tehtud saab; kui on kuuega tehtud, siis tuleb 2 tsm., aga kui vähemaga tehtud saab, jääb ikka vähem.

Talje pikkust saab sellest mõeta, mis juba alla mõetud on; talje kohast sisse võtta saab kuueks selja laiusest, j. o. näituseks: on 18 tsm. selja laius, siis on kuueks 3 tsm.; on aga kitsam, nii kui 16, siis on kuueks 3 1/2 tsm.; on allapoole kõik ära märgitud, siis saab põik-liinid ära tõmmatud, ja enne laiuse mõetmist saab tagast sisse võtta ja sellest mõeta laius.

On laius ära mõedetud, siis saab käängu juurde põik-liin tõmmada ülesse öla nurka ja saab 3/4 tsm. juurde anda; seljatiikl saab talje kohast 3 tsm. lai ehk võib ka 1 tsm. rohkem olla, kui

tagant ära mõetud on; nüüd tuleb kääga seljatiikil ülevalt kuni taljesse natukene kõver liin.

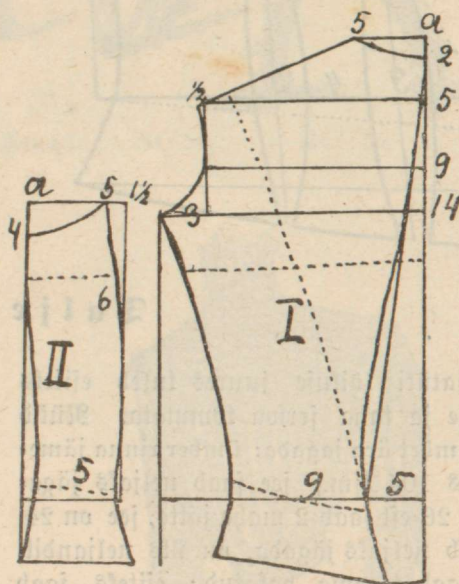
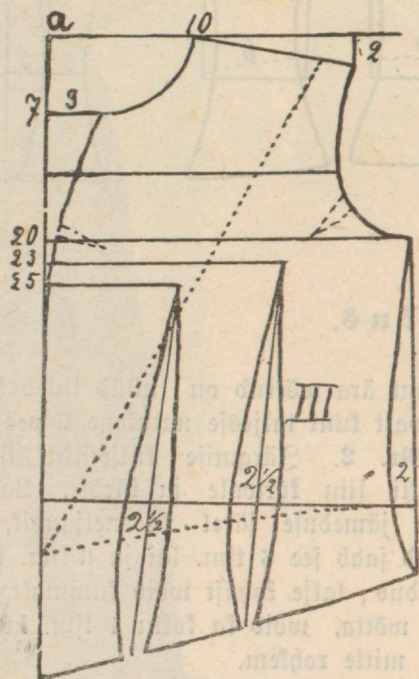
Nr. 2. Särgmise küljetükiil tuleb ettepoole winkli liin kõrwale ja ülesse. Laius saab ikka keha jämeduse järel 24 neljandik, j. o. 6 tsm.; nüüd saab see 6 tsm. lai ja 6 tsm. käängust alla pandud; talje kohast võib kummaltgi poolt 1/4 tsm. ära võtta, võib ka kokku 1 tsm. ära mõetud olla, aga mitte rohkem.

Nr. 3. Küljetük tuleb nõndajama lai kui esimene, aga käängust nõnda palju alla, et esimese külje tükk ja selg kokku 22 tsm. käängust juur jääb; näituseks n. l. seljal on kaksord 6 tsm., j. o. 12 tsm., ja küljetükil 6, see teeb wälja 18 tsm., nüüd jääb 18 kuni 22, 4 tsm.; see nüüd, mis selja ja külje tüki järelle jäi, 4 tsm., saab selle külje tüki käängust alle mõedetud, n. l. lõikus näitab Nr. 3.

Nr. 4. Rinnatiikil saab ette ja ülesse winkli liin tõmmatud ja sellest saab allapoole mõetma hakata: esiteks kaela jämedus tuleb neljaks jagada, n. l. kaela jämedus on 38, see neljaks on 9 1/2, nüüd sellest saab 2 maha jätud nii kui keha mõedulgi. Kaela jämeduse 7 1/2 kohta tuleb liin siis 24 kohta, j. o. käängu sügavus, mis ümbert jämedusest tuleb. Rinna wollide tarwis saab esimene 2 tsm., teine 3 tsm. käängu liinist allapoole, siis eest pikus kaela augu liinist alla mõeta; on need ära tõmmatud, siis saab laiust hakata mõetma: esiteks kaela augu liinist saab rinna tarwis ära võtta;

rinna laiuse poolest näituseks on rinna laius 48, see pooleks, on 24; nüüd sellest üks kuwendik ära wõtta ehk 6 jägada, on 4; nüüd jaab see 4 eest maha wõtta väljapool kummitud kummi käegaugu liini; laiuse mõetmiseks nii kui alla on $7\frac{1}{2}$, sellele jaab see 4 juurde arwatud, on $11\frac{1}{2}$; seda jaab mõeta ülevalt põik-liinist edasi, nii kui joonistuses näitab; kui aga rinna peale põik-sisjelõikus jaab teha, siis jaab see weel juurde arwatud, on $12\frac{1}{2}$. Rinna laius jaab käegaugu liini pealt edasi mõeta, siis wõib ülespoole liin tõmmada ehk wäike märk teha. On rinna laiuspool 24, see kolmeks jägada, on 8; on 23, teeb wälja $7\frac{1}{2}$; selle järel jaab rinna wollid märgitud eest äärest tahapool kummaqi wollid

wähe üks kolmandik poolest rinna laiusest. Muu-
mised rinna wollid wahed jaawad ülemisest wähest wõetud, n. l. on 8, siis sellest pool, teeb wälja 4 tsm.; on aga 7, siis on see pooleks $3\frac{1}{2}$; nüüd esiteks tuleb see pool 4 tsm. eest pikkuje liini pealt tahapool mõeta, ja sellest 8, see jaab jälle kolmeks, on $2\frac{1}{2}$; see jääb wolliks ja kahe wollid wahed niijama palju kui ette jai; siis tuleb ülevalt wollid märgist alla wollid keskkohta otse liinid tõmmada ja käega kahelt poolt ära kummitada. Laius jaab: enne tagumised tükkid altpoolt käegaugu liini ära mõeta, siis esimene pool jaab nõnda lai, et pool ümbert jämedust wälja tuleb; talje kohast ka nõndajama.



Ühe külje tüüfiga tal'e.

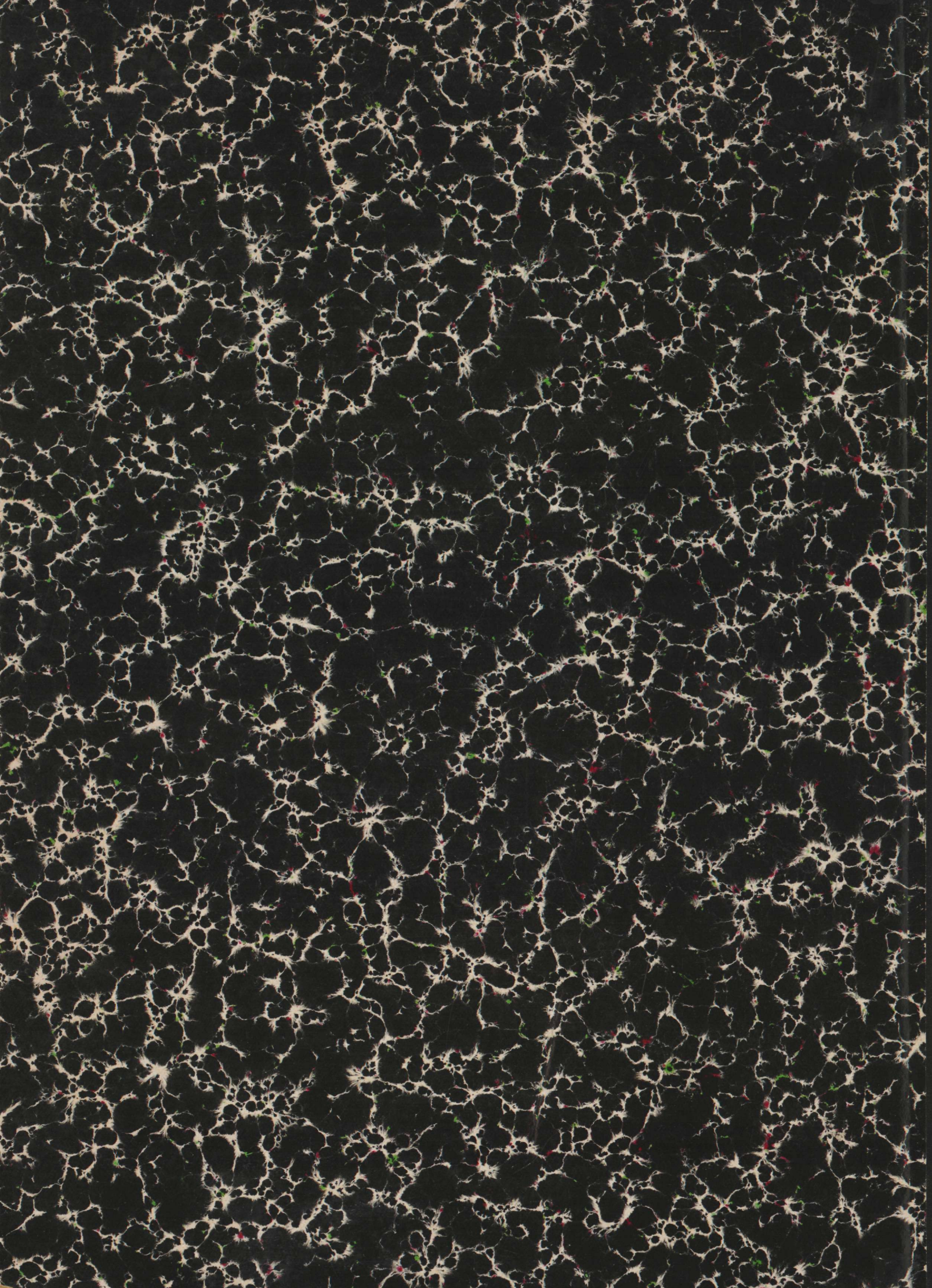
Esiteks: seljatük tuleb muudu niijama peale hakkada kui teine, ainult seljatükile jaab 3 korda käegaugu tarwis alla pandud. Laius: tagant sisse wõtta on neljandik selja laiuse mõedust, näituseks on selja laiusepool 17, siis teeb neljandik wälja $4\frac{1}{4}$; siis jaab tagast nõnda palju sisse wõtta ja kaks-korda nõnda palju laiem talje kohast, j. o. kaks-korda $4\frac{1}{4}$ on $9\frac{1}{2}$. Külje tükk jaab nõnda lai, näituseks on 5 tehtud, siis wõib $5\frac{1}{2}$ ehk 6 tsm. laius panna; käe august alla jaab nõnda palju, kui seljatükile üle jääb; on 20 ära jägatud, teeb 5

wälja: kui seljatükile 14 on läind, siis jaab ilka niipandud, et 2 tsm. wähem jääb, mis ära jägatud on, nii siis 20 on ja seljal 14, siis jääb järele weel 4, see on 2 wähem kui neljandik jämedust; aga kui on wähe (madala) rinnaga, siis tuleb üks wähem jätta.

Eest rinnatük tuleb niijama kui teine, ainult mis ma teise peal unustasin, on üle äla mõet. Seda jaab ainult äla kõrguse juures tarwitatud; muudu ei tea, unustas kui palju rinnatüki tagumine äla ots alla wõtta. Rinna wollide jägamine on nii kui teisel talje joonistusel.

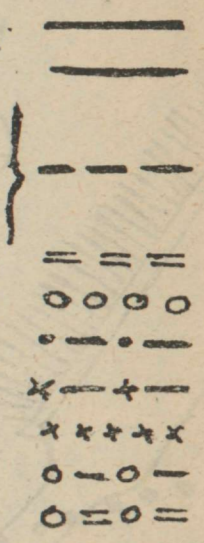
Wastutaw toimetaja ja wäljaandja N. Rammul.

Köidetus 2. osal. 1928.



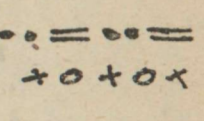
№ 9 Kleit.

- № 1. Ruue ilustus
- № 2. Talje moodri eest tüff
- № 3. teine eest tüff
- № 4. tülje tüff
- № 5-6. Seija tüffid
- № 7. Warufatulp
- № 8. Warufas
- № 9. Latje
- № 10. Talje eestmine pool
- № 11. Seija pool
- № 12. Warufatägu
- № 13. Krae
- № 14. Kurr
- № 15-16. Ruub.



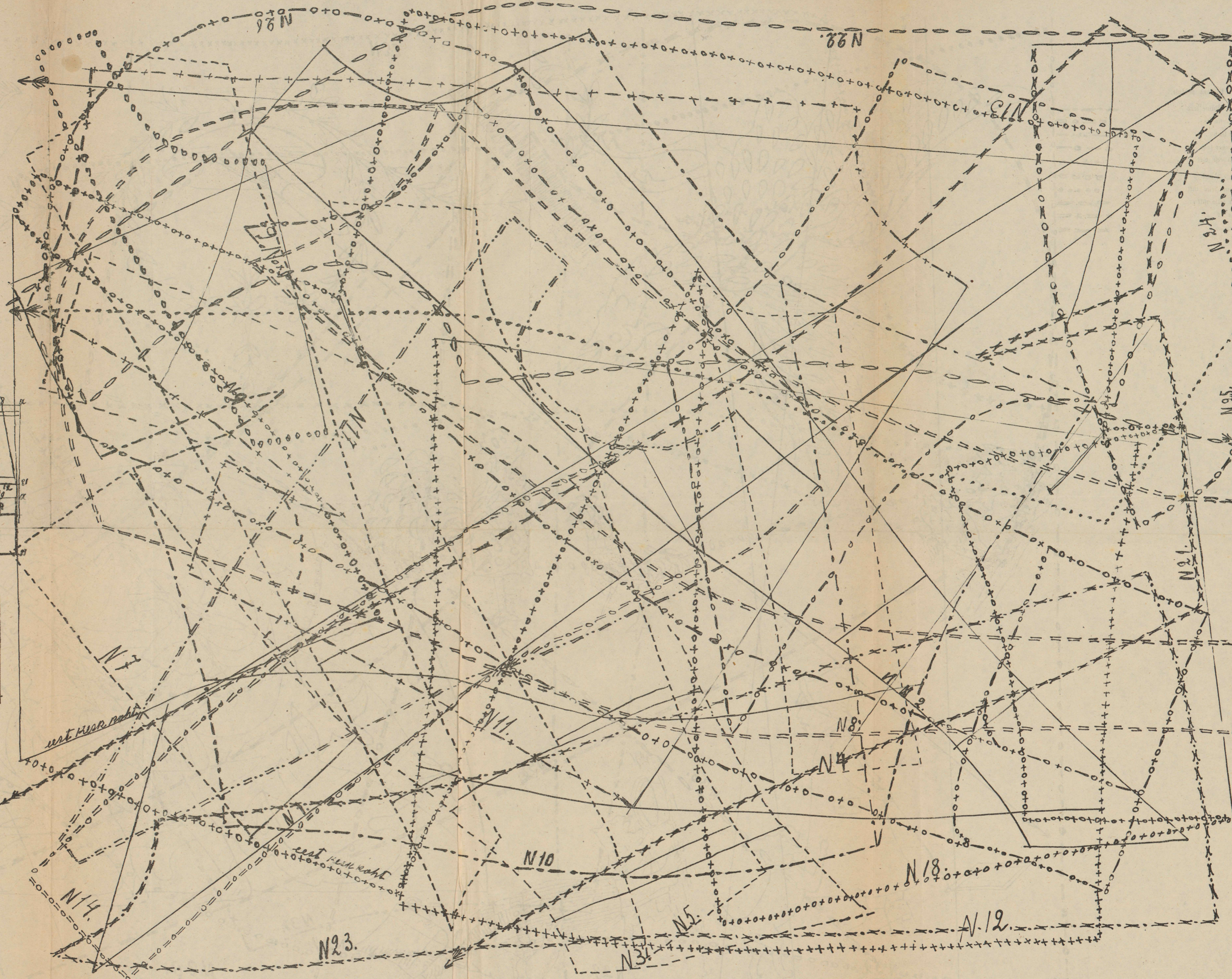
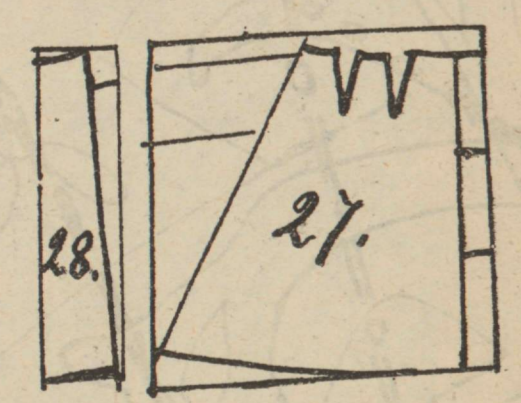
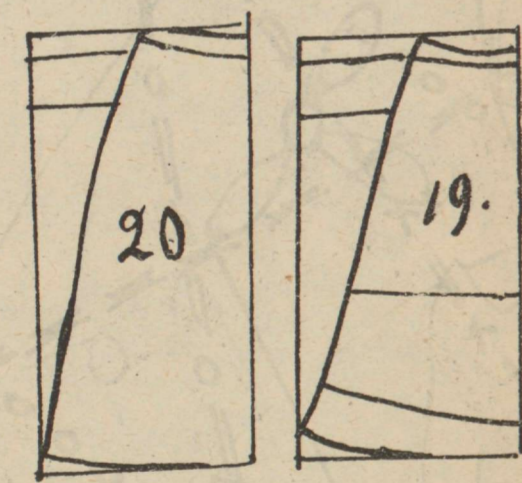
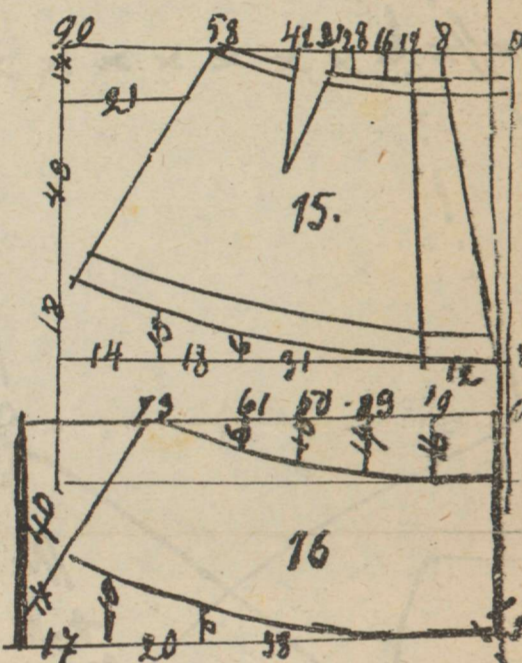
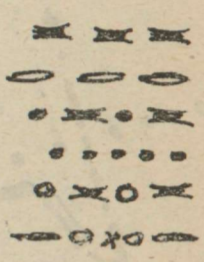
№ 4 Pluse.

- № 17. Oia wabe tüff
- № 18. Warufab
- № 19-20. Ruub.



№ 11 Talve ülikond.

- № 21. Eeti tüff
- № 22. teine eest tüff
- № 23. tülje tüff
- № 24. Seija tüff
- № 25. Krae
- № 26. Warufas
- № 27-28. Ruub.



est huar eest

est huar eest

N14

N10

N18

N23

N31

N5

N12

N8

N4

N18

N15

N11

N8

N18

N12

N28

N29

N11

N11

N11

N11

N11

N11

N11

N11

N11

N11

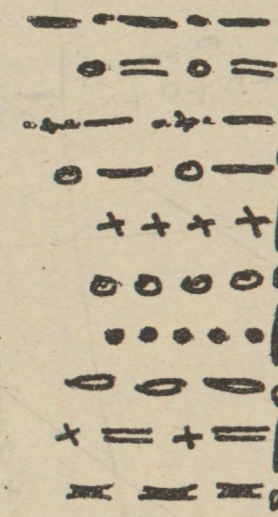
N11

N11

N11

N^o 1 ilikond paksule.

- N^o 29. Ruue esimine laad
- N^o 30. teine esimine
- N^o 31. fäije laad
- N^o 32. tagumine laad
- N^o 33. Jatti eest tütt
- N^o 34. teine eest tütt
- N^o 35. Esimine selja tütt
- N^o 36. teine selja tütt
- N^o 37. Strae
- N^o 38. Warufas



N33.

N35.

N34.

N38.

N36.

N31.

N34.

N29.

N30.

N32.