

ÜHISTÖÖ

-- „UUS TALU“ ÜHISTEGELINE LISA --

Väljaandja:
Asunikude, Riigirentnikkude ja
Talupidajate Põllumajandusliit.
Vastutav toimetaja: Agr. A. Oja.
Ilmub 1 kord kuus.

Toimetuse ja talituse aadress:
Tallinn, Lai tän. 39. Kõnetr. 5-32.
Tellimise hind aasta lõpuni 75 senti.
10 eks. tellijatele 10% hinnaalandust.
25 " " 15% " "
50 " " 20% " "

Nr. 3/4

Juuni-Juuli kuu 1928

I aastakäik



Ühistegewusliikumise siht.

Anders Örne poolt Rahvusvahelises Ühistegewuse suwetskoolis
Saltsjöbadenis 1927 aastal peetud loeng.

Ühistegeline liikumine on viimase 27 aasta jooksul kaswanud kohutawa kiirusega ja leidnud omale tugewa aluse maades, kus see 19. aastajal oli weel tähtsusetu wõi hoopis tundmata. Selles kiires arenemiskäigus tuli wõidelda paljude raskustega ning lahendada lõpmata hulka probleeme. Olud, milles tuli töötada, on olnud äärmiselt wahelduwad. On tulnud ühistegewust kohandada ükssikute rahwaste mitmekesisistele arusaamistele õiglustest, kui ka nende kommetele.

Sellest hoolimata on see liikumine terwes ilmas suutnud hoida alal suure osa oma endisest algkujust. Ühistegeline ajutus Rootsis, Lõuna-Aafrikas, Põhja-Ameerikas, Indias wõi Jaapanis püsib samal alusel, kui — wäljendades loodusteadlase wiisil — emahing Rochdalis. Esiletikkuwad

lähkuminevad jäävad rohkem kõrvale, need seisavad — kui jälgida loodus- teadlikult pilki — wärmides ja muudes mitteolulistes tegurites; luufere ja muuskulatuur, s. o. printsiibid ning reeglid, milledele on rajatud praktiline tegewus, on samad kõigis ettevõtteis, mis tõsiselt wäärivad ühistegevuse nime.

Kui peatume eelnimetatud asjaolul, leiame et ühistegel. liikumise kaaskliimmed mitmesugustes maades ja samade maade rahwakihib isefeskis ei suuda igaford ühineda teatud küsimusis. Ma mõtlen nimelt küsimust, keda ühistegelise ettevõtte dieti peab teenima, mis on tema siht. Sellele küsimusele antakse harilikult terve hull wastuseid, mis aga üksteist salliwad suuremalt osalt sama wähe, kui tuli wett. Iseenesest mõistetawalt on wastukäiwad isearanis need wastused, mis kuuldaakse liikudes wäljaspool ühistegelaste ringkondi.

Siin kohal awaldan rea niisuguseid wastusi:

1) „Ühistegelise liikumise ülesanne on soetada rahu mitmesuguste seltskonna-sihtide wahel.“

2) „Ühistegelise liikumine on sõjariist klassiwõitluses.“

3) „Ühistegevus on proletariaadi võitlus, et wabastada end erakapitali surwe alt.“

4) „Ühistegevus wabastab põllumehed wahelkauplejate surwest.“

5) „Ühistegevus aitab töölistel koguda hoiusumme.“

6) „Ühistegelise liikumine kergendab ametnikkude püüdeid saawutada elus kõrgemat seisukohta.“

7) „Ühistegelise liikumise tähtis ülesanne on kaotada kapitalistlik ühiskonda.“

8) „Ühistegelise liikumise ülesanne on kaswatada töölisti häädeks kodanikkudeks praeguses ühiskonnas.“

9) „Ühistegelise liikumine, mis ei ühine sotsialismiga, on wäärtusetu.“

10) „Ühistegelise liikumine, mis ei toeta töölisteliikumist, on wäärtusetu.“

11) „Ühistegelise liikumine, mis ei wõta omaks kommunistlike waateid, on wäärtusetu.“ jne. jne. *)

Niisugused laused leiduwad ifka ja ifka kõnedes, kirjas ja resolutsioonides mitmesugustel aegadel ja mitmete rahwaste juures. Ei saa salata, et osa nendest lausetest on öeldud isikute poolt, kes ei ole wõtnud waewaks lähemalt tutwuneda ühistegevusega ja mõned nendest põhimõtetest on maailma ühistegelises liikumises mänginud saatuslikult raskest osa. Isearanis usk sellesse, et ühistegelise ettevõtte kuju on poliitilise partei taoline, wõi peaks wõtma omale aluseks wähemalt parteipoliitilised püüded, on leidnud paljudes maades poolehoidjaid.

Kuna ühistegelise liikumine on sammunud arenemistrada ja käib seda edasi, hoolimata puuduwast üksmeelest loonitalud punktis, näib nagu oleks üks-kõik misugusel arwamisel on kaaskliimmed kui ka asjast eemal seisjad ühistegevuse liikumise sihist. Teatud määral on see nii. Hiljem näeme, et need on täiesti majanduslikud alused, mis dikteeriwad ühistegeliste ettevõtetetele tegewustiku. Ühe ehk teise isiku waade nende ettevõtete ülesannete kohta ei muuda

*) Ka meil on teatawasti mõnelt poolt samuti püstitatud nõue: ühistegevus olgu teatud erakonnameeste teenistuses ja juhtida.

midagi. Kuid küsimus ühistegelise liikumise sihist ei ole siiski tähtsusetu. Wastupidi, see kord ja wiis, millele on rajatud liikumine nii sisetiselt kui ka välispidiselt, annab ennaft tunda ka siis, kui see tegemuses ei suuda muuta midagi nimetamiswäärseft.

Maades, kus ühistegelised ajutused on seotud poliitiliste parteidega, on märgata tugewat killustust ühistegawuse põllul töötawate jõudude keskel. Olgugi, et „sofjalistiline," „liberaalne," „katoliikiline" ja „erapooletu" ühistegelise ajutus peawad töötama ühedel alustel, kui nad tahawad hoida alal kaasliikmete usaldust, ja eraldawad endid ainult silbi abil, siiski on nende koostöö wõimatu. Nad ei saa ka olla ühise kesforganisatsiooni liikmeks, sest et ühingute enamus püüab alal hoida ka kesfkorralduses oma erakondlikku ilmet. Nagu teada, on tihti raske wiia ühinguid, kes töötawad ühes ringkonnas, weendumusele koondumise tarwikfuses ja kasulikfuses. Siita ühinguid mitmesugustest poliitilistest lihtidest on päris wõimata, sest et püütakse hoida kinni poliitilistest lipukirjadest. Poliitilised lahkarwamised on need, mis on ühes tegewuspiirkonnas mitme ühelaadilise ühingu tekkimise algteguriks. Poliitiline programm, millele allub teatud ühing, saab selles ühinguks peaaasjaks, kuna ühistegelised püübed ja tegewus jääwad kõrwalasjaks. Siisaks tuleb veel üks asjaolu, mis tuleb tundumalt esile seal, kus ühistegelised ajutused on lähedas ühenduses poliitiliste parteidega. Nimelt püüawad isikud, kes ei suuda ühingu tegewuse üle otustada, iseäranis ühistegeliseft liikumiseft eemalseisjad, ühistegewust juhtida täielikult oma partei-poliitiliste seisukohtade kohaselt.

Selgitaksin seda järgmise analoogia abil.

Kui pudelis on wesi, siis see asjaolu ei lase end ka siis muuta, kui omanik kleebib pudelile pealkirja „puhas piiritus." Sisu jääb ikkagi meeks. Wiis, mille järgi hindab keegi pudelit, kes ei tunne sisu, oleneb täielikult isiklikust waatepunktist wedeliku kohta, mis on märgitud pudeli pealkirjas. Alkoholi armastaja maksab meeleldi selle eest raha, kuni ta usub, et sisu wastab pealkirjale, kuid karstlane tunneb selle wastu samadel asjaoludel wastikust. Kui pudel oleks olnud waruätatud õige pealkirjaga, oleksid mõlemad isikud, juhul kui nendel oleks olnud janu, waatamata lahkwimewatele waadetele piirituse suhtes, omandanud pudeli ja wõib olla jaganud sisu ühiselt, kui hääb sõbrad ja dzentelmenid.

Nii palju tähendab pealkiri koguni sarnasel väga lihtsal juhusel, kus tõeliku olukorda saaks paari meele abil kergelt kindlaks teha. On selge, et välispidine siit ei ole inimestele tihti mitte wäheha tähendusega ka ühistegewuse juures.

Kuna oleme puudutanud ühistegewust ja poliitikat, soowisin awalbada oma isiklike waateid. Wõib olla on sellel teatud tähtsus, sest olen olnud kauemat aega tegew nendel mõlemil alal. Wõin tunnista õiglaselt, et ma ei ole kunagi mõistnud poliitikere, kes partei teenistusse püüawad rakendada kõike wõimalikke alasid; weel wähem olen mõistnud ühistegelasi, kes ühistegewuseft tahawad teha parteipoliitika teenrit. Midagi ei ole wõita ei ühistegewusel ega poliitikal sarnasest koostööst, sest need asjwad täiesti erinewail tasapindabel. Ühistegewus peab olema rippumatu, kui ta oma liikmetele tahab wõimalbada püsiwat tulu. Tema wõib omal jõul saawutada

kõik, mida püüab s. o. hõlbustada jaaduste soetamist ja valmistamist, ja riigilt nõuab ta ainult ühte, et temaga ei käida ümber halvemalt, kui mõistevate eraaridega. Ühistegelistel organisatsioonidel on oma erialal tööd rohkem kui küllalt. Teiselt poolt, ei ole poliitikalegi igakord kasulik ja vajalik ühendusi luua ringkondadega, mis ei ole poliitika küsimustes sobus ja mõningaid asju võivad käsitleda hoopis teisest seisukohest, kui teeb seda poliitiline partei. Poliitilised ühendused peavad harilikult olema võimalikult paenduvad, või on seda tegelikult. Uued parteid võivad tekkida ja lühikesel aja jooksul saada tooniandjaks, ning siis uuesti kaduda. Parteid jagunewad ja ühinewad jälle, parteitiivad võivad olla täiesti erinevate waadetega ja siiski hoida kokku. Täenduseks eeldeldule mõiksin tuua rootsi töölistepartei. Meie maal on tööliste poliitiline liikumine saanud nii tugewaks, et viimase aastakümne jooksul tema mehed koos liberaalidega kolmel erijuhusel moodustasid walitjuse. Juba enne maailmasõda jagunes sotsiaaldemokraatiline partei kaheks. Väiksem ja radikaalsem osa läks hilem üle kommunistidele, mis hiljem omakorda weelgi erirühmadeks jagunes. Üks osa töötas edasi kommunistilistel põhimõtetel, kuna teine osa pööris tagasi sotsiaaldemokraatlike parteisse. Siljem tekkisid kommunistlikuks parteis uued lõhed. Moskwa-parteiist väljajaidetud grupp tegutses teatud aja iseseiswalt ja wiimaks läks üle sotsiaaldemokraatide parteisse. Praegu on meil 2 sotsiaaldemokraatlikku parteid, üks suur ja teine väikene, kellede wahel seisab ülepääsemata kuristik. Peale selle on töölistkonnale weel üks organisatsioon, „rewolutsiooniline sündikalism“, kelle ümber on koondunud $\frac{1}{20}$ organiseeritud töölistest. See organisatsioon eitab igasugust parlamentaarset tegewust ja peab seltskonna ümberkorraldamise paremaks wiisiks „töölistkonna otsekohese aktiivse tegutsemise.“ Need 3 gruppi ei saa milgi tingimusel ühineda mingisuguse poliitilise programmi ega ka taktika alal. Riisuguste olukordade wiimine ühistegewusse on enesest mõistetawalt mõttetu. Meie tööstusliigi ettewõtteid, suuriseseostu organisatsiooni ja kohalike ühistegelise ajutusi ei saa poliitika ilma tujude järele lõhkuda ja uuesti ühendada. Kuudas oleks käinud rootsi ühistegewuse käsi, kui tema eeltoodud poliitiliste lõhede ajal ei oleks leidnud kaitset walitjuse poolt just tema absoluutse erapooletuse tõttu poliitilistes küsimustes. Teda oleks wisatud kui palli laste kessel mitmesuguses sihhis, ja ta oleks lõhkenud kindlasti mitmeks tüükiks. Aga kelle huwides see oleks sündinud? Igatahes liitmete huwides mitte.

Juba need lihtsad praktilised tähelepanekud on küllaldasjed, et näidata, kui kahjulik on poliitika toomine ühistegewusse.

Ma ei taha armustada siin seisukohta, mille wõttis The Cooperative Union poliitika suhtes selle aastasel kongressil. Kuid tahaks ütelda ainult, et mind imestaks wäga, kui inglise ühistegelased mõne aasta pärast ei kinnitaks ise minu eelpool toodud wäiteid.

Ühistegelise liikumise aluses on ü h e n d u s, k o o s t ö ö, kuid poliitika oma on tüli, järeleandmata mõitlus wastukäiwate ideede ja huwide pärast. Sellepärast ei ole võimalik neid kahte kunagi ühendada.

(Järgneb).



Kartulivõtjad.

Ühistöö wiib sihile meie kartulikasvatuse.

Kui meie esivanemad peatusid kaunitel Läänemere kallastel, tegutsesid põllul, pidasid karja, püüdsid kalu ja pidasid jahti metsloomade peale, ei olnud neil veel aimu, millist vilja kasvatama saab see pind, mida nad nii wapralt kaitstud ja truult armastanud, ja neil ei olnud aimu et 20 aastafajal tuuakse Ameerikast mugulwili—kartul, mis osutub siin kohati wäga wiletsail põlbel parima põldtaimena.

Digi 70 tuhat hektaari meil põllupinnast s. o. 7,20% on kartulite all, wõttes kohati enese alla $\frac{1}{4}$ — $\frac{1}{3}$ põldest, (Wiru-, Harju-, Saare ja Hiiumaal) moodustades kindla ja suurima tuluallika. Meie talupidajad on kartulit põldtaimena wääriliselt hindanud, kuid ühise korralduseta ei ole suudetud pidada sammu aja ja turunduetega, ei ole suudetud ümberkujutada kartulikasvatust uuemate nõudlikumate Lääne-Euroopa turu nõuete kohaselt, ei ole warustatud endid turunduetele ja meie kaswutingimustele wastawate sortega.

Kui ongi mõned ükshilud talud paremaid sorte muretsenud, ei ole tulemusi, mis oleksid wäheselgi määral suutnud lahendada sordikartulite ja turunduete rahuldamise küsimust.

Minult laiaulatusline, teadlik ja sihikindel töö heal juhtimisel wiib sihile. Kuigi on meil olnud juhuslikult õnne realiseerida kartuleid wälis-turgel 1926/27 a. 200 miljoni senti ja 1927/28 a. üle 350 miljoni senti wäärtuses, ei saa olla päris rahulik ja kindel, jättes kogu kartuli küsimust saatuse hooleks, et wõib jälle tulla aeg kus meie segu kartuleid (70% Imperator, 10% Märcker, 5% Silesia ja 15% teisi kokku) wõimalik ei ole nende turu nõuete enam Lääne-Euroopa turgel realiseerida ja 350—400 miljoni senti on suur raha kodumaa wiletsamate rajoonide põllupidajatele eriti kewadel.

Meil kartulikasvatuse tuleb põhjalikult ja võimalikult kiiresti teadlikult reorganiseerida, et võita ja käespidada kindlaid, suuri ja hästi maksivaid turge.

Juhuslikult ja üffitsult tegutsimine ei vii sihile. Kartulikasvatuse Eedendamise Toimkond, moodustatud U. K. D. Põllumajandusliidu algatusel põllumaj. kutseorganisatsioonide, sordiarenduse, katseasjanduse, ekspordööride, kartuli tööstuse ja Põllumajanduse Peavalitsuse esindajailt on tegelikult tegutsenud sordikartulite lewitamisel kaks aastat, varustades põllupidajaid sordiseemnega eeskätt ekspordi rajoones. Lewitamiseks kindlaks määratud sordid on Up to date, Deodara, P. P. P., kõige varasem kollane, Odenwaldi sinine ja Parnassia, kuna mõned paremad Sõgema sordikasvatamises wälja arendatud sordid edaspidi võivad lewitamisele tulla. 20 aastat tagasi s. o. 1907 a. on toodud Rootsi Harjumaale Madise kihelk. Kereläpa külla tuntuimaid eksporditavõigikartuleid Up to date kats kotti, mis nüüd kasvatusel kogu Madise ja osalt Risti kihelkondes. Et Up to date Vääne-Euroopas väga tuntud ja meie põlde küllalt häid saate annab, eriti maitses ning terve ja praegu meil sordikartuleist kõige suuremal hulgal olemas, võtab tänawu kartulikasvatuse Eedendamise Toimkond kõik Up to date kaswatajad sordikartulite kaswatajate nimestiku, kontrollib põllud annab nõu ja juhatusi kaswatajatele, korraldab sügisel ja kewadel sordikartulite kätte toimetusi ekspordi rajoonesse j. n. e. Üigemal ajal tulewad moodustamisele sordikartuli kaswatajate ühingud, kellel ees suur ülesanne kartulite kasvatuse ja realiseerimise alal.

Ei ole enam kauget ajad, kus võime warustada wälisurget hea, sordipuhhta ühtlase, muidugi ka kallima seemne ja söögi kartulitega.

Käesolewa aasta mai kuul läksid meilt Stockholmist ja Upsalasse estimesed paarsada kotti puhtsordilisi Up to date kartuleid mida Rootsi turul hindas 4 krooni (400. mk.) tündrist kõrge-malt, kui meie harilikke segu kartuleid ja nõudmine nende järele oli otse tormijooks — esimene pääsuke jõudis päralt ja tulemusel on julgustawad — iga müüdü tündri pealt ütsatafu 400 senti ainult turul nõuetawa sordi eest see on küllalt oluline, mis kogu meie ekspordikartuleid kaswatajate perele õigustab kasvatusele wõtta ainult ülemal nimetatud sorte.

Oleme suutnud ühifelt warustada eeskätt Põhja-Eesti ja Saarte talud hea sordimaterjaliga, siis oleme kindustanud wälisurget alalise müügi võimaluse ja wäärilise tasu põllupidajatele-kartulikaswatajatele. Meie kartulikasvatuse turunõuetele wastawalt ümber korraldamise edu on kindlustud, kui põllupidajad ise hulgiga kaasa töötawad, kui põllutööstus-ministerium ja teised senised toetajad toetawad seda riigi ja rahwamajandusele nii laiaulatusliis tööd suuremalgi määral kui senini ja kui ühise töö usk ei saa kõigutatud põlgtust wäärimast ohjeldamatust kildonna poliitikaist ühistegewuses.

C. Kompus.



Kartulivõtmist hõlbustab masinatöö. Suuremates talundites, eriti eksport ja tööstuse kartulliraioones tarvitatakse kartulivõtmise masinaid „Harder“ mida veavad neli tugevat hobust. Masin künnab üles ja puistab või siblib väikeste hangude abil mullast välja paremale kõik kartulid, kust neid kergesti võimalik ühel virgal noppijal koguda päevas kummi 10–12 tündert (20–24 vakka). Masina järel on harilikult 12–14 noppijat.

Ühistapamajad välismaadel.

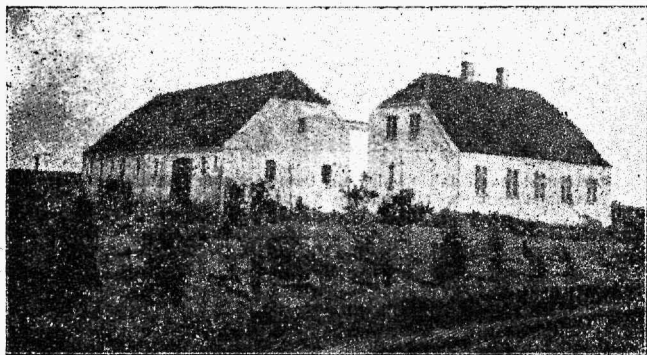
II.

Nagu meie lehe esimeses numbris märkisime, on Taani 206.000 põllumajapidamistest, kuhu hulka kuuluvad ka paariaakriksed popsi kohad, 185.000 põllumajapidamist tapamajaühisuste liikmeks. Arusaadavalt on selle põhjuseks asjaolu, et pekonisegade kasvatamine on Taani põllumehele üheks tähtsamaks tuluallikaks, esiteks, ja teiseks, et Taani põllumees oma kõrge arenemisastme tõttu korraldab oma majapidamist majanduslikult õigete kalkulatatsioonide järele, mis paratamatult juhiwad kõiki operatsioone mis võimalikult, ka sigade turuletoimetamist tegema sellekohaste ühistegeliste asutuste, s. o. tapamajaühisuste kaudu.

Taani pekon lähed peaaegjalikult Inglise turule, kus jeda kvaliteedi poolest hinnatakse üle kõigi teiste maade saaduste. See on Taani põllumeeste kohta iseloomustav, et nemad oma põllumajandussaaduste, nii vöi, munade kui pekonile jne. turu otsimisel juba vastava ala arenemise algusest peale pöödsid tundma õppida turunduseid ja oma saaduste valmistamise nende nõuete kohaselt sisse seadsid ning saaduste headusele võimalikult suurt rõhku panid. Ja et iga ühist põllumees tekkkohtade pöödeid saaduste kvaliteedi tõstmisel mõistab, väärikiliselt hindab ja nende läbi viimiseks omalt poolt kaasa aitab, siis on see võimalikult saanud, et juba aastakümnete jooksul Taani kaitsemärki kandvaid saadusi ka kõige nõudlikumatel ilmaturgudel kõrgelt hinnatakse ja nendest juba nende hea nime pärast kõrgemat hinda makstakse kui teiste maade saaduste eest.

Nagu 1922. a. statistilised andmed näitavad, oli igal ühistapamajal keskmiselt 336.000 krooni, selle aja kurssi järele 23 miljonit Eesti marka, põhi- ja talituskapitali (ehitused, masinad, inventar, kaup), millest oli 167.200 krooni, vöi ümarguselt 11,5 milj. Eml. ühisuse kohta võlga, kuna ülejäänud osa moodustasid ühisuste omakapitalid.

Suuremaks pekonivalmistajaks peale Taani on Sürimaa, kus samadel alustel kui Taanis, töötavad 40 ühistapamaja. Sürimaale järgnevad P. A. Ühisriigid 15 ühistapamajaga, peaaesjalikult Wisconsini, Minnesota, Dakota, Nebraska ja Iiowi osariikides. Ameerika ühistapamajade osakapital kõigub 250.000 kuni 75.000 dollarini, kus juures osamaksu üksuseks on harilikult 100 dollarit. Siikmete arv Ameerika tapamajaühisustes kõigub 2000 ja 5000 vahel.



7-hektaariline väiketalu Taanis. Statistiliste andmete järele on üle 65% Taani põllumajapidamistest väiksemad kui 15 hektaari. Nende keskmine suurus on 6 hektaari ümber ja neile kuulub umbes $\frac{1}{4}$ tervest Taani põllupinnast. Harilikult on sarnastes 6–7 hektaarilistes väiketaludes 3–5 lüpslehma, 1 hobune, hulk pekonsigu, missuguseid aasta jooksul 12–15 ja enamgi tapamaja lähed, siis 50–60 kana, tihti aga märksa rohkem.

Ameerikale järgneb Inglismaa, kus töötab kümmekond ühistapamaja, siis järgnevad veel vähema ühistapamajade arvuga Norra, Rootsi, Eesti, Läti, Leedu jne.

* * *

Pekonijade kasvatamine on seda väärt, et Eesti põllumehed pööraksid sellele senisest enam tähelepanu. On loomulik, et sarnase uue majandusala arendamisele asudes iga põllumees seda kõigepealt lähemalt peab tundma õppima, et ära hoida suuremaid eksisamme. Selleks on vaja koh-tadel organiseerida kursuseid, eriteadlasi Eesti Seakasvatajate Seltsist õpetust andma kutsudes, samuti kus see võimalik, kuulata loenguid seakasvatuse üle raadioteel, missuguseid korraldajate talve jooksul sagedasti.

Kuigi peafsid teadmiste ja kogemuste puudumisel ebaõnnestuma esimesed katsed, ei tohiks see veel heidutada neid kordamast. Kindel on, et pekonisead kujunewad Eesti põllumehele üheks tähtsamaks sissetuleku allikaks, ja seda rutem, mida varem põllumehed sellele hakkavad panema suuremat rõhku.

K. Reinmann.

Ujafirjanduse seisukoht ühistegewuse erapooletuse küsimuses.

Gesti poliitiline ajafirjandus on sagedasti sõna võtnud ühistegewuse erapooletuse küsimuse kohta, kus juures teised poliitilised lehed peale „Raja“ on asunud seisukohale, et parteipoliitika toomine ühistegewuse alale on hukkamõistetam ja kahjulik. „Päevalehes“ № 181 s. a. kirjutas juhtkirjanik „Tja“ rahwuswahelise ühistegewuspäewa puhul sama küsimuse kohta muuseas järgmist:

„Meil kõneldakse tänapäewal rohkesti poliitika toomisest „ühistegewusse“. Selle wastu on paljud tollepärast, et tolle tagajärjel ühisettevõtted ähwardawad muutuda poliitiliste parteide otsekoheseks tuluallikaks ning lüpsilehmaks. Riikmete majanduslikud huwid wõiwad niisugusel korral jääda tahaplaanile ning ühing oma otsekohesest ülesandest kalduda tublisti kõrwale. Riisugune teguwis kannab endas korruptsiooni idusid, mille wastu tuleb juba üldsuse huwides südilt ja ilma tõhblemata wälja astuda. Samuti tulewad hukka mõista ka kõik need nähtused, kui otse sihilikult ning waid suure halloga katsutakse wõistlemale ühistegelisele juuremale keskastutusele anda surmahoopi. See ei wii mitte sihile ega anna kaugeltki oodatud tulemust, waid sünnitab asjatult paksu werd ning külmab umbusalduse seemet kogu ühistegewuse põllule“. (Sõrendus tehtud toimetuse poolt).

Teatavasti on põllumeeste kogud omale sihiks seadnud ühistegelisi liikumisi oma partei huwides ära kasutada, ühijuste juhtideks ja remidentideks oma kindlaid eralonnamehi seades ja ühijustelt p. kogudele rahalist toetust nõutades.

Selleks püütakse ühistegelisi asutusi „üle wõtta“, s. t. p.-kogudesse mitte kuulwad tegelased eemale tõrjuda ja „onamehed“ asemele paigutada, ja kui see korda ei lähe, siis uus „puhastwerd“ organisatsioon endise kõrwale asutada, endist igasuguste abinõudega häwitada püüdes. Sellest on tingitudki uue parteipoliitilise rewisjoniliidu, ühistegelise keskpaanga ja siseseostu keskkohta asutamine ja järelejätmata kallalekippumine walimata abinõudega Ühistegelise Liidule, ETK-le ja E. Rahwapangale, pea igas „Raja“ numbris, ühijuste koosolekutel ja mujal.

Kuid nähtavasti ei leia sarnane mõtlemata teguwis rahwa poolehoidu, sest wäljaspool erakondi seiswad ühistegelised keskastutused töötamad edukalt edasi.

Usume kindlasti seisukohal, et ühistegewus, millel on meie rahwamajanduse kohta määratu suur tähtsus, ainult kindla erapooletuse juures ja mitmesuguse ilmawaatega rahwahulkade koostööl edeneda wõib, kuna ühijute poliitikategelaste omakasupüüdlit talituswiis, mis wäljendub ühistegewuse „politiseerimises“, ühistegewusele ainult kahju toob.

Munaturu nõuded.

Gesti kanamunad heas kuulsuses; väljavedu kasvab.

Meie kanamunade eksport on käesoleva aasta esimesel poolel haruldast tõusu näidanud. Eriti suur oli maikuu väljavedu, nõnda sama ka juunis. Loodetavasti saab munade eksport nüüd kiiremini edenema, kuna möödnud aasta hea hind ja kohapealne parem organisatsioon (kokkuvõtmine j. n. e.) väljaarenemas on. Ka on Gesti munad välisurgudel teatava rahuloldava seisukoha omanud, mis kaasa aitab paremate hindade saavutamiseks. 1927 a. weeti kuni 38% Gesti munadest Inglismaale, kuni 60% Saksamaale, ja 2% Soome- ja Rootsiimaale.

Saksa turg on meie viimastel aastatel kõigiti soodne olnud, efiteks kiire ühenduse tõttu, teiseks suure tarvituse tõttu ja kolmandaks võistlevad seal Gesti munad väga hääde tagajärgedega Taani ja Rootsi munadega.



Endine mõisa renditalu Eestis

Rahjuts on Inglise turg meil senini kahe filma wahale jäänud, efiteks liig keerulise ja pikalduse weo ühenduse tõttu ja teiseks liig raske turu nõuete tõttu ei ole meie suutnud luua omale Inglise turul kindlat seisukohta. Igatahes loodame juba käesolewal aastal nendest raskustest üle saada, sest loodetavasti asutatakse otsekohtene laewaiühendus Gesti ja Inglismaa wahel. Ka oleme oma väljaveo määrused wastawalt Inglise turu nõuetele muutnud, mille tagajärjel on juba käesolewa aasta jooksul Inglismaale saadetud munad rahuloldawalt realiseeritud Londonis.

Inglismaa tarwitab aasta jooksul kanamune keskmiselt 6.000 miljoni ümber.

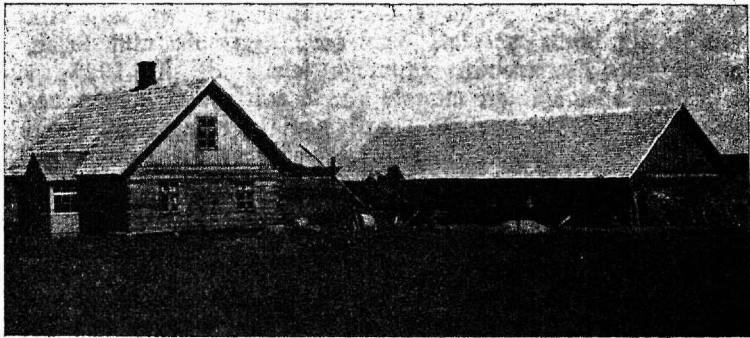
Nende munade hind oleks üle £ 18.000.000 ehk 327.000.000 Gesti krooni. Inglismaal igast 1.000-st ära tarwitatud munast annab Inglismaa ise kuni 500 muna, Taani 120 ja Gesti 1 muna.

Inglise turu nõuded.

Munade müügiwõimalused Inglise turul on äraolenewad nende wälimusest, wärwist, kaalust, wärstusest ja pakkimisest. Nendest nõuetest on praktiliselt esimese järgu tähtsusega kaal ja wärstus ehk küll määrbinud munade juuresolekul tuntawalt müügi hinda wähen-dab.

Inglise turul peavad need riigid, kes seal munabega kauplevad, panema suurt rõhku standart sortide, kaalu ja kvaliteedi peale. Kaalu aluseks on 120 muna kaal, mis enamalt on ka hinnamääraks. Rohkem arenenud maadel ostetakse mune ainult kaalu järele. Ka meil on see mõdapääsemata, kui soovitakse saada turule suuremat ja ühtlast muna.

Viimased teated meie esitajalt Londonis hra W. Raud'ilt kõnelevad, et Rahvusline Linnufasvatuse Nõufoogu Inglismaal (The National Poultry Council) on valitsusele ettepaneku teinud sundusklikult läbiviia sisseveetavate munnade märkimist päritolu maa nimega. Waatamata selle peale, et munakaubanduse esitajad sisseveetavate munnade märkimise vastu olid, on tähendatud seaduse eelnõu parlamendis juba teisel lugemisel vastu võetud, sellega peab arvestama, et seadus sunduskliku sisseveetud munnade märkimise kohta käesoleva aasta lõpul maksma hakkab.



Asundustalu Eestis

Et sellega ka turu nõudmised tõusevad on arusaadav, selleks peame kõik ettevalmistused tegema, s. o. kiire laevaühenduse looma, oma kauba turunduste kohaselt standardiseerima ja kindla kaubanduslike esitaja ametisse panema (senini on üks kahe maa peale olnud) kuna aga Taanlastel näiteks 3 esitajat Inglismaal on. Standardiseerimist juudame siis läbi viia, kui kanakasvatatajad aru saavad, et saadused tulevad mõimalikult esimese 3—4 päeva jooksul turule saata ja eksportöörid katsumad ka kaupa kiirelt edasi toimetada.

Esitaja kohta on loota, et see jaatamalt otjustatakse.

Ka Saksa turundused arvatavasti lähewad raskemaks, kuid loodame et ka seal ligemas tulewikus kaubandusline esitaja ametisse pannakse.

Munnade väljavedu Eestist 1921—1928 a. oli järgmine:

1921 a. 1 859 386 muna	1925 a. 13 147 560 muna
1922 „ 2 800 906 „	1926 „ 10 715 760 „
1923 „ 4 121 140 „	1927 „ 16 088 360 „
1924 „ 10 180 480 „	1928 (6 kuu jooksul) 9 689 400 muna.

Munnade väljavedu on nagu ülemaal tähendatud tabel näitab järjekindlalt tõusnud, väljaarvatud 1926 a.

Langus munnade väljaveos 1926 a. on seletatav sellega, et Inglise söetööliste streik väga halvawalt mõjus kaubawahetusele ja tõi kaasa suure hindade languse, mille tõttu jäi palju kaupa seisma ja kaotas oma väärtuse.

Mis puutub väljameetud munade headusesse, siis võib liialduseta öelda, et see rahuldav on. Seda kinnitavad väljamaalased munade ostjad ja ka väljamaa vastav ajakirjandus, näit. kirjutab Saksa „Gier = Börse“ nr. 1—1928 a., et Gesti mune on vähe, kuid nende kvaliteet on kõrge. Dieti on 1927 a. esimene aasta, kus meie muna kaupa nii kõrgelt on hinnatud. Ka on Taanimaa meie pakkimise viisi omaks võtnud ja tunnistanud tema ostarbetohajaks. Kui eelpool toodut tuleb eduks lugeda, siis ei saa kuidagi munamüügi korraldusest vaikides mööda minna, sest viimane on ja jääb senikauaks meie walulapseks, kuni meie tõsi tahet selle asja parandamiseks ei näita. Hea korralduse juures tulewad munad võimalikult värskelt ja klopsimata turule saata. Seistes ja halwa ümberkäimise juures alaneb munade väärtus. Seni puuduvad meil külmetusmajad kevadise hea muna hoidmiseks, kuna hinnad liiga madalad on. Kuid loodame, et tulevikus sellest pahest üle saadakse.

Ei tule aga unustada, et saadusi siis rohkem produtseeritakse, kui nende eest tarnast hinda makstakse, mis produtseerimise kulud katab. Kanamunade väljaveo suurenemist näitavad seda piltlikult 1925, 1926 ja 1927 a. a., 1925 aastal oli munade järele väljamaal nõudmine, makseti vastawat hinda. 1926 a. ei olnud Inglismaal suurt nõudmist (suure streigi tõttu), hinnad olid madalad, sellepärast ka vähenes kanamunade väljavedu Gesti. 1927 a. oli jälle nõudmine suur ja hinnad head, vastawalt sellele tõusis ka väljavedu. Kanakasvatus on siis tulus, kui ta enda kulud katab ja kasu annab. Saarnane oli oluford 1927 a. Ja nagu näha tõutab ka 1928 aasta head.

Kanakasvatus on paendum, seda võib suurendada ja vähendada sõrdlemise kiirelt, sellejärele kuidas oluford nõuab. Sarnast paendumust ei oma teised põllumajanduse alad, sest näit. karjakasvatuse siseseadmine nõuab pikemat aega ja kiire liitwideerimine annab ikka kahju.

Lõpuks munade väljavedu on suurenenud käesoleva aasta esimesel poolel võrreldes 1926 a. 142%. Nii weeti välja.

1. l.—30. VI.	1926 aastal	3.994.200 tk.
”	1927 . . .	4.231.080 ”
”	1928 . . .	9.689.400 ”

Rahana teeb 1928 a. väljavedu umbkaudu kuni 80 miljoni senti. Loodame, et kanakasvatus meie rahvale juba mõne aasta pärast kümned miljonid kroonisi annab. Kanakasvatus on praegu tasuv meie talupidamise juures kõrwalharuna, jääb selleks ka tulevikus. Seda on näidanud andmed, mis on saadud möödunud aastal kanakasvatuse wahelisel wõistlusel. Karta ei ole iialgi, et häide munade üleproduktioon kunagi ilmiks tuleb. Meie püüd peab olema korraldiku standardiseeritud kaupa välja saata. Tahmata peame meie oma linnukaswatajalt nõudma kindlamalt, et tema minab värskelt, puhtalt ja kiirelt turule saadaks. Turu nõuete kohaselt oleme sunnitud juba ligemas tulevikus oma praeguseid väljaveo määrusi kõvendama. Olgu et meie määrused praegu liig rasked on, siiski pikk tee Inglise turule nõuab seda.

Ühistegevusest välismail.



Ülewaade Soome ühistegevusest.

Ühismeiereid.

Ühismeiereisid hakati Soomes asutama käesoleva aastasaja algul. Enne seda tegutsesid eraisikute ja aktsiaühisuste meiereid, mis olid tehnilise siseseadete ja ametioskuse poolest dieti algastmel. Peale selle oli meierei toodete müük täiesti korraldamata. Piima eest meiereiomaniit maksis piimatoojatele nii palju kui ise heaks armas.

Alles ühistegevus avas tee Soome piimaasjanduse arenemisele, sest siin nagu teistestki maades mõistisid karjapidajad peagi, et ühismeiereis on karjapidaja huvid täielikult kaitstud.

Ühismeiereide tegemuses võeti aluseks õigluse põhimõtted, näituseks maksiti piima ja koore eest rasvaprotsendile vastavalt. Sarnane maksuviis suurendas põllumeeste usaldust ühismeiereide vastu ja mõjus suuresti ka karjakasvatuse edendamisele.

Ühismeierei liikme tähelepanu kiindus kas või vastatahtmisiki oma karjamajandusse kui ta iga kuu meierei arve tegemisel sai teada karja rasvaprotsendi. Ta võrdles seda naabri saamutustega. Kui tagajärg naabril parem oli, hakkas ta otsima põhjuseid, mis tekitasid vahe. Just selle läbi on saanud tuhanded ühismeiereide liikmed suurima tõuke karjakasvatuse otstarbekohasele arendamisele. Selle tagajärgi näeme selgesti, kui võrdleme ühismeierei piirkonna karjakasvatust nende kohtadega, kus ühismeiereid ei ole.

Ühismeiereide kaasabil on Soome põllumees saavutanud piimatoodete müügi alal kindluse. Ta on wabaneunud ühest raskest ülesandest — piimasaaduste rahaks muutmisest. Sellega on põllumehel jatkunud rohkem isiklikku tähelepanu oma muule majapidamisele. Peale selle on ühismeiereid lewitanud karjakasvatuse ametioskust, edendanud kapitalifogumise tõttu kofku hoidu, toetanud kohaliste põllupidajate kultuurilisi ja majanduslisi harrastusi—lühidalt: ühismeierei on moodustunud tähtsaks toeks kohalise põllumajanduse edenemisele.

Ühismeiereide tegemus leiab põllupidajate hulgas suurt poolehoidu, mis põhjustab nende kiiret kasvu ja arenemist.

Õtimejed ühismeiereid asutati 1901. aastal. 1905. a. oli koondunud meiereidesse liikmeid 21.000, 136.000 lehmaga, mis on 12,4% lehmade armust: 1910. a. liikmeid 35.000, lehmi 242.000—20,8%;

1915. a.— " 45.000 " 288.000—25,8%;

1920. a.— " 46.000 " 300.000—25,5%;

1926. a.— " 65.000 " 407.000—30% ehk ligi 1/3 maa

lehmade armust.

Praegu töötab Soomes 645 ühismeiereid.

Piima toodi ühismeiereidesse 1926. a. 549 milj. kg., mis lehma kohta keskmiselt 1,380 kg. Meierei liitmete lehmade keskmine piimaand oli 1926. a. 1500—1600 kg.

Ühismeiereid ei ole Soomes piima hulka aluseks võttes suured. Aastane keskmine piimahulk on kõikunud 700.000 — 850.000 kg. vahel, kuna see Taanis näit. on 1,5—1,9 milj. kg. Kuiigi Soome meiereide aastane keskmine piimahulk üldiselt on väikese võitu, tegutses seal ka suuremaid meiereisid, kelle aastane piimahulk oli läinud aastal üle 2 milj. kg. Sarnaseid meiereisid, kus piimahulk tõuseb üle 2 milj. kg. on 30 ümber.

Alguses valmistasid ühismeiereid ainult mõid. Hiljem hakkasid nad valmistama ka muid meiereitooteid — peaaesjalikult juustu. Paarikümne aasta jooksul ongi juustu valmistus tähelepanavalt arenenud ja praegu valmistavad seda heade tagajärgedega üle 60 ühismeierei — kokku üle 20 milj. kg. aastas. Juustu valmistuseks tarvitati läinud aastal ühismeiereides umbes 8% piimast.

Ühismeiereide tegemise mitmekülgjustamiseks on viimasel ajal hakatud arendama meiereide piima ja koore müüki. Selleks on asutatud ka erilisi piima müügi ühinguid.

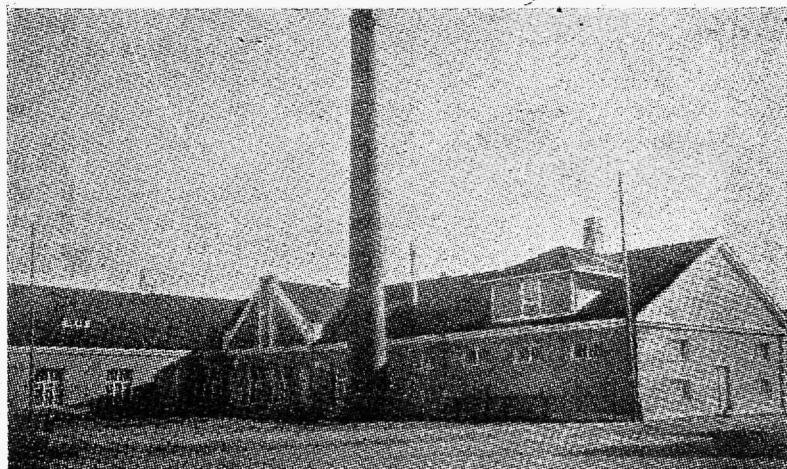
Ühismeiereide arenemises on filmapaistew meiereide majanduslike seisukorra kindlustamise püüe. Püütakse üldiselt selle poole, et ühismeiereid peatselt võiks kujuneda oma jõuliseks ettevõtteks, kes läbi saavad ilma väliste laenudeta. Seda silmas pidades on valmistud ka ühismeiereide põhikirjad, kus on ette nähtud ülejääkide jätmise teatud aja jooksul omakapitalide kogumiseks.

Aastal 1915 olid Soome ühismeiereid suuremalt osalt täielikult rahastatud omakapitalidega. Sõja ajal vähenesid need aga suurel määral ja pärast sõda nõudsid sissepaaded suuremat remonti, nii et 1922. aastal oma kapitalid moodustasid ainult $\frac{1}{3}$ tegemuskapitalist. Pärast seda pandi jälle suurt rõhku omakapitalide kogumisele; praegu on neid 43% tegemuskapitalist. Vähematel aastatel loodetakse aga rahastada ühismeiereid täielikult omakapitalidega.

Kohalikud ühingud moodustavad 7 ühismeiereide liitu, kes hoolitsevad aatelite selgitustöö eest sellel alal.

Keskühinguna tegutses 1903. aastast alates Wõiwäljameo ühisäri Walio, kes arenes kiirelt ja on juba kauemat aega olnud suurem Soome, dieti suurem Wõhjamaade wõiwäljameo äri. Praegu viiakse Walio kaudu välismaile 90% Soome väljameo võift. Walio liikmeks on 645 meiereist 462. Müük oli läinud aastal 6 miljardi 568 milj. senti ja puhas ülejääk 33 milj. senti. Omad kapitalid olid 181 milj. senti.

Peale kaubanduslike tegemuse on Walio ka tegelikult aateliseks keskkohta ühismeiereide liitubele. Walio tähtsus Soome meiereiasjanduse alal on suur. Karjakasvatuse ja meiereitehnika edendamise, Soome wõi väärtuse tõstmine, wõi kaubanduse terwendamine ja ühismeiereide tegelaste kasvatamine on olnud selle tegemuse kõige tähtsam osa.



Lüdinga ühismeierel. Põhja-Soome suurim ühispiimatalitus.

Ühiskassad.

Soome ühiskassade kui ühistegeliste rahaasutuste ülesandeks on, nagu nende põhikirjades öeldakse, oma liikmete elatusvõimaluste edendamiseks rahuldada nende krediitvaridust ja pakkuda neile võimalust oma majapidamisest wabaksjääwate summade kasulikuks ja kindlaks kokkuihikuks. Ühiskassad lohandawad ühistegewuse põhimõtteid ühele kõige tähtsamale majanduselu alale—rahaasjandusesse.

Ühiskassade asutamise Saksamaal 19 aastajaja algul kutsus esile suur üldine majandusline kitsikus, millesse tol ajal olid sattunud just põllupidajad ja käsitöölised mitmel Euroopa maal. Käsitöölise aitamiseks hakkas lohtunil Schultze Delitsch Saksamaal asutama nende keskel ühiseid krediidi asutusi: ühiskassasid, et muretseada neile krediiti tooresmaterjali ja masinate ostuks ning suurendada sellega nende jõistluswõimet. Põlluharijate majanduslike olukorra parandamiseks asutas jälle Raiffeisen samuti Saksamaal erilised neisse oludesse sobiwad ühiskassad. Mõlemad korraldused on Saksast lewinenud teistesse maadesse peaaesjalikult käsitöölise ja põlluharijate keskele. Soomes on Schultze-Delitschi ühiskassasid kõigeft 15.

Raiffeiseni ühiskassad on Soomes kui ka mitmel muul maal moodustunud eriti maaoludesse sobiwateks rahaasutusteks. Krediidi andjatena on ühiskassadel muude rahaasutustega võrreldes see paremus, et nad annamad laenuft ette ülesantud otstarbeks, laenuwõtja majanduse edendamiseks. Peale selle walwawad ühiskassad, et laenu ka määratud otstarbeks tarwitataks, rewideerides iga aasta oma liigete laenude äratarwitamist. Minult neile liigetele, kellest teatakse, et nad laenu õieti tarwitawad, antakse kontorrent laenuft mille äratarwitamist ei rewideerita. Laenu rewideerimist ja ettemõetud tööde ülewaatusi on seda hõlpsam toimetada, et ühiskassade piirkonnad on üldse wäikesed, nii et liikmed tunnewad üksteist.

Laenu otstarbest oleneb laenu suurus, tagasimakstu aeg ja muud laenu tingimused.

Ühiskassabel on veel see hea külge, et nad võivad anda laenu võrdlemisi odava protsendiga. Mõndukate ärikuulude ja kindlustatud seisukorrald olenevate väheste kahjumõimaluste tõttu võivad ühiskassad pidada hoiu- ja laenu protsendi wahhe võrdlemisi väikesel.

Kuid mitte üksi laenuandjana vaid ka hoiulewõtjana on ühiskassadel olnud mitmed paremused võrreldes era rahaasutustega. Ühiskassad on esiteks kindlustatud hoiukohtad, mis oleneb sellest, et liikmete wastutus on piiramata ja et kassad annavad laenuki aimult toodangu suurendamise otstarbeks, mitte aga spekulereerimiseks. Teiseks on hoiulepanek ja hoiult wõtmine eriti hõlbust, sest see sünnib oma läheduses, tihtigi oma külas. Peale selle koonduvad ühiskassad kindlamini ja kasulikumalt hoiusummad maal aimult põllumajanduse, eeskätt just hoiukassa oma piirkonna põllumajanduse edendamiseks. Ühtlasi jääb protsendiwahhe ka koha peale ja lõpuks makswad ühiskassad hoiuleandjatele niisama kõrge protsendi, nagu paremad erapangadki.

Ühiskassad on Soomes arenenud peaaesjalikult nende keskforganisatsiooni ühiskassade kesllaenuasutuse toetusel ja peaaesjalikult selle poolt muudetud kapitalidega. Ühiskassabel ei olnud warematel aegadel lubatud wõtta wastu hoiusumme muult kui oma liikmeilt. Siiski on ühiskassad riigivalitfusse poolt wäitsepõllupidamise toetamise tõttu saawutanud kindla aluse. 1903 aastal asutati esimesed 8 ühiskassat ja läinud aastal oli nende arv juba 1521, 125.000 ühikliikmega. 1926. aastal andjivad kassad laenuisid oma liikmeile ümarguselt 4,5 miljardi senti ja wõtjid wastu hoiusumme 1,5 miljardi senti. Oma keskforganisatsiooni kaudu saiwad ühiskassad laene 5 miljardi 800 miljoni senti. Keskforganisatsiooni kaudu saadud laenuid olid peaaesjalikult riigi poolt wäite põllupidamise edendamiseks antud laenuid. Ühiskassade omad kapitalid olid läinud aasta lõpul 180 miljoni senti. Wähestest omakapitalidest hoolimata on ühiskassad jiski kindlamad hoiukohtad, sest nende liikmed wastutawad ühiskassade kohustuste eest kõige oma warandusega ja see wastutussumma on umbes 20 korda suurem kui kõigide ühiskassade kohustused.

Mitmed ühiskassadest toimetajid warematel aegadel oma liikmetele ka ühisostusi, kuid nüüd on see tegewus üle autud ühiskauplustele, kellele ühiskassad jiski veel mitmel pool tellimisi koguwad.

Hoiusummade kogunemiseega on ühiskassad hakkanud rahastama veel ühismeiereisid ning mõnel pool ka ühiskauplusi. Ühiskaupluste rahastamine on olnud selle tõttu wähenenud, et suuremal hulgal kauplustel on oma hoiukassad, millede kaudu saamad tegewuskapitali.

Nagu waremalt tähendatud, on ühiskassad rahastanud peaaesjalikult wäitsepõllupidamist. Ühiskassadelt saadud laenudega on üles haritud uut maad mitmed tuhanded hehtaariid ja kaewatud kraawe samuti mitmed tuhanded kilomeetrid. Ostetud suurel määral kunstwäetist, kõrge ja jõutoite, põllutöömashinaid, ja seemneid; ehitatud mitutuhat elumaja ja karjalauta, ostetud kariloomi ja hobuseid, muudetud maad ja asutatud oma kodusid. Sellest kõigest selgub ühiskassade arwamata suur tähtsus Soome põllumajandusele. Kuid ühiskassade tähtsus on veel laialisem. Laenuandmise põhimõtetelega on

nad palju muutnud laenuaajate väikepõllupidajate arusaamist laenust, oma majapidamise korraldamisest ja ettevõetavatest uuendustest. Ühiskassad on nagu tähelepanematult, kuid siiski funduslikult õpetanud laenuvõtjaid mõtlema ja kaaluma majapidamise korraldamist, tegema uuenduskavatsusi ja hoidma kõiki asju endisest täpsemalt. Ühiskassade juhatused on omalt poolt juhtinud ümbruskonna põllupidajaid uuenduskavatsuste tegemisel. Nii mitmegei väikepõllupidaja ükskõiksus on muutunud ja asemele tulnud huvi, har-rastus ja edasipüüdlikkus.

Ühiskassade tegemust juhtides on tuhanded põllupidajad õppinud mit-mekülgselt tundma rahaasjanduse eri korraldusi ja paremini mõistma majan-duselu seadusi. Saavutatud kogemusi on nad siis kasutanud jällegi ümbrus-konna edendamiseks nii mitmelgi alal. Tähelepanvõetav on ka, et ühistegewuse ülewale eesmärgile— „üks kõikide ja kõik ühe eest“ on just ühiskassade tege-wuses pääsnud kõige lähemale, sest siin wastutawad liikmed kõige oma waran-dusega üksteise eest. See piiramata wastutus sunnib kassade juhatusi hoolit-sema, et liikmeteks võetaks ausaid ja oma majapidamist korralikult hoid-waid isikuid ning et laenusti andes tähele pannakse kõiki ettevaatuse abinõusi.

Riigi ja Reflaenuasutuse laenusti peetakse küll ühiskassadele veel tarwi-likuks, kuid ka siin, nagu mujalgi ühistegewuses püütakse sünnapoole, et ühiskassade tegemus kujuneks iltlgi liikmete waheliseks omajõuliseks toetuseks ja tegewuseks. Wast siis, kui ühiskassad oma hoiusummadega suudawad rahastada ümbruskonna põllumajanduse ja ka teisedki ühistegelised ette-wõtted, on nad soomlaste arwates saavutanud seisukoha, mis neil põllu-harija rahwa rahamajanduses peaks olema. Ja selle sihi poole sammuwadki Soome ühiskassad wisalt ning kindlalt.

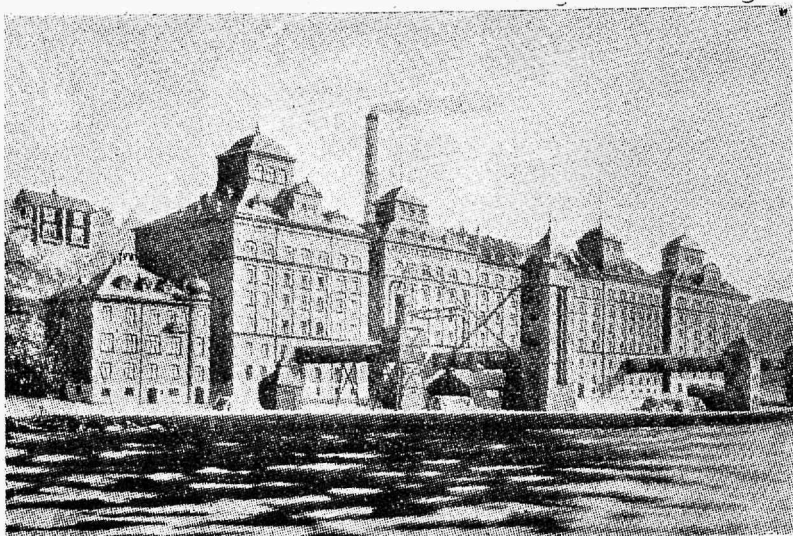
Ühiskassade Reflaenuasutus on asutatud 1902 a. ja tema liikmeks oli läinud aastal 1398 ühiskassat, selle omad kapitalid olid 622 milj. senti, hoiusummad 566 milj. senti. Saadud laenud riigilt 2 miljardi 264 miljoni senti ja muilt 2 miljardi 410 miljoni senti. Ühiskassadele antud laenud olid, nagu öeldud, 5 miljardi 306 miljoni senti ja puhast ülejääk 21 miljoni senti.

(Järgneb)

Beeter Schneider.



Kõogivilja pakkimine ja turule toimetamine Luunjas.

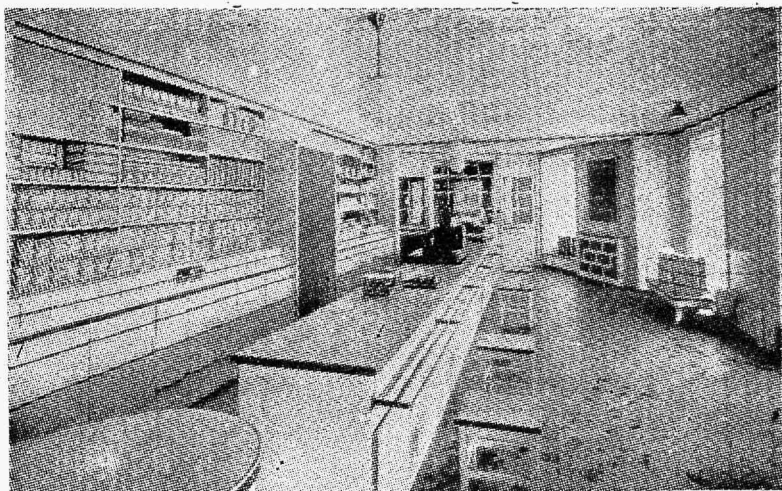


K. F. Jahuveski, „Kolm Krooni“ (Rootsi).

Rootsi tarvitajateühingute ja nende omatööstuse edujammud.

Rootsi tarvitajateühistegemuse sifemine lõvenemine ja mõistlus monopolibega hindade tasandamiseks areneb raudse järjekindlusena. Praegu töötavad Rootsis 893 tarvitajateühingut 2625 kauplusega, mille ümber koondunud 366.000 liiget, kes ühes perekonna liigetega moodustavad ühe viiendiku rahvast. Meil tegutsesid ligemale kuus korda vähema rahvahulga juures 275 tarvitajateühingut. Kui aluseks võtta rahvahult ja võrrelda meie tarvitajateühingute arvu Rootsi omaga, siis peaks seal ühingute arv tõusma 1600 peale. Kuid Rootsis ei ole siiski seatud suurt tarvitajateühingute arvu, vaid seal käiakse suurkaubanduse põhimõtete järel ja organiseeritakse enam elujõulisi ühinguid hulga kauplustega. Iga majanduslikus piirkonnas on oma tarvitajateühing, kes kõik koonduvad keskküü ümber. Sarnase korralduse juures on ühingutel võimalik tublimaid äritegelasi üleval pidada ja tänu ühistegemusest waimustatud ausatele meestele ja naistele ongi need Rootsi tarvitajateühinguid peaaegjalikult edasi wiinud. Iga tarvitajateühingu kohta tuleb keskmiselt 3 kauplust. Oma suuruse järel on ühingud mitmesugused, keskmiselt on neil 380 liiget.

Suurt tähelepanu pööratakse omaapitalide kogumise peale ja sel alal on Rootsi tarvitajateühingud termes ilmas esimesele kohale jõudnud. Käiakse kindlalt Rochdale programmi järel ja üldiselt on saanud walitsewaks arwamiseks, et mitte ainult müüki vaid ka ostusid tuleb sularahas toimetada. Teiste sõnadega—soowitakse samasele feifukohale jõuda, kus tarvitajateühingud kuulutsid terwelt liigetele ja



Ühiskaupluse sisemus (Rootsi).

mitte enam kaubamuretsjatele. Omakapitalid moodustavad praegu ühingu bilansist 66 protsenti seega on $\frac{2}{3}$ kogu ühingute varandusest omakapitalidega kaetud. Meil on omakapitale kõigest üks neljandik ühingute bilansist. Põhikirja järel läheb igaastasest puhaskasujst 15 protsenti (meil 20) tagavarakapitaliks ehk reserveideks. Möödunud aastal oli kauba läbimüük 286 miljoni krooni 265 milj. kr. vastu 1926 a. ja saadi puhaskasvu 13,7 milj. krooni. Tegelikult ei piiruduta ainult põhikirja nõudmistega, vaid reserveideks määratakse ülejääkidest mitu korda suuremad summad.

Põhikirjas määratakse kindlaks ka osamaksu suurus ja selle täiendamise viisid. Ülejääkide korral arvatakse ostupreemia senini terwelt osamaksu täiendamiseks, kuni see 50 kroonini tõuseb. Kui osamaks 50 kroonini jõudnud, siis maksetakse ostupreemias pool sularahas välja ja teine pool jälle seni osamaksu täiendamiseks, kuni 100 kr. täisfaamiseni. Kellel 100 kr. osamaks täis maksetud, need saavad ostukasu sularahas kätte. Harilikult kõigub ostukasu 3—7 protsendi vahel ostusummadest. Ostukasu arvestatakse ka võrrastele ostjatele s. t. mitteliigetele, mida neile küll välja ei makseta, vaid kantakse nende osamaksude arvele. Sarnasel viisil on tarvitajateühingud igal aastal suurel hulgal uusi liikmeid juurde võitnud. Suur kauba läbimüük ja ostukasude maksmine on võimalik ainult selle tõttu, et ühingud on omakapitalidega tugevasti varustatud ja kauba ringvool võrdlemisi kiire, mis aastas keskmiselt 8 kordne. Meil on aga kauba ringvool kõigest 3—4 kordne, harva tõuseb kõrgemale.

Reskühingute omatööstus tarvitaja huvide kaitsja.

Nagu ühtlasi ühingud nõndasama areneb ka keskühingu R. J. tegewus tõusu summas. Peatume siin ainult keskühingu omatööstuse juures, mille peaaegjalikult välja on kutsunud võistlus monopolidega. Nimelt koondusid Rootsi margariini vabrikud ainuvõimjaks sündikaadiks, saates turule alamäärtuslist margariini kalli hinna eest, mida tarvitajad pidid maksuma.

Tarvitajate keesküingu tegelased olid aga kindlas teadmises, et on võimalik suurema tootewäärtusega ja madalama hinnaga margariini valmistada. Asutati 1921 a. eeskujulik margariini wabrik ja 1926 a. tõusis produktioon juba 8,8 milj. kilogrammi peale. Kindel organisatsioon ja laialdane rahwa poolehoid omatööstusele wabastas tarvitajad sündikaadi mõju alt.

Samal wiisil purustati monopoli seisuford jahuweskites. Suured weskid, mis sise- ja wäljamaa terawilja jahwatasid olid jällegi ühinenud sündikaadiks ja ei arwestanud tarvitajate huwidega. 1923. a. asutati Stockholmist esimene ühistegelise jahuweski ja 1924 a. osteti teine wesk Stockholmist. Tõendatakse kindlate andmetega, et ühistegelise jahuweski asutamise ja jahu hinnad keskmiselt 3,50 krooni koti pealt langetid. Nõnda wõiwad rootslased aastas mitukümmend milj. kr. kokkuhoida.



Tarvitajateühing Rootsist.

1925 a. omandas R. J. ka saapa ja kinga wabrikut, mida alaliselt laiendatakse ja suurematesse kohtadesse saapakauplusi awatakse. 1926 a. osteti kummikalossi wabrik ja sellega lõhuti jälle monopoli seisuford, kes oma mõju turul oli maksma pannud. Kummikalossi hinnad langeid selle järele kogu 2 krooni wõrra paarilt. Muudugi saadakse hindu weelgi alandada, kui ühistegelise wabrik kogu jõuga tööle pannakse.

Kõigist sellest näeme, kui suuri edusamme tarvitajateühistegewus on teinud ja kuidas ta tarvitajate huwifid kaitseb. See on võimalik olnud tiheda ja teadliku koondamisega oma ühingute ümber ja kohuste täitmisega nende wastu.

Peale selle on keesküingu juures ametis 15 rewidentnõuandjat, kes igauks oma rajoonis ühingute tegewust jälgiwad ja neile tarwitsel korral

juhatusst annavad ja asjaajamist rewideerivad. Ehitusbüroos töötavad 20 õpetatud arhitekti, kes ühiskauplustele plaanisid valmistavad ja ehituste juures abiks on.

Rekühingu juures asub ka ühistegeelise propaganda ja ühistegevusidee süvendamise osakond, kus organiseeritakse kirjallike kursusi äriliste ja ühistegeeliste teemide üle, täienduskursusi tegelastele ja kõnekoosolekuid rahwale. Pea propaganda töö tehtakse aga ühistegeelise nädallehe „Konsumbladet“ kaudu, mida lewitatakse 250.000 eksemplaris.

3. 3.



1927 a. töö tulemused.

7 juulil pühitsejime tänavu 6. rahvusvahelisi ühistegevuse päeva.

Sel puhul on meil wiisiks pilku heita neile saavutustele ja tagajärgedele, mis on olnud wiimase aasta töö tulemuseks.

Lähidat ülemaadet 1927 a. Eesti ühistegevusele heites peame kõige pealt ära märkima, et ühistegeelised laenuasutused on üldiselt rahuldavate tagajärgedega töötanud. Uusi asutusi loodi aasta kestel juurde 29, nii et aasta lõpuks töötavate ühistegeeliste rahaasutuste arv tõusis 190 peale, neist mitmesuguste asutuste juures tegutsewaid laenu- hoiukassasid—28. Et andmed praegu veel mõnede kohta puuduvad, siis ei ja kõiki arwusid tuua, kuid need arwud, mis meil kasutada (161 asutuse kohta), näitavad, et keskmine liikmete arv on tõusnud 304 pealt 317 peale, omakapitalide summa 15.316 fr. pealt 18.190 fr. peale ja keskmine äriseisu summa 119.636 fr. pealt 156.260 fr. peale.

Ühtlasi ei saa ära märkimata jätta, et hoiusummad on mullu ühispankades tõusnud ligi 40% võrra.

Tarwitajate ja majanduse-ühingutele on mullune aasta olnud küll raskest, sest mitmes wanas ühinguks on awalikuks tulnud sarnased korratused, mis neid on wiinud oma tegevuse lõpetamisele.

Meie kartsjime seda ammu, sest oli teada, et sõjaajal ostetud wiletsjad kaubad, mis seisma olid jäänud ja kahjusid ahwardasid, olid mõnelgi pool veel suurel määral realiseerimata. Ka oli pärast sõjaaegseil aastail mitmelgi pool patustatud kaupade lattu kuhjamisega, mis samuti kahjusid pidid tooma.

Siisaks sellele on mitmel pool seltsinud üsikutu tegelaste kuritegevus.

Kõik need nähtused kokku on mulluse aasta teinud pooleldi leina aastaks, kuigi sel aastal oma 25 a. juubelit pühitsejime.

Kuid waatamata sellele, et terve rida wanu on hauda warisenud, pole tarwit.- ja majand. ühingute arv mitte wähenennd, nagu pole wähenemud ka nende tähtsus meie majanduslikes elus. Üldine tarw.- ja majand. ühingute arv läinud aasta lõpuks oli 275, nende liikmete arv 70.000,

nende kaupade läbimüügi summa—27.900.000 fr., sellega suurem, kui eelmisel aastal 40.000 fr. võrra.

Need arvud näitavad, et vaatamata meie tarvitajate ühistegemuse kriisile, oli nende tegemuses füüsi tõusu märgata.

Kus meie aga lugupidamisega peatuma peame—need on meie piimaühingud.

Kuigi nende arv 1927 a. kestel ei tõusnud erafordjelt, on nende tegemuse suurenemine võtnud uut hoogu.

Tegutsemate piimaühingute arv suurenes möödunud aastal paarikümne võrra ja tõusis 1 jaan. 1928 a. 350 peale.

Piimaühingute liikmete arv praegu vähemalt 30 karjapidajat üle 100.000 lehmaga. Keskmise liikmete arv ühingu kohta suurenes 81 pealt 90 peale, ka keskmine piimaläbikäik näitab aasta-aastalt järjekindlat tõusu. Möödunud aastal tõusis keskmine piima hulk ühingu kohta 647.249 kilogrammilt 715.548 kilogrammile.

Piimatootajatele makseti 304 ühingu 217.526.750 kg. piima eest 20.740 milj. fr., mis keskmiselt 1 kg. eest 9,53 senti (eelmisel aastal 9,20 senti).

Et piimaühingud üldiselt ainult võid valmistavad ja et kaugele suurem osa sellest võist läheb välisriikidele, kust saadakse välisraha, siis tuleb ära märkida, et piimaühingute tähtsus meie väliskaubanduses omab aasta-aastalt suurema tähtsuse.

Kahjuks ei saa meie samasugust edu, nagu piimaühingute juures, ära märkida ka kartuliühingute kohta.

Meie kartuliühingud on omas enamuses piiritusfabrikute rentnikud. Kuigi piiritusemonopol on riigile üks tähtsamaid tuluallikaid, ei ole kartuliühingud—ja sellega loomulikult ka nende liikmed—kõige oma olemise kestel tunnud rõõmsaid päevi. Pea iga aasta on mõni nendest oma aasta aruande kokku seadnud puudujäägiga ja nende ülbarv on viimastel aastatel näidanud kahenemist.

Kuid eriti raskesti osutus lõppenud piirituse valmistuse hooaeg, kus kartulite hinnad hooaja kestel, kui rahaministriga piirituse valmistuse hinna asjus juba oli kokku lepitud, korraga kuulmata kõrgele tõusid.

Selle tagajärjel lõpetavad paljud ühingud oma hooaja aruande suurema puudujäägiga kui senini ning on väga karta, et paljud selle tõttu ka oma tegemuse lõpetavad.

Sellest on tõsiselt kahju. Kuid meie loodame, et need ühingud, kes oma tegemuse lõpetavad, ei too oma liikmetele üle jõu käivaid kahjusid ning et need kes ellu jäävad, edaspidi elujõuliselt suudavad töötada.

Geesti ühistegemuse aateline külg on läinud aastal palju kannatanud mõnede sobimatute tegelaste tõttu, kuid meie loodame, et need haavad, mis sellega lööb, pea paranemad ning et tulevikus koostöö vaim meid jälle kaitseb ja juhib.

Kontrollühingute Liidu

eelmise peakoosoleku mitte seadusepärasuse tõttu, peeti teistkordne koosolek sama päevakorraga 30 juunil s. a. ETK. ruumides, millest osa võttis 130 esindajat 184 ühingu poolt.

Häälteenamusega kinnitati kõik endisel peakoosolekul vastuvõetud otsused.

E. Ü. L. liikmetepere kasvab.

Meie kõige suurema ühistegelise keskkoonduuse — Eesti Ühistegelise Liidu—liikmete arv kasvab järjekindlalt. Käesoleva aasta algul oli Liidu liikmeks 1303 ühistegelist asutust. Tänavu esimese poolaasta jooksul on juurde tulnud 139 liiget, ja lahkunud 34 liiget. Nii on Liidul praegu liikmeid 1408.

Liidu liikmed jagunevad järgmiselt: 10 ühistegelist keskasutust, 231 piimaühisust, 181 ühispanka, 199 masinatarv. ühisust, 250 tarvitajate- ja majandusühisust, 61 kartuliühisust, 142 turbaühisust, 33 sugupulli- ja loomakasvatajate ühisust, 229 vastastikust kinnitusseltsi, 27 kalameesteühisust, 2 tapamaja- ja lihamüügiühisust ja 44 maaparanduse ja mitmesugust muud ühisust.

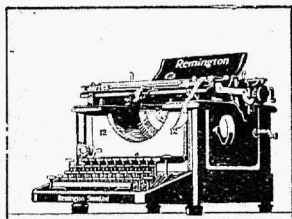
Turbaühingute Liit tegutsemas.

17 juunil s. a. pidas Turbaühingute Liit oma esindajate koosolekut, kus võeti vastu 1928/29 a. eelarve, mis tasakaalus 3 120 krooniga. Liidu tegevuse aasta arvatakse 1 aprillist kuni 31 märtsini. Turbaühingute Liit peab oma ülesanneteks koondada kõiki turbaühinguid, arendada nende tegevust ja korraldada üld- ning tehnilist nõuannet. Ka on liit endale nõutanud turbaühingutes välisrevisjoni teostamise õiguse.

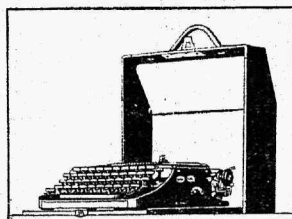
Koosolekul valiti juhatusse O. Köster, T. Vinnal ja J. Loosalu. Asemikkudeks R. Penno ja R. Kuris.

Samal koosolekul moodustati ka 7-me liikmeline nõukogu ja 3-me liikmeline revisjonikomisjon.

Turbaühingute Liit asub Tallinnas, Lai tän. nr. 39.



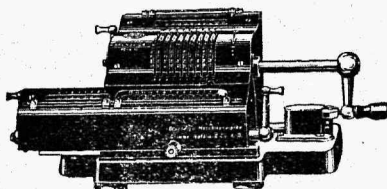
**STANDARD
TYPEWRITERS**



**PORTABLE
TYPEWRITER**

REMINGTON

kirjutusmasinaid tuntud headuses,
kõikides suurustes ja



BRUNSVIGA

täpselt töötavaid arvemasinaid
soovitab

OÜ. SYSTEMA

Tallinn, Raekojaplats 5. Tel. 709.

Oma uuema tehnika nõuetele
vastavalt sisseseatud külmetusmaja.

Ülesti avatud

Või - eksport osakond

ostab piiramata arvul võid, makstes
: - : alati kõrgemat hinda. : - :

Laadimine A/S. „Rotermann'i Tehaste“ nimele, Tallinnas.

Ühes saatekirjaga palume teatada,
: - : kuhu raha saata. : - :

Soovijatele avame akkreditiivid kohalikkudes
pankades laadimise dokumentide vastu.

Arvestamine igal esmaspäeval eelmisel nädalal
kuni reedeni sissetulnud või eest.

A. - S. „Rotermann'i Tehased“

Tallinn, Jaama tän. Nr. 1.

Telegr. aadr.: Rotermann—Tallinn. Telefon 34-01 kuni 34-05.

Saates osa omast toodangust meile
jõuate kohe selgusele, et kõige
kasulikum on võid just meile saata.



Tempelmaksu tasumine piimaühinguis.

Uus tempelmaksu seadus hakkas maksma juulis 1928 a. ja nuudab tunduvalt seniist tempelmaksustamise korda. Alaldame siin tähtsamad muudatused ja tempelmaksu määrad, millistega piimaühingute tegelastel igapäevases elus koftu tuleb puutada.

Tempelmaks piimarahade maksmisel.

Ühistegeliste ettevõtete arveraamatutes liikmete poolt antavad allkirjad, raha kättesaamise üle materjali eest, mis ühiseks ümbertöötamiseks liikmete poolt toodud kuuluvad 10 kroonist kuni 100 kroonini 5 sendilise ja üle 100 krooni 10 sendilise tempelmaksu alla iga allkirja pealt. Uue tempelmaksu tarifi § 10 järele tuleb iga allkiri eraldi tempelmaksustada. Senise Dfekoheste Maksude peawalitsuse wastawa nõusoleku järele wõis piimaühingutes piimatoojate raamatus iga kuu kõigi allkirjade tempelmaksu summa kleepida tempelmargidega esimiste ehk wiimaste rahasaajate allkirjade kohta, kes need kustutasid. Senini tuli iga allkiri maksustada 1 sendilise tempelmargiga. Tähtsaks on piimaühinguis, kus piimatoojate arm mitme sajanti tõuseb igale allkirjale tempelmargisid kleepida ja nõuaks piimatoojate raamatus suurt ruumi. Nüüd on Eesti Ühistegeline Piit uuesti Dfekoheste Maksude peawalitsuse poole pööranud senise nõusoleku jatkamiseks, et tempelmaksu wõiks maksta suuremate margidega ja need kleepida esimeste ehk wiimaste liikmete nimede kohale, kes need kustutaks. Allkirjad, alla 10 krooni ei kuulu tempelmaksustamiselle.

Osamaksu tähtede ja liikmekohustuste tempelmaksustamine.

Osamaksu tähed tempelmaksustati senini 1 sendiga. Nüüd tõuseb see maks wõrdlemisi kõrgele ja oleneb osakapitali suurusest. Liikme osamaksu tähed, mida annawad wälja seltsid, ühingud ja liidud tempelmaksustatakse 1% dokumendi järele sissemaksitud summast. Kui seltsi, ühingu wõi liidu osakapital tõuseb aga üle 5000 krooni, siis maksetakse osamaksu tähtedelt 2% tempelmaksu. Kuldbilansi seaduse järele on osamaksu alamääraks 10 krooni ja mille pealt tuleb tempelmaksu 10 senti; tõuseb aga osakapital üle 5000 kr., siis 20 senti. Osamaksu tähe tempelmaksu alamääraks on igal juhusel 5 senti.

Kohustused, mis ühingutele ja seltsidele antakse nende liikmete poolt seltsi wõi ühingu wõlgade eest wastutamise kohta 0,2% wastutuse summast wõi igale liikmele arwatud krediidi summast. Kui liikmekohustus on 100 krooni, siis tuleb tempelmaksustada 20 sendiga. Piimaühinguis, kus liikmed kohustawad ühingu kohustuste eest piimalehmade ehk nende päralt olewa põllumaa wäärtusega, arwestatakse need kohalikkude hindadega, mis makswad toimingu sõlmimise ajal.

Kuidas tempelmaksustada teenistuslepinguid.

Teenistuslepingud isiklikult teenistusse võtmise asjus käivad 1% tempelmaksu alla kokkulepitud tasu summast. Isiklikudelt teenistuslepingutelt, mis tehtud kindla aja peale, arvatakse tempelmaksu terve lepingu kestuse aja eest; lepingute juures, mis tehtud määramata aja peale, arvatakse tempelmaks aastafelt tasu summalt ja tasutakse ühe kuu jooksul iga lepinguaasta algul. Töö-ja teenistuslepingud, kui neis ettenähtud tasumäär ei ületa: aastas 1.200 krooni, kuus 100 krooni või päevas 6 krooni ei läi tempelmaksustamisele. Lepingud sõlmitagu erilehtedel, mitte protokolliraamatus, nagu mõned ühingud seda teevad ja sellejuures need veel tempelmaksustamata jäetakse. Piimaühingutes, kus lepingud protokolliraamatusse kirjutatud ja teenistusesse võetav allakirjutatud, seal tuleb tingimata tempelmaks tasuda, et ei tuleks trahvi kanda, mis mitmes ühingu on juba ette tulnud. Lepingu kavad on G. Ü. L. poolt kirjastatud piimaühingute juhatuskirjades, mida kohalikele oludele vastavalt võib muuta.

Tempelmaks põhikirja registreerimisel ja muutmisel.

Põhikirja registreerimine ja muutmine läheb uue tempelmaksu seadusega jällegi kallimaks. Tempelmaksu tuleb lisada: registreerimispalvele 50 senti, põhikirjale 1 kr., ärakirjale 25 senti ja „Riigi Teatajas“ kuulutamiseks 1 kroon—kokku 2 krooni 75 senti. Põhikirja muudatuste registreerimiseks tuleb 3 krooni eest tempelmaksu ja nimelt: palvekirjale 50 senti, põhikirja muudatuse kava pealt 1 kroon, ärakirjalt 25 senti, „Riigi Teatajas“ kuulutamiseks 1 kroon ja peakoosoleku protokollil ärakirjalt 25 senti. Kui registreerimise asjaajamine wolitatakse mõne isiku hooldeks, siis tuleb eriwolituste eest, kui need antud üheksainsats tegevuseks, üheksainsats toimetusseks kohtus ja ametiasutuses, tempelmaksu 25 senti.

Arwed ja kviitungid.

Kviitungid ja arwed alla 10 krooni tempelmaksu alla ei kuulu. Kviitungid käivad 10 kroonist kuni 100 kroonini 5 sendilise ja üle 100 krooni 10 sendilise tempelmaksu alla. Arwed üle 10 krooni kuuluvad tempelmaksustamisele 0,2% arwe summast. Kõik teised dokumendid peale igasuguste arwete, kviitungite, osamaksu tähtede ei kuulu tempelmaksustamisele, kui nende objekti (sisu) väärtus ei tõuse üle 50 krooni. Tempelmaksustamisele kuuluwatel arwetel, kviitungitel jne. tempelmaksu allamääraks on 5 senti.

Ühe ja sama asutuse või ettevõtte sisemise asjaajamise dokumendid on wabaastatud erandita tempelmaksust. Siia alla kuuluvad igat liiki kasu orderid ja kviitungid, mis tarwitusel, on ühe ja sama ettevõtte sisemises asjaajamises. Ka koorejaamade saatekirjad on tempelmaksuwabad. Wabad on ka palwed Maa- ja Pitalaenupangale. Pitem ja täielikum seletus ning juhatuskiri ühistegelistes asutustes esinewate tempelmaksude kohta on ära toodud „Ühistegewuslehes“ nr. 6 ja 7.

Turu teated.

Või turul

avaldavad hinnad viimasel ajal tasast kõikumist. Juuli algul muutus nõudmine väiksemaks, kuid see üldist seisukorda ei halvendanud. Näib, et suvine või tootmine Euroopas on oma haripunktil ja et see hakkab nüüd väikest tagasiminekut näitama. Ka asumaadest on väiksemad saadetised müügile jõudnud, eriti Uuel Merimaalt ja et sealt järgmise kahe-kolme kuu jooksul Inglismaale oodatavad või saadetised väga väikesed on ennustatakse äri-ringkondades sügiseks vähendamise tõusu. Üldiselt on käesoleval suvel vähem hinnad mullustega võrreldes paremad. Kopenhageni ametlik noteerimine oli käesoleval kuul 290 kr. 266 kr. vastu eelmisel aastal samal ajal. Ka Taani või tootmine on sedakorda oma kõrgemast punktist möödunud ja kaldu tagasiminekuks, mis tingitud peamiselt ebasoodsast ilmastikust.

Võihinnad 12 juulil 1928 a. olid:

Londonis:	Taani või	3,18 Ekr. kg.
	Läti või	2,86—2,93 „ „
	Eesti või	2,89—2,96 „ „
	Eesti või (soolatud)	2,86—2,93 „ „
	Siberi või	2,71—2,75 „ „
	Uus-Merimaa	3,14—3,21 „ „
Berliinis:	Import või I sort	3,42—3,51 Ekr. kg
	Sisemaa I „	2,98 „ „
	Sisemaa II „	2,74 „ „
	Eesti või	3,13—3,15 „ „
	Läti punane	3,11—3,13 „ „
	„ must	3,00—3,04 „ „
	U. Merimaa või	3,27 „ „
	Siberi või	3,03—3,13 „ „
Kopenhagenis:	Taani või	2,97 „ „

Märkus: Valisturu hinnad on mõistetavad importööride ja suurkaupmeeste vahel.

Eksportööride arvamise järele on praegu Tallinnas noteeritava I sordi või madalam ostuhind 2,70 kr. kg. Hind on mõeldav franko vagun ärasaatejaam ja või eest, mis sissetulnud 7—13 juulini s. a. Tendents kindel.

Pekoniturul

hinnad muutuseta. Nõudmine püsib elavana ja tarvitamine on rahuldav. Praegused hinnad on kõrgemad sama aja omadest möödunud aastal Pekoni-saadetised leiavad kiiret realiseerimist ja pakkumine katab vaevalt nõudmise. Londonis valitseb endiselt elav nõudmine Taani pekoni järele, ka päralt jõudnud väikesed Rootsi saadetised leidsid kiiret realiseerimist. Nõudmine Balti riikide pekoni järele on väiksem ja hinnad näitavad ebakindlust.

Kanamunade

paremate sortide järele on väliturul nõudmine hea. Turu seisukord on kindel ja oodatakse hindade tõusmist.

Tallinna turul maksis 14 juulil 1928 a. kanamuna paar 11—15 senti.

Viljaturgudel

langevad viimasel ajal hinnad. Nisuhinnad langesid Liverpoolis—võrdlemisi madalale, mis ka suurematele ostudele meelitas. Venemaa suuremad sisseostud välisturgudel põhjustasid jällegi hinnatõusu.

Balti riikides ja Venemaal loodetakse käesoleval aastal keskmisest halvemat lõikust, kui Ameerika Ühisriikides ja Kanadas paremaid saake.

Elusloomade hinnad Tallinnas.

Elusloomade hinnad Tallinnas 14. VII. 28 a. olid O.-M. Ühing „Lihaekspordil“ järgmised:

I. sort—suured rammusad pullid, eluskaal	puud	Kr. 6.50—6.75
II. „ —väikesed pullid, mullikad, nuumlehmäd	„	„ 6.00—6.50
III. „ —keskm. lehmäd, eluskaal	„	„ 5.00—6.00
IV. „ —vanad lehmäd, eluskaal	„	„ 4.00—5.00

Samal ajal on ekspordloomade hinnad:

Rootsi (tapakaal)	puud	Kr. 14.75
Soome „	„	„ 14.00

Tallinna lihaturg 14 juulil 1928 a.: Tapetud sead 45—49 senti nael, sealihä vähemal arvul 50—60 s., loomaliha 35—55 s., vasikaliha 20—30 s. ja lambaliha 38—42 s. nael.

Või väljavedu juunis.

Käesoleva aasta juuni kuul on Eestist võid väljaveetud 33 462 tünni ehk 1 703 500,1 kg, mis möödunud aasta juunist 12 018 tünni ehk 56,0 protsendi võrra suurem.

Väljaveetud võist läks Inglismaale 26 288 tünni ehk 78,6% ja Saksamaale 7 174 tünni ehk 21,4%.

Väljavedajatest oli esimesel kohal P. K. „Estonia“ 19 010 tünniga, mis 56,8 protsenti juuni kuu või väljaveost. Teisel kohal püsis „Eptü“ 4 100 tünniga (12,3%), siis järgnevad a/s. Einpaul—4 051 tn. (12,1%), C. Gahlnbäck—3 640 t. (10,8%), E. P. Liit—1 490 t. (4,5%) ja a/s. Rottermann—1 171 tünni (3,5%), kes alles teist kuud tegutses või väljaveo alal.

Oigu tähendatud, et ka või headus on käesoleval aastal märksa parem eelmise aasta omast, mida tõendab või kontrollimisel siseturgu langeva või hulga kahanemine.

Või väljavedu 1928 a. esimesel poolel.

Tehtud kokkuvõttest Piimasaaduste väljaveo kontrolljaama kuu aruannetest väljaveo või kohta, selgub et käesoleva aasta esimesel poolel on välisturule saadetud 93.473 tünni ehk 4.761.591 kg. võid. Möödunud aastal samal ajal veeti välja 71.331 tünni ehk 3.638.840 kg. Seega tänavune või-väljavedu suurenenud 31% võrra.

Tänavu esimesel poolaastal on võid läinud Saksamaale 48.985 tünni ehk 52,4% ja Inglismaale 44.488 tünni ehk 47,6%. Möödunud aastal läks väiksel määral meie võid ka Soome-, Rootsi- ja Taanimaale, tänavu aga ühtki tünni.

Eksportööridest pühib esimesel kohal P. K. „Estonia“ 58,3%, ja teisel — „Eptü“—12,3%. E. P. Liit saatis välisturule 4,6% esimesel poolel väljaveetud võist.

Käesolevas numbris toodud klišeed on saadud lahkeks kasutamiseks Riigi Statistika Keskbüroolt, millised ilmusid Keskbüroo väljaandes „Eesti põllumajandus statistiline Album“.

Kolmas

Tartu Laenu- ja Hoiu Ühisus

Tartus, Suurturg Nr. 8.
Juhatusel tel. 11-13. Üldine tel. 99.

Äriseis 1. juulil 1928 a.

	Kr.	S.
Aktiva.		
Kassa ja jooksvad arved teistes pankades	132.545	36
Väärtpaberid	3.880	60
Laenud	2.421.720	04
Korrespondendid: „Loro“	9.540	16
Vallasvara	13.048	30
Garantiid	108.008	85
Muud aktivad	23.960	60
Makstud %/0 ja komisjon	14.075	02
<u>Kulud</u>	<u>38.061</u>	<u>42</u>
	2.764.840	35
Passiva.		
Osamaksud	176.161	15
Tagavarakapitalid	20.789	64
Hoiusummad	1.940.317	06
Vekslite rediskont	118.384	24
Riikliste laenude kontokorrent	183.915	—
Korrespondendid: „Loro“	992	53
„Nostro“	5.340	28
Garantiid	108.008	85
Väljavõtmata hoiusumma %/0	10.732	67
Muud passivad	23.353	96
<u>Saadud protsendid ja komisjon</u>	<u>176.544</u>	<u>97</u>
	2.764.840	35

Ühisus võtab raha hoiule, annab laenusid välja ja toimetab kõiki pangaoperatsioone.

Ühisusel on 3406 liiget vastastikuse vastutussummaga Kr. 882.305.75.

JUHATUS.

M. N. Minis'e trükk, Narva