

Teated või hindamise üle

1. detsembrist 1926 a. — 1. jaanuarini 1927 a.

Kuu- päev	Piimatallituse		Eksportöör	Arv	Keskm. ball	Vee %	M ä r k u s
	Reg. Nr.	Nimetus					
Dets.							
1	72	Kuremaa	Gahlnäck	6	10 ² / ₃	14,6	l. v., rabe
"	72	"	"	6	10 ¹ / ₂	14,0	" "
"	97	Urvaste	"	5	10 ² / ₃	13,1	valge, ebp. m.
"	211	Vaabina	"	4	10 ¹ / ₃	14,0	mr. valge, ebp. m.
"	309	Seli I	"	7	12	14,0	t.
"	75	Ülesoo	"	10	11	13,6	t.
"	389	P. Jakobi	"	7	12	15,8	
"	273	Tõstamaa	"	3	11	14,6	t.
"	260	Kaelase	"	3	10 ² / ₃	15,4	rabe ebp. m.
"	294	Alke	"	3	10 ¹ / ₃	13,8	t.
"	7	Pilistvere	"	9	11 ² / ₃	12,0	"
"	267	Ollepa	"	10	12	15,7	
"	284	Sürgavere	"	5	12	13,8	
"	418	Kildu	"	4	12	15,4	
"	259	Holstre	"	4	11	14,0	t.
"	272	Heimtali	"	3	10	13,5	rabe, hapu
"	429	Lindi	"	2	10	16,0	l. v. rabe, hapu
"	350	Nõo	"	8	11	15,2	t.
"	448	Rakvere	"	5	10	13,8	ebp. m. vanad piimad
"	27	K. Kurla	"	9	12	15,4	
"	27	"	"	9	12	14,5	
"	84	Jõgeva	"	7	9	—	rabe, puder
"	84	"	"	7	9	—	" " ter. sula rasv
"	84	"	"	7	8 ² / ₃	—	" ebp. vana maitse

Kuu- päev	Piimatallituse		Eksportöör	Arv	Kesk- m. ball	Vcc	Märkus
	Reg. Nr.	Nimetus					
Dets.							
1	43	Luige	Gahnbäck	5 10		13,0	ebp. m.
"	43	"	"	6 10		12,3	mr t rasv
"	49	Nurmekunda	"	6 11		12,0	t.
"	49	"	"	6 10 ¹ / ₃		12,3	
"	66	Härjanurme	"	8 11		14,5	rabe, valge r.
"	1	Palamuse	"	10 12		15,0	
"	1	"	"	10 11 ² / ₃		15,0	määriv r.
"	1	"	"	9 11 ² / ₃		14,9	" " soola kibe
"	163	Võime	"	7 11 ¹ / ₃		14,2	
"	85	R. Antsla	"	6 12		13,3	
"	105	Kullamaa	P. K. Estonia	10 11 ¹ / ₃		13,2	rabe
"	105	"	"	7 10 ² / ₃		14,7	rabe puder
"	291	Anija	"	5 11 ² / ₃		13,6	
"	23	Albu	"	7 12		14,8	
"	23	"	"	6 11		15,0	rabe
"	17	Ambla	"	10 12		14,4	
"	319	Kadrina	"	10 12		15,0	
"	319	"	"	6 12		15,3	
"	319	"	"	7 12		15,0	
"	30	Vihula	"	10 12		14,0	
"	30	"	"	7 12		14,7	
"	6	Äksi	"	9 11		13,2	ebp. hapu
"	130	Laatre	"	10 11 ² / ₃		14,3	
"	130	"	"	10 12		12,1	
"	130	"	"	5 11 ¹ / ₃		12,0	hapu
"	103	Lustivere	"	10 12		14,0	
"	103	"	"	6 12		13,0	
"	50	Võtikvere	"	5 11 ² / ₃		14,2	
"	85	R. Antsla	"	6 12		13,4	
"	228	Riidaja	"	7 11 ¹ / ₃		11,8	l. v.
"	13	Leebiku	"	6 11 ¹ / ₃		14,2	valge, r.
"	13	"	"	5 11		15,1	t.
"	207	Kuigatsi	"	10 10		13,0	vana m.
"	178	Kahala	"	9 12		12,5	

Kuu- päev	Piimatallituse		Eksportöör	Arv	Keskm. ball	Vee %	M ä r k u s
	Reg. Nr.	N i m e t u s					
Dets.							
1	355	Einmanni	P. K. Estonia	4	11 ¹ / ₃	13,4	l. v., hapu
"	108	Esna	"	7	11 ¹ / ₃	13,8	ebp hapu
"	108	"	"	7	11	13,6	rabe
"	31	Vaimastvere	"	6	11	13,0	"
"	31	"	"	5	11	15,4	t.
"	439	Puhja	"	6	11	12,0	t.
"	274	Voldi	"	4	10	13,4	rabe, l. v.
"	199	Padu	"	7	11	14,4	"
"	100	J. Jaani	"	5	12	14,4	"
"	175	Udeva	"	8	11 ² / ₃	14,3	ebp. hapu
"	152	Kärkna	"	10	11 ² / ₃	13,3	"
"	94	Kanepi	"	6	12	12,8	"
"	470	Kohala	"	6	12	14,2	l. v.
"	470	"	"	5	11	13,0	rabe
"	41	Elistvere	"	5	11 ² / ₃	14,5	"
"	69	Kursi	"	4	10 ² / ₃	10,8	l. v.
"	136	V. Kuuste	"	8	10	13,3	rabe, l. v.
"	63	Mäksa	"	5	10 ² / ₃	14,3	t.
"	123	Tammiku	"	3	10	12,4	ebp. ar.
"	47	L. Tähkvere	"	7	10	14,0	" "
"	149	Kärgula	"	2	10	13,8	" "
"	20	Rakvere	"	3	9	—	l. v. rabe, pariisi t.
"	352	Ulvi	"	6	9	—	ebp. ter. hapu
"	307	Kähri	"	4	10 ¹ / ₃	12,4	rabe
"	266	Tüütsmanni	"	2	9 ² / ₃	—	" l. v., ebp. m.
"	277	Lasva	"	2	11	14,0	"
2	253	Saadjärve	A/S. Einpaul	2	9	—	rabe puder
"	123	Tammiku	"	3	9 ¹ / ₂	—	ebp. hapu
"	277	Lasva	"	3	8 ¹ / ₂	—	ebp. vana m.
"	140	Kikaoja	"	2	10	13,6	ebp. m.
"	334	Taagepere	"	2	10	12,8	"
"	415	Kernu	"	2	10	13,0	mr. rabe
"	29	Karula	"	6	10	14,8	rabe
"	29	"	"	5	10	14,3	" valge, rasv

Kuupäev	Piimatallituse		Eksportöör	Arv	Keskm. ball	Vee %	Märkus
	Reg. Nr.	Nimetus					
Dets.							
2	456	Vägeva	A S. Einpaul	6	10	12,3	rabe, t. r.
"	432	K. Vigala	"	6	11	11,6	
"	329	Pikevere	"	7	10 ¹ / ₃	14,4	määriv t. r.
"	329	"	"	7	10 ² / ₃	14,0	"
"	100	J. Jaani	"	10	12	13,3	
"	401	Tuhala	"	4	10 ¹ / ₃	13,5	rabe, määriv r
"	283	Varbola	"	8	11 ² / ₃	15,1	määriv r.
"	150	Kiltsi	"	6	12	13,0	
"	150	"	"	6	10 ¹ / ₃	12,8	mr.
"	290	Sooru	"	3	9	—	ebp. m. rabe r.
"	113	Elva	"	6	11 ² / ₃	14,6	
"	113	"	"	5	11 ² / ₃	15,7	rabe
"	91	Kastna	"	5	11 ² / ₃	14,0	
"	260	Kaelase	"	4	10	15,4	rabe
"	124	Riisa	"	2	9 ² / ₃	—	ebp. m. r.
"	465	Pärnu	"	2	10 ¹ / ₃	14,5	rabe, r.
"	379	Pustuski	"	1	11 ¹ / ₃	14,2	
"	401	Tuhala	"	2	10	13,3	t. ebp. m.
"	443	Pahkla	"	8	11 ¹ / ₃	15,0	
"	132	Einpaul	"	8	12	14,4	
"	132	"	"	8	12	13,5	
"	100	J. Jaani	"	10	12	13,0	
"	99	Lahavere	"	6	11 ² / ₃	11,5	
"	99	"	"	6	11	11,6	t.
"	148	Kärnu	"	10	11	14,8	t.
"	335	Kaarepere	"	10	11 ² / ₃	14,2	
"	335	"	"	10	12	13,2	
"	62	Leedimäe	"	6	12	14,4	
"	456	Vägeva	"	4	12	13,2	
"	46	Linnamäe	"	4	11	10,2	
"	422	Saare	"	4	10 ² / ₃	15,2	
"	177	Lasva	"	3	10	13,6	ebp. m.
"	401	Tuhala	"	2	10 ² / ₃	12,3	"
"	253	Saadjärve	"	3	10	14,8	rabe, valge, rasv

Kuu- päev	Piimatalituse		Eksportöör	Arv	Keskm. ball	Vee %	M ä r k u s
	Reg. Nr.	N i m e t u s					
Dets.							
2	113	Elva	A/S. Einpaul	6	11 ² / ₃	13,3	
"	236	Lihula	"	7	12	13,0	
"	382	Loo	P. K. Estonia	7	12	14,3	
"	382	"	"	6	12	15,0	
"	147	Koigi	"	8	11	13,2	rabe
"	240	Päinurme	"	8	12	13,8	
"	9	K. Jaani	"	10	11 ¹ / ₃	15,6	rabe
"	9	"	"	6	11 ¹ / ₃	14,4	ebp. ar.
"	201	Ardu	"	10	11	13,3	l. v.
"	201	"	"	9	11	14,2	määriv rasv
"	381	Kiü	"	9	11 ¹ / ₂	15,0	
"	395	Toila	"	8	11	14,0	määriv rasv
"	460	Tapa	"	6	12	13,0	
"	460	"	"	6	12	12,9	
"	11	Helme	"	10	12	13,4	
"	11	"	"	8	12	13,9	
"	207	Kuigatsi	"	8	12	13,8	
"	170	U. Kariste	"	2	10 ² / ₃	10,0	t.
"	385	Massu	"	4	11 ² / ₃	12,0	
"	164	Antsla	"	3	11 ² / ₃	14,1	
"	210	Kokora	"	5	11	11,2	l. v. t.
"	233	Perila	"	3	11 ² / ₃	15,5	
"	276	Meremäe	"	2	11 ² / ₃	13,3	l. v.
"	462	Piirsalu	"	2	9		ebp. seisn. ar.
"	17	Ambla	"	10	12	16,5	
"	33	Rõngu	„Eptü“	10	12	15,0	
"	57	Porkuni	"	7	12	14,8	rabe
"	217	Tamme	"	9	11	12,2	kõrvend m.
"	370	Antsla II	"	5	11	13,4	
"	79	Avanduse	"	3	12	15,0	
"	65	Tammistu	"	2	11	13,3	kõrvend m.
"	134	Salla	"	6	12	12,0	
"	420	Leevaku	"	2	11	13,6	t.
"	297	R. Vöhandu	"	2	11	12,4	

Kuu- päev	Piimatallituse		Eksportööri	Arv keskm. hall	Vee	Märkus
	Reg. Nr.	Nimetus				
Dets						
2	258	Varbevere	„Eptü“	7 12	13,8	
"	258	"	"	7 10 ¹ / ₂	13,0	elb. m.
"	324	Puurmanni	"	7 12	15,4	mage
"	324	"	"	7 12	15,1	"
"	55	Umbusi	"	8 12	13,7	"
"	433	Suislepa	"	8 12	12,8	"
"	291	Anija	"	5 12	14,7	"
"	79	Avanduse	"	10 12	14,6	"
"	311	Kablaküla	"	4 12	11,6	"
"	36	Kihme	"	8 12	11,2	"
"	83	E. Tirma	"	3 9	—	elb. vana m.
"	438	Krüdneri	"	2 9	—	elb. m.
"	391	Viitina	"	3 10	14,5	rabe
"	68	Roela	"	2 10	11,2	elb. m.
"	225	Sikana	"	5 11 ¹ / ₂	15,6	"
"	281	Aidu	"	2 10	13,0	elb. m.
"	412	Velise	"	2 10 ¹ / ₂	13,1	"
"	33	Rõngu	"	10 11 ¹ / ₂	16,5	mage
"	440	K. Alatskivi	"	9 11	14,9	rabe, mage
"	110	Pala	"	7 11	17,0	"
"	79	Avanduse	"	6 11	15,2	rabe, hapu
"	97	Urvaste	"	3 10 ¹ / ₂	11,8	t. kõrve m.
"	171	Jõgeveste	"	3 12	13,2	"
"	372	Saru	"	2 11	12,9	2 jagu
"	8	Põltsamaa	E. P. L i i t	10 12	15,0	rabe
"	8	"	"	8 11 ¹ / ₂	15,7	"
"	234	Kamari	"	6 10 ¹ / ₂	15,2	kõrve m.
"	323	J. Alutaguse	"	8 12	14,7	"
"	439	Puhja	"	5 12	12,4	"
"	156	Loodi	"	3 9	—	rabe puder
"	209	Kõnnu	"	1 9 ¹ / ₂	—	vana m.
"	471	L. Hiiekõnnu	"	2 11	13,3	"
3	71	E. Peetri	Gahlnäck	5 11	15,2	t.
"	457	Räägo	"	4 10 ² / ₃	14,0	t.

Kuu- päev	Piimatallituse		Eksportöör	Arv	Reskm. ball	Vee ^{0/10}	M ä r k u s
	Reg. Nr.	Nimetus					
Deis.							
3	75	Ülesoo	Gahlnbäck	8 11	12,3		kirju, l. v.
"	18	Imavere	"	8 12	14,7		rabe, t.
"	7	Pilistvere	"	8 11 ^{1/3}	15,2		"
"	267	Ollepa	"	6 12	14,9		mage, hapu
"	267	"	"	5 12	15,1		" "
"	158	U. Tännasilma	"	7 10	14,3		2 jagu, ebp. m.
"	259	Holstre	"	3 11	14,0		rabe
"	144	Kaavere	"	5 11 ^{1/3}	11,3		t.
"	263	Ol. Tääksi	„Eptü“	9 9	—		rabe, puder
"	374	Palmse	"	8 11	12,6		t. l. v. rasv
"	291	Anija	"	4 11 ^{1/3}	13,8		ra' e, mage
"	79	Avanduse	"	3 11 ^{2/3}	15,0		" "
"	303	Kolga	"	7 11 ^{2/3}	10,4		
"	45	Hakkaja	"	3 11 ^{1/3}	15,0		mage, vana m.
"	411	Kadrina	"	2 12	10,5		
"	399	Vaimõisa	"	2 9 ^{1/3}	—		kirju ebp. m.
"	130	Laatre	P.K. Estonia	10 11	13,3		rabe, l. v.
"	130	"	"	6 12	12,5		
"	85	R. Äntsla	"	7 12	14,0		
"	85	"	"	7 12	15,3		
"	426	V. Massu	"	5 12	13,6		
"	244	Kärstna	"	8 11 ^{2/3}	13,6		
"	169	Vändra	"	8 11	13,1		
"	358	L. Nigula	"	7 12	14,2		
"	358	"	"	6 12	13,6		
"	147	Koigi	"	8 12	13,0		
"	362	Vastemõisa	"	8 12	14,7		
"	146	Puiatu	"	5 11 ^{1/3}	14,4		rabe, t.
"	360	Mõnnaste	"	8 11	13,7		" "
"	254	Kalmetu	"	10 12	13,4		
"	417	Aruküla	"	7 12	12,4		
"	153	Vidriku	"	4 12	14,3		
"	2	Viljandi	"	8 12	15,1		mage
"	291	Anija	"	3 12	13,8		"

Kuu- päev	Piimatallituse		Eksportöör	Arv	Keskm. ball	Vcc	Märkus
	Reg. Nr.	Nimetus					
Dets.							
3	331	Kloostri	P. K. Estonia	7 12	14,9		mage
"	331	"	"	6 12	14,7		"
"	17	Ambla	"	10 12	16,3		"
"	30	Vihula	"	7 12	16,5		"
"	30	"	"	7 12	16,5		"
"	445	Vaida	"	6 12	16,9		"
"	364	Rannu	"	5 12	14,6		"
"	136	V. Kuuste	"	8 11	11,6		ebp. m.
"	264	A. Sarja	"	3 10 ² / ₃	13,2		"
"	450	Avinurme	"	2 10	10,0		l. v. ebp. m.
"	313	Ääsmäe	"	5 10 ¹ / ₃	10,8		ebp. m.
"	251	Särghaua	"	4 11	13,0		
"	468	Võidula	"	4 10 ¹ / ₃	13,4		
"	69	Kursi	"	2 10	12,0		
"	145	S. Köpu	"	4 9	—		vana. ebp. m.
"	261	Kaarli	"	3 9 ¹ / ₃	—		" m., l. v.
"	306	Türi	"	3 11	15,4		rabe
"	256	Saapaküla	"	2 10	12,6		l. v.
"	317	P. Peraküla	"	2 9 ² / ₃	—		mr., ebp. m. petine
"	5	A. Paluoja	"	8 11 ¹ / ₃	13,2		
"	9	K. Jaani	"	8 12	14,0		
"	7	Pilistvere	"	8 12	12,8		
"	12	S. Jaani	"	7 9 ¹ / ₃	—		kibe sool
"	12	"	"	6 10 ² / ₃	12,6		l. v.
"	242	Alliku	"	10 12	14,3		
"	135	Õisu	"	7 11	15,2		valge. rabe
"	434	Voltveti	"	5 10	14,2		rabe, hapu
"	18	Imavere	"	8 12	14,4		
"	34	Võhma	"	7 12	14,0		
"	34	"	"	7 12	14,5		
4	282	Põide	"	5 12	12,2		
"	159	Suurejõe	"	5 11	14,0		rabe
"	336	Järvakandi	"	5 12	14,0		
"	340	Kehtna	"	4 12	15,0		

Kuu- päev	Piimatallituse		Eksportöör	Arv	Keskm. ball	Vee %	M ä r k u s
	Reg. Nr.	N i m e t u s					
Dets							
4	86	Keskmeierei	P.K. Estonia	10	11	12,6	määriv ebp. m. r.
"	149	Kärgula	"	3	11	16,0	t. r.
"	4	Vastseliina	"	6	10 ² / ₃	14,0	rabe, l. v. r.
"	47	L. Tähkvere	"	8	11 ² / ₃	14,8	" " "
"	17	Ambla	"	10	12	16,0	" " "
"	72	Kuremaa	Gahlnbäck	7	11 ² / ₃	13,0	t.
"	211	Vaabina	"	5	12	13,0	l. v.
"	448	Rakvere	"	4	10	13,5	ebp. m. r.
"	75	Ülesoo	"	3	10 ² / ₃	14,4	rabe puder
"	389	P. Jakobi	"	8	10 ² / ₃	14,6	" "
"	309	Seli I	"	6	12	14,2	" "
"	273	Tõstamaa	"	3	12	14,7	" "
"	260	Kaelase	"	2	10 ² / ₃	15,2	rabe, l. v.
"	298	Surju	"	4	11	16,0	" t.
"	278	Hanikase	"	3	10	12,5	t. r.
"	196	Pajusi	"Eptü"	10	12	13,5	" "
"	122	Ruskavere	"	8	11	14,3	rabe, ebp. m.
"	179	Piknurme	"	6	11	13,0	l. v. kõrv m.
"	329	Pikevere	"	8	12	16,0	mage
"	329	"	"	7	12	16,8	"
"	161	Otepää	"	8	12	14,7	"
"	161	"	"	8	12	15,3	rabe, ebp. m.
"	161	"	"	8	12	15,0	"
"	305	Laeva	"	6	11	15,3	rabe, mage
"	79	Avanduse	"	5	10	14,9	" puder
"	68	Roela	"	4	11	13,4	ebp. m.
"	217	Tamme	"	3	11	13,1	valge. rabe rasv.
"	386	Paadremaa	"	7	11 ¹ / ₂	14,3	"
"	216	H. Kabala	"	6	12	12,9	l. v.
"	431	Mõisamaa	"	6	12	12,6	"
6	5	A. Paluoja	E. P. Liit	10	11 ³ / ₄	15,2	rabe
"	9	K. Jaani	"	10	11	15,3	" kõrv m.
"	263	Ol. Tääksi	"	9	11 ¹ / ₂	13,4	rabe
"	203	V. Vanamõisa	"	3	10 ¹ / ₂	16,0	"

Ruu- päev	Piimatallituse		Eksportöör	Arv Kesk- häll	Vee m ³	Märkus
	Reg. Nr.	Nimetus				
Deis.						
6	323	J. Alutaguse	E. P. Liit	4 11	14,3	rabe.
"	8	Põltsamaa	"	10 12	15,0	
"	8	"	"	6 11	14,0	rabe.
"	16	Laiuse	"	10 11	14,6	"
"	162	Sõmerpalu	"	5 12	14,0	
"	367	Sikeldi	"	6 11 ¹ / ₂	14,2	mage
"	325	Uulu	"	3 11 ¹ / ₂	12,5	
"	473	Anna	"	5 12	9,7	
"	390	K. Lõpe	"	5 11	11,3	mr.
"	38	T. Aesoo	"	4 11 ¹ / ₂	11,4	
"	466	Talli	"	3 11	13,6	t
"	436	Kääpa	"	3 9		vana m.
"	209	Kõnnu	"	1 10	14,8	vana seisa. m.
"	427	Mäetaguse	P.K. Estonia	5 11	14,5	rabe
"	353	Varangu	"	7 11	11,4	kõrve m. l. v.
"	353	"	"	6 11 ¹ / ₂	10,7	" "
"	178	Kahala	"	5 11 ¹ / ₂	12,4	
"	279	Väimela	"	6 10 ¹ / ₂	14,0	kõrvend m.
"	470	Kohala	"	6 12	13,9	
"	175	Udeva	"	5 12	13,7	
"	125	Tammiste	"	4 11	13,2	l. v. õlp. m.
"	325	Uulu	"	4 12	13,0	
"	309	Seli I	"	5 12	13,5	
"	48	M. Magdaleena	"	7 11 ¹ / ₂	11,8	
"	48	"	"	7 11	11,3	seisa. m. l. v.
"	39	T. Ore	"	5 12	15,0	
"	154	Pärnu	"	10 12	14,2	
"	192	Koonga	"	8 11 ¹ / ₂	15,0	l. v.
"	351	Varbla	"	4 12	12,0	
"	332	Rapla	"	7 12	14,8	
"	101	Tõhela	"	3 11	13,9	t.
"	10	T. Jõesuu	"	7 10 ³ / ₄	15,2	rabe, seisa. m
"	10	"	"	6 12	14,2	

Kuu- päev	Piimatallituse		Eksportöör	Arv	Keskm. ball	Vee %	Märkus
	Reg. Nr.	Nimetus					
Dets							
6	28	T. Selja	P.K. Estonia	8	11	13,2	ebp. m.
"	28	"	"	8	11 ¹ / ₂	13,2	"
"	319	Kadrina	"	10	12	15,8	mage
"	319	"	"	9	12	15,1	"
"	23	Albu	"	6	11 ¹ / ₂	15,2	"
"	23	"	"	6	12	14,3	"
"	245	Are	"	10	12	14,7	"
"	354	Tudolinna	"	8	10 ³ / ₄	13,4	ebp. m.
"	296	N. Metsküla	"	3	10 ¹ / ₂	13,5	l. v. rabe,
"	243	Kundal	"	2	11 ¹ / ₂	12,0	"
"	114	Vahenurme	"	3	11	14,3	l. v.
"	444	V. Kihlepa	"	2	10	14,0	l. v. ebp. m.
"	407	Ellamaa	"	3	10	14,0	ebp. m.
"	326	Taali II	"	3	10 ¹ / ₂	14,3	l. v.
"	429	A. Lindi	"	3	7 ¹ / ₂	—	ebp. küär juustu l ja m.
"	374	Loosi	"	3	9	—	" " " "
"	366	Sõrve	"	2	9	—	" " " "
"	295	Krabi	"	3	10	12,6	ebp. m.
"	230	L. Kilbavere	"	2	10	14,3	valge, ebp. m. r.
"	233	Perila	"	4	10	12,0	rabe
"	339	Emumäe	"	3	10 ¹ / ₂	12,5	"
"	280	Raiküla	"	2	10	11,0	l. v. seisn. m.
"	363	Tahkuranna	"	4	9	—	ebp. seisn lõhn
"	121	Peņuja	"	2	10	13,5	"
"	274	Voldi	"	1	10	15,0	rabe l. v.
"	368	Kõljala	"	1	9	—	ebp. seisnud
"	139	Nursi	"	1	9 ¹ / ₂	—	ebp. rasv. l v.
"	293	Kunda	"	1	9	—	valge, seisn. m. rasv
"	32	Paide	"	1	10	12,0	"
"	302	Sänna	"	2	11	12,0	"
"	233	Perila	"	3	10 ¹ / ₂	14,5	"
"	17	Ambla	"	10	12	15,8	mage
"	255	Porkuni	"	8	11 ¹ / ₂	16,0	"
"	255	"	"	8	11 ¹ / ₂	15,6	"

Kuu- päev	Piimatalituse		Eksportöör	Arv Kesk- ball	Vee %	Märkus
	Reg. Nr.	Nimetus				
Dets						
6	105	Kullamaa	P.K. Estonia	9 12	14,2	mage
"	14	Räpina	"	9 12	15,0	
"	85	R. Antsla	"	7 12	13,9	l. v.
"	108	Esna	"	7 11 ¹ / ₂	14,0	
"	108	"	"	6 12	13,4	
"	147	Koigi	"	6 12	13,6	
"	147	"	"	7 12	13,9	
"	240	Päinurme	"	8 12	13,9	
"	270	Kose	"	9 11	13,2	rabe
"	270	"	"	8 12	14,6	
"	6	Äksi	"	9 11 ¹ / ₂	13,3	
7	18	Imavere	"	10 12	15,0	
"	18	"	"	6 12	13,5	
"	18	"	"	6 12	15,0	
"	34	Võhma	"	10 11 ¹ / ₂	14,6	määriv
"	34	"	"	8 11 ¹ / ₂	14,2	rabe
"	100	J. Jaani	"	4 12	13,6	
"	152	Kõrkna	"	8 12	14,0	
"	31	Vaimastvere	"	9 11 ¹ / ₂	14,4	rabe
"	419	Tarvastu	"	8 12	13,0	
"	424	Kaisma	"	6 12	13,7	
"	202	Märjamaa	"	7 12	15,1	l. v.
"	108	Esna	"	5 10 ² / ₃	15,4	määriv
"	241	Kärevere	"	8 11 ² / ₃	10,5	
"	244	Kärstna	"	5 11 ¹ / ₃	15,4	seisan. m.
"	3	Pöögli	"	6 11 ² / ₃	13,0	
"	7	Pilistvere	"	8 12	15,5	
"	25	Aravete	"	10 12	15,0	
"	25	"	"	6 11 ² / ₃	15,4	
"	25	"	"	6 12	14,9	
"	17	Ambla	"	10 12	15,6	mage
"	2	Viljandi	"	7 12	16,8	"
"	2	"	"	5 12 ¹ / ₆	14,8	"
"	249	Võidu	"	5 12	15,5	

Kuu- päev	Piimatallituse		Eksportöör	Arv	Keskm. ball	Vee %	M ä r k u s
	Reg. Nr.	Nimetus					
Dets							
7	306	Türi	P.K. Estonia	5	11	14,5	rabe
"	403	Laupa	"	4	9 ¹ / ₃	—	l. v. ebp. ar.
"	250	Mädara	"	5	11	11,4	l. v.
"	188	Viiso	"	3	10 ² / ₃	13,3	t.
"	215	V. Maarja	"	6	11 ¹ / ₃	14,7	t. l. v.
"	261	Kaarli	"	3	10	13,2	l. v. rabe
8	24	Villevere	E. P. Liit	10	11	16,7	
"	7	Pilistvere	"	8	11	15,0	
"	8	Põltsamaa	"	10	11 ² / ₃	14,8	
"	8	"	"	9	11 ² / ₃	14,0	
"	323	J. Alutaguse	"	7	12	14,6	
"	332	Rapla	P.K. Estonia	5	11 ¹ / ₃	14,0	rabe
"	6	Äksi	"	9	11 ¹ / ₃	14,4	määriv. l. v.
"	235	L. Lokuta	"	5	11	14,8	rabe, l. v.
"	169	V. Väandra	"	7	12	13,0	
"	430	Tammiku	"	7	11 ¹ / ₃	13,8	määriv r
"	178	Kahala	"	8	12	15,0	
"	175	Udeva	"	5	12	15,8	
"	199	Padu	"	8	12	14,2	
"	48	M. Magdaleena	"	7	12	13,1	
"	395	Toila	"	7	11 ¹ / ₃	13,9	ebp. ar.
"	395	"	"	7	12	13,6	
"	355	Einmanni	"	7	12	15,7	
"	470	Kohala	"	4	12	16,0	
"	353	Varangu	"	5	12	12,0	
"	252	Tartu	"	6	10 ² / ₃	14,4	l. v. rabe
"	252	"	"	5	11	14,6	l. v. määriv-
"	50	Võtikvere	"	6	11 ¹ / ₃	12,0	ebp. ar.
"	319	Kadrina	"	10	12	15,4	
"	319	"	"	10	12	15,0	
"	17	Ambla	"	8	12	16,5	
"	207	Kuigatsi	"	10	12	14,6	
"	439	Puhja	"	8	12	12,1	

Kuu- päev	Piimatallituse		Eksportöör	Arv	Kesk- m. ball	Vee %	Märkus
	Reg. Nr.	Nimetus					
Dets.							
8	11	Helme	P. K. Estonia	10 12	13,7		
"	11	"	"	10 11	13,8		ebp. m.
"	153	Vidriku	"	4 11 ¹ / ₂	15,6		
"	103	Lustivere	"	10 11 ¹ / ₂	14,5		rabe, l. v.
"	103	"	"	5 11	15,1		t.
"	94	Kanepi	"	8 11 ¹ / ₂	13,2		
"	85	R. Antsla	"	10 12	13,9		
"	85	"	"	5 11 ¹ / ₂	13,1		
"	316	Vahastu	"	4 10 ¹ / ₂	13,0		ebp. m.
"	348	Hageri	"	2 10	13,8		
"	62	Leedimäe	"	2 10	15,2		rabe
"	59	K. Kioma	"	5 10 ¹ / ₂	14,5		rabe, l. v.
"	462	Piirsalu	"	2 9 ¹ / ₂	—		ebp. m. rabe, valge.
"	233	Perila	"	3 10	15,0		rabe r.
"	110	Pala	"	4 10 ² / ₃	15,0		
"	41	Elistvere	"	6 9	—		ebp. ar.
"	134	Salla	"	2 9	—		rabe, ebp. m.
"	243	Kunda	"	3 11	11,9		
"	47	L. Tähkvere	"	6 10 ¹ / ₂	14,2		l. v. r.
9	415	Kernu	A. S. Einpaul	2 11	14,6		l. v. t.
"	337	Koit	"	3 10 ¹ / ₂	12,2		t.
"	100	J. Jaani	"	7 12	14,0		
"	432	K. Vigala	"	6 12	9,7		
"	283	Varbola	"	7 11	14,0		rabe
"	117	Tr. Avispea	"	6 11	16,9		" valge
"	413	Olustvere	"	10 12	15,2		
"	327	Mäeküla	"	4 12	12,9		
"	257	Kamali	"	4 9	—		l. v. ebp. m.
"	256	Saapaküla	"	2 10	13,3		rabe t.
"	90	Mudiste	"	1 9 ² / ₃	—		" ebp.
"	124	Riisa	"	2 10	11,0		" t.
"	465	Pärnu	"	3 10	14,4		" rasv
"	260	Kaelase	"	2 10	14,9		"
"	91	Kastna	"	3 11 ² / ₃	14,4		"

Kuu- päev	Piimatalituse		Eksportöör	Arv	Keskm. ball	Vee %	M ä r k u s
	Reg. Nr.	N i m e t u s					
Dets.							
9	140	Kikaoja	A/S Einpaul	4	10 ² / ₃	14,0	valge t. r.
"	29	Karula	"	8	11 ¹ / ₂	13,9	rabe, t.
"	456	Vägeva	"	4	11	13,3	t.
"	113	Elva	"	10	11	15,4	rabe
"	132	Einpaul	"	10	12	12,8	
"	132	"	"	9	12	14,0	
"	257	Kamali	"	4	8	—	rabe, halb, ar ja m.
"	231	U. Kariste	"	2	10	11,5	tuim, ebp. m. rasv.
"	289	Valgjärve	"	2	10 ¹ / ₃	14,6	t.
"	289	"	"	3	11 ² / ₃	14,9	l. v. r.
"	401	Tuhala	"	5	11 ² / ₃	13,0	t.
"	100	J. Jaani	"	10	11 ² / ₃	12,5	
"	117	Tr. Avispea	"	8	12	13,3	
"	15	Kaiu	"	7	11 ² / ₃	14,4	
"	15	"	"	6	11 ² / ₃	14,4	
"	443	Pähkla	"	7	12	14,0	
"	335	Kaarepere	"	6	11 ² / ₃	14,5	rabe
"	335	"	"	6	12	13,8	
"	148	Kärmu	"	5	12	14,5	
"	456	Vägeva	"	4	11	12,8	t. r
"	422	Saare	"	4	10 ¹ / ₃	12,8	rabe, t.
"	62	Leedimäe	"	2	11	14,0	määriv rasv
"	290	Sooru	"	4	10 ¹ / ₃	14,6	t.
"	253	Saadjärve	"	2	10	16,0	ra'e, puder
"	327	Mäeküla	"	4	11	13,0	t.
"	236	Lihula	"	9	12	13,7	
"	132	Einpaul	"	6	12	13,2	
"	132	"	"	6	12	12,3	
"	134	Salla	„Eptü“	7	11	11,6	rabe
"	57	Porkuni	"	6	11 ¹ / ₂	13,7	kõrvend m.
"	65	Tammistu	"	5	12	12,0	
"	186	Aakre	"	4	11	14,3	rabe
"	370	Antsla II	"	2	11	13,2	t.
"	297	R. Vöhandu	"	1	10	14,0	rabe, valge r.

Kuu- päev	Piimatalituse		Eksportöör	Arv	Keskm. ball	Vee %	M ä r k u s
	Reg- Nr.	Nimetus					
Dets.							
9	294	Krüdneri	„Eptü“	1	9	—	vana m. is lõhn
”	79	Avanduse	”	6	11	15,1	rabe puder
”	433	Suislepa	”	7	11	12,6	puru sees
”	372	Saru	”	1	9	—	rabe puder
”	225	Sikana	”	7	12	15,4	mage
”	244	Kärstna	”	5	11	14,4	rabe
”	281	Aidu	”	2	9	—	ebp. m. ja lõhn
”	258	Varbevere	”	10	11	13,4	rabe
”	55	Umbusi	”	7	12	15,6	mage
”	55	”	”	6	12	15,0	”
”	324	Puurmanni	”	9	11 ^{1/2}	16,0	peti hapu
”	36	Kihme	”	8	12	12,0	
”	79	Avanduse	”	6	12	14,3	
”	134	Salla	”	3	11	14,3	rabe
”	292	Rõuge	”	2	10	14,3	seisn., rabe
”	299	Tõreda	”	2	10 ^{1/2}	14,0	
”	99	Lahavere	”	7	11 ^{1/2}	12,4	
”	440	K. Alatskivi	”	6	11	15,9	rabe
”	291	Anija	”	5	11	14,9	
”	97	Urvaste	”	3	11	12,0	
”	30	Vihula	P.K. Estonia	10	12	16,6	
”	30	”	”	10	12	15,2	
”	17	Ambla	”	9	12	15,4	
”	291	Anija	”	5	12	14,2	
”	85	R. Antsla	”	6	12	13,3	
”	460	Tapa	”	10	12	14,0	
”	26	Kasari	”	10	12	15,4	rabe
”	86	Keskmeierei	”	10	12	12,6	
”	147	Koigi	”	10	12	13,6	
”	240	Päinurme	”	7	12	14,0	
10	33	Rõngu	„Eptü“	10	11 ^{1/3}	15,3	rabe
”	79	Avanduse	”	5	12	14,3	”
”	263	Ol. Täaksi	”	7	12	14,6	mage
”	263	”	”	6	11	15,5	”

Kuu- päev	Piimatalituse		Eksportöör	Arv	Kesk- m. ball	Vee %	M ä r k u s
	Reg. Nr.	N i m e t u s					
Dets.							
10	196	Pajusi	„Eptü“	10	12	13,4	mage
”	399	Vaimõisa	”	2	11	11,9	mr.
”	331	Kloostri	P.K. Estonia	10	12	14,7	
”	331	”	”	7	12	16,0	
”	446	Vaida	”	8	12	15,0	
”	17	Ambla	”	6	12	16,8	
”	23	Albu	”	10	12	15,7	määriv
”	23	”	”	7	12	14,5	
”	2	Viljandi	”	6	12	15,2	määriv
”	2	”	”	5	12	15,4	
”	18	Imavere	”	9	12	15,4	
”	34	Võhma	”	6	11	14,2	rabe
”	34	”	”	6	10 ¹ / ₃	15,0	määriv, kõrv. ebp. m.
”	242	Alliku	”	6	12	14,2	
”	242	”	”	6	12	14,4	
”	15	Kaiu	”	6	12	13,2	
”	15	”	”	6	11 ² / ₃	13,3	
”	358	L. Nigula	”	7	12	15,2	
”	358	”	”	6	12	15,1	
”	358	”	”	1	12	13,6	
”	395	Toila	”	6	11 ¹ / ₃	14,0	määriv
”	330	V. Vihtra	”	6	12	14,0	
”	329	Pikevere	”	6	11 ¹ / ₃	15,7	
”	329	”	”	6	12	14,1	
”	228	Riidaja	”	7	11 ² / ₃	12,0	
”	130	Laatre	”	7	11	13,0	määriv r.
”	130	”	”	6	11	12,3	rabe
”	85	R. Antsla	”	8	11 ² / ₃	13,4	
”	12	S. Jaani	”	8	12	14,2	
”	12	”	”	8	12	13,6	
”	9	K. Jaani	”	8	12	12,6	
”	7	Pilistvere	”	8	12	13,2	
”	146	Puiatu	”	4	12	14,9	

Kuu- päev	Piimatallituse		Eksportöör	Arv	Keskm. ball	Vee %	M ä r k u s
	Reg. Nr.	Nimetus					
Dets.							
10	22	Oiu	P. K. Estonia	6	10 ² / ₃	14,4	määriv, ebp. ar.
"	22	"	"	6	11	14,2	rabe
"	419	Tarvastu	"	5	11	14,0	määriv, t. r.
"	362	Vastemõisa	"	7	11 ² / ₃	13,8	l. v.
"	476	Käru	"	3	11 ¹ / ₃	12,0	
"	251	Särghaua	"	2	11	12,5	t.
"	170	U. Kariste	"	2	9 ¹ / ₃	—	ebp. m.
"	380	Rahnoja	"	3	8 ² / ₃	—	rabe, l. v. ebp. m.
"	261	Kaarli	"	2	10	11,4	l. v.
"	430	Tammiku	"	4	9	—	rabe puder
"	145	S. Kõpu	"	3	9	—	" l. v. ebp. m.
"	414	Keina	"	1	10 ¹ / ₃	11,0	
"	22	Oiu	Gahlnbäck	6	12	14,0	
"	22	"	"	6	12	14,2	
"	284	Sürgavere	"	6	11	13,1	kõrve m.
"	71	E. Peetri	"	6	10 ² / ₃	14,7	
"	66	Härjanurme	"	6	10 ² / ₃	16,4	
"	43	Luige	"	10	12	12,7	
"	350	Nõo	"	6	12	14,4	
"	350	"	"	6	11 ¹ / ₃	15,0	
"	49	Nürmekunda	"	8	12	12,0	
"	1	Palamuse	"	10	12	14,4	
"	1	"	"	10	12	13,7	
"	163	Võime	"	9	12	14,5	
"	75	Ülesoo	"	10	10 ² / ₃	14,0	mr l. v. p.
"	272	Heimtali	"	3	10	16,5	2 jagu, ebp. m.
"	259	Holstre	"	2	10	14,0	mr.
"	370	Antsla II	"	2	11 ¹ / ₂	15,4	
"	84	Jõgeva	"	9	10 ² / ₃	14,1	valge, rasv.
"	84	"	"	8	11 ² / ₃	14,4	seisn. p.
"	84	"	"	5	9	—	rabe
"	27	K. Kurla	"	10	12	16,2	mage
"	27	"	"	10	12	15,3	"
"	7	Pilistvere	"	6	12	14,6	

Kuu- päev	Piimatalituse		Eksportöör	Arv	Keskm. ball	Vee %	M ä r k u s
	Reg. Nr.	N i m e t u s					
Dets.							
10	18	Imavere	Gahlnbäck	9	12	14,5	
"	158	U. Tännasilma	"	5	9 ^{1/3}	—	kange kõrve m.
"	284	Sürgavere	"	6	11	13,2	t.
"	418	Kildu	"	4	11 ^{2/3}	15,2	
"	43	Luige	"	6	10 ^{2/3}	12,4	mr. ebp. m.
"	99	Lahavere	"	4	11	12,4	ebp. m.
"	448	Rakvere	"	4	10	14,5	l. v. ebp. m.
"	75	Ülesoo	"	5	10	12,5	mr. l. v. p.
"	294	Alke	"	3	11 ^{1/3}	12,8	
"	360	Mönnaste	"	5	10 ^{2/3}	14,3	rabe
"	435	Võlli	"	2	9	—	kirju, ebp. m., l. v. p.
"	268	Jändja	"	5	9	—	" kõrve, ebp. m. jak.
11	382	Loo	P.K. Estonia	7	11 ^{2/3}	14,4	
"	382	"	"	7	12	14,5	
"	336	Järvakandi	"	7	12	14,2	
"	332	Rapla	"	3	11	15,9	t., määriv
"	435	Rõusa	"	3	10 ^{2/3}	14,0	l. v. seisn.
"	340	Kehtna	"	6	12	14,8	
"	468	Võidula	"	3	9	—	ebp. ar.
"	5	A. Paluoja	"	10	12	15,0	
"	5	"	"	9	11 ^{1/3}	14,6	t.
"	264	A. Sarja	"	3	11	14,7	hapu, rabe
"	135	Õisu	"	6	11 ^{2/3}	14,5	t.
"	135	"	"	5	11	14,3	"
"	466	Talli	"	2	10	13,0	rabe, l. v. t.
"	199	Padu	"	6	10 ^{2/3}	15,0	t.
"	199	"	"	5	10	15,2	rabe, ebp. m.
"	252	Tartu	"	8	11	14,8	rabe
"	13	Leebiku	"	6	10	14,1	kõrve, rabe
"	13	"	"	5	11 ^{2/3}	15,4	t. l. v.
"	85	R. Äntsla	"	8	12	13,5	
"	274	Voldi	"	6	10 ^{1/3}	14,2	rabe, l. v.
"	364	Rannu	"	5	11 ^{1/3}	15,4	" t.

Kuu- päev	Piimatalituse		Eksportöör	Arv	Kesk- m. ball	Vee %	M ä r k u s
	Reg. Nr.	Nimetus					
Dets.							
11	315	V. Vigala	P. K. Estonia	6	11	11,7	t., l. v.
"	315	"	"	5	11	11,3	l. v., hapu
"	412	Velise	"	3	11	13,5	t.
"	343	Tõlluste	"	2	11	11,5	"
"	136	V. Kuuste	"	8	11 ¹ / ₃	13,7	l. v. t.
"	308	Kolu	"	7	12	15,3	
"	30	Vihula	"	8	12	16,0	
"	30	"	"	8	12	16,7	
"	255	Porkuni	"	8	12	17,2	
"	255	"	"	8	12	17,0	
"	17	Ambla	"	9	12	15,7	
"	319	Kadrina	"	9	12	15,8	
"	319	"	"	9	12	15,2	
"	283	Varbola	A. S. Einpaul	7	12	14,6	
"	283	"	"	6	11	16,3	rabe, ebp. ar.
"	117	Tr. Avispea	"	6	12	15,3	valkjas
"	413	Olustvere	"	7	12	15,0	
"	90	Mudiste	"	1	11	13,3	l. v., r.
"	113	Elva	"	6	12	16,0	
"	113	"	"	6	12	15,6	
"	401	Tuhala	"	3	10	13,6	rabe, ebp.
"	432	K. Vigala	"	5	11	11,4	t.
"	100	J. Jaani	"	10	12	13,4	
"	29	Karula	"	5	11 ¹ / ₃	13,9	el p. ar, valkjas
"	9	K. Jaani	E. P. Liit	8	11	14,0	rabe
"	24	Villevere	"	6	12	15,8	kõrve m.
"	45	Hakkaja	"	3	11	15,4	rabe
"	238	Arusaare	"	5	12	12,4	
"	323	J. Alutaguse	"	6	12	12,8	
"	203	Vanamõisa	"	3	11	14,6	valge, rabe, r.
"	16	Laiuse	"	4	11 ¹ / ₂	14,0	
"	16	"	"	10	11	13,5	rabe
"	8	Põltsamaa	"	7	12	14,9	
"	100	J. Jaani	"	4	12	13,8	

Kuu- päev	Piimatallituse		Eksportöör	Arv	Keskm. ball	Vee %	M ä r k u s
	Reg. Nr.	Nimetus					
Dets.							
11	436	Kääpa	E. P. Liit	2	11	12,5	l. v.
"	209	Kõnnu	"	1	10 ¹ / ₂	14,8	rabe
"	8	Põltsamaa	„Eptü“	7	12	14,8	
"	79	Avanduse	"	7	11 ¹ / ₂	15,3	
"	55	Umbusi	"	6	12	16,0	
"	374	Palmse	"	8	12	14,0	
"	73	S. Tammiku	"	6	12	12,1	
"	68	Roela	"	5	12	12,0	
"	191	Kantküla	"	4	11	14,2	rabe, l. v.
"	65	Tammistu	"	4	11	12,3	t.
"	162	Sõmerpalu	"	3	11	14,1	ebp. m. mage
"	420	Leevaku	"	3	11	11,6	rabe
"	117	Vara	"	3	9	—	leotat. mustad tünnid
"	216	H. Kabala	"	4	10	12,7	puhastamata ettepan.
"	475	Valgu	"	2	10 ¹ / ₂	13,0	ebp. m.
"	473	Anna	"	4	10	10,1	kibe, soolane
"	152	Kärkna	Gahlnbäck	5	12	12,9	
"	211	Vaabina	"	3	10 ² / ₃	13,0	ebp. ar.
"	84	Jõgeva	"	7	9 ¹ / ₃	—	rabe puder
"	84	"	"	6	10	14,6	rabe
"	72	Kuremaa	"	9	12	14,7	
"	234	Kameri	"	4	10	11,0	l. v., ebp. m.
"	278	Hanikase	"	1	10	13,0	
"	267	Ollepa	"	8	12	14,7	
"	309	Seli I	"	6	12	14,2	
"	260	Kaelase	"	3	10 ² / ₃	13,9	rabe
"	273	Tõstamaa	"	3	12	15,6	
"	298	Surju	"	3	12	14,1	
13	427	Mäetaguse	P.K. Estonia	7	12	14,2	l. v.
"	108	Esna	"	6	11	15,0	"
"	108	"	"	5	10 ² / ₃	15,0	rabe, l. v.
"	149	Kärgula	"	3	11 ¹ / ₃	13,7	
"	25	Aravete	"	6	12	15,1	
"	25	"	"	6	12	15,3	

Kuu- päev	Piimatalituse		Eksportöör	Arv	Keskm. ball	Vee %	M ä r k u s
	Reg. Nr.	Nimetus					
Deis							
13	6	Äksi	P.K. Estonia	8	12	14,0	
"	86	Keskmeierei	"	5	12	12,3	
"	10	T. Jõesuu	"	8	10 ² / ₃	16,0	rabe, puder
"	125	S. Tammiste	"	6	11	12,0	l. v. r.
"	39	T. Ore	"	7	11 ² / ₃	14,8	t.
"	154	Pärnu	"	5	10 ² / ₃	16,0	rabe, puder
"	325	Uulu	"	5	12	12,6	
"	101	Tõhela	"	9	12	14,4	
"	192	Koonga	"	3	11 ¹ / ₃	14,0	l. v.
"	434	Voltveti	"	3	11	14,1	t.
"	254	Kalmetu	"	5	11	15,6	määriv, t.
"	28	T. Selja	"	7	11 ² / ₃	13,0	l. v.
"	28	"	"	7	12	14,2	
"	395	Toila	"	6	10	12,0	ebp. ar., t.
"	11	Helme	"	10	12	13,7	
"	11	"	"	8	12	13,3	
"	85	R. "Antsla	"	8	12	13,5	
"	114	Vahenurme	"	3	10	14,1	rabe, l. v.
"	121	Penuja	"	3	11	16,0	
"	444	V. Kihlepa	"	2	10 ² / ₃	14,7	l. v., rabe
"	326	Taali II	"	2	11	14,0	l. v.
"	407	Ellamaa	"	1	10	14,8	l. v. ebp. m.
"	428	Iisaku	"	2	10 ² / ₃	13,8	
"	317	P. Peraküla	"	2	10 ¹ / ₃	12,7	l. v.
"	256	Saapaküla	"	2	9 ² / ₃	—	l. v., rabe
"	231	U. Kariste	"	1	9	—	ebp. m.
"	339	Emumäe	"	3	10 ¹ / ₃	14,7	l. v., t.
"	233	Perila	"	6	10	13,8	ebp. m.
"	307	Kähri	"	4	11	14,8	l. v.
"	352	Ulvi	"	5	9	—	" vana, seisn. m.
"	123	Tammiku	"	3	10 ² / ₃	13,0	t.
"	356	Kahkva	"	3	10	12,7	rabe, valge
"	369	Kõrgesilla	"	2	9	—	ebp. seisn. m.
"	164	Antsla	"	1	10 ¹ / ₃	16,0	t.

Kuu- päev	Piimatallituse		Eksportöör	Arv	Keskm. ball	Vee %	M ä r k u s
	Reg. Nr.	N i m e t u s					
Dets.							
13	286	Karste	P. K. Estonia	4	9 ¹ / ₃	—	ebp. m., l. v. r.
"	233	Perila	"	3	10	13,0	r.
"	202	Märjamaa	"	2	10 ² / ₃	15,6	"
14	270	Kose	"	10	12	16,0	"
"	270	"	"	8	12	15,1	"
"	240	Päinurme	"	8	12	16,0	"
"	201	Ardu	"	10	12	13,9	"
"	201	"	"	10	12	13,8	"
"	169	V. Võidu	"	6	11 ¹ / ₃	13,9	"
"	159	Suurejõe	"	5	11	14,2	rabe
"	152	Kärkna	"	5	9 ² / ₃	—	ebp. hapu, t. r.
"	381	Kiiu	"	6	11 ¹ / ₃	14,6	hapu
"	381	"	"	5	11 ¹ / ₃	14,0	t.
"	395	Toila	"	7	11 ² / ₃	14,0	määriv, t.
"	7	Pilistvere	"	6	12	14,8	"
"	7	"	"	6	12	13,9	"
"	242	Alliku	"	6	12	15,6	määriv
"	242	"	"	5	12	14,7	"
"	15	Kaiu	"	10	11 ¹ / ₃	15,0	rabe
"	241	Kärevere	"	6	12	14,0	"
"	18	Imavere	"	10	12	14,8	"
"	18	"	"	6	12	14,0	"
"	18	"	"	6	12	14,6	"
"	34	Võhma	"	10	9	—	kõrv. ebp. m., rabe
"	34	"	"	6	10	16,0	rabe
"	245	Are	"	9	11 ² / ₃	15,1	t.
"	17	Ambla	"	10	12	16,0	"
"	291	Anija	"	5	12	14,8	"
"	249	V. Võidu	"	9	12	16,0	"
"	2	Viljandi	"	7	12	15,3	"
"	2	"	"	7	12	14,9	"
"	186	Aakre	"	3	10	13,4	rabe t
"	69	Kursi	"	6	10	13,4	l. v., rabe
"	188	Viiso	"	2	11	14,0	l. v., t.

Kuu- päev	Piimatallituse		Eksportöör	Arv	Keskm. ball	Vee %	M ä r k u s
	Reg. Nr.	N i m e t u s					
Dets							
14	313	Ääsmäe	P.K. Estonia	3	10 ¹ / ₃	12,2	l. v. t. r.
"	380	Rahnoja	"	2	9 ¹ / ₃	—	" ebp. ar.
"	57	Porkuni	„Eptü“	8	10	14,0	rabe, puder
"	433	Suislepa	"	5	10	13,1	" l v. ebp. m.
"	171	Jõgeveste	"	3	9	—	" valge, puder
"	134	Salla	"	3	10	13,5	" l v.
"	110	Pala	"	2	10	15,4	" "
"	438	Krüdneri	"	1	10 ¹ / ₂	14,2	valge, ebp. m.
"	143	Lepasaare	"	1	9	—	" " "
"	79	Avanduse	"	6	12	15,2	
"	291	Anija	"	5	12	14,3	
"	217	Tamme	"	5	11	12,2	valge, l. v.
"	367	Sikeldi	"	2	11 ¹ / ₂	15,0	
"	367	"	"	4	11 ¹ / ₂	14,4	mage
"	431	Mõisamaa	"	4	11	15,1	mr.
"	281	Aidu	"	4	11	15,2	kibe soolane
15	30	Vihula	P.K. Estonia	7	12 ¹ / ₄	14,0	
"	30	"	"	7	12 ¹ / ₄	14,9	
"	17	Ambla	"	10	12 ¹ / ₄	16,0	
"	255	Porkuni	"	9	12	15,9	
"	319	Kadrina	"	10	12 ¹ / ₄	15,2	
"	319	"	"	6	12 ¹ / ₄	15,0	
"	319	"	"	6	12	12,5	
"	103	Lustivere	"	8	11 ¹ / ₂	14,0	l. v., määriv ebp. ar
"	103	"	"	8	12	13,6	
"	103	"	"	8	12	14,5	
"	81	Pajusi	"	10	12	14,8	
"	353	Varangu	"	10	11 ¹ / ₂	10,0	vitsad leotat. ja mustad, ladus ümbervahetatud, selle tõttu või II sorti määrat.
"	332	Rapla	"	5	11	14,5	määriv, l. v.
"	235	L. Lokuta	"	4	11 ¹ / ₂	12,4	l. v.
"	159	Suurejõe	"	7	11	14,0	rabe
"	424	Kaisma	"	6	11 ¹ / ₂	14,0	l. v.
"	470	Kohala	"	6	12	17,1	mage

Kuu- päev	Piimatalituse		Eksportöör	Arv	Kesk- m. ball	Vee %	M ä r k u s
	Reg. Nr.	Nimetus					
Dets							
15	94	Kanepi	P.K. Estonia	8	12	15,0	
"	178	Kahala	"	6	11	14,9	ebp. ar.
"	178	"	"	5	11 ¹ / ₂	15,0	l. v.
"	460	Tapa	"	10	11 ¹ / ₂	15,0	
"	48	M. Magdaleena	"	7	12	14,4	
"	48	"	"	6	12	14,8	
"	108	Esna	"	7	12	15,4	
"	108	"	"	7	12	16,0	
"	149	Kärgula	"	3	11	15,1	valkjäs
"	274	Voldi	"	3	10	15,9	l. v. r.
"	31	Vaimastvere	"	10	10	14,7	l. v. määriv
"	4	Vastseliina	"	4	11	10,9	t. l. v.
"	175	Udeva	"	6	12	13,6	l. v.
"	439	Puhja	"	5	11	11,2	l. v. t r.
"	207	Kuigatsi	"	10	12	15,9	rabe
"	85	R. Antsla	"	7	12	12,7	
"	199	Padu	"	6	12	15,3	
"	41	Elistvere	"	5	10 ¹ / ₂	14,6	rabe, r.
"	243	Kunda	"	2	11 ¹ / ₂	13,1	
"	450	Avinurme	"	3	10	9,8	l. v. t. r.
"	391	Viitina	"	2	10 ¹ / ₂	12,6	t.
"	295	Krabi	"	3	10 ¹ / ₂	13,3	l. v.
"	233	Perila	"	4	10 ¹ / ₂	12,6	ebp. imar ar.
"	63	Mäksa	"	2	11	15,0	t.
"	47	L. Tähkvere	"	9	10	15,0	rabe, l. v. rasv
"	306	Türi	"	9	11 ¹ / ₂	12,0	l. v.
"	348	Hageri	"	3	10 ¹ / ₂	14,3	l. v. ebp ar.
"	251	Särghaua	"	3	11	14,2	l. v.
"	403	Laupa	"	3	9	—	rabe, l. v. tubaka ar.
"	164	Antsla	"	1	9	—	l. v. ebp. m.
"	231	U. Kariste	"	1	9	—	ebp. ar. l. v.
"	349	Tohisoo	"	1	10 ¹ / ₂	13,0	l. v., mr.
"	280	Raiküla	"	1	10 ¹ / ₂	14,1	l. v.
"	325	Uulu	E. P. Liit	5	10	15,7	rabe
"	386	Paadremaa	"	8	11 ¹ / ₃	13,2	

Kuu- päev	Piimatallituse		Eksportöör	Arv	Keskm. ball	Vee %	Märkus
	Reg. Nr.	Nimetus					
Dets							
15	473	Anna	E. P. Liit	4	10	10,4	1 v., mr.
"	38	T. Aesoo	"	2	11	13,0	1 v. t.
"	215	V. Maarja	"	7	11	16,0	t.
"	390	K. Lõpe	"	4	11	12,2	
"	7	Pilistvere	"	7	12	13,6	
"	259	Holstre	"	5	10 ² / ₃	14,0	rabe
"	24	Villevere	"	4	11	14,8	t
"	471	L. Hiiekõnnu	"	2	10	13,0	rabe
"	156	Loodi	"	2	9	15,2	rabe, puder
"	100	J. Jaani	"	7	12	14,0	
"	417	Aruküla	"	6	11	15,2	rabe
"	323	J. Alutaguse	"	6	11 ¹ / ₃	14,5	"
"	8	Põltsamaa	"	9	12	15,8	määriv
"	439	Puhja	"	6	12	12,0	
"	161	Otepää	"	10	12	15,8	määriv
"	161	"	"	10	12	15,8	r.
"	234	Kamari	"	3	10 ² / ₃	9,8	t. r.
16	277	Lasva	A.S. Einpaul	2	12	14,4	
"	46	Linnamäe	"	3	12	14,6	
"	91	Kastna	"	3	12	13,5	
"	260	Kaelase	"	3	11	14,0	rabe
"	465	Pärnu	"	3	10	14,4	2 jagu, rabe
"	379	Pustuski	"	1	10 ¹ / ₃	14,6	rabe, t
"	124	Riisa	"	1	9	—	petine
"	443	Pahkla	"	6	10 ² / ₃	14,8	rabe
"	150	Kiltsi	"	9	12	13,8	
"	150	"	"	8	12	14,8	
"	329	Pikevere	"	9	12	15,0	
"	415	Kernu	"	2	10 ² / ₃	13,5	rabe, mr.
"	113	Elva	"	10	12	15,8	
"	289	Valgjärve	"	3	11	14,9	rabe
"	253	Saadjärve	"	5	11	14,7	"
"	140	Kikaoja	"	4	10	13,4	l. v. ebp. ar.
"	337	Koit	"	4	10 ¹ / ₃	14,6	valkjas, t. r.

Kuu- päev	Piimatalituse		Eksportöör	Arv	Keskm. ball	Vee %	M ä r k u s
	Reg. Nr.	N i m e t u s					
Dets.							
16	422	Saäre	A/S. Einpaul	4	10 ² / ₃	13,4	l. v. ebp. ar.
"	401	Tuhala	"	3	10 ¹ / ₃	14,0	ebp. m.
"	62	Leedimäe	"	4	11	14,6	rabe
"	456	Vägeva	"	6	11	12,5	t.
"	49	Nurmekunda	"	6	11 ² / ₃	12,0	määriv. ebp. m.
"	148	Kärnu	"	5	11	13,5	t.
"	99	Lahavere	"	8	11 ² / ₃	12,2	valkjas, määriv
"	100	J. Jaani	"	7	11 ¹ / ₃	12,4	
"	335	Kaarepere	"	8	12	14,1	
"	335	"	"	8	11 ² / ₃	13,9	rõõsa piima ar.
"	236	Lihula	"	6	11 ¹ / ₃	13,4	
"	132	Einpaul	"	9	12	14,0	
"	132	"	"	9	11 ² / ₃	13,6	ebp. ar.
"	132	"	"	8	11	13,8	"
"	117	Tr. Ävispea	"	6	11	15,0	valkjas t r.
"	283	Varbola	"	9	11 ¹ / ₃	14,8	rabe
"	113	Elva	"	5	11 ² / ₃	15,5	määriv
"	350	Nõo	Gahlnbäck	7	10 ² / ₃	15,7	rabe, puder
"	448	Rakvere	"	6	9	—	l. v. ebp. seisn. m.
"	43	Luige	"	6	10 ¹ / ₃	12,8	ebp. m.
"	71	E. Peetri	"	5	10 ² / ₃	14,6	rabe
"	217	Tamme	"	4	10	12,7	valge, l. v. ebp. ar.
"	284	Sürgavere	"	6	12	13,6	
"	75	Ülesoo	"	10	10 ² / ₃	11,6	mr. l. v.
"	429	Lindi	"	2	11	15,1	t.
"	66	Härjanurme	"	8	10 ² / ₃	11,6	valkjas, ebp. kõrv. m.
"	1	Palamuse	"	10	12	14,7	
"	1	"	"	10	12	14,7	
"	1	"	"	8	12	13,7	
"	84	Jõgeva	"	7	11 ¹ / ₃	13,5	määriv
"	84	"	"	7	11 ² / ₃	13,2	" tuim
"	84	"	"	7	11 ² / ₃	13,1	tuim
"	49	Nurmekunda	"	7	11 ² / ₃	10,1	
"	457	Räägo	"	5	7 ² / ₃	—	valge, rabe, halb hapu

Kuu- päev	Piimatalituse		Eksportöör	Arv	Keskm. ball	Vee %	Märkus
	Reg. Nr.	Nimetus					
Dets							
16	75	Ülesoo	Gahlnbäck	5	10 ² / ₃	12,4	
"	40	Kõo	"	10	7 ² / ₃	—	valge, rabe ebp. m. teras rasv, halb ar. ja m. mr., alt valge, pealt kollane
"	40	"	"	9	9	—	ebp. puru sees, teras rasv
"	147	Koigi	P.K. Estonia	9	12	14,0	
"	282	Pöide	"	8	12	14,0	
"	382	Loo	"	8	12	15,0	
"	6	Äksi	"	9	12	14,4	
"	355	Einmanni	"	7	12	15,6	
"	14	Räpina	"	10	11 ¹ / ₃	11,6	
"	14	"	"	7	12	12,6	
"	14	"	"	6	12	14,3	
"	26	Kasari	"	9	12	14,8	
"	385	Massu	"	6	12	14,8	
"	430	Tammiku	"	5	12	12,3	
"	17	Ambla	"	10	12	15,8	
"	23	Albu	"	10	12	15,8	
"	23	"	"	8	11 ¹ / ₃	15,5	
"	324	Puurmanni	"Eptü"	6	11	14,7	rabe
"	324	"	"	6	11	14,9	"
"	258	Varbevere	"	6	11	13,2	"
"	258	"	"	6	11	12,4	"
"	8	Põltsamaa	"	9	11 ¹ / ₂	14,9	"
"	33	Rõngu	"	6	11	15,3	
"	305	Laeva	"	5	12	13,4	
"	179	Piknurme	"	4	11	13,0	rabe
"	311	Kablaküla	"	4	11 ¹ / ₂	11,6	
"	97	Urvaste	"	3	11	12,3	t.
"	172	Näduvere	"	3	10	14,7	2 jagu rabe
"	83	E. Tirma	"	2	10	11,0	ebp. m.
"	299	Tõreda	"	1	10	14,0	valge
"	36	Kihme	"	10	11 ¹ / ₂	11,5	
"	440	K. Alatskivi	"	7	12	14,8	
"	79	Avanduse	"	6	10 ¹ / ₂	15,0	rabe, ebp. m.

Kuu- päev	Piimatalituse		Eksportöör	Arv	Keskm. ball	Vee %	M ä r k u s
	Reg. Nr.	Nimetus					
Dets.							
16	153	Vidriku	„Eptü“	5	10	15,2	rabe
”	372	Saru	”	1	10 ¹ / ₂	15,6	mage
”	244	Kärstna	”	10	11	15,5	rabe
17	263	Ol. Tääksi	”	8	12	14,6	mage
”	196	Pajusi	”	10	12	13,4	
”	303	Kolga	”	6	9	—	vana, seisn. m.
”	55	Umbusi	”	5	11 ¹ / ₂	12,7	mage
”	65	Tammistu	”	4	11 ¹ / ₂	12,8	
”	399	Vaimõisa	”	3	11	12,7	
”	45	Hakkaja	”	2	11	16,0	mage, rabe
”	475	Valgu	”	2	10	13,0	ebp. m.
”	17	Ambla	P. K. Estonia	10	12 ¹ / ₃	16,0	
”	446	Vaida	”	6	12 ¹ / ₆	14,9	
”	30	Vihula	”	7	12 ¹ / ₆	16,8	
”	30	”	”	6	12	17,0	
”	2	Viljandi	”	10	12	16,0	puru sees
”	34	Võhma	”	7	11 ¹ / ₃	15,0	määriv, rabe
”	34	”	”	7	11	15,8	” ”
”	18	Imavere	”	9	11	15,0	ebp. ar.
”	130	Laatre	”	10	11 ² / ₃	14,8	rabe
”	130	”	”	7	11	15,6	”
”	25	Aravete	”	10	12	15,9	
”	25	”	”	7	12	14,7	
”	81	Pajusi	”	7	12	15,0	
”	7	Pilistvere	”	7	11	15,0	l. v.
”	7	”	”	6	11 ¹ / ₃	15,8	ebp. hapu
”	9	K. Jaani	”	10	11 ¹ / ₃	13,6	rabe, ebp. m.
”	9	”	”	6	12	13,2	
”	9	”	”	6	11 ² / ₃	13,8	rabe
”	242	Alliku	”	9	12	14,0	l. v.
”	340	Kehtna	”	6	11	14,0	”
”	332	Rapla	”	5	12	15,3	l. v. r.
”	12	S. Jaani	”	6	11 ¹ / ₃	14,4	rabe
”	12	”	”	6	11 ¹ / ₃	13,4	

Kuu- päev	Piimatalituse		Eksportöör	Arv	Keskm. ball	Vee %	M ä r k u s
	Reg. Nr.	N i m e t u s					
Dets.							
17	362	Vastemõisa	P.K. Estonia	9	12	15,7	
"	254	Kalmetu	"	5	10 ² / ₃	16,0	valkjas, rabe
"	146	Puiatu	"	5	12	14,7	
"	336	Järvakandi	"	4	11 ¹ / ₃	13,3	
"	233	Perila	"	3	11	12,7	t. ebp. m.
"	136	V. Kuuste	"	10	10 ² / ₃	13,3	ter. hapu
"	364	Rannu	"	5	11	14,4	t.
"	412	Velise	"	2	10 ² / ₃	12,6	"
"	250	Mädara	"	3	9	—	l. v. rabe, ebp. m.
"	145	S. Kõpu	"	3	10	14,1	rabe
"	43	Luige	Gahlnbäck	5	10	11,8	ebp. m.
"	55	Umbusi	"	5	12	15,2	
"	27	K. Kurla	"	9	12	15,7	
"	27	"	"	8	12	15,5	
"	267	Ollepa	"	10	12	14,3	
"	18	Imavere	"	9	11 ² / ₃	15,0	
"	22	Oiu	"	8	12	13,9	
"	22	"	"	8	12	14,0	
"	5	A. Paluoja	"	9	12	13,9	
"	5	"	"	8	12	13,6	
"	360	Mönnaste	"	6	12	13,9	
"	158	U. Tännasilma	"	4	11 ¹ / ₃	14,4	
"	268	Jändja	"	2	10	11,7	ebp. m.
18	135	Õisu	P.K. Estonia	5	11	14,3	rabe
"	86	Keskmeierei	"	10	11	12,3	määriv r.
"	235	L. Lokuta	"	5	12	13,9	l. v.
"	419	Tarvastu	"	9	11 ² / ₃	13,8	määriv l. v.
"	264	A. Sarja	"	4	11	14,5	"
"	178	Kahala	"	8	11	13,3	l. v. r.
"	355	Einmanni	"	5	12	14,7	
"	395	Toila	"	8	12	14,6	
"	395	"	"	5	12	13,1	
"	427	Mäetaguse	"	6	12	14,6	

Kuu- päev	Piimatalituse		Eksportöör	Arv	Keskm. ball	Vee %	Märkus
	Reg. Nr.	Nimetus					
Dets.							
18	319	Kadrina	F.K. Estonia	10	12 ¹ / ₆	15,3	
"	319	"	"	6	12	15,0	
"	255	Porkuni	"	7	10	16,4	
"	105	Kullamaa	"	10	12	14,6	
"	105	"	"	10	12	17,5	
"	470	Kohala	"	4	12	15,9	
"	11	Helme	"	10	12	14,3	
"	11	"	"	6	12	15,3	
"	11	"	"	6	12 ¹ / ₆	14,2	
"	175	Udeva	"	5	11	13,4	l. v.
"	48	M. Magdaleena	"	5	11 ¹ / ₃	13,1	t. rabe
"	252	Tartu	"	7	11	15,2	ebp. hapu, l. v.
"	252	"	"	6	10 ¹ / ₃	14,8	määriv, rabe
"	13	Leebiku	"	7	9 ² / ₃	—	ebp. seisn. ar. ja m.
"	13	"	"	7	10 ² / ₃	15,2	l. v. rabe
"	207	Kuigatsi	"	10	10 ¹ / ₃	14,0	" määriv
"	100	J. Jaani	A/S. Einpaul	6	11 ² / ₃	12,6	rabe
"	15	Kaiu	"	6	11 ¹ / ₃	13,5	"
"	15	"	"	5	11	13,7	" l. v.
"	413	Olustvere	"	8	11 ² / ₃	14,4	"
"	443	Pahkla	"	4	12	14,6	
"	327	Mäeküla	"	5	10	12,2	rabe, ebp. m.
"	257	Kamali	"	5	9	—	ebp. m. ja ar.
"	90	Mudiste	"	2	10 ¹ / ₃	12,8	ebp. m.
"	401	Tuhala	"	3	10 ¹ / ₃	13,1	t.
"	99	Lahavere	"	6	11	12,3	"
"	132	Einpaul	"	5	11 ² / ₃	13,6	
"	456	Vägeva	"	4	11 ² / ₃	13,8	rabe
"	46	Linnamäe	"	3	11	16,2	
"	277	Lasva	"	2	12	15,3	
"	29	Karula	"	8	11 ¹ / ₃	15,4	
"	91	Kastna	"	3	11 ¹ / ₃	13,7	
"	289	P. Jakobi	"	3	11	15,4	rabe
"	260	Kaelase	"	4	10 ² / ₃	15,8	"

Kuu- päev	Piimatalituse		Eksportöör	Arv	Keskm. ball	Vee %	M ä r k u s
	Reg Nr.	N i m e t u s					
Dets.							
18	465	Pärnu	A S. Einpaul	4	10	15,4	rabe
"	124	Riisa	"	2	9 ¹ / ₂	—	nr., ebp, m. r.
"	71	E. Peetri	Gahlnbäck	5	10	14,1	rabe
"	72	Kuremaa	"	7	11 ² / ₃	14,2	l. v. t. r.
"	75	Ülesoo	"	5	11	15,1	l. v. t.
"	211	Vaabina	"	3	11	13,9	" "
"	152	Kärkna	"	5	11	13,1	rabe r.
"	294	Alke	"	2	11	13,2	t.
"	389	P. Jakobi	"	6	9	—	rabe, ebp, vana ar.
"	386	Paadremaa	"	7	10 ² / ₃	13,6	l. v.
"	309	Seli	"	4	12	14,7	
"	407	Ellamaa	"	4	12	14,5	
"	273	Tõstamaa	"	3	12	15,0	
"	429	Lindi	"	3	10 ² / ₃	15,3	l. v. rabe, ebp. m.
"	263	Ol. Tääksi	E. P. Liit	10	11	15,6	valge, rabe
"	263	"	"	7	11	15,5	
"	216	H. Kabala	"	6	11	13,6	kõrv. m.
"	238	Arusaare	"	2	10 ¹ / ₂	13,3	rabe, puder
"	203	V. Vanamõisa	"	2	10	14,6	rabe, kõrve m.
"	8	Põltsamaa	"	7	11	15,0	
"	16	Laiuse	"	7	11	14,8	rabe, l. v.
"	16	"	"	6	11	15,8	" "
"	436	Kääpa	"	2	10 ¹ / ₂	13,9	valge, rabe l. v.
"	292	Rõuge	"	2	10	12,5	" " "
"	473	Anna	"	4	9	—	ebp. m. kirju
"	466	Talli	"	2	10 ¹ / ₂	14,1	
"	325	Uulu	"	7	11	15,2	
"	390	K. Lõpe	"	4	11	12,5	
"	8	Põltsamaa	„Ep'ü“	6	11	15,0	rabe
"	68	Roela	"	5	11	14,0	"
"	163	Võime	"	10	11	14,0	"
"	79	Avanduse	"	3	12	15,0	
"	79	"	"	3	12	16,0	
"	162	Sõmerpalu	"	5	12	15,6	

Kuu- päev	Piimatalituse		Eksportöör	Arv	Keskm. ball	Vee %	Märkus
	Reg. Nr.	Nimetus					
Dets							
18	210	Kokora	„Eptü“	4	11	14,7	rabe, ebp. m.
"	177	Vara	"	6	11	14,6	" "
"	370	Antsla II	"	3	11	13,6	rabe
"	134	Salla	"	3	9	—	" l. v. ebp. m
"	297	R. Võhandu	"	3	10	15,5	
"	191	Kantküla	"	2	10	15,0	valge, rasv.
"	463	Võtikvere	"	2	9	15,0	l. v. ebp. r.
"	225	Sikana	"	6	12	15,0	
20	28	T. Selja	P.K. Estonia	8	12	12,8	
"	101	Tõhela	"	7	12	13,5	
"	101	"	"	6	12	13,0	
"	192	Koonga	"	7	12	15,6	
"	10	T. Jõesuu	"	6	10 ² / ₃	16,0	rabe
"	10	"	"	6	11 ¹ / ₃	16,4	
"	154	Pärnu	"	10	10 ² / ₃	12,4	rabe
"	351	Varbla	"	7	12	14,0	
"	125	S. Tammiste	"	4	11	14,7	rabe
"	309	Seli	"	5	11 ¹ / ₃	15,1	"
"	85	R. Antsla	"	8	11	14,9	"
"	199	Padu	"	3	10 ¹ / ₂	14,4	"
"	279	Väimela	"	7	11	15,0	"
"	50	Võtikvere	"	6	10 ¹ / ₃	13,4	ebp. ar.
"	317	P. Peraküla	"	2	9 ² / ₃	—	l. v. ebp. m.
"	170	U. Kariste	"	2	8 ² / ₃	—	ebp. halb. ar.
"	123	Tammiku	"	3	9 ¹ / ₃	—	" " "
"	352	Ulvi	"	3	10 ¹ / ₃	13,0	t. r.
"	428	Iisaku	"	2	10	14,0	t.
"	339	Emumäe	"	2	10 ¹ / ₃	12,8	t. l. v.
"	47	L. Tähkvere	"	5	10	12,0	l. v. t.
"	298	Surju	"	2	9	—	rabe, puru sees
"	121	Penuja	"	2	10	13,8	t.
"	326	Taali II	"	4	10	11,3	l. v. t.
"	363	Tahkuranna	"	2	10	14,2	t.
"	429	Lindi	"	2	10	13,2	rabe, l. v.

Kuu- päev	Piimatallituse		Eksportöör	Arv	Kesk- m. ball	Vee %	Märkus
	Reg. Nr.	Nimetus					
Dets.							
20	293	Künda	P. K. Estonia	1	9	—	valge, t. r.
"	164	Antsla	"	1	9 ¹ / ₃	—	l. v. rabe
"	343	Tõlluste	"	2	10	11,0	t.
"	468	Võidula	"	3	8 ¹ / ₃	—	sumbund hais
"	462	Piirsalu	"	2	9	—	l. v. ebp. m.
"	276	Meremäe	"	2	10	13,8	t. r.
"	233	Perila	"	4	9 ² / ₃	—	ebp. ar.
"	186	Aakre	"	3	10	13,0	l. v. t.
"	286	Karste	"	1	8 ² / ₃	—	ebp. ar. mr.
"	17	Ambla	"	6	11	16,3	rabe
"	17	"	"	6	11	16,5	t.
"	30	Vihula	"	8	11	16,0	t.
"	105	Kullamaa	"	9	12	15,9	—
"	245	Äre	"	10	12	15,1	—
"	358	L. Nigula	"	10	12	14,2	l. v.
"	358	"	"	6	12	15,1	—
"	108	Esna	"	6	11 ¹ / ₃	15,2	l. v. rabe
"	108	"	"	5	12	14,4	—
"	85	R. Antsla	"	8	11	13,3	ebp. ar.
"	85	"	"	8	9	—	rabe puder
"	85	"	"	8	12	14,0	—
"	341	L. Vissuvere	"	5	11 ¹ / ₃	11,4	—
"	207	Kuigatsi	"	7	10 ² / ₃	13,7	rabe määriv
"	395	Toila	"	5	11	14,0	määriv
"	147	Koigi	"	10	12	12,9	—
"	147	"	"	6	12	13,2	l. v.
"	240	Päinurme	"	10	12	12,6	—
"	270	Kose	"	10	11	12,6	rabe, ebp. ar.
"	270	"	"	10	12	13,3	—
21	75	Ülesoo	Gahlnbäck	4	10 ¹ / ₂	14,1	mr, l. v ebp. m.
"	71	E. Peetri	"	4	9	—	kõrv. rabe, valge
"	448	Rakvere	"	3	9	—	lv. rabe valge
"	284	Sürgavere	"	6	12	14,5	mage
"	259	Holstre	"	6	10	12,9	mr. rabe

Kuu- päev	Piimatalituse		Eksportöör	Arv	Keskm. ball	Vee %	Märkus
	Reg. Nr.	Nimetus					
Dets							
21	419	Kildu	Gahlnbäck	4	11	13,8	
"	144	Kaavere	"	3	10	10,7	ebp. m.
"	425	Võlli	"	2	10	13,3	mr. rabe
"	268	Jändja	"	2	9	—	ebp. m. mr.
"	6	Äksi	P.K. Estonia	9	12	14,0	
"	201	Ardu	"	9	12	14,1	
"	329	Pikevere	"	6	12	13,4	
"	329	"	"	6	12	12,0	
"	439	Puhja	"	5	12	12,2	
"	108	Esna	"	6	11 ¹ / ₂	15,2	seisn.
"	15	Kaiu	"	6	11 ¹ / ₂	13,3	
"	15	"	"	5	12	14,0	
"	332	Rapla	"	6	11 ¹ / ₂	14,2	rabe
"	241	Kärevere	"	5	12	12,3	
"	426	V. Massu	"	9	11	13,4	rabe
"	169	V. Väandra	"	6	11 ¹ / ₂	12,0	"
"	330	V. Vihtra	"	5	11	14,4	
"	7	Pilistvere	"	9	10 ¹ / ₂	13,5	õli m.
"	18	Imavere	"	10	12	14,0	
"	18	"	"	10	12	14,0	
"	34	Võhma	"	7	12	13,8	
"	34	"	"	10	11 ¹ / ₂	14,2	rabe
"	17	Ambla	"	6	12	15,8	
"	17	"	"	6	12	16,0	
"	308	Kolu	"	7	12	16,0	
"	249	V. Võidu	"	6	12	16,9	
"	2	Viljandi	"	7	12	14,8	
"	2	"	"	6	11	14,6	
"	430	Tammiku	"	5	11	12,8	
"	316	Vahastu	"	2	10 ¹ / ₂	11,4	ebp. m.
"	251	Särghaua	"	2	11	14,5	
"	403	Laupa	"	4	10	13,6	rabe, seisn. m.
"	306	Türi	"	6	11	13,2	seisn. m.
"	348	Hageri	"	2	10	14,5	ebp. m.

Kuu- päev	Piimatalituse		Eksportöör	Arv	Keskm. ball	Vee %	M ä r k u s
	Reg. Nr.	N i m e t u s					
Dets							
21	435	Rõusa	P.K. Estonia	3	10 ¹ / ₂	13,7	vana m.
"	476	Käru	"	3	10 ¹ / ₂	11,1	l. v. ebp. m.
"	233	Perila	"	3	10 ¹ / ₂	12,7	vana m.
"	468	Võidula	"	2	8 ¹ / ₂	-	ammoniaki lõhn
22	1	Palamuse	Gahlnbäck	10	12	14,4	
"	1	"	"	10	12	14,0	
"	196	Pajusi	"	6	10	13,0	2 jagu, kõrv. m.
"	196	"	"	6	11	12,2	mr. kõrv. m.
"	49	Nurmekunda	"	9	12	13,2	
"	350	Nõo	"	7	11 ¹ / ₂	14,0	körve m.
"	66	Härjanurme	"	6	10 ¹ / ₂	12,2	mr. ebp. m.
"	228	Riidaja	"	3	11	11,8	
"	278	Hanikase	"	1	10	12,3	valge, rabe r.
"	84	Jõgeva	"	8	11 ¹ / ₂	15,2	t. rabe
"	84	"	"	7	12	14,4	
"	75	Ülesoo	"	5	9	—	puru sees, peti k. l. v.
"	272	Heimtali	"	4	11	12,6	
"	215	V. Maarja	E. P. Liit	9	12	14,9	
"	100	J. Jaani	"	5	12	15,2	
"	439	Puhja	"	4	11 ¹ / ₂	12,3	
"	238	K. Arusaare	"	2	11	13,0	t
"	471	L. Hiiekõnnu	"	2	11	13,6	t.
"	144	Kaavere	"	4	10	13,3	rabe, l. v. ebp. m.
"	24	Villevere	"	9	12	14,8	
"	22	Oiu	"	8	10	15,0	rabe
"	7	Pilistvere	"	8	11	14,7	"
"	8	Põltsamaa	"	9	11	15,0	"
"	417	Aruküla	"	4	10	14,2	valge, rabe, ebp. m.
"	323	J. Alutaguse	"	6	11	13,0	seism. m.
"	323	"	"	6	11 ¹ / ₂	14,8	"
"	209	Kõnnu	"	1	9	—	"valge," ebp. m. rabe, puder
"	331	Kloostri	P.K. Estonia	10	12	14,9	mage
"	331	"	"	6	12	14,8	"
"	331	"	"	6	12	15,1	"

Kuu- päev	Piimatatalituse		Eksportöör	Arv	Kesk- m. ball	Vee %	M ä r k u s
	Reg. Nr.	N i m e t u s					
Dets							
22	17	Ambla	P.K. Estonia	7	12	16,2	mage
"	30	Vihula	"	7	12	15,0	"
"	30	"	"	6	12	15,9	"
"	319	Kadrina	"	7	12	16,0	"
"	319	"	"	7	12	15,8	"
"	319	"	"	7	12	15,7	"
"	255	Porkuni	"	7	12	16,7	"
"	470	Kohala	"	4	12	16,0	"
"	85	R. Antsla	"	8	11 ¹ / ₂	14,8	rabe
"	94	Kanepi	"	8	11 ¹ / ₂	13,2	l. v. ebp. m.
"	149	Kärgula	"	5	11	14,8	rabe
"	199	Padu	"	6	11	12,4	hapu
"	228	Riidaja	"	4	10 ¹ / ₂	11,3	l. v. rabe
"	274	Voldi	"	4	10	13,9	l. v. ebp. m.
"	175	Udeva	"	4	11	14,0	l. v.
"	354	Tudolinna	"	8	11	13,7	rabe, ebp. m.
"	353	Varangu	"	6	11	11,0	rabe
"	395	Toila	"	5	11	13,7	kõrve m.
"	243	Kundal	"	2	10	10,7	rabe
"	69	Kursi	"	4	10	14,2	mr. l. v.
"	41	Elistvere	"	5	10	15,7	ebp. m.
"	123	Tammiku	"	2	10	14,4	2 jagu, ebp. m.
"	371	Loosi	"	2	10	14,9	rabe, valge
"	59	K. Kioma	"	5	10	15,5	ebp. m.
"	356	Kahkva	"	4	10	14,6	rabe
"	428	Iisaku	"	1	9 ¹ / ₂	—	ebp. m.
"	461	Kavastu	"	1	9	—	ebp. m. valge r.
"	164	Antsla	"	1	9 ¹ / ₂	—	l. v. ebp. m.
"	33	Rõngu	„Eptü“	6	11 ¹ / ₄	16,3	valge, rabe
"	33	"	"	6	11 ¹ / ₂	15,4	"
"	73	S. Tammiku	"	7	10 ¹ / ₂	13,2	ebp. m.
"	57	Porkuni	"	7	11	14,3	"
"	374	Palmse	"	10	11 ¹ / ₂	13,3	"

Kuu- päev	Piimatalituse		Eksportöör	Arv	Keskm. ball	Vec %	Märkus
	Reg. Nr.	Nimetus					
Deis.							
22	79	Avanduse	„Eptü“	2	11	13,2	rabe
”	79	”	”	3	12	13,8	
”	36	Kihme	”	7	12	12,3	
”	258	Varbevere	”	9	11	13,7	cbp. m.
”	122	Ruskavere	”	9	12	14,8	
”	8	Põltsamaa	”	8	12	15,2	
”	324	Puurmanni	”	8	11	15,7	
”	55	Umbusi	”	8	12	15,0	
”	244	Kärstna	”	8	12	15,7	
”	281	Aidu	”	4	11	14,1	
”	225	Sikana	”	4	12	15,4	
”	305	Laeva	”	5	12	14,0	
”	217	Tamme	”	6	11 ¹ / ₂	12,7	
”	161	Otepää	”	10	12	14,2	
”	79	Avanduse	”	4	12	13,2	
”	79	”	”	2	11	14,5	
”	171	Jõgeveste	”	3	11 ¹ / ₂	12,4	
”	97	Urvaste	”	4	11	12,0	
”	370	Antsla II	”	2	11	13,2	
”	253	Saadjärve	”	2	11	13,9	
”	299	Tõreda	”	1	10 ¹ / ₂	13,9	
”	391	Viitina	”	1	10 ¹ / ₂	12,0	
23	113	Elva	A/S. Einpaul	10	12	15,4	
”	100	J. Jaani	”	8	12	13,2	
”	95	Nadalama	”	5	11 ¹ / ₂	12,2	
”	150	Kiltsi	”	8	12	13,8	
”	335	Kaarepere	”	6	12	14,3	
”	335	”	”	6	12	15,0	
”	31	Vaimastvere	”	8	11 ¹ / ₂	16,0	
”	148	Kärmu	”	6	11 ¹ / ₂	14,5	
”	62	Leedimäe	”	4	12	14,3	
”	422	Saare	”	4	11 ¹ / ₂	14,0	
”	456	Vägeva	”	4	11	13,4	

Kuu- päev	Piimatallituse		Eksportöör	Arv	Keskm. ball	Vee %	Märkus
	Reg. Nr.	Nimetus					
Dets.							
23	290	Sooru	A.S. Einpaul	5	10 ¹ / ₂	15,7	
"	327	Mäeküla	"	2	10 ¹ / ₂	13,0	
"	415	Kernu	"	1	10	14,4	
"	432	K. Vigala	"	6	11	11,6	
"	132	Einpaul	"	8	11 ¹ / ₂	12,1	
"	132	"	"	7	12	12,9	
"	401	Tuhala	"	3	10	13,8	
"	43	Luige	Gahnbäck	8	12	11,6	
"	448	Rakvere	"	5	11 ¹ / ₂	14,2	l. v. röösa piima ar.
"	25	Aravete	P.K. Estonia	6	11	15,3	rabe
"	25	"	"	6	11	14,6	"
"	202	Märjamaa	"	7	11	15,4	"
"	85	R. Antsla	"	9	11	14,5	"
"	14	Räpina	"	6	11 ¹ / ₂	14,1	"
"	14	"	"	6	11 ¹ / ₂	14,2	"
"	100	J. Jaani	"	5	12	13,0	
"	159	Suurejõe	"	7	11	15,2	rabe
"	136	V. Kuuste	"	6	12	14,0	
"	315	V. Vigala	"	4	10 ¹ / ₂	12,7	valge, rabe r.
"	63	Mäksa	"	3	11	14,5	rabe
"	380	Rahnoja	"	3	11	15,3	"
"	17	Ambla	"	7	12	15,1	
"	291	Anija	„Eptü“	5	12	15,0	
"	446	Vaida	"	6	12	15,2	
"	291	Anija	"	5	11	15,3	rabe
"	68	Roela	"	5	11	14,3	kõrvend l. v.
"	440	K. Alatskivi	"	6	12	14,7	
"	179	Piknurme	"	4	10 ¹ / ₂	10,9	rabe, p.
"	110	Pala	"	5	10	13,9	"
"	163	Võime	"	4	10 ¹ / ₂	11,9	ebp. m.
"	177	Vara	"	2	10	13,3	kõrve m., rabe
28	23	Albu	P.K. Estonia	10	12	15,3	
"	23	"	"	8	11	15,4	rabe
"	17	Ambla	"	6	12	15,7	

Kuu- päev	Piimatalituse		Eksportöör	Arv	Keskm. ball	Vee %	Märkus
	Reg. Nr.	Nimetus					
Dets.							
28	319	Kadrina	P.K. Estonia	8	12	15,8	
"	30	Vihula	"	8	11 ^{1/2}	15,0	määriv
"	130	Laatre	"	6	12	15,2	
"	130	"	"	6	11	14,8	ebp. ar. raba
"	207	Kuigatsi	"	9	11	14,4	l. v., rabe
"	153	Vidriku	"	5	11	16,0	rabe
"	178	Kahala	"	10	11	14,0	l. v. t.
"	108	Esna	"	6	12	14,2	
"	108	"	"	5	11 ^{1/2}	15,1	l. v.
"	11	Helme	"	10	11 ^{1/2}	13,2	
"	11	"	"	6	11 ^{1/2}	12,8	
"	11	"	"	5	11	13,2	l. v.
"	355	Einmanni	"	4	12	15,4	
"	13	Leebiku	"	8	11	14,2	ebp. ar.
"	13	"	"	7	11	15,2	" "
"	34	Võhma	"	9	12	14,6	
"	18	Imavere	"	9	11	15,7	rabe
"	12	S. Jaani	"	7	12	14,3	
"	12	"	"	7	12	14,7	
"	22	Oiu "	"	8	11	13,8	ebp. ar
"	362	Vastemõisa	"	10	11 ^{1/2}	15,0	l. v. t.
"	254	Kalmetu	"	7	12	13,2	
"	9	K. Jaani	"	8	11	14,3	rabe
"	146	Puiatu	"	5	11	14,6	
"	336	Järvakandi	"	6	11	13,0	l. v.
"	235	L. Lokuta	"	5	11	13,8	ebp. ar
"	242	Alliku	"	6	11	13,4	l. v.
"	242	"	"	6	11 ^{1/2}	12,8	
"	419	Tarvastu	"	8	12	14,2	
"	5	A. Paluoja	"	6	11	15,6	l. v.
"	5	"	"	5	12	14,2	
"	3	Pöögli	"	9	11	11,6	t. mr.
"	434	Voltveti	"	4	10 ^{1/2}	13,7	rabe, l. v. t.
"	169	V. Väandra	"	5	10 ^{1/2}	15,6	" "

Kuu- päev	Piimatalituse		Eksportöör	Arv	Keskm. ball	Vee %	Märkus
	Reg. Nr.	Nimetus					
Dets.							
28	430	Tammiku	P. K. Estonia	6	11 $\frac{1}{2}$	15,0	tuim
"	340	Kehtna	"	3	11	15,6	l. v.
"	170	U. Kariste	"	2	9	—	ebp. ar.
"	264	A. Sarja	"	3	10	14,8	ebp. ar.
"	317	P. Peraküla	"	2	10	12,5	i v. rabe
"	261	Kaarli	"	4	10	15,9	" "
"	286	Karste	"	1	9	—	ebp. m. t.
"	231	U. Kariste	"	1	9	—	rabe l. v.
"	145	S. Kõpu	"	3	10	13,8	l. v. ebp. m.
"	280	Raiküla	"	2	10 $\frac{1}{2}$	12,8	
"	262	Väätsa	"	3	11	12,0	l. v. t.
"	306	Türi	"	4	10 $\frac{1}{2}$	14,7	l. v.
"	295	Krabi	"	3	10 $\frac{1}{2}$	12,8	
"	233	Perila	"	3	11	13,0	rabe
"	307	Kähri	"	4	11	15,0	tuim
29	162	Sõmerpalu	E. P. Liit	4	11 $\frac{1}{2}$	14,0	
"	236	Lihula	"	7	12	14,3	
"	263	Ol. Tääksi	"	6	12	14,9	
"	263	"	"	5	12	15,8	
"	9	K. Jaani	"	9	12	13,8	
"	24	Villevere	"	5	11 $\frac{1}{2}$	14,0	
"	216	H. Kabala	"	4	10 $\frac{1}{2}$	12,5	t. l. v. r.
"	466	Talli	"	3	11 $\frac{1}{2}$	13,0	ebp. m.
"	367	Sikeldi	"	6	12	15,5	
"	156	Loodi	"	3	11	15,9	rabe
"	390	K. Lõpe	"	4	10	12,0	mr. l. v. ebp. m.
"	465	Pärnu	"	3	10	15,6	rabe
"	203	V. Vanamõisa	"	2	10	14,7	valge, rabe, t.
"	238	Arusaare	"	2	11	14,4	t.
"	379	Pustuski	"	1	10 $\frac{1}{2}$	14,6	t.
"	8	Põltsamaa	"	10	12	15,4	
"	100	J. Jaani	"	3	12	13,4	
"	436	Kääpa	"	2	11	14,8	t.

Kuu- päev	Piimatalituse		Eksportöör	Arv	Reskm. ball	Vee %	M ä r k u s
	Reg. Nr.	N i m e t u s					
Det s							
29	16	Laiuse	E. P. Liit	8 11	15,7		rabe, enüüriv
"	16	"	"	7 11	14,9		" "
"	323	J. Älutaguse	"	4 11	12,1		ebp. ar.
"	95	Nadalama	"	8 10 ^{1/2}	12,2		mr. t. r.
"	433	Suislepa	„Eptü“	7 12	12,4		
"	79	Avanduse	"	5 11 ^{1/2}	16,0		rabe, mage
"	65	Tammistu	"	4 12	12,8		
"	244	Kärstna	"	3 12	15,0		valge
"	297	R. Võhandu	"	1 10	15,0		mage, mr. valge, r. rasv,
"	172	Näduvere	"	1 10	14,0		" " " " "
"	324	Puurmanni	"	8 11	14,4		valge, mage
"	55	Umbusi	"	9 12	15,7		mage
"	258	Varbevere	"	6 11	14,7		rabe, puder
"	258	"	"	5 11	14,7		" "
"	329	Pikevere	"	10 12	14,8		mage
"	329	"	"	7 12	16,0		mage
"	8	Põltsamaa	"	6 12	14,2		rabe
"	8	"	"	5 12	14,5		"
"	73	S Tammiku	"	6 12	12,7		"
"	79	Avanduse	"	4 12	15,0		mage
"	99	Lahavere	"	4 11	13,5		rabe
"	186	Äakre	„Eptü“	3 10	12,7		rabe, ebp. m.
"	253	Saadjärve	"	2 10 ^{1/2}	15,0		ebp. m.
"	83	E. Tirma	"	2 10	11,5		vana, mr.
"	299	Tõreda	"	1 10 ^{1/2}	14,2		" "
"	48	M. Magdaleena	P.K. Estonia	10 12	13,9		
"	85	R. Antsla	"	9 12	16,0		
"	39	T. Ore	"	9 12	14,0		
"	309	Seli I	"	5 12	14,2		
"	154	Pärnu	"	7 11	16,0		rabe
"	192	Koonga	"	7 11 ^{1/2}	15,2		
"	325	Uulu	"	8 12	15,0		
"	101	Tõhela	"	7 12	14,5		
"	101	"	"	6 12	14,0		

Kuu- päev	Piimatallituse		Eksportöör	Arv	Keskm. ball	Vee %	Märkus
	Reg. Nr.	Nimetus					
Dets.							
29	28	T. Selja	P.K. Estonia	7	12	12,3	
"	28	"	"	6	12	12,3	
"	125	S. Tammiste	"	4	11	14,0	l. v. rasv.
"	351	Varbla	"	3	11	11,8	l. v. tuim
"	424	Kaisma	"	6	11 ^{1/2}	12,3	t. r.
"	240	Päinurme	"	10	12	12,6	
"	270	Kose	"	8	11	14,4	määriv
"	270	"	"	8	12	12,0	
"	147	Koigi	"	10	12	13,0	
"	2	Viljandi	"	6	12	14,4	
"	2	"	"	5	12	14,4	
"	245	Are	"	8	12	14,4	
"	17	Ambla	"	10	12	16,7	
"	17	"	"	10	12	15,9	
"	17	"	"	10	12	16,6	
"	17	"	"	5	12	15,8	
"	319	Kadrina	"	10	12	15,5	
"	319	"	"	8	12	16,0	
"	255	Porkuni	"	6	12	15,6	
"	255	"	"	5	12	16,0	
"	30	Vihula	"	10	12	15,5	
"	242	Alliku	"	8	12	13,9	
"	282	Pöide	"	5	11 ^{1/2}	13,3	
"	108	Esna	"	9	11 ^{1/2}	13,4	
"	207	Kuigatsi	"	8	11 ^{1/2}	13,0	
"	81	K. Pajusi	"	9	11	14,1	rabe
"	85	R. Antsla	"	10	11 ^{1/2}	13,9	
"	199	Padu	"	9	12	13,7	
"	175	Udeva	"	7	12	13,0	
"	25	Aravete	"	6	11	15,8	rabe, hapu
"	25	"	"	6	12	14,6	
"	353	Varangu	"	7	10	12,0	l. v.
"	395	Toila	"	8	12	14,2	
"	395	"	"	7	11	14,0	määriv, t.

Kuu- päev	Piimatalituse		Eksportöör	Arv	Keskm. ball	Vee %	Märkus
	Reg. Nr.	Nimetus					
Dets							
29	121	Penuja	P.K. Estonia	2	11	15,1	l. v. t.
"	114	Vahenurme	"	7	10	13,5	l. v. ebp. ar.
"	444	V. Kihlepa	"	3	11	13,8	
"	326	Taali II	"	2	11	14,0	l. v. t.
"	363	Tahkuranna	"	1	11	11,4	t.
"	243	Kunda I	"	2	10 ^{1/2}	11,6	l. v. t.
"	188	Viiso	"	3	11	12,9	t.
"	41	Elistvere	"	4	10 ^{1/2}	14,8	rabe, rasv.
"	274	Voldi	"	3	10	14,2	l. v. t. r.
"	47	L. Tähkvere	"	9	10	14,5	l. v. ebp. ar.
"	339	Emumäe	"	3	11	13,0	
30	439	Puhja	E. P. Liit	6	11 ^{1/2}	13,3	t.
"	203	V. Vanamõisa	"	2	10 ^{1/2}	13,5	ebp. m.
"	289	Valgjärve	A.S. Einpaul	4	12	14,8	
"	337	Koit	"	3	11	13,5	t.
"	283	Varbola	"	5	12	14,0	
"	283	"	"	6	11 ^{1/2}	14,3	rabe, t.
"	15	Kaiu	"	9	12	13,6	
"	413	Olustvere	"	6	12	14,8	
"	443	Pahkla	"	4	12	15,3	
"	327	Mäeküla	"	3	12	12,6	
"	256	Saapaküla	"	3	10	12,5	rabe, mr. ebp. m.
"	231	U. Kariste	"	1	9	—	mr. r. ebp. m
"	277	Lasva	"	1	11	13,1	
"	46	Linnamäe	"	2	11	15,3	rabe, t.
"	29	Karula	"	6	10	13,0	rabe, r. t.
"	29	"	"	6	10 ^{1/2}	15,4	rabe, ebp. ar
"	91	Kastna	"	2	12	15,7	
"	113	Elva	"	5	12	14,4	
"	113	"	"	6	12	15,9	
"	422	Saare	"	4	11 ^{1/2}	13,7	tuim
"	456	Vägeva	"	6	11	14,0	rabe, t.
"	401	Tuhala	"	4	11	14,4	t.
"	99	Lahavere	"	4	10 ^{1/2}	13,0	ebp. m. r.

Kuu- päev	Piimatallituse		Eksportöör	Arv	Keskm. ball	Vee %	M ä r k u s
	Reg. Nr.	Nimetus					
Dets.							
30	62	Leedimäe	A/S. Einpaul	5	11 ¹ / ₂	14,6	
"	49	Nurmekunda	"	10	11	12,4	t. r.
"	148	Kärnu	"	5	11	13,9	t. rabe, r.
"	31	Vaimastvere	A/S. Einpaul	8	12	13,0	
"	100	J. Jaani	"	10	12	14,3	
"	335	Kaarepere	"	6	12	13,2	
"	335	"	"	7	11	14,5	2 värvi
"	132	Einpaul	"	7	11 ¹ / ₂	14,0	
"	132	"	"	8	11	12,9	ebp. m. r.
"	132	"	"	5	11	13,0	pehme, r.
"	164	Antsla	"	1	10	14,0	rabe, ebp. ar.
"	79	Avanduse	„Eptü“	6	12	14,9	
"	79	"	"	6	11	15,0	
"	217	Tamme	"	5	11	13,5	
"	134	Salla	"	3	10	15,0	
"	18	Imavere	Gahlnbäck.	9	11	15,4	t.
"	7	Pilistvere	"	7	11	14,0	rabe, ebp. m.
"	7	"	"	6	11	13,3	ebp. m.
"	267	Ollepa	"	7	12	15,7	
"	284	Sürgavere	"	6	12	14,6	
"	158	U. Tännasilma	"	5	10 ¹ / ₂	13,2	ebp. ar.
"	360	Mönnaste	"	6	11	13,6	t.
"	152	Kärkna	"	6	11	13,7	t.
"	260	Kaelase	"	3	11	15,6	rabe, t. r.
"	389	P. Jakobi	"	6	12	15,3	
"	273	Tõstamaa	"	3	12	14,0	
"	124	Riisa	"	2	9	—	ebp. m.
"	407	Ellamaa	"	1	10 ¹ / ₂	13,2	
"	429	Lindi	"	2	11	15,1	rabe, r.
"	72	Kuremaa	"	9	11	14,0	l. v. t.
"	211	Vaabina	"	4	11	14,2	rabe, t.
"	1	Palamuse	"	8	12	14,6	
"	1	"	"	8	12	15,3	
"	1	"	"	8	12	14,4	

Kuu- päev	Piimatalituse		Eksportöör	Arv	Keskm. ball	Vee %	Märkus
	Reg. Nr.	Nimetus					
Dets.							
30	84	Jõgeva	Gahlnbäck	9	11 $\frac{1}{2}$	14,1	rabe. r.
"	84	"	"	8	12	14,9	
"	75	Ülesoo	"	7	11	14,5	t. määriv. r.
"	75	"	"	6	11	16,0	t. määriv. r.
"	350	Nõo	"	6	11	15,1	t. määriv. r.
"	66	Härjanurme	"	5	9	—	nr. ebp. ar.
"	152	Kärkna	"	3	9	—	ebp. m. r.
"	75	Ülesoo	"	3	10	17,0	rabe, määriv, rasv tuim
"	457	Räägo	"	4	10	16,9	valge, ebp. m. r.
"	17	Ambla	P. K. Estonia	7	12	16,5	
"	23	Albu	"	10	11	15,8	rabe
"	23	"	"	8	12	15,5	
"	103	Lustivere	"	8	11	15,3	l. v. rabe
"	103	"	"	8	11	14,7	" "
"	103	"	"	8	12	15,7	l. v.
"	103	"	"	8	12	15,8	"
"	460	Tapa	"	8	11 $\frac{1}{2}$	15,2	määriv, l. v. rasv.
"	460	"	"	10	12	13,2	
"	252	Tartu	"	10	12	14,9	
"	252	"	"	7	12	15,4	l. v.
"	381	Kiiu	"	10	12	14,5	
"	13	Leebiku	"	7	12	14,3	
"	13	"	"	7	11 $\frac{1}{2}$	15,8	rabe, r. l. v.
"	439	Puhja	"	7	12	12,6	
"	152	Kärkna	"	3	10 $\frac{1}{2}$	15,0	l. v. t. r.
"	134	Salla	"	3	11	13,0	l. v.
"	382	Loo	"	10	11 $\frac{1}{2}$	14,7	l. v. t. r.
"	382	"	"	9	12	14,0	
"	315	V. Vigala	"	4	12	12,2	
"	270	Kose	"	8	10	14,8	määriv t.

**Eta'lt ja eksportööridelt
saadud vōi hinnad.**

„Eta'lt“ ja eksportööridelt saadud teadete

Turgude nimetus			10. dets.
Londonis :	Daani või	sh. per. cwt. . .	186—188
		klg. Eesti mrk. .	333—336
	U.Merimaa või	sh. per. cwt. . .	162—176
		klg. Eesti mrk. .	290—315
	Siberi või	sh. per. cwt. . .	148—150
		klg. Eesti mrk. .	265—268
Berliinis :	Importvõi I s.	Smk. per. cnt. . .	208—210
		klg. Eesti mrk. .	373—376
	Sisemaa I s.	Smk. per. cnt. . .	—
		klg. Eesti mrk. .	—
	„ II s.	Smk. per. cnt. . .	—
		klg. Eesti mrk. .	—
	„ III s.	Smk. per. cnt. . .	—
		klg. Eesti mrk. .	—
	Läti punane	Smk. per. cnt. . .	203
		klg. Eesti mrk. .	364
	Eesti või	Smk. per. cnt. . .	199
		klg. Eesti mrk. .	357
U.Merimaa või	Smk. per. cnt. . .	188—193	
	klg. Eesti mrk. .	337—346	
Soome või	Smk. per. cnt. . .	197	
	klg. Eesti mrk. .	353	
Läti või	Smk. per. cnt. . .	—	
	klg. Eesti mrk. .	—	
Kopenhaa- genis :	Taani või	klg. Taani kr. . .	3.20
		klg. Eesti mrk. .	321
Tallinnas :	Eksportvõi I sort		293

järele olid vöi hinnad Eesti markades :

16. dets.	23. dets.	30. dets.	6. jaan. 27
—	178—182	183—184	182—184
—	319—326	328—330	326—330
—	—	—	—
—	—	—	—
—	—	—	—
—	—	—	—
208—212	205—210	—	—
373—380	367—376	—	—
—	—	180	—
—	—	323	—
—	—	168	—
—	—	302	—
—	—	144	—
—	—	258	—
—	—	—	—
—	—	—	—
196—197	187—188	187—188	184—186
351—353	335—337	336—338	330—334
—	—	—	—
—	—	—	—
—	—	—	183—185
—	—	—	329—332
—	184—188	182—188	178—185
—	330—337	327—338	320—332
3,08	3,01	3,06	2,99
309	302	307	300
244	272	272	260

A r u a n n e

Piimasaaduste väljaveo kontrollijaama poolt läbivaadatud ja detsembri kuul 1926 a. väljaveetud või kohta.

Ekspordiföör	Saksamaale	Taani	K o k k u
P.K. „Estonia“	5348 t. 302.493,5 kg.	25 t. 1 411,8 kg.	5373 tn. 303.905,3 kg.
A/S A. Einpaul	1014 „ 57.751,4 „	—	1014 „ 57 751,4 „
C.F.Gahlnbäck	1023 „ 58.458,2 „	25 t 1.425,6 kg	1048 „ 59.883,8 „
„Eptü“	1058 „ 60.353,2 „	—	1058 „ 60 353,2 „
E. P. Liit	595 „ 33.873,0 „	—	595 „ 33.873,0 „
Kokku	9038 t. 512.929,3 kg.	50 t. 2.837,4 kg.	9088 tn. 515.766,7 kg.

Aruanne.

Piimasaaduste väljaveo kontrolljaama
väljaveetud

A. Kuude

Kuu	Inglismaale	Saksamaale	Ameer. Ühisriikidesse
Jaanuar . . .	1194 t. 68619,2 kg.	5971 t. 342582,2 kg.	—
Veebruar . .	—	7779 „ 444983,7 „	1 t. 56,8 kg.
Märts	739 t. 41023,5 kg.	6524 „ 371818,9 „	—
Aprill	4322 „ 246277,6 „	6535 „ 372067,5 „	—
Mai	4475 „ 253974,6 „	7712 „ 438800,9 „	—
Juuni	13876 „ 789464,9 „	5980 „ 337181,0 „	—
Juuli	13823 „ 784644,2 „	14257 „ 808528,6 „	—
August	10522 „ 596531,9 „	9967 „ 564351,4 „	—
September . .	6549 „ 371095,2 „	12511 „ 708086,5 „	—
Oktoober . . .	1159 „ 65563,6 „	15845 „ 898985,9 „	—
November . .	—	9727 „ 553143,4 „	—
Detsember . .	—	9038 „ 512929,3 „	—
KOKKU .	56659 t. 3217194,7 kg.	111846 t. 6353459,3 kg.	1 t. 56,8 kg.

B. Eksportöö

Eksportöörid	Inglismaale	Saksamaale	Ameer. Ühisriikidesse
P.K. Estonia .	34601 t. 1959037,2 kg.	73784 t. 4178440,8 kg.	1 t. 56,8 kg.
A.-S. Einpaul	6540 „ 371380,5 „	14175 „ 807590,9 „	—
Gahlnbäck . .	9240 „ 528893,0 „	12147 „ 697396,2 „	—
„Eptü“	6019 „ 343181,9 „	8974 „ 512335,6 „	—
E.P. Liit . . .	259 „ 14702,1 „	2766 „ 157695,8 „	—
KOKKU .	56659 t. 3217194,7 kg.	111846 t. 6353459,3 kg.	1 t. 56,8 kg.

poolt läbivaadatud ja 1926. a. jooksul
või kohta.

järele.

Taani	Soome	KOKKU
—	—	7165 t. 411201,4 kg.
—	—	7780 „ 445040,5 „
—	—	7263 „ 4.2842,4 „
117 t. 6605,3 kg.	—	10974 „ 624950,4 „
50 „ 2836,1 „	—	12237 „ 695611,6 „
165 „ 9351,0 „	—	20021 „ 1135996,9 „
—	—	28080 „ 1593172,8 „
—	—	20489 „ 1160883,3 „
25 t. 1410,4 kg.	114 t. 6498,2 kg.	19199 „ 1087090,3 „
83 „ 4710,2 „	52 „ 3009,5 „	17139 „ 972269,2 „
25 „ 1414,0 „	50 „ 2858,2 „	9802 „ 557415,6 „
50 „ 2837,4 „	—	9088 „ 515766,7 „
515 t. 29164,4 kg.	216 t. 12365,9 kg.	169237 t. 9612241,1 kg.

ride järele.

Taani	Soome	KOKKU
432 t. 24440,0 kg.	99 t. 5643,0 kg.	108917 t. 6167617,8 kg.
—	—	20715 „ 1178971,4 „
50 t. 2859,6 kg.	117 t. 6722,9 kg.	21554 „ 1235871,7 „
33 „ 1864,8 „	—	15026 „ 857382,3 „
—	—	3025 „ 172397,9 „
515 t. 29164,4 kg.	216 t. 12365,9 kg.	169237 t. 9612241,1 kg.

aastate ja kuude

Aastad	Jaanuar	Veebruar	Märts	Aprill	Mai	Juuni
1921	—	—	—	—	—	—
1922	26	163	33	178	626	1113
1923	1848	1577	1848	2300	3442	4076
1924	1761	1664	1945	1867	3496	5885
1925	5587	4102	4432+19 k.	4871	9391+5 k.	15020
1926	7165	7780	7263	10974	12237	20021

*) 1922. a. andmed tunnide arvu kohta on välja

väljavedu

järele tünnes.

Juuli	August	September	Oktoober	November	Detsember	KOKKU
124	271	556	450+67 k.	205+75 k.	99+4 k.	1705+146 k.
1970	3654	3921	2978	1729	1271	17662 *)
5057	7115	5272	3804	2291	1406	40036
9328	7876	9146	7755	5120	4353	60196
17885	15432	19018	13915	8832	5689	124174+24 k.
28080	20489	19199	17139	9802	9088	169237

viidud keskmiselt tünni kaaluga 58,5 klg. brutto.

Analüüside andmed

Järjekorra Nr. — Current Number	Läufende Nr.	Piimatalituse nimi Name of the Dairy Bezeichnung der Molkerei	Usaldusisikute teated — Communication of entrusted persons — Mitteilungen der Vertrauenspersonen					
			Söötmine laudas või karjamaal Stall-feeding or pasture Stallfütterung oder Weidegang	Koor pastöriseeritud ja küi kava Was the cream pasteurised and how long Wurde d. Rahm pasteurisiert und wie lange	Puhaskultuuridega või ilma Was bacilliculture used Wurden Reinkulturen benutzt	Mitu % soola juure lisat. How many % of salt were added Wieviel % Salz wurde zugefügt	Või tegemise aeg Date of the preparation of butter Datum der Butterbereit	
		Detsemb. 1926						
1		Laius-Tähkv.	—	—	—	—	—	—
2		Vastseliina.	—	—	—	—	—	—
3		Tori-Jõesuu	—	—	—	—	—	—
4		Äksi	—	—	—	—	—	—
5		Tõhela	—	—	—	—	—	—
6		Räpina	—	—	—	—	—	—
7		Võhma	—	—	—	—	—	—
8		Vihula	—	—	—	—	—	—
9		Nurmekunda	—	—	—	—	—	—
10		Palamuse	—	—	—	—	—	—
11		Oiu	—	—	—	—	—	—
12		Laatre	—	—	—	—	—	—
13		Kärstna	—	—	—	—	—	—
14		Leebiku	—	—	—	—	—	—
15		Järva-Jaani . .	laudas	85°C	puh. kult.	3,0	11.XII.	
16		Tõhela	laudas	88—90°C	puht kult.	3,0	7.XII.	
17		Viljandi	laudas	85°C	Kontrj. pubt. kul.	soolata	15.XII.	
18		Ambla	—	—	—	—	—	
19		Põltsamaa . . .	laudas	90°C	Kontrj. puht. kul.	3,5	15.XII.	
20		Kullamaa	—	—	—	—	—	
21		Linnamäe	—	—	—	—	—	
22		Võidula	—	—	—	—	—	
23		Elva	—	82—92°C	Daani puht. k.	—	18.XII.	
24		Palamuse	laudas	pastöris.	puht kult.	4,0	15.XII.	
25		Helme	laudas	85—90°C	Kontrj. puh. kult.	3,0	16.XII.	

väljaveo vôi kohta.

Andmed — Resulte of the analysis — Resultate der Analysen

Analüüsi tegemise aeg Date of investigation Datum der Untersuchung	Vee % % of water Wassergehalt in %	Soola % % of salt Salzgehalt in %	Rasva % % of fats Fettgehalt in %	Happe arv Number of acidity Säurezahl	Reichert-Meisli arv Reich.-Meissl Numb. Reichert-Meisl. Zahl	Seebistamise arv Saponification Numb. Verseifungszahl	Refraktsion 40°C. Refraction 40°C. Refraction 40°C.	Krismeri arv Krismer Number Krismer Zahl.
4.XII	13,3	0,48	84,0	3,51	52,74	228,1	42,69	54,7
"	13,8	0,60	84,5	4,16	28,05	226,7	43,38	56,1
7.XII	14,6	0,66	83,0	4,15	28,16	226,6	42,50	53,6
"	13,4	0,56	84,5	3,76	27,94	227,3	41,78	53,0
"	14,0	0,80	83,0	4,83	26,95	229,0	42,61	53,9
"	15,0	0,94	83,0	3,55	27,94	228,8	42,70	54,2
"	14,6	0,44	83,0	4,82	28,16	229,6	41,81	52,5
9.XII	14,9	soolata	83,0	4,00	28,49	230,5	42,43	53,2
10.XII	11,8	0,43	85,5	3,51	27,61	225,4	42,80	53,8
"	14,3	2,00	82,0	4,42	26,29	226,3	42,71	53,2
"	14,2	1,93	83,0	3,80	27,61	225,1	42,22	53,4
"	14,0	0,60	84,0	4,19	28,27	226,9	42,50	52,9
11.XII	15,3	1,30	83,0	4,20	27,17	227,5	42,76	54,0
"	15,0	1,44	82,5	4,58	27,83	226,9	42,29	53,7
14.XII	12,7	1,50	84,0	4,15	27,94	226,4	42,79	53,1
16.XII	14,8	1,07	83,0	5,03	26,73	229,1	42,19	53,2
18.XII	16,0	soolata	82,0	4,28	28,05	227,4	42,91	53,2
"	16,3	soolata	82,5	3,52	28,16	226,5	42,51	53,1
"	15,1	1,16	83,0	4,20	27,17	226,7	42,40	54,2
20.XII	15,0	soolata	83,0	3,72	27,72	226,0	42,91	53,3
16.XII	15,1	0,71	82,0	4,00	28,38	225,6	42,80	54,0
21.XII	13,7	0,47	84,0	3,30	27,72	230,2	43,15	54,0
22.XII	15,7	soolata	82,2	4,20	28,38	226,7	42,42	54,3
23.XII	14,6	1,20	82,0	4,16	27,83	227,4	42,95	54,5
"	15,6	0,84	82,0	3,92	25,35	226,2	42,00	54,0
min.	11,8	0,43	82,0	3,30	25,35	225,1	41,78	52,5
kesk.	14,51	0,96	83,1	4,07	27,59	227,3	42,61	53,7
max.	16,3	2,00	85,5	5,03	28,49	230,5	43,38	56,1

Või hinnad Londonis 10. detsembril 1926 a.

Daani	190 kuni	192 sh. per. cwt.		
Eesti	puudub	turul.		
Uus Merimaa	164 kuni	176 " " "		
Siberi	150 " "	154 " " "		

Võihinnad on peaaegu kõikide sortide peale 8—10 sh. tõusnud. Nõudmine on käesoleval nädalal püsinud elavana, kuna ostjad eelpühadeelseid sisseostusi tegid. Nädala lõpul aga oli turu seisukord palju nõrgem. Tagavarad külmetusruumides on tuntavalt vähenenud ning edaspidi on turg rohkem rippuvuses sisseveost. Kopenhaageni ametlik noteerimine oli käesoleval nädalal 320 krooni, võrreldes 300 krooniga läinud nädalal. Daani võid osteti kaunis suurel määral Saksamaalt ja samuti ka Ameerika Ühisriikidest kus võihinnad tuntavalt tõusnud. Arvatakse, et võihinnad enam kõrgemale ei tõuse, kuna praegused hinnad on peaaegu samasugused, kui läinud aastal samal ajal, ka on teel asnaadest suuremad võisaadetused.

Või hinnad Londonis 17. detsembril 1926 a.

Daani	186 kuni	188 sh. per. cwt.		
Eesti	puudub	turul.		
Uus Merimaa	164 " "	172 " " "		
Siberi	154 " "	156 " " "		

Daani või 4 sh., Uus merimaa või 2—4 sh. odavam ja Siberi või 2—4 sh. kallim, kui eelmisel nädalal. Või-

turu seisukord oli käesoleval nädalal irregulaarne. Või hinnad on kahe viimase nädala jooksul liig tuntavalt avanseerinud ning ostjad on seepärast tagasihoidlikumaks muutunud. Novembri kuul veeti Inglismaale võid sisse 396.958 tsentneri, võrreldes 362.422 ts. 1925 a. ja 372.178 tsentneriga 1924 a. sama kuu jooksul. Kopenhaageni noteerimine oli sel nädalal 308 krooni, võrreldel 320 kr. eelmisel nädalal. Järgmise kahe nädala jooksul ei saa karjasaaduste turul suurt tegevust olema, kuna sisseostud juba kõik tehtud.

Või hinnad Londonis 24. detsembril 1926 a.

Daani	178 kuni 182 sh. per. cwt.
Eesti	puudub turul.
Uus Merimaa	160 kuni 172 " " "
Siberi	ei noteeritud

Daani või 6–8 sh. odavam, teised või sordid samuti odavamad, kui eelmisel nädalal. Käesoleva nädala jooksul oli nõudmine võiturul täiesti vaikne, mille tõttu hinnad langemist näitasid. Edaspidiste väljavaadete kohta lähivad äriühingonnas arvamised lahku. Ühelt poolt arvatakse, et hinnad tõusta võivad, teiselt poolt aga leitakse et suureneva sisseveo tõttu asumaadest hinnad langema peaksid. Kopenhaageni ametlik noteerimine oli aruande nädala lõpul 301 krooni, võrreldes 308 krooniga eelmisel nädalal. Arvatakse, et Daanil edaspidi võimalus saab olema oma võist Ameerika Ühisriikidesse paigutada.

Või hinnad Londonis 31. detsembril 1926 a.

Daani	184 kuni 186 sh. per. cwt.
Eesti	puudub turul.
Uus Merimaa	166 " 174 " " "
Siber	nominaal

Daani või 4 sh. ja Uue merimaa 2 sh. tsentneri pealt kallim, kui eelmisel nädalal. Nõudmine oli kaunis elav. Sissevedu on küllaldane, ainult Austraaliast saab vähem võid tulema, kui eelmistel aastatel samal ajal, kuna seal ilmastik või produtseerimiseks ebasoodne on olnud. Arvatakse, et hinnad edaspidi vähe tõusta võiksid, kui ainult nõudmine rahuloldavates piirides kestma saab. Käesoleval nädalal oli Kopenhaageni noteerimine 306 krooni, võrreldes 301 krooniga eelmisel nädalal.

Või hinnad Londonis 7. jaanuaril 1927 a.

Daani	180 kuni	182 sh.	per.	cwt.
Eesti				puudub turul
Uus Merimaa	162	"	174	" " "

Daani või 4 sh. odavam tsentneri pealt kui eelmisel nädalal, teised või sordid muutuseta. Käesoleval nädalal oli tunda puudust nõudmisest, kuid turu põhitoon tundus kindlana. Sissevedu mandrilt on tuntavalt vähenenud, kuna kaunis suur osa Daani võist läheb Saksamaale ja Ameerika Ühisriikidesse. Arvatakse, et lähemal ajal saab nõudmine Inglise turul tõusma, mis endaga kaasa tooks hinnatõusu. Kuna Saksamaa turul praegu lödvenevat tendentsi märgata on, siis võib oletada, et osa Eesti võist jälle Inglise turule peaseda võiks. Kopenhaageni ametlik noteerimine on langenud 299 krooni peale, võrreldes 306 krooniga eelmisel nädalal.

Londoni võituru ülevaade detsembri kuu kohta ühes statistiliste andmetega nende sisseveo kohta Inglismaal 1926 a. esimese 11 kuu jooksul.

Detsembri kuu algas võiturul hooga tõusuga, mis-sugune aga kuu kolmandast nädalast peale rauges. Kuu lõpul näitasid võihinnad jälle tõusu.

Hinnatõus detsembri kuu algul oli väljakutsutud mitmekesistest põhjustest. Kõige pealt peab tähendama, et madalad või hinnad eelmisel kuul mõjusid tarvitamise suurenemise peale ning see aitas külmetusmajades seisvaid võitagavarasi tuntavalt vähendada. Teiseks olid välja-vaated tööstuse alal, peale söetöölise streigi lõppemist, samuti paranenud. Pealegi aitas Inglise turu seisukorda suuresti kergendada väljavedu (reeksport) Saksamaale. Ka oli Ameerika Ühisriigid Taanist võid sissevedama hakanud. Peale selle olid Austraaliast teated päralt jõudnud, et sealses kahes osariigis, olid väljavaated võiproduktiiooni peale halvad. Üldise Inglise võituru seisukorra paranemisele aitasid ka kaasa Jõulu pühade lähenemine, mille tõttu suurkaupmehed hakkasid kaupasid varem sisse ostma. Kõik need asjaolud olid eeltingimisteks, miks hinnad detsembri kuu algul avanseerisivad.

Kuu teisel poolel aga langes nõudmine, kuna pühadeeelsed sisseostud juba tehtud olid ning seepärast näitasid ka hinnad lõdvenemist.

Üldiselt aga võib tähendada, et võikaubandus detsembri kuul võrdlemisi rahuloldavalt möödus. Arvatakse, et võihinnad jaanuaris samale kõrgusele püsima jäävad, kui nad

detsembri kuu lõpul olid, ehk koguni väikest tõusu näidata võivad tingimisel, et nõudmine rahuloldavana püsima saab.

Võikaubanduse poliitika alal võib äratähendada muutust Uue Merimaa kontrolljaama tegevuses. Viimane Londoni esitus kontroleeris absoluutselt siinset Uue Merimaa või kaubandust, nüüd saab tema töötama käsikäes importööridega, nagu senini Austraalia kontrolljaama sinne esitus seda on teinud.

1926 a. novembri kuul veeti Inglismaale võid sisse 396.958 tsentneri võrreldes 362.422 ts. 1925 a. ja 372.178 ts 1924 a sama kuu jooksul.

1926 a. esimese 11 kuu jooksul veeti Inglismaale sisse võid, võrreldes 2 eelmise aasta sama perioodiga, järgmiselt:

Maad.	1926 a. 11 k.	1925 a. 11 k.	1924 a. 11 k.
	t s e n t n e r i d		
N-Venemaa	259.132	292.044	282.266
Soome	172.938	149.807	121.669
Rootsi	142.438	64.227	53.873
Hollandi	145.917	70.040	87.743
Taani	1.767.759	1.485.670	1.592.214
Prantsusmaa	29.971	27.120	13.579
Ameerika Ühisriig.	4.654	11.966	33.849
Argentiina	454.734	420.644	472.606
Järimaa	473.931	385.721	452.739
Austraalia	665.461	1.038.916	541.402
Uus Merimaa	1 044.108	1.190.340	986.117
Kanada	64.144	162.886	130.113
Eesti	55.500	—	—
Muud maad	88.812	62.613	64.710
Kokku	5.369.499	5.361.994	4.832.880

Kõrgem hind Taani või eest detsembri kuu jooksul oli 10 detsembril 190—192, kuu lõpul noteeriti Taani võid 184—186 sh. per. tsentner.

Mehaaniline jahutussisseade piimatalitustes.

Meie piimaasjandus nõuab mitmesuguseid ümberkorraldusi selleks, et valmistada kõrgeväärtuslist võid. Meie peame mõnedki puudused piimatalitustes kõrvaldama, et ülevalnimetud eesmärki saavutada. Iseenesestki mõista, et puuduste kõrvaldamine ja sisseade täiendamine nõuab kulusi, mis võikaubandusele praeguse ebasoodsa seisukorra juures iseäranis meelepärased ei ole. Tahame aga oma piimaasjandust arendada ja teda tõesti üheks maa jõukuse allikaks muuta ja sellena ka hoida, peame paratamata mõned ohvrid tooma ja endid kindlustama kõiksuguste üllatuste vastu.

Üheks puuduseks, ja esimese järgu puuduseks tuleb lugeda pea täieliku jahutussisseadete puudumist meie piimatalitustes ja seda puudust peavad piimatalitused, kas omal jõul või riikliku laenu toetusel kõrvaldada püüdma.

Möödunud aastal toimis piimasaaduste väljaveo kontrolljaam ankeedi võihoiu tingimiste ja jahutussisseadete üle, selle ankeedi tulemused olid, et ainult 10% meie piimatalitustest saadavad või $+8^{\circ}$ ehk madalama temperatuuriga turule, kuna 90% piimatalitustel puudub jahutus täielikult või sünnib see puudulikult.

Külma tarvidus piimatalituses ei piirdu üksi või jahutusega, vaid ka või valmistusprotsessi käigul on ta väga tarviline. Külma tarvitab piimatalitus:

- 1) koore jahutamiseks $+4 - +8^{\circ} \text{C}$;
- 2) temperatuuri reguleerimiseks või kokkulöömisel ja koore hapendamisel;
- 3) piima ja või hoiuruumi jahutamiseks kuni $+5^{\circ} \text{C}$;
- 4) piima jahutamiseks kuni $+5^{\circ} \text{C}$.

Neist tingimistest peaks kinni pidama iga eksportvõid valmistaja piimatalitus ja eestkätt suuremad piimatalitused, kus 500 tunni ehk üle selle arvu aastas võid valmistatakse. Vähematel piimatalitustel võiks olla lubatavad mõned kõrvalekaldumised neist tingimistest, kuid p. 3 peaks ilmtingimata täitmist leidma. Ülesseatud tingimiste korrallikuks täitmiseks tuleks piimatalitustel, millede aastane produktsioon üle 500 tunni tõuseb, endale mehaanilise jahutussisseade nõutama, vähemad piimatalitused esialgu seaks endale jääga jahutamise sisse. Piimatalituse, mille aastane üldtoodang 500 tunni ehk üle selle, on meil olemas 79 üksust 1925 a. andmete põhjal. Need 79 piimatalitust peaks endale mehaanilise jahutussisseade muretsema. Kui suure külmavõimega jahutussisseade tuleks ühel ehk teisel piimatalitusel endale omandada ja kui suurte kuludega see omandamine seotud, selleks alljärgnev tabel:

Piimatalituse aastane toodang tünnes.	Külma masina suurus cal/ tunnis.	Hind ühes ülespanemisega.
500 — 1200	5000	330 000
1200 — 1800	7500	460.000
1800 — 2500	10000	550.000

Neile kuludele lisaks tuleb arvata või hoiuruumi juureehituse ja selle isolatsiooni kulud, mis mitte väga

suured olla ei või ja keskmiselt umbes 100.000 mk. maksma lähivad kuid või hoiuruumi ehituse kulud on möödapeasematad, sündigu jahutamine mehaanilisel teel või jääga. Viimasel juhtumisel on ehituskulud suuremaki, sest jääruumi võrra tuleb ehitus suurem. On aga piimatalitusesel hoiuruum olemas, siis tuleb viimane vaid otstarbekohaselt ära isoleerida, ja see kulu on vast 20 — 50.000 marka, selle järele, missuguse isolatsiooni piimatalitus endale valinud. Iseenesestki mõista, et isolatsioon, kui ta kallim, on parem ja vastupidavam ja seepärast ei tuleks sugugi odavat isolatsiooni eelistada.

Kulud, mis üks ehk teine sisseseade aastas nõuab on alljärgnevas tabelis üksikult toodud :

	5000 cal/t	7500 cal/t.	10 000 cal/t.
Jõu kulu	19.200	28.800	38 400
Vesi	7.224	10.836	14 448
Määrdeõlid puhastamise villad ammoniak	8.500	9.800	11 000
Personaal	16.000	16.000	16.000
Kapitali % 4	13.200	18.400	22.000
Amortisatsioon	22.000	30.000	37.000
Kokku	86.124	113.836	138.848
ehk ümarguselt	<u>86.000</u>	<u>114.000</u>	<u>139.000</u>

Nii palju läheb aastas ühe ehk teise sisseseade juures maksma külma. Seda kulu või klgr. hinna peale ümber arvates on kulud iga klgr. peale :

Sisseseadel 5000 cal/t.	Sisseseadel 7500 cal/t.	Sisseseadel 10000 cal/t.
500 tünni 3,40 mk.	1200 tünni 1,86 mk.	1800 tünni 1,50 mk.
600 " 2,90 "	1300 " 1,75 "	1900 " 1,44 "
700 " 2,40 "	1400 " 1,64 "	2000 " 1,38 "
800 " 2,10 "	1500 " 1,53 "	2100 " 1,32 "
900 " 1,90 "	1600 " 1,42 "	2200 " 1,26 "
1000 " 1,70 "	1700 " 1,31 "	2300 " 1,20 "
1100 " 1,53 "	1800 " 1,29 "	2400 " 1,15 "
1200 " 1,40 "		2500 " 1,10 "

Ülevaltoodud tabelist järgneb, et külma sisseseade tõstab üht või klgr. õige tuntavalt vähemal piimatallitustel, kuna suurematel piimatallitustel on see kulu vähe märgatav; väljendatult protsentides oleks või klgr. hinna tõus olema vähematel piimatallitustel 1,4% ja suurematel 0,45% kui või klgr. alghinnaks võtta 240 marka; kuid tegelikult ei tõuse külma kulud seda võrra, sest ka nüüd on piimatallitustel kulusi külma peale, kui nad endale talvel jääd muretsevad, mahaarvates jää peale kulutatud summad, mis kuni 30—40.000 marga peale ja isegi kõrgemale tõusevad, leiame et mehaaniline külm suurendab või hinda vast kõige rohkem 1% võrra. Piimatallitus, mis omab mehaanilise külma sisseseade on õigustatud oma produkti eest kõrgemat hinda nõudma ja saama juba sellepärast, et piimatallituses mahajahutatud või ei tarvita külmetusmajasse

jõudes enam seda külma hulka, mis ta enne ilma jahutamata oleks tarvitanud, rääkimata sellest, et jahutatud olekus talitatud ja hoitud või jõuab turule paremas seisukorras, kui jahutamata ehk puudulikult jahutatud.

Ülevaltoodud tabelist on näha, et mehaanilise sisseseade hind summa kõrguse poolest ei tohiks olla takistuseks selle omandamisel ja eksploatatsiooni kulud on võrdlemisi madalad ja ei tõsta võihindu üle 1 % äärmisel juhtumisel, kuna tingimised, mis mehaaniline sisseseade piimatalituse annab või valmistamise ja hoidmise suhtes, võimaldavad või müügi hinda tõsta vast 2 – 3 % võrra, seal juures eelistab väljamaa turg võid, mis mehaanilise külmasisseseadega varustatud piimatalitusest saadetud.

Seda asjaolu on märganud kõik või produtseerijad maad ja seal on püüde kõiki piimatalitusi varustada mehaanilise sisseseadega.

Ka Eesti piimatalitused peaksid endid varustama mehaanilise külma sisseseadega, mis aga praegu meil teha, sest puuduvad kapitaalid; ka on suurem hulk meie piimatalitustest noored ja oma toondangu poolest väikesed. Soovitav ja nõuetav on, et meie vanemad ja suuremad piimatalitused esimeses järjekorras mehaanilise jahutussisseseade soetaksid ja niisuguseid piimatalitusi on meil ligi 80.

Kui mehaanilise jahutussisseseade muretsemiseks üksikuil piimatalitustel abi vaja, kas laenu kujul või nõuandja näol, siis on põllumajanduse peavalitsus päri osa tarvisminevast summast laenuna andma, ehk muul viisil toetama ja juhatus andma oma eriteadlaste ja instruktorite kaudu.

Piimaühingud, kes kavatsesid tulevaseks hooajaks mehaanilist jahutust sisseseada, peaksid lähemal ajal sellekohase sooviavalduse esitama põllumajanduse peavalitsusele.

Jääga jahutamine.

Esimeses osas selles kirjutuses, mis p e a m i n i käsitas mehaanilist jahutamississeseadet piimatalitustele, selgus, et ülealnimetud jahutusviis on kulude suhtes vastuvõetavam suurematele piimatalitustele. Piimatalitus, mille aastane toodang 500 tunni ümber ja sellest vähem, peab juba kõigekülg-selt kalkuleerima, kas mehaanilise jahutamise kulud üle jõu käivateks ei osutu. Mida vähem piimatalitus, seda suuremaks tõusevad külma kulud ühe saaduse üksuse pealt. Seepärast ei ole soovitav kulude poolest, et vähemad piimatalitused endale mehaanilise jahutussisseseade muretsevad, neil tuleb asetada seda mõne teise odavama süsteemiga, mis küll vähem soodne on ülealnimetuis, kuid siiski võimaldab saavutada eesmärki — jahutada saadusi ja neid külmana alalhoida ja turule saata.

Wahend, millega mehaanilist jahutust asendada on loomulik külm jää kujul. Jääga jahutamine ei ole küll soodne puhtuse ja niiskuse suhtes, aga jää odavuse tõttu ja vastaval viisil sisseseatud, võib ta hädaabinõuna asendada kallimat mehaanilist sisseseadet. (Mehaaniline sisseseade tuleb kallis nimelt väikestele piimatalitustele)

Piimatalitus, millel jääga jahutamise sisseseade, peab muretsema kõige pealt et jäättagavara jatkuks hooajale külmast — külmani, s. o. l. aprillist kuni 1 novembrini. Piimatalitusel tuleb arvestada läbitõotava piimahulgaga selle aja vältel ja vastavalt selle piima hulgale ka oma jäätagavara suuruse kindlaks määrama.

Tarviliku jäähulga määramise aluseks võiks olla alljärgnevad arvud, mis arvestud vastavalt külmatarvitusele piimatalituses ja paratamata külma kaotustele.

Selle järele oleks vaja jääd piimatalitusele päevas

- | | | |
|-------------------------------------|-------|-----------|
| 1) 1000 liitrit läbi töötades . . . | 0,04 | kantsülda |
| 2) 2000 " " " . . . | 0,055 | " |
| 3) 3000 " " " . . . | 0,070 | " |

ja hooaja vältel, mis 180 päeva pikk

- | | | | | |
|------------------------------|-----------|----------------|------|-----------|
| 1) $0,04 \times 180 = 7,2$ | kantsülda | või ümarguselt | 7,5 | kantsülda |
| 2) $0,055 \times 180 = 9,9$ | " | " | 10,0 | " |
| 3) $0,070 \times 180 = 12,6$ | " | " | 13,0 | " |

Soetades tarviliku jäätagavara, peame hoolt kandma selle eest, et jääkulu piirduks ainult nende ülesannete täitmiseks, milleks ta määratud, asjata jääkulu eest tuleb hoiduda, ja niisugune asjata jääkulu võib juhtuda, kui meie küllalt hoolikalt ei kaitse jääd suvise sooja õhu vastu. Kui meie seda kaitset ei teosta, või seda halvalt teostanud oleme siis ei jatku hooajaks jäätagavara.

Et talvel kogutud jääd hoida soojal suve ajal selleks määratud ruumes võimalikult kaua ja kogu hooaja tarbete täitmiseks, peab jäähoidmisel tähele panema järgmist ja jäähoiuruumi ehitama nii,

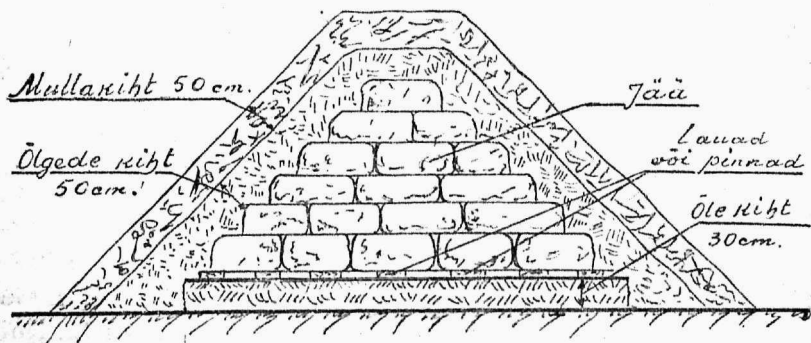
- 1) et ta võimalikult varjus oleks,
- 2) et hoiuruumi ei sattuks põhja või muu vesi,
- 3) jää sulamise vee ära juhtima,
- 4) hoiuruumi kaitsma õhu ja maapõue soojuse eest,
- 5) hoiuruumile andma tarvilise suuruse ja jää laduma tihedalt, ilma vahedeta.

Jää võib alalhoitud saada kas kuhjas või jääkeldris ülemal toodud tingimistel.

Jää kuhja asukohaks peab valima võimalikult päikese kiirte eest kaitstud koht (hoone kaitse, suure lehtpuu kaitse j. n. e.) ,sissekäik jätta põhja poolt.

Jääkuhi

Joonis №1.



Lihtsama jää kuhja läbilõige on näha eelpooltoodud joonistusel. Maa peal on laotud kiht õlgi 30 sm. paksuses, selle kihi peale tulevad puust latid ja nüüd võib jää ladumine alata. Selle järele kui jää on laotud, kaetakse ta mõne soojust halvasti juhtiva materjaali kihiga kuni 50 cm. paksuses kinni. Materjaal, mis selleks tarvitada võiks oleks linaluud õled ehk sammalturvas. Kaitsekiht kaetakse mulla kihiga, mis 30 — 50 cm. paks. Mulla kiht võib kevadel veel lubja veega üle kallata, sest valge värv ei ime, nii suure menuga valguse kiiri, kui seda teeb must värv, nagu see on muljal.

Niisugune jää kuhi on siis tarvilik, kui hoiuruum (joon. Nr. 2 ja 3) on väikene ja ei mahuta tervet hooaja tagavara, seepärast tuleb muist jääd kuhja panna ja tarviduse järele jääruum uuesti täita.

Jää kuhja head omadused on, et selle järele, kui jääd võetakse, või jää sulamisel kahaneb, kaitse vastu jääd vajub ja seega takistab õhu ruumi sündimist; pahe on, et jää mustub ja jäävõtmiseks iga korð tuleb kuhi lahti kiskuda; Ehitusviis on odav ja lihtne.

Toodud kujutis jääkuhjast on üks lihtsamaist ja odavamaist. Pikemalt jää kuhjade juures peatada ei ole praeguse kirjutuse ülesanne, vaid tarvilise külma tagavara soetamine ja selle tagavara otstarbekohane kasutamine tööstuslikeks otstarbeks. Seepärast tuleb leida lahendusviis, kuidas piimatalitus võiks jääga jahutada hoiuruumi, et hoiuruumis oleks puhas ja kuiv õhk.

Hoiuruumi jääga jahutamine võib teostatud saada mitmel viisil või süsteemil, kuid lihtsam otstarbekohasem lahendusviis on jää ja hoiuruumi kõrvuti paigutamine. Ruumid on teineteisest eraldatud vaheseinaga, millel avatud sees õhu tsirkuleerimiseks—ringjooksuks, külma edasi kandjaks ja andjaks on tsirkuleeriv õhk, mis teostub iseeneest ja tingitud on hoiu ja jääruumis temperatuuride (erikaalude) vahest. Niisugused jää jahutamise sisseseaded on tarvitusel väljamaal (Kanada) ja ka meil mõnes piimatalituses.

See läbi, et jääruum on hoiuruumist eraldatud, valitseb viimases võrdlemisi puhas ja kuiv õhk ja alalhoitavad ained ei ole ühenduses jääga, mille tõttu jääs leiduv mustus ei sa aine rikestamise põhjuseks olla.

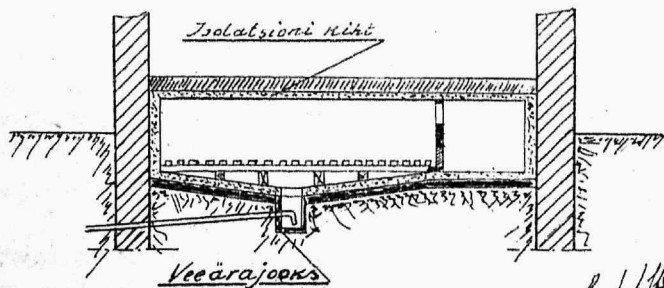
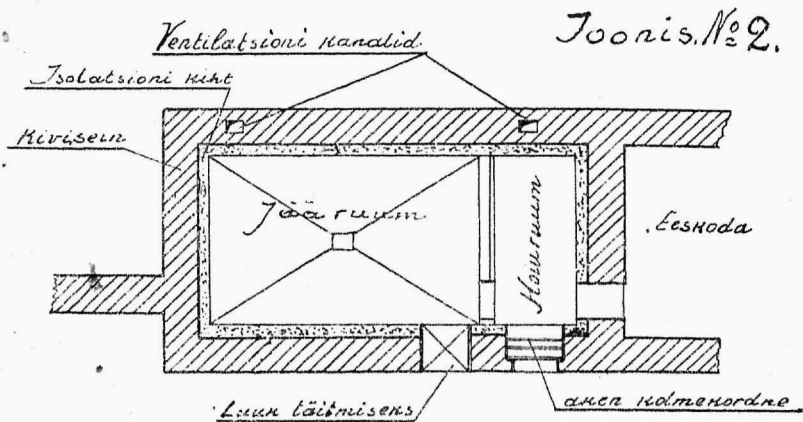
Selle laadilist jahutussisseadet võib keldrikorrale (kui see piimatalituses olemas) paigutada, või iseäralise ehitusega — jäämajaga teostatud saada.

Niisugune jahutussisseade skeem on näha joon. N. 2 ja 3.

Nr. 2 kujutab seda keldri korral, kuna Nr. 3 eraldi ehitus on.

Jahutussisseade keldri korrale asetamine ei ole küllalt otstarbekohane, ehk küll niisugust asetamiseviisi meie

piimatalitused eelistavad, väljamineksesisukohast, et keldri korrale ehitus odavam tuleb; kuid nagu alljärgnevad kalkulatsioonid näitavad, on maapealne ehitus vähe kallim kui keldrikorrale jahutussiseseade paigutamine. Arvamine, et külmaruumi asetamine keldri korrale ei nõua iseära-



*Dr. Schaffer
Sijil. inspektor*

list kaitset soojust vastu, sest seda kaitset teostab maakiht, on ekslik. Kui mõni sisseade on oma soojuste kaitse rajanud vaid maakihtidele, siis on selle eelduse tagajärg, et jäätagavara, mis pidirahuldama hooaja tarvidusi täies ulatuses, ulatab vast poole hooajani. Selle nähtuse põhjus on maapõue soojus ja maapõue määramata soojuste vastuvõtte

võime. Jää külmuse hajumist maasse peame võimalikuse piirides katsuma vähendada iseäralise kaitse kihiga — isolatsiooniga, mille peomadus — soojuse halb juhtivus. Niisugused materjaalid on: õled, linaluud, sammal, turvas, saepuru, tuhk ja kork. Kuid mitte kõik ei ole kõlbulikud kaitsekihina — õled, linaluud, sammal, turvas, kõdunevad pea ja sellepärast ei ole nad kohased kapitaal ehitustel; rohkem vastupidavamad on saepuru, tuhk ja iseäranis kork, kuid viimane on ka kõige kallim. Saepuru ja tuhk iseenesest on head kaitsed, kuid peab hoidma neid niiskuse eest, niiskes olekus kaotavad nad oma kaitse iseloomu ja saavad piskute ja putukate asukohaks.

Joon. Nr. 2 näitab jäätägavararuumi keldri korral, mis ühenduses või hoiuruumiga. Ruum on isoleeritud: põrand ja lagi korkkihiga, seinad odavama materjaaliga, näiteks tuhk või saepuru. Jää hoiuruum on kuni 7 kantsülda ja või hoiuruum 2,5 kantsülda.

Keldri kordaseadmine jahutuse otstarbelleheks maksma joonestusel tähendatud suuruses.

Eelarve Nr. 2-le.

7 kantsülla jää mahutamiseks ühes või hoiuruumiga.

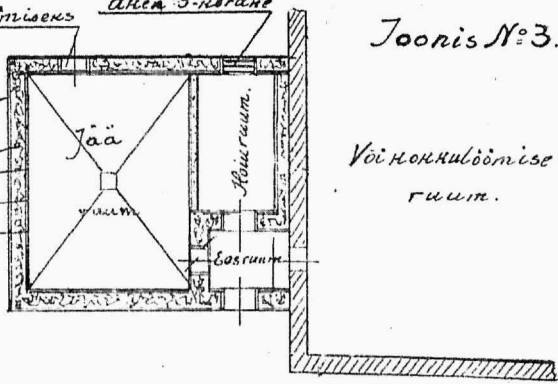
Isolatsioonlael ja põrandal kork plated 156 rmt. x 400=	62.400.
Seinte isoleerimine kahekordse laudadest vooderdusega tõrvapapi vaheltkihiga ja saepuru täitega	45.000
Põrand tsamendist 1 : 10 7,8 kant. x2000 =	15.000
Jäälune platvorm lattidest (pindadest)	5.000
Sulandus vee ärajooks	10.000
Uksed ja aken	16.000
	<hr/>
	154.000.

Piimatalitustel, millel keldri kord puudub, tuleks eraldi hoiuruumid ehitada. Joon. Nr. 3. näeb niisugust juhust ette, kus jää ja või hoiuruumid on piimatalitusele külge ehitud.

Linn tälmiseks Акна 3-кратне

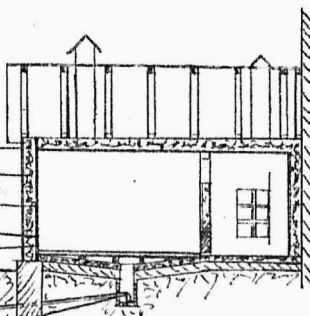
Joonis №3.

1" laud
 Isolatsioonikiht
 1" laud
 Torvpaapp
 1" laud



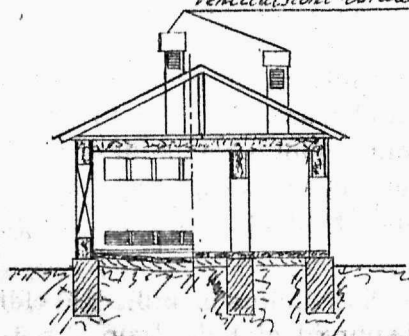
Войноклюбімісе
 гилт.

1" laud
 Isolatsioonikiht
 1" laud
 Torvpaapp
 1" laud



järväärajooks

Ventilatsiooni torud.



Dr. Schaffer
 aipl. rajaja

Ehitus on puust, beton alusel. Joonistusest on ehituslaad arusaadav.

Jää tagavara, mis jää hoiuruum peab vastu võtma on 9 kantsülda ja või hoiuruum umbes 2,5 kantsülda suur. Maksma läheb niisugune ehitus.

Eelarve Nr. 3-le.

9 kantsülla jää mahutamiseks ühes või hoiuruumiga.

Vundamentbetoonistühesmullatöödega	78kmt. x 2300 =	18.000
Seinad 1" laudadest	100 rmt. x 613 =	61.300
Saepuru täiteks		6.000
Põranda isoleerimine	56 x 400 =	22.400
Sulandus vee ärajooks		10.000
Alus jääle puust		4.000
Lagi ühes vooderdusega talade ja täitega	56 rmt. x 540	30.200
Katus 60 rtm. x 670		40.200
Uksed ja aken		20.000
Ventilatsiooni torud		2.900
		<hr/>
		215.000

Mõlemaid eelarveid võrreldes leiame, et maapealne ehitus on kallim kui keldri korral, kuid selle eest on maapealsel ehitusel omad head küljed: kauba tõstmine ja allalaskmine jääb ära (keldri korral paratamata.), jääga täitmine hõlpsam, vee äralaskmine ei sünnita raskusi ja põhjavee tungimist ruumi ei ole karta.

Kulud mis ühe või teise ehitusega või hoidmisel teki-
vad, oleks:

Nr. 2		Nr. 3.	
Amortisatsioon	154.000 7.700	Amortisatsioon	215.000 10.750
%	154.000 x 0,04 6.160	%	215.000 x 0,04 8.600
Jää 7 kant x 2000	14.000	Jää 7. kant. x 2000	14 000
Eksploteerimiskulud	<u>6.000</u>		<u>6.000</u>
Kokku	<u>Mk. 33.860</u>	Kokku	<u>Mk. 39.350</u>
ehk ümmarguselt	Mk. 34.000	ehk ümarg.	Mk. 40.000

Aastased kulud ühel või teisel ehituseviisil on pea võrdsed ja seepärast oleks soovitav ainult maapealseid hoiuruume ehitada, iseäranis veel, kui meeletuletada, et maapealsed ehitused eksploateerimisel ja kontrolli mõttes soodsamad on kui sügavas, keldri korral olevad hoiuruumid.

Piimatalitus, mis omab ühel ehk teisel kujul jääga jahutuse, koormab oma saaduse hinda järgmiselt:

	Nr. 2.		Nr. 3.	
100 tn. võid aast.	6,7 m/k	2,8 ‰	7,8 m/k	3,25 ‰
200 " "	3,4 "	1,4 ‰	3,9 "	1,6 ‰
300 " "	2,2 "	0,93 ‰	2,6 "	1,08 ‰
400 " "	1,7 "	0,7 ‰	2,0 "	0,84 ‰
500 " "	1,4 "	0,6 ‰	1,7 "	0,71 ‰

Kui neid arvusi võrrelda eespool toodud mehaanilise sisseseade arvudega, siis leiame, et mehaaniline sisseseade suurematel piimatalitustel tõstab ühe klgr. saa-

duse hinda pea niisamuti, kui vähematel piimatalitustel jääga jahutamine, jääga jahutamine läheb õige kulukaks piimatalitustele, mis alla 200 püti võid aastas valmistavad.

Ligilisasitud ehituse skeemisi tuleb võtta kui soovitud jahutussüsteemi. Piimatalitus, mis endale jääga jahutamist sisseseada soovib, peab selles asjas ikka enne eriteadlase poole pöörama, sest igal piimatalitusel on omased mitmesugused eriolud ja tingimised, mis enne tulevad läbikaaluda. Sellepärast on ka raske ringkirjaliselt üldist lahendusviisi ettekirjutada või soovitada täitmiseks.

Seletusi ja täiendavaid teateid annab põllumajanduse peavalitsuse jahutusasjanduse eriteadlane.

Er. Schiffer

Jahutusasjanduse eriteadlane.

Missugused täiendused on piimasaaduste väljaveo kontrolli teostamise määrustes tehtud.

Et piimatalituste juhatajatel kohtadel oleks parem orienteeruda, missugused uuendused ehk täiendused on piimasaaduste väljaveo kontrolli teostamise määrustesse võetud ja seega missugused uued kohustused piimatalitused oma peale võtavad, arvame mitte asjata olevat, kui need kohad siin juba enne uute määruste avaldamist ära märgime.

1. Uueks tingimuseks piimatalituste registreerimise juures on määrustesse võetud kestvusproovi tegemine (§ 12). Tähendab, et enne kui piimatalitust registreerida, tellib kontrolljaam sooviavaldajalt piimatalitusest üks tünn võid kestvusprooviks, mida see piimatalitus peab kohe, pärast tellimise kättesaamist, ära saatma. Piimatalitused, kelle kestvusproovid annavad nõrgad tagajärjed, tähendab või väärtuse langemine liiga suur ehk või üldse juba esimesel hindamisel siseturu vääriline, ei saa sel korral registreeritud. Mitte registreerimise korral kestvusproovi tagajärjel nõuab kontrolljaam mõne aja pärast uuesti tünni võid samuti kestvusprooviks ja samuti registreerimise otsustarbel. Uue korraldusega piimatalituste registreerimise juures loodetakse seda kätte saada, et halva või valmistajaid piimatalituse vähem sattuks registrisse. Sarnane nõudmine on väljamaal tarvitusel.

Sisuliselt muudab eelpool toodud muudatus endist korda selles mõttes, et piimatalituse registreerimisel koha peal juba töötaks tegevusvõimeline meier.

2. Määruste § 14 on ettenähtud kohustused, mis piimatalitused registreerimise korral oma peale võtavad. Selle § täitmist peavad piimatalitused iseäranis silmas pidama. Nõudmised olid enne ettenähtud ainult piimatalituste kohta, kuna nüüd ka koorejaamade kohta nad maksivad on.

Täienduseks sellesse § on võetud nõudmine, et piima puhtusproove teostatakse vähemalt kaks korda kuus ja selle tulemused üleskirjutatakse selle jaoks eraldi sisseseatud raamatusse. Üheks suuremaks takistuseks, miks meil mõneski piimatalituses head võid ei saa valmistada, on piimatalitusse toodav must piim. Seda puudust on vaja kõrvaldada ja võimalik kõrvaldada ainult siis, kui puhtusproove tehakse. Muidugi mõista, et piimatalitused, kui nad juba puhtusproove teevad, peaksid siis ka juba piima eest hinna määramise juures piima puhtust arvesse võtma.

Edasi on selles § muudatus tehtud, et piimatalitused tegevuse aruanded peavad kontrolljaamale ära saadetud olema mitte 1 aprilliks, nagu see senini oli vaid 1 maiks.

3. Kui piimatalitused § 14 ettenähtud kohustusi ei täida, siis annab § 16 kontrolljaamale õiguse sarnaseid piimatalitusi registreeritud piimatalituste nimekirjast maha kustutada ja seega omad vahekorrad nendega lõpetada.

4. Suuremad nõudmised on uutesse määrustesse ülesseatud või pakkimismaterjali s. o. võitünnide ja pergamendi väärtuse suhtes (§ 30).

Sama § järele saab kontrolljaam edaspidi nõudma, et või tünnides ühesugune netto kaal oleks, nimelt 50,8 kilogr. ja kahanemiseks 0.4 klg., seega kokku 51,2 klg.

5. Edaspidi hakatakse kontrolljaama laboratooriumis ka koore pastöriseerimist kontrollima, kuna on ettetulnud et mõned piimatalitused liiga madala temperatuuri juures pastöriseerivad ehk hoopis ei kuumendagi.

6. Edaspidi ei lase piimasaaduste väljaveo kontrolljaam enam ka Saksamaale erakorralistel juhustel soolamata võid välja, kus üle 16% vett sees. Kui edespidi kellegi piimatalituse või saadetises üks tünn on ettetulnud suurema vee protsendiga, kui 16, siis jäetakse terve see saadetus siseturgu. Sellepärast juhib kontrolljaam selle peale iseäranis nende piimatalituste tähelepanu, kus senini tihti on ettetulnud või valmistamist üle 16% veega. Paremaks abinõuks piimatalitustele selle ärahoidmiseks, et või suure vee % pärast siseturgu sattub, on kaalu muretsemine vee % määramiseks.

Senise olukorra juures, s. o. kui ühest ja samast või saadetisest need tünnid välja lastakse, kus vee % 16 ehk alla seda ja siseturgu jäetakse ainult need tünnid, kus vee % üle 16, ei saa kontrolljaam kindel olla, et võid üle 16% veega mitte välja ei pääse. Väljamaal aga panakse vee % sisalduse kindlustuse peale õige suurt rõhku, millest ka või hind oleneb.

Et seda kindlustust läbi viia ja väljamaa võiostja eest vastutada, et meie oma väljaveo määruste alusel välja laseme ainult sarnast võid, kus vee sisaldavus mitte üle 16 % ei oleks, peavad juba piimatalitused seda teadma, et nende võis mitte üle 16% vett ei oleks ja seda ka kindlustama. Praeguse olukorra juures aga on hea, kui võisaadetises see tünn ehk need tünnid proovi alla juhtuvad, kus vee % kõrgem, kui 16, kui aga ei juhtu, siis pääsevad nad välja, mis aga seal proovimisele võivad sattuda ja millest siis ka väljamaa võiostjad omad järeldused teevad meie või kontrolli kohta.

Kontrolljaama laboratooriumi kultuurhappest.

Kontrolljaam teatab tema laboratooriumis valmistatava kultuurhappe kohta järgmist. Kontrolljaama sihiks on hea kultuurhappe kättesaamist piimatalitustele põlbus-tada, saates seda registreeritud piimatalitustele hinnata vähemalt 3 korda kuus.

Sel teel püüab kontrolljaam suuremas osas piimatalitustes seni tarvitavat juuretise valmistamisviisi paremale alusele viia ja nimelt mitme juuretise paraleelset kasvatamist ja nendest parema tarvitamist koorehapendamiseks, nagu seda tehakse riikides, kus piimaasjandus on kõrgelt arenenud ja meist kaugele ette jõudnud.

Ei kannata ju piimatalitus mingisugust ainelist kahju sellega, kui ta kultuurhapet saab ühe ehk kahe korra asemel 3—4 korda kuus.

Kasu aga seisab selles, et iga värskelt tulnud kultuurhappe saab piimatalituses kohe emajuuretiseks istutatud, vaatamata selle pääle, kas tarvitusel olev emajuuretis* veel hea ehk mitte ja kõrvuti neid edasi kasvatatud igapäevase ümberistutamise teel. Nii on meieril juuretise (mis koorehapendamiseks läheb) valmistamiseks alati väl-

*) Siin on emajuuretise all mõeldud seda juuretist, mis väiksemas nõus (1—3 liitiline) erilise hooldsusega saab valmistatud ja iga päev sellest väikene osa ümberistutatud samasugusesse nõusse, kuna ülejäänud osast saab juuretis valmistatud, mis koorehapendamiseks tarvitatakse.

javaliku võimalus paremat emajuuretist selleks tarvitada. Soovitav, et ühe emajuuretise asemel kaks ehk kolm emajuuretist kõrvuti kasvatataks. Nii oleks ka meier juuretistest tingitud pahede eest rohkem kaitstud ja või seisaks enamjagu ühesuguses väärtuses, kui selle juures ka teised tingimused ei muutu.

Kontrolljaama laboratoorium, saates kultuurhapet nendele piimatalitustele, kes selleks soovi olid avaldanud, jõudis oma ülesandega nii kaugele, et viimasel ajal saatis tähendatud piimatalitustele vähemalt 3 korda kuus.

Kuna kontrolljaama kultuurhappe väärtuse kohta lahkkelisid tekkis ja osas ajakirjanduses sellest kirjutati, siis tegi Põllumajanduse peavalitsuse juhataja ülesandel tema poolt selleks moodustatud komisjon 3–7 okt. 1926 a. katseid kontrolljaama kultuurhapetega Viljandi ühispiimatalituses. Komisjoni kuulusid: Piimaasjanduse instruktor-revident G. Põhjakas, P. K. „Estonia“ vanem instruktor, meierite ühingu esimees M. Määr ja Viljandi ühispiimatalituse meier A. Kodaras (praegu P. K. „Estonia“ instruktor). Tehtud katsete põhjal tunnistas tähendatud komisjon ühel häälel kontrolljaama kultuurhappe heaks ja seda otsust kinnitas ka komisjoni poolt valmistatud soolamata või väärtus, mis kestvuse proovimisel ainult $\frac{1}{2}$ balli võrra langes, andes lõpu punktina 12 balli, seega I sordi või.

Selle peale vaatamata on osas ajakirjanduses korduvalt kontrolljaama kultuurhappe kohta süüdistavaid artikleid avaldatud.

Et selgusele jõuda, kui palju sarnased süüdistused on põhjendatud, pööras kontrolljaam 10 dets. 1926 a. järelepärimistega nende piimatalituste poole, kes kontrolljaamalt kultuurhapet saivad. Kuni 9 jaan. s. a. on vastuseid saanud 130 piimatalitust, nendest on 10 piimatalitust, kus piima vähesuse tõttu töö ajutiselt seisma jäänud, meier ametist vabastatud ja sellepärast kultuurhappe väärtuse kohta ei

olnud võimalik teatada. Kuna ülejäänud 120 piimatalitusest tulid allpool toodud vastused.

120 vastusest on kultuurhapet tunnistanud :

halvaks	=	5	=	4,17 %
mitte küllalt heaks	=	10	=	8,33 %
mõned kultuurid heaks mõned halvaks	=	6	=	5,00 %
rahuloldavateks	=	50	=	41,67 %
heaks ehk väga heaks	=	49	=	40,83 %

Nende vastuste põhjal võib kontrolljaam kultuurhapet täiesti rahuloldavaks tunnistada.

Kuna aga osas ajakirjanduses süüdistused ei lõppenud, mille tagajärjel arusaamatused võisid tekkida, otsustas kontrolljaam kultuurhappe väljasaatmist ajutiselt seisma panna, teatades sellest neile piimatalitustele, kes kontrolljaamalt kultuurhapet saavad, all järgneva ringkirja teel 24.XII. 1926 a.

Piimatalitustele tähelepanemiseks.

Kontrolljaama järeldamise peale 10.s.k.p. tema bakterioloogia laboratooriumis valmistatud kultuurhappe väärtuse kohta neilt piimatalitustelt, kes seda tarvitasid, on vastanud 108 piimatalitust.

Järeldamise tulemused on järgmised :

Vastuste arv kuni 22. dets.	Halvad	Mitte küllalt head	Mõned kultuurid head ehk rahuldavad ja mõned halvad	Rahuldavad	Head
108	5 vast. = 4,63%	9 vast. = 8,33%	5 vast. = 4,63%	42 vast. = 38,90%	47 vast. = 43,51%

Kuigi ülaltoodud andmed räägivad kontrolljaama kultuurhappe kasuks, siiski arvesse võttes kaebtusi ja süüdistusi, mis ühes osas ajakirjanduses korduvalt avaldatakse, otsustas kontrolljaam igasuguste arusaamatuste ärahoidmiseks kontrolljaama kultuurhappe väljasaatmist ajutiselt seisma panna.

Kuna aga vastustes järelepärimise peale on paljud piimatalitused soovi avaldanud kontrolljaama kultuurhappe edasi saamiseks, siis nende soovidele vastu tulles, rõhutab kontrolljaam, et kui tähendatud piimatalitused on tõsise veendumisele tulnud, et mainitud kultuurhappe rahuldavaid tagajärjesid annab, tuleb nende poolt kirjalikult seda kinnitada, ilma milleta kontrolljaam kultuurhappeid välja ei saada.

Ühtlasi annab kontrolljaam teada, et kultuurhappeid on saadaval võieksportööridelt ja Tartust ülikooli seerumi laboratooriumis valmistatud „Ferment'i“ nime all. (Tartus, Vene tän 28).

Samuti annab kontrolljaam teada, et tema bakterioloogia laboratooriumis maksuta tehakse bakterioloogilisi juurdusi või vigade põhjuste selgitamiseks. Sellepärast piimatalitused, kus või vigasid ette tuleb, võivad pöörata sellekohase teadaandega laboratooriumi poole lähemate juhtnööride saamiseks.

Nii saadab kontrolljaam kultuurhapet nüüdsest peale ainult nendele piimatalitusele, kes saadavad kontrolljaamale kultuurhappega rohololdavuse kohta sellekohase kinnituse ja soovi avaldavad kultuurhappe edaspidiseks saamiseks, kui ka 'neile, kes kontrolljaama kultuurhapet varem ei ole tarvitanud ja seda nüüd soovivad saada.

Viimastele saadab laboratoorium esialgu prooviks 2—3 pudelit, mille peale piimatalitused peavad kultuurhappe tarvitamise tagajärgedest teatama.

Tühjade kultuurhappe pudelite ja kastide tagasi saatmine sünnib piimatalituste arvel. Tagasi saata on kõige lihtsam ja odavam raudtee kaudu bagashina ehk suure kiirusega. Selleks on tarvis kastid ühes tühjade pudelitega paksema paberisse mähkida (mitte riide sisse õmmelda ehk suurema kasti sisse panna, nagu seda mõned piimatalitused teevad) ja tingimata laboratooriumi aadress saadetise peale kirjutada. Bagashi kviitung ehk dublikaat ümbrikus sama rongiga laboratooriumile saata, sest muidu võib saadeti raudtee laos pikemat aega seista (ilma et laboratoorium sellest teaks), mille eest hoiu raha tuleks maksta.

Või vigade põhjuste uurimistööde kohta kontrolljaama laboratooriumis, nagu 24 dets. ringkirjas öeldud, teatab kontrolljaam täiendavalt järgmist: kuna või vead on suuremalt jaolt tingitud kahjulikkudest bakteritest, siis on bakterioloogilised uurimised väga tähtsad või vigade põhjuste selgitamiseks.

Selleks tuleb piimatalitustel, kus või vigasid ette tuleb, kontrolljaama laboratooriumile teatada, lisades juure alljärgnevad esialgsed andmed.

1. Milles seisab või viga ja selle iseloom.
2. Missugusest ajast ja kui tihti viga kordub.

3. Kas piimatallitus töötab iga päev, üle päeva ehk harvem.
4. Soovitav meieri arvamine või vea tekkimise kohta

Nende andmete põhjal tarvilisel korral saadab laboratoorium piimatallitustele steriil klaas nõud proovide saatmiseks ühes seletustega proovide võtmise kohta.

Seal, kus varem või vigasi ei ole olnud ja ootamata mõni viga tekib, tuleb sellest võist umbes $\frac{1}{4}$ naela suurune tükk välja lõigata, aurutatud pergament paberisse panna ja laboratooriumile saata.



Piimaühingute juhatustele ja erapiimat- talituste omanikkudele.

Käesolevas kontrolljaama teate numbris on ins. Schiffer'i poolt kokkuseatud juhatus, kuidas jääga tuleb ruumi jahedaks teha, kus võid alalhoitakse. Selles kirjutus-
ses tahab kontrolljaam piimatalituste juhatajatele meeletu-
letada, et aeg on juba käes piimatalituse jäätagavaraga
varustada. Õnnetu on see piimatalitus, kus suvel soojal
ajal puudub jää, et korralikult koort maha jahutada juba
enne hapendamist ja samuti jahutada koort või kokku-
löömise ajal, muidugi selkorral, kui piimatalituses tarvi-
tatav vesi mitte küllalt külm ei ole. Teiseks on jääd
samuti hädasti tarvis või alalhoiu ruumi jahutamiseks.
Või maha jahutamiseks pärast või masinast välja võtmist
ja kuni Tallinna saatmiseni on piimatalitused hoopis vähe
rõhku pannud, kuna just või jahedas ruumis alalhoidmine
on üks peatingimustest, mis võimaldab või häid omadusi
alalhoida tema valmistamise ajast alates kuni väljamaa
tarvitaja kätte jõudmiseni.

Sellepärast tuletab kontrolljaam piimatalituste juha-
tajatele meelde et nad kohe, kui ilmastik selleks soodne,
jäätagavarad kokkupaneksid ja võimalikult sarnasel mää-
ral, et suve hooaja lahedasti võiksid läbi saada. Muidu
tehakse harilikult jäätagavarasid suve hooajaks kevade
poole, kuid ei saa kindel olla, et ilmastik kevadepoole nii
ei muutuks. et juba head vastupidavat jääd on võimata
saada.

