

Eesti Majandus

Tööstuse, kaubanduse ja rahanduse ajakiri.

№ 8.

Septembril 1921. a.

I aastakäik.

1083
Sisu: Wäärtuste juurdekaswu maks. — Wälis kursside kõikumised käesolewal aastal — Põllumajandus. — Tööstus. — Kaubandus. — Rahandus. — Seadused ja määrused. — Kodumaa ärid ja ettevõtted. — Muudatused. — Wäliswaluuta ostukursid Tallinna börsel 26. juulist—30. augustini 1921. aastal.

Kinnitage oma töölisi õnnetujuhtumise eest!

Kinnitage oma majad, mööblid, kaubad j. n. e. tulekahju eest!

Kinnitage oma kaubad weo peal merel ja maal!

Eestimaa Kinnitus
— **Aktsia Selts** — **EKA**

Kõige suurem kodumaa kinnitus selts

— **peenikapital 10.000.000.** — —

TALLINNAS. Pikkal tän. № 6. — omas majas Kõnetraat 12—59.

TULEKINNITUS. — TRANSPORDI KINNITUS. —

HILJUTI ÜLESWOETUD KINNITUS ÕNNETU JUHTUMISE EEST.

Agendid:

TALLINNAS:

Pangakontor G. Scheel ja Ko.
Grünberg ja Ko. Pikk tän. № 57.

TARTUS:

R. Berg, Riia tän. № 2.
R. Brock, Suur Turg.
J. A. Jacobsohn, Aleksandri tän. № 3.

PÄRNUS:

R. Erler, Lõuna tän. № 6.
J. Jacke ja Ko.
„Heinrich Puls“, Pühawaimu tän. № 17.

HAAPSALUS:

A. C. Dehn, Lossi tän. № 18.
H. Holmberg, firma Leopold Holmberg.

WILJANDIS:

W. Trühl, Lossi tän. № 17.

RAKWERES:

E. Behse, Tallinna tän. № 4.

PAIDES:

A. Auer, Weski tän. № 12.

LIHULAS:

E. Fabricius, Aptek.

WALGAS:

H. Rehmann, Moskwa tän. № 9.

KURESSAARES:

V. Lange, firma Th. Lange, Kauba tän. № 8.

NARWAS:

E. Iwies, Joala tän. № 175. krt. 15.
Wiik, Juhkental, Kiriku tän. № 123.

WÖRUS:

P. Kompus, Wõru post-kontor.

Kaubamaja O. Seisler & Co

Tallinn, Harju uul., nr. 24.

TELEFON 12-13.

Telegrammide adress: SEISLERCO.

OSTAB:

LINU JA LINASEEMNEID:

Pärnus, Abjas, Wiljandis, Tallinnas, Tartus, Elwas, Walgas, Karulas, Antslas, Mehikoormal, Räpinal, Wõrus, Petseris ja Lauras

METSA JA METSASAADUSEID. ———— OMAD SAEWESKID.

MÜÜB:

Põllutööriistu ja masinaid, rehepeksumasinaid, lokomobiiliseid, põllurammu, soola, suhkurt, nahka, määrdeõlisid, soodat, kiwisütt, tõrwa ja terpentini.

TARTU PANK

: - : Tartus, Suurturg 20. : - :

● Osakonnad Wiljandis ja Wõnnus. ●

● TAGAW. KAPITALID PEALE 500.000.— ●

● AKTSIA KAPITAAL . . . 1.500.000.— ●

Kõiksugused panga operatsioonid.

K.m. Anton Heilmann

TARTU,
Peterburi tänav, 17.

TALLINN,
S. Karja tänav 6. Telefon 7-40.

WILJANDI,
Tartu tänav, nr. 19.



soovitab ladust ja võtab tellimisi
wastu:

Põllutööriistad ja ma-
masinad. Rehepeksumasinad,
hekslimasinad, niidumasinad, tuulimasinad, äkked, koorelahutajad.

Vikingsaage Rootsi-
maalt. kater-metsa, lint, raam, etc.

Tööriistad puuja metallitööstusele suures välwalikus. **Naelad** ja ehitusmaterjal. **Plekk** ja poolwalimis kaupe

Teraskaubad. == Keemia ained. == Riidewärwid „Jacobus“.

G. SCHEEL & Ko.

PANGAMAJA

asutatud 1884. a.

TALLINNAS.

Wõtab wastu ja toimetab kõiksuguseid
panga transaktsioone.

HARJU PANK A.-S.

Põhikapitaal 25.000.000 Emk.

Jaoskonnad: RAKVERES ja NARVAS.

VÕTAB RAHA HOIULE

jookswale arwele ja tähtaja peale.

DISKONTEERIB VEKSLID,

ANNAB LAENUSID wäärtpaberite ja kaupade kindlust.

OSTAB JA MÜÜB wäärtpaberisi ja välisvaluutat.

SAADAB RAHA teistesse linnadesse, niis- hästi sise- kui väljamaal.

TOIMETAB AKKREDITII-

VISID, VÕTAB VÄÄRTUSI

HOIULE, ÜÜRIB LAEKAIID

(safes) teraskambris, ning toimetab kõiksugu panga operatsioone.

Eesti Majandus

Tööstuse, kaubanduse ja rahanduse ajakiri.

Üksik number 20 marka.
Tellijatele 6 nummert 100 mrk. (postiga).

Toimetus ja talitus: Tallinn, Lai tän. nr. 9,
krt. 2. Telefon nr. 1180.

№ 8.

September 1921. a.

I aastakäik.

Wäärtuste juurdekaswu maks.

Prof. Dr. G. Berendts.

II.

Uueaja raha teoreetikerid ja tegelised jõud, tunnistavad maatükkide wäärtuse juurde kaswu maksu õigustatust ja otstarbekohasust, nii kaua kuni see on teenimata puhast kasu.

Kas peavad aga wäärtuse juurdekaswu maksu alla kuuluma ainult linna maatükid või tuleb jeda ka maal sissejeadida?

Rumpmann, üks neist wäärtuse juurdekaswu teoreetilistest uurijatest ja kirjanikludest tegutseb selle küsimuse lahenduse kallal. Tema jõuab järgmistele otjustele. Põhjus, mis pärast jeda maksu linnade ja iseäranis suur-linnade maatükkide peale tahetakse panna, ja mitte põllumaade peale, on muu seas järgmine: See on awalil tõesti, et põllumaade rendihinnad XIX XX aastajal olid seisma jäid (nüüd on see aga muutunud), ehk olgu siis, et siin oli ainult vähe märgatavat tõusu, wõrreldes linnade maatükkidega, mis XIX aastajal keskest peale oma wäärtuses kiirelt tõusid. See nähtus oli teenäitajaks üleüldisele maauuenduse liikumisele kui ka juurdekaswu mõttele. Tuntud agraar-poliitika mees Buchenberger juhib tähelepanu terve rea erandite peale, mis wäärtusmoodustamisega põllumaa- ja linna maatükkide wahel walitsemas. Paljude juurdekaswu maksu asjatundjate arwamisel on selleks oma isemised põhjused, mis pärast põllumaa maksu alla panet jarnasel kujul mitte soowitaw ei ole.

Siin juures mängib teatawat osa maa-rendi iseäraline loomus. Ainult töö, intensiivne töö, on see, mis annab tulu põllutöötuses.

Siis mängib teatawat osa seal juures veel maaparanduselt kasutatud kapital. Põllutööst saadud sissetulek sisaldab eneses maa-renti, töötasu ja kapitaalide protsendid. On wae-

walt võimalik lahutada üksteisest neid alg-
osafi.

Mitte ainult Keel-Euroopas, kõigepealt Saksamaal, kus wäärtuse juurdekaswu maks tarwitusel, waid ka meil Eestis on soodsad tingimised juurdekaswu maksu juhtes käepärast, sest eubst, ehk seisakust või allalangemisest ole-
neb rahwamajanduse terwenemine, ehk lahju-
liffus. Iseäranis neil aegil, kus tegewus keer-
leb uue, tugeva talupoja seisuse loomise ümber,
peavad terawad kallaletungimised juurdekaswu
maksu asjus kõrwaldatama. Kui aetakse mõist-
liffu agraar-poliitikat, et kestwat maapidajate
kihti alal hoida, siis selgub sellest, (nagu Rump-
mann dieti tähendab), et põllupinna konjunk-
tuur kasub mitte sagedasti ei saarutada ja
maomanikkude wahetus kaugele vähemal ku-
jul sünnib, kui linnades. Kui edaspidi weike-
maapidamine juur-põllupidamise asemel astub,
siis jagunewad ka saarutatud tulud mõnikord
wäga mitmeselisel. See on kõil õige, kuid on
ka võimalik põllumaatükkide pealt kestwat ja
kõrget teenimata puhast kasu sissetõtta, ehk
need on lähemas tulewikus oodata.

Riisugusel korral on wäärtuse juurde kaswu
maks õigustatud põllumaa peale, samal kujul,
nagu linna krundi tükkide peale. Selleskohaselt
näituseks olgu raudtee ehitus läbi põllumaa,
kanaali ehitus ja sadama ehitus. On ju üldi-
selt teada, et täisehitatud, kui ka tühjad krun-
did raudtee ja kanaalide ääres wäärtuses
juuresti tõusewad. Kui tahetakse wõrrelda ühe
ruut silla hinda enne ja pärast raudtee liini
ehitamist — Tapal, Wägewal, Rohilas, Laiusel,
Elwas, Mõisakülas, Turi-Allikul jne., wõiks
selles õige suurt wahet märgata.

Rii wõib küll wäärtuse juurdekaswu maksu
kindlaks määrata Rumpmann'i formulserimise
järel:

„Wäärtuse juurdekaswu maks, — sõna laiemas mõttes, on perioodiline, ehk omanduse vahetuse korral üleüldise kasuts (kogukond, ehk riik arvatud) krundi ja maapinna peale pandav juurdekaswu maks, iseäranis linnades ja sealjuures siimapaistvalt juurlinnades, mis mitte omamistöö, ehk kapitaali kasutamise läbi ei ole saavutatud, vaid ainult arenemise teel või üleüldise kaasabil tekkinud.“

Nii võib wäärtuse juurdekaswu maks kahes kujus esineda: seda võib perioodiliselt tõsta (Nagu see endisel Saksa rendimaaalal Rioutschus sisse oli seatud) või ainult omanduse vahetuse korral. Perioodilisest juurdekaswu maksu pealepanekust ei tule meil rääkida, sest ainult linnades võib võtta järelekaalumise alla niisuguste wäärtuse juurdekaswu maksu, majamaksude peale paneku läbi.

Weneaegne liikumata waranduse maksu (Immobilsteuer) eesmärgiks oli linna ehitustele peale pandud maksu iga 5 aasta järele uuendada. Nii on võimalik puhtakalu kõrgendatud maksu alla panemise läbi takistada ülemäärast wäärtuste juurdekaswu. Ka riigi sissetulekute puudujääki võib niisuguse maksu läbi kinni katta. Ralduwus wäärtuse juurdekaswu maksu suhtes põhjeneb hinna wahes, — kui võrrelda maatilki wäärtust selle omandamise filmapilgust selle wäärtusega, kui see saab jälle edasi müüdüd. Sealjuures on see aga tingimisega ühendatud ja nimelt: kui müüdawa maatilki sisse ei ole paigutatud kapitaali ja selle wäärtuse tõstmiseks ei ole tarwitatud isiklik tööd. Üks raskemast küsimusest; mis lahendamist nõuab, on see: milwiisil on võimalik seda maksu sisse seadida ja mis tuleks sõrdluse aluseks võtta? see küsimus keerleb wäärtuse juurdekaswu wäljaarwamise juures „Tagast järele wõtmise“ (über den Rückgriff).

Kui kangel peab aga nüüd tagant järele wõtmise minema, et võimalikku wäärtuse juurde kaswu wäljaarwata? Iseenesest arusaadaw, et liig kaugele aegobesse tagasi minna ei või. See wiiks nad absurdum (meeletuseni). Enam, kui 50 aastad, ei tohiks tagant järele wõtmise mitte sündida. Niisugune ajajärel ei oleks mitte ülekohtune, sest linnades ja ka maal (nagu see wäljawõtetest näha) on krundi tüübid kõwaste mobiliseeritud, ja on haruldane nähtus, kui üks maatilkl enam kui 50 aastat ühe omaniku päralt on.

Kuid oleks mõistmata ja ülekohtune, kui tagant järele wõtmise äärmise tähtaeg terwe riigi maaala jooks kindlaks määrataks, ifegi, kui see sümiks ühes wäikeses riigis, nagu Eesti. Siinjuures on tarwilik mõõdukas üfjustamine.

Oletame, et Eestiis saaks sisse seatud maks wäärtuse juurdekaswu pealt. Võimaliku wäärtuse juurdekaswu maksu wäljaarwamise algpunktina tuleks võtta momenti, mil raudteede ühendus sisse seati. Nii siis, Narwa, Rakwere, Tallinna, Baltiski linnade ja Jõhwi, Tapa, Nõmme ning nende wahel olevate maaalade tarwis tuleks võtta 1870 aasta (Balti raudtee awamise aeg), ja Tartu, Pärnu, Wiljandi, Walga, Wõru, Paide, Haapsalu, ühes wastawate alewikubega ja asundustega tuleks võtta momenti, mil raudtee ühendus nende punktide wahel sisse sai seatud, (näituseks Tartu jaoks — Tartu-Walga liini ehitamise aeg), ehk wastawa punkti lõpu jaamaks ümbermuutmise aega. Saaremaa ja Hiiumaa jaoks tuleks arwata, nõnda nimetatud „Sinowjewi-tammi“ ehituse aega. Tuleb siiski jällegi ja weel toonitada, et kõne on nimelt teenimata wäärtuse juurdekaswuist. Riipea, kui üks linna või maa krundi müüa ära näidata võib, et wäärtuse juurdekaswu on saavutatud ümberehituse, remonteerimise, või mõnesuguste maaparanduste tõttu, siis jääb juurdekaswu maks kõrwale. Maksu maksja ja ühtlasi ka maksu kandja on siis niisugune müüa kes juhuslik kasu sisse wõtab. Kas maksust wabastamine võimalik on ja millal see wiiks sündida, sellest on kõne eespool.

Kui ajajooksul ühe krundi omanikud sagebastei wahelduwad, müües seda ifta suurenewate hindadega, siis ei saa omanikud juurdekaswu maksu sisse seadmise korral, mitte kõike seda kasu omale, mis saadakse krundi ostu ja müügi hinna wahelt. Iseenesest mõista, et juhusline teenimata wäärtuse juurdekaswu ei või suurem olla wiimase sisseostu ja wäljamüügi wahelt saadud kasust. Tagant järele wõtmise piiril on siis ainult tähendus kui üle määratud piiri ja wäljamüügi wahel ei ole ettetulnud mingisugust omanduse vahetust.

Et Eestiis küllalt rahuloldaw krundi raamatupidamise süsteem olemas, siis ei ole selleks iseäralist raskust et kontrollierida muudatuji sisseostu ja wäljamüügi hindade juures. (§ 3002 ja järgmine Balti eraseaduse III lõikes): Teatavasti on Eestiis weel tarwitusel põhiseadused kreposti maksu maksmise kohta, mis filmas peawad maakruntide teatawat minimaalset wäärtust. Iseenesest mõista, et maksu pealepanemise puhul peab olema otsust andew mitte saagi wäärtus, vaid läbikäigu wäärtus.

Iseenesest mõista, peab filmas pidama, et latseid saab tehtud tõfise wäljamüügi hinna warjamiseks. Samuti ei ole ka olemas, mingisuguseid mõjuwaid abinõuosi et maksu warjamist täielikult takistada. Sellepärast peab wi-

malit olema järelnõudmisega esineda, kui wale ülesandmise kohta tõendusi juhtub olema.

Wäärtuse juurdekaswu maksu sisseseadmise wastu awaldatakse sagedasti kahtlust. Arwatakse nimelt, et maksu pealepanel oleks siis võimalik kui see maks saaks korralikult peale pandud ja oma otstarwet täidaks. See on: müüa võib nõutawa hinna kindlaksmääramise juures maksta olewa wäärtuse juurdekaswu maksu summa müügi hinnale juurde lisada ja selle läbi ostja maksu maksjaks teha. Kui üks maja on müügi objektiks, siis võib ostja omalt poolt üüri hinda tõsta, nii et lõpupe lõpuks wäärtuse juurde kaswu maksu üürnikkude peale weeretataks.

Nii muutuks see maks majandusliselt üli-kahtlikuks, sest see mõjuks kaasa üüri- ja maahinna tõrgele kerkimiseks.

Siiski on see kartus waewalt põhjendatud.

Kui müügi hinda wäärtuse juurdekaswu maksusumma juurtesse tõgendatakse, siis tõuseb sellele wastawalt ka waheng sisseostu ja wäljamüügi hinna wahel, nii siis suureneb selleläbi jällegi maksusumma wäärtuse juurdekaswu pealt. Wõttame järgmise näituse: Majaomanik ostis omale maja 200.000 marga eest. 10 aasta jooksul on selle maja wäärtus, ilma et omanik mingisuguseid kulusi sealjuures oleks kandnud, 300.000 marga peale tõusnud. Sellega on siis wäärtuse juurdekaswu 100.000 marka. Oletame nüüd, et 100.000 margalisele wäärtuse juurdekaswule on peale pandud 10% maks (kui wäärtus juurdekaswu üle 100.000 marga tõuseb tuleks maksu 15—20% tõsta) Siis tuleks omanikul saadud puhtakasu eest maksta — 10.000 marka. Kui aga omanik nõutawa maksu summa, wäärtuse juurde kasuwust, müügihinna juurde lisaks ja müüks oma maja mitte 300.000 marga eest, waid wõtaks selle eest 300.000 + 10.000 = 310.000 marka, siis ei ole tema puhtakasu mitte 100.000 waid 110.000 marka. Niiugusel korral tuleks tal maksta saadud puhtast kasust 16.500 wõi koguni 22.000 marka.

Progressiivse wäärtuse juurdekaswu maksu juures kaswab maksu summa wastawalt puhtakasule s. o. ostu- ja müügihinna wahengule.

Need iseäraldused, mis wäärtuse juurde kaswu maksu sisseseadmine enesega kaasa toob, teewad maksu pealepanemise kahtlaseks. Rats teablast, kes seda küsimust põhjalikult järele kaalunud (Kumpmann ja Wegermann) seletawad kindlasti, et seaduslikes korras ei wõi wäärtuse juurdekaswu maksu mitte ostja peale weeretada ja sellepärast on sellel maksul oma

wäärtusline ja eesõigustatud seisukoht teistsuguste krundi ja ehituse maksude ees.

Kumpmann ütleb: Krundiomanikkudel on waewalt võimalik tõsta üüri ja maahinde — kui neil asjaolu teada on, et müügihinna juurdekaswu maksu juurdelisamise läbi ühtlasi ka puhtakasu maks suureneb. Tahtmiseft, mis-sugust abinõu tarwitada, ei saa muidugi mitte puudu olema. Sellejarnaseid teateid on juba mitmel korral neist ringfondadest tulnud, kus wäärtuse juurdekaswu maks sisse sai seatud (näituseks, Saksia linnades kogufondadest).

Nii soowitakse Hesenii maja- ja krundi omanikkude ühing 1906 aastal lohe üüri hinde tõsta, wastawalt wäärtuse juurdekaswu maksule, kui ka muule tõrgendatud maksudele.

Ühe niisuguse abinõu läbiwiimise juures tuleb igatahes kahelda. Wagneriga tohikime küll welda: waga kahtlane, sest ehitustel ja linnade kruntidel on praegustes oludes, teatawa aja kestwusel, juba oma maksimaalne wäärtus. Sseiseiswalt krundi wäärtust tõrgemale ajada ei wõida igatahes mitte". — Tegelikult saawad hinnad majanduslikes elus, üleüldiste nähtuste järele, pakkumiste ja nõudumiste kohaselt korraldatud, neid aega saadakse walmis tootuleppe teel krundi omaniku ja wastasrinna wahel. Wõiksib krundi omanikud hindasi oma arandamise järele tõsta, siis ei jätaks nad niisugust juhuft igatahes mitte kasutamata.

Peab ka weel filmas pidama, et seaduse andja üürihinna kindlaks määramist mitte wäljamüürijate eneste hoolbe ei jätaks, waid liig tõrgele aetud üüri hinnale wastumaksu peale paneb. Ehk küll praegusel Eesti üüriseadusel palju pumbusi on ja majaperemees õiglasi nõudeid tähele ei pane, (sellepärast peaks niisugusel korral rewideerimine toime pandama), võib niisugusel korral siiski waheselegamist üüriseaduse oludesse aimult terwitada. Kui rahaline liia-kasuwõtmine keelatud on, siis ei ole mingit põhjust, mis keelduks liig üüri wõtmisele piiri panemast.

III.

Iga maksu eesmärgiks on katta riigi wõi kogukonnaliisi wäljaminekuid. Aga tulumaks võib peale puhtrahalise otstarwe ka muid eesmärtle filmas pidada. Juba aastat 50 tagasi andis A. Wagner maksudele sotsiaal-poliitilise ilme: sellel oli eesmärgiks kaasa mõjuda, ühtlasi maksujaotuste rahwa sisetulekute järele korraldada. Ta leidis sealjuures palju wasta-seid, pea igasugune maks kannab teatawat sotsiaalset iseloomu, nii et selle tõeasja juures tuleb waewalt kahelda. Wänedel maksudel on oma kindel sotsiaalne eesmärk, samuti ka wäär-

tuse juurdeaswu maks tahab iseäranis niisugust teenimata puhast kasu, filmas pidada, mis ühe omanduse saadud, ilma, et omanik sealjuures sõrmegi oleks liigutanud. Kruntidel ja maapinnal on oma eesõigustatud iseloom ja nad annavad võimalust rikkaks saamiseks — feltkonna kulus. Maapinna riigistamine oleks küll waewalt soowitaw. Nõuogude Wenemaal on linna majad (nagu Peterburis jne.) kogukonna kätte üle läinud (manicpalisieret). Tagajärjed on teada — täielik majade kokkulangemine ja häwitamine. Kõik laguneb, ja korteri puudus läheb päew päewalt suuremaks, sellepeale waatamata, et elanikkude arv väheneb.

Juba enne kommunistlikku perioodi oli üldiselt teada, et kogukonna pärast olewad majad alati pahemas seisukorras wiibivad, kui era majad. Saksa wana sõna ütleb: „Gesamt ist werdamit — Gut“ (ühine warandus on — neetud warandus). Aga teisest küljest waadates annab majade, ehitusplatfide ja maakruntide omandamine, iseäranis linnade läheduses, võimalust kuritahulisteks spekulatsioonideks, millel aga piir peab pandama. On katsetud niisuguseid spekulatioone koguist kahte wiisi maksude alla panda 1) maamaksude teel filmaspidades üleüldise läbi tekkunud wäärtuse juurdeaswu võimalusi — 2) Ehituse krundi maksu läbi. Üleüldise läbi tekkunud wäärtuse juurdeaswu maks on paljude teoretikute ja praktikantide arwamisel palju õiglasem maks, kui see, mis seniajani tarwitusel olnud. — Harilikult arwatakse ehitusmaksu 5—10 aastase kestmise üüri hinna järele, mida sellekohane perioodiline rewisjon wälja tähtab. Tagajärg oli ja on see, et wähe tulutoowades ja wähe arwulise elanikkudega majades korteri olud head on, kuna weikesed ja palju tarwitatawad korterid sellewastu liiga täis on tuubitud.

Täieste wäljalannatamata ja jorfiaalselt järeldeldaw on mitte sugugi õiglane maks ehitamata liikumata waranduste pealt: Need ei anna ju mingit puhast kasu! Üleüldise läbi tekkunud juurdeaswu maks peab filmas niisugust wäärtust, mis maadliki müümise korral saadakse. Niisuguse maksimise wiisi kaitsejaid näitawad diguiga selle peale, et see maks wabastab maksudest elukohad, kus wähe elanikke, kuid panb teatawa maksu alla niisugused ehitamata maadlikud ja wäärtuslikud ehitused, mis ühiskonna läbi wäärtuses tõusewad. Teisest küljest waadates sunnib niisugune maksu wiis tõsi järeldemisele. Põõrume nimelt tähelepanu selle peale, et maks üleüldise läbi tekkunud wäärtuse juurde aswust on preemia täielikult kasutatud krundi tüli pealt, raskendab

aga waba ehitust ja annab põhjust üürifasarmute ehitamiseks ühes pimedate õuedega, kus juure üleüldise tarwitamiseks olewad puuestitud ära häwitatakse. Kuid igatahes võib welda, et wäärtuse maks enam kui waranduse maks, ennast lasseb painutada igafordsete olude kohaselt.

Selleläbi saawad konjunkturi kasud krundi ja maapinna peale õiglasemalt ära jaotatud. Kas võib see aga wäärtuse juurdeaswu maksu aset täita? Ei. Sest ka lähikäigu pealt saadud puhtakasu maks on oma olnu ja ülesande poolest jarnane, mis kõiki ühewäärtusliki krundi tükkide ühe wõrdselt hindab.

Tema ei puuduta mitte neid krundi tükkide, mis ilma omaniku kaastööta wäärtuslikuks on muutunud. Edasi juhitakse tähelepanu nõnda nimetatud, ehitus platfi maksu peale, mis maapinnast saadud konjunkturi kasu tähtselt puudutada võib. Niisuguse ehitusplatfi maksu läbi tahetakse üht oja sellest puhtakasust puudutada, mis, sagedasti üleliigselt ühe ehituse platfi hinna kõrgenduse läbi saadakse.

Mis pärast pööratakse iseäralist tähelepanu ehitamata krundi tükkide peale? See sünnib sellepärast, et linnade ümbruskonnas olewate põllupindade wäärtus, sagedasti, wäga suurelt kaswab, ilma et omanik seal juures iseäralist hoolt kannaks ja waewa näeks, sest linnade arenemine muudab selle põllumaa ehitusplatfi. Saksamaal tehti mitmel korral katseid, niisuguse ehitusplatfi maksu fikseerimiseks. Kõige pealt taheti seda maksu Berliinis juba 50 aasta eest fikseerida (1873), kuid 1875 aastal jäi niisuguse maksu fikseerimine jällegi seisma.

Selle täidewiimise juures tuli suuri raskusi wõita. Mis tähendab „ehituskrunt“? Mis on ehitusplatfi piiriks? Kus algab harilik põllupinna ala? Mis sugune maapind oleks, meie arwates, haritud ja mis sugune mitte haritud? Siin juures on võimalikud õige omawolilisest ja kõikumad otsused. Kes peats siis ehituskrundi wäärtust hindama? Ainult rahwa majandusteadlane, A. Wagner on oma selleaegses „suures kirja töös“ Finanzwissenschaft (rahateade), wäljaastunud mõtte eest, mille alusel ehituskrundi maks oli wõetud. See mõte juhtis tähelepanu iseäralise maksu peale, mille alla kuululid need suured kasud, mis saadakse niisugusest maapinnast, mis ajajooksul on muutunud ehitusplatfideks kaswawate linnade läheduses, ilma omaniku isikliku töö ja waewata. Tema nõudis, et päris ehituse platfid saaks pandud jookswate maksude alla ja nimelt niisugused, millest teada on, et nad kasutamata on jäetud selleks, et neid hiljem spekulatsioonide hindadega

edasi müüa. Samuti nõudis A. Wagner, et ka omanduse vahetuse puhul saaks määratud kõrge tulumaks (nagu päranduse maks jne.) selle vahetorra peale, mis omanduse väärtuses tekkinud, harilikult maapinna ehituse krundiks muutmise puhul. Minewa aastajaja keskelt alates, algas järjest tõusev spekulatsioon ehitusplatsidega. Selleks organiseerisid endid n. n. ehituskruuntide seltsid (Terraingesellschaften), kes tühjad maatükid ülesostsid, sellejärele neid spekulatsioonile mõttes kauemat aega kasutamata jättes, et väärtuse juurdekaswu puhul neid hiigla hinna eest edasi müüa. On juhtumisi ette tulnud, kus üsna linna keskel tühjad ehituse platsid kauemat aega kasutamata seisid, et takistada uute majade ehitamist selleks, et tõsta üüri hinde wõrem ehitatud majades. See oli juba lihtne spekulatsioon korteripuuduse arwel. Kõikidel neil tulumaksudel ei olnud ainult rahaline siht, waid nad pidasid silmas ka sotsiaal-poliitilist eesmärki: nad sundisid et tühjad ja weel mitte kasutatud maatükid saaks täis ehitatud, et selleläbi, kaswawale elanikkude arwule wastawalt, korterite olusi soodiamaks teha, sest üürihindadega spekulatsioonid läksid omas tegewuses ja ahnuses koguni ülekatte. Kui endiseaja üürilepinguid waadelda, siis on näha, et wäljaüürijad olid kõiksugused õigused läepärast ja ainult ainuene kohustus — kohustus lastel üüri maksu wastu wõtta. Üürnikul, sellewastu, oli wäga wähe õigusi. Üüri tõsteti jagedasti, ilma et omanik kõige wähemaltki parandust korteris oleks teinud.

Kui Wenemal 1910. aastal uued majade maksud sisse seati, kõrgendati majaomanikud kogu wastawal määral üüri, see tähendab korterite wäljaüürijad weeretasid oma majamaksu üürnikude kaela, sellepeale waatamata, et wiimased juba 1893. aastast saadit teatava korteri maksu all ägasid. See oli dieti kawatundel kahetordne maks, millel siis lõpp tehti, kui sisetuleku maks jõusse asus ja korteri maks ära laotati. Kuid sellepeale waatamata, et need tõendused ja järelekaalumisest wäljaspool kahtlust seisawad, toodakse ikka ja alati uusi argumente (õendusi) ette, milles arandatakse püüdatse juurdekaswu maksu kahjulikkust ja otsarwelohtajetust.

Muidugi, ütlemad need wastased, omandat maapind kogukonna korralduste ja siseseadete läbi juurema väärtuse. On ka õige, et mitte harwa üleüldise majanduslike arenemise ja ühise kultuuri töö läbi maa väärtus tõuseb. See kõik aga ei näita weel, et väärtuse juurdekaswu ühikutele juhtumistele teenimata puhast kasu oleks. Sest juba õige tulewase väärtuse tõus-

mise äratundmine on üfti juba waimutöö. Hiljem järgnew väärtuse juurdekaswu ei ole sellepärast siis mitte üsna teenimata. Maatükide spekulatsioonile teenuse peale tuleb sellejärele, waadata kui maatükide tsõblitsidest õigel ajal arusaamise tagajärgede peale. Väärtuse juurdekaswu on — konjunktuur kasu. Sellepeale võib, kui kasu peale waadata, selle eest et konjunktuur kasu dieti sai wälja arwatud. Kuiwisi see ka ei oleks, waadatakse selle peale siiski, kui ilma waewata saadud kasu peale, mis weel jagedasti koguni suur on ja sellepärast peab ta maksu alla kaima.

Nüüd läheme väärtuse juurdekaswu maksu praktilise külje peale üle. Juba 114 aastat tagasi, 1807. aastal seati juurdekaswu maks Napoleon I dekreeti järele sisse. See dekreet andis luba maaomanikkudelt, selle krundid kogukondlike ettevõtete läbi kasutoomaks muutusid, wõtta üleüldise tarwis kuni pool saadud puhtast kasust. Kuid, see seadus mis 1879. ja 1892. aastate uute korralduste järele piiratud, on maksu weel tänapäewani Etsafs-Lothringenis, kuid tal ei ole seal iialgi tegelikt tähtsust olnud. Kui 1845. aastal Friedrich List Austria walituse ülesandel Ungari põllumajanduslikest uuendusest ülewaatet kogu seadis, pani ta ette väärtuse juurdekaswu maksu sisseada. Tema ütles: „Kui Ungari riik weel ja raubteede ehituse läbi kaasaaitas maapinna väärtuse tõusmiseks 20. wõrra siis peaks riik tulewikus niisuguste maatükide müügi korral, wähemalt poole väärtuse juurdekaswust maksude kujul riigikasutks ärawõtma“.

Ühikutes Sakjamaa linnades seati juba XIX aastajaja II poolel väärtuse juurdekaswu maks isekrallisel kujul sisse. Nimelt Baselis ja Hansa linnades (Hamburg, Bremen, Lübeck,) pibid omanikud ilmsiks tulnud väärtuse juurdekaswu pealt sisetuleku maksu abil tehtut maksu maksma, kus juures terwe aasta kogu puhast kasu arwesse wõeti. Nii sünnib see enamalt jaolt sisetulekute maksude juures, samuti ka Gestis, kus mitte kestwad ja ühefordjed sisetulekud sisetuleku maksu alla ei käi. Riiautshou's mille Sakjamaa H'ina walitusest 1898. aastal rentis, seati sisse perioodiliselt tõusew maks krundi tükkidest ja maapinnast saadud väärtuse juurde kaswu pealt. Sellejärele pidi maatüki väärtus iga 25 aasta järele uuesti hinnatud saama ja uus väärtuse juurdekaswu maks kindlaks määratama (seda kawatust ei saadud aga täiesti läbi wiia, sest et Riiautshau läts juba 1914. a. Sakjamaale kaduma.)

Maksu rahalised tagajärjed ei olnud weel mitte selgetks tehtud, kuid siiski tatistas see

maks spekuleerimist ja kergendas elanikkude afumist maale. XIX aastajaja lõpust peale ja iseäranis XX aastajajal laguneb väärtuse juurdekaswu maks üllatav kiirelt laiatali ja kõige pealt kogudonnamaksu kujul väikestes Sachseni maakogukondades, ja peale selle ka suuremates linnades. Lõpuks haarab ka riit sellest maksust kinni. Näituseks olgu toodud Kölni linna maksukorralduse järele puudutab väärtuse juurdekaswu maks igasugust liigtasu, mis 1. aprillist 1905. aastast on kaswanud.

Saal juhtumisel jääb aga 10%⁰-line väärtuse juurdekaswu maksust wabaks. Maks on väärtuse juurde kaswu pealt, kui see ulatab üle 10%⁰—progressiivse. Väärtuse juurdekaswu, mis 10%⁰ ja 20%⁰ wahel, pannakse 10%⁰-lise maksu alla, 20%⁰ ja 30%⁰ wahel — 11%⁰ alla. Sga järgneva 10%⁰-lise väärtuse juurdekaswu summa puhul, saab 1%⁰ juurde lisatud jne.

Kohus on väärtuse juurde kaswu maks 2%⁰-lise läbikäigu maksuga ühenduses. Kui milia väärtuse juurdekaswu maksu ära on tajunud, peab ostjal võimalus olema oma maksu läbikäigu maksule juurde arvata, siiski ei tohi juurde arvata summa üle 80%⁰ läbikäigu maksu summast välja teha.

Rumpmann nimetab Kölni väärtuse juurdekaswu maksu arutamise puhul, et see väga mõõdukas, sest et ta terve rea wabaks jätmisi võimaldab. 15%⁰ juurdekaswu jääb puudutamata. Kõigekõrgem määr, 25%⁰ puhtast kasust, tuleks mõne omaniku juhtes siis lõne alla, kui see oma ostetud maja, millest ta 100.000 marka maksis, wae aasta jooksul 275.000 marga eest edasi müüks. Siis tuleks tal niisugusel korral maksta 40.000 marka. Väärtuse juurdekaswu maksu mitmekesisus, omanduse

kestwuse järele arwates, tahab spekulantidele piiri panna, kes maati ostawad, selleks, et seda kasubega edasi müüa. Niisugusel spekuleerimisel peab pais ette pandama.

Väärtuse juurdekaswu maks linnades ei andnud ütsikutele kogukondadele mingisuguseid, iseäranis hülkawaid tagajärke, kuid ta ei toonud ka mingisugust kahju, nagu seda wastased ette olid kuulutanud. Kõigepealt ei olnud ehituse tegemise wähenemist märgata. Meie peame soowitama väärtuse juurdekaswu maksu maapinna ja ehitusplatšide puhtakajudest mitte kogukondade, waid riigi hoolets jätta. Saksa maal on 1911. aastast riigi väärtuse juurdekaswu maks sisse seatud ja Saksa osariigid on peale selle ise oma kohalise väärtuse juurdekaswu maksu sisse seadnud. Nagu meie eelpool rlewate andmete põhjal näeme võib niisugust maksu iseäranis seal sisse adida, kus maarent tugewasti tõuseb. Maksu alla wõitšid kuuluda need kasud mis jaadakse lorda seatud ja mitte kordaseatud maapinna pealt, kõigepealt omanduse wahetuse puhul. Peab wabaks jätama teatava puhtakasu alamäär. Maks wõib olla progressiivne, kuid maksu määr peab olema mõõdukas.

Adolf Wagner andis selle maksu kohta järgmise otjuse:

Väärtuse juurdekaswu maks wastab maksu jaotuse juhtiwale pea põhimõttele, mis nõuab maksu pealepanemist majanduslise tegevuswõime järele. Tema puudutab niisuguseid kasusi, mis isiklikult ja majanduslikelt nende poolt teenimatud on, selle osaks nad langewad. Sotsiaal-poliitilistest küljest on see maks õige ja moodne.

Wäliskursside kõikumised käesolewal aastal.

Waatamata uute teooriate peale, mis paberi — waluuta olemasolu teoreetiliselt ja teaduslikelt täiesti põhjendawad, ettetuues piiratal arwel liikumas olewa paberiraha funktsioonide sarnadust metalliraha omadega, ei saa siiski jalata, et metalliraha oma ajal üht ülesannet paremine on suutnud täita, kui paberiraha: wäliskurside püsivust. Ühest küljest paendumata muutlikkude olude järele, kindlasti piiratud arwul liikumas olem metalliraha, mis maailma majanduse esimesel katastrofil, esimestel sõjatuudel wäljapääsemata seisukorda oles jätnud, kui mitte hädaabinduna paberi-

raha appi poleks tulnud, suutis ta siiski stabiliseerida rahwuswahelise waluuta-kursisid, mis suguse sihi poole kogu maailm praegu weel asjata püüab. Wäliskursi kõikumise halbtusi tunneme meie kõige paremini, kuid ka kõige kindlamad maad pole praegu selle pabe eest kaitstud. Wäljamõtet teha wõits ainult ütsikute maade jaoks, näit. Põhja-Ameerika Ühisriigid, mille dollarit põhjawaaluutaks on hakatud pidama. Kuid ka dollari absoluutse püsivuse üle wõib siiski kahtlusi olla ja nii mõnigi kõikumise puhul on näit. raste lõpuotjust anda, kas naelsterlingi tõuseb wõi dollar landeb.

Et teiste Euroopa maade väliskurjide kõikumised võrdlelt juugugi mitte nii tähtsuseti ei ole, selle üle annab siin juures seisew diagramm kõige paremat ülewaadet. Diagrammi aluseks on teiste rahaliikide kohta Stockholmis börsi, Gesti marga kohta Tallinna börsi teated, kurs 1. jaanuaril s. a. on wõetud 100%, kusjuures dollar aluseks on wõetud ja kõikumised %/0=des illestähendatud. Naelsterling oleks selle järele kõige stabiilsem waluuta peale dollari: kõikumisi on olnud umbes 10% ümber. Väinud aastal samal ajal oli kõikumine suurem, ligi 20%, kurs 3.29 — 3.95 doll., kuna tänapäew kurs umbes 3.50 — 3.85 doll. naelstrl. eest oli. Kõikumises kordub aga üleüldiselt läinud aasta iseloom: rõhutatud kurs aasta algul, mis seletatav tähtajaliste maksudega Ameerikale, siis paranemine ja kõrge kurssi seis kuni sügiseni, kus puuwilla, nisu jne. fisioostmistele ajajärg algab. Kurs surutakse sellel läbi aasta algul olnud madaluseni, kuna viimased päewad teatavad parandust töötawad. Järgmine waluuta on Rootsi kroon, mille kõikumine kuni 15% ni ulatab. Üleüldiselt patub kõikumine ühtlast pilti naelsterlingida, paraneb kewadel, et sügisel uuesti aluspunktini langeb.

Nende stabiilseteks loetud waluuta kõrwal paistab silma eriti Saksa, Soome ja meie marga kurssi liikumine. Nende maade waluuta wõib üleüldiselt teise liiki lugeda, kuna on weel maid, mille waluuta mingit wõrdlust ei kannata ja jedawõrd ebamäärane on, et kõikumine 100% ni ja kaugemale ulatawad; näit.

Austria:
aastaalgul 1 naelstrl. — umbes 1300 krooni
19 augustil s. a. " — " 3200 "
s. o. kõikumine 150%

Poola:
aasta algul 1 naelstrl. — umbes 2000 "
19 augustil s. a. " — " 8200 "
s. o. kõikumine üle 400%.

Tagasihpõbrates Saksa marga juurde näeme ka siin wõrdlemisi kõrget kurssi seisul talwel ja kewadel, mis aga mai ja juuni kuul järsku langema hakkab, kuni wiimase ajani. Kõikumine on üleüldiselt 40%, iseäranis tugev on olnud aga just wiimase aja langemine, mille tekitanud peale hariliste fisioostude operatsioonide, peaaesjalikult liitlaste poolt nõutud repartatsioonide maksud.

Soome marga tee on aga iseäranis katastroofiline olnud. Jaanuari kuu jooksul wähe paraneb, hakkab ta juba weebruari kuul langema, peatab wähe aprilli, mai kuul, et siis jälle edasi langeda. Kõikumine on olnud 70%. Põhjus on teatavasti puu ja paberituru halb seisukord Euroopas ja sellele järgneew Soome wäljaweo halwatus.

turu halb seisukord Euroopas ja sellele järgneew Soome wäljaweo halwatus.

Gesti marga kõikumised olen samal diagrammil ära märkinud, et wõrrelda teiste maade kurjide kõikumistega mis näitab, et meie mitte liiga palju häbeneda ei tarwitse. Kõikumine on küll wõrdlemisi kaunis juur, 40% ümber, s. o. samapalju, kui Saksa marga, ja ligi pool wähem, kui Soome marga kõikumine. Kõikumise tendents on aga peaaesjalikult kurssi paranemise poole olnud, nimelt 30%, kuna langemine ainult kuni 10% ni, on läinud. 31 augustiks s. a. oli halwemaks läinud, kui aasta algul.

Gesti mark 7%
Saksa mark 18%
Soome mark 45%

Kui Gesti marga kõikumisi lähemalt jälgida, näeme selle tugewat paranemist weebruari ja aprilli kuul, nähtus, mille juures juba pikemalt peatatud ja mis jenni kestnud langemisele reaktioonina tingimata tarwilik oli juuni ja juuli kuul algab aga jälle langemine ja kestab augusti alguseni. Selle põhjuseks on mitmed asjaolud: kaubabilansi passiwus, kui ka muud kodused tegurid ning jõud. Tähelepanemiseväärne on siiski, et meie marga langemine ühtlasi teiste Euroopa waluutade langemisega on sündinud, kusjuures see langemine seda suurem, mida uõrgem waluuta. Kogu Euroopa ostab juwel oma tarwidusi sisse, mis kõikide maade waluuta peale oma mõju awaldamata ei jätta.

Kuid mitte üksi fisioostu operatsioonid ja passiwne bilans ei suru kurssi, waid ka tihti majanduslikult teotud naaberriikide waluuta langemine, mis enefega ühes ka teiste maade waluuta lihub.

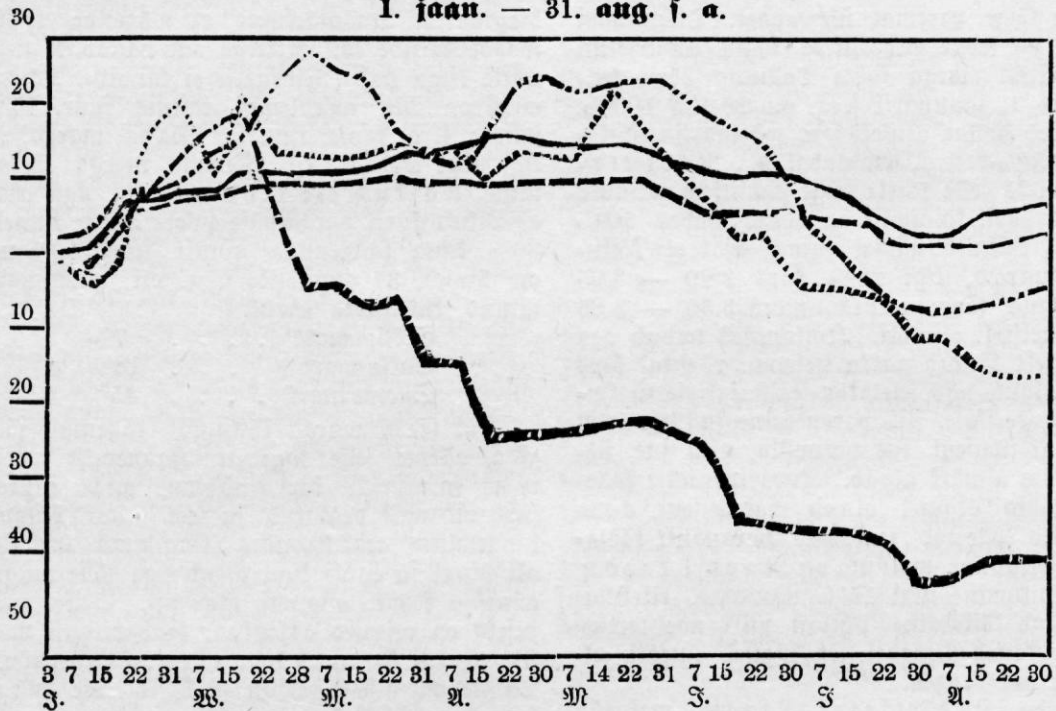
Tähendatud tõsiasi läib peaaesjalikult Saksa, siis ka Soome marga kohta, millede katastrofaalne langemine meie marga kurssi halwemises kindlasti teatawat osa on mänginud, nagu seda ka diagramm kujutab.

Sarnaste naaberriikide waluutat ei hinnata harilikult mitte Londoni jne. kurssi pariteedi, waid tegelise ostujõu kohaselt, mis teatavasti mitte nii kiirelt ei lange, kui wäliskurs. Dn, näit., meil harjutud Saksa marga eest 5 Gmf. maksma, ja selle Saksa marga eest ikkagi enam wähem ühepalju wäertust Saksumaalst osta saab, siis maksetakse seda hindu edasi, waatamata, kas nende markade kurs Londonis 220 wõid 320 on.

Kurssi juures 220 — Londonis, oleks aga wastaw naestr. hind 1100 Gmf. 320 kurssi juures aga — 1600 Gmf. — sellest siis ka hakkab ühes Saksa marga kurssi halwemimisega

-Kõikumise
%^o/_o

Valiswalunta kõikumised protsentides
1. jaan. — 31. aug. f. a.



— Rootsi kroon; - - - £; Rmf.; - - - - - Soome mark; - - - - - Gmf.

langema ka — Eesti mark. Londoniga võrreldes, kuna Saksa mark meil „püsib“. Teiste, majanduslikelt nõrgemate riikide, nagu Poola ja Austria valuuta on ühes Saksa margaga veelgi suuremal määral langenud, kui meie mark, nii kui Saksa lehed seda tõendavad. Augusti kuu jooksul on meie mark aga kindlamaks muutunud ja on põhjendatud lootusi, et meie marga seisukord jälle paranema hakkab.

Sellest väiksest ülevaatest ja diagrammiist on aga selge, et kõikumine sarnasel määral rahvusvahelist kaubandust kõige teravamalt halvab ja kaupmehi spekuleerima sunnib. Sellest põhjust põhjenduseks on Ameerikas kavatsus suurt sündikaati elule kutsuda, mis turji kõikumisi piirides peab regulaatorina tarvilisel korral ülesastudes, vastavat waluutat ostes ehk

müües. Kas sellest kavatsusest esiotfa asja saab, on teadmata, igatahes äratub see suurt huvi maades, kus valuuta kõikumised teravad.

Küll peaks aga meil lähemas tulevikus jammusid astutama pankade jne. vahelise waluuta-sündikaati asutades turji võimalikult stabiliseerimiseks. Sellekohased kavatsused on ka juba liikuma hakanud: niipea, kui nad reaalsemaid kontuure omavad, peatame pikemalt selle küsimuse juures. Selle ülesande lahendamine on meile elulise tähtsusega: et paljude teiste maade waluuta kõikumam ja halvem on, see võib meid küll trööstida praeguste raskuste juures, kuid tulewiku jaoks olgu meil hüübsõna: meie mark olgu püsiv, nii kui dollar.

L. S.

Põllumajandus.

Külwipind ja wiljasaak.

Kui kõrwalseisawat tabelit külwipinna ja wiljasaagi kohta 1916, 1919, 1920 ja 1921 a. kohta vaatleme, awaneb meile huvitaw ülcwaade meie põllumajandusest sõja ja rewolutsiooni ajaft, wiimase ajani.

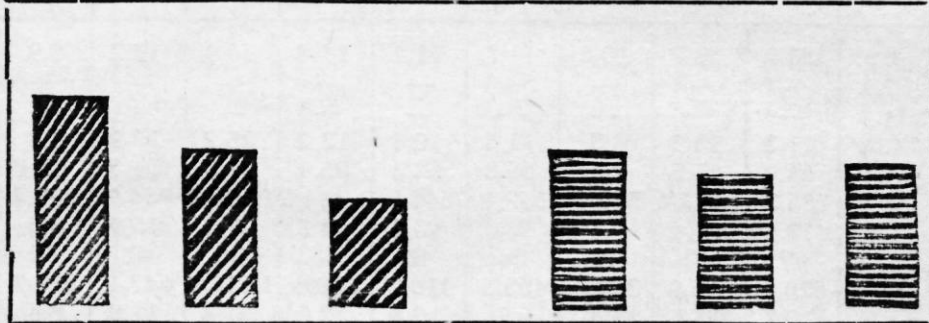
Tähelepanekut tuleb pöörata kõigepealt tähtsamate wiljade külwipinna ja saagi peale, need on talirutis, kaer ja oder. Nende külwipind on kokku 1916 a. 408,6 tuhat tiinu, 1919 a. 338,6 t. tiinu ja 1920 a. 359,5 t. tiinu. 1921 a. andmed ei ole kõigi nende kohta weel olemas, ainult taliruti üle, mille järele see 108,6 tuhat tiinu oleks, jeeaga umbes 20% vähem, kui läinud aastal — 128,4 tuhat tiinu. Siiski ei tundu see külwipinna tagasimineku mitte nii terawara, kui saagi vähemine (waata diagramm): 1916 a. —

jeda nähtust kahjulikkude putukate rohkuselga läinud aastal. Tahaks loota, et käesolewa aasta andmed tähendub kõrswiljade kohta paremad on, nagu seda esialgsed teated tõendawad.

Kartuli külwipind oli 1916 a. — 58,66 tuh. tiinu, 1919 a. — 50,1 tuh. tiinu, 1920 a. — 58,25 tuhat tiinu. Siin on jeeaga paranemist märgata, kusjuures juurenenu külwipinnaga ühtlasi ka saak wiimasel aastal juurenenu on. Nii on saak 1916 a. 42.706,7 tuhat puuda, 1919 a. — 30.486,1 tuhat puuda ja 1920 a. — 35.289,6 tuhat puuda. Kuid ka siin on märkata teismise saagi tagasimineku: 1916 a. teism. saak tiinult — 728 pd., 1919 a. — 608 puuda ja 1920 a. — 606 puuda. Tagasimineku ei ole aga nii tuntaw, kui ülemal tähendatud kõrswiljade juures ja eraforraalste oludega täiesti seletataw.

Kokku talirutis, kaer ja oder.

Saak.			Külwipind.		
1916. a.,	1919. a.,	1920. a.	1916. a.,	1919. a.,	1920. a.
27.316,6 t. p.	20.482 t. p.	14.243,8 t. p.	408,6 t. t.	338,6 t. t.	359,5 t. t.



27.316,6 tuhat puuda, 1919 a. 20.482, tuhat puuda ja 1920 a. — 14.243,8 tuhat puuda, ehk umbes pool 1916 a. saagist. Kuigi wiimaste aastate teadete andmise juures hirm rekwiisitjoni eest teotawat oja on määginud ja wilja saagi tõelise hulka ehk vähendada on püütud, ei saa siiski salata, et meil siin juure määdulise põllumajanduse intensiiviteedi langemisega tegemist on. Põllutõdeminiiteeriumi statistika büro seletab

Segawilja ja loomutoidu juurte kohta püüdnud andmed 1916 a. üle. Kõige uimase aasta andmed näitawad aga siingi tagasimineku. Küli pind on küll juurenenu: 1919 a. kokku 41,1 tuhat tiinu, 1920 a. — 41,9 tuh. tiinu, kuid saak on märkja rääksem: segawilja 1919 a. — 24.764 tuhat puuda ja 1920 a. — 1.439 tuh. puuda ja toomatoidu juuriteid 1919 a. 3.220,4 tuhat puuda, 1920 a. — 2.105,8 tuhat puuda.

Maafon- nab.		Harju	Niru	Särva	Vääne	Pärnu	Wil- jandi	Lartu	Idru	Gaare	Kokku.	
Kali niisu.	1916 a.	f. p.	04	0,7	0,8	1,0	0,7	0,9	1,0	0,5	0,4	6,43
		f. f.	—	—	—	—	—	—	—	—	—	77
		fg. f.	—	—	—	—	—	—	—	—	—	494,7
	1919 a.	f. p.	0,5	0,7	0,6	0,9	0,7	0,9	1,2	0,4	0,4	6,21
		f. f.	76,1	84	50,7	61,8	66,6	74,5	65	60,2	72	67,9
		fg. f.	38,4	60,2	30,9	55,6	45,5	66,5	76,1	21,4	27,3	421,9
	1920 a.	f. p.	0,4	0,5	0,6	0,9	0,7	0,9	1,3	0,5	0,3	5,99
		f. f.	48	47	44	33	39	43	43	44	38	42
		fg. f.	19,1	24,4	26,3	28,9	26,9	38,7	53,6	20,4	12,3	249,98
1921 a.	f. p.	0,45	1,2	0,8	0,96	0,9	1,1	1,1	0,5	0,5	7,51	
	f. f.	—	—	—	—	—	—	—	—	—	—	
	fg. f.	—	—	—	—	—	—	—	—	—	—	
Sut niisu.	1916 a.	f. p.	0,18	0,39	0,16	0,57	0,66	1,05	2,6	1,4	0,08	7,08
		f. f.	—	—	—	—	—	—	—	—	—	70
		fg. f.	—	—	—	—	—	—	—	—	—	495,8
	1919 a.	f. p.	0,12	0,23	0,10	0,43	0,92	0,85	1,9	0,96	0,35	5,85
		f. f.	63,9	55,9	55,9	61,2	59,9	86,5	61,2	45,2	61,2	61,8
		fg. f.	7,9	12,9	5,4	26,4	55,3	73,9	114,94	43,5	21,67	361,88
	1920 a.	f. p.	0,08	0,10	0,11	0,41	0,69	0,98	1,8	1,2	0,064	5,38
		f. f.	35	40	36	30	42	44	39	34	34	38
		fg. f.	2,78	4,2	3,97	12,25	28,9	43,4	69,5	39,5	2,2	206,59
1921 a.	f. p.	—	—	—	—	—	—	—	—	—	—	
	f. f.	—	—	—	—	—	—	—	—	—	—	
	fg. f.	—	—	—	—	—	—	—	—	—	—	
Dbet.	1916 a.	f. p.	14,3	12,3	8,0	10,8	8,9	12,4	22,8	14,0	6,7	110,2
		f. f.	—	—	—	—	—	—	—	—	—	72
		fg. f.	—	—	—	—	—	—	—	—	—	7.937,7
	1919 a.	f. p.	9,9	9,6	6,7	9,3	8,7	10,8	23,8	10,6	6,3	95,9
		f. f.	60,4	67,3	72,8	60,4	60,4	68,6	63,1	52,1	50,8	62
		fg. f.	596,6	645,8	489,6	563,4	526,7	743,9	501,9	555,8	321,8	5.945,4
	1920 a.	f. p.	11,6	10,9	7,2	9,6	8,6	11,7	23,3	12,2	6,0	101,1
		f. f.	38	44	35	34	35	39	34	31	32	36
		fg. f.	441,2	483,6	250,1	325,2	299,9	457,7	793,3	377,8	191,9	3.620,5
1921 a.	f. p.	9,2	11,8	4,9	4,6	3,9	5,6	9,2	6,6	2,8	58,66	
	f. f.	—	—	—	—	—	—	—	—	—	728	
	fg. f.	—	—	—	—	—	—	—	—	—	42.706,7	
Kartul.	1916 a.	f. p.	7,3	11,4	4,2	4,3	3,3	4,7	7,3	4,6	3,1	50,1
		f. f.	615	709	687	558	524	592	638	471	434	608
		fg. f.	4.468,6	8.065,5	2.867,8	2.418,3	1.738,4	2.801,9	4.625,7	2.149,6	1.350,2	30.486,1
	1919 a.	f. p.	8,8	13,2	5,1	5,3	3,7	5,1	8,0	5,6	3,4	58,25
		f. f.	586	715	653	539	520	572	627	495	543	606
		fg. f.	5.172,2	9.414,9	3.351,5	2.860,3	1.909,5	2.933,4	5.025,0	2.757,5	1.865,4	35.289,6
	1920 a.	f. p.	0,32	0,30	0,25	0,25	0,08	0,12	0,38	0,6	0,01	2,31
		f. f.	—	—	—	—	—	—	—	—	—	—
		fg. f.	—	—	—	—	—	—	—	—	—	—
Põrned ja oad.	1916 a.	f. p.	0,13	0,06	0,14	0,13	0,22	0,26	0,63	0,52	0,06	2,16
		f. f.	76,2	80,0	72,3	54,2	73,6	89,1	38,7	45,2	51,6	56,9
		fg. f.	9,9	5,0	10,3	7,3	0,12	23,2	24,5	23,4	2,9	122,7
	1919 a.	f. p.	0,24	0,41	0,26	0,15	0,15	0,30	0,72	0,70	0,06	2,99
		f. f.	40	38	40	44	53	42	47	33	33	41
		fg. f.	9,5	15,8	10,4	6,7	8,1	12,4	33,5	23,0	2,14	121,5

Maakon- nad.		Sarju	Müru	Särva	Pääne	Pärnu	Wil- jandi	Tartu	Wõru	Caare	Roffu.	
Kaar.	1916 a.	f. p.	13,4	18,0	12,7	7,9	16,9	22,1	43,7	28,3	2,4	165,4
		f. j.	—	—	—	—	—	—	—	—	—	59
		fg. j.	—	—	—	—	—	—	—	—	—	9.802,9
	1919 a.	f. p.	8,5	14,0	10,2	4,1	12,9	14,5	37,3	20,3	2,3	124,2
		f. j.	51,6	57,6	64,8	52,8	52,8	56,4	56,4	49,2	42	55
		fg. j.	440,7	808,9	662,3	214,3	683,2	815,2	2.105,1	997,9	97,2	6.824,6
	1920 a.	f. p.	9,9	15,0	9,7	3,8	12,7	14,70	39,4	22,86	2,0	130,0
		f. j.	35	37	36	36	37	37	38	34	33	37
		fg. j.	345,1	556,3	348,5	136,5	469,9	543,7	1.495,7	777,3	67,4	4.740,3
Segawili.	1916 a. kohata p. and.	f. p.	—	—	—	—	—	—	—	—	—	—
		f. j.	—	—	—	—	—	—	—	—	—	—
		fg. j.	—	—	—	—	—	—	—	—	—	—
	1919 a.	f. p.	3,9	2,4	3,3	7,7	3,8	8,3	5,9	2,3	0,5	38,1
		f. j.	58,5	74	75,3	53,3	77,9	68,8	64,9	59,7	52	65
		fg. j.	226,9	176,7	248,4	412,5	295,9	571,0	380,1	138,6	23,4	2.476,4
	1920 a.	f. p.	4,5	3,1	4,2	5,1	3,4	9,1	5,7	3,7	0,4	39,2
		f. j.	35	36	36	35	39	31	37	34	40	37
		fg. j.	155,9	111,96	152,0	179,6	134,3	353,9	210,9	126,3	14,2	1.439,0
Loomatoidu juured.	1916 a. kohata p. and.	f. p.	—	—	—	—	—	—	—	—	—	—
		f. j.	—	—	—	—	—	—	—	—	—	—
		fg. j.	—	—	—	—	—	—	—	—	—	—
	1919 a.	f. p.	0,4	0,5	0,2	0,14	0,3	0,5	0,5	0,3	0,04	3,0
		f. j.	1257	1486	889	988	882,6	1082	1022	632	1109	1087
		fg. j.	518,1	785,9	179,6	141,3	258,6	587,7	523,4	185,8	39,9	3.220,4
	1920 a.	f. p.	0,3	0,3	0,2	0,12	0,3	0,5	0,7	0,2	0,02	2,7
		f. j.	870	1245	728	712	696	756	672	595	722	779
		fg. j.	276,7	392,2	137,2	83,0	212,9	372,9	478,7	138,1	14,0	2.105,8
Põlluhein.	1916 a. kohata p. and.	f. p.	—	—	—	—	—	—	—	—	—	—
		f. j.	—	—	—	—	—	—	—	—	—	—
		fg. j.	—	—	—	—	—	—	—	—	—	—
	1919 a.	f. p.	12,9	16,9	13,6	6,1	13,8	14,2	31,9	17,7	2,0	129,1
		f. j.	—	—	—	—	—	—	—	—	—	—
		fg. j.	—	—	—	—	—	—	—	—	—	—
	1920 a.	f. p.	10,7	13,5	10,3	3,8	12,9	14,4	21,6	14,5	0,5	102,0
		f. j.	72	79	85	69	90	107	93	83	154	88
		fg. j.	767,2	1.064,8	878,0	253,5	1.163,6	1.540,7	2.004,1	1.204,1	74,4	8.950,4
Lina seeme/kiu.	1916 a.	f. p.	0,34	0,5	0,7	0,9	4,5	5,2	6,6	6,3	0,01	25,0
		f. j.	—	—	—	—	—	—	—	—	—	—
		fg. j.	—	—	—	—	—	—	—	—	—	—
	1919 a.	f. p.	0,5	0,9	0,5	0,5	2,6	2,6	3,2	1,8	0,11	12,6
		f. j.	167/18	22/28	25/23	26/25	31/26	44/37	29,6	21/25	21/70	30/29
		fg. j.	8,2/8,8	19/24,8	11,6/11,0	12,8/12,2	79/66,1	113,2/96,4	95,3	37,2/44,2	2,2/7,4	379,1/366,2
	1920 a.	f. p.	0,6	0,8	0,8	0,6	3,4	3,6	5,3	3,1	0,2	18,5
		f. j.	15/17	15/13	10/27	16/14	18/22	16/16	15/16	13/13	19/22	16/17
		fg. j.	9,5/10,8	12,4/10,8	16,0/2,28	10,3/8,9	60,6/74,1	57/57,0	80,1/85,5	40,7	3,7/4,3	290/314,7

Maafon- nad.		Harju	Viru	Järva	Lääne	Räma	Wil- landi	Tartu	Idru	Saare	Koffu.
Muud.	1916 a. f. p.	0,1	0,2	0,04	0,7	0,4	0,6	1,4	1,4	0,05	5,1
	f. j.	—	—	—	—	—	—	—	—	—	—
	fg. j.	—	—	—	—	—	—	—	—	—	—
	1919 a. f. p.	0,4	0,4	0,13	0,1	0,9	0,9	1,7	1,3	1,5	5,8
	f. j.	—	—	—	—	—	—	—	—	—	—
	fg. j.	—	—	—	—	—	—	—	—	—	—
1920 a.	f. p.	1,0	1,1	1,0	0,4	2,6	2,2	4,5	12,1	00,5	25,0
	f. j.	—	—	—	—	—	—	—	—	—	—
	fg. j.	—	—	—	—	—	—	—	—	—	—
Koffu külvi pinda.	1916 a. f. p.	65,9	84,3	53,6	45,6	64,7	82,9	150,2	98,4	23,1	668,6
	f. j.	—	—	—	—	—	—	—	—	—	—
	fg. j.	—	—	—	—	—	—	—	—	—	—
	1919 a. f. p.	56,2	73,3	48,2	45,6	58,6	71,7	141,0	75,6	25,0	595,1
	f. j.	—	—	—	—	—	—	—	—	—	—
	fg. j.	—	—	—	—	—	—	—	—	—	—
1920 a.	f. p.	61,7	76,7	49,3	42,3	59,6	77,7	139,5	84,6	21,6	612,9
	f. j.	—	—	—	—	—	—	—	—	—	—
	fg. j.	—	—	—	—	—	—	—	—	—	—
Reia.	1916 a. f. p.	—	—	—	—	—	—	—	—	—	—
	f. j.	—	—	—	—	—	—	—	—	—	—
	fg. j.	—	—	—	—	—	—	—	—	—	—
	1919 a. f. p.	13,7	18,4	12,3	10,5	11,0	13,9	26,3	14,6	6,0	126,8
	f. j.	—	—	—	—	—	—	—	—	—	—
	fg. j.	—	—	—	—	—	—	—	—	—	—
1920 a.	f. p.	13,8	18,6	10,1	12,7	11,6	15,9	29,2	17,1	9,8	138,7
	f. j.	—	—	—	—	—	—	—	—	—	—
	fg. j.	—	—	—	—	—	—	—	—	—	—
Sööt.	1916 a. f. p.	—	—	—	—	—	—	—	—	—	—
	f. j.	—	—	—	—	—	—	—	—	—	—
	fg. j.	—	—	—	—	—	—	—	—	—	—
	1919 a. f. p.	9,6	11,9	4,5	2,3	6,8	13,1	10,8	25,8	1,4	86,3
	f. j.	—	—	—	—	—	—	—	—	—	—
	fg. j.	—	—	—	—	—	—	—	—	—	—
1920 a.	f. p.	4,0	8,3	5,6	3,3	5,3	5,0	9,4	14,4	1,1	56,5
	f. j.	—	—	—	—	—	—	—	—	—	—
	fg. j.	—	—	—	—	—	—	—	—	—	—
Üleüldse kofku . f. p.		76,5	103,7	64,9	58,3	76,5	98,6	178,1	116,1	32,4	808,2

f. p. = külvi pinda; f. j. = feivine jaaf (puutades tiinu peal); fg. j. = fogujaaf.

Õõlumajandusline inventaar 1919 ja 1920 a.

Maafonnab.	Eiht bart abrab		Ühfabahalifed abrab		Wittmeffahalifed abrab		Wiefed	Wanabal äffed	Webru äffed	Kultivaatorid	Wõngas rullid	Kalt - fülmid	Wagas - fülmid	Wetanifitjad	Wetanifitjad	Wõhufed rehad	Kuru rehpetju garnituurid	Wõhufed jütutted rehpetju garnitt.	Kaulamite mafinnad	Correerijad	Ilge hõbufe mantrid	Wittine hõbufe mantrid	Roorelahutafad	Wõbimafinnad	Õpeltimafinnad	Kuruwadunastafad	Kätti rehpetju mafinnad
	19	20	19	20	19	20																					
Häru	8001	9204	1657	12124	—	—	658	261	307	91	973	295	985	175	631	1356	—	11824	1393	1769	1365	170	109	92			
	8342	9557	1439	12331	414	2198	418	195	315	97	1085	357	978	133	533	1073	48	12119	1276	1679	1234	174	87	33			
Wiru	8889	11388	1743	14573	—	—	578	432	732	148	1299	832	1362	215	1360	2849	—	12346	1191	2031	1018	169	87	94			
	8950	11813	1835	13683	523	3676	323	343	725	93	1439	771	1460	167	930	2194	100	12976	1107	1673	691	114	150	29			
Särwa	4933	5070	1062	7737	—	—	391	352	351	104	858	490	947	109	531	1138	—	6307	839	661	381	146	56	42			
	5354	5727	1108	8048	251	2193	269	307	325	107	747	508	1035	104	548	1012	49	7181	742	871	457	153	48	27			
Säine	9757	7273	1354	11127	—	—	292	132	134	21	406	172	342	94	465	893	—	9980	723	1472	805	73	33	13			
	9886	7871	1493	11148	205	1118	209	119	121	20	423	133	344	94	416	663	222	11221	576	1559	556	67	28	64			
Särnu	8139	7318	1139	13737	—	—	625	350	706	87	1074	453	1004	215	510	1191	—	11824	756	2485	1724	382	47	190			
	1038	7158	1007	12528	647	4000	238	91	74	110	1208	665	1168	196	461	728	80	12413	605	2796	1644	324	98	45			
Wiljandi	9741	7887	2143	17111	—	—	1313	191	176	163	595	937	1267	391	486	653	—	13747	867	202	1632	705	30	12			
	10705	9008	1244	16339	302	5661	555	123	129	162	737	1291	1536	190	474	509	58	14838	620	2529	1323	702	54	14			
Sartu	13325	13433	1089	30974	—	—	1728	233	470	234	1567	1270	2867	341	225	1170	—	17736	1867	2041	1494	488	55	31			
	14819	13171	833	20361	757	8535	477	359	427	234	1771	1475	3093	326	209	84	127	19142	1095	2296	1518	928	44	16			
Wõru	9265	7289	626	12558	—	—	414	147	167	68	915	717	1065	132	133	875	—	10269	398	694	384	232	56	10			
	9225	7291	491	10616	619	4841	69	96	111	46	1018	726	1122	115	113	505	46	10813	289	630	279	187	33	16			
Sõare	10185	3784	132	9254	—	—	104	47	46	6	41	40	68	20	232	725	—	8232	384	390	365	47	6	21			
	9946	3887	159	9699	95	615	28	39	35	7	40	44	60	22	219	503	18	9344	274	329	242	44	2	16			
Kõllu	82285	73051	10915	129195	—	—	6043	2195	2489	942	7728	5269	9007	1742	4573	10855	—	102265	798	13565	9248	2412	594	505			
	87065	74383	9609	114306	4313	32837	2586	1672	2265	926	8418	605	10796	1387	3963	3025	748	110097	6534	14362	3444	2690	541	260			

T ö ö s t u s

Wabrikute tegevus normal, 1919. a. ja 1920. aastal.

Gesfi suuremate (peale 100 töötl.) wabr. seisukord: normal, 1919. a. ja 1920. a.

№	Wabriku nimi ja ajutob.	Põhi kapital		Tööliste arv			Tööp. arv			P r o d u k t i o n		
		Enne Rub.	Niibid E. Wrt.	No m a.	1919 a.	1920 a.	1919 a.	1920 a.	Normal faal. mõet eht arv.	1919 a.	1920 a.	
23	Port-Hunda A. S. Biru maak.	5.000.000	3.000.000	510	140	335	39	297	Portlandts 350.000 tündr. (1.312.500 rub.)	Põistatad tjemendi tiinkrid 154.071 pd.	16.822 tünni (16.822.000 Mrf.)	
24	Tjemendi wabr. Wserin A. S. Biru maak.	12000000	—	804	88	107	295	300	Portlandts 350.000 tündr. (1.312.500)	—	—	
25	Kaifa ja Meleski	—	—	200	—	—	—	—	—	seifis.	seifis.	
26	Woffa aurui tel- listiwi ja laua- jaagimije wabr. Harju maak.	—	—	250	58	75	283	170	Telliistwi 6.000.000 Laudu 100.000	Telliistwiwa 1.545.425 t. Põllu toruist 5000 t. Wiju moodri kiwa 130.000 t. Laudu 21.000 kub. j. (317.606.25 mrf.)	Telliistwiwa 1.571.200 M. Põllu toruist 3500 (2.862.560 M.) Wiju potriist 3500.	
27	"Siltwa" Tamja- lu lubja wabr. end Kstikil & Co Härwa maak.	460.000	2.000.000	250	11	25	300	—	Lupja 2.500.000 pd.	Lupja 107.529 pd. 217.956 Mrf.	Lupja 172.000 pd. (3.740.000 M.)	
28	Wene Wakti lae- watehas Koptis. Tallinnas	15000000	—	5000	242	308	270	286	Laeuw 450.000 pd. mehan. ja appar. 150.000 pd.	—	—	
29	Tallinna Sada- ma tehased	—	—	1848	—	1304	—	297	—	—	5.200 tellimist.	
30	Wetri tehäs Tallinnas end. Kobleener	3.000.000	—	1250	457	428	284	286	Laeuw 183.000 pd.	7 weduri põhjalik parandus ja muud alaliised laew. parand.	3 mootor sõhoneri.	
31	Põhja-Öhtu Me- tallurgia Mehaniika tehäs Koptis, Tallinnas	11000000	—	1500	—	—	—	—	—	—	—	
32	Wigatel waguni tehäs A. S. Tallinnas	4.600.000	—	1827	391	450	258	283	Meti wagun. 150. Kauba wagun. ja platf. 3000. Eõjawde wane. ja löõka 1800. Lagawara ojafi 120.000 pd. (3.000.000 r.) (teor. maõsu. 8.000.000.)	5.225.700 Mrf.	Parand E.R. ja n.A. weduri Metiijate wag. 13. Kauba w. 313. Platform. 63. luesti tehtud kauba wag. 102 t. Platf. 10. Lagawara ojafi 10.842.833 M.	
33	Wolta Elektri Mehaniika tööstus Tallinnas	5.000.000	—	1250	—	—	—	—	—	—	—	
34	Franz Krull masinaehit. wabr. Tallinnas	800.000	10000000	450	160	200	263	280	(1.150.000 rbl.)	2.750.000 Mrf.	24.500.000 M.	
35	Metallitööstus Almarine (end. Wiegandt) Tallinnas	—	16000000	400	144	202	162	211	1.500.000 rub.	(1.480.000 Mrf.)	(12.415.368,20 M.)	

№	Wabriku nimi ja ajukoht.	Põhi kapital		Tööliste arv			Tööp. arv		P r o d u k t i o n		
		Enne Rub.	Müüd E.Mrk.	Norm a.	1919 a.	1920 a.	1919 a.	1920 a.	Normal faal, mõet ehk arv.	1919 a.	1920 a.
36	Sinowjeff Masina ehituse ja toruvalmistamise wabrik Narwas	1.000.000	—	1100	—	—	—	—	—	—	—
37	Tartu telefoni wabrik Tartus	864.000	864.000	200	29	76	266	283	5000 normal apparati 200.000 rub.	1700 Telefoni appar. (526.688 Mrk.)	2.000 t. Telefoni appar. (6.871.159 Mrk.)
38	Tegur Masina wabr. Tartus.	200.000	5.000.000	120	50	91	250	289	—	7.800.000 Mrk.	8.575.740 Mrk.
39	Tallinna Raudtee Peatehased.	—	—	863	764	789	298	298	—	Paranduse tööd 12 wed. 305 wag. 7 püst. kat. ja teised tööd 8.456.428 Mrk.	(34.374.726 Mrk.)
40	Pärnu Tallinna fitjaroopaliise Mõistatika raudtee tehase.	—	—	137	212	219	283	300	(161.000 rub.)	Wedurite, wagunite ja muud paranduse tööd 16.148 pd. (1.575.894 Mrk.)	Wedurite parand. 58 tt. Wagunite ja muud wõistfemid tööd 1.752. (6.603.326 Mrk.)
41	Gesti Wabariigi sõjariistade töötoda.	—	—	204	—	230	—	300	—	—	—
42	Sw. Wabariigi Wabrikute Injeneri Siakonna autotööstused.	—	—	174	—	600	—	302	—	—	—
43	Swedra Tallinna pleksiv. Tallinnas.	—	—	115	—	—	—	300	Rõõnguga pleksiv tööstus 5.000.000 tt.	—	—
44	Walga Raudtee tehase	—	—	500	—	243	—	—	—	—	—
45	Richard Mayer Tallinn.	1.200.000	—	360	215	—	324	—	361.600 pd. (1.785.600 Mrk.)	63.108 pd. — 6.519.902 Mrk.	72.976 pd. (24.487.293 Mrk.)
46	Waltika Titu ja laualõistamise wabr. Paides.	104.000 E.M.	104.000	120	116	70	119	142	Tikka 20.000.000 toosi	Tikka 7.808.500 toosi	Tikka 8.555.000 toosi. 6.612.550 Mrk.
47	Paul Eide Titu wabrik Pärnus.	—	6.000.000	100	72	125	187	258	Tikka 10.000.000 toosi.	Tikka 5.759.000 toosi. (1.335.860 Mrk.)	Tikka 12.807.000 toosi. (7.804.825 Mrk.)
48	Titu wabrik Põhni Wiljandis.	—	—	120	65	70	206	266	Tuletikka 23.700.000 toosi.	Tuletikka 8.439.000 t. (1.518.020 Mrk.)	Tuletikka 8.428.200 toosi. (6.703.194 Mrk.)
49	Ghr. Kottermann Veiwabrik.	—	—	177	120	3	304	—	Veiba 100.000 pd. Jahu 1.300.000 lb. 5.000.000 rub.	Veiba 539.816 pd. Jahu 513.000 pd.	—
50	„Le coq“ Lille wabrik Tartus.	600.000	—	105	—	—	—	—	Õlut 300.000 pange. Porterit 10.000 pange. Rõudu 6.000 pange.	—	—

Kaubandus.

Kaubandus- ja tööstusministeeriumi statistika büroo kokkuvõtte järele on käesoleva aasta esimesel poolel Tallinna sadamasse laevu (aurikuid, mootorlaevu ja purjekaid) fiskeeritud.

Rahvusline lipp	Aurulaevad		Mootorlaevad		Purjelaevad		Kokku	
	Arv	Netto t.	Arv	Netto t.	Arv	Netto t.	Arv	Netto t.
Inglise	22	18790	—	—	—	—	22	18790
Amerika	20	42057	—	—	—	—	20	42057
Saaha	159	82101	4	1140	2	324	165	83565
Soome	126	38480	27	1263	12	547	165	40290
Prantsus	2	2380	—	—	—	—	2	2380
Rootsi	47	24662	3	552	2	140	52	25354
Norra	10	5899	—	—	—	—	10	5899
Hollandi	15	5392	1	89	1	84	17	5565
Daani	21	10600	2	198	—	—	23	10798
Eäti	—	—	2	89	—	—	2	89
Poola	1	240	—	—	—	—	1	240
Vene	1	154	—	—	2	2868	3	2522
Gesti	112	20713	219	1646	608	19067	939	41426
Kokku	536	251468	258	4977	627	22530	1421	278975

Gesti transiit-kaubandus Venemaaga juuni kuu jooksul 1921 a. (Narva laudu.)

(Kaubandus- ja tööstusministeeriumi statistika büroo kokkuvõtte.)

Soola	—	—
Muud toiduained	53420 pd.	(876,1 t.)
Seemneid	—	—
Nahka ja nahakaupa	1133 "	(18,6 ")
Puid	—	—
Puukaupa	34 "	(0,5 ")
Paberid ja trükitõid	10405 "	(170,6 ")
Tekstiil riidekaupa ja jalandusid	38064 "	(624,2 ")
Teras toorelt	22372 "	(366,9 ")
Teraskaupafid ja käsitööstust	3722 "	(61,0 ")
Muud raudkaupafid	186770 "	(3063,0 ")
Dina ja vask kaupafid	2545 "	(41,7 ")
Põllutõõmasinad ja riistu	144301 "	(2366,0 ")
Mitmesugused masinad ja veeriistu	166772 "	(2735,0 ")
Instrumente, apparaate ja mõeduriistu	35849 "	(587,9 ")
Klaas- ja kivikaupafid (terit. ja lihv. kivi)	—	—
Kivifüsi	—	—

Mineraal õli. ja rasvafid	—	—
Muud õlifid, rasvafid ja nende saadusi	136 pd.	(2,2 t.)
Gummi kaupa	2767 "	(45,3 ")
Keemia ained ja saadusi	11301 "	(185,3 ")
Segakaupafid	7311 "	(119,9 ")
Kokku	686902 pd.	(11264,2 t.)

Gesti transiit-kaubandus Venemaaga esimesel poolel aastal 1921. (Narva laudu.)

Kaub- ja tööst. ministeeriumi statistika büroo kokkuvõtte.

A. Venemaal.

Soola	31 pd.	(0,5 t.)
Muud toiduained	1769617 "	(29021,7 ")
Seemneid	231474 "	(3796,1 ")
Nahk ja nahakaupa	52469 "	(860,4 ")
Puid	—	—
Puukaupa	149 "	(2,4 ")
Paberi ja trükitõid	49658 "	(814,7 ")
Tekstiil-riidekaupa ja jalandusid	605753 "	(9934,0 ")
Teras toorelt	43805 "	(722,3 ")
Teraskaupafid ja käsitööstust	152476 "	(2500,6 ")
Muud raudkaupafid	305859 "	(5016,1 ")
Dina, vask ja alumiiniumi	100452 "	(1647,3 ")
Põllutõõmasin. ja riist.	1189627 "	(19508,8 ")
Mitmesuguseid masin.	405994 "	(6658,3 ")
Instrumente, apparaate ja mõeduriistu	48076 "	(788,4 ")
Klaas- ja kivikaupafid (terit. ja lihv. kivi)	3680 "	(60,3 ")
Kivifüsi	—	—
Mineraal-õlifid ja rasvafid	57344 "	(940,5 ")
Muud õlifid, rasvafid ja nende saadusi	37128 "	(608,8 ")
Gummi kaupa	15817 "	(259,3 ")
Keemia ained ja saadusi	360732 "	(5415,9 ")
Segakaupafid	155388 "	(2548,3 ")

B. Venemaal.

Linu	20432 "	(335,1 ")
----------------	---------	-----------

Märkus: Siin hulgas on mitmed kaubad mis ühikute kuude kokkuvõtetest välja jäid, sest et teated nende kohta puudusid.

R a h a n d u s.

Rodumaa rahaasutuste äris seisud 1. juuliks 1921. a.

Aktiiv	Kassas seisew fula raha	Soojum. ja jookswad ar- med teistes rahaasutustes.	saen., wets- lite distont ja konto-for- rent a. tott.	Rahaasu- tuste omad wäärtpa- berid	Korres- pondendid	Muud aktiwa summad	Kokku
End. summad	19,29	14,52	332,41	36,81	207,68	112,75	779,87
	56,51						
Rauba Bank A./S. Tartus .	2,25	0,60	23,87	1,55	2,51	2,06	32,84

Passiw	Alttia, oja, tagawara ja muud erita- pitajid	Sojusum- mad täht- ajalited ja jooksw. arwel	Passiw laenud ja redistont	Korres- pondent.	Muud passiw summad	Kokku
End. summad	97,28	362,96	41,46	168,39	109,74	779,87
Rauba Bank A./S. Tartus .	6,24	16,45	0,05	6,90	3,20	32,84

Seadused ja määrused.

Määrus kaubamärkide registreerimise kohta.

Wabriku ja käsitööstuse seaduse § 114 (S. R. XI. l. 2. j. 1913. a. wäljaanne ja selle muutused „Kiigi Teatajas“ nr. 39—1921. a.) põhjal pannakse 31. maist 1921. a. järgmised määrustatud maksma nõudmiste kohta, mis kaubamärkide kinnitamise teate esitamise juures on tarwis täita:

§ 1. Kaubamärgi kinnitamiseks tuleb isikult wõi woliniku läbi kaubandus-tööstusministeeriumi juures asuwale Patendi Ametile esitada sellekohane palwefiri, milles peab tähendatud olema:

- a) Kaubamärgi omaniku ees- ja liignimi wõi ettevõtte nimetus, kui ka asukoht ja teade selle kohta, kas kaubamärk tuleb ettevõtte omaniku wõi ettevõtte nime peale registreerida;
- b) äriala, kus kaubamärk tarwitusele wõetakse;
- d) tähtaeg, mille jookswul märki soowitakse tarwitada;
- e) juurepandud dokumentide nimefiri;
- g) palwefiri peab allkirjutatud olema kaubamärgi omaniku wõi tema woliniku poolt.

§ 2. Palwefirjale tulewad järgmised lisad juure panna:

- a) Kaubamärgi kujutus kümnes eksemplaaris ja klishee. Klishee wõib ühes palwefirjaga ehk ka hiljemalt Patendi Ametile nõudmisel esitada. Kujutused peawad olema puhtad, tehtud tushiga ehk mõne muu kestwa wärwiga, ja sarnased, et märgi osad selgelt tunda oleks. Kujutuse mõõdud ei pea üle 33 cm. pikkus ja 21 cm. laius olema, klishee aga mitte üle 21 cm. pikk ja 15 cm. lai lema. Kujutused ja klishee tulewad esitada ka sel korral, kui kauba märk ainult sõnadest koos seisab;
- b) kaubamärgi kirjeldus;
- d) kaupade nimefiri, mille jaoks kaubamärk on määratud;
- e) rentei kwitung tasutud registreerimise ja aastamaksu üle;
- g) tõendus (politsei tunnistus) ettevõtte olemasolemise kohta;
- h) notaariuse poolt kinnitatud wolifiri, kui palwe woliniku läbi esitatakse. Kui kaubamärgi omanik wäljamaal elab, siis on ühe Eesti asuwa woliniku nimetamine sunduslik. Wäljamaal antud wolifiri tuleb lõpuliselt Eesti esituse poolt kinnitada lasta;

i) kui väljamaal asuwate kaubandusliikude ehk isõstusliikude ettemõtete omanit soomib oma kaubamärgile kaitset Eesti nõudata, siis tuleb juurelisada tõendus selle üle, et kaubamärk on seaduslikku kinnitust leidnud jelles riigis, kus märgi omaniku ettemõte asub. Wastaw dokument tuleb lõpuliikult Eesti esituse poolt kinnitada lasta.

§ 3. Kõik esitatavad asjakirjad peawad puhtad, kergesti loetavad ja kestwal walgel mitte läbipaistwal paberil olema. Kõigile asjakirjadele, mis mitte Eesti keeles ei ole, tuleb eestikeelne tõlge juure lisada.

§ 4. Iga palwetiri ja iga wastus käib 10-margalise tempelmaksu alla.

„R. Teataja“.

Seadus Wene Walitsuse poolt kinnitatud aktsiapankade kohalitude osakondade likwideerimise kohta.

Wabariigi Walitsuse poolt ajutise walitsemise korra § 12. a. põhjal 7. aprillil 1920. a. wastuõdetud ajutist korraldust Wene Walitsuse poolt kinnitatud aktsiaseltside ja osahisjuse walitsemise kohta („Riigi Teataja“ nr. 55—56 1920. a.) täiendatse § 12-ga järgmises redaktioonis.

Räesolew korraldus ei ole maksew Wene Walitsuse poolt kinnitatud aktsiapankade kohta. Rahaministril on õigus nende aktsiapankade kohalitude osakondade tegewust oma äranägemisel lõpetada ja selleks frebiti seaduse X jao § 123-s ettenähtud korras likwidaatorid nimetada, kes talitawad samas s'aduses tähendatud määruste järele.

See seadus hak ab maksmata tema awaldamisega „Riigi Teatajas“.

Määrus takujätiste väljameo kohta

Wabariigi Walitsuse poolt 3. jaanuaril 1921. a. wastuõdetud seaduse põhjal tollide ja teiste sisse- ja väljameo maksude asjus (seadus nr. 32, „R. T.“ nr. 4. — 1921. a.) täiendatse „R. T.“ nr. 43 — 1921. a. awaldatud määrus 25. mail 1921. a. lina ja linaseemne väljameo maksu muudatuste ja lina alushindade kohta järgmiselt:

Wäljameetawad takujätised loetakse nagu lina „Livonia S“ alushinnaga per Ingl. tonn £ 20.— ja nende eest mõdetakse väljameo maksu sellele linala wastawalt, määruse 21. mail punktides 2 ja 3 tähendatud juuruses ja korras.

Räesolew määrus astus jõusse 21. juunil 1921. a.

Seadus tolliraha tagasimaksmise kohta.

Wäljamaalt sisetoodud napside ja liikõrde valmistamisel äratarwitatud konjakk, rommi, araki ja morõide pealt mõib, wäljameo korral, igatõrõde rahaministri loaga, tagasi makstud jaada nende eest makstud tolliraha, sellekohaste aktiisi peawalitsuse tunnistuste põhjal.

Määrus kaupade wäljameo tollimaksude kohta.

Wabariigi Walitsuse poolt 3. jaanuaril 1921. a. wastuõdetud seaduse põhjal tollide ja teiste sisse- ja väljameo maksude asjus (seadus nr. 32, „R. T.“ nr. 4. — 1921. a.) muudetakse ja täiendatse 26. mail 1921. a. maksmapandud määrad wäljameetawate kaupade kohta („R. T.“ nr. 44 — 1921. a.) järgmiselt:

Tariif.

SS	Punktid.	Kaupade nimetus.	Tollimäärus.
			M.
1	1-6	Propsid ja paberi puud tunni 14 jalga pilad ja funi 8 tolli läbi mõõdus: aa) kuuse puust, kub. jala pealt bb) männa puust, kub. jala pealt	7.— 5.—
4		kase puust palgid ja lauad, kub. jala pealt	25.—
		Märkus: Räesolewas § kõrgeandatud normid astuwad jõusse ilhe kuu jooksul peale „Riigi Teatajas“ ilmumist.	
10		Tikutraat	ilma
15		Keemia ained:	
1		Keemia ained iseäraldi nimetatata	ilma
2		Kristalliseeritud sooda br. pp.	60.—
3		Seep, igasugune	ilma
4		Taime liim, br. pp.	10.—
5		Rastlin	ilma
30		Põlewkiwi	ilma
31		Hobuseid:	
1		Igasugused iseäraldi nimetatata, tüki pealt	5.000.—
2		Põllutõõministeeriumi poolt suguhobusteks märgitud, tüki pealt	8.000.—

See määrus hakkas maksmata 1 aug. s. a.

§§	Punktid.	Kaupade nimetus	Tollimäärus
			Mt.
9	5	Angerjad, fiskehtud, suitsetatud ja konserve näol br. pp.	60.—
	6	Išhe, fiskehtud, suitsetatud ja konserve näol, br. pp.	60.—
	7	filmused, fiskehtud, suitsetatud, ja konserve näol, br. pp.	30.—
	8	kõiksugused, teised kalad, fiskehtud, suitsetatud ja konserve näol	ilma
10		Lihajaadused:	
	1	Muutmata	muutm.
	2	Loomaliha:	
	a.	wärsked ja külmetatud, br. pp.	120.—
	b.	konserwid	ilma
		Märkus: Punkt 1 ja 2 nimetatud kaup lastakse välja ainult kaubandus-tööstusministeeriumi loaga.	
	3	metällinud, br. pp.	muutm.
32		Wärnits	ilma
33		Rubi	ilma
34		Ruffi seemnemiili, br. pp.	15.—
		Märkus: Selles § nimetatud kaup lastakse välja ainult kaubandus-tööstusministeeriumi loaga.	

Räesolew määrus panti maksma 10 aug. j. a.

Määrus kaupade fiskewesi ning tollimaksude kohta.

Wabariigi Walitsuse poolt 3. jaanuaril 1921. a. wastuõdetud seaduse põhjal tollide ja teiste fiske- ja wäljaweei maksude asjus (seadus

nr. 32, „R. L.“ nr. 4—1921. a.) muudetaffe 23. aprillil 1921. a. kinnitatud tollitariif („R. L.“ nr. 31—1921. a.) järgmiselt:

Tariif.

§§	Punktid.	Kaupade nimetus.	Tollimäärus.
			Mt.
82		Muutmata	20.—
105	1	Muutmata	60.—
105	3	Muutmata	40.—
117	1-a	Muutmata	400.—

Räesolew määrus panti maksma 25. juulil 1921. a.

112	Märkus 1 ja 2 pt. 1-a ja b juure.	Muutmata	
	Märkus 3	Bensol, puhastatud, kaubandus-tööstusministeer. ünnistusega br. pp.	120.—

Räesolew määrus panti maksma 1 aug. 1921. a.

Maha- ja kaubandus-tööstusministeeriumi määrus wäert ja kultuur-wäertusliffude asjade wäljaweei kohta.

§ 1. Wabariigi Walitsuse poolt 3. jaanuaril 1921. a. wastuõdetud seaduse põhjal tolli ja teiste fiske- ja wäljaweei maksude kohta („Kiigi Teataja“ nr. 4—1921. a.) määrataffe wäljaweei wäert- ja kultuur-wäertusliffude asjade pealt wäljaweeimaks järgmiselt kindlaks:

- a) wäertpaberite pealt — 1%,
- b) kalliskiwide pealt — 3%,
- d) hõbeda, kulla ja plaatina, niijama

Ekspost-Import

Kaubanduse-Tööstuse Aktiiaselts „Promit“

(INDUSTRIAL AND TRADING Co. „PROMIT“ Ltd.)

Tallinn, Mere puiestee 15. Tel. 4-99, 803, 631. 756, 382.

<p>Telegr. adr.: New-York Tallinn Helsingi Warsawi Kowno Chassel-Michigan—Wardbros Copenhagen — Siebelhausen Berlin—Bahmeisjuer</p>	<p>Eksposters & Importers</p> <p>New-York, Chassel Michigan U. S. A., Tallinn, Helsingi, Warsawi, Kowno, Copenhagen, Berlin.</p>	<p>Zookswad arwed: Eesii Pant Bangalontor Scheel ja Co. Lloyds Bank London National City Bank, New-York Lazard Brothers, London Hannover National Bank New-York.</p>
---	---	--

igafuguste kallismetall asjade pealt, mis mitte kultuur- väärtuslike asjade hulka ei kuulu — 5^o/_c ja

e) kultuur- väärtuslike asjade pealt — 5^o/_o — asjade väärtusest rahaministeeriumi hindamise järel.

Märkus: Peale p. a—e tähendatud maksu võetakse asjade pitseerimise (plombeerimise) eest 100 mfa iga paki pealt.

§ 2. Wäärt- ja kultuur- väärtuslike asju, mille väljavedu raha- ehk haridus ministeeriumi poolt keelatud, tohib välja viia ja välja jaata ainult iseäraliste rahaministeeriumi lubade põhjal.

§ 3. Käesoleva määruse maksmapanekuga kaotab oma jõu raha- ja kaubandus tööstus- ministeeriumi määrus väärt- ja kultuur- väärtuslike asjade väljavedu kohta 19. märtsist 1921. a. („R. L.“ nr. 21 — 1921. a.)

Seadus tolliseadustiku täiendamise ja muutmise kohta.

I.

Tolliseadustiku § 392-le lisatakse juure:

Rahaministril on õigus väljamaalt fisestoodud kaurade peale, mis transiidina läbi Eesti territooriumi saadetakse ehk väljamaale tagasi viiakse, kaubadokumentide fisjeandmise

tähtaega pikendada, aga mitte üle ühe aasta ja mõjuvatel põhjustel kokkuleppel kaubandus- tööstusministriga, vabastada aktsidentist.

II.

Tolliseadustiku § 409-le lisatakse juure:

Rahaministril on õigus pr. II nimetatud kaupa remideerimise tähtaega pikendada, aga mitte üle ühe aasta, ja mõjuvatel põhjustel kokkuleppel kaubandus- tööstusministriga, vabastada aktsidentist.

III.

Tolliseadustiku § 475 muudetakse järgmiselt:

Rahaministril on õigus mõjuvatel põhjustel vabastada tollist, aktsidentist ja kantselei maksust asju, mis on Punaõõ Risti, riiklike, kogukondlike, heategeliste, õpe- ja teabuste asutuste või ka eraisikute päralt, kui need asjad mitte kaubanduslike otstarbeks ei ole määratud ja toll eraisikutele iga üksikul korral mitte üle 5.000 marga ei tõuse.

Märkus: Mõjuvatel põhjustel võib rahaministri ettepanekul Wabariigi Valitsus vabastada tollist, aktsidentist ja kantseleimaksust ka neil juhtumistel, mis jelles punktis ette ei ole nähtud.

Eesti Klaasitööstuse Osühisus „EKO“

Peakontor Tallinnas, Raatuse tän. № 10, tel. 903.
Wabrik asub Lelle-Eidaperes.

— Wabrik walmistab kõiksugu pudelisi, —
NAGU MINERALWEE, ÕLLE, LIKÖÖRI,
ROHU, jne. pudelisi, KLAASASJU, NOUSI,
: : KLAASPURKISI ja PIIMAPÜTISI. : :

Wõtab tellimisi vastu. : : Proovid kontoris näha.

WABRIK OSTAB KÕIKSUGU KLAASIPURU (tökkisi).

IV.

Tolliseadustiku § 477 muudetakse järgmiselt:

Rõik tollimaksud kaupade pealt, mis tolliwalitsusest laduusse vastu võetud, peavad äramaksetud ehk nende maksmine tagatistega kindlustatud olema tolliseadustikus ettenähtud korras ühe aasta jooksul kaupade ladusse vastu võtmise päevast arvates vastasel korral talitatakse nendega tolliseadustiku § 496 ettenähtud korras.

Märkus 1: Kaupadele millel käesoleva seaduse maksmapaneku ajaks aastane tähtaeg juba mööda on läinud või enne kolme kuud lõpeb, pikendatakse seda tähtaega kolmeks kuuks käesoleva seaduse maksmapaneku päevast arvates.

Märkus 2: Tolliwalitsuse ülemal on õigus tollimaksude diendamist ruttu rikkimiseks, enne tähtaega nõuda, sellest kaubaomanikule, kelle elukoht teada, kirjalikult teada andes, muudel juhtumistel kuulutust tolliwalitsuse ruumides välja pannes.

„R. Teataja“.

Määrus kantselei maksu nõudmise kohta läbikäimises tolliasutustega.

Wabariigi Walitsuse poolt 3. jaanuaril 1921. a. vastuvõetud seaduse põhjal tollide ja teiste sisse- ja väljaveo maksude asjus (seadus nr. 32, „R. L.“ nr. 4 1921. a.) pannakse maksma järgmised kantselei maksu määrad läbikäimises tolliasutustega. Selle määruse maksmahakkamisega kaotavad maksu seaduse andliku delegaatiooni poolt 11. detf. 1919. a. vastu võetud seaduse nr. 126 („R. L.“ nr. 68 — 1919. a. 4 ja 5 punkt.

Kantselei maksu võetakse järgmiselt:

1) 50 penni iga sajamarga sisse- ja väljaveetava kauba tolliraha pealt.

2) 80 penni iga tuhande marga ilma tollita välja- ja sisseveetava kauba ülesantud hinna pealt, kus juures poolikad sajad tollirahast ja poolikud tuhanded väljaveetava kauba hinnast terweteks loetakse.

3) 15 penni puuda pealt transiidina läbi Eesti territoriumi väljamaale veetava kauba pealt kusjuures poolikud puudad terweteks loetakse.

4) Iga dokumendi arakirja ja ka tunnistuste pealt, mis tolliwalitsusest eraisikutele välja antakse, 20 marka poogna pealt, porgnas 4 külge ja 40 rida leheküljel arvates.

See määrus hakkas maksma 1. augustist j. a.

Seadus patendi, kaubamärkide ja mudelite maksu määrade muutmise kohta.

Seaduses „Wabriku- ja käsitööstusseaduse (S. R. XI i. 2 j. 1913. a. väljaanne) IV—VI peatükki (leiduste, kaubamärkide ja mudelite kaitse seadused) ja maksuseaduse (S. R. V 1904. a. väljaanne) § 368 muutmise kohta“ („R. L.“ nr. 39) muudetakse § 3 järgmiselt:

§ 3. Wene seadustes, ja nimelt: Wabriku- ja käsitööstusseaduses (S. R. XI i. 2 j. 1913. a. väljaanne) IV—VI peatükid (leiduste, kaubamärkide, mustrite ja mudelite kaitse seadused) ja maksuseaduses (S. R. V i. 1904. a. väljaanne) § 366 kuni 377, ettenähtud maksud kõrge datakse nõnda, et ühe rubla asemel võetakse:

1) leidus-patentide eest — kolmkümmend mk. (30 mk.);

2) kaubamärkide eest — viiskümmend mk. (50 mk.);

3) mustrite ja mudelite eest — sada mk. (100 mk.).

Rodumaa ärid ja ettevõtted.

Eesti Kaubandus-Tööstuse aktsiaseltsid ja osühisused.

(Registreerimise järjekorras Kaub. ja Tööst. min.)

(Järg.)

125. Tallinna peaste- ja laevafõidu osühisus „Tapel“, Tallinnas. Põhikapital 15.000.000 mk.

126. Raamatufõite ja wärvitrüki ühisus „Estofõit“, Tallinnas. Põhikapital 5.000.000 marka.

127. Osühisus usalduse peal, Põlula tööstuse ühisus, Rakveres. Põhikapital 300.000 marka.

128. Osühisus G. Pihlakas Co“, Tallinnas Põhikapital 2.000.000 marka.

129. „Technika Riit“, Tartus. Põhikapital 10.000.000 marka.

130. A./f. „Estonaval“, Tallinnas. Põhikapital 25.000.000 marka.

131. Napide, liivõrde, marjaveinide, limonadi ja kunstliste mineraalwete walmistamise osühisus, Tallinnas. Põhikapital 1.000.000 marka.

132. Osühisus „Priima“, Tallinnas. Põhikapital 1.500.000 marka.

133. Ühisus usalduse peal „Ulvi tööstuse ühisus“, Ulvi mõisas, Wrumaal. Põhikapital 300.000 marka.

134. **Cestimaa trüfikoja a./s.**, Tallinnas. Põhikapital 2 000.000 marka.

135. **A./s. firma „Laferm“**, Tallinnas. Põhikapital 3.000.000 marka.

136. **„Lüri“ paberivabriku aktsia selts**, Lüril. Põhikapital 1.500.000 marka.

137. **Osahifis „Paide telliskivi wabrik“**, Tallinnas. Põhikapital 2 000 000 marka.

138. **Tööstuse ja kaubanduse a./s. „Ergo“**, Kilingi-Nõmme. Põhikapital 1.000.000 marka.

139. **Punshivalmistamise o./ü. „Calorica“**. Tallinnas Põhikapitaal 2.000.000. mka.

140. **Inglis-Cesti metsa-suurtööstuse a./s.** (The Anglo-Estonian Timber Co.) Tallinnas. Põhikapitaal 10 000.000. mka.

141. **A./s. „Port-Kunda“ tsemendivabrik.** Kunda mõisa lähed., Wirumaal. Põhikapitaal 15 000.000. mka.

142. **Balti puuvilla ketramise ja luumise wabrik A./s.** Tallinnas. Põhikapitaal 4.800.000. mka.

143. **O./ü. „Tallinna auru-pestumaja“**. Tallinn. Põhikapitaal 800.000. mka.

144. **Cesti Transport-Aktsiaselts „Gerhard ja Ney“**. Tallinnas. Põhikapitaal 500.000. mka.

145. **Tallinna Kaupmeeste ostu-müügi o./ü.** Tallinnas. Põhikapitaal 1.000.000. mka.

146. **Laewa-Aktsiaselts „Hans Diedrich Schmidt“**. Tallinnas. Põhikapitaal 20 000.000. mka.

147. **„Tallinna Aktsia Pank“**. Tallinnas. Põhikapitaal 6 000.000. mka.

148. **Aktsiaselts „Küttewoo“** (Endine Tartu Kütte- ja Wao o./ü.). Tartus. Põhikapitaal 12.000.000 mka.

149. **Tallinna E. J. Johanson kirjutuspaberi wabrik A./s.** Tallinnas. Põhikapitaal 15.000 000. mka.

150. **Turbatööstuse o./ü. „Pungla“**. Tallinn. Põhikapitaal 5.000.000. mka.

151. **A./s. „Cesti Kalandus“**. Tallinnas. Põhikapitaal 5.000.000. mka.

152. **Walgu põllumajanduse ja Tööstuse o./ü.** Walgu mõis, Eäänemaal. Põhikapitaal 400.000. mka. Järgneb.

Muudatused

Cesti Kaubandus Tööstuse a./s. ja o./ü. põhikirjades.

1. **Kaubandus-tööstuse a./s. B. Schneider ja Co.** Seltsil on õigus 50% wäljaantawatest aktsiatest 50% an p rteur (nimeta) wälja anda, kusjuures seltsi asutajad 1/10 üleilbidistest aktsiate arvust omale jätawad. Põhikapitaal 10. milj. mka pealt — 15.000.000. mgni.

2. **Tööstuse osahing „Lõõ“**. Osakapitaal 1.500.000. mka pealt suurendatud kuni 5.000.000. mgni.

3. **Cesti Suhkrutööstuse A./s.** Põhikapitaalks määratakse 25.000.000. mka.

4. **A./s. „Leole“**. Põhikapitaalks määratakse 1.500.000. mka

5. **A./s. „Odor“**. Põhikapitaalks määratakse 5.000.000. mka.

6. **Cesti Laenu Panga A./s.** Suurendatakse Aktsiapitaal 15 000 000. mka peale.

7. **O./ü. keemia-laboratoorium „Remedia“**. Põhikapitaalks määratakse 4.000.000. mka.

8. **O./ü. „Calorica“**. Põhikapitaalks määratakse 5.000.000. mka.

Järgneb.

Wäliswaluuta ostukursid Tallinna börsel 26. juunist—30. augustini 1921. a.

1 Raakbering	100 Raakbering		100 Daani krooni		100 Safla Riigimark		100 Soome marka		1 Dollar		100 Prantslase franki		100 Hollandi guldenti	
	Dfl.	Mk.	Dfl.	Mk.	Dfl.	Mk.	Dfl.	Mk.	Dfl.	Mk.	Dfl.	Mk.	Dfl.	Mk.
26 juunil	1475	1480	6400	6450	545	545	670	680	395	405	3100	3200	12900	13000
28 "	1465	1480	6400	6450	540	540	650	670	395	405	3100	3200	12900	13000
30 "	1480	1485	6400	6450	535	535	650	670	395	405	3100	3200	12900	13000
1 augustil	1485	1495	6400	6500	525	530	650	660	395	410	3100	3200	12900	13000
4 "	1485	1495	6150	6300	525	525	645	655	395	410	3100	3200	12950	13150
6 "	1485	1495	6300	6300	520	520	640	650	410	415	3100	3200	12950	13000
9 "	1480	1495	6200	6300	515	515	630	640	405	415	3100	3200	12900	12650
11 "	1480	1495	6200	6300	510	510	630	640	390	400	3100	3200	12900	12600
13 "	1475	1480	6200	6300	495	500	630	630	380	395	3000	3100	12900	12600
15 "	1460	1470	6200	6300	465	475	620	630	390	400	3000	3100	12400	12500
18 "	1470	1480	6500	6600	485	485	620	620	400	405	3050	3150	12400	12500
20 "	1470	1485	6500	6600	480	485	620	620	400	405	3100	3200	12400	12500
22 "	1470	1480	6500	6600	475	480	615	620	400	405	3050	3150	12400	12500
25 "	1475	1485	6700	6800	485	490	610	610	400	405	3050	3150	12500	12550
27 "	1450	1460	6700	6800	460	465	590	590	390	395	3000	3100	12300	12400
30 "	1440	1445	6650	6750	450	455	570	580	385	390	3000	3050	12200	12300

AKTSIA SELTS

TARTUS
HOLMI
TÄN. 4
KÖNETR. 17

VÄLJANÄITUSEL
TALLINNAS
1920
ESIMENE AUHIND

**PÕLLUTÖÖRIISTADE
VABRIK**

W A L M I S T A B:

põllumeestele: häid atru, zif-zaf äkkeid, tuuli- ja sorteerimismasi-
naid wiljapuhastamiseks, hektlimasinaid, turbapuru-
tajaid käsitsi ja masina jõuga ja mitmesuguseid põllutööriistu;

tööstuse ettevõtjatele tellimise järele: saekaatrid (saeraamid),
lauaferwimise masinaid, jahuvestid, auru-
katlaid, tõrvaajamise sisseadeid, nahavabrikute sisseadeid,
rihmaseibisid, võllisid, laagrid jne.;

walamistöid: hauariiste üle 100 mustri, raud pingjalgu ja walmis
pinke, katla roste, furnukirstu jalgu ja käeraudu,
pliidiraudu, wantripuuse, laewa winte ja igasugu tellimisi jo-
nistuste ehk mudelite järele.

==== Barandustööd ====

igasuguste põllutööriistade, wabrikute, aurukatlate, masinate ning laewade
juures tehakse kiiresti ning korralikult. — Tööjäd ei hinnata umbkaudu,
waid kindla kontrolli ja diglase wäljaarwamise järele, sellepärast on hin-
nad odawad.

Tellimisi wõetakse vastu ja müüakse ladust häid masinarihmu igasuguses
laiuses, aurukatlate tihendamise materjaale, nagu asbesti, klingeriti jne.

TALLINNA
LINNAPANK

Raekoja wastas, Mundi uul. 2, Tallinnas.

**WÖTAB RAHA HOIULE
ANNAB LAENUSID JA
TOIMETAB IGASUGUSI
PANGA OPERATSIOONE**

PANK TÖÖTAB
LINNAVALITSUSE KONT-
ROLLIL JA WASTUTUSEL

≡ „POLMIN“ ≡

Mineraalõlide Kaubanduse-Selts m. b. H.
Drochdycz'i Riiklise Mineralõli vabr. esitus.

Danzig, Elisabethwall 9.
Telegr. adr.: „Polmin Danzig“.

müüb- ja saadab laevaladungite,
ja vagunite viisi

Wesipuhast
valgustuse-petroleumi „Polmin“
mootori petrooleumi,
puhastud petrooleumi
gaasi- ja
kütte õli-
benziini-
parafiini ja
gasoliini.

Kaubad saatevalmis. Omad reser-
vuarid. Omad mere ja maa trans-
port abinõud.

„Eestimaa“ nahawabrik

TALLINNAS, Baltiski maantee ja Wittenhofi tän. nurgal nr. 49.

Ladu: Suurel Karja tän. nr. 15.

ASUTATUD 1918. a.

KÖNETRAAT Nr. 3-75.

TÖÖTAB ajakohase suure sisseseadega ja asjatundjate juhatusel

kõrges headuses **talla-, pinsoli-, nahka.**
pastla- ja Juht-

Kroomnahka, Schewretti, Lambanahku, —woodrts.

Masina rihmasi igas suuruses.

Wabrik wõtab tooreid nahku parkimiseks, wahetab walmisnahkade wastu,
ja ostab kõiksuguseid tooresnahku.

EESTI PANK.

ÄRISIS 31. AUGUSTIL 1921. AASTAL.

Arimo.

Gasim.

Gasla ja jootseu arve	40.999.771.67	Sohitkapitaal . . .	250.000.000.—
Mäisamaluita . . .	76.408.816.48	Tagatavara kapital	184.663.02
Määrtpaberid . . .	6.914.565.—	Pangatahed	44.900.000.—
Raenuid	982.009.512.49	Soiufummad	652.499.950.26
Roresp. „Soro“ 54.066.506.36		Roresp. „Soro“ 144.091.440.23	
„Rofero“ 96.756.487.71	150.822.994.07	„Rofero“ 33.549.448.06	177.640.888.29
Illeüldised kulud . .	8.673.465.13	Saadud % ^o ja komisjon	65.586.575.27
Mitmejuug. arved . .	8.126.182.58	1920. a. kasu . . .	52.447.458.54
		Mitmejuug. arved . .	30.695.772.04
	<u>1.273.955.307.42</u>		<u>1.273.955.307.42</u>

Depoos määratufti 1.200.851.161.85
 Intasjo dofumendid 8.032.840.10

Subpatis: } E. Mule,
 } S. Sether,
 } R. Cep p.
 Raamatupidajad: S. Randmer.

Bank toimetas kõikjuugu pangaga operatsioonre, ostab ja müüb päemakurfiiga mäsimalintat, kulda ja hõbedat.

E. T. K.

Eesti Tarvitajateühisuste

--- KESKÜHISUS ---

TALLINN, VIRUVÄRAVA PUIESTEE 15.

--- TELEGR. ADR.: „ESTOKO”. ---

*** ** ** ** **

ÜLERIIKLINE TARVITAJATE- JA MAJANDUSÜHISUSTE
OSTU, MÜÜGI JA OMATÖÖSTUSE KESKKOHT.

ASUTATUD 1917 A. LIIKMEID 245 ÜHISUST.

--- OMAKAPITAALI EMK. 7.000.000. ---

KAUBA LÄBIMÜÜK:

1917 A. RBL. 1.862.000

1919 A. EMK. 38.418.000

1918 A. EMK. 4.269.000

1920 A. EMK. 210.971.900

SEKRETARIAAT

TELEFON 9-94

OSTUOSAKOND

„ 10-68

MÜÜGIOSAKOND

„ 5-87

TÖÖSTUSOSAKOND

„ 2-82

OMATÖÖSTUS ETTEVÕTTED: KALATÖÖSTUSASUTUSED

— TALLINNAS, BALTISKIS JA SAAREMAA PANKAL;

KARTULITÖÖSTUSTEHAS PÖLTSAMAAL JA SAEVESKI

--- TALLINNAS. ---

TARTU

Eesti Majanduse Ühisus.



KÖIGE KASULIKUM SISSEOSTU

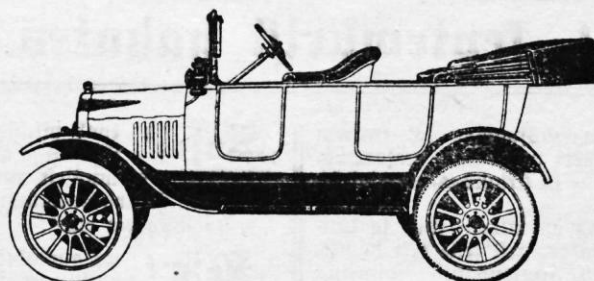
::: KOHT PÖLLUPIDAJALE. :::

Tartu Eesti Majanduse Ühisus

TARTUS, Holmi tän. 14/20, tel. 10.

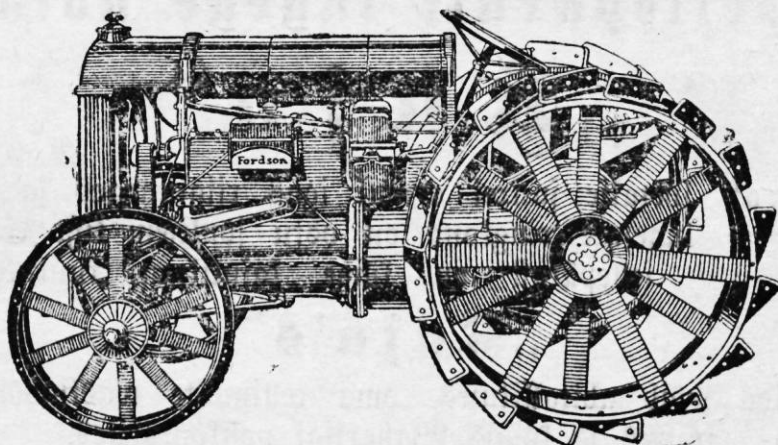
„Ford”

sõidu- ja veoautod



Fordson  TRAKTORID

20 H. P. 2 Oliver sahaga.



Ainuesitaja Eestis

HANS WINNAL

Tallinnas, S. Tatari tän. nr. 1.

7 korda nädalas ilmub 7

„Kaja“

1. septembrist hakates.

„Kaja“ on mõjuvam ja suurem Eesti poliitiline, majandusline ja kirjandusline ajaleht.

„Kaja“ siis on mitmekesine ja tuumakas, seetõttu selle eest hoolitseb suurendatud toimetuse ühes tähtsamate riigi- ja seltskonna tegelaste ja taastöölisega.

„Kaja“ sõnumid ja uudised on alati värsked ja tõised. Kõnmutud ei leia temas aset.

„Kaja“ toob piltide ja filmapaistivatest isikute ja tähtsamatest sündmustest ning avaldab pilte- piltide väärnähtuste kohta riigi ja seltskonna elus.

„Kaja“ valgustab kõige täielikumalt põllumeeste liikumist ja loetakse sellepärast väga laialt põllumeeste hulgas.

„Kaja“ fäätetoimetamine sünnib kõige suurema kättesaadava kiirusega ja täpisealusega.

Sellepärast lugege kõik

„Kaja“

„Kaja“ loetakse suurel arvul igas riiginurgas ja tema lugejate ringkond on ostu jõulisem kiht Eestis, sellepärast on kõige kasulikum kuulutada

„Kaja's“

Tellida võib abitalituses, oma tellimiste vastuvõtjate juures ja kõigis Wabariigi postkontorites.

„Kaja“ toimetuse asub Wene uul. 11, telefon 312.
talitus „Lai uul. 5, telefon 704.

Adress kirjawahetus: „Kaja“ postkast 28, Tallinnas.

Tellimise hind postiga koju kätte saates:

1 kuu peale	Mrk.	75.—
3 " "	"	225.—
6 " "	"	450.—

Kuulutuste hind:

Teksti ees	Mrk.	5.—
" " " " " " " "	"	6.—
Kuulutuste küljel	"	3.—

Eestimaa Tööstuse ja Kaubanduse Pank A.-S.

Tallinnas.

Aktiiva	Äriseis 31. juulil 1921. a.	Passiiva	
Kassa ja jooksvad arved pankades	17.281.363.54	Aktia Kapital	25.000.000.—
Laenuid	65.249.292.87	Tagavara Kapital	10.800.000.—
Väärtpaberid	13.415.040.23	Hoiusummad	77.806.887.10
Kupongid ja väljamaa rahad	15.766.323.99	Korrespondendid:	
Korrespondendid:		Euro	83.261.546.12
Euro	76.110.486.55	Noostro	18.009.421.92
Noostro	23.488.363.62	Zaaskonnad	101.270.968.04
Zaaskonnad	1.572.062.23	Saadud protsendid ja komisjonid	3.072.329.47
Kulud	2.678.676.03	Wäljantafetavad ^{o/oo} o hoiussumm. pealt	1.365.839.71
Etikuv varandus	725.512.56	Wäljavõtmata osakasu . .	1.347.475.—
Mitmesugused arved	23.972.148.70	Riigimaksud	96.798.32
		Endiste aastate kasude ja kohjude arve	490.644.20
		Mitmesugused arved	9.703.029.57
	Emf. . . . 240.259.270.32		Emf. . . . 240.259.270.32

KAUBA PANK^A|S

(end, Tartu Vast. Krediit-Ühisused) Asut. 1905 a.

Tartus, Suurturg 12, oma majas, telefon } Juhatus 209.
Ühendaine 9.

PÕHIKAPITAAL MK. 6.000.000.

:- Äriseis 1. augustil 1921 a. Mk. 35.438.253.25. :-

Võtab raha hoiule.
Annab laenusid.
Toimetab kõiksugu panga operatsioone sise-
ja väljamaal. Juhatus.

TALLINNA KREDIIT-PANK A-S.

End. Tallinna Wastast. Krediit Ühisus
ASUTATUD 1907 A.

Aksia pangaks ümber muudetud 1920 a.

TELEGR. ADRESS: „KREDITPANK“.

Juhatusel tel. 12-49. Panga tel. 436.

Tallinnas, S. Karja uul. 23, o m.

Põhikapital 10.000.000 Emk.

Läbikäik 1920. Emk. 872.819.288.99.

1920. a. puhkasasu Emk. 2.176.840.92.

OSAKOND HAAPSALUS.

**Maksab hoiusummade eest 5-7%
Annab laenusid ja toimetab
kõiksugu panga operatsioone**

SISE- KUI KA WÄLJAMAAL.

PANGAL ON KINDEL TERASKAMMER.