

EESTI MAJANDUS

TÖÖSTUSE. KAUBANDUSE JA RAHANDUSE AJAKIRI

Tellimise hind: aastas Emk. 1000.— Väljamaale Emk. 2000.—
pooleaastas „ 500.— „ 1000.—

Toimetus: Pikk tän. 40, Tallinnas, tel. 29-39 Talitus: Lai tän. 38, Graafliline Ühing „Kiri“. Telef. 18-66

4. köide. Tallinnas, teisipäeval, 1. aprillil 1924. Nr. 13 (57).

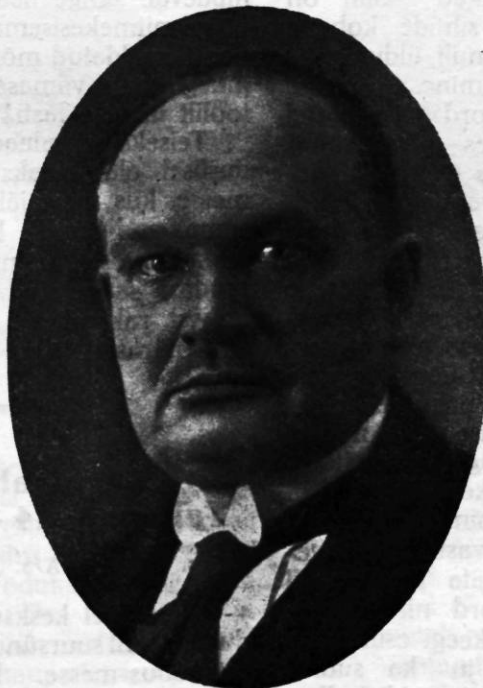
Sisu: Toimetuse kommentaar. Ins. E. Masik: Eesti rahvusvaheline näitus-messe Tallinnas, 14.-25. juunil 1924. Kaubamessede tähtsus Balti riikide läbikäimise elustamiseks. Eesti näitus-messe korraldus. Eesti-nädal ja näitus-messe. A. Borell: Eesti tööstus ülevenemaalisel näitusel Moskvas 19. augustist kuni 21. oktoobrini 1923. a. Eesti kui loomulik transiitkaubanduse maa. Meretranspordi seisukord Eestis. Kas on võimalik meie väliskaubanduse bilansi parandada tööstuse edendamise teel? Eesti riigi põlevkivi tööstus. E. Timma: Pärnu-Tallinna kitsarööplise raudtee 1922. a. tegevusest. Sise- ja väljamaa kroonika. Teated ettevõtete tegevusest. Isiklikud teated. Raha- ja kaubaturu ülevaated.

Tallinnas, 31. märtsil 1924.

Soov. Ei ole tarvis tuua pikki numbri- ajal politseilise omavoli kammitas siples, ridasid, et tõendada kui palju on nüüd iseäranis ühistegevuse kõige

meie rahvamajandus viimase 5-6 aasta jooksul edasi on jõudnud. Paljudel aladel oleme kaugemal kui enne sõda. Põllumajandus, mis sõja ja okkupatsiooni all vahest ehk kõige raskemalt kannatas ning mis peale selle veel läbi tegi kõige sügavamale ulatava agraarrevolutsiooni, näitab kõige rõõmustavamaid edusamme. Vaatamata isegi suurpõl-
lupidamise peaaegu täieliku likvideerimise peale on tootmine vaevalt tagurpidi läinud ja kuust kuusse kasvav väljaveetud või hulk näitab selgesti, missuguse kiirusega meie põllumajandus areneb, nii et isegi läinud aasta haruldaselt raske viljaikaldus üldmajanduslikult vaevalt tuntav on. Igatahes saame tema tagajärgedest nähtavasti ilma suuremate vapustusteta ja omal jõul üle.

Eesti majanduselu juhid:



Konstantin Päts.

Rahva iseteadvuse vabadus, mis Vene ajal politseilise omavoli kammitas siples, on nüüd iseäranis ühistegevuse kõige mitmekesisematel aladel nii lopsakalt edenenud, millest Vene ajal meie ühistegelased undki ei võinud näha. Kogu maa on kaetud järjest tiheneva ühistegeliste asutuste võrguga, mis kõige paremaks tunnistuseks on rahva laiade hulkade organisatsiooni võimest majanduslikul alal.

Kuna poliitikategelaste tähelepanu peaaegu kütkestavad Vene imperialismist siie mahajäänud sõjavarustuse vabrikud, millel siin loomulikkul pinda arenamiseks ei ole, ei panda mitte küllalt tähele seda uut vähemas masstaabis organiseeritud tööstust, mis ikka rohkem ja rohkem meie siseturu varustamise oma kätte võtab ja

meid väljamaast vabastab. Meie suuremate elujõuliste vabrikute reorganiseerimine uute välisurgude nõuete kohaselt on lõpule

jõudmas ja lähemal ajal võib nende produktiooni ja ühtlasi ka meie maa vabrikusaaduste väljaveo tõusuga arvestada.

Missuguse suure töö meie oleme ära teinud ühenduste eede korraldus alal, võib igaüks otsustada, kui ta meele tuletab, missuguses seisukorras meie raudteed olid vabadussõja ajal ja missugused on nad praegu, missugune rämpsuühnik oli Tallinna sadam, kui sakslased siit lahkusid ja missuguses korras on ta nüüd. Eesti on esimene rajariik tasakaalus eelarvega ja kindla valuutaga.

Kuid mitte üksi majandusliselt ei ole meie edenenud, vaid ka kultuuriliselt oleme mõne aasta jooksul tagajärgi saavutanud, mille peale endistel aegadel aastakümneid kulus. Rahvahariduse ja muu kultuuritöö peale kulutatakse meil summasid, millest enamalt unistadagi ei tohtinud.

Kui kõiki neid nähtusi parajalt kaugusest vaadata, siis ei saa teisiti, kui sügava lugupidamisega tehtud tööd ja selle töö tegijaid hinnata. Kuid hoopis teise ja palju kurvema mulje saate, kui asju lähemalt silmitsema hakkate, ning igasugune perspektiiv kaob, kui neidsamu nähtusi igapäevase parteivõitluse väiklase intriigimöödupuuga mõõtma hakkad. Siin on igal mehel oma ulatuse ja sihtide kohane möödupuud, millest tekib ainult üldine vasing ja vastastikune süüdistamine. Üksteise järele tehakse kord ühe, kord teise partei poolt töömehi „vagaks“, kes ometi vabariiki teenides mitte üksi oma 6½ tundi päevas maha ei ole istunud, vaid töö juures kogu oma tööjõu ja tervise kaalu peale pannud. Kuulujuttude peale ülesehitatud kahtlustatavate resolutsioonidega tänatakse tegelasi vaevarikaste tööaastate eest. Vastarrinna tõrvamisi katsutakse tasa teha vastarrinna tõrvamisega, ja nii et kõrvaltvaataja vägisi peab mulje saama, nagu ei oleks kogu vabariigi ülesehitamise töö midagi muud olnudki kui mingisuguste kuritahtlike kalduvustega isikute komplott rahva vara raiskamise ja kõrvaltoimetamise otsarbel. Ometi ei usu seda vastutavad tegelased partei peale vaatamata isegi, kuid võitluse tuhinas on juba kord nii kaugele mindud ja tagasi ei taha keegi esimesena pöörduda. Sellest ei oleks ju ka suuremat viga, kui mitte rahva laiemaid hulkaid kogu see kuulujuttude ussipesa ära ei mürgitaks, jällegi partei peale vaatamata.

Eesti rahapoliitika, see on harilikule kodanikule kullafondi äraraiskamine (uulitsal tarvitatakse harilikult veel teravamalt

sõna); tollipoliitika, s. o. Rotermanni nisud; tööstuspoliitika – Aseri ja Vene-Balti tehas; tööta tööliste eest hoolitsemine – päeva-varaste toitmine; põllutöoministerium – kantseleipreilide teejoomine; vabariigi valituse armuandmise õigus – Kiisel; Eesti diplomaatide amet – salakaubavedamine ja nii edasi ilma lõputa.

Kui Ameerika Ühisriikide esimene kongress lootuseta oli mitu kuud vaielnud ja kisklenud ning kõik tundemärgid olemas olid, et mehed vihas laiali lähevad ja Ühisriikidest asja ei saa, siis olla jumalasalga Franklin ettepaneku teinud ühise palvega iga hommiku koosolekuid alata. See otsus tehtud salaja, et rahvas teada ei saaks, et asjad nii viletsad on. Seda ühist palvet peetakse kongressis tänase päevani iga koosoleku algul.

Ka meil on tarvis aegajalt leida sarnast „ühist palvet“, tarvis on unustada mõneks ajaks parteitülid, vaadata tagasi tehtud töö peale ja arutada tulevase töö plaanisid ja väljavaateid, mida meil kõigi tülide peale vaatamata ometi ühisel jõul teha tuleb, nagu seda siiaaalegi on tehtud.

Sarnase silmapilgu elasime üle kõige kibedama parteivõitluse keskel K. Pätsi sünnipäeval. Olge head ja võrrelge sel puhul kõige mitmekesisemate ilmavaadete gümnaasiumeeste poolt avaldatud mõtteid nende insinuaatsioonidega, mis viimasel ajal Riigikogu kõnetoolilt liikvele lasti!

Teiseks samalaadiliseks juhuseks majandusliselt alal peaks meil saama eeltulev messe, kus meie jälle kord peaksime katsuma end tunda lihtsate vabariigi kodanikkudena ja kui niisugused ühiselt rõõmu tundma saavutatud tagajärgedest ja laskma ennast rakendada ühisele tööle maa tuleviku pärast.

Eesti rahvusvaheline näitus-messe Tallinnas, 14 – 25. juunil 1924.

Ins. E. Masik A/S. „Näitus“ asjaajaja direktor.

Tänavusel kesksuvel tuleb meil majandusliselt alal suursündmus – kaubandus-tööstus-näitus-messe. Näitus-messe esimeseks ja tähtsamaks ülesandeks on muidugi kauba pakkujate-valmistajate ja kaupmeeste ning kauba tarvitajatele võimalust anda teineteisega kokku saada. See kokkusaamine ei piirdu aga mitte üksi meie sisemaa valmistaja ehk tarvitaja huvidega, vaid laie-

neb ka kaugele väljaspoole. Meie näitus-messel on võimalus kokku puutuda kõikide esitatud majandusilma tegelaste vahel. Siin tutvunevad kas äriasjus ehk külalistena sõitnud väljamaa esitajad meie kui ka väljapandud väljamaa kaupadega ja kohal viibivate esitajatega, samuti ka vastupidi.

Kuid näitus-messe tähendus läheb veel kaugemale, tõmmates kokku meie kenamal aastaajal külalisi omalt maalt kui ka väljastpoolt, sellega võimalust andes üksteist vastastikku tundma õppida ning uusi sidemeid luua.

Sellega peaks meie näitus-messele kaasa

lasi avaneb aega ka võimalus messe kestel meie kultuuriliste võimete kohta nii oma kui ka väljamaalastele ülevaadet pakkuda.

Tallinn – meie kena pealinn on paremaks kohaks näitus-messe tarvis, sest siin on meie majandulise elu tuiksoon. Tallinna kaudu läheb juba vanast hallist ajast tuntud kaubatee laialiste maailma osade vahel.

Tallinn peab sellepärast vääriliselt esitatud olema meie esimesel kaubandus-tööstus-messel. Selleks on küllalt head tahtmist meie laialdasel töösturite perel, kes on suutnud ühineda suurteks ülemaalisteks

Eesti majanduselu juhid:



Jaan Tõnisson.



Mihkel Martina.

tõmbama tema vääriliseks korraldamiseks esimeses järjekorras kõik majanduslised alad tegutsevad kihid. Siin esinevad oma saadustega kõik meie tööstus-asutused, andes täielikku pilti meie produktioonist, meie majanduslisest jõust, selle tugevatest ja nõrkadest külgedest. Siin esineb samuti väljamaa tööstur oma kaupadega, et turgu leida meil ehk meie kaudu naabrite juures. Samuti ei puudu kaupmees ning harilik tarvitaja, eriti meie laiem ringkond – põllupidajad, kellel kesksuvel paras aeg ümber vaadata, mida võiks omandada maa harimiseks või eluaseme kordaseadmiseks. Üht-

organisatsioonideks, mille hoolel meie oma maa saadused täies ulatuses näitus-messel välja pannakse, nii et iga messile tuleja siit igat meie saadust võib leida. Kuid ka kaupmehed, väljamaa saaduste esitajad, põllumehed ei jää maha, et oma töö alad vääriliselt näitus-messel esitada. Ka meie teised majandusalad – laevasõit, kala-asjandus, ning rahaasjandus peavad enesest vastava pildi andma. Eriti loodame näha siin vastavate väljapanekutega ka meie naabrid Balti riikisid, algades Soomega ja lõpetades Poolaga. Kaubandusline läbikäimine on see tuiksoon mille

kaudu meie ka poliitiliselt ligineme. Rõõmuga võime konstateerida, et selle mõtte teostamiseks Balti riigid juba sammu on

Eesti majanduselu juhid:



Georg Vestel.

astunud esimese Balti riikide messede konverentsi kaudu. Meie loodame kindlasti et juba eeloleval Tallinna näitus-messel see mõte teostamist leiab üksikute riikide esinemise ning suure hulga külaliste kaudu. Kuid ka Skandinaavia riikidega hakkavad meil ikka rohkem ja rohkem vanad ajaloolised sidemed uuesti välja arenema ja jällegi on näitus-messe kohaks ja ajaks kus nende sidemete sõlmimine tegelikule teele viiakse. Läänemere riigid, ühes arvatud ka Skandinaavia, peavad ühinema tihedamalt majandusliste sidemetega, sest see on kindel alus – nende iseseisvusele. Kuid ka teiste lähemate ja kaugemate naabritega peab meie läbikäimine arenema – ja selleks annab jällegi näitus-messe parema võimaluse.

Kutsume üles kõiki Eesti majandustegelasi ja asutusi ühiselt kaasa töötama meie Tallinna rahvusvahelise näitus-messe vääriliseks korraldamiseks. Loodame ühemeelset osavõtmist meie tööstuse, põllumajanduse, kaubanduse ja teiste majandus-rühmade poolt, samuti ka väljamaalt.

Ütleme juba ette „tere tulemast“ kõikidele meie näitus-messe külalistele kodust ja väljastpoolt.

Kaubamessede tähtsus Balti riikide läbikäimise elustamiseks.

Teatud tarksona ütleb „kus diplomaat enam midagi ära ei saa teha, sinna saadab ta kaupmehe“.

Kaubandusline läbikäimine on tegur, mis kaasa mõjub üksikute riikide ligindamiseks mitukorda rohkem, kui kuivad diplomaatilised rääkimised. See on tõde, mis tunnustust leidnud juba vanast hallist ajast. Eriti meie, Balti riigid, peame seda tõde omaks lipukirjaks võtma teineteisega läbirääkimisel, sõpruse sõlmimisel. Meie teame hästi, et üksikult meil raske on võidelda meid varitsevate ülevõimude vastu, kuid ühinedes, koos töötades majandusliselt kindlale iseseisvale alusele saamiseks, võime julgesti tulevikku vaadata.

Tegelikult tunnevad aga üksikud Balti riigid üksteist vähe kaubanduslises läbikäimises. Kaupasad ostetakse suurel määral mujalt riikidest, mida väga hästi võiks saada vastamisi naabritelt.

Eesti majanduselu juhid:



Juhan Kukk.

Et tutvuneda vastamisi kaupadega, pakumisega, nõudmistega, selleks on parem juhus kauba-messedel. Üksikute Balti riiki-

kide ettevõtjad peaks võimalikult suurel määral esinema vastamisi väljapanekutega messedel, peaks käima naabririikides messe ajal, et põhjalikult tutvuneda pakutavate ehk tarviliku kaubaga, ühtlasi kogu eluga.

Selleks on messed paremaks kokkusaamise kohaks ja ajaks.

Mõtte teostamiseks peeti ära 9–10. märtsil Balti messede konverents Riias, kust osa võtsid Soome, Eesti, Läti, Leedu ja Poola, kus kõige soojemat vastukaja leidis mõte messede kaudu Baltimere riikide liginemisele kaasaaitamiseks.

sioonid juba aegsasti küllakutsed saadavad vastavatele organisatsioonidele teistes Balti riikides ja ka Skandinaavias, millega meil ka lähedamad läbikäimise võimalused avanevad.

Eesti näitus-messe korraldus.

Näitus-messe kannab rahvusvahelist ilmet, s. o. väljapanekud on lubatud kõikidest maadest.

Kodumaa väljapanekud üksikutes osa-

Eesti majanduselu juhid:



Madis Jaakson.



Martin Luther.

Otsustati vastamisi esinemist, osavõtmist, kaupadega tutvustamist kergendada ja hõlbustada vastastikku kaasabi läbi, mis oleks sihitud sinna poole, et esinemine oleks asjalik ja vähemate kuludega seotud, et messesõitmine oleks vastamisi igapidi lihtsustatud jne.

Juba käesoleval aastal peaks see mõte tegelikku teostamist leidma, nii et julgeme oodata oma näitus-messel väljapanekuid ja külalisi suuremal määral eriti Balti riikidest, samuti kui ka meie saaduste ja majanduslike elu väljenduste esinemist teistes riikides. Loodame, et meie majanduslised organisat-

kondades eraldatakse võimalikult väljamaa omadest.

Väljapanekute alla tuleb näituse plats ühes sealolevate paviljonide ja suuremate halledega. Platsile lisaks on Rannavärava mägi, kuhu koondatud einelaud, muusika, lõbustused ja mõned vähemad kerged paviljonid. Mäel korraldatakse peale muusika algupäralisi etteastumisi Eesti elu aladelt.

Näitus-messe külalised võivad hinnata kuulata raadio-kontserti üle maailma. Samuti on tarvitada hinnata kino, kus Eesti majanduse aladesse puutuvaid piltisid näidatakse.

Kinnise messe-ruumi suurendamiseks võetakse veel tarvitada poeglaste gümnaasiumi maneeshi ja börsi saal, mis näituse platsi ligidal. Sellega on messe all kasutada näituse platsil neli suuremat hallet ning mitmed vähemad, millele lisaks kaks nimetatud ruumi. Kogu nende kinniste ruumide põranda pind on umbes 4000 r. meetrit. Sellele lisaks tulevad veel era-paviljonid ning poollahtised ruumid ja platsid.

Peale kohal asuvate ruumide ja paviljonide on veel vaba ruumi uute paviljonide tarvis üksikutele riikidele ehk väljapanijatele.

Messe väljapanekud on jaotatud järgmistesse osakondadesse :

1) Tekstiiltööstuse saadused : riie, värvitud riie, valmisriided (ülikonnad), riidel väljaõmmeldud ja tikitud tööd, kübarad, pitsid, karvanahad jne.

2) Nahatööstuse saadused : valmistatud nahad, hobuseriistad, jalanõud, reisi-kohvrid, portefeulle'd jne.

3) Puutööstuse saadused : mööbel, punumise tööd, puust valmistatud pakkimise materjaalid jne.

4) Masinaehitus ja mehaanika : a) jõumasinaid, b) tööstusmasinaid, c) põllutöö- ja piimaasjanduse masinaid, veskid.

5) Liikumise abinõud : jõuvankrid (automobiilid), sõiduvankrid, saanid, jalgrattad jne.

6) Metallitööstuse saadused : raua- ja lukusepa tööd, plekitööd, tööriistad.

7) Ehitusmaterjaalid ja plaanid : a) puumaterjaalid, b) telliskivi, tsement, lubi jne.

8) Kütteained : põlevkivi, turbas, kivi-süsi, põlevad õlid jne.

9) Laevasõidu ja kalanduse tarberiistad.

10) Tselluloosi-, paberi- ja papitööstuse

saadused : paberimass, paber, papp, paberist valmistatud tarbeasjad, raamatukõitmine jne.

11) Spordi- ja jahiriistad, mänguasjad, dekoratsioonid ja pirotehnilised asjad jne.

12) Majapidamise ja köögiriistad.

13) Elektritööstuse saadused ja elektrotehnika.

14) Savi-, keraamika-, klaasi-, sarve-, luu- ja harjatööstuse saadused.

15) Tubaka- ja paberossitööstuse saadused.

16) Trüki-, graafika- ja päevapilditööstuse saadused.

17) Kulla-, kella- ja graveerimise tööd.

18) Arstiriistad, optika, peeninstrumentid ja tervishoiu abinõud.

19) Muusikariistad.

20) Keemia-tööstuse saadused : seebid, lõhnaõlid, kosmeetilised ja farmatseutilised preparaadid.

21) Ümbertöötatud põllutöö saadused, söögi, joogi ja maitseained, piimasaadused, vorstid, munad, leib, kala, liha, puu- ja aia-vilja konservid jne.

22) Õpevahendid, kirjutusmaterjaalid, kunstmaali- ehk joonistustööd, kirjastus, reklaam, statistika jne.

Nimetatud osakondadest mahutatakse kinnistesse messe halledesse : tekstiiltööstus, nahatööstus, puutööstus, tselluloosi ja paberi-tööstus, keemiatööstus, ümbertöötatud põllutöö saadused jne.

Masinaehitus ja mehaanika läheb suuremalt osalt paviljonidesse ja platsidele.

Platsihinnad on võetud õige madalad, et teha esinemist võimalikult kättesaadavaks kõikidele.

Platsirahade ning üldnõuete kohta on maksvad alljärgnevad määrused, mida iga väljapanija silmas peab pidama.

Platsiraha tabel.

Näitus-messele toodud asjade all oleva ruumi eest võetakse tasu :

Ruumi nimetus	Kodumaa tööstus-kaub. saadustelt		Väljamaa ehk segatööst.-kaub. saadustelt	
	Hoones	Platsil ehk oma pavilj.	Hoones	Platsil ehk oma pavilj.
Iga ruutmeeter põranda-laua ehk seinaruumi	Emk.	Emk.	Emk.	Emk.
	200.—	50.—	400.—	100.—

Märkused : 1) Minimaalne hind ruumi eest Emk. 1000.— vaatamata ruumi suurusest.
2) Platsiraha statistika ja hariduse tabelite ja diagramm. pealt 50% odavam.

Eesti kaubandus-tööstuslise näitus-messe 1924. a. juhatuse määrused.

1. Näitus-messel lubatakse esineda isikutel, äridel, tööstustel, vabrikutel, ühisustel jne., kodu- ehk väljamaa tööstuse kaubanduse saadustega ehk kaupadega kõikidest riikidest.

2. Näitus-messe avatakse 14. juunil ja lõpetakse 25. juunil k. a. Kui aga näitus-

messe büroo poolt sellekohane teadaanne on välja antud ehk kätte saadetud. Kui väljapanija temale määratud ruumi hiljemalt 24 tundi enne näitus-messe avamist vastu võtma ei ole ilmunud, jääb juhatusel õigus ruumi teistele edasi anda.

5. Väljapanijatel ei ole õigust omi väljapanekuid ilma näitus-messe juhatuse loata messe territooriumilt enne näitus-messe lõppu ära viia ehk teise kohta paigutada,

Balti riikide messede esimene konverents Riias, 9–10. märtsini s. a.



Konverentsi liikmed.

messe mõnesugustel juhatusest mitteärrippuvatel põhjustel 14. juunil k. a. avatud ei peaks saama (force majeure), siis ei ole väljapanijatel õigust toimepanijatelt kantud kulude eest tasu nõuda.

3. Ülesandmisi näitus-messele võetakse kuni 15. maini k. a. vastu. Hiljemalt sissetulnud teadaanded leiavad täitmist, kui ruum seda lubab.

4. Väljapanek loetakse näitus-messele vastuvõetuks, kui väljapanijale näitus-

samuti ka temale määratud ruumi kellegile teisele tasuta ehk tasu eest edasi anda. Näitus-messel müüdnud asjad jäävad kohale kuni näitus-messe lõpuni.

6. Platside ehk ruumide andmine väljapanijatele sünnib näitus-messe juhatuse ehk tema poolt volitatud ametnike läbi.

7. Platsiraha maksab väljapanija tema väljapanekute ehk kaupade all oleva ruumi eest. Ülesandmise puhul 25% üldsummast, kuna puuduva summa näitus-messe ava-

mise päeval raiooni juhataja orderi põhjal näitus-messe kassasse ära tasub.

8. Elektrijõud valgustuseks ja tööstuseks on messel erafasu eest väljapanijatel tarvitada, sel mõödul, kuidas näitus-messe juhatusel seda võimalik on anda. Üleüldise valgustuse eest eraldi tasu ei ole.

9. Kahjutasu maksmist tuleõnnetuste korral näitus-messe juhatus oma peale ei võta, kuid võimaldab väljapanijatele hõlbustusi oma väljapanekuid koha peal kinnitada. Näitus-messel valvab terve näitus-messe aeg tuletõrje komando.

10. Iga väljapanija on ise kohustatud oma väljapanekute ehk kaupade järele vaatama. Asjade kaotsimineku eest näitus-messe juhatus ei vastuta. Alalised vahid on näitus-messe poolt päeval kui ka õösel valvel. Väljapanijatel on õigus õõvahte oma asjade juure jätta, kuid viimased peavad näitus-messe büroo sellekohaste lubadega varustatud olema. Näitus-messe territooriumil on alaline politsei valve olemas.

11. Näitus-messe juhatusel on õigus väljapaneku teadaannet tagasi lükata, näitusmesselt väljapanekuid, pealkirje, silte, reklaame jne. kõrvaldada, kusjuures ta kohustatud ei ole sellekohaseid põhjusi avaldama ega sellest tekkinud ainelisi kulusi oma kanda võtma.

12. Väljapanekud peavad näitus-messe avamise päeval hiljemalt kell 10 hommikul määratud kohal ülesseatud olema, et näitus-messe juhatusel võimaldada neid enne avamist üle vaadata.

13. Näitus-messe juhatusel on õigus näitus-messet oma äranõgemise järele edasi lükata, samuti ka näitus-messe aega pikendada.

14. Näitus-messe juhatus jätab omale õiguse näitus-messe ajal määrusi, mida ta tarviliku leiab olevat, välja anda, mis messeplatsile nähtavale kohale üles pannakse ja vastuvaidlemata korras väljapanijatele kui ka näitus-messel viibijatele kohustavad on.

Nagu määrustest näha, lõpeb ülesandmise viimane tähtaeg 15. mail. Kuid, et võimalus oleks iga osakonda ajakohaselt korraldada ning süstemaatilist katalogi välja anda, peaks väljapanijad ennast võimalikult varakult teatama, mingil tingimisel aga viimast tähtaega mitte mõõda laskma.

Väljamaalt tulevate väljapanekute kohta on eriti mõõduandev, et need aegsasti saaks kohale toimetatud, vähemalt nädal enne ülesseadmise tähtpäeva.

Väljamaa eksponaadid saavad küll tolli peal läbi lastud eesõigustatud järjekorras, kuid siiski näitab praktika, et kui õigel ajal pole hoolitsetud, hiljaks võib jääda.

Väljamaalt tulevad väljapanekud, kui nad tagasi lähevad kuu aja jooksul pärast näitus-messet, vabastatakse tollist.

Eksponaadid, mis näitus-messelt tagasi lähevad, veetakse Eesti raudteedel hinnata tagasi.

Väljamaa külaliste ja väljapanijate messile tulekul antakse meie konsulite poolt viisad kiires korras ning on lootust näitus-messe viisa hinnaalanduses ministriumiga kokkulepet saavutada.

Väljamaalt ekskursioonide tulekul võib pruukida kollektiiv viisat, s. o. ühe viisaga terve ekskursioon tulla.

Kodumaa raudteedel seatakse näitus-messe ajaks lisarongid eri sõidukava järele sisse, samuti kui laevad meie ja naabriikide ehk randade vahel.

Korterisi võib saada üksikute tubade ehk ühismajade (koolimajad) viisi. Korteri tarvis on kindlad kontroleeritud taksid, mis teatavaks tehakse korteri tellimisel. Korteri muretsemine on antud Eesti reisibüroo hooleks (Pikk t. nr. 6).

Näitus-messe katalog ilmub näitus-messe hommikul, andes süstemaatilist ülevaadet terve näitus-messe väljapanekute kohta. Katalogi kuulutusi võtab vastu büroo, ehk ETA, väljamaal meie konsulid.

Näitus-messe esitajad on kodumaal kõikides tähtsamates linnades ja alevites.

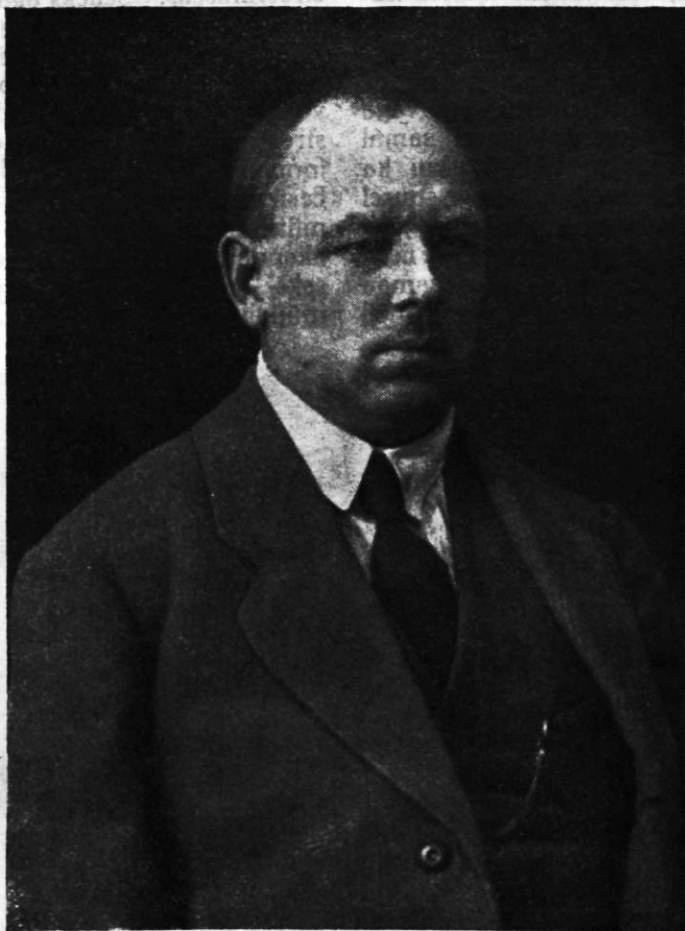
Näitus-messe esitajad väljamaal on vastavad Eesti konsulaadid. Peale selle Balti riikides messede juhatused (Helsingis, Riias, Kaunas'es, Posenis, Lembergis).

Näitus-messe ajal ilmuvad näitus-messe korraldajate algatusel ülevaatlikud kirjeldused Eesti majanduse kohta.

Näitus-messe ajal korraldatakse autode võidusõidud, mootorite võistlused, põllutöö masinate võistlused.

Eesti-nädal ja näitus-messe.

Läinud aasta suur sisseveo ülekaal välja-veo üle pani mitmed ringkonnad liikuma Eestis valmistatavate kaupade propageerimiseks. Sellega tahetakse ära hoida üleliiga suurt väljamaa kaupade sissevoolu, eriti nisugustel aladel, kus meie oma saadusi turul vastavas headuses küllalt saadaval. Sarnastest kaupadest oleks esimesel kohal



Hermann Namsing †

oli üks neist vähestest ja tõsistest töömeestest Eesti avalikus elus, kes oma vaevaga omandatud eriteadmised majanduse ja kaubanduse alal rakendas ühiskonna kasude teenistusse, jättes täielikult kõrvale oma isiklikud äripüüded. Selle oma ilmavaate teostamise võis ta leida ainult ühistegevuses, mille põhimõtte juba iseenesest eitab isiklist omakasu kaubanduse alal. Ta oli äriees oma iseloomu poolest, kuid, olles Eesti Tarvitajateühisuste Keskühisuse direktoriks, jäi ta nii palgaliseks teenijaks oma elu varajase lõpuni.

Ligi 300 tarvitajateühisust, mis asuvad üle Eesti mitmesuguses maanurgas, on rahva teenistuses, et muretseda tarvitajatele kaubaaineid ja seega hoida neid erakaubanduse spekulatiivse rõhumise alt. Juba üks see on tunnistuseks meie ühistegevuse kasust rahvamajanduses, ja kui arvesse võtta, et lövi osa meie ühistegevuse edust langeb kadunud H. Namsingi teeneks, siis on arusaadav see üldine lugupidamine, mis osaks sai kadunu mälestusele tema matuse päeval kesknädalal 26. märtsil.

Hermann Namsing oli Viljandi tööliste poeg, sündis 21. detsembril 1878. a. Kehvusega võideldes jõudis ta oma haridusega, suuremalt osalt iseõppimise teel, nii kaugele, et ta Belgia kõrgema kaubandusliku kooli – Lüttichi kaubandusliku akadeemia võis lõpetada.

Peale selle kodumaale asudes valis ta oma elutööks otsekohe ühistegevuse. Viimase viie aasta keskel oli kadunu Eesti tarvitajateühisuse direktoriks ja võttis selle kõrval mitme teise ühistegelise asutuse juhtimisest kas nõukogu ehk juhatuse liikmena osa. H. Namsing lahkus lühikese ja raske haiguse järele 22. märtsil, ja tema surm oli suureks kaotuseks meie noorele ühistegevusele.

küll tekstiilkaubad, nahakaubad, keemia-kaubad, Eesti põllutööriistad, jne. On täiesti õige, et meil veel vähe lugupidamist on oma kaupade vastu, veel vähem üldiselt isamaelsust oma kaupadele eesõiguse andmiseks seal, kus tõesti valik on üheväärtuslise oma ehk väljamaa kauba vahel. Sarnase asjaolu põhjused on muidugi väga mitmesugused – siin on süüdi veel samal määral kaupade valmistaja-tehas – kui ka jaotaja kaupmees, niisama aga ka õige suurel määral tarvitaja. Kõik need kolm tegurit peaks igaüks oma ette kaasa mõjuma Eesti kaupadele eesõiguse andmiseks väljamaa kaupade ees. Oleks täiesti ülekohtune meil

Näitus-messe kui meie majanduslise edu ja produktiooni arenemise peegel, on ise paremaks juhuseks meie saaduste demonstreerimiseks. Selleks aga peab korraldama siin väärilist osavõttu meie produtseerijate (tööstus, põllutöö, laevasõit), jaotajate (kaupmehed) ja tarvitajate poolt. Lisaks sellele võiks tulla siis meie produktiooni demonstreerimine filmidel ja koha peal, suurejooneline reklaam kodumaa kaupadele. Eesti kaubad peaks saama selleks nädalaks mitte üksi eesõigustatud seisukoha vaateakendel, vaid igaühe ärimehel eriliselt kohuseks oleks sel nädalal just Eesti kaupade müügile esimesel plaanil hoogu anda. Siia



Tööstus-kaubandus näitus Tallinnas 1923.

süüdistada ainult tarvitajat, et ta ei taha Eesti kaupa. Tihti on suurem süü just tehasel, kes ei oska oma kaupa teatavaks teha, ei oska ehk ei taha jälgida neid nõudeid, mis on isegi meie vähese nõuetega tarvitajal, ehk jällegi ei oska oma produktiooni niimoodi organiseerida, et hinnad oleks vastuvõetavad. Samuti on tihti süüdi kaupmees, kes oma isiklise kasu ehk vana tutvuste tõttu vaevaks ei võta üle minna väljamaa kaupade pealt kodumaa saaduste peale, ei oska ehk taha tarvitajale küllalt ära seletada kodumaa kauba väärtust. Muidugi on tihti ka süüd ostjal, kes lihtsalt ilma miski sügavama põhjusega nõuab väljamaa kaupa, kuna saadaval samas headuses kodumaa kaup.

juure peaks seltsima propaganda tarvitajate hulgas lendlehtede ja kõnede abil, mis meie kaupade väärtust selgitaks. Muidugi tuleks produtsentidel omalt poolt energiliselt oma toodete müüki organiseerida, sest praegusel korral jäävad Eesti kaubad tihti just sellepärast ostmata, et tarvitaja nende olemasolust midagi ei tea, ehk kui teabki, siis neid kusagilt otsida ei tea.

Niisuguses sihis Eesti-nädala korraldamine ühenduses näitus-messega, kus meie saadused täiel määral esinema saavad, oleks tõesti suureks tõukeks meie majanduslise iseteadvuse süvendamiseks.

Selle ettevõtte korralduse peaks oma peale võtma muidugi vastavad majandus-

organisatsioonid produtseerijate, jaotajate ja tarvitajate poolt.

Näitus-messe tervitab mõtet ning saab kaasa mõjuma oma ülesannetele ja piiridele vastavalt.

Eesti tööstus ülevenemaalisel näitusel Moskvas 19. augustist kuni 21. oktoobrini 1923. a.

A. Borell.

Eesti tööstuse esinemine Moskva näitusel sündis kaubandus-tööstusministeeriumi

Eesti Tarvitajate Keskühisus, P/K. „Estonia“, Leesmanni kalatööstus, schokolaadi vabrik „Kave“ ja Tartu pärmivabrik. Peale selle K. Freelandti päevapildimaterjaali tehas Viljandist, Eesti karusnahkade tööstus Tartust ja Tallinna liimi ja kunstväetiste vabrik. Selle kõrval oli välja pandud hulk statistilisi diagramme ja tabelisi kaubandustööstusministeeriumi ja Eesti Tarvitajate Keskühisuse poolt. Peab alla kriipsutama, et meie tabelid ja diagrammid näitusel elavat huvi äratasid, mitte ainult venelaste, vaid ka teiste väljamaalaste juures. Neid kopeeriti ja päevapildistati eriti N. Venemaa statistikabüroode ja kooperatiivide poolt.



Tööstus-kaubandus näitus Tallinnas 1923.

lipu all, kuna tehniline läbiviimine koha peal A/S. Näitus'e poolt teostati. Kõikide Eesti firmade väljapanekud said koondatud Eesti paviljoni, mis näituse väljamaa territooriumil asus. Esitatud olid meie nahatööstused „Union“ ja „Ühendatud nahavabrikud“, tekstiiltööstus – Sindi, Balti puuvilla ja Tall. mehaaniline kudumise ja ketramise vabrikud, metallitööstus A/S. „Franz Krull“ lokomobiili ja külmetusmasinaga, paberitööstus – Kohila, Põhja puupapi ja Johanson'i vabrikud, keemiatööstus Rich. Mayer ja „Atlanta“, tubakatööstus – A/S. „Astoria“, likööri- ja napsitööstus. – Valga likööri ja napsivabrik, sõogi ja maitseainete tööstus –

Et Eesti paviljon eriti oma mitmekesidusega silma paistis, siis pööras ta iseäranis oma peale publikumi tähelepanu. A/S. „Näitus“ oli välja annud sel puhul raamatukese Vene keeles „Mida Eesti pakub ja mida Eesti vajab?“ Raamat sisaldas ülevaadet meie tööstusest ja kaubandusest, sisse- ja väljaveost. Seda raamatut jagati hinnata välja ligi 5000 eks. – kooperatiividele, trustidele, sindikaatidele, ja muudele riiklikele majandus - organisatsioonidele. Välisriikide paviljonist oli Eesti ainuke kes sellesarnast ülevaadet oma tööstuse ja kaubanduse üle pakkuda võis. Välisosakonna avamisel 26. augustil käisid Eesti paviljonis Sotsialistliste Nõukogude Liidu ja Nõuko-

gude Venemaa valitsuse esitajad Kamenevi, Rõkovi, Tshitscherini, Narimanovi Sviderski, Jenukidse j. t. eesotsas.

Selsamal päeval viibisid ka Eesti paviljonis peaaegu kõikide N. Venemaal olevate välisriikide ja Nõukogude Venemaaga liidus olevate riikide nagu Turkestani, Buchara, Grusia, Aserbeidschani j. t. esitajad.

Moskva näitusel oli kogu väljapanekuid ligi 30 riigist.]

Eesti tööstussaadused leiti asjatundjate-ekspertide poolt kõrgeväärtuslised olevat. Ligi 50% väljamaa kaupadele määratud auhindadest määrati Eestile. Kõrgema au-

Esinemise kulud ulatasid ligi 2 miljoni Eesti margani, mis võrdlemisi väike summa võrreldes teiste naaberriikide esinemisega. Igatahes on Eesti kaubad endid väljendanud mitte ainult N. Venele vaid ka paljudele Lääne-Euroopa riikidele, kes Moskvas esinesid, kelledest paljud Eesti tööstuse saaduste kohta oma täit lugupidamist avaldasid. Et esinemine ennast otsekohe aineliselt ära ei tasunud, selle üle ei tohiks vast kohkuda, kui N. Venemaa praeguste ja selleaegsete oludega arvestada. Ei tohiks silmapilgukski ära unustada et Venemaaga meil igatahes tulevikus, kui seal majandus-



Eesti paviljon Moskva näitusel.

hinna omas nahavabrik „Union“ – Tallinnast, järgmised „Franz Krulli“ külmetusmasin ja Leesmanni kilud, kolmandama – šokolaadivabrik „Kave“ ja tubakavabrik „Astoria“.

Et lepingute sõlmimine N. Venemaaga, kes alles revolutsiooni tagajärgedest toibumas, takistatud, ja riigi rahaline seisukord raske, siis oli kaupade läbimüük ja ärilepingute sõlmimine nõrgavõitu, nagu seda juba ette võis arvata.

Eesti esinemine sündis õigemini vastukülaskäiguna N. Venemaale, kes enne seda Eesti kaub. ja tööstuse näitusel oma kaupadega esines.

lised olud paranenud, kaubaühendusesse tuleb astuda. Selleks oleme ühtlasi teiste riikidega samme astunud. Puudumisega Moskva näituselt oleksime kahtlemata rohkem kaotanud, kui meie esinemisega, mille läbi peale majanduslise ka poliitilise edusammu tulevikuks saavutasime, – mis eriti tähtis enne kavatatavat kaubalepingut. Esinemisega näitasime N. Venemaale, et meil soov on nendega kaubanduslist läbikäimist alata, mida neile pakkuda võime ja mida vajame.

Eesti kui loomulik transiitkaubanduse maa. Meretranspordi seisukord Eestis.

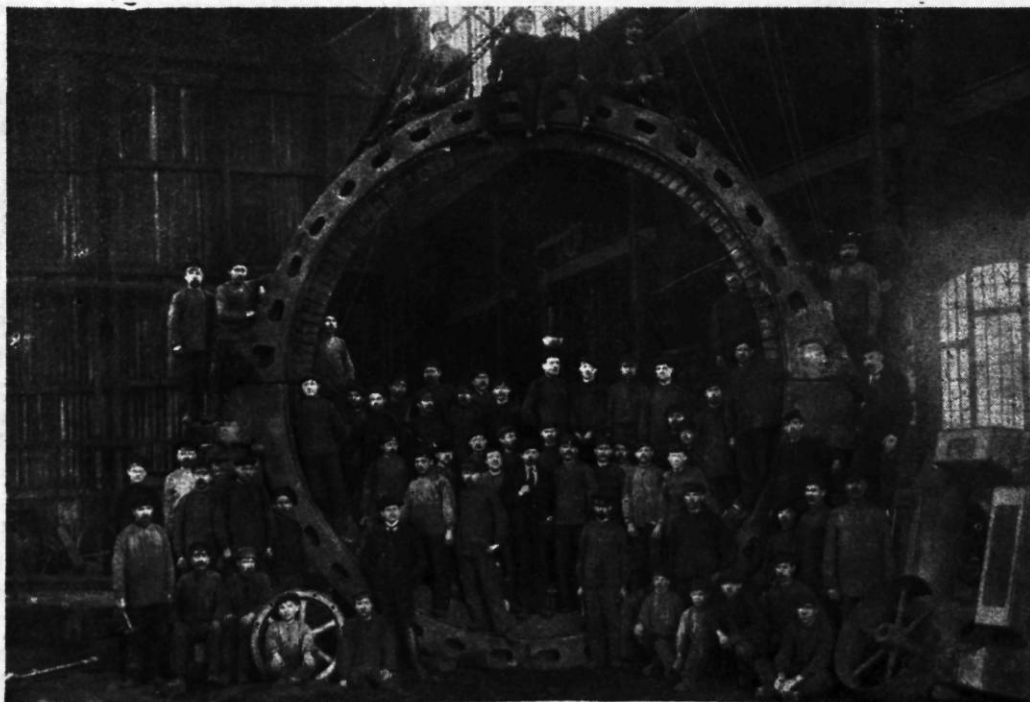
Eesti väliskaupadest läheb üle 90% merd kaudu. Merevedu on tegelikult mitukorda odavam ja hõlpsam, kui vedu kuival maal. Näituseks 1911. a. oli süteveo hind Inglismaalt Venemaale keskmiselt 15–20 korda odavam, kui toleaegsed keskmised raudtee veohinnad Saksamaal. Kaugemates meresõitutes on vahetõrjend veelgi kasulikum laevadele. Ka ligidates sõitutes on laevavedu mitmekordselt odavam ja hõlp-

juures Riia on rohkem Vene keskmaa ligemal. Tallinn ja Petrograd aga tungivad rohkem põhjapoolse ja kesk Venemaa, eriti aga Lääne-Siberi ligemale. Küllalt on nimetada et linnuteed kaugused Tallinn-Riia-Liibavi: Rõbinsk on = 100:100:130

Tegelikult:

Tallinn–Rõbinsk	1009 v.
Riia – „	912 „
Liibavi – „	1126 „

ning Tallinn-Riia-Liibavi: Moskva 100:95:118.



Suurem valatis Fr. Krull'i tehases.

sam. Selle järeltulijal püüavad kaubad tarvitada kuni viimase võimaluseni mereteid, ehk veeteid. Selle tõttu tõuseb sadamate tähendus, mis on tunginud sügavamale konsumeeriva maa sisse, mille tagamaa on ligidane ja laialine. Selle tõttu näituseks on tõusnud Hamburg esimesele kohale võrreldes teiste Saksa sadamatega. Selle järeltulijal on ka õitsenud Amsterdam ja Rotterdam. Sama põhjus on eelduseks Peterburi, Tallinna, Riia, Liibavi, Meemeli, Königsbergi ja Danzig'i sadamate tähendusele. Kuid võrreldes neid sadamaid teineteisega, näeme, et sadamad Riist kuni Königsbergini tarvitavad peajasjalikult sama tagamaad, mille-

Tegelikult:

Tallinn–Moskva	905 v.
Riia – „	876 „
Liibavi – „	981 „

Muidugi ei ole nendel arvudel absoluutset tähendust, kuid nad näitavad siiski, et Tallinn Riia ja Liibaviga võrreldes kuni Moskvaani võib rehkendada, millele veel juure oleks lisada, et kaugus Tallinnast Pihkvani peaaegu ühevääriline on. Lääne-Siberile aga on Tallinn üle 200 kilomeetri ligemal, kui Riia ja Liibavi.

Kaugused:

Tallinn—Tsheläbinsk 2544 versta.

Riia — " 2802 "

Liibavi — " 2817 "

Soome sadamad jäävad võrreldes Tallinnaga maha, mis küllalt selge, kui nimetada, et Tallinn Petrogradile 100—250 km. ligemal kui Helsingi-Hangö-Turku.

Kaugused:

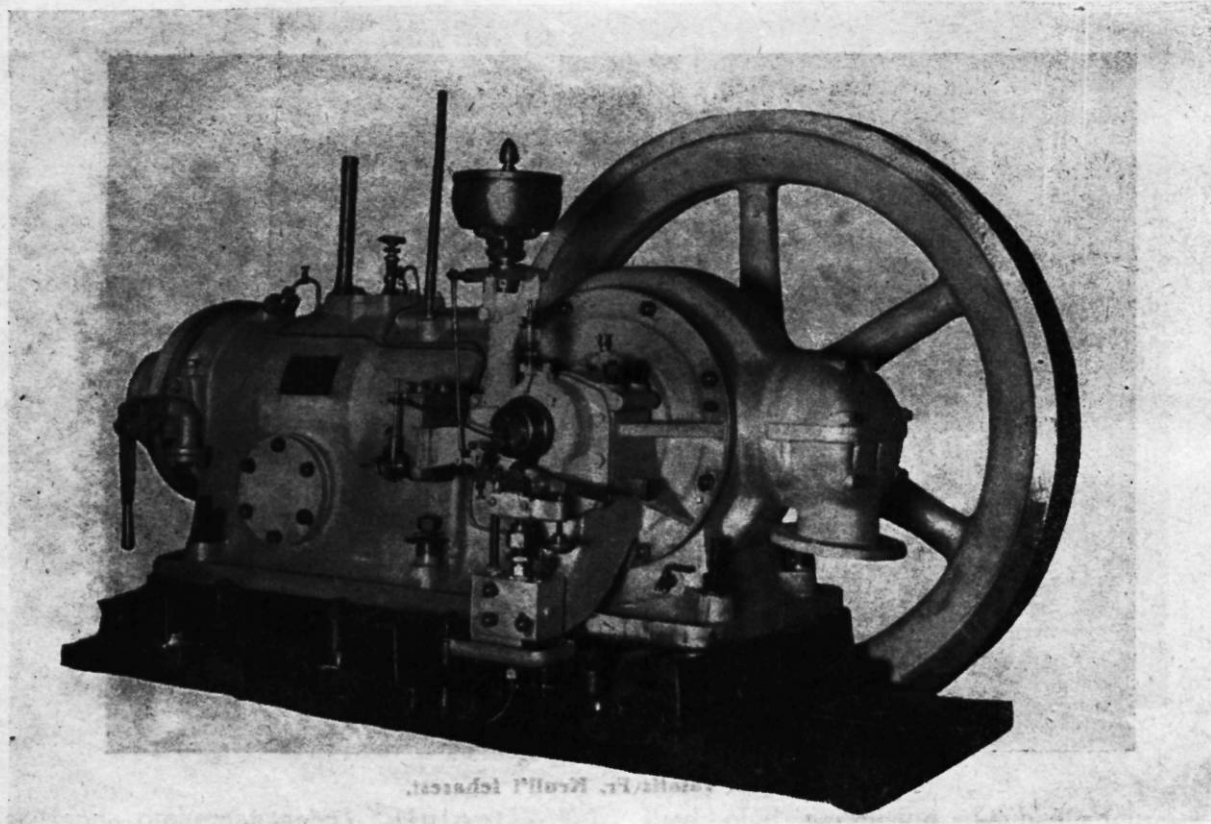
Tallinn — Petrograd 342 v.

Helsingi — " 442 "

Hangö — " 532 "

Graafilises tabelis Nr. 1 on näidatud ühenduste kaugused Eesti, Läti ja Soome sadamatest Petrogradi ja Moskva, kust näha, et tegelikult kuivamaa kauguste mõttes Tallinn eesrinnas sammub terve põhjapoolse Venele peaaegu kuni Moskva.

Sellega on Tallinna kui transiitkaubanduse punkti tähendus küllalt selge mitte ainult Eesti enese, vaid ka laialisema tagamaa nõuetele vastavalt. Muidugi tuleb siin Tallinnal teatavates raioonides mõju maksma panemiseks välja kannatada võistlust teiste sadamatega, eriti Riia, Liibavi ja Petrogra-



Naftamootor „Russ“, valmistatud A/s. „Ilmarine“ tehases.

Petrograd jõuab muidugi veel rohkem ligemale, eriti põhjapoolsele Kesk-Vene võõle ja Siberile ning eriti veel Neva-Laadoga-Volga veeteede süsteemi kaudu kogu selle raioonile. Kuid Petrograd külmab kinni 4—5 kuu jooksul, kus jällegi Tallinna mõju tõuseb, eriti niisuguste kaupade suhtes mis hiljem jõuavad kohale, nagu vili, linad jne. Lääne-Siberi väljaveo tarvis räägitakse küll ka Murmanskist, kui külman. sadamast, kuid siin on kaugused märksa suuremad, eriti ilma omal ajal projektee. Kotlas-Soroki ühenduste deta.

diga. Kuid on selge, et võistluse juures iga sadam ikkagi oma seisukohaga läbi lööb, kui kaubanduse ja ühenduste poliitikat vastavalt juhitakse.

Peale Tallinna on transiit-sadamana veel tähtis Baltiski, ehk küll peab tähendada, et viimane peajasjalikult siis võiks kõne alla tulla, kui Tallinn juba liig üle koormatud, ehk raskematel talve aegadel. Pärnu sadam omab praeguste ühenduste juures tähenduse peajasjalikult ainult kohaliku turu tarvis ning ei või arenemist

oodata. Teine asi kui tuleks ühendus otse raudteel Pihkva raiooniga, (kaugus vähem kui Riist umbes 75 km.) ehk küll sellest teest nii palju tulu ei ole loota, kui teoreetiliselt võib rehkendada, sest et Pärnu ikkagi Riist ja Tallinnast õige kokku on pigistatud oma tagamaa suhtes. Siiski oma osa elavust sarnane tee tooks, ühendades ka Lõuna-Eestit otseteel merega. Selle lisaks olgu veel toodud Narva sadam, millel tähendus peaaesjalikult rohkete metsamaterjalide eksporteerimises, mis tulevad Eestist ja Venest võrdlemisi laialdast Narova-Peipsi-Emajõe-Velikaja basseini kaudu, mis katab võrdlemisi sama suurt pinda kui Düüna, mis suubub Riia all. Ka võib Narva sadam tulevikus omada tähenduse Oudova-Pihkva tee kaudu kohalikkude saaduste, kui ka Narvas koondatava tööstuse välja- ja sisseveoks. Muidugi on Narva pigistatud Petrogradist ja Tallinnast nii et temale rohkem kohaliku raiooni tähendus jääb. Kuid see raioon on küllalt suur ja rikas.

Sellest lühikesest ülevaatest näeme, et Eesti sadamate kaudu on loomulik kaupade vool vastavatesse tagamaadesse ehk seal tagasi. Endisel Vene ajal sai see vool diferentsiaal-raudtee-tariifidega kunstlisel teel juhitud teistesse sadamatesse, et Tallinnat reserveerida, kui suuremat sõjasadamat. Kuid viimase põhjuse langemisega läheb muidugi Tallinn oma loomuliku arenemise käiku, omades eriti suure tähenduse põhja ja kesk Venemaa transiidi sadamana eriti sellel ajal ning neile kaupadele, mis Petrogradi kinnikülmamisel lähevad ehk tulevad. Vene ajal juhiti kunstlikult nendest kaupadest suurem osa Riiga, Vindavi ja Liibavi ning Mustamere sadamatesse. Kuid ratsionaalsuse põhimõte nõuab, et siin Tallinn temale määratud koha tagasi võidab, eriti põhjapoolsete vilja, lina, kanepi, Siberi kaupade j. n. e. väljaveos, samuti kui ka tarvilikkude kaupade sisseveos sellel perioodil, kui Petrograd kinni on. Tallinnal on siin veel ka võrreldes Riiga see headus, et Riia ikkagi 3 kuu jooksul kinni külmab, kus vaevalt võib loota isegi suuremate jäämurdjate abil tasuvat läbikäimist.

Selle tõttu omavad Eesti sadamalinnad, eriti Tallinn, suure tähenduse transiit kaubanduses, mida vastav teede kui ka kaubanduse poliitika teravalt silmas peab pidama, et vastavat seisukohta küllalt ära kasutada. Eriti peab Tallinna sadama arendamisel suurenema väljavedu, mis oli enne sõda kunstliselt juhitud tagasi minemas. Selle suurendamiseks on küll juba praegu

celdused olemas, kuid tulevikus, normaalsel aegadel saab siin veel mõjuvamalt kaasa töötada vastavate transiit-ühenduste loomisega.

Minnes üle Tallinna ja teiste Eesti sadamate arenemise ning läbikäigu juure viimastel aastatel, näeme et eriti Tallinn on võrreldes endisega nagu surve alt vabanevad. Tallinna sadama tehniline väljaarenemine on võrdlemisi jõudsalt edenenud. On ehitatud juure Lääne muul 470 m. (ühes ühendusega), 33' vee sügavusega ning ruumikate aitadega, üles seatud 10 kraanat, ehitatud juure teistele moolidele aitasid, parandatud ühenduste süsteemi.

Eesti majanduselu juhid :



Kapt. V. Horst.

Suuremaks uudiseks peab aga lugema moodamat ja suuremat jäämurdjat „Suur Tõll'i“ (5600 HP) mis praktiliselt sadama hoiab lahti pakasemal talve ajal. Koikide sildade kogupikkus vanas sadamas on viidud kuni 2400 m., millele juure tulevad veel väli- sed moolid. Tehnilistest varustustest on veel nimetada vilja elevaatori kordaseadmist, mis lubab läbi lasta hõlpsasti ja suuremal arvul vilja. Samuti on korda seatud moolid miinisadamas. Kui Tallinna sadamasse veel juurde ehitatakse moodne sütejaam, täiendatud kraanade ja ladude süsteem, ajajooksul täiendatakse sadam veel ühe elevaatoriga – võib sadamat pidada

igakülgsest varustatuks oma maa, ja transiit-kaubandusele, mis võib tõusta aastas julgelt kuni 2,5 miljoni tonnini. Et aga siit kaugemale jõuda, tuleb ka transiit-raudteede veovõimaluste suurendamine käsile võtta, sest muidu jõuab sadam kuivamaa ühendustest ette. Ligema tuleviku teedest oleks küll nimetada Tartu-Pihkva mis Pihkva raiooni Tallinnale 50 km. ligemale toob kui kaugus Riiast. Tulevikus aga on tähtis Tallinn-Moskva, ehk Tallinn-Rõbinsk transiit tee, mis Tallinnat ühendaks paremini Kesk-Venemaa osadega, kuna ühendus Siberiga juba nüüd hea, mis selge kui nimetada, et kaugus Tsheläbinskist Tallinnani 250–270 km. vähem, kui Riiast-Liibavist.

Selleks, et kasutada ära nimetatud Eesti sadamate head seisukohta merekaubanduse sihtkohtadena, peab aga peale lühikeste ja hõlpsate kuivamaa ühenduste olema ka vastavalt head mereühendused. Viimast teostab kaubalaevastik. Et siin ka riigil oma mõju oleks võimalik maksma panna, peab võimalikult suur protsent laevu olema oma lipu all sõitvaid. Vaadates sellest seisukohast meie arenemiskäiku, näeme, et viimase viie aasta lõpuks 1. jaan. s. a. meie kaubalaevastik on tõusnud kokku (lugedes laevu üle 20 reg. tn.).

Aurikud	84–37.924	Br. reg. tn.
Purjekad	307–24.520	" " "
Mootorlaevad	7 372	" " "
Mootorpurjek.	25 4.433	" " "

Kokku 423 67.249 Br. reg. tn. *)

mis, arvesse võttes laevastikku enne sõda, näitab tõusu keskmiselt 75% võrra (1913. a. oli Eesti sadamate all keskmiselt 40.000 reg. tn.). Tallinn on alaliste laevaliini läbi ühendatud juba järgmistele maadega: Venemaa, Soome, Rootsi, Saksamaa, Inglismaa, Prantsusmaa, Belgia, Läti, Danzigi.

Liinidest olid ainult kolm Eesti lipu all, mille veod tegid välja umbes 10–12% liinilaevade vedudest. Kogu mere vedudes aga teeb oma laevade % % välja umbes 15%. Kahtlemata on see veel võrdlemisi väike osavõtmine, nii et meie sadamad on rippuvad väljamaa lipust. Kuid nagu öeldud, on meie kaubalaevastikus kasvamise tendents võrdlemisi suur, mis veelgi tõuseb kui teostatakse mõnesugused soodustused krediitide ja krediidi kindlustuste alal.

*) Nendest 20 laeva 10.752 reg. tn. Nõukogude Venemaal.

Hõlpsad ja head sadamad – lühidad ja hästi töötavad ühendused – väljaarenenud kaubalaevastik – on siht, mille poole püüab terve meie kaupade edasiandmine sellel suurel kaubateel, mis läheb läbi Eesti sadamate.

Lõpuks nimetame veel Tallinna sadama laevade läbikäiku viimastel aastatel, mis oli kaugesõidu ja rannasõidu laevadel:

aasta	kaugesõit		rannasõit		kokku	
	Laevade arv	Mahu n. reg. t.	Laevade arv	Mahu n. reg. t.	Laevade arv	Mahu n. reg. t.
1912.	744	535.163	4085	1.045.763	4829	1.580.926
1922.	3558	1.484.087	5687	189.050	9245	1.673.137
1923.	3372	1.320.163	5447	263.717	8819	1.583.880

Siit näeme, et viimastel aastatel Tallinna sadama läbikäik sama suur oli, kui enne sõda.

Viimane aasta näitab nagu tagasiminekut, mis eriti tingitud sellest, et eelmisel aastal Tallinna kaudu läks mittenormaalset palju Vene transiitkaupa, eriti Vene näiljavilja. (1922. a. transiit 340.000 tn., 1923. a. ainult 95.000 tn.) 1923. a. jagunes transiit juba ühtlasemalt, mille juures Petrograd suurt osa mängima hakkas. Suuremat transiidi kasvamist võib oodata muidugi selle järele, kui Sise-Venemaalt, eriti Siberist ehk keskosadest suurem nõudmine ehk kaupade andmine tuleb. Praegu aga on teatavasti Vene sisse- ja väljavedu alles koguni väike osa normaalsest.

Viimaks ei saa nimetamata jätta veel Baltiskit, kui loomulikku parvlaevade ühenduse punkti Rootsi ja Ida-Euroopa vahel. Siin on teatavasti valik Soome sadamate ehk Baltiski vahel, kuid võrreldes Soome sadamatega on Baltiskil suured paremused, millest tähtsamad: ligidus Ida-Euroopale, kinnikülmamatus, hõlpsad juurepääse farvaterid. Kui kord sellest parvühendusest asja saab, millel suur praktiline tähendus ei puudu, siis on küll Baltiski selleks loomulikumaks kohaks.

Sellest lühikesest ülevaatest näeme, kui võrd lai perspektiive avab meile meri, mida peame kasutama oma majanduslise tasakaalu loomiseks, samuti ka seda kui võrd tähtsa koha omavad Eesti sadamad ja mereteed kaupade vahetusel Lääne- ja Ida-Euroopa vahel.

E. M.

Kas on võimalik meie väliskaubanduse bilansi parandada töötuse edendamise teel?

Üksikasjalised andmed Eesti väliskaubanduse kohta 1923. aastal puuduvad meil senini. On olemas ainult üldkokkuvõtted gruppide kaupa ja peale selle andmed tähtsamate sisse- ja väljaveo-ainete üle. Meie väliskaubanduse bilans andis põhjust läinud aastal suureks ärevuseks majandusalal tegutsevates ringkondades, mispärast asjata ei ole Eesti väliskaubanduse andmeid just nimetatud seisukohast valgustada, et vastust saada küsimuse peale, missugusel määral oleks võimalik sissevedu piirata vastavate kaupade sisemaal valmistamise teel.

Toidu- ja maitseaineid on meil sisse veetud käesoleval aastal 2.300.000.000 marga eest, mis on ümarguselt üks veerand kogu sisseveost. Selles gruppis sisseveetud ainetest on tähtsamad:

	Tuh. puud.	Väärtus (mill. mrk.)
Teravili	2.853	692,0
Riis	151	52,8
Jahu	824	321,2
Suhkur	887	533,5
Sool	1.477	44,3
Heeringad	723	202,4
Kohvi	18	30,6
Tee	12	41,7
Kakao	22	23,7
Tubak	50	111,0
Veinid ja piiritus- joogid	8	12,2
Sahariin	840	21,9

Ülesloetud tähtsamad ained teevad välja üle 2 miljardi marga ja nende hulgas ei leidu aineid, mida kodus võiks valmistada. Ainus artikkel, mille sissevedu võiks väheneda, on jahu, kuid, kui vilja sisemaa ei suuda anda, siis tuleb seda ikkagi väljast sisse vedada. Selle vastu on siin hulgas mõned ained üles loetud, mille sissevedu kahtlemata ühes tööstuse edenemisega veelgi tõuseb — kakao, tubak (osalit ka sahariin!).

Sellele grupile järgnevad tööstuse enese tooresained, millest oleks tähtsamad:

	t. p.	milj. mrk.
Tselluloos ja pa- berimass	281,8	89,2
Puuvill	265,7	1.089,2

Vill	23,1	60,8
Igasugused metallid	—	282,0
Kivisüsi ja koks	6.761,8	307,9
Nafta	245,6	39,3
Bensiin	131,5	72,3
Petrooleum	645,8	109,8
Seebikivi	34,9	16,9
Aniliinvärvid	8,8	52,8
Parkimise ekstr. ja tanniin	46,7	36,3
Nahad	82,1	148,5

Üksi ülesloetud ained kokku annavad 2,3 miljardi marka, mille hulgas sisseveo vähenemise peale esialgu väljaveateid on ainult kivisüsi kohta ja ka sealgi õige piiratud määral. Oma nafta, petrooleumi ja bensiini peale tuleb meil küll kauemat aega veel oodata. Teiste ainete sissevedu on aga paratamata ja peab ühes tööstuse arenemisega veel enam tõusma. Siia juure tuleb veel arvata tooresained, ja neid on suur hulk, mis ülemises kokkuvõttes ei ole nimetatud.

Nii teevad ainult toidu- ja tooresained meie üldsisseveost vähemalt 50%, kuid arvatavasti veel enam, välja. See osa sisseveost suureneb enim ühes tööstuse edenemisega.

Grupid, kus meie oma tööstus osalt võiks anda kaupu, mis senini väljamaalt tulevad, on:

	Sissevedu 1923. milj. mrk.
Tekstiiltööstuse saadused	1.172,5
Metallkaubad	487,7
Põllutöömehhanika ja riistad	330,4
Muud töö- ja jõumasinaid, trans- portabinõud	992,1
Instrumentid, aparaadid, laske- riistad	198,3
Kivid, mullad ja nende saadused	188,5
Väetisained	80,3
Keemia-ained	585,7
Kunstikaubad jne.	112,7
Kokku	4.148,2

Enam kui veerandi nende gruppide üldväärtusest teevad välja tekstiiltööstuse saadused. Meil on küll Eestis olemas niihästi puuvilla-, kui villa- ja linavabrikud ja nende produktsioon ei ole meie rahvaarvuga võrreldes mitte väga väike. Nii valmistasid, näit. puuvillavabrikud 1922. aastal üle 26

milj. arsina toorest pleekimata puuvillast riidet, kalevivabrikud — üle 400.000 arsina villast riidet, peale selle suurem hulk tekki- sid, rätikuid jne. 1923. aastal oli produkt- sioon kaudsete andmete järgi veelgi suurem, — kuid siiski ei või sellest järele- dada, et valmis manufaktuuri sissevedu Ees- tisse tulevikus palju väheneks. Nõudmine manufaktuurkauba kohta on nii mitme- kesine ja muutub moe nõudmiste järele pealegi nii tihti, et paar olemas-olevat fabri- kut iialgi kogu nõudmist täita ei suuda. Eesti manufaktuuri väljavali on viimasel ajal küll palju laienenud, kuid liig kaugele ei või vabrikud sellel alal ka mitte minna, et oma produktiooni mitte killustada. Sellep. on vististi palju otstarbekohasem vabrikute senine poliitika, produtseerida masse-artiklid ja katsuda nende ülejääki väljaspool Eestit mahutada. Seesama käib ka paberitööstuse kohta — suure produkt- siooni ja väljaveo juures (läinud aastal oli väljavedu 590 milj. mrk.) veame meie ometi paberit 240 milj. eest aastas sisse.

Samasugune on lugu metallitööstusega, masinate, instrumentide ja aparaatidega. Oleme kuulnud ühte suurema vabriku direk- torit kiitlevat, et tema oma vabrikus kõike võib valmistada, alates õmblusmasinaga ja lõpetades soomuslaevaga, kuid oleks vis- tisti kõige õnnetum mõte sarnast asja teos- tama hakata. Nüüdsel ajal võib vabrik ainult siis produktiivselt töötada, kui tal on oma spetsialiteet, mida ta hulgaliselt val- mistab. Teha täna õmblusmasinaid ja homme ehitada soomuslaevu ühes ja samas vabrikus on küll tehniliselt mõeldav, kuid majandusliselt võimata.

Meil on olemas rida vabrikuid, kellel on oma spetsiaalala ja kes sellel alal edukalt töötavad või teatud tingimistel töötada võivad. „Ilmarine“ võib meie tarvidusi täita lihtsates nafta-mootorites, mis väljamaa omadest taha ei jää, „Tegur“ valmistab heade tagajärgedega põllutöömehhanismid ja riistu, Tartu telefonivabrik varustab meid tagajärjerikkalt telefonidega, „Volta“ võib meie turgu varustada elektri-masinatega, raudteevagunisi ei pruugi meie väljaspoolt tellida jne., siiski peab ka siin tunnistama, et kogu sel produktioonil omad kitsad pii- rid on, millest väljaspoole meie end tingi- mata väljamaa kaudu peame varustama. Sealjuures ei ole meil võimalust ka sisemaa vabrikutele olemasolevatel aladel tarvilisel määral tööd anda, nad kiratsevad töö- puuduse käes ja on sunnitud väljamaal turgu otsima. Sarnane lugu on, näit., ka

keemiatööstusega, kus meil üks vabrik ligi 100 nimetust valmistab, kuid siiski kõige raskemas seisukorras on. Keemia-aineid veame meie aga juba üksi sellep. suured hulgad sisse, et meil vastavad toores- ainedki juba puuduvad.

Meie arvates ei ole ka tarviski iseäralist rõhku panna selle peale, et siseturg meie oma tööstussaadustega täielikult varustatud saaks. Niisuguse poliitikaga looksime siia ainult hulga väikesi kiratsevaid ettevõtteid, mis kalliilt produtseeriks ja millel hinge sees suudetaks hoida ainult kõrge tollikaitse varal. Kahtlemata peavad olemas-olevad tööstusharud siseturu varustamist üheks oma tähtsamaks ülesandeks pidama ka niisugusel korral, kui see siseturg neile tähtsuseta on, nii et sarnased faktid ei korduks nagu Eesti purjeriidega, mida Eesti meremehed Kopen- haagenist ostma pidid, sest et teda Tallin- nast leida ei olnud ja kui oli, siis kõrgema hinnaga kui Kopenhaagenis.

Eesti tööstuse ülesanne ei ole mitte sisse- vedu takistada, vaid aidata omalt poolt põllumajanduse kõrval väljavedu tõsta, selleks, et suurt sissevedu tasuda. 1922. aastal tasus tekstiiltööstus oma saaduste väljaveoga ise oma tooresaine sisseveo. Sel aastal on tooresainetel sisseveos väike üle- kaal valmissaaduste väljaveo üle (toores- ainete sissevedu 1.219 milj., tekstiilsaaduste väljavedu 1.066 milj. mrk.). Teised meie tähtsamad tööstusharud on väliskaubanduse mõttes veel palju aktiivsemad. Paberitöös- tuse kohta käivad arvud nimetasime juba. Eriti tähelepanu väärib sel alal vineeri- tööstus, mis peaaegselt välisuru jaoks töötab. Vineeri saadeti meilt välja läinud aastal 271 milj. marga eest ja 1922. aastal 277.5 milj. m. eest, kuna produktioon oli samal aastal 15,5 milj. ruutjalga ja peale selle 2,6 milj. toolipõhja. Vaevalt eksime, kui arvame, et see tööstusharu oma saadus- test üle 10% siseturul ära mahutada ei suuda.

Mitte palju parem ei oleks lugu tsemendi tööstusega, kui tal mitte esialgu raske ei oleks oma saadusid konkurentsi taga- järjel välisurule mahutada. Tsemendi pro- duktioon oli meil 1922. aastal alla 200.000 tunni, kuna samal ajal välja veeti 1.376 t. puuda ehk umbes 60% produktioonist. Läinud aasta väljavedu oli 1.228 tuh. puuda ehk natuke vähem. Ka tsemenditööstus võib meil ainult siis edeneda, kui ta välis- turgu leiab. Ilma välisuruta ei jatku ka olemasolevatele vabrikutele tööd.

Peaasjalikult siseturu jaoks on meie tähtsamatest tööstusharudest valmistatud toidu- ja maitseainete tööstus, mis ka õige häid tagajärgi on saavutanud – jahvatatud vilja, niisama ka schokolaadi ja valmis tubakasaaduste sissevedu on kadunud ehk kadumas, väljamaa alkohooliliste jookide sissevedu aga kokku kuivanud; naha tööstuses langes jalanõude sissevedu 5.201 puuda pealt 1921. aastal 1980 p. peale 1922. a. ja oli läinud aastal arvatavasti veel vähem. Tikutööstus oli senini ka peaasjalikult siseturu varustamiseks tegev, kuid on viimasel ajal õige elavalt ka eksporteerinud – 1922. a., näit., 62 milj. toosi üldvalmistuse juures 10,6 milj. toosi 10 miljoni marga eest. Läinud aastal tegi eksport välja isegi 27 milj. marka. Kõige raskem näib olema kodumaa klaasitööstuse seisukord, mis senini nähtavasti oma vanamoelise sisseade, ebasoodsa asukoha ja kapitalipuuduse tagajärjel ei ole suutnud kõrgete kaitsetollide peale vaatamata siseturu varustamist oma kätte saada. Selle vastu on aga nähtavaid edusammusid teinud piiratud ümbertöötamine kosmeetilisteks ja t. aineteks, millel mitte üksi tulevik ei ole siseturul, vaid mis õige soodsates tingimustes on ka välisuru mõttes. Selle tööstusala edenemist tuleks igapidi hõlbustada. Lähemad andmed neil aladelt puuduvad meil kahjuks.

Kokkuvõttes võiksime Eesti tööstuse vahetada väliskaubandusega nii sisse- kui väljaveo alal järgnevalt formuleerida:

Peale tekstiil- ja metallitööstuse, kus turu monopoliseerimine kodumaa tööstuse poolt tehnilistel tingimistel peaaegu võimata on, on suuremal osal aladel, kus meil oma tööstus olemas, siseturg üleolevalt sisemaa tööstuse käes, mitmel alal peaaegu absoluutselt. Sisseveo vähendamise sihis võivad veel teatud mõttes tegutseda peaasjalikult tekstiil- ja metallivabrikud. Uutest loomisest olevatest tööstusharudest võiks sellesamas sihis mõjuda põlevkivitööstus ja vosvoriidi tööstus.

Meie väliskaubanduse bilansi parandamise mõttes ei ole nii tähtis mitte tööstuse monopooli seisukord siseturul, mis meie omastel ja edenened tööstusaladel pealegi juba on enam-vähem kätte saadud, kui valmistus väljaveoks. Siseturu varustamise kaudu oma tööstuse poolt võime kõige paremal juhtumisel kokku hoida mõnisada miljoni välisvaluutat, kuna tootmine välisuru jaoks on annud ja annab veelgi miljardisid. Valmistuse peale siseturu jaoks tuleb rõhku panna, kuid Eesti suurtööstuse peaülesandeks

jääb eksport, mille tõstmine Eesti maksubilansi parandamise suhtes palju suurema tähtsusega on kui impordi kitsendamise.

Eesti riigi põlevkivitööstus.

Riigi põlevkivitööstus on enese väljaarendamise lõppsihiks seadnud kahe ülesande teostamise:

1. täita põlevkiviga kõike Eesti tööstuse ja raudteede küttetarvitust,

2. täita põlevkivi õlisaadustega kõike kodumaa õlitarvitust ja valmistada õli ka ekspordi tarvis.

Præguse Eesti tööstuse ja raudteede küttetarvitus nende täiel määral töötamise juures oleks põlevkivi peale ümberarvatult:

portlandtsemendi vabrikud	10.000.000 pd.
muud vabrikud	20.000.000 „
raudteed	12.000.000 „
väiksemad tarvitajad	3.000.000 „

kütteks kokku: 45.000.000 pd.

Kõiksugu õlisaadusi oli Eestisse sisseveetud 1922. a. 1 miljon puuda, 1923. a. – 1,3 miljoni puuda. Selle järele võiks arvata õlide tarvitust Eestis lähemas tulevikus 1,5 miljoni puuda peale. Põlevkivi annab 20% õli, 1,5 miljoni puuda õli saamiseks tuleks ümbertöötada 7.500.000 pd. põlevkivi.

Arvates tulevase ekspordi jaoks sama hulga õlisaadusi, nagu sisemaa tarvituseks, saaksime üldise õlitööstuseks tarvilise põlevkivi hulga 15.000.000 puuda ja üldise väljavõetava põlevkivi hulga 60.000.000 puuda aastas.

Oma viie aastase tegevuse järele on riigi põlevkivitööstus juba ühe veerandi omast arenemise programmist teostanud. Kütteks määratud põlevkivi toodang tõusis läinud aastal üle 12.000.000 puuda, õlitööstuses on põlevkivi destilleerimise meetodid väikese katsevabriku abil tegelikult kindlaks tehtud ja suur 720.000 puudalise õlitoodanguga destilleerimisvabrik üles ehitatud.

Käesoleva 1924. aasta töökavas on ette nähtud:

1) põlevkivi nõudmist turul täiel määral rahuldada, mis tarvitajate poolt järgmiselt ülesantud:

Port-Kunda tsemendivabrik	4.000.000	pd.
Aseri tsemendivabrik	2.750.000	"
Balti puuvillavabrik	3.000.000	"
Türi paberivabrik	1.000.000	"
Tallinna linna elektriijaam	500.000	"
Mayeri keemiavabrik	300.000	"
Vene-Balti laevatehas	250.000	"
Tartu pärmivabrik	150.000	"
Väiksemad tarvitajad	1.080.000	"

müügiks kokku: 15.530.000 pd.

2) Suure õlivabriku ehitus lõpule viia ja õli destilleerimisega temas alata.

Õlitööstuseks kavatsetakse välja võtta

põlevkivi	3.915.000	pd.
kaevanduste oma tarvituseks	555.000	"

Kokku 1924. aasta põlevkivi toodang: 20.000.000 pd.

Sellest hulgast annaks maapealne Kohtla kaevandus 17.500.000 puuda, maa-alune Kukruse kaevandus 2.500.000 puuda.

Turule saadetakse põlevkivi kolmes sordis. Esimene sort on enne vagunisse laadimist läbisõelatud tükkis materjal, mida võib tarvitada kütteks igasugustes kivisõehk puuküttele ehitatud ahjudes vabrikutes, veduritel ehk kodus. Teist sorti - sõelumata, pool tükkis, pool muldne kivi leiab tarvitust frepprestidega ja teistes eritüübilistes küttesiseseadetes. Kõik peen, muldne põlevkivi moodustab kolmanda sordi, mis tsemendivabrikutele läheb, seal kuivatatakse, pulbriks jahvatatakse ja siis keerlevate tsemendi ringahjude kütteks tarvitatakse.

Põlevkivi sortide kirjeldus:

Sordid:	I	II	III
Nõiskust suvel	12-18 ⁰ / ₀	15-20 ⁰ / ₀	15-25 ⁰ / ₀
talvel	18-25 ⁰ / ₀	20-30	20-30
Mineraal tuhka ja süsihapest*)			
toores kivis	37-43	39-47	42-51
kuivas aines	44-50	50-55	55-60
Põlevat ainet	38-44	31-38	28-34
Kütteväärtus ka-			
looriates:	3000-3500	2300-2700	2200-2400

*) Tuha hulka on arvatud ka põlemisel põlevkivi mineraal osast eralduv süsihappe gaas CO₂, mis üldisest tuha protsendist 1/5-1/6 välja teeb.

Põlevkivi hinnad franko vagun kaevandus:

I sort - 10 mk. puud, II sort - 7,50 mk. puud, III sort - 5 mk. puud.

Vedu raudteel VII klassi tariifi järele, Tallinna 2,86 mk puud.

Põlevkiviõli ajamiseks töötab Kohtlas proovivabrik augustikuust 1921, valmistades päevas 80-90 puuda tooresõli. See on paks, tume, nafta taoline vedelik, erikaal 1 ümber, venivus 5-6 Engleri kraadi, põlemisvõime 9500-9800 kalooriat. Tarvitatud on teda kütteks, vaguni pükside määreks ja vankrimäärde valmistamiseks.

Praegu Kohtlas tarvitusel oleva fraktsioneerimise meetodiga saadakse tooresõlist 5% bensiini, 45% mootornaftat, 5% määreõli ja 35% pigi. Bensiin on autode jaoks täiesti kõlbulik, mootorõli tarvitatakse kõike tüüpi nafta- ja dieselmootorites, määreõli külmade masina osade määrimiseks. Destillatsioonile ülejääk on pehme gudroon ehk kõva pigi, mis senini läinud kafusepapi vabrikutele, katuste tõrvamiseks, raua ja asfaltlaki valmistamiseks. Kohtlas valmistatakse pigist veel asfalti (mastiksi), mis väljamaa asfaldiga täiesti võistlusvõimuline.

Põlevkivi tooresõlis on suur protsent küllastamata süsivesinikke mida võimalik vesiniku abil küllastada (hüdreerimine). Selle juures muutub tooresõli nii, et ta endise suure pigi hulga asemel rohkem kergeid õlisi annab. Hüdreeritud tooresõli destilleerides on temast saadud 50% bensiini, 20% mootorõli, 20% määreõli, kudu ja gaase 10%.

Kohtla suure õlivabriku tooresõli ümbertöötamiseks on projekteeritud Kohtlasse fraktsioneerimise vabrik, mis tooresõlist kõiki õlisaadusi valmistaks niisuguste omaidustega ja niisugusel arvul, nagu seda turu tingimised nõuavad.

Pärnu-Tallinna kitsaroopalise raudtee 1922. a. tegevusest.

E. Timma.

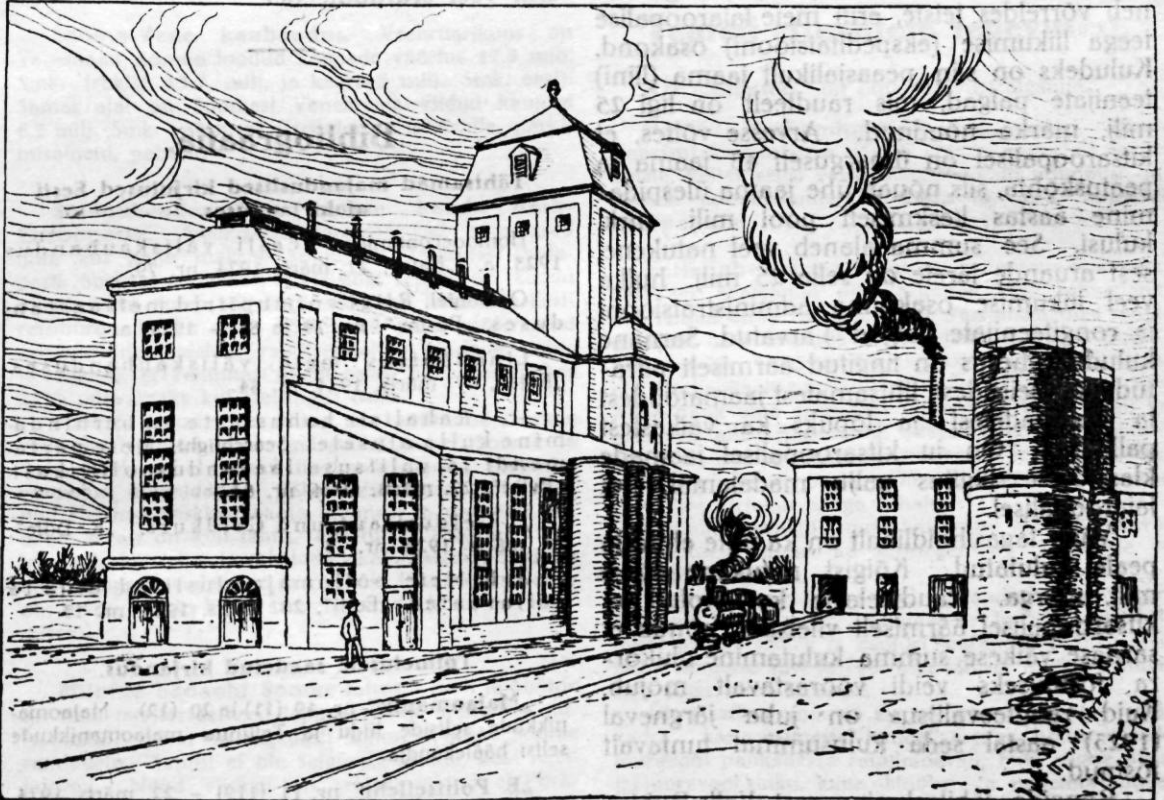
Allpool toome Pärnu-Tallinna kitsaroopalise raudtee 1922. aasta aruandest tähtsamad väljavõtted.

Tulusi on aasta jooksul olnud 177.933.343 marka. Sellest summast langeb:

1. Erarongid	Mrk.	40.680
2. Sõidupiletite maks	"	52.126.735
3. Sõjaväelaste vedu	"	1.096.784
4. Vangide vedu	"	427.620
5. Bagaashivedu	"	5.905.671
6. Postivedu	"	566.230
7. Kaubavedu	"	81.992.191
8. Sõjaväe kraami vedu	"	2.294.543
9. Lisamaksudest	"	14.908.609
10. Metsa operatsioonid	"	9.633.699
11. Mitmesugused tulud	"	8.940.575

Vähematest kuludest võiks veel nime-
tada:

1. Transiitrongide läbilaske maks Läti raudtee- valitsusele	Mrk.	1.091.676
2. Veereva koosseisu üüri- raha	"	3.335.292
3. Uued ehitused:		
a) põlenute asemel	1.108.906	
b) olukorra tõstmiseks	Mrk. 3.228.719	4.337.625



Kohtla suur õlivabrik. Vabrik töötab 6 retordiga. Põlevkivi tarvitus 24 tunni jooksul 12.000 puuda, tootes-
toodang 2400 puuda. Hoone on valmis, retordid kohal, praegu käimas kõrvaloleva 500 kilovattilise elektri-
jaama montaash. Vabrik algab tegevust eeloleval suvel.

Kulusid on aasta jooksul kogusummas
176.298.465 marka tehtud, mida on ära
tarvitanud:

1. Liikumise osakond	Mrk.	24.992.572
2. Tee ja ehituste (paran- duse) osakond	"	27.325.133
3. Veo osakond	"	97.615.094
4. Raudtee valitsus	"	9.325.201
5. Seltsi kulud*)	"	4.076.550

*) Peaasjalikult raudtee endiste hooldajate palgad
ja sõidurahad.

Puhas ülejääk sellega 1922. a. Mrk.
1.634.877.

Riigimaksudeks väljaspool seda aruannet
on raudtee maksnud (20% riigimaks arves-
takse eraldi):

1922. aastal	Mrk.	32.120.162
Eelmistel aastatel:		
1921. a.	"	10.977.970
1920. a.	"	1.799.870

Nendest andmetest on näha, et kõige
suurem sissetulek on olnud kaubaveost

(ümarguselt ligi 82 miljoni), temale järgneb reisijate vedu (ümarguselt 52 milj.)

Väljaminekutest esimesel kohal on veo osakond (üle 97 miljoni), missuguse summa peaaesjalikult vedurite ja vagunite parandamine ning Mõisaküla tehased ära neelanud. Peale selle muidugi lövi osa läheb vedurite kütte peale. Järgmine suurem kulunõudja on tee ja valitsuste osakond oma 27 miljoniga, kelle peal tee korrashoidmine lasub. Siia on osaliselt võetud üles ka Riiselta–Laiksaare–Orajõe raudtee ehituse kulud.

Väga tagasihoidliku väljaminekutega esineb võrreldes teiste, eriti meie laiaroopalise teega liikumise (ekspeditatsiooni) osakond. Kuludeks on siin peaaesjalikult jaama (liini) teenijate palgad, mis raudteelt on ligi 25 milj. marka nõudnud. Arvesse võttes, et kitsaroopalisel on ümarguselt 45 jaama ja peatuskohta, siis nõuab ühe jaama ülespidamine aastas keskmiselt pool milj. mrk. kulusi. See summa alaneb veel natukene, sest aruande järele on selle 25 milj. hulka veel liikumise osakonna administratsiooni ja rongiteenijate palgad*) arvatud. Sarnane kulude vähesus on tingitud äärmiselt piiratud koosseisudest, lihtsamatest jaamatöödest ja sisseseadetest ja lõpuks ka väikestest palkadest. On ju kitsaroopalisel jaamade klassidesse liigitus palju madalamal, kui laiaroopalisel.

Väga tagasihoidlikult on ka uute ehituste peale kulutatud. Kõigist natukene üle 4 milj. marga. Raudteelaste korteriolud on kitsaroopalisel äärmiselt viletsad, nõnda et sarnase väikese summa kulutamine olukorra tõstmiseks veidi võõrastavalt mõjub. Kuid raudteevalitsus on juba järgneval (1923) aastal seda kulusummat tuntavalt tõstnud.

Rongide läbilaskmise eest Valk-Ruhja-Mõisaküla liinil on Latvia raudteevalitsusele maksanud natukene üle 1 milj. marga. Läbi-

Peale selle vähemad kulud.

laske maks arvestatakse telje ja kilomeetri pealt kuld valuutas.

Hiiglasumma on raudtee ka riigile maksnud, nimelt ümarguselt 32 milj., mis sarnaneb $\frac{1}{5}$ kogu tuludest. Eelmistel aastatel on riigimaks küll mitu korda vähem, missugune nähtus vähema kaubaveo ja peaaesjalikult aga madalamate tariifide arvele tuleb kirjutada.

Lõpetades võib julgesti ütelda, et kitsaroopalisel raudteel on valitsenud viimase võimaluseni väljaminekute piiramise tendents, mis õigustatud õigele raudteemajandusele, eriti veel eraraudteedel.

Bibliograafia.

Tähtsamad majanduslised kirjutused Eesti ajakirjanduses.

Homoeconomicus. Eesti väliskaubandus 1923. a. „Kaja“, 22. märts 1924, nr. 79.

O. Daniel. Riigi võimupiirid metsaasjanduses. „Postm.“, nr. 79 ja 81 – 1924. a.

Lina tähtsus meie väliskaubanduses. „Kaja“, 27. märts. 1924, m. 84.

— Rahaliste kohustuste ümberhindamine kulla alusele. Searchlight. Meie parlamenti ja valitsuse laevanduspoliitikast. „Pviht“, 27. märts. 1924, nr. 84.

△ Geldumlauf und Geldkurs. „R. Bote“, 27. märts. 1924, nr. 73.

A. K. Meie põllumajanduslised olud ja väljavaated. „Eesti“, 28. märts. 1924, nr. 13.

Toimetusele saadetud kirjandus.

„Majaomanik“ nr. 19 (11) ja 20 (12). Majaomanikkude seltside liidu ja Tallinna majaomanikkude seltsi häälekandja.

„E. Politseleht“ nr. 11 (119) – 22. märts. 1924. Administratiiv – õigusline aegkiri.

„Aed“ nr. 3 – märts. 1924. Aianduse – Mesinduse kuukiri.

„Sõdur“ nr. 12 – 22 märts. 1924. Sõjaasjanduse ajakiri. Kindralstaabi valitsuse väljaanne.

Kroonika.

Ametlikud teated kaubandustööstusministeeriumilt.

S o o m e.

(Helsingi Eesti saatkonnalt)

Seemneviljaküsimus Soomes. Läänud suve ikalduse tagajärjeks on, et seemnevilja on tarvis rohkesti

väljast sisse tuua. Et head seemnevilja saada, asutas põllutööstusministeerium asjatundjatest kokkupanud komitee, kes kutsus Rootsist tuntud viljaseemneteadolase, prof. H. Nilsson-Ehle eksperdiiks asjas. Nüüd on komitee ajalehtedes avaldanud oma arvamise nende väljamaa seemnete kohta, mis Soomes võiksid kõlblikud olla. Kõige pealt toonitab komitee, et väljamaa

viljasortisi, milledega Soomes pole varemalt katseid tehtud, tuleb karta. Niisugusi olla näit. Põhja-Venemaa ja osalt Rootsi ja Kanada nime all käivad kevadeviljasordid. Väljamaa seemnetest olla soovitatavad „Kuldvihm“, „Võidu“ ja „Kellakaer ja kuldoder“, idanevus 90–96% ja niiskus 18%, aga neistki ainult need sordid, mida Soomes varemalt heade tagajärgedega haritud ja millised lähikese suve jooksul ja varaselt küpsevad. Niisugustest seemnetest oleksid põhjamaadest ja mägestikkudest ning osalt steppidelt (mitte Vene) pärit olevad seemned soovitatavamad. Kanadast olla võimalik ka saada niisugusi kaerasortisi, mis ka Soomes võimalik harida. Niisamuti Hollandist ja Saksamaalt olla kõlbulisi seemneid saada. „Võidu“ kaera on tellitud ka Shoitimaalt. Põhja-Rootsimaalt ei olla praegu seemnevilja saada. Eesti, Latvia, Leedu ja Poola seemneviljast pole aruandes sõnagi öeldud.

Soome-Vene kaubandus. Veebruarikuus on Venemaalt Soome toodud kaupade väärtus 17.3 milj. Smk. (rukist 13.7 milj. ja kaera 3 milj. Smk. eest). Samal ajal on Soomest Venemaale viidud kaupasi 6.7 milj. Smk. väärtuses (tselluloosi, niidirulle, parkimisaineid, paberit).

Sõiduühendus Balti riikide kaudu Kesk-Euroopasse. Saatkonnast järelepäriivad soomlased tihti, kui palju maksab sõidupilet Tallinnast Budapesti. Soomes arvatakse, et Helsingi reisibüroo kaudu piletit ostes, tuleb sõit kallimaks, kui Tallinnast Eesti reisibüroo kaudu ostes. Saatkond palus mõlematest reisibüroodest teateid raudteepiletide hindade kohta ja selguski, et Tallinnast piletit ostes, tuleb see umbes 25% odavamaks kui Helsingist ostes.

Soome kaupmeeste ühing on pööranud Soome välisministeeriumi poole märgukirjaga, et Soome ja Balti riikide vahel tuleks tingimata parem liikumise võimalus korraldada. Välisministeerium on küsinud Helsingi keskkaubakoja arvamist ja on sealt vastatud, et asi on küll tähtis, aga tuleks kõigepealt esiteks selgeks teha ja kaaluda, kas Helsingi-Tallinna liinil kaupade vedamine ja reisijate liikumine nii suur on, et see tasuks kulud suurema sõidukorralduse tegeviseks.

Miinide hädaoht Soome lahes. Eesti ja Soome on oma territoriaalveed lepingu järele miinidest puhastanud. Siiski on sagedasti ilmunud miine Soome randadele. Senini ei ole selgusele jõutud, kust need tulevad. Nüüd viimati on selgeks tehtud, et Porkkala-Naissaare vahel olla umbes 30 meetri sügavuses miinivõrgud, mis senini puhastamata. Miini ankrud ketid olla niivõrd roostetanud, et miinid pinnale tõusevad. Eriti talvel, jää ajal, olla sarnased miinid väga hädaohlikud. Soome valitsus on Eduskunnale ette pannud määrata 2 miljoni Smk. suurune krediit nimetatud miiniraja puhastamiseks kõige kiiremas korras.

Läti.

Kaubalaevastik. Lätil oli 1. jaanuaril 1924. a. 59 kaubalaeva, 77.626 brutto reg. tonniga ja 274 merepurjekat ja mootorlaeva 49.093 t, mis ühtekokku 126.719 reg. tonni välja tegi. 1921. a. sügisel, kui juure arvata reevakueeritud laevu, ühes sõja ajal ehitatute ja osetutega, seisis Läti mere kaubalaevastik 19 aurikust, 23.043 reg. tonniga koos, siis veel 61 purjekat ja mootorlaeva 10.978 tonniga, ühtekokku 34 021 tonni. Selkombel oli siis Läti kaubalaevastik

sõja aastatel 75 protsenti oma mahulavusest, kaotanud. — 1. jaanuaril 1924. a. võis Läti kaubalaevastik ette tuua: 31 aurikut 38.310 tonniga, 56 purjekat 9.129 t., ja 9 mootorlaeva 993 tonniga, ühtekokku: 96 laeva 48.432 tonniga. Kogu 1921. aasta jooksul oli aurikute arv 19–31 peale kasvanud. Sellevastu on aga purjekad ja mootorlaevad väga väikesel arvul paljunenud. Laevastiku paljunemise põhjuseks on enamalt jaolt see asjaolu, et riik laevaomanikkudele lähikese tähtaja peale laenu andmise suhtes vastutulelik oli. Kuigi laenu ainult 1 neljandiku osani laeva väärtusest jõudsid ja 1923. a. jooksul 748.800 latfi välja tegid, 1922. a. aga 232.961 latfi. 1919. peale kuni 1924. a. 1 jaanuarini saadi krediiti peavalitsuse poolt tööstuse ja laevanduse tõsteks 6 640.659 latfi, kusjuures 1.217.077 latfi laevandusele langes.

Teated ettevõtete tegevusest.

A/s. „Lignum“ on oma tegevust alandanud.

Põhja kaubandus-tööstusaktiaseltsi liikv-deerimiskomisjon teatab kõigile asutustele ja isikutele, kellel seltsi vastu mingisuguseid nõudmisi on, teatada komisjonile, S. Tartu m. 45 a, hiljemalt 28 apr. s. a.

Eesti Rahvapanga aruanne. Esimesena erapankadest on avaldanud oma aruande Eesti rahvapank, mis läinud aasta raskuste peale vaatamata õige rahuloldavalt oma aruande on lõpetanud. Panga puhaskas on Mk. 1.795.000 Mk. 985.000 vastu 1922. aastal ehk osakapitaali protsentides vastavalt 18,7 ja 23,1%. Kuna pank oma esimeseks ülesandeks seab, nagu ka aruandes alla kriipsutatud, odava krediidi vahetaliitust, siis tuleb kasuprotsendi langemise peale vaadata, kui positiivse nähtuse peale. Oma läinud aasta tegevuse ülevaates kirjutab panga juhatus:

Lõpnud aasta tõi suure katsumise aja Eesti rahvamajandusele, ühilsil ka ühistegeliste asutustele ja Eesti rahvapangale.

Kui aasta esimesel poolel majandusline elu normaalselt arenes ning põllumehele lootusi andis eelmiste aastate haavu ja kaotusi parandada, siis hävitasid vihmane suvi ja veel õige tähtsal määral vihmasem sügis need lootused.

Ühes sellega muutus ka rahaline liikumine pankades. Aasta esimestel kuudel arenes hoiumummade juurepool pankadesse rahuloldavalt, kuid sügise algul jäi juurevool soiku, kuna oktoobri- ja novembrikuudel vastupidine nähtus avalikuks tuli: hoiumumme hakati välja võtma.

See hoiumummade vähenemine ühelt poolt ja suurenud laenu nõudmine teiselt poolt sünnitasid ühispankadele mõnel pool suuri raskusi, iseäranis Võru- ja Pärnumaal.

Sellele seltsis loomulikult laenude pikendamise tarvidus põllumeestele, kes oma saaki õigel ajal realiseerida ei saanud.

Kõik kokku sundis ühispankasid aasta lõpukuudel välis krediidi abi suuremal määral ka nendes kohtades nõutama, kus seda seni tarvis ei olnud.

Väiksemad ühispangad pöörasid selle abisaamiseks loomulikult Eesti rahvapanga poole, kes võimaluse piires püüdis omalt poolt vastu tulla ning Eesti panga ees samme astus, et see ühispankadele erakordsete aegade puhul laenu andmiseks krediite suurendaks.

Äreva poliitilise meeoleolu tõttu ei saanud neid soovet Eesti pangas küll torvilise kiirusega rahuldada,

kuid uue aasta algul on olukord muutunud ja Eesti panga poolt ühispankadele krediite suurendatud, mis nende seiskorda näitke kergendab.

Kuid maa laenu tarvidus ei ole sellega kaugeltki rahuldatud. Sellepärast oldi sunnitud erilisi laenusid loomafoidu ja seemnevilja mureisemiseks põllumeestele nõutama. Loodetavasti suudavad need krediidid (kokku Mk. 125.000.000) kõige hädalisemaid põllumeeste laenu tarbeid teatud piirini rahuldada.

Eesti rahvapanga tegevuse piirkonda kuulus käesoleval aastal peale riiklike asunikude inventaari laenu veel riikline kalameeste laen, Mk. 10.000.000 suuruses. See uus laenude liik, meie kalatööstuse tõstmiseks nii tarviline, nõudis hulga ettevalmistuse ja selgituse tööd. Sest kalamehed, kui senini kõige vähem organiseeritud rahvakiht, ei saanud nii lühikese ajaga ennast tarviliselt laenusamiseks organiseerida. Sellepärast jäi ka Lääne manermaal kalameestele laen hoois väljaandmata.

Inventaari laenu asunikudele oli aasta lõpul 3809 asunikule üldsummas välja antud Mk. 79.910.662,08, ehk ühele asunikule keskmiselt Mk. 20.979,32.

Riiklist kalameeste laenu oli aasta lõpuks üldsummas välja antud Mk. 9.600.000.—, millest oli läinud Mk. 5.221.500 — 256 laenajale võrkude mureisemiseks, Mk. 3.090.000.— 93 laenajale paatide ja mootorite ostmiseks ja Mk. 1.228.800.— 6 laenajale ärikapitaaliks.

Sellega võrkude ostmiseks keskmiselt ühele kalamehele Mk. 20.396,50, paatide ja paadimootorite ostmiseks keskmiselt Mk. 33.225,80 ning ärikapitaaliks keskmiselt ühele üsitusel Mk. 214.750.—

Kõige raskuste peale vaatamata on ka panga osakapitaali suurendamine rahuldavalt läbi viidud. Tähtsapanuääri on nähtus, et see suurenemine on võinud sündida peaaesjalikult ühisuste kapitaalide koondamise teel. Aasta algul olnud osakapitaal Mk. 4.272.500.— on aasta lõpuks suurenenud Mk. 9.592.000.— peale.

Omanikkude järele on panga osatähtedest 154 ühistegelise asutuse käes 13.793 ja araisikute käes 5.391, kelle hulka kuulub ka Eesti pank 1000 osatähega.

Kitsaku aja tõttu 1924. a. kestel uut osatähtede väljaannet ei kavatseta.

Hoiusummad on aruande aastal järgmiselt kasvanud:

1. jaan. 1923. a. oli hoiusumme	Mk. 18.101.185
1. apr. 1923. " " "	" 18.849.071
1. juulil 1923. " " "	" 41.929.169
1. okt. 1923. " " "	" 39.781.266
1. jaan. 1924. " " "	" 48.111.600

Sellega on hoiusummade tõus olnud aasta jooksul 166%. Sarnane rahuldav hoiusummade tõus nii kitsal ajal on tingitud küll peaaesjalikult suuremate ühistegeliste asutuste juhuslike vabade summade paigutamise Eesti rahvapanka.

Osakapitaalide ja hoiusummade tõus võimaldas vastavalt ka suuremate laenude andmist panga omal arvel.

Järgnev tabel näitab laenude jaotust asutuste järele aasta algul ja lõpul.

	Aasta algul	Aasta lõpul
Ühispangad	14.116.665,87	21.677.052,50
Teised ühisteg. asutused	9.680.786,88	24.710.157,74
Kokku ühistegel. asutused.	23.797.452,75	46.387.210,24
Eraisikud ja asutused	5.202.008,30	9.265.893,88
Üldse	28.999.461,5	55.653.104,12

Nagu siit selgub, on laenu ümarguselt kahekordseks kasvanud. Ka on vahekord laenude vahel ühistegeliste asutustele ja eraisikutele ning asutustele ligikaudu endiseks jäänud. Ühistegeliste asutuste juures on aga ühispankadele antud laenu summa vähem tõusnud kui laenu teistele ühistegeliste asutustele.

See nähtus on kahest asjaolust tingitud. Esiteks avanes võimalus suurematel ühispankadel Eesti panga osakondade asutamiseks suuremal määral otseste Eesti pangast krediiti saada, mille tõttu oli võimalik nende krediiti Eesti rahvapangas vähendada. Teiseks oli aasta lõpul pangas üksikuid suuremaid lühiajalisi hoiusumme, mille väljalasamine kohalikkude ühispankade kaudu nende kättesaamist tagasimaksu tähtajal oleks märksa raskendanud. Sarnased summad on teiste suuremate ühistegeliste asutuste kätte lühiajaliseks kasutamiseks antud.

Siin kohal poleks üleliigne märkida, et erasutuste laenusumma on tõusnud peaaesjalikult kahele põhjusel. Esiteks on laenusid antud sarnastele tööstus-ettevõtetele, kes ühistegeliste asutustele vastu oma tooteid müttes neid vekslid on E. rahvapangas diskonteerinud. Sellega on osa isikute arvel olevaid laenusid sisuliselt laenu ühistegeliste asutustele. Teiseks on mitmed tööstus-ettevõtted, kelle kaugemates vabariigi osades ostjad nendelt saadud vekslid E. rahvapanga kaudu inkassoks annud ja väiksemaid summe nende inkassode arvel laenuks saanud. Nii on seda liiki laenu lähedas ühenduses panga korrespondentide võrgu tegevusega.

Üldse on püütud seal, kus vähegi võimalik, suuremate ühispankade krediiti suurendamise soove Eesti panka juhtida. Sest E. rahvapanga oma hoiusumme, mis odavama protsendiga kasutada, on selleks liig vähe, et nendest odavat laenu ühispankadele tarviliselt võimaldada, kuna rediskonto näol Eesti pangast saadud summad ühes E. rahvapanga vahetasuga kohalikele ühispankadele märksa kallimaks lähevad. Otseste Eesti pangast saadud summad võimaldavad aga ühispankadele omalt poolt laenuarvivatele väiksema protsendiga laenu anda.

Sellest järgneb, et väiksemad ühispangad, kes oma arenemise teel nii kaugemale pole jõudnud, et neil võimalik oleks Eesti pangaga otseste asju ajada, peavad võrdlemisi kallimat krediiti tarvitama, kui ühispangad. Kuid praeguste olude juures on see paratamata.

Juure võiks lisada, et E. rahvapank läinud aastal Eesti kartulitöösturite keskuühisuse soovil ja Eesti panga ettepanekul on oma peale võtnud keskuühisuse liigetele Eesti pangas selleks ostarbeks avatud erikrediidist piirituse valmistuse arvel avanside andmise. Need avansid tasutakse piirituse eest vabrikutele makstavast rahast, kuna pank oma töö ja valitsemise eest väikse vahetasu saab.

Korrespondentide võrk, mis eelmisel aastal loodi, on läinud aastal E. rahvapangale hulga tööd annud. Kõikide võrgus olevate korrespondentidega on läbikäimine päev-päevalt elavamaks muutunud. Peale võrgus oleva 20 ühispanka on uusi korrespondenta-ühispankasid aasta lõpuks veel 25 juure tulnud.

Lõpetades neljanda aasta tegevust, on võimalik teatud ülevaadet saada panga kulude ja ülejäägi liikumisest, võrreldes väljaantud laenude summaga. Kuigi E. rahvapanga laenu kogusumma esineb kahte liiki laenudena, s. o. oma ja riigikassa arvel antavad laenud, siiski võib mõlemaid laenu liike ühiselt selle juures arvesse võtta. Selle järele kujuneb kulude ja puhta ülejäägi % aasta lõpul väljasolevate laenude pealt järgmiselt.

Aastad	Ärikulu 0/0	Ülejäägi 0/0	Kokku
1920.	8,76	3,00	11,76
1921.	9,59	2,57	12,16
1922.	2,45	1,12	3,57
1923.	2,61	1,19	3,80

Sellest tabelist selgub, et ärikulud (palgad, korter, küte, valgustus, posti, telegraafi ja telefonikulud, kontoritarbed, reklaam jne.), mis panga asutamise aastatel üsna kõrged olid, on nüüd vähenenud. Kaugel olles arvamisest, et E. rahvapanga üldised ärikulud juba normaalseni on alanenud, peab siiski rahulemisega märkima sarnast alanemise teed.

Ühtlasi ei saa siin kohal tähendamata jätta, et ka lõppenud aastal üldkulude 0/0 2,61 – märksa suurem on sellest vahetasust, mis E. rahvapank vahetalituse tasuna riikliste laenude pealt saab, s. o. 10/0. Suurt vahet aga töö riikliste laenude korraldamise ja oma arvel antavate laenude vahel ei ole.

Mis puutub puhia ülejäägisse, siis on see miinimaalne, võrreldes aktsiapankadega. Nii on viimasel paaril aastal see natuke üle 10/0 aasta lõpul väljas olevate laenude kohta olnud. Sellest järgneb loomulikult ka see üldine vahetasu 0/0, mis pank oma kasuks – s. o. ärikulude ja puhtakasu arvel – saab. Kuid selle vahetaku 0/0 ei lasu kaugeltki kõik laenude peal, vaid, nagu tulu ja kulu arve näitab, on aasta jooksul mitmesuguseid komisjoni tasusid rohkem saadud, kui laenu protsenta.

Sellest võib küll järeldada, et E. rahvapanga senine tegevus kindlasti krediidi odavamaks tegemise sihil areneb.

Panga viimase kolme aasta bilansid ja tulude ja kulude arved järgnevad. Nendest paistab muu seas rõõmustava nähtusena silma võrdlemisi vähene rediskonti tarvitamine panga poolt, mis aasta jooksul isegi natuke on vähenenud.

Aktiiva:	31. XII. 23.	31. XII. 22.	31. XII. 21.
Kassa, välisraha ja jooksv. arved . . .	5.941,4	2.157,7	1.344,2
Diskont. vekslid . . .	18.861,5	18.135,5	9.329,5
Konto-korrent . . .	42.704,1	10.728,0	3.665,0
Korrespondendid . . .	7.742,4	5.396,7	6.338,7
Asunikkude laenu	79.910,7	59.044,6	50.000,0
Liikumata varandus	10.950,4	10.950,4	—
Passiva:			
Osakapitaal . . .	9.592,0	4.277,3	2.000,0
Hoiusummad . . .	48.111,6	18.101,2	4.866,8
Konto-korrent . . .	7.609,9	3.285,6	2.661,8
Rediskont. . . .	5.442,0	5.641,0	3.136,5
Korrespondendid . . .	3.905,0	2.385,0	5.889,0
Riigikassa	89.510,7	59.044,6	50.000,0
Võlg liikum. var. pealt	7.509,3	10.000,0	—
Puhaskasu	1.795,5	985,0	331,9
Bilans (ühes vähemate arv.) . . .	177.611,1	107.529,7	71.570,5

Kulude ja tulude üle annab selgust kokkuvõtte alamal:

Tulud:			
Saadud 0/0 0/0 . . .	4.548,0	2.305,0	1.021,1
„ komisjon	4.585,8	2.487,4	1.376,6
Muud	—	—	33,0
Kokku	9.133,8	4.792,4	2.430,7
Kulud:			
Valitsemise ja äri-kulud	3.945,2	2.050,1	1.243,2
Makstud 0/0 0/0 . . .	3.186,0	1.556,2	710,2
Komisjon	39,8	75,6	29,6
Muud	167,4	125,6	115,9
Kokku	7.338,4	3.807,4	2.098,8
Puhaskasu	1.795,5	985,0	331,9

I Eestimaa põllumajanduse ühisus on oma 1922/23. tegevusaasta peale tarviliste mahakirjutuste (liikumata ja liikuva varanduse kustutuskapitaalideks – Emk 354,2 tuh.), puhtakasuga Emk 665,0 tuh. Emk 1.118,5 tuh. vastu 1921/22. a. lõpetanud. Äriselts on 1922/23. tegevusaasta jooksul Emk. 27,3 milj. pealt Emk. 58,4 milj. peale suurenenud. Suurenemist näitavad järgmised arved: Kassa ja jooksev arv – Emk 1.160,1 tuh. pealt Emk. 4.817 tuh. peale, debitorid ja vekslid – 5.575,9 pealt 25.594,2 peale ja liikumata varandus – 392,8 pealt 4.149,8 peale; kuna passivas selle vastukaaluks kreditoride ja vekslite arved Emk. 14.298,9 tuh. pealt Emk. 44.397,8 peale on suurenenud. (Kaupade läbimüük oli Emk. 94,0 milj. (eelmisel aastal 80,9) suur. Brutto tulu Emk. 13,1 milj. (8,8). Ärikulud on tõusnud Emk. 6,3 milj. pealt 8,8 milj. peale.

Puhtakasu jaotus (tuh. Emk): osamaksudeks – 280,6 ehk 60/0 (eelmisel aastal tuli dividendiks 80/0), juhafuse tasuks – 100,0, teenijate korjamiskapitaalik – 214,6 ja heategevaks otstarbeks – 82,2.

Ühisuse bilansit kahe viimase aasta eest (tuh. Emk.):

Aktiiva:	31. VIII. 23.	31. VIII. 22.
Kassa ja jooksvad arved	4.817,2	1.160,1
Vääripaberid	1.535,2	1.297,4
Debitorid ja vekslid	25.594,2	5.575,9
Liikumata varandus	4.149,8	392,8
Kulud liikum. var. ehit. arvel	2.773,1	2.758,8
Liikuv varandus	632,0	298,3
Kaubad	17.066,4	15.356,5
Kaubad komisj. arvel	1.462,0	—
Passiva:		
Põhi- ja tagavarakapitaamid	7.162,9	7.155,5
Kustutuskapitaamid	1.821,4	1.467,2
Muud kapitaamid	2.906,0	1.736,7
Kreditorid ja vekslid	44.397,8	14.298,9
Puhaskasu	665,0	1.118,5
Bilans (ühes muud.)	58.440,4	27.252,6

Eesti trükitööstuse ja kirjastuse a.s. „Ühiselu“ on lõpetanud oma minevase aastase tegevuse pärast tarvilikka mahakirjutusi inventaari arvelt – Emk.

959,9 tuh., liikumata varanduse arvelt - Emk. 27,9 tuh. ja kahlilaste võlgade arvelt - Emk. 237,5 tuh. kasuga Emk. 3.291,6 tuh. Emk. 2.797,6 tuh. vastu 1922. a. Sama aja jooksul on a/s üldine arvete seis kasvanud Emk. 18.625,4 tuh. pealt Emk. 38.746,6 tuh. peale, mis on tingitud uue maja ehitamisega (ehitamise arve on Emk. 23.426,8 suur); selle arve vastukaaluks on passivas Emk. 19.748,1 tuh. suuruses kreditoride ja vekslite arved, kuna 1922. a. samad arved Emk. 96,0 tuh. näitasid). Seltsi arvete seis aasta lõpuks oli eelmiste aastatega võrreldes (tuhandetes markades):

Aktiiva	31.XII 23.	31.XII 22	31.XII 21
Kassa ja välisval.	741,5	528,5	591,8
Väärtpaberid	105,2	105,2	29,6
Vekslid ja debitorid	2 705,5	4.566,7	3.734,0
Inventaar	8 639,7	9.422,3	8 547,0
Materjal ja pooltööd.	1.688,4	1.662,1	1.067,9
Liikumata varandus	1 366,0	1.393,9	1.422,3
Uue maja ehitamise kapitaal (arv)	23 426,8	986,8	-
Passiva:			
Aktiivkapitaal	15.000,0	15.000,0	10.000,0
Tagav.	407,7	267,8	81,4
Trükitööst, kutsekool. kapit.	-	-	22,0
Obligats. võlg	120,4	120,4	120,6
Kreditor. ja vekslid	19.748,1	96,0	344,7
Jaotam. eelmise aasta kasu	171,2	248,0	-
Kasu	3.291,6	2.797,6	3 727,8
Bilans (ühes muudega)	38 746,6	18.625,4	14.392,6

Tööstuse bruto-sissetulek oli läinud aastal Emk. 21. milj. (1922. - 15,5 ja 1921. - 15,1).

Võru linatööstuse ühisus on oma 1922/23 tegevusaasta puhtakasuga Emk. 71,9 tuh. Emk. 2,3 tuh. vastu 1921/22. a., lõpetanud. Äriseis oli 31.VIII. 1923. a. Emk. 28.226,6 tuh. Emk. 24.957,7 tuh. vastu 31.III.22., missugust tõusu tuleb täielikult liikuva varanduse (vabrikute sisseseaded) arvesse kirjutada, (selle tõus oli aast. aastalt (milj. Emk.): 10,5; 13,6; 17,3); pea samasugust tõusu näitab ka ühisam osa passivast - kreditoride ja vekslite arved (10,9; 14,7, 17,6). Ühisuse läinud tegevusaasta bruto tulu oli Emk. 5.073,1 tuh. suur; amortisatsioon kuludeks on maha kirjutatud Emk. 1.479,2 tuh.

Allpool ühisuse äriselgus viimase kolme tegevusaasta eest (tuh. Emk.)

Aktiiva:	31. VIII 23.	31. VIII 22.	31. VIII 21
Kassa, jooksvad arved	10,8	65,8	66,3
Debitorid	501,3	1.051,2	1.967,5
Liikum. varandus	8.789,5	8.216,1	5.889,6
Liikuv varandus	17.304,3	13.627,4	10.466,4
Tooresained	15,4	702,4	-
Materjalid ja valmiskaubad	1.308,0	1 136,0	1.961,8
Muud	297,3	167,5	29,6

Passiva:

Põhikapitaal	9.710,0	9.616,9	6.550,0
Kreditorid ja vekslid	17.583,0	14.651,7	12.302,0
Muud	857,3	688,8	1.427,7*
Puhaskasu	76,4	2,3	1,6
Bilans	28 226,6	24.959,7	20.381,3

*) Siin hulgas 1.246,9 väljamaksmata 0/00.

Muudatused aktsiaseltside ja osähi- suste põhikapitaalides.

A/s. „G. J. Belgia“ on oma põhikapitaali Mk. 30.000.000 pealt Mk. 12.000.000 peale vähendanud. Põhikapitaal seisab koos 1.200 akts. & Mk. 10 000.

A/s. „Räpina paberivabrik“ (end. „Räpina paberivabriku Leo Mirviits'i a/s.) on oma põhikapitaali Mk. 10.000.000 pealt Mk. 20.000.000 peale suurendanud. Põhikapitaal seisab koos 2 000 akts. & Mk. 10.000.

„Põllumajandusline o/ü „Amilum“ on oma põhikapitaali Mk. 6.000.000 pealt Mk. 10.000.000 peale suurendanud. Põhikapitaal seisab koos 1.000 osat. & Mk. 10.000. (R. T. nr. 45. - 1924. a.)

Ärikalender.

1. aprillil.

A/s. „Tektor“, korralline peakoosolek, kell 6 p. l. Tallinnas, Merepuiestee 15.

2. aprillil.

A/s „Nahavabrik Harry Friedrichs“, erakorraline peakoosolek, kell 3 p. l., Tallinnas, Ala t. 6.

O/ü „Radix“, erakorraline peakoosolek, Tallinnas, Põhja panga ruumides

3. aprillil.

A/s. „Kütteveo“, erakorraline peakoosolek, Tartus, Suurturg 3.

Tallinna Krediid Pank A/s, korralline peakoosolek, kell 6 p. l., Tallinnas, S. Karja t. 23.

O/ü „Eugen Beyer ja Ko.“, teine korralline peakoosolek, Tallinnas, Kinga t. 10.

5. aprillil.

Tallinna E. J. Johanson kirjutuspaberivabriku a/s., korralline peakoosolek, kell 2 päeval, Tallinnas, Maakri t. 27.

6. aprillil.

O/ü „Esto-Muusika“, korralline peakoosolek, kell 11 homm. Tallinnas, Lai t. 34.

8. aprillil.

Viru Pank a/s., korralline peakoosolek, kell 6 p. l., Rakveres, Lai t. 17.

A/s. „Tramways de Reval“, korriline peakoosolek, kell 1/23 p. l., Belgias, Liege'i linnas, Boulevard de la Sauvenière 68.

9. aprillil.

Eesti mehaaniline puutööstuse a/s. A. M. Luther, korriline peakoosolek, kell 3 p. l., Tallinnas, seltsi kontori ruumides.

„Jõhvi õllefabrik a/s“, korriline peakoosolek, kell 7 p. l., Tallinnas, S. Kloostri t. 12.

A/s. „Narva Import“, korriline peakoosolek, kell 5 p. l., Narvas Peetri t. 2.

Eesti speditsoonid a/s, end. Kniep ja Verner, korriline peakoosolek, kell 6 p. l., Tallinnas, Lai t. 9. k. 2.

Tähtsamad vähempakkumised.

Tallinna linna majandusosakond (Tallinnas, Mundi t. 2), 3. aprillil kell 1 päeval – 1000 jooksvat sülda segapuid.

Kaitseväe tehn. varustusajanduse tehnikaosakond (Tallinnas, Pagari t. 1, tuba 85), 7. aprillil s. a. kell 12 – suuremal arvul avio bensiini.

Riigi raudteevalitsuse varustusosakond (Tallinnas, Tehnika t. 16-a, tuba 18), 24 aprillil s. a. kell 10 homm. – 2.000 pd. seatina (tk), 65 pd. seatina (lehes ja torus) ja 200 pd. inglise tina (tk).

Tähtsamad kinnisvara oksjonid.

21. juunil 1924. a. kell 10 homm. Tallinna-Haapsalu rahukogu ruumides, Tallinnas, Jaani t. 7. Aglaja Deubneri ja Olga Cleweri kinnisvara, mis asub Tallinnas, III alevi hüpoteegiringkonnas, Vambola (Väike Balesna) t., krepost nr. 1790 (politsei nr. 3) all ja seisab koos 244,80 ruutsülla suurusest päriskrundist ühes ehitustega. Hinnatud müügiks Mk. 1.000.000.–. 29. aprillil 1924. a. kell 10 homm. Tallinna-Haapsalu rahukogu ruumides, Tallinnas, Jaani t. 7 – Johann-Ferdinand Vellbergi, Peeter-Heinrich Vellbergi ja Anna-Pauline Asendorfi kinnisvara, mis asub Tallinnas, 2 alevi hüpoteegi ringkonnas, Koidula t. krep. nr. 376,377 all ja seisab koos 344¹/₄ ruutsülla suurusest obroki krundist ühes ehitustega. Hinnatud müügiks Mk. 1.500.000.–.

Uued seadused ja määrused.

Põllutööstusministri määrus veistekatku (bestio bovina) ära hoidmiseks. Käesoleva määrusega keelatakse ära hobuste sissevedu Venemaalt; niisama keelavad keelu alla: mäletsejate loomade tooreksaadused, sõnnik, heinad, õled, põhk ja pruugitud tallinõud. Transiidid, plombeeritud vagunites saadetavad looma tooreksaadused selle määruse alla ei käi; niisama ka või ja juust, mis määratud sisseveoks Eestisse.

Käesolev määrus hakkas maksma 25. märts. s. a. (R. T. nr. 45–1924. a.).

20. märts. s. a. on lastud müügile ja tempelmaksustamiseks uued 3-margalised Eesti Vabariigi

tempelmargid. Tempelmargi joonistus on trükitud roheline ja kaitsevõrk – hallikas roheline värviga; keskjoonistuseks on Kuresaare linna vapp – kaks torni värvatega viienurgelisel kilbil; suurus 31×21 m/m. (R. T. nr. 44–1924. a.).

Posti peavalitsus teatab, et igasugu kokkuleppe keele tarvitamine sise- ja väljamaalistes telegrammides on nüüdsest peale kõigile lubatud. Kokkuleppekeelele sõnasõnade (code'ide) registreerimine pole sunduslik, kuid telegraafiasutused on õigustatud nende ettenäitamist tarbekorral nõudma.

Seega kaotab maksvuse „R. T.“ nr. 73/74–1920. a. avaldatud posti peavalitsuse teadaanne nr. 13280. (R. T. nr. 44–1924. a.).

Isiklikud teated.

Abielu varanduste lahutamise lepingud.

August Thal ja Liina Thal, sünd. Kreilich; Aleksander Lemming ja Julie Lemming, sünd. Püümann; Oskar Kennberg ja Marie Kennberg, sünd. Nauts; Edmund Hüppler ja Elsa Hüppler, sünd. Tomasson; Jüri Jaagu p. Hanja ja Helene Juhkumi t. Hanja, sünd. Tiik; Arnold Hinnom ja Hildegard Hinnom, sünd. Michelson; Kristjan Villemi p. Teska ja Linda-Johanna Kusta t. Teska, sünd. Karelson. (R. T. nr. 45–1924. a.). Eduard Känd ja Anna Känd, sünd. Müristaja; Michail Ivani p. Lunin ja Antonina Aleksandri t. Lunin; Frol Georgi p. Stepanov ja Agnia Roberti t. Stepanov, sünd. Oksner; Mihkel Jakobson ja Ernestine Stafenau, Karl Aleksandri p. Traurig ja Ida Karli t. Traurig, sünd. Klug; Johannes Krusenbergi ja Marie Krusenbergi; Albert Daveli p. Klemann ja Elisabet Mihkli t. Klemann, sünd. Georgenson; Johannes Augusti p. Simonson ja Emilie Martini t. Simonson, sünd. Pluts; Johannes Madise p. Sammelselg ja Elviine Kristjani t. Sammelselg, sünd. Reineberg; Jaan Jaani p. Kuri ja Hilda Jaani t. Kuri, sünd. Kabul; Theodor Ainu p. Jaakson ja Julie Hendriku t. Jaakson, sünd. Tomson (R. T. nr. 41/42–1924.); Julius Jaani p. Trumm ja Anastasia Efimi t. Trumm, sünd. Stepanova; Oskar Georgi p. Valdmann ja Hedvig Fransi t. Valdmann, sünd. Paul; Moritz Zur-Mühlen ja Nora Zur-Mühlen, sünd. Dehn; August Huberg ja Henriette Huberg, sünd. Keller; Karl Ipsberg ja Angelika Ipsberg, sünd. Kindvater; Oskar Valdson ja Helene Valdson, sünd. Kiisler (R. T. nr. 43–1924. a.).

Turu ülevaated.

Rahaturg.

Eesti Panga arvetes läinud nädala jooksul võib tähendada kassade kahanemine ligi 30 milj. marga võrra, millest 20-dal väljaantud summadest paljude maksmiseks suurem summa läks, eriti panga Tallinna osakonna kaudu.

Välisvaluuta kahanemine 23 milj. võrra tuleb põllumajanduslikeks ostarabeks antud laenude abil väljamaalt muretsesud seemnevilja, loomatoidu ja väetisainete tasumisest.

Samal põhjusel tõusid diskonteeritud vekslid 33,20 milj. võrra. Hoiusummades on vähenemine 12,6 milj., kuid see tuleb lihtsalt riigikassa ja riikliste asutuste summade liikumisest. Riigikassa arve kasvas 15,1 milj. marga võrra.

Tähtsamate arveite seis Eesti-Pangas.

(miljon marga des)

	19.III.24	26.III.24	Liikumine.
Aktiiva.			
Kassa peap.	459,2	496,8	+ 37,6
Kassa osakondades.	447,8	350,8	- 97,0
Välisvaluuta kassas, peapankades ja väljamaa vekslid	1.166,8	1.143,8	- 23,0
Diskont. vekslid	1.072,9	1.106,1	+ 33,2
Konto-korrent	2.576,8	2.576,9	+ 0,1
Passiva.			
Pangafähed	2.250,0	2.250,0	muutuseta
Riigikassa jooksev arve	2.084,5	2.099,6	+ 15,1
Hoiusummad	425,2	412,5	- 12,7
Väliskohustused	95,1*)		

*) 29. veebruaril s. a.

Kaubalaadimised riigi raudteel.

Üksikutele nädalatele on meie era-koosvõtte järele riigi raudteedel (laiaropalisel, Paide-Tamsalu, Valk-Mõniste ja kindluse Nõmme-Vääna kitsaropalistel liinidel) kaupe laaditud järgmisel määral (vagunid):

	7-13. veebr.	13-21. veebr.	22-29. veebr.	1-7. märts.	8-15. märts.	15-22. märts.
Teravilja ja jahu	77	74	87	90	97	117
Kartulid	6	13	24	19	31	14
Elusloomi	90	74	92	70	39	63
Linu	60	53	49	76	39	64
Põletispuid	629	551	534	557	440	473
Muud metsamaterjalid	427	508	499	521	537	668
Põlevkivi	122	57	126	95	57	96
Muud era-kaupa	1015	987	1068	931	774	1007
Kokku	2426	2317	2479	2359	2014	2502
Raudtee veod	223	277	338	381	324	371

Kokku laaditud . . . 2649 2594 2817 2740 2338 2873

Tallinna laiaropalisesse kaubajaama on samade aegade jooksul sisemaalt sisse tulnud:

	1-7. veebr.	8-14. veebr.	15-21. veebr.	21-29. veebr.	1-8. märts.	8-15. märts.
Teravilja ja jahu	1	2	4	3	4	—
Kartulid	9	—	2	9	10	15
Põletispuid	436	339	382	226	463	376
Metsamaterj.	164	182	266	275	212	179
Linu ja takku	13	7	13	18	15	14
Muud erakaupa	59	42	41	47	62	54
Põlevkivi	42	24	57	64	61	56
Kokku	724	599	765	642	827	694

Viimased börs kursid*)

	London			Stockholm			Helsingi			New-York		
	1923 a.	1924. a.		1923 a.	1924. a.		1923 a.	1924. a.		1923 a.	1924. a.	
	28. III.	21. III.	28. III.	28. III.	21. III.	28. III.	29. III.	21. III.	27. III.	28. III.	21. III.	28. III.
Naelsterling	—	—	—	17.62	16.31	16.265	171.70	171.85	171.05	4694	4.2875	4.30
Dollar	4.685	4.304	4.2987	3.756	3.794	3.78	36.60	39.97	39.99	—	—	—
Prantsuse frank	71.26	82.17	78.50	24.80	19.90	20.85	241	208	217,5	—	—	—
Helveetsia frank	—	—	—	69.50	65.60	65.50	—	—	—	—	—	—
Rootsi kroon	17.61	16.32	16.26	—	—	—	9.75	10.535	10.60	—	—	—
Soome mark	171.10	171.75	171.75	10.295	9.49	9.46	—	—	—	—	—	—
Daani kroon	24.40	27.59	27.125	72.15	59.00	59.95	703	626	634,5	—	—	—
Hollandi gulden	11.89	11.63	11.646	148.35	140.25	139.80	14.46	14.85	14.825	—	—	—
Eesti mark	—	—	—	—	—	—	10.80	10.60	10.60	—	—	—
Kuld per unts	88/2	95/11	95/11	—	—	—	—	—	—	—	—	—

Praaga: Eesti mark noteeriti 19-dal 9,— 26-dal 9,—

Naelsterling . . . 151,— . . . 150,875

Dollar . . . 35,15 . . . 34,95

*) London noteerib kurssi: \$ 1 nii mitu vastava maa rahaüksust. Mujal on noteerimisviis nagu Tallinnas, s.t. kurs näitab ühe naelsterlingi ja dollari hindu oma maa rahaüksustes ja kõikide teiste valuutade hindu 100 üksuse eest.

Tallinna börs kursisedel

Kuupäev		1 dollar	1 naels sterling	1 biljon Saksa r. mk.	100 Soome marka	100 Rootsi krooni	100 Daani krooni	100 Prantsuse frk.	100 Holl. guld.	1 Lat	100 Tšehhosl. kr.	1 kuld rubla	100 Itaalia liiri	100 Helveetsia fr.
21. III	O.	378,5	1622	—	940	9950	5950	2025	14000	71,50	1085	188	1635	6565
	M.	379,5	1629	94,—	950	10.050	6050	2075	14100	73,—	1115	—	1665	6615
	T.	—	1629	—	—	—	—	—	—	—	—	—	—	—
25. III	O.	378,5	1623	—	940	9960	5900	2075	13975	71,50	1085	188	1645	6565
	M.	379,5	1630	94,—	950	10.060	6000	2125	14075	73,—	1115	—	1675	6615
	T.	—	1630	—	—	—	—	—	—	—	—	—	—	—
26. III	O.	378,5	1623	—	938	9975	5950	2000	13975	71,50	1085	188	1630	6535
	M.	379,5	1630	94,—	948	10.075	6050	2050	14075	73,—	1115	—	1660	6585
	T.	—	—	—	—	—	—	—	—	—	—	—	—	—
27. III	O.	378,5	1623	—	939	9975	5950	2050	14000	71,50	1085	188	1630	6550
	M.	379,5	1630	94,—	949	10.075	6050	2100	14100	73,—	1115	—	1660	6660
	T.	—	—	—	—	—	—	—	—	—	—	—	—	—
28. III	O.	378,5	1629	—	938	9975	5950	2085	14000	71,50	1090	188	1645	6575
	M.	379,5	1636	94,—	948	10.075	6050	2135	14100	73,—	1120	—	1675	6615
	T.	379,5	1636	—	—	—	—	—	—	73,—	—	—	—	—
29. III	O.	378,5	1625	—	940	9975	6000	2060	14000	71,50	1120	188	1645	6565
	M.	379,5	1632	94,—	950	10.075	6100	2125	14100	73,—	1150	—	1675	6615
	T.	—	1632	—	—	—	—	—	—	—	—	—	—	—

Tähtsamate en gros kaupade hinnad, mis läinud nädalal kauba börsel koteerimise komisjoni poolt koteeriti.

Jahud: nisu, pehme, kõrgem Ameerika sort.	pd.	570—700	Kohvi, Kesk-Ameerika sordid	4200—5000
„ „ sõre Ameerika	„	650—720	„ Mexiko	—
A/S. Rotermanni tehaste jahud: nisu, pehme,	„	520—640	Tee, lahtine Pekoe broken, Java	4600—4800
„ sõre	„	640—670	„ „ Orange Pekoe, Java	5600—6000
„ pehmed, teised sordid	„	—	„ „ „ Tseilon	6000—6600
Rukki jahud	„	295—300	Suhkur, peenike, valge, Saksamaa	1100 1110
„ püül	„	410—455	„ „ „ Java	—
Nisu, Vene	„	—	„ „ „ Poola ja Tšehhoslovaakia	1130—1150
Rukis Eesti	„	280—285	Siirup, kartuli. B 420	775
„ Vene.	„	255—260	„ „ „ B 380	—
Kaerad, toidu, Eesti	„	255—260	„ „ „ Glucose	750
„ seemne, Vene	„	275—295	Sool, lahtine	54—55
Odrad,	„	—	Heeringad, Yarmouth, Mattie	tünn 4500—4800
Erned, rohelisted, Eesti	„	—	„ „ Shotti Mat Full	4800—5000
„ „ „ Hollandi	„	—	„ „ „ Mattie	4700—4900
Riis, Burma II.	„	650—660	„ „ „ Norra Full	—
Kartulid, eksport fob Tallinn	„	—	„ „ „ Islandi	2500
„ „ „ piirituse	„	—	Liha, sea, I. sort	pd. 1440—1520
Kartuli tärklis „Superieur“	„	625—640	„ „ „ looma, I. sort	1100—1400
Piim, pudelites	ltr.	20	Pekk, eksport. I s.	—
Või, meierei, eksport	pd.	4200—4400	Heinad, aasa vaguniviisi	—
Margariin, väljamaa	„	1920—2000	Õlikoogid, linaseemne	270—275
Juust, kohalik, Schweitsi.	pd.	2300—2500	„ „ „ palmi	215
Kaseliin	„	700—900	„ „ „ päevalille	270—275
Munad, eksport I. s. (sinine tpl.)	„	16—17	„ „ „ soja	345—355
„ „ „ II. s.	„	14—15	Nisukliid	195—210
Kakao, Inglis	„	1200—1400	Rukkikliid.	—
„ „ Ameerika	„	1100—1200	Puuvilla riie, Bjas, D. I.	ars. 42,25—49,75
„ „ „ Hollandi	„	1700—2000	„ „ „ Mitkal, ekstra	34,5—36,75
Kohvi, Rio, Santos	„	3200—3800	Lina, Liivi R.	pd. 2400—2450
„ „ „	„	—	„ „ „ Võru-Petseri	2750—2850

Lina seemned, õli 87 ¹ / ₂ % basis fr. Tall.	—	Tsement, Portland, Port-Kunda pütt 10 pd. 10 naela	pütt 745
" küivi 98—99 " pd.	—	Tsement, Portland, Port-Kunda pütt 10 pd. 10 naela fr. Kunda. "	—
Takud, Codilla I. "	—	Tsement, Portland, Aseri "	690
" " II. "	—	Kriit, toores " pd.	85—100
Kivisüsi, auru, Yorkshire 2k. pest. "	59—62	" pestud "	110—130
" Newcastle "	57—58	Asfalt "	160
" sepa "	64—66	Tõrv, kivi "	—
Koks, valu "	95—100	" puu "	—
" gaasi "	85	Lubi "	—
Põlevkivi, I. sort "	10	Gips, tükikides frko Isborsk	—
Põlevkivi, II. sort "	7,5	" jahvatatud " "	—
" III. " "	5	" krohvimise, loko " "	70
Raud, sordi "	280—300	Teliskivid, I. sort, tuhat, fr. Tall. "	6100
" talad (T) "	230—	Puumaterjalid, saetud D/B/B/	
" vits "	440—490	Eesti Strd I, II ja III s. frko Tal.	—
" raud plekk "	420—460	Puumaterjalid "	—
" " tsingitud "	720—760	" IV s. "	—
Teras Inglis. "	—	" propsid; 7×7 "	—
" Saksa "	—	" liiprid "	—
" nikkel "	—	Põletispuud, sega 200% okaski, k ³ sid. "	5800—6000
" vedru "	450—500	" " "	—
" tööriistade "	1100—1200	Nahk, talla, Eesti kodumaa tooresnahast valmistud . pd. I s. "	4400—4600
" talla "	320—340	Nahk, talla, Ameer. tooresn. valmist. I sort "	5000—5200
Malm "	240—250	Nahk talla, Ameer. tooresn. valmist. II sort "	4400—4800
Inglitina "	7250—7600	Toores nahk väiksed ja suured	—
Seatina "	1000—1100	Tuletikud, origin. kast (500 pakki)	6300—6500
Vask, plekk punane "	4100—4900		
" valge "	3700—4700		
Tsink-plekk "	1600		
Masinaõli, Vene, Nobel No. 6. "	535—540		
" Ameerika "	540—550		
" solaar "	—		
" Vacuum Vene "	1000—1300		
" auto "	700—750		
Tsilindriõli, Vene "	640—750		
" Ameerika "	500—700		
Põlevkivi õli "	180—240		
" pigi "	300		
Nafta, Vene "	240—260		
" Ameerika "	225—230		
Petrooleum, Vene "	280—290		
" Ameerika "	280—290		
Bensiin, Vene "	600—650		
" Ameerika "	600—650		
Piiritus, eksport. (excl. vaat) fob ltr. \$ 0,20			
Pesusooda pd.	185—195		
Seebikivi 72 ³ / ₀ , Inglis "	540—590		
Parafiin 50 ¹ —52 ⁰ "	—		
" 120 ⁰ —134 ⁰ "	—		
Parkimise ekstrakt "	850		
Väävel, õie 98% "	360—400		
Värvid, nigrosin vees sulav, välj. pd. 8500			
" tsinkvalge Saksa roh. PZ. pd. 1680			
" Prantsuse " pd. 1680			
" tinavalge Inglise "	1450		
" ooker Prants. "	300		
Väetisained Superfosf. „Silva“ (k. 6 pd.)			
" 17-18 ³ / ₀ fr. Tallinn. "	—		
" Superfosf. E. T. K. must kukk (k. 6 pd.) 18—20 ³ / ₀ fr. Tallinn.	—		
" Thomasjahu k.100kg. 15-17 ³ / ₀	—		
" Kaalisool, 30 ³ / ₀ , kott 6 pd. frkojaam	—		
" " 40 ³ / ₀ "	—		
" Kainiit 12 ³ / ₀ lahtine, pd.	—		
" Norra salpeeter, kott 6 pd.	—		
" Vosvoriit, Eesti 6 ³ / ₀	—		
Paber, rotatsioonil "	400		

Prahid :

Lina			
Tallinn — Stettin	tonn	—	
" — Ghent	"	—	
" — Dundee	"	—	
" — Belfast	"	—	
" —	"	—	
" —	"	—	
Takud + %			
Puumaterjalid D/B/B/	standard		
Tallinn — London	"	—	
" — E. C. C. P. (Ingl. idarand)	"	—	
" — Antwerpen	"	—	
" — Southampton	"	—	
" — Manchester	"	—	
" —	"	—	
" —	"	—	
Segakaup	tonn		
Tallinn — Stettin	"	—	
" — London	"	—	
" — Stockholm, või	"	—	
"	"	—	
"	"	—	
Kartulid			
Tallinn	"	—	
"	"	—	
"	"	—	
"	"	—	
"	"	—	
"	"	—	
"	"	—	
"	"	—	
"	"	—	
"	"	—	

Ostke Eesti Hüpoteeegi Panga pantlehti.

Eesti Hüpoteeegi Panga Pantlehed

on esimesed kindlad kulla alusel põhjenevad väärtpaberid, mis täiesti mitmekordselt kindlustatud era liikumata võrandustega.

Raha väärtuse kõikumine ei mõju pantlehe väärtuse peale: kui rahaväärtus langeb, maksetakse pantlehe eest tagasi niipalju rohkem, kui kulla hind tõusnud on.

Pantlehed annavad kõrget protsenti: 8% aastas, mis kupon- gide vastu niisama kulla kursi alusel maksetakse: tõuseb kulla hind, siis on igaaastane saadav protsendi summa rahas vastavalt suurem.

Pantlehed on täiesti kindlad: nende tagasimaksu kindlustavad eraisikute kinnisvarad, millede väärtus alati kindel. Pantlehtede kindlus- tuseks olevad kinnisvarad, majad, on õnnetuste vastu täielikult kinnitatud.

Sellepärast ostku pantlehti igaüks,

KES soovib omale ja oma perekonnale tuleviku jaoks tagavara koguda ja sissetulekut kindlustada;

KES oma kapitaali kindlaks väärtuseks ümber vahetada tahab;

KES oma kapitaali pealt kõrget ja kindlat protsenti soovib saada;

KES ametiasutustes lepingute jne. kindlustamiseks tagatist (kautsjoni) sisse maksma peab: pantlehti võetakse igalpool sularaha asemel taga- tiseks vastu.

KES pärandus-summade jne. hooldajatena rahakapitaalsid kindlatesse väärtpaberitesse mahutama peavad.

Pantlehed on mitmehinnalised:

à Mk. 5.000.-

„ 20.000.-

„ 50.000.-

Protsendid maksetakse kupongide vastu iga aasta kaks korda, 16.apr. ja 16. okt.

Pantlehti müüb:

Eesti Pank, Tallinnas,

Eesti Panga osakonnad: Tallinnas, Tartus, Viljandis, Rakveres, Narvas, Haapsalus, Pärnus, Võrus, Valgas, Petseris, Paides ja Kuresaares.

Esimest sorti **paberossi- ja piibutubakas**

Tubakatehas

ESLON

(Omanik O/ü. A. Flemming & Co.)

Tallinnas, Munga tän. 5

Kõnet. 9-40

Balti puuvillaketramise ja kudumise vabriku Aktsia Selts, Tallinnas.

Asut. 1898. a.

Vabrik: Kopli tän. nr. 21. **Valitsus:** Väike Karja tän. nr. 8.
Telegr. aadress: „COTTON“.

LADUD: Tallinnas, Suur Karja tän. nr. 13.
Riias, Grehzineeku eela nr. 12.
Kownos, Schlosserstrasse 2-a.

Tööliste arv üle 2000. Ketruse võrtnaid 70,000; kangrutelgesi 2000.
Oma pleekimise, värvimise ja appretuur jaoskonnad.

Valmistakse: Puuvillariiet igat seltsi, pleekimata, pleegitud ja värvitud; lõnga, sukalõnga ja õmblusniiti, pleekimata ja värvitud: vatti.

Aasta saaduste valmistus:	Riie	umbes 100.000 puuda.
	Lõng	" 10.000 "
	Sukalõng	" 4.000 "
	Vatt	" 1.500 "
	Õmblusniit	" 30.000 grossi.

Sindi Kalevivabriku Ühisus

endine Vöhrmann ja Poeg.

Vabrik: Sindis, Pärnu lähedal.

Juhatus: Tallinn, Harju tän. 43, telef. 5-75 ja 22-29.

Ladud: Tallinnas, Suur Karja tän. Nr. 13, telef. 2-41 ja 24-66.

Riias: Grehzineeku eela 12 ja

Kownos: Sclosserstrasse 2-a.

Villatööstus: Kalevid sõjaväelastele ja eraisikutele; meeste- ja naisterahvastele, ülikonna ja palituriided. Vooditekid, suured rätikud.

Puuvillatööstus. Pleekimine, värvimine, trükkimine, meriserisatsioon.

Kalevivabrik asutatud 1854. a.

Puuvillatööstus asutatud 1919. a.

Auhinnad:

Kõrgemad auhinnad: Kuld aurahad Tallinnas 1921. ja 1922. a. Riigi kullid ülevenemaalistel väljanäitustel 1841., 1882. ja 1896. a. Aumärgid Londonis, Pariisis ja mitmetel Venemaa väljanäitustel.