

# EESTI MAJANDUS

## TÖÖSTUSE, KAUBANDUSE JA RAHANDUSE AJAKIRI

Tellimise hind: aasta lõpuni Emk. 880.— Väljamaale Emk. 1760.—  
1. juulini " 380.— " " 760.—

Toimetus: Pikk tän. 15, Tallinnas. Talitus: Lai tän. 38, Graafiline Ühing „Kiri“. Telef. 18-66

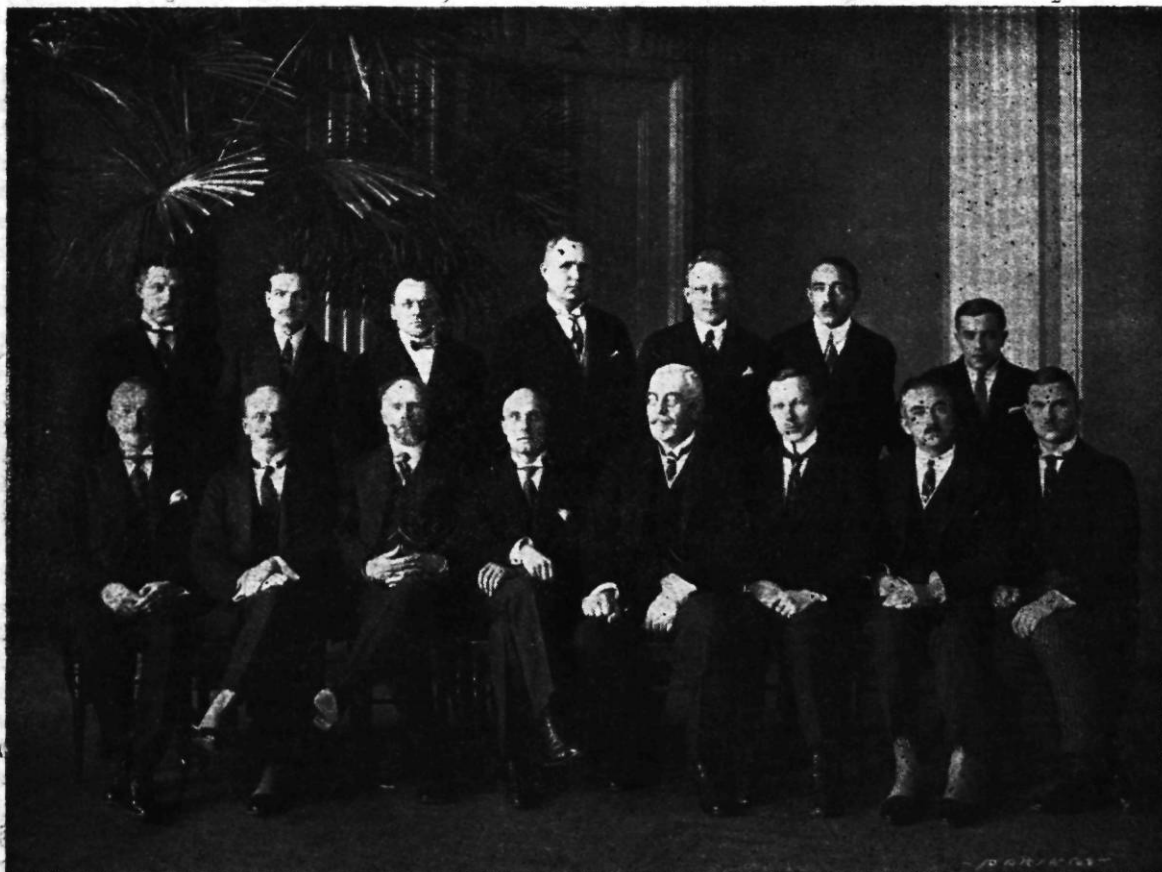
3. köide.

Tallinnas, 3. novembril 1923.

Nr. 37.

**Sisu:** Toimetuse kommentar. Kokkuvõte Briti majandusoludest 1923. a. asimese 9 kuu jooksul. Läti-  
maa kaubanduslise võistlejana Lõuna-Eestile. A. B.: Eelseisev piiritushooaeg. R-n.: Kaubandus-  
tööstuskoja seaduse eelnõu kaubandus-tööstuse ministrile esitatud. Vene transiit üle Läti ja Eesti  
esimesel poolaastal 1923. Sise- ja väljamaa kroonika. Teated ettevõtete tegevusest. Isiklikud  
teated. Raha- ja kaubafuru ülevaated.

Tallinnas peetud Balti rahanduskonverentsist osavõtjad.



Istuvad pahemalt poolt paremale: A. Karklin (Läti), B. K. Modzelevsky (Poola), A. Kalning (Läti), Eesti rahaminister G. Vestel, E. Graosten (Soome), Eesti panga president E. Aule, A. Kazen (Läti), Eesti panga direktor L. Sepp. Seisavad: Eesti panga direktor J. Sihver, välisministri abi K. Toffer, J. Seskis (Läti saadik Eestis), E. Niifem, N. Kõstner, H. Schulmann, prof. A. Sack.

**Eesti Pank kaitse seisukorras.**

Nagu arvata võis, on Eesti Panga otsus, krediidiandmist piirata, uue sisemise frondi loonud ja Pank ise täielikku piiramisseisukorda sattunud. Avalikka teateid sõjategevusest sellelt frondilt on olemas võrdlemisi vähe, ainult Tartus oldakse avaliku pealetungimise organiseerimisega kibedasti ametis ja Eesti ajalehtedest on senini „Postimees“ üksi sõjalipu üles tõstnud. Kaubandusministeeriumi agendid on järjekorralistele uurimisreisile saadetud ja need on Tartus igas vabrikus peale telefonivabriku leidnud, et rahapuudus tööd takistab. Kui rahapuudust „kiires korras“ (seekord ei mõisteta selle all mitte kantselei korda, vaid krediidiandmist Eesti Pangast) ei kõrvaldata, siis on tööseisak mõõdapääsemata, „sest kaupade edasimüüjatelt on suuri summasid saada, kuid nende kättesaamist on praegu vaevalt loota“ („Post.“ 25. skp.). Tartu tööstus olla o l u d e k o h a s e l t (meie harvendus) hästi korraldatud. Mis aga muret teeb, on r a h a p u u d u s. Laenude piiramisega on tööstus raskesse seisukorda pandud. . . Mõned tööstused on sunnitud töölisi lahti laskma, sest puudub lahtine raha palkade maksmiseks — puudub krediit.

Seisukord on muidugi väga kurb, kuid kõige kurvem on see, et Tartu tööstus oludekohaselt nii on korraldatud, et ta töölistele palkade maksmist ainult krediidi abil võimalikuks peab. Kogu seletusest paistab välja, et seda Tartus loomulikuks seisukorraks peetakse, kui vabrikud priskelt krediidiga töötavad ja kaupsid oma ja jällemüüjate ladudesse seisma valmistavad.

Eesti Panga laenusummad ei ole viimasel ajal mitte tagasi läinud, nad on ainult aeglasemalt tõusnud. Meile tõendatakse teadvalt poolt, et krediite tööstus-asutustel kitsendatud ei ole; ei ole ainult uutele klientidele uusi krediite antud. Eriti Tartus on aga kõigile ettevõtetele kuni viimase ajani krediite suurendatud.

Kas tõesti kujutatakse Tartu vabrikutes ette, et ettevõtja patriotism ja tegevus ainult selles seisab, et riigi summadega tööstust „edendada“ ja võib olla krediidi abil ka dividende maksta?

Tartus valmistatavat suuremalt jaolt siseturu jaoks. Kuid kogu aruandest paistab välja, et Tartu ettevõtjad turu küsimusega üldse tegemist ei tee. Nemad ainult

valmistavad. Puudub ainult veel, et nad ka välisturu jaoks valmistamiseks krediiti hakkaks nõudma. Valmistamine on kunst, aga võrdlemisi väike kunst; palju suurem kunst on valmistada nii, et müüa saab. See on punkt, kus meie ettevõtjad Fordilt rohkem võivad õppida, kui tema vabriku tehnilistest sisseseadetest. 1921. aastal oli Fordi seisukord üldistes joontes samasugune kui Tartu ettevõtjatel. Raha oli kaupade all ja edasimüüjate käes kinni ja väljavaated nii lootusetu, et New-Yorgi suurpangad paraja aja leidsid tulnud olema Fordi tasku pista. Kuid Ford viskas nende agendid ühes krediidi pakkumistega uksest välja ja töötas mõne kuu pärast täie auruga veel suurejoonelisemalt kui enne. Tema oskas oma kaupe realiseerida, ja kui ta seda endiste kõrgete hindadega teha ei suutnud, siis tegi ta seda hinnaalanduste kaudu. Meil aga seisavad kaubad aastate viisi kõrgete hindadega vabrikute bilansides ja vabrikud teavad oma kitsiku seisukorra parandamiseks ainult ühte teed — Eesti Panka krediiti saama.

Kuid lugu on mõnel juhtumisel veel täbaram. On ettevõtteid, kes aastate jooksul üldse tegevusse ei ole saanudki ja siiski omal õiguse arvavad olema krediiti nõuda. Kui Eestis elektrifitseerimise haigus laiali lagunes ja hobuseerimine esialgu teisele plaanile jäeti, siis hakkas see haigus ka mõnele Tartu suurele mehele külgi, kes otsustasid riigi krediidiga kuhugile rabasse jaama ehitada. Et riigil enesel elektrifitseerimise alal juba käed küllalt kinni olid, siis ei tulnud ettevõtte finantseerimisest riigi poolt küll midagi välja, aga Eesti Pank lubas umbes kolmandiku ehituskapitaalist eelarve põhjal laenata. Seda mõõda, kuidas jaama ehitati, kasvasid eelarved ja nüüd olla sinna juba kaks korda suurem summa investeeritud, kui esialgu arvati. Eesti Pank on aga ettevõttesse kolm korda rohkem mahutanud, kui esialgu lubatud. Ettevõtte ei ole veel valmis, aga piirab seda ägedamalt „Eesti Panka“ uute krediitide pärast. Muidugi on ka sel juhtumisel kõik süü Eesti Pangal, kes krediite „piirab“, andes lubatud summa asemel kõigest kolm korda rohkem.

Mitte parem ei ole lugu riikliste elektrifitseerimise plaanidega. Ka seal on eelarveid tehtud ja ümber tehtud, ehitatud ja ümber ehitatud, kuid elektri juppi ei ole meie veel näinud, ning kurjad keeled kõnelevad, et riikline põlevkivitööstus omale Ellamaal hea kaubatarvitaja loodab leida.

Ka riikline turbatõustus leiab ennast Eesti Panga vastutulematusest haavatud olevat.

Kui hästi need ettevõtted majandusliselt põhjendatud on ja missugused sende tulevase rentabiliteedi väljavaated, võib enesele juba ette kujutada, kui ainult arvata, et näit. eelpoolnimetatud ettevõtte amortiseerimine üksi vähemalt kaks korda rohkem maksab kui eelarves ette nähtud. Missuguse ettevaatamatusega Ellamaal eelarveid on tehtud, võisime juba hiljuti ajalehtedes avaldatud ametlikust dokumendist lugeda, kus külmavereliselt seletati, ehitajad ei olla võinud ette arvata, et vihmane suvi tuleb ja sellepärast tulla energia omal kallim kui arvatud. Ometi ei ehitanud nad jaama mitte kusagil Kesk-Afrikas, vaid maal, kus juba vähemalt saja-aastased teaduslikud meteoroloogilised vaatlused igaühele kättesaadavad on. Et meil käesoleval juhtumisel Eesti rahvamajanduse seisukohalt äärmise pillamisega tegemist on, tõendab ometi asjaolu, et Tallinnas praegu kolm elektrikeskjaama seisavad, millest igaüks üksikult kogu Tallinnat varustada võiks. Selle asemel, et neid kuidagi ära kasutada, ehitatakse linna keskjaama iga aasta kord ümber ja nüüd on ka Ellama magistraali ots Tallinna jõudnud. Pildi täienduseks võib juure lisada, et ka Narva hüdrojaama ehitajad Tallinnas üht oma suuremat tarvitajat näevad.

Rida võiks veel küllalt pikendada, kuid vaevalt leiduks sealt palju uusi momente selle ühise väerinna karakteriseerimiseks, mis praegu „Eesti Panka“ piirab. Uute krediitidega ei saa seisukorda tervendada, vaid meie majandusline organism ise tuleb tervendada. Krediitidega ei ole veel kusagil maal kriisist üle saadud, küll aga lugemata juhtumistel teda asjata süvendatud.

Teatavasti ei kuulu meie mitte nende hulka, kellel „Eesti Panga“ senise laenupoliitika vastu iseäranis suur aukartus oleks, kuid praegusel juhtumisel näitab „Eesti Panga“ juhatus palju suuremat arusaamist üles meie majanduselu nõuetest, kui kogu hädaldaja ühine väerind. Kui „üks ettevõtte teise järele libiseb paratamatult alla mäe“ („Post.“ 23.X), siis tuleb „rahvusliku krediidi poliitikat“ selles mõttes revideerida, et „Eesti Pank“ ennast sellest libisevast seltskonnast suure ettevaatusega parajal kaugusel ja kõval pinnal hoiaks, sest muidu ei jää kedagi järele, kes edaspidi rahvuslikku krediidi poliitikat võiks ajada.

Kogu rahvusliku krediidipoliitika õpetus näeb oma ülesannet selles, et riigilt kre-

diiti patriootilisele ettevõtlikkusele välja pigistada. Tema ei võta üleüldse vaevaks küsida, kust riik (Eesti Pank) selle krediidi andmiseks reaalseid väärtusi peab võtma. Praegusest Eesti Panga bilansist võib iga laps välja lugeda, et Pangal uute laenude andmise võimalust praegusel silmapilgul ei ole, vaid et ta selle asemel ainult trükitud paberit võib anda. Miks ei ütle „Postimees“ lihtsalt välja, et kogu küsimus ei seisa nii palju laenude kitsendamise vastu võitlemises, kui lihtsalt marga kukutamises. Läheb korda marka libisema nihutada, siis jääb muidugi kõikide paratamatult alla mäe libisevate ettevõtete hädakisa korruga vait, sest et nad oma kohustusi väärtusetu paberis võivad maksta.

## Kokkuvõte Briti majandusoludest 1923. a. esimese 9 kuu jooksul.

Väliskaubandus. Tööolud. Elukallidus. Imperial conference. Briti kaubandus Balti riikidega ja Venemaaga. Rahapoliitika.

(Eesti Londoni saatkonnalt)

The Board of Trade'i poolt avaldatud ametlikkude andmete järele kujunesid Inglise sisse- ja väljavedu ülalnimetatud perioodil naelsterlingites järgmiselt (tabel lhk. 580).

Sisseveo suurust võrreldes 1922. aasta omaga, näeme, et tekstiil tooresainete, nagu puuvilla, villa ja siidi sissevedu märksa on vähenenud, kuna lina, tooresnaha, kummi, metsa ja saetud puumaterjalide sissevedu eelmise aasta omast suurem on.

Käesoleva aasta septembrikuu arvud on võrreldes augustikuu omadega selles muutunud, et väljavedu 3,75 miljoni naela võrra suurenes, sissevedu aga 5,5 miljoni võrra vähenes.

Süte väljavedu on septembris tagasi läinud, kuna raua ja terasmaterjalide väljavedu suurenes.

Ligi  $\frac{3}{4}$  kogu Inglise väljaveost seisab koos täielikult ehk peaaegu lõpulikult valmistatud ainetest, kuna aga nende ainete sissevedu ainult  $\frac{1}{4}$  kogu Inglise sisseveost välja teeb. Allpool toodud andmed illustreerivad neid vahetuid 1923. aasta esimese 9 kuu jooksul:

Nimestik	Sissevedu, väärtus cif.		Väljavedu, väärtus fob.	
	1. jaan. kuni 30. sept.		1. jaan. kuni 30. sept.	
	1922	1923	1922	1923
	miljonid naelsterlingid			
1. Söögiained, jook ja tubakas:	346,0	372,0	27,0	30,5
2. Tooresained ja pooleldi ümbertöötatud kaubad . . . .	209,1	222,0	73,2	98,6
3. Ümbertöötatud ja täiesti valmiskaubad . . . . .	170,8	189,5	425,5	428,8
4. Loomad, mitte toiduks. . .	0,3	1,1	1,1	0,9
5. Postpakid ja tollimaksust vabastatud artiklid . . . .	2,0	2,9	7,8	7,4
<b>S u m m a . . . . .</b>	<b>728,2</b>	<b>787,5</b>	<b>534,7</b>	<b>566,1</b>

Valmistatud ainete protsent kogu väljaveost - 75,7%.

Valmistatud ainete protsent kogu sisseveost - 24,0%.

Valmisainete sissevedu protsentides samade ainete väljaveost - 44,46%.

Valmisainete sissevedu on eelmise aastaga võrreldes ligi 10% suurenenud, kuna nendesamade ainete väljavedu ainult kolmveerand % on kasvanud. Viimased arvud on otsekoheselt Inglismaal valitseva tööstuse seisakuga ühenduses, mis selle aasta jooksul ainult väga vähe on paranenud.

### Tööolud.

„The Ministry of Labour“ andmete põhjal olid viimase veerandaasta jooksul töötajaid 11,3% kõigest „Unemployment Insurance Act'i“ all kinnitatud töelistest Inglismaal ja Põhja-Iiris. 1922. aasta samal ajal oli see arv umbes 12,2%. 1. oktoobril s. a. oli Britis ja Põhja-Iirimaal tööta töölisi registreeritud 1.285.000, nendest 955.000 meest ja 244.000 naist ja ülejääk lapsed.

Tööpuudust ei olnud söe ja teraspleki tööstuses, hea seisukord oli vaguni-, telliskivi- ja vaibatööstuses, keskmine seisukord - ehitus-, trüki- ja nahatööstuses. Kõikides muudes tööstusharudes oli seisukord halb.

Palgad langesid järjekindlalt 1921. a. kuni juunini 1923, kuid viimase kolme kuu jooksul on nad jälle tõusnud, 2-st kuni 11% suuruses, peaaesjalikult sõetööstuses, välja arvatud Shoti ja Yorkshire sõetööstustes, kus nad vähenesid kuni 5½% võrra.

Elamiskulud. 1. oktoobril s. a. olid 75% 1914. a. juulikuu omadest suuremad. Läänud septembrikuus on elamiskulud 20% tõusnud.

Elukalliduse tõusu põhjus on toiduainete, nagu piima, või, juustu ja munade kallinemises.

### „Imperial Preference“

Praegu peetaval Briti „Imperial Conference“il pandi Board of Trade presidendi sir Philip Lloyd-Gream'i poolt ette senist riiklist eesõigustuse süsteemi süvendada. Esialgse ettepaneku järele saaks domioonide kuivatatud puuvili sisseveo tollist vabastatud, kuna väljamaa kuivatatud puuvilja peale sisseveotollid tõstetakse. Konserveeritud väljamaa puuvilja kohta pannakse ka sisseveotoll maksma. Niisama kindlustatakse eesõigustuse domioonide suhkruga ja tubaka peale 10 aastaks.

Nimetatud ettepanek ja riiklise enamsoodustuse küsimus üleüldiselt on siin avalikus arvamises elavaid lahkuminekuid ellu kutsunud ja Briti Labour Party on deklareerinud, et ta ennast ühestki valitsuse lubadusest eesõigustatud tollide maksmapanemise kohta, seotuks ei loe, kuigi see kavatsus praeguses parlamendis läbi läheks. Asquith'i liberaalid on arvatavasti samasugusel seisukohal.

India on „Imperial Preference“ile põhimõttelikult vastu, kuna tema ¾ oma kaupadest Inglismaalt sisse veab ja ainult 1/5 oma väljaveost Inglismaale saadab. India võtab sisseveo pealt 15% „ad valorem“ tollimaksu ja selle vähendamine olevat praegu võimata.

Ei ole ka teada, kas Kanaada ja Austraalia nõus oleksid oma kaitsetollid inglise tööstuse kasuks ära kaotama.

Selget pilti inglise kaubanduse rippuvusest välisriikidest näitavad „The Economist“is avaldatud statistilised andmed, mille järele käesoleva aasta esimesel poolel, võrreldes 1913. a. sama poole arvudega, Inglismaa

sissevedu ja väljavedu miljonites naeltes järgmiselt kujunes:

	Sissevedu		Väljavedu	
	1913	1923	1913	1923
Suur-Briti domi- nionid ja asu- maad . . . . .	94,9	166,4	102,3	153,9
Välisriigid . . . . .	285,9	374,4	213,8	392,6
<b>Kokku</b>	<b>378,8</b>	<b>540,8</b>	<b>316,1</b>	<b>446,5</b>
Suur-Briti sise- riikline kau- bandus %/0	25 <sup>0</sup> / <sub>0</sub>	31 <sup>0</sup> / <sub>0</sub>	32,5 <sup>0</sup> / <sub>0</sub>	34,5 <sup>0</sup> / <sub>0</sub>
kogusummast.				

Need arvud näitavad, et Euroopa raske majanduslise seisukorra peale vaatamata, Inglise väljavedu välisriikidesse võrdlemisi 1913. aastaga protsentuaalselt väga vähe on langenud aga ka Suur-Briti väljaveo juurekasv vastavalt väikene on (2<sup>0</sup>/<sub>0</sub>). Teiselt poolt aga, sissevedu vaadeldes, selgub, et kuigi dominionidel seni praegu mingisuguseid tuntavaid eesõigustusi ei olnud, nende väljavedu Inglismaale proportsionaalselt tublisti on tõusnud (6<sup>0</sup>/<sub>0</sub>).

Peeaeagu 70% kõikidest Inglise sisseostudest on tehtud välisriikidest, kuna sinna on välja veetud 65,5<sup>0</sup>/<sub>0</sub> kogu väljaveost.

Briti kaubandus Balti riikidega ja Venemaaga 1923. aasta esimesel poolel.

Allpool toodud tabelis leiduvad andmed naelsterlingites Briti kaubanduse kohta Eesti, Soome, Läti, Leedu ja Venemaaga jooksva aasta esimesel poolel, ühes võrdlevate arvudega 1922. a. sama perioodi kohta (tuh. naelst.):

Riikide nimetus	Briti poolt sisse veetud	
	1922	1923
Eesti . . . . .	530,6	930,1
Läti . . . . .	1077,1	2458,0
Leedu . . . . .	423,1	370,7
Soome . . . . .	2758,5	3496,2
Venemaa . . . . .	1246,3	1952,2

Välja veetud:

Riikide nimetus	Briti saadused		Asumaade ja väljamaa kaubad		Kokku Britist välja veetud	
	1922	1923	1922	1923	1922	1923
Eesti	639,7	442,7	187,7	231,0	827,4	673,7
Läti	49,4	500,6	66,9	244,1	558,3	744,8
Leedu	46,1	71,2	0,6	0,2	46,7	71,4
Soome	1240,2	1815,5	363,2	386,6	1603,4	2211,1
Vene	1763,5	1292,5	186,5	611,5	1941,0	1904,0

Nagu tabelist näha, on Soome, Läti ja Leedu sissevedu Britist suurenenud, kuna Eesti ja Venemaa oma on vähenenud. Eesti ja teiste nimetatud riikide väljavedu Inglismaale on kasvanud, välja arvatud Venemaa, kelle oma tagasi on läinud.

Briti valitsuse finantspoliitika

ei ole muudatusi olnud. Viimasel nädalal laiali lagunenud kõmujutt kavatsetava inflatsiooni kohta, ei vasta tõele, kuigi tema ajutiselt naelsterlingi kursi alla löi.

Ametlike ringkondade tõenduse järele ei olevat valitsus rahapoliitikat muuta kavatsenud.

## Lätimaa kaubanduslise võistlaja Lõuna-Eestile.

Meile kirjutatakse Pärnust:

On vana tõde, et majanduslisi küsimusi ei mõõga ega piirpostide püstitamise abil lahendada ei saa, seda kinnitavad ikka uued tõsiasjad. Sellepärast on algusest saadik purunemisele määratud kõik katsed, majandusliste üksuste sidemeid võimu abil katkestada, selle asemel, et tegelikkudele oludele vastavate majandusliste võtete abil nende sihti ja tendentsi soovitud vaimus muuta.

Eesti majanduselu põlevaks päevaküsimuseks on praegu Läti kaupmeeste kasvav esiletung Valga, Võru ja Petseri piirkondades. Nimetatud ümbruskondade tarbeid väljamaa ladukaupade, näit. rauakauba, suhkru ja heeringate alal rahuldab peaeagu täies ulatuses Lätimaa Riia kaudu. Mis kõige tähtsam, ei ole siin sugugi tegemist Lätist pärit olevate ainetega, vaid kõike seda kaupade veab Läti ise väljamaalt Riia kaudu sisse. Kirjeldatud asjaolude tõttu jääb Eesti rahvamajandus iga aasta miljonilistest sissetulekutest ilma. Loomulikult nõuavad siin kõik kihid, kes kuidagi viisi asjast huvitatud on, parandust; kuigi arvamised selle kohta õige lahkuminevad on, missugusel teel küsimust lahendada.

Valga ja tema ümbruskonna majanduselu suhtes oli Riia sadamal juba enne sõda eesõigustatud seisukoht. Pilku heites kaardile, jõuame otsusele, et see teisiti olla ei võinudki. Valgast Riiga on 158 versta,

Valgast Tallinna — 275 versta. Kui oletada, et prahihinnad, sadamamaksud ja raudtee veohinnad versta pealt umbes ühesugused on, siis võib loomulikult see importöör oma kaupa odavama hinna eest pakkuda, kellel sisseveo sadamast Valgani lühem maa on. Asudes seisukohale, et ainult vähemad veokulud importööridele Valgas ülekaalu võimaldavad, palub Tallinna Börsekomitee valitsusele adresseeritud märgukirjas eritariifi, s. t. praeguste veohindade alandamist Tallinna-Valga teel. Ajalehtede teatel on tariifi nõukogu nimetatud palve eitavalt otsustanud, seletades, et kaubalepingu tõttu Lätimaaga veohinda alandada ei saavat.

Esimesel silmapilgul paneb imestama, et kaubaleping mingi välisriigiga meid oma tariifipoliitikat soovitavas sihis juhtimast keelab, ehk see küll puht sisemaaline küsimus on. Lähemal vaatlemisel aga selgub, et valitsuse seisukoht otstarbekohane ja õige on. Selge on, et Tallinna-Valga liin kõik lahingud, mida raudtee veotariifidega Tallinna-Riia vahelisel teel peetakse, kaotama peab, sest Lätile jääb ikkagi umbes 125 klm. võrra lühem tee kasutada, tal tarvitseb ainult meie veotariifide alandamist kaasa teha ja siis jääb ta ikkagi üleolevaks võistlejaks, kaotades selle juures ainult väikese osa oma raudtee sissetulekust. Sellest järgneb, et kui meie Valka ja tema ümbrust enesele turuks tahame alal hoida, ehk õigemini võita, siis selleks ainult ühte teed tarvitada saab, nimelt tuleks Valgale lähemat ühendust mererannaga otsida, kui seda Tallinna-Valga raudtee pakub.

Sarnane ühendus on meil praegu Pärnu-Tallinna kitsarööplise raudtee näol olemas. Pärnu-Valga vahelise liini pikkus on 117 versta, nii on ta siis 41 versta võrra Valga-Riia teest lühem. Pool sellest teest, nimelt Mõisaküla ja Valga vahe asub praegu Läti territooriumil, mille tõttu nimetatud liini tarvitamine kõige suuremate raskustega seotud on. Esiteks on Läti poolt määratud veotariif kilomeeter-telje pealt nii kõrge, et see kaubaveo peaaegu võimatuks teeb, teiseks on veel see hädahoht olemas, et Läti mõne poliitilise lahkuminekupuhul nimetatud raudteeliini täielikult sulub ja sellega läbikäimise Lõuna-Eesti idapoolse ja läänepoolse osa vahel katkestab. Kõike seda arvesse võttes on valitsus, kui ka eraisikud asunud järgmise kavatsuse käsitamisele: ühendada Pärnut, ehk Mõisaküla-Viljandi teed Valgaga nii, et Läti territoorium puudutamata jääks. Teedeministree-

rium on nimetatud projekti oma ehituskavasse vastu võtnud. Nimelt, kavatakse kitsarööplist raudteed Valgast üle Tõrva ja Abja Pärnu liiniga ühendada. Uus tee saaks küll umbes 12 versta võrra pikem, kui praegune, kuid Valga-Riia teest jääks ta ikkagi 29 versta võrra lühemaks, oleks vaba Läti raudteel tehtavatest takistustest ja avaks uue läbikäimisvõimaluse rahvarikastele Viljandi ja Valga ümbruskondadele. Tõsiselt paneb mõtlema ainult teedeministeeriumi kavatsus, nimetatud ühendust kitsarööplise raudtee näol luua.

Kellel juhust on olnud rahvamajandusega, eriti veoteede küsimusega lähemalt kokku puutuda, sellel on viimaste aastate jooksul teravalt silma torganud, et kitsarööpline raudtee Pärnu merisadamat tagamaaga, eriti Valga sihis, kaugeltki rahuldavalt ei suuda ühendada. Valga-Pärnu kitsarööpline on lõpulüüks peaaegu sirgjoonelisele laiarööplisele liinile, mis Rõbinskiit Balti merega ühendab. Nüüd aga ei saa seda lõpulüli ühendusabinõuna võtta, sest Valgas ootab tülikas kaupade ümberlaadimine ehk jääb üle pikemat, kuid selle eest tehniliselt mõnusamat veoteed Riia kaudu tarvitada. Arvud tõestavad, kui vähe kitsarööpline Pärnu sadama arendamiseks kaasa on võinud aidata ja kui vähe nende tegutsemises kokkukõla on olnud, nii et raudtee sadamale ennemini takistuseks, kui kasuks on olnud. 1906. a. transporteeriti Pärnu sadama kaupadest 24% kitsarööplise kaudu, 1912. aastaks langes see arv 13,2% peale. Nii on siis kitsarööplise osavõtt kaupade transportist 7 aasta jooksul püsivalt kahanedes 46,9% võrra langenud. Sama aja jooksul on Pärnu sadama kaubavahetuse ulatus normaalsel arenemisjärgul peale 1905. aasta revolutsiooni kuni ilmasõja alguseni 32,5% võrra kasvanud, kuna kaubavedu raudteel Pärnusse ja Pärnust 30,9% võrra kahanes. Sellest on näha, et Pärnu sadam ja Pärnu kitsarööpline kaugeltki üksteist ei täienda, nagu see olema peaks, vaid et nad kumbki otse vastupidise sihi oma arenemiskäigus on võtnud. Pärnu sadam jätkab loomulikku, tervet arenemist, kuna kitsarööpline ikka enam väljasuremise hädahoole läheneb. On juba varem asjatundjate poolt korduvalt tõestatud, et kirjeldatud asjaolu põhjuseks on raudteede mitmesugusest laiuusest tingitud kulukas ja aegaviitev kaupade ümberlaadimine Valgas, ehk lühemate vedude puhul, kõrgemad tariifid.

Viiks meid liiga kaugemale, kui meie nimetatud tõestamisviiside peensustesse tungiksime, ainult seda tahaksime näidata, kui võrd mõõduandev kaupade ümberlaadimise tarvidus Valgas Pärnu-Valga raudtee tegusemisele on: nimetatud liinil veetud kaupadest läksid 1913. aasta jooksul 12,2% Valk-Stockmanshofi sihis, kuna 59,9% laiaroopalisele, s. t. ümberlaadimisele Valgas olid määratud. Veetavast kaubast läks 20,9% Pärnust sisemaale, kuna 79,1% sisemaalt mere poole liikus. Kaubaveo vähenemine Pärnu-Valga liinil sündis 90% ulatuses nende kaupade arvel, mis laiaroopaliselt tulid, ehk sellele määratud olid.

Kuid laiaroopaline raudtee Pärnu-Valga vahel ei ole mitte ükski selleks häda-tarvilik, et sisemaad varustada Riia asemel Pärnu kaudu sisseveetavate kaupadega, veel tähtsam on ta Venemaa ekspordi ja transiidi tarvis. Pärnu peaülesanne ekspordisadamana seisab puumaterjaali väljaveos, selleks on Pärnu, arvesse võttes jõge, nagu loodud oma verstapikkuse loomulikult kindlustatud rannaga. Ning just puumaterjaali veole, tema suure mahutuse ja kaaluga võrreldes vähese väärtuse tõttu, on ümberlaadimine Valgas sedavõrd raskendav, et ta veo peaaegu võimatuks teeb. Ainult Valdhofi vabrik võis enne sõda oma isäraliste majandusliste tingimiste tõttu sellest takistusest üle pääseda, surudes Sise-Venemaa paberipuu hindu võimalikult alla. Lõuna-Eesti puumaterjaali transporteerimiseks on praegu ainukene tee Peipsi ja Naroova kaudu, kuid seda teed ei saa, näit. paberipuu saatmiseks, kuidagi otsustarbekohaseks tunnistada, sest Naroova kärestikkude tõttu ollakse sunnitud alates Kulga juurest kuni teiselepoole Narva linna materjali maad mõõda hobustega vedama. Isegi palkide parvetamine terves jõe ulatuses ei aita veokulusid kokku hoida, sest koskedes purustuvad nad kas täitsa kildudeks, ehk murduvad otstest tuntavalt lühemaks. Seda kahju rahvamajandusele ei tasu ka muud veotingimised.

Idapoolsest Lõuna-Eesti osast tulevatest ekspordikaupadest tuleks Valga-Pärnu raudteel kõige pealt propsidega rehkendada. Nende vedu on odav, kuid praegu ei ole neil juurepääsu mereranda sama hea nagu olema. Nimetatud raudteeliinil oleks veel palju tähtsam ülesanne: ühendust luua Venemaa metsarikaste kohtade südamega ja Vene tähtsama veeteel – Volgaga. Kõik Pihkva kaudu parvetatud metsamaterjalid, kõik puu, mis Pihkva-Rõbinski raud-

tee piirkonna metsadest pärit, on alati tendentsi avaldanud Pärnu sadama sihis, ainukeseks takistuseks oli kitsaroopaline raudtee.

Muidugi on roheline laua taga raske kõne all oleva laiaroopalise oodatavat kasu toovust täpselt välja arvata. Oleks aga ka täiesti ülekohtune, nii laia ulatusega küsimust hooletusse jätta. Riikline raudtee ehitus ei ole kaugeltki mingi isoleeritud ettevõtte, temaga käib kaasas terve rida uusi sissetulekuid riigile ja üldisele rahvamajandusele.

Et ülevaadet saada uuest raudteest oodatavatest kasudest, tuleks arvesse võtta: nimetatud raudtee enese puhas sissetulek, suurendatud kaubaveost olenevad tulud Valga-Pihkva raudteel, sadama- ja tollimaksude kasv, hindade tõus riigi metsa oksjonitel, elanikkude sissetulekud uutest teenistusvõimalustest jne. On kõigiti tõenäollik, et kõne all oleva raudtee ehitus ennast väheste aastate jooksul ära tasuks, edustades seejuures sisemaa majanduselu ja aidates kõvendada meie mõju Ida-Euroopa kaubaturul.

## Eelseisev piiritushooaeg.

A. B.

Käesoleva aasta lõikuse kohta hakkame juba esimesi, kuigi mitte täielikka andmeid saama. Muidugi, ei ole praegu veel võimalik täielikku ülevaadet luua, kuid käepärast olevad andmed piirituse ajamisele elulise tähtsusega põllusaaduste – kartuli ja odra – lõikuse kohta lasevad siiski aimata, missugust saaki käesoleval aastal oodata on. Kahjuks peab tähendama, et need teated kuigi roosilisi väljavaateid ei loo.

Haruldaselt veerikka kevade tõttu jäid kevadised põllutööd mitmel pool madalamatel maadel ebaharilikult hiljaks. Mõnel pool pandi alles juuni algul kartulid maha. Peaaegu vahelpidamata kestnud vihmasajud on suve jooksul madalamatel põldudel kartulisaagile tõsiselt hävituseks olnud. Siit ja sealt tulevad teated, et kartulid mädanema kipuvad. Isegi kõrgematel maadel on kartulikasv üleliigse niiskuse all kannatanud. Praegu võib juba päris kindlasti oletada, et tänavused kartulid õige tähtsusega saavad. Sama kindlalt võib öelda, et kartulid mitmel pool ebasood-

sate kasvutingimiste tõttu valmida ei ole jõudnud, missugune puudus end, näituseks, selles avaldab, et kartuli koor loomulikku pakust ja vastupidavust ei ole saavutanud ja sellepärast raske uskuda on, et nad hästi alal hoiduksid.

Et meil viletsat kartulisaaki oodata on, seda tõendavad kõige pealt haruldaselt kõrged hinnad, mida juba praegu kartulite eest nõutakse ja makstakse. Praegu maksab kartuli tünder Rakveres 350–500 mk., ja seda maakoha keskpunktis, kus kartulikasvatamine väga edukas on.

Odrasaagiga ei ole lugu parem sugugi. Hävitustöö tõttu, mida kevade ja suve jooksul toime pani meie maal esimest korda nii suurel määral esinenud sõõdik, tuleb keskmisest viletsamat odrasaaki oodata. Nimetatud sõõdiku hävitustöö suurust peegeldab see asjaolu, et praegu juba odra eest kõrgemat hinda makstakse, kui rukki eest. Nimetatud hindade vahetõttu kõneleb küllalt selgelt viletsast odrasaagist, sest loomulikult peaks rukis ikka odrast kallim olema. Praegu aga tõstab meil odra hinda tema haruldasus.

Nii siis ei ole lõikuse väljavaated kaugetki roosilised. Missugust mõju avaldab sarnane viljasaak piiritustööstuse peale?

Enne kui seda küsimust lahendada hakata, peaks veel järgmiste asjaolude peale tähelepanu juhtima.

Meil on ikka piirituse ajamise, kui abinõu peale vaadatud, mis põllumajandust edukamaks ja intensiivsemaks teeb. Põllumajanduslik piirituse ajamine rikastas maaharimist äärmiselt otstarbekohase printsiibiga, sest tooresainete (kartuli ja odra) ümbertöötamine koha peal andis esiteks, kohalikkudele maaharijatele soodsad müügi võimalused, teiseks, võis piirituse ajamise jäätiseid (praak) mõnes põllumajanduse harus (karjakasvatuses) ära kasutada, ja alles lõpuprodukt, piiritus ise, läks müügile. Kui kohaliku üksiku majapidamise seisukohalt kirjeldatud printsiipi kahtlemata tervitada võib, siis peaks sedasama ka terve riigi üldise rahvamajanduse suhtes võima. Oma maa saaduste ümbertöötamine koha peal, jäänuste tulus kasutamine ja lõpuprodukti eksporteerimine teevad piirituse ajamisest klassilise näituse, kuidas läbi ja läbi tervet majandusprotsessi mõista tuleb.

Kirjeldatud seisukoha piiritustööstuse arvustamisel on ka meie valitsus omaks võtnud. Seda tõendavad kartuliühisuste asutamised ja viinavabrikute rendile andmised neile ühisustele. Kui kord riik piiri-

tustööstust kui tuge põllumajandusele vaatab, siis peaks ta kohustuma abinõusid tarvitusele võtma, et produtseeritav piirituse hulk võimalikult ühtlaselt oleks ära jagatud, kusjuures kehvema põllupinnaga ja vähem arenenud kartulikasvatusega maakondadele sellekohaste määruste põhjal toetust tuleks anda. Enne sõda tehti seda niisugusel teel, et üksikute maakondade kohta isesugused piirituse hinnad maksmas pandi; nii saadi produtseeritava piirituse hulga ühtlustamise huvides lahkuminekuid kartuli hindades tasakaalustada.

Kuidas on asjade seisukord meil praegu. Kui pilku heita viinavabrikute jaotuse peale endise Tallinna kubermangu territooriumil\*), siis võib näha, et viinavabrikuid kõige rohkem neis ümbruskondades seismas on, kus kartulikasvatuse kõige nõrgemalt arenenud on.

Toome järgmised arvud:\*\*)

1922/23 piiritushooajal töötasid:

Lääne maakonnas	15	viinavabrikust	– 5
Harju	66	"	– 23
Viru	75	"	– 65
Järva	85	"	– 31

Sellest näeme, et kõige halvema pinnaga maakondades – Lääne- ja Harjumaal – kõige vähem piiritust on produtseeritud, missugune asjaolu sugugi ei vasta eelpool toodud produktsiooni hulga ühtlase ärajagamise printsiibile.

Läinud aastatel töötanud viinavabrikute arvu ja produtseeritud piirituse hulka tuues, saame järgmise pildi (vaata tabel lhk. 585).

Nii näitab 1922/23 hooaeg töötavate viinavabrikute arvu kasvu peale vaatamata, produktsiooni hulga vähenemist, missugune asjaolu, kestvaks muutudes, piirituse ajamise kasulikkuse väga küsitavaks teeb.

Läinud aasta halb kartulisaak lõi tingimised, missuguseid riikliste püüete seisukohalt, piiritusproduktsiooni võimalikult ühtlaselt jagada, kuidagi tervitada ei saa. Nii võttis Harjumaal üksi tooresaine puudus kuult viinavabrikult osalt võimaluse isegi valituse määra 110.000<sup>0</sup> suuruses täita, osal

\*) Kahjuks puuduvad autoril andmed terve vabariigi pindala kohta.

\*\*\*) Et mõned viinavabrikud muudele tööstusala-  
dele üle on läinud, jättes enesele siiski piirituse ajamise õiguse, siis ei või autor allpooltoodud arvude absoluutse täpsuse eest vastutada. Kuigi mõni viga sisse on sahtunud, ei tohiks see üldist pilti muuta, sest küsimus võiks seista ainult mõnes üksikus viinavabrikus.



1912/13	hooajal andsid	275	vabrikut	—	37.300.000	liitrit	100 <sup>0</sup>
1913/14	"	277	"	"	42.780.000	"	100 <sup>0</sup>
1914/15	"	255	"	"	14.298.000	"	100 <sup>0</sup>
1915/16	"	173	"	"	8.173.000	"	100 <sup>0</sup>
1916/17	"	17	"	"	223.000	"	100 <sup>0</sup>
1917/18	"	—	"	"	—	"	—
1918/19	"	12	"	"	358.000	"	100 <sup>0</sup>
1919/20	"	76	"	"	3.440.000	"	100 <sup>0</sup>
1920/21	"	134	"	"	6.303.000	"	100 <sup>0</sup>
1921/22	"	176	"	"	8.273.000	"	100 <sup>0</sup>
1922/23	"	198	"	"	5.420.000	"	100 <sup>0</sup>

suudeti sellest määrast vaevalt üle samuda. Sedasama võib mõnest Viru rannas asuvast viinavabrikust öelda.

Millest annavad kõik need arvud tunnistust?

Meie arvates näitavad nad küllalt selgelt, et meil sõja ja kõikide tema tagajärgede tõttu kartulikasvatuse sedavõrd regressioon on, et, näituseks, läinud aastal terve rida viinavabrikuid tarviliku tooresaine puuduse all kannatasid, ja seda just viletsa põllumaaga ümbrustes, kus kartulija ühes sellega karjakasvatust piiritustöötuse abil edustama peaks.

Et käesoleval aastal veel halvemat kartulisaaki oodata on, kui eelmisel, siis kordub, meie arvates, eelpool kirjeldatud nähtus sel aastal palju suuremal määral ja laiemas ulatuses.

Tekkib küsimus, missuguste abinõudega tuleks kõigile neile piiritustööstust ähvardavaile hädaohtudele vastu minna.

Riigi üldiselt majanduslikult seisukohalt ei saaks kartuli väljaveo takistamist õigeks pidada: kartulit ekspordeerides saavad maapidajad kõrgemat hinda, kui viinavabrikud maksta suudaksid. Pealegi oleneb kartuli eksport täielikult ilmade seisukorrast, ning selle olenevuse tõttu võidakse haruldast hinda saavutada, näituseks käesoleval sügisel Soomes. Kirjeldatud asjaolude tõttu avaneksid rahvamajandusel kartuli müügi kaudu võimalused suuremaid välisvaluuta summasid saada, kui sedasama kartulit piirituseks ajades ja piiritust müües võimalik oleks.

Ainukeseks korrektiiviks oodatavale halvemale kartulisaagile, mida rahvamajanduslikult seisukohast õigustada võiks, oleks väljamaa tooresaine sissevedu. Eestkätt tuleks siin maisi nimetada.

Jätame siinkohal kõik need väited lähemalt puudutamata, mida harilikult maisi sisseveo vastu tuakse. Loodame mujal,

naaberriikide vastavate olude abil neid väiteid tühistada võivat.

Praegu juhime tähelepanu ainult selle peale, et Lätimaal, kus peajoonetes samasugustes majanduslikes tingimustes töötada tuleb, kui meilgi, ja Saksamaal, kus meist palju suuremal määral sunnitud ollakse rahvamajandusele kahjulikust sisseveost hoiduma, kõige vastuväidete peale vaatamata maisi sisseveole raskendusi ei tehta, nii et nimetatud mail tooresainena piirituse ajamiseks suurel määral maisi tarvitatakse.

Väga õpetliku pildi annavad alljärgnevad arvud, näidates, kuidas lähemas minevikus ebaõnnestunud kartulisaagi tagajärgi maisi sisseveo kaudu heaks tehti:

Hooaeg	Tooresainena tarvitati:	
	Kartulid	Mais
	(tündrid à 6,1 pd.)	
1898/99	1.613.881	57.139
1899/1900	960.901	270.895
1900/1	1.615.489	65.887
1901/2	1.656.387	65.129
1902/3	1.060.280	160.355
1903/4	1.696.525	50.585
1904/5	1.157.900	222.166
1905/6	2.090.353	—
1906/7	1.985.184	95.868
1907/8	2.240.967	86.588
1908/9	1.961.833	133.042
1909/10	2.287.467	4.352
1910/11	2.529.860	498
1911/12	2.081.470	28.890
1912/13	1.511.644	231.319
1913/14	1.795.857	249.490

Eelmisest on näha, et kartuli puudust alati maisi sisseveo abil kaeti. Ja kõik, kes meie sõjaeelse põllumajanduse arenmiskäiguga tuttavad on, teavad et põllumajandus ja sellega ühes terve Eesti rahvamajandus nimetatud sisseveost ainult võitnud on. Mingit kahjulikku mõju, nagu näit. kartulikasvatuse halvamine, ei ole

märgata olnud. Sest nii enne sõda, kui ka käesoleval aastal on meil ikka kartuli puuduse all tulnud kannatada, kunagi ei ole ülejääki karta olnud.

Sellest kõigest järgneb, et arvesse võttes eelpool kirjeldatud kogemusi ja oodata olevat viletsat kartulisaaki, käesoleval aastal maisi import ainukeseks lahenduseks võiks olla. Vastasel korral peaks osa viinavabrikuid kõige tõsisemalt tooresaine puuduse all kannatama, ja seda just neis ümbruskondades, kus põllumajandus kõige hädalisemalt piiritustööstuse tuge vajaks. Puudus oleks käesoleval aastal kahtlemata palju tuntavam, kui eelmisel.

Ühe küsimuse peale tahaks veel tähelepanu juhtida: eelpool selgitasime tarvidust, produtseeritavat piirituse hulka ühtlaselt kõikide ümbruskondade vahel ära jagada; selle sihi saavutamiseks tuleks maisi piirituse eest kõrgem hind määrata, kui kartuli piirituse eest. Suurem hulk viinavabrikuid hakkaks muidugi maisist ja kartulist mõlemist piiritust ajama, nii et eelpool soovitatud hinna määramise viis läbi viidav oleks ainult sel teel, kui ühest puudast maisist aetav keskmine piirituse hulk kindlaks tehtaks ja äratarvitatud maisi puudale raudtee dublikaadi ehk faktuuraga kokkukõlas hind määrataks. Saksamaal, näituseks, on kirjeldatud printsii läbi viidud, nii et seal maisi- ja kartulipiiritus iseguse hindamise alla käivad.

Kõike eelpool kirjeldatud arvesse võttes, peaks käesoleva küsimuse jaatav otsustamine Eesti majandusele kõigiti kasulik olema.

## **Kaubandus-tööstuskoja seaduse eelnõu kaubandus-tööstuse ministrile esitatud.**

R-n.

17. skp. esitati kaubandus-tööstuse ministrile kaubandus-tööstuskoja seaduse eelnõu, mis kohaliku Börse Komitee, Vabrikantide Ühisuse, Üleriiklise Kaupmeeste Liidu ja Eesti Laevaomanikkude Ühingu poolt kokku seatud ja seega mainitud üleriikliste organisatsioonide soovisid ja vaateid tulevase kaubandus-tööstuskoja kohta väljendab. H-ra minister võtab muidugi esitatud eelnõu igakülgselt läbivaatamisele, ja, oma vaadete kohaselt seda täiendades

ehk muutes, paneb vabariigi valitsusele heakskiitmiseks ette. Leiab esitatud eelnõu ka vabariigi valitsuse poolt heakskiitmist, alles siis pääseb ta viimasesse puhastustulde - riigikogusse.

Praegune vabariigi valitsus deklareeris oma ametisse astumise puhul, „lähemal ajal erikodade näol ellu kutsuda kaubandus-tööstuse ja käsitöö esitus, kus juures nende esituste õiguslise iseloomu valimisel vastavate elukutseliste huvide seniste esituste soovisid tuleb tähele panna.“ Nende asutuste ja esituste soovid on valitsusel nüüd teada, jääb ainult oodata, millal valitsus omalt poolt soovide teostamisele asub, mille järele meie kaupmeeskond ja töösturid juba niisama kaua on pidanud ootama, kui vana Eesti riik on.

Lääne-Euroopas on kaubandus-tööstuskodad iseenesest mõistetavad asjad ja ühelgi ei tule mõttesse nende tarvilikkuse juures kahelda. Ja just nende kodade suuremaks teenuseks tuleb pidada, et sealne kaubandus ja tööstus hiigla sammudega edenenud on. Meil armastatakse aga lõpmatuseni seda küsimust selgitada, kas meil ikka tõesti kaubandus-tööstuskoda tarvis läheb või ei! Muidugi, sest meie oleme kaugel rohkem arenenud ja edenenud kui Lääne-Euroopa, ja mis seal alles tarvilik, võib ju mõnede arvates meil ülearune olla.

## **Vene transiit üle Läti ja Eesti esimesel poolaastal 1923.**

Transiidina on läinud üle Läti ja Eesti Vene kaupasad esimesel poolaastal 1923 (mtr. tonnides à 1000 kg.):

	Üle Eesti	Üle Läti
Venemaale	25.413	60.761
Venemaalt	22.169	76.090

Peale Vene transiidi on Lätis veel registreeritud teiste maade transiit-kaupasad umbes 40.000 tonni.

Läti transiidis Venemaale mängivad peaosa toiduained (43 tuh. tonni), kuna Eesti kaudu toiduaineid peaaegu sugugi ei ole läinud, ja tähtsamad transiitained on kivisüsi, puuvill, metallkaubad ja masinad.

Transiidis Venemaalt on Lätis tähtsam grupp tooresained ja poolfabrikaadid (41,8 tuh. tonni) ja selle järele toiduained (32,7 tuh. tonni), kuna Eestis tähtsam on teravili (toiduained).

# Kroonika.

## Eesti.

**Kaubandusline läbikäimine nõukogude Venemaaga.** 20.-31. oktoobrini on Narva ja Irboska kaudu nõukogude Venemaale saadetud (tuh. kilogr.)

### I. Eksporikaupe.

1 vagun paberit, kaal 13,9 tonni.

### II. Transiitkaupe:

1 vagun aniliinvärve, kaal 10,8 tonni; 5 vagunit segakaupa, kaal 41,2 tonni ja 1 vagun teraslinti, kaal 16,5 tonni.

Sama kuude jooksul on nõukogude Venemaalt raudteed mööda Eestisse tulnud:

154 vagunit rukist, kaal 2520,9 tonni; 10 vagunit kaeru, kaal 134,2 tonni; 2 vag. sega-kaupa, kaal 11,5 tonni; 3 vag. kanamune, kaal 31,3 tonni; 4 tsisterni määreõli, kaal 45,6 tonni; 1 vag. kanepit, kaal 10,2 tonni; 2 vag. võid, kaal 20,6 tn.; 2 tsisterni masinaõli, kaal 26,1 tonni; 10 vag. odre, kaal 151,3 tonni ja 1 vag. läätse, kaal 16,3 tonni.

### Viimase nelja kuu jooksul Venemaalt 730 vagunit rukist tulnud.

Rukkiveo hooaja ajal (1. juulist - 31. oktoobrini) on nõukogude Venemaalt Eestisse tulnud rukist:

Kuu	Arv	Mahu n. rg. t.
Juuli	161	161 vagunit rukist
August	280	" "
September	34	" "
Oktoober	255	" "

Kokku 730 vagunit rukist,

mis välja teeb ligi 750.000 puuda rukist.

Novembri ju detsembri kuudel on rukkis sisvevo suurenemist ette näha. Vene kaubanduslise esituse ja Eesti ning Vene raudteede valitsuste poolt on vastavad korraldused selleks juba tehtud.

### Tallinna sadama tegevus septembrikuus 1923. a.

(Riigi statistika keskbüroo andmete järele). Septembrikuu jooksul tuli Tallinna sadamasse 127 aurulaeva, 19 purjelaeva, 16 mootorlaeva ja 2 praami, üldse 69.159 netto rg. tonni mahutavusega (kõik laevad kaugesõidul). Samal kuul läks välja kaugesõidu laevu: 196, üldse 65.178 netto rg. tonni mahutavusega. Rannasõidu laevu tuli sisse 439 ja läks välja 435. Viimaste sõidu-laevade mahutavus oli üle 19 tuh. netto rg. tn.

Rahvusline lipp	Tuli sadamatesse		Läks sadamatest	
	Arv	Mahu n. rg. t.	Arv	Mahu n. rg. t.
Eesti	52	14017	78	12076
Belgia	1	1054	1	1054
Daani	5	5330	5	5753
Danzig	1	91	1	91
Inglise	8	10331	8	8291
Läti	2	333	1	268
Norra	2	829	2	829
Prantsuse	2	1997	2	1997
Rootsi	6	1653	5	1261
Saksa	33	18906	36	28492
Soome	51	14592	56	15040
Vene	1	26	1	26
Kokku	164	69159	196	65178

### Või ja kanamunade väljavedu Eestist 1923 aastal septembrikuul. (Kaubandus- tööstusministeeriumi teated).

Piimasaaduste väljaveo kontrollkomisjoni andmetel on septemprikuu jooksul 18.694 puuda 7 naela võid ja 779.400 kanamuna väljamaale viidud.

#### Või.

Rootsi	9.310 puuda	34 naela
Inglise	7.457 "	25 "
Daani	1.925 "	28 "
Kokku	48.594 puuda	7 naela

#### Kanamunad.

	I sort.	II sort.	III sort.
Rootsi	123.120 tk.	590.760 tk.	4.320 tk.
Soome	7.920 "	44.640 "	8.640 "
Kokku	131.040 tk.	635.400 tk.	12.960 tk.

Kuude järele on 3. veerandaastal järgmiselt välja veetud:

Kuu	Või.	Kanamunad.
Juuli	17.689 pd. 18 n.	277.200 tk.
August	24.879 " 35 "	212.400 "
September	18.694 " 7 "	779.400 "

Kokku 3. veerandil 61.672 pd. 20 n. 1.269.000 tk.

1. poolaastal 54.478 " 35 " 1.138.180 "

Kuni 1. oktoobrini 115.751 pd. 15 n. 2.407.180 tk.

Nii on 3 veerandil rohkem võid ja kanamune väljaveetud kui kahel esimesel veerandaastal jooksul kokku. Kanamunade väljavedu hakkab nähtavasti ka hoogu võtma, et nagu minevalgi aastal, alles sügisel oma kõrgele punktile jõuda.

## Soome.

(Helsingi Eesti saatkonnalt.)

**Eesti kartulid ja õunad Helsingis.** Helsingi sadamas seisab praegu ligi 30 Eesti purjekat kartuli ja õunalaadungis. Kuna sadama sillaks korraga kõikidele ruumi ei leidu, seisab suur osa laevadest reidil.

Kartulihinnad on natuke langenud. On juhtumisi, et suuremal määral müües on saadud ainult 65 penni kg:st. Praegu on ka Soomes omal kartulivõtmise aeg, nii et see ka mõjub hindade peale. On oodata, et kevadel, kui Soome omad kartulid otsas, hinnad jälle tõusevad. - Eesti õunu on müüdud 4-6 Smk. kg. Suuremalt jaolt tuuakse õunad pakkimata, laevade ruumis, põhkude sees. Et õunad tänava aastal on väiksed ja plekilised ja et pakkimise ega sorteerimise peale pole rõhku pandud, ajab ka see hinnad veelgi madalamaks. Saksa ja Tirolil ilusaid õunu on rohkesti turul ja inimesed ostavad neid paremini, olgugi, et need on kallimad, kui Eesti õunad. Õunte väljaveo kontrollimiseks oleks tingimata tarvis tulevaks aastaks samme astuda.

**Liha väljavedu Soomest.** „Maaseudun Tulevaisuus“ lehe järele on Soomest septembrikuus viidud liha väljamaale Smk. 1.602.432: - väärtuses. See sisaldab sealihha 15.229 kg., põdraliha 14.404 kg., linnuliha 40.442 kg. ja muud liha 125.684 kg.

Rootsis olla lihahinnad langenud, nii et septembri kuul olla seal kõige paremast Soome loomalihasest makstud 60-70 ööri kg:lt; ka Rootsis olla sügise algusel õige rohkesti loomi tapetud.

Soome Karjakeskuskunta, kes Soomest liha Rootsi veab, olla sunnitud oma tapamaja Tornios ajutiselt kinni panema, kui lihaturul seisukord ei parane.

## Daani.

(Kopenhageni Eesti konsulaadilt).

**Vene krediitpang Kopenhagenis.** On juba varemalt teatatud, et Kopenhagenis üht Vene ekspordipanka asutada tahetakse, mis Daani-Vene kaubanduslist läbikäimist rahaliselt toetaks. Nagu Daani lehtedest näha, on selle asja kallal tõsiselt tööle hakatud ja läbirääkimisi peetud, mis positiivseid tagajärgi tootavad. Nendest läbirääkimistest võtnud Vene poolt osa Moskva kaubanduspanga juhataja, Rootsi pangadirektor Ahsberg ja Vene riigi esitaja väljamaal, direktor Levin ja Daani poolt - mitmed silmapaistvad kaubanduse ja tööstuse esitajad, mitmed erapangad ja riigipank (Nationalbanken). Daani äri- ja rahailmas leida kõnes oleva panga asutamine elavat poolehoidu. Asi tulla veel Moskvas arutuse alla. Kui nõukogude valitsus plaani heaks kiidab mida loodetakse, siis algab pank juba 1. nov. s.a. oma tegevust. Pangal, mille nimi „Kreditaktieselskabet for Rusland“ (krediitaktiaselts Venemaa jaoks) saada 5 000.000 Dkr. kapitaalile. Kapitaalet muretsemise võtnud oma peale üks väljamaa konsortsium, mille esitaja ülalnimetatud direktor Ahsberg. Vene riigipank annaks 10% nim. summasi. Daani kapitaalile ettevõttes aga ei olla. Juhatuses 5 liiget, kellest 3-daanlased ja 2-Vene poolt (ülalnimet. Ahsberg ja Levin). 2-st direktorist oleks üks daanlane ja teine venelane. Pank osta m.s. ka Venemaale müütjate Daani eksporditõõride veksleid.

## Prantsusmaa.

**Prantsusmaa väliskaubandus** oli tänavu kaheksa kuu jooksul miljonites frankides:

	1923. a.	1922. a.	Suurenemine.
Sissevedu.	19.938.324	14.606.110	+ 5.332.214
Väljavedu	19.128.066	13.445.901	+ 5.682.165

Kaalu järele (tuhandetes tonnides):

	1923. a.	1922. a.	Suurenemine.
Sissevedu	35.358,5	33.127,9	+ 2.230,6
Väljavedu	14.866,0	13.323,4	+ 1.642,5

R.-r.

**Prantsusmaa suhkrutööstuse 1922/23. hooaasta toodang** on 540 565 tonni suur. Mineva hooaastal oli valmistatud ainult 358.700 tonni suhkrut, seega tänavu tervelt 181.861 tonni võrra rohkem. R.-r.

**Prantsusmaa veinide tööstus.** Viimaste aastate jooksul on Prantsusmaa veinitööstus lugevasti arenenud - juba 1919. a. toodang oli ennesõjaaegsest suurem. Nimelt produtseeriti:

1913. a.	41.134.000 hektoliitrit.
1919. a.	51.461.887
1920. a.	56.034.124
1921. a.	45.017.315
1922. a.	69.250.839

Kokku on tänavu 1.189.000 hektoliitrit väljamaale müüdud. R.-r.

**Tööta tööliste arv Prantsusmaal** on järjekindlalt vähenemas. Nii oli 23. augustil registreeritud 2002 inimest 30. augustiks vähenes see arv kuni 1575 tööotsijani. R.-r.

## Teated ettevõtete tegevusest.

**Eesti Meripanga** juhatus teatab, et juhatus otsuse põhjal ja rahaministri loaga suurendatakse panga põhikapitaal Mk. 5 000.000 pealt Mk. 10.000.000, - 5000 uue aktsia väljaandmise teel.

Aksionääridel on õigus omandada iga ühe vana aktsia kohta ühte uut aktsiat.

Aktsiate realiseerimise hinnaks on 1000 marka aktsia eest. Peale selle tuleb maksta kuludeks 50 marka aktsia pealt.

Aktsiate omandamise aeg algab selle teadaande avaldamise päevast ja lõpeb 1. dets. 1923. a.

Kuni 1. dets. 1923 tuleb iga aktsia pealt ära maksta 450 m., ülejäänud 600 m. aga kuni 1. märtsini 1924. a.

Aksionäärid, kes kuni 1. dets. 1923. a. raha sisse maksnud ei ole, kaotavad uute aktsiate saamise õiguse.

Väljaostmata jäänud aktsiad jaotatakse aksionääride vahel, kes selleks kuni 1. dets. 1923. a. kirjalikku soovi on avaldanud, nende käes olevate aktsiate arvule vastavalt.

Aksionäär, kes teise tähtsaja sissemaksu kuni 1. märtsini 1924. a. ei õienda, saab aktsiaid ainult esimese sissemaksu summa suuruses, aktsia eest arvatud 1050 marka. Poolikute aktsiate hind antakse aksionäärile tagasi.

Panga kassa on avatud igal äripäeval kella 9-2ni.

**Kaubandus - tööstusministeeriumi tööstuse osakond on järgmiste uute ettevõtete sisseadmiseks ja tööalgamiseks luba annud:**

O/ü. „Mercator“, Tallinnas, Baltiski maant. 48 schlakkbetoonkivide tehase sisseadmiseks ja seal tööalgamiseks. Tehasel on 22 tööli., jõuandjaks 8 h.j. petrol. mootor. Valmistab tsemendi, liiva ja schlaki segust ehituskiva.

B. Sachar & C. Pikarevitsch'ile, Tallinnas, Väike Karja tän. nr. 1 värvimise ja keemilisepuhastuse töökojas „Union“ suurema aurukalla ülesseadmiseks. Töökoda värvib ja puhastab igasuguseid riideid.

Johan Hänilane, Narvas, Raudsilla tän. nr. 27/29 nahaparkimise töökoja sisseadmiseks. Töökojal on 25 tööli., jõuandjaks aurukatel ja elektrimootorid. Pargib igasuguseid nahku sise- ja välisturu jaoks.

A/S. „Narva Import“, Narvas Peetri turg nr. 2 jahuveski sisseadmiseks ja seal tööalgamiseks. Veski on 7 tööli. Jõuandjaks imevgaasi mootor 50 h. j. Jahvatab igasugust teravilja sise- ja välisturu tarbeks; praegusel silmapilgul Nõukogude Venemaalt saadud nisu ja rukkid.

O/ü. „Edu“ Tallinnas, S.-Kompassna t. nr. 40 trükikoja sisseadmiseks ja seal tööalgamiseks. Trükikojal on 15 tööli. Jõuandjaks elektrimootorid. Valmistab mitmesuguseid trükitoodeid.

**O. ja A. Saar** & **J. ja O. Leppik**, Valgas, Pihkva tän. nr. 5 trüki- ja köitmisetöökoja sisseseadmiseks ja seal tööalgamiseks. Töökojal on 10 tööli. Jõuandjaks 7 h. j. elektrimootor. Valmistab trükitöid ja köidab raamatuid.

**„ERK“**, **V. Eriks** & **V. Retschenkov**, Tallinnas, Suur Juhkentali tän. nr. 2 trükikoja sisseseadmiseks ja tööalgamiseks. Trükikojal on 10 tööli. Töötab 5 h. j. elektrimootoriga valmistades trükitöid.

**Ferdinand Peterson**'ile, Anija jõel, Harju maak. asuva veejõulise elektrijaama käimapanemiseks. Jaam annab 6000 v. jõudu Raasiku jaamas asuva villakraasimise-keetramise ja jahuveskile ning ümbruskonna valgustuseks.

**Eesti Tarvitajateühisuste Keskühisusele**, Baltiskis, kalasoolamise ja konserveerimise töökoja sisseseadmiseks ja seal tööalgamiseks. Ettevõtte on 15 tööli. Jõuandjaks elektrimootor. Soolab karbi-ämbrija tündri viisi kilu ja valmistab muid kalakonserve sine- ja välisturule.

## Uued aktsiaseltsid ja osühisused.

Eesti kaubandus-tööstuse o/ü. **„V. D. Zimdin“**. Tegevusala: kaupade, toores- ja pooltooresainete sisse- ja väljavedu, nende ümberistotamine ja nendega kauplemine sise- kui ka väljamaal oma ja komisjoni arvel. Asutajad: V. Zimdin, J. Loor, N. Kamenetzky ja G. Soosaar. Põhikapitaal: Mk. 5.500.000, mis jaotatud 5.500 akts. ä Mk. 1.000.— („R. T.“ nr. 124 — 26. oktoobrist 1923.).

O/ü. Grafiline ühing **„Kiri“**. Tegevusala: kõigil graafikakunsti aladel tegutsemine, igasugu raamatute ja kunstitööde kirjastamine, õpeabinõude valmistamine ja nendega kauplemine sise- kui ka väljamaal. Asutajad: R. Itäl, H. Reier ja A. Köstner. Põhikapitaal Mk. 1.125.000, mis jaotatud 45 osat. ä Mk. 25.000

Eesti o/ü **„Angest“**. Tegevusala: kõiksuguste kaupadega kauplemine ja igasuguste tööstuste sisse seadmine Eestis kui ka väljamaal. Asutajad: H. Bader, A. Ottoson, A. Schults, M. Zappi ja C. Toogood. Põhikapitaal: Mk. 1.000.000, mis jaotatud 1000 osat. ä Mk. 1000.—

(„R. T.“ nr. 125 — 30. oktoobrist 1923.).

## Põhikapitaali suurendused.

A/s. **„Viru Pank“** on oma põhikapitaali Mk. 1.500.000 pealt Mk. 3.000.000 peale tõstnud, väljalastes 6000 uut aktsiat ä Mk. 250.—

(„R. T.“ nr. 125 — 1923. a.).

## Arikalender.

8. novembril.

Laevaehituse ja laevasõidu a/s. **„Lennuk“**, korraline peakoosolek, kell 5 p. l., Tallinnas, Harju Panga ruumides, Harju t. 33.

11. novembril.

**„Põhja Pank“**, erakorraline peakoosolek, kell 12 päeval, Tallinnas, S. Karja tän. 20.

## Tähtsamad enampakkumised.

(Metsa oksjonid).

28. novembril 1923. a Rakvere vallamajas:  
a) Porkuni metskonnast **38,91 tinnu** 18 üksuses hinnatud 1.625.685 mk.

b) Rakke metskonnast **39,54 tinnu** 19 üksuses, hinnatud 928.093 mk.

29. novembril s. a. Paides maakonna metsaüleva kantseleis, Rütüli tän. nr. 26, Huuksi metskonnast **46,19 tinnu** 31 üksuses, hinnatud 955.066 mk.

30. novembril s. a. Paides, maakonna metsatüleva kantseleis, Rütüli tän. nr. 26, Purdi metskonnast **35,77 tinnu** 29 üksuses, hinnatud 1.642.735 mk.

1. detsembril s. a. Pärnus, maakonna politseivalitsuse ruumides, Laiksaare metskonnast **129,93 tinnu** 70 üksuses, hinnatud 4.391.857 mk.

Ligemaid teateid matsatükkide üle annavad kohalikud metsatülevad ja metsade peavalitsus — Tallinnas, Toomkiriku pl. nr. 3.

## Tähtsamad vähempakkumised.

Riigi raudteevalitsuse varustusosakond, kinnistel. 16. novembril s. a. — vormimüste, **nahast talimüste ja viltsaapaid**; 19. novembril — **nahkkindaid, võõrihme ja vahariidest vihmakuubi**; 21. nov. — **mitmesugust kōit ja nõõri**. Pakkumised ära anda Tallinnas, Tehnika tän. 16, tuba 2. Lähemalt sealsamas, tuba nr. 15, igal äripäeval kella 9—15.

Posti peavalitsus, sega, 22. novembril s. a. kell 12 päeval — **telegraafi — telefoni isolaatorisid** (tüüp: nr. 1 — 10.000 tk., nr. 2 — 25.000 tk., nr. 3 — 30.000 tk. ja nr. 4 — 35.000 tk.) Pakkumised saavad peetud Tallinnas, postipeavalitsuse tehnikakomitees, Kreutzvaldi tän. 10.

## Isiklikud teated.

**Abieluvaranduse lahutamise lepingud.** Eduard Dehn ja Mary Dehn, sünd. Veis; Nikolai Feodori p. Malachov ja Maria Emeljani t. Malachov, sündinud Scharapov; Hans Kuben ja Nadeshda Kuben, sünd. Rentova; Friedrich Hippus, ja Martha Hippus, sünd. Ploschkus; Villem Jüri poeg Kotkas ja Elisabeth Kotkas, sündinud Jakobson. (R.T. nr. 124 — 1923. a.).

**Varanduse hoolekanne.** Aleksei Petrofi (R. T. nr. 124 — 23. a.), Voldemar Mikalki, Aleksander Abramovi, Sergei Ditmari, Nikita Volodini, Kiril Gavrikovi, Vikenti Beljavski, Nikolai Bakschevi, Ivan Butõrini, Ivan Bepalovi, Anton Dseroshinski, Arkadi Baikovi, Aleksander Vinogradovi, Sergei Dolgintsevi, Vladimir Laschini, Evgstignei Klotschkovi, Maria Kordjukova, Paul Kordjukovi, Andrei Kusnetsovi, Peter Makarovi, Josep Konzeviitschi, Mitrofan Ljubarski, Elisabeth Karelli, Aleksander Kononovi, Konstantin Martinsoni, Peeter Loiko, Leonid Konstandi, Dimitri Michailovi ja Franzisk Semaschko („R. T.“ nr. 125 — 1923. a.) varanduste üle on hoolekanne sisse seatud.

## Uued seadused ja määrused.

Rahaministri sunduslik määrus liikvelolevate 10-, 25- ja 100 margaliste riigikassatähtede ja 50-margaliste pangatähtede kõrvaldamise ja ümbervahetamise kohta. Vabariigi valitsuse poolt 12.

augustil 1921. a. vastuvõetud seaduse põhjal riigi rahamärkide liikumisest kõrvaldamise ja ümbervahtuse korra kohta (R. T. nr. 71 - 1921. a.) määratakse liikumisest kõrvaldada riigi kassatähed 10-, 25- ja 100-margalistes kupüürides, seni liikvel olnud kujul, ja kassatähedega ühisel alusel käimapanud 50-margalised Eesti Panga pangatähed (R. T. nr. 110/111-1919.) Peale 1. märtsi 1924 ei ole tähendatud kassa ja panga tähed enam seaduslikkude maksuvahenditena maksavad. Kõrvaldatavate 10-, 25- ja 100-margaliste kassatähete asemele jäävad tsirkulatsiooni ja maksvaks praegu paralleelselt liikvelolevad 10- ja 25-margalised vahetustähed (R. T. nr. 71 - 21. a. ja 33 ning 137 - 1922. a.) ja uued 100-margalised kassatähed (R. T. nr. 71 - 1923. a.). Liikumisest kõrvaldamisele määratud tähed vahetatakse kuni 1. märtsini 1924. a. Eesti Panga ja tema osakondades.

Kõrvaldatud rahamärkide omanikkudele, kes mõnesugusel põhjusel pole suutnud neid kuni 1. märtsini 1924. a. ümber vahetada, jäetakse võimalus neid ümbervahetada riigikassas, Tallinnas, kuni 19. oktoobrini 1924. Peale selle tähtsaj kaotavad liikumisest kõrvaldatud kassa- ja vahetustähed täielikult oma maksvuse. (R. T. nr. 122 - 1923. a.)

**Määrus kaupade väljaveo ja tollimaksude kohta.** 25. oktoobrist s. a. arvates võib „R. T.“ nr. 51 - 1922. a. avaldatud tariifi § 3, p.p. 1-a, 3 ja 4 all tähendatud kaupad: värsket aia-, juure- ja puuvilja ja marju, tooreid sigurid ja igasugu kuivatatud seeni, tollivabalt välja vedada. („R. T.“ nr. 123 - 23. oktoobrist 1923.)

## Turu ülevaated.

### Lihaturg.

**Põllum. Kesküh. „Estonia“** teatel on 22-27. okt. Eesti tapamajades tapetud ja tembeldatud:

	Kariloomi	Vasikaid	Sigu
Tallinnas . . .	799	228	876
Tartus . . .	396	108	363
Teistes linnades	219	121	437
<b>Kokku . . .</b>	<b>1414</b>	<b>457</b>	<b>1676</b>

Tallinnas olid hinnad läbistikkuna (markades puuda eest):

Nuumloomad	{ eluskaal	550 - 560
	{ tapetud	700 - 800
Nuumvasikad	{ eluskaal	1000
	{ tapetud	1320 - 1400
Nuumsead	{ eluskaal	1200
	{ tapetud	1680 - 1800

### Võiturg.

22-27. oktoobrini on kontroll komisjoni poolt võid läbi vaadatud:

Inglismaale saatmiseks . . .	435 tünni
Rootsimaale „ . . .	239 „
Soome „ . . .	20 „
Väljaveoks kõlbm. tunnist.	59 „

**Kokku . . . 753 tünni.**

Sellest on P. K. „Estonial“ väljaveoks määratud 484 tünni.

Kanamune on P. K. „Estonia“ poolt 22-27. okt. välja veetud 35 kasti.

22.-27. okt. s. a. oli Inglise võituru hindades rahulikum tendents. Nõudmises on vähe elavust. Head võid on vähe. Uue-Merimaalt on loota võid suuremal arvul.

Eesti või müüdi:

I s. — 186 s. — 188 s.

II „ — 180 „ — 184 „

### Rahaturg.

**Tähtsamate arvete seis Eesti-Pangas - Tallinnas** (ilma osakondadeta).

	( m i l j o n m a r k a d e s )		
	23.X.	30.X.	Muutus
Kassa . . .	516,5	538,2	+ 21,7
Välisvaluuta kassas, pankades ja väljamaa vekslid . . .	534,7	465,3	- 69,4
Diskont. vekslid . .	1.125,5	1.131,5	+ 6,0
Konto-korrent	2.241,5	2.276,2	+ 34,7
Pangatähed .	2.250,0	2.250,0	muutuseta
Riigikassa . .	2.162,7	1.989,4	- 173,3
Jooksv. arved.	496,7	477,4	- 19,3
Väliskohustused . . .	146,1	117,5	- 28,6
Kassa osakondades .	527,3	573,6	+ 46,3

Eesti Panga arvetel on ainult väiksemad liikumised. Kassa on 68 miljoni võrra suurenenud, samuti kontokorrent 34,7 milj. võrra: viimane nähtus on iseloomulik kuu lõpule, kus ärid sularaha tarvitavad. Välisvaluuta arved on väikselte vähenenud, vähenenud väliskohustuste ja pangale äramaksetud välisrate arvel.

Kaubanduse seisak annab ikkagi veel ennast rahaturul tunda. Harilikult voolas sel ajal laadade jne. kaudu juba rohkesti raha maalt linnadesse, kuid tänavu pole seda veel märgata. Viljad on maal peksmata, loomad nuumamata, põllupidajatel pole veel midagi müüa ja mida ehk müüa oleks, seda ei saa arukordselt põhjatute teedega turule tuua. Selle tagajärjel lonkab nende ostujõud, ja kui midagi ostatekse, võetakse selleks raha pankadest hoiuarvetelt, ehk laenatakse tuttavalt, kellel hoiuarve. See asjaolu seletab nähtust et just maa klientuuriga töötavatel pankadel hoiusummad vähenema kipuvad.

Marga väliskursis muutusi ei ole. Börsel on viimastel päevadel naelsterlingite pakkumist märgata olnud, kuid selle langeva tendentsi pärast puudub osijatel huvi. Valuuta nõudmine börsel, kui ka pankade on üldiselt õigeväike. Ühenduses talve sesooni lähenemisega oodatakse juba harilikku marga kõvenemist, millega tagasihoidlikkus ehk seletatav on.

Väärtpaberitega kauplemine börsel on soikus.

# Tallinna börs kursisedel

Kuupäev		1 dollar	1 naelsterling	1 miljard Saksa marka	100 Soome marka	100 Rootsi krooni	100 Daani krooni	100 Prantsuse frk.	100 Holl. gulden.	100 Läti rubla	100 Tšehosi. kr.	1 kuld rubla	100 Itaalia liiri	100 Helveetsia fr.
27.X	O.	346,5	1564	—	924	9150	6000	2010	13475	133,25	1020	170	1555	6200
	M.	347,5	1570	30	934	9200	6100	2060	13575	136,75	1050	—	1585	6250
	T.	—	1570	—	—	—	—	—	—	—	—	—	—	—
29.X	O.	346,5	1559	—	924	9130	5975	2025	13475	133,25	1020	170	1570	6175
	M.	347,5	1565	30	934	9180	6075	2075	13575	136,75	1050	—	1600	6225
	T.	—	1565	—	—	—	—	—	—	—	—	—	—	—
30.X	O.	346,5	1559	—	925	9135	6000	2005	13500	133	1015	170	1570	6185
	M.	347,5	1565	30	935	9185	6100	2055	13600	136,50	1045	—	1600	6235
	T.	—	—	—	—	—	—	—	—	—	—	—	—	—
31.X	O.	346,5	1556	—	925,5	9135	5925	2025	13500	132,85	1010	170	1555	6185
	M.	347,5	1562	30	935,5	9185	6025	2075	13600	136,35	1040	—	1585	6235
	T.	—	1562	—	—	—	—	—	—	—	—	—	—	—
1.XI	O.	346,5	1555	—	926	9135	5900	2015	13485	132,85	1010	170	1570	6185
	M.	347,5	1561	20	936	9185	6000	2065	13585	136,35	1040	—	1600	6235
	T.	—	1561	—	—	—	—	2050	—	—	—	—	—	—
2.XI	O.	346,5	1554	—	925,5	9125	5900	2015	13475	132,75	1010	170	1570	6195
	M.	347,5	1560	10	935,5	9175	6000	2065	13575	136,25	1040	—	1600	6245
	T.	—	—	—	—	—	—	—	—	—	—	—	—	—

## Tähtsamate en gros kaupade hinnad, mis käesoleval nädalal kauba börsel koteerimise komisjoni poolt koteeriti.

Jahud: nisu, pehme, kõrgem Ameerika sort.	pd.	570—620	Kohvi, Kesk-Ameerika sordid	"	3100—4000
" " söre Ameerika	"	610—640	" Mexiko	"	—
A/S. Rotermanni tehaste jahud:			Tee, lahtine Pekoe broken, Java	"	4000—4200
nisu, pehme,	"	460—595	" " Orange Pekoe, Java	"	5700—6000
" söre	"	605—630	" " " " Tseillon	"	6000—6400
" pehme, teised sordid	"	—	" " " " Hiina	"	4200—4800
Rukki jahud	"	245—260	Suhkur, peenike, valge, Dantsigi	"	—
" püül	"	400—420	" Ameerika, Java	"	900—910
Nisu, Eesti	"	330—340	" Czechoslovaakia	"	—
Rukis	"	220	Siirup, kartuli, B 42 <sup>o</sup>	"	725
" Vene,	"	218—220	" " B 38 <sup>o</sup>	"	—
Kaerad, toidu, Vene	"	230—235	" " Glucose	"	700
Odrad, õlle	"	—	Sool, lahtine	"	40—42
Erned, rohelisted, Eesti	"	440—550	Heeringad, Yarmouth, Mattie	tünn	—
" " Hollandi	"	780—800	" Shotti Mat Full	"	3400—3600
Riis, Burma II.	"	530—550	" " Mattie	"	3200—3450
Kartulid, eksport fob Tallinn	"	80—85	" Norra Full	"	—
" piirituse	"	—	" Islandi	"	—
Kartuli tärklis „Superieur“	"	550	Liha, sea, I. sort	pd.	1480—1800
Pilm, pudelites	ltr.	19	" looma, I. sort	"	450—800
Või, meierei, eksport	pd.	4400—4520	Pekk, eksport. I s.	"	—
Margariin, väljamaa	"	1680—2080	Heinad, aasa . . . vaguniiviisi	"	—
Juust, kohalik, Schveitsi.	pd.	2400—2600	" ristik	"	—
"	"	—	Õlikoogid, puuvillaseemne.	"	245
"	"	—	" palmi	"	185—190
Kaseiin	"	1000—1300	" päevaliile	"	255
Munad, eksport I. s. (sinine tpl.)	"	18,50	" soja	"	295
" " II. s.	"	16—	Nisukliid	"	175—180
Kakao, Inglis	"	1200—1400	Rukkikliid.	"	160
" Ameerika	"	1000—1200	Puuvilla riie, Bjas, D. I.	ars.	37,5—41,75
" Hollandi	"	1450—1600	" Mital, ekstra	"	29—30,75
Kohvi, Rio, Santos	"	2600—3000	Lina, Liivi R.	10 pd.	—
"	"	3100—3300	" Võru-Petseri	"	—

Lina seemned, õli 87 <sup>1</sup> / <sub>2</sub> % basis fr. Tall. . . . .	—	Paber, rotatsioon . . . . .	430
" külvilvi 98—99 " . . . . . pd.	—	Tsement, Portland, Port-Kunda pütt 10 pd. 10 naela frko Tall. . . . .	745
Takud, Codilla I. . . . . "	—	Tsement, Portland, Port-Kunda pütt 10 pd. 10 naela fr. Kunda. . . . .	700
" II. . . . . "	—	Tsement, Portland, Aseri, Tallinn " fr. Aseri . . . . .	690
Kivisüsi, auru, Yorkshire 2k. pest. . . . .	54—56	" Newcastle . . . . .	655
" sepa . . . . . "	52—53	Kriit, toores " . . . . . "	100
Koks, valu . . . . . "	60—61	" pestud . . . . . "	110—130
" gaasi . . . . . "	95—100	Asfalt . . . . . "	—
Põlevkivi, I. sort . . . . . "	85	Tõrv, kivi . . . . . "	260—275
Põlevkivi, II. sort . . . . . "	10	" puu . . . . . "	300—350
" III. . . . . "	7,5	Lubi . . . . . "	35—40
Raud, sordi . . . . . "	5	Gips, tükkiides frko Isborsk . . . . .	—
" latt . . . . . "	275—290	" jahvatatud " . . . . .	—
" vits . . . . . "	—	" krohvimise, loko . . . . .	70
" raud plekk . . . . . "	420—480	Teliskivid, I. sort, tuhat, fr. Tall. . . . .	6300
" " tsingitud . . . . . "	440—500	Puumaterjalid, saetud D/B/B/ Eesti Strd I, II ja III s. frko Tal. . . . .	—
Teras Inglis . . . . . "	680—720	Puumaterjalid . . . . . "	—
" Saksa . . . . . "	—	" IV s. . . . . "	—
" nikkel . . . . . "	—	" propsid; 7×7 . . . . . "	—
" vedru . . . . . "	450—500	" liiprid . . . . . "	—
" valu . . . . . "	—	Põletispund, sega 20% okaski, k. sld. . . . .	5000—5200
" tööriistade . . . . . "	1000—1100	Nahk, talla, Eesti kodumaa tooresnahast valmistud . pd. I s. . . . .	4400—4600
" talla . . . . . "	325—350	Nahk, talla, Ameer. tooresn. valmist. . . . . I sort . . . . .	5000—5200
Malm . . . . . "	—	Nahk, talla, Ameer. tooresn. valmist. . . . . II sort . . . . .	4400—4600
Inglisina . . . . . "	220—230	Tuletikud, origin. kast (500 pakki) . . . . .	5850—5850
Seatina . . . . . "	6000—6200	Toores nahk väikesed ja suured . . . . .	—
Vask, plekk punane . . . . . "	850—875		
" valge . . . . . "	4000—4800		
Tsmk-plekk . . . . . "	3600—4600		
Masinaõli, Vene, Nobel No. 6. . . . .	1600		
" Ameerika . . . . . "	—		
" solaar . . . . . "	480—		
" auto Vacquum Comp. . . . .	460—500		
" auto . . . . . "	1200—1400		
Tsilindriõli, Vene . . . . . "	650—800		
" Ameerika . . . . . "	—		
Põlevkivi õli . . . . . "	520—625		
" pigi . . . . . "	200—240		
Nafta, Vene . . . . . "	300		
" Ameerika . . . . . "	230—240		
Petrooleum, Vene . . . . . "	170—190		
" Ameerika . . . . . "	195—205		
Bensiin, Vene . . . . . "	195—200		
" Ameerika . . . . . "	680—700		
Piiritus, eksport. (excl. vaat) fob ltr. \$ 0,20	660—680		
Pesusooda . . . . . pd. 200—210	—		
Seebikivi 72 <sup>3</sup> / <sub>4</sub> %, Inglis . . . . . "	540—580		
Parafin 102 <sup>1</sup> / <sub>2</sub> —110 <sup>0</sup> } . . . . . "	650—740		
" 120 <sup>0</sup> —134 <sup>0</sup> j . . . . . "	850		
Parkimise ekstrakt . . . . . "	360		
Väävel, õie 98 <sup>0</sup> / <sub>100</sub> . . . . . "	525		
Värvid, nigrosin vees sulav, välj. kg. 1550	—		
" tsinkvalge Saksa roh. PZ. pd. 1500—1600	1200—1360		
" Prantsuse . . . . . "	300—350		
" tinavalge Inglise . . . . . "	—		
" ooker Prants. . . . . "	—		
Väetisained Superfosf. „Silva“ (k. 6 pd.) 17-18 <sup>0</sup> / <sub>100</sub> fr. Tallinn. . . . .	605		
" Superfosf. E. T. K. must kukk (k. 6 pd.) 18—20 <sup>0</sup> / <sub>100</sub> fr. Tallinn. . . . .	615—625		
" Thomasjahu k.100kg. 15-17 <sup>0</sup> / <sub>100</sub> . . . . .	560—		
" Kaalisool, 30 <sup>0</sup> / <sub>100</sub> , kott 6 pd. frkojaam . . . . .	445		
" " 40 <sup>0</sup> / <sub>100</sub> . . . . . "	605		
" Kainiit 12 <sup>0</sup> / <sub>100</sub> lahtine, . . . . . pd. . . . .	—		
" Norra salpeeter, kott 6 pd. . . . .	2100		
" Vosvoriit, Eesti 6 <sup>0</sup> / <sub>100</sub> . . . . .	34 — 36		

**Prahid :**

<b>Lina</b>			
Tallinn — Stettin . . . . .	tonn	Emk. 1500	
" — Ghent . . . . .	"	23 sh.	
" — Dundee . . . . .	"	—	
" — Belfast . . . . .	"	—	
" — . . . . .	"	—	
" — . . . . .	"	—	
<b>Takud + %</b>			
<b>Puumaterjalid D/B/B/ standard</b>			
Tallinn — London . . . . .	"	—	
" — E. C. C. P. (Ingl. idarand) . . . . .	"	£ 45—47/—	
" — Antwerpen . . . . .	"	—	
" — Southampton . . . . .	"	—	
" — Manchester . . . . .	"	—	
" — . . . . .	"	—	
" — . . . . .	"	—	
<b>Segakaup</b>		tonn	
Tallinn — Stettin . . . . .	"	Emk. 800-1200	
" — London . . . . .	"	—	
" — Stockholm, või . . . . .	"	Rkr. 12—35	
" — . . . . .	"	—	
" — . . . . .	"	—	
<b>Kartulid</b>			
Tallinn . . . . .	"	—	
" . . . . .	"	—	
" . . . . .	"	—	
" . . . . .	"	—	
" . . . . .	"	—	
" . . . . .	"	—	
" . . . . .	"	—	
" . . . . .	"	—	
" . . . . .	"	—	
" . . . . .	"	—	