

EESTI MAJANDUS

MAJANDUSE JA STATISTIKA AJAKIRI

Vastutav toimetaja: N. Kõstner. Väljaandja: Eesti Majanduspoliitiline Selts.
Tallitus: Tallinn, Lai tänav 38, tel. 18-66. Toimetaja telefon 29-39.
Tellimise hind: aastas 500 mk., pooleaastas 260 mk., väljamaale kahekordne.

8. köide

September 1926

Nr. 9

Statistilised etüüdid Eesti põllu- majandusest.

N. Kõstner.

(Järg.)

II. Põld ja põllu kasutamine.

Et Eesti põllumajandusliku arenemise tingimustest ülevaadet saada, tuleb vähemalt lühikene pilk heita selle loodusliku ümbruse peale, mille keskel ja millest tingitult see arenemine sünnib.

Nagu eelmisest juba näha võis, on Lõuna-Eesti põllumajanduslikult Põhja-Eestist kaugemale ette jõudnud, ja ei ole raske näha, et siin kõige tähtsamat osa on etendanud paremad maapinnatingimused, ja seal, kus Lõuna-Eestis need tingimused on puudunud, seisab ka Lõuna-Eesti madalamal arenemisastmel. Kui palju siin ühiskondlikud tingimused kaasa on aidanud, selle kohta püüame hiljem selgusele jõuda.

Kaks loodusliku ümbruse elementi on siin iseäranis tähtsad: maa geoloogiline ehitus ja pinna kõrgus ning pinna vormid. Maa geoloogiline ehitus on tähtis esiteks kui materjali allikas, millest on tekkinud mullastik. Selles mõttes jaguneb Eesti kahte suurde valdkonda, mille piir jookseb umbes Pärnu-Põltsamaa-Kallaste sihis. Põhja-pool seda piiri asuvad mitmesugused siluuri lubjakivi ladestud ja lõunapool peaaesjalikult punane devooni liivakivi, ning üsna lõunas, juba riigi piiril, nooremad dolomiidid. Sellest aluspõhjast on jää-aja jooksul moodustunud materjal, millest peaaesjalikult koostub Eesti mullastik. Põhjas on lubjakivi, kui vastupidavam, liikuvate jäämasside mõjul ainult nagu teatud hõõvelduse protsessi läbi teinud ja tema pinnale ei ole eriti paksu mullastiku korda tekkinud, vaid peenendatud materjal on lõunapoolle edasi kantud. Selle tagajärjel on tekkinud Põhja-

Eesti ja saarte n. n. loopealne maastik, mille mullastiku kiht eriti madal on Loode-Eestis ja saartel, Lõunapool loopealist maha pandud peenendatud morään-materjal sünnitab A. Nõmmik'u klassifikatsiooni järele n. n. keskmise sügavusega lubjarikkad Põhja-Eesti rühk-mullad, mille piir üldiselt ühte langeb siluuri piiriga. Saartena nende muldade keskel asuvad sügavamad muldade kompleksid Väike-Maarja-Peetri ümbruses ja hilis-jää-aja settetel kujunenud mullad Matsalu lahest ida pool, Kasari jõe orus. Lõuna-Eestis on mullastik üldiselt palju sügavam, ühtlasi ka mitmekesisem, sest ühelt poolt on sealne aluspõhi, kui pehmem, palju sügavamalt jää poolt „ülesküntud“, teiselt poolt on põhjast lõunasse liikuvast materjalist palju suuremad hulgad Lõuna-Eestis maha pandud. Sellepärast on Lõuna-Eesti mullastikud väga mitmekesised ja olenevad peaaesjalikult sellest, mida laadi pinna vormid jäaliugustik oma taganemisel üksikutesse kohtadesse maha on jätnud. Raskemad savikad mullad katavad suurt osa Viljandi maakonda ja leiduvad ka ühtlasema iseloomuga pindadel Tartumaal. Põhja-Tartumaa voore-maastikus ja Lõuna-Tartumaa ning Võrumaa morään-kingustikkudel on mullastikud kõige mitmekesemat laadi, seda mõõda, kus kohal nad asuvad, kas kinkude harjal, nõlvadel või orgudes.

Eesti kliima on üldiselt võetult niiske, auramine sademete hulgast väiksem ja sellepärast põllumajandusele äärmiselt tähtis loomulik dreenaash. Ses mõttes on üldiselt lausk ja kindlama põhjaga Põhja-Eesti halvemates tingimustes kui pehmemal aluspinnaga ja künkline Lõuna-Eesti, ning sellepärast soostumine põhjas palju suurem kui lõunas.

Need on üldistes joontes faktorid, mis ära määravad üksikute maakondade põllumajandusliku arengu tingimused, mille kõrval kliima muutused põhjast lõunasse ja läänest idasse vähema tähtsusega on. Loodes ja saartel asuvad madalad ja lausad ning ühtlasi õhukese ning vähe murenenud mullastikuga maastikud ei võimalda kuigi suurt osa maast põlluks teha. Põllu juurekasv on siin mitmes kohas praegustel oludel üldse võimata ja teistes kohtades on ta võimalik ainult kunstliku dreenaashi abil. Kuna selles maa osas ühtlasi metsade hävitamine õige kaugelt on jõudnud, siis on nende asemele tekkinud n. n. puisniidud, mida tarvitatakse niitudena ja karjamaana, ning mille olemasolu kogu maastikule tema välise ilme annab. Puisniitude sekka on üksikutes kohtades kiiludena asetatud osalt päris arktilise iseloomuga maastikulapid, nagu näiteks põldmarana moodustused Vääna ja Keila-Joa ümbruses, mille põllumajandusliku kasutamise väärtus

karjamaana küll rohkem nimeline on. Mets on selles maakonnas alles jäänud ainult põhja pool Haapsalut, Nõva, Vihterpalu ümbruses ning Hiiumaa idapoolses osas.

Soome lahest lõuna poole asuvad pärast kitsast loopealset riba suured soostunud maa-alad ja näib selles piirkonnas soostumine edasi kestma.

Parema dreenaashiga maastikku kujutab enesest siin ainult Pandivere kõrgustik ja on sellel kõrgustikul vastavalt ka üle 50% kogu põllumajanduslikust maast põllumaana kasutusel.*) Edasi ida poole järgnevad jälle lõpmatud Alutaguse sood, rabad ja metsad.

Lõuna-Eestis kuuluvad soostunud ja metsastunud pindade hulka, mida põllumajanduliku maana raske on ära kasutada, peaaesjalikult madalamad maakohad Võrtsjärve lohus ja Pärnu lahe madalik, mis loomulikult järjeks on Läänemaa ranna-äärsele madalikule. Kolmas samasugune põllumajanduslikult, või õigem põlluna vähekasutatav maa-ala on alam-Emajõe ja Peipsi-äärne luht, kus samuti soostumine väga teraval kujul edasi kestab.

Looduslikult kuulub Eesti Euroopa okaspuu-vöö lõunapoolsesse ossa, kus okaspuumetsad lehtpuumetsadega võitlust peavad, ja oleks ilma inimese vahele segamata kogu meie maa metsadega kaetud, kui mitte soostumise protsessi tagajärjel metsad omakorda soode ja rabade poolt välja ei saaks tõrjutud. Inimese vahelesegamisel on esimeses järjekorras põllumaaks tehtud kõrgemad ja parema dreenaashiga, ühtlasi ka parema mullastikuga maa-alad. Metsahindade tõusu tagajärjel ning Eesti metsade ilmaturu produktiivsuse muutumisega on metsa hävitatud ka ilma otsekohe tarviduseta põllumajanduslikku maad saada. See metsade hävitamine sündis esimeses järjekorras muidugi maa-aladel, mis veoteede suhtes soodsamalt asusid, ning sellepärast ei vasta üldistes joontes praegused olemasolevad metsamaa-alad mitte täielikult neile kohtadele, kus metsakasvatuse maa kõige loomulikumaks kasutusviisiks oleks, vaid metsade alla kuuluvad peaaesjalikult niisugused alad, kus veotingimused halvemad olid, ning mõnel üksikul juhtumisel ka alad, mille omanikkudeks olid isikud, kes teadlikult metsi hoidsid, võib olla lihtsalt sellepärast, et neil metsade realiseerimiseks otsekohest tarvidust ei olnud. Nii võib ütelda, et praegune suur Aegviidu-Kolga metsa kompleks, mis enesest muidugi kujutab osa täiesti loomulikku metsa-ala, peaaegu puutumata

*) Võrdle kõrge põllu % lappi kartogrammil Nr. 3 lapiga kõrgusega üle 150 meetr. orograafilisel kaardil Stat. Keskbüroo Albumis.

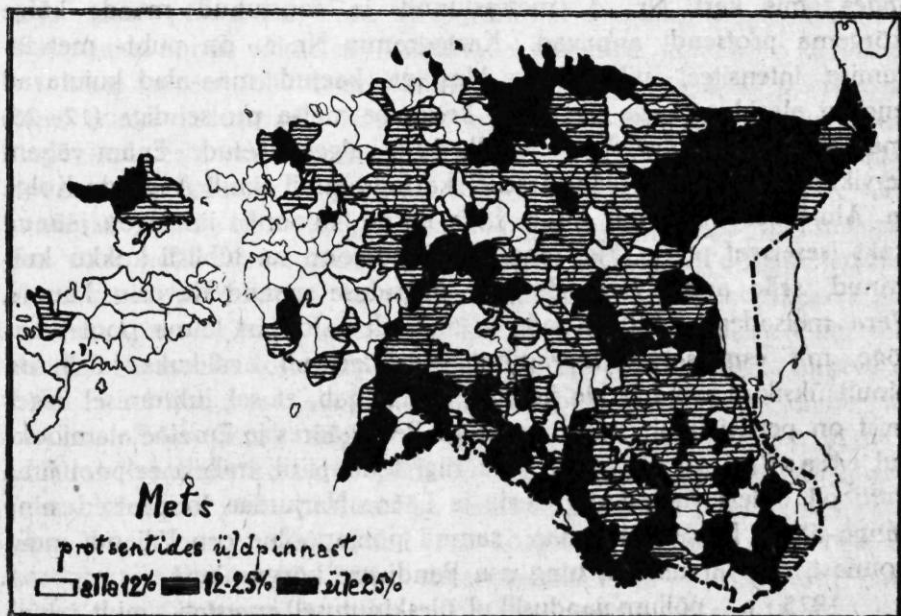
alal on püsinud paari mõisniku traditsioonilise metsapolitika tagajär-jena. Määratumad Alutaguse metsad on puutumata jäänud ebasood-sate veo-olude tagajärjel, nagu alal on hoidunud metsad teatud kau-guses Peipsist ja Emajöest nii põhja kui lõuna pool. Sedasama võib ütelda Lelle metsade kompleksist. Pärnu, Viljandi ja Tartu maakon-dade lõunapoolses osas paistab selgesti silma, kuidas metsa maa-alad nagu keeltena niisugustes valdadesse ulatavad, kust väljavedu raskendatud oli. Sama kaugust turust, kui metsade alaiseismise põhjust, näib demonstreerima ka Puurmanni metsade kompleks. Vii-masel juhtumisel on vististi üheks faktoriks olnud ka asjalugu, et metsad Pedja alamjooksul suurelt osalt on lehtpuumetsad, mida tar-vitati küttematerjalina ja mille vastu välisturul huvi ei tundud.

Kartogramm nr. 3 on kujutatud metsade, soode ja rabade levinemise tihedus Eestis, katastri andmete järele, kusjuures kogu maa vallad on jaotatud kolme ühearvulisse gruppi – vallad metsade, soode ja rabadega üle 37% üldpinnast, vallad keskmise metsade,

Kart. nr. 3.



soode ja rabade protsendiga (24–37), ja vallad, kus metsad, sood ja rabad oma alla võtavad alla 24% üldisest pinnast. Selle järele võik-sime tihedalt metsastunud ja soostunud maa-aladena nimetada loodes



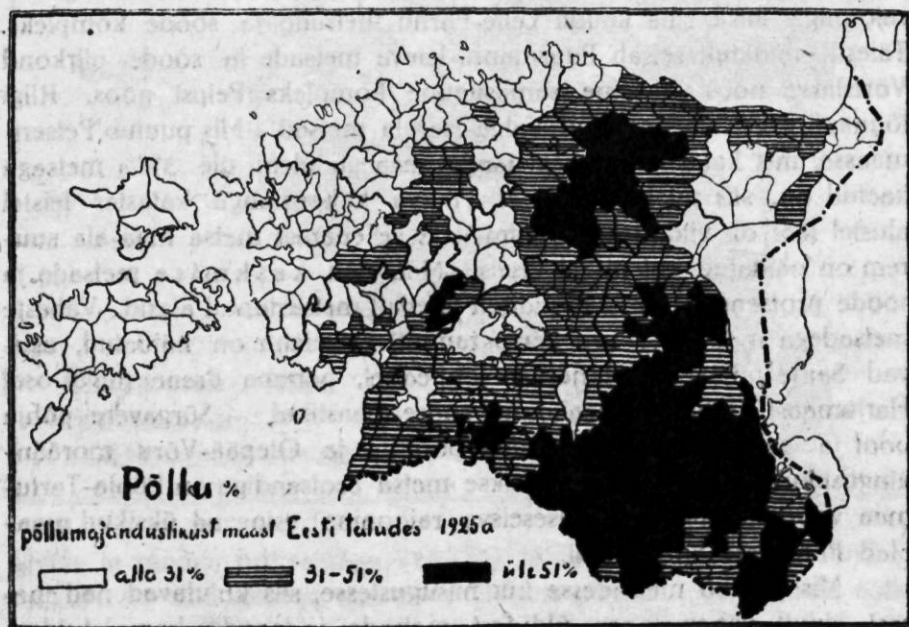
Lääne-Harjumaa piiril Nõva rajooni, põhjas – Kolga, Loksa, Aegviidu rajooni, kirdes – Alutaguse rajooni. Lõunapool ühineb Aegviidu rajooniga kitsa riba kaudu Lelle-Pärnu metsade ja soode kompleks. Täiesti eraldatult seisab Puurmanni-Laeva metsade ja soode piirkond Võrtsjärve nõos ja teine samasugune kompleks Peipsi nõos. Riigi lõunapiiril on alles seisnud Valga-Hargla metsad. Mis puutub Petseri-maasse, mis katastri andmete järele peaaegu üleni üle 37% metsaga kaetud on, siis tuleb arvata, et Pihkva kubermangu kataster teistel alustel läbi oli viidud kui Baltimail ja sellepärast metsa maa-ala suurem on näidatud kui mujal Eestis. Maa-alad keskmise metsade ja soode protsendiga piiravad üldiselt tihedalt metsastunud alasid. Vähesete metsadega maa-alad, mis kartogrammil valgetena on näidatud, asuvad Saare-, Lääne-, Harjumaa loopealsel, parema dreenaashiga osal Harjumaast, Viljandi maakonna voore-maastikul – Sürgavere põhja pool ja Tarvastu ümbrus lõuna pool – ja Otepää-Võru moräänkingustikul. Samuti hoopis väikse metsa protsendiga on Põhja-Tartumaa vooremaastik, ning iseseisva rajoonina esinevad üksikud maa-alad Pandivere kõrgustikul.

Mis puutub metsadesse kui üksikutesse, siis kujutavad nad enesest ainult vähema osa üldistest metsade ja soode kompleksidest.

ning tihtipeale ei asu isegi suuremad metsad mitte neis kohtades, mis kart. Nr. 3 metsastunud ja soostunud maade kõige kõrgema protsendi annavad. Kartogramm Nr. 4. on puht- metsastumise intensiteet pildistatud. Mustaga kaetud maa-alad kujutavad enesest alasid metsaga üle 25⁰/₀, keskmise metsa protsendiga (12–25) maa-alad on viirutatud, ja alad alla 12⁰/₀ valgeks jäetud. Enam-vähem tervikuna on püsima jäänud sellel kartogrammil ainult Aegviidu-Kolga ja Alutaguse rajoonid, kuna Lelle-Pärnu rajoonist järele on jäänud kaks iseseisvat pesa. Puurmanni-Laeva rajoon on tublisti kokku kuivanud, selle asemel enesele aga ühenduse saanud Kavastu, Luunja, Vara metsadega. Ahja soode ja metsade rajoonist lõuna pool Emajõe, mis esimesel kartogrammil väga teravalt avalikuks tuleb, on ainult üksikud lapid järele jäänud, mis näitab, et sel juhtumisel tegemist on peaaesjalikult suurte soodega Peipsi ääres ja Emajõe alamjooksul. Kasvanud on metsa-alad riigi lõunapiiril, millest eelpool juba juttu oli. Metsavaesed on saarte ja Lääne-Harjumaa loopealsed ning ranna-äärne Põhja-Pärnumaa, samuti põhjapoolne osa Viljandi maakonnast, osa Järvamaast ning osa Pandivere kõrgustikust.

1925. a. põllumajanduslikul üleskirjutusel arvestati ainult talundite kasutada olevat maad, teiste sõnadega, välja jäetud on kõik riigi metsad, sood ja rabad. Sellepärast ei saa neid andmeid tarvitada

Kart. nr. 5.



käesoleva küsimuse valgustamiseks ja tuleb leppida katastri andmetega, mille põhjal eelolevad kartogrammid on joonistatud. Kuid see üleskirjutus annab võimaluse valgustada küsimust, kuidas talundid, s. t. maal asuvad põllumajanduslikud ettevõtted pinnaga üle 0,5 hektari, oma maad kasutavad. Siin tulevad eelpool kirjeldatud looduslikud tingimised eriti teravalt avalikuks, sest talundite käes oleva põllumajandusliku maa, s. t. põllu- heina- ja karjamaa, kasutamine näib otsekohe rippuv olema eelpool kirjeldatud looduslikkudest tingimustest. Kui võtta põllu % talundite kasutada olevast üldisest põllumajanduslikust maast ja vabariigi vallad jaotada endiselt kolme ühearvulisse rühma, kasvava põllu protsendi järele, ning need andmed kaardile kanda, saame kartogramm Nr. 5, mis haruldaselt teravalt näitab, et põllu % oleneb peaaesjalikult teatud maakoha dreenaashi ja mullastiku oludest. Kogu lausk saarte ja Pärnu-Lääne-Harjumaa on madala põllu protsendiga, keskmise põllu % annab ainult Rapla-Kose ümbrus. Ainus kõrgema põllu protsendiga valdade kompleks Põhja-Eestis asub Viru- ja Järvamaa piiril, Pandivere kõrgustikul. Teine palju suurem kompleks katab Põhja-Tartu vooremaastikku ja Lõuna-Tartu ning Võru moräänkingustikku, ning piirdub lõunas väga tõenäolikult selle joonega, kus vana punase liivakivi kiht nooremate kihtide alla ära kaob. (Võrdle geoloogilist kaarti Eesti Statistika Albumis ja viirutatud osa põllu protsendi kartogrammil Lõuna-Võrumaal.) Kahte iseseisvat kõrge põllu protsendiga valdade kompleksi ümbritseb keskmise põllupinnaga maa-ala, kus põllu protsent tõuseb üle keskmise ainult kahes kohas, nimelt Abjas ja Vändras. Nii näib põhjendatud olema väide, et Eesti põllumees omast maast nii palju põldu on teinud, kui looduslikud tingimused lubavad, ja muud osa kui vähemväärtuslikku kasutab heina- ja karjamaana.

Põllumaa protsent, mis igas üksikus maakonnas looduslikkudest tingimustest oleneb, näib kaunis tuntavalt mõju avaldama talundi keskmise põllupinna suuruse peale. Kui eraldada Petseri, kus agraarõiguslikud vahekorrad (külakondlik põllupidamine) maade tükeldamisele viisid, siis kõigub talundi kasutada oleva keskmise põllumajandusliku maa suurus maakonnast maakonda võrdlemisi kitsastes piirides. Kõige suuremad on talundid Harju maakonnas (29,9 ha) ja kõige vähemad Võrumaal (20,6). See kõikumine on väiksem kui põllu % kõikumine maakonnast maakonda ja paistab nii olema, et üldiselt normaal-talundi keskmine suurus enam-vähem ühe ja sama normi ümber kõigub. Kõrvalekaldumised keskmisest näivad tulema peaaesjalikult sellest, kui palju üksikutes maakondades ajaloolistel põh-

justel levinenud on talumaadel popsikohad. Et need popsikohad ja üldse talude tükeldamine võimalikuks said ainult seal, kus talul küllalt põldu kasutada oli, et uut majapidamist luua, siis on põllumaa protsendi ja talu keskmise suuruse rippuvus kaunis arusaadav. Talude keskmine suurus ja põllumaa % neis taludes on toodud kõrvalseivas tabelis, ning selle põhjal produktide meetodi järele kalkuleeritud korrelatsiooni koefitsient $r = -0,50 \pm 0,15$. Selle järele võib kaunis suure võimalikkusega tõendada, et talundite keskmine suurus teatud piirini ära oleneb põllumaa protsendist – mida suurem on põllumaa protsent maakonnas, seda vähem on keskmine talund.

1925. a. põllumajanduslik üleskirjutus jaotab talundid suurus-rühmadesse nende üldise põllumajandusliku maa-ala järele. Üksikutes talundi

suurus-liikides, missuguseid üleskirjutuse läbitöötajad on üldse loonud seitse, nimelt talundid 0,5–5 ha, 5–10 ha, 10–20 ha, 20–30 ha, 30–60 ha, 60–120 ha, 120 ning enama hektaritega, on üksikutes maakondades seda rohkem põllumaad, mida suurem on põllumaa % kogu maakonna kohta. Selles mõttes näib nii olema, et keskmine põllupind, mis ühe talundi kohta tuleb, igas suurusliigis peaaegu ühetaoliselt rippuv on keskmisest põllu protsendist maakonnas. Võiks enesele kergesti ette kujutada, et eriti vähemad talundid omale suurema põllupinna on reserveerinud, kui ajalooliselt kahtlemata nooremad, kui normaal-talundid, kuid andmed ei kinnita seda oletust. Nii oli üksikutes maakondades talundi keskmine põllumaa suurus, keskmine põllumaa suurus talundites 30–60 ha ja talundites 10–20 ha, ning talundites 0,5–5 ha ja põllumaa protsent järgmine:

	Talu keskm. suurus ha	Põllumaa protsent
Viru	21,6	31,8
Järva	26,7	37,1
Harju	29,9	22,5
Lääne	28,4	19,4
Saare	26,9	15,8
Pärnu	27,8	32,4
Viljandi	24,8	35,6
Tartu	23,8	44,7
Valga	25,6	47,0
Võru	20,6	51,0
Petseri	12,7	40,8
Keskmine	24,4	34,4
σ	4,58	10,3
$p = -22,8$		
$r = \frac{p}{\sigma_1 \sigma_2} = \frac{-22,8}{10,3 \times 4,58} = -0,50 \pm 0,15$		

	Talundi keskm. põllup. suur. ha	Keskm. põllup. suur. 30–60 ha suurusliigis	Keskm. põllup. suur. 10–20 ha suurusliigis	Keskm. põllup. suur. 0,5–5 ha suurusliigis	Põllu % põlum. maast
Valga	12,0	23,4	9,3	1,7	57,0
Tartu	10,6	20,4	8,0	1,5	55,3
Võru	10,5	22,2	9,8	1,9	61,0
Järva	10,0	14,1	8,3	1,8	44,1

	Talundi keskm. põllup. suur. ha	Keskm. põllup. suur. 30-60 ha suurusliigis	Keskm. põllup. suur. 10-20 ha suurusliigis	Keskm. põllup. suur. 0,5-5 ha suurusliigis	Põllu % põllum. maast
Pärnu	9,0	14,6	6,0	1,4	37,8
Viljandi	8,8	15,7	7,0	1,4	40,1
Viru	6,9	12,2	6,3	1,5	38,0
Harju	6,7	9,9	4,3	1,1	26,6
Lääne	5,5	7,8	3,3	1,2	21,4
Petseri	5,2	17,1	7,6	1,9	55,1
Saare	4,2	6,8	3,1	1,0	17,2

Kui nende ridade korrelatsioon võtta põllu protsendiga maakonnas, siis saame, tarvitades endiselt lihtsendatud järjekorra meetodi, järgnevad 4 koeffitsienti:

Põllu % ja keskmine talu põllupinna suurus: $e = 0.74$ $r = 0.75$

" " " " põllup. suurus talund. 30-60 ha $e = 0.94$ $r = 0.95$

" " ja põllupind talundites 10-20 ha $e = 0.97$ $r = 0.98$

" " ja põllupind " 0,5-5 ha $e = 0.88$ $r = 0.89$

Kõige väiksem on sellega rippuvus talundite keskmise põllupinna ja põllu protsendi vahel, kuna teised koeffitsiendid, arvesse võttes vaatluste vähest arvu, väga kõrged ja enam-vähem ühesuurused on. See on ka täiesti mõistetav, sest talundi keskmise suuruse juures mängib osa, nagu nägime, sotsiaalne moment, nimelt on Petserimaal, samuti ka Võrumaal, talude tükeldamine palju kaugemale läinud kui teistes maakondades, ning sellepärast talundi keskmine suurus väiksem, kuna vastavates suurusliikides Petseri talundid põllumaa suuruse järele selle koha omavad, mis neile maakonna põllu protsendi järele kuulub.

Sama küsimuse detailsemaks pildistuseks on toodud korrelatsiooni tabel (lhk. 304) talundi keskmise põllupinna suuruse ja põllu protsendi vahel põllumajanduslikust maast valdade järele. Selle põhjal arvestatud korrelatsiooni koeffitsient on $0,748 \pm 0,015$, sellega samuti õige kõrge.

Regressiooni joonte võrrandid on selle järele

$$x = 0,748 \frac{3,53}{3,30} y = 0,80 y$$

$$y = 0,748 \frac{3,30}{3,53} x = 0,70 x$$

kus x = talundi põllupind ja y = põllu protsent, kusjuures x ja y on mõõdetud mõlema keskmisest ja üksuseks on klassi-intervall, s. t. x jaoks 1 ha ja y jaoks 5%, ehk kui koordinaatide telg üle viia 0 juure ja y üksuseks võtta üks protsent,

$$X = 0.16 Y + 2.2$$

$$Y = 3.50 X + 10.7$$

Valdade jaotus põllupinna protsendi järele põllumajanduslikust maast ja talundi põllupinna suuruse järele :

Talundi põllupinna protsent	Talundi põllupinna suurus																				Kokku	Horis-ridade kesk- m.
	1-0	1-2	2-3	3-4	4-5	5-6	6-7	7-8	8-9	10-8	10-11	11-12	12-13	13-14	14-15	15-16	16-17	17-18	18-19	19-20		
80-85	—	—	—	—	—	—	—	—	—	—	—	—	—	—	—	—	—	—	—	—	—	
75-80	—	—	—	—	—	—	—	—	—	—	—	—	—	—	—	—	—	—	—	—	—	
70-75	—	—	—	—	—	—	—	—	—	—	—	—	—	—	—	—	—	—	—	—	—	
65-70	—	—	—	—	—	—	—	—	—	—	—	—	—	—	—	—	—	—	—	—	—	
60-65	—	—	—	—	—	—	—	—	—	—	—	—	—	—	—	—	—	—	—	—	—	
55-60	—	—	—	—	—	—	—	—	—	—	—	—	—	—	—	—	—	—	—	—	—	
50-55	—	—	—	—	—	—	—	—	—	—	—	—	—	—	—	—	—	—	—	—	—	
45-50	—	—	—	—	—	—	—	—	—	—	—	—	—	—	—	—	—	—	—	—	—	
40-45	—	—	—	—	—	—	—	—	—	—	—	—	—	—	—	—	—	—	—	—	—	
35-40	1	—	—	—	—	—	—	—	—	—	—	—	—	—	—	—	—	—	—	—	—	
30-35	—	—	—	—	—	—	—	—	—	—	—	—	—	—	—	—	—	—	—	—	—	
25-30	—	—	—	—	—	—	—	—	—	—	—	—	—	—	—	—	—	—	—	—	—	
20-25	—	—	—	—	—	—	—	—	—	—	—	—	—	—	—	—	—	—	—	—	—	
15-20	—	—	—	—	—	—	—	—	—	—	—	—	—	—	—	—	—	—	—	—	—	
10-15	—	—	—	—	—	—	—	—	—	—	—	—	—	—	—	—	—	—	—	—	—	
5-10	—	—	—	—	—	—	—	—	—	—	—	—	—	—	—	—	—	—	—	—	—	
Kokku	1	4	8	19	25	35	35	31	47	30	35	57	28	21	9	4	3	1	1	—	3	
Vertikaal-ridade Keskmiised	37,5	21,3	13,1	20,7	23,8	29,7	29,5	36,4	38,5	46,7	52,5	54,8	55,7	57,3	60,3	63,8	65,8	67,5	62,5	—	55,9	
																						41,58
																						8,79

Talundi põllupinna keskmine suurus $M_x = 8,8$.

Talundi põllupinna suuruse keskmine kvadraatiline kõikumine $\sigma_x^2 = 3,53$.

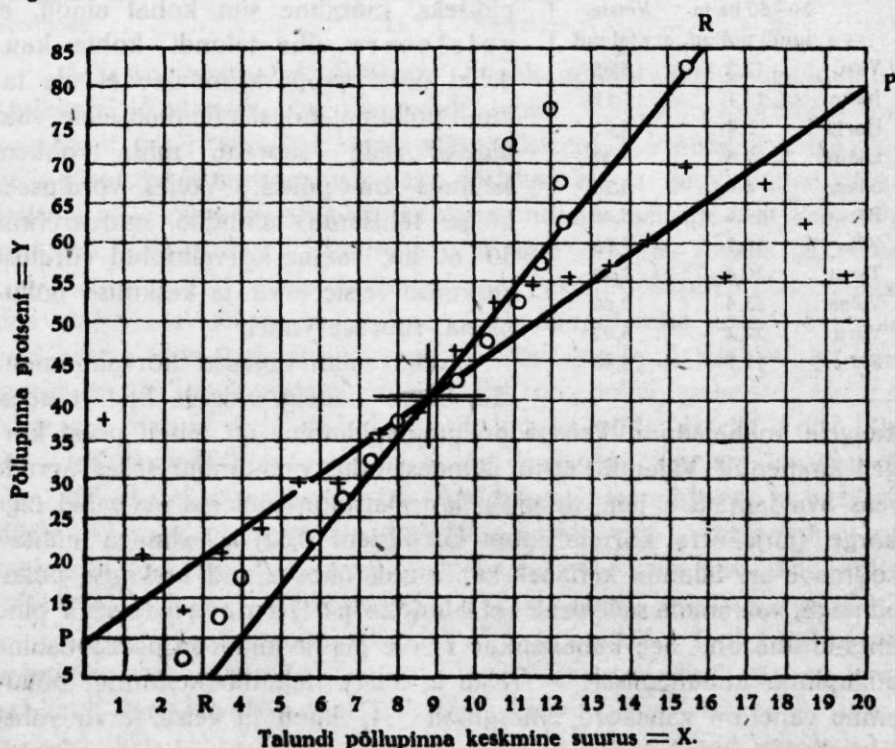
Põllu protsendi keskmine $M_y = 41,5$.

Põllu protsendi keskmine kvadraatiline kõikumine $\sigma_y^2 = 3,30$ (arvühiklassi intervallides 6 50/0).

$$p = \frac{\sum xy}{N} = 8,71 \text{ (klassi intervallides), mille põhjal } r = \frac{p}{\sigma_x \sigma_y} = \frac{8,71}{3,53 \times 3,30} = 0,749 \pm 0,015$$

Diagrammile nr. 3 on joonistatud mõlema nähtuse regressiooni-jooned, ühes vastavate keskmistega, millest näha on, et diagrammi selles osas, kus vaatluste arv küllalt suur on (talundi keskmine suurus 3 ha–15 ha ja põllupinna protsent 20–65) vastavad keskmised õige hästi neile joontele sobivad. Suuremad kõikumised tulevad avalikuks ainult diagrammi ülemises osas õige suurte keskmiste talundite kohta.

Diagr. nr. 4.



○ — ristridade keskmised (talundi põllupinna keskmine suurus põllu protsendi intervallides). RR — neile kohandatud regressiooni joon $X = 0,16 Y + 2,2$.

+ — püstridade keskmised (keskmine põllu protsent talundi põllupinna intervallides). PP — neile kohandatud regressiooni joon $Y = 3,5 X + 10,7$.

Selles järjekorras oleks huvitav katsuda hinnata üksikute talundi liikide majanduslikku kaalu maakondade järele. Üheks tunnuseks, mis talude kaalu ära määrab, on kahtlemata põllumaa hulk talundis. Selle järele oleks keskmiselt Saaremaa talund ümarguselt 3 korda kergem kui Valgamaa talund, ning kui võtta üksikud talundite suurusliigid, siis oleks vahekord samuti kuni kolmekordne. Valga 30–60 ha taludes on põldu 23,4 ha, Saare vastavas talundis ainult

6,8 ha ning sama vahetada võib tähele panna ka kõigis teistes rühmades. Isegi suured, mõisatalised talundid Saaremaal üle 120 ha omavad keskmiselt 40,4 ha põldu 167,2 ha vastu Valgamaal. Ainult kõige vähemates talundites ei ole võrdlev vahe nii suur.

Muidugi ei tohi ära unustada, et ka muul põllumajanduslikul maal talundis teatud väärtus on, kuigi vähem kui põllul. Jättes selle

	30-60 ha ta- lundi põllup. arv	Veiste arv talund.
Viru	12,2	6,65
Järva	14,1	7,15
Harju	9,9	6,93
Lääne	7,8	6,32
Saare	6,8	5,75
Pärnu	14,6	8,28
Viljandi	15,7	9,55
Tartu	20,4	9,22
Valga	23,4	9,60
Võru	22,2	8,62
Petseri	17,1	6,48

probleemi põhjalikuma lahenduse edaspidiseks, märgime siin kohal ainult, et veiste arv ühe talundi kohta kaugeltki mitte proportsionaalne ei ole talundi põllumajanduslikule maa-alale, vaid üldiselt seda suurem, mida rohkem talundis on põldu. Võttes võrdluseks kõige tähtsama talundite suurusrühma 30-60 ha, saame kõrvaltootud võrdluse keskmise veiste arvu ja keskmise põllupinna suuruse vahel.

Kuigi mitmesugused kõrvalmomen-

did, nagu näiteks üldiselt Eesti oludest

kaugele mahajäänud Petseri põllumajapidamine ja teiselt poolt kõrgele arenenud Viljandi-Pärnu piimaasjandus oma mõju selles arvudes reas avaldamata ei jäta, on siiski korrelatsioon mõlema rea vahel õige kõrge (järjekorra korrelatsiooni koeffitsient 0,82) ja silmaga nähtav. Loomade arv talundis kahaneb kahtlemata ühes talundi keskmise põllupinnaga, vaatamata selle peale, et talundite põllumajanduslik pind ühesuurune on. See kahanemine ei ole ainult mitte proportsionaalne põllupinna kahanemisele - Valga ja Saare talundi keskmise põllupinna vahel on vahet ümarguselt 3:1, kuna ta veiste arvu vahel talundis on kui 3:2.

Põllu kasutamise küsimuse tundmaõppimisele asudes, tuleb eestkätt vaatlusele võtta see süsteem, kuidas põldu kasutatakse, sest sellest oleneb suurel määral niihästi üksikute viljade vahet põllul, kui ka põllumajapidamise üldresultaat. Selle kohta annab vastuse kesa võrdlev suurus üldisest faktilisest põllumaast. Üleskirjutus on vahet teinud hariliku (musta) ja halja kesa vahel, millel mingisugust vilja, olgu loomatoiduks ehk muuks otstarbeks, kasvatatakse (näit. kartul linna ümbruses, mis varakult ära võetakse ja hiljem samale kesale talivili külitakse). Põllumajapidamise süsteemi kindlakstegemisel on haljas kesa teatud määrani ülemineku vorm ja sellepärast, kuigi see osa maast üldises viljade rotatsioonis enesest kujutab vormiliselt

kesa, tuleb sisuliselt põllupidamise süsteemi kindlakstegemisel arvestada ainult musta kesaga. Musta kesa protsent üksikutes maakondades kõikus järgmiselt:

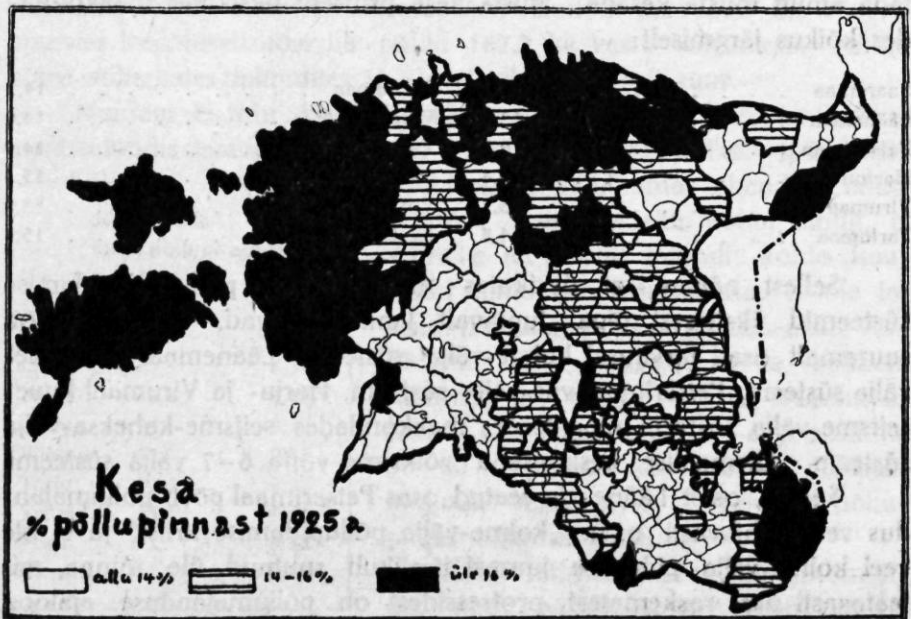
Saaremaa	28,5	Pärnumaa	14,3
Läänemaa	22,2	Viljandimaa	14,0
Petserimaa	18,2	Valgamaa	14,0
Harjumaa	16,4	Järvamaa	13,4
Virumaa	15,7	Võrumaa	13,0
Tartumaa	14,3	Keskmine	15,8

Sellest näeme, et üksikutes maakondades põllumajapidamise süsteemid üksteisest õige tuntavalt lahku lähevad. Saaremaal on suuremalt osalt tarvitusel kolme-välja süsteem, Läänemaal nelja-viievälja süsteem, Petserimaal viie-välja süsteem, Harju- ja Virumaal kuueseitsme-välja süsteem ning teistes maakondades seitsme-kaheksa-välja süsteem. Ülemaalse keskmisena võiksime võtta 6-7 välja süsteemi.

Saare-, osalt Lääne- ja teatud osas Petserimaal põeb põllumajandus veel nähtavasti n. n. „kolme-välja põllupidamise kriisi“ ja ei ole veel kolme-välja pidamise juurest täielikult suutnud üle minna, mis teatavasti üks raskematest protsessidest on põllumajanduse ajaloos. Suur osa mandri maakondadest, eriti lõunas, põdesid selle kriisi läbi juba viiekümnendates aastates ja on selle aja juba ära unustanud.

Kõige tähtsamaks teguriks põllumajanduse süsteemi arenemisel tuleb küll kahtlemata arvata läbikäimaolusid, mis võimaldasid rahamajandusele üleminekut ja sellega põllumajanduslikult ettevõttelt võtsid tootlusmajapidamisliku iseloomu ja muutsid talundi turukauba valmistajaks. Kus läbikäimaolud halvemad olid, seal puudus tõukejõud kauba valmistamiseks ja majapidamise ülesandeks on endiselt jäänud peasjalikult tema enese tarvete täitmine. Sellest oleneb muuseas põllumajandusliku rahva ületihenedamine neis mahajäänud maakondades, mida eelpool juba tundma õppisime.

Kui alamaltoodud k e s a levinemise kartogrammi vaadelda, ei saa siiski muljest lahti, et peale läbikäimaolude veel teisa faktoreid oli, mis põllumajandusliku arenemise peale oma mõju on avaldanud. Saared ja Läänemaa, samuti ranna-äärne Pärnumaa, Viru- ja põhjapoolne Järvamaa ei ole mitte kõik ühetaoliselt halvades läbikäimatingimistes, küll aga kuuluvad nad Põhja-Eesti loopealse ja soode ning rabade piirkonda. Sellega on meil siin tegemist muuseas ka puht-loodusliku faktoriga, ehk küll silmast lasta ei või, et see faktor ühtlasi mõjub läbikäima takistajana. Sedasama looduslikku faktori võib tegevuses näha Lõuna-Tartu- ja Võrumaal, kus põllu-% õige kõrge on ja kus ühtlasi just



selle tagajärjel üldised läbikäima-võimalused paremad on kui soode ja rabade piirkonnas. Peale selle tuleb siin arvestada muuseas ka agraarseaduseandlusega. Aastat 80-90 tagasi oli Põhja-Eestis põllumajanduslik arenemine kahtlemata kaugemal kui Lõuna-Eestis ja seda peasajalikul jällegi turutingimiste tõttu, sest Põhja-Eesti oli tollaegse turuprodukti-piirituse-turu suhtes, mis läks Peterburisse, palju soodsamini asetatud. Hiljem jäi aga Põhja-Eesti omas arenemises Lõuna-Eestist maha, mille juures arvatavasti mitte väikest osa ei mänginud reaktioonilisem agraar-seadusandlus, samuti, nagu see ajalugu Saaremaal oma mõju avaldamata ei jätanud, kus 1819. a. talurahva-seadus väikeste muudatustega kuni kõige hilisema ajani maksis. Teistsuguse agraar-seadusandlusega tuleb seletada ka, nagu juba mitmel puhul oleme toonitanud, ajalugu, et Petseri- ja Narva-tagused vallad põllumajanduslikult puht-Eesti valdadest, millega neil praegu piirid kokku käivad, kaugemale maha on jäänud.

Kaudse seletuse selle kohta, miks just Pärnu- ja osa Viljandi-maast, mis praegu mitte kõige soodsamates läbikäimatingimistes ei asu, ometi põllumajanduslikult väga kõrgel arenemisastmel seisab, annavad meile järgmised andmed kaugest minevikust: 1863. aastal oli üksikutes Lõuna-Eesti maakondades teorendil järgmine % talude taalriväärtusest:

Pärnu – 25,1, Viljandi – 28,4, Võru – 46,7, Tartu – 54,7, Valga – 55,3. *) Neist arvudest on näha, et Pärnu- ja Viljandimaal juba enam kui 60 aasta eest rahamajapidamine talundites palju kõrgemal järjel oli kui idapoolsetes maakondades. Sel ajal olid läbikäimavõimalused Lääne-Eesti jaoks Pärnu sadama kaudu palju soodsamad kui Ida-Eestis ja sellepärast on sealne põllumajanduslik arenemine palju kaugemast minevikust pärit kui Tartu- ja Võrumaal, kus alles seitsmekümnendates aastates raudtee ehitusega moodsa arenemise eeltingimused loodi. See on vana edukik traditsioon, mis Pärnu- ja Viljandimaad senini edasi on kannud ja meie põllumajandusliku arengu eesrinnas pidanud.

Ka Järva ning Viru kõrgem arenemisaste näib pärit olema juba üsna kaugest minevikust, sest 1867. a. oli üksikutes Põhja-Eesti maakondades kolme-välja süsteemiga talusid Harjus – 97,1⁰%, Virus – 94,3⁰% Läänes – 93,6, Järvas aga kõigest 46,7⁰%, ning üksikutes Virumaa kihelkondades, nimelt Rakveres ja Simunas oli juba kaunis rohkesti talusid, mis kolme-välja süsteemi maha olid jätnud **).

Ajalooliselt puht-kolmeväljasüsteemi juures külvatakse teatavasti üks väli taliviljaga, teine suiviljaga ja kolmas seisab kesas. Taliviljaks on meil rukis ja suiviljaks oli endistel aegadel eestkätt oder, mida talumajapidamine sel ajal tarvitas peaaesjalikult inimtoiduks pudru ja inimjoogiks kalja ja õlle näol. Kari sai teraviljast ainult kõige vähema osa. Sui- ja teravilja saagid olid vastavalt enam-vähem ühesuurused. Nii saadi kokkuvõetete järele 1798. a. – 1809. aastani endises Eesti kubermangus keskmiselt 650.000 tündrit rukkid ja 835.000 tündrit suivilja, millest andmete järele umbes samast ajast 68⁰% oli oder ja 32⁰% kaer. Kartulisaak ei ulatanud sel ajal 20.000 tündrinigi, teiste sõnadega, oli ilma igasuguse tähtsusega majapidamises. Selle seisukorra jäljed on veel praegugi Eesti põllumajapidamises selgesti näha. Põllupidamise arenemine XIX. aastasajal kuni käesoleva ajani on seisnud selles, et majapidamisse uued viljad juure tulid, esiteks kartuli ja hiljem põldheinte näol ja vanadest viljadest hakati suuremal hulgal kasvatama loomatoiduvilja, selle hulgas eriti kaera. Sellepärast on edenenud põllumajapidamise tundemärgiks just nende uute põldviljade kasvatamise suurenemine, ning mida enam maha jäänud on teatud maakond oma põllumajanduslikus arengus, seda

*) Fr. v. Jung-Stilling: Materialien zu einer allgemeinen Statistik Livlands, Riga 1864, lhk. 136.

**) Rakveres – 322 talust – 86, Simunas 502 talust – 63 (Die Landwirtschaftliche Statistik von Estland im Jahre 1867, lhk. 58/59.)

suurem tähtsus on taliviljadel ja odral põllul, mille kõrval aga igatahes ka maha-
jäänud maakondades suurt osa etendab
kartul inimtoiduviljana, mis esineb tera-
vilja aseainena, et suurenenud põllumajan-
dusliku rahva arvu toita aidata.

1925. a. üleskirjutuse järele oli kogu
Eestis üldisest 823.000 ha. külvipinnast üksi-
kute viljade all (vaata kõrvalseisev tabel):

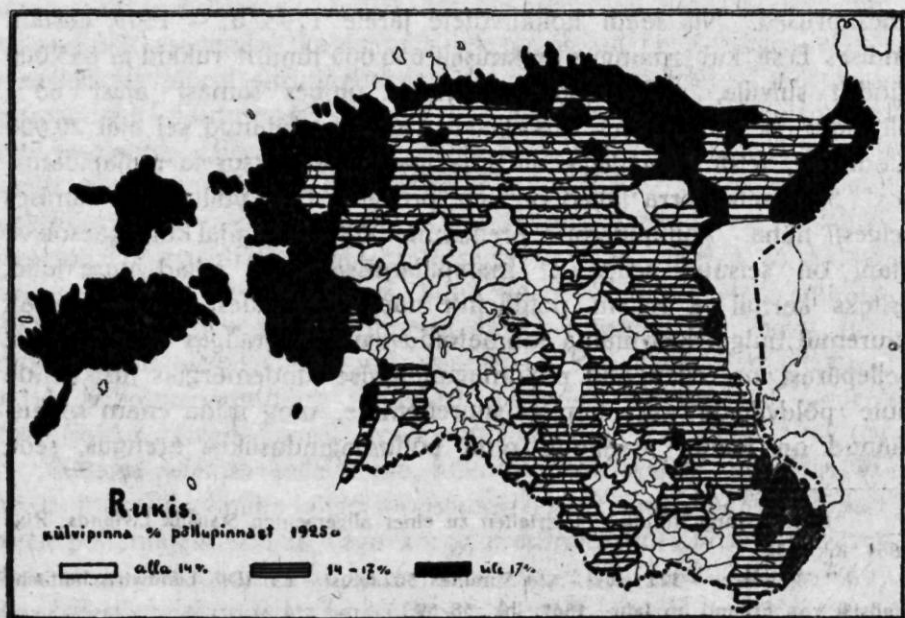
Üksikutes maakondades kujunesid vahe-
korrad tähtsamate viljade vahel nagu allamal:

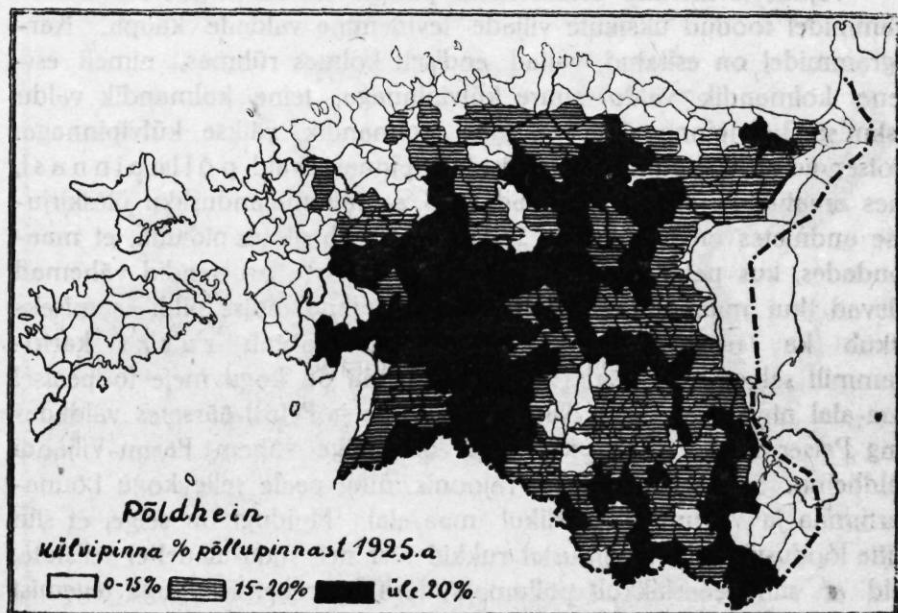
Põldhein	20,5 ^{0/0}
Talirukis	18,6 „
Kaer	18,3 „
Oder	13,9 „
Segavili	8,4 „
Kartul	8,4 „
Lina	5,5 „
Talinisu	1,3 „
Suinisu	1,2 „
Muud viljad	3,2 „
Kokku	100^{0/0}

Üldine külvipind

Maakond	(tuh. ha)	Rukis	Oder	Kaer	Põldhein	Kartul	Lina
Saare	27,8	36,7 ^{0/0}	23,0 ^{0/0}	8,9 ^{0/0}	2,5 ^{0/0}	14,3 ^{0/0}	0,8 ^{0/0}
Lääne	51,2	25,2 „	18,6 „	9,7 „	13,8 „	10,1 „	3,3 „
Petseri	42,4	22,8 „	15,1 „	14,0 „	15,5 „	9,0 „	13,6 „
Harju	72,2	19,5 „	17,2 „	13,9 „	18,9 „	13,4 „	1,4 „
Viru	98,9	19,9 „	13,7 „	18,7 „	20,5 „	14,6 „	1,6 „
Järva	65,8	18,2 „	13,4 „	16,3 „	24,6 „	7,6 „	2,6 „
Viljandi	80,4	15,7 „	12,3 „	14,3 „	26,2 „	6,0 „	6,1 „
Pärnu	79,4	15,8 „	11,6 „	16,8 „	28,0 „	5,4 „	8,0 „
Valga	40,5	16,7 „	13,0 „	17,8 „	21,0 „	5,3 „	9,0 „
Tartu	155,9	16,9 „	13,7 „	24,5 „	21,4 „	5,8 „	6,1 „
Võru	108,1	15,3 „	11,1 „	25,3 „	22,4 „	6,0 „	8,5 „

Kart. nr. 7.

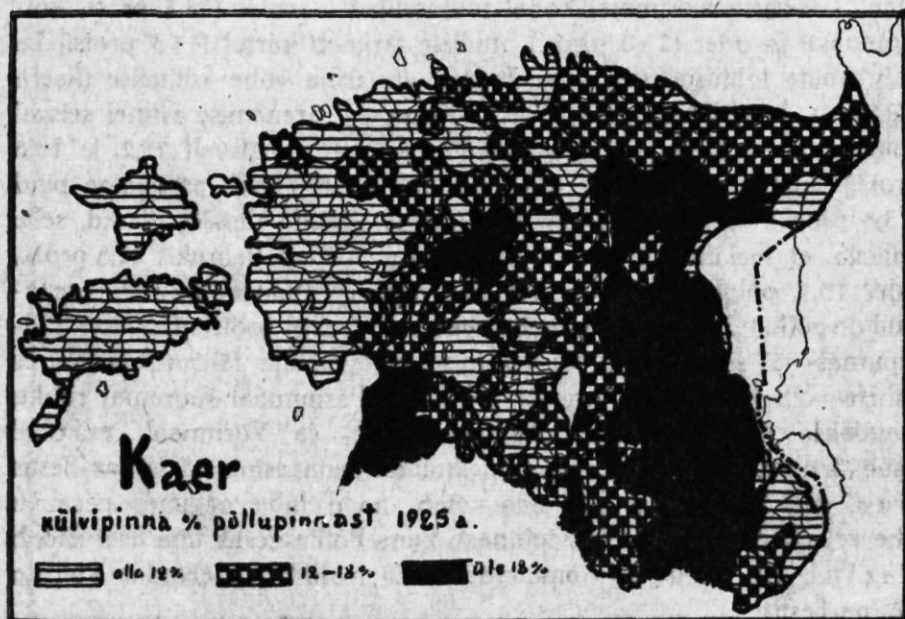




Vahed üksikute maakondade põllu kasutamise vahel tulevad ses tabelis täiesti selgelt avalikuks ja on seletatavad nende põllumajandusliku arengu astmega. Kõige enam mahajäänud maakonnas – Saaremaal – seisavad esimesel kohal toitlusviljad – rukis (36,7 prots. külvipinnast) ja oder (23,0 prots.), millele järgneb kartul (14,3 prots.) ka kahtlemata toitlusviljana, kuna loomatoitu üsna vähe külitakse (kaera 8,9 prots. ja põldheina 2,5 prots.) Kõrgemal arenemise astmel seisval Läänemaal on rukki ja odra külvipind vähem (vastavalt 25,2 ja 18,6 prots.), kuna nende arvel on kasvanud peaaesjalikult põldheina pind (13,8 prots.). Petserimaal on vahekorrad üldiselt samalaadilised, selle vahega, et seal linakasvatuse õige suurt osa etendab (talirukis 22,8 prots., oder 15,1, põldhein 15,5 ja lina 13,6 prots.). Mida kaugemale arenenud on põllumajandus, seda vähemaks jääb rukki protsent üldises külvipinnas ja seda enam tõuseb loomatoiduviljade tähtsus, kusjuures tähele võib panna, et Viru-Järva-Viljandi-Pärnumaal suuremat rõhku pandakse heinakasvatusele, kuna Tartu- ja Võrumaal esikohal asub kaer. Tähtsamatena müügikultuuridena esinevad Lõuna-Eestis lina, mis Petserimaal oma alla võtab, nagu juba nägime, peaaegu ühe seitsmendiku kogu külvipinnast, kuna Põhja-Eestis lina aset täidab kartul, mis toidu- ja loomatoiduviljana teatud osa etendab küll ka Lõuna-Eestis.

Viljade levinemise detailsemaks pildistuseks on järgnevatel kartogrammidel toodud üksikute viljade levinemine valdade kaupa. Kartogrammidel on esitatud vallad endiselt kolmes rühmas, nimelt esimene kolmandik valdu suure külvipinnaga, teine kolmandik valdu keskmise külvipinnaga ja viimane kolmandik väikse külvipinnaga. Protsendid on võetud mitte üldisest külvipinnast, vaid põllupinnast, ühes arvatud kesa, nii nagu nad 1925. a. põllumajandusliku üleskirjutuse andmetes on avaldatud. Selle järele peab silmas pidama, et maakondades, kus palju kesa on, viljade vahekorra protsendid vähemad tulevad kui maakondades vähese kesaga, kuid üldise pildi saamiseks jätkub ka neist andmeist. Selle järele paistab rukki kartogrammilt selgesti silma, et rukis tähtsam vili on kogu meie loopealsel maa-alal ning peale selle Naroova-tagustes ja Peipsi-äärsetes valdades ning Põhja- ja Lõuna-Eesti. Rukki külvipind on kõige vähem Pärnu-Viljandi põldheina ja karjakasvatuse rajoonis ning peale selle kogu Lõuna-Tartumaa ja Võrumaa künklikul maa-alal. Muidugi on selge, et siin mitte looduslikudel tingimustel rukkid just neil maa-aladel ei eelistata, vaid et siin peasjalikult põllumajandusliku arenemisjärguga tegemist on, sest rukki külviühendus vastab õige väheste eranditega pea täpselt kesa protsendi suurusele (võrdle kart. nr. 6).

Kart. nr. 9.





Põldheina levinemine on üldistes joontes just vastupidine rukkile. Kõige suurem on ta Pärnu-Viljandi-Järva rajoonis, missugusest rajoonist ta harudena niihästi põhja kui kagu poole laieneb. Põldheina külvipind on õige väike loopealsel, samuti Narva-tagustes, Peipsi-äärsetes ja Petseri valdades.

Põldheina asemel kasvatab Ida-Eesti rohkem kaera, nii et kaera ja põldheina rohke kasvatus rajoonid üksteist enam-vähem täiendavad. Kaera juures tuleb kaunis teravalt avalikuks tema levinemine meridionaalses sihis, mis ilmsiks tuleb, kuigi mitte nii teraval kujul, nisu juures, mida meil üldiselt õige vähe kasvatatakse, kuid mille kõige suuremad võrdlevad kasvupinnad asuvad Lääne-Eestis*).

Meie põllumajanduse mõlemad tähtsamad turu jaoks kasvatavad ained, nimelt kartul ja lina täiendavad samuti üksteist. See, mis Lõuna-Eestile on lina, seda on Põhja-Eestile kartul, selle vahega, et kartulit kasvatatakse peale selle veel toitlus-viljana ja et ta sellepärast kaunis tähtsat osa etendab saartel, samuti ka ületihenunud põllumajandusliku rahvaga Petserimaal. Lina ei kasva hästi Põhja-Eesti madalal ja külmal mullastikul ning sellepärast läheb lina kasvatus prak-

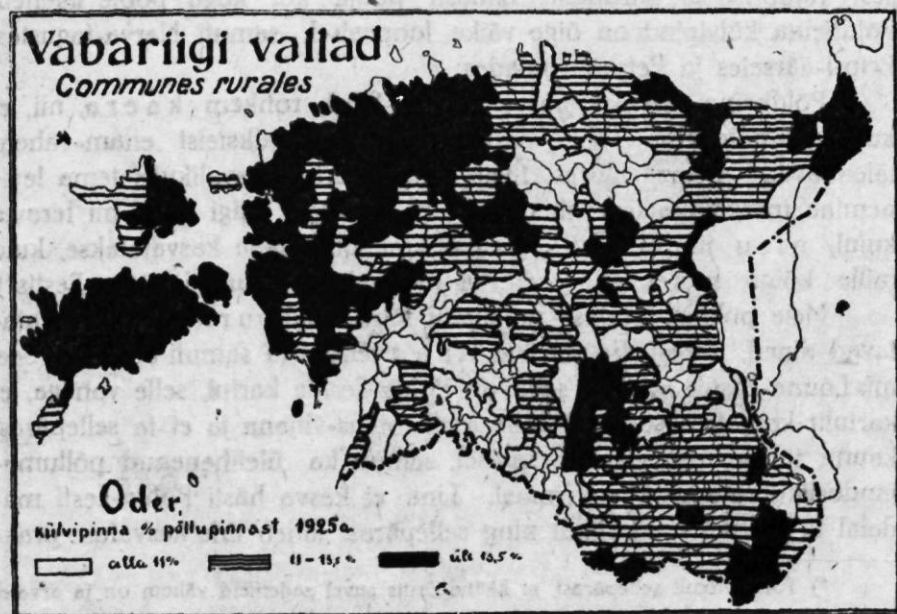
*) Tõenäoliselt sellepärast, et Lääne-Eestis suvel sademeid vähem on ja arvata-vasti pükesepaistet rohkem.

tiline piir, milleks on võetud 2% põllupinnast, enam-vähem kokku sügavama ja soojema mullastiku piiriga. Üksikud kõrgema linakasvatuse saared, väljaspool lõunapoolset linakasvatuse rajooni, nagu Vigala ja Vändra, samuti Türi ümbrus, asuvad kohtadel, kus mullastiku tingimused paremad on. Kartogrammil on selgesti näha, et Eesti linakasvatuse rajoon enesest kujutab põhjapoolset osa Liivi-Pihkva lina rajoonist.

* * *

Külvipindade vahetõrge üksikutes rajoonides ja nende rippuvus mitmesugustest tingimustest annab pinda kõige mitmekesisematele spekulatsioonidele, millest eelpool mõnda oleme riivanud. Siin mängivad suurt osa muidugi looduslikud tingimused, mis teatud kultuuri levinemist soodustavad ehk takistavad, kuid on olemas kahtlemata ka teisi momente, millega samuti arvestada tuleb. Muu seas paistab näiteks juba üksi rukki külvipinna kartogrammil küllalt selgesti, et rukki külvi kõige tihedamad alad need on, kus talundi keskmine põllupind väike on ja ümber pöörduvalt. Paratamata tungib siin esile väide, et rukkikasvatus seal esiplaanil seisab, kus majapidamine on väike tootlusmajapidamine. Selle väite tõenduseks on järgnev korrelatsiooni tabel (v. lhk. 315) talundite keskmise põllupinna suuruse ja rukki

Kart. nr. 11.



Valdade jaotus rukki külvipinna protsendi ja talundi põllupinna keskmise suuruse järele :

Talundi suurus ha rukki külvip. prots.	Talundi suurus ha											Kokku	Keskmised										
	1-2	2-3	3-4	4-5	5-6	6-7	7-8	8-9	9-10	10-11	11-12			12-13	13-14	14-15	15-16	16-17	17-18	18-19	19-20	20-21	
32-33	—	1	—	—	—	—	—	—	—	—	—	—	—	—	—	—	—	—	—	—	—	1	2,5
31-32	—	—	2	—	—	—	—	—	—	—	—	—	—	—	—	—	—	—	—	—	—	2	3,5
30-31	2	—	—	—	—	—	—	—	—	—	—	—	—	—	—	—	—	—	—	—	—	2	1,5
29-30	—	2	2	—	—	—	—	—	—	—	—	—	—	—	—	—	—	—	—	—	—	4	3,0
28-29	—	1	1	2	1	—	—	—	—	—	—	—	—	—	—	—	—	—	—	—	—	5	4,1
27-28	—	1	2	—	1	—	—	—	—	—	—	—	—	—	—	—	—	—	—	—	—	4	3,7
26-27	—	—	1	3	—	—	—	—	—	—	—	—	—	—	—	—	—	—	—	—	—	4	4,3
25-26	—	—	—	3	1	—	—	—	—	—	—	—	—	—	—	—	—	—	—	—	—	4	4,7
24-25	—	1	4	—	—	—	—	—	—	—	—	—	—	—	—	—	—	—	—	—	—	5	3,3
23-24	—	—	—	3	3	—	—	—	—	—	—	—	—	—	—	—	—	—	—	—	—	6	5,0
22-23	1	—	1	2	1	1	—	—	—	—	—	—	—	—	—	—	—	—	—	—	—	6	4,3
21-22	—	1	1	1	1	1	—	—	—	—	—	—	—	—	—	—	—	—	—	—	—	5	4,5
20-21	—	1	—	3	5	1	1	1	—	—	—	—	—	—	—	—	—	—	—	—	—	12	5,5
19-20	—	—	1	2	4	4	2	3	—	—	—	—	—	—	—	—	—	—	—	—	—	16	6,3
18-19	—	—	2	—	3	5	1	4	—	—	—	—	—	—	—	—	—	—	—	—	—	15	6,5
17-18	—	—	—	2	5	5	3	5	—	—	—	—	—	—	—	—	—	—	—	—	—	20	6,7
16-17	—	—	2	2	3	2	9	4	4	3	2	2	—	—	—	—	—	—	—	—	—	33	8,0
15-16	—	—	—	—	1	8	6	10	5	8	7	9	4	3	—	—	—	—	—	—	—	61	10,0
14-15	—	—	—	—	3	4	3	4	6	6	7	5	8	4	4	—	1	—	—	—	1	56	11,2
13-14	—	—	1	—	2	4	5	10	10	8	13	6	4	1	—	1	—	1	—	—	2	68	10,5
12-13	—	—	—	—	—	—	2	4	4	6	7	2	2	1	—	—	—	—	—	—	—	28	10,6
11-12	—	—	—	—	—	—	—	1	2	1	1	4	1	1	—	1	—	—	—	—	—	12	12,0
10-11	—	—	—	—	—	—	—	—	—	—	1	1	—	—	—	1	—	—	—	—	—	3	13,5
Kokku	3	8	20	23	34	35	32	46	31	32	38	29	19	10	4	3	1	1	—	3	372		

Kesk-
mised 27,8 26,8 23,8 22,5 19,3 16,9 15,9 15,6 14,1 14,2 13,9 14,1 14,1 14,2 14,5 11,8 14,5 13,5 — 13,8

Talundi keskmine põllupind $M(x) = 8,79$

kvadraatiline kõikumine $\sigma_x = 3,47$

Keskmine rukki külvipind $M(y) = 16,58$

külvipinna kvadraatiline kõikumine $\sigma_y = 4,27$

$$p = \frac{\sum xy}{N} = -10,20$$

$$r = -\frac{10,20}{3,47 \times 4,27} = -0,687$$

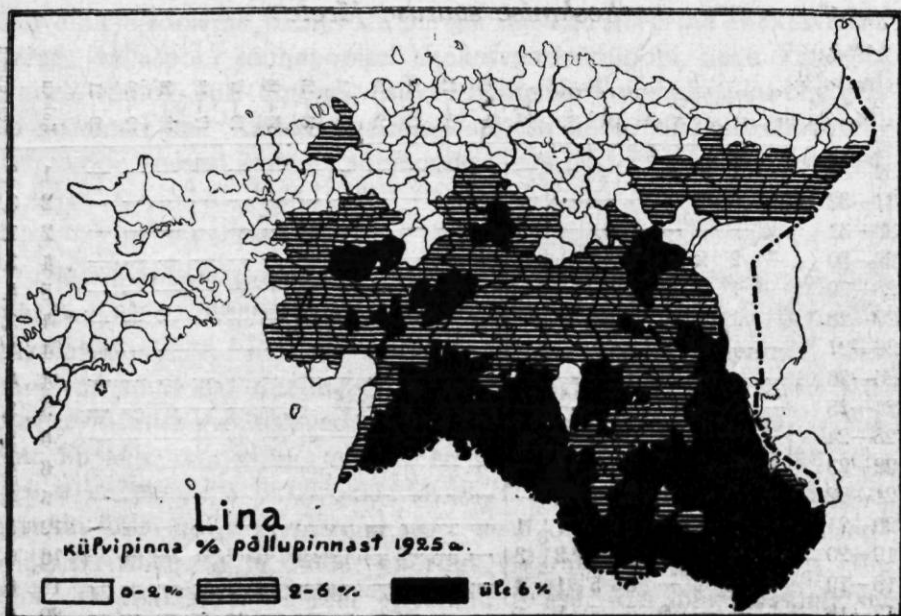
Sellest järgnevad regressiooni joonte võrrandid, kui x ja y on kõrvalekaldu-
mised vastavatest keskmistest:

$$x = -0,557 y \quad y = -0,845 x$$

ehk $X = -0,557 Y + 18,02$

$$Y = -0,845 X + 24,01$$

kui X ja Y on vastavalt talundi põllupinna suurus ja rukki külvipinna protsent.



külvipinna vahel, mille põhjal arvestatud korrelatsiooni koeffitsient on $-0,687 \pm 0,019$. Ka siin ei ole meil tegemist päris sirgjoonelise korrelatsiooniga, mis juba tabelistki küllalt selgesti silma paistab, vaid korrelatsioon on kõverajooneline ja sellega korrelatsiooni vahekord mõlema nähtuse vahel hulga kõrgem kui seda r näitab.

Arvestades rukki külvipinna (püstridade) keskmiste keskmise kvadraatilise kõikumise σ_{my} , leiame selle olema

$$\sigma_{my} = 3,48,$$

mille põhjal korrelatsiooni vahekord η_{yx} on

$$\eta_{yx} = \frac{\sigma_{my}}{\sigma_y} = 0,815.$$

Sellega on rukki külvipinna funktsionaalne rippuvus talundi põllupinna keskmisest suurusest õige kõrge.

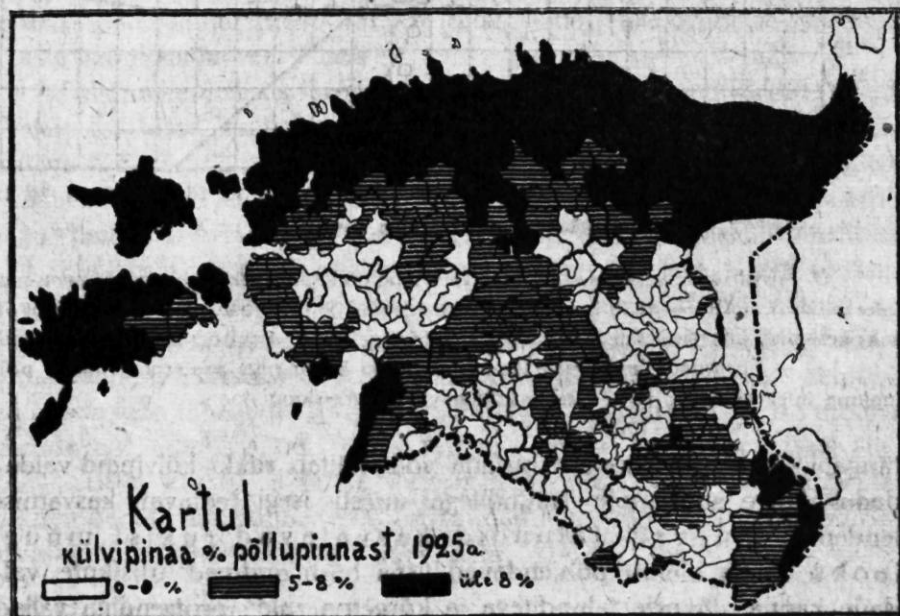
Huvitav on märkida, et 9–10 ha ja suuremates talundites rukki külvipinna protsent enam-vähem stabiliseerub ja talundi suurus nähtavalt enam tema peale otsekohest mõju ei avalda. Seda kiirem on rukki külvipinna protsendi tõus, mida madalamale keskmine talundi suurus langeb. Siin võib leida ainult 2 erandit: nimelt Peipsi-äärne vald, mäletavasti õige väikeste keskmiste talunditega, kus rukkid sugugi

ei külvata ja kus 56% põllupinnast on söödajuurikate (sibulate ja sigurite) all, ja Kasepää vald, kus rukki külvipind on ainult 5,0% ning kus samuti suur osa põllust on „muude viljade“ all. Mõlemas vallas on talundid kui seesugused nii väiksed, et neist kui põllumajanduslikkudest üksustest rääkida ei saa. Mõlemad on käesolevas korrelatsiooni tabelis välja jäetud.

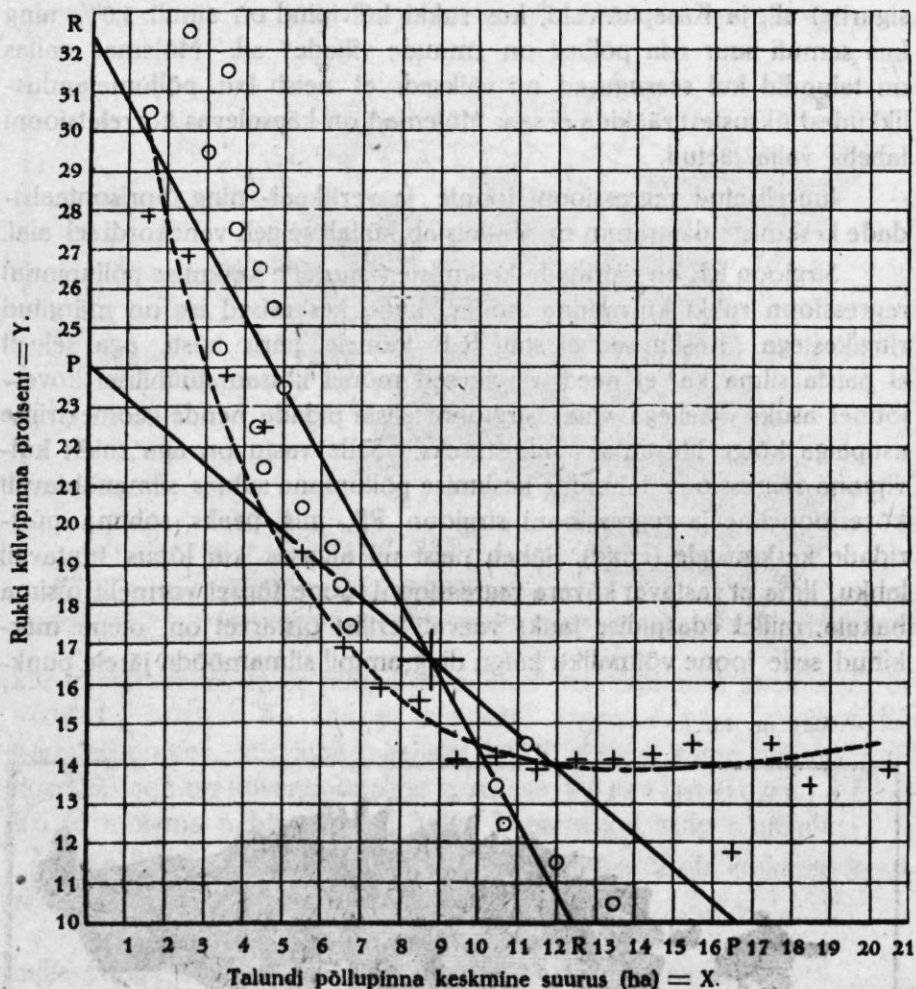
Juurelisatud regressiooni joonte ja vertikaal- ning horisontaalridade keskmiste diagramm nr. 5 pildistab küllalt selgelt vahekordi sel alal.

Sirgjoon RR on ristidade keskmiste (talundite keskmise põllupinna) regressioon rukki külvipinna suhtes, kuna keskmised ise on märgitud ringikestega. Keskmised ei sobi RR joonele päris hästi, aga selgelt ei paista silma ka, et need ringikesed mõnel lihtsamatuübilisel kõverjoonel asuks. Sellega võiks sirgjoont siiski pidada nende geomeetriselise asupaiga kõige lihtsamaks pildistuseks. Selle vastu on aga rukki külvipinna regressioon talundite keskmise põllupinna suhtes silmanähtavalt kõverjooneline ja regressiooni sirgjoon PP, mis peaks sobima püst- ridade keskmistele (ristid), läheb neist nii alguses kui lõpus tuntavalt lahku. Ilma et vastavat kõvera regressiooni joone täpset vormelit otsima hakata, millel edaspidise jaoks vaevalt erilist otstarvet on, oleme märkinud selle joone võimaliku käigu diagrammil silmamõõdu järele punk-

Kart. nr. 13.



Diagr. nr. 5.



O — ristridade keskmised (talundi keskmine põllupind rukki külvipinna protsendi intervallides). RR — neile kohandatud regressiooni joon. Joonistaja eksituse läbi on kaks keskmist, koordinaatidega $X = 10, y = 15,5$ ja $X = 8, y = 16,5$ märkimata jäänud.
 + — Püstridade keskmised (keskmine rukki külvipinna protsent talundite põllupinna intervallides). PP — neile kohandatud regressiooni joon.

tiiriga. Nagu selle järele otsustada võib, näitab rukki külvipind valdades kõige suuremate talunditega uuesti isegi teatavat kasvamise tendentsi. Suured talundid kasvatavad rukist müügi jaoks. Seda oletust põhjendavad üsna hästi andmed üksikute valdade kaupa. Suurte talunditega ja kõrgema rukki protsendiga vallad

asuvad kõik kas linnade ehk muude tarvituskokkade lähemas naabruses. Neist valdadest võiks nimetada:

Tõrnu ümbruses:

Vald	Keskmine talundi põllupinna suurus (ha)	Rukki külvi-pinna protsent
Aru . . .	15.2	14.8
Haaslava .	14.8	15.5
Konguta .	14.9	14.7
Raadi . . .	14.7	14.8
Tähtvere .	20.6	14.6
Vesneri . .	14.3	15.8
Ropka . . .	13.1	14.0
Ulila . . .	13.4	15.4
Vara . . .	12.3	15.2

Viljandi ümbruses:

Vald	Keskmine talundi põllupinna suurus (ha)	Rukki külvi-pinna protsent
Pärsti . . .	14.2	14.5
Valgamaal:		
Helme . . .	14.3	15.2
Hummuli . .	15.0	14.6
Jõgeveste .	12.1	15.4
Karula . . .	12.5	15.0
Räpina läheduses:		
Toolamaa . .	15.4	14.7

Peale nende erandite järgneb aga tabelist ja diagrammist iseenesest, et rukki külvipind vallas seda suurem on, mida suurem on rahva tihedus põllumaa suhtes, kui silmas pidada varemalt leitud rahva tiheduse korrelatsiooni talundi põllupinna suuruse suhtes. *)

Teatud piirini samasugune peaks olema korrelatsiooni vahakord odra ja talundi keskmise põllupinna vahel, mis samuti Eesti talundis näib peaaesjalikult mängima tootlusvilja osa. Tihedam odra külvipind vastab silmanähtavalt enam mahajäänud läänepoolsele loopealsele ja teistele mahajäänud maanurkadele ning tema väljatõrjumise protsess kestab kahtlemata veel edasi.

Põllumajandusliku arenemise jooksul võistlevad üksikud viljad üksteisega, ühed kaotades pinda, teised võites. Uusi juuretulijaid on teatavasti Eesti põllumajanduses XIX. a. s. jooksul olnud mitu, nende hulgas tähtsamad kartul, põldhein ja sõdajuurikad. Kadunud on peaaegu täiesti tatar ja läätsed. Et seda võistluse küsimust statistilise analüüsi abil valgustada, püüame vastust saada küsimusele, kas ei ole olemas mingisugust rippuvust meie seniste tähtsamate kaubanduslike põllukultuuride, nimelt kartuli ja lina külvipinna vahel ühelt poolt ja põldheina kui karjakasvatuse edukäigu tunnuse vahel teiselt poolt. Eelpool on sellele juba tähelpanu juhitud, et kartul ja lina üksteist teatud mõttes täiendavad. Mis lina on Lõuna-Eestile, seda oli veel õige hilisel ajal Põhja-Eestile kartul. Lina ja kartuli ühise külvipinna ja põldheina külvipinna korrelatsiooni tabel on toodud lhk. 320. Selle tabeli põhjal arvestatud korrelatsiooni koeffitsient on $-0,42 \pm 0,03$, mille

*) Võrdle: „Eesti Majandus“ nr. 8, lhk. 268.

Valdade jaotus kartuli ja lina kombineeritud külvipinna ja põldheina külvipinna protsendi järele:

<i>Kartuli ja lina Põldhein</i>	4-6	6-8	8-10	10-12	12-14	14-16	16-18	18-20	20-22	22-24	24-26	26-28	28-30	30-32	Kokku	Keskmsed
0-2	—	—	6	1	1	5	2	3	1	1	—	1	—	1	22	15,7
2-4	—	—	4	3	1	1	1	1	1	1	2	—	—	—	15	15,1
4-6	—	1	1	1	5	2	2	—	2	—	1	—	—	—	15	14,9
6-8	—	—	2	2	1	2	2	—	1	—	—	1	—	—	11	15,0
8-10	—	—	2	2	1	1	2	3	—	1	—	—	—	—	12	15,1
10-12	—	1	2	3	2	2	2	2	1	—	—	—	—	—	15	13,8
12-14	—	2	2	3	3	3	2	1	3	—	—	—	—	—	19	13,9
14-16	1	—	9	2	7	8	3	1	—	—	—	—	—	—	31	12,5
16-18	—	—	11	11	20	9	6	1	—	—	—	—	—	—	58	12,7
18-20	—	4	17	12	8	6	4	2	—	—	—	—	—	—	53	11,6
20-22	—	9	14	12	4	9	—	2	—	—	—	—	—	—	50	10,9
22-24	—	11	6	11	7	4	1	—	—	—	—	—	—	—	40	10,5
24-26	—	1	5	3	5	1	—	—	—	—	—	—	—	—	15	11,0
26-28	—	1	2	1	2	—	—	—	—	—	—	—	—	—	6	10,3
28-30	—	—	3	2	—	—	—	—	—	—	—	—	—	—	5	9,8
30-32	—	—	1	1	—	—	—	—	—	—	—	—	—	—	2	10,0
32-34	—	—	3	—	—	—	—	—	—	—	—	—	—	—	3	9,0
34-36	—	—	1	—	—	—	—	—	—	—	—	—	—	—	1	9,0
36-38	—	—	1	1	—	—	—	—	—	—	—	—	—	—	2	10,0
Kokku	1	30	92	71	67	53	27	16	9	3	3	2	—	1	375	
Keskmsed	15,0	20,4	17,9	18,3	16,8	15,0	12,6	11,2	7,9	4,3	3,7	4,0	—	1,0		

Kartuli ja lina külvipinna keskmine $M_x = 12,46$.

Põldheina külvipinna keskmine $M_y = 16,32$.

Kartuli ja lina külvipinna keskmine kvadraatiline kõikumine $\sigma_x = 2,01$ klassi intervallides.

Põldheina külvipinna keskmine kvadraatiline kõikumine $\sigma_y = 3,68$ klassi intervallides

$$p = \frac{\sum xy}{N} = -3,12 \text{ klassi intervallides}$$

$$r = -\frac{3,12}{2,01 \times 3,68} = -0,42 \pm 0,03$$

Regressiooni joonte võrrandid on sellega:

$$x = r \frac{\sigma_x}{\sigma_y} y = -0,42 \frac{2,01}{3,68} y = -0,23 y$$

$$y = r \frac{\sigma_y}{\sigma_x} x = -0,42 \frac{3,68}{2,01} x = -0,77 x,$$

kus x ja y on kõrvalekaldumised kartuli ja lina ning põldheina külvipinna keskmistest, ehk

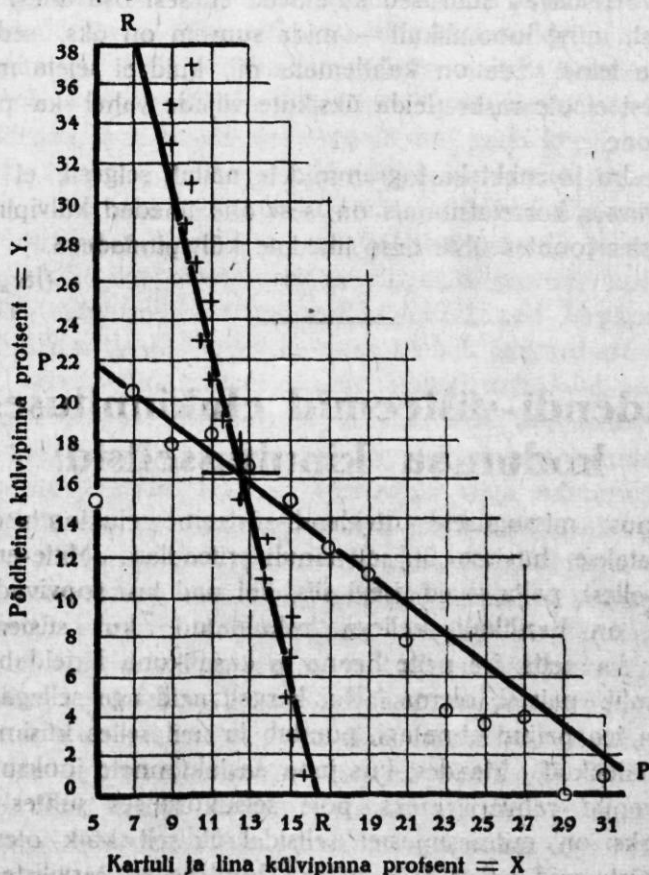
$$X = -0,23 Y + 16,20$$

$$Y = -0,77 X + 25,86,$$

kui X ja Y tähendavad vastavaid külvipinna protsente.

põhjal mingit kahtlust ei ole, et kartul ja lina üsna teravalt põldheinaga konkureerivad ja et põldheina kasvatus seda suurem on, mida vähem kusagil kartulit ja lina kasvatatakse, ning ümberpöördukt.

Diagr. nr. 6.



+ — Ristridade keskmine (kartuli ja lina külvipinna keskmine põldheina külvipinna intervallides). RR — neile kohandatud regressiooni joon.

O — Püstridade keskmine (põldheina külvipinna keskmine kartuli ja külvipinna intervallides). PP — neile kohandatud regressiooni joon.

Vastavate regressiooni joonte diagramm ühes püst- ja ristridade keskmistega näitab selle rippuvuse võrdlemisi täpselt iseloomu, sest iseäranis kartuli ja lina keskmine asuvad kasvava põldheina külvipinna suhtes üsna täpselt regressiooni joonel. Kuna meil põldheina kasvatus aasta-aastalt laieneb, siis võib kindlasti oodata niihästi lina kui ka kartuli samm-sammulist väljatõrjumist põllult. Igatahes

näitavad need kalkulatsioonid, et praeguses seisukorras niihästi lina kui ka kartul meie karjakasvatuse otsekohtsed vaenlased on.

Muidugi võiks siin ütelda, et negatiivne korrelatsioon nende kahe vilja vahel teatud mõttes mõõdapääsemata ja puhtvormiline on, sest mõlemad võrreldavad suurused kujutavad enesest osa ühest ja samast põllupinnast, ning loomulikult — mida suurem on üks, seda vähem peab olema teine. See on kahtlemata nii, kuid ei seleta mitte kogu nähtust, sest ei ole raske leida üksikute viljade vahel ka positiivseid korrelatsioone.

Pilk odra ja rukki kartogrammidele näitab selgesti, et mõlemad viljad positiivses korrelatsioonis on, sest ühe tihedad külvipinnad langetavad üldistes joontes ühte teise tihedate külvipindadega.

(Järgneb.)

Dividendi-süsteemid elukinnituses ja kodumaa kinnitusseltsid.

Küsimus, missuguseid dividendi-süsteeme elukinnituses tegelikult tarvitatakse, huvitab üldiselt ainult eriteadlasi. Mitte-eriteadlased ei hooli sellest palju, vaid isegi siis, kui nad just soovivad oma elu kinnitada, on harilikult sellega rahuldatud, kui süsteem, mida agent ehk ka selts ise neile heana ja kasulikuna kirjeldab, ka neile hea ja kasulik paistab olema. Kui kergelt neid aga sellega võib viia eksiteele, ei tea paljud aimatagi, puudub ju neil selles küsimuses asjatundmine täielikult. Maades, kus juba aastakümnete jooksul elukinnitus on saanud rahvapäraseks, pole seisukord ses suhtes mitte nii halb. Esiteks on mitmesugustel seltsidel üldiselt kõik olemasolevad dividendi-süsteemid esitatud ja teiseks hoolitsevad tarviliste selgituste eest omavahel võistlevad eeskujulikult organiseeritud seltsid. Meil Eestis ei puudu mitte ainult tarvilised selgitused, vaid üldiselt ei tunta meil tõesti head, õiglast dividendi-süsteemi ning ei olda ärahellitatud kõrgete dividendide saamisega. End. vene seltsidel oli tarvilisel kuni nende likvideerimiseni kõige algelisem, ebaõiglasem ja kõlbmatum dividendi-süsteem, mis üldse on olemas; ja sellegi põhjal maksid nad alati äärmiselt väikest dividendi. Meie kodumaa kinnitusseltsid on, vähemalt esialgu, oma kinnitustingimustega ilma erandita maksma pannud vanad vene dividendi-määrused ja ühes nendega, sest nad põhjenesid ainult ühel dividendi-süsteemil, ka selle süsteemi, nimelt:

„püsivate dividendide süsteemi“. Selle põhjal peavad põhimõttelikult üksikutele kinnitustele langevad kinnitusevõtjate kasuosad proportsionaalselt aastapreemiatele väljamaksmisele tulema. Et iga kinnituse eest maksetav aastapremia, kui seesugune, kogu kinnituse kestvusel muutmatuks jääb, siis tähendab see, et aeg, mis kogu kinnituse kestvusest juba möödunud, vähemalgi osa ei mängi dividendi suuruse kindlaks määramisel. Selle järeltulusel makstakse näiteks kahele ühesuuruse aastapremiaga dividendi-õiguslisele kinnitusevõtjale igal ajal ühesuuruseid dividende, vaatamata selle peale kui kaua keegi neist juba on kinnitatud. Nimega, mis sellele dividendi-süsteemile on antud omanduse tõttu, mille ta alles paljude aastate möödumisel omandab (lähemalt allpool seletatud), pole aga veel öeldud, et selle juures tegelikult aasta dividendid igal tingimusel muutmatuks jäävad; just vastuoksa, ühegi seltsi tegevuses pole see seni juhtunud, sest üksikutele aastatel, üksiku kinnituse peale langev kasuosa on igakordsest aasta kogu-ülejäädik. Aasta ülejäädik ei ole aga sugugi mitte alati aastapremia sissetulekuga samas vahekorras. Üheks selle põhjuseks, millel küll enamasti kõrvaline tähtsus, on näit. see, et surevus kinnitatute keskel mitmesugustel aastatel on ka võrdlemisi väga mitmesugune. Peapõhjus peitub aga ka võrdlemisi kõrgel määral erinevates protsentide-kasudes. Protsentide-kasu üldse saavutatakse selle tõttu, et tegelikult saadud protsendid on alati suuremad kui preemiate arvutamise juures eeldatud on; viimaste arvutusalluseks võetud protsendi-määr peab olema alati väiksem kui tegelik panga protsendi-määr, juba seltsi majandusliku julgeoleku pärast. Sellejärele on aga kerge näha, et iga üksiku kinnituse pealt iga aasta saadakse aastast-aastasse tõusvaid protsendi-kasusid, sest aastatega suureneb kinnitusevõtja sissetulekude summa ja ühes sellega protsente kandev kapital. Kuigi kõik muud kasud kestvalt aastapremiatega samas vahekorras oleksid – tegelikult on seegi ainult ligikaudu nii, siis mõjutaksid juba protsendid seda, et kogu kasusumma igast üksikust aastast kuni kinnituse kestvuse lõpuni aastatega kestvalt tõuseks. See tõeolu peab nimelt noortes (nagu meie kodumaa) seltsides, kes ülejäädikid kirjeldatud süsteemi järele jaotavad, nii mõjuma, et kõik dividendi-õiguslised kinnitusevõtjad küll igal üksikul aastal ühesuguse protsendi määra oma aastapremiast dividendiks saavad, see protsendi määr aga väga pika rea aastate jooksul kas iga aasta või vähemalt mõne-aastaliste perioodide järele tõuseb. Selles aga sisaldub just, nagu ülalpool tähendatud, selle dividendi-süsteemi suur õiglusetus. Sest selle järele tuleb, näiteks iga-aastase dividendi tõstmise juures, jaotusele kõikide

esimesel tegevusaastal sõlmitud kinnituste peale kõige väiksem mõeldav dividend. Juba järgmine dividendide tõus, nagu see vastaks vahepeal saavutatud suurematele protsendi-kasudele, ei või mitte suur küllalt olla, sest sellest saavad samuti osa teisel tegevus-aastal juurefulnud kinnitused. Õige oleks, võiks nüüd arvata, kui esimese tegevus-aasta kinnitused täielikult nendele tegelikult kuuluvast kasust osa saaks, kuna uuemad kinnitused peaks leppima nendele kuuluva vähema osaga. Kõne all oleva dividendide süsteemi niisugune käsitusviis seisab aga selle süsteemiga vastolus, sest selle süsteemi definitsiooni järele peab aastapreemia protsendi-määr, mis selts dividendiks maksab, igal määratud aastal, kõikide dividendi-õigusliste kinnitusevõtjate jaoks ühesuurune olema. Dividendi määrade suurendamisel ei muutu seisukord: vanade kinnituste kohta on nad, isegi täiesti üldiselt üteldud, liiga väiksed, kuna uued ja kõige uuemad kinnitused selles suhtes rohkem eesõigustatud on, kuid ka ainult nii kaua, kuni nad vanade kinnituste seisukorda satuvad. Vaatamata selle süsteemi silmanähtava ebaõigluse peale, tarvitati seda elukinnituse alguspäivil üldiselt ning ta on praegugi veel paljudes seltsides tarvitusel. Tõesti ei ole vanades seltsides selle süsteemi õiglusetus nii suur; seal on seisukord järgmine, et selle süsteemi põhjal jagamisele alluvad dividendid on saavutanud nii kõrge protsendi-määra aastapreemiast, millest nad vaevalt veel edasi tõusta võivad. Sel juhtumisel jääb dividendi-määr tõesti püsivaks rea aastate jooksul; aga isegi see ei kõrvalda selle süsteemi õiglusetust.

Nii siis, see „püsivate dividendide süsteem“ oli tarvitusel – vähemalt esialgu – kõikides elukinnitust teostavates kodumaa seltsides. Selle tõttu maksis „Oma“ Tartus oma dividendi-õiguslistele kinnitusevõtjatele igal aastal 15% aastapreemiast dividendi, niikaua kui selle dividendi-süsteemiga seotud kinnitustingimused temal maksivad olid. „Eka“ Tallinnas, kes küll senini ei ole ilmutanud elukinnituse alal ülejääkisid ja sellepärast pole veel võinud oma kinnitusevõtjatele dividende jaotada, on, niipalju kui teatavaks on saanud, vähemalt kavalsus oma praeguste kinnitustingimuste põhjal maksta panna „püsivate dividendide süsteemi“. Tähelepanuvääriliselt on aga „Eesti Lloid“, Tallinnas, oma kinnitustingimuste sisust väga iseseisva üleolekuga üle astunud sellega, et peale seda, kui ta oma kinnitusevõtjatele 1924. aastal 12% aastapreemiast maksis, 1925. aastal dividende mitte ühtlaselt jagas ja nimelt sel viisil, et kinnitusevõtjatele, kes 1924. aastal juba 12% dividendi said, nüüd teise aasta dividendiks 13% makseti, kuna neile, kes 1925. aastal esimest korda dividendi pidid saama,

12⁰/₀ makseti. Seda ebaühtlast dividendide jaotust „Eesti Lloidis“ on väga omapäraselt jätkatud 1926. aastal, kuna selle aasta esmakordsed dividendi saajad said või saavad ainult 11⁰/₀, teised aga ainult samapalju kui juba eelmisel aastal (12⁰/₀ ja 13⁰/₀ aastapreemiast). Sealjuures teeb „Eesti Lloid“ juba umbes poolteist aastat avalikku reklaami nendel sisseseatud „kõige uuematele oludele vastava n. n. tõusvate dividendide süsteemiga“. See isesugune asjaolu nõuab loomulikult iseäralist valgustamist, mis aga selle artikli piiridesse ei kuulu ja mille käsitlemine peab jääma teise artiklisse. Siin kohal võtaksime, kuigi lühidalt, teised dividendi-süsteemid kõne alla; nad on ilma erandita tekkinud püüetest „püsivate dividendide süsteemi“ ebaõiglust kõrvaldada.

Kui kinnitusevõtjate kasuosade jaotust toimetatakse kas

- 1) proportsionaalselt sisse maksetud preemiate summaga
- 2) „ „ preemiate tagavaraga,
- 3) teatava sega-süsteemi järele või
- 4) kontributsioonivalemi järele,

siis on igal juhtumisel juba „tõusvate dividendide süsteemiga“ tegemist. Kahel esimesel juhul on see iseenesest selge, sest et iga üksiku kinnituse eest sisse maksetud aastapreemiate summa ja preemiate tagavara iga poliisi jaoks iga kinnitusaastaga suureneb. Nende mõlemate suuruste tõus on aga oluliselt erinev; sellest on tingitud ka vastavate dividendi-süsteemide erinevus. Mõlemal süsteemil on see iseäraldus, et nad püüdmises „püsivate dividendide süsteemi“ õiglustust kõrvaldada, liiga kaugele lähevad ja sellega peidavad eneses õiglustust vastupidises sihis; sest vähemalt ühe osa elukinnitusest saadud kogu-ülejäkkide suhtes on kindel, et see ennem kindlas vahekorras on üksiku aastapreemiaga, kui sisse maksetud aastapreemiate summa või preemiate tagavaraga. Seda puudust on püütud kõrvaldada „sega süsteemiga“. Viimase alusel määratakse dividend kindlaks, osalt proportsionaalselt üksiku aastapreemiaga ja osalt proportsionaalselt ühe kasvava suurusega, eriti preemiate tagavaraga. Sellepärast on ka see süsteem „tõusvate dividendide süsteem“, kuid on juba ammu teada, et sedagi süsteemi pole võimalik täiuslikuks nimetada, sest temagi pole täiuslikult õiglane. Kõige täiuslikumaks dividendi-süsteemiks võis kuni viimase ajani nimetada punkt 4-da all tähendatud süsteemi, misugune on tarvitusel nimelt P.-Ameerika kinnitusseltsides. Selle süsteemi põhjal määratakse üksikute kinnituste peale langevad dividendid kindlaks, korrapäraselt silmas pidades üksikuid tuluallikaid, valemi-päraselt täpselt niisuguses vahekorras nagu üksikud kinnitused tegeli-

kult kogu ülejäägi saavutamiseks kaasa on aidanud. On selge, et kasuosade jaotamise suhtes, mille peale kinnitusevõtjatel on õigus kinnitustingimuste järele, on see süsteem tõesti täiuslik. Aga nagu kõik õiglased eriteadlased tunnistanud on, ei rahulda isegi see süsteem praeguse aja nõudeid; seda enam on käega katsutav, et kõik teised seni tarvitusel olnud dividendi-süsteemid praeguse aja nõudeid alles õieti ei rahulda. Põhjused selguvad järgnevatest arutlustest: Elukinnituse preemia määrad on endised. Paljude kinnitusseltside, näiteks ka meie kodumaa omade, preemia tariifid põhjenevad 4% -lisel arvutusalusel; see tähendab: Preemiad on arvutatud sellel eeldusel, et nad 4% aastas kasu kannavad, niivõrd kui nad kasutoovalt paigutatud on ja paigutatud olema peavad. Ennemalt olid niisugused seltsid väga rahuldatud, kui nad oma kapitalide paigutusest 5% aastas, nii siis 1% -lise kasu ülejäägi saavutasid; kui nad siis oma kinnitusevõtjatele vähemalt 75% puhtast kasust andsid (nagu see viisiks oli väljamaa seltsides) ja selle osa üksikute kinnituste vahel õigelt jagasid, siis võis küll seekord ütelda, et kinnitusevõtjate huvid olid küllaldaselt silmas peetud. Kuid juba mõningate aastate eest ja eriti tänapäev, on olukord täiesti muutunud. Praegu võivad seltsid saada oma kapitali paigutustest 10% aastas ehk enamgi protsente, seega aastas vähemalt 6% kasu ülejääki. Nüüd on aga selgunud, et mõned seltsid seda olukorda kõige kõrgemal määral oma huvides ära kasutavad, makstes kõrgeid teostuskomisjone, kulutades suuri summasid reisikulude, päevarahade, reklaami ja muu asjaajamise peale, et sellega — üksikutel kordadel isegi tarvitusele võttes petlikke ettekujutusi oma dividendide süsteemi headuse suhtes, — võimalikult rohkem kliente juure meelitada. Et sarnasele teguviisile piiri panna, on riikline kinnitus-järelvalveasutus pööranud elukinnitust toimivate kinnitusseltside poole ettepanekuga, et nad käesoleva aja kõrgeid protsendikasusid, mis endisest loomulikust 1% määrast suuremad, võimalikult kinnitusevõtjatele kindlustaks. Seadusandluse teel pole küll veel kusagil niisugust kohustust maksuma pandud. Ka meil pole küll võimalik viimast nii kergelt läbi viia, kuna vastava kinnitusseltside järelvalveseaduse puudumisel Riiklisel Kinnitus-Komiteel pole selleks tarvilikku võimu. Rõõmustavalt mõjub tõeolu, et vahepeal kinnitusseltsid vabatahtlikult on end kohustanud neile nõuetele alluma ja sellega näidanud, et nad valmis on kinnitusevõtjate loomulikke õigusi tunnistama. Senini on vastavad tingimused maksuma pannud üks meie kodumaa seltsidest, nimelt „Oma“, Tartus. Sel teel tekkis üle aasta tagasi maksmapandud uus dividendi-süsteem; ja eelseisvatest kir-

jeldustest selgub, et ainult viimast võib nimetada kõige uuematele oludele vastavaks praegusaja nõudeid täiuslikult rahuloldavaks dividendi-süsteemiks, kuna ainult see täiel määral lubab tähele panna kinnitusevõtjate, praegusaja protsendi oludest tekkivaid huvisid.

Seltsides, kes tarvitasid tõusvate dividendide süsteemi, tõusid dividendid juba eelsõjaaegsete protsendi olude juures, iga aasta 2–3% aastapreemiast. Arvesse võttes seda, on igal ühel selge, et praeguse aja protsendi oludes, tarvitades nendele oludele tõelikult vastavat dividendi-süsteemi ja ka muu korrapärase seltsi äritegevuse juures, iga aasta oluliselt suurema määra võrra tõusma peavad.

Dividende, nagu nad meelevaldselt kindlaksmääratud kapitali kasutoovuse juures kestvalt tõustes kinnitusevõtjatele väljajagamisele võiks tulla, võib arvudes – siin nimelt aastapreemia protsentides – muidugi ainult hindamisi väljendada laiaulatusliste arvutuste alusel, mis ei põhjene mitte üksi tõelikul tariifipreemial ja tõelikul protsendimääral, vaid ühtlasi ka õiglaselt ja ettevaatlikult hinnatud 1) tõelikul surevusel ja 2) tõelikkudel asjaajamiskuludel. Meie kodumaa seltsidest on seni tõenäolikkult ainult üks niisuguseid arvutusi toime pannud, nimelt „Oma“, Tartus, igatahes ainuke, kes seni – ja nimelt juba pooleteise aasta eest – vastava dividendi-süsteemi tarvitusele on võtnud. Elukinnituse prospektides, mis tema poolt on välja antud, on avaldatud mõned preemia- ja dividendinäited, nagu nad hindamisi vastavad sellele eeldusele, et kasutoovalt paigutatud kapitalid kogu kinnituse kestvusel kannaks kasu 10% aastas. „Oma“ on oma dividendi-määrused maksma pannud ka nende kinnituste kohta, mis juba ennem on sõlmitud, ja ta maksab sellepärast 1926. aastal maksetavatelt preemiastelt tegelikult järgmiseid dividende:

5%	2-telt aasta-preemiastelt
10%	3-telt „ „
15%	4-telt „ „
20%	5-telt „ „
25–30%	6-telt „ „
30–40%	7-telt „ „

Eesti tööstus ja Nõukogude Liidu turg.

R. Renning'i referaat.

Eelseisev Nõukogude-Leedu kaubalepingu sõlmimine on kahtlemata uueks lüliks Nõukogude Liidu ja Balti riikide vaheliste majan-

dussuhete arengus, sest ta tähendab omakorda üleminekut üksikutelt äritehingutelt ning lepingutelt alaliste sidemete loomisele mõlemate maade turgude vahel. Seepärast on küllalt ajakohane ja tarvilik selgitada, kuivõrd on Eesti huvitatud sarnasest kokkuleppest, ja jaataval korral ära märkida selle põhijooned, nagu nad kõige soovitamamad oleksid. See on seda enam tarvilik, et Eesti ajakirjanduses avaldub üldiselt majandusliku lähenemise küsimuste suhtes Nõukogude Liiduga tagasihoidlikkus, ja tihti avaldatakse koguni arvamist, nagu ei tuleks Eesti tööstusel üldse Nõukogude turuga arvestada. Muidugi peab käesoleval korral järeldused tegema objektiivsete andmete põhjal ja arvesse võtma skeptikute poolt ettetoodavaid väiteid.

Eesti suurtööstuse mineviku kohta peab ütleva, et suure osa tööstusettevõtete asutamine ja areng on suurel määral seotud olnud Vene turu varustamisega. Eesti iseseisvuse saavutamise saadid paljud neist ära lõigatud oma loomulikkudest turgudest. Oli vaja leida uusi turgusid või jälle uuendada sidet Vene turuga. Viimane probleem osutus mitmel põhjusel kaunis keerulisena. Kõigepealt oli Nõukogude tolleaegse majanduse madala tasapinna tõttu kaupade sissevedu sinna äärmiselt väike ja praegugi ulatub ainult umbes 40% ni ennesõja-aegsest tasapinnast. Väliskaubanduse monopoli süsteem piiras äärmiselt nendegi võimaluste ärakasutamist meie ärimeeste poolt. Pea kõigi maade kaubandus-tööstusringkondades avaldunud püüe, luua sidet Nõukogude turuga, tõi enesega kaasa terava võistluse, mida, tõeliste huvide järele otsustades, sugugi oodata ei võinud. Vaatamata kõigile neile raskustele, on Eesti töösturid Nõukogude turuga sidemete uuendamisel juba positiivseid tagajärgi saavutanud, ja nimelt pääsis sinna kõigepealt paberitööstus, siis tekstiil- ja nahatööstused. Nii siis seisame tõsiasja ees, et Eesti tööstus töötab Nõukogude turu jaoks, kusjuures nende saavutuste majanduslikku tähtsust tõendavad järgmised andmed (miljonites Eesti markades):

	1923. a.	1924. a.	1925. a.	1926. a. (6 kuud)	Kokku.
Tööstussaaduste üldväljaveedu	2.301,8	2.947,5	3.914,3	1.717,5	10.881,1
Sellest läks Nõukogude Liitu	376,9	411,9	1.024,3	761,9	2.575,0
0/0 0/0-es tööstuslikust üldväljaveost	16,4	14,0	26,2	44,4	23,7

Järelilikult läks viimase 3½ aasta jooksul Nõukogude Liitu umbes ¼ tervest meie tööstuslikust väljaveost. Kuidas ka selle tõsiasja peale vaadata, ei saa tema tähtsust Eesti majanduselus kuidagi eitada.

Kui seejuures peatuda sellel, millega neid saavutusi seletada, siis peab kõige pealt konstateerima, et see on peamiselt Eesti töösturite eneste jõupingutuste viljaks, sest Eesti Pank toetab teatud määral väljavedu sinna alles läinud aastast peale. Muidugi aitas palju kaasa, et küsimus ei seisnud mitte uue turu saavutamises, vaid vana turu tagasivõitmisel. Eesti töösturid olid tuttavad Vene turu nõuetega, ja nad teadsid, kuidas neid rahuldada. Nüüd on tungivalt vaja, et sidemete kõvendamine Nõukogude turuga oleks riiklise majanduspoliitika ülesandeks. Kuid siinkohal pean ära märkima üht väga olulise tähtsusega tõsiasi: meieriigi majanduspoliitika aktiivsusest kaubanduse ja tööstuse alal ei ole juba mitmet aastat midagi märgata, ja nii ei ole käesolev juhus sugugi erandiks.

Enesest mõista peab mitte üksi kindlustama Eesti tööstuse poolt saavutatud sidemeid Nõukogude turuga, vaid ka kõigi abinõudega püüdma neid laiendada: seni ei ole ju paljudel meie tööstusharudel korda läinud seal turgu leida, ja ka need tööstusettevõtted, kes Nõukogude turu jaoks juba töötavad, ei ole suutnud kaugeltki ära kasutada selleks oma täielikku produtseerimisvõimet. Nõukogude Liitu mineva Eesti tööstussaaduste väljaveo võimaliku suuruse kindlaksmääramisel peab muidugi arvestama meie naabri majanduspoliitika nõuetega, s. o. meie võime oma ekspordi suurendamise kavade kokkuseadmisel arvestada ainult nende kaupadega, mis üldse Nõukogude Liidu sisseveokaupadeks on, või jälle teatud tingimustel võivad niisugusteks saada. Arvesse võttes seda asjaolu, katsume kindlaks teha määra, milliseni tööstuslikku väljavedu Nõukogude Liitu võiks tõsta, meie tööstuse praeguse seisukorra juures, s. o. ilma, et oleks vaja uusi kapitalikulusid teha. Peatume esmalt neil tööstusharudel, mis oma saadusi juba Nõukogude turule välja veavad:

1) Paberitööstus. Kuigi paberitööstuse saaduste väljavedu Nõukogude Liitu ulatas vahetevahel ligi 90% ni paberi üldväljaveost, peab siiski tähendama, et tema produtseerimisvõime ei ole täiel määral ära kasutatud. Kõigepealt piirdub väljaveetav toodang ajalehe- ja trükipaberiga, kuna ometi võimalik oleks müüa ka teisi paberisorte, mida Nõukogude Liit ostab Saksamaalt, Rootsist ja mujalt. Üksikasjadesse mitte tungides, võib üldiselt ütelda, et Eesti paberitööstus saaks Nõukogude turu jaoks anda saaduseid kogusummas 1.300.000.000 kuni 1.500.000.000 marga väärtuses.

2. Tekstiiltööstus. See Eesti tööstusharu omab mitte üksi Eestis, vaid ka tervel Baltimaal suure tähtsuse ja on senini tegeli-

kult osavust näidanud turgude võitmisel. Nii veeti 1925 a. Eestist tekstiilkaupu välja 1.850.000.000 mk. eest – pea pool (47%) tööstuslikust üldväljaveost. Läänudaastast Nõukogude turule pääsemise katset võib lugeda igatpidi õnnestunuks, ja võib küllalt põhjendatult loota, et väljavedu tulevikus veelgi areneb. Seejuures on eriti huvitav teada, kui suur võiks olla tekstiilsaaduste üldväljavedu Nõukogude Liitu: Koja poolt toimetatud ankeedi andmetel on sel tööstusharu võimalik Nõukogude turu jaoks anda igatsugu puuvillasaadusi, koguväärtuses 1.500.000.000 kuni 2.000.000.000 margani. Peale selle võiks sinna villaseid kangaid, niiti, masinarihmu, veekindlaid õliriideid j. n. e. välja vedada vähemalt 1.000.000.000 mk. eest. Järjekult ulatab tekstiiltööstuse saaduste võimalik väljavedu sinna 3.000.000.000 margani.

3. **Nahatööstus.** Peab konstateerima, et meie tänavuaastane nahatööstuse saaduste väljavedu Nõukogude Liitu andis selge tõenduse sellest, et ta seal suudab välja kannatada võistlust teiste maade tööstustega. Seepärast on nahatööstuse saaduste väljaveo jätkamine ja ka suurenemine täiesti tõenäollik, kusjuures oleks võimalik üldse välja vedada ümbertöötatuid nahku 500.000.000 mk. ja jalanõusid vähemalt 250.000.000 mk. eest – kokku 750.000.000 mk. väärtuses.

Nii võiks nimetatud kolme tööstusharu aastane väljavedu Nõukogude Liitu tõusta üle 5.000.000.000 marga.

Üle minnes neile tööstusharudele, millel veel ei ole õnnestunud uuesti ühendusse astuda Nõukogude turuga, kuigi võimalusi selleks on, tuleb kõigepealt peatuda metallitööstuse juures. Kuid siin peab erirühma eraldama laevaehituse-, transport-abinõude valm., masinaehitus- j. n. e. ettevõtted, mis praegu tööta on. Tellimiste saamine Nõukogude Liidust on täiesti võimalik, kuid missuguste artiklite peale, ja kuipalju – on üllaske ette arvata. Seepärast piirdume määra väljaarvamiselega, kui palju praegu töötavad ettevõtted võiksid valmistada saadusi nii laialdase turu, kui ka eritarviduste jaoks. Selle küsimuse juure asudes, ja arvesse võttes seejuures Nõukogude Liidu sisseveopolitika kogemusi, tuleb kõigepealt konstateerida, et Eesti metallitööstus valmistab palju artikleid, mis seal sisseveokaupadeks on, ja, järjekult, ripub nende pääsemine Nõukogude turule ära Eesti ettevõtete võistlusvõimest. On olnud üksikuid kordaläinud katseid Eesti metallitööstuse saaduste väljaveo alal, näit. põllutöömasinad, adrad, tuulikud. Nõukogude turule pääsemiseks omavad kõige enam võimalusi põllutöömasinad, külmetusmasinad ja viinavabrikute sisseseaded – kokku umbes 250.000.000 mk. eest aastas. Peale selle võib Eesti tööstus Nõukogude turu jaoks valmistada naftamootoreid, telefoniaparaate,

veevärgi-torusid, malmi valu j. n. e. Nii tõuseks metallsaaduste üldväljavedu 500.000.000 margani.

Edasi püüab igaviisi pääseda Nõukogude turule tsemenditööstus ja kaugeliki mitte alusetä. Kõige lähemas tulevikus on oodata selle probleemi positiivset lahendamist, sest kahtlemata on kasulikum Norvossiiski tsemendi Leningradi asemel müüa läheda Ida turule ja osta Eesti tsemendi Leningradi tarviduste rahuldamiseks. Sarnasel korral tõuseks iga-aastane tsemendi väljavedu Eestist Nõukogude Liitu vähe-malt 500.000.000 margani.

Peale selle on võimalik Nõukogude Liitu eksporteerida puu- (niidipoolid), keemia- ja muude tööstuste saadusi. Kuid ülaltoodud andmetest jätkub arusaamiseks, et praegused saavutused meie tööstuslise väljaveo alal Nõukogude Liitu ei ulata $\frac{1}{5}$ -ni sellest võimest, mis Eesti tööstusel üldse selleks oleks. Sarnase olukorra juures on Eesti tööstuse reaalne huvitatud olek kõigest, mis kergendab sideme kõvenemist Nõukogude turuga, selge ja vastuvaidlemata.

Keegi ei eitagi Nõukogude turu tähtsust Eesti tööstusele, kuid paljudel puudub usk alaliste ja kindlate suhete võimalikkusse temaga. Huvitav on tutvuneda sellega, millest sarnased kahtlused on tekkinud, ja kuivõrd nad on põhjendatud. Võiks ütelda, et peamiseks skeptikute väiteks on, et Nõukogude valitsus seab oma majandussuhted ärarippuvusse üldpoliitilistest küsimustest ja selle tõttu viibivad üksikute ettevõtete saavutused Nõukogude turul alaliselt niisuguses hädaohus, et neil mingit võimalust pole tegevuskava pikema aja peale kokku seada ja ettevaatamata oleks tarvilikka kulusid teha. Pealegi võib hädaoht, väliskaubanduse monopoli olemasolul, kanda niisugust iseloomu, et enesega kaasa toob suuri vapustusi terves ettevõttes. Sugugi mitte eitades lähtekoha vastavust tõeloludele, pean aga tähendama, et majanduslikkude võimaluste ärakasutamine poliitilisteks sihtideks ei ole sugugi Nõukogude Liidu monopoliks. Paljud riigid püüavad samuti käia seda teed, ja vahe seisab ainult selles, et väliskaubanduse monopoli olemasolul võrratult rohkem võimalusi on kontakti loomiseks majandusliku ja üldise poliitika vahel. Edasi, jälgides Nõukogude Liidu majandussuhteid teiste riikidega, on kerge veenduda, et väliskaubanduse läbikäigu suurenemisega ja äriliste suhete kõvenemisega väheneb üldpoliitika mõju majanduspoliitika peale. On ju igasugused üleliigsed raskused, ja seda enam, vahekorra lõpetamine mõlemale poolele kahjulik, sünnitades ebaproduktiivseid kulusid, ja, kui siiski seda peaks tehtama, siis ainult väga kaaluvatel põhjustel. Kui otsustada teiste maade äri-

ringkondade sellekohaste kogemuste järele, siis peab ütlema, et sel asjaolul ainult väike mõju on olnud nende tegevuse peale Nõukogude turuga sidemete sõlmimisel. Mis aga üldse turusidemete kestvusse ja kindlusse puutub, siis leiti Nõukogude Liidus, läinud aasta impordi kogemuste põhjal, igati otstarbekohane olevat kõvendada seniseid äri-lisi suhteid teatud ettevõtetega, sest see kindlustaks kõige paremini äri-tehingute kasulikkust. Kuigi peab tähendama, et puhtkohaliste tingimuste tõttu ollakse meil selles asjas veidi liialt tundelik, missugune asjaolu ongi süüdi tehtavate järelduste ühekülgsuses, kuna küllaldaselt tuttav ei olda küsimusse puutuvate materjalidega. Et aga Eesti tööstusele on tähtis täiesti kindel olla kestvas ja kindlas töötamises Nõukogude turu jaoks, siis tuleb kokkuleppe saavutamisel sellele küsimusele erilist tähelepanu pühendada. Silmas pidades vastastikkude suhete kestvuse ja stabiilsuse tähtsust mõlemale poolele, võib kindel olla, et ei ole raske vastava kokkuleppe vormi leidmine, mis kõrvaldaks kõik niisugused kartused.

Edasi kaheldakse selles, kas Nõukogude Liidul töesti tarvidust saab olema Eesti tööstussaaduste järele, sest proteksionism ja industrialiseerimine võivad asja niikaugele viia, et nende oma tööstus sisetarvidust rahuldada suudab. Selle arvamise põhjenduste järelkaalumiseks tuleb silmas pidada Nõukogude praeguse majandusseisukorra iseloomustavamaid jooni. Sellepoolest on huvitav, et samal ajal, kui põllumajandus ja tööstus on juba saavutanud ennesõjaaegse tasapinna ja mõnel alal selle koguni ületanud, ulatab väliskaubandus ainult $\frac{1}{3}$ -ni ennesõjaaegsest läbikäigust ja, vaatamata kõigi soodustuste peale, on kõige enam mahajäänud rahvamajandusalaks Nõukogude Liidus. Kuid eeldused edukaks arenguks ei puudu, on vaja vaid majandusvõime ärakasutamist täiel määral nõuetavalt organiseerida. Nii võiks täiesti kindel olla Nõukogude väliskaubanduse tõusus. — Üheks tähtsamaks Nõukogude majanduspoliitika põhijooneks on sisseveo ärarippuvus ekspordi suuruselt, mida väliskaubanduse monopoli juures kerge on teostada. Selle tõttu on sisseveo praegune suurus märksa madalam tõelikust tarvidusest. Üldse on paljude kaupade tarvitamismäär praegu väiksem ennesõjaaegsest. Samal ajal on sealse majandusarengu üldine tendents just vastupidine: mõnel alal ületab tarvitamine ennesõjaaegsed määrad. See asjaolu on niivõrd suure tähtsusega, et selle arvestamata jätmisest tekivad mitte üksi vead põllumajandussaaduste ülejäägi ja siseturu tarviduste väljaarvamisel, vaid pahatilti mõjub see takistavalt ka nende väljaveo arenemise peale. Et see tendents aga täiesti vastab Nõukogude sotsiaalpoliitilistele põhi-

mõtetele, siis võib julgesti oodata, et rahvamajanduse eduka arenemisega tõuseb laialdaste rahvamasside tarvitus. Teiste sõnadega, on täiesti võimalik, et Nõukogude turu mahutus massiliselt tarvitavate kaupade suhtes tõuseb mõne aastaga üle ennesõjaaegse tasapinna. Mis puutub aga sellesse, kuivõrd nende oma tööstus suudab praegu ja tulevikus rahuldada siseturu tarvidusi, siis peab konstateerima teatud tagajärgi sel alal, kuid seni on ikkagi sunnitud oldud väljamaalt sisse vedama paljuid kaupu. Nüüd aga on Nõukogude tööstus lõpetanud oma ülesehitamise ajajärgu, ja edaspidine toodangu tõus muutub märksa pikaldasemaks. Nii tõusis tööstuse toodang 1925/26 majandusaastal 40 % võrra, 1926/27 aastal aga ei ulata tõus isegi 15⁰/₀-i. Samal ajal ei saa aga sugugi oletada tarvitusmäära kahanemist, ja niinimetatud kavahüpoteesides tulevase viie aasta peale konstateeritakse tõsiasi, et lähematel aastatel võimalik ei ole rahuldada siseturu tarvidust oma tööstussaadustega, kusjuures, näit., metallitööstuse alal oleks võimalik ainult $\frac{2}{3}$ nõudmisest täita. Veel üks asjaolu mõjub sisseveo peale suurendavalt. Selleks, et talupoegadelt kätte saada põllusaadusi, on tingimata vaja omada küllaldasel määral tööstussaadusi vastukaubaks. Vene talupoeg vaatab oma salvedes oleva vilja, nagu mingi paralleelse valuuta peale, ja müüb oma tagavarasid ainult siis, kui just hädasti tarvis on oma majapidamise jaoks tarbeid osta. Mis puutub, industrialiseerimispoliitikasse, siis peab seejuures kõige pealt silmas pidama, et seal pearõhku pannakse raske- ja masinatööstuse peale, ja selle tõttu juba võib ta mõju massiliselt tarvitavate kaupade produtseerimise peale lähematel aastatel ainult väga piiratud olla. Pealegi tuleb industrialiseerimist teostada nähtavasti ilma väliskapitali abita, s. o. tööstuse enese kapitalidega ja riigi eelarve korras antavate summadega; missugune asjaolu loomulikult arengu edukust takistab. Pealegi on igalpool tööstuse proteksionism osutunud kalliks lõbuks tarvitajate hulkadele, ja niipea kui ühe või teise riigi majanduselu langeb harilikudesse roobastesse, tuleb mõõdapääsematult sellest enamvähem loobuda. Piirdun toodud väidetega, sest leiain neid küllaldaselt olevat kartuse tagasitõrjumiseks, nagu ei leiaks seal Eesti kaubad tarvitamist. Kahtlemata saab lähemal viiel aastal Nõukogude sissevedu suurenema, ja korrapäraste suhete olemasolul oleks täiesti võimalik seal turgu leida Eesti tööstussaadustele, mis pealegi võrdlemisi väikese osa Nõukogude üldsisseveost moodustaksid. Teistest ajakirjanduses avaldatud mõtetest nimetan veel ühte, mis selles seisab, et Eesti tööstus peaks Nõukogude turu asemel orienteeruma Lääne turgude kohaselt. Ei ole sugugi otstarbekohane turgusid

üksteisele vastu seada, sest iga tööstuse poolt saavutatud edusamm, olgu mil turul tahes, kindlustab tema seisukorda ja suurendab ta võistlusvõimet teistel turgudel. Tungides Nõukogude turule, ei ole sugugi vaja samal ajal loobuda tekkivate võimaluste ärakasutamisest Lääne turgudel. Kuid on ju kõigil hästi teada, et ainult mõned Eesti tööstusharud tohivad loota oma toodangu mahutamise peale Lääne turgudel, ja et enamale jaole ettevõtetest on need täiesti ligipääsematud, või jälle üksikud saavutused omaksid seal enam juhusliku ilme kui Nõukogude turul. Käesoleval korral ei ole võimalik seletada põhjuseid, mis raskendavad Eesti tööstuse pääsemist Lääne turgudele, tähendan vaid niipalju, et seejuures teatud tähtsuse omab asjaolu, et meie tööstus on korraldatud Vene turu nõuete kohaselt. Kuivõrd vildak kõik see arvustus on, seda näitab tõsiasi, et Eesti töösturid püüavad igatepidi kõvendada ja laiendada oma sidemeid Nõukogude turuga. See on paremaks tõenduseks, et kõik kartused ja kahtlused on suurel määral kabinetseteks väljamõeldusteks. Selle tõttu oleme õigustatud lootma, et riigivõim ei keeldu aktiivselt osa võtmast järjekorraliste probleemide lahendamisest, mis on tekkinud senise Eesti tööstuse pioneertööst Nõukogude turul, ja kahtlemata on juba küllalt olemas andmeid, et korrapäraste suhete loomiseks üles võtta päevakorda kauba- või majanduslepingu sõlmimise küsimus, ühtlasi on tarvis kindlaks määrata seesuguse kokkuleppe põhijooned, mis vastaksid Eesti tööstuse huvidele.

Väliskaubanduse monopoli olemasolu tõttu Nõukogude Liidus ei saa tarvitada shabloonilist kaubalepingute vormi, sest selles ei saaks avalduda kõige soovitamam vastastikkude suhete süsteem. Nii oleks Eesti poolt tähtsamaks küsimuseks – Eesti kaupade minimaalse aasta sisseveo kindlaksmääramine Nõukogude Liitu teatud aja peale, kusjuures see ärajaotatud oleks üksikute tööstusharude vahel. Et aga, mitme aasta peale võimata on kõiki äritehingute tingimusi ette näha, siis peaks lepingus äratähendatud olema tema täitmisel tekkivate küsimuste lahendamise viis. Sarnase lepingu peaväärtus seisab selles, et Nõukogude Liidu sisseveokavade kokkuseadmisel Eestist sissevedamiseks määratud kaupade kontingendid automaatselt neisse üles võetakse. Sarnasel korral oleneksid üksikute äritehingute sõlmimise juures tekivad tehnilised ja ärilised küsimused täiesti ära üldistest turutingimustest. Kõik see tooks enesega kaasa põhjaliku muudatuse praeguses olukorras ja annaks Eesti töösturitele kindla teadmise, et iga aasta saadakse Nõukogude Liidult teatud miinimum tellimisi. Peale selle soodustaks seesugune alaline side tellimiste saamist üle lepingus

ettenähtud alammäära, sest kui juba teatud kaupa üldse sisse veetakse ja Eesti vabrikud suutsid nendega rahuldada sealse turu nõudeid, siis soovivad importorganisatsioonid võimalikult rohkem Eestist osta ja reguleerivatel organidel pole mingit põhjust seda takistada. Nii avaneks võimalus veelgi laiendada tööstuslist väljavedu Nõukogude Liitu. Ehkki ma küll võimaliku ei leia olevat käesoleval korral puudutada küsimust, millised kaubad ja kui suurtes hulkades tuleksid üles võtta Nõukogude Liidu sisseveokontingentidesse, siiski pean tähendama, et siin käia tuleb mõlema maa majandusliste huvide kooskõlastamise teed. On olemas küsimus, mis erilise tähelpanu väärt on: millisel määral oleks võimalik Nõukogude turu varustamiseks ära kasutada meie praeguseid tegevuseta suuri metallitehaseid. Asi seisab selles, et pea ainukeseks töösaamise võimaluseks on neil tehastel tellimiste saamine Nõukogu Liidust. Sarnaseid tellimisi kavatseb Nõukogude valitsus anda väljamaale, ja oleks täitsa ajakohane selgitada, millistel tingimustel neid Eesti tehased saada võiksid, ja siis järel kaaluda, kas nende täitmine on jõudumõõda. Kuigi nende tehaste uuesti tegevusse paneku üle väga kaheldakse, peab siiski Eesti rahvamajanduse huvide seisukohast kõik tegema, et ära kasutada iga vähematki töösaamise võimalust.

Kontingentide kindlaksmääramise kõrval ei oma vähem tähtsust tollipoliitilised küsimused. Siinkohal peab kõigepealt tähendama, et väliskaubanduse monopol niivõrd tumestab väljamaa ees Nõukogude tollipoliitika tähtsust, et sellega lihtsalt ei arvestatagi. Ometi omavad tollid Nõukogude Liidus sama tähtsuse, nagu mujalgi riikides, sest importorganisatsioonid maksavad sisseveotolli, nagu mujalgi, ja tollimaksud kalkuleeritakse kaubahindadesse. Seepärast on igal tollikergendusel suur tähtsus võistluses teiste maadega. Ühenduses sellega oleks tollikergenduste andmine – muidugi, vastastikkuse aluselt – väga hinnatavaks täienduseks kontingentlepingule ja kindlustaks kõige paremini selle teostamist. Kahtlemata oleks sisseveotollide alandamine kaupade pealt, millede massiline sissevedu Nõukogude Liitu on täiesti kindlustatud, niivõrd otsustava tähtsusega, et tõelikuks tarvidust kontingentide järele ei olekski. Kas tuleks piirduda lihtsalt enamsoodustuse põhimõtte ülesvõtmisega lepingusse, või oleks otstarbekohane erilisi tollialandusi teha, see selgub läbirääkimistel, kuid praegu loen tarvilikuks alla kriipsutada, et ilma tollipoliitiliste küsimuste korraldamiseta kahaneks lepingu väärtus märksa.

Seni on Eesti tööstur vähe huvi tunnud idaturgude vastu, kuigi võimalik oleks leida seal müügivõimalusi nii mõnelegi Eesti kaubale

Peab silmas pidama, et Saksamaa üheks peamiseks püüdeks oli transiidi võimaldamine läbi Nõukogude Liidu idaturgudele. Eestil on selleks küll vormiline õigus olemas, kuid see ei ole tarviliselt veel konkretiseerimist leidnud ja, arvestades nõukogude Liidu püüetega neid turgid võõrastest mõjudest vabadena hoida, tuleb selleks, et avada läbi-pääsu sinna, leida vastav moodus, kindlaks määrama oma tegevuse kooskõlastamise määra Vene organisatsioonidega jne. Ühes sellega peab idaturgude uurimisele tähelepanu pühendama ja selgitama, kuivõrd võimalik oleks kergendada Eesti tööstussaaduste pääsemist sinna.

Niisugused on üldjoontes Eesti tööstuse huvide seisukohalt soovitatavad kokkuleppe põhialused.

Lõpuks loen tarvilikuks juhtida tähelepanu sellele, et uute sidemete loomine ja juba olemasolevate kõvendamine Nõukogude Liiduga on järjekorraliseks majanduspoliitiliseks probleemiks igalpool, kus tööstus vähegi on arenenud ja oleks andeksandmatuks veaks väga kahtlast laadi kuulutlustel kasutamata jätta meie seisukorra paremusi ja loobuda aktiivsest majanduspoliitikast suhetes Nõukogude Liiduga, õigel ajal astumata jättes otsustavaid samme. Peab kindlasti meeles pidama, et see, mis täna on võimalik, võib homme pahatihti muutada kättesaamatuks.

Kõigi nende andmete ja kaalutluste põhjal panen ette üldkoosolekule käesoleva referaadi puhul vastu võtta järgmine resolutsioon:

„Silmas pidades Eesti suurtööstuse tekkimist Vene turu varustamiseks ja tema vastuvaidlematut võistlusvõimet teiste maade tööstustega Nõukogude Liidu turule pääsemiseks, ja arvesse võttes seda, et võimalik oleks, praeguse olukorra juures, ilma suuremate kapitalide mahutamiseta, märksa suurendada saaduste valmistamist väljaveoks Nõukogude Liitu, — Eesti ja Nõukogude Liidu Kaubanduskoja üldkoosolek tunnistab ajakohaseks majanduslise lepingu sõlmimise Eesti ja Nõukogude Liidu vahel, et sellega kindlustada tähtsamatele Eesti tööstusharudele iga-aastast väljaveo miinimumi Nõukogude Liitu, kusjuures leping sisaldaks ka tollikonventsiooni, mis kõige paremini kaasa aitaks kaubanduse arenemisele mõlema maa vahel“.

Euroopa ja Ameerika.

Hartley Withers.

Hiljutise telegrammi järele „Times'i“ New-Yorgi korrespondendilt olla seal tuntud Saksa ökonomist professor M. J. Bonn ühes intervjuus ajakirjanikkudele soovitanud, et Ühisriigid välja töötaks majan-

dusliku desarmeerimis - plaani, mis kõikidele rahvastele, niihästi suurtele kui ka väikestele võimaluse annaks rahu ning kindlustatult sõjahädaohtu vastu elada ja töödata. See on arusaadavalt niisugune ideaal, mida iga terve mõistusega inimene, olgu ta mistahes rahvusest, rõõmuga näeks teostatud olema. Tuleb ainult kahelda, kas Dr. Bonn oma rahujutluse on pidanud õigel aadressil, kui ta palub Ameerika rahvast selles asjas initsiatiivi oma peale võtta.

Kahtlemata võivad Ühisriigid, kes majanduslikult Euroopas ja ka teistes ilmajagudes ülevõimu oma kätte on saanud, suurt mõju avaldada oma lugemata võlgnikkude poliitilise tegevuse peale. Samal ajal tuleb iga majandusliku võimu tarvitamist poliitilises elus õige ettevaatlikult ja peenetundeliselt käsitada, eriti seesugustel aegadel, nagu praegu, kus suur hulk uusi riike on tekkinud, kes loomulikult ja täiesti õieti väga hoolsalt valvel on oma uuestiloodud poliitilise statusse ja võimu pärast. Professor Bonn, kes on äärmiselt andekas ja hästi informeeritud Euroopa sündmuste vaatleja, tuletab ise meelde, et Euroopas tihti peale suured kahtlusad valitsevad Ameerika kavatsuste asjus. Tema tähendas oma intervjuus, et Ühisriigid praegusel korral katsuvad osa saada lasta omast määratunast looduslikust rikkusest ka väiksematel maadel sel teel, et nad suurte kaubakrediitidega oma ekspordi finantseerivad ja et see politika, ehk küll maailma majanduslikeks tervenemiseks soovitav ja tarvilik, ometi tekitab Euroopas kõige sügavamaid kahtlusi. Eurooplased, ütleb Bonn, ei ole kunagi näinud uue poolitilise võimu tekkimist, ilma et nad juba kindlalt ette ei oleks võinud ütelda, et seda võimu kurjasti tarvitama hakatakse, ja nemad näevad võimu tähtsamat ülesannet mitte olla võimu omanikule rahuliku töö garantiiks, vaid eestkätt sõjariistaks teiste orjastamisel.

Igaühele, kes vähegi keskmise Ameerika ärimehhe meeoludest aru saab, on seesugune kartus küllalt absurdne, mida Euroopas igal juhusel alla kriipsutatakse, et Ühisriigid katseid teevad teisi maid oma majandusliku võimuga orjastada. Dr. Bonn on siiski mees, kes sõnu kergemeelselt ei tarvita ja saab aru, et kahtlus iseenesest sellepärast veel sugugi vähem kardetav ei ole, kui ta põhjendamata on. Sõjavõlgade olemasolu on loonud kahtlemata Euroopas meeolu niihästi Ühisriikide ku ka Inglismaa vastu, mis nõuab palju takti ja hääd tahtmist, mida mõlemad maad peavad üles näitama, kui mitte sellest võlgade küsimusest ei pea tekkima palju poliitilist kibedust. Näiteks soovitas hiljuti üks tuntud Belgia parlamendiliige, et tuleks luua mingisugune Ladina rahvaste liiga, võitluseks Anglo-Saksi finants-ülevõimu vastu. Neile, kes aru saanud, kui raske on rahvusvahelise kree-

ditori seisukord, võivad seesugused kahtlustused paista mitu korda suurendatud, kuid sellegi pärast tuleb tõsiselt kahjatseda, et sõjavõlgade küsimust ei ole palju heldemas meeleolus käsitatud, sest et ülalnimetatud kahtluste olemasolu takistab erakapitali voolu ühest maast teise.

Riigivalitsuste võlad üksteisele on arusaadavalt hoopis teist liiki kui võlad, mis valitsused teevad avalikkudel maailma rahaturgudel väljamaa kodanikkudelt. Viimasel juhtumisel on kartus, et võlauskuja võlgniku poliitilist võimu ähvardab üle haarata, arusaadavalt palju kaugem. On ju tõsi, et ajaloos näitusi on, kus, nagu Egiptuses, väljamaa eravõlauskujate nõudmised on ühendatud olnud poliitiliste aktioonidega, mille eesmärk oli poliitilist võimu maa üle oma kätte kiskuda, kuid seesugused asjad võivad juhtuda ainult nõrkades ja mahajäänud maades ja oleks vaevalt kannatatavad rahvusvahelise avaliku arvamise poolt praegusel silmapilgul. Mida tegelikult tarvis on selleks, et edendada ärielu ja üldist head kääkäiku üle terve ilma, on, et kaubanduslik tegevus saaks, nii palju kui võimalik, puhastatud poliitilistest mõjuavaldustest. Nii kaua kui mitmesugused kaupmehed ja produtsendid üksteisega äri ajavad ja nii kaua, kui erarahamehed ja rentier'id oma kapitali laenavad, olgu riigivalitsustele ehk eraettevõtetele, sünnib kogu see tegevus ärilisel alusel. Niihästi võlausaldaja kui ka võlavõtja teevad oma transaktsioone oma enese huvides ja kõige paremates tingimistes, mis nad välja suudavad kaubelda, edendades ühtlasi sellega ja suurendades maailma tootejõudu. Niipea, kui valitsused hakkavad endid neisse küsimustesse segama, tekib kohe diplomaatiliste komplikatsioonide ja poliitiliste intriigide hädaoht ja see, mis peaks olema puhas äri, satub väga halvasti lõhnavasse õhk-konda. Mõni kuu tagasi protesteeris Mr. Hoover, tuntud Ühisriikide kaubandusminister, ägedalt valitsuse vahelesegamiste vastu tooresainete hindade ja üleilmlise jaotuse asjus. Tol korral oli kerge euroopapoolsetel kriitikutel selle peale tähelepanu juhtida, et Ühisriigid ise just samadel aladel suurelt on patustanud ja patustavad, mida Mr. Hoover hukka mõistis. Selle peale vaatamata oli see protest sisuliselt õige, ja kui Euroopa ja Ameerika vahekord peab arenema soodsalt ja otstarbekohaselt, siis on väga tarvilik, et valitsus, nii palju kui iganes võimalik, ennast püüaks kõrvaldada ärielust ja et äri tuleks lasta ajada eraisikutel, kes oma enese kasudes tegutsevad.

Ringvaade.

Tubaka- tiku- ja õllemüügi monopoli kavatsus. Teatavasti esitas rahaminister neil päevil tubaka-, tubakasaaduste-, tuletikkude- ja õllemonopoli seaduse eelnõu. Valitsuse poolt anti see eelnõu enne riigikogule esitamist ministrivahelisse komisjoni, kuhu kuuluvad rahaministri eesistumisel raha-, kohtu- ja kaubandus-tööstusministrid.

Seaduse-eelnõu järele, mis valitsuse poolt komisjoni antud, tunnistatakse riigi ainuõiguseks (monopoliks): 1) tubaka, tubakasaaduste, tuletikkude ja õlle vastuvõtmine Eesti Vabariigi piirides asuvatel tubaka-, õlle- ja tikuvabrikutel; 2) nende alalhoidmise korraldus; 3) müümine Eesti Vabariigi piirides ja 4) sissevedu väljamaalt. Eravabrikute poolt võib nende ainete sissevedu sündida ainult monopolivalitsuse järelevalvel. Monopoli teostab rahaministeeriumile alluv monopolivalitsus ühes selle juures oleva monopolinõukoguga.

Monopolivalitsusele lähevad üle seaduse maksmahakkamisest peale kõik aktsiisi peavalitsuse õigused ja kohustused ühes eelrve krediididega. Monopolivalitsus tegutseb erieelarve alusel, mille vabariigi valitsus kinnitab. Monopolivalitsuse ülalpidamise kulud kaetakse monopoliainete müügist saadud kasudest. Monopolivalitsuse ülesannete hulka kuuluvad: välja töödada ja rahaministrile esitada eelarved, monopoliainete sortide, üldhulga ostu-müügilepingu kavad, sisseostu- ja väljamüügihinnad, müügikorralduse kavad ja tingimised; sõlmida vabrikutega lepinguid kinnitatud hindade ja kavade alusel; korraldada järelevalvet monopoliainete valmistamise juures; avalikult kuulutada monopolainete müügihinnad ja tingimised jne.

Iseäraliste küsimuste otsustamiseks ühiselt monopolivalitsusega asutatakse monopolivalitsuse juure monopolinõukogu. Nõukogu koosneb kümnest liikmest, neist viis liiget valitsuse poolt rahaministri ettepanekul, kaks asjatundjat kaubandus-tööstuse alalt ja kolm kaubandus-tööstuskoja esitajat. Valmistatava tubaka, tubakasaaduste, tuletikkude ja õlle aastatavitusse kindlaksmääramisel võetakse juhtnõuiks mõõdunud kolme viimase aasta tarvitus. Sortide kindlaksmääramisel tuleb aluseks võtta neid kaupu ja sorte, mille järele oli kõige suurem nõudmine enne monopoli maksmapanemist. Monopoli kestvuse ajal peab monopolivalitsus tarvitajate meeleolu ja arvamisi jälgima ja nendega arvestama. Sortide tehniline kindlaksmääramine sünnib eriteadlaste kaasabil. Monopoliainete valmistamine antakse üldiste lepingutingimuste alusel riigi piirides asuvatele vabrikutele, kellel tellimiste korrallikuks täitmiseks on eeldusi, vastavate sisseseadete, oskuse ja kapitali näol. Ainete üldhulga jagamisel üksikute vabrikute vahel arvestatakse iga vabriku töövõimega, läbimüügi rohkusega kolme aasta jooksul enne monopoli maksmapanemist, kapitali suurusega ja selle korralikkusega, millega vabrik lepinguid täidab. Monopolivalitsusel on õigus igas vabrikus selle järele vaivata ei monopoliainete valmistamise juures täidetakse iga sordi kohta kokkuseatud tehnilisi tingimusi (kaubaheadusi, pakkimisviisi jne.). See järelevalve ei vabasta vabrikut sordi headuse eest. Vastuvõetud ja siseturu müügi jaoks määratud kaubad hoitakse alal monopolivalitsuse ladudes, mis võivad asuda vabrikute juures ehk mujal. Väljaveoks valmistatud kaupade headuse üle otsustamine ei allu monopolivalitsusele. Nii sugused kaubad hoitakse alal eraladudes ning antakse välja lakistamata väljaveoks monopolivalitsuse tunnistuse põhjal.

Monopoliainete valmistamise hind tehakse kindlaks kokkuleppel vabrikutega, aluseks võttes tooresainete hindu, töötasu ja kapitali prots., ning kinnitatakse vabariigi

valitsuse poolt. Monopoliainete valmistamiseks tarvilsed väljamaalt sisseveetavad tooresained arvestatakse sealjuures ilma tollimaksudeta, kuna vastavad tollimaksud kantakse kaupade sissevedamise puhul tollivalitsuse poolt monopolivalitsuse arvele. Aktsiisimaksud jäävad endisteks, kui neid kannab ja arvestab monopolivalitsus. Monopoliainete väljamüügihinna kohta teeb monopolivalitsus ühes nõukoguga ettepaneku rahaministrile. Väljamüügi hinna kinnitab vabariigi valitsus. Hind määratakse ühtlane üle terve riigi. Monopoliainete ühtlaseks jaotamiseks avatakse üle riigi tarvilisel arvul ladusid ja väljaandmispunkte, kust neid aineid ühtlase hinna eest välja antakse.

Tubakat, tubakasaadusi, tulefikke ja õlut väljamaalt sisse vedada võib ainult rahaministri loage monopolivalitsus. Kõik sisseveetavad kaubad alluvad tollimaksudele tolliseaduse alusel, kuid need kirjutab tollivalitsus monopolivalitsuse arvele. Tubakavabrikud võivad toorestubakat sisse vedada ainult monopolivalitsuse loaga. Niisugusel korral sisseveetud toorestubaka tolliraha kirjutab tollivalitsus ka monopolivalitsuse arvele. Juhtumisel, kui monopolivalitsus ei peaks kokkuleppele jõudma monopoliainete valmistajate vabrikutega, on vabariigi valits. õigus rahaministri ettepanekul lubada monopolivalitsusel asutada oma vabrikuid ehk monopoliaineid väljamaalt sisse vedada, ja selleks olistarbeks valmis-monopoliainete sisseveo tolli alandada kuni vastavate tooresainete määradeni, ehk ostab olemasolevad tehased.

Monopolivalitsus seab kokku iga kuu aruanded valmistatud monopoliainete, läbimüügi ning arvestatud tolli- ja aktsiisimaksude kohta ja esitab need rahaministrile. Kõik asjaosalised ametiasutused, iseäranis politseiametnikud, on kohustatud riigi monopoliseaduse täitmise järele valvama ja kõiki ilmsikstulnud seaduserikkumisi kohtu kätte andma süüdlaste vastutusele võtmiseks.

Monopoliainete, mis/väljaspool monopolivalitsuse korraldust müügilile ilmuvad, konfiskeeritakse riigi kasuks ja nende hoidjaid karistatakse eratrahvidega

Eelnõu motiividena toob rahaminister ette esiteks riigi tulude suurendamise, teiseks ebanormaalse võistluse kõrvaldamise neist tööstusharudest. Mis puutub esimesesse, siis on siin nähtavasti välja mindud ekslikkudest andmetest. Nimelt kavalletakse riigi tulusid tõsta mitte monopoliainete hindade tõstmise ega ka vabrikutele maksetava hinna alandamise teel, vaid jällemüüjatele antava vahetasu kärpimise arvel. See vahetasu on hinnatud, näit. tubakatööstuses 20⁰/₀ peale ja arvatakse teda kärpida 10⁰/₀-ni, kuna aga tegelikult maksetav vahetasu tubakavabrikust kuni detailistini on vaevalt 14⁰/₀. Et neist 14⁰/₀ riik 10⁰/₀ kärpida saaks, on vaevalt mõeldav, sest detailkaubandus ei suuda 4⁰/₀ tasuga mingil viisil töötada. Tahaks riik seda läbi viia, siis tuleks tal nähtavasti ka detailkaubandus oma kätte võtta, mille organiseerimine igatahes kaugelt rohkem maksab kui 4⁰/₀.

Tubaka-, tiku- ja õlletööstuses on tõesti võistlus äärmiselt ebanormaalseks kujunenud, kus uute vabrikute kontsessioone võetakse peaaegjalikult selleks, et olemasolevatelt vabrikutelt väljaostu-summasid välja pigistada ja siis vabrikuid seisma jätta. Kõhjuks ei anna eelnõu mingisuguseid garantiisid selleks, et see võistlus samasugusel või veel halvemal kujul ka monopolj ajal edasi ei kehtaks.

Kogu eelnõu ei sisalda mingisuguseid siduvaid norme monopolivalitsuse jaoks ja see võib üksikuid vabrikuid niisugusel kujul eelistama hakata, mis teiste vabrikute seisukorra halvemaks teeb kui praegu, ning teiselt poolt ei ole tal ka mingisuguseid takistusi uute vabrikute avamiseks oma kui ka võõral arvel, samuti ei saa eelnõu kätte ka sündikaatide hävitamise sihti, mida valitsus muu seas ka tähtsaks peab, sest monopolivalitsuse vastu võivad vabrikud samuti ühise organisatsioonina esineda, nagu nad

praegu suurel osal otse tarvitajate vastu esinevad. Kõige tähtsamaks seaduse-eelnõu puuduseks tuleb aga kahtlemata pidada asjalugu, et sellega luuakse mingisugune riik riigis, monopoli-valitsuse näol, kelle kohta eelnõu ei sisalda mingisuguseid siduvaid norme. On isegi nii kaugele mindud, et monopoli-valitsus, kelle üheks osa ka saab olla ka praegune aktsiisi-peavalitsus, ei pruugi oma eelarveid riigikogusse otsustada anda, vaid need eelarved kinnitab vabariigi valitsus. Sellega oleks üle miljardi praegusest riigi eelarvest riigikogu võimupiiridest välja tõmmatud. Ajakirjanduses on juba asjast huvitatud ringkondade poolt intervjuud ilmunud, mille järele otsustades seaduse-eelnõu üheks ülesandeks on mitte võidelda ebanormaalse võisiluse vastu tööstuses, vaid n. n. „rahvuslikku“ kapitali kaitsta „muulaste“ kapitali vastu. Muulaste kapitali mõiste on seesama, mida meil harilikult nimetatakse „väliskapitaliks“. See on äärmiselt kardetav tee, mille peale valitsus astuda kavatsab, sest kui välismaal teatavaks saab, et Eestis muulaste kapitali vastu võidelda katsutakse üksikute kaubandusalade natsionaliseerimise teel, siis sellest küll kunagi juttu ei või olla, et mingisugune väliskapital veel Eestisse tuleb. Sellelaadilised intervjuud on juba iseenesest äärmiselt kahjulikud ja tuleks algusest peale nende asjus valitsusel oma kindlat seisukohta avaldada.

Nagu kuulda, kavatsab rahaminister monopoliseerida üllanimetatud ainete kaubanduse, ühtlasi need ained standardiseerida ja neilt kõik tundemärgid võtta, mis näitaks, missugusest vabrikust nad pärit on. Selle tagajärg on muidugi, et vabrikutel igasugune huvi kaob ainete kvaliteeti tõsta ja neil ümberpöörduvalt huvi tekib võimalikult madalaväärtuslist kaupa anda, muidugi nii palju, kui seda riiklik kontroll lubab. Et sellele paratamatult kõikide monopoli-ainete kvaliteedi langemine järgnema saab, on iseenesest mõistetav ja kas see iseenesest ka nende tarvitust ei kahanda ja sellega ühtlasi ka riigi tulused, on muidugi raske ette ütelda. Igatahes kujutab kogu kavatsus oma praegusel kujul kahtlemata kõige hädahohtlikumat eksperimenti, mis senini meie rahvamajanduse kallal on ette võetud. Vaevalt on sellele eriti tervis juure lisada, et näiteks õlletööstuse alal mingisugust monopoli terves ilmas veel ei ole olnud. Riiki ähvardavad otsekohe suured kahjud, sest et õlu kuulub kiiresti rikkinevate ainete liiki, mis otsekohe hädahohtlik riigi tulude seisukohalt on. Eelnõus leidub kavatsus monopoli-ainete ostuhindade kindlaksmääramisel arvesse võtta muu seas ka kapitali protsenti. Seniste kogemuste järele on kõik kolm tööstusala kokkuvõetult tõotanud kahjuga. Monopoli-seaduse teostamisega võtab riik oma peale kohustuse neil tööstusaladel kasu kindlustada, mida muidugi teostada saab ainult kas sel teel, et monopoliseeritud ainete ostuhindu algusest peale kõrgendatakse või jälle sel teel, et riik neile ainetele ligi maksab.

Karjakasvatuse edusammud.

Uuemad kokkuvõtted näitavad, et käesoleval aastal veiste arv on suurenenud 44,8 tuh. üksuse võrra, ehk 7,9%. Eriti on lehmade arv suurenenud 18,9 tuh. ehk 5,2% ja loeti veiseid Eestis käesoleval aastal 599,1 tuh. ning lehmi 379,8 tuh. Teiste loomade arv ei näita mitte seesuguseid edusamme. Eriti väärrib, tähelepanu et sigade arv 1925. a. kahanenud on 338,6 tuh. pealt 333,1 tuh. peale ja noorte sigade arv kuni 6 kuu vanuseni 218,0 tuh. pealt 207,7 tuh. peale. Nii ei näita seakasvatuse arenemine mitte seda hoogu, mis piima-asjanduse arengu põhjal oodata on. Muidugi ei anna sigade arvu andmed seisukorral täielikku pilti, sest meie seakasvatus on üle minemas noorte bekonisigade kasvatusetele ning sellega võib üldine sealiha produktsioon, vaatamata stabiilse sigade arvu peale, omelt kasvanud olla. Seda näitavad üsna selgelt tapamajade tegevuse aruanded käesoleva aasta esimese poole eest. Nii tapeti meil tapamajades sigu käesoleva aasta esimesel kuul kuul 28.855, 11.778 vastu eelmisel aastal samal ajal.

Lammaste arv kahaneb aastast aastasse ja oli 665,9 tuh. 719,8 tuh. vastu eelmisel aastal. Hobuste arv näib olema jõudnud oma tarviliku normini ja juurekasv aasta jooksul oli ainult 1,2%. Kaunis tuntavat suurenemist näitab kanade arv. Nimelt loeti 662 tuh. kana, ehk 70 tuh. rohkem kui eelmisel aastal.

Loodetav viljasaak. Ajakirjanduses ilmunud Stat. Keskb. kokkuvõtete järele on käesoleva aasta loodetav viljasaak, võrreldes eelmise aasta tegeliku saagiga, üksikute viljade järele järgmine:

	(tonnides)		
	1926. a. (loodetav)	1925. a. (tegelik)	Vahe + ehk —
Rukis	111.569	182.563	— 70.994
Talinisu	9.452	13.028	— 3.576
Suinisu	12.490	8.502	+ 3.988
Oder	119.678	115.159	+ 4.519
Kaer	133.181	126.611	+ 6.570
Segavili	73.773	60.376	+ 13.397
Kokku teravili	460.143	506.239	— 46.096
Kartul	723.085	649.708	+ 73.377
Lina	10.460	13.624	— 3.164
Põlluhein	408.947	437.770	— 28.823
Niiduhein	1.208.846	849.399	+ 359.447

Selle järele on läinud suve ilmastiku all kannatanud iseäranis rukis, mille saak on 71 tuh. tonni vähem eelmisest aastast ja 48 tuh. tonni vähem 1920./24. a. keskmisest. Inimeste toidulvilja, s. i. rukki, talve- ja suinisu oodatav üldsaak on käeoleval aastal 133,5 tuh. tonni. Et meil nende viljade aastatarvitus on olnud keskmiselt 212 tuh., siis oleks järgneva toidusaasta puudujääk 79 tuh. tonni ehk 37,3%. Selle järele on oodata tuntavat inimtoiduvilja sisseveo kasvamist ka järgneval aastal, sest puudujääk on palju suurem kui senini ükski toidusaasta on näidanud. Mis puutub loomatoiduviljasse, siis näitavad need üldjoontes umbes samasuguseid saakisid kui eelmisel aastal. Ka oodatav kartulisaak on tuntavalt suurem eelmisest, samuti niiduheinasaak, kuna aga põldhein vähem välja on annud, samuti ka lina. Statistika Keskbüroo arvab, et loomatoidu alal seisukord üldiselt parem on kui eelmisel aastal, ja et ümarguselt 289 milj. toiduüksust rohkem on saadud kui eelmisel aastal, millega ülal võiks pidada 64 tuh. uut lehma. Sellepärast ei ole loomakasvatuse alal erilisi raskusi karta.