

H. Lell & Co.

Tartus, Riia t. 77.

Ostab: **linu,**
linaseemet,
vilja.

Müüb: **jahu** oma deskist,
põllu-
majanduse
tarbeasju.

Flax exporters

Osakonnad: **Võrus, Elvas.**

Aktsiaselts
„SILVA”

Tallinn, Merepuiestee 17

TELEFONID:

kontoris 9-29 ja 13-80; kaupluses 18-09
Telegrammide aadress „**SILVA-TALLINN**”

Igasuguste põllutööriistade

ja masinate, kunstpõllurammu, soola jne.
ladu ja müük

Igasuguste ehitusmaterjalide

nagu palkide, laudade, lubja, tsemendi,
gipsi, katusepapi, katusepleki, igat sorti
raua, raudtalade, naelte jne. **ladu ja
müük**

Igasuguste metsamaterjalide

ostmine, ümbertöötamine, müük ja
eksport

EESTI MAJANDUS

TÖÖSTUSE, KAUBANDUSE JA RAHANDUSE AJAKIRI

Tellimise hind: aastas Emk. 1000.— Väljamaale Emk. 2000.—

pooleaastas " 500.— " " 1000.—

Toimetus: Pikk tän. 40, Tallinnas, tel. 29-39 Tallitus: Lai tän. 38, Graafliline Ühing „Kiri“. Telef. 18-66

7. köide. Tallinnas, laupäeval, 15. augustil 1925. Nr. 33/34 (127/8)

Sisu: Toimetuse kommentaar. Mõnede aktsiisi alla käivate tööstusharude tekkimine ja arenemine Eestis. E. Timma: Lataroopalised raudteed 1924. aastal. P. Ose: Moodsad tööstusettevõtted Eestis. Sise- ja väljamaa kroonika. Teated ettevõtete tegevusest. Isiklikud teated. Raha- ja kaubaturu ülevaated.

Tallinnas, 14. augustil 1925. a.

Näitus-mess. Tänavune näitus-mess, mis laupäeval avatakse, saab nähtavasti huvitavam ja täielikum. kui senised. Osalt mõjub selleks kaasa muidugi asjalugu, et põllumajandusline näitus käesoleval aastal ära jääb ja sellepärast messil põllumajandusline osakond rohkem esitatud on.

Iseäranis õnnelikuks tuleb pidada näitus-messi algatust, messi õpetlikuks teha meie põllumeestele, kes teatavasti ikka enam ja enam ekspord-produktentideks on muutumas, kes välisturu nõudeid peavad silmas pidama. Sellel alal tuleks nimetada ülemaalist või võistlust, samuti õpetlikku väljapanekut, kuidas võid pakkida, eeskujulikkude sigade väljapanekut seakasvatuse seltsi korraldusel baconi sigade kasvatamise ja baconi sigade produtseerimise õhutamiseks, sulg- ja väikeloomade kasvatuse seltsi väljapanekuid sulgloomade kasvatuse kohta, samuti ka Saaremaa hobuste väljapanekut põllutööministeeriumi eriteadlaste väljavaliikul. Nii võivad iseäranis põllumeestest messilkäijad mitte üksi näha, vaid ka õppida ja saab ühtlasi mess sel aastal rohkem näituse iseloomu, kui tal seni on olnud.

Asjalugu, et huvi messi vastu niihästi väljamaal kui ka sisemaal eriti suur on, näitab et meie oma majanduslistest raskustest juba üle jõudma hakkame, milleks mitte vähe kaasa ei aita head loikuse välja-vaated.

Näitus-mess omab juba kindlaid traditsioone ning on sellepärast oma üldilme poolest, nõnda ütelda, vana tuttav. Seal ei huvita enam uudisena ühe ehk teise äri või tehase esinemine, uute, jalust-rabavate asjadega, vaid vaatajate huvid tungivad peaaegselt detailidesse, jälgides ühe ehk teise väljapaneku haru arenemist ja süvenemist. Näitus-mess peab, nõnda ütelda, ühelt poolt

peegeldama kodumaa majanduselu arenemiskäiku ja kõrgemaid saavutusi, teiselt poolt, nagu nimetatud, tutvustama niisuguste väljamaa saadustega, millel oluline tähtsus meie majanduses.

Messi juhatusel poolt kokkuseatud eelülevaade, mis ajakirjandusele lähkesti tarvitada antud, näitab, et väljapanekute üldarv ja mitmesugusust palju soovida ei jäta, kuna aga kiitvalt peab nimetama, et messi on katsutud rikastada uute ideedega ja korraldustega. Väheha tähtsusega on vist küll kõige kiirema Eesti hobuse kindlaks tegemine ja demonstreerimine, kuigi selle hobuse ülesleidmiseks 51.000-margaline eriauhind hippodroomi käsutada antakse. Rohkem, igatahes, tohiks oodata teadusliste ja õpetliste filmide demonstreerimisest kui ka ettekannetest ja kõnedest, mis näituse ajal maksuta kättesaadavaks tehakse. Siin on igatahes õige ja huvitav mõte teostatud. Kuid ka siin tahab vanasõna õige olla, et iga algus on raske. Tundub et kõik need kõned ja muud ettekanded on väga juhuslist laadi, ilma eelkorraldusteta: tuleb keegi rääkima, on hea, kui mitte, — pole ka midagi parata. Igatahes, süsteemist pole siin juttugi. — Kahju, et hea mõte nõrga korralduse tõttu oma väärtuses väheneb. Loodame siiski, et tulevikus sellel alal kindel süsteem luuakse ja näitus-messi ka mitmekülgsete majandusliste ettekannetega rikastatakse.

Üldse on vist just korraldamise, ning iseäranis eelkorraldamise küsimus see asi, millele meie näitus-messi juhatus palju suuremat tähelepanu peab pühendama, kui ta senini on teinud. Oli tarvis ainult mõni päev enne messi avamist platsilt läbi minna, et üldist nurinat nõrga ja hiliste korralduste kohta kuulda, mis näitus-messi „isevalitseja“ omapärasustele põhjenevat. Nii olla näituse kõrvalhooned, — bõrse

saal näituseks, nii hilja väljapanijatele tarvitada antud, et mitmed suuremad väljapanijad olla sunnitud olnud väljapanekutest loobuma. Seda asjaolu oleme ette toonud mitte selleks, et näitus-messi juhataste tegevuses vigu otsida, vaid tahtsime tähelepanu juhtida just selle salavedru peale, millest messide kordaminekud ja ka rahalised huvid ära ripuvad: tehke kõik eeltööd aegsasti, süstemaatiliselt ning ärge jätke midagi viimase minuti peale.

Ühest asjaolust ei saa veel mitte vaikides mõõda minna, nimelt, et meie ida naaber messilt täiesti puudub. Ajakirjanduse kaudu on ju teada, et puudumise põhjused on poliitilised, kuid igatahes on see halb majanduspoliitika, mis ennast poliitikaga seob. Loodame siiski, et siin mitte pole tegemist jäädavate majandussuhete katkenemisega, vaid et ainult mõõdaminev poliitiline pilv oma külma varjuga loomulise üksteisele tugeneva majanduselu arenemise on seisma pannud, et aga just selles seisakus aega leiti hinge tagasi tõmmata ja jõudu koguda sellele mäele ülesronimiseks, kus asuvad loomulised majanduslised vahekorrad kõigi meie naabritega. Ja loodame ka veel, et juba tuleva aastane näitus-mess neid loomulisi vahekordi suudab peegeldada.

Eesti põllumajanduse väliskaubanduse bilanss.

Meie edaspidise majanduslise saatuse kohta annab vastuse kahtlemata järgmine küsimus: kas meie põllumajandus suudab niipalju produtseerida, et kogu meie rahvamajandus, vähemalt põllumajanduslise produktsiooni mõttes, väljamaast ärarippumata oleks? Tekkib meil sellel alal defitsiit, siis on igatahes meie edenemise võimalused kaunis kahtlased, sest need summad, mis metsasaaduste ja meie tööstussaaduste väljavedu välisvaluutana anda võib, on selleks nähtavasti liiga väikesed, et mingisuguseid kõrvalisi defitsiite katta.

Muidugi on äärmiselt raske, ehk õigem, päris võimata mingisugust bilanssi selle kohta teha, mis põllumajandus meile väljaveo alal annab ja mis ta sisseveo alal nõuab. Kuigi põllumajanduslise väljaveo kindlakstegemine võrdlemisi kerge on, siis on selle osa kindlaksmääramine, mis põllumajandus sisseveona tarvitab, hoopis võimata ja sel alal võib ainult umbkaudseid kalkulatsioone teha, sest põllumajandus tarvi-

tab peaaegu igast sisseveetava kaupade rühmast oma osa, missuguse kindlaksmääramiseks aga mingisuguseid statistilisi andmeid olemas ei ole. Samuti läheb muidugi väljaveos teatud osa põllusaaduste tööstussaadusena turule, nagu näiteks linast valmistatud lõng ja riie, kuid need summad on, võrreldes põllumajanduslise üldväljaveoga, tähtsusetad. Sellepärast on väljaveo alal põllumajanduslise osa arvestamine palju kergem ja täpsem, kui sisseveo alal. Võttes ainult tähtsamad põllumajanduslise väljaveo ained, saame viimase kolme aasta kohta järgneva ülevaate väljaveo väärtusest: (miljon markades.)

	1924. a.	1923. a.	1922. a.
Tera- ja jahvat. vili	11.3	1.5	340.1
Kartul	141.2	58.0	136.1
Kartulijahu	20.5	5.5	35.5
Piiritus	43.4	129.5	172.2
Sealiha, igal kujul	69.2	39.2	90.7
Muu lihakaup	25.4	31.0	28.5
Või	979.4	553.1	211.7
Munad	109.8	37.5	23.5
Õunad	4.6	19.8	8.7
Hobused	18.3	35.9	28.7
Veisloomad	64.6	81.2	14.1
Sead ja põrsad	12.0	15.2	30.3
Tooresnahad	78.4	48.4	23.5
Linaseemned	91.6	12.3	61.4
Lina	1690.5	1084.8	987.9
Kaseiin	7.2	15.7	1.9
Kokku	3567.4	2168.6	2194.8

Nende ainete väljavedu tegi välja kogu meie väljaveo väärtusest 1922. a. 45,5%, 1923. a. 37,9% ja 1924. a. 42,8%. Neist võrdarvudest paistab, nagu oleks 1924. a. põllumajanduse saaduste väljaveo tähtsus üldväljaveos eelmise aastaga võrreldes ligi 5% võrra kasvanud, kuid kahjuks puuduvad tõendused, et siin mitte puht-statistilise nähtusega tegemist ei ole. Juhtumisi olid 1924. a. lina hinnad haruldaselt kõrged. Kui 1924. a. lina väljavedu arvestada eelmiste aastate hindadega, siis tuleb vahe ümarguselt 500 miljoni marka. Samalaadiline vahe ümarguselt 200 miljoni marga suuruses tekkib või väärtuse ümberhindamisel. Üldine vahe oleks 700 miljoni ehk 10% üldväljaveo väärtusest. Teiselt poolt on kahtlemata 1922. a. näiteks või hinnad hoopis madalamalt arvestatud, kui nad tegelikult olid; sedasama võib tähele panna ka mõne teise hinna juures, nii et 1922. a. põllumajanduse saaduste väljavedu protsentuaalselt võis hoopis kõrgem olla, kui näidatud on.

Nii võib ennem otsustada, et põllumajanduse saaduste väljavedu olemasolevate andmete järele, võrreldes üldväljaveoga, vaevalt

suurenenud on. Seda asjaolu näitavad muu seas väljaveetavate ainete kvantumid, mis olid nagu alamal: (Tonnides)

	1924. a.	1923. a.	1922. a.
Kartul	21.538	14.618	46.604
Kartulijahu	438	185	1.463
Piiritus	566	1 632	1.839
Sealiha igal kujul	508	411	1.351
Muu lihakaup	313	601	789
Või	3.187	2.347	999
Munad (tk.)	9.939.121	4.168.674	3.729 846
Öunad	91	516	330
Hobused (tk.)	698	1.142	1.149
Veisloomad (tk.)	8.753	9.316	2 933
Sead ja põrsad (t.)	1.655	2.262	8.545
Tooresnahad	520	435	280
Linaseemned	2 824	503	3.160
Lina	10.433	9.327	9.659
Kaseiin	113	222	40

Neist on näha, et peaaegu kõikidel väljaveo aladel kaupade hulga poolest kas tagurpidimine ehk seisak on maad leidnud. Väljaveo kasvamist võib konstateerida ainult või ja munade juures. Nii tuleb põllumajanduslike ainete väljaveo väärtuse kasvamist peaaesjalikult seletada kolme põhjusega: esiteks statistika paranemisega, teiseks hindade tõusuga ja kolmandaks või ja munade väljaveo kasvamisega. Neist on meile soodsaks põhjuseks ainult viimane.

Sisseveo alal on, nagu juba öeldud, äärmiselt raske põllumajanduse tarbeid muudest eraldada ja tuleb siin teist metoodi tarvitada, et juurdluse all olevasse küsimusesse selgust tuua. Tähelepanu väärrib siin eestikäät aasta aastalt kasvav teravilja, jahu ning loomatoidu sissevedu, mis viimase kolme aasta jooksul oli: (Tonnides)

	1924. a.	1923. a.	1922. a.
Rukis	37.951	25.440	13.030
Nisu	7.804	16.387	120
Kaer	22.686	3 818	165
Oder	8.671	1 055	103
Muu teravilli	1.365	29	178
Nisujahu	9.458	13.380	14.371
Õlikoogid	5.686	2.516	5
Muu loomatoit	3.578	19	—

Kui nisujahu ümber arvata teradeks eeldusega, et teradest 70% jahu saab, siis saame teravilja ja loomatoidu üldsisseveo tuhandetes tonnides:

	Sissevedu tuh. tonnides:	Võrdarv
1924. a.	101,6	316
1923. a.	68,3	212
1922. a.	32,1	100

Nende sisseveetavate ainete üldväärtus, mis enesest kujutavad üle 90% kogu teraja jahvatatud vilja ning loomatoidu sisseveost (1924. a. oli selle rühma üldsissevedu 1699 miljoni marka, kuna eelmiste ainete

väärtus oli 1653 miljoni marka) oli nimeetatud kolmel aastal (miljon markades):

	Võrdarv		
1924. a.	1652,7	292	
1923. a.	1043,9	184	
1922. a.	566,1	100	

Eelnimetatud tähtsamate teraviljade sissevedu oli protsentides üldsisseveo väärtusest:

1924. a.	20,2
1923. a.	11,2
1922. a.	10,1

Nii on teravilja sissevedu lausa kasvava tendentsiga, niihästi absoluutselt kui ka võrreldes üldsisseveoga.

Iseäranis silmapaistvalt kurva pildi saame, kui teravilja sisseveo kasvamist võrrelda põllumajanduslike saaduste väljaveo kasvamisega. Kui vastavad sisseveo ja väljaveo väärtused 1922. a. 100 võtta, siis oli

	Põllusaad. väljavedu	Teravilja sissevedu
1922. a.	100	100
1923. a.	99	184
1924. a.	153	292

Sellega on 1922. aastaga võrreldes meie põllusaaduste väljavedu kasvanud 1½ korda ja teravilja sissevedu kasvanud ligi kolm korda. Kui arenemine selles suunas edasi kestab, siis ei ole meie majandusline pankrott igatahes mitte väga kaugel, sest arusaadav on, et meie teised allikad selleks ei ulata, et peale kõige muu veel põllumajanduslisi puudujäärke katta.

Seni ajani oleme süüdi ajanud halbade viljasaakide, s. t. halva ilmastiku peale, kuid 1921. aastast peale, kust meie statistika andmed algavad, oleme iga aasta ikka rohkem ja rohkem vilja sisse vedanud, nii et küsimus keelele tuleb, kas ei ole siin tege mist mitte täiesti loomuliku ja normaalse edenemisega, sest ebaloomulikud aastad muutuvad loomulikkudeks, kui nad järjekindlalt üksteisele järgnevad. Lõppude lõpuks peab küsimise vastama käesolev aasta. Ei too ka see aasta mitte vilja sisseveo vähenemist, või ei suuda meie põllumajandusline väljavedu sisseveo kasvamisega sammu pidada, siis on meil kahtlemata tegemist väga ähvardava nähtusega, mille põhjuseid tuleb otsida meie põllumajanduse korratust seisukorrast või õigem ajaraar-reformist.

Olemas olev põllumajandusline statistika ei anna mingisuguseid andmeid, mis näitaks meie põllumajanduse tagurpidiminekut, nii et täiesti arusaamataks jääb, millega

seletada alalist teravilja sisseveo kasvamist. Peaks ometi selge olema, et vaevalt tegemist võib olla tarvituse kasvamisega, kuna tööpalgad õieti kõige aja elatistminimimumist maha kipuvad jääma. Nii tuleb lihtsalt asjade edaspidist arenemist ära oodata.

Mõnede aktsiisi alla käivate tööstusharude tekkimine ja aremine Eestis.

1. Tubakatööstus. Tubakatööstust või õigem, tooretubaka ümbertöötamist, kuni 1919. a. Eesti pinnal ei olnud. Lähemad tubakavabrikud asusid Riias ja Peterburis. Nagu eelpool tähendatud, tuli tubakasaadusi väljamaalt sisse vedada. Tekkisid katsed valmistubakast paberosse toppida, mida toimiti käsitsi kodusel teel. Pääegu iga kaupmees sai ka sellel alal töösturiks. 1920. a. välja antud tubakaseadus seadis üles uued alused tubakatööstusele, nii et 1920. a. tuleb lugeda tubakatööstuse alguseks Eestis. Selle seaduse põhjal arenes tubakatööstus kahes suunas. Avati tubakavabrikud, mis töötasid ümber nii väljamaalt sisseveetud kui ka kodumaal kasvatatud toresttubakat. Paberosside toppimine sai koondatud paberossitoppimise tehaste kätte, kes valmistubakast ja kestadest valmistasid paberosse.

Viimane tööstus lõi algusest peale õitsele, kuid hiljem kaotas järk järgult oma tähtsuse, nagu alamaltöödud andmetest näha.

Aasta	Arv	Äratarvitatud tubakat puudades	Valmistatud paberosse miljonites	Paberosside väärtus milj. markades
1920	24	1216	42,3	95,1
1921	22	839	29,4	48,2
1922	17	85	2,9	3,5
1923	5	—	0,3	0,03

1923. a. likvideeritakse viimased paberossitoppimise tehased. Nagu tabelist näeme ei ole nad 1923. a. töötamiseks tubakat tarvitanud, vaid valmissaaduste äreljääke likvideerinud. 1924. a. ei leidu enam ühtegi paberossitoppimise tehast. See on ka arusaadav, sest paberossitoppimise tehased olid sunnitud valmistama paberossa panderollitud tubakast ja kesta-

dest ja peale selle veel aktsiisi maksuma peasamal määral kui tubakavabrikud, kes aga tubakat ja keste ise valmistasid ja neid paberosside valmistamiseks panderollimata võisid tarvitada. Selle tõttu ei olnud ka neil võimalust tubakavabrikutega võistelda.

Tubakavabrikud algasid aga väiksel peale. Tööstus oli uus. Puudusid vilunud meistrid ja vastavad masinad, mida oli vaja veel soetada. Tooresainena tarvitati kodukasvatatud tubakat, mis aga saaduste maitse peale mõju avaldamata ei jätnud. Kõigist raskustest saadi pika peale üle. Tubakavabrikute arenemist näeme selgesti järgnevast tabelist.

Aasta	Arv	Ümbertöötatud torest tubakat puudades	Valmistatud			Valmistatud saaduste väärtus miljonites markades
			tubakat puudades	paberosse miljonites	sigarid tubandetes	
1920	9	707	644	2,1	65,0	4,0
1921	14	16.158	12.624	113,8	173,0	288,6
1922	12	33.188	23.188	320,5	132,5	548,5
1923	12	50.700	27.120	665,2	11,7	733,8
1924	11	48.829	27.704	667,9	—	921,1

Produktisioon näitab järjelist kasvu kuni 1923. aastani, millal on jõutud saaduste hulgani, mis täielikult suudab rahuldada siseturu nõudeid ja ühtlasi näitab viimase mahutust. Nagu näeme, tarvitakse meil aastas umbes 27.000 puuda suitsetamise tubakat ja 665 miljoni paberossi. Jõudes produktisiooni kulminatsioonini, tekkis äge võistlus üksikute töösturite vahel, mis lõpes sündikaadi ellukutsumisega. Sündikaadi mõju tubakatööstuse peale näeme selgesti, kui võrdleme 1923. ja 1924. a. arvusid. 1924. a. on ära tarvitatud ümbertöötamiseks ligi 2000 puuda toresttubakat vähem kui 1923. a. Sellevastu on aga produtseeritud valmistubakat 580 ja paberosse 2,7 miljoni võrra rohkem. Valmissaaduste väärtus on tõusnud 187,3 miljoni marga võrra.

Tubakatöösturid on katsunud ka oma vabrikute saadustele välisurget otsida. Siiaajani on see aga ebaõnnestanud. 1922. a. on välja veetud paberosse 533.000, kuna 1924. a. ainult 106.800.

2. Marja- ja puuviljaveinide tööstus. Viinamarja veine, mis üldisel tarvitusel olid, pidime ka väljamaalt sisse vedama. Kuid selle asendina ilmusid juba 1920. a. turule veinid, mis valmistatud kodumaa saadustest — marjadest ja õuntest.

Veinide valmistamine marjadest ja puuviljast ei ole uus leitud. Valmistati neid ka varemalt kodusel teel oma tarvituseks. Kuid alates alles 1920. a. omab see valmistus tööstuse iseloomu.

Marja- ja puuviljaveinide tehased		
Aasta	Tehaste arv	Valmistatud veine pangedes
1920	1	246
1921	11	2065
1922	17	6316
1923	15	5947,5
1924	16	8082

Nagu näeme, töötas 1920. a. ainult 1 tehas, valmistades 246 pange veine, kuna 1924. a. leiame juba 16 tehast, kes on suutnud produtseerida 8082 pange. Viie aasta jooksul on tootmine kasvanud ligi 33 kordselt ja tehaste arv 16 kordselt. Hinnates keskmiselt veini pang Mk. 2500 peale, on 1924. a. tootmise väärtus üle 20 miljoni marga. Valuutat on aga suudetud kokku hoida rohkem kui kaks korda suurema summa eest, sest väljamaa veinid on vähemalt kaks korda kallimad.

Marja- ja puuviljaveinid on suutnud ennast läbi lüüa ja nende tööstus seisab veel arenemisajajärgus, näidates kindlat tendentsi suurenemise poole.

3. Napsi- ja likööritööstus. Napsi- ja likööritööstust võime ka lugeda täiesti uute tööstuste hulka. Endistest tehastest, mis sõja ajal suluti, ei tööta praegusel ajal üksi enam. Napsi ja likööride pea tootmine on piiratud, mida meil leidub rohkel määral ja pealegi veel kõige parema omadustega. Tööstuse alguseks tuleb jällegi lugeda 1920. a., millal vastav seadus välja anti. Selle tööstuse peale on ka tõsisemalt vaadatud valitsuse poolt. Seadusandlisel teel on võimatuks tehtud väikeste tehaste tekkimine. 1922. a. alates on võimaldud tegevus tehastel, kes produtseerivad vähemalt 2000 pange jookke aastas. 1924. aastal on see norm vähendatud 1200 pange peale. See abinõu on välja kutsutud ilmaaegse võistluse ärahoidmiseks, mis võiks halvasti mõjuda jookide headuse peale.

Nagu näeme, on need abinõud ka oma mõju avaldanud tööstuse peale. Jookide väljavedu tõuseb järjekindlalt aasta aastalt. Väljavedu peab aga veelgi tõusma, sest soliidsematele turgudele ei ole suudetud jookke veel saata. Näit. Inglismaa nõuab, et sisseveetavatele jookidele peab juure

Napsi- ja likööritehased				
Aasta	Tehaste arv	Valmistatud jookke pangedes		
		Sisemaa tarvituseks	Välja veetud	Kokku
1920	5	526	—	526
1921	7	9.486	381	9.867
1922	8	10.968	555	11.523
1923	7	11.121	834	11.955
1924	7	10.879	1.112	11.991

lisatud olema tunnistus, et joogid tehases vähemalt kolm aastat laagerdud on. Meie noore tööstuse juures ei ole suudetud veel sarnaseid jookke välja saata.

Tehaste tootmine on püsima jäänud viimaste aastate jooksul (ligi 12.000 pange aastas). Kui arvata jookide hinnaks keskmiselt Mk. 5000.— pang, siis on 1924. a. suudetud kokku hoida valuutat vähemalt 100 miljoni marga eest ja saadud valuutat vähemalt 5,5 miljoni eest.

Laiaroopalised raudteed 1924. aastal.

E. Timma.

Laiaroopalised riigiraudteed oma ligi 150 miljoni puudujärgiga on käesoleval ajal palju kõneainet annud.

Selgema pildi saamiseks avaldame mõned tähtsamad tulemused mõeldud 1924. aasta aruandest.

Üldteated. Laiaroopalise raudtee üldpikkus oli aruande aasta lõpul 1028 km.; sellest peateid 673 km. Jaamade arv tõusis 74 peale, nendest 14-peatuskohad. Vedureid oli raudteel 162, nendest 58 kaubarongivedurid. Klassvaginisi — 326, eelmisel aastal 348, sellega vähenemine 22 vaguni võrra, mis suuremalt osalt inventurist mahakirjutamise läbi tekkinud. Kaubavagunite arv on aasta lõpuks 3584 pealt 3572 vaguni peale langenud.

Reisijate vedu. Reisijate üldarv peegeldub alljärgnevas võrdlevas tabelis:

	(arvud tuhandetes)		Kokku
	I/II kl.	III kl.	
1923. a.	256,7	4.555,6	4.812,4
1924. a.	126,9	4.439,9	4.566,8
1924. a. elektri raudtee			307,9
Reisijate km. tehti			
1923. a.		250.726,4	
1924. a.		211.839,0	

Keskmine sõidu pikkus oli (km.)

	I kl.	II kl.	III kl.	Kokku
1923. a.	257,7	81,9	45,4	51
1924. a.	256,5	85,8	43,4	48

Nendest andmetest näeme, et reisijate üldarv on ligi 8% vähenenud, vaadates klasse järel näeme I/II kl. reisijate arvu kahanemist üle 100%, kuna kolmanda klassi reisijate arv peaaegu endiseks on jäänud. I ja peaaesjalikult II klassi reisijate arvu vähenemine on tingitud tariifi tõstmisest II klassis Mrk. 2. – pealt Mrk. 3. – peale, mille tõttu on suurem osa II kl. reisijatest läinud üle III kl.

Samuti on vähenenud ka reisijate kilomeetrite ja keskmise sõidukauguse arvud, näeme et reis.-km. arv on vähenenud ligi 15% võrra, sõidukaugus aga ligi 5% võrra, missugust nähtust samuti tariifi tõstmise arvele tuleb kirjutada, viimast asjaolu (keskmine sõidukaugus) aga lühikesemaalistel sõitjate arvu tõusuga seletada.

Ka bagaashi vedu näitab allapidi minekut, mis peegeldub alljärgnevas tabelis:

	Saadetiste üldkaal		
	Saadetiste arv	tonnides	Tonn.-km
1923. a.	241.984	9.221	898.910
1924. a.	260.218	9.128	814.788

Keskmine bagaashi saadetuste veo kaugus oli 89,3 km., möödunud aastal oli see arv 97,5 km.

Nagu nendest andmetest näha, on bagaashi veo saadetuste arv küll eelmise aastaga võrreldes umbes 10% suurenenud, selle eest aga saadetiste üldkaal umbes 2% ja tonn.-kilomeetrite arv ligi 10% vähenenud. Vähenemine on sündinud kergema kaaluliste ja lühikesemaalistel vedude arvel.

Üheks kõige tähtsamaks raudtee tegevuse alaks on kaubavedu, mille kohta allpool olulisemad andmed.

Erakaupade vedu.

A. Suure kiirusega (arvud tuhandetes)

	Saadetiste arv	Saadetiste üldkaal	Tonn.-km
		tonnides	
1923. a.	119,2	25,3	2.837,2
1924. a.	129,0	26,1	2.824,0

B. Väikese kiirusega (arvud tuhandetes)

	Saadetiste arv	Saadetiste üldkaal	Tonn.-km.
		tonnides	
1923. a.	251,9	988,8	105.228,7
1924. a.	270,5	1.001,6	114.628,7

Ühe tee kilomeetri peale langes aruande aastal 174.521 tonni kaupasi, kuna eelmisel aastal see arv hulga vähem oli ja nimelt 160.573 tonni. Ühel kaubarongil oli keskmiselt 169 (175) tonni kaupu vedada, ühe laaditud kaubavagun-tele peale tuli 4,32 (4.02) tonni kaupasi. Erakaupade keskmine veokaugus oli suure kiiruse kaupadel 107,9 (111,8) km. ja väikese kiiruse kaupadel 114,4 (106,5) km. Iga saadetise keskmiseks kaaluks tuleb võtta suure kiiruse kaupadel 0,2 (0,2) ja väikse kiiruse kaupadel 3,7 (3,9) tonni.

Kaubaveo andmed näitavad, peale suure kiiruse kaupade tonn-kilomeetrite, igakülgset tõusu, eriti märgatav on väikese kiiruse kaupade veo suurenemine, kus tonn-kilomeetrite arv on ümarguselt 10% eelmisest aastast kõrgemale tõusnud.

Kaupade vedu Venemaale ja Venemaalt algas 1920. aasta maikuul ja arenes järgmiselt:

	Venemaale (arvud vagunites)	Venemaalt (arvud vagunites)
1920. a.	3.970	354
1921. a.	18.676	793
1922. a.	23.519	2.759
1923. a.	3.953	8.663
1924. a.	3.111	8.875

Transiitkaupade saadetiste üldarv ulatas 11.230 peale (eelmisel aastal – 11.108), sellest Venemaalt sisse tulnud 7990 (7708)* saadetust. Sellevastu on aga saadetiste üldkaal 152.379 tonni pealt 127.051 tonni peale langenud, tonn-kilomeetrite arv on samuti kukkunud, nimelt 32,9 miljoni pealt 28,0 miljoni peale, s. o. ligi 15%.

Keskmine transiitkaupade laaditud kauba vagunitele koorem oli möödunud aastal 7,0 tonni, tänava aga – 6,5 tonni.

Kõige suurem transiitkaubavedu on olnud 1922. a., kuna järgnevatel aastatel kaubavedu tuntavalt vähenenud on.

Kaubarongide ja nende rongkilomeetrite arv.

	Rongide arv.	Rong.-km. arv.
1923. a.	5971	595.975
1924. a.	5835	669.458

Telgkilomeetrite arv (arvud miljonites)

	Laaditud kauba-	Tühjade kauba-	Kokku
	vag. telgkm.	vag. telgkm.	
1923. a.	33,5	13,5	47,0
1924. a.	36,5	13,0	49,5

*) Klambrites eelmise aasta andmed.

	Kaubarongi koosseade telgedes	keskmine raskus tonnides
1923. a.	66,2	405
1924. a.	65,0	411

Veereva koosseade kasutamine on käesoleval aastal küll vaevalt paremaid tagajärgi annud. Kaubarongide arv on vähenenud, kuid rong- ja telgkilomeetrite arv selle vastu tõusnud. Vagunite arv kaubarongides on küll vähenenud, selle vastu on aga rongi kaal suurenenud. Nii et siin olulisemat paranemist läbi viia ei ole suudetud.

Järgmisena vaatame raudtee majanduslist tegevust.

veel erakorralised kulud 79,9 miljoni suurus. Korralise eelarve järele on raudtee kasuga töötanud ainult 1921 ja 1922 aastatel (Emk. 4,5+175,5), kõikidel teistel aastail aga kahjuga. Sellega on korralise eelarve järele saadud kasu 180 miljoni marka, kahju aga ümarguselt 235 milj. mk. Üldpuudujääk sellega 5 aasta jooksul 55 miljoni marka. Erakorralised kulud toovad veel 348 miljoni marka puudujääki juure. Lõputulemusena näeme, et raudtee on mõõdunud 5 aasta jooksul riigikassat 404 miljoni margaga koormanud.

Mis puutub erakorraliste kulude kohta, siis on viimased peaaesjalikult raudtee olukorra tõstmiseks ja uute ehituste ja sisse-

Raudtee tulud ja kulud annavad järgneva tabeli (miljonites markades):

Aasta	T u l u d						Korra- lised kulud Kokku	Vahekord tulu- dega		Erakorrali- sed kulud	Vahekord tulu- tega	
	Reisi- jate vedu	Baga- ashi vedu	Kauba vedu	Tran- siit vedu	Mitme- sugused tulud	Kokku		Kasu	Kahju		Kasu	Kahju
1919	15,1	1,7	15,1	—	3,7	36,3	87,1	—	50,8	—	—	50,8
1920	91,3	5,8	146,3	—	11,3	255,8	347,1	—	91,2	—	—	91,2
1921	217,2	13,3	294,5	189,2	33,5	747,9	743,4	4,5	—	116,4	—	111,8
1922	244,9	15,1	389,0	220,2	45,9	915,3	739,7	175,5	—	35,6	139,6	—
1923	281,4	18,3	462,0	33,2	63,6	858,8	888,5	—	29,7	116,3	—	146,3
1924	342,2	20,2	418,4	61,1	36,8	878,8	941,9	—	63,0	79,9	—	152,2

Sellest tabelist näeme, et eelmise aastaga võrreldes tulud reisijate veost ligi 25%, bagaashi veost ligi 20%, transiitveost ligi 90% on tõusnud. Reisijate ja bagaashi veo tulude tõusmine on seletatav viimaste tariifide tõstmisega (50% reisijate ja 25% bagaashi-veo tariifide kõrgendus, alates 1. jaanuarist 1924. a.). Kaubavedu on aga selle vastu langenud 462,0 miljoni pealt 418,4 miljoni marga peale, selle vähenemine ligi 10%. Sellejuures on aga veetud tonn-kilomeetrite arv tuntavalt tõusnud. Viimane asjaolu on seletatav odava tariifi alla kuuluvate kaupade veo suurenemisega ja osalt ka talve ja lumeteede puudumiste tõttu, mis eriti mõjusid metsamaterjali veo alanemise peale. Transiitveo tulud on küll peaaegu kahekordseks tõusnud, kuid siiski peab ütleva, et see summa raudtee tuludes õige väiksena paistab, kui võtame arvesse sama tulusid 1922 aastal. Peale selle sai ka transiitveotariif aasta jooksul kõrgendatud.

Edasi vaatame võrdlevaid andmeid 5 aasta kohta. Seal näeme, et raudtee on korralise eelarve juures aruande aastal 63 miljoni marka kahju annud, peale selle

seadete soetamiseks, kui ka sõja ja revolutsiooni tagajärjedel lõhutud raudtee kordamiseks vajutatud. Nii on aastate jooksul ehitatud uus Narva sild, liipriimbutamise tehas Valgas, Nõmme-Pääsküla elektriraudtee, Sonda-Jõepere kitsarööpline raudtee j. n. e.

Aruande aastal on erakorraliste kulude arvel tarvitatud 79,9 miljoni marka. Sellest summast on 25,7 miljoni tarvitatud uute elumajade ehitamiseks, 11,3 miljoni Tallinna-Pääsküla raudtee elektrifitseerimiseks, 14,7 miljoni raudtee olukorra tõstmiseks, 5,1 miljoni vagunite parandamiseks jne.

Aasta jooksul on raudtee tarvitanud 26.475 kantsülda puid, 30.225 tonni põlevkivi, 1429 tonni kivisüüt ja 1499 kantsülda turvast.

Tähtsamatest juhtumistest raudteel tuleb ära märkida.

a) vedurite roobastelt mahaminekud — 18, b) vedurite rikkimine — 12, d) tulekahjud rongides — 5, e) vagunite roobastelt mahaminekud — 19, g) rongide kokkupõrkmised — 13 juhtumist. Õnnetuid juhtumisi

oli raudteelastega 369 ja craisikutega 6 korda. Rongi alla jäid 40 inimest.

Lõpuks tuleme veel raudtee majandusliste tulemuste juure. Nagu ülaltoodud andmed näitasid, on raudtee mõõdunud aja eest ühes erakorraliste kuludega ümarguselt 400 miljoni kahju annud. Seda summat tuleb nimelt täielise kahjuna võtta, sest riigiraudteel on tundmata amortisatsiooni mahakirjutamised ja kapitali protsendid. Kuna raudtee minimaalne väärtus arvatakse 8519 miljoni marga peale, siis teeks raudtee sisse mahutatud protsendid, kui neid võtta 5%, aastas ligi 400 miljoni välja.

Sellest näeme et meie laiaroopalised teed praegusel kujul osunevad suurel määral kahjutoova ettevõtteks.

Oletada, et raudteed ligematel aastatel kasu tooma saaks, on väga riskant. Raudtee majandusline seisukord võiks paraneda praegu maksvate tariifide juures ainult kauba ja osalt ka reisijate ja eriti transiitvedude suurenemise ja raudtee eksploatatsiooni, tee, ehituste ja veereva koosseisu olukorra tõstmise kulude vähenemise arvel. Kuid ka siin ei saa midagi head ennustada, sest sisemaaliste kaubavedude tõusu on vaevalt tuntavas masstaabis ette näha, transiitvedu oleneb poliitilistest põhjustest, käesoleval aastal on see koguni kokku kuivanud.

Järgmine tulude suurendamise allikas oleks tariifide tõstmine. Reisijate ja bagaashi veo tariif sai 1924. a. kuni 50% tõstetud, edasi seda tõsta oleks vist enneaegne, sest see mõjaks reisijate arvu vähenemise peale. Teistes riikides on reisijate veo hinnad küll võrdlemisi palju kallimad, kui meil, kuid siin peab ka seda arvesse võtma, et meil majandusline elu võrdlemisi teiste riikidega ka tuntavalt odavam on. Mis meil läbi viia soovitav oleks, on et II klassi reisijate veo hind saaks alandatud, sest praegu näeme, et II klassi reisijate arv järjest kahanemas on, sest meie rahva keskklass ei jõua praeguste hindade vahetunde juures II klassis sõita ja peab III klassis sõitmisega leppima. Meie sõiduhindade vahetunde on 1: 2: 3, III, II ja I klassis. Paljudes Euroopa riikides on aga II klassi sõiduhind mitte 2 korda, vaid 1½ korda kallim. Selle uuenduse läbiviimisega ei kaotaks raudtee vast midagi, kui mitte isegi ei võidaks, sest II klassi sõitjate arv tõuseks tuntavalt, II klassi vagunite istekohad saaks paremini ära kasutatud ja kolmandaks oleks ta meie riigielanikkude keskklassi rahakotile enam rohkem vastu-

võetav. Ja II klassi vagunisi on raudteel ka tarvilisel arvul olemas.

Kaubaveo tariif sai küll käesoleval aastal differentsiaal alusele viidud ja sellega ühes kergendatud, kuid tulude peale käega katsutavalt see siiski mõjuma ei saa. Kaubaveo hindasi tõsta, oleks praegusel ajal võimata, sest kaubahinnad ei kannataks seda välja.

Järjekult eksploatatsiooni tulude mõjuvat tõusu on ligematel aastatel raske ette näha, jääb järele ainult eksploatatsiooni kulude kärpimine, kuid seda on võimata ka lühikese ajaga läbi viia. Keskkvalitsus tuleks ühes oma raskekaalulise asjaajamise korraga ümber moodustada, liini tööd mehaniseerida, mis lubaks märksa suuremat tööjõu kokkuvõtet eriti keskkvalitsuses, kui ka liinil, kus tegevus praeguse rongide liikumise poolest võrdlemisi väheldane.

Samuti on võimata pragust tee ehituste ja veereva koosseisu olukorra tõstmise kulud vähendada, enne kui mitte raudtee seisukord ajakohaselt tõstetud ei ole.

Lõpetades peame tähendama, et meie laiaroopalised teed järgnevatel aastatel vaevalt kasuga töötama saaks, kuid arvestama peab siiski sellega, et raudtee, eriti eksploatatsiooni puudujääk vähenema saab, milline kaudne tendents juba nähtavale tulemas on.

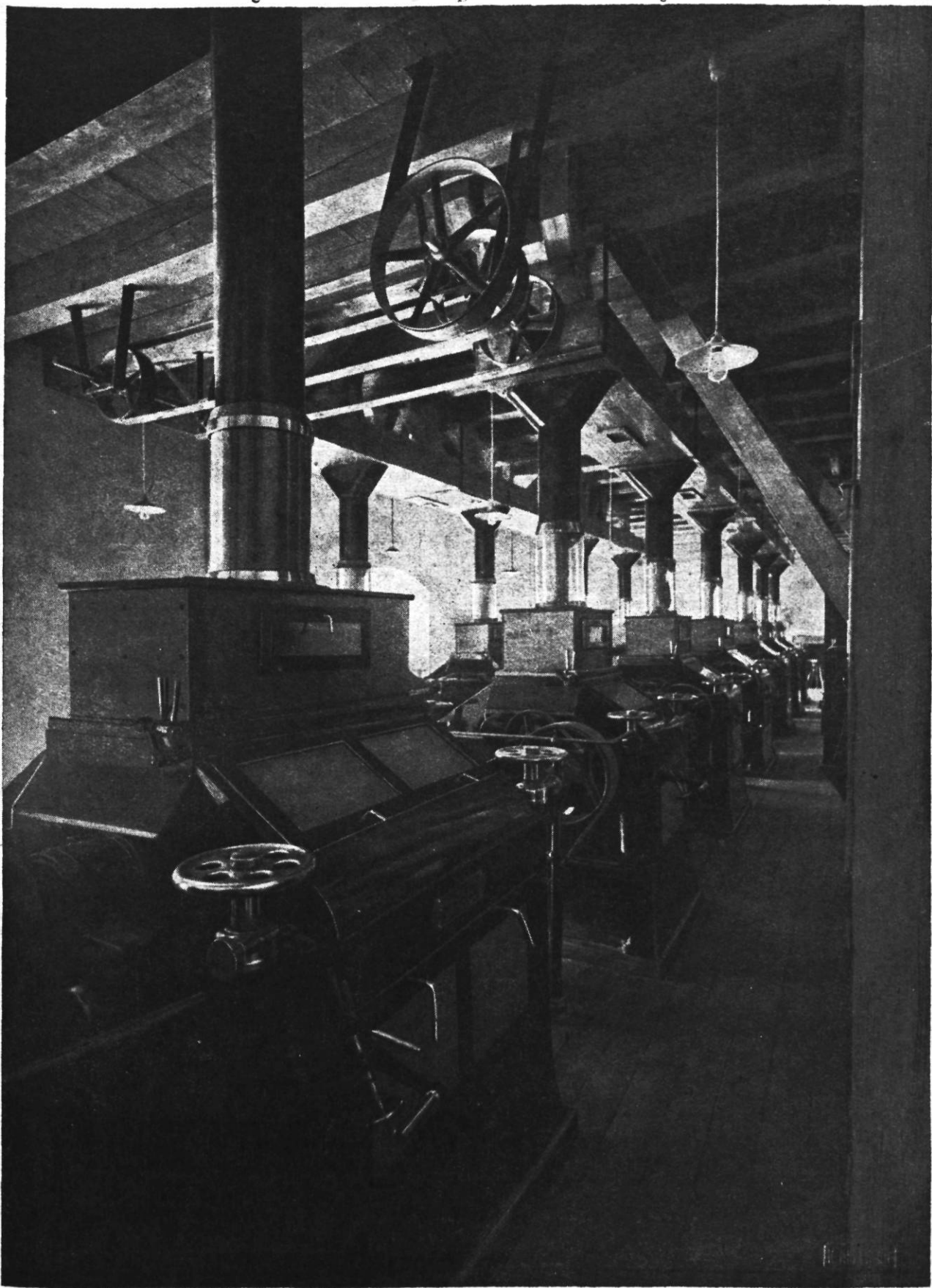
Moodsad tööstusettevõtted Eestis.

P. Ose.

On valitsemas peaaegu üldine arvamine, et meie kodumaa tööstus suudab püsida ainult kõrgete kaitsetollide varjus ja odava tööjõu abil, kuna vananenud sisseseaded röövivad iga võimaluse loomulisel teel väljamaa ettevõtetega võistelda. Terve rea ettevõtete kohta oleks niisugune arvamine vast õige, aga uhkusega võime konstateerida, et meie tööstuse arenemine viimastel aegadel iseäranis suurt rõhku paneb moodsate sisseseadete peale, mis võimaldavad väljamaaga igakülgset võistelda. Iseäranis on kaks tööstusettevõtet, mis oma sisseseadete poolest kõige paremate hulka Euroopas kuuluvad.

„Suurveski J. Puhk ja Pofad“

Tallinnas, Rannavärava puisteel, väljendab selgel keelel seda rahu ja iseteadvuse tunnet, mis omane ainult hästi organiseeritud ja tõeliselt otstarbele vastavale ettevõttele. Pealt näha on kõik nii kerge ja lihtne: masinad käivad tasase sumina, üks töö-



„J. Puhk ja Pojad“ suurveski.

line siin, teine seal, kes kergitab kotti, kes kaalub, kes laadib vagunid: kõik sünnib nagu iseenesest, lihtsalt ja ägeduseta. Ja ometigi purustavad need mühisejad ja nohisejad masinad kuus vaguni täit vilja iga päev, ilma et inimese jõul rohkem oleks tarvis kaasa aidata, kui vagunist vilja maha kühveldada ja pärast jahukotta virna tõsta ja sealt tagasi vagunisse kanda. Kõik mis vilja teraga vahepeal sünnib, sinna inimese käsi külge ei puudu. Ja ometigi peavad terad palju välja kannatama ja läbi tegema, enne kui jahudena jälle välja lähevad. Terad pestakse, kuivatatakse, kaalutakse mitu korda, puhastakse, sorteeritakse, kooritakse, jahvatatakse, uuesti ja ikka uuesti, jahu sõelutakse ja sorteeritakse mitmed ja mitmed korrad, enne kui teekäik lõpeb. Siin ei ole mitte koht, kus üksikasjaliselt kõiki masinaid kirjeldada, kuid ühe printsiibi juures tuleb siiski peatada. Harilikus jahuveskis lähevad terad korra kivide paari vahelt läbi, jahu, võib olla, sõelutakse veel ja asi on valmis. Moodsas jahuveskis on see teisiti. Lähevad terad esimese masina vältside vahelt läbi, ning pärast üle sõela, tulevad väljasõelatud osad uuesti teise jahvatamise masina alla, sealt üle sõela kolmandasse masinasse ja nõnda ikka edasi, 22.-hest jahvatamise masinast läbi. Viimases masinas on peaaegu ainult puhtad kliid, kuid veel sealtki võetakse viimased jahu kübemed küljest ära.

Kirjeldatud omadustes peitubki moodsa jahuveski võistlusvõime: kõik ümberkäimine teradega peab sündima automaatselt, ilma inimese kaasabitä, see on odavam ja tervishoidlisest seisukohast parem; masinate läbitöötamise võime peab kõrge olema, et läbikäigu suurusega jahvatuse kulused

vähendama ja viimaks, terade seest peab kõik jahu kätte saama, midagi ei tohi kaduma minna lasta. Ning peab tunnistama, et kõik need eeltingimised kõige kõrgemal määral on täidetud. Kuid võistlusvõime ei piirdu mitte ainult nende eeltingimistega. Moodsamaks võistlusabinõuks peab pidama veel laboratooriumi, mis veski juures töötab, ning kus kõik saadused hooliga oma headuse poolest läbi uuritakse. — Ei pruugi prohvet olla, kui niisugusele ettevõttele kõige paremat edu ennustada. Kõrval olevatel piltidel näeme jahvatamise masinaid, nimelt nisu jahvatamise poolel, kus neid 22 tükki töötab, ja ka veski laboratooriumi.

* * *

Karlova lauavabrik.

Tartus on teine ettevõtte, mida nende omanikud, herrad Josselson ja Kljas on ümber ehitanud võrdseks Euroopa parematele saeveskitele. Sisse astudes tunnend ennast olema ühes moodsas Rootsi lauavabrikus, kus inimese kätetöö kuni minimumini on vähendatud.

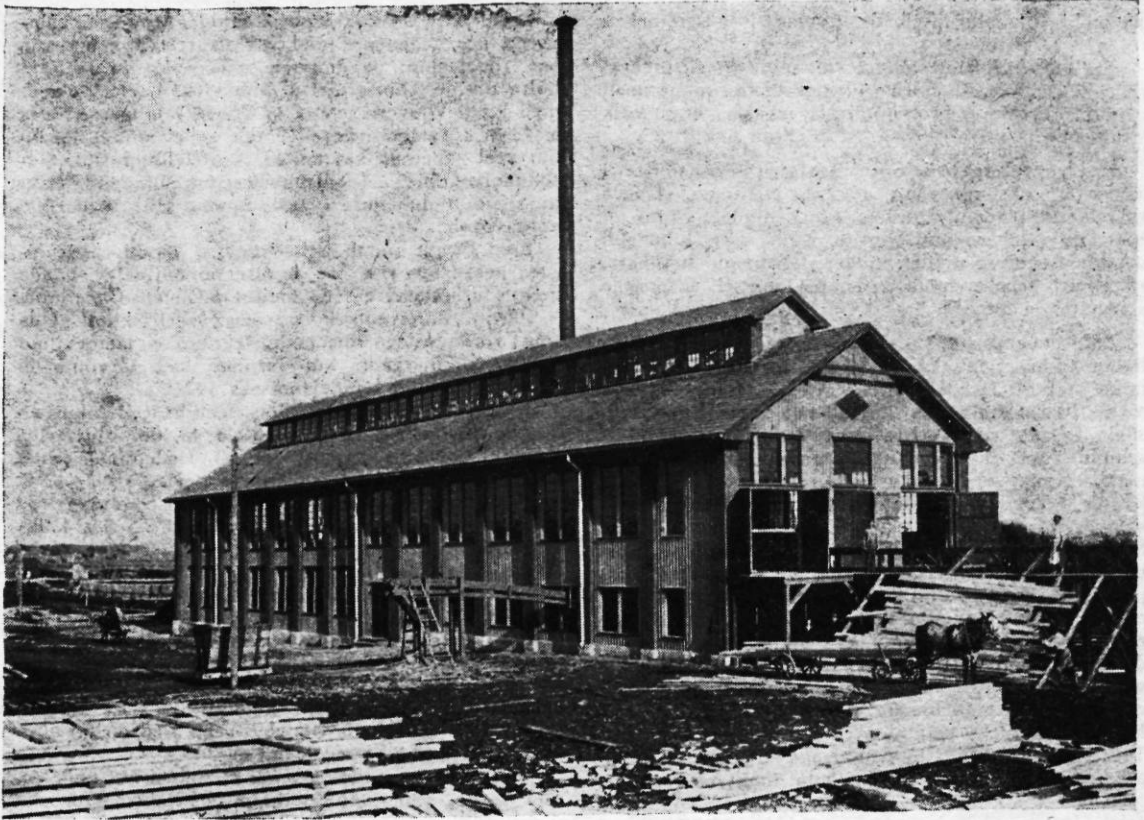
Igaüks teab, kuida meie harilised saeveskid 80–120 palki tööpäeva jooksul läbi saevad, ning et see arv veel koguni suur on. Kuid moodsatel raamidil, mis Karlova lauavabrikus üles seatud, lõigatakse päevas 600–800 palki kümne tunni jooksul, s. o. seitse korda rohkem. Ja selle hiigla kiiruse juures on tööliisi vähem, kui kõige väiksemas metsa-saeveskis. Emajõest ujuvad palgid kaanali kaudu vabriku ette, sealt viib elevaator nad ülesse automaatselt, sedayõrd kui üleval eest ära võetakse. Peale lõikamise viivad automaatrullid kõik lauad servamise alla, sealsamas lõigatakse pinna puud lühikeseks ja elevaator viib neid välja, kesk õue peale. Võta ja pane riita.

Jõudu annab 150 h. jõuline aurumasin, kuid hiigla aurukatelt kütab üks inimene. Õigemini, see ahjukütja käib käed taskus ja piip hambus, vaatab manomeetrit ja veab vahel shiibri nõõrist suuremaks ehk vähemaks seda avaust, kust kaudu saepuru tuleb saeraamide ja seimeri alt otsekohe ahju. Ei tolmu, ei tööd, ega vaeva.

Et pruugiks vist nimetada, et ladumise platsile raudtee sisse käib, kus igapäev kolm vagunit laaditakse —



Laboratoorium „J. Puhk ja Pojad“ suurveskis.



Karlova lauavabrik.

ühe päeva toodang. Laua virnad on asjakohaselt ja ülevahtlikult korraldatud, õhku palju ning kuivamine selle tõttu kiire. Oleks soovitav, kui väikeste saeveskite omanikud luba nõutaksid Karlova lauavabriku sisseasetada vaadelda ja töö täpsusega ennast tutvustada. Nende oma töö võidaks siis palju.

Igatahes on tähtis, et hrad Josselson & Kljas on kaasa aidanud Eesti tähtsama eksportaine – metsa – ümbertöötamist nõnda korraldada, et meie kõrgeväärtusline tooresaine – palgid, niisama väärtuslikeks eksport-laudadeks muudetakse. Jääme uskuma, et sellelabi Eesti puukaup ilmaturul endale väärilise nime nõutab.

Kroonika.

Eesti.

Inglased meie paest ja marmorist huvitatud. Inglasi on nähtavasti meie paekivi eriti aga Vasalemma marmor väljaveokaubano huvitama hakanud. Praegu peavad nad kuuldavasti mitmete maaomanikudega läbirääkimisi, et Vasalemmas suuremaid marmorlademeid osta.
Kaja 2/VIII–25.

Kaubaleping Ameerikaga. 1. augustil s. a. vahetati Washingtonis Eesti ja Ameerika vahel sõlmitud kaubalepingu ratifitseerimise dokumente, mille jõttu nüüd nende kahe riigi vahel enamsoodustuse kokkulepe maksev on.
V. Maa 5/VIII–25.

Kokkulepe Eesti ja Briti valitsuse vahel võla kohta sõjavarususe eest. Eesti valitsus tunnistas, et tema võlg Briti valitsusele Eesti vabadussõjas an-

tud varustuse ja ülesnäidatud abi eest on kuni 1. Jaanuarini 1921. a. kogusummas suur 917.200 Inglise naela ja Briti valitsus tunnistas, et see summa kõik nõudmised selle varustuse ja abi kohta katab.

Eesti valitsus avaldab nõusolekut maksta ja Briti valitsus vastu võtta, selle võla täielikuks tasumiseks, aastamaksusid järgmistes summas, mis tulevad maksta majasteedi peamaksuistri arvele Inglise pangas pooleaastalises sissemaksudes 1. mail ja 1. novembril iga aasta, nimelt:

a) Igal kalendriaastal 1926.–1940 ühesarvatud, aastamaks 40.000 Ingl. n.

b) Igal kalendriaastal 1941–1955 ühesarvatud, aastamaks 80.000 Ingl. n.

Eesti valitsus avaldab nõusolekut käesolevat kokkulepet seadusandlistele asutustele ratifitseerimiseks esitada, ja kui see ratifikatsioon saadud, Briti rahaministeeriumile mitte hiljem kui 31. detsembril 1925. a.

üle anda võlakohustused, iga pooleaastase sissemaksu kohta.

Kui võlakohustus tähipäeval mitte täiel määral välja ei makseta, siis tuleb väljamaksmata summa pealt nõudmise peale 6 prots. intressi maksta, kuni kõik tasutud on. Kaja 6/VIII-25.

Peetri tehase oksjon. Teatavasti ositis Peetri tehase ära oksjonil vann. adv. abi Madisson, et seda vahelikasuta sadamatehastele edasi müüa. Nüüd on aga Peetri tehase juriskonsult vann. adv. Johanson kohtule kaebtuse annud, milles täheltanu juhifakse, et Peetri tehase müük enampakkumisel seadusega kooskõlas ei ole.

Tähtsamateks punktideks kaebtuses on asjaolud: kohtupriistav peab oksjoniks kinnisvara üles kirjutama kreposti raamatu järele. Peetri tehasel on seda ainult 10.000 ruutsülda. Müüdi aga veel 30.000 ruutsülda maad, mis tehas omal ajal mere täitmisest saanud. See maa on aga raamatusse sisse kandmata. Seal peal on vabrikü hooned, esimesel ainult kontor. Veel on müüdnud 400 ruutsülda renditud maad. R-nditud maa kuidagi müügile ei kuulu. Kell 10 homm. ei peetud oksjoni, sest polnud kohal harilikku arvu, 3 pakkujat. Kell 12 oli kohal kaks pakkujat, seega võidi oksjoni pidada. Kuid selgub, et teisel esitajal puudus volitus. Nimelt Eesti Panga poolt Endelinile, selle tõttu, et pank kinnisvara omandada võib ainult täiskogu otsuse põhjal. Vabariigi valitsuse, kui täiskogu, otsust praegusel juhtumisel ei olnud. Seega jääb üks pakkuja seadusepäraseks, kellega oksjon oleks võinud peetud saada alles kell 2 p.l. Tegelikult on oksjon lõppenud aga juba mõned minutid peale kella 12, mispärast teda maksvate seadustega kooskõlas olevaks pidada ei saa ja tühistada tuleb. V. Maa 6/VIII-25.

„Kesk-kala“ külmetushooned Tartus ja Peipsi ääres. „K e s k - k a l a“ ühise juhatus ehitab Tartu ja Peipsi äärde 25 külmetusjaama kalakauba alahoidmiseks, milleks külmetusajanduse eriteadlaselt ins. Sarotschentshevilt Tallinnas kiire korras projektid ja eelarved tellitud. Peale selle kavatakse ehitada üht külmetusmaja Tallinna kalade väikemüügi tarvis. V. Maa 7/VIII-25.

Vosvoritši tehase töö. Juulikuu viimastel päevadel lõppes a/s. „Eesti Vosvoritši“ tehases masinate ülesseadmine ja tööstus algas tegevust täiel määral. Uue tehase peaduseandeks oli vosvoritši rikastus, mis nüüd täielikult õnnestunuks tuleb lugeda, sest rikastatud produkt sisaldab 30-31 prots. vosvorhapet. Oskustööliste puuduse tõttu on tööd alustatud esiteks ühe vahetusega - 18 töölisega. Töötades 3. vahetusega võib tehase läbi töötada aastas 16.-20.000 tonni tooresmaterjali ca. 13% vosvorhappe sisaldavusega, mis annaks umbes 5000 tonni rikastatud produkti - 30%. Pool tähendatud produktsioonist kavatakse lasta müügile kodumaa turule otsekoheseks tarvitamiseks kunstväetisena, kuna teine pool on määratud väljaveoks supervosvaadi vabrikutele. V. Maa 7/VIII-25.

Pärnu raudtee nihkub. Teatavasti volitas vabariigi valitsus hiljuti teedeministri vastavate asutuste ja isikutega läbirääkimisi pidama Pärnu-Eidapere raudteeharu ehitamise asjus.

Otsuse täitmiseks on teedeminister läbirääkimisi pidanud põllutööstusministri, kellega järgmisele kokkuleppele jõuti: põllutööstusminister annab tasuta: 1) raudtee alla tarvismineva maa-ala ühes sellel maa-alal kasvava metsaga 25 sülla laisuga; 2) ehitatava raudtee piirkonnas 200 tiinu metsa raudtee puuainete valmistamiseks.

Peale selle on kokkulepe loodud Pärnu linnavalitusega, kes, tugenedes volikogu otsusele, annab tasuta maa raudteelinna ja hoonete alla Vilivere ja Reiu mõisa piirides, linna metsa umbes 125 hektari, ehitab omal kulul Vilivere jaama ja Tootsi pooljaama ühes tarvilliste kõrvalhoonetega. Peale selle annab Pärnu linn veel vähemad kaasanded - telefonipostid, ülesõidukohad jne. Teedeministerium hindab Pärnu linna poolt lubatud toetust ümarguselt 20.000.000 marga peale.

Kuid Pärnu annab selle toetuse ainult riigile tasuta; peaks aga riik tee kontsessioonäridele ehitada andma, arvestatakse seda toetust pikaajalise laenua. Pärnu linnavalitsus otsustas veel kindlustada oma varandustega teedeministeriumile laenu kuni 40.000.000 margani, kui sarnane laen tarviline on raudtee ehitistöö lõpuleviimiseks 1926. a.

Ka Sindi kalevivabriku ühisus andis teedeministeriumile kindlustuse tasuta maa-ala ja ehitusmaterjali saamise kohta, missugust toetust teedeministerium hindab vähemalt 5.000.000 marga peale.

Pärnu-Eidapere raudtee ehitamise eelarve on 183.000.000 marga peale kokku seatud. Sellest jääks teedeminister. kuludeks 98.000.000 mk. (kui maha arvata roobaste ja sidematerjali hind ning toetused) Sellest tarvitab Sindi-Eidapere teosea riigikulu 63.000.000 mk. Tänavu aasta kuluks 40.000.000 marka.; see summa on teedeministeriumil olemas raudtee ehituse krediidina.

Teedeministerium kavatses raudtee veel käesoleval aastal Eidapere kuni Sindini ajutiseks liikumiseks valmis ehitada ja on valitsuselt nõusolekut küsinud raudtee ehitamise algamiseks.

Valitsus on annud küsimuse ministrite komisjonile (teede-, raha-, põllutööstusminister) läbivaatamiseks.

10.000.000 - margaline laen Eesti kalameestele. Teatavasti andis Soome valitsus tänavu 50. miljoni Eesti marga suuruse laenu - kaubakrediidi. Sellest kaubakrediidist on määratud 10. miljoni Eesti marka paadimootorite müügiks meie kalameestele. Ostu puhul tuleb välja maksta veerand mootori hinnast; kolmveerandit jääb võlaks 5 aasta peale 6 protsendiga. Kaja 11/VIII - 25.

„Eesti Lloyd“ aktiad kõrges hinnas. Esmaspäeval, 10. skp. peeti Eesti pangas, sinna Harju panga poolt panditud aktsiate oksjoni, kus avalikul enampakkumisel müügile tulid 1.700 „Eesti Lloyd“ aktsiat, mille pakkumine algas kahekordsest nominaalhinnast - 1.700.000 margast: aktsiate nominaalväärtus on 500 marka.

Aktsiad omandas A/s. „Eesti Lloyd“ peadirektor L. Rasmussen 8.224.000 marga eest. Kaja 12/VII-25.

Vene tellimised Eesti tööstusele. Kohalik Vene kaubandusesitaja J. B. Schevtsov jõudis oma Moskva sõidult Tallinna tagasi ja algas läbirääkimisi tellimiste andmisest Eesti tekstiil-, naha-, paberi-, põllutööstustade ja kilutööstusele ning külmetusajandustele, kogusummas 9 miljoni kuldrubla. 12. skp. oli selles asjas Eesti-Vene kaubanduskojas suurem nõupidamine valitsuse esitajate ja asjast huvitatud tööstustegelaste osavõttel. V. Maa 13/VIII-25.

Tallinn saab uue külmetusmaja. 12. skp. oli kaubandus-tööstusministeriumis pikem nõupidamine külmetusmaja ehitamise asjus, millest võtsid osa kaubandus-tööstus-, põllutööstus- ja teedeministerium ning suuremate eksportäride, nagu A/s. „Külmetus“, Einpauli j. t. esitajad.

Nõupidamisest osavõtjad tulid ühisele otsusele, et uue külmetusmaja ehitus on äärmiselt hädatarvilik

ja mõõdapääsematu. Nõupidamisel esitatud kavade ja projektide järele läheks uus külmetusmaja 100–130 miljoni marka maksma ning oleks umbes 25.000 kantmeetri mahutusega. Lahtiseks jäi ainult küsimus, kes hoone ehituse enda peale võtaks, kas riik, või tuleb see eraisikute kätte anda.

V. Maa 13/VIII–25.

Valitsuse luba Peetri tehase ostmiseks. Vabariigi valitsus lubas Eesti pangale omandada Peetri tehase kinnisvara, summa eest, mis Peetri tehase Eesti pangale võlgneb.

V. Maa 14/VIII–25.

Eesti võlg Ameerikale. Juba pikemat aega on läbirääkimisi peetud meie saadiku kaudu Washingtonis Ühisriikide valitsusega meie võla fundeerimise asjus.

Nüüd on Ühisriikide valitsuselt meile ettepanek tulnud sõlmida fundeerimise kohta leping ühistel alustel Poolaga.

Ettepaneku kava järele arvatakse algvõla pealt (kogu võlg oli 30. detsembril 1924. a. 17.838.664,43 dollarit) kuni 15. det. 1922. a. 4^{1/4}% intressi. See oleks 2.049.375,31 dollarit; kokku algvõlaga 16.048.520,91 dollarit. Kui lepingu sõlmimisel tasutakse 3.520,91 dollarit, jääb fundeerida 16.045.000 dollarit. Intress selle summa pealt arvatakse esimese 10 a. jooksul 3% ja järgmiste 52 a. eest 3^{1/2}%; kapitali kustutuseks tuleb maksta umbes 1/2% aastas.

Kava järele tuleks esimese 10 aasta jooksul maksta igal aastal umbes 560.000 dollarit, pärast 635.000 dollarit. Ühtlasi on Ühisriikide valitsus nõus vähendada esimese 5 a. maksu sarnaselt, et selle aja jooksul tasume kokku 500.000 doll. (4.153.700 doll.) asemel, kuna võlgujääva osa peale tulevad välja anda võlakohustused.

Vabariigi valitsus on omalt poolt Ühisriikide valitsuse ettepanekut kaaludes viimasele ette pannud vähendada võla algsummat a. l. „Russil“ hukkunud kaupade väärtusega. Kaubaagentuuri aruandes on nende kaupade väärtus 1.893.303,77 dollarit.

Kui Ameerika Ühisriikide valitsus vabariigi valitsuse ettepanekuga nõus on, võib võla fundeerimise lepingu allakirjutamist peatselt oodata. Vastasel korral tuleb ära oodata riigikogu kokkutulekut, et rahaasjanduse komisjon saaks seisukohta võtta.

Kaubandusline läbikäimine nõukogude Venemaaga.

Juunikuul on Eestist raudteed mõõda Narva ja Irboska jaamade kaudu nõukogude Venemaale saadetud.

1. Eksportkaupu.

174 vagunit ajalehe- ja trükipaberit.

2. Transiitkaupu.

2 vagunit segakaupa, 2 platvormi terastorusid, 1 vagun tühje viljakotte, 1 vag. aniliinvärve ja 1 vagun keemiakaupu.

Kokku 7 vagunit transiitkaupa; ühes eksportkaubaga kokku juunikuul nõukogude Venemaale saadetud 181 vagunit kaupa.

Sama kuu jooksul on nõukogude Venemaalt raudteed mõõda Narva ja Irboska jaamade kaudu Eestisse tulnud:

33 vagunit elussigu (a/s. „Külmetusele“), 1 tsistern bensiini, 1 vagun sinepit, 1 jäävagun Siberi võid, 4 tsisterni masuuti, 1 vagun soodat ja 1 vagun segakaupa.

Kokku on nõukogude Venemaalt raudteed mõõda juunikuul 42 vagunit kaupa Eestisse tulnud.

Käesoleva aasta esimesel poolel on Eestisse raudteed mõõda Narva ja Irboska jaamade kaudu nõukogude Venemaale saadetud.

1. Eksportkaupu.

936 vagunit ajalehe- ja trükipaberit, 1 platvorm autoga, 2 vag. soolatud kala, 3 vag. majakraami, 1 vag. tühje viljakotte, 2 platvormi vaguni rattapaaridega, 2 vag. puuvillariiet, 3 vag. kilu, 22 vag. tsementi, 1 vag. trükisaadusi ja 1 vag. fousigu.

Kokku Eestist Venesse eksporteeritud 995 vagunit kaupu.

2. Transiitkaupu.

1 vagun aniliinvärve, 1 vag. apteegikaupa, 1 vag. tühje kotte, 2 platvormi terastorusid, 2 vagunit masinaosasid, 36 vag. salpeetrit, 16 vag. garpiust, 13 vag. vaiku, 3 vag. tsitronihapet, 1 vag. heinaseemet, 2 platvormi lahivõetud vagun-elumajaga, 82 vagunit nisujahu, 1 vag. keemilisi aineid, 1 platvorm transformatoriga, 1 vag. timufiseemet, 42 vag. võitündri osasid, 4 vag. tühje vanu viljakotte, 5 vag. parafiini, 2 platvormi autodega ja 24 vag. segakaupa.

Kokku 239 vagunit transiitkaupu. Ühes eksportkaupadega kokku 1925. a. esimese 6 kuu jooksul nõukogude Venemaale saadetud 1234 vagunit kaupu.

Sama aja jooksul on nõukogude Venemaalt raudteed mõõda Narva ja Irboska jaamade kaudu Eestisse tulnud.

248 vagunit linu, 123 vag. loomakooke, 128 vag. elussigadega (a/s. „Külmetusele“), 124 vag. herneid, 29 vag. takku, 35 vag. linaseemet, 21 tsisterni bensiini, 12 vag. maisi, 54 vag. kanepit, 92 vag. ube, 5 jäävagunit Siberi võid, 2 vag. soodat, 1 vag. suure kiiruse kaupu, 1 vag. liimi, 5 tsisterni petroleumi, 2 vag. läätse, 23 vag. nisukliisid, 2 platvormi aeroplaaniga, 10 jäävagunit tapetud kodu- ja metslinde, 8 vag. tširratangu, 25 tsisterni naftat, 5 vag. vanu pastlaid, 1 platvorm vaguni rattapaaridega, 1 vag. linnusulgi, 1 vag. mineraalveet, 6 vag. päevalille seemneid, 1 vag. raamatuid, 1 vag. kalise, 2 vag. segakaupa, 18 tsisterni masuuti, 2 vag. soolatud searasva, 1 vag. tapetud sigu, 2 vag. majakraami ja 2 vagunit sinepit.

Kokku nõukogude Venemaalt käesoleva aasta esimese 6 kuu jooksul Eestisse 1002 vagunit kaupu tulnud.

Võrreldes eelmise aastaga on käesoleva aasta esimesel poolel kaupade vedu ligi 80% vähenenud, mis seletatud Venemaa ostujõu ja produktiivsuse langusega, kui ka poliitiliste põhjustega. Viimasel ajal on Venemaa hakanud kaupu peasjalikult Riia kaudu saatma.

21–27. juulini on Eestist raudteed mõõda Narva ja Irboska jaamade kaudu nõukogude Venemaale saadetud:

1. Eksportkaupu.

33 vagunit ajalehe- ja trükipaberit, kaal 444,7 tonni ja 42 saadetust bageash-kaupu, kaal 391,1 klgr.

2. Transiitkaupu.

1 vagun traktoriga, kaal 4,2 tonni, ühes eksportkaupadega nõukogude Venemaale saadetud 34 vagunit kaupu.

Sama aja jooksul on nõukogude Venemaalt raudteed mõõda Narva ja Irboska jaamade kaudu Eestisse tulnud:

1 vagun majakraami, kaal 1,7 tonni, 25 saadetust bageash-kaupu, kaal 414,5 klgr. ja 3 suure kiiruse kaubasaadetust, kaal 202 klgr.

Kaubandusline läbikäimine Lätimaaga.

21–27. juulini on Eestist raudteed mõõda Valga jaama kaudu Lätimaale saadetud:

13 vagunit Aseri tsementi, kaal 202,2 tonni; 1 vagun 6 elussea ja 16 elusvasikaga; 1 saadetus puuvillast riidet, kaal 225,0 klgr.; 1 saadetus miimesugust pudukaupa, kaal 594,8 klgr.; 1 vagun linu, kaal 10,1 tonni; 2 saadetus Tartu „Pain Normal“ leivavabriku köpsetatud teraleiba, kaal 1006 klgr.; 2 platvormi r hepeksu masinatega, kaal 13,7 tonni; 1 saadetus piimapulbrit, kaal 312 klgr. ja 2 vagunit segakaupa, kaal 4,6 tonni.

Sama aja jooksul on Lätimaalt raudteed mõõda Valga jaama kaudu Eestisse tulnud:

2 vagunit suhkrut, kaal 26,2 tonni; 7 vag. heeringaid, kaal 90,2 tonni; 1 platvorm toorest rauda, kaal 13,1 tonni; 1 saadetus mitmesugust pudukaupa, kaal 1502 klgr.; 1 vagun põllurammu, kaal 16,5 tonni; 5 vagunit viljatuulamise masinaid, kaal 4,7 tonni ja 2 vagunit segakaupa, kaal 4,1 tonni.

Ametlikud teated kaubandustööstusministeeriumilt.

Eesti.

Puuvilja väljaveokontroll. Seni võis puuvilja Eestist ilma headuse- ja pakkimisekontrollita välja vedada. Uus seadus, mis „R. Teataja“ nr. 109/110 1925. a. ilmunud, muudab seda seisukorda nii, et edaspidi võib ainult väljaveoks kõlblikuks tunnistatud ja väljaveo kontrollmäärgiga varustatud puuvilja välja vedada. Isikud ja asutused, kes soovivad Eestist puuvilja välja vedada, peavad selleks load nõutama. Niisugused load antakse põllutöö- ja kaubandustööstusministri kokkuleppel. Väiksed saadetised postiga, raudteel, laevaga või muul viisil, kui need saadetised kuni 10 klgr. rasked, niisama ka puuvilja, mis isiklikeks tarvitamiseks kaasa võetakse ja mille hulk üle 20 klgr. ei ole, kontrolli alla ei käi.

Eesti-Türgi vaheline sõprusleping. Eesti-Türgi majanduslike läbikäimise võimalustest. Riigikogu kinnitas 19. juunil s.a. Eesti ja Türgimaa vahel Varssavis 1. detsembril 1924. a. sõlmitud sõpruslepingu („Riigi Teataja“ nr. 115/116, 8. juulist 1925. a.).

Lepingus öeldakse, et mõlema vabariigi vahel rikkumata rahu ning alaline sõprus peavad valitsema.

Edasi räägitakse diplomaatiliste vahekorjade lahendamise ja diplomaatiliste esitajatega ümberkäimisest üldise avaliku, rahvusvahelise õiguse põhimõtete kohaselt.

Sõpruslepingu sõlmimise puhul tahaksime pilku heita sellele, missugused majanduslike läbikäimise võimalused mõlema maa vahel sihikindla toimimise juures olla võiksid.

Väljamaa on viimasel ajal Türgimaa, kui tähtsate tootesainete valmistaja ja ühili, kui mõnede Euroopa kaupade suure tarvija vastu elavat huvi tundma hakanud, mida tunnistab terve rida poliitilisi ja majanduslisi lepinguid Türgimaa ja teiste riikide vahel.

Kui vaadelda majanduslike läbikäimise võimalust Eesti ja Türgi vabariikide vahel, siis näeme, et Türgimaa Eestisse üsna tähtsal määral välja vedada võiks toorest puuvilla ja tubakat. Eestist impoteerida võiks Türgimaa puuvillariiet, tuletikke, tsementi jne.

Eesti impoteeris 1924 aastal umbes 2,2 miljoni dollari eest puuvilla peajasjalikult A.-Ühisriikidest. Kuna Eesti puuvillariide vabrikud peajasjalikult eks-

pordiks töötavad, siis on loomulik, et Türgimaa, kelle omad riidevabrikud veel väljaarenemata on, Eestist riidekaupa saada võiks. Tõsi küll, Türgimaal on seadus maksvuselt, mille järele ametnikud ja ohvitserid ainult kodumaal valmistatud riidet kandma peavad, kuid ei pea siiski unustama, et Türgimaa omad tehased (Türgi oma andmete järele) kõigest 300.000 kodanikku riidetega korralikult varustada suudavad ja vaevalt on arvata, et uued suured riidevabrikud ellu tõusta suudavad, võrreldes terava võisflusega maailma riideturul. Igatahes peab Türgimaa ka edaspidi riidekaupu sisse vedama. Seda näitavad ühili Konstantinoopoli äride sagedad kuulutused, kus esituse Inglise riidekauba peale soovitakse. Ka tulevad Venemaalt teated, et Türgi kaupmehed Nischni-Novgorodi laadale riideid sisse ostma sõitvat. Igatahes on siin olemas võimalus Eesti ja Türgimaa vahel kaupa kauba vastu vahetada. Türgimaa on suuri rõhku panema hakanud puuvilla kasvatamise uuestielustamise peale. Aadeni oru puuvill on jälle ilmaturule ilmunud; Inglise vabrikud on suuremaid Aadeni puuvilla sisseostusid teinud.

Teine tähtis produkt, mida Türgimaa suuremal hulgal Eestisse produtseerida võiks, on tubak. Eesti impoteeris 1924. a. 797.383 kilogrammi tubakat, sellest tuli otse Türgimaalt 43.069 klgr., s.o. kõigest 5,4%, kuna muu osa teiste maade kaudu tuli. Siin on õige suur arenemisvõimalus olemas.

Peale selle võiks Türgimaa Eestisse ekspoteerida taimeõlilisid, puuvilja jne.

Türgi poliitilise, kui ka majanduslike elu keskkohaks näib Angora kujunevat, kuna Konstantinoopol järjest enam Euroopa ilmet omendab, sellepärast on vasti tarvilik enam Angora elu-olu silmas pidada.

Türgi väliskaubandus oli „Wirtschaftsdienst'i“ järele 1924. a.: sissevedu 145 miljoni ja väljavedu 84 milj. Türgi naela (1 T. nael umbes 200 E. marka).

Läti.

Nõudmine Ameerika elukinnitamise seltside vastu. Ühenduses nõudmisega Ameerika elukinnitamise seltside vastu, poliitilise põhjal, mida endistele Vene alamatele välja antud, seletatakse, et nende iganemise aeg New-Yorki riigi Statute of Limitation'i põhjal 6 aasta pärast mõõdub. Teated, nagu maksaks New-Yorki elukinnitamise seltsid täie väärtuse kullas välja, ei vasta tõele. Ainult New-York Life Insurance Co. on paaril juhtumisel end. Vene, nõudseile Läti kodanikke ettenäidatud poliitide eest, millised veel ei ole ära iganenud (preemiad tasutud) raha välja maksnud. Kuid seda ei ole mitte kullas tehtud, vaid lihtsalt rublades, mis teatavasti palju väiksema väärtusega, kui endised Vene rublad. The Equitable Life Insurance Co. of the United States on siitamaale kategooriliselt keeldunud mingisugust tasu maksta. On küll mitu kaebust nimetatud seltside vastu tõstetud, kuid need on alles otsustamata. Ühe asja lahendamist on käesoleval aastal oodata. Kuigi see peaks kaebajate kasuks lahendatama, siis antakse asi igatahes kõrgemasse kohtuasutusse edasi ja nõnda venib asi pikale.

Tikkude hind tõuseb. „Latvijas Sargs“ nr. 159—22. juulil: Siitamaale võtslesid Läti tikutöösturiid oma vahel hinna suhtes, mille tõttu nende teenistus väike oli. Nüüd on üldise hinna määramise kohta ühinemisele jõutud ja sellepärast tikkude hinna tõusu oodata.

Kaubanduse bilanss maikuu. Mai-kuu jooksul on väljamaalt kaupa Lätisse veetud 19.997.472 lati eest, Lätimaalt aga välja veetud

11.611.659 lati eest. Võrreldes aprillikuuga on kaubanduse bilanss maikuu jooksul tuntuvalt paranenud.

„Latvis“ nr. 1148 — 29. juulist kirjutab: Ehk küll ühes kui teises kaubanduslises harus vaikus valitseb, siiski võib tööstuses elavust tähele panna, kusjuures uusi tööstustevõtteid samal arvul ja samal tempol juure tuleb, ehk küll ei saa salata, et meil väikseid ettevõtteid liigagi palju. Need jäävad aga siiski püsima ja mitmed nendest laiendavad oma tegevuspõldu. Suuremates ettevõtetes areneb tegevuse käik normaalselt, ainult puutööstuses valitseb vaikus. Selle tööstuse üksikutes alades, eriti vineeritööstuses, on siiski elavust märgata. Riia vineerivabrik „Potempa“, kellel kõige moodsam sisseseade, jätkab oma tegevuse laiendamist. Vabrik on puid ka Aafrikast sisse vedanud, sest koha peal olla need kallimad. Vabrik kavatab lähemal ajal ka masinaid peenema mõõbli-vineeri valmistamiseks üles seada. Peale selle tuleks nimetada Mithlgraben'i superfosfaadivabrikut, mille ehitustöödega juba algust tehtud. Masinad ja tina väävelhappe osakonna jaoks on juba tellitud ja superfosfaati hakatakse juba 1926. a. valmistama. Esialgu kavatakse valmistada 400.000 kotti aastas, edaspidi aga poole rohkem.

Sisseveotollide tagasimaks. Tolli peavalitsus on uued määrused välja annud sisseveotollide tagasimaksimise kohta riide, kemikaaliate ja bensini eest nende vihmamanilite pealt, mida Lätiist välja veetakse. Iga palitu pealt maksetakse selle headuse järele 3,5 kuni 10,5 latit tagasi. Tolli peavalitsus on küsimuse üles võtnud, et valgepleki ja selle jäiste pealt väljaveo tolli tuleks võtta, sest viimasest võib fina saada.

Töösturid ja raudteetariifi töstmine haavapuude pealt. Läti töösturid ja eksportfirmad esitasid põllutööstusteeriümile palve, milles protesteeritakse raudteetariifi töstmise vastu haavapuude pealt. Palvekirjas on tähendatud, et sarnase tariifi töstmise tõttu haavapuude väljavedu naabrite konkurentsi tõttu kängu jääb. Praegu veetakse tuleliiku üle toodangust 100%, tikkuude toodangust aga 60% välja, tariifi töstmisel aga libiseb välja vedu alla, ehk jääb hoopis seisma, mille tagajärjel välisvaluuta juurevool seisma jääb, tikuvabrikud kängu jäävad ja tööliste arv väheneb. Firmsid paluvad, et ministeerium raudteetariifi haavapuude pealt revideerimise alla võtaks ja endise tariifi maksima jätaks.

Daani.

Uued riigilaenu. Daani riigipäev võttis oma suvisel, erakorralisel istangjärgul, mis 21.7.25 algas, vastu 2 seaduseelnõu riigilaenude kohta. Esimese järele teeb riik Ameerikas Guaranty Trust'i juures 30 miljoni dollari suuruse välislaenu, mille tingimised Daanile väga soodsad. Laenu on 5% protsendiline, ja ta kurs on 97,27%. Esimese 5 aasta jooksul on laenu amortiseerimisvaba, ja siis amortiseeritakse ta 25 aasta jooksul (iga aasta 125, pari kurssiga). Laenu tahab Daani tarvitada ühe varem, 1920. a. tehtud välislaenu tagasimaksimiseks, millest tema ebasoodsate tingimiste pärast võimalikult pea vabaneda tahetakse. Teine seaduseelnõu käib ühe 1915. a. tehtud sisemise laenu tagasimaksimise kohta, mille tähtaeg 1.8.25 on. Et selleks raha saada, annab riik välja 5-protsendilisi riigibligatsioonid ja 5-protsendilisi riigivõlatähti, mis avalikult välja pakutakse. Esimesed amortiseeritakse 15, teised 2¼ aasta jooksul.

Eksporditapamajade tegevus. Käesoleva aasta 5 esimese kuu jooksul on eksporditapamajade tapetud 1.647.000 siga, 114.000 sarvloomu, 116.000 vasikat, 11.000 lammast ja 5000 hobust. Vastaval ajal 1924. tapeti eksporditapamajades 1.687.000 siga, vastaval ajal 1911.-1914. läbistatav 1.027.000 siga. Nagu arvudest näha, on eksporditapamajade tegevus praegu 60% võrra suurem kui enne ilmasõda.

Teated ettevõtete tegevusest.

Pärnu Eesti laenu-hoiuühisus on oma läinud tegevusaasta puhtakasuga Emk. 143,3 tuh lõpetanud (tulud - 1469,7, kulud - 1.326,4). Puhaskasust määrati (tuh. Emk.): tagavarakapitaliks - 28,7, osamaksideks - 30,0 (8% osa pealt), kahjutasukapitaliks - 34,7, amefn. ja juhatuselise - 30,0, heategev. otstarb. - 20,0. Äriseis 31. det. 1924. a. Emk. 16.461,1 tuh.

Järgnevat ühisuse läinud kahe aasta äriseisud (tuh. Emk.):

Aktiiva.	31.XII.24.	31.XII.23.
Kassa ja jooksvad arved	708,5	89,4
Laenuid ja vekslid.	12 074,7	7.100,1
Riikli. asund. ja kol. laenuid	3 171,4	1.498,6
Liikuv varandus	140,6	133,3
Passiva.		
Kapitalid (osak. - 490,6, tagav. - 40,1, erikapital - 414,2)	944,9	769,5
Hoiusummad	8.519,5	4.260,3
Konto-korrent ja rediskont	5.650,0	3.629,1
Korrespondendid	268,3	183,2
Puhaskasus	143,3	25,7

Bilanss ühes teiste arvetega 16.461,1 9.272,2

Maksujõuetuks tunnistatud a/s. „Harju Panga“ likvideerimiskomisjon teatab, vastavalt krediidiseaduse § 164., et tema oma tegevuse on alustanud ja asub Tallinnas, Harju t. nr. 33, endise a/s. „Harju Panga“ ruumes. Vastuvõtmine kella 10-12.

Maksvate seaduste põhjal võtab komisjon arvesse ainult kirjalikke nõudeavaldusi panga vastu, millesid saadetud komisjoni nimele kas otse Tallinna ehk panga jaoskondade ehk jälle Tallinna-Haapsalu rahukogu kaudu, nagu see „R. T.“ nr. 81/82 s. a. välja kuulutatud. Ühitasi palub nõudmiste sisseandmistega rutata. Nõudmiste sisseandmise tähtajaks on määratud 14. nov. s. a.

A/s. „Astoria“ maksab dividendi 1924. a. eest 250 marka aktsia pealt. Väljamaksmine algab 5. aug. s. a. seltsi kassast.

Maksujõuetuks tunnistatud „O.ü. Tallinna liimi- ja kunstväetistehase“ kreditoride koosolekul 14. juulil s. a. valiti konkursivalitsus järgmises koosseisus: vann. adv. R. Birkenberg, vann. adv. U. Notibeck ja vann. adv. abi E. Maydell.

Konkursivalitsuse asukoht on Tallinnas, Pikk t. 37, vann. adv. abi E. Maydelli kontoris. Kõnetunnid 5-7.

Nahatööstuse a/s. „Union“ on oma läinud tegevusaasta puhtakasuga Emk. 0,4 milj. Emk. 6,0 milj. vastu 1923. a. lõpetanud (tulud - 48,7, kulud - 48,3). Äriseis 31. dets. 1924. a. Emk. 199,0 milj.

Järgnevad a/s. viimase kolme aasta äriseisud (milj. Emk.):

Aktiiva.	31.XII.24.	31.XII.23	31.XII.22.
Kassa ja pangad	0,6	1,1	1,2
Debitorid	35,6	47,1	19,3
Valmis- ja poolvalmis-saadused, tooresained ja materjalid	129,5	77,2	57,1
Liikumata varandus	1,0	0,9	
Masinad, inventar ja sisseseade	31,9	27,7	17,2
Passiva.			
Aksiakapital	40,0	40,0	40,0
Tagavarakapital	0,4	0,06	—
Amortisatsioonikapital	6,7	3,6	0,9
Kreditorid	151,6	107,7	58,1
Puhaskasu	0,4	6,0	0,6
Bilanss ühes teiste arvetega	199,0	158,0	99,5

Balti Päästeseltsi läinud tegevusaasta aruanne näitab kasu 1924. a. eest Emk. 3,4 milj. Emk. 10,2 milj. vastu 1923. a. Puhaskasust, millele eelmise aasta ülejääk Emk. 6,4 milj. juure arvati, määrati (milj. Emk.); dividendiks - 4,0 (põhikapital 5 milj. 200 marka aktsia pealt), ametnikkudele lisatasuks - 0,5, heategevaks ja kultuuriliseks otstarbeks - 0,2, tasuks revisjonikomisjonile - 0,25 ning ülekandeks 1925. a. kasude ja kahjude arvele - 4,8. Tulusid on läinud tegevusaastal saadud Emk. 37,5 milj. (päästetöödest ja muust laevade tegevusest - 37,1 ja tulud majadest - 0,4), kuna kulused selle vastu oli Emk. 34,1 milj. (päästelaevade tegevuskulud - 12,3, jooksvad parandused ja haigekassa - 10,0, amortisatsioonikapitaliks - 3,1, kinnispreemiad - 3,1, muud - 5,6). Äriseis 31. dets. 1924. a. Emk. 77,8 milj.

Järgnevad seltsi läinud kolme aasta äriseisud (milj. Emk.):

Aktiiva.	31.XII.24.	31.XII.23.	31.XII.22.
Kassa ja jooksv. arved	4,4	13,0	12,6
Väärtpaberid ja välisraha	1,6	1,7	1,9
Debitorid	11,6	10,3	13,5
Materjalid ja kütetavarad	3,4	4,2	3,0
Laevad ja päästelaevad	34,9	34,0	30,1
Liikumata varandus	17,0	16,9	1,4
Inventar	1,1	1,0	2,4
Kulude ülekanne õiendamata päästetööde eest	3,1	1,4	7,0
Passiva			
Aksiakapital	5,0	5,0	5,0
Tagavarakapital	8,4	6,5	4,3
Kinnitustagavarakapital	3,6	2,8	1,9
Amortisatsioonikapital	8,7	5,6	2,6
Kreditorid	26,9	18,3	22,9
Sissemaksud lõpetamata päästetööde arv	11,4	20,6	10,3
Eetkanne eelmise aasta kasust	6,4	8,9	12,0
Puhaskasu (jooksva aasta)	3,4	10,2	10,4
Bilanss ühes teiste arvetega	77,8	82,9	72,2

A/s. „Kultor“ on oma läinud tegevusaasta kah-

juga Emk. 0,4 milj. lõpetanud. 1923. a. andis kasu Emk. 0,3 milj. Äriseis 31. dets. 1924. a. Emk. 10,4 miljoni.

Järgnevad a/s. läinud kolme aasta äriseisud (milj. Emk.):

Aktiiva.	31.XII.24.	31.XII.23.	31.XII.22.
Kassa ja jooksev arve	0,05	0,09	0,1
Debitorid ja vekslid	3,9	4,0	3,0
Liikumata varandus	5,3	5,2	5,6
Liikuv varandus	0,5	0,5	0,1
Valmismaterjalid	0,3	0,5	0,7
Kahju	0,4	—	—
Passiva.			
Põhikapital	4,0	4,0	4,0
Tagavarakapital	0,1	0,02	0,02
Kreditorid ja vekslid	6,0	5,4	4,7
Eelmiste aastate kasud	0,2	0,2	0,05
Puhaskasu	—	0,3	0,6
Bilanss ühes teiste arvetega	10,4	10,3	9,6

Esimese Tallinna tulitõukuvabriku Julius Trumm ja Ko a/s. 1924. a. aruanne näitab kahju Emk. 2,0 milj. (Kulud - 6,2, tulud - 4,2). Äriseis 31. dets. 1924. a. Emk. 59,8 milj. Tähtsamate arvete seis oli (milj. Emk.): debitorid - 3,7, valmis- ja materjalid - 6,2, liikumata varandus - 14,1, liikuv varandus - 33,8, aksiakapital - 10,0, kreditorid - 49,8.

Tallinna Eesti majandusühitus on oma läinud tegevusaastal puhtakasuga Emk. 11,4 tuh. saanud. Äriseis 31. dets. 54.238,3 tuh. Tähtsamate arvete seis oli (tuh. Emk.; klambrites 1923. a. andmed): kassa - 52,2 (156,7), debitorid ja vekslid - 14.618,7 (9.611,2), väärtpaberid ja välisvaluuta - 404,5 (383,2), osamakud teistes asutustes - 1.525,6 (1.420,9), kaubad - 26.208,8 (27.656,5), liikumata varandus - 3.605,0 (3.605,5), osakapital - 2.295,8 (2.164,2), muud kapitalid - 1.333,5 (1.035,1), kreditorid ja vekslid - 43.179,6 (41.176,3).

Puutööstuse a/s. „Markel M. Makarov“ on oma läinud tegevusaasta kahjuga Emk. 1179,1 tuh. lõpetanud (tulud - 9092,7, kulud - 10.271,8). 1923. a. saadud kahju ulatas üle Emk. 13,0 milj. Äriseis 31. dets. 1924. a. Emk. 75.566,6 tuh.

Järgnevad a/s. kahe viimase aasta äriseisud (tuh. Emk.):

Aktiiva.	31.XII.24.	31.XII.23.
Kassa	325,6	49,9
Väärtpaberid	4.316,7	5.541,6
Debitorid ja vekslid	20.853,7	7.566,2
Valmis- ja poolvalmis-saadused, materjalid ja kaubad	3.516,9	11.454,7
Töökojad	947,6	1.849,1
Liikumata varandus	32.520,1	31.930,1
Liikuv varandus	9.858,3	10.304,7
Kahju	1.179,1	—
Passiva.		
Kapital	15.000,0	10.000,0
Vekslid	15.000,0	6.000,0
Kreditorid	44.314,6	54.446,1
Amortisatsioonikapital	1.025,6	1.055,1
Bilanss ühes teiste arvetega	75.566,6	74.168,2

Vändra klaasivabrik M. Graubner o/ü. 1924. aasta tulude ja kulude arve näitab puhtakasuga Emk. 2.183,5 tuh. (tulud - 17.235,8, kulud - 15.052,3) Äriseis 31. dets. 1924. a. Emk. 19.698,4 tuh. Tähtsa-

mate arvete seis oli (tuh. Emk.): Debitorid - 6.900,1 valmis- ja poolvalmisasjad, materjalid - 4.705,3 liikumata varandus - 3.770,3, ait - 956,7, veski - 810,0, loomad - 1.163,0, põhikapital - 17.000,0.

Narva linakeitramise manufaktuuri ühisus, end. perun A. L. Stieglitzi linavabrik on läinud tegevus-aastal puhaskasu Emk. 0,07 milj. saanud. Vähesese puhtakasu tõttu dividendi 1924. a. eest ei makseta ning dividendi kupong nr. 4 tunnistatakse maksuvuse-taks; saadud kasu arvatakse 1925. a. arvele. Äriseis 31. dets. 1924. a. Emk. 133,6 milj.

Järgnevad ühisuse kolme viimase aasta äriseisud (milj. Emk.):

Aktiva.	31.XII.24	31.XII.23.	31.XII.22.
Kassa	3,8	2,9	1,9
Debitorid	28,1	26,5	24,3
Kaubad ja materjalid	94,1	77,2	59,9
Liikumata ja liikuv varandus	4,6	3,9	3,9
Passiva.			
Põhikapital	2,7	2,7	2,7
Tagavarakapital	0,5	0,5	0,5
Amortitsatsioonikapital	3,1	3,1	3,0
Muud kapitalid	0,9	0,9	0,9
Kreditorid	124,8	106,1	84,0
Puhaskasu	0,07	0,05	0,03
Bilanss ühes teiste arvetega	133,6	114,9	92,6
Tulud	215,26	197,19	129,30
Kulud	245,19	197,13	129,27
Kasu	0,07	0,05	0,03

A/s. „Narva Import“ on oma läinud tegevus-aasta puhtakasuga Emk. 2,1 milj. Emk. 1,1 milj. vastu 1923. a. lõpetanud. Kasu jaotust avaldatud aruanne ei sisalda. Äriseis 31. dets. 1924. a. Emk. 19,0 milj. Järgnevad a/s. kolme viimase aasta äriseisud (milj. Emk.):

Aktiva.	31.XII.24.	31.XII.23.	31.XII.22.
Kassa ja jooksvad arved	0,6	1,4	0,4
Debitorid ja vekslid	2,4	1,0	1,0
Kaubad ja materjalid	6,3	6,3	1,3
Liikumata varandus	7,1	6,8	0,4
Liikuv varandus	0,5	0,1	0,1
Passiva.			
Põhikapital	3,0	3,0	0,8
Tagavarakapital	0,3	0,08	-
Amortitsatsioonikapital	0,2	0,04	-
Kreditorid ja vekslid	11,3	5,8	2,2
Puhaskasu	2,1	1,1	0,2
Bilanss ühes teiste (vähemate) arvetega	19,0	18,5	3,6
Tulud	8,1	4,6	2,4
Kulud	6,0	3,5	2,2
Kasu	2,1	1,1	0,2

A/s. Gerhard ja Hey on oma läinud tegevus-aasta puhtakasuga Emk. 0,5 milj. lõpetanud (tulud - 10,7 - kulud - 10,2). Äriseis 31. dets. 1924. a. Emk. 16,0. Tähtsamate arvete seis oli (milj. Emk.; klambrites 1923. a. andmed): kassa ja väärtpaberid - 0,6 (2,2), debitorid - 14,3 (31,3), liikuv varandus - 0,4 (0,6), põhikapital - 3,0 (3,0), tagavarakapital - 0,5 (0,2), kreditorid - 11,4 (33,4), kasu - 0,5 (0,6). Kasu jaotust avaldatud aruanne ei sisalda.

Eesti tikutööstuse a/s. „Lendra“ läinud tegevus-aasta andis kahju Emk. 1,0 milj. Äriseis 31. dets. 1924. a. Emk. 41,5 milj. Tähtsamate arvete seis oli (milj. Emk.): kassa ja jooksvad arved pankades - 0,3, debitorid ja vekslid - 5,9, valmis ja poolvalmiskaubad, materjalid - 9,9, liikumata varandus - 0,5, liikuv varandus - 4,7, kahju - 1,0, aktsiakapital - 25,0, kustutuskapital - 0,5, kreditorid - 7,8, vekslid - 8,0. Tulusid on saadud Emk. 14,6 milj., kuna kulud sellevastu Emk. 15,6 milj. suured olid.

Tähtsamad vähempakkumised.

Riigi raudteevalitsuse varustusosakond ostab kinnistel võistluspakkumistel:

1) 24. augusti s. a. kell 10 homm. - 27 000 klg. vedruaterast, 2) 28. augusti s. a. kell 10 homm. - 350 tonni sordirauda, 3) 31. augusti s. a. kell 10 homm. - 6,750 mir. muste ja isingitud raudtorusid.

Sv. varustusvalitsuse ehituse- ja korteriosakond (Tallinnas, Uus t. 10) - kinnisel - 20. augusti s. a. kell 11 homm - valgustuse petrooleumi, mootor-naftat, masinaõli, tsilindriõli ja mootorõli.

Sv. varustusvalitsuse ehituse- ja korteriosakond (Tallinn, Uus t. 10) - kinnisel - 24. augusti s. a. kell 11 - Suuropis puust maja ehitustööd.

Mereasjanduse peavalitsus (Tallinnas, Vanõ Sõdama t. 21) - kinnisel - 19. augustil s. a. kell 10 homm. - 2500 pd. petrooleumi.

Aktsiaselts

Lignum

Tallinn
Kopli tän. nr. 35.
Telef. 12-89

Lauavabrik

Ehitusmaterjalide ladu

Puutööd

Tähtsamad enampakkumised.

Lauamaterjalide oksjon. Suusõnalisel enam-pakkumisel müüakse: 19. augustil s. a. kell 12 metsade peavalitsuses, Tallinnas, Toomkiriku pl nr. 3:

1) Kastre lauatehases (üle Tartu) asuvad umbes 300 std. okaspuu servatud laudu, 2 üksuses, alghindadega 8000 mk. ja 11.500 mrk. standardi.

2) Selgase lauatehases (Saaremaal) asuvad umbes 320 std. okaspuu servatud laudu, ühes üksuses, alghinnaga 11.000 mrk. standardi.

Pakkujatel tuleb enne pakkumise algust oksjoni komisjonile kindlustuseks sisse maksta 10% pakutava üksuse kogu alghinnast.

Ligemaid teateid saab tööstusosakonnalt, Kastre ja Kuresaare metsaülemalt.

Uued aktsiaseltsid ja osühisused.

O/ü. „Seltskondlik maja“. Tegevusala: Majade ehitamine ja kasutamine, eriti klubidele, seltsidele, ühingutele ja teiste nimetustega seltskondlikele organisatsioonidele tarviliste ruumide ja sisseadete soetamise otstarbel. Asutajad: K. Päts, M. Jaakson, J. Reinthal, J. Parik, A. Kuben, A. Luesson, A. Peet ja H. Reier. Põhikapital: Mk. 15.000.000. mis jagatud 150 osat. 6 Mk. 100.000.—

(„R. T.“ nr. 126 - 1925. a.)

Uued seadused ja määrused.

Veeede süvendusmaksu tariif on avaldatud „R. T.“ nr. 126 - 1925. a.

Otskoheste maksude peavalitsus kuulutab kaubandusliste ja tööstusliste ettevõtete valdajatele ning aruandvate ettevõtete juhatusete teadmiseks, et peale lisaarimaksu riigi ja linna (alevi) heaks võetakse 1925. a. maksu kaubandus- tööstuskoja ülalpidamise kulude katmiseks 11. deis. 1924. a. ja 19. juuni 1925. a. seaduste põhjal („R. T.“ nr. 148 - 1924. a. ja nr. 111/112 - 1925. a.) 2% kapitalimaksu, 2% kasuprotsendimaksu ja 2% kogukonnaksu ning 2% puhtakasumaksu ja kogukonnaksu järele. Maks tasutakse Eesti Panga osakonda- desse ühes riigi ja kogukonnaksuga.

Et maksulehed juba enne 19. juuni 1925. a. seaduse jõusseastumist välja saadeti, siis ei ole maks kaubandus-tööstuskoja heaks maksulehtedes ära tähendatud.

Kaubandus-tööstuskoja heaks võetavast maksust on vabad ühistegelised ettevõtted, mis kooperatiivliste ühisuste ja nende liitude seaduse alusel töötavad ning kaubanduslikud ettevõtted, mis tegutsevad 4. järgu kaub. äritunnistusega.

Täiendav juhatuskiri kaitseliidu heaks võetava maksu asjus on avaldatud „R. T.“ nr. 126 - 1925. a.

Määrus kuldfrangi kursi kohta tolli- ja sadamamaksude võtmisel. Määrusega 29. deis. m. a. („R. T.“ nr. 150 - 1924. a.) maksmapandud kuldfrangi kurs (1 k.-fr. - 75. Emk.) jäetakse maksvaks ka k. a. augustikuu peale.

(„R. T.“ nr. 127/128 - 1925. a.)

Teedeministri määrus tähtivad postisaadetiste kaotsiminekul maksetava kahjutasu summa muutmiseks, tariifinõukogu otsus 24. juulist

1925. a. tariif nr. 31 muutmise ja täiendamise kohta, tariifinõukogu otsus 31. juulist 1925. a. tariif nr. 32 täiendamise kohta ja tariifinõukogu otsus 17. juulist 1925. a. veotariif nr. 27 muutmise ja täiendamise kohta on avaldatud „R. T.“ nr. 127/128 - 1925. a.

Isiklikud teated.

Abieluvaranduse lahutamise lepingud.

Aleksander Reinds ja Amalie Reinds, sünd. Piilmann; Georg Ganeviits-Januskeviits ja Irina Ganeviits-Januskeviits; Karl Juhani p. Nukk ja Elisabeth Tooma t. Nukk, sünd. Loomsmann; Karl Joosepi p. Kook ja Klaara Joosepi t. Kook, sünd. Lafik; Jüri Mihkli p. Laas ja Ella Kaarli t. Laas, sünd. Janson. („R. T.“ nr. 126 - 1925.)

Varanduse hoolekanne.

Mooritz Hellmann'i varandusele on hoolekanne määratud. („R. T.“ nr. 127/128 - 1925.)

Ärikalender.

20. augustil.

A/s. „Kave“ asutamise peakoosolek kell 12 p. V. Roosikrantsi tän. nr. 8-a.

21. augustil.

A/s. „Massoprodukt“ aastapeakoosolek kell 6 õhtul, vabriku kontoris, S. Tartu maantee nr. 61-d.

24. augustil.

Eesti kaubandus-tööstuse osadhisuse „Estovulkan“ osanikkude erakorraline peakoosolek kell 11. e. l. Eesti Väliskaubanduse Panga ruumes, Kinga tän. nr. 1.

Teadaanne.

Firma Fr. Meyer's Sohn, Hamburgis teatab, et tema Tallinna osakond oma tegevuse on lõpetanud 15. detsembrist 1924.

Kaubalaadimised riigi raudteel.

Üksikutel nädalatel on meie era-kokkuvõtte järele riigi laiaroopalisel raudteedel kaupu laaditud järgmisel määral (vagunid):

	25 juun.	2-8. 9-15.	16-22.	23-29	30. juul.	1. juul.	juul.	juul.	juul.	4. aug.
Teravilja ja jahu . . .	140	28	34	65	28	69				
Kartulid . . .	10	7	16	2	2	—				
Elus loomi . . .	81	78	38	66	43	63				
Linu ja takku . . .	17	15	24	28	28	17				
Põletispuid . . .	130	151	200	104	146	139				
Muud metsa- materjali . . .	506	429	493	514	267	361				
Põlevkivi . . .	446	465	328	310	324	313				
Turvast. . . .	4	13	7	17	20	18				
Tsementi . . .	180	238	96	58	65	37				
Lupja	14	21	18	33	16	11				
Muud erakaupa	879	1079	1092	1493	869	1017				
Kokku	2607	2537	2747	2066	1778	2095				
Raudtee veod	300	442	432	398	263	1305				
Kokku laadit.	2907	2979	3179	2464	1981	3400				

Tallinna laiaroopalise raudtee kaubajaama (kõikidesse kauba vastuvõtte punktidesse) on samade aegade jooksul sisemaalt sisse tulnud (arvesse on võetud ainult vagunisaadetused) :

	21—27. maini.	28. maist 3. juun.	4—10. juun.	11—17. juun.	18—24. juun.	25—1. juul.
Teravilja ja jahu . . .	1	1	1	3	1	2
Kartulid . . .	25	21	67	42	12	3
Põletispuid . . .	61	54	77	89	93	92
Metsamaterj. . .	368	204	381	360	326	413
Linu ja takku . . .	3	6	6	7	6	8
Põlevkivi . . .	85	53	67	81	72	93
Turvast.	2	4	—	4	—	3
Muud erakaubad	225	154	144	169	188	136
Kokku	751	497	654	755	698	750

Turu ülevaated.

Karjasaaduste hinnad Londonis
8. augustil 1925. a.

Või :

Daani	206	kuni	208	sh. per. cwt.
Eesti	188	"	192	" " "
Uus Meremaa	194	"	196	" " "
Läti	184	"	188	" " "
Siberi	176	"	180	" " "

Daani või 4 sh. võrra tõusnud, teised sordid püsivad endisel kõrgusel. Nõudmine oli nädala jook-

sul vaikse võitu, kuid üldine turu toon on kindel. Ehk küll mõõdnud pühad ja raske tõõstuse seisukord on mõjunud nõudmise vähenemisele kaasa, ja palju võid seisab külmetusruumides, on ikkagi arvata, et hinnad edaspidi tõusu näitama hakkavad. Peapõhjusena hindade tõusmisele on produktiooni lähenemine Euroopas, mis väljakutsutud kuivade ilmade tõttu. Ka ei jäta praegu Londoni või hindade peale mõju avaldamata Saksamaa palavikuline või sisseostmine, kes, oktoobrikuul arvatavasti maksma hakkavate või sisseveotollide tõttu, püüab endale praegu juba tagavarasid looma hakata.

Bacon :

liri	124	kuni	133	sh. per. cwt.
Daani	116	"	124	" " "
Rootsi	112	"	122	" " "
Eesti	96	"	106	" " "

Daani bacon tõusnud 5—8 sh. ja Rootsi 7—9 sh. per cwt. Nõudmine on olnud elav. Hindade tõusu seletatakse siin kartusega, et lähemal ajal Daani baconi produktioon vähenema hakkab, sest et põllupidajad viljade koristamisega ametis on.

Munad :

Daani	15	kuni	18	sh. per 120 tk.
Leedu	11	"	14	" " "
Eesti	10	"	13/6	" " "

Hinnad on märksa tõusnud ja on ka edaspidist tõusu oodata.

Narva linaketramise manufaktuuri ühisus

end. linaketramise vabrik A. L. STIEGLITZ
Narvas.

Juhatus ja müügikoht:

Tallinnas, Suur Brokusmägi nr. 10, kõnetr. 9-13.

Telegr. aadress : TALLINN — PARUS.

Väljanäitusel pavil. nr. 22.

Valmistab :

veekindlaid presendiriideid igas laiuses ja jämeduses, samuti ka valmis presente igas suuruses, purjeriiet, vahevoodri-, kätterätiku- ja põlleriidet, kotiriidet ja muid pleekimata, pleegitud, värvitud ja impragneeritud linaseid riideid; jute (rohust) riidet, jutekotte igasuguseks tarvituseks, purjenliiti, linast lõnga, linast sadulsepa-, kingsepa-, õmbulus- ja sidumisliiti ja nõõri j. n. e.

Tähtsamate en gros kaupade hinnad, mis läinud nädalal kauba börsel koteerimise komisjoni poolt koteeriti.

Jahud: nisu pehme, kõrgem sort	pd. 890—915	Pekk, eksport, I s.	"	—
Ameerika ja Inglise sõre, kõrgem sort	"	Õlkoogid, linaseemne	"	330
" " Ameerika ja Inglise	" 915—920	päevalille	"	305—
" rukki	" 365—380	soja	"	—
" " püül	" 530—550	puuvilla	"	—
A/S. Rotermanni tehased		" palmi	"	—
jahu nisu pehme	" 850—900	Nisukliid	"	220—240
" " sõre	" 910	Rukkikliid	"	—
"J. Puchk ja Pojad"		Puuvillane riie, Bjas.	ars. 48,25—54	
jahu nisu pehme	" 820—930	" Mitkal.	34,50—41,25	
" " sõre	" —	Lina, Liivi R.	pd. 2400—	
Nisu, Eesti	" —	" Petseri	" 2600—2700	
" " " " " " " "	" —	" Võru	" 2600—2700	
Rukis Eesti	" —	" Tartu	" 2500—	
" Ameerika	" 335—	Linaseemne õli 0/o basis	"	—
Kaerad, toidu, väljamaa	" —	" " " " " " "	"	—
Odrad, õlle	" —	Takud, Codilla I.	"	1800
Herned, rohelisted, Eesti	" —	" " " " " " "	"	1600
" " " " " " " "	" 580	Kanep I. sort	"	—
Riis, Burma II.	" 710—720	" " " " " " "	"	—
Kartulid, eksport	" —	" " Yorkshire 2k. pest.	" 48—49	
" " piirituse	" —	" " Newcastle	" 47—48	
Kartulitärklis „Superieur“	" 800—	" " sepa	" 48—49	
Piim, pudelites	ltr. 17—	Koks, valu	" 70—75	
Või, eksport I sort.	pd. 5000—5400	" " gaasi	" 85—	
" " " " " " " "	" —	Põlevkivi, I. sort	" 10	
Margariin, väljamaa	" 1960—2240	Põlevkivi II. sort	" 7,50	
" " " " " " " "	" —	" " " " " " "	" 5	
Kaseiin Eesti	" 700—900	Põlevkivipigi	" 200	
Juust, „Schveitsi“ kodumaa	pd. 2800—2900	Raud sordi	" 265—275	
Munad, eksport I. s. (kast 1440 tk.)	12 240—12 600	" " " " " " "	"	—
" " " " " " " "	11 520—	" " " " " " "	"	—
Kakao, Hollandi	" 2300—2400	" " " " " " "	"	—
" " " " " " " "	" 1600—	" " " " " " "	"	—
" " " " " " " "	" 2600—	" " " " " " "	"	—
Kohvi, Rio, Santos j. n. e.	" 5400—5800	" " " " " " "	"	—
Kohvi, Kesk Ameerika sordid	" 6200—7600	" " " " " " "	"	—
Tee, lahtine, orange Pekoe, Tseillon	" 7800—8200	" " " " " " "	"	—
" " " " " " " "	" —	" " " " " " "	"	—
" " " " " " " "	" 4400—4600	" " " " " " "	"	—
" " " " " " " "	" —	" " " " " " "	"	—
Suhkur, peenike, valge, Dantsigi	" —	" " " " " " "	"	—
" " " " " " " "	" —	" " " " " " "	"	—
" " " " " " " "	" 735—740	" " " " " " "	"	—
" " " " " " " "	" —	" " " " " " "	"	—
" " " " " " " "	" —	" " " " " " "	"	—
" " " " " " " "	" —	" " " " " " "	"	—
Siirup, kartuli 42 ^{0/0}	" 900—	" " " " " " "	"	—
Glükoos	" 900—	" " " " " " "	"	—
Sool, lahtine, Vene	" 50—52	" " " " " " "	"	—
" " " " " " " "	" 51—52	" " " " " " "	"	—
" " " " " " " "	" 50—	" " " " " " "	"	—
Heeringad, Yarmouth, „Matties“	tünn 3400—3600	" " " " " " "	"	—
" " " " " " " "	3700—3900	" " " " " " "	"	—
" " " " " " " "	5400—5500	" " " " " " "	"	—
" " " " " " " "	5600—5700	" " " " " " "	"	—
" " " " " " " "	2500	" " " " " " "	"	—
" " " " " " " "	" —	" " " " " " "	"	—
Liha, sea, I. sort	pd. 1920—2080	" " " " " " "	"	—
" " " " " " " "	" 920—1200	" " " " " " "	"	—
		Petrooleum, Vene, sisternid ja vaadid	"	260—275
		" " " " " " "	"	260—275

Tallinna börs kursisedel

Bensliin, Vene	pd.	625--660
" Ameerika		625--660
Piiritus, eksport. (excl. vaat) fob	ltr.	—
Pesusooda, väljamaa	pd.	220—240
" kodumaa	"	220
Seebikivi 70/72½, Inglise	"	610—625
Värvid, nigrosiin vees sulav, välj.		9200—10000
" tsinkvalge väljamaa	"	1500 1850
" tinavalge	"	1400—1820
" ooker	"	350—430
Väetisained, salpeeter, Norra	"	—
" Tshiili	"	420
" superfosfaat 17—18½%.	"	—
" 18—20%.	"	675
" Thomasjahu 17—18%.	"	590 —
" 	"	—
" 	"	—
" Kaalisool 30%.	"	670—
" 40%.	"	840—
" Kainiit 12%.	pd.	—
Väavelhapuammoniak	"	2750
Lubjalämmastik	"	1850
Paber, rotatsioon	"	440
Tsement, Portland, Port-Kunda		
pütt 10 pd. 10 naela	pütt	830
Tsement, Aseri	"	770
Kriit, toores	pd.	130—140
" pestud	"	125—150
Asfalt	"	120
Kivitõrv	"	240—280
Puutõrv	"	380—450
Lubi	"	50
" 	"	25
Kips, tükkides	"	25
" jahvatatud	"	35
" krohvimise	"	45—70
Telliskivid, I. sort, tuhat.	"	7000 - 8000
Tuletikud, origin. kast (5000 toosi)	"	6200
Tallanahk, Eesti nahast	"	5400—5600
" Ameerika nahast I. s.	"	6000—6600
" II. s.	"	5400—5800
Puumaterjalid, D/BB	"	—
" propsid; 7×7	"	—
" liiprid	"	—
Põletispuud, sega 20%okaski, k.sld.	"	—

Prahid :

Lina

Tallinn — Stettin	tonn sh.	18/—
" — Ghent	"	22/—
" — Dundee	"	35/—
" — Belfast	"	—

Takud

Puumaterjalid D/B/B/ Standard		
Tallinn — London	"	—
" — E. C. C. P. (Ingl. Ida ja	"	—
" Lääne rand)	sh.	37/—
" — Antwerpen	"	—
" — Southampton	"	—
" — Manchester	"	—

Segakaup

Tallinn — Stettin	tonn sh.	12—20/—
" — London	"	—
" — Stockholm,	Rk.	10—20

Või

Tallinn — Stettin	tünn sh.	1/6
-----------------------------	----------	-----

Kartulid

Tallinn —	tonn Rk.	—
---------------------	----------	---

		3. VIII.	5. VIII.	7. VIII.
1 dollar	O.	372	372	372
	M.	375	375	375
	T.	—	—	—
1 naelsterling	O.	1808	1808	1808
	M.	1823	1823	1823
	T.	—	—	—
100 Saksa riigimarka	O.	8850	8850	8850
	M.	8975	8975	8975
	T.	—	—	—
100 Soome mrk.	O.	937	937	937
	M.	947	947	947
	T.	—	—	—
100 Rootsi kr.	O.	10.000	10.000	10.000
	M.	10.115	10.115	10.115
	T.	—	—	—
100 Daani krooni	O.	8300	8500	8425
	M.	8500	8700	8625
	T.	—	—	—
100 Prantsuse frk.	O.	1750	1750	1750
	M.	1800	1800	1790
	T.	—	—	—
100 Holl. gulden.	O.	14.935	14.935	14.950
	M.	15.160	15.160	15.175
	T.	—	—	—
100 Latti	O.	7150	7150	7150
	M.	7250	7250	7250
	T.	—	—	—
100 Czechosl. kr.	O.	1110	1110	1110
	M.	1135	1125	1125
	T.	—	—	—
1 Eesti kroon	O.	—	—	—
	M.	—	—	—
	T.	100	100	100
100 Itaalia liiri	O.	1370	1370	1360
	M.	1410	1410	1390
	T.	—	—	—
100 Norra krooni	O.	6750	6875	6900
	M.	6900	7025	7050
	T.	—	—	—
100 Belgia franki	O.	1725	1700	1675
	M.	1775	1750	1710
	T.	—	—	—
100 Helveetsiafr.	O.	7200	7225	7225
	M.	7325	7325	7325
	T.	—	—	—
1 Tschervonets	O.	1900	1900	1900
	M.	1935	1935	1935
	T.	—	—	—
1 Austria shilling	O.	52,50	52,50	52,50
	M.	54,00	54,00	54,00
	T.	—	—	—
1000 Ungari kr.	O.	5,05	5,05	5,05
	M.	5,30	5,30	5,30
	T.	—	—	—

Vene-Balti Laevachituse ja Mehaanika Aktsia Seltsi Tallinna tehas.

Võtab vastu tellimisi:

a) laevachituse alal

sõja-, kauba-, reisijate-, vedur- ja mootorlaevade, niisama ka spetsiaalotstarbega laevade peale, nii kui: ujuvate tuletornide ja päästelaevade, ujuvate tõstekraanade ja tõstelaevade, meremärkide- ja boide-panijate, süvendajate, aurulotjade, veopraamide peale ning praamide peale vedelmaterjali veo tarvis jne.

b) mehaanika osakonna alal

aurumasinate, raudteevedurite, tsistern-vagunite, aurukatelde, raudsildade, raudsarikate, elektri-tõstekraanade, põlevkivi-tehaste sisseseadete, igasuguste sepa- ja mehaanikatööde, väljatöötatud kui ka väljatöötamata malmi- ja vasevalu peale ja üldse kõikisuguste raudehituste ja igasuguste konstruktsioonide peale.

c) parandustööde alal

võetakse vastu kõikisuguseid parandustöid laevachituse, kui ka mehaanilisel alal.

On olemas suur tagavara chitusterast ja teisi materjale, mis kindlustab kiires korras tellimiste täitmist.

Oma sadam, varustatud kõigi tarviliste tehniliste abinõudega, igasuguse mahutavusega laevade laadimiseks ja lossimiseks. Laduruumid ja vabad platsid kaupade hoidmiseks.

Kõikide järelepärimiste ja küsimustega tellimise suhtes palutakse pöörata A.-S. Laevatehase peakontoris.

Kõnetr.: 83, ehk 5-93. Aadress: Tallinn, Telliskoppel.

Telegr. aadr.: „O T A B“.