

# MAATÖÖLISTE JA VÄIKEMAAPIDAJATE KOJA TEATAJA

Nr. 3

Oktoober 1937

I aastakäik

**SISU:** H. M.: Maatöölise ja väikemaapidaja osa uue põhiseaduse elluviimisel. — A. Vaigo: Rohkem lugupidamist eesti põllutöölisest. — M. Tapupere: Rahva juurdekasvu küsimus maatöölise seisukohalt. — G. Abel: Küttemured ja põllurad. — J. Toomla: Paremaid eluvõimalusi maale. — A. V.: Tööaja korraldus riigis põllumajanduses. — V. Ritslaid: Metsale tähelepanu ka väiketalundis. — Koja tegevusest. — Noorte viljapuude istutamisest. — Maatöölise ja väikemaapidajate elust. — G. A.: Elujõuetust väikekohast eeskujutaluni. — Ringvaade. — Välismailt. — Nõuandenurk.

## Maatöölise ja väikemaapidaja osa uue põhiseaduse elluviimisel

Isamaaliidu keskkomitee täiskogu koosolekul Peaministri asetäitja, kõneldes eelolevatest valimistest, avaldas muuhulgas seisukoha, et eelolevate valimiste puhul tahetakse kaasa tõmmata ühise tahte realiseerimisele kõik, kes moodustavad meie rahva organiseeritud jõu. Isegi avalikud asutused, isegi meie omavalitsused ja meie rahva avalikud organisatsioonid on selleks kutsutud.

Julgeme arvata, et see seisukoha avaldus oli kutseks kõigile meie rahvakihtidele, selle hulgas ka maatöölisele ja väikemaapidajatele, kes moodustavad endas suure osa meie maaihiskonnast.

On loomulik, et selle kutse puhul ei taha ükskõikseks pealtvaatajaks jääda ka suurearvuline Eesti maatöölise- ja väikemaapidajaskondki.

Peaministri asetäitja kutsus kaasa kõiki ühise tahte realiseerimisele. Arusaadavalt tuleb selle ühise tahte all mõista Eesti riigielu korraldamist ja arendamist üldises demokraatlikus vaimus, meie majanduslikkude, kultuuriliste ja sotsiaalsete küsimuste korraldamist selliselt, et see oleks kasuks meie riigile ja et kõigi meie rahvaklasside huvid olek-

sid õiglaselt korraldatud ja üheväärselt kaitstud.

Meie maatöölised ja väikemaapidajad on võtnud osa Vabadussõjast ja üheväärselt teiste rahvakihtidega toonud ohvrit meie riigi loomisel. Sellepärast ei saa ka olla kahtlust selles, et nad ei tahaks aidata kaasa riigi ülesehitustöös nüüd ja tulevikuski.

Tekib aga küsimus, kuidas maatöölised ja väikemaapidajad seda teostaksid praeguses olukorras.

Maatöölistel ja väikemaapidajatel on oma kohapealsed organisatsioonid. Neil oli intensiivne tegevus ja neil on oma varandused. Paraku aga enamuse nende organisatsioonide tegevus on pandud seisma. Ja seda juba mitme aasta vältel. Maatöölise ja Väikemaapidajate Koja täiskogu koosolekutel on liikmete poolt korduvalt üles tõstetud soovivaaldusi, et Koda astuks samme selleks, et need organisatsioonid saaksid loa edasitegemiseks. Nii Koja kui ka teiste asjast huvitatud organisatsioonide vastavad taotlused ei ole andnud seniajani mingisuguseid tulemusi. Nii on tekkinud olukord, kus soovitakse küll riigi ülesehitavaks

tööks tõmmata kaasa kõiki rahvakihte oma organisatsioonide kaudu, kuid ühel suuremal rahvakihil puudub see võimalus ja olude sunnil peavad tema organisatsioonid jääma pealtvaatajaks. Või tuleb siin muutusi kaheteistkümnendal tunnil?

Tekkinud olukorra puhul võidakse öelda, et maatöolistel ja väikemaapidajatel on oma avalik-õiguslik kutseesindus, kelle kaudu on võimalus avaldada oma arvamist.

Koda seda ka teeb, kuid Koja ülesanded selles küsimuses on märksa piiratumad ja tema struktuuri ei võimalda seda teha selliselt, nagu see oleks võimalik vabal kutseorganisatsioonil.

Kojal ei ole ka poliitilisi ülesandeid selle sõna otsemas mõttes. Koja kompetents

on piiratud ainult puht-kutseküsimuste arutlemisega. Muude riigieluliste küsimuste arutamine on väljaspool Koja ülesandeid, kuigi Koda ei ole ükskõikne ka säärase küsimuste suhtes. Vähesel määral tuleb Kojal võtta isegi osa meie riigielu korraldamisest ja seadusandlustestki. On ju uue põhiseaduse kohaselt tulevase Riigikogu II koja koosseisus ette nähtud ka maatöolistel ja väikemaapidajate esindus.

Meie riigijuhtide poolt on püstitatud juhtlauseid riigielu kujundamiseks tulevikus, kuid nii paljudes ja olulistes küsimustes, mis huvitavad eriti maatöölisi ja väikemaapidajaid, puudub veel selgus. Loodame, et lähemad kuud ka selle toovad.

H. M.

## Rohkem lugupidamist eesti põllutöolisest!

*Võrdlusjooni eesti ja poola töölistega sõlmitud lepingutest.*

Juba tehakse eeltöid tuhandete poolakate sissetoomiseks tulevaks põllutööhooajaks.

Eesti tööliste nõudmised ja töökäte üldine vähenemine tegevat paratamatuks välistööjõu pideva kasutamise.

Nii väidetakse küsimuse kohta tööandjate poolelt.

Konvendid on üksteise võidu hakanud andma üles tellimisi „odavate“ poolakate peale, kuigi pikemata on selge, et üle poole aasta ette andmete kogumine tuleval kevadel puudutulevate töökäte peale ei saa kuidagi vastata tõsioludele. See aitab seda enam suurendada tööliste puudust, sest vähegi ettevõtlikum ja energilisem sulane ei jää ootama tööolude nõrgenemist kevade tülles, vaid katsub juba aegsasti otsida kindlamat teenistust teistelt tööaladelt.

Poolakas näib olevat sangar: suur töömees ja tubli talutüdruk. Neid

ülüstusi püütakse sisendada alatasa. Pikki kirjeldusi varustatakse suurte ülesvõtetega selle talu sulasest ja teise talu teenijast-tüdrukust. Et mis nad kõik pika suvega on korda saatnud ja mida kõik ilma nendeta oleks meie põllumajanduses jäänud tegemata.

Kas on aga kellelgi tulnud pähe öelda mõni tubli mehesõna ka meie oma tööliste kohta, kes aastakümneid ja -sajandeid harinud sama mulda, kus poolakad töötasid alles esimest suve. Laidusõnu kuuldub igal sammul ja kiitust eesti põllutöölise tublidusest ja sitkusest peaaegu ei kunagi. Ometi olid eestlased, kes igal aastal siirdusid Lähti põllutöödele, hinnas seal kui tublid töömehed. Ja saarte mehi ning naisi loeti seni ikka väsimata tööinimesteks.

Nüüd aga kiidetakse poolakaid paremaks. Vähemalt põllutöös, kuna

kaevandustes ei suutvat nad siiski võistelda eesti töölisega.

Säärane oma rahvusliku tööväe alahindamine kibestab. See on ülekohtunegi. Eriti lõikab südamesse, kui tuletada meelde, kuidas näiteks lõunanaaber Läti austab oma põllutööliskonda. Töö ja tööline on seal aukohal. Neid tuletatakse meelde igal parajal silmapilgul. Tubli põllutööline saab preemiat, tubli talutüduruk leiab alati teenitud kiituse. Igal aastal lausutakse kiidusõnu sadandetele põllutöölisele, keda seatakse eeskujuks teistele.

Meil pole sel alal jõutud resolutsioonidest kaugemale. Vähemalt eesti tööliste suhtes. Poolakad on leidnud korduvalt kiitust ajakirjanduseski. Poolakad on leidnud tähelepanu isegi niipalju, et neid jäetakse põllutööle koguni talveks. Mõnikümend tuhat eesti põllutöölisele aga peavad otsima teenistust mujalt.

## Kanade jõusööte

odavate hindadega müüb

## Eesti Munaeksport

Tallinn, Pärnu mnt. 10

<b>Teokarbid</b> 2,50 kr. kott (50 kg)	} franko ladu või vagun Tallinnas
<b>Karneelid</b> (kuivatatud vähjakesed) kõrgeväärtuslik jõusööt 35 sent. kg	
<b>Heinajahu</b> 10 senti kg	
<b>Lihajahu</b> 11 senti kg	
<b>Segasööt</b> 12 senti kg }	

Ühistellimisi võetakse vastu kuni 1. novembrini s. a. **segasööda** peale hinnaga 9,20 kr. kott (80 kg) ja **lihajahu** peale hinnaga 10 kr. kott (100 kg).

See eesti tööliste alahindamine kajastub teataval määral töölepinguteski, mida sõlmitakse poola ja eesti põllutöölisega. Eesti tööliste töölepingus loetakse töövõtja kohustusi üles mitme lehekülje pikkuselt: ta peab tundma põllu-, karjatalitus- ja kõiki talumajapidamistöid, peab olema vaba füüsilistest ja vaimlistest puudustest, peab oskama käsitada igasuguseid masinaid ja põllutööriistu, peab olema suuteline kandma kotis 100-kg (6-puudase) raskuse redelit pidi 3 meetri kõrgusele, peab tegema seda ja teist tööd nii ja nii palju, küsima talust isegi pühapäeviti lahkudes peremehe luba jne. Poolaka lepingus on kõige selle jaoks vaid kümme üldise sisuga rida. Edasi — eesti tööline peab pühapäel ja pühapäevadel tegema kõik kodused ja karjaga ühenduses olevad tööd, kuigi need võivad olla seotud kodust väljasõitudega. Poolakal on pühapäevadel ja pühapäel ülesandeks ainult kõige hädalisemad tööd majapidamises ja loomade toitmise alal. Juhul, kui pühapäeval tehakse väljas edasilükkamata tööd, saab poolakas selle töö eest peale normaalpalga

eritasu iga niisuguse päeva kohta kahe päeva palga suuruses.

Eestlasel säärast lisatasu pole kuusagil ette nähtud. Poolakal on õigus saada ühe täiesti vaba pühapäeva kuus. Ei saa ta seda, maksab peremees talle jällegi iga päeva eest kahe päeva tasu.

Erinevusi on toidu ja korteri suhteski. Poolakale peab peremees töölepingu III osa kohaselt andma terve nõuetele vastava sooja korteri ja töölisemale kohase küllaldase toidu. Ka voodi ühes öle- või heinakotiga, teki, voodilina ja padjaga olgu peremehe poolt. Säärast lubadust eesti töölisega sõlmitavates teenistuselepingutes ei leidu. Korteri küsi-

mus on meil alati olnud valusamaks küsimuseks. Peremehed on kurtnud, et paljudel lihtsalt pole võimalik anda nõuetekohast korterit. Kuid poolakatele kindlustatakse siiski see. Samuti on alataasa ütlemist toidu suhtes: kuipalju eesti töölisi on vahetanud peremeest halva toidu pärast. Kuid poolakatele kindlustatakse kohane ja küllaldane toit. Poolakate leping ütleb sõnaselgelt, et kui peremees annab töölisele halva toidu ja tervisele kahjuliku korteri, siis on töölisel õigus lepingut ühepoolselt lõpetada. Eesti töölise leping aga vaikib sellest targu.

Kuid suurimad soodustused poolakatele on tehtud

#### arstiabiküsimustes.

Eesti töölisega sõlmitud tööleping ei sisalda selles suhtes sõnakestki. Ka pole eriseadused lahendanud arstiabiküsimust haiguste puhul. Poolakas on aga asetatud siin täiesti eesõigustatud seisukorda. Töölise haigestumise korral annab esimest abi tööandja. Äkilise haiguse korral peab tööandja viima töölise arsti juurde või tooma arsti koju. Haiguse esimese kahe nädala jooksul saab poola tööline tööandjalt prii ülespidamise ja ravi. Kui töolist peab arstitunnistuse põhjal paigutama haiglasse, siis peab tööandja viima töölise sinna omal sõidukil. Juhul, kui tekib kahtlus, et tööline põeb nakkushaigust, mis ümbruskonnale võib muutuda ohtlikuks, võib tööandja saata töölise arstlikule läbivaatusele. Kulud sel puhul kannab aga tööandja.

Siin on tegemist haiguskindlustusega lihtsamal kujul. See on soodustus, mida eesti töölisele lubatakse ainult peremehe heast tahtest. Nõuda seda eesti tööline ei saa, kuid poolakas võib.

Ning lõppeks — poolakate lepingu

kohaselt ei või tööandja teha ei töölepingule ega teistele isikut tõendavatele dokumentidele mingisuguseid märkusi. asjaolude kohta, mis pole lepingus ette nähtud, eriti töölise ülespidamise kohta. Meie tööliste suhtes nõutakse aga lakkamatult tööpassi sisseesitamist. See nõue on tehtud isegi nii kategooriliseks, et sellega seotakse ka uue põllutöölise seaduse maksmapanemist.

Toodust võib järeldada ainult ühte: poola töölisele on õiguslikult kindlustatud märksa paremad töötingimused kui meie oma tööväele. Kui siia lisandada veel soodustused viisamaksude kaotamise suhtes, raudteesõidu hinnaalanduse andmises, mida seni peamiselt rakendatud poolakate transportimise alal, kestvaid ülistusi poolakate töövõime suhtes jne., siis on täiesti mõistetav, miks eesti põllutööliskonnal on tekkinud põhjendatud alavääristuse tunne ja miks iga selgem pea, kes ei kannata välja rahvuslikku alahindamist, jätab jumalaga põllutööga.

**Välismaa ja välismaise ülehindamine ja ülistamine on jõudnud juba otsaga töösuhetessegi.**

Kuigi eesti põllutöölise hulgas on neid, kes võib-olla ei pea lugu töödistsipliinist, ei täida täpselt lepingut jne., siiski ei saa heita varju kogu tööliskonnale. Peremehed töölise üksteise võidu ärameelitamisega on sellistes väärnähetes ka teataval määral süüdlased. Ka neid tuleks kutsuda korrale.

Nii või teisiti. Poola töölise sisetoomisega ei tohi milgi kombel halvendada eesti töölise olukorda. **Oma inimesi ei tohi alahinnata võõraste töökäte ees. Eelkõige tulevad aga töö- ja teenistustingimused seada võrdseks.** See on enam kui ülekohus, kui eesti töölisele kuhjatakse ette terve õpperaamat nõudmisi,

# Rahva juurdekasvu küsimus maatöölise seisukohalt

Tähtsamaks küsimuseks kogu maailmas on kujunenud rahva juurdekasvu küsimus. Alates diktatuuri-riikidest, kus tehakse ääretult suurt kihutustööd selleks, et rahvaarv tõuseks, ja lõpetades väikeste ning suurte rahvavalitsuslike maadega, igalpool on sama probleem tõusnud paljude teiste seas esirinda. Meilgi on viimasel ajal rahva tuleviku küsimustele pühendatud palju tähelepanu. On moodustatud isegi komisjon, kes uuriks ja selgitaks seda ala. Ja ajakirjanduski pole olnud kitsi andmast näpunäiteid ning jagamast õpetusi selleks, kuidas suurendada lastearvu ja mida kõik tuleks teha eesti rahva elujõu ja parema tuleviku huvides.

Ja tööpoolest — küsimus ongi niivõrd tähtis, et siin ei tohiks jätta kasutamata ühtegi vahendit. Rahva tulevik kohustab selleks. Kuulus ju Eesti 1936. a. koos Belgia, Norra, Inglise ja Prantsusmaaga kõige madalama sündivusega maade hulka maailmas. Asjatundjad on isegi arvanud, et kui sündivus meil ei suurene, siis ei ulatu aastal 2000 Eesti rahvaarv mitte enam 1.127.000, vaid ainult 861.000 elanikule! Ja mida see tähendab, see on pikemata selge igale, on ta siis tööline või riigiametnik, sulane või peremees.

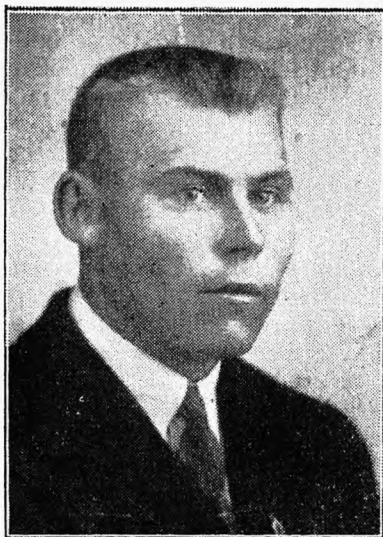
Teisalt jälle näitavad andmed, et kui 1935. a. sündis linnades iga 1000 elaniku kohta 10—11 last, siis ulatus see arv maal juba 18 peale. Maaelanikkudest oli jälle väiksem sündivus palgalistega ja oma perekonnaliikmetega töötavate talupidajate rühmas, kus iga tuhande isiku kohta sündis keskmiselt 16 last. Põllutöölistel ja popsidel oli see aga palju suu-

---

kuna poolaka lepingus domineerivad töölise õigused. Vastavad asutised peaksid sellest küsimusest eriti huvituma.

**Rohkem tähelepanu rahvusliku tööväe hindamisele. See aitaks liitka vastolusid tööandjate ja tööliste vahel.**

**A. Vaigo.**



Koja juhatuse liige Martin Tapupere,

sündinud 9. okt. 1907. a. Harjumaal, Rapla vallas väikemaapidaja perekonnas. Lõpetanud Kodila 4-kl. algkooli ja Vigala põllutöökooli juures asuva 2-a. aiandus-mesinduse eriklassi. Hakanud endale ülalpidamist teenima juba varasest noorusest peale, alul karjasena, hiljem talusulasena. Pärast aednikukutse omandamist töötanud omal kutsealal Pärnus ja Penijõe riigimõisas. Praegu on aednikuks-mesinikuks Viljandimaal Uue-Võidu vallas Karula talus. Olnud tegev raamatukogu juhatajana, laulukoori ja näitetrupi liikmena ja mitmes teises seltskondlikus organisatsioonis. Maatöölise ja Väikemaapidajate Koja liikmeks valitud maatöölisena.

---

rem, nii näiteks popsidel üksi kuni 40 last 1000 elaniku kohta! Eluasemeta põllutöölise juures oli aga järeltulev sugu kaugelt väikese arvulisem, mis ka täiesti arusaadav, sest kui puudub endal kodu, kuhu siis panna veel lapsi.

Seega on tõeliseks rahva juurdekasvu allikaks maa kehvemad kihid — väikemaapidajad ja põllutöölised. Üldiselt on ju vanast ajast tuntud maakehvivate lasterohkus. Moodsa aja võlud pole avaldanud siin veel mõju. Kuid mis kõige imelikum kogu selle lastearvu suurendamise propaganda juures, on just see, et need kihistused kipuvad nagu kuidagi jääma kahe silma va-

hele. Teistes riikides on aga nad tõstetud aukohale. Ja seda mitte üksinda sõnade-  
ga, vaid ka tegudega, sotsiaalseadusand-  
lusega. Vaadake Soomet või mitmeid  
Lääne-Euroopa riike. Aga meil? —

Meil selle vastu heidetakse igal para-  
jal võimalusel ette, et põllutööliste pal-  
gad olevat tugevasti tõusnud ja kerki-  
nud isegi nii kõrgele, et osutub vajali-  
kuks tuua siia Poola rahva suurest juur-  
dekasvust tingitud töökaite ülejääke. Kas  
on aga sealjuures meenutatud, millised  
olid need palgad kriisiajal? Või on seal-  
juures peetud silmas, kui võrra on para-  
nenud peremehe tulud, kuipalju on riik  
maksnud juurde põllumajandusele? Või  
on lõppeks arvestatud sedagi, kui võrra  
enam väikseid on süüa tahtmas töölis-  
laualt ja kui vähe neid ootab toitu pere-  
mehelaualt! Kui kõiki neid asjaolusid  
arvestada, siis peaks olema selge, kui  
kaugel oleme meie veel sotsiaalsest hea-  
olust ja kui palju on meil veel teha sel-  
leks, et viia edasi rahva juurdekasvu kü-  
simust surnud punktilt.

Tarvitseb ainult vaadata, kuidas elav  
vaid rahva juurdekasvu tõelised pesad.  
Nende ridade kirjutaja kaasteenijaks oli  
möödunud aastal

### **sulane 8 allealise lapsega,**

neist vanim 11-aastane. Töölise teenis-  
tuslepingusse oli võetud sisse tingimus,  
et naine peab tegema 75 tööpäeva sun-  
duslikult õige madala tasuga. Alles siis,  
kui see norm täidetud, saab ta sama pal-  
ga, mis naabertaludeski. Ei jäänudki õn-  
netul lasteemal muud üle, kui täita nii  
kiiresti kui võimalik „sundpäevad“, sest  
lastesuud vajasis ju toitu, milleks üksi ei  
piisanud mehe palgast.

---

### **MAATÖÖLISED JA VÄIKEMAA- PIDAJAD!**

*Teataja tellijate arv suureneb päev-  
päevalt. Veel pole aga kaugeltki iga maa-  
töölise ja väikemaapidaja liitunud oma hää-  
lekandjaga. Mida tugevamaks läheb meie  
ühispere, seda kaugemale kostavad meie  
mured ja soovid, seda paremaid tulemusi  
suudame saavutada. Seepärast — tellige  
veel täna endale Teataja, mis maksab esi-  
mesest numbrist peale kuni aasta lõpuni  
ainult 60 senti.*

Kuhu pandi aga lastepere selleks  
ajaks, kui isa-ema olid tööl? — Kaks va-  
nemat saadeti kevadel karja, nooremad  
pandi tuppa luku taha. Vabadusse ja  
värske õhu kätte pääsesid need alles söö-  
gitunnil või õhtul pärast tööd. Korter aga  
oli kivimajas, äärmiselt niiske, ilma  
voodrita, mädanenud põrandatega, val-  
gustajaks üksainus aken paksus müüris  
vastu põhjakaart.

Lapsed olid kahvatud, nõrgad alatoit-  
luse tõttu, sest kes suutis neile valmista-  
da nõuetekohast sööki, kui keskhommi-  
kul ja lõunatunnil ema suutis vaevu teha  
sooja toitu. Riietes koosnes vaid särgi-  
kestest paljal ihul; magamispaigaks oli  
tervel perekonnal ainult üks voodi.

Palgast ja moonast kippus tulema ala-  
ti puudu. Läks siis tööline ja küsis järg-  
miseks aastaks juurde palka, paludes  
ühtlasi naise sunnipäevade kaotamist.  
Talle aga vastati, et

### **kes selles on süüdi, et lapsi on nii palju**

ja kui endised palgatingimused pole vas-  
tuvõetavad, siis tuleb otsida uus koht.

Ja nii pidigi jürapäeva tulles lasteisa  
võtma ette moonamehe tavalise teekonna  
oma üheksandat last ootava naiseaga.

See oli vaid üks elav näide. Neid on  
aga küllalt teisigi. On kehvemaidki olu-  
kordi ja pisut paremaid. Kuid üldine pilt  
on siiski see: meie rahvaarvu tõusu tõe-  
lised sangarid on seni jäetud eluraskuste  
tallata, samal ajal kui paljud teised, kes  
rahva tulevikust ei tunne suuremat mu-  
ret, on puistatud üle soodustuste ja ees-  
õigustega.

Maatööliskond ja väikemaapidajad on  
nõudnud parandust endalegi. Nende soo-  
vid ja mured on aga paraku jäänud  
hüüdjaks hääleks kõrbes. Varem või hil-  
jem tuleb aga siingi võtta ette üht-teist,  
tuleb astuda hädavajalikke samme. Vas-  
tasel korral muutub meie olemasolu kü-  
sitavaks. Suurriikide hoogus paisumine  
võib lämmatada meie rahvakillu.

### **Lasterikastele perekondadele tuleb anda aukoht.**

Laps ja lapseema tuleb tõsta esikohale  
igal alal. Olgu ta siis töölislaps või töölis-

ema, ametnikuvõsu või pereproua. Kõik on siin ühevõrra tähtsad. Kõik on riigi tuleviku kandjad.

Kõigepealt on vaja hinnata ümber vaade maakehviku suhtes. Maatööline ja väikemaapidaja pole moodsas riigis „alam kiht“, kelle eest hoolitseb ainult leivaisa. Ta on võrdne teistega, samaväärne kõigi kutsetega. Ja samaväärset tähelepanu ühiskonnalt vajab temagi järeltulev põlv.

Tuleb asuda töölistkorterite kohendamise ja uute soetamise juurde, nii linnas kui maal. Igal parajal momendil räägitakse küll põllutöölise puudusest, kuid ei sõnagi mainita selle põhjustest. Korteriolud on siin äärmiselt tähtsaks jõuks, mis tõukab inimese välja taludest. Palju on neid talundeid, kus leiaks kohase ulualuse lastega töölispere või kus saaks rajada perekonda poissmees-sulane? Vähe, isegi liig vähe. Isegi suuremates põllumajapidamistes ei kannata tööliselamud sageli tagasihoidlikumatki kriitikat. Ometi on aga siin propageeritud odavaid laene töölistkorterite püstitamisel. Välismailt võime selles suhtes õppida palju. Poolakate ülistamise kõrval oleks küll vist mitukorda kasulikum ja hädavajalisem mõelda oma tööliste eluasemete soetamisele. Kas või riigi tugeval pealekäimisel.

Samuti on valuküsimuseks

### lasteabiraha.

Põllutöölise väikesest palgast ei jatku suure lastepere kasvatamiseks, eriti siis kui mõni neist hakkab käima koolis. Rahapalgast langeb kuu kohta keskmiselt 10 krooni, sellest tuleb maksta kogukonnamaks (mis sageli sama suur kui lasteta suurталu omanikul), muretseda tööriistu, osta jalatseid, veidi suhkrut ja leivakõrvast, muretseda riideid. Peab olema otse meister, et ajada läbi selle rahanatukesega. Samas aga paljud kodanikud, kellel palk kõrgem, tööpäev lühem ja elu mugavam, võtavad kenakese lisatoetuse lasteabiraha näol. Mida rohkem lapsi, seda suurem see. Üks töölisnaine arvutas kord, et kui tema saaks lasteabiraha riigiteenijatega võrdselt, siis oleks tal iga kuu kasutada rohkem raha kui mehe terve aasta rahapalk kokku!

Või jälle

### arstiabi küsimus.

Kes on rohkem haige, kui töölislaps, kes tundide kaupa peab viibima umbses õhus, leppima aastaid alatoitlusega, külmetama viletsa riietuse tõttu, haige olles jääma arsti nõuandeta. Sest viimast ei suuda muretseda tööline. Sageli on arst kaugel, pole võimalust tema kohaletoomisekski. Ja kui siis mõni meist siiski kasutab arsti abi, siis kulub tal selleks raskematel juhtudel pool rahapalka, võibolla isegi enam.

Emade seisukord pole samuti parem. Mehega kõrvu tuleb olla tööl hommikust õhtuni. Paljudes kohtades tuleb enne tööleminekut olla lüpsis ja lõunaajast ning õhtustki võtta selleks lisa. Koju tulles jätkub vaevalt jõudu söögitegemiseks. Igakord pole võimalusi lastele sooja toidu valmistamiseks. Ööselgi väikesed ei anna õiget öörahu. Sünnita siis lapsi ja kasvata neid. Kas on ükski teine ema tuunud töölisnaise muresid ja vaeva? Ja kus on siin emade kaitses? Räägitakse juba kauemat aega selle kaitse suurendamisest ja laiendamisest, kuid kas see lõppeks kord ulatub sinna, kus seda pikisilmi oodatakse, on enam kui küsitav. Enne tuleb igatahes hävitada väärarvamus sellest, et töölisema ja töölislaps ei vajavat hooldamist nagu iga teinegi.

Rahva tulevik kohustab. Ükski meist ei taha olla väljasureva pisirahva liige. Igaüks meist hellitab südames lootust parematest tulevikupäevadest. Neid vajab eriti maatööline ja kehvik-väikemaapidaja, need, kellel eesti rahva juurdekasvu häll on alati täis.

M. Tapupere.

## **A-S. TALLINNA KÕIEVABRIK**

(John Carr'i pärijad)

Kopli t. 33. Telef. 439-79.

Valmistab põllumeestele tugevat  
**ohjanööri, koormakõit,**  
perenaistele sisalist lumivalget  
**pesunööri.**

Nõudes ainult Tallinna Kõievabriku  
tooteid olete kindel, et saate hinnavääri-  
lulist kaupa.

# Küttemured saabuvad

Möödunud on suvi. Samuti ilusam, soojem ja päikeserikkam osa sügisestki. Seisame külmade aegade lävel. See toob juurde uusi muresid. Kust saada kütet, kust võtta selleks raha, kust laenata hobust ja veoriista kütte kojutoomiseks, milline kütte tuleb odavam? Need on küsimused, mis igal sügisel kerkivad uuesti üles paljude väikemaapidajate ja tööliste perekondades. Sel sügisel suurenevad need mured veelgi: elukallidus tõuseb pidevalt, kõik ostuained kallinevad, kuid rahasaamise võimalused ei ole kuigi palju paranenud, sest ka metsahinnad on tõusnud ja võibolla kerkivad veelgi. Kõik see paneb mõtlema väikemaapidajate pere, eriti aga sellest suurest perest need, kes kasutavad elujõuetuid väikekohti ja kellele teeb küttematerjali hankimine muret juba rahalisest seisukohast vaadates. Sugugi parem pole ka perekonnaga tööliste olukord, eestkätt selles osas, kel pole kestvate teenistust aasta läbi.

Selle tõttu on ka täiesti arusaadav, et omi hädasid püütakse jagada oma kutsekojaga. Nii kurdetakse, et kibedamatel metsamaterjali väljaandmise hooaegadel tuleb metskonna kantseleis mõnel pool tihti peale mitu tundi seista sabas, enne kui pääseb loasaamise laua juurde. Kütetahtjaid on palju ja ametkond tööga liig üle koormatud. Nõutakse, et Koda juhiks vastavate asutiste tähelepanu sellele, et kibedamal metsamaterjali väljaandmise ajal suurendataks kas kantseleipäevade arvu või võetaks juurde ajutisi abijõude. Veel olevat kohti, kus tuulemurtud puude pärast peab korduvalt käima metsaüles ja metsniku vahet, enne kui saab kätte raieloa. Ei ole alati kerge ka õigeaegselt saada teada neid tähtaegu, millal hakatakse kütet välja andma. Kes aga jääb hiljaks, see võib jääda materjalist ilma, kuna seda on vähe. Ja kui mõelda veel sellele, et küllalt on paiku, kus metsa pole üldse läheduses, kus kütte järele tuleb sõita mõnikord 20—30 kilomeetri kaugusele,

siis alles saame aru, missuguseid raskusi veeretab ette saabuv talv nii mõneski majapidamises.

Maatööliste ja Väikemaapidajate Koda ongi neid muresid jälginud suurima tähelepanuga, kogunud andmeid, kaalunud juhatuses, astunud ühendusse asutistega, kellesse küsimus puutub, ja esitanud üksikasjalisi märgukirju. Ühte või teist puudust saaks siin kergesti kõrvaldada. Peaasi, kui aga asjaomastel ettevõtetel ja valitsusringkondadel jätkub head tahet ja arusaamist maarahva muredest.

Maal on peamiseks kütteks seni veel p u u. Kelle väiketalul metsa, see saab sellist kütet omalt krundilt. Kuid sääraseid metsaga talundeid on võrdlemisi vähe. Eriti töölistel tuleb kütet hankida täielikult kas erametsakaupmeestelt või riigimetsast. Peamiseks küttematerjaliga varustajaks on siin riigi metsatööstuse järglane Aktsiaselts Eesti Metsatööstus. Viimane on alates 1. oktoobrist s. a. pannud maksuma uue küttepuude müügihinna tabeli, mille järgi 75 sm pikkuste küttepuude ruumimeeter metsas maksab:

	I s.	II s.	III s.	IV s.	V s.	Kännu- puud.
	Kr.	Kr.	Kr.	Kr.	Kr.	Kr.
I taksi- järgus	4,80	3,90	3,20	2,40	1,90	2,30
II „	4,60	3,70	3,—	2,20	1,80	2,30
III „	4,40	3,50	2,80	2,—	1,80	2,20
IV „	4,10	3,20	2,60	1,90	1,70	2,20
V „	3,80	3,—	2,40	1,90	1,70	2,10
VI „	3,60	2,70	2,30	1,80	1,60	2,—
VII „	3,40	2,50	2,20	1,80	1,60	1,90
VIII „	3,20	2,40	2,10	1,70	1,50	1,90
IX „	3,10	2,20	2,—	1,70	1,50	—
X „	2,90	2,10	1,90	1,70	1,50	—

Tabelis märgitud sortide all mõeldakse järgmist: I sort — kasepuud, II — lepuud, III — kuuse- ja männipuud, IV — haavapuud ja V sort — kaikapuud. Taksijärgud tähendavad metsa kaugust linnadest, raudteejaamadest ja teistest keskustest. Mida kaugemal on mets neist keskkohadest, seda odavam on ka küttematerjali hind. Laoplatsidel raudteejaamade juures ja linnades on eeltähendatud materjalide hind tunduvalt kõrgem. Samuti on poole meetri



(50 sm) pikkuste küttepuude hind 20 sendi võrra ruumimeetrilt kõrgem.

Valmismaterjali kõrval aga tarvitab vaesem maarahvas, kus selleks võimalusi, kütteks edukalt ka surnud, jalakuivanud, tuulemurtud või läbiraiumiseks määratud metsa. Selle taksihind on toore tarbepuu hinnast 40% odavam, kuid metsaülem võib seda veelgi alandada kuni poole võrra ja poolmädanenud puudel koguni kolmveerandi võrra. Nii tuleb surnud metsa ostmine kaugelt odavam kui valmismaterjali muretsemine. Omavalitsuse poolt väljaantud tunnistuse põhjal võidakse kehvematel elanikkudele anda koguni tasuta metsaalust risu, surnud ja roisupuid, kände, oksti ja hooldamisraietel saadavat hagu, kui metsaülem ei leia sellele materjalile ostjaid. Et laiemaid hulki varustada metsamaterjaliga, selleks on metsaülematel soovitatud võtta keskmise suurusega majapidamisele väljaantava küttepuude normiks 20 rm aastas. Suuremate majapidamiste puhul on lubatud seda normi tõsta kahekordseks, aga mitte rohkem. Mõnel pool on metsaülemad küttepuude normide määramiseks kutsunud nõuandjaks ka vallavalitsuse esindajaid, et saada selgemat pilti sellest, kes küttematerjali vajavad hädalisemalt. Väike- ja maapidajad ja maatöölised peaksid ka omalt poolt püüdma jälgida, et neid eeskirju täidetakse. Tarbekorral tuleb esinevatele väärsammudele juhtida vastavate asutiste tähelepanu.

Ei tuleks aga leppida ainult puuküttega. Metsa on aastate vältel raiutud tublisti üle normi. Nüüd on vaja olla siin tagasihoidlikum. Pealegi on puumassi võimalik töötada ümber teisteks aineteks ja saada sel teel välismaalt rohkem valuutat. Seda arvestades ongi hakatud innukalt propageerima teisi kütteineteid, eestkätt

#### t u r v a s t.

Laialdased turbarabad on ju tohutu suured küttematerjali tagavaralaod. Kahjuks on need seni seisnud peaaegu kasutamata. Ja kuigi ühes või teises kohas on asutud turba tootmisele, siis on see suurelt osalt sündinud plaanitult ja väga piiratud. Ainult üksikutes paika-



Koja juhatuses liige Paul Väljataga.

Sündinud Harjumaal 24. aprillil 1907. a. Lõpetanud J. Vestholmi era-humanitaargümnaasiumi Tallinnas ja Tartu ülikooli põllumajandusteaduskonna 1930. a. ning õigusteaduskonna 1934. a. Töötanud maatulunduskonsulendina Kuusalus, Põllutööstusministeeriumi asunduskomisjoni teenistuses töödejuhatajana ja Eesti Ühistegelise Liidu revident-instruktorina. Alates 1936. a. sügisest teenib Põllutööstusministeeriumis Põllumajanduse Osakonna sekretärina.

des, nagu näiteks riigi ja omavalitsuste turbatööstustes, on peetud silmas turba suurt rahvamajanduslikku tähtsust.

Turbaküsimuse tulevik on ka väike- ja maapidajate ja maatöölise kütteküsimuse tulevik. Siin tuleb lüüa külge käed, enne kui on hilja. Iga väiketalunik ei oma küll rahanatukest, kuid ü h i s j õ u l on võimalik teha siin palju. Ühistegevuse abi tuleb kasutada ära täiel määral. Maatöölise ja Väikemaapidajate Koda on seda põhimõtet püüdnud eriti propageerida ja õhutada turba ühistootmist maakehvikute ringides. Asja edasi viimiseks on astutud kontakti ka kütteinete turu korraldust juhtivate asutistega. Sellest üksi on aga vähe. Innukalt peaks lööma kaasa igüks, kes on saanud tunda küttemuresid. Nüüd on suvine kibe tööhooaeg möödunud ja jätkub vabu silmapilke tegutsemiseks selgi alal. Astutagu igal pool, kus see vähegi

## Paremaid eluvõimalusi maale

Palju on räägitud maatöölise põlgusest maaelu vastu. Mõned rõhutavad kogni, et maatöölise hulgas on mingi linnastumise psühhoos ja et seesuguse vaate muutmiseks ei piisa maaelu mugavaks ja kultuursemaks muutmisest, vaid siin tuleb rõhutada teisi abinõusid, esijoones põllumajanduse mehhaniseerimist.

See viimane ütetus pole õige ja ei saa kuidagi olla töölise maal hoidmiseks, küll aga tööjõudluse tõstmiseks ja väga otstarbekaks põllumajandusele.

Juba vastav punkt Koja seaduses rõhutab maatöölise ja väikemaapidajate kultuuriliste, sotsiaalsete ja aineliste huvide esiletõstmist. Seda eesmärki on Koda ka oma aastase tegevuse jooksul taotlenud ja teinud rida algatusi. Kui need teoks saavad, ma usun, siis oleks neid väga vähe, kes mõtleks linnaelule. Vähe oleks neid, kes vahetaksid oma õhuküllase ja päikeserikka toakese kosutavas õhus linna keldrikorteri ja tolmuva ning päikesest palavaks köetud kõnriteede vastu. Ei iialgi.

Praegu tuleb aga maatöölisel võidelda väga suurte raskustega pimedast pimedani, isegi kesköö tundideni tööd rühkides, kõik selleks, et endale ja oma perekonnale vähegi olemist võimaldada. Lootusi pannes tulevikule peame lohutama ennast sellega, et meie riiklik ja ühiskondlik elu areneb praegu erakorralistes raamides. Elame ülemineku ajajärgus

võimalik, turbaühingute liikmeks ja organiseeritagu uusi ühinguidki kohtadel, kus need praegu puuduvad. See ei too juurde ületamata kohustusi. Ei tarvitse ju turba ühistootmiseks alati muretseda kalleid masinaid ja presse. Turvast võime toota ka käsitsi. Kahe päevaga võib tubli töömees lõigata aastase turbatarvituse tagavara. Kui turba lõikamise, kuitvatamise ja kojuveo tööd teostada teiste tööde vaheajal, siis ei lähe väärtuslik küte kuigi palju maksma. Turvas ise ei maksa ju soos peaaegu midagi. Ka on käsitsi lõigatud turvas parem pressturvast.

G. Abel.

mitte üksi riiklikus, vaid samuti ka maatöölise elus: ootame uut tööseadust, vanaduse ja töövoimetuse pensioniseadust. Kas saavutame neid? Lootus siiski hellitab seda.

Korteri on maatöölisel kõige valusamaks küsimuseks, isegi osa riigimõisades. Mõnes kohas on olukord parem. Eestkätt Audru riigimõisa on energilise valitseja juhtimisel jõudnud niikaugele, et pool töölikonnast elab juba uutes kahe-kolme toalistes hästi valgusrikastes ja soojades korterites; ka on osa uusi kortereid valmimisel. Kortereite juurde on veel töölisele ehitatud puhtad sigalad, aidad, puukuurid, pesuköök ja kartulikeldrid. Peale kõike on veel elektrivalgustus mõisa omast jõujaamast. Sisse seada oleks veel raadiotuba ühes lugemistoaga, lasteaed ühes töölise pargiga, mis tuleks mõisa vanast pargist. Võibolla suudetakse ka niipalju, et hooajatöölised võiksid kohapeal talve üle elada, ilma et nad peaksid linnast või mujalt korterit otsima. Põlgusega vaatab tööline veel vana paruniaegsele korterile, mis annab tunnistust endistest aegadest oma rõskete seintega, savipõrandaga ja valguskehva aknaga.

Korter on just see, mis seob töölise maaga. Kellel kodu pole mugav, sellel puudub ka side ja elamistahe maal.

Peale korteri võiks töölisele lubada ka kodukorrastamise osa. Töölise aianatuke ei vaja mitte ilupuid ega põõsaid, kuid oleks väga tänulik, kui lubatakse istutada paar viljapuud ja 4—5 marjapõõsast; ka mesinduse korrastamist võiks maatöölisele lubada, — sellest kujuneks välja kapital vanadusepäevade ületamiseks. Kui suudetaks seesugune korrastus ellu viia töölise elu parandamiseks, usun, et siis ei oleks vaja meil Poolast ühtegi töölise minna otsima, vaid neid oleks omal maal külluses.

Talundites on tööliskortereite arendamistöö veel väga söödis. Sageli tuleb töölisel leppida ainult voodiasemega toanurgas, veel pahemal juhul aga laka-pealsega, kus hiirtemäng ja oktoobrikuu öökülmad sugugi ei paku meelitust väsi-

nud kontidele. Olen talusulasena veel no-  
vembrikuus märgade riietega pidanud  
lakas magama ja seal taskulambi valgus-  
sel lugenud ajalehte, kuni viimati pere-  
mees lausus: „Mis peaks sina ikka selle  
va' lehega jändama, katsu, et magad ja  
hommikul kell 2 reहेle saad, siis silmad  
kinni aga . . .“

See asjaolu näitab, et isegi mõnes talus  
vaadatakse töölise lehe- või raamatulu-  
gemisele kui asjata ajaraiskamisele, nii  
et tööline ei saa enda vaimses arengus  
kuigi palju edasi jõuda ka mitte iseõppi-  
mise teel. Kuus sünduslikku kooliaastat  
ja siis kohe hark pihku ja töö juurde, et  
leiba ja riidet saada, — see on töölislapse  
elulugu, millega maanoorsugu peab tule-  
vikku astuma. Need kuus aastat on alles  
elu algaastad ja see, mida kooliõpetaja  
on suutnud õpilasele vaevaga selgeks  
teha, kaob juba paari aasta möödumisel.  
Siis tuleb kaks teed valimisele: emb-  
kumb, kas iseõppimisele asuda raamatu  
kaudu või, nagu see praktilisem ja ker-  
gem, astuda „täismehes seisusse“. Vaja  
ainult lüüa müts kuklasse, panna pudel  
viina tasku ja rutata laupäeva õhtul kü-  
lakiige alla, kus sõbrad ammu ootavad,  
sealt mööda küla rändama ja lõpuks ku-  
sagile küla keskusse kaarte mängima,  
kust nagu saatuse kiuste võib igaltpoolt

saada viina. Selline elu algus, millise  
mõju alla satub noor tööline, saab sageli  
osaks ka tugevama tahtejõuga inimhin-  
gele, millest oleks võinud tulevikus hea  
hariduse juures saada tubli riigikodanik.  
Mida aasta edasi, seda vähem on sarnane  
kasvandik suuteline korralikuks tööks  
üheski tööalas. Unustab sageli oma ko-  
hustused töö vastu, laseb viljapäid põllul  
pudeneda, ise hellitades lootusi, kuidas  
juurde saada palka, et seda järgmise lau-  
päeva õhtul jälle maha juua. On seesugu-  
ne tööline ka perekonnainimene, siis  
upub perekond äärmisse viletsusse.  
Vaimne arendus pärast kooli on täieli-  
kult jäänud unustusse. Üle raja mitmel  
maal on see aga teisiti. Koolipingilt min-  
nakse v a b a h a r i d u s t ö ö juurde, kus  
hallpea ei häbene ühes kooliplikakesega  
töötamast. Tööd on kõigil: kes referee-  
rib, kes näitekunsti juures, kes näpu-  
töös. Kui meie vastavad organisatsioonid  
oleksid asja algatajaks, eriti suure-  
mates tööliskeskustes, võibolla oleks ka  
meie ühiskonnal sarnast tahet, sisu ja  
sitkust, et hakkaks hoogsalt kinni vaba-  
haridustööst õpiringide, loengute ja kur-  
suste näol. Selle asja edasiviimiseks tu-  
leks just käed külge lüüa ja mida rutem  
seda parem.

**J. Toomla,**  
mõisatöoline Audrus.

## Tööaja korraldus Rootsi põllumajanduses

— Kaua on põllutöölised Teie talus  
tööl? — küsisin tänavu suvel ühelt talu-  
mehelt Kesk-Rootsis.

— Praegu mitte üle 9 tunni ööpäeva  
kohta — oli vastus. — Vaadake, juba  
nad seavadki kojutulekut — osutas ta  
lähema põllu suunas. Ja tõepoolest, päi-  
ke oli alles suures kõrges, kui mehed  
olid lõpetanud päevatöö ja liginesid talu-  
õuele. Samal ajal, juuli lõpul, asuti aga  
meil väga paljudes taludes koduteele  
alles siis, kui päikeseketas juba ammu  
loojunud.

Põllutööliste tööaja küsimus on Root-  
sis lahendatud vastava eriseadusega,  
mis uuendatud kujul hakkas maksma  
alles möödunud aasta teisel poo-

lel, ja oluliselt muudeti käesoleva aasta  
juunis. See seadus maksab põllutöö-  
liste ja põllutöö juurde kuuluvate  
kõrvalharude tööliste kohta. Ka põl-  
lumajanduslik ehitustegevus ja aiandus  
käib siia alla. Seadusele ei allu ainult  
lõpsmine ja juurviljade harimine ning  
kokkukorjamine, kui neid töid tehakse  
tükitöö-tasu eest, samuti ei kuulu siia  
kraavide kaevamine ja metsatööd, kui  
neid teostatakse tükitasu alusel säära-  
ste tööliste poolt, kes pole tööandja  
juures kindlalt ametis. Ka ei loeta töö-  
andja perekonnaliikmeid töölisteks  
kõne all oleva seaduse mõttes.

Tööaja pikkuse määrab see

seadus otseselt ja mitte kuidagi kaudselt töö- või söögivaheaegade vältuse äramääramisega, nagu seda kavatseb teha meie uue põllutöölise seaduse eelno. Rootsisis ei tohi tööandja kasutada töölise üldreeglina

### **kunagi kauem kui 10 tundi ööpäeva kohta.**

Sellest üksi on aga vähe, sest peale päeva pikkuse on veel kindlaks määratud töötundide ülemmäär nädalaks. See võimalus on nähtud ette selleks, et tööandjad saaksid, kui töö ise loom seda nõuab, reguleerida tööpäeva pikkust nädala vältel, töötades mõnel päeval nädalas 9 või 10 tundi, teistel jälle vähem. Kui esimene tööpäev nädalas langeb jaanuari-, veebruari- või detsembrikuule, siis on nädalatundide ülemmääraks 41 tundi ehk keskmiselt pisut alla 7 tunni päevas. Langeb aga esimene nädala-tööpäev märtsi-, oktoobri- või novembrikuule — siis on tönädala pikkus 46 tundi ehk alla 8 tunni päevas. Kui aga esimene tööpäev nädalas langeb kuudele aprillist kuni septembrini, siis on nädala töötundide arv 54 ehk keskmiselt ainult 9 tundi päevas!

Ja edasi — töölisel, keda kasutatakse loomade eest hoolitsemisel, ei tohi tööaeg ületada 9 tundi ööpäeva kohta ja kahe teineteisele järgneva nädala jooksul mitte üle 108 tunni.

Eri tööpäeva pikkus on määratud ka aiatöölilistele. Siingi ei tohi tööandja kasutada töölise ööpäeva jooksul kauemini kui 10 tunni jooksul ja kahel ühtejärgi nädalal mitte üle 96 tunni. Neil nädalatel aga, milliste esimene tööpäev langeb suvikuudele aprillist kuni septembrini, on tööaeg veidi pikem, kuid töötundide arv kahel teineteisele järgneval nädalal ei tohi siiski milgi juhul ületada 106 tundi.

Seega on põllutöölise normaalse tööaja maksimumiks pikkuseks Rootsis suvekuudel 9 tundi päevas, mis ei lase end kuidagi võrrelda tööajaga meie talundis, kus töötatakse aovalgest hilisõhtuni ja väga sageli võetakse ööstki lisa.

Töönõukogu, kes annab seletusi kõne all oleva seaduse rakendamisel, võib lu-

bada tööaja pikkuse korraldamist ka teisiti, kuid aastane tööaja pikkus peab seejuures jääma endiseks. Neid erandeid võib tönõukogu teha aga siis, kui töölise ühingu arvamisest selgub, et töölise enamus, keda otsus puudutab, on sellega nõus.

Seadus annab eeskirju ka **ületunnitöö** kohta. On loodusjõu, õnnetuse või muul põhjusel tekkinud tööseisak, võib töölise kasutada vajalises ulatuses ka üle eeltähendatud normide. Sellisest tööst peab aga tööandja hiljemalt 2 ööpäeva jooksul tönõukogule teatama. Ilma selle teadaandeta võib töölise kasutada ainult see suguseks ületunnitööks, mis ühenduses sünni-, haigus- või õnnetusjuhtumiga loomade hulgas. Säärased juhud ei lase oodata ja igasuguste vormaluste täitmine võiks põhjustada suurt varanduslikku kahju peremehele.

Kui töö läbiviimiseks vajalisi ettevalmistus- või lõpetamistöid peab tegema enne või pärast harilikku tööaega, siis võib töölise kasutada ületunnitööks rohkemalt 7 tunniks nädalas. Kõigil muudel juhtudel, kui eriline olukord seda nõuab, võib tööandja kohustada töölise tegema ületunnitööd kõige rohkem 48 tundi 4 üksteisele järgneva nädala või 260 tundi 12 üksteisele järgneva kuu jooksul. Peremees peab aga valvama selle järgi, et tööpäeva pikendus ei mõjuks halvavalt töölise tervisele. Ületundide kohta peab tööandja tegema sissekanded erilisse raamatusse, mida on õigus kontrollida ka töölisel. Eri juhtudel võib tööaja pikkuses teha erandeid veel kuningas.

Seadus määrab ka eeltähendatud tönõukogu koosseisu. Sinna nimetatakse kuninga poolt põllumajanduse oludega tuttavaid isikuid, neist üks tööandjate, teine maatöölise poolt.

Järelevalvet seaduse täitmise üle teostab tööinspeksioon.

Tööandjatele, kes seaduse eeskirju hoolikalt silmas ei pea, võidakse määrata erilist trahvi — n. n. „päevatrahvi“ nime all. Päevatrahvi suurus on 5—300 krooni, kusjuures trahvimisel võetakse arvesse isiku jõukust j. t. tingimusi. Oli tööline, keda sunniti üle normi töötama, alla 18 aastat vana ja sündis tema kasutamine isa või hooldaja teadmisel, karis-

tatakse isa või hooldajat rahatrahviga 5—50 kroonini. Karistuse alla langeb tööandja ka siis, kui ta ületunnitööst ei teata töönookogule või ei tee tarvilisi sissekandeid ületunnitöö-raamatusse. Trahvi määrab kas politseiasutis, politseikohus või kus neid ei leidu, avalik kohus. Trahviraaha langeb riigi kasuks.

Toodud lühikesest ülevaatest selgub, kuivõrra on Rootsi põllutöölise töötütingimused paremad meie omist. Lühike tööaeg on üheks tihedamaks sidemeks, mis teeb maaelu armsaks ja jätab töölisel

küllaldase vaba aja edasiharimiseks ja perekonnaeluks. Tööandjad ei võta tööaja järkjärgulist lühendamist kui ülekohtust paratamatust, vaid kui täiesti loomulikku ja enesestmõistetavat. Meil aga võetakse juba tööpäeva lühendamissoovegi tööliste suurte nõudmistena ja tahetakse kaotada meelsamini ka praegumaksvas Põllutöölise tööaja ja palgalolude korraldamise seaduses ettenähtud tagasihoidlik soodustus tööaja suhtes.

A. V.

## Mets väärrib tähelepanu ka väiketalundis

Igas põllumajanduslikus majapidamises tuleb põllupidajal teha sageli tegemist ka metsandusse puutuvate küsimustega. Ei ole mõeldav ühegi talundi, ka väiketalundi majapidamine ilma, et seal ei kasutataks puuainet. Ehituspuid vajatakse hoonete rajamiseks ja kohendamiseks. Tarbepuid kulub tööriistade, söidu- ja veovahendite, nõude ning mööbli valmistamiseks. Ja küttepuid osagi iga talundi majapidamises on küllalt suur.

Meie metsadest on suurem osa riigi valduses, kuna talupidajatele kuulub vaid 160 tuhat ha. Nii langeb riigimetsale lõviosa kodanikkude varustamisel metsamaterjalidega. Kuid see ei vähenda põrmugi talumetsade osatähtsust, veel enamgi — see just kriipsutab alla suurema tähelepanu pühendamist neile. Kuna kogu maailmas metsade puutagavara väheneb, siis puu kui tooraine kasutamisel on viimasel ajal otsitud teid, et puu leiaks turustamist võimalikult kallimahinnalise saadusena. Selle eesmärgi saavutamiseks on puu ümbertöötamise oskus praegu arenenud nii kaugele, et temast valmistatava paberi, puuõlide, tselluloosi, kunstiidi jm. kõrval toodetakse isegi suhkrutki.

Meiegi riigimetsades on raiepind vähenenud. Maareformi teostamisel rajatud asundustalundite metsad, kui ka maakorraldusega riigimetsadest planeeritud alade metsad nõudsid suuri erakorralisi lanke normaalselt igal aastal raiumisele kuuluva metsapinna kõrval. Nüüd on nendel erakorralistel lankidel raiumised enam-vähem läbi ja piirdutakse vaid normaallangi ülestöötamisega. On loomulik, et varemad hulgiraiumised meil enam ei saa korduda ja puid kasutataval majapidamistel tuleb tõsiselt

arvestada puutarviduse rahuldamisest vähemalt osaliselt oma talundi metsast.

Talundite metsa meie talumaade üldpinnast moodustab keskmiselt ainult 5,2% suuruse osa. Väikemajapidamistel (1—10 ha) metsa protsent üldpinnast on veidi suurem ja nimelt 9,3, kusjuures keskelt läbi iga väiketalundi kohta tuleks 0,55 ha metsapinda. Muidugi leidub väga palju majapidamisi, kus metsa üldse ei ole.

Peab märkima, et talundite metsad üldiselt ei ole heas seisukorras ja nendest saadavad materjalidki pole headuselt suurelt osalt vastavad riigimetsade saadustele.

Otstarbekohase ja asjatundliku hooldamise abil saab aga siin palju ära teha. Eriti väikemajapidamistes, kus maad vähe, tuleks see kasutada niivõrd otstarbekohaselt kui vähegi võimalik. Üks tee maa sääraseks kasutamiseks ongi just krundil sirguva metsa kiirele kasvamisele ergutamine õigeaegselt teostatud hooldamistööde abil. Sellega saame metsast esiteks rohkem saaki ja teiseks ka paremaid materjale.

Kuid metsandustöö väikemajapidamistes ei tohi piirduda ainult juba oleva metsa hooldamisega. Tuleb minna kaugemalegi. Peaaegu igal väiketalul on selliseid maatükke, mis ei kõlba põlluks ja heinamaaks ning kuhu pole mõtet ajada karjagi. Neile maalapikestele tuleb pöörata pilgud ja vaadata, kas neid ei saaks metsastada. Need alad, olgu nad liivaseljärdikud, paelagendikud või soolapid, on kõik kasustatavad metsamaaks ja need tuleksidki võtta metsa alla. Liivaseljärdikul kasvab mänd, paealal tuleks kasutada männi- ja kuusesegu ning madalamal savi-liivamaadel arenevad nii eelnimetatud kui ka kask, millele tuleks siin anda peremees-puuliigi õigused. Kui kogu

talumajapidamises on vaid hea põllumaa, ka siis ei tohiks puududa võimalus puude kasvatamiseks. Tuleks moodustada hoonete ligidale tarbepuude gruppe, mis oleksid ühtlasi ka majapidamisele iluks. Puuliikide valikul võib siin kasutada nii okas- kui lehtpuid. Meil on haruldasteks puuliikideks kujunemas tammed, vahtrad, saared ja jalakad. Neid on vaja aga tarbeesemete valmistamisel ja neid tuleks istutada hoonete ligiduses. Ka kask sobib hästi hoonete juurde. Okaspuudest head tarbematerjalid annavad veel lehised (lehtkuused), kuused ja männid. Suurepäraseks ilupuuks on ka nulg.

Hankides lähemalt metsakonsulendilt või põllumajanduslikult nõuandjalt sellekohaseid juhtnööre ja näpunäiteid, tuleb asuda tööle niipea kui võimalik. See ei nõua erilisi kapitale. See ei nõua ka jumal-teab kui palju töäjõudu, sest osaliselt rakendamata töökäsi on igas väiketalundis küllaldaselt. Kui on asjaga alustatud õieti, siis saavad tulemused olla vaid head. Ja mis tähendab siin meie vaesele väiketalule, kelle sissetulekud on äärmiselt piiratud, see, kui kütet ja tarbepuid, mõne aja pärast isegi ehituspuid, saab omalt krundilt? Mets on väärtus, mis pidevalt suureneb. Kuid metsatükk on ka iluõiste ja kodukaunistamise seisukohalt ääretult tähtis. See kohustab.

Vanal metsaalal metsa uuendamisel kui ka uue metsa asutamisel on tähtis, et kasvama hakanud või -pandud puutaimed oleksid asetatud normaalse tihedusega. Kui puukesed on asetatud küllalt tihedalt (1—1,5-meetris-tele vahedele), siis nad juba noorelt hakkavad omavahel võistleva valguse pärast ja arendavad suuremat pikkusekasvu. Mõne aja järele liituvad naaberpuude võrad ning puu alumised oksad kuivavad ja pudenevad maha. Nii moodustuvad ilusad sirge- ja puhtatüvelised puud. On aga puud metsas asetatud hõredalt või grupikestena, siis kasvavad nad küll tugevaid oksa, kuid jäävad kasvult madalateks. Raieküpselt saadakse niisugusest metsast vaid lühikesetüvelisi puid ja okslikke materjale. Samas kogu metsapind annab väiksemat saaki kui tihe mets, mis õigeaegselt teostatud läbiraumistel pakub ka häid vahakasutusi saadud puumaterjali näol.

Kui taludes on olnud juttu, et puud metsas peaks asetuma tihedamalt, siis sageli öeldakse, et tihedama puudeasetuse puhul ei kasvaks puude all rohtu ja mets kaotaks karjamaana oma väärtusest palju. Tõeliselt on aga siis olukord niisugune, et metsast ei ole õiget karjamaad, ega karjamaast ka õiget metsa. Karjatatavas metsa ei saa ka puude asetuse suhtes õiget tihedust ning seal kasvavad madalad ja okslikud puud,

mis võtavad palju enam aega vastava puumassi kasvatamiseks kui samasugustes kasvutingimustes õiges kasvutiheduses arenevad puud. Ka on karjatatava metsa puud sageli vigased, kuna loomad jalgade, sarvede ja hammastega vigastavad puude koort nii tüvelt kui ka juurtelt. Vigastuste kaudu pääsevad puusse seenhaiguste eod ja need hakkavad puud määndama (punamäda, pehmemäda jne.). Karjal on pahanuste kõrval küll ka teeneid metsakasvatuse alal ja nimelt metsa loomuliku uuendamise soodustamisel. Kui hõredaksraitud metsa all või vana metsa äärsel värskel raiestikul kevadel karjatatakse loomi, siis purustavad nad rohkumara ja varisev seeme, sattudes niisugusesse kohta, leiab endale idanemiseks sobiva paiga. Järgmisel aastal leiame seal tihti puutaimi külluses. Kui uuendus on aga toimunud, siis tuleks loomad metsast eemaldada. Tarbekorral võiks, kui seda olud vähegi lubavad, eraldada seni karjamaana ja metsana kasutatud alast osa karjamaaks ja osa jätta metsaks.

Kui noor mets on hakanud kasvama, siis peame vahet vahel jälgima metsa kasvu ning aitama kaasa nii soovitud puuliigi arenguks kui ka puudele lähedama liituse andmiseks vanemas eas. Juba nooremas eas, 10—20-aastaselt, peame raiuma välja kasulikumatest puuliikidest ülekippuvad pajud ja sageli umbrohu kiirusel kasvavad valged lepad. Välja tuleks raiuda ka kasulikumaid puuliike, kui loomuliku külviga on tekkinud ülearu tihe puudekasv, mis võib tekitada metsa vaalumise lume all, kuna puutüved jäävad liig nõrgaks. Samas peame raiuma välja ka puuliike, mis kipuvad varjama valgustarmastavaid eelistatud puid nagu mändi.

Vanemas eas (40—60 a.) teostatav läbiraumine on tähtis, et ergutada puude jämeduskasvu. Selline läbiraumine tasub enda täiesti raiumisest saadavate materjalidega.

Olgu veel nimetatud, et metsa uuendamist kunstlikult istutamise teel võib teostada nii kevadel kui sügisel, kevadel enne kasvu algust — pungade puhkemist — ja sügisel pärast kasvutegevuse lõppu. Külvamist puuliikide järgi võib teostada pärast vastava puuliigi seemne valmistamist otsekohe. Okaspuude külvi teostatakse kevadeti üheaegselt istutamiseks.

Metsa asutamise, uuendamise ning otstarbekohase hooldamise ja kasutamise kindlustame tulevikuski oma majapidamise jaoks puumaterjalide täie tagavarasalve, — sellepärast täidame oma kohustusi metsa vastu, seda raiumise järele uuendades, kasvades hooldades ja küpses eas läbikaalutult kasutades.

V. Ritslaid.

## Koja tegevusest

Koja juhatus saatis kõigile liikmetele, liikmeasemikkudele ja toimekondadele seisukohavõtmiseks **põllutöölise vanaduse, töövõimetuse ja järelejäänute kindlustamise seaduse** põhilauseid. Vastused ja arvamused saabuvad tagasi käesoleva kuu jooksul. Siis koostab Koda lõplikud seisukohad selles küsimuses ja esitab need asjaomastele ministriumidele, nõudes ühtlasi nende kiiret makspanekut. Küsimuse kohta avaldame üksikasjalise ülevaate Teataja järgmises numbris.

**Uue põllutöölise seaduse väljatöötamise** kiirendamise asjus esitas Koda märgukirjad Põllutöö- ja Sotsiaalministritele. Nüüd ongi otsustatud mainitud tööd jätkata. Sees sellega on tõusnud päevakorra

### **töötülide lahendamise kord põllumajanduses.**

Praegu on küllalt tööandjaid, kes ei maksa töölisle lepinguvahekorra lõppemisel välja tervet palka, vaid jätavad osa sisse, teades, et tööline ei lähe seda natukest nõudma keerulise ja aeganõudva kohtu kaudu. Mõnel maal (Austrias, Poolas jm.) on põllumajanduses esinevate töötülide jaoks loodud erilised kergesti kättesaadavad vahekohtud. On kaalutud nende rajamist meilgi. Kevadel väljatöötatud uue põllutöölise seaduse eelnõus olidki need juba sees. Igasse konvendi piirkonda pidi tulema üks vahekohus, mis koosneks Sotsiaalministri poolt nimetatud esimehest ja liikmetena ühest Põllutöökoja ja ühest Maatöölise ja Väikemaapidajate Koja esindajast. Kohus pidi tulema kokku kohaliku konvendi ruumides.

Koja juhatus asus seisukohale, et kirjeldatud vahekohus on meil mõeldav ainult siis, kui ta kindlustab täieliku erapooletuse tüliküsimuste lahendamisel. Ei suuda ta seda, siis pole põllutöölistel loota sealt mingit õigust ja säärane vahekohus ei võida kunagi tööliskonna poolehoidu. Ka peaks vahekohus olema kättesaadav õiguse otsijatele. Konvendi piirkonda kuulub aga sageli kuni kümme-kond valda — vaevalt hakkab tööline tulema vahekohtusse 20—30 kilomeetri tagant, ennem läheb ta siis juba jaoskonnakohtuniku juurde. Vahekohtu otsustele tuleks näha ette **edasikaebamise võimalus**, vähemalt tähtsamates tüliküsimustes. Ka peab Koda tarvilikuks, et vahekohtu otsus oleks **sundiva jõuga**, et seda saaks täita vastuvaidlematult. Muidu pole kohtul



**Koja revisjonikomisjoni esimees R. Allas.**

Sündinud 12. veebr. 1897. a. põllutöölise pojana Võrumaal, Vana-Nursi vallas. Õppinud Vastseliina vallakoolis ja Rõuge kihelkonnakoolis, mille lõpetanud 1912. a. Töötanud pikemat aega oma koduvallas töölisliikumise alal, olles ühtlasi E. S. T. P. Vaabina osakonna asutajaid ja juhatusse liige. 1926. a. valitud Vaabina vallakohtunikuks. Pikemat aega võtnud omavalitsuse tööst osa Vaabina vallavolikogu liikmena ja abivallavanemana. Omab väikekoha eeltähenatud vallas.

Maatöölise ja Väikemaapidajate Koja liikmeks valitud väikemaapidajana.

Üldse mingit mõtet. Ei suudeta vahekohut luua ülal esitatud tingimustele vastavalt, siis on Maatöölise ja Väikemaapidajate Koda igasuguse vahekohtu loomise katse vastu.

Need seisukohad tehti Koja büroo poolt teatavaks Sotsiaalministeeriumile.

**Rahvaülikoolid**, eriti maarahvaülikoolid, on suured haridustegurid maatööliskonnas ja väikemaapidajate pereski. Seda tõendavad välismaa kogemused. Soomes, Rootsis, Taanis jm. on sellised koolid leidnud ääretult laia poolehoidu. Meil aga töötab praegu ainult kaks maarahvaülikooli — Virumaal, Kundas ja Harjumaal, Ravilas, ja needki ei saa täit tööhoogu sisse nõrga majandusliku aluse tõttu. Et aga seda küsimust viia edasi, alustati hoogsat propagandat rahvaülikoolide mõtte süvendamiseks. Maatöölise ja Väikemaapidajate Koja juhatus otsustas siin kaasa lüüa ja ühineda vabaharidustööd teostavate keskorganisat-

sioonide poolt Haridusministrile esitatava märgukirjaga. Märgukirjas nõutakse rahvaülikoolide seaduse maksmapanekut ja mainitud õppeasutiste majandusliku olukorra parandust.

Seisukoht tuli Koja juhatusel võtta ka **õpiringide küsimuses**. Õpingid on vabaharidustöös, ka maatööliskonna haridustöös, praegu üheks tähtsamaks eneseharimise teeks. Meil aga pole seni see ala saanud nagu jalgu alla. Töö on keskendamata, toetused õpiringidele enam kui väiksed, puudub kirjandus, pole vajalisel määral juhte jne. Koja juhatus pidas siin tarvilikuks, et loodaks Soome eeskujul siin eriline organisatsioonide vaheline koostöö keeskus, kes annaks üldisi juhiseid õpiringide tööks, hoolitseks rahalise toetuse suurendamise eest, kirjastaks vajalisi õpavahendeid ja valmistas ette õpiringide juhte. Iga organisatsioon, kes sellest keskusest osa võtaks, jääks omas töös siiski iseseisvaks ja korraldaks üldiste eeskirjade piires tööd äranägemise järgi. Need põhimõtted tehti vastava märgukirjaga teatavaks ka Haridusministeeriumile.

Suveys põllutöödele toodud

#### poola tööliste talveks siiajäämise

kavatsuse asjus esitas Koda kaks märgukirja — ühe Põllutööministrile, teise Sotsiaalministrile. Peale selle käis Koja esimees H. M a a n d i isiklikult uue põllutööministri A. Tupitsa jutul ja põhjendas Koja seisukohti üksikasjalikult. Märgukirjas öeldakse muuseas, et „Koda Eesti maatööliskonna kutsehuvide rõhutajana ei saa aga kuidagi pooldada eelmäinitud kavatsust. Koda on korduvalt juhtinud tähelepanu sellele, et põllutööliste puudus pole meil siiski nii terav, kui mõnelt poolt väidetakse. Põllumajandusliku üleskirjutise andmed näitavad, et ümmarguselt 80.000 põllutöölisest leiavad aasta läbi tööd vaid 21.000 isikut ehk üks neljandik. Teised töötavad talundeis enamikus ainult suvekuudel ja peavad talveti teenima elatist kas metsatöödelt või olema hoopis tööta. Samuti katkestuvad talveks enamik maaparanduse-, asunduse-, teedekapitali-, ehituse- jt. töid, kuhu on siirdunud ka maalt päritolevaid töölisi. Ka põllumajandus ise tarvitab talvpoolaastal töajõudu kaugelt vähemal määral kui suvihooajal. Nii vajuvad Põllutöökoja raamatupidamise talituse kokkuvõtetel kõik talundid talvpoolaastal kogusummas 36.900 mees- ja 35.000 naistöölist vähem kui suvel. Seega ei leia isegi töandjate perekonnaliikmete töajõureservid talvel alati vajalist kasutust. Järelikult võiks tööliste puudusest talvekuu-

del rääkida ainult siis, kui kõik põllumajandusest vabanevad töajõuhulgad leiaksid rakendamist mujal. See aga osutub võimatuks, kuna teised tööalad, nagu ülal tähendatud, lõpetavad talveks oma töö või töötavad minimaalse kaadriga. Ka metsatööd, kui suurimad töajõutarvitajad talvisel aastapoolikul, on suutnud seni anda maksimaalselt tööd kuni 15.000 inimesele, samal ajal, kui juba üks põllumajandusest vabanevaid reserve on kaugelt rohkem. Koda ei saa siinkohal jätta märkimata ka asjaolu, et riigimajandusnõukogu pooldas võõraste töökatte kasutamist erandlikult ainult käesoleva aasta suvel. Sealjuures peetud sõnavõttudel väitsid ka põllumajanduse esindajad, et talvel on meil töajõudu külluses. Ka ei ole seni ära proovitud ühtegi vahendit põllutööliste kriisi lahendamise alal, mida riigimajandusnõukogus eriti esile tõsteti. Lõppeks väärrib ka meenutamist, et välistööliste sissetoomisele asuti tingimusel, et sellega ei alavääristataks Eesti tööliskonna seisundit. Seda kriipsutas omal ajal üksmeelselt alla ka kogu avalik arvamus. On aga täiesti selge, et 150 kuni 200 muulase siiajäamisega, kellela Eesti põllumajandus ei suutvat ületada talve, tekitatakse õigustatud pahameelt ja kibedustunnet Eesti maatööliskonnas. Võõrtöölise ülehindamise ja eelistamise otseseks tagajärjeks on see, et oma tööliskond hakkab üha innukamalt otsima uusi tööalasi, kus veel osatakse hinnata rahvusliku tööväe sikust ja tüsedust ja ei vaadata tulevikku ainult eramajandusliiklusest kaalutlustest lähtudes. See töajõu mujalesiirdumine ei oleks aga kuidagi kasuks põllumajanduselegi.“

Kütteküsimuski on andnud Koja organitele tublisti tööd. Tuleb talv, algavad mured selgi alal. Koda esitas oma soovid pike mates märgukirjades nii Aktsiaselts Eesti Metsatööstusele, Riigi Maade ja Metsade Valitsusele kui ka kütteinete inspektorile. Eriti tõsteti neis esile k ü t t e t u r b a tähtsust ja turba tootmist ühistegeliste organisatsioonide kaudu.

Tõstetud on üles ka väikeloomakasvatuse küsimused. Aianduse ja mesinduse alal on Koda suutnud viia läbi määruste maksmapaneku, mille järgi antakse toetusi nendel aladel alla 5 ja 10 ha suurustele väikema-

**Sidol** parim  
puhastusaine  
metallile ja klaasile



pidamistele. Üle on jäänud väikemaapidamistele sobivatest majapidamisharudest veel väikeloomakasvatus. Koja büroo kaalus seda küsimust koos vastavate eriteadlastega ja asus seisukohale, et karusloomade kasvatust ei saa meie väikemaapidajad suuremal määral arendada kapitali puudusel. Kõne alla võiks tulla ainult nutria (nerts) ja kodujänese kasvatus. Et kodujänesele aga tasuksid, selleks tuleb kõigepealt kindlustada nahkade hind siseturul ja korraldada liha väljaveo võimalusi.

Juhatus määras kindlaks Koja seisukohad **kanamunade hindade küsimuseski**. Kanamunade hindu tuleks reguleerida nii, et kõikumised oleksid võimalikult väikesed. Sealjuures peaks aga sügisene ja talvine kanamunade hind jääma märgatavalt kõrgemaks kui kevadine ja suvine hind. See ergutaks kanapidajaid tootma enam mune sügispoolaastal, kus välismaalt saab munadest rohkem valuutat. Kevadine ja suvine hind tuleks senise 60 sendi asemel viia 70 sendile kilogrammilt. Juurdemaksu tuleks selleks teostada osalt riigi, osalt kanamunade hinnakindlustamise fondi laekunud summadega. Riigi toetus siin oleks enamkuigi õigustatud, kui pidada silmas, et võile ja peekonile, mida toodavad peamiselt

suuremad talundid, maksetakse suuri summe juurde juba kauemat aega. Fondi ka suks sügisel kõrgete hindade puhul tehtavad kinnipidamised ei tohiks tõusta üle 15 sendi kilolt.

Eraettevõtete Ametnikkude Koda on töötanud välja kaubanduslike kaitiste tööaja korraldamise seaduse eelnõu. Selles on nähtud ette ka **kaupluste lahtioleku ajad maal**. Koja juhatus peab tarvilikuks, et maal oleksid ärid avatud ka pühapäeviti ja nimelt kella 1—4 p. l. Pühapäeval on maa rahval vaba aega ja siis on tal ainus soodne võimalus teha vajalisi sisseoste.

Liikmeskonnaga kontakti pidamiseks korraldati maatööliste ja väikemaapidajate koosolek Vana-Karistes 3. okt. s. a., kus kõneles Koja abiesimees *J. Post*. Pühapäeval, 24. oktoobril on säärased koosolekud *Uhla vallamajas ja Puhja haridusseltsi saalis*. Korraldamisel on veel koosolekud mitmes valimisringkonnas.

**Koja täiskogu** koosolek kutsutakse kokku esmaspäeval, 22. nov. s. a.

Koja esindajaks Põllutöoministeeriumi juures asuvasse õunte, sibulate, sigurite, metsamarjade ja konservitud aedvilja väljaveo keskbüroosse määrati juhatuse poolt nõunik *G. Abel*.

## Noorte viljapuude istutamisest

Maatööliste ja Väikemaapidajate Koja kaudu antav ergutusraha noorte viljapuude istutamise puhul on toonud palju elevust väikemaapidajate juures. Nii mõnedki neist asuvad hoogsalt noorte puuviljaaedade rajamisele. Et ära hoida viljapuude istutamisel sageli esinevaid vigu, mis jäävad püsima aastakümneteks, selleks juhime siinkohal tähelepanu mõnele tähtsamale nõudele sel alal.

Peab tähendama kõigepealt, et noorte viljapuude istutamiseks valitagu sobiv maa. Õunapuude juures peetakse kohasemaks mustamullalist liivasavi maad. Ka rasketel savimuldadel võib õunapuu küllalt hästi kasvada, kuid maapõhi peab laskma läbi vett. Liivamaadel kasvab õunapuu võrdlemisi hästi siis, kui seda tugevasti väetame. Eriti hästi arenevad liivamaadel valge klaar, borovinka ja sügisjook. Kõige kardetavamaks vaenlaseks on õunapuudele põhjavesi. See ei tohi kunagi puutuda kokku aias kasvavate õunapuude juurtega. Põhjavee kõrgust näeme aukudest, mis selleks otstarbeks aeda kaevatakse.

Põhjavesi ei tohi tõusta aia üle 1,5 meetri, kuid paremaks põhjavee seisuks peetakse 2-meetriline sügavus. Kui põhjavesi on kõrgemal, siis peab selle pinda püüdma alandada kraavitamisega või istutama puud kunstlikult tehtud kungastele.

Sobivamaks kohaks õunapuude istutamisel oleks aia lõuna- või läänepoolne kallak, milline võtab rohkem vastu päikest. Põhja, kirde, ida ja loode poolt peab aed olema kaitstud tuulte eest. Parema kaitse moodustab kuuskedest elavaed.

Pirnipuud nõuavad samuti sügavapõhjalist ja soojemat mulda. Eriti hästi meeldib neile lupja sisaldav liivasavimaa. Hapukirs on mulla suhtes vähem nõudlik. Ta kasvab ka lahjadel liivamaadel, kuid muld peab sisaldama lupja. Ploomi- ja kreegipuud eelistavad niiskepoolset rammusat ja lubjarikast maad.

Viljapuud istutatagu hästiharitud ja umbrohupuhtale maale.

Istutusaugu keskmine sügavus peab olema 50—60 sm. ja selle keskmine laius 1,5 m. Kui soovitakse viljapuud istutada kevadel,

siis kaevatagu juba sügisel istutusaugud valmis, et talvine külm saaks muuta mulla kobedamaks. Ka sügisel istutatud puude juures tulevad istutusaugud kaevata varem. Eriti on see vajalik raskemate muldade juures. Augu põhjast kaevatud toores huumusevaene maa tuleb loopida laiali ja augud täita huumuserikkama mullaga. Kaevatud augud tulevad osaliselt täita mullaga juba paar nädalat enne viljapuude istutamist, et muld saaks vajuda. Laudasõnniku asetamine istutusaugu põhja ei ole kunagi soovitatav, sest õhu puudusel läheb see mädanema ja seal tekivad koguni viljapuudele kahjulikud ühendid. Sõnniku mädanemine sünnitab ka suurt mulla vajumist, mis ei ole soovitatav.

Viljapuid ei tohi istutada sügavale. Istutamisel tuleb arvestada ka sellega, et muld vajub pärast istutustööde läbiviimist veel 10—20% augu sügavusest. Eriti suurt mulla vajumist võib märgata raskemate maade juures ja ka siis, kui enne istutustööde juurde asumist istutusauke pole täidetud osaliselt mullaga.

Arvestades mulla vajumist tulevad istutatavad noored viljapuud asetada maapinnast kõrgemale — saviliiva ja kruusamaadel 8 kuni 10 sm ja raskesavimaadel 10 kuni 12 sm.

Enne puude istutamist tuleb auku lüüa tugi, mille külge saab pärast siduda istutatav viljapuu. See tugi pannakse augu põhjast vähe lõunapoole, et istutatava puu saaks asetada augu keskkoha. Kõige paremateks ja praktilisemateks viljapuude tugedeks on sirged kuuse- ja kadakateibad.

Ilma teiba külge sidumata puu jääb tuulde kõikumata ja ei saa hästi juurduda.

Enne istutamist kõrvaldatakse või lõigatakse puul kõik vigastatud juured. Juuri tuleb lõigata nii, et lõikepind jääks võimalikult väike, kuid siiski väikese kallakuga ja nii, et see pind jääks allapoole vastu maad. Ka viljapuude krooni oksid tuleb kärpida  $\frac{1}{3}$  võrra nende kogupikkusest. Kui puu juured on pikemad, siis võidakse jätta ka krooni oksad pikemaks, kuid täiesti kärpimata ei või neid jätta kunagi. Et istutamisel puu ei sattuks liig sügavale, seda mõeldakse sirge latiga, mis pannakse istutamise juures üle istutusaugu. Puu juured hoitakse selle latiga peaaegu ühel tasapinnal.

Istutustööd viiakse läbi kahekesi: üks hoiab puud ja teine seab juuri ning ajab mulda juurtele. Puu juured tulevad ajada hästi laiali, et nad ei jääks kagarasse. Kui puu juured on kaetud juba umbes 5 sm paksuse mullakihi, siis tallatakse muld veidi kinni. Tallamist alatakse väljaspool-sest augu servast. Siis aetakse ülejäänud osa mulda istutusauku ja nii, et see jääb 10—12 sm kõrgemaks maapinnast.

Pärast istutamist tuleb viljapuid tugevasti kasta, eriti kevadisel istutamisel, kus auramine suur. Ühtlasi tuleb noor viljapuu siduda selleks auku asetatud teiba külge ja hoolitseda ka edaspidi, et side hästi seisaks ja et viljapuu koor ei hõõrduks teiba otsa või mõne konarluse vastu sidemete lödvenemise puhul.

Hoolas viljapuu eest hoolitsemine tagab ka hea saagi juba lähematel aastatel.

## Maatöölise ja väikemaapidajate elust

### TÖÖ KIIDAB TEGIJAT

võime julgesti öelda Vasula ümbruse väikemaapidamiste kohta. Elame küll põllumajanduse tõusu ajastul, kuid vähe on leida hästikorrastatud väikemaapidamisi. On tarvis suurt indu, usinust ja püsivat tahtet, et edasi jõuda, juurde õppida ja ajaga kaasa minna — eriti suurt hoolt nõuab väikelundide pidamine.

Intensiivse ja asjatundliku majandamise tulemusena näeme Jaan Koppa eeskujuliku väiketalandit. 7,5 hektarilise pindala juures suudab J. Koppa pidada 2—3 lehma ja ühte hobust. Kuidas? — küsib nii mõni- gi imestudes. — J. Koppa on omale sisse seadnud karjakopli — ja ei vaja seega töö-

jõudu karja hoidmiseks. Karjapidamisest saab ta seega suurema puhastulu. Karjakoplid väärisksid üldse meie väikemaapidamistes tähelepanu.

Kuid küllalt elujõuliseks ei saa väiketalu veel karjapidamisega. Seepärast pole ka J. Koppa unustanud teist väikemaapidaja tuluallikat — aeda. Puu- ja juurviljaaed on väiketalu varasalv: sealt saab toiduaineid oma lauale ja jätkub ka turustamiseks.

Ülaltoodu pole aga ainuke elujõuline väikekoht seal ümbruskonnas. Sama edukalt on juhitud ka naabertalud Pehtri, Kääru ja teised. Kõikides neis majapidamistes kasvatatakse puu- ja juurvilja Tartu turul müümiseks ja hangitakse lisatulu karjapidamisest.

Väiketalanditele sobivad ühtlaselt arenatud majapidamisharud annavad nende 7—8-hektaariliste kohtade omanikkudele kindlusetunde. Lootusrikkalt ja elurõmsalt haritakse oma maalapikest ja kasvatakse ka oma lapsi, Eesti tulevast põlve, samas töö- ja edasipüüdlikkuse vaimus.

### KÜTI MÕISA VALITSEJA HÄMMASTAV TEGUVIIS.

Meile saabunud andmeil vallandas Küti mõisa valitseja Rennenkampff mõisa kauaegse põllutöölise Jaan Tambergi teenistusest maatöölise kutsehuvide kaitsmise pärast. Ja Tamberg töötas tähendatud mõisas juba kolm aastat. Läänud sügisel valis Koda Tambergi põllutöölise õnnetusjuhtumite pensionikomisjoni liikmeks 3. jsk. tööinspektori juures. Komisjoni koosolekud on tavaliselt üks kord kuus. Paar korda aastas tuleb J. Tambergil kui Koja liikmel käia ka Koja täiskogu koosolekutel. Seni mõisavalitseja J. Tambergile takistusi ei teinud koosolekuist osavõtmiseks. (Pealegi on võimalik puudunud päevi oma vabadest päevadest tasa teha.) Ka kevadel lepingut pikendades ei olnud juttu kutseesindusest osavõtmisest. Viimati, kui J. Tamberg soovis pensionikomisjoni koosolekule sõita ja palus valitsejalt luba ühe päeva töölt puudumiseks, ägestus viimane ja vallandas J. Tambergi mõisa töödelt. Selline mõisavalitseja talitusviis suurendab pere-meeste ja sulaste vahel valitsevat pinget ja asetab põllutöölised väljapääsmatusse seisukorda. Veel enam imestust äratab valitseja ebaõiglane teguviis eriti praegusel ajajärgul, kus alalõpmata toonitatakse põllutöölise puudust. J. Tamberg siirdus linna ja käib nüüd juhuslikkudel töödel. Nii on sunnitud maalt põgenema ja otsima omale linnas elamisvõimalusi põline ja kiindunud maatöeline.

### MIKS POOLA PÖLLUTÖÖLISTELE ASUNDUSED EESTISSE?

küsis Are maatöeline, Koja liige A. Kodasma lugedes ajalehest sellesuunalist kirjutust. Miks ei võiks korraldada eesti põllutöölise asundusi, andes neile hektar või pool aiamaad ja ehitades korralikud

tööliselamud? Võõrastav tundub, et meie taluomanikel jätkub raha ja tahet barakide püstitamiseks välistöölisele, kuid tööliselamute ehitamiseks antavat riiklikku laenu ei kasutata sugugi nii hoogsalt. Eestis on maaigatsejaid põllutöölisi ja nende järglasi külluses, kes valusa südamega kisivad end maast lahti ja siirduvad kaevandustesse ja tehastesse. Maal leidub ju meil vähe tööliste perekonnakortereid. Üksik-tööline leiab korralikus majapidamises vahet võrdlemisi puhta magamisaseme, kuid abielludes ei leidu perekonnale paika. Häda ajab siis neid linna otsima tööd ja ulualust omale ja perele. Kui aga talud, kes alaliselt kasutavad võõraid töökäsi, ehitaksid töölis-majad, annaksid igale tööliselale vähekeste aiamaad — oleksid sellised talud alaliselt kindlustatud tööliste puuduse vastu ja isegi järeltulevad põlved ei tarvitseks muret tunda.

### REHEPEKSU PÄEVAST

kirjutab mõisatöeline Koja liige R. Marandi:

Varajane, udune septembrikuu hommik. Töömehed kogunevad mõisarehe juurde. Näod nukrad ja väsimus kehas veel eelmisest tööpäevast. Täna on mõisas nisu masindamine. Töö algab kell 6. Masinist askeldab aga kella 4-st juba masina juures, peab ju see töö alguseks korras olema ja aur katlas. Kell kuus kostab vile. Valitseja jagab käsklusi, jagab igale oma ülesande. Võiks olla rohkem töökäsi — masin ei saagi täie koormatusega töötada. Tasu selle raske töö eest on aga liiga madal: naistele 13 senti ja meestele 17 senti tunnis.

Töötatakse palavikuliselt, harkide varred valguvad paksus tolmus, mis tungib silmi, ninasse, suhu ja kopsudesse. Raske hingata. Töö nõuab aga kiirust. Masin ei taha oodata, vaid neelab sületäis sületäie järele vilja. Sellises tööhoos möödub 2—3 tundi. Siis väike vaheaeg. Karastuseks vähe kopsudesse värskeimat õhku. Kuid juba kostab vile ja algab jällegi masina undamine. Endises tempos jällegi paar kolm tundi. Nüüd saab vähe lõunavaheaega ja peale lõunat kuni kella 6-ni õhtul — siis on päeva lõpp. Kümme tundi rasket tööd on seljataga — tunned rõõmu tehtust: aita paigutati 5000 kilo puhast nisu.

Nüüd on veel õnnelikud mõisatöölised, kes töötavad vaheaegadega 10—11 tundi rehepeksul. Kuid taludes ei ole mingit normi — töötatakse nii kaua kui vilja selles talus jätkub, hommikust kuni hilisõhtuni



kella 10—11-ni. See nõuab juba suuremat pingutust — nõuab terasest lihaseid.

Toome mõned kohapealsed andmed põllutöölise palga d e kohta: P ä r n u m a a l (Ares) on maatöölise rahapalgaks 140—180 krooni, peale selle moonapalk. Kuutööliste ja suvilistele meestele makseti tänavu 30—40 kr. ja naistele 20—30 kr. kuus. Päevatöölised said suvel: mehed — 2—2,50 ja naised 1,50—2,00 kr. päevas. Talvel on kuutööliste palgad märksa madalamad: meestele 12—18 ja naistele 6—12 kr. kuus. Päevatööliste maksetakse seniste pakkumiste järele talvekuudel 70 senti kuni 1 kr. päevas; naispäevatöölisi ei vajata üldse talvel.

Nende palgade juures ei olnud Pärnumaal Are ümbruses korralikkudes taludes kuutöölistest puudust. Nii Päriveres suur-talu, mis eriti eelistab perekonnaga töölisi

ja kus ka enam-vähem kõlbulikud tööliiskorterid — ei kannata kunagi tööliste puuduse all. Tööliste puuduse haigust põevad aga suuremalt jaolt talud, kus isegi üksiktöölisele ei leidu korralikku magamisaset. Need talud katsetasid ka Poolast toodud töölistega, kuid needki ei jäänud sinna püsima, vaid põgenesid kodumaale.

K o h i l a paberivabriku põllumajapidamises maksetakse aastatööliste ainult 80 krooni rahapalka ning moonana 983 kg rükist, 655 kg otri, 410 kg talvilja-põhku, peale selle küttepuid ja hagu. Kui töölise naine käib lüpsis, siis ta saab 10 krooni kuus ja peale selle 2 ltr piima päevas. Ületunnist maksetakse meestööliste 20 senti, jääb aga aasta tundinormist puudu, siis arvatakse palgast iga võlatunni eest maha samuti 20 senti. Töötunde on aastas üldse 2656.

## Elujõuetust väikekohast eeskujutaluni

### K. Lume väiketalu Tabiveres

Sammunud Tabivere jaamast (Tartumaal) vaevalt paar kilomeetrit, paistab eemalt nägus väiketalu. See on Korneelius Lume majapidamine keset sügiskulda. Juba ligemale paarkümmend aastat on praegune peremees seotud selle maalapiga. Alul ta nagu ei pühendanudki sellele suuremat tähelepanu. Tegi kingsepatööd ja see oli küllalt tasuv. Alles aastat kaks-kolm tagasi, kui tervis ei lubanud enam istuda töölaua taga, võttis ta majapidamise tõsisemalt käsile. Ja senised tulemused on väärt, et neid tutvustada teistele.

See Lume riigike on väiketaland sõna õigemal mõttes. Krunti on kokku pisut üle 4 ha, sellest põldu ainult  $\frac{2}{3}$  ha. Kuid selle eest on majapidamine viidud läbi nii intensiivselt kui vähegi võimalik. Peamine tähelepanu on pööratud loomapidamisele. Nagu selle tõenduseks leiamegi karjamaalt kolm lehma ja tubli mullika. Hobust peetakse siiski üle aasta. Varem võis aga samas talus pidada ülal vaid ühe lehma. Ja muret oli sellegagi küllalt.

Edu on tingitud eestkätt sellest, et põllu-, heina- ja karjamaa harimine ja väetamine on peremehel alati südamel. Põllumaast on suur osa kapsaste all. Teisal leiame jälle kasvamas lihavaid loomasöödajuurikaid. Ka kartulitele, porganditele, peetidele ja muule köögiviljale on määratud oma osa. Kapsamaale antakse juba sügisel tugev sõnnikuväetis ja küntakse see otsemaid sisse, et lämmastik ei läheks kaduma. Sü-

giskünd tehakse alati kahehobuse adraga. Lahke naaber laenab selleks hobused.

Varematel aastatel tuli K. Lumel kapsaid teha juurdeharitavale söödimaale. Siis künti sööt enne ümber ja küntud maale veeti peenikene sõnnik, mis aeti äk-kega segamini. Majapidaja enese arvates olnud sõnniku laotamisel küntud maale väga hea mõju, kuna söödikamar kõdune-duk mullapinnas rikastas toitainetega mullapinna alumist osa ja pealmise mullapinnaga segatud sõnnik tegi sama ülemise kihiga. Nii võis kapsas, mis vajab tugevat lämmastiku-väetist, kasvada täiesti muretult, kuna laudaväetisele lisandus veel teatav osa mineraalväetistki. Ei ole siis ime, kui sellise tugeva väetuse ja hea maaharimise ning hoolitsustööde tõttu kapsas sirgub hästi ja annab erakordselt suurt sissetulekut ka siis, kui saak mujal üldiselt ikaldub. Nii saadi möödunud aastal tähendatud majapidamises ainuüksi kapsast rahalist sissetulekut 1060 kr. ulatuses.

Kapsas leiab ostjaid eestkätt Tartu turul. Müügi juures peetakse täielikult silmas turunõudeid. Kuna Tartu turg nõuab peamiselt värskelt sissetehtud kapsast, siis saab K. Lumi turul oma saadustest ka alati kõrgema hinna.

Peale kapsa kasvatatakse tähendatud majapidamises veel loomatoidu juurvilja ja kartuleid. Neile sõnnikut enam ei anta, kuna kapsas sai isegi tugeva laudasõnniku. Selle eest on aga mineraalväetise annus

suur. Loomatoidu juurviljaks on peamiselt peet, mis kasvab harukordselt hästi, nii et saaki võib käesoleval aastal arvata vähemalt 70.000—80.000 kilole hektaari kohta. Säärast loomatoidu hulka ühelt hektaarilt võib meie oludes pidada peaaegu maksimaalseks. Ei ole siis ka imestada, et K. Lume majapidamises väikeselt pindalalt on võimalik saada loomatoidu juurvilja nii rohkesti, et sellest ei tule puudus talvel

Jõusöödana kasutatakse peamiselt riigi jõusööta.

Karja keskmine võirasva hulk ulatus lehmalt 134,1 kg, kusjuures rasvaprotsent oli 4,96 ja piimahulk 2703 kg. Kari kuulub Elistvere kontrollühingu teise ringi ja K. Lume parim lehm Irve on võirasva toodangu suhtes parimaks lehmaks kogu kontrollühingu piirkonnas, andes 2952 kg piima ja 146,7 kg võirasva, rasvaprotsendiga 4,97.

All: K. Lume väiketalu elumaja, kus ehitustööd lõpetamisel.



Vasakul: peremees loomapeediga.

All: kapsapõld on talu tuluaallikas.



iseigi siis, kui lehmad saavad võrdlemisi tugeva normi.

Üsna ohtrasti kasvatatakse majapidamises ka kartuleid. Kartulite sortidest on esikohal Lõuna-Eestis „savikute“ või „topaasi“ nime all tuntud sort. Katseks kasvatatakse ka mitmeid teisigi sorte: väikest punast, Jõgeva väikest punast nr. 496, Kunglat, varast kollast, Up to date'i ja Yorki Hertsogit. Ka kartulisaagid on head.

Heina- ja karjamaal on tehtud palju tööd. Kolme aasta jooksul on need puudest ja põõsastest puhastatud, kännud juurit, kraavitatud, torutatud ja tugevasti väetatud. Heinamaale antakse igal kevadel (mõnikord ka sügisel) 3 kotti superfosfaati ja 1,5 kt. kaalisoola hektaari kohta. Kunstväetist külvatatakse kogu heina- ja karjamaale järjekindlalt igal aastal. Selle tagajärjel on heinasaak tavaliselt ikka 6500 kilo ümber. Kuna majapidamises teravilja ei kasvatata, siis on hein ka ainukeseks kõrssöödaks lehmadele. Heintega käiakse ümber väga hoolikalt. Sügisel, kui on küluses kapsalehti, antakse igale lehmale päevas ainult 6 kilo heinu. See norm püsib peaaegu jõuluni. Pärast jõulu, kui kapsalehed otsas, tõstetakse ka heinte normi.

Piim töötatakse ümber kodus ja saadetakse müügile kas koorena või võina. Kooritud piim kasutatakse ära omas majapidamises sigade toiduna. Signi peetakse ainult oma majapidamise jaoks. Aetakse läbi võimalikult vähesest ostutoidu juurdemuretsemisega.

Üldiselt on K. Lumi majapidamine rajatud põhimõttele võimalikult hästi ära kasutada omast majapidamisest saadud loomasööda tagavarad ja nende tagavarade suurendamiseks võtta maast seda, mis ta anda suudab, kusjuures teravalt peetakse silmas ka selle tasuvuse piiri. Et saada selget pilti oma majapidamise tasuvuse kohta, siis märgitakse hoolikalt üles kõik sissetulekud ja väljaminekud, samuti ka muud lihtsamatupidamisele vajalikud andmed.

Üheks suureks K. Lume majapidamise edasiarendamise teguriks on olnud hoolikas põllumajandusliku kirjanduse jälgimine. Hinnates põllumajandusliku hariduse

# RINGVAADE

## Põllutöölisi Brasiiliast.

Põllutöökoda on Välis-Eesti Ühingu kaudu astunud ühendusse Brasiilia eestlastega, et tuua neid kodumaale tagasi põllutöödele. Vastava järelepärimise peale on sellekohast soovi avaldanud 130 kauget suguvenda. Põllutöökoja poolt ongi nüüd eeltähendatud ühingule esitatud tingimused, milliste alusel sünnib meil põllutöölise palkamine. Need tingimused tehakse teatavaks ka Brasiilia eestlastele.

## Uus emade- ja lastekaitse seadus

on praegu Sotsiaalministeeriumis väljatöötamisel. See toob suuri muudatusi meie senises emade- ja lastekaitse.

## Lasterikkaid perekondi,

kellel lastekasvatamine teeb tõsiseid raskusi, on Sotsiaalministeeriumi poolt kogutud andmete järgi üle riigi kokku 5639, neist esimeses liigis (vähemalt 4 last perekonnas) 3789 perekonda 19.181 lapsega ja teises liigis (kus üks vanematest puudub) 1850 perekonda 7088 lapsega. Esimesse liiki kuuluvatest perekondadest elavad maal üle poole — 55,4% ja linnades ainult 9%. Ligi kolmveerand lasterikkastest perekondadest kuulub maal elavate tööliste, uudismaa- ja käsitöökohtade pidajate hulka.

## Õpiringe

oli möödunud tegevusaastal Eesti Haridusliidu juures registreeritud 194, neist 177 maal. Kõige rohkem oli õpiringe Harjumaal — 36, kuna Petserimaal ei olnud ühtki õpiringi. Õpiringidesse oli koondunud 3400 õpihulmist. Töötati peamiselt kodukorras, aianäiduse, kirjanäiduse, seltskondliku kasvatusena jne. aladel.

## Kindlustusnõukogu seaduse

muutmise seaduse järgi, mis neil päevil Riigi Teatajas välja kuulutati, on kindlustusnõukogu juhatajaks Sotsiaalministeeriumi Töökaitse ja Sotsiaalkindlustuse osakonna direktor ja liikmeteks sotsiaalkindlustuse juhataja, vanem tööinspektor, üks Tervishoiu- ja Hoolekande Valitsuse, üks Kohtuministeeriumi, kaks Majandusministeeriumi, üks Põllutööstusministeeriumi, kaks Arstide Koja, viis kindlustuse alla kuuluvate tööliste ja kaks eratööandjate esindajat.

suurt tähtsust, on ta ka oma lapsi püüdnud kasvatada selles vaimus. Noorem tütar, lõpetanud karjakontrollassistendite kooli Kuremaal, töötab praegu kontrollassistendina.

Töö ise hindab tegijat. K. Lume hästikorrasolevad väiketalu on elav näide sellest, mida võib saavutada pisikeselt maalapilt vähesel kapitaliga. Kuid ta on ühtlasi ka elavaks näiteks selleks, et ainult raudse tahtega ja sihikindla tööga võime muuta nii mõnegi verevaese majapidamise küllaltki elujõuliseks väiketaluks.

G. Abel.

Sel kindlustusnõukogul on õigus anda määrusi ja seletusi ka Põllutöölise õnnetusjuhtumite vastu kindlustamise seaduse rakendamisel.

## Tulekindla ehitusmaterjali

levitamiseks soodustab riik ehituskivide tarvitamist maal. Selleks on Majandusministeeriumile antud õigus leppida telliskivitehastega kokku selles, et need müüksid põllumajapidamiste, piimatalituste ja teiste hoonete (välja arvatud ärihoonete) ehitajatele kive Vabariigi Välisuse poolt kindlaksmääratud hindadega. Sellest tekkiva hinnavahe tasub riik, milleks juba võetud käesoleva aasta lisaelarvesse 75.000 krooni. Põllumehed, kes soovivad ehituskive osta soodustatud hinnaga, esitavad soovivaldused vallavalitsustele. Viimased kontrollivad neid ja saavad ühes oma seisukohtadega edasi Majandusministeeriumile, kes saadab hiljemalt 1. märtsiks palveesitanutele ordereid kivide ostuks minimaalhindadega vastavast tehastest või eitava vastuse neile, kellele kive ei saa anda. Koos orderi saatmisega teatatakse ka, millal ja kuhu tuleb tasuda kivide ostuhind. Kui ostja kasutab kive muuks otstarbeks, kui soovivalduses märgitud, või müüb neid edasi inimesele, kellele pole õigus saada kive soodustatud hinnaga, siis tasub ta Majandusministeeriumile veel kord ehituskivide täie turuhinna. Tulekindla ehitusmaterjali tarvitamise oskuse levitamiseks korraldab Teedeministeerium kursusi koos Põllutööstusministeeriumiga ja Põllutöökojaga. Oleks soovitav, et ka väikemaapidajad, kes kavatsevad hakata teostama ehitustöid, haaraksid kinni kõne all oleva määruse alusel antud soodustustest.

Telliskivide minimaalhinnad on toodud Teatajas nr. 2.

## Tunnustatud hobusetõugude

aretuse piirkondade määrus, mis hiljuti Põllutööstusministri poolt alla kirjutati, hakkab maksma 1. jaan. 1938. a. Määruse sihiks on püüe puhta tõu poole. Selle kohaselt jääb aretuspiirkondadeks: 1) e e s t i h o b u s t e l — kogu Vabariigi territoorium, eestkätt aga saared, mere- ning Peipsi rannik; 2) t o r i, a r d e n n i j a r a t s a h o b u s t e l — kogu Vabariigi territoorium, välja arvatud saared; 3) o r l o v i j a a m e e r i k a t r a a v l i t e l — Harju- ja Petserimaa.

Ülaltähendatud tunnustatud tõugu sugutäkkudega lubatakse paaritada teistele iskutele kuuluvaid märkeid: eesti, tori, ardenni, ratsahobuste ja traavlite suguraamatuse märgitud täkkudega: a) nende suguraamatuse märgitud märkeid; b) nende sugutäkkude märkimata järglasi; c) vastava ilmega märkeid. Lisaks ardennidele: d) kõiki teisi külmaverelise hobuse ilmega märkeid; ja ratsahobustel: c) kuni 1937. a. tori hobuste suguraamatu „B“ osasse märgitud märkeid ja d) ratsahobuste kasvatamiseks sobivaid soojaverelisi märkimata märkeid.

## Kanalate preemiateks 4000 krooni.

Eesti Linnukasvatajate Seltsis registreeriti kevadel üle 300 põllumehe, kes asusid ehitama uusi nõuetekohaseid kanalaidsid ja soovisid saada selleks vastava määruse alusel väljaantavaid

preemiaid. Neist on 75 majapidajat juba teatanud, et nad on kanalad püstitanud. Preemiat maksetakse paremate ja otstarbekohasemalt ehitatud kanalate ehituse puhul 20% ja teistel juhustel 10% ulatuses kogu ehituskuludest, kui need vastavad üldistele preemia väljamaksmiseks ülesseatud nõuetele. Üldine preemiasumma aga ei tohi tõusta üle 200 krooni kanala kohta. Kanalate ehitamise preemiateks on määratud kogusummas 4000 krooni.

#### 15.000 kotti odavahinnalist vosvoriiti.

Uudismaaharijatele antakse iga, ülesharitud uudismaa hektaari kohta 3 kotti Eesti vosvoriiti soodustatud hinnaga — 2,15 kr. kott franko vagun Tallinnas. Vosvoriidi saamiseks tuleb uudismaade harijatel pöörduda kohaliku maatulunduse konsulendi poole. Vosvoriiti antakse käesoleval aastal ainult registreeritud uudismaaharijatele, kes omavad vastava töödekaustiku ning on töid läbi viinud. Kuna vosvoriiti antakse välja ainult piiratud arvul, siis tuleb tellimistega rutata.

## VÄLISMAILT

### SOOMEIST.

Soome parlamendi poolt vastuvõetud uus asundusseadus, mis astub jõusse 1. jaanuarist 1938. a., korraldab ka juurdelõigete küsimust. Muidugi puudutab see ainult neid maakondi, kus lisamaad on võimalik anda. Ka Soomes on terve rida väikemaapidajaid, kes sooviksid juurdelõikeid, kuid maad ei jatku.

Samas seaduses on ette nähtud ka uus laen väikemaapidajatele. See on n. n. „pärandusosalaen“. Laenu antakse sel puhul, kui väiketalu läheb vanemate surma järele üle lastele. Peapärijale antakse siis laenu pärandusosade väljamaksmiseks kaaspärijaile. Laenuga tahetakse ära hoida väikekohtade tükeldamist.

Seadusega korraldatakse ka muude asunduskapitalist antavate laenude, n. n. „omakodu-laenu“ jne. väljaandmist.

Soome president kinnitas määruse uudismaa-preemiate väljamaksmiseks.

Preemiaid maksetakse uudis- ja karjamaa ülesharimise puhul väikemaapidajatele alla 3 ha majapidamistes 25% töökuludest, kuid mitte enam kui 1000 Smk hektaarilt, alla 4,99 ha suurustes majapidamistes — 20%, kuid kõige enam 800 Smk ja 10-ha-listes — 15%, kuid mitte enam kui 600 Smk hektaarilt. Kehvematel valdades võib uudismaaharijatele maksta preemiat 5% kõrgemalt.

Esimene osa preemiast maksetakse kandidaatidele välja uudismaa ülesharimiskava kinnita-

*Tellimiste vastuvõtjad: tellimisraha on kõige hõlpsam Koja büroole edasi saata sel teel, et maksate summa lähemas postiasutises sisse Koja jooksvale arvele nr. 699!*

misel ja teine osa kaks aastat pärast esimese osa tasumist juhul, kui ülesharimistööd on läbi viidud ja maad selle aja jooksul korras hoitud vastavate juhiste kohaselt.

### Lätist.

Välispõllutööliste suuremal arvul kasutamine esineb eeskätt Lätis. Võorast tööjõudu toodi seal põllutöödele juba möödunud sajandi lõpul. Enne maailmasõda kasutas välistöölisi eriti Kuramaa. Rannapiirkondadesse tuli siis palju tööjõudu Saaremaaltki. Iseseisvuse ajal toodi esimesed tööliised sinna Leedust ja nimelt 1925. a. Hiljem hakati suuremal arvul kasutama poolakaid, kellest üle kolmveerandi on naisi. Eestist Läti tulnud põllutööliste arv ei ole küll suur, kuid nende osatähtsus välistööjõu üldarvus oli seni püsiv, ulatudes 7—10 protsendini.

Lätlaste tõenduse järgi kasutatakse välistööjõudu ainult ajutise hädabaabinõuna. Nende arvu vähendamiseks on tehtud tubli töö. Peaaegu igas presidendi ja põllutöömistri kones, mis puudutavad põllumajandusküsimusi, leiab käsitlust ka põllutööliste puuduse lahendamise küsimus. Ka Läti põllutöökoda on rakendanud kogu jõu sellele alale. Kõigepealt soovitatakse siin aastatööliste palkamist. Põllutööliste, kes töötanud ühe põllupidaja juures vähemalt ühe aasta, makstakse preemiat. Peale selle maksab Põllutöömisteerium suuremaid preemiaid neile töölistele, kes töötanud ühe peremehe juures üle 15 aasta. Preemiast teostatakse pidulikult suurtel lõikuspähtedel, kus ülistatakse töö tähtsust ja kriipsutatakse alla tööliste osa riiklikus ülesehitustöös. Nii anti tänavusel lõikuspähtl preemiad välja 1400 põllutöölisele. Põllutööliste korteriolude ja elamistingimuste parandamiseks alustati preemiate maksmist ka peremeestele, kes võtsid selleks ette vajalikke samme. Töölistele on võimaldatud kas hoopis maksuta või 75% hinnalandusega sõit raudteel töökohta siirdumisel. Peale selle antakse töölisperekondadele inventari ostmiseks protsendita laenu 100—200 lati (umbes 75—150 Eesti krooni) suuruses ja pärast aastast tööloolekut leibkonnaliikme kohta toetust 25 latti. On pööratud tähelepanu ka õppinud põllutööliste ettevalmistamisele. Selleks on rajatud juba 6 kooli eesttöötajate ettevalmistamiseks, kus õpetus maksuta, ülalpidamine prii ja peale selle maksetakse veel igakuist väikest palka ja kooli lõpetades 60—120-latist preemiat. Põllutööliste töölepingus nähakse ette lisatasu hoolsa töö eest. Lõppeks on võetud tugevasti käsile põllumajanduse ratsionaliseerimine. On laiendatud laenusaaamise võimalusi põllutöömashinade ostmiseks. Piim tuuakse meiereidesse kokku jõuvankritel. Valitsuse poolt on määratud isegi erikomisjon mehhaniseerimisküsimuste arutamiseks.

### Belgias

loodi mõni aeg tagasi komitee, kelle ülesandeks on üksikasjaliselt selgitada töö- ja teenistustingimusi põllumajanduses. Teisele komisjonile on tehtud ülesandeks uurida naiste tööd.

## Austriast.

Austria põllutööliliste seaduse järgi on tööandja kohustatud töölepingu ülesütlemise korral andma töölisele täie palgaga 3—9 vaba tööpäeva uue teenistuskoha otsimiseks. Lepinguraja lõppemisel võib tööline, kellel oma majapidamine, kasutada peremehe korterit veel ühe kuu jooksul. Haigetelt ja rasedatelt tööliselt ei saa nõuda korteri vabastamist enne, kui arst andnud selleks loa. Töövõtja surma korral võivad temast järele jäänud perekonnaliikmed kasutada aga korterit veel kolme kuu jooksul.

Seadus näeb ette ka rida soodustusi neile põllutöölilistele, kes teeninud sama tööandja juures kaunemat aega. Nii näiteks saab tööline 5 a. teenistuse järgi, kui tööandja tema vabastab töölisest mitteolenevatel põhjustel, ühekordset lisatasu viimase aasta veerandi raha- ja moonapalga suuruses, 10 a. teenistuse puhul 30%, 15 a. — 40%, 20 a. — 50%, 25 a. — 60%, 30 a. — 70%, 35 a. — 80% ja 40 a. teenistuse puhul — terve aastapalga suuruses.

Palgalist puhkust antakse põllutöölilistele 7 päeva aastas, kui tööline on teeninud sama tööandja juures vähemalt ühe aasta. On ta aga teeninud 5—10 a. — saab ta puhkust juba 14 päeva, 10—15 a. teenistuse puhul — 18 päeva ja üle 15 a. teenistuse korral — 21 päeva.

## Poolast.

Poola on nagu Eestigi eeskätt põllumajanduse maa. Põllutööst elatub seal 65% kogu rahvast. Kuigi Poola on pärast maailmasõda tekinud, ei ole siin viidud läbi maareformi. Mõisad jäid alles. Põlluharimiseks kõlbulikust maast on umbkaudu 70% väikemaapidajate käes. Väiketalunikke-popsnikke, kellel maa-ala on alla 5 hektaari, oli viimaste ametliikude andmete järgi üle 2 miljoni. Talundeid, kellel maad on 5—10 ha, on üle 300.000 üksuse. Väikemaapidajate perekonnad on väga lasterikkad, 5—10-liikmeline lastepere pole sugugi haruldane, vaid päris tavaline. Vaevalt on võimalik rakendada nende tööjõudu oma pisikesel maalil. Tekib üleliigne töölise vägi, kes peab otsima ülalpidamist välismailtki.

# NÕUANDE NURK

## KÜSIMUS:

Sõlmisin peremehega põllutöölise töölepingu 6 kuu peale. Toit on aga talus niivõrd vilets, et raske on teha nõutavat tööd. Kas on mul õigus selle tõttu lõpetada teenistusvahekord enne lepingu tähtaja saabumist?

## VASTUS:

Sisuliselt näib Teil olevat õigus lõpetada teenistuslepingut, kuid kui peremees selle tõttu peab kinni saamata palga, siis järgneb sellest loomulikult kohtuskäimine. Kohtus peate Teie aga suutma tõendada, et peremees rikkus lepingu tingimusi ja ei andnud Teile kokkulepitud toitu. Peab aga tähendama, et seda asjaolu tõendada on sageli väga raske. Selleks peavad olema tunnistajad, kes olukorras täiesti teadlikud. Vastasel korral võite Teie kergesti kaotada protsessi.

## KÜSIMUS:

Minu väiketalu on mitmes tükis. Tahaksin viia läbi maakorraldust. Kuhu pean selles asjus pöörama ja kas on võimalik selle töö läbi viimiseks saada riiklikku toetust?

## VASTUS:

Maakorraldusseaduse põhjal, mis välja kuulutatud käesoleva aasta Riigi Teatajas nr. 30, viiakse maade uuestikruntimine läbi korralduspiirkondade kaupa, kui selle uuestikruntimisega nõustuvad asjaosalised, kelle maosa kogusuurus on üle ühe kolmandiku korralduspiirkonda kuuluvast maaalast ja kui kruntimine võimaldab saada kasu ja paremusi. Kui ei saavutata omavahelist kokkulepet, siis võib uuestikruntimist otsustada ka Põllutöömihister. Maakorralduse läbiviimise soovid tulevad esitada kohalikele maametile. Maade mõõtmise, plaanide valmistamise ja muud maaparanduse läbiviimisega seotud kulud tulevad kanda asjaosalistel. Maakorralduse teostamisega asjaosaliste poolt võidakse anda neile toetust asunduskapitalist kuni 50% ulatuses uuestikruntimisega seotud kuludest. Peale selle võidakse veel igale ümberasuajale anda eritoetust kuni 200 kr. suuruses.

**Iga maatöölise ja väikemaapidaja aukohus on tellida endale Maatööliliste ja Väikemaapidajate Koja Teataja.**

**Teataja tellimisi võtavad vastu kõik postiasutised, Koja liikmed, liikmeasemikud ja valijasmehed.**

**Tellida võib ka otse Koja büroost Tallinnas, Pärnu mnt. 10—15, saates sinna tellimishinna 5- või 10-sendistes kirjamarkides.**

**ILMUB KORD KUUS** • Tellimishind: Käesoleva aasta augustikuust kuni detsembrini (5 numbrit eest) 60 senti; 3 kuu peale — 40 senti • Üksiknumber 15 senti • **Kuulutus** e hind: 1 lehek. kr. 30.—, ½ lehek. kr. 15.—, ¼ lehekülge kr. 7.50 ja 1/8 lehekülge kr. 3.75. **Toimetuse ja talituse**: Tallinnas, Pärnu mnt. 10—15, telefon 462-15. Avatud igal tööpäeval kella 8—3 p. l. Posti jooksev arve 699 • Väljaandja: Maatööliliste ja Väikemaapidajate Koda. **Vastutav toimetaja Gustav Abel.**

Tegevtoimetaja **August Vaigo.**  
Trükitud Eesti Hüstrükikojas, Tallinnas, 25. oktoobril 1937. a.