

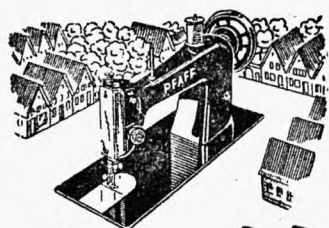
MAATÖÖLISTE JA VÄIKEMAAPIDAJATE KOJA TEATAJA

Nr. 11 (16)

November 1938

II aastakäik

SISU: **H. Maandi:** Ees ootavad ülesanded. — **E. H—no:** Riiklikku kaitset ka maakehvikute lastele. — **A. Tammar:** Koja organisatsioon vajab ümberkorraldamist. — **A. Vaigo:** Riigivolikogu arutab põllutöölise seadust. — Audru riigimõisa töölismaju. — **A. V.:** Mõnda põllutöölise töötingimustest Rootsis. — **G. Abel:** Väikemaapidajate hooned vajavad kohendamist. — **J. Utno:** Kuidas elavad väikemaapidajad piirimaadel. — Koja tegevusest. — Maatöölise ja väikemaapidajate elust. — Sotsiaalküsimusi. — Ringvaade. — Naine ja kodu. — Nõuande nurk. — Välismailt.



P f a f f õmblusmasin

NAUMANN

*peab olema igas majas,
sest need on maailma
parimad.*

SOODUS JÄRELMAKS

KR. SAAR & Ko.

Tallinnas, Viru 3, tel. 461-20
Tartus, Raekoja 2, tel. 6-94

KOJA TÄISKOGU

järjekorraline koosolek peetakse teisi-päeval, 22. nov. s. a., algusega kell 11 hommikul. Tallinnas, Pikk tän. 17, Börsihoone väikeses saalis.

Koosoleku päevakord on järgmine:

1. Avamine,
2. Laste- ja emadekaitse korraldus maal,
3. Algatusi põllutöölise olukorra parandamiseks rahvusvahelises ulatuses — kõneleb Aug. Gustavson, Rahvusvahelise Tööstööbüroo korrespondent Eestis,
4. Metsamarjade ja aedvilja turustamisküsimusi,
5. Koja seaduse muutmissetepanekute otsustamine,
6. Koja revisjonikomisjoni valimine,
7. Läbirääkimisi.

P. 2. all tähendatud küsimuse juures esineb sissejuhatava sõnavõtuga Sotsiaalministeeriumi hoolekandenõunik E. Kirsipuu.

P. 4. all tähendatud küsimuse juures annab ülevaate aiasaaduste turukorraldusest Põllutöoministeeriumi aiandusmesinduse nõunik A. Priimäe.

KOJA TEATAJA

käesoleva aasta viimane number ilmub veel enne jõulupühi, — seega hiljemalt 20. detsembriks. Kaastöö sellesse numbrisse palume Koja büroole ära saata võimalikult veel 5. detsembriks s. a.

KOJA HARIDUS- JA NÕUANDETOOS

korraldatakse käesoleval aastal veel loengud ja koosolekud järgmistes kohtades:

1. Kuremaa riigimõisas (Tartumaal) laup., 19. nov., algusega kell 20. Kõneleb E. Haridusliidu hariduskonsulent H. Lepamäe töölis haridustööst (I loeng) ja eesti ajaloo (II loeng). Valguspildid.
2. Vastseliina Laulu-Mängu Seltsi ruumides (Võrum.) — pühap., 20. nov., algusega kell 15. Kõneleb Koja nõunik G. Abel väikemaapidajate päevamuredest. Läbirääkimised.
3. Kunda-Malla tuletõrje ruumides (Virum.) — pühap., 27. nov., alg. kl. 13. Kõneleb väiketalundite konsulent J. Utno väikemaapidajate päevamuredest ja Koja tegevusest.
4. Lagedi väikemaapid. ühingus (Harjumaal) — teisip., 29. nov., alg. kl. 19. Kõneleb Koja nõunik G. Abel teemal: Moodne väiketalu.
5. Kirna algkooli ruumides (Järvam.) — pühap., 4. det., alg. kl. 13. Kõneleb Koja nõunik G. Abel väikemaapidajate päevamuredest ja Riiginõukogu liige R. Marrandi — uue põllutöölise seaduse eelnõust.
6. Viljandi väikemaapid. ühingus — keskn., 7. det., alg. kell 19. Kõneleb väiketalundite konsulent J. Utno maaharimisest, väetamisest ja külvikorraldusest ja linnukasvatuse konsulent — kanakasvatusest.
7. Kuremaa riigimõisas — laup., 10. detsembril, alg. kell 20, töölisküsimuste üle.

Järgmised koosolekud käesoleval aastal toimuvad Iisakus, Viru-Kaballas, Rägaveres (Virum.) ja 3 riigimõisas. Koosolekute täpsed kohad ja ajad selguvad hiljem.

Ärge unustage

uuendamast Teataja tellimist 1939. a. peale!

Teataja tellimishind on jäänud endiseks — s. o.:
aastas — ainult 1 kr. 20 senti
poolaastas 70 senti
3 kuu peale 45 senti

Tellimisi võtavad vastu kõik postiasutised.
Tellimisi võib saata ka otse Koja büroole, Tallinn, Vene tänav 13.

MAATÖÖLISTE JA VÄIKEMAAPIDAJATE KOJA TEATAJA

ILMUB KORD KUUS

Väljaandja: Maatööliste ja Väikemaapidajate Koda.

TELLIMISHIND:		TOIMETUS JA TALITUS:		KUULUTUSTE HIND:	
Aastas	Kr. 1.20	Tallinnas, Vene tn. 13-3, telefon 462-15, avatud		1 lhk.	Kr. 30.—
6 kuu peale ..	—,70	igal tööpäeval kella 8-3 p. l.		½ "	15.—
3 " "	—,40	Posti jooksev arve 699.		¼ "	7.50
Üksiknumber ..	—,15	Vastutav toimetaja Gustav Abel.		⅛ "	3.75

Ees ootavad ülesanded

Koja esimees H. Maandi

Maatööliste ja Väikemaapidajate Koda haarab endasse väga laialdast rahvakihti. Selle suurearvulise rahvaklassi liikmete majanduslikud ja sotsiaalsed tingimused ei ole väga sageli kuigi heal tasemel, mis pärast selle rahvaklassi elulised küsimused on vajanud enam korraldavat kätt ja abi väljaspoolt kui seda vast mitmed meie teised kutsed tarvitavad.

Maatööliste ja väikemaapidajate majanduslikke, sotsiaalseid ja kultuurilisi küsimusi on kahe aasta vältel käsitanud Maatööliste ja Väikemaapidajate Koda. Koja ülesandeks ei ole seisnud niivõrd küsimuste otsekohene lahendamine, vaid tema ülesandeks on olnud rohkem nende ülestõstmine, vajaliku ettevalmistustööde tegemine, uurimine ja ergutamine nende asutiste ees, kelle lahendada on need küsimused seaduste ja määruste kohaselt.

Kui palju Koda on selle lühikese aja jooksul antud olukorras suutnud uut anda, ei taha asjale lähedalseisjad ise hinnata. Kuid siiski ei saa minna mööda sellest, et terve rida maatöölisi ja väikemaapidajaid puudutavaid laiaulatuslikke küsimusi on tõusnud just Koja algatusel ja ergutusel päevakorrale, on võetud lahendamisele meie valitsusasutistes ja on leidnud käsitamist ja valgustamist meie avalikus arvamises. Eriti olgu siinkohal märgitud, et just meie avalik arvamine, mis on end väljendanud ajakirjanduses, on enam ja enam kallutanud omi vaateid sinna poole, mis õigustavad ka maatööliste ja väikemaapidajate sotsiaalsete ja kultuuriliste küsimuste arendamist ja leiavad, et ka selle rahvaklassi elulised nõuded peavad käima ajaga kaasas ja ei või jääda paigaltam-

mumiseks nüüd, kus elu igalpool ümberingi sammub kiiresti edasi.

Praegu on teatavasti kõik antud uue põllutööliste seaduse eelnõule. See on praegu vaidlustules Riigikogus ja see seadus, kui ta saab teoks, normib väga laialise rahvahulga elulisi küsimusi. Põllutööliste korteri küsimuse lahendamise on Vabariigi Valitsus oma tööprogrammi võtnud ja juba käesoleva aasta lisaelarves nõutakse selleks otstarbeks krediiti 50.000 krooni. Küsimus on igatahes nihutatud surnud punktilt ja tahaksime loota, et sellel asjal ka tõhusad tulemused ei jääks nägemata.

Teoksil olev asundusseaduse muutmise taotleb samuti teatud paremusi, esijoones lasterikastele maatööliste ja väikemaapidajate perekondadele.

Viljapuude ja mesinduse ala arendamiseks Koja kaudu juhitud preemiad on toonud väikemaapidajate vastavate alade arendamisel omajagu ergutust.

Nende alade üksikasjalik loetlemine, mis Koja algatusel ette on võetud ja milliseid küsimusi Koda on käsitanud, ei ole käesoleva kirjutise ülesanne. Üksikasjalise ülevaate oma tööst ja tegevusest tahab Koda anda oma aastaraamatus, mille koostamine on praegu teoksil.

Piisab vast nendest üksikutest käsitatud küsimustest, et märkida seda, et Koda selle lühikese ajaga on enda olemasolule päris kindlalt eluõiguse omandanud.

Suur tööpõld ootab aga Koda veel ees ja terve rida suuri küsimusi vajavad lahendamist. Meie lähematel naabritel Soomes, Rootsis, Taanis jm. on viidud läbi kogu riigi elanikkonna kindlusta-

mine vanaduse ja invaliidisuse vastu. Kellelgi pole vaja tunda hirmu läheneva vanaduse ja tööjõuetuse korral. Meie aga oleme selles küsimuses oma naabritest tublisti maha jäänud. Meil on isegi suuremal määral korraldamata emade ning lastekaitse. Tõsisem arstiabi on tervel maaühiskonnal hoopis raskesti kättesaadav. Toetused arstiabi saamisel maatööliskonna juures on viidud läbi ainult riigimõisades ja lasteabiraha saavad meil ainult riigiteenijad ja riigitöölised. Liig palju korraldamatust leiame nende tõsiste ja valusate küsimuste juures. Nende küsimuste lahendamiseks tuleb Kojal teha tõsist tööd ja tublisti pingutada, et ka siin panna liikuma mõtted.

Väikemaapidajate tootmisalad erinevad tublisti meie suuremate majapidamiste tootmisaladest. Ja kui meil on teostatud

põllumajanduse alal teatud kaitse ja selle arendamiseks ka antud toetusi, siis väga tihti on see toetus küll kasuks osutunud meie suurematele majapidamistele, kuna väikemaapidajad on antud soodustustest jäänud hoopis ilma või on saanud seda väga piiratult. Väikemaapidajate ehitusküsimused, küttematerjali küsimused, laenuküsimused jne. ootavad veel otstarbekohasemat lahendust ja kõigi nende küsimuste läbiviimisel tuleb tublisti teha tööd ka Kojal.

Maatöölise ja Väikemaapidajate Koja praeguse koosseisu volitused kestavad veel vaevalt ühe aasta. Eeloleval sügisel on juba uued valimised. Ja et aega jäänud veel väga vähe, seepärast tuleb eriti praegusel Koja koosseisul suhtuda tõsiselt oma ülesannetesse ja püüda viia läbi veel mis vähegi võimalik.

Riiklikku kaitset ka maakehvike lastele!

Sündivus ja surevus maal suurem kui linnas. — Kas uus lastekaitse seadus toob parandust?

E. H-no

Läinud kuu lõpul tõi ajakirjandus informatsiooni Sotsiaalministeeriumis valminud emade- ja lastekaitse seadusest. Tutvudes seadusega antavate soodustustega lasterohketele perekondadele, peab tähendama, et maal asuvatele perekondadele langeb neist küll väga väike osa.

Nii sisaldab seaduseelnõu soodustuse-na priisõidu ja priikooli lasterohkete perekondade lastele. Maal asuvatele perekondadele on aga priisõit raudteel väärtusetu soodustus. Kuidas aga kasvavad maatöölise ja väikemaapidajate lapsed kuni kooliealisuseni, sellest ei ole paljudel vähimatki ettekujutust. Nende emad on terved päevad väljas tööl ja lapsed on jäetud vähese ja viletsa toiduga sageli omapead lukustatud tuppa, mis on tihti külm ja niiske.

Seadus tegevat kohustuslikuks asutada tööstuse, kaubanduse ja teiste ettevõtete juure imetustoad, kuhu ettevõttes töötavate naiste lapsi võidakse tuua imetamiseks 2 korda päevas. Maa-

töölise või väikemaapidaja naine peab aga siin talitama rahvalaulu sõnade järgi: „ema viis hälli heinamaale, kandis kiigu kesa peale...“ — tihti saju ja külma kätte. Tegelikult on pole see sugugi nii romantiline kui laulus!

Veel tahab seadus omavalitsusi kohustada selleks, et need asutaksid

laste suveasutisi, päevalaagreid ja lasteaedu eelkooliealistele lastele.

Neidki ei saa aga tõenäoliselt kasutada ükski maatöeline. Siin peaksid töölislastele mõtlema esijoones mõisad ja korraldama oma lasterohkele töölisperele lasteaedu. Mõned riigimõisad on seda juba teinud. Need on siiski mõned üksikud. Suurem osa mõisatöölislapsi jooksevad veel järelevalveta mõisaõuel või istuvad vana moonamaja niisketes ruumides.

Seadusega kavatakse paremate korteritingimuste loomiseks riigi poolt

osalise üüriraha tasumine lasterohketele perekondadele.

Tegelikult haarab seegi soodustus esi-
joones linnu. Linnas on aga korteriolud
igal juhul paremad kui maal. Linnas on
isegi tööstuste juures asuvad barakk-
elamud tihti peale avaramad kui maatöö-
liste mõisamoonamajad või väikema-
apidajate poolpimedad madalad hurtsi-
kud, kus sageli kõrvalhoonete puuduse
tõttu elavad talvel loomad ja inimesed
ühe katuse all.

Mis puutub arsti- ja sünnitus-
abisse, siis on maal asuvad perekon-
nad praegu täielikult vaeslapse osas. Ai-
nuke soodustus, mida vahest maal asu-
vate lasterohkete perekondade lapsed
kavatsetava seaduse alusel ükskord täie-
likult võivad kasutada, on tasuta tiisi-
kuse arstimine! Viletsates oludes kasva-
des on selle hävitava haiguse saamiseks
kõik eeldused olemas. Isegi tasuta ravi
nakkushaiguste puhul ei saa tõenäoliselt
maalapsed täieulatuslikult kasutada.
Nakkushaiglad asuvad harilikult maa-
konnalinnades ja haiguse kindlakstege-
mine ja haige transportimine võtab nii-
võrd palju aega, et õigem on kohale küt-
suda surnuveovanker.

**Kuuldavasti kavatsetaksegi asuda sea-
duse täiendamisele, nii et ta vastaks ka
maaelanikkude tingimustele. Erilist tä-
helepanu tahetakse pöörata arsti- ja sün-
nitusabi kättesaamise hõlbustamisele.
Jaoskonna-ämmaemandate ülesandeks
on ka rasedate naiste külastamine enne
sünnitust, et varustada neid tervishoid-
likkude nõuannetega. Niisamuti tahe-
takse asuda lasterohkete perekondade
toetamisele laster.**

**On ka loomulik, et osuta-
takse maale erilist tähele-
panu, see on ju meie rahva
juurdekasvu hälli!**

Rahvaloenduse andmed näitavad, et
rahva juurdekasvu — sündivuse prot-
sent on just suurem maal. Sündivus lin-
nades 1930—34. a. oli 1000 elaniku koh-
ta 11,3 ja maal — 19,1; sündinute arv
iga 1000 15—49-aasta vanuse naise koh-
ta — linnades: 34,7 ja maal 74,5! Ja
seda eriti maatööliste ja väikemaapida-
jate, s. t. kehvemate kihtide arvel. Kuid
samad andmed näitavad ühtlasi väga
kurba pilti: imikute ja laste
surevus on maal niisamuti palju kõr-

gem kui linnades; sellejuures on üldiselt
imikute surevus Eestis võrdlemisi kõrge.
Võib teataval määral mõista ka imikute
ja laste surevuse suurust maal, kus elu-
standard ja ka inimeste hariduslik tase
on madalam kui linnas. Statistilistest
andmetest selgub ühtlasi, et laste ja imi-
kute surevus on suurim töölisperekonda-
des ning majanduslikult viletsamates
maakondades. Tervishoiu- ja töötingimu-
sed on mõjuvaks teguriks laste ja imi-
kute surevuses.

Loomulikult on eelpool toodud nähted
tingitud maa ebasoodsatest oludest arsti-
ja sünnitusabi alal. On vähe neid maa-
töölisi või väikemaapidajaid, kel piisab
kasinast sissetulekust arstikuludeks. Sa-
geli asuvad arstid pealegi kaugel tööko-
hast, sinnasõiduks puuduvad abinõud ja
aeg. Haiglaravile ei saa väikese palgaga
põllutööline üldse mõelda, kuna mõisa-
töölisel on raske tasuta temale lange-
vat pooltki osa haigla- ja arstikuludest.
Põllutöölise naine aga, kellel enne juba
kasvatada ja toita hulga lapsi, ei saa
lapse kandmise ajal hoolitseda emaihus
oleva tulevase kodaniku eest. Veel enam:
tihti näeb uus kodanik esimest korda
maailmavalgust põllul, nagu seda juhtub
tänavu ühes riigile kuulavas põllumaja-
pidamises. Kui lastel juhtub olema väik-
seid või suuremaid terviserikkeid, peab
sellest aitama üle esiisade-aegne tarkus.
Teadmatusest, hoolimatusest, väsimu-
sest ja ka olukorra paratamatuse sunnil
muutuvad sageli süütult alanud ja esi-
algul kergelt kõrvaldatavad haigusnäht-
ed eluaegseteks vigastusteks või lõpe-
vad isegi surmaga.

**Siin peab ilmtingimata leidma ühis-
konnalt abi lasterohketele perekondade-
le, kes ise ei suuda raskustest üle saada.
Arsti- ja sünnitusabi vajab maal kiire-
mat, kättesaadavat ja odavat kor-
raldust. Tervishoiunõuete tõstmiseks
maal on veel väga palju ära teha. Linnas
on olukord sootuks teine: töölised kuulu-
vad haigekassa alla. Linnas asuvad ka
tasuta nõuandepunktid emadele, linnade
kehvemad kodanikud saavad linnahaigla-
lates isegi prii ravi. Linnades on ka ema-
del rohkem aega pühendada tähelepanu
lastele, kuna isegi töötavad naised on
kindlatel tundidel päevast vabad, kodu**

ja laste korraldamiseks. Kogutud andmete järele on 5639 puudustkannatavast lasterohkest perekonnast maal 3125, s. o. 78%. Maal on ka suurem vallaslaste protsent, kes kasvavad palju raskemates tingimustes kui abielus sündinud lapsed. Vallasemad on enamasti töölised, kes üksinda ja lootusetas tingimustes peavad hoolitsema tulevase kodaniku heaolu eest.

Sellest kõigest selgub, et maatöölisele ja väikemaapidajatele tuleks seadusega tagada lasteabiraha ja riiklikku arstiniisusabi. Soomes antakse süninitusabi isegi 8000 Soome marga (650 krooni) suuruse aastasissetulekuga perekonnale või vallasemale ja seda mitte üksnes arstiabina, vaid ka ühekordse toetusena esialgseteks kuludeks. Maal tuleks eriti tähelepanu pöörata ka lasterohkete perekondade korterioludele. Tuleks asutada laste aedu maatöölise keskustes, mis on tihti ka väikemaapidamiste keskuseks — endiste mõisade maa-
dele loodud väikekohad.

Kuuldavasti kavatsetakse vähendada tulumaksu lasterohketele perekondadele. Kuid maatöölise ja väikemaapidajate tulud ei küüni isegi tulumaksu alammääranani. Neile tuleks anda soodustusi kogukonnaksu alal, mis rõhub raskelt kehva palga ja sissetulekuga maatöölisi ja väikemaapidajaid.

Maakehvikute lasterohked perekonnad asetavad kõik oma lootused valmivale laste- ja emadekaitse seadusele ja üle-riiklikule lasteabiraha-kassa seadusele, millist loodetavasti riikliku abiga laiendatakse ka põllumajanduse alal töötavatele kihtidele. Praegu Sotsiaalministeeriumis väljatöötamisel olev lasteabiraha seadus on mõeldud ainult tööstus-, kaubandus- ja teiste ettevõtete töölisele, sest seadus näeb ette teatud maksude maksmist tööandjate poolt lasteabirahakassa heaks. Talupidajad-tööandjad ei taha kindlasti maksta mingeid makse. Siin võib pakkuda abi ainult riik ja omavalitsused vastava fondi loomiseks.

Koja organisatsioon vajab ümberkorraldamist

Koja liige A. Tammar.

Elus on ikka nii: kui on tehtud midagi halvasti, siis püütakse seda parandada. Samuti ka ühingute ja organisatsioonide elus. On nende ülesehituses tulnud ilmsiks puudusi, siis peab neid kõrvaldama. Parandades tehtud vigu paneme tugevama aluse tõhusamale tööle tulevikus.

Nii on ka Maatöölise ja Väikemaapidajate Koja organisatsiooniga. Ta on tegutsenud juba ligemale 2 a. ja selle aja vältel on ilmnenuid temas mitmeid lünke. Kehtiv seadus on teinud Koja nagu suure pähkli, mille sisemuses on aga liig väike tuum. Nüüd ongi võetud üles Koja seaduse muutmise ja täiendamise. Koja büroo poolt on koostatud vastavad kavad, mis tulevad sõelumisele täiskogus. Pärast seda taotletakse nende kehtimapanekut seaduse korras.

Milles seisavad need puudused ja kuidas kavatsetakse neid kõrvaldada?

Praegu on üheks nõrgemaks kohaks Koja ehituses see, et

on loodud küll keskorganid, kuid pole ühtegi pidepunkti ega sidet kohtadel. On küll valitud 35 Koja liiget, kes aga oma igapäevase leivateenimisega on päev-päeva kõrval kibedasti kinni. Pealegi on nende piirkonnad (valimisringkonnad) väga suured, haarates 2 põllumeeste konventi ja sageli 10—13 valda. Säärase suure piirkonna juures saab aktiivsemgi töömees vaevu midagi teha, eriti veel meie oludes, kus tihti peab mõne mõtte või seisukoha paljude pähe niioelda otse raiuma.

Edasi — praegu ju teadupoolest puuduvad maatöölistel täielikult ka oma

kutseühingud. Ei ole ühtegi organiseeritud keskest üheski kodumaa nurgas, kes kannaks Kojale ette muresid ja soove kohapealt ja kelle kaudu võiks kasvõi näiteks korraldada koosolekuid, kursusi jne. Ka väikemaapidajate osas pole olukord parem. Mõnest väikemaapidajate ühingust üle riigi piisab vaevalt 50.000—60.000 väikepõllumehel. Sellepärast on ka arusaadav, et kohaliku omaabi puudusel, mis teistele kutsekodadele (näiteks põllumeesteseltsid Põllutöökojal, kalurite-ühingud — Kalanduskojal, ühistegelised organisatsioonid — Ühistegevuskojal jne.) pakub väga tõhusat kaasaabi, on Maatöölise ja Väikemaapidajate Kojal ka kõige väiksema algatuse teostamine märksa raskem ja sageli otse võimatu.

Neid puudusi tahab Koda vähendada kahel teel — esiteks suurendada Koja liikmete arvu 36-lt 72 peale (nii et igast praegusest valimisringkonnast tuleks 2 esindajat, neist üks maatööline ja teine — väikemaapidaja) ja teiselt teel — et lubataks Kojal asutada kohapeale oma osakondi, olgu siis maakondade või teiste piirkondade kaupa, nagu see on teostatud Kalanduskojas. Siis oleks kontakt laialdaste töötavate hulkadega maal palju tihedam ja tõõgi selletõttu tulusam.

Teine parandus Koja ülesehituses tahab liikmete volituste kestvust. Praegu on see 3 a. Mitmel teisel Kojal (nt. Põllutöökojal, Kodumajanduskojal) valitakse liikmed aga 5 aastaks. Ka meilgi tuleks edaspidi võtta seadusse sisse 5 a. Siis saaksid liikmed rohkem tutvuda Koja tööga ja ka oma valijaskonnaga. Et meie ühine töö selleläbi aina võidab, selle vastu ei vaidle küll vist keegi.

Kolmandaks tugevaks puuduseks Maatöölise ja Väikemaapidajate Koja juures on veel

valimisõiguse liigne kitsendus ja valimisõiguslike isikute nimekirjade koostamise

kord, mis on nii maatöölisele kui ka väikemaapidajatele täitsa vastuvõtmatu. Praegu võivad maatöölise osas valida ainult need põllu- ja metsatöölised, kes

on vähemalt ühe aasta jooksul pidevalt töötanud ühe ja sama tööandja juures või kes on palgatud maatulundusliku töö teostamiseks vähemalt 6 kuuks. Seega on valimisõigus väga piiratud. Paljud põlised maatöölised, kes sõltuvalt oludest töötavad lühemaajaliste lepingute alusel või lühemaid aegu vaheldamisi metsa- ja põllutööl, ei oma seega üldse õigust kutsekoja valimistest osavõtuks. Pealegi ei praktiseerita meie põllumajanduses kõikjal 6-kuist töölepingut, vaid väga arvukalt ka 2-, 3-, 4- ja 5-kuist. Kõik säärased lühemaegse lepinguga suvitöölised, kes võivad olla aga elupõlised põllu- või metsatöölised, on kehtiva normi järgi jäetud valimisõigusest ilma. Väikemaapidajatest alluvad Maatöölise ja Väikemaapidajate Kojale vaid need, kelle koha suurus on küll alla 10 ha, kuid omavad sealjuures põllu- või aiamaad vähem kui 2 ha või aiamaad üksi vähem kui 1 ha. See norm on asjatult tehtud äärmiselt keerukaks. Nii on praegu väga raske teha kindlaks, kes on Põllutöökojale alluv ja kes on siis see õige „pops“. Põllu- ja aiamaa suurus on ju väga kõikuv, ühel aastal on seda niipalju, teisel jälle vähem. Pealegi väikepõllumehel, kel maad hektaar või pisut üle selle, polegi muud maad kui aiamaa, ega siis sellepärast tema huvid ole ometi samad, mis suurtalupidajatel. Kaugelt parem oleks, et piir mitme Koja vahel oleks selge, nii et sellest ka lihtne inimene aru saab. Olgu siis selleks vahejooneks 10 ha või vähem.

Kuid läheme veel kaugemale. Kõigil on veel kujukalt meeles, kui suurte raskustega pidi iga maatööline ja väikemaapidaja, kes vastas seaduse keerulistele nõuetele, möllima ennast valimisõiguslike nimestikku. Tuli ise minna vallavalitsusse, esitada seal tõendisi, töölised pidid peremehelt veel võtma tunnistuse, mida paljud ei andnud jne. Kõige selle tulemusena leidis siiski umbes 10.000 maatöölist ja väikemaapidajat, kes raskuste kiuste kandsid kokku kive oma kutsekoja ülesehitamiseks. See arv oleks aga võinud olla kaugelt suurem, kuna aastatöölisi on meil üksi juba 20.000.

Meie arvates tuleks eriti need puudu-

Riigivolikogu arutab põllutööliste seadust

Aug. Vaigo.

Uue põllutööliste seaduse eelnõu on juba jõudnud Riigivolikogu üldkoosolekule. Seal sõelutakse teda tublisti. Juba mitu koosolekut on kulunud I lugemisele, kus sõnavõtjaid on palju. Veel sagedamini on aga eelnõu sattunud niivõrd päevakorra sappa, et koosolek on enne lõpetatud, kui jätkati sõnavõtte selle olulise küsimuse ümber.

On kõneldud eelnõu poolt ja vastu. Peamised vaidlusküsimused on keerlenud eelnõu nende osade ümber, millega tahetakse panna töölisele peale karme kindlustusi, et ta seoks ennast kestvamalt taluga ja ei lõpetaks lepingut enne tähtaega.

Õige mitmed sõnavõtjad on oma kõnedes haaranud ka põllutööliste küsimust laiemalt: on käsitletud töötingimusi meie põllumajanduses, korteri- ja toitlusolusid, viitsat arstiabikorraldust maal, pikka tööpäeva jne., — ühesõnaga kõiki neid küsimusi, mis kogu maatööliskonnale on väärtusamad ja milliste parandamist on oodatud aastaid. Põllutööline on muutunud päevakangelaseks. Tema olukord on võetud suuredusklaasi alla.

Kuid leidub ka neid rahvasaadikuid, kes püüavad tõestada, et põllutööline teenib praegu rohkem kui peremees ja et arutusel olev seaduseelnõu on igati ajakohane.

sed, mis puudutavad valimisõigust, nii ruttu kõrvaldada kui võimalik. Vastasel korral jääb Maatöölise ja Väikemaapidajate Koda ikka poolikuks ehitiseks ja ei anna meie suures riiklikus ülesehitustöös seesuguseid tulemusi, mida ta võiks anda. Kõrja büroo parandusettepanekud taotlevadki nende lünkade mõõdukalt parandamist. **Maatöölisest** tahetakse valimisõigus kindlustada tulevikus kõigile neile, kes vähemalt ühe aasta jooksul pidevalt töötanud põllul, metsas ja kraavitöödel või on palgatud mainitud tööde teostamiseks vähemalt 3 kuuks. Väikemaapidajatest peaks valimisõigus olema igapähele, kelle koht on alla 10 ha. Valijate nimestikke peaksid aga koostama vallavalitsused ise. Iga vallavalitsus ju teab, kes on väikemaapidaja ja kes ei.

Mida räägitakse Riigivolikogus põllutöölise ja uuest eelnõust?

Pikemate sõnavõtude rea avab rvkl. O. Köster (Virum.), kes valgustab üksikasjaliselt meie põllutöölise ebamäärast olukorda. Ta loendab eelnõu juures terve rea olulisi puudusi. On ebaõiglane panna töölisele peale raskeid kindlustusi selleks, et tagada töölepingu täitmist. Veel ebaõiglasem on aga panna uue seadusega maksma korda, mille järgi töölisi võiks tsiviilvahekorra rikkumise eest karistada ka elakohtulikult — kas rahatrahviga või ühekuise arestiga. See on meie seniste õiglusmõistete vastane. Kõneleja rõhutab eriti ka tööliskorterite parandamise vajadust, et töölised saaksid soetada endale perekonda ja kodu. Ühtlasi peab ta tarvilikuks, et põllutöölise seaduse ellurakendamisel pakutaks avitavat kätt ka põllumeestele, kuna meie pole seni oma põllumajanduse tõstmiseks kasutanud veel kõiki võimalusi.

Rvkl. J. Kook (Valgam.) ei saa samuti olla nõus kriminaalkaristuse pealepanemisega põllutöölisele, nagu seda tahab teha uue põllutöölise seaduse eelnõu. Neid ei

Samuti on teada, kes on vallas töölised, kuna kogukonnamaksu juures kogutakse vallakodanikkude tööalade kohta täpseid andmeid. Seega pole ühelgi omavalitsusel raske välja selgitada, kes ühe või teise kutsekoja alla kuulub. Inimestel enestel oleks aga vaeva ja pahandust palju vähem ja usaldus kodade vastu tõuseks tunduvalt.

Maatöölise ja Väikemaapidajate Koda seaduses on veel teisigi asjaolusid, mis vajaksid ümberkohendamist. Kuid ülalmainitud olid olulisemad ja nende ajakohastamine on otse hädavajalik. Vastasel korral, nagu tähendasin, kaotab Koda palju sellest osast, mida ta võiks täita. Asjatud kitsendused lihtsalt ei luba teha seda.

poolda ka J. U e e m a a (Valgam.), kes aga üldiselt jääb eelnõuga rahule.

Üksikasjaliselt peatub põllutööliste olukorra kirjeldamisel rvkl. A. A b e n (Tallinn). Ta ütleb, et seaduseelnõu senisel arutamisel on liig suurelt olnud silme ees taluperemeeste soovid ja arvestatud peamiselt põllutöökoja konventide seisukohti. Töölepingu peatüki üheks põllutöölistele kahjulikumaks normiks on võimalus sõlmida palgaraamatu kõrval veel erilist kirjajaliku lepingut. Ka laste, allealiste ja naiste töökaitset on eelnõu järgi puudulik. Tööaja poolest võivad uue seaduse jõustumisel sattuda halvemasse seisukorda need töölised, kelle tööpäev juba nüüd oli reguleeritud. Põllutööliste kõrge haigestumise protsent on tingitud esijoones viletsatest korterioludest. Lõpuks puudutab kõneleja ka põllutööliste isetegevuse küsimust.

Järgmine sõnavõtja rvkl. V. V e l n e r (Valgam.) ütleb, et maaringkonnad tervitavad uut seadust. Ta leiab, et talusulaste teenistustasu on peremeeste tasust olnud kõrgem. Maatööliste olukorra parandamiseks on

vaja tõsta põllumajanduse sissetulekuid ja töötajate tööjõudlust. Edasi arvab kõneleja, et

uute töölistorterite järgi maal ei olevat tarvidust, kuna olemasolevadki majad olevat tühjad.

Rvkl. L. J o h a n s o n (Tallinn) rõhub, et tuleb anda välja veel terve rida sotsiaalseadusi, nagu põllutööliste arstiabi korraldamise, vanaduse ja töövõimetuse vastu kindlustamise kohta jne. Uus põllutööliste seaduse eelnõu ei kõrvalda töötavate kihtide elus ilmnenud puudusi. Tuleks suurendada laste ja allealiste kaitset ja hoolitseda maal arstiabi kättesaadavuse eest. Ka jätab eelnõu tööaja küsimuse korraldamata.

Järgnevad sõnavõtnud rvkl. A. R e i l t (Saarem.), A. M i l j a n i l t (Järvamaa), K. T s ä n k i l t (Petserim) ja R. R i i v e s e l t (Tartum.), kes kõik pooldavad arutusel olevat seadust ja leiavad selle olevat kohandatud meie oludele.

Kuid sellega ei ole eelnõu esimene lugemine veel läbi. See jätkub; kõnelejaid on veel üles annud hulgaliselt.

Missugused on siis need eelnõu osad, mille ümber käib peamine vaidlus?

Kõigepealt § 9, mis räägib palga kinnipidamisest töölepingu korralliku täitmise kindlustuseks:

Töötasu on tööandja põllutööliisele kohustatud maksma: 1) teatava töö täideviimiseks kaubeldud põllutööliisele töö lõpetamisel, 2) lühemaks ajaks kui üheks kuuks palgatud põllutööliisele peale lepingu aja lõppu, 3) kuuks ja pikemaks ajaks palgatud põllutööliisele ja määramata ajaks palgatud põllutööliisele iga kuu möödumisel.

Tööandjal on õigus igal palgamaksmisel välja maksmata jätta töölepingu korralliku täitmise tagatiseks kuni pool saadaolevast rahapalgast. Kinnipidamine tuleb lõpetada, kui kinnipeetud summa ulatub kaheks kuuks ja kauemaks palgatud põllutööliisel ühe kuu rahapalgani. Kinnipeetud rahapalk tuleb välja maksta lepingu aja lõpul, kuid vähemalt üks kord aastas.

Omalt söögil olevale põllutööliisele on tööandja kohustatud natuuras antava töötasu iga kuu eest ette maksma, kui tööline seda nõuab. See kohustus ei käi teatava töö täideviimiseks, määramata ajaks ja lühemaks kui kolmeks kuuks palgatud põllutööliste tööandja kohta.

Edasi § 11, kus kõneldakse veel teisest

palga kinnipidamisest peremehe kahjude katteks:

Juhtumil, kui põllutööline on tööandjast meelega või raske hooletuse läbi varaliselt kahjustanud töö rikkumisega või muul viisil, on tööandjal õigus kahju katteks kinni pida da peale § 9 tehtud kinnipidamiste veel kogu selle ajani väljaandmata töötasu, kuid mitte rohkem, kui on tehtud kahju suurus.

Kui põllutööline ei pea kinnipidamist õigustatuks, võib ta teatada käesoleva paragrahvi põhjal toimetatud töötasu kinnipidamisest hiljemalt seitsme päeva jooksul vastavale vallavanemale või ta asetäitjale. Viimane on kohustatud seitsme päeva jooksul selgitama, kas põllutööline on süüdi tööandja varalises kahjustamises meelega või hooletuse läbi ja kas kinni ei ole peetud rohkem, kui tööandja on kahju saanud.

Kui vallavanem või ta asetäitja leiab, et kinnipidamine on põhjendamata või kinni on peetud rohkem kui õigus, peab tööandja töötasu või kahju ületava osa tasuma tööliisele otsekohe ühes § 10 ettenähtud viivitusrahaga.

Kui vallavanem või ta asetäitja leiab, et kinnipidamine on õigustatud ja kinni ei ole

peetud kahju suuruselt rohkem, ei tule tööandjal viivitusraha maksta ka siis, kui tsiviilkohus hiljem peaks tööliste kinnipeetud palga välja mõistma. Siis tuleb tööandjal viivitusraha maksta Tsiviilseaduses ettenähtud protsendi suuruses.

Ka on tööliste suhtes raske § 21, eriti selle pp. 2 ja 7:

Tööandjale annavad õiguse põllutöölisega enne tähtaega lepingut lõpetada järgmised põhjused: 1) lepingu mittetäitmine põllutöölise poolt; 2) põhjusteta töölt puudumine 3 päeva järjest või lühema ajaliste puudumiste korral, kui need kordunud vähemalt 3 korda; 3) tööandja vara meelega rikkumine; 4) põllutöölise halb käitumine ja tegevus, mis ohtlik tööandjale, tööjuhatajale või tema perekonnale isiklikult või varaliselt; 5) nakkava sugu või nahahaiguse ilmnemine põllutöölisel; 6) võõra vara omandamine põllutöölise poolt; 7) teid takistava põllutöölise haiguse puhul, kui see kestab 14 päeva järjest ehk 21 päeva vaheldamisi; 8) põllumehe varakaotus tule-, loodusõnnetuse või sündvõõrandamise puhul.

Samuti on maatöölisele vastuvõetamatu eelnõu tööaega korraldava osa, eriti § 30:

Lähemate üksikasjade kohta põllutöölise tööaja ja töövaheaegade suhtes lepitakse kokku tööandja ja põllutöölise vahel töölepingus. Seejuures peab põllutöölisel ette nähtud olema vähemalt kaheksa tundi järjest kestev öövaheaeg, välja arvatud juuni ja juulikuud, mil pidev öövaheaeg on vähemalt seitse tundi ja üks töövaheaeg ühest kuni kahe tunnini, kui tööpäeva kestus on seitse kuni kümme tundi. Kui tööpäeva kestus on üle kümne tunni, siis kaks töövaheaega kestusega kolm ja pool tundi ja juunining juulikuul neli tundi. Karjamaajandusliikude tööde juures lubatakse erikokkuleppeid, millega öövaheaegu võib lühendada.

Lastele kuni 14 a. vanuseni peab peale üheksatunnilise öövaheaega veel kindlustatud olema vähemalt neljatunniline puhkeage päevas.

Tööpäev võib aga olla veel pikem, nagu nähtub § 32-st:

Erakorralistel juhtudel, nagu: 1) põllumajanduse saagi päästmine loodusõhtude eest (vihm, viljapudenemine jne.), 2) küüdis- ja vooriskäimine, 3) parandus- ja korrustustööd põllutöömashinade juures, mille tegemata jätmisel ei saaks põllutööd jätkata, 4) masinaga viljapeksmisel töö lõpetamine ja 5) muud olukorrad, mil tarvilik põllumajandusliku saagi või inventari päästmine neid ähvardavate ohtude eest, kui see normaalselt ei ole võimalik, võib töötada ilma eri tasuta kauemini, kui lepingus normaaltööajana ette nähtud.

Põllutöölistel, kes küesolevas paragrahvis ettenähtud juhtudel on töötanud normaaltööajast kauemini, peab teistel tööpäevadel olema vastavalt lühem tööaeg.

Ületunnitasu on kaotatud — see on jäetud peremehe määrata:

§ 37. Tööd, mis tehakse väljaspool lepingu ettenähtud normaaltööaega, välja arvatud § 32 nimetatud tööd, samuti ka § 34 ja 35 põhjal pühapäevadel ja pühadel tehtud tööd, tasutakse eraldi nii nagu see lepingus ette nähtud. Eraldi tasutakse ka § 32 ettenähtud lisatööd, kui neid ei ole tehtud või ei tehta tasa normaaltööaja lühendamise teistel tööpäevadel.

Ja lõppeks need kriminaalkaristused, mida eelnõu tahab veel panna maksma Läti eeskul:

Põllutöölisel, kes süüdlane selles, et ta vabandava põhjusega ei ilmunud kokkulepitud ajaks tööde täitmisele või seadusliku põhjusega lõpetas töölepingu enne tähtaega, karistatakse:

arestiga mitte üle ühe kuu või rahatrahviga mitte üle ühe saja krooni.

Sama karistuse alla langeb tööandja, kes süüdlane selles, et ta seadusliku põhjusega lõpetas põllutöölisega töölepingu enne tähtaega.

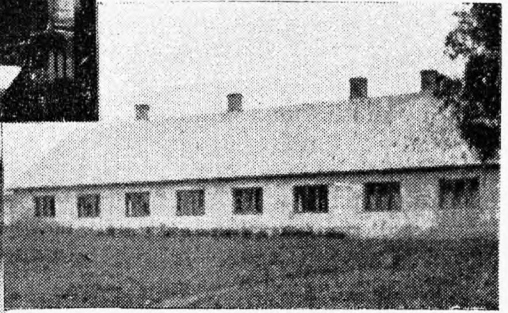
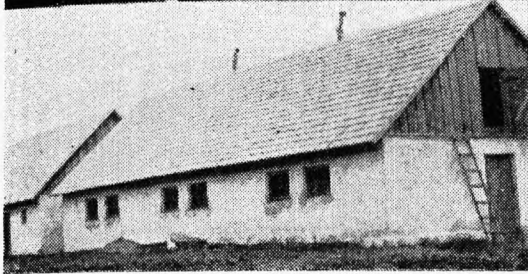
Maatööliskond ei saa nõustuda kõigi nende raskete normidega, mida eelnõu sisaldab pea igal sammul. Saavad need siiski seaduseks, siis pole midagi imestada, et needki põllutöölised, kes meeleldi töötaksid taludes, pagevad sealt esimesel võimalusel.

IGA MAATÖÖLINE JA VÄIKEMAAPIDAJA
LOEB OMA AINSAT KUTSEAJAKIRJA —

**MAATÖÖLISTE JA VÄIKEMAAPIDAJATE KOJA TEATAJAT!
TELLIMISTE VASTUVÕTT 1939. A. PEALE ON ALGANUD**



**Audru riigimõisa
töölismaju Pärnumaal**



*Paremal: ajakohase töölmaja üldvaade. All: tööliste majapidamishooneid.
Ülal: ühe töölistkorterit sisemusest — Koja liikme asemiku J. Toomla korterist.*

Mõnda põllutööliliste töötingimustest Rootsis

A. V.

Praegu valmistatakse meil uut põllutööliliste seadust. Tahetakse teha see seadus niivõrd võimas, et ta töölisi otse sunniks siduma end maaga. Sealjuures arvestatakse peamiselt peremeeste seisukohti. Töölistkonna soovid pole leidnud tähelepanu. Samuti ei kaaluta välismaade samme ja kogemusi põllutööliliste küsimuse lahendamise alal, kust aga võiksime leida nii palju õpetlikku ja meilgi rakendatavat.

Välismaadest tohiks meid esijoones huvitada Rootsi. Juba varem oleme käesoleva kuukirja veergudel kirjeldanud (vt. nr. 3 — 1937), kuidas Rootsi põllumajanduses on lahendatud tööpäeva pikkuse küsimus. Tööandja ei tohi seal 1936. a. seaduse järgi kasutada töölist kunagi kauem kui 10 tunni vältel ööpäevas. Talvekuudel on

korraliste töötundide ülemmäär

nädalas 41, kevadel ja sügisel — 46 ja suvel — 54! Laupäeviti on tööpäeva normaalseks pikkuseks ka suvel 6 tundi.

Kuid põllutöölilise ja peremehe vahel korras on küllaldaselt veel teisigi küsimusi. Nendegi lähem vaatlus on tähtis. Seesuguseid küsimusi korraldab Rootsis esijoones suurte põllumeeste ja tööliste keskühingute vaheline sobimus, millele riigivõim andnud oma kinnituse (riiklik leping). Sellest selgub, et eeltähendatud korralise tööaja jaotamine on tööandja õigus. Kuid tegelik põllutöö ei või ühelgi juhul alata enne kella 7 homm. ja lõppeda hiljem kui kell 7 õhtul. Laupäeviti peab töö lõppema suvel hiljemalt kell 13.30 ja talvel kell 14.

Eritöödel, nagu piimaveol, töötamisel traktori, niidu- ja viljapeksumasina jn. säärastel töödel, samuti ka vedudel

väljaspool talundi piirkonda, võib tööaja algust ja lõppu määrata kindlaks ka teisiti, nii kuidas see on kohapeal kombeks.

Töölised, kes töötavad hobusemees-tena, peavad hommikuti enne tööaja algust puhastama kõige rohkem 3 hobust ja tooma neid suvel koju koplust või karjamaalt.

Puhkeajad

on, kui pole teisiti kokku lepitud, üldiselt järgmised:

1) 1½ tundi lõunapuhkust ja 2 kohvipuhkust — kumbki 30 min. (üks enne, teine pärast lõunat), — kui tööaeg on üle 9 tunni päevas.

2) 1 tund lõunapuhkust ja 2 poole-tunnist kohvipuhkust, — kui tööpäev on 9 tunnine.

3) 1 tund lõunat ja 1 kohvipuhkus (15 min.) enne lõunat, — kui tööpäev on lühem kui 9 tundi.

Laupäeviti on 6-tunnisel tööpäeval 30 min. einetuspuhkust töökohal ja 8-tunnisel tööpäeval (see on suvel erandlikult lubatud) — 1 tund lõunapuhkust.

Kirjeldatud sobimus annab ka eeskirju palga suhtes. Palga suuruse üksikasjalise kindlaksmääramise jätab ta küll peremehe ja töölise vahelise lepingu asjaks. Kuid ta püstitab terve rida tingimusi, millele palk ja korter peab vastama.

Nii peab

töölisele antav korter

olema terve ja heas korras ning soojapidav. **Perekonnakorter** peab koosnema 2 toast ja köögist või 1 toast ja köögist, vähemalt 35 ruutmeetrilise põrandapinnaga ja peale selle veel ruumi tööriiete hoidmiseks. Kui seesugust korterit anda ei ole, tuleb maksta töölisele korteriraha 10 kr. suuruses aastas iga täie 3 ruutm. põrandapinna eest.

Perekonnakorteri juurde peavad kuuluma veel korrasolevad ruumid kartulite, teravilja ja toitainete hoidmiseks, peale selle veel puukuur, pesuköök (või osa sellest), klosett, sealaut ja kanade ruum.

Töölisperekonnale tuleb korteri juurde anda veel aiamaad, kus peab leiduma ka marjapõõsaid ja viljapuid. Nii leiamegi

Rootsis igal töölisel oma väikese viljapuuai, kus ta vabal ajal töötab suure hoole ja armastusega.

Töölise, kes on peremehe söögil, on õigustatud saama omaette voodi ühes magadiseriitiga soojas ja puhtas möbleeritud toas.

Palga kohta öeldakse veel, et moonahulka kuuluv teravili peab olema parima väärtusega, mida talust leida.

Rahapalgast ei mõtle ükski Rootsi põllumees hakata tegema kinnipidamisi, nagu seda kavatseb meie uue põllutöölise seaduse eelnõu. Loomatalitaja saab aastapalgast igal kuul kätte 1/12 osa. Teised aastapalgalist töölised saavad suvekuudel (1. apr. — 30. sept.) palgast 55% ja ülejäänud talvekuudel 45%. Rahapalga väljamaksmine sünnib vähemalt kord kuus. Töölisel on isegi õigus saada palgavaanssi 2 nädala kohta ette. Teravili antakse kätte kuu- või veerandaastaviisi ette.

Tööriistad on alati peremehe poolt. Ei tunta sellist korda, nagu meie riigimõisades, kus tööline peab need murtesema ise.

Käesolev riiklik leping ei unusta ka

töölise õigusi tööst osavõtu asjus ja sotsiaalküsimustes.

Põllutöölisel on täieline õigus kuuluda oma kutseühingusse. Peremees seda õigust rikkuda ei tohi. Kui töölisele, kes korralikult täidab oma teenistuskohuseid, öeldakse leping üles sellepärast, et ta on liikmeks töölisorganisatsioonis, siis on see ühinguõiguse rikkumine. Töölise võib sel juhul ühingu kaudu nõuda oma õiguste jaluleseadmist. Ja tööandja on kohustatud andma ühingus seletusi põhjuste kohta, miks ta vallandas töölise.

Arstiaabi suhtes haiguste puhul on peremehel töölise vastu terve rida kohustusi. Kõigepealt peab talu andma **ta suta arstiaabi**:

1) igale töölisele, kes palgatud vähemalt üheks kuuks;

2) igale ajutisele töölisele, kes katkestamatult vähemalt ühe kuu jooksul olnud talus tööl;

3) aastapalgalistele ja nende naistele ning lastele kuni 15 a. vanuseni, kes pole töös teise tööandja juures.

Kui tööline puudub haiguse tõttu töölt,

siis omab ta, kui ta on vähemalt 18 a. vana ja elab peremehe korteris, õiguse kuni teenistusaja lõpuni kasutada seda korterit ühes küttega ja kartulimaaga. Aastapalgaline moonamees saab haiguse korral täie palga edasi 2 kuu kestel.

Igasse talumajapidamisse peab peremees muretsema vajalised haavasidumisvahendid ja paigutama need nii, et oleksid alati käepärast.

Lõpuks tohiksid pakkuda meile huvi veel tööliste õigused

töökoha vahetamise

puhul. Aastapalgalisel töölisel, kellega peremees ei uuenda töölepingut, on õigus uue koha otsimiseks saada 2 lisa-vabapäeva täie palgaga. Sama palju vaba aega täie palgaga võib saada ka aastatööline sissekolimise puhul. Kolimiseks otsest minev aeg on veel pääle selle. Ka peab peremees tooma uue tööliste ja tema perekonna kohale oma vahenditega või tasuma veo- ja sõidukulud kuni 75 krooni suuruses.

Väikemaapidajate hooned vajavad kohendamist

Uute hoonete püstitamisel kasutatagu võimalikke soodustusi

Koja nõunik G. Abel

Meie väikemaapidajate ehitised pakuvad üldiselt võrdlemisi kurba pilti. Tihti näeme neid lagunenutena, luitunud või viltuvajunud seintega, sammeldunud katustega või mõnikord ka kauemat aega pooleliseisvatena. Sellest kõigest peegeldub väikemaapidajate rahaline kehvus, viletsus ja vaesus; kuid ühtlasi ka nii paljudel juhtudel oskuste, eeskujude või algatusvõime puudus. Ollakse juba harjunud olemasoleva seisukorraga ja nagu kardetakse täie energiaga asuda suuremate ülesannete juurde. Praegune ajajärk kohustab aga kõiki jõudumööda kaasa aitama üldisele uuendamise hoogtööle. See ühtlasi annab meile ergutust oma kodude korrastamise juureski. Ehitiste kordaseadmine või lagunenud hoonete asemele uute püstitamine on tähtsamaid ülesandeid sellel alal. See loob aluse ka intensiivsemate põllu- ja aiasaaduste kultuuride kasvatamiseks. Nüüd, sügistööde lõpule jõudmisega, on aeg hakata mõtlema neile küsimustele, et kevadeks oleksid kõik eeltööd juba varakult tehtud ja et ei tuleks seisakut välistöödel ilustate kevadpäevade tülles.

Kui tahame hakata püstitama mõnda uut hoonet, siis tuleks kõigepealt leida selleks

sobiv koht ja valmistada otstarbekas ehitusplaan.

Uue hoone püstitame tavaliselt vähemalt 60—70 aastaks ja selle ehitamisel tehtud vead jäävad püsima aastakümneteks.

Sellepärast ongi väga tähtis, et laseme vastava ala eriteadlastel valmistada ehituskavandi, kus märgitakse ära üldine ruumida jaotus, üksikute ruumide pikkus, laius, kõrgus, akende pindala, alusmüüri kõrgus jne., kaaludes kõike otstarbekuse kohaselt. Maaehitiste jaoks on sobiv lasta selliseid plaane valmistada Põllutöökoja ehitustalitusel. Viimasel on määratud kindlaks tasunormid, millede põhjal võime juba ette teha arvestuse, kui palju kavandi valmistamine läheb maksma. Nende järgi võetakse põllumajandusliikude ehitiste projekteerimisel iga ruutmeetri põhipinna kohta tasu järgmiselt:

- | | |
|---|---------|
| 1) ühekordsete elumajade juures | 7 senti |
| 2) katusealuse-korraga elumaja juures | 10 „ |
| 3) sõnnikulautade juures | 4 „ |
| 4) puhaslautade juures | 5 „ |
| 5) koosehitiste juures | 5 „ |
| 6) küünide ja õlestikkude juures | 4 „ |
| 7) kuivatistē, saunade, kanalate, sigalate ja keldrite juures | 7 „ |

Kui aga soovitakse saada ehituskavandiga koos ka kulude ja materjalide eelarvet, siis on tasu 100% kallim.

Põllutöökoja ehitustalitus on Tallinnas, Pikk tn. 40. Peale selle asuvad ehitus-

konsulendid, kes võiksid samuti valmistada hoonete projekte ja teostada ehitusnõuan- net, veel järgmistes linnades:

- 1) Rakveres — Viru maavalitsuse juu- res,
- 2) Tartus — Holmi tn. 12,
- 3) Viljandis — Viljandi maavalitsuse juures,
- 4) Võrus — Tartu tn. 4 ja
- 5) Kuressaares.

Väikemaapidajad peaksid püüdma püstitada enam koosehitisi, kuna need tulevad hulga odavamad. Otstarbekalt rajatud koosehitis näib ka väliselt üsna kena. Polegi ju ilus vaadelda pisikeste hoonete rägestikku õuel, eriti veel siis, kui mõni neist juba on lagunemas. Kaugelt kenam on suurem hoo- ne pöösaste ja puudega kaunistatud ümb- ruses. Aga ühtlasi vähendab sellise koos- hitise püstitamine ka tunduvalt pererahva jalavaeva, sellega hoiame kokku aega, samuti ehituskulusid.

Koos projekti valmistamisega kerkib üles teine küsimus:

millisest materjalist teha hoone?

Siin tuleb kasutada ära kõik võimalused, kuidas ehitustarbeid saada odavamalt. Ehitisteks võib kasutada mitmesugust mater- jali, nagu telliskivi, paasi, tsementi (eriti nopsasüsteemi juures) ja savi, — olenevalt sellest, missugust neist on kõige soodsam kohapealt saada. Üldiselt tuleks aga anda eesõigus tulekindlale materjalile, mis suurendab ehitise vastupidavust, vähendab tuleohtlikkust ja teeb hoone ka nägusamaks.

Seni aga, kui tulekindlat materjali on raske saada kas kalliduse tõttu või selle- pärast, et tehased ei jõua neid lihtsalt ni- palju valmistada kui nõutakse, siis tuleb paratamatult kasutada ehitustöödel puu d. Viimase muretsemisel tuleks aga kasutada ära kõiki maksmapandud soodustusi.

Soodustatud hinnaga antakse riigimet- sast 3—8-hektaariliste kohtade piidajatele elumaja püstitamiseks kuni 50 tihumeetrit, laudale kuni 30 tihumeetrit ja teiste kõr- valhoonete ehitamiseks kuni 20 tihumeetrit tarbematerjali. Üle 8 ha suurusega maja- pidamiste juures on vastavad arvud 70 tm, 45 tm ja 30 tm. Kui aga väikemaapidamine on alla 3 ha, siis võimaldatakse soodustatud või taksihinnaga kuni 50 tm tarbematerjali vaid elamu püstitamiseks. Soodustatud hin- naga ehituspuude saamiseks tuleb aga nõu- tada kohalikult omavalitsuselt sellekohane tunnistus. Kui aga pole võimalik valla- omavalitsuselt niisugust tunnistust saada,

või kui ehitatakse mõningaid teisi hooned, mille peale taksihinnaga tarbematerjali saamist pole ette nähtud, nagu näiteks lau- da ehitamiseks alla 3 ha väikemaapidamis- te juures jne., siis tuleb tavaliselt taksihin- nast maksta ligemale 25% rohkem — s. o. keskmine turuhind. Riigimetsast soodusta- tud hinnaga ehitusmaterjali saamise soovi- ga tuleb pöörduda kohaliku metsaülema poole, kellelt saab ka lähemaid andmeid sel- le kohta, kust metsast puid antakse jne.

Soodustusi on põllupidajatele pandud kehtima ka

tulekindla ehitusmaterjali

muretsemisel. Valitsev suund ongi sinna- poole, et maal ikka enam ja enam püstita- tak tulekindlaid hooned. Siin tuleb mater- jalina kõigepealt kõne alla telliskivi. Möödunud aastast peale hakati andma maa- le riigi vahetalitusel odavaid telliskive. Seda tehakse käesoleval aastalgi. Siin tuleb soo- viavaldus telliskivide saamiseks esitada ko- halikule vallaomavalitsusele. Mis tähtpä- vaks seda teha, see selgub hiljem. Möödu- nud ehitushooajal tulid palved esitada 20. jaanuariks. Viimane saadab põllupidajate soovid ühes oma seisukohaga edasi Majan- dusministeeriumile. Avaldises tuleb tähen- dada, missuguse hoone püstitamiseks, kui palju, mis ajal ja missugusest lähemast tehastest soovitakse kive osta ja kas ostja ise kivid tehastest ära viib. või missuguses- se raudteejaama peab neid välja saatma. Majandusministeeriumil on peale riiklikku- de tehaste sõlmitud kokkuleppeid ka palju- de teiste eratehastega, millised aitavad kaa- sa odavahinnaliste telliskivide levitamisele. Nii on võimalik saada neid telliskive pea- aegu kõigil põllupidajatel üle kogu maa. Eeloleval ehitushooajal on harilikku- de telliskivide soodustatud hinnaks töö- stuse õues kvantumi eest 6000 kivi ja rohkem — 2,5 senti tükk, samas väiksema partii eest 3 senti tükk. Kui ostja asub te- hastest kuni 150 km kaugusel, siis on kivi hinnaks vastavalt 3 ja 3,5 senti tükk. Korst- nakivide müügihind on 1 sendi võrra kivist kõrgem. Telliskivide turu korraldamiseks on loomisel vastav ostu-müügi ühing, kes hakkab varustama ka maad odava tulekind- la ehitusmaterjaliga.

Riiklikud telliskivide tehased on hakanud valmistama viimasel ajal ka aukudega tel- liskive, nn. „k ä r g t e l l i s k i v e“. Tähen- datud kive peetakse väga sobivaks ehitus- materjaliks, sest nende vedu tuleb odavam ja ka seesuguste kivide käsitlemine on hõlp- sam, kuna nad on kaalult kergemad ja möö- detelt suuremad.

Ka soojusejuhtivuse seisukohalt peetakse neid kive otstarbekaks ehitusmaterjaliks. Üldse tuleb pöörata ehitiste püstitamisel suurt tähelepanu soojapidavusele. Kui on välissein ehitatud heast soojapidavast materjalist, siis hoiame aasta jooksul tunduvalt kokku küttematerjali, mille hankimine teeb küllalt suurt muret paljudelegi väikemaapidajatele.

Soojapidavuse seisukohalt peetakse meil paremaks teist tulekindlat ehitusviisi — niinimetatud nopsaseina, kus tsemmentkivide vahele on jäetud vaheuum, mis sisaldab palju õhku ja aitab kaasa seinte soojapidavusele. Seda ehitusviisi on eriti tarvitatud asundustegevuses uute hoonete püstitamisel. Ka loetakse nopsaseina, milleks meil iga hakkajam põllumees võib kive valmistada ise, üheks odavamaks teeks soetada juurde uusi nägusaid hooneid, olgu need elamud või teised majapidamishooned.

Kui on kõik need küsimused selgitatud, materjal muretsetud ja asutud töö juurde, siis on tavaliselt

suuremaks mureks raha küsimus.

Ehitiste püstitsemine läheb tänapäeval võrdlemisi kalliks. Siin tuleks mõelda ka oma tööjõu osalisele rakendamisele ehitustöö juures. Meil on tavaliseks kombeks anda töö teostamine välja mõnele ettevõtjale ja see teeb hoone valmis oma tööjõududega. Meie ehitusmeistrite kaader ei ole aga veel niivõrd arenenud, et nendele võiks töö usaldada pimedast peast ilma järelevalveta. Tavaliselt näeme sellistel juhustel materjalide asjatut raiskamist, müüride seest tühjaks jätmist, millisel juhul lautade müürid hakkavad kohe virtsa läbi laskma, seinad kipuvad vajuma, pakseinte juures puhub tuul läbi jne.

Ollakse aga ise asjaga kursis ja töötatakse koos teiste ehitustöölisega, siis tuleb ehitise odavam ja ka parem. Eriti väikemaapidajad peaksid käima seda teed. Selleks aga on tarvis teatavaid eelteadmisi. Tsemmenttööde alal on võimalik saada täielikku ülevaadet igal kevadel ja sügisel Kunda tsemendivabriku juures korraldatavatel tsemmenttööde kursustel, kus õpetus sünnib täiesti tasuta. Seal võetakse läbi tsemmentkivide, katusekivide, aiapostide, künade ja teistegi tsemendist valmistatavate esemete valmistamine. Kursusel omandatud teadmisi on võimalik täiendada osaliselt ka vastava kirjanduse kaudu.

Kui oma kapitalist ei jatku ehitise püstitamiseks, siis tuleks nõutada ehituslaenu. Kõige odavamalt saame laenu maakapitalist. Selleks tuleb esitada kohalikule maaametile laenu-sooviavaldis. Neid sooviavaldise plankette on võimalik saada maaametilt. Planketilt on näha, millistel tingimustel antakse laenu. Ka oleme sellest kirjutanud käesoleva kuukirja veergudel. Sooviavaldisele tuleb lisada juurde: 1) väljavõte kinnistusregistrist, 2) maakoha skits või kaart, 3) vallaomavalitsuse tõendis laenusaaaja varandusliku seisuga ühe ja 4) ehitise plaan kahe eksemplaris. Tarbekorral tuleb esitada veel teisi dokumente ja täiendeid. Maaamet otsustab laenu tarvilikkuse ja saadab materjalid edasi E. Maapangale.

On kõik kirjeldatud eeltööd õigeaegselt tehtud — ehitusplaani valmis, materjal hantitud ja rahaküsimus lahendatud — siis pole muud, kui töö käima. Ja siis hakkab kerkima uus nägus hoone, milliseid meie väiketalludes leida nii harva. Kasvab väikepõllumehe tööõõm ja maalappki muutub mitmevõrra armsamaks.

Kuidas elavad väikemaapidajad pürimaadel

Sügisenene matk Narvatagustesse väikemaapidajate küladesse

Väiketallundite konsulent J. Utno

See järjekorraline sügismatk piki väiketallundite rajoone viis mind Narva-tagusele alale.

Narvas töötab juba mõnda aega väikemaapidajate ühing. Otsin üles ühingu esimehe Soomere, kes parajasti koristab kartuleid. On kange töömees see Soomere. Rentinud linnalt mõne aasta eest 2 ha kõlbmata maad ja muutnud selle lühike

kese ajaga viljakandvaks kultuurmaaks. Üle krundiraja teisepool kuivenduskraavi on praegu veel näha laialdane linna karjamaa, kus kasvavad ainult mõned hõredad lõikheinatukad. Soomere maalapil aga võrsuvad lopsakad kapsad, peedid, kartul, kultuurhein. Väike majagi on juba ehitatud.

Kuid ei ole kuskil kerge linnarentniku elu, pealegi neil, kes kuuluvad linna admi-

nistratiivpiiridesse. Siin tuleb maa eest maksta kuulmata kõrget renti — tervelt 2 senti ruutsülla eest ehk 2 ha eest 96 krooni! Kui selle eest saaks viljeldada siin ei tea missuguseid kalleid kultuure. Ei — ikka harilik põllumajandus: pea lehma ja müü piima, saad 7—8 senti liitrist, aiaviljaga on turg üle ututatud ja hinnad odavad. Vilja ja jõusööta tuleb osta kalli raha eest. Linn ei sõlmi pikemaajalist lepingut, vaid ainult paari aasta peale ja kogu aeg ähvardatakse ikka käest ära võtta ning hoiatatakse, et kui midagi püsivamat teete, puid-põõsaid istutate, siis nende eest kolimise korral mingit tasu ei makseta. Sealne rahvas ootab pikisilmi maakorraldust, mis lubatud juba aastate eest. Korraldajad pole aga seni kohale ilmunud.

Narva väikemaapidajate ühing on suutnud saata korda juba mõndagi. Ühingul on turbaraba, kust liikmed saavad nii aluskui küteturvast. Ülejääk müüakse isegi kohalikkudele sõjaväeüksustele.

Varem on korraldatud ka kõnekoosolekuid ja kursusi, kuid möödunud aastal neid ei olnud. Liikmeid on ühingul 50—60 ümber. Ollakse huvitatud kontaktist Maatöölaliste ja Väikemaapidajate Kojaga ja kutsuti Koja konsulenti juhatause koosolekust osa võtma, et selgitada mitmesuguseid tegetsemise ja koostöö võimalusi.

Külastades veel mõningaid väikemaapidajaid ja aianduse preemia soovijaid jäi kõikjal mulje, et siinsed väikepõllumehed teevad agaralt tööd ja võitlevad raskustega, millest siiski loodetakse saada üle.

Järgmine päev on Narvale suur pidupäev: Narva laat. Juba hommikul varakult märkab silm elavamat liikumist, rohkesti habemetes venelasi, naisi kirevate pearätikutega, linnatulijaid hobustel, jalgratastel jalgasi. Mööda jõe saabutakse paatidel, aerutades või purjetades. Narva-Jõesuust tuli isegi eri laev. Sõidan parajasti jalgrattal Jõesuu poole, et Riigikülast pääseda üle jõe venepoolsele kaldale, kus konsulendi andmetel peab olema eeskujulik väiketalund. Kuid üle jõe minek polegi nii lihtne kui võis arvata. Paate on jõe ääres küll, kuid ei leidu üleviijat, — enamus rahvast läinud linna laadale.

Järgmine osa matkakavast näeb ette lõunapool raudteed asuva Narva jõe taguse rajooni. Sinna viib nõörsirge Narva-Oudova kivitee. Tee läbib madalaid soomaastikke. Silda üle Pjata jõe — Plüssa haru — ei ole, vaid jutukas parvemees tirib sõitjaid tugeval parvel üle jõe.

Nišõi. Perekas tüüpiline vene küla. Eesti keelt ei osata. 50 talundit reas kahel-

pool maanteed. Küla ühes otsas asub vene kirik; vastu maanteed pühakuju, mille ees tähtsamatel päevadel põleb tuluke. Otsin üles abivallavanema ja Koja valijasmehe Sch u v a l o v 'i.

Jutlemisel selgub, et külas on kõik enamuses väiketalupidajad. Ainult kahel perekemel on võimalik pidada 2 hobust, teistel kõigil on 1 hobune või paljudel pole sedagi. Lehmi ka enamuses 1—3; piima müüa ei saa, ainult mõni kilo võid saab vahetevahel saata Narva. Abivallavanemal endal on 5 ha talu, millest napilt pool ha on põldu ja 4½ ha märga sood, mis pole õieti heina- ega karjamaagi. Elata siis nii oma 5-liikmelist perekonda! Kõrvaltööd ümbruskonnas ka ei leidu. Ainukest kõrvalteenistust pakub ümbruskonna inimestele j õ h v i k a t e ja p o h l a d e k o r j a m i n e. Eriti palju leidub ümbruskonna laialdastes soodes jõhvikaid, mida kogutakse massiliselt. Päevas suudab vilunud korjaja koguda keskmiselt 35—40 liitrit jõhvikaid, kuna hooaja alguses, kus jõhvikaid rohkem, mõni olevat kogunud isegi 60 liitrit päevas! Kuid lõbuasi pole see korjamine siiski. Sageli tuleb päevade kaupa tammuda poole sääreni külmas vees ja päevase saagi kandmine pehmelt soolt kaugele on ka raske töö.

J õ h v i k a t e t m ü ü k vajab veel palju korraldamist. Praegu on see täiel määral ülesostjate käes, kes tahavad ise vahelt teenida ja maksavad kohapeal üsna vähe, oktoobri algul ainult 5 senti liitrist. Kindlasti peavad siin kohapealsed jõhvikate kogujad organiseerima väikemaapidajate ühingu, kes koguks kohapeal valmis eksportkauba ja saadaks selle otse Tallinna eksportörile. Ainult sel teel on võimalik kaotada tarbetuid vahelülisid ja asjatult ümbersorteerimisi, pakkimisi, mis vaid vähendavad hindu. Koda omaltpoolt tahab siin kõigiti kaasa aidata.

K a t e m n i t s a k ü l a s, kus elab eestlasi, ollakse samuti huvitatud jõhvikate kogumisest, kuid et talud siin suuremad ja maa parem, siis on põllumajandusel rohkem arenemise võimalusi. Siin metsade ja soode kurus elab muuseas ka Virumaa s u u r i m a i d m e s i n i k k e — R a m m u l, kes on rentinud „Männiku“ talu maastil ha ja peab sellel tervelt 50 mesipuud. Suvel kulub ühe inimese tööjõud kõik mesilastele, kuid muul ajal jääb aega üleka puutöö tegemiseks. Ettevõtte annab omanikule 1 ha maa pealt siiski rahuldava elatise ja meeturgt pole olnud kunagi kitsas. Oleks aga veel rohkem müüa.

Edasi K r i i v a s o o — puht vene küla.

Kuid inimesed on lahked ja heasüdamlikud. Võõral on öömaja leidmine, mis teavasti meie eesti külades mõnelgi pool teeb raskusi, siin väga kerge: iga vene talu, kuhu minna sisse, annab puiklemata öömaja ja lahke perenaine kostitab maitsva kapsasupiga ja teega. Elamud on seest võrdlemisi puhtad — annavad paljudele meie sisemaa küladele hulga silmi ette. Ka väljastpoolt on palju värvitud maju. Põhjus seisvat selles, et elatakse tihedalt koos, käiakse üksteisega läbi ja on häbi, kui ruumid on koristamata.

Haritakse siin põldu, peetakse ka lehma, kuid peamine rahasaamine on ikka jõhvikast. Terve küla korjab neid ja küla peale saadakse päevas kokku 1300—1500 lt. Turustamisega on aga seisukord samasugune kui eespool.

Narvatagant lahkudes jääb mulje, et siin elatakse märksa teistsugustes tingimustes kui mujal. Rahvas ei ole laisk, vaid töötab hoollega. Kuid jõhvikate turustamist tuleb küll parandada. Võimalusi selleks peaks ju leiduma.

Koja tegevusest

Koja täiskogu järjekorraline

koosolek peetakse Tallinnas, Pikk tän. 17, Börsihoone väikeses saalis, teisipäeval, 22. nov. s. a. Koosolek algab kell 11 homm. Koosoleku üksikasjaline päevakord on toodud teisel.

Koja juhatus peab oma koosoleku 21. nov. õhtul. Samal päeval astub kokku ka revisjonikomisjon.

Koja seaduse muutmise ettepanekud

on nüüd Koja juhatus poolt üksikasjaliselt välja töötatud ja heakskiidetud. Nende järgi tuleb muutmisele ja täiendamisele terve rida paragrahve. Ka tuleb vastavalt ümber töötada Koja valimiste määrus, mille kohta Koja büroo on juba viimistle nud oma kavad. Seaduse muutmise ettepanekud tulevad arutamisele ja heakskiitmisele Koja täiskogus. Pärast seda esitatakse need Põllutööministrile.

Uuteks ergutustoetuse kandidaatideks

noorte viljapuude istutamise alal on käesoleval sügisel võetud veel järgmised väikemaapidajad: O. Silla soo — Saare v., H. R a m m o — Ropka v., M. Lille mets — Koigi v. ja J. Kivilo — Uue-Vändra vallast.

Uus ergutustoetuse määramine toimub

tuleval kevadel, milleks sooviavaldised tulevad esitada Kojale hiljemalt 1. märtsiks. Samaks tähtpäevaks peavad Koja büroole andma sisse sooviavaldised ka need alla 5 ha suuruste väiketalude pidajad, kes soovivad Maatööliste ja Väikemaapidajate Koja kaudu saada ergutusraha mesipuude muretsemiseks.

Üheaastase õppeajaga põllunduskoolide

õppetöö korraldamise määrus, mis saadeti Haridusministeeriumi poolt seisukohavõtmiseks Maatööliste ja Väikemaapidajate Kojale, tunnistati Koja juhatus poolt vastuvõetavaks.

Õppetalundite kodukord,

mille alusel toimuks edaspidi õppinud põllutööliste ettevalmistamine, saadeti Haridusministeeriumi poolt Kojale arvamuse avaldamiseks. Kodukorras tehti Koja soovil rida olulisi parandusi.

Asundusseaduse muutmise seaduse

eelnõu kohta väljendas Koja juhatus oma seisukohad. Seaduse muutmisele tahetakse eriti tõsta välja lasterikaste perekondade soodustamist ja soetada neile maale väike-seid eluasemekohti ajakohaste elamutega. Koja juhatus, samuti ka maatööliste sektion, pooldab seda algatust, kuid peab tarvilikuks, et elamu juurde kuuluv maalapp oleks vähemalt 1 ha suurune; — ½ ha, nagu ministeerium kavatseb, on siiski liig väike, sest osa läheb sellest ju veel hoonete ja õue alla. Ka tuleks seesugusele eluasemekohale kindlustada lehmapidamise võimalus.

Õppinud põllutööliste kutseeksami kord,

mis koostatud Haridusministeeriumi kutseoskuse osakonnas, tuleb arutusele Koja juhatus koosolekul 21. skp.

Laste- ja emadekaitse, samuti arstiabi-küsimused

maal võetakse Koja organite lähematel koosolekutel üksikasjalisele arutusele. Koja juhatus esitab oma seisukohad ja ettepanekud 22. skp. kokkuastuvale täiskogule. Sellejärele tehakse need märgukirjaga teatavaks vastavatele ministeeriumidele.

Metsamarjade ja aiasaaduste turustamine

valmistab väikemaapidajatele palju raskusi. Koja juhatus on neid küsimusi korduvalt kaalunud ja otsustanud võtta asja üles täiskogus. Eriti raske on seisukord

metsamarjade alal. Terved rajoonid Narva-tagustes külades, Lääne-Virumaal, Pärnumaal jm. hangivad lisisissetulekut metsamarjade (peamiselt pohlade ja jõhvikate) müügist. Sellejuures aga läheb suure osa marjade hinnast vaheltkauplejatele, kes maksavad kohapeal sageli vaid kolmandiku sellest hinnast, mida ise saavad. Koja arvates peab selles olukorras tulema parandust. Kuidas seda teha, selle kohta ütleb oma sõna täiskogu.

Koja Teataja

jätkab ilmumist ka 1939. a. Koja juhatuse poolt on tellimishind jäetud endiseks, nii et Teataja kui ainus maatöölise ja väikemaapidajate kutseajakiri peaks hinnalt olema kättesaadav ka kõige väiksema sissetulekuga kodanikule.

Maatöölise ja väikemaapidajate elust

Kõo väikemaapidajad arutasid päevamuresid

Kõo valla väikemaapidajad Viljandimaal olid kogunenud pühapäeval, 13. nov. 1938. a., Kõo vallamaja ruumidesse arutama oma päevamuresid. Kohale oli kutsutud selgituse andjaks väikemaapidajate konsulent J. U t n o. Pärast pikemaid mõtteavaldusi leiti, et Kõo väiketalundite seisukord vajab veel tublisti parandamist. Eriti aga teeb väikemaapidajale raskusi masinate soetamine. Selletõttu ilmneb nähe, et tuleb suve läbi kõige parem aeg kulutada käitsi heinategemisele. Olgugi, et heinasaak on kehv, ei saa seda ka jätta koristamata, sest väikese maa kohta peetakse loomi võrdlemisi palju ja nendele peab ju olema midagi süüa anda. Selletõttu vilets heinamaa seob tema valdajat käsist ja jalust, — välja rahalisele tööle ka ei pääse. Niidumasina ja looreha soetamisega saaks olukorra luua hulga paremaks. Kuid ei ole võimalik nii palju raha korrada välja anda. Peeti vajalikuks paluda Koda astuda samme väikemaapidajatele pikaajalise laenu saamise võimaluste loomiseks, et saaks tarvilikke masinaid kasvõi paari naabri peale kätte saada ja neid pikkamööda tasuda.

Samuti leiti, et Kõo vallamaja ümbruses on väikemaapidajate pere üsna suur, ümb-

ruskonnas on peamiselt nendest moodustatud 7 suurt küla. Ühiselt võiks korda saata mõndagi kasulikku. Näiteks osta säärane masin, mida võib tarvitada suurema hulga väikemaapidajate kohta, nagu juurvilja külvimasin, tolmutaja, aiaprits, aiakäärid jne. Kuid laialipillatuna ei saa midagi teha. Sellepärast jõuti üksmeelsele arvamisele, et on tarvis kutsuda ellu Kõo väikemaapidajate ühing.

Samal koosolekul valiti ka toimikond, kes pidi hakkama ühingu asutamise eeltöid tegema ja põhikirja alla kirjutama.

Kuusiku riigimõisa

põllutöölise olukord on viimastel aastatel tunduvalt paranenud: käesoleval aastal remonditi 20 töölikorterit ja ehitati uus kaheperekonna elumaja, mille ümber istutati viljapuuaid; esimest aastat tegutseb mõisas ka lasteaid, kuhu võetakse lapsi 3—8 aastani; tööliste seati sisse lugemislaud. Peale selle võeti mõisavalitsuse poolt tarvitusele tööliste premeerimine töötahte ja -võimete ergutamiseks. Preemiad jagatakse jõulukinkidena 5—20 kroonini.

Palka saavad mõisas: aastatöölised rahas 160 kr. ja moonas 720 kg rukist, 720 kg otri, 84 kg nisu, 1095 liitrit piima, 6 meetrit puid, 60 kantmeetrit hagu, 60 kg taliviljapõhku, ¼ vakamaad aiamaad, 2 vakamaad kartulimaad ja lehmapidamise võimalus; hooajatöölisele maksti: meestele 200—300 krooni kuue kuu eest, naistele 150—200 kr.; kuutöölisele, suvel: meestele 25—45 krooni ja naistele 20—25 kr. kuus; päevatöölisele heinaajal: meestele 2—3 kr. ja naistele 1,50—2,50 kr. päevas.

Aastatöölisele antakse 12 vaba päeva ja 2 laadapäeva.

Kohila mõisa

töölise olukord on sootuks halvem. Töölise korterid on viletsad, mustad, niisked ja pimedad — töölise ühetoalises korterites puudub elekter, kuigi on oma jõujaam.

Palka saavad aastatöölised (neid on 22) 120 krooni rahas ja moonana 900 kg rukist, 373 kg otri, 410 kg taliviljapõhku, 4½ meetrit puid, 300 kuhu hagu, 2 liitrit piima päevas, 2 vakamaad kartulimaad ja ¼ vakamaad aiamaad. Töölisnaiste kohta maksab lüpsisundus, mille eest makstakse 10 krooni kuus ja 2 liitrit piima päevas.

Nais-päevatöölisele makstakse 12—15 senti tunnis.

Töötundide arv aastas on 2656; keskmine tööpäeva pikkus läbi aasta 9½ tundi, suvikuudel 11 tundi. Ületundide eest makstakse 20 senti tunnis.

Töölised kurdavad, et töövahekord viimasel ajal on valitsejaga halvaks muutunud. Suurem osa töölisi on mõisas vana valitseja ajal töötanud 20—30 aastat. Nüüd on aga osa põlistest mõisatöölilistest vallandatud. Palgati uued töölised, kes aga peatselt lahkusid töölt päevapealt. Seni ei olnud mõisas kunagi tööliste puudust, kuid nüüd on kolm tööliskorterit vabad — ootavad uusi elanikke.

SOTSIAALKÜSIMUSI

Põllumajandusliku töö juures

tekinud õnnetuse puhul, kui vigastus on säärase iseloomuga, et parandamiseks on vajalik arstiabi, tuleb kannatanu saata arsti juurde või kui see pole võimalik (vigastus on nii raske), kutsuda arst kohale. Seda peab tegema tööandja või tema asemik, täites ühtlasi arsti jaoks vastava planketi, millel tähendatud õnnetusjuhtumi aeg jne. Kui aga tööandja või asemik ei täida seda planketti, kas siis kannatanu on õigustatud tegema seda ise? — Kahjuks ei. Kindlustusnõukogu, kelle ülesandeks anda seletusi vaieldavates küsimustes sotsiaalkindlustuse alal, on seletanud hiljuti, et kui tööandja või tema asemik planketti ei täida, siis ei ole õigustatud seda tegema ka keegi teine. Kannatanul tuleb sel juhul pöörduda politsei poole, et viimane juurdlusega tõestaks õnnetusjuhtumi olemasolu ja võtaks tööandja kriminaalkorras vastutusele teadaande mitteväljaandmise pärast. Ravimisekulud peab aga seesugusel juhul kandma tööline ise. On ta vaene, tuleb talle võimaldada ravi üldises hoolekandekorras. Tehakse juurdlusega kindlaks, et õnnetusjuhtum on tõesti olnud, siis tasub Sotsiaalministeerium hiljem töölisele ravikulud, kui ta esitab kulude kohta vajalised tõendid (arved, kviitungid).

Kui karjane kukub karjas olles ettevaatamatus

tõttu veega täidetud kraavi ja selle tagajärjel haigestub, siis allub see tervisriike kindlustusnõukogu seletuse järgi Põllutöölise õnnetusjuhtumite vastu kindlustamise seaduse alla üldises korras. On ju karjaskäimine oma iseloomult põllumajanduslik töö. Et kukumine sündis ettevaatamatus tõttu, see asjaolu ei ole mõõduandev. Eeltähendatud seaduse järgi pole kannatanul

õigust kindlustustasule (arstiabile, pensionile jne.) vaid siis, kui vigastus tekkis vigastatu enese kuritahtlikkusest.

Masinatarvitajate ühingute poolt

oma töolistega võraste (mitteliikmete) taludes teostatavate rehepeksutööde alluvuse asjus Põllutöölise õnnetusjuhtumite vastu kindlustamise seadusele on Kindlustusnõukogu andnud järgmisele seletuse. — Eeltähendatud seaduse järgi on tööõnnetuste vastu kindlustatud kõik põllumajanduses töötavad palgalised isikud. Sellejuures seadus ei ütle lähemalt, kelle poolt need isikud peavad olema palgatud, kas põllumajandi pidaja enda või võraste isikute ja asutiste poolt. Sellepärast tuleb nõukogu arvates lugeda õnnetusjuhtumite vastu kindlustatuks iga tööline, kes võtab osa rehepeksutööst, olenemata sellest, kas teda palganud masinatarvitajate ühing teeb töid oma liikmete või võraste talundites.

Pensionimakmise küsimuse talupidajatele

on tõstnud üles Audru põllumeeste konvent. Praegu vanad talupidajad ei taha anda talu üle noorematele, kuna kardavad, et siis peavad talundist lahkuma. Elu on paraku andnud selleks palju kogemusi. Mis kujul aga pensionimaksmist vanadele põllupidajatele teostada, selle kohta seni lähemaid ettepanekuid pole tehtud.

Põllutöölise õnnetuspensionide komisjonid,

kes ei suuda ise tööõnnetuse läbi kannatanud põllutöölise tervislikku seisukorda kindlaks määrata, võivad saata läbivaatusel oleva töölise haigemajja uurimiseks, kusjuures see uurimine haiglas toimub Sotsiaalministeeriumi kulul. Ka sõidukulud haiglasse ja sealt tagasi kannab Sotsiaalministeerium.

Põllumajanduslikkude hoonete ehitustööd,

kui neid tehakse talundi enda tarvis, kuuluvad Põllutöölise õnnetusjuhtumite vastu kindlustamise seaduse alla vaid sel korral, kui talupidaja teeb neid töid ilma vahendajateta üksnes oma töolistega. Kui need tööd on aga peremehe poolt antud teostamiseks välja mõnele teisele isikule või ettevõttele, siis ei kuulu need tööd põllutöölise kohta kehtimapanud seaduste alla ja töölised alluvad sel juhul kindlustamisele tööstustöölisest ühesugustel alustel.

RINGVAADE

Ungarist põllutöölisi Eestisse.

Ungarist on pööratud Põllutöökoja poole järelepärimisega, kas ei oleks võimalusi kasutada meie põllutöödel Ungari töökahte ülejääke. See pakkumine on asjaomastes ringkondades võetud kaalumisele. Otsust siin veel seni tehtud ei ole.

Poola põllutöölise palgamiseks

meie põllutöödele on praegu sõlmimisel rahvusvaheline konventsioon Eesti ja Poola valitsuste vahel. Poola esindajad, kes peavad selles asjus läbirääkimisi, saabusid Tallinna 9. nov. Konventsiooni alusel esitatavad välispõllutöölise sissetoomine meile Põllutöökoja ülesandeks. Nagu kuulda, kavatsesid tulevaks aastaks tellida kuni 5000 poola põllutöölisi.

Põllumajandusloenduse seadus

on juba võetud vastu nii Riigivolikogu kui ka Riiginõukogu poolt. Loendus toimub ise 1939. a. suvel. Siis saame ka ülevaate sellest, kuidas meie töölised olud põllumajanduses tõeliselt on.

Toornahkade kontrolli seaduse eelnõu

on praegu rahvaesinduses läbivaatamisel. Toornahku toodab meie põllumajandus aastas ümmarguselt 4 milj. krooni väärtuses. Möödunud aastal veeti neid välja üle 2,6 milj. kr. eest. Nahkade kvaliteet jätab aga palju soovida: ligi 50% neist on tõugaukudest rikutud, teised jälle on rikutud nülkimisel jne. Säärase madala väärtuse tõttu, mida aga saab kergesti parandada, saame aastas ligi 300.000 kr. kahju. Toornahkade väljaveo kontrolli seadusega tahetakse neid vigu parandada ja nahkade kvaliteeti tõsta. Selle tagajärjel on võimalus maksta kõrgemat hinda ka loomakasvatajale. Riigivolikogus toodi vaidlustel ette, et nahkadega kauplejad, kes on enamuses muulased, teenivad nahkadelt 4—5-kordse vaheka. Kui näiteks vasikanahast maksetakse kohapeal 1,50—2 kr., siis saadi möödunud aastal välisurule saates nahast keskmiselt juba 9,30 kr.!

Kanamunade hind kindlustati

Vabariigi Valitsuse otsusega 10. nov. s. a. kuni järgneva korralduseni 1,25 kr. kg eest franko kogumispunkt. Senine hind oli kilolt 1,10 krooni.

Odavaid telliskive talupidajatele

antakse ka tänavu. Juba on ka määratud kindlaks kivide hinnad, mis on järgmised:

tööstuse õues kvantumi eest 6000 ja rohkem kivi — 2,5 senti tükk, tööstuse õues kvantumilt alla 6000 kivi — 3 senti tükk; ostjale lähemas raudteejaamas — kaugusega tehasele lähemast jaamast kuni 150 km — kvantumi eest 6000 ja rohkem kivi — 3 senti tükk ja koguse eest alla 6000 kivi — 3,5 senti tükk. Korstnakivide hind on kivist 1 sent kõrgem.

Põllutöökoja tegelaste üleriigiline kokkutulek

toimub 5. dets. s. a. Tallinnas. Sellest võtavad osa konventide liikmed ja Koja töäjõud.

Riigi jõusööt müügile detsembris

Nagu kuuldu, laseb Riigi Viljasalv oma jõusööda müügile detsembris. Põllutöökoja andmetel tarvitaksid karjakasvatavad kõrgema võihinna puhul jõusööta 15.000—20.000 tonni. Kuidas kujuneb tänavu jõusööda hind, seda on praegu raske öelda. Asjatundjate arvates ei võiks see aga tõusta üle 11—12 senti kilo.

Õppinud põllutöölise kutseeksami kord

on Haridusministeeriumis välja töötatud ja saadetud seisukohavõtmiseks vastavatele kutsekodadele.

50.000 krooni maatöölise korterite

ehitamiseks nõuab Vabariigi Valitsus krediiti riigi tänavu-aastase lisaeelarvega. Selle summa arvel tahetakse alustada ajakohaste elamute püstitamisega lasterikaste perekondadele, millest meil Teataja eelmises numbris oli pikemalt juttu.

Põllutöölise elukorterite ehitamiseks

on E. Maapanga andmetel seni 5—6 a. vältel kasutatud odavat laenu kogusummas ainult 23.740 kr., millega püstitati 51 hoonet. Lätis on aga töölikorterite soetamine taludesse palju elavam. Seal on poole aastaga riikliku laenu ja toetuse abil ehitatud 1002 põllutöölise korterit. Laenu on selleks antud 819.000 latti (573.270 eesti krooni).

Töökohtute sisseseadmist

meil nõuab Töölikoda. Meie tavalised kohud on tööga üle koormatud ja töölised asjad venivad sageli liig pikale. Tööliküsimused on ka tihti niivõrd keerukad, et nende käsitlemine vajaks tingimata erikohunikku, kes oleks neisse küsimustesse põhjalikult süvenenud. Töökohtute loomisega oleks aga need puudused kõrvaldatud.

Välismaail tegutsevad töökohtud mitmel pool.

NAINIE JA KODU

Däikemaapidaja ja maatöölise kodu

Köök-toa sisustusest.

Soomes matkates näeb tihti, eriti aga Põhja-Soomes, ilusaid taluhooneid, milles on nii välis- kui seespidiselt säilitatud „vana põhjamaa talupojastiil“. Seal ei ole veel mõjule pääsenud moodne poollinnalik suvila-ehitus. Ja soomlased hoiatavadki alalõpmata oma maarahvast andumast linna mõjudele. Linna ehitised tornide, rõdude ja igasuguste soppidega ei sobi maale. Maa ehitis nõuab lihtsust.

Meil aga patustatakse maajastiili suhtes eriti palju. Kui vaatame isegi kõiki neid uudis-asunikkude maju, siis näeme, et need sobiksid enam kuskile linnaäärele või aialinna, aga kuidagi mitte maale.

Välisehitistes esinev stiililagedus ilmneb ka sisustuses. Siingi võiksime võtta eeskujuna Soome maakodudest, kus esijoones püütakse hoiduda linnalikkusest. Tihitigi mõni Soome tuliuus taluelamu näib rahvusliku muuseumina. Soomlane ütleb, et sama vähe kui linnaproua sametkleidis ja siidsukis sobib lehmalauda, sobib ka taluelamuse plüüsmööbel ja pitskardinad!

Talupoja elamu tuleb sisustada lihtsa, omatehtud ja värvitud, tugeva ja siiski mugava ja kauni mööbliga. Milliseid kauneid kangaid võib luua oma kangaspuudel aknaeesriieteks, voodikateteks, laualinadeks! Millised ilusad söögilauad olid meie esivanematel ning ka kirstud ja pingid polnud halvemad! Neid ei valmistanud ükski mööblisepp, vaid talveõhtutel pereisa. Kui neil raske teoorjuse ajal jätkus aega mõelda oma kodule, miks ei peaks seda jätkuma nüüdsel põlvel? Siin peab õhutama olema naine. Kui naine oskab luua mehele mugava ja ilusa kodu, ei igatse ükski mees kõrtsi, vaid varsti innustub temagi ja ärkab tahe anda omalt poolt midagi juurde ühisele kodule. Samas vaimus kasvavad lapsedki.

Maatöölise ja väikemaapidaja tillukeses kodus leidub sageli ainult üks eluruum — see on tuba-töök. Seepärast tuleb selle sisustamisel pidada silmas kõiki elamisnõudeid: siin tehakse tööd, siin süüakse, siin puhatakse, siin võetakse isegi külalisi vastu.

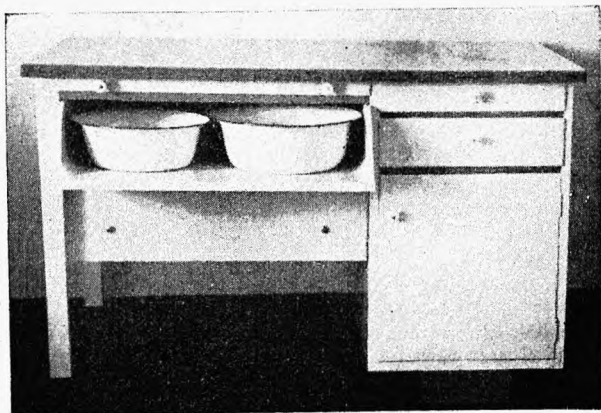
Tähtsamat osa igas ruumis etendavad

seinad. Tolmuste, määrinud, rebenenud seintega tuba ei suuda kaunistada ilusaimgi mööblitükk. Seepärast oleks soovitamam ja praktilisem värvida seinad õlivärviga, nagu seda teevad Soome väiketaluinikud. Õlivärviga seinu kattes võib alumise poole teha tumedama ja seinapealmise osa heledama, mis annab ruumile rohkem valgust ja rõõmsama ilme. Õlivärviga kaetud seinu on hõlpus hoida puhtana. Neid saab pesta ja nad ei määrdugi nii ruttu. Lasterohketes perekondades on tapetid varsti katki rebitud. Sügavate pragudega palkseinu on aga võimatu puhtana hoida.

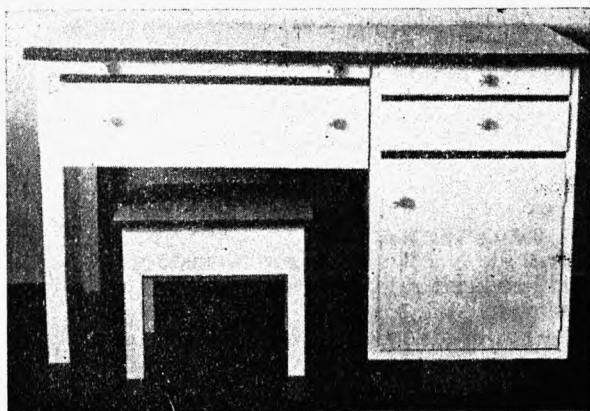
Ka põrand edendab suurt osa. See tuleks tingimata ära värvida. Kui palju tööd nõuab perenaiselt värvimata põrand! Pealegi on tihti lahtiste pragudega laudpõrand kirpude soodsaimaks asukohaks. Värvitud põrandat on kerge puhastada, seda võib isegi teha suurem lapski.

Toa-köögi sisustusse kuulub esijoones söögilaud, pingid ja toolid, mille põhjad võib katta omakootud vöödilise eesti rahvusliku riidega, siis pereisa valmistatud sööginoodekapp ja — kui ei ole isegi erilist väikest magamisruumi — siiskasängid. Soovitavam oleks siiski ehitada kindlasti kas või väikegi magamistuba, et poleks vaja öösel puhata samas suitsu ja toidulõhnaga külastunud eluruumis. Paratamatuse puhul tuleb muidugi ühe toaga leppida. Sängid tuleks siis aga paigutada võimalikult kaugele keedukohast ja söögilauast. Siin võiks jällegi praktilise näitena tuua Soomes kasutatavat kahekordset sängi. Sellistel kahekordsetel sängidel on kaks headust: esiteks võtavad nad vähem ruumi — kahele sängile kulub ainult ühe sängi põrandapind, teiseks on neid kerge peita — sängide ette riputatakse kaunid kirevad eesriided. Tihti on Soomes selliste sängidega kaetud terve sein. Eriti sobib selline sängide asetus lastele. Suure pere puhul on tihti kogu tuba täidetud magamisasetega ja ruumi puudusel sünnib kogu elamine ka päeva jooksul voodiveerel.

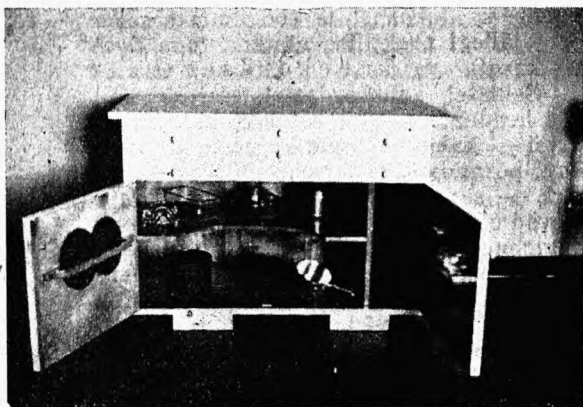
Siirdume nüüd toa köögipoolele. Sellest ripub ära kogu ruumi üldmulje. Siin peame arvestama otstarbekust ja perenaise töövaeva. See on perenaise kuningriik, siin möödub tihti suurem osa tema päevast,



Pilt 1. Nõudepesulaud avatud laekaga, viimast võib kasutada pesunõude panipaigana või kasutatud sööginõude ajutise „peidukohana“.



Pilt 2. Sama laud suletuna. Laua alumisse ossa, kus praegu asetseb pink, võib sisse ehitada küttepuude kasti. Nõudepesulaeka peal väljatõmmatav leivalaud.



Pilt 3. Kööginõudekapp, millesse võib ehitada ka laekad jahu, tangude jne. jaoks. Pealmises osas laekad nugade, kahvlite ja pisemate köögitarberistade hoidmiseks.

seepärast peab ka see osa toast olema valguserikas. Ahi ja pliit ei tohi olla teiste inimeste jalus. Ehitamisel tuleb silmas pida, et tulease ei oleks süttimisohklik. Tihti tuleb pereemal eemalduda keetmise ajal. Seepärast peab ahjusuu olema ehitatud selliselt, et sädemete lennates või süte langedes ei tekiks kohe tulekahi. Leivaahi tuleb ehitada vastu valgust, et perenaine näeks hästi ahju sisemusse.

Mis puutub muusse köögi sisustusse, siis peaks seal esijoones leiduma puude kast. Seda võib valmistada mõnest vanast pakk-kastist, millele pereisa teeb peale kaane. Puude kast peab asetsema perenaisele käepärast: ahju kõrval, kuid mitte ahju ees, kuhu võivad sattuda tulekübed! Et säästa ruumi, on aga veel otstarbekam ühendada puude kast mõne teise köögimööbliga, näiteks toiduvalmistus- või töölauga. Puude kast vähendab palju perenaise töövaeva: ei teki risu põrandale ja pole hiljem puude väljakandmist, peale tarviduse möödumist. Pliidi ümber vedeleval küttematerjalil muudab alati ruumi korratuks.

Töölaud on hädatarviline ese. Selle valmistamisel tuleb eriti pidada silmas otsarabekust. Töölaud peab tingimata olema varustatud mitmesuguste kappidega. Kui ahju läheduses on töölauda paigutamiseks pikem sein, siis ühendame sellesse kõik vajalikud osad: puude kasti, keedunõude hoiupaiga, nõudepesu sahtli, isegi mõned sahtlid tihti tarvitatavatele kuivadele toidainetele (jahu, tangud jne.). Kui aga kõiki tarvilikke osi ei saa ühendada, võib ju valmistada ka eraldi kaks kapp-lauda. Üks oleks toiduvalmistamiseks ja varustatud mõnede sahtlitega toidainete säilitamiseks ja kööginõude panipaigaga, teine oleks puude kasti ja nõudepesu laud. Nõudepesu laud-kapp on talumajapidamises hädavajaline: kui tihti pole pereemal aega kohe pärast söömist pesta söögiriistu, vahel puudub tal ka selleks kuum vesi, eriti suvel, kus kiire töö ajab teist taga. Siis nii mõnigi kord jäetakse söögi- ja kööginõud lauale, kus nad meelitavad ligi kärbsed ja jätvad pealegi alati lohaka mulje perenaisest. Siin peab aga abi leidma ja selleks on sobiv puude kasti peale ehitada laegas-kapp, sinna võib esialgul paigutada pesemata sööginõud. Puude kasti kõrval oleks aga ruum, kuhu paigutatakse ämber või mõni muu niiskusekindel nõu toidujätetele, mida tihti säilitatakse kanade või sigade toiduks (loomulikult pole see mõeldud pikemaajaliseks säilitamiseks, vaid ainult mõneks tunniks).

Selliselt kapp-laudadega korraldatud köögiasa valitseks alati kord ja puhtus: pannid, pajad, ämbrid, kausid, vannid oleksid peidetud kappidesse, puud — kasti ja puuduks kärbestel ja muudel pisilastelevitajatel söödamaa.

Kui lisada veel köögivarustuse juurde mõni riul toiduainete purkide paigutamiseks, võime julgesti igasse väiketallu ja töölismajja lasta külalise ilma häbenemata ja kiirelt-kiirelt sooritatava puhastamiseta.

Lambaliha kooaeg

Lambaliha kapsaga.

Ained: 1 kilo lamba ribi- või seljaliha, 2 supilusikat soola, vähe rasva, 1 peakapsas, 10 tera pipart.

Valmistus: Liha pühkida puhtaks kuuma vette kastetud puhta lapiga, lõigata suuremateks tükkideks, pruunistada vähe rasvas. Laduda patta kordamisi lõikudeks tehtud kapsaga, riputada vahele soola ja piprateri ning valada peale kuuma vett. Lasta keeda, kuni liha ja kapsad peaaegu pehmed (umbes 3—4 tundi), siis lisada kooritud kartuliviilud. Lauale anda hästi kuumalt. Soovikorral võib peale pipra ja soola riputada vahele üks teelusika täis köömneid.

Lambaliha kaali ja porgandiga.

Ained: 1 kilo lambaribi, 2 liitrit kartuleid, 1 kaalikas, ½ liitrit porgandeid, 1 suurem või kaks väikest kapsapead, vett, soola, 5—6 tera pipart, 1 sibul, 2 supilusikat nisu- või odrajahu.

Valmistus: Liha pühkida kuuma vette kastetud rätikuga puhtaks ja panna keema kuuma vette, millele lisatud pipart. Kui liha poolpehme, lisada esiteks neljaks lõigatud kapsapead, siis kooritud ja neljakandilisteks tükkideks lõigatud kaalikad ja porgandid, sibul ja ka sool. Lasta keeda tasasel tulel. Kui kõik juurvili poolpehme, lisada veel kooritud kartulid — kas terve-tena või tükkideks lõigatuna. Külma veega segada jahu ja lisada peaaegu valmiskeenud supile. Lasta keeda veel 10 minutit — anda lauale hästi kuumana.

Lambalihavorm.

Ained: 1 kilo lambaribi, paar supilusikat rasva, 1 klaas riisi, 2—3 munakollast, 1 supilusikas riivitud juustu (võib kasutada ka kuivannud juustu), 1 supilusikas soola.

Valmistus: Riisi keeta pehme. Liha lõigatakse õhukesteks viiludeks. Praadida need kergelt pannil. Asetada siis ahjupan-

nile või vormi, valada sinna ka sulanud rasv. Katta lihaviilud keedetud riisiga, millesse segatud munakollased ja riivitud juust. Lasta küpseda ahjus. Vähe hiljem lisada natuke lihaleent või kuuma vett.

Lambaliha tillikastes.

Ained: 1 kilo lamba ribi- või seljaliha, 1½ liitrit vett, soola, 3—4 supilusikat nisu-jahu, 1 supilusikas suhkrut, 3 supilusikat lahjendatud äädikat, 3 supilusikat peenedatud tillivarsi ja -lehti.

Valmistus: Liha pühkida kuuma vette kastetud lapiga ja eraldada luud. Panna keema kuuma vette, millele lisatud soola (1 supilus.). Kui liha küps, võtta välja ja lõigata tükkideks. Lihaleemele lisada külma veega segatud jahu, suhkrut, tilli, äädikat — lasta kaste keeda 10 minutit. Panna kastesse lihatükid ja lasta korra keema. Anda lauale tervelt (eraldi vees) keedetud kartulitega.

NÕUANDE NURK

KÜSIMUS:

Kui lähen oma sugulase juurde taluteeni-jaks, ilma et oleksin teinud teenistuslepingut, kas on mul siis õigus saada tasu?

VASTUS:

Sellele küsimusele sobib vastuseks alljärg-neva juhtumi kirjeldus. Juuli V. pöördus jaoskonnakohtuniku poole nõudmisega, et tema vennalt mõistetaks välja 7 a. palk kokku 630 kr. suuruses ühes protsentidega. Nõuet põh-jendas ta sellega, et on teeninud venna talus eeltähendatud aja ja ei ole selle aja vältel saa-nud vennalt palgaks sentigi. Ka ei soovivat vend summat tasuda vabatahtlikult.

Jaoskonnakohtunik, toetudes Balti erasea-duse § 4175-ndale, rahuldas nõudmise. Kohtu-nik väitis, et selle seadusenormi põhjal on töö-lisel õigus nõuda peremehelt tasu ka siis, kui kokkulepet tasu suhtes ei olnud, kuid töö omab niisuguse tähtsuse, et tasuta selle töö tegemist ei või oodata. Ringkonnakohus kinnitas teh-tud otsuse. Martin V. edasikaebusel Riigikohus aga leidis, et kõnesolevas küsimuses pole su-gugi tõendatud, kas poole vahel oli teenistus-leping sõlmitud või ei. Töötegemine üksinda, ka selline töötegemine, mis töövõtjale on elu-kutseliseks tegevuseks, lepingu olemasolu veel ei tõenda, sest mitmesugustel põhjustel võib kellegi juures tööd teha ka ainult ülalpidamise eest, ilma et teenuselepingut oleks. Riigikohus ütleb, et nii võib näiteks mõni noor mees, loo-tuses naida peretütart, teenida oma tulevase

äia talus hoopis ilma teenuselepinguta. Samuti võib ka öde oma venna majapidamises täita perenaise kohuseid ilma igasuguse lepinguta. **Kui tahetakse tasu nõuda, siis peab ka tõendama, et teenistusvahetused oli lepinguline** — s. t., et tööandja ja töölise vahel on sõlmitud teenuseleping, oli see siis tehtud nii täielik või puudulik kui tahes.

Nagu Riigikohtu esitatud seisukohast järeldub, tuleb alati, kui oma töö eest soovitakse saada tasu, rajada teenistusvahetused lepingu alusele. Vastasel korral on arvata, et kohus jätab esitatud tasunõude rahuldamata.

KÜSIMUS:

Kas on tööpäeva pikkuse kohta taludes pandud maksma norme? Missugused need on?

VASTUS:

Siin tuleb võtta aluseks Põllutööliste tööaja ja palgaolude korraldamise seadus (RT 1921, 102). Viimane ei määra kahjuks tööpäeva pikkust põllumajanduses üksikute kuude või tööhooaegade viisi, nagu seda teeb näiteks Rootsi põllutööliste seadus. Kuid ta annab siiski mõne tähtsa eeskirja tööaja kohta, millele töölised võivad toetuda ka oma töölepinguid sõlmides. Nimelt ütleb eeltähendatud 1921. a. seadus, et aasta vältel ei tohi põllutööliste tööpäeva keskmine pikkus tõusta üle 9 tunni, kusjuures ka kõige pikemal tööajal peab tööline saama ööpäeva jooksul vähemalt 9 tundi öö-vaheaega. Neid norme peavad arvestama kõik talud ja toodud üldmääradele vastavalt jagama tööaja pikkuse kuude viisi. Riigimõisades ja paljudes suuremates ning eeskujulikumat talundites on seda ka tehtud. Nii on neis tavaliselt tööpäev maist kuni augustini 11 tundi, sept. — 10, oktoobris — 9, novembris — 7, detsembris ja jaan. — 6, veebr. 7, märtsis — 9 ja aprillis — 10 tundi.

VÄLISMAILT

LEEDUS

pandi sel aastal maksma määrused toetuse andmiseks põllutööliste elamute ehitamiseks. Keskmiste põllupidajate õhutamiseks, et nad ehitaksid otstarbekohaseid ja tervishoidlikke üksikelamuid oma põllutööliste ja nende perekondadele, antakse Põllutöökoja poolt abi: 1) kivist elamute puhul — savist või betoonist katusega — kuni 1500 litti ühe korteriga elamu kohta ja 2000 litti kahe korteriga elamu kohta, 2) teistsugusest materjalist ehitiste puhul kuni 750 litti ühe korteriga elamu ja 1250 litti kahe ja rohkem korteriga elamu puhul. Maja juurde tuleb määruste kohaselt ehitada vastavas suuruses eraldi laut aidaga — põllutööliste loomade, lindude, puude jne. paigutamiseks. Elamute ja kõrvalhoonete tüübid määrab Põllutöökoja, kes valvab ka ehitusmääruste täitmist ja annab juhiseid oma tehnikute kaudu. Põllutöökoja määrab ka toetuse suuruse elamute ja kõrvalhoonete ehitamiseks ja sisusta-

miseks. Samuti kuulub Põllutöökoja võimupiiridesse maakondadele põllutööliste ehitisteks määratavad toetused. Toetussumma maksetakse välja ehitus- ja sisustamistöode lõpliku valmimisel, kuid selle juures on ette nähtud ka avansiamdmine kuni 75% toetussummast Põllutöökoja äranägemisel. Põllupidaja on kohustatud põllutööliste elamud kindlustama tule vastu 5 aasta kestel ja tohib neid ehitisi kasutada ainult põllutööliste korterina. Kui toetuse abil ehitatud elamu maha põleb, on omanik kohustatud kindlustusmaksu-summaga ehitama uue tööliselamu. Toetuse saamiseks esitavad põllupidajad sooviavaldised maa-agronoomile. Palves tuleb ära märkida maa suurus, ülesharitud pindala ja mitmele töölisperele soovitakse kortereid ehitada. Palvele tuleb lisada juurde talu plaan, milles ära tähendatud põllutööliste ehitatava elamu asukoht. Ehitus- ja sisustustöö tuleb lõpule viia 1. detsembriks.

HOLLANDIS

pandi juba 1902. aastal maksma korteriseadus, milles on ette nähtud ka laenuede andmine ehitustegevuse edendamiseks. Valitsus andis laenu ühistegelistele organisatsioonidele ja omavalitsustele töölistekortereid ehitamiseks. Seadus oli mõeldud küll nii maa kui linna jaoks, kuid peamiselt leidis see rakendamist linnades. Mis puutub maatöölistesse, siis pandi 1918. a. maksma seadus, mille järgi maatöölistele antakse laenu elamu-koha hankimiseks ja hoonete püstitamiseks. Riigi poolt antakse laenu kuni 90% koha ja hoonete väärtusest. Laenu kustutatakse 30 aasta jooksul. Selliste laenuede abil on 1919.—1927. a. püstitatud 2743 omakodu. Kuigi see seadus pole leidnud küllalt laialdast kasutamist, on sellel olnud tervendav mõju tööliste majandusliku seisukorra ja korteriolude parandamisel. Peale selle toetab valitsus rohkearvulisi perekondi eriliste „üüriabirahadega“, makstes lasterohketele perekondadele 1 floriini nädalas, kui peres on kuus või enam last — siis 1,50 floriini nädalas. Ka on töötatud välja eeskujukortereid ja standard-väikeelamute projektid, kus on ette nähtud ühele perekonnale 3 tuba ja köök alumisel korral ja 1—2 magadistuba ülal korral. Üldiselt võib korteriolusid nii maal kui linnas nimetada esmaklassilisteks, kuigi ehituskulud on kallid. Kuid riigi toetusega ja omavalitsuste abiga on ehitajate seisukorda kergendatud ja riiklikkude nädalaabi-rahadega üürnike abistatud.

INGLISMAAL

toonitati varem, et uute ehitiste püstitamine töötajatele on peamiselt eraalgatuse asi. Alles 1936. a. kinnitatud seadusega võimaldatakse toetust ja laenu põllumajanduse alal töötajate vanade korterite parandamiseks ja selliste hoonete ümberehitamiseks põllutööliste elamuteks, milliseid varem kasutati muuks otstarbeks. Laenu ja toetust antakse $\frac{2}{3}$ ehituskuludest, mitte üle 100 naela (Ekr. 1835). Laenu kustutatakse 20 aasta jooksul.