



Euroopa Komisjon

# Leader+ Magazine



## TÄHELEPANU KESKMES Leaderi tulevik

ET  
6 • 2006





# Leader+ Magazine

## 3 Lühidalt

- Uus maaelu arengut käsitlev määrus

## 4 Leader+ tegevuses

- Svinø näitab teed
- Turismimarsruudi loomine üle kogu piirkonna
- Retk läbi puulatvade
- Ühistu La Fageda

## 8 Tähelepanu keskmes

- Üleminek Leader I-lt Leader+le ja sealt edasi

## 13 Elukvaliteedi parandamine maapiirkondades

- Belgia. Kultuuri ja maaelu arengu kooskõlastamine külaelus
- Madalmaad. Madalmaade arengu kavandamine: kahe küla lugu

## 18 Lisandväärtus kohalikele toodetele

- Saksamaa. Puit on au sees
- Kreeka. Puhta maitsega kohalikud tooted

## 24 Loodus- ja kultuurivarade tõhusaim kasutamine

- Soome. Punaseks värvitud asula: Hiirijärvi küla
- Iirimaa. Castlecomeri arenguprojektid

## 31 Uue oskusteabe ja uute tehnoloogiate kasutamine

- Prantsusmaa. Koostöö küttesüsteemi ehitamisel
- Austria. T-giid: kultuurisidemete loomine

## 37 Koostöö maaelu arendamisel

- Rootsi, Soome ja Ühendkuningriik. Väikesaarte arenguprojekt SISU
- Prantsusmaa ja Saksamaa. Aurignaci ajastu – Euroopa kunsti häll

## 44 Naised ja noored Leader+ programmis

- Itaalia. Intervjuu Itaalia Basilicata maakonna Le Macine'i kohaliku tegevusrühma juhi Angela Cilibertiga
- Ühendkuningriik. Georgie Harris: disainiäri loomine

## 50 Uued liikmesriigid

- Riik tähelepanu keskmes. Eesti. Leader+ meetme rakendamine

## 53 Leader+ uudised

- Leader+ Euroopa seminar, Schruns, Austria. Loodus- ja kultuurivarade tõhusaim kasutamine

**Käesolev Euroopa Komisjoni väljaanne võimaldab avalikkusele ligipääsu ühenduse algatust Leader+ käsitlevale teabele. Meie eesmärk on edastada täpset ja kaasajastatud teavet. Kui meile teatatakse vigadest, püüame need parandada. Siiski ei vastuta komisjon käesolevas väljaandes sisalduva teabe eest kirjeldatud projektide finantsandmete osas ning eriti kulutuste abikõlblikkuse osas. Lugejad kasutagu kõnealust teavet omal vastutusel ja rakendades vajalikke ettevaatusabinõusid.**

## Uus maaelu arengu poliitika

**K**uigi algatuse Leader+ raames on veel palju ära teha, eelkõige seoses riikidevaheliste koostööprojektidega, on loomulik, et nüüd, kus käesolev programmi-periood hakkab lõppema, suuname oma mõtted juba uude perioodi 2007–2013.

20. veebruaril 2006, viis kuud pärast Maaelu Arengu Euroopa Põllumajandusfondist (EAFRD) antavaid maaelu arengu toetusi käsitleva nõukogu määruse vastuvõtmist, võttis põllumajandusministrite nõukogu vastu ELi maaelu arengu strateegiasuunised.

Suunistes on määratletud strateegiline lähenemine ja terve rida prioriteete ja võimalusi, mida liikmesriigid võivad riiklikes strateegiakavades ja maaelu arengu programmidest kasutada.

Euroopa tasandil on need strateegiasuunised tähtsad ka muude ELi prioriteetide seisukohalt, eriti seoses Göteborgis püstitatud säästvuse eesmärkidega ning majanduskasvu ja tööhõivet käsitleva uuendatud Lissaboni strateegiaga. Maaelu arengu poliitika, mis suudab toetada majanduskasvu ning luua töökohti, on tõeliseks päästerõngaks maapiirkondadele, mis laienenud Euroopa Liidus moodustavad 90% territooriumist. Seega saab aastatel 2007–2013 tulevase maaelu arengu poliitika<sup>1</sup> raames ühtseks rahastamisallikaks uue määrusega loodud spetsiaalne fond ehk Maaelu Arengu Euroopa Põllumajandusfond (EAFRD).

Sooviksin juhtida siinkohal tähelepanu strateegiasuuniste teatud valdkondadele ning sellele, kuidas need on EAFRD raames seotud eri telgedega, eelkõige, kus Leaderit on süvalaiendatud, nimelt 4. telje ehk Leader-telje raames.

EAFRD raames keskendub arengupoliitika kolmele peamisele valdkonnale: põllumajandus- ja toiduainesektori majandus, keskkond ning maapiirkondade majandus ja elanikkond laiemalt. Seetõttu näeb EAFRD ette kolm peamist telge, mida neljandana täiendab Leader-telg:

- 1. telg: põllumajandus- ja metsandussektori konkurentsivõime parandamine;
- 2. telg: keskkonna ja paikkonna parandamine;
- 3. telg: maapiirkondades elukvaliteedi parandamine ning mitmekesistamise toetamine;
- 4. telg: tööhõive ja mitmekesistamise huvides kohaliku suutlikkuse tõstmine.

Leader-meetodi tähtsust kohaliku arengustrateegia kontekstis on juba tõestatud ning ka Leader+ raames on näiteid küllalt. Käesolevas väljaandes kirjeldatud Madalmaade, Belgia, Kreeka ja Rootsi juhtumiuuringud näitavad, kuidas kohalikke arengustrateegiaid saab Leader+ rahastamisega edendada ning kuidas need võivad mõju avalda

**Euroopa Komisjoni põllumajanduse ja maaelu arengu peadirektoraadi maaelu arengu horisontaalsete aspektide direktor hr Nikiforos Sivenas**



da ka järgmisele programmiperioodile. See on oluline, sest eelmiste Leader-algatuste väärtus maaelu arendajatena on tulevase maaelu arengu poliitika seisukohalt strateegilise tähtsusega.

Leaderi süvalaiendamine on äärmiselt oluline ka kolme järjestikuse Leader-algatuse käigus omandatud oskuste säilitamiseks. Eelkõige käib jutt oskustest, mis on seotud kohalike partnerlussuhete suurendamise, era- ja avaliku sektori partnerluse edendamise, koostöö ja innovatsiooni ning kohaliku juhtimise parandamisega. Küllaga kogemusi on vanades liikmesriikides praegu Leader+ raames tegutseval 893 kohalikul tegevusrühmal, millest mõned on asutatud juba varasemate Leader-algatuste raames. Kui õiged suunised on paigas, saab neid kogemusi tulevikus rakendada maaelu arendamiseks ja EL25 uute maaettevõtjate kasuks. On tähtis, et liikmesriigid arvestaksid oma riiklike strateegiate väljatöötamisel selle pärandiga. Näiteks nagu näha, võivad kõiki maaelus tegevaid isikuid, olgu nendeks põllumajandustootjad, metsandustöötajad või kohalikud ettevõtjad, hõlmavad integreeritud lähenemisviisid suurendada piirkonna võimalusi saada kasu oma loodus- ja kultuuripärandi säästvast kasutamisest. Samuti on see oluline turismi ja keskkonnateadlikkuse seisukohast, eelkõige taastuva energia ja kliimamuutusi ärahoidvate jõupingutuste vallas.

Loomulikult ei tohi unustada ka muid maapiirkondadele kohaldatavaid ühenduse vahendeid, nagu Ühtekuuluvusfond, Euroopa Sotsiaalfond, Euroopa Kalandusfond ning uus turule orienteeritud ühine põllumajanduspoliitika, mis koostöös EAFRDga suudavad tagada seose kohalike ja piirkondlike tasandite vahel. Liikmesriigid peavad ise hoolitsema selle eest, et riiklike kavade raames kasutatakse ära poliitikavaldkondade vahelist sünergiaid.

Ma ei taha alahinnata väljakutseid, millega Euroopa maapiirkonnad lähiaastatel silmitsi seisavad. Olen siiski veendunud, et need probleemid lahendatakse kõigile maaelu arenguga seotud isikutele kättesaadavate ressursside ning Leaderi käigus omandatud kogemustega. Samavõrd olen ma veendunud selles, et Euroopa maapiirkonnad mängivad jätkuvalt olulist rolli Euroopa ees seisvate, Lissaboni strateegias sätestatud laiemate eesmärkide saavutamisel, milleks on säästev areng, uute töökohtade loomine ja konkurentsivõime tõstmine.

<sup>1</sup> Nõukogu 20. septembri 2005. aasta määrus (EÜ) nr 1698/2005 Maaelu Arengu Euroopa Põllumajandusfondist (EAFRD) antavate maaelu arengu toetuste kohta.



## Svinø näitab teed



Ajalooliselt on Vordingborgi lähedal asuval Svinøl olnud alati ülejäänud Sjællandiga eriline suhe, mis ulatub tagasi aega, mil ta oli sellest füüsiliselt eraldatud. Praegu on Svinø põllumajandustootjad koostöös Sjællandske Familielandbrugiga (Sjællandi Perefarmidega) liikumise eesotsas, mille ees-

märk on integreerida põllundust, loodust ja keskkonda maaelu arenguga laiemalt.

Leader+ rahalise toetusega on Svinø põllumajandustootjale antud piirkonna kultuurmaastiku haldamisel võtmeroll. 45 põllumajandustootjat, kelle käes on 3035 hektarit maad, on loonud ühenduse, mille eesmärk on töötada välja piirkonna ühine looduse ja halduse kava. Ühendus tahab koostada ühe üldise raamistiku ning individuaalsed kavad iga maaomandi kohta eraldi. Kava peamine eesmärk on meelitada piirkonda uusi elanikke, näidates Svinøt mitte ainult unikaalse koha, vaid ka ligitõmbava ja dünaamilise keskkonnaga paigana.

Ühenduse töö näitab, kuidas maaelu arendamine praktikas käib ning kuidas arvestada kõigi huvidega, et ühesugust kasu saaksid nii äriettevõtted kui ka elanikkond. Põllumajandustootjad mõistavad, et peavad oma kavadesse kaasama ka laiemat üldsust ning et kui maapiirkondi tahetakse uuesti ellu äratada, peavad need muutuma ligitõmbavaks suuremale osale elanikkonnast. Selleks on juba loo-

dud enam kui 60 kilomeetri pikkune matka- ja ratsaradade võrk.

Projekt on muutnud Svinø tulevikuväljavaated palju optimistlikumaks, kuna uued algatused on saanud piirkonna elanike igapäevaelu loomulikuks osaks. Edu, mis on Svinø projekti peamiste ideede – mõjujõu ja omanikutunde – eluviimisel saatnud, tõi ühendusele organisatsiooni Dansk Landbrug (Taani Põllumajandus) auhinna hea algatuse eest.

**Liikmesriik:** Taani

**Piirkond:** Storstrøms

**Kohaliku tegevusrühma nimetus:** Falster, Møn og Sydsjælland

**Projekti kogumaksumus:** 87 860 eurot

**EL:** 30 168 eurot

**Muud riiklikud vahendid:** 32 316 eurot

**Erakapital:** 25 376 eurot

**Kontaktisik:** Rikke Sønder

**E-post:** rikke@sjfl.dk

**Veebileht:** www.sjfl.dk

Foto: Taani riikliku koostöövõrgu üksus



## Turismimarsruudi loomine üle kogu piirkonna

Prantsusmaa piiri äärses Liguuria piirkonnas tegutsev kohalik tegevusrühm Sviluppo Valli di Ponente on välja töötanud kohaliku arengustrateegia, mille eesmärgid on järgmised:

- tavapäratu majutusvõrgu loomine;
- piirkonna looduspärandil ja kohalikel toodetel põhineva temaatilise marsruudi loomine;
- kohalike toodete turustamisvõrgu parandamine;
- piirkonna ja selle kohalike toodete edendamine;
- kõnealuste toodete, kaasa arvatud lillede ökoloogiline sertifitseerimine.

Hoolimata sellest, et piirkond, kus kohalik tegevusrühm tegutseb, asub mere läheduses, esineb seal Itaalia muude maapiirkondadega sarnaseid probleeme, nagu elanikkonna väljaränne, põllumajandustegevusest loobumine, töövõimaluste vähesus, kohaliku elanikkonna ja äriettevõtete vilets teenindamine ning võrgustumise ja koostöö madal tase.

Leader II raames said kaks kohalikel toodetel ja piirkonnale iseloomulikul toidul põhinevat temaatilist marsruuti juba teoks. Leader+ raames nähakse ette nende lõplik rakendamine ning, võrgukäsitluse osana, kahe ülejäänud marsruudi integreerimine, ühendades nii kõik neli marsruuti ning edendades kogu piirkonna elu. Kui töö on lõpule viidud, hakkab piirkonnas olema neli marsruuti: veini ja õli marsruut, maitsete ja värvide marsruut, nn valge toidu marsruut (põhineb tärklist ja piimatooteid sisaldaval toidul) ning oliiviõli marsruut. Leader+ on aidanud edendada piirkonnale iseloomulikke tooteid mitmel viisil, sealhulgas vastava veebilehe loomisega, kust on võimalik saada teavet toodete ostukohtade ja -võimaluste kohta, ning teatavatele toodetele ISO sertifikaadi andmisega.

Piirkonna kohalikele toodetele ja kultuuriressurssidele keskendunud marsruudid edendavad turismi ning suurenda-

vad nõudlust piirkonna kaupade ja teenuste järele. Ometi polnud nende loomine kerge ja kohalik tegevusrühm tegi õigesti, kui toetus selliseid marsruute juba loonute parimate tavade kogemustele. See hõlmas marsruudi paikapane-mist, koostööd riiklike haldusorganitega koordineerimise ja toetuse eesmärgil, näiteks mõistmaks, kuidas vältida olemasolevate teenuste dubleerimist, ning era- ja riikliku sektori vahelist koostööd.

**Liikmesriik:** Itaalia

**Piirkond:** Liguuria

**Kohaliku tegevusrühma nimetus:**

Sviluppo Valli di Ponente

**Projekti kogumaksumus:** 556 500 eurot

**EL:** 167 000 eurot

**Muud riiklikud vahendid:** 167 000 eurot

**Erakapital:** 222 500 eurot

**Kontaktisik:** Dr Dario Biamonti

**E-post:** ponente.leader@uno.it

**Veebileht:** <http://www.galriviera.it/>

Foto: Itaalia riikliku koostöövõrgu üksus





## Retk läbi puulatvade



Alates 2005. aasta juunist on Leader+ Sauwaldi piirkond Austrias, mis piirneb Saksamaa Baierimaaga, kodus ebatavalisele matkarajale, mida

tuntakse „puulatvade rajana“. Valida on kahe marsruudi vahel. Esimene viib teid läbi noore metsa ning tõuseb maapinnast kuni 10 meetri kõrgusele. Teine marsruut on 170 meetrit pikk (ehk veidi pikem kui esimene) ning tõuseb maapinnast kuni 24 meetri kõrgusele. Rada koosneb erinevatest osadest, näiteks on seal ripsisild, 60 meetri pikkune liumägi, puude labürint, kaks nn Tarzani maja, mis pakuvad ka majutust (36 voodikohta), nn rebaseurg ning turvalised kohad tasakaalu harjutamiseks. Samuti on olemas metsahääli võimendav helisüsteem.

Lisaks meelahutuslikule aspektile on puulatvade rada ka hariv. See on loodusrada, kus on võimalik saada teavet puude bioloogia, erinevate metsatüüpide ja nende säästliku kasutuse ning metsa loodusliku tsükli kohta.

Puulatvade matkaraja arendajateks olid mitmed huvigrupid koostöös kohaliku põllumajandustootja, piirkonna suurima ehitaja ning mitmete ekspertidega. Projekti omanik on säästva arengu kriteeriumide alusel loodud mittetulunduslik Puulatvade Matkaraja Ühing. Raja puitkonstruktsioon on innovaatiline ja selle ehitasid traditsiooniliste käsitööoskustega kohalikud puusepad, mis annab rajale märkimisväärselt piirkondlikku lisandväärtust. 2005. aasta juunist novembrini kestnud esimesel hooajal külastas rada prognoositud 25 000 inimese asemel 162 000 inimest. Külastajatelt saadud raha kasutatakse matkaraja laiendamiseks.

Projekt on seni andnud tööd piirkonna 17 naisele, kes töötavad toitlustajate, hooldustöötajate, matkajuhtide ning piletiraha kogujatena. Järgmisel hooajal töökohtade arv tõenäoliselt suureneb, kuna nõudlus matkajuhtide ja grupiviisiliste külastuste korraldamise järele on kasvanud.

Puulatvades asuva matkaraja tohutu edu sai ilmseks juba enne selle avamist. Raja ehitamist tulid vaatama tuhanded inimesed, mille tulemusel tehti projektile suust suhu levivat reklaami päris algusest peale. See koos nii kodu- kui ka välismaa meedias avaldatuga tagas matkarajale hea reklaami juba varajases etapis.

**Liikmesriik:** Austria

**Piirkond:** Ülem-Austria

**Kohaliku tegevusrühma nimetus:**

Regionalverband Sauwald

**Projekti kogumaksumus:** 762 153 eurot

**EL:** 299 464 eurot

**Muud riiklikud vahendid:** 185 512 eurot

**Erakapital:** 277 177 eurot

**Kontaktisik:** Thomas Müller

**E-post:** office@baumkronenweg.at

Thomas.mueller@sauwald.at

**Veebileht:** www.baumkronenweg.at

www.sauwald.at

Foto: Sauwaldi tegevusrühm



## Ühistu La Fageda

Kõnealune projekt on seotud ühistu La Fageda tööga. Ühistu loodi 1982. aastal 117 partneriga ja selle eesmärk on toetada vaimsete puuetega inimesi, andes neile tööd ning integreerides neid sotsiaalselt, mis omakorda parandab nende elukvaliteeti. Ühistu peakorter asub vulkaanilises Garrotxa piirkonnas keset loodusparki.

Ühistu tegutseb neljas valdkonnas:

- meierei, mis on tegevusaladest kõige tähtsam ning kus ühistu enda farmist saadud piimast toodetakse kvaliteetset jogurtit. Kuus toodetakse umbes kaks miljonit ühikut. Meiereis kasutatakse kõrgtasemel tehnoloogiat ja meierei ise on ELi poolt akrediteeritud;
- 225 loomast koosnev piimakari;
- aed ja puukool, kus kasvatatakse metsa- ja kohalikke taimi, et aidata kaasa looduse säilitamisele ning metsa uuendamisele;
- tööteraapia osakond, mille peamine eesmärk on integreerida patsiente sotsiaalselt ning parandada võimalikult palju nende elukvaliteeti. See konkreetne taastusraviosakond tegeleb raskema puudega patsientidega ning hoolitseb umbes 40 patsiendi eest, keda ei ole võimalik muudes tegevustes rakendada. Nendele, kes ei ole võimelised endaga igapäevaliselt hakkama saama, on olemas ka eluruumid. Nädalalõppudel ja pühade ajal pakub ühistu ka mitmekülgseid sotsiaalseid tegevusi.

Leader+ raames on kirjeldatud tegevussuundade kvaliteet oluliselt paranenud. Rahalist toetust on kasutatud ehitustöödeks, näiteks kontorite ja külastuskeskuse ümberehitamiseks, uue mööbli ja muu varustuse soetamiseks, uute masinate ja seadmete hankimiseks farmi ja meiereisse ning turunduspoliitika muutmiseks kohalikel üritustel osaledes. Ühistuga liitujate jaoks on olemas ka koolitusprogramm.

Tänu eespool kirjeldatule on Leader+ aidanud säilitada olemasolevaid töökohti ning loonud kuus uut töökohta. La Fageda annab praegu tööd 105 inimesele, kellest 78 on puudega ja ülejäänud 27 erialapersonal.

**Liikmesriik:** Hispaania

**Piirkond:** Kataloonia

**Kohaliku tegevusrühma nimetus:** Fundación Privada Garrotxa Lider

**Projekti kogumaksumus:** 330 500 eurot

**EL:** 49 575 eurot

**Muud riiklikud vahendid:** 49 575 eurot

**Erakapital:** 231 350 eurot

**Kontaktisik:** Cristobal Colón Palasi

**E-post:** fageda@fageda.com

**Veebileht:** www.fageda.com

Foto: Hispaania põllumajandus-, kalandus- ja toiduaineteministeerium



# Tähelepanu keskmes

## Üleminek Leader I-It Leader+le ja sealt edasi Leader-teljeni

John Bryden<sup>1</sup>

### Sissejuhatus

Struktuurifondide 1987. aasta reformi käigus võeti kasutusse ühenduse algatuste kontseptsioon ja praktika, mis võimaldas komisjonil eraldada erivahendeid ühendusele erilist huvi pakkuvatele meetmetele. Üheks selliseks algatuseks oli Leader (*Liens Entre Actions de Développement de l'Economie Rurale*). 1990. aastal peetud konsultatsioonide järel tegi komisjon Leader-programmi teatavaks 19. märtsil 1991. Programmi, mis toetus alates 1970. aastatest Euroopas (kaasa arvatud riikides, mis siis ELi veel ei kuulunud) läbi viidud edukatele algatustele, võtsid soojalt vastu erinevates ELi riikides kohaliku arengu vallas töötavad inimesed. Teatud liikmesriikide ministriumid ja ka mõned komisjoni ametnikud suhtusid sellesse vaoshoitumalt ja osa ei soovinud ennast asjaga sidudagi.

Kuigi aja jooksul on Leaderi rõhuasetus muutunud, on peamised tunnused jäänud tänini samaks:

- 1) ülalt alla lähenemine, kuna tegu on Euroopa Ühenduse algatusega;
- 2) alt üles lähenemine planeerimise ja otsuste täideviimise osas;
- 3) eesmärk on leida maapiirkondade probleemidele innovaatilisi ja integreeritud ehk mitut valdkonda hõlmavaid lahendusi;
- 4) territoriaalne/kohapõhine lähenemine, rõhuasetusega allpiirkondlikul tasandil;
- 5) nõutav on kohalik partnerlus: kohalik tegevusrühm (LAG) hõlmab kohaliku arengu seisukohalt olulisi liikmeid nii riiklikust kui ka mitteriiklikust sektorist;
- 6) rõhutatakse kohalike tegevusrühmade vaheliste koostöövõrkude ja (algselt riikidevahelise, nüüd riikidesise ja riikidevahelise) koostöö tähtsust;
- 7) kohalikul tasandil kasutati uut rahastamisvahendit – üldise toetuse mehhanismi. See oli äärmiselt tähtis kohalike tegevusrühmade meetmete programmide eelra-

hastamise seisukohalt, kus kontroll toimus järelkontrolli ja -hindamisena.

Leader I programmi koordineeris VI peadirektoraat (praegu põllumajanduse ja maaelu arengu peadirektoraat), kuid seda rahastasid kolm tõukefondi: Euroopa Regionaalarengu Fond (ERF), Euroopa Sotsiaalfond (ESF) ja Euroopa Põllumajanduse Arendus- ja Tagatisfondi (EAGGF) arendusrahastu. Ajavahemikus 1991–1993 eraldati programmile ühenduse kuludena 400 miljonit eküüd. Moodustati kokku 217 kohalikku tegevusrühma ja ELi rahalised vahendid ulatusid 450 miljoni eküüni, mis tähendas seda, et koguinvesteeringud ulatusid 1,115 miljardi eküüni.

1994. aasta juulis käivitus jätkuprogramm Leader II, mille rahastamiseks (pikemal) ajavahemikul 1994–1999 nähti esialgu ette 1,4 miljardit eküüd. Hiljem suurendati seda summat 1,7 miljardi eküüni. Leader II raames anti heakskiit enam kui 1000 kohalikule tegevusrühmale, sedapuhku riiklike ja piirkondlike programmide raames.

Leader+ kavandati Agenda 2000 raames ning kuulutati välja 1999. aastal. Seitsmeks aastaks ehk ajavahemikuks 2000–2006 eraldati selle tarvis ELi eelarves 2,1051 miljardit eurot. 2004. aasta detsembri seisuga olid heaks kiidetud riiklikud ja piirkondlikud programmid kokku 893 kohalikus tegevusrühmas. Enne seda avaldati aga Leader I positiivne järelhinnang, Leader II positiivsed vahenäitajad ning väljendati tugevat toetust Leaderile kui maaelu säästva arengu peamisele mehhanismile, nagu seda väljendati 1996. aastal Corki konverentsil.

Leader+ pani enam rõhku kõrgetasemeliste projektidele, püsivale mõjule, ühendava teema alusel välja töötatud strateegiatele, mis täiendavad põhiprogramme ja on ülekantavad, ning töökohtade loomist soodustavatele meetmetele. Leader+ on rakendatav kõigis maapiirkondades, kaasa arvatud väljaspool struktuuri- ja ühtekuuluvuspoliitika määratud esmatähtsaid piirkondi.

2005. aastal lepiti kokku uutes meetmetes, mida hakkab rahastama Euroopa Maaelu Arengu Põllumajandusfond. Vastava määruse preambuli põhjenduses 50 on öeldud:

„Pärast kolme programmiperioodi kogemust on Leader-algatus saavutanud sellise küpsuse taseme, mis võimaldab maapiirkondades Leader-lähenemist laiemalt raken-

<sup>1</sup> John Bryden on Šotimaa Aberdeeni Ülikooli emeriitprofessor ja Invernessis asuva Šoti mägismaa ja saarte ülikooli (UHI) juures loodud foorumi PolicyWeb direktor. Ta on ka rahvusvahelise maaelu arengu võrgustiku esimees ja usaldusfondi Arkleton Trust programmidirektor. Ta oli tihedalt seotud nii Leader I kui ka Leader II-ga ning tegutses aastatel 1995–2000 Euroopa Leader+ vaatluskeskuse tulevikuväljavaadete rühma koordinaatorina. Ta osales Leader I üleeuroopalises hindamises ning hinnangute koostamises Leader II kohta Šotimaal ja Iirimaaal.





John Bryden

dada põhilises maaelu arengu programmitöös. Seetõttu tuleks kehtestada sätteid, et kanda Leader-lähenemise peamised põhimõtted üle programmidesse, luues neile eriteljed, ja sätestada kohalike tegevusrühmade mõiste ning toetatavad meetmed, sealhulgas partnerlussuutlikkus, kohalike strateegiate rakendamine, koostöö, võrgustikutöö ning oskuste omandamine.”

### Üleminek Leader I-lt Leader+le

Leader I edusammud olid kiired tulema tänu sellele, et üldiselt oli palju tegutsemisvabadust ja suhteliselt vähe bürokraatiat ning rakendusaeg oli väga lühike. Leader II algus oli oodatust palju aeglasem haldus- ja rahastamisprobleemide tõttu. Selgub, et Leader+ on olnud veel aeglasem. Kui Saksamaa erandina välja jätta, siis üldise arvamuse kohaselt oli Leader II palju jäigem ja vähem paindlik kui Leader I.<sup>1</sup> Loo autorile kättesaadavad esialgsed uuringud Leader+ kohta viitavad sellele, et kohalikud tegevusrühmad peavad seda veelgi bürokraatlikumaks, kuna seda kontrol-

livad ministeeriumid ja kohalikel ettevõtjatel on vähem tegutsemis- ja otsustamisvabadust kui Leader II puhul. Ministeeriumid siiski eelistavad Leader+, sest valdkonnad ja tegevused on paremini määratletud ning kaasatud on üks ELi fond.

Leader I kaudu rahastati eesmärkidega 1 ja 5b hõlmatud piirkondi, kuigi selleks, et lahendada teatud „piiriprobleeme”, olid teatud tingimustel abikõlblikud ka nendega külgnevad alad.

Leader+ oli nn ühe fondi algatus, mis lähtus täielikult Euroopa Komisjoni põllumajanduse ja maaelu arengu peadirektoraadi pädevusalast, kuid selle raames võis siiski rahastada kolme endise tõukefondi eeskirjade kohaselt abikõlblikke kulutusi. Abikõlblike tegevuste ring oli erinev ja eesmärk oli keskenduda nii peamistele teemadele kui ka sihtrühmadele ning tagada parem side Leader+ ja muude Euroopa regionaalprogrammide vahel, eelkõige tõukefondide eesmärkide 1 ja 2 raames. Leader+ raames oli siiski kõigil maapiirkondadel õigus toetust saada.

<sup>1</sup> See mõte tuli väga selgelt esile 1997. aastal Brüsselis peetud Euroopa Leaderi sümposiumil ja sellele eelnenud Euroopa Leaderi vaatluskeskuse läbi viidud uurimuses, mida ma analüüsisin koos Almu Buciegaga. Veidi vähem kui pooled uuringus osalenud kohalikest tegevusrühmadest leidsid, et programmide rakendamisel ja tulemuslikkuse saavutamisel oli peamiseks takistuseks bürokraatia.



Leader+ neli prioriteetset teemat olid järgmised.

1. Uued tehnoloogiad ja uus oskusteave toodete ja piirkondade konkurentsivõime tõstmiseks.
2. Elukvaliteedi tõstmine maapiirkondades.
3. Lisandväärtus kohalikele toodetele.
4. Loodus- ja kultuurivarade tõhusaim kasutamine.

Leader+ nimetas prioriteetseteks sihtrühmadeks ka naisi ja noori.

Leader nägi maapiirkondade peamise väärtusena kohalike inimesi ning Leaderi projektide iseloomulikuks tunnuseks sai usaldus maapiirkondades elavate inimeste vastu ning nende oskuse vastu leida ise tegevused, mis sobivad nende keskkonna, kultuuri, töötraditsioonide ja oskustega kõige paremini. Seepärast kuulusid Leaderi võtmekonseptatsioonide hulka ka eneseabi edendamine, et anda inimestele oskused projektide kavandamiseks ja juhtimiseks, integreeritud maaelu arengu kaasfinantseerimine, näiteks turismi, käsitöö ja põllumajandusturunduse sektorites, ning identiteedipoliitika otsimine eesmärgiga parandada piirkondade mainet. Kui esimesed kaks meetet on suhteliselt selgekoelised, siis viimane annab tunnistust sellest, et paljud maapiirkondade traditsioonilised väärtused ja traditsiooniline kultuur on ohustatud. Positiivsema poole pealt annab see aga tunnistust uute turunišside tekkimisest Euroopas, mida saab maapiirkondade ja sealsete elanike huvides ära kasutada.

Leader I ja Leader II raames sai rahastada kolme tüüpi meetmeid. Esiteks, maaelu arendamise tehnilist abi, kaasa arvatud koolitust ja abistamist sellistes valdkondades nagu tööhõive, maaturism, väikesed ettevõtted, käsitööstustevõtted, kohalikud teenused ning põllumajandusturundus. Teiseks, meetmeid maapiirkondades kohaliku partnerluse alusel loodud Leaderi tegevusrühmade varustamiseks. Kolmandaks, meetmeid Leaderi eri tegevusrühmade ühendamiseks vajaliku ELi tasandi võrgustiku loomiseks. See sai tuntuks Euroopa Leaderi vaatluskeskusena, mis korraldas olulistest küsimustest Leaderi tegevusrühmadele ja ka teistele riikidevahelisi seminare, stimuleeris riikidevahelisi koostööprojekte, andis välja mitmekeelset Leaderi ajakirja ja uudiskirja ning koostas Leaderi tegevusrühmade terve rea juhendeid, mis olid kättesaadavad laia kasutust leidnud veebilehel. Mõningase viivituse järel võttis Leader+ vaatluskeskus selle töö üle, korraldades stimuleerivaid üritusi ja arvamustevahetusi, avaldades trükiseid ning uuendades veebilehte.

### Leaderi peamised uuendused ja kordaminekud

Leader I oli Euroopa Komisjoni esimene märkimisväärne katsetus sisemise ehk alt üles tuleva algatusega kohaliku maaelu arendamisel. Leader I käivitati ajal, mil globaliseer-

umisprotsess oli tänu NSVLi kokkuvarisemisele iseäranis tuntav, ja mitte vaid poliitilise tegelikkusena, vaid ka sotsiaalse ja majandusliku korralduse alternatiivse mudelina. Kõnealusel perioodil oli maapiirkondades kõige olulisemaks küsimuseks see, kuidas muuta ettekujutust globaliseerumisest kui ohtude ja võimaluste kogumist ning kuidas viia kõige paremini ellu kohaliku ja globaalse tasandi ühendamisel põhinevat maaelu arengu strateegiat.

Nagu akadeemikud Peck ja Tickell 1994. aastal märkisid, on maapiirkondade kõige tavalisem taktikaline reageering globaliseerumisele olnud „müüa kohalik globaalsele“ konkurentsivõimeliste strateegiatega kaudu, et meelitada ligi üha enam mobiilsemaks muutuvaid (riiklikke ja era-) investeeringuid. Sellised nn muuda-naaber-kerjuseks-strateegiad (eesmärgiga saavutada edu teise osapoole arvel) olid järjest enam määratud nurjumisele ja maaelu arengu eest vastutavad isikud jõudsid järeldusele, et konkreetse maapiirkonna konkurentsieelis sõltus üha enam vähem mobiilsetest ja vähem materiaalsetest ressurssidest, mis olid kohaliku päritolu ja seega globaalse konkurentsi eest paremini kaitstud. Aastate jooksul mis tahes Leaderi toetatud projekti uurimine näitab, et neid vähem mobiilseid ressursse arendavaks, edendavaks ja kommertslikuks muutmiseks vahendiks sai Leader ise. Seda on näha iga Euroopa Komisjoni Leader-programmi osana kohalikul tasandil ette võetud innovaatilise tegevuse puhul, millest paljudest on juttu olnud ka ajakirjas Leader Magazine ja mujal.<sup>1</sup>

Iseäranis olulised on olnud need Leaderi projektid, mis on aidanud tugevdada kohalikku identiteeti ja parandanud kohalike elanike enesehinnangut (kultuuriline kapital) näiteks piirkonnale iseloomulike toodete väljatöötamise ja märgistamise kaudu, ühendanud varem eraldatud kohalikud sektorid, nagu talupidamine ja turism, seadnud kommertsalustele loodus- ja kultuurivarad, nagu looduspargid ja kultuurifestivalid, töötanud välja info- ja sidetehnoloogia uued rakendused ning taaselustanud kohalikud traditsioonilised oskused, nagu paadiehitus ja kiviladumine, ning sidunud need noorte koolituse või turismiga.<sup>2</sup> Lühidalt öeldes on paljud Leader I, Leader II ja Leader+ projektid aidanud tugevdada nii sotsiaalset, kultuurilist, looduskui ka kohalikku teadmiste kapitali ning kõik need on osutunud olulisteks „vähem materiaalseteks varadeks“, mis on toonud kaasa sissetulekute suurenemise ja elukvaliteedi paranemise ELi edukamates maapiirkondades.<sup>3</sup>

1 Leader II raames koostas Euroopa Leaderi vaatluskeskus teatmiku 80 uuendusliku tegevuse kohta Euroopa Liidu erinevates maapiirkondades (Euroopa Leaderi vaatluskeskus, 1996).

2 Juhtumiuuringud, mida me Shirley Dawe'iga OECD 1998. aasta seminari jaoks uurisime, olid jagatud viide kategooriasse: meetodika, keskkond, kohalikud tooted, uued tegevusalad, uued teenused ja turism.

3 Seda kinnitas ELi neljanda raamprogrammi projekt „Maapiirkondade dünaamika“ („Dynamics of Rural Areas“ (DORA)), milles võrreldi

## Mõned olulised probleemid, mis on tänaseni Leader-programmide raames esile kerkinud

Mitmete Leader-programmide raames esile kerkinud probleemid on muuhulgas järgmised.

1. Kohalike partnerluste olemus ja edukus. Partnerlustel on mitmeid ülesandeid: kaasata kohalikud rahalised, inim- ja teadmisesressursid, integreerida või ühendada sektoreid, haarata ühisesse ettevõtmisse avalikud ja eraettevõtted, töötada välja uusi tööviise ning luua võrgustike ja usalduse kaudu sotsiaalset kapitali. Kohaliku arengu praktika ja partnerluste toimimise tavad on riigiti erinevad. Seetõttu ei saagi tahta, et kogemused kohalike tegevusrühmadega oleksid kõikjal Euroopa Liidus ühesugused. Konkreetne probleem oli selles, kuidas takistada, et programmi ei haarak endale kõige mõjuvõimsamad rühmad ega kasutaks seda valitseva olukorra tugevdamiseks.<sup>1</sup>

2. Mida tähendas mõiste „innovaatilisus“ praktikas? Algukses oli vähe teavet selle kohta, milline on innovaatiline projekt või mida innovaatilisuse all silmas peetakse. Seetõttu selgitati ajakirja Leader Magazine erinumbris kohalikele tegevusrühmadele innovaatilisuse mõistet. Selles väideti, et kohalike elanike ideedel põhinev alt-üles-lähenedamine arengule on iseenesest innovaatiline (Leader Magazine nr 7, 1994, ja Leader+ Magazine nr 5, 2006). Sellele osutati kui meetodi innovatsioonile, mis viib väidetavalt innovaatiliste projektide loomiseni. Ühes näites öeldi, et „traditsioonilise oskusteabe uuesti kasutuselevõtmine on innovaatiline tegevus paljudes Leaderi tegevusrühmades“. See võib tunduda vastuolulisena ning näitab ilmekalt innovaatilisuse mõiste selgitamise keerukust.

3. Selgitamist vajas ka kogukonna kaasamise idee. Ajakirja Leader Magazine esimeses numbris väideti, et: „... kui tahtakse, et Leaderi projekt oleks edukas, tuleb võtta vastu väljakutse kaasata sellesse kohalik kogukond ning tagada selle osalus arenguprojekti kõikides etappides“ (Leader Magazine nr 1, 1992).

Tegelik kohapealne kogemus erines taas kohaliku tegevusrühma partnerluse olemuse ja konteksti tõttu, milles see

toimis. Mõnel juhul oli kogukonna kaasamise kogemusi vähe ja selle saavutamiseks vajati suunamist.

4. Leaderi muud eesmärgid hõlmasid ülekantavust ja võrgustumist. Esimene tähendab seda, et ühes maapiirkonnas edukaks osutunud projekti saab üle viia Euroopa muudesse osadesse. Ühest küljest tõdeti sellega, et paljud maapiirkondade probleemid on sarnased, kuid samas ei arvestatud maapiirkondade erinevate sotsiaalsete, poliitiliste ja majanduslike tingimustega. Kõnealuse kontseptsiooni täiendav probleem oli see, et projekti edukuse määramiseks ja selle mujale ülekandmiseks nõutav aeg oli pikem kui praktikas teostatav. Võrgustumise kontseptsioon nägi ette teadmiste ja kogemuste vahetamist ning oli seetõttu seotud ülekantavusega. Seda toetasid Leaderi koordineerimisüksus ja rühmade endi *ad hoc* jõupingutused.

5. Mõned kriitikud on väitnud, et Leaderi üldised eesmärgid olid seetõttu üsna hägused ja et see on kajastunud ka mõnes toetust saanud projektis. Kuigi Leaderi eesmärkide selgem määratlemine oleks aidanud vältida valede ootuste tekkimist ja taganud kõigi osapoolte osalemise sarnastel põhimõtetel, oleks see toimunud paindlikkuse arvel reageerida innovaatilistele projektidele ja erinevatele tingimustele, mis on alt-üles-algatust toetava mõtteviisi aluseks.

## Leaderi tulevik

Seni on ebaselge, kuidas liikmesriigid hakkavad rakendama uut EAFRD määrust kohalikul tasandil.<sup>2</sup> Mõnel juhul viiakse mõned või kõik EAFRD maaelu arengu 1.–4. telje eesmärgid ellu Leader-lähenedamise kaudu, mis tähendab kohaliku arengu partnerlust, kuna ainult nii on võimalik leida kohalikul tasandil piisavalt rahalisi vahendeid ja liikumapanevaid jõude.<sup>3</sup> Mõnel juhul rakendatakse Leader-lähenedamise kaudu ainult 3. ja 4. telje eesmäärke ning mõnel juhul kasutatakse Leader-lähenedamist üksnes 4. telje puhul. Lisaks sellele pole päris selge, kuidas liikmesriigid Leader-lähenedamist tõlgendavad. Vähemalt mõnel juhul on kavas Leader-lähenedamist süvalaiendada, mille all mõeldakse selle rakendamist üldiste põllumajandusettevõtete põhiste programmide või üksikasjalike maahalduslepingute teenistusse. Teistel juhtudel jäävad keskseteks rakendusvahenditeks siiski kohalikud tegevusrühmad ning need keskenduvad peamiselt Leaderi traditsioonilistele tugevatele külgedele ühis- ja valdkonnaüleste tegevuste ning maapiirkonna avalike hüvede uute kasutusviiside toetamisel,

2 Soome on oma kohaliku arengu strateegia ajavahemikuks 2007–2013 juba välja töötanud.

3 Määruses on selgelt sätestatud, et Leader-lähenedamine hõlmab vähemalt allpiirkondade põhiseid kohaliku arengu strateegiaid, kohalike avaliku ja erasektori partnerlusi, altpoolt tulevat algatust, millega kohalikel tegevusrühmadel on otsustusõigus kohaliku arengu strateegiate koostamise ja rakendamise osas, mitut sektorit hõlmava strateegia kavandamist ja rakendamist, uudsete lähenemiste rakendamist, koostööprojektide rakendamist, kohaliku tasandi partnerlusvõrkude loomist. ELT L 277/25, 21.10.2005.

nelja liikmesriigi kaheksa piirkonna vähem või rohkem edukaid maapiirkondi ajavahemikul 1999–2001. Vt Bryden, J., ja Hart, J. K. (2004), „A New Approach to Rural Development in Europe: Germany, Greece, Scotland and Sweden“. The Edwin Mellen Press.

1 Malcom Moseley ja tema tööühm uurisid PRIDE'i projekti raames kohalike tegevusrühmade partnerluskogemusi ELi kaheksas liikmesriigis. Vt Moseley et al. (2003), „Local Partnerships for Rural Development“. CABI.

mis suures osas ulatub „kodutanuma taha“ ning kaasab üldjuhul palju rohkem maaettevõtjaid. Käesoleva artikli kirjutamise ajal enamikus liikmesriikides arutelud maaelu arengu programmide üle alles käivad, nii et täpsemalt on vara rääkida.

Maaelu Arengu Euroopa Põllumajandusfondi (EAFRD) määrus on alusdokument ja sellel on neli telge, mida eespool juba mainiti.

Kogu finantseerimine tuleb jagada telgede vahel, kusjuures igale teljele on määratud minimaalne protsent, mis 3. telje puhul on 10% ja 4. telje puhul 5%. Kahjuks katvavad paljud liikmesriigid eraldada 3. teljele minimaalse summa, kuigi see on horisontaalse Leader-telje seisukohalt kõige olulisem.

Ma siiski loodan, et enamik liikmesriike kasutab juhust ja tugevdab kohalikke partnerlusi ehk kohalikke tegevusrühmi, võimaldades neil kavandada ja rakendada kohalikul tasandil vähemalt 2., 3. ja 4. telje, kuid loodetavasti ka 1. telje meetmeid. Nii on võimalik koondada kohalikule tasandile liikumapanevate jõudude ja rahaliste vahendite kriitiline mass, meetmeid on võimalik rohkem integreerida ja ühildada ning kohalikel elanikel ja organisatsioonidel on

rohkem sõnaõigust selles suhtes, kuidas tuleks prioriseerida ühise põllumajanduspoliitika teises sambas tegevusi ja kulutusi. Selle vastu seisavad peamiselt teatud ametkonnad, kellele on vastumeelt anda tegelik võim ja otsuste tegemine allpiirkondlikule tasandile ja kes kardavad oma teise samba kohustuste pärast, ning

huvirühmad ja riiklikud valitsusvälised organisatsioonid, kes pole kohapeal piisavalt esindatud ja soovivad säilitada prioriseerimise üle teise samba piires võimalikult palju mõju. Ometi on Leader olnud üks paremaid näiteid Euroopa Liidu edukast algatusest, mis on jõudnud maapiirkondade ja sealsete elanikeni ning on ühildanud talupidamise, toidu, kohaliku arengu, keskkonna ja elukvaliteedi, ning aegadel, mil Euroopa Liit on poliitiliselt haavatav, on väga oluline seda kõike meenutada. Vähesed ELi programmidest on suutnud saavutada võrreldavaid seoseid ja seega luua sarnast legitiimsust rahva seas.

Samuti loodan ma, et Leader suudab pöörduda veidi tagasi algusaegade poole just paindlikkuse, geograafilise ja elanikkonna mõõtme ning innovaatiliste meetmete ulatuse osas. Mida täpsemalt neid teemasid ja meetmeid üleval-

pool piiritletakse, seda vähem on kohalikel tegevusrühmadel vabadust uuendusi teha. Mida suuremaks muutuvad Leaderi piirkonnad, seda väiksem on nende side kohalike elanike ja institutsioonidega. Mõned Leader+ piirkonnad ongi liiga suured, et seostuda kohalike elanike ja nende identiteediga. Samavõrd tähtis on mõista, et Leaderi tähendus seisnes vähem materiaalses lõpptulemuses, mida sageli kirjeldatakse kohaliku suutlikkuse suurendamisena, ning et otseseid tulemusi tööhõive seisukohalt ei taotletud ega saavutatud. Kohaliku suutlikkuse suurendamisel saavutatud tulemused on väga tähtsad mahajäänud maapiirkondadele ja uutele liikmesriikidele.

Alates 1991. aastast on Leader palju korda saatnud, eelkõige vähem materiaalsete lõpptulemuste osas, mida on raske, kuid mitte võimatu mõõta. Kõik see on saavutatud väga väikese osaga põllumajanduse ja maaelu arengule kulutatud vahenditest ning struktuurifondidest. Seega pole Leader+ aastane eelarve – 300 miljonit eurot – võrreldav ühise põllumajanduspoliitika kohustuste eelarvega, mis 2006. aastal oli üle 54 miljardi euro, ja struktuursete toimingute aastaeelarvega, mis jääb veidi alla 40 miljardi euro. Ehk teisisõnu, asjaolu, et Leaderi eelarve moodustab ELi põllumajanduse ja struktuursete toimingute eelarvest ühe protsendi kolmandiku, muudab saavutatud tulemused seda kiiduväärsemaks.

Leader on mõjutanud riiklikke poliitikaid, mis on samuti vastu võtnud Leader-lähenemise, nagu näiteks PRODER Hispaanias ja POMO Soomes. Kuigi Leader pole maaelu arengu poliitika, mõjutab ta kindlasti mõtteviisi horisontaalsest koordineerimisest kohalikul ja piirkondlikul tasandil mitte ainult ELis, vaid ka OECD riikides ja mujalgi.

# ELUKVALITEEDI PARANDAMINE MAAPIIRKONDADES



Paik, kus naised saavad kokku tulla ja kohalikke asju arutada



## BELGIA

# Kultuuri ja maaelu arengu kooskõlastamine külaelus

Kohalikud kogukonnad töötavad välja ühise platvormi, et tagada kultuuriline sidusus piirkondlikul tasandil ja elukvaliteedi parandamisele suunatud pikaajaline strateegia.

### Sissejuhatus

De la Botte, territoorium, kus kohalik tegevusrühm tegutseb, asub Valloonia piirkonnast läänes, Hainaut' provintsi lõunaosas. Viiest haldusüksusest neli asetsevad Prantsusmaa piiri ääres. Territoorium on kaetud peamiselt metsa ja karjamaadega. Umbes 30 000 kohalikku elanikku elavad väikestes, piirkonnale iseloomulikes küldes, mis koosnevad tihedalt asustatud keskustest ja laialdast maa-alal hajutatud hoonete rühmadest.

Kohalik tegevusrühm Botte du Hainaut sai innustust Leader+ uuenduslikust aspektist, mis väljendub nende kultuurile keskendunud arenguprojekti. Arenguprojekti koostasid tegevusrühma raames Belgia prantsuskeelse kogukonna<sup>1</sup> tunnustatud kultuuriasutused: Chimay, Momignies' ja Sivry-Rance'i kultuurikeskused. Varem viidi kultuuriprojekte ellu iga juhtumi puhul eraldi, arvestamata seejuures alati muude projektidega, ja ilma kindla territoriaalse aluseta.

Nüüd on kohalik tegevusrühm viinud Leader+ vahendite abil ellu projekti, mille eesmärk on parandada piirkondliku kultuuri arengu strateegia kaudu maapiirkondades elavate inimeste elukvaliteeti. Piirkonnas, kus kohalike elanike piirkondlik identiteeditunne oli tugev juba enne, on projekt ikkagi ilmselgelt muutnud mõtteviisi ja lähenemist kultuuriküsimustele, eelkõige just kohalike institutsioonide osas.

<sup>1</sup> Prantsuskeelse kogukonna omavalitsus vastutab eelkõige kultuuri- ja haridusküsimuste eest.

### Projekti tegevussuundade määramine

Kultuurilise lähenemise määramisel tuli projektis võtta arvesse järgmist: puudus lõpuni välja arendatud sidevõrk, olemasolevate sotsiaal-kultuuriliste infrastruktuuridega võrreldes olid sihtrühmad suhteliselt kaugel, kohalikud naised on traditsiooniliselt olnud eemal sotsiaalsest, kultuurilisest ja professionaalsest elust ning noortel on raske mõista kohalikku kultuurilist identiteeti.

Seega töötati nende probleemide lahendamiseks välja kolm tegevussuunda:

- Esimeseks tegevussuunaks, mis on põhjanev kogu projekti seisukohalt ja mis on aluseks kahele ülejäänule, on kultuurialase koordineerimissüsteemi loomine. Selle kohalikul tasandil rakendatava süsteemi eesmärk on välja töötada eri kultuurikeskuste tööd hõlmav ühine kultuuripoliitika. See kätkeb endas näiteks eneseväljenduse ja loovuse stimuleerimist, kultuuripärandi rikastamist ja edasiõppimisvõimaluste leidmist. Konsulteerimine toob kaasa parema teabevahetuse, paremad eriteadmised ja hea tava.
- Teine tegevussuund on seotud allpiirkondlikul tasandil toimuva naisliikumise algatatud meetmetele lisandväärtuse loomise ja nendes meetmetes osalemisega. See on seotud algatustega, mis on keskendunud igal aastal 8. märtsil tähistatavale ülemaailmsele naistepäevale.
- Kolmas tegevussuund hõlmab noorte kaasamist ja nende teadmiste suurendamist ümbritsevast keskkonnast. Selleks on vaja koondada ühise platvormi ümber sotsiaalse suunitlusega institutsioonid, nagu mittetulundusühingud ja noorteliikumised. Koos tegutsedes ning selgelt määratletud ja konkreetsetele tähelepanekutele toetudes on noortele vanuses 15–25 eluaastat välja



Noorte mobiliseerimine  
ühise eesmärgi nimel

töötatud projekt, mille eesmärk on teadvustada noortele nende endi tegevust ja selle tagajärgi.

### Partnerlus

Partnerlus sai teoks tänu kultuurijuhtide pidevale kaasatusele, kes suutsid pakkuda kogu projekti vältel sihtotstarbelist ja meetodilist tuge. Partneritevahelist koostööd peetakse kohalikul tasandil samuti heaks kultuurivahetusstruktuuriks. See hõlmab kohalike rühmade kaasamist, teabe levitamist, kohtumiste stimuleerimist ja järelevalvet ning tööühikute tegevuse koordineerimist.

Kohalik tegevusrühm tagab avatud ruumi, kus on võimalik ametlikustada era- ja avaliku sektori partnerite kultuurilisi vaateid. Samal ajal kui see annab piirkonna elanikele võimaluse arutada oma kultuurilaseid püüdlusi, nõuab see ka üksikisikutelt jätkuvat teadlikkust ja kaasatust. Ametlik nõue struktureerida kohalikud tegevusrühmad<sup>1</sup> mittetulunduslike ettevõtetenäitena aitab tagada tasakaalu avalike ja erasektorite vahel, mis omakorda suurendavad kohalikku ja kultuuridemokraatiat.

Kultuuriala osapooled lisasid kohe alguses oma Leaderi tegevustesse punkti, mis kindlustab nende partnerlust ning võimaldab neil jätkata tegevust ka pärast programmiperioodi lõppu. Seega jätkab see struktuur tegutsemist ka pärast Leader+ lõppu.

### Naiste kaasamine kohalikkude arengusse

Sama kohaliku tegevusrühma juhitud teise projekti eesmärk on aidata naistel üle saada isoleeritusest, säilitada nende heaolu ning parandada seeläbi nende elukvaliteeti. Selleks tuleb tagada neile koht, kus nad saavad kokku tulla ja kogemusi vahetada, ning tuleb julgustada neid enese arendamisel üksteist aitama.

Välja on töötatud naiste probleeme käsitlevad algatused, mis vastavad nende ootustele ja püüdlustele, nagu näiteks temaatilised kohtumised, töötoad jne. Tegevusrühm seisab hea ka selle eest, et naised oleksid kursis mujal toimu-

vaga. Selleks korraldatakse ekskursioone, mis annavad ülevaate naiste igapäevaelust mujal piirkondades ja ka välismaal. On asutatud ka naiste poolt välja antav ajaleht, milles käsitletakse maakeskkonnas töötavate naiste ees seisvaid raskusi.

### Liikmesriik:

Belgia

### Piirkond:

Valloonia

### Kohaliku tegevusrühma nimetus:

Botte du Hainaut

**Rahvaarv:** 29 285

**Pindala:** 54 km<sup>2</sup>



### Projekti

**kogumaksumus:** 187 400 eurot

**EL:** 84 330 eurot

**Muud riiklikud vahendid:** 84 330 eurot

**Erakapital:** 18 740 eurot

**Projekti kehtivusaeg:** jaanuar 2004 kuni detsember 2007

**Kontaktisik:** Anne Meesen

**Address:** Place Albert 1er, 38, B-6440 Froidchapelle

**Tel:** (+32) 60 411 407

**Faks:** (+32) 60 412 435

**E-post:** galdebotte@skynet.be

Fotod: Botte du Hainaut' tegevusrühm

<sup>1</sup> Kohalikele tegevusrühmadele pandud kohustus luua oma struktuur sarnaselt juriidilistele isikutele.

# Madalmaade arengu kavandamine: kahe küla lugu

Leader+ meetodite kasutamine kohalike ja piirkondlike maaelu arengukavade integreerimisel võimaldab külaelanikel oma elu kujundamisel paremini kaasa rääkida.

## Sissejuhatus

Viimasel ajal on nii kodanikud kui ka valitsusasutused püüdnud leida uusi koostöövorme. Valitsuse esindajad on proovinud eri meetodeid kohalike elanike kaasamiseks otsustamismenetlusesse, ning kogukonnad otsivad pidevalt uusi viise, et rääkida rohkem kaasa nende endi elukeskkonnaga seotud otsuste tegemisel.

Leader+ kohaliku tegevusrühma Oost Drenthe'i toetusel koostasid Drenthe'i provintsi külade elanikud oma külade arengukavad, tänu millele nad saavad kaasa rääkida nende elukvaliteeti mõjutavates kohalikes küsimustes. Kavad hõlmavad aspekte, mida tuleks kas säilitada või muuta, ega piirdu üksnes külaga, vaid käsitlevad ka ümbritsevaid alasid. Kavad on ka heaks näiteks alt-üles-planeerimisest, mis mõjutas oluliselt piirkondliku poliitika väljatöötamist.

## Arvestamine alt-üles-lähenemisega

Üldiselt on omaks võetud arusaam, et külaelanikud mõistavad ise kõige paremini keskkonda, kus nad elavad, ja neil on selle tuleviku kohta oma ettekujutus. Kui paluda neil seda keskkonda iseloomustada, on nad sageli oma kodukanti määratlevate parameetrite osas üksmeelel. Need parameetrid on tavaliselt seotud looduskeskkonnaga, mida inimesed enda arvates tunnevad ja suudavad mõjutada ning mis võib erineda päris palju ametlikust seisukohast. Küla on ka kohalike sotsiaalsete, kultuuriliste ja majanduslike teadmiste allikas. Kohalikku tegevuskavasse kaasamise puhul on nendel teadmistel külakogukondade taasloomise seisukohalt tohutu potentsiaal.

Kõnealusel Leader+ projektis suutis Oost-Drenthe'i kohalik tegevusrühm innustada Buineni küla elanikke koostama oma küla tegevuskava. Neid abistas selles pädev orga-

nisatsioon ning eri osalusmeetodeid kasutades paluti inimestel rääkida küla identiteedist, keskendudes headele külgedele ja puudustele. Elanikega kohtuti nende kodudes ning korraldati väljasõite, et inimesed teeksid pilte, mis näitaksid, millised aspektid külas ja seda ümbritsevas keskkonnas on neile olulised ning mida tuleks säilitada või muuta. Külaelanike ettekujutustele ja teadmistele toetus koostati kava, kus muu hulgas sooviti liiklusohutuse tõstmist, küla ilme parandamist ning külakeskuse väljarendamist.

## Kohaliku arengu väljakutse

Kõnealusel projekti üheks suurimaks väljakutseks oli külaelanike kohalike tegevuskavade ühitamine piirkondliku planeerimispoliitikaga kohalikul ja piirkondlikul tasandil. Sageli ei leia sellised kohalikud kavad piirkondlikul tasandil kõlapinda, sest need pole kirjutatud ametlikus keeles, nendes tehakse ebareaalsete ettepanekuid või need ei leia lihtsalt poliitiliste toetust. Seega on väljakutse koostada küla tegevuskavad nii, et haldus- ja poliitilised struktuurid on võimelised neid käsitlema.

Drenthe'is ei piirdu üksnes kogukonna soovide kokkumõtmisega. Küla arengukava tugevaks küljeks oli see, et kohaliku ja piirkondliku valitsuse esindajad osalesid protsessis päris algusest peale. See oli ka edu võti. Buineni küla elanikud suutsid seletada, miks nad tahavad vana sadamat taastada, ja projekteerijad said seejärel selgitada, millistel tingimustel oli see võimalik. Koostöö tulemusel suudeti elanike koostatud projektid siduda meetmetega, mida kohalik ja piirkondlik valitsus soovisid ellu viia. Koostati kavade ja eelarvete sidusad kombinatsioonid, millega nähti ette investeerida 800 elanikuga väikesesse külla 2,7 miljonit eurot. See tähendas aga seda, et mitme Leader+ projek-

Renoveerimistööd on lõpetatud ja sadam on valmis



Uus sild parandab külale juurdepääsu



Lapsed saavad kohalikus arengus kaasa rääkida





ti raames suutis Buineni küla rekonstrueerida kunagi külale elu andnud väikese sadama ning hakata kasutama seda turismi eesmärgil, näiteks kanuumatkade korraldamiseks, ning luua ühtlasi ala jõevee kogumiseks. Lisaks sellele parandati küla ilmet puude istutamise ja traditsioonilise tänavavalgustuse paigaldamisega.

### Eeskujuks kogu piirkonnale

Projekti edu Buinenis ei jäänud märkamata ka provintsiavalitsusel. Sellest peale on Drenthe'i provintsi küla tegevuskava idee omaks võtnud ning teinud sellest ruumilise planeerimise menetluse ametliku osa. Tänu sellele on hakanud sarnaseid kavasid koostama ka provintsi teised külad. Ühe teise Leader+ projekti raames, nimetusega „Maaelu arengu uus stiil“, on kolm küla koostanud arengukavad ja kaks küla on loonud oma Küla Agenda+ (kus plussmärk näitab seda, et arvestatud on ka küla ümbritsevate aladega).

Üks nendest küladest on Zuidlaarderveen. Selles 320 elanikuga külas oli mitmeid probleeme, mis sundisid agendat koostama. Näiteks oli küla esindushoone oma eesmärgi kaotanud ning kardeti, et ukсед peab sulgema ka kohalik kool. Vastukaaluks olid elanikel siiski ka mõned positiivsed ideed ja tulevikuplaanid.

Nagu Buinenis, nii oli ka siin Agenda+ koostamine tõeliselt kollegiaalne ettevõtmine. Külaelanikke abistasid kaks professionaalset organisatsiooni: Stammi sotsiaalse arengu keskus ja TRIAS, provintsis tegutsev kohalik heategevusorganisatsioon. Eri eluallasid esindavatest külaelanikest koosnev nn Agenda komitee pani Agenda koostamiseks kirja elanike mured ja soovid. Need seisukohad pärinesid küsimustikust, millele vastas 80% kohalikust elanikkonnast. Astuti ka samme, et kohalik omavalitsus ja kohalik heategevusorganisatsioon osaleksid protsessis ning oleksid tulemustest huvitatud.

Zuidlaarderveeni küla elanikud asusid tegutsema juba enne, kui Agenda ametlikult avaldati. Juba Agenda koostamine ise süstis inimestesse entusiasmi. Näiteks aitasid 60 vabatahtlikku kohalikku kooli eri tegevuste organiseerimisel, et anda koolile kogukonnas kessem roll. Leader+ kättis agenda koostamisel tekkinud kulud ning abistab ka ettepanekute elluviimisel, näiteks esindushoone kohendamisel.

Üks silmatorkav algatus sai teoks 2006. aasta kevadel, kui teede ja teeäärtega tegelev tööühm jagas küla igale majale lillesibulaid. Sibulate istutamine oli Agenda+ elluviimise positiivne ja värvikas algus!

### Kohalike kavade edukas integreerimine

Madalmaade kogemus näitab, et küla planeerimise protsessis tugevdab töö elanikega sotsiaalset ühtekuuluvust, ergutab sotsiaal-majanduslikke tegevusi, parandab teadmisi küla ajaloost, eluolust ja loodusest, tõstab planeeringute kvaliteeti ning aitab piirkondlikul ja munitsipaaltasandil paremini integreerida poliitika ja kavu. Leader+ meetodid, mis keskenduvad alt-üles-lähenemisele, vastutusega eksperimenteerimisele ja uutesse haldusprotsessi-

desse investeerimisele, on osutunud kasulikeks külaelanike ja valitsuste vaheliste sidemete loomisel. Ehk teisisõnu: külaelanikud loovad sisu, ametlikud menetlused ja asutused konteksti või struktuuri, kus see sisu saab kasvada. Vastastikust kasu saavad kõik asjaosalised.

**Liikmesriik:** Madalmaad

**Piirkond, ala:** Drenthe

**Kohaliku tegevusrühma**

**nimetus:** Oost-Drenthe

**Rahvaarv:** 82 300

**Pindala:** 697 km<sup>2</sup>

**Projekt:** *Buineni küla arengukava*

**Projekti kogumaksumus:**

560 785\* eurot

**EL:** 186 928 eurot

**Muud riiklikud vahendid:**

373 857 eurot

**Projekti kehtivusaeg:**

detsember 2004 kuni detsember

2006

\* Hõlmab rohkem kui ühte projekti.

**Projekt:** *Maaelu arengu uus stiil, Zuidlaarderveeni Küla Agenda+*

**Projekti kogumaksumus:** 155 123\* eurot

**EL:** 51 190 eurot

**Muud riiklikud vahendid:** 62 025 eurot

**Erakapital:** 41 908 eurot

**Projekti kehtivusaeg:** veebruar 2005 kuni detsember 2005

\* Hõlmab rohkem kui ühte projekti.

**Kontaktisik:**

Cathrien Posthumus (tegevusrühma koordinaator)

**Adress:** Postbus 122, 9400 AC Assen

**Tel:** (+31) 592 365 650

**Faks:** (+31) 592 365 671

**E-post:** c.posthumus@drenthe.nl

**Veebileht:**

[www.leader.drenthe.nl/oostdrenthe/index.htm](http://www.leader.drenthe.nl/oostdrenthe/index.htm)

Fotod: Madalmaade riikliku koostöövõrgu üksus



# LISANDVÄÄRTUS KOHALIKELE TOODETELE





Väärtusahela alguses  
välja valitud palgid ...

## SAKSAMAA

# Puit on au sees

Leader+ aitab piirkonna puidusektori kolme eri projekti rahastamisega tugevdada kohalikku majandust, säilitades töökohti ning tugevdades kohalike toodete identiteeti.

Sabine Weizenegger, Altusried-Oberallgäu tegevusrühma juht

### Sissejuhatus

Allgäu piirkonna kohalikud tegevusrühmad tõestavad, et männi- ja pöögipuitu suudavad turustada peale Skandinaavia firmade ka teised, kuna puidu väärtusahela projektid ei tõsta mitte ainult selle kohaliku tooraine mainet, vaid annavad piirkonnas ka sissetulekut.

Allgäu piirkonnas annab puidutööstus tööd umbes 6000 inimesele. Hinnanguliselt sõltub ühel või teisel viisil metsamaastikust, metsast ja puidusektorist kolmandik Allgäu elanikest, olgu siis otseselt, saades sealt esmast või teistest tulu, või kaudselt, olles seotud mõnega arvukatest varustavatest või järgtööstustest. Pole siis ka ime, et puidu väärtusahel mängib Altusried-Oberallgäu tegevusrühma piirkondlikus arengukavas tähtsat rolli, rõhudes kohalikele toodetele ja teenustele. Üheks eesmärgiks on ergutada kohalikku puidutööstust, kuid teiseks eesmärgiks on õpetada elanikke hindama selle kohaliku tooraine mitmekülgust ja väärtust.

Alates 2004. aasta veebruarist, mil kohalik tegevusrühm tegevust alustas, on ellu viidud mitu puidul põhinevat projekti. Leader+ toel on algatatud kaks territooriumidevahelist koostööprojekti: puitehitisi propageeriv mess Allgäu '05 ning puidu turustamise organisatsioon in.silva. Lisaks sellele ehitati Oberallgäu Wildpoldsriedi omavalitsusüksuses Leader+ toel Saksamaa esimene mitmekorruseline puidust autoparkla.

### Tavalistest puitesemetest meistriteosteni

Allgäu '05 puidumessi korraldas Kemptenis (Allgäu) asuv ühing, mis asutati 2003. aasta keskel. Praegu on ühingul üle saja liikme ja sinna kuulub nii metsaomanikke, saeveskite omanikke, puuseppi, arhitekte kui ka projekteerijaid. Eesmärk oli korraldada piirkonna esimene puitehitiste mess, mis tutvustaks laiemale publikule puidu väärtusahela kontseptsiooni. Messi sihtrühm ei olnud mitte üksnes





### ... viiakse töötlemisele

otse tehastesse. Piirkondlikke saeveskeid varustavad endiselt metsaühistud ja metsaomanike ühendused otse, nii et huvide konflikti ei teki. in.silva müügi mahud kasvavad pidevalt ning praegu, pärast Austria föderaalset metsandusettevõtja Österreichische Bundesforste AG määramist, tegutseb see ka rahvusvaheliselt.

Leader+ toetas ühistut, eraldades esialgsed vahendid ühe aasta jooksul ärihoone ja ühistu halduskulude katteks. Omafinantseerimine on toimunud ühistu enda ressursside arvel.

### Looduslähedane parkla

Wildpoldsriedi omavalitsusüksus tegi omale puidutöötlemise nime juba enne Leader+ käivitamist. Aastatel 1995-1996 tehti algkoolile pakett-laudkonstruktsiooniga juurdeehitus ning 2004. aastal sai valmis puidust spordihall. Seejärel hakati Leader+ raames ellu viima uut projekti „Wildpoldsriedi puitgaraaz“.

Alates 2002. aastast on kohalik omavalitsus osutanud nn sotsiaalmaja teenust. Mõnedel teenust kasutavatel pensionäridel, kes liikuvuse säilitamiseks sõidavad oma autodega, on talvetingimustes olnud raskusi ja paljud on palunud abi autode hoidmisel. Lahendus leiti, kui kohalikul omavalitsusel õnnestus omandada lagunenu põllumajandushoone, mida sai mitmekorruseliseks autoparklaks ümber ehitada.

Nii avatigi 2005. aasta suvel Saksamaa esimene mitmekorruseline puidust autoparkla. Parkla ei teeninud mitte ainult pensionäridele parkimiskohtade pakkumise eesmärki, vaid oli ka näidisprojektiks, et propageerida puitkonstruktsioonide ning suurendada seeläbi kohaliku puidu müüki. Projekti eesmärk oli jagada puidust autoparkla kohta teavet ning võimaldada külastajatele juurdepääs.

Leader+ toetus on kulunud investeerimisele ja suhtekorraldusele. Omafinantseerimisel aitas Wildpoldsriedi omavalitsus.

### Koostöö piirkondlikul tasandil

Koostööprojektid Allgäu '05 ja in.silva algatati ja neid toetati Altusried-Oberallgäu piirkonna arengu kohaliku tegevusrühma üldise juhtimise all. Projekte arutati esmalt asjaomaste kohaliku tegevusrühma juhtidega ning Leaderprogrammi juhi ka kui kohalike tegevusrühmade juhtide ja ministriumide (iseloosulik Baierile) vahendusorganiga ning saadeti seejärel enne taotluse esitamist kõigi osalevate kohalike tegevusrühmade otsuseid tegevatele asutustele. Kohalikud tegevusrühmad ei investeerinud kummagi projekti puhul oma vahendeid, vaid avasid üksnes oma vastavatest kvootidest arengufondid. Koostööd tegevd kohalikud tegevusrühmad asuvad geograafiliselt üksteisega nii lähestikku, et esialgseid projektikuluseid eraldi ei tekkinud.

Allgäu territooriumidevahelise koostöö üheks konkreetseks edu pandiks on piirkonna tugev identiteet. Paljude

lõppkasutajad, vaid kõik väärtusahelast huvitatud isikud. Messis nähti võimalust jagada ja saada teavet, vahetada kogemusi ning luua võrgustikke, kuna varem piirkonna puidu potentsiaali kohta laialdased teadmised puudusid.

Kempenis peetud kaubandusmessi külastas mitu tuhat inimest. Eksponentidena oli kohal üle 50 ettevõtte. Messiraames korraldati mitmeid esitlusi ja kavas oli ka meelelahutuslik programm, kus esitleti ajaloolisi saage ja sae abil valmistatud kaunistustega tooteid. Mess oli nii edukas, et korraldajad ja eksponeerid organiseerisid samasuguse ürituse ka 2006. aasta septembris.

Leader+ on aidanud katta suhtekorralduse ja projektijuhtimisega seotud kulusid, samal ajal kui omafinantseerimine on saanud võimalikuks tänu ekspertidelt saadud osalustasudele. Lisaressursse on võimaldanud ka Saksamaa puidumüügi fond. Piirkonna arengu kavas osaleb neli kohalikku tegevusrühma: Altusried-Oberallgäu, Kneippland® Unterallgäu, Impuls Westallgäu 10+ ning Ostallgäu.

### Puidutootjad ühendavad jõud

Veel üks eespool nimetatud nelja kohaliku tegevusrühma hõlmav koostööprojekt oli puidu turustamise ühistu in.silva loomine. Seda ajendasid viimastel aastakümnetel toimunud muutused ümarpuidu sektoris, kus on toimunud saetööstuste ühinemisi, samal ajal kui metsaomanike arv on kasvanud. Praegu saavad piirkondlike saeveskite vajadused rahuldatud, ühendades metsaühistute ja metsaomanike liidu jõud. Hoopis teine asi on aga tagada tarne suurtele klientidele, kes vajavad aastaringset kvaliteetset puitu, soovitatavalt tehasesse tarnituna. Probleemile lisandus veel vajadus ladustada märkimisväärseid puidukoguseid, eelkõige väikestest erametsadest, mis andiski ideed luua in.silva.

### Traditsiooniliste kaubandussuhete vaimus

Ühistu in.silva asutati 2004. aastal ning äritegevust alustati 2005. aasta suvel. Ühistu koondab väikeste erametsaomanike organisatsioonide ning turustab nende nimel suurtele klientidele fikseeritud pikkusega puitu, tarnides seda ka



Terav silm ja kindel käsi on olulised töövahendid

projektide puhul polnud seega ühe kohaliku tegevusrühma kaasamine mõttekas: Allgäu ulatuslikud alad jäävad Leader+ äärealadele, samal ajal kui linnad moodustavad eraldi haldusüksused ning Lindau piirkonna lääneosa ja Oberallgäu lõunaosa on arengu rahastamise kaardil vaid väikesed täpid. Samuti on oluline märkida, et Leader-programmi juht vastutab kõigi nelja kohaliku tegevusrühma eest, mis on lihtsustanud territooriumidevahelise koostöö korraldamist.

**Liikmesriik:** Saksamaa

**Piirkond:** Baieri

**Juhtiva kohaliku tegevusrühma nimetus:**

Regionalentwicklung Altusried-Oberallgäu

**Rahvaarv:** 82 000

**Pindala:** 684 km<sup>2</sup>

#### **Holzbaumesse Allgäu 05**

**Projekti kogumaksumus:** 150 565 eurot

**EL:** 13 200 eurot

**Muud riiklikud vahendid:** 28 200 eurot

**Erakapital:** 109 165 eurot

**Projekti kehtivusaeg:** aprill 2005 kuni oktoober 2005

#### **in.silva**

**Projekti kogumaksumus:** 105 273 eurot

**EL:** 8771 eurot

**Muud riiklikud vahendid:** 8771 eurot

**Erakapital:** 87 731 eurot

**Projekti kehtivusaeg:** mai 2005 kuni aprill 2006

#### **Wildpoldsriedi puitgaraaz**

**Projekti kogumaksumus:**

183 242 eurot

**EL:** 91 621 eurot

**Muud riiklikud vahendid:**

91 621 eurot

**Projekti kehtivusaeg:** oktoober

2004 kuni november 2005

#### **Kontaktisik:**

Dr Sabine Weizenegger

#### **Aadress:**

Rathausplatz 1, D-87452 Altusried

**Tel:** (+49) 837 329 914

**Faks:** (+49) 837 329 911

#### **E-post:**

Weizenegger@geva-altusried.de

#### **Veebileht:**

<http://lag-altusried-schs.le-on.org/>

Fotod: Saksamaa riikliku

koostöövõrgu üksus





## KREEKA

# Puhta maitsega kohalikud tooted

Mahepõllunduslikult kasvatatud kohalikke tooteid turustatakse ärilistel alustel, et tagada säästev majanduse areng ja piirkonna kaubamärk.

### Sissejuhatus

Projekti viiakse ellu Lääne-Makedoonia Kozani maakonnas, mis on tänu ligniidivarudele tuntud elektritootmispiirkond. Ent piirkonnas toodetakse ka näiteks teravilja, safranit, veini, õunu ja virsikuid. Tänu küllaltki suurele loomakasvatusektorile toodetakse rikkalikus valikus piimatooteid.

Projekti, mida teostab Servia omavalitsusüksuses kohalik tegevusrühm ANKO, peamine eesmärk on toota mahepõllundustooteid ja turustada neid kommertsalustel. Selleks on loodud eraldi ettevõtte, mis tegutseb kooskõlas kohaliku tegevusrühma motoga „Ettevõtlus ja keskkond kvaliteedi ja uuendustega käsikäes“. Lõpptooted valmistatakse Lääne-Makedoonia ulatuslikel aladel mahepõllunduslikult kasvatatud kohalikest toiduainetest.

### Tähtsus piirkonnas

Lisaks projekti keskkondlikele aspektidele on oluliseks teguriks projektis osaleva ettevõtte varasem Leaderi kogemus, kuna investeering loob kohalikele toodetele suure lisandväärtuse ning sel on multiplikaatoreffekt kogu kohalikele majandusele. Selles suhtes täiendab ettevõtte loomine Kreeka Leader+ programmi üldisemat eesmärki, milleks on aidata vähendada mägipiirkondade ja muude ebasoodsate piirkondade eraldatust. Lisaks tunnustele, mis iseloo-

mustavad iga taandarenguga piirkonda, on Lääne-Makedoonia tööpuuduse tase olnud viimastel aastatel väga kõrge ja seda mitte ainult Kreeka enda 13 piirkonna hulgas, vaid kogu ELiga võrreldes.

### Kohalike toodete lai valik

Kuigi tootmisvõimsus pole veel lõpuni välja arendatud, on esimesed edumärgid juba näha. Ülimoodsas töötlemisettevõttes töötab 27 inimest ja paljud kohalikud väiketootjad on tarnijad. Seega varustatakse ettevõtet kohalike mahepõllunduslikult toodetud köögiviljadega, millest valmistatakse traditsioonilisi retsepte kasutades toite, mis seejärel pakendatakse ilma säilitusaineteta. Viimase aastakümne jooksul on paljud tarnijad (juustutehased, meiereid jne) saanud Leader I ja Leader II raames toetusi ning jätkavad nüüd oma tegevust edukalt.

Turustatavateks lõpptoodeteks on valik pirukaid (juustu, kõrvitsaga jne), täidetud paprikad ja tomatid, pastatooted, kuivatatud ubade sortiment, keedised, maiustused, vein ja mesi. Kõigil toodetel on seos piirkonna traditsioonide, kultuuri ja ajaloo. Seetõttu on pakendil kirjas kohaliku toote lühikirjeldus ning etiketil on kirjeldatud, kuidas toode on valmistatud ning milliseid koostisosi on kasutatud. Sa-



... ja väljapanekuruum erinevate toodete tutvustamiseks

muti on öeldud selgelt, et koostisained on pärit sertifitseeritud mahepõllundussaaduste tootjatelt.

### Äriline lähenemine

Eesmärk on see, et need tooted jõuaksid võimalikult kiiresti võimalikult suure hulga tarbijateni, tegemata sealjuures järeleandmisi kvaliteedi osas ning säilitades konkurentsivõimelised hinnad. Eesmärk on pakkuda kvaliteettooteid, mis tõstavad piirkonna (ja ka Kreeka) mainet kvaliteetse toidu tootjana. Selleks, et tooted suudaksid võistelda mujal masstoodanguna valmistatud madalamast hinnaklassist toodetega, on vaja näidata, et tegemist on kvaliteetsete ja sertifitseeritud mahepõllundustoodetega. Selline turundusstrateegia on välja töötatud kohaliku tegevusrühma ja ärimeeste koostööna, kusjuures kohalik tegevusrühm on andnud ettevõttele tehnilist abi eespool kirjeldatud siht-rühmadele keskendumiseks. Siht-rühmadeni jõudmiseks võetakse arvesse teatud tegureid, nagu turusektor, rahvas-tikutihedus, jaemüügi maht, majandusväljavaated (aluseks on SKT näitajad jne) ning kohalik konkurentsivõime.

Tuleks märkida, et ettevõtte eesmärk ei ole kaubelda suurte jaemüügiketidega, sest see võib piirata toodete mitmekesisust ja identiteeti. Samuti on oluline kontrollida mingil määral ka nende toodete müüki, eelkõige just selles osas, mis puudutab nende transporti ja säilitamist, kuna need tegurid võivad oluliselt mõjutada tarbijale müüdavate toodete kvaliteeti.

Praegu turustavad toidukaupu selleks spetsiaalselt palgatud müügiesindajad, kes tegelevad otse lõpptarbija ja/või mahepõllundustoodete müügile spetsialiseerunud poodidega. Kuna nende toodete kaubamärk on patenteeritud, kasutatakse seda ka siis, kui algab frantsiisimine. See saab alguse Lääne-Makedoonia suuremates asustatud kohtades, hõlmab seejärel Kreeka erinevaid osi ning lõpuks ka teisi riike. Plaanis on ka osta eravahenditega Servia piirkonnas 800 hektarit maad, et laiendada mahepõllunduse tingimustes toodetavate toiduainete valikut.

Leader+ vahendeid on kasutatud peamiselt infrastruktuuri investeerimiseks, töötlemisettevõtte ehitamiseks ning tootmise alustamiseks vajalike seadmete hankimiseks.

**Liikmesriik:** Kreeka

**Piirkond, ala:**

Lääne-Makedoonia, Servia

**Kohaliku tegevusrühma**

**nimetus:** ANKO SA

**Rahvaarv:** 90 542

**Pindala:** 3401 km<sup>2</sup>

**Projekti kogumaksumus:** 430 000 eurot

**EL:** 215 000 eurot

**Muud riiklikud vahendid:** 43 000 eurot

**Erakapital:** 172 000 eurot

**Projekti kehtivusaeg:** juuni 2003 kuni juuli 2005

**Kontaktisik:** Vassilis Ragias

**Address:** 1-3 Fon Karagianni Str., Kozani, 50100

**Tel:** (+30) 2461 024 022

**Faks:** (+30) 2461 038 628

**E-post:** vragias@anko.gr

**Veebileht:** www.anko.gr

Fotod: Kreeka riikliku koostöövõrgu üksus





# LOODUS- JA KULTUURIVARADE TÕHUSAIM KASUTAMINE







Muusika on värvi valmistamisel oluline komponent

## SOOME

# Punaseks värvitud asula: Hiirijärvi küla

Külakogukond teeb koostööd, et luua ligitõmbavamalt muljet ja panna alus turismile.

### Sissejuhatus

Hiirijärvi küla elanikud soovisid Leader+ Karhuseutu kohaliku tegevusrühma rahastatud projekti raames muuta küla läbivat teed alternatiivseks marsruudiks Harjavalta vallast läbi sõitvatele turistidele. Turismi seisukohast jätab see ilus ja vana maantee vallast parema mulje.

Hiirijärvi on tüüpiline Soome küla, mis asub Harjavalta vallas, umbes 30 kilomeetrit Pori linnast ida pool. Külas on 165 majapidamist ja umbes 400

elanikku. Valda peetakse üldiselt tööstuslikuks ja seetõttu on selle ilus loodus ja potentsiaal puhkepaigana suures osas kasutamata.

2001. aastaks oli Hiirijärvi maastiku kaitsekorralduskava juba koostatud, kuid seoses kohalike elanike koostatud küla arengukavaga kerkisid üles mitmed maastikku ja keskkonda käsitlevad probleemid. Projekti juhib külaühistu, keda abistab Leader+ vahenditega palgatud osalise tööajaga projekti administraator, kes vastutab erinevate ürituste korraldamise ja teabe levitamise eest nii külas kui ka erinevatel messidel ja väljaspool küla toimuvatel ettevõtmistel. Enamiku tööd teevad siiski ära vabatahtlikud.

### Teabe levitamine

Projekti üheks oluliseks aspektiks on jagada teavet kolmandatele isikutele. Küla koduleheküljel oli olemas juba enne projekti algust, kuid nüüdseks on see ümber kujundatud ning see on keskendunud rohkem turistidele. Samuti on parandatud küla mainet, reklaamides seal korraldata-





## Teeäärsete hoonete värviharmonia on taastatud ...



vaid laatu ja muid üritusi, ning see on aidanud luua turistsõbraliku mulje kogu vallast.

Teabevahetuse üheks tähtsaks komponendiks on vabatahtlike töö koordineerimine, kuna inimesed ei kaota projekti vastu huvi, kui neid toimuvast korrapäraselt teavitada. Vabatahtlike rühma tuumiku moodustavad umbes 20 külaelanikku, kes siis vastavalt vajadusele värbavad appi teisi.

### Küla ümbritseva maastiku taaskasutuselevõtt

Maastiku ilme parandamiseks võeti ette mitu tegevust korraga. Näiteks raiuti põõsad maha nii vabatahtlike kui ka palgatööjõu abil. Maakohale iseloomulik maastik on jälle avatud ning vanad karjamaad on uuesti kasutusele võetud. Maastiku kujundamise projektis osalesid kolme põllumajandusettevõtte loomad ja spetsiaalselt selleks otstarbeks soetati ka lambakari. Nüüd söövad vanadel traditsioonilistel karjamaadel ja ka mõnel uuel rohtu nii mägiveised kui ka lambad.

Maastiku kaitsmisel mängisid olulist rolli ka põllumajandustootjad, keda teavitati võimalusest saada maastikukaitsega seotud töö jaoks keskkonnatoetust. Kuna maastikukaitsega tegelevad nii külaühistu kui ka üksikud talupidajad, on projekti raames tõhustatud nende rühmade vahelist koostööd ja loodud uusi sotsiaalseid kontakte.

### Tugev kohalik kultuur

Külas on mitu huvipakkuvat vaatamisväärsust: jääajast pärit sulglohud, majamuuseumid, muuseum-kuivati ja palju traditsioonilisi ehitisi. Ajaloo erinevad ajajärgud on külaelus ja ümbritsevas maastikus selgelt näha. Mitu aastat tagasi koostas Soome muuseumiamet sulglohkude loendi ning paigaldas nende juurde sildid, mis nüüdseks olid halvas seisus. Muuseumiamet ja Satakunta muuseum saatsid projekti raames külaelanikele appi eksperdid, et aidata neid geoloogilisi relikte ja muuseume korrastada. Sulglohkude juurde paigaldatakse uued sildid, samuti pannakse uusi silte lisaks ka maanteele, et turistidel oleks lihtsam leida kohalikke vaatamisväärsusi. Ajalooliselt huvi pakkuvate

paikade kohta on plaanis anda välja ka küla kaart ja turistiteatmik.

### Punamullaga uus ilme

2005. aasta suvel valmistasid külaelanikud asjatundja juhendamisel 600 liitrit punamuld-värvi, millega värviti üle vanad puitehitised neile uue ilme andmiseks. Kogu tööd ei suudetud korraga ära teha ja nii planeeriti ettevõtmise teine etapp 2006. aastaks. Tulemused olid muljetavaldavad ja nüüd märkavad kõik maanteel sõitjad neid vanu puitmaju, mis annavad tunnistust küla ajaloo ja traditsioonidega ehituskultuurist, olles samal ajal traditsioonilise külamaastiku lahutamatuks osaks.

Külamaastiku avamine, hoonete ülevärvimine ja ajalooliste paikade korrastamine on muutnud küla turistidele ahvatlevamaks. Kohalikud ettevõtjad moodustasid spetsiaalse meeskonna, kelle ülesandeks on arendada ja parandada pakutavate teenuste taset ning tagada seda, et külastajatest saaks kasu küla ise. Ettevõtjad ja külaühistu teevad koostööd ning külaelanike vabatahtlik töö on osa sotsiaalsest kapitalist, mis toob kasu ka kohalikele ettevõtetele.

Kohaliku tegevusrühma Mediavaunu-projekti ühe osana on ettevalmistamisel küla video, mille eesmärk on edendada turismi ja milles on kasutatud külaelanikelt kogutud vanu fotosid.

### Külakool

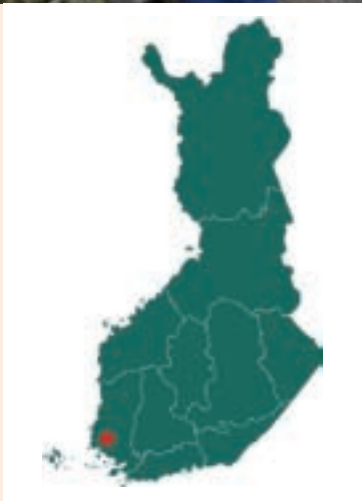
Projekti raames kujundati ümber ka Hiirijärvi kooli õu ja parandati seal õppiva umbes 30 õpilase turvalisust. Näiteks ehitati kooliõues oleva puudesalu ümber tara ja muudeti see väikeseks pargiks, kus kevadest sügiseni karjatatakse lambaid ja hoitakse nii ala heas korras. Õues mängivate laste turvalisust parandati taimede istutamise ja kooliõue ümberkujundamisega, mis koos heakorrastustöödega on aidanud parandada küla üldist väljanägemist.



... ja täpselt õige tooni saamiseks tuleb lisada veel natuke

### Projekti tulemused

Projekti elluviimise aluseks oli külaelanike juba traditsiooniks kujunenud koostöö. Projekti kõigi eesmärkide täitmiseks oli siiski vaja nii tõhusat teabevahetust kui ka tööde organiseerimist, mis ei oleks olnud võimalik ilma välise abita. Kuigi mõningaid toiminguid oleks suudetud teha ka ilma projektipoolse rahastamiseta, oleks see võtnud nii kaua aega, et lisandväärtus külaelanike elatusvahenditele oleks olnud väike.



Teisest küljest on külakogukonnale projekti elluviimiseks eraldatud vahendid andnud tuge sotsiaalse kapitali tugevdamisele koostöö ja külaelanike oskuste ärakasutamise kaudu. Talupidajad, ettevõtjad ja külaelanikud on teinud tõhusat koostööd ja nende vabatahtlik tegutsemine on kogukonna vaimu väljenduse oluline ja traditsioonidega vorm. Koostöö tagab ka projekti tulemuste pikaajalise säilimise, kuna inimesed tunnevad oma töö tulemuste üle uhkust ning hoiavad neid paremini.

Külaelanikud leiavad, et väljastpoolt, eelkõige Leader+st, tulevad vahendid on tõestuseks, et neid ja nende saavutusi hinnatakse. Selle mõistmine suurendab projektiga liituvate inimeste arvu, mis omakorda täiendab sotsiaalset kapitali.

**Liikmesriik:** Soome  
**Piirkond, ala:** Satakunta  
**Kohaliku tegevusrühma nimetus:** Karhuseutu  
**Rahvaarv:** 56 067  
**Pindala:** 2253 km<sup>2</sup>

**Projekti kogumaksumus:** 78 294 eurot  
**EL:** 27 402 eurot  
**Muud riiklikud vahendid:** 27 402 eurot  
**Erakapital:** 23 490 eurot  
**Projekti kehtivusaeg:** oktoober 2004 kuni detsember 2006

**Kontaktisik:** Mia Mäntylä  
**Address:** Hiirijärven Koulutie 124, 29200 Harjavalta  
**Tel:** (+358) 26 743 294, gsm (+358) 400 112 293  
**E-post:** m.mantyla@nic.fi  
**Veebileht:** www.hiirijarvi.com

Fotod: Soome riikliku koostöövõrgu üksus



Taastatud järved on piirkonna parimad kalastuskohad

## IIRIMAA

# Castlecomeri arenguprojektid

**Leader+ toetusega turismiprojektid on andnud kogukonna kultuuripärandile uue hingamise.**

### Sissejuhatus

Castlecomer on umbes 2000 elanikuga keskmise suurusega linnake Iirimaa kaguosas. Linn vaevles palju aastaid majanduslanguse käes, kuid viimasel ajal on toimunud muutused, mis on leidnud aset osaliselt tänu mitmetele Leader+ projektidele, milles panustati linna loodus- ja kultuurivaradele.

Linna tugevad kivisöe kaevandamise traditsioonid ulatuvad 1640. aastasse, mil kaevandused olid piirkonna suurimad tööandjad. Tol ajal kuulusid kaevandused ja Castlecomerit ümbritsevad maad perekond Wandesforde'i valduste juurde, kuhu muu hulgas kuulusid veel õued, aiad ja tehisjärved. 1969. aastal kaevandused suleti ja koos sellega häibus linna peamine tegevusala. Selle tagajärjel hakkas mõis alla käima ja läks lõpuks riigi omandusse.

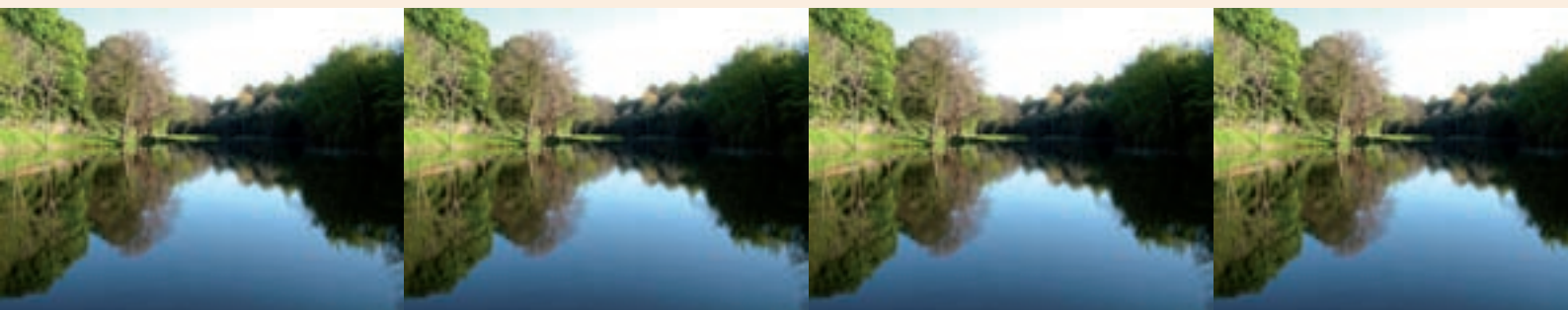
2002. aasta lõpus tabas linna uus hoop, kui peamine tööandja piirkonnast ära kolis ja paljud inimesed töökohata jäid. Vastureaktsioonina tulid kokku kogukonna esindajad ning erinevad kohalikud ja riiklikud asutused, et töötada välja tööpuudusega võitlemise strateegia. Loodi foorum, mis hõlmas kohalikku omavalitsust, kohalikku tegevusrühma Barrow Nore Suir (BNS) ja paljusid teisi ettevõtlustoetu-

se eest vastutavaid asutusi. Ametisse määrati ettevõtluse arendamise juht, kelle ülesandeks jäi paljude projektide kaudu juhtida Castlecomeri taassündi. Samal ajal rahastas Leader+ piirkonnas läbi viidavat laiapõhjalist teostatavusuuringut.

Pärast kohaliku kogukonnaga konsulteerimist leiti, et turism oleks valdkond, millel on suur kasvupotentsiaal. Selle tulemusel töötati välja terve rida projekte, milles toetuti linna ajaloole ja ressursidele, ning BNS mängis nende projektide toetamisel olulist rolli.

### Leader+ toetamas turismipotentsiaali

Castlecomeri piirkonnas läbi viidud laiapõhjaline teostatavusuuring oli linna edasise arengu seisukohalt otsustava tähtsusega, pannes aluse paljudele järgnevale projektidele. Projektide raames korraldati terve rida turismitöötube, kus linna elanikud tulid kokku ning arutasid, mida neil on turistidele pakkuda. Oli oluline, et nad näeksid linna võõra pilgu läbi ning teeksid kindlaks, milliseid muutusi on vaja, et kasutada ära linna potentsiaali turismisihtkohana. Töötubadele järgnes turismialane koolituskursus ja see omakorda viis Castlecomeri turismi tegevuskava väljatöötamiseni.



Töötades välja strateegiat kasutamaks ära linna potentsiaali turismi sihtkohana, oli turismi tegevuskava väga oluliseks dokumendiks. See koondas olemasolevaid ideid projektide kohta, mis oleksid suutelised ära kasutama piirkonna loodus- ja kultuurivarasid, seoks need ühtseks tervikuks ning annaks nende arengule suuna. Sellega tagati, et iga projekt annab panuse üldise eesmärgi saavutamisse, milleks oli Castlecomeri väljaarendamine turismi sihtkohana. Projektid hõlmasid ka turismilogo väljatöötamist ja vasta-veebilehe loomist. Koos linna nn nähtavaks tegemiseks oli see elanikesse uhkustunde süstimisel peamiseks tegevuseks. BNS Leader sai projekti toetuseks abi ka riigilt. Turismi tegevuskavas määrati kindlaks ka järgnevad projektid, mis kasutasid ära Castlecomeri piirkonna ressursse. Projektid hõlmasid endiste Wandesforde'i mõisa maade taaskasutuselevõttu ning muuseumi ja külastajatekeskuse asutamist, mis mõlemad tõstavad esile Castlecomeri kaevanduste ajalugu ja piirkonna loodust.

### Tegevuskava väljatöötamine

Turismi tegevuskavas määrati ära algatuse pilootprojekt, mis nägi ette Wandesforde'i mõisa endistel maalidel asuva kahe suurema järve muutmist kalastusjärvedeks. Järved olid selleks ajaks ära kuivanud ja täis kasvanud. Projekti elluviimiseks palgati projektijuht ja neli töölisi. Täna on järved taastatud ja kalad uuesti sisse lastud ning need on piirkonna suurimad kalapüügikohad. Üks järv on mõeldud tavaliste õngedega püügiks ja teine lendõngega püügiks. Järveprojekt toimib kogukonna äriettevõttena edukalt, tuues nädalas sisse umbes 2000 eurot. BNS Leader andis järvede korrastamiseks vajaliku kapitali ja riiklikku rahastamiskava kasutati personali palkamiseks.

Turismi edendamise strateegia teises projektis nähti ette külastuskeskuse ehitamine, kus tutvustatakse linna ja kaevanduste üle 300aastast ajalugu. Kaevandamise käigus on leitud ka palju ajaloolise tähtsusega fossiile. Külastuskeskuses tutvustataksegi nende fossiilide varal Castlecomerit ümbritsevate alade looduslugu. Kui külastuskeskuse ehitamise projekti rahastatakse suures osas Leader+ täiendava

riikliku rahastamisprogrammi kaudu, on oluline märkida, et projekti idee saadi turismi tegevuskavast, mis töötati välja Leader+ toetusel, ning tänu just alt-üles-lähenemisele suudeti kindlaks teha piirkonna potentsiaal kohaliku kogukonna silme läbi. Selle otsustava Leader+ sisendi tulemusel on tekkinud terve rida kohalikele kuuluvaid, kohalike juhitud ja jätkusuutlikke ettevõtteid.

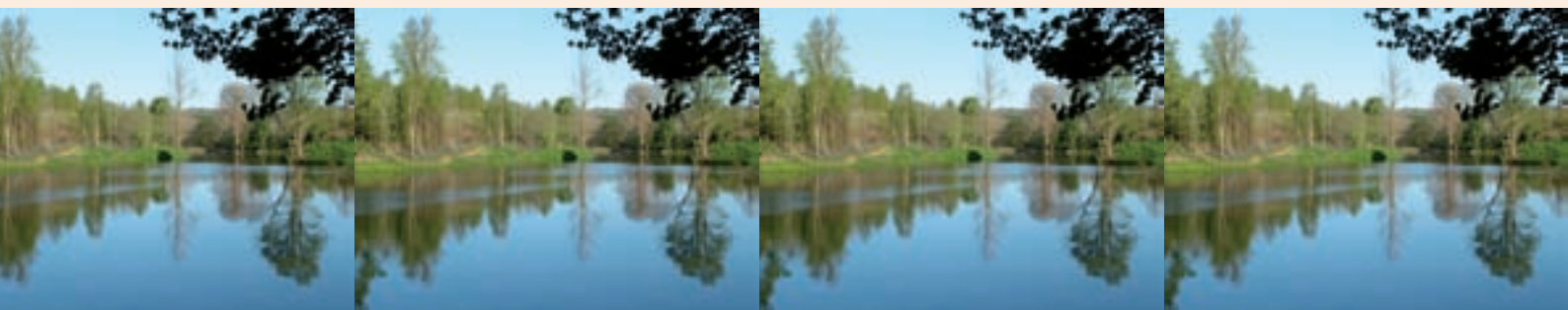
### Kasulikud kõrvalmõjud

Iseseisva projektina, mis põhineb kohalike ressursside kasutamisel, on samuti tekkinud väikeste käsitööettevõtete väljaarendamine endise Wandesforde'i mõisa õuel. See projekt algatati eraviisiliselt ilma Leader+ toetuseta ja on hea näide selle kohta, milline kaasahaarav mõju on olnud Leader+ investeringutel Castlecomeris. Tänu asjade sellisele arengule toetas Leader+ turustamisalgatust lisaks 10 000 euroga.

### Positiivsed tagajärjed

Castlecomeri kogukond sai Leader+ rahalist abi kriitilisel momendil, kui linnal oli vaja raskest seisust üle saada. Praegu toimib mitu kohalikku projekti, nagu näiteks järvede taastamise algatus, külastuskeskuse väljaarendamine, käsitööettevõtete arendamine endise mõisa õuel ning 18 augusti golfväljaku väljaarendamine. Kõik need projektid on andnud märkimisväärse panuse Castlecomeri kui turismi sihtkoha maine kujundamisse. Kui Leader+ ei oleks turismistrateegia väljatöötamist rahaliselt toetanud, poleks need projektid tõenäoliselt nii edukad olnud. Selles suhtes oli Leader+ rolliks toetada kohalikku kogukonda vähe väärtustatud ressursside kasutusvõimaluste leidmisel. Kui see oli tehtud, oli kogukond valmis paljusid projekte ise edasi arendama ning kaasama vahendeid mitmetest avaliku ja erasektori rahastamisallikatest. Teine sama oluline Leader+ panus sai alguse BNSi osalemisest Castlecomeri kriisile lahenduste leidmiseks loodud foorumis. Kohaliku tegevusrühma põhjalikud teadmised kohaliku kogukonna kohta ning pühendumine Leaderi põhimõtetele tagasid foorumi töötulemuste edukuse ja jätkusuutlikkuse.





Kui BNS Leader+ juhil Declan Rice'il paluti tuua välja projekti peamised tulemused, märkis ta ära selle majanduslikud ja sotsiaalsed tagajärjed: „Kuid veelgi tähtsam on heaolutunne ja kogukonna identiteedi tunnetamine. Inimesed on Castlecomeri üle uhked. Nad tunnevad, et on osake selle edust. Maaelu arendamise seisukohalt on see minu arvates tähtis.”

**Liikmesriik:** Iirimaa

**Piirkond, ala:** Kagu-Tipperary ja Kilkenny krahvkond

**Kohaliku tegevusrühma nimetus:**

Barrow Nore Suir Leader

**Rahvaarv:** 81 000

**Pindala:** 3000 km<sup>2</sup>

***Laiapõhjaline teostatavusuuring***

**Projekti kogumaksumus:** 8850 eurot

**EL:** 7080 eurot

**Erakapital:** 1770 eurot

**Projekti kehtivusaeg:** mai 2004 kuni mai 2005

***Käsitööõue ettevõtete toodete turustamine***

**Projekti kogumaksumus:** 19 336 eurot

**EL:** 9668 eurot

**Erakapital:** 9668 eurot

**Projekti kehtivusaeg:** juuni 2004 kuni juuni 2005

***IT-keskus***

**Projekti kogumaksumus:** 22 577 eurot

**EL:** 11 288 eurot

**Erakapital:** 11 289 eurot

**Projekti kehtivusaeg:** november 2002 kuni november 2003

**Kontaktisik:** Declan Rice

**Address:** 42 Parliament Street, Kilkenny

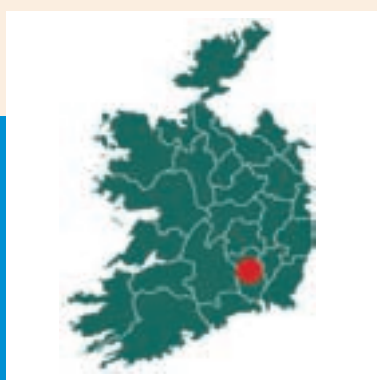
**Tel:** (+353) 567 752 111

**Faks:** (+353) 567 752 333

**E-post:** declan@bnsrd.com

**Veebileht:** www.bnsrd.com

Fotod: Iirimaa riikliku koostöövõrgu üksus





# UUE OSKUSTEABE JA UUTE TEHNOLOOGIATE KASUTAMINE



# Koostöö küttesüsteemi ehitamisel

Leader+ toimib võrgustike loomisel katalüsaatorina ning muudab piirkonna loodusressursid kohalike küttesüsteemide kütuseks.



**Algatus jõuab kohaliku kogukonna südamesse**

rustatakse kütte ja sooja veega 23 kodu ning plaanis on laiendada seda veel 12 hoonele.

## Hekkide ärakasutamine ja säilitamine

Pays de Haute Mayenne'ile tüüpilist maastikku iseloomustavad tihedate hekkidega palistatud aasad. Hekkidega ääristatud maalapid on osa kohalikust pärandist ning need mängivad tähtsat rolli kohaliku taimestiku ja loomastiku säilitamisel ning erosiooni vähendamisel. Ometi on see tähtis keskkonnaressurs olnud hävimisohus. Hekkide ja salude säilitamine nõuab palju tööd talunikelt, kes pidasid säilitamist liiga kulukaks ja kaalusid nende hävitamist. Saint Hilaire'i projekt kutsus talunikke hekkide pügamise käigus maha lõigatud oksa müüma.

## Sissejuhatus

Saint Hilaire du Maine'i (piirkond: Pays<sup>1</sup> de la Loire) ümbruses kogutakse talumaid ääristavatest hekkidest ja puudesaludest lõigatud oksad kokku ning neid kasutatakse kütmiseks. Enne kui kõnealune Leader+ projekt alguse sai, olid talumaade hekid hävimisohus, kuid nüüd on need looduslikud ressursid leidnud uue rakenduse ning selle tagajärjel neid säilitatakse ja kaitstakse.

Kõik sai alguse 2003. aastal, kui Leader+ programmi raames korraldati reis Saksamaale. Umbes 30 Pays de Haute Mayenne'ist pärit valitud esindajast, spetsialistist ja kogukonna liikmest koosnenud rühm sõitis Augsburgi, mis on taastuva energia kasutamisel esirinnas. Viimase 30 aasta jooksul on seal suhtunud päikesesse, puitu ja tuulde kui väärtuslikesse ressursidesse. Saint Hilaire du Maine'i linnapea Christian Quinton mõtles, mida oma kodukandis võiks ette võtta, ja tuligi ideele koguda kokku hekkidest lõigatud oksad ning kasutada neid kütteks. Praeguseks on loodud täiesti ökoloogiline ja ökonoomiline võrk, mille kaudu va-

Kokku kogutud puit hakitakse, kuivatatakse ning kasutatakse kohaliku omavalitsuse paigaldatud kahest puuküttega boilerist ühe kütmiseks. Saint Hilaire du Maine on loonud ka riikliku struktuuri, mis vastutab talunikelt puidu ostmise ja elanikele energia müümise eest. Lõpptulemusena koetakse terve elurajoon ära kohaliku ressursiga, mida säilitatakse selle tarbimise kaudu! See on säästva arengu tõeline edulugu.

## Soojendab kodusid ja tervet kogukonda

Saint Hilaire'i projekt on ühest küljest ökonoomne ja ökoloogiline, teisest küljest on see kohaliku omavalitsuse jaoks inimese leidlikkuse heaks näiteks ja seega kooskõlas Leaderi väärtustega. Ühistu loomisega loodab linnapea, et küttevõrgu toetamisel on elanikud ja põllumajandustootjad ühel meelel. Ühistu tõstab kokkusaamiste kaudu elanike teadlikkust põllumajandustootjate ees seisvatest raskustest ning nende poolt maastiku säilitamiseks tehtud töö kasulikkusest. Projekti juhtimist ja kulusid käsitlevates aruteludes osalevad ka volikogu liikmed. Kõik projektis osalejad annavad igal tasandil oma panuse võrgustiku tõrgeteta toimimisse, teavitades üksteist edusammudest, ning seeläbi ongi elanikkond ühtseks tervikuks liidetud. Enamik Saint Hilaire'i elanikke on projekti entusiasmiga

<sup>1</sup> Termin „pays“ tähistab geograafiliste, kultuuriliste, majanduslike ja sotsiaalsete näitajate poolest ühetaolist piirkonda, mille kohalikel omavalitsustel on välja töötatud ühine arengustrateegia.



Üks puuküttega boileritest, mis annab aastaringsest sooja



vastu võtnud ning tunnevad tänu volikogupoolsele kaasabile uhkust, et neil on nii uuenduslike vaadetega omavalitsus.

Teadlikkuse tõstmist tuleb jätkata, kuna mõned põllumajandustootjad pole veel asjas veendunud. Ometi on Saint Hilaire'i algatusel juba praegu inspireeriv mõju. Rajatist on külastanud arvukad delegatsioonid ja sarnased projektid on ettevalmistamisel ka naaberpiirkondades. Naaberalevites kavatakse selle süsteemi abil kütta ujulat, sotsiaalmaju, raamatukogu ja kooli. Pays de Haute Mayenne kaalub juba kohalike vajaduste rahuldamiseks vajaliku hakkepuidu kogumiseks ja ladustamiseks ühise struktuuri loomist. Sellega kaasneb ka uute töökohtade loomine. Saint Hilaire'is aga, kus ollakse pühendunud taastuva energia kasutamisele, kavatakse paigaldada külakeskuse katusel päikesepatareid ning kaalutakse võimalust paigaldada kohalikku kooli taimeõliga köetav küttesüsteem.

### Leader+ on palju enam kui rahaline toetus

Hakkepuiduga köetavasse küttesüsteemi on investeeritud rohkem kui 360 000 eurot, millest enamus kasutati kahe puiduküttega boileri soetamiseks. Esialgu oli kavas osta üks suur boiler, kuid siis saadi aru, et suvekuudel ei tasu selle käiguhoidmine osalise võimsusega ennast ära. Nii otsustatigi, et tõhusam on suveks lülitada ümber väiksema boileri peale. Ülejäänud raha kulutati hoone ehitamisele, maa-aluse isoleeritud torustiku paigaldamisele ning individuaalboilerite jaotussõlmede väljaehitamisele. Leader+ programmi panus moodustab kogu eelarvest 22%. Kuid Leader+ panus ei piirdu ainult rahalise küljega. Esiteks toimus Leader+ programm katalüsaatorina, organiseerides kogemuste omandamiseks reisi Saksamaale ning korraldades energiakoolituse. Teiseks abistas Leader projekti teostatavuse väljaselgitamisel. Kuid kõige olulisemaks panuseks oli siiski Leader-programmi ametlik toetus, millel oli selge võimendav mõju ning mis stimuleeris projekti toetama ka teisi finantspartnereid, eriti just riiklikul tasandil. Leader+ ja piirkonna pühendumus ajendasid algatuses osalema ka teisi partnereid.

### Kollegiaalne lähenemine

Pays de Haute Mayenne on mänginud alati olulist rolli. Projekti finantsprotsessi kontrollimine ning keskkonnamõju ja säästva arengu kaalutlustega arvestamine poleks olnud võimalik tugeva kohaliku tõukejõuta, mis tähendas kohaliku omavalitsuse ja elanikkonna esindajate vahelist koostööd. Just see kollegiaalne lähenemine toob kaasa entu-

siasmi, millela oleks maapiirkonnas uuenduslikke projekte raske rakendada. Projekti vastuvõtmisega näitasid Saint Hilaire'i elanikud, et Leader+ suudab kohalikul tasandil toetada sellist nn rohujuure tasandi algatust.

#### Liikmesriik:

Prantsusmaa

#### Piirkond:

Pays de la Loire

#### Kohaliku

tegevusrühma

#### nimetus:

Pays de Haute-Mayenne

**Rahvaarv:** 90 821

**Pindala:** 2176 km<sup>2</sup>



#### Projekti

**kogumaksumus:** 364 000 eurot

**EL:** 79 315 eurot

**Muud riiklikud vahendid:** 284 685 eurot

**Projekti kehtivusaeg:** oktoober 2004 kuni juuni 2006

#### Kontaktisik:

Laurent Souchet, kohaliku tegevusrühma juht

**Adress:** GIP-DL Pays de Haute-Mayenne

Ancienne Mairie – Place de Hercé

53100 Mayenne

**Tel:** (+33) 243 046 450

**Faks:** (+33) 243 046 459

**E-post:** l.souchet@hautemayenne.org

**Veebileht:** www.hautemayenne.org

Fotod: Prantsusmaa koostöövõrgustiku üksus

Külastajale tutvustatakse piirkonna näitusi ...

## AUSTRIA

# T-giid: kultuurisidemete loomine

Tänu mobiiltelefoni tehnoloogiale on piirkonnal uuenduslik vahend turismipotentsiaali ärakasutamiseks ja paljuks muukski.

### Sissejuhatus

T-giid on Austria kohaliku tegevusrühma Natur- und Kulturerbe Vorarlberg poolt välja töötatud toode, mis kasutab turistidele kohaliku turismiteabe edastamiseks Interneti-telefoni või mobiilisidet.

Kõnealuse Leader+ projekti raames jutustatakse turistidele huvitavaid lugusid minevikust ja olevikust, mis tutvustavad piirkonna kultuurilugu, arhitektuuriliselt tähelepanuväärseid hooneid, ainulaadseid kultuur- ja looduslikke maastikke ning uuenduslikke projekte. Projekt hõlmab Vorarlbergi piirkonna Montafoni ja Klosterali alasid.

### Alpinism, Hemingway, kaevandused ja moodne arhitektuur

Projekti raames koguti ja valmistati ette lood jalgsimatka läbiviimiseks ajaloolises Gaschurni linnas. Marsruut hõlmab ka vana tantsupaviljoni, mis on ainus algupärane kogu riigis. 13.–19. sajandini oli tantsupaviljonidel külaelus väga tähtis koht, kuna seal peeti kõnesid, kohtuistungeid, koosolekuid, anti teatrietendusi ning tantsiti. Mõneminutilise jalutuskäigu kaugusel asub 17. sajandist pärit võõrastemaja, mis annab pildi turismi algusaegadest, ning vana Walseri<sup>1</sup> stiilis ehitatud palvemaja. Siin saab turist teavet ka alpinismi kohta, eelkõige 3312 meetri kõrguse Piz Buini es-

masest vallutamisest ning mägipiirkonna väljaarendamisest Silvretta ja Rätikoni piirkondades. Turistid õpivad tundma ka suuskade ja talveriietuse ajalugu ning kuulevad Montafoni külastanud kuulsustest, näiteks Ernest Hemingwayst, kes mitte ainult ei külastanud seda paika, vaid kirjutas seal ka mõned oma teosed.

Praegu luuakse uusi anekdoote kultuur- ja loodusmaastikest ning töötatakse välja uusi ja huvitavaid marsruute, mis hõlmavad arheoloogilisi leiukohti, Silbertali kaevandusi, Montafoni gooti arhitektuuri, müüte ja legende ning moodsat arhitektuuri. Piirkonna kohta on tohutult palju teavet ja seetõttu oli väga oluline, et projekti läbiviijad leiaksid sobiva viisi selle edastamiseks, nii et sellest saaksid osa nii kohalikud elanikud kui ka turistid.

### Uuenduslik viis teabe edastamiseks

Pärast mitmeid kohtumisi valiti „jutustaja ja giidi“ sidevahendiks mobiiltelefon ja teenust hakati kutsuma t-giidiks (selle artikli kirjutamise ajal oli teenus üksnes saksakeelne). T-giidi tööpõhimõte on lihtne. Turist peab lihtsalt valima spetsiaalses voldikus või vaatamisväärsusel oleva numbriga ja kuuleb põhjalikku teavet otse mobiiltelefonist. Näiteks helistades numbril (+43) 555 690 810 220, võib külastaja kuulda lugusid eespool kirjeldatud Gaschurni külast.

### Tootearendus

T-giidi väljaarendamine oli nn lugude projekti lahutamatu osa. Mobiiltelefoni giidina kasutamise lihtsuse taga on in-

<sup>1</sup> Walseri stiilis majad on ehitatud tahutud palkidest, ilmastikukaitseks kaetud sindlitelga ning ka sindelkatusega. Esimesed Walseri stiilis majad ehitati 15. sajandil.



... ning moodsat arhitektuuri

novaatiline tehnoloogiline lahendus, mis hõlmab kolme moodulit:

1. moodul: sisuhaldussüsteem (CMS);
2. moodul: mobiiltelefoniteenus koos Interneti-telefoniga;
3. moodul: Internet-interaktiivne häälvastus-süsteem.

Lood on salvestatud audiofailidele ja spetsiaalne sisuhaldussüsteem teeb need failid (mp3-vormingus) audioserveri kaudu helistajale kättesaadavaks. Interneti kaudu saab audiofailidena edastada ja salvestada andmebaasidesse uut teavet ja muid audiosalvestisi (tingimusel, et on olemas juurdepääsuluba), näiteks [http://montafon.telesis.at/tourismus\\_montafon/dorfrundweg](http://montafon.telesis.at/tourismus_montafon/dorfrundweg).

T-giidi veel üheks elemendiks on Interneti-telefoni (VoIP) süsteem, mida saab häälestada nii, et süsteem tuleb toime mitme kõnega korraga. Interneti audioserveri konfigureeriti ainuüksi t-giidi jaoks ning see on pidevalt ühendatud sisuhaldussüsteemiga. Samuti on t-giidiga võimalik laadida audioteadet veebilehelt otse mp3-mängijasse. See funktsioon on mõeldud peamiselt koolidele ja rühmadele ning pakub kasutajale võimalust laadida isiklikku mp3-mängijasse teavet kogu ekskursiooni ja kõigi vaatamisväärsuste kohta.

### T-giidi kasutusvõimalused

T-giid töötati välja Gaschurni linna vaatamisväärsusi tutvustava projekti raames ((+43) 557 490 830 220). Sellest peale kasutatakse t-giidi muude projektide kohta teabe edastamiseks ning see toimib giidina kolmel temaatilisel marsruudil: arhitektuur, mets ning energia.

**Arhitektuurimarsruut:** Vorarlberg on tuntud oma puitarhitektuuri poolest ja t-giidi abil on külastajal võimalik tutvuda Hittisau linna puitehitisega. T-giid jagab põhjalikku teavet konkreetsete huvipakkuvate hoonete kohta ja tee-

nuse kasutajal on võimalus kuulata isegi intervjuud arhitektiga. Arhitektuuriobjekti vaadates saab külastaja pädevat ja põhjalikku teavet (t-giidi number: (+43) 557 490 830 350).

**Metsamarsruut:** läbi metsa matkajale jagab t-giid teavet puuliikide, metsatööde ja eluslooduse kohta üldiselt (t-giidi number: (+43) 557 490 830 360).

**Passiiv-energiamaaja:** Ludeschi väikelinna on ehitatud Euroopa suurim passiivmaja standarditele<sup>1</sup> ja ökoloogilistele kriteeriumidele vastav avalik hoone. T-giidi kaudu saab külastaja üksikasjalikku teavet ehitamisel kasutatud materjalide, passiivmaja tehnilise külje, arhitektuuri ja kohaliku arengu kontseptsiooni kohta (t-giidi number: (+43) 557 490 830 330).

Vorarlbergi kohalik tegevusrühm kavatses kasutada t-giidi ka järgmiste projektide elluviimisel:

- Kuuskedemaa: Vorarlbergi puitarhitektuur ja puuliigid, Euroopa nulg;
- Erialane ekskursioon: regionaalarengu parima tava näidete külastamine;
- Loodusrada: looduse seiklusrada Partenen-Galtüris;
- GSUND („Terve“): vabaõhu terviseprogramm, kus liikumist juhendab t-giid.

### Leader+ toetus

Leader+ on mänginud olulist rolli t-giidi väljatöötamisel, mille potentsiaal on palju suurem kui selle praegune kasutamine ekskursioonijuhina. Näiteks oleks väliskülalistel



<sup>1</sup> Passiivmaja (saksa k *Passivhaus*) on äärmiselt madala energiavajadusega ehitise, mis vastab soojapidavuse osas rangele ja vabatahtlikule passiivmaja standardile. Ehitise kütmiseks kulutatakse väga vähe energiat.



Sild on osake metsamatka marsruudist

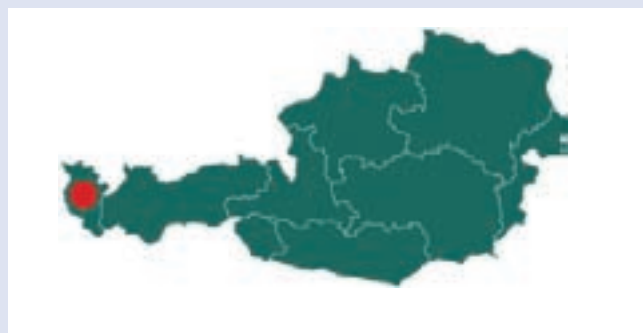


Vanad puitehitised annavad tunnistust piirkonna arhitektuuritraditsioonidest

võimalik saada oma keeles väärtuslikku teavet blankettide täitmise kohta või nõu, kelle poole probleemide või küsimuste tekkimisel pöörduda. Üks võimalik rakendus oleks ka hotellidele ja võõrastemajadele, kes saaksid selle tehnoloogia abil teavitada oma külastajaid meelelahutusvõimlustest. T-giidi osas toetas Leader rahaliselt:

- projekti lugude kontseptsiooni väljatöötamist;
- piirkonna vaatamisväärsuste kohta teabe kogumist ja toimetamist;
- t-giidi prototüübi tehnilist arendust;
- tekstide ja audiofailide koostamist;
- esmast rakendamist Gaschurnis.

Toote vastu on huvi tuntud mujalgi ja see arendati paljude firmade osalusel riiklikuks uurimis- ja võrguprojektiks (*protec-netplus*) (<http://zielleitung.pvl.at>). T-giidi menüü navigeerimiseks arendatakse ka keele identifitseerimissüsteemi. Lisaks sellele kutsuti t-giidi arendajaid osalema üleuroopalises projektis, mis võib hõlmata uue rakenduse väljatöötamist asukohateenuse valdkonnas.



**Liikmesriik:** Austria

**Piirkond:** Vorarlberg

**Kohaliku tegevusrühma nimetus:**

Natur- und Kulturerbe Vorarlberg

**Rahvaarv:** 64 500

**Pindala:** 1716 km<sup>2</sup>

**Projekti kogumaksumus:** 99 000 eurot

**EL:** 49 500 eurot

**Muud riiklikud vahendid:** 15 000 eurot

**Erakapital:** 34 500 eurot

**Projekti kehtivusaeg:** jaanuar 2002 kuni detsember 2004

**Kontaktisik:** Franz Rüf

**Aadress:** Hof 4, 6861 Alberschwende

**Tel:** (+43) 55 797 171

**Faks:** (+43) 5579 717 171

**E-post:** franz.ruef@telesis.at

**Veebileht:** [www.leader-vlbg.at](http://www.leader-vlbg.at)

Fotod: kohalik tegevusrühm Natur- und Kulturerbe Vorarlberg

# KOOSTÖÖ MAAELU ARENDAMISEL



Abistava käe ulatamisel saavad isegi lambad üle vee



ROOTSI, SOOME JA ÜHENDKUNINGRIIK

## Väikesaarte arenguprojekt SISU

Saarte võrgustamise strateegia väljatöötamine võib aidata kindlustada isoleeritud saarestike elanike tulevikku.

### Sissejuhatus

„Kuidas tulla toime väikesel saarel?“ See oli küsimus, mille projekti käivitajad esitasid ja millele on praeguseks ka juba mõned vastused saadud. Väikesaarte arenguprojekti SISU (ingl k Small Islands for Survival and Understanding) eesmärk on luua väikesaarte elanike jaoks rahvusvaheline võrgustik. See suurendaks nende võimalusi leida lahendusi tervele reale probleemidele, eelkõige juhtudel, kus püsiv teeühendus mandriga puudub.

Otsustati, et projektis võivad osaleda saared, mille püsielanikkonda peetakse liiga väikeseks, et osutada teatud teenuseid, näiteks väikeste toidukaupluste, koolide, arstivastuvõtude jne käigushoidmine. Oluline on ka see, et saare elanikud tõestaksid, et elanikkonna väiksusele vaatamata ollakse valmis pakkuma ja käigus hoidma põhiteenuseid, tänu millele elanikud jäävad saarele, või kui seda ei suudeta, siis tuleks neil vähemalt tõestada, et teenuste osutamine ja käigushoidmine on võimalik.

Nüüdseks on loodud saartevaheline võrgustik järgmistel Leader+ aladel: „Carpe Mare“ Rootsis, „Ühes paadis“ Soomes ja WHELK ala Šotimaal. 2006. aasta alguseks osales projektis kokku 13 saart: Rootsist Klädesholmen, Dyrön, Marstrand, Kalvsund, Asperö ja Köpstadsö, Soomest Salavainen, Högsåra, Hiitis ja Vartsala ning Šotimaalt Jura, Colonsay ja Tiree.

Tähtis oli, et projekt koondas inimesi era-, riiklikust ja vabatahtlikust sektorist. Tänu sellele on enamikul saartel kolm esindajat, üks igast sektorist, kes kõnelevad ja tegutsevad ülejäänud elanike nimel. Enamik tööd tehakse vabatahtlikuse alusel, mis tähendab seda, et suur osa saareelanike vabast ja vahel ka tööajast kulub SISU projektile. On arvestatud, et kokku pühendavad vabatahtlikud projektile üle 7000 töötundi.

### Tugevate ja nõrkade külgede kindlakstegemine

Väikestes töörühmades koostas iga saar oma SWOT-analüüsi (tugevused, nõrkused, võimalused ja ohud) ning tõi esile edukad projektid, millega oli juba algust tehtud või kavatseti algust teha. 2005. aasta aprilliks olid saarte elanikud koostanud 13 SWOT-analüüsi, mis avaldati SISU veebilehel [www.sisunet.info](http://www.sisunet.info), mis omakorda võimaldas saarte elanikel valmistuda Rootsis peetavaks projektikoosolekuks. Tegelikult uuendatakse SISU veebilehte regulaarselt osalejate endi edastatud teabega ning see võimaldab partneritel edastada üksteisele oma ideid, artikleid jne.



Paljud väikesaared on talviti muust maailmast ära lõigatud

2005. aasta juunis toimunud projektikoosolek oli väga edukas ja see vallandas arutelud paljude saareprobleemide ümber. Peagi mõisteti, et kuigi 13 osalevat saart on mitmes mõttes väga erinevad, on neil ka palju ühist, ja see oligi vundament, millele saartevaheline koostöövõrk rajati. Rühmaarutelude käigus tõstatati 17 probleemi, mis muu hulgas käsitlesid loodusressursside kasutamist, vanurite abistamist, sidet ja transporti ning saarte arengut tulevikus. Otsustati, et nendele võtmeteemadele keskendumiseks tuleb korraldada uus kohtumine, ja see leidis aset 2005. aasta septembris Šotimaal. Kohtumisel tulid esile ka Šotimaa saarte erinevused Soome ja Rootsi saartega võrreldes.

Arutelud võrgustikus projekti raames üles kerkinud probleemide ümber käivad pidevalt ja need toimuvad muu hulgas videokonverentside ja Interneti teel. Kokku on lepitud juba ühes asjas, nimelt peaksid saarte elanikud tegema lo-bitööd võrdsete poliitikate kehtestamise nimel ELis, eelkõige seoses kaupade ja inimeste saartele transportimise

kuludega. See tähendab, et arutellu kaasatakse rohkem SISU projektis osalejaid.

### Projekti tagasiside

Projekti vahehindamisest selgus, et enamik osalejaid on projektiga seni väga rahul, ja paljud saareelanikud on saanud julgustust hakata tegelema muude (kõrvalejäetud) projektidega. Positiivne tagasiside on ka see, et on lepitud kokku võrgustikutöö jätkamises. Selleks tuleb aktiivsemalt kasutada SISU veebilehte ning osaleda projekti raames korraldatud videokonverentsidel. Esimene selline videokonverents teemal „Mitmeotstarbelised hooned“ oli väga edukas ja sellest võtsid osa viie saare esindajad. Kavas on korraldada videokonverentse, mille käigus käsitletakse sel-

liseid teemasid nagu taastuv energia, alalise elanikkonna püsijäämine ja jäätmeäitlus.

Projekti tulemusi ja järeldusi esitletakse 2006. aasta septembris Soomes peetaval konverentsil. Kutsutud on projektis osalevate riikide poliitikud ja poliitiliste otsuste tegijad ning asjast huvitatud isikud. Konverentsil avalikustatakse kõigi SISU projektis osalenute tulemusi ja järeldusi kajastav aruanne.

### Projekti koordineerimine on edu pant

Kõige tähtsam ülesanne on projekti koordineerimine ja seega on projekti koordinaatoril, keda rahastab Leader+, eri saarerühmade teavitamisel oluline roll. Lisaks veebilehe loomisele, mida ajakohastavad projekti koordinaator ja projektis osalejad, on eelarve võimaldanud Leader+ aladel uurida erinevaid sidepidamisviise. Mõne kuu jooksul on parimaks lahenduseks osutunud videokonverentside pidamine. Seega on saarte elanikud hakanud lisaks veebilehe kasutamisele pidama eespool kirjeldatud regulaarseid videokonverentse.

Videokonverentsid on osutunud väga kasulikeks ja innustavateks ning tänu nendele saavad saarte elanikud esitleda oma ideid ja vahetada teadmisi. Projekti võrgustumise osas (mis on SISU peamine eesmärk) on märgata juba edusamme ja teoks saavad üha uued ühis- ja üksikprojektid.

### Saarte probleemide lahendamine ja mõned tulemused

Seni on saarte elanikud pidanud oluliseks järgmisi valdkondi: mitmeotstarbeliste keskuste loomine erinevate teenuste osutamiseks, taastuva energia ja energiakasutuse tõhustamise kavad, töö püsielanikkonna säilitamiseks saartel ning jäätmeäitlus.

Šotimaa Tiree saar on väga huvitatud taastuva energia kasutamisest, samas kui naabersaared Jura ja Colonsay on huvitatud olemasolevate mitmeotstarbeliste keskuste edasiarendamisest ja juba osutatavate teenuste laienda-





misest. Näiteks Jura saarel rajatakse olemasoleva keskuse kõrvale vanadekodu ning vanurite hooldekodu. Rootsi saar Köpstadsö on hoolimata asjaolust, et saarel on vaid umbes 100 alalist elanikku, saanud rahalist toetust väikese mitmeotstarbelise keskuse ehitamiseks. Kalvsundil juba muudeti spordiklubi hoone mitmeotstarbeliseks keskuks ning innustatuna naabersaarel Köpstadsöl ning Šoti saartel Jural ja Colonsayl toimunust kavatakse samasugune keskus rajada ka Asperöl. Kõik need kavandatavad ja juba olemasolevad keskused peegeldavad konkreetse saare ja selle elanike vajadusi.

Dyrönil on turistide ligimeelitamiseks tehtud palju tööd. Näiteks arendati välja sadam, märgiti maha loodusrada ja ehitati merevaatega saun. See omakorda on innustanud Soome ja Šoti saari otsima sarnaseid ideid. Rootsi Marstrandil saare elanikud töötasid ise välja väga moodsa lairibasüsteemi, kuna nad ei leidnud kedagi, kes seda oleks teinud. See on aga asi, mille kohta tahaksid rohkem teada saada ka paljud teised SISU saared.

Rootsi Klädesholmeni saarel on tehtud palju tööd selleks, et veenda ajutisi elanikke päriselt saarele kolima või siis vähemalt oma „teises kodus“ rohkem aega veetma. Edukas on olnud ka ettevõtmine, mille käigus suudeti veenda kalatööstusi koostööle, et konkurentsivõimelisel turul ellu jääda. Soome Turu saarestiku Salavaineni saarel on oma mitmeotstarbeline keskus Kummeli, mis hoolimata alaliste elanike vähesusest osutab tervet rida teenuseid. Viimase videokonverentsi ajal avaldas see sügavat muljet ka Rootsi ja Šoti saarte elanikele.

### Tulevik

Tulevikuprojektide eesmärgiks on muu hulgas kokku 240 osalejaga 20 võrgustiku loomine, 20 osalejale mõeldud kolme haridus- ja koolitusprogrammi läbiviimine, osalevate saarte kohta kokku 20 SWOT-analüüsi koostamine ning ühe projekti eesmärk on säilitada loodus- ja kultuurivarasid.

Praamid on olulised saartega ühendusepidamisel



**Liikmesriigid:** Rootsi, Soome, Ühendkuningriik  
**Piirkonnad:** Västra Götaland (Rootsi), Pargas (Soome), Šotimaa (Ühendkuningriik)  
**Juhtiva kohaliku tegevusrühma nimetus:** Carpe Mare Rootsist  
**Rahvaarv:** 37 000  
**Pindala:** –

**Projekti kogumaksumus\*:** 527 394 eurot  
**EL:** 197 773 eurot  
**Muud riiklikud vahendid:** 226 779 eurot  
**Erakapital:** 102 842 eurot

\* Maksumus riigiti on arvatatud protsendina projekti kogumaksumusest ning ümardamise tõttu võib seal esineda vigu.

**Projekti kehtivusaeg:** oktoober 2004 kuni detsember 2006

**Projekti maksumus Rootsis:** 163 492 eurot  
**EL:** 61 310 eurot  
**Muud riiklikud vahendid:** 70 301 eurot  
**Erakapital:** 31 881 eurot

**Projekti maksumus Ühendkuningriigis:** 300 615 eurot  
**EL:** 112 731 eurot  
**Muud riiklikud vahendid:** 129 264 eurot  
**Erakapital:** 58 620 eurot

**Projekti maksumus Soomes:** 63 287 eurot  
**EL:** 23 733 eurot  
**Muud riiklikud vahendid:** 27 213 eurot  
**Erakapital:** 12 341 eurot

**Kontaktisik:** Frida Barrett  
**Aadress:** SDF Styrso, Bratten, 430 84 Styrso  
**Tel:** (+46) 313 665 612 või (+46) 705 693 557  
**Faks:** (+46) 313 665 613  
**E-post:** frida.barrett@styrso.goteborg.se  
**Veebileht:** www.sisunet.info

Fotod: Rootsi koostöövõrgustiku üksus





Üks näituse tähelepanuväärsetest loomakujudest

## PRANTSUSMAA JA SAKSAMAA

# Aurignaci ajastu – Euroopa kunsti häll

Kaks ühesuguse arheoloogilise minevikuga piirkonda osalevad oma ajaloolise pärandi reklaamimiseks riikidevahelises koostööprojektis.

Saksamaa Brenzregiooni kohaliku tegevusrühma liikmete Birgit Beyrle ja Josefine Baueri artikli alusel

### Sissejuhatus

Umbes 35 000 aastat tagasi joonistasid jahimehed koobaste seintele Euroopa esimesed teadaolevad kunstiteosed: hobused, lõvid ja mammutid. Nüüd algatas Saksamaa Brenzregiooni kohalik tegevusrühm Leader+ Prantsuse-Saksa koostööprojekti, tänu millele panustavad osalevad piirkonnad neisse iidsetesse aaretesse.

Kultuur, mis umbes 35 000 aastat tagasi kuulutas noorema kiviaja ehk neoliitikumi saabumist Euroopas, jääb perioodi, mida tuntakse ka Aurignaci ajastuna. Euroopa kaks kõige tähtsamat Aurignaci ajastu asundust asuvad Saksamaal Ida-Švaabimaa Alpides ja Prantsuse Püreneedes. Vogelherdi, Hohlenstein-Stadeli ja Geissenklösterle koopad asuvad Baden-Württembergi liidumaa Brenzi piirkonnas Leader+ ala lõunaosas ning on arheoloogiliste aarete tõttu tuntud üle maailma. Töendeid Aurignaci kultuurist on leitud ka Edela-Prantsusmaalt. 2004. aasta sügisel said kahe riigi kohalike tegevusrühmade esindajad kokku, et arutada, kuidas seda tohutult rikast ajaloolist pärandit ära kasutada. Tübingeni Ülikooli muinasajaloo professorile dr Harald Flossile tehti ülesandeks hakata organiseerima riikidevahelist koostööd.

### Esialgsetest kõnelustest ...

Piirkonnad sobisid tänu ühisele pärandile suurepäraselt koostööprojektiks, kus võtmerolli mängis Aurignaci kohalik omavalitsusüksus – ajastule nime andnud väike küla. 20.

septembril 2004 kohtusid asjast huvitatud alade esindajad esimest korda Aurignacis. Kohtumise eesmärk oli uurida ühisprojekti elluviimise võimalusi ning teha kindlaks potentsiaalseid keele- ja kultuuribarjääre. Tänu täielikule teineteisemõistmisele ja tugevatele ühishuvidele sõlmiti esialgne koostöökokkulepe, mille osapoolteks oli kaks Prantsusmaa Leader+ kohalikku tegevusrühma – Pays d'Ariège-Pyrénées ja Pays Basque Intérieur – ning Pays de Comminges/Aurignac<sup>1</sup> ja Saksamaa Brenzregiooni kohalik tegevusrühm.

### Riikidevahelise koostööni

Pärast seda, kui esialgse projektikoosoleku kohta olid kiired ja asjalikud järeldused tehtud, võis tegelik töö projekti-  
ga alata. Lisaks keelebarjäärile tuli üle saada ka mitmest raskusest, mis olid seotud Leader+ projektide elluviimise erinevustega Prantsusmaal ja Saksamaal. Samuti oli tarvis tutvustada Aurignaci kohalikule omavalitsusele Leadermeetodit ja selle iseloomulikke jooni. Projektipartnerid suutsid raskused ületada tänu selgetele ühistele eesmärkidele, mida kõik osapooled suure entusiasmiga saavutada püüdsid. 2005. aasta jaanuaris algas Heidenheimis peetud kohtumisel projekti üksikasjalik kavandamine ja sama aasta suvel kiitsid Saksamaa ja Prantsusmaa heaks riikidevahelise projekti „Aurignaci ajastu ja Euroopa kunsti juured“.



<sup>1</sup> Pays de Comminges esindab Aurignaci kohalikku omavalitsusüksust ja sel on Leaderile sarnane riiklik staatus.

Projekti eeltingimuseks sai Prantsusmaa korraldusametuse nõudel siiski see, et juhtiv kohalik tegevusrühm oleks Pays Basque Intérieur.

### Koostöö arheoloogiliste väärtuste esiletoomiseks

Projekti kõige tähtsamad ülesanded on inimkonna ajaloo rekonstrueerimine kiviaja Euroopas, üle maailma tuntud arheoloogiliste leiupaikade põhjalikum uurimine ja leidude säästev kasutamine regionaalarengu eesmärgil. Nende tegevuste kaudu tahetakse anda inimestele piirkonna kultuuripärandi kohta uusi teadmisi ja tõsta nende teadlikkust ning teha arheoloogilised leiud tehnika taset ära kasutades juurdepääsetavaks ka laiemale üldsusele.

Tuleb luua üleeuroopaline arheoloogiliste leiukohtade võrgustik ning arendada nende turismipotentsiaali. Brenzregiooni maailmakuulsate koobaste hulka kuuluvad Vogelherdi koopad Heidenheimi piirkonnas ning Hohlenstein-Stadel ja Geissenklösterle Alpi-Doonau piirkonnas. Arheoloogilistel väljakaevamistel on leitud palju mammutiluust nikerdatud loomaskulptuure, mis on ühed vanimad siiani leitud kujutava kunsti näited maailmas. Suurepärase leidude hulka kuulub ka nn lõvimees – peaaegu 30 cm kõrgune pooleldi inimese, pooleldi looma kuju, mis on ainulaadne näide sellest, milline oli kiviaja inimese spirituaalne ja religioosne maailm – ning mammutiluust vilepill, mis on üks maailma vanimaid muusikainstrumente. Partnerpiirkonnad Ariège, Aurignac ja Prantsuse Baskimaa on tuntud kiviaegsete leiukohtade poolest, kust on leitud seinamaalinguid, nikerdisi, muusikainstrumente ja ehteid. Eriti tähelepanuväärsed on Mas d'Azili koopad, kust on leitud tõendeid Aurignaci ajastu asunduse kohta, ning Isturitzi koopad, kust leiti Aurignaci ajastust pärit vilepill.

### Rahvusvaheline sümposium oli projekti avalöögiks

Justkui koostööprojekti sissejuhatuseks oli 2005. aasta septembris arheoloogide tähelepanu keskpunktis Edela-Prantsusmaa Aurignaci külake. See oli osa Leader+ koostöö algatusest ning Aurignac sai kiviaja kunsti käsitleva konverentsi toimumiskohaks dr Harald Flossi ja Nathalie Rouqueroli (Aurignaci Muuseumi Foorum) eestvedamisel. Rahvusvaheliselt tunnustatud teadlased arutasid Aurignaci ajastu kunsti tagamaid erinevatest seisukohtadest lähtudes ja konverentsi peateemaks olid Aurignaci ajastu inimeste elutingimused ja kultuur. Niisiis arutati vanimaid tänaseni säilinud kunstiteoseid ja nende valmistamismeetodeid just selles kontekstis. Aurignaci ajastu kujutava kunsti näiteid võrreldi mujalt Euroopast leitud koopamaalingute ja nikerdistega. Pärast palju huvi äratanud konverentsi külastati Prantsuse Baskimaal asuvat Isturitzi koobast. Koopa hämaruses ja autentselt taastatud kiviaja vilepilli helide saatel rändasid osalejad ajas 35 000 aastat tagasi.



Projektipartnerite esimene kokkusaamine



See mammutikihvast valmistatud flööt on üks maailma vanimaid muusikainstrumente

### Pilguga tulevikku

Rahvusvahelise sümposiumi järgselt kavandatakse ka muid sündmusi. Konverentsi tulemused avaldatakse illustreeritud kakskeelses konverentsi aruandes ja projektis osalevatele piirkondadele iseloomulikke arheoloogilisi jooni tutvustatakse kolmkeelses turismibrošüüris. Luuakse ühine Interneti-portaal teabe saamiseks projektis osalevate piirkondade kohta ning selle vahetamiseks arheoloogiast. Koostöös Prantsusmaa projektipartneritega kavatakse Brenzregiooni kohalik tegevusrühm osaleda Aurignaci kiviaegsete leidude rändnäitusega 2006. aasta Heidenheimi piirkondlikul aiandusnäitusel.

Koostööprojekt on osalevaid piirkondi juba praegu tuntavalt mõjutanud: selle raames on ellu viidud ja kavandamisel mitmeid arheoloogiaprojekte, nagu Aurignaci muuseum ja Giengen-Hürbeni „Koopaelamus“, milles kasutatakse ära olemasolevaid teadmisi ning kõige moodsamat meediatehnoloogiat.



Geissenklösterle  
Alpi-Doonau  
piirkonnas

**Liikmesriigid:** Prantsusmaa ja Saksamaa

**Piirkonnad:** Aquitaine (Prantsusmaa)  
ja Baden-Württemberg (Saksamaa)

**Juhtiva kohaliku tegevusrühma nimetus:**

Prantsusmaa, Pays Basque Intérieur

**Rahvaarv:** 69 049

**Pindala:** 2507 km<sup>2</sup>

**Saksamaa kohaliku tegevusrühma nimetus:**

Brenzregion

**Rahvaarv:** 121 852

**Pindala:** 1168 km<sup>2</sup>

**Muud kohalikud tegevusrühmad:**

Prantsusmaal Pays d'Ariège-Pyrénées,  
Pays de Comminges (ei kuulu Leaderi alla)

**Projekti kogumaksumus:** 184 741 eurot

**EL:** 92 371 eurot

**Muud riiklikud vahendid:** 88 578 eurot

**Erakapital:** 3792 eurot

**Projekti kehtivusaeg:** oktoober 2004 kuni detsember  
2006

**Prantsusmaa**

**Kogumaksumus:** 135 894 eurot

**EL:** 67 942 eurot

**Muud riiklikud vahendid:** 64 160 eurot

**Erakapital:** 3792 eurot

**Kontaktisik:** Estebe Eyherabide

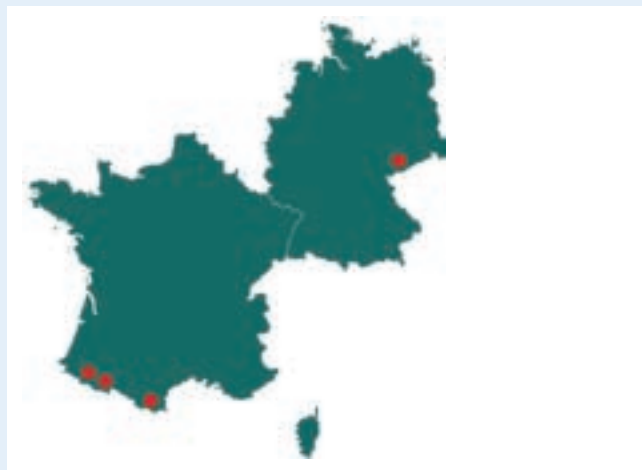
**Aadress:** 4, allée des Platanes, BP 431, 64104 Bayonne  
Cedex

**Tel:** (+33) 59 465 101

**Faks:** (+33) 59 465 087

**E-post:** eyherabide@cg64.fr

**Veebileht:** www.lurraldea.net



**Saksamaa**

**Kogumaksumus:** 48 847 eurot

**EL:** 24 429 eurot

**Muud riiklikud vahendid:** 24 418 eurot

**Kontaktisik:** Josefine Bauer

**Aadress:** Landratsamt Heidenheim, Felsenstr, 36  
89518 Heidenheim

**Tel:** (+49) 7321 321 464

**E-post:** j.bauer@landkreis-heidenheim.de

**Veebileht:** www.brenzregion.de

Fotod: Prantsusmaa koostöövõrgustiku üksus



# NAISED JA NOORED LEADER+ PROGRAMMIS





Angela Ciliberti

## ITAALIA

## Intervjuu Angela Cilibertiga

### Itaalia Basilicata maakonna Le Macine'i kohaliku tegevusrühma juht

#### Sissejuhatus

Pärast seda, kui Angela Ciliberti sai 1998. aastal akadeemilise kraadi võõrkeeltes, asus ta Leader II algatuse ajal tööle Le Macine'i kohaliku tegevusrühma juures, vastutades tegevusrühma riikidevahelise koostöö eest. 2003. aasta märtsis määrati ta kohaliku tegevusrühma juhiks ning ta hakkas Leader+ algatuse raames oma meeskonnaga välja töötama kohalikku tegevuskava.

Oma töö raames Leader II ja Leader+ programmiga on ta loonud tihedad suhted nii avaliku kui ka erasektoriga, et tagada alt-üles-lähenemise sobivus Montagna Materana alal maaelu arengu edendamiseks.

#### Le Macine'i kohaliku tegevusrühma ala

Le Macine'i kohalik tegevusrühm tegutseb Lõuna-Itaalia Basilicata maakonna siseosas, nn Montagna Materana aladel.

Maastikku iseloomustavad künkad, mille nõlvadel kasvatakse teravilja ja oliive, ning metsaga kaetud mäed. Sotsiaalsest ja majanduslikust seisukohast on see piirkonna marginaalseim ala, mille 13 kohalikus omavalitsusüksuses elab 33 867 inimest, andes rahvastikutiheduseks 28 inimest ruutkilomeetri kohta.

Ettevõtetes töötab 14% elanikkonnast, võrreldes piirkonna keskmise, 25%ga. Väga väikesi ettevõtteid ehk selliseid, kus töötab üks inimene, on 70%, võrreldes piirkonna keskmise 62%ga. Kaks kolmandikku põllumajanduses tegutsevatest ettevõtetest tegeleb teravilja tootmisega. Küllaltki levinud on ka oliivikasvatuse ning viimastel aastatel on muutunud populaarseks lammaste ja kitsede pidamine. Toodetakse ka selliseid traditsioonilisi ja piirkonnale iseloomulikke tooteid nagu vorstid, juustud ja mesi.

Piirkondlikul tasandil on ala põllumajanduse nõrkadeks kohtadeks põllumajandusettevõtete isoleeritus, talupidajatest elanikkonna vananemisega seotud probleemid, vanade talunike ja noorte vaheline lõhe ning mehhaniseerituse madal tase.

Ala on jagatud kaheks ressursistruktuuriks, eesmärgiga arendada lopsakate metsade ja Natura 2000 aladega Gallipoli Cognato regionaalpargi ala ning künklikku ala, kus on valitsevaks maaeluga seotud tugevad kultuurilised elemendid.



## Intervjuu

**Contact Point: Mis teid maaelu arengu valdkonnas töötamise juures kõigepealt võlus? Kas teie ootused on täitunud? Kui ei, siis miks?**

**Angela Ciliberti:** Alustasin oma karjääri maaelu arendamise valdkonnas riikidevahelise koostöö alal ja minu jaoks oli see väga huvitav, sest sain pidada sidet teiste regioonide ja kultuuridega. Seejärel sai minu tööks kogu maaelu arengu protsessi jälgimine ja see hõlmas väikesi ja keskmise suurusega ettevõtjaid, keskkonna ja kultuuriga seotud tegevusi ning turismi. See oli Leader-programmi huvitav osa, kuna sain võimaluse arendada oma oskusi mitmel tasemel ning juhtida multisektoraalset tegevust.

Ma tegelen tänaseni väljakutsega luua kõigi nende tegevuste vahel ressurside võrgustik ja seega täituvad mu ootused päevhaaval, isegi kui uus päev toob kaasa uue väljakutse või ootuse.

**CP: Millised on kõige tavalisemad probleemid, millega te oma igapäevatoos kokku puutute, ja mida te peate nende lahendamiseks tegema?**

**AC:** Kohaliku tegevusrühma juhi töö on iga päev erinev, see varieerub kavandamisest järelevalveni ja edasi hindamiseni.

Leader+ meetmeid tuleb järgida alt-üles, mis tähendab seda, et tegevusrühma juht peab mõistma ala ja selle elanike vajadusi. Seejärel tuleb need vajadused muuta finantstegevusteks, nagu näiteks konkursikutsete või rahastamisnõuete koostamine. Pärast kohalikus tegevuskavas kirja pandud meetmete rakendamist tuleb muuta ideed projektideks, mida tuleb kontrollida ja lõpuks hinnata, et teada saada, kas kavandatu on rahuldavalt ellu viidud. Kogu selle töö käigus luuakse suhteid kohalike ettevõtjate, avalike asutuste, kultuuriühenduste ja noortega. See hõlmab maaelu arengu kõiki komponente, mis rikastavad uute kogemustega.

**CP: Mis tüüpi projektidega te olete piirkondliku Leader+ programmi raames seotud? Kas erilist tähelepanu pööratakse teatavale temaatikale või sihtrühmadele ja miks valiti just need?**

**AC:** Le Macine'i kohaliku tegevusrühma alal püüab Leader+ programm arendada integreeritud ressurside süsteemi, mis ühendaks loodust ja keskkonda piirkonna kultuuripärandiga. Näiteks on erilise tähelepanu all önologaamia (toit ja vein) ja turismi alal tegutsevad ettevõtted, mis tänu oma tugevatele sidemetele piirkonna kultuuriressursidega suudavad tugevdada nende ressurside potentsiaali ning aidata seeläbi kaasa ala majanduskasvule.

**CP: Kas koostöö, olgu territooriumide- või riikidevaheline, on olnud teie kohaliku tegevusrühma jaoks tähtis? Mis põhjustel? Millised on teie kogemused?**

**AC:** Meie kohaliku tegevusrühma rahastamiskavas on ette nähtud suunata nii territooriumide- kui riikidevahelisele koostööle 20% kogu eelarvest. Muude piirkondadega suhtlemisele eraldatavate vahendite hulk annab selget tunnistust meie tegevusrühma rakendatavast sellesuunalisest strateegiast ning soovist saada üle ala pikaajalise marginaliseerimise tagajärgedest. Koostöölt ootame, et me suudaksime järgida Leaderi ehk teisiti öeldes koostöö- ja partnerlusprogrammi vaimu mitte ainult maapiirkonnasiseselt, vaid ka maapiirkondadevahelises tegevuses.

Le Macine'i kohalik tegevusrühm on hetkel hõivatud kahe territooriumidevahelise koostööprojektiga. Üks projekt on käimas Põhja-Itaaliaga ja selle eesmärk on luua mägi piirkondade jaoks uued turismitooted, teine projekt aga Basilicata maakonna kolme ja Puglia piirkonna kahe kohaliku tegevusrühmaga ning selle eesmärk on luua keskus, mille ülesandeks on luua projektis osalevatele piirkondadele äri võimalusi.

Riikidevahelistest projektidest on käsil Soome ja Hispaania projekt „MAP – Moving around the Provinces“ („Liikudes mööda provintse“), mille raames tehakse tööd, et leida ühiseid pakkumisi turistidele, eesmärgiga suunata neid traditsioonilistest turismi piirkondadest vähem tuntud maapiirkondadesse.

**CP: Kas mõni projekt, millega olete olnud seotud, oli „hea tava“? Mis teie arvates teeb projektist „hea tava“?**

**AC:** Leader+ programmi raames on meie kohalik tegevusrühm rakendanud tervet rida meetmeid, mille eesmärk on uuendada ja kvalifitseerida põllumajanduslikke toiduga seotud kvaliteettooteid. Projekt hõlmab „kvaliteedi uuendamist“. Me võime lugeda seda projekti heaks tavaks, kuna see koosneb üksteisega seotud eri etappidest ning see on aidanud kaasa ala üldisele majanduskasvule. Esmalt viisime läbi turu-uuringu, et teada saada, millised on piirkonna kvaliteettooted. Pärast paljusid kohtumisi ja alt-üles-dialooge kohalike ettevõtjatega suutsime määratleda, mida nad oma toodangu kvaliteedi parandamiseks vajavad.

Avaldasime pakkumiskutse ning ettevõtted esitasid oma projektid, mille eesmärk oli parandada tootmistsükli uute masinate ja seadmete kasutuselevõttuga, isegi kui tootmisel jääd truuks traditsioonilistele viisidele.

Ettevõtted on teinud need uuendused läbi väikeste ja keskmise suurusega ettevõtjate võrgustikuna, eesmärgiga müüa mitte ühte toodet, vaid „korvitäit“ kohalikke tooteid. Me võime pidada heaks tavaks kogu projekti, sest see on võimaldanud:

- ellu äratada terve rea kvaliteettooteid, kaasa arvatud need, mis oleksid peaaegu unustuse hõlma jäänud, ning kaitsta seeläbi piirkonna saaduste mitmekesisust;
- uuendada parendatud rajatiste ja uute masinate abil kohalikku tootmissüsteemi;
- suurendada väikeste ja keskmise suurusega ettevõtjate sissetulekuid;
- luua väikeste ja keskmise suurusega ettevõtjate ja ühenduste võrgustikku;
- käivitada uusi projekte ja koostöötegevusi.

Kvaliteedi uuendamise projekt näitab, et projekt võib olla hea tava, kui see:

- on tugevalt seotud territooriumiga;
- austab ja järgib ala traditsioone ja kultuuri;
- edendab kohalikku majandust;
- suudab luua uusi võrgustikke.

**CP: Mida te sooviksite, et tehtaks riiklikus kontekstis teie piirkonna konkurentsivõime parandamiseks ja miks? Kui tähtsaks te peate piirkondlikku identiteeti?**

**AC:** Majanduslikust seisukohast lähtudes saab konkurentsivõime alguse infrastruktuurist, investeeringutest ja sotsiaalsest rahulolust.

Riiklikus poliitikas peaks pöörama rohkem tähelepanu suurtele struktuurilistele investeeringutele, nagu lennujaama rajamisele ning uute magistraalide ehitamisele, nii füüsilises kui ka side- ja infotehnoloogia mõttes, isegi sellistes väikese rahvaarvuga piirkondades, nagu seda on meie oma. Kõik see nõuab aga siseinvesteeringute olulist suurendamist, mis koos kohalikul tasandil rakendatud meetmetega parandab tööjõu liikuvust, suurendab võimalusi tööd leida ning annab tugeva toetuse piirkonna konkurentsivõimele.

Piirkondlik identiteet mängib selles raamistikus olulist rolli, sest tänu konkreetsete majanduslike ja kultuuriliste aspektide arendamisele on isegi väikestel ja isoleeritud aladel võimalus jõuda laiemale turule. Ehk teisisõnu, reaalsuseks peaks saama hüüdlause „Mõttele globaalselt, tegutseda lokaalselt“.

**CP: Kas teie arvates mõistab kohalik kogukond piisavalt hästi Leader+ tüüpi algatuste olemust? Kui mitte, siis mida saaks teie arvates teadlikkuse tõstmiseks ja inimeste kaasamiseks veel ära teha?**

**AC:** Kõigisse Euroopa algatustesse, kaasa arvatud Leader+, tuleb tõsiselt suhtuda nende selge sõnumi tõttu piirkondadele ning potentsiaali tõttu aidata kaasa regionaalarengule. Selles osas on kohaliku kogukonna ülesandeks kindlaks määrata – pidades silmas võimalusi –, mida Euroopa vahendid aitavad neil saavutada ja mil viisil edendavad need maamajanduse erinevate sektorite kasvu.

Euroopa sellisest heast poliitikast ei jää aga suurt midagi järele, eriti Itaalias, kui see seisab silmitsi bürokraatiaga (mida sellised vahendid paratamatult tegema peavad), ja seda enne, kui see kohaliku elanikkonnani jõuab. Vahendataval tasandil (liikmesriigi tasandil ja seejärel kohaliku omavalitsuse tasandil) valitsev bürokraatia ja asjaajamise aeglus tekitab segadust ning vähendab sageli usaldust Euroopa institutsioonide ja nende tegevuse vastu.

Kasuks võiks tulla Euroopa institutsioonide ja kohalike kogukondade vaheliste otsekontaktide loomine, kusjuures ainsaks vahelülks oleks kohalik tegevusrühm.

**CP: Kuidas on avaliku ja erasektori partnerlus toiminud teie kohalikus tegevusrühmas?**

**AC:** Erasektori osalemine kohalikus partnerluses ja kohaliku tegevusrühma juhatuse töös on toonud kaasa olulisi uuendusi. Erasektori tegutsemiskiirus ja töömeetodid koos kogemuste vahetamisega stimuleerivad tööd ja aitavad lühendada Leader+ programmiga seotud avalike asutuste reageerimisega. Varem oli avalike asutuste reageerimisaeg pikk ja töömeetodid komplitseeritud.

# Georgie Harris: disainiäri loomine

Leader+ mitte ainult ei andnud kohaliku loovtalendi abistamiseks rahalisi vahendeid, vaid aitas ka vajalike äriliste oskustega.

## Sissejuhatus

Ettevõtlik noor disainer Derbyshire'i krahvkonna Peak Districtist on tänu Leader+ projekti abile tegemas läbimurret moemaailmas.

Bakewelli väikelinnas oma studios töötav 30aastane Georgie Harris on spetsialiseerunud kvaliteetsete käsitsi värvitud siidist ja sametist padjakatete, kottide, sallide ja rättide valmistamisele. Siiditrükis mustrid on inspireeritud sellistest kohalikest lilledest nagu pojeng, orhidee ja karulauk (metsik orhidee), iga loodud ese peegeldamas intiimselt ja elegantselt nende peent tekstuuri ja värve.

Georgie õppis Londoni mainekas moekoolis Central Saint Martins College ja lõpetas selle kraadiga tekstiilidisaini erialal. Tema kollektsiooni ostis ära üks Londoni tuntud kaubamaja. Ta omandas ühes suures tekstiilivabrikus mööbli-riideid disainides väärtuslikke ärilisi kogemusi ning kolis seejärel 2004. aastal Peak Districti, et alustada oma äri.

## Ärioskuste arendamine koostöös Leader+ programmiga

„Ma tahtsin alustada oma tekstiiläri,“ selgitab Georgie, „kuid ma vajasin äristruktuuri loomisel abi. Sellel alal pead sa teadma, millal su tooteid kõige rohkem ostetakse, millal täiendada varusid ja millistel messidel osaleda, ning seetõttu oli hea, et sain pöörduda nõu ja abi saamiseks Leader+ poole.“

Esmalt võttis Georgie ühendust sihtasutuse Prince's Trust<sup>1</sup> poolt algatatud programmiga Youth Enterprise, mis on üks kuuest Leader+ kohaliku tegevusrühma Peak, Dales ja Moorlandsi juhitud projektist. Nemad korraldasid vajaliku rahalise toetuse ja tänu madala intressiga laenule sai Georgie osta värve, trükiriidet ja kangaid ning alustada tegevust. Programmi abiga koostas ta äriplaani ja läbis äri alustamist käsitleva koolituse, kus teda julgustati keskendama jõupingutusi sellele, mida ta tahtis teha ja kuhu jõuda.

Georgie jätkas oma finants- ja ärioskuste arendamist, läbides kursuse pealkirjaga „Keskendumine loovusele“, mille korraldas üks teine Leader+ projekt, „Peaki kolledž“. Projekt pakub kohalikele inimestele õppimisvõimalusi ja koolitust Peak Districtile omaste oskuste ja kultuuritraditsioonide

vallas. Oma ala spetsialistide poolt läbi viidava ja meelega erialast keelt vältiva koolituse eesmärk on õpetada inimesi ühildama oma loovust ja kunstiannet ameti praktilisema äripoolega. Georgie omandas teadmisi arvutustabelite ja raamatupidamise kohta ja oli projekti lõpus meeldivalt üllatatud, kui kursuse raamatupidaja talle tööd andis! Lisaks sellele täiendas Georgie oma oskusi organisatsiooni Business Link Derbyshire toel, mis korraldas spetsialisti koolituse veebilehe disaini ja e-kaubanduse vallas.

## Koostöö teiste Leader+ programmis osalejatega

Pärast peamiste ärioskuste omandamist oli Georgie valmis andma midagi omalt poolt ka kohalikule kogukonnale: oma erialaseid oskusi ja teadmisi. Ta oli nõus osalema ühes teises kohalikus Leader+ projektis „Värv“, mis on kogukondades läbi viidav kunstiprogramm, mille eesmärk on harrata kaasa inimrühmi sellistes isoleeritud maapiirkondades nagu Peak District. Georgie korraldas siiditrüki õpitoa naaberküla naistele, kes soovisid koguda raha kohaliku kooli toetamiseks. Ta mitte ainult ei õpetanud naistele, kuidas teha originaalset ja ilusat trükki, vaid selgitas kogu protsessi: alates ideest kuni tegeliku trükiprotsessini. Eesmärk oli julgustada naisi omandama uusi oskusi ja töövõtteid ning rakendama neid uutes projektides ning arendama oma annet.

## Kohalikele turule truuks jäämine

Georgie loodab oma praegust kollektsiooni täiendada, kuna viimase aasta jooksul on ta äril läinud stabiilselt tõusvas joones ja tema tööde vastu on huvi tundnud ka üks Londoni mainekas ettevõtte. Georgie töid on eksponeeritud juhtivates sisekujunduse väljaannetes ja üleriigilises pressis. 2006. aastal osaleb Georgie Londonis peetaval näitus-messil Pulse, mis on suurim mess, millel ta siiani on osalenud.

Leader+ projektid, milles Georgie on osalenud, on aidanud tal mõista kohaliku turu tähtsust. Praegu seab ta oma maja taga asuvas küünis sisse uut töötuba, kus oleks ka näituseruum küllastajatele. Georgie tööde näitus on olnud ka lähedalasuvas Chatsworthis, ühes Briti ajaloolises mõisakompleksis, ning talle on tehtud ülesandeks disainida prestiižse näituse (Bakewell Show) rätikud ja lipsud. Hoolimata vajadusest teha oma nimi tuntuks ja olla kursis Londonisse koondunud moemaailma trendide ja disainiga, tahab Georgie jääda Peak Districtisse. „Ma olen küll kaugel Londoni disaineritest ja juhtivatest moemajadest, kuid ma ammutan maaelust inspiratsiooni. Lilled, mida ma oma mustrites kasutan, on needsamad, mida ma enda ümber iga

<sup>1</sup> Sihtasutuse Prince's Trust lõi Walesi prints 1976. aastal. Sihtasutusest on saanud Ühendkuningriigi juhtiv noorte heategevusorganisatsioon, pakkudes koolitust, enesearendamise võimalusi ja nõustamist ning toetades oma äri alustamist, <http://www.princes-trust.org.uk/>.



päev näen, ja ma leian, et Peak District on hea kaubamärk ja sel on positiivne mõju.”

### Innustus Leaderi noortele

Georgie on Leader+ programmiga nii tihedalt seotud, et ta osales ka paljudes võrgustamisega seotud ettevõtmistes, mida vedas järjekordne kohalik Leader+ algatus – Women’s Enterprise. Algatuse eesmärk on julgustada maanaisi oma oskuste kaudu ära kasutama ärivõimalusi. „Oli lihtsalt rõõm kohtuda samasuguse mõttelaadiga inimestega,” räägib Georgie. „Sellistes maakohtades nagu see siin on väga oluline saada üle isoleeritustundest. Probleemide, murede ja väljakutsete jagamine teistega on mõjunud värske tuuleõhuna.”

Leader+ noortealgatuse Youth Enterprise koordinaator Mark Rushworth ütles, et Georgie käekäik on olnud tõeline edulugu. „Georgie on suurepärase eeskuju nendele paljudele noortele, kes soovivad Peak Districtis oma äri rajada ning tunda rõõmu eelistest, mida siia jäämine ja siin elamine pakub. Ta on osalenud kõigil kursustel ja kõigis õpitubades ning on ära kasutanud iga pakutud võimaluse. Ma loodan, et 2006. aastal tema ettevõtmine kasvab veelgi, andes talle elatusvahendeid ja ergutades kohalikku maamajandust.”

Georgie tööde kohta saab lisateavet aadressil:  
[www.georgieharris.co.uk](http://www.georgieharris.co.uk).

**Liikmesriik:** Ühendkuningriik

**Piirkond:** Inglismaa

**Kohaliku tegevusrühma nimetus:** Peak, Dales ja Moorlands

**Rahvaarv:** 52 526

**Pindala:** 1282 km<sup>2</sup>

**Projekti kogumaksumus:** 2100 eurot

**EL:** 498 eurot

**Muud riiklikud**

**vahendid:** 202 eurot

**Erakapital:** 1400 eurot

**Projekti kehtivusaeg:**

mai 2005 kuni mai 2008

**Kontaktisik:** Cathie Clarke

**Aadress:** Leader+, Aldern House, Baslow Road, Bakewell, Derbyshire, DE45 1AE

**Tel:** (+44) 1629 816 266

**Faks:** (+44) 1629 816 309

**E-post:** Cathie.clarke@peakdistrict.gov.uk

**Veebileht:**

[www.peakdistrictleaderplus.org.uk](http://www.peakdistrictleaderplus.org.uk)



Georgie Harris, kelle looming on inspireeritud loodusest

Foto: Ühendkuningriigi koostöövõrgustiku üksus

# UUED LIIKMESRIIGID

## Eesti. Leader+ meetme rakendamine

Ave Bremse, Põllumajandusministeerium, maaelu poliitika büroo, Leader-meetme spetsialist.



### Sissejuhatus

Eesti on oma 45 000 km<sup>2</sup> pindala poolest üks väiksemaid Euroopa Liidu liikmesriike. Ühest otsast teise on idast läände 350 km ja põhjast lõunasse 240 km. Saarestikud hõlmavad ühe kümnendiku ja järvede alla jääb kahekümnendik riigi kogupindalast. Elanikkonna suurus on umbes 1,36 miljonit, ligi 70% neist elab linnades. Ajavahemikus 1989–2004 vähenes maaelanikkonna arv poole võrra. Sellele vaatamata otsivad maapiirkondades elavad inimesed aktiivselt uusi võimalusi, kuidas luua töökohti ja leida uusi sissetulekuallikaid. Kindlasti tuleb ära märkida ka maapiirkondade tugeva kolmanda sektori olemasolu. Sellele on kaasa aidanud maapiirkondade aktiivsuse kasv ja valitsusväliste organisatsioonide kasvav võrgustik. Need faktorid annavad tugeva aluse Leader+ tüüpi meetme rakendamisele Eestis.

### Leader riikliku arengukava 2004–2006 osana

Sarnaselt teistele uutele liikmesriikidele sai Leader Eestis riikliku arengukava osaks kui meede 3.6: „Kohaliku initsiatiivi arendamine“. Selle meetme peamine eesmärk on toetada kohalikke tegevusi, mis aitavad kaasa uute töökohtade loomisele, mitmekesistada sissetulekuallikate võimalusi ja edendada üldist majandustegevust maapiirkondades. Selle saavutamiseks on vaja ellu viia järgmist:

- arendada välja vajalik institutsionaalne raamistik ning omandada oskused, mis on vajalikud elanikkonna arendamisele suunatud projektide rakendamiseks, millel on maapiirkondades arengupotentsiaal;
- töötada välja kohaliku arengu mudel, mis koosneb tõhusalt toimivatest kohalikest tegevusrühmadest, kes kujutavad endast kohaliku tasandi partnereid;
- rahastada kohalike tegevusrühmade arendatud pilootprojekte, mille eesmärk on kaasa haarata kohalik elanikkond ning mis näitavad Leaderiga sarnaste kohalike algatuste rakendamise võimalusi ja sellega seotud mõju;
- arendada koostööd ning teabe ja kogemuste vahetamist.

Nende tegevustega tehti algust juba 2005. aasta teisel poolel.

### Aktiivne külaliikumine ja partnerlus annavad Leaderi tegevustele hea aluspõhja

Maapiirkonna tugev sektor, mis koondab Eesti maaelu arengust huvitatud vabatahtlikud ja kodanikeühendused, on heaks eelduseks Leader-meetme rakendamisel Eestis.

Eesti maaelu edendajate ja maaelu hea käekäigu pärast muret tundvate vabatahtlike ja kodanikeühenduste katusorganisatsiooniks on külaliikumine Kodukant. Selle Eesti külaliikumise aktiviste ja mittetulundusühinguid koondava organisatsiooni eesmärk on aidata kaasa elujõulisele ja tasakaalustatud Eesti maa- ja külaelu arengule. Tegevus hõlmab maamajanduse arengule ja rahvuskultuurile kaasaaitamist ning erinevate külaliikumist edendavate tegevuste koordineerimist. Liikumine Kodukant on üks olulisemaid sotsiaalseid partnereid ühendav organisatsioon ja koostööpartner põllumajandusministeeriumile. Kodukandi esindajad on osalenud maaelu arengukavade ja meetmete arutelude juures, sealhulgas Leader-meetme väljatöötamise juures.

Kagu-Eesti mitmed piirkonnad said alt-üles-initsiatiivi ja partnerluse strateegia rakendamise kogemused Kagu-Ees-

ti partnerlusprogrammis osaledes. Selle programmi raames loodi kolmes maakonnas – Põlva, Võru ja Valga maakonnas – kolm partnerluskogu. Partnerlusprogrammi projektide elluviimise põhimõtted sarnanesid Leader-meetme kohaliku tegevusrühma tegutsemise põhimõtetega.

Kagu-Eesti partnerlusprogramm oli kolm aastat kestev arendusprojekt, mida rahastas Ühendkuningriigi valitsus. Sarnane projekt toimus samaaegselt ka Lätis ja Leedus. Kagu-Eesti partnerlusprogramm algas 2000. aasta septembris ning lõppes 2003. aasta detsembris. Kagu-Eesti piirkond sai projekti kaudu ja tänu partnerlustele vajaliku kogemuse kohalikel ressurssidel põhinevaks arenguks ja sotsiaalse tõrjutuse vähendamise strateegia elluviimiseks.

Projekti keskseks osaks oli piirkondlik partnerlus ning piirkondliku strateegia ettevalmistamine ja rakendamine. Iga le partnerlusele võimaldati väike ja üldine toetus, et näidata väikesemahuliste, kuid strateegiliste tegevuste mõju. Partnerluse kaudu kutsuti sihtpiirkondade kogukondi üles esitama ettepanekuid ja viimaste hindamise järgselt otsustati, kas eraldada rahalist toetust või mitte. Projekti raames viidi ellu palju edukaid projekte ning tegevusi. Selle projekti elluviimisest saadud oluliseks plussiks saab lugeda erinevaid partnereid kaasava koostöö kogemust.

### Leader-meetme rakendamine

Põllumajandusministeerium kavatab Leader-meedet rakendada nii 1. kui ka 2. tegevusvaldkonnas. Avaliku sektori toetus jaguneb vastavalt 1. tegevusvaldkond 70% ja 2. tegevusvaldkond 30%.

#### 1. tegevusvaldkond: oskuste omandamine

Eesmärgid:

- kohalike tegevusrühmade väljaarendamine ja ülesehitamine (oskusteave, koolitused ja uuringute toetamine);
- integreeritud arengustrateegiate loomine (sh tehniline abi kohaliku piirkonna uuringute ja piirkonna analüüsi jaoks);
- riigisisese ja rahvusvahelise koostöö arendamine (kogemuste vahetamine).

Selle tegevusvaldkonna abil saavad kohalikud tegevusrühmad toetust tegevusteks, mis on vajalikud, et välja arendada oma piirkonna vajadustel põhinev strateegia. Toetatakse strateegia väljatöötamise juures vajalikku ekspertabi, piirkonnas läbiviidavaid uuringuid, prioriteetide ja tege-

vuskavade väljaarendamist. Samuti siseriikliku ja rahvusvahelise võrgustikutöö ülesehitamist.

#### 2. tegevusvaldkond: integreeritud territoriaalse maa-elu arengu strateegia vastuvõtmine

Kuna eeldatavasti on mõnel piirkonnal olemas Leaderi tegevustega sarnanevate meetodite kasutamise kogemus ja kohalik arengustrateegia välja töötatud, on sellise oskusteabega taotlejatel võimalik taotleda toetust ja alustada strateegia elluviimist.

Sarnaselt 1. tegevusvaldkonnale saavad ka nemad taotleda tehnilist toetust oma strateegia täiendamiseks ja selleks vajalike uuringute läbiviimiseks. Algust saab teha ka nii riigisisese kui ka -välise koostöö arendamisega eri maapiirkondade vahel ja osalemisega üleeuroopalistes maa-elu arengu koostöövõrgustikes.

Arengustrateegiad peavad vastama järgnevale strateegilistele teemadele:

- uute tehnoloogiate ja oskuste kasutamine, et tõsta toodete ja piirkondade konkurentsivõimet;
- maapiirkondade elukeskkonna parandamine;
- lisandväärtus kohalikele toodetele;
- loodus- ja kultuuriressursside parem kasutamine.

#### Taotleja ja taotluse abikõlblikkuse kriteeriumid

Leader-tüüpi meetmete abikõlblikkuse kriteeriumid arendati välja ja kinnitati Eesti seirekomisjoni ühtses programmdokumentis.

Nii taotleja kui ka taotlus peavad järgima Leader-programmi põhikriteeriume:

- territooriumil peab elama 10 000–100 000 inimest (põhjendatud erandid on lubatud);
- kohaliku tegevusrühma piirkond peab olema nii füüsiliselt (geograafiliselt), majanduslikult kui sotsiaalselt ühtne;
- kohalikus tegevusrühmas peavad olema tasakaalustatult esindatud piirkonna erinevate sotsiaal-majanduslike sektorite partnerid; näiteks üks omavalitsusüksus saab kuuluda ainult ühte kohaliku tegevusrühma;
- otsustustasandil peab majandus- ja sotsiaalsete partnerite ja ühenduste osakaal moodustama kohalikust partnerlusest vähemalt 50%.



Lisaks Eesti kriteeriumid:

- kohalik tegevusrühm peab tegutsema juriidilisest isikust valitsusvälise organisatsioonina;
- ühe kohaliku tegevusrühma piirkonna peavad moodustama vähemalt kaks omavalitsusüksust;
- iga omavalitsusüksuse kohta peab olema kaasatud vähemalt kaks partnerit sotsiaal-majanduslikust sektorist, st iga omavalitsusüksus peab olema esindatud omavalitsuse enda, valitsusvälise organisatsiooni ja ettevõtja poolt;
- kohalik tegevusrühm peab olema avatud uutele liikmetele;
- kohaliku piirkonna strateegia olulisteks elementideks on integreeritud lähenemine, majanduslik elujõulisus, jätkusuutlikkus, sisemine sidusus ja innovaatus, samuti rahvusvahelise ja riikliku koostöö elemendid.

### Ettevalmistus ja Leaderi infokeskus Tartus

2004.–2005. aastal oli peamine rõhuasetus koolituste ja teabepäevade läbiviimisel, et tutvustada Leader-lähene- mist ja põhimõtteid. Põllumajandusministeerium organi- seeris seminare ja ministeeriumi ametnikud osalesid koha- likel teabepäevadel ning kohtumistel omavalitsusjuhtide ja maapiirkondade elanikega. Üks suuremaid tutvustavaid seminare oli Saue 30. novembril 2005.

Ministeeriumiga koostöös organiseeris liikumine Kodu- kant 2004. aastal kümme seminari Eesti eri piirkondades. Ka nende seminaride eesmärgiks oli levitada integreeritud, piirkondlikest vajadustest lähtuvat ja partnerluspõhimõt- teid järgivaid maaelu arengu põhimõtteid võimalikele Ees- ti kohalike tegevusrühmade juhtidele, kaasates Soome ja Rootsi väliseksperite, kellel juba oli Leader+ kogemus.

2005. aasta augustis avati Tartus Maaelu Arengu Instituudi (kes võitis vastava avaliku konkursi) ruumides Leaderi info- keskus. Keskuse eesmärk on Leader-programmi kohta tea- vet jagada, teabepäevi ja meedet tutvustavaid seminare organiseerida ning ekspertabi vahendada. Samuti organi- seerida riigisisest ja rahvusvahelist võrgustikutööd.

Uuringu „Kohaliku initsiatiivi arendamine – Leader-meede” andmetel on 75,6% mittetulundusühinguid, 77,5% koha- likke omavalitsusüksusi, 62,7% ettevõtjaid ja 51,7% maa- elanikkonnast valmis osalema piirkondliku strateegia ra- kendamise protsessis. Teadlikkus Leader-programmist oli samuti üsna hea: 59,3% mittetulundusühingutest ja 56,4% kohalike omavalitsuste esindajatest olid Leaderist teadli- kud.

### Eesti kohalikud tegevusrühmad

Kõige esimene kohaliku tegevusrühma nõuetele vastav mittetulundusühing Pärnu Lahe Partnerlus loodi 2003. aasta detsembris ja see ühendas kaheksat omavalitsusük- sust. Suurem läbirääkimiste ja arutelude laine omavalitsus- üksuste, ettevõtjate ja kodanikeühenduste vahel oli toimu- nud 2006. aasta märtsiks. Arutati ja tehti otsuseid, kes ja millised piirkonnad võiksid ühineda kohalikesse tegevus- rühmadesse.

5. juunil 2006. aastal allkirjastas põllumajandusminister Es- ter Tuiksoo Leader-meetme ja 2006. aasta augustis alustati taotluste vastuvõttu. Oodata oli enam kui 20 kohaliku te- gevusrühma taotlust 1. ja 2. tegevusvaldkonna tegevuste- le. Loodetakse, et 70–80% Eesti maapiirkonnast saab kae- tud Leader+ kohalike tegevusrühmadega, kes hakkavad välja töötama oma piirkonna strateegiaid järgmiseks prog- rammiperioodiks, ja kolm tegevusrühma hakkavad ellu viima olemasolevaid strateegiaid.

### Kontaktandmed

#### Põllumajandusministeerium, maaelu poliitika büroo

Riin Saluveer, juhataja  
Lai tn 39/41; 15056 Tallinn  
E-post: Riin.Saluveer@agri.ee  
Tel: (+372) 6256 128  
www.agri.ee

#### Leaderi infokeskus

Kairi Kelli, infosekretär  
Tuglase 13; 51014 Tartu  
E-post: leader@mai.ee  
Tel: (+372) 7421 771  
www.vilep.pri.ee/leader

#### Eesti külade ja väikelinnade liikumine Kodukant

Mikk Sarv, välissuhete juht  
Tallinna 14; 79513 Rapla  
E-post: mikk@sarv.ee  
kodukant@kodukant.ee  
www.kodukant.ee



## LEADER+ VAATLUSKESKUSE KORRALDATUD SEMINAR

**„Loodus- ja kultuurivarade tõhusaim kasutamine”,  
25.–29. aprill 2006, Schruns, (Vorarlberg), Austria**

### Sissejuhatus

Leader+ seminar teemal „Loodus- ja kultuurivarade tõhusaim kasutamine” toimus Austrias Vorarlbergi piirkonnas Schrunsi linnas. Selle korraldas Leader+ vaatluskeskus ja võõrustajaks oli kohalik tegevusrühm Entwicklungsverein Natur- und Kulturerbe Vorarlberg. Nagu varasematel vaatluskeskuse korraldatud seminaridelgi, andis ettevõtmine paljude esitluste, õpitubade ja ümarlauarutelude kaudu umbes 100 kohalikule tegevusrühmale võimaluse mõista paremini valitud strateegilise teema tähtsust. Seminaril osalenud 19 liikmesriigi esindajatel oli suurepärane võimalus otsida oma riikidevaheliste koostööprojektide tarvis uusi partnereid ning leida ise huvitavaid projekte, millega ühineda. Seminaril teisel päeval oli osalejatel võimalik näha oma silmaga mitut Leader+ rahastatud kohalikku projekti ning veenduda, et Leader+ kasutab tõesti tõhusalt piirkonna rikkalikke loodus- ja kultuurivarasid. Vorarlberg on väga erilaadne Austria piirkond, millel on väga palju ühist naaberriigi Šveitsiga ja seda mitte ainult kohaliku dialekti osas.

### Leader+ kohalikul taustal

Lühikese sissejuhatuse tegid mitu auväärset isikut, teiste hulgas Erich Schwärzler liidumaa valitsusest ja Saksamaa Baden-Württembergi liidumaa põllumajandusminister Peter Hauk. Mõlemad rõhutasid kohalike inimeste kaasamise tähtsust ja piirkonnale ainuomast identiteeti andvate elementide olulisust. Seejärel tutvustasid kohaliku tegevusrühma president Rudolf Lerch ja tegevusrühma juht Andreas Neuhauser lühidalt kohaliku tegevusrühma ajalugu, andsid ülevaate selle kohast Leader+ programmis ning mõne projekti väljatöötamisest (vt allpool). Kõik kõnelejad olid seisukohal, et Leader+ programmi panus ja edu töökohtade loomisel on olnud suur ning et programm on ai-



Võrustava tegevusrühma Entwicklungsverein Natur und Kulturerbe Vorarlberg president Rudolf Lerch (paremal) ja direktor Andreas Neuhauser seminaril kõnelemas



Jean Baptiste Lanaspéze (APARE, Prantsusmaa) esitlemas oma seisukohti kultuurivarade parima kasutamise osas



Kohalike elanike kaasamisest kõneles Marie Langhendries (Culturalité en Hesbaye Brabanconne'i tegevusrühm, Belgia)





**Olulisemad märksõnad töi välja Jean-Michel Courades (Euroopa Komisjon, Leader+ vaatluskeskus)**

danud kindlustada Vorarlbergi piirkonna tulevikku. Oldi seisukohal, et alt-üles-lähenemine on väga oluline, kuna inimestel tekib tunne, et neil on võimalik piirkonna tuleviku suhtes kaasa rääkida, ning tänu selle piirkondliku programmi paindlikkusele on see võimalik. Konverentsi teemast ja selle rakendamisest Leader+ programmi raames andis ülevaate Jean-Michel Courades Euroopa Komisjonist.

Riikidevaheline koostöö, mis sai alguse juba Leader II ajal, jätkub nüüd Leader+ raames ja järgneval perioodil on sellel võõrustava kohaliku tegevusrühma Entwicklungsverein Natur- und Kulturerbe Vorarlberg kavades tähtis koht. Leader+ infrastruktuuri ja väikeste ettevõtete arendamiseks saadud rahaga on loodud palju töökohti, mis on praeguseks muutunud alalisteks. Kohalik tegevusrühm on toetanud umbes 50 projekti, millest mõned on väga olulised, kasutades ära piirkonna puidu- ja veeressursse, samal ajal kui teised projektid arendavad näiteks turistidele mõeldud nn kulinaarsete elamuste marsruute. Riikidevahelistes turundusalastes algatustes on kasutatud eelkõige just piirkonna mägialade puitu ning see on aidanud piirkonna olemasolevaid ressursse rohkem teadvustada. Kohalik tegevusrühm on keskendunud ka kiiret ja paindlikku kommunikatsioonistrateegiat pakkuvatele veebipõhistele tehnoloogiatele, tänu millele on võimalik kanda teadmisi järgmisse programmiperioodi.

### **Kolm erinevat temaatilist lähenemist**

Oma seisukohti olid palutud tutvustama kolm eksperti, kelle lähenemine loodus- ja kultuurivaradele on erinev. Esimesena esines Jean Baptiste Lanaspeze (APARE) Prantsusmaalt, kes rääkis piirkonna kultuurivarade ja kohaliku arengu vastastikusest mõjust maaelu kontekstis ning eelkõige seoses arhitektuuriliste ja maastikuküsimustega. Ta rõhutas vajadust harida inimesi keskkonna teemadel, kaasata noori (eriti vabatahtlikuks tööks), suurendada teadlikkust ja „eksportida“ piirkonda, luues sarnaste projektide arendamiseks sidemeid muude piirkondade ja riikidega ning vajadust olla kaubanduslik ja kasutada selleks ära kõik olemasolevad kanalid, nagu suurturustajad.

Maailma Looduse Fondi Saksamaa esindaja Martina Fleckenstein kõneles Natura 2000 alade ees seisvatest väljakutsetest seoses bioloogilise mitmekesisuse säilitamisega ning eelkõige säästva arengu saavutamise ja uute alade



**Professor Kaj Mickos lähenes teemale sobivalt: innovaatseliselt**

avamisega, kaitstes seejuures piirkonna loodust. Selleks on vaja ökoloogiliste, majanduslike ja sotsiaalsete aspektide vahelist tasakaalu. Looduskaitse võimaluste näitamiseks Leader+ raamistikus valiti Saksamaal välja kuus piirkonda. Kõige rohkem on Leader+ rahastanud keskkonnasõbraliku turismi projekte. Olemasolevad andmed Leader+ kohta näitavad, et programm on toetanud järgmisi valdkondi: avalikkuse teadlikkuse tõstmine keskkonnaprobleemide kohta, kohalike ressursside tähtsustamine, piirkonnapõhiste strateegiatega väärtustamine, mille eesmärgiks on suurendada loodusest saadavat tulu, piirkonna keskkonnapõhise identiteedi arendamine ning töökohtade loomine uutel tööaladel. Neid tegureid arvesse võttes peetakse Leaderi lähenemist looduskaitse seisukohalt järgmises programmiperioodis sobivaks.

Kohaliku arengu ja kultuurimaastiku vahelisi suhteid käsitleva kolmanda lähenemise esitas Wolfgang Pfefferkorn (Rosinak & Partner) Austriast. Esinemises keskendus ta uurimisprojektile REGALP (Regionaalareng ja kultuurimaastike muutumine: Alpide näide. ELi ja riikide poliitika hindamine ja kohandamine tasakaalustatud muutuste ohjamiseks – [www.regalp.at](http://www.regalp.at)), milles käsitletakse eri võimalusi analüüsida ruumi arengusuundi Alpide piirkonnas. Uurimust saab sama hästi rakendada ka muude mägipiirkondade suhtes ning võib uurida piirkondliku suutlikkuse erinevusi piirkonna sees: rohkem urbaniseerunud orupõhjad võrrelduna kõrgemal asuvate aladega, kahesesoonsed muutused, rahvastiku migratsioon ja kliimamuutuste mõju tulevikus.

Uuringutulemuste alusel soovitati rakendada teatud meetmeid, mis tõstaksid teadlikkust maastikuga seotud probleemide osas ning mis annaksid uusi võimalusi üldsuse kaasamiseks ja otsuste tegemiseks regionaalplaneerimise ja uuringute vallas. Tulemused näitasid tihedaid sidemeid uurimisprojekti REGALP ja Leader+ kriteeriumide vahel: piirkonnapõhine lähenemine (võttes arvesse kohalikke aspekte), alt-üles-lähenemine (võttes arvesse kohalike sidusrühmade seisukohti), innovatsioon (ühendades kohalikul kultuuril ja traditsioonidel põhinevaid teadmisi välisekspertiisiga), kohalik tegevusrühm (ideed lülitatakse kohapeal kohaliku tegevuskavasse), integreeritud lähenemine ning võrgustumine ja riikidevaheline koostöö (kogemuste ja ideede vahetamine ja edastamine).



Kogukonna keskus Ludeschi külas oli kultuuriringkäigu esimene peatuspaik

### Kohalike ressursside ärakasutamine

Osalejad kuulsid ka kahte ettekannet Belgiast ja Madalmaadest, milles käsitleti eri lähenemisi loodus- ja kultuurivarade tõhusaimale kasutamisele. Marie Langhendries Belgia kohalikust tegevusrühmast Culturalité en Hesbaye Brabançonne rääkis maakeskkonda esile tõstvast teatriprojektist „La noche du fils” ning kohalikku pärandit ja maastikku käsitlevast projektist „Terroir et patrimoine”. Kõigi kolme projekti eesmärk oli muuta kohalikku piirkonda atraktiivsemaks, arendades kvaliteetturismi koos majandusalgatustega ning tõstes inimeste teadlikkust piirkondlikust ja kultuuripärandist. Leader+ seisukohast näitasid projektid vajadust kaasata era- ja avalik sektor ning tuua pooled kokku. Seda tehti suhtlemisstrateegiate rakendamise teel, teavitades erinevaid kogukondi sellest, mida teised teevad, ning ühendades nii piirkonda.

Aly Wisse (Societeit Noord Beveland) esitles uuenduslikku lähenemist seoses Leader+ rahastatud projektiga Madalmaade kohaliku tegevusrühma Noord en Midden Zeeland näitel. Töötades programmi Countryside Exchange raames väliskonsultantidega, on kohalik organiseerimiskomitee (LOC) suuteline töötama välja regionaalplaneerimise kava. Selline lähenemine näitab, kuidas väliskonsultandid panevad eelnevalt piirkonda tundmata kohalikud elanikud oma kodukohta nägema uues valguses ning annavad neile olemasolevate ressursside (loodusmaastik) arendamiseks vajaliku toetuse.



„Holzkultur Hittisau” näitusekeskuses on ideaalse tausta loomisel kasutatud Euroopa nulgu





Piirkonna käsitöötöid umbes sajalt firmalt on eksponeeritud „Werkraumdepot“ näituseruumis Shwarzenbergis

## Innovatsiooni tähendus loodus- ja kultuurivaradele

Plenaaristungis selles osas pidas esimesena kõne professor Kaj Mickos Rootsi Mälardaleni Ülikooli innovatsiooni ja disaini instituudist. Ta keskendus meetoditele, mida saab kasutada innovatsiooni edendamiseks ning inimeste uuendustele motiveerimiseks. Ta tõi näite väheste loodusvaradega piirkonna kohta, mis suudab importida, teha uuendusi ja seejärel ekspordida lisandväärtusega tooted tagasi samasse piirkonda ja mujalegi. Ta rõhutas ka, et piirkonnad peavad kohanema muutustega ning et ajend peab tulema piirkonna elanikelt.

Christian Husak Austria riiklikust koostöövõrgustikust osutas oma kõnes teatud protsessidele, mis on regionaalarengus innovatsiooni seisukohalt olulised: sotsiaal-kultuurilised struktuurid, avatus, majanduslik mitmekesisus ja enesusk. Tänu nendele on võimalik saada üle teguritest, mis võivad takistada piirkonna arengut, nagu stiimulite puudumine, visionääride vähenemine toetamine, sõltuvus avaliku sektori finantseeringust ning vaeleusaam innovatsiooni tähendusest.

Enne kui konverents pärastlõunal jätkus, tehti hommikusest plenaaristungist kokkuvõtte ja järeldused. Seejärel toi-

musid samaaegselt mitu õpituba, kus käsitleti erinevaid horisontaalseid teemasid seoses loodus- ja kultuurivarade ja innovatsiooniga. Osalejad said teada asjaomastest juhtumiuuringutest ning jagasid teiste kohalike tegevusrühmadega oma ideid ja vahetasid kogemusi. Delegaatidel oli võimalus leida konkreetsetel valitud teemadel koostööpartnereid ümarlaudade kaudu, mitteametlikel kohtumistel, partneriotsinguvahendi ning projektidest koostatud väljapaneku kaudu. Kokkuvõtted esitati pärastlõunasel plenaaristungil.

Kõikide (esimese ja kolmanda päeva) töösessioonide järeldused, konverentsi muud dokumendid, kõned ja esitlused on üleval Leader+ veebilehel:

([http://ec.europa.eu/leader\\_plus](http://ec.europa.eu/leader_plus)).

## Kohapeal toimunud ekskursioonid

Konverentsi teisel päeval oli delegaatidel võimalus tutvuda mitmete Leader+ rahastatud projektidega võrreldava tegevusrühma territooriumil. Väljasõitude korraldamist hõlbustas t-giid – MP3-mängija, mille kaudu anti külastajatele ülevaade erinevatest projektidest. See uuenduslik turistide jaoks mõeldud giiditeenus on samuti Leader+ rahastatud projekt, millest on juttu ajakirja Leader+ Magazi-





ADRIMINHO tegevusrühm Portugalist arutlemas inimressursside kui kultuurivara üle

ne viiendas numbris, mille leiab samuti Leader+ veebilehelt „Väljaannete“ alt.

Esimeses peatuskohas esitleti lisaks t-giidi salvestatud teabele kahte Leader+ projekti: „Holzbau Kunst“ (puitehitiste kunst), mille raames koolitatakse noori tislereid, ning „Bergholz“, mis on arendanud kohalikul puidul põhineva piirkonna toote potentsiaali ning mida on tutvustatud ajakirja Leader+ Magazine kolmandas numbris (veebilehe aadressi vt eespool). Järgmistes peatuskohtades tutvuti ehitusmeistrite barokkstiilis töödega („Barockbaumeister“), piirkonna käsitöömeistrite stuudioga („Werkraumdepot“), Euroopa nulguga tutvustava projektiga „Weißtanne“, mille raames kasutavad piirkonnale iseloomuliku puu puitu kolm kohaliku tegevusrühma, ning kohaliku puidu erinevaid külgi tutvustava projektiga „Holzkultur Hittisau“.

### Mõned mõtted ja järeldused

Kolmandal päeval toimus veel temaatilisi õpitubasid ja ümarlaudu ning oli võimalus leida koostööpartnereid. Oli võimalik kuulata ka Euroopa Komisjoni esindaja Jean-Michel Couradesi ettekannet seminari teema rahastamisvõimaluste kohta Leader-telje raames ajavahemikus 2007–2013. Pärast esitleti individuaalsete õpitubade ja koostöö ümarlaudade töötulemusi ning konverentsi õpitubade, kaasa arvatud esimesel päeval toimunud õpitubade töötulemuste kokkuvõtet, mis formuleeriti järgmiste võtmesõnade all.

- **Teadlikkuse tõstmine:** on oluline kaasata kohalikud ellanikud konsultatsiooniprotsessi, eriti just elanikkonna aktiivsem osa, nagu noored, ettevõtjad jne.

- **Innovatsioon:** tuleb ära kasutada seda, et Leader+ soosib uuendusi. Inimesed ei tohiks karta kriitikat ega ebaõnnestumist.
- **Kommertstulu:** tuleb tagada, et projekti tulemusi saab väljendada rahas mõõdetava kommertstuluna. See võib tähendada ekspertide kaasamist koolitusse, turustamise või äri arendamisse.
- **Tulevik:** silmas tuleb pidada projekti jätkusuutlikkust ja tulemusi, näiteks loodud töökohtade arvu. Projekti arendamine tuleb siduda olemasolevate ressursidega ja püüda mitte olla liiga auahne.
- **Leader-lähenedmine:** kuulda võttev lähenemine on ühendatud alt-üles-lähenedmisega ja see nõuab pidevat tähelepanu ja kontrolli. Seetõttu on vaja koostoime ja koostöö stimuleerimiseks luua asjakohased foorumid.
- **Inimressursid:** sageli on inimesed piirkonna kõige tähtsam loodus- ja kultuurivara.

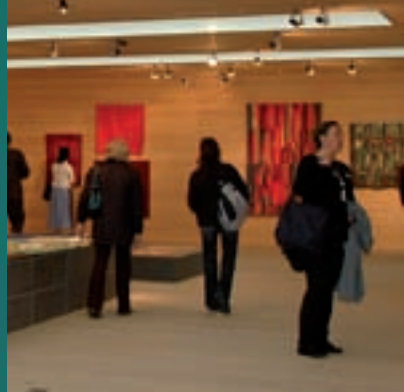
Lisateave seminari esitluste, ekskursioonide ja õpitubade kohta:

[http://ec.europa.eu/agriculture/rur/leaderplus/events/29042006\\_en.htm](http://ec.europa.eu/agriculture/rur/leaderplus/events/29042006_en.htm)

Palju täiendavat teavet ja mitmeid kasulikke interaktiivseid funktsioone Leader+ kohta leiab Leader+ veebilehel:  
<http://ec.europa.eu/leaderplus>



# Leader+ Magazine



**Ajakirja Leader+ Magazine** annab kolm korda aastas välja maapiirkondade vaatluskeskus.

**Leader** (maapiirkondade majanduse arendusmeetmete ühendamise) on ühenduse algatus, mille käivitas Euroopa Komisjon ja mille tegevust koordineerib põllumajanduse ja maaelu arengu peadirektoraat (üksus F3). Ajakirja Leader+ Magazine sisu ei pruugi tingimata edasi anda Euroopa Liidu institutsioonide vaateid.

**Toimetus:** Euroopa maapiirkondade vaatluskeskus.

**Õiguslikult vastutav isik:** Uwe Lerbs, Euroopa Komisjon, põllumajanduse ja maaelu arengu peadirektoraat, üksus F.3, Rue de la Loi 130, B-1040 Brüssel.

**Käesoleva numbri kaastöölised:** Leader+ riiklike koostöövõrkude üksused ja kohalikud tegevusrühmad.

**Fotod:** kõigi fotode autoriõigus kuulub Euroopa Komisjonile, välja arvatud eraldi märgitud fotod.

**Ajakirja Leader+ Magazine** ilmub Euroopa Liidu 20 ametlikus keeles ning selle tiraaž on 35 000.

**Lisateave:** Leader+ *Contact Point*, rue du Marteau 81, B-1000 Brüssel.

Tel: (+32) 22 352 020

Faks: (+32) 22 800 438

E-post: [contact.point@Leaderplus.org](mailto:contact.point@Leaderplus.org)

<http://ec.europa.eu/leaderplus>

© Euroopa ühendused, 2007

Paljundamine on lubatud tingimusel, et viidatakse allikale.

Käsikiri on valminud 2006. aasta oktoobris

*Trükitud Itaalias*

TRÜKITUD VALGELE KLOORIVABALE PABERILE



## Ajakirja Leader+ Magazine lisatellimuseks

kirjutada e-posti aadressil **[contact.point@leaderplus.org](mailto:contact.point@leaderplus.org)** või saata tellimus faksi või posti teel, märkides oma täielikud kontaktandmed, tellimuste arvu ja sobiva keeleversiooni,

järgmisel aadressil:  
Leader+ *Contact Point*  
Rue du Marteau 81  
B-1000 Brussels  
BELGIUM  
Tel: (+32) 22 352 020  
Faks: (+32) 22 800 438

Võite end vormistada ka Leader+ väljaannete tellijaks. Oma nime lisamiseks meie meili-  
listi kasutage palun aadressil **<http://ec.europa.eu/leaderplus>** olevat vormi.



## Nimetus:

Leader (maapiirkondade majanduse arendusmeetmete ühendamine).

## Programmi liik:

Ühenduse algatus.

## Sihtvaldkonnad:

Leader+ hõlmab kolme meetet:

- 1. meede: alt-üles-lähenemisel põhinevate integreeritud territoriaalsete maaelu arendamise katsestrateegiate toetamine;
- 2. meede: maapiirkondadevahelise koostöö toetamine;
- 3. meede: koostöövõrkude rajamine.

## Prioriteetsed strateegilised teemad:

Komisjoni kehtestatud Leader+ programmi prioriteetsed teemad on järgmised:

- loodus- ja kultuurivarade tõhusaim kasutamine, sealhulgas paikkondade väärtustamine;
- maapiirkondade elukvaliteedi parandamine;
- kohalikele toodetele lisandväärtuse andmine, eelkõige väikeste tootmisüksuste turulepääsu lihtsustamine ühistegevuste kaudu;
- uue oskusteabe ja uute tehnoloogiate kasutamine maapiirkondade toodete ja teenuste konkurentsivõime suurendamiseks.

## Abisaajad ja abikõlblikud projektid:

Leader+ programmiga antakse rahalist toetust partnerlustele ehk kohalikele tegevusrühmadele, mis moodustatakse avaliku, era- ja mittetulundussektori liikmetest nende piirkondades kohalike arenguprogrammide rakendamiseks. Leader+ eesmärk on aidata maatetvõtjatel kasutada oma piirkonna pikaajalist potentsiaali. See soodustab integreeritud, kvaliteetsete ja originaalsete strateegiate rakendamist säästva arengu tagamiseks ning samuti riigisisest ja riikidevahelist koostööd. Selleks, et koondada ühenduse ressursid kõige perspektiivsematesse strateegiatesse ning anda neile parimad võimalused, antakse pärast valiku tegemist rahalist abi üksnes piiratud hulgale maapiirkondadele. Valiku tegemine on avalik ning rangete eeskirjadega reguleeritud.

Iga kohaliku arengu programmi alusel võidakse rahastada üksikprojekte, mis vastavad kohalikele strateegiale. Kõik projektid, mis on abikõlblikud Euroopa Põllumajanduse Arendus- ja Tagatisfondi (EAGGF), Euroopa Regionaalarengu Fondi (EFRD) ja Euroopa Sotsiaalfondi (ESF) kaudu rahastamiseks, on abikõlblikud rahastamiseks ka Leader+ meetme kaudu.

Kohalike tegevusrühmade otsustustasandil peavad majandus- ja sotsiaalpartnerid ning ühendused moodustama vähemalt 50% kohalikust partnerlusest.

## Programmitöö kestus:

2000–2006.

## Ühenduse toetus:

Programmide kogueelarve on 5,0465 miljardit eurot, millest 2,1063 miljardit (2,1435 miljardit pärast vahepealset indekseerimist) on pärit Euroopa Põllumajanduse Arendus- ja Tagatisfondi arendusrahastust ning ülejäänud avalikust ja erasektorist.

