

# Ühispanga kliendileht

Aprill 2003

EESTI ÜHISPANK  
SEB Group



**Kevad on  
liitumise aeg**

# Tasuta ülekanded

## U-Netis **SALDO+** klubi liikmetele

**SALDO+** klubi on soodne hinnapakett aktiivsele  
Ühispanga kliendile:

- ülekanded U-Netis tasuta
- VISA Electroni kuumakse -30%
- VISA Electroni automaatne pikendamine tasuta

Maksad poes kaardiga, kannad lapse kontole taskuraha, tasud telefoniarve otsekorraldusega... Arvesse läheb iga kaardimakse, otsekorraldus, püsi-  
korraldus, ülekanne ja mobiilimakse – saad näha, et klubisse pääsemiseks  
vajalik 45 tehingut kvartalis saab täis üllatavalt ruttu. Tegelikult piisab ju,  
kui teed ülepäeviti kasvõi ühe sellise tehingu ja **SALDO+** ongi Sinu teenistuses!



- 4 **Ühispanga positsioon tugevnes**
- 5 **Lihthe ja kasulik pensionikonto**
- 6 **Kevad on liitumise aeg**
- 7 **Valitsemistasud erinevad**
- 8 **Kiipkaardid tulevad kevadel**
- 9 **Kas sul on krediitkaart taskus?**
- 9 **Uue pangakaardiga toetad Hermanni kindlust**



- 10 **Vaata Maailma edukas koolitusprojekt**
- 10 **Maailma paremik Tallinnas**
- 11 **Võitsid kõik**
- 12 **Postipank – pangateenus postkontorist**
- 13 **Liisingarve maksab ennast ise. Tasuta**
- 14 **Kairo, Värviline Kanjon, ja snorgeldamine**

Toimetuse ja teostuse: Eesti Ekspressi Kirjastuse AS  
Narva mnt 11e, Tallinn 10151  
Tel: (0) 669 8080  
E-post: kliendileht@ekspress.ee  
Tellija: EÜP marketingi ja PR-divisjon

# Austatud Ühispanga klient!

Kevad on pärast mitu kuud kestnud külma ja pimedust kätte jõudnud ning toonud endaga kaasa valguse ja soojemad ilmad, et sillutada teed suvele.

Just nüüd on koos tärkava loodusega õige aeg teha plaane kogu järgneva aastaks, panna paika väljaminekud ja hoolitseda sissetulekute eest. Seekordses kliendilehes kirjutame sellest, kuidas sõlmida pensionikindlustust ja millise fondi kasuks otsustada. Pensionikindlustus ei ole ainult eakate mure, see puudutab ka neid, keda pensioniaeg alles mitmekümne aasta kaugusel ootamas. Lisaks kindlustunde tuleviku ees pakub pensionikindlustus ka soodsat võimalust raha teenida, sest lepingu omanikele pakub riik tulumaksusoodustust. Liitumiste kõrgaeg on ilmselt sügis, kuid nii kaua ei ole mõtet oodata – kergema südamega võib suvele vastu sammuda see, kes on Ühispanga nõustaja abiga endale selgeks teinud, kuidas oma tulevikku investeringute abil kindlamaks muuta.

Et pangandus pole ainult numbrid ja keerulised terminid, sellest annab tunnistust Ühispanga soov toetada sporti ning kultuuri: panime õla alla nii Tartu Maratoni kui ka Reval Hotels Cupi korraldamisele ning andsime välja uue pangakaardi, mille väljastamistasudest rahastatakse ajaloolise Narva Hermanni linnuse fassaadi valgustamist.

Peame väga oluliseks ka Vaata Maailma projekti, mille käigus on arvutialast koolitust saanud juba 40 000 inimest. Ja see on alles algus, sest eesmärk on arvutiga sinasõbraks teha 100 000 huvilist.

Ilusat kevadet ja seiklusrikast suve!

**Lembit Kitter**  
Eesti Ühispanga asepresident





# Ühispanga positsioon tugevnes

**Eesti Ühispanga Grupp saavutas 2002. aastal parema tulemuse tänu efektiivsuse paranemisele. Puhaskasum moodustas 379 miljonit krooni ning tegevuskasum kasvas aastaga 33% ulatudes 529 miljonini.**

Eesti Ühispanga Grupi laenu- ja liisingportfelli maht kasvas 23%, hoiuste maht kasvas 16%.

Tegevustulud kasvasid aastaga 13,2% ulatudes 1208,5 miljoni kroonini.

Puhas intressikasum kasvas 24,5% eelkõige vähenenud intressikulude arvelt ning moodustas 777,6 miljonit krooni.

Seoses laenuintresside langemisega rekordiliselt madalale jäid intressitulud hoolimata laenumahtude kiirest kasvust eelmise aasta tulemusega enam-vähem samale tasemele.

Intressitulud liisingtegevusest kasvas aga 25%. Intressitootvate varade osakaal oli 86,5% võrrelduna eelmise aasta 81,7%-ga.

Tingituna turu intressimäärade langemisest ning emiteeritud võlakirjade refinantseerimisest vähenesid intressikulud 17%.

Puhas teenustasu kasum moodustas 276,8 miljonit krooni olles aastaga kasvanud 5%. Kasvust suurima osa andis pangakaartide väljastamisest saadud tulu. 2002. aasta lõpuks oli Ühispank väljastanud üle 31 000 Magnet-kaardi, mis on kolm korda rohkem kui eelmisel aastal.

Kasum finantstegevusest vähenes 22% moodustades 76,7 miljonit krooni. Muud tulud moodustasid 77,5 miljonit krooni. Kasum kindlustustegevusest suurenes 43%.

Tegevuskulud moodustasid 679,1 miljonit ületades eelmise aasta tulemust vaid ühe protsendiga.

Tegevuskuludest 47,4% moodustasid tööjõukulud, mis kasvasid aastaga 21%, sest tulemuspalgad ja preemiareerv suurenesid. Ka kasvas Eesti Ühispanga Grupi töötajate arv 47 inimese võrra.

Kulu-tulu suhe 56% oli rekordmadal ning tõestab efektiivsuse paranemist.

Grupi laenu- ja liisingportfell kasvas 23% moodustades 16,4 miljardit krooni, sh kasvas laenuportfell 17% ja moodustas aasta lõpus 13,2 miljardit krooni.

Üle poole laenuportfelist moodustasid hüpoteegiga tagatud laenud. Suurim kasv (39%) toimus laenude väljastamises eraisikutele.

Grupi liisingportfelli maht kasvas aastaga 51%: sõlmiti 6500 uut liisinglepingut kogumahuks 2,4 miljardit krooni.

Ühispanga Elukindlustus kogus aastaiga kindlustuspreemiaid 99,2 miljonit krooni, mis on 43% rohkem kui eelmisel aastal. 81% preemiatest moodustasid traditsioonilised, 19% olid kindlustuspreemiad tulumaksusoodustusega. Hüvitiisi maksti aasta jooksul välja 8,2 miljoni krooni eest. Aasta jooksul sõlmiti 5385 lepingut. Ühispan-

ga Elukindlustuse turuosa suurenes aastaga ligi kolm protsendipunkti.

## Hoiused ja fondid

Klientide hoiuste maht moodustas pärast 16% kasvu 13,4 miljardit. Nõudmise- ni hoiused suurenesid 7,5% ning moodustasid aasta lõpus 6,9 miljardit krooni. Tähtajalised ja säästuhoiused suurenesid 26,5%. Tähtajaliste hoiuste turuosa kasvas aastaga kolm protsendipunkti.

Aasta lõpu seisuga moodustas kontserni poolt hallatavate klientide väärtpaperiportfelli maht 656,4 miljonit krooni, mis on kasvanud 79%.

Ühispanga Varahalduse hallata on seitse investeerimis- ja pensionifondi kogumahuks 1,35 miljardit krooni.

Investeeringud Ühispanga Täiendavasse Pensionifondi kasvasid aastaga 158%, mis tõstis Ühispanga Fondide turuosa Eestis 40 protsendile. Ühispanga Täiendav Pensionifond on olnud turul kaks aastat, tootlus on püsinud ühtlaselt parimate seas. Viimase 12 kuu tootlus on 9,9%, viimase 24 kuu tootlus 8,3%.



**Evelin Pull**

Avalike suhete juht




## lähedus on alati määrav

E.L.L. Kinnisvara rajab mere ääres Rocca Al Mare'sse Vabariigimuseumi tee 5 kaks korterelamut, mis koos lähedalasuvate kaubanduskeskuse, koolide, lasteaiadega, meelelahutuskohtade ja sportimisvõimalustega kujuneb kassaeagseks elamukompleksiks



intress alates 4,9%

EESTI ÜHISPANK



E.L.L. Kinnisvara Tel (0) 6805 400 Janek Lehtmets O56 805 420 janek.lehtmets@elkinnisvara.ee www.roccakorterelamud.ee

# Lihtne ja kasulik pensionikonto

**Oleme kirjutanud just alla avaldusele, mis jõustub järgmise kuu kümnendast kuupäevast. Jääb veel otsemaksekorraldusele lisada kliendi kinnitus, mis teeb maksete sooritamise mugavaks ja muretuks. Nüüd on seegi tehtud.**

Sõlmisime pensionikonto lepingu.

Kuna tegemist on noore, äsja kõrgkooli lõpetanud spetsialistiga, ei ole tema võimalused veel eriti avarad. Tagasimaksmist ootab õppelaen ja palk on alles veidi üle keskmise. Sellegipoolest jõudsimme üheskoos veendumusele, et just nüüd on sobiv aeg säästmise alustamiseks, sest praegu saab veel elu nautida täiel rinnal ja erilisi suuri kohustusi pole võetud.

Kalkuleerides kulusid ja tulusid leidsime, et 300 krooni on just selline raha, mille võiks igal juhul kõrvale panna. Lepingusse sai ka kirja pandud, et igakuine makse on 300 krooni ja see võetakse arvelduskontolt otsemaksekorraldusega. Kui aga juhtub raha rohkem üle jääma või naeratab eriline õnn loteriil, siis on võimalik alati ise oma pensionikontole juurdemakseid teha.

Kuna õnnetused ei käi mööda kive ja kände, siis sõlmisime lisakaitkena lepingu juurde ka õnnetusjuhtumi kindlustuse, mille makse arvutatakse maha kokkulepitud maksest, st makse summat suurendama ei pea.

**Mis saab minu lepingust siis, kui ma mõne aasta pärast mehele lähen ja lapse saan?**

Siis on juba kindlasti nii mõndagi kogutud ja kui töölt eemal olles ei ole võimalik regulaarseid makseid tasuda, pole katki midagi: pensionikonto ei katke ja ka lisakindlustus jääb püsima, sest riskimakseid arvutatakse moodustunud reservist.

**Aga mis saab siis, kui mul peaks tekima vajadus pangalaenu võtta?**

Selle riski maandamiseks on küll mitmeid võimalusi, aga üks on see, et laenuperioodi ajaks sõlmitakse lisakaitsetena surmariski ehk elukindlustuse kaitse. Kõik riskid saab maandada ühe lepingu sõlmimisega.

**Millised on mu võimalused siis, kui mul tekib hädavajadus raha saada?**

Ka sel juhul on lahendus olemas: nimelt on võimalik hakata kasutama lisakasumit. Võimalik on raha ka välja võtta ilma lepingut katkestamata. Selle kohta on hinnakiri, kuid üldiselt ei tasu esimesel viiel aastal lepingust raha välja võtta.

Jääb üle veel lisada, et kõik lepingud, mis on sõlmitud vähemalt inimese 55. eluaastani on kõik tulumaksusoodustusega.

- Ma saan määrata endale makse, mis ei ole koormav
- Saan alati juurde investeerida
- Lisakaitseid saan juurde sõlmida just selleks perioodiks ja sellises ulatuses kui elu ette näitab
- Ei juhtu midagi, kui alates teisest kindlustusaastast mõnikord makse vahele jääb. Leping sellepärast veel ei katke ja lisakindlustused kehtivad, sest riskitasusid saab maha arvata reservist
- Saan vajadusel lepingust raha välja võtta. Siis vähendatakse kogunenud reservi teenustasu ja summa võrra
- Lisakasumit saan kasutada teenustasudeta
- Investeeritud summalt saan tulumaksuosana tagasi.

**Reet Kivi**

AS Eesti Ühispanga  
Elukindlustus  
Marketingi  
spetsialist



## Elukindlustuselt uudistooted!

### Pensionikonto ja Kindlustuskonto

- ★ paindlik nagu arvelduskonto
- ★ garanteeritud intress 4% kasvõi 50 aastaks
- ★ juurde saab sõlmida hulgaliselt personaalseid elukindlustuskaitseid





**ÜHISPANGA ELUKINDLUSTUS**  
SEB Grupp

[www.kindlustan.com](http://www.kindlustan.com) Nõustamisele lepi aeg kokku telefonil (0) 665 6840, e-mail: kindlustusleping@eyp.ee

# Kevad on liitumise aeg

**Kogumispensioniga on liitunud juba 40% töötavast elanikkonnast. Iga kuu liitub sellega keskmiselt 1500 inimest, kuid sarnaselt eelmise aastaga on massilist liitumist oodata sügisel.**

## Ühispanka võib usaldada

Ühispanga pensionifondidega on liitunud iga neljas kogumispensionari, kokku üle 60 000 inimese. Ühispangas kasvab raha jõudsalt ja turvaliselt, sest kasutame Ühispanga omaniku SEB pikaajalisi kogemusi ja põhjalikke teadmisi. Et Ühispank oskab pensioniraha eest hoolitseda, näitab ka III samba pensionifondide tootluste võrdlus: 2002. aastal oli parim tootlus Ühispanga Täiendaval Pensionifondil (vt tabel), jätkuvalt on Ühispanga Täiendava Pensionifondi tootlus parim ka märtsikuus. II samba tootlusi võiks hakata 12 kuu põhjal võrdlema alates selle aasta lõpust.

## Nõustajad aitavad otsustada

Inimesed on liitumise lükanud edasi erinevatel põhjustel. Sooviti saada kindlust reformi usaldusväärsele, taheti koguda rohkem informatsiooni või lihtsalt ei jõutud selle teemaga tegeleda. Varem või hiljem soovib aga igaüks oma pensionipõlve eest hoolitsemise hakata.

Et teeksite enda jaoks parima otsuse,

tuleks võtta just praegu aega ning end teemaga põhjalikult kurssi viia. Kõikides suuremates Ühispanga kontorites on säästunõustajad valmis teid igati abistama ja nõu andma. Selleks tuleb ainult natuke aega planeerida ja Ühispanga kontorist läbi astuda. Siis saate olla kindel, et otsus on tehtud läbimõeldult ja teie kasusid silmas pidades.

Et vältida sügisel nõustamise järjekordi ja kontorist tunglemist, tuleks vajalik eeltöö ära teha juba kevadel. Siis on rahulikum infot koguda ja teemat spetsialistidega arutada. Kevadel pakub Ühispank oma klientidele ka väikese kingituse – kui liitute Ühispanga Konservatiivse või Progressiivse Pensionifondiga enne mai lõppu, saate kingiks pileti Tõnis Mägi juubelituurile „Aeg on ajatu“. Kontserttuuri kümme kontserti, kus on vaatamist-kuulamist nii noortel kui vanadel, toimuvad erinevates Eesti linnades 9.-20. juulini.

## Meeldetuletuseks

Kogumispension baseerub nn. "2 + 4" skeemil: kogumispensioniga liitumisel valite välja ühe pensionifondi ning igakuiselt läheb 2% teie brutopalgast teie isiklikule pensionikontole, riik lisab sellele omalt poolt veel 4%. Tänu riigi toetusele on teie pensionipaigutuse tootlus igas kuus sisuliselt 200% (riik paneb sinna ju kaks korda sama palju kui teie ise), lisaks veel Pensionifondi oodatav tootlus 6-7% aastas.

### Tähelepanu 18-20-aastased!

**Kogumispension on kohustuslik kõikidele alates 01.01.1983 sündinutele.**

Tööl asudes peate valima pensionifondi, kuhu teie raha kogunema hakkab. Kui te ei ole valikut enne oma esimese palga väljamaksmist teinud, hakkavad sissemaksed automaatselt toimuma EVK poolt loositud suvalise konservatiivse iseloomuga fondi. Soovitame kindlasti ise valida, et saaksite oma pensioni kujunemist isiklikult määrata.

### Tähelepanu 42-46-aastased!

**Aastatel 1957-61 sündinutele on 2003. aasta (31. oktoober) liitumiseks viimane võimalus.**

Hiljem enam liitumisotsust teha ei saa. Soovitame kõik poolt ja vastu argumendid varakult läbi mõelda, et otsus ei jääks infopuuduse tõttu tegelemata.

Täiendav kogumispension ehk III samba pakub erinevaid säästmisvõimalusi olenevalt individuaalsest riskitaluvusest. Kõikides Ühispanga suuremates kontorites aitavad säästunõustajad valida teie jaoks parima toote. Soovitame enne lepingu sõlmimist kindlasti selgitada lahti toodete olemuse ja erinevuse.

#### Lisainfo pensionifondide kohta:

- Ühispanga koduleheküljelt [www.eyp.ee/pension](http://www.eyp.ee/pension)
- infotelefonil (0) 66 55 100. Vastame rõõmuga teie küsimustele!

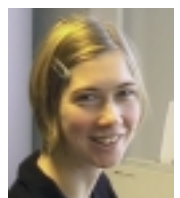
### III samba pensionifondide tootluste võrdlus

	2002. aasta tootlus	12-kuu tootlus 10. märts 2003
Ühispanga Täiendav Pensionifond	9,75%	7,41%
Hansa Pensionifond V2	8,41%	4,75%
Sampo Pensionifond	9,13%	3,03%
LHV Täiendav Pensionifond	-11,23%	-16,17%

Allikas: Äripäev seisuga 02.01.2003 ja 10.03.2003

**Merike Kukk**

Marketingi projektijuht



# Valitsemistasud erinevad

Pensionifondid võtavad oma klientidelt kolme tüüpi tasusid: esiteks väljalasketasu iga kord, kui kliendilt laekub fondi raha; teiseks tagasivõtmistasu iga kord, kui klient võtab fondist raha välja; kolmandaks valitsemistasu, mida arvestatakse protsendina sellest rahast, mida klient fondis hoiab.

Väljalasketasud ja tagasivõtmistasud ei mõjuta eriti teie raha kasvutempot, küll aga mõjutab seda oluliselt valitsemistasu. Juba 0,1% suurune erinevus valitsemistasudes tähendab üldsummas olulisi erinevusi.

**Näide:** Oletame, et 25-aastased sõbrad Priit ja Eero saavad võrdselt brutopalka 10 000 krooni kuus. Nad valivad sarnased pensionifondid, mis suudavad teenida samaväärset tulu. Kuid Priidu fondivalitseja võtab valitsemistasuks 1,5% (nagu Ühispanga Progressiivsel Pensionifondil), Eero oma aga 1,85% (nagu Sampo Pension 50). **Eero maksab valitsemistasu aastas 0,35 protsenti rohkem, mis 33 aastaga (pensionieaks) on ca 85 000\* krooni.**

\* Eeldusel, et mõlema palgatõus on 5% aastas ja fondide puhastootlus enne tasusid on 8%.

## Kogumispensionifondide valitsustasud seisuga 1. märts 2003

	Valitsemistasu	Fondiosaku väljalasketasu	Fondiosaku tagasivõtmistasu
<b>Aktsiapensionifondid (Ühispanga Progressiivne Pensionifond)</b>			
Ühispank	1,5%	1,5%	1%
Hansapank	1,59%	1,5%	1%
Sampo Pank	1,85%	1%	1%
LHV	2%	1%	1%
Seesam	1,88%	2%	1%
Ergo	1,25%	3%	1%
<b>Võlakirjapensionifondid (Ühispanga Konservatiivne Pensionifond)</b>			
Ühispank	1,2%	1,5%	1%
Hansapank	1,19%	1,5%	1%
Sampo Pank	1,45%	1%	1%
LHV	1,5%	1%	1%
Seesam	1,38%	1%	1%
Ergo	0,75%	3%	1%
<b>Segapensionifondid</b>			
Hansapank	1,49%	1,5%	1%
Sampo Pank	1,75%	1%	1%
Seesam	1,63%	2%	1%

Allikas: www.pensionikeskus.ee, seisuga 01.03.2003.

**Kodulaenu  
intress alates**

**4,9%**

Küsi personaalset laenupakkumist Ühispanngast!

Küsi lisa: (0) 66 57 555  
www.eyp.ee/laen

EESTI ÜHISPANK  
SEB Grupp



# Kiipkaardid tulevad kevadel

## Alates selle aasta kevadest hakkab Eesti Ühispank oma klientidele kiipkaarte väljastama.

2001. aasta sügiseks oli selgemad piirid saanud kiipkaartide aktsepteerivate makseterminalide ja ka Eesti Ühispanga automaatide arendus, et need oleksid võimelised vastu võtma rahvusvahelisi EMV (Eurocard-Mastercard-VISA) kiipkaarte.

Oleme väljastanud esimesed pilootkaardid, mille eesmärk on kontrollida kõikide antud kiipkaartide ja neid teenindavate süsteemide töökindlust. Pärast lühiajalist pilootprojekti hakkame maikuu väljastama meie klientidele pangakaarte, millel on lisaks magnetribale ka EMV kiip.

Alguses väljastame kiibiga ainult VISA Classic kaarte. Kõik teised kaarditüübid viime kiipkaartidele üle järk-järgult selle ja järgmise aasta jooksul. Et saada kiibiga pangakaarti, ei ole klientidel selleks midagi eraldi vaja teha. Kõik klientide rahakoti vahel olevad pangakaardid töötavad kuni kehtivusaja lõpuni kindlasti edasi ja pikenduskaardina väljastab siis pank juba kiibiga pangakaardi.

Kliendi jaoks teenustasude osas mingeid muudatusi seoses kiipkaartide väljastamisega ei kaasne. Nii kaardi väljastamise tasu kui ka kõik teised kaardi kasutamisega seotud teenustasud jäävad samaks, täpselt nii nagu magnetkaardil.

## Mida siis annab kiipkaart meie rohkem võrreldes tavalise magnetkaardiga?

Esialgul on erinevus ainult selles, et mitmetes kauplustes ja teenindusasutustes tuleb kiipkaardiga maksmisel meil kviitungi allkirjastamise asemel kasutada tehingu kinnitamiseks PIN (persoonalne identifitseerimise number) koodi. See muutus tagab suurema turvalisuse kaardi kaotuse või varguse korral. Nimelt teab PIN koodi ju ainult kaardi

valdaja, kuid allkirja näidis, mida on vaja võõra kaardiga maksmisel kviitungile kirjutada, on sama kaardi tagaküljel. Samuti tagab kiipkaart suurema turvalisuse kopeerimise eest. Sellegi poolest ei tohi unustada ka uue kiipkaardi korral kaardi varguse või kadumise korral see koheselt pangas blokeerida! Tulevikus on võimalik antud kiipi kasutada ka erinevate koostööpartnerite kliendikaardidena näiteks allahindluste saamiseks või punktide kogumiseks.

Kiipkaartide kasutamiseks on vaja loomulikult ka sellist terminali, mis on võimeline EMV kiipi lugema. Kõik Eesti Ühispanga sularahaautomaadid on suutelised EMV kiipi lugema. Kauplustes olevad kaarditerminalid aga vahetatakse ajapikku kõik välja selliste vastu, mis on võimelised tegema tehingut ka kiibiga. Uute terminalide kasutuselevõtt kauplustes on kasulik nii kliendile kui kaupmehele, sest nii tagab kaupmees, et tema ettevõttes toimuvad maksed turvaliselt ja kiiresti.

## Magnetkaardist turvalisem ja kiirem

Kiipkaardid on paremini kaitstud võltsimise eest, mis suurendab kindlasti klientide usaldust selle maksevahendi vastu ja lähtudes kaardimakse mugavusest suurendab kaardide kasutamist veelgi. Kiipkaart on suuteline turvaliselt säilitama ja töötlemata infot ilma, et peaks iga tehingu sooritamiseks panga poole pöörduma – nii muutub võimalikuks osa tehingute töötlemine kohapeal.

## Paremad kaardimaksed

Lisaks võimaldab selline lahendus põhimõtteliselt kaardimaksede sooritamist kohtades, kus seni puudus telefonside: nt kioskid, kõikvõimalikud automaadid – parkimine, karastusjookide müük jne.



*Uutel kiipkaartidel on esialgu veel ka magnetriba peal ja neid saab kasutada kõikjal kus kaarte maksevahendina aktsepteeritakse.*

Kõik kiipkaardid, mida maailmas väljastatakse, on veel üsna pika aja jooksul ka magnetribaga ja neid on võimalik endiselt kasutada kõigis paikades, kus kaarte maksevahendina aktsepteeritakse.

Üleminek uuele tehnoloogiale on sujuv, nii et on tagatud kõigi olemasolevate süsteemide toimimine ja ühildamine uutega.

Klientidel ei tule kohustuslikus korras kaarte välja vahetada, see toimub kaardi aegumisel loomuliku protsessina või siis kliendi soovi alusel.



**Virgu Kirss**

Pangakaartide ja maksesüsteemide osakonna juhataja



# Kas sul on krediitkaart taskus?



**Eestlasele ei meeldi võlgu elada ja selline suhtumine on igati mõistetav. Pidevalt oma krediitkaarti kasutada ja järgmise palga kulul elada ei ole õige, parem on teha valikuid.**

Kui vahetult enne palgapäeva on näiteks mööbli poes hea pakkumine, mis pärast palgapäeva ei pruugi enam kehtida, siis on raske oma ostu edasi lükata. Või kui reisibürool on ahvatlev puhkuserais poole hinnaga ainult kindlatel päevadel ja just sel ajal ei pruugi sularaha käepärast olla, siis on kurb unistatud reisist loobuda.

Selliste ootamatute rahavajaduste korral ongi abiks vaba tagasimaksega krediitkaart Magnet – te kasutate kiire pakkumise ära ning maksimisega saate oodata kuni järgmise kuuni. Kui ostusumma ei ole korraga maksamiseks jõukohane, saab krediitkaardi summa tagasimaksmist jagada mit-

me kuu peale.

Ühispanga vaba tagasimaksega krediit- ja järelmaksukaart Magnet annab kliendile eriti paindlikud tingimused: tagasimaksmise kuupäev ei ole fikseeritud sarnaselt tavalise krediitkaardiga, vaid ülekandeid Magnet kontole saab teha igal hetkel, kui vaba raha tekib.

## Magnet aitab

Magnetiga saab maksta ka rohkem kui kuupalga suuruste summade eest. Samuti ei pea määrama tagasimakse tähtaega, sest tagasi saab maksta jõukohases tempos.

Magnetit saab kasutada kuni nelja kuu netosissetuleku suuruse summa ulatuses. Selline suur limiit on vajalik eelkõige reismisel: näiteks kui tuleb ootamatult maks-

ta arstiabi eest ning kulutused kompenseeritakse alles tagantjärei, siis ei pea hakama raha Eestist juurde hankima, vaid saab koheselt Magnetiga vajalikud kulutused katta. Magnet-kaart taskus saab puhkust muretult nautida.

Magnetil puudub erinevalt tavalistest krediitkaartidest aastatasu, sest maksmata peate ainult Magnet kasutamise eest. Juhus, kui aasta jooksul pole kordagi Magnetit kasutatud, siis ei ole kaardi eest ka midagi makstud. Kasutatud summadel tuleb Magnetil puhul maksta 16% aastas ehk 0,043% päevas. Kui klient ostab Magnetiga 5 000 eest ja maksab selle tagasi nädal pärast palgapäeva, siis tuleb intressideks maksta umbes 15 krooni.

**Lisainfo: [www.eyp.ee/magnet](http://www.eyp.ee/magnet) ja info-telefonil 66 55 100.**

**Merike Kukk**

# Uue pangakaardiga toetad Hermanni kindlust



**Eesti Ühispank andis välja uue deebetkaardi, mille kujunduses on kasutatud fragmenti Eduard Ole maalist "Narva Hermanni kindlus". Narva kaart on omanäoline pangakaart eelkõige neile, kes on oma südames seotud Narvaga.**

"Rõõmu kaunist ja erilisest kaardist suurendab veelgi teadmine, et Eesti Ühispank ja kunstnik Eduard Ole pärijad annavad iga pangakaardi väljastamistasust kümme krooni ajaloolise Narva Hermanni linnuse fassaadi valgustamiseks," ütles jaepanganduse divisjoni direktori asetäitja Eerika Vaikmäe-Koit.

2001. aastal toimus analoogne ettevõtmine ka Tartus: siis toetas Eesti Ühispank Jaani kiriku taastamist. Tartu kaart

võeti klientide poolt hästi vastu ning pälvib avalikkuse positiivset tähelepanu. Paljuski tänu sellele projektile on tänaseks Tartu Jaani kiriku tornikiiver taastatud.

## Narva Hermanni kindlus

XIII sajandil püstitatud Narva Hermanni kindlus on olnud tunnistajaks paljudele Eesti ajaloo pöördepunktidele. Koos Ivangorodi kindlusega moodustab Narva kindlus aga terves Euroopas unikaalse arhitektuuriansambli.

Praegu Eesti Kunstimuseumis asuv Eduard Ole õlimaal "Narva Hermanni kindlus" valmis 1941. aastal ja annab tundlikult edasi sõjaaja nukrat õhustikku. Kireva saatusega Eduard Ole oli tuntud kui alati

uusi radu otsiv kunstnik ja paljude mood-  
sate maalistiilide esmaviljeleja Eestis.

**Tule küsi uut kaarti Ühispanga kon-  
torist ja lisa Narvasse valgust.**

Narva kaart on Maestro deebetkaart, millega saab:

- tasuda kaupade ja teenuste eest Eestis ja välismaal;
- võtta välja sularaha sularahaautomaatidest nii Eestis kui välismaal;
- sooritada siseriiklikke makseid ning hankida kontoinfot sularaha- ja makseautomaatide kaudu.



**Tarvo Sarmet**  
Marketingi projektijuht

# Vaata Maailma edukas koolitusprojekt

**Eesti on mitmes vallas olnud pioneer ja eestvedaja kogu maailmas. Näiteks mobiilimakse: kui Inglismaal käivad alles arutelud selle üle, mis see on ja kuidas seda rakendada, siis Eestis on see viimane pool aastat juba reaalsus. Samuti on ka üleriigiliste algatustega.**

Kümne suurfirma ühisprojekt Vaata Maailma oli 2001. aastal esimene omaaadsete seas. Nüüdseks võib märkida, et see on olnud hea algatus ja eriti väärib märkimist Vaata Maailma suurim projekt „100 000 inimese koolitus“.

Selline mastaapne koolitus kerkis päevakorda, kui EMORi uuringust „Digitaalne lõhe Eestis“ tuli selgelt välja, et enne internetikasutajate arvus järgmist kvalitatiivset hüpet ei toimu, kui pole lahendatud nende inimeste koolituse probleem, kes on jäänud välja Tiigrihüppe programmist ning nende, kes ei vaja arvutit otseselt tööülesannete täitmisel. Selliseid inimesi on Eestis kokku u 650 000.

Nii küpseski projekti Vaata Maailma partnerite peas mõte, et see on väga õige aeg ulatada Eesti ühiskonnale oma abikäsi. Sellest ideest tekkis 45,3 miljoni kroonine arvuti- ja Interneti algõppe projekt, mille käigus on plaanis koolitada 100 000 arvutit mitte tundvat inimest. Koolitusprojekti eesmärk on õpetada, kuidas arvutit ja internetit käsitletakse ja mida kasulikku võivad need

oskused inimestele pakkuda. On ju oluline kokkuhoid, kui saadad sõbrale e-kirja tigu-posti asemel, kui kasutad internetipanka pangakontoris tehingute tegemise asemel või loed Internetis ajalehti nende tellimise asemel.

Kogu selle koolitusprojekti juures on kõige tähtsam see, et kogu koolitus toimub kõikjal üle Eesti ja on soovijatele tasuta.

## Tulemused

20. veebruariks oli koolitusprojekti läbinud juba 40 000 koolitatut. Koolituste keskmine hinne viie palli süsteemis on 4,8, mis on väga suur tunnustus kogu projekti meeskonnale.

Koolituse lõppedes arvas 78%, et nad hakkavad Interneti kasutama. Jaanuaris tehtud uuring näitas, et tegelik kasutajate hulk on 59% koolitatutest. Ka see number on meeldivalt kõrge. Kõigist kasutajatest, kes on peale koolitust Interneti kasutama hakanud, teeb seda 67% rohkem kui korra nädalas. Kui vaadelda, mida kasulikku Internetist saadakse, siis 84% kasutab seda info otsimiseks, 77% uudiste lugemiseks, 60% e-posti halduseks ning 53% e-panga kasutamiseks.

Veel on hea tähelepanu juhtida koolitavate töölasele profiilile: tervelt 70% on tööga hõivatud inimesed, sh 9% juhte

**Registreeruge telefonil  
(0)669 6222 lähimale ja  
sobivaimale koolitusele.**

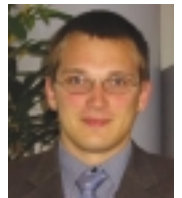
ja eraettevõtjaid. 16% koolitatutest on ajutiselt tööga mittehõivatud või kodused ning 14% on pensionärid. Koolitavate jaotus näitab selgelt, et sellise tasuta arvuti ja Interneti algõppe järgi on vajadus just kõige suurem nende töötajate hulgas, kes igapäevases elus ei puutu arvutite ja Internetiga kokku. Seetõttu saab tunda vaid väga head meelt, et huvi projekti vastu on suur ja tulemused kõikidele osapooltele rõõmustavad.

Vaata Maailma projekti poolt on loodud võimalused, mida igaüks meist võib enda heaks ära kasutada ja seeläbi oma heaolu ja konkurentsivõimet tõsta. Lisaks sellele on oluline märkida, et ka järjest rohkem firmasid ja asutusi registreerib oma töötajaid Vaata Maailma koolitustele tervete gruppina.

Kõik, kes tunnevad, et Vaata Maailma koolitused võiksid midagi kasulikku pakuda, peaksid kindlasti registreeruma Vaata Maailma arvuti ja Interneti algõppele.

**Riho Unt**

Jaepanganduse divisjoni  
arendusosakonna  
juhataja



# Maailma paremik Tallinnas



**Neljandat aastat järjest toimus Tallinnas Kalevi sisehallis maailma tippkümnevõistlejate osavõtul rahvusvaheline seitsmevõistlus, mille üks peasponsor on Eesti Ühispank.**

Reval Hotels Cupi halliseitsmevõistluses võitis kümnevõistluse maailmarekordimees Roman Šebrle.

Erki Nool lubas pärast avapäeva neljandalt kohalt teiseks tõusta ning pidas oma

sõna ja jõudis tänu teivashüppele ette nii islandlasest Jon Arnar Magnussonist kui ka venelasest Aleksandr Pogorelovist. Noole punktisumma oli võistluse lõpuks 6044.

Esikoha võitnud Šebrle kogus 6228 punkti.

Esikümnesse mahtunud Indrek Turi ja kaheteistkümnendaks jäänud Mikk Paha pill püstitasid isiklikud rekordid, vastavalt 5609 ja 5281.

**Mikk Mehide**

# Võitsid kõik

**Veebruaris toimunud 34. Tartu Maratoni õnnistas ilmataat suurepärase suusa- ilma ja lumeküllusega. Maratoni 63 km distantsi Otepäält Elvasse läbis 2384 ning 31 km distantsi 658 suusatajat.**

Esimesena tuiskas Elvas asunud finišisse Jøergen Aukland ajaga 2:50:31, järgmiste pjedestaali kohtade eest käis tihe rebimine veel finišisirgelgi. Meie Raul Olle jäi napilt neljandaks. Tippsuusatamiset nüüdseks lahkunud, kuid oma osavõtuga Taru Maratoni austanud maailma parimaks suusatajaks peetav, kaheksakordne olümpiavõitja ja üheksakordne maailma-meister Bjørn Dæhlie sõitis 16. kohale.

Naiste hulgas jäi senine maratonisarja valitseja Lara Peyrot neljandaks, kuid itaallanna säilitas liidrisärgi 350 punktiga. Maratoni võitis Svetlana Frizen Venemaalt ajaga 3:20.26, Monica Lazarut Saksmaalt kaotas talle 29 sekundiga. Kolmandana pääses poodiumile parima eestlasena Tatjana Mannima. FIS maratonisarjas Frizeni ja Lazaruti järel neljandal kohal olev Öne Kurg jäi Tartu Maratonil viiendaks.

34. Tartu Maratoni läbis teiste hulgas maailma üks kuulsamaid seiklejaid Steve Fosset. 59-aastane ameeriklane läbis 63 km pikkuse distantsi ajaga 6:49.53,8, mis andis talle 2169. koha.



**Esimese, teise ja kolmanda koha omanikke premeeris Eesti Ühispank 2000, 1000 ja 750 euroga.**

## Osalejad olid rahul

Tartu Maraton ei ole kaugeltki mitte ainult eelnimetatud tippude võiduajamine. Üks paljudest maratonist osa võtnud Ühispanga töötajatest Jüri Speek võttis ürituse kokku nii: „Maratonile tasub minna just selle mõnusa õhkkonna pärast: kui liidritest kerkinud lumepilv on hajunud, siis tõsine sõit alles algab. Rajaäärne on ergutajaid täis ja sõitjadki toetavad üksteist. Stardis ja finišis mängib orkester ning lõpuks tunnevad kõik ennast võitjana.“

31-kilomeetrise distantsi läbinud Ühispanga naistöötaja kommenteerib sõitu nii: „Korraldus oli hea, süüa-juua anti kontrollpunktides hästi, mustikakissell oli väga hea. Kõik teenindajad olid väga sõb-

ralikud. Soovitan kindlasti teistel ka osaleda! See on sportlike inimeste üritus, mis annab tegemise rõõmu ja mõnusat väsimust pärast sõitu. Seltskond, kes seal käib, on fantastiline – vanad dressid, puusuu- sad... Maratonil osalemiseks peab ainult tahtmist olema, kallis suusavarustus ja firmariided pole olulised.“

## Toimus teisigi huvitavaid võistlusi

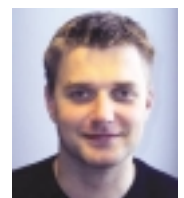
Lisaks põhisoõidule ja 31 km pikkusele lühidistantsile oli programmis veel kuus erinevat spordiüritust: sponsorite ja VIP-ide mootorkelgusafari, Tartu Maratoni Avatud Rada (63 ja 31 km) ja Tartu Maratoni Naistesõit (16 km), Tartu Pargivõistlus ning väikestele suusasõpradele mõeldud Tillusõit ning Minimaraton.

34. Tartu Maratoni Bjørn Dæhlie lastepäev Tartu Laululaval läks igati korda: Tillusõidu läbis 328 ja Minimaratoni 715 noort suusatajat, mis on peaaegu kaks korda enam kui tavaliselt.

**Eesti Ühispank on olnud Klubi Tartu Maraton toetaja kaheksa aastat. Alates sellest aastast on Ühispank Klubi Tartu Maraton peasponsor.**



Klubi Tartu Maraton raames toimuvad üritused ka kevadel 11. mail Tartu Jooksumaraton ja 25. mail Tartu Rattaralli.



**Mikk Mehide**  
Marketingi spetsialist





# Postipank – pangateenus postkontorist

**Postipankade eesmärk on pakkuda pangateenuseid võimalikult mugavalt, kliendi kodu lähedal. Selleks teeme koostööd Eesti Postiga, et kasutada ära nende arvukat postkontorite võrku ning tööjõudu.**

Esimesed Postipangad avati 1996. aastal. Juba siis said Ühispanga kliendid postkontoritest võtta välja sularaha ja teha makseid. Kõik toimingud tehti sel ajal mitte-elektronilisel teel ning seetõttu jõudsid näiteks maksed saajatele viiteajaga.

1999. aastal hakkasime arendama Postipanga elektronilist versiooni ning sama aasta lõpul käivitasime esimese nn elektronilise Postipanga, kus saab tehinguid teha juba pangakaardi abil reaajas. Praegu on Ühispangal 84 elektronilist Postipanka.

## Mida saab Postipangas teha

Pangateenuseid on võimalik sooritada kõigis 500 postkontoris, kus meie klient saab võtta välja ja maksta sisse sularaha ning teha ka sularahatuid ülekandeid.

Elektronilised Postipangad, mis võimaldavad tehingute tegemist reaajas, töötavad keskmistes ning suuremates asulates, kus puuduvad pangakontorid või pangaautomaadid. Tehingu tegemiseks piisab tavalisest pangakaardist. Postitöötaja juures letil on kaardilugeja, kus klient ise kinnitab tehingu üksikasjad, autoriseerib kaardi ja sisestab PIN koodi. Sama kaardilugeja ekraanilt on võimalik vaadata ka konto jääki.

Kõikides Postipankades on võimalik avada arvelduskontot. Kliendile antakse kohe kontonumber, kuid konto ise aktiveeritakse peale kontoavalduse jõudmist pank. Konto avamisel võib klient samaaegselt taotleda ka deebetkaarti, kuid tellitud kaarte väljastatakse ainult elektronilistest Postipankadest või

kontoritest. Loomulikult saab deebetkaarte taotleda ka kontoavamisest sõltumatult, kusjuures ühe kontoga seotud deebetkaartide arv ei ole piiratud.

Ühe elektroniliste Postipankade liisavõimalusena saavad ka teiste pankade kaardiomanikud seda kasutada.

## Lepingud ja kaardid Postipankadest

Lisaks tavapärasele pangatehingutele on Postipankades võimalik sõlmida ka mitmesuguseid lepinguid.

Sõlmida saab U-neti, Telefonipanga, otsekorralduse ja püsikorralduse lepinguid. Selliste lepingute sõlmimine on väga kasulik, sest aitab kokku hoida aega ja raha. Näiteks puudub otsekorralduste maksetel teenustasu, samuti ei pea makse teostamiseks edaspidi midagi ette võtma, sest maksed toimuvad automaatselt. Kõikide lepingute sõlmimine on tasuta.

Elektronilistes Postipankades on tehingute tegemiseks vaja pangakaarti. Juhul, kui seda ei ole, võib selle kohe kätte saada Postipangast ja hakata tehinguid tegema (eelduseks on muidugi juba arvelduskonto olemasolu). Postipanga kaart on spetsiaalne deebetkaart, kuhu väljastamisel kirjutatakse peale kliendi nimi ja arvelduskonto number. Kaardiga koos antakse kliendile ka PIN kood. Kaart toimib peale Postipankade ka Ühispanga sularaha- ja makseautomaatides (seal on Postipanga kaardiga tehingud küll kallimad kui tavalise kaardiga). Poest Postipanga kaardiga aga osta ei saa.

Oluline Postipanga kaardi eelis seisneb selles, et lisaks tasuta väljastamisele ei ole sel ka hooldustasu. Seega, kui te muidu ei vaja kaarti (nt poes maksmiseks), siis elektronilises Postipangas tehingute tegemiseks võite selle iga juhul võtta, sest Postipanga kaardiga ei kaasne mitte mingeid lisakulusi.

## Teenustasud

Teenustasud on kõikides Postipankades ühesugused:

- sularaha väljavõtmine maksab 0,2% summast, minimaalselt 12 kr
- sularaha sissemaksmine oma kontole 5 krooni, enam kui 10 000 kr korral 0,1% kogu summast
- sularaha sissemaksmine võõrale kontole 0,1%, minimaalselt 20 kr
- siseriiklik ülekanne maksab 9 kr

Teiste pankade kaartide kasutamisel lisandub hinnakirjale pangakaartide riskikasutuse tasu (tavaliselt kuni 9 krooni).

Elektronilistes Postipankades on võimalik kiiresti printida kontoväljavõtet (1 kr leht, min 5 kr) ja näha kontojääki (tasuta).

## Asukohad

Postipangad töötavad kõikides Eesti Posti postkontorites. Elektroniliste Postipankade võrguga on kaetud peaaegu kõik maakonnad, kõige rohkem on neid Harjumaal (16) ning Tartu-, Valga- ja Lääne-Virumaal (kõigis 9). Käesoleval aastal on kavas elektroniliste Postipankade arvu suurendada sajani.

Postipanga tunneb lihtsalt ära Ühispanga tunnusega kleebise järgi. Elektroniliste Postipankade hoone välissein on vastav valguskast. Lisainfo elektroniliste Postipankade ja nende lahtiolekuaegade kohta on ka Ühispanga kodulehel [www.eyp.ee](http://www.eyp.ee)

**Elmar Orro**  
Tootejuht





# Liisingarve maksab ennast ise. Tasuta

**Kas teie liisingarve on kunagi läinud postis kaduma või saabunud liiga hilja? Kas liisingmakse õigeaegne tasumine on mõnikord ununenud? Kas maksekorralduse täitmisel tehtud näpuvea tõttu on liisingmakse pangas viibinud?**

Kui teil on kunagi olnud põhjust mõnele neist küsimustest vastata jaatavalt, siis on kasulik teada, et Ühisliising pakub oma klientidele tavapärase pangaülekandega makstava paberarve kõrval mitmeid palju mugavamaid ning odavamaid mooduseid.

## Arve kätte enne postiljoni

Ühisliising soovib muuta liisingarvete tasumise senisest veel lihtsamaks, pakkudes võimalust saada tavapärase paberarve asemel arve otse kodu- või tööarvutisse. Lihtsaim viis on e-posti arve. Arve väljastamise päeval saadetakse kliendi e-posti aadressil liisingarve PDF-vormingus. Arvet saab mugavalt vaadata ning välja trükkida.

Kui olete Ühispanga U-Neti klient, on võimalik tellida Ühisliisingult e-arve. Arve väljastamise päeval ilmub Ühisliisingu poolt saadetud arve koos vastava teatega avalehel teie U-Neti alajaotusesse E-arve. Seda on võimalik lihtsalt vaadata ja vajadusel välja trükkida või enda arvutisse laadida. E-arvet saab mugavalt ühe hiireklõpsuga ka maksta ning mitte mingeid maksekorralduse andmeid ei pea sisestama. E-arve kasutusvõimaluste kohta võite täpsemalt lugeda Ühispanga kodulehelt [www.eyp.ee/earve](http://www.eyp.ee/earve). Elektrooniliste kanalite kasutamisel ei saadeta posti teel paberarveid.

E-posti arve ja e-arve eelised paberarve es on sarnased:

- **Arvete operatiivne kättesaamine arve väljastamise päeval.** Arve saadetakse kliendi e-postkasti või U-Netti kohe arve väljastamise päeva õhtul. Nii välditakse postitamisele kuluvat aega ja võimalike segadusi posti kättetoimetamisel.
- **Arve sobib nii eraisikutele kui firmadele.** PDF-vormingus arve kujutis on

Tabelist leiate endale sobiva arve edastus- ning makseviisi.	Arve kindlalt kätte väljastamise päeval	Mugav arvete arhiveerimine	Alati vigadeta maksekorraldus	Alati õigeaegne makse	Tasuta makse
Paberarve+pangaülekanne	-	-	-	-	-*
E-postiarve+pangaülekanne	+	+	-	-	-*
Paberarve+otsekorraldus	-	-	+	+	+
E-arve	+	+	+	-	-*
E-postiarve+otsekorraldus	+	+	+	+	+

\* tasuta U-Netis ainult SALDO+ klientidele

identne posti teel saadetavaga. Eesti seaduste kohaselt sobib e-postis või e-arvena saabunud kliendi poolt välja trükitud arve ka raamatupidamise algdokumentiks.

● **Parem ülevaade varasematest arvetest.** Teie e-posti või U-Neti arhiivis säilitatakse ka vanu arveid, mida on alati lihtne üles leida.

● **E-postiga õige arve alati õigele inimesele.** Kui firmal on mitu erinevat liisinglepingut erinevate osakondade käsutuses olevate liisingobjektide finantseerimiseks, siis võite näiteks suunata erinevate lepingute arved otse erinevatele raamatupidajatele või sekretärile. Sobib ka eraklientidele, kelle liisingarveid maksab kokkuleppel keegi teine.

## Tasuta makse Ühispangast

Mistahes kujul saadud liisingarve tasumiseks pakume soodsat ja mugavat võimalust otsekorralduslepingu sõlmimiseks. Otsekorralduslepinguga annate Ühispangale loa maksta teie eest ära teie arved. Ühisliising saadab teie liisinglepingust tulenevate nõuete alusel arve sobival moodusel teile ning arve koopia Ühispanka. Pank võtab maksetähtajal kliendi kontolt arvel märgitud summa ning kannab selle Ühisliisingule.

Nii on liisingmaksed alati õigel ajal ja korrektset sooritatud. Otsekorraldusega pääsete ka maksetähtaegade pidevast jäl-

gimisest ning väldite võimalikke vigu maksekorralduse täitmisel, vältides niiviisi makseviiviseid.

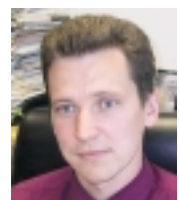
Lisaks mugavusele on otsekorralduse alusel sooritatud makse kliendi jaoks tasuta.

## Kuidas valida

Sobiva arveedastus- ja makseviisi valikuks tuleb oma eelistused teatada kliendihaldurile juba liisinglepingu sõlmimisel. Tema saab kohe anda ka selgitusi ning sestab siis teie lepingu Ühisliisingu arvutisüsteemi ning sõlmib vajalikud lepingud.

Juba sõlmitud liisinglepingute arvelduviisi muutmiseks võite kasutada Ühisliisingu kontorites või Ühisliisingu partner-ettevõtetes leiduvaid lihtsaid taotlusvorme. Ühisliisingu kliendihaldur muudab vastavalt teie taotlusele arve edastamise viisi ning saadab teile allkirjastamiseks otsekorralduslepingu.

E-arve ja otsekorralduslepinguid saate vormistada ka U-Netis. Lisainfo leiate [www.yl.ee](http://www.yl.ee).



Ove Muuk  
Arendusdirektor

# Kairo, Värviline Kanjon, ja snorgeldamine

Ühispanga sünnipäeva puhul korraldatud reisiloosiga võitsid 10 õnnelikku klienti, kes lendasid Egiptusesse.

Oma reisimuljeid jagab õnnelik võitja Marje Haljasmets. Reisis teatas talle reisibüroo esindaja telefoni teel ja ühtlasi soovis õnne võidu puhul. Reis tuli talle täieliku üllatusena: „Arvasin, et tegemist on mingi naljaga ja ei uskunud oma võitu kohe“.

**Kas oli ka veidi imelik keset talve soojale maale reisi planeerida ja selleks ette valmistuda?**

Reisile minnes ei tekkinud võõrastust keset siinset pakast soojale maale sõita, aga tagasi siia külma tulek oli küll väga harjumatu.

**Kas viisite end enne reisi sealse elu-oluga kurssi?**

Reisi sihtpaiga elu-oluga kurssi viimiseks lugesin Domina World Traveli reisikataloogi.

**Kus täpsemalt olite ja kuidas kohapeal meeldis?**

Domina Nuweiba Resorti kuurordis meeldis mulle väga. See meeletu kõrb ja mäed olid minu jaoks müstika. Kõige rohkem jäi meelde Nuweiba Värviline Kanjon, Kairo linn ja snorgeldamine Punases meres.



Ühispanga sünnipäeva puhul korraldatud reisiloosiga võitsid 10 õnnelikku klienti, kes lendasid Egiptusesse. Pildil üks võitjatest Marje Haljasmets.

**Millega kohapeal vaba aega sisustasite?**

Snorgeldasime, st ujusime maskiga ja tutvusime veealuse maailmaga, lihtsalt ujusime, sõitsime kaamelitega ja tutvusime kohaliku eluga. Vaba aega jäi üsna vähe, sest võtsime osa kõikvõimalikest ekskursioonidest. Nuweiba koosnes kolmest osast: Kitseküla, kus mina olin; kahe kilomeetri kaugusele jäi Tarabin ja umbes 10 kilomeetri kaugusele sadamalinn, kust algavad palverännakud pühasse Mekasse.

**Kuidas sealne elu, inimesed, arhitektuur välja nägi?**

Kuna tegemist oli väikese kohaga, olid enamik elanikud kõrbe-elanikud ehk be-

duiinid. Nad elavad väga vaeselt ja on üsna räpased.

Kohalikus kitsekülas olid majad väga viletsad, kuid sadamalinnas oli juba suuremaid ja ilusamaid hooneid.

**Mille poolest on Egiptus erinev varem külastatud maadest?**

Olen enne käinud Prantsusmaal ja Hispaanias. Egiptus tundus nende kõrval palju vaesem ja mustem maa.

**Kas läheksite tagasi?**

Egiptusesse võiks tagasi minna küll, kuid siis tahaks näha euroopalikumaid linnu nagu Alexandria, Port Said ja Luxor.

**Kas reis ajas „hamba verele“ ja andis tõuget teisteks reiseideks, näiteks suvepuhkuseks?**

Kui loosiõnn poleks naeratanud ja poleks tulnud võidureisi Egiptusesse, siis oleksin suvel läinud kogu perega Norrasse.

**Kuhu tahaksite veel reisida?**

Minu unistuste sihtpaik on Austraalia, aga reisi soojale maale keset põhjamaist kliimat soovitan teistelegi, – annab hea enesetunde ja rõõmustab meelt. Tahaksin meeldiva elamuse eest väga tänada Ühispanka ning Domina World Traveli vahvat reisijuhti Jane Vilsonit.

Jaan Vare





# SAAD ROHKEM!

LAE SIMPELIT U-NETIST,  
SAAD 10% ROHKEM KÕNEAEGA!

ISIC SCHOLAR MAESTRO KAARDIGA KOGUNI 20%.

Selleks tee nii:

- Sõlmi vastav leping Ühispanka pangakontoris või internetipangas U-net.
- Edaspidi helista vaid lühinumbril **9449** ja kõnealg laekub Sinu kõnekaardile.



Lühinumbrile  
helistades



Pangakontoris



Makse- ja  
sularahaautomaadis



Internetipangast



Püsikorraldusega



Telefonipanga  
kaudu

Lisaaega saad ükskõik millist pangakontolt laadimisvõimalust kasutades.

Lisainfo lühinumbrilt 123 ja [www.emt.ee](http://www.emt.ee)

simpel

## Liitu mobiilimaksega!



Mobiiliga maksmiseks sõlmi liitumisleping U-Netis

Tel: (0) 66 55 100 | [www.eyp.ee](http://www.eyp.ee)

EESTI ÜHISPANK  
SEB Grupp



# Ühispanga Pensionifond kutsub Tõnis Mägi juubelituurile!



**Kui ka Sina liitud Ühispanga Pensionifondiga veel kevadel,  
siis saad kingiks pileti Tõnis Mägi juubelituurile.**

**Ära lükka tähtsat otsust edasi, vaid tegutse kohe!  
Liituda saavad kõikide pankade kliendid.**