

Kliendileht

September 2008

Ruta Eier: Analüüsimine on osalt teadus ja osalt kunst

Pensioniplaan pakub ainulaadset lahendust
Muudame kontorite töö efektiivsemaks
Moodusta oma Perepakett!
ISIC-kaart, Noortepakett ja õppelaen

SEB



Moodusta oma Perepakett!

Perepaketiga kõik vajalikud pangasajad kuni 8-le inimesele vaid 40 krooni kuus!

- Tasuta maksed U-Netis ja pangaautomaadis
- Krediitkaardil soodusintress
- Tasuta ID-kaardi lugeja

Vaata seb.ee/perepakett või küsi SEB pangakontorist.
Tel 66 55 100

SEB

Sisukord

- 4–5 Uudised
- 6–7 Analüütikud: Langevad turud on huvitavad ja ootusrikkad
- 8 Pensioniplaan pakub ainulaadset lahendust
- 9 10 aastat SEB Elu- ja Pensionikindlustust
- 10–11 Ruta Eier: Analüüsimine on osalt teadus ja osalt kunst
- 12–13 Jõhvi kontor võlub stiilsuse ja avarusega
- 13 Muudame kontorite töö efektiivsemaks
- 14–15 Kinnisvarapakkumised
- 16–18 Riho Unt: Kaasaegsus ja uuendused on SEB trump
- 19 SEB Perepakett rikastab pangandusturgu
- 20 Täiesti omanäolised pangakaardid
- 21 Sügis on ISIC-like otsuste aeg
- 22 Veebiostudeks pakume ainsana Eestis Virtuaalkaarti
- 23 Kiire ja mugav järelmaks
- 24 Kindlustusmaakler tagab kindluse
- 25 Sport, kultuur ja haridus käsikäes
- 26 Kumb on paremini kindlustatud – laps või auto?

Esikaanel

SEB makroanalüütik Ruta Eier

Foto Aivo Kallas



Kliendileht

Aadress Kliendileht
SEB Pank
Tornimäe 2, 15010 Tallinn
Tel 665 5100
E-post marketing@seb.ee

Trükk Baltic Print & Banners OÜ

Tiraaž 60 000

Kujundus Variant

Väljaandja Corpore

Järgmine number ilmub veebruaris 2009.

Võidab see, kel on rohkem sääste



Foto Kristi Sits

Ahti Asmann

SEB juhatuse esimees

SEB prognoosi kohaselt ootab Eestit sel aastal ees kaheprotsendiline majanduslangus. Ka 2009. aasta jääb kesiseks: prognoosime 1,5-protsendilist majanduskasvu, mis on vaid pool maailmamajanduse kasvust.

Väikeses riigis on majanduslanguse mõju paljudele kiiresti tunnetatav. Seetõttu tuleb ka eraisikul sarnaselt riigi ja ettevõtetega valmistuda raskemateks aegadeks. Praegu on kahtlemata aeg, kus tuleb oma rahaga läbimõeldult ümber käia ja sääste kasvatada.

Säästmine algab kulude kontrollist. Arvestatava osa iga-aastastest kuludest moodustavad väikesed väljaminekud, millest on keeruline ülevaadet saada – rääkimata siis nende kulude kontrollimisest. SEB pakub sellest aastast võimalust tarbida peamisi pangateenuseid fikseeritud kuutasu eest. Selge ja läbipaistev süsteem aitab kliendil pangateenuste kulu kontrolli all hoida ning lisaks säästa ka raha. 20 000 klienti on seda võimalust juba kasutanud.

Statistika näitab, et inimesed on mõistnud säästmise olulisust. Viimase seitsme kuuga on eraisikute hoiuste maht Eesti pankades kasvanud ligi seitse miljardit krooni, seda vaatamata majanduslangusele. Sääst on tulnud tarbimise arvelt ning tarbimise vähenemine mõjub positiivselt inflatsiooni alanemisele. Kui selleks aastaks prognoosime 10,5-protsendilist inflatsiooni, siis järgmise aasta prognoos on oluliselt rõõmsam – neli protsenti.

Majanduslanguse faas karistab neid, kes võtsid tõusu-aastatel vastu liiga uljaid otsuseid, ning premeerib neid, kes suutsid säilitada tasakaalukust. Igal ajal on võitja see, kellel on sääste – olgu need pensioni või hoiusena. SEB pakub häid lahendusi kulutuste optimeerimiseks, säästmise alustamiseks ning säästude investeerimiseks.

Seega tasub oma rahaasjad hoolega läbi mõelda ning pidada meeles, et SEB professionaalsed nõustajad on alati teie teenistuses.

SEB uued säravad pangakaardid

SEB nimevahetusega muutusid meie pangakaartide kujundused kõikides riikides ühesuguseks – uute kaartide disain on senisest hoogsam ja õhulisem.

Endise kujundusega kaardid vahetatakse uute vastu nende kehtivusaja lõppedes, kuid soovi korral saab uut kaarti taotleda ka varem. Selleks tuleb pöörduda pangakontoris või tellida uus kaart internetipangast U-Net või kodulehelt www.seb.ee/kaardid

Endiselt on pangakaarti võimalik kujundada ka täpselt selliseks, nagu endale meeldib. Selleks kasuta Pildikaardi võimalust www.seb.ee/pildikaart

Kõige mugavam on valida oma vajadustega sobivaim pangakaart uuel SEB pangakaartide kodulehel www.seb.ee/kaardid



Väärtustame kuldaväärt aega

Väärtustame oma Kuldklientide aega ning pakume neile kuldaväärt teenuseid. Kuldkliendi staatus võimaldab osa saada mugavatest ja soodsamatest pangateenustest ning panga partnerite huvitavatest pakkumistest. Kuldklientide kiiremaks teenindamiseks on avatud 24 tundi ööpäevas töötav telefonipank ning pangakontorite järjekorraautomaatidele on paigaldatud spetsiaalsed kaardilugejad, mis väljastavad SEB Gold või SEB Platinum kaardi sisestamisel eelisjärjekorra numbrit.

Aja jooksul kogunenud säästude kasumlikul paigutamisel pakub Kuldkliendile oma abi personaalne investeerimisnõustaja, sest ainult oskuslikult paigutatud raha toodab tulu. Igapäevaste pangaasjade ajamisel pakume paindlikke ja soodsaid arveldustingimusi – kõik SEB paketid on Kuldkliendile kuuhooldustasuta.

Kuldkliendi staatuse märk on Gold või Platinum kaart, mis võimaldab osa saada maailmatasemel teenindusest ja privileegidest. Kaardiga kaasnevad panga partnerite sooduspakkumised, mis võimaldavad võtta aega iseendale, oma hobidele ja kodule. Enam kui 40 koostööpartneri sooduspakkumistega saab tutvuda veebilehel www.seb.ee/kuld

Kuldkliendi staatust ja kuldteenindust pakume klientidele, kelle regulaarne kuu netosissetulek pangakontole ületab 20 000 krooni või varade maht SEB-s on vähemalt 300 000 krooni ning kellega seob meid hea koostöö.



Täpsem info veebilehelt www.seb.ee/kuld

Investeerimishoiuste alusvara valik laienes

Investeerimishoius on üks SEB populaarsemaid investeerimistooteid, mis tagab kliendi hoiusumma 100%-lise säilimise.

Kui siiani on olnud kõikide investeerimishoiuste alusvarad seotud geograafiliste piirkondade aktsiaturgudega, siis viimasel ajal on otsitud alternatiivseid lahendusi. Lahenduseks on koostatud portfelle, millel on vähene koosmõju teiste finantsvaradega ning aktsiatele lisatakse tooraineid, valuutasid ja kinnisvara.

Mitmete investeerimishoiuste puhul on investeringute juhtimisel kasutatud Nobeli preemiaga

autasustatud Harry Markowitzi portfelliteooriat. See annab võimaluse igas finantsvaras võtta kasu pika positsiooni, kus saadakse kasu finantsvara hinnatõusust, või lühikese positsiooni, mille puhul saadakse kasu finantsvara hinnalanguselt. Nii alusvara hajutatus erinevate varade vahel kui ka aktiivate osakaalu vähendamine võimaldavad maandada riske ja teenida tulu igas turuolukorras.

Pakume iga kuu kaht uut investeerimishoiust.



Täpsem info veebilehelt www.seb.ee/investeerimishoius

Ratturid liikluses silmapaistvaks!

SEB ja Maanteeameti toetusel ning liiklusohutusele tähelepanu tõmbamiseks seiklesid suvel Kultuurse Motobande nime all mööda Eestit ringi mitmed meie ja Soome tuntud motohuvilised. Nelja päeva jooksul läbiti 1560 kilomeetrit, külastati teele jäävaid kultuuriväärtuslikke paiku ja jagati kohale tulnud noortele liiklejatele ligi 700 ürituse peasponsorite abiga trükitud helkurvesti, mis (mootor)ratastel liiklejad liikluses paremini nähtavaks teevad.

SEB Liisingu juhatuse esimehe **Indrek Julge** sõnul – kes samuti reisi kaasa tegi – muutis silmapaistvate liiklejate ürituse eriliseks see, et selles osalesid mitmed kuulsad kultuuriinimesed, kes näitasid ohutusveste seljas kandes head eeskuju.

Kultuurse Motobande projekti korraldas Kuningas Arthuri Fond ning selleaastase ürituse käigus koguti fondi juurde 56 000 krooni, mis nüüd koos eelmise aasta saagiga SEB investeringute juhi Ott Karma valve all kosub. Eelmisel kümnel aastal on Kuningas Arthuri Fond toetanud näiteks Narva Aleksandri kiriku ning Estonia teatri- ja kontserdihoone katuse taastamist. SEB on fondi ettevõtmisi toetanud juba aastaid.



Alternatiivsete fondide valik täieneb

SEB on juhtiv alternatiivsete investeerimisvõimaluste pakkuja Põhjamaades. SEB Varahaldus alustas alternatiivsete fondide pakkumisega Eestis sel kevadel, mil toodi turule SEB Guarantee Fund 80 – esimene avalikus pakkumises olev garanteeritud fond Eestis. Sel sügisel lisame pakkumisse veel mitu alternatiivfondi – SEB Asset Selection, SEB Key Hedge, SEB Key Europe Long/Short ja SEB Key Recovery.

Alternatiivsete investeringute tootlus liigub traditsiooniliste varaklassidega, nagu aktsiad ja võlakirjad, võrreldes erinevalt ehk nende vahel puudub korrelatsioon. Seetõttu sobivad alternatiivsed investeringud suurepäraselt investeringuportfelli hajutamiseks.



Lisa küsi oma investeerimisnõustajalt või registreeru tasuta nõustamisele www.seb.ee/kutse

Toeta varjupaiga lapsi!

Juunis ja juulis viis SEB Heategevusfond läbi kampania „Toeta lapsi, kellest vanemad ei hooli“. Viiendat korda toimunud heategevusliku kampania käigus kogusime 351 000 krooni ning enam kui 1200 inimest sõlmisid püsikorralduslepingu. Annetused jõuavad lasteni varjupaikade kaudu, mis pakuvad ajutist kaitset vägivalda või konfliktide tõttu ohtu sattunuile.

Varjupaik ei saa olla päris kodu, aga ta saab olla kodusem. Just Sinu abiga! Sõlmi püsikorraldusleping või anneta ühekordselt SEB Heategevusfondi arvelduskontole 10001000100012. Lapsed ütlevad aitäh!



www.seb.ee/heategevusfond

Uuenenud laenukindlustus loob turvatunde

Alates selle aasta juunist pakume kodulaenu võtnud inimestele uuenenud laenukindlustust. Uus on võimalus lisada põhilepingule õnnetusjuhtumi lisakindlustus. Kui seni oli laenukindlustuse ainsaks kindlustusjuhtumiks kindlustatu surm, mil kindlustusselts tasus pangale kodu ostuks võetud laenujäägi, siis nüüd saab lepingust tulenevat kaitset laiendada. Lisakindlustus aitab õnnetuse tagajärjel tekkinud töövõimetuse või invaliidsuse korral perekonnal kodulaenu tagasi maksta.

Saate ise valida, kas sõlmida laenukindlustuse leping koos õnnetusjuhtumi lisakindlustusega või ilma.

Näide:

35-aastane Siim soovib sõlmida laenukindlustuslepingu. Tema annuiteetlaenusumma on 1 000 000 krooni, periood 20 aastat, intress 5%. Laenukindlustuse esimene kuumakse on Siimul 289 krooni. Kindlustuskaitse vastab laenujäägile ning Siim tasub ainult laenujäägi kindlustuskaitse eest.

Siimu kindel soov on kindlustada end sama summa ulatuses ka õnnetusjuhtumi tagajärjel tekkinud invaliidsuse vastu, sest 1 000 000 krooni suurune lisakindlustus maksab vaid 140 krooni kuus.

Kui lisaks laenukindlustusele tekkis soov teha juurde õnnetusjuhtumi lisakindlustus, siis SEB nõustajad aitavad. Helista telefonil 665 5100.

Langevad turud on huvitavad ja ootusrikkad

Gerli Ramler

Eesti keerukas majandusolukord on teinud inimesed ettevaatlikuks, tõmmanud tagasi meeletut tarbimist ja pannud säästmisele mõtlema. Samas leiavad SEB investeerimis-spetsialistid **Ene Õunmaa**, **Sven Kuning** ja **Kaur Elviste**, et raha pole mõtet kodus sukasäärde koguda, kuna ka langevate turgudega on investeerimine mõttekas. Kuid kindlasti mitte uisapäisa tegutsemine, vaid järelemõeldud rahapaigutus.

„Praegune makromajanduslik olukord soodustab pigem säästmist kui tarbimist, sest on loogiline, et ebakindlus tuleviku suhtes paneb inimesi mustadeks päevadeks kõrvale panema,“ räägib Kuning. „Samas pole meil ühtegi Eesti aktsiatel põhinevat fondi, mis sõltuks konkreetselt ainult Eesti makromajandusest. Raha pannakse kõrvale küll, aga riskijulgust pole. Aga sellistel perioodidel, kus enamik inimesi paanitseb, võib just hästi minna neil, kes vastupidiselt käituvad ning julgevad investeerida.“

„Loomulikult ei saa fondidesse investeerimise juures rääkida tulevikutootlustest, see oleks nagu tuleviku ennustamine. Tuleb hoopis näidata minevikku ja üritada panna inimest mõtlema, kuhu ta tõesti tahab investeerida. Tegelikuses pole ju oluline, kui palju mingi fond on viimase aasta jooksul tootnud, vaid et see poleks läbivalvalt langeva trendiga ega liiga kiire tõusuga. Mõelge, kas osta 10-lt 15-le tõusnud hinnaga aktsiaid või hoopis väärtpapereid, mille väärtus on jäänud 10-le ja omab potentsiaali tulevikus tõusta 15-le?“

Kindlasti võiks ka fondide tootluse puhul vaadelda pikemaajalisi perioode kui ühe aasta, näiteks viie aasta lõikes toimunud. Inimesi ja meediat huvitavad tihti kiired äsjased muudatused, aga hiljuti juhtunu pole indikatiivne.

„Investeerimiseks on hea iga aeg, kui vaid on aega tulemusi oodata,“ räägib Elviste. „Sõltub, mis

horisondis raha vaja on.“ Ta lisab, et kindlasti on mõttekam fondidesse raha paigutada või aktsiaid osta pärast langust.

Algaja vajab professionaali nõu

Väga paljud investorid on riskialtid tänu minevikus saavutatud suurepärasele tulemustele ning see pole neid aidanud oma portfelle hajutada. Nüüd oleks alustavatel investoritel vaja mõelda ning aru saada, et ei maksa kõiki mune ühte korvi toppida, vaid pigem osta üksikuid fonde ja üksikuid aktsiaid, nendib Sven Kuning. Ja kogemusteta investoritel sooviks ikka esialgu osta pigem odavamaid kui kalleid aktsiaid.

Turgude valikul oleks aga algavale investorile kasulik, kui ta ei hakkaks ise piirkondlikke otsuseid tegema, vaid tuleks panka ja küsiks professionaalidelt nõustamist.

„Inimesed lähevad poodi ja küsivad müüjalt isegi seda, millist hambapastat osta – selge on seega see, et algaja peab minema professionaali juurde,“ kõneleb Elviste. „Aga kuidas üldse alustada investeerimisega? Eelkõige tuleb püstitada eesmärk, milleks ja millal raha vaja on – kas koguda lapsele 10 aastat haridusraha, endale 30 aastat pensioniraha või on tahtmine viie aasta pärast maja osta. Seejärel tuleb välja arutada oma riskitase – millist kaotust saad endale lubada ajahorisondist lähtudes ning millist riski kannatad võtta.“

„Klient peab aru saama, milline on tema riskitaluvus, kuid kahjuks sageli seda ülehinnatakse. Öeldakse, et 10 aastaks ja riskitaluvus on 20 protsenti, kuid kui ollakse 0,3 protsenti miinuses, on häda käes,“ räägib Õunmaa. „Tegelikult saab oma riskitaluvuse teada professionaalse nõustajaga arutades või täites SEB kodulehel küsimustiku.“

Kui eesmärk, ajaline piir, võimalused ja riskitaluvus selgeks tehtud, saab astuda viienda sammu – asuda investeerima.

Langev pensionifond ei ole maailma lõpp

Palju paanikat on tekitanud progressiivse ehk riskantsema pensionifondi 7-protsendiline kukkumine

” Praegu on investeerimise alustamiseks hea aeg. Hinnatasemed on soodsad ja ilmselt suuremad tõusud alles ees. Investeerimine on pikaajaline protsess, mille juurde käivad paratamatud tõusud ja langused ning parimaid ostumomente on üksi raske tabada. Soovitan tulla oma mõtetega nõustaja juurde. Koos leiame kindlasti huvitavaid lahendusi nii investeerimiseks kui ka pikaajaliseks rahasäästmiseks.

Katrin Laks, SEB investeerimisnõustaja

viimase aasta jooksul. Investeerimisspetsialistid aga nendivad, et paanikaks pole põhjust.

„Esiteks suureneb iga languspäevaga tõenäosus uueks tõusuks ning peab arvestama, et 20–30 aasta jooksul on kolm-neli langust kindlasti veel tulemas,“ räägib Sven Kuning. „Teiseks on oluline hindamise moment. Tõesti, väikese miinuse on saanud need, kes alustasid kogumist aasta-paar tagasi, kuid tege- mist on siiski pikaajalise investeringuga. Esimesel aastal pole inimesed veel pensionifondi raha õieti sisse pannudki ning kaotavad seega imevähe. Need, kes juba aastaid on pensionifondi paigutanud, pole samas kindlasti miinuses. Näiteks ma ise alustasin pensioni kogumist 1999. aastal ja olen plussis.“

Pensionikindlustuse kolmanda samba puhul on lihtne näide, et kui pensionini on 30 aastat, siis esimesed 25 aastat toimub suur akumuleerimine ning suure tootluseni jõutakse alles lõpus. Ehk kogumine käib pisikeste summade kaupa ja kasum saabub alles siis, kui on koos suur summa.

Lisaks jäetakse Kuningu sõnul tihti arvestamata väga tähtis asi – et näiteks pensioni kolmanda samba fondide puhul maksab maksuamet viiendiku maks- tud summast tagasi, mis tekitab positiivse rahavoo juba esimese aastaga. „Mida inimesed selle rahaga teevad, on juba nende asi – investeerivad edasi, kulu- tavad ära või panevad uuesti pensionifondi,“ märgib ta. „Pole just palju selliseid investeerimistooteid, mis esimesel aastal kohe 21% rahavoogu genereerivad. Ja kui keskenduda mitte aasta, vaid kolme aasta toot- lusele, on see kindlasti positiivne.“

„Tegelik kaotus absoluutsummates on nii väike, see on lihtsalt turu kõikumine. Inimene peaks oma kahtluste korral pöörduma teenusepakkuja poole, kes peab suutma kliendile selgeks teha, kas kaotus on ikka kaotus, ning pakkuma lahendusi,“ ütleb Elviste.

Õunmaa lisab, et meeles tasub pidada, et konser- vatiivne pensionifond on ka tänastes keerulistes turu- tingimustes plussis ning kui kellelegi teeb „äki- liseima“ pensionifondi langus muret, saab fondi vahe- tada.

„Kuskil turul on alati tõus ja meie ülesanne on neid otsida ja leida,“ võtab Kuning teema kokku. „Isegi viimase masendava langusaasta jooksul on meil paar fondi, mis on plussis. Langevad turud on tegelikult huvitavad ja lootustandvad.“



SEB investeerimisspetsialistid Kaur Elviste, Ene Õunmaa ja Sven Kuning. Fotod Raivo Tiikmaa



Kui tunned investeerimise vastu huvi, vaata www.seb.ee



Foto Aivo Kallas

SEB Pensioniplaan tagab Sulle:

- Kindlustunde, et oled õigel teel. SEB jälgib Su pensionivara ning võtab ühendust, kui on aeg muudatusi teha.
- Mugavuse, sest Sul on pidev koondülevaade oma pensionivarast ning eesmärgini jõudmise kohta U-Netis.
- Personaalsuse, sest tootevalija abil viiakse Sind kokku just Sinu eesmärkidega kõige paremini sobiv toode ning kogumissumma.

Pensioniplaan pakub ainulaadset lahendust

Maarika Liivamägi

SEB Elu- ja Pensionikindlustuse müügi- ja turundusjuht

Pensioniteema ning arutelud pensionifondide käekäigust on juba mõnda aega kirgi kütnud. Paraku neile, kes sooviksid lihtsalt aru saada, miks ja kuidas koguda raha oma väärika pensionipõlve kindlustamiseks, on teema natuke segane.

Tihti tundub pension väga kauge ja ebaolulise teemana, millele ei kiputa mõtlema. Kuigi peab.

Eesti riigis läbiviidava pensionireformi tulemus peab olema hästi toimiv kolme pensionisamba süsteem, millest esimene samm on riiklik pension ning teine-kolmas riigipoolsete soodustustega inimese oma panus pensionisse. Et pensioniks valmistumine on paljudele paarikümne aasta pikkune protsess, kehtib tark nõuanne, et mida varem kogumist alustad, seda paindlikumalt saad pensioniks kokku soovitud summa.

Lisaks iseenda tuleviku kindlustamisele on meil kanda ka sotsiaalse vastutuse roll oma pere, ühiskonna ning ennekõike enda huvides. Tegutsedes nüüd, ei pea hellitama lootust, kas lapsed suudavad mind pensionärina üleval pidada või ehk leiab riik vahendeid vanurite toetamiseks.

Selleks, et inimene teaks ja mõistaks, kui palju ta vajab soovitud pensioniks endale raha, kuidas seda usaldusväärselt koguda ning mismoodi seatud ees-

märk täita, on SEB välja töötanud Eesti panganduses ainulaadse lahenduse – Pensioniplaani.

Pensioniplaan on kokkulepe panga ning kliendi vahel, kus pank võtab enda kohustuseks olla giid pikal pensionikogumise perioodil. Pension ei ole ühekordne otsus: pensioni kogumine on pikk protsess, mille käigus ei saa tugineda vaid aastatetagustele valikutele.

Muudatuste tegemise vajadus tuleneb iga inimese elukorralduse muutusest. Laenuvõtmine, õppelaenu tagasimaksmine, laste sünd ning paljud muud sündmused elus muudavad inimese rahavoo- gusid ning seega ka võimalusi pensioniks koguda. Üheskoos panga nõustajatega vaadatakse üle seatud pensioni eesmärk ning see, kuidas inimene eesmärgi täitmise poole liigub.

Pensionifondide tootluste liikumine vastavalt majanduses toimuvale on loomulik ning pikaajaliste investeringute puhul peab inimene arvestama, et tootluste kõikumised üles ning alla on investeerimise lahutamatu osa. Pension ON pikaajaline investering. Paljude inimeste puhul saame rääkida 40-aastasest ja pikemaajalisest kogumisperioodist, mille jooksul jõuab turul toimuda nii tõuse kui ka langusi. Pank, keda klient pensioni kogumisel usaldab, võtab endale kohustuse inimeste pensionimaksed võimaluste ja vajaduste muutumisel parima tulemuseni viia. Oluline on aga meeles pidada, et pension on inimese elu läbiv vastutus raha koguda, pensionivara- del silma peal hoida ning langetada õigeid valikuid.



Rohkem infot saad igast SEB kontorist või veebilehelt www.seb.ee/pension

10 aastat

SEB Elu- ja Pensionikindlustust

Maarika Liivamägi

SEB Elu- ja Pensionikindlustuse müügi- ja turundusjuht

SEB Elu- ja Pensionikindlustus loodi 1998. aastal. Kiirelt ja edukalt startinud ning tempokalt arenenud selts pole haaret kaotanud ka kümme aastat hiljem. Meil on üle Eesti 75 professionaalset töötajat ning aina uuemad ja huvitavamad kindlustustooted.

Kuidas kõik alguse sai? 1998. aasta suvel hakati ühendama Hoiu- ja Hansapanka ning loomulikult ka pankadele kuulunud tütarettevõtteid Hansa Elukindlustust ja Eesti Elukindlustust. Kahe seltsi meeskonnad liideti ning seetõttu vabanes nii seltskond spetsialiste. Olles paari aastaga üles ehitatud ja tööle pannud Hansapanga Kindlustuse, läks seltskond hakajaid Ühispanga juhtide jutule ideega asutada elukindlustusäri ka Ühispanga juures. Ühispanga juhid nägid uue kindlustusseltsi loomises perspektiivi ning selts saigi loodud. Soov pakkuda klientidele terviklikku finantsteenindust on ka mujal maailmas olnud kaalukas argument kindlustusseltsi loomiseks panga poolt.

SEB Elu- ja Pensionikindlustuse juhatuse esimehe **Indrek Holsti** sõnul oligi uue kindlustusseltsi loomise juures ebatavaline just turule tulemise kiirus. „Paari kuuga koostasime lepingute tingimused ja äriplaani, kooskõlastasime need inspeksiooniga, lõime kliendibaasid ning töötasime välja vajalikud arvutiprogrammid. Tööd oli palju, kuid detsembril

lõpuks saime vajalikud litsentsid ning veebruaris sõlmisime esimesed lepingud.“

Algsest kuueliikmelisest tiimist on tänaseni tööl Indrek Holst, lepingute haldamise osakonna juhataja Kirsti Virak ja vastutav akuaar Jaanus Sibul.

Esiolgu asus uus kindlustusselts võrratu Toompea-vaatega ruumides Tallinna Panga hoone ülemisel korrusel. 1999. aasta aprillis kolisime aga esimese osakonnana uude SEB peamajja Tornimäel, kus sel ajal osaliselt ehitus veel käis. 11. korruse valikul sai määravaks asjaolu, et kõrgemale ei ulatunud tol ajal tuletõrje tõstukid. Seega parim vaade suurima kindlustundega.

Esimesel tegevusaastal toimunud ühinemine Leks Elukindlustusega tõi majja värsked tuuli, uusi inimesi ja suure portsu lepinguid. Nii tekkis meil ka oma kindlustusnõustajate meeskond, mis tänaseks päevaks on kasvanud 52 inimeseni.

Tegevust alustasime traditsiooniliste toodetega, nagu kogumis-, elu- ja õnnetusjuhtumikindlustused.

2000. aastal tõime turule investeerimisriskiga tooted ning sealt alates täiendasime tootepaketti kriitiliste haiguste lisakindlustusega nii täiskasvanutele kui ka lastele, kindlustusmaksete tasumisest vabastamise lisakindlustuse täieliku ja püsiva töövõimekaotuse puhuks. Klientide vajadusi arvestades hakkasime traditsiooniliste toodete kõrval pakkuma kaasaegsemaid, st paindlikumaid, kõrgema tootluse ning ka kõrgema riskitasemega tooteid, mis nõuavad suuremat kompetentsust ja informeeritust nii nõustajalt kui kliendilt.



Rohkem infot www.seb.ee/elukindlustus

Kindlustusseltsi spetsiifiline tegevus nõuab teatud spetsialiste, kelle töö sisu võib kõrvaltvaatajale arusaamatu olla.

- **Riskihindaja** on töötaja, kes lepib kokku riskihindamise põhimõtted ning teostab igapäevaselt ka kindlustusriskide hindamist. See tähendab kokkulepitud kindlustusjuhtumi toimumise tõenäosuse leidmist konkreetsel inimesel, võrreldes statistilise keskmisega. Ehkki iga inimene on eriline, võime öelda, et üle 90% lepingutest sõlmitakse standardtariifidega ning kaitse pakkumisest peame keelduma väga erandlikel juhtudel. Professionaalsus selles ametis tuleb aastatega ja nõuab palju iseõppimist, kuna õppida sellist eriala koolis ei saa.
- **Aktuaari** tööülesanded toetuvad kindlustusmatemaatika- le, -statistikale, majanduslike protsesside analüüsile, projektsioonide tegemisele. Aktuaaride vastutusala on kindlustusmaksed, tehnilised eraldised, kindlustusseltsi maksejõulisus ja veel palju muud. Eestis on kokku kaheksa diplomeeritud aktuaari, kellest kaks töötab meil.

Analüüsimine on osalt

Gerli Ramler

SEB makroanalüütik **Ruta Eier** leiab, et prognooside tegemine pole täppisteadus, vaid sarnaneb pigem kunstile, kuna ära tuleb kasutada nii olemasolevaid numbreid, aruandeid kui ka sisetunnet. Seni sisetunne teda petnud pole.

„Võib öelda, et terve mu elu on sirgjooneliselt kulgenud just selles suunas, kus hetkel olen,“ leiab Ruta Eier. „Ma pole varasest noorusest saadik teadlikult kujundanud oma tulevikku, kuid samas tean ammusest ajast, et minu tugevus on numbrid, ja just analüüsimine on see, mis mul kõige paremini välja tuleb – see ongi minu olemus.“

Juba kolmandast klassist peale käis Eier matemaatikaolümpiaadidel ning loogilise jätkuna tuli keskkooli reaalklass ja Tartu Ülikooli majanduse modelleerimise eriala. Pärast kõrgkooli töötas ta majandusministeeriumis analüütikuna ning suundus sealt SEB-sse.

Makroanalüüs on nii lai ala, kus igaüks võib küsida kõike makroga seonduvat näiteks Eesti, Euroopa, USA, dollari või euro kursi kohta. Makroanalüütiku kohustus on olla kõigega kursis, mis Eestit puudutab, ning kuna Eestit mõjutab välismaailmas toimuv väga tugevalt, siis olla kursis ka mujal toimuvaga. „Peaaegu andma inimestele ülevaateid käesolevast olukorrast ning prognoosida majanduse tulevikku,“ nendib Eier.

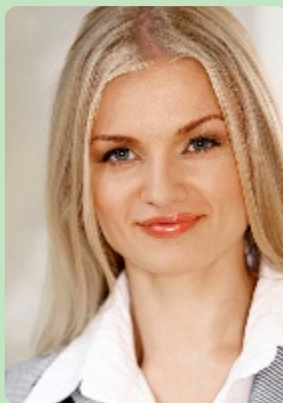
Kindlasti pole analüütiku töö Ruta hinnangul igav ega üksluine. Õieti loob see pidevat adrenaliini, et kui õigesti siis tulevikusuundumusi ette suudab näha. „Tulen hommikul tööle ja vaatan, mis on planeeritud – kohtumised makrost huvitatud inimestega, samuti välisinvestoritega. Analüütiku tööaja põhiosa kulub muidugi arvutamisele. Kuna analüütiku töö põhineb numbritel, on mul mahukas andmebaas, kust leiab kogu maailma kohta kõikvõimalikke numbreid. Neist püüan siis oma meetoditega väänata välja infot, kuidas neid tõlgendada, mida need meie jaoks tähendavad ning millist tulevikuidikatsiooni annavad.“

Samuti on üheks töö osaks analüüsivate tekstide kirjutamine, milleks on vajalik, et silme ees oleks laiem pilt. Makromajanduses ei saa näiteks võtta üht osa majandusest ning püüda selle tulevikku ära arvata, ilma et oleks teada, mis juhtub ülejäänud

Eesti majandus peab näitama, mis puust ta on

Ruta Eier
SEB makroanalüütik

Eesti majandus on täna täiesti uudes olukorras. Oleme harjunud nägema 7–12-protsendilist majanduskasvu ning nii on see olnud juba viimased kaheksa aastat. See, et aeglustumine tulema peab, oli selge, sest kuhjunud tasakaalustamatused ei võimaldanud sellist kasvu enam jätkata. Tsüklilisus on majandusse sisseprogrammeeritud nähtus, sest ikka on nii, et teatud ajavahemiku järel kipuvad kõikvõimalikud hinnad – olgu need siis kinnisvara, aktsiate või ka tööjõu hind ehk palk – lõpuks üle vindi kõrgeks minema, millele ülejäänud majandus pole järele jõudnud. Seega peab järgnema korrigeerimine, mis



toob kaasa majanduslanguse. Sujuva aeglustumise asemel on Eesti majandus – ehk siin toimetav kogukond inimesi – otsustanud muutunud olukorrale kiirelt reageerida ning majanduse pidurdumine on olnud väga järsk. Ehk tähendab kiire reageerimine võimet näidata üles suuremat paindlikkust muutusteks ning sellest olukorrast ka kiiremat väljumist?

Majanduslangustega pole Eestil kuigi palju kogemusi. Viimati mäletame 1999. aastat, mil aasta kokkuvõttes kahanes majandus 0,1%. Tõenäoliselt on seekord ees ootamas sügavam langus ning majandus jääb kiratsema pikemaks ajaks. Seda esiteks seetõttu, et kui tookord oli tegemist Aasia finantskriisi järelmõjude, aktsiaturu mulli lõhkemise ning Vene turu ärakukkumisega, mis teki-

teadus ja osalt kunst

majanduses. Sest makromajanduses on kõik omavahel väga tihedalt seotud – väike muudatus ühes majandusnäitajas võib tekitada loendamatu hulgal ahelreaktsioone. See on ka põhjus, miks ei saa väga täpselt prognoose välja arvutada, sest muutujaid on palju ning paratamatult kasutatakse arvutamisel vaid loetud muutujaid ja seoseid. Rääkimata sellest, et minevikusündmused ei pruugi korduda tulevikus ning kuna paljud protsessid põhinevad inimpsühholoogial, on nende käik tihti ettearvamatu. Seega tuleb alati iga teema juures vaadata asju komplekselt ja see ongi makroanalüütiku ülesanne.

Kui palju numbrist täppi läheb? „Tegelikult ma polegi arvuliselt nii pingsalt jälginud, mitu protsenti pihta või mööda läheb, kuid sisetunne pole kunagi alt vedanud ning suund on alati olnud õige. Nii oli see ka siis, kui lapsepuhkusel olin ning numbrilisi andmeid üldse ei jälginud – samas tulevikumuudatused panin ikkagi õigesti paika,“ kõneleb ta. „Ega prognoosimine olegi mingi täppisteadus! Saab teha järeldusi, kuid ei saa teha ülitäpseid prognoose; pigem on tegemist kunstiga. On nii palju erinevaid stsenaariumeid, kuid otsused peavad olema põhjendatud.“

Asi, mida Eier enamasti väldib, on teiste analüütikutega prognooside lugemine Eesti kohta, kuna teiste

arvamus võib lihtsalt saada segavaks faktoriks. „Teiste analüütikutega prognoose kasutan valdkondades, mida ma ise analüüsida ei jõua, näiteks globaalne nafta hind, Euroopa ja USA majanduskasv vms.“

Matemaatikat tasub õppida

Analüüsimist kasutab noor tegus naine ka tööst vabal ajal. „Analüüsin alati väga sügavuti, kui mingeid rahalisi otsuseid peab tegema. Aga kui otsustan, siis leian tagantjärele ikka, et see on õige olnud. Ma ei ole absoluutselt kiirelt otsustaja tüüp, pean enne saama analüüsida.“

Äsja magistriõppe lõpetanud Eieri üks lemmiktegevusi on õppimine ja teadusartiklite lugemine. Magistritöö teema oli tal praegusel ajal populaarne teema „Majanduse pöördepunktide prognoosimine“, kus ta otsis juhtivaid indikaatoreid, mille järgi majanduse muutuste üle otsustada. Kindlasti tuleb millalgi päevakorda ka doktoritöö kirjutamine.

„Aga inimestele tahaksin ma lihtsalt öelda, et matemaatikat ei tasu karta. See pole üldse raske aine, kui järjepidevalt õppida, ning kulub ära ka siis, kui selles ametis tööle ei asu. Matemaatikat, tehnikaalasi ja teadust tasub õppida, need on majanduse arengus kindlalt perspektiivsed alad.“

tas küllaltki kontsentreeritud šoki majandusele, siis seekord on šokk ulatuslikum, põhjustatud nii majanduse sisemistest kui ka välimistest teguritest, ning pikemaajaliste mõjudega. Kinnisvaraturu korrigeerimisest võtab majanduse taastumine aega.

Samuti on praegu mitmeid väga ebameeldivaid asjaolusid ühele ajale kokku sattunud. Ebakindlus on kasvanud kogu maailmas ning lisab täiendavaid riske Eesti majandusele. Geograafiliselt lähimaks ning üheks suurimaks riskiallikaks on Läti majanduse lähenemine langusele, alahinnata ei saa ka USA majanduslanguse ja finantskriisi mõjusid, Euroopas üha laiemalt levivat jahenemist ning ebakindlust maailmaturul nafta hinna osas. Need on olud, mis panevad Eesti majanduse suure surve alla.

Iga halva juures on ka midagi head

See on aeg, mil Eesti majandusel tuleb näidata, mis puust ta tegelikult tehtud on. Möödas on ajad, kus massiivne välisraha sissevool võimaldas toita majandusbuumi ning kiirelt kasvavad sissetulekud võimaldasid hoogsalt suurendada tarbimist. Kas eelnev majandusboom on olnud vaid mull, mida toitsid kohati liigoptimistlikud ootused, ning mis nüüd

vihinal kokku kukub, või on eelnevatel aastatel tehtud piisavalt ka reaalset tootlikkust suurendavaid investeeringuid nii et oleks olemas ka vundament edasiseks kasvuks? Kas Eesti majandus on paindlik, kohanemaks uute oludega? Kas tööturg on piisavalt paindlik, mis võimaldab tööjõul kahanevatest sektoritest teistesse, tootlikumatesse, ümber paikneda? Need on võtmeküsimused, mis määravad meie edasise saatuse ning mille vastuseid näitab tulevik. Selge on see, et lähimal paaril aastal on ees keerukamad ajad ja et uued olud nõuavad kõigilt suuremat paindlikkust. See pole enam aeg tarbimislaenude najal elamiseks, vaid uute võimaluste leidmiseks, kuidas muutunud majandusoludes võitjaks jääda.

Ükski halb pole ka ilma heade külgedeta. Majanduslangus on tegelikult majanduses vajalik nähtus – selleks, et korrigeerida buumi ajal tekkinud tasakaalustamatusi. Selle tulemusena paraneb jooksevkonto defitsiit ning alaneb inflatsioon, mis on tulevase stabiilsuse seisukohalt väga oluline. Siseturu nõrk seis sunnib otsima rohkem võimalusi ekspordiks välisurgudele. Samuti võib kinnisvarahindade langus olla küll üsna ebameeldiv nähtus hindade kõrghetkel ostu sooritanud inimestele, kuid teisalt varsti soodne võimalus ka neile, kelle jaoks hinnatase viimastel aastatel juba liiga kõrgeks osutus.



Uuenenud Jõhvi kontor sai remondi käigus juurde kolmanda korruse, lisaks suurendati esimese korruse teenindussaali. Fotod Peeter Lilleväli

Jõhvi kontor võlub stiilsuse ja avarusega

Gerli Ramler

Aprillis avatud uuenenud SEB Jõhvi kontor sai lisaks suurenenud teenindussaalile juurde avara nõupidamisruumi ning mugavad töökohad eralaenu- ja investeerimishooldajatele.

„Remont kestis mullu juunist kuni selle aasta aprillini,“ räägib SEB Jõhvi kontori juhataja **Irina Hrustusjova**. „Vahepealsel ajal toimus teenindamine ajutisel pinnal Jõhvi Kaubanduskeskuse teisel korrusel, kuid kuna seal tuli kliente teenindada seistes, polnud olemine kuigi mugav.“

Remondi käigus sai kontor juurde kolmanda korruse ja suurendati esimese korruse teenindussaali. Kui varem oli esinduses viis teeninduskohta, siis

nüüd on seitse lahtist letikohta, kolm personaalset boksi ning kaks nõustamisboksi. Teisel korrusel asuvad SEB eralaenu- ja investeerimishooldajad. Kohtumisteks klientidega on teisel korrusel seitse boksi, mis kannavad Ida-Virumaa linnade nimesid, nagu Püssi, Sillamäe, Kohtla-Nõmme.

„Kolmandal korrusel on nüüd suurepärane nõupidamise saal, kus me saame korraldada koosolekuid ja koolitusi. Varem olime sunnitud selleks ruume rentima,“ kõneleb Hrustusjova. „Kõik uued ruumid on kaasaegsed, stiilsed ja mugavad. Igal korrusel on oma kööginurk ning puhkeruum on nüüd ka telleritel pangakontori esimesel korrusel.“

Tagasiside klientidelt on Hrustusjova sõnul olnud erinev – enamikule meeldib uus suur saal, kuid on ka öeldud, et avar ruum pole nii hubaselt kodune, kui oli varem. Oma silm on kuningas!



SEB Jõhvi kontor asub aadressil **Rakvere tn 3a**.

Muudame kontorite töö efektiivsemaks

SEB korraldab sel sügisel ümber kontorivõrgu tööd, et koondada teenindus suurematesse ja moodsamatesse kontoritesse. Muudatused puudutavad eelkõige Tallinna, Tartu ja Pärnut.

1. septembril avas ukseid uus harukontor Lasnamäel Priisle kaubanduskeskuses. Sellega seoses sulges SEB Lasnamäel Peterburi tee 62a asunud Maksi kontori. Septembrist suleti ka Liivalaia harukontor, mille kliente teenindab nüüd peakontor Tornimäel, ning harukontor Jüris Aruküla teel, mille ülesanded võtsid üle Jüri uues postkontoris asuv Postipank ja harukontor Ülemiste keskuses.

1. oktoobril sulgema Lootsi tänava harukontori Tallinnas, mille kliendid on oodatud Postimajas asuvasse kontorisse.

Planeeritava uue harukontori avamise tõttu Tartu Lõunakeskuses sulgesime augusti lõpus Tartu Riiringi harukontori aadressil Riia 128.

Seoses Pärnu Rütli tänav 40a asuva kontori laienemisega suletakse oktoobrist lähedal asunud

Munga harukontor. Septembri lõpust suletakse ka harukontor Suure-Jaanis, mille töö võtab üle Suure-Jaani postkontoris asuv Postipank.

Samas tegeleb SEB aktiivselt suuremate kontorite paremaks muutmisega. Nii avas aprillis ukseid uuenenud Jõhvi kontor, mis sai lisaks suurenenud teenindussaalile juurde mugavad töökohad eralaenu- ja investeerimishooldajatele.

Lisaks SEB 67 pangakontorile saavad kliendid kasutada ka 130 elektroonilise Postipanga teenuseid üle Eesti. "Kliendid eelistavad pangakontoreid, kus pakutakse võimalikult laia teenusevalikut nii era- kui ka äriklendile. Paljud lihtsamad pangateenused on kolinud internetipanka, kus need on 24 tundi kättesaadavad. Nii ei ole näiteks SEB klientidel vaja tulla kontorisse pangakaarti pikendama, vaid ta saab selle tellida postiga koju ning kaardi aktiveerida internetipangas," ütles SEB jaepanganduse ja tehnoloogia valdkonna juht ja juhatuse liige **Riho Unt**.

Kinnisvarapakumised

Merivälja tee 38 korterelamu Pirital

Asukoht: Merivälja tee 38, Tallinn

Arendaja: Bartelsen OÜ

Müüja: Uus Maa Kinnisvarabüroo OÜ

Valmimisaeg: valmis

Korruste arv: 3

Korterite arv: 10

Korterite suurus: 42,2–116,3 m²

Hind: 2 155 000–5 499 800 krooni

Lisainfo: Moodne, liigendatud välisilmega kortermaja Pirita ranna lähedal. Hinna sees panipaik keldrikorruusel. Korterid on 2–4-toalised. Kõrge siseviimistlustase.

Müügiinfo: Jevgeni Semjonov, 5348 6909, 627 2600, jevgeni.semjonov@uusmaa.ee

Vaata www.uusmaa.ee/merivalja



NÄIDE: 3-toaline, 77 m², hind 3 856 500 krooni

Omafinantseering	10% (385 650 krooni)	30% (1 156 950 krooni)
Laen	3 470 850 krooni	2 699 550 krooni
Tähtaeg	20 aastat	40 aastat
Kuumakse	26 082 krooni	15 997 krooni

Näites on arvestatud intressiga 6,6%.

Reederi Residents

Asukoht: Suur-Patarei 2, Tallinn

Arendaja: Tagwerk OÜ

Müüja: Uus Maa Kinnisvarabüroo OÜ

Valmimisaeg: sügis 2008

Korruste arv: 6

Korterite arv: 21

Korterite suurus: 56,9–137,2 m²

Hind: 2 475 150–8 200 000 krooni

Lisainfo: Vanalinn vaid 3 minuti jalutuskäigu kaugusel. Kõrgtasemel siseviimistlus. Mugav ja turvaline parkla maja keldrikorruusel.

Müügiinfo: Eve Kaunis, 503 1898, 627 2600, eve.kaunis@uusmaa.ee

Vaata www.uusmaa.ee/reederi



NÄIDE: 3-toaline, 92,2 m², hind 3 872 400 krooni

Omafinantseering	10% (387 240 krooni)	30% (1 161 720 krooni)
Laen	3 485 160 krooni	2 710 680 krooni
Tähtaeg	20 aastat	40 aastat
Kuumakse	26 190 krooni	16 063 krooni

Näites on arvestatud intressiga 6,6%.

Kodukolde

Asukoht: Helme 9 ja Helme 11, Tallinn

Arendaja: AS Kolde

Müüja: Arco Vara Kinnisvarabüroo AS

Valmimisaeg: valmis

Korruste arv: 5

Korterite arv: 124

Korterite suurus: 47,6–71,1 m²

Hind: 1 423 000–2 368 000 krooni

Lisainfo: Kodukolde on Sul olemas kõik vajalik. Korterite valik ulatub hubasest kahetoalisest kuni eksklusiivse Toompea vaatega katusekorterini. Samas on olemas panipaigad, parkimiskohad ning toredad mänguplatsid lastele.

Müügiinfo: Kaie-Liina Blande, 614 4660, 505 2260, kaie-liina.blande@arcovara.ee
Mari Neemelo, 528 2005, mari.neemelo@arcovara.ee



NÄIDE: 3-toaline, 71,1 m², hind 2 126 000 krooni

Omafinantseering	10% (212 600 krooni)	30% (637 800 krooni)
Laen	1 913 400 krooni	1 488 200 krooni
Tähtaeg	20 aastat	40 aastat
Kuumakse	14 378 krooni	8819 krooni

Näites on arvestatud intressiga 6,6%.

Kodukiri, Pindi Kinnisvara ja SEB esitlevad:

konkurss KAUNIS KODU 2008

Konkursi auhinnafond on 253 000 krooni!

Peapremia: 50 000 krooni Kodukirjalt, Pindi Kinnisvaralt ja SEB-lt • **II preemia:** 30 000 krooni K-rautalt

III preemia: 30 000 krooni Seesam Kindlustuselt • **Kauneimale maakodule:** 25 000 krooni Kesko-Agrolt

Huvitavaima värvilahendusega kodule 15 000 krooni Caparolilt • **Stiilseimale sisekujundaja loodud kodule** 15 000 krooni Caparolilt (lisauhind sisekujundajale – näidisteboks väärtusega 8000 kr Caparolilt) • **Kauni köögi auhind** 15 000 krooni Iittalalt

Lastesõbraliku kodu auhind 15 000 krooni Mothercare'ilt ja Early Learning Centre'lt • **Ökokodu** preemia 10 000 krooni

Rohelise kodu auhind 15 000 krooni Hansaplantilt • **Elava Vee auhind** 15 000 krooni Akveduktilt

Huvitavaima aiade auhind 10 000 krooni K-rautalt

Konkursi patroon on pr Evelin Ives, žürii tööd juhib sisearhitekt Janneli Kurvits.

Osalemiseks registreeruda ja tingimustega lähemalt tutvuda saad kodulehel www.kauniskodu.ee, infot saab ka e-posti aadressil kauniskodu@kirjastus.ee või telefonil 666 2617
Konkursi lõpptähtaeg on 1. november 2008



SEB jaepanganduse ja tehnoloogia valdkonna juht ning juhatuse liige Riho Unt ütleb, et SEB on olnud pikalt kliendi rahulolu uuringute järgi parim pank Eestis ja see on väga oluline. Parimaks lõõgastuseks on pangajuhil arvates aga sport. Foto Raivo Tiikmaa



Kaasaegsus ja uuendused on SEB trump

Gerli Ramler

SEB jaepanganduse ja tehnoloogia valdkonna juht ning juhatuse liige **Riho Unt** on oma panga patrioot. Tema sõnul on SEB-l olemas kõik, mida üks pank edukas olemiseks vajab – innovatiivsus, uute teenuste aktiivne turuletoomine ning meeldiv klienditeenindus.

Ligi kaheksa aastat panganduses olnud Unt on kogu selle aja töötanud SEB-s mitmel ametikohal, praegusel tööpostil on ta eelmise aasta lõpust. „Olen muidugi ise oma panga patrioot. Mul oleks raske innustada kaastöötajaid ja kliente, kui ma oma töökohta kõrgelt ei hindaks. Ma usun, et oleme parimad.“

Esimese pangana Eestis tõi SEB mais välja arvelduspaketid. „See mõte on meil olnud pikka aega ning mujal maailmas pole igapäevapanganduse pakettidesse jagamises midagi uut. Eestis on seda teed läinud rohkem telekommunikatsiooniettevõtted, kuid mitte pangad – pangad on reeglina tahtnud ise inimesi klassifitseerida, mitte lasta seda klientidel teha,“ räägib jaepanganduse ja tehnoloogia valdkonna juht. „Loomulikult pole paketi valimine kohustuslik ning klient võib jääda ka vana süsteemi juurde. Üldiselt on paketimajandus riigiti erinevalt üles ehitatud. Kui Hispaanias ja Prantsusmaal võetakse igalt makselt raha, siis Saksamaa ja Norra inimestele on omasem maksta kuutasu ning selle eest saada tasuta arveldada.“

SEB tõi turule kuus paketti, kust igaüks leiab endale sobiva. Start pakett oli olemas ka varem: mõeldud SEB uuele kliendile, kes saab rahulikult toodete ja teenustega tutvuda 10 krooni eest kuus, olenemata sellest, kui palju ta peamisi pangateenuseid kasutab. Lisaks saab kaasa tasuta ID-kaardi lugeja.

SEB+ pakett annab kõik vajalikud pangatooted 25 krooni eest kuus, olenemata, kui palju neid kasutata, ja kuni viis tasuta elektroonilist siseriiklikku

makset. Ideaalne pakett inimesele, kes ei kasuta pangateenuseid nii tihti. Super+ pakett on aga aktiivsele inimesele, kes saab 35 krooni eest kuus teha piiramatus ulatuses tasuta makseid, tema deebet- ja krediitkaartidel ei ole hooldustasu.

SEB Perepakett on mõeldud kuni kaheksale liikmele, kes ei pea olema omavahel sugulased, võib liituma tulla ka sõpruskonnaga. Kõik pakettis olevad vajalikud pangaasjad, elektroonilised maksed ja kaartide hooldustasud on liikmetele tasuta, kokku tuleb kaheksa inimese pangateenuste eest tasuda vaid 40 krooni kuus.

Loomulikult oleme mõelnud ka noortele ja eakamatele, meil on Noortepakett, mille eest tuleb tasuda viis krooni kuus, ning tasuta 60+ pakett eakatele.

Perepakett – tuhandeid kroone kokkuhoidu aastas

Üheks populaarseimaks pakettiks on Undi sõnul osutunud Perepakett, mis on Eestis ainulaadne lahendus. „See on väga edukas ning viiendik pakettidega liitunudest valib just Perepaketi.“

„SEB pakettidega oleme katnud kliendi elukaare, kuid muidugi annab minna veel spetsiifilisemaks ja kindlasti toome järgnevatel aastatel välja veel mitmeid eripakette. Loomulikult tasub ka ühingutel ja ettevõtetel tulla küsima soodsaid lahendusi – meie ülesanne on olla uuendustele avatud ning näiteks võime välja töötada erilahendused ametiühingutele või õpetajatele,“ selgitab Unt. „Oleme välja arvanud, et kaheksaliikmeline Perepaketi „pere“ saab tänu uuele süsteemile säästa lausa tuhandeid kroone aastas.“

Pakettide väljatöötamise taga oli SEB äriarenduse divisjoni juht Mart Maasik.

Uued tooted küpsemas

SEB-l on küpsemas ideid ka järgnevatel aastatel. Üks turvatunnet süvendav toode on laenajale mõeldud töötuskindlustus. Kui laenuvõtja võtab





Olen oma panga patrioot. Mul oleks raske innustada kaastöötajaid ja kliente, kui ma oma töökohta kõrgelt ei hindaks. Ma usun, et oleme parimad.

koos laenuga kindlustuse ning kui ta peaks kaotama töö, maksab kindlustusselts tema eest terve aasta laenu tagasi. Selle tootega on juba ühinenud 20 protsenti uutest eluasemelaenu ja 30 protsenti uutest tarbimislaenu võtjatest. Kliendile on see võimalus kindlasti turvalisust tekitav ja mugav, sest tänases olukorras on oht töötuks jääda täiesti olemas.

Väga menukas on SEB Pildikaart, mille kujunduse saab klient ise valida ning millel on palju erinevaid võimalusi. Näiteks saab firma teha oma logoga sooduskaardi klientidele või töötajale. Menukaimad on laste või lemmikloomade piltidega pangakaardid.

„Mis puudutab inimeste vara juhtimist, siis on SEB välja toonud oma veebilehel Pensioniplaani ehk varakogumise kalkulaatori, kus vastavalt kliendi enda soovidele, riskinägemustele ja võimalustele saab leida lihtsa vaevaga parima lahenduse pensionivara kogumiseks. Sügisel alustame ka Pensioniplaani lepingute sõlmimist, millega pank võtab endale kohustuse jälgida kõikide klientide rahapaigutust. Seni oli see vaid privaatt panganduse klientide privileeg,“ kõneleb Unt. „Investeeringutega on olnud seni nii, et ise investeerid ja ise kontrollid, kuid oleme astumas sammu edasi ja võtmas endale kohustust tegelda aktiivselt kliendi varade haldamise ning tema informeerimisega. Ehk näiteks seegi, et kui väga palju räägitakse II ja III pensionisambast, siis tegelikult on olemas ka I sammas, mida peaks kontrollima ning tuleviku tarbeks arvesse võtma.“

Laenude valdkonnas on tänases olukorras kõige olulisem, et klient tunnetab enda laenuvõimekust õigesti ja pigem käitub laenude võtmisel konservatiivselt kui optimistlikult. Kui klient peakski tundma, et tema laenukoormus on ebamugavalt suur, on mõistlik võtta kiiresti ühendust kliendihalduri või laenukonsultandiga, kellega saaks professionaalsel tasemel arutada laenu ümberstruktureerimist. „Kindlasti on meie soov, et kliendid saaksid hakkama nii headel kui ka kehvatel aegadel. SEB eesmärk on alati olnud pikaajaline partnerlus. Pangana peame oskama arvestada, et igas majanduskeskkonnas on keskmiselt 10 aasta jooksul vähemalt kord mõõnaperiood. Seega 40 aasta jooksul võib meie klientidel neid ette tulla neli või isegi viis korda. Oleme sellega arvestanud ja tahame oma klientidele kindlasti toeks olla.“

Endiselt avab SEB suure populaarsuse pälvinud investeerimishoiuseid, millega on riski kartmata

võimalik oma rahapaigutust siduda väga erinevate maailma paikadega. SEB vahendusel on investeerimishoiustesse paigutatud juba rohkem kui 1,7 miljardit Eesti krooni.

Segane majandusseis loob huvitavaid situatsioone

„Hetke majandusolukord annab igale pangas töötavale inimesele väga häid lisakogemusi. Võib väita, et meie pangandussektor on küllalt vähe spetsialiste, kellel on olulisi kogemusi keerulisemates majandusolukorras käitumiseks. Küllaltki integreeritud organisatsiooni tõttu on SEB Eesti üksuse töötajatel lihtne saada tuge ja kogemusi oma emapangast ja neid teadmisi igapäevatoos kasutada,“ räägib Riho Unt.

Eesti panganduse eripära on, et pea kolmandikul Eesti elanikest on arve avatud vähemalt kahes pangas, mis tekitab pankade vahel pideva konkurentsi. Võrdlus on kogu aeg olemas ning kliendid on vägagi teadlikud erinevate pankade pakkumistest.

Unt lisab, et lojaalseid kliente pole võimalik üle meelitada lihtlabaste trikkidega, selleks peab olema veenev põhjus. Lisaks sõltub see eluetapist: noortele inimestele on tähtis imago ning enda samastamine brändidega. Seejärel hakkavad rolli mängima soodustused, usaldus panga vastu, teenuste kättesaadavus ning hea teenindus. Ka eluasemelaenu võetakse ikka sealt, kus kõik on meelepärane.

„Üldised trendid panganduses on hinnatundlikkuse suurenemine – hea teeninduse eest ei taha keegi juurde maksta, sest seda loetakse enesestmõistetavaks ning see peab olema hinna sees,“ arwab Unt. Kliendid on valmis konkurentide testimiseks ja nende pangateadlikkus aina kasvab ning lojaalsus kõikide lahenduste ühest kohast võtmiseks väheneb samuti.

„SEB on olnud pikalt kliendi rahulolu uuringute järgi parim pank ja see on meile väga oluline. Meie eesmärk on olla oma turul parim kliendi rahulolu ning omakapitali tootlikkuse poolest. U-Net on viimased kolm aastat saanud Baltimaade parima internetipanga tiitli, mis tähendab, et SEB omab üht parimat internetipanka Euroopas,“ nendib Unt.

Tallinna Tehnikaülikooli haldusjuhtimise lõpetanud ja Tartu Ülikoolis magistrantuuris õppiv Unt on enda sõnul nõudlik juht, kes seab raskesti saavutatavaid eesmärke ja jälgib hoolsalt nende täitmist. Ta märgib, et parim lõõgastus on sport, ta eelistab mängida jalgpalli ja saalihokit.

SEB Perepakett rikastab pangandusturgu

Mart Maasik

SEB äriarenduse divisjoni direktor

SEB Perepakett võidab meie klientide seas järjest suuremat poolehoidu, seda vaatamata tõsiasjale, et panganduses on tegemist uudse lahendusega. Samas on meie pakutav lahendus tuttav igale eestimaalasele tänu telekommunikatsiooniärile ja SAT-televisionile.

Nagu muudel aladel, tähendab ka SEB Perepakett seda, et mitmel inimesel on kasulik oma tegevusi koondada ehk hulgi on soodsam. Meie Perepakettis saavad kuni kaheksa inimest pangas arveldada ühe kuutasuga. Paketil on perepea ja selle liikmed nagu igal perekonnal: perepea tasub igakuiselt 40 krooni, mis võimaldab nii tal kui ka kõigil liikmetel teha tasuta elektroonilisi (U-Net ja pangaautomaat) siseriiklikke makseid ning omada pangakaarte kuutasuta. Lisaks on pakettis võimalik kasutada veel mitmeid intressisoodustusi teistele pangatoodetele, nagu krediitkaart, Soovilaen, arvelduslaen ja Kasvuportfell Junior.

Kuidas Perepakett toimib?

Paketi omanik saab U-Netis või pangakontoris kutsuda paketti liikmeid, sisestades nende nime ja isikukoodi. Paketi liikmed saavad kolme kuu jooksul aktsepteerida paketi kutse internetipangas või pangakontoris.

Perepakett on turvaline. Olles paketi omanik või liige, ei ole kliendi andmed näha ei paketi liikmetele ega selle omanikule. Perepaketi liige näeb ainult nimeliselt, kelle paketti ta kuulub, ja paketi omanik näeb, kes on tema Perepaketi liikmed.

Meie kliendid on Perepaketi väga hästi omaks võtnud. Viiesik kõigi pakettide klientidest on valinud Perepaketi ja kasutavad sellest tulenevaid soodustusi. Kuigi Perepakett on kasulik juba alates kahest aktiivsest pangaklientist, saab kasu jagada ka laiemale liikmeskonnale. Perepaketi liikmed ei pea olema pereliikmed, vaid võivad olla sõbrad, tuttavad, kolleegid jne. Kokkuvõttes liikmete peale kokku võib ulatuda kuni kümne tuhande kroonini aastas, olenevalt kui palju pangatehinguid tehakse või pangatooteid kasutatakse.

Soovitame kõigil Perepaketi omanikel kasutada panga hüvesid, kutsudes oma Perepaketti maksimaalse arvu liikmeid.



Kui Sul veel ei ole Perepaketti, siis saad seda valida internetipangas U-Net või SEB pangakontoris.



Täiesti omanäolised pangakaardid

Meelis Nurk

SEB e-Tehnoloogia divisjoni direktori asetäitja

Pangakaart ei pea olema ainult maksevahend, vaid võib pakkuda midagi palju enamat. SEB annab igäihele võimaluse valida meelepärase kujunduse ja soodustustega pangakaart.

Erikujundusega pangakaardid pakuvad soodustusi, aitavad toetada mõnd valdkonda või lubavad tunda ja näidata end tulinägelise fännina.

Sel sügisel saavad kõik Vanilla Ninja fännid tellida endale Vanilla Ninja pangakaardi. See spetsiaalse kujundusega kaart on vaieldamatult oluline aksessuaar iga endast lugupidava – sõltumata vanusest – ninja-fänni rahakotis. Bänditüdrukud ise said esimesed trükisoojad kaardid juba suve lõpukuul. Uut kaarti on võimalik tellida U-Netist või SEB pangakontorist.

Eesti Korvpalliliidu initsiatiivil ja SEB abil loodi aasta alguses Eesti Rahvuskultuuri Fondi juurde Ilmar Kullami Fond, mis toetab stipendiumiga noortega tegelevaid tublisid ja edasipüüdlikke korvpallitreenerid. Selle sündmuse puhul andsime välja ka uue kujundusega pangakaardi, mille puudub tasu ning mille hooldustasud lähevad otse Ilmar Kullami Fondi arvele.

Pangakaart ja sooduskaart ühes

Samas ühendab Apteek1 deebetkaart endas pangakaarti ja Eesti suurima apteegiketi sooduskaarti. Selle kaardiga saab soodustusi kõikidelt ravimitelt Apteek1 ketis ja osa kõigist igakuistest sooduspakumistest. Apteek1 soodustustega pangakaarti on võimalik tellida nii internetipangas U-Net kui ka kõikides SEB kontorites ja Postipanga elektroonilistes kontorites. Kaart väljastatakse tasuta!

Koostöös Eesti Kunsti Toetusfondiga kutsus SEB Sind toetama meie kunstiklassikute tööde restaureerimist ja kultuuripärandi säilitamist. Eduard Wiiralt on kahtlemata üks tuntuimaid ja armastatuimaid kunstnikke Eestis, kelle tööd kajastavad kõiki inimesi tunnete äärmusi. Valides Wiiralti Pildikaardi, toetat hävimisohus tööde restaureerimist. Wiiralti kaardi tellimine eeldab minimaalset annetust fondi, kuid kaart on tasuta. Valida saab kuue Wiiralti teosega kujunduse vahel.

Tallinna Loomaaiaga koostöös sünnib sügise hakul loomaai Pildikaart. Kõik loomasõbrad aitavad selle kaardi tellimisega kaasa loomaai jätkuval arengule ning loomade elamistingimuste parandamisele. Kaart on tasuta, kuid vajalik on teha annetus Loomaai Sõprade Seltsile. Valikus on kolm pilti loomaai vahvatest elanikest.

Eesti Vabariigi juubeliaastaga seoses andsime välja pangakaardi Eesti Vabariik 90. Valida on nelja juubeliaasta kujunduse vahel. Nii et SEB kliendil on mitmeid erinäolisi põhjusi, millest rõõmu tunda!



Telli Pildikaart U-Netist, pangakontorist või www.seb.ee/pildikaart



Sügis on ISIC-like otsuste aeg



Foto Aivo Kallas

Allan Selirand
SEB äriarendusjuht

SEB pakub ka tänavu oma senistele ja uutele noortele klientidele kogu maailmas tuntud ning tunnustatud ISIC Õpilase- või Tudengikaarti. Lisaks saavad 18–25-aastased liituda erilise Noortepaketiga ning tudengitel on võimalus võtta soodsa intressiga õppelaenu.

Miks teha endale ISIC Õpilase- või Tudengikaart?

Põhjusi on päris mitu. Esiteks toimib SEB-st võetud ISIC-kaart nii pangakaardi kui ka õpilase- või üliõpilaspiletina. See näiteks vabastab noori lugematul hulgal erinevate plastkaartide kaasaskandmisest.

Teiseks saab ISIC-kaardiga tuhandeid soodustusi Eestis ja kogu maailmas erinevates söögikohtades, klubides ja spordikeskustes, lisaks osta soodsalt ajakirju, bussi- ning rongipileteid. Kes kaarti on juba kasutanud, teavad, et kokkuvõtte on vägagi tuntav!

Kolmandaks on oluline see, et ISIC-kaardi saab SEB-st tasuta.

Uudisena on ISIC kaart nüüd eestikeelne – *Scholar* ja *Student* on tõlgitud suu- ja meelepärasemaks õpilaseks ja tudengiks. ISIC Õpilasekaardi omanikuks on võimalik saada kuni 18-aastastel ning ISIC Tudengikaardi omanikuks kõigil vähemalt 18-aastastel noortel, kes õpivad mõnes Eesti avalik-õiguslikus (üli)koolis või era(üli)koolis.

Mis veel ISIC Tudengikaardiga kaasneb?

ISIC Tudengikaardi taotlemisel on oluliseks lisaväärtus võimalus liituda Eestis uudse ja ainulaadse Noortepaketiga. Kui oled 18–25-aastane, saad kõik igapäevased vajalikud pangaasjad teha vaid 5-kroonise kuutasu eest.

Miks on tudengitel mõttekas võtta õppelaenu SEB-st?

Tegemist on targa otsusega, sest teist nii soodsa intressiga laenu pole praegu võimalik Eestist saada. Õppelaenu teeb eriti soodsaks riigi tagatis – vaid 5%-lise intressiga laenu antakse kahe käendaja olemasolul või Eestis asuva kinnisvara tagatisel. Laenu tagasimaksimiseks on aega kaks korda nii palju, kui kulus õppimisele pluss veel üks puhkeaasta.

Lisaks on võimalus võita stiilse tudengiauto Fiat 500 aastane kasutusõigus. Tudengisõitjate ja avastusretkede jaoks ideaalse auto loosime välja kõikide vahel, kes võtavad SEB-st laenu 25. augustist kuni 31. oktoobrini.

Sel aastal saab õppelaenu kuni 30 000 Eesti krooni, seda on võimalik taotleda nii veebis kui ka SEB kontorites.

ISIC-kaart, Noortepakett ja õppelaenu on targa noore valikud oma tuleviku ülesehitamisel, raha väärtuse tundmaõppimisel ning säästmisel just neile sobival viisil.



Loe lähemalt www.seb.ee, küsi SEB pangakontoritest üle Eesti või helista **665 5100**.



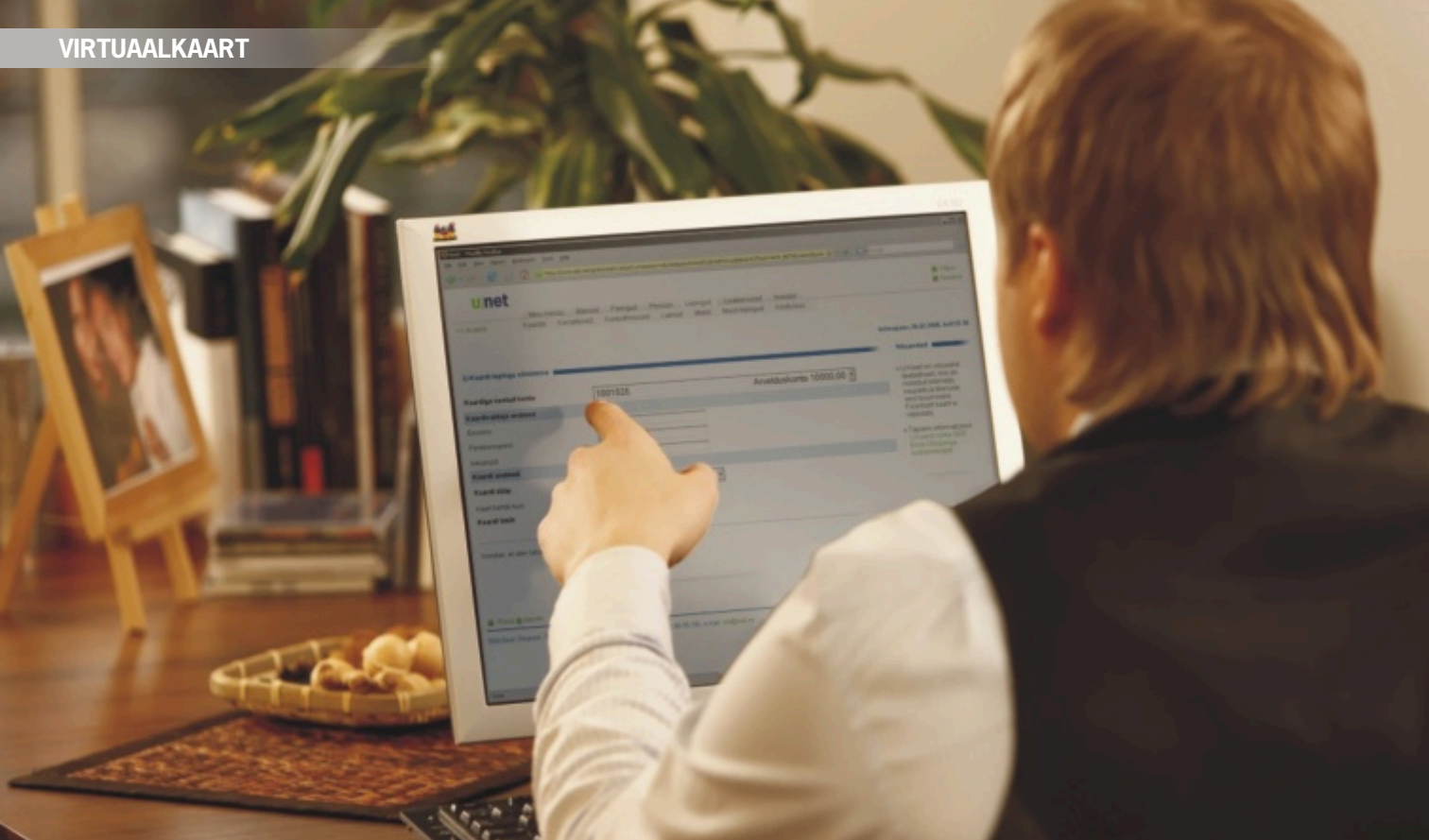


Foto Aivo Kallas

Veebiostudeks pakume ainsana Eestis Virtuaalkaarti

Tammo Otsasoo

SEB e-Tehnoloogia divisjoni direktor

Virtuaalkaart on äärmiselt turvaline, mugav ning lihtne lahendus internetipoodides kaupa ostes. Lisaks sobib see teiste, samuti krediitkaarti eeldatavate toimingute puhul, sest Virtuaalkaart toimib VISA-kaarti aktsepteeritavate kaupmeeste juures kõikjal maailmas.

Virtuaalkaarti on võimalik vormistada SEB klientidel, kes on sõlminud U-Neti lepingu, on vähemalt 18 aastat vana ning kelle arvel on piisavalt raha soovitud ostu tegemiseks. Kaarti saavad kasutada ka need, kes muidu krediitkaardi saamiseks esitatavatele nõuetele ei vasta. 40 päeva kehtiva Virtuaalkaardi vormistamine U-Netis on lihtne – tuleb valida limiit ning klikkida „sõlmin lepingu“.

SEB pangakaartide ja maksesüsteemide osakonna juhataja **Virgu Kirsi** sõnul on Virtuaalkaardi suurim pluss ja eelis turvalisus, mis eristab seda tava-

lisest krediitkaardist. „Internetis maksmise teevad turvaliseks iga kord genereeritavad kaardi andmed, kaardi kehtivus ja võimalus ise täpselt nii suurt limiiti määrata, nagu tarvis,“ sõnab Kirss. Tavaliselt säilitavad kaupmehed krediitkaartide andmed andmebaasides, mis on selge riskikoht, sest andmed ei ole lõpuni kaitstud. Kuna Virtuaalkaardil andmed pidevalt muutuvad, on tegemist kõige turvalisema lahendusega internetis maksmisel.

Üks oluline info Virtuaalkaardi puhul on see, et kaarti ei saa kasutada perioodiliste maksete tegemiseks. Näiteks mängude puhul, mis eeldavad iga kuu konkreetset makset. Seda sellepärast, et Virtuaalkaart kehtib 40 päeva. Lisaks tuleb Virtuaalkaarti kasutades arvestada valuutakursi muutustega: alati võiks jätta limiidi määramisel väikese varu, et kursi muutudes ei jääks ostust mõni sent või kroon puudu.

Iga kuu väljastab SEB üle 2500 Virtuaalkaardi. Keskmise tehingusumma on 1100 krooni ning iga kaardiga tehakse enamasti üle kahe tehingu. Virtuaalkaarti saavad kasutada nii era- kui ka äriklendid.



Tee endale Virtuaalkaart internetipangas U-Net.

Kiire ja mugav järelmaks

Triin Messimas

SEB eraalaenude äriarendusjuht

Paarisajast kaupluses ning teenindusettevõttes saab ostude eest tasumisel kasutada SEB Järelmaksu. Kuna alati pole võimalik maksta kauba eest korraga kogu summat, pakume Sulle võimalust tasuda osade kaupa ning teha seda kuni nelja aasta jooksul.

SEB Järelmaks on oma olemuselt väikelaen, mida saab taotleda kaubandus- või teenindusettevõtetes pärast sobiva kauba või teenuse väljavalimist. Klienditeenindaja edastab Sinu järelmaksutaotluse andmed spetsiaalse veebikeskkonna e-agendi kaudu pangale. Meie analüüsime Sinu taotlust ning saadame kaupmehele umbes 15 minuti jooksul laenuotsuse. Positiivse otsuse korral allkirjastad Sa kaupluses või teenindusbüros järelmaksulepingu ning saad soovitud kauba või teenuse kohe kätte. Nii palju veel infoks, et anname kiireid järelmaksuotsuseid kõigil tööpäevadel ning ka laupäeval.

Tagasimaksmine algab lepingu sõlmimisele järgnevalt kuust ning see on väga mugav: pank võtab valitud maksepäeval pangakontolt kuumakse automaatselt maha. Kui kontot SEB-s esialgu ei ole, avatakse see koos järelmaksulepingu sõlmimisega ning hiljem peab järelmaksu saaja hoolitsema vaid selle eest, et kontol oleks piisavalt vaba raha makse tegemiseks.

SEB Järelmaksu summa on 2000–150 000 krooni ning järelmaksu saab vormistada kuni neljaks aas-



Foto Aivo Kallas

taks. Meie lahendus on paindlik, sest järelmaksuks võib vormistada kogu kauba maksumuse, kuid soovi korral ka vaid osa sellest. Samuti võib ühe järelmaksulepingu sõlmida korraga mitme kauba eest tasumiseks.

SEB Järelmaksu saab taotleda iga täisealine isik, kelle sissetulek on vähemalt viimase kuue kuu jooksul laekunud regulaarselt pangakontole. SEB klientidel piisab isikut tõendava dokumendi (passi, ID-kaardi või juhiloa) esitamisest, teiste pankade klientidel tuleb täiendavalt esitada viimase kuue kuu kontoväljavõte. Väljavõte võib olla välja trükitud ka internetipangast.

Uus teenus on kaupmeeste ja teenindusettevõtete poolt hästi vastu võetud – SEB Järelmaksu pakkuvate kaubandus- ja teenindusasutuste võrk on hoogsalt laienenud. Meie järelmaksupartnerite nimekirja leiad SEB kodulehelt www.seb.ee/jarelmaks



Kui soovid SEB Järelmaksust rohkem teada, helista telefonil **665 5100**.

Jelena Belova, sekretär:

Valisin Tallinnas asuvas autokauba- ja jalgrattakauplusest Fixus Mustamäe välja oma lapsele jalgratta. Juba poodi minnes oli plaan osta ratas SEB Järelmaksuga.

Naerusuine teenindaja Raimo Laosma kiitis mu valiku heaks, küsis, kas mul on mõnd hinda alandavat sooduskarti ning arvutas välja ratta hinna. Seejärel küsis mu isikuttõendavat dokumenti ning kas olen SEB klient või ei. „Kui Te SEB klient ei ole, tuleb tuua oma pangast viimase kuue kuu kontoväljavõte, mille me faksime SEB kontorisse,“ selgitas ta ning palus vahepeal mõelda, millise kuumaksuga ja kui pikaks ajaks tahan järelmaksu võtta.

Täitsime koos ankeedi küsimustega minu sissetulekute, tööandja ja elukoha kohta otse arvutisse, Raimo saatis vastused koos ratta hinna ja soovitud maksegraafikuga pank

ning palus mul umbes veerand tundi kaupluses ringi vaadata, kuni vastus pangast tuleb. Positiivne vastus tuligi 15 minuti pärast. Nüüd allkirjastasime lepingu ning teenindaja tegi minu dokumentid ja lepingutest koopiad. Sissemaksuks tuli maksta viis protsenti ratta hinnast ning kodulee koos uhke ostuga võis alata. Küsimusele, kas alati saab pangalt vastuse nii kiirelt, vastas Raimo, et kuna pank on oma töös ülitäpne ja reeglid väga karmid, peab iga järelmaksutaotluse allkirjastama seal kaks inimest. Vaid korra on ühel laupäeval juhtunud, et pangas polnud kaht allkirjaõiguslikku töötajat kohal ning siis paluti küll kliendil tulla positiivse otsuse järele esmaspäeval. „Aga see süsteem on tegelikult väga tore ja lihtne,“ lisas ta. „Paljud kasutavad seda.“

Kahjukindlustus on viimase paari aastaga kahekordistunud. Samal ajal on turule sisenenud üha uusi kindlustusseltse, kes omavahel tuliselt konkureerides pakuvad üha uusi tooteid ja lahendusi.



Foto Aivo Kallas

Kindlustusmaakler tagab kindluse

Raivo Piibor

SEB Kindlustusmaakleri juhataja

Tavaliselt näeb kindlustamine välja nii, et klient käib läbi mitmed kontorid, kulutades aega ja energiat, et teha endale selgeks erinevate kindlustusseltside tooted ja tingimused. Samas ei pruugi ta aga leida üles tema vajadustele kõige paremini vastavat toodet. Lisaks võib samatüübiliste kindlustuslepingute hind olla kordades erinev.

Ringijooksmine ja pakettidega tutvumine on aga võimalik usaldada maaklerite hoolde. Piisab sellest, kui selgitada oma soovid ja vajadused ning maakler leiab lepingu sõlmimiseks turult parima võimaliku lahenduse. Kindlasti pole vähetähtis teadmine, et maakler on kliendi esindaja nii lepingu sõlmimisel kui ka kahjukäsitluse protsessis.

Kindlustusmaaklerit kasutamata kaob tihtipeale võimalike variantide läbipaistvus, kuna võidavad ainult need kindlustusseltsid, kes omavad hetkel suurimat turuosa ja müügivõrku.

Eesti klient teab, mida soovib

Eesti varakindlustusturg on naabritega võrreldes uni-kaalses olukorras: ligi pool meie varakindlustuslepingutest on sõlmitud maaklerfirmade vahendusel. Soome turul on maaklerite osakaal 10, Lätis 25 ja Leedus 35 protsenti. Seda, et maaklerteenus on perspektiivikas ning inimesed usaldavad professionaale, näitab igal aastal suurenev sõlmitud kindlustuslepingute arv.

Meie rõõmuks on järjest rohkem ka selliseid kliente, kes usaldavad oma vara kindlustamise korraldamise SEB Kindlustusmaakleri õlule ja on pakutava teenusega rahul. Vähetähtis pole seegi, et täiendavalt selle teenuse eest tasuda ei tule.

SEB Kindlustusmaakler vahendab praegu seitsme kindlustusseltsi tooteid ning kindlustusliikidena on kaetud auto-, liiklus-, kodu- ja reisikindlustus ning muud kindlustusliigid.



Rohkem infot vaata www.seb.ee/liising

Sport, kultuur ja haridus käsikäes

Karl Multer

SEB marketingi divisjoni direktor

SEB annab märkimisväärse panuse spordi, kultuuri ja hariduse edendamiseks. Me ei eelista niivõrd üksikisiku toetamist, kuivõrd pühendumine erinevatele valdkondadele, et SEB toetusest saaks osa võimalikult palju inimesi.

Kui Inglismaal on populaarseim spordiala jalgpall, USA-s ragbi ja pesapall, siis Eestis on selleks korvpall. Menukat ja huvitavat spordiala toetab SEB lausa topelt – SEB Balti Korvpalli Meistriliiga ühendab endas 12 Eesti, Läti ja Leedu tipptasemel korvpalliklubi ning SEB Korvpalli Meistriliigas saavad mõõtu võtta Eesti kohalikud meeskonnad.

Korvpallile lisaks rõõmustame ka jooksusõpru, seda nimelt SEB Tallinna Sügisjooksuga. 2000. aastast toimuv jooks on suurim rahvaspordiüritus Eestis, millest näiteks 2006. aastal võttis osa 10 000 inimest. Jooksma on oodatud kõik, kellel vähegi soovi end proovile panna, sest 10- ja 21-kilomeetrised distantsid pakuvad väljakutset üheaegu nii harrastajatele kui ka kogunud jooksjatele.

Iga-aastane kevadekuulutaja tervisesportlastele on aga SEB toel toimuv SEB Maijooks, mida nautivad tuhanded jooksusõbrad üle Eesti. Üritus toimus sel aastal juba 21. korda!

Neid, kes soovivad sportida rattal, ootavad Tartus toimuvad SEB Tartu Rattaralli ja SEB Tartu Rattamaraton.

Peale sporditegemise saavad Eesti elanikud end premeerida kõrgetasemelise kultuuriprogrammiga. Rahvusoper Estonia, kelle suurtoetaja on SEB olnud aastaid, alustab saabuval sügisel hooaega uute suurepärase lavastustega. Näiteks Mari Vihmandi ooper „Armastuse valem“ jutustab 1950. aastate Buenos Aireses aset leidva armastusloo. Kogu pere on oodatud G. Harangozo lasteballetti „Lumivalgeke ja 7 põialpoissi“ vaatama. Avastamisrõõmu Estonias jätkub – repertuaaris on üle 15 lavastuse.

Spordi ja kultuuri toetamise kõrval on SEB aktiivne ka haridusmaastikul. Toetame Eesti suurimaid ülikoole – Tallinna Ülikooli, Tartu Ülikooli, Tallinna Tehnikaülikooli, Eesti Maaülikooli, Estonian Business Schooli ning Eesti Infotehnoloogia Kolledžit. Näiteks Estonian Business Schooliga 2007./08. õppeaastal toimunud koostöö võimaldas esimese kursuse ettevõtluse ja ärijuhtimise tudengitel spetsialiseeruda panganduse erialale ning asuda juba esimese kursuse lõppedes suveks tööle SEB-sse. Koostöö jätkub ka sel õppeaastal.





Foto Aivo Kallas

Kumb on paremini kindlustatud – laps või auto?

Indrek Holst

SEB Elu- ja Pensionikindlustuse juhatuse esimees

Kui laenuga ostetud vara ja auto kindlustamist nõuab omanikult pank või liisingufirma, siis kelle huvides on, et Sinu lapse elu ja tulevik saaksid kindlustatud?

Eesti inimene ei pea enda vabatahtlikku kindlustamist oluliseks. Samas on tõenäoliselt igale inimesele tuttav reisieelne reisikindlustuse ostmine võimalikest tervisehädadest ning pagasikaotusest tuleneva riski maandamiseks. Samuti on panga või liisingufirma nõudmisel suur osa elanikest sõlminud nii kohustusliku liikluskindlustuse, kaskokindlustuse kui ka kodukindlustuse. Kuid ... oma lastele on kindlustuse sõlminud vaid 10% Eesti elanikest, mis tähendab, et üheksa lapse tulevik kümnest on kindlustamata ning iseseisva elu alustamine võib alata läbi raskuste.*

Lapse kindlustamist on võimalik vaadelda kahest vaatevinklist. Ühel juhul käsitletakse kindlustust kui pikaajalist kogumist lapse tulevikutee sillutamiseks, teisel puhul aga tehakse kindlustus riskide maandamiseks ehk juhuks, kui lapsega peaks juhtuma trauma. Riske on ju tegelikult palju – algava sügisega alustavad lapsed taas trennides-huviringides käimist, samuti on tore demonstreerida sõpradele suvel õpitud ratta-, rula- või rulluisutrikke. Talvisel ajal lisandub loomulikult loetellu suusamäeõnnetused ning kukkumised libedatel tänavatel. Nagu ütleb vanasõna: tegijal ikka juhtub. Seega on arukas olla valmis elu ootamatusteks ning omada kindlustuslepingut.

Kahtlemata on iga lapsevanema soov ja ülesanne kindlustada oma lapse tulevik. Tähendagu see siis pisitasa kogumist haridustee jätkamiseks või iseseisva elu alustamiseks. Kuna lapse tuleviku kindlustamine on pikaajaline protsess, on paljud lapsevanemad valinud oma lapse kindlustamiseks regulaarse, igakuise kogumise vormi. Seega koguneb igakuiste taskukohaste maksete ning panga poolt makstavate intressidega lapse iseseisva elu algushetkeks märkimisväärne summa.

2007. aastal maksis SEB Elu- ja Pensionikindlustus lastekindlustuslepingu alusel hüvitist õnnetuse- või traumajärgselt 125 inimesele. Suurema osa traumadest on toonud kukkumine – tänaval, jalgrattalt, motorolleriga või kiigelt. Palju õnnetusi juhtub kodustes tingimustes, näiteks kukkumine trepilt ning põletushaavad. Ligi pooled hüvitisetaajatest pidid võtma aega luumurdudest taastumiseks.

See, et vaba aja veetmine sportides on noorte seas popp, kajastub paraku ka meie statistikas. Rulasõitjate, jalgratturite, jalgpallurite, korvpallurite, lumelaudurite ja paljude teiste spordialadega kaasnevate traumade hulk moodustab enam kui kolmandiku kõigest hüvitamisele määratud kindlustusjuhtumitest.

SEB pakub lapse kindlustamiseks Lastekindlustust ning Kasvuportfell Juuniori, mis aitavad koguda lapse täisealiseks saamise ajaks suurema summa ning samas kindlustada laps erinevate õnnetusjuhtumite vastu. Sobivaima kindlustus- ning kogumislahenduse aitavad leida SEB kindlustus- ja investeerimisoostajad. Paarkümmend minutit tasuta nõustamist lapse parema tuleviku nimel mahub ju iga vastutustundliku lapsevanema päevaplaani.

* GfK Custom Research Baltic 2008. aasta uuringu põhjal.




Kui soovid Lastekindlustuse ja Kasvuportfell Juuniori kohta rohkem teada, vaata www.seb.ee/elukindlustus



Toeta lapsi, kellest vanemad ei hooli.
Anneta SEB Heategevusfondi kontole 10001000100012
või helista 900 5005, kõne hind 25 krooni.
www.seb.ee/heategevusfond



SEB Heategevusfond



**Esimene oli esimene.
Teine andis kogemuse.
Kolmas võta plaani järgi.**

Küsi SEB-st isiklikku Pensioniplaani ja saad nii esimese, teise kui ka kolmanda pensionisamba, mis tulevikus Sulle kindlaks toeks kasvavad!

Tel 66 55 100 | www.seb.ee/pension

SEB