

MAAKODU



Eesti esimene aia-, suvila- ja majaomanike ajakiri • XXIII aastakäik • jaanuar 2013

Õdusad unekambrid

Eesti esimene aia-, suvila- ja majaomanike ajakiri • XXIII aastakäik • jaanuar



Sooja
teki jahil

Appi,
orhidee
saab lapse

Umbõ hääd
käkid

Inkade
erilised taimed

Mõnus kodu
garaažis

hind 2.90 €

ISSN 0235-6899



9 770235 689028

KAUGREISID:

MIAMI – KARIIBI MERE KRUIIS. MAAILMA SUURIMA KRUIISILAEVAGA 04.–15.12.2013	H: 2875 €
AUSTRALIA – UUS-MEREMAA 16.11.–01.12.2013	H: al 4589 €
UUS! VANCOUVER, KAMLOOPS, COLUMBIA JÄÄLIUSTIK, ALASKA 30.06.–13.07.2013	H: 3599 €
USA LÄÄNERANNIK: NEW YORK, LAS VEGAS, GRAND CANYON, SAN FRANCISCO, HAWAII, LOS ANGELES 25.05.–08.06; 15.–29.09.2013	H: 2999 €
SINGAPUR – SUMATRA SAAR – LANGKAWI – KUALA LUMPUR 23.02.–08.03.2013	H: 2890 €
HONGKONG – MACAU – TAIWAN – FILIPIINID 11.–25.05.2013	H: 2999 €
VIETNAM–KAMBODŽA 13.–26.04.2013	H: 2899 €
SUUR INDOHIINA RINGREIS – VIETNAM – LAOS – KAMBODŽA 17.–30.03.2013	H: 2999 €
WASHINGTON – PHILADELPHIA – NEW YORK – NIAGARA 10.–18.08.2013	H: 1999 €
KUUBA – KARIIBI MERE PÄRL – CANCUN – MEXICO CITY 23.11.–06.12.2013	H: 2999 €
ARGENTINA-BRASILIA 26.10.–08.11.2013	H: 3699 €
EKSOOTILINE LÕUNA-AAFRIKA – VICTORIA KOSK 01.–15.03; 06.–20.10.2013	H: 4299 €
SALAPÄRANE TAI JA KULDSETE TEMPLITE BIRMA 16.02.–01.03; 27.10.–09.11.2013	H: 2995 €
KULDSETE TEMPLITE BIRMA 01.–11.02; 19.–29.11.2013	H: 2499 €
HAWAII SAARED 17.–25.03; 17.–25.11.2013	H: 2999 €
PEKING – PÕHJA- JA LÕUNA-KOREA 06.–16.04; 06.–16.10.2013	H: 2966 €
EKSOOTILINE LÕUNA-INDIA JA SRI LANKA 17.–28.11.2012; 09.–20.03.2013	H: 1999 €
UUS! IISRAEL – JORDAANIA 08.–16.10.2013 NB! Kohapel kohalik eestikeelne giid.	H: 1250 €

LÄHIREISID:

KIHNU SAAR 14.07; 11.08.2013	H: 90 €
PÄIKESELINE MUHUMAA ja SAAREMAA 06.–07.07; 31.08.–01.09.2013	H: 92 €
HIUMAA VÕLUD 15.–16.06; 20.–21.07.2013	H: 92 €
SOOME JÄRVEDE VÕLU JA IMATRA KOSE VETEMÄNG 05.–07.07; 09.–11.08.2013	H: 230 €
RIIA – JURMALA JA KURAMAA HERTSOGITE LOSSID 20.–21.07; 17.–18.09.2013	H: 110 €
HISPAANIA–PORTUGAL–ANDORRA–GIBRALTAR 29.09.–10.10.2013	H: 950 €
POOLA – VARSSAVI – KRAKÓW – ZAKOPANE 14.–20.07.2013	H: al 375 €
LUMMAV ŠVEITS 20.–28.07.2013	H: al 550 €
KÜTKESTAV BAIERIMAA JA LUDVIG II LOSSID 16.–19.06.2013	H: al 560 €
TULBIÕITES HOLLAND JA MAAILMA KUULSAIM LILLEFESTIVAL 15.–23.04.2013	H: al 560 €
INGLISMAA–ŠOTIMAA 26.06.–07.07.2013	H: al 989 €
GOTLAND – ROOSIDE SAAR 03.–08.08.2013	H: al 459 €
VIIN-SLOVEENIA-HORVAATIA 26.04.–05.05; 13.–22.09.2013	H: 490 €
UUS! IIDNE KREEKA KOOS PUHKUSEGA KORFU SAAREL 20.–27.08.2013	H: 890 €
UUS! PORTUGALI PÄRLID 10.–16.06; 21.–27.10.2013	H: al 894 €
UUS! SITSILIA – SARDIINIA – KORSIKA 14.–25.05; 22.10.–02.11.2013	H: al 1250 €
UUS! UNGARI VEINITUUR – DALMAATSIA 09.–18.08.2013	H: 579 €

LINNAPUHKUS:

LONDON – WINDSORI LOSS 20.–24.02; 20.–24.03.2013	H: al 550 €
MAAILMALINN PARIIS 25.–28.04.2013	H: al 650 €
ANTIIKNE ROOMA 20.–24.03.2013	H: al 650 €
RODODENDRONIÕITES HANSALINN BREMEN 18.–21.05.2013	H: al 355 €
UUS! PÕNEV DUBLIN 08.–13.06.2013	H: al 589 €
VIIN – SUURSUGUNE UNELMATE LINN JÕULUSÄRAS 01.–04.12.2012	H: al 650 €
UUS! KARM IMEDE LINN REYKJAVIK 10.–14.04; 10.–15.07; 02.–06.10.2013	H: 899 €
UUS! KIREV ISTANBUL 22.–26.05.2013	H: 750 €

Lõunamaa reispaketid, soodsad lennu- ja laevapiletid, reisikindlustus. Grupireisid vastavalt tellimusele.

20 aastat turismi!



Sisukord

KODU

- 6 Garaazist sai armsa kodu kahele
- 12 Maalingud ja maagilised keldrid maadeuurija mõisas
- 19 Majad taluelu peeglik
- 20 Targa talumehe maja
- 24 Hubane magamistuba endises büroos
- 28 Unenäod oma lammaste villast teki all
- 32 Milline tekk sobib külmavarese voodisse?
- 38 Lääkiva riidekapi iluravi
- 43 Lindude einela

64

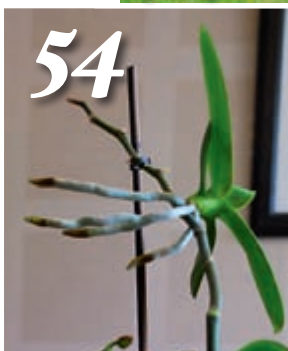


74

AED

- 44 Pihlaka talu veidi isepäine aed
- 52 Rohetavad riuliaiad
- 54 Kuukingalapsed eraldi potti
- 56 Külluslik Viini turg
- 59 Uudised
- 60 Kui taimed teevad aiale kahju
- 62 Mis keldris mädaneb ja haiseb?

54



52



ELULAAD

- 64 Inkade argipäev on eurooplasele ime
- 74 Imeväikesed, aga siiski hobused
- 78 Umbõ hää koolisöök
- 81 Jaanuari sündmuste kalender
- 82 Ristsõna

28



24



78



Pann, tainarull ja uus mäng

Head uut aastat ja suur tänu kõigile heade soovide eest! Kindlasti on Maakodul tahtmist ja jaksu otsida tänavugi tervest Eestist lahedaid ning ettevõtlikke inimesi, et jagada teiega nende toimetamise vilju. Kuni tegutsejad on olemas, asi see nad meil siis üles leida, teeme seda lausa rõõmuga.

Jaanuarinumber on meil, tõsi küll, Lõuna-Eesti poole kreenis – nii väekaid ja nutikaid tegelasi, nagu on kogukonna toel püsivas Pikakannu koolis ja mitmekülgse Kolotsi talus, igalt poolt küll ei leia. Neist lugedes tunned, kui abituks muudab inimese kas või juba suurlinna ligidal elamine. Ei taha mõeldagi, kuidas saaks näiteks meie edukas ja rikas Tallinn nädal aega hakkama elektri või prügiveota. Oma lasteaeda või kooli suurlinlane naljalt looma ei hakka – tal on õigus seda omavalitsuselt nõuda ja jõukust kohtuski käia, teda ei huvita, et tema riigis laguneb raisatud ressursina tühjalt juba oi kui palju hooneid.

Võtame parem ette rõõmsama teema: meil on jagada mitu auhinda. Neli kooli tegid Maakodu detsembrinumbris piparkoogimaju. Kirjadest näete, et kõik majad pälvisid kiitust. Tihedas rebimises hääletasid lugejad parimaks Olustvere võistkonna loodud “Jõulukoja”. Meistrid saavad Fiskarsilt auhinnaks tainarulli jt küpsetustarvikuid. Kõigi vastajate seast aga loosisime Hackmani panni võitja – palju õnne, Kristiina Raev.

Ristsõna vastus oli: “Talvenauding. Karksirenett. Tälipirnõun. Kikitriinu. Hinnatud taliõunasordid”. Loosi tahtel võitis meie kalendri “12 kaunist aeda” Ülle Solovjova. Teie lemmiklooks oli seekord “Kodud vanal uisuplatsil”.

Uues lugejamängus küsime, kas te teate, kes ja millal korraldas Eestis esimese avaliku arhitektuurivõistluse otstarbeka maa-maja plaani saamiseks. Vihjan, et õige vastus on peidus ka selles ajakirjanumbris. Auhinnaks on Jana Koeli uus raamat “Looduskosmeetika”.

Teie kirju ja vastuseid ootame toimetusse hiljemalt 17. jaanuariks. Ja mõistagi loodame teilt tänavugi teateid iga numbri lemmikloo kohta.



Meeli Müüripeal,
Maakodu
peatoimetaja

Magusad piparkoogimajad

Piparkoogimajad olid üks uhkem kui teine. Kõik retseptid kirjutasin proovimiseks üles, kuid kõige rohkem meeldinud Kuressaare ametikooli kokkade “Veskimehe jõulutare” taina retsept läheb lähipäevadel tegemisse.

Karta on, et nii ilus ja lumine minu majakene ei tule, kuid maitse ehk saan kätte!

Milvi Tiit

Mälestused piparkookidest

Oli aeg, kus maitseaineid tuli kombineerida. Kõige raskem oli siirupi tumedaks kuumutamine. Kingituseks tegime kunagi tütre muusikakooli õpetajale suure noodilehe, kuhu sai tehtud noodivõti, noodid ja joonestik ning hindede mängitava loo pealkiri – kõik nii nagu pidi. Õpetaja oli heldinud! See piparkoogitainas oli aegade parim. Nüüd, kus kõike on saada, naudin pere noorimate valmistatut.

Ilusat uue aasta lootust!

Ene Raudkats

Tere!

Annan oma hääle Olustvere “Jõulukojale”. Need hobused on nii vahvad!

Anu Roos



Armas Maakodu

Maakodu on ka aastate järel üks mõnus lugemine. Mul tekkis jõulunumbreid lehitsedes päris hea mõte. Numbreid peaks kõitma mitte aastate, vaid hoopis kuude kaupa. Näiteks kõik detsembrinumbreid – väga head ideed talvepühadeks. Kõik mainumbreid – head nõuanded kevadiseks toimetamiseks, septembris aga teeme moosi!

Piparkoogimajade hulgast polegi nii kerge sobivat leida – kõik on üsnagi erinevad. Valisime koos tütrega lemmikuks “Imelise jõuluöö” – see on armas, südamlük ja korralikult teostatud. Jõuluöö on imede öö, siis usuvad imedesse ka need, kes muidu seda mitte ei tee.

Ülle Avamere

Linnatalv

Peaaug parimaks Tartu kutsehariduskeskuse “Linnatalve” kujundliku ja teistest eristuva lähenemisviisi eest.

Bianka Makoid

Tere, Maakodu!

Väga raske on valida, kuid minu lemmikuks on siiski “Veskimehe jõulutare”.

Alatskivi lossi keldrikorruse käsitöömeistrite lugu oli tore üllatus, endale saab tööd anda ja teistele rõõmu valmistada südamega tehtud asjadega.

Soovin Maakodu tegusatele kirjutajatele jaksu, ilusat jõulurahu ja krõbedaid piparkooke teie kodusesse!

Tuisust talveilma ja päikest südamesse soovib **Reet Sauelt**

MAAKODU

Toimetuse aadress:
Narva mnt 13, 10151 Tallinn.

Levi ja tellimine 680 4444, klientitugi@lehed.ee
Peatoimetaja Meeli Müüripeal
661 3370 meeli.myyripeal@maakodu.ee
Tegevtoimetaja Kristel Kirss
661 3373 kristel.kirss@maakodu.ee
Toimetajad
Kaja Kurg 661 3374 kaja.kurg@maakodu.ee
Jaan Mettik 661 3372 jaan.mettik@maakodu.ee
Jana Rand 661 3372 jana.rand@maakodu.ee

Keeletoimetaja Ene Leivak 661 3311
Korrektor Merike Järvlepp 661 3372
Kujundaja Merike Arbet
Reklaam Helen Lehismets 661 3312
helen.lehismets@lehed.ee, faks 669 8174

Väljaandja AS Eesti Ajalehed
Trükk AS Printall
Kaanefoto Sven Arbet



Toida ja pildista linde!

AS Balsnack International Holding fotovõistluse
kampania 21. detsembrist 2012 kuni 20. jaanuarini 2013

Kampania on väga lihtne

- Hinda Balsnacki Facebooki fännileheküljele laetud kasutajate pilte - kui pilt tundub huvitav ja ilus, siis märgi lihtsalt "Meeldib" või "Like"!

Osaleda ja võita on väga lihtne

- Lisa Balsnacki Facebooki fännileheküljele enda või sõbra pildistatud pilt talvituvatest või söömaega nautivatest lindudest. Võistluses osalevad kõik pildid!

- Hinda ka kõigi teiste pilte, mis Sulle meeldivad, nii saame parimaid silmas pidada ka igal nädalal, kelle vahel loosime välja Balsnacki linnutoidu komplekti.

- Kutsu kõik oma sõbrad pilte hindama vajutades "Jaga". Pea meeles, et iga "Like" loeb!

Kampania auhinnad

MAAKSUDU jaanuar 2013 4
- Igal nädalal loositakse välja 3 parimat, kes liiguvad edasi kampania lõpus toimuvasse suurde finaali ja saavad automaatselt auhinnaks Balsnacki linnutoidu komplekti.

- 21. jaanuaril 2013. a saadetakse viiele kõige rohkem hääli saanud foto autorile Balsnacki linnutoidu komplekt!

Hindamine lõpeb 20. jaanuaril 2013. a kell 23.00.

- Kampania PEAAUHIND fotoaparaat **CANON PowerShot Sx240HS** loositakse kõigi finaalis osalejate vahel välja 21. jaanuaril 2013. a.

- Kampania vaheauhindade ja peauhinna võitjate nimed avaldatakse hiljemalt loosimisele järgnenud päeval Balsnacki Facebooki fännilehel!



Vaata kampania lisainfot: www.balsnack.ee





Koduke emale ja tütrele. Kunagise garaaži Narva tuhaplokkidest fassaadikive on käsitsi nägusamaks lihvitud.

Garaažist sai

armsa kodu

kabele

Tekst **Kristel Kirss**
Fotod **Sven Arbet**

Sigrid Rebase koduke Tartumaal on ehe näide sellest, et kauni elamise sisustamiseks ei pea olema palju raha. Piisab leidlikkusest ja pealehakkamisest.

Sigrid Rebase ja tema tütre Sara-Maia koduks on Kannika talu hoonete hulka kuuluv endine garaaž.

Neliteist aastat tagasi oli Sigridi elu jõudnud punkti, kus tal ei olnud kusagil elada. Lahutatud vanemate lapsena pöördus ta hädas viimaks isa poole. Isa lubas tal kolida oma tallu sooja garaaži teisele korrusele. Üheksa aastat tagasi lubas isa tütrele eluruume laiendada. Sara-Maia sündimise ajaks olidki hoone esimesel korrusel juba eluks vajalik

köök ja pesuruum. “Kannika talu on minu lapsepõlve maakodu, veetsin siin oma suved. Garaaži teisel korrusel oli mul siis suvetuba. Tahtsin nii väga, et ka Sara-Maia saaks siin elada,” räägib Sigrid.

Tegelikult ei meenuta ema ja tütre majake ammugi autode öömaja. Kuid mitmed tööd, mis tavaliselt meeste rida, on selles majas perenaise enda tehtud.

“Olen elus õppinud, et kui midagi väga tahad, siis ära looda teistele, vaid tee ise,” teatab Sigrid. “Paljud naised on harjunud vinguma mehe kallal, et näed – pilt on seinale panemata juba viis aastat. Minu kodus sellised tööd meeste puuduse tõttu küll tegemata ei jää!”

Samas ei taha Sigrid sugugi öelda, et ta on kõigi ehitusmuredega üksi hakkama saanud.

Suurematele töödele, nagu näiteks katusepanek ja trepiehitus, on tema kivisepast isa ikka öla alla pannud. Ka neli venda on jõudumööda



Kastid ja tikitud istumispadjad on Sigridi näputöö.

õekesel abiks käinud, abilisi on olnud väljastpoolt pereringi.

Üks aeganõudvamaid töid, mille isa ette võttis, oli maja välisfassaadi kaunistamine. Selleks et garaaž sarnaneks rohkem elumajaga, lihvis ta käsitsi Narva tuhaplokkide servad tahulisemaks. Esiku fassaadikive lihvis Sigrid hiljem juba ise.

Kodu algab esikust

Hoone sisustamisega alustas Sigrid juba teisele korrusele sisse kolides. Kui eluruum laienes ning maja sai uue eeskoja, tuli nii mõndagi ümber teha. Sigrid oli ammu unistanud kivikildudest laotud mosaiikpõrandast. Värskest valatud põrandaga esik oli selle idee katsetamiseks kõige parem koht. Ta ostis kolme värvi põrandaplaate ja märkis neile tulevaste mosaiikkivide kontuurid peale. Seejärel lõi isa nende joonte järgi osa plaate tükkideks, ülejäänud kivid tagus noor naine ise haamriga katki.

“Mulle meeldis mõte looklevast rajast,” märkis ta. “Tegelikult unistasin kivimosaiik-teerajast, mida ääristavad nii-öelda lillepeenrad, aga lillelise mosaiigi ladumiseks jäi põrandapinda väheks.”

Sigrid joonistas raja piirjooned esikupõrandale, kattis tsemendi maalrikammi abil plaatimisega ning ladus mosaiigi kivikillud oma kohtadele. Hiljem said ka kivide vahed vuugitud. “Sarnast teerada tahaks hoovilegi, aga kõike korraga ei jõua. Isegi sillutist ei ole ma praegu veel maja ette saanud.”

Esiku seinad värvis ta valgeks. Kaunistuseks lisas seintele veel pleekinud ja kulunud moega lauajuppe. Lauad pärinevad talu kivitöökoja sõrestikust, Sigridi isa töötas seal liivapritsiiga. Just liivapritsi ongi lauajuppidele pehmema osa maha lihvinud ning puidumustri välja toonud. “Isa imestas, et ma peaaegu mädanenud laudu endale kodu kaunistamiseks tahan. Aga just sellised mulle meeldisid,”

Esikus on kena kivikildudest mosaiikpõrand ja sindelkatus.





Trepi ehitas Sara-Maia vanaisa. Padi vanal toolil on koopia Sigridi vanaema diivanipadjast, nobenäpust noor perenaine tikkis oma koju samasuguse. Puupakul seisib jõulude ajal väike kuusepuu.



Nipsasjakesed kiiguvad riulitel.

naerab Sigrid. Nende külge on ta nüüd igasugu nagisid riputanud.

Istumiskohaks, kus saapaid jalga panna, on saepuruplaadist kastid. Need kloppis Sigrid ise kokku. “Lõikasin plaadist käsisaega sobiva suurusega tükid, kruvisin küljed ja põhja nurgikutega kokku. Et varjata materjali tegelikku olemust, võõpasin saepuruplaadid esmalt Rootsi punase värviga üle. Seejärel kandsin peale mõrasid tekitava krakleelaki. Seda tasub osta ehituskauplustest, sest kunstikauplustes on kogused liiga väikesed.

Kui lakk oli peal, siis mõne hetke pärast võõpasin pinna üle heleda värviga, mis siis pragnema hakkas.”

Kastid on suured ja mahutavad palju. Kuid nendel on hea niisama istuda või saapaid jalga

panna. Istudes saab imetleda ilusat sindelkatust esikust kööki viiva ukse kohal. Katusematerjali otsis Sigrid ajalehekuulutuste abil kaua. Lõpuks selgus, et tema ema maakodus Maarja-Magdaleena külas ootasid vana sindelkatuse jäägid kuurinurgas oma saatust. Kuna esikusse tehtud katus kunagi vihma ja tuult ei saa, pole sindli seisund kuigi tähtis. Vaikelu, mis tubast katuseriba ümbritseb, rõhutab ka suur lõngast tehtud ämblik.

Riulidki pole siin tavalised. Need on nagu väikesed kiiged – lauajupi otsesse on nõõrid kinnitatud ja need omakorda konksude külge riputatud. Armsalt nutikaid lahendusi on selles kodus palju.

Kaminaga köök

Sigridile meeldib – nagu paljudele teistelegi – oma sõpradega just söögilaua ümber istuda. Pikadel pimedatel õhtutel on seal mõnus teed rüübata ning kaminatuld imetleda. Kamin ja kaminasimss, milleks vana palgijupp, on Sigridi viimistletud.

Köögi armsad kardinadki pole poest ostetud. Enne juuksuriks õppimist koolitas Sigrid end õmblejaks. “Mu oskused on jäänud kodus kasutatavale tasemele. Aga ma suudan vähemalt endale ja tütrele riided ning kodutekstiilid valmis õmmelda,” märgib ta.

Kui Kannika talu peremees tütre pealehakkamist nägi, pakkus ta välja, et teeb kööki kivist tööpinnad. “Muidugi ei saanud ma “ei” öelda,” meenutab Sigrid naeratades. Ta otsis vanu telliseid ning ladus neist raskele kivist tööpinnale

Ka kööginurk, kus Sigrid ja Sara-Maia koos pirukaid küpsetavad, on perenaise kujundatud.



Magamistoa reljeefse
seina saladus peitub
kipsplaadi tükkides.

Mitte ainult nutikas,
vaid ka kokkuvõidlik
lahendus seinte
dekoratiivseks
värvimiseks.

toetuspostid. Põranda ja telliste kohtumiskoht
on viimistletud eheda köiega.

Seinale kinnituvad köögikapid on eri aega-
del ja eri firmadest kokku otsitud. Puidust köö-
gimööblit Sigrid ei tahtnud. Ta kartis, et niis-
kust saades hakkab puit mängima. Tema eelis-
tab tammespooniga MDF-plaadist mööblit.
“Mulle meeldib, kui köögis ei pea muretsema,
kui kuhugi veidi vett peale läheb.”

Esimese korruse köögiosa ja teisele korrusele
viivat treppi eraldab väike aste. Seda kaunistav
mererannast korjatud kivid. Pidude ajal, mil
rahvast rohkem, kui laua taha mahub, pannakse
astme servale padjad ning kohe ongi istumisruumi
rohkem. “Mõni kivike on seetõttu ka lahti tul-
nud, aga sel juhul saab abi silikoonituubist. Sel-
lega saab kivikesed kenasti kinni,” naerab Sigrid.

Ehitamine ja remont meeldib Sigridile väga.
Selleks et köögiaknast oleks kenam õue vaadata,
tegi ta eelmisel suvel korda ka sisehoovi. Tä-
katis osa vana laudaseina laudisega ning kaunis-
tas hoone esise suurte lillepottidega. Kuid see





Sara-Maia ronib oma magamistoast mängutuppa nobedalt nagu orav. Tüdrukese mängutuba on tema väike paradiis.

ei olnud veel kõik. Kahe hoone vahele ehitas ta nukulikult armsa kaevu. Vett sealt küll võtta ei saa, aga silmal on ilus vaadata.

Alternatiiv kiviseinale

Maja teisel korrusel on televiisoriga elutuba ning magamistoad. "Tulevikus tahan siin veidi mööblit ja põrandakatte välja vahetada. Tütre mängutuppa sai pandud naturaalne parkett. Sellega kavatsen ka teiste ruumide põrandatel jätkata," seletab ta.

Oma magamistuba on Sigrid garaažimajas elamise ajal muutnud juba kolm korda. Praegu ilmestab seda dekoratiivne, justkui kivitükki-dega kaetud sein. Siingi on mängus perenaise kavalus. "Mulle meeldivad maakiviseinad, mis on valgeks värvitud. Püüdsin seda jäljendada," räägib ta. Sigrid purustas kipsplaadi tükkideks, kruvis tükid seinale, kattis need siis tsemendiseguga ja värvis üle.

Ka elutoa seinu viimistledes hoidis ta dekoratiivvärvi raha kokku. "Seinte värvimine käis lihtsalt: kandsin pahtli pesukäsnaga seinale. Siis tõstsin pintsliga värvirullile kaht värvi, ja enne, kui pahtel kuivada jõudis, rullisin sellega seina risti-rästi üle. Värvirull võttis kohati pahtlit kaasa ja jättis teisale värvi maha. Sedasi saingi efektse seina."

Elavaloomuline Sara-Maia jõuab Maakodu külaskäigu ajal kõõluda trepil, lugeda, joonistada ning turnida nagu orav mängutuppa viival redelil. "Tulge minu tuba ka vaatama!" kutsub ta.

Tüdrukul on lihtne ja armas tuba. Lisaks on tal ärklikorrusel ka oma mängutuba.

"Püüdsin lapsele mänguruumi pakkuda: kui tal on mõnus koht tegutsemiseks, siis hoiab see arvutist eemal. Pakun talle igasugust muud tegevust. Magamistoas mängime lauamänge ja loeme raamatuid. Pärast lasen tal loetud jutte ümber jutustada. Mängutoas võib aga Sara teha, mis ta tahab, jätku kas või kõik asjad laiali," ütleb ema. ✨



Maalingud ja maagilised keldrid

maadeuurija

mõisas

Tekst **Helju Koger** / fotod **Sven Arbet**

Eesti ühes omapärasemas mõisas, mille nimekaim omanik oli maadeuurija Adam Johann von Krusenstern, pakuvad silmailu Kreeka laadis maalingud ja põnevust keskaegsed keldrid.

Kümme aastat tagasi, kui Maakodu pikalt Kiltsi mõisa ajaloo ja kooli plaanidest kirjutas, oli seal just lõppenud kauaoodatud remont. Siis vahetati katus, tehti korda vestibüül ja põnevad vähi sõrgadena ette sirutuvad tiibhooned, kuhu sisustati mitu klassi. Kiltsi põhikool sai nägusa köögi, söögisaali ja riidehoiu, ilusatesse ruumidesse mahtus ka lasteaed.

Juba siis olid ajaloolased ja arhitektid kindlad, et pealtnäha lihtsa interjööri mõisakool pei-

dab endas saladusi. Esimesed maalingud olidki juba ilmsiks tulnud.

Arhitekt Nele Rohtlal ja ajaloolasel Epp Kangilaskil oli valmimas 1790. aastal ehitatud hoone restaureerimise projekt. Ees seisis keldrite uurimine, seda tööd juhtis Rakvere muuseumi arheoloog Tõnno Jonuks. Tehti usinalt eeltööd ja kirjutati projekte, kuni 2007. aastal õnnestus kavandatu elluviimiseks saada toetus Norra Kuningriigilt. Kiltsi lossi restaureerimist toetas Norra programm ühe miljoni 160 000 euroga, Väike-Maarja vald lisas omalt poolt 200 000 eurot.

Hüpokaustahi ja Malta ristid

Kui tahad Kiltsi lossiga põhjalikult tutvuda, pead arvestama mitme tunniga. Seal liigud ikka ühest trepist alla ja teisest üles. On ju peahoone nurkades neli kolmekorruselist torni – kaks ümarat ja kaks nelinurkset, lisaks tiibhooned.



Kilti loss valmis 1790. aastal, kui valdus kuulus Benkendorffide suguvõsale.

“Meil siin ühest trepist kaks korda ei käidagi,” ütleb naljaga pooleks Kilti põhikooli direktor Merje Leemets. Võõrad eksivad lossis omapäi liikudes kindla peale ära, uued õpetajad enamasti ka.

Esimese korruse võlvitud ruumides ringi vaadates põikame õppekööki, kus on valge kahlist soojakapiga pliit. XX sajandi algul ehitatud suur pliit seisab ammu jõude, aga lugu, mis juhtus selle korrastamisel 13 aastat tagasi, jutustatakse ikka ja jälle. Pottsepp olnud hästi hoolas ja töökas, ei mallanud isegi jõulupühi pidada. Kui pliit korda sai, selgus, et mees oli Tartus pankaröövitud ja mõisa peitu pugunud.

Puhkeruumis on luuk, mille tagant pidavat viima käik Porkunisse, Vao linnusesse ja koguni Rakverre. 2001. aastal alanud kaevetöödega ei otsitud siiski käike, vaid uuriti keldrite ulatust. Keldrisse ladestunud mulda ja sodi toimetati esialgu välja transportööridega, järgnes peenem töö sõelte ja pintslitega. Kaevates selgus, et keskaegset alusmüüri jätkub pea kogu hoone alla. Müürid on kohati üle kahe meetri paksud. See lubab arvata, et XIV sajandi lõpul ehitati siia ilmselt kindlus.

Kesksest väljakaevatud ruumist ehk kunagisest suurest linnusehoovist leiti keskaegse keerdrepi alus, välja puhastati ka müüri laskeavad. See ruum on nüüd algklasside spordisaal.

Edasi liikudes avaneb pilt, mida on raske kirjeldadagi. Silmal annab harjuda, et pika käigu lõppu näha. Kahel pool jäävad kohati varisenud paekivimüüride vahele suuremad ja väiksemad ruumid. Väljakaevamiste käigus eristasid uurijad siin mitmeid ehitusetappe.

→ lk 15



Merje Leemetsa kogu elu on seotud Kilti kooliga: ta on siin õppinud ja 32 aastat töötanud, algul õpetajana, kaks viimast aastat direktorina.



Peatrepi rokokoo stiilis kaunistusega käsipuud.



Tahveldiste ja maalingutega saali eesruum sai algsetes toonides viimistluse.



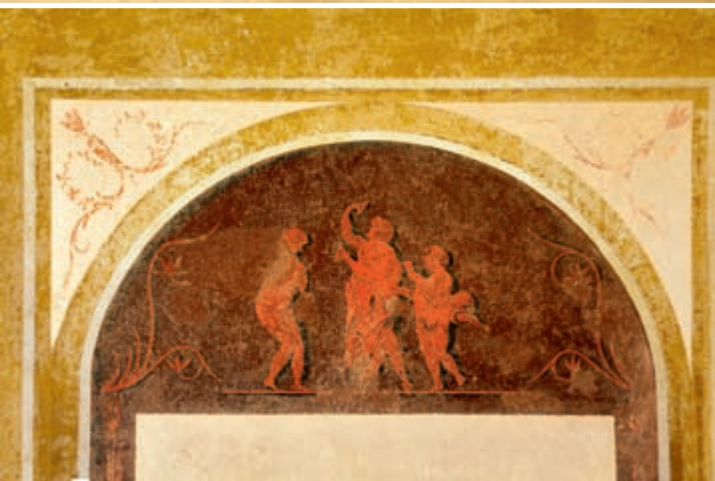
Lapsed leidsid pööningult papagoikujulise vasest lukuümbrise, praegused on stantsitud selle järgi.



Kohati varisenud paekivimüüride vahele jääb keldris hulk ruume.



Laemaaling saali eesruumis.



Ühel maalingul tantsivad kaks noorukit, mees lööb kokku kümbaleid ehk vasktaldrikuid.



Siin on tantsuhoos kolm neidu.

Kunagises söögitoas on muusikaklass. Raamitud sondaazilapp sulab seinal kokku piltide reaga.

Mõisaagset pliiti korrastas pangaröövlist pottsepp.

XV sajandist võis pärineda hüpokaustahi, millest praeguseks on järel vaid osa külgmüüri ja põhi. Võlvitud kolde peale oli kuhjatud hunnik kerisekive, laes asus õhuaukudega lai paekivi-plaat. Kütmise ajaks paeplaadi avad suleti. Kui ving oli haihtunud, tehti need lahti ning soe õhk pääses teisele korrusele.

Mõnes ruumis näeb krohvitud seinu. 1650. aastal – mõis oli siis Uexküllide valduses – tehti härrastemajas ümberehitusi ja krohviti üle ka osa keldreid. Ühes võlvkäigus näeb krohvitud seinal tollaegset “grafitit” – krohvi sisse on visandatud kahe mehe profiilid. Nende vahele on aga osa-

vama käega joonistatud Malta rist, mida ümbritseb ring. Selliseid pühitsusriste võis tollal näha kirikutes, aga ka taluaida või -lauda ustel – need pidid kaitsma kurja silma eest. Kas risti joonistas seina krohvinud töömees või oli sellel mingi tähendus, jääbki saladuseks.

Tantsivad neid ja noormehed

Kaua peeti Kiltsi mõisa uhkuseks stukk-kaunistusi fassaadiviilul ja rokokooliku joonega vään-elemente peatrepi käsipuudel.

OÜ Mõisaprojekt arhitekt Nele Rohtla oli aga kindel, et XVIII sajandi lõpul valminud peahoone peab ka maalinguid varjama.

Hoone teise korruse ruumides näebki nüüd taas maalinguid mitmest ajajärgust. Rohkem ennistati varasemaid, XVIII sajandi lõpul tehtud maalinguid. Hilisemad trafarettmaalingud olid ka halvemini säilinud, kohati vaid väheloe-tavate katketena. Seintelt ja lagedelt värvikihte maha kraapides selgus, et ruume on vähemalt seitse-kaheksa korda üle värvitud. Maalinguid leiti üheksast ruumist, leiud olid halvas seisus. Praeguseks on enamik neist konserveeritud.

“Tehti hulk värvisondaaze, et näidata kihistusi ja viimistluse mitmekesisust. Sondaazilappidel on lahtine värv kinnitatud kaseiinliimi või Paraloid B-72 liimi 15-20% lahusega. Liimi süstiti lahtiste värvikihtide alla. Erilist tähelepanu pöörasime sondaazidele endises söögisaalis. Seal on vaadata jäetud jahikimbumotiiv XVIII sajandi lõpust, maalitud lillemotiivid XIX sajandi lõpust ja mitmes toonis maalitud juugendlik karniis XX sajandi algusest.

Ruumides, kus kogu pinda lõpuni ei puhas-tatud, säilivad varasemad viimistluskihid fiiberkiulisandiga lubipahtli all,” seletab Nele Rohtla.

Kõige uhkemaid maalinguid näeb teisel kor-rusel saali eesruumis. Seinatahveldise ülaosa poolkaarte seest hävis osa maalingutest ilmselt Uexküllide ajal tehtud ümberehitusega. Kaks maalingut on aga õnneks üsna hästi säilinud. Üks kujutab kaht tantsivat noorukit ja kümbaleid ehk vasktaldrikuid kokku löövat meesterah-vast. Teisel maalingul on tantsuhoos kolm neidu.

Ants Hein kirjutab oma 2011. aastal ilmunud raamatus “Kiltsi mõis”, et maalingud on tehtud vanakreeka punasefiguurilise vaasimaalingu laadis ja sealt laenatud motiividega. Selliseid vaase valmistati põhiliselt Atikas, pärastpoole ka Lõuna-Itaalias asunud Kreeka kolooniates. Nii-sugused vaasid läksid jälle moodi XVIII sajandil, kui neil kujutatud motiivid jõudsid siseku-jundusse.

Saali eesruumis on säilinud ka laemaaling. Veel rikkalikumalt kaunistatud laed on aga lossi mõle-mas ümartornis.

Uhke parkettpõranda ja kuldse lühtriga saal on nüüdki mõisa kõige pidulikum ruum. Peegel-võlvlaega saali stukk-karniisi korrastamine oli suur töö. Karniis olid hoone vajumiste tõttu pragunenud ja kohalt nihkunud. Suuremad praod



Ühes Krusensterni mälestustoaos on hoiul ka aken prantsuskeelse luuletusega.

Adam Johann von Krusenstern

Vene esimese ümbermaailmareisi (1803–1806) juht Adam Johann von Krusenstern (1770–1846) omandas Kiltsi pandilepinguga, aastail 1816–1822 Kiltsis elades koostas ta Lõunamere atlase. Pärast tööd Kroonlinna Mereväe Kadetikorpusel juures jäi ta Kiltsi püsivalt elama 1842. aastal.



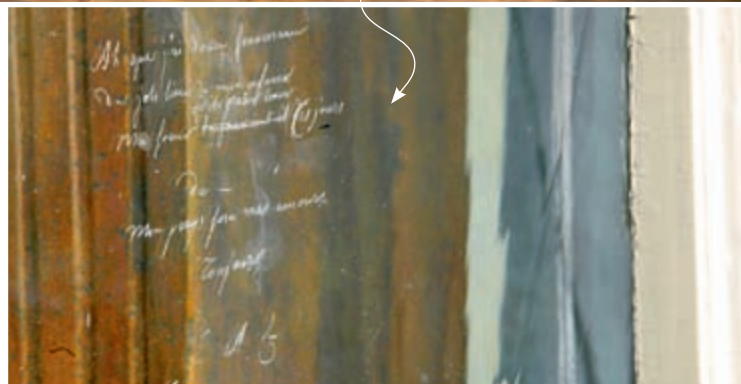
täideti. Nähtavale jäeti alumine värvikiht, mille paranduskohti retušeeriti või värviti lasuurtehnikas. Karniise on aegade jooksul värvitud mitmes toonis, eriti mitmekesised on algsed värvikihid.

Kiltsi mõisahoonde varaklassitsistlikus stiilis väliskarniiside ennistamine oli keerukuselt aga lausa skulptoritöö.

Klaasile kirjutatud luuletus

Selline maaling nagu eesruumist saali viiva ukse kohal on ka lõunapoolse ümartorni ukse kohal. Aiapaviljoniks kutsutud tornitoas on laiadest laudadest põrand, seina ehivad maalitud sambad ja rõdupiire, rikkalik laekaunistus ning valgest värvist puhastatud vana uks. Nüüd on see üks kahest ümartornides Krusensterni mälestusele pühendatud toast, ühte ruumi ei mahtunud väljapanek enam ära.

Seina najal seisab millegipärast vana aken. Asja uurides osutub aken rariteediks. Terav silm leiab sealte aastarvu 1818 ja prantsuskeelse teksti.



Eriti uhked maalingud kaunistavad ümartornide lagesid.

Adam Johann von Krusensterni poegade koduõpetajaks oli Genfist pärit Pouzait-nimeline noormees. Poisse õpetas ta Prantsuse lütseumi programmide järgi. Küllap tundis nooruke õpetaja koduigatsust, kui ta Chateaubriand'i luuletusest "Mälestus" inspireeritud read teemantteraga aknaklaasile kraapis.

Restaureerimise käigus avastati, et üks paviljonitua aken oli kinni müüritud. Tornist avaneb



PUUSTELLIST LEIAD OMA UNISTUSTE KÖÖGI



WWW.PUUSTELLI.EE



Puustelli[®]
MADE IN FINLAND

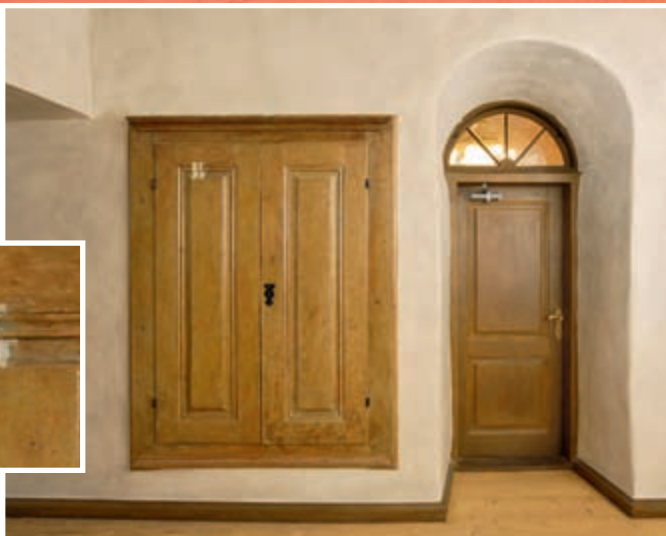
TULGE TUTVUMA! TALLINN, PÄRNU MNT 66 TEL. 6278 800



Keldri ühest ruumist leiti keskaegse keerdtrepi alus, siin on nüüd võimlemissaal.



XVIII sajandi seinakapilt võeti maha kaheksa värvikihti.



Ainus säilinud kahhelahi.

nüüd kaunis vaade parki, paistab ka taastatud sepispiirdega rõdu, kus admiral viimastel elukuudel armastas värskes õhus istuda.

Kunagises külalistetoas on taastatud marmoreeritud seinapaneelid. Samas ruumis, kuhu nüüd sisustatakse kooli tervisetuba, on ka ainus säilinud kahhelahi, mida kaunistavad kaks vanakreeka saatuse- ja õnnejumalannat Tychet kujutavat reljeefi. Ahju all on kuus puidust jalakest. Ust ei leia ma ka koridorist, kuhu jääb ahju teine pool. Kust seda siis köeti? Kui giidid tahavad külustajatega nalja visata, siis nad luiskavad, et puud visati korstnast sisse. Tegelikult oli kahhelahjul kunagi ka uks, aga kui 1912. aastal majja keskküte pandi, jäeti ahi lihtsalt silmailuks.

Lossihoones on ennistatud ka vanad ukсед, aknad, endise vannitoea ja trepikoja keraamilistest plaatidest põrandad, laudpõrandad ja parkett ümartornides. Parkettpõranda üht kahjustunud kilpi üles võttes leiti Adam Johann von Krusensterni merereisi andmetel koostatud kaardid, raamitult on need nüüd seinal vaadata.

Uksi korrastades on osalt jäetud vanu värvikihte uue alla, osal ustel on eemaldatud pealmised värvikihid ja eksponeeritud alumist.

Ajaloo- ja arhitektuurihuvilisi külalisi käib ilusti korrastatud mõisakoolis päris tihedalt. Kilti koolil pole probleeme ka noorte õpetajate leidmisega, kuid täiskoormust jätkub siin kahjuks vähestele. Kümme aastat tagasi (vt Maa kodu nr 3, 2002) käis koolis 130 õpilast, praegu kõigest 58.

Liisu Tähe õpetab siin esimest aastat ajalugu, Mari-Vivian Laht teist aastat eesti keelt ja kirjandust. "Siin on hea õpetada, loss on ju ajalugu täis ja lastel selle vastu huvi," kinnitavad noored õpetajad. ✱

Majad TALUELU

Tekst Meeli Müüripeal
Fotod reprod

peegliks

*Heiki Pärdi teos
“Eesti talumaja
lugu” tutvustab meie
maakodude muutumist
aastail 1840–1940.*

Eesti Vabaõhumuuseumi ajaloolasest teadusdirektoril Heiki Pärdil on koostöös kirjastusega Tänapäev varem ilmunud kolm “Eesti taluhäärberite” köidet, kuhu on fotode ja andmetena tera- haaval kogutud parimad näited meil talude päriseks ostmisest Teise ilma- sõjani ehitatud maamajadest.



Nüüd ilmu- nud teos käsitleb sama ajajärku veel põhjalikumalt ning toob mälestuste, ehitusplaanide jm varal välja maama- jade arengu ja kujunemise mõjutajad.

Hiljutisel “Vana maamaja päeval” oma tööst rääkides nentis Heiki Pärtil, et tegu pole kindlasti käsiraamatuga, mis õpetaks eakat hoonet korrastama – mõnda asja on lihtsalt huvitav teha ja uurida.

Teost lugedes tunned, et maarahva elu ja olemist on läbi aja eelkõige mõjutanud otstarbekohasus ja kok- kuhoid: “taluelu koosnes tööst ja seis- sis töö najal püsti”. Nii elati sajandeid suurperena ja talvel koos loomadega reheahju ümber, kuid lihtsust ja ots- tarbekohasust pidasid esmalt silmas ka 1920ndate asunikumajad. Mulgi häär- berid ja kaptenimajad andsid märku paranenud elujärjest ning tasapisi kas- vavast usust, et ka Eesti talumees võib ehitada endale sellise maja, nagu ise tahab.

Tahtmine olenes mõistagi võimi- sest ja talu jõukusest. Isetegemise vil- jad said teinekord veidrakki, sestap võeti tasapisi appi arhitektid. Kava- kindel riiklik maaehituse suunamine hakkas üldist kodukultuuri paran-



Tubadest on väga vähe jäädvustusi. 1937. aasta fotol (ERM) on pere- mehe moodne töötuba arhitekt Anton Soansi projekti järgi ehitatud Mikuri talu elamus.

Parisselja talu elumaja ehitati 1912. aastal Soome Uusima Põllumeeste Seltsi ehitusinstruktori tehtud projekti järgi. Projekt maksis 9 rubla ja 37,5 kopikat.

Paadimeister Joosep Obergi rahvusromanti- listide detailidega kodu on siiani alles.

valgus, soojus, vesi, avarus, puhas õhk...

Hästi kõnekad on ka esimeste arhitek- tuurivõistluste ees- märgid (esimese kor- raldas Carl Robert Jakobson 1881) ja võistlustööde sele- tuskirjad.

1908. aastal sai Põllutöölehe korral- datud taluelamuplaa- nide võistlusel I koha A. Johanson. Toona ülimoodsa veranda kohta kirjutab ta näi- teks nõnda: “Klaas- trepp läheb kaunis

palju maksma ja suve ajal läheb ta üle- liig soojaks, mis sääli viibimise piimlikuks teeb. Kui trepi seinteks veel mitmevärvili- sed klaasisid on tarvitatud, siis sünnitab see kergesti päärvalu. /.../ Palju odavam ja ots- tarbekohasem on lahtine trepp, mis mõne- suguste väänkasvudega on ümbert ära kas- vada lastud. Aga siin jäägu selles asjas igale ühele täielik vabadus. /.../ Üteüldse pean mina seda soovitatavaks, et majade ehitamises mitmekesidus valitseks, sest mitme- kesidus äratab mõtteid ja mõtted järelda- vad tegusid.”

“Eesti talumaja lugu” on korraga koduselt tuttav ja üllatav lugemine – nagu vanas majas elatud elugi. ✨

dama siiski alles 1930ndatel. Varase- mal kümnendil polnud pooltes talu- des veel õueski väljakäiku ja kahe lina vahel magamine sai üldiseks pruugiks alles XX sajandi keskel. Sajand varem aga soovitas Johann Voldemar Jann- sen ehitajal igati õigustatult eeskuju võtta Läti parema elujärje mõjul ker- kinud talumajadest.

Lugedes saate teada, mis ajast kuu- luvad maamaja juurde korsten, laudpõ- rand, suuremad aknad, tapeet, veranda, pööningutoad jpm. Kõige huvitavamad ongi raamatus need kohad, kus majapi- damise nõuete kõrvale kerkivad sellised lihtsad elumõnud nagu omaetteolek,



Targa talumehe maja

Tekst Jana Rand
Fotod Indrek Allmann

Mullusel parima puitehitise konkursil sai fassaadipreemia arhitekt Indrek Allmanni loodud Talumehe Plussenergia maja. Loodu lähtub eesmärgist, et maja oleks võimalikult energiasäästlik.

Mõistlik energiatarbimine muutub järjest olulisemaks. Seega on arhitekti jaoks hoone energiaprobleemide lahendamine sama tähtis kui majale sobiva vormi leidmine.

Energia on Talumehe Plussenergia maja juures eriliselt päevakorral sellepärast, et maja paikneb laiul, kuhu elektriliinid ei ulatu. Seega tuleb hakka saada ainult laiult kogutud küttepude-, päikese- ja tuuleenergiaga.

Kunagised saareelanikud lahkusid siit pool sajandit tagasi, viies kaasa ka oma palkhooned. Vundamendid aga jäid alles ja ühele neist on ka Talumehe Plussenergia maja rajatud.

Oma nime sai hoone nii, et Indrek Allmann soovis teha väga energiasäästliku, kuigi mitte passiivmaja.

“Tänapäevase passiivmaja kavandamine algab selle orienteerimisest olemasoleval krundil. Selleks suunatakse esikülg lõunasse ning arvestatakse kasvavate puudega. Kuna maja vundament oli juba olemas, oli selge, et ülisäästlikku passiivmaja teha ei õnnestu. Ehkki passiivmaja kontseptsioon on tänapäeval kõige terviklikum ja kõige rohkem läbi töötatud, oleks kõigi passiivmaja kriteeriumide täitmine antud tingimustes ebamõistlik,” selgitab arhitekt Allmann. “Passiivmaja kontseptsioon tähendab vähemalt poole meetri paksuseks soojustatud seinu ja lagesid, kuid materjali kohale-



Elamu on ehitatud energiasäästlikkust silmas pidades ning elektrienergiat annavad sellele nii tuul kui päikesepatareid.

Eri tooni voodrilaudade ja puitsõrestikuga elamu pälvis aasta puitehitise konkursi fassaadipremia.

vedu saarele kergitaks tunduvalt ehituse hinda. Passiivmaja mõte aga on olla teiste ehitistega ehitushinnas võrdväärne. Seega võtsin eesmärgiks teha madala energiatarbega maja.”

Allmann järgis kaht põhimõtet: püüdis suurendada päikeseenergia passiivset kasutamist ja vähendada soojakadusid mõistliku miinimumini, et meretuul majast läbi ei puhuks.

Suvel, kui päike kõrvetab, ei või maja ka üle kuumeneda. Katusele on selleks tehtud puidust ribikonstruktsioon, mis nii väljast kui seest vaadeldes huvitavaid mustreid moodustab. Reguleerimisvõimalust pakuvad ka ülestõstetavad luugid.

“Olen saarele ehitusmaterjale vedades proovinud ära kõik variandid. Olen palke parvetaanud, materjale meritsi ja üle jää vedanud. Jõudsin järeldusele, et kõige otstarbekam oleks maja ehitada puitelementidest, mis tehases kokku pannakse. Seega sain teatud tehaseprotsessidega

ka maja soojapidavust tõsta. Samuti oli ehitada lihtne, sest kõikvõimalikke detaile ja pulki oli vähem,” selgitab arhitekt.

Katsetused fassaadiga

Arhitekt järgis tervet talupojamõistust, kasutades ära seda, mida loodus pakub ning hoides kulusid tagasi soojustusmaterjalide arvelt.

Kui aga üks tõeline talumees seda maja vaatab, mõtleb ta ilmselt, et maja küll, aga veel pooleli teine. Tundub ju, et osal katusest paisab alles roovitus. Kokkuhoiu ja lõpetamatuse tunnet toetavad ka eri tooni värvitud voodrilauad, mis annavad hoonele taaskasutuse või öko mulje.

Allmanni sõnul sai ta enda maja juures katsetada kõikvõimalikke ideid puidu kasutamise alal. “Mul oli visioon teha kirju maja. Tahtsin vaadata, mis juhtub valguse ja varjuga, kui kasutada



Hoone keskmeks on suur avatud ruum, põhitooni annab siin valgeks värvitud puit.



Omanäolised vormimängud laudisega.

fassaadil eri paksusega materjale. Värvimiseks kasutasin kaht tüüpi värvi: eestlaste lemmikut Tikkurila Villa Akvat ja analoogset norralaste lemmikvärvi.

Osa materjalist on aga kaetud kõige tumedama tõrvalasuuriga, mis meil saada on ja selle kõrvale panin kannutõrva, mis on pärit Setumaalt. Osa laudu on töödeldud raudsulfaadiga, sest tahtsin näha, millise efekti see kuuselaudisel annab.”

Katus on samuti puidust, aga lauad on katusel pandud ristipidi – ikka selleks, et saaks eksperimendi korras teada, kuidas niisugune katus välja näeb.

Oma “tuumajaam”

Omajagu efektsust lisavad ehitisele ka mustjad päikesepaneelid, need “toodavad” majale sooja vett. Elektrienergia tuleb hoonesse aga väiksest päikese- ja tuuleenergia põhinevast jaamast.

Allmann on kodulaiu energiaprobleemidega tegelnud juba 2006. aastast, mil alustati passiivtehnoloogial põhineva nn *off-grid* ehk võrgühenduseta energia tootmise kavandamist kogu küla tarbeks.

Vana pukktuuliku vundamendi asukohale rajati siis endist hoonet meenutava arhitektoonikaga Tuuma Jaam. Vastava oskusteabe ja kogemuste vähesuse tõttu Eestis otsustati selle rajamine läbi viia etapiti ja eri tehnoloogiaid katsetades.

Saadud tulemusi ja nende tulemuste saavutamiseks tehtud investeeringuid võrreldi.



Katust katvad lauad on paigutatud ebatraditsiooniliselt ristipidi.



Puitsörestik varjab liigse päikese eest ning selle all tekib huvitavaid valguse- ja varjumänge.

Ühel suvel katsetati näiteks päikesepaneele. Paigaldati inverter, polükristall-PV paneelid, generaator ja akupank. Saadud kogemust järgides paigaldati aasta hiljem samale süsteemile lisaks, läbi eraldi kontrolleri, monokristall-PV paneelid.

Esimesed kasutusaastad tõid välja süsteemi nõrkused ja tugevused. Selgus, kui palju jääb energiat vajaka kriitilistel kuudel – hilissügi-

sel. Oma õppetunni andis ka läbi elektrikarjuse Tuuma Jaama jõudnud välgutabamus.

Hetkel jõuab rajatud süsteem suvekuudel probleemideta katta ühe majapidamise energia- vajaduse: hoida käigus külmkapi, kaevupumba, väikese soojaveeboileri ja anda veel tarbeelektrit.

Plaanis on laiu elektrifitseerimist jätkata, võib-olla juba eeloleval suvel läheb kogu laid üle omatoodetud elektrienergia tarbimisele. ✦



MEIE SALONGI ON SAABUNUD PALJU UUSI KANGAID.
Ootame teid!

OÜ REEDA KARDINAD & DISAIN

võimalus

Hubane

magamistuba

Tekst Kristel Kirs
Fotod Karin Kaljuläte

endises büroos



*Kuigi magamistuba ei pea võõrastele
muljet avaldama, saavad leidlikud
sisustajad sellegagi hakkama.*



Magamistoa sisustamisele kulub aega rohkem kui raha.

Vana puidust karp, mis kaunistab kummutit, leiti Martini vanavanemate aidast. Seest olid koid puidu koledaks muutnud, seepärast kleebiti karbi sisemus tapeediga üle.

Vanast peegilauast tegid Aivi ja Martin endale kaks nägusat öökappi. Lambanahk, mis pikutab voodi ees, on sõprade soolaleivakingitus. Panipaikade puudusel paigutati osa asju karpidesse, mis mahtusid kenasti voodi alla.

Kui Aivi ja Martin endale kodu otsisid, leidsid nad selle kinnisvarareportaa- list pankrotivara pakkumiste hulgast. Soodsa hinnaga ostetud korter asub XX sajandi algusaastatel ehitatud puitmajas.

Tulevane kodu, kus enne paiknes büroo, oli lihtne kõleda kajaga valge karp. Korterris oli vaid üks sein, mis eraldas WC ja dušinurga ülejäänud ruumist.

Ruum ei olnud küll suur, kuid noortele meeldis siin akende rohkus ja ilus tagahoov. Eesmärgiks oli kogu kodu korraga enne sissekolimist valmis saada ja selle saavutamiseks tuli leida soodsaid lahendusi. Kuigi raha nappis, otsustati sisustamisel kasutada kõrvalist abi. Sisekujundaja Monika Kaska nägemus sobis Aivi ja Martini soovidega kõige paremini kokku. “Ta sai kohe omainimeseks. Oma tutvuste ja kontaktidega leidis ta meie tubadesse sobivamaid ja tihti ka soodsamaid tooteid,” märgib Aivi.

Magamistoa asukohta planeerides jälgiti, et piisavalt jääks ruumi ka elu- ja söögitoale, sest sõpru, kes Aivi ja Martini kodu sageli külastavad, peab tupp palju mahtuma.

“Üks säästunipp on see, et kõik mis võimalik tuleb teha kas ise või sõprade abiga,” ütleb Aivi kavalalt. “Meil oli abiks tohutu brigaad sõpru, kes suuremal, kes väiksemal määral ehitamisega kokku puutunud. Igaühele neist leidsime jõukohase ülesande. Meil vedas ka ehitusajaga – oli majanduslangus ning paljud tööd ja materjalid olid hea hinnaga.”

Tapeet vaid ühte seina

Magamistuba sai pärast seinte paigaldamisi ristikükukujuline. Ruumi ilmestasisid kaks akent ning korstnajat. Remonti tehes selgus, et vana lagi oli kohati vajunud. Selleks et magamistuppa avarust juurde saada, otsustati lage veidi tõsta. Töö käigus selgus, et vana lahti võetud lagi oli äärmiselt ebahütlane ning selle loodi ajamine tundus võimatuks. Suure töö tulemusena on lagi nüüd astmeline, servad keskosast veidi madalamal. Ent seda põnevam tuba on.

Noored oleks meelsasti katnud kõik kodu põrandad laudadega. Paraku sundis piiratud eelarve alternatiivi otsima. Viimaks otsustati spoonparketi kasuks, mis väliselt sarnane puitpõrandaga kuid hinnalt natuke soodsam. Sooduspakkumises oli B-sordi parkett, kus tumedate laudade vahel leidis ka heledamaid ja oksarohkema detaile. Kuid neid sai sätitud kohtadesse, mis jäävad vähem silma, näiteks voodi ja teiste mööbliesemete alla.

Seinale ihkas Aivi lubikrohvi või romantilist pabertapeeti. Tegelikult aga osutus ehituspoe purgivärv kipsseinal kõige taskukohasemaks lahenduseks. Üks sein kaeti siiski nägusa tapeediga, mis hakkas meeldima Scandinavia tapeedisalongis. See on Aivi hinnangul magamistoa kõige kallim iluasi. “Seepärast panimegi tapeedi vaid ühte seina,” märgib ta.

Sisekujundaja aitas noortel leida valgustite, lülite, pistikupesade ning mööbli asukohad ja aitas teha valiku sisustuse osas.

Magamistoamööblit oli varem olemas vaid juugendstiilis tool ja suur valge raamiga peegel, mis osteti kunagi Jyskist. Muud asjad on soetatud üsna pika aja jooksul. Sobiva mööbli leidmiseks hoiti silm peal kaupluste sooduspakkumistel ja internetioksjonitel nagu näiteks Osta.ee.

Kõige tähtsam ese – abieluvoodi – leiti Diivaniparadiisi sooduspakkumiste hulgast. Sama voodit müüakse seal soolasema hinnaga praegugi. Samast kohast leiti ka kaks kummutit, mis paiknevad nüüd kahel pool korstnajat. Praktisem oleks olnud nende kummutite asemel ehitada lükanduksega kapp, kuhu garderoob peita, kuid hubasus seljatas siinkohal praktilisuse. “Vanadest tellistest korstnajat on nii ilus, et me lihtsalt ei raatsinud seda ära peita,” tõdeb Aivi. Telliste värvist puhastamine oli päris paras



Juugendstiilis tooli taastamiseks läks perenaine restaureerimiskursustele. Nüüd pole vanade mööbliesemete värskendamine selles peres enam probleem. Armsad valgustid leiti sisekujundaja abiga.



Linase laevalgusti õmbles Aivi ise.

Värskendame magamistuba

Olen täheldanud, et meie kodudes on palju vanu männipuidust kummuteid ja voodeid. Kõige lihtsam on kummutid, voodiraamid ja öökapid värskenduseks uuesti üle värvida. Tasub tutvuda eri tootjate uute mööblivärvide, peitside ja vahadega. Põneva ilme saab puitmööblile anda seda vanutades või maalingutega kaunistades.

Otsige esemeile ka uued nupud ja käepidemed. Tutvuge põnevate kapi-nuppude ja käepidemetega kaupluses MF, Muster, Armas Kodu, Universaal Universum.

Kangas – minu lemmikmaterjal – aitab kiiresti magamistoa ilmet muuta. Vahetage välja kardinad, vaibad, voodikate, voodipesu. Kui voodipeatsis on voodiots kangaga kaetud, katke see uue tekstiiliga. Vahetage välja valgustid, tehke ise korda vana valgusti või lisage lambivarjule mõni kaunis täiendus. Või soetage vanakraamilaadalt romantiline põrandalamp või küünlajalad ning pistke nendesse kenad küünlad. Kui eelarve on kitsuke, varuge värskendustööks rohkem aega, nii näivad kulutused väiksemad.

Kodukujundaja Monika Kaska
yourplace.ee

katsumus, samas ei kahetse noored ühtegi sellele tööle kulunud tundi.

Pitskardinad telliti Ikeast. Romantilised külgkardinad õmbles Aivi ise. Kanga leidis ta Abakhanist. “Ma põhimõtteliselt ei vaata enam kallitesse kangaäridesse, sest tegelikult saab sama ilusaid või ilusamaidki sisustustekstiile märksa odavamalt.”

Öökapid leiti Patika vanakraamilaadalt, toorkord 500 krooni eest. Kapikesed olid siis aga hoopis peeglilaua osaks, mis oli paksu värvikihiga kaetud. Kuigi päevinäinud peeglilauad ja peegel olid katki, tundis Aivi õige asja ära. Tä eemaldas vana värvi ja kattis puhastatud puitpinnad puiduõliga. Seest värviti räsitud kapikesed uuesti üle.

Isetegemise puhas rõõm

Armsad valged valgustid, mis toovad esile korstnaja kõrval asuvad kummutid, leiti Monika Kaska juhatusel Rotermanni keskuses asunud Homearti kauplusest. Sel hetkel oli poeke hoonest lahkumas ning toimus lõpumüük. Valgustid saadi 70% soodustusega.

Ühel öökapil seisab tore lugemislamp. Jala leidsid nad Osta.ee vanakraami hulgast, veidi hiljem saadi ESPAKist sobiv lambivari. Magamistoa linasest kangast laevalgusti õmbles perenaine samuti ise.

Isegi juugendstiilis tooli on perenaine ise korda teinud. “Neid toole on tegelikult kaks ja algselt olid nad väga kehvas seisus. Vanakraamist huvituses liitusin restaureerimiskursustega ning nii pääsesid toolid prügimäele minekust,” räägib Aivi. “Ühe tooli tegin kursusel korda, aga selle tooli tegin juba kodu – rakendasin kursusel õpitud. Vanu puitosi korrastades tunnen end üsna kindlalt, aga sadulsepatööd pean veel harjutama.”

Töötunde, mis kulusid nii endal kui sõpradel kodu ja mööblit korrastades, ei suuda perenaine kokku arvutada. “Piiratud ressursside korral hakkad justkui aju teise poolkeraga mõtlema. Imestasime isegi, et kuidas me varem ei ole märganud, et vanu asju on lihtne korda teha või et neist saab kordumatuid ja imelisi esemeid. Isetegemine võtab küll palju rohkem aega, aga tulemus on enamasti põnevam kui poest ostetud asjal! Sellistel asjadel on hing sees, pelgalt raha välja andes seda ei saa. Pealegi sai iga ese ja nurgake siin sel moel oma tähenduse.”

Aivi sõnul õppisid nad isetegemiste käigus ka teineteist paremini tundma. “Ma ei teadnudki enne, et Martinil on nii kuldsed käed!” ✨

Abakhani kangakauplustes

Tallinnas, Tartus, Pärnus ja Narvas

**SUUR
ALLAHINDLUS**

27.12–31.01

kuni

-70%

Head hinnad iga päev!

Osta ka e-poest:

www.abakhan.ee

ABAKHAN FABRICS

KANGAD

võimalus

Unenäod

Tekst Kristel Kirss
Fotod Sven Arbet

oma lammaste villast teki all



Leiburi pere voodi on peremehe kätetöö, villatekk aga perenaise looming. Teisedki unekambri vaibad on käsitööna valminud, ent need on toodud reisidelt.



Tekile lisavad armsust heegeldatud nõõbid ja villatupsud, mis mõjuvad teki valgele triibule langenud liblikatena.



Kolotsi talu armsas magamistoas on nii mööbel kui ka tekk pererahva tehtud.

Haanja looduspargi serval asuva Kolotsi talu perenaine ja peremees Merle ja Mart Leibur võiksid tublide tegijate edetabelis edestada paljusid. Kodusid, kus nii palju ise ja oma kätega tehakse, on tõesti vähe.

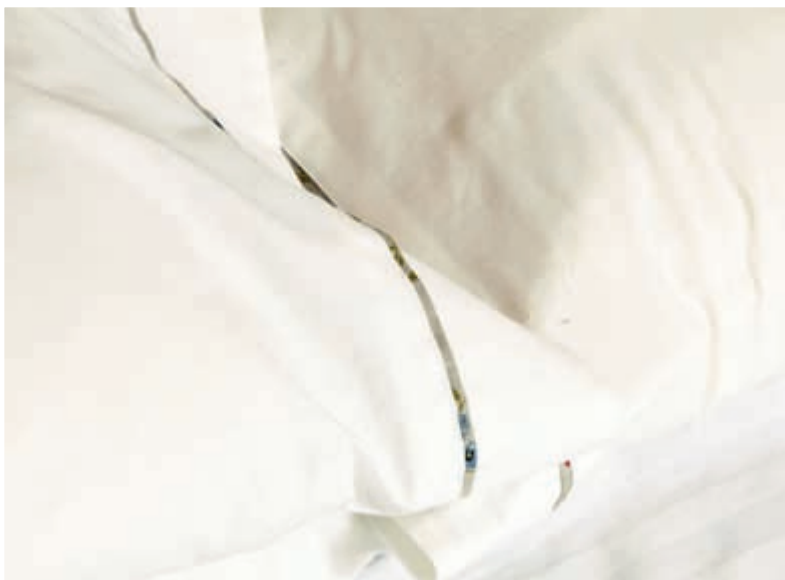
Hea näide on nende magamistuba, kus kõik mööbliesemed, ka abieluvoodi, on Mardi tehtud.

Merle ja Mart elasid kaheksa aastat Hispaanias. Nüüd on nad aga mõnuga Voki külas enda kodutalu sättimas ning lambaid ja kitsi kasvatamas. Juba soojal maal alustasid nad oma kodu kujundamist, unistades elust Võrumaal. Koos joonistati tulevase maja plaan, isegi majade makette kleebiti kokku. Juba seal treis ja nikerdas Mart valmis hea hulga tiik- ja männipuidust mööblit. Kõige esimesena valmiski talumaja magamistuppa sobivates mõõtudes ja tore da peatsiga abieluvoodi. Selline uhke voodi väärrib nägusaid tekke ja patju!

Voodiriided oma maitse järgi

Uhkes voodis und oodates loetakse lambaid kodutalu uttedelt kogutud villast teki all. Merle on juba üsna kuulus kangastelgedel villatekkide kuduja, neid müüakse talvistel laatadel. Juba teavad tema töid himustada ka naturaalsust armastavad soomlased. Tekkidesse kootud vill on

Mardi tehtud männipuidust öökapp sobib nagu valatult magamistoa nurka.



Meeldejäädavad
linase kandiga
padjapüürid.

käitsi puhastatud, talu kõrval laiutava Kolotsi järve vees puhtaks pestud ning Süvahavva villavabrik-muuseumis lõngaks kedratud.

Telgede kõrval juttu ajades selgub, et vahva perenaine õppis kangaid kuduma raamatu abiga.

“Mul oli suur huvi telgedel kudumise vastu. Mart kinkis mulle selle töö kohta raamatu. Varsti ostsimegi lehekuulutuse kaudu esimesed teljed. Saime mitu sületäit juppe. Mul ei olnud õrna aimugi, kas kõik detailid on üldse olemas. Tutta- vad veel hurjutasid ka, et kuidas sa ostad kangas- telgi nii, et ei tea, kas neid saab kokku panna või mitte. Mõtlesin siis, et kui ka on midagi puudu, küllap siis Mart puuduva osa juurde treib,” nae- rab Merle. “Kodus võtsin raamatu ja panin tel- jed raamatu järgi kokku. Kõik tükid olid olemas! Samal õhtul kodusin esimese kangaproovi.”

Kaunis tekk püüab palkseintega magamis- kambris kohe pilku, ehki see tundub õhuke. “Paksemat pole meile tõesti vaja,” kinnitab Merle. “Tiheda koega villase all on isegi väga soe! Juba nõukaajal kasutati vatitekkide kõrval ka vil- latekke. Need olid küll tehasetoodang, kuid vil- latekid polnud paksud ja rasked.”

Merle tekkides on valdavalt lambavilla loo- mulikud toonid. Nii ei ole oma voodile laota- tud tekiski ühtegi toonitud lõnga, mustrid moo- dustuvad oma lammaste villast kedratud valge- test ja mustadest lõngadest. Kaht äärmust sobib hästi ühendama valgest ja mustast villast kokku kedratud hall toon.

Villaloomaks on ka nende vana-inglise karja- koer Gelon, kelle karvades on nii valget kui halli. Ent koeralt kogutud villa lisab Merle lambavil- lale vaid siis, kui käsil on sallide või sooja alus- pesu kudumine. “Koerakarv pehmen- dab lamba- villase karedust ning mõjub tervistavalt. Kudu- sin endale näiteks koera-lambavillaseguse kõrge kaelusega alussärgi ja see üldse ei torgi,” kinnitab perenaine. Tekkides koeravilla siiski ei ole. Voo- dile laotatud tekki kududes kulus umbes kaks kilo ehedat maavillast lõnga.



Vana-inglise
lambakoera tõugu
Gelon on pereliige,
karjavalvur ning
ka villaloom,
kellelt kogutud
karvad koob Merle
sallidesse.

Et magajad ei peaks öösel naturaalse teki pärast pidevalt nihelema, on Merle sellele teinud hee- geldatud pitsiga lina. Nii on voodi veelgi soojem, ja isegi nagu pidulik. Selleks et lina öösel ära ei kaoks, on see nõõpidega igast küljest kinnitatud.

Nõõbidki pole tavalised, vaid heegeldatud. “Plastnõõp oleks ju külm ja kõva,” selgitab pere- naine. Samuti aitas heegeldatud kinnitus tekki säästa – plastist analoogile pidanuks märksa suu- rema augu tegema. Heegelnõõbi saab aga väike- seks kokku suruda ning tillukesest august läbi pista.

Nobenäpust perenaine ei õmble kuigi sageli tekikotte, küll on aga pesukappi kogunenud tema tehtud padjapüüre. Sellel on proosaline põhjus: lemmikpadjad toodi Hispaaniast kaasa ning need on meil kauplustes müüdavatest eri- neva kuju ja mõõtudega. Kuna lemmikuid ikka hellitatakse, olgu nendeks kas või padjad, õmbleb Merle, kui silm tahab poes müüdavast midagi



Eduardi voodit katab Merle vanaema heegeldatud pitsist päevatekk, voodi ees on Mardi tehtud rula. Nurgast paistab Singer, mis kuulus kunagi perenaise vanaisale, kes oli õmbleja Estonia teatris.

erinevat, pealustele veidi peenemad püürid. Sel korral voodis olnud padjakatteid täiendas ta näiteks nägusast lillelisest linasest kangast kantidega. Ja kohe on patjadel peenem pale!

Hommikupikendus

Käsitöohuvi on perenaine ilmselt pärinud oma vanaisalt Eduard Siirakult, kes oli Estonia teatris rätsep ning tegi ka nahatöid. Magamistoa ühes nurgas seisab tema Singeri masin, millega Merle saab nüüdki nahka õmmelda.

Ka vanaema oskas näputööd, tema heegeldatud on perepoja pitsiline voodikate.

Mart ei tea, et tema vanavanemad oleks puidutöid teinud või teda kuidagi selleks innustanud. "Eaka mehena hakkas mu isa hobimesinikuks, tarud ehitas ta siis küll ise. Aga mööblit ta ei teinud," mõtiskleb peremees.

Eestis kirurgina töötades ei olnud Mardil puidutööks aega, küll aga tekkis seda Hispaanias.

"Ise mööblit meisterdades teed just sellise nagu vaja ja just sellist mõõtu mis täpselt vaja. Aknad tegin ka ise – see oli kõige keerulisem puutöö. Nüüd on, nagu on, aga tuule peavad ikka kinni," muheleb Mart.

Akna taga on lindude söögimaja. Puhkepäevadel, kui perepoeg Eduard kooli minema ei pea, on hea otse voodist linnuvaatlusti teha. Äripäevadel pole Merlel suleliste jaoks silmi. Pealegi tõuseb ta siis enne päikest.

"Olen hommikuinimene, tõusen poole kuue ajal. Kõik siis veel magavad. Isegi koer magab veel. Aga just siis on minu aeg, kui saan segamatult toimetada," räägib Merle. "Siis tõuseb Eduard. Saadan ta koolibussile. Pärast seda käin laudas. Kui laudatoimetused tehtud, saabub mõnus hommikupikendus. Teen kohvi ja kobin kohvikruusiga voodisse seda nautima. Sageli pole Mart veel jõudnud end voodist püsti ajada, siis alustamegi koos päeva." ✨



Milline tekk

Tekst **Kristel Kirss, Meeli Mürripeal**
Fotod **Karin Kaljuläte,**
Kaia Metsaoru ja Kaja Kurg

sobib külmavarese voodisse?

Kuuldavasti on vana vatitekk ajast-arust ning lausa tolmulestade paradiis. Milline tekk siis hea une lahutamatuks kaaslaseks valida?

“**H**ea tekk on selline, mis hingab ning mille all talvel ei külmeta ja suvel ei higista,” ütleb voodiriiete asjatundja Ene Petrauskas Ülemiste keskuse Dreamlandi kauplusest.

Kõige paremini vastab soovitusel villatekk, mis on hea aasta ringi. Kaupluse valikus on lambavillast tekid, mille puuvillase katteriide vahel on puhas villatäidis.

Need, kes tahavad voodisse raskemat katet, peaksid aga otsima toodet, mil nimeks “Neli aastaaega”.

See tekk on topelt paks ja soe, sest avatavasse ümbriskotti on peidetud kaks truckidega ühendatud ja eri paksusega villatekki. Selle saate ise mõne liigutusega suvesoojusesse sobivaks muuta, piisab kui üks tekk ümbriskotist vähemaks võtta.

Villatekke ei saa paraku kodus pesta, need tuleb hoolduseks viia keemilisse puhastusse. Isegi kui magaja ei ole allergik või liighigistaja, tasub naturaalsete täidistega voodiriideid tuulutada, ja kui võimalik, siis lausa iga päev.

Kõige rohkem ostetakse pestavaid villatekke. Neis on 80% villa ja 20% polüestekiudu, pealiskiideks on tavalisest puuvillakan-gast tihedam ja tugevam perkal. Siledama koega perkalit tehakse kammitud puuvillakiust. Kam-mides eemaldatakse lühemad ning nõrgemad kiud. Sellist villatekki võib pesta pesumasinas,

Villatäidisega "Neli aastaaega" moodustavad kaks tekki, mis on omavahel trukkidega ühendatud. Väiksem (150 x 200) hind on 54.95, suurem tekk (220 x 200) maksab 73.95.



Külmakartlikele sobivate tekitäidiste valikuga tasub kõigil lähemalt tutvuda, leidub ka allergikule ja superhigistajale sobivaid tekke.



Meriino pleed-teki (pildil, 150 x 200) hind on 85 eurot. Meriinotekk (150 x 200) maksab 70.95, suurema (220 x 200) teki hind on 108.95.



Villatekid. Pestav villatekk (150 x 200) maksab 57.95, laiema (220 x 200) hind on 81.95. Villatekk (150 x 200) maksab 39.95, laia teki (220 x 200) hind on 56.95.

aga kindlasti peab jälgima vee temperatuuri: see ei tohi olla üle 30°. Tekk kannatab ka keemilist puhastust.

Kasulikud meriinotekid

Pakutakse ka meriinovillast tooteid. Leidsime kauplusest pehme ja koheva, koguni kahelt poolt meriinovillaga kaetud teki, villakihid on kinnitatud puuvillase kanga külge. Lähemalt uurides selgus, et tekile lisab väärtust villavaha ehk lanoliin, mis tavaliselt villast välja pestakse.

"Lanoliini peetakse väga kasulikuks. Vanasti pandi radikuliidihaikele lambanahk voodisse ning lasti tal sellel magada, sest villarasu leevendas vaevusi," räägib Ene Petrauskas. Ühtlasi kaitseb lanoliin meriinovillatekki ka määrdumise eest. Ta soovib tekile siiski õhukese puuvillase tekikoti ümber panna, sest suurt asja on raske kodus pesta. Kui aga tekk sageli puhastuses käib, ei jää selle tervistavatest omadustest muud alles kui naturaalsus.

Lanoliiniga meriinotekke on nii kitsasse kui ka abieluvoodisse sobiva laiusega.

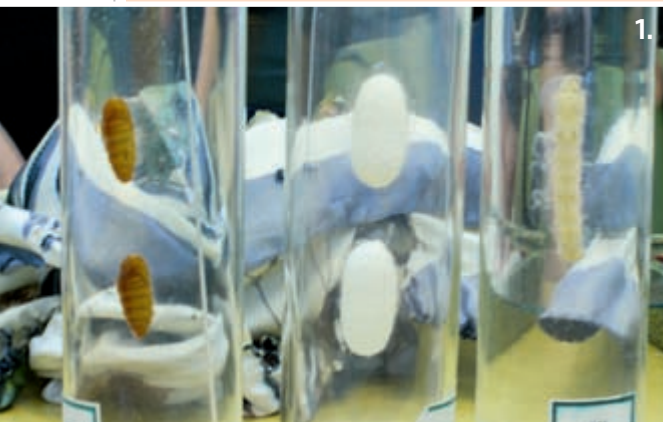
Valikus on ka käsipesu kannatav kitsas tekk Merino Superwash, kust lanoliin eemaldatud.

Pärast kodus käsitsi pesu tuleb tekk laiail laotada ja kuivamise ajal villa harjata, et tekk taas kohevaks saaks.

Neile, kes meriino väärtuse ära on tundnud, soovib müüja voodisse ka meriinovillast madratsikatet. Mõõtude valik on lai. Seesugusel küljealusel on ühel pool on meriino, keskel lambavill ja ja pöördel puuvill. Tõeliselt hea voodivooderdis!

Täiteks hane- ja pardisuled

Külmetaja peaks oma voodisse võtma suleteki, mis annab ja hoiab eriti hästi sooja. Samas on suletekid õhulised ja kerged. Tempuri tekis on



1. Siidiussi arengujärgud. Ainult nii paljudel siidiussidel e röövikutel lastakse liblikaiks areneda, kui siiditootmiseks ja uute munade munemiseks just vaja on.

2. Siidtekk tehakse neist kookonitest, milles eksikombel nukkub kaks röövikut.

3. Nii meelitatakse kookonist jooksuma kleepuv siidkiud.

4. Kuumas vees leotatud kookoneid venitatakse esmalt vormil ja siis käte vahel. Naised laovad uskumatult hästi venivad siidikihid tekiks kokku.

5. Siidteki siidine sisu.

6. Kerge siidtekk ei võta kohvrise palju ruumi. Suuremas pakendis on kaheinimese tekk.



Kookonitest siidtekiks

Maakodu mõlemal Hiina reisil käisime ka siidivabrikus ja sealt on väga raske siidtekkita lahkuda.

Ida-Hiina tähtsas siidilinnas Suzhous nägime, et ühest kuumaga töödeldud kookonist tuleb uskumatult palju siidniiti (kiudu kookonis kokku kuni 4000 m, niiti sai sellest 300-1000 m), soovijad võisid kookonit ka ise venitada. Lihtsustatult käib siiditootmine nii. *Bombyx mori* muneb munad, liblikaiks neil aga enamasti areneda ei lasta. Röövikud pistavad isukalt mooruspuulehti, nukkuvad siis ja kasvavad enda ümber kookoni. Röövik eristab läbipaistvat kleepuvat siidliimi ehk seritsiini, mis õhu käes kõvastub. Kui nukkuda röövikuga kookoneid töödelda kuumas vees või aurus, saab neist kerima hakata siidkiudu, mida seejärel korrutatakse ja kangaks kootakse.

Kui aga juhtub, et ühte kookonisse satub korraka kaks röövikut, siis sealt siidkiudu ilusti jooksuma ei saa ning sellistest kookonitest venitataksegi pärast kuumas vees töötlemist siidteki ämblikuvõrgu moodi kihid.

150 cm laiune paksem talvine siidtekk maksis vabrikupoes u 1000 krooni. Kerge tekk muutus uskumatult väikeseks pakiks ning nõnda neid hulgi Eestisse rändaski. Õnnelikud tekiomanikud on oma ostuga siiani väga rahul. ✨





Väiksem siidtekk
(150 x 200)
maksab 230 eurot
ja suurema
(220 x 200) hind
on 300 eurot.



Suletekid.
Pardisuletekk
(150 x 200) maksab
86 eurot, 220 x 200
teki hind on 109
eurot. Hanesuletekk
(150 x 200) maksab
220 eurot, topeltlai
tekk (220 x 200)
300 eurot.

70% siberi hane udusulgi ja 30% sulgi. Siberi hane suled on hinnatud kui kõige soojem tekisisu. Kuna suled on gruppides eraldi ruudukestesse õmmeldud, saab ainult sellist suletekki kodus pesumasinaga pesta. Lisaväärtuseks on ka teki ümbris: selle üks pool on õmmeldud termoreguleerivast, teine aga tavalisest puuvillasest kangast. Voodis peaks termoreguleeriv kangas, mida ääristab punane kant, olema vastu keha, siis ei hakka magades palav. Kuid kuumaverelistele võivad suletekid sellele vaatamata liigagi soojaks osutada.

Suletekkide valik on lai, saada on hane-, pardi- ja udusulgedega täidetud voodikatteid. Kõiki

tekke on kahes mõõdus – ühe- ja kaheinimesevoodisse (150 x 200 ja 200 x 220).

Kõige kallimas tekis on hane udusulgi 90% ja tavalisi sulgi 10%.

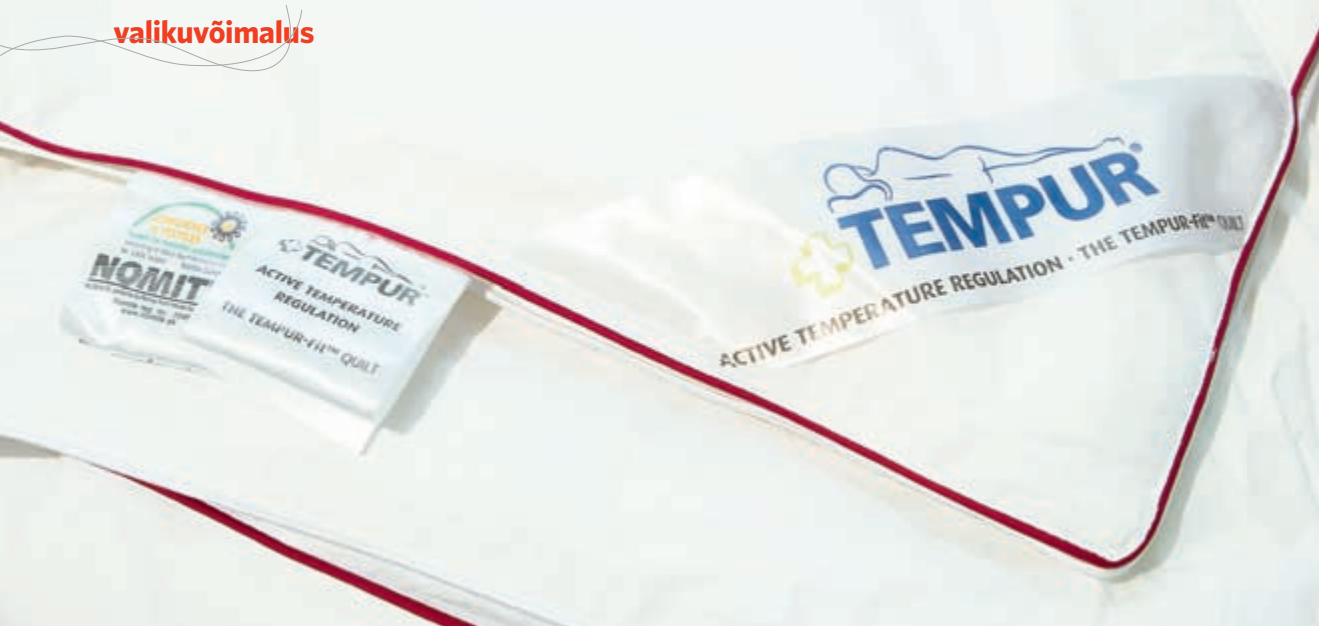
Pardisuled on odavamad, sest nende rootsud on kõvemad, erinevalt hanesuletäididest on neid teki sees kohati tunda.

Hiina kuulsad siidtekid

Aasta ringi on väga hea tekitäidis ka siid, täpselt – õhukesteks kihtideks venitatud siidussikookonid. Talvetekkides on kookonikihte rohkem, suvetekkides vähem. Need kihid on üksteise peale laiaili laotatud ja näiteks õhukese puuvillasest kangast ümbrise vahel. Siid on samamoodi naturaalne materjal nagu lina või vill, sellise teki all talvel ei külmeta ja suvel ei higista, siidkiudude vahele ei kogune tolmulestad. Siidtekk on oma õhulise sisu tõttu hästi kerge, kuid sellega harjuvad ruttu ära ka need, kes enne tahtsid magada raske teki all.

Siidine tekiümbris on libe, seepärast on Dreamlandi siidtekkide nurkades aasakesed, millega saab teki neljast nurgast tekikoti külge kinnitada.

Luksuslikku tekki võib täiendada siidist voodipesuga, kuid kergem on hooldada odavamast puuvillasest satiinist või perkalist tekikotte.



Tempuri tekk
(155 x 200)
maksab 259 eurot,
220 x 200 teki
hinnaks
on 399 eurot.



Mersedese tekk
(150 x 200)
maksab 45.38.

Siidtekkide sisu ei kannata kodust puhastamist. Õhulise teki peale ei maksa panna raskusi, see võib kookonikihtidest teki plingiks vajutada. Siidtekke tuleb värskenduseks õues tuulutada ja neid võib õrnalt kohevamaks soputada. Märgu mist siidiussikiuline sisu ei kannata.

Polüestertäidisega tekid

Allergiku voodisse ei sobi mingil juhul suletäidisega tekk. Villa suhtes esineb tundlikkust küll vähem, kuid parem karta kui kahetseda. Toode takse ka sünteetiliste täidistega tekke. Üks tore damaid kannab Duo nime. Selles on koos kaks tekki, millele jäetud õhuvahed. Müüjad kinnitavad, et üks kiht ei annaks nii palju sooja kui õhuvahedega kaks. Duo tekke saab 60 kraadi juures pesumasinas pesta.

Tänapäeval ei pea kartma, et polüesterteki all on umbne magada. Tekitehnoloogia on nii palju edasi arenenud, et ka sünteetilised täidised lasevad õhku läbi. Paljud küsivad poest selliseid tekke nagu on hotellides, sest nad on saanud hea kogemuse just sünteetiliste tekkide all magades. Üllatatakse, kui neile ulatatakse polüestertäidisega kohev ja soe asemesoojendaja. Võõrastemajades ei kasutata ju suletekke, sest neid ei saaks piisavalt tihti puhastada.

Suletäidise kahtlus tekib näiteks õhulise ja koheva Mercedese tekiga. Katsudes tundub, et see on sulgi täis, isegi tihedal puuvillasel kattekanal on õrn sulemuster. Kuid võta näpust, tegu on maksimaalselt udusulega sarnaneva mikrokiust täidisega. Tekk on 60 kraadi juures masinpestav.

Kitsasse voodisse pakutakse ka aaloeaga immutatud kattekanaga ning sünteetilise täidise tekke (150 x 200). Nahasõbralik ja antibakteriaalne töötlus ei kesta paraku aga igavesti, eriti kui tekki sageli pesta.

Deluxi kaupluse valikust leiame allergikule mitu tekki. Üks põnevamaid, nimeks Amicor, sobib õrna nahaga astmaatikule. Täidiseks on Airella kiud (80%), mis on silikoonitud, õõnsad ja spiraalikujuised, ning antibakteriaalse Amicor Pure kiud (20%), mille vastu tolmulestad kunagi huvi ei tunne. Teki pealiskangaks on puhas puuvillane. Ariella silikoonitud polüesterkiu tootmisega sai hakkama Soome masinatootja Novo. Just seal töötati välja uus kraasimissüsteem, mis muudab sünteetilise tekitäite pehmeks, elastseks ja mahukaks.

Nii Dreamlandi kui ka Delux OÜ valikus leidub tekke, mille täidises on kasutatud Tencelit ehk puidutselluloosist toodetud pallkiudu. See imab endasse niiskust, kuid jätab higistava magaja kuivaks. Tolmulesti pole sellise sisuga vaja karta.

Delux pakub superhigistajatele isegi "konditioneeriga" tekke, mille täidises on Tenceli (30%) ja polüesterfibiiri (70%) kiud. Täidisesse tekitatud õhukanalid juhivad niiskuse koos õhuga teki välja. Patenteeritud tehnoloogia aitab ka higistaval magajal und nautida.

Puuvill

Klassikalise vatiteki sugulane – õhuke puuvillatekk – on voodisse sobilik eelkõige suvel. Samas sobib puuvillatäidis ka sooja magamistuppa, kus magajad eelistavad naturaalseid voodiriideid, või neile, kes higistavad palju. Puuvillal ei ole villa soojendavaid omadusi, küll aga hoiab see magaja enda kehasoojust. ✱

TAMREX

PARIMA HINNA JA KVALITEEDI SUHTEGA TALVESAAPAD TAMREXIST!



COFRA
BORN TO WORK

**TÕMBLUKK
SAAPA
SISEKÜLJEL**



COFRA
BORN TO WORK

**TESTITUD
-30°C
KÜLMAS**



**LAI LIIST
12 MONDO-
POINTI**

**KÜLMA
ISOLEERIV
VÄLISTALD**

**KOMPOSIIT-
TURVANINA**

**APT
TORKEKINDEL
VAHETALD**

**THINSULATE
+ KARVANE
VOODER**

**KVALITEETNE
ITAALIA
TÄISNAHK**

**THINSULATE
B600
VOODER**

**KÜLMA
ISOLEERIV
VÄLISTALD**

**KOMPOSIIT-
TURVANINA**

**LAI LIIST
12 MONDO-
POINTI**

**VEEKINDEL
NAHK**

**TEKSTIILIST
TORKEKINDEL
VAHETALD**

**ALUMIINIUM-
KIHIGA
SISETALD**

**TEIBITUD
ÕMBLUSED**

COFRA Braji S3 CI HRO SRC talvesaapad

Vett hülgevast nahast pealsed, karvane vooder naturaalse villaga, lisaks THINSULATE® B200 külma isolatsioon. Pehmest PU-st anatoomiline sisetald. Cold defender PU/Nitriil välisald (hea vastupidavus madalate temperatuuride juures) talub õli ja mitmeid kemikaale, hea löögisummutus, antistaatilised. Komposiitnina ja APT-tald (metallivaba). Kulumiskindlad tugevdused nina- ja kannaosas. Laia liistuga (12 mondopointi).

Saapa siseküljel tõmbklukk!

art 13600



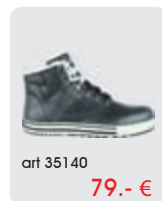
99.- €

COFRA Muspelli S3 CI WR HRO SRC talvesaapad

Ülisoojad talvesaapad, millel on veekindlast täisnahast pealsed (kvaliteetne itaalia nahk), tekstiilsisu kaetud aluminiseeritud viidiga, lisaks THINSULATE® B600 külmaisolatsioon. Cold defender PU/Nitriil välisald (hea vastupidavus madalate temperatuuride juures) talub õli ja mitmeid kemikaale, hea löögisummutus, antistaatilised. Cold Barrier anatoomiline sisetald. Komposiitnina ja APT-tald (metallivaba). Kulumiskindlad tugevdused nina- ja kannaosas. Rullõõsid ja lukusti võimaldavad kiiret ja kergelt saapapaeltelt sidumist. Laia liistuga (12 mondopointi).

art 13500

125.- €



Hinnad sisaldavad käibemaksu 20% ja kehtivad kuni 31.01.2013 või kuni kaup jahtub!

TAMREX OHUTUSE OÜ

Tel 654 9900 Faks 654 9901 e-post: tamrex@tamrex.ee www.tamrex.ee

TALLINN
Laki 5, Pärnu mnt 130, Katusesepi 35

TARTU
Aardla 114, Ringtee 37a

PÄRNU
Riia mnt 169a, Savi 3

RAKVERE
Pikk 2

VILJANDI
Riia mnt 42a

JÕHVI
Tartu mnt 30

VÕRU
Pliit 2

VALGA
Vabaduse 39

NARVA
Tallinna mnt 19c

HAAPSALU
Enhitajate 2a, Uuemõisa

Läikiva riidekapi

iluravi

Tekst **Helen Lehismets**

Fotod **Sven Arbet** ja **Helen Lehismets**

Otsisin suurt peeglit ja riidekappi, kuid leidsin peegluga riidekapi ja muutsin selle ka kasutuskõlblikuks.



Riidekapp
Altermööbli poes.

Olin sobivaid esemeid jahtinud juba hulk aega. Vaatsin nii uusi kui vanu mööblitükke, ehkki minevikuga asjad on minu jaoks kaasaegsetest sageli inspireerivamad. Väisasin nii antiigipooode kui portaale. Mõttes olin ka valmis päevi kestvaks värvieemaldustööks. Varasemast kriipis hinge kunagi restorani Nord tarbeks ARSis valmistatud peegel, mida müüdi möödunud talvel Osta.ee-s.

Oma kapi leidsin lõpuks Altermööblist. Enamik seal pakutavast mööblit restaureerimist ei vaja. Peegluga riidekapp tahab siiski kohendamist ja rändab Tsunftijänese töökotta. Kapi korrastamist juhendab Mati Raal.

Kiri meistrile

Esmalt saadan Matile kirja, kus kirjeldan kapi nähtavaid puudusi.

Ühelt teiselt restauraatorilt uurin, mis võiks olla sellise riidekapi ülesvuntsimise hind, sest tahaksin teada oma kapi koguväärtust. Saan vastuse, et umbes 150 eurot.

Varem Maakodu "Mööblitohtri päeviku" rubriigis kirjeldatud juhtumitest erineb minu riidekapp oma läikiva pinna tõttu.

Pähklivineeriga spoonitud kapil on mõned väikesed värviplekid, suuremad mustuseplekid, paar korralikku kraapsu, mis võisid tekkida võtit puitpinda surudes. Vagude all olev spoon on õnneks terve. Puudu on 1/3 kapi põhjavineerist ja toru riidepuude riputamiseks. Riilid pole samuti säilinud. Keskmise ukse ülemine ja ühe külje alumine nurk on ära hammustatud. Siin-seal on puudu spoonikilde, aga arvan, et viimistlus on üldiselt hea ja seda pole mõtet puutada.

Läikiva pinna tõttu ei julge ma kappi iseseisvalt ette võtta.

Võiks muidugi leppida ajahamba mõjuga ja asja nii jätta, kui kapi sisemus välja arvata. Mul aga



Riidekapil on põnevad metallist käepidemed. Metallosad võib 00-villaga läikima hõõruda. Mina jätan käepidemed lihvimata.



Täidise saanud kapinurk.



Määrduvad sokkel. Puhastada tuleb seni, kuni vatt jääb värvituks.

Osaliselt puhastatud sokkel. Arvestage sellega, et puhastusaine matistab pinda.

tekkis hasart ja hulk küsimusi. Pisut kohandatud väljanägemisega sulanduks kapp uude kesk-konda paremini. Loodan ka, et kokkuvõttes on kodune iluravi soodsam päris kliinikus pakutavast, ja mis peamine, lihtsamate asjadega võiks ju ise hakkama saada.

Belgiast saabunud patsient

Mati Raal uurib osadeks lahti võetud puust külast ja ütleb, et tegu on 1930–1950ndatest pärit Prantsuse või Belgia “patsiendiga”. Restaauraator lahendab päritolu mõistatuse kiiresti kapi omapäraste hingede järgi. Hinged on töökorras, aga nende puudus on see, et nad on tehtud pehmevõitu metallisulamist. Selliste hingedega ukсед

lihtsalt tõstetakse paika. Tänapäeval on samal põhimõttel tehtud paljude akende hinged. Siinsete, samas eas vastetega minu kapi hingi aga kokku kruvida ei saa. Nende puudumisel tuleks hingi päritolumaale hankima minna. Sama kehtib ka originaalkäepidemete kohta – samasuguseid on raske leida.

Keskmisel uktsel on tugevamad hinged, sest need peavad vastu pidama peegli raskusele.

Hea on seegi, et kapi lukk ja võti on alles ning töökorras. Lukustamisega ei tasu siiski liialdada, süsteem võib lihtsalt väsida ja uks lukku jääda. Sageli on vana luku asemel ainult auk ja restau- raator peab selle siis täitma.

Kapi väärtuslikumaks osaks nimetab meister Mati hästisäilinud, faasitud servaga peeglit. Sarnane uus peegel tehakse vajadusel küll valmis, aga odav see pole. Leidsin, et Eestis taastatakse taas vanu peegleid (<http://galvaanika.ee/kuldamine.html>).

Minu kapp on kokkuvõttes aga palju paremini säilinud kui kohalikud samast ajast esemed.

Kõige rohkem saab kannatada just kapi- pide sokkel ehk see osa, mis puutub põrandaga kokku. Minu riidekapil on sealt puudu spoon- nikilde. Kui sokli paikamise tööd teeks Mati Raal, siis sulataks ta tinutuskolviga sinna sobi- vat tooni värvilist šellakit. Proffidele mõeldud vahendi eelis on, et see on kohe sobivat värvi ja säästab hiljem pahtli toonimisest.

Mina otsustan värvitu Tikkurila puukiti kasuks.

Kapp sai spoonikahjustusi töökotta tuues. Vigastusi tekitavad kergesti käepidemed, seli- seid asju vedades ja kolides tuleb lisaks pakke- kilele kindlasti kasutada ka tekke.

Esimese asjana eemaldan mööblilt kleebised. Liimine pind võib spooni kahjustada. Kapi taga- seinalt ja vaheseintelt on vaja vaid tolmu püh- kida. Kui kogu pinda ei ole tarvis töödelda või lihvida, pole mõtet käepidemeid eest kruvida.

Räpaste riulite asemele tuleb vineerist uued lõigata. Pisut määrduvad riulid saaks aga ära lih- vida ja lakiga katta või nii jätta. Meeles tuleb pidada, kuidas kapp kokku käib ning kõik kinni- tuspoldid alles hoida. Kuni 1940. aastateni olid kasutusel tollimõõdus keermetatud kinnitus- detailid, see keermetik ei sobi tänapäeva mee- terkeermetikuga.

Töö käik

Korrasustööd alustan PVA-liimiga spoonitükke kinni kleepides. Teipi paikade liimimise hõlbus- tamiseks poleeritud pinnal kasutada ei tohi. See lõhuks õhukest vineeri.

Töökojas on pikk, ligi kahemeetrine pits- kruvi. Panen vineeritüki kapi ja pitskruvi vahele ning peatselt on pudenenud killud koos. Kodus kiirliimi kasutades peab paigatud kohti mõned minutid kinni hoidma.

Puhastan kapi olmemustusest Liberoni mööblipuhastusaine ja puuvillavatiga. Mustust



See vigastus tekkis kappi töökotta vedades. PVA-liim ja kahemeetrine pitskrugi on kapiukse lappimiseks juba valmis pandud.

on kogunenud omajagu, arvatust palju rohkem. 00-vill selleks tööks ei kõlba. See matis-taks poleeritud pinna. Villaga saab töödelda täis-puitu. Poleeritud, lakitud pinna puhul on parim vahend vatt. Puhastustööd teen ringikujuliste lii-gutustega. Sedasi ei jää mööblile veidraid jälgi. Vatt peab lõpuks jääma värvitu.

Soklil on puudu mitu spoonitükki. Need kohad täidan puukitiga. Ülearuse kiti pühin pin-nalt kiiresti ära.

Vajalikud vahendid

- Liim - PVA või kiirliim. Hind sõltub müügi-kohast, aga kiirliim maksab u 2 eurot.
- Lihvpaber nr 120 ja nr 150.
- Toru asendan sobiva läbimõõduga ümara puittüübliga.
- 4mm või 6mm paksusega vineer. Tavaliselt on vineerplaadi mõõdud 1525 x 1525 mm.
- Õhem plaat maksab 9.85, paksem 13.99. Ühest plaadist saan kõik puuduvad riulid.
- Liberoni akrüülpahtel, mis sobib puitpõranda pragude täimiseks - 80 ml, 8.44 eurot või Tikkurila puukitt - 0,5 l, 7.30 eurot.
- Mööblipuhastusaine - 250 ml, 11.88 eurot.
- Sobivas toonis vahapulki - 9.14 eurot.
- Paranduspliiatsid - 13.90 eurot.
- Carnusol Polermedel, poleeritud pindade hooldamiseks ja värskendamiseks - 2.64 eurot (toote leidsin Arhdisainist.)

Puhastusaine pisut matistas kapi pinda. Roo-sat küünelakilõhnalist poleerimisvahendit Car-nusol Polermedel proovin esmalt kapiukse sise-küljel. Vahend toimib suurepäraselt. Pind hak-kab taas särama. Proov tuleb aga igal juhul teha, sest pole ju teada, millega kapp on lakitud, mõni poleerimisvahend võib laki maha võtta või seda sulatada.

Täidan auke paar korda. Uue kihi lisan siis, kui alumine kitikiht on kuivanud. Kui kitt on tahkeks muutunud, lihvin kitiga täidetud paigad nr 150 lihvpaberiga tasaseks. Teen seda ettevaatlikult, et ei kah-justaks ülejäänud pinda.

Mati Raal näitab ette, kui-das kuivanud kitile parandus-pliiatsitega mustrit joonis-tada. See on kui aaderdatud pinna toonimine. Mustrit jäl-jendatakse eri tooni pliiatsi-tega. Aaderduse puhul tuleb vaadata tervikut. Järgin täp-selt kapipinda.

Parandused tasub teha pigem tumedamad kui hele-dad, sest tume toon torkab vähem silma.

Soklil on puidu kuivamise tulemusena tekkinud veidi puidu ülejääki. Sellega otsus-tan lihtsalt leppida.



Ülemisel pildil paikamist ootav sokkel, alumisel paigatud sokkel.



Kapi küljel olevad kahjustused.

Kapi purunenud nurgad ehitam üles kahekom-ponendilise kangi abil. Materjali tuleb sõrmede vahel nii kaua mudida, kuni mass ühtlustub ja pehmeks muutub. Muditud materjal meenu-tab plastiliini. Panen seda puuduvale nurgale ja püüan vormida. Kui vahend on kuivanud ja tuge-vaks muutunud, lihvin pinna siledaks. Asja ajab ära ka parketi täitmise vaha. See koosneb vahast ja valguskindlatest pigmentidest.

Nurki võib teha ka siis, kui kapp on juba uuesti kokku pandud. Joonistan nurkadele pliiat-sitega mustri peale.

Põhjaveineri lõikan välja allesoleva põhja-tüki järgi, aga kuna see asub kapi teises otsas, teen seda peegelpildis. Kontrollin nurgikuga, kas



Maalehe maasikaraamat

Asta-Virve Libek ja Väino Eskla

Eelmise maasikaraamatu ilmumisest on möödas juba üle kümne aasta. Pidevalt tuleb turule uusi ja paremaid maasikasorte ning ka kasvatustehnoloogia täiustub jõudsasti. Käesolev raamat on mõeldud abistama maasikakasvatajaid sordivalikul, istutusmaterjali muretsemisel, istandiku rajamisel ja hooldamisel ning haiguste ja kahjurite äratundmisel.



Siil otsib ulualust. Nii aitan loomadel talve üle elada

CLAUDIA RÖSEN

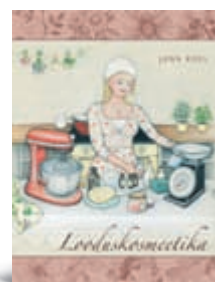
Õnnelikud linnud toidumajakases, siili mugav magamistuba haokuhja all, orava pelgupaik vana viljapuu õõnsuses... Kõiki neid loomi võite talviste külalistena õige lihtsalt oma aeda meelitada ja neid külmal aastaajal teadlikult abistada.



Väike Muck

WILHELM HAUFF

Isäraliku väljanägemisega Väike Muck lasub pikale teekonnale, et laiaast maailmast õnne otsida. Ta satub nii liivastesse kõrbesse kui kõrgete minarettidega kirevatesse linnadesse ja kohtub erinevate inimestega. Ühes lärmakas Araabia linnas asub leidlik väike Muck kuninga teenistusse, kuid õukondlaste kadetus viib ta peagi taas varatult rändama. Siiski leiab Väike Muck oma siiruse, nutikuse ja sutikese võlujõu abil õnne ning ka pahatahtlikud saavad oma õppetunni.



Looduskosmeetika

JANA KOEL

Olgu see väike raamat Sulle inspiratsiooniallikaks looduskosmeetika alal. Siit saad põhiteadmised, kuidas enda tarbeks kosmeetikume luua. Kõik selles raamatus olevad retseptid pärinevad minu sülest. Mõni retsept on vanaema sõnade järgi kirja pandud ja neid on kasutanud minu vanavanemad, katsetanud minu lähimad sõbrad-tuttavad, perest rääkimata. *Jana Koel*



Või tundub vaid mulle nii?

RICHARD HAMMOND

Elu "Top Gear'i" kaadri taga. Richard Hammond on too jupats „Top Gearist“. Aga ta on teravmeelne ja kena, ta meeldib tüdrukutele ja räägitakse, et ta saab kiirete autode roolis ka päris hästi hakkama. Tema elu tundub üsna roosiline olevat. Aga millegipärast ei ole kõik hästi, Hammondi maailmas ei ole kõik nii, nagu peaks. Ringiajad kasvavad, kanavarbad levivad tema mehelikul näol, naljad on märgatavalt pikemad... Richard Hammond hakkab nelikümmend saama.



Minu ablas kõhubeebi.

Lapseootel naise toitumisaabits
MARGIT KIRSIPUU JA HEIDIT KAIO

Uue maailmakodaniku ootamise ajal ja ka rasedust planeerides on sellel, mida suhu pistame, ülioluline roll. Õigemini on rasedusaegne toitumine omamoodi kaalujälgimine, ikka selleks, et kõhubeebi saaks toidust kätte kõik vajalikud vitamiinid ja mineraalid ning kehakaalu tõus püsiks ootuspärastes piirides. Hea on teada ämmaemandate ja naistearstide soovitusi, kuidas leevendada rasedusega kaasnevat ebamugavusi.



Elust koera ja kassiga

TIINA TOOMET

Elust koera ja kassiga annab ülevaate peamistest muredest ja rõõmudest, millega lemmikloomaomanik kokku puutub. See on kaasahaaravalt kirjutatud nõuanderaamat, millest leiab tähelepanekuid ja õpetusi, milline elu koos koera ja kassiga olema peaks ja milline ta olla ei tohiks. Sel korral ei kirjutatud Tiina raamatut üksinda, teda aitasid koer Paula ja kass Maksim – neile mõlemale antakse raamatus sõna.

Raamatud on saadaval raamatupoodide üle Eesti või tellides kodulehelt www.bealugu.ee.

mööblitohtri päevik



Võti ja keerved.

Kapil puuduvad riiulid ja põhjavineer.



Puuduv uksenurk.



Paigatud nurk.



Uus põhi.

lõigatud tükk on täisnurkne. Kontrolliks panen ka kapi külje ja vaheseina püsti, et kõik hiljem ikka kokku sobiks. Selgub, et uus põhjatükk oma kohale siiski päris täpselt ei sobi. Tuleb veel kaks millimeetrit mõõtu vähendada. Parem juba rohkem kui vähem, ja vineer kahanebki kolme millimeetri võrra. Lihvin põhja üle nr 120 lihvpaberiga.

Pakime kapi hoolsalt autosse

Kapi kokkupanekule kulub rohkem kui tund. Selle töö juurde oleks hea keegi appi kutsuda. Osa kapi vigastusi olidki ju varem tekkinud vales kokkupanemisest. Keskmist ust ei saa ette tõsta, ilma et kapi "katust" uuesti ei kergitataks.

Üks uks jääb paariks päevaks omaette ootama. Uksehinge sisemus on minema lipsanud. Meister Tõnu teeb sobiva läbimõõduga naelast hingele uue sisu.

Poleerin kogu kapi üle. Poleerimisvahend ühtlustab pinda, parandatud kohad ja väikesed vead ei tule enam esile.

Kapi kohendamiseks ja materjalide hankimiseks kulus mul kokku üks pikk tööpäev (10 t).

Vahendeid, mida sellele töö juures vaja läheb, kulub nii vähe, et kodusse majapidamisse tasub ühekordseks kasutuseks hankida võimalikult väikesed kogused. Ideaalne oleks vahendeid teiste restaureerimishuvilistega jagada. ✨



Lindude einela

Tekst ja fotod Villu Baumann

Tihane, kes aknalt aknale lendab ja nokaga pragude vahelt toitu otsib, annab märku, et nüüd on küll viimane aeg linde toitma hakata.

Lindude söögimaja, kuhu isegi mitu tülinorivat tihast ära mahuvad, jõuab valmis teha vähem kui tunniga ning selleks tööks piisab kodustest materjalidest. Kutsuge lapsedki meisterdama!

Söögimaja tehes saate taaskasutada veneaegseid alumiiniumist taldrikuid või suuri heeringakarpe.

Esimese variandi puhul läheb vaja kaht vähemalt supitaldriku suurust taldrikut, puidujuppi, mis võib vastavalt soovile olla kas ümar või neljandiline, puidukruvisid ja riputusaasa. Puurige taldrikute keskmesse avad riputusaasa ja kinnituskruvide tarvis. Ühendage puidujupp kinnituskruvide abil taldrikutega ning kinnitage riputusaas. Soovi korral värvige taldrikud üle.

Teine võimalus on kasutada heeringakarpe ja pikemat ümarpuitu. Karbi tsentrisse joonistage ümarpulga (hästi sobib selleks ka vana harjavõi rehavars) läbimõõduga ringjoon. Jagage see esmalt neljaks võrdseks sektoriks ning seejärel



Alumiiniumtaldrikutest linnusöögimaja.

Heeringakarpide saab soovi korral ehitada mitmekorruselise söögimaja.

kaheksaks. Lööge plekk peitliga mööda jooni läbi ja painutage üles nii, et tekib ava, millest saate läbi pista ümarpulga, mille kinnitate läbi ülespainutatud kolmnurkade väikeste naeltega. Teine heeringakarp paigutage sobiva vahega kummuli ümarpulga peale ja nii võite jätkata, kui soovite suleliste toitmiseks lausa "korrusmaja" kokku panna. Viimaks puurige väljaulatavasse ümarpulka ava riputusnööri jaoks. Soovi korral kaunistage söögimaja aerosoolvärviga. ✨

Pihlaka talu
veidi
isepäine *aed*

Tekst **Kaja Kurg**
Fotod **Raivo Tasso**

Elle ja Enno Ahse aias jalutades on eriti nauditav see, kui loomulikult on suur põnevate taimedega maa-aed sulanud ühte Pangodi ümbruse lainetava maastikuga.

“Mulle on mitu elukutselist aednikku öelnud, et nii ei tehta üldse aeda,” ütleb Elle Ahse. Pihlaka talu avaras ja kaunistest vaadetest küllastunud park-aias on seda väga üllatav kuulda.

“Aga kuidas siis ei tehta, kui mina teen!” jätkab aiarajaja kirglikult. “Pole õiget ega valet aeda. Tähtis on vaid see, et inimene enda loodu keskel end hästi tunneks. Kui olla kinni reeglites ja kaanonites, siis ongi kõik aiad ühesugused.”

Ahsede kahe hektari suurune aed on end laotanud kauni maalina kahele künkale ja nendevahelise lohku. Ühel kõrge-

dikul domineerib värvikas lilleaed koos “kaljujärve” veepeegli, teisel pool nõlvakul sirgub park. Suur lage muruala nende vahel on justkui hingetõmbekoht, kus meeled saavad rahuneda.

“Asume Otepää eelmäestikus,” tutvustab Elle vaimukalt oma kodukohta Kullaga külas. “Siin, Köstrimägede voorel, on Tartumaa kõrgeim asustatud punkt. Kuna silmapiir on meil avatud kümnete kilomeetrite taha – põhja pool näeme isegi Tartut! –, siis meie aial polekski nagu piire, ta suubub justkui lõpmatusse.”

Üllatusena selgub, et tegelikult oli siia aeda väga raske teha: “Lõunavaadet ei saanud ju kinni panna. Üleüldse oli paras pähkel, kuidas looduse loomingut mitte rikkuda, kuidas rõhutada reljeefi ja kaugusse avanevaid mägiseid vaateid.”

Esimene lillepeenar läks aia taha

Kui Elle ja Enno aastakümneid tagasi aiapidamisega alustasid, oli nende käsutuses vaid paarsada ruutmeetrit. Elle meenutab: “Seitsmekümnendate algul ostsid mu vanemad siia laokil talukoha suvekoduks. Pere oli suur ning meile

aed

Tiheda heki kaitsva selja taga on noorel tulbipuul lootust suureks sirguda.



Kolmekümneaastane käänamustikas annab igal aastal suure pangetäie mustikaid.



Vaade aia vanemale osale.



eraldati krundi servalt üks jupike. Kõik oli lagunenu ja võssa kasvanud, alustasime täiesti nullist. Elasime tollal Tartus Annelinnas ning vajasime kohta, kus lastega suvel olla.”

Aastate jooksul on aed mitu korda laienenud, juristist ja arstist hobiaednike paari parimaks õpetajaks on olnud aga oma kogemused.

Elle meenutab üht oma esimestest “aiakujundustundidest”: “Oma esimese lilleaia rajasin ümber maja, kus me algul elasime. See oli väga suur viga – selleks et lilli näha, tuli ju minna majast eemale. Aknast nad ei paistnud. Jupikaupa tõtsime lilleaia kaugemale. Kulus pea-aegu kümme aastat, enne kui ma tulemusega esimest korda täiesti rahule jäin.”

Kasuliku õppetunni andis ka põhjatuul, mis kõrgendikul alailma puhub ning just talvel oma külma hingusega taimede elu raskeks teeb. “Saime kohe aru, et enne, kuni pole kaitsvaid hekke, ei saa me midagi kasvatada. Istutasime oma aiakese põhja- ja idaserva kaherealised kuusehed. Juba mõne aasta pärast oli tunda, kuidas aed muutus hubasemaks. Tänu neile müü-



ridele oleme juba mitukümmend aastat edukalt kasvanud paljusid külmaõrnu liike. Ütlen praegu kõigile alustajaile: kõigepealt pange kasvama puud-põõsad ja hekid, et aiale moodustuks raamistik ning tekiks turvaline aiaruum,” räägib Elle.

Tiheda heki saladus

Omaaegse sissesõidutee äärde istutatud hekk tähistab praegu piiri aia vana ja uue osa vahel. Roheline müür on erakordselt tihe ja ilus. Nüüd kuuleme, kuidas tegelikult tuleb kuusehekki rajada.

“See hekk siin on kasvatatud vastupidiselt üldtuntud õpetusele, mis ei luba latvu enne kärpida, kui soovitud kõrgus on käes. Kord tuli üks metsamees meie noori hekke vaatama ja võttis viieaastasel hekil pool kõrgust maha. Alles siis hakkas see mühinal harunema. Mees ütles, et hekk peab olema nii tihe, et kui ühest otsast raputad, siis kogu hekk väriseb.”

Lillepeenarde lähedusse istutati elupuudest veel teinegi turvasein. “Sel ajal, kolmkümmend

aastat tagasi, polnud ju taimi saada, tõime Lätist pistoksad ja kasvasime need ise.”

Aia vanas osas on veel teisigi “ajaloolisi” puid: elupuudest kollane ‘Semperaurea’ ja tumeroheline ‘Spiralis’, serbia kuuse leinavorm, harilikud kuused ‘Cupressina’, rippoksaline ‘Inversa’ ja kääbusja kasvuga ‘Minutifolia’.

Oma mõõtmetega jahmatab kolmekümneaastane mikrobioota, mille läbimõõt küünib juba kuue meetrini. Elle ütleb, et käsiraamatute järgi peaks see nii vanal taimel olema alles 2,5 m. “Mikrobioota on põnev okaspuu: kui tema läheduses toimetada, ajab ta end justkui turri. Ka talvvärv on eriline, pronksjas.”

Põhimõte - ei kata midagi

“Küll me rõõmustasime, kui 1998. aastal krundi kõrvalt suure lahmaka maad juurde saime. See erastamise ajal sööti jäänud endine majandi põld tuli kõigepealt putkedest ja ohakatest võsalõikuriga puhtaks teha. Meil oli lõpuks koht, kuhu puid istutada! Vanas aias polnud ju enam ruumi,” meenutab Elle.

Hekk peab olema nii tihe, et kui ühest otsast raputad, siis kogu hekk väriseb.

Värvika lilleaia taga paistab noor park.

Läks mitu aastat, enne kui savipinnas hakkas muutuma. "Me ei riisunud puude kasvades lehega okkavarist, kõdunedes hakkas see ise pinnast parandama. Niidame parki vähemalt kolm korda aastas ja hekseldatud hein jääb samuti maha." Elle soovib sama teistelegi: "Algajad on sageli liiga püüdlidud ja tõmbavad rehaga kokku kõik selle, mis võiks silma riivata – selle asemel et anda maale tagasi see, mis sinna peaks kuuluma."

Nüüd kasvavad pargi all metsa- ja põllulilled, suvel punetab seal metsmaasikatest ning kogu suguvõsa saab sealt oma talvise seenevaru.

Pargis kasvas 2012. aastal üle seitsmesaja liigi ja sordi puid ja põõsaid, koos püsilillede ning veetaimedega oli aias kokku aga üle 3000 nime-tuse taimi.

Tihedate hekkide turvalise selja taga sirguvad siin rõõmsalt sellisedki liigid, mida Eesti kliimasse üldiselt ei soovitata. "Meil muutuvad külmaõrnad taimed mõne aja pärast külmakindlaks," märgib Elle ja mõtleb seda täitsa tõsiselt. Mingit imenippi pole: tuleb vaid luua soodne mikrokliima ning anda igale taimele seda, mida ta vajab.

Elle ei kata talveks põhimõtteliselt ühtegi hellikumat taimet, vaid laseb neil karastuda. Õnneks on nende kandis talved alati lumerohked ning pole paremat katet kui paks kohev lumi.

Seisatame kännasmustika (*Vaccinium corymbosum*) juures, mis on ligi kolme meetri kõrgune,



näeb välja nagu lopsakas pajupõõsas ja sinetab mustikatest. "Kui me ta siia 30 aastat tagasi istutasime, siis polnud õnneks kuulnud, et meie talved on selle liigi jaoks liiga külmad. Esimesel aastal sõid jänesed ta küll maatas, kuid hiljem pole põõsas mitte kordagi külmakahjustusi saanud. Ta tunneb end väga hästi, sest selja tagant kaitseb põhjatuulte eest kõrge hekk, mulla tegime turbaga hapumaks ning talviti koguneb siia alati paks lumi. Ma ei kasta teda, ei väeta, aga igal aastal korjan siit pangetäie mustikaid," räägib Elle rahulolevalt.

Elle ja suur tiik, mis aitas kokku siduda aia vana ja uue osa.



Enno ja hiiglase kasvu kaelusvaigulill.



Suurelehine hortensia 'Endless Summer'.

“Kaljujärv” lisab aiavaadetesse kauneid peegeldusi. Kiviklibusel rannal kasvab päevaliiliate kollektsioon.

Läheduses sirgub tulbipuu, mis istutati alles kevadel. Juurdekasvud on noorel puukesel väga ilusad. “Vaatame, kuidas ta siin Otepää eelmäestiku karmis kliimas hakkama saab!”

Unistuste hortensiad

Sel talvel peab selguma ka see, kas suurelehise hortensia uued sordid ‘Endless Summer’ jt jäävad ellu. Seda hortensia liiki on meil siiani kasutatud peamiselt kui ühe korra õitsevat potilille. Juba kümme miinuskraadi on tema jaoks hukutav. Aga tulekul on muutused.

“USA sordiaretaja Paul Black sai 2001. aastal mutandi, mis elas katmata üle väga karmi talve. ‘Endless Summer’ ongi viimasest aretatud. Oi kuidas ma unistasin, et saaksin ta ometi kusagilt kätte. Mul vedas – üks tuttav nägi neid juhuslikult Horteses müügil ja ostis ära. Hiljem sain juurde veel teisigi sorte,” kirjeldab Elle, kelle üks nõrkusi iiriste, liiliate, päevaliiliate ja hostade kõrval on ka hortensiad.

Puid-põõsaid, mis peaksid külmal või muidu ebasoodsal talvel hukkuma, kuid on Pihlaka talu aias juba mitukümmend aastat ilusasti kasvanud,

→ lk 51





Mikrobiootale meeldib vaid hommikupäikest saav kasvukoht sedavõrd, et tema läbimõõt ulatub juba kuue meetrini.



Suures maa-aias on 11 kohta, kus saab istet võtta ja vaateid nautida.

on palju. Näiteks parukapuude sordid, saarvaht-
rad 'Flamingo' ja 'Kelly's', mandžuuria nulg, hõl-
mikpuu, karvane hortensia. Kämmalvaher on
õues katmata vastu pidanud üle 15 aasta. Hele-
roosade õitega jaapani veigela 'Dart's Color-
dream' on üle kümne aasta vana. Ka vahtrale-
hine plaatan, harilik nutipõõsas, musani abelia,
sinine habeõis jt on täies elujõus.

Elle tunnistab, et on proovinud jonni pärast
isegi karuspalmi aias talvitada: "Talle panin
muidugi kergkruusast, pakasekangast ja mul-
likilest paksu vooderduse ümber, kuid ta huk-
kus. Ainuke puu, keda olen katnud, suri! Ma
pole üldse kindel, et külma pärast. Ilmselt hoo-
pis hautasin ta ära, sest puu istus oma kasukaga
kogu talve meetrise hange sees." Elle manitseb
pidevalt aiahuvilisi, et taimedele saab saatusli-
kuks hoopis ülehooldatus.

Kuidas liita uus ja vana?

Aastatuhande algul hakkasid Ahased aia uude
ossa maja ehitama ning kolisid alaliselt Kullagale.

"Algul tundus aia tühi ja kujundamata uus
osa hästi võõras. Elumaja oli lagedal platsil väga

üksik. Oli vaja aia tema poole tulla. Murdsin
pead, kuidas ühendada aia vanem osa uuega.
Toast avanevas vaates oleksid põõsad vana aia
ära varjanud. Siin tuli appi puhas juhus," ning
Elle jutustab naljaka loo.

"Enno sõitis paariks päevaks ära, aga välis-
ukse lukk läks katki ja ma jäin majja lõksu. Vaa-
tasin siis aeda läbi akna ja tasapisi tulid väga head
mõtted. Kui õige teeks suure tiigi? Veepind jääb
muruga samale tasapinnale ega varja midagi."

Nii rajatigi veesilm, mille raamiks on ilusad
maakivid ning mille pind lisab aiavaatesse kau-
neid taevapeegeldusi. Siin on hea koht ka vesi-
roosidele. Sügavaimas paigas on vett kaks meet-
rit. "Kaljujärve" ümber laiub kiviklibuga kaetud
püsilillekollektsioon.

"Toas olles näen nüüd paremal pool värvikat
lilleaeda, vasak pool on aga rahulik, roheline, seal
on muru ja park. Kui suur õitsemine lõpeb, lõi-
kan õied maha ja naudin ka sellist vaadet. Aeda
ei pea suurte õite ja tohutu värviga üle kuhjama.
Kujundan aeda oma sisetunde järgi. Lahendused
tulevad sageli ise, küpsevad su sees. Mingil hetkel
kõik selgineb, näed, kuidas miski peab olema."

Eriliselt kaunis aeg on Pihlaka talus sügisel,
kui põnev taimekooslus hakkab oma sügisvärve
näitama. Lumisel ajal saab siin aga nautida tõe-
list talvemuinasjuttu.

Hinnatud iluaednikud

Elle Ahse on kirjutanud aastate jooksul hulga
aiandusartikleid ning avaldanud raamatu iiris-
test, oma suurtest lemmikutest. Tema nimel on
14 päevaliiliasorti. Ahsede kaunis aias käib suviti
sageli ekskursioone. Kuidas üldse juhtus, et juris-
tist ja arstist said nii pühendunud aednikud?

"Kui alustasime, polnud mul mingeid tead-
misi ega oskusi. Uuris in raamatuid ja läksin kur-
sustele. Aiarahva seas tekkisid tutvused, meid
kutsuti aedu vaatama, kingiti esimesed tulbi-
sibulad ja iiriserisoomid. Mäletan sügavat mul-
jet, mille jättis kadunud Martin Liias, Jõgeva
sordiaretaja, kui ta oma aias taimi ladina keeles
tutvustas. Temalt saime kaheksa nartsissisorti.
Edaspidi tahtsin taimi vaadates alati teada nende
nimesid. Märkamatu olime sattunud taimekol-
lektsioonäärde ringi. Aga midagi pidi meil siiski
sees olema, miks aiandus kõitma hakkas. Põh-
jus ei olnud ainult nartsissisibulates."

Elle proovis kätt ka aretajana. Paarkümmend
aastat tagasi oli tal arvestatav kogu päevaliiliaid
ja liiliaid – üle 360 nimetuse. "Neil olid väga ilu-
sad kuprad ja tekkis isu seemneid külvata. Li-
liaseemikud suurt oma vanematest ei erinenud,
aga päevaliiliate hulgas oli terve hulk paljutoota-
vaid. Sadakonnast taimest jäi mõne aasta pärast
alles neliteist, mida kasvasin lihtsalt oma rõõ-
muks. Aga kui Tartu Botaanikaaed need avastas,
pidin nimed panema, et sorte saaks seal säili-
tada kui osakest Eesti genofondist." Violetsete
õitega 'Intriigi' jt võib suviti näha õitsemas teis-
teski Eesti koduaedades. ✨

Romantiline
aiapaviljon
katab maakeldri
betoonlage,
mida oleks
olnud keeruline
taimestada.

Rohetavad

riiuliaiad

Tekst **Kaja Kurg**
Fotod **Kekkilä**

*Kena disainiga taimeriid
lõob tubases lillepotinduses
korra majja ja kaunistab
ka ruumi.*

Innuka taimesõbra kodus valitseb tavaliselt paras kaos. Aknalauad ja kapiservad, kuhu vähegi päeva valgust ulatub, on täis tipitud toataimepotte.

Päris hulluks läheb asi kevadtalvel, kui algab istikute ettekasvatamine. Kuhu küll kogu potiarmee mahutada? Kuhugi tuleb pista ka ürdid, millelt näpsata toidu sisse värskeid lehti, ning karbikesed-kausikesed, kus sirguvad võrsed kiireks koduseks vitamiinisalatiks.

Moodsas kodus ei pruugi toataimede ning ürdi- ja võrsekasvatuse jaoks üldse olla sobivaid loomuliku valgusega kohti, kuhu anumaid asetada: aknalauad on liiga kitsad või neid polegi, või siis ulatuvad aknad põrandani. Taimed võiks ju panna amplitesse, kuid neid on seal ebamugav kasta ja hooldada. Tubase aianduse üks hädasid on seegi, et kastmisvesi kipub rikkuma põrandaid, aknalaua ja muid pindu.

Soome disainerite Linda Bergrothi ja Klaus Aalto uued taimeriidid, mis valmisid koostöös Kekkiläga, aitavad koduse taimeaia kenasti ära korraldada ja teevad tubase aiapidamise mugavaks. Uude tootepere kuuluvad veel Linda Bergrothi loodud seinale kinnitatav potihoidik ja taimelamp. Nende looming inspireerib kindlasti ka isetegijaid.

Põhjamaiselt lihtsa ja kena disainiga esemed on valmistatud soojatooni-

lisest puidust (pöök) ja valgeks värvitud terasest või alumiiniumist. Neid on kerge sobitada ükskõik mis värvi sisekujundusega. Heledad tagasihoidlikud esemed ei domineeri taimede üle.

Kokkupandavad riidid on paraja suurusega ning seisavad ise kindlalt püsti, nad ei vaja tuge. Kuna kõigil taimelastel on veidi kõrgemad servad, siis pole ohtu, et pottidest välja val-

gud liigne kastmisvesi põrandaid jm pindu rikuks.

“Põhjamaa suved on lühikesed ja rohelist aega napilt. Uute toataimealustega saate kogu kodu rohelisteks muuta ning nautida rohelist aasta ringi. Aiandusega saavad toas tegelda ka need, kel aeda polegi,” rääkis Linda Bergroth uudistooteid tutvustades. “Taimeriidi abil saab rohetama panna aknalaua, köögisaare ja söögilaua, trepikujulise riidiga võib eraldada ja liigendada näiteks ruumi osi, seinahoi-

dikud toovad rohelse seintele. Taimelambi all võib taimi kasvatada aga kas või keset tuba diivanilaua.”





Kui kogute taimetrepile aknalaudadelt, riiuliservadelt ja kapipealsetelt kokku kõik oma toailled, saate ruumi tugeva pilgupüüdjä. Moodustub üks kergesti hooldatav tervik ja ka taimed on õnnelikud, sest nende vahel tekib mõnus mikrokliima. Ripptaimele sobib ülemine tasapind, neil on siis ruumi alla voogamiseks. Kõigil kolmel astmel saavad potid piisavalt valgust. Taimi on mugav hooldada, sest nad on käeulatuses. Taimetrepp seisab kindlalt oma jalgadel. Rohetavat redelit on hea kasutada ka ruumijagajana, ta sobib terrassile ja klaasitud rõdule. Taimetrepp käib lihtsalt kokku ja lahti.



Taimehoidikute abil saab kujundada kena taimeseina. Hoidiku tagakülg kaitseb seinä määrdumise ja vee eest, ees olev võre ei lase potil alla kukkuda. Kuna võre on keskest avatud, saate eri värvi ilupottidega tuua roheluse sekka kirkamaid värvilaike. Vahelduseks sobivad hoidikutesse ka küünlad. Hoidikusse mahub kuni 15cm läbimõõduga pott. Seinal ei pea ilmtingimata kasvama ripptaim: taimevalik sõltub sellest, kui palju on selles kohas valgust. Taimed oma rohelusega sobivad eelkõige valgele seinapinnale, seal tulevad nad kõige paremini esile. Maalide, fotode ja taimedega saab seinale kujundada toredaid kompositsioone.

Taimeriül kulub hädasti ära juba jaanuaris, kui on paras aeg end vitamiinirikaste võrsetega turgutada. Veebruari lõpus - märtsi algul saab sinna aga panna juba esimesed külvid: paprikad, tomatid, suvelilled. Külvikastid ja pisikesed potikesed, mis muidu ehk silma häiriks, moodustavad kokkukogutult ühtse terviku. Kolme alusega riiul kasutab enda alla jäävat pinda kolm korda tõhusamalt, sest sellele mahub kolm korda rohkem istikuid. Valgus langeb ühtlaselt kõigile tasapindadele. Parajate mõõtmetega riiul sobib aknalauale, köögikapile või töötasapinnale. Kogu taimeaed on seal mõnusalt silmakõrgusel, mis teeb hoolitsemise ja saagi (võrsete) korjamise mugavaks. Riilulit on lihtne tõsta ka verandale või mujale jahedasse, et noori taimehakatise karastada. Kui istikukasvatushooaeg läbi, lükkate raami kokku ja tõstate riili hoiale. Kuid keegi ei keela seal muulgi ajal ürdipotte või toataimi hoida.



Reguleeritava kõrgusega taimelamp, mille all on taimekandik, võib seista keset söögilauda, köögisaart või elutoa lauda. Selle all saab kasvatada toataimi ja ürte aasta ringi seal, kus loomulikku valgust on napilt. Taimelamp kulub ära ka varakevadel, et turgutada lisavalgusega esimesi köögiviljaistikuid. Valgus toob paremini esile lehestikustruktuurid ja võimendab värve. Roheluse sekka võib panna toredaid asju: kujukese, dekoratiivse anuma, värvilise klaaspudeli. Sellised kompositsioonid on praegu sisekujundajate lemmikud. Toataimede kääbusvormidest on lihtne kujundada põnevaid taimemaastikke.*



Kuukingalapsed

eraldi potti

Mulle kingiti aasta tagasi orhidee Phalaenopsis. Kui ta ära õitses, soovitas naabrinaine õievarr mitte ära lõigata: siis hakkab orhidee varsti jälle õitsema. Minu taim uuesti õitsema ei hakanud, ta kasvatas hoopis varre külge poja. Nüüd on sellel juured all ja õievars ka kasvamas. Peaksin ta vist ära lõikama ja omaette potti istutama. Kuidas seda teha?

Vastab **Kristi Sootla**
Fotod **Jaan Mettik, reprod**

Kui kuuking hakkab keikisid kasvatama, uurige taime teravist. Tütartaimede kasvamine ehk vegetatiivne paljunemine on taime jaoks kindlaim viis järglasi anda ja püsima jääda. Õitsemine, seemnete valmimine ning taimeks kasvamine võtavad ju tunduvalt kauem aega. Seega võib keiki olla kiduva taime tunnuseks, kuigi see ei pruugi nii olla. Osa hübriide on oma vanematelt

pärinud soodumuse anda ohtralt tütartaimi. Eriti omane on see väikeste õitega näkikäpa (*Doritis*) hübriidele, aga ka paljudele teistele ristanditele.

Niisiis: esmalt veenduge, kas juured värvuvad potis kastmiste vahel halliks ning kastmisel kenasti rohelineks. Pruunid juured on mädanenud ning selle seisundi sagedasim põhjus on ülekastmine. Ka võivad juured hävida liiga tugeva väetiselahtuse toimetel. Kõige

Keiki on havaikeelne sõna ning tähendab last või tütet. Aianduses kutsutakse nii orhidee varrele kasvavaid tütartaimi.

kurvemal juhul on aga substraadi pind kaetud sädelevate soolakristallidega ning ainsaks elusolendiks on kortsus lehtedega taime õievarrel asuv keiki.

Kui teie taim pakatab tervisest, vaa-dake edasi keikit ennast: kas tal on juba paar umbes 5 cm pikkust juure-kest? Kui mitte, siis taim ema küljest eraldatult ellu veel ei jää.

Juurteta tütar-taime alla õievarre külge võiks kinnitada tutikese sam-malt (kas või kinnitusklambriga) ning hoida seda niiskena. Paari näda-laga peaksid siis juurealgmed nähta-vale ilmuma. Kui kasvanud on vähe-malt kaks viiesentimeetrist juurekest, ongi aeg keiki eraldada. Kuukingakei-kisid ei maksa püüda küljest keerata, kindlam on lõigata õievars võimali-kult keiki lähedalt ära. Lõikepinnale raputage kaneeli või puusöepulbrit: nii paraneb haav kiiremini.

Beebid mulda

Istutamiseks sobib kõige paremini läbi-paistev orhideepott, aga häda korral võib kasutada mis tahes muud plastist anum, ainult potipõhja tuleb siis kind-lasti augukesed teha. Nii saab liigne kast-misvesi välja voolata. Ka ei tohiks anum olla liiga suur, piisab umbes jogurtitopi mõõtu nõust. Istutusseguks sobib peen-etikilisem substraat. Kindel on kasu-tada juba harjunud segu, milles teie tai-med end hästi tunnevad. Firmade DCM ja Kekkilä orhideesubstraadid tundu-vad mulle müügilolevaist sobivaimad. Virgemad kasvatajad segavad substraadi ise: tavaliselt männikoore-, lehtpuusöe- ja turbasamblatükikestest. Noortaimede-le tehakse vastav segu tavalise suhkru-tüki moodust poole peenematest tüki-kestest.

Istutamine on lihtne. Asetate taime potti ja hoiate teda ühe käega paigal, teise käega aga raputate samal ajal ettevaatlikult substraati juurte vahele. Jõuga suruda ei tasu, piisab, kui potti aeg-ajalt vastu lauda koputada. Midagi halba ei tee ka juurte vahele jäävad väi-kesed tühimikud, orhideesubstraadi tähtsaim komponent ongi õhk. Poti põhja ja ka keskele võiks panna mõned väiksemad sõetükid, mis teevad kasvu-segu õhulisemaks.

Pärast istutamist ei maksa taimeha-katist paar päeva kasta, laske võimali-kel haavakestel enne paraneda. Seejä-rel võib juuri ettevaatlikult sooja veega pritsida. Mõnda aega ongi parem kasta mitte uputades või kannuga, vaid just nimelt pritsiga: taimele sobib kõige



Keikisid kasvatavad ka epidendrumid.

Kingi dendroobiumilt ei pea keikisid alati eraldama. Aastatega moodustub nii põnev "mitmekorruseline" eksemplartaim.

paremini kergelt niiske, mitte soi-selt märg substraat. Sellise kastmis-viisi puhul kuivab pott aga kiiremini läbi, seega tuleb taime jälgida ja sage-damini pritsida. Noortaimede kasva-tamine ongi veidi töömahukam nagu muugi lastehooldus.

Väetis ja valgus

Kui on näha, et juurekesed kasvavad aktiivselt, võite alustada ka tavalisest poole lahjema väetiselahusega kast-mist. Väga hästi mõjub väetamine leh-tede kaudu (ehk lehti pritsides), kuid sel juhul tuleb protseduur läbi viia hommi-kupoolikul, et taim jõuaks õhtuks kui-vada, ning hoolitseda, et lehtede vahele ei jääks vett. Vastasel juhul on tagajärjeks seenhaigused või mädanik. Küll aga võib taimede ümber hoida veidi kõrgemat õhuniiskust, näiteks asetades taime(d) kivikeste või keramsiidiga kaetud alu-sele ning hoides sellel pidevalt veidi vett. Kuuma radiaatori kohal aknalaual tagab see väikese aurumise.

Noortaim vajab parajal määral val-gust, ideaalne kasvukoht on otsese päi-kesepaisteta aknalaud. Kui tegu on väga hämara elamisega, andke pime-damal ajal lisavalgust kas või päeval-

guslambiga, mis taime vähesel määral ka soojendab. Umbes 10 tundi päevas on täiesti sobiv. Kevadsuvel tavaliselt piisab aknast tulevast valgushulgast.

Tütar-taimi kasvatavad meie oludes sageli ka dendroobiumid, eriti väärise-dendroobiumi (*Dendrobium nobile*) ja Kingi dendroobiumi (*Dendrobium kin-gianum*) hübriidid. Nende puhul pole keikide kasvatamisel aga juurte seisun-diga mingit seost.

Dendroobiumikeikid kasvatavad emataime küljes kiiresti toreda juu-repuhma ning on kergesti eraldatavad ka ilma terariistadeta: piisab ettevaat-likust keeramisliigutusest. Kui vähegi võimalik, võiks ühte potti kokku istu-tada kaks kuni kolm keikit, nii on tule-museks lopsakas ja uhkelt õitsev taim. Kasvusegu kohta kehtivad samad reeg-lid: emataime omaga sarnane, kuid veidi peenekoelisem substraat on parim. Ka noore dendroobiumi kast-misel on prits esialgu parim abimees.

Üldiselt kehtivad keikide kasvata-misel samad põhimõtted mis vastava liigi täiskasvanud taimede puhul. Eri-nevuseks on väiksem ja seega kiire-mini kuivav pott ning suurem soojuse ja õhuniiskuse vajadus. ✚

Külluslik Viini turg

Tekst ja fotod **Aarne Kähr**

Kui sa pole käinud Viini turul, siis olemas võid küll olla, kuid mitmed maitavad üllatused jäävad sul proovimata.

Viini turg on poolteist kilomeetrit pikk ja sellega tutvumiseks tuleb varuda nii aega kui jõudu.

Esimeses löövis on palju Hiina söögikohti. Et tõelisele turule jõuda, tuleb veel hulk katsumusi läbi teha. Noore hindu, kes tahtis mind India restorani vedada, kavaldasin näiteks üle. Tean, et India köögis ei pakuta sealihast. Ütlesin, et sooviksin midagi sealihast. Ja olingi pääsenud.

Mida edasi, seda põnevamaks läks: maitseaineid tohtus valikus, aed- ja puuvili oma värvikirevuses, juustuletid suure kitsejuustuvalikuga, oliivid kõikvõimalike täidistega.

Aed- ja puuviljalette uurides leidsin vilju, mida polnud elus iial näinud.

Ühe pika väljapaneku juures kuulsin vene keelt, tuli välja, et seda pidas venelanna oma leedulasest mehega. Kui venelanna sai teada, et olen Eestist ja räägin ka vene keelt, teatas kohe humoorikalt, et “me leppisime ju kokku, et räägime vene keeles”. Meil oli väga lõbus. Just sellelt letilt leidsin mitu ennenägematut vilja, mis väärivad tutvustamist.

Altminek draakoniviljadega

Esmalt hakkasid silma punased viljad nimega *Dragon Frucht*. Kodus selgitasin tõe välja: eesti keeles nimetatakse neid pitaiadeks ning neid vilju kasvatavad maasik-metskaktused (*Hylocereus undatus*). Paljudes keeltes kutsutakse “draakonivilju” kandvaid kaktuseid aga hoopis lohepuudeks.

Maasik-metskaktuse vili on roosa kuni punase koore ja valge viljalihaga. Punakoorelised pitaiad on kõige levinumad. Saksakeelse Wikipedia andmetel on liigi *Hylocereus monacanthus* viljad punase viljaliha ja roosa koorega, valge sisu ja kollase koorega viljad on aga liigil *H. megalanthus*.

See, et need põnevad viljad pärinevad kaktuselt, oligi Viini turul mu suuremaid altminekuid. Nimetatud kaktuseliigid pärinevad Kesk-Ameerikast, aga kõige rohkem kasvatavad pitaiasid müügiks Nicaragua, Hiina, Vietnam ja Iisrael.

Kollase koorega pitaiad on kallimad, kuna taimede saagikus on väike. Kõige intensiivsema maitsega on punased pitaiad. Lennukiga on neid keeruline transportida, kuna pitaiad on rõhu-



tundlikud. Kesk-Euroopasse tuuakse vilju Kesk-Ameerikast juulist detsembrini ning Vietnamist jaanuarist juunini. Taist veetakse neid aga üle maailma laiali aasta ringi.

Maitselt meenutavad pitaiad kõige enam kiivisid. Neis on 90% vett ning palju rauda, kaltsiumi ja fosforit. Need ained teevad meid tugevaks.

Lehkv delikatess jaka

Teine põnev leid samas letis oli *Jack Frucht*. Kui lohepuu vilja määratlemine tekitas küsimusi – on see köögi-, puu- või mõni muu vili –, siis nüüd ei olnud mingit kahtlust, et see on kindlalt puuvili.

Kes see *Jack Frucht* siis on? Tegemist on erilehise leivapuu (*Artocarpus heterophyllus*) viljaga, millel eesti keeles on nimeks jaka. Erilehine leiva-



Tohtu valik ja värvikirevus lõpututel aed- ja puuviljalettidel.



Küllus puu- viljaletil: ploomid, mitut sorti meloneid, kookospähklid, tähtviljad ehk karamboolad, kumkvaadid ehk kääbusapelsinid, banaanid... Kes- kel punetavad pitaiaid, nende kõrval tükelda- tud jaka, mille taga paistab ka jaka viili.

Salatiletil püüdis pilku Eestis vähetuntud salatsiguri värvikas teisend.

puu on pärit Indiast, aga nüüd levinud üle kogu troopika.

Jakad on maailma suurimad viljad: liitvili võib olla kuni 36 kg raskune, kuni 90 cm pikkune ja 50cm läbimõõduga. Nad kasvavad otse puutü- vel ja jämedatel okstel. Kollakasroheline koor on kõbruline, kiuline viljaliha on magus, kuid eba- meeldiva, mädanevat sibulat meenutava lehaga. Ega ka delikatessid alati hästi lõhna!

Jakat süüakse värskest või kasutatakse toidu- valmistamiseks nagu juurvilja. Teda sobib gril- lida koos lisanditega (vahtrasiirup, maitsesta- mata jogurt) või peekoniga. Seemneid süüakse keedetult, praetult ja küpsetatult nagu pähkleid. Neid võib ka röstida nagu kastaneid. Jaka kää- ritatud sisust küpsetatakse leiba.

Turule jõuavad väiksemad ja kergemad jakad, sest kes jõuaks 30 kg raskust ja pea meetri pik- kust vilja turult koju tassida.

Piinlik olukord salatiga

Turu värvikirevuses hakkas silma ka üks kitsaste kändunud punavalgete lehtedega aedvili. Vaata- sin ja mõtlesin ega mõelnudki välja, mis see olla võiks. Küsisin müüjalt ja sain vastuseks "salat". Sordiaretus paneb meid vahel tõesti piinlikku olu- korda, kui ei tunne ära kõige tavalisemaidki taimi.

Kodus pärast väikest uurimustööd selgus, et imeliku välimusega salat on tegelikult üks salatsiguri (*Cichorium intybus* var. *foliosum*) teisend.

Belgia legendi järgi avastas salatsiguri 1830. aastal üks Brüsseli lähedal elanud talumees.



Ruutmeetrise kaupa maitseaineid.



Artišokid lõikelilleks ja kuivatamiseks.

Revolutsiooni eest kodust põgenedes raputas ta keldrisse varutud kohvi aseainele – sigurijuurtele – kihi liiva. Paari nädala pärast koju naastes avastas talunik, et juurtele olid kasvanud tihedalt kokku hoidvate lehtedega salatipea moodi valged pungad, mis maitsevad mõrkjasmagusalt. Ja *voilà* – uus köögivilj, millest nüüdseks on saanud hitt ja mida tuntakse üle ilma, oligi sündinud!

Iga belglane sööb aastas umbes seitse kilo salatsigurit, ka prantslaste ja hollandlaste seas on ta üks eelistatumaid köögivilju. Värskendava suvesalatina on salatsigur popp ka Vahe-mere maades. Kuid tundub, et austerlastel on teised valikud, kuna salatsigurit müüdi Viini turul vaid ühes kohas

Kõige erinevamaid maitseaineid oli seal aga lausa ruutmeetrise kaupa. Kui Stockmannist ei leia seda õiget purgikest, tuleb pöörata Viini turule.

Taimi pakuti vähe, meelde jäid ühed suured põnevad sinised õied. Arvasin, et need võiksid olla artišokid, ja nii oligi. Kui toiduks kasutatakse rusikasuurust avanemata artišokiõisikut, siis need kaunid õied olid mõeldud lõikelilledeks ja ka kuivatamiseks. Eriline taevasinine välu.

Menujoojiks toores kääriv vein

Reedel oli turul tavaline melu, laupäeval oli turg aga nii rahvast täis, et raske liikuda. Austrias on sügisei veinipidustused ja nüüd sain sellest osa.

Austrias müüakse toorest käärivat veini nimega Sturm. Ma ei ole julgenud seda proovida, sest pole kindel, et minu sees ei teki siis torm. Sturm ei soovitata palju juua, aga kust täpselt piir läheb, jäigi teadmata. Söögikohtades olid väljas sildid: siin müüakse Sturm. Paljud olidki tulnud turule kui veinipidustustele ja nimelt Sturm juoma.

Ühes söögikohas oodates naeratas mulle õnn: sain terve vaba laua. Siis palus luba lauda istumiseks vanem abielupaar. Nad olid saanud Linzist (umbes 200 km Viinist) Sturm ja head seltskonda nautima. Proua tellis pokaali valget ja härra punast Sturm. Nad olid pidulikult riides ja nautisid uut viinamarjasaaki.

Aastatega on turg muutunud. Müügilette arvelt on juurde tulnud palju söögikohti, eriti Hiina restorane. Vähem on kulinaarialette ja noori tömmusid meesmüüjaid.

Viini turg on lummas. Olen seda neli korda külastanud, ja kui jälle Viini satun, lähen ikka tagasi. ✨



Prints Harry kujundab Afganistanis aeda

Tänavusest Chelsea aiandusnäitusest võtab patroonina osa ka Suurbritannia prints Harry.

Ühe Chelsea aia kujundamise on enese peale võtnud heategevusorganisatsioon Sentabale, mille löid 2006. aastal prints Harry ja Lesotho kroonprints Seeiso selleks, et aidata Lesothos orvuks jäänud lapsi.

Aeda hakkab kujundama korra juba Chelsea's kuldmedali võitnud Jinny Blom. Tema sõnul võtab ka prints Harry aia rajamist väga tõsiselt ning kõik aiaplaanid on ka talle kinnitamiseks saadetud. Hetkel Afganistanis missioonil olev prints on kavanditega väidetavalt väga rahul.

Aia kujundaja Jinny Blomi sõnul polnud Aafrika aia Inglismaale toomine kuigi keeruline. Põhiliseks taimmaterjaliks on pajud ja männid ning nende paigutust on inspireerinud Lesotho hütid, mütsid, rahvusliku muustriga tekid ja vaibad. Jinny Blom leidis Walesi ja Lesotho puhul palju ühist: "Mõlemas on niiske ja jahe kliima, ning paksud tekid ja vaibad kuluvad hädasti ära."

Lisaks soovib ta oma aiaga rõhutada Lesotho omanäolise kultuuri kaitsmise vajadust.

Ratastooliga murdvargil

Küllastajate vastu kena ja vastutulelik olemine võib firmale kurvalt lõppeda. Suurbritannias Merseyside'is asuvasse aiakeskuse Vincents Garden Centre murti sisse ning viidi ära seif. Transpordivahendina kasutati ratastooli.

Esmalt purustati aiakeskuse tagaaken kirkaga, seejärel murti sisse kontorisse ning püüti seif minema kanda. Kuna see osutus liiga raskeks, prooviti abiks võtta ostukäru, kuid ka see purunes. Lõpuks märkasid sissetungijad aiakeskuse liikumiskustega küllastajatele mõeldud ratastooli ning otsustasid kasutada seda. Ratastool osutuski piisavalt tugevaks. Röövlite saak oli u 500 £, nad viisid ära ka aiakeskuse kohviku kassaraha (40 £) ja ühe Apple iPod Touchi.

Politsei pole röövleid ega seifi veel leidnud, kuid ratastool on juba käes. Aiakeskuse juhtkond otsustas siiski uuendada asutuse turvasüsteemi.



Hollandi aedviljad Venemaale

Hollandlased on aastasadu olnud hea ninaga nutikad ärimehed. Nende äritulemustest paistab, et kasulik aedviljaturg pole mitte Lääne- vaid hoopis Ida-Euroopa.

Kui 2011. aasta eksport näitas vaid mõningast kahanemistendentsi, siis tänavuse aasta esimese kolme kvartaliga on tulemused peaaegu käegakatsutavad.

Sibulaid mitte arvestades (nende üle peetakse statistikat eraldi) oli Hollandi puu- ja köögiviljaeksport Suurbritanniasse kahanenud tervelt 6%, vaid 250 000 tonnini. Ainsad köögiviljad, mille ekspordimaht ei vähenenud, olid baklažaanid, porrulaugud ning jääsalat.

Eksport Prantsumaale kahanes 5% ja eksport Saksamaale jäi üldjoontes samaks. Hollandlaste aedviljaeksport Venemaale suurenes aga tervelt 21%. Eriti suurtes kogustes veeti sinna pirne, herneid ja tomateid, nendele kaubaartiklitele järgnesid õunad, kapsad ja paprika.

Ainsad aiasaadused, mille eksport Suurbritanniasse kasvas, olid sibulad. Neid veeti saareriiki 3% enam – 85 000 tonni.



Traktor on parem kui ralliauto

Kaubamärkide loomise ja turustamisega tegelev firma Interbrand tõstis oma 2012. aasta kokkuvõtetes traktorihid John Deere'i ettepoole Ferrarist ja Harley Davidsonist. Interbrandi arvamus peaks olema igati usaldusväärne, kuna see 25 riigis tegutsev firma on analoogsetest maailma suurim.

Esimest korda lülitas Interbrand juba aastal 1900 asutatud John Deere'i maailma 100 mainekaima kaubamärgi nimistusse läinud aastal, kuid tänava töusis firma asukoht edetabelis tervelt 12 koha võrra, kaheksakümne viiendaks. Läinud aasta jooksul kasvas firma kaubamärgi väärtus tervelt 4,2 miljardi dollari võrra. Lisaks Ferrarile ja Harley Davidsonile jäid traktoritootjast tahapoole ka sellised tuntud kaubamärgid nagu Starbucks ja MasterCard.

Lisaks rahalisele väärtusele võttis Interbrand oma nimekirja koostades arvesse ka firma head mainet, kvaliteeti, pühendumust ja innovatsioonilembust.



Kui taimed teevad

aiiale kahju

Tekst Jaan Mettik
Fotod reprod

Seda, et pidev ühes kohas sama kultuuri kasvatamine kurnab maa välja, õpetati aednikele juba sajand tagasi.



Suvelilli kasvatage teisel või kolmandal väljal.

Jagage oma köögiviljamaa vähemalt kolmeks osaks.



Kõik teavad, et põllumajanduses kasutatakse mitmeväljasüsteemi. Samas näib viljavaheldusest kinni pidamine koduaias kuidagi väheoluline. Kas porgandipeenar on neli meetrit siin- või sealpool, ei ole siiski ükskõik ja seda põhjendab väga hästi “Aiataöö õpperaamat”, mis ilmus kirjastuses Teadus 1913. aastal.

Aiawilja vaheldus

“Ühe peenra peal kasvavad meil ilusad sellerid. Meie oleme rabul. See peenar peab sellerile küll iseäranis sünnis olema. Järgmisel aastal istutame selleri jälle sellesama peenra peale.



Imelik, ta ei taba sugugi õieti kasvada.

Kolmandal aastal weelkord seesama katse: täielik lubamine. Kust see tuleb? Rawitsemine on kõigil kolmel aastal ühesugune. Kas peaksivad ilmad selles süüdi olema? Ei, ka ilmad olivad peaaegu ühesugused. Kasvatuses on aga tähtis wiga tehtud. Esimesel aastal oli maa uus ja wärske, kuid selleri kasvatus tegi ta halvemaks, nii et sellerid teisel ja kolmandal aastal enam edeneda ei tahtnud, – maa oli sellerist wäsimud.

Ei ole weel selgusele jõutud, kas taime juured enesest niisuguseid olluseid wälja eraldawad, mis maa sellesama taimeliigi edasi

kasvamiseks järgmistel aastatel kõlbmatas teewad, wõi on seal mõned teised põhjused. Käega kastutawalt selge on aga see, et kasulik ei ole ühe ja sellesama aiapeenra peal kabal korral järjestikku sedasama taimeliiki wõi teist sarnast liiki kasvatada. Lehtkapsas ei tohi nuikapsale, rõigas redisele järgneda; wahapeal istutatakse selle maa peale ikka mõni wõõras liik wõi ka mitmed, enne kui järg jälle sellesama aiawilja kätte tuleb.

Aiawilja waheldus on üks aiataöö põhi- alustest. Kuskil ei ole aednikud wahelduse wajadusest suutnud mööda pääseda; isegi kõige sündsamatel oludel, kõige parema wäetamise ja maa uuendamise pubul on waheldus tarwilik, ja kui ka ärajäänud wahelduse kahjulikud tagajärjed kobe silmator- kawalt awalikuks ei tule, siis ei tohi enmast



Kõik köögiviljad ei talu mulda küntud värsket sõnnikut.



Suurviljeluses kasutatakse peamiselt enam kui kolme välja süsteemi.

likult wäetatud maad soowivad ja millele wärske sõnnik kahju ei tee; teise – niisugused, mis suurt wäetust ei nõua ja wärsket sõnnikut wälja ei kannata.

Esimesse maad kangesti kurnawasse aiawiljade klassi langewad: kapsad, salatid, spinatid, tomatid; teise klassi – need aiawiljad, mida wärskelt wäetatud maa peal kaswatada ei sünni: juurwili, sibulad, kaunwili (oad ja erned).

Muidugi on see kõik üksnes üleüldine jaotamine. Ka siin läbewad weel ühe ja selle sama klassi taimede liigid toidu nõudmise asjas üksteisest labku, ja üksikute aiawiljad ühest klassist teise nibutamine on lubatud.

Aiawilja-aed jagatakse niisiis kahte osasse. Aia ühte poolt wäetatakse sügisel tubliste laudasõnnikuga, kuma teine pool päris ilma wäetamata jääb; peaks see teine pool liiga lahja olema, siis wäetatakse teda wana, hästi läbi määndunud kompostiga. Ühe poole peale külwatakse ehk istutatakse nüüd need taimed, mis head wäetust nõuawad, teise poole peale wähemate nõuetega taimed. Järgmisel aastal saab teine pool wärske wäetuse; esimene pool on siis waremalt wäetatud ja sellekohaselt asurwad nüüd ka aiawiljad wastamisi ühe poole pealt teise poole peale. Üksikutel peenardel waadatakse siis ka weel, et ühelaadilised liigid sellesama laadilistele ei järgneks.

Aed nagu põld

Kuigi näib, et oma aias pole eriti mõttekas ning võimalik paari porgandi- ja sibulapeenra asukoha vahetada, saab hea tahtmise juures siiski kõike teha ning sellest kasvav kasu võib olla suur.

Praeguseks on tõestatud, et paljud taimed eritavad mulda ainevahetusjääke, mis pärsivad teiste omataoliste kasvu ja arengut. Eri taimerühmad vajavad ka mineraalaineid erinevates kogustes. See tähendab, et kui kapsas on ühel aastal mulla saadaolevast lämmastikust juba suhteliselt "tühjaks tõmmanud", jäävad kapsapead järgmisel aastal samal peenral tagasihoidlikuks. Samas piisab mulda jäänud lämmastikust päris kenasti näiteks porgandile, kes kasutab edukalt ära kapsast alles jäänud fosfori ja kaaliumi. Ülemäärane lämmastikusaldus olekski talle liig; porgandid kasvaksid kahvatud ja karvased ning säiliks halvasti.

Mõistagi on ka peenrale jäänud kahjurite elu palju mugavam, kui üks kultuur aasta-aastalt samas paigas kasvab. Piisab vaid talvituspaigast välja ronimisest, ja söök juba ootab. Kui putukas peab aga sobiva toidu leidmiseks aia teise otsa minema, võib loota,

et mõni satub teel linna nokka ja teie saak on selle võrra suurem.

Kui soovite taimekahjurite vastu võidelda viljavaheldusega, ei piisa sellest, kui teate, mis kultuur kuskil kasvab. Oluline on ka taimede botaaniline kuuluvus. Sama sugukonna esindajatel on sageli samad kahjurid: maakirbud söövad ühtviisi hea isuga nii kapsa-, kaalika- kui naeritõusmeid ning kartuli-lehemädanikule ja kiduussidele sobivad nii kartulid kui tomatid.

See kõik kehtib ka puuviljakultuuride kohta. Mahasaetud õunapuu asukohale ei tasu noort puukest istutada. Valige sinna pigem pirni- või ploomi-puu ning leidke õunapuule teine paik. Kui ruumipuudus sunnib siiski sama kohta kasutama, tehke noorele puule võimalikult suur värsket mullaga istutusauk, et ta saaks vähemalt hea startidipositsiooni.

"Põlluraamat" aitab

Oma aia kohta on kasulik pidada nõu põlluraamatut. Märkige sinna aasta-aastalt korralikult üles, mis kus kasvab ning millist väetist krundi mingi osa sai.

Koduaiatavaline viljavaheldusplaan on ikka kolme väljaga. Põllumajanduses kasutatakse küll ka enama väljade hulgaga külvikordi, kuid koduaias pole ju tarvis kasvatada teravilja, ning põldhein ja mustkesa on nappi aiaruumi sulaselge raiskamine.

Ka tänapäevast külvikorda võib pärast sõnniku ja kompostmullaga väetamist alustada kapsaste ja kartulitega ning lisada neile veel kurgid-kõrvitsad. Järgmisel aastal, kui muld on juba toitainetevaesem, sobib sel kohal kasvatada igat masti juurvilju (porgand, pastinaak, kaalikad, redised), salateid ja sibulat. Sellel "väljal" kasvatage ka neid kultuure, mida soovite lihtsalt katsetada ja mille kasvu nõudeid te veel ei tunne.

Kolmandal aastal jätkub ringpeetide ning liblikõieliste kultuuridega (herned ning põld- ja aedoad). Need taimed ei talu värsket sõnnikut. Sellele väljale sobivad veel kõiksugused maitsetaimed. Nad võivad küll rammusamas mullas lopsakamalt kasvada, kuid selle võrra jäävad maitse ja lõhn tagasihoidlikumaks.

Kui te sõnnikut või komposti kasutada ei saa, alustage külvikorda liblikõielistega. Nad seovad oma juurte elavate mügarbakteritega õhulämmastikku ning tõstavad nõnda ka mulla viljakust. ✚

keegi selle läbi eksitada lasta. Muidugi on ju aiawili mitmesugune; mõned, näiteks seller, sibulad, erned, ikaldarwad teisel korral peaaegu ikka, kui neid kaks korda järjestikku istutada; teisi, näit. kartulid, ube, tomatiseid, võib hea wäetuse pubul ilma märgatawaka kahjuta mõnda aastat ühe ja sellesama koha peal kaswatada.

Wiljavaheldus rohtaias

Nagu põllutöös järjekorraline "wiljavaheldus" sisse on seatud, võib see ka aiawilja kasvatuses siindida. Kuma aiawilja aga wäga mitmet liiki on, siis ei ole mitte just kerge kindlaks määrata, missugune aiawili teisele peab järgnema. Lihtsam ja algajale hõlpsam on järgmine wiis. Aiawili jaotatakse kahte klassi: esimesse loeme niisugused, mis rikka-

Mis keldris

mädaneb ja haiseb?

Tekst **Tiiu Annuk**, Farmplant Eesti nõustaja

Fotod **reprod**

Suurimaid kahjusid ei põhjusta keldris üldse mitte rotid, vaid hoopis säilitushaigused.

Kodukeldris rikuvad omakasvatatud kartulit ja köögivilju mitmed seen- ja bakterhaigused.

Asi on eriti hull siis, kui te vastiku haisu tõttu ei taha enam hoiuruumi minnagi. Ebameeldivat lõhna põhjustab sobivasse keskkonda sattunud bakterite elutegevus.

Sagedasemad köögivilja säilitushaigused on valgemädanik, hahkhallitus, määrg- ehk baktermädanik ja porgandi-mustmädanik. Viimasega ei kaasne küll ebameeldivat haisu.

Valgemädanik

See tõbi, mille haigusetekitajaks on *Sclerotinia sclerotiorum* ja teised määrgliudiku (*Sclerotinia*) liigid, kahjustab paljusid kultuure juba kasvu ajal. Hoiuruumis tekib kahjustatud juurviljadele ja kapsapeadele pruunikas kuni mustjas kude, hiljem are-

neb sellele valge vatitaoline seeneniidistiku kirmet. Mõne aja pärast tekitavad mütseleile algul heledamad, hiljem mustad mügarad ehk sklerootsiumid.

Köögivilju võib hoidlas ühel ajal rikkuda mitu seenhaiguste tekitajat, siis näeb haigel viljal korraga tumerohest, pruunoliivjat vm kirmet. Kahjustatud köögiviljad lähevad peagi mädanema.

Haigusetekitajad jõuavad hoidlasse koos saastunud mulla või saagiga. Eriti tugevasti kahjustab valgemädanik porgandeid, need lähevad siis pehmeks ja libedaks. Haigestunud kohtadele ilmub valge pehme seeneniidistik, vananedes muutub see mustjaks. Seeneniidistikule tekitavad veetilgad.

Hästi levib valgemädanik kõrge õhuniiskusega hoiuruumis ja seda kiiremini, mida kõrgem on temperatuur.



Valgemädaniku levikut aitab piirata see, kui korjate hoidlast järjekindlalt ära nakatunud juurviljad.

Hahkhallitus

Hahkhallitus (*Botrytis* spp) kahjustab eeskätt kapsast, porgandit ja sibulat. Haigestunud kapsapeadele ja porganditele tekitavad vesised, kiiresti suurenevad mädanikulaigud, mis kattuvad halli koheva ja tolmava hallituskorraga. Hiljem tekib hallitusel palju väikesi (1–5 mm) mustjashalle seenemügaraid.

Nakatunud kapsad ja porgandid mädanevad määrgmädaniku-tüübiliselt. Peedil ja kaalikal areneb hahkhallitus kuivema mädanikuvormina. Sibul-



Porgandi-mustmädanik.

Igal viljal oma soovid

- Küüslauk ja sibul koristage siis, kui lehed on hakanud kolletuma.
- Kartulivõtuks on õige aeg, kui koor on mugulal kinni ja muld suhteliselt kuiv.
- Kõrvitsad tooge hoiule enne öökülmi, juba väike külm rikub vilja ja kõrvits ei säili.
- Säilituskapsas, kaalikas ja porgand koristage võimalikult hilja.
- Porgandeid säilitage kihiti värske liivaga salves või kastides. Niiske liiv takistab vee aurumist porganditest ja isoleerib need üksteisest, takistades haiguste levikut. Mädanike tõrjeks võib liiva sisse segada tuhka. Porgandit saab säilitada ka kuhjas või kõrgema maa korral augus. Sobivaim hoiustamistemperatuur on 0...+1°, suhteline õhuniiskus 97–98%.
- Söögipeet ja kaalikas säilivad kevadeni üsna hästi. Optimaalne säilitustemperatuur on peedil +3...+4° ja õhuniiskus 95–98%, kaalikal 0...+2°, õhuniiskus 95–97%. Neile sobib talvekorteriks kuiv puukast, kuid peeti ja kaalikat saab säilitada ka kuhjas või kraavis liivaga kihitatult.
- Peakapsast säilitage riulitel või kastides temperatuuril 0...+1°, sobiv õhuniiskus on 95–98%. Õhurikas ruumis pealmised kapsalahed kuivavad, kaitses alumisi närtsimise eest.
- Kõrvitsaid hoidke kuivas ja jahedas ruumis.
- Sibula ja küüslaugu säilitamiseks sobib kuiv pime koht, see ei tohi aga olla väga soe, sest siis hakkavad sibulad pealseid kasvatama. Sobiv säilitustemperatuur sibulal on 0° ja õhuniiskus 65–70%, taliküüslaugul -2...+2° ja õhuniiskus 65–75%.
- Esimestel nädalatel pärast kartulivõttu oleks hea saaki hoida veidi kõrgema temperatuuriga (+15°) varjualuses, et kõik mugulate vigastused paraneksid nii hästi kui võimalik. Seejärel säilitage kartuleid suhteliselt jahedas, s.o 2–3° juures.



Õigetes tingimustes säilivad juurviljad hästi kevadeni.



Hahkhallitus sibulal.



Baktermädanik juurpetersellil.



Valgemädanik kõrvitsal.

lal pehmeneb tavaliselt algul kaelaosa, nakkuskohad vajuvad veidi sisse ja muutuvad kollakasroosakaks. Tundub, nagu oleks sibul ära keedetud. Soomuste vahele ja sibula pinnale moodustub seejärel hall tolmaiv hallituskirm. Juba kasvu- või koristusajal saadud nakkust soodustavad märg raske muld ja lämmastikuga üleväetamine.

Hoidlas haigestuvad esmalt kahjustatud köögiviljad, samuti rohelistest katelehtedest vabastatud kapsapead, närbunud porgandid ning halvasti kuivatatud sibulad.

Märgmädanik

Märg- ehk baktermädanikku tekivad bakterid (*Erwinia carotovora* ssp. *atroseptica* sün. *E. atroseptica*) nakatavad kartulit, kapsast, peeti, porgandit, kaalikat jm. Köögiviljad võivad naka-

tuda juba põllul. Algul tekivad kartulimugulatele vesised laigud, hiljem muutuvad mugulad limaseks väävliahaisuliseks massiks. Porgandil algab mädanemine tipmisest otsast ja varsti on porgandi asemel haisev limane puder. Mädanik levib kiiresti.

Märgmädaniku nakkust ja levikut soodustavad aiaviljade vigastused, kartulil haigestumine pruunmädanikku vm haigusesse, väga märg ja raske muld jm. Hoiuruumis levib mädanik kontaktnakkusena, seda soodustavad suur õhuniiskus (95–100%) ja vee sattumine köögiviljadele, näiteks kondensvee tilkumine halva soojuspidavusega laest. Märgades kohtades tekivad mädanikupesad, mis hävitavad ruttu kogu hoiule pandud saagi.

Porgandi-mustmädanik

Porgandi-mustmädaniku (*Alternaria radicina*) kahjustus algab tavaliselt porgandi ülemisest otsast, harvem külgedelt või tipust.

Haigustunnuseks on hallikasmustad, kergelt sissevajanud laigud, mille all porgandi kude tumeneb. Laigud süvenevad järk-järgult, nende pinnale moodustub seene rohekashall või mustjas eoskirm.

Haiguslaikudel on juurika kude kõva ja kuiv, läbilõikes süsimust. Porgandid kõdunevad aeglaselt, jäädes seejuures kõvaks. Haigus satub hoidlasse koos nakatunud juurviljadega. Keldris kandub mustmädanik edasi ainult siis, kui hoiuruum on korraga liiga niiske ja soe. ✱

Mõjusad ettevõtetusabinõud

Selleks et juurvilju ilusti ületalve hoida, tuleb vaeva näha juba enne saagi keldrisse toomist. Säilivust mõjutavad nii taimede kasvuaegne hooldus kui ka saagikoristus.

- Hästi olulised on viljavaheldus ja tasakaalustatud väetamine; säilitusköögiviljad peavad saama küllaldaselt kaltsiumi, lämmastikväetisega ei tohi aga liialdada.
- Kasvatage sorte, mis on haigusle vastupidavamad.
- Koristage saak õigel ajal ja kuiva ilmaga, vältides köögiviljade vigastusi.
- Kuivatage saak varjualuses, kindlasti ei või köögivilju pesta või märjalt hoidlasse viia.
- Kartuleid jm mullast puhastades ärge kloppige neid üksteise vastu.
- Sorteeriage saak enne säilitusruumi paigutamist hoolikalt. Vigased ning mädanikuga mugulad ja juurviljad eemaldage kohe, muidu võib keldris rikneda kogu talvevaru. Hoidlas jätkub köögiviljades elutegevus, hingamine ja vee aurumine.
- Enne saagi hoiule paigutamist tuulutage ja desinfitseeriage hoiuruum ja sealne inventar.
- Ärge jätke keldrisse kunagi kõdunema taimejätmeid, prahti ja mulda, koristage hoiuruum juba kevadel.
- Enamik köögivilju säilib hästi temperatuuril 0...+1°. Esialgu piisab, kui hoidlas on +5°. Enamikule köögiviljadele (v.a sibul ja kõrvits) sobib, kui õhuniiskus on 90–95% piires. Kodukeldrisse õige temperatuuri saamine võib olla üsna raske, kuid ventileerimisega saate temperatuuri hoidlas alandada. Hankige oma köögivilja hoiuruumi temperatuuri- ja niiskusemõõtja.
- Käige aeg-ajalt keldris ja korjake nakatunud köögiviljad enne välja, kui kogu saak mädanema läheb. Vajadusel tuulutage keldrit.
- Et hiired saaki ei rikuks, voorderage kartulikastid kadakaokstega.
- Seenhaigustesse nakatumist vähendab köögivilja tolmutamine kriidipulbriga – võtke 1–1,5 kg kriidipulbrit 100 kg kapsa või 1,5–2 kg pulbrit 100 kg porgandi, kaalika või kartuli kohta. Tolmutamiseks on kasutatud veel puutuhka, mis peletab ka hiiri ja rotte. Baktermädaniku vastu kriidi või tuhaga tolmutamine paraku ei aita.

Inkade argipäev

Tekst **Jaan Mettik**

Fotod **Jaan Mettik, Francois Rebaudo, reprod**

on eurooplasele ime



Peruu uskumatud loodusrikkused, mida kevadel vaatama läheme, pakuvad teadlastele siiani avastamisrõõmu ja -põnevust.

Kuigi Peruu pindala on siiski tagasihoidlik 1 286 262 km², suudab ta koos naaberriikide Ecuadori ja Boliiviaga esindada tervelt 25% maailma bioloogilisest mitmekesisusest. Kolme riiki vaadeldakse tihti koos, sest seal on sarnased looduslikud olud. Teine põhjus, miks Peruu, Ecuador ja Boliivia ühte patta panakse, on selles, et neil metsikuil aladel ei ole riipiiridki rahvale üleliia tähtsad.

Riigi kaljune telg

Piki Peruud jooksevad teravanukilise selgroona Andid ja just see mäestik on Peruu uskumatu taimerikkuse aluseks. Keskmiselt 4000 m kõrgusele küündiv ahelik pakub kõrgustsonaalsuse tõttu hulga eriuimelisi kasvupaiku – need ulatu-

Peruu on üks Lõuna-Ameerika liigirikamaid piirkondi.



Peruu reisi grupis on veidi kohti

Maakodu lugejareis Peruuksse kestab 25. aprillist 8. maini. Järgmisest numbrist loete, kes ajakirja tellijatest võitis reisi loosiga.

Need, kes loosiõnnele ei looda, saavad reisi kaasa teha ise makstes. Reisigrupis on veidi vabu kohti. Reisiprogrammi leiata Maakodu mullusest septembrinumbrist või aadressilt www.maakodu.ee. Kui soovite kaasa tulla, siis helistage koha broneerimiseks tööpäeviti tel 661 3370 või saatke meil: meeli.myyripeal@maakodu.ee.



Andid vaimustavad mitte ainult vaadetega, vaid ka bioloogilise mitmekesisusega.

Andid vaimustavad mitte ainult vaadetega, vaid ka bioloogilise mitmekesisusega. Andid vaimustavad mitte ainult vaadetega, vaid ka bioloogilise mitmekesisusega. Andid vaimustavad mitte ainult vaadetega, vaid ka bioloogilise mitmekesisusega.

Andid vaimustavad mitte ainult vaadetega, vaid ka bioloogilise mitmekesisusega. Andid vaimustavad mitte ainult vaadetega, vaid ka bioloogilise mitmekesisusega. Andid vaimustavad mitte ainult vaadetega, vaid ka bioloogilise mitmekesisusega.

Andid vaimustavad mitte ainult vaadetega, vaid ka bioloogilise mitmekesisusega. Andid vaimustavad mitte ainult vaadetega, vaid ka bioloogilise mitmekesisusega.

Andid vaimustavad mitte ainult vaadetega, vaid ka bioloogilise mitmekesisusega. Andid vaimustavad mitte ainult vaadetega, vaid ka bioloogilise mitmekesisusega.

Andid vaimustavad mitte ainult vaadetega, vaid ka bioloogilise mitmekesisusega. Andid vaimustavad mitte ainult vaadetega, vaid ka bioloogilise mitmekesisusega.

Kuiv ja udune kallas

Andid vaimustavad mitte ainult vaadetega, vaid ka bioloogilise mitmekesisusega. Andid vaimustavad mitte ainult vaadetega, vaid ka bioloogilise mitmekesisusega.

troopilised metsad ja võsastikud – *bosque seco equatorial*. Selliseid metsi kohtab kõrgustel 0–2800 m üle merepinna. Tänapäeval on suur osa neist aladest aga üles haritud ja kuivad troopikametsad väga haruldased.

Riigi kesk- ja põhjaosas (kõrgustel 0–2800 m üle merepinna), kus sademeid on veel vähem, laiutavad kõrbed ja poolkõrbed – *desierto del pacifico*. Aastane sademete hulk kõigub seal 50 ja 200 mm vahel.

Peruu rannikualasid iseloomustavad lisaks kuivusele suhteline jahedus, ulatuslik temperatuuri kõikumine ning erakordselt kirkas päike. Päikeselisi päevi on Lima ümbruses u 300 aastas. Rannikuala aastane keskmine temperatuur on vaid veidi üle 20° ning talvel pole haruldased päevad, kui päeval on sooja +28°, öösel aga +8°. Sellele lisanduvad veel küllalt niiske õhk ja öised märjad udud. Mõnes piirkonnas saavadki taimed suurema osa eluks vajalikust veest udust. Isevärki kliimat põhjustab otse Antarktikast piki Lõuna-Ameerika läänerannikut kulgev külm Humboldti hoovus.

Karmi kliima tõttu on rannikualade taimestik vaene. Ainsad rohelisemad paigad on ookeani suubuvate jõgede orud. Kuivematel aladel valitsevad kaktused ja väga vastupidavad kõrrelised. Paikades, kus niiskust on veidi enam, kohtab ka proospisevõsastikke. Kuid seal näeb ka meile tuttavaid taimi: näiteks mõnd metsikut tomatiliiki ning just neilt aladelt on pärit ka rosepiprapuu (*Schinus molle*).

Pilvedesse kaduvad kõrgustikud

Kui rannikul on peamisi taimkattetüüpe kaks, siis mida kõrgemale Andidesse ronida, seda keerulisemaks kõik muutub.

Vaikse ookeani poolt sisemaale liikudes ja Andide nõlvu pidi üles ronides (1000–2800 m üle merepinna) asenduvad kõrbed põuakindla võsa ja rohumaadega. Paljudes hispaania keelt kõnelevates riikides on selle koosluse nimeks *matorral*. Peruupärasem nimetus on *serranía esteparia*. Seal kasvavad kõrrelised, madalad põuakindlad põõsad ning sukulendid, valdavalt kaktused ja bromeelialised. Temperatuur küünib harva 20° kõrgemale ja langeb öösiti isegi nulli lähedale.

Suurima osa mägedest võtab enda alla *puna*. See paikneb 3800 meetrist kõrgemal, keskmine sademete hulk on vaid 700 mm aastas. Temperatuur kõigub vahemikus –25° kuni +20°, aasta keskmine on 0 kuni +7°. Üle legendike lõõtsuvad pidevalt külmad kuivad tuuled.

See on väga karm maailm, kus ellu jäävad vaid kõige vintskemad taimed. Suurematest kõrrelisest annab *puna's* tooni pampa-stepirohi (*Stipa ichu*), puittaimedest kohtab seal paiguti pilvepõõsaid (*Polylepis* spp.). Pilvepõõsad on roosöeliste sugukonna ainus peamiselt tuultolmlev taimereperekond, pealegi on ta ka kõige kõrgemal mägedes kasvada suutev puittaim. Jändrikke pil-

Puna on peamiselt rohttaimede ja madalate puhmaste kasvupaik.



Soe org *yunga*.



Tüüpiline maastik *páramo's*.

vepõõsaid on leitud isegi 5000 m kõrguselt üle merepinna.

Puna's on palju madalaid mätaid moodustavaid rohttaimi ja üks neist – harkjas asorell (*Azorella trifurcata*) – on suutnud isegi Eesti lillepeenardes kanda kinnitada. *Puna* on ka toataimena tuntud kaunite kinglillede (*Calceolaria* spp.) kodu. Kõige efektsam ja võimsam *puna* taim on aga suurim bromeelia – hügelpuia (*Puya raimondii*).

Páramo ja *yunga*

Kõrgel Andides on ka märjemaid paiku. Taimkattelt erilisimat neist nimetatakse *páramo's*ks. Suurimad *páramo*-alad paiknevad küll Ecuadoris, kuid jupike seda unikaalset ala jagub ka Põhja-Peruusse. *Páramo't* võib kirjeldada kui ala, kus iga päev on suvi ning igal öösel talv. Aasta keskmine temperatuur on +2°.

Páramo's võivad tarnamätaste vahel olevad loigud igal öösel jäätuda, pärast koitu võib tempe-

Espeleetsiad
kaitsevad end kuuma
ja külma eest valge
villakasukaga.



Epidendrumid
on Peruu kõige
arvukamad
orhideed.

Peruu peamiste
loodusvööndite paigutus,
värvide seletus ülalt alla:
alamselva - ■
ülemselva - ■
puna - ■
põuakindlad rohumaad - ■
ranniku kõrbed ja metsad - ■



Vaikse ookeani
äärne kõrb
Andides.

Rosee-pirapuu.

ratuur kiiresti tõusta +30°-ni. Päikeselisi päevi on aga harva, sest enamasti katab páramo't kas paks niiske pilvemass või sajab jäist uduvihma. Lisaks vihmale ja udule saavad páramo'd vett ka sulavatest liustikest.

Sealsed taimed peavad kõigeks valmis olema. Kõige kindlamad ellujääjad on kas puhmikuid moodustavad rohttaimed (eriti kõrrelised) ja hiiglasliku lehekodariku omanikud. Näiteks espeleetsiad (*Espeletia* spp.). Need korvõieliste hulka kuuluvad taimed on sageli kaetud nii paksu viltja karvaga, et näivad suisa helevalgena. Karv peegeldab tagasi ergava kõrgmäestikupäikese ega lase taimel üle kuumeneda. See kaitseb ka õiste külmade eest, õhtul tõmbavad taimed oma mõõkjad lehed keskse kasvupunga ümber kaitsvaks kupliks.

Yunga on hoopis mõnusam kasvukoht, ketšua keeles tähendab see sooja orgu. Ühes sellises mägede vahelises *yunga's* asub ka Peruu ja

Lõuna-Ameerika tähtsamaid turismimagneteid – Machu Picchu.

Yunga'd on niisked, leebe kliimaga orud, mis ulatuvad läänes mööda Andide nõlva Vaikse ookeanini või idas otse vihmametsa. Eriti põnevad on idapoolsed orud. Neid loetakse Peruu suurima bioloogilise mitmekesisuse ja endemisiga aladeks.

Peruu vihmametsad

Andide idanõlvadel ei oska botaanikudki täpset piiri tõmmata, kus lõpevad *yunga'd* ja algab vihmamets, mida hüütakse Lõuna-Ameerikas *selva*'ks. Amazonase vihmamets katab tervelt 60% Peruu pindalast, kuid kes arvab, et see on tervenisti üks palav ja niiske põrgu, eksib sügavalt.

Osa Peruu vihmametsast on pigem jahe kui palav, seda nimetatakse *selva alta* – ülemselva või kõrgselva. Niisugust nime ei kann



Alamselva.



Ülemselva.



Pampa-stepirohi ja üks Andide sümboltaimi Chuquairaga jussieui puna's.

Otsekui näoga Draculad on Andide pirtsakas ja haruldane orhideeperekond.

ta mitte kõrgete puude, vaid asukoha tõttu. Kohati kulgeb *selva alta* ülempiir enam kui 3000 m kõrgusel mägedes. Seal on puud pigem madalad ja jändrikud ning temperatuur kõigub +12° ringis.

Ka madalamatel aladel ei tee ülemäärane kuumus *selva alta*'s liiga – see on aasta ringi u +22°. Samas kirjeldab sõna “vihmamets” seda ala hästi. Aastas ajab seal vähemalt 2000 mm, kohati isegi kuni 6000 mm.

Selva alta's näeb ka Peruu pilvemetsi. Need on alad, kus Amazonase kuumalt tasandikult tõusev niiske õhk jahtub, veeaur kondenseerub ning moodustuvad pilved. Tulemuseks on udusse uppuv ja niiskusest nõretav mets, mis meenutab müstilisi haldjafilme. Puude võrad on tiheidalt läbi põimunud. Võnklikel okstel kasvavad suurte tortidena samblad ja samblikud, neist turritavad välja kõige fantastilisemate vormide ja värvidega orhideeõied. Lisaks lõhutavad okstel lehtritena bromeeliad.

Taimeteadlasele on pilvemets tõeline paradüüs: kõigis mitmekesisus on käeulatuses. Võib-

olla on palavas vihmametsas liike rohkem, kuid seal on suurem osa neist koondunud kümnete meetrite kõrgusele puuvõradesse.

Troopiline taimeteadus

Selva baja – *alamselva* või *madalselva* paikneb Peruu idapiiril ning jääb kuni 800 m kõrgusele merepinna. See vihmamets on tõeline juturamatut või Hollywoodi filmi džungel.

Aasta keskmine temperatuur on +28° ja just seal on 1963. aastal mõõdetud ka Peruu ajaloo kõrgeim temperatuur +41°. Sõltuvalt piirkonnast ja aastast kõigub sademete hulk 1000–5000 mm-ni aastas, see teeb Peruu *alamselva* üheks maailma kõige vihmasemaks paigaks. Suhteline õhuniiskuse ei ole seal kunagi madalam kui 75%.

Ühtlase temperatuuri ja piisava niiskuse mõjul on välja kujunenud erakordne elurikkus. Tõsi küll, metsa all jalutades suur osa sellest kätte ei paista. Vihmametsa puuhiiglased kasvavad nii tiheidalt, et maapinnale pääseb väga vähe valgust, ainult vähesed taimed suudavad seal hakkama saada. Vihmametsas käib elu puuvõrades. Sinna

Reisigrupis on
veel veidi vabu kohti!

MAAKODUGA AMAZONASELE JA ANDIDESSE!

Eriprogrammina just Maakodu jaoks kokku pandud lugejareisi loosimisel osalevad kõik, kellel on 8. jaanuariks sõlmitud kas otsekorraldusleping või vormistatud Maakodu aastatellimus.

Telli Maakodu ja avasta müstiline Peruu!

Peruus ootavad Sind hiigeljõgi Amazonas, troopilise vihmametsa asukad Pacaya Samira rahvusparkis, Iquitose linn ja Beleni balsaparvedel turg, ReNuPeRu etnobotanikaaed, Lima modernsed pargid, 327 liigiga orhideeae, inkade pealinn Cusco, terrassipõllud, laamad, alpaka ja puiamets Andides, müstiline Machu Picchu ja pilliroosaartega Titicaca järv.

Lugejareis toimub **25. aprillist 8. maini 2013** koostöös reisifirmaga Estonian Holidays. Giidiks tuleb Taivo Koppel, Peruu taimedega aitab tutvuda meie taimetark.

Reisiteave ja broneerimine: tööpäeviti Maakodu toimetuse telefonil 661 3370 või e-postil meeli.myyripeal@maakodu.ee. Lugejareisi võitja nime avaldame Maakodu veebruarinumbris.

Tellides soodsam!

Maakodu aastatellimus maksab 25,20 € ja otsekorraldus 2,20 € kuus. Tellides on Sinu hinnavõit kuni 9,60 € (hinnavõit Maakodu aastatellijale võrreldes 12 üksiknumbri hinnaga poes)!

**Hinnavõit
kuni
9,60 €!**

Telli Maakodu koos Maalehega!

Tellides paketi „Maaleht + Maakodu” aastaks hinnaga 70,20 € või otsekorraldusega 6 € kuus, osaled ka Maalehe sügis-kampaanias.

Tellimine ja täpsem info:
telefonil 680 4444 või
www.maakodu.ee/peruu

Parim kingitus on Maalehe või Maakodu tellimus!

Tellimuse saad üle anda kauni kinkekaardina. Tellimiseks helista 680 4444, kirjuta klienditugi@lehed.ee või täida tellimiskupong aadressil www.maaleht.ee/kingitus.





Bosque de várzea üleujutuse ajal.

ronivad liaanid, kellest enamik kuulub põnevasse võhaliste sugukonda; seal elutsevad paljud orhideed, sõnajalad ja bromeeliad. Isegi kaktused on puuvõradesse kolinud.

Üks iseäralikumaid alamselva osi on *bosque de várzea*. Need metsaalad ujutatakse igal aastal üle. Vesi võib siis tõusta enam kui 10 m ja üleujutus jõuda jõesängist kuni 20 km kaugusele. Peruu kõige võimsamaid üleujutusi näeb Iquitose ümbruses. Paljud nende alade taimed on üleujutustega sedavõrd kohanenud, et lasevad tõusuveel ja kaladel isegi oma seemneid levitada. Efektseim taim on kindlasti amasoonase viktooria (*Victoria amazonica*) – hiiglaslik vesiroos, kelle lehed võivad saavutada enam kui meetrise läbimõõdu ning kanda isegi 40kg raskust.

Peruu toidulaua

Üllatav küll, kuid paljud Peruu taimed on meil küllalt tuntud, eestlase toidulaua on nad iga-päevased külalised.

Meile on tähtsaim neist kartul. Seda mugulatega põlluvilja kasvatati Andides juba 8000–5000 aastat e.m.a. Praegu tarvitatakse maailmas keskmiselt 33 kg kartuleid inimese kohta. Ladina keeles on kartuli nimetus enamasti *Solanum tuberosum*, Andides on talle lähedasi liike aga veel kümnekond ja neidki on kasutatud sordaretuses. Sellest tuleneb ka kartulimugulate erakordne vormi- ja värvirohkus.

Teine, üllatavalt värvikirev inkade kultuuritaim on mais. Kui Euroopas näeme peamiselt kuld kollaseid maisiteri, siis Peruus, maisi põliskodus, võib nende värvus varieeruda peaaegu valgest mustani. Peruu mäestikud on põliskoduks ka mitmele aedoa- ja paprikavormile, paljudele kõrvitsatele ning loomulikult tomatile.

Peruu Andide idanõlvalt ja Amazonase vihmametsast pärinevad aga paljud puuviljakultuu-



Viktooria valged õied puhkevad õhtul ja poevad järgmisel hommikul hiiglaslike lehtede vahele vette peitu. Järgmisel õhtul taaspuhkedes on õied juba roosad ning jäävad siis avatuks ka järgneva päevaks.

rid: papaiad, annoonad, kakaopuu, ananass jne. Kannatuslille (*Passiflora*) kohta ei oskagi öelda, kas ta on pigem ilutaim või puuviljakultuur. Lisaks maitsevatele viljadele kannab see lopsakas liaan imelisi õisi.

Tuntud toalilled selva'st

Ka ühed kõige eksootilisema välimusega lõikeõied – helikooniad (*Heliconia* spp.) – on Amazonase selva'dest pärit. Nende õied on kokku pandud otsekui värvilisest paberist ümbrikutest.



6.

1. Helikooniaid tunnevad põhjamaalased eelkõige lõikelilledena.

2. Kartulimugulate kuju ja värvikirevus näib uskumatu.

3. Maisitõlvikute värvus ulatub valgest mustani.

4. Papaia.

5. Amazonase vihhametsast pärinev kakaopuu kannab vilju otse tüvelt.

7.

6. ja 7. Kannatuslilledel on kaunid õied ja maitavad viljad.

Helikooniad kasvavad kuumas ja niiskes vihhametsas. Nad vajavad kirkaste õiete moodustamiseks palju valgust, seetõttu ei näe neid suurtes metsamassiivides, vaid seal, kus piisab valgust: teede ja jõgede ääres, raiesmikel ja looduslikes metsahäiludes. Lõikelillena tunneme ka inkaliiliat ehk alströmeeriat (*Alstroemeria*). Kesk- ja Lääne-Euroopas on ta ka armastatud õuetaim.

Toas saame kasvatada mitmeid Peruu taimi. Väga vormirohke ja värvikas on flamingolilled (*Anthurium*) perekond, kus leidub nii õis- kui

lehtdekoratiivseid liike. Tuntuimad on Scherzeri flamingolill (*A. scherzerianum*) ja Andre flamingolill (*A. andreaeanum*), kaunite lehtede pärast maksub kasvatada marmor- ja hõbe-flamingolille (*A. clarinervum* ja *A. crystallinum*).

Väga põnev, ainult Uues Maailmas kasvav taimerühm on bromeeliad. Oma vastupidavuse ning efektse vormi ja värvi tõttu on nemadki armastatud toalilled.

Looduses jagub bromeeliaid nii epifüütidena vihhametsa kui ka kõrbetesse. Suurem osa bromeeliaid saab enamiku eluks vajalikust kätte mitte juurte, vaid lehtede kaudu. Nende lehekodarikud on suured lehtrid, mis püüavad vihmadele. Lehtrite keskkoha eriline kude laseb taimel imada vett ning selles lahustunud toitained ilma juurte abita.

Mõnel bromeelialisel, näiteks tillansiatel, on juured taandunud vaid kinnitusorganiteks, nemad võivad kasvada isegi elektritraadidel. On ka maas kasvavaid bromeeliaid, kuid needki vastupidavad taimed elavad põuaperioodi üle oma mõõkjatesse konksjate hammastega kaitstud lehtedesse kogutud veevaruga.

Reisid unes või ilmsi

Ameerika pärismaine kultuur on tihedalt seotud mitmete hallutsinogeensete taimedega, neidki jätkub Peruus igasse taimkattevööndisse.

Lääneranniku kõrbeliste alade asukad on ikka lootnud San-Pedro siilikkaktusele (*Echinopsis pachanoi* sün. *Trichocereus pachanoi*). Kuni 10 m kõrguseks kasvavat aluselt harunevat sammaskaktust kasutavad indiaanlased ammustest aegadest oma rituaalides. Hispaanlased püüdisid

Printsessi pisarad

Orhideesid armastasid juba inkad. Efektset *Masdevallia veitchiana*'t austasid nad järgmise looga.

“Inka printsess märkas kord või-
duparaadil kaunist noormeest ja
armus. Õnnetuseks oli tegu alama
astme väejuhiga ja abielu ei tul-
nud kõne allagi. Kui noorte armu-
lugu valitseja kõrvu jõudis, laskis
ta noormehe vangistada ning käs-
kis hukata. Tänu printsessi palve-
tele isa siiski leebus. Ta kinkis noor-
mehele elu, kuid tingimusel, et too
läheb oma väeosaga Amazonase
džunglisse mässulisi maha suruma.
Seegi tähendas kindlat surma.
Printsess puhkes otsust kuuldes
lohutamatult nutma ning järgnes
oma armastatule.

Sealt, kuhu kukkusid metsas
printsessi pisarad, tärkasid kaunid
punaseõielised lilled, nende nimi
on *waqanki*, pisarad.”



Täisõites
inglitrompet
on hingematvalt
kaunis.



Bromeeliad
kasvavad
enamasti
puuvõrades.



San-Pedro
siilikkaktus.



Tillukeste
punaste
viljadega
kokapõõsas.

kristlust levitades sellele kombele küll piiri panna, kuid see ei õnnestunud. Misjonärid lülitasid siis taime kristlikku kombestikku – taime eesti-, inglis- ja hispaaniakeelne nimetus viitabki Pühale Peetrusele, hispaaniapäraselt on see San-Pedro. Peetrus on teadupoolest taevavõtmete hoidja ning laseb vaga elu elanud inimesi paradiisi. San-Pedro siilikkaktuse pruukimine sobib neile, kes pole nii vagad või kannatlikud ning soovivad paradiisi pääseda juba eluajal.

Üllatav on see, et kuigi San-Pedro siilikkaktus sisaldab mõnedel andmetel meskaliini isegi enam, kui Carlos Castaneda poolt kuulsaks kirjutatud Mehhikos kasvav peioote-uimakaktus

(*Lophophora williamsii*), pole tegu kurikuulsa taimega. Enamikus riikidest on tema kasvatamine lubatud.

Niisketes mägimetsades kasvavad inglitrompetid (*Brugmansia* spp.) ja neid efektsete õielukatega ilutaimi ei ole vaja tõelisele aiasõbrale enam tutvustada. Hoiatan, et inglitrompetite abil ei tohi vaimurännakuid ette võtta. Hallutsinogeenne taim on ka väga mürgine, igasugune üledoseerimine lõpeb surma või jääva tervisekahjustusega.

Kõrg-Andides kasutatakse laialdaselt kokapõõsast (*Erythroxylon coca*). Selle tagasihoidliku põõsakese hallutsinogeensed omadused tutvustamist ei vaja, kuid lisaks kahjule on taimest ka kasu. Kokapõõsa lehtede mälumine või nendest valmistatud tee joomine aitab inimestel taluda kõrgmäestiku tingimusi ja sealset hõredat õhku.

Vihmametsade elanikel täidab taimse õpetaja ja juhataja ülesandeid amasoonase kaapiväät (*Banisteriopsis caapi*). See pikkade kooldus võrsetega põõsas või tugevakasvuline liaan on põhi-komponent Amazonase vihmametsade legendaarses joogis *ayahuasca*'s. Kuigi kaapiväät kutsumakse vahel ka sama nimega, on selles hinge veiniks kutsutud joogis teisigi komponente nagu näiteks *Psychotria viridis*.

Nagu paljudel nõiataimedel, on ka amasoonase kaapiväädil tugevad raviomadused, tema abil võib korrastada seedimist ja vabaneda parasiitidest. ✨



TULE COMTOURIGA! 2013. a reisima

24. hooaeg



07.–14.02 Vastlakarneval Tenerifel, giid Ott Sandrak. H: 1100 €. 2 kohta! 7 ööd, Luabay Tenerife hotell****, HB, otselend, 3 päeva ringsõitu.

01.–3.03 Leedu suurim käsitöölaad Vilniuses, giid Ott Sandrak. H: 160 €. City Gate hotell***, buss.

23.–24.03 Etendus Riia ooperiteatris. G. Donizetti „Lucia di Lammermoor”. H: 120 €. Opera Hotel & Spa****, buss, pilet.

01.–06.04 6 päeva kevadises Põhja-Itaalias, giid Ulve Kärpuk. H: 1145 €. hotell***, 5 hommiku- ja 3 õhtusööki, 2 laeva, sissepääsud, buss.

12.–13.04 Rahvusvaheline aiandusmess Riias, Baltezersi puukool, taimetark Aino Aaspõllu. H: 120 €. Opera Hotel & Spa****, buss.

25.–28.04 Peterburi reis. Giid Ott Sandrak. H: 220 €. Hotell***, buss, giid. Lisaks Vene viisa 62 €.

03.–11.05 Georgia (Tbilisi, Signagi, Gurjaani, Uplistsikhe, Khuthaisi, Bathumi). H: 1050 €. Lend, hotell***, 8 hommiku- ja 6 õhtusööki, buss, sissepääsud, giid.

11.–12.05 Kaks meeolukat päeva Ida-Virumaal (pangad, joad, mõisad, pargid), giid Enn Käiss.

31.05.–01.06 Läti liigirikkad puukoolid, aiad ning käsitöölaad Riias, taimetark Aino Aaspõllu. H: 140 €. Opera Hotel Teater hotell***, buss.

07.–09.06 Abruca, Vilsandi. H: 225 €. 10 kohta! Üleveod, Tahula kämping, 2 hommiku- ja 3 lõunasööki, giidid.

13.–16.06 Elukirja reis Leedumaale, giid Ott Sandrak. H: 290 €. Hotell***, 3 hommiku- ja 3 õhtusööki, sissepääsud, buss.

12.–13.06 Kihnu merepäevad. H: 175 €. Praamid, 1 öö kämpingus, 4 sööki, ringsõit, folkkontsert.

17.–25.06 Elukirja reis Iirimaa, giid Ott Sandrak. H: 1115 €. Lend, hotell***, 8 hommiku- ja üks õhtusöök, buss.

02.–04.08 Ruhnu. H: 200 €. Laev, 2 ööd taludes, 2 hommiku-, 2 lõuna- ja 2 õhtusööki, pääsmed.

06.–10.08 Loode-Inglismaa kaunid pargid ja aiad, taimetark Aino Aaspõllu. H: 900 €. Lend, hotell***, 4 hommikusööki, buss.

07.–14.09 Maakodu reis Ungarisse, giid Ott Sandrak. Jälgige reklaami!

25.–27.10 Peterburi reis. H: 170 €. Hotell***, buss, giid. Lisaks Vene viisa 62 €.



COMTOUR
REISIBÜROO

Info ja registreerimine:
tel 645 5925, 522 0009
e-post comtour@comtour.ee

KULTUURI-, PUHKUSE- JA TELLIMUSREISID TEIE SOOVIL!

*Imeväikesed,
aga siiski*
hobused

Tekst Aive Sarjas
Fotod Ago Ruus, reprod

*Paljudele inimestele küll meeldivad hobused,
kuid samas nad ka pelgavad neid – liiga suured.
Kartusest aitavad üle saada väikesed hobused.*

Kes on poni ja kes väike hobune? Ratsaspordis nimetatakse ponideks hobuseid, kelle turjakõrgus on kuni 148 cm. Maailmas on olemas palju väiksemaidki hobusetõuge, kelle turjakõrgus ei küüni üle 120 cm. Neid kutsetakse väike- või miniponideks.

Eestiski on oma sportponid olemas: eesti sporthobuste tõuraamatus peetakse eraldi arves-



Maailma kõige väiksem hobune Einstein.

Maailma kõige väiksem hobune

2010. aasta aprillis sündis Inglismaal New Hampshire'is Barnsteadis asuvas väikseid hobuseid kasvatavas Tiz Miniature Horse'i farmis imeväike varss, kes oma miniatuursete mõõtmete tõttu sai koha Guinnessi rekordi- raamatus kui kõige väiksema sünnikaaluga hobune.

Vastsündinu sai nimeks Einstein, Tema turjakõrgus oli sündides 36 cm ning kaal vaid 2,7 kg.

Allikas: Maaleht.ee



Šetlandi ponid isutuse all ei kannata.



Kaspia hobune sobib hästi laste sporthobuseks.

tust eesti ratsaponide (turjakõrgus kuni 148 cm), eesti väikeponide A- (kuni 138 cm) ja B-klassi (kuni 120 cm) kohta.

Poni, kuid nime järgi hobune

Mitmele rahvale, näiteks islandlastele, eestlastele ja soomlastele käib aga au pihta, et nende aastasadu hoitud ja armastatud põlist ehk aborigeenset hobust kutsutakse poniks. Sestap ongi ametlikud tõunimetused hoolimata suksu ponikasvust ikkagi islandi, eesti ja soome hobune. Isegi maailma kõige väiksemat, 70cm turjakõrgusega falabellat paluvad aretajad nimetada hobuseks, mitte poniks.

Terminoloogiaga on alati üks suur segadus majas. Näiteks polot mängivad hobused, olgugi et nad on enamasti täiesti hobuse mõõdus, on kõikjal maailmas poloponid. Saa siis nüüd aru, kes on kes!

Mina kasutan hobuste ja ponide eristamiseks üsna lihtsat reeglit. Nimetan hobusetõuge nii nagu rahvas sel maal, kust hobune pärit, näiteks: norra fjordihobune, dartmoori poni, šetlandi poni, sorraia hobune, kaspia hobune.

Üldiselt võib väikesi neljajalgseid kabjalisi kenasti kaheks jagada ka välimikku vaadates: neid, kes meenutavad välimuselt põhja-mets-hobust (šetlandi poni), on natuke masajad, karvased ja kalduvad palju sööma, võib suuremaid eksimusi kartmata ponideks kutsuda; kehaehituselt suure hobusega sarnanevad, äärmiselt elegantsed, kuid lihtsalt väga väikesed loomad – need on hobused. Kõige paremini sobib seda tüüpi esindama kaspia hobune.

Karvane suure tukaga saarlane

Enamik Eestis elavatest väikestest hobustest on šetlandi ponid või nende ristandid. Aretuse mõttes puhtatõulisi šetlandi ponisid on aga siiski imevähe. Nimelt peavad nad puhtatõulise austava nimetuse kandmiseks olema sisse kirjutatud Inglismaal peetavasse originaaltõuraamatusse. Eestis sündinud šetlande enamasti sinna ei kanta, asjaajamine on keeruline ning sügavat mõtet sel pole.

Sõprusel pole aga tõuraamatuga midagi pistmist. Šetlandi ponid ehk šetikad, nagu neid sageli hellitavalt kutsutakse, on oma lühikeste jalgade, suure vatsa ja paksu tuka-lakaga hästi

Väikesed hobused pimedaid juhtimas

Pimedaid inimesi juhivad nende igapäevastel käikudel juhtkoerad. Kas seda võiksid teha ka hobused?

Pensionile jäänud treener Janet Bureson ja tema abikaasa Don ostsid 1998. aastal endale väikese hobuse. Lihtsalt niisama, lemmikloomaks, nõnda nagu paljud ameeriklased. Üllatusega märkasid nad, et miniatuurne kabjaline oli väga intelligentne. Teda oli kerge tubaste oludega harjutada. Hobune tuli pererahva kutsel tuppa, sõi popkorni ja vaatas telekat. Uudishimu sundis tagant ning abikaasad hakkasid hobust sihikindlalt inimeste maailmaga tutvustama.

Järgmine miniponi, kelle Buresonid ostsid, saigi juuthobuseks. Treeningul esines ka tagaslööke – näiteks kui esimest korda hobusega poes käidi, näppas too riuililt šokolaadi. Ilmselt tundus värviline pakend huvitav, šokolaadi hobused ei söö. Kassasabas seisis hobune aga täiesti rahulikult, ei nuuskinud ringi ega püüdnud inimestega tutvuda. Loodus on nii seadnud, et hobused tukastavad püstijalu. Peremehega järjekorras seistes on sama hea magada kui kusagil mujal.

Ameerika Ühendriikides elab u 150 000 minihobust. Kõik nad muidugi ei sobi pimedate juuthobusteks. Lisaks kõrgele loomulikule intelligentsile ja rahulikule iseloomule peab juuthobusel olema ka sobiv kasv ja kaal ning väga hea tervis. Liiga kõrge ja kõhuka hobusega oleks rahva seas ja ruumides raske liikuda. Juuthobuse ideaalseks turjakõrguseks loetakse 65–70 cm, kaaluks aga 35–37 kg.

Inimene, kes endale juuthobust ihkab, peab hobuseid armastama, muidu ei tule koostööst midagi välja. Ta peab ka saama pakkuda juuthobusele ja vähemalt ühele seltsihobusele liigiomaseid elutingimusi. Tööst vabal ajal tahab juuthobu elada nagu teised suksud – kas koplis rohtu süües või tallis. Karjas elamine on hobuse jaoks loomulik eluviis, üksikuna peetaval hobusel avalduvad kiiresti käitumishäired.

Juuthobuseks sobiv miniponi maksab u 2000 USA dollarit, tema koolitus aga enam kui 25 000 dollarit. Hobused tunnevad õppeaja lõppedes 23 sõnalist käsklust, nagu näiteks: "Lift!", "Eskalaator!", "Oota!", "Edasi!". Neil on suurepärane mälu, läbikäidud marsruudid püsivad meeles aastakümneid.

Hobuse silmad asetsevad pea külgedel ning see annab neile peaaegu 350kraadise nägemisulatuse. Ainus koht, mida nad pead liigutamata tõesti ei näe, on oma saba ning selle taga u 0,5–1 m kaugusele jääv ruum. Konarlikke ja libedaid kohti väldivad hobused juba loomusunniliselt. Pimeda inimese jaoks on selline ettevaatlikkus väga teretulnud.

Selleks et juuthobune ka siseruumides libisemata liikuda saaks, pannakse talle jalga titepapude moodi sussid. Kapjadele võib ka kummist rauad alla liimida. Neid aga ei saa nii kergelt ära võtta kui papusid.

Kuidas on lood pissimise-kakamisega? Väikesed juuthobused õpetatakse jalalt jalale tammudes ja hirnatahes märku andma, et nad tahavad välja minna. Kui suur hobune kergendab end keskmiselt iga 45 minuti järel, siis väikesed suudavad end tagasi hoida tavaliselt kolm-neli, kuid ka kuni kuus tundi. Neid saab õpetada ennast kergendama kindlatel kellaegadel ja kindlas kohas.

Üks eelis on hobustel koerte ees kindlasti: nad elavad kaua, 25–35, vahel isegi 40 aastat. Sõbra ja abilise kaotamise valu on väga suur, seda teavad kõik, kes kordki elus on pidanud neljajalgse sõbra matma. Hobuseid ja koeri, kes juhivad pimedaid inimesi, käsitlevad USA seadused võrdselt.

Juuthobuste pilte vaadake internetis: www.guidehorse.com.



Uhke kaspia tõugu täkk.

armsad, väga sõbralikud ja intelligentsed, kuid samas ka piisavalt tugevad, et olla lastele esimesteks ratsudeks. Täiskasvanul neile selga ronida ei maksa, küll aga võib vastava varustuse olemasolul lasta end rakendis vedada. Väikesel šetlandi ponil jätkub selleks jõudu küll!

Kasvult on nad väikesed, 80–110 cm kõrged, ja hästi värvilised, paljud lausa laigulised või täpilised. See väga vana tõug pärineb Šotimaa koosseisu kuuluvatelt Šetlandi saartelt. Teavet väikeste ponide kohta leidub saartel juba muinasajast.

Šetlandi ponid elavad meelsasti aasta ringi väljas, on nad ju aastasadu oma kodusaarel raskete ilmastikuoludega rinda pistnud. Ainus asi, mida šetika omanik tõesti hoolega peab jälgima, on lemmiku ninaesine – pigem saagu ta süüa veidi vähem kui rohkem. Liiga rikkalik toidulaud toob sellele pisikesele kaeramootorile ainult häda ja haigusi kaela.

Esimesed šetlandi ponid sõidutati üle Atlandi ookeani Ameerikasse 1855. aastal. Uuriva ja uudishimuliku loomuga ameeriklased hakkasid neid omatahtsi mitmete tõugudega ristama. Tulemuseks on ameerika šetlandi poni, kelle jaoks peetakse Põhja-Ameerikas eraldi tõuraamatut. Ameeriklaste šetland on originaaltõust tunduvalt saledam, kergema kehaehitusega, pikemate ja peenemate jalgadega ning ka veidi kõrgem. Seega rohkem hobuse kui poni moodi. Iseloom öeldakse tal olevat asjalik. Neid kasutatakse palju just rakendihobusena, aga ka laste spordiratsuna.

Väike, aga ikkagi hobune

Ameerika šetlandist veelgi hobuselikum on kaspia hobune. Väidetavalt on tegu maailma vanima kodustatud hobusetõuga, kes suure tõenäosusega põlvneb eelajalooliselt idamaisest hobusest. Kuna kaspia hobune on tõenäoliselt araabia hobusele alusepanija, leidub tema verd paljudes tänapäevastes hobusetõugudes.

Kaua aega arvati, et kaspia hobune on välja surnud. Iraanist leiti küll tema fossiilseid jäänuseid, kuid elusaid hobuseid polnud keegi kohanud. 1965. aastal aga tabas uurijaid üllatus: Alborzi mägedes, ühes kõrvalises kolkas

Kutsar Riina Rõa juhitud rakendit veab elegantne väikest kasvu hobune.



Maailma kõige väiksemad hobused on falabellad.

leiti mägedes ringi rändav 40pealine pesuehtsate kaspia hobuste kari! Mõned loomad püüti kinni ning viidi Inglismaale, kus asutati kasvandus. Praegu kohtab algselt vaid Põhja-Iraanis elanud kaspia hobuseid mitmel pool maailmas, kuid vähe on neid ikka.

Haruldase tõu peamine uurija, propageerija ja aretaja Louise Firouz suri 2008. aastal, kuid tema tööd jätkatakse nii aretuses kui rahvusvahelist tóraamatut pidades.

Kaspia hobune on äärmiselt elegantne, 100–120 cm kõrge, väikese pea ja suurte, väga väljendusrikaste silmadega suksu. Ta on elava loomuga, intelligentne ja hästi õpetatav. Sobib suurepäraselt laste ratsaspordikaaslaseks. Kaspia hobusel on tõelise hobuse hing, ehkki ta on väike.

Eestis teadaolevalt ühtki kaspia hobust ei ela. Samamoodi pole meil esindatud ka maailma kõige väiksem hobusetõug falabella.

Kui kaspia hobune on looduse loomingu, siis falabella puhtalt aretustöö tulemus. 100 aastat tagasi loodud falabella hobuse kodurantšo asub Argentinas Buenos Airese lähedal ning tema aretajaks on perekond Falabella. Nad paaritasid šetlandi ponimärasid väikest kasvu täisvereliste ja araabia täkkudega. Valikulise sisearetuse (paaridesse valiti kokku lähedases suguluses olevaid väikesekasvulisi loomi) tulemusel muutus hobune aina väiksemaks ja väiksemaks ning on nüüd vaid 70–75 cm kõrgune.

Liigse sisearetuse tõttu on falabellad aga sageli nõrgad ning ratsutada saavad nendega vaid väga väikesed lapsed, kui sedagi. Pigem on nad hinnatud kui seltsiloomad, kes suudavad hea tahtmise korral siiski ka kerget vankrit vedada.

Olgugi et kasvult on falabellad koerasuurused, nõuavad nad hobustena omanikult täit tähelepanu ja head hoolitsust. Sageli ei suuda sellise keerulise valikristandaretuse teel saadud hobusetõud ise sama väikesi hobuseid sünnitada, need kipuvad tulema ikka suuremat sorti. Falabellad on selles mõttes erilised, et kõik nende järglased on samuti väga väikest kasvu.

Tõug on haruldane, kogu maailmas teatakse olevat vaid paar tuhat falabella hobust. ✨

kostitaja

Umbõ hää

Tekst Jana Rand
Fotod Raivo Tasso

koolisöök



Pikakannu väärrika
ajalooga kool.

Pikakannu algkooli sööklas söövad lapsed kolm korda päevas kõhu täis ja toidupoolist tehakse isegi müügiks

Paljud inimesed on üles kasvanud veendumusega, et koolisöök on maitsetu ja kole asi, mis vaid näljasurma ähvardusel sünnib suhu pista. Kui koolilõuna maksab vaid 78 senti, siis tundub, et selle imeväikese summa eest ei ole küll võimalik kõhtu maitsvalt täis saada.

Võrumaal Pikakannu algkoolis on lastel aga päevas koguni kolm söögikorda – hommikupuder, lõunasöök ja oode. Lapsed on elurõõmsad ja kooli kokatädi Ingridi toitute fännid.

“Menüüd koostades tuleb päris palju mõelda ja arvutada, aga saab hakkama küll,” arwab koolikokk Ingrid Uibo.

Imestama ei pane siin ainult odavad ja maitavad koolitoidud. Eriline on kogu kooli toimimine. Mäletatavasti otsustas Lasva vallavalitsus eelmise aasta algul Pikakannu põhikooli kinni panna ja seal käinud paarkümmend last Põlvasse õppima saata. Lastevanematele see otsus ei sobinud ja nad jätkasid kooli pidamist erakoolina.

“Selgus, et erakooli pidamine ei olegi teab mis keeruline ülesanne, sest riik maksab ka iga erakoolis õppiva lapse koha ja lõunasöögi eest. Omavalitsuselt peaks tulema iga lapse jaoks 69 eurot pearaha kooli toimimiseks, kuid Lasva vallavalitsus leidis siit kokkuhoiuallika ja vähendas laste pearaha poole võrra. Seetõttu peame

natuke rohkem pingutama: leidma kohti, kust kokku hoida ja mõtlema, kuid ka ise raha teenida,” selgitab Ave Tamra. Ave on Pikakannu koolis tegutseva pärimuskultuuri keskuse eestvedaja. “Ilmaasjata meil koridoris lambid ei põle ja meie poole aasta pikkune kogemus ütleb, et kui ikka ise majandad, siis loed raha rohkem ja mõtled iga kulutust tehes hoolega järele. Nagu koduski,” kinnitab ta.

Koolilõuna valmib puupliidil

Pikakannu koolimaja ehitati 1930. aastatel, mil Eesti riigi majanduslik olukord võimaldas üle Eestimaa moodsaid koolihooneid ehitada. Pikakannu koolimaja sai koguni nii hea, et seda pole siiani tarvis olnud ümber ehitada.

Isegi kooli köök näeb välja nagu vanasti – kokatädi Ingrid teeb hommikul enne kaheksat suurele pliidile tule alla, keedab pudrud, supid või soustid valmis ning kell üksteist võivad lapsed juba lõunalauda istuda. Kuigi moodsat köögitehnikat vähevõitu, on köök igapidi tunnustatud ja vastab ka lasteasutustele kehtestatud üsna rangetele nõuetele. Sellises köögis valmistatud toiduaineid võib müüa igas poes.

“Et rahamure on meil pidevalt, tubli kokk ja aiasaadused aga käepärast, siis tuligi mõte, et võiks ju midagi ka müügiks valmistada,” meenutab Ave. Pikakannus peetakse loomulikuks, et moosi küll poest ei osteta, seda keedetakse ikka ise koduaia õuntest. Ja kuna õunasaak on



Oma köögis
valmistatud
moosid.



Kokatädi Ingrid Uibo teeb parajasti ooteks pannkooke.

Pikakannu tulevik pannkooke nautimas.



igal aastal suurem, kui ise ära süüa jõuame, mõtlesime, et võiksime seda ju teistelegi pakkuda.

Moositegu on iseenesest ju päris lihtne asi, kõige keerulisemaks osutus hoopis siltide trükimine. “Et kõik sildil kirjas olev ka keeruliste reeglitele vastaks, tegin põhjalikku uurimustööd,” meenutab Ave.

Kolm oma moosi

Tulemusega võib rahul olla. Rahvuslikus stiilis kujundatud siltidel on lisaks moosi koostisele info ka selle kohta, et see on tehtud Võrumaal Pikakannus ning seda ostes saate lisaks heale maitseelamusele toetada ühe väikese maanurga edasikestmist. Moosid on oma letile võtnud juba Tallinna ja Tartu Kaubamaja ning veel mõned suuremad poed. Pikakannu moosi vastu on huvi tundnud ka lasteaiad.

“Meil on koolimoos, hea lapse moos ja õunapohlamoos. Lisaks sellele, mis oma kooliaast saab, varustavad meid õunte ja sõstardega ka lapsevanemad ning külaelanikud, samuti on korjame ühiselt pohli.”

Tegelikult saabki Pikakannu kooli sööklas maitvalt ja odavalt süüa seetõttu, et juurviljade, kartuli ja piimaga varustavad kooli lapsevanemad ning ka teised ümberkaudsed, kellel aiakraami juhtub üle jääma. Talumeestelt ja kohalikest ettevõtjatelt otse hankides on hinnad odavamad ka muudel toiduainetel.

“Püüame kõvasti edendada kohalikest jahudest küpsetiste söömist. Enamasti on küpsetised

Pikakannu kooli nädalamenüü

ESMASPÄEV

- Lõuna: liha-makaronisupp, õunakook, leib, piim.
- Oode: kaerahelbepuder, vorstivõileib.

TEISIPÄEV

- Lõuna: keedukartul, guljašš, kapsa-porrusalat, leib, piim, morss, keefir, puuvili.
- Oode: mannapuder, vorstivõileib.

KOLMAPÄEV

- Lõuna: liha-klimbisupp, kissell vahukoorega, leib, piim.
- Oode: ahjukartulid vorstiga, leib, morss.

NELJAPÄEV

- Lõuna: kartulipuder, hakklihavorstike porgandiga, kõrvitsasalat, leib, piim, keefir, morss.
- Oode: piima-makaronisupp, konservivõileib.

REEDE

- Lõuna: köögivilja-kala vormiroog, kapsa-porgandisalat, leib, piim, morss.
- Oode: võileivad, tee.

Ingrid Uibo retseptid

Karask

- 1 muna
- 0,5 l keefirit (sobib ka hapukoor või maitsestatamata jogurt)
- 5 dl odrajahu
- 1 tl soola
- 0,5 tl soodat
- soovi korral 1 dl suhkrut ja 2 dl riivitud porgandit (magusad karaskid) või 100 g hakitud sinki ja maitsestatamiseks pipart (soolased karaskid)

Kloppige muna soolaga lahti, lisage keefirit (kes tahab rammusamat, kasutage hapukoort, kes mitte, maitsestatamata jogurtit).

Lisage odrajahule sooda ja segage kõik kokku. Tainas peab jääma pudrutaoline, kui jääb vedelam, pange jahu juurde. Odrajahu paisub natuke, kui tal lasta pisut seista, aga vedel ei tohi tainas olla. Odrajahu jahvatus võib olla eri jämedusega, seega peab perenaine õiget jahu kogust ise katsetama. Kui soovite magusat karaskit, lisage 1 dl suhkrut ja 2 dl riivitud porgandit.

Soolasele karaskile lisage 100 g hakitud suitsusinki ja natuke pipart.

Meie küpsetame karaskeid väikestes auguga muffinivormides 200 kraadi juures 15–20 minutit ja kui karask on jahtunud, täidame suitsusingikaraski augu Nopri küüslaugu- või mädrõikavõidega, kaunistuseks paneme pohla- või jõhvikamarju. Magusat karaskit võib täita Nopri kohupiimakreemidega. Aga karaskit saab küpsetada ka lihtsal ahjuplaadil.

Kamajahukäkk kanepiseemnetega

Lisage või- ja suhkrulahule muna, 0,25 dl kanepiseemneid, 1,25 dl kamajahu, 1 dl nisujahu. Märjade kätega vormige väikesed pallikesed ja vajutage ahjuplaadil lapikuks, aga väikesi küpsiseid võib teha ka kondiitripritsiga. Tainas tuleb tugev, nii et kondiitripritsiga peab üsna jõuliselt ringi käima. Meie kasutame Urvaste kamajahu, mida leiab ökopoodidest (näiteks Tartu Lõunakeskuse taluturul).

Odrajahukäkk suitsusingiga

Lisage või- ja soolalahule muna, purustatud pipart, 3,25 dl odrajahu, 50 g peeneks hakitud suitsusinki, 1 sl vett ja 0,5 tl äädikat. Sõtkuge kätega kenasti läbi ja pange tainas kaheks tunniks külmkappi. Rullige kannatlikult 0,5 cm paksuseks ja lõigake endale meelepärased küpsised välja. Meie lõikame lihtsalt ribad. Odrajahutainas kipub laua külge kinni jääma, laualt saab selle kätte kas tordilabida või laia noaga. Küpsetage 200 kraadi juures 10–15 minutit. Need käkid on meeste lemmikud.

Rüajauhökäkk ehk rukkijahukäkk

Lisage või- ja soolalahule muna ja 3 dl rukkijahu. Tehke kondiitripritsiga lamedad õhukesed küpsised ja küpsetage 200 kraadi juures 10 minutit. Neid saab kasutada nagu näkileibu, millele võib kõiksugu hääd kraami, näiteks pasteeti, muna- ja singivõid peale määrada.

Pikakannu kooli küpsised

Küpsiseretsepti põhi on klassikaline:

- 100 g võid
- 1 dl suhkrut (või 1 tl soola)
- 1 muna

Hõõruge toasoe või suhkruga vahule, lisage muna. Tulemus sõltub sellest, millist jahu ja milliseid lisandeid kasutate.



Ave Tamra ees laual on kolme eri täidisega karaskid.

nisujahust, meie aga soovime enda omades kasutada just unustusse vajunud, kuid väga tänuväärseid ja tervislikke teravilju – tatart, otra, rukist, kaera, ka kama-jahu.

Küpsised seelikutriipu kotis

Küpsetised saavad veel tervislikumad, kui või asendada taimse õliga. Küpsiste konsistents küll muutub, kuid saab teha küll. Kui peres on inimene, kes ei või süüa nisu-, rukkijahu ega piimatooteid, siis üheks maitsvaks lahenduseks on tatra- või odrajahust taimeõliga tehtud küpsetised,” leiab Ave.

Katsetamise tulemusena on Pikakannu kooli köögis välja töötatud oma küpsiste seeria, mida iseloomustab ühine nimetus “Ümbõ hää!”. Kaheksat sorti küpsised on pakitud kotikestesse, mida kaunistavad kaheksa piirkonna seelikutriibu värvid, kotil on muidugi ka küpsiste võrukeelne nimetus ja koostis.

Peale selle saab Pikakannu kooli köögist tellida toitlustamist. Kellel huvi, võib tellida 78sendise koolilõuna ja veenduda, et seegi on “umbõ hää”. Kes aga tahab pidulikumat kõhtu täita, saab tellida klassikalise Eesti pidulaua, mille valmistamisel on Ingrid Uibo eriline meister. *

Lisandeid kasutades valmistatakse kaheksat sorti küpsiseid, mille pakendeilt leiab ümberkaudsete kihelkondade seelikutriibud.



JAAANUARI

sündmuste kalender

- 1. jaanuaril kestab Kõrvemaa matkakeskuses aastavahetusprogramm. Teave www.korvemaa.ee.
- Terve jaanuarikuu on Tartus Eesti Rahva Muuseumis vaadata näitus "Ostupalavik: tarbimiskultuur Eestis 1990.-2000. aastatel". Teave www.erm.ee.
- Eesti Tarbekunsti- ja Disainimuuseumis kestab terve kuu VI Tallinna rakendus- kunsti triennaali näitus, kus 73 kunstnikku 22 riigist käsitlevad teemat "Kogumise kunst".
- Tallinnas Eesti Käsitöö Maja galeriis Pikk 22 on 7. jaanuarini vaadata Katre Arula näitus "Rõivad räägivad".
- Pärnus Uue Kunsti Muuseumis on 20. jaanuarini vaadata Eesti Tarbekunstnike Liidu aastanäitus "Järje hoidja" ja TÜ Viljandi Kultuuriakadeemia rahvusliku tekstiili eriala üliõpilaste näitus "Vaibad ja kindad". Samas on uurida ka suvel Vormsi saarel peetud õpikoja materjalidele tuginev näitus "Põhjamaade siid ehk kõik nõgesest".
- Keilas Harjumaa muuseumis on vaadata tuulikunäitus "Ajaveskid" ja graafik Oliver Laasi tööde näitus. Muuseum ootab kõigilt kaasalöömist uue näituse "Hops! Mis on sinu hobi?" koostamisel. Teave www.muuseum.harju.ee.
- Eesti Loodusmuuseumis on 31. jaanuarini vaadata fotovõistluse "Vereta jaht" tööd.
- Valga muuseumis on 2. veebruarini näitus "Rehielamused". Teave www.valgamuuseum.ee.
- 2. jaanuaril korraldab MTÜ Hea Tegu Tallinnas Eesti lasterikastele peredele "Meie pere jõulupeo".
- 4. jaanuarist on Pärnus Port Arturi teisel korrusel vaadata Eesti Vabaõhumuuseumi, arhitektide liidu ja arhitektuurimuuseumi koostöös sündinud näitus "Moodne rehemaja. Arhailise ruumi uuestisünd". Tallinnast Pärnusse jõudnud väga hea näitus jääbki mõneks ajaks mööda Eestit rändama. Lähem teave www.emv.ee.
- 4. jaanuaril on Mooste kultuurimajas tegus koolivaheaja päev koos pannkoogilõuna ja viltimisõppusega.
- 5.-6. jaanuaril on IBU Cupi laskesuusatamine Tehvandi staadionil.
- 5.-13. jaanuarini on Pärnus nüüdismuusikapäevad 2013. Futurism.
- 7. jaanuaril tähistatakse Obinitsas Seto seltsimajas talsipühi ehk setu jõule.
- 8. jaanuaril sünnivad Hiiumaa teavitus- ja nõustamiskeskuse loovuse töötoas vilditud tassisoojendajad. Teave www.hups.ee.
- 9. jaanuaril kl 17 esineb Tartus Baeri majas Eesti Maaülikooli kolmapäevalugude sarjas Ilmar Ott loenguga "Kas ja kuidas järvi tervendada?".
- 11. jaanuaril antakse Koeru kultuurimajas pidulikult kätte Järvamaa kultuuri-, spordi- ja noorsootöö preemiad.
- 12. jaanuaril on Kaarma endises koolis "Oma pere päev".
- 12. jaanuaril on vana uusaasta pidu Mustvee kultuurikeskuses.
- 12. jaanuaril kl 10 algab Alatskivi lossipargis taldrikugolfi võistlus Käpik.
- 12. jaanuaril on Tehvandi spordikeskuses Eesti meistrivõistlused M16, M18 suusahüpped ja kahevõistlus.
- 12. jaanuaril on Viljandi vanas spordihoones vanakraamiturg.
- 13. jaanuaril on Tehvandi spordikeskuses Audentese karikavõistlused suusahüpetes ja kahevõistluses.
- 17.-20. jaanuarini kestab Helsingis põhjamaade suurim turismimes "Matka 2013".
- 18. jaanuaril on Tallinnas hotellis Dzingel Eesti Maaülikooli korraldatud infopäev "Toidukäitlemine eraelamus". Kodus toitlustamise ja toidu töötlemisega tegelevatele isikutele on õppus tasuta, kuid kindlasti tuleb registreeruda. Teave <http://avatudylikool.emu.ee/taiendope/registreeru-kursusele/>.
- 18.-21. jaanuarini kestab Berliinis toidumess Grüne Woche.
- 19. jaanuaril on Orissaare kultuurimajas kandlepäev.
- 19. jaanuaril sõidetakse Mõedakul 29. Viru maraton. Teave www.estoloppet.ee.
- 20. jaanuaril kl 14 algab Tallinnas Nokia Kontserdimajas (Estonia pst 9) III koduomanike kongress "Elekter, vesi, küte!". Osaleda saavad eelregistreeritud Omanike Keskliidu liikmed. Teave www.omanikud.ee.
- 21. jaanuaril on Tihemetsas Pärnumaa kutsehariduskeskuses infopäev "Aiandusettevõtja - tööandja". Teave www.hariduskeskus.ee.
- 22. jaanuaril on Põlva ettevõtluskojas infopäev "Toidutoote lisand- ja lisaväärtuse loomine", eelregistreerimine tel 5348 0003.
- 24. ja 25. jaanuaril on Tartus Kreutzwaldi 56 Eesti Maaülikooli korraldatud tasuline sanitaar- ja hügieenikoolitus jahimeestele.
- 25. jaanuaril korraldab Albu põhikool Albu mõisas võistluse "Hansenist Tammsaareni". Võistluse 10. aastapäeva märgib aga 1. veebruarist 1. märtsini kestev lugemiskett.
- 25. jaanuaril on Tartus Eesti Rahva Muuseumis muuseumihariduskonverents "Ajumaht".
- 25. jaanuaril on Türi kultuurimajas tasuta infopäev "Toiduhügieen". Teave ja registreerumine <http://avatudylikool.emu.ee/taiendope/registreeru-kursusele/>.
- 25. jaanuaril on Tihemetsas Pärnumaa kutsehariduskeskuses õppepäev "Töötervishoid ja tööohutus aiandusettevõttes". Teave www.hariduskeskus.ee.
- 25.-26. jaanuaril on Kuressaare gümnaasiumis üleriigiline noorte lauljate konkurss Solistica.
- 26. jaanuaril annab Albu vald välja tänavuse A. H. Tammsaare kirjanduspreemia. Järgneb traditsiooniline rahvamatk marsuudil Järva-Madise-Simisalu. Teave www.albu.ee.
- 26. jaanuaril on Kihelkonna rahvamajas Saare maakonna naisrahvatantsurühmade päev.
- 26. jaanuaril märgib Saaremaa rahvateater oma 50. aastapäeva juubeliatendusega.
- 26.-27. jaanuaril on Otepää vallas Eesti Kelgusporti Liidu korraldatav rahvusvaheline võistlus "Jälg 2013".
- 26.-27. jaanuaril on Paide spordihallis IV Maalehe maadlusturniir. 26. jaanuaril on kehalised katsed, 27. jaanuaril kl 10 algab vabamaadlusturniir. Teave www.maaspordikeskus.ee.
- 31. jaanuaril algavad Viljandis XV talvise tantsupeo üritused. Peotule süütamine, rongkäik, suur ühistantsimine Vabaduse platsil ja simman on kõik 2. veebruaril.

Uudiseid ja eelteateid ootab iga kuu 10. kuupäevani toimetaja **Meeli Müüripeal**.
Tel 661 3370, e-post meeli.myyripeal@maakodu.ee.



AVANT 200 töövahenditega.



AVANT

laadurid

AVANT TECNO OY (Soome) on maailma juhtiv, alla 2000 kg kaaluvate kompaktaadurite valmistaja. Laadureid müüakse suure eduga kõikjal maailmas ning ka Eestis on tänaseks kasutusel üle poole tuhande AVANT laaduri väga erinevates töövahenditega.

Masinaid valmistatakse Soome tehases, läbides põhjaliku kvaliteedikontrolli. Komponentidena kasutatakse vaid parimaid. Tänu intensiivsele tootearendusele, põhjalikule kvaliteedikontrollile, laiale mudelivalikule ja uudele tehnoloogiale on AVANT laaduritest saanud täiesti klass omaette masinaid, millele ei suuda konkurentsi pakkuda Hiinas, Poolas, Itaalias või mujal arengumaades valmistatud õnnetud analoogid ja AVANT vanema põlvkonna ebakvaliteetsed koopiad.

Intensiivne tootearendus ja pidev koostöö klientidega masina arendamise osas, töökindlus, laitmatu hooldus ja varuosade kättesaadavus on argumentid, mis tagavad laadurite suure müügi. Teerajaks selles masinaklassis on üle maailma mitmeid innovatsiooniahindu pärjavad AVANT laadurid, mis on loodud tõsiseks töötamiseks koostöös professionaalsete ja nõudlike klientidega.

Tänu masinate universaalsusele, töökindlusele ja kasutamiskihtsusele kasutavad ka Eestis AVANT laadureid paljud haljastusfirmad, ehitusfirmad, kinnisvarahooldusettevõtted, hotellid, turismitalud, vallad, linnad, põllumajandusettevõtted, kalmistud, aiandid, talupidajad, maakodude omanikud, eraaiapidajad jne.

AVANT laadureid on mitmeid mudeleid: 200, 300, 400, 500, 600 ja 700 seeria masinad. Mudeli-

valik on lai ja sealt leiab masinaid väga erinevaks otstarbeks. AVANT laadurite põhilisteks konkurentsieelisteks on masinate universaalsus (tänu väga laiale töövahendite valikule), töökindlus, kerge kaal, suur jõudlus ning kasutamise lihtsus.

AVANT 200 seeria masinaga on loodud midagi täiesti uut, mida senini turul pole olnud. Tänapäevaseid hüdraulikavõimalusi ära kasutades loodi soodne, kompaktne ja võimas nelikveoline laadur, millel on piisavalt võimsust nii sõiduks kui ka lisahüdraulika (töövahendite) tarbeks.

AVANT 200 seeria laaduri kohta võib öelda julgelt:

- rohkem kui ATV
- rohkem kui muruniiduk
- rohkem kui väike traktor

AVANT 200 seeria suudab teha kõik need tööd vaevata, mida ATV-d väidetakse tegevat. Kasutusotstarbelt on AVANT vaieldamatult oluliselt rohkemate kasutusvõimalustega ja suurema kasuteguriga kui lihtsalt muruniidukid, ATV-d, väike traktorid jne.

Laaduri suur veojõud ja hüdrauliline nelikvedu on piisavad ka suurte koormate vedamiseks. Tänu esimesele tõstepoomile on see ka ideaalne esilaadur ning lume-/mullatööde masin. Võimas lisahüdraulika loob võimaluse ka väga laiale lisa-

seadmete valikule.

Tänu keskliigendjuhtimisele (keskelt pöörav) ei riku masin pinnast ning sobib ideaalselt haljastustöödele ja muru niitmiseks.

AVANT 200 on palju enam kui tavalised muruniidukid, kuna masinaga saab tehtud ka kõik eelnevad pinnasetööd muru rajamiseks, kaevata kraave, puurida aiapostiauke, freesida pinnast jne. Tänu masina põhjalikkuseni läbimõeldud konstruktsioonile ja disainile on masin suudetud säilitada kompaktsena (kaal ca 590 kg, laius 96 cm) ja võimaldab transportida laadurit kaubikuga või tavalisel järelkäru.

Kuna juhtimine toimub rooliga ja kasutusel on hüdrostaatiline astmehaba nelikvedu (puuduvad käigud), siis on masina kasutamine äärmiselt lihtne, loogiline ja kiire. AVANT 200 on saadaval kahe ökonoomse bensiinimootoriga: 18 hj ja 20 hj Kohler, hüdraulika tõstepõime esipoomil on 350 kg.

Töövahendeid, mida on üle 100 erineva, on kõik projekteeritud just AVANT laaduritel kasutamiseks ja sellega tagatakse ka kasutamise professionaalsus. AVANT 200 on tõsine tööriist, millele leiab rakendust erinevatel töödel sõltumata aastast ja ajast ning laadur on asjatundjate ja professionaalide kindel valik.

AVANT laadurite maaletoomise, müügi ja hooldusega tegeleb AS SAMI müügiosakond: Harjumaa, Saue, Tule 20, lisainfo tel 670 9040 ja 528 2732 või www.sami.ee.

Klientide paremaks teenindamiseks on ettevõttel eraldiseisev AVANT laadurite müügihall koos hoolduse- ja varuosade üksusega. Kohapeal on alati kohesadaaval lai valik masinaid ja töövahendeid.



0%
intress
6 KUUD
SKANO
JÄRELMAKS



MAGAMISTOAD
ELUTOAD
KABINETID
VALGUSTID

Tallinn - Rocca al Mare Kaubanduskeskus,
Järve Keskus
Pärnu - Suur-Jõe 48

SKANO
FURNITURE

www.skano.ee