

EESTI JA NÕUKOGUDE LIIDU KAUBANDUSKOJA

# MAJANDUS-BÜLLETÄÄN

**XX AASTAT N. S. V. LIITU  
-ЛЕТНЕ СОЮЗА С. С. Р.**

№ 3

1937

## ЭКОНОМИЧЕСКИЙ БЮЛЛЕТЕНЬ

ЭСТОНСКО-СОЮЗНОСОВЕТСКОЙ ТОРГОВОЙ ПАЛАТЫ

# EESTI JA NÕUKOGUDE LIIDU KAUBANDUSKOJA MAJANDUS-BÜLLETÄÄN

## ЭКОНОМИЧЕСКИЙ БЮЛЛЕТЕНЬ ЭСТОНСКО-СОЮЗНОСОВЕТСКОЙ ТОРГОВОЙ ПАЛАТЫ

Ilmub 4 korda aastas.

Выходит 4 раза в год.

Väljaandja ja toimetus :

Eesti ja Nõukogude Liidu Kaubanduskoda,  
Tallinn, Maakri tän. 19. Telefon 427-68.

Издатель и редакция:

Эстонско-Союзносоветская Торговая Палата,  
Таллин, Маакри tän. 19. Тел. 427-68.

5. aastakäik  
5-й год издания

№ 3 4. XI

1937

### Sisu:

### Содержание:

#### Kakskümmend aastat Nõukogude võimu:

I. Sotsialistlike vormide võit . . . . .	123
II. Tööstus . . . . .	126
III. Põllumajandus . . . . .	134
IV. Transport, kaubandus ja kapitalimahutused . . . . .	139
V. Töötajate aineiline ja kultuuriline tõus . . . . .	141

#### Nõukogude Liidu majanduslik seisukord Nõukogude võimu XX aastapäevaks:

Tööstus . . . . .	146
Põllumajandus . . . . .	148
Finantsid . . . . .	149
Rahva heaolu . . . . .	150

#### Rahvuskultuurid Nõukogude Liidus . . . . .

#### Nõukogude Liidu rahvasissetulek . . . . .

#### Eesti ja Nõukogude Liidu majandussuhet ted I—III veerandil 1937. a. . . . .

Sellest:

Eesti-Nõukogude majandussuhete bilanss 1936. a. kohta . . . . .	162
---	-----

#### Nõuk. Liidu majandus (ülevaated ja kroonika) . . . . .

#### Eesti majandus (ülevaated ja kroonika) . . . . .

#### Kokkuvõtted-tõlked . . . . .

#### Двадцать лет советской власти:

I. Победа социалистических форм . . . . .	123
II. Промышленность . . . . .	126
III. Сельское хозяйство . . . . .	134
IV. Транспорт, торговля и капиталовложения . . . . .	139
IV. Транспорт, торговля и капиталоподъем трудящихся . . . . .	141

#### Экономическое положение СССР к XX летию советской власти:

Промышленность . . . . .	146
Сельское хозяйство . . . . .	148
Финансы . . . . .	149
Благосостояние народа . . . . .	150

#### Национальные культуры в СССР . . . . .

#### Народный доход СССР . . . . .

#### Экономические отношения между Эстонией и СССР в I—III кварт. 1937 г. . . . .

В том числе:

Баланс эсто-советских экономических отношений за 1936 г. . . . .	162
--	-----

#### Экономика СССР (обзоры и хроника) . . . . .

#### Экономика Эстонии (обзоры и хроника) . . . . .

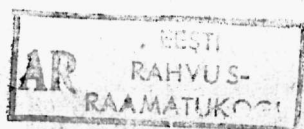
#### Сводки-переводы . . . . .



J. Stalin, V. Molotov ja K. Voroschilov.



M. Kalinin annab üle ordeni Ossetia naiskolhoosnikule.



# Kakskümmend aastat Nõukogude võimu.

Двадцать лет советской власти.

7. novembril k. a. täitub 20 aastat Nõukogude vabariikide loomisest Venes oktoobri-revolutsiooni tulemusena. Käesolev ülevaade annab pildi, peamiselt vastilmunud teose „20 aastat Nõukogude võimu“ materjalide põhjal, Nõukogude Liidu sotsiaalse, majandusliku ja kultuurilise arengu tähtsamatest nähetest nende kahekümne aasta kestel.

## I. Sotsialistlike vormide võit.

I. Победа социалистических форм.

### Sotsialistlik kord valitseb Nõukogude Liidu rahvamajanduses.

Социалистический строй господствует в экономике СССР.

Sotsialistliku majanduse osatähtsus	1928. a.	1936. a.
	(protsentides)	
Rahvasissetulekus . . . . .	44,0	99,1
Kogu tööstuse bruttotoodangus . . . . .	82,4	99,8
Põllumajanduse bruttotoodangus (kolhoosnike isiklikud abimajapidamised ühesarvatult) . . . . .	3,3	97,7
Kaubandusettevõtete väikemüügi läbikäikudes . . . . .	76,4	100,0
Rahvamajanduse tootmisfondides . . . . .	77,8	98,7

See tabel ilmekalt illustreerib Nõukogude Liidu põhiseaduse 4.-at punkti: „Nõukogude Sotsialistlike Vabariikide Liidu majandusliku aluse moodustavad sotsialistlik majandussüsteem ja tootmisabinõude ning -vahendite sotsialistlik omandus, millised kindlustusid kapitalistliku majandussüsteemi likvideerimise, tootmisabinõude ja -vahendite eraomanduse kaotamise ja selle tagajärjel, et hävitati inimese kurnamine inimese poolt.“

Sotsialism on Nõukogude Liidus võit-

nud, sest sotsialistliku majanduse osatähtsus kogu rahvasissetulekus võrdus 1936. aastal 99,1 protsendile. Kuid ka ülejäänud 0,9 protsenti rahvasissetulekust läheb töötajatele: üksiktalunikele ja ühistegelisel koondumata käsitööliste. Seega kogu rahvasissetulek, mis kujutab enesest kõigi rahvamajandusharude nettotoodangute kogusummat, kuulub töörahvale. Tähtsamad harud — tööstus, põllumajandus, kaubandus — on samuti, nagu kõik teised, täies ulatuses sotsialistlikud.





# Tootmisfondid Nõukogude Liidus omandusvormide järgi.

Производственные фонды в СССР по формам собственности.

	1928. a.			1936. a.		
	Tööstus	Põlluma- jandus	Kogu rahvama- jandus	Tööstus	Põlluma- jandus	Kogu rahvama- jandus
(protsentides üldsummast)						
1. Sotsialistlik majandus kahte laadi: . . . . .	97,9	63,6	77,8	99,95	96,3	98,7
a) kogu rahva omandus (riiklik) . . . . .	96,6	62,6	76,5	97,35	76,0	90,0
b) ühistegelik - kolhooslik omandus, s. o. üksikute kolhooside, ühistegel. ühingu omandus . . . . .	1,3	1,0	1,3	2,6	20,3	8,7
2. Kolhoosnike isiklik omandus, milline ei võimalda võõra töö kurnamist ja on abielemendiks sotsialistlikule kolhoosiomandusele . . . . .	—	0,1	—	—	3,1	1,1
3. Üksiktaluniku ja käsitöölise väikeeraomandus, milline põhjeneb isiklikul töö ja on nende peamiseks ülalpidamisallikaks . . . . .	2,0	31,9	19,6	0,05	0,6	0,2
4. Kapitalistlik omandus, milline põhjeneb võõra töö ekspluateerimisel . . . . .	0,1	4,4	2,6	—	—	—
Üldse . . . . .	100 %	100 %	100 %	100 %	100 %	100 %

Tootmisfondidesse kuuluvad: põllumajanduslik maa, kasutatavad metsad, tootmisotstarvega hooned ja ehitused, masinad, sisseseaded, tootmis- ja transportinventar, kariloomad, väetised, toorained, kütteained, tootmistöö tarbeks minevad materjalid ja valmisaadused, seemned ja loomasöödad. Elumajad ja sotsiaalkultuurilise otstarvega hooned ja ehitused ei kuulu tootmisfondidesse.

Praegu sotsialistlik omandus moodustab 98,7 prots. kogu tootmisfondide omandusest Nõukogude Liidus; sellest 90,0 prots. on riiklikku ja 8,7 prots. ühistegelik-kolhooslikku omandust. Ülejäänud 1,3 prots. kogu omandusest on eraomanduslik ja kuulub kolhoosnikele, üksiktalunikele ja üksikkäsitöölisele.

Kapitalistlik omandus, milline põhjeneb võõra töö ekspluateerimisel, puudub täiesti. Kuid ka need eraomandusse kuuluvad 1,3 protsenti omandusest lähevad edasisel arenemiskäigul üle sotsialistlikku majandusse. Kolhooside jõukuse tõusuga, kolhoosnike tööproduktiivsuse kasvuga käsikäes kaob kolhoosnikel aegamööda vajadus oma abimajapidamise (õue-aiamaa, elumaja, kari jne.) järgi, seni säilinud üksiktalunikud astuvad kolhoosidesse ja üksikkäsitöölised ühinevad ühistegelistes ühingutesse. Väikeeraomandus, nagu see on sündinud juba kapitalistliku omandusega, kaob niiviisi täiesti minevikku, ja kogu majandus muutub sotsialistlikuks.



## Nõukogude Liidu rahvastiku jagunemine klassidesse.

Классовый состав населения СССР.

	1913. a.	1937. a.
	protsentides kogusummast	
Töölised ja ametnikud . . . . .	16,7	34,7
Sellest:		
sovhooside ja masinatraktoriijaamade töölised ja ametnikud . . . . .	—	3,2
Kolhooside talurahvas ja ühistegeliselst ühinenud käsitöölised . . . . .	—	55,5
Üksiktalunikud (ilma kulakuteta) ja ühistegeliselst ühinenematult töötavad käsitöölised . . . . .	65,1	5,6
Kodanlus (mõisnikud, suur- ja väikekodanlus linnades, kaupmehed ja kulakud) . . . . .	15,9	—
Sellest kulakud . . . . .	12,3	—
Muu rahvastik (õpilased, pensionärid, sõjavägi jne.) . . . . .	2,3	4,2
Kokku . . . . .	100%	100%

Nõukogude Liidu rahvastiku klassikoostisest on hoopis kadunud kodanlus. Tööliste ja ametnike erikaal Nõukogude Liidu klassikoostises võrdub 34,7 protsendile, kolhoosnike ja ühistegeliselst ühinenud käsitöölise erikaal — 55,5 protsendile. Järelikult sotsialistlikus majanduses töötajate hiigelarmee moodustab enam kui 90 prots. Nõukogude Liidu kogu rahvastikust. Ülejäänud osa rahvastikust koosneb kolhoosidesse seni mitteas-

tunud üksikmaapidajatest, ühistegeliselst seni ühinenemata käsitöölised ning lõpuks õpilastest, pensionäridest, sõjaväest jne.

Nii siis on ekspuuteerivad klassid Nõukogude Liidus hoopis kadunud, kadunud seetõttu, et nende majanduslik alus, mis neid tekitas ja tekitada võib, on hävitatud. Nende põhifondid — tootmisabinõud ja -vahendid — on läinud üle ühiskonna omandusse, sotsialistliku majanduse omandusse.



### Kolhoosikorra võit.

Победа колхозного строя.

	1918. a.	1929. a.	1930. a.	1934. a.	1937. a.
Kolhooside arv (tuh.) . . . . .	1,6	57,0	85,9	233,3	243,7
Talundite arv kolhoosides (miljon.) . . . . .	0,02	1,0	6,0	15,7	18,5
Kollektiviseerimise protsent:					
Talundite arvu järgi . . . . .	0,1	3,9	23,6	71,4	93,0
Külvipindade järgi . . . . .	?	4,9	33,6	87,4	99,1

Põllumajandus, kuhu kuulub enamus Nõukogude Liidu rahvastikust, püsis kõige kauemini väljaspool sotsialistlikku majandust. Kuid nüüd on ka see ala peagu täieliselt muutunud sotsialistlikuks. 93 prots. üksiktalunditest, milledele langeb 99,1 prots. nende külvipinda-

dest, on juba koondunud kolhoosidesse. 18,5 miljonit väikest üksiktalundit tegutsevad nüüd 243,7 tuhande suur-ühismajapidamise — kolhoosi — kujul. Ülejäänud 7 prots. üksiktalundeid kahtlemata astuvad lähemal ajal samuti kolhoosidesse.



## II. Tööstus.

### II. Промышленность.

#### On loodud võimas tööstus.

Создана мощная промышленность.

#### Toodang on seitse korda suurem sõjaeelsest.

Продукция в 7 раз больше довоенной.

	Toodang 1926/27 a. hindades (miljard. rubl.)						Mitu korda 1936 a. toodang on suurem kui	
	1913	1917	1920	1928	1932	1936	1913	1917
Kogu suurtööstus	11,0	6,9	1,7	16,8	38,8	80,9	7,3	11,7
Tootmisvahendite toodang . . . . .	4,7	3,7	0,9	7,8	21,6	49,1	10,4	13,2
Tarvituskaupade toodang . . . . .	6,3	3,2	0,8	9,0	17,2	31,8	5,0	10,0

Nõukogude Liidu tööstuse toodang ületas 1936. aastal sõjaeelse 1913. aasta taseme 7,3 korda ja Nõukogude võimu algaasta (1917. a.) taseme 11,7 korda. Tootmisvahendite (masinad, metallid jne.) toodang tõusis, sõjaeelsega võrreldes, 10,4-kordseks ja tarvituskaupade toodang — 5-kordseks.

Industrialiseerimise ja majandusliku rippumatuse kasvu eredaks tunnuseks on tootmisvahendite toodangu järsult tõusnud osatähtsus. Suurtööstuse üldtoodangus tootmisvahendite toodangu osatähtsus võrdus sõjaeelsel 1913. aastal 42,9 protsendile ja 1936. aastal — 60,8 protsendile, s. o. tublisti üle poole.



#### Suurtööstuse ja põllumajanduse toodangute vahekord.

Соотношение продукции крупной промышленности и сельского хозяйства.

	1913. a.	1937. a.
	(protsentides)	
Tööstus . . . . .	42,1	77,4
Põllumajandus . . . . .	57,9	22,6
Kokku . . . . .	100%	100%

Nüüd on Nõukogude Liit muutunud industriaalmaaks — tööstuse toodang järsult ületab põllumajanduse toodangu. Seejuures mitte üksi tööstuse toodang, vaid ka põllumajanduse toodang on suuresti tõusnud.

Tabelist nähtub, et tsaariaegne Vene oli agraarmaa — põllumajanduse toodang oli suurem tööstuse toodangust.

Mahajäänud agraarne Venemaa on vajunud minevikku. Nõukogude Liit on võimas industriaalne riik.

## Tööstustoodangu areng Nõukogude Liidus ja kogu maailmas.

Динамика промышленной продукции в СССР и во всем мире.

	1913	1929	1932	1936
	(1913. a. = 100)			
Nõukogude Liit	100	194	359	730
Kogu maailm (ilma Nõuk. Liiduta)	100	145	90	138
Sellest: P.-A.				
Ühendriigid	100	170	91	150
Saksa	100	113	68	120

Nõukogude Liidu tööstustoodang ületas 1936. aastal 1929. aasta taseme 3,8 korda ja sõjaeelse 1913. aasta taseme — 7,3 korda. (Hinnamuutused on kõrvaldatud Nõukogude Liidu kui ka maailmatoodangu arvutamisel).

Kapitalistliku maailma tööstustoodang saavutas 1929. aastal kõrgeima taseme kogu maailmasõjale järgnenud ajavahemiku kohta. Majanduskriisi tagajärjel toodang langes 1932. aastaks ligi kahe kolmandikuni 1929. aasta tasemest ja osutus madalamaks sõjaeelse 1913. aasta tasemest ligi 10 prots. võrra. 1936. aastaks kapitalistlike maade tööstustoodang ei olnud veel tagasi jõudnud 1929. a. tasemele, moodustades 95,4 prots. 1929. aastal olnud toodangu kogusest. Seejuureski on suurt osa mänginud sõjastõustuse arendamine, eriti Saksas.

Nii siis kogu maailma tööstuslik toodang on praegu vaid vähe üle kolmandiku kõrgem sõjaeelsest, kuna Nõukogude Liidu tööstustoodang ületab oma sõjaeelse taseme 7,3 korda.



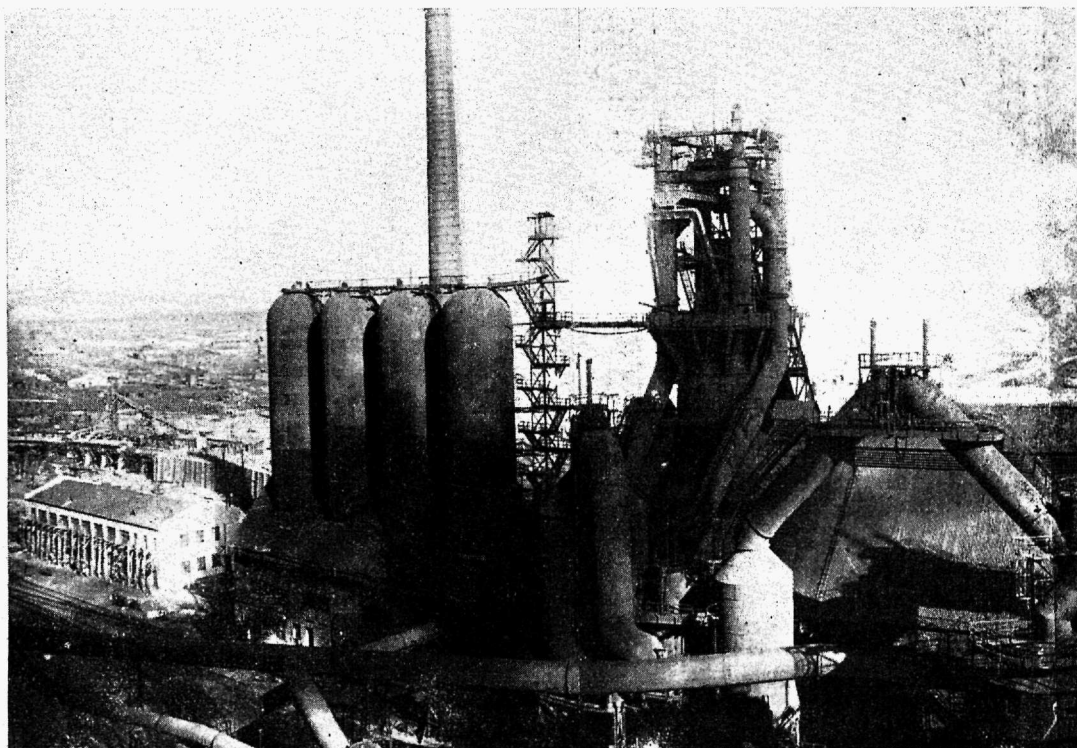
## Nõukogude Liidu tööstuse asend maailmas.

Место промышленности СССР в мире.

	1913. a.		1936. a.	
	Maailmas	Euroopas	Maailmas	Euroopas
<b>Tööstuse kogutoodang</b>	5	4	2	1
Masinaehitus	4	3	2	1
Põllumajandusmasinate ehitus	5	3	2	1
Traktorid	ei olnud		2	1
Kombainid	ei olnud		1	1
Autod	ei olnud		6	4
Sellest veoautod	ei olnud		2	1
Elektrijõud	15	7	3	2
Kivisüsi	6	5	4	3
Rauaärts	5	4	2	1
Teras	5	4	3	2
Vask	7	3	6	1
Alumiinium	ei olnud		3	2
Kuld	4	1	2	1
Superfosfaat	16	13	3	1
Naerisuhkur	2	2	1	1

Võrratult kiirema arengu tõttu on Nõukogude Liidu tööstus järele ja ette jõudmas kapitalistlikest suurriikidest. Kui tsariaegsel 1913. aastal Vene tööstus asus oma üldtoodangu suuruselt kogu maailmas 5.-al kohal ja Euroopas 4.-al

kohal, siis Nõukogude Liit on astunud 1. kohale Euroopas ja 2. kohale maailmas, P.-A. Ühendriikide taha. Ka tähtsamate tööstussaaduste toodangu suuruselt on Nõukogude Liit jõudsasti ettepoole rühkinud.



Nõukogude tööstuse hiiglasi, mis

## Nõukogude Liidu tööstus on ehitatud Nõukogude võimu ajal.

Промышленность СССР построена за время советской власти.

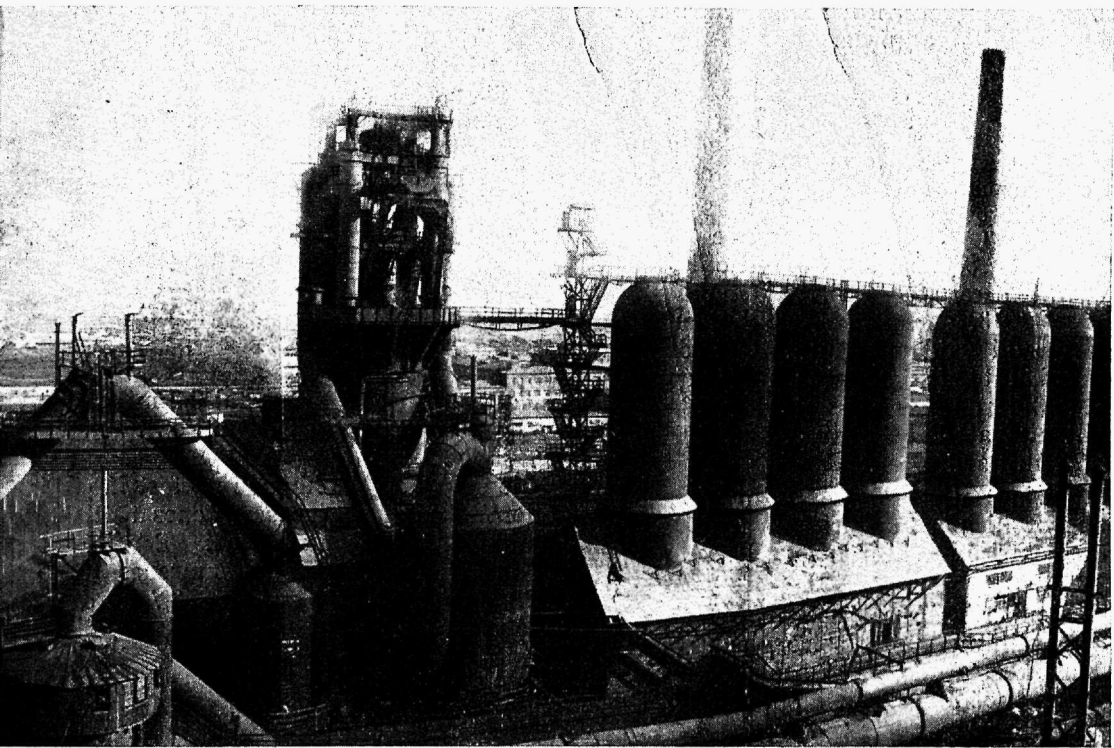
### Uute tehaste toodang 1936. aastal protsentides vastava haru kogutoodangust.

Kogu tööstus . . . . .	75,4	Sellest traktorite tootmine . . .	100,0
Tootmisvahendite toodang . . . .	87,4	Autode tootmine . . . . .	100,0
Tarvituskaupade toodang . . . .	55,2	Puutöötlemine . . . . .	91,2
Tähtsamate harude järgi:		Lihatööstus . . . . .	94,3
Elektrijaamad . . . . .	90,8	Konservitööstus . . . . .	98,5
Keemiatööstus . . . . .	95,2		
Mustmetallurgia (malm, raud, teras) . . . . .	96,6		
Värviline metallurgia (malm, tsink jne.) . . . . .	76,6		
Masinaehitus . . . . .	88,3		
Tööpinkide ehitus . . . . .	93,7		
Põllumaj. masinate ehitus . . . .	95,3		

Nõukogude Liidu tööstus kasvab võimsalt. Kolm veerandit (75,4) protsenti kogu tööstustoodangust toodetakse tehastes, mis on ehitatud või täiesti ümberehitatud Nõukogude valitsuse ajal. On loodud terved uued tööstusharud, milleid pole kunagi olnud vanal Venemaal, näiteks traktoritööstus, autotööstus jne.



# metallurgiatehas.



ehitatud esimese kahe viisaastaku kestel.

## Liiduvabariikide tööstus.

Промышленность союзных республик.

Nõukogude võimu aastatel on saavutatud kõigi liiduvabariikide tootmisjõudude ühetasasem asetus ja kiire tööstuslik areng. On tekkinud ja jõudsalt kasvab tööstus varemalt mahaäänud rahvusrajoonides. Üksikute liiduvabariikide tööstustoodang suurenes 1936. aastal, 1913. aastaga võrreldes, järgmiselt: Venes — 7,8 korda, Ukrainas — 6,9 korda, Valge-Venes — 15,9 korda, Aserbaidshanis — 5,4 korda, Gruusias — 18,6 korda, Armeenias — 12 korda, Turkmenistanis — 7,1 korda, Usbekistanis — 4,4 korda, Tadshikistanis — 116 korda, Kasahhstanis — 11,8 korda, Kirgiisias — 95 korda.



## Masinaehitus.

Машиностроение.

Nõukogude masinaehituse tõus võimaldas Nõukogude Liidu rahvamajanduse kõigi harude põhjaliku ümberehituse kõige moodsama tehnika alusel.

Masinaehituse toodangu väärtus (1926/27. a. hindades arvatult) oli 748 miljonit rubla. Protsentides kogu suurtootuse toodangust masinaehituse ettevõtete saadused moodustasid kokku ainult 6,8 prots.

1936. aastal Nõukogude masinaehituse toodang (samuti 1926/27. a. hindades arvatult) ulatus 20,8 miljardi rublani. Ta suurenes sõjaeelse tasemega võrreldes 28-kordseks. Masinaehituse toodang moodustas 1936. aastal 25,7 prots.



kogu suurtööstuse toodangust. Kolm metallurgia-hiiglast (Makejevka, Magnitogorsk ja Kusnetsk) tootsid 1936. aastal sama palju malmi, kui tootis tsaariaegse Vene kogu metallurgia.



### **Elektrifitseerimine.**

Электрификация.

Nõukogude elektrijõujaamade võimsus ulatus 1936. aastal 7,5 miljoni kilovattini. See on 6,8 korda rohkem kui sõjaajal 1913. aastal, mil elektrijaamade võimsus oli vaid 1,1 miljonit kilovatti. Elektrijõu toodang suurenes Nõukogude ajal 17,3 korda: 1913. aastal oli ta 1,9 miljardit kilovatt-tundi, 1936. aastal tõusis ta 32,8 miljardini.

1936. aastal ainuüksi Lenini nimeline Dnjeprovski hüdroelektrijaam andis rohkem elektrijõudu kui kogu tsaariaegne Vene 1913. aastal.

Venemaa elektrifitseerimise riiklik plaan (niinimetatud Goelro-plaan), miline oli koostatud 10–15 aasta peale, oli 15 aasta möödudes üle täidetud ligi 2½-kordselt.



### **Süsi.**

Уголь.

Tsaariaegses Venes toodeti 1913. aastal üldse 29,1 miljonit tonni sütt, sellest langes Donbassile 25,3 miljonit tonni, Kusbassile — 800 tuhat tonni, Moskvaäärsele basseinile — 300 tuhat tonni.

Nõukogude Liidus toodeti 1936. aastal 126,4 miljonit tonni sütt, s. o. 4,3 korda rohkem. Seejuures suurenes toodang Donbassis 3 korda, Kusbassis — 22,2 korda, Moskvaäärses basseinis — 24 korda.



### **Metall.**

Металл.

Malmi toodang kasvas 1913. aasta 4,2 miljonilt tonnilt 14,4 miljoni tonnini 1936. aastal, s. o. 3,4 korda.

Terase toodang suurenes 1913. aasta 4,2 miljonilt tonnilt 16,4 miljoni tonnini 1936. aastal — tõus 3,9 korda.

Valtsitud metalli toodang kasvas 1913. aasta 3,7 miljonilt tonnilt 12,5 miljoni tonnini 1936. aastal — tõus 3,4 korda.

1936. aastal ainuüksi Magnitogorski tehas andis malmi 2,5 korda rohkem kui kogu Poola, kuna Kusnetski ja Magnitogorski tehased kokku ületasid 30 prots. võrra kogu Jaapani malmitoodangu.



### **Nafta.**

Нефть.

Naftat toodeti 1913. aastal 9,2 miljonit tonni, 1936. aastal — 29,3 miljonit tonni — tõus 3,2 korda.

Üle 90 prots. Nõukogude naftast läheb töötlemiseks. Tsaariaegses Venes töötleti vaid 62 prots. kogu naftast. Bensiinitoodang Nõukogude Liidus suurenes 19,6 korda, kuna petrooleumi — 3,7 korda, võrreldes 1913. aastaga.



### **Keemia.**

Химия.

Tsaariaegne Vene andis 1913. aastal keemiatööstuse toodangut 255 miljoni rubl. väärtuses (1926/27. a. hindades); Nõukogude Liidus 1936. aastal keemiatööstuse toodang võrdus 3,5 miljardi rublale — kasv 13,6 korda.

Kolm väävelhappe-tehast — Konstantinovski Stalini nimeline, Nevski ja Voskresenski Kuibõschevi nimeline — andsid 1936. aastal 353 tuhat tonni väävelhappet — kolm korda rohkem kui kogu tsaariaegne Vene tööstus.

Täiesti uuena on loodud sünteetilise (kunstliku) kautshuki tööstus.

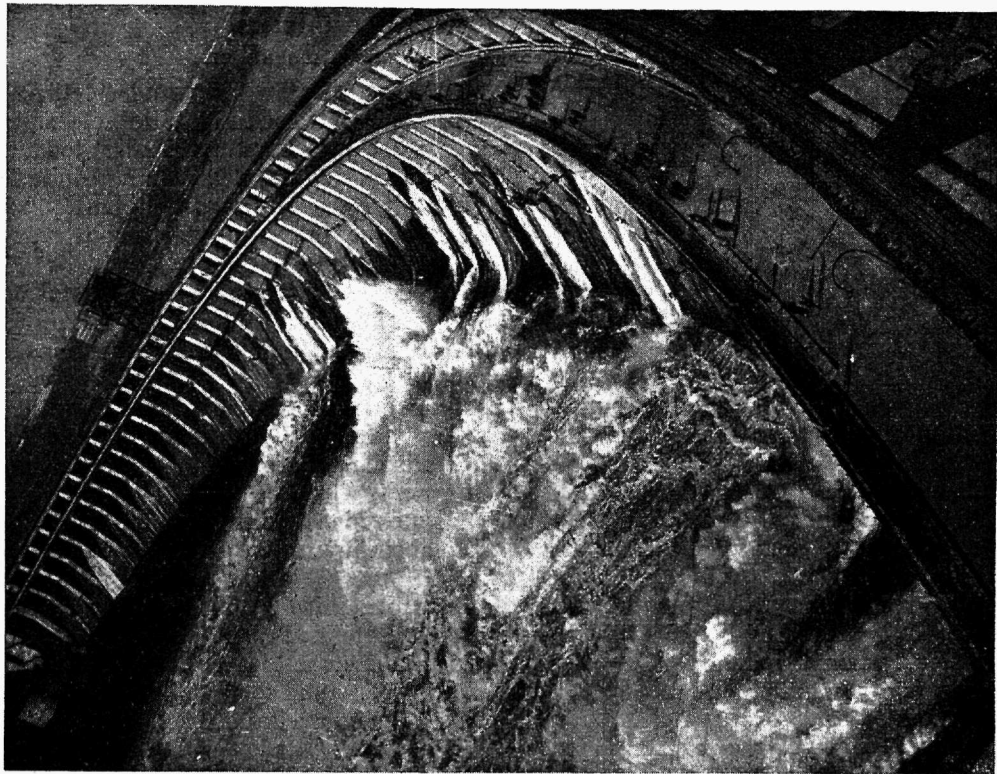


### **Vedurid ja vagunid.**

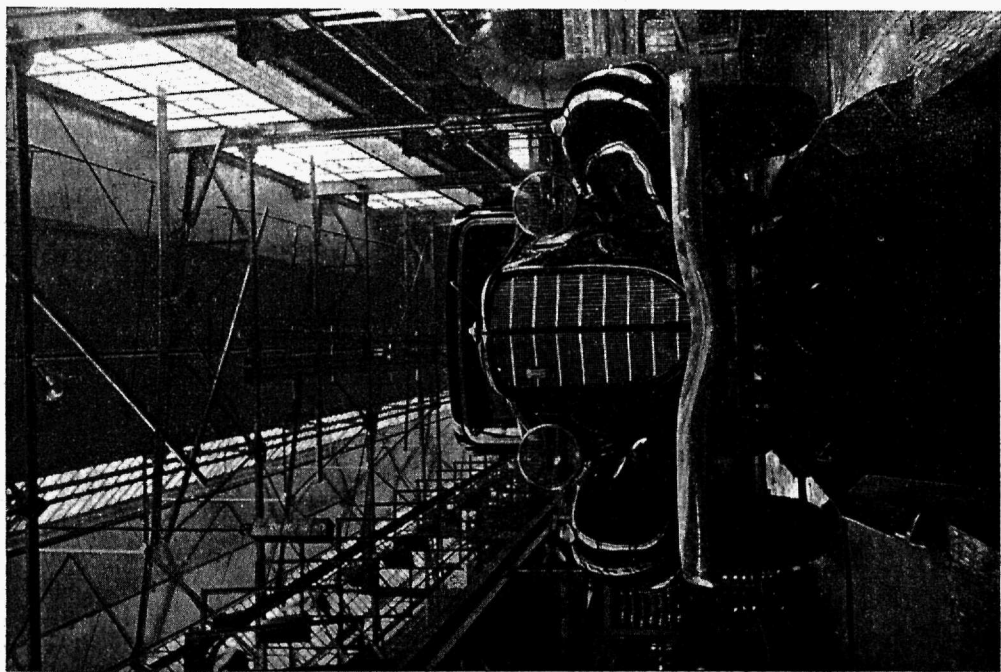
Паровозы и вагоны.

1913. aastal tsaariaegses Venes lasti välja 418 vedurit (ümberarvatult „E“ ja





Dnjeprogessi hüdroelektrijaama pais.



Auto tuleb valminuna jooksvalt lindilt Molotovi nimelises autotehases Gorki linnas.

„SU“ tüüpidesse); 1936. aastal Nõukogude Liidus toodeti 1.696 vedurit, neist 985 ras- ket tüüpi ja 53 vedurit tenderkonden- saatoriga.

Kaubavaguneid (ümberarvestatult kaheteljelistes) lasti 1913. aastal välja 14,8 tuhat, kuna 1936. aastal — 77,9 tuhat.



## Jalanõud.

Обувь.

Jalanõude tootmine vabrikutes suure- nes Nõukogude Liidus, 1913. aastaga võr- reldes, 19,6 korda. 1913. aastal lasti välja 8,3 miljonit paari, 1936. aastal — 162,7 miljonit paari (ilma viltjalanõudeta).

Kolm suurimat Nõukogude saapavab- rikut — „Skorohod“ Leningradis, „Pariisi Kommuuna“ Moskvas ja Mikojani nime- line Rostovis Doni ääres andsid 1936. a. 30,6 miljonit paari jalanõusid — ligi neli korda rohkem kui kõik saapavabri- kud 1913. aastal.



## Tööproduktiivsuse tõus tööstuses.

Рост производительности труда в промышленности.

	Toodang (1926/27 a. hindades ar- vatult) 1 töö- lise kohta 1936. aastal protsentides 1913 a. vastu
Kogu tööstus . . . . .	308,8
Tootmisvahendite tootmine	327,4
Tarvituskaupade tootmine .	267,4
Metallitööstus . . . . .	353,7
Keemiatööstus . . . . .	236,0
Puuviilatööstus . . . . .	244,5
Toitainetetööstus . . . . .	261,8



## Töö mehhaniseerimine.

Механизация труда.

Nõukogude valitsuse 20 aasta kestel ja eriti mõlema viisaastaku jooksul Nõuko-

## Toitainetetööstus.

Пищевая промышленность.

Hiigelsuureks on kasvanud (õieti alles Nõukogude ajal loodud) toitainete suur- tööstus. Toitainete suurtööstuse toodang 1936. aastal ulatus, 1926/27. a. hindades arvatult, 12,9 miljardi rublani 1913. aastal olnud 3,0 miljardi rubla vastu (tõus 4.4 korda).

Peensuhkrut toodeti 1936. aastal 1½ korda rohkem kui 1913. aastal — 2 miljo- nit tonni 1,3 miljoni tonni vastu; konser- ve — 1,3 miljardit toosi 93 miljoni vastu 1913. aastal — tõus 13,6 korda. Kondiitri- saadusi valmistati 10,9 korda rohkem kui 1913. aastal, paberosse — 3,8 korda roh- kem jne.

Nõukogude Liidus on ehitatud 286 leivavabrikut, millised 1936. aastal and- sid 29,2 prots. leivaküpsist. 24 suurt liha- kombinaati, mis ehitati Nõukogude või- mu kestel, tootsid 1936. aastal 33,5 prots. kogu lihatööstuse toodangust. Tsaariaeg- ses Venes polnud olemas ei leivavabri- kuid ega lihavabrikuid.



Ühe töölise keskmine aastatoodang on suurenenud, võrreldes tsaariaegse 1913. aastaga, kolmekordseks. Ainuüksi viima- sel 1936. aastal — esimesel stahaanovliku liikumise aastal — tõusis töölise keskm- ine tööproduktiivsus suurtööstuses 21 prots. võrra, kuna rasketööstuses, mille põues tekkis stahaanovlik liikumine — 26 prots. võrra. Sellase tööproduktiivsu- se kasvu, mis on rahva ainelise ja seega ka kultuurilise tõusu põhiteguriks, põh- justasid sotsialistlik tööorganisatsioon, uue moodsa tehnika sisseseadmine ja omastamine.

jõuvarustuse näitaja tõusis 2,9-ni. Seega tööstustöölise jõuvarustus suurenes Nõukogude võimu aastatel enam kui 3,6-kordseks.

Töö mehhaniseerimise käiku iseloomustavad järgmised arvud: enne revolutsiooni, 1913. aastal söe mehhaniseeritud tootmine moodustas 1,7 prots. kogutoodangust, 1936. aastal ulatus ta 88 protsendile. Nafta tootmise mehhaniseerimine suurenes sama ajaga 5,9 protsendilt 98 protsendile.

## Töõjõud.

Рабочая сила.

Töölise ja ametnike arv suurtööstuses tõusis 1913. aastal olnud umbes 3 miljonilt 7,7 miljonile 1937. aastal. Viimastel aastatel on esile kerkinud uus tehniline haritlaskond, kes kõige oma juurtega on seotud tööliklassiga ja talurahvaga. Veel 1925. aastal oli kogu tööstuses vaid 62 tuhat inseneri ja tehnikut. Kuid 1937. aastal töötas seal juba tervelt 578 tuhat inseneri ja tehnikut.



A. Stahhanov, kuulus Donbassi söekaevur, tööproduktiivsuse tõstmist taotleva „stahhanovliku liikumise“ algataja.

# III. Põllumajandus.

## III. Сельское хозяйство.

### Teravilja tootjad enne ja nüüd.

Производители хлеба прежде и теперь.

	Teravilja kogutoodang		Teravilja turutoodang	
	Miljon. puud.	Protsentides	Miljon. puud.	Protsentides
<b>Tsaariaegses Venes.</b>				
Mõisnikud . . . . .	600	12,0	281,6	21,6
Kulakud . . . . .	1.900	38,0	650,0	50,0
Keskmiikud ja kehvikud . .	2.500	50,0	369,0	28,4
Kokku . . . . .	5 000	100 %	1.300,6	100 %
<b>Nõukogude Liidus 1935/36. a.</b>				
Sotsialistlik majandus . .	5.210,6	95,0	1.823,4	96,3
Sellest:				
Sovhoosid . . . . .	655,8	11,9	241,1	12,7
Kolhoosid . . . . .	4.554,8	83,1	1 582,3	83,6
Üksikmajapidamised . . .	275,7	5,0	70,0	3,7
Kokku . . . . .	5.486,3	100 %	1.893,4	100 %

Tsaariajal langes mõisnikele ja kulakutele (s. o. alaliselt palgatud töölisi tarvitavaile talunikele) kokku pool teravilja kogutoodangust ja ligi kolm veerandit teravilja turutoodangust. Suurele enamusele talurahvast — keskmikele (talunikud, kes tavaliselt töötavad ainult oma perekonnaliikmetega ja vaid osaliselt kasutavad ajutist palgalist tööjõudu) ja kehvikutele (talunikud, kes endi elatamiseks peavad tegema ka palgatööd) langes vaid pool teravilja kogutoodan-

gust ja vähe üle veerandi turutoodangust.

Nüüd on mõisnikud ja kulakud täiesti ära langenud. Teravilja kogukui ka turutoodang toodetakse peagu tervelt sotsialistliku põllumajanduse (sovhooside ja kolhooside) poolt, peaosas kolhooside poolt, kus töötavad endised keskmikud ja kehvikud. Ainult 5 prots. kogutoodangust kasvatavad seni veel kolhoosidest väljaspool seisvad üksikmaapidajad — keskmikud ja kehvikud.



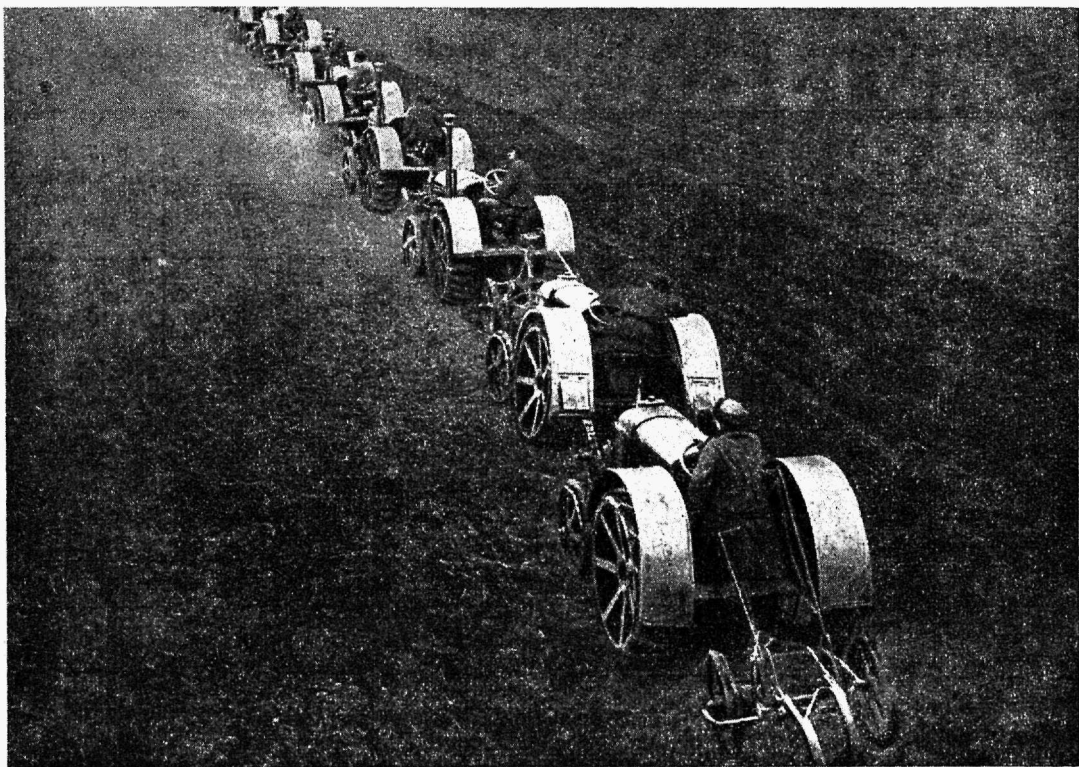
### Maaomandus enne ja nüüd.

Земельная собственность прежде и теперь.

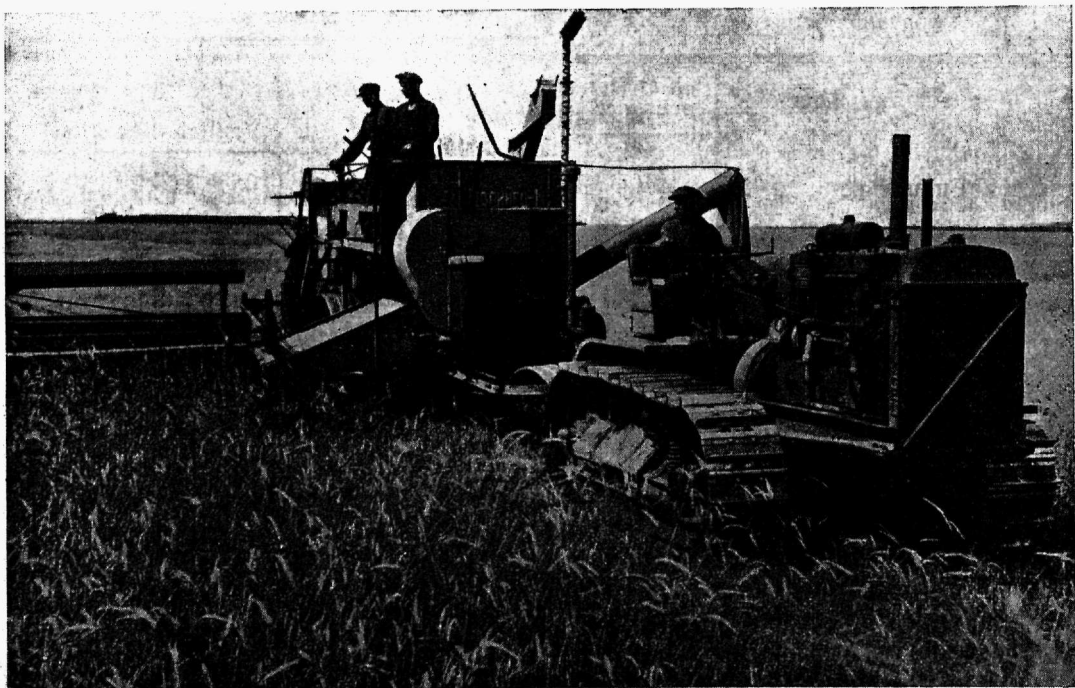
Tsaariaegses Venes mõisnike, riigi ja kloostrite omanduses oli 152,5 miljonit ha maad, kuna talurahva (ühes kulakutega) omanduses oli 214,7 miljonit ha. Mõisnike jne. maad konfiskeeriti, muudeti riigi, s. o. rahva, omanduseks ja anti

talurahvale lisaks maadele, mis viimase käes juba olid. Samuti anti talurahvale kulakute maad — üle 80 miljoni ha. Praegu on talurahva käes kolhoosides ja väljaspool neid 370,8 miljonit ha, riigimõisade (sovhooside) käes — 51,1 miljonit ha. Maade üldpindala on järelkult suurenenud, nimelt uudismaade ülesharimise arvel.





Traktorid põllul tööl.



Kombain töö kolhoosis. Kombain on traktorist veetav mootoriga masin, millesse on koondatud üheaegselt töötavad niidu-, peksu-, tuulamis- ja sortimismasinad.

## Põllumajanduse toodang on kaks korda suurem sõjaeelsest.

Сельскохозяй. продукция в два раза больше довоенной.

	Toodang 1926/27a. hindades (miljard. rubl.)				1937. a. protsentides 1913. aasta vastu.
	1913. a.	1932. a.	1935. a.	1937. a. (eelandm.)	
Majapidamise toodang . . .	8,0	9,8	11,9	16,6	207
Loomapidamise toodang . . .	4,6	3,3	3,9	6,4	139
<b>Põllumajanduse kogutoodang</b>	<b>12,6</b>	<b>13,1</b>	<b>15,8</b>	<b>23,0</b>	<b>183</b>

Nagu tabelist näha, on moodsa tehnikaga varustatud sotsialistliku põllumajanduse kogutoodang 1937. aastaks tõusnud ligi kaks korda suuremaks sõjaeelse 1913. aasta toodangust. Eriti suurt tõusu näitas ta viimastel aastatel, kus põllumajandus oma suures enamuses oli juba sotsialiseeritud.

Kogu maailma põllumajandustoodang on kasvanud palju vähem — umbes 20 prots. võrra 1913. aasta vastu.

Põllumajanduse üldtoodangu suuruselt asub Nõukogude Liit esimesel kohal maailmas, samuti ka tähtsamate põllumajandussaaduste enamuse suhtes.



### Teravilja toodang.

Продукция зерновых.

	Miljardites puudades
Enne maailmasõda . . . . .	4—5
1925. a. . . . .	4,4
1930. a. . . . .	5,1
1933. a. . . . .	5,5
1937. a. (eelandmed) . . . . .	6,8

Tähtsaima põllumajandussaaduse — teravilja — toodang on tõusnud, võrreldes sõjaeelsega, umbes 50 prots. võrra ja ulatub praegu 6,8 miljardi puudani. Seega on peagu täidetud Stalini poolt 1935. aastal püstitatud nõue, et lähemas tulevikus saavutataks aastane teravilja saak 7—8 miljardi puuda suuruses.

### Külvipindade kasv.

Рост посевных площадей.

	1913	1937	Külvipinna laienemine, võrreldes 1913. a.
	(miljon. hektarites)		
Kogu külvipind . . . . .	<b>105,0</b>	<b>135,2</b>	<b>30,2</b>
Sellest:			
Nisu . . . . .	31,6	41,4	9,8
Puuvill . . . . .	0,7	2,1	1,4
Lina, pikakiuline . . . . .	1,0	2,1	1,1
Suhkrunaeris . . . . .	0,6	1,2	0,6
Päevalill . . . . .	1,0	3,3	2,3
Aiavili . . . . .	0,5	1,4	0,9
Kartul . . . . .	3,1	6,8	3,7

Kogu külvipind on praeguseks, võrreldes tsariaegse 1913. aastaga, suurenenud enam kui veerandi (28,8 prots.) võrra. Eriti suurt külvipindade laienemist näitavad kõrgevärtuslikud tehnilised kultuurid — puuvill, lina, suhkrunaeris jne.



## Puuvill, lina ja suhkrunaeris.

Хлопок, лен и сахарная свекла.

Suured on Nõukogude Liidu saavutused mitte ainult teravilja alal, vaid ka tehniliste kultuuride ja kõigepealt puuvilla, lina ja suhkrunaeri arendamise alal. 1913. aastal tsariaegses Venes toodeti 7,4 miljonit tsentnerit toorpuuvilla. Mõõdunud aastal aga Nõukogude Liidus toodeti toorpuuvilla 23,9 miljonit tsentnerit.

Puuvillasaagi suuruselt asub Nõukogude Liit esimesel kohal Euroopa maades ja kolmandal kohal maailmas (P.-A. Ühendriikide ja Briti-India taga). Nõukogude tekstiiltööstus on täieliselt vabanev välismaalisest rippuvusest puuvillas ja töötab täies ulatuses Nõukogude puuvillaga. Ometi veel 1913. aastal tsariaegne Vene vedas välismaalt sisse 6,4 miljonit tsentnerit toorpuuvilla.

Riik maksis talupoegadele riigile müüdud puuvilla eest 1933. aastal 385,8 miljonit rubla, 1936. aastal — 4,1 miljardit rubla.

Linakiudu toodeti tsariaegses Venes 1913. aastal 3,3 miljonit tsentnerit. Nõukogude Liidus mõõdunud aastal toodeti 5,3 miljonit tsentnerit linakiudu.

Mitte vähemad pole Nõukogude Liidu edusammud suhkrunaeri tootmises. 1913. aastal tsariaegne Vene tootis 109 miljonit tsentnerit suhkrunaerist. Läänud aastal saadi 168,3 miljonit tsentnerit.

Ka suhkrunaeri ja lina toodangu suuruselt Nõukogude Liit asub kõigi kapitalistlike maade ees ja omab esimese koha maailmas.

Riik maksis talupoegadele riigile müüdud suhkrunaeri eest 1933. aastal 166,3 miljonit rubla, kuna 1936. aastal — 438,3 miljonit rubla.



## Tehniline revolutsioon põllumajanduses.

Техническая революция в сельском хозяйстве.

	Talumajapidamised tsariaegses Venes	Nõuk. Liidus 1936. a.		
		Sovhoosid	Kolhoosid	Keskmiselt sovhooside ja kolhooside kohta
rublades (1927/27. a. hindades)				
Külvipinna 1 ha kohta tuli:				
Põllumajand.-masinaid ja -riistu	6	35	18	20
Kombaine . . . . .	0	15	4	5
Traktoreid . . . . .	0	47	11	15
Autosid . . . . .	0	18	4	6
Kokku . . . . .	6	115	37	46

Peamisteks tööriistadeks tsariaegse Vene talumajapidamistes olid sahad, puuadrad ja -äkked.

1910. aasta üleskirjutuse järgi oli talumajapidamistes:

Sahku . . . 7,8 miljonit tükki  
 Puuadru . . . 2,2 „ „  
 Raudadru . . . 4,2 „ „  
 Puaäkkeid . . . 17,7 „ „



Tsaariajal tuli talumajapidamistes 1 ha külvipinna kohta keskmiselt 6 rubla väärtuses põllumajandusmasinaid ja -riistu, kuid 1936. aastal tuleb kolhoosides ja sovhoosides 1 ha külvipinna kohta põllumajandusmasinaid ja -riistu ühes traktorite, kombainide ja autodega 46 rubla väärtuses. Traktorid, kombainid ja autod üldse puudusid endistes talumajapidamistes.

Kolhoosid ja sovhoosid on varustatud moodsaima masinatehnikaga, ja talurahvas vabanes seega kurnavast füüsilisest tööst ürgaegsete tööriistadega. Põllumajanduslik töö on muutumas tööstusliku töö eriliigiks.

Masinatractorijaamade arv, kuhu on koondatud keerulisemad masinad millegi haritakse kolhooside põlde, suurenes 1930. aastal alnud 158 pealt 5.617 peale 1937. aastaks. 1930. aastal teeniti masinatractorijaamade poolt veerand

(27,4 prots.) kõigi kolhooside külvipinnast, 1937. aastal aga juba peagu kogu kolhooside külvipind (91,5 prots.).

Masinatractorijaamad omavad 1937. aastal 356,8 tuhat traktorit 6,5 miljoni hobujõu võimsusega, 96,3 tuhat kombaini ja 56,0 tuhat veoautot.

Moodsa tehnika laiaulatuslikku ja otstarbekohast tarvitamist võimaldab asjaolu, et Nõukogude Liit on suurima maapidamisega riigiks maailmas. Nõukogude Liidus on kolhoosi keskmine suurus 473 ha ja sovhoosi — 2.703 ha. Ameerikas aga tuleb iga majapidamise kohta keskmiselt vaid 20—21 ha, Saksas — 6,5 ha.

Pole ime, kui tööproduktiivsus on kolhoosides üle kahe korra kõrgem kui ta varem oli üksikmajapidamistes. Seda näitab ka põllumajandustoodangu kahekordistumine, võrreldes sõjajärgsega.



## **Põllumajandusmasinate tootmine.**

Производство сельскохозяйственных машин.

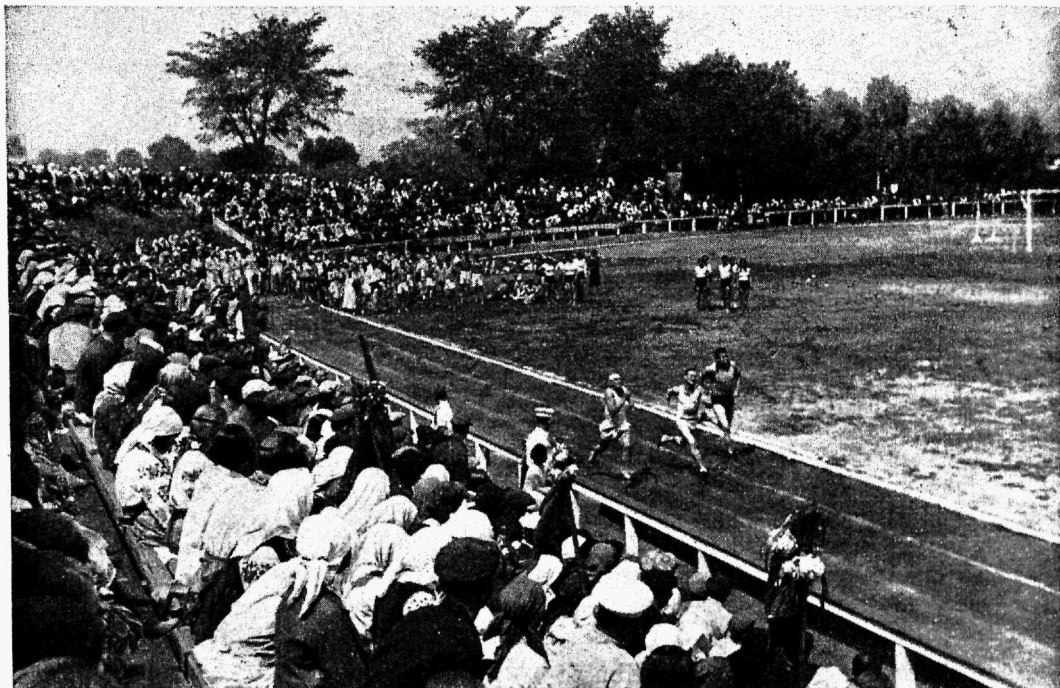
Tsaariaegse Vene tööstus tootis vaid kõige lihtsamaid põllumajandusmasinaid, ja neidki tühisel arvul. Põllumajandusmasinate ehituse kogutoodangu väärtus oli 1913. a. 55 miljonit rubla (1926/27. a. hindades). 1936. aastal põllumajandusmasinate ehituse kogutoodang (traktorite väärtus ühesarvatult) ulatus 2,3 miljardi rublani (samades 1926/27. a. hindades), s. o. üle 40 korra rohkem kui 1913. aastal.

1936. aastal sotsialistlik tööstus andis põllumajandusele 116,1 tuhat traktorit

2,6 miljoni hobujõu võimsusega. Samal aastal põllumajandusmasinate ehituse tehased andsid maale 42,6 tuhat kombaini; traktoritru (eriotstarbega adrad välja arvatud), korpustesse ümberarvatult — 285 tuh. korpust; 50,2 tuh. traktor-kultivaatorit; 56,4 tuh. teravilja traktor-külvimasinat; 8,1 tuh. puuvilla külvimasinat; 2,4 tuh. lina külvimasinat; 3,3 tuh. lina-kitkumismasinat; 7,3 tuh. suhkrunaeri kombineeritud külvimasinat; 7,3 tuh. traktor-naerikoristajat; 2,6 tuh. traktor-kartulivõtmismasinat; 9,6 tuh. traktor-rehepeksumasinat.







Kolhoosi staadion Tschapajevka külas, Ukrainas.



Õppetund täisealiste koolis Kesk-Aasias.

# V. Töötajate aineeline ja kultuuriline tõus.

## V. Материальный и культурный подъем трудящихся.

Töölise ja ametnike arv kõigil rahvamajandusaladel kokku näitab, rahvamajanduse määratumast arengust tingitult, järgmist kasvu: 1913. a. — 11,4 miljonit, 1928. a. — 11,6 miljonit, 1931. a. — 19 miljonit ja 1936. a. — 25,8 miljonit. Tõus, sõjaeelse 1913. aastaga võrreldes, osutub seega ligi 2½-kordseks.

Rahvamajanduse tõus Nõukogude Liidus on Nõukogude Liidu töötajate ainelise ja kultuurilise heaolu kasvu baasiks. Nõukogude Liidus on juba 1930/31. aastast peale täiesti kõrvaldatud töötaolu. On ellu viidud tööliste lühim tööpäev maailmas — seitsmetunniline; maa-alustel töödel, eriti kahjulikel töödel ja alaealiste (16—18 a. vanuste), samuti suure hulga vaimse töö tegijate suhtes on maksmas kuuetunniline tööpäev. Kirjaoskamatus on pea täiesti kadunud: tsaariaegsete 33 prots. kirjaoskajate asemel on nüüd 90 prots. rahvast kirjaoskav.

### Palgad.

Зарплата.

Tööproduktiivsuse kiire kasvu alusel järjekindlalt tõusevad ka palgad. Tööliste ja ametnike aastakeskmine palk

kogu rahvamajanduses võrdus 1924/25. aastal 450 rublale, kuna 1936. aastal ta ulatus 2.776 rublale. Suurtööstuse tööliste ja ametnike keskmine palk suurenes samal ajavahemikul 566 rublalt 2.862 rublale.

Nõukogude Liidus toimub tarvituskaupade ja toitainete tootmise kiire kasv. Peale palga määratakse töörahva teenimiseks määratumaid summe — sotsiaalkindlustuse, tööliste ja ametnike kultuurilise teenimise, hariduse, ravimise, puhkuse otstarbeks. Ühelainsal 1936. aastal kõik riigi ja ametiühingute kulutused sotsiaalkultuurilise teenimise peale ulatusid keskmiselt ühe tööliste ja ametniku kohta 601 rublale aastas. Üheks tähtsamaks ainelise heaolu tõusunäitajaks on sotsiaalkindlustuse eelarve. Esimese viisaastaku 4 aastal (1929—1932. a.) sotsiaalkindlustuse peale kulutati 10,1 miljardit rubla, teise viisaastaku neljal aastal (1933.—1936. a.) aga juba 26,5 miljardit rubla.

Linnade heakord tõuseb, elumajade ehitus areneb hoogsalt kogu Nõukogude Liidus, kommunaal-majapidamine näitab tõusu. Nõukogude ajal on linnades ja linnaasulates ehitatud umbes 60 miljonit ruutmeetrit elukorterite pindala.



### Talurahva aineeline tõus.

Материальный подъем крестьянства.

#### Tsaariajal oli talumajapidamiste üldarvust:

Kehvikuid . . . . .	65%
Keskmikke . . . . .	20%
Kulakuid . . . . .	15%

Tsaariajal kaks miljonit kehvikut suundus iga aasta lõunasse, Põhja-Kau-

#### Tsaariajal oli talumajapidamiste üldarvust:

Hobuseta . . . . .	30%
Inventarita . . . . .	34%
Külvipinnata . . . . .	15%

kasusse, Ukrainasse sulasteks kulakutele ja mõisnikele.

#### Praegu (1937. aastal):

243,7 tuh. kolhoosi on koondunud . . . . . 18,5 milj. talundit  
Üksiktalunikke on jäänud . . . . . 1,4 „ „  
Külvipindade kollektiviseerimise protsent . . . . . 99,1%

#### Enne kolhooside massilist loomist (1928/29. a.) 25 miljonist talumajapidamisest oli:

Kehvikuid . . . . .	35%
Keskmikke . . . . .	60%
Kulakuid . . . . .	4—5%

Tsaariajal oli kehvikuid kaks kolmandikku ja keskmikke üks viiendik kõigist talumajapidamistest. Hobust ja inventari (masinaid jne.) ei omanud umbes üks kolmandik ja külvipinda — 15 prots. kõigist talunditest. Nõukogude ajal, kollektiviseerimise pealguks (1928./29) langes kehvikute arv ühele kolmandikule, kuna keskmike arv tõusis 60 prots. peale talundite üldarvust. Kulakute arv oli vähenenud 4—5 protsendile talundite üldarvust sõjajärgsete 15 prots. vastu. Mõisad likvideeriti juba Nõukogude võimu algaastatel.

Nüüd on ka kulakud täiesti kadunud. Keskmikud ja kehvikud on peagu tervelt liitunud kolhoosidesse. Seetõttu on kadunud kehvus maal ja likvideerunud paljudesse miljonitesse ulatunud varanduseta, hobuseta, inventarita ja maata talundite liik, on kadunud töötaolu nii maal kui linnas. Teatavasti enne kollektiviseerimist töötute hulki linnades täitsid suures osas maakehvikud.

Talurahva ainelise taseme tõusu tõendab ka põllumajandustoodangu kasv kahekordseks, sõjajärgse võrreldes.



## Naine.

Женщина.

Naine omab Nõukogude Liidus kõik õigused võrdselt meestega — tootmisalal, vabrikus, kolhoosis, riigivalitsemises. Naiste protsent kolhooside juhatustes ulatub 18-le, kolhooside loomakasvatusefarmide valitsejate seas samuti 16 prots. jne. Riik hoolitseb ka ema ja lapse eest. Nõuannete arv kasvas 1914. aastast 1937. aastaks üle 400 korra, kohtade arv alalistes lastesõimedes — üle 1000 korra. Lasteadadest ja mänguväljadest haaratud laste arv tõusis 1936. aastaks 4,3 miljonile, kuna tsaariaegses Venes oli sellaseid lapsi vaid 7 tuhat.

Naiste majanduslik vabastumine eraldalt peegeldub tootmistöösse juuretõmmatavate naiste arvu alalises suurenemises. Kogu rahvamajanduses töötas 1929. aastal 3,3 miljonit naistöolist ja -ametnikku. 1936. aastal tõusis see arv 8,5 miljonini. Sellaselt 7 aasta kohta naiste — tööliste ja ametnike — üldjuurekasv võrdub 5,2 miljonile.

Igast sajast töötajast kõigis rahvamajandusharudes 1936. aastal 34 olid naised. Suurtööstustes on naiste arv 39 protsenti (sõjajärgsel 1913. aastal — umbes veerand), haridusalal — 56 prots., tervishoiu alal — 72 prots.



## Riigikulud rahvahariduse peale.

Расходы государства на народное просвещение.

Kultuurialad	1925/26. a.	1936. a.	Mitu korda 1936. aastal rohkem kui 1925/26. a.
	miljon. rbl.		
<b>Kokku kulused rahvahariduse peale</b>	<b>559</b>	<b>13.461</b>	<b>24,0</b>
Sellest:			
Üldharidus ja lastekasvatus . . . . .	298	6.777	22,7
Kunstid . . . . .	2	238	119,0
Kaadrite (õppinud tööjõudude ja eriteadlaste) ettevalmistamine . . . . .	160	4.655	29,1
Teadus . . . . .	28	827	29,5

Erakordset tähelepanu pühendatakse Nõukogude Liidus rahvaharidusele. Riigi poolt rahvahariduse peale kulutatavad summad tõusid ajavahemikul 1925/26—1936. a 24-kordseks, saavutades

määratuma 13,5 miljardi rbl. kogusumma. Erilist tähelepanu pühendatakse kunstide arendamisele, mille finantseerimine on kasvanud sama ajaga enam kui sajakordseks.



### Õpilaste arv Nõukogude Liidus.

Число учащихся в СССР.

	1914. a.	1928/29. a. (tuhandetes)	1936/37. a.	Mitu korda 1936/37 aastal rohkem kui	
				1914. a.	1928/29 a.
Üldse õpilasi	<b>8.137</b>	<b>15.008</b>	<b>38.335</b>	<b>4,7 korda</b>	<b>2,6 korda</b>
Alg- ja keskkoolides . . .	8.025	12.604	28.842	3,6 „	2,8 „
Neist keskkoolides . . . .	995	3.717	17.872	18 „	4,8 „
Selle hulgas kutseharid. keskkoolides . . . . .	79	206	769	9,7 „	3,7 „
Täisealiste koolides . . .	polnud	2.226	8.942	—	4 „
Kõrgemates õppeasutustes Aspirante (teaduslikuks tööks ettevalmistatavaid)	112	177	542	4,8 „	3,1 „
	?	1	9	—	9 „

Õpilaste arv kõigis koolitüüpides kokku tõusis 1936. aastal, võrreldes 1914. aastaga, 4,7 korda, kusjuures keskkoolides — tervelt 18 korda. Üliõpilaste arv suurenes vastavalt 4,8 korda, kuna kõrgemate õppeasutuste arv kasvas 91 pealt 700 peale.

Kaks kolmandikku tööstustöolistest 1936. aastal tegeles tehnilise õpinguga või jälle lõpetasid need. Põllumajanduses on 1934. aastast peale ette valmistatud üle 1½ miljoni traktori-, kombaini- ja autojuhi.



### Klubid, külalugemissaalid ja raamatukogud.

Клубы, избы-читальни и библиотеки.

	1914. a.	1936. a.
Üldse klubisid ja külalugemissaale . .	<b>222</b>	<b>80.946</b>
Sellest:		
Linnas . . . . .	134	17.175
Maal . . . . .	88	63.771
Raamatukogude arv	<b>12.600</b>	<b>55.901</b>

### Raamatud ja ajakirjandus.

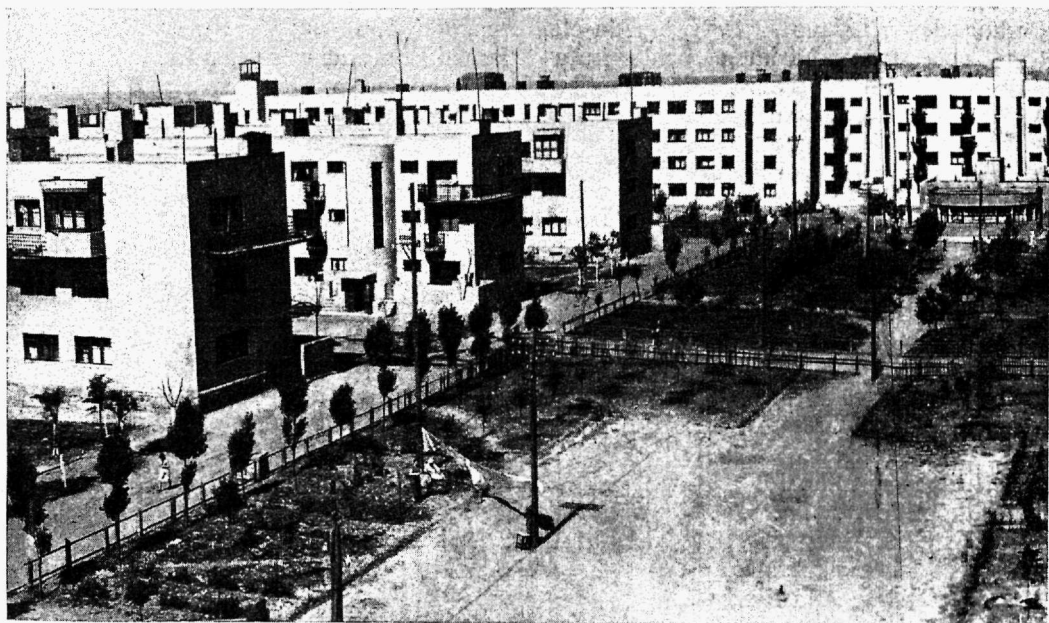
Книги и печать.

Klubide ja külalugemistubade arv on suurenenud, võrreldes tsariaegse 1914. aastaga, ligi 400-kordseks, ulatudes praegu 80,9 tuhandele 222 vastu 1914. aastal. Raamatukogude arv on samal ajal tõusnud 4½-kordseks.

Kõigi Nõukogude Liidus 1936. aastal väljaantud ajalehtede tiraash ulatus 38 miljoni eksemplarini, s. o. 13,9 korda rohkem kui 1913. aastal. Väljaantud raamatute üldtiraash tõusis 1936. aastal 571,1 miljoni eksemplarini, mis tähendab 6,6 kordset tõusu 1913. aasta vastu. Ajalehed ilmuvad Nõukogude Liidus 69 keeles, kuna raamatud — 111 keeles. Raamatute hiigeltiraashi näitab kas või see, et Nõukogude Liidu uut põhiseadust trükiti 27,5 miljonis eksemplaris, Stalini kõnet põhiseaduse kohta — 15,4 miljonis eksemplaris.







**Nõukogude Liidu uusi linnu — Saporoshje.**



**Uus töölisasula Bakus.**





## Nõukogude Liidu majanduslik seisukord Nõukogude võimu XX aastapäevaks.

ЭКОНОМИЧЕСКОЕ ПОЛОЖЕНИЕ СССР К XX-ЛЕТИЮ СОВЕТСКОЙ ВЛАСТИ.

### Tööstus.

Промышленность.

Nõukogude Liidule on käesolev 1937. aasta tähendusrikas. Sel aastal täitub 20 aastat Nõukogude võimu algusest, ja sama aasta lõpp on ühtlasi teise viisaastaku lõpuks. Järgnev 1938. aasta on juba Nõukogude Liidu majanduselu edasise arendamise uue III viieaastakava esimeseks aastaks.

Ühenduses sellega omandab määratuma huvi praegune Nõukogude Liidu majanduslik ja rahanduslik seisukord, sest Nõukogude Liidus, kus kogu majanduselu arendatakse plaanide järgi, iga täidetud plaan, olgu ta üht või viit aastat haarav, on lähtealuseks järgmisele plaanile.

Nõukogude Liidu majanduselu aluseks on juba esimese viieaastakava (1929.—1932. aa.) täitmisest peale olnud tööstus, ja teises viisaastakus Nõukogude Liidu sotsialistlik tööstus täidab kõige edukamalt oma plaaniülesandeid. Teine viieaastakava määras tööstustoodangu koguse 1937. aasta peale 92,7 miljardi rubla suuruseks. Selle ülesande Nõukogude tööstus üldiselt võttes täitis enne tähtaega — 1. aprilliks 1937. a. Praegu toimub juba teise viieaastakava ületäitmine, ja 1937. aastal tööstustoodangut toodetakse 103 miljardi rubla eest.

Tööstustoodang suureneb teisel viisaastakul järjest kiireneva tempoga. Kui tööstustoodangu juurekasv, eelmise aastaga võrreldes, oli 1933. aastal 8,3 prots., siis järgmisel 1934. aastal ta tõusis 20 protsendile, 1935. aastal 22 prots. ja 1936. aastal 30 protsendile. Plaaniülesanne 1937. aasta peale näeb ette tööstustoo-

dangu edasise kasvu, 1936. aastaga võrreldes, 20 prots. võrra.

Eriti jõuliselt kasvas neil aastatel tootmisvahendite toodang. 1937. aastal neid toodetakse 60 miljardi rubla eest 45,5 miljardi rubla asemel, mida nägi ette samaks aastaks viieaastakava. Kui meenutada, et vast mõne aja eest, 1932. aastal tootmisvahendeid Nõukogude Liidus toodeti 23,1 miljardi rubla eest, mida õigustatult loeti suureks saavutuseks, siis võib saada ettekujutuse Nõukogude Liidu tööstuse arengu jõulisusest. Viie aastaga tootmisvahendite toodang suurenes enam kui 2½ korda.

Veelgi suuremal määral täidab teist viieaastakava üle rasketööstuse masinaehitusharu. Masinaehituse ja metallitöötlemise toodangu väärtus ulatub 1937. aastal 21 miljardi rublani, kuna teise viieaastakavaga kavatseti 1937. aastal samade harude toodangut välja lasta 14,2 miljardi rubla väärtuses. Teise viisaastaku ülesanne, toota 1937. aastal 16 miljonit tonni malmi, täidetakse käesoleval aastal, kuna valtsitud metalli ja terase tootmise alal ta on juba ületatud. 13 miljoni tonni valtsitud metalli asemel toodetakse 1937. aastal 14 miljonit tonni ja 17 miljoni tonni terase asemel toodetakse 20 miljonit tonni. Tunduvalt täidetakse üle kava keemiatööstuse suhtes (4,7 miljardit rbl. teises viieaastakavas ettenähtud 4 miljardi rbl. asemel). Teine viisaastak täidetakse üle muuseas ka põllumajandusmasinate tootmise alal, ja juba ammu on ta ületatud kombainide tootmises. Kombine 1937. aastal toodetakse 55 tuhat 20 tuhande asemel, mis teise viieaastakava poolt oli määratud samaks aastaks. Ühtlasi peab mär-

kima ka neid tööstusharusid, millised pingutatult püüavad täita teise viisaastaku ülesandeid. Näiteks söetoodangus teise viisaastaku ülesanne 1937. aasta peale oli 152 miljonit tonni, kuna aga todetakse umbes 150 miljonit tonni, tsementi toodetakse plaanis ettenähtud 7,5 miljoni tonni asemel 7,4 miljonit tonni. Samuti pole täidetud ülesanne toornafta toodangu suhtes, kuid teise viisaastaku ülesanded naftatöötamise parandamise ja n.-n. heledate saaduste (petrooleumi, bensiini) väljalaske suurendamise suhtes täidetakse kuhjaga.

Väga kiirelt, kuigi vähema tempoga, kui teise viieaastakava poolt oli ette nähtud, suurenes tarvituskaupade toodang. Neid toodetakse 1937. aastal 43 miljardi rubla eest, kuna teine viisaastak nägi ette 47,2 miljardit rubla. Ent kui tarvituskaupade toodangu 1937. aasta taset kõrvutada 1932. aasta toodanguga, mil tarvituskaupu toodeti 20,2 miljardi rubla eest, siis selgub, et ka see Nõukogude tööstusala suurendas oma toodangu viie aastaga enam kui kahekordseks. Muuseas puuvillariiet 1937. aastal toodetakse umbes 4 miljardit meetrit 2,7 miljardi meetri vastu 1932. aastal. Linast riidet lastakse 1937. aastal välja 435 miljonit meetrit 1932. aastal toodetud 130 miljoni meetri asemel, jalanõusid 170 miljonit paari 82 miljoni paari asemel 1932. aastal jne.

Teisel viisaastakul tugevasti arenes toitainete suurtööstus, millist revolutsioonieelses Venes polnud üldse olemas. Esimese ja teise viisaastakute kestel uudselt ehitatud toitainetetööstus täitis kuhjaga teise viieaastakava, andes toodangut 12,6 miljardi rubla eest plaanis ettenähtud 11,5 miljardi rubla asemel. Muuseas on teise viisaastaku ülesanded täidetud kuhjaga suhkru ja liha tootmise alal ning täpselt täidetud kalapüügi ja kalasaaduste tootmise alal.

Üheks tähtsamaks teise viieaastakava ülesandeks oli toodangu kvaliteedi tõstmine. Sel alal Nõukogude Liidu tööstus saavutas teatavaid tulemusi, kuid siin seisab ees veel suur töö kolmandal viisaastakul.

Tööstustoodangu omahind pidi teise viisaastaku kestel langema 26 prots. võrra. Tegelikult omahind alaneb 16 kuni 17 prots. võrra. See seletub palkade suurema tõusuga, kui oli ette nähtud teises viieaastakavas.

Nõukogude Liidus teatavasti juba 1930/31. aastast peale pole töötaolu olemas. Uue tööjõu juurevool tööstusse toimub juurekasvava noorsoo või maa-rahva arvel.

Ühenduses sellega tootmisprotsesside mehhaniseerimise, tööliste jõuvarustuse tõstmise puutuvad küsimused omandasid teises viisaastakus eriti suure tähtsuse. Mehhanismide kiirendatud sisseviimine kõigisse töömahukatesse tootmis- harudesse, jõuvarustuse (elektri jne.) intensiivne kasv kogu tööstuses võimaldas Nõukogude Liidule tunduvalt üle täita teise viisaastaku ülesandeid tööproduktiivsuse tõstmise alal.

1937. aasta lõpuks tööproduktiivsus tööstuses tõuseb 103 prots. võrra teise viisaastaku kohta ettenähtud 63 prots. asemel. Teise viisaastaku üksikul aastatel tööproduktiivsus tõusis järgmiste tempodega: 1933. a. — 3,7 prots., 1934. a. — 10 prots., 1935. a. — 15 prots. ja 1936. aastal — 22 prots. Tööproduktiivsuse kasv 1937. aastal on ette nähtud 19,5 prots. ulatuses.

Nagu näha, Stalini poolt esitatud loosungi „tehnika omastamine“ teostamine ja stahanoovliku liikumise kiire areng avaldusid tööproduktiivsuse tõusutempode kasvus. Nõukogude Liidu kommunistliku partei asutajad ja juhid — Lenin ja Stalin — on mitmel korral ja kõvasti alla kriipsutanud, et nimelt tööproduktiivsus on lõppude lõpuks kõige tähtsamaks ja kõige peamiseks teguriks sotsialistliku korra võidu saavutamiseks. Seetõttu kõigis Nõukogude Liidu plaanides tööproduktiivsuse tõstmine on üheks kõige tähtsamaks ülesandeks. Võib arvata, et kolmas viieaastakava koostatakse, arvestades veelgi suurema tööproduktiivsuse kasvuga kogu rahvamajanduse edasise mehhaniseerimise alusel.

## Põllumajandus.

Сельское хозяйство.

Juba teise viisaastaku alguks oli organiseeritud üle 200.000 kolhoosi, umbes 5.000 teravilja- ja loomakasvatuse sovhoosi ja üle 2.000 riikliku masinatraktoriijaama, millised asutati kolhooside teenimiseks moodsa põllumajandusliku tehnikaga: traktoritega, kombainidega ja igasuguste maaharimis- ja koristamismasinatega.

Teine viieaastakava võttis omale ülesandeks kollektiviseerimise täielise lõpuleviimise ja kõigi põllumajandusharude tehnilise rekonstruktsiooni (ümberehitamise) teostamise.

1937. aasta aprillis talumajapidamiste kollektiviseerimine tõusis 92,4 protsendi peale (1932. aasta keskpaigaks oli kolhoosidesse astunud 61,5 prots. kõigist talumajapidamistest). 1937. aasta külvipindades üksikmaapidajate osatähtsus ulatub vaid 0,8 protsendile. Karjaarvus üksikmaapidajate osatähtsus 1937. a. alguks ei ületanud 2—3 protsenti. Sellast Nõukogude Liidu põllumajandus astub kolmandasse viisaastakusse täiesti sotsialiseerituna.

Samuti suure eduga ning kõrgemal tasemel, kui oli kavatsetud teise viieaastakava poolt, teostatakse põllumajanduse tehnilist rekonstruktsiooni. Kõik tootmisprotsessid teravilja-sovhoosides (küünd, külv, koristamine ja vedu) on täies ulatuses mehhaniseeritud. Traktor ühes juurekuuluvate tööriistadega, kombain ja auto on nendes peamisteks masinateks, millede massiline kasutamine võimaldab täiesti mehhaniseerida kõiki riiklikke põllumajanduslikke ettevõtteid (sovhoose).

Peagu kõiki (90 prots.) kolhooside külvipindu teenitakse enam kui 5.500 riikliku masinatraktoriijaama poolt, millised on asetatud üle kogu Nõukogude Liidu territooriumi, ja milledesse on koondatud määratumad hulgad traktoreid, kombaine, autosid ja teisi moodsaid põllumajandusmasinaid ja -riistu.

Sovhoosides ja masinatraktoriijaamades asuva kogu traktoritepargi võimsus tõuseb 1937. a. lõpuks 9,4 miljoni hobujõuni, kuna teises viieaastakavas oli ette

nähtud 8,2 miljonit hobujõudu. Kombainide arv tõusis 159 tuhandele teise viieaastaku poolt ettenähtud 100 tuhande asemel. Teise viieaastakava ülesannete ületäitmine põllumajanduse masinavarustuse alal, samuti viimastel aastatel tugevasti tõusnud masinate kasutamismäär võimaldasid täita üle teist viieaastakut ka põllumajanduslike põhitööde mehhaniseerimise suhtes.

1937. aastal 80,5 prots. kogu künnist ja 60 prots. teravilja koristamisest toimub traktorite jõul. 45 prots. teravilja külvipinnast koristatakse kombainidega. Teravilja peks toimub 90 prots. ulatuses kombainidega või mehhaniseeritud keeruliste rehepeksumasinatega. Nõukogude Liidu põllumajanduses asetleidnud tehnilise pöörde pilt muutub veelgi selgemaks, kui arvesse võtta, et 9 aastat tagasi, 1928. aastal traktoritradega künti vaid 1 prots. põllumaast, kuna muu osa künti ürgaegse sahaga ja algelise hobuadraga. Üle 44 prots. kõigist teraviljadest koristati tol ajal käsitsi (sirbi ja vikatiga), samuti üle 40 prots. teravilja peksust toimus käsitsi.

Eelmine 1936. aasta oli Nõukogude Liidu põllumajandusele äärmiselt ebaõnnestunud, nimelt ilmastiku suhtes. Sademete hulk oli paljudes rajoonides väiksem kui ühelgi eelmistest ikaldusaastatest. Oleks sellased rasked ilmastikuolud juhtunud ükskõik millisel põllumajanduse rekonstruktsioonieltsel aastal, siis oleks see talurahvast ähvardanud rängema nälgaga kui 1921. või 1911. aastal. Kuid rekonstrueeritud sotsialistlik põllumajandus osutus võimaliseks loodusele vastu seadma ühendatud kollektiivset, tehnikaga varustatud tööd, ja tuli auga välja sellest raskest katsumisest. Paljudes rajoonides ja paljudes majapidamistes 1936. aasta saak osutus mitte halvemaks kui eelmistel aastatel, kuna tuhanded põllumajanduse stahaanovlased oskasid saavutada isegi kõrgemat saaki. Muuseas suhkrunaeri ja puuvilla saagid osutusid kõrgemaks kui 1935. aastal.

Uusima tehnika süstemaatiline sisseseadmine ja kõva võitlus tööproduktiivsuse tõstmise eest põllumajanduses and-

sid eriti silmapaistvaid tulemusi 1937. aastal. Sel aastal kõigi teraviljade saak osutus võrratult suuremaks kui kunagi kogu Vene põllumajanduse ajaloo kestel; ta ulatub 6,8 miljardi puudale tsariajal olnud 4—5 miljardi puuda vastu. Teise viieaastakava poolt 1937. aastaks määratud hektarisaakide tase on üldse kahtlemata ületatud. Stalini poolt põllumajandusele esitatud ülesande realiseerimine — toota iga aasta 7—8 miljardit puuda teravilja, võimaldab veel kiiremalt arendada ka loomakasvatust, milline ala, alates 1934. aastast, kogu aeg edeneb.

Põllumajanduse kogutoodangut hinnatakse käesoleval aastal 23 miljardi rubla peale, mis peagu kahekordselt on suurem sõjaeelse 1913. aasta toodangust 12,6 miljardi rubla väärtuses — mõlema aasta toodang on arvestatud ühesugustes 1926/27. aasta hindades.

Seega Nõukogude Liidu põllumajandus, astudes kolmandasse viieaastakusse tehniliselt varustatuna, saavutanuna tunduvaid tulemusi tehnika omastamises, saab kolmandas viieaastakus teostama järgmisi ülesandeid: tööproduktiivsuse kiirendatud tõstmist, kõiksugu toodanguuliikide tootmise suurendamist ja kolhoosnike ainelise ja kultuurilise taseme edasist tõstmist.

## Finantsid.

### Финансы.

Kõigi rahvamajandusharude toodangu ja tehnilise ümbervarustamise määratu kasv nõudis arusaadavalt ka vastavat finantseerimist riigi poolt. Kui esimeses viieaastakus kapitalimahutused majanduslikku ja kultuurilisse ülesehitusse võrdusid 50,5 miljardi rublale, siis teises viieaastakus kapitalikulutused ulatusid 126 miljardi rublale, ületades plaaniarvu 6 miljardi rubla võrra. Nende ressursside peallikaks Nõukogude Liidus on Nõukogude Liidu koondeelarve, mille tuludeosa kasvas 1933. aasta 39 miljardilt rublalt 104,1 miljardi rublale 1937. aastal. Kuid peab märkima, et ta ei haara kõiki Nõukogude Liidu finantsressursse, sest tunduv osa majanduslike organisatsioonide kasudest; pan-

kade ressurssid, rahva kogumised, mida akkumuleerivad hoiukassad, ei lähe riieelarve kaudu. Kuid kõik need ressurssid mobiliseeritakse Nõukogude Liidu finantssüsteemi poolt ja erilise finantsplaani alusel juhitakse majandusliku ja kultuurilise ülesehituse üldplaani teostamisele.

Sellane finantsplaan mobiliseerib 1937. aastal, riieelarve tulud ühesarvatu, 136,9 miljardit rubla, kuna teine viieaastakava määras kogu finantssüsteemi tulude üldsumma 84,1 miljardi rubla suuruseks.

See tõendab, et Nõukogude Liidu finantssüsteem, ilma välislaenude kasutamiset, suutis finantseerimisega kindlustada teiselt viieaastakult ettenähtud määratute majanduslike ja kultuuriliste ehitustööde teostamist. Finantsressurssid, millede suurust hinnatakse 1937. a. peale 136,9 miljardi rbl., oma põhiosades koosneb sotsialiseeritud majanduse kogumistest — 114,8 miljardit rbl., rahvamajanduse amortisatsiooni mahaarvamistest — 5,8 miljardit rbl., maksudest, riigilaenudest, hoiustest hoiukassades, kindlustusmaksudest jne. — 12,7 miljardit rbl. ja kõiksugu teistest tuludest — 3,6 miljardit rbl.

Eriti peab märkima, et sotsialistliku majanduse kogumise osatähtsus finantsressursside üldsummas muutmatult aastast aastasse kasvab. Ressursside juurekasvust 1937. aastal, võrreldes 1936. aastaga, 28,2 miljardi rublalises summas sotsialiseeritud majanduse kogumiste juurekasv moodustab 26,3 miljardit rbl.

Sotsialiseeritud majanduse kogumisi oli 1937. aasta peale ette nähtud 65,1 miljardit rubla, tegelikult aga nad ulatuvad sel aastal, nagu juba tähendatud, 114,8 miljardi rbl. peale. See tõsiasi, et Nõukogude finantssüsteem oma põhialuses baseerub sotsialistliku majanduse tuludele, annab talle erilise kindluse ja järjekindlalt suurendab ta potentsi. See annab põhjust kindlalt, et kolmandas viieaastakus Nõukogude Liidu finantsmajandus täidab tema peale pandud ülesanded.



## Rahva heaolu.

Благосостояние народа.

Nõukogude Liidu töötava rahva ainelise ja kultuurilise taseme põhjalik parandamine on teise viisaastaku üheks põhiülesandeks. Kui arvesse võtta, et tarvikukaupade tööstuslik tootmine suurenes viie aastaga enam kui kahekordseks, ja et põllumajandustoodangu kogus sama ajaga tõusis samuti umbes kahekordseks, siis võib seda ülesannet lugeda edukalt täidetuks. Seda võib tõendada ka teiste konkreetsete tõsiasjadega. Nõukogude valitsus süstemaatiliselt teostas kogu teise viisaastaku kestel tarvikukaupade hindade alandamise poliitikat. Muuseas 1937. aasta juunis ja juulis, seoses teise viieaastaka ennetähtajalise täitmisega tööstuse poolt, kõigi tööstussaaduste hindu valitsuse erilise määrusega veel kord alandati: mitmesuguste riidesortide pealt 7 kuni 11 protsenti, jalanõude — 8 kuni 10 protsenti, trikootaash- ja riietuskaupade — 5 kuni 8 prots., pudukaupade, muusikariistade pealt — 10 kuni 15 protsenti jne.

Teise viisaastaku alguks Nõukogude Liidus teatavasti mitme tähtsama toitaine ja tarvikukauba kohta oli maksmas kaardisüsteem, kusjuures nende saaduste müük kaartidega toimus väga madalate hindadega. Samal ajal sündis ka kõigi saaduste ja kaupade kaartideta, niinimetatud kommertsümüük märksa kõrgemate hindadega. Teise viisaastaku keskpaigaks kaardisüsteem, ettenähtud plaani kohaselt, kaotati, kuna kaartideta kaubanduse hindu järsult alandati. Praegu riikliku ja ühistegeelse kaubanduse hinnad on keskmiselt  $2\frac{1}{2}$  korda madalamad hindadest, mis olid kaartideta kaubanduses enne kaardisüsteemi kaotamist. Ühtlasi Nõukogude Liidus teise viisaastaku kestel väga tugevasti laienes niinimetatud kolhoosikaubandus (kolhooside ja kolhoosnike kauplemine põllumajandussaadustega). Kolhoosikaubanduse hinnad on praegu keskmiselt samuti  $2\frac{1}{2}$  korda, kuna mõne saaduse suhtes ka kolm korda, madalamad, kui nad olid teise viisaas-

taku alguks. Seejuures viimasel ajal, seoses hea saagiga, kolhoosikaubanduse hindades kestab edasi kiire langus.

Üldkokkuvõttes tööstus- ja põllumajanduskaupade hinnaindeks seisab madalamal tasemel kui viisaastaku algul. Samal ajal tööliste ja ametnike keskmine palk on viisaastaku kestel tõusnud kahekordseks.

Seega r e a l p a l k on, teise viieaastaka ülesande kohaselt, tõusnud enam kui kahekordseks. Samuti enam kui kahekordseks on sama ajaga suurenenud riigi kulutused rahvahariduse, tervishoiu ja tööliste ning ametnike sotsiaalkultuurilise teenimise peale.

Suure tähtsuse omab 1. augustil 1937. a. vastuvõetud Nõukogude valitsuse otsus ametnike riikliku sotsiaalkindlustuse arendamise kohta.

Selle otsuse järgi, mis lähtub Nõukogude Liidu uue põhiseaduse vaimust ja mõttest, ametnikud kõigi riikliku kindlustuse liikide alal seatakse ühele pulgale tööstustöölisega. Nagu töölisedki, hakkavad ametnikud 25-aastase palgalise töö staashi korral, alates 60 aastast vanusest, saama riiklikku vanaduspensioni. Naisametnikud saavad vanaduspensioni 55 aastast arvates 20-aastase tööstaashi juures. Selle määruse järgi söetööstuse ametnikud hakkavad saama pensioni 60 prots. ulatuses oma teenistustasust, ametnikud, kes töötanud rasketööstuses, transpordis ja sideettevõtetes — 55 prots. ja muude rahvamajandusharude ametnikud 50 prots. teenistustasust.

Töövõime ajutise kaotuse korral ametnikud, nagu töölisedki, saavad nüüd oma teenistustasu täielikult, kuna seni nad said haiguse ajal oma teenistustasu täies ulatuses ainult sel korral, kui see ei ületanud 300 rubla kuus.

Teise viisaastaku kestel on märksa tõusnud kolhoosnike aineeline elutase ja sissetulekud nii raha- kui ka naturaalosas. Kolhoosnike jõukuse kasvu üheks tunnuseks on järjest suurenevad kaubanduse läbikäigud maal ja kolhoosnike nõudmise tõus tööstuskaupade järgi.

Kolhoosnikud hakkavad nüüd ostma sellaseid kaupu, mida endine üksiktaunik, oma madala ainelise kindlustatuse tõttu, osta ei saanud. Kolhoosnikud esitavad suurt nõudmist raadioaparaatide, fotoaparaatide, grammofonide ja kõiksugu muusikariistade peale.

Näitena võiks märkida, et Leningradi oblasti kolhoosnikud 1937. aasta esimesel poolel ostsid 72 klaverit, ja peale selle nende lisanõudmisi 200 klaverile ei suutnud Leningradi oblasti kaubandusorganisatsioonid täita. Teise viisaastaku algul Leningradi oblasti külades müüdi kõige rohkem 20 klaverit aastas.

Kolhoosnike jõukuse tõusu tõendab ka nende isiklikus kasutuses oleva karja kiire kasv, mida kolhoosi põhikirja järgi kolhoosnikud võivad omada peale sotsialiseeritud karja, milline asub kolhooside farmides.

Vaatamata käesoleva aasta kõrgele saagile, Nõukogude Liidu valitsus, J. Stalini ettepanekul, tunduvalt alandas 1937. aastal riigile antavaid viljanorme (mille eest riik maksab hindu, mis on madalamad turuhindadest).

Masinatraktori jaamad saavad kolhoosilt kolhoosis tehtava töö eest teatava osa saagist erilise lepingu alusel, milline sõlmitakse eraldi iga kolhoosiga. Masinatraktori jaamadele antava tasu suurust

1937. aastal samuti märksa alandati. Seetõttu Nõukogude Liidu kolhoosnikud saavad 1937. aastal vilja oma töö eest kolhoosis mitmekordselt rohkem kui eelmistel aastatel. Saagi lõplikul jagamisel neis kolhoosides kolhoosnikud saavad 15—20—25 kilogrammi teravilja „tööpäeva“ kohta. Kui arvesse võtta, et iga korralikult töötav kolhoosnik töötab aastas välja 200, 300 ja 400 „tööpäeva“, ja et peale perekonnapea suure hulga „tööpäevi“ töötavad välja teised töövõimelised perekonnaliikmed, siis võib enesele juba ette kujutada, kui palju vilja saab 1937. aastal iga kolhoosipere. Ja peale vilja kolhoosnikud saavad „tööpäevade“ eest kolhoosilt ometi veel aiavilja, puuvilja, loomasööta oma isikliku karja tarbeks ja tunduva summa raha (3, 5, 7 ja rohkem rubla „tööpäeva“ kohta).

Kokkuvõttes võib öelda, et teise viisaastaku üks põhiülesanne — Nõukogude Liidu rahva heaolu põhjalik tõstmine — on täidetud. Nõukogude Liidu töölise, talupoegade ja haritlaste aineeline ja kultuuriline elutase on teise viisaastaku kestel järsult tõusnud. Kolmas viisaastak, milline saab olema praktilise töö plaaniks, kujuneb Nõukogude Liidu rahva ainelise kindlustatuse veelgi grandioosema tõusu ja õitsengu viisaastakuks.



## Rahvuskultuurid Nõukogude Liidus.

НАЦИОНАЛЬНЫЕ КУЛЬТУРЫ В СССР.

Ühte kuuendikku maapinnast haaravas Nõukogude Liidus elab rohkel arvul rahvuseid. Siin elab venelasi, ukrainlasi, valgevenelasi, grusiinlasi, armeenlasi, türklasi, turkmeene, usbekke, tadshikke, kasahhe, kirgiise, sakslasi, juute, tatarlasi, baschkiire, kalmõkke, burjaate, jakuute, mordvalasi, tshetshentse, tsherkesse, ossetiinlasi, karjalasi, tshuvasche, moldaavlasi, kabardiinlasi, udmurte, eestlasi, lätlasi jne., üldse üle 160 rahvuse, millede koguarv moodustab üle poole kogu Nõukogude Liidu rahvastikust.

Tsaariaegne Vene oli neile rahvustele türmiks. Tsarism teostas venestamise poliitikat. Vähemusrahvuste keeli kiusati taga, rahvuskultuure lämmatati. Rahvusrajoonide rahvastik oli tavaliselt täiesti kirjaoskamatu, ja juurepääs haridusele oli talle takistatud. Massilised haigused (trahooma, süüfilis, taudid) olid tavaliseks nähteks paljudes rahvusrajoonides, kus ei teostatud mingeid profilaktiivseid abinõusid. Tsarism sihilikult kultiveeris piirimaadel patriarhaal-feodaalset survet selleks, et hoida masse orjuses ja harimatuses. Tsarism sihilikult asustas paremaid piirimaade nurke kolonisaatorlike elementidega selleks, et tõrjuda pärismaalasi halvematesse rajoonidesse ning süvendada rahvuslikke lahkhelisid. Tsarism piiras ja vahest lihtsalt sulges kohalikke koole, teatreid, haridusasutusi selleks, et hoida rahvamasse pimeduses. Tsarism lämmatas kohalike rahvuste parimate peade kõiki algatusi. Lõpuks tsarism surus maha piirimaade rahvamassidelt avaldatud igasuguse aktiivsuse. Kõige sellega tsarism tekitas päriselanike seas sügavaima usaldamatuse, milline vahest kasvas vaenulikkuseks kõige venelasliku vastu.

Nüüd arhiivides avastatud dokumendid, samuti tsaariaegsete satraapide (piiramata võimumeeste) memuaarid veenvalt tõendavad, et tsarism hoidis kursi isegi rea rahvuste füüsilise hävitamise poole.

See kurss avaldus eriti näitlikult kuulsa „Kaukasuse alistamises“. Niinimetatud „Kaukasuse alistamine“ oli õieti kõige metsikumaks, loomalikumaks, verisemaks tapatalguks vabadust armastavatele mäeelanikele: osa päriselanikke füüsiliselt hävitati, osa pärast aulide (külade) lõhkumist viidi mujale või jälle ise lahus viljarikastelt maadelt ligipääsmatutesse mäekuristikesse, tunduv osa toimetati kas pettuse teel või jälle sundkorras Venest välja.

Pole ime, et isegi tsaariaegne ajaloolane oli sunnitud tunnustama, et „Kaukasuse rahvad alistati, kuid nad ei alistunud, nad alistusid, kuid ei vaigistunud, nad vaigistusid, kuid ei leppinud.“

Leppimatud vene tsarismi vastu olid kõik vähemusrahvused. Püüdes anda sellele vihavaenule teise suuna, tsarism, jälgides põhimõtet „lahuta ja valitse“, õhutades rahvaste vahel rahvuslikke lahkhelisid, külvas vaenu, ässitas neid üksteise vastu üles. Nagu nüüd on dokumentaalselt tõestatud, armeenlaste ja tatarlaste vaheline veresaun, juutide pogrommid jne. olid tsaristlike satraapide poolt ettekatsetatud provokatsiooniks, tsarismi „rahvuspoliitika“ põhilüliks.

Kõigest sellest on nüüd — kaksikümend aastat hiljem — säilinud vaid ajaloolised mälestused. Nõukogude Liidu oludes on juba kadunud rahvuslikud lahkhelid ja rahvuslik usaldamatus. Üheks kõige tõsisemaks ja suuremaks revolutsiooni saavutuseks on sõprus kõigi Nõukogude rahvaste vahel.

Alus Nõukogude rahvuspoliitikale pandi kohe pärast oktoobri-revolutsiooni, kui „Venemaa rahvaste õiguste deklaratsioon“, milline avaldati 15. novembril 1917. aastal Lenini ja Stalini allkirjadega, kuulutati:

„1) Venemaa rahvaste ühetaolisus ja suveräänsus.

2) Venemaa rahvaste õigus vabale enesemääramisele kuni eraldumiseni ja iseseisva riigi moodustamiseni.

3) Kõigi ja igasuguste rahvuslike ja rahvuslik-usuliste eesõiguste ja kitsenduste kaotamine.

4) Venemaa territooriumil elavate vähemusrahvaste ja etnograafiliste rühmade vaba areng.“

See polnud mitte ainult rahvaste õiguste deklareerimine, see oli Nõukogude võimu tõeliseks poliitikaks.

Nõukogude Liidus pole olemas valitsevaid rahvuseid. Nõukogude Liidu põhi-seaduse paragr. 123 lausub: „Nõukogude Sotsialistlike Vabariikide Liidu kodanike üheõiguslus, vaatamata nende rahvusele ja tõule, kõigil majandusliku, riikliku, kultuurilise ja ühiskondlik-poliitilise elu aladel, on muutmatuks seaduseks.“ Nõukogude põhiseadus kuulutab kuritööks (ja kriminaalseadustik karistab seda) igasuguse tõulise või rahvusliku väljalvituse jultustamise.

Nõukogude Liit koosneb üheteistkümnest Nõukogude Sotsialistlikust Vabariigist (Vene, Ukraina, Valge-Vene, Aserbaidshani, Gruusia, Armeenia, Turkmeni, Usbeki, Tadshiki, Kasahhi ja Kirgiisi), milledest Vene on föderatiivne. Neis liiduvabariikides asub veel 22 autonoomset rahvusvabariiki, 9 autonoomset rahvusoblastit ja 9 rahvusringkonda. Nõukogude Liidu riigivõimu kõrgeim organ — Ülemnõukogu — koosneb kahest kojast: 1) valimisringkondade järgi valitavast ja 2) liidu- ja autonoomsete vabariikide, rahvusoblastite ja -ringkondade järgi valitavast. Mõlemad koad on üheõiguslikud. Nõukogude Liidu seadused avaldatakse kõigi liiduvabariikide keeltes. Liidu- ja autonoomsed vabariigid omavad oma erilised põhiseadused, mil-

lised on koostatud kooskõlas Liidu põhi-seadusega. Nõukogude Liidu rahvaste kõik keeled on üheõiguslikud. Rahvusrajonides on keeleks, milles kirjastatakse raamatuid ja ajalehti, toimub asutuste töö ja õppetöö koolides — vastava rahvuse keel.

Isegi varemalt kõige mahajäänumateks olnud vähemusrahvused, kes tsaariajal olid määratud väljasuremisele, on revolutsiooni kestel haruldaselt ja igas suhtes arenenud, ja seda Nõukogude võimu poolt nende vastu ülesnäidatud hoolde tulemusena. Erakordne on rahvuskultuuride — vormilt rahvuslike, sisult sotsialistlike — õitseng.

Võtame näiteks 7-miljonilise rahvastikuga Kasahhstani, mille elanikud olid tsaariajal peagu eranditult kirjaoskamatud, mille territooriumil polnud ei tööstust ega haiglaid ja hoopis puudusid igasugused kultuur-hariduslikud asutused. Praegu Kasahhstan on üheks suuremaks värvilise metallurgia baasiks, kus lõpukorral on suurima vasesulatamistehase ehitamine (100.000 tonni vaske aastas), kus kõrvetesse on ehitatud raudtee. Siin on nüüd sadutuhandeid töölisi. Talurahvas on tervelt kollektiviseeritud. Üle 60 protsendi rahvast on kirjaoskav. Vabariigi territooriumil töötab 7.745 alg- ja keskkooli, neis õpib 930 tuhat last. Üliõpilasi on 6.183. Klubisid ja külalagemissaale on 3.109, kinoseadeid — 900, rohkesti raamatukogusid, ligi tuhat ambulatooriumi ja polikliinikut, palju haiglaid. Kasahhi keeles kirjastatakse 169 ajalehte ja 10 ajakirja. Kasahhi riigiteater, milles mängivad rahvusnäitlejad, on saavutanud üleliidulise kuulsuse, nagu kogu Kasahhi rahva kunst üldse näitab erakorralist õitsengut.

Võtame teiselt poolt väikese Kalmõki rahva. Selles autonoomses vabariigis on üldse 185 tuhat elanikku. „Neis kohtades on vaid viiskümmend kirjaoskajat, ja ka needki venelastest ülemused“ — kirjutati ühes tsaariaegses dokumendis. Praegu ligi 25 tuhat kalmõkki (enam kui üks kaheksandik rahvast) on organiseeritud töölised ja ametnikud. On tekki-

nud tööstus, mille toodang ulatub 10 miljoni rublale. Siin on 15 võimsat sovhooši. 95 protsenti talumajapidamisi on kollektiviseeritud. Kolhooside ja sovhoooside põldudel töötab tuhat traktorit. Koolides õpib 27,7 tuhat õpilast. Kinosisid on kümneid. Iga 400 elaniku kohta tuleb üks haiglavoodi. Kalmõki keeles antakse välja kaks ajakirja ja 15 ajalehte. Kuni tuhat kalmõkki on Nõukogude võimu kestel lõpetanud kõrgemad õppeasutused ja töötavad praegu oma maal arstidena, õpetajatena, agronoomidena jne.

Samu hämmastavaid andmeid vähemusrahvuste ainelise ja kultuurilise tõusu kohta võib tuua iga Nõukogude Liidu rahvuse kohta. See tõus mitte ainult likvideeris nende mineviku raske päranduse<sup>1)</sup>, vaid sageli ka tegi neid kuulsaks kogu Nõukogude Liidus oma saavutustega ja esikohtadega tootmise<sup>2)</sup>, kunstide<sup>3)</sup>, kirjanduse, spordi jne. alal.

Revolutsioonieelsel ajal oli rahvuskirjanduse areng paljudel juhtudel võimatu lihtsalt seetõttu, et rahval... puudus oma kirjakeel. Nüüd on saanud latiniseeritud tähestiku 38 rahvust, kel kirjakeel üldse puudus, 19 rahvust, kel oli Araabia kirjakeel, 3 rahvust, kel oli Mongoolia kirjakeel ja 9 — kel oli Vene kirjakeel. —

<sup>1)</sup> Näiteks tsaariaegsed „õpetatud“ riigiametnikud kirjutasid, et „muulaste“ organism olevat eriti vastuvõtlik trahoomale, mida nende juures kaotada olevat võimatu. Hiljuti Tshuvaschia esindaja, kus enne revolutsiooni peagu kogu rahvas oli trahooma-haige, informeeris Nõuk. Liidu täitva keskkomitee rahvustenoõukogu presiidiumi selle haiguse vastase võitluse käigust — 1928. aastal oli seesuguseid haigeid juba vaid 50 prots. ja 1936. aastal — 14 prots. rahvastikust; 2,5 korda on vähenenud haigestumine malaariasse.

<sup>2)</sup> Kabardino-Balkaaria, Tataaria, Bashkiiria ja teised rahvusvabariigid on sel alal saavutatud edu eest saanud Liidu ordeneid.

<sup>3)</sup> Näiteks Ukraina, Usbekistani ja mõnele teisele rahvusteatrile on annetatud Liidu ordeneid. Paljud nende teatri näitlejad on Liidu rahvaartistideks, s. o. kannavad Nõukogude Liidus kunstitegelastele antavat kõrgemat nime-tust.

1936. aastal 98 rahvuskeeles kirjastati 132,9 miljonit eksemplari raamatuid.

Tsaariajal rahvuslikel „piirimaadel“ puudus oma tööstus, oma proletariaat. Nõukogude võimu aastatel tekkisid oma tööliiskaadrid rahvusvabariikides. Rahvusrajoonide tööstustoodangut tsaariajal ja praegu näitab järgmine tabel:

Tööstuse toodang 1926/27. a. hindades (miljon. rublades)  
1913. a. 1935. a. 1936. a.

Liiduvabariigid	1913. a.	1935. a.	1936. a.
Vene	7.250	42.904	56.495
Ukraina	2.125	11.287	14.616
Valge-Vene	89	1.085	1.413
Aserbaidshan	378	1.667	2.094
Gruusia	43	641	798
Armeenia	15	143	180
Usbeki	269	838	1.175
Turkmeni	30	171	214
Tadshiki	1	76	116
Kasahhi	51	432	604
Kirgiisi	1	100	114

Kui tööstustoodang on suurenenud, võrreldes sõjaeelse 1913. aastaga, Venes 7,8 korda, siis Valge-Venes — 15,9 korda, Aserbaidshanis — 5,4 korda, Gruusias — 18,6 korda, Tadshikistanis — 116 korda, Kasahhstanis — 11,8 korda jne. See näitab, et rahvusrajoonide tööstust üldiselt arendatakse kiiremini.

Rahvusvabariikide ja -oblastite põllumajandus on peagu täieliselt kollektiviseeritud: Kasahhstanis — 98 prots. võrra, Kirgiisias — 89 prots., Turkmeenias ja Usbekistanis — 95 prots., Aserbaidshanis — 87 prots., Volgäärsete sakslaste autonoomses vabariigis — 99 prots. jne. Rahvusrajoonid elektrifitseeruvad, ehitatakse raudteid, põldudel töötavad tuhanded ja kümned tuhanded traktorid.

Saavutused mahajäänud vähemusrahvuste kultuurilise ja majandusliku tase-me kiirendatud tõstmise alal on määratumad, ja nad on tunduvalt vähendanud vahet rahvuste kultuurilise ja majandusliku seisukorra vahel, millise vahe kaotamises seisabki Nõukogude rahvuspoliitika tuum, kuna poliitiline vahe on juba kõrvaldatud.

## Nõukogude Liidu rahvassissetulek.

НАРОДНЫЙ ДОХОД СССР.

*Rahvassissetulek, või, mujal valitsevate mõistete järgi, rahvamajanduslik sissetulek, kujutab enesest kõigi rahvamajandusharude (mitte ainult tööstuse ja põllumajanduse, vaid ka transpordi, kaubanduse jne.) nettotoodangute kogusummat. See-tõltu annab ta kõige ülevaatlikuma pildi rahvamajanduse, kui terviku, koguse arengust.*

Kakskümmend aastat Nõukogude võimu on triumfiks sotsialistlikule majandussüsteemile, milline on näidanud oma paremusi kapitalistliku süsteemi ees. Kogu maailm näeb, et sotsialism annab kolossaalse, ajaloos enneolematu tootmisjõudude kasvu, rahvassissetuleku ja rahvarikkuse kasvu.

Nõukogude Liidu rahvassissetulek (1926/27. aasta muutmata hindades) ulatus 1936. aastal 86 miljardi rublani, ületades enam kui neli korda samades hindades arvatud rahvassissetuleku 1913. aastal.

Eelandmete järgi tõuseb rahvassissetulek 1937. aastal üle 100 miljardi rubla ja suureneb seega, 1913. aastaga võrreldes, viiekordseks. Kui võrrelda meie rahvassissetulekut 1917. aasta tasemega, siis tõusis ta 1936. aastaks 5½ korda, kuna 1937. aastal tõuseb umbes seitsmekordseks.

Neis vähestes arvudes kehastub sotsialismi võidu suurim ajalooline tulemus meie maal. Need arvud räägivad meie sotsialistliku kodumaa toodangu ja rahva heaolu määratumast tõusust.

Mahajäänud Vene asemel, kelle tootmisjõude hoidis kammitas mõisnike-kapitalistlik kord, sotsialistlik revolutsioon lõi Nõukogude Liidu — võimsa sotsialistliku tööstusriigi.

Tsaariaegne Vene rahvassissetulek kasvas keskmiselt 2,5—3 prots. aastas. Koguselt oli ta 1½ korda madalam Eu-

roopa esirinnaliste kapitalistlike maade rahvassissetulekust ja 4—5 korda madalam kui Põhja-Ameerika Ühendriikides. Nõukogude Liidu rahvassissetuleku viiekordne kasv tähendab, et meie maa seisab praegu rahvassissetuleku koguselt ühel esimestest kohtadest maailmas.

Stalin ütles XVI parteikongressil:

„Kui arvesse võtta, et rahvassissetuleku keskmine juurekasv aastas sellastes maades, nagu P.-A. Ühendriigid, Inglise, Saksa, ei ületa 3—8 prots., siis peab tunnustama, et rahvassissetuleku kasvu-tempo Nõukogude Liidus on tõesti rekordne“.

Nõukogude Liidus esimese viisaastaku aastatel rahvassissetulek suurenes 86,1 prots. võrra (keskmiselt üle 16 prots. aastas).

Teises viisaastakus ka need ajaloos ennenägematud rahvassissetuleku kasvutempod on ületatud. Nelja aastaga rahvassissetulek suurenes, 1932. aastaga võrreldes, 89 prots. võrra. Ainuüksi 1936. aasta — esimene stahaanovlik aasta — andis 28,5 prots. rahvassissetuleku kasvu!

Selle põhjuseks on asjaolu, et „Stalini sõnade järgi, meil tootmise areng pole alistatud konkurentsi ja kapitalistliku kasu kindlustamise põhimõttele, vaid töötajate ainelise ja kultuurilise taseme süstemaatilise tõstmise ja plaanikindla juhtimise põhimõttele“.

Meil on riigi peremeesteks töötajad, töö on vabanenud orjusest, ta on saanud auasjaks, kuulsuse ja kangelaslikkuse asjaks. Meil on loodud plaanimajandus. Meie maa tootjad töötavad omaenese tarbeks, oma kodumaa jaoks — selles seisab tööproduktiivsuse ja järelikult — rahvassissetuleku kasvu tühjendamatu allikas: suur stahaanovlik liikumine räägib sellest äärmiselt veenvalt.

1936. a. meie sotsialistliku tööstuse tööproduktiivsus enam kui kolm korda ületas tööproduktiivsuse tsaariaegse Venemaa tööstuses. Käesoleval aastal aastase tööproduktiivsuse sõjaeelne tase on ületatud umbes 3½ korda, ja seda maailma lühima tööpäeva juures. Meie tööstustöölise tööpäev on neli tundi lühem kui tsaariaegses Venes. Ühelainsal 1936. aastal tööproduktiivsus tõusis suurtööstuses 21 prots. võrra, selle hulgas raskestööstuses — 26 prots. võrra.

Samal ajal tööproduktiivsus kolhoosides on enam kui kahekordistunud, võrreldes tööproduktiivsusega talurahva üksikmajapidamistes. Põllumajanduse kogutoodang on tõusnud umbes kahekordseks, 1913. aastaga võrreldes.

Sotsialistlik tööstuslik töö on Nõukogude Liidus levinud kõige laialdasemas ulatuses. 1913. aastaga võrreldes, suurtööstuses töötajate arv tõusis 1936. aastal 2,8 korda, raudteetranspordis — 2,6 korda. Suurtööstuse toodang juba 1936. aastal ületas sõjaeelse taseme 7,3 korda. Tööstustoodang moodustas 1913. aastal 42,1 prots. rahvamajanduse kogutoodangust ja põllumajanduse toodang — 57,9 prots., kuna praegu on olukord vastupidine — tööstustoodang tunduvalt ületab põllumajanduse oma. Ta võrdub 77,4 protsendile. Tööstusliku, s. o. produktiivsema töö osatähtsuse kasv omab hiigeleffekti rahvasissetuleku tõusule.

Kuid ka põllumajanduses eneses on põhjalikult muutunud tööiseloome. 93 protsenti talumajapidamisi on kollektiviseeritud. Sotsialistlik koostöö maal oli uueks võimsaks tootmisjõuks. Põllumajanduslik töö muutub tööstusliku töö eriliigiks. Enne revolutsiooni kõigi jõutagavarade bilansis alla 1 protsendi (0,8) langes mehaanilistele jõumasinatele, ülejäänud 99,2 prots. langes tööloomadele — hobustele. Nüüd, 1937. aastal (1. augustiks), ligi kaks kolmandikku (62,6 prots.) põllumajanduse jõutagavaradest moodustavad mehaanilised jõumasina — traktor, kombain, auto. Täiusid Stalini sõnad, mis tema poolt olid öeldud 8 aastat tagasi: „Meie läheme täieauruga industrialiseerimise teed — sotsialismi poole, jättes oma taha põlise, „venelasliku“ mahajäävuse. Meie muutu-

me metallimaaks, automobiliseerimise maaks, traktoriseerimise maaks. Ja kui asetame Nõukogude Liidu autosse ja talupoja traktorile, — siis las' katsuvad meile järele jõuda aulikud kapitalistid, kes kiitlevad oma „tsivilisatsiooniga“. Me veel vaatame, milliseid maid võib siis „arvata“ mahajäänute ja milliseid esirinnaliste hulka“.

Sotsialistliku süsteemi eranditu valitsemine Nõukogude Liidu rahvamajanduses annab meie maale järjest võimsamaid ressursse rahvasissetuleku ja rahva heaolu kasvuks. Veel 1928. aastal sotsialistliku majanduse osatähtsus rahvasissetulekus ulatus vaid 44 protsendile. 1936. aastal sotsialistliku majanduse osatähtsus rahvasissetulekus võrdus 99,1 protsendile. Ülejäänud 0,9 prots. langevad töötavatele üksikmaapidajatele ja ühistegelisel ühinemata käsitöölisele. 1937. aastal üksikmaapidajatele ja ühistegelisel ühinemata käsitöölisele langeb juba vaid umbes ½ protsenti rahvasissetuleku tootmisest. 99½ protsenti rahvasissetulekust toodetakse töötajate poolt, kes teenivad kõigis sotsialistliku majanduse harudes.

Kapitalismi juures rahvasissetuleku jaotus sünnib eksploateerivate klasside ja nende rohkearvuliste sulaste rikastamise huvides. Enam kui pool rahvasissetulekust kapitalistlikes maades läheb eksploateerijate kätte. Töötajad, kes moodustavad valdava enamuse rahvast ja toodavad kogu rahvasissetuleku, saavad sellest vähem kui poole. Tsaariaegses Venes, nagu kirjutas Lenin, 1/10 rahvasissetulekust koosnes vähesel varandusega ja varanduseta massist, kes sai vaid 20—30 prots. rahvasissetulekust.

Meil sellased sissetulekud on likvideeritud ühes eksploateerivate klasside likvideerimisega. Nõukogude Liidu „rahvasissetuleku jaotus toimub mitte eksploateerivate klasside ja nende rohkete sulaste huvides, vaid tööliste ja talupoegade aineline seisukorra ja sotsialistliku tootmise laiendamise huvides linnas ja maal.“

Umbes üks viiendik rahvasissetulekust läheb sotsialistliku kogumise tarbeks, sotsialistliku tootmise suurendamiseks linnas ja maal, tootmisfondide (masinate, hoonete, maa jne.) suurendami-



seks, meie riigi tööstusliku ja riigikaitse võimsuse tõstmiseks, sovhooside ja kolhooside ainelis-tehnilise baasi tugevdamiseks. Umbes  $\frac{4}{5}$  rahvasissetulekust moodustab tarvitufond.

Esimese viisaastaku nelja aasta kestel kapitalimahutused rahvamajanduses ulatusid 52,1 miljardi rublale. Teise viisaastaku nelja aastaga kapitalimahutused enam kui kahekordistuvad, tõustes 117,1 miljardi rublani.

Kui võrd haledatena näivad, võrreldes nende arvudega, tsariaegse Vene kapitalimahutused! 1913. aastal paigutati tööstusse 19 korda vähem kui 1936. aastal (800 miljonit rubla 1913. aastal ja 15,3 miljardit rubla 1936. aastal — ühtlastes hindades arvatult). Meie suurtööstuse põhifondid on 6—7 korda suuremad tsariaegse Vene suurtööstuse põhifondidest.

Kapitalistlikes maades töötajate poolt toodetav rahvarikkus haaratakse käputäie kapitalistide poolt. Ameerika kodanliku kirjaniku Denney andmetel P.-A. Ühendriikides 1922. aastal ühe protsendi omanike kätte oli koondatud 59 prots. kogu rahva rikkusest. Inglises 1920—1921. a. vähem kui 2 prots. omanikest valdas 64 protsenti kogu rahvarikkusest. Meil kapitalistid on eksproprieeritud, s. o. varandused on ühiskonna kätte võetud. Kogu rahva rikkus kuulub töötajatele enestele. Sotsialistlikus omanduses olevad tootmisfondid võrdusid 1936. aastal 98,7 protsendile kõigist tootmisfondidest. 1,1 protsenti tootmisfondidest langeb kolhoosnike isiklikule omandusele, milline ei võimalda võõra töö ekspluateerimist ja on abielemendiks sotsialistlikule kolhoosiomandusele. Ja ainult ülejäänud 0,2 protsenti, s. o. kaks tuhandel protsenti, langevad üksikmaapidaja ja käsitöölise väikeeraomandusele, milline põhjeneb isiklikul töö ja on nende äraelamise peallikaks.

Mida rohkem kasvab sotsialistlik kogumine, seda rohkem suureneb töötajate tarvitus. Teise viisaastaku aastate kestel Nõukogude Liidu töötajate tarvitustase on järsult tõusnud. Täiesti ja igaveseks on kaotatud töötaolu. Töölise ja ametnike palkade kogusumma Nõukogude Liidus suurenes 1924/25. aastast 1936. aastani ligi

19 korda. Kapitalistlikes maades töölise palgad on praegu tunduvalt madalamad kui viimasel kriisieelsel 1929. aastal. Isegi ametlike kodanlike allikate järgi langesid nad 1929. aastast 1936. aastani: Saksas — 21 prots., Itaalias — 18 prots., P.-A. Ühendriikides — 14 prots., Jaapanis — 12 prots. võrra. Nõukogude tööstustöölise palgad on nende aastatega tõusnud umbes kolmekordseks. Peale selle riigi ja ametiühingute kulutused iga töötava töölise ja ametniku kultuur-sotsiaalse teenimise peale ületasid 1936. aastal 600 rubla isiku kohta.

Tsariaegses Venes kaks kolmandikku (65 prots.) talupoegi kuulusid kehvikute hulka. Enne revolutsiooni talupojad, kulakud ühesarvatult, omasid 214,7 miljonit ha maad. Arvates maha üle 80 miljoni ha, mida omasid kulakud, töötavatele talupoegadele langes umbes 130 miljonit ha.

Nõukogude võim on töötava talurahva maafondi suurendanud peagu kolmekordseks. Nüüd kolhoosnikel ja töötavatel üksikmaapidajatel on 370,8 miljonit ha põllumajanduslikku maad.

Tänu kolhoosidele, on kaotatud kehvus külas. Stalin ütles üleliidulisel kombainijuhtide nõupidamisel: „Teie küsite — kuhu on jäänud 20—30 miljonit näljast kehvikut? Nad läksid üle kolhoosidesse, elasid end seal sisse ja edukalt ehitavad oma jõukat elu“. Kolhooslik küla muutub jõukaks. Tsariaegse küla heaolu tase on jäänud kaugele maha, kui mineviku luupainaja, mis iialgi ei tule tagasi.“

Meie kodumaa on Nõukogude võimu 20.-aks juubeliaastaks saavutanud rahva rikkuse, rahvasissetuleku määratuma tõusu. See saavutati Nõukogude Liidu töötajate poolt ägedas võitluses imperialismiga, rahvavaenlastega — trotskistlikesinovjevlike ja buhaarinlike-rõkovlike fashismi agentidega. Mida kaugemale liigub Nõukogude Liit sotsialismi teed, seda grandioossemaks muutub ta tootmisjõudude tõus ja ta rahvaste heaolu õitseng, seda kõrgem on Nõukogude Liidu autoriteet kogu maailma töötajate seas.

L. G a t o v s k i järgi.



## Eesti ja Nõukogude Liidu majandussuhted I-III veerandil 1937. a.

### Экономические отношения между Эстонией и СССР в I-III кварталах 1937 г.

#### Sisse- ja väljavedu.

III veerandaastal Eesti-Nõukogude kaubanduse läbikäikude tõus lõppes ja asendus väikese langusega (9,7 prots. võrra 1936. aasta III veerandi vastu). Selles suhtes on märgata teatavat järjekindlust arenemiskäigus, võrreldes möödunud aasta vastavate veerandaastatega: kui I veerandis läbikäigid tõusid kahekordseks, siis II veerandis juba vaid umbes 50 prots. võrra ja III veerandis leidis aset isegi langus. Seejuures langesid nii sissevedu kui veidi ka väljavedu. Eesti sissevedu Nõukogude Liidust ulatus 1.237 tuh. kroonile, möödunud aasta III veerandis olnud 1.455 tuh. krooni vastu, kuna Eesti väljavedu Nõukogude Liitu vastavalt — 1.045 tuh. kroonile 1.071 tuhande vastu. Bilanss osutus passiivseks 192 tuh. krooni võrra 384 tuh. krooni vastu eelmise aasta III veerandis.

Kokkuvõttes kõigis I—III veerandis kaubanduse läbikäigid Eesti ja Nõukogude Liidu vahel osutusid, möödunud 1936. aasta sama ajavahemikuga kõrvutatult, Eesti andmetel järgmisteks:

Eesti-Nõukogude kaubandus I poolel 1937. a.  
Эсто-советская торговля в I полуг. 1937 года.

#### Импорт и экспорт.

В III квартале рост оборотов эсто-советской торговли прекратился и уступил место небольшому снижению (на 9,7% против III квартала 1936 г.). В этом отношении наблюдается определенная последовательность динамики, по сравнению с соответствующими кварталами прошлого года: если в I квартале обороты показали рост в 2 раза, то во II квартале уже только на половину, а в III квартале даже снижение. При этом пали как импорт, так немного и экспорт. Импорт Эстонии из СССР составил 1.237 тыс. кр. против 1.455 тыс. за III квартал прошлого года, а экспорт Эстонии в СССР соответственно — 1.045 тыс. кр. против 1.071 тыс. Баланс оказался пассивным на 192 тыс. кр. против 384 тыс. кр. в прошлогоднем III квартале.

В итоге за все I—III кварталы обороты торговли между Эстонией и СССР оказались, в сопоставлении с тем же периодом прошлого 1936 г., по эстонским данным, следующими:

	Sissevedu Eestisse Nõukogude Liidust I-III veer. 1936. I-III veer. 1937.	Väljavedu Eestist Nõukogude Liitu I-III veer. 1936. I-III veer. 1937.
	(1000 kroonides)	

Импорт Эстонии из СССР. Экспорт Эстонии в СССР.  
I-III кварт. 1936 I-III кварт. 1937 I-III кварт. 1936 I-III кварт. 1937  
(в 1000 кроп, пылюнный курс: 1 кр. = ок 1,45 руб.)

	—	—	1.147	1.048
I. 1. Elusloomad — Животные . . . . .	—	—	1.147	1.048
II. Toitained — Пищевые продукты . . . . .	526	418	—	247
2. Tera- ja jahvatatud vilj — Зерновые хлеба и их продукты . . . . .	155	—	—	—
3. Aia- ja juurvili — Фрукты и овощи . . . . .	—	—	—	—
4. Karjasaadused — Продукты скотоводства . . . . .	—	—	—	247
5. Kala ja kalasaadused — Рыба и рыбные продукты . . . . .	—	—	—	—
6. Muud toitained — Прочие пищевые продукты . . . . .	318	418	—	—
7. Loomasööt — Животный корм . . . . .	53	—	—	—

Sissevedu Eestisse Nõukogude Liidust 1-III veer. 1936. 1-III veer. 1937. 1-III veer. 1936. 1-III veer. 1937. (1000 kroonides)

Väljavedu Eestist Nõukogude Liitu 1-III veer. 1936. 1-III veer. 1937. 1-III veer. 1936. 1-III veer. 1937. (в 1000 кроп, нынешний курс: 1 кр. = ок. 1,45 руб.)

	1.502	2.034	464	703
<b>III. Toor- ja poolvalmisained — Сырые и полуобработанные материалы . . .</b>				
8. Loomariigiained (peale rasvade) — Прод. животн. мира (кроме жиров) .	33	57	464	703
9. Seemned, taimed ja nende osad — Семена, растения и их части . . .	90	150	—	—
10. Metsamaterjal — Лесные материалы	10	40	—	—
11. Faberitootained — Бумажное сырье	—	—	—	—
12. Tekstiiltoorained — Текстильное сырье	39	—	—	—
13. Ärtsid ja metallid töötlemata — Руды и необработанные металлы . . . . .	118	97	—	—
14. Mineraalid, peale ärtside — Минералы, кроме руд . . . . .	57	65	—	—
15. Keemiatööstuse toorained — Сырье для химической промышленности . . . . .	1.156	1.625	—	—
a) sellest õlid, rasvad, vaigud, kummi toorelt — в т. ч. масла, жиры, смолы, резина сырая . . . . .	741	878	—	—
b) sellest väetised — в т. ч. удобрения . . . . .	408	737	—	—
<b>IV. Valmissaadused — Изделия . . . . .</b>	<b>987</b>	<b>1.602</b>	<b>562</b>	<b>727</b>
16. Nahad töötletud ja nahkkaup — Выделанные кожи и кожаные изделия .	—	—	513	655
17. Puutööstussaadused — Изделия деревообрабатывающей промышленности .	9	—	—	—
18. Faberitööstussaadused — Изделия бумажной промышленности . . . . .	1	1	48	69
19. Tekstiiltööstussaadused — Изделия текстильной промышленности . . . . .	2	—	—	—
20. Metallid — Металлы . . . . .	508	970	—	—
21. Põllumajandusmasinad ja -riistad — Сельскохозяй. машины и орудия . . .	264	381	—	1
22. Jõu- ja töömasinad — Силовые и рабочие машины . . . . .	36	56	—	—
23. Metallkaup — Металлические товары	4	15	—	2
24. Elektrimasinad, -apar. ja -tarbed — Электрические машины, аппараты и принадлежности . . . . .	30	30	—	—
25. Instrumendid, aparaadid ja laskeriistad — Инструменты, аппараты и огнестрельное оружие . . . . .	1	—	1	—
26. Transportvahendid — Транспортные средства	52	44	—	—
27. Keraamika- ja muud mineraalkaubad — Керамич. и прочие минер. товары	2	2	—	—
28. Keemiatööstussaadused — Изделия химической промышленности . . . . .	78	103	—	—
29. Muud eraldi nimetamata kaubad — Прочие особо не указанные товары .	—	—	—	—
<b>V. 30. Kallismetallid ja -kivid — Драгоценные металлы и камни . . . . .</b>	<b>—</b>	<b>—</b>	<b>—</b>	<b>—</b>
<b>Kokku — Всего . . . . .</b>	<b>3.015</b>	<b>4.054</b>	<b>2.173</b>	<b>2.725</b>
%-es Eesti üldsisseveost või üldväljaveost — В % к общему импорту или экспорту Эстонии .	4,9%	5,0%	3,5%	3,7%
Saldo I—III veer. 1936. a. — 842 tuh. krooni.	Сальдо за I—III кварт. 1936 г. — 842 тыс. кроп			
Saldo I—III veer. 1937. a. — 1.329 tuh. krooni.	Сальдо за I—III кварт. 1937 г. — 1.329 тыс. кроп			

Eesti-Nõukogude kaubanduse üldläbikäik I—III veerandis k. a. märksa suurenes, võrdues 6,8 miljonile kroonile läinudaastaste 5,2 miljoni krooni vastu, s. o. tõusis ligi ühe kolmandiku võrra. Seejuures sissevedu Nõukogude Liidust suurenes ühe kolmandiku võrra — 3,0 miljonilt 4,1 miljoni kroonile, kuna väljaveedu Nõukogude Liitu veerandi võrra — 2,2 miljonilt 2,7 miljoni kroonile. Sisseveo suurema kasvu tõttu bilansi passiivsus suurenes läinudaastastelt 1,3 miljonilt kroonilt 842 tuhandele. Nõukogude Liidu osatähtsus Eesti väliskaubanduses näitab tähtsusetut tõusu: Eesti sisseveos tõusis ta läinudaastastelt 4,9 protsendilt 5,0 protsendile, kuna väljaveos — 3,5 protsendilt 3,7 protsendile. Sisseveomaade seas jäi Nõukogude Liit endiselt 5. kohale, kuna väljaveomaade seas kerkis läinudaastastelt 6. kohalt 5. kohale.

Läbikäikude tunduva laienemise tõttu on Eesti—Nõukogude majanduskokkuleppes ettenähtud läbikäikude alammäär juba ületatud nii väljaveos kui ka sisseveos, eriti tugevasti viimases.

Suur sisseveo juurekasv Nõukogude Liidust on tingitud toor- ja poolvalmisainetest, millede sissevedu kasvas ühe kolmandiku võrra (peagu tervelt keemia-toorainete, eriti väetiste, arvel), ja valmissaadustest, millised suurenesid kahe kolmandiku võrra (peagu tervelt metallide sisseveo kahekordistumise ja vähemal määral põllumajandusmasinate tõttu). Toitainete sissevedu aga näitas vähenemist  $\frac{1}{5}$  võrra, tänu teravilja ja loomatoidu äralangemisele, vaatamata suhkruksisseveo kasvule. Ühendusega sellega sisseveo struktuuris leidsid aset mõningad muutused: toor- ja poolvalmisainete osatähtsuse stabiilsuse juures, mõlemal aastal võrdues täpselt poolele kogu sisseveost, toitainete osatähtsus langes mõõdunud aasta 17 prots. pealt 10 prots. peale, kuna valmissaaduste erikaal tõusis 33 prots. pealt 40 prots. peale.

Mõlema aasta tähtsamate sisseveokaupade läbikäigid on toodud järgmises tabelis:

Общий оборот эсто-советской торговли за I—III кварталы т. г. значительно увеличился, составив 6,8 млн. крон против прошлогодних 5,2 млн. кр., т. е. вырос почти на треть. При этом импорт из СССР увеличился на треть — с 3,0 млн. до 4,1 млн. крон, а экспорт в СССР на четверть — с 2,2 млн. до 2,7 млн. крон. Вследствие большего роста импорта пассивность баланса увеличилась с прошлогодних 1,3 млн. крон до 842 тыс. Удельный вес СССР в эстонской внешней торговле показал незначительный рост: в эстонском импорте он возрос с прошлогодних 4,9% до 5,0%, а в экспорте — с 3,5% до 3,7%. Среди импортных стран СССР попрежнему остался на 5-ом месте, а среди экспортных стран продвинулся с прошлогоднего 6-го места на 5-ое.

В силу значительного расширения оборотов предусмотренная эсто-советским хозяйственным соглашением минимальная годовая норма оборотов уже перевыполнена как по экспорту, так и по импорту, особенно сильно по последнему.

Крупный прирост по импорту из СССР обусловлен сырыми и полуобработанными материалами, ввоз которых увеличился на треть (почти полностью за счет химического сырья, особенно удобрений), и изделиями, выросшими на две трети (почти целиком за счет удвоения ввоза металлов и в меньшей мере с.-х. машин). Ввоз пищевых продуктов же показал снижение на  $\frac{1}{5}$ , благодаря отпадению зерновых и животного корма, несмотря на рост сахара. В связи с тем структура импорта подверглась некоторым изменениям: при стабильности удельного веса сырых и полуобработанных материалов, составляющего в оба года ровно половину всего импорта, доля пищевых продуктов пала с прошлогодних 17% до 10%, а доля изделий повысилась с 33% до 40%.

Обороты по основным импортным товарам обоих лет приведены в следующей таблице:

**Tähtsamad sisseveokaubad  
Nõukogude Liidust.**

	I—III veer. 1936. a.		I—III veer. 1937. a.	
	tonn.	1000 kr.	tonn.	1000 kr.
Nisu . . . . .	1.190	155	—	—
Peensuhkur . . . . .	1.524	165	3.429	363
Sool . . . . .	8.074	145	3.850	53
Tubak . . . . .	39	76	54	129
Toormalm . . . . .	2.120	108	1.384	98
Naftasaadused . . . . .	9.972	730	10.664	815
Superfosfaat . . . . .	10.870	395	11.163	500
Raud ja teras . . . . .	2.262	243	11.892	702
Raudteeroopad . . . . .	1.690	245	1.501	217
Põllumajandus- masinad . . . . .	519	264	771	381
selliste niidu- masinad . . . . .	266	132	417	211
Keemiakaup . . . . .	153	78	696	103

Väljavedu Nõukogude Liitu koos-  
nes põhiliselt järgmistest kaupadest:

**Tähtsamad väljaveokaubad  
Nõukogude Liitu.**

	I—III veer. 1936. a.		I—III veer. 1937. a.	
	tonn.	1000 kr.	tonn.	1000 kr.
Veised . . . . .	(1,1 tuh. tk.)	252	(422 tk.)	102
Elussead . . . . .	(12 tuh. tk.)	895	(10,1 tuh. tk.)	946
Piimasaadused . . . . .	—	—	1.088	247
Vasika toornahad . . . . .	197	464	276	703
Tallanahk . . . . .	237	513	260	655
Trükipaber . . . . .	139	42	30	15
Muud kaubad . . . . .	—	7	—	57

Väljaveo laienemine on tingitud piimasaaduste (piima, koore ja juustu) tunduvalt väljaveost, milline möödunud aastal puudus, toornahkade ja tallanaha väljaveo suurest tõusust (vastavalt  $\frac{1}{2}$  ja ligi  $\frac{1}{3}$  võrra), kuna veiste väljavedu langes vähem kui poolele läinudaastases.

**Transiit.**

Nõukogude transiidi läbikäigud läbi Eesti olid võrratult madalamad kui läinud aastal. Nad ulatusid I—III veerandil 493 tonnile (9 tonni Nõukogude Liitu ja 484 tonni Nõukogude Liidust) eelmise aasta sama ajavahemiku 5.323 tonni vastu (11 tonni Nõukogude Liitu ja 5.312 tonni Nõukogude Liidust).

**Важнейшие товары импорта из  
СССР.**

	I—III кварт. 1936 г.		I—III кварт. 1937 г.	
	тонн.	1000 кр.	тонн.	1000 кр.
Пшеница . . . . .	1.190	155	—	—
Сахарный песок . . . . .	1.524	165	3.420	363
Соль . . . . .	8.074	145	3.850	53
Табак . . . . .	39	76	54	129
Чугун-сырец . . . . .	2.120	108	1.384	98
Нефтепродукты . . . . .	9.972	730	10.664	815
Суперфосфат . . . . .	10.870	395	11.163	500
Железо и сталь . . . . .	2.262	243	11.892	702
Рельсы жел.-дор. Сельскохозяйст- венные машины . . . . .	1.690	245	1.501	217
в т. ч. косилки и жнейки . . . . .	266	132	417	211
Химизделия . . . . .	153	78	696	103

Экспорт в СССР состоял в основном из следующих товаров:

**Важнейшие товары экспорта  
в СССР.**

	I—III кварт. 1936 г.		I—III кварт. 1937 г.	
	тонн.	1000 кр.	тонн.	1000 кр.
Крупный рогатый скот . . . . .	(1,1 тыс. шт.)	252	(422 шт.)	102
Живые свиньи . . . . .	(12 тыс. шт.)	895	(10,1 тыс. шт.)	946
Молочн. продукты . . . . .	—	—	1.088	247
Сырые телячьи кожи . . . . .	197	464	276	703
Подопшвен. кожа . . . . .	237	513	260	655
Печатная бумага . . . . .	139	42	30	15
Прочие товары . . . . .	—	7	—	57

Расширение экспорта вызвано значительным вывозом молочных продуктов (молока, сливок и сыра), отсутствовавшим в прошлом году, значительным ростом вывоза сырых кож (на  $\frac{1}{2}$ ) и подошвенной кожи (почти на  $\frac{1}{3}$ ).

**Транзит.**

Обороты советского транзита через Эстонию были несравненно меньше, чем в прошлом году. Они составили за I—III кварт. 493 тонны (9 тонн в СССР и 484 тонны из СССР) против 5.323 тонн (11 тонн в СССР и 5.312 тонн из СССР) за тот же период прошлого года.

**Eesti—Nõukogude majandussuhete bilanss 1936. a. kohta.**

Eesti—Nõukogude majandussuhete arvuline bilanss möödunud 1936. a. kohta, kuivõrd nad on haaratud mõlema maa vahelisest majanduskokkuleppest, osutub, sama kokkuleppe nõuete kohaselt läbitõotatult, järgmiseks:

**Eesti—Nõukogude majandussuhete bilanss 1936. a. kohta.**

	tuh. kroon.
Eesti väljavedu Nõukogude Liitu . . . . .	2.964
Laekumised Eesti laevade prahtimisest Nõukogude organisatsioonide poolt . . . . .	782
Laekumised Nõukogude transiitveost üle Eesti . . . . .	65
Kokku . . . . .	3.811
Eesti sissevedu Nõukogude Liidust . . . . .	5.065
Passiivne saldo Eesti kahjuks . . . . .	1.254
Eestile aktiivse 1935. a. saldo katmine . . . . .	741
Passiivne üldsaldo . . . . .	513

1936. aasta bilanss osutus, peale 1935. aasta aktiivse saldo katmist, passiivseks Eestile 513 tuh. krooni võrra, erinevalt 1935. aastast, mil ta 741 tuh. krooniga oli Eestile aktiivne. Kuna majanduskokkulepe näeb ette tasakaalu, Eesti omab õiguse käesoleva 1937. aasta kestel katta passiivne saldo oma väljaveo suurendamisega Nõukogude Liitu üle ettenähtud alammäära — 2.550 krooni.

Kokkuleppes ettenähtud alammäärad nii sisseveos kui ka väljaveos on juba ületatud, seejuures eriti tugevasti Nõukogude Liidust sisseveo alal — peagu kahekordselt, kuna Nõukogude Liitu väljaveos — mõne prots. võrra. Selles suhtes aruandeaasta kasulikult erineb eelmisest 1935. aastast, mil alammäärad jäid täitmata.

Üksikute bilansiosade kohta tuleb märkida veel järgmist. Järsult — enam kui 50 prots. võrra — suurenesid 1935. aasta vastu laekumised Eesti laevade prahtimisest Nõukogude organisatsioonide poolt. Prahirahasid, mis saadud välismaalistelt, mitte - Nõukogude firmadelt Nõukogude kaupade veo eest, arves-

**Баланс эсто-советских экономических отношений за 1936 г.**

Цифровой баланс эсто-советских экономических отношений за прошлый 1936 г., поскольку они охвачены существующим между обеими странами хозяйственным соглашением, представляется в следующем, разработанном согласно требованиям того же соглашения, виде:

**Баланс эсто-советских экономических отношений за 1936 г.**

	в тыс. крон, нынешний курс: 1 кр. = ок. 1,45 руб.
Экспорт Эстонии в СССР . . . . .	2.964
Поступления по фрахтованию эстонских судов советскими организациями . . . . .	782
Поступления по советским транзитным перевозкам через Эстонию . . . . .	65
Всего . . . . .	3.811
Импорт Эстонии из СССР . . . . .	5.065
Пассивное для Эстонии сальдо . . . . .	1.254
Выравнивание активного для Эстонии сальдо 1935 г. . . . .	741
Пассивное сальдо . . . . .	513

Баланс за 1936 г. оказался, за покрытием активного сальдо 1935 г., пассивным для Эстонии на сумму в 513 тыс. крон, в отличие от 1935 г., когда он на 741 тыс. крон был активным для Эстонии. В виду того, что хозяйственное соглашение предусматривает равновесие, эстонская сторона имеет право выравнить в течение текущего 1937 г. пассивное сальдо путем усиления своего экспорта в СССР сверх нормы-минимума в 2.550 тыс. крон.

Установленные соглашением минимальные размеры как импорта, так и экспорта уже перевыполнены, притом особенно сильно по импорту из СССР — почти в 2 раза, тогда как по экспорту в СССР — несколько проц. В этом отношении отчетный год выгодно отличается от предыдущего 1935 г., когда нормы остались невыполненными.

По отдельным статьям баланса следует еще отметить следующее. Резко — более чем на половину — выросли против 1935 г. поступления по фрахтованию эстонских судов. В балансе учтены, однако, только поступления по фрахтованию судов советскими организациями. Фрахты же, полученные от иностранных, не-

se ei võeta. 1935. aastal laekumised transiidist, nende tähtsusetuse tõttu, olid arvatud prahirahade hulka. Mis puutub kokkuleppe normidesse üksikute sisse- ja väljaveokaupade kohta, siis on need üldiselt võttes täidetud, metsamaterjalid väljaarvatud, millede sissevedu oli järe- sult väiksem ettenähtust, ja seda nor- maalsete äriliste tingimuste, eriti hin- dade, mittedaavutamise tõttu.

Kui bilansis toodud Nõukogude Lii- dust sisseveo andmed ühtuvad Eesti vä- liskaubanduse statistika arvudega, siis Nõukogude Liitu väljaveo andmetes lei- dub väike lahkuminek, milline seletub neis majanduskokkuleppe kohaselt teh- tud parandustega.

\*

#### **Eesti ja Nõukogude Liidu Kaubandus- koja pidulik üldkoosolek**

korraldatakse Nõukogude Liidu XX aas- taräeva puhul 7. novembril k. a., kell 12 päeval, Tallinna Börsisaalis.

советских фирм за перевозку советских грузов, не учитываются. В 1935 г. по- ступления по транзиту были, за их ни- чтожностью, включены в сумму фрахтов. Что касается норм соглашения по отдель- ным импортным и экспортным товарам, то они в общем выполнены, за исключением лесоматериалов, ввоз которых был резко меньше установленной нормы из-за не- достижения нормальных коммерческих условий, в особенности цен.

Если приведенные в балансе данные об импорте из СССР сходятся с цифрами внешнеторговой статистики Эстонии, то в данных об экспорте в СССР имеется не- большое расхождение, объяснимое внесен- ными в них, согласно хозяйственному соглашению, поправками.

\*

#### **Торжественное общее собрание Эстонско- Союзносоветской Торговой Палаты**

устраивается по случаю XX-летия СССР 7 ноября с. г., в 12 час. дня, в тааллинском биржевом зале.



# Nõukogude Liidu majandus.

## Экономика СССР.

### Väliskaubandus.

#### ВНЕШНЯЯ ТОРГОВЛЯ.

#### Väliskaubandus esimesel 7 kuul s. a.

Внешняя торговля за первые 7 мес. т. г.

Viimasel kahel kuul (juuni ja juuli) väliskaubanduse tõusutempo kiirenes. Kui eelmisel 5 kuul üldlääbikäigu tõus eelmise aasta samade kuude vastu ulatus 6,6 protsendile, siis järgnenud kahel kuul oli tõusutempo 14,2 protsenti. Peateguriks selles oli väljaveo kasv ligi veerandi võrra, kuna sissevedu suurenes vaid napilt. Nimelt oli neil kahe kuul sissevedu 213,2 miljonit rubla ja väljaveu 369,9 miljonit rubla, kuna möödunud aasta samadel kuudel — 208,0 ja 302,5 miljonit krooni. Bilanss osutus seega aktiivseks 156,7 miljoni rublaga, kuna läinud aastal aktiivsus oli väiksem — 94,5 miljonit rubla.

#### Väliskaubandus.

Внешняя торговля.

Esimesel seitsmel kuul (jaanuar-juuli) kokku Nõukogude Liidu väliskaubanduse läbikäigud osutusid järgmisteks:

7 kuud 1936. a. 7 kuud 1937. a.  
(miljon rbl., praegune kurss:  
1 rbl. = ca 69 senti)

Sissevedu	761,2	796,4
Väljaveu	726,1	827,7
Üldlääbikäik	1.487,3	1.624,1
Saldo	— 35,1	+ 31,3

Väliskaubanduse üldlääbikäik kasvas, võrreldes 1936. aasta sama 7 kuuga, 136,8 miljoni rubla, ehk 9,2 prots. võrra. Kasvu põhjustas eeskätt väljaveo suurenemine 101,6 miljoni rubla, ehk 14,0 prots. võrra, kuna sisseveo tõus oli märksa väiksem — 35,2 miljonit rubla, ehk 4,6 prots. Bilanss osutus väljaveo suurema kasvu tõttu aktiivseks 31,3 miljoni rubla võrra, kuna läinud aastal ta oli peagu sama summa (35,1 miljoni rubla) võrra passiivne.

Sisseveo koostis muutus järgmiselt:

#### Sissevedu. — Импорт.

	7 kuud 1936. a.		7 kuud 1937. a.	
	milj. rbl.	%%	milj. rbl.	%%
Elusloomad	10,2	1,3	6,7	0,8
Toorained	49,6	6,5	52,7	6,6
Toor- ja poolvalmisained	266,3	35,0	402,1	50,5
Valmissaadused	435,0	57,2	334,9	42,1
Kokku	761,2	100%	796,4	100%

Sisseveo laienemine on peagu tervelt tingitud toor- ja poolvalmisainete sisseveo tugevast kasvust 135,8 miljoni rubla, ehk 51,0 prots. võrra. Toitainete sissevedu suurenes vaid 3,1 miljoni rubla, ehk 5,8 prots. võrra. Valmissaaduste sissevedu aga kahanes 100,1 miljoni rubla, ehk 23,1 prots. võrra, ja elusloomade sissevedu isegi ühe kolmandiku võrra. Kõigi selle tagajärjel märksa muutus sisseveo struktuur. Toor- ja poolvalmisainete osatähtsus üldsisseveos tõusis läinud aastast 35,0 protsendilt 50,5 protsendile, samuti toitainete oma — 6,5 protsendilt 6,6 protsendile, kuna valmissaaduste erikaal langes 57,2 prots. pealt 42,1 prots. peale. — Kuid sisseveo struktuuris tarvitusotstarbe järgi olid muudatused väikesed: tootmisvahendite, milledest peagu tervelt koosneb sissevedu, osatähtsus tõusis läinud aastast 91,3 protsendilt 92,8 protsendile, kuna tarvituskaupade erikaal vastavalt langes 8,7 protsendilt 7,2 protsendile.

Tähtsamate sisseveokaupade läbikäike, millised moodustavad umbes ¼ üldsisseveost, iseloomustab järgmine tabel:

#### Tähtsamad sisseveokaubad.

Важнейшие импортные товары.

7 kuud 1936. a. 7 kuud 1937. a.  
(tuh. rbl.)

Tee	11.628	12.641
Riis	6.741	6.072
Kala, heeringad	8.954	4.519
Karusnahad töötlemata	20.846	6.926

7 kuud 1936. a. 7 kuud 1937. a.  
(tuh. rbl.)

Toornahad . . . . .	18.674	19.814
Kautshuk . . . . .	31.801	50.537
Vill . . . . .	28.594	55.437
Puuvill ja ta jäänused . . . . .	16.814	23.972
Mustmetallid . . . . .	57.706	38.898
Värv. metallid . . . . .	79.531	149.036
Masinad ja katlad . . . . .	230.561	191.868
Elektrimasinad ja -tarbed . . . . .	37.139	28.150
Peenmehaanika esemed . . . . .	15.967	13.668
Laevad . . . . .	21.442	10.005

Tähtsamate maade järgi sissevedu jagu-  
nes järgmiselt:

Tähtsamad sisseveomaad.

Важнейшие импортные страны.

7 kuud 1936. a. 7 kuud 1937.  
(tuh. rbl.)

Saksa . . . . .	144.586	158.950
P.-A. Ühendriigid . . . . .	143.690	137.231
Inglise . . . . .	103.066	124.526
Hollandi . . . . .	39.583	56.392
Iraan . . . . .	49.380	51.457
Belgia-Luksemburg . . . . .	31.149	34.853
Jaapan . . . . .	37.333	22.046
Prantsuse . . . . .	30.640	14.097
Türgi . . . . .	7.541	12.432
Muud maad . . . . .	174.214	184.438

Sissevedu suurenes esikohal seisvast Sak-  
sast, Inglisest, Iraanist, Belgia-Luksembur-  
gist ja eriti Hollandist ning Türgist. Vähe-  
nes sissevedu P.-A. Ühendriikidest, Jaapanist  
ja Prantsusest, viimasest kahest väga suurel  
määral. Esimesel kolmel kohal sisseveomaa-  
de seas seisvate Saksa, P.-A. Ühendriikide  
ja Inglise peale kokku langeb üle poole kogu  
sisseveost.

Väljaveo struktuuri muudatused olid  
järgmised:

Väljavedu. — Экспорт.

7 kuud 1936. a. 7 kuud 1937. a.  
milj. rbl. % % milj. rbl. % %

Elusloomad . . . . .	—	—	0,1	—
Toitained . . . . .	86,4	11,9	87,6	10,6
Toor- ja poolval- misained . . . . .	500,5	68,9	550,2	66,5
Valmissaadused . . . . .	139,0	19,2	189,8	22,9
Kokku . . . . .	726,1	100%	827,7	100%

Väljaveos asetleidnud kasv toimus kõigi  
põhikaubarühmade arvel. Kõigepealt val-  
missaaduste väljavedu suurenes 50,8 miljoni  
rubla, ehk 36,5 prots. võrra, ja toor- ja pool-  
valmissaaduste oma — 49,7 miljoni rubla, ehk  
9,9 prots. võrra, kuna toitaineid toodi roh-  
kem sisse ainult 1,2 miljoni rubla, ehk 1,1  
prots. võrra. Tulemusena vähe muutus ka  
väljaveo struktuur. Mõõduandva toor- ja

poolvalmisainete rühma osatähtsus langes  
möödunud aasta 68,9 prots. pealt 66,5 prots.  
peale, toitainete — 11,9 prots. pealt 10,6  
prots. peale, kuna valmissaaduste erikaal  
tõusis 19,2 protsendilt 22,9 protsendile. —  
Tööstuse jaotuses põllumajandus- ja tööstus-  
kaupadele esimeste osatähtsus tõusis eelmise  
aasta 22,2 protsendilt 23,6 protsendile, kuna  
peaosas mängivate tööstuskaupade osatäht-  
sus laskus vastavalt 77,8 protsendilt 76,4  
protsendile.

Milliste tähtsamate kaupade arvel toimu-  
sid muudatused väljaveos, nähtub järgmisest,  
umbes ¼ väljaveo üldsummast haaravast tabelist:

Tähtsamad väljaveokaubad.

Важнейшие экспортные товары.

7 kuud 1936. a. 7 kuud 1937. a.  
(tuh. rubl.)

Tera- ja kaunvili . . . . .	33.187	11.828
Suhkur . . . . .	19.248	23.743
Või . . . . .	13.280	15.344
Õlikoogid . . . . .	11.376	45
Lina ja kanep . . . . .	34.636	38.132
Karusnahad . . . . .	105.556	107.430
Metsamaterjalid . . . . .	172.399	193.337
Naftasaadused . . . . .	89.684	86.278
Ärtsid ja mineraalid . . . . .	51.687	38.286
Kivisüsi ja antratsiit . . . . .	22.899	22.547
Metall- ja elektrotehn. teosed . . . . .	7.355	24.916
Tekstiilteosed . . . . .	36.905	50.045

Väljaveo läbikäike tähtsamate maade jär-  
gi iseloomustab järgmine tabel:

Tähtsamad väljaveomaad.

Важнейшие экспортные страны.

7 kuud 1936. a. 7 kuud 1937. a.  
(tuh. rubl.)

Inglise . . . . .	161.957	223.335
P.-A. Ühendriigid . . . . .	86.586	76.890
Saksa . . . . .	71.922	67.193
Iraan . . . . .	42.698	61.489
Belgia-Luksemburg . . . . .	60.030	48.961
Prantsuse . . . . .	41.369	41.140
Holland . . . . .	25.870	38.655
Mongoolia . . . . .	22.655	36.734
Türgi . . . . .	9.109	19.934
Lääne-Hiina . . . . .	16.431	18.758
Muud maad . . . . .	187.516	163.333

Väljavedu näitas suurt tõusu kaugelt esi-  
kohal seisvasse Inglisse, Iraani, Hollandi,  
Mongooliasse, Türki ja vähemal määral Lää-  
ne-Hiinasse. Väljavedu vähenes P.-A. Ühend-  
riikidesse, Saksasse ja Belgia-Luksemburki,  
kuna väljavedu Prantsusse peagu ei muutü-  
nud.

Kokkuvõttes bilansid tähtsamate maadega olid järgmised:

Bilansid tähtsamate maadega.

Балансы с важнейшими странами.

7 kuud 1936. a. 7 kuud 1937. a.  
(miljon. rubl.)

Inglise . . . . .	+58,9	+98,8
Saksa . . . . .	-72,6	-91,8
P.-A. Ühendriigid . . . . .	-57,1	-60,3
Iraan . . . . .	- 6,7	+10,0
Holland . . . . .	-13,7	-17,7
Belgia-Luksemburg . . . . .	+28,9	+14,1
Prantsuse . . . . .	+10,7	+27,0
Mongoolia . . . . .	+11,1	+27,9
Jaapan . . . . .	-24,1	-15,1
Türgi . . . . .	+ 1,6	+ 7,5
Lääne-Hiina . . . . .	+ 5,7	+ 7,8
Muud maad . . . . .	+22,3	+23,0

Nagu tabelist nähtub, halvenesid bilansid Saksaga, P.-A. Ühendriikidega, Hollandiga ja Belgia-Luksemburgiga, kuna kõigi teiste tähtsamate maadega nad paranesid. Ühtlasi selgub, et suurima aktiivse saldoga on Inglise, suurima passiivse saldoga — Saksa ja P.-A. Ühendriigid. Väljavedu Inglisse ületab

kahekordselt sealt sisseveo, sissevedu Saksast on ligi 2½ korda kõrgem väljaveost sinna, kuna sissevedu P.-A. Ühendriikidest ületab ligi kahekordselt väljaveo.

\*

K a h e k s a l kuul (jaanuar—august) 1937. aastal Nõukogude Liidu väliskaubanduse üldlääbikäik ulatus 1.929 miljoni rublale, s. o. 164 miljonit rubla rohkem kui eelmise aasta samadel kuudel. Sellest sissevedu Nõukogude Liitu võrdus 912 miljoni rublale ja väljavedu Nõukogude Liidust — 1.017 miljoni rublale.

### Elektritööstuse saaduste väljavedu.

Экспорт продуктов электропромышленности.

Nõukogude elektritööstuse saaduste müük välismaadele areneb edukalt. 1936. aastal nende väljavedu suurenes, võrreldes eelmise 1935. aastaga, tervelt 70,7 prots. võrra.

1936. aastal ja 1937. a. I poolel Nõukogude Liit eksporteeris Inglisse, Norrasse, Eestisse, Läti, Leetu, Tšehhoslovakkiasse, Hollandi, Rootsi, Türki, Rumeeniasse, Kreekasse, Hiinasse, Lõuna-Ameerikasse ja Iraani tunduvates hulkades elektritööstuse saadusi, nende hulgas elektrimootoreid, elektrigeneraatoreid, transformatoreid ja elektrilampe. Elektrilampide väljaveo väärtus ulatus 1936. aastal 558 tuh. rublale 184 tuh. rubla vastu 1935. aastal.

## Tööstus.

### ПРОМЫШЛЕННОСТЬ.

#### Elektri hõõglamp Nõukogude Liidus.

Электр. лампочка в СССР.

Nõukogude Liit seadis enesele ülesandeks rahuldada oma tarvidusi elektrilampide järgi eranditult sisemaaliste abiallikate varal. Selleks tuli asuda kogu elektrilambitööstuse põhjalikule ümberkorraldamisele, moderniseerida tootmisprotsessi, täiendada lambitüüpe.

Kõigepealt tuli vananenud söeniidilampidel üle minna täiuslikumale wolframlambile ja hiljem gaasiga täidetud hõõglambile.

Kiirelt areneb elektritööstuse tempo. Kui 1923/24 aastal toodeti 7,3 miljonit elektrilampi, 1924/25. aastal — 10,7 miljonit, siis 1925/26. aastal juba — 14,5 miljonit tükki.

Ühtlasi kasvas ka tarvidus elektrilampide järgi, kuid omamaa tööstus kattis järjest suurema osa sellest. 1922. aastal kattis ta vaevalt 34 prots. tarvidusest, 1924/25. aastal juba 74 prots. ja 1926/27. aastal — peagu kogu tarviduse (98 prots.).

Edasine tööstuse arendamine tegi vajaliseks uue võimsa tootmisbaasi loomise. Sellaseks

baasiks sai elektritööstuse kombinat „Elektrosavod“, kuhu koondati kõik Moskva elektrilambivabrikud. Juba oma esimesel tegevusaastal (1928.) andis Elektrosavod 9,2 milj. elektrilampi ja sai 1932. aastal 38 miljoni lambi suuruse toodanguga Euroopa suurimaks elektrilambivabrikuks.

Lampide valik on tugevasti suurenenud. Kümneid igasugusi lambitüüpe hakati tootma, alates väikestest autolampidest kuni võimsa 10.000 vatilise lambini; alustati ka elavhõbedalampide, kaugenägemisaparaadi lampide, neoonlampide jne. tootmist.

Edasise tõusu tõi 1935. aastal stahaanovlik liikumine. Elektrosavodi toodang kuus tõusis 7,5 miljoni lambini, siis 8,3 miljoni ja aasta lõpuks 9,7 miljoni lambini. Praegu langeb Elektrosavodile 85 prots. kogu elektrilambitööstuse toodangust Nõukogude Liidus. Sõjaeelne kogutodang on ületatud mitmekümnekordselt.

Kogu tootmisprotsess toimub seal automaatide abil, peagu ilma inimkäe puutumiseta toodetakse elektrilampe üksteise järele 7000 tükki töövahetuse kohta.

## Jalanõudetööstus.

Обувная промышленность.

Kuigi jalanõude tootmine Nõukogude Liidus näitab väga suuri edusamme, tööstus siiski ei suuda rahuldada kõiki nõudmist. Esimese ja teise viisaastaku kestel asutati laialdane hästisustatud jalanõudevabrikute võrk üle kogu maa. Mõned neist kuuluvad Euroopa suurimate hulka.

Järjest suuremaks tõuseb jalanõude toodang iga aastaga. Teise viisaastaku algul toodeti 76 miljonit paari jalanõusid aastas; käesoleval aastal toodetakse neid enam kui 190 miljonit paari, ja kolmanda viisaastaku ülesandeks saab olema tõsta toodangut 1942. aastaks 380 miljoni paarini, mille teostamine asetaks Nõukogude Liidu maailma suurimate saapatootjate maade hulka.

Jalanõudetööstuse arenemiskäik kuni praeguse tehnilise ja materjalise tasemini näitab selgelt, et kolmanda viisaastaku ülesande täitmine on täiesti võimalik. Nahaaseainete tööstuse areng teise viisaastaku kestel ja karjaarvu suur tõus kindlustavad küllaldase varustatuse plaani täitmiseks vajaliste toorainetega. Nõukogude masinatööstus on suuteline varustama saapavabrikuid moodsate masinatega, nende hulgas ka kõige uuematega.

## Kala- ja konservitööstus.

Рыбная и консервная промышленность.

Nõukogude Liidu veed on rikkad kaladest, ja kala- ning konservitööstus on viimaste aastatega muutunud laiaulatuslikuks. Selle tööstusharu ulatusest võib saada ettekujutuse, kui arvesse võtta, et 1936. aastal kalatoodangu väärtus

Nõukogude Liidus ulatus 9,9 miljardi rublani (1926/27. a. hindades), kuna käesoleva aasta plaan näeb ette 11,4 miljardi rublalise toodangu.

Järgmine tabel näitab kalapüügi, kalade töötlemise ja kalatoodangu suurust 1936. aastal ja 1937. aasta plaani järgi:

	1936. a.	1937. a.
		(plaan)
	tuh. tonnides	
Kalapüük . . . . .	1.714	1.923
Kalatöötlus . . . . .	1.400	1.520
Kalatoodang . . . . .	1.080	1.180

Viimaste aastate jooksul on arendatud mitut uut kalapüügikeskust. Kalatööstus tegutses revolutsiooni ajal üksikkalurite näol, kuid nüüd on ta organiseeritud tööstuslike suuretevõtetenä, millede kasutada on moodsad seadeldised ja varustus.

Konservitööstus tootis 1936. aastal 1 miljardi toose, ja käesoleva aasta plaan näeb ette enam kui 1,2 miljardit toosi. Selle hulgas piima konservtooside hulk tõuseb 43 miljonilt 62,5 miljonile, kompott-tooside arv 23 miljonilt 35 miljonile jne.

Viimastel aastatel olid Nõukogude konservid tähelepanavaks väljaveokaubaks. Nende väljavedu (ilma kalakonservideta) tõusis 1935. aasta 3,3 tuhandelt tonnilt 6,6 miljardi rubla väärtuses 5,7 tuhande tonnini 12,9 miljoni rubla väärtuses 1936. aastal. Kalakonservide väljavedu tõusis vastavalt 521 tuh. rublalt 4,5 miljoni rublani, peale selle kaviari väljavedu — 23,9 miljonilt rublalt 33,1 miljonini.

## Põllumajandus.

СЕЛЬСКОЕ ХОЗЯЙСТВО.

### Viljakoristamine.

Уборка.

20. oktoobriks olid kõrsviljad pektud 71 tuhandelt hektarilt, s. o. 79 protsenti kogu lõigatud vilja pindalast. Seejuures kolhoosidel see protsent oli 78 protsenti, sovhoosidel — 78 protsenti.

### Sügiskülv ja -küünd.

Осенний сев и зяблевая вспашка.

Sügiskülv plaan oli 20. oktoobriks täidetud 93 protsenti ulatuses: külvatud oli üldse 34,6 miljonit hektarit. Mõõdunud aastal oli samaks päevaks külvatud 36,1 miljonit hektarit ehk 94 protsenti plaanist.

Sügisküünd oli 20. oktoobriks teostatud 33,0 miljonit hektaril, mis moodustab 47 protsenti plaanist. Eelmisel aastal oli samaks tähtpäevaks küntud 40,6 miljonit hektarit, s. o. 60 protsenti plaanist.

### Põllumajanduse elektrifitseerimine.

Электрификация сельского хозяйства.

Põllumajanduse elektrifitseerimises on saavutatud suurt edu teise viieaastaku kestel. Maaelektrijaamade arv tõusis 1932. aasta 1.135 pealt 5.000 peale 1937. aasta alguseks, kuna jaamade võimsus suurenes 65.900 kilovati pealt 230.000 kv. peale. Elektri jõu toodang tõusis samal ajal 95 miljonilt kilovatt-tunnilt 330 miljonile kv-tunnile, arvestades käesoleva aasta plaaniga. Kui 1932. aastal maaelektrijaamad andsid elektrit 3.700 kolhoosile, 300 masinatractorijaamale ja sovhoosile, siis käesoleva aasta lõpuks 8.900 kolhoosi, 6.200 kollektiivset piimandusfarmi, 1.000 masinatractorijaama ja mitusada sovhoosi varustatakse elektrijõuga.

Küla elektrifitseerimine on Nõukogude Liidus kiiresti arenenud. Kuigi saavutused on suured, on nõudmine elektri järgi veelgi suu-

rem, ja senisi saavutusi võib lugeda vaid kogu maa elektrifitseerimise plaanide teostamise alguseks. Nende plaanide teostamisel tuleb arvestada Nõukogude tööstuse võimalustega elektrifitseerimise nõuete täitmise alal. Selleks, et kolmanda viieaastakava lõpuks 1942. aastal elektrifitseerida veerand kolhoose, kõiki neid kolhoose teenivaid masinatraktori jaamu ja kõiki sovhoose (riigimõisaid) põllutöö-rahvakomisariaadi alluvuses, tuleb maaelektrijaamade võimsust tõsta 2,4 miljoni kilovattini, mis võimaldaks elektrijõu tarvituse suurendamise 5,3 miljardi kilovatt-tunnini. Sovhooside rahvakomisariaadile alluvate sovhooside elektrifitseerimiseks läheb vaja veel elektrijaamu 200 tuh. kilovati võimsusega, millised annaksid 400 miljonit kilovatt-tundi.

Peamisteks elektrijõu tootjateks Nõukogude põllumajandusele on suured rajooni-elektrijaamad. Sellane tsentraliseeritud elektrivarustus omab suuri paremusi, sest ta võimaldab elektrijõu otstarbekohasema kasutamise, jooksvate kulude ja kütteainete tarvituse vähendamise. Ühtlasi ehitatakse vähemal määral ka iseseisvaid põllumajanduslikke jõujaamu.

Elektrijaamade võimsus jaguneb üksikute liikide vahel järgmiselt (1. jaanuaril 1938.): 230 tuhande kilovattilisest üldvõimsusest kuulub mittepõllumajanduslike jaamade alajaamadele 115 tuhat, põllumajanduslikele jaamadele: hüdroelektrijaamadele — 25, lokomobiiljaamadele — 11,5 gaasigeneraatorite jaamadele 1,8, diiselaamadele 31 ja naftamasinajaamadele 46 tuhat kilovatti.

### Tööproduktiivsus põllumajanduses.

Производительность труда в сельском хозяйстве.

Saagiandmete analüüsimisel selgub tähelepanuväärne tõus põllumajanduse tööproduktiivsuses. 1933. aastal teravilja saak ulatus keskmiselt 2,3 tonnile iga töövõimelise kolhoosiliikme kohta, kuna 1929. aastal langes kehvikute ja keskmike majapidamistes igapäeva kohta vaid 1,33 tonni, maailmasõjaajal aga 1,0—1,1 tonni.

Tööproduktiivsuse kasv avaldub samuti arvudes, mis näitavad 1 hektari teravilja tootmiseks vajalise tööhulga vähenemist. 1922—25. a. tehtud uurimused, millised puudutavad 2.000 talundit, enamjaolt jõukaid ja keskmisi talupoegi, näitavad, et 1 hektari kohta kulub keskmiselt 10,4 tööpäeva. 1933. aastal, 353 mitmes maanurgas asetsevat kolhoosi käsitavate andmete järgi, see arv langes 4,9 tööpäevale 1 hektari kohta; 1936. aastal oli ta veel madalam — 3,2 päeva ja sovhoosides isegi vaid 2,6 tööpäeva 1 hektari kohta.

Tööproduktiivsus põllumajanduses oodatakse lähematel aastatel veelgi tõusvat, osalt masinate parema kasutamise ja suurelt osalt otstarbekohasemate külvikordade sisseseadmise mõjul.

### Tehnilised kultuurid III viieaastakavas.

Технические культуры в III пятилетнем плане.

Hektarisaakide tõstmine ja paremate maajandamisemeetodite tarvituselevõtt on III viieaastakava peaülesanneteks tehniliste kultuuride kasvatuse alal. Tehniliste kultuuride külvipindu on viimastel aastatel suuresti laiendatud, kuid keskmised ülemaalsed hektarisaagid on tunduvalt madalamad esirinnaliste kolhooside poolt saavutatutest. Selle vahe kaotamiseks tuleb suurt tööd teha paremate harimisemeetodite, õige väetamise, otstarbekohaste külvikordade sisseseadmise suunas.

Tehniliste kultuuride kasvatuse ülisuur laienemine osutub suurelt võimalikuks tööde mehhaniseerimise tõttu.

Viimastel aastatel võib märgata tehniliste kultuuride kasvatuse laienemist uutele rajoonidele. Puuvill levib Kesk-Aasiast Taga-Kaukasusse, Krimmi ja Aasovi- ning Mustamere äärsetele maa-aladele. Suhkrunaeri kasvatuspiirkond on ületanud Ukraina piire Moskva, Volga, Kasahhstani, Ida-Siberi ning Kirgiisia maa-aladeni.

Teekasvatust kavatakse III viieaastakus korraldada Aserbaidshani, Aasovi- ja Mustamere ning Turkmenistani rajoones — kokku üle 50 tuhande hektari. Senises tee kasvatuse rajoonis — Georgias — tahetakse teekasvatuse pinda laiendada praegustelt 100 tuh. hektarilt 150 tuh. hektarile. Sõjaajal 1913. aastal oli tee all kogu Venes vaid 1.850 hektarit.

Nõukogude Liidus teekasvatusega tegelevad 15 sovhoosi (riigimõisa) 10.000 töölisega ja 800 kolhoosi, millesse on koondatud 70.000 talumajapidamist. Teevabrikute arv on suurenenud sõjaajal kolmelt 32 peale. Käesoleval aastal asutatakse veel kolm vabrikut.

Viimaste aastate edusammud lubavad oletada III viieaastakava ülesannete teostamist. 1936. aastal ulatus näiteks puuvilla külvipind 5,3 miljonile hektarile ja suhkrunaeri oma umbes 1 miljonile. Esimene arv enam kui kolmekordselt ületab sõjaajal taseme ja teine — peagu kahekordselt. Enam kui 80 prots. kõigest riigile müüdüd puuvillast kuulub esimesse sorti, kuna mõned aastad tagasi oli seda ainult umbes 5 protsenti.

# Muu kroonika.

## ПРОЧАЯ ХРОНИКА.

### Siselaen.

Внутренний заем.

Nõukogude Liidu kaitse kõvendamise nime all lasti teatavasti juulis välja uus siselaen 4 miljardi rublalises summas. Telliti laenu aga 4,9 miljardi rubla eest, s. o. ligi veerand rohkem kui oli ette nähtud. Nagu eelmistelgi aastatel, seisid tellimiste summalt esikohtadel Moskva ja Leningrad. Nõukogude Liidu pealinn laenas riigile sel teel 445 miljonit rubla, ligi 28 miljonit rubla rohkem kui 1936. aastal. 1,8 miljonist laenu tellinud moskvalasest umbes 80 tuhat oli uusi. Maal võis märgata erilist elavust laenu tellimises; paljudel juhtudel kolhoosnikud omandasid laenupaberid 300, 500 ja 1000 rubla eest igaüks.

### Autotranspordi areng.

Развитие автотранспорта.

Teise viieaastakava täitmise käigul saavutati tunduvalt edu autotranspordi arendamises. Mootorsõidukite tootmise plaane täideti väikese ülekaaluga. 1937. aasta lõpuks koosneb mootorsõidukite park järgmistest liikidest: 483 tuhat veoautot, 79 tuhat sõiduautot, 8 tuhat autobussi ja 15 tuhat omavalitsuste ja teist sõidukit. Veoautode arvult omab Nõukogude Liit juba esikoha Euroopas, kuna sõiduautode arvult — alles 11. koha.

Esialgsete arutluste kohaselt autotranspordi tegevus suureneb III viisaastakus kuue- kuni seitsmekordseks.

### Uus rahvaloendus Nõukogude Liidus.

Новая перепись населения в СССР.

Pidades silmas, et 6. jaanuaril k. a. asetleitud üleliiduline rahvaloendus teostati statistikateaduse algeliste aluste ja valitsuse poolt antud juhtnõõride kõige jämedama rikkumisega, Nõukogude Liidu rahvakomissaride nõukogu otsustas lugeda loenduse korralduse ebarahuldavaks ja loenduse materjalid puudulikeks. Statistika keskvalitsust kohustati uuesti teostama rahvaloendust 1939. aasta jaanuaris.

### Nõukogude Liidu mereveod I p.-a. 1937. a.

Морские перевозки СССР в I полугод. 1937. г.

1937. aasta esimesel poolel kasutas Nõukogude Liit välismaa kaubalaevu 3,1 miljoni tonni mitmesuguste kaupade veoks. Laevad kuulusid Inglisele, Rootsile, Daanile, Hollandile, Eestile jne. Välismaalaevu kasutati süte, ärtside, nafta, metsamaterjalide veoks Euroopasse ja Ameerikasse; poole kõigist neist vedudest moodustasid metsamaterjalid.

1936. aasta esimese poolega võrreldes, Nõukogude Liidu poolt prahitud välislaevade hulk vähenes mahult 13 prots. võrra. Samal ajal kasvas Nõukogude laevade osatähtsus merevedudes üldse ja eriti metsaveos.

Möödunud poolaastal Nõukogude laevad tegelesid hoogsalt ka välismaakaupade vedudega välismaasadamate vahel.



# Экономика Эстонии. Eesti majandus.

## Внешняя торговля. VÄLISKAUBANDUS.

**Внешняя торговля в I—III кварт. 1937 г.**  
*Väliskaubandus I—III veerandil 1937. a.*

В III квартале темп роста общих оборотов внешней торговли немного ослабел, составив 32,5 проц. против того же квартала прошлого года, тогда как во II квартале рост достигал 34,8 проц. Рост импорта и экспорта в этом квартале был в процентуальном отношении одинаковым, в отличие от II квартала, когда расширение оборотов произошло главным образом за счет импорта.

В итоге за все I—III кварталы обороты внешней торговли оказались следующими:

### Внешняя торговля.

#### *Väliskaubandus.*

	I—III кварт. 1936 г.	I—III кварт. 1937 г.
	(в тыс. крон, нын. курс: 1 кр. = ок. 1,45 руб.)	
Импорт	61.735	81.694
Экспорт	61.597	74.286
Общий оборот	123.332	155.980
Сальдо	—138	—7.408

Общий оборот внешней торговли вырос против I—III кварталов прошлого года на 32,6 млн. крон, или 26,5 проц., в первую очередь за счет импорта, возросшего на 20 млн. крон, или 32,3 проц., в то время как расширение экспорта составило 12,7 млн. крон, или 20,6 проц. В силу большего роста импорта пассивность баланса увеличилась с прошлогодних 138 тыс. крон до 7,4 млн. крон.

В структуре импорта произошли следующие сдвиги:

#### И м п о р т. — *Sissevedu.*

	I—III кварт. 1936 г.		I—III кварт. 1937 г.	
	тыс. кр.	%%	тыс. кр.	%%
Животные	43	0,1	61	0,1
Пищевые продукты	6.276	10,1	10.429	12,8
Сырые и полубра- бот. материалы	17.321	28,1	22.956	28,1
Изделия	37.959	61,5	48.077	58,8
Драгоценные металлы и камни	136	0,2	171	0,2
<b>Всего</b>	<b>61.735</b>	<b>100%</b>	<b>81.694</b>	<b>100%</b>

Сильное увеличение импорта на треть обусловлено всеми основными товарными группами, в первую очередь изделиями, ввоз которых возрос на четверть (на 10,1 млн. крон), гл. обр. за счет металлов и металлоизделий, особенно разного рода машин. Ввоз сырых и полудобработанных материалов вырос на треть (на 5,6 млн. крон), особенно по линии текстильного и химического сырья, а ввоз пищевых продуктов — на две трети (на 4,2 млн. крон), почти полностью за счет зерновых. Вследствие всех этих изменений структура импорта подверглась небольшим изменениям. Удельный вес доминирующих изделий пал с прошлогодних 61,5 проц. до 58,8 проц., доля пищевых продуктов повысилась с 10,1 проц. до 12,8 проц., при стабильности удельного веса сырых и полудобработанных материалов на уровне 28,1 проц.

Следующая таблица, охватывающая больше трети общего импорта, показывает, за счет каких важнейших товаров состоялись изменения в импорте:

#### В а ж н е й ш и е    и м п о р т н ы е    т о в а р ы. *Tähtsamad sisseveokaubad.*

	I—III кварт. 1936 г.		I—III кварт. 1937 г.	
	тонн. 1000 кр.	тонн. 1000 кр.	тонн. 1000 кр.	тонн. 1000 кр.
Сахар	19.318	2.637	19.053	2.433
Сырые кожи	1.118	1.243	1.167	1.703
Табак сырой	540	834	552	901
Хлопок	4.163	5.143	4.756	6.672
Шерсть	290	895	208	909
Кам. уголь, кокс	46.857	795	58.044	1.065
Керосин	11.956	765	13.257	1.017
Бензин	6.085	590	5.578	625
Удобрения	29.352	1.570	45.147	2.405
Хл.-бум. ткани	77	782	99	912
Шерстян. пряжа	273	2.102	227	1.947
Пряжа и нитки из иск. шелка	223	1.127	212	928
Железо и сталь	27.392	4.241	32.617	6.692
Каучук, кауч. изд.	422	1.293	475	1.430

Ввоз разных машин увеличился с прошлогодних 3,7 млн. до 4,2 млн. кр., сельскохозяйственных машин и орудий — с 2,4 млн. до 3,5 млн. крон, транспортных средств —

с 3,7 млн. до 5,2 млн. крон, электрических машин и принадлежностей — с 2,6 млн. до 3,9 млн. крон.

По важнейшим и всем балтийским странам импорт распределился так:

Импорт по странам.

*Sissevedu maade järgi.*

	I—III кварт.	I—III кварт.
	1936 г.	1937 г.
	(тыс. крон)	
Германия	19.080	21.981
Англия	11.383	13.743
Дания	1.745	1.857
США	5.748	6.566
Швеция	3.365	5.109
СССР	3.015	4.054
Финляндия	2.096	3.045
Голландия	1.316	2.682
Бельгия-Люксембург	1.090	2.202
Франция	1.270	1.818
Польша-Данциг	766	1.550
Латвия	1.773	1.056
Литва	397	327
Прочие страны	8.691	15.704

Доли важнейших импортных стран — Германии, Англии и США — показали снижение против прошлого года. То же произошло с Данией, Литвой и особенно резко с Латвией. Вырос удельный вес Швеции, СССР, Финляндии, Франции и особенно Голландии, Бельгии и Польши. СССР, удельный вес которого вырос незначительно — с 4,9% до 5,0% — остался на прошлогоднем 5-ом месте среди импортных стран.

Изменения в составе экспорта были следующими:

Экспорт. — *Väljavedu.*

	I—III кварт.		I—III кварт.	
	1936 г.		1937 г.	
	тыс. кр.	%	тыс. кр.	%
Животные	3.291	5,3	1.389	1,9
Пищевые продукты	22.346	36,3	25.334	34,1
Сырые и полуобработ. материалы	22.535	36,6	30.779	41,4
Изделия	13.425	21,8	16.782	22,6
Драгоценные металлы и камни	—	—	2	—
Всего	61.597	100%	74.286	100%

Значительное расширение экспорта на одну пятую обусловлено всеми основными товарными группами, за исключением животных, вывоз которых сократился в 2½ раза. Рост экспорта вызван, в первую очередь, расширением вывоза сырых и полуобработанных материалов на треть (на 8,2 млн. крон), главным образом за счет лесоматериалов и химсырья, особенно сланцевого масла. Вывоз изделий вырос на четверть (на 3,4 млн. крон), в основном за счет текстильных изделий и фанеры, а экспорт пищевых продуктов — на 13,3 проц. (на 3,0 млн.) главным образом за счет продуктов скотоводства.

Как изменились обороты по важнейшим экспортным товарам, явствует из следующей таблицы, охватывающей около 4/5 стоимости всего экспорта:

Важнейшие экспортные товары.

*Tähtsamad väljaveokaubad.*

	I—III кварт.		I—III кварт.	
	1936 г.		1937 г.	
	тонн.	1000 кр.	тонн.	1000 кр.
Зерновые	10.034	1.321	3.203	813
Масло	8.401	12.762	9.844	15.801
Яйца (млн. шт.)	(36,1)	1.836	33.429	1.914
Картофель	10.453	5.541	14.808	754
Мясо и мясной товар	3.778	4.020	2.745	3.260
Сырые кожи	506	1.079	787	1.940
Лесн. материалы	159.654	6.400	152.185	10.333
Целлюлоза	45.294	5.012	44.454	5.683
Лен и пакля	6.238	6.259	5.149	5.822
Сланцевые масло и бензин	12.721	1.317	37.816	3.349
Фанера и сиденья для стульев	13.582	3.031	14.535	3.549
Газетная и печатная бумага	4.955	946	5.441	1.259
Хл.-бум. пряжа и нитка	797	2.015	1.391	3.645
Хл.-бум. ткани	809	2.776	717	2.226
Искусств. роф	442	994	552	1.314

Сдвиги в оборотах с важнейшими и всеми балтийскими странами характеризуются следующей таблицей:

Экспорт по странам.

*Väljavedu maade järgi.*

	I—III кварт.		I—III кварт.	
	1936 г.		1937 г.	
	(тыс. крон)			
Англия	23.974		26.136	
Германия	13.051		20.895	
Финляндия	3.558		4.287	
Швеция	3.741		3.063	
СССР	2.173		2.725	
Франция	3.226		2.562	
США	2.103		2.190	
Голландия	1.208		1.772	
Польша-Данциг	740		1.168	
Латвия	911		897	
Литва	395		451	
Прочие страны	6.517		8.140	

Доля главной экспортной страны — Англии — немного пала, в то время как удельный вес второй по важности Германии значительно повысился; интересно отметить, что из всего прироста экспорта в 12,7 млн. крон на долю Германии пришлось 7,8 млн. крон. Рост показали еще доли СССР, Голландии и особенно Польши, а снижение — доли США, Латвии, Литвы и особенно Швеции и Франции. Удельный вес Финляндии остался неизменным. СССР, доля которого поднялась с

прошлогодних 3,5 проц. до 3,7 проц., занял, вместо прошлогоднего 6-го места, 5-ое место.

Вследствие сдвигов в импорте и экспорте с отдельными странами балансы с ними изменились следующим образом:

Баланс внешней торговли по странам.

*Väliskaubanduse bilanss maade järgi.*

	I—III кварт. 1936 г.	I—III кварт. 1937 г.
	(тыс. крон)	
Германия	-6.028	-1.056
Англия	+12.591	+12.393
Швеция	+376	-2.046
США	-3.645	-4.376
СССР	-842	-1.329
Финляндия	+1.462	+1.242
Франция	+1.955	+744
Голландия	-808	-910

I—III кварт. I—III кварт.

1936 г. 1937 г.

(тыс. крон)

Дания	-525	-973
Бельгия-Люксембург	-96	-1.115
Польша-Данциг	-26	-381
Латвия	-862	-159
Литва	-2	+124
Прочие страны	-3.688	-9.536

Сильный рост пассивности внешней торговли против прошлогоднего вызван в основном ухудшением балансов с Англией, США, СССР, Финляндией, Голландией, Данией, Польшей и особенно со Швецией, Францией и Бельгией. Улучшились балансы только с Латвией, Литвой и особенно с Германией, с которой пассивность пала с прошлогодних 6 млн. крон до 1,1 млн. Характерно, что баланс активен только с четырьмя важнейшими странами.

## Сельское хозяйство.

### RÕLLUMAJANDUS.

#### Предварительные итоги урожая.

##### *Saakide eelandmed.*

По данным на 15 октября, посевные площади и валовой сбор важнейших культур представляются, в сопоставлении с окончательными цифрами предыдущих лет, в следующем виде:

#### Посевные площади.

	Средние за			
	1925—29	1930—34	1936	1937
	(в 1000 га)			
Рожь	143	148	137	149
Пшеница:				
озимая	12	17	18	24
яровая	15	34	47	44
Ячмень	115	108	101	89
Овес	144	144	138	145
Мешанка	66	73	83	81
Картофель	67	69	74	76
Лен	36	21	28	31

#### Валовой сбор.

	Средние за			
	1925—29	1930—34	1936	1937
	(в 1000 тонн)			
Рожь	151	201	154	206
Пшеница:				
озимая	14	25	23	35
яровая	14	35	44	40
Ячмень	111	111	87	82
Овес	121	146	114	144
Мешанка	65	84	79	93
Картофель	714	868	1.031	916
Лен: волокно	10,1	7,3	11,2	10,5
семя	10,0	6,6	8,7	11,3

Посевные площади, данные о которых являются окончательными, показывают следующие изменения против прошлогоднего. По ржи они расширились на 9 проц., озимой пшенице особенно сильно — на 36 проц., овсу — на 5 проц., картофелю — на 2 проц. и льну — на 10 проц. Сокращение показали площади яровой пшеницы — на 8 проц., ячменя — на 12 проц. и мешанке — на 2 проц.

Урожайность была значительно выше прошлогодней по всем приведенным культурам, за исключением картофеля и льна-семени, у которых она пала. В итоге валовой сбор, по предварительным данным, оказывается выше, чем в предыдущем 1936 г., по следующим культурам: рожь — на 34 проц., озимая пшеница — на 54 проц., овес — 26 проц., мешанка — на 17 проц., лен-волокно — на 29 проц. Как видно, прирост весьма значителен, отчасти огромный. Пал валовой сбор яровой пшеницы — на 7 проц., ячменя — на 6 проц., картофеля — на 11 проц. и льна-семени — на 7 проц.; размеры сокращения сравнительно невелики.

В общем сбор продовольственных хлебов, с учетом бобовых, составил 281 тыс. тонн против 220 тыс. тонн в прошлом году, что дает прирост в 29 проц. Сбор кормовых хлебов составил 319 тыс. тонн против прошлогодних 280 тыс. тонн — рост в 14 проц. Как видно, итоги текущего сельско-хозяйственного года значительно лучше, чем они были в предыдущем неурожайном 1936 г.

### Состояние всходов озимых.

*Talivilja oraste seisukord.*

Состояние всходов озимой ржи оценивалось на 15 октября, по пятибалльной системе, в 3,7 баллов, а всходов озимой пшеницы —

в 3,5 баллов, что значительно превышает прошлогоднюю оценку на то же число, составляющую по ржи и пшенице 3,5 баллов. Состояние всходов лучше не только прошлогоднего, но является наилучшим и за ряд последних лет.

## Промышленность.

**TÖÖSTUS.**

Продукция крупной промышленности за 8 мес. т. г.

*Suurtööstuse toodang 8 kuul k. a.*

Движение индекса производственной активности крупной промышленности показывает крупный рост объема продукции, по сравнению с предыдущим 1936 г. Если в среднем за первые 8 мес. (январь — август) 1936 г. общий индекс производственной активности составил 121, то в текущем году за те же месяцы — 140 (средний за 1927—31 гг. = 100). Объем продукции вырос, таким образом, на 15,7 проц., главным образом за счет продукции средств производства.

По отраслям июльский индекс, в сопоставлении с прошлогодним июлем, был следующим:

	Июль 1936 г. (среднее за 1927—31 гг. = 100)	Июль 1937 г. (среднее за 1927—31 гг. = 100)
Добывающая	245	319
Минералообработ.	178	220
Металлообрабатывающая	142	169

Июль 1936 г. Июль 1937 г.  
(среднее за 1927—31 гг. = 100)

Химическая	147	253
Кожевенная	169	151
Текстильная	123	131
Деревообработ.	119	170
Бумажная	121	130
Полиграфическая	111	110
Пищевая	131	124
Производство предметов одежды и галант. тов.	175	198
Электростанции	130	162
Вся продукция	138	159
в т. ч.: средства про- изводства	155	197
предметы потребления	123	125

Как видно хотя бы из этих июльских данных, рост производства предметов потребления резко отстает от роста средств производства.

## Денежное дело и финансы.

**RAHANDUS JA FINANTSID.**

### Денежное обращение.

*Rahaliiklus.*

Банкнотное обращение показало рост и составило в конце сентября т. г. 47,1 млн. крон против 44,0 млн. крон к концу июля т. г., что значительно превысило и прошлогоднюю сентябрьскую цифру в 43,2 млн. крон. Твердоценное покрытие в золоте и инвалюте осталось к концу сентября на июльском уровне в 51,7 млн. крон, что сильно превышает прошлогодние сентябрьские 40,1 млн. крон. В связи с тем процент покрытия банкнотного обращения пал с июльских 63,3 проц.

до 60,3 проц., что выше, однако, имевшихся в сентябре прошлого года 58,4 проц.

### Курс эстонской кроны.

*Eesti kroonikurss.*

Курс эстонской кроны остался в III квартале т. г. на уровне предыдущего II квартала, т. е. 60 проц. к своему золотому паритету. В среднем за все I—III кварталы он также составил 60 проц., т. е. на 40 проц. ниже золотого паритета. Против I—III кварталов 1936 г. он также остался неизменным, так как и тогда равнялся в среднем 60 проц. к золотому паритету.

## Доходы по госбюджету.

### *Riigitulud.*

Доходы по госбюджету показывают дальнейший рост, составив за последние два месяца (июль и август) 1937/38 бюджетного года сумму в 16,5 млн. крон против 15,7 млн. крон за те же месяцы предыдущего 1936/37 бюджетного года. Рост составил, таким обра-

зом, 0,8 млн. крон, или 4,9 проц., что означает ослабление темпа по сравнению с имевшимся в I квартале (апр. — июнь) в 11,4 проц. Всего за первые 5 мес. 1937/38 бюджетного года госдоходы достигли суммы в 42,0 млн. крон, что дает прирост на 3,4 млн. крон, или 8,8 проц., против того же периода 1936/37 бюджетного года, когда госдоходы составили 38,6 млн. крон.

## Прочая хроника.

### МУУ КРООНИКА.

## Цены.

### *Hinnad.*

Оптовые цены продолжают повышаться, составив в среднем за последние 2 мес. (август — сентябрь) 103 против 100 в среднем за предыдущие 7 месяцев (январь — июль) (1913 г. = 100), что на 13,2 проц. превышает уровень цен за те же 2 месяца (91). В среднем за все I—III кварталы индекс цен составил 101, что на 12,2 проц. выше среднего за тот же период прошлого года (90), причем немного больше выросли цены промышленных товаров, чем цены пищевых продуктов.

«Ножницы» цен для сельского хозяйства за последние 2 мес. (июль — август) мало изменились, показывая некоторое улучшение против прошлогоднего. Если в среднем за

I полугодие покупные цены равнялись 89 (среднее за 1927—31 гг. = 100), а продажные цены — 80, то в среднем за июль и август покупные цены составили 92 и продажные — 78; таким образом, если, по сравнению с прошлым годом, в I полугодии продажные цены повысились на 17,7 проц., а покупные — на 4,7 проц., то за июль и август продажные цены оказались выше прошлогодних на 8,3 проц., а покупные — на 8,1 проц.

Индекс стоимости жизни за последние 2 мес. (август — сентябрь) остался почти на среднем уровне предыдущих 7 мес. (январь — июль), составив 104 против 103 (1913 г. = 100); это дает прирост в 4 проц. против тех же двух месяцев прошлого года (100). В среднем за все I—III кварталы индекс составил 104, что дает прирост против того же периода 1936 г. (98) на 6,1 проц.

## Сводки-переводы.

### Kokkuvõtted-tõlked.

#### Экономическое положение СССР к 20-летию советской власти.

В текущем 1937 г. не только исполняется 20 лет с начала существования советской власти, но этот год является также концом второй пятилетки, и будущий 1938 г. будет первым годом III пятилетнего плана. Поэтому огромный интерес приобретает современное финансово-экономическое состояние СССР.

Второй пятилетний план по промышленности уже выполнен к 1 апреля 1937 г. Сейчас идет перевыполнение плана, и промпродукция в 1937 г. будет произведена на 103 млрд. руб. против предусмотренных пятилеткой 92,7 млрд. руб., что составляет более чем удвоение продукции за годы II пятилетки. Особенно сильно будет перевыполнена пятилетка по средствам производства, продукция которых составит в 1937 г. 60 млрд. руб., вместо плановых 45,5 млрд. руб. Продукция предметов потребления немного уступает плановой наметке, достигая 43 млрд. руб., вместо предусмотренных 47,2 млрд. руб. В области качества промпродукции имеются определенные достижения, но тут предстоит еще большая работа в третьей пятилетке. Себестоимость промпродукции будет снижена всего на 16—17 проц., вместо плановых 26 проц. Резко выросла производительность труда — на 103 проц. против намеченных 63 проц.

В области сельского хозяйства достижения также громадны. В апреле 1937 г. коллективизировано 92,4 проц. всех крестьянских хозяйств против 61,5 проц. в 1932 г. Превышен план технической реконструкции сельского хозяйства. Почти все (90 проц.) посевы колхозов обслуживаются 5.500 машинотракторными станциями. Мощность тракторного парка достигает в 1937 г. 9,4 млн. лош. сил против плановых 8,2 млн. лош. сил; число комбайнов составляет 159 тыс., вместо намеченных 100 тысяч. Перевыполнена пятилетка и по механизации сельскохозяйственных работ; так, напр., 80,5 проц. всей пахоты и 60 проц. уборки зерновых производится на тракторной тяге, 45 проц. всех посевов зерновых убиваются комбайнами. Между тем, в 1928 г. тракторными плугами вспахивался, напр., только 1 проц. пашни.

1936 год был в климатическом отношении весьма неудачным, но тем не менее, благодаря преимуществам социалистического хозяйства, удалось свести вред до минимума. 1937 г. однако, был весьма благоприятным для сельского хозяйства. Резко выросла валовая продукция сельского хозяйства, превышающая теперь почти в два раза довоенную продукцию 1913 года. Особенно крупным был урожай всех хлебов (6,8 млрд. пудов), оказавшийся более высоким, чем за всю историю сельского хозяйства России.

Огромный рост производства и технического перевооружение всего народного хозяйства потребовали соответствующего финансирования со стороны государства. Капитальные вложения составят за II пятилетку 126 млрд. руб. против 50,2 млрд. в I пятилетке. Финансовым планом, с включением государственного бюджета, предусмотрены на 1937 г. доходы в размере 136,9 млрд. руб., что резко превышает задание II пятилетки в 84,1 млрд. руб. В общем можно констатировать, что финансовая система СССР смогла обеспечить финансированием весь огромный план строительства II пятилетки.

Поставленная II пятилеткой задача коренного улучшения материального и культурного уровня населения выполнена успешно. Производство предметов потребления промышленностью и продукция сельского хозяйства выросли в два раза, что резко усилило снабжение населения потребительскими товарами. Цены на товары подвергались неуклонному снижению, так что средний индекс цен, несмотря на упразднение карточной системы продажи по крайне низким ценам, оказывается сейчас ниже, чем в начале II пятилетки. В то же время зарплата рабочих и служащих повысилась в два раза. Таким образом, реальная зарплата, в соответствии с заданием пятилетки, более чем удвоилась. Также более чем удвоились затраты государства на просвещение, здравоохранение и культурно-бытовое обслуживание трудящихся. За второе пятилетие значительно повысился также материальный уровень колхозников и их доходы как в денежной, так и натуральной части.

#### Национальные культуры в СССР.

В Советском Союзе живет более 160 народов, общая численность которых составляет больше половины всего населения СССР. Царская Россия являлась для этих националь-

ностей тюрьмой народов. Проводилась политика русификации. Языки и культуры нацменьшинств преследовались и подавлялись. Население национальных районов было,



как правило, совершенно неграмотным. Царизм намеренно культивировал на окраинах патриархально-феодалный гнет для того, чтобы держать массы в рабстве и невежестве. Туземцы оттеснялись в худшие районы. Все это вызвало среди нацменьшинств чувство ненависти к русскому царизму, иногда переходившее во враждебное отношение ко всему русскому. Стремясь направить эту ненависть по другому руслу, царизм разжигал между народами национальную рознь, натравливал их друг на друга.

От всего этого остались теперь только исторические воспоминания. В СССР исчезли национальная рознь и национальное недоверие. В СССР нет господствующих национальностей. Уже «Декларацией прав народов России» от 15 ноября 1917 года объявлялось равенство всех народов СССР, право их на свободное самоопределение вплоть до отделения и образования самостоятельного государства, отмена всяких национальных привилегий и ограничений и свободное развитие национальных меньшинств.

Новой конституцией также обеспечивается равноправие граждан СССР, независимо от их национальности и расы. Конституция объявляет преступлением, караемым уголовным кодексом, всякую проповедь расовой или национальной исключительности.

СССР состоит из 11 союзных республик. В них находятся еще 22 автономных национальных республики, 9 национальных автономных областей и 9 национальных округов. Союзные и автономные республики имеют свои конституции, построенные в соответствии с конституцией Союза. Высший орган государственной власти СССР — Верховный Совет состоит из двух палат: 1) избираемой по союзным и автономным республикам, национальным областям и округам. В национальных районах языком, на котором

ведется работа учреждений и преподавание в учебных заведениях, издаются книги и власти все, даже самые отсталые нацменьшинства.

В результате особой заботы советской власти все, даже самые отсталые нацменьшинства во всех отношениях необычайно поднялись за годы революции. Национальные культуры — национальные по форме, социалистические по содержанию — показали исключительный расцвет. Многие национальности прославились на весь Советский Союз своими достижениями и первенством в области производства, искусства, литературы, спорта и т. д. Многие (38) национальности, не имевшие даже своей письменности, получили за советское время латинизированный алфавит.

В царское время национальные окраины почти не имели свой промышленности. За годы советской власти везде широко развита промышленность. Так, напр., промышленность Российской Сов. Федер. Социал. Республики выросла к 1936 году, по сравнению с довоенным 1913 годом, в 7,8 раз, Белоруссии — 15,9 раз, Грузии — 13,6 раз, Таджикистана — 116 раз, Казахстана — 11,8 раз, Азербайджана — 5,4 раза. Национальные районы электрифицируются, сельское хозяйство в них почти полностью коллективизировано, на полях работают тысячи и десятки тысяч тракторов. Вообще, все стороны хозяйственной жизни получили усиленное развитие.

Достижения в деле ускоренного поднятия культурного и экономического уровня отсталых нацменьшинств огромны, и они значительно уменьшили различие в культурном и хозяйственном положении национальностей, в ликвидации какого-либо различия и состоит основное ядро советской национальной политики, тогда как политическое различие уже изжито.

---

Обзор «Двадцать лет советской власти» составлен главным образом на основе материалов сборника «20 лет советской власти»,

а статья «Народный доход СССР» в несколько измененном виде взята из газеты «Правда».

---

**Eesti Vabariigi XX aastapäevale pühendatud erinumber ilmub tuleva aasta veebruaris. Praegu on käsil selle ettevalmistamistööd.**

**Специальный номер, посвященный XX-летию Эстонской Республики, выйдет в феврале будущего года. Сейчас ведутся работы по подготовке его.**

---

*Väljaandja: Eesti ja Nõukogude Liidu Kaubanduskoda. Vastut. toim.: Koja sekretär H. Holm*  
*Издатель: Эстонско-Союзносоветская Торговая Палата. Отв. ред.: секрет. Палаты Г. Гольм*  
*A.-S. „Ühiselu“ trükk, Tallinn, Pikk 42.*

---