

Detsember

1924

Meie Suro

ÜLEMAALINE TÖÖSTUS- JA
KAUBANDUSLINE KUUKIRI

Rõõmsaid rahupähi meie lugejale!



Tallinn talvel

27.000.000 mk. Teie ideede eest!
Vaata lehekülg Nr. 102

Kui Teie olete kaupmees.

Kriiside ajajärk on möödumas — turu seisukord paraneb. Igal pool on märgata tõsist tööhimu ja energilist tegevust, mis ennustab uuel aastal ka uut tõusu meie kaubanduslises elus. See kõik töötab Teile suuremat teenistust ja rohkem raha Teie tasku.

Tarvitage äraproovitud müügitetoode, ammutades neid „MEIE TURGI“ veergudelt, need kindlustavad Teile paremaid tagajärgi. Kuid ärge unustage ka „MEIE TURGI“ kuulutuse lehekülgi, kui uuel aastal teete oma reklaami eelarvet. Oma kaupa demonstreerides ja ajakohaselt reklameerides võidate juure tuhanded uusi ostjaid. **Püüdke saavutada edu — tehke raha!**

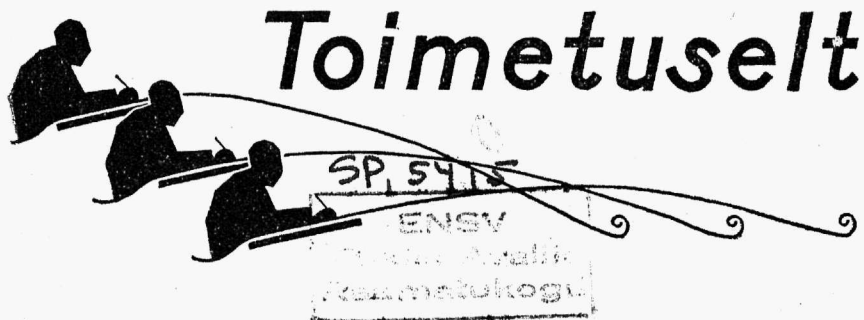
Kui Teie olete tööstur.

Tarvitage „MEIE TURGI“ veergusid ja kuulutuste lehekülgi selleks, et jutustada oma saaduste valmistamisluгу kogu kaupmeeskonnale üle maa, kes on tõeliselt huvitatud Teie produktsioonist. Kaupmees on valmis ärakuulama, mis on Teil ütelda uut ning turunõude kohast, et jagades tarvitajale Teie saadusi teenida oma õiglast kasu. Andke kaupmehele, kes Teie produkte müüb, uusi mõtteid oma saaduste kohta, kirjeldades „MEIE TURGI“ veergudel nende paremusi ja tehes neid seega populaarseteks ja nõuetavateks. Andke tõuget oma saaduste elavamaks liikumiseks turul, mis on kasulik Teile ja Teie saaduste müüjale. Olge müüjale abiks oma suurejoonelise reklaamiga!

„MEIE TURGI“ leheküljed on nii töösturi kui kaupmehe kasutada ja kannavad Teie reklaami laiali üle kodumaa ning ka väljaspoole kodumaa piire. Reklaam aga on see päike, mille paistel küpseb Teie töövili oodatud tõeliseks kasuks.

Valmistage endid aegsasti [ette suurmüügi vastu uuel aastal!

„MEIE TURGI“



Toimetusest

Enam ühistunnet.

Ühendus teeb tugewaks. See on wana tõde, mis jääb maksma aegade kestes. Ühendus ja kindel organisatsioon on see jõud ja ärawõitmata kants, mille wastu purunewad kõik waenlase tormijooksud.

Kuidas on aga lugu ühistundega meie kaupmeeskonna ja töösturite keskel? Kas liidab seda arwurikast peret, kes on kutsutud kodumaa majanduslises ülesehitamise töös täitma suuri ülesandeid, küllalt kindel ühistunne ning arusaamine oma kõrgelest ülesannetest üheks tugewaks ning jõurikkaks üksuseks?

Siin peame, paraku, tunnistama, et see senini weel mitte nii ei ole. On eesotsas sammuwate ärksate tegelaste poolt küll ellu kutsutud nii kaupmeeskonna, kui ka töösturite üleriiklised organisatsioonid, kuid suurem jagu kaupmehi ja töösturid on miskipärast organisatsioonidest eemale jäänud. Ometi, millist wõimsat reaaljõudu wõiks kujutada enesest kaupmeeskonna ja töösturite organisatsioonid, kui kõiki üle kodumaa laiali pillutatud tegelasi kaubanduse ja tööstuse alal seoks ja ühendaks kindel ühistunne ja arusaamine oma ülesannetest üheks tugewaks ning jagamatuks üksuseks.

On weel palju tuimust, loidust ning wäiklast umbusku ja omakasu püüdu kaupmeeste hulgas, mis paljusid tagasi hoiab koondumast oma organisatsioonide ümber. Kaupmeeskonna ja töösturite organisatsioonide sisemises elus, waatamata juhtiwate tegelaste jõupingutuste peale, on harilikuks nähtuseks, et suurem liigete kogu kas täiesti passiiwseks jääb, ehk oma organisatsiooni wastu huwi tunneb ainult siis, kui sellest lootakse isiklikku kasu, mida otsekohe markade ja pennide peale ümberarwata wõib.

Ideeliste aluste wastu, mis peasjalikult organisatsiooni peawad kandma, tehes seda sisemiselt tugewaks, on nii wäga ja wäga

paljud, sageli isegi kultuurilisemad elemendid meie kaupmeeskonnas, kahjuks täiesti külmad.

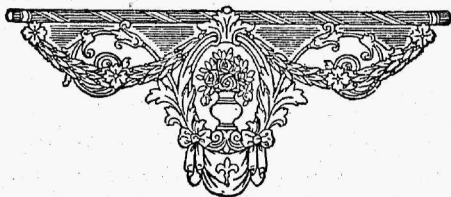
Hiljutised riiklised sündmused peaksid ka kaupmeeskonnale õpetuseks olema selle kohta, kui suur tähtsus on üksmeelel ja kindlal organisatsioonil. Ka kaupmeeskonnal on aeg maha raputada oma senist loidust ning asuda energiliselt organiseerimise tööle!

Riigikogu poolt vastu võetud Kaubandus-tööstuskoja seaduse jõusse astumisega, missuguse seaduse läbisurumiseks üksikud agaramad kaubandustegelased palju jõudu ja energiat pidid kulu-tama, algab Eesti kaubanduslises elus uus ajajärk. Selle seadusega on paljudes tähtsates küsimustes kaubanduse ja tööstuse alal algatus ning initsiatiiv antud kaupmeeskonna ja töösturite eneste kätte.

Kaubandus-tööstuskojal on suured ja laialdased ülesanded, ta mõju meie kaubanduslise elu arenemise peale kaugeleulataw. Kuid Kaubandus-tööstuskojal on muu seas ka tähtsad ülesanded meie ärielu sisemise korraldamise alal.

Meie kaupmeeskond on weel noor, tal puuduvad weel traditsioonid ja kaupmehe eetika, paljudel pole kaubanduse alal isegi kõige elementaarsemaidki teadmisi, kõigest muust hoopis rääkimata. Enama jao Eesti kaupmeeste eriharidus on saadud poes leti taga teenides teise juures sellina. On ka rohkesti juhuslist elementi meie kaupmeeskonna hulgas, kellel puuduvad seks iga-sugused eeltingimused. Kaubandus-tööstuskoja esimene püüe olgu puhastada ja filtreerida meie kaupmeeskonda niisugusest juhus-lisest elemendist ning väljamaa sahkerdajaist, kes sageli meie kaupmeestele rahaliselt suurt kahju teewad. Edasi tuleb kaubandus-tööstuskojal panna suurt rõhku Eesti kaupmehe kultuuri tõstmise ja ühistunde kasvatamise peale, äratades arusaamist kaupmehe kõrgetest ülesannetest kodumaa majanduselu loomise ja aren-damise töös.

Saagu uus ajajärk, ühenduses Kaubandus-tööstuskoja loomi-sega, tõeliseks isetegewuse ajajärguks Eesti kaupmehele ja töösturile!





ESIMENE EESTI KINNITUSE SELTS

ASUT.

EEKS

1866 a.

Peakontor ja juhatus Tallinnas, Lai tän. nr. 1
(omas majas)



Agentuurid linnades, alevites ja maal

TULEKINNITUS

KLAASIKINNITUS

KODULOOMADE KINNITUS

õnnetuste, haiguste, katkude ja varguste vastu

MURDVARGUSE VASTU KINNITUS

ELU JA KAPITAALIDE KINNITUS

Kinnitusmaksud ja kinnitustingimised soodsamad, kui teistes kinnitusseltsides

Bei Anfragen beziehe man sich auf „Meie Turg.“

EESTI HÜPOTEEGI PANGA PANTLEHED

on esimesed KINDLAD KULLA ALUSEL põhjenevad väärtpaberid, mis täiesti mitmekordselt kindlustatud era liikumata varandustega.

RAHA VÄÄRTUSE KÕIKUMINE EI MÕJU PANTLEHE VÄÄRTUSE PEALE

kui raha väärtus langeb, maksetakse pantlehe eest tagasi niipalju rohkem, kui palju kulla hind tõusnud on.

PANTLEHED ANNAVAD KÕRGET PROTSENTI

8% AASTAS, mis kupongide vastu niisama kursi alusel maksetakse; tõuseb kulla hind, siis on igaaastane saadav protsendi summa rahas vastavalt suurem.

PANTLEHED ON TÄIESTI KINDLAD:

nende tagasimaksu kindlustavad eraisikute liikumata varandused, millede väärtus alati kindel. — Pantlehtede kindlustuseks olevad liikumata varandused, majad on õnnetuste vastu täielikult kinnitatud.

Eesti Pangalt ostetud pantlehti OSTAB PANK vabalt TAGASI ja ANNAB nende vastu LAENUSID.

PANTLEHTI VÕETAKSE igas riigi asutuses sularaha asemel tagatiseks vastu.

PANTLEHED ON MITMEHINNALISED:

à Mk. 5.000,—, 20.000,—, 50.000,—

Protsendid maksetakse kupongide vastu iga aasta kaks korda: 16. aprillil ja 16. oktoobril.

PANTLEHTI MÜÜB:

EESTI PANK, Tallinnas

ja Eesti Panga osakonnad: Tallinnas, Tartus, Viljandis, Rakveres, Narvas, Haapsalus, Pärnus, Võrus, Valgas, Petseris, Paides ja Kuresaares.

Meie Turg

ÜLEMAALINE TÖÖSTUS- & KAUBANDUSLINE KUUKIRI

Sisu:

	Lhk.
1. Enam ühistunnet	81
2. Praeguse aja kohustawad ülesanded. J. Puchk	87
3. Kataloogide ja prospektide registratuur	88
4. Tulumaksu asjus. R. Berendsen	89
5. Wiis lugu läbikäigust. Äriine weste	90
6. Töötaja ja nädala puhkepäewade seaduseelnõu	91
7. Müksake tarwitajat ja sundige teda aeg-ajalt Teie äri peale mõtlema	92
8. Kaubamüük telefoni teel	93
9. Raadio ringhääling Inglismaal	94
10. Kuidas sooviksin ma kaupluses teenitud saada	95
11. Ettewaatust äride ostmisel. R. B.	97
12. Üleriiklise Kaupmeeste Liidu ringkiri	104
13. Väiketööstusettevõtete äritunnistustest	106
14. Lühemad teated	115
15. Nalja natukesed	122
16. Informatsioon	125
17. Pakkwärwide tööstus Eestis	125
18. Kartulitärklise tööstus Eestis	127
19. Kanamunade väljawedu Eestist septembri kuus	140
20. Tallinna sadama tegewus septembri kuus 1924 a.	141
21. Lugejate kirjawahetus	154
22. Klassifitseeritud kuulutused	158
23. Kuulutajate nimestik	159

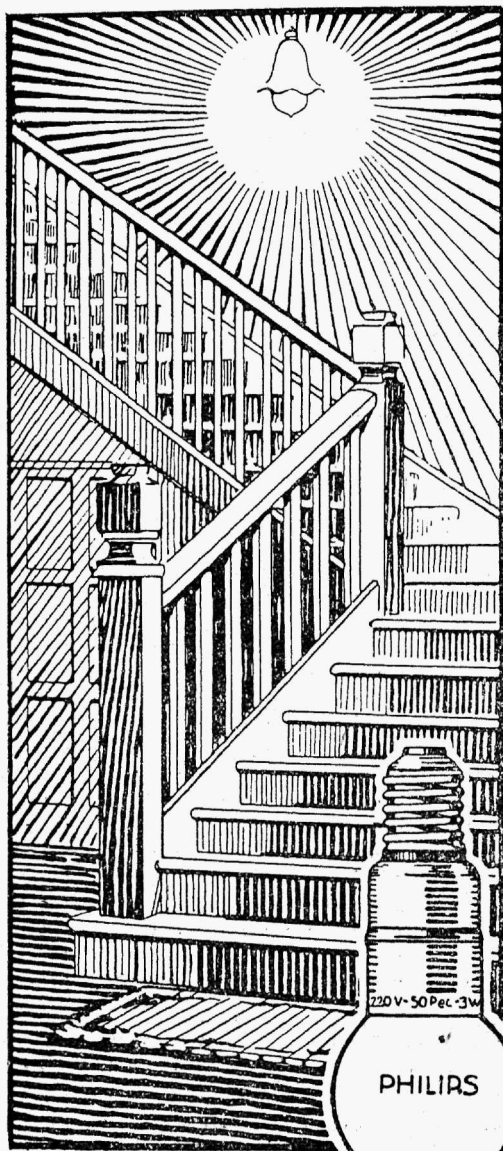
Wastutaw toim. A. Peal

Tegewus toim. K. Anto

WÄLJAANDJA: KIRJASTUS „MEIE TURG“
Publishers: Meie Turg Co.

Tallinn (Reval), Narwa maantee 50-a/4
Kõnetraat 22-08

PAREM VALGUSTUS TEIL KORTERIS.



Trepist ülesse
ja alla.

Treppidel käimine on tülikas toimetus. Et seda endale vähegi mõnusamaks teha, peab trepi peale kestva valgustuse muretsema. — Kui Teie tarvitate oma trepi peal Philips sparlampe (kokkuhoide lampe), siis pole vaja ennast vaevata tule kustutamise, sest Sparlamp ei tee Teile peaaegu mingit volukulu. Laske põleda öö läbi — kulu nime tamata väike.

Suurepäraline
valgustus
igalpool

PHILIPS
lampidega.

Alnuesitajad

A. KAPSI & Co. Tallinnas — Tartus.

Say you saw it in „Meie Turg.“

Praeguse aja kohustavad ülesanded.

J. Puhk.

1. detsembril leidsid meie riigi pealinnas maad sarnased sündmused, mis iga ausaltmõtleva kodaniku meelt pidid wapus-tama ja meid sundima tulewiku pärast kõige suurema ettewaatu-sega walwel olema.

Kui wastuhakkajatel korda oleks läinud wõõrsilt tulnud toe-tusega, sisseweetud rahaga ja sisseweetud warustusega, seaduslikku walitsust ning Wabariigi põhiseaduslikku korda häwitada, siis oleks ühtlasi hukkunud nii kõik meie majanduslikud kui ka kultuuri-lised ettewõtted ja Eesti oleks muutunud kõrbeks, kus wenelastest hirmuwalitsejad kiwi kiwi peale poleks jätnud.

Erandlikkude kannatuste osaliseks oleks aga langenud kõik need kihid, kes meie riigis majanduslikult tegutsedes rahwa loo-waidjõude tööstuse ja kaubanduse alal liikuma panewad. Nende warandused oleks ära wõetud ja laiäli pillatud. Nemad ise — wäljaspoole seadust, linnupriiks kuulutatud.

Sellepärast tõuseb küsimus; kuidas sõandasid kommunistid oma jultunud ettewõttega esile tulla ja mis peaks tegema, et tule-wikus sarnased sündmused enam ei korduks?

Eestis on elamistingimised praegu üldiselt paremad, kui mõneski teises uues riigis. Eesti töötawatel kihtidel ei ole erilist põhjust rahulolematuseks ning walitsusega sõjajalale asumiseks. Eesti töölisel ei wõtnud ka tõepoolest 1. detsembri sündmustest aktiivselt osa.

Kuid kahjuks leidis meie üldistes poliitilistes wahekordades ja seltskondlikkudes meeoludes nõrku kohti, mida kommunistid ära wõisid kasutada ning millega arwestades nad lootust hellitasid oma kuritegelise ettewõtte kordaminekuks

Kui praegune walitsus maa etteotsa astus, seisime meie raske majandusliku, eriti rahaasjandusliku kriisi keskel, mis mitmetest põhjustest, iseäranis aga läinud aasta wiljaikaldusest ja ettewaa-tamata ebaratsionaalsest krediidi poliitikast tingitud.

Walitsusele oli selge, et waja on erakordselt palju raskusi ära wõita, kui soowitakse meie majanduslikku elu jälle normaal-setesse roobastesse juhtida. Samuti oli walitsusele, kui ka kõigile kainelt kaalujatele kodanikkudele täitsa arusaadaw, et erakordsete ülesannete täitmiseks erakordseid abinõusid waja läheb.

Ja nüüd — peale pooleaastast tööd — tohime rahuldusega konstateerida hiilgawalt läbiwiidud Eesti marga stabiliseerimist,

(Jürg Uhk. 112.)

Organisatsiooni küsimused

Kataloogide ja prospektide registratuur.

Käesolewas kirjutuses ei ole mitte mõeldud harilikku kirjade registratuuri, mis igas keskmiseski äris, kes äriraamatuid peab, iseenesest mõistetawalt olemas, waid kataloogide

ja prospektide, kui ka kauba kohta leiduwa erikirjanduse korraldamist üksikute artiklite järgi. Selles suhtes on paljudes meie ettevõtetes lugu weel õige kurb. Enamjagu ettevõtteid nõuawad omanikult nii palju hoolt ja energilist tööd, et kogu „neetud kirjawahetuse krempeel“ ja muu, mis sellega ühenduses, põrgu põhja siunatakse. Ja tööpoolest, näib, kui oleks see äris ainult kõrwaline asi, sest

ettewõte, mis muidu õitswal järjel, ei lange kokku ka siis, kui tal registratuur peaks puuduma, olgugi, et tal selle tagajärjel üks wõi teine kord oma klientidega arusaamatusi juhtuks.

Koguni iseasi on aga kataloogide ja prospektide registratuuriga. Iga kaupmees teab, et sellekohase teadus-

liku erikirjanduse kõrwal kataloogide ning prospektide uurimine turule tulewa kauba tundmaõppimiseks hädatarwiline on. Hästikorraldatud

kataloogide ja prospektide registratuur on kaupmehele tarwiline käsiraamat ülewaate saamiseks turu seisukorra kohta. Kaupmees, kes oma ülesande kõrgusel tahab seista, peab teadlik olema selles, mis tööstur turule saadab, peab tundma kauba spetsiifilisi omadusi, tema tarwitamiswiise, kui ka kirjutusi tema kohta ajakirjanduses, et teada, kuidas tarwitaja seda kaupa wastu wõtab. Selle kõige juures on kaup-

mehele tähtsal määral abiks hästikorraldatud kataloogide ja prospektide registratuur. Selle sisseseadmine on kergem ja lihtsam, kui ehk paljud seda endale ette kujutawad. Wäga paljudes ärides on see, muidugi, juba olemas, kuid enamalt jaolt ei peeta seda tarwiliselt korras ja

Organisatsiooni küsimuste osas saab „Meie Turg“ tooma juhatusi ning näpunäiteid kaubandus-tööstuse ettevõtete sisemise tegewuse korraldamise alalt. Et tähendatud küsimuste walgustamine wõiks kawakindlalt sündida, peame algama kõige elementaarsemast, minnes järjest tähtsamate ainete peale üle. Alguses wõiwad seepärast käsitusele tulla küsimused, mis mele moodsalt korraldatud äridele enam uudiseks ei ole, kuid ei pea mitte unustama, et palju on weel neid tööstus- ja äriettewõtteid Eestis, kellele ka needki iseenesest lihtsad asjad puuduwad ja kellele seepärast näpunäited nende korraldamise kohta huwi saawad pakkuma.

Mele suurim ülesanne tänapäew seisab selles, et odawalt produtseerida ja rohkesti läbimüüa. Et seda ülesannet edukalt täita, peame ka organisatsiooni alal pütüdma ära kasutada igat wõimalust, mis meid mele eesmärgile lähemale altab jõuda.

Tulumaksu asjus.

Kas tulumaksu-komiteedel on õigus omalt poolt maksualuste isikute tulusid suurendada.

Tulumaksuseaduse § 48. alusel tehakse maksualused tulud kindlaks jaoskonna maksukomiteede poolt maksukohuslaste eneste teadaannete ja kõigi teiste kogutud andmete põhjal.

See paragrahw on tänini paljudes waelusteks põhjust annud ja maksukomiteed on seda mitmet moodi seletanud. Riigikohtu otsused on aga sellesse küsimusse täieliku selguse toonud.

Tulumaksuseaduse täpse mõiste järele peab iga kodanik seatud korras ja seatud ajaks oma tulud maksukomiteele deklareerima. Need maksjate eneste teadaanded ehk deklaratsioonid, tulewad kahtlemata tulude kindlaksmääramisel aluseks wõtta.

Õnnetuseks on aga lugu nii, et paljud kodanikud oma tulusid ja sissetulekuid õiglaselt üles ei anna. Ühed warjawad meelega oma tulusid, et selle läbi madalama tulumaksuga läbi saada; teised ei tee seda meelega, nad on kas lihtsalt oma tuludest osa ära unustanud ehk ei tea seda, missugused tulud kõik üles anda tulewad. Peab ka ütleva, et tulu teadaannete worm meil asjata keeruliseks on tehtud, nii et mitmed lihtsad kodanikud kõige parema tahtmise juures õieti ei oska teadaandelehte täita.

Maksukomitee esimehel on kohuseks iga teadaandelehte (deklaratsiooni) esialgu läbiwaadata ja tarwilisel korral lisateateid nõuda ja täiendawaid andmeid koguda. See materjaal ühes maksja enese teadaandega pannakse siis maksukomi-

teele ette, kes tulusumma kindlaks teeb ja selle pealt seaduses ettenähtud maksu määrab.

Selgub komitees, et maksualune isik meelega oma tulusid on warjanud ja waleteateid annud, wõib ta karistatud saada kuni 100.000 margani; on aga teated puudulikult antud, ilma et kuritahtlust saaks oletada, wõib isik trahwitud saada kuni 12.000 margani.

Siin on nüüd selge, et juhtumistel, kus maksukohuslane isik kas kuritahtliselt oma tulusid warjas wõi jälle midu puudulikult oma tulusid deklareeris, komiteel õigus on oma kogutud andmete põhjal tulusumma kindlaks teha ja selle pealt tulumaksu määrata.

Niikaua aga, kui maksualust isikut ei wõi süüdistada oma tulude warjamises ehk puudulikus ülesandmises, ei ole tulumaksu seaduse täpse mõiste järgi komiteel õigust maksualuse isiku tulumaksu oma poolt suurendada.

Riigikohtu seletuste järele peab tulumaksu komitee igakord põhjendama, miks ta maksualuse isiku tulusid on suurendanud. Maksukomitee ei wõi tulude summa huupi suurendada, ilma et seda suurendamist tõestada suudaks.

Selgemaks arusaamiseks toome näituse.

Kodanik annab üles, et tal 200 tuhat marka sissetulekut oli, mille pealt tal umbes 6500 marka tulumaksu tuleks maksta. Komitee arwab aga, et kõik tulud pole üles antud ja suurendab sissetuleku summa

(Järg lk. 149)

Wiis lugu läbikäigust.

Äriline weste.

Mees, kes oma äri tunneb, ei kanna kahju kauba wananemise läbi. Korralik teenimine äris on hea läbikäigu ja kasu eeltingimus. Kolm kaubamüügi põhjapanewat printsiipi.



1. KAS OLETE TEIE JAANALIND ?

Öeldakse, et jaanalind usub enast kaitstud olewat, peites pea liiwa sisse. On tõesti rumalus mõelda, et kui silmad hädaohu ees kinni pigistad, et siis walu eest warjatud oled. Ometi — kui palju sarnaseid jaanalinde ei tegutse meil ka ärialal.

Põhjuesd, miks üks ettevõtte kasu edu saawutab, ehk kokku wariseb, on iseenesest lihtsad ja arusaadawad. Edus, ehk ka tagurpidiminekus äri alal, pole midagi saladuslikku, nagu seda mõni ehk arvata wõiks.

Aastast-aastasse kokkuwõtteid tehes näeme meie, et umbes 70% kõigist kokkuwarisemistest oli kaupmehe „pea liiwa sisse peitmise“ tagajärg.

On ülitähtis meelepidada, et kaupmees, kes oma asja põhjalikult tunneb, langeb harwa; kaupmees

aga, kes oma asja puudulikult tunneb, saawutab harwa edu.

LÄBIKÄIK, EHK KAUBA RINGJOOKS.

Iga kaupmees ja koolijüts teab, et kui ta ostab ühe asja, mis enesel maksab 1 mrk. ning selle edasi müüb 1 mrk. 50 p. eest, ja kui ta seda operatsiooni neli korda kordab, siis tal 1-margalise kapitaali pealt 2 mrk. kasu on.

Kuid nüüpea, kui kaupmees hakkab ostma ja müüma, unustab ta kohe selle selge ja arusaadawa kalkulatsiooni, ehk wabandab ennast seega, et seda olewat wõimata läbi wiia. Miks mitte olla aus iseenesest wastu ja tunnistada, et mina ei suuda seda teha?

Miks leiab kaupmees wabandusi enesele, kui ta seda ei suuda, mida suudab teine, mida suudawad tuhandes teised ilmas? Ei suuda teie seda, mis teile tooks tagajärge, siis — tehke lõpp wirelemisele, likwideerige oma äri, ehk minge ärist wälja ja leidke omale midagi muud, oma wõimetele enam kohasemat ülesannet.

Läbikäigul on äri kohta seda-wõrd suur tähtsus, et see hea edu juures kui krediit küllalt awar, teile wõimaluse annab oma kapitaali ärist wälja wõtta.

Pidage meeles — läbikäik on kõige tähtsam tegur teie äris, ta on püüwa ja hoolsa töö tagajärg.

(Järg lhk. 148)

Tööaja ja nädala puhkepäewade seaduseelnõu.

R. Berendsen.

Töö- ja hoolekandeministeeriumi poolt on kokku seatud seaduseelnõu, mis pealkirja kannab „Tööaja ja nädala puhkepäewa seadus.“ Selle eelnõuga, kui ta kord seaduseks saab, tahetakse kindlustada töölistele ja äriteenijatele 8-tunnilist tööpäewa ja tarwilist puhkeaega.

Selle seaduse alla kuuluvad kõik tööalad, *wälja arwatud*: a) põllutöö;

b) kodune majapidamine; c)

tööd, mis töowõtja oma kodus teeb, kus tööandjal wõimata on tööaja kohta järelwalwet pidada; d) tööd, mis oma iseloo-

mu poolest korrapäralsed ei ole; e) haigete, laste jne. eest hoolitsemise tööd; f) teenistus laewadel; g) tööd raudteedel, mis seotud rongide liikumisega; h) tööd wõõraste majades ja hotellides; i) wahtide ja uksehoidjate tööd, kes suurema osa tööajast omas korteris wõiwad mööda saata ja ainult tööle igal ajal walmis olema; j) apteekides rohu-teadlise personaali tööd; k) teatrite ja kontsertide tegelaste tööd.

Tööpäew kõigil muudel aladel töötawatel töölistel ja teenijatel ei tohi kesta üle 8 tunni päewas ja 48 tunni nädalas. See määrus ei ole maksew ettewõtja enese, tema perekonna liigete, tööjuhatajate, direktorite ja ärijuhtide kohta.

Mitte hiljem kui 5 tundi pärast töö algust, peab waheaeg olema, mille kestvus ei tohi olla alla ½ ja

üle 2 tunni; kui aga tööpäew lühem kui 8 tundi, wõib tööliste nõusolekul waheaeg ära jääda. Samuti wõib waheaeg töökaitse komissari loal ära jääda, kui ettewõte wahetpidamata kolme wahetusega töötab.

Edasi on seaduseelnõus ette nähtud erakorralised juhtumised, mil puhul wõib ületunnitöid teha, kuid peab sellest töökaitsekomissarile tea-

tama. Kõigil muil juhustel wõib ületunnitöid teha *ainult töö-hoolekandeministri loal*.

Karistusena kawatsetawast seadusest üleastumise eest on ette

nähtud rahatrahw kuni 50.000 margani, ehk arest kuni ühe kuuni.

Nii on selle seaduseelnõu sisu lühidalt kokkuwõetult.

Jättes kõrwale kõik muud, wõtan waatlemisele, kuidas see seaduseelnõu *kaubanduses* wastuwõetaw on.

Kõigepealt tuleb tähendada, et kõik äriteenijad, peale juhatajate, selle seaduse alla kuuluvad.

Teiseks peab meeles pidama, et selle seaduseelnõu järele kaupluste teenijad ja töölistes mingil muul tingimusel, kui nad ka tahaksid, ületunnitöid ei tohi teha, kui ainult töö- ja hoolekandeministri erilise loaga. Wastasel korral ootab kaupluseomanikku wali karistus.

Siin tuleb nüüd peatuda.

Seame üles küsimuse, kas tuleb kauplustes sarnaseid momente ette,

(Jürg lhk. 100)

Kaupmehed ja töösturid!
Koonduge oma kuukirja
ümber!
Wõitke tale sõpru ja
kaastööd!
„Meie Turg“.

Müksake tarwitajat ja sundige teda aegajalt Teie äri peale mõtlema.

Metoodid, mis on osutunud tagajärjekastena ühes Ameerika kaubamajas.

Alljärgnewalt toome „Meie Turg“i“ lugejaille mõned reklaami meetodid, mis Ameerikas, omapärasuse ja rahategemisel maal, ühe New-Orleansi kaubamaja reklaamdirektori poolt hooaja kaupade reklaameerimise alal hea eduga tarwitu-sele wõetud.

„Üllatus ja üldse oodatamatuse element on see wahend, mis tekitab ning hoiab alal tarwitaja harjumuse, aeg-ajalt Teie ärisse sisse astuda oma tarwidusi rahuldama,“ ütleb see ostja psükoloogiat tundja ärimees. Oma ammu-aegsete ostjate juures tarwitab ta kawakindlalt järgmist meeletuletusabinõu:

Kõik ostjad, kellele on kaubamaja poolt awatud kontod, saawad iga kuu esimesel päewal konto wäljawõtted, selle peale waatamata, kas nad äri-le midagi wõlgnewad, wõi mitte. Ka neile tarwitajaile, kes kuu jooksul üldse midagi pole ostnud, ei jäeta konto wäljawõtet saatmata, kuid see on waid tühi wäljawõtte tähik. Siin ongi see punkt, kus ülemaltähendatud reklaamdirektori teooria mõju awal-duma hakkab. Kontoomanik, saades ümbriku firmalt, milles talle regulaärselt kontowäljawõtted saadetakse, awab selle, tõmbab ka taskust oma „igawese sule“ ning walmistab end ette ühele ärimeesest wäsitawale toimingule — kontowäljawõtte läbi-

waatamisele. Kuid ümbrikust leiab ta meeldiwa üllatuse: kontowäljawõtte tähikul on waid sõbralik terwitus firma poolt, palwega lähemal ajal kord jälle ärisse sisse astuda, et oma silmaga näha uusi artikleid, mis kauplus wahepeal saanud, ja et ta kasutaks temale antud krediidi-wõimalust.

See wõte olla kaubamajale nii palju tagajärke toonud, et ta seda meetodi on arwanud oma regulaär reklaamitööks.

Kuid tähelepanu, millega see kau-

kaubamaja sidemeid oma tarwitajatega järjest kindlamaks punub, ei löpe weel sellega.

Kui kontoomanik juba 3 kuu jooksul ei kasuta temale awatud krediiti, läheb üks kaubamaja esitaja isiklikult ta juure firma lugupidamist talle kinnitama ja mõnda sooja sõna ütlemata teatawate artiklite kohta, millest arwata on, et need kontoomanikku wõiksid huwitada.

Kui kontoomanik ka siis ei tarwita temale wõimaldatud krediiti, siis alles jäetakse see kõrwale, järeldades, et omanik on kas surnud, ära söitnud, wõi maksab oma ostuste eest alati sularahas.

Ootamatuse element awaldub sama tagajärjekalt ka uut e sularahaga ostjate juurewõitmisel, nagu see firma omale originaalsete reklaamiwõtetega on näidanud.

(Järg lhk. 146)

Hoidke oma firma nimetus järjest publiku silme ees. Ergutage arwatawaid ostjaid mõtlemisele Teie kaupluse üle.

Kaubamüük telefoni teel.



Meie Turgi esimeses numbris puudutasime lühidalt üldiseid põhimõtteid kaubamüügi kohta telefoni teel; käesolevas kirjutuses toome lähemaid näpunäiteid selle kohta, kuidas seda uut ja tagajärjerikast müügitoodi mujal ilmas tegelikult tarvitatakse.

Üks esimestest äridest, kes hakkasid kaubamüüki telefoni teel korraldama, oli The Murray Company Detroitis, kes selle meetodi kõige paremaks reklaami abinõuks ja müügitokorralduseks on tunnustanud. The Murray Company'l on linnas universaalmagasin, kus harilikuks nähtuseks oli, et müüjatel ning ametnikkel kibedam tööaeg alles kella 11 ajal hommikul algas, kuna warasematel tundidel aeg ainult riulite korraldamise ning ostjate ootamise peale ära kulus.

Ühel sügisel hommikul, kui walmisriiete osakonna müüjad ilma tööta laisklesid, igatsedes mingisugust läbimüüki, tuli äri juhataja J. W. Murray hiilgawa mõtte peale: „Poisid, miks ei muretse te mingisugust läbimüüki?“ Müüjad ruttasid seletama, et läbimüük langenud halbade

teede, wiletsa lõikuse, wihmaste ilmade, ostjate rahapuuduse jne. tagajärjel, ja et nad siin midagi parata ei saa. Kuid mr. Murray ei rahuldunud nende seletustega. „Siin on telefon“, ütles ta, „sel teel wõite ühendusse astuda mitmetuhande wõimaliku ostjaga otse teie nina all linnas. Kõlistage mõnele teie wana-le heale ostjale ja teatage neile meie sügise palitute suurest wäljawalikut. Mina luban igapähe kulutada ühe dollari äri arwel telefoni kõnede peale ja müügist saab igapähe oma täie prowisjoni.“ See oli Murray Company äris kaubamüügi algus telefoni teel.

Müüjad leidsid selle mõtte väga hea olewat ja haarasid sellest elawalt ning huwitusega kinni. Sellest ajast peale algasid müüjad hommiku tundidel oma tuttawatele ostjatele telefoni kaudu kõlistama, tuletades meele oma suurt sügispalitute ja muude kaupade tagawara ja kutsudes neid vaatamiseks sisse astuma. Tagajärg oli nii üllatawalt suur, et müüjad otsustasid seda ideaalset reklaami abinõu ka wõraste juures tarwitusele wõtta, kes ehk waremalt Murray ja Company ärist üldse ei olnud kuulnud.

Warsti lagunes see uus kaubamüügi meetod ka Murray äri teistes osakondades laiali.

Harilikult sünnib wäljakõlistamine hommikuti kella 9 ja 11 wahel. Suuremalt jaolt on mehed enne lõunat omas ametis ja, nagu tegelik elu näitab, wastab telefonil vähemast kümnest juhusest seitsmel juhusel majaproua.

(Järg Ulk. 110)

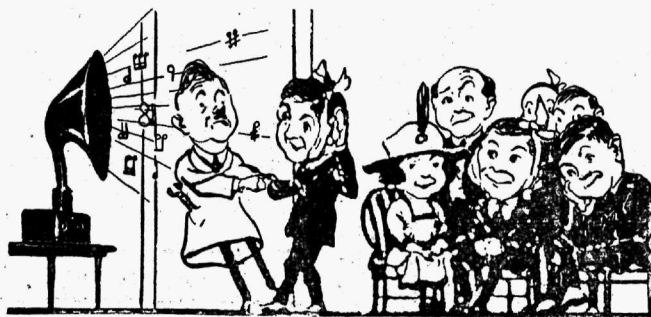
Wäata lehekülj 120, 121.

Raadio ringhääling Inglismaal.

Meil Eestis puudub seni küll oma ringhäälingu saatejaam, aga ilma kahtlemata huwitab väga paljud, kuidas ringhäälingu organisatsioon mujal ilmas on korraldatud. Juba 1922. a. on Inglismaal ringhääling tegutsemas. Esimest läbirääkimist Inglise postiministeeriumiga, kontsessiooni saamiseks, algasid asjast huvitatud ringkonnad juba 1922. aastal maikuul, aga kokkuleppele jõuti alles 18. jaan. 1923. a. Selle kokkuleppe alusel asutati n. n. British Broadcasting Company (B. B. C.), millest üle 800 wabrikandi liikmetena osa võtsid. Nendest kuus kõige suuremat ettevõtet garanteerisid seltsi põhikapitaali ja kohustasid endid kaheksast ringhäälingu jaamast Inglismaal andma rahuloldava ringhäälingu programmi. Algusel võeti põhimõte vastu, et ringhäälingu abonendid võivad tarvitada ainult neid aparate, mis postiwalitsuse templiga ja märgiga B. B. C. varustatud on. Kulude katteks pidi selts 10 shillingist poole oma kasuks saama, mis abonendid kohustatud olid postiwalitsusele maksma ja peale selle pidi selts ka aparate müügist teatud protsendi saama. Nende tingimiste järgi läks ringhäälingu asjaajamine ühe seltsi kätte, kelle sissetulekud walitsuse kontrolli alla käisid. Peale selle pandi ka kõik

need, kelle ringhäälingust tulu oli, nagu aparate müüjad ja aparate valmistajad, ringhäälingu saatejaamade eksploatatsiooni kulude katteks maksu alla. Pea tuli ilmsiks, et ringhäälingu vastu väga suurt huvi tuntakse, kuid selgus ka, et suurem osa tarvitajaid eelistas üksikosadest aparatisid ise ehitada, selle asemel, et neid täiesti valmis osta, mille tõttu juba 1923. a. kewadel suur hulk „plangu-wõõraid“ tekkinud oli, kes ise aparatisid tegid ja neid registreerimata ning ilma abonentmaksu tasumata tarvitasid. Et sellest wäärnähtusest üle saada, moodustati sama aasta septembrikuul parlamendi komisjon, kes tekinud raskusest väljapääsu leidma pidi. Kõigi tarwitusele võetud korralduste tõttu tõusis 1923. aasta oktoobril uute abonentide arv 398 tuhande peale, nii et abonentide üldarv 492.000 peale ulatas. 1923. a. jooksul ehitati Inglismaal üldse kaheksa suuremat ringhäälingu saatejaama ja nimelt: Londoni, Birminghami, Newcastle, Cardiffi, Glasgowi, Aberdeeni ja Bournemouthi. Peale eelpool nimetatud jaamade oli veel ette nähtud ühe suurejõulise saatejaama ehitamine Belfasti ja suurem hulk väikseid wahejaamu.

(Järgneb jaanuari numbris.)



Raadio ringhääling — suurepäraline abinõu hambaarsti toas lõbusa meeleolu alahoidmiseks.

Kuidas soowiksin ma kaupluses teenitud saada.

Ühe neu hinnawäärseks arvatud wastus ankeedi peale.

Kui ma kauplusesse sisse astun, siis soowiks ma, et müüja mulle lahkelt ning meeldiwa ütelsega wastu astuks ja mitte üksnes kuiwa küsimusega minu poole ei pööraks: „Mis Teile läheb?“ Ta ei peaks minu poole pöörama mitte liig silmatorkawa rutuga, nagu oleks ta hirmul, et minuga mõne minuti omast kallist ajast ära raiskama peab. Müüja olgu ostja wastu kõige pealt wiisakas, ükspuhas kes ta on, kas rikas ehk waene, must wõi walge, — ühesugune eeskujulik lugupidamine ning wastutulelikkus saagu osaks kõigile, sest raha on raha ja ei ole ühtegi wahet, kelle taskus ta on, ehk kes teda maksab.

Kui ma ka muud ei soowi osta kui rulli niiti, siis tahan just niisugust, kui mulle waja ja mitte seda wõi teist wärwi ainult sellepärast, et müüja selle juhtumisi esile tõi.

Et Teile selgitada, kuidas soowiksin ma kaupluses teenitud saada, siis jutustan sellest ühe näituse.

Mä astusin kord ühte suuremasse uniwersaal-kaubamajasse, et osta head kleidiriidet. Ükse juures terwitas mind lahke naeratusega esimese korra ülewaataja ja küsis sõbralikult, missugust osakonda mulle waja oleks, wõi mida soowiks ma leida. Ma ütlesin talle, mida wajan ja ta saatis mind wastawa leti juure. Seal kumardas mulle meeldiwa wälimusega müüja ja küsis, millega ta mind wõiks teenida. Kuulda saades, mida ma osta soowisin, hakkas ta mulle igasuguseid riidepakkisid ette laduma, et mul wõimalikult suurem wäljavalik oleks, sealjuures aeg-ajalt tähendades, missugune wärw tema arwates mulle kõige paremini läheks ja missugune riie oleks kõige kasulikum. Ma leidsin peagi tarwilise riide, sest müüja oli wilunud ja oli mul waliku juures lahkesti abiks.

Müüja pakkis mu riide kaunilt paberisse (maitserikkad pakikesed on kauplusele wäga heaks reklaamiks). Kui ma oma arwe olin ära maksnud, kumardas müüja mulle jumalaga jätmiseks ja lausus: „Tänan Teid, palun warsti jälle meie juure sisseastuda!“

Kauplusest tulles läksin ma oma sõbranna juure ning jutustasin temale, kui lahked ja wastutulelikud müüjad selles magasinis on. Mu sõbranna wastas: „Oh, nad on oma aupaklikkusega igal pool wäga heas kuulsuses!“

Lõpuks tähendaksin ma weel: Kõige pealt olge aupaklikud, edasi — olge alati walmis näitama oma kaupa ladus ja riulil, kes ka teie ostja ei oleks, sest teie ei wõi kunagi teada, kuipalju kasu te selle läbi wõite saada.

Eesti Klaasitööstuse Osühisus

Suurem
klaasitööstus Eestis

Kontor TALLINNAS,
Vene tän. 16



Suurem
klaasitööstus Eestis

Vabrik EIDAPERES,
üle Lelle

Valmistab:

Pudelsi valgust, poolvalgust ja värvilist klaasist, igasuguses suuruses ja otstarbeks. **Majapidamise tarbeid**, nagu: tee, õlle ja napsi klaase, õlle ja piima kannusid mitmesuguses suuruses ja mustrites, karafiniisi ja suhkru, või ja soola toose, pressitud taldrekuid ja kausse salati, puuvilja ja muuks otstarbeks, koorekannusi, musti ja valgeid purke kaanega ja ilma, piimakausse, lapseklaase, trehtrid, lambiklaase igasuguses suuruses, tormilaterna klaase, lillevaase jne. **Tehnika tarbeid**, nagu: element-purke, raadio, telefoni ja telegrafi isolaatorisi, elektri lampide kuplid jne. **Mitmesuguseks otstarbeks**: mõõdu tsilindrid viina ja õlle vabrikute jaoks, kui ka muudeks otstarbeks, kalamarja haudumise aparate, veduri klaase, suhkrupea kupleid jne.

Ladudes suured tagavarad mitmesugust kaupa!

Järelepärimistega pöörata: Kontorisse TALLINN, VENE T. 16.

A E G

EESTI-ELEKTRI SELTS p. v.

Tallinn, Viru t. 13-2. Telef. 15-90. Telegr. aadr. Algem.

AEG — BERLIINI TEHASTE SAADUSED

(12 tehašt — kuni 80.000 ametnikku ja töolist)

Auruturbiinid, auru- ja elektri-vedurid, transformatorid, dünaamad, elektrimootorid, lülitussisseseaded, kaablid, juhed, voolumõõtjad, amper-, voltmeetrid, tolmuimejad „Vampyr“, suitsugaasi mõõtjad „Ranarex“, lambid „OSRAM“ j. n. e., j. n. e.

Kõik elektri alal- tööstuse majanduse
:: ja põllumajanduse otstarbeks. ::

Ladu Tallinnas. — Hinnakirjad ja eelarved maksuta.

Bei Anfragen beziehe man sich auf „Meie Turg.“

Ettewaatus äride ostmisel.

R. B.

Wiimasel ajal ei ole haruldased need juhtumised, kus wõlgadesse satunud ärimehed oma wiimase waranduse peastmiseks äriettewõtte ilma oma wõlausaldajate (kreditooride) teadmata kolmandatele isikutele ümber kirjutawad ehk ära müüwad. Müügist saadud raha pannakse muidugi rahuliku südamega tasku, ja arwatakse, et sellega on asi korras.

Et aga asi sellega korras ei ole, selle selgituseks olgu järgnewad read.

Seaduste Kogu X. kõite 1. jao § 1529 lisamärkuse põhjal loetakse kõik need lepingud ja tehtused tühisteks, kus lepingud ja tehtused kreditooride kahjuks tehtud ja kus waranduste ülewõtjad ehk ostjad sellest kawatsusest teadsid. Sarnastel juhtumistel tühistatakse edasiandmise leping, ehk jääb ülewõtja wõi ostja endise omaniku wõlgade eest wastutajaks. Ja nii on mitmel korral juba ette tulnud, et uus omanik endise omaniku kreditoorisid oma arwel on pidanud rahuldama. Muidugi wõib uus omanik need kahjud endiselt omanikult tagasi nõuda, aga mis siis teha, kui midagi sealt wõtta ei ole.

Aga hästi ei käi ka selle käsi, kes

sel kombel oma ettewõtte edasi andis ehk müüs. Ta wõib wangimajasse sattuda 8 kuust kuni ühe aastaja ja nelja kuuni.

Pidagu need seda meeles, kes sel kombel äride edasiandmise kaudu oma seisukorda tahawad peasta.

Samasugune lugu on ärimaksu wõlgadega. Annab ehk müüb keegi oma ettewõtte edasi ja selle ettewõtte peal lasuwad ärimaksu wõlad, siis langewad need wõlad uue omaniku kanda. Sest ärimaks lasub ettewõtte peal, mitte isiku peal (Wene kauband-tööst. departemangu seletus 10. maist 1904. a. nr. 3574). Pahatihti on praegu neid juhtumisi, kus endine äriomanik oma maksu wõlad uuele omanikule tasuda jätab. Maksuwõlg nõutakse aga wastuwaidlemata korras politsei poolt sisse; pärast wõib ju endise omanikuga protsessida, aga kui üleandmise lepingus ei ole ette nähtud, et endiste maksuwõlgade eest endine omanik wastutuse oma peale wõtab, wõib uus omanik wäga kergesti protsessi kaotada.

Sellepärast tuleb soowitada, et igauks, kes teiselt äri ostab ehk üle wõtab, enne asjatundjalt nõu ja juhatust küsiks.

Shokoladi-kompveki ja biskviidi tehás

R. Klausson

Tallinn, Toomvaestekooli t. 1

Hõnetraat 19-05

Pärnu Linatööstuse A. S.

Pärnus, Rääma tänav nr. 37.

Lina- ja takuketrus. Soovijatele vahe-
:-: tatakse lõngu kohe linate vastu. :-:

Kanepist kōie-, ohja- ja mitmesugused nõõrid.

Kalameestele

kanepist tõrvatud ja tõrvamata
selise nõõrid ja mõrra lõngad.

==== Tsement katuse- ja seinakivid. ====

AURUVÄRVIMISE VABRIK

Vana-Pärnus, Tallinna-Posti t. 6-8.

Värvib riidet ja lõngu, uhub, pressib ja
:-: :-: käärib tuntud hääduses. :-: :-:

Töö kiire.

Töö kiire.

Die beliebten Pakete

liefern wir für nur 10.— Goldmark.

==== Portofrei ins Haus. ====

Pakete A enthält:

500 Haarlemer Blumen-
zwiebeln in der schönsten
Sorten wie Anemonen, Bego-
nien, Gladiolen, Lilien, Mont-
bretien, Ranunkeln u. s. w.

500 dieser schönen Sorten
für nur G.-M. 10.—

Pakete B enthält:

100 Stauden in 20 Sorten
mit Namen wie Astern, Chri-
panthemums, Coreopsis, Del-
phinien, Iris, Lupinus, Pa-
paver, Pyrethrum, Phlox,
Paeonias u. s. w. 100 dieser

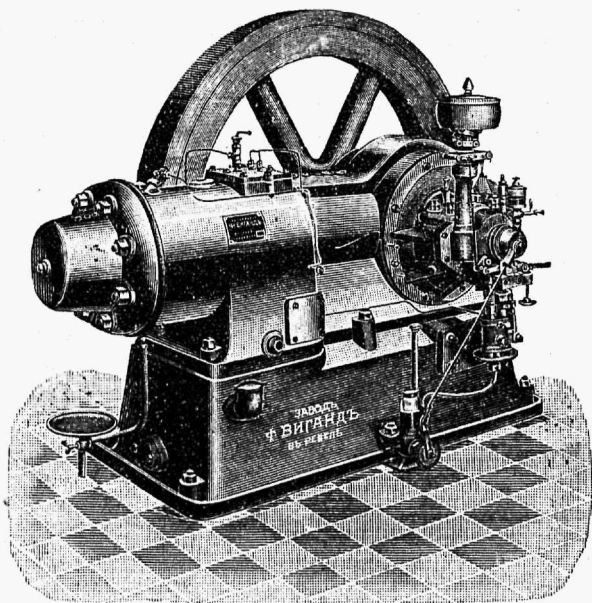
ausgesuchten Stauden
für nur G.-M. 10.—

PAPENDRECHT & Co.

BLUMENZWIEBELN und STAUDEN KULTUREN

HILLEGOM (HOLLAND).

Say you saw it in „Meie Turg.“



METALLITÖÖSTUSE AKTSIA-SELTS

ILMARINE

(endine Fr. Wiegand)

TALLINN, RANNAVÄRAVA PUIESTEE 21.

Kõnetraat 1-39 ja 12-60.

Müüb ladust

naftamootorisi „RUSS“, igasuguseid veski
osaid ja vesiturbiiniseid, viinavabrikute
— — osaid, transmissiooniseid. — —

Valmistab

aurumasinaid ja katlaid, korstnaid, reser-
— — vuaariseid, pumпасid j. n. e. — —

Valab

terast, malmi, vaske.

Teeb igasuguseid paranduse- ja metalli
— — kokkukeetmise töid. — —

Bei Anfragen beziehe man sich auf „Meie Turg.“

TÖÖAJA JA NÄDALA PUHKEPÄEWADE SEADUSEELNÕU.

(Algus lk. 91)

kus ületunnitööd tungiwalt tarwili-
sed. Selle küsimuse peale peab jaa-
tawalt wastama.

Enne suuri pühi (jõuluid ja liha-
wõtteid) on kauplustes loomulikult
elawam tegewus. Sagedasti on päe-
wal kauplus publikumi täis, kes os-
tab, kes walib ja waatab. Äriteeni-
jad on päewa otsa publikumi teenis-
tuses, korraldustööde peale, mis igas
kaupluses paratamatud, ei jää
aega üle. On kauplemise aeg üle,
sulutakse ukсед, aga nüüd on waja
sisemist korraldust ette wõtta, —
pakke walmis teha, riulid ja waate-
aknaid korraldada, arweid kokku
wõtta ja wälja saata, ja sada muud
ülesannet. Iga tegelik kaupmees
teab ja tunneb neid. Selle seadus-
eelnõu järele ei tohi aga kaupluse-
omanik ka pooleks tunnikski äritee-
nijaid õhtul tööle jätta, olgugi, et
wiimased ise sellega nõus — politsei
silm wõib märgata, et kestab üle-
tunnitöö, ja peremehel on protsess ja
tagajärele trahw kaelas.

Ehk wõtame kaupade inventuuri
tegemise juhuse. Ükski äriomanik ei
taha inventuuri tegemise pärast
kauplust nädalapäewad kinni pidada.
Paratamata wõetakse õhtused tunnid
appi, et inventuuri rutulisemalt lä-
bi wiia. Aga seaduseelnõu ütleb, et
ei tohi.

Speditsoonikontorites tuleb teine-
kord rutuliselt kaupade prahikirja-
sid läbi waadata ja korraldusi teha,
et kaupu rutemalt tolliametist kätte
saada. Kawatsetawa seaduse järele
ei tohi aga ametnikud ja teenijad
peale 8 tunni päewas kontoris wi-
bida!

Panka wõib wiimasel minutil
kahtlane tshekk tulla, mille selgita-
mine rutuliselt tarwiline. Wõimalik,

et politsei tuleb kohale asja juurd-
lema. Ametnikud, kellesse asi puu-
tub, peaksid kohal olema. Aga ei
tohi, — seda loetakse ületunnitööks
ja peremeest ootab jällegi trahw.

Aitab neist näitustest.

Juba neistki selgub, kui puudu-
liselt ja ühekülselt mainitud eelnõu
on kokku seatud. Tõsi, selle eelnõu
järele wõib ju töö- ja hoolekande-
ministrilt ületundide tegemiseks luba
nõutada, kusjuures tingimuseks, et
ületunnitööd üle 2 tunni päewa kohta
ja mitte üle 150 aasta kohta ei oleks.
Tegeliselt on aga wõimata, et iga-
kord, kui ületunnitööd hädapärast
tarwis, ministrihärra luba saada.
Wõib juhtumine olla, et täna õhtul
on waja teenijaid paariks tunniks
kauem ärisse jätta, aga häda, ei saa
töö- ja hoolekandeministrit enam
kätte, kes luba annaks. Ilma tema
loata aga ei tohi kauplustes ületun-
nitööid teha.

Muudel aladel ja juhustel, mis
seaduseelnõus eriti ette nähtud, on
luba ületunnitööid teha, alles tagant
järele tuleb sellest töökaitse komis-
sarile teatada. Seaduseelnõu otseko-
hese mõiste järele äridel seda õigust
ei ole.

Sellepärast on see seaduseelnõu
kaupmeeskonnale *täiesti wastuwõt-
matu.*

Aga ka teisest küljest, kui üld-
rahwamajanduslikust waatepunktist
asja peale waadata, ei saa selle eel-
nõuga leppida. See eelnõu tahab
küll tööliste ja teenijate tööaja pik-
kust kindlaks määrata, teeb seda aga
ühekülselt ühe poole kasuks. Ükski
seadus ei tohi erapoolik ega ühekül-
ne olla. Kui seadusandlisel teel ta-
hetakse tööaja pikkust ja puhkeaega

(Järg lk. 150)



Kinnitud kauba märk

V. T.

INGLISMAAL
VALMISTATUD

PÕDRASARVE RIIDEKAUP.

Mõni aasta tagasi olid riideärid Eestis üleujutud igasuguse alaväärtulise valge pesu-, villase- ja teise riide kaubaga, mis olid sisseveetud maadest, kus riidetööstus kuigi kõrgel järjel ei seisa.

Vastukaaluks sellele lasime meie turule paremate Inglis tekstiil vabrikute kaubad PÕDRASARVE märgi all — ja võitsime lühikese ajaga turu.

Kuna sordid meil alati needsamad, on poepidajal neid kerge müüa. Teiseks ei tarvitse ta suurt tagavara pidada, sest tarvilikku kaupa võib igal ajal juurde saada.

Tulu on ju kaupmehel alati siis rohkem, kui läbikäik suur, kuid sellejuures suurt kaupade tagavara ei tarvitse pidada, milleks kapitaal tänapäev liig kallis.

Tänapäev nõuab rahvas uudiseid. Kaupmehel peab olema suur väljavalik, kui ta tahab tarvitaja nõudeid rahuldada.

Selleks soovitame meie oma ladust kõiki Inglis ja Prantsuse uudiskaupu ja võimaldame neid jällemüjatele ka vähema moodsuga osta.

EESTIMAAL
VALMISTATUD

PÕDRASARVE RIIDEKAUP.

Et rahvale odavamalt head riidekaupa kättesaadavaks teha, hakkasime me e nüüd ka Eestis soliid tarvilikke riidesortisi väljatöötama, mille tõttu oma rahvas tööid saab ja Eestist vähem valuutat välja läheb.

Üks osa neist kaupadest on juba müügile jõudnud. Need on: SOOME FLANELLID-hallid ja triibulised, PADJAPÜÜRI TIK-sinine ja punane, parem sort KALINKORI, OKSFORDID, valge ja pruun KINGARIIE, püksiriie CORD j. t.

Peale üleval tähenduid tulevad varsti ka igasugused teised puuvilla riidekauba sordid nagu: MADRATSI TIK, paitu VODRIRIIDED, tumedad PLUUSI ja KLEIDIRIIDED, pesu SEFIIRID, valged PESU- ja LASTERIIDED, VIHMAKUUERIIIE jne. jne.

30 aastase tegevuse jooksul on meil olnud võimalus liima riideturgu silmas pidada ja selle pika aja jooksul omandatud kogemuste tõttu on meil nüüd korda läinud kodumaal valmistada mõnda uutist riidekauba aial, milliseid varemalt väljamaalt võis saada.

A-S. VENNAD TOFER

Põhikap. Mk. 35.000.000.—

Tallinn, Rataskaevu tänav 6.

Uued probleemid tööstuse alal.

(Algus „Meie Turgi“ novembri nr. Ühk. 18)

Yellow Cab Manufacturing Co.

Nr. 1. \$ 50.000 — Liikumise korraldus suurlinnades.

The Yellow Cab Manufacturing Company, kes walmistab taksomootorid 815 taksomootorite äriile Ameerika ühend. riikides, pakub auhinnaks 50.000 doll. eeskujuliku liikumise korraldamise kawa ja selle juure kuuluwa tehnilise kirjelduse eest tänavaliikumise korraldamise alal Ameerika suurlinnades. See pakkumine on jõus kuni 1. maini 1925. a.

See sõiduabinõude ning jalakäijate liikumise reguleerimise kawa

peab wastama ulatusele, mis võimaldab selle tarwitusele wõtmist kahes kõige suuremas linnas Ameerika ühend. riikides. Ühtlasi peab see kawa eneses sisaldama täiendusi ja parremusi, wõrreldes kõikide enne selle pakkumise awaldamist teatawaks tehtud liikumise reguleerimise abinõude ja süsteemidega.

Aadress: Yellow Cab Manufacturing Co., 5801 West Dickens Avenue, Chicago, Illinois.

Lyon and Healy, Inc.

Nr. 2. \$ 10.000 — Muusika riist.

Firma Lyon and Healy soowib asuda täiesti uue ja originaalselt katwatsetud muusikariista walmistamisele omas klaweriwabrikus. Uue muusikariista kawa wõib olla täiesti lihtsalt, ehk aga ka täpselt wälja töötatud. Muusikariist peab olema sarnane, mis wõiks oma iseloomu poolest tarwitusele tulla orkestrites ehk puhkpillide koorides.

Instrumenti ülesleidjale pakub ülemal tähendatud firma järgmisi tingimusi: Instrument saab kandma firma nimetust „Lyon and Healy“; firma astub ülesleidjaga instrumenti walmistamise ning müügi asjus lepingu wahekorda, kuni ülesleidja instrumenti müügist 10.000 doll. täielikult kätte on saanud. Peale selle läheb nii instrument, kui ka selle

peale wõetud patent Lyon and Healy omanduseks.

Kõik wastused selle ettepaneku peale isikute poolt, kes milgil moel firmaga Lyon and Healy ühenduses, jääwad tähele panemata. Instrument peab töötawa mudelina sisse saadetama, nii et komitee selle wäärtuse kohta oma otsuse wõiks teha.

Ideesid, plaane, kawandid wõijooniseid üksinda, ilma mänguwõimelise mudelita, ei wõeta arwesse. Pakkumine on jõus 1. maini 1925. a. Auhinna komitee seisab koos järgmistest liigetest: W. F. Kirk ja H. H. Windsor, Popular Mechanics'i toimetaja.

Aadress: 4110 Fullerton Avenue, Chicago, Illinois.

Ei ole enam tule-hädaohtu.

Wõitlus kõigi inimkonna väärtuste kaitsemiseks tulehäwituse eest on uuel ajal rõõmustawaid edusamme teinud. Hoolimata sellest leiame pea igapäew ajakirjanduses teateid äärmiselt kardetawate tuleõnnetuste kohta, kus osaliselt ehk täiesti häwinenud suured wäärtused, millede uuesti ülesehitamine praegustel rasketel aegadel wõimatu. Seepärast on kõikide selleks kutsutud jõudude ülim püüid tuleõnnetuste wõimalusi äärmiselt wähenadada.

Senine wõitlus tuleõnnetuste vastu seisib peaaesjalikult selles, et lahti peasenud tuld kustutada, ehk tule laiali lagunemist piirata. See tegewus on sageli raskendatud selle tõttu, et kustutamisinõud mitte käepärast pole. Kuni kustutamisinõud kohale muretsetakse, on aga tuli enamalt jaolt, iseäranis maakoktades, sedawõrd laiali lagunenu, et see terwele ümbrusele hukatuseks wõib saada.

Ülemal kirjeldatud hädaoht on aga kergesti ärahoitaw siis, kui käsile wõetakse abinõud, mis tule laiali lagunemise juba ette wõimaluks teewad. Pea alati on tuleõnnetuste alguseks iseenesest tähtsusetu põhjus: maha kukkunud õlilamp ehk kütilamp, põlawate süte wäljakukkumine koldest wõi ahjust, hooletult ärawisatud tuleliik ehk m. s. süütub lähedal juhtuwa tuldwõtwa aine põlema. Selle järgi wõtawad tuld mõõblid, põrand jne., mis esialgul küll kuigi kõrget temperatuuri ei tekita ja alguses seepärast veel kerge on kustutada. On aga juba maja seinte puuosad tuld wõtnud, siis ei suudeta hoone mahapõlemist paraku enam takistada. Ainult suurlinnade hästi korraldatud kustutamisinõude waral on ehk niikaugele laiali lagunenuid tule kustutamine veel wõimalik. Kuid seegi pärast näeme, et ka linnades, kus tulekaitsekorraldus küllalt eeskujulik, nagu näiteks Berliinis, tihti katusekorrad, wõi muud maja puuosad maha põlewad. Tahetakse seda takistada, peab juba ette ärahoitma wõimaluse, et tuleallikate läheduses asuwad maja puuosad tuld ei wõtaks ja edasi ei kannaks.

Meie poolt on valmistatud tulekaitse preparaati, mis turule saadetakse nime all „TULESURM“. Präparaadiga „TULESURM“ ülelehtud maja puuosad on tule külge wõtmise vastu täielikult kaitsitud, sest nad ei wõta tuld, — mis nende läheduses peaks tekkima, — külge ja tulel ei ole wõimalik laiali laguneda. Nii on „TULESURM“ terwele inimkonnale suureks õnnistuseks saanud.

„TULESURM“ on wärwikombel pealetõmmatava punakat tooni wedel masse. Wärgi toon wõib soowikorral ka teistsugune olla, ehk tulekindla massiga ületõmmatud puu wõib ka ükskõik missuguseks üle wärwida.

„TULESURM“ tõmmatakse, nagu iga teine wärg, pintsliga puu peale. Puu tõmbab selle tõttu endale isesuguse kfwistanud korra peale ja impragneerub. „TULESURM“ on kõik tulekaitse omadused — äärmiselt nõrk soojuse edasiandmine ja sulamine ainult wäga kõrge temperatuuri juures; ta wõtab end tugewasti kinni kaitsetawa puu külge ja omab wõime igasuguse puu koosseisu koefitsiendiga sobida. Seega on „TULESURM“ ainus omapärane abinõu, millega igat seltsi puud tule eest kaitsa ja suuri tuleõnnetusi ära hoida wõib.

„TULESURM“ tarvitamise korral meie juhatuste kohaselt wõtame preparaadi mõju ja tagajärgede eest igasuguse wastuluse enda peale.

„TULESURM“ pole ühtegi aseainet.

Selle suurepärase tulekaitse preparaadi hinnad ei ole kuigi kõrged. Puu peale tõmmatava kord peab olema vähemalt kaks korda nii paks kui harilik õliwärgi kord. Kilogrammi hind on Gm. 4.— Suuremal määral ostes antakse hinnaalandus: ostmisel vähemalt 1000 kg. 10 prots., 5000 kg. 20 prots., 10.000 kg. 25 prots. Hinnad on arwatud wabrikus. Saatmine plekk nõudes 5, 10, 25, 50 ja 100 kg. Kastidesse pakkimine arwatakse eraldi hinna alla.

Maksmine: 50 prots. tellimisel, ülejäänud osa ärasaatmisel. Tellimiste juures alla 1000 kg. palume raha tellimise juures täielikult ette ära maksta. Proovid 5 kg. raskuses saadetakse Gm. 20.— sissesaatmisel.

Ostetakse esitajaid igas riigis, kes oleksid wõimalised ülal tähendatud preparaadile turgu leidma. Ainult heade soowitustega härrad ja firmad tulewad kõne alla, kes wõivad wastawa läbimüügi garantii anda. Esitajad peawad ka wõima nende piirkonna jaoks tarwimise wõime kwantumi „TULESURM“ kohe ladusse wõtta. Sellekohaseid ärisid palume endid üles anda.

Barth, Ramult & Co., prov.

Geschäftsstelle in Berlin SW. 68. Alexandrinenstrasse 15.

Järelepärimistel nimetage „Meie Turg“i.“

Üleriiklise Kaupmeeste Liidu ringkiri kõikidele Kaupmeeste seltsidele ja liidu liikmetele.

Kaubandus-tööstuskoja asjas.

Käesolewa kuu esimestel päewadel wõttis riigikogu lõpulikult vastu Kaubandus-tööstuskoja seaduse. Kaubandus-tööstuskoda on kaupmeeste ja töösturite poolt ammu juba soovitud ja igatsetud asutus. Tema ülesandeks on: 1) walitsuse- ja omawalitsuse asutustele oma arwamiste ja soovide teatamine kaubanduse ja tööstuse tarwiduste ja wastawate seaduste ning määruste kawade kohta kaubanduse ja tööstuse alal, ning wälisriikidega sõlmitawate kaubandus-, tolli- ja teiste sarnaste lepingute kohta; 2) kaubandus- ja tööstusasutuste registri pidamine; 3) börsede walitsemine ja asutamine; 4) kaubandusele ja tööstusele üldkasulikkude asutuste ellukutumine, ülewälpidamine ja walitsemine; 5) kaubanduse ja tööstuse esitajate walimine neisse walitsus- ja omawalitsusasutustesse, kus koosseisus niisugune esitus ette nähtud*); 6) kaubandusse ja tööstusse puutuwate tunnistuste je teadete wäljaandmine; 7) kaubanduse ja tööstuse kohta igasugu teadete ja andmete kogumine, nenede statistiline ümbertöötamine ja awaldamine; 8) kaubandusliste kommehete ja mõistete selgitamine ja registreerimine; 9) wahekohtute asutamine ja asjatundjate juhataamine; 10) krediidiwõimete kohta teadete kogumine ja andmise korraldamine; 11) administratsiooni wõi konkursi alla kuuluwate kaubanduse ja tööstuse ettewõtete nimekirja pidamine; 12) kõigi teiste, koja otstarbele wastawate ja seadustega koja peale pandawate kohustuste täitmine.

Kaubandus-tööstuskoja liikmeteks peawad (sunduslikult) olema kõik kaupmehed, kellel 1 — 3 järgu äritunnistus, ja töösturid, kellel 1 — 8 järgu tööstustunnistus.

Koja walimistest wõtawad aga osa ainult need kaupmehed ja töösturid, kes mitte alla 25 a. wanad, kellel riigikogu walimise õigus ja kes wähemalt kolm aastat wahetpidamata äri alal tegutsenud.

Kaupmehed ja töösturid maksawad iga aasta koja heaks maksu, mille suuruse koja üldkoosolek kindlaks määrab. Maksu ülemmäär ei tohi tõusta üle 5% kõigist neist ärimaksudest, mis

*) Muuseas walib kaub.-tööstuskoda kaupmeeste ja töösturite esitajaid maksukomisjonidesse ja otsekoheste maksude Peakomiteesse.

kaupmehed ja töösturid iga aasta riigi ja omawalitsuse heaks maksavad; erakorraliste kulude katmiseks võib koda, kaubandus-tööstuse ministri nõusolekul, lisamaksu oma liikmetele peale panna, mille ülemäär aga mitte üle poole koja heaks võetavast põhimaksust ei tohi tõusta. Maks nõutakse ühes ärimaksuga sisse.

Kaubandus-tööstuskoja elluviimine on rutuline küsimus. Juba 1925 a. algul hakkavad sellekohased eeltööd peale. Eeltööde ja esialgsete kulude katmiseks maksavad kõik kaupmehed ja töösturid 1925 a. äritunnistuse hinnastamise juures 10% äritunnistuse hinnast koja heaks.

See on lühike informatsioon, mida Ü. K. L. Juhatus tarvilikuks arwab oma liikmetele kaubandus-tööstuskoja suhtes anda.

Lüüdu juhatus juhib kaupmeeste tähelepanu eriti selle asjaolu peale, et juhusel, kui 1925 a. äritunnistuse hind 10% endisest kõrgem on, mõelda ei tule, nagu oleks äritunnistuste hind kõrgendud: see kõrgendus on kaubanduskoja heaks ja läheb kaupmeeste eneste kasude kaitseks.

Ü. K. L. Esimees J. P u c h k.

Sekretär R. Berendsen.

10. XII. 24. Nr. 2014.

ÜHENDATUD SAAPA- JA NAHAVABRIKUD A.-S. TALLINNAS

PEAKONTOR: TALLINN, S. TARTU MAANT. Nr. 61-c. TEL. 13-06
JUHATUS: TEL. 16-50 ja 14-03

Esimene Eestimaa Mehaaniline
SAAPAVABRIK „ESTOKING“,
Tallinnas, S. Tartu maant. 61-c.
Tel. 13-06

kaitsemärk



Stoking
Tallinn

SUURMÜÜGILADUD:

Linnaladu: Tallinn, S. Karja t. 18, Tel. 15-27
Vabrikuladu: Tallinn, S. Tartu maant. 61-c,
Tel. 13-06

NAHAVABRIK „SAKALA“
RAKVERES

Narva t. 25 Telefon 20

≡

NAHAVABR. „EESTIMAA“
TALLINNAS

Baltiski mnt. 49 Telefon 3-75

≡

SUURMÜÜGILADUD:

Ladu Tallinnas, S. Karja t. 18. Tel. 15-27
Vabrikuladu: Rakveres, Narva tän. nr. 25
Tel. 20

Igatseltsi jalanõud ja igatseltsi pealis- ja alusnahad
siseturu jaoks ja eksporteerimiseks.

Say you saw it in „Meie Turg.“



EUGEN AUN

TALLINN
 VANA POSTI T. 6
 KÕNETR. 24-31

ÄRI VAATEAKENDE EHITUS.
 Mitm. dekoratsioonartikli alused kaupade väljapanemiseks äri vaateakendele. EHITATAKSE TERVED KAUPL. SISSESEADED UUEMATE NÕUETE JÄRELE. Valmistatakse elektri reklaam-plakaate. Saadaval peegli-, dopelt-, ornament- jne. klaase

JALANÕUDE KAUPLUS

A. ADAMKA

TALLINNAS,
 VANA POSTI TÄN. Nr. 2.



TALVISEKS HOOAJAKS
 kõiksuguseid naister. ja
 meester. jalanõusid, sa-
 muti ka paremaid vilt-
 kalosse. Hinnad võist-
 lemata odavad.



Väiketööstusettevõtete äritunnistustest.

R. B.

Maksuinspektorid on sagedasti liig hoolikad äritunnistuste järele walwama. Seda ei wõi neile muidugi keegi pahaks panna, sest see on seaduse järgi nende kohus ja otsekohene ülesanne. Kuid on juhtumisi ette tulnud, kus maksuinspektorid kohustawad sarnasid töökodasid äritunnistusi wõtma, kes seda aga makswa seaduse järgi mitte ei ole kohustatud tegema. On tehtud protokolle põhiärimaksu seaduse rikkumise pärast, missugused protokollid Otsekoheste maksude peawalitsuse korraldusse saadetakse.

Et maksuinspektorid oma agaruses liiale ei läheks, selleks on peawalitsus kõikidele maksuinspektoritele käsitamiseks teatanud:

1) et praegu meil makswa end. Wene ärimaksu sead. § 449 lisa III nimekirja 8 järgi p. 1 järele käiwad tööstused ärimaksu alla, kus tööliste arw on 2 kuni 4 ja kus töötatakse niihästi käsitsi, kui ka mehaanilise jõu tarvitamisega. Mehaanilist jõudu ei ole arwesse wõetud sel põhjusel, et seda õige arukordadel tarwitatakse (sead. motiivid). Samas punktis on ka tähelepanemist juhitud § 453 p. 34 peale.

2) et § 453 p. 34 järele, mis 9. märtsil 1923. a. seadusega („R. T.“ nr. 44 1923. a.) muudetud, on ärimaksust wabaks tunnistatud käsitöö (käsitööstus) 1 palgalise töölisega ehk kahe õpilasega. Nimetatud kahte seaduse punkti arwesse wõttes, mis täiesti kokkukõlas üksteisega, ei wõi milgil juhtumisel ärimaksu alla käiwaks tunnistada tööstuse ettevõtteid, kus töötatakse

(Jürg lhk. 108)

Bei Anfragen beziehe man sich auf „Meie Turg.“

A. EINPAUL

PIIMAÄRI JA PÖLLUTÖÖSAADUSTE EKSPORT.
TALLINN, SIIMONI TÄN. 19.
KÖNETR: 22-24; 20-14.

* OSTAB: *

VÄLJAVEOKS KÕRGEMA PÄE-
VA HINNAGA EKSPORT = JA
PARIISIVÕID, KANAMUNE,
LINDUSI, KASEIINI J.N.E.

* EKSPORTEERIB: *

VÕID, MUNE, KASEIINI, KOHU-
PIIMA, KUIVATUD PIIMA.

* MÜÜB: *

PIIMA LAHTISELT JA
PUDELITES, KOHVIKOORT
VAHUKOORT, KÕRGEVÄÄRTUSLISI
TAIMEVÕID KUNSTVÕID

"SANELLA" ja "VITELLO"

MEIEREIDELE VÕITÜNNI LAUDU, SOOLA,
PERGAMENTI, KULTUURHAPET, JUUSTU-
LAAPI, VÕIVÄRVI J.N.E.

FORSTPFLANZEN
HECKENPFLANZEN
O B S T B Ä U M E
Sträucher, besonders

A K A Z I E N

liefern jeden Posten

LAQUA & C^o,

vorm. Reinh.

Laqua, KAPSDORF,
B a u m s c h u l e n,
Kreis Trebnitz in Schle-
sien, Deutschland.

HANS VICHMANN'i

SAAPAKREEMI- ja
KÜÜNLATÖÖSTUS

TALLINN

BALTISKI MNT. 20
KÖNETR.24-64

Soovitab suuremal ja
vähemal arvul mitmes
headuses musta ja vär-
vilist SAAPAKREEMI
ning KÜÜNLAID mitmes
suuruses

JÄLLEMÜJATELE
KÖRGED PROTSENDID

WAIKETÖÖSTUSETTEWÖTETE ARITUNNISTUSTEST.

(Algus lhk. 106).

ainult 1 täiealise töölisega ehk 2
õpilasega, waatamata selle peale, mil
wiisil töötatakse, käsitsi wõi mehaa-
nilise jõu abil.

3) Eestikeelses ärimaksu seadu-
ses (Bilbasowi wäljaanne) VIII
järgus p. 1 (lehekülg 110) leiduw
täendus „kus tööliste arw 1 kuni
4...“ on sest ajast pärit, kui meil
§ 453 p. 34 oli muudetud 19./XII.
1919. a. nr. 206 seadusega, mis mak-
sew oli kuni 9./III. 1923. a. seaduse
maksma hakkamisest.

ROSENKRANZFABRIKATION

ROSENKRÄNZE in allen Ausführun-
gen mit Holz-, Oriental-, Glasperlen,
Spina Christi, Perlmutter u. Silber.
Rosenkranzkreuzchen — Sterbe-
u. Reliquienkreuze — Rosenkranz-
büchsen — Kerzen

R. SZERNITZKI, Berlin, W. 10,
Rauchstr. 20

Kõige paremat Eesti koolikriiti

valget ja värvilist,
kodumaa suuremat.
näitustel kuus korda
I auhinnaga kroo-
:: nitud, soovitab ::

koolid. ja kauplustele

igasugusel arvul
mööduka hinnaga

T. PORRI,

Koolikriidi - tööstus
W I L J A N D I S,
Vaksali tänav nr. 4.

Pealadu Tallinna ja ümbruse jaoks

A. REISERMANNI
raamatukaupluses
Tallinnas, Kinga tän.

Ärimehe tragikomöödia.

Olles kord „Maksumaal“, juhtusin ka poliitsei-kohtusse Süüpingis istub wiletsa väljanägemisega mehike.

„Kes Te niisugune olete?“ küsib temalt kohtunik.

„Ei suuremat ühtegi, Teie kõrgeausus“, wastab kaebalune. „Ei midagi muud, kui ärimees. Kunagi olin ma tööandja, kuid palgad sõid nahka mu kapitaalil.“

„Mis äri ajate Teie praegu?“ küsib kohtunik edasi.

„Ei mingisugust,“ oli kaebaluse wastus. „Kõik on läinud. Äri wõtsid mült sisetulekumaksud, tulumaksud, puhtakasumaksud, lisaäri- maksud, kapitaalimaksud, maa- ja majamaksud, korteri-, mootori-, aktsiisi-, tolli-, ho-, buste-, koerte-, poissmeeste- ja lõbustumaksud, kiriku-, alewil-, walla-, maakonna- ja linna omawalitsuse maksud.“

„Mind pumpasid tühjaks seltsid ja ühiskondlised organisatsioonid, walge- ning rukiõlle rahakorjajad, peas- tearmee ja punane ning si- nine rist, inwalidide komitee, heafegewad pidud, näitemüü- gid ning lugemata arw hal- gemaju, mida ma elus ilal kuulnud ega näinud pole.“

„Mind inspekteeriti ja ko- mandeeriti, trahwiti ning re- guleeriti, keelati ja uuriti ilm- otsata.“

„Ainus põhjus, miks ma weel siin ilmas hingitsen ja kramplikult eluniidist kinni hoian, on uudishimu teada saada, mis nad mulle pärast sarnaseid wintsutusi weel teha wõiksid.“

„Kolmkümmend päewa,“ lausus kohtunik. „Neid wendi hakkab liiga rohkesti tek- kima!“



SPORDI ja MÄNGUABINÕUDE
KAUPLUS

„SPORDIAIT“

Soovitab:

Möödukate hindadega igasugu kerge-, raske- ja talispordi tar- beid ning võimlemise abinõusid parematest kodu- ja väljamaa :—: :—: tehastest. :—: :—:

Talve hooajaks:

Uiske,
Suuske,
Tõuke ja
Lastekelke,
hockey varustust
ja kõiksugu villast kaupa.

Jalanõude osakond:

Igasugu naister-, meester- ja laste saapaid, võimlemise ja :—: :—: toa kingi. :—: :—:

Mänguasjade osakond.

Tallinn, Narva maantee nr. 19.
Kõnetraat 23-00.

RAADIO

vastuvõtte
aparaadid
ja
üksikud osad
alati müügil

Rütman & Co.

TALLINN,
Vene tän. 16,
Telef. 31-68.

TÖÖAJA JA NÄDALA PUHKE- PÄEWADE SEADUSEELNÕU.

(Algus lhk. 91)

kindlaks määrata, mille vastu keegi arusaaja inimene muidugi ei waidle, siis peab seadusandja ka kindlustama, et selle seaduse läbi ettevõteted raskesse seisukorda ei satuks ja kokku ei wariseks. Lääne-Euroopa olgu meile ka selles asjas eeskujuks. Eesti ei tohi oma sotsiaalseaduste poolest Lääne-Euroopa wanadest riikidest ette joosta, muidu tuleb paratamata tagasipööramine, mis aga koguni soowimata, nagu seda nõukogude Wenemaa suhtes näeme, kus algusel kaugeleulatawaid wabadusi deklareeriti, pärast aga need wabadused kõik tükk-tükilt tagasi tõmmati. Wäike Eesti ei tohiks sarnasele teele asuda.

Kaupmeeskonna arwates tuleks töö- ja puhkeaja suhtes ka kaubanduse alal wabale kokkuleppele laiem wõimalus jätta.

MAKARONI TEHAS

MINERVA

Tallinn, Telliskivi tän. 5
Kõnetr. 15-88 ja 4-05.



Soovitan tuntud headuses

MAKARONE

ja

NUUDLID.

Saadaval
igas paremas kaupluses.



KAUBAMÜÜK TELEFONI TEEL.

(Algus lhk. 93)

Kui telefonil wastab naisterahwa hää, siis ütleb müüja umbes järgmist: „Kas herra N. N. on kodus? Olge lahked, kas ma wõiksin temaga rääkida?“ Wastus on harielikult, et herra N. N. ei ole kodus ja et räägib proua N. N., mille peale müüja ütleb: „Ah, proua N. N., mina soowisin küll rääkida teie abikaasaga, kuid kahtlemata wõite teie seda temale samahästi edasi anda. Siin räägib see ja see Murray Company ärist. Mina tahtsin herra N. N. teatada, et meie äri laupäewal erakorralise sügispalitute näituse korraldab, mis puhul hinnad 20% alandatud on. Olin kindel, et her-

(Järg lhk. 150)

J. Puchk & Pojad

Tallinnas

Peakontor: Rannavärava puistee 21

Telefonid: 15-84, 24-33, 303 & 24-43 ::: Telegr.: Puchk — Tallinnas



TARTU KONTOR
Suurturg 12 Telefon 6-63
Telegr.: Puchkid-Tartus

PÄRNU KONTOR:
Nikolai tän. 6 Telefon 190
Telegr.: Puchkid-Pärnus

NARVA KONTOR:
Tallinna mnt. 5 Telefon 27
Telegr.: Puchkid-Narvas

VALGA KONTOR:
Vabaduse tän. 32 Telefon 91
Telegr.: Puchkid-Valgas

VILJANDI KONTOR:
Tallinna tän. 3
Telegr.: Puchkid-Viljandis



Pakuvad ladust oma suurveskis jahvatud

nisupüüle

Eesti parem ~ Kalev ~ Kungla ~ Sampo ~ Sõre
ja Manna

Rukkijahu

Rukist ~~~~~ Kaeru

Suhkurt

~~~~ igat seltsi ~~~~

Riisi ~ Kohvi ~ Kakaod ~ Heernigaid ~ Soola  
ja muid koloniaalkaupi



## PRAEGUSE AJA KOHUSTAWAD ÜLESANDED.

(Algus lhk. 87.)

wälisraha tagawara suurenemist, eelarwe tasakaalu wiimist, meie kaubabilansi mitmekuulist aktiiviteeti jne. Kui selle juures ka mõni ettevõte ja mõni majanduslikult üle oma jõu tegutsew rühm wõi üksik isik kannatada sai, siis ei tähenda see midagi, sest kus metsa raiutakse, seal langewad laastud; üldsuse huwides ei wõi üksiku erainimese huwidega rehkendada.

Majanduslik seisukord on üldiselt rahuloldaw, rahanduslik — isegi väga hea. Maa ja rahwas wõiks rahul olla ning tehtud tööd tunnustada. Ta on ka rahul ning tunnustab walitsuse saawutusi. Kuid kahjuks nägime meie neid üksikuid, kes walitsuse terwendawa majanduspoliitika läbiwiimisel kannatama pidiwad, mitte selle riikliku arusaamise kõrgusel seismas, mis kodanikult oma isikliste kitsaste huwide ohwerdamist nõuab riiklikkude huwide kasuks. Peab kahjuks tunnistama, et nad kurjasti tarwitasid seda jõudu ja mõju, mis neil awalikus elus ja seltskonnas oli, et walitsust diskrediteerida ja igale walitsuse sammule raskusi teele weeretada. Positiivse meeoleolu loomise asemel, töötahte ergutamise asemel, kuulsime meie ainult kaebamist ja rahulolematust walitsusega, tema tööga ja üksikute ministritega, kusjuures ajakirjanduse, nende üksikute seljataga seisew osa igakord mitte ainult passiivset kaebtust ei tõstnud, waid aktiivselt walimata süüdistustega walitsuse kallale tungis. Positiivset külge meie walitsuse poliitikas ei tahetud näha ja tunnustada, waid otsiti ja urgitseti ainult igasuguseid eksitusi, komistamisi ja wigasid, mida siis suureks ning kõmuliseks puhuti.

Kas maksab siis imestada, kui pärast kõike seda kõrwalwaatajad meie seisukorda hoopis halwemaks ning nõrgemaks hakkasid pidama, kui see on? Kommunistid ei oleks wist mitte sõandanud wälja astuda ja wöørsilt ei oleks neile kindlasti mitte wastuhakkamiseks käsku antud, kui waenlase leeris arwamine poleks walitsenud, et seesmised tülid ja omawahelised terawused soodsa pinna on walmistanud Eesti ühiskonna wastupanu murdmiseks. Kommunistid rehkendasid, et üks osa Eesti kodanlusest ise nende jaoks pinda ja meeoleolu olid walmistanud.

Ülemal toodud asjaolud olid osaliselt ka üheks põhjuseks, mis kommuniste wäljaastumisele ahwatles ning nende wõidulootusi tõstis. Teine rida põhjusi seisab aga selles, et meie kommunistide kihutustööle ja tegutsemisele küllalt wara ning energiliselt wastu ei astunud, neile koguni legaliseerimise wõimaluse andsime, ja lõpuks, — et meie seltskond enesekaitseks mitte-

(Järg lhk. 152.)

**BALTI PUUVILLA KETRAMISE ja KUDUMISE**  
**AKTSIA-SELTS**  
**TALLINN**  
**ASUTATUD 1898**

JUHATUS: TALLINN, V. KARJA TÄN. 8, TEL. 24-28

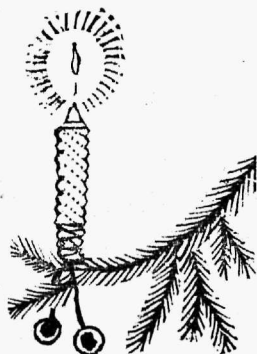
**SINDI KALEVIVABRIKU ÜHISUS**

END. WÖHRMANN & POEG  
 SINDIS, PÄRNU LÄHEDAL  
 ASUTATUD 1834. AASTAL

JUHATUS: TALLINN, HARJU TÄN. 43. TEL. 5-75 JA 22-29.  
 LADU: TALLINN, SUUR KARJA TÄN. 13. TEL. 2-41 JA 24-66.

OSAKONNAD VÄLJAMAAL:

RIGA, GREHZINEEKU EELA 12 KOVNO, SCHLOSS-STR. 2-a  
 HELSINGI, MIHAELSGATAN 19



**Jõuluwana**

on tulnud oma meistega,  
 mis on saadaval

**A. Brandmann'i**

šokolaadi- ja kompeti tehase kaupluses

**Wäike Tartu maantee 6.**

Rõnnetraat 15-94.

**Sofort lieferbar**

|         |                                             |           |         |
|---------|---------------------------------------------|-----------|---------|
| 50 Ztr. | Rotklee, garantiert seldefrei . . . . .     | Mk. 150.— | p. Ztr. |
| 60 "    | Ital. Raygras, schwer . . . . .             | " 100.—   | "       |
| 100 "   | Steckzwiebeln, KLEINE gelbe runde . . . . . | " 45.—    | "       |
| 300 "   | Buschbohnen weisse Flageolet . . . . .      | " 100.—   | "       |
| 600 "   | " Hinrichs Riesen bunte . . . . .           | " 110.—   | "       |

Preise freibleibend. Mir unbekannte Besteller zahlbar bei Bestellung. Alle anderen Sämereien für Gartenbau und Landwirtschaft zu Wiederverkäufer-Preisen.

**M. NIENDORF, Samen-Export-Engros**

Oberhausen, Rhld. (Deutschland.)

Bei Anfragen beziehe man sich auf „Meie Turg.“

HANS DIEDR.  
**SCHMIDT**  
PÄRNUS

TELEF. 93



ASUT. 1741

---

---

OSTAB LINU, LINASEEMNEID  
JA VILJA

MÜÜB KUNSTVÄETISAINOID,  
SÜSA, SOOLA j. n. e.

---

---

ÕLIVABRIK  
VÄRNITSA, LINAÕLI  
JA ÕLIKOOKIDE MÜÜK

---

---

S P E D I T S I O O N  
A G E N T U U R  
L A E V A T A L I T U S

---

TELEGR. AADR.: SCHMIDT, PÄRNU



# Lühemad teated

## MILLEKS KÕLBAWAD KATALOOGID.

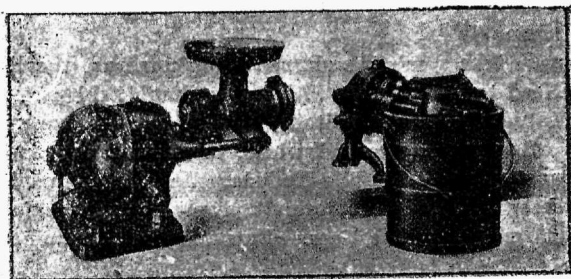
Üks paberi suuräri Pensylvaanias jutustab ajakirjas „British and Colonial Printer“ huwitawa lookese, mis pisut walgust heidab wõõra-keelsete kataloogide tarwitamise kohta wäljamaadel. Paberiäri esitaja reisis Lõuna-Amerikas ja asus edasisõitmiseks ühele jõearikule. Masinistiga juttu westes küsis reisi-ja, missugust kütteinnet nad aurlaewal tarwitawad. Masinist wastas Hispaania keeles: „Meie põletame mõnikord puid, mõnikord süsi, enamalt jaolt kütame aga omi kat-laid wäljamaalt saadud kataloogide-ga, mis wõõraste keelte peal trüki-tud ja meile sellepolest arusaamatud.

## ELEKTER KÖÖGIS JA KODUSES MAJAPIDAMISES.

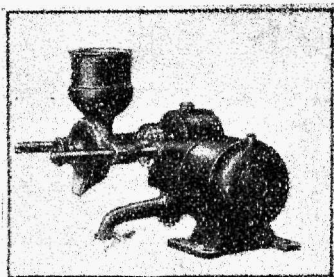
Kuna kiiresti edasijõudwal tehnikal on korda läinud turule saata ka kõige wäiksemaid mootorid, mis samasuguse täpsuse ja korralikku-

sega töötawad, nagu nende suuremad wennad, siis on elekter alanud oma wõidukäiku ka perenaiste riigis — köögis ja kodus majapidamises. Isëaranis otstarbekohane on elektri tarwitamine keskmistes ja suuremates majapidamistes, mis koosnewad suurema arwuga perekonna liiget-est, wõi mis teatawatel põhjustel on sunnitud sageli külalisi wastu wõt-ma. Niisugustes majapidamistes mängib „köögi elektrofiteerimine“ ülitähtsat osa, wõimaldades suurt tööjõu ja ajakulu kokkuhoidu.

Harilikudes majapidamistes jätkub küllalt  $\frac{1}{4}$  hobusejõulisest mootorist, kuna suuremate köökide jaoks, nagu wõõrastemajades ja m. s. wä-



hemalt  $\frac{1}{2}$  hobusejõulised mootorid tarvitusele tulewad wõtta. Need wäga lihtsad ja tugewa ehitusega mootorid on ühest kohast teise kantawad, mille tõttu neid peale töö lõpetamist eest ära kuhugile kõrwale wõib panna. Kuna nad kergesti ühele wõi teisele majapidamismasi-



triikmasin, mida igasuguse walgustuswoolu juures tarwitada saab ja mida ilma suurema waewata ka kui keeduahju tarwitada wõib. Peale seje on tal ka awaus lokikäärde soendamiseks, mille tõttu ta daamidele iseäranis armastatud reisiseltsiline on.

#### PEEGEL REKLAAMIABINÖUNA.

Teatawasti awaldab peegel waateaknal möödakäijate peale alati kütkestawat mõju; nii mõnigi, olgu see daam ehk noormees, jääb edewuse pärast seisatama ja silmitseb end peeglis, ühtlasi ka pilku waateaknal wälja pandud kaupade peale heites. Peegli mõju reklaami alal tõstab märksa Adolf Grünsteini poolt hiljuti müügile saadetud n. n. „Astraalpeegel“, mis koosneb nikeldatud raa-

nale külgeseatawad on, nii et kõõgi jaoks küllalt on ühest ainumast mootorist, ja kuna neid igalpool walgustuswoolu seinakontaktiga hõlbus on ühendada, siis teeb see need mootorid iseäranis kergesti käsitatavateks igähele. Mootori ümberseadmine, ühe masina pealt teise peale, wõib ka jooksu peal ilma ühegi hädaohuta sündida. Tahetakse käima panna mõnda suuremat masinat, nagu näiteks pesumasin, siin soowitatakse mootori kindlale alusele, ehk seina konsolidele kinnitada ja rihma läbi masinaga ühendada. Mitte üksnes kõõgis ei leia elekter wiimasel ajal edukat tarwitamist majapidamise alal, waid ikka sagedamini ja sagedamini tungib ta ka tupp lauale. Elektri teekatlad, näiteks, wõidawad oma kauni wälimuse ja otstarbekohase sisseseadega ikka enam ja enam poolehoidu. Need teekatlad on wasest, seest tinutatud, ja maitserikkalt valmistatud. Samuti on iga teelaua iluks läikiwast wasest elektriga soendataw teeserwiis. Edasi on tähelepanu wäärt reisi-



mist ja alusest, ning kumerast peegli klaasist. Aeg-ajalt ilmub äkki peeglis soowitud reklaampilt mitmesugustes wärwides, et niisama ootamatult jälle kaduda. Ja siis on mõni aeg jälle ainult peegli klaas waataja silme ees. Sarnane waheldumine

kordub pisut aja pärast uuesti. Reklaampilte võib soovi järgi vahetada ja pikema ehk lühema waheaja järgi peeglis nähtawale lasta tuua.

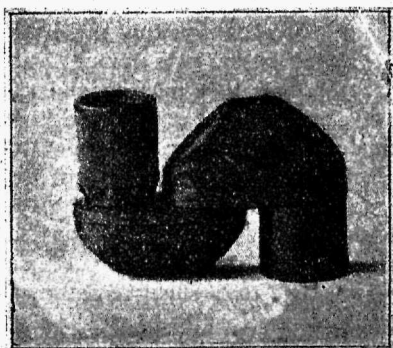
#### KUIDAS WÄLJARÄNDAMISEKS REISIRAHA SAADAKSE.

Meile kirjutatakse lugejate ringkonnast, et wiimasel ajal sageli juhtumisi ette tuleb, et väljarändajad endile teiste kulul reisiraha kokku ajawad. Nii on ühel kaupmehel olnud 6—7 juhtumist, et temalt lahtisel arwel kaupa on wõetud suuremate summade peale; selle kauba on wõlgnikud rahaks teinud ja selle rahaga kas Kanaadasse ehk Brasiiliasse välja rännanud. Kohtuteel wõlga tagasi nõuda, wõtab palju aega ja kui sellest kord asja saab, on wõlgnik ammugi Eestist kadunud.

#### UUDISED TEHNIKA ALAL

##### *Teleskoop, mis westitasku mahul*

Teleskoobi nime all tundsi me senini ikka aparati, pika, wäljatõmatawa toruga, mis käsitamiseks ja



Zeisi taskupikksilm kokkupandud

iseäranis transporteerimiseks ebasünnis oli. Nüüd on aga korda läinud walmistada teleskoopi, mille dimensioonid nii wäikesed, et riistapuu

parajasti westitaksu ära mahub. See teleskoop, mis nimetust „Turmon“ kannab, on kõigest 70 m.-m. pikk. Ta on umbes tikutoosi suurune. Tarvitamise korral kääntatakse telekoobi kaks osa nii, et nad mitte ei oleks



Zeisi taskupikksilm.

ühel ja samal pinnal, waid et üks osa oleks teisele loodjoones. Selle teleskoobi koguraskus on ainult 93 gr. Waatamata aparadi wäiksuse peale on ta suurendamiswõime otse tähelepanuwäärt. Ta suurendab kaks korda rohkem, kui senini tarwitusel olnud tasku-pikksilmad, tema waatewäli aga on vähemalt kolm korda nii suur, kui harilikudel Galilei süsteemi kaheksa korda suurendawatel pikksilmadel. Iseäranis wäärtuslik on teleskoop selle tõttu, et ta igasuguse silma jaoks reguleeritaw on.

#### TALLINNA KALASADAMA KORRALDAMISEST.

Tallinna kalasadam, mis juba ammu poriga täitunud ja oma otsarwet sugugi ei täida, on tihti ajakirjanduse weergudel kõneaineks olnud. Iseäranis madalaks muutub seal wesi idapoolsete tuultega, ja siis ei saa kalapaadid sadamat sugugi tarwitada, rääkimata weel suurematest

mootorlootsikutest. Siis on sunnitud mootorid pool wersta kaldast eemale jääma ja kalu väiksemate lootsikutega kaldale wedama, mis kalahinnad ilmaaeagu kallimaks teeb.

Nüüd, nagu kuuleme, on linnawalitsus asja liigutama hakanud ja samme astunud sadama süwendamiseks. Seda ootavad ammu pikkisilmi kõik kalurid ja ettevõtted kalanduse alal, kes igapäew sadamat tarwitama peawad.



Tallinna kalaturg.

### AHW AUTOWARAS.

Cardiffi ümbruses olla keegi autosõitja ahwiga ägedat wõitlust pidanud. Ahw, kes ühest transporteeritawast loomade puurist ära põgenenud, turninud telegraafi posti otsas, kui parajasti üks Cardiffi äri-mees autoga sealt mööda sõitnud. Ahw kargas telegraafi postilt autosse ja püüdis sõitjat autost wälja wisata. Wõitluse ägeduses kaotas mees juhtimise wõimaluse. Auto kihutas hooga kraawi, kus see raskeid wigastusi sai. Wõitlejad lendasid mõlemad autost teele ja ahw, nähes apiruttawat politseinikku, pani kiiresti jooksu. Autosõitja, kes tublisti põrutada oli saanud, toimetati Cardiffi haigemajja.

### KIIRE PABERITÖÖSTUS.

Saksa trükitööstuse aastaraamatus kirjutatakse: „Üks paberiwabriku omanik Harzis, et teada saada, kui kaua kestab puupaku ümbertöötamine ajaleheks, laskis oma wabriku lähedal 7.35 min. hommikul kolm puud maha wõtta, mis peale koorimist kohe puupapi wabrikusse toimetati. Need kolm puud muudeti nii ruttu kui wõimalik wedelaks pabermassiks ja juba kell 9.39 min. oli esimene trükipaberi rull walmis. Paber toimetati autol 4 klm. kaugel asu wasse ajalehe trükikotta, kus see paber trükkimisel ajalehe jaoks ära tarwitati. Kell 11 hommikul oli juba sellest paberist trükitud ajaleht müügil.

Nii oli 3 tunni ja 25 min. walmistatud wärske ajaleht kaswatest puudest, mis alles samal päewal jalutajaile warju andsid.

### WESI SAHAARA KÖRBELIWA ALL.

Arteesia kaewude ehitamise teel on juba aastate eest kindlaks tehtud, et põletawalt kuuma liiwa all Sahaaras weekogu peitub, mille ulatust senini korda pole läinud kindlaks teha, mis aga mõnede andmete järgi oletada laseb, et weekogu liiwa pinna all ennast wäga kauges ulatuses laiuli laotab. Et weekoguni jõuda, selleks on waja 70 kuni 150 meetrit sügawale läbi maapinna puurida, kust siis wesi kõrgele üles purtskab. See weejuga toob sügawustest maapinnale kalu ja väikseid wäike ühes mitmesuguste karploomadega, mis täiesti elusalt ja wigata maapinnale tulewad.

Nagu teatatakse, olla need kalad ja wähid sama seltsi, kui need, mis elawad Palestiina järwedes. Teadus seisab nüüd terve rea probleemide



ees: — kust tulewad need kalad ja millest elawad nad Sahaara all sügawuses? Tõsiasi on see, et nad elawad ja see asjaolu laseb oletada, et need maaalused weekogud määratuma ulatusega on ning et puurkaewud küllalt wett anda suudawad, et osa kõrbest wiljakandwaks maaks muuta. Peaks arwama, et need igawesses pimeduses elutsewad kalad pimedad on, kuid selle kohta ei ole seni weel teateid.

#### NAISED RAUDPUURIS.

Abielu lahutajad pooled Prantsusmaal peetakse lahutusprotsessi arutamisel kohtusaalik rauduste taga nagu puuris, kuni kohtu otsuse wäljakuulutamiseni. Senini olid selleks lihtsad üksteisest lahutatud ooteruumid meestele ja naistele, kuid selle juures tekkisid tihti inetud stseenid, mis kohtu asutuse au riiwasid, mispärast ka uuendus ette wõeti. Sagedi tungisid naised meestele sarnase

hägedusega kallale, et sunnitud oldi mehi politsei kaitse alla wõtma. Tõele au andes peab aga tähendama, et ka neid juhtumisi on olnud, kus mehed naiste ooteruumi tungisid ja siis tekkisid abielupoolte wahel harilikult sõnelemised, mis pealtwaatajate prouade lõbuku tihti intiimsusteni ulatasid.

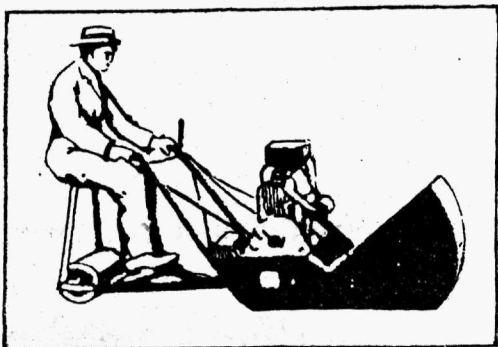
#### RÜGENI SAARE JUURES MERE-PÕHJAS KESKAJA SÕJALAEW LEITUD.

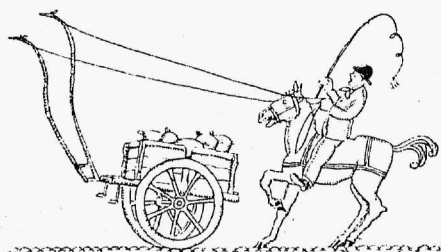
10. septembril leidsid kalamehed Rügeni saare juures lahes, mitte kaugel Arcona tulitornist, merepõhjas ühe suure keskaja sõjalaewa jäänused, millel palju suurtükke peal. Kalameestel läks korda suure wae-waga kaks suurtüki toru wälja õngitseda. Arwatakse, et need kord Daani sõjalaewad olnud. Tuukrid, kes suurtüki torud wälja tõid, näinud mitte kaugel laewajäänustest osa lagunenud kiwimüüri.

#### MOOTORIJÕUL TÖÖTAW MURU NIITMISE MASIN.

Ameerikas, kus „aeg on raha“, on arusaamisele tulnud, et isegi muruniitmise käsitsi liiga aegawitew ja otstarbekohatu on. Inglise automobiilide firma Dennis Brothers on seepärast walmistanud uue muruniitmise masina, mis mootorijõul töötab.

Masin korjab automaatselt ka niidetud rohu üles sel teel, et rohi nugadelt suure kiirusega selleks masina külge ülesseatud kasti lendab. Masin töötab 4 hobusejõulise mootoriga ja on warustatud istekohaga juhi jaoks.





## Võtke asi viibimata käsile!

**K**ui keegi rakendab „vankri hobuse ette,“ siis tekib Teil seda nähes loomulik soov talle ütelda, milles viga seisab ja ühtlasi aidata asja uuesti joonde seada.

Sarnast ebaharilikku nähtust, kus „vanger hobuse ette“ on rakendatud, näeme meie reklaami alal Eestis paraku igapäev. Liiga tihti teevad kuulutajad selle vea, et nad oma kuulutusega koguni vales otsast algavad. Nad näivad arvamiselt olevat, et tabavaks reklaamiks küllalt on — hästijoonistatud pilt, teravmõteline tekst ja võimalikult kirju esinemine.

Kuid see pole ammu veel kõik, et teha üht kuulutust mõjuvaks ja tagajärjerikkaks. Reklaam, kui niisugune, omandab tarvilise tõukejõu alles siis, kui selle üksikute elementide vahel leidub kindel side ja loogiline ühtlus, mis seob ta üheks ja gamata ning mõjuvaks tervikuks. Vähe veel — iga reklaam peab selgesti väljendama tarvitajat ostmisele suggereeriva müügi idee. Ilma selleta on ka kõige kisendavam kuulutus asjata, nagu peaga peksmine vastu müüri.

**K**ui käesolev detsembrikuu nr. juba trükikojas murdmisel numbris kuulut

„Tahtsin Teile ütelda, et ma oma kuulutuse peale saanud, millele järgnesid ka tellimised. Tellimised tulid lepingut kuututamise asjus pikendada, sest ma leian sell

Olgu see näiteks, kuidas tasub end o

**Rutake ettetellimistega jaanuari nr. jaoks.**

„Meie Turg“ — reklaam

Palju raha loobitakse igapäev selle vea tõttu kuulutuste peale asjata välja. Ometi peab kuulutamine ennast samuti ära tasuma, nagu iga teine ettevõte.

Otstarbekohane kuulutamine rahuldab tarvitaja nõudeid, tekitab tarvidust teatud produktsiooni järgi, vähendades seega ta valmistamishinda, annab tööd ja tegevust, suurendab elavust kauplemises, laiendab kaupadele turgu sise- ja väljamaal.

Iga kuulutaja tänapäev, kes leiab,



et ta reklaam läbi ei löö, peab loobuma oma senisest reklaamitegemise viisist ja otsima seda salavedru, mis ta kuulutuse teeks tagajärjerrikkaks. *Laske endid konsulteerida ning juhatada, kuni on leitud Teie kuulutusele tarviline ja suggereeriv müügi-idee, mis ainuüksi annab sellele väärtuse, ja teeb Teie reklaami tagajärjerrikkaks!*

*Te hke see ülesandeks „MEIE TURG“ile“, sellega olete astunud sammu oma eesmärgile lähemale!* „Meie Turg“ on vastutav kodumaal ajakohase suurmüügi reklaami eest, sest tema kuulutuste osakonnas on tegevad vilunud kunstnikud reklaami alal, kes suudavad Teie kuulutusele anda soovitud tõukejõu ning tagajärje.

*Neil on seks tarviline vilumus.*

oli, teatas meile telefoni teel üks tööstur, kes oli novembri tanud, järgmist:

„Meie Turg“i“ novembrikuu nr. mitmed järelepärimised olen seal, kust ma neid oodatagi ei võinud. Tahan seepärast oma tööstusele kasuliku olevat“.

starbekohaselt tehtud ajakohane reklaam.

**See on tarvilik kuulutajate eneste huvides!**

osakond kõnetraat 22-08.



# Nalja natukesed

„Kas on inglitel tiivad, ema?“

„Ja muidugi, armas poiss.“

„Kas nad wõiwad ka lennata?“

„Jah, mu silmater.“

„Millal hakkab meie preili lenda-  
ma? Eile õhtul nimetas isa teda  
ingliks.“

„Homme, mu kallim!“

\*

*Seisuste wahekord.* Ristimise juu-  
res olid waderiks üks wõi- ja üks  
juustukaupmees. Wiimane tungis ki-  
rikus esimesele kohale. „Enne tuleb  
wõi, siis juust“, lausus wõikaup-  
mees, — tiris juustukaupleja esi-  
plaanilt ära ning asus ise asemele.

\*

*Mees:* „Sinu walmistatud gu-  
lasch ei kõlba süü!“

*Naine:* „Aga kokaraamatus on  
õeldud, et see wäga maitsew olla!“

*Ärijuht:* „Ma olen Teile juba  
mitu korda ütelnud, et töötades wi-  
listada ei tohi, ja nüüd teete seda  
ometi!“

*Õpipoiss:* „Kuidas nii? Mina ei  
tööta ju sugugi!“

\*

*Tasuta:* Peremees leiab raama-  
tupidaja oma tütre ümber lipitemas.  
„Mis ma näen, härra Braams!“ põ-  
rutab ta raamatupidajale peale.  
„Kas ma selle eest Teile palka mak-  
san?“ — „Ei,“ kogeleb raamatupi-  
daja, „seda teen ma tasuta.“

\*

*Enesehindamine.* „Keegi Knoll  
kirjutab sulle kirja, mis haawawa-  
test sõnadest otse nõretab. Ta nime-  
tab sind kitsipungaks, näruks, kel-  
miks ja petjaks. Kes see inimene  
on?“

„Pole aimu! Ma tahaks küll tea-  
da, kust ta mind tunneb?“

\*

*Noormees:* „Wabandage, preili,  
kas Te oskate Helweetsia keelt?“

*Neiu* (kellele noormees täiesti  
wõõras): „Ei. Aga miks Te seda  
küsite?“

*Noormees:* „Ka mina ei oska Hel-  
weetsia keelt! Eks ole see iseäraline  
kokkujuhtumine? Saagem tutawaks  
— meil on juba midagi ühist!“

\*

*Lahkumine.*

„Meie jääme sõpradeks lõpuni.“

„Laena mulle kümme tuhat!“

„See ongi lõpp.“

\*

*Seletus.*

*Naine:* „Mõnikord oled sa wäga  
mehine, Edgar, kuid wahest oled sa  
kui naine, kes enese eest sugugi seis-  
ta ei oska. Miks on see nii?“

*Mees:* „Päriwuse wiga, Agnes.“

*Naine:* „Päriwuse wiga? Kui-  
das nii?“

*Mees:* „Jah, waata — pooled mu  
esiwanemaist olid mehed, pooled aga  
naised!“

\*

KAUBANDUS-TÖÖSTUS  
 OÜ „UNITAS“

PEAKONTOR: TALLINN, MEREPUIESTEE 15  
 - - - - TELEFON 14-85 - - - -

OSAKOND: IRBOSKA JAAM

SISSEVEDU - VÄLJAVEDU - LÄBIVEDU

Kaupade ja laevade vahetalitus (spe-  
 ditsioon). Kaupade veoks omad veo-  
 autod ja laevad telefonilise tellimise  
 järele igal ajal saadaval

TELEGRAMMID: UNITAS — TALLINN  
 TARVITAME RUDOLPHE MOSSE CODE

O S A Ü H I S U S

**„TERRA“**

TÄRKLISE JA PIIRITUSE TÖÖSTUS  
 TALLINN, VENE TÄN. 16 - - - TEL. 14-72

**- - VALMISTAB - - -**  
**KÕRGES HEADUSES**  
**EKSPORT TÄRKLIST**

TÄRKLISE MÜÜK ENGROS SUUREMAL JA  
 VÄHEMAL ARVUL SISE- JA VÄLJAMAALE

KARTOFFELMEHL FÜR EXPORT

- POTATOFLOUR FOR EXPORT -



EELTULEVAIKS  
pühadeks soovitame  
kõrgeväärtuslist õlut  
**A. Le Coq**

ja  
parimaid karastavaid  
jooke Firma

**Viktor Auster'i**  
tehasest.

A.-S. A. Le Coq'i  
õlletehaste Tallinna  
ladu ja Firma Viktor  
Auster mineraal-  
vete tehas

Tallinn, S. Kloostri t. 18  
Telefonid 17-52 ja 27-30



PÖLLUMAJANDUSLINE  
KESKÜHISUS

**"ESTONIA"**

Tallinn, Jaani tän. nr. 6.

Telefon 8-55.

Telegr. aadr.:  
ZENTRESTONIA.

Ainus ühistegeline põllu-,  
karja- ja linnukasvatuse saa-  
duste väljaveo keskäri Eestis

—  
Eksporteerib:

Võid,  
mune,  
linde,  
elusloome,  
sigu j. n. e.

ja maksab kõrgemat  
— päevahinda. —

—  
KAUPLUSED:

Jaani tän. nr. 3. Tel. 8-45.  
Müürivahe tän. nr. 10, Laenu  
panga majas. Tel. 23-09.  
Narva mnt. nr. 42. Tel. 27-42.  
Jakobsoni t. nr. 4. Tel. 5-18.  
Pelgulinna, Tarabella tän.  
nr. 28.

Koplis, Vene-Balti tehase  
majas nr. 21.

Nõmmel, Jaama tän. nr. 14,  
Masingi majas.



# Informatsioon

## PAKKWÄRWIDE TÖÖSTUS EESTIS.

Juba aastatuhandete wältusel oleme harjunud riiet wärwitult kandma, samuti ilustamiseks, ehtimiseks, dekoreerimiseks ainult wärwitud kangaid tarwitama. See harjumus on sedawõrd sisse juurdunud, et raske on endale ette kujutada ainult loomulikke, ühetoonilisi halle kangaid, ehk — dekoratsioone, lippe, maskeeraade ja karnewaale ilma wärwideta!

Kuid waatamata päew-päewalt suurenewa nõudmise peale, ei ole weel tänapäewani absoluutset wärwi headust loodud, mis meie turu wabastaks kõiksugusist alawäärtuslisist kaupadest sellel alal. Ühtlasi on ka loomulikud taimewärwid niiwõrd kallid, et nende tarvitamine on kättesaadaw ainult üksikutele jõukatele kihtidele. Seepärast tarwitame peajasjalikult kiwisöest keemiliselt valmistatud aniliinwärwi pulbrit, miline tööstus ainult Saksamaal ajanõude kõrguseni on wiidud. Arusaadaw, et ainult nendel maadel võimalik on wärwitööstust ellu kutsuda, kus selleks tarwisminew tooresaine — kiwisüsi kättesaadaw on.

Eestis ei ole see oma kiwisöe puudusel kuidagi mõeldaw, ning meie peame tahes ehk tahtmata leppima — nagu paljusis muis ümbertöötamistööstustes, näit. tubaka, tee, shokoladi jne. alal, — et meie ai-

nult head walmis tooresainet tarwitades wõime omamaa tarwitajatele walitud kaupa pakkuda.

Üldine pakkwärwide tarvitamine Eestis ulatab ligi 200 miljoni margani aastas, ning selle tööstus wõib kujuneda alaks, kus teenistuse mõttes wõiwad tegewust leida ligi 150 töölist ja ametnikku.

Waatamata meie tööstuse edendamise peale sel alal, pole kodumaa tööstused siiski weel suutnud erdile tollikatset nõutada, mis aga kõigiti soowitaw oleks. Jääks ju selle kaudu umbe 80 mljoni marga eest wäliswaluutat kodumaale, mis töö nõl seni wäljamaale oleme maksnud. Ometi on juba paljud ärksamad kaupmehed kodumaa tööstuse püüetest õieti aru saanud ning eelistama hakanud kodumaa tööstuse saadusi sellel alal.

## ÜLERIIKL. KAUPMEESTE LIIDU TEGEWUSEST.

9. skp. peeti ära Ü. K. Liidu peakoosolek, kus muuseas Liidu sekretäär refereeris hiljuti Riigikogu poolt wastuwõetud kaubandus-tööstuskoja seadust. Referaadile järgnesid elawad läbirääkimised ja mõttewahetused kaubandustööstuskoja tähtsuse üle, mis juba uue seaduse kohaselt 1. jaan. 1925. a. oma tegewust algab.

Kaubandus-tööstuskoja seaduse, millega meie kaubanduse- ja tööstuse alal uuele ajajärgule alus on pan-

dud, andes algatuse paljudes tähtsates küsimustes oma erialal kaupmeeskonna ja töösturite eneste kätte, awaldame järgmises kuukirja nr. täielikult.

Koosoleku lõpul wõeti wastu üksmeelne otsus fondi loomise asjus 1. dets. mässu likwideerimisel langenud kangelaste perekondade heaks ja erilist wahwust ülesnäidanud sõdurite ning politseiametnikkude aupalkadeks. Koosolejate poolt pandi kohe kokku 110.000 mrk., kuna annetuste korjamine edasi kestab.

#### SOOME PABERI WÄLJAWEDU.

Tolli statistika andmetel on augustikuu jooksul paberi wäljawedu suurenenud. Üldse on wälja weetud 13.227 tonni 12.963 tonni asemel läinud aasta augustikuul. Käesolewa aasta 8 kuu jooksul on wälja weetud 116.301 tonni.

#### DAANI WÄLISKAUBANDUS.

Daani wäliskaubandus augustikuul awaldus järgmistes arwudes: Sissewedu 200 miljoni kr., wäljawedu 189 miljoni kr. Sissewedu wäljaweost suurem 11 miljoni krooni, kuna sama aja eest läinud aastal oli sissewedu wäljaweost suurem 30 miljoni krooni. Daani kaubabilans on wiimaste kuude jooksul märksa paranenud.

#### KAEBTUSED DAANI WÕI HALWENEMISE ÜLE.

„Handelstidningeni“ teatel olla põllumajanduslised ühisused ja seltid ärewuses wiimasel ajal Inglismaalt tulnud kaebtuste pärast Daani wõi halwenemise üle. Kuigi kahewahel ollakse, kas need kaebtused põhjendatud on wõi mitte, on ühisused ometi otsustanud, arwesse wõttes Inglise turu tähtsust, kaebtused as-

jatundjate komisjoni kätte läbi waadata anda, kes puuduste kõrvaldamise kohta, kui neid tõesti leiduma peaks, ettepanekuga esinema peab. Komisjoni tegewusest tekkiwaid kulusid ei tahetawat aga mitte panna Inglise äride peale, kes kaebajatena esinenud, waid kulud kannawad Daani eksportöörid.

#### ROOTSI EHITAB WENELE LAEWU.

Saksa lehtede teatel olewat nõukogude Wene walitsuse poolt Rootsis tellitud neli mootorlaewa, igauks 7000—10.000 tonni suur. Kokkuleppe järgi tasutawat laewade hind naftaproduktidega.

#### SAKSAMAA KÕIGE SUUREM LÄTI WÕI TARWITAJA.

Läti wõi wäljawedu eksportwõi kontrollkomisjoni andmetel on oktoobrikuul ühe nädala jooksul (15.—21.) olnud 1461 tünni, umbes 77.761 kg., sellest arwust läks üksnes Saksamaale 1174 tünni, mis on 80 prots. kogu kwantumist. Ülejäänud osa saadeti Daani, Inglismaale, Austraaliasse ja Poolamaale. Wõihinnad awaldawad suure nõudmise tõttu Saksamaal kindlat tendentsi.

#### RASKE KRIIS LEEDU METSAKAUBANDUSES JA PUUTÖÖSTUSES.

Käesolewal ajal on Leedus 300 metsa eksportööri tegewuseta ja paljud saeweskid on müügiwõimaluste puudusel töötamise seisma jätnud. Kaunas töötawad, näiteks, 14 saewabrikust ainult 8 ja needki mõned päewad nädalas.

Metsatöösturite ühisus on palunud metsamaterjalide wäljaweo tollide wähendamist, mida neile ka walitsus olla lubanud.



## KARTULITÄRKLISETÖÖSTUS EESTIS.

Kartulisaak on Eestis wiimastel aastatel 41,5 kuni 47,7 miljoni puuda aastas olnud. Seemneks läks sellest saagist üle 10 miljoni puuda. Välja weeti 1921. a. ligi 1,2 miljoni pd., 1922. a. 2,8 miljoni pd. ja 1923. a. ligi 0,9 miljoni pd. Piiritusetööstus, mis enne sõda ligi 15 miljoni puuda ära tarwitas, on wiimastel aastatel alla 3 miljoni puuda ümber töötanud. Kartulitärklise tööstus tarwitab alla miljoni puuda. Wiimane tööstus teeb ekspordiks kaupa ainult paaris-kolmes wabrikus, kuna teiste tärkli-wabrikute toodang siseturule läheb.

Kõige suurem Eesti kartulitärklise ostja on Soome. Sisse weetud on kartulitärklist 1923. a. 16.171 puuda, suuremalt osalt Saksamaalt. Teistel aastatel statistilised andmed kartulitärklise sissewedu ei näita.

Walmistati 1922. a. kartulitärklist 125.000 puuda. 1923. a. langes toodang 62.000 puuda peale.

Kartulitärklise wäljawedu oli:

| Aastad. | Puudad. |
|---------|---------|
| 1920    | 16.737  |
| 1921    | 23.262  |
| 1922    | 85.689  |
| 1923    | 11.295  |

Nagu neist andmetest näha, on kartulitärklise wäljawedu 1923. a. järsult wähenenud. Selle nähtuse põhjus seisis 1923. a. kartulisaagis. Käesolewal aastal wõib kindlasti oodata, et kartulitärklise toodand kui ka wäljawedu suurenewad.

Sisseweetawa kartulitärklise peal on toll 0,182 kuldfranki per klg.

Osa kartulitärklist töötatakse ümber kartulisiirupiks (Glükooseks), mis kompwekkide ja teiste tööstuste jaoks läheb. Sõja ajal, kui suhkrust suur puudus oli, wõttis kartulisiirupi walmistamine hoogu, langes aga

hiljem tagasi, kui suhkur uuesti müügile ilmus.

## ROOTSI TÖÖSTUSE PRAEGUNE SEISUKORD.

Läinud aastaga wõrreldes, nagu teatab „Ostsee-Handel“, olla käesolewal tööstuse hooajal märgata tõusu mitmetel Rootsi tööstusaladel. Tööta töölisi Rootsi ametiühisustes oli selle aasta juuli lõpul kõigest weel 6,3 protseti, kuna neid 1923. a. oli 9,1 ja 1922. a. juulikuul koguni 18,2 protsenti. Enne ilmasõda, nimelt 1913. a. juulikuul, oli Rootsis töötatöölisi kõigest 2,5 protsenti. Hoolimata seisukorra paranemisest, ei saa aga üldist olukorda Rootsi tööstuses praegusel ajal kuidagi hiilgawaks pidada. Kaebatakse hindade allasurumise ning turu puudumise üle ja paljudes tööstusharudes on raskusi tekkinud, mille peapõhjused peituwad liiduriikide poliitikas ja Kesk-Euroopa riikide, eriti Saksamaa, ostujõu langemises.

Ka metsatööstuses, kus tegewus talwel ja kewadel weel rahuldaw oli, on Põhjamaade puuturu seisukorra tõttu raskused tekkinud. Peale Soomemaa on käesolewal aastal ka ääriiriigid ja Wenemaa suuremal määral metsakaupa ilmaturule saatnud, mis hindade langemise peale oma mõju awaldamata ei jätanud. Kuna Rootsi metsaeksport Inglismaale 1923. a. esimesel poolel oli 26,7 protsenti kogu Inglise metsa sisseweost, langes see 1924. a. esimesel poolel 19,2 protsendi peale alla. Samal ajal tõusis aga Soome metsa-wäljawedu Inglismaale 10,6 protsendi pealt 11,4 peale, Lätimaa — 13,9 protsendi pealt 14,7 prots. peale, Poolamaa — 6,7 prots. pealt 12,7 pr. peale ja Wenemaa — 2,2 protsendi pealt 6,5 prots. peale.

Augustikuu lõpul oli Rootsi met-satööstuse aastasest produktsioonist

660.000 stand., ehk umbes 60—70 prots. müüdnud. See on pisut rohkem, kui sama aja jooksul läinud aastal. Soomes näitasid wastawad arvud septembrikuul 650.000 stand., ehk 65 protsenti. Peale Inglismaa on metsa vähemal määdul müüdnud ka kontinendil, eriti Hollandis, Belgias ja osalt ka Hispaanias. Praeguste madalate hindade edasikestmisel on Rootsi metsatööstusel ja saeweskitel paratamatult oodata suuri raskusi.

Selle wastu on aga puupapi ja tselluloose tööstuses praegune olukord õige soodne. Ameerika ühisiiriigid on väga suurel määral Rootsi puumasset sissewedanud ja peale selle mõjus Norra tööliste streik Rootsi puumasse müügi suurenemisele tuntawalt kaasa. Pakkumise vähenemise tõttu on puumasse turul hinnad alalist tõusutendentsi ilmutanud. Rauatööstus on suwekuudel märksa tagurpidi läinud. Nõudmine Rootsi raua ja terase järgi ilmaturul on tublisti vähenenud ja Rootsi rauawabrikud töötasid suuremalt jaolt siseturu jaoks. Paljud walamiswabrikud olid sunnitud tellimiste puudumisel töötama osalise tööjõuga. 31. juulil oli 450 walamisewabrikust kõigest 188 käigus.

Toore raua ja terase wäljawedu ulatab waewalt pooleni määrani sellest, mis oli enne ilmasõda.

Huwitaw on ära märkida, et samal ajal on Rootsis tooreraua sissewedu märksa suurenenud. Nii on jaanuarist augustini 16.300 tonni toorest rauda ja 86.700 tonni muud rauakaupa rohkem sisse weetud, kui samade kuude jooksul läinud aastal.

Elawust on märgata käesolewal hooajal masinatööstuses. Juulikuul 1924. a. töötasid 336 masinawabrikut, kuna aasta enne seda oli neid

wabrikuid 327, 1922. a. juulikuul aga 304. Tööliste arw wastawatel aastatel oli 40.800, 34.800 ja 26.400. Rootsi masinatööstus, nagu sellest näeme, on rasketest aegadest üle saanud ja näitab järjekindlat arenemist.

Wähem soodne on käesolewal ajal tekstiiltööstuse seisukord, mis wäljamaaga rasket wõistlust peab. Tsheho-Slowaakia, kus tööpalgad pea poole madalamad kui Rootsis, ujutab sõna tõsisel mõttes üle Rootsi tekstiilkauba turud. Samuti wõistleb ka Eesti Rootsi turul oma odawa puuwilla riidega, siis Daanimaa, Holland ja isegi Inglismaa. Saksa tekstiilisaadused ei suuda pärast rahareformi läbiwiimist Rootsi omaga hinna poolest enam wõistelda.

Üldiselt on Rootsi tekstiiltööstuse seisukord väga laialise pool- ja walmisfabrikaatide sisseweo tõttu kindlusetu ja müügiwõimalused puuwilla ja trikotaashi alal äärmiselt piiratud.

#### PROTESTEERITUD WEKSLITE ARW LEEDUS.

Augustikuul oli protesteeritud wekslite arw Leedus 2000, kogusummas 1,5 miljoni litti. Käesolewa aasta kaheksa kuu jooksul ulatab protesteeritud wekslite kogusumma 10 miljoni liti peale.

#### NÕUKOUDE WENEMAA LAADIB WALGEL MEREL METSA.

Metsalaadimine Walgel merel on tänawu suwel elawam olnud, kui kunagi waremalt. Loodeti, et ka nowembri algul laadimine seal jääolude poolest wõimalik on. Septembri keskel wõtsid seal umbes 50 laewa korruga puulaadungid peale. Peasjalikult käiwad seal Norra ja vähemal arwul ka Rootsi, Hollandi ja Saksa laewad.

## ROOTSI KAUBANDUSKODA MOSKWA.

Rootsi lehtede teatel on kawatsused käimas asutada Moskwa Rootsi kaubanduskoda. Kaubanduskoja iseloom saawat olema umbes sarnane, nagu oli sellekohastel Inglis-Wene, Prantsus-Wene ja Itaalia-Wene asustel enne ilmasõda. Praegu ei olewat Rootsi ajakirjandusel weel teada, kas kawa juba lähemalt wälja

pleegitud, lõnga ja mitmet seltsi watti. Wabriku aastane produkt-sioon on 100.000 puuda (30 miljoni ars.) puuwillariiet, lõnga üle kümne-tuhande ja watti üle 6000 puuda.

Singi kalewiwabrikul on tegewuses 15.000 ketruse wärtnat ja 300 kangru telge. Normaali tööpäewa juures on wabriku produkt-sioon 600.000 ars. willast riidet 400.000.000 marga wäärtuses. Sindi kalewi-



Kui kindel põhi jalge alt kaob . . .

töötatud ja nõukogude Wene walit-susele läbiwaatamiseks ette pan-dud on.

## MÖNED HUWITAWAD ANDMED SINDI KALEWIWABRIKU JA BALTI PUUWILLAWABRIKU TEGEWUSEST.

Balti puuwillawabrikus, mis üks suuremaid meie tekstiiltööstuses, on praegu, wabriku juhatuselt saadud andmetel, tegewuses üle 2000 töölise. Ketruse wärtnaid on wabrikul 70.000 tükki, kuna kangru telgede arw 2000 peale ulatab.

Wabrik walmistab puuwillariiet igat seltsi, nii pleekimata, kui ka

wabrikus on peale selle sisse seatud ka puuwillatööstus, mille aastane produkt-sioon on 18.000.000 arsinat puuwillariiet.

## SOOME PUUMATERJALI JA PABERI WÄLJAWEDU SUU- RENEB.

Hoolimata ebasoodsast hindade seisukorrast on läinud aastaga wõr-reldes puumaterjali ja paberi wälja-wedu Soomest märksa suurenenud. Aasta algusest septembri lõpuni oli metsasaadusi 125 miljoni Smk. ja paberit 50 miljoni Smk. eest rohkem wälja wetud, kui eelmisel aastal sa-made kuude jooksul.

### KULDFRANGI KURS TOLLI- RAHA WÕTMISEL.

Riigikogu poolt 14. juunil s. a. wastuwõetud tollitariifide maksmanemise seaduse põhjal (R. T. nr. 81/82 — 1924. a.) on määratud kindlaks, tolliseadustiku § 228 kohaselt väljaarwatud tolliraha wõtmisel, 1924. a. nowembrikuu peale ühe kuldfrangi kurs wastawaks 75 Eesti margale.

maksude wõtmiseks tegewuses olewatelt ärilistelt tööstusettewõtetelt (R. T. 133/134 — 1924. a.):

### ABIELUWARANDUSE LAHUTAMISE LEPINGUD.

Abieluwaranduse lahutamise lepingud on enestewahel teined järgmised abielupaarid: Karl Johanni p. Kuhlberg ja Anette Jakobi t. Kuhlberg, sünd. Grünberg; Priidik



Tubli massaash peale kauba.

### UUED TÖÖSTUSSE JA KAUBANDUSSE PUUTUWAD SEADUSED JA MÄÄRUSED.

Narwa linnawolikogu poolt on 2. sept. 1924. a. wälja antud „Terwihoidlised sundmäärused worstiwabrikute ja lihakonserweerimise asutuste kohta Narwas.“ Sundmäärustes on ette nähtud kord ruumide sisseseade ja töötamise wiisi kohta. Sundmäärused astuwad jõusse detsembrikuu algul ja on „Riigi Teatajas“ nr. 135 awaldatud.

\*

Siseministri poolt on kokkuleppel rahaministriga 15. oktoobril 1924. a. kinnitatud järgmised ülemmäärad ja juhtnõõrid wallaomawalitsustele

Roosinupp ja Laura-Maria Mardi t. Roosinupp, sünd. Eheland; August Kuben ja Maria Kuben, sünd. Wiidik; Jaan Peetri p. Terien ja Bertha Jaani t. Terien, esimese mehe järele Reinhold, sünd. Buske; Johannes Peetri p. Wels ja Linda Jüri t. Onton; Otto Ado p. Kagowere ja Anette-Wilhelmine Jüri t. Kagowere, Hermann Slutzky ja Tschaja Slutzky.

### WÕI WALJAWEDU LÄTIST.

1.—8. oktoobrini on Lätist järgmisel arwul wõid wälja weetud:

Saksamaale 1,327 tünni, ehk 75,7 protsenti, Inglismaale — 161 tünni, ehk 9,18 protsenti, Daanimaale —

150 tünni, ehk 8,56 protsenti, Poola-  
maale — 65 tünni, ehk 3,71 protsenti,  
Hollandisse — 50 tünni, ehk 2,85  
prots. Kokku weeti wälja ülemaltä-  
hendatud aja jooksul 1.753 tünni ehk  
92.782 kilogrammi eksportwõid.

Hinnad wõiturul seisawad endi-  
selt kindlad.

### KODUMAA LAADAD DETSEMB- RIKUUL.

1. Tapa alew, Räpina wallama-  
ja juures.
2. Juurus.
3. Walgas 2 p. Alajöel.
5. Amblas.
6. Wihulas.
- 7.—8. Kallastel.
8. Rakweres — 2 p. Wiljandis  
2 päewa.
10. Jüris, Mõisakülas, Kilingi-  
Nõmmes.
11. Narwas 3 päewa.
12. Wana-Wändras, Järwa-Jaa-  
nis, Martnas, Kuressaares.
13. Pati Nurmeotsal.
14. Antsla alewis, Ninakülas,  
Põltsamaal.
15. Jõgewal, Kärddlas, Wõru lin-  
nas ja Kohilas.
17. Moisekatsis, Pärnus.
18. Pööraweres, Paides.
- 19.—20. Jõhwis.
20. Wõõbsus, Wasknarwas, Mär-  
jamaal.
22. Mustwees 2 päewa.
23. Krüüdneris Sulaojal.
28. Walgas, Kawastu Warnjal.

### UUED ELEWAATORID KAUNAS JA SCHAULIS.

Leedus on kaks uut elewaatorit  
walmis saanud. Ühe elewaatori ma-  
hutus on 250.000 puuda, teine aga  
mahutab enesesse kõigest 6000 puu-  
da terawilja. Elewaatorid algasid te-  
gewust nowembrikuu algul.

### MEXIKO PETROOLEUMI EKS- PORT.

Petrooleumi produktide eksport  
Mexikost k. a. septembrikuu jooksul,  
nagu teatatakse, oli 9.950.000 waati,  
s. o. umbes 7000 waati päewas wä-  
hem kui eelmisel kuul.



Jõulueelne kauplemine Tallinna  
turul.

### TEATED LÕIKUSE KOHTA LÄTIS.

Statistika peawalitsuse andmetel  
näitab mõnede wiljade lõikus 1924. a.  
wähenemist eelmise aastaga wõrrel-  
des. Andmed saagi kohta tuhande-  
tes kwintaalides awalduwad järg-  
miselt:

|        | 1923. a. | 1924. a. |
|--------|----------|----------|
| Rukis  | 2456,1   | 2735,6   |
| Nisu   | 446,8    | 446,5    |
| Oder   | 1893,1   | 1311,0   |
| Kaer   | 3359,7   | 2382,0   |
| Kartul | 8039,8   | 5784,1   |

Elukalliduse tõusu on endiselt  
märgata. Esimeses jones kerkiwad  
wiljahinnad. Kuuldused leiwakaarti-  
de sisseseadmise kohta on küll esi-  
algul enneaegsetena osutunud. Ka-  
watsetakse leiwawilja ostmist elani-  
kele anda kooperatiivide ja ühiskond-  
liste organisatsioonide kätte, kellele  
riigipanga poolt mõeldakse selleks  
otstarbeks awada awarad krediidid.

## LENINGRAADI SADAMA TEGEWUS.

Augustikuu jooksul on Leningraadi sadamasse tulnud 153 laewa, nendest 22 Saksa, 18 Wene, 16 Norra, 13 Daani, 9 Inglise, 5 Rootsi, 1 Belgia lipu all ja 69 Wene ning Soome väikest rannasõidu laewa.

„Ostw.“

## PUUWILLA TURG.

. Bremen 3. dets.

Ida-India puuwill super fine m. g. Scinde, wana lõikus 13 d, uus — cif 9¼ d.

Liverpool 2. detsember.

|                                        |       |
|----------------------------------------|-------|
| Ameerika                               | 13,04 |
| Egüpt. Sakel.                          | 25,75 |
| Brasilia fair                          | 14,24 |
| Ida-India                              | 13,00 |
| Ameerika Univ. Stand. middl, detsember | 12,71 |
| jaanuar                                | 12,78 |
| weebbruar                              | 12,79 |
| märts                                  | 12,85 |
| aprill                                 | 12,97 |
| mai                                    | 12,91 |
| Ameerika Univ. Stand. middl, juuni     | 12,87 |
| juuli                                  | 12,87 |
| august                                 | 12,76 |
| september                              | 12,66 |
| oktoober                               | 12,50 |
| nowember                               | 12,41 |
| detsember                              | 12,37 |
| Egüpt. Sakellaridis:                   |       |
| jaanuar                                | 23,60 |
| märts                                  | 22,50 |
| mai                                    | 21,75 |
| juuli                                  | 21,10 |
| oktoober                               | 20,20 |

## KINNISWARADE OKSJONID.

12. weebbruaril 1925. a. kell 10 homm. müüakse awalikul enampakumisel Tallinna-Haapsalu rahukogu ruumides, Jaani tän. nr. 7:

Hindre Kallau kinniswara, mis asub Tallinnas, Wana-Kalamaja tän. nr. 8, 1. eeslinna hüpoteegiringkonnas, krep. nr. 53, ja seisab koos pärandatawa obrokiõigusega omandatud maatükist ühes selle peal olewate ehitustega.

Hirsá Raiáman'i kinniswara, mis asub Tallinnas, Suur Tartu maant. nr. 42, 2. eeslinna hüpoteegiringkonnas, ja seisab koos pärandatawa obrokiõigusega omandatud maatükist, mille suurus 173 ruutsülda, ühes selle peal olewate ehitustega.

Jüri Rotbergi kinniswara, mis asub Tallinnas, Katusepapi tän. nr. 4, krep. nr. 2175, ja koos seisab pärisomanduseks omandatud 404 ruutsülla suurusest maatükist, ühes selle peal olewate ehitustega.

Krepostiraamatud nimetatud kinniswarade peale peetakse Tallinna-Haapsalu krepostijaoskonnas. Igaüks, kellel on seesugused õigused, mis müümist wõiwad kõrwaldada, peawad sellest kuni müügipäewani teada andma.

Kõik müümisesse puutuwad paberid on Tallinna-Haapsalu rahukogu tsiwiilosakonnas kõigile järelewaatamiseks wälja pandud.

## AUTODE WÄLJAWEDU AMEERIKAST 1923. A.

Alljärgnewad andmed näitawad autode wäljawedu Ameerika ühisriikidest üksikute maade järgi.

Sõiduaautosid weeti 1923. a. wälja järgmistesse riikidesse:

|            | Arw.   | Wäärtus.       |
|------------|--------|----------------|
| Austraalia | 25.817 | dl. 20.013.471 |
| Kanaada    | 11,012 | „ 10.272.149   |
| Inglismaa  | 7.582  | „ 4.999.942    |
| Mexiko     | 7.559  | „ 4.254.866    |
| Rootsi     | 6.744  | „ 4.162.801    |
| Argentiina | 6.645  | „ 5.304.722    |
| Hispaania  | 6.330  | „ 4.628.283    |

|                   |       |   |           |                                    |         |       |            |
|-------------------|-------|---|-----------|------------------------------------|---------|-------|------------|
| Kuuba             | 6.003 | „ | 3.157.428 | Monako                             | 133     | „     | 61.934     |
| Belgia            | 4.931 | „ | 2.655.794 | Teised maad                        |         |       |            |
| Briti Lõuna.      |       |   |           | kokku                              | 2160    | „     | 1.502.966  |
| Aafrika           | 4.853 | „ | 4.159.040 | Kokku                              | 127.035 | „     | 90.692.272 |
| Uus Merimaa       | 4.269 | „ | 3.745.205 |                                    |         |       |            |
| Jaapan            | 3.734 | „ | 2.104.521 | 41 maad ülalnimetatutest ostsid    |         |       |            |
| Uruguay           | 3.128 | „ | 1.498.522 | peale selle mitmesuguseid veoauto- |         |       |            |
| Norra             | 3.070 | „ | 1.560.890 | sid:                               |         |       |            |
| Brasiilia         | 2.136 | „ | 1.897.416 | Jaapan                             | 5.111   | doll. | 3.097.570  |
| Itaalia           | 2.027 | „ | 654.591   | Belgia                             | 3.959   | „     | 956.345    |
| Briti India       | 1.998 | „ | 1.349.253 | Austraalia                         | 2.046   | „     | 2.411.835  |
| Daani             | 1.796 | „ | 1.323.455 | Rootsi                             | 1.756   | „     | 638.000    |
| Holland           | 1.586 | „ | 1.418.484 | Kanaada                            | 1.358   | „     | 1.905.582  |
| Filippiini saar.  | 1.443 | „ | 1.114.188 | Hispaania                          | 1.117   | „     | 290.473    |
| West-India        | 1.330 | „ | 1.130.324 | Inglismaa                          | 1.085   | „     | 784.947    |
| Hiina             | 817   | „ | 676.564   | Mexiko                             | 1.011   | „     | 661.293    |
| Tshiili           | 795   | „ | 620.446   | Kuuba                              | 811     | „     | 342.179    |
| Wenezuela         | 788   | „ | 543.480   | Norra                              | 586     | „     | 209.823    |
| Süüria ja         |       |   |           | Uruguay                            | 580     | „     | 175.247    |
| Palestiina        | 780   | „ | 444.405   | Tshiili                            | 568     | „     | 343.079    |
| Peru              | 647   | „ | 434.673   | Itaalia                            | 509     | „     | 144.167    |
| Dominiiki s.      | 636   | „ | 345.412   | Uus-Meremaa                        | 4446    | „     | 669.360    |
| Jamaika           | 581   | „ | 387.719   | Peru                               | 412     | „     | 239.919    |
| Soome             | 496   | „ | 199.939   | Briti West-Afrika                  | 359     | „     | 326.603    |
| Helweetsia        | 495   | „ | 478.004   | Belgia-Kongo                       | 83      | „     | 29.592     |
| Panaama           | 428   | „ | 398.265   | Eesti                              | 83      | „     | 22.929     |
| Kolumbia          | 414   | „ | 316.539   | Panaama                            | 77      | „     | 50.477     |
| Prantsusmaa       | 312   | „ | 314.192   | Tseilon                            | 63      | „     | 82.877     |
| Tseilon           | 294   | „ | 226.711   | Hongkong                           | 63      | „     | 47.969     |
| Portugaal         | 267   | „ | 250.531   | Ukraina                            | 61      | „     | 22.729     |
| Egüptus           | 219   | „ | 133.165   | Euroop. Wenemaa                    | 59      | „     | 30.026     |
| Poolamaa ja       |       |   |           | Daanimaa                           | 46      | „     | 41.523     |
| Danzig            | 214   | „ | 119.529   | Kanaaria saared                    | 46      | „     | 32.900     |
| Briti Ida-        |       |   |           | Teised Briti                       |         |       |            |
| Aafrika           | 213   | „ | 145.504   | West-India s.                      | 47      | „     | 17.425     |
| Briti Lääne-      |       |   |           | Portugaalia Afrika                 | 45      | „     | 16.420     |
| Aafrika           | 201   | „ | 149.629   | Scuador                            | 44      | „     | 17.295     |
| Hongkong          | 198   | „ | 181.642   | Domin. wabariik                    | 40      | „     | 45.732     |
| Trinidad          | 197   | „ | 99.445    | Kwantung                           | 38      | „     | 13.984     |
| Haiti             | 184   | „ | 145.859   | Trinidad                           | 37      | „     | 18.627     |
| Kanaaria saared   | 172   | „ | 140.847   | Lätimaa                            | 37      | „     | 13.364     |
| Teised West-India |       |   |           | Teised maad                        | 376     | „     | 277.485    |
| saared            | 166   | „ | 97.226    | Kokku                              | 24.859  | „     | 15.317.136 |
| Kreekamaa         | 165   | „ | 159.144   |                                    |         |       |            |
| Persia            | 165   | „ | 47.848    |                                    |         |       |            |
| Guatemala         | 153   | „ | 149.556   |                                    |         |       |            |
| Malta, Küpruse    |       |   |           |                                    |         |       |            |
| saared            | 151   | „ | 79.368    |                                    |         |       |            |

Huwitaw on siia juure lisada, et ühisriikides eneses 1923. a. eest makseti linnamaksusid autode pealt üle 13.000.000 doll. ja automobiilitööstu-

ses olid aasta jooksul tegewad 3.105.350 inimest.

Kogu ilmas oli 18.023.584 autot tarwitusel, nendest 88 prots. Ameer. ühend. riikides. Igasuguste automaksude üldsumma Ameerika ühend. riikides oli 471.548.000 doll. Taludes oli tarwitusel üle 4.500.000 auto, arstide tarwitada oli 144.000 autot ja igapäew wiaakse autodega kooli 289.000 last.

Hästi kordaseatud autoteed on Ameer. ühisriikides umbes 2.940.000 miili.

1923. a. oli rekordi aasta rauaja terase tööstuses, hoiusummade kaswamise suhtes pankades, majade ehituses, ja raudtee roobaste ja autobiilide wäljaweos.



Seaduse silm protokollit tegemas loata kauplemise pärast Tallinna turul.

### BERLIINI TOIDUAINETE TURG. 3. XII. 1924.

Meleolu nõrk. Tendents möödudate kõikumiste tõttu kahwatu. Peasjalikult awaldas seks mõju Ameerika. *Argentiina nisude* peale nõudmised silmapaistwalt tagasihoidlikud, ka Põhja-Ameerikast teatatakse Chicagos tehtud 'terminiliste kokkule-

pete hinna langemisest. Weel nõrgem on *Ameerika rukkituru* seisukord. Kuna jahuäri äärmiselt halwasti edeneb, hoiduwad pea kõik jahuweskid leiawilja ostmisest. *Head otrade* ja *kaerte järgi nõudmised* wähesed.

#### Jahu kottides:

|              |               |
|--------------|---------------|
| 1000 kg.     | 3. XII.       |
| <i>Nisu</i>  |               |
| mai          | 250—252,5     |
| <i>Rukis</i> |               |
| jaanuar      | .. 223,50     |
| mäts         | 235,—         |
| mai          | ... 244,5—244 |
| <i>Odrad</i> |               |
| Suwised      | ... 220—246   |
| Toidu        | 188—200       |

#### Kaerad

|         |            |
|---------|------------|
| Suwised | 153—164    |
| jaan.   | 185—186,75 |

#### Mais

|         |         |
|---------|---------|
| Berliin | 204—207 |
| jaanuar | 199     |
| aprill  | 207     |
| mai     | 210     |
| 100 kg. | 3. XII. |

#### Jahu 70 prots.

|       |       |
|-------|-------|
| Nisu  | 29—32 |
| Rukki | 28—31 |

#### Erned, Vikt.

|       |       |
|-------|-------|
| Söögi | 22—23 |
|-------|-------|

#### Olikoogid

|                       |          |
|-----------------------|----------|
| 25,50                 |          |
| <i>Pehuschkid</i>     | 16—17    |
| <i>Wikid</i>          | 17—18    |
| <i>Kartuli helbed</i> | 18,30—19 |

### LIIKWEL OLEW RAHA.

Eestis liikwel olew paberraha hulk kaswas kõige suuremaks 1923. a. Täna wu esimesel poolaastal hakkas ta uuesti tõusma, siis aga langes ta weel wäiksemaks kui 1922. a.



oli. Järgmised arwud näitawad keskmist liikwel olewat paberraha hulka (Riigikassa ja Eesti Panga tähed koos):

|                    | Tuhanded margad. |
|--------------------|------------------|
| 1921. a. keskmine  | 2.647.111        |
| 1922. a. „         | 3.427.189        |
| 1923. a. „         | 3.661.634        |
| 1924. a. jaanuaris | 3.441.755        |
| weebruaris         | 3.260.305        |
| märtsis            | 3.410.230        |
| aprillis           | 3.520.724        |
| mais               | 3.503.109        |
| juunis             | 3.285.052        |
| juulis             | 3.085.484        |
| augustis           | 2.940.930        |
| septembris         | 2.973.855        |
| oktoobris          | 3.222.709        |
| 10 kuu keskmine    | 3.264.415        |

#### EESTI MARGA KURS.

|                 |          |           |
|-----------------|----------|-----------|
| 1921. a. keskm. | 361 Emk. | 1363 Emk. |
| 1922. a. „      | 340 „    | 1506 „    |
| 1923. a. „      | 345 „    | 1579 „    |
| 1924. a. jaan.  | 386,6 „  | 1646 „    |

|               |   |         |        |
|---------------|---|---------|--------|
| weebr.        | „ | 380,1 „ | 1634 „ |
| märtsi        | „ | 378,5 „ | 1622 „ |
| aprilli       | „ | 378,5 „ | 1644 „ |
| mai           | „ | 381,3 „ | 1662 „ |
| juuni         | „ | 383,7 „ | 1657 „ |
| juuli         | „ | 411,8 „ | 1803 „ |
| augusti       | „ | 429,1 „ | 1950 „ |
| sept.         | „ | 412,8 „ | 1847 „ |
| oktoobri      | „ | 384,3 „ | 1725 „ |
| 10 kuu keskm. | „ | 392,6 „ | 1719 „ |

Kõige madalamale wajus mark 27. aug., kus dl. 460 ja nlst. 2030 Emk. maksid.

Sisseweo ja wäljaweo, liikwel olewa raha hulga ja marga kursi kõikumisi wõrreldes wõib näha, et marga kursi paranemine algas septembris. Sissewedu oli juba augustil wähenemas ja wäljawedu suurenemas. Marga kursi tõusmisega ühes on liikwel olewa raha hulk wiimastel kuudel kahanenud, aga üldiselt on marga kursi kõikumine teistsugune olnud, kui käimas olewa raha hulga suurenemine ja wähenemine.

#### SAKSA PABERMARKADE ARWU KASW.

|                  |                               |
|------------------|-------------------------------|
| Juuli 25. 1924.  | 1.890.893.000 mrk.            |
| Dets. 31. 1917.  | 11.468.097.000 „              |
| „ 31. 1918.      | 22.188.345.000 „              |
| „ 31. 1919.      | 35.698.269.000 „              |
| „ 31. 1920.      | 68.343.476.000 „              |
| Now. 30. 1921.   | 100.763.057.000 „             |
| Dets. 30. 1922.  | 1.280.094.822.000 „           |
| Märts 7. 1923.   | 3.871.256.159.000 „           |
| Aprill 23. 1923. | 6.096.052.799.000 „           |
| Mat 31. „        | 8.563.716.540.000 „           |
| Juuni 30. „      | 17.291.061.350.000 „          |
| Juuli 31. „      | 43.594.704.387.000 „          |
| Aug. 15. „       | 116.402.514.623.000 „         |
| Sept. 30. „      | 28.288.216.470.000.000 „      |
| Okt. 31. „       | 2.496.822.337.000.000.000 „   |
| Now. 30. „       | 400.267.649.729.000.000.000 „ |
| Dets. 31. „      | 496.507.404.761.871.889.000 „ |
| Aprill 3. 1924.  | 688.700.000.000.000.000 „     |

1914. aastal oli Saksa paberraha kaetud kullaga wahekorras 15:18; 3. aprillil 1924. a. oli aga kulla ja pabermarkade wehekord 1:434.000.000.000.—

## EESTI WÄLISKAUBANDUS OKTOOBRIKUUS 1924. A.

(Riigi Statistika Keskbüroo andmetel.)

Oktoobrikuu jooksul oli Eesti wäliskaubanduse bilans tugewasti aktiivne.

Wälja läks 41.051,8 tunat klg. ja 1.4444 eluslooma, kokku 771.059 tuh. Emk. wäärtuses, sisse

weeti 23.717 tuh. klg. ja 1 elusloom 538.751 tuh. Emk. eest.

Wõrreldes tänawuse oktoobrikuu wäliskaubanduse bilansi minewa aasta sama kuu omaga ja tänawuse septembrikuu bilansiga, näeme:

M i l j o n i d E m k.

|                  | 1924. a. okt. | 1923. a. okt. | 1924. a. sept. |
|------------------|---------------|---------------|----------------|
| Sissewedu        | 538,75        | 992,4         | 1444,5         |
| Wäljawedu        | 771,1         | 494,1         | 726,7          |
| Sisseweo ülekaal | —             | 498,3         | —              |
| Wäljaweo ülekaal | 232,35        | —             | 282,2          |
| Üldläbikäik      | 1.309,85      | 1.486,5       | 1.171,2        |

Nagu tabelist näha, oli minewa aasta oktoobris umbes kaks korda rohkem kaupasad sisse toodud kui wälja weetud, tänawu on aga wäljawedu umbes 50% sisseweost suurem. Kaupade üldläbikäik on weidi vähenenud.

1924. a. septembrikuu bilansiga wõrreldes, leiame, et oktoobris on niihästi wäljawedu kui ka sissewedu suurenenud.

Maade järele on tänawu oktoobris kõige suurem sissewedu Saksamaalt (157,9 milj. Emk. eest), siis Inglismaalt (121,4 milj.). Kolmandal kohal seisawad ühisriigid (95,3 milj. Emk.). Wäljaweos on Saksamaale saadetud kaupasad 204,2 milj. Emk. eest. Saksamaa järele on

Inglismaa (167,1 milj.), Daani (103 milj.) ja Läti (69,3 milj. Emk.).

Üksikutest rühmadest on kõige enam wälja weetud tekstiiltööstuse saadusi — 224,5 milj. Emk. wäärtuses (1923. a. oktoobris oli nende wäljawedu kõigest 132,7 milj. ja tänawu sept. — 166,5 miljoni Emk. eest). Teisel kohal on toiduainedkarjasaadused — 176,9 milj. Emk.) (septembris on weidi rohkem wälja weetud — 181,5 milj. Emk.; 1923. a. okt. — 78 milj. Emk.), kolmandal — puu- ja puutööstuse saadused — 135,4 milj. Emk. (1923. a. okt. — 130,5, 1924. a. sept. — 181,5 milj. Emk.).

Sisse weetud on kõige rohkem toiduaineid. Nende sissewedu oli:

|                                    | M i l j o n i d E m k. |              |               |
|------------------------------------|------------------------|--------------|---------------|
|                                    | 1924 a. okt.           | 1923 a. okt. | 1924 a. sept. |
| Terawili, jahu ja kartul . . . . . | 77,8                   | 217,0        | 10,8          |
| Karjasaadused . . . . .            | 0,3                    | 1,3          | 0,4           |
| Kala . . . . .                     | 19,4                   | 22,4         | 15,2          |
| Muud toiduained . . . . .          | 44,1                   | 85,0         | 36,7          |
| Kokku toiduained                   | { Sissewedu . 141,6    | { 325,7      | { 63,1        |
|                                    | { Wäljawedu . 223,9    | { 116,1      | { 206,0       |

Kiuaineid on toodud 90,1 milj. Emk. eest (1923. a. okt. 103,3; 1924. a. sept. — 83,6 milj. Emk.).

Rohkem kui 1923. a. oktoobris toodi tänawu samal kuul wäetisaineid, põllutöomasinaid ja riistu,

ning 19. rühmas tähendatud kaupa (õlid, raswad jne.). Wiimaseid toodi 67,3 milj. Emk. eest ja see grupp seisab sisseweos 3. kohal.

Üksikasjad — järgnewates tabelites.

|                                                                             | SISSEWEDU |           | WÄLJAWEDU |           |
|-----------------------------------------------------------------------------|-----------|-----------|-----------|-----------|
|                                                                             | 1000 kg.  | 1000 Emk. | 1000 kg.  | 1000 Emk. |
| 1. Toiduained-põllusaadused . . . . .                                       | 3.022,9   | 77.838    | 5.232,8   | 34.880    |
| 2. Toiduained-karjasaadused . . . . .                                       | 3,9       | 285       | 607,3     | 176.865   |
| 3. Kala ja kalakaup . . . . .                                               | 618,3     | 19.403    | 12,8      | 1.684     |
| 4. Muud toidu- ja maitseained, piiritus ja joogid . . . . .                 | 1.999,9   | 44.149    | 217,5     | 10.398    |
| 5. Elusloomad ja linnud . . . . .                                           | 1 tk.     | 15        | 1444 tk.  | 10.468    |
| 6. Nahk, nahakaup ja muud loomasaadused                                     | 94,2      | 14.956    | 23,6      | 2.856     |
| 7. Seemned ja elustaimed . . . . .                                          | 32,1      | 839       | 321,5     | 10.621    |
| 8. Puu ja puutööstuse saadused . . . . .                                    | 81,0      | 3.786     | 20.325,0  | 135.351   |
| 9. Paber, paberikaup, trükitöö . . . . .                                    | 475,3     | 11.597    | 3.205,6   | 88.359    |
| 10. Puuwill, lina ja muud kiained . . . . .                                 | 336,6     | 90.078    | 86,3      | 16.413    |
| 11. Tekstiiltööstuse saadused . . . . .                                     | 85,1      | 34.078    | 405,3     | 224.457   |
| 12. Metallid . . . . .                                                      | 920,0     | 23.294    | 3.183,3   | 13.889    |
| 13. Metallkaubad . . . . .                                                  | 287,4     | 17.404    | 8,3       | 1.200     |
| 14. Põllutöömasinad ja riistad . . . . .                                    | 56,2      | 2.822     | 4,1       | 350       |
| 15. Muud töö- ja jõumasinad, transport abinõud . . . . .                    | 262,3     | 52.776    | 76,1      | 8.582     |
| 16. Instrumendid, aparaadid . . . . .                                       | 7,9       | 3.362     | 0,01      | 8         |
| 17. Kiwid, mullad ja nende saadused . . . . .                               | 1.034,1   | 10.630    | 7.160,5   | 24.117    |
| 18. Kiwisüsi, koks, põlewkiwi . . . . .                                     | 9.273,3   | 28.858    | 0,2       | 0,1       |
| 19. Õlid, raswad, waigud ja nende saadused                                  | 2.508,9   | 67.332    | 9,1       | 296       |
| 20. Wäetisained . . . . .                                                   | 1.052,5   | 6.825     | 22,7      | 341       |
| 21. Keemiaained, wärwid, apteegikaup . . . . .                              | 1.559,9   | 26.233    | 147,5     | 9.344     |
| 22. Kunstkaubad, muusikariistad ja muud eelpool nimetamata kaubad . . . . . | 5,3       | 2.691     | 2,3       | 580       |

|                           | SISSEWEDU    |          | WÄLJAWEDU     |           |
|---------------------------|--------------|----------|---------------|-----------|
|                           | 1000 kg.     | 1000 Emk | 1000 kg.      | 1000 Emk. |
| Belgia . . . . .          | 1.047,4      | 12.039   | 291,1         | 6.490     |
| Daani . . . . .           | 163,7        | 11.606   | 618,1         | 103.050   |
| Danzig . . . . .          | 49,0         | 4.155    | 27,2          | 5.828     |
| Hollandi . . . . .        | 1.133,6      | 16.666   | 38,4          | 539       |
| India . . . . .           | 10,1         | 1.417    | —             | —         |
| Inglise . . . . .         | 10.479,1     | 121.352  | 19.497,6      | 167.110   |
| Läti . . . . .            | 548,7        | 19.392   | 1.385,7       | 69.271    |
|                           | + 1 loom     | —        | + 165 looma   | —         |
| Leedu . . . . .           | —            | —        | 483,1         | 3.263     |
| Norra . . . . .           | 353,5        | 11.313   | 443,4         | 2.029     |
| Palestiina . . . . .      | —            | —        | 1.752,7       | 7.274     |
| Poola . . . . .           | 489,2        | 13.365   | 4,4           | 100       |
| Prantsuse . . . . .       | 17,8         | 5.845    | 3.494,6       | 17.335    |
| Rootsi . . . . .          | 359,6        | 14.311   | 2.251,7       | —         |
|                           | —            | —        | + 1110 looma  | 58.423    |
| Saksa . . . . .           | 4.963,0      | 157.851  | 1.258,1       | 204.227   |
| Soome . . . . .           | 595,4        | 19.738   | 7.375,1       | 63.656    |
|                           | —            | —        | + 5 looma     | —         |
| Tshehoslowakkia . . . . . | —            | —        | 164 looma     | 1.222     |
| Wene . . . . .            | 1.426,1      | 28.987   | 2.127,6       | 60.764    |
| Ühisriigid . . . . .      | 1.976,3      | 95.274   | 2,9           | 479       |
| Muud maad . . . . .       | 104,5        | 5.439    | —             | —         |
|                           | 23.717,0     | 538.751  | 41.051,8      | —         |
|                           | + 1 elusloom | —        | + 1444 elusl. | 771.059   |

## TALLINNA SADAMA TEGEWUS OKTOOBRIKUUS 1924. A.

(Riigi Statistika Keskbüroo andmetel.)

Tallinna sadamasse on tänawu gesõit — 154 laewa 42.753 rgt.).  
 aktoobris tulnud kokku 358 laewa Minewa aasta oktoobris oli liiku-  
 62.887 netto registertonna mahuta- mine Tallinna sadamas tänawusest  
 wusega. Neist oli kaugesõidu laewu elawam. Järgmises kokkuwõttes too-  
 156 (50.149 rgt.). Wälja on läinud me wõrdlewaid andmeid liikumise  
 sama aja jooksul 341 laewa 54.604 kohta Tallinna sadamas tänawu ja  
 netto reg.-tonni mahutawusega (kau- minewa aasta oktoobrikuus.

|                    | 1924. a. okt. |        | 1923. a. okt. |        |
|--------------------|---------------|--------|---------------|--------|
| Sisse tulnud       | 538           | 62.887 | 458           | 81.851 |
| Wälja läinud       | 341           | 54.604 | 497           | 83.802 |
| Sellest kaugesõit: |               |        |               |        |
| Sisse tulnud       | 156           | 50.149 | 181           | 67.107 |
| Wälja läinud       | 154           | 42.753 | 236           | 68.605 |

Suurem osa sadamasse tulnud ja giga. Tühjalt tulnud ja läinud lae-  
 ka wälja läinud laewu oli laadun- wade arw on wõrdlemisi wäike:

|                    | Laaditult |        | Laadimata |       |
|--------------------|-----------|--------|-----------|-------|
|                    | Arw.      | Rgt.   | Arw.      | Rgt.  |
| Sisse tulnud       | 259       | 54.369 | 99        | 8.518 |
| Wälja läinud       | 220       | 45.560 | 121       | 9.044 |
| Sellest kaugesõit: |           |        |           |       |
| Sisse tulnud       | 80        | 42.154 | 76        | 7.995 |
| Wälja läinud       | 140       | 39.262 | 14        | 3.491 |

Jaotust rahvuslikkude lippude järele kaugesõidu laewade kohta näi-  
 tab allseisew tabel.

| Rahvuslik lipp. | Sisse tuln.: Wälja läin.: |       | Rahvuslik lipp. |       | Sisse tuln.: Wälja läin.: |      |        |    |        |
|-----------------|---------------------------|-------|-----------------|-------|---------------------------|------|--------|----|--------|
|                 | Arw.                      | Arw.  | Arw.            | Arw.  | Arw.                      | Arw. |        |    |        |
|                 | mah. net.                 |       | mah. net.       |       | mah. net.                 |      |        |    |        |
|                 | K a u g e s õ i t :       |       |                 |       | K a u g e s õ i t :       |      |        |    |        |
| Eesti           | 56                        | 5.172 | 58              | 3.932 | Norra                     | 1    | 425    | —  | —      |
| Daani           | 6                         | 3.605 | 3               | 1.309 | Prantsuse                 | 2    | 1.891  | 1  | 813    |
| Belgia          | 1                         | 1.581 | —               | —     | Rootsi                    | 2    | 1.891  | 1  | 1.036  |
| Inglise         | 9                         | 9.159 | 7               | 7.004 | Saksa                     | 24   | 14.757 | 30 | 16.510 |
| Läti            | 3                         | 804   | 3               | 804   | Soome                     | 48   | 11.485 | 48 | 11.345 |

## MÕNED ANDMED EESTI MAJANDUSLIKUST ELUST.

(Riigi Statistika Keskbüroo andmetel.)

K a u p a d e s i s s e - j a w ä l j a w e d u :

|          |                 | Sissewedu.       | Wäljawedu. |
|----------|-----------------|------------------|------------|
|          |                 | Tuhanded margad. |            |
| 1921. a. | Keskmiselt kuus | 373.751          | 190.553    |
| 1922. a. | „ „             | 465              | 402.965    |
| 1923. a. | „ „             | 777.690          | 475.996    |
| 1924. a. | jaanuaris       | 618.118          | 624.506    |
| „ „      | weebuaris       | 510.944          | 332.266    |

| Kaupade sisse- ja väljavedu : |            | Sissevedu.       | Wäljavedu. |
|-------------------------------|------------|------------------|------------|
|                               |            | Tuhanded margad. |            |
| „ „                           | märtsis    | 569.324          | 398.427    |
| „ „                           | aprillis   | 748.507          | 636.873    |
| „ „                           | mais       | 1.035.236        | 657.040    |
| „ „                           | juunis     | 642.132          | 479.286    |
| „ „                           | juulis     | 977.575          | 604.145    |
| „ „                           | augustis   | 559.686          | 818.427    |
| „ „                           | septembris | 444.543          | 726.653    |
| „ „                           | oktoobris  | 538.751          | 771.059    |
| 10 kuu keskmine               |            | 664.481          | 605.868    |

Nagu toodud andmetest näha, tõusis sissevedu kõige suuremaks 1923. a. Käesolewal aastal oli sissevedu keskmiselt 664.481 tuhat mk. kuus. Kõige suurem oli sissevedu tänawu maikuus, kus ta üle 1 mil-

jardi marga tõusis. Septembris lan- ges ta 444.543 tuhande marga peale. Wäljavedu on tänawu 10 kuu jook- sul keskmiselt märksa suurem olnud kui eelmistel aastatel. Kõige suure- maks tõusis ta augustikuus.

#### WÕI JA KANAMUNADE WÄLJAWEDU EESTIST OKTOOBRI- KUUS 1924. A.

Põllutöoministeeriumi Kontroll- jaama andmete järele on tänawu ok- toobrikuu jooksul Eestist 27.430 pd. 9 nl. wõid ja 2.007.040 muna wälja weetud.

Saksamaale — 25.864 pd. 20 nl., kuna 1.565 pd. 20 nl. Inglismaale läks.

Suurem osa wõid on saadetud

Mune on wäljamaale saadetud järgmiselt:

|              | I sort.          | II sort.           | Kokku.             |
|--------------|------------------|--------------------|--------------------|
| Inglismaale  | 341.280 tk.      | 397.440 tk.        | 738.720 tk.        |
| Saksamaale   | 168.480 „        | 220.320 „          | 388.800 „          |
| Rootsi       | 419.040 „        | 460.480 „          | 879.520 „          |
| <b>Kokku</b> | <b>928.800 „</b> | <b>1.078.240 „</b> | <b>2.007.040 „</b> |

Tänawu oktoobrikuus on wõid ja mune vähem kui septembris, aga

tuntawalt rohkem kui minewa aasta oktoobrik wälja weetud:

|       | Oktoober 1924    | September 1924    | Oktoober 1923     |
|-------|------------------|-------------------|-------------------|
| Wõi   | 27.430 pd. 9 nl. | 32.404 pm. 18 nl. | 13.371 pd. 31 nl. |
| Munad | 2.007.040 tk.    | 2.368.800 tk.     | 725.040 tk.       |

Wõi wäljavedu k. a. oktoobri- kuus, wõrreldes eelmise aasta sama kuuga, on suurenenud kaks korda — munade wäljavedu aga on enam kui

kolmekordseks kaswanud. üksikute eksportööride poolt on oktoobris mu- ne järgmisel arwul wälja weetud:

|                  |           |             |
|------------------|-----------|-------------|
| A. Einpaul       | 446 kasti | 642.240 tk. |
| P. K. „Estonia“  | 425 „     | 612.000 „   |
| A.-s. „Transito“ | 205 „     | 295.200 „   |
| O.-ü. „Kodulind“ | 192 „     | 276.480 „   |
| Hindreus ja      |           |             |
| Wichström        | 118 „     | 169.920 „   |
| E. Witluur       | 9 „       | 11.200 „    |

**Kokku 1395 „ 2.007.040 „**

## ESIALGSED ANDMED WILJASAAGI KOHTA 1924. A.

Allpool toome Riigi Statistika büroo korrespondentide teadete põhjal ja neis võib veel muudatusi ette Keskbüroo poolt kokkuseatud esialgsed andmed tänawuse wiljasaagi tulla. üle. Andmed on wälja arwatud Kesk-

|                   | Külwipind tuh. hekt. |         | Kogusaak tuh. puudad |          | Kesk. saak hekt. pealt puudad |         |
|-------------------|----------------------|---------|----------------------|----------|-------------------------------|---------|
|                   | 1919—1923 a. keskm.  | 1924 a. | 1919—1923 a. keskm.  | 1924 a.  | 1919—1923 a. keskm.           | 1924 a. |
| Talirikis . . . . | 153,7                | 157,9   | 9.763,1              | 8.824,6  | 63,5                          | 55,9    |
| Oder . . . . .    | 120,8                | 124,5   | 6.722,7              | 7.522,6  | 55,7                          | 60,4    |
| Kaer . . . . .    | 150,2                | 166,7   | 8.220,4              | 9.783,2  | 54,7                          | 58,7    |
| Segawili . . . .  | 53,9                 | 50,4    | 3.223,2              | 3.293,3  | 59,8                          | 65,3    |
| Kartul . . . . .  | 67,4                 | 67,6    | 42.638,6             | 43.446,7 | 632,1                         | 642,8   |
| Linaseeme . . . . | —                    | —       | 464,8                | 754,7    | 19,8                          | 24,8    |
| Linakiud . . . .  | 23,5                 | 30,4    | 459,6                | 748,6    | 19,6                          | 24,6    |
|                   | 569,5                | 597,5   |                      |          |                               |         |

Nagu näha, on tabelis tähendatud kultuuride külwipinnad, peale segawilja külwipinna, suurenenud. Minewal aastal jäi wihmarikka suwe tõttu suur osa segawilja walmimata ja seemnest tundus puudus. Sellepärast külitati palju rohkem kaeru, sest kaeru on rohkesti sisse weetud ja seeme oli kergem saada.

Ehk küll tänawu rukki külwipind 1923. a. ja 5 a. keskmisest külwipinnast suurem oli, jäi siiski rukkisaak vähemaks kui eelmistel aastatel.

Suiwili andis parema saagi — 5—19% rohkem kui 5 a. keskmine. Kartulisaaki võib rahuloldawaks nimetada. Ta on umbes 1,7% keskmisest suurem. Eriti hea on tänawu lina.

Esialgsete andmete järele on riik külwipind kui ka saak hektari pealt märksa suurenenud. Kuna lõpalikud andmed linasaagi kohta alles talwe selguwad, siis woiwad toodud arwud veel muutuda.

## KANAMUNADE WÄLJAWEDU EESTIST SEPTEMBRIKUUS 1924. a.

Nagu põllutöoministeeriumi wäljaweo kontrolljaama aruandest näha, on tänawu septembrikuu jooksul Eestist 2.368.800 kanamuna wälja weetud. Nii palju mune ühe kuu jooksul ei ole meilt veel kunagi wälja saadetud. Kõige suureni hulk, mis seni ühe kuu jooksul wälja läks, oli tänawu augustis — 1.380.000 tk. Minewal aastal on kõige rohkem mune wäljamaale wiidud juunis — 517 tuhat tk. ja septembris — 779 tuhat tükki.

Tänawu kolmanda weerandaasta

jooksul on seega kokku 4.536.000 muna wälja läinud. See on rohkem kui terve 1923. a. wäljawedu, mis ulatas 4.121.140 tk.

Maade ja sortide järele läks septembris:

|             | I sort.     | II sort.    |
|-------------|-------------|-------------|
| Inglismaale | 522.720 tk. | 239.040 tk. |
| Saksamaale  | 148.320 „   | 207.360 „   |
| Rootsi      | 652.320 „   | 541.440 „   |
| Soome       | 14.400 „    | 43.200 „    |

Nagu näha, läks kõige rohkem mune Rootsi, siis Inglismaale. Saksamaale saadetud munade hulk on

tublisti suurenenud — terwel 1923. a. müüdi sinna kokku 4.320 muna, tänawu, aga 1. poolaasta jooksul — 150.480 tk.

Septembrikuus wäljaveetud munad on minewa-aastastest paremad, sest 1923. a. wäljaveos oli 1. sordi mune alla 25% üldarwust, käsitaawal kuul aga tõusis 1. sordi mu-

nade arw üle 50% üldarwust. Kolmandat sorti mune septembris wälja saadetud ei ole.

Eksportööride järgi weeti wälja:

|                      |             |
|----------------------|-------------|
| P. K. „Estonia“      | 892.800 tk. |
| Einpaul              | 761.760 „   |
| O.-ü. „Kodulind“     | 309.600 „   |
| Hindreus ja Wikström | 168.480 „   |
| A.-s. „Transito“     | 236.160 „   |

### TALLINNA SADAMA TEGEWUS SEPTEMBRIKUUS 1924. A.

(Riigi Statistika Keskbüroo andmetel.)

Septembrikuu jooksul on Tallinna sadamasse tulnud 141 kaugesõidu laewa 56.794 netto registertonna ja 223 rannasõidulaewa 10.619 rgt. ma-

hutawusega. Suurem osa laewu tuli Tallinna laaditult, nagu järgmised arwud näitawad:

|           | L a a d i t u l t. |                     | L a a d i m a t a. |            |
|-----------|--------------------|---------------------|--------------------|------------|
|           | Laewade arw.       | Mahutaw. netto rgt. | Laewade arw.       | Netto rgt. |
| Kaugesõit | 83                 | 47.318              | 58                 | 9.476      |
| Rannasõit | 186                | 9.049               | 37                 | 1.570      |

Sama aja jooksul on Tallinna sadamast wälja läinud:

|           | Kokku. |        | Laaditult. |        | Laadimata. |       |
|-----------|--------|--------|------------|--------|------------|-------|
|           | Arw.   | Rgt.   | Arw.       | Rgt.   | Arw.       | Rgt.  |
| Kaugesõit | 145    | 59.628 | 134        | 57.825 | 11         | 1.803 |
| Rannasõit | 246    | 11.639 | 111        | 6.148  | 135        | 5.491 |

Minewa aasta septembrikuu Tallinna sadama tegewusega wõrreldes on tänawune septembrikuu tegewus weidi wähenenud.

|                   | 1924. a. september. |        | 1923. a. september |        |
|-------------------|---------------------|--------|--------------------|--------|
|                   | Arw.                | Rgt.   | Arw.               | Rgt.   |
| <i>Kaugesõit:</i> |                     |        |                    |        |
| Sisse tulnud      | 141                 | 56.794 | 164                | 69.159 |
| Wälja läinud      | 145                 | 59.628 | 196                | 65.178 |
| <i>Rannasõit:</i> |                     |        |                    |        |
| Sisse tulnud      | 223                 | 10.619 | 439                | 15.519 |
| Wälja läinud      | 246                 | 11.639 | 435                | 19.087 |

Nagu näha, on rannasõit rohkem wähenenud kui kaugesõit.

Tallinna sadamas käinud kaugesõidu laewade hulgest, nende rahwusliikude lippude järele, oli tänawu septembris kõige rohkem Saksa laewu (tonnaashi poolest). Neile

järgnewad Soome omad, kuna kolmandal kohal seisawad Inglismaa laewad. Jaotust rahwusliikude lippude järgi näitab allseisew tabel.

|                   | Tulnud. |       | Läinud. |       | Tulnud. |    | Läinud. |    |        |
|-------------------|---------|-------|---------|-------|---------|----|---------|----|--------|
|                   | Arw.    | Rgt.  | Arw.    | Rgt.  |         |    |         |    |        |
| <i>Kaugesõit:</i> |         |       |         |       | Läti    | 1  | 268     | 2  | 549    |
| Eesti             | 34      | 4.087 | 39      | 5.384 | Norra   | —  | —       | 1  | 2.439  |
| Daani             | 6       | 4.630 | 5       | 4.462 | Rootsi  | 3  | 3.631   | 4  | 3.703  |
| Hispaania         | 1       | 721   | 1       | 721   | Saksa   | 33 | 19.171  | 30 | 18.736 |
| Hollandi          | 1       | 99    | 1       | 99    | Soome   | 53 | 16.986  | 54 | 17.103 |
| Inglise           | 9       | 7.201 | 8       | 6.432 |         |    |         |    |        |

## Tallinna börse kursid

| Kuu-<br>päevad |    | 1 dollar | 1 naelsterl. | 100 Saksa<br>rent mrk. | 100 Soome<br>mrk. | 100 Rootsi<br>krooni | 100 Daani<br>krooni | 100 Prants.<br>franki | 100 Holland.<br>guldeni |
|----------------|----|----------|--------------|------------------------|-------------------|----------------------|---------------------|-----------------------|-------------------------|
| 3./XI          | o. | 374      | 1701         | 8900                   | 940               | 9950                 | 6490                | 1970                  | 14775                   |
|                | m. | 379      | 1725         | 9100                   | 952               | 10100                | 6615                | 2015                  | 15025                   |
|                | t. | —        | —            | —                      | —                 | —                    | —                   | —                     | —                       |
| 5./XI          | o. | 374      | 1698         | 8900                   | 939               | 9950                 | 6490                | 1950                  | 14775                   |
|                | m. | 376      | 1705         | 9000                   | 945               | 10025                | 6550                | 2000                  | 14925                   |
|                | t. | —        | 1698         | —                      | —                 | —                    | —                   | —                     | —                       |
| 7./XI          | o. | 373      | 1704         | 8900                   | 940               | 9950                 | 6450                | 1925                  | 14800                   |
|                | m. | 376      | 1718         | 9000                   | 947               | 10075                | 6550                | 1975                  | 15000                   |
|                | t. | —        | 1704         | —                      | —                 | —                    | —                   | —                     | —                       |
| 10./XI         | o. | 373      | 1715         | 8900                   | 940               | 10000                | 6515                | 1930                  | 14900                   |
|                | m. | 376      | 1730         | 9000                   | 947               | 10000                | 6615                | 1980                  | 15025                   |
|                | t. | —        | —            | —                      | —                 | —                    | —                   | —                     | —                       |
| 12./XI         | o. | 373      | 1720         | 8900                   | 937               | 10000                | 6550                | 1950                  | 14900                   |
|                | m. | 376      | 1735         | 9000                   | 945               | 10000                | 6650                | 2000                  | 15050                   |
|                | t. | —        | —            | —                      | —                 | —                    | —                   | —                     | —                       |
| 14./XI         | o. | 373      | 1728         | 8900                   | 937               | 10000                | 6575                | 1975                  | 14925                   |
|                | m. | 376      | 1742         | 9000                   | 945               | 10100                | 6675                | 2025                  | 15075                   |
|                | t. | —        | —            | —                      | —                 | —                    | —                   | —                     | —                       |
| 17./XI         | o. | 373      | 1728         | 8900                   | 938               | 10000                | 6560                | 1950                  | 14950                   |
|                | m. | 376      | 1742         | 9000                   | 946               | 10100                | 6660                | 2000                  | 15100                   |
|                | t. | —        | —            | —                      | —                 | —                    | —                   | —                     | —                       |
| 19./XI         | o. | 373      | 1728         | 8900                   | 939               | 10000                | 6535                | 1940                  | 14925                   |
|                | m. | 376      | 1742         | 9000                   | 947               | 10100                | 6635                | 1990                  | 15225                   |
|                | t. | —        | —            | —                      | —                 | —                    | —                   | —                     | —                       |
| 21./XI         | o. | 373      | 1726         | 8900                   | 938               | 10000                | 6525                | 1940                  | 14925                   |
|                | m. | 376      | 1740         | 9000                   | 946               | 10100                | 6625                | 1990                  | 15125                   |
|                | t. | —        | —            | —                      | —                 | —                    | —                   | —                     | —                       |
| 24./XI         | o. | 373      | 1730         | 8875                   | 938               | 10000                | 6550                | 1960                  | 14950                   |
|                | m. | 376      | 1744         | 9000                   | 946               | 10100                | 6650                | 2010                  | 15156                   |
|                | t. | —        | —            | —                      | —                 | —                    | —                   | —                     | —                       |
| 26./XI         | o. | 373      | 1727         | 8875                   | 938               | 10000                | 6515                | 1950                  | 15025                   |
|                | m. | 376      | 1741         | 9000                   | 946               | 10100                | 6615                | 2000                  | 15165                   |
|                | t. | —        | —            | —                      | —                 | —                    | —                   | —                     | —                       |
| 28./XI         | o. | 373      | 1728         | 8850                   | 938               | 10000                | 6515                | 1950                  | 15015                   |
|                | m. | 376      | 1743         | 8975                   | 946               | 10125                | 6615                | 2000                  | 15200                   |
|                | t. | —        | —            | —                      | —                 | —                    | —                   | —                     | —                       |

## HAMBURI KAUBATURG.

3. XII. 1924.

*Kohwi* — hinnad muutuseta. Santos superior noteeriti 127—129 sh., prima 131—137 sh. ja ekstra prima 137—142 sh., loko transito — kokkulepped tähtsuseta.

Brasiiliaga üksikud tehingud. Sealsed hinnad 1 sh. 6 d, kuni 3 sh. 6 d. odavamad. —

*Kakao* — Tendents pisut elavam; hea Accra wanast lõikusest 43 sh., uus lõikus 41 sh. 6 d, kuni 42 sh. Laadimiswalmis kaup kindel. Superior Bahia, jaan., weebr., märts, 48 sh. 6 d.

*Riis* — tendents kindel. Uuus lõikus ja lõhutud riis — ei ole tehingud.



## novembri kuul 1924. a.

| 100 Latti | 100 Czech.<br>krooni | 1 kuld kroon | 100 Itaalia<br>liiri | 100 Helve-<br>tsia franki | 100 Norra<br>krooni | 100 Belgia<br>franki | 1 Tscherv-<br>netz | 1000 Austria<br>krooni | 1000 Ungari<br>krooni |
|-----------|----------------------|--------------|----------------------|---------------------------|---------------------|----------------------|--------------------|------------------------|-----------------------|
| 7125      | 1100                 | —            | 1625                 | 7200                      | 5350                | 1800                 | 1800               | 5,15                   | 5,—                   |
| 7325      | 1150                 | —            | 1685                 | 7325                      | 5475                | 1850                 | 1950               | 5,40                   | 5,15                  |
| —         | —                    | 101,5        | —                    | —                         | —                   | —                    | —                  | —                      | —                     |
| 7125      | 1075                 | —            | 1600                 | 7175                      | 5325                | 1775                 | 1775               | 5,05                   | 4,80                  |
| 7275      | 1125                 | —            | 1650                 | 7275                      | 5425                | 1825                 | 1925               | 5,30                   | 5,05                  |
| —         | —                    | 100,5        | —                    | —                         | —                   | —                    | —                  | —                      | —                     |
| 7150      | 1095                 | —            | 1610                 | 7175                      | 5375                | 1775                 | 1775               | 5,05                   | 4,80                  |
| 7275      | 1145                 | —            | 1660                 | 7275                      | 5475                | 1825                 | 1925               | 5,30                   | 5,05                  |
| —         | —                    | 100          | —                    | —                         | —                   | —                    | —                  | —                      | —                     |
| 7250      | 1095                 | —            | 1600                 | 7175                      | 5400                | 1775                 | 1775               | 5,05                   | 4,80                  |
| 7275      | 1145                 | —            | 1635                 | 7275                      | 5500                | 1825                 | 1925               | 5,30                   | 5,05                  |
| —         | —                    | 100          | —                    | —                         | —                   | —                    | —                  | —                      | —                     |
| 7150      | 1095                 | —            | 1600                 | 7175                      | 5475                | 1785                 | 1775               | 5,05                   | 4,80                  |
| 7275      | 1145                 | —            | 1640                 | 7275                      | 5575                | 1835                 | 1925               | 5,30                   | 5,05                  |
| —         | —                    | 100          | —                    | —                         | —                   | —                    | —                  | —                      | —                     |
| 7150      | 1095                 | —            | 1600                 | 7175                      | 5475                | 1785                 | 1775               | 5,05                   | 4,80                  |
| 7255      | 1145                 | —            | 1640                 | 7275                      | 5575                | 1835                 | 1925               | 5,30                   | 5,05                  |
| —         | —                    | 100          | —                    | —                         | —                   | —                    | —                  | —                      | —                     |
| 7150      | 1095                 | —            | 1600                 | 7175                      | 5475                | 1775                 | 1775               | 5,05                   | 4,80                  |
| 7275      | 1145                 | —            | 1640                 | 7275                      | 5575                | 1825                 | 1925               | 5,30                   | 5,05                  |
| —         | —                    | 100          | —                    | —                         | —                   | —                    | —                  | —                      | —                     |
| 7150      | 1095                 | —            | 1600                 | 7175                      | 5475                | 1775                 | 1775               | 5,05                   | 4,80                  |
| 7275      | 1145                 | —            | 1640                 | 7275                      | 5575                | 1825                 | 1925               | 5,30                   | 5,05                  |
| —         | —                    | 100          | —                    | —                         | —                   | —                    | —                  | —                      | —                     |
| 7150      | 1090                 | —            | 1600                 | 7175                      | 5475                | 1775                 | 1775               | 5,15                   | 4,90                  |
| 7275      | 1140                 | —            | 1635                 | 7275                      | 5575                | 1825                 | 1925               | 5,40                   | 5,15                  |
| —         | —                    | 100          | —                    | —                         | —                   | —                    | —                  | —                      | —                     |
| 7150      | 1095                 | —            | 1600                 | 7175                      | 5500                | 1800                 | 1775               | 5,15                   | 4,90                  |
| 7275      | 1105                 | —            | 1650                 | 7265                      | 5600                | 1850                 | 1925               | 5,40                   | 5,15                  |
| —         | —                    | 100          | —                    | —                         | —                   | —                    | —                  | —                      | —                     |
| 7150      | 1100                 | —            | 1600                 | 7175                      | 5475                | 1790                 | 1775               | 5,15                   | 4,90                  |
| 7275      | 1150                 | —            | 1655                 | 7275                      | 5575                | 1840                 | 1950               | 5,40                   | 5,15                  |
| —         | —                    | 100          | —                    | —                         | —                   | —                    | —                  | —                      | —                     |
| 7150      | 1100                 | —            | 1600                 | 7185                      | 5490                | 1790                 | 1775               | 5,15                   | 4,90                  |
| 7275      | 1150                 | —            | 1650                 | 7285                      | 5590                | 1840                 | 1950               | 5,40                   | 5,15                  |
| —         | —                    | 100          | —                    | —                         | —                   | —                    | —                  | —                      | —                     |

Burmah II loco 18 sh. 4½ d,  
Burmah A I loco muutuseta 13 sh.  
9 d. —

*Suhkur* — waikne. Czechoslow.  
kristall detsember — 18 sh. 9 d,  
aprill — mai — samuti 18 sh. 9 d.  
Saksa walge kristall — detsember  
— 17 sh. 6 d. Aprill — mai — sa-  
ma hind.

### KULDFRANGI KURS TOLLI- RAHA WÖTMISEL.

Tänawu aasta detsembrikuu peale  
on kuldfrangi kurs tolliraha wõtmi-  
sel 75 Eesti margale wastawaks  
arwatud.



## Mõnede tähtsamate kaupade hinnad Tallinna kauba börsel.

|                        |                                     |             |      |      |
|------------------------|-------------------------------------|-------------|------|------|
| <b>Jahud:</b>          | nisu, Ameerika . . . . .            | 760—800     | mrk. | puud |
|                        | ruki . . . . .                      | 400—425     | "    | "    |
|                        | " püül . . . . .                    | 550—600     | "    | "    |
| <b>Terawili:</b>       | rukis, kodumaa . . . . .            | 400—410     | "    | "    |
|                        | kaerad " . . . . .                  | 240—245     | "    | "    |
|                        | odrad " . . . . .                   | 300—305     | "    | "    |
| <b>Piimasaadused:</b>  | või, export . . . . .               | 133—136     | "    | nael |
|                        | margariin, väljamaa . . . . .       | 51—60       | "    | "    |
|                        | juust, kodumaa, Schweitsi . . . . . | 3000—3200   | "    | puud |
|                        | kaseiin . . . . .                   | 650—800     | "    | "    |
|                        | munad export I sort . . . . .       | 29—30       | "    | paar |
|                        | " " II " . . . . .                  | 27—28       | "    | "    |
| <b>Koloniaal kaup:</b> | suhkur, peen, Saksamaa . . . . .    | 790—800     | mrk. | puud |
|                        | Tsheho-Slowakkia . . . . .          | 810—820     | "    | "    |
|                        | sool, lahtine . . . . .             | 56—58       | "    | "    |
|                        | heeringad, shoti, matfull . . . . . | 5900        | "    | tünn |
|                        | " matties . . . . .                 | 5700        | "    | "    |
| <b>Liha:</b>           | sea, I sort . . . . .               | 1280—1600   | "    | puud |
|                        | looma, I sort . . . . .             | 880—1040    | "    | "    |
| <b>Lina:</b>           | Liiwi R. . . . .                    | 2850—2900   | "    | "    |
|                        | Wõru-Petseri . . . . .              | 3300—3400   | "    | "    |
|                        | Tartu . . . . .                     | 3000—3100   | "    | "    |
| <b>Linaseemned:</b>    | külwi 98% . . . . .                 | 520—530     | "    | "    |
|                        | õli 87½% . . . . .                  | 450—470     | "    | "    |
| <b>Põlewkiwi:</b>      | I sort . . . . .                    | 12          | "    | "    |
|                        | II " . . . . .                      | 9           | "    | "    |
|                        | III " . . . . .                     | 6           | "    | "    |
| <b>Raud:</b>           | sordi . . . . .                     | 275—290     | "    | "    |
|                        | talad . . . . .                     | 280         | "    | "    |
|                        | wits . . . . .                      | 430—480     | "    | "    |
|                        | raudplekk . . . . .                 | 470—500     | "    | "    |
| <b>Teras:</b>          | wedru . . . . .                     | 490         | "    | "    |
|                        | tööriistade . . . . .               | 1200—1400   | "    | "    |
| <b>Tina:</b>           | Inglis . . . . .                    | 10500—11000 | "    | "    |
|                        | seatina . . . . .                   | 1400—1600   | "    | "    |
| <b>Wask:</b>           | plekk, punane . . . . .             | 4300—4700   | "    | puud |
|                        | " walge . . . . .                   | 3800—4300   | "    | "    |
| <b>Tsink:</b>          | plekk . . . . .                     | 1600—1640   | "    | "    |
| <b>Õlid:</b>           | masina, Wene Nobel nr. 6 . . . . .  | 650—670     | "    | "    |
|                        | " Ameerika . . . . .                | 560—580     | "    | "    |
|                        | põlewkiwi . . . . .                 | 180—240     | "    | "    |
|                        | nafta, Wene . . . . .               | 280—290     | "    | "    |
|                        | " Ameerika . . . . .                | 220—230     | "    | "    |
|                        | petrooleum, Wene . . . . .          | 290—300     | "    | "    |
|                        | " Ameerika . . . . .                | 290—300     | "    | "    |
| <b>Bensiin:</b>        | Wene . . . . .                      | 600—660     | "    | "    |
|                        | Ameerika . . . . .                  | 290—300     | "    | "    |
| <b>Tsement:</b>        | Portland, Port-Kunda . . . . .      | 830         | "    | piüt |
|                        | " Aseri . . . . .                   | 770         | "    | "    |
| <b>Nahk:</b>           | kodumaa tallanahk I sort . . . . .  | 4800—5200   | "    | puud |
|                        | Ameerika " I " . . . . .            | 5800—6800   | "    | "    |



*Jalanõud  
on nagu valatud  
jalga*

## Ahjutööstus ja savitööstus

elektri masinate jõul

Asut. 1837. a.

**A. Lau**

Asut. 1837. a.

Tallinn, Baltiski maantee nr. 14.

Teeb kõiksugu ahjutõid, aurukatelde sisseüürimisi ja parandusi oma tuntud headuses materjaaliga

Müüb toorest, voolimise ja ahjusave, tugevaid punaseid ja glaseeritud mitmesugusi ahjupotte, kõiki plekk-, malm- ja raudmaterjaale, mis ahjude ja pliitade ehitamisel vaja. — Hästi tulevastu pidavaid teliskiva, plaate, põranda kiva leiva- ja saiaahjudele j. n. e.

Müüb üksikult ja hulgaviisi hästi glaseeritud:

Kausse mitmeis suurustes ja vormides. Purke vähemaid ja suuremaid. Keedupotte vähemaid ja suuremaid. Tuhatoose, õõpote, kannusi. Sillepote ja aluseid igas suuruses.

— — — — Nooda kiva — — — —

Üotab tellimisi savitööde peale vastu.

## MÜKSAKE TARWITAJAT JA SUNDIGE TEDA AEGAJALT TEIE ÄRI PEALE MÖTLEMA.

(*Algas lhk. 92*).

Mõni nädal enne lihawõttepühi, kui algab juba hõlgkübarate müügi-hooaeg, laskis kaubamaja reklaam-direktor oma kaubamaja katuselt kõige käidawamale linna tänavale tea-tud arwu hõlgkübaraid maha pilduda. Ühtlasi reklameeriti alalehtis, et õn-nelik kübara kinnipüüdja võib juh-tumisel, kui kübar kukkudes peaks wiga saanud olema, ehk muidu oma suuruse poolest kinnipüüdjale ei sünni, ta seda kaubamajas teise wastu ümber wahetada võib.

Arwestades suure tarwitajate ar-wuga, mis selle reklaami tagajärjel kaubamajale juure tuli, demonstree-riti warsti weel üht teist algupärast reklaami just enne pühade-eelset lii-kumise elawust. Mitmel pool, otse kõige elawama liikumise keskohta-del, ilmusid tänavale äkki suured jääpangad, mille sisse olid külme-tatud hõlgkübarad ühe kaubamaja reklaamplakaadiga. Plakaat kuulu-tas kõigile, et see, kes jääpanga su-lamisel oma käe esimesena kübara külge saab, kübara endale pärib. Ühtlasi kinnitas plakaat, et kübarad niiskust ei karda, mille tõenduseks see, et sulaw jää neid ei riku.

Et ostjad üllatawaid ergutusi ar-mastawad, seda on küllaldaselt tõen-danud ülalkirjeldatud reklaamiwõtete tulemused, mille tagajärjel kauba-majale kübarate müügialal määratu suur arw ostjaid juure tuli, suuren-dades tuntawalt kaubamaja läbi-käiku.

Kuigi meil Eestis kaubamajad reklaami nii suures ulatuses läbi wiia, võib olla, ei jaks, ometi igale kaupmehele on selge, et aeg oleks

loobuda meie ärireklaami wõtetest, mis äärmiselt naiwid ning abitud ja enamalt jaolt piirduwad sellega, et kaupluse aknale wigases keeles ja koduste abinõudega walmistatud nä-rune plakaadikene (kui rebitud pa-beririba selleks nimetada võib) üles kleebitakse, millega möödakäijatele kas „lõpulikku wäljamüüki“ ehk „hinnaalandusest“ teatatakse.

Toome „Meie Turgis“ järjekind-lalt kirjeldusi uute reklaamiwõtete üle mujal maailmas, lootes, et Eesti ärid üht wõi teist mõtet kasutades ja meie olude kohaselt kombineeri-des ka reklaamala, mis meie juures weel täiesti söödis, elustaksid ja pi-sutki euroopalisemaks teeksid.

Nii mõnedki meie töösturid ja kaupmehed püsiwad weel arwamisel, et reklaamist nende ettewõttele kasu ei ole: üks tarwitaja tule ja osta, kui ta midagi wajab!

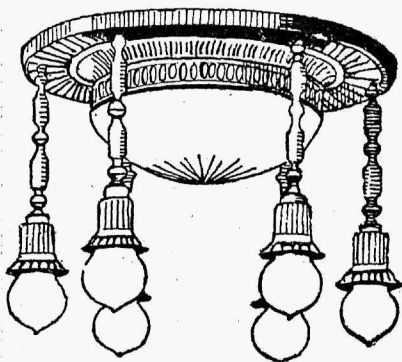
Kuid sarnane arwamine näitab, et nendel ärimeestel wähe arusaamist on tarwitaja hingeelust, keda just reklaamiga võib üles wirgutada. Reklaami ülesanne on populariseeri-da kaupa, seda nii öelda moodi wiia, teha tarwitatawaks igale. Tarwita-jasse peab reklaami waral sisse juur-duma arusaamine, et ta ilma kauba-ta, mida Teie müüte, elada ei saa, et see temale tarwiline on kui igapäine leib. Üldine arwamine ja mood, lõ-puks harjumus nimelt Teie kaupa osta, kui te olete suutnud tarwita-jat osawa reklaamiga nii kaugele wõita, on need faktorid, mis kindlus-tawad Teie kaubale suure mineku ja Teie ärile soowitawa edu.

K/M. „MARS“

TALLINN,

HARJU T. 23.

TELEF. 8-53.



ELEKTRI OSAKOND:

Armatuurid,

Hööglambid.

Mootorid.

Installatsiooni materjaal  
j. n. e.



Kõige parema taskulambi  
patareide ja elementide  
vabriku „System Keiler“  
A.-S. esitaja Eestis.



MAJANDUS OSAKOND:

Serviisid,

Tassid,

Taldrekud,

Keedunõud.

Tallinna köievabrik

# John Carr'i pärijad

TALLINN - KOPLI T. 19

Tel. 12-79



Kanepist, manillast ja  
puuvillast

**transmissioni ja  
koorma köled**

**Ohja, kalavõrgu,  
pesu, heinamärsi,  
suhkru, talla,  
vedru, õnge, paki  
ja sidumise nõõrid**



Ankru ja laeva (tõrva)  
TROSSID

I SORTI TÕRVATAKK  
saadaval



HINNAD MÕÕDUKAD

## WIIS LUGU LÄBIKÄIGUST.

(Algas lhk. 90).

Lubage teile tuua sellest üht näidet, siis mõelge selle üle järele ja kasutage, kui suudate, oma äris.

Juba mõnda aega ostsin ma ühest teatud tubakakauplusest iga nädal ühe kasti sigarid, missuguseid kastisid ma kaupluse riiulil ial üle kolme ei näinud. Ma maksin nende eest 450 mrk. Oletame nüüd, et nende omahind oli 300 mrk. kast (mul pole kahjuks andmeid sigariärrede puhtakasu kohta), siis pidi see tubakakauplus tegema üksinda minu poolt ostetud sigarite pealt 52 korda 150 mrk. kasu, 900-margalise kapitaali mahutuse ja ladu seisu juures, ehk kokku 7800 mrk. ühel aastal, ühelt tarvitajalt, ühe sordi sigarite pealt. Nüüd korra ke seda sadade ostjate ja kõikide artiklite peale, mitmesuguste sigarisortide, sigarettide, paberosside, tubaka jne. peale, — siis alles saate õige ettekujutuse läbikäigu väärtusest.

Wõib olla ütlete teie, et te ei suuda nii ruttu oma ladu täiendada, kui see tubakakaupleja. See on muidugi võimalik; kuid astuge asjale nii ligi, kui te iganes jaksate. Wõib olla suudate teie seda siiski paremini, kui see senini sündinud.

(Järg jaanuari nrs.)

## KAALUDE

— JA —

MASINAEHITUSTEHAS

"KAAL"

PÄRNUS,

Esplanaadi pl. 2

Ainus patenteeritud päsmerite tehas Eestis. Päsmerid eraldi kilogrammi ja naelte jaotusega, samuti ka piimamõõtjad toopide ja naelte jaotusega. Päsmerid kergelt käsitatavad; kaalumise lihtne ja täpne.

Valmistab laua- ja detsimaal-kaalusid puudade ja kilogrammide jaotusega.

Auhinnad suurematelt näitustelt.

Vihid ja igat süsteemi mõõdud alati saadaval.

Paljunõuetav kaup on

**MESIVÕI „SANTOS“**

mis tarvitajatele **hästi meeldib** ja igalpool lugupidamist leiab. Ta valmistatakse selgest suhkrust ja sündsatest maitseainetest ja on Tallinna linna laboratooriumi analüüsi järele üks kõrge väärtusega toiduaine, mis kehale jõudu annab. Mesivõi „SANTOS“ on **üllodav**, sest maksab peaaegu ainult veerand osa koorevõist ja leiab selle tõttu rohkesti ostjaid. Ta on ühenaalastes pakides pergamiinpaberisse valmis pandud ja selkombel tarvitajale **hõlbus kätte anda**, pealeselle aga ka saadaval suuremates tükides ja plekkämbrites.

Mesivõid „SANTOS“ soovitab

**AUG. GRÜNER'I TÖÖSTUS**S. Tartu maant. 20, Tallinnas  
Kõnetr. 12-02.

Järelepärimistel nimetage „Meie Turg“i.

DACHPAPPE

TEERPRODUKTE

CARBOLINEUM

WAGENFETT

EMPFEHLEN

**BÖVING & Ko.**

STETTIN

DACHPAPPEN- UND  
TEERPRODUKTEFABRIK

Rätsepaäri

*M. Andreesen*

Tallinn, Rataskaevu t. 14—4

Kõnetr. 17-54

||

Soovides olla ajanõuete kõrguses ja vastu tulla oma tellijate nõuetele, olen rikkalikult täiendanud oma riide tagavara tellimiste jaoks: kõige paremate üleilma kuulsate Inglise firma *de Uhking & Co. Sugar<sup>s</sup>* ja *Holland & Sherry* riidetega, kõige paremate Prantsuse vabrikute voodri siididega ja teiste maitserikaste artiklitega, mis võimaldab mulle täita oma klientuuri kõigenõudlikumaid soove.

Kõige parema lugupidamisega

*M. Andreesen*

## TULUMAKSU ASJUS.

(Algas lhk. 89).

weel 100.000 marga wõrra, nii et tulude kogusumma 300.000 marka jääb, mille pealt umbes 12.00 marka tulumaksu maksta. Siin on nüüd kemittee kohustatud täiesti ära näitama ja põhjendama, mis andmetel ta 100 tuhat marka maksja enese poolt ülesantud tuludele juure lisas. Ei suuda komitee seda põhjendada, siis ei wõi tema otsus jõusse jääda.

Kaupmeeste suust kuuleme alalõpmata, et komitee nende tulusumma palju on suurendanud. Mis põhjustel, jääb neil teadmataks. Siin on lugu niisugune, et tulumaksu-komitee wõtab tulude kindlaksmääramisel aluseks *ärimaksu-komisjoni andmed*. On ärimaksu komisjoni otsus jõusse astunud, siis tarwitawad tulumaksu-komiteed ärikomisjoni andmeid kui wastuwaidlemata materjali. See õigus on neil ainult *osal*. Sest tulumaksu seadus on täiesti eriseadus, mis ärimaksu-seadusega pole seotud, ja tulumaksu-komiteed on iseseiswad asutused, kellel ärimaksukomisjonidega ain. nii palju ühist, et neil ühine esimees (maksuinspektor). Sellepärast wõib tulumaksukomitee täiesti iseseiswalt maksualuse isiku tulud läbi harutada ja hinnata, ilma et tal ärimaksukomitee otsus sugugi mõõduandew pruugiks olla (Riigikohtu seletus Leo Mirwitsi asjas).

Kõike seda kokku wõttes peab otsusele tulema, et tulumaksu-komiteedel niikaua, kui maksja teadaanne seaduslisel alusel ei ole tühistatud, ei ole õigust tulusummasid oma pead mõõda suurendada.

R. Berendsen...



Say you saw it in „Meie Turg.“

## KAUBAMÜÜK TELEFONI TEEL.

(Algus lhk. 93).

ra N. N. hindama saab meie kutset ja lahkesti sisse astub, et näitust oma silmaga näha. Meie äri on lah-ti kella 5-ni p. l. ja laupäewiti kella 9-ni õhtu. Palume ka teid ühes abi-kaasaga sisse astuda. Oleksime wä-ga rõõmsad teid ka igal teisel ajal meie äris näha, kunas teil aga wõi-malik!“

Ehk küll müüjad kõlistawad enamalt jaolt wõhiwõrrastele, on ta-gajärjed siiski ootamata rõõmusta-wad ning tarwitajad on meeldetule-tamise eest wäga tänulikud. Ja aru-saadaw, sest müüja ei pea siin pik-ka tüütawat müügikõnet, waid kut-sub tarwitaja kauba demonstratsioo-ni vaatama. Pealegi on tarwitajal wõimalus, kui ta ei soowi kuulata, telefoni toru ära panna, mida aga harilikult mitte ei tehta.

## MÜÜK TELEFONI TEEL ELEKT-RITARWETE ALAL.

Ka elektritarwete alal on müü-giks telefoni teel rohkesti pinda. Siin on wõimalus tarwitajat paluda uute masinate ja aparaatide demonstree-rimisele kaupluses, ehk temale et-tepanekut teha mõnd aparaati, kas tol-muimejat, triikmasinat wõi m. s. tarwitaja juures kodus proowida lasta, ilma et see teda milleski ko-hustaks. Ettepanek tehtakse huwi-tawamaks sel teel, et tarwitajale öeldakse, nagu oleks demonstratsioo-nile kutsutute arw wäga piiratud. „Kas me tohime teid oodata, proua N. N.“, lõpetab müüja oma kõnet, mis peale proua N. N. harilikult wä-ga meelitatud on ja oma nõusoleku annab.

On tähele pandud, et elektritar-wete müügi alal tarwitajale telefoni teel kõlistamine ärisse suuremal ar-wul waatamaskäijaid toob, kui muu-del erialadel, ning sellega ühenduses on selle artikli müügi tagajärjed tä-hendatud reklaami tõttu märksa suuremad, kui walmisriiete müügi alal.

Wäga mitmesugustes ärides on wiimasel ajal ametisse pandud erili-sed ametnikud, kelle ainus ülesanne on tarwitajaile telefoni teel kõlista-da, pakkudes neile kõige mitmeke-sisemat kaupä: tubakat, sigarette, habemeajamisaparaate, teraskaupu, igasugu kirjutusmaterjaale, päewa-pildi aparaate, majapidamise tar-beid jne. jne. Selle juures tuleb aga hoolega silmaspidada, et seda suure-päralist reklaamiwõimalust mitte kurjasti ei tarwitataks. Peab lei-tama enesestmõistetaw põhjus kõlis-tamiseks, et tarwitaja sellest aru-saaks, kui temale tehtud teenest. See teene wõib seista selles, et tar-witajale teatatakse uute kaupade saamisest, millest ta huwitatud on, ehk erakordsetest juhustest, nagu on kauba demonstreerimine piiratud aja jooksul, wõi ainult kutsutud isi-kutele.

Muidugi annawad Ameerika ühisriikide telefoni olud, kus 15 milj. telefoni tarwitusel ja keskjaamad igauks üle 40 miljoni ühenduse an-nawad, selle uue meetodi tarwitami-sel kõige awaramad wõimalused. Meie juures aga on reklaamipõld, eriti reklaamitegemine telefoni kau-du, weel täiesti söödis ja ootab oma kändjat.



# O-Ü. „SILIKAT“

Silikat-telliskivi vabrik Nõmmel-Liiva-Ristil -- Telefon 15-80  
Kontor: Tallinnas, Jaani tän. Nr. 6 -- Telefon 9-92

## SILIKAT-TELLISKIVI

on viimasel ajal üldiselt tunnustatud parim ehitustelliskivi — ei lagune ilmastiku mõjudel, vaid ümberpöörduvalt, kõveneb — sillkatiseerub ja on odavam punasest telliskivist

Vabriku märk

### Kodumaa riidevärvi tööstus

Vabriku märk



Värvipakid kaitsemärgiga  
„KARU“



Ainult kodumaa tööstus seisab kaupmehe ja tarvitaja huvide eest valvel, varustades neid tarviliku juhatusega oma erialal! Meie tööstuse kirjastusel on ilmunud „Kodune värvimine ja pleekimine“, kirj. K. Muld, hind 40 mk.

Kaupmehed, pidage ladus ja müüge ainult „KARU“ riidevärve, sest need on valmistatud kuulsamate väljamaa vabrikute ainetest ja on väljamaa eeskujul nägusalt pakitud.

**ESIMENE RIIDEVÄRVI TÖÖSTUS EESTIS**  
TALLINNAS Suur Tartu mantee 30 TALLINNAS

TRIKOO- ja SUKAVABRIK

# O. KILGAS

Tallinn, Prie t. 3 Telefon 2-23

ESIMENE MEHAANILINE  
TRIKOO- ja SUKAVABRIK  
EESTIS

Valmistab puuvillast ja villast trikood kangastena, trikoo meeste- ja naisterahva pesu, trikoo laste ülikonde, sukke ja sokke ning igasugust villast ja puuvillast kujutud kaup

**Kaup nägus ja vastupidav**

**Hinnad mõõdukad Müük ainult engros**

Järelepärimistel nimetage „Meie Turg“i.“

## PRAEGUSE AJA KOHUSTAWAD ÜLESANDED.

(Algus *lühk.* 87.)

mingisuguseid organisatsioone pole loonud, kuigi küll ometi igale mõtlejale inimesele selge peaks olema, et praegusel ajal, kus Wenemaal kommunistid, sõjalise kaitse kõrwal seltskonna enesekaitse üks kõige tähtsamatest kindlustest ühiskondlikule ning riiklikule rahule on.

Nii siis: süüdistagem kõige pealt iseennast!

Mitte selleks ei ole siinkohal toodud meie ühe osa ajakirjanduse tooni iseloomustamine aja kohta enne 1. detsembrit, et nüüd tagant järele süüdistusi ja etteheiteid tõsta, et nii ei oleks tohtinud see olla ja et nii ei tohiks see olla ka tulewikus. Jäägu see, mis olnud on, meie taha igaweseks ja lõpulikult ja tõmmakem selle peale tugew rist!

Kui tahetakse, et tulewikus kommunistidel enam pinda ei oleks, siis kadugu omawahelistest wõitlustest need lubamatud abinõud, mis ühiskonda ja riiki nõrgestawad, walitsuse autoriteeti maha kisuwad, kodanikkudes pettumuse ja tüdimuse tunnet tekitawad ning wäljaspool sarnast muljet äratawad, nagu ei oleks Eestis asjad korras, nagu wõtaks meil lagunemine maad.

1. detsembril nägime kuiwõrd terwe on Eesti rahwa meelsus ja instinkt. Ärgem rüwetagem siis seda terwet ühiskonda kõmuliste kallalekippumistega ja rühmahuwilise demagoogiaga. Ajakirjanduse ülesandeks peaks olema kodanikkudes positiwset ja optimistlikku meeleolu õhutada ning kõiki riiklikule ülesehitawale tööle kutsuda.

Kui sealjuures weel korda läheks walitsuse seljatagust laien-dada, nii et kõik riiklikul alusel seiswad erakonnad põllumeestest kuni sotsialistideni walitsust kannaks, — siis wõiksimme tõesti kindlad ja muretud olla oma tulewiku pärast. Siis ei annaks majanduslik edasipüüdmine tagajärgi ja siis ei oleks kellegil kartust ei oma elu ega oma waranduse pärast.

Lõpuks olgu weel tähendatud, et seltskond ise ennast organiseerides üllatuste wastu kaitsma peab, milleks kaitseliidu organisatsioon kindlalt ja otstarbekohaselt wälja tuleks arendada. Kõigil neil, kes majandusliselt tegewad on ja sellega riiki kanda ning riigi sissetulekuid tõsta aitawad, on õigus nõuda, et nende ettewõtted ja töowili rööwinstinktiliste elementide wastu kaitstud oleks. Muidu langeb ettewõtlikkus ja lagunewad ettewõtted.

Sellepärast siis: tugewat walitsust, ausat ja riigimeelset ajakirjandust, kõwa ja löögiwõimsat seltsonna enesekaitset!

## KATALOOGIDE JA PROSPEKTIDE REGISTATUUR.

(Algus lhk. 88.)

niisugusena ei täida ta küllalt oma otstarwet. Et selles asjas ühtlust luua ja tähendatud registratuuri teha paenduwaks ning kergesti tarwitatawaks — selleks ongi need read kirjutatud.

Nii siis — kuidas on praegu suu-remalt jaolt lugu katoloogide ja prospektide registratuuriga meie ärides? Kaupmees kuhjab kõik saadud kataloogid ühte hunikusse, paremal juhtumisel pakitakse nad mõnesse pauna kokku, kuid see paun paisub ja paisub... Ja kui siis kunagi midagi waja on, tuleb otsimise peale palju aega raisata, ning kaupmees ohkab päris südamest: „Ah, kui need mul ometi korras oleksid!“

Tõsi, kui nad korras oleksid! Ja ometi ei maksa see korraldamine kuigi palju waewa ega rahakulu. Pealegi on see korraldamistöö iseenesest huwitaw.

Enamasti on prospektid, mis sisaldawad kauba spetsiifiliste omaduste kirjeldusi, trükitud weerandpoognalistele paberitele. Kes näitustel ja messidel nende wastu huwi tunneb, see võib neid sealt terwe seljatäie koju tuua. Igatahes ei mahuks need tema kataloogide pauna, mis juba isegi paks küllalt. Aga mis siis teha? Mis muud, kui prospektid ja kataloogid artiklite eriomaduste kohaselt erikaante wahele ära korraldada.

Kaaned walmistab wäikese mak-  
su eest raamatukõitja, ehk jälle wõet-  
akse tarwitusele odawamat sorti au-  
tomaat kaaned, mis käsitamiseks  
palju hõlpsamad. Kes aga korral-  
damise juures wäikest waewa ei  
põlga, see laseb kõitjal sitkest kar-  
tongist kõita kaaned, mis sisaldawad  
20—30, sissepoole kaante pöördeko-

hale kinnitatud pabeririba, mille külge wõiks kleepida üksikuid prospektilehti, wäljalõikeid ajakirjandusest jne. Igale kauba eriliigile määratakse üks wihk, millekohane pealkiri ka wihule üles tähendatakse. Peale kataloogide ja prospektide on äärmiselt tähtis koguda wäljalõikeid ajakirjandusest ja neid samas korras alal hoida. Ja kui postiljon uusi kataloogisid ning prospekte toob, — kõik, muudkui, korralikult wastawastesse wihkudesse!

Ja nüüd tarvitamine. Kui registratuur niiwiisi on korda seatud, muutuwad üksikud wihud kaupmehele õpperaamatuteks, mida ta ikka jälle uurima peab, et ennast kaubaga ja turunõuetega kursis hoida, et ennast hooaegadeks aegsasti kaubaga warustada, et täiendada oma ladu puuduwa kaubaga. Sealt leiab ta paljugi huwitawat selle kohta, misuguseid täiendusi on ühe wõi teise masina, ühe wõi teise majapidamise-riista jne. juures wahepeal läbi wiidud ja kuidas on tarwitaja selle peale reageerinud.

Ka sellidele ja iseäranis poistele on selle registratuuri uurimine kõige paremaks abinõuks üksikute kaupluse erialadega tutwunemiseks. Kui kataloogide ja prospektide juurewõol mitte wäga suur ei ole, siis võib neid esialgul ka ühte üldisesse wihku paigutada, et aegajalt, kas kord nädalas, ehk üks kord kuus, neid wastawate erikaante kohaselt ära sorteerida ja oma kohale mahutada. Seda tööd võib wäga hästi ka õpipoiss teha, ning sel teel oleks äriile loodud korralik ning hõlpsasti käsitataw kataloogide kogu, millel äritegewuses, nagu seda iga kaupmees wäga hästi teab, kaugeleulataw tähtsus on.



# Lugejate kirjavahetus

„MEIE TURGI“ toimetusele  
Tallinnas.

Teie omas ajakirjas käsitate mitmeid maksuküsimusi, kuid juhin Teie tähelepanu ühe isesuguse maksu peale, mis võetakse metsakauplejalt wallawalitsuse poolt.

Praegu, kus Teile seda kirja kirjutatan, on mul ees umbes kümmekond wallawalitsuse teatelehte, kus viimased mulle oma äranägemise järgi maksusid peale on pannud. Ja need summad ei olegi nii väikesed!

Asjalugu on lühidalt järgmine: Metsakaupleja ostab oksjoni teel riigimetsast tüki metsa ja maksab selle eest nõuetawa summa ära. Kuid sellega pole asi kaugeltki veel lõppenud. Tuleb muretseda äritunnistus, selle järgi arvestab maksuinspektor su läbikäiku ja määrab sulle puhtakasu maksu. Edasi tuleb sama metsatüki pealt ka tulumaksu maksta, lõpuks aga saad politsei läbi veel väikese sedeli teatega, et sulle ka wallawalitsus on tööstuse maksu peale pannud. Nii on ühe jänese seljast võetud kolm nahka.

Ei mõista ega saa aru, millega on wald õigustatud riigi metsast ostenud metsalangi peale maksusid panema. Kuulasin maakonnawalitsusest järgi ja seal öeldi, et waldadele

on luba antud kuni 10 prots. maksu võtta. Saaksin sellest aru, kui siin tegemist oleks jäädawa tööstusega, kuid wallad waatawad asja peale teisiti. Andsin asja kohtu lahendada, kuid otsust weel ei ole.

Loodan, et ka selles asjas sõna võtate ja nõu annate.

Kõige austusega A. O. Nõmmel.

TOIMETUSE WASTUS O. O-le.  
NÖMMELT.

Teie kirja peale metsakauplejailt wallawalitsuste poolt võetawa maksu asjus, missuguse kirja meie ta üldise tähtsuse tõttu täielikult avaldasime, seletab toimetus siinkohal järgmist:

Siseministri poolt, kokkuleppel rahaministriga, on 15. okt. 1924. a. kinnitatud ülemmäärad ja juhtnõõrid wallaomawalitsustele maksude võtmiseks tegewuses olewatelt ärilistelt tööstusettewõtetelt (R. T. 133/134 — 1924. a.), mille põljal wallaomawalitsused on õigustatud, muuseas ka puutööstustelt, maksu wõtma: Metsaraiumise tööstustelt — metsa ostuhinnast 2 prots. Kui mõne wallawalitsuse poolt suuremat maksu peaks nõutama, ei ole see igatahes mitte makswate määrustega kooskõlas.

Toimetus

# Üajate Teie kasulikke sisseostu allikaid sise- või väljamaal?

Süis pöörake andmete saamiseks

„Meie Turg'i“

informatsiooni osakonna poole.

„Meie Turg'il“, mis seisab alalises ühenduses tööstus-kaubanduslike organisatsioonidega nii sise- kui välismail, on alati võimalus Teile soovitatavate ühenduste loomisel abiks olla.

On Teil vajadus mingisugust artiklit sisse osta, või oma saadustele turgu leida, süis tarvitage alljärgnevat formulaari.

„MEIE TURG.“

„Meie Turg“, Tallinn, Narva mnt. 50A, 4.

Informatsiooni osakond.

(Ainult kinnises ümbrikus — mitte trükitööna — saata.)

Palume hinnata järgmiste artiklite sisseostu allikaid teatada. (Täpne tarvismineva kauba kirjeldus tarvilik, sest üldised nimetused, nagu masinad, rauakaup jne., viivad vaevalt sihile)

Firma ja täpne aadress: .....

Panga ja muud referentsid: .....

Eriala: .....

Ostas kindlal arvel või komisjoni peale: .....

Otsib esitusi: .....

Oleme huvitatud järgmiste kaupade ekspordeerimisest: .....

Palume teatada Teie tingimused aadresside muretsemise eest: a) omal arvel ostjate üle, b) esitajate üle järgmistes maades: .....

Aadress: .....

Firma  
(allkiri)

Kuupäev, aasta.

## Kas saate Teie kuukirja „Meie Turg“ korralikult kätte?

Meile on väga tähtis teada, kas kuukirja „Meie Turg“ nr. nr. Teile korralikult kätte tulevad, seepärast palume tungivalt teatada oma täpne aadress, ettevõtte eriala ja firma nimetus, et kuukirja väljasaatmises, kui meilolew aadress puudulik ehk vigane peaks olema, mitte eksitusi ei juhtuks.

Ühtlasi palume Teid ka kuukirja sisu ja väljanägemise kohta lahkesti oma arvamist ning soove avaldada, mida toimekus 1925. a. võimalust mööda arvesse võtaks.

Teie lahket vastust oodates ja Teile häid pühi soovides, jääme

austusega

„MEIE TURG.“

„Meie Turg'i“ talitusele.

TALLINN.

Teatan, et saan kuukirja ..... ja arwan,  
(korralikult või mitte)    
et kuukiri oma sisu ning väljanägemise poolest .....  
(vabalt ütelda)

.....

.....

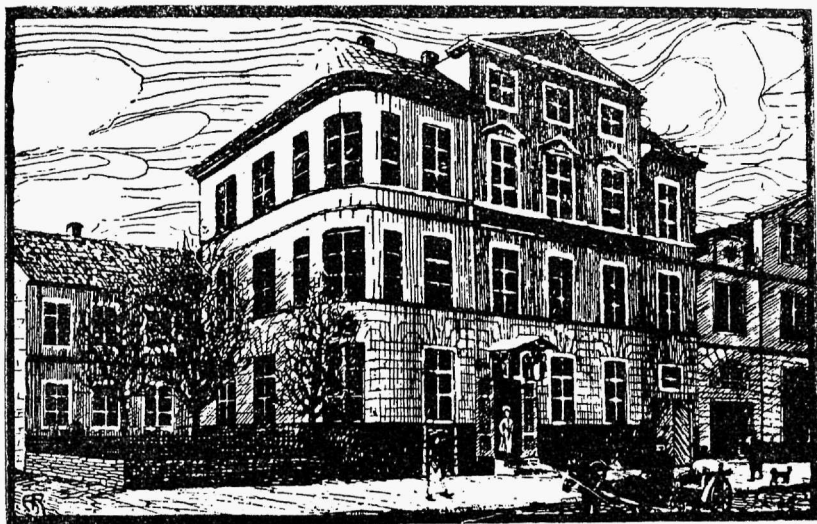
Palun mulle „Meie Turg'i“ tulevikus  
järjekindlalt edasi saata. (Vastav rida maha kriipsutada.)  
mitte edasi saata.

Firma: .....

Eriala: .....

Aadress: .....

Palume formulaari kohe ära täita ja ümbrikus postiga ära saata:  
Tallinn, Narva mnt. 50A, 4. „Meie Turg.“



*Esimeseklassi vöörastemajad  
Tallinnas*

*„Kuld=Lövi“ ja „Peterburg“*

*Harju tänav nr. 40.*

*Rataskaevu t. nr. 7.*

*Kõnetr. 3-36 ja 18-40.*

*Kõnetraat 2-44.*

*Pjakohaselt sisseseatud, valged ja  
mugavad toad igal ajal saadaval.  
Piinlik puhtus ja korralik teenimine.*

*Eeskujulik köök.*

*☆ Kabinetid. ☆*

*Maitsevad eined, lõunad ja õhtusöögid.*

*A la carte — igal ajal.*

Bei Anfragen beziehe man sich auf „Meie Turg.“

# Klassifitseeritud kuulutused.

## Agendid.

VAJATAKSE vilunud intelligentseid agente, kes varemalt tagajärjekalt töötanud. Teenistuse võimalus kuni 50.000 mk. kuus. Teatada kirjalikult „Meie Turgi“ talitus, „50.000.“

## Ämmaemandad

ÄMMAEMAND E. Saar, Müüri-vahe tänav. 15, krt. 8.

## Kapitaal.

OTSITAKSE laenu äri suurendamiseks headel tingimustel, obligatsioonide ehk muude kindlustuste vastu. Võib ka äriosanikuks hakata. „Meie Turgi“ tal. E. I.

## Läbimüügi suurendamine.

SUURENDAGE oma läbimüüki! Käsitage meie korrespondeerimise süsteemi! Saatke meile oma müügi-probleemid tasuta uurimiseks. Anname nõu ja juhatast, kuidas Teie oma läbimüüki võite kümnekordseks teha. „Süsteem“, „Meie Turgi“ talitus.

## Müüakse.

MOODIARI „EHA“ soovitab moodsaid kübaraid. Tellimiste täitmise kiire ja korralik. Moodiäri „Eha“, Väike Karja tänav 8.

KAKS täiesti uut kabineti tugi-toolitooli ruumipuudusel odavalt müüa. Näha igapäev kella 4—5 p.l. Janseni tän. nr. 3, krt. 7. (Uus maja Politsei aial.)

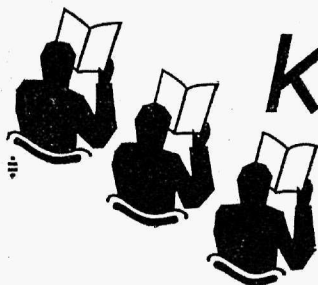
## Osanikud.

OSANIKUKS hakata käidavasse ärisse ehk tööstusesse kapitaliga kuni 2.000.000 mk. soovib ajakohane vilunud ärimees. Ettepanekud kirjalikult „Meie Turgi“ talitus sub. „Aktiv.“

## Tunnid.

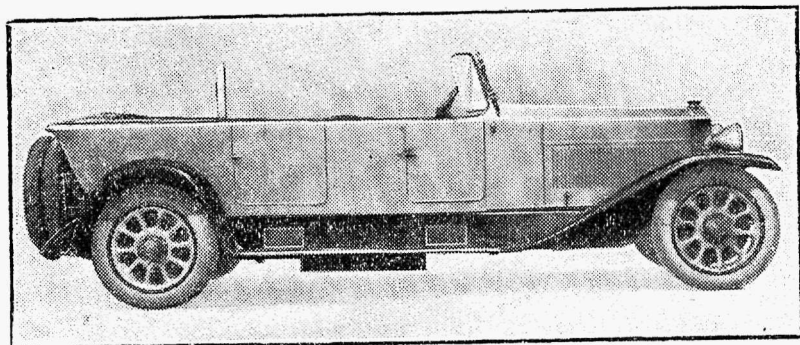
GITARRE mänguõpetust naisterahvastele antakse Kaupmehe tän. nr. 8, 6. O. Jakobson.





# Kuulutajate nimestik

|                               | Lhk. |                                 | Lhk. |
|-------------------------------|------|---------------------------------|------|
| ADAMKA.                       |      | KLAUSSON, R.                    |      |
| Jalanõude kauplus             | 106  | Shokoladi tehas                 | 97   |
| AEG.                          |      | KLASSIFITSEERITUD KUU-          |      |
| Eesti elektri selts           | 96   | LUTUSED                         | 159  |
| A LE COQ.                     |      | LAGUA ja C-o.                   |      |
| Õllewabrik                    | 124  | Puu taimed                      | 108  |
| AUN, E.                       |      | LAU, A.                         |      |
| Äride waateaknad ja de-       |      | Sawitööstus                     | 145  |
| koratsioonid                  | 106  | „MARS.“                         |      |
| ANDREESEN, M.                 |      | Kaubamaja. Elektri tarbed       | 147  |
| Rätsepaäri                    | 149  | „MEIE TURG.“                    |      |
| BALTI PUUWILLA ja SINDI       |      | Tööst.-kauband. kuukiri 120—121 |      |
| KALEWIWABRIKUD                | 113  | „MINERWA.“                      |      |
| BARTH, RAMULT ja C-o.         |      | Makaroni tehas                  | 110  |
| Tulekindel präparaat          | 103  | NIENDORF, M.                    |      |
| BRANDMANN, A.                 |      | Seemned                         | 113  |
| Shokol. ja kompweki tööstus   | 113  | PAPENDRECHT ja C-o.             |      |
| BOVING ja C-o.                |      | Aiaäri                          | 98   |
| Katusepapp, tõrw, carboli-    |      | PORRI, T.                       |      |
| neum, wankrimääre             | 149  | Koolikriit                      | 108  |
| EESTI PANK                    | 84   | PUHK ja POJAD.                  |      |
| EINPAUL, A.                   |      | Suhkur, jahu heeringad jne.     | 111  |
| Piima- ja wõiäri.             | 107  | PÄRNU LINATÖÖSTUSE A.-S.        | 98   |
| „EKO.“                        |      | RÜTMANN, H.                     |      |
| Eesti klaasitööstuse o.-ü.    | 96   | Raadio apar. ja osad            | 110  |
| „EEKS.“                       |      | SCHMIDT.                        |      |
| Esimene Eesti kinnituse selts | 83   | Öliwabrik, Pärnus               | 114  |
| „ESTOKING.“                   |      | „SILIKAT“, o.-ü.                |      |
| Saapawabrik                   | 105  | Silikat kiwi                    | 151  |
| „ESTONIA.“                    |      | „SPORDIAIT.“                    |      |
| Põllumajand. keskuhisus       | 124  | Spordiabinõud                   | 109  |
| GRÜNTER, A.                   |      | SZERNITZKI, RICH.               |      |
| Limonadi tehas ja mesiwõi     | 134  | Palwenöörid jne.                | 108  |
| „ILMARINE“, A.-S.             |      | TALINNA KÕIEWABRIK              | 147  |
| Masinad                       | 99   | „TERRA“, o.-ü.                  |      |
| JANSON, JOH.                  |      | Tärklise wabrik                 | 123  |
| „Kuld-Löwi“ ja „Peterburi“    |      | TOFER, WENNAD.                  |      |
| wõõrastemajad                 | 157  | Põdrasarwe riidekaup.           | 101  |
| „KAAL.“                       |      | „UNION.“                        |      |
| Kaalude ja masinaeh. tehas    |      | Nahatööst. a.-s.                | 145  |
| Pärnus                        | 148  | „UNITAS.“                       |      |
| KAPSI, A. C-o.                |      | Kaub.-tööst. a.s.               | 123  |
| Elektritarbed                 | 86   | WICHMANN, H.                    |      |
| „KARU.“                       |      | Saapakreem, küünlad             | 108  |
| Riidewärwide tööstus          | 151  | WINNAL, H.                      |      |
| KILGAS, O.                    |      | Automobiilid                    | 160  |
| Triko- ja sukawabrik          | 151  |                                 |      |



## Pleg on raha!

*Etga kaupmees ja tööstur on võistlusvõimeline ainult siis, kui ta  
kulusid minimumini vähendab*

*asja kiirelt, ilma ajakaotuseta talitab, kui ta omad kaubad ruttu  
ja värskelt ladusse ja sealt ostjale kätte toimetab; kõike seda  
võimaldab*

## automobiil.

*Autoga liikudes võite omad välised asjad ruttu ära korraldada,  
võites aega loova töö jaoks; kerge veoautoga võib kaubad ruttu  
ladusse ja sealt ostjale kätte, materjalid töökotta ja valmissaadu-  
sed tarvitaja kätte toimetada.*

*Olgu see liha-, leiva-, saia-, piima- ehk muu sarnane äri, õlle-  
ladu ehk limonaditehas, võrstivabrik ehk eksporttapamaja, ei ole  
nüüd enam võistlusvõimeline, kui tal puudub moodne kiirelt liikuv  
veoabinõu.*

*Kellel seda veel ei ole, see muretsegu seda parem täna kui  
homme, kuni võistleja veel võidule pole jõudnud.*

*Hinnakirja ja prospektid saate ühes vastava seletusega hinnata  
„Fiat“ ja „Chevrolet“ autovabriku esitajalt*

**Väliskaubandus kontorilt**

**HANS VINNAL**

**Tallinnas, Tatari tän. nr. 1**

# Meie Surg

Allgemeine Mo. Onatsschrift für Handel & Industrie

„Meie Surg“ (Unser Markt) wird gratis an alle Industriellen und Kaufleute Estis zugestellt.

„Meie Surg“ Auflage deckt den ganzen Markt.

„Meie Surg“ sichert den Inserenten die schnellste Abstossmöglichkeit ihrer Erzeugnisse.

Verlag „Meie Surg“ Tallinn, (Reval-Estonia) S. Karja t. 6  
Postfach: 122. Telefon: 24-69

5  
M  
B  
E  
R  
G



Tööstur!

Kaupmees!

**Mureta wanaduse**  
kindlustate enesele  
otstarbekohase refllaamiga

„MEIE TURG“ läheb tööstus-kaubanduslistele  
ettevõtetele maksuta

„MEIE TURG“ viib Teie kuulutused nende  
kätte, kes neist huvitatud

„MEIE TURG'is“ kuulutamine vabastab töösturi  
ja kaupmehe „surnud ladudest“

„MEIE TURG'is“ kuulutades leiata oma kau-  
bale turu

„MEIE TURG'is“ TALITUS

Tallinn, Narva m. 50-a, 4 Kõnetraat 22-08