



ALKOHOLITURG

2014 I poolaasta



TURU-ÜLEVADE

AGRISEIRE

TNS EMOR

Uuringu eri etappides osalesid ja olid vastutavad:
Claudia Meriküla, Katrin Männaste, Aivar Voog, Maire Nõmmik

Tellijapoolne kontaktisik: Aleksander Vukkert

AS Emor

Tammsaare Ärikeskus
A. H. Tammsaare tee 47
11316 Tallinn

t: +372 626 8500

f: +372 626 8501

emor@emor.ee

www.emor.ee

Töö on teostatud Eesti Põllumajandusministeeriumi tellimusel.

©TNS Emor

SISUKORD

Sissejuhatus	3
Eesti joogitootjate majandusnäitajad	
Eesti joogitootjate majandusnäitajad	4
Tabel 1: Alkohoolsete jookide tootmine Eestis	6
Joonis 1: Alkohoolsete jookide eksport, import ja väliskaubandusbilanss I poolaastal.....	7
Tabel 2: Alkohoolsete jookide rahaline põhieksport ning ekspordihinnad I poolaastal	7
Tabel 3: Alkohoolsete jookide rahaline põhiimport ning impordihinnad I poolaastal.....	7
Tabel 4: Alkohoolsete jookide koguseline põhieksport I poolaastal.....	8
Tabel 5: Alkohoolsete jookide koguseline põhiimport I poolaastal.....	8
Joonis 2: Alkohoolsete jookide tarbijahinnaindeks	9
Tabel 6: Alkoholi aktsiisimäärad Eestis	9
Joonis 3: Alkoholiaktsiisi laekumine Eestis	9
Kanged alkohoolsed joogid	
Kanged alkohoolsed joogid.....	10
Tabel 7: Kangete alkohoolsete jookide rahaline põhieksport- ja import ning ekspordi ja impordihinnad I poolaastal	12
Tabel 8: Kangete alkohoolsete jookide toodang, koguseline põhieksport ja import I poolaastal	12
Tabel 9: Kangete alkohoolsete jookide koguseline põhieksport ning struktuur I poolaastal	12
Tabel 10: Kangete alkohoolsete jookide koguseline põhiimport ning struktuur I poolaastal	12
Tabel 11: Kangete alkohoolsete jookide koguseline põhieksport riigiti I poolaastal.....	13
Tabel 12: Kangete alkohoolsete jookide koguseline põhiimport riigiti I poolaastal	13
Joonis 4: Viina ja likööri põhieksporti struktuur riigiti 2014. a I poolaastal	13
Joonis 5: Kangete alkohoolsete jookide põhiimporti struktuur riigiti 2014. a I poolaastal	14
Tabel 13: Kangete alkohoolsete jookide** keskmised jaehinnad kauplustes	15
Joonis 6: Kangete alkohoolsete jookide** keskmised jaehinnad kauplustes	15
Tabel 14: Viina jaehinnad Euroopa pealinnades	16
Tabel 15: Viina jaehinnad Euroopa pealinnades	16
Joonis 7: Kohaliku viina jaehinnad lähiriikide pealinnades	17
Joonis 8: Absolut Vodka jaehinnad lähiriikide pealinnades	17
Tabel 16: Kange alkoholi aktsiis Eestis	17
Etüülalkohol	
Etüülalkohol	18
Tabel 17: Etüülalkoholi rahaline põhieksport ning ekspordihinnad I poolaastal.....	19
Tabel 18: Etüülalkoholi rahaline põhiimport ning impordihinnad I poolaastal	19
Tabel 19: Etüülalkoholi koguseline põhieksport I poolaastal	19
Tabel 20: Etüülalkoholi koguseline põhiimport I poolaastal	19
Tabel 21: Etüülalkoholi koguseline põhieksport riigiti I poolaastal	20
Tabel 22: Etüülalkoholi koguseline põhiimport riigiti I poolaastal.....	20

Õlu

Õlu.....	21
Tabel 23: Õlle rahaline põhieksport ja import ning ekspordi ja impordihinnad I poolaastal	22
Tabel 24: Õlle toodang, koguseline põhieksport ja import I poolaastal.....	22
Tabel 25: Õlle koguseline põhieksport riigiti I poolaastal.....	22
Tabel 26: Õlle koguseline põhiimport riigiti I poolaastal.....	22
Tabel 27: Õlle keskmised jaehinnad kauplustes.....	23
Joonis 9: Õlle keskmised jaehinnad kauplustes	23
Tabel 28: Õlle jaehinnad Euroopa pealinnades.....	24
Joonis 10: Heleda õlle jaehinnad lähiriikide pealinnades.....	24
Tabel 29: Õlle aktsiis Eestis.....	24

Kääritatud joogid ja muu (lahja) alkohol

Kääritatud joogid ja muu (lahja) alkohol.....	25
Tabel 30: Muude alkoholsete jookide toodang I poolaastal.....	27
Tabel 31: Muude alkoholsete jookide rahaline põhieksport ning ekspordihinnad I poolaastal.....	27
Tabel 32: Muude alkoholsete jookide rahaline põhiimport ning impordihinnad I poolaastal	28
Tabel 33: Muude alkoholsete jookide koguseline põhieksport I poolaastal	28
Tabel 34: Muude alkoholsete jookide koguseline põhiimport I poolaastal.....	28
Tabel 35: Kääritatud jookide koguseline põhieksport riigiti I poolaastal.....	29
Tabel 36: Muude alkoholsete jookide koguseline põhieksport riigiti I poolaastal.....	29
Tabel 37: Kääritatud jookide koguseline põhiimport riigiti I poolaastal	30
Tabel 38: Muude alkoholsete jookide koguseline põhiimport riigiti I poolaastal.....	30
Tabel 39: Siidri ja marjaveini keskmised jaehinnad kauplustes	31
Joonis 11: Siidri ja marjaveini keskmised jaehinnad kauplustes.....	31
Tabel 40: Siidri ja marjaveini aktsiis Eestis	31

Veinid

Veinid.....	32
Tabel 41: Viinamarjaveini ja vermuti rahaline põhieksport ning ekspordihinnad I poolaastal	33
Tabel 42: Viinamarjaveini ja vermuti rahaline põhiimport ning impordihinnad I poolaastal.....	33
Tabel 43: Viinamarjaveini ja vermuti koguseline põhieksport I poolaastal.....	33
Tabel 44: Viinamarjaveini ja vermuti koguseline põhiimport I poolaastal.....	33
Tabel 45: Viinamarjaveini koguseline re-eksport riigiti I poolaastal	34
Tabel 46: Vermuti koguseline re-eksport riigiti I poolaastal	34
Tabel 47: Viinamarjaveini koguseline põhiimport riigiti I poolaastal.....	35
Tabel 48: Vermuti koguseline põhiimport riigiti I poolaastal.....	35

Sissejuhatus

Käesolevas aruandes antakse ülevaade Eesti alkoholisektorist ja selle arengutest 2014. aasta I poolaastal.

Aruandes käsitletakse alkoholi tootmise ning väliskaubandusega seonduvaid arenguid alkoholitüüpide lõikes, samuti muutusi alkoholsete jookide hinnatasemetes nii Eestis kui ka Euroopa pealinnades. Puudutatakse ka alkoholiaktsiisi määrasid ning laekumist.

Töös on kasutatud Statistikaameti, Rahandusministeeriumi, Maksu- ja Tolliameti andmeid. Jaehinnad Eestis ning hinnad Euroopa pealinnades pärinevad TNS Emori hinnavaatlustest.

The logo consists of a solid magenta square with the letters 'TNS' in white, bold, sans-serif font centered within it.

TNS

Eesti joogitootjate majandusnäitajad

Alkohoolsete jookide tootmine

Lahja alkoholi tootmismahud liiguvad üldiselt jätkuvalt tõusujoones, vaid puuvilja- ja marjaveinide tootmismahud on võrreldes möödunud aasta esimese poolega veidi vähenenud. Kangete alkohoolsete jookide (viin ja teised piiritusejoogid) tootmismahud on (pärast ajutist langust 2013. a I poolaastal) taas kasvanud.

Õlletoodangu maht ulatus I poolaastal 83,4 mln liitrit, mis on viimaste aastate kõrgeim näitaja. Õlle tootmise kasvutempo on samas olnud läinudaastasest madalam. 2013. aasta I poolaastaga võrreldes kasvas tootmismahud 1,7 mln liitri ehk 2,1% võrra.

Alates 2010. aastast alguse saanud puuvilja- ja marjaveinide kiire tootmise kasv on 2014. a I poolaastal asendunud väikse langusega. Käesoleva aasta I poolaastal on tootmismahud vähenenud 3,8%, 5,5 mln liitrit 5,3 mln liitriks.

Muude lahjade alkohoolsete jookide tootmist iseloomustas 2014. I poolaastal kiire kasv. Muu lahja alkoholi tootmismahud oli I poolaastal 17,0 mln liitrit. Aasta varasema perioodiga võrreldes saab täheldada kasvu enam kui kolmandiku võrra (39,9%).

Kange alkoholi (viin ja segatud piiritusjoogid) tootmismahud on 2014. a I poolaastal ületanud 2013. a I poolaastal tootmismahud. Kanget alkohoolset jooki toodeti 2014. aasta I poolaastal 7,6 mln liitrit (aasta varem 6,8 mln l). Võrreldes 2011. ja 2012. aasta kangete alkohoolsete jookide tootmismahuga (2011. aastal 8,28 ja 2012. aastal 8,21 mln l) püsis tootmine 2014. a I poolaastal siiski madalam.

Etüülalkoholi tootmine jätkus 2014. a I poolaastal Rakvere piiritusetehases, kategooria tootmismahude avaldab Statistikaamet aasta lõikes (tabel 1).

Alkohoolsete jookide väliskaubandus

Alkohoolsete jookide müügikäive välisurule jätkab (2009. a I poolaastal aset leidnud olulise languse järel) juba viiendat uuringuperioodi järjest hoogsat tõusu. 2014. aasta I poolaastal eksporditi alkohoolseid jooke 102,4 miljoni euro eest. Kangete alkohoolsete jookide osakaal kogu ekspordikäibes on taas pisut tõusnud, kanged alkohoolsed joogid moodustasid 2014. a I poolaastal rahalisest ekspordikäibest selgelt suurima osa (63%). Võib öelda, et kogu alkoholi väljaveokäibe kasvu peamiseks mootoriks oli I poolaastal kangete alkohoolsete jookide kui kõige kallima alkoholi koguselise ekspordi kasv. Ekspordikäibe suurusel teisel kohal oleva õlle osakaal kogu ekspordikäibes pisut vähenes, andes alkoholi ekspordikäibest umbes kuuendiku (15,5%). Käibe suuruselt järgnevad lahjade alkohoolsete jookide väljavedu, viinamarjaveini re-eksport ning kääritatud jookide väljavedu (tabel 2). Sealjuures on muude alkohoolsete jookide osakaal kogu ekspordikäibes võrreldes 2013. a I poolaastaga kasvanud 4,7 %-lt 7,7 %-ni.

Alkohoolsete jookide koguline eksport ületas aastatagust ekspordit tooterühmades. Koguline eksport tõusis protsentuaalselt kõige enam 80%-lise etüülalkoholi puhul, mille ekspordimahud on madalad (kasv aastatagusega võrreldes ca 4 korda). Koguline eksport mitmekordistus ka muude alkohoolsete jookide puhul (kasvades umbes 3,3 korda). 2014. I poolaastal eksporditi koguliselt enim õlut (31,2 mln l) ning muud lahjat alkoholi (13,4 mln l).

Alkohoolsete jookide impordikäive kasvas läinud aasta esimese poolega võrreldes veidi kiiremini (14,6%) ning ulatus ligi 133 mln euroni. Sarnaselt ekspordikäibele mõjutas impordikäibe kasvu kõige enam kange alkoholi kui suurima käibe osakaaluga tooterühma impordi koguline kasv (kange alkohol moodustas alkohoolsete jookide impordikäibest veidi enam kui poole). Oluline osa impordikäibes on veel viinamarjaveinil, mis sarnaselt aasta varasemale andis veidi enam kui viiendiku (22%) kogukäibest (joonis 1, tabel 3).

Alkohoolsete jookide koguline import ületas aastatagust sissevedu kõikides tooterühmades. Koguliselt imporditi Eestisse enim lahjasid alkohoolseid jooke ja õlut (vastavalt 18 mln ja 16,4 mln liitrit). Õlle import on seejuures langenud viimaste uuringuperioodide madalaimale tasemele (vähenemine 18,2%), samas kui muude lahjade alkohoolsete jookide impordikogused on hüppeliselt kasvanud (kasv 52%). Järgneb veini import 11,7 mln liitriga (tõus 8,7%). Nagu öeldud, on olulist kasvu märgata ka 2013. a I poolaastal langustrendi näidanud kangete alkohoolsete jookide puhul (kasv 47%) (tabel 5).

Tarbijahinnaindeks ja alkoholiaktsiis

Alkoholsete jookide tarbijahinnaindeks tõusis 2014. a II kvartalis aastatagusega võrreldes 3,6% (võrdluseks: aasta eest oli samal perioodil tõus 4,2%). Mullusega võrreldes muutumatuna püsinud tarbijahinnaindeksi kõrval võib öelda, et alkoholi hinnad on kallinenud, samas kui toidu hinnad on jäänud samaks (joonis 1, tabel 6).

Üldine tarbijahinnaindeks püsis II kvartalis aastatagusega võrreldes samuti muutumatuna (joonis 2).

Rahandusministeeriumi andmetel laekus 2014. aasta esimesel poolel alkoholiaktsiisist tulu 101,5 miljonit eurot. Võrreldes 2013. aasta sama perioodiga on seda 4,8 miljonit eurot ehk ca 4,7% enam.

Alkoholi aktsiisimäärad tõusid taas alates 01.01.2014, mis seletab ka "mustri" kordumist aktsiisilaekumises kuude kaupa – tavapärasest suuremat aktsiisilaekumist jaanuarikuus ning laekumise järsku langust veebruaris-märtsis. Teises kvartalis liikus aktsiisilaekumine selgelt tõusujoones.

Protsentuaalselt eelarves planeeritust on alkoholiaktsiisi laekunud 45,1% ning seda on aastatagusega võrreldes veidi vähem (toona 46,3%) (joonis 3).

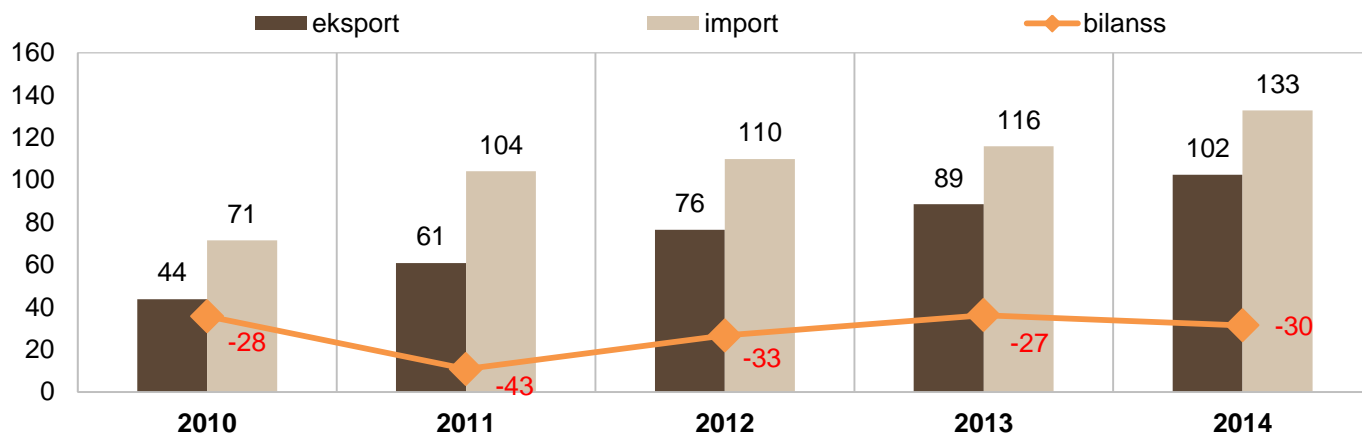
	aasta				I poolaasta				kahe viimase perioodi muutus (p/a)	
	2011	2012	2013	2014	2011	2012	2013	2014	± mln	± %
Rektifitseeritud etanool*	1,33	0,45	0,18	...						
Viin ja teised piiritusejogid (kange alkohol)	16,9	18,2	15,8	...	8,28	8,21	6,83	7,64	0,81	11,9
Õlu	135,9	146,0	147,3	...	69,98	77,99	81,74	83,44	1,70	2,1
Puuvilja- ja marjavein	7,3	9,6	10,7	...	3,61	4,12	5,49	5,28	-0,21	-3,8
Lahjad alkoholijogid	16,6	20,8	28,0	...	8,07	9,75	12,21	17,08	4,87	39,9

Allikas: SA

*SA avaldab ainult aastaandmeid

lahja alkoholne jook - jook etanoolisisaldusega kuni 22 (kaasa arvatud) mahuprotsenti

kange alkoholne jook - alkoholne jook etanoolisisaldusega üle 22 mahuprotsendi



Allikas: SA

Alkoholsete jookide rahaline põhieksport ning ekspordihinnad I poolaastal
käive mln €, hind €/l, käibemaksuta

Tabel 2

	Käive mln €				Hind €/l				kahe viimase perioodi käibe muutus	
	2011	2012	2013	2014	2011	2012	2013	2014	± mln €	± %
	l p/a	l p/a	l p/a	l p/a	l p/a	l p/a	l p/a	l p/a		
KOKKU	60,80	76,46	88,51	102,42					13,9	15,7
õlu	11,57	15,91	17,41	15,85	0,49	0,55	0,58	0,51	-1,6	-8,9
viinamarjavein	6,19	7,00	6,19	7,22	3,00	3,02	3,37	3,63	1,0	16,5
vermut	0,10	0,05	0,06	0,07	1,34	1,95	2,39	1,98	0,02	26,6
kääritatud joogid	3,14	5,09	5,76	6,79	0,58	0,66	0,83	0,82	1,0	17,9
etüülalkohol kangusega üle 80%	0,24	0,31	0,02	0,04	0,87	1,36	2,79	1,25	0,0	83,6
kanged alkohoolsed joogid (kuni 80%)	36,89	41,98	54,92	64,56	15,86	14,71	20,58	13,78	9,6	17,5
muud alkohoolsed joogid*	2,68	6,13	4,14	7,89	0,95	1,01	1,03	0,59	3,7	90,4

Allikas: SA

* SA andmed on 100%-lises alkoholis, KN 2011 (Intrastat) kood 220890; ümberarvutused on teostatud 5% alkoholile

Alkoholsete jookide rahaline põhiimport ning impordihinnad I poolaastal
käive mln €, hind €/l, käibemaksuta

Tabel 3

	Käive mln €				Hind €/l				kahe viimase perioodi käibe muutus	
	2011	2012	2013	2014	2011	2012	2013	2014	± mln €	± %
	l p/a	l p/a	l p/a	l p/a	l p/a	l p/a	l p/a	l p/a		
KOKKU	104,06	109,84	115,90	132,81					16,9	14,6
õlu	10,97	12,88	11,83	10,26	0,54	0,58	0,59	0,62	-1,6	-13,3
viinamarjavein	23,42	26,68	26,53	30,07	2,26	2,42	2,47	2,57	3,5	13,4
vermut	0,49	0,45	0,64	0,63	1,72	1,53	2,05	1,91	-0,01	-1,8
kääritatud joogid	6,59	8,31	7,55	8,06	0,71	0,77	0,84	0,83	0,5	6,8
etüülalkohol kangusega üle 80%	0,95	0,93	1,19	1,51	0,81	0,91	0,78	0,76	0,32	27,0
kanged alkohoolsed joogid (kuni 80%)	53,80	50,85	58,71	70,84	10,67	11,17	15,88	13,05	12,1	20,7
muud alkohoolsed joogid*	7,84	9,74	9,45	11,43	0,62	0,77	0,80	0,63	2,0	20,9

Allikas: SA

* SA andmed on 100%-lises alkoholis, KN 2011-2013 (Intrastat) kood 220890; ümberarvutused on teostatud 5% alkoholile

Alkoholsete jookide koguline põhieksport I poolaastal
kogus, tuh liitrit

Tabel 4

	Kogus, tuh liitrit				kahe viimase perioodi muutus	
	2011	2012	2013	2014	tuh liitrit	± %
	I p/a	I p/a	I p/a	I p/a		
õlu	23554	29043	30079	31208	1129,0	3,8
viinamarjavein	2064	2321	1839	1986	146,5	8,0
vermut	77	24	24	36	12,5	52,3
kääritatud joogid	5460	7694	6910	8304	1394,1	20,2
etüülalkohol kangusega üle 80%	275	225	8	35	26,3	311,0
kanged alkohoolsed joogid (kuni	2326	2854	2669	4685	2016,9	75,6
muud alkohoolsed joogid*	2829	6050	4034	13414	9380,2	232,6

Allikas: SA

* SA andmed on 100%-lises alkoholis, KN 2011-2013 (Intrastat) kood 220890; ümberarvutused on teostatud 5% alkoholile

Alkoholsete jookide koguline põhiimport I poolaastal
kogus, tuh liitrit

Tabel 5

	Kogus, tuh liitrit				kahe viimase perioodi muutus	
	2011	2012	2013	2014	tuh liitrit	± %
	I p/a	I p/a	I p/a	I p/a		
õlu	20340	22070	20156	16482	-3674,0	-18,2
viinamarjavein	10365	11033	10758	11690	932,0	8,7
vermut	282	292	312	329	16,8	5,4
kääritatud joogid	9306	10767	8940	9732	791,6	8,9
etüülalkohol kangusega üle 80%	1170	1023	1525	1999	474,5	31,1
kanged alkohoolsed joogid (kuni	5043	4551	3698	5429	1731,1	46,8
muud alkohoolsed joogid*	12604	12627	11855	18017	6162,4	52,0

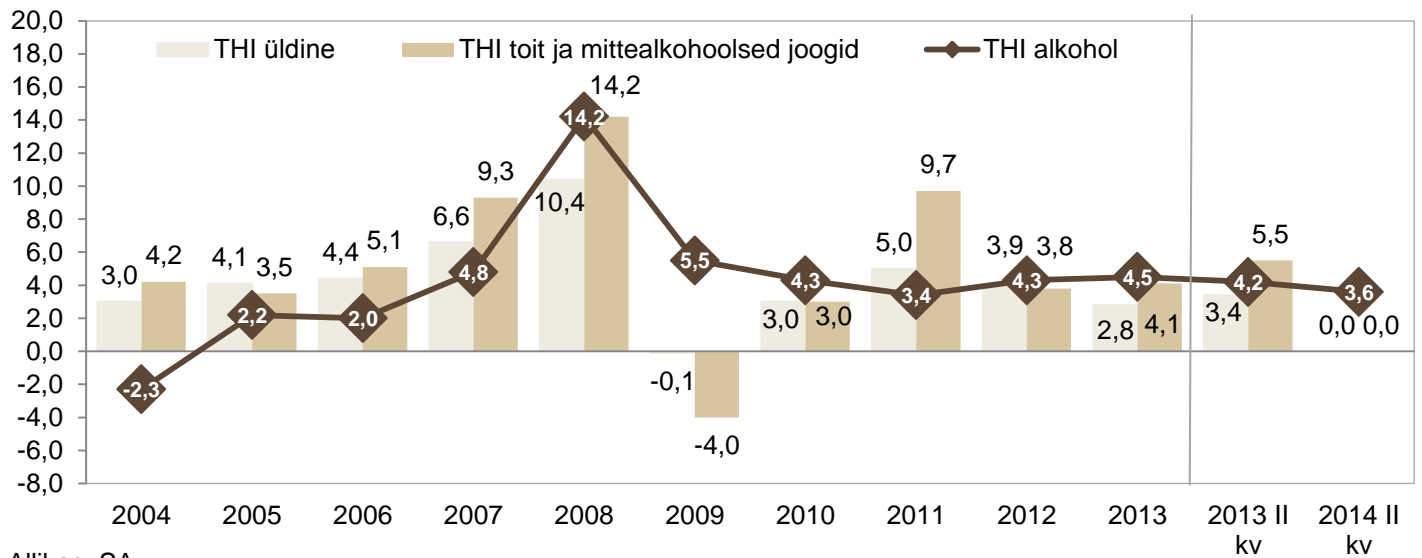
Allikas: SA

* SA andmed on 100%-lises alkoholis, KN 2011-2013 (Intrastat) kood 220890; ümberarvutused on teostatud 5% alkoholile

Alkoholsete jookide tarbijahinnaindeks

Joonis 2

% võrreldes aastatagusega



Allikas: SA

Alkoholi aktsiisimäärad Eestis, €

Tabel 6

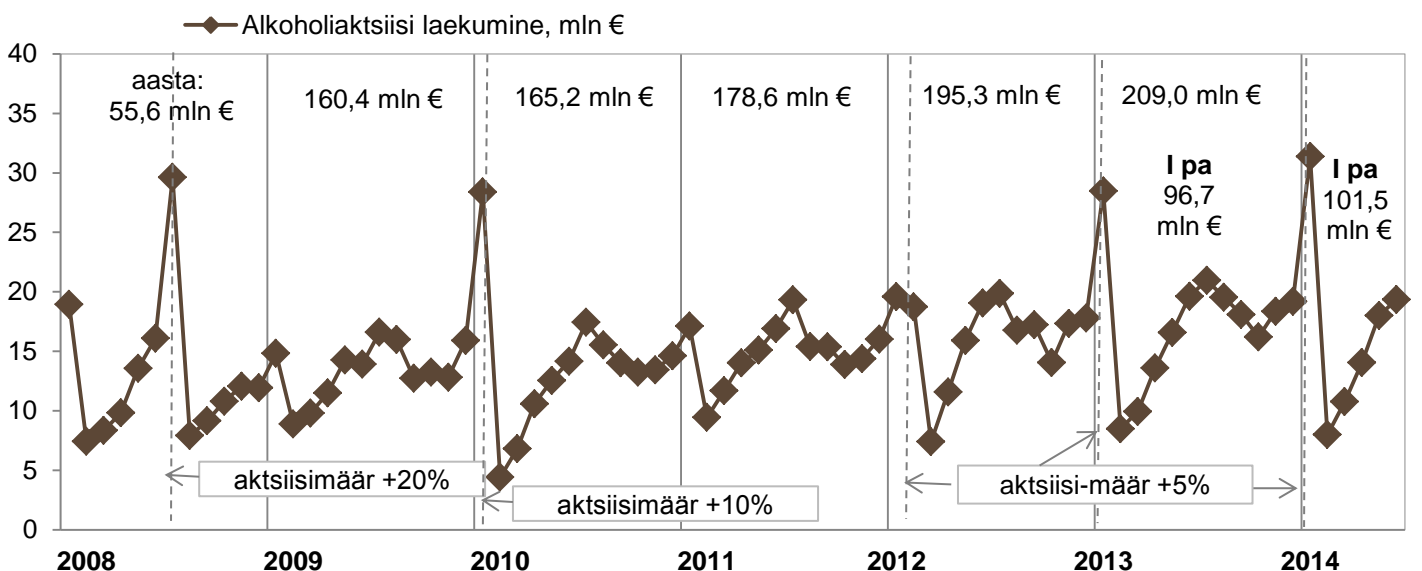
Alkohol	Ühik	Määrad eurodes alates 01.02.2012	Määrad eurodes alates 01.01.2013	Määrad eurodes alates 01.01.2014	EL alammäärad (eurodes)
Vein ja kääritatud jook ≤ 6%	100 liitrit	33,30	34,97	36,71	0,00
Vein ja kääritatud jook > 6%	100 liitrit	76,80	80,64	84,67	0,00
Õlu	etanooli 1 mahuprotsendi	5,70*	6,00*	6,28*	1,87
Vahetode	100 liitrit	164,00	172,20	180,81	45,00
Muu alkohol	100 liitri	1490,00	1565,00	1643,00	550,00

Allikas: Rahandusministeerium

* Õlle aktsiisimäär on 50% standardmäärast tootismahu korral kuni 300 000 liitrit aastas

Alkoholiaktsiisi laekumine Eestis, mln €

Joonis 3



Allikas: Rahandusministeerium

The logo for TNS, consisting of a solid pink square with the letters 'TNS' in white, bold, sans-serif font centered inside it.

TNS

Kanged alkohoolsed joogid

Kanged alkohoolsed joogid

Tootmine

Kange alkoholi toodang oli Statistikaameti andmeil 2014. aasta I poolaastal 3058 tuhat liitrit (ümberarvutatuna 100% alkoholiiks). Seda on aastatagusega võrreldes ligi 12% rohkem, mis tähendab, et viimaste aastate tootmise langus on asendunud väikse tõusuga (tabel 8).

Väliskaubandus

Tugeva tõusu on mitme eelneva uuringuperioodiga võrreldes teinud ka kange alkoholi koguseline eksport, välja veetavad kogused suurenesid 75,6% võrra. Peamiseks mõjutajaks saab siin pidada viski re-eksporti hüppelist suurenemist. Kanget alkoholi veeti 2014. aasta I poolaastal välja 4685 tuhat liitrit (absoluutalkoholis). Mitu eelnevat aastat languses olnud import asendus 2014. aasta I pooles üsna tugeva tõusuga. Imporditud kogused on aastatagusega võrreldes 46,8% kasvanud. Kokku imporditi Eestisse I poolaastal 5429 tuhat liitrit kanget alkoholi (absoluutalkoholis) (tabel 8).

Suurima osakaaluga on kange alkoholi väljaveos jätkuvalt viski, mille ekspordikogused ning osakaal koguekspordis on hüppeliselt kasvanud. Viski osa kange alkoholi koguekspordis oli 62%. Kuigi viina veeti 2014. a I poolaastal välja 54,4% rohkem kui mullu, siis viina osakaal kange alkoholi ekspordis jätkab langemist. Koguekspordis märgatavalt väiksemat rolli mängivatest alkohoolsetest jookidest kasvas džinni ning konjaki/brändi eksport, eksporditud rummikogused vähenesid. Nagu öeldud, kasvas ka kangete alkohoolsete jookide koguseline import, kusjuures selgelt kõige enam mõjutas sisseveo kasvu viski impordi hüppeline suurenemine (re-eksporti tarvis). Viimastel aastatel kangete alkohoolsete jookide impordis suurimat osakaalu omanud viina osatähtsus seetõttu taas vähenes, kuigi kogused kasvasid. Peamise imporditartikliina püsib 92% kasvumäära juures viski (54% koguimpordist). Konjaki/brändi import langes, andes koguimpordist 5% vähem kui mullu (tabel 9, tabel 10).

Peamiseks ekspordipartneriks kange alkoholi väljaveol on Venemaa (69%) ning suurenenud väljaveo mahtude tõttu on Venemaal osatähtsus sihtriigina veelgi kasvanud (kasv toimus peamiselt viski re-eksporti kasvu arvelt). Ülemöödunud aastal tõusuteel olnud väljavedu Soome ja ka Leetu on sel aastal taas vähenenud, väljavedu Läti on jäänud samaks. Läti viidi 2014. aasta esimesel poolaastal 15%, Soome 7% ja Leetu 3% välja veetud kangest alkoholist (tabel 11).

Eelmiste aastatega võrreldes on kasvanud Suurbritanniast Eestisse imporditud alkohoolsete jookide kogused (langus 12%) ning Suurbritanniast sisse veetud kange alkoholi kogused osutuvad endiselt suurimaks (koguseliselt 54%); USA-st toodud kange alkohol moodustas kogu tooterühma sisseveost ligi viiendiku (tabel 12).

Viina ekspordituru mahuks oli 798 tuhat liitrit, millest Läti viidi ligi kaks kolmandikku, Soome ja Leetu vastavalt 18% ja 10%. Likööri ekspordimaht tõusis 381 tuhande liitrini, ülemöödunud aastal olulisimaks ekspordituruks tõusnud Soome osatähtsus ekspordituruna taas langes, kuid väljavedu Venemaale liikus aastatagusega võrreldes tõusvas joones. Venemaale suundus 47%, Soome 24% välja veetud liköörikogustest (joonis 4).

1527 tuhande liitrini ulatunud viina sisseveost pärines üle poole USA-st. Viski puhul on peamiseks impordipartneriks jätkuvalt Suurbritannia, kust pärineb üle üheksa sisse toodud viskiliitrit kümnest. Muutusi peamise päritoluriigis ei ole ka konjaki-brändi puhul, 75% ulatuses imporditi seda Prantsusmaalt (joonis 5).

Hinnad

Võrreldes kange alkoholi augustikuseid hindu aastatagusega, on hinnad üldiselt kasvanud. Vaid kõrgeima hinnaklassi 40% viin oli kauplustes müügil aasta varasemast veidi soodsama hinnaga. Aastaga kasvas enim madalama hinnaklassi kreemlikööri ja keskmise hinnaklassi viina hind (kasv vahemikus 8,3–9,5%). Võrreldes käesoleva aasta maikuuga kasvasid augustis dzhinni, kreemlikööri ja madalama hinnaklassi viina hinnad. Languses olid keskmise ja kõrgema hinnaklassi viina, marjalikööri ning kange likööri hinnad (tabel 13, joonis 6).

TNS Emori vaatlus viina jaehindadest Euroopa pealinnades näitab, et kvaliteetset Absolut viina sai sealsele hinnatõusule vaatamata kõige soodsamalt osta Varssavis. Absolut viina hind on aastatagusega võrreldes kasvanud enamikus teisteski Euroopa pealinnades. Tallinnas oli septembris 2014 Absolut viina hinnatase teiste pealinnadega võrreldes jätkuvalt kõrge. Siinsest kallim oli Absolut viina hinnatase vaid Põhjamaades ning Londonis.

Kohalik pooleliitrine viin oli mõõtmise hetkel Tallinnas kättesaadav soodushinnaga, mistõttu jäi keskmine hind mullusega võrreldes oluliselt madalamale tasemele ning püsis allpool paljude Euroopa pealinnade hinnataset. Odavam on kohaliku pooleliitrise viina keskmine hind vaid Vilniuses ja Varssavis. Kõrgeima hinnatasemega eristuvad taas Põhjamaad (tabel 14, joonised 7, 8).

Kangete alkoholsete jookide rahaline põhieksport- ja import ning ekspordi ja impordihinnad I poolaastal
käive mln €, hind €/l, käibemaksuta

Tabel 7

	Käive mln €				Hind €/l				kahe viimase perioodi käibe	
	2011	2012	2013	2014	2011	2012	2013	2014	± mln €	± %
	l p/a	l p/a	l p/a	l p/a	l p/a	l p/a	l p/a	l p/a		
eksport*	36,89	41,98	54,92	64,56	15,86	14,71	20,58	13,78	9,6	17,5
import*	53,80	50,85	58,71	70,84	10,67	11,17	15,88	13,05	12,1	20,7

Allikas: SA

Kangete alkoholsete jookide toodang, koguseline põhieksport ja import I poolaastal
kogus, tuh liitrit 100%-lise alkoholina

Tabel 8

	Kogus, tuh liitrit				kahe viimase perioodi muutus	
	2011	2012	2013	2014	tuh liitrit	± %
	l p/a	l p/a	l p/a	l p/a		
toodang*	3312	3284	2732	3058	325,6	11,9
eksport	2326	2854	2669	4685	2016,9	75,6
import	5043	4551	3698	5429	1731,1	46,8

Allikas: SA, TNS Emori ümberarvutused

* hinnanguline absoluutalkoholis, ümberarvutustel keskmiseks kanguseks võetud 40%;

Kangete alkoholsete jookide koguseline põhieksport ning struktuur I poolaastal
kogus, tuh liitrit 100%-lise alkoholina; osakaal, %

Tabel 9

	Kogus, tuh liitrit				Jookide osakaal				kahe viimase perioodi muutus	
	2011	2012	2013	2014	2011	2012	2013	2014	tuh liitrit	± %
	l p/a	l p/a	l p/a	l p/a	l p/a	l p/a	l p/a	l p/a		
KOKKU	2326	2854	2669	4685	100	100	100	100	2016,9	75,6
s.h. konjak-brändi	87	103	156	198	4	4	6	4	41,9	26,8
viski	1092	1193	1399	3106	47	42	52	66	1706,9	122,0
rumm	166	154	199	116	7	5	7	2	-82,6	-41,6
džinn	51	69	53	87	2	2	2	2	34,2	65,1
viin	687	889	517	798	30	31	19	17	281,2	54,4
liköör	244	446	345	381	10	16	13	8	35,4	10,3

Allikas: SA

Kangete alkoholsete jookide koguseline põhiimport ning struktuur I poolaastal
kogus, tuh liitrit 100%-lise alkoholina; osakaal, %

Tabel 10

	Kogus, tuh liitrit				Jookide osakaal				kahe viimase perioodi muutus	
	2011	2012	2013	2014	2011	2012	2013	2014	tuh liitrit	± %
	l p/a	l p/a	l p/a	l p/a	l p/a	l p/a	l p/a	l p/a		
KOKKU	5043	4551	3698	5429	100	100	100	100	1731,1	46,8
s.h. konjak-brändi	366	322	420	335	7	7	11	6	-85,0	-20,2
viski	1587	1324	1525	2932	31	29	41	54	1406,6	92,2
rumm	252	321	191	221	5	7	5	4	30,5	16,0
džinn	105	85	92	140	2	2	2	3	47,5	51,6
viin	2492	2258	1221	1527	49	50	33	28	306,2	25,1
liköör	241	241	249	274	5	5	7	5	25,2	10,1

Allikas: SA

Kangete alkoholsete jookide koguseline põhieksport riigiti I poolaastal
kogus, tuh liitrit 100%-lise alkoholina; osakaal, %

Tabel 11

	tuh liitrit (100%-lise alkoholina)		Muutus		Osakaal, %		riikide osakaalu muutus
	2013	2014	2014 I pa / 2013 I pa		2013	2014	
	I p/a	I p/a	± liitrit	± %	I p/a	I p/a	± %-punkti
KOKKU	2669	4685	2017	75,6	100	100	
Venemaa	1523	3253	1730	113,6	57	69	12
Läti	399	703	304	76,3	15	15	0
Soome	272	342	69	25,4	10	7	-3
Leedu	161	153	-8	-5,2	6	3	-3
Kasahstan	146	75	-72	-49,0	5	2	-4
Rootsi	50	71	21	41,6	2	2	0
Ukraina	36	24	-12	-33,5	1	1	-1
Teised	81	66	-15	-18,8	3	1	-2

Allikas: SA

Kangete alkoholsete jookide koguseline põhiimport riigiti I poolaastal
kogus, tuh liitrit 100%-lise alkoholina; osakaal, %

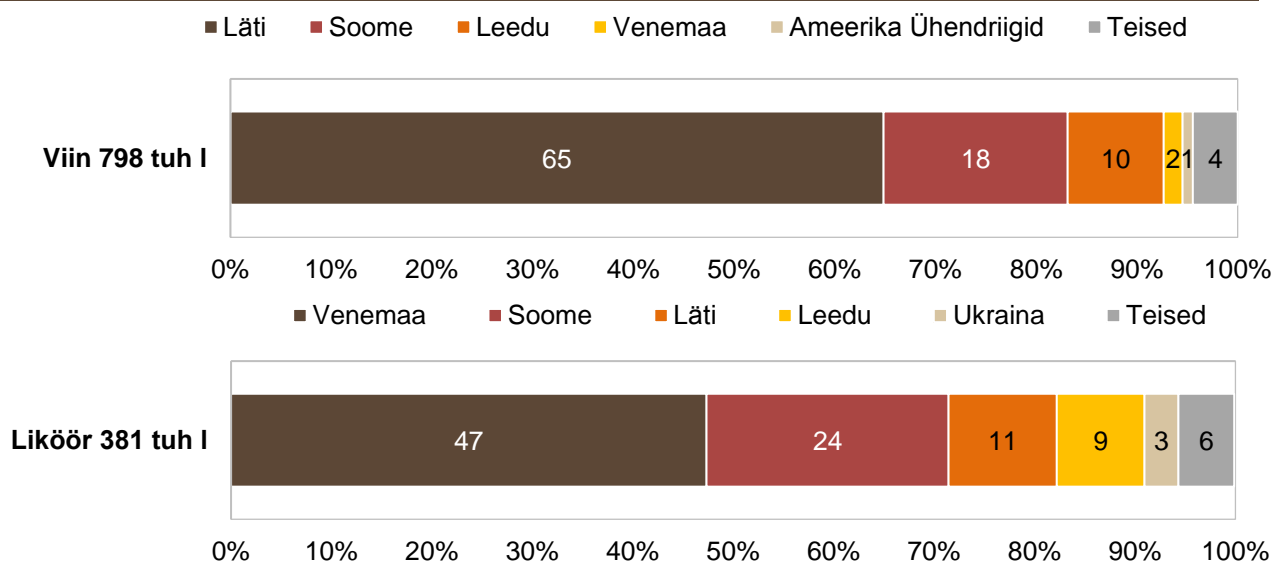
Tabel 12

	tuh liitrit (100%-lise alkoholina)		Muutus		Osakaal, %		riikide osakaalu muutus
	2013	2014	2014 I pa / 2013 I pa		2013	2014	
	I p/a	I p/a	± liitrit	± %	I p/a	I p/a	± %-punkti
KOKKU	3698	5429	1731	46,8	100	100	
Suurbritannia	1544	2945	1401	90,7	42	54	12
Ameerika Ühendriigid	737	998	261	35,5	20	18	-2
Prantsusmaa	312	272	-40	-12,9	8	5	-3
Ukraina	131	193	62	47,7	4	4	0
Iirimaa	110	154	44	40,5	3	3	0
Soome	160	148	-11	-7,1	4	3	-2
Venemaa	76	130	54	71,7	2	2	0
Teised	629	588	-41	-6,5	17	11	-6

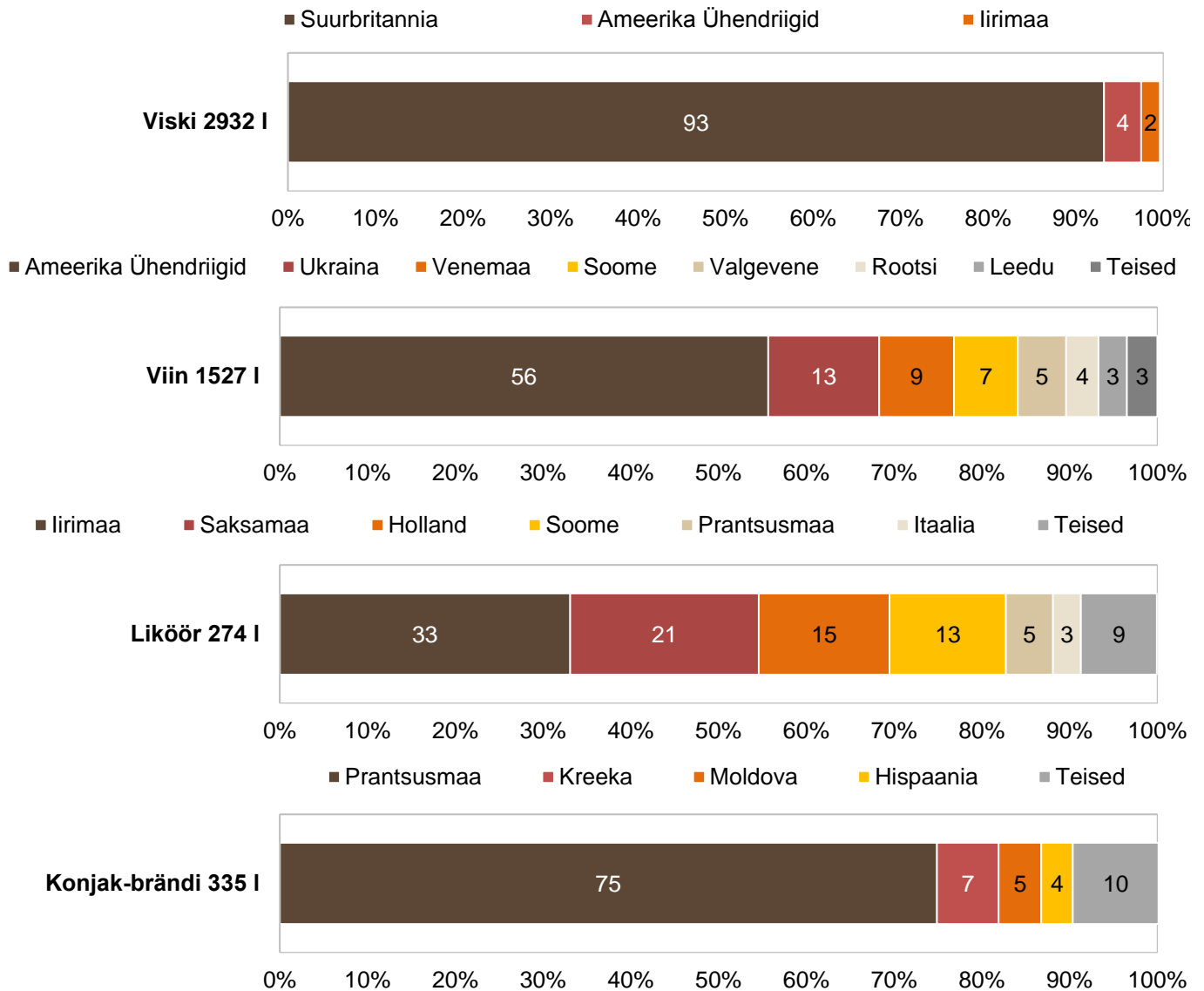
Allikas: SA

Viina ja likööri põhieksporti struktuur riigiti 2014. a I poolaastal
% ekspordikogusest, 100%-lise alkoholina

Joonis 4



Allikas: SA



Allikas: SA

Kangete alkoholsete jookide keskmised jaehinnad kauplustes**
 €/liiter, koos käibemaksuga (ilma pandipakendita)

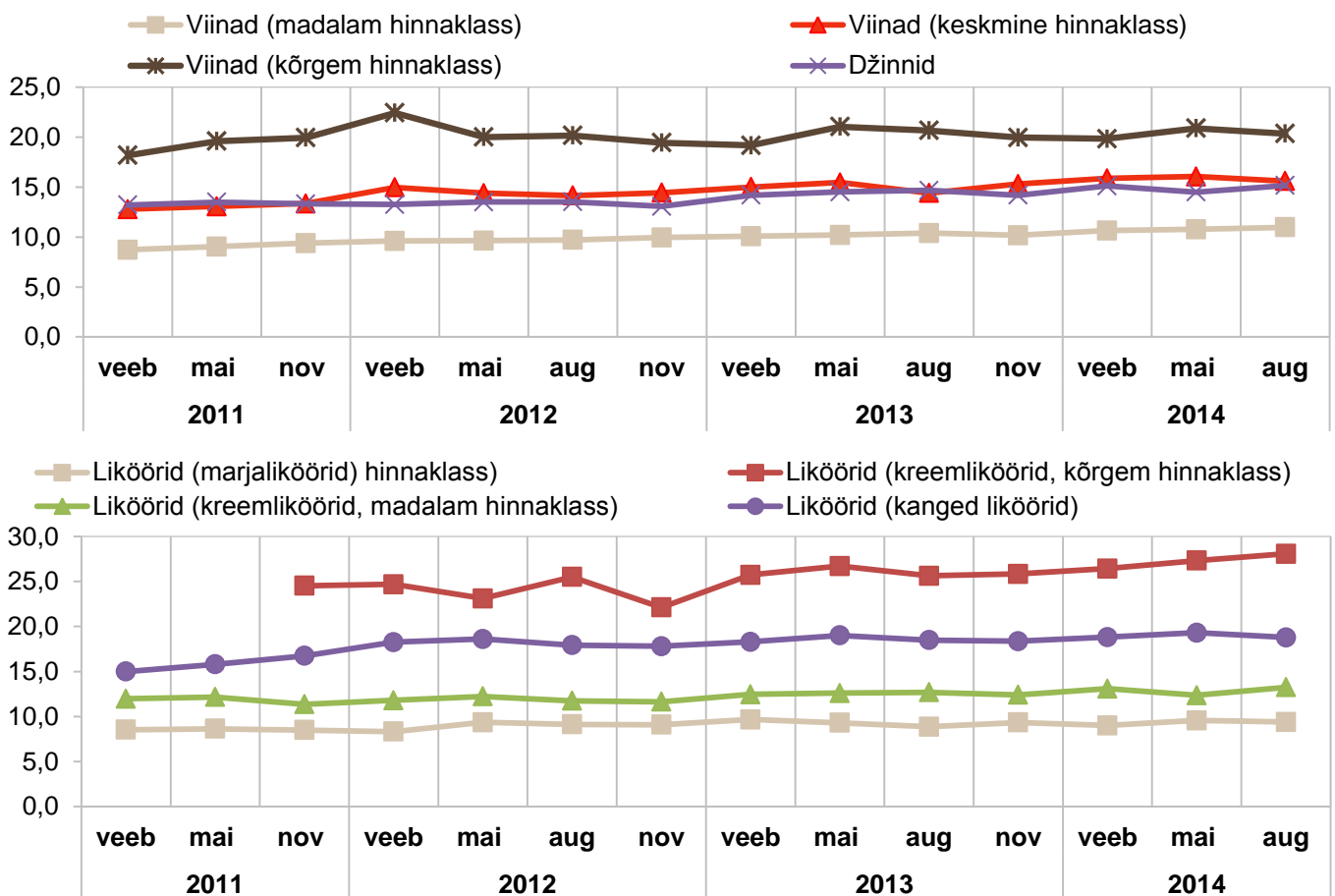
Tabel 13

	aug 2013	nov 2013	veeb 2014	mai 2014	aug 2014	Muutus ± %	
						aug 2014 / aug 2013	aug 2014 / mai 2014
Viin 40%, madalam hinnaklass	10,39	10,17	10,65	10,77	10,96	5,5%	1,8%
Viin 40%, keskmine hinnaklass	14,40	15,29	15,87	16,05	15,59	8,3%	-2,8%
Viin 40%, kõrgem hinnaklass	20,67	19,95	19,82	20,88	20,34	-1,6%	-2,6%
Marjaliköör 21%	8,87	9,33	9,00	9,57	9,39	5,8%	-1,9%
Kange liköör 40-45%	18,51	18,36	18,83	19,31	18,78	1,5%	-2,7%
Kreemliköör 16-17%, madalam hinnaklass*	12,73	12,40	13,10	12,36	13,25	4,1%	7,1%
Kreemliköör, 16-17%, kõrgem hinnaklass*	25,63	25,84	26,44	27,33	28,07	9,5%	2,7%
Dzhinn 38-40%	14,67	14,17	15,11	14,49	15,16	3,4%	4,6%

Allikas: TNS

Kangete alkoholsete jookide keskmised jaehinnad kauplustes**
 €/liiter, koos käibemaksuga (ilma pandipakendita)

Joonis 6



Allikas: TNS Emor, EKI

**Hinnavaatluses on kaardistatud järgmised tooted:

Viin 40%, madalam hinnaklass	Liviko Laua Viin, Rahva Viin, Valge Viin, Altia Eesti Standard Vodka
Viin 40%, keskmine hinnaklass	Liviko Viru Valge, Altia Saaremaa Vodka
Viin 40%, kõrgem hinnaklass	Liviko Viru Valge Special, Absolut Vodka, Nemiroff, Russki Razmer
Marjaliköör 21%	Liviko Liköör Metsmaasika, Liviko Liköör Kirsi
Kange liköör 40-45%	Liviko Vana Tallinn (40%, 45%) alk., Altia Pirita Ürdiliköör, Jägermeister
Kreemliköör 16-17%, mad. hinnaklass	Liviko Vana Tallinna kreemliköör, Remedial Kiuu Torn kooreliköör
Keemliköör, 16-17%, kõrg. hinnaklass	Bailey's
Dzhinn 38-40%	Remedia Saare Gin, Liviko Liviko Gin

Viina jaehinnad Euroopa pealinnades

Tabel 14

€

	Absolut vodka 40%, 0,7 l					Muutus ± %	
	sept 2013	dets 2013	märts 2014	juuni 2014	sept 2014	sept 2014 / sept 2013	sept 2014 / juuni 2014
Tallinn	18,49	13,99	18,79	18,79	18,19	-1,6%	-3,2%
Riia	17,78	17,77	17,77	17,77	12,99	-26,9%	-26,9%
Vilnius	14,48	14,48	14,48	11,29	14,48	0,0%	28,2%
Helsinki	21,80	21,80	22,70	22,70	22,70	4,1%	0,0%
Stockholm	27,49	26,45	27,28	26,27	26,22	-4,6%	-0,2%
Varssavi	10,25	10,53	11,43	10,36	10,25	0,0%	-1,0%
Praha	15,10	14,49	15,26	15,27	15,23	0,9%	-0,3%
Amsterdam	17,49	14,99	14,99	17,99	17,99	2,9%	0,0%
Berliin	13,99	13,99	13,99	13,99	14,49	3,6%	3,6%
Kopenhaagen	18,63	18,62	18,62	18,64	18,66	0,2%	0,1%
London	23,84	23,70	24,50	24,93	30,45	27,7%	22,1%

Allikas: TNS Emor
Soodushind



Viina jaehinnad Euroopa pealinnades

Tabel 15

	Kohalik viin 40%, 0,5 l					Muutus ± %	
	sept 2013	dets 2013	märts 2014	juuni 2014	sept 2014	sept 2014 / sept 2013	sept 2014 / juuni 2014
Tallinn	7,19	7,19	5,99	7,99	5,69	-20,9%	-28,8%
Riia	5,85	6,10	6,20	5,49	6,10	4,3%	11,1%
Vilnius	5,07	5,07	5,07	5,38	5,38	6,3%	0,0%
Helsinki	15,93	16,99	16,29	16,29	16,29	2,2%	0,0%
Stockholm	17,01	16,36	16,90	16,27	16,24	-4,5%	-0,2%
Varssavi	5,60	5,63	5,24	5,54	5,48	-2,1%	-1,0%
Praha	4,62	4,32	5,28	5,28	5,81	25,8%	10,0%
Amsterdam	5,81	6,85	7,14	7,14	7,14	22,9%	0,0%
Berliin	7,49	7,79	7,79	7,79	7,79	4,0%	0,0%
Kopenhaagen	9,57	12,44	12,44	12,45	12,47	30,2%	0,2%
London	13,63	13,54	11,95	14,24	14,50	6,4%	1,8%

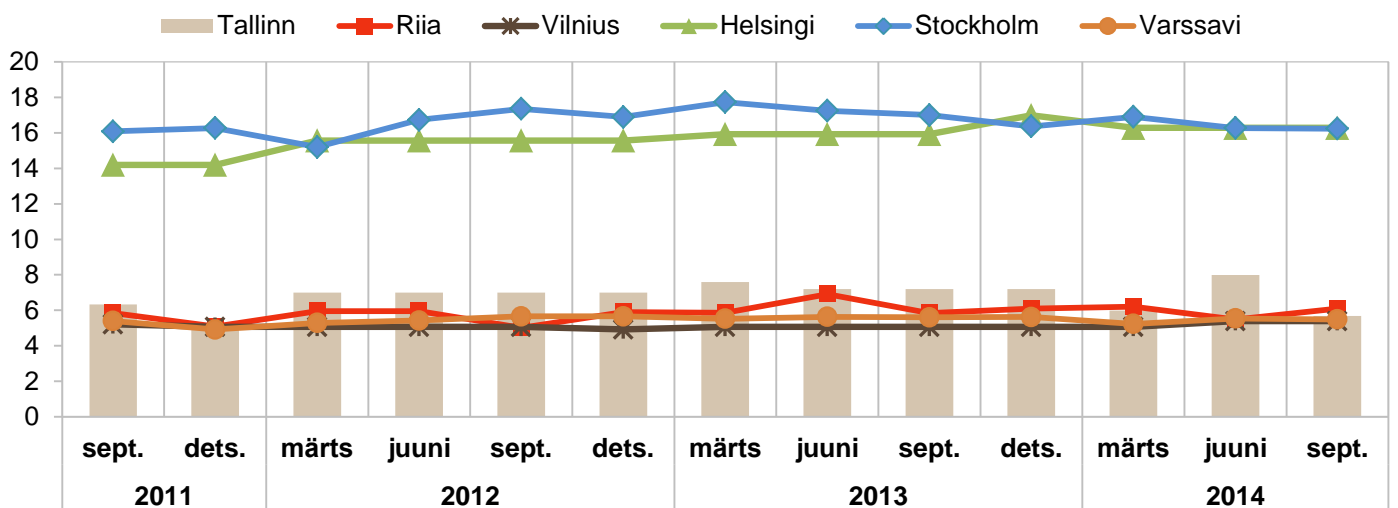
Allikas: TNS Emor
Umberarvutused erinevatelt pakendi suurustelt
Soodushind



Berliin, Praha: viin 37,5%

Kohaliku viina jaehinnad lähiriikide pealinnades
(0,5 l, €)

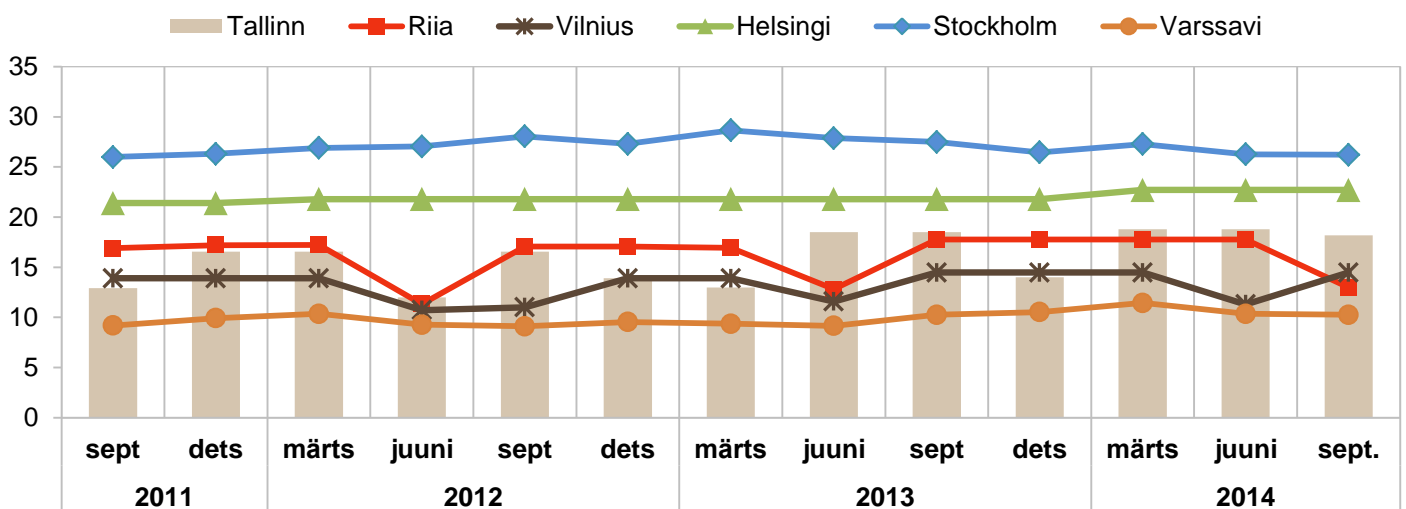
Joonis 7



Allikas: TNS Emor

Absolut Vodka jaehinnad lähiriikide pealinnades
(0,7 l, €)

Joonis 8



Allikas: TNS Emor

Kange alkoholi aktsiis Eestis, €

Tabel 16

		Viin 40% 0,5 l pudel	Liköör 21% 0,5 l pudel
alates 02.2012	ainult aktsiis	2,98	1,56
	aktsiis koos aktsiisilt makstava	3,58	1,88
alates 01.2013	ainult aktsiis	3,13	1,64
	aktsiis koos aktsiisilt makstava	3,76	1,97
alates 01.2014	ainult aktsiis	3,29	1,73
	aktsiis koos aktsiisilt makstava	3,94	2,07

Allikas: Maksu- ja Tolliamet, TNS Emori arvutused

TNS

Etüülalkohol

Etüülalkohol

Etüülalkoholi peamiseks tootjaks on Estonian Spirit OÜ Rakvere piiritusetehas, mis on võtnud suuna maheviina tooraineks oleva mahepiirituse tootmisele. Mullusega võrreldes on etüülalkoholi tootmine kasvanud.

Väliskaubandus

Etüülalkoholi import Eestisse 2014. aasta I poolaastal kasvas, sisse toodi seda 2 mln liitrit. Mullune koguseline ekspordi langus põhjustatuna kohapeal toodetud etüülalkohol suunamisest ekspordi asemel viina tooraineks, on tänavu asendunud umbes neljakordse kasvuga, kuid eelnenud aastatele (2011-2012) jäävad väljaveokogused oluliselt alla. Eksporditi 35 tuhat liitrit etüülalkoholi, mis on 26 tuhande liitri võrra enam kui möödunud aasta esimeses pooles. Läinud aastaga võrreldes vähenes etüülalkoholi ekspordihind kaks korda, tingituna tõenäoliselt mahepiirituse osakaalu vähenemisest. Etüülalkoholi ekspordi käibe kasv jäi tänu hinnalangusele koguse kasvust madalamaks, kasvades mullusega võrreldes 83,6% (tabel 17-20).

Etüülalkoholi imporditi kõige enam Lätist (44% sisse toodud kogusest). Import Soomest aasta varasemaga võrreldes tõusis, Soomest pärines 41% Eestisse toodud etüülalkoholist. Toote eksport leidis aset peamiselt Leedu ja Soome suunal (tabelid 21, 22).

Etüülalkoholi rahaline põhieksport ning ekspordihinnad I poolaastal
käive mln €, hind €/l, käibemaksuta

Tabel 17

	Käive mln €				Hind €/l				kahe viimase perioodi käibe muutus	
	2011	2012	2013	2014	2011	2012	2013	2014	± mln €	± %
	I p/a	I p/a	I p/a	I p/a	I p/a	I p/a	I p/a	I p/a		
etüülalkohol kangusega üle 80%	0,24	0,31	0,02	0,04	0,87	1,36	2,79	1,25	0,02	83,6

Allikas: SA

Etüülalkoholi rahaline põhiimport ning impordihinnad I poolaastal
käive mln €, hind €/l, käibemaksuta

Tabel 18

	Käive mln €				Hind €/l				kahe viimase perioodi käibe muutus	
	2011	2012	2013	2014	2011	2012	2013	2014	± mln €	± %
	I p/a	I p/a	I p/a	I p/a	I p/a	I p/a	I p/a	I p/a		
etüülalkohol kangusega üle 80%	0,95	0,93	1,19	1,51	0,81	0,91	0,78	0,76	0,32	27,0

Allikas: SA

Etüülalkoholi koguseline põhieksport I poolaastal
kogus, tuh liitrit

Tabel 19

	Kogus, tuh liitrit				kahe viimase perioodi muutus	
	2011	2012	2013	2014	tuh liitrit	± %
	I p/a	I p/a	I p/a	I p/a		
etüülalkohol kangusega üle 80%	275	225	8	35	26,3	311,0

Allikas: SA

Etüülalkoholi koguseline põhiimport I poolaastal
kogus, tuh liitrit

Tabel 20

	Kogus, tuh liitrit				kahe viimase perioodi muutus	
	2011	2012	2013	2014	tuh liitrit	± %
	I p/a	I p/a	I p/a	I p/a		
etüülalkohol kangusega üle 80%	1170	1023	1525	1999	474,5	31,1

Allikas: SA

Etüülalkoholi koguseline põhieksport riigiti I poolaastal
kogus, tuh liitrit; osakaal, %

Tabel 21

	tuh liitrit		Muutus		Osakaal, %		riikide osakaalu muutus ± %-punkti
	2013	2014	2014 I pa / 2013 I pa		2013	2014	
	I p/a	I p/a	± liitrit	± %	I p/a	I p/a	
KOKKU	8	35	26	ca 4 x	100	100	
Leedu	0	28	28		0	81	81
Soome	8	5	-3	-33,6	93	15	-78
Läti	0,6	0,7	0,1	20,0	7	2	-5
Teised	0	1	1		0	2	2

Allikas: SA

Etüülalkoholi koguseline põhiimport riigiti I poolaastal
kogus, tuh liitrit; osakaal, %

Tabel 22

	tuh liitrit		Muutus		Osakaal, %		riikide osakaalu muutus ± %-punkti
	2013	2014	2014 I pa / 2013 I pa		2013	2014	
	I p/a	I p/a	± liitrit	± %	I p/a	I p/a	
KOKKU	1525	1999	475	31,1	100	100	
Läti	727	857	130	17,8	48	43	-5
Soome	509	826	317	62,2	33	41	8
Slovakkia	0	164	164		0	8	8
Valgevene	135	96	-38	-28,5	9	5	-4
Leedu	153	56	-97	-63,2	10	3	-7
Teised	1	0	-1	-63,8	0	0	0

TNS

Ölü

Õlu

Tootmine

Õlletoodangu maht liigub jätkuvalt kasvutrendis. 2014. aasta I poolaastal toodeti 83,4 mln liitrit õlut, mis on ligi 2% enam kui läinud aasta esimesel poolel (tabel 24).

Väliskaubandus

Õlle ekspordimaht jätkas samuti kergel kasvulainel, õlle import langes viimaste aastate madalaimale tasemele. Õlle väliskaubanduse mahud on tugevalt mõjutatud suuremate õlletootjate (kontsernide) regionaalsest spetsialiseerumisest, st teatud toodete tootmist (eri pakendiliinid jms) suurema regiooni jaoks ühes riigis. Valdavalt puudutab kirjeldatud spetsialiseerumine Eesti väliskaubandust Baltikumi-siseselt ning Soome suunal.

Õlle ekspordimaht tõusis pisut enam kui 31 mln liitri (+3,8%), ekspordikäive vähenes veidi langenud hinnatasemest tingituna 9,4% võrra.

2014. a esimese 6 kuuga imporditi 16,5 mln liitrit õlut, impordimaht jäi aasta varasemast 18,2% võrra väiksemaks. Imporditud õlle hinnatase pisut kasvas, seega oli käibe protsentuaalne vähenemine koguselise langusega võrreldes veidi väiksem (käibe langus 13,3%) (tabel 23, tabel 24).

Kui mullu eksporditi õlut koguseliselt kõige enam Soome, siis tänavu oli (tulenevalt muutustest regionaalses spetsialiseerumises) peamine ekspordiriik Läti. 2014. a I poolaastal moodustas Läti osakaal koguekspordis 48%. Poola kui sihtriigi osatähtsus on aastatagusega püsinud sama (sinna viidi 27% eksporditud õllest). Pärast läinudaastast langust jätkas eksport Soome vähenemist (tänavune eksport 15% koguekspordist).

Õlut imporditi 2014. a I poolaasta andmete põhjal enim Soomest; sealt toodud kogused on olnud viimastel aastatel tõusuteel ning moodustasid I poolaastal koguimpordist 36%. Import Lätist langes oluliselt ning moodustas kümnendiku koguimpordist. Import Leedust on mulluga võrreldes kasvanud, moodustades ligi viiendiku koguimpordist (tabel 26).

Hinnad

2014. aasta augustis oli õlle hinnatase aasta varasemaga võrreldes tõusnud (olenevalt hinna- ja kangusklassist jäi tõus vahemikku 1,5-7,5%). Käesoleva aasta maikuuga võrreldes jäi õlle hind pigem veidi madalamale tasemele. Seejuures oli langus protsentuaalselt suurem odavam hinnan klassi õllede puhul (tabel 27, joonis 9).

TNS Emori rahvusvahelise hinnavaatluse kohaselt on 0,5 l kohaliku heleda õlle hind soodsaim Berliinis (54 eurosent) ning Varssavis (62 eurosent). Kalleima hinnaga on õlu Kopenhaagenis, ületades Tallinna hinnataset 3,7 korda; Eesti pealinnast oluliselt kõrgem on hinnatase ka Londonis, Stockholmis ja Helsingis (tabel 28, joonis 10).

Õlle rahaline põhieksport ja import ning ekspordi ja impordihinnad I poolaastal
käive mln €, hind €/l, käibemaksuta

Tabel 23

	Käive mln €				Hind €/l				kahe viimase perioodi käibe muutus	
	2011	2012	2013	2014	2011	2012	2013	2014	± mln €	± %
	l p/a	l p/a	l p/a	l p/a	l p/a	l p/a	l p/a	l p/a		
eksport	11,57	15,91	17,41	15,85	0,49	0,55	0,58	0,51	-1,6	-8,9
import	10,97	12,88	11,83	10,26	0,54	0,58	0,59	0,62	-1,6	-13,3

Allikas: SA

Õlle toodang, koguseline põhieksport ja import I poolaastal
kogus, tuh liitrit

Tabel 24

	Kogus, tuh liitrit				kahe viimase perioodi muutus	
	2011	2012	2013	2014	tuh liitrit	± %
	l p/a	l p/a	l p/a	l p/a		
toodang	69980	77990	81740	83442	1702,0	2,1
eksport	23554	29043	30079	31208	1129,0	3,8
import	20340	22070	20156	16482	-3674,0	-18,2

Allikas: SA

Õlle koguseline põhieksport riigiti I poolaastal
kogus, tuh liitrit; osakaal, %

Tabel 25

	tuh liitrit		Muutus		Osakaal, %		riikide osakaalu muutus ± %-punkti
	2013	2014	2014 l pa / 2013 l pa		2013	2014	
	l p/a	l p/a	± liitrit	± %	l p/a	l p/a	
KOKKU	30079	31208	1129	3,8	100	100	
Läti	4804	15114	10310	214,6	16	48	32
Poola	8280	8525	245	3,0	28	27	0
Soome	11910	4735	-7175	-60,2	40	15	-24
Taani	1132	909	-224	-19,8	4	3	-1
Leedu	1585	534	-1051	-66,3	5	2	-4
Teised	2368	1392	-976	-41,2	8	4	-3

Allikas: SA

Õlle koguseline põhiimport riigiti I poolaastal
kogus, tuh liitrit; osakaal, %

Tabel 26

	tuh liitrit		Muutus		Osakaal, %		riikide osakaalu muutus ± %-punkti
	2013	2014	2014 l pa / 2013 l pa		2013	2014	
	l p/a	l p/a	± liitrit	± %	l p/a	l p/a	
KOKKU	20156	16482	-3674	-18,2	100	100	
Soome	5983	5949	-33	-0,6	30	36	6
Leedu	2798	3020	222	7,9	14	18	4
Läti	5144	1716	-3428	-66,6	26	10	-15
Venemaa	1257	1073	-183	-14,6	6	7	0
Saksamaa	1046	965	-81	-7,7	5	6	1
Mehhiko	939	833	-107	-11,4	5	5	0
Tšehhi	533	650	118	22,1	3	4	1
Teised	2456	2275	-181	-7,4	12	14	2

Allikas: SA

Õlle keskmised jaehinnad kauplustes**
€/liiter, koos käibemaksuga (ilma pandipakendita)

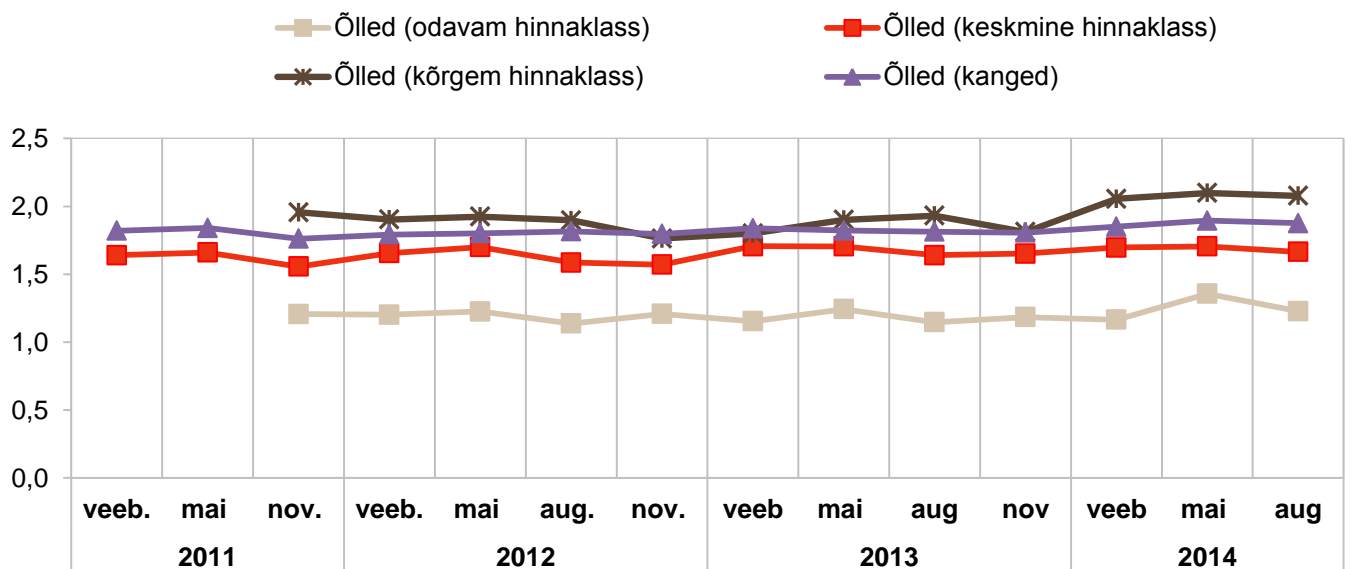
Tabel 27

	aug 2013	nov 2013	veeb 2014	mai 2014	aug 2014	Muutus ± %	
						aug 2014 / aug 2013	aug 2014 / mai 2014
Õlu (odavam hinnaklass)*	1,15	1,18	1,17	1,36	1,23	7,1%	-9,5%
Õlu (keskmine hinnaklass)*	1,64	1,65	1,70	1,71	1,66	1,5%	-2,4%
Õlu (kõrgem hinnaklass)*	1,93	1,81	2,06	2,10	2,08	7,5%	-1,0%
Õlu (kange, üle 6%)	1,81	1,81	1,85	1,89	1,88	3,4%	-1,0%

Allikas: TNS Emor

Õlle keskmised jaehinnad kauplustes**
€/liiter, koos käibemaksuga (ilma pandipakendita)

Joonis 9



Allikas: TNS Emor, EKI

**Hinnavaatluses on kaardistatud järgmised tooted:

Õlu (odavam hinnaklass)	Saku Presidendi Pilsner, 4,2% alk., Walter, hele 4,2% alk.
Õlu (keskmine hinnaklass)	Saku Originaal, A. Le Coq Premium, Aleksander
Õlu (kõrgem hinnaklass)	Carlsberg, Saku Kuld, A. Le Coq Special
Õlu (kange, üle 6%)	Saku Taurus, Saku Tume, A. Le Coq Double Bock, A. Le Coq Porter, Viru Õlu Bear Beer

Õlle jaehinnad Euroopa pealinnades

Tabel 28

€

Kogus	Õlu (hele, 4,3-4,7%), 0,5 l klaaspudel					Muutus ± %	Muutus ± %
	sept. 2013	dets. 2013	märts 2014	juuni 2014	sept. 2014	sept. 2014 / sept. 2013	sept. 2014 / juuni 2014
Tallinn	0,89	0,75	0,92	0,69	0,65	-27,0%	-5,8%
Riia	0,74	0,74	0,92	0,65	0,65	-12,2%	0,0%
Vilnius	0,58	0,52	0,72	0,72	0,72	25,1%	0,0%
Helsingi	1,35	1,35	1,42	1,42	1,42	5,6%	0,0%
Stockholm	1,33	1,21	1,35	1,30	1,29	-3,0%	-0,2%
Varssavi	0,64	0,63	0,63	0,65	0,62	-3,7%	-4,7%
Praha	0,89	0,69	0,83	0,83	0,83	-6,4%	-0,3%
Amsterdam	0,97	1,28	1,28	1,00	1,00	3,1%	0,0%
Berliin	0,64	0,64	0,69	0,69	0,54	-15,6%	-21,7%
Kopenhaagen	2,22	2,22	2,22	2,22	2,41	8,6%	8,5%
London	1,54	1,86	1,88	1,99	2,03	31,9%	1,8%

Allikas: TNS Emor

Varssavi: õlu üle 5%, Berliin: õlu 4,8%, Helsingi: õlu multikpakina

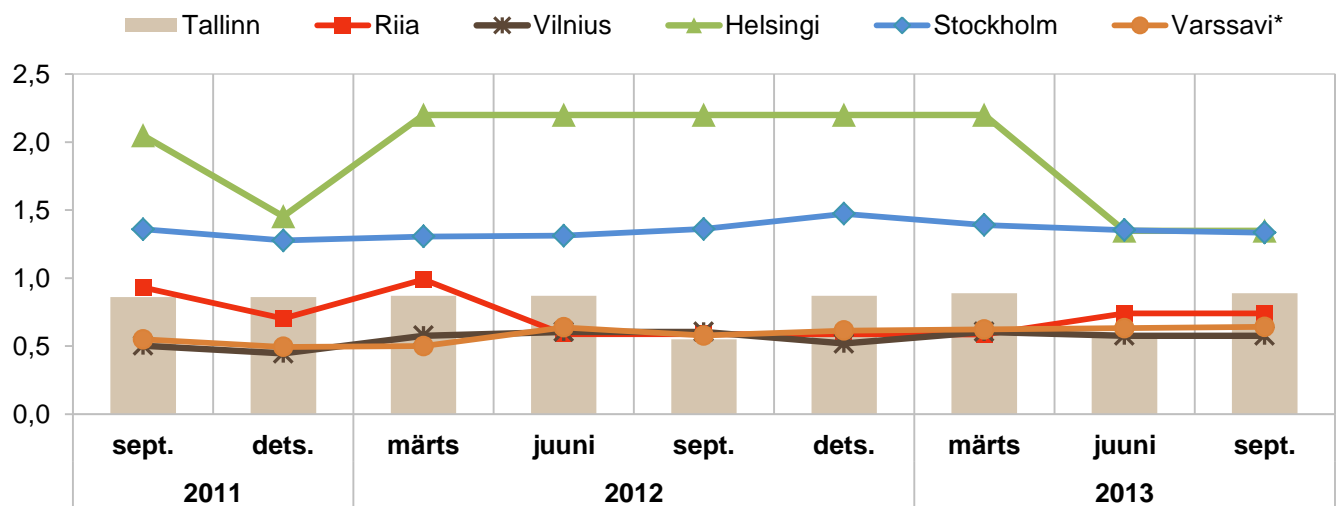
Soodushind

Ümberarvutused erinevatelt pakendi suurustelt

Heleda õlle jaehinnad lähiriikide pealinnades

Joonis 10

(4,3-4,7%, 0,5 l klaaspudel, €)



*õlu üle 5%

Allikas: TNS Emor

Õlle aktsiis Eestis, €

Tabel 29

		Õlu 4,6% 0,5 l pudel	Õlu 7,0% 0,5 l pudel
alates 02.2012	ainult aktsiis	0,13	0,20
	aktsiis koos aktsiisilt makstava käibemaksuga	0,16	0,24
alates 01.2013	ainult aktsiis	0,14	0,21
	aktsiis koos aktsiisilt makstava käibemaksuga	0,17	0,25
alates 01.2014	ainult aktsiis	0,14	0,22
	aktsiis koos aktsiisilt makstava käibemaksuga	0,17	0,26

Allikas: Maksu- ja Tolliamet, TNS Emori arvutused

Kääritatud joogid ja muu (lahja) alkohol

Kääritatud joogid ja muu alkohol

Tootmine

Puuvilja- ja marjaveinide tootmine 2014. aasta I poolaastal võrreldes eelmise aastaga pisut langes. 2014. a I poolaastal toodeti 5,3 mln liitrit puuvilja- ja marjaveini (3,8% võrra vähem). Muud lahjad alkoholijoogid (s.h kääritatud joogid) jätkavad mitmeaastast kiiret tõusutrendi. Statistikaameti andmetel toodeti muid lahjasid alkoholijooke 2014. a I poolaastal 17,0 mln liitrit, mis on 40% võrra enam kui aasta varem (tabel 30).

Väliskaubandus

Väliskaubanduses vaatleb riiklik statistika eraldi kahte tooterühma – kääritatud jooke ning muud alkoholi.

Kääritatud jookide tootegrupp hõlmab siidrit ning muid kääritatud jooke (mõdu ning kääritatud jookide segud).

Muu alkohol sisaldab Kombineeritud Nomenklatuuri 2011 (Intrastat) kohaselt denatureerimata etüülalkoholi alkoholisisaldusega alla 80% mahust; piiritusjooke ja muid alkohoolseid jooke (v.a alkohoolsete preparaatide segud, mida kasutatakse jookide tootmiseks, viinamarjaveinist või viinamarjavirdest destilleeritud piiritusjoogid, viski, rumm ja muu kange alkohoolne jook, saadud kääritatud suhkrutoodetest destilleerimise teel, džinn, genever, viin, liköörid ja kordialid) – tootegrupis on ülekaalus siiski lahjad alkohoolsed joogid.

Viimase aasta languse järel on kääritatud jookide ekspordimaht 2014. a I poolaastal ca viiendiku võrra kasvanud, ka impordimaht ületab eelmise aasta sisseveokoguse. Kääritatud jooke eksporditi 8,3 mln liitrit ning imporditi 9,7 mln liitrit (tabel 33, tabel 34).

Kääritatud jookide ekspordi- ning impordihinnad püsisid 2013. a I poolega võrreldes üsna muutumatuna, mistõttu käibe kasvumäärad jäid koguseliste kasvumääradega võrreldavale tasemele. (6,8%) (tabel 31, tabel 32).

Kääritatud jookide peamised eksporditurud on lähiriigid Taani, Soome, Läti ja Leedu. Aastatagusega võrreldes on Soome osatähtsus koguekspordis kasvanud. Ka Taani-Läti-Leetu veetud kogused veidi kavasid, kuid nende riikide osatähtsus koguväljaveos näitas kerget langustrendi (tabel 35).

Kääritatud jookide impordi puhul on tegu sarnaste partnerriikidega – suurim on import Soomest ning Soome osatähtsus koguimpordis on veelgi kasvanud. Lätist sisse toodud kogused on taas langenud, veidi väiksemad oli ka Leedust toodud kääritatud jookide kogused (tabel 37).

Muu alkoholi eksport kasvas aasta varasemaga võrreldes enam kui kolmekordseks, ulatudes üle 13 mln liitri. Ligi kümnekordseks on kasvanud ekspordikogused Venemaale ning Venemaale eksporditav muu alkohol moodustas koguekspordist 67%. Olulise osa sellest andis Suurbritanniast sisse toodud alkoholi re-eksport. Eksport Lätti on aga aastaga ligi 75% langenud (tabel 33, tabel 36). Kasvanud re-eksport on kaasa toonud ekspordihinna olulise languse, mis viitab muu alkoholi ekspordituru struktuurimuutusele. Kui 2013. I poolaastal oli muu alkoholi ekspordihinnaks 1,03 eurot liitri kohta, siis tänava on hind langenud 0,59 eurole liitri kohta.

Muu alkoholi impordi iseloomustab (juba nimetatud re-eksporti kasvuga seotult) kiire kasv, impordikogused ületavad aasta varasemat (18,0 mln liitrit, kasv 52%). Langenud sisseostu hinnast tingituna jäi käibekasv impordikoguse kasvust madalamaks (20%). Olulisimaks päritoluriigiks tõusis muu alkoholi impordi puhul Suurbritannia, kust imporditud kogused kasvasid hüppeliselt. Koguimpordis on mullusega võrreldes langenud Soome osatähtsus (tabel 32, tabel 34, tabel 38).

Hinnad

Siidri hinnatase on augustis 2014 aastatagusega võrreldes veidi tõusnud – madalama hinnaklassi siidri puhul ligi 3% ning kõrgema hinnaklassi siidri puhul 2,6%; käesoleva aasta maikuuga võrreldes pole hinnad augustis eriti muutunud. Kodumaise marjaveini hind oli augustis möödunud augustiga võrreldes ca 6% kõrgem. Tingituna ajutisest hinnatõusust maikuus, jäid augustikuu hinnad maikuuga võrreldes 3,9% madalamaks (tabel 39, joonis 11).

Muude alkoholsete jookide toodang I poolaastal
kogus, tuh liitrit

Tabel 30

Kogu Eesti	Kogus, tuh liitrit				kahe viimase perioodi muutus	
	2011	2012	2013	2014	tuh liitrit	± %
	I kv	I kv	I kv	I kv		
puuvilja- ja marjavein*	3610	4120	5490	5280	-210	-3,8
muud lahjad alkoholijoodid (s.h. kääritatud joodid)*	8070	9750	12210	17080	4870	39,9

Allikas: SA

* Statistikaamet esitas andmed 10 000 l täpsusega

Muude alkoholsete jookide rahaline põhieksport ning ekspordihinnad I poolaastal
käive mln €, hind €/l, käibemaksuta

Tabel 31

Kogu Eesti	Käive mln €				Hind €/l				kahe viimase perioodi käibe muutus	
	2011	2012	2013	2014	2011	2012	2013	2014	± mln €	± %
	I p/a	I p/a	I p/a	I p/a	I p/a	I p/a	I p/a	I p/a		
kääritatud joodid	3,14	5,09	5,76	6,79	0,58	0,66	0,83	0,82	1,0	17,9
muud alkohoolsed joodid*	2,68	6,13	4,14	7,89	0,95	1,01	1,03	0,59	3,7	90,4

Allikas: SA

* SA andmed on 100%-lises alkoholis, KN 2011-2013 (Intrastat) kood 220890; ümberavutused on teostatud 5% alkoholile

Muude alkoholsete jookide rahaline põhiimport ning impordihinnad I poolaastal
käive mln €, hind €/l, käibemaksuta

Tabel 32

Kogu Eesti	Käive mln €				Hind €/l				kahe viimase perioodi käibe muutus	
	2011	2012	2013	2014	2011	2012	2013	2014	± mln €	± %
	I p/a	I p/a	I p/a	I p/a	I p/a	I p/a	I p/a	I p/a		
kääritatud joodid	6,59	8,31	7,55	8,06	0,71	0,77	0,84	0,83	0,5	6,8
muud alkohoolsed joodid*	7,84	9,74	9,45	11,43	0,62	0,77	0,80	0,63	2,0	20,9

Allikas: SA

* SA andmed on 100%-lises alkoholis, KN 2011-2013 (Intrastat) kood 220890; ümberavutused on teostatud 5% alkoholile

Muude alkoholsete jookide koguseline põhieksport I poolaastal
kogus, tuh liitrit

Tabel 33

Kogu Eesti	Kogus, tuh liitrit				kahe viimase perioodi muutus	
	2011	2012	2013	2014	tuh liitrit	± %
	I p/a	I p/a	I p/a	I p/a		
kääritatud joogid	5460	7694	6910	8304	1394,1	20,2
muud alkohoolsed joogid*	2829	6050	4034	13414	9380,2	232,6

Allikas: SA

* SA andmed on 100%-lises alkoholis, KN 2011-2013 (Intrastat) kood 220890; ümberavutused on teostatud 5% alkoholile

Muude alkoholsete jookide koguseline põhiimport I poolaastal
kogus, tuh liitrit

Tabel 34

Kogu Eesti	Kogus, tuh liitrit				kahe viimase perioodi muutus	
	2011	2012	2013	2014	tuh liitrit	± %
	I p/a	I p/a	I p/a	I p/a		
kääritatud joogid	9306	10767	8940	9732	791,6	8,9
muud alkohoolsed joogid*	12604	12627	11855	18017	6162,4	52,0

Allikas: SA

* SA andmed on 100%-lises alkoholis, KN 2011-2013 (Intrastat) kood 220890; ümberavutused on teostatud 5% alkoholile

Kääritatud jookide koguseline põhieksport riigiti I poolaastal
kogus, tuh liitrit; osakaal, %

Tabel 35

	tuh liitrit		Muutus		Osakaal, %		riikide osakaalu muutus ± %-punkti
	2013	2014	2014 I pa / 2013 I pa		2013	2014	
	I p/a	I p/a	± liitrit	± %	I p/a	I p/a	
KOKKU	6910	8304	1394	20,2	100	100	
Soome	1802	2347	545	30,2	26	28	2
Taani	1882	2059	178	9,4	27	25	-2
Läti	1017	1140	123	12,1	15	14	-1
Leedu	803	751	-53	-6,5	12	9	-3
Austraalia	3	551	548	ca 180 x	0	7	7
Venemaa	42	210	168	401,8	1	3	2
Ungari	605	199	-406	-67,1	9	2	-6
Valgevene	0	189	189		0	2	2
Teised	756	857	102	13,5	11	10	-1

Allikas: SA

Muude alkoholsete jookide koguseline põhieksport riigiti I poolaastal
kogus, tuh liitrit; osakaal, %

Tabel 36

	tuh liitrit		Muutus		Osakaal, %		riikide osakaalu muutus ± %-punkti
	2013	2014	2014 I pa / 2013 I pa		2013	2014	
	I p/a	I p/a	± liitrit	± %	I p/a	I p/a	
KOKKU	4034	13414	9380	232,6	100	100	
Venemaa	932	8984	8052	863,8	23	67	44
Läti	1726	3013	1287	74,6	43	22	-20
Soome	852	1055	203	23,8	21	8	-13
Leedu	269	205	-64	-23,9	7	2	-5
Teised	254	157	-97	-38,2	6	1	-5

Allikas: SA

* SA andmed on 100%-lises alkoholis, KN 2012-2013 (Intrastat) kood 220890
üंबरavutused on teostatud 5% alkoholile

Kääritatud jookide koguline põhiimport riigiti I poolaastal
kogus, tuh liitrit; osakaal, %

Tabel 37

	tuh liitrit		Muutus		Osakaal, %		riikide osakaalu muutus ± %-punkti
	2013	2014	2014 I pa / 2013 I pa		2013	2014	
	I p/a	I p/a	± liitrit	± %	I p/a	I p/a	
KOKKU	8940	9732	792	8,9	100	100	
Soome	4716	6699	1983	42,0	53	69	16
Läti	1843	677	-1166	-63,3	21	7	-14
Leedu	890	602	-288	-32,4	10	6	-4
Taani	311	560	250	80,4	3	6	2
Saksamaa	204	335	132	64,7	2	3	1
Rootsi	604	225	-378	-62,6	7	2	-4
Teised	373	633	259	69,5	4	7	2

Allikas: SA

Muude alkoholsete jookide koguline põhiimport riigiti I poolaastal
kogus, tuh liitrit; osakaal, %

Tabel 38

	tuh liitrit		Muutus		Osakaal, %		riikide osakaalu muutus ± %-punkti
	2013	2014	2014 I pa / 2013 I pa		2013	2014	
	I p/a	I p/a	± liitrit	± %	I p/a	I p/a	
KOKKU	11855	18017	6162	52,0	100	100	
Suurbritannia	1772	8282	6510	367,4	15	46	31
Soome	5490	4516	-973	-17,7	46	25	-21
Saksamaa	914	825	-89	-9,7	8	5	-3
Leedu	556	811	255	45,9	5	5	0
Poola	0	499	499		0	3	3
Ameerika Ühendriigid	251	426	175	69,9	2	2	0
Hispaania	833	390	-443	-53,2	7	2	-5
Venemaa	23	377	354	ca 16 x	0	2	2
Holland	211	307	96	45,6	2	2	0
Mehhiko	323	277	-46	-14,3	3	2	-1
Valgevene	317	248	-69	-21,6	3	1	-1
Teised	1166	1058	-108	-9,2	10	6	-4

* SA andmed on 100%-lises alkoholis, KN 2012-2013 (Intrastat) kood 220890
üंबरavutused on teostatud 5% alkoholile

Siidri ja marjaveini keskmised jaehinnad kauplustes
€/liiter, koos käibemaksuga (ilma pandipakendita)

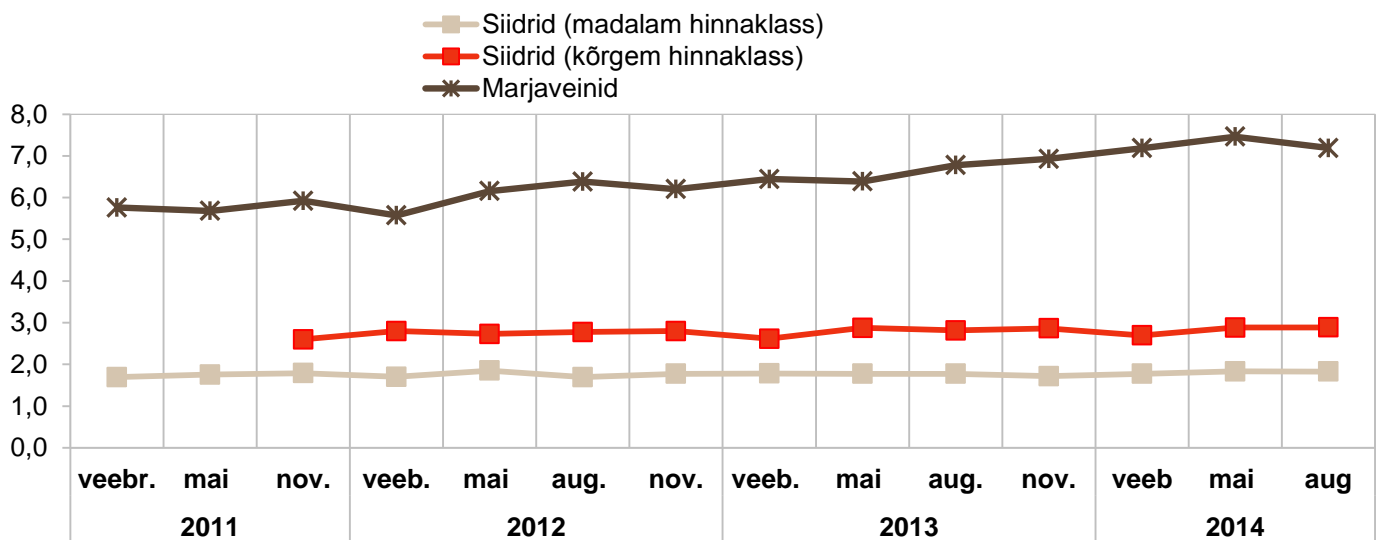
Tabel 39

	aug 2013	nov 2013	veeb 2014	mai 2014	aug 2014	Muutus ± aug 2014 / aug 2013	Muutus ± aug 2014 / mai 2014
Siidrid (madalam hinnaklass)	1,77	1,72	1,78	1,83	1,83	3,0%	-0,4%
Siidrid (kõrgem hinnaklass)	2,81	2,86	2,69	2,88	2,89	2,6%	0,1%
Marjavein 11-14%	6,78	6,93	7,19	7,46	7,19	6,1%	-3,6%

Allikas: TNS Emor

Siidri ja marjaveini keskmised jaehinnad kauplustes
€/liiter, koos käibemaksuga (ilma pandipakendita)

Joonis 11



Allikas: TNS Emor, EKI

* EKI ei vaadelnud eraldi madalama ning kõrgema hinnaklassiga siidrit

**Hinnavaatluses on kaardistatud järgmised tooted:

Siider (madalam hinnaklass)* A. Le Coq Fizz, 4,7% alk. (1,5l plastpudel), Saku Kiss, 4,5% alk. (1,5l plastpudel)

Siider (kõrgem hinnaklass)* Somersby, 4,7% alk. (0,33l klaaspudel)

Marjavein Põltsamaa Punane, 14% alk., Põltsamaa Tõmmu, 14% alk., Põltsamaa Kuldne, 14% alk.

Siidri ja marjaveini aktsiis Eestis, €

Tabel 40

		Siider 4,6% 1,5 l pudel	Marjavein 0,5 l pudel
alates 02.2012	ainult aktsiis	0,50	0,38
	aktsiis koos aktsiisilt makstava käibemaksuga	0,60	0,46
alates 01.2013	ainult aktsiis	0,52	0,40
	aktsiis koos aktsiisilt makstava käibemaksuga	0,63	0,48
alates 01.2014	ainult aktsiis	0,55	0,42
	aktsiis koos aktsiisilt makstava käibemaksuga	0,66	0,51

Allikas: Maksu- ja Tolliamet, TNS Emori arvutused



Veinid

Veinid

Väliskaubandus

Viinamarjaveini import 2014. aasta I pooles kasvas. Käibe tõusu mõjutas koguste suurenemise kõrval ka hinnatõus, koguseliselt suurenes sissevedu 8%, käive aga kasvas 16,5%. Veini imporditi Eestisse ligi 11,7 mln liitrit, tooterühma re-eksporti maht kasvas impordimahust veidi kiiremini. Vermuti väliskaubanduskäive on võrreldes viinamarjaveiniga marginaalne. Aastatagusega võrreldes on impordikogus 5,4% võrra kasvanud, püsides 0,3 mln liitri juures, umbes kümnendik sellest re-eksportiti (tabelid 41–44).

Veini päritoluriikide osatähtsus on viimastel uuringuperioodidel püsinud üsna muutumatuna. Veerand sisseveetud veinist tuleb Hispaaniast, suhteliselt ühtlase tasemega (osakaal koguimpordis vahemikus 12–16%) on järgnemas Tšiili, Itaalia ja Prantsusmaa veinid. Vermuti puhul tuleb toode enam kui 90% ulatuses kas Saksamaalt, Itaaliast või Hispaaniast (tabelid 47–48).

Veini re-eksporti sihtideks on valdavalt lähiriigid: Soome, Läti, Venemaa ja Leedu (tabelid 45–46).

Viinamarjaveini ja vermuti rahaline põhieksport ning ekspordihinnad I poolaastal
käive mln €, hind €/l, käibemaksuta

Tabel 41

	Käive mln €				Hind €/l				kahe viimase perioodi käibe muutus	
	2011	2012	2013	2014	2011	2012	2013	2014	± mln	± %
	I p/a	I p/a	I p/a	I p/a	I p/a	I p/a	I p/a	I p/a		
viinamarjavein	6,19	7,00	6,19	7,22	3,00	3,02	3,37	3,63	1,0	16,5
vermut	0,10	0,05	0,06	0,07	1,34	1,95	2,39	1,98	0,02	26,6

Allikas: SA

Viinamarjaveini ja vermuti rahaline põhiimport ning impordihinnad I poolaastal
käive mln €, hind €/l, käibemaksuta

Tabel 42

	Käive mln €				Hind €/l				kahe viimase perioodi käibe muutus	
	2011	2012	2013	2014	2011	2012	2013	2014	± mln	± %
	I p/a	I p/a	I p/a	I p/a	I p/a	I p/a	I p/a	I p/a		
viinamarjavein	23,42	26,68	26,53	30,07	2,26	2,42	2,47	2,57	3,5	13,4
vermut	0,49	0,45	0,64	0,63	1,72	1,53	2,05	1,91	-0,01	-1,8

Allikas: SA

Viinamarjaveini ja vermuti koguseline põhieksport I poolaastal
kogus, tuh liitrit

Tabel 43

	Kogus, tuh liitrit				kahe viimase perioodi muutus	
	2011	2012	2013	2014	tuh liitrit	± %
	I p/a	I p/a	I p/a	I p/a		
viinamarjavein	2064	2321	1839	1986	146,5	8,0
vermut	77	24	24	36	12,5	52,3

Allikas: SA

Viinamarjaveini ja vermuti koguseline põhiimport I poolaastal
kogus, tuh liitrit

Tabel 44

	Kogus, tuh liitrit				kahe viimase perioodi muutus	
	2011	2012	2013	2014	tuh liitrit	± %
	I p/a	I p/a	I p/a	I p/a		
viinamarjavein	10365	11033	10758	11690	932,0	8,7
vermut	282	292	312	329	16,8	5,4

Allikas: SA

Viinamarjaveini koguseline re-eksport riigiti I poolaastal
kogus, tuh liitrit; osakaal, %

Tabel 45

	tuh liitrit		Muutus		Osakaal, %		riikide osakaalu muutus ± %
	2013	2014	2014 I pa / 2013 I pa		2013	2014	
	I kv	I kv	± liitrit	± %	I kv	I kv	
KOKKU	1839	1986	146	8	100	100	
Soome	611	749	138	23	33	38	4
Läti	476	646	170	36	26	33	7
Venemaa	425	326	-98	-23	23	16	-7
Leedu	233	236	3	1	13	12	-1
Teised	94	28	-67	-70	5	1	-4

Allikas: SA

Vermuti koguseline re-eksport riigiti I poolaastal
kogus, tuh liitrit; osakaal, %

Tabel 46

	tuh liitrit		Muutus		Osakaal, %		riikide osakaalu muutus ± %
	2013	2014	2014 I pa / 2013 I pa		2013	2014	
	I kv	I kv	± liitrit	± %	I kv	I kv	
KOKKU	24	36	13	52	100	100	
Läti	10	15	6	59	40	42	2
Soome	9	14	5	58	36	37	1
Leedu	2	6	4	255	6	15	9
Teised	4	2	-2	-51	17	6	-12

Allikas: SA

Viinamarjaveini koguseline põhiimport riigiti I poolaastal
kogus, tuh liitrit; osakaal, %

Tabel 47

	tuh liitrit		Muutus		Osakaal, %		riikide osakaalu muutus ± %-punkti
	2013	2014	2014 I pa / 2013 I pa		2013	2014	
	I kv	I kv	± liitrit	± %	I kv	I kv	
KOKKU	10758	11690	932	8,7	100	100	
Hispaania	2945	2768	-177	-6,0	27	25	-2
Itaalia	1486	1712	226	15,2	14	16	2
Tšiili	1524	1600	77	5,0	14	15	0
Prantsusmaa	1181	1308	127	10,7	11	12	1
Saksamaa	507	686	179	35,3	5	6	2
Lõuna-Aafrika Vabariik	612	678	66	10,8	6	6	0
Ungari	510	592	82	16,2	5	5	1
Austraalia	319	485	166	52,2	3	4	1
Rumeenia	218	369	151	69,1	2	3	1
Teised	1456	1491	35	2,4	14	14	0

Allikas: SA

Vermuti koguseline põhiimport riigiti I poolaastal
kogus, tuh liitrit; osakaal, %

Tabel 48

	tuh liitrit		Muutus		Osakaal, %		riikide osakaalu muutus ± %-punkti
	2013	2014	2014 I pa / 2013 I pa		2013	2014	
	I kv	I kv	± liitrit	± %	I kv	I kv	
KOKKU	312	329	17	5,4	100	100	
Itaalia	115	119	4	3,2	37	36	-1
Saksamaa	114	111	-3	-3,1	37	34	-3
Hispaania	77	73	-4	-4,8	25	22	-2
Prantsusmaa	1	22	21	1408,9	0	7	6
Teised	4	4	0	-10,8	1	1	0

Allikas: SA