



Euroopa Elu- ja  
Tööttingimuste  
Parandamise Fond



Euroopa Komisjon  
Tööhõive ja sotsiaalküsimuste  
peadirektoraat

# Elutingimused laienenud Euroopas

## Elukvaliteet Euroopas

## > resüme <

*'Liit, millega te [liituvad riigid] ühinete, ... hõlmab iseenesestmõistetavalt sotsiaalset õiglust, sotsiaalset solidaarsust ning sotsiaalset ühtekuuluvust, kuid ulatub sellest palju kaugemale, hõlmates elatustaseme tõusu, kõrget tööhõivet ja sotsiaalset kaitset, paranenud tööttingimusi, sotsiaalse dialoogi edendamist, suuremat võrdsust naiste ja meeste vahel, diskrimineerimise vastu võitlemist.'*

Anna Diamantopoulou, Euroopa tööhõive ja sotsiaalküsimuste volinik



Mais 2004, mil Euroopa Liiduga ühineb kümme uut liikmesriiki, ja oma järge on ootamas uued kandidaadid, muutub sotsiaalne pilt Euroopas põhjalikult. Käesolev aruanne purustab mõned levinud müüdid ja eelarvamused ning loob hetkepildi väga ebaühtlasest elukvaliteedist ja sellega seotud küsimustest laienenud Euroopas.

Aruandes käsitletakse Eurobarometer'i uuringu tulemusi, mis viidi läbi EL-is ja 13-s liitavas ning kandidaatriigis (LKR), uuritakse mitmeid elukvaliteediga seotud küsimusi nagu sotsiaalne tõrjutus ja integratsioon, tööttingimused, sissetulek ja selle kaotamine, migratsioon ning iive ja perede toetamine. Järeldused on sobivaks panuseks sotsiaalpoliitika alasesse diskussiooni, mis tõenäoliselt jätkub ka pärast laienemist.

## Peamised järeldused

- > Majanduslik ja sotsiaalne lõhe liituvate riikide ja kandidaatriikide ning Euroopa Liidu 15 liikmesriigi (EL15) vahel ei ole selgepiiriline. Siiski on varanduslik lõhe vanade, uute ja potentsiaalsete liikmesriikide vahel suurem kui varasemate EL-i laienemiste puhul.
- > Vajakajäämised perekonna sissetuleku, hädavajalike teenuste kättesaadavuse ja tööttingimuste osas mõjutavad oluliselt kümne liitva riigi (LR10) elukvaliteeti.
- > Suured erinevused LR10-ne ja EL15-ne elustandardites ja elukvaliteedis rõhutavad EL-i ees seisva ühtekuuluvusväljakutse tähtsust.

## Mõned arusaamad leiavad kinnitust

- > Rahulolu eluga on tugevasti seotud sissetuleku taseme ja SKP-ga inimese kohta.
- > EL-i praegune põhja-lõuna suunaline kalle majandusarengus ja elustandardites asendub ida-lääne suunalise kaldega.
- > Eluga rahulolu tase on madalam LKR-s. Vaid ligikaudu 60% inimestest LKR-s on oma eluga 'üldiselt rahul' võrrelduna 90%-ga EL15-s.
- > Tööpuudus jääb põhiliseks mureallikaks: uuringud rõhutavad tööpuuduse negatiivset mõju heaolule kõigis Euroopa riikides.

## Mõned arusaamad seatakse kahtluse alla

- > Sissetulekute erinevus rikaste ja vaeste vahel eri riikides ei suurene otsekohe: samal ajal kui LR10 on absoluutarvudes vaesem, ei esine suhtelist vaesust rohkem kui EL15-s.
- > Väärtushinnangud ja prioriteedid ei erine väga palju: sissetulek, tervis ja perekond on tähtsaimad elukvaliteeti määravad tegurid kõigis 28-s riigis. Samuti arvestab enamus eurooplasi perekonna toetusega nii hoolduse küsimustes kui ka kaitsena sotsiaalse tõrjutuse vastu.

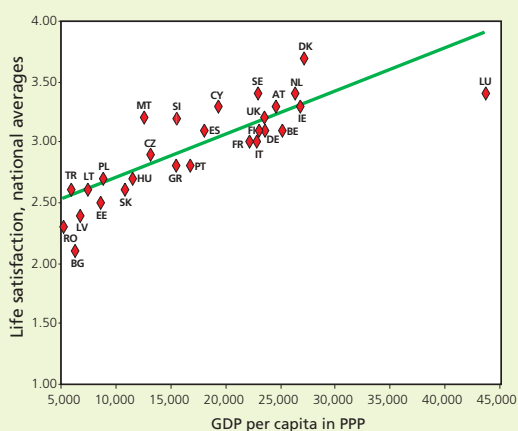
- Sotsiaalse tõrjutuse tunne ei ole liituvates riikides laialdaselt levinud: 64% LR10 elanikkonnast (võrrelduna 69%-ga EL15-s) tajub end sotsiaalselt kaasatuna.
- Perekondlikud väärtused ja pere suurus ei erine LKR-s oluliselt: madal sündivus ja sellega kaasnevad väärtused peavad paika kõigis riikides (välja arvatud Türgi).
- Migranttööliste tulva ei tule. Migratsioonivoog LKR-st EL15-sse on tõenäoliselt väike: vaid 1% inimestest vanuses 15 ja üle selle väidab, et neil on kindel kavatsus elukohta vahetada.

## Rahaga seotud küsimused

### Sissetulek, tervis ja perekond on kõige tähtsamad elukvaliteeti määravad tegurid.

28-st riigist 24-s loetakse sissetulekut kõige tähtsamaks teguriks, mis võiks olemasolevat elukvaliteeti parandada. Madal SKP inimese kohta, levinud vaesus ja töötus on samuti kõige olulisemate tegurite hulgas, mis mõjutavad inimeste arusaamu sotsiaalsest tõrjutusest.

### Suhe rahvusliku tulu ja keskmise eluga rahulolu vahel



Allikas: Delhey, J., *Life satisfaction in an enlarged Europe*.

Märkus: Rahulolu skaala: 1 = ei ole üldse rahul; 4 = väga rahul

### Absoluutarvudes on LKR vaesem kui EL15 kodanikud...

LKR-i kodanike keskmine sissetulek majapidamise kohta on madalam kui inimestel, kes elavad EL15-s. Rikkamates riikides nagu Taani ja Luksemburg on keskmine sissetulek majapidamise kohta üle 10 korda kõrgem kui vaesemates riikides nagu Läti ja Leedu. Uuringud näitavad, et Bulgaarias ja Rumeenias on sissetulek veelgi madalam.

### ... kuid sissetulek on LKR-s jagunenud ühtlasemalt kui EL15-s

EL-i ülemisel kvartiilil (kõige rikkam osa elanikkonnast) on peaaegu neli korda suurem sissetulek kui kõige alumisel (kõige vaesemal) kvartiilil. Vastav suhe LR10-s erineb ainult 3,5 korda. Mõned kõige võrdsustavamad riigid LR10-s (Slovakkia, Sloveenia,

Tšehhi Vabariik ja Ungari) on sissetuleku jaotumise osas heas mõttes võrreldavad selliste võrdustavate riikidega nagu Rootsi ja Taani.

## ‘Seesolijad’ ja ‘väljajäetud’

### Mitmed eurooplased kinnitavad, et on kogenud majandusraskusi

Pooled vastanutest LKR-s ja umbes neljandik EL15 kodanikest väidavad, et on elu jooksul kogenud tööpuudust või majanduslikku kitsikust. Ebakindlamatele elutingimustele vaatamata ei tajuta LKR-s sotsiaalset tõrjutust suuremana. LKR kodanikud tulevad majanduslike raskustega paremini toime, kui EL15 kodanikud: rasketes tingimustes elavatest EL15 kodanikest tunneb 24% end ühiskonnast väljajäetuna võrrelduna vaid 19%-ga LKR kodanikest. Osaliselt tuleneb see perekonna ja sotsiaalsete tugivõrgustike olemasolust, mis leevendavad puuduse mõju. Näiteks laste olemasolu vähendab väljatõrjutuse riski peaaegu poole võrra.

### Enamik eurooplastest (68%) peavad end sotsiaalselt kaasatuks

See protsent on pisut kõrgem EL15-s (69%) kui LR10-s (64%), kuid on tunduvalt madalam kolmes kandidaatriigis. Vaid 1% EL25 elanikest kogeb mitmekordset tõrjutust, tundes samaaegselt puudust tunnustusest, tajudes end ühiskonnast väljajäetuna ning tundes end väärtusetu ja teisejärgulise inimesena. 12% EL15 elanikest ja 14% liituvate riikide elanikest väidab, et nad tajuvad tõrjutust kahel või rohkemal viisil. (Kodutud ja etnilised vähemused nagu mustlased, kelle osakaal rahvastikust on mõnes LKR-riigis 10%, ei kajastu neis andmetes proportsionaalselt.)

### Sugu ja vanus mõjutavad sotsiaalse kaasatuse tunnet vähe

Sissetulek, haridus, tööhõive ja tööalane staatus mõjutavad sotsiaalset kaasatust enam kui sotsio-demograafilised erinevused. Selles suhtes kannatavad kõigis riikides teistest elanikkonna rühmadest enam töötud. Samuti tunnevad end suurema tõenäolisusega sotsiaalselt tõrjutuna rahalistes raskustes inimesed ning väljaõppeta töölised. Ühiskondades, kus majandusraskused on üldiselt rohkem levinud, on lõhe ‘seesolijate’ ja ‘väljajäetute’ vahel vähem ilmne.

### Kõik eurooplased tajuvad pikaajalist töötust vaesuse peamise põhjusena

Sellele järgnevad alkoholism, haigus, perekonna lagunemine ja narkootikumide kuritarvitamine. Kui LKR-s peetakse vaesuse oluliseks määrajaks sotsiaaltoetuste kärpeid, siis EL15 kodanikud näevad olulise põhjusena puuduval haridust. Alkoholismi nimetatakse vaesumise põhjusena sagedamini LKR-s, samal ajal kui narkootikumide kuritarvitamist mainib

# Laienenud Euroopa probleemid

## Pereelu ja sündivus

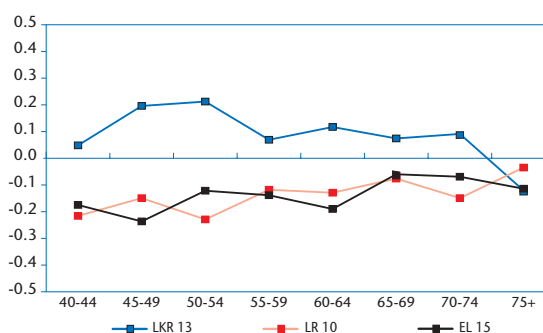
Madal sündivus ja sellega kaasnevad kultuurilised väärtused nagu väiksemad perekonnad, esmasünnitajate kõrgem vanus, naiste suurenev osakaal töajajades, on nüüdseks levinud kõigis 28-s riigis (välja arvatud Türgi). Pikemas perspektiivis on selle tagajärjeks vananev elanikkond ja madalam rahvastiku juurdekasv Euroopas võrreldes teiste suurte regioonidega nagu USA, kus sündivus on juba praegu 40% kõrgem kui Euroopas. Sündivuse mudelite erinevused ei järgi ida-lääne jaotust. IRL10-s on pisut madalam kui EL-is. Türgi on uuritud riikidest ainus, kus iive oli taastootmiseks vajalikust tasemest kõrgem.

Lastetute naiste suurem osakaal, naiste kasvav vanus esimest last sünnitades ning kasvav tendents jääda üksikuks avaldavad kõik madalale sündivusele mõju. Sünnitamise eest väljajõudnud lastega naiste hulgas (vanuses 40-64) on perekonna tegelik suurus ideaalsest suuruselt pisut madalam kõigis riikides välja arvatud Türgi. Samal ajal kui umbes 60% kõigist sellistest naistest väitis, et nad on saavutanud enda jaoks ideaalse perekonna suuruse, jäi see 30% naiste puhul (enamasti kõrgema haridusega naised) sellest väiksemaks ning umbes 11% naistest ületas enda jaoks ideaalse perekonna suuruse. Väidetavalt on väiksema perekonna põhjused eeskätt majanduslikud hõlmates nii laste kasvatamise kulusid ning elamispinga seotud tegureid, kui ka tervise ja partnerlussuhetega seotud probleeme.

### PÕHIPUNKTID

- Tugev kultuuriline nihe suurtelt peredelt väikeste suunas ning laste hilisemale soetamisele.
- Madal iive kõigis riikides välja arvatud Türgi.
- Selles valdkonnas EL15 ja LKR13 vahel lõhet ei täheldata.
- LKR kodanikud määratlesid kõige tähtsama viisina, kuidas valitsus saaks perekonnaelu edendada pigem meetmeid tööpuudusega võitlemiseks, kui perepoliitilisi abinõusid.

## Erinevused ideaalse ja tegeliku laste arvu vahel erinevatesse vanuserühmadesse kuuluvate fertiilses eest väljajõudnud lastega naiste seas



Allikas: Fahey, T. and Spéder, Z., *Fertility and family issues in an enlarged Europe*.

Märkus: Positiivsed väärtused osutavad, et keskmiselt on tegelik laste arv suurem kui keskmine ideaalne arv; negatiivne arv osutab, et tegelik laste arv on väiksem kui ideaalne.

## Ideaalne laste arv 40-64 aasta vanuste fertiilses eest väljajõudnud lastega naiste seas

Vanus koolist lahkudes	Vähem	Ideaalne	Rohkem
<b>EL15</b>			
Kuni 15 aastat	26	58	16
16-19 aastat	28	59	12
20+ aastat	41	52	8
<b>LR10</b>			
Kuni 15 aastat	20	58	22
16-19 aastat	31	58	11
20+ aastat	42	53	6
<b>LKR13</b>			
Kuni 15 aastat	17	45	38
16-19 aastat	24	64	12
20+ aastat	41	55	5

Allikas: Fahey, T. and Spéder, Z., *Fertility and family issues in an enlarged Europe*.

# Laienenud Euroopa probleemid

## Mobiilsus ja migratsioon

Majanduskasvu ja regioonidevahelise lähenemise eesmärki on võimalik toetada muuhulgas töajõu suurema mobiilsusega. Indikaator, mis mõõdab 'kindlat kavatsust' elukohta vahetada, moodustub vastustest tervele hulgate küsimustele vastajate tõenäolise liikumise kohta tulevikus.

Uuringust järeldub, et töajõu migratsioon LKR-st EL15-sse on lähema viie aasta jooksul tõenäoliselt väike, moodustades umbes 1% elanikkonnast vanuses 15 ja üle selle - seda eeldusel, et liikumine on vaba. See vastab umbes 1,1 miljoni inimese väljarände kümnest Kesk- ja Ida-Euroopa liituvast ja kandidaatriigist (s.t. välja arvatud Malta, Küpros ja Türgi).

See arv ühtib Euroopa Komisjoni viimase ökonomeetrilise uuringu tulemustega. Samuti seisavad need riigid ise silmitsi jätkuva sisserändega uue EL-iga piirnevatest riikidest. Netoefekti mõjutab tugevasti 'tagasipöörduv' migratsioon.

### PÕHIPUNKTID

- > Migratsioon LKR13-st EL15-sse jääb väikeseks.
- > Eeldatavasti vahetab elukohta järjest rohkem naisi.
- > Noorte ja paremini haritud inimeste migratsioon on tõenäoliselt suurem.

## Erinevad elukohta vahetamise plaanid LKR-s

%	Üldine meelestatus	Esialgne kavatsus	Kindel kavatsus
Poola	3,7	1,6	1,0
Bulgaaria, Rumeenia	5,0	3,2	2,0
Küpros, Malta, Sloveenia	2,1	0,8	0,7
Türgi	6,2	0,8	0,3
Ungari, Tšehhi	2,4	0,8	0,6
Vabariik, Slovakkia			
Eesti, Läti, Leedu	3,5	2,0	0,8
LR10	3,1	1,3	0,8
LKR 13	4,6	1,5	0,9

## Üldine meelestatus elukohta vahetamise suhtes LKR-s sugude lõikes

%	Mehed	Naised
Poola	5.0	2.5
Bulgaaria, Rumeenia	6.7	4.2
Küpros, Malta, Sloveenia	2.3	1.9
Türgi	8.6	3.7
Ungari, Tšehhi Vabariik, Slovakkia	1.9	2.8
Eesti, Läti, Leedu	3.9	3.1
LR10	3.6	2.7
LKR 13	5.9	3.3

Allikas: Krieger, H., *Migration trends in an enlarged Europe*.

# Laienenud Euroopa probleemid

## Hoolitsus vananeva ühiskonna eest

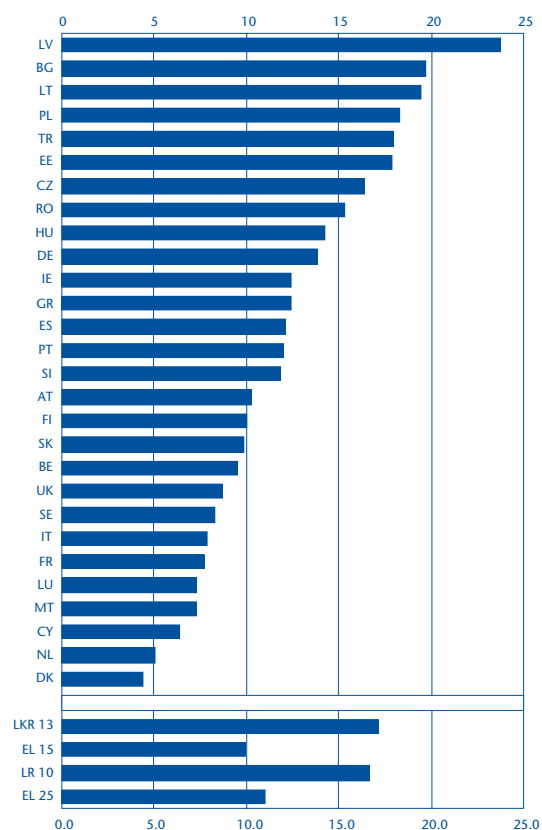
Kasvanud keskmise elueaga ja vähenenud sündivusega kaasneb suurenev lõhe hooldust vajavate eakate inimeste ning laste ja lastelaste arvu vahel. Sellele vaatamata ilmneb uuringust, et eraviisilise hoolduse tase on kõrge. LKR-s on ligikaudu 25% vastanutest regulaarselt seotud ühel või teisel viisil teiste hooldamisega võrreldes umbes 21%-ga EL15-s. LKR-s ja EL15 lõunapoolsetes liikmesriikides on hooldus peamiselt perekonnasisene.

Toetuse tase on peaaegu võrdne majanduslikult aktiivsete inimeste ning pensionäride või töötute hulgas. See paneb hooldajate õlule täiendava koorma, kuna nad püüavad ühildada tööl käimist hooldusega seotud kohustustega. Üle 60 aastased inimesed on LKR-s sagedamini hooldajad kui EL15-s, milles osaliselt peegeldub ametlike hooldusasutuste ebapiisavus. Uuring rõhutab perekondliku toe tugevust: 80% LKR-kodanikest ja 59% EL-i kodanikest pooldab tulevikus tihedat perekondlikku kokkukuuluvust. Ka enamik noori inimesi pooldab perekondliku vastutuse kasvu. Inimesed LKR-s ei poolda ideed, et eakad inimesed tasuksid hoolduse eest ise. Samal ajal on EL15 kodanike jaoks vastumeelsem mõte, et lapsed maksavad ning nad kalduvad pooldama riiklikku finantseerimist, s.t. koorma nihutamist maksumaksjatele.

### PÕHIPUNKTID

- > Töökäijate hooldusalaste kohustuste vähendamine või ametliku tööhõive eraviisilise hooldusega ühildamine parandaks töövõime ja hooldajate elu.
- > Laienemine tugevdab perekondliku toe mudelit terves EL-is.
- > Tulemustest ilmneb tugev vastastikune toetus põlvkondade vahel.
- > Rohkem kui 80% LKR ja EL15 kodanikest eelistab sotsiaalseid teenuseid, mis võimaldaksid eakatel inimestel jääda oma koju.

## Domineerib hooldus eramajapidamistes



Allikas: Alber, J. and Kohler, U., *Health and care in an enlarged Europe*.

Märkus: Inimeste protsent, kes hooldavad nende kodus elavat teist inimest.

# Poliitilised orientiirid

## Tööhõive ja elu kvaliteet

- > Majanduskasv LR10-s aitab parandada eluga rahulolu.
- > Pikaajaline tööpuudus on elukvaliteedi seisukohalt jätkuvalt kõige ebasoodsam tegur.
- > Sotsiaalne integratsioon ja rahulolu eluga kasvab, kui kõrgele tööhõivele lisanduvad kvaliteetsed töökohad.
- > Meetmed töö ja perekonna ühildamiseks toetavad naiste kõrgemat tööhõivet, mis aitab kaasa niihästi sündivuse kasvule kui hoolduse paranemisele.
- > Uuringutulemused toetavad integreeritud tööhõive poliitikat: kõrgem tööhõive, töökohtade parem kvaliteet ja perekonnasõbralikud meetmed.

## Sotsiaalse kaasatuse probleemid

- > Tööpuudus on sotsiaalse tõrjutuse peamiseks põhjuseks. Võitlust tööpuudusega tuleks seega tõhustada.
- > Haridus mängib otsustavat rolli sotsiaalse kaasatuse edendamisel - oskuste või väljaõppe puudumine on seotud väiksemate osalemisvõimalustega.
- > Sotsiaalse tõrjutusega võitlemine nõuab tööpuuduse ja vaesuse vähendamist. Perekonna ja muude sotsiaalsete tugisüsteemide tugevdamine on samuti mõjunud tasakaalustavalt enesehinnangule ja ühiskondlikule kuuluvustundele.
- > Vabatahtlike ühenduste ja kodanikuühiskonna tegevuse tugevdamine võib osutada oluliseks kaitseks sotsiaalse tõrjutuse vastu.
- > Tõrjutusega võitlemine nõuab tööhõive, hariduse ja perepoliitika koordineerimist (samuti nagu elamuehituse ja naabruspoliitika koordineerimist).
- > Tõrjutus on enamasti seotud traditsiooniliste sotsiaalsete faktoritega nagu amet ja sissetulek ning vähem selliste faktoritega nagu sugu ja vanus.

## Migratsiooni aspektid

- > Kuigi migratsioonivood LKR-st EL15-sse jäävad tõenäoliselt väikeseks, on siiski vajalik ohjata sissepoole ja väljapoole suunatud rännet ning mobiilsuse uusi vorme.
- > Migratsioon LKR-st EL15-sse puudutab eriti suure tõenäolisusega noori ja hea haridusega inimesi. Vajalik on pöörata tähelepanu migratsiooni kasvavale feminiseerumisele.
- > 'Tagasipöörduv' ränne võib kompenseerida potentsiaalset ajude äravoolu.

## Tähelepanu suunamine peresõbralikkusele

- > Peresõbralikud abinõud peaks endaga kaasama nii piisava sissetulekutoetuse, emade kaitsmise tööalase diskrimineerimise vastu, võimalused lapsevanemate taasintegreerimiseks tööturule kui ka üksikvanemate parema toetamise.
- > Osalemine lasteasutuste töö parandamises aitab kaasa tööhõive ja perekondlike ülesannete ühitamisele ning töö- ja pereelu vahelise tasakaalu parandamisele.
- > Vajalik on tõhustada abinõusid, mis on suunatud nende ühe kolmandiku naiste toetamisele, kelle pere suurus on allpool ideaali.

## Vananeva ühiskonna eest hoolitsemine

- > Praegused hooldajad pooldavad perekondliku hooldusvastutuse suurendamist
- > Eakad kodanikud on nõus kandma oma osa hoolduskuludest.
- > Noorem põlvkond on nõus hooldusülesandeid enda kanda võtma.
- > Tugev põlvkondadevaheline toetus seab majanduslikult aktiivsetele inimestele täiendava koorma.
- > Ühitades tööhõive hooldusvastutusega ja toetades eraviisilist hooldust on võimalik parandada tööhõive määra ja elukvaliteeti.

rohkem vastajaid EL15-s. Vastates küsimusele vaesuse ja sotsiaalse tõrjutuse üldiste põhjuste kohta, nähti EL25-s peapõhjuseks sotsiaalset ebaõiglust. Seejuures arvas nii vaid 35% vastajatest EL15-s võrreldes absoluutse enamusega LKR-s.

#### Levinumad põhjused, miks inimesed on vaesed või sotsiaalselt tõrjutud (% rahvastikust, kes mingi vastusevariandi valis)

	EU25	CC13	EU15	LR10
Pikaajaline töötus	52	63	50	62
Alkoholism	36	36	32	55
Haigus	31	27	30	38
Perekonna lagunemine	28	29	27	31
Narkootikumide kuritarvitamine	24	6	27	10
Hariduse puudus	22	27	23	17
Sotsiaaltoetuste kärped	14	25	12	20
Laiskus	14	13	14	14
Ühtsustunde kadumine	13	12	14	9
Nende vanemad olid vaesed	10	17	10	12
Nad elavad vaeses piirkonnas	10	14	10	6
Nad ei tee plaane tulevikku jaoks	9	7	10	7
Nad on immigrandid	8	1	9	1
Neil on liiga palju lapsi	6	9	6	5
Neile meeldib selline olla	6	3	6	5
Naabrid ei tunne selle vastu huvi	5	3	5	2

Allikas: Böhnke, P., *Perceptions of social integration and exclusion in an enlarged Europe*.

## Elada, et töötada?

### Tööpuudus õõnestab sotsiaalset integratsiooni...

Liituvates riikides väitis 21% töötutest ja 18% pensionäridest võrreldes vaid 13%-ga tööl käivatest inimestest, et tunnevad puudust sotsiaalsest kaasatusest. Samuti usub enamus eurooplasi, et tööpuudus on kõige tähtsam vaesuse ja sotsiaalse tõrjutuse põhjus: 13-st LKR-riigist üheksas ja 15-st EL-i liikmesriigist üheteistkümnes oli töötus kõige sagedamini nimetatud tegur.

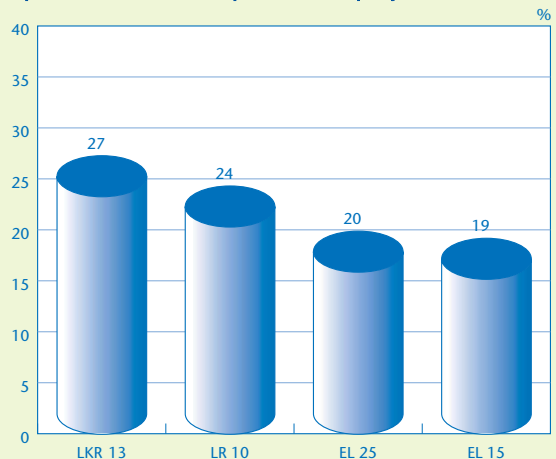
### ... ja on otseselt seotud eluga rahuloluga

Enamik eurooplasi on nõus väitega, et töökoha olemasolu ei võimalda ainuüksi sissetulekut, vaid ka sotsiaalseid suhteid, tõstab enesehinnangut ja parandab elukvaliteeti. Inimesed, kes on viimase viie aasta jooksul olnud vähemalt kaks aastat ilma tööta, väidavad, et nende rahulolu eluga üldiselt, perekonneluga, sotsiaalse eluga ja tervisega on madalam, kui neil, kellel on pidevalt tööd olnud.

### Head töökohta peetakse kogu Euroopas hea elu seisukohalt kõige tähtsamaks teguriks.

Sissetulek ja tööhõive on kaks kõige tähtsamat tegurit, mis määravad eluga rahulolu LKR13-s, samal ajal kui EL15-s mõjutab töökoha olemasolu eluga rahulolu isegi rohkem kui sissetulek. Tööpuudus mõjutab

### Inimesed, kes nimetavad tööd perekonnelu/sõprussuhetes tekkinud probleemide põhjuseks



Allikas: Kovacs, K. and Kapitány, B., *Working and living in an enlarged Europe*.

rahulolul negatiivselt. See viitab asjaolule, et töötutele inimestele ei ole tähtis mitte ainult sissetuleku, vaid töökoha kui sellise puudumine. Leitakse, et võitlus tööpuuduse vastu on üks kõige tähtsamaid abinõusid perekonnelu ja sündivushäitajate parandamiseks, edestades seega kõiki muid traditsioonilisi sotsiaalabi meetmeid.

## Töötada, et elada?

### LKR-s kogeb ebasoodsaid töötingimusi kaks korda rohkem töötajaid

24% töötajatest kurdab halbade füüsiliste töötingimuste üle võrrelduna ainult 12%-ga EL15-s. 27% LKR-i töötajatest tundsid, et nende töötingimused on psüühiliselt rasked. EL15-s on vastav näitaja 16%. Vähest sõltumatust töö-ülesannete täitmisel kogeb ainult 14% EL15 töötajatest võrrelduna 23%-ga LKR-s. LKR-s töötab kaks korda rohkem inimesi (30%) rohkem kui 48 tundi nädalas võrrelduna EL15-ga (15%). Samas osutus töö intensiivsus EL15-s (16%) pisut kõrgemaks kui LKR-s (12%).

### Tööl käivad inimesed on rahulolevamad kui töötud, kuid tähtis on ka töökoha kvaliteet

Halbadel töötingimustel on kahjulik mõju mitmete rahulolu aspektidele. Inimesed, kes teevad ületunnitööd, töötavad väga intensiivselt või teevad füüsiliselt või füsioloogiliselt nõudlikku tööd, märgivad madalamat rahulolu taset kui need, kes töötavad soodsates tingimustes.

### Umbes 20% tööl käivatest eurooplastest kurdab, et töö häirib nende sotsiaalseid suhteid

See protsent on liituvates ja kandidaatriikides (27%) kõrgem kui EL15-s (19%). Lisaks leidsid 61% inimestest, kes kurtsid psüühiliselt raske töö üle, 54% inimestest, kel oli füüsiliselt raske töö, ning 49% inimestest, kes töötasid väga intensiivselt, et töö on põhjustanud nende pere- ja sõprussuhetes probleeme.

### Pikk tööpäev mõjutab sotsiaalseid suhteid

Rohkem kui üks kolmandik neist, kes kes töötavad 48 tundi või kauem, kurdavad keeruliste sotsiaalsete suhete üle, samal ajal kui normaalse töönädala korral märgib keerulisi suhteid vähem kui iga viies vastaja. See, kas töötatakse osalise või täistööajaga, mõjutab pere- ja sõprussuhete kvaliteeti vähem.

### Hea elu – mis see on?

Majandusarengu erinevused enamuses LKR ja EL15 riikides on silmnähtavad. Kuid millisel määral osutab see LKR-i kodanike madalamale heaolule?

#### LKR-s on oma eluga rahul vaid ligikaudu 60% inimesi

EL-is on see näitaja umbes 90%. Riikides nagu Küpros, Tšehhi Vabariik, Malta ja Sloveenia on rahulolu näitajad kõrged – võrdsel tasemel EL-i riikidega. Samas on vaesemates riikides nagu Bulgaarias, Rumeenias ja Lätis see näitaja madalaim, mis EL-i uuringute käigus eales registreeritud. Laienemine toob kaasa suurema riikidevahelise ebavõrdsuse. Uus ida-lääne suunaline lõhe kujuneb suuremaks kui traditsiooniline põhja-lõuna suunaline lõhe.

#### Sissetulek, haridus ja tööhõive avaldavad märkimisväärset mõju rahulolule kogu Euroopas

Need ebavõrdsuse vertikaalsed vormid mõjutavad eluga rahulolu nii LKR-s kui EL15-s rohkem kui horisontaalsed vormid nagu sugu või vanus. Postkommunistlikes riikides on ilmne põlvkondade vaheline lõhe, kus noored on üleminekust kasu saanud, samal ajal kui vanemate inimeste jaoks on kohanemine raskem ning nad on eluga vähem rahul. Erinevused maa ja linna vahel on praegustes liikmesriikides vähem tähtsad kui LKR-s, kus suurte linnade elanikud on reeglina rahulolevamad kui maainimesed.

#### LKR-kodanikud väljendavad vähem rahulolu elu mitmete aspektidega

Suure tõenäosusega ei ole nad rahul oma töösuhete ja finantsolukorraga, isikliku turvalisusega ning eriti oma riigi tervishoiusüsteemiga. Nendes valdkondades on ida ja lääne vaheline rahulolulõhe eriti märgatav. EL15 siseselt on tervishoid ainsaks valdkonnaks, mille osas inimesed väljendavad selget rahuolematust. Niihästi EL15 kui ka LKR-kodanikud kalduvad olema rahul eraelu puudutavate valdkondadega nagu perekond,

kodu ja naabus. Küprose, Malta ja Sloveenia elanikud on üldiselt kõige enam rahul, samal ajal kui bulgaarlased, lätlased, leedulased ja rumeenlased on kõige vähem rahul.

#### 'Omamine', 'armastamine' ja 'olemine' on olulised tegurid, mis määratlevad head elu

Hea tervis, küllaldane sissetulek ja perekond on kolm põhitegurit, mis enamiku eurooplaste jaoks tähendavad head elu. Analüüsites muid, vähem tähtsaid tegureid, ilmnevad mõningad erinevused EL15 ja LKR vahel: head tööd, häid suhteid partneriga, laste olemasolu ja sobivaid elamistingimusi mainitakse LKR-s sagedamini kui EL15-s, kusjuures viimases väärtustatakse suhteliselt rohkem piisavalt vaba aja olemasolu elu nautimiseks. 65-aastased ja vanemad inimesed tähtsustavad reeglina enam laste olemasolu ja häid suhteid naabritega kui need, kes on alla 25 aasta vanad ning peavad tähtsamaks sõpradega kokkusaamist ja puhkust. Noorema põlvkonna arusaam heast elust tundub aina enam ühtlustuvat.

All the reports referred to in this leaflet are in the Foundation's *Quality of life in Europe* series and are available on the Eurofound website at [www.eurofound.eu.int/living/qual\\_life/index.htm](http://www.eurofound.eu.int/living/qual_life/index.htm).

*Perceptions of living conditions in an enlarged Europe* (report) <http://www.eurofound.eu.int/publications/EF03113.htm>

#### Further information

Teresa Renehan (Information liaison officer)  
ter@eurofound.eu.int.

European Foundation for the Improvement of Living and Working Conditions

European Commission  
Directorate-General for Employment and Social Affairs  
empl-info@cec.eu.int



Väljaannete talitus

[Publications.eu.int](http://Publications.eu.int)