

5 - Vms. 2.

**Cesti**  
**tänna-laulu-pidu**  
**Laulud.**

**Kaiserliku Majestedi Aleksandri II.**

**25-aastase walitsuse**

**juubeli-püha mälestuseks**

wälja annud

**pidu toimikond.**



**Tartus, 1880.**

**Trükitud H. Laakmanni raamatu- ja kivi-trükikojas.**

# Besti

t ä m m - l a u l u - p i d u

l a u l u d .

Kaiserliku Majestedi Aleksandri II.

25-aastase walitsuse

juubeli-püha mälestuseks

wälja annud

pidu toimikond.



Tartus, 1880.

Trükitud K. Laakmanni raamatu- ja kivi-trükikojas.

Benjuri poolest lubatud. — Tallinas, 6. Märtsil 1880.

ENSV  
Riiklik Avalik  
Raamatukogu

S 19662 ✓

~~N 55041~~

## G e s f ö n a.

Suure ootuse ja lootuse järele on meite „tänu-laulu-pidu laulud“ valmis saanud ja tulewad igaihele pidust osawõtja lauljale kätte. Trükk on nii kiirelt tallitatud saanud, kui tial wõimalik oli, siiski aga rohkem aega tarwitanud, kui esiotja ära arwata wõis. Palume ajawitust wabandada ja nüüd seda wahwamalt õppimisega ja harjunemisega pääle hakata.

Mida wirgemalt meie õpime, seda ilusam ja kaunim saab meite laul kõlama, seda enam saab ta südant liigutama ja meelt karastama. Meie laulame ju kiituse ja tänu laulust meite isaliku ja armuliku Keisri herra auuks, kes meile wabadust ja hääd põlwe kinkinud. Eks see mõte meid ei pea kahewõrdselt kihutama, ka oma laulu-kunsti osawust ilmutama ja sellega ühel hoobil üles näitama, kui kaugele Eesti rahwas 25-aastase rahuliku ja helde walitjuse all edenemud on.

Saagu meite „tänu-laulu-pidu“ sell wiisil ka meite rahwale auupühaks. Seda püüdku igaiks pidust osawõtja omalt kohalt ja oma jõudu mööda awalbada, siis saab meite pidu ühenduses ja lõbusas meeles korda minema.

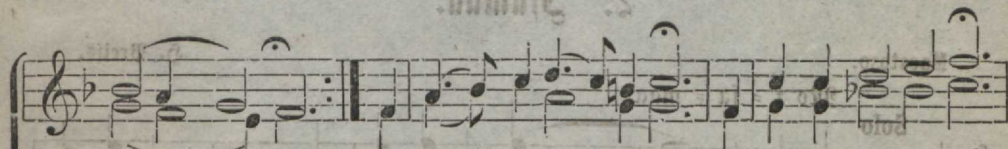
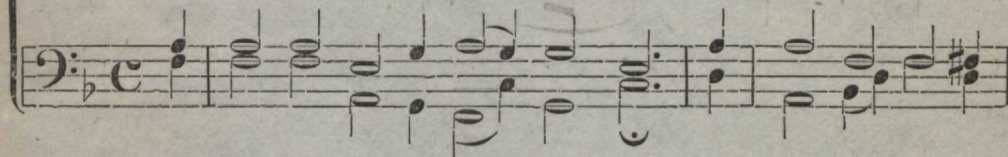
Tallinnas, 29. Künla k. p. 1880.

G. Rosenthal.

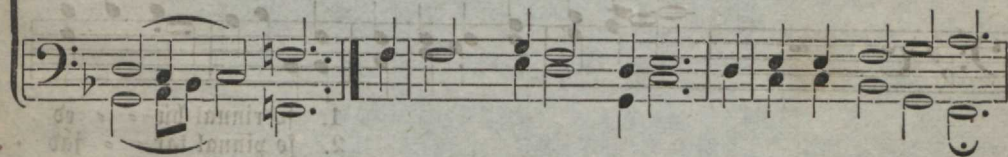
# 1. Meil' tuleb abi Inimlast.



- |    |   |  |
|----|---|--|
| 1. | { | Meil' tu = leb a = bi Ju = ma = last, Kes it = ta vä = geiv  |
|    | { | Sa pääs = tab hä = dast vä = ge = wast, Mis mei = e pää = le |
| 2. | { | Rõit mei = e nõu on tü = hi = ne, Ei mö = u mei = e          |
|    | { | See nõib meid ai = ta vi = e = te, Kes pa = tust lah = ti    |
| 3. | { | Suur Ju = mal teeb, mis tõ = u = tab, Sa ta = hab Wai = mu   |
|    | { | Õht ku = ri selts küll äh = wardab, Ei jõu = a was = tu =    |



- |              |   |   |
|--------------|---|---|
| ol = = nud!  | } | See ku = ri waen = la = ne Meid wih = tab kur = jas = te, |
| tul = = nud! |   |   |
| wä = = gi;   | } | Kes see on? kü = sid sa. Suur Jeesus, los = tan ma,       |
| te = = gi;   |   |   |
| an = = da:   | } | Õht wõ = e = tal = se nüüd Meilt i = hu, raha, hüüd;      |
| pan = = na;  |   |   |



- |                                 |                              |       |
|---------------------------------|------------------------------|-------|
| Ja tu = leb sõ = di = ma        | Müüd ka = wa = lu = se = ga, | Ei    |
| See Is = sand suu = rest wäest, | See Jumal, kel = le kääst    | Rõit  |
| Et min = gu i = ga = west,      | Ei saa need ka = su fest,    | Meil' |



o = le te = ma sar = = = nast.  
 wõi = mus mei = le tu = = = leb.  
 tae = wa riit peab jää = = = ma.

## 2. Isamaa.

Maestoso.

S. Preis.

Solo

*dolce* Mo i = sa = maa

1. Mo I = sa = maa, tui kau-nis sa, so rin-nal  
 2. Mo I = sa = maa, tui rit-kas sa, so pin-nal  
 3. Mo I = sa = maa, nüüd wa-ba sa, mind mähtsid

1. so rinnal hü = = ed  
 2. so pinnal kar = = jad  
 3. mind mähtsid o = ma

*p*

hü = ed to = ha = wad, so kõr = gul ta, ja  
 kar = jad tui = ka = wad. so wet = tel ta, ja  
 o = ma rü = pe = = la, sest pa = lun ma, oh

*p*

nõ = gus ta, meil wil = = = = jad te = nast mü = ha =  
 metstes ta, so po = = = = jad saa = gil hui = ta =  
 wõt = ta sa, mind mat = = = = ta o = ma tal = mu =

*p* *p* **Koor**  
 wad.  
 wad. 1—3. Sest lau-lan ma, sull' Maar = ja = maa: End röö = mus =  
 la.  
*p* *p* **Koor**

*cresc.* *f*  
 ta mo I = sa = maa, end röö = mus = ta mo I = sa = maa mo  
 oh sa  
*cresc.*

ar = mas, tal = lis Ges = ti = maa, mo ar = mas,

tal = lis Ges = ti = maa.

B. Stein.

## 3. Laul.

Tugelwaste.

Spohr.

1. Ma-gu lin-nu tii = wul tös = tab lau = lu hääl ü = les poo = le  
 2. Laul teeb rinda rõõm = saks, lah = seks, lõ = bu = saks, mei = e meeltes  
 3. Mis meil kallilt, kau = nilt sü = dant lii = gu = tab, ju = ma = li = tult



hin = ge i = me = wii = fi pääł. Sü = dant tai = dab  
 hää = dust tu = lul te = ge = waks. Üht = lus, ar = mas =  
 hin = ge ü = les ä = ra = tab, se = da an = nab

ta ra = hu wä = e = ga, sü = dant tai = dab  
 tus lau = lus it = ka uus, üht = lus, ar = mas =  
 aaul wa = ga, lah = te laul, se = da an = nab

*mf* Sü = dant tai = dab ta ra = hu wä = e = ga, jah tai = dab  
 Üht = lus, ar = mas = tus lau = lus it = ka uus, jah ar = mas =  
 se = da an = nab aaul wa = ga, lah = te laul, jah an = nab

ta ra = hu wä = e = ga.  
 tus lau = lus it = ka uus.  
 aaul wa = ga lah = te laul.

*ff*  
 ta  
 tus  
 aaul

## 4. Waasa marsš.

Jõuuga.

A. Kollan.  
Soome wiis.

*f*

1. Oh põh-ja maa, sa mei-e hääl, kus jõe ja me-re ää-re-del me  
2. Oh mei-e maa, me i-sa-maa, sa põh-ja kal-liš ran-namaa, meid

*f*

kas-wa-si-me kül-ma täes tui kuust sääl kül-ma här-ma sees. La  
kal-ju-kant-siks kas-wa-ta, et me-ri sust ei wõi-tu saa. Rind

*p*

uh-fes-ti ka lu-mes-si end te-hi-tab, pääd ker-gi-tab ja  
pai-su-gu, käed kas-wa-gu, jah kas-wa-sa jõuu-, õn-ne-ga, oh

*p*

La uh-fest'  
Rind pais'gu

feh = wast mullast jõu = du saab, ja feh = wast mul = last jõu = du  
i = sa = maa sa mei = e maa, oh i = sa = maa, sa mei = e

end  
jah

saab, ta en = nast le = hi = tab, pääd ker = gi = tab ja feh = wast mullast jõu = du saab.  
maa, jah kaswa, kaswa sa, jõuu, õnne = ga, oh i = sa = maa sa mei = e maa!

end  
jah

Rootsi keelest ü. p. Dr. M. Weske.

## 5. Armastuse kiitus.

Moderato.

Koor

*f*

Reithardt.

1. Kell' kan = nel on, kell' kan = nel on, see kõ = lis = ta = gu

tee = li ja näit'gu Wa = ne = mui = se wä = ge = wust, Kell' lau = lu

on, see he = lis = ta = gu hää = li ja röö = mu, tu = jul and'gu tun = nis =

*dolce* tuft: Teid Loo = ja lah = kes = te on e = hi = ta = nud, Oh, si = ni  
*p*

*p* *ff* *p*  
sil = mad, i = me i = lu = ga, teid ar = mas = tu = se tu = lel sü = ti =  
*p* *ff* *p*

ta-nud ta põ - le = ma, ta põ = le = ma.

**Tenor Solo**

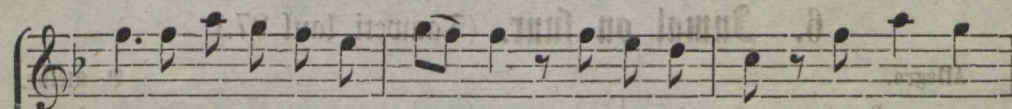
2. Me nei = u = del! Me nei = u = del auu pü-ha = li = kult  
 3. Me kaa = sa = del! Me kaa = sa = del, nüüd tu-hat = ter = wiist  
 4. Oh ar = mas = tus! Oh ar = mas = tus, ja kuldne tae-wa

2. an = = da on noor = te mees = te to = hus i = = ga-  
 3. too = = me ja sü = da = mest neil õu = ne soo = wi-  
 4. an = = ne, Ies Jan = gend il = = ma jäl = le pü = han-

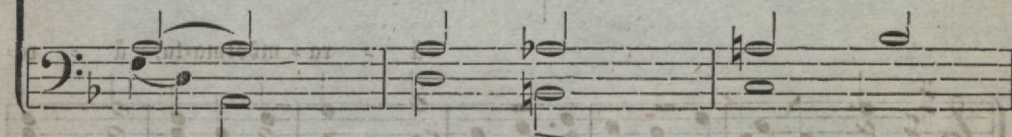
2. neß, nad saat-wad sü-dant õn-sa ra-hu ran-da kui maailm  
 3 me, neil küm-me = tõd-sed tä-nu = laulud loo-me, et kal-lis  
 4. dab, ei wa-lit = se sääl enam wi-ha, wan-ne, tuis armu-

2. mäs-sab, tor-mab tuu = le = des. Kas lae-nu = ta = gu jõ-gi järw eht  
 3. arm meil to = sund kau = nis = te, kus e = lu = puh-tust pühad mõt-tes  
 4. si = de hin-ged ü = hen = dab. See-pä-rast kõ = li = se = ge kand-le

2. me = ri, ma ar-mu kai-sus ui-nun hin-ga = ma, küll tuk-sub  
 3. kait-s wad, sääl i = lu = päi = le paistab pil-we = ta ja a = bi-  
 4. tee = led ja kiit-ke pruudi, kaa-sa ar = mas = tust, neil he = li-

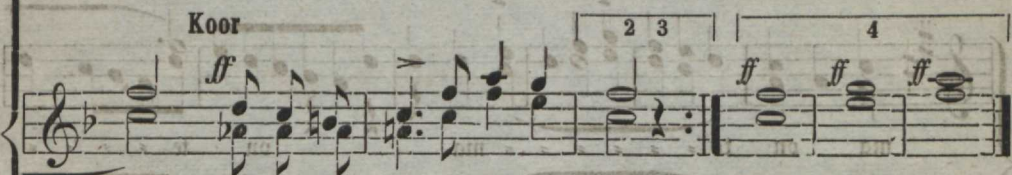


2. sü = da, käre<sup>m</sup>est woolab we = ri, mull rõõmu = ga, mull rõõ = mu =  
 3. e = lu õr = nad õilmed õiti = wad sääl ra = hu = ga, sääl ra = hu =  
 4. se = gu mei = e lau = lu hä = led, kõit ü = best suust, kõit ü = best



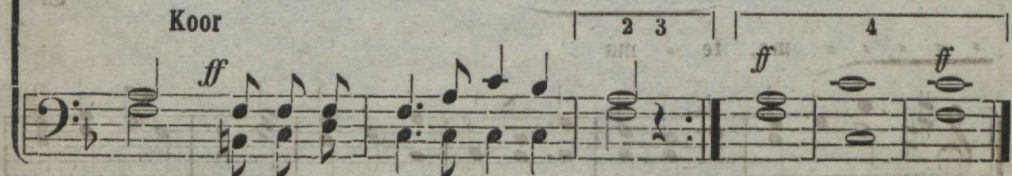
2. ga. Mull rõõmu = ga, mul rõõmu = ga, suust, suust, suust.  
 3. ga. Sääl ra = hu = ga, sääl ra = hu = ga, suust, suust, suust.  
 4. suust. Kõit ü = best suust, kõit ü = best suust.

## Koor



2. Mull rõõmu = ga, mul rõõmu = ga, suust, suust, suust.  
 3. Sääl ra = hu = ga, sääl ra = hu = ga, suust, suust, suust.  
 4. Kõit ü = best suust, kõit ü = best suust

## Koor



M. Lipp.

# 6. Jumal on suur. (Taaveti laul 97.)

Allegro.

B. Klein.

*f*

A. Ju-mal on suur, Ju-mal on suur! ä = ra = mödtma = ta te = ma

ä = ra = mödtma = ta, ä = ra = mödtma = ta te = ma au = us = tus, ä = ra = mödt = ma au = us = tus,

ma on te = ma on te = ma on

ma, te = ma au = us = tus! Ju-mal on suur! Ju = mal on te = ma



am - a duf - ir ni gwin Pit = ne ja pil = wed, pit = ne ja pil =

suur! Pit = ne ja pil = = = = wed, pil =

wed ta um = ber tat = wad ta pal = get, tat = wad ta

pal = get, ja pū = ha = dus on te = ma troo = ni tu = =

ja pū = ha = dus on te = = ma troo =

gi, on te = ma troo = ni tu = gi. Tu = li pō = leb ta

ni tu = gi, te = ma troo = ni tu = gi. Tu = li pō = leb ta ees,

ning ta ri = tub o = ma

ees, tu-li pō- leb ta ees, ning ta  
tu-li pō- leb ta ees,

waen= la = si, ri = tub o = ma

ri-tub o = ma waen = la = si, ri = tub o = ma waen-la = si,  
tur= jaid waenla=

ja pet= sab neid pi = huts

Si in = vort om = si pōrmuts. Su= mal on suur! Su= mal on  
fi, ja pet= sab neid

*Più lento*

suur! B. Is= sand! Is= sand! Is= sand, ä = ra nuhtle meid! Is= sand,  
*Più lento*

Messa Solo

ä-ra nuht-le meid! ä-ra nuht-le so wi-ha sees!

Messa Solo

Ha-las-ta! Ha-las-ta! Is-sand, ä-ra nuht-le

ä-ra nuht-le meid,  
meid = = = =, nuht-le meid! Is-sand ä-ra nuht-le meid,  
Is-sand ä-ra nuht-le meid!

ä-ra nuht-le su wi-ha sees, su wi-ha sees, su

Mezzo Coro-Solo

*p* *pp* *mf*

mi - ha sees! Sa - las - ta! Sa - las - ta! C. Is - ra - el

*p* *pp* *mf*

Mezzo Coro-Solo.

loo-dab su pääl', oh Is-sand, Is-sa - el loo-dab su pääl', oh

*dolce* fest si - nu arm on löp - ma - ta = , si - nu

Is-sand, fest si - nu arm on löp - ma - ta, si - nu

*dolce* fest si - nu

arm on löp - ma - ta, *f* *dolce*

arm = = = = = on löp - ma - ta. Is-sa - el

arm on löp - ma - ta, *f* *dolce*

Si = = = nu arm = = = on lõp = = =

loo = dab su pää!, fi = = nu arm on, on

fi = = = nu arm on lõp = = =

= = = ma = ta.

*p* *ritard.* **Tutti** *f* Più moto.

lõp = ma = ta. Ha = las = ta! Ha = las = ta! **D.** Eht fan = ge

= = = ma = ta. *p* *ritard.* **Tutti.** Più moto.

torm, eht fan = ge torm hir = mu meil'

*f* Eht fan = ge torm — — hir = mu meil teeb,

teeb, eht fan = ge torm — — hir = mu meil teeb,

*f* eht fan = ge torm, eht fan = ge torm hir = mu teeb,

*mf*

fis = ti loo=dab weel Iis=ra=el Iis=san=da pääl! Le=ma hel = dus

*mf*

*f*

mei = e a = bi, te = ma wä = gi mei=e tu = gi. Auu ja

*f*

fii=tust lau=la=me if=ka te=ma pü = ha ni = me = le.

*f*

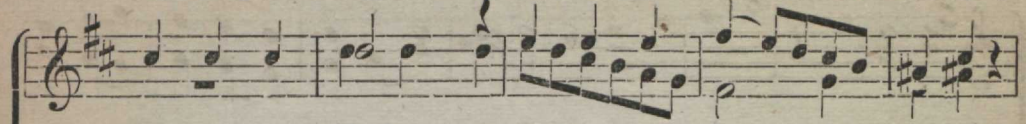
Eht kan=ge torm — — hir = = = = mu meil' teeb,

Eht kan=ge torm hir = mu meil' teeb,

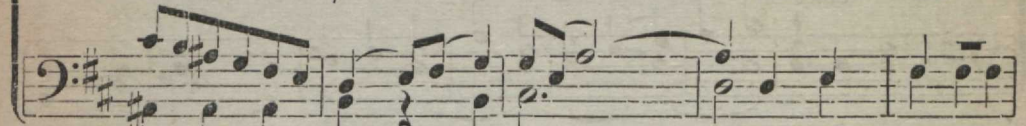
Eht kan=ge torm = = = hir = mu meil teeb, eht kan = ge

Eht kan=ge torm — —

hir = mu meil' teeb, eht kan = ge torm — — to = hab,

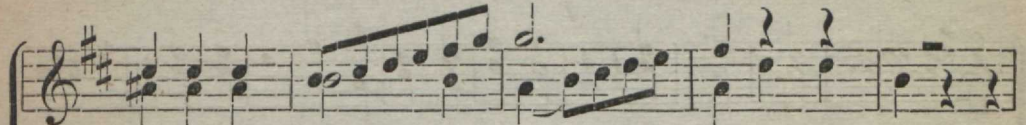


eht kan = ge torm — — to = hab, to = hab,  
torm — — hir = = = = = mu meil' teeb

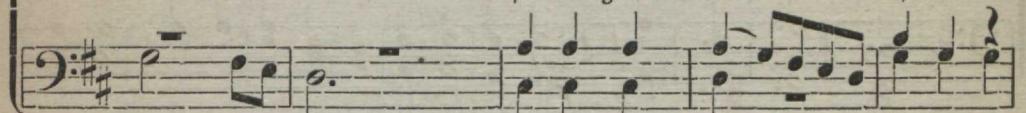


hir = mu meil' teeb, eht torm to = = hab, eht kange

eht kan = ge torm — — to = = = hab,



eht kan = ge torm, eht torm = = = hir = mu meil' teeb,  
eht kan = ge torm = = = to = hab



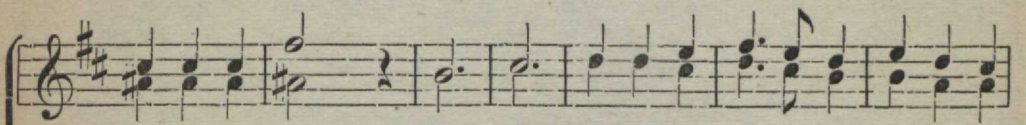
torm, eht torm hir = mu meil' teeb, eht kan = ge



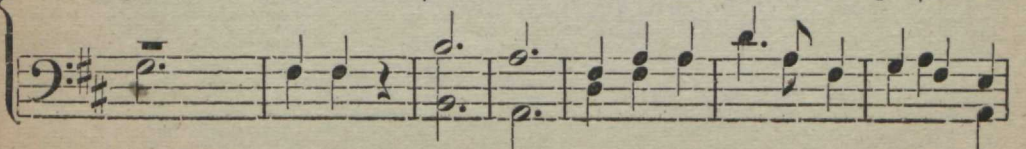
eht kan = ge to = hab, torm = = = to = hab, eht kan = ge torm



torm — — to = = = = hab, eht kan = ge



hir = mu meil' teeb, fiis = ti loo = dab weel Is = ra = el Is = san = da



*dolce*

pääi, tem=ma hel = dus mei = e a = bi, te = ma wä = gi

*dolce*

te = ma hel = s s s s s s s s = dus,

*f*

mei = e tu = gi. Auu ja kii=tust laula = me it = ka te = ma

pü=ha ni = = = me = le. Aa = men! Aa = = men!



## 7. Mets ja maailm.

Mitte väga ruttu.

Karl Maria v. Weber.

1. Oh mets, oh mets, oh mets, oh mets! Kui armsast' lo-had sa, oh
2. Maa-ilm, maa-ilm, maa-ilm, maa-ilm, see suur ja lai maailm, maa-

mets, oh mets, kus e-lab päts, kus e-lab päts; kus kõi-ge pat-sem  
ilm, maa-ilm on mei-e telt, on mei-e telt, maa-ilm on mei-e

mets, kus kõi-ge pat-sem mets siin õit-se-wad lül-led ja kas-wavad puud siin  
telt, maailm on mei-e telt, siin kõn-ni-me lauldes ja tee-me ka tööd, siin

an-na-wad lin-nud üks tei-se-le suud ja lau-la-wad rõõm-sa-s-te ot-söö-me ja joo-me ja ma-ga-me ööd, siin nu-ta-me, nae-ra-me, kan-

sa-de pääl, siin kõ-lab ka te-na-s-te sar-we-de hääl. Trarara trarara, tra-na-me kõit, siin saa-me üks pruudiks ja tei-ne on peig. Halloo, halloo, hal-

raa, tra-raa, tra-raa, tra-raa, tra-raa, tra-raa, tra-raa, trarara!  
loo, hal-loo, hal-loo, hal-loo, hal-loo, hal-loo, hal-loo, halloo!

## 8. Ilus oled, isamaa.

Waimuſtatub.

R. A. Hermann.

1. Min = ge ü = les mä = ge = del = le, tuu = le õr = na õ = hu =  
 2. Waat = te, roh = te ru = tis hāl = lib uh = te nur = me nōl = wa =  
 3. Waat = te, kar = ja luš = ti = pidu le = he = rif = kas le = pi =

le! Waat = te al = la o = ru pōh = ja, ü = le lil = le hiig = wu =  
 del! Tõu = u = wi = li tõu = tab an = da roh = ket saa = ti sü = gi =  
 tus! Kuul = ge kar = ja = las = te lau = lu waſtu heſt = jaš wõ = fi =

se! Waat = te, kui = da o = ja keer = leb lā = bi lu = ha lāi = fi =  
 sel! Wil = ja = puu = de oks = te ot = saš hiig = wad an = ded i = lu =  
 tus! Waat = te, ku = da kõr = gel wõl = wil tae = waš hel = gib si = na =

*mf*

wa! Ja siis hüüd-ke al-la or-gu:  
 ga! Ja siis hüüd-ke ü-le nur-me:  
 ga! Ja siis hüüd-ke tae-wa poo-le:

*f*

*ff*

maa, i-lus o-led, i-sa-maa!

*ff*

Dr. M. Meske.

## 9. Laulgem.

Rõõmsaste (Tempo di Marcia).

Johannes Kappel.

Tenor I.

Tenor II.

1. Ges-ti wennad wõtkem laul-da, laulgem lah-ke hää-le-  
 2. Ges-ti wennad e-de-ne-des, e-la-gem kõit-ra-hu-

Bass I.

Bass II.

*f*

ga! And-lem o = ma röö = mu kuul-da ar = mas = tu = se mee = le  
 ga! Kandem it = ta sü = da = me = des i = ga tub = li Ges = ti =

ga! Laul-gem i = sa = maa = le röö = muks, kes meil kõit mis tar = wis  
 meest. Sää = gu meitest rumal tui = mus, ka = du = gu kõit ka = de =

*mf*  
 Laulgem nüüd  
 Sää = gu nüüd

ann'd; Laulgem o = ma Keiskril' auuks! (*f*) Kes meid wangist waba = sand.  
 dus; Ar = mas = tagem tött ja õigust! (*f*) E = la = gu meil ü = hendus!

## 10. Kodu.

Kachades.

Geesti rahwawiis.

Tenor I.  
Tenor II.

1. Meil ai = a äär = ne ta = na = was, kui ar = mas o = li  
2. Kus e = ha = ni ma män = gi = sin küll lil = le ro = hu =  
3. Küll ü = le ai = a taht = sin siis ta kombel waa = da =  
4. Aeg tu = li. Maa ja me = re pääl film mõn = da se = le =

Bass I.  
Bass II.

see! kus kas = te hei = nas põl = wi = ni me' lap = s = d joo = fi = me.  
ga, kust wa = na = taat kae kõrwas mind tõi tup = pa ma = ga = ma.  
ta! „laps, oo = ta,“ kos = tis ta, „see aeg on kiir küll tu = le = ma!“  
tas — ei pool nii ar = mas pol = nud sääl, kui kü = la = ta = na = was!

L. Koidula.

## 11. Oh helde Jeesus.

Kannis pitaalt.

Giovanni Pierluigi da Palestrina 1523—94.  
Meeste häädtele seabnud 3. Geinr. Lühel.

*p* *mf*

Oh hel = de Jee = = = sus,  
Jee = = = = = sus, ha = = lae =

*p* *mf*

ta me' pää = = = le! et meid o = led

lu = naš = tan'd ja ä = ra wa = = lit=  
ja ja

pü = ha, süü = ta we = = = = re = ga!  
sen'd o = ma kal = li, wa = la = tud we = = = = re = ga!  
pü = ha, süü = ta we = = = = re = ga!

Wana kiriku-laul.

## 12. Sind surmani.

Lundmuusjega.

A. Kuuileid.

*mf*



1. Sind sur-ma-ni küll ta = han ma kal = lisk pi = da =  
 2. Mu Ges-ti wai = nud, jõ = ed ja mi = nu e = ma =  
 3. Kuis, maa, nii hel = last' kan = nad su lay = si kã = te  
 5. Tõest, armsam on mull hing' = da su põu = es, Maarja =



da, mu õit-sew Ges-ti ra = = da, mu leh = kaw i = sa =  
 feel, teid kõr-geks kii = ta ta = = han ma sur = ma = tun = nil  
 pääl, meil an = nad lei = ba, ka = = tet ja wii = mast a = set  
 maa, kui wõrral pii = ril õn = = nes ja au = us e = la =



maa, mu leh = kaw i = sa = maa. }  
 weel, ma sur = ma = tun = nil weel. } Ja tih = ti fiis = ti.  
 weel, ja wii = mast a = set weel. }  
 da, ja au = us e = la = da. }



lei = an su sil = mis pi = sa = rad? Mu Ges = ti = maa, oh

loo = da, küll a = jad muu = da = wad! Meil' tu = le = wa = sed

tun = nid weel too = wad tin = ni = tust! Kät kind = lalt! Pe = a

för = gesf! Aeg an = nab a = ru = tust, aeg an = nab a = ru = tust!

## 13. Ööpik.

Kõõmfaste (Tempo di Allegretto).

Johannes Kappel.

- (*f*) 1. Mits lau = lu = lae = ne lah = kes = te, Dö = pit! — öö=  
 (*mf*) 2. Kes ku = nin = ga = ga ke = wa = de, öö = pit — öö=  
 (*p*) 3. All õh = lab vä = li, mets ja maa, Dö = pit, öö=  
 (*f*) 4. Üts hõis = te = hää!, üts ai = nu = te, Dö = pit, öö=

- pil! Käib ku = la ke = li sü = da = me, Dö = pit, öö=  
 pil! Sa loo = tust too = nud ta = ga = se, Dö = pit, öö=  
 pil! Piltw sõu = ab iõr = ges pil = we = ga, Dö = pit, öö=  
 pil! Käib lä = bi tõi = ge loo = mu = se, Dö = pit, öö=

- pil! Wait wai = nud puu ja pöö = sas = tif, mis hõ = be be = lin  
 pil! Mis wait meil sei = sis sa = la = jas, sull ke = le pääl nüüd  
 pil! Ja Koi = du poo = le hä = ke = lit, End lummar = da = mas  
 pil! Ja ohw = ri lee = tet sü = da ta Dn pöu = es pan = nud

- Wait wai = nud puu ja  
 Mis wait meil sei = sis  
 Ja Koi = du poo = le  
 Ja ohw = ri = lee = tet

Dõ = pit!      Dõ = pit!

*p*   *f*   *mf*   *p*   *p*   *dim.*

i = me = lit:  
lii = ku = mas:  
U = ma = rif:  
põ = le = ma:

Dõ = pit!      Dõ = pit! Tart Taara linnu = te.

*dim.*

L. Koidula.

## 14. Üksina.

Kõrnteni rahwawiis.

*pp*

1. Kull üt = si = na rän = dan    ma üt = si = kuid teid,    na = gu  
2. Ma lei = an üht hau = da,    ja lil = led ta päält,    sääl sees

*pp*

lind lä = bi õ = hu,    fest lah = kund mu neid,    nüüd ti = ri = ku  
hin = gab mu neiu,    ei kuu = le mu häält;    sääl nu = kra = ste

ae = da mind kannab mu jalg,      sääl põl = wil = le lang = des mi = nul  
 sei = san, sääl nu = tan ma ka,      ja      sääl al = les tun = nen, et nii

*cresc.*      *f*      *dim.*

*cresc.*      *f*      *dim.*

nii = sub mu palg.      Sääl põl = wi = le lang = des mi = nul nii = sub mu palg.  
 üt = si = na ma,      ja      sääl al = les tunnen, et nii üt = si = na ma.

*mf*      *f*      *p*

*mf*      *f*      *p*

Ü. p. K. Rosenthal.

## 15. Wene sõalaul.

Tugewaste.

F. W. Jannsen.  
 Meeste häätele seadnud K. A. S.

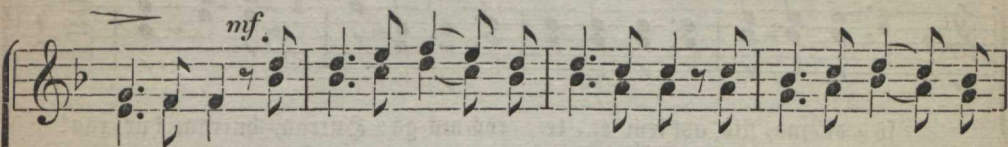
1. Nüüd ü = les, We = ne      a = la = mad, kui waen = la = sed meid  
 2. Dn Ju = mal tae = was      e = lus weel ja U = les = san = der  
 3. Käib kei = ser eel ja      näi = tab teed, siis ast' = gem jä = rel,

*f*

*f*



pii = ratwad, kes We = ne lei = wast e = la = wad, need kait = ku wah = wast'  
 trooni pääl, siis jul = ge We = ne rahwa meel ja rõõmsast lau = lab  
 Wene wäed, ja sõ = di = gem, kõiit wennad nüüd, sest i = sa = maa on



i = samaad. Sest õi = gel We = ne a = la = mal, kui tea = da kau = gel  
 nen = de feel. Kõit We = ne rii = gi waenla = sed on ha = ga = na = te  
 mei = e hüüd. Kes i = al mei = test lan = gewad, need auusat sur = ma



It = gi = dal, et o = le arm = sam kus = til maal kui o = ma tei = ri  
 sar = na = sed, kui We = ne tu = li põ = le = tab ja We = ne mõõt neid  
 su = re = wad, neid las = te lap = sed tä = na = wad ja nei = le ra = hu



war=ju all.  
ma=ha löbb. } Kei=ser, ust ja i = sa=maa, kui kut = su = wad meid  
pa = lu = wad.

sõ = di = ma, siis ast'lem et = te röö=mu=ga: Hurraa, hurraa, hur=raa!

J. W. Jannsen.

## 16. Keisri laul.

Tõsiselt, südamelikult.

A. Luow.

Su=mal Keisrit lait=se sa, wä=ge=walt, kuulsalt wa=lit'=da kii = tu = sets

fii = tu = sets! E = la = gu kau = a La, wa = lit = se = gu

auu = ga! Su = mal Keis = rit lait = se sa!

## 17. Süda tuksub: tuks, tuks, tuks.

Ratuks aega mööda.

Geeti rahwamiis.  
 Ülestirjutanud R. Kallas Helja häälele seabnud  
 A. Kunileit.

1. Sü = da tuk = sub: tuts, tuts, tuts, mi = ne lah = ti uks, uks, uks,  
 2. Oh kui saak = sin mi = na sää! kõr = ge me = re sil = la pääl  
 3. Kui on hü = wa pä = ra tuul, len = dab we = ne nii kui tuul  
 4. Kui on ka = lad roo = gi = tud ju = tud ä = ra rää = gi = tud  
 5. Ko = ju tul = les kii = res = te Wõ = tan Mal = le kaen = las = se,

## Weel forð nii ruttu.

et me' läh = me Mal = le = ga, saa = re ka = lu püü = de = ma,  
 Malle för = wa jöu = a = da oo = takš we = ne jöu = a = da.  
 et meil ae = ga Mal = le = ga sa = la jut = tu weš = ta = da.  
 Siis me' läh = me Mal = le = ga Maa = le, ka = lad kaup = le = ma.  
 Siis me' läh = me Lon = do = wa Pul = ma eh = teid ot = si = ma.

Hop = sa = sa, Mal = le = ga, saa = re ka = lu püü = de = ma,  
 Hop = sa = sa, Mal = le = ga, oo = takš we = ne jöu = a = da.  
 Hop = sa = sa, Mal = le = ga, sa = la jut = tu weš = ta = da. Hop = sa = sa,  
 Hop = sa = sa, Mal = le = ga, Maa = le ka = la kaup = le = ma!  
 Hop = sa = sa, Lon = do = wa, Pul = ma eh = teid ot = si = ma!

Mal = le = ga { saa = re ka = lu püü = de = ma!  
 oo = takš we = ne jöu = a = da!  
 sa = la jut = tu weš = ta = da!  
 Lon = do = wa, Maa = le, ka = lad kaup = le = ma!  
 Pul = ma eh = teid ot = si = ma!

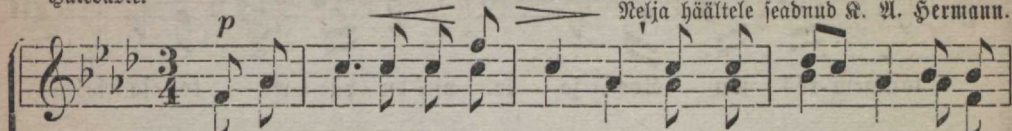


## 18. Waese lapse õhtulaul.

Saledaste.

Geeti rahwawiis.

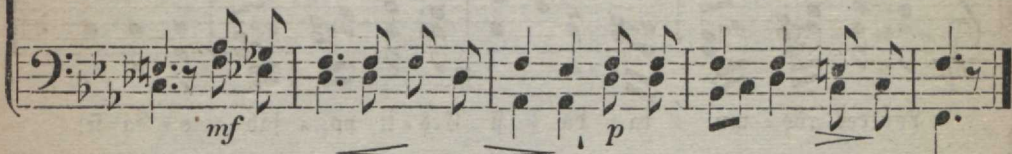
Melja häälele seadnud K. A. Hermann.



1. Oh ma wae-ne war-re = le = ne, war = ja = ma = ta wõ-su =
2. Ei mul o = le ar = mu = and-jat e = nam e = lus il = ma
3. Ju-ba ammust, ammust a = jast o = len il = ma i = sa =
4. Kõi-gil' jdu = ab kal = lis õh = tu, kõif ju rut = tab ra = hu =
5. Waeste tu = gew i = sa tae = was, tu = le mul = le to = eks



le, il = ma kõi-gest i = ni = me = ne! Ku = hu a = sun õh = tu = le  
 pääl, ar = mu = andjat, hoole = fand-jat, fe = da hüü = aks mi = nu hää!l!  
 ta, e = mast hel-last, ar = mašta = jast, te = gi surm mind lahti fa.  
 le: Kus nüüd täid-an mi-na kõh = tu, ku = hu a = sun õh = tu = le!  
 sa, muidu murrab mind mu waewas mu = re ma = ha ar = mu = ta!



K. A. Hermann.

## 19. Rongi-käigi laul.

Alla marcia.

Soome wiis.

Melja häälele seadnud S. Wächter.



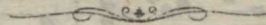
Ges = ti po = jad, e = da = si ast' = tem o = ma ra = da = si!



*f* laulgem rōō = mu Loo = ja = le, pi = du = pāe = wa too = ja = le!

*p* Li = pu = mees, ron = gi *f* ees, leh = wi = ta = gu lip = pu tās!

*mf* Lauldes rōō = mu ra = da = si Ges = ti po = jad e = da = si!



# Juhataja.

	Lehekülg.
1. Meil' tuleb abi Sumalast . . . . .	1
2. Mo Isamaa, kui kaunis sa . . . . .	2
3. Nagu linnu tiivul tõstab . . . . .	4
4. Oh põhjamaa, sa meie hääl . . . . .	6
5. Kell' kannel on . . . . .	7
6. Sumal on suur . . . . .	12
7. Oh mets, oh mets . . . . .	21
8. Minge üles mägedelle . . . . .	23
9. Geesti wennad võtkem laulda . . . . .	24
10. Meil aia äärne tanavas . . . . .	26
11. Oh helde Jeesus . . . . .	26
12. Sind surmani küll tahan ma . . . . .	28
13. Miski laulu-laene lahkeste . . . . .	30
14. Küll ütsina rändan ma ütsituid teid . . . . .	31
15. Nüüd üles, Wene alamad . . . . .	32
16. Sumal Keisrit kaitse sa . . . . .	34
17. Süda tufsub: tufs, tufs, tufs . . . . .	35
18. Oh ma waene warrefene . . . . .	37
19. Geesti pojad, edasi . . . . .	37



## Erükiwigad.

2. Lehef., 2. Liinid, 2. Taft, 1<sup>ne</sup> noot I. Bass e peab d olema.
3. " 3. " 3. " 3<sup>mas</sup> noot I. Bass a peab h olema.
10. " 1. " 2. " 2<sup>ne</sup> " II. Bass g peab a olema.
12. " 3. " 1. " laula I Tenori sõnad **mööt** = kurni 4<sup>ma</sup> tahti 1<sup>se</sup> noodine, **mata**, 2<sup>se</sup> ja 3<sup>ma</sup> noodi peal **on** 5<sup>ma</sup> tahti peal ja **te** = 6<sup>ma</sup> tahti 1<sup>se</sup> noodi peal, ja II. Tenor I. ja II. Bass, 1. taft, 1. sõna **ma on** peab **mata** olema.
12. " 4. " 1. " 2<sup>ne</sup> noot I. Tenor e peab fis olema.
14. " 3. " 5. " 1<sup>ne</sup> noot I. ja II. Bass h peab d olema.
14. " 3. " 2. " 2<sup>ne</sup> ja 3<sup>mas</sup> noot I. Tenor fis, e peab e, d, olema.
18. " 2. " 3. " 1<sup>ne</sup> noot I. Tenor h peab a olema.
18. " 3. " 2. " 2<sup>ne</sup> noot I. Bass fis peab a, ja II. Bass eis peab d olema.
18. " 3. " 2. " 3<sup>mas</sup> noot I. Bass fis peab a, ja II. Bass eis peab fis olema.
19. " 4. " 1. ja 2 taft, II. Bass, laula need sõnad **torm kohab**, ja I. Bass 2<sup>ne</sup> taft need sõnad **kohab**.
20. " 1. " 5. taft 2<sup>ne</sup> noot II. Bass fis peab d olema.
22. " 3. " 1. " 4<sup>ias</sup> noot II. Tenor e peab h olema.
22. " 3. " 2. " 4<sup>ias</sup> noot II. Tenor e peab h olema.
24. " 3. " 1. " 2<sup>ne</sup> noot I. Bass e peab f olema.
25. " 3. " 3. " 5<sup>es</sup> noot II. Tenor e peab d olema.
26. " 1. " 3. " 4<sup>ias</sup> noot I. Bass g peab as olema.
29. " 3. " 4. " 4<sup>ias</sup> ja 5<sup>es</sup> noot I Tenor e, e peab fis, fis olema.
30. " 1. " 3. " 4<sup>ias</sup> noot I. Tenor gis peab fis olema.
30. " 2. " 3. " 1<sup>ne</sup> ja 2<sup>ne</sup> noot II. Tenor a peab h olema.
31. " Nr. 14 I. Basjo laulab soolo, ja forte, teised healed pianissimo.
35. " 1. liinid, 3. taft, 1<sup>ne</sup> noot II Bass e peab e olema.
35. " 2. " 5. " 1<sup>ne</sup> noot II. Tenor d peab f olema.

95. - 2062/78.

50  
# 6000  
S19662

