

et



Euroopa Liit  
Regionaalpoliitika

# inforegio

| nr 28 | Detsember 2008 |

panorama



**Roheline raamat territoriaalse  
ühtekuuluvuse kohta,  
tee tulevikku**

# Sisukord

## Roheline raamat territoriaalse ühtekuuluvuse kohta, *tee tulevikku*

### **Muutes territoriaalse mitmekesisuse kasulikuks – Roheline raamat territoriaalse ühtekuuluvuse kohta**

Millised on küsimused, mis puudutavad Euroopa ühtekuuluvuse poliitika tulevikku?  
Panorama esitab Rohelist raamatut ning uurib mõningaid võtmeteemasid.

### **Roheline raamat erinevate nurkade alt**

Viis intervjuud annavad ülevaate, kuidas Rohelise raamatuga  
otse seotud isikud selle ulatust ja eesmärke näevad.

### **Euroopa Territoriaalse Koostöö Rühm – mis see on ning kuidas see töötab**

Komisjoni uus vahend aitab regioone ühtse õigusliku identiteedi alla koondada, kärpides  
bürokratiat ning eemaldades koostööd takistavad tegurid.

### **Aruanne: Pariisi konverents territoriaalse ühtekuuluvuse kohta ja ühtekuuluvuse poliitika tulevik**

Panorama reisib Pariisi kahepäevasele konverentsile,  
annab teada põhilisematest sõnumitest ning teeb ülevaate  
edasiseks aruteluks esile kerkinud arvamustest ning küsimustest.

### **Päevakord**

### **REGIO ja võrgustik**

### **Veeb**

Fotod (leheküljed): European Commission (3, 4, 5, 7, 9, 11, 12, 14, 15, 16, 17),  
EPA PHOTO/CTK/MILAN KOSECEAR (6), EPA PHOTO/ATTILA KISBENEDEK (8).

Esikaas: Wind generator at Blyth, United Kingdom. Foto: European Commission.

Toimetaja: Raphaël Goulet, Euroopa Komisjon, regionaalpoliitika DG.

Teised autorid: Tipik S.A.

Seda ajakirja trükitakse inglise, prantsuse, saksa keeles  
taaskasutatavale paberile ning on saadaval 22 Euroopa Liidu keeles:  
[http://ec.europa.eu/regional\\_policy/index\\_en.htm](http://ec.europa.eu/regional_policy/index_en.htm)

Siin avaldatud seisukohad on autori omad ning  
ei peegelda tingimata Euroopa Komisjoni vaateid.

4



8



12



13



18

19

20

# Lühidalt

## Territoriaalne ühtekuuluvus – territoriaalse mitmekesisuse muutmine Euroopa tugevaks küljeks

Komisjoni hiljuti avaldatud Roheline raamat territoriaalse ühtekuuluvuse kohta on sütitanud mõttevahetuse ELi tegutsemise fundamentaalsetel teemadel. Peale mõju vaid ühtekuuluvuspoliitikale tõstatab raamat küsimusi territoriaalse koostöö olemuse kohta, kuidas inimesed kasutavad oma eluruumi, valdkonna poliitikate territoriaalse tähenduse kohta, koostöö ja konkurentsivõime vahelise seose kohta. Elustiilid muutuvad ja tekivad etteennustamatud väljakutsed. Euroopa valitsused peavad reageerima kõigil tasemetel. Aga kuidas?



Sellise viljaka mitmeid teemasid haarava mõttevahetusega, keskendub Panorama käesolev number vaid Rohelisele raamatule. Me vaatleme Rohelist raamatut, anname ülevaate kahepäevaselt avakonverentsilt Pariisis, intervjuuerime viite regionaalpoliitikaga otseselt seotud inimest mitmel tasemel, et teada saada nende lootusi ja kartusi, ning tutvustame ELi uut abinõu, mis lihtsustab piiriülest regionaalset koostööd – Euroopa territoriaalse koostöö rühmitust, EGTC.

Territoriaalne dimensioon on olnud ühtekuuluvuspoliitika tuumaks alates selle algusest, läbi aktsepteerimissüsteemi või finantsressursside jaotussüsteemi või programmide korraldamise. Kuid paljud tunnevad vajadust parandada riikliku poliitika territoriaalsete vajaduste käsitlemist, hoolimata üksmeele puudumisest selle korraldamisest. Selles kontekstis on Euroopa parlament, mitteametlik linnade arengu ja territoriaalse ühtekuuluvuse eest vastutavate ministrite kohtumine Leipzigs 2007. aastal, nagu ka paljud territooriumide kindlaid tüüpe esindavad ühendused palunud komisjonil esitada raamat territoriaalse ühtekuuluvuse kohta. Roheline raamat on meie vastus.

Mõttevahetuse algatamisega on komisjonil ambitsioon saavutada territoriaalse ühtekuuluvuse ühine mõistmine ja ühised Euroopa lahendused.

Ma kutsun teid lugema ajakirja Panorama ja külastama Rohelist raamatut käsitlevat Inforegio internetilehekülge [http://ec.europa.eu/regional\\_policy/consultation/terco/index\\_et.htm](http://ec.europa.eu/regional_policy/consultation/terco/index_et.htm)

Ühinege mõttevahetusega ja avaldage arvamust!

**Danuta Hübner**  
Regionaalpoliitika volinik



## Muutes territoriaalse mitmekesisuse kasulikuks – Roheline raamat territoriaalse ühtekuuluvuse kohta

**Tihedus, vahemaa ja jagunemine: need kolm tegurit tuuakse välja Maailmapanga 2009. aasta aruandes, kui majanduse ja sotsiaalsfääri arengukiiruse võimalikku mõjutegurit. Territoriaalse ühtekuuluvuse Rohelises raamatus toob komisjon kolm võimalikku joont, mille abil neid eesmärke täita; võtab arvesse spetsiifilise piirkondliku eripäraga regioonid; arutab territoriaalse ühtekuuluvuse ideed ELi poliitika planeerimisel ning avab ühtekuuluvuse teema aruteluks.**

2006. aastal võttis nõukogu omaks Ühiskonna strateegilised juhised, milles öeldakse „territoriaalse ühtekuuluvuse arendamine peaks olema osa püüdest kindlustada, et kogu Euroopa territooriumil oleks võimalus panustada arengusse ning tööhõive probleemi lahendamisse”. Maapiirkondade arengule suunatud strateegilised juhised toovad samuti esile sellega seotud programmide territoriaalse ühtekuuluvuse kohta käivat osa.

Üha enam teadvustatakse vajadust arendada koostööd, läbirääkimisi ja partnerlust erinevatel juhtimistasanditel, organisatsioonide ning seda poliitikat realselt rakendavate inimeste vahel.

Arvestades neid teemasid ning hiljutisest laienemisest tingitud muutusi, vajadust oma tugevad küljed maailmamajanduse probleemide lahendamiseks koondada ning kohustust veelgi jätkusuutlikuma arengu suunas töötada, on viinud komisjoni käesoleva Rohelise raamatu avaldamiseni ning käivitanud selle arutamise etapi. Seega – mis teema on siis tegelikult arutelusel?

### Kontsentreeritus – ühendus – koostöö: väljakutsetele vastamine

#### Kontsentreeritus

ELil on ebaharilik asustuse muster, kus üle Euroopa on ligikaudu 5000 linna ning peaaegu 1000 suurlinna. Kuigi linnade võrgustik on suhteliselt tihe, elab vaid 7% elanikkonnast enam kui 5 miljoni elanikuga linnades, seevastu USA-s on see näitaja 25%.

Maailmatasandilt vaadates on ELi suurlinnad suhteliselt väikesemad ning see mõjutab tootlikkust. ELi iseloomustab majandustegevuse väiksem ruumiline kontsentreeritus kui teistes arenenud piirkondades maailmas – peegeldades spetsiifilist Euroopa elustiili, mis väärtustab jätkusuutlikku arengut, loodusressursside ja kultuuritraditsioonide kaitsmist. See kokku tähendab, et kuigi linnaelu on laialt levinud nähtus, ei ole tegemist liialt tiheda asustusega: linnaelanikud elavad maapiirkondade lähedal ja maaelanikele on teenused tihtilugu lihtsasti kättesaadavad. Väikesed ja keskmise suurusega linnad on olulisemad, kui nende suuruse järgi võiks arvata, pakkudes infrastruktuuri ja teenuseid, mis on maapiirkondade rahvastiku vähenemise ja linnasiirde vältimisel oluline.

Kuidas on võimalik suure arvu väikeste ja keskmise suurusega linnadega territooriumil saavutada majandustegevuse kontsentreerituse positiivseid külgi, vältides samal ajal



Tuleb soodustada kontsentreerituse majanduslikke eeliseid, säilitades samal ajal Euroopa linnade ja suurlinnade positiivsed aspektid.

negatiivseid, nagu saaste, liigasustatus, linnakõdu, sotsiaalne eraldumine? Vastus peitub linnade, suurlinnade ja ümbritsevate maapiirkondade vahelise koostöö, interaktsiooni ja ühenduse arendamises. Majandustegevuse kontsentreeritusest tingitud tootlikkuse tõusust kasu saamiseks on Euroopal vaja saavutada teatav asustustase pigem võrgustiku loomise kaudu, mitte hiigelsuurte linnade abil.

Territoriaalne ühtekuuluvus küsib meilt, kuidas me suudame kõige paremini ära kasutada seda ainulaadset ja mitmekesist asustusstruktuuri, et eurooplased ei peaks olema töökohtade leidmisel, elamistingimuste, avalikele teenustele kättesaadavuse ning lihtsalt elukvaliteedi poolest piiratud seisus, kuna elatakse mingis piirkonnas ja mitte mujal.



Paremad liikluse haldamise süsteemid toovad inimesed füüsiliselt kokku, samal ajal kui tehnoloogia parem ärakasutamine soodustab ideede jagamist.

## Ühendus

Kuitahes tasakaalustunud pole linnastumine tulevikus, tuleks eraldi asuvad linnastumispiirkonnad ja neis elavad inimesed omavahel kokku viia. Koheselt tulevad meelde transpordühendused, kuid samuti kehtivad muud ühendused: kiire internetiühendus; usaldusväärse energiaga varustatuse ühendus; seosed uurimis- ja ärikeskuste vahel ning kindlustamine, et erivajadustega puuetega inimeste vajadused oleks rahuldatud.

Uutes liikmesriikides on head maanteeühendused üsna haruldased ning raudteedega on vahemaad vaid osaliselt kaetud. Enamus riikides ei ole võimalik raudteedel sõita väga kiirete rongidega ning need vajavad tihti remonti. Oleks vajalik luua kõrgelt arenenud liiklussüsteemid. Vee kaudu kaupade veole keskendumine ei too kaasa CO<sub>2</sub> kontsentratsiooni vähenemist – mere ning siseveekogude kaudu toimuv transpordühendus on vähearenenud.

Ligipääs üldistele teenustele, nagu raviteenused või haridus, on maapiirkondades tihti probleemiks. Kaugetes piirkondades elab ligikaudu 40% elanikkonnast enam kui pooltunnise autosõidu kaugusel haiglast ning 43% enam kui tunnise autosõidu kaugusel ülikoolist. Liialt vähe kasutatakse infokommunikatsioonisüsteeme telemeditsiini ja kaugõppe pakkumiseks.

ELi 15 liikmesriigi kohalike või regionaalsete piiride lähedal asuvad metropolid ning piirialad on mitmeid aastaid nautinud ühtekuuluvuse poliitika positiivseid mõjusid, kaasa arvatud paremat üle piiri toodavate raviteenuste kättesaadavust, kvaliteeti ja efektiivsust – oluline, kuna kättesaadavuse osas puuduvad selged reeglid.

EL on lõunast ja idast ümbritsetud piirkondadega, mille sisemajanduslik kogutoodang (SKT) inimese kohta on ikkagi madalam kui ühenduse piiriäärsetel aladel – mille SKT on juba madalam kui ELis. Mõned neist riikidest väljaspool ELi on samuti kasvava populatsiooniga, seega on suur surve migratsiooni kasvaks.

## Arutusel

Uutes liikmesriikides ja varasema raudse eesriide tagustel piirialadel on vaja arendada siduvat infrastruktuuri ja majanduslikku koostööd. Samuti on tarvis töötada merealade parema kasutuse ning maa-mere piiride ületamise parandamise suunas.

## Arutusel

Vajalik on tasakaalustatud ja jätkusuutlikum areng, mis tugevdaks konkurentsi, arvestades samal ajal loodusressurssidega nagu avatud maapiirkond. Selline areng peaks tagama ka sotsiaalse ühtekuuluvuse. See tähendab kasvu liigse kontsentreerituse vältimist, võimaldades samaaegselt lõigata kasu linna- ja suurlinnaeluga kaasnevatest võimalustest – näiteks ligipääs haiglatele ja koolidele.

## Koostöö

Tihedamat koostööd nõudvad teemad võivad olla delikaatsed – probleemid, mis tunduvad esilekerkivat ja mõjutavat vaid ühte piirkonda, võivad olla provotseeritud väljastpoolt seda ala. Saastunud muld võib esilekerkimisel tunduda eriti lokaalne probleem. Kuid ühes riigis maa sees olevad saasteained võivad põhjustada probleeme teises – maa all võivad veeninad olla degradeerunud ning kui üks riik käitub vastutustundetult, tuleb teisel riigil seetõttu maksta. Kliimamuutused ning sellest tulenevad üleujutused, tulekahjud ning põuad on veelgi selgemad väljakutsed, mis vajavad palju tõhusamat piiriülest koostööd.

Kuna keskkonnaalased nõudmised mõjutavad meie varasemaid töekspidamisi piiridest, piiriäärsetest ja iseseisvatest piirkondadest, vajab kaasaegne töökorraldus samuti tihedamaid sidemeid alade vahel, mis pidasid end varasemalt eraldi-seisvateks haldusüksusteks. Majanduse areng, ühistransport, ligipääs raviteenustele, kõrgharidusele ja treeningvõimalustele – kõik laiendavad regionaalseid piire.

Laialt teadvustatakse koostöö lisaväärtust. Pärast 14 aastat selle teemaga tegelemist loodab komisjon, et Roheline raamat tõmbab tähelepanu territoriaalse koostöö uuele tasemele viimise kasulikele mõjudele. Seda on juba näha ELi Lääne-mere piirkonna strateegiast – territoriaalse koostöö olemuse ülevaatamise katsetamiskoht, mis rõhutab rohkem siduvate strateegiate, jagatud ühiskonna eesmärkide ja tugevate rakendusvahendite olulisust.

Ilusad ideed tuleb realselt praktikas rakendada ning leida edasiste eesmärkide saavutamiseks viise. Euroopa Territoriaalse Koostöö Rühm (EGTC) annab erinevatele organisatsioonidele koostöötamise õigusliku raamistiku, kuid tuleks ja peaks rohkem tegema.



### Arutusel

Lihtsam, efektiivsem ning kohandatav meetmete kogum, mis aitab erinevate administratiivsete ja institutsionaalsete kultuuride vahelist koostööd parandada, EGCT on hea esimene samm.

### Arutusel

Kas eripäraste geograafilise iseloomuga piirkonnad vajavad erilisi poliitikameetmeid?

## Geograafia – sõber või vaenlane?

Mäe- ning saarepiirkondade majandust iseloomustab oma topograafiast eraldiseisvad tunnused. Kuna turism on paljudel juhtudel neile palju kasu toonud, kiirendades kohaliku majanduse arengut ning aidates tekkida transpordiühendustel ning heal tasemel põhilistel teenustel, on see samuti muutnud neid haavatavaks. Vaid ühest valdkonnast sõltumine seab need ühiskonnad ohtu, muutes olukorra ägedamaks kliimamuutustega võitlemisel – saartel on tõusva maailmamere taseme ning kaldaerosiooni oht, mägedes taanduvate liustike ning väheneva lumesaju oht.

Ligipääsetavus on teine kumulatiivne arengut piirav tegur – saared on tihtilugu perifeersed alad ja mägipiirkonnad on liikmesriikide vahel looduslikeks takistusteks, võimendades piiriefekti. Seetõttu on rahvusvaheline koostöö neis valdkondades oluline mitte ainult mägipiirkondadele, vaid ka madalamatele aladele, mida nad eraldavad.

## Milleks avaldada Rohelist raamatut praegu?

Territoriaalse arengu üle arutamine algas 90ndate alguses kahe aruande avaldamisega, „Europe 2000” ja „Europe 2000+”. Kuid alles 1995. aastal Euroopa Regioonide Assambleel Antwerpenis tõstatati esmakordselt territoriaalse ühtekuuluvuse idee.

Kaks aastat hiljem viidi see sisse Amsterdami leppesse (artikkel 7d) ja 1999. aastal võtsid liikmesriigid omaks Euroopa Territoriaalse Arengu Perspektiivi (ESDP). Erinevate valituste territoriaalse planeerimise ja regionaalse arengu eest vastutavate ministrite sagedased kohtumised viisid territoriaalse teema omaksvõtmiseni, milles sõnastati kolm ühtekuuluvuse prioriteeti:

- keskenduda rahvuslikule ja territoriaalsele arengule, kasutamaks piirkondlikke eeliseid paremini ära;



Geograafilised elemendid, nagu mäeahelikud, annavad meile uue arusaama piiridest.



Ühtekuuluvuspoliitika – territoriaalsete väljakutsete muutmise varadeks.

- tugevdada piirkondadevahelisi sidemeid ja integratsiooni, soodustades koostööd ja vahetust; ning
- parandada ELi poliitikate ühtlust territoriaalse mõjuga.

Valitsustevahelisel tasandil territoriaalse ühtekuuluvusele tähelepanu pööramine näitas, et debatt oli piisavalt arenenud näitamaks laiemalt, et ühtekuuluvus sobib ELi poliitikaga – aasta pärast formuleerimist avaldati Roheline raamat, kindlustamaks arvamusi ning kujundamaks tulevikku.

### Viies territoriaalne ühtekuuluvus uuele tasemele

Kuni praeguseni on ühtekuuluvuse finantseerimise traditsiooniliseks nurgakiviks ja analüüsitavaks üksuseks, mille poliitikat rajatakse, olnud liikmesriigi keskmise suurusega nn NUTS-2 administratiivsed piirkonnad, mida EUROSTAT määratleb ühiste parameetritega piirkondadena.

Territoriaalne koostöö vajab paindlikumat lähenemist geograafia osas, mis hõlmab nii väiksemaid kui suuremaid, nagu Doonau vesikond ja Musta mere piirkond. Kuid analüüs pole

sellega veel lõppenud; uus geograafiline lähenemine hõlmab koostöö ja võrgustike tasemeid geograafiliste parameetritena, andes Euroopa Liidu plaani mõistmisel uue dimensiooni.

Seisukoht, et me vajame vastuseisu suurtele ELi tööstuspoliitikatele, saavutab tähelepanu nagu ka fakt, et poliitika peab hästi töötamiseks olema kohandatud ka kohalikul tasandil. See hakkab läbi sõeluma teatud regionaalseid programme, mis suunavad globaalsed eelarved otse asjaga seotud suurlinnadesse, andes neile projektide ülesehitusel ja rakendamisel sõnaõiguse. Rõhk on asukohal baseeruva poliitikal ning sõna „territoorium” meenutab ametivõimudele, et enne poliitiliste otsuste tegemist tuleks teada maa eripära. Tööstusvaldkondade poliitika planeerimises peab toimuma muutus. Tööstusvaldkondade poliitika areng peab kõikidel tasanditel arvestama, milline mõju on poliitikal regioonidele. Põllumajandus, innovatsioon, jätkusuutlik areng – üks suurus ei sobi kõigile.

Roheline raamat reguleerib seda lähenemist vaidlustades, et territoriaalsele ühtekuuluvusele pööratud tagasihoidlik tähelepanu tuleks muuta selgesõnalisemaks – regionaalpoliitikat tuleks rakendada, nagu ka selle kirjelduses on sõnastatud, erinevat tüüpi regioonides selle sõna tavalises tähenduses või – teist terminit kasutades – territooriumites. Siseriiklikult tuleks põhirõhk pöörata asukohal baseeruvale poliitikale, mis integreerib omavahel valdkondi, nagu jätkusuutlik areng ning ligipääs teenustele.

Soovitades paindlikumat geograafiat ei too raamat esile küsimusi riiklikust ja regionaalsest pädevusest geograafilise planeerimise ja maakasutuse valdkonnas. Nagu regionaalpoliitika volinik Danuta Hübner selgitab: „Peame leidma uusi juhtimisviise, veelgi tugevdama keerulist, kuid olulist kombinatsiooni kõrgetasemelisest Euroopa juhtimisest ning kohalikke vajadusi ning eelistusi ülenevast reguleerimisest.”

### Mitmekesisus kui eelis, mitte takistus

Koos seisukohtade muutusega kaasneb ka filosoofia muutus – koostöö pole ainult riiklike piiride ületamine, see on ka oluline samm tugevuse suunas.

Tuleb kummutada lihtsad stereotüüpsed arusaamad nagu „linn tähendab tootlikkust – maapiirkond tähendab puudust” nagu ka idee, et teatud tüüpi topograafiaga on lahendamatu seotud madal SKT. Mõned suurlinnad vaevlevad probleemide käes, mõned maapiirkonnad on edukad ning territoriaalne koostöö peaks keskenduma kahe poole kokkusobitamisele, võimaldamaks neis piirkondades üle piiri elavate inimeste elujärge parandada.

Rahalised vahendid tuleks suunata selliste sünergiate käivitamiseks, mis jäävad püsima, tuues regioonile kasu ka pärast projekti või programmi lõppemist. Tuleks keskenduda mitte kinnistumisele, vaid kasvu propageerimisele – koostöö konkureerimiseks.

Komisjon on väga tänulik arutuse, mis kestab kuni 2009. a. veebruari lõpuni, käigus tulevate tagasisidele. Vaata Rohelise raamatu kodulehte: [http://ec.europa.eu/regional\\_policy/consultation/terco/index\\_et.htm](http://ec.europa.eu/regional_policy/consultation/terco/index_et.htm)



## Roheline raamat erinevate nurkade alt

Järgnev valik intervjuusid toob esile, kuidas Roheline raamat võeti vastu läbilõikes regionaalpoliitikaga seotud inimeste hulgas. Nende prioriteedid ja seisukohad on läbipõimunud nende ametikohtadest ning näitavad erinevaid lähenemisi, igalt intervjuueeritavalt küsiti kaks küsimust, mis on iga kord samad. Kolmas on nende enda moodustada, pakkudes võimaluse rääkida nende põhilistest eelnevatest tegemistest, erinedes sõltuvalt nende rollist.

*Danuta Hübner, Euroopa Regionaalasjade volinik*

### 1. Milline on teie arvates hiljutise Rohelise raamatu territoriaalse ühtekuuluvuse kohta mõju kohalikul tasandil?

Roheline raamat palub meil arvestada mõju, mida avaldavad poliitikavaldkonnad, nagu transport või põllumajandus madalamal tasandil. Ta küsib, kuidas erinevate avalike poliitikate abil ja eriti Euroopa ühtekuuluvuspoliitika kaudu on võimalik saavutada erinevate territooriumite harmoonilist arengut.



*Poliitika peab olema ühtne kõigil tasemetel, olles suunatud vastavalt määratletud territooriumitel elavate inimeste vajadustele.*

Ühtekuuluvuspoliitika tagab, et inimesed saavad oma territooriumite võimalustest maksimaalselt kasu ja Roheline raamat avab arutelu, kuidas seda kindlustada. Me kuulame, mida inimesed aruteluperioodil selle kohta arvavad ning salvestame osa nende kommentaaridest, kuid minu arvates on vaja arvestada konkreetseid aspekte.

Peame üle vaatama, kuidas defineerida mõistet „territoorium“ ning luua poliitikat. Üha vähem inimesi piirab ennast administratiivsete piiridega – vahetades töökohti ja läbides suuremaid vahemaid ostude tegemiseks ja lõbustusteks – viis, kuidas nad elavad oma territooriumil, on muutumas. Samal ajal vajavad uued väljakutsed, nagu globaliseerumine, kliimamuutused ja migratsioon Euroopa ühtset tegutsemist, mis tooks kõik poliitika osapooled kokku.

Meil peab kõikides poliitika loomise tasanditel olema integreeritud lähenemine; **poliitika peab vastama inimeste vajadustele territooriumites, mis on sobivalt määratletud.** Need võivad olla kohalikud ühiskonnad või metropolid, piiriüleised alad või riikidevahelised merepiirkonnad või jõevesikonnad.

Progressi on vaja valdkondade ja territoriaalsete poliitikate koordineerimiseks isegi siis, kui erinevad poliitikad jäävad iseseisvaks. Raske, kuid olulise kombinatsiooni kõrgetasemelisest euroopalikust juhtimisest ja kohalike vajaduste ja eelistuste määratlemisest tugevdamiseks on vaja partnerlust veelgi arendada.

Paremate otsuste tegemiseks on tarvis meie territooriumite, kaasa arvatud territoriaalsest dünaamikast, mõjudest, stsenaariumitest jne selgemat arusaama. Andmed ning indikaatorid, nagu ka meetodid peavad suutma tunda madalamal tasandil poliitikate mõju keerulist iseloomu. Selles osas tehakse hetkel olulisi pingutusi, näiteks ESPON programmi raames.

### 2. Koostöö tundub olevat Rohelise raamatu peateema – milliseid probleeme tuleb teie meelest ületada selleks, et saavutada tõeline piiriülene ja riikidevaheline regionaalne koostöö?

Lissaboni lepingu preambula toob välja, et Euroopa Liidu peamine eesmärk on „luua tihedam liit Euroopa inimeste vahel“ ja „tavapärase tegevuste kaudu kindlustada nende riikide majanduslik ja sotsiaalne areng, kaotades Euroopat jagavad takistused“.

Selle kindlustamiseks peame keskenduma koostööle ja olemata sellest, kui hästi me siseturgu rakendame, esinevad siiski takistused.

Loodan, et Roheline raamat käivitab kaugeleulatuva arutelu, määratledes teatud tüüpi regioonidele omased väljakutsed ning mida on parem saavutada läbi koostöö. Koostöö ja kogemuste vahetamine regioonide vahel võib olla oluline võti dünaamilise ja tulevikku vaatava regionaalarengu protsesside stimuleerimisel.

Mitmetasandiline juhtimine võib suurtes ja riikidevahelistes piirkondades, nagu mägialad, piiriüleised liidetud alad ja tavalistel territooriumitel kohalikul tasandil kujundada jätkusuutlikku koostööd. Siinkohal tundub Euroopa Territoriaalse Koostöö Rühm, millel on ligipääs kõikidele avaliku elu tasanditele, olevat tõhus vahend ELi poliitika elluviimiseks.

### 3. Kas arutelu territoriaalse ühtekuuluvuse kohta on enneaegne, kuna Lissaboni leping, milles see sisaldub, pole veel allkirjastatud?

Arutelu ei ole enneaegne – oluline on mõista, et territoriaalse ühtekuuluvuse kontseptsioon ei ole uus. Selles kontekstis on



Euroopa Parlament, mitteametlik linnade arengu ja territoriaalse ühtekuuluvuse eest vastutavate ministrite kohtumine Leipzgis 2007. aastal, nagu ka paljud territooriumide kindlaid tüüpe esindavad ühendused palunud komisjonil esitada raamat territoriaalse ühtekuuluvuse kohta. Roheline raamat on meie vastus.

Territoriaalne dimensioon on olnud ühtekuuluvuspoliitika tuumaks alates selle algusest, läbi aksepteerimissüsteemi või finantsressursside jaotussüsteemi või programmide korraldamise. Kuid paljud tunnevad vajadust parandada riikliku poliitika territoriaalsete vajaduste käsitlemist, hoolimata üksmeele puudumisest selle korraldamisest.

*Michel Delebarre, regioonide komitee esimene asepresident aastast 2008, Dunkerque'i linnapea*

### **1. Milline on teie arvates hiljutise Rohelise raamatu territoriaalse ühtekuuluvuse kohta mõju kohalikul tasandil?**

Esmane kasu on mõttevahetuse algatamine. Mõiste on järgneval kümnel aastal Euroopa Liidu ehitamisel esmatähtis. Mida me siis mõistame territoriaalse ühtekuuluvuse all? Minu arvamus on see, et igal territooriumil peab olema lootusi tulevikule ja iga territoorium peab olema võimeline koostama endale sobiva strateegia. See ei tähenda, et kõik territooriumid on sarnased, omavad sama palju väikesi või keskmisi ettevõtteid või samal määral infrastruktuuri. Kõigil regioonidel esineb territoriaalse ühtekuuluvuse ja konkurentsivõimega seotud sisemisi probleeme. Mis meisse puutub, siis on vajalik lasta kõigil regioonidel mängida oma osa „Euroopa kontserdil“ hoolimata nende territoriaalsest mitmekesisusest ja sellest tingituna. **Ühtegi territooriumi ei tohiks hüljata ega ELi arengust kõrvale jätta.**

Meil on territoriaalse ühtekuuluvuseni jõudmiseks vaja kaasata ühtekuuluvuse vabatahtlik poliitika. See ei pea olema paranduspoliitika neile ELi poliitikatele, mis ei ole muutunud hoolimata territooriumist nende omal valikul, näiteks teadus- või põllumajanduspoliitikatele. Ühtekuuluvuspoliitikat ega territoriaalset ühtekuuluvust ei ole võimalik võtta kui parandust kõigile neile teistele poliitikatele. See on oluline punkt, kus mõelda ELi tulevikule.

### **2. Koostöö tundub olevat Rohelise raamatu peateema – milliseid probleeme tuleb teie meelest ületada selleks, et saavutada tõeline piiriülene ja riikidevaheline regionaalne koostöö?**

Keegi ei vaidlusta territoriaalse koostöö lisaväärtust Euroopale. Seda tuleb tugevdada kui territoriaalse ühtekuuluvuse peamist abinõud.

Kui vaatame konkreetselt piirialasid, siis leiame ennast territooriumidelt, mis kahtlemata pakuvad suurimaid võimalusi Euroopa ehitamiseks tulevikus. On kindel, et me mõjutame inimeste igapäevaelu. Takistusi esineb sotsiaalse turvalisuse ja transpordi valdkondades, kuid mina usun, et me oleme võimelised nende kõigiga toime tulema. EL peab jätkama selle protsessi arvestamist kui laboratooriumi igapäevast mõju avaldava Euroopa Liidu ehitamiseks. Ma arvan, et see on väga oluline.

Mõttevahetuse algatamisega on komisjonil ambitsioon saavutada territoriaalse ühtekuuluvuse ühine mõistmine ja ühised Euroopa lahendused. Kuid me peame arvestama poliitikaprotsessi. Lissaboni leping muudab territoriaalse ühtekuuluvuse eesmärgi nähtavaks ning selgesõnalisemaks, kuid esmalt tuleb see ratifitseerida. Tuleviku ühtekuuluvuspoliitika suurendab arengu territoriaalset dimensiooni; kuid hetkel töötame kõvasti 2007–2013 programmide eduka rakendamise nimel. Peame mõtlema tulevikule, kuid palju saab ära teha praeguste lepingute ja regulatsioonide raames.

Igaüks tahab näha parimaid kasutusele võetud tavasid, kuid see on ilma mõningase rahastamise ja mõnede Euroopa regulatsioonideta võimatu. Meil on vaja valjusti ja selgelt välja öelda, et nende valitute, kes töötavad institutsioonides, ja need, kes on seotud territooriumide majanduslike ja sotsiaalsete aspektidega, jaoks on kujuteldamatu, et pärast 2013. aastat hinnatakse koostöö praegune eesmärk ümber. Parandusi tehakse küll, jah. Reforme ka muidugi. Kuid parimate tavade vahetust ei saa teha tasuta ja territoriaalset koostööd ei tohiks miski piirata.

### **3. Millist rolli peaksid territoriaalses ühtekuuluvuses omama riiklikud teenused?**

Lissaboni leping seob selgelt riiklike teenuste mõiste territoriaalse ühtekuuluvusega, mis moodustab territoriaalse ühtekuuluvuse ehitamisel fundamentaalse aspekti. Näiteks mõelge postiteenuste direktiivile. Ma olen kindel, et kui me oleksime lasknud eelnevalt teksti territoriaalse ühtekuuluvuspoliitika vajadustest lähtuvalt uurida, siis ei oleks meil võimalik olnud sama teksti kasutada, kuna see ei vasta territoriaalse ühtekuuluvuse vajadustele. Avalikud teenused on üheks valdkonnaks, mille peab taaskohaldama territoriaalse ühtekuuluvuspoliitika mõistele. See võib ajendada Euroopat mitmeid avalike teenustega seotud asju ümber vaatama. Mulle oleks meeldinud, kui Roheline raamat oleks sellele suuremat rõhku pannud.



*Euroopa üksmeel, iga piirkonna mitmekesisus on Euroopa üldine eelis.*

*Andreas Faludi, POTB eluaseme uuringute instituudi Euroopa ruumipoliitika süsteemide professor, linna ja mobiilsuse uuringud, Delfti Ülikool Kuningliku linnaplaneerimisinstituudi (RTPI, UK) ja Euroopa planeerimiskoolide ühenduse (AESOP) auliige*

## 1. Milline on teie arvates hiljutise Rohelise raamatu territoriaalse ühtekuuluvuse kohta mõju kohalikul tasandil?

Arutlusealuse dokumendina ei muuda Roheline raamat territoriaalse ühtekuuluvuse kohta iseenesest midagi madalamal tasemel, kuid loomulikult võib küsida, millised võivad olla raamatu tekitatud mõttevahetuse mõjud. Neis joontes kujutan ma ette, et rohkem tähelepanu pööratakse sellele, kus inimesed elavad, kus ettevõtted asuvad, kus kohalikud ühiskonnad või regioonid paiknevad oma partnerite, konkurentide, turgude jne suhtes. Teisisõnu, nagu ühiskonna strateegilised juhised õigustatult väidavad, „geograafia on oluline” ja ma loodan, et Rohelise raamatu tulemusel kombineerivad riiklikud ja erategijad oma jõudusid, et geograafiat paremini mõista ja arvestada oma geograafilise positsiooniga. Selle baasil võivad nad mõista paremini ka üksteist ning parandada oma individuaalseid ja ühiseid poliitikaid.

## 2. Koostöö tundub olevat Rohelise raamatu peateema – milliseid probleeme tuleb teie meelest ületada selleks, et saavutada tõeline piiriülene ja riikidevaheline regionaalne koostöö?

Hetkel on territoriaalsete murede ja territoriaalsete strateegiate liigendamist oluliselt kujundanud sajandite jooksul arenenud institutsiooniline sättestik, kus püramiidi alumisel tasandil on ühiskonnad, ülemises riik ja vahepeal üks või mitu kihti. See on nii tugevalt juurdunud, et me saame vaevu

mõelda enestele või oma institutsioonidele ja sellele, kuidas demokraatlikku seaduslikkust teistmoodi korraldada. Samal ajal muutub reaalsus kiiresti ning süsteemi korda toovaid hästi loodud ning tugevaid piire mõjutavad mitmed asjaolud. Vahetuste soodustamisel on tehtud suur edasimineku, kuid olemasolev sättestik on jätkuvalt väga tugev. Seega toimib nii vastutus kui poliitiline seaduslikkus terminites „minu ühiskond”, „minu regioon”, „minu rahvus”, „minu valijad” ja see on tõenäoliselt regioonide- ja riikidevahelise koostöö suurim väljakutse.

## 3. Miks on territoriaalset ühtekuuluvust nii raske defineerida – esimene Rohelise raamatu tõstatatud küsimus mõttevahetuseks ja tihti ka diskussioonidel üles kerkinud.

Nagu ka majanduslik ja sotsiaalne ühtekuuluvus, mis mõlemad väldivad lihtsaid definitsioone, on territoriaalne ühtekuuluvus katusekontseptsioon. Michael Barnier, kes Regionaalpoliitika volinikuna aastatel 2000–2004 oli territoriaalse ühtekuuluvuse mõttevahetuse algataja, tuvastas sellel mitmeid elemente: erapooletuse mured (nt see, kus inimesed elavad, ei peaks otsustavalt määrama nende võimalusi ega nende elukvaliteeti), konkurentsivõime (regioonid ja paikkonnad, millest igaüks mängib omal viisil kasvus ja töökohtade loomises olulist rolli); jätkusuutlikkus ja hea juhtimine. Need esindavad erinevaid ja potentsiaalselt vastukäivaid muresid, mida on vaja juhtumite kaupa täpsustada ja loodetavasti kooskõlastada. Territoriaalne ühtekuuluvus on seega kutse tantsule, mitte tants ise.

*Lambert van Nistelrooij, Euroopa Parlamendi liige, Rohelise raamatu territoriaalse ühtekuuluvuse kohta ja viienda Ühtekuuluvuspoliitika Progressi aruande esitleja*

## 1. Milline on teie arvates hiljutise Rohelise raamatu territoriaalse ühtekuuluvuse kohta mõju kohalikul tasandil?

Tahaksin rõhutada vajadust integreeritud lähenemisega „horisontaalse poliitika” järele, muutmaks territooriumite juhtimist tõhusamaks. ELi eelarved ning poliitika toetavad teineteist konkreetsel territooriumil. Seega toetan komisjoni lähenemist „ühendus, koostöö ja kontsentreeritus”. See viib üleeuroopalisele kasvu ja heaolu arengu suunas. Kui liikmesriigid ja regionaalsed või kohalikud võimud valivad, võivad ELi fondid toetada „arengutippe”. Näeme uusi regionaalarengu ilminguid nii piiriülel kui ka „meta-regioonides”, näiteks nagu Läänemere regioon. Peale nende arengute avaldab territoriaalne ühtekuuluvus toetust jätkusuutlikule arengule ning konkurentsile kõikides Euroopa regioonides. **Tulevikus mõjutab Euroopa finantsallikate jaotumist meie soov töötada sümmeetrilises, mitmepolaarses ja tasakaalustatud Euroopas.**

## 2. Koostöö tundub olevat Rohelise raamatu peateema – milliseid probleeme tuleb teie meelest ületada selleks, et saavutada tõeline piiriülene ja riikidevaheline regionaalne koostöö?

Kõige esmasem ja olulisem on, et regioonid õpivad teineteiselt ning jagavad kogemusi programmide kaudu, nagu Majandusliku muutusega regioonid, Tarkuse regioonid ja Euroopa naabusprogrammi algatus. Euroopal on regioonidevahelises ja piiriüleses koostöös tugevad traditsioonid. Avalikud ning erainvesteeringud, avatud koostöö või innovaatilised ökosüsteemid on kaasaegsed mõisted, mida tuleks tugevalt toetada. Regioonid ning linnad on territoriaalne platvorm, kus poliitikaid ühinevad ning saavad lisaväärtuse.

Perioodil 2007–2013 on kolmas eesmärk (koostöö) rahalises mõttes piiratud. Teen ettepaneku seda eesmärki eelisarendada. Regioonidevahelise ja piiriülese koostöö mõju on tohutu ning seda tuleks täpsemalt käsitleda.

### 3. Kuidas saab Parlament panustada poliitilise mõttevahetuse jätkumisse territoriaalse ühtekuuluvuse kohta, hiljutise Rohelise raamatu avaldamise valguses?

Territoriaalse ühtekuuluvuse diskussiooni selles faasis esitab Parlament uusi ning ambitsioonikaid ideid, andmaks ühtekuuluvuspoliitika tulevikule uut energiat. „Territoriaalne ühtekuuluvus” peaks olema huvigruppide peades horisontaalse mõistena, olles suunatud ühtekuuluvuse ja valdkonnapoliitika territoriaalse mõju defineerimisele mingil konkreetsel territooriumil.

Seega peaks Euroopa Parlament olema range valge raamatu avaldamise nõudmisel territoriaalse ühtekuuluvuse kohta kohe komisjoni aruteluprotsessi järel. Vaid see sillutab teed „Territoriaalse ühtekuuluvuse” tõlkimiseks kindlatesse sätetesse, mis tuleks 2013. aasta järgse programmi perioodi jaoks struktuurfondide juriidilisse ossa sisse viia. Usun, et Euroopa Parlament kindlustab meie poliitika territoriaalset dimensiooni tugevamalt, kui me seda varem tegime. See oleks seisukoht kogu Euroopa ala jaoks, mitte ainult vaesematele regioonidele!



Innovatsioonilased ökosüsteemid, koostöö ja inimestevaheline parimate tavade vahetamine soodustavad konkurentsivõimet.

Jesús Bedoya Vega, Kantaabria majanduse ja rahanduse regionaalministeeriumi asedirektor

### 1. Milline on teie arvates hiljutise Rohelise raamatu territoriaalse ühtekuuluvuse kohta mõju kohalikul tasandil?

Roheline raamat on väga huvitav dokument, mis annab vaimutoitu ning kutsub üles territoriaalse ühtekuuluvusega seotud mõttevahetusele. Siiski, praktilisel tasandil on selle arutelu piiratud konkreetsete ideede ja rahalist poolt puudutavate lahenduste puudumise tõttu, kuna need on dokumendis sisalduvate ideede rakendamiseks põhilise tähtsusega.

### 2. Koostöö tundub olevat Rohelise raamatu peateema – milliseid probleeme tuleb teie meelest ületada selleks, et saavutada tõeline piiriülene ja riikidevaheline regionaalne koostöö?

Alustuseks on oluline määratleda ja piiritleda igasuguse koostöö iseloom ning omadused. Piiriülest koostööd puudutavad väljakutsed, probleemid ja lahendused pole samad mis riikide või regioonide vaheline koostöö. Traditsiooniliselt on koostöö kultuur saanud alguse regioonide naabruses olevatelt piirialadelt ning selle tulemusena riikidevaheline koostöö ainult suureneb, kui vastavaid tegevusi piisavalt arendatakse ja rahastatakse.

### 3. Milline on teie hinnang riikidevahelisele koostööle Edela-Euroopas, kus teie regioon on haldavaks võimuorganiks?

Minu hinnang on väga positiivne; viimaste aastate jooksul on palju edu saavutatud. See edu on võimaldanud enam kui 500 organisatsioonil Edela-Euroopas luua ühiseid koostööprojekte, isegi siis, kui varasemalt pole omavahel üldse koostööd tehtud. See on tõeline saavutus koostöö alal.



Tervishoid, üks alaseid, mis on hõlmatud piiriülelisse koostöösse.



## Euroopa territoriaalse koostöö rühm (EGTC) – Rohelise raamatu eesmärkide edendamine

„Territoriaalne ühtekuuluvus tähendab tänaste realsuste ja väljakutsetega kohanemist. See on Euroopa jätkusuutliku kasvu ja tööhõive mudel,” selgitas Danuta Hübner, regionaalpoliitika volinik, algatades mõttevahetuse ühtekuuluvuspoliitika tuleviku üle.



EGTC – piiriülese koostöö keerukuse vähendamine.

Roheline raamat territoriaalse ühtekuuluvuse kohta räägib harmoonilisest arengust ELis ja kindlustab regioonides elavatele inimeste nende paikade eripäradest võimalikult suure kasu. Konkurentsivõime sõltub nii ühenduste loomisest teiste territooriumidega, kasutamaks ühiseid varasid koordineeritult ja säästvalt – kuid küsimus, kas neid ühiseid varasid tuleks jagada erinevate regioonide vahel või üle liikmesriikide piiride, muudab olukorra keeruliseks. Silumaks teed lähemale territoriaalsele koostööle, on komisjon loonud EGTC, mis lihtsustab Euroopas territoriaalse koostöö administratsiooni ja finantskontrolli.

### Mis on EGTC?

EGTC kontseptsioon sätestati 2006. aasta regulatsiooniga reaktsioonina survele, mille töid esile piiriüleised Euroregioonid ja sarnased organisatsioonid, kes nõudsid seadusandlikku alust oma koostööle. Organid vähemalt kahest liikmesriigist peavad olema EGTCga seotud – liikmed väljastpoolt ELi on samuti potentsiaalselt võimalikud. Osapooled võivad olla ükskõik millisel valitsuse tasemel, regionaalsed või kohalikud institutsioonid, ühendused või mõni teine avalik organ.

EGTC loomine tuleks suunata ühele järgnevaist peamistest tegevustüüpidele. See võib tegeleda Euroopa territoriaalse koostöö programmide ja projektide rakendamisega. See võib hõlmata ka teiste territoriaalseid koostööalaseid tegevusi, mis on ELi poolt kaasfinantseeritavad. Viimaks võib see hõlmata ka teisi tegevusi, mis pole ELi rahastavate projektidega seotud.

### Mida EGTC loomisega saavutatakse?

Ühtekuuluvuspoliitikale lähenemine muutub hajutatumaks: 2007–2013 programmid loodavad avalikkuse ette tuua organisatsioone regionaalsel tasemel, võimendades nii mitmetasemelise valitsemise hoogustumist. Seadusandlikku isikupära kombineerides ja formeerides saavad organisatsioonid selgema hääle – see pakub neile lisavõimalust, võrdsetel alustel regionaalsete ja riiklike valitsustega programmide rakendamiseks osa võtta.

Oma loomult võivad EGTC rakendamisega seotud raskused tunduda viivitavad, kuid juba käigus olles eemaldatakse piiriülese koostöö takistused, nagu erinev õigussüsteem, administratiivsed struktuurid ja kultuurid, kui rühm töötab ühise eesmärgi nimel, ühe standardse regulatsioonide kogumiku loomiseks. See integreeritud lähenemine annab osalistele õiguslikult tunnustatud platvormi erinevate administratsiooni riidade ja vormide koordineerimiseks, ühendades neid siduva õigusliku struktuuriga. Neil on suurus, poliitiline pühendumine, ressursid ja nad saavad kasutada olemasolevat teavet, kuidas arendada ja rakendada territoriaalseid strateegiaid, mis põhinevad efektiivsel vajaduste hindamisel.

### EGTC tegevusest

Rahustevaheline koostöö regioonide vahel toimib väga hästi Galiitsia, Hispaania ja Põhja-Portugali vahel, nagu kinnitab Eixo Atlántico.

34 linnast koosnev Galiitsia ja Põhja-Portugal, Eixo Atlántico alustas 1992. aastal, esialgu selleks, et konsolideerida regioonide rahastustaotusi INTERREG projektist. See lühikokkuvõtte laienes kiiresti, hõlmates poliitilise arutelu algatamist jätkusuutliku arengut toetavate piiriüleste strateegiate osas.

Kuigi programmil olid oma rasked hetked – piiriülese juriidilise raamistiku puudumine enne EGTCd tähendas, et teised administratiivsed tasemed tundsid, et rühm liigub nende tegevusvaldkonda – regionaalne rühmitus oli edu saavutanud. Nende viieteistkümnendaks aastapäevaks on nad oma eelarvega tasakaalus, mis hõlmas EGTC loomist ja strateegiate käivitamist nagu Local Digital Agenda i2020, uute tehnoloogiate arendamiseks, uuringuteenuste käivitamiseks, mis võimaldab teadlastel koostöövõrgustikke luua.

## Territoriaalse ühtekuuluvuse konverentsilt Pariisis



### Territoriaalne ühtekuuluvus – me usume, et tahame seda, kuid ei ole kindlad, millega on tegu

Kas koostöö ja konkurents välistavad teineteist? Kas ühtekuuluvusfondid peaksid toetama territooriume, mis on sisemajanduse kogutoodangult maha jäänud, või peaksid nad edendama silmapaistvamaid? Kui kasulik on indikaatorina sisemajanduse kogutoodang? Need on vaid mõned küsimused, mis püstitati territoriaalse ühtekuuluvuse ja ühtekuuluvuspoliitika tuleviku konverentsil. 30.–31. oktoobril Pariisis peetud konverents kaasas üle tuhande osaleja mitmetest liikmesriikidest ja esinejaid poliitikast, õppe ja teaduse valdkondadest. Panorama osales konverentsil ja annab ülevaate Pariisis arutelul olnud teemadest, toimunud töötubadest ja kokkuvõtvalt ümarlause arutelust.

Nagu kõnelejad tõdesid, ei ole territoriaalse ühtekuuluvuse kontseptsiooni lihtne mõista ning mõttevahetus neil teemadel on seda enam vajalik. Vaja on üksmeelt selles, mida see idee tähendab ja kuidas alustada tööd konkreetsetes praktilistes küsimustes, arvestades selle valdkonna olulisust Lissaboni lepingus. Kõnelejad olid üksmeel hetkel veel ratifitseerimata lepingu allkirjastamise lootuses, mis muudaks vajalikuks ka territoriaalse ühtekuuluvuse mõiste definitsiooni ja pikaajalise visiooni määramise.

Konverentsi avamisel rõhutas Hubert Falco, Prantsusmaa riigisekretär territoriaalse planeerimise alal, vajadust laiemaks mõttevahetuseks, mis kaasaks nii aktiivselt asjaga seotuid kui ka avalikkuse esindajaid, kes tunnevad, et neil on midagi öelda. „See konverents näitab meie valmidust osaleda dialoogis kohalikest kuni Euroopa tasemini ja ma võtan tänaste ja homsete mõttevahetuste sünteesi kaasa ministrite 25.–26. novembri Marseille’ kohtumisele,” selgitas ta ürituse avamisel. Avalik arutelu kestab veebruari lõpuni.

Viimane päev algas erinevatest töötubadest kogutud järelduste kokkuvõtmisega ja andis kõnelejatele võimaluse vastata istungisaalist tulnud küsimustele. Viimane ümarlaud keskendus eriti ühtekuuluvuspoliitika tulevikule, teiste hulgas avaldasid mõtteid regionaalvolinik Danuta Hübner, Pierre Dartout (territoriaalse planeerimise ja territooriumide konkurentsivõime ministeeriumidevaheline delegaat, Prantsusmaa) ja majanduskoostöö ja arengu organisatsiooni (OECD) riikliku valitsemise ja territoriaalse arengu asedirektor, Mario Pezzini.

### Mõttevahetuse käivitamine, „Pandora laeka avamine”

Globaliseerumise mõju sellele, mida me tänapäeval tunnetame haprate majandusturgude, kliimamuutuste, demograafiliste trendide näol – kõik rõhutavad vajadust kohaneda igas ELi regioonis avalduva olukorraga.

Konverentsi peasaali kogunedes kuulsid delegaadid küllaltki üksmeelset arvamust, mida tuleks vältida, mida territoriaalne ühtekuuluvus ei tohiks tähendada: rahalisi vahendeid ei tohiks käsitleda kompensatsioonina valdkondade poliitikate tekitatud kahju eest. „**Valdkonna poliitika tegemise iga etapp peab arvestama territooriumiga või muidu raiskame oma aega,**” ütles Michel Delebarre, regioonide komitee asepresident. Ta nimetas komiteed järeleandmatuks selles, et territoriaalne ühtekuuluvus ei tohiks olla tööriistakomplekt, mis parandaks teiste poliitikate rakendamisest tekkinud probleemidest põhjustatud kahju.

Kõnelejal oli erinevaid mõtteid, mida ühtekuuluvus peaks tähendama ja kuidas selle eesmärgi saavutada, kuid kõik nõustusid, et mõttevahetus oli tänu keerukusele otsustava tähtsusega, vajades vastuseid küsimustele nagu territoriaalne ühtekuuluvus – jah või ei? Finantseerida mida ja keda? Integreeritud või valdkonna poliitikat? Mis on mitmetasemelise juhtimise roll? Kuhu paigutub territoriaalne ühtekuuluvus teistes poliitikates? Võrreldes sellise mõttevahetuse käivitumist Pandora laeka avamisega, selgitas Jan Olbrycht, Euroopa Parlamendi REGI komisjoni liige, et hoolimata vaieldavustest, oli valdkonda vaja värskendada ja selgitada. „Debatt oli hea riigi ülesehitamiseks ja on uuematele liikmesriikidele hea juhtimise õppeprotsess,” ütles ta.



## Ühtekuuluvus ja ühtne põllumajanduspoliitika

Pool Euroopast on enamjaolt maapiirkond, kus elab umbes 20% elanikkonnast. Kesk- ja Ida-Euroopas on maapiirkondade osakaal kõrgem ning need puutuvad samaaegselt kokku nii migratsiooni kui ka kaasajastamise väljakutsetega. Maapiirkondade kasutus on muutumas, nende funktsioonide varieerumine liikmesriikide vahel sõltub tihti geograafiast või kohalikust poliitikast. Sisemajanduse kogutoodang inimese kohta varieerub ELis enam just maapiirkondades.

Komisjoni ennustuste põhjal väheneb 2014. aastaks töökohtade arv põllumajanduses viie miljoni võrra. Majanduslikult ei tuleks maapiirkondi siiski süstemaatiliselt vaadelda kui kahanevaid.

### Näide arutatud seisukohtade kohta.

- ÜPPI on kindlasti territoriaalne mõõde, eriti arvestades vähem eelistatud piirkonna staatust, keskkonnakaitselisi abinõusid põllumajanduses, LEADER ja erinevat tüüpi geograafiast oluliselt mõjutatud toodangut.

Tekkivad küsimused: Kas ÜPP territoriaalset mõõdet tuleks tugevdada? Kas ÜPP aitab ühtekuuluvusele kaasa? Kas poliitika tegijad viitavad uurimustele territoriaalsetest mõjudest?

- Maapiirkondade mitmed valupunktid on ÜPP ja ühtekuuluvuspoliitika põhivaldkondadeks. Liikmesriikide kogetud raskused on tõenäoliselt põhjustatud osaliselt eesmärkide ja ulatuse ebaselgest jaotumisest ühtekuuluvuse ja maapiirkondade arengu poliitikate vahel.

Tekkivad küsimused: kas peaks hindama ühtekuuluvuspoliitika maapiirkondade arengut soodustavaid abinõusid? Kas Euroopas peaks olema üks, vaid maaelu küsimustele pühendatud poliitika? Kas regionaalfondide haldamine tuleks ümber hinnata? Kuidas saab tagada mitmevaldkonnalist ja mitmetasemelist juhtimist?



## Jätkusuutlik areng

Üks suuremaid väljakutseid tänasele Euroopale on konkurentsivõimet, süsiniku piiranguid ja energia turvalisust kombineeriva majandussüsteemi siirdamine. Taastuvate energiaallikate soodustamine toob kaasa olulise nihke suhteliselt marginaalselt tootmiselt masstootmisele. Ühtekuuluvuspoliitika ülesanne on kooskõlastada kasvule ja tööhõivele rõhuv Lissaboni strateegia ja säästvate arengule keskenduv Göteborgi strateegia.

Gaaside emissioone aitavad kontrollida emissioonidega kauplemine, taastuvate energiaallikate edendamine, energiatõhususe parandamine ning CO<sub>2</sub> kinnipüüdmise ja ladustamise tehnikad. **Liikmesriigid soovivad selgelt, et territoriaalseid mõjureid käsitletakse riiklikul tasemel nendest tuletatud eesmärkide mõistes.**

Ei ole kahtlustki, et kliimamuutused ja nende mõju varieeruvad piirkonniti ja territooriumi võime neid suunata sõltub territooriumi geograafiast ning territoriaalse planeerimise, energiapoliitika ja majandusliku arengu strateegilistest ja ajaloolistest valikutest.

### Tekkivad küsimused hõlmavad:

- Miks peaks territooriumide mitmekesisust ja potentsiaali võitluses kliimamuutustega arvestama oluliste tingimustena?
- Kas ühiskonna avalike institutsioonide sekkumine riiklikul ja kohalikul tasemel on võitluses kliimamuutustega otsustav?
- Millisel määral sõltub territoriaalse säästva arengu strateegiate edu Göteborgi ja Lissaboni strateegiate integreerimisest?





## Territoriaalne ühtekuuluvus ja juhtimine

Panorama võttis osa juhtimise töötoast, kus üks ilmnenuid põhipunkte oli raskus territooriumi defineerimisel: administratiivne territoorium kui valitsemise ühik või kui maa ise? Kui maa ise, siis kas tuleks kaasa arvata ka seal elavad inimesed või mitte? Ja valitsemisel on erinevates liikmesriikides erinev tähendus: „Miks ei ole ülikoolis juhtimise kursusi?“ küsis Jean Marie Beaupuy, Prantsusmaa parlamendiliige.

Koostööd arutati nii valitsemise erinevate tasemetega kui ka territooriumide vahel. Beaupuy' arvamuse kohaselt on valitsemine parim siis, kui see hõlmab nii obligatoorset institutsioonilist valitsemist kui ka partnerlusel põhinevat valitsemist, kus on oluline roll ka vabatahtlikel organisatsioonidel, mis lähevad kodaniku vajadustele vastates kaugemale administratsiooni nõudmistest. „Selline koostöö saab paika panna eesmärgi, tuvastada probleemi, võtta omaks tegevusplaani ja tegevused läbi viia,“ ütles ta, lisades, et peamine raskus ei ole mitte vajaminev raha, vaid inimloomus, „inimesed peaksid mõistma, et jagatud võim ei ole oht.“

Osa liikmesriike hoiab tagasi piiriregioonide teadlik oht koostöötavate interaktiivsete rühmade rajamisel. Kuid konverentsil sai kuulda, kuidas regioonidevaheline piiriülene koostöö Euroopa territoriaalse koostöö rühma (EGTC) vormis võib vastastikuste eemärkide mõistmiseni käia pika tee. Peter Udvardi, ühe ELi esimese EGTC, Ister Granumi direktor, selgitas, et Ungari ja Slovakiaga seotud regioonid kasutasid EGTC moodustamise võimalust, „Ühendinstitutsioonide puudus oli regiooni seni tagasi hoidnud.“ Nende nõuandev kogu koosneb kolme suurima ja piirkonna peamiste tööd andvate ettevõtete esindajatest, kolmest tööstus- ja kaubanduskojast ja neljast valitsusvälise organisatsiooni regionaalse parlamendi liikmest. Koostöö hõlmab logistikat, televisiooni- ja raadioülekandeid, tööstust, regionaalse süsteemiga tervishoidu ja temaatiliste, kõiki regioone läbivate teedega turismi.

Rääkides ELi Läänemere strateegiast, edastas **Colin Wolfe, DG REGIO territoriaalse koostöö juht**, lavalt mõtteid, „**ühtekuuluvus tähendab vahemaade, jaotuste ja ebavõrduse ületamist**“.

### Tekkivad küsimused hõlmavad:

- Kas territoriaalse arengu jaoks oleks vaja Euroopa tasemel ministrite nõukogu?
- Kuidas peaks riikliku ja regionaalse jätkusuutliku arengu toetamiseks edendama ELi poliitikate sidusust territoriaalse mõjuga?
- Kuidas peaks tugevdama üleeuroopalist koostööd, et soodustada ühendust ja territoriaalset integratsiooni?



## Kuidas territoriaalne ühtekuuluvus paigutub Lissaboni protsessi

Ühtekuuluvuse neljas aruanne näitas territoriaalse tasakaalutuse riski suurenemist tänu kasvu, innovatsiooni ja produktiooni kontsentreerumisele liidu kõige dünaamilisematesse piirkondadesse. See rõhutab vajadust arvestada Lissaboni strateegia mõjuga erinevatele territooriumidele ja nende potentsiaalile strateegiast kasu saada.

Enamus nõustub, et territoriaalse mitmekesisuse alast teadlikust oleks vaja tõsta ja lähemalt vaadata sellisel tasandil, kuidas

territooriume eemärkide seadmisel ja Lissaboni strateegia rakendamisel mõõdetakse ja määratakse.

**Hea tava ja ühtekuuluvuspoliitika kui terviku levimist ja ülekannet kiirendav territoriaalne koostöö** toetab oluliselt Lissaboni strateegiat.

### Tekkivad küsimused hõlmavad:

- Kui majandusliku, sotsiaalse ja territoriaalse ühtekuuluvuse tuum on majandustegevuse tasakaalustatud levik, siis mis roll on avalikkuse võimuorganitel kõigi Euroopa territooriumite potentsiaali võimaluste ärakasutamise tagamisel?
- Kas territoriaalne ühtekuuluvus aitab ELil saavutada kasvu ja tööhõive eesmärgi?
- Milliseid innovatsioonipoliitikaid on vaja rakendada selleks, et vältida tehnoloogilist jaotumist potentsiaaliga territooriumide ja vähem arenenute vahel?
- Kas te arvate, et regionaalpoliitika puhul peaksid standardiks saama tugevuste ja nõrkuste üksikasjalikel diagnoosidel ja kohalikul partnerlusel põhinevad regionaalsed innovatsioonistrateegiad?

## Kuhu siit edasi minna?

Viimane sessioon tegeles enam küsimuste kui vastustega, tõstatades enam probleeme kui lahendusi, kuid küsimused olid eesmärgipärased ja probleemid enam määratletud. REGIO asedirektori Katherina Maternova avakommentaaris eelneval päeval jäi kõlama lause: „**territoriaalse ühtekuuluvuse kontseptsiooni on raske mõista, kuid see omandab järjest enam tähendust**”.

Kuigi Lissaboni leping, kus territoriaalne ühtekuuluvus on talletatud, ei ole ratifitseeritud, tegi konverents selgeks, et valdkond on huvipakkuv koos võimaluste ja muredega: kui oluliselt mõjutab territoriaalne koostöö liikmesriikide võimu? Kas territoriaalset ühtekuuluvust ja territooriumide individuaalseid omadusi tuleb iga poliitika igal tasemel arvesse võtta ja kuidas seda tegelikult teha? „Asukohast sõltuvad”, „paremad indikaatorid”, „lähem pilk kaardile”, „fonde ei tohiks käsitleda kui esmaabikomplekti”, „koostöö ja konkurents käskäes”: ei ole kahtlustki, et teema on veel paljude mõttevahetuste keskmes ning komisjoni Roheline raamat ja järgnev avalik nõupidamine on õigeaegsed.



Piirid ei takista territoriaalset ühtekuuluvust.

Kus me seega hetkel asume? Väites, et hetkel ei ole sobiv aeg juhiste ja regulatsioonide formuleerimiseks, soovitas Andreas Faludi, Delfti Tehnikaülikooli territoriaalsete poliitikasüsteemide professor, jätkata „pragmaatilise poliitika planeerimisega”, kus rahvusvahelised ja riiklikud ülevaate paneelid viivad läbi süstemaatilisi mõjude hindamisi ja jõulist ühtekuuluvuspoliitikate püüdlust kõigil tasemetel.

Sõna „territoorium” seletamine on keeruline: üheltpoolt on sõna seotud riikidega, riik ei ole riik ilma territooriumita – teisalt tekitavad territooriume inimeste kavatsused. „Nende kahe mõiste vahel on ebakõla,” selgitas Faludi, lisades et liikmesriikidel on väga raske oma pädevus üle anda rahvusvahelistele rühmadele.

Kui liikmesriigid peavad raskeks uskuda, et regioonidevaheline koostöö võib parandada konkurentsivõimet ja kodanike elusid, siis poliitikud on veendunud, et probleem on pigem selles, kuidas hinnata nende mõju inimestele. Enam kasutatud indikaator, sisemajanduse kogutoodang, ei ole võimeline olukorda piisavalt detailselt kirjeldama. Nagu Maternova selgitas, võivad indikaatoritel olla normatiivsed või kirjeldavad funktsioonid; esimeses kategoorias on ja jääb sisemajanduse kogutoodang oma stabiilsuse tõttu keskseks; teises kategoorias töötab komisjon Eurostatiga, et dünaamika mõistmist parandada.

Ükskõik, millega nad välja tulevad, ei rahulda see kõiki. „Indikaatorid on tõeline probleem, kuna iga liikmesriik püüab välja selgitada, mis neil sellest kasu on,” ütles Faludi.

Nagu volinik Hübner selgitas: „Te näete konkurentsivõime jaoks rajatud siseturgu ja eurotsooni stabiilset makroökonomilist raamistikku. Ja siis on teil ühtekuuluvuspoliitika, mis esindab sotsiaal-majanduslikku kooskõla ja kõrgelt hinnatud solidaarsust. **Meil on vaja ühtekuuluvuspoliitikat, mis vastutaks kõigi ühiskondade, territooriumide ja regioonide eest. Üks valuuta, üks turg, üks ühtekuuluvuspoliitika.**”



### Majanduskriis heidab varju

Olles konverentsi planeerimise ajal veel ettekujutamatu, võib finantsturgudel valitsev kaos ohustada tuhandeid innovatsiooniprojekte kõikjal Euroopas, koos dramaatilise mõjuga tööhõivele ja äritegevusele.

Michael Ralph, Vladimir Spidla eeskõneleja, tööhõive, sotsiaalsfääri ja võrdsete võimaluste volinik, väljendas hirmu, et kriis võib seada ohtu Lissaboni strateegiaga saavutatu. „Sotsiaalfonde võib ja tuleb meie töötajate ja ettevõtete stimuleerimiseks kasutada – see on tuleviku kasvu jaoks esmatähtis. **Me peame alati meeles pidama, et kõige nõrgem on see, kes kannatab majanduslanguse tõttu kõige enam.**”

Alain Rousset, Prantsusmaa regioonide assotsiatsiooni president, rõhutas konverentsieelsel pressikoosolekul suletud ringi ohtu. Ta kutsus üles lühiajalistele finantseeringutele kõikjal Euroopas järgneval aastal või kahel, et rajada ettevõtteid ja uurimisinstituute. „Tänast arvesse võttes tuleb finantskriisi mõju ja kestvust minimeerida. Me riskime laenude andmisel, kuna innovatsioon on laenude kokku kuivamise tõttu pärsitud.”

Ta kardab, et kui riiklik laen ei ole piisavalt kindel, ei tule pangad kaasa. Komisjoni delegaadid kinnitasid, et konverentsi lõplikud meetmed võetakse liikmesriikide olukorra kergendamiseks kasutusele.

### Ja arvamus saalist?



„See oli väga hästi organiseeritud ja huvitav konverents koos dünaamilise panusega kõnelejatelt. Kuigi võtmepunktid on nüüd selgemad, oleks olnud huvitav kuulda neid, kes ei ole ühtekuuluvuse termini ja selle territoriaalse dimensiooniga nõus. Oleks olnud huvitavam kuulata võimsamat mõttevahetust.”

*Concha Játiva Sevilla – seotud regionaalpoliitikaga Valencia provintside valitsuse majandusjuhtimises.*

### Mis territoorium teie jaoks tähendab?

IT

Territorio – valitsev piiridega maa

DE

Gebiet – ruum

Territoorium – maa ja seal elavad inimesed

FI

Alue – ala

FR

Territoire – maa ja sellel elavad inimesed

EN

Territory – maa, mida keegi omab

Terrain – maa osa, millel oma füüsilised omadused

EL

Έδαφος – pinnas; maa-ala, piirkond



# REGIO päevakord

Kuupäevad	Sündmus	Toimumiskoht
5.–6. veebruar 2009	Huvirühmade konverents ELi strateegia Läänemere regiooni jaoks <a href="http://ec.europa.eu/regional_policy/cooperation/baltic/events_en.htm">http://ec.europa.eu/regional_policy/cooperation/baltic/events_en.htm</a>	Rostock (DE)
9.–13. veebruar	Euroopa Komisjoni Energia ja Transpordi peadirektooraat, jätkusuutliku energiaga seotud Euroopa institutsioonid ja huvigrupid on koos ELi „Jätkusuutliku energia nädalal” (EUSEW) <a href="http://www.fedarene.org/events/Fedarene_events/Eusew_2009/Eusew2009_events.htm">http://www.fedarene.org/events/Fedarene_events/Eusew_2009/Eusew2009_events.htm</a>	Brüssel ja teised Euroopa suurlinnad
Veebruari lõpp	Avaliku arutelu periood Rohelise raamatu territoriaalse ühtekuuluvuse tuleviku kohta lõpeb – arutelu tulemuste analüüs hiliskevadel	
21.–24. juuni	ISPIM konverents „Innovatsiooni tulevik”, ISPIMi poolt organiseeritud, Austrian Federal Economic Chamber juures, toetajaks oli DANUBE – Euroopa õppe-, teaduse ja tehnoloogiaprogrammid ning Ratio Strategy & Innovation Consulting <a href="http://conference.ispim.org/">http://conference.ispim.org/</a>	Viin (AU)
25.–29. august	49. Euroopa regionaalteaduse assotsiatsiooni iga-aastane kongress <a href="http://www.ersa.org/spip.php?rubrique2">http://www.ersa.org/spip.php?rubrique2</a>	Łódź (PL)

## Tehke oma hääl kuuldavaks

Arutelu Rohelise raamatu territoriaalse ühtekuuluvuse kohta lõpeb veebruaris ning komisjon on väga huvitatud, mida teil selle teema kohta on öelda.

Rohelise raamatu tekstiga aruteluprotsessile pühendatud internetilehe, kus on ka võimalus oma arvamust avaldada, võib leida allpool toodud lingilt.

[http://ec.europa.eu/regional\\_policy/consultation/terco/index\\_et.htm](http://ec.europa.eu/regional_policy/consultation/terco/index_et.htm)

Rohkema info saamiseks selle kohta, kuidas oma arvamust saata, kellega täiendava info ning huvialuste taustamaterjalide saamiseks kontakteeruda, vaadake:

[http://ec.europa.eu/regional\\_policy/consultation/terco/consultation\\_et.htm](http://ec.europa.eu/regional_policy/consultation/terco/consultation_et.htm)

Saadud arvamused avaldatakse internetis. Oluline on lugeda kodulehelt spetsiaalset privaatsuse teadaannet selle kohta, kuidas teie isikuandmeid ning arvamust käsitletakse.

## REGIO ja võrgustik

### Läänemere regiooni tulevik

Komisjon kutsub üles internetilehel kommenteerima ning arvamust avaldama Läänemere regiooni kavandistrateegia osas. Koduleht käivitatakse novembri alguses ning see hoitakse üleväljal kuni 2008. aasta lõpuni. Arvamused avaldatakse internetis. Strateegia muudab regiooni: keskkonnasäästlikuks, jõukaks, ligipääsetavaks, atraktiivseks, ohutuks ja kaitstuks. Aruteludokument küsib, kuidas võiks suunata finantseerimist kõige paremini, kuidas hoida tasakaalus keskkonna ning regionaalarengu ja -kasvu vajadusi ning kuidas organiseerida ratsionaalsemalt mere kasutamist. Nende ja teiste esile kerkinud teemade lahendamiseks on tarvis võimalikult palju positiivset andmeid – piirkond on ainulaadselt keeruline. Sellega on seotud 8 liikmesriiki, Norra ja Vene Föderatsiooni üks osa. Strateegia saab valmis ning seda esitletakse teatisena nõukogule 2009. a. juunis. Samal ajal kohtuvad Rootsis ELi ühtekuuluvuspoliitika programmide juhtivad asutused, sidumaks strateegias väljatoodud tegevusi ühtekuuluvuspoliitika alt saadaolevate rahadega. Ajakirja Panorama üks järgmistest numbritest on pühendatud täielikult Läänemere regioonile.

[http://ec.europa.eu/regional\\_policy/consultation/baltic/consultation\\_en.htm](http://ec.europa.eu/regional_policy/consultation/baltic/consultation_en.htm)

### Eurostati regionaalne aastaraamat

Ülevaate viimastest majandus-, sotsiaal- ja demograafilistest arengutest 27 ELi liikmesriigi 271 regiooni, nagu ka kolme kandidaatriigi regioonide (Horvaatia, Makedoonia ja Türgi) ja nelja EFTA riigi (Island, Liechtenstein, Norra ja Šveits) kohta võib leida 2008. a. Eurostati regionaalsest aastaraamatust. Euroopa Liidu Statistikaameti aastaraamat sisaldab väga mitmekesist andmematerjali erinevatest statistikavaldkondadest, hõlmates peatükke populatsioonide, linnade statistika, SKP, majapidamiste finantsseisu, ettevõtete struktuuri statistika, tööturu, transpordi, turismi, teaduse, tehnoloogia ja innovatsiooni, tervishoiu, põllumajanduse.

<http://ec.europa.eu/eurostat>

### Konverents „Networking for Results” (Tulemuste saamiseks võrgustiku loomine) ja Regiostars 2009

16.–17. veebruaril 2009 korraldab Euroopa Komisjoni Regionaalpoliitika peadirektoraat ning teised komisjoni asutused koostöös regioonide komiteega iga-aastase konverentsi „Regions for economic change” (Majanduslikult muutuvad regioonid), pealkirja all „Networking for Results” (Tulemuste saamiseks võrgustiku loomine). Konverentsi eesmärgiks on võimaldada enam kui 500 osalejal üheksas sektisioonis regionaalsel tasandil kasvule ning tööhõive paranemisele suunatud Lissaboni strateegia eesmärkide täitmiseks koos töötada ning häid tavasid vahetada. Euroopa regionaalpoliitika ja selle osade üle arutledes võivad regioonid üksteiselt õppida ning saada tõlkimise teel näiteid, kuidas peavoolupoliitika ja -programmide kaudu häid tavasid ning juhtimist ellu rakendada. Registreerida on võimalik detsembri algusest Inforegio internetilehel.

16. veebruari õhtul annab Euroopa Komisjoni regionaalpoliitika volinik Danuta Hübner üritusel „Regiostars 2009” üle auhinna parimatele regionaalsetele projektidele, mis on suunatud Euroopa regionaalarengu heade tavade levitamisele.

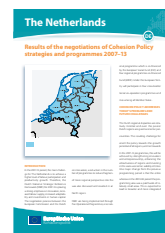
[http://ec.europa.eu/regional\\_policy/cooperation/interregional/ecochange/index\\_en.cfm](http://ec.europa.eu/regional_policy/cooperation/interregional/ecochange/index_en.cfm)

### Töötades regioonide heaks – ELi regionaalpoliitika 2007–2013



[http://ec.europa.eu/regional\\_policy/sources/docgener/presenta/working2008/work\\_et.pdf](http://ec.europa.eu/regional_policy/sources/docgener/presenta/working2008/work_et.pdf)  
Mis on Euroopa regionaalpoliitika aktuaalne, mis mitte? Saadaval 22 keeles.

### Ühtekuuluvuse poliitika 2007–2013 Riikide andmed



[http://ec.europa.eu/regional\\_policy/sources/docgener/informat/info\\_en.htm](http://ec.europa.eu/regional_policy/sources/docgener/informat/info_en.htm)  
Ülevaade riiklikest investeerimise prioriteetidest, rahade jaotumisest ja ühtekuuluvuse poliitika eeldatavast mõjust 27 liikmesriigis. Saadaval inglise, prantsuse ja saksa keeles ning liikmesriikide keel(t)es.

### Viies vahearuanne majandusliku ja sotsiaalse ühtekuuluvuse kohta Kasvad regioonid, kasvav Euroopa



[http://ec.europa.eu/regional\\_policy/sources/docoffic/official/reports/interim5/com\\_2008\\_371\\_et.pdf](http://ec.europa.eu/regional_policy/sources/docoffic/official/reports/interim5/com_2008_371_et.pdf)  
Saadaval 22 keeles.

### Ühtekuuluvuse poliitika 2007–2013 Kommentaarid ja ametlikud dokumendid



[http://ec.europa.eu/regional\\_policy/sources/docoffic/official/regulation/pdf/2007/publications/guide2007\\_et.pdf](http://ec.europa.eu/regional_policy/sources/docoffic/official/regulation/pdf/2007/publications/guide2007_et.pdf)  
Nüüd saadaval 22 keeles.

**ELi seaduste, seadusettepanekute ning ametlike dokumentide täistekstid on internetis saadaval aadressil**

<http://eur-lex.europa.eu/et/index.htm>

# Veeb

[http://ec.europa.eu/regional\\_policy/funds/recovery/](http://ec.europa.eu/regional_policy/funds/recovery/)

Finantskriis – Euroopa ühtekuuluvuspoliitika vastus selgitada välja, kuidas ühtekuuluvuspoliitika aitab kaasa Euroopa Komisjoni majanduse taastamise plaanile, vaata Inforegio lehekülje uut rubriiki. Vastuseks jätkuvalle majanduskriisile ja Euroopa majanduse aeglustumisele esitas Euroopa Komisjon 26. novembril Euroopale laiaulatusliku taastusplaani. Euroopa ühtekuuluvuspoliitika aitab sellele plaanile märkimisväärselt kaasa. Kasutusele on võetud rida meetmeid, nii seadusandlikke kui ka mitte seadusandlikke, mis aitaksid kiirendada projekti rakendumist ja süstida Euroopa majandusse kindlust ja dünaamilisust.



[http://ec.europa.eu/regional\\_policy/sources/docoffic/working/regions2020/index\\_en.htm](http://ec.europa.eu/regional_policy/sources/docoffic/working/regions2020/index_en.htm)

**REGIOONID 2020: komisjoni aruanne tuleviku väljakutsetest nüüd veebis kättesaadav.**

Uus Euroopa Komisjoni regionaalpoliitika peadirektoraadi aruanne „Regioonid 2020“ on esimene analüüs tõenäolise regionaalse mõju kohta, mida avaldavad neli suurimat Euroopa probleemi: globaliseerumine, demograafilised muutused, kliimamuutused ja energiavarud. Kasutades mitmeid indikaatoreid, määrab aruanne Euroopa piirkondade haavatavuse nende probleemide suhtes ja uurib potentsiaalseid erinevusi, mida need ELis võivad luua. Tulemused kajastavad Euroopa ühtekuuluvuspoliitika tulevikku.



<http://www.interreg4c.eu/>

INTERREG IVC moodustab osa Euroopa territoriaalse koostöö eesmärgist ja püüab kokku sobitada kogunud ja kogemusi vajavaid regioone, soodustades samas teadmiste ja heade tavade vahetust. Leheküljel pakub parandusettepanekuid, taotlusvorme rahastamiseks ja infot teile lähimate kontaktide kohta.



<http://lisbon.cor.europa.eu/lisbon-monitoring-platform.html>

Lissaboni monitooringu platvorm on regioonide komitee veebisaidi rubriik, mis uurib ühtekuuluvuspoliitika seoseid Lissaboni strateegias sätestatud kasvu ja tööhõive eesmärkidega. Sellel on mitmeid eesmärke, näiteks tuvastada takistused, mida kohalikud võimud strateegia rakendamisel kogevad, ja aidata leida realistlikke lahendusi, mis hõlmavad takistuste tuvastamist kohalikel võimudel strateegia rakendamisel ja realistlike lahenduste leidmise abistamist, andes kohalikele ja regionaalsetele võimudele argumentatiivse aluse riiklikeks mõttevahetusteks ja jälgides, kuidas regionaalsed ja kohalikud valitsused aitavad kaasa riiklikele reformi programmidele kasvu ja tööhõive teemadel. Kokkuvõtvalt pakub sait analüüsi ja juhiseid.



## Avalik konsultatsioon vajab sinu mõtteid

See number on analüüsiks üle antud komisjoni rohelisele raamatule territoriaalse ühtekuuluvuse tuleviku kohta. Kui sul ei ole mahti olnud väljaannet lugeda, vaata veebilehekülge, kus saad lugeda Rohelist raamatut ja avaldada oma mõtteid avaliku konsultatsiooniperioodi jooksul. Pane tähele, et konsultatsiooniperiood kestab veebruari lõpuni, nii et, kui sul on ideid, lootusi või kartusi, on sul võimalus neid väljendada.

[http://ec.europa.eu/regional\\_policy/consultation/terco/index\\_et.htm](http://ec.europa.eu/regional_policy/consultation/terco/index_et.htm)

## Kontaktid

Raphaël Goulet  
Avenue de Tervuren 41, B-1040 Brussels  
Faks: (32-2) 29-66003  
E-post: [regio-info@ec.europa.eu](mailto:regio-info@ec.europa.eu)  
Internet: [http://ec.europa.eu/regional\\_policy/index\\_en.htm](http://ec.europa.eu/regional_policy/index_en.htm)

ISSN 1725-8200

© Euroopa Ühendused, 2008  
Reprodutseerimine on lubatud, kui allikale on viidatud.

Trükitud Belgias

EUROOPA ÜHENDUSTE AVALIKE  
DOKUMENTIDE OSAKOND  
L-2985 Luksemburg



Väljaannete talitus  
[Publications.europa.eu](http://Publications.europa.eu)