

# panorama

inforegio

36

Talv 2010–2011

## Aruka, jätkusuutliku ja kaasava majanduskasvu tagamine

Viies aruanne majandusliku, sotsiaalse  
ja territoriaalse ühtekuuluvuse kohta

## JUHTKIRI

3

### ÜLEVAADE

Ühtekuuluvuspoliitika toetab Euroopa 2020. aasta strateegiat

4–13

### INTERVJUU

Johannes Hahn, Euroopa regionaalpoliitika volinik

14–15

### ARENG KÕIGI HUVIDES

Ühtekuuluvuspoliitika investeerib kõigisse piirkondadesse

16–17

### EBASOODSAMAD PIIRKONNAD

Majandusliku tasakaalu soodustamine

18–19

### UUS JUHTIMISKORD

Ühtekuuluvuspoliitika eurooplastele lähemale

20–21

### SKT TÄIENDAMINE

Kuidas mõõta edu?

22–23

### ÜHTEKUULUVUSPOLIITIKA MÕJU

Ümberlökkamatult positiivsed tulemused

24–25

### VAADE VÄLJASTPOOLT

Preben Gregersen –  
Taani struktuurifondide järelevalvekomitee esimees  
Philip McCann –  
Euroopa regionaalpoliitika voliniku erinõunik

26–27

### ARUANDE SAAMISLUGU

Viienda ühtekuuluvusaruande koostamine

28

### EDASISED SAMMUD

Viienda ühtekuuluvusaruande avalik arutelu

29

### TAGAMAAD

Teadmiste kontroll – ühtekuuluvusteemaline viktoriin

30

### KALENDRIKUUPÄEVAD

31

32

### TEHKE OMA HÄÄL KUULDAVAKS



Viies aruanne majandusliku, sotsiaalse ja territoriaalse ühtekuuluvuse kohta vaatab Euroopa regionaalarengut ainulaadse nurga alt. Selles määratletakse praegune positsioon ühiste eesmärkide suhtes ning antakse tugev ja lai analüütiline baas ühtekuuluvuspoliitika kujundamiseks pärast 2013. aastat.

Esimene ühtekuuluvusaruanne ilmus 1996. aastal ning seitsaadik on selle olulise aruande poliitiline kaal pidevalt kasvanud ja seosed üldiste Euroopa strateegiatega üha tugevamaks muutunud. Viiendas aruandes toonitatakse piirkondade otsustavat rolli Euroopa 2020. aasta strateegias ning tuuakse välja Euroopa ees seisvad rasked – kuid mitte ülesaamatud – katsumused.

Aruande aluseks on paljud teised tööd, sealhulgas Stiglitz-Sen-Fitoussi aruanne ja komisjoni teatis „SKP täiendamine. Edu mõõtmine muutuv maailmas“. Tänu sellele on aruandes kasutatud uusi ja paremaid edu mõõdupuid, sealhulgas mitmeid selliseid, mida pole piirkondlikul tasandil kunagi varem kaardistatud: alustades uuest piirkondliku konkurentsivõime indeksist ning lõpetades tervishoiu, heaolu, vaesuse ja kliimamuutuse näitajatega.

Et rõhutada Euroopa Liidu territoriaalset mitmekülgset ja arengu ruumilisi mõõtmeid, sisaldab käesolev ühtekuuluvusaruanne esimest korda üle saja kaardi. See on Euroopa piirkondade analüüsimisel oluline edasimineku. Nüüd saab ka kõiki kaartide taustandmeid vaid ühe hiireklõpsuga alla laadida.

Selle aruandega sillutame teed tõhusamale ühtekuuluvuspoliitikale. Aruandesse kaasatud igakülgset näitajad aitavad piirkondadel ja liikmesriikidel keskenduda oma uutes programmides tähtsamatele prioriteetidele.

Head lugemist!

**Dirk Ahner**

*Peadirektor, Euroopa Komisjoni  
regionaalpoliitika peadirektoraat*

# ÜHTEKUULUVUSPOLIITIKA TOETAB EUROOPA 2020. AASTA STRATEEGIAT

Tänu Euroopa 2020. aasta strateegiale on Euroopa Liidul nüüd pikaajaline sotsiaalse turumajanduse visioon. 2010. aasta juunis vastuvõetud strateegia eesmärk on aidata Euroopal järgmise kümne aasta jooksul saada edukalt üle majanduskriisist ning ühtlasi tagada liikmesriikide asumine jätkusuutliku majanduskasvu teele, mille tulemusena saavutatakse eelseisvatel aastatel jõukus ja sotsiaalne edasimineku.

Otsustav roll on siin ühtekuuluvuspoliitikal, mis toetab oluliselt strateegia kõiki kolme prioriteeti – arukat, jätkusuutlikku ning kaasavat majanduskasvu.

2008. aastal alanud enneolematu üleilmne majanduskriis on nullinud suure osa ELi viimase kümne aasta edusammudest, kärpides tõsiselt tööhõivet ja majanduskasvu. Euroopa 2020. aasta strateegia, mille keskmes on kollektiivne tegutsemine ELi tasandil, lähtub kolmest üksteist vastastikku täiendavast kasvuprioriteedist.

## Euroopa 2020. aasta strateegia: kolm prioriteeti

Arukas majanduskasv aitab välja arendada teadmiste ja innovatsioonile tugineva majandussüsteemi.

Jätkusuutlik majanduskasv edendab senisest ressursitõhusamat, loodussäästlikumat ja konkurentsivõimelisemat majandussüsteemi.

Kaasav majanduskasv tugevdab kõrge tööhõivetasemega majandust, et tagada sotsiaalne ja territoriaalne ühtekuuluvus.

## Majanduskasvu sihid

Strateegias sätestatakse viis peamist sihti, mille liikmesriigid peavad kohandama oma vajadustele, et arvestada lähtepositsioonide erinevust. Nende eesmärk on tagada 2020. aastaks:

### Viis peamist sihti:

- 20–64aastaste naiste ja meeste tööhõive kasv 75 protsendini;
- teadus- ja arendustegevusse tehtavate riiklike ja erainvesteeringute kasv 3%ni ELi SKTst;
- kasvuhoonegaaside heite vähenemine 20% võrra 1990. aasta tasemega võrreldes, taastuenergia osakaalu suurenemine 20%ni ja energiatõhususe kasv 20% võrra;
- koolist väljalangenute arvu vähendamine alla 10% tasemele; kolmanda taseme või sellega samaväärse haridusega 30–34aastaste inimeste osakaalu tuleb suurendada vähemalt 40%ni;
- viies ja viimane siht on päästa vähemalt 20 miljonit inimest vaesuse ja tõrjutuse ohust.

Nende eesmärkide saavutamiseks on vaja tegutseda kooskõlastatult nii Euroopa, riiklikul, piirkondlikul kui ka kohalikul tasandil. Näiteks rakendavad liikmesriigid koostöös piirkondlike ja kohalike toimijatega riiklike reformiprogramme, milles sätestatakse Euroopa 2020. aasta strateegia prioriteetide ja eesmärkide saavutamise viisid. Neid prioriteete ja eesmarke toetab ka Euroopa Komisjon oma seitsme suurprojektiga, mis võetakse vastu 2011. aasta kevadeks.



Antwerpen (Belgia), sissereändajad saavad tööd: Telecentre



## Euroopa 2020. aasta strateegia: seitse suurprojekti

- Innovaatiline liit: tuua põhiprobleemid taas teadus-, arendus- ja innovatsioonipoliitika keskmesse ning muuta leiutised toodeteks, et ületada lõhe teaduse ja turu vahel.
- Noorte liikuvus: muuta Euroopa kõrgharidussüsteem kvaliteetsemaks ja rahvusvaheliselt atraktiivsemaks, edendades üliõpilaste ja noorte spetsialistide liikuvust.
- Euroopa digitaalne tegevuskava: realiseerida jätkusuutlikult ülikiirel internetiühendusel põhineva ühtse digitaalse turu majanduslikud ja sotsiaalsed eelised.
- Ressursitõhus Euroopa: toetada üleminekut ressursitõhusa ja senisest vähem CO<sub>2</sub>-heidet tekitava majanduse suunas.
- Euroopa tööstuspoliitika: aidata ELi tööstusbaasil konkureerida kriisijärgses maailmas, edendades ettevõtlust ja arendades uusi oskusi.
- Uute oskuste ja töökohtade tegevuskava: luua tingimused tööturu moderniseerimiseks, et suurendada tööhõive taset ja tagada sotsiaalsete mudelite jätkusuutlikkus.
- Euroopa vaesusevastase võitluse platvorm: tagada majanduslik, sotsiaalne ja territoriaalne ühtekuuluvus, aidates vaesuses ja sotsiaalses tõrjutuses elavaid inimesi ja võimaldades neil võtta aktiivselt osa ühiskonnaelust.

## Vastastikune kasu: ühtekuuluvuspoliitika ja Euroopa 2020. aasta strateegia

On selge, et ühtekuuluvuspoliitikas, sealhulgas praeguses programmis aastateks 2007–2013, on otstarbekas kasutada ELi läbivate poliitiliste eesmärkide – näiteks Euroopa 2020. aasta strateegia – elluviimiseks mitmesuguseid erinevaid rahastamisvahendeid. Mainides strateegias sätestatud selgepiirilist ühtsete prioriteetide kogumit ja rahastamisprioriteetide määramise läbipaistvat raamistikku, toonitatakse viiendas ühtekuuluvusaruandes selgete prioriteetide tähtsust ühtekuuluvuspoliitikas aruka, jätkusuutliku ja kaasava majanduskasvu saavutamisel. Need prioriteetidid peaksid keskenduma järgmisele: uute ettevõtete toetamine; innovatsioon; heite vähendamine; meid ümbritseva keskkonna kvaliteedi parandamine; ülikoolide moderniseerimine; energia säästmise; üleeuroopaliste energia-, transpordi- ja telekommunikatsioonivõrkude väljaarendamine; investeringute tegemine teadusinfrastruktuuri; inimkapitali arendamine ning aktiivne kaasamine, mis aitab võidelda vaesusega.

Ühtekuuluvuspoliitika ja Euroopa 2020. aasta strateegia otsene sidumine annab reaalse võimaluse aidata jätkuvalt vähendada ELi madalama arengutasemega piirkondade mahajäämist. Ühtlasi aitab see kujundada tulevase ühtekuuluvuspoliitika oluliseks majanduskasvu võimaldavaks teguriks kogu Euroopa Liidus.



Õpilased uurimas ELi geograafialet pühendatud mängu

## Arukas majanduskasv

Juba praegusel perioodil (2007–2013) toetab ühtekuuluvuspoliitika oluliselt Euroopa 2020. aasta strateegia kõiki prioriteete – arukat, jätkusuutlikku ning kaasavat majanduskasvu. Näiteks aruka majanduskasvuga seotud investeeringud ettevõtluse ja innovatsiooni toetamiseks, mis on enamikus piirkondades suurim investeerimisvaldkond, moodustavad umbes 80 miljardit eurot. Võrreldes eelmise perioodiga (2000–2006) on kasv 100%. Selle hulgas on nii otsene rahaline abi investeeringuteks ning teadus- ja arendustegevuseks kui ka üha kasvav mitterahaline abi võrgundus- ja innovatsioonisüsteemide, ettevõtlusnõustamise ja -inkubaatorite kujul. Samuti kasutatakse rohkem rahastamisvahendeid, mis ei põhine toetustel, näiteks riskikapitali- ja laenufondide, mis aitavad lahendada probleeme nagu kapitali kättesaadavus VKEdele ning ühtlasi vähendada kulusid ja luua pikaajalisi jätkusuutlikke rahastamisvorme.

Perioodi 2000–2006 hindamisel kerkisid esile mõned huvitavad faktid seoses ühtekuuluvuspoliitika mõjuga arukale majanduskasvule. Mõningatel andmetel loodi toetatud projektide tulemusena vähemalt miljon töökohta, ligi 230 000 ettevõtet (peamiselt VKEd) said otsest rahalist toetust ja ligi 1,7 miljonile ettevõttele (jällegi peamiselt VKEd) jagati nõuandeid, oskusteavet ja toetust võrgustike loomiseks.

Nagu näitasid aastad 2000–2006, investeeris enamik piirkondi edukalt tulevikku, koondades jõupingutused innovatsioonile, VKEde suutlikkusele võtta kasutusele uusi tehnoloogiaid, klastrite edendamisele, rahvusvahelistumisele ja uute töökohtade loomisele. Olulise panuse annab ka Euroopa Sotsiaalfond, kes suunas ligi 75% talle ajavahemikuks 2000–2006 eraldatud vahenditest aktiivsele tööturupoliitikale, kohanemisvõimele, elukestvatele õppele ja infoühiskonnale. Tulemused on näha juba käesoleval programmiperioodil – 2009. aasta lõpuks oli liikmesriikide teatel loodud üle 25 000 uue töökohta.

Hiljutises uuringus ühtekuuluvuspoliitika tulemuste kohta aastatel 2007–2013 jõutakse järeldusele, et ühtekuuluvuspoliitika toetab kogu Euroopa Liidus oluliselt teadus- ja arenduspoliitikat, ja mitte üksnes rahaliselt – kuigi selle osa on samuti märkimisväärne –, vaid ka seeläbi, et soodustab piirkondlikul tasandil

### Konkurentsivõimelisema autotööstuse suunas

Flaami valitsuse ja Euroopa Regionaalarengu Fondi toetatav pädevuskeskus Flanders' DRIVE ergutab innovatsiooni ja soodustab koostööd autotööstuse ettevõtete vahel. Keskus algatab ja juhib tööstusele suunatud ja sellega koostöös läbiviidavaid konkreetsetest vajadustest lähtuvaid projekte ning tegutseb pädevus- ja teadmuspartnerina.



VLOC (Vlaams Luchtvaartopleidingscentrum): Flaami lennundustööstusele mõeldud keskus teadmiste, oskuste ja hariduse omandamiseks



sidusamate strateegiate väljatöötamist, mis arvestavad kohalikke eripärasid ja ettevõtete vajadusi. Viimastel aastatel on Euroopa Regionaalarengu Fondi toel kasvanud ka innovatsioonipoliitika piirkondlik mõõde. Kui paremal järjel olevad liikmesriigid kulutavad rohkem innovatsioonile ja löikavad tänu kordistusefektile olulist kasu erainvesteeringutest, siis lähene-mispiirkonnad tegelevad praegu institutsioonilise suutlikkuse ja inimressursside arendamise osas innovatsiooniks õigete raamtingimuste loomisega. Selles osas on ühtekuuluvuspoliitika kõnealust protsessi oluliselt edasi viinud.

### **Novaatorite koostöö hoogustamine**

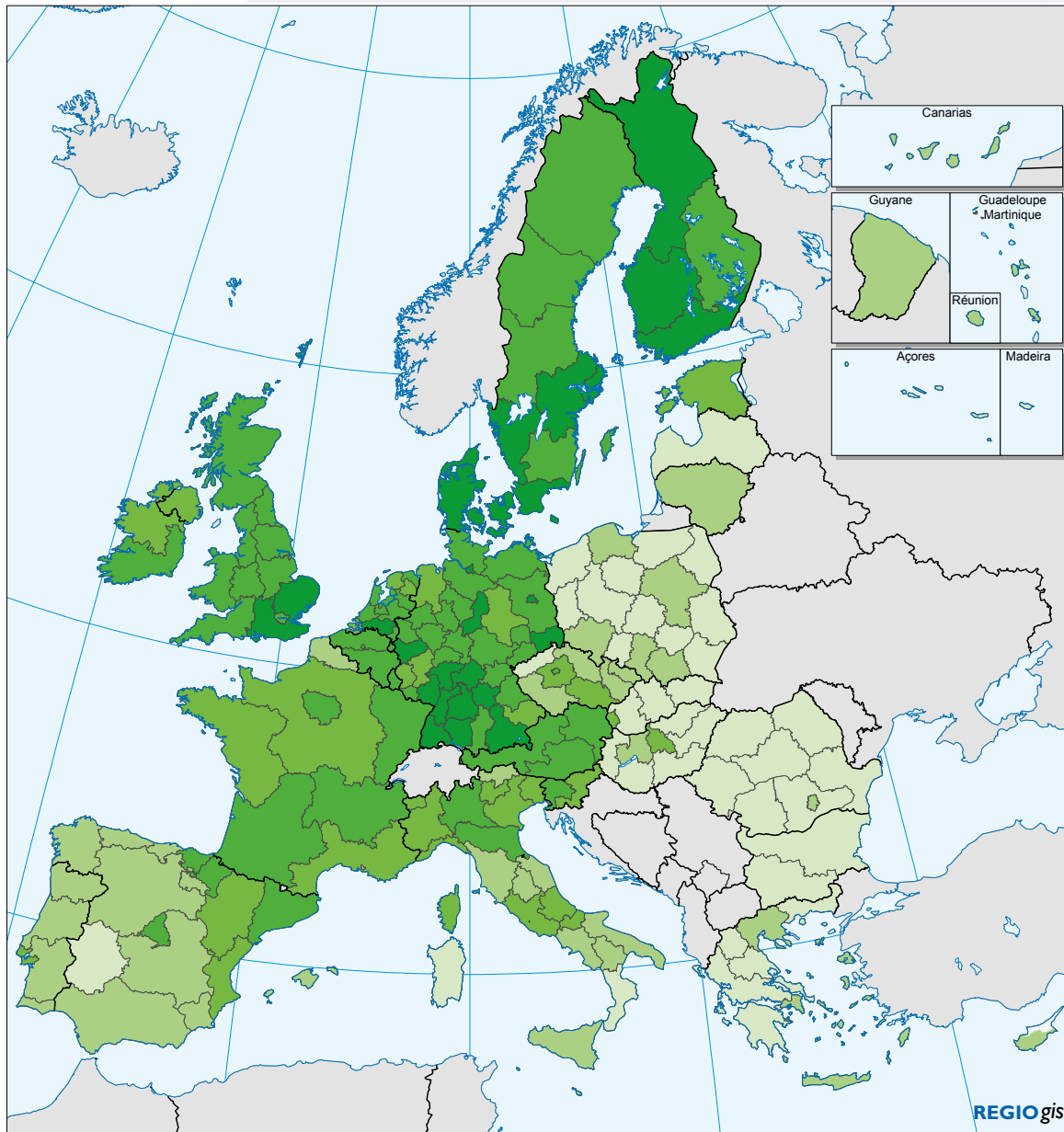
Üle Eesti on Euroopa Regionaalarengu Fondi toel tänu innovatsiooniosakute programmile käimas umbes 150 innovatsiooniprojekti. 2010. aasta veebruaris käima läinud programm on suunatud väikeettevõtetele, kes saavad Ettevõtluse Arendamise Sihtasutuselt saadud innovatsiooniosakute eest osta teenuseid Eesti teadusasutustelt, et teha teoks uusi ideid. Paljude projektide keskmes on energiatõhususe ja keskkonnasõbralikkusega seotud algatused (nt passiivmajad ja jäätmete kompostimine).

### **Progressiivne pakend**

Tänase seisuga jagavad enam kui 20 Tšehhi pakendifirmat oma teadmisi ja oskusi tänu vabatahtlikule ühingule Omnipack Cluster, mis moodustati 2005. aastal Euroopa Regionaalarengu Fondi toetusega. Tihenenud koostöö tulemusena on välja töötatud ja turule toodud suurema lisandväärtusega uuenduslikke tooteid, mis toovad kasu nii Tšehhile endale kui ka teistele Kesk- ja Ida-Euroopa riikidele.



## Piirkondlik innovatsiooniindeks (2006)



### Piirkondlik innovatsiooniindeks (2006)

- Madal innovatsioonitase
- Keskmine–madal innovatsioonitase
- Keskmine innovatsioonitase
- Keskmine–kõrge innovatsioonitase
- Kõrge innovatsioonitase

Allikas: ettevõtluse peadirektoraat, MERIT

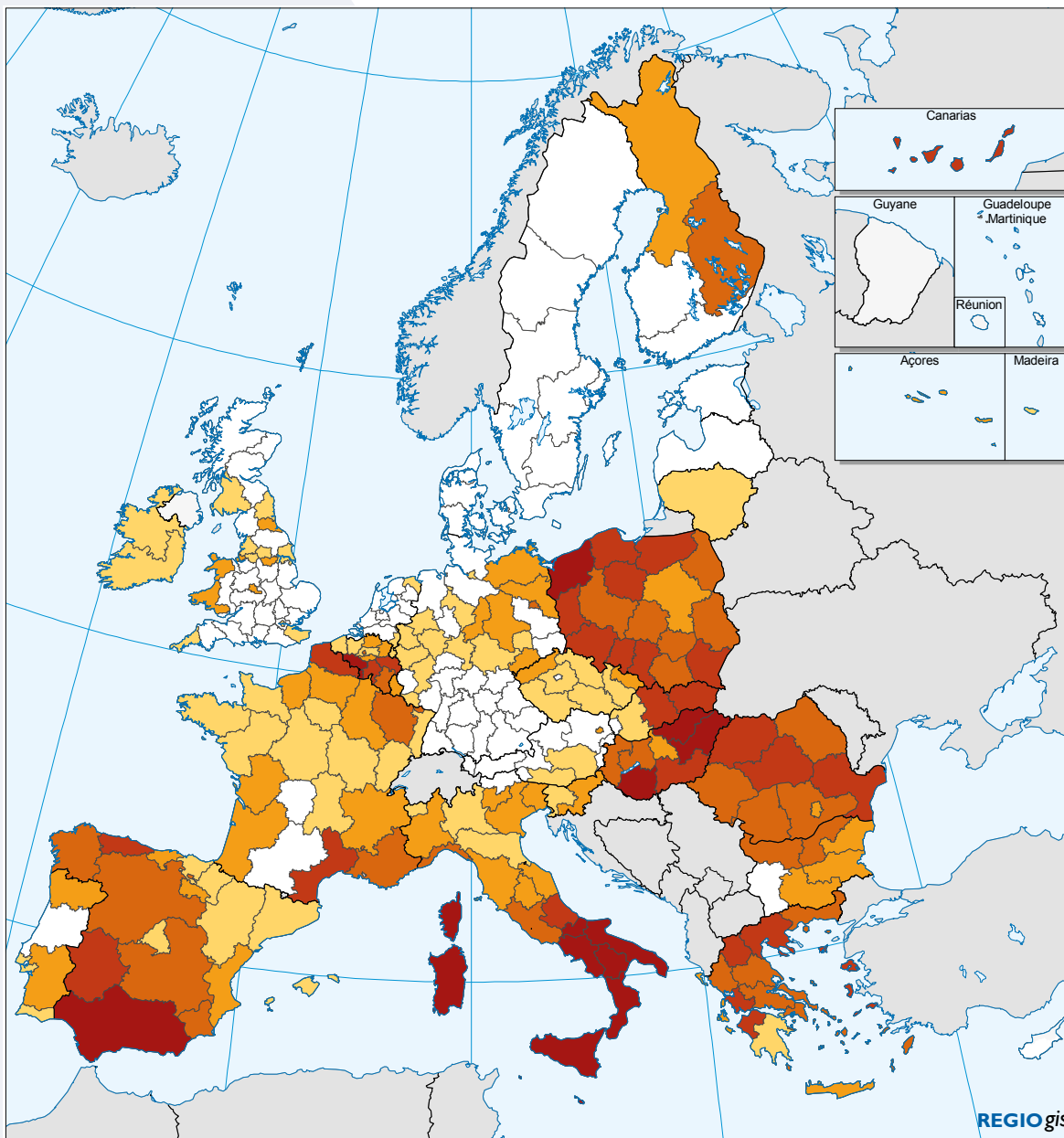
0 500 km

© EuroGeographics Association for the administrative boundaries



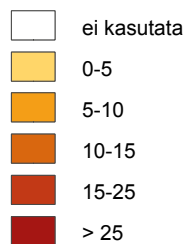
## SKT kasv tööhõive suurendamisel 75%ni

Muutus (2007): SKT elaniku kohta (%)



### Potentsiaalne SKT kasv elaniku kohta 20–64 aastaste tööhõive suurendamisel 75% ni (2007)

Muutus (%)



EL 27 = 6

Allikas: Eurostat, regionaalpoliitika peadirektoraat

0 500 km

© EuroGeographics Association for the administrative boundaries

## Kiirraudteed



### Suurim kiirus raudteelõikudel vastavalt sõiduplaanile (2010)

km/h

- <= 50
- 51-80
- 81-120
- 121-160
- 161-200
- 201-320

Kuna raudteelõikudel võivad tegutseda erineva kiirusega rongiühendused, on esitatud kiireima rongiühenduse keskmine kiirus. Näidatud ei ole raudteelõike, mida kasutatakse ainult kaubaveoks.

Allikas:  
RRG GISi andmebaas, raudteefirmade sõiduplaanid

0 500 km

© EuroGeographics Association for the administrative boundaries

## Jätksuutlik majanduskasv

Juba enne seda, kui kliimamuutuse vastu võitlemisest sai ELi keskne eesmärk, hakati ühtekuuluvuspoliitika raames võtma meetmeid ettevõtete energiatõhususe suurendamiseks ja rajama üle Euroopa taastuvenergia tootmisrajatise. Käimasoleval perioodil kaasasid pooled liikmesriigid oma programmidesse kasvuhoonegaaside heite vähendamise näitajad. Juba praegu on Austria, Saksamaa, Prantsusmaa ja Itaalia teatanud heite vähenemisest enam kui 27 000 kilotonni CO<sub>2</sub> ekvivalendi võrra.

Jätksuutlik majanduskasv hõlmab ka paremate ühendusvõimaluste ja alternatiivsete säästvate transpordiviiside loomist. Aastatel 2000–2006 investeeriti ühtekuuluvuspoliitika raames üle 50 miljardi euro transporti, ajavahemikul 2007–2013, kui EL 12s on käsil täispikk programmiperiood, on see summa jõudnud 75 miljardi euroni. Valdav osa kõnealustest ressurssidest kulutati lähenemispiirkondades.

Kreekas, Iirimaa, Portugalis ja Hispaanias on maanteevõrgustiku tihedus suurenenud ligi 90%lt EL 15 keskmisest (2000) 111%ni (2006). Oluline panus mahajäämuse kõrvaldamisse on tulnud fondidest. Ligi 60% EL 12 olemasolevate ja uute maanteedevõrgustikust kaasrahastasid Ühtekuuluvusfond ja Euroopa Regionaalarengu Fond. Ka mitmete hindamiste tulemused näitavad, et investeeringud linnatransporti on aidanud vähendada reostust ning leevendada ummikuid, mis on jätkusuutliku majanduskasvu valdkonna tähtsamate eesmärkide seas.



Córdoba-Málaga kiirraudteeliin

Ühtekuuluvuspoliitika raames kaasrahastatud investeeringute tulemusena on oluliselt edasi arendatud ka tavaraudteevõrgustikku: aastatel 2000–2006 rajati ja renoveeriti fondide toel 7260 km raudteid. 2006. aastaks väljaarendatud kiirraudteevõrgust 56% kaasrahastati fondidest. Hispaanias toetati võrgu laiendamist täies mahus. Samuti on oluliselt vähenenud vahemaade läbimiseks kuluv aeg: näiteks Rooma ja Napoli vahel (senise 114 minuti asemel 65 minutit) ning Madridi ja Andaluusia vahel (Madridist Málagaasse jõuab senise 240 minuti asemel 160 minutiga). Need investeeringud peavad moodustama osa integreeritud poliitikast, mille eesmärk on tagada vastavus teiste kavandatud poliitiliste arengutega nagu tehnoloogiaparkide rajamine, hariduse infrastruktuuri tõhustamine ning välismaiste otseinvesteeringute ligimeelitamine.

### Poola ökokoridorid

Poolas on käimas ligi 100 keskkonnasõbraliku infrastruktuuri projekti, mida juhib keskkonnaprojektide koordineerimiskeskus (*Coordination Centre for Environmental Projects, CKPS*) ja kaasrahastab Euroopa Regionaalarengu Fond. Muu hulgas kõrvaldatakse loomade rände takistusi, rajatakse loodusõppe- ja -turismiradasid ning loomade läbikäiguteid.

### Costa del Soli saab nüüd kiirrongiga

Tänu osaliselt ELi rahastatud suurprojektile on Hispaanias nüüd kaheööpmeline kiirraudtee, mis ühendab Córdoba ja Málaga linna. Detsembris 2007 avatud uus kiirliin kogupikkusega 155 km on senisest marsruudist umbes 25 km lühem.

### Vesinikuvõrgustik keskkonnasõbralikele autodele

Euroopa Regionaalarengu Fondi kaasrahastatud projekti raames katsetati mitmes Taani lääneosa linnas seitset kütuseelemendiga hübriidsõidukit. Projektis osalenud enam kui 20 partneri seas olid vesinikutanklad, kes said vesinikku kohaliku energiafirma elektrolüütilisest vesinikugeneraatorist.

## Kaasav majanduskasv

Ühtekuuluvuspoliitika on osutunud üheks edukamaks võimaluseks, mille abil EL saab näidata oma pühendumist solidaarsusele, tugevdades majanduskasvu ja majanduslikku heaolu kogu Euroopa Liidus. Näiteks Euroopa Sotsiaalfond (ESF) toetab juba praegu igal aastal ligi üheksa miljoni europlase koolitamist. See annab tunnistust ELi majanduspoliitika tasakaalustatusest, näidates realselt, et EL edendab majanduskasvu kõrval aktiivselt ka kaasatust.

ESF toetab VKEsid ja tugevdab nende konkurentsivõimet. Näiteks Poolas stimuleeris ESF 2004.–2006. aastal mikroettevõtteid töötajaid koolitama; 41% toetuse saajatest ei olnud varem koolitust saanud. Saksamaal Saksimaa liidumaal ei olnud samamoodi varem koolitusega kokku puutunud pooled aastatel 2007–2013 ESFi toetusi saanud ettevõtted. ESF jagab toetust ka teadus- ja arendustegevuseks ning innovatsiooniks. Aastatel 2000–2006 toetas ESF Saksamaal, Hispaanias, Soomes, Prantsusmaal, Rootsis, Slovakkias ja Ühendkuningriigis ligi 70 000 teadusalast töökohta, samas kui ESFi toetatud meetmetes osalemise järel sai üle 40 000 inimese kvalifikatsiooni ja ligi 60 000 leidis töö.

Aastatel 2000–2006 osales ligi 28 miljonit inimest aktiivses tööturupoliitikas, sealhulgas töötuse vähendamisele, tööhõive suurendamisele ja tööalase konkurentsivõime säilitamisele suunatud meetmetes. Igal aastal osales ESFi toel läbiviidud programmides kolmandik ELi töötutest.

ESF toetab jõuliselt ka soolist võrdõiguslikkust, aidates naistel tööle pääseda, edendades nende elukestvat õpet, toetades osalemist teaduses ja tehnoloogias ning aidates alustada ettevõtlusega. Aastatel 2000–2006 kulus soolise võrdõiguslikkuse ja selle peavoolumistamise edendamise meetmetele 4,5 miljardit eurot. Suurimaid kulutusi sugupooltega seotud meetmetele tehti Saksamaal – 25% ELi vastavatest kogukulutustest.

### IKT-koolitus avab talunikele uusi uksi

Tänu ELi toetusele PEACE II programmi raames on Põhja-Iirimaa talunikele õpetatud, kuidas kaasaegset tehnoloogiat igapäevases asjaajamises enda kasuks tööle panna. Valdav enamik projektis osalenutest on tunnistanud, et läbitud koolitus on aidanud neil võtta kasutusele paremaid äritavasid.

### Abi Ungari kõige ebasoodsamatele piirkondadele

Vähimarenenud mikropiirkondade (*Least Developed Micro-Regions, VAMP*) programmi raames hoogustatakse kohalike kogukondade osalusel ja ELi rahalisel toel ligi 30 mikropiirkonna arengut üle Ungari. Algust on tehtud umbes 250 projektiga, mis tegelevad koolide ja lasteadeade, tervise- ja sotsiaalkeskuste, bussijaamade, vee- ja reoveeinfrastruktuuride ehitamise või renoveerimisega, üleujutuste tõkestamise, turismi ja kultuuriga.



Erilist tähelepanu pööratakse noorte tööpuudusele

## Mida annab ühtekuuluvuspoliitika Euroopa 2020. aasta strateegiale?

Hiljuti avaldatud majanduslikku, sotsiaalset ja territoriaalset ühtekuuluvust käsitleva viienda aruande kohaselt on ühtekuuluvuspoliitika tänu kaubanduse soodustamisele toonud otset ja kaudset kasu kõigile piirkondadele, toetades ühtlasi üleliidulisi prioriteete nagu keskkonnakaitse, teadus ja innovatsioon. Näiteks aastatel 2000–2006 loodi selle toel ligi 1,4 miljonit uut töökohta, moderniseeriti sadu lennu-, raudtee- ja maanteeveoliine ning parandati miljonite eurooplaste joogi- ja reovee käitlemist.

ESF aga toetab piiriülestele kogemustele tuginedes selliseid sotsiaalseid rühmi ja poliitikavaldkondi, mis muidu saaksid toetust vähe või üldse mitte. Samuti on tähelepanu keskmes uuenduslikud lähenemisviisid tööhõivele, koolitusele ja sotsiaalsele kaasatusele.

Seega on ELi ühtekuuluvuspoliitikal ideaalsed eeldused aidata oluliselt kaasa Euroopa 2020. aasta strateegia elluviimisele, rakendades selle prioriteetide saavutamiseks piirkondlikul ja kohalikul tasandil konkreetseid arengumeetmeid, tehes jätkuvaid investeeringuid moderniseerimisse ja toimides struktuurimuutuste katalüsaatorina kõigis Euroopa piirkondades. Ühtlasi mobiliseerib see üle Euroopa kõikvõimalikke piirkondlikke ja kohalikke sidusrühmi.

Strateegia edukal elluviimisel on otsustavateks teguriteks laiapõhjaline partnerlus ja reformiprioriteetide omaksvõtmine. Kindlasti on otsustav roll piirkondlikel ja kohalikel toimijatel seoses oma mõjuvõimuga hariduses ja koolituses, tööhõives, transpordis, teadus- ja arendustegevuses ning energeetikas, millest mitmed on Euroopa 2020. aasta strateegia põhivaldkonnad.

### UURI LÄHEMALT

• Euroopa 2020. aastal

[http://ec.europa.eu/europe2020/index\\_en.htm](http://ec.europa.eu/europe2020/index_en.htm)

• Eksperthindamisvõrgustik ühtekuuluvuspoliitika tulemuslikkuse analüüsimiseks perioodil 2007–2013: innovatsiooniteemaliste poliitikadokumentide kokkuvõte

[http://ec.europa.eu/regional\\_policy/sources/docgener/evaluation/rado\\_en.htm](http://ec.europa.eu/regional_policy/sources/docgener/evaluation/rado_en.htm)

Gemini maja Austrias: kodu, mis toodab päikeseenergiat

# JOHANNES HAHN

*Euroopa regionaalpoliitika volinik*

**Panorama uurib volinik Johannes Hahni vaateid seoses ühtekuuluvuspoliitika seniste edusammudega, samuti uute eesmärkide ja väljakutsetega järgmisel aastakümnel (näiteks Euroopa 2020. aasta strateegia prioriteetidega seotud reform).**

## *Viienda ühtekuuluvusaruande sisu*

Esiteks kinnitatakse selles, et ELi piirkondade viimase aja lähenemistendents jätkub, mille tulemusena on piirkondlikud erinevused sisemajanduse kogutoodangus (SKT) elaniku kohta oluliselt vähenenud. Siiski on arenenumad piirkonnad ka konkurentsivõimelisemad ning on seega innovaatilisemad, sealsed töötajad on parema väljaõppega, tööhõive määr on suurem, infrastruktuur parem ja juhtimiskvaliteet kõrgem.

Ühtlasi kaardistatakse aruandes Euroopa piirkondade erinevused keskkonnasäästlikkuse vallas. Näiteks ohustab mõningaid piirkondi tugevalt kliimamuutus, teistel on suur potentsiaal toota rohkem taastuvenergiat, paljud linnakeskused aga kannatavad halva õhukvaliteedi käes.

Aruande kohaselt on vaja paremini koordineerida ELi poliitikat, liikmesriikide poliitikat ja ühtekuuluvuspoliitikat, et aidata piirkondadel oma potentsiaal realiseerida ja oma eelised ära kasutada. Samuti tutvustatakse hindamiste tulemusi, millest selgus, et ühtekuuluvuspoliitika on andnud suure panuse rahastatud piirkondade majandusliku, sotsiaalse ja territoriaalse ühtekuuluvuse heaks.

Viiendas ühtekuuluvusaruandes esitab komisjon mõned põhiideed ühtekuuluvuspoliitika reformimiseks. Neile eelnes pikk arutelu, mis algas juba neljandas ühtekuuluvusaruandes 2007. aastal. Viiendas aruandes antakse laiahaardeline ülevaade

ühtekuuluvuspoliitika tulevikust: selle missioonist ja ülesehitusest; sellest, kuidas muuta poliitika tulemuslikumaks ja selle mõju suuremaks, et suurendada Euroopa lisandväärtust; kuidas tugevdada poliitika juhtimist ja sidusrühmade kaasamist; ning kuidas täiustada ja lihtsustada poliitika rakendamist.

*Kuidas aitavad piirkonnad ja eelkõige ühtekuuluvuspoliitika kaasa Euroopa 2020. aasta eesmärkide saavutamisele?*

Viiendas ühtekuuluvusaruandes kinnitatakse, et Euroopa 2020. aasta strateegia eesmärkide saavutamiseks on vaja investeeringute osas ühtset lähenemisviisi, mis eeldab sobiva tasakaalu leidmist eri tüüpi investeeringute vahel. See tähendab, et peame arvestama ELi piirkondade suuri erinevusi, eriti nende geograafilisi probleeme ja võimalusi, et piirkondade ebaühtlane areng ei kärbiks kasvupotentsiaali.



### *Millised on peamised elemendid, mida tuleks 2013. aasta järgses ühtekuuluvuspoliitikas reformida?*

Esiteks tuleb ühtekuuluvuspoliitika viia kooskõlla Euroopa 2020. aasta strateegia prioriteetidega, milleks on arukas, jätkusuutlik ning kaasav majanduskasv. Samuti peame tagama, et liikmesriigid ja piirkonnad koondaksid ELi ja riiklikud vahendid väikesele arvule prioriteetidele, mis lähtuvad nende ees seisvatest probleemidest. Peale selle peame kasutusele võtma tugevamaid stiimuleid ja eeltingimused, eriti valdkondades, kuhu ühtekuuluvuspoliitika investeerib, näiteks transpordi- ja keskkonnainfrastruktuur, haridus ja koolitus, teadus- ja arendustegevus ning innovatsioon. See võimaldaks muuta ühtekuuluvuspoliitika meetmeid tõhusamaks.

Neljandaks tuleks ühtekuuluvuspoliitika elluviimisel orienteeruda rohkem tulemustele, pannes rohkem rõhku sooritusel. Samuti peame tugevdama uute rahastamisvahendite kasutamist, et toimuks nihe traditsiooniliselt toetustepõhiselt rahastamiselt uuenduslike meetodite suunas, milles kasutatakse kõrvuti toetusi ja laene. Seda tüüpi rahastamisvahendid moodustasid ajavahemikul 2007–2013 kümme miljardit eurot – meil on vaja parandada olemasolevate vahendite tõhusust ning laiendada nende haaret ja mastaapi teistesse valdkondadesse. Lisaks kõigele on vaja ladusamaks muuta ja lihtsustada teostamissüsteeme, et tugevdada nii poliitika usaldusvärsust kui ka läbipaistvust.

### *Milline on territoriaalse ühtekuuluvuse roll?*

Lissaboni lepingu vastuvõtmisega lisandus territoriaalne ühtekuuluvus majandusliku ja sotsiaalse ühtekuuluvuse eesmärkide hulka. Ehkki see on Euroopa ühtekuuluvuspoliitikas alati figureerinud, tuleb seda mõõdet 2013. aasta järgsel perioodil kindlasti tugevdada. Nii linna- kui maa-piirkondade seisukohast on territoriaalne mõõde eriti oluline. Samuti võib ühtekuuluvuspoliitika aidata oluliselt parandada olukorda piiriülestel ja laiematel riikidevahelistel aladel, samuti piirkondades, mis kannatavad oma piiratuse,

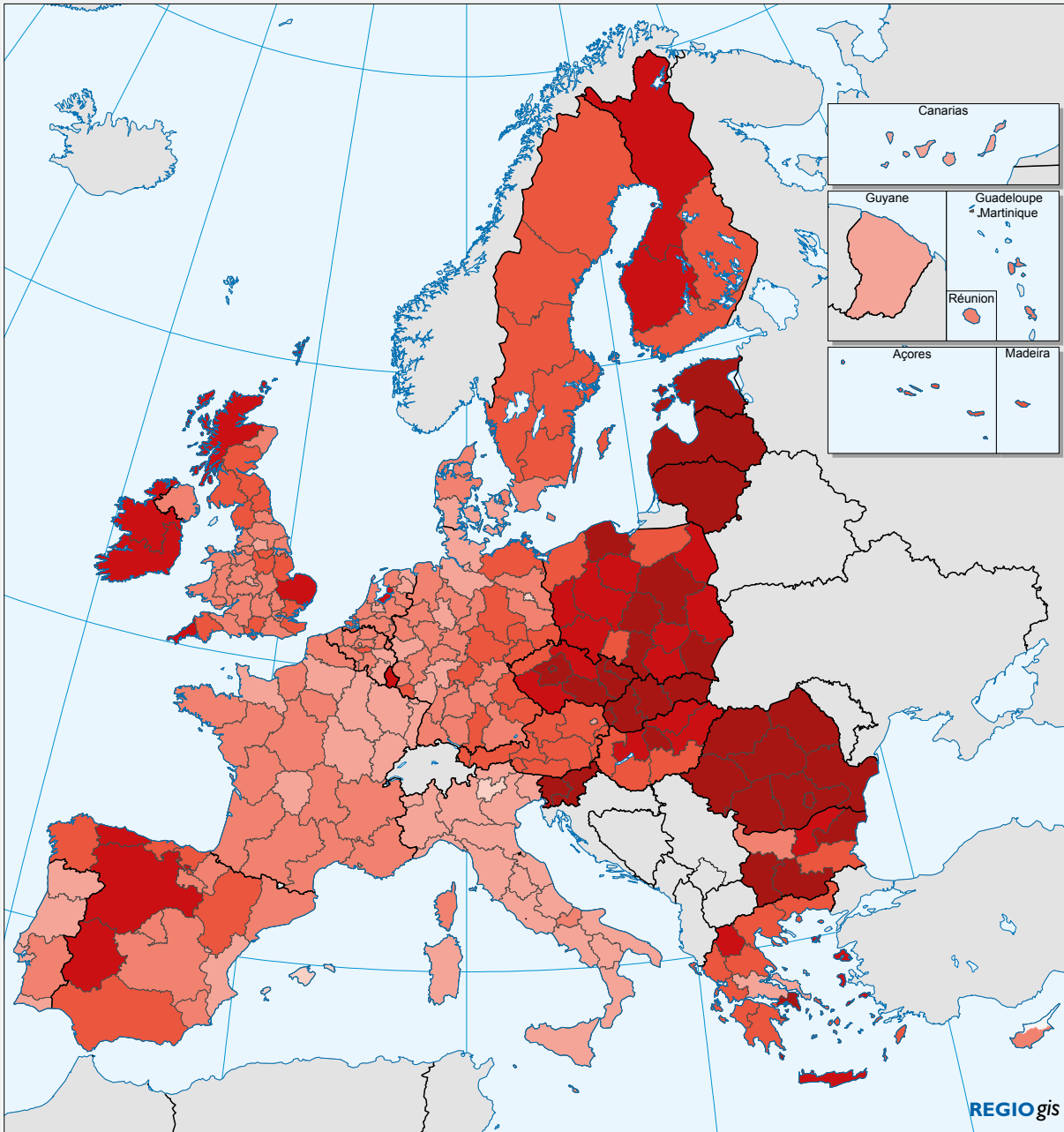
kauguse (nt subarktilised piirkonnad), hõreda asustuse või mägise pinnamoe tõttu muude puuduste käes. Näiteks saaks selle abil tagada parema juurdepääsu, muuta majandustegevuse jätkusuutlikumaks ja edendada majanduse mitmekesisust.

### *Millal saavad piirkonnad teada, kui palju neile eraldatakse raha pärast 2013. aastat?*

Viies ühtekuuluvusaruanne sisaldab laiahaardelisi visioone poliitika tulevase ülesehituse kohta, kuid finantsettepanekud, mis käivad kaasas seadusandlike ettepanekutega reguleeriva raamistiku kohta pärast 2013. aastat, tuleks vastu võtta 2011. aasta teisel poolel.

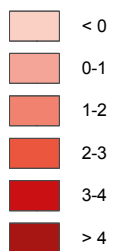


**Kreekat ja Bulgaariat ühendava uue piiriülese maantee ehitamine Dramas (Kreeka)**



**SKT reaalne kasv elaniku kohta (2000–2007)**

Keskmine muutus aastas (%)



EL 27 = 1,8

Allikad: Eurostat, regionaalpoliitika peadirektooraat



© EuroGeographics Association for the administrative boundaries



# ÜHTEKUULUVUSPOLIITIKA INVESTEERIB KÕIGISSE PIIRKONDADESSE

**Majandusliku, sotsiaalse ja territoriaalse ühtekuuluvuse saavutamiseks on oluline toetada kõiki ELi piirkondi. See põhimõte jääb tähtsale kohale ka tulevases ühtekuuluvuspoliitikas. Kuigi lõviosa vahenditest kulub vaesemate piirkondade mahajäämuse tasatsemiseks, saavad olulise osa ühtekuuluvuspoliitika toetusest ka arenenumad piirkonnad, et oma potentsiaal täiel määral realiseerida.**

Ühtekuuluvuspoliitika hõlmab kõiki piirkondi, sest arengupotentsiaali on neil kõigil. Majanduskoostöö ja Arengu Organisatsioon (OECD) on osutanud, et pole olemas unikaalset arenguskeemi: eeldus, et majanduskasv on koondunud ELi kõrge arengutasemega piirkondadesse, ei vasta ilmselgelt tõele. Nagu kaardilt näha, on majandustulemused piirkonniti väga erinevad. On tõendeid, mis näitavad, et häid tulemusi saavutatakse igat tüüpi piirkondades, nii rikastes kui vaestes, linnas ja maal, keskustes ja äärealadel, nii tootmises kui ka teenuste vallas.

## Majanduskasvu võti on ressursside optimaalne kasutamine

Mõningad maapiirkonnad on saavutanud linnapiirkondadest suurema majanduskasvu, eriti Lääne-Euroopas. Need piirkonnad on leidnud viise oma ressursside ja majanduslike võimaluste maksimaalseks ärakasutamiseks. Näiteks saavad linnadega piirnevad maapiirkonnad ära kasutada oma asukohta: paljud tööstusettevõtted, nt laod ja suurtootmised saab viia üle ümberkaudsetesse maapiirkondadesse, kus maaga seotud kulud on väiksemad, kuid samas on lähedal suur tööjõubaas.

Samamoodi leiab ka kesiseid tulemusi igat tüüpi piirkondades. Nii mõnegi paremal järjel oleva või linnapiirkonna majanduskasvu on pidurdanud mitmesugused kitsaskohad. Mõnda vaevavad keskkonnaprobleemid ja linnastute tekke varjuküljed nagu liiklusummikud ja kõrge elukallidus. Teised aga ei suuda oma ressursse täiel määral mobiliseerida, olles tööhõive, haridustaseme ja tööjõu produktiivsuse poolest ikka veel kehvast seisust.

Piirkonna edu majanduskasvu ja arengu edendamisel sõltubki kõige rohkem sellest, kuidas suudetakse mobiliseerida oma ressursse. Niisiis peaks poliitika püüdlema kõigi piirkondade kasvupotentsiaali ärakasutamisele.

## Kohapõhine lähenemisviis: areng läbi integratsiooni

Tugeva piirkondliku arengu saavutamiseks on vaja poliitikat täpselt koordineerida. Näiteks transpordinfrastruktuuri arenguga peaks kaasnema ärikeskkonna paranemine, et mõlema mõju oleks maksimaalne. Innovatsiooni hoogustamisele suunatud poliitika on tulemuslikum, kui sellega kaasnevad investeeringud haridusse. Just siin saab ühtekuuluvuspoliitika olukorda muuta, ühendades valdkondlikud poliitikasuunad koordineeritud ja sidusaks raamistikuks. See lähenemisviis puudutab kõiki ELi piirkondi olenemata arengutasemest.

Integreeritud lähenemisviis tähendab ka seda, et ELi piirkondadel võib olla oma osa üldiste poliitiliste prioriteetide peavoolustamises. Näiteks on ühtekuuluvuspoliitika aidanud piirkondadel järgida ELi standardeid ja saavutada eesmärged transpordi, innovatsiooni, infoühiskonna ja energeetika alal. See on ka võimaldanud neil parandada keskkonnakaitset ja osalust Lissaboni tegevuskavas.

## Kuidas edasi?

Euroopa 2020. aasta strateegia raamistikus tugevneb see roll veelgi: ühtekuuluvuspoliitika hakkab rahastama integreeritud, valdkondadevahelisi meetmeid, mis kohandatakse vastavalt konkreetsete piirkondade eripäradele. Näiteks innovatsiooni valdkonnas täiendab see eesrindlikele ettevõtetele suunatud sihtotstarbelisi algatusi investeeringutega inimkapitali, infrastruktuuri, käibevahenditesse ja võrgustike loomisse, mis on innovatsiooni tulemuslikkuse hädavajalikud eeltingimused. Samuti toetab see investeeringuid kiirsesse internetiühendusse, läbimõeldud transpordi- ja energიაinfrastruktuuridesse, energiatõhususse ja taastuvenergiasse, et muuta majandus konkurentsivõimelisemaks, sidusamaks ja keskkonnasõbralikumaks.

Euroopa 2020. aasta strateegia eeldab kõigi piirkondade osalemist aruka, jätkusuutliku ja kaasava majanduskasvu edendamisel. Ühtekuuluvuspoliitika on algusest peale taganud kõigile piirkondadele võimaluse aidata kaasa Euroopa integratsioonile ja sellest kasu lõigata ning nii jääb see ka edaspidi.

# MAJANDUSLIKU TASAKAALU SOODUSTAMINE

Euroopa ühtekuuluvuspoliitika on ELi peamine lahendus piirkondadevahelise ebavõrdsuse leevendamiseks ja harmoonilise arengu saavutamiseks. Suurema majandusliku tasakaalu tagamisele on pühendatud 40% ELi eelarvest. Arukad, jätkusuutlikud ja kaasavad investeeringud majanduskasvu soodustavatesse valdkondadesse nagu infrastruktuur, teadusuuringud, haridus, energeetika ja kommunikatsioon on parim võimalus tugevdada ELi vähem arenenud piirkondade majandusliku heaolu suurendamise väljavaateid.

ELi eelarves on umbes 4 eurot 10st eraldatud ühtekuuluvuspoliitikale – selle eesmärk on suurendada Euroopa piirkondade ja nende elanike majanduslikku heaolu, eriti mahajäänud piirkondades, kuhu on suunatud enam kui 80% ühtekuuluvuspoliitika eelarvest.

## Võimalustest haaramine...

Tänane globaalset konkurentsil põhinev maailm pakub võimalusi neile, kes suudavad kohaneda. Tärkava turumajandusega riigid on suurendanud oma osa ülemaailmses kaupade ja teenustega kauplemises, luues uusi turge. Ühtekuuluvuspoliitika aitab piirkondadel haarata kinni kasvuvõimalustest ning tagab kõigi rahastamisviiside suunamise aruka, jätkusuutliku ja kaasava majanduskasvu toetamisele kooskõlas Euroopa 2020. aasta strateegiaga.

Ühtekuuluvuspoliitika, mille eelarve aastatel 2007–2013 on ligi 350 miljardit eurot, investeerib jõuliselt nimetatud strateegiat toetavatesse prioriteetidesse, andes kõnealustele piirkondadele võimaluse ülemaailmsel turul tulemuslikumalt konkureerida.

## ...investeeringutes kriitilise tähtsusega valdkondadesse, mis tõstavad kvalifikatsiooni ja konkurentsivõimet...

Ühtekuuluvuspoliitika mõte on muuta meie piirkonnad dünaamilisemaks ja konkurentsivõimelisemaks. Näiteks kaerahastatakse ühtekuuluvuspoliitika vahenditest maanteed, raudteede ja lennujaamade ehitust mahajäänud piirkondades, nagu ka juurdepääsu uuele tehnoloogiale, lairibaühendusele ja digitaalsele turule ning ettevõtete innovatsioonisuutlikkust. Poliitika hõlmab ka igas vanuses inimeste haridust ja koolitust, mis annab neile uue töö leidmiseks vajalikud oskused. Oluline on ka alustavate ettevõtjate ja innovatsiooni toetamine.

## ...soosides keskkonnasõbralikku ja kaasavat suhtumist majanduskasvu...

Samas peab majandus arenema jätkusuutlikult – selle poliitika keskmes on arusaamine, et loodusvarasid tuleb kindlasti kaitsta. Linnade reovee käitlemine, energiatõhususe ja taastuvenergia edendamine ning kohanemine kliimamuutustega – neil kõigil on poliitikas keskne koht.

Euroopa sotsiaalse mudeli tuumaks on põhimõte, et majanduslik areng peab tooma kasu kõigile. Just seepärast on teine tähtis prioriteet suurendada sotsiaalse tõrjutuse ohus olevate inimeste töövõimalusi ja võidelda vaesuse vastu.



Eesti – Tartu Kutsehariduskeskus, mille õpilased aitavad oma oskusi praktiseerides keskust üleval pidada

## ...aitab kujundada harmoonilist Euroopat

Enamik vähem arenenud piirkondi on näinud konkurentsivõime ja heaolu tugevat paranemist. Poolas, mis oli ajavahemikul 2007–2013 peamine abisaaja, kasvas SKT elaniku kohta 51%lt (2004) 61%ni (2009) ELi keskmisest. Samal ajal vähenes oluliselt töötus – 19%lt vähem kui 9%ni tööealisest elanikkonnast. Samasuguseid positiivseid suundumusi võib leida ka teistes liikmesriikides, näiteks Slovakkia Vabariigis.

Mahajäänud piirkonnad saavad enam kui 80% kogueelarvest, mis sageli moodustab 35% või 40% kõigist riiklikest investeringutest neisse piirkondadesse.

Hiljutine kriis võis küll katkestada mahajäämuse likvideerimise protsessi ja põhjustada sotsiaalseid pingeid, kuid samas aitab poliitika leevendada kriisi mõju seal, kus see on kõige tugevam. Põhiline on see, et poliitika tagab kindla rahastamise arengu ja heaolu seisukohast olulistes valdkondades, mis soodustab majanduse taastumist.

Võrdlemisi heal järjel liikmesriikide ebasoodsamates piirkondades on tulemused ebaühtlasemad. Samas on näiteks mõningates Põhja- ja Lääne-Hispaania piirkondades ja Ida-Saksamaal tehtud olulisi edusamme tootlikkuses ja tööhõives, ning ühtekuuluvuspoliitikal on majanduse ergutamisel üle Euroopa endiselt otsustav roll.



VKEde toetamine: banaaniistandus La Réunionis (Prantsusmaa)

# ÜHTEKUULUVUSPOLIITIKA EUROOPLASTELE LÄHEMALE

**Ühtekuuluvuspoliitika on midagi palju enam kui pelgalt majanduskasvu ja tööhõive rahastamine. Selle lisandväärtus ulatub kaugemale, kohaliku ja piirkondliku tasandi esindajate kaasamiseni poliitika kujundamise ja elluviimise protsessi. Just selline mitmetasandiline struktuur tagab teadmised ja koos nendega suurema tulemuslikkuse.**

Seepärast on juhtimine ühtekuuluvuspoliitikas eriti olulisel kohal. Kõigi asjaosaliste kaasamise tagava tugeva juhtimise kaudu saab meetmeid kohandada reaalsele oludele, mis soodustab vastutuse võtmist ja edule pühendumist. See ongi ühtekuuluvuspoliitika tulevik.

Maastikku aitavad ümber kujundada edasiminekid kahes tähtsas valdkonnas, milleks on territoriaalne ühtekuuluvus ja partnerlus.

## Territoriaalne ühtekuuluvus selgemaks

See, mis võib esmapilgul paista abstraktse mõistena, on tegelikult lihtsalt vahend ühtekuuluvuspoliitika lähendamiseks eurooplastele ja nende ümbruskonnale. Kokkuvõttes tähendab territoriaalne koostöö sinu koduküla, -linna ja -piirkonna säästvat arengut. Selle mõte on avada uksed ettevõtetele ja inimestele ning aidata neil lõigata kasu kohaliku piirkonna eripäradest.

Selle teostegemiseks tuleb leevendada olemasolevat eba-võrdsust, edendada integreeritud kohapõhiste eristrateegiate abil territoriaalseid eeliseid, ergutada kohalikku arengut ning tugevdada ELi, riikliku ja valdkondliku poliitika koordineerimist. Põhimõte on luua eeldused territoriaalseks integratsiooniks ja soodustada piirkondadevahelist koostööd.

Eelseisvates ühtekuuluvuspoliitika reformides tuleks rõhku panna neljale põhivaldkonnale: linnad ja nende potentsiaal; funktsionaalne geograafia; geograafiliste või demograafiliste probleemidega maadlevad piirkonnad ning makropiirkondlikud strateegiad. Kõik need aitavad olukorda muuta.

Esiteks vajab 2013. aasta järgne ühtekuuluvuspoliitika linnade osas ambitsioonikamat tegevuskava. Suurenema peaks linnavõimude osa arengustrateegiate väljatöötamisel ja elluviimisel, nagu ka rahaliste vahendite läbipaistval eraldamisel linnapiirkondade prioriteetide katteks.

Teiseks tuleb programme kavandada paindlikumalt. NUTS 1 ja NUTS 2 struktuuridest kaugemale ulatuvate probleemide tuvastamiseks tuleb kasutusele võtta funktsionaalsed lähenemisviisid.

Kolmandaks tuleb välja töötada makropiirkondlikud strateegiad, mis täiendaksid paindlikku ja funktsionaalset lähenemisviisi territoriaalsele ühtekuuluvusele. Nendest strateegiatest saaksime laiapõhjalised integreeritud tegutsemisvahendid, mis aitaksid riikidevahelist koostööd veelgi kaugemale viia. Strateegiad võiksid tugineda vajadustele, kui see neile väärtust lisaks. Selles osas võiks edasine koostöö jätkuvalt toimuda raamistikus, mis aitab koordineerida erinevaid makropiirkonna poliitikasuundi ja programme.

Lõpetuseks tuleb järgmise põlvkonna programme kohandada, et aidata piirkondi, mis seisavad silmitsi konkreetsete geograafiliste või demograafiliste raskustega. Tuleb optimeerida nende piirkondade potentsiaali, kuid vältida programmide ja vahendite arvu tarbetut mitmekordistamist.





## Partnerluses peitub jõud

Territoriaalse ühtekuuluvuse kõrval aitab tõhusat ja läbipaistvat juhtimist tagada ka partnerlus. See tähendab komisjoni ning liikmesriikide riikliku, piirkondliku ja kohaliku tasandi asutuste, samuti sotsiaal- ja majanduspartnerite tihedat koostööd ühtekuuluvuspoliitika ellurakendamise eri etappides, mis võimaldab tagada ELi prioriteetide edasiviimise ja realiseerimise ning vastutuse võtmise.

Nii partnerluse kui ka vastutuse võtmise tähtsus kasvab veelgi, kui vaadata neid Euroopa 2020. aasta strateegia ja Lissaboni majanduskasvu ja tööhõive strateegia valguses. Läbi ühtekuuluvuspoliitika lähenemisviisi, mis ühendab integreeritud investeerimisraamistikku, kohapealset vastutuse võtmist ja

progressiivseid partnerlussuhteid, võib see aidata oluliselt kaasa Euroopa 2020. aasta strateegia edule, tugevdades koostööd kohalike ja piirkondlike partneritega.

Partnerluspõhimõtte rakendamise viise tuleb paremaks muuta. Nii poliitilises dialoogis kui ka ühtekuuluvuspoliitika ellurakendamisel tuleb soosida kohalike ja piirkondlike partnerite, sotsiaalpartnerite ja kodanikuühiskonna kaasamist. Üks võimalus selleks on tugevdada kohalikke lähenemisviise arengule – sotsiaalse innovatsiooni või vaesunud piirkondade taastamise valdkonnas.

Lühidalt soovitab viies ühtekuuluvusaruanne tugevdada poliitika põhituuma ja keskenduda lisandväärtusele, nimelt partnerlusel ja territoriaalsusel põhinevale paiksele lähenemisviisile.



” Meil ei ole vaja universaalset poliitikat, vaid peame keskenduma mitmekesisusele. Igale piirkonnale on vaja individuaalseid lahendusi, mis annaksid kodanikele selgelt nähtavaid ja käegakatsutavaid tulemusi. See on meie uue, 2020. aasta strateegia oluline osa. ”

Johannes Hahn,  
regionaalpoliitika volinik.

# KUIDAS MÕÕTA EDU?

**Majanduse arengu ja majanduskasvu mõõtmiseks kasutatakse tavaliselt sisemajanduse kogutoodangut (SKT) või SKTd elaniku kohta. SKT võimaldab võrrelda riike ja piirkondi ning annab võrdlemisi hea ülevaate majandustulemustest, kuid ei pruugi piisavalt hästi kajastada heaolu.**

Möödunud sajandil toimus paljude ELi piirkondade majanduses kiire kasv, eriti EL 15 riikides. Pärast 2004. aastat Euroopa Liiduga liitunud liikmesriikide piirkonnad olid enne majanduskriisi jõudsa kasvu faasis ja püüdsid ülejäänud liidule kiiresti järgi jõuda. Nagu selgub viiendast ühtekuuluvusaruandest, valitsevad ELi piirkondade vahel siiski endiselt suured erinevused.

## SKT versus sissetulekud

SKT pruugi olla leibkonna sissetulekute piisavalt hea mõõdupuu, sest üldjuhul ei jagune SKT kasv elanikkonnakihtide või riigi piirkondade vahel ühtlaselt. Näiteks kui majanduskasv SKTs elaniku kohta toob kasu vaid väiksele osale elanikkonnast või kui suur osa jõukusest viiakse välja teise piirkonda või riiki, siis enamik piirkonna leibkondadest ei näe sissetulekute kasvu.

Kodanike heaolu ei mõjuta reaalset mitte majanduses toodetavate kaupade ja teenuste hulk, vaid nende käsutuses olevad leibkonna sissetulekud. Selle mõõtmiseks on SKT täiesti sobimatu, sest tasuta teenused (nt haridus) on riigiti erinevad, ning see mõjutab inimeste tarbimisvõimalusi. Samamoodi ei kajasta SKT koduste eraviisiliste kaupade ja teenuste (nt toiduvalmistamine, koristamine ja laste hoidmine) väärtust, kuigi nende osa elatustaseme kujunemises on sama tähtis.

Kindlasti ei määra elukvaliteeti üksnes sissetulekud. Viies ühtekuuluvusaruanne näitab, et majanduslik heaolu ja eluga rahulolu on vähem arenenud piirkondades tihedalt seotud leibkonna sissetulekute suurenemisega. Liidu arenenumates osades on selline seos aga tunduvalt nõrgem või puudub üldse.

Seega hakkavad inimesed piirkonna jõukuse kasvades enam väärtustama muid heaolu aspekte, näiteks tööga rahulolu, samas kui madalama arengutasemega piirkondades tähtsustavad inimesed reeglina rohkem teenistuse suurust.

## SKT versus elukvaliteet

SKT ei peegelda kaupade ja teenuste kvaliteedi paranemist. Tegelikuses võib toimuda kiire edasimineku sellistes valdkondades nagu infotehnoloogia või meditsiiniteenused ja haridus, mis avaldab otsest mõju elukvaliteedile.

Möödunud sajandi kiire majandusareng läks kalliks maksma, tuues kaasa reostuse, osoonikihi probleemid, üleilmse kliimasoojenemise ja muud negatiivsed keskkonnailmingud. Need avaldavad otsest mõju inimeste tervisele ja toovad kaasa suuri majanduslikke kulutusi, mis SKTs ei kajastu.



Nadacia Inforoma – romide juhtimisel tegutsev kool-lasteaed Presovis

Meeldiv, turvaline, kaitstud ja reostamata keskkond, heanaaberlikud suhted, puhas kraanivesi ja vastastikune usaldus on kõik ühised väärtused, mis parandavad oluliselt elukvaliteeti. Kuid kuna neid asju ei saa osta, ei kajastu need SKTs.

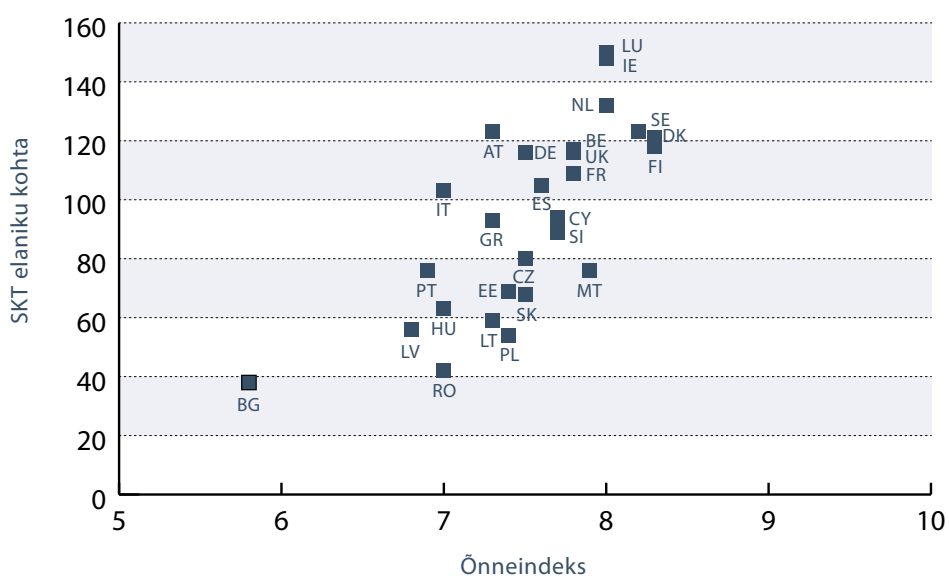
Seetõttu kasutatakse viiendas ühtekuuluvusaruandes edu mõõtmiseks peale SKT ka teisi näitajaid, nagu soovitasid Stiglitz, Sen ja Fitoussi oma 2009. aasta aruandes edu mõõtmise kohta – kaasatud on nii objektiivseid heaolu näitajaid, nagu oodatav eluiga, kui ka subjektiivseid näitajaid nagu hinnang terviseseisundile ja õnnelikkus.

### SKT versus õnn

Rikkus ei pruugi teha õnnelikuks. 2007. aastal olid õnneindeksi tabeli eesotsas kolm Põhjamaad. Kolm kõige madalamate näitajatega riiki olid Bulgaaria, Läti ja Portugal, kuid siiski ei tasu teha ennatlikke järeldusi.

Äärmuslik näide on Malta, mille SKT elaniku kohta on 18. kohal, kuid õnneindeksi poolest on riik seitsmes, samas kui Austria SKT elaniku kohta on suuruselt neljas, kuid õnneindeks alles 19. kohal. Nagu jooniselt näha, on kasvav SKT elaniku kohta madalama arengutaseme korral õnnelikkusega tugevalt seotud, kuid mida suurem on SKT elaniku kohta, seda nõrgemaks jääb side õnnega.

SKT (elaniku kohta) ja õnnelikkuse seosed (2007)



# ÜMBERLÜKKAMATULT POSITIIVSED TULEMUSED

Ühtekuuluvuspoliitika mõjul on oluliselt paranenud mitte ainult majandusareng mahajäänud piirkondades, vaid ka sotsiaalne ja keskkonna jätkusuutlikkus. Saavutatud on paljud eesmärgid, nüüd tuleb kohaneda praeguse olukorraga ja panna rohkem rõhku tulemuslikkusele.

## Kohanemine praeguse olukorraga

Tänu ühtekuuluvuspoliitika investeeringutele EL 15 kiir- ja maanteedesse on võrgustik enamjaolt valmis. Neis riikides tuleks edaspidi investeerida pigem keskkonnasõbralikesse transpordiliikidesse (nimelt raudtee- ja linnatranspordisüsteemidesse).

On märgata ka teisi teretulnud samme jätkusuutlikumate programmide suunas. Pooled liikmesriigid kaasasid aastateks 2007–2013 oma ühtekuuluvusprogrammidesse kasvuhoonegaaside heite vähendamise eesmärgid ja näitajad.

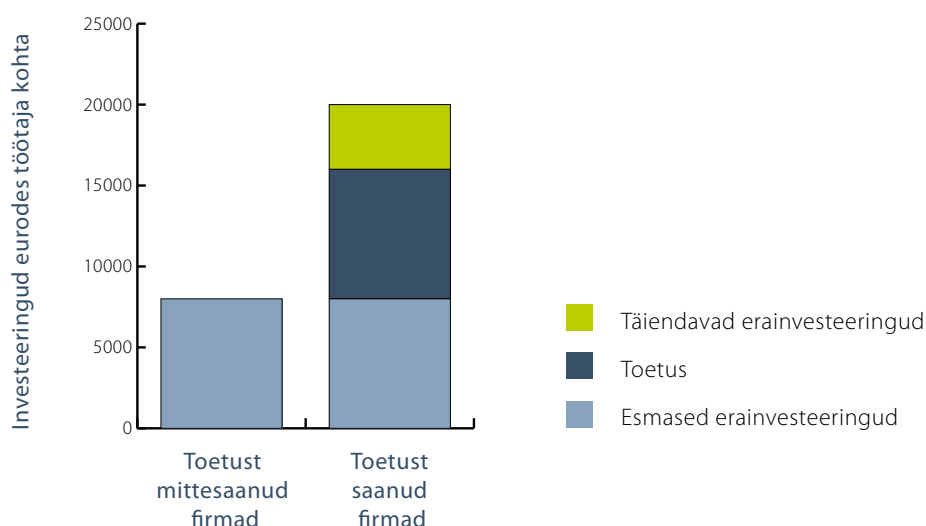
Otstarbekad on ka investeerimistoetused, kuid nende kulutused on läinud valdavalt ettevõtlusele ning teadusuuringutele ja tehnoloogia arendamisele. Nihe tasakaalustatuma portfelli (hõlmates finantskorraldusvahendeid (nt laene/riskikapitali) ja mitterahalisi vahendeid (nt mentorlus ja nõustamine)) suunas on igati tervitatav ja väärib soosimist.

## Rohkem tähelepanu tulemuslikkusele

Hindamisel tehti selline oluline tähelepanek, et programmide läbiviijad keskendusid sageli pigem raha ärakulutamisele kui reaalse mõju jälgimisele. Kui esimene on ilmselgelt edu eeltingimus, siis teine on see, mis tegelikult loeb.

Seepärast peab ühtekuuluvuspoliitika omistama suurema tähtsuse tulemustele. Programmides tuleb täpselt määratleda, mida soovitakse saavutada, ning jälgida edusamme. Samuti peaks rohkem tegelema mõju hindamisega, kasutades selliseid vahendeid nagu võrdlus-/kontrollrühmad, kulude-tulude analüüs, abisaajate range inspekteerimine ja süvitsiminevad juhtumiuuringud.

Investeeringustoetuste mõju Ida-Saksamaal – finantsvõimenduse selge näide

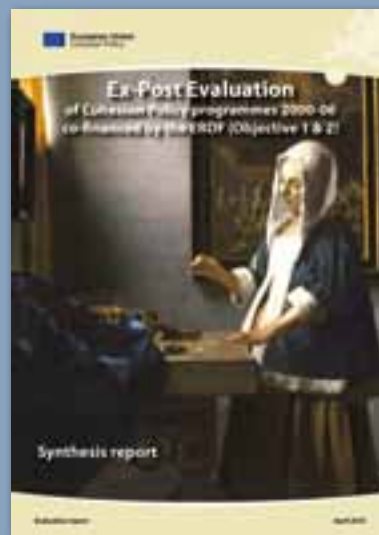






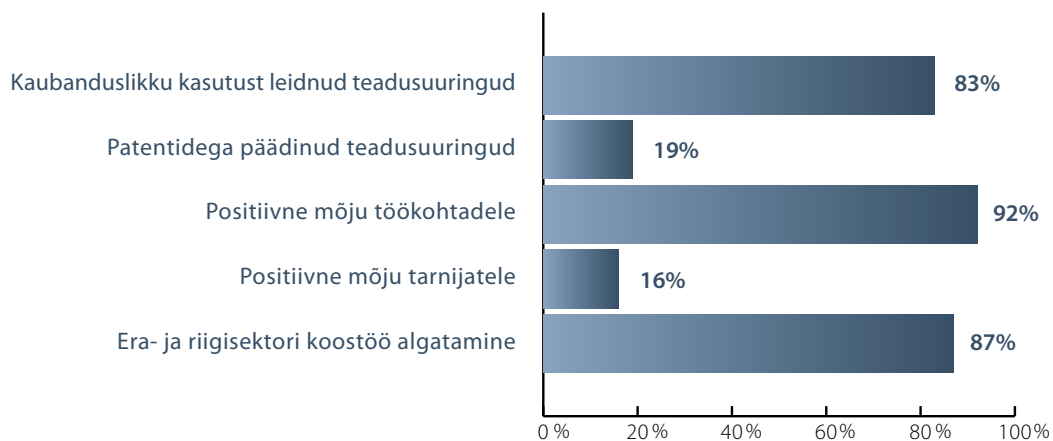
## Ühtekuuluvuspoliitika tähtsamad saavutused ajavahemikul 2000–2006

- Suurem majanduskasv: 1. eesmärgiga kaetud piirkondades oli SKT 2006. aastal hinnanguliselt 10% kõrgem kui see oluks ilma ühtekuuluvuspoliitikata. Osa sellest läheb ekspordi suurenemise kaudu tagasi abi andnud riikidele.
- Ligi 1 miljoni uue töökoha loomine ettevõtetes. 230 000 VKEd said rahalist toetust (peamiselt toetuste, aga ka laenude ja riskikapitali kujul), veel 1 100 000 said mitterahalist toetust (peamiselt nõustamise ja mentorlusena, aga ka võrgutegevuse ja äriinfrastruktuuri kujul).
- 10 miljoni inimese koolitamine aastas (sealhulgas 5,3 miljonit naist, 3,3 miljonit noort, 1,6 miljonit kõige kaitsetumate rahvastikurühmade esindajat, 1 miljon pikaajalist töötut ja 5 miljonit madala kvalifikatsiooniga töötajat).
- Kaasrahastati ligi 4700 km maanteede ja 1200 km kiirraudteede rajamist. Fondidest rahastati ka ligikaudu 7300 km tavaliinide ja mitmesuguste linnatranspordisüsteemide arendamist.
- 23 miljonil inimesel avanes võimalus liituda reoveekogumis- ja käitlemis-süsteemidega, 20 miljonil inimesel kaasaegsete joogiveesüsteemidega.
- Enam kui 80% URBANI taastamisprogrammidest olid aktiivselt kaasatud kõikvõimalikud partnerid, sealhulgas kohalikud – hindamisel loeti seda projekti edu võtmeteguriks.
- Jätkuvalt ühendas piirialasid INTERREG ligi 12 000 võrgustiku ja 63 000 koostöölepinguga.



## VKEdele teadusuuringuteks ja tehnoloogia arendamiseks eraldatud toetuse elutsükli analüüs (Itaalia)

Järgmisi positiivseid tulemusi hõlmanud projektide osakaal:



## PREBEN GREGERSEN



**Preben Gregersen on Taani struktuurifondide korraldusametuse juht ja tulevase ühtekuuluvuspoliitika kõrgetasemelise töörühma liige. Ühtlasi on ta Taani struktuurifondide järelevalvekomitee esimees.**

*Viiendas ühtekuuluvusaruandes on juttu vajadusest ühitada ühtekuuluvuspoliitikat veelgi rohkem Euroopa 2020. aasta strateegiaga. Kuivõrd suudavad tingimused, stiimulid ja tulemustepõhine juhtimine aidata muuta ühtekuuluvuspoliitikat efektiivsemaks ja siduda seda Euroopa 2020. aasta strateegiaga?*

Isiklike kogemustele toetudes pean esmatähtsaks ressursside tingimuslikku jaotust ja tõhusat koondamist: ühtekuuluvuspoliitika peab väga tugevalt järgima Euroopa 2020. aasta strateegiat. Kooskõla peab olema tugevam kui praegune sidusus Lissaboni tegevuskavaga. Sihiks on majanduskasv: arukas, jätkusuutlik ja kaasav. Läheneemisviis on kohapõhine ning mobiliseerib riiklikku, piirkondlikku ja kohalikku kasvupotentsiaali.

On keeruline teha majanduskasvu kohapõhise juhtimisega seotud strateegilisi valikuid ja jääda neile truuks. Majanduskasvu mootorite temaatilise kontsentratsiooni osas olid meie viimased strateegilise programmitöö kogemused küllaltki positiivsed. Tulemuste ja neid kinnitavate andmete edasine suunamine on kogu ühtekuuluvuspoliitikas mõõdapääsmatu. Läbi tuleb mõelda mitmed elemendid: raamistik, mis tagab programmide ülesehitamise piiratud arvu eesmärkide ümber (mitte vastupidi); näitajate väljatöötamine (millest mõned peaksid ilmselt olema kohustuslikud); ja/või paremad alused programmide eel-, vahe- ja järelhindamiseks – need on vaid mõned näited. Rääkides stiimulitest ja tingimustest, tervitan sisulist debatti mis tahes vahendi üle, kuid eelistan siiski rahalisi vahendeid mitterahalistele. Mitte et ma kahtleks viimaste tulemuslikkuses.

*Aruandes tunnistatakse, et universaalne läheneemisviis ei sobi, kuna piirkonnad on oma olemuse, võimaluste ja vajaduste poolest mõõtmalt erinevad. Samas deklareeritakse, et „tulevased programmid peaksid keskenduma ainult paarile prioriteedile, mis oleksid tihedalt seotud Euroopa 2020. aasta strateegiaga“. On need kaks läheneemisviisi ühildatavad?*

Viiendat ühtekuuluvusaruannet lugedes näen piisavalt võimalusi kooskõlastada paarile ELi 2020. aasta prioriteedile keskendumist kasvupotentsiaalile suunatud kohapõhiste meetmete kavandamisega. Nagu ka lähenemisviisiga, mis põhineb andmetel piirkondade majanduslike ja sotsiaalsete lähteaspektsioonide ning võimaluste erinevuse kohta. Tõtt-öelda on ühtekuuluvuspoliitika kontekstis minu arvates raskem leppida piirkonna puhtgeograafilise määratlusega. Minu nägemuses tähendab territoriaalse ühtekuuluvuse kaasamine poliitikasse selliste dünaamiliste tahkude käsitlemist nagu funktsionaalne geograafia, makropiirkondlikud strateegiad, linna- ja maapiirkondade majanduskasvu seosed, piirid jms.

*Millest ühtekuuluvuspoliitika edu teie arvates kõige rohkem sõltub?*

Lubage mul viimaks rõhutada vajadust arutleda tõsiselt proportsionaalsuse põhimõtte üle tulevases reguleerivas raamistikus – et see ei piirduks vaid halduskoormuse vähendamise võimaluste otsimisega. Selles osas tuleb saavutada tulemus, mis kajastaks programmiga seonduvaid riske, mastaape ja volitusi.

Tuleb märkida, et minu kommentaarid ei ole mingil moel seotud Taani reageeringutega viiendale ühtekuuluvusaruandele ja eelseisva tööga. Taani nõustub vajadusega taotleda majanduslikku ja sotsiaalset ühtekuuluvust struktuurifondide kaudu ning ühtlasi aidata sihipäraselt kaasa Euroopa 2020. aasta eesmärkide saavutamisele.

Käesolevas numbris uurib Panorama juhtimisasjatundjalt ja tunnustatud akadeemikult, mida viies ühtekuuluvusaruanne nende jaoks tähendab.

## PHILIP MCCANN



**Philip McCann on Gröningeni Ülikooli (Madalmaad) majandusgeograafia auprofessor ja Euroopa regionaalpoliitika voliniku Johannes Hahni erinõunik.**

*Viiendas ühtekuuluvusaruandes on juttu vajadusest ühitada ühtekuuluvuspoliitikat veelgi rohkem Euroopa 2020. aasta strateegiaga. Kuivõrd suudavad tingimused, stiimulid ja tulemustepõhine juhtimine aidata muuta ühtekuuluvuspoliitikat efektiivsemaks ja siduda seda Euroopa 2020. aasta strateegiaga?*

Ühtekuuluvuspoliitikal on Euroopa 2020. aasta strateegia kordaminekus otsustav roll, sest see loob ideaalse platvormi integreeritud lähenemiseks majandusarengule. Samas sõltub ühtekuuluvuspoliitika edu Euroopa 2020. aasta strateegia edasiviimisel suuresti tingimuslikkusele põhineva poliitikasüsteemi olemasolust. Tingimuste seadmine võimaldab sõlmida selgeid ja siduvaid kokkuleppeid poliitiliste eesmärkide osas, kindlustab kõigile sidusrühmadele pakutavate stiimulite vastavuse, soodustab vajadusel asjakohaseid mitmetasandilisi juhtimis- ja institutsionaalseid reforme, tagab poliitika kohaliku juhtimise ja tuginemise kohalikele teadmistele ning ideaalse kooskõla majandusarenguga seotud kohalike vajadustega.

*Aruandes tunnustatakse, et universaalne lähenemisviis ei sobi, kuna piirkonnad on oma olemuse, võimaluste ja vajaduste poolest mõõtmalt erinevad. Samas deklareeritakse, et „tulevased programmid peaksid keskenduma ainult paarile prioriteedile, mis oleksid tihedalt seotud Euroopa 2020. aasta strateegiaga“. On need kaks lähenemisviisi ühildatavad?*

Euroopa 2020. aasta strateegias sätestatakse Euroopa ees seisvad põhiteemad, ning selle edasiviimisel on oluline roll ühtekuuluvuspoliitikal, mis ühendab paindlikkust ja kontsentreeritust. Kohapõhine ELi ühtekuuluvuspoliitika on piisavalt paindlik, et lahendada eri piirkondade erinevaid vajadusi majandusarengu vallas. See on vajalik, sest ELi eri

piirkondade kohalikud probleemid on tohutult erinevad. Samuti võimaldab kohapõhine lähenemisviis kohandada ühtekuuluvuspoliitikat täpselt kohalike vajaduste järgi. Lisaks sellele, et keskendumine Euroopa 2020. aasta eesmärkidele aitab tagada ühtekuuluvuspoliitika maksimaalse tulemuslikkuse kõigis piirkondades, teeb ta seda viisil, mis on kooskõlas Euroopa laiemate eesmärkidega.

*Palju on räägitud tulemusnäitajate tähtsusest. Mil moel seostuvad need Euroopa 2020. aasta strateegiaga ja viienda ühtekuuluvusaruande järeldustega?*

Euroopa 2020. aasta strateegia kolme põhiteemat, milleks on arukas, jätkusuutlik ja kaasav majanduskasv, tuleks käsitleda tervikuna, mis väljendab integreeritud ja holistlikku territoriaalset lähenemisviisi Euroopa majanduse arengule. Piirkonnad peavad tegema kindlaks, millised Euroopa 2020. aasta viiest eesmärgist – soodsamate tingimuste loomine innovatsiooniks, teadus- ja arendustegevuseks; haridustaseme tõstmine; kliimamuutuse probleemide ja energiaeesmärkidega tegelemine; tööhõive edendamine; või sotsiaalse kaasatuse edendamine eelkõige vaesuse vähendamise kaudu – seostuvad nende ees kohapeal seisvate olulisemate probleemidega. Selleks, et kõigil sidusrühmal oleks võimalik hinnata oma projektide ja rakenduskavade edenemist, mõju ja edu, tuleb kindlasti välja töötada selged ja mõõdetavad tulemusnäitajad.



Samsø saare Energiaakadeemia on taastuva ja jätkusuutliku energiaga seotud teadusuuringute ja teabe tulipunkt

# VIIENDA ÜHTEKUULUVUSARUANDE KOOSTAMINE

## 9. novembril vastu võetud viies ühtekuuluvusaruanne pandi kokku Euroopa Komisjoni allüksuste ja paljude välisallikate kaasabil.

Komisjoni Teadusuuringute Ühiskeskus töötas välja unikaalse piirkondliku konkurentsivõime indeksi ning tegeleb praegu uue piirkondliku majandusmudeli loomisega. Ettevõtluse peadirektoraadi ülemaailmse keskkonna- ja turvaseire büroo koostas linnaatlase (Urban Atlas), mis kaardistab kõik Euroopa linnastud, tuues esile linnastumise ja valglinnastumise arvukad erinevad skeemid.

Aruanne toetub paljudele välisekspertide uuringutele. Näiteks andmed innovatsiooni ja majanduskasvu allikate kohta pärinevad Majanduskoostöö ja Arengu Organisatsioonilt (OECD). Veel kümnes uuringus vaadeldi teemasid alates kasvava ülemaailmse kaubanduse piirkondlikest kuludest ja tuludest ning lõpetades riiklike investeeringutega piirkondade lõikes ja juhtimiskvaliteediga. Ei saa mainimata jätta ka seda, et ühtekuuluvuspoliitika mõju hindamiseks analüüsiti 174 juhtumiuuringut, 382st ühtekuuluvusprogrammist pärit näitajaid ja enam kui 20 mitmesugust uurimust.

Aruandes kasutatakse mitmeid uusi piirkondlikke tüpoloogiaid, näiteks komisjoni loodud linna ja maa liigitust ning suurlinna- ja äärepriirkondade määratlust, mille töötasid välja regionaalarengu peadirektoraat ja OECD. Selles aruandes on korrigeeritud saare- ja mägipiirkondade määratlusi, et haarata paremini nende geograafilisi tunnuseid.

Aruande tarvis koostas regionaalpoliitika peadirektoraadi geoinfosüsteemi meeskond ligi tuhat kaarti, graafikut ja tabelit. Viies ühtekuuluvusaruanne sisaldab enam kui 200 kaarti, graafikut ja tabelit, mis on kõigi aegade rekord.

Kaartide taustandmed ja teave piirkondliku tüpoloogia kohta on kõigile allalaadimiseks siin:

[https://circabc.europa.eu/d/d/workspace/SpacesStore/b35d4432-3434-496a-9726-641f55f8abaf/5CR\\_data\\_and\\_typologies.zip](https://circabc.europa.eu/d/d/workspace/SpacesStore/b35d4432-3434-496a-9726-641f55f8abaf/5CR_data_and_typologies.zip)

### Transpordandmete kaardistamine, seoste loomine

Et mööta lennureiside piirkondlikku kättesaadavust reisijatele, ei piisa vaid ühest infoallikast. Näiteks Brüsseli piirkonna territooriumil ei ole lennujaama, aga see ei tähenda, nagu oleks lennureisid Brüsselis kättesaamatud. Taoliste halduspiiride ületamiseks ja lennureiside reaalse kättesaadavuse mõõtmiseks kasutasime igast lennujaamast väljuvate lendude arvu, lennujaamadesse sõitmiseks kuluvat aega ja piirkonna rahvastikutihedust.

### UURI LÄHEMALT

- Eurostat

[http://epp.eurostat.ec.europa.eu/statistics\\_explained/index.php/Regions\\_of\\_Europe](http://epp.eurostat.ec.europa.eu/statistics_explained/index.php/Regions_of_Europe)

- Viies ühtekuuluvusaruanne

[http://ec.europa.eu/regional\\_policy/sources/docoffic/official/reports/cohesion5/index\\_et.cfm](http://ec.europa.eu/regional_policy/sources/docoffic/official/reports/cohesion5/index_et.cfm)



# VIIENDA ÜHTEKUULUVUSARUANDE AVALIK ARUTELU

**9. novembril vastu võetud viies ühtekuuluvusaruanne on näidanud, et hoolimata ELi piirkondade ebavõrdsuse vähenemisest valitsevad endiselt suured majanduslikud erinevused. Kuigi ühtekuuluvuspoliitika on parandanud meie liidu majanduslikke, sotsiaalseid ja keskkonnatingimusi, seisame ikka veel silmitsi tõsiste katsumustega.**

Neljanda ühtekuuluvusaruande vastuvõtmisega 2007. aastal algas aeg, mil hakati mõtlema Euroopa ühtekuuluvuspoliitika tuleviku üle pärast 2013. aastat. Seda näitas mitmete süvakäsitlusega poliitikadokumentide, hinnangute ja uurimuste avaldamine. Samuti toimus terve rida kaugeleulatuvaid arutelusid, mis tõid ühe laua taha akadeemikuid, poliitikuid ja rahvusvahelisi organisatsioone.

## Vaatame tagasi, liigume edasi

Viienda ühtekuuluvusaruande järeldustes esitatud üldised suunad peaksid avama laiema aruteluprotsessi Euroopa ühtekuuluvuspoliitika tuleviku üle. Järgmistel kuudel kogub komisjon süvaaruteludes sidusrühmadega nende seisukohti 2013. aasta järgset ühtekuuluvuspoliitikat puudutavate ettepanekute kohta.

### Võtmeküsimused tulevikku vaadates:

**Kuidas mõjutab ülemaailmne majanduskriis pikemas perspektiivis riiklikke investeeringuid?**

**Kuidas mõjutab majanduslangus ELi eelarve suurust ja struktuuri pärast 2013. aastat?**

## Tuleviku kujundamine

Viienda ühtekuuluvusaruandega algatas komisjon 12. novembril 2010 avaliku arutelu, mis kestab 31. jaanuarini 2011. Sidusrühmade vaated aitavad kujundada edasist poliitikat ning koostada 2011. aasta esimesel poolel seadusandlike ettepanekuid struktuuri- ja ühtekuuluvusfondide tegevuse kohta pärast 2013. aastat. 31. jaanuaril ja 1. veebruaril 2011 Brüsselis toimuval viiendal ühtekuuluvusfoorumil arutab komisjon sidusrühmadega täiendavalt oma ettepanekuid.

Seadusandlike ettepanekute täispaketi, sealhulgas üldmääruse ning Euroopa Regionaalarengu Fondi, Ühtekuuluvusfondi ja Euroopa Sotsiaalfondi määrused, võtab komisjon esialgse kava kohaselt vastu 2011. aasta teisel poolel.

### UURI LÄHEMALT

Avalik arutelu

[http://ec.europa.eu/regional\\_policy/consultation/5cr/index\\_et.cfm](http://ec.europa.eu/regional_policy/consultation/5cr/index_et.cfm)



# TEADMISTE KONTROLL – ÜHTEKUULUVUSTEEMALINE VIKTORIIN

- 1) Mis riigis asub kliimamuutuse suhtes kõige haavatavam piirkond?
- 2) Mis riik on ELis kõige õnnelikum?
- 3) Mis riigis asub kõige konkurentsivõimelisem piirkond?
- 4) Mis riigis oli taastuvenergia tarbimise osakaal kõige suurem?
- 5) Mis riigis asub kõrgeima koolitustel osalemise määraga piirkond?
- 6) Mis riigis asub piirkond, kus on kättesaadav kõige suurem arv liinilende?
- 7) Mis riigis asub kõige madalama laste suremusega piirkond?
- 8) Mis riigis asub kõige madalama töötuse määraga piirkond?
- 9) Mis riigis on naiste ja meeste töötuse määrad kõige võrdsemad?
- 10) Mis riigis asub piirkond, kus on kolmanda taseme haridusega 30–34aastaste inimeste osakaal kõige suurem?

- 1) Hispaanias – Extremadura piirkond (kliimamuutuse suhtes haavatavuse indeks: 100).
- 2) Taani (õnneindeks: 8,3).
- 3) Kõige kõrgema tulemusega (100) piirkond on Utrecht (Madalmaad).
- 4) Rootsis (43%).
- 5) Taanis – Kopenhaagen (Hovedstaden: 39,1%).
- 6) Ühendkuningriigis – Lutoni piirkond (3436 lendu päevas).
- 7) Soomes: kõige madalama laste suremusega piirkond on Åland (null).
- 8) Kõige madalama töötusega (1,9%) piirkond on Praha (Tšehhi Vabariik).
- 9) Soomes (0,2–1,4 protsendipunkti).
- 10) Taanis – Kopenhaagen (Hovedstaden: 58,6%).

VASTUSED

KUUPÄEVAD 2011	SÜNDMUS	KOHT
<b>12. november 2010 – 31. jaanuar 2011</b>	Majanduslikku, sotsiaalset ja territoriaalset ühtekuuluvust käsitleva viienda aruande järelduste avalik arutelu <a href="http://ec.europa.eu/regional_policy/consultation/5cr/index_et.cfm">http://ec.europa.eu/regional_policy/consultation/5cr/index_et.cfm</a>	Veebis
<b>31. jaanuar – 1. veebruar</b>	5. ühtekuuluvusfoorum	Brüssel (BE)
<b>16.–18. märts</b>	Mida toob ühtekuuluvuspoliitika tulevik? – akadeemiline ja poliitiline debatt (Regionaaluuringu Assotsiatsioon) <a href="http://www.regional-studies-assoc.ac.uk/events/future.asp">http://www.regional-studies-assoc.ac.uk/events/future.asp</a>	Bled (SI)
<b>21. märts</b>	Konverents innovatsiooni ning teadus- ja arendustegevuse mõjust piirkondlikule majandusarengule <a href="http://www.jinnove.net/News/News/Lille-Innovation-Conference-LINC">http://www.jinnove.net/News/News/Lille-Innovation-Conference-LINC</a>	Lille (FR)
<b>31. märts – 1. aprill</b>	Eesistujariik Ungari: ELi 2020. aasta strateegiale ja ühtekuuluvuspoliitika tulevikule pühendatud konverents	(HU)
<b>2.–3. mai</b>	Eesistujariik Ungari: linnade arengule pühendatud kõrgetasemeline konverents teemal „Kliimamuutuse seosed linnaarengu ja -demograafiaga“	(HU)
<b>19.–20. mai</b>	Ministrite mitteametlik kohtumine	(HU)
<b>23.–24. juuni</b>	Algatuse „Piirkonnad majandusmuutustes“ konverents ja RegioStarsi auhinnad <a href="http://ec.europa.eu/regional_policy/cooperation/interregional/ecochange/index_en.cfm">http://ec.europa.eu/regional_policy/cooperation/interregional/ecochange/index_en.cfm</a>	Brüssel (BE)
<b>10.–13. oktoober</b>	Lahtiste uste päevad <a href="http://ec.europa.eu/regional_policy/index_et.htm">http://ec.europa.eu/regional_policy/index_et.htm</a>	Brüssel (BE)

Lisateavet nende sündmuste kohta leiate Inforegio veebisaidi rubriigist Agenda:  
[http://ec.europa.eu/regional\\_policy/conferences/agenda/](http://ec.europa.eu/regional_policy/conferences/agenda/)

Eesistujariigi Ungari veebisait: [www.eu2011.hu](http://www.eu2011.hu)

Panorama kevadnumber ilmub  
aprillis ning selles heidame pilgu ELi Doonau  
piirkonna strateegiale.

Juunis ilmuv suvenumber on pühendatud transpordile  
regionaalpoliitika kontekstis. Panorama ootab teie kommentaare  
ja küsimusi. Kuulame huviga teie kogemusi.

Kui soovite jagada huvitavaid ettevõtmisi tulevastes numbrites  
käsitletavatel teemadel, esitada küsimusi, väljendada oma arvamust  
selles või mis tahes muus regionaalpoliitika küsimuses,  
siis kirjutage meile aadressil:

**[regio-panorama@ec.europa.eu](mailto:regio-panorama@ec.europa.eu)**

KN-LR-10-036-ET-C

ISSN 1725-8200

© Euroopa Liit, 2010

Paljundamine on lubatud juhul, kui väljaandja on sellest teadlik.

**Euroopa Komisjon, regionaalpoliitika peadirektooraat**  
Kommunikatsioon, info ja seosed kolmandate riikidega  
Raphaël Goulet  
Avenue de Tervueren 41  
1040 Brussels, Belgium

E-post: [regio-info@ec.europa.eu](mailto:regio-info@ec.europa.eu)

Veebileht: [http://ec.europa.eu/regional\\_policy/index\\_en.htm](http://ec.europa.eu/regional_policy/index_en.htm)

