

# LOOMAKASVATUS 3/04

Kvartalibülletään

## ÜLEVAADE

### LOOMAKASVATUS

9 kuud, 2003–2004

2004. aasta 9 kuuga vähenes 2003. aasta sama perioodiga võrreldes loomade ja lindude müük tapaks 4% ning munatoodang 8%. Piimatoodang suurenes 5%.

2004. aasta 9 kuuga tapeti ja müüdi tapaks 77 700 tonni (eluskaalus) loomi ja linde (2003. aasta 9 kuuga 80 700 tonni), toodeti 490 900 tonni piima (2003. aasta 9 kuuga 468 800 tonni) ja 159,8 miljonit muna (2003. aasta 9 kuuga 173,3 miljonit).

Lehm andis keskmiselt 4187 kilogrammi piima, s.o 224 kilogrammi rohkem kui 2003. aasta 9 kuuga.

30. septembril 2004 oli riigis 258 500 veist (sealhulgas 115 600 piimalehma), 354 000 siga ning 54 600 lammast ja kitse.

### LOOMADE JA PIIMA KOKKUOST,

9 kuud, 2003–2004

2004. aasta 9 kuuga saadi lihatöötlemisettevõtete kokkuostetud veistest 7348 tonni liha (2003. aasta 9 kuuga 6481 tonni) ja sigadest 18 767 tonni liha (2003. aasta 9 kuuga 18 115 tonni).

Veiseliha keskmine kokkuostuhind oli 2004. aasta III kvartalis 20 712 krooni tonn (2003. aasta III kvartalis 17 747 krooni), sealiha keskmine kokkuostuhind oli 22 565 krooni tonn (2003. aasta III kvartalis 19 550 krooni).

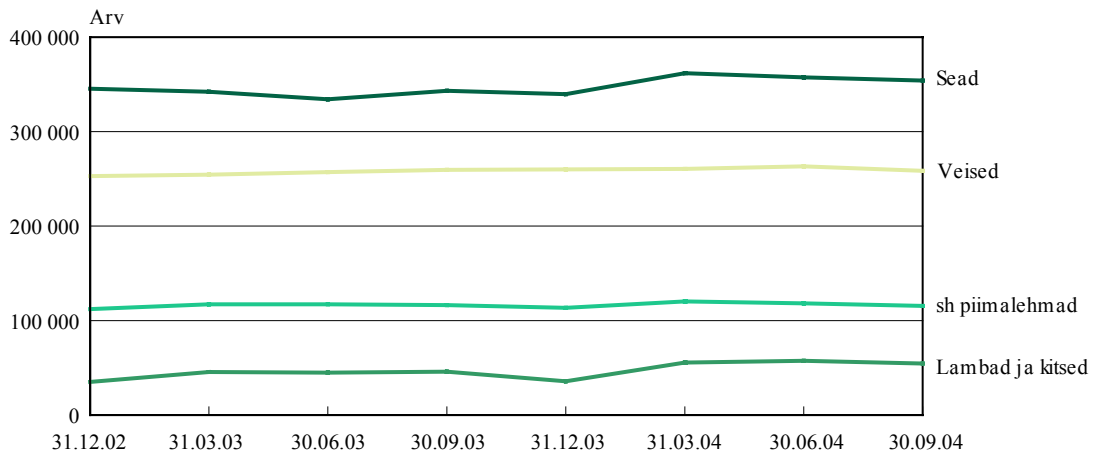
Piimatöötlemisettevõtted ostsid 2004. aasta 9 kuuga 411 398 tonni piima (2003. aasta 9 kuuga 377 749 tonni). 58% kokkuostetud piimast oli eliitpiim, 38% kõrgema sordi ja 3% esimese sordi piim. Piima keskmine rasvasisaldus oli 4,1%, valgusisaldus 3,3%.

Piima keskmine kokkuostuhind oli 2004. aasta III kvartalis 3777 krooni tonn (2003. aasta III kvartalis 2790 krooni).

## SISUKORD

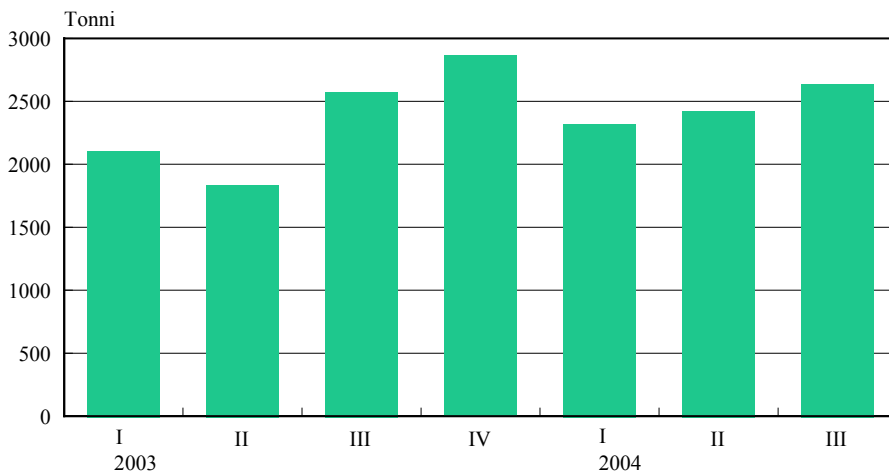
Ülevaade .....	1
Loomakasvatus, 9 kuud, 2003–2004 .....	1
Loomade ja piima kokkuost, 9 kuud, 2003–2004 .....	1
Diagrammid .....	3
1. Loomad kvartali lõpul, 31. detsember 2002 – 30. september 2004 .....	3
2. Kokkuostetud veistest saadud liha, I kvartal 2003 – III kvartal 2004 .....	3
3. Kokkuostetud sigadest saadud liha, I kvartal 2003 – III kvartal 2004 .....	3
4. Piima kokkuost, I kvartal 2003 – III kvartal 2004 .....	4
Tabelid .....	4
1. Tapaloomade ja -lindude eluskaal, 9 kuud, 2003–2004 .....	4
2. Piimatoodang, 9 kuud, 2003–2004 .....	5
3. Munatoodang, 9 kuud, 2003–2004 .....	5
4. Sünninud vasikad ja põrsad, 9 kuud, 2003–2004 .....	6
5. Loomad ja linnud, 30. september, 2003–2004 .....	6
6. Veiste kokkuost, 2003 – 9 kuud 2004 .....	7
7. Sigade kokkuost, 2003 – 9 kuud 2004 .....	8
8. Piima kokkuost, 2003 – 9 kuud 2004 .....	9
Metoodika .....	10
Loomakasvatus .....	10
Loomade ja piima kokkuost .....	11
Andmete avaldamine .....	11

Diagramm 1. Loomad kvartali lõpul, 31. detsember 2002 – 30. september 2004



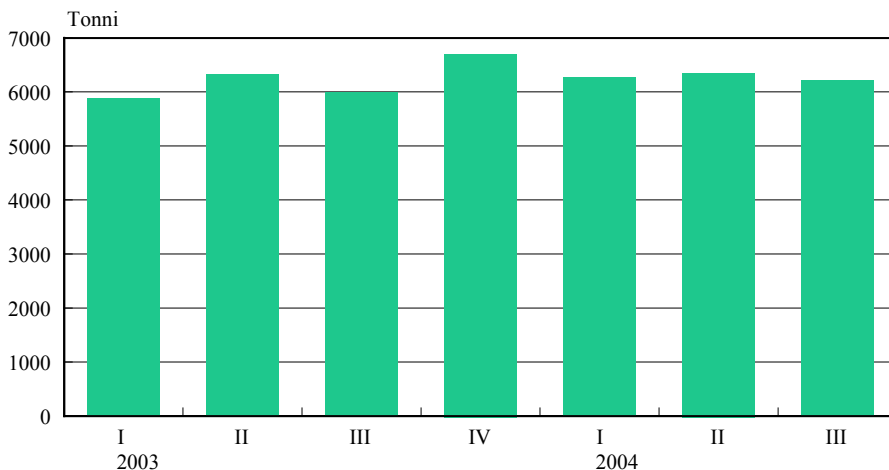
30. septembril 2004 oli 2003. aasta sama ajaga võrreldes veiseid sama palju, piimalehmi 1% vähem, sigu 3% ning lambaid ja kitsi 19% rohkem.

Diagramm 2. Kokkuostetud veistest saadud liha, I kvartal 2003 – III kvartal 2004



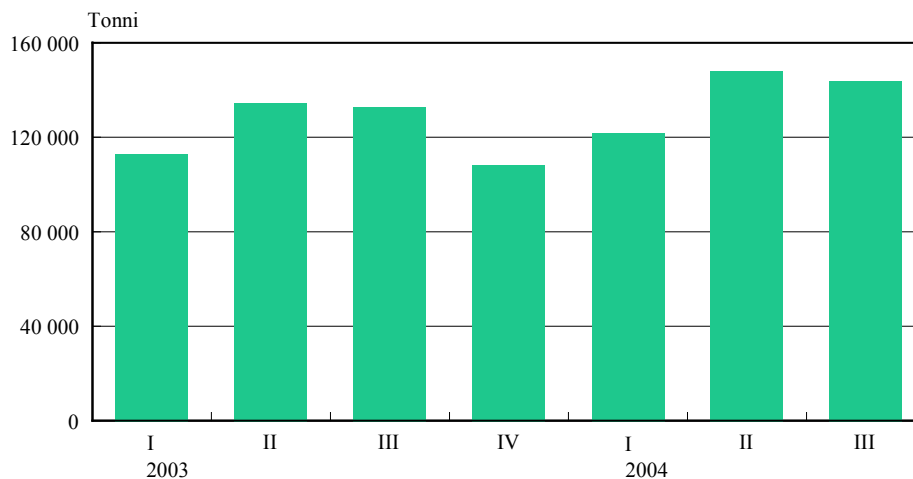
2004. aasta III kvartalis saadi lihatöötlemisettevõtete kokkuostetud veistest 2% rohkem liha kui 2003. aasta III kvartalis.

Diagramm 3. Kokkuostetud sigadest saadud liha, I kvartal 2003 – III kvartal 2004



2004. aasta III kvartalis saadi lihatöötlemisettevõtete kokkuostetud sigadest 4% rohkem liha kui 2003. aasta III kvartalis.

Diagramm 4. Piima kokkuost, I kvartal 2003 – III kvartal 2004



2004. aasta III kvartalis ostsid piimatöötlemisetevõtted 8% rohkem piima kui 2003. aasta III kvartalis.

Tabel 1. Tapaloomade ja -lindude eluskaal, 9 kuud, 2003–2004 (tonni)

Aasta, maakond	III kvartal					Aasta algusest				
	kokku	veised	sead	lambad ja kitsed	linnud	kokku	veised	sead	lambad ja kitsed	linnud
2003	33 100	8 436	19 544	187	4 933	80 720	21 437	45 067	422	13 794
2004	26 429	7 330	13 170	173	5 756	77 650	21 033	40 585	335	15 697
Harju	7 363	406	1 238	21	x	20 665	1 235	3 905	37	x
Hiiu	230	54	x	5	0	1 492	219	x	8	0
Ida-Viru	389	214	175	0	0	1 213	705	503	1	4
Jõgeva	1 665	800	859	6	0	4 777	2 228	2 538	7	4
Järva	1 221	625	583	13	0	4 446	2 310	2 108	27	1
Lääne	756	367	385	4	0	2 226	1 056	1 153	17	0
Lääne-Viru	2 690	774	1 912	2	2	7 664	2 124	5 481	7	52
Põlva	937	461	423	12	x	2 316	1 080	1 163	31	x
Pärnu	1 188	791	393	3	1	3 587	2 299	1 278	9	1
Rapla	1 269	531	731	7	0	3 891	1 555	2 323	13	0
Saare	1 323	361	925	37	0	3 948	1 121	2 761	66	0
Tartu	1 667	517	1 134	15	1	4 761	1 447	3 279	34	1
Valga	621	333	271	11	x	1 511	658	757	16	x
Viljandi	4 685	929	x	13	6	13 410	2 136	x	26	23
Võru	425	167	233	24	1	1 743	860	846	36	1
%, 2003 = 100	80	87	67	93	117	96	98	90	79	114

Tabel 2. Piimatoodang, 9 kuud, 2003–2004

Aasta, maakond	Piimatoodang, tonni		Keskmine piimatoodang lehma kohta, kg	
	III kvartal	aasta algusest	III kvartal	aasta algusest
2003	166 496	468 748	1 405	3 963
2004	171 958	490 912	1 498	4 187
Harju	8 849	28 220	1 337	3 778
Hiiu	1 329	4 142	1 446	3 657
Ida-Viru	4 749	12 614	1 315	3 588
Jõgeva	17 402	48 393	1 613	4 367
Järva	29 625	86 537	1 622	4 736
Lääne	4 961	13 040	1 458	3 594
Lääne-Viru	18 864	55 913	1 548	4 525
Põlva	11 858	35 160	1 561	4 636
Pärnu	17 808	50 957	1 470	4 141
Rapla	12 522	33 014	1 582	4 150
Saare	7 523	22 146	1 337	3 566
Tartu	10 841	31 168	1 543	4 482
Valga	6 526	17 423	1 375	3 566
Viljandi	12 644	34 560	1 323	3 640
Võru	6 457	17 625	1 459	4 037
%, 2003 = 100	103	105	107	106

Tabel 3. Munatoodang, 9 kuud, 2003–2004

Aasta, maakond	Munatoodang, tuhat		Keskmine munatoodang kana kohta, tükki	
	III kvartal	aasta algusest	III kvartal	aasta algusest
2003	55 235	173 339	68	202
2004	52 537	159 877	63	198
Harju	x	x	x	x
Hiiu	14	57	54	153
Ida-Viru	73	251	39	110
Jõgeva	196	476	56	152
Järva	708	2 139	66	175
Lääne	61	120	61	144
Lääne-Viru	9 362	33 273	50	202
Põlva	x	x	x	x
Pärnu	484	1 187	52	133
Rapla	429	1 205	72	214
Saare	850	2 789	64	206
Tartu	2 595	8 634	65	193
Valga	6 811	18 099	66	201
Viljandi	2 426	6 591	54	143
Võru	303	475	53	123
%, 2003 = 100	95	92	93	98

Tabel 4. Sündinud vasikad ja põrsad, 9 kuud, 2003–2004  
(tuhat)

Aasta, maakond	Vasikad		Põrsad	
	III kvartal	aasta algusest	III kvartal	aasta algusest
2003	22,2	86,5	175,1	501,3
2004	23,4	88,4	167,3	499,8
Harju	1,5	4,6	11,7	33,6
Hiiu	0,1	1,1	0,0	0,1
Ida-Viru	0,7	2,2	1,6	4,6
Jõgeva	2,5	8,3	12,4	35,4
Järva	4,0	12,4	7,1	21,3
Lääne	0,4	3,1	x	x
Lääne-Viru	2,8	10,0	20,0	61,2
Põlva	1,7	5,4	4,0	12,4
Pärnu	2,2	8,6	1,8	6,1
Rapla	1,4	8,6	14,0	40,6
Saare	0,6	4,3	12,3	36,3
Tartu	1,4	5,1	7,1	24,6
Valga	1,3	4,6	2,4	8,0
Viljandi	1,9	7,1	x	x
Võru	0,9	3,0	3,1	9,0
%, 2003 = 100	105	102	96	100

Tabel 5. Loomad ja linnud, 30. september, 2003–2004  
(tuhat)

Aasta, maakond	Veised	sh piimalehmad	Sead	Lambad ja kitsed	sh kitsed	Linnud
2003	259,5	116,4	343,1	45,8	5,0	2 121,0
2004	258,5	115,6	354,0	54,6	4,9	2 096,0
Harju	16,2	6,7	27,9	5,6	1,4	x
Hiiu	2,6	0,9	x	3,5	0,2	0,5
Ida-Viru	8,3	3,6	5,0	1,2	0,3	2,3
Jõgeva	25,7	10,9	27,1	3,3	0,0	7,9
Järva	36,5	18,9	19,7	2,6	0,2	15,6
Lääne	9,5	3,5	9,8	1,7	0,3	2,3
Lääne-Viru	30,4	12,2	46,8	1,7	0,3	228,6
Põlva	16,1	7,6	8,9	2,8	0,0	x
Pärnu	25,1	12,4	7,1	4,7	0,6	11,1
Rapla	18,4	7,8	23,9	1,6	0,1	16,9
Saare	14,4	5,8	25,2	8,7	0,2	23,9
Tartu	15,2	7,0	25,5	3,9	0,4	43,8
Valga	10,0	4,6	5,6	3,4	0,5	x
Viljandi	20,2	9,2	x	4,8	0,3	56,8
Võru	9,9	4,5	10,4	5,1	0,1	8,2
%, 2003 = 100	100	99	103	119	98	99

Tabel 6. Veiste kokkuost, 2003 – 9 kuud 2004

Ajavahemik	Veised, tuhat	Liha, t	%, 2003 = 100	I kategooria rupsid, t	Liha maksumus, tuhat kr	Veise lihakeha keskmise kaal, kg	Keskmine lihahind, kr/t
<b>2003</b>							
Jaanuar	3,9	859	100	26	17 909	220	20 849
Veebruar	2,9	608	100	25	13 013	210	21 403
Märts	2,9	629	100	28	12 910	217	20 525
<b>  Jaanuar–märts</b>	<b>9,7</b>	<b>2 096</b>	<b>100</b>	<b>79</b>	<b>43 832</b>	<b>216</b>	<b>20 912</b>
Aprill	3,0	617	100	33	13 051	206	21 152
Mai	2,6	557	100	28	10 859	210	19 496
Juuni	2,9	648	100	27	11 409	224	17 606
<b>  Aprill–juuni</b>	<b>8,5</b>	<b>1 822</b>	<b>100</b>	<b>88</b>	<b>35 319</b>	<b>213</b>	<b>19 385</b>
Juuli	3,7	830	100	32	15 407	226	18 563
August	3,4	736	100	31	13 059	218	17 743
September	4,7	997	100	41	17 020	211	17 071
<b>  Juuli–september</b>	<b>11,8</b>	<b>2 563</b>	<b>100</b>	<b>104</b>	<b>45 486</b>	<b>218</b>	<b>17 747</b>
Oktoober	5,2	1 113	100	41	18 769	215	16 863
November	4,5	986	100	36	16 263	216	16 494
Detsember	3,5	753	100	22	12 392	216	16 457
<b>  Oktoober–detsember</b>	<b>13,2</b>	<b>2 852</b>	<b>100</b>	<b>99</b>	<b>47 424</b>	<b>216</b>	<b>16 628</b>
<b>KOKKU</b>	<b>43,2</b>	<b>9 333</b>	<b>100</b>	<b>370</b>	<b>172 061</b>	<b>216</b>	<b>18 436</b>
<b>9 kuud</b>	<b>30,0</b>	<b>6 481</b>	<b>100</b>	<b>271</b>	<b>124 637</b>	<b>216</b>	<b>19 231</b>
<b>2004</b>							
Jaanuar	3,8	821	96	30	13 184	215	16 058
Veebruar	3,3	699	115	25	11 976	209	17 133
Märts	4,0	789	125	25	13 872	199	17 582
<b>  Jaanuar–märts</b>	<b>11,1</b>	<b>2 309</b>	<b>110</b>	<b>80</b>	<b>39 032</b>	<b>208</b>	<b>16 904</b>
Aprill	3,7	747	121	27	13 589	200	18 191
Mai	4,2	913	164	33	14 486	219	15 866
Juuni	3,5	754	116	28	12 820	215	17 003
<b>  Aprill–juuni</b>	<b>11,4</b>	<b>2 414</b>	<b>132</b>	<b>88</b>	<b>40 895</b>	<b>212</b>	<b>16 941</b>
Juuli	3,3	701	84	27	13 645	214	19 465
August	3,7	823	112	30	17 634	221	21 426
September	5,2	1 101	110	39	23 090	213	20 972
<b>  Juuli–september</b>	<b>12,2</b>	<b>2 625</b>	<b>102</b>	<b>96</b>	<b>54 369</b>	<b>216</b>	<b>20 712</b>
<b>9 kuud</b>	<b>34,7</b>	<b>7 348</b>	<b>113</b>	<b>264</b>	<b>134 296</b>	<b>212</b>	<b>18 277</b>

Tabel 7. Sigade kokkuost, 2003 – 9 kuud 2004

Ajavahemik	Sead, tuhat	Liha, t	%, 2003 = 100	I kategooria rupsid, t	Liha maksumus, tuhat kr	Sea lihakeha keskmine kaal, kg	Keskmine lihahind, kr/t
<b>2003</b>							
Jaauar	27,5	2 143	100	67	45 279	78	21 129
Veebruar	22,9	1 763	100	58	37 140	77	21 066
Märts	25,1	1 944	100	54	39 624	78	20 383
<b>Jaauar–märts</b>	<b>75,5</b>	<b>5 850</b>	<b>100</b>	<b>179</b>	<b>122 043</b>	<b>77</b>	<b>20 862</b>
Aprill	26,5	2 045	100	49	40 849	77	19 975
Mai	29,3	2 241	100	58	44 995	76	20 078
Juuni	26,5	2 014	100	51	40 431	76	20 075
<b>Aprill–juuni</b>	<b>82,3</b>	<b>6 300</b>	<b>100</b>	<b>158</b>	<b>126 275</b>	<b>77</b>	<b>20 044</b>
Juuli	27,0	2 053	100	54	40 667	76	19 809
August	24,0	1 811	100	44	35 210	75	19 442
September	27,6	2 101	100	53	40 737	76	19 389
<b>Juuli–september</b>	<b>78,6</b>	<b>5 965</b>	<b>100</b>	<b>151</b>	<b>116 614</b>	<b>76</b>	<b>19 550</b>
Oktoober	31,9	2 440	100	60	50 464	77	20 682
November	28,1	2 125	100	52	44 414	76	20 901
Detsember	28,0	2 114	100	45	44 862	75	21 221
<b>Oktoober–detsember</b>	<b>88,0</b>	<b>6 679</b>	<b>100</b>	<b>157</b>	<b>139 740</b>	<b>76</b>	<b>20 922</b>
<b>KOKKU</b>	<b>324,4</b>	<b>24 794</b>	<b>100</b>	<b>645</b>	<b>504 672</b>	<b>76</b>	<b>20 355</b>
<b>9 kuud</b>	<b>236,4</b>	<b>18 115</b>	<b>100</b>	<b>488</b>	<b>364 932</b>	<b>77</b>	<b>20 145</b>
<b>2004</b>							
Jaauar	25,2	1 945	91	52	39 206	77	20 157
Veebruar	24,8	1 906	108	48	38 272	77	20 080
Märts	30,8	2 398	123	61	48 823	78	20 360
<b>Jaauar–märts</b>	<b>80,8</b>	<b>6 249</b>	<b>107</b>	<b>161</b>	<b>126 301</b>	<b>77</b>	<b>20 211</b>
Aprill	31,2	2 421	118	90	51 082	78	21 100
Mai	26,2	1 989	89	54	42 266	76	21 250
Juuni	25,7	1 917	95	54	41 005	75	21 390
<b>Aprill–juuni</b>	<b>83,1</b>	<b>6 327</b>	<b>100</b>	<b>198</b>	<b>134 353</b>	<b>76</b>	<b>21 235</b>
Juuli	27,2	2 055	100	54	45 045	75	21 920
August	27,4	2 080	115	57	47 441	76	22 808
September	27,2	2 056	98	53	47 216	76	22 965
<b>Juuli–september</b>	<b>81,8</b>	<b>6 191</b>	<b>104</b>	<b>164</b>	<b>139 702</b>	<b>76</b>	<b>22 565</b>
<b>9 kuud</b>	<b>245,7</b>	<b>18 767</b>	<b>104</b>	<b>523</b>	<b>400 356</b>	<b>76</b>	<b>21 333</b>



Tabel 8. Piima kokkuost, 2003 – 9 kuud 2004

Ajavahemik	Piima naturaal- kaal, t	%, 2003 = 100	Piima maksumus, tuhat kr	Keskmine piima- hind, kr/t	Piima kvaliteet			Kokkuostetud piimas rasva	
					eliitsort, t	kõrgem sort, t	I sort, t	t	%
<b>2003</b>									
Jaauar	37 234	100	103 587	2 782	130	33 060	3 766	1 571	4,2
Veebruar	34 470	100	94 575	2 744	291	29 883	3 911	1 431	4,2
Märts	40 370	100	111 139	2 753	12 527	24 193	3 482	1 665	4,1
<b>Jaauar–märts</b>	112 074	100	309 301	2 760	12 948	87 136	11 159	4 667	4,2
Aprill	41 312	100	112 667	2 727	19 316	18 150	3 340	1 715	4,2
Mai	43 955	100	120 639	2 745	20 979	20 399	2 134	1 797	4,1
Juuni	48 267	100	133 934	2 775	23 128	22 053	2 592	1 967	4,1
<b>Aprill–juuni</b>	133 534	100	367 240	2 750	63 423	60 602	8 066	5 479	4,1
Juuli	47 483	100	131 751	2 775	22 775	21 433	2 832	1 898	4,0
August	44 942	100	123 465	2 747	20 230	21 994	2 336	1 796	4,0
September	39 716	100	113 464	2 857	17 111	20 122	2 257	1 655	4,2
<b>Juuli–september</b>	132 141	100	368 680	2 790	60 116	63 549	7 425	5 349	4,0
Oktoober	35 919	100	111 870	3 115	19 633	14 470	1 614	1 540	4,3
November	34 386	100	112 194	3 263	19 602	13 454	1 061	1 452	4,2
Detsember	37 087	100	128 835	3 474	22 778	12 910	1 214	1 544	4,2
<b>Oktoober–detsember</b>	107 392	100	352 899	3 286	62 013	40 834	3 889	4 536	4,2
<b>KOKKU</b>	485 141	100	1 398 120	2 882	198 500	252 121	30 539	20 031	4,1
<b>9 kuud</b>	377 749	100	1 045 221	2 767	136 487	211 287	26 650	15 495	4,1
<b>2004</b>									
Jaauar	38 220	103	139 634	3 653	25 191	11 776	1 019	1 581	4,1
Veebruar	39 229	114	151 846	3 871	25 792	12 192	979	1 620	4,1
Märts	43 662	108	171 035	3 917	29 207	13 318	928	1 806	4,1
<b>Jaauar–märts</b>	121 111	108	462 515	3 819	80 190	37 286	2 926	5 007	4,1
Aprill	46 769	113	181 031	3 871	29 981	15 498	1 066	1 909	4,1
Mai	49 971	114	191 199	3 826	30 568	17 768	1 264	2 035	4,1
Juuni	50 340	104	191 022	3 795	28 971	19 271	1 779	2 038	4,1
<b>Aprill–juuni</b>	147 080	110	563 252	3 830	89 520	52 537	4 109	5 982	4,1
Juuli	50 676	106	190 660	3 762	27 710	20 631	1 905	2 042	4,0
August	48 444	108	181 421	3 745	21 636	24 176	2 197	1 960	4,0
September	44 087	111	168 877	3 831	19 689	21 025	3 069	1 822	4,1
<b>Juuli–september</b>	143 207	108	540 958	3 777	69 035	65 832	7 171	5 824	4,1
<b>9 kuud</b>	411 398	109	1 566 725	3 808	238 745	155 655	14 206	16 813	4,1

## METOODIKA

### LOOMAKASVATUS

Põllumajanduslikelt majapidamistelt koguti andmeid valikvaatlusega. Põllumajanduslike kodumajapidamiste andmed on hinnangulised.

#### Statistiline üksus

Statistiline üksus on põllumajanduslik majapidamine ja põllumajanduslik kodumajapidamine.

**Põllumajanduslik majapidamine** (edaspidi *majapidamine*) — ühtse tehnilise ja majandusliku juhtimisega tootmisüksus, kus toodetakse põllumajandussaadusi ja:

- 1) kus on vähemalt üks hektar kasutatavat põllumajandusmaad või
- 2) kus on vähem kui üks hektar põllumajandusmaad ja kus toodetakse põllumajandussaadusi peamiselt müügiks või mille majanduslik suurus on üks Euroopa suurusühik (ESÜ) või rohkem.

ESÜ vastab standardkogutulu väärtusele 1200 eurot (18 768 krooni). Standardkogutulu on majapidamises toodetud põllumajandustoodangu väärtuse ja selle tootmiseks tehtud erikulutuste vahe, mis arvutatakse põllumajanduskultuuride kasvupinnast, loomade arvust ja standardkogutulu koefitsiendist lähtudes.

**Põllumajanduslik kodumajapidamine** (edaspidi *kodumajapidamine*) — majandusüksus, kus põllumajandusmaad on vähem kui üks hektar, kuid on vähemalt 50 ruutmeetrit köögiviljamaad või kolm viljapuud või kuus marjapõõsast või kümme küülikut või kümme kodulindu või teisi põllumajandusloomi või kolm mesipuud ja kus toodetakse põllumajandussaadusi peamiselt oma tarbeks või mille majanduslik suurus on alla ühe ESÜ.

#### Üldkogum

**Majapidamiste** üldkogumis on põllumajanduslike majapidamiste andmekogust kõik majapidamised, kus on põllumajandusloomi.

**Kodumajapidamiste** üldkogumis on kõik põllumajandusloendusel loendatud kodumajapidamised, kus on põllumajandusloomi.

#### Põllumajanduslike majapidamiste valim

Põllumajanduslike majapidamiste valim võeti põllumajandusloenduse alusel koostatud uuendatud andmekogust.

Kuni 100 veise, 50 sea või lambaga, kuni 500 linnuga ja kuni 10 kitsega majapidamistest tehti lihtne juhuslik valik. Kõiki 100 ja enama veise, 50 ja enama sea või lambaga, 500 ja enama linnu ning 10 ja enama kitsega majapidamisi uuriti kõikselt.

Majapidamised	Majapidamisi üldkogumis	Majapidamisi valimis	Osatähtsus, %
Veistega majapidamised, kus on			
kuni 100 veist	16 692	1 287	8
100 ja enam veist	384	384	100
KOKKU	17 076	1 671	10
Sigadega majapidamised, kus on			
kuni 50 siga	9 255	374	4
50 ja enam siga	225	225	100
KOKKU	9 480	599	6
Lammaste ja kitsedega majapidamised, kus on			
kuni 50 lammast või 10 kitse	4 702	489	10
50 ja enam lammast või 10 ja enam kitse	169	169	100
KOKKU	4 871	658	14
Lindudega majapidamised, kus on			
kuni 500 lindu	19 965	319	2
500 ja enam lindu	23	23	100
KOKKU	19 988	342	2

#### Andmete üldistamine

Põllumajanduslike majapidamiste andmete üldistamisel laiendati kuni 100 veise, kuni 50 sea või lambaga, kuni 500 linnuga ja kuni 10 kitsega majapidamiste andmed ja liideti kõikselt uuritud majapidamiste andmetele. Aruande esitamata jätnud 100 ja enama veise, 50 ja enama sea või lambaga, 500 ja enama linnu ning 10 ja enama kitsega majapidamiste andmed arvestati muudest andmeallikatest saadud andmete alusel.

Kodumajapidamiste andmed on hinnangulised, lähtutakse loomade arvust põllumajandusloenduse ajal ning majapidamiste loomade arvu muutusest põllumajandusloenduse ja aruandemomendi vahelisel perioodil.

## LOOMADE JA PIIMA KOKKUOST

Loomade ja piima kokkuostu küsitlus hõlmas kõiki ettevõtteid, kelle põhitegevusala on Eesti majanduse tegevusalade klassifikaatori (EMTAK) järgi

151 — liha- ja lihatoodete tootmine, töötlemine ja säilitamine;

155 — piimatoodete tootmine.

Loomade ja piima kokkuostu koondandmed saadi liha- ja piimatöötlemisettevõtete andmete summeerimisel.

## ANDMETE AVALDAMINE

Statistikaamet avaldab loomakasvatuse ning loomade ja piima kokkuostu andmeid kord kvartalis elektroonilises kvartalibülletäänis Loomakasvatus ja kuukirjas Eesti Statistika. *Estonian Statistics*.

---

### MÄRGI SELETUS

0.0 näitaja väärtus väiksem kui pool kasutatud mõõtühikust

x andmete avaldamist ei võimalda andmekaitse

Koostanud Aili Maanso ([aili.maanso@stat.ee](mailto:aili.maanso@stat.ee), tel 6259 236)

Toimetanud Maie Koorep ([maie.koorep@stat.ee](mailto:maie.koorep@stat.ee), tel 6259 226)

Oktoober 2004