

# LOOMAKASVATUS 4/04

Kvartalibülletään

## ÜLEVAADE

### LOOMAKASVATUS, 2003–2004

Esialgsetel andmetel suurenes 2004. aastal 2003. aastaga võrreldes piimatoodang 5%, munatoodang vähenes 10% ning loomade ja lindude müük tapaks jäi samale tasemele.

2004. aastal tapeti ja müüdi tapaks 104 962 tonni (eluskaalus) loomi ja linde (2003. aastal 105 421 tonni), toodeti 639 634 tonni piima (2003. aastal 611 471 tonni) ja 211,2 miljonit muna (2003. aastal 234,3 miljonit).

Lehm andis keskmiselt 5484 kilogrammi piima, s.o 308 kilogrammi rohkem kui 2003. aastal .

31. detsembril 2004 oli riigis 249 100 veist (sealhulgas 114 900 piimalehma), 353 700 siga ning 44 500 lammast ja kitse.

### LOOMADE JA PIIMA KOKKUOST, 2003–2004

2004. aastal saadi lihatöötlemisettevõtete kokkuostetud veistest 10 249 tonni liha (2003. aastal 9333 tonni) ja sigadest 25 213 tonni liha (2003. aastal 24 794 tonni).

Veiseliha keskmine kokkuostuhind oli 2004. aasta IV kvartalis 20 072 krooni tonn (2003. aasta IV kvartalis 16 628 krooni), sealiha keskmine kokkuostuhind oli 23 111 krooni tonn (2003. aasta IV kvartalis 20 922 krooni).

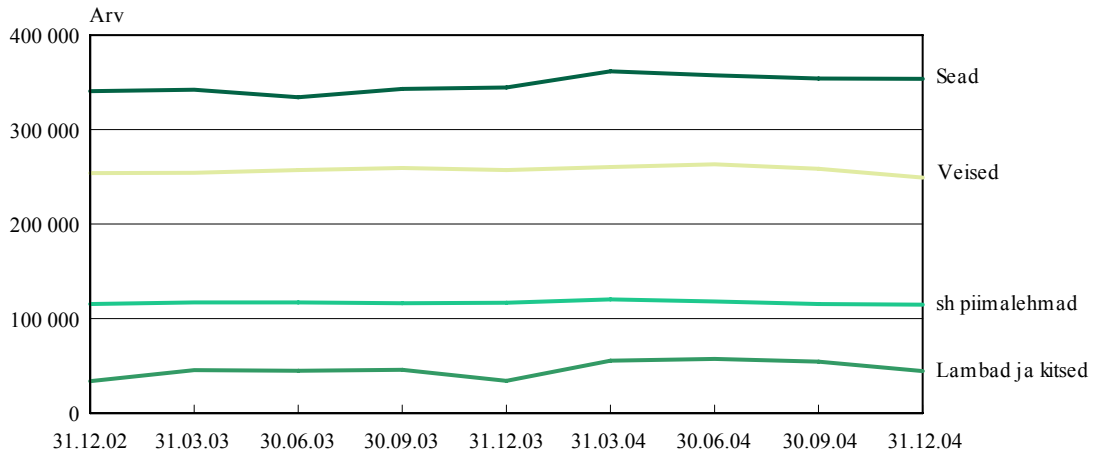
Piimatöötlemisettevõtted ostsid 2004. aastal 536 066 tonni piima (2003. aastal 485 141 tonni). 58% kokkuostetud piimast oli eliitpiim, 38% kõrgema sordi ja 3% esimese sordi piim. Piima keskmine rasvasisaldus oli 4,1%, valgusisaldus 3,3%.

Piima keskmine kokkuostuhind oli 2004. aasta IV kvartalis 3936 krooni tonn (2003. aasta IV kvartalis 3286 krooni).

## SISUKORD

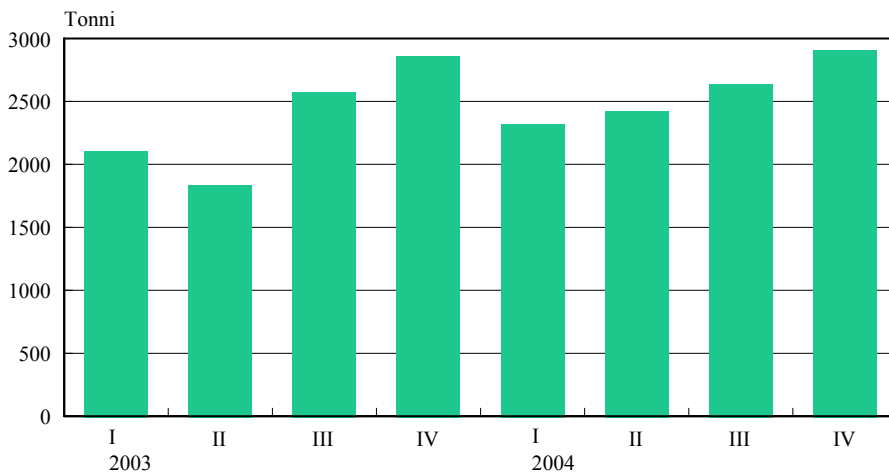
Ülevaade .....	1
Loomakasvatus, 2003–2004 .....	1
Loomade ja piima kokkuost, 2003–2004 .....	1
Diagrammid .....	3
1. Loomad kvartali lõpul, 31. detsember 2002 – 31. detsember 2004 .....	3
2. Kokkuostetud veistest saadud liha, I kvartal 2003 – IV kvartal 2004 .....	3
3. Kokkuostetud sigadest saadud liha, I kvartal 2003 – IV kvartal 2004 .....	3
4. Piima kokkuost, I kvartal 2003 – IV kvartal 2004 .....	4
Tabelid .....	4
1. Tapaloomade ja -lindude eluskaal, 2003–2004 .....	4
2. Piimatoodang, 2003–2004 .....	5
3. Munatoodang, 2003–2004 .....	5
4. Sündinud vasikad ja põrsad, 2003–2004 .....	6
5. Veised, 31. detsember, 2003–2004 .....	6
6. Piimalehmad, 31. detsember, 2003–2004 .....	7
7. Sead, 31. detsember, 2003–2004 .....	7
8. Lambad ja kitsed, 31. detsember, 2003–2004 .....	8
9. Linnud, 31. detsember, 2003–2004 .....	8
10. Veiste kokkuost, 2003–2004 .....	9
11. Sigade kokkuost, 2003–2004 .....	10
12. Piima kokkuost, 2003–2004 .....	11
Metoodika .....	12
Loomakasvatus .....	12
Loomade ja piima kokkuost .....	13
Andmete avaldamine .....	13

Diagramm 1. Loomad kvartali lõpul, 31. detsember 2002 – 31. detsember 2004



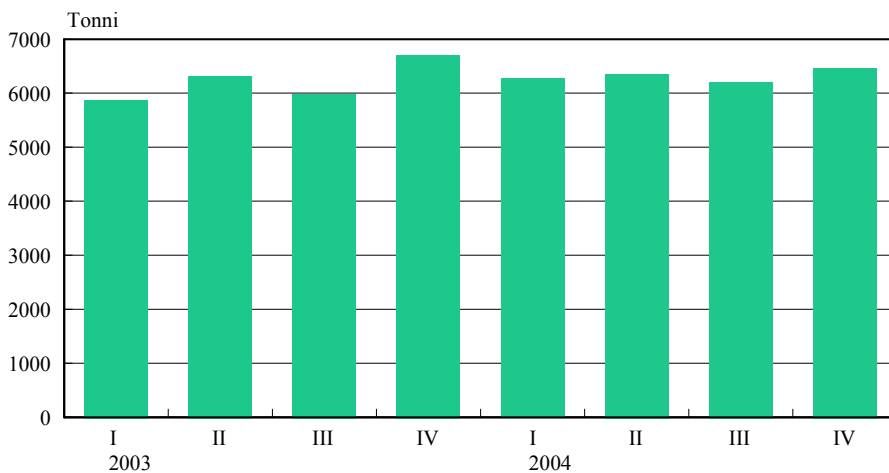
31. detsembril 2004 oli 2003. aasta sama ajaga võrreldes veiseid 3% ja piimalehmi 2% vähem, sigu 3% ning lambaid ja kitsi 30% rohkem.

Diagramm 2. Kokkuostetud veistest saadud liha, I kvartal 2003 – IV kvartal 2004



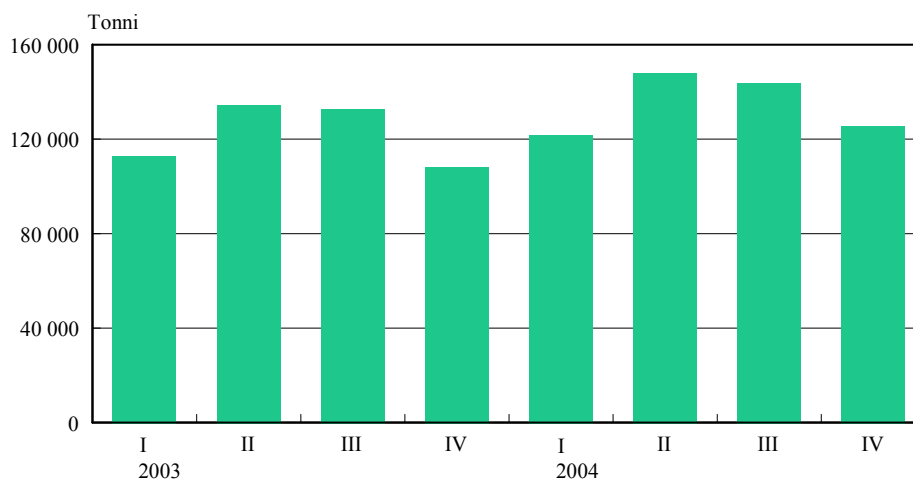
2004. aasta IV kvartalis saadi lihatöötlemisettevõtete kokkuostetud veistest 2% rohkem liha kui 2003. aasta IV kvartalis.

Diagramm 3. Kokkuostetud sigadest saadud liha, I kvartal 2003 – IV kvartal 2004



2004. aasta IV kvartalis saadi lihatöötlemisettevõtete kokkuostetud sigadest 3% vähem liha kui 2003. aasta IV kvartalis.

Diagramm 4. Piima kokkuost, I kvartal 2003 – IV kvartal 2004



2004. aasta IV kvartalis ostsid piimatöötlemisettevõtted 16% rohkem piima kui 2003. aasta IV kvartalis.

Tabel 1. Tapaloomade ja -lindude eluskaal, 2003–2004 (tonni)

Aasta, maakond	IV kvartal					Aasta algusest				
	kokku	veised	sead	lambad ja kitsed	linnud	kokku	veised	sead	lambad ja kitsed	linnud
2003	27 124	6 541	14 661	427	5 382	105 421	27 978	57 305	849	19 176
2004	27 312	8 293	13 699	316	5 004	104 962	29 326	54 284	651	20 701
Harju	6 895	634	1 318	x	x	27 560	1 869	5 223	x	x
Hiiu	715	62	x	x	0	2 207	281	x	x	0
Ida-Viru	523	348	173	2	0	1 736	1 053	676	3	4
Jõgeva	1 873	1 018	843	4	8	6 650	3 246	3 381	11	12
Järva	1 584	841	724	18	1	6 030	3 151	2 832	45	2
Lääne	807	361	442	3	1	3 033	1 417	1 595	20	1
Lääne-Viru	2 773	968	1 801	4	0	10 437	3 092	7 282	11	52
Põlva	953	517	377	x	x	3 269	1 597	1 540	x	x
Pärnu	1 001	584	392	25	0	4 588	2 883	1 670	34	1
Rapla	1 442	704	731	7	0	5 333	2 259	3 054	20	0
Saare	1 456	569	822	50	15	5 404	1 690	3 583	116	15
Tartu	1 710	536	1 109	37	28	6 471	1 983	4 388	71	29
Valga	617	298	281	x	x	2 128	956	1 038	x	x
Viljandi	4 458	606	x	x	13	17 868	2 742	x	x	36
Võru	505	247	242	15	1	2 248	1 107	1 088	51	2
%, 2003 = 100	101	127	93	74	93	100	105	95	77	108

Tabel 2. Piimatoodang, 2003–2004

Aasta, maakond	Piimatoodang, tonni		Keskmine piimatoodang lehma kohta, kg	
	IV kvartal	aasta algusest	IV kvartal	aasta algusest
2003	142 723	611 471	1 213	5 176
2004	148 722	639 634	1 297	5 484
Harju	7 876	36 096	1 177	4 955
Hiiu	1 198	5 340	1 055	4 712
Ida-Viru	3 748	16 362	1 100	4 688
Jõgeva	15 043	63 436	1 374	5 741
Järva	27 446	113 983	1 466	6 202
Lääne	4 513	17 553	1 165	4 759
Lääne-Viru	17 076	72 989	1 439	5 964
Põlva	11 872	47 032	1 517	6 153
Pärnu	15 125	66 082	1 202	5 343
Rapla	10 093	43 107	1 274	5 424
Saare	5 835	27 981	1 007	4 573
Tartu	9 729	40 897	1 427	5 909
Valga	5 442	22 865	1 217	4 783
Viljandi	8 625	43 185	1 043	4 683
Võru	5 101	22 726	1 177	5 214
%, 2003 = 100	104	105	107	106

Tabel 3. Munatoodang, 2003–2004

Aasta, maakond	Munatoodang, tuhat		Keskmine munatoodang kana kohta, tükki	
	IV kvartal	aasta algusest	IV kvartal	aasta algusest
2003	60 954	234 293	68	270
2004	51 364	211 241	67	265
Harju	x	x	x	x
Hiiu	16	73	44	197
Ida-Viru	42	293	26	136
Jõgeva	166	642	50	202
Järva	771	2 910	79	254
Lääne	49	169	44	188
Lääne-Viru	x	x	x	x
Põlva	x	x	x	x
Pärnu	407	1 594	49	182
Rapla	454	1 659	74	288
Saare	1 425	4 214	72	278
Tartu	1 225	9 859	49	242
Valga	4 494	22 593	49	250
Viljandi	2 488	9 079	68	211
Võru	86	561	31	154
%, 2003 = 100	84	90	99	98

Tabel 4. Sündinud vasikad ja põrsad, 2003–2004  
(tuhat)

Aasta, maakond	Vasikad		Põrsad	
	IV kvartal	aasta algusest	IV kvartal	aasta algusest
2003	23,7	110,2	161,1	662,4
2004	24,0	112,4	163,8	663,6
Harju	1,4	6,0	11,5	45,1
Hiiu	0,2	1,3	0,4	0,5
Ida-Viru	0,6	2,8	1,6	6,2
Jõgeva	2,6	10,9	11,8	47,2
Järva	3,9	16,3	6,2	27,5
Lääne	0,6	3,7	x	x
Lääne-Viru	2,6	12,6	19,7	80,9
Põlva	2,3	7,7	5,1	17,5
Pärnu	2,8	11,4	2,3	8,4
Rapla	1,2	9,8	11,9	52,5
Saare	1,3	5,6	12,0	48,3
Tartu	1,4	6,5	7,0	31,6
Valga	1,0	5,6	1,5	9,5
Viljandi	1,5	8,6	x	x
Võru	0,6	3,6	2,5	11,5
%, 2003 = 100	101	102	102	100

Tabel 5. Veised, 31. detsember, 2003–2004  
(tuhat)

Veised, maakond	31. detsember 2003	31. detsember 2004	%, 2003 = 100
KOKKU	257,2	249,1	97
Kuni 1-aastased	72,3	66,9	93
1- kuni 2-aastased	52,8	51,3	97
pullmullikad	12,6	10,2	81
lehmullikad	40,2	41,1	102
2-aastased ja vanemad	132,1	130,9	99
pullid	0,8	1,2	150
lehmullikad	12,5	12,0	96
piimalehmad	116,8	114,9	98
muud lehmad	2,0	2,8	140
Harju	19,3	15,5	80
Hiiu	2,8	2,6	93
Ida-Viru	6,6	6,8	103
Jõgeva	26,0	25,5	98
Järva	35,1	36,6	104
Lääne	11,5	8,7	76
Lääne-Viru	28,9	28,6	99
Põlva	13,5	16,1	119
Pärnu	24,9	25,7	103
Rapla	19,0	17,2	91
Saare	14,7	14,2	97
Tartu	14,9	15,1	101
Valga	11,8	9,2	78
Viljandi	19,6	18,1	92
Võru	8,6	9,2	107

Tabel 6. Piimalehmad, 31. detsember, 2003–2004  
(tuhat)

Maakond	31. detsember 2003	31. detsember 2004	%, 2003 = 100
KOKKU	116,8	114,9	98
Harju	8,6	6,6	77
Hiiu	0,9	1,1	122
Ida-Viru	2,6	3,4	131
Jõgeva	11,3	11,0	97
Järva	17,9	18,7	104
Lääne	3,5	3,9	111
Lääne-Viru	12,6	12,0	95
Põlva	6,6	7,8	118
Pärnu	12,7	12,8	101
Rapla	7,9	7,9	100
Saare	7,1	5,8	82
Tartu	7,1	6,8	96
Valga	5,0	4,5	90
Viljandi	9,2	8,3	90
Võru	3,8	4,3	113

Tabel 7. Sead, 31. detsember, 2003–2004  
(tuhat)

Sead, maakond	31. detsember 2003	31. detsember 2004	%, 2003 = 100
KOKKU	344,6	353,7	103
Pörsad	104,1	118,1	113
Kesikud	91,9	87,6	95
Numsead	110,7	110,6	100
Kuldid	1,3	1,2	92
Emised	36,6	36,2	99
Harju	21,6	26,6	123
Hiiu	6,1	5,5	90
Ida-Viru	4,1	5,7	139
Jõgeva	33,0	27,9	85
Järva	23,0	17,9	78
Lääne	8,5	9,4	111
Lääne-Viru	50,5	60,0	119
Põlva	8,6	8,4	98
Pärnu	8,3	7,3	88
Rapla	22,5	20,9	93
Saare	23,1	20,3	88
Tartu	22,4	24,1	108
Valga	4,9	4,5	92
Viljandi	99,2	106,0	107
Võru	8,8	9,2	105

Tabel 8. **Lambad ja kitsed**, 31. detsember, 2003–2004  
(tuhat)

Lambad, kitsed, maakond	31. detsember 2003	31. detsember 2004	%, 2003 = 100
KOKKU	34,3	44,5	130
Lambad	30,8	41,5	135
uted	23,2	30,3	131
Kitsed	3,5	3,0	86
emakitsed	2,0	1,7	85
Harju	2,5	3,5	140
Hiiu	1,6	2,9	181
Ida-Viru	1,4	1,0	71
Jõgeva	2,7	3,0	111
Järva	1,6	2,2	138
Lääne	2,4	1,4	58
Lääne-Viru	1,7	1,5	88
Põlva	1,9	2,2	116
Pärnu	2,2	3,2	145
Rapla	1,9	1,4	74
Saare	4,5	7,9	176
Tartu	2,1	3,9	186
Valga	2,3	3,1	135
Viljandi	2,9	4,1	141
Võru	2,6	3,2	123

Tabel 9. **Linnud**, 31. detsember, 2003–2004  
(tuhat)

Linnud	31. detsember 2003	31. detsember 2004	%, 2003 = 100
KOKKU	1 945,2	2 042,4	105
Kanad ja kuked	1 929,7	2 027,4	105
Muud linnud	15,5	15,0	97



Tabel 10. Veiste kokkuost, 2003–2004

Ajavahemik	Veised, tuhat	Liha, t	%, 2003 = 100	I kategooria rupsid, t	Liha maksumus, tuhat kr	Veise lihakeha keskmise kaal, kg	Keskmine lihahind, kr/t
<b>2003</b>							
Jaanuar	3,9	859	100	26	17 909	220	20 849
Veebruar	2,9	608	100	25	13 013	210	21 403
Märts	2,9	629	100	28	12 910	217	20 525
<b>  Jaanuar–märts</b>	<b>9,7</b>	<b>2 096</b>	<b>100</b>	<b>79</b>	<b>43 832</b>	<b>216</b>	<b>20 912</b>
Aprill	3,0	617	100	33	13 051	206	21 152
Mai	2,6	557	100	28	10 859	210	19 496
Juuni	2,9	648	100	27	11 409	224	17 606
<b>  Aprill–juuni</b>	<b>8,5</b>	<b>1 822</b>	<b>100</b>	<b>88</b>	<b>35 319</b>	<b>213</b>	<b>19 385</b>
Juuli	3,7	830	100	32	15 407	226	18 563
August	3,4	736	100	31	13 059	218	17 743
September	4,7	997	100	41	17 020	211	17 071
<b>  Juuli–september</b>	<b>11,8</b>	<b>2 563</b>	<b>100</b>	<b>104</b>	<b>45 486</b>	<b>218</b>	<b>17 747</b>
Oktoober	5,2	1 113	100	41	18 769	215	16 863
November	4,5	986	100	36	16 263	216	16 494
Detsember	3,5	753	100	22	12 392	216	16 457
<b>  Oktoober–detsember</b>	<b>13,2</b>	<b>2 852</b>	<b>100</b>	<b>99</b>	<b>47 424</b>	<b>216</b>	<b>16 628</b>
<b>KOKKU</b>	<b>43,2</b>	<b>9 333</b>	<b>100</b>	<b>370</b>	<b>172 061</b>	<b>216</b>	<b>18 436</b>
<b>2004</b>							
Jaanuar	3,8	821	96	30	13 184	215	16 058
Veebruar	3,3	699	115	25	11 976	209	17 133
Märts	4,0	789	125	25	13 872	199	17 582
<b>  Jaanuar–märts</b>	<b>11,1</b>	<b>2 309</b>	<b>110</b>	<b>80</b>	<b>39 032</b>	<b>208</b>	<b>16 904</b>
Aprill	3,7	747	121	27	13 589	200	18 191
Mai	4,2	913	164	33	14 486	219	15 866
Juuni	3,5	754	116	28	12 820	215	17 003
<b>  Aprill–juuni</b>	<b>11,4</b>	<b>2 414</b>	<b>132</b>	<b>88</b>	<b>40 895</b>	<b>212</b>	<b>16 941</b>
Juuli	3,3	701	84	27	13 645	214	19 465
August	3,7	823	112	30	17 634	221	21 426
September	5,2	1 101	110	39	23 090	213	20 972
<b>  Juuli–september</b>	<b>12,2</b>	<b>2 625</b>	<b>102</b>	<b>96</b>	<b>54 369</b>	<b>216</b>	<b>20 712</b>
Oktoober	4,9	1 039	93	34	21 112	213	20 320
November	4,6	966	98	33	19 145	208	19 819
Detsember	4,3	896	119	36	17 973	208	20 059
<b>  Oktoober–detsember</b>	<b>13,8</b>	<b>2 901</b>	<b>102</b>	<b>103</b>	<b>58 230</b>	<b>210</b>	<b>20 072</b>
<b>KOKKU</b>	<b>48,5</b>	<b>10 249</b>	<b>110</b>	<b>367</b>	<b>192 526</b>	<b>211</b>	<b>18 785</b>

Tabel 11. Sigade kokkuost, 2003–2004

Ajavahemik	Sead, tuhat	Liha, t	%, 2003 = 100	I kategooria rupsid, t	Liha maksumus, tuhat kr	Sea lihakeha keskmise kaal, kg	Keskmine lihahind, kr/t
<b>2003</b>							
Jaanuar	27,5	2 143	100	67	45 279	78	21 129
Veebruar	22,9	1 763	100	58	37 140	77	21 066
Märts	25,1	1 944	100	54	39 624	78	20 383
<b>  Jaanuar–märts</b>	<b>75,5</b>	<b>5 850</b>	<b>100</b>	<b>179</b>	<b>122 043</b>	<b>77</b>	<b>20 862</b>
Aprill	26,5	2 045	100	49	40 849	77	19 975
Mai	29,3	2 241	100	58	44 995	76	20 078
Juuni	26,5	2 014	100	51	40 431	76	20 075
<b>  Aprill–juuni</b>	<b>82,3</b>	<b>6 300</b>	<b>100</b>	<b>158</b>	<b>126 275</b>	<b>77</b>	<b>20 044</b>
Juuli	27,0	2 053	100	54	40 667	76	19 809
August	24,0	1 811	100	44	35 210	75	19 442
September	27,6	2 101	100	53	40 737	76	19 389
<b>  Juuli–september</b>	<b>78,6</b>	<b>5 965</b>	<b>100</b>	<b>151</b>	<b>116 614</b>	<b>76</b>	<b>19 550</b>
Oktoober	31,9	2 440	100	60	50 464	77	20 682
November	28,1	2 125	100	52	44 414	76	20 901
Detsember	28,0	2 114	100	45	44 862	75	21 221
<b>  Oktoober–detsember</b>	<b>88,0</b>	<b>6 679</b>	<b>100</b>	<b>157</b>	<b>139 740</b>	<b>76</b>	<b>20 922</b>
<b>KOKKU</b>	<b>324,4</b>	<b>24 794</b>	<b>100</b>	<b>645</b>	<b>504 672</b>	<b>76</b>	<b>20 355</b>
<b>2004</b>							
Jaanuar	25,2	1 945	91	52	39 206	77	20 157
Veebruar	24,8	1 906	108	48	38 272	77	20 080
Märts	30,8	2 398	123	61	48 823	78	20 360
<b>  Jaanuar–märts</b>	<b>80,8</b>	<b>6 249</b>	<b>107</b>	<b>161</b>	<b>126 301</b>	<b>77</b>	<b>20 211</b>
Aprill	31,2	2 421	118	90	51 082	78	21 100
Mai	26,2	1 989	89	54	42 266	76	21 250
Juuni	25,7	1 917	95	54	41 005	75	21 390
<b>  Aprill–juuni</b>	<b>83,1</b>	<b>6 327</b>	<b>100</b>	<b>198</b>	<b>134 353</b>	<b>76</b>	<b>21 235</b>
Juuli	27,2	2 055	100	54	45 045	75	21 920
August	27,4	2 080	115	57	47 441	76	22 808
September	27,2	2 056	98	53	47 216	76	22 965
<b>  Juuli–september</b>	<b>81,8</b>	<b>6 191</b>	<b>104</b>	<b>164</b>	<b>139 702</b>	<b>76</b>	<b>22 565</b>
Oktoober	25,9	1 980	81	50	46 581	76	23 526
November	27,2	2 143	101	59	48 846	79	22 793
Detsember	29,9	2 323	110	61	53 546	78	23 050
<b>  Oktoober–detsember</b>	<b>83,0</b>	<b>6 446</b>	<b>97</b>	<b>170</b>	<b>148 973</b>	<b>78</b>	<b>23 111</b>
<b>KOKKU</b>	<b>328,7</b>	<b>25 213</b>	<b>102</b>	<b>693</b>	<b>549 329</b>	<b>77</b>	<b>21 788</b>

Tabel 12. Piima kokkuost, 2003–2004

Ajavahemik	Piima naturaal- kaal, t	%, 2003 = 100	Piima maksumus, tuhat kr	Keskmine piima- hind, kr/t	Piima kvaliteet			Kokkuostetud piimas rasva	
					eliitsort, t	kõrgem sort, t	I sort, t	t	%
<b>2003</b>									
Jaanuar	37 234	100	103 587	2 782	130	33 060	3 766	1 571	4,2
Veebruar	34 470	100	94 575	2 744	291	29 883	3 911	1 431	4,2
Märts	40 370	100	111 139	2 753	12 527	24 193	3 482	1 665	4,1
<b>Jaanuar–märts</b>	112 074	100	309 301	2 760	12 948	87 136	11 159	4 667	4,2
Aprill	41 312	100	112 667	2 727	19 316	18 150	3 340	1 715	4,2
Mai	43 955	100	120 639	2 745	20 979	20 399	2 134	1 797	4,1
Juuni	48 267	100	133 934	2 775	23 128	22 053	2 592	1 967	4,1
<b>Aprill–juuni</b>	133 534	100	367 240	2 750	63 423	60 602	8 066	5 479	4,1
Juuli	47 483	100	131 751	2 775	22 775	21 433	2 832	1 898	4,0
August	44 942	100	123 465	2 747	20 230	21 994	2 336	1 796	4,0
September	39 716	100	113 464	2 857	17 111	20 122	2 257	1 655	4,2
<b>Juuli–september</b>	132 141	100	368 680	2 790	60 116	63 549	7 425	5 349	4,0
Oktoober	35 919	100	111 870	3 115	19 633	14 470	1 614	1 540	4,3
November	34 386	100	112 194	3 263	19 602	13 454	1 061	1 452	4,2
Detsember	37 087	100	128 835	3 474	22 778	12 910	1 214	1 544	4,2
<b>Oktoober–detsember</b>	107 392	100	352 899	3 286	62 013	40 834	3 889	4 536	4,2
<b>KOKKU</b>	485 141	100	1 398 120	2 882	198 500	252 121	30 539	20 031	4,1
<b>2004</b>									
Jaanuar	38 220	103	139 634	3 653	25 191	11 776	1 019	1 581	4,1
Veebruar	39 229	114	151 846	3 871	25 792	12 192	979	1 620	4,1
Märts	43 662	108	171 035	3 917	29 207	13 318	928	1 806	4,1
<b>Jaanuar–märts</b>	121 111	108	462 515	3 819	80 190	37 286	2 926	5 007	4,1
Aprill	46 769	113	181 031	3 871	29 981	15 498	1 066	1 909	4,1
Mai	49 971	114	191 199	3 826	30 568	17 768	1 264	2 035	4,1
Juuni	50 340	104	191 022	3 795	28 971	19 271	1 779	2 038	4,1
<b>Aprill–juuni</b>	147 080	110	563 252	3 830	89 520	52 537	4 109	5 982	4,1
Juuli	50 676	106	190 660	3 762	27 710	20 631	1 905	2 042	4,0
August	48 444	108	181 421	3 745	21 636	24 176	2 197	1 960	4,0
September	44 087	111	168 877	3 831	19 689	21 025	3 069	1 822	4,1
<b>Juuli–september</b>	143 207	108	540 958	3 777	69 035	65 832	7 171	5 824	4,1
Oktoober	41 816	116	163 776	3 917	21 507	18 570	1 267	1 794	4,3
November	40 008	116	157 822	3 945	23 208	15 314	1 309	1 704	4,3
Detsember	42 844	116	169 145	3 948	26 027	15 291	1 326	1 806	4,2
<b>Oktoober–detsember</b>	124 668	116	490 743	3 936	70 742	49 175	3 902	5 304	4,3
<b>KOKKU</b>	536 066	110	2 057 468	3 838	309 487	204 830	18 108	22 117	4,1

## METOODIKA

### LOOMAKASVATUS

Põllumajanduslikelt majapidamistelt koguti andmeid valikvaatlusega. Põllumajanduslike kodumajapidamiste andmed on hinnangulised.

#### Statistiline üksus

Statistiline üksus on põllumajanduslik majapidamine ja põllumajanduslik kodumajapidamine.

**Põllumajanduslik majapidamine** (edaspidi *majapidamine*) — ühtse tehnilise ja majandusliku juhtimisega tootmisüksus, kus toodetakse põllumajandussaadusi ja:

- 1) kus on vähemalt üks hektar kasutatavat põllumajandusmaad või
- 2) kus on vähem kui üks hektar põllumajandusmaad ja kus toodetakse põllumajandussaadusi peamiselt müügiks või mille majanduslik suurus on üks Euroopa suurusühik (ESÜ) või rohkem.

ESÜ vastab standardkogutulu väärtusele 1200 eurot (18 768 krooni). Standardkogutulu on majapidamises toodetud põllumajandustoodangu väärtuse ja selle tootmiseks tehtud erikulutuste vahe, mis arvutatakse põllumajanduskultuuride kasvupinnast, loomade arvust ja standardkogutulu koefitsiendist lähtudes.

**Põllumajanduslik kodumajapidamine** (edaspidi *kodumajapidamine*) — majandusüksus, kus põllumajandusmaad on vähem kui üks hektar, kuid on vähemalt 50 ruutmeetrit köögiviljamaad või kolm viljapuud või kuus marjapõõsast või kümme küülikut või kümme kodulindu või teisi põllumajandusloomi või kolm mesipuud ja kus toodetakse põllumajandussaadusi peamiselt oma tarbeks või mille majanduslik suurus on alla ühe ESÜ.

#### Üldkogum

**Majapidamiste** üldkogumis on põllumajanduslike majapidamiste andmekogust kõik majapidamised, kus on põllumajandusloomi.

**Kodumajapidamiste** üldkogumis on kõik põllumajandusloendusel loendatud kodumajapidamised, kus on põllumajandusloomi.

#### Põllumajanduslike majapidamiste valim

Põllumajanduslike majapidamiste valim võeti põllumajandusloenduse alusel koostatud uuendatud andmekogust.

Kuni 100 veise, 50 sea või lambaga, kuni 500 linnuga ja kuni 10 kitsega majapidamistest tehti lihtne juhuslik valik. Kõiki 100 ja enama veise, 50 ja enama sea või lambaga, 500 ja enama linnu ning 10 ja enama kitsega majapidamisi uuriti kõikselt.

Majapidamised	Majapidamisi üldkogumis	Majapidamisi valimis	Osatähtsus, %
Veistega majapidamised, kus on			
kuni 100 veist	16 692	1 287	8
100 ja enam veist	384	384	100
KOKKU	17 076	1 671	10
Sigadega majapidamised, kus on			
kuni 50 siga	9 255	374	4
50 ja enam siga	225	225	100
KOKKU	9 480	599	6
Lammaste ja kitsedega majapidamised, kus on			
kuni 50 lammast või 10 kitse	4 702	489	10
50 ja enam lammast või 10 ja enam kitse	169	169	100
KOKKU	4 871	658	14
Lindudega majapidamised, kus on			
kuni 500 lindu	19 965	319	2
500 ja enam lindu	23	23	100
KOKKU	19 988	342	2

#### Andmete üldistamine

Põllumajanduslike majapidamiste andmete üldistamisel laiendati kuni 100 veise, kuni 50 sea või lambaga, kuni 500 linnuga ja kuni 10 kitsega majapidamiste andmed ja liideti kõikselt uuritud majapidamiste andmetele. Aruande esitamata jätnud 100 ja enama veise, 50 ja enama sea või lambaga, 500 ja enama linnu ning 10 ja enama kitsega majapidamiste andmed arvestati muudest andmeallikatest saadud andmete alusel.

Kodumajapidamiste andmed on hinnangulised, lähtutakse loomade arvust põllumajandusloenduse ajal ning majapidamiste loomade arvu muutusest põllumajandusloenduse ja aruandemomendi vahelisel perioodil.

## LOOMADE JA PIIMA KOKKUOST

Loomade ja piima kokkuostu küsitlus hõlmas kõiki ettevõtteid, kelle põhitegevusala on Eesti majanduse tegevusalade klassifikaatori (EMTAK) järgi

151 — liha ja lihatoodete tootmine, töötlemine ja säilitamine;

155 — piimatoodete tootmine.

Loomade ja piima kokkuostu koondandmed saadi liha- ja piimatöötlemisettevõtete andmete summeerimisel.

## ANDMETE AVALDAMINE

Statistikaamet avaldab loomakasvatuse ning loomade ja piima kokkuostu andmeid kord kvartalis elektroonilises kvartalibülletäänis Loomakasvatus ja kuukirjas Eesti Statistika. *Estonian Statistics*.

---

### MÄRGI SELETUS

0 näitaja väärtus väiksem kui pool kasutatud mõõtühikust

x andmete avaldamist ei võimalda andmekaitse

Koostanud Aili Maanso ([aili.maanso@stat.ee](mailto:aili.maanso@stat.ee), tel 6259 236)

Toimetanud Raivo Rohtla ([raivo.rohtla@stat.ee](mailto:raivo.rohtla@stat.ee), tel 6259 313)