



**TTA**  
TÖÖTURUAMET  
ESTONIAN LABOUR MARKET BOARD

# Tööturuameti aastaraamat 2005

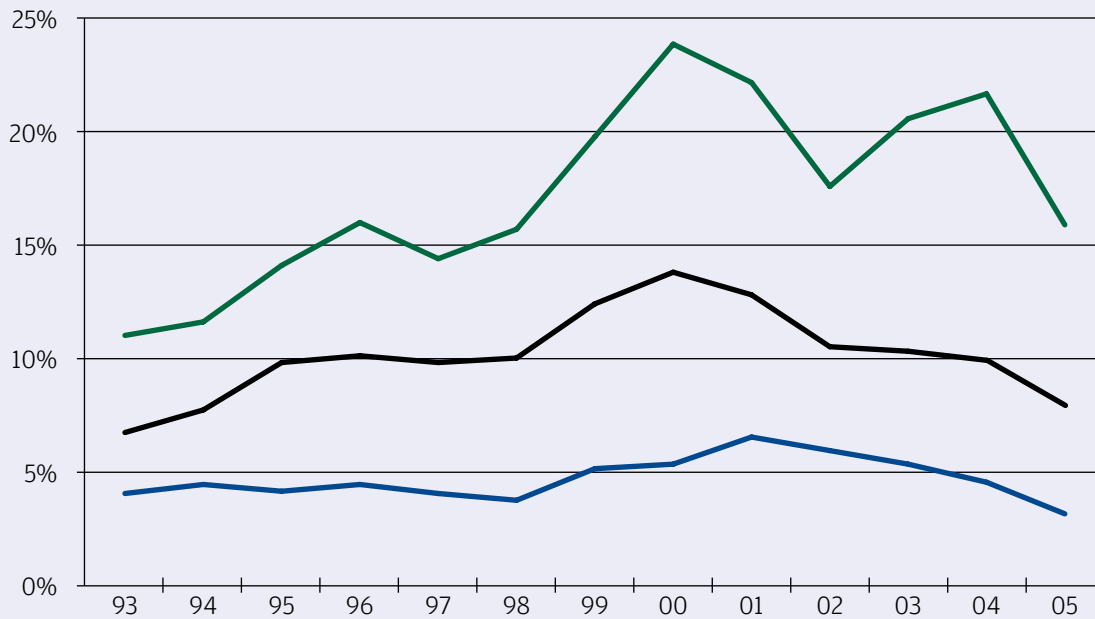
**Tööturuamet  
2006**

Teostus  
OÜ Media Focus

Layout  
OÜ Frondeur

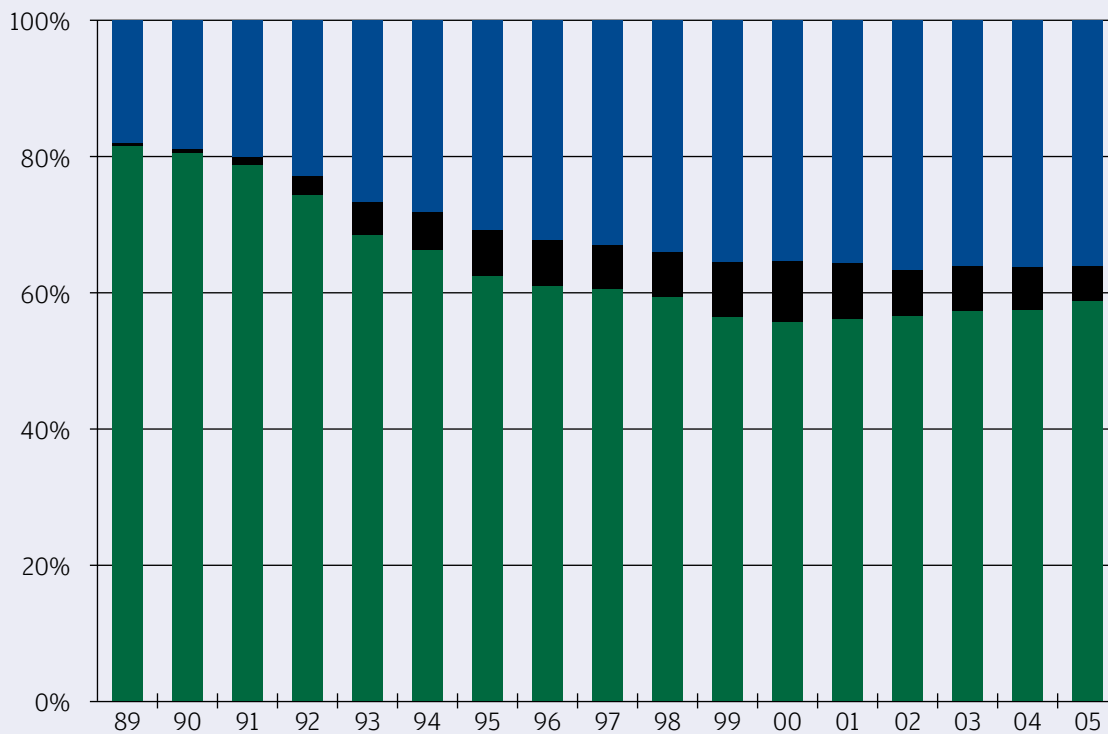
Fotod  
Scanpix/  
Postimees

### Töötuse määrad (vanus 15-64), %, 1993-2005



- Töötuse määr (Statistikaamet)
- Noorte töötuse määr (15-24) (Statistikaamet)
- Registreeritud töötuse määr

### Tööealine elanikkond (15-64 aastased), %, 1989-2005



- Mitteaktiivsed
- Töötud
- Hõivatud

**Tiina Ormisson**

Tööturuameti  
peadirektor



## 2005 – heade uudiste aasta

*“Töö on parim ravim kõigi haiguste ja hädade vastu, mille käes inimkond eales on kannatanud.”*

Seda kuulsa šoti ajaloolase ja filosoofi Thomas Carlyle'i mõttetera mõõdupuuks võttes võib julgelt väita, et 2005. aasta tõi Eesti tööturule kaks head uutist.

Esiteks kasvas majandus ligi 10% aastas ning registreeritud töötute arv langes viimase 15 aasta madalaimale tasemele – aasta lõpuks 2,7 protsendini. Teiseks jõudis Eesti riik mullu Euroopa Liidu tõhusal toel tööturu korraldamisel kvalitatiivselt täiesti uuele tasemele.

Majandusarengu tempot Tööturuamet vähemalt esialgu veel mõjutada ei suuda, aga tööturumeetmete uuele tasemele viimise üle oleme küll uhked. Oleme samas ka ausad ja tunnistame, et see areng tuli raskelt.

2005. aasta tõi tööturu-

asutustele tõsiseid muutusi – tööhõiveametitest said Tööturuameti piirkondlikud osakonnad. Ligi 300 töötajaga ning juba 15 aastat vanas organisatsioonis nõuab vajalike muutuste läbiviimine ühist suurt jõupingutust.

Ent meie klientide – töötajate ning tööandjate jaoks – tõi need muutused parema teenuste kvaliteedi. Hästi koolitatud ja ühtset teenindusstandardit järgivatest Tööturuameti töötajatest on klientidele rohkem abi. Tänu uue tööturuteenuste ja -toetuste seaduse ettevalmistamisele ja rakendamisele pakume alates 2006. aastast ka 6 uut teenust.

Tööturuamet vastutab 517 miljoni krooni Euroopa Sotsiaalfondi (ESF) ja Eesti kaasrahastuse efektiivse investeerimise eest tööturule.

Mullu peatati paljude ESF-i projektide menetlemine pikaks ajaks. Õnneks saime sellest probleemist aasta lõpuks üle ning jätkame ESF-i projektide rakendamist ühe õpetliku kogemuse võrra rikkamana.

Tööturuameti missioon on: “Pakkuda töötajatele nõuannet, toetust ja tööturuteenuseid sobiva töösaamisel ning tööandjatele informatsiooni ja abi tööjõu leidmisel.”

Tulevikku vaadates pingutame oma missiooni täitmise nimel, sest kiire majanduskasv aeglustub varem või hiljem paratamatult. Oleme kindlad, et Tööturuamet on selleks ajaks valmis muutustega kiiresti kaasa minema ning suudab pakkuda töötajatele ja tööandjatele parimaid lahendusi.

# Euroraha investeerimine Eesti tööturule

**Tööturuameti ülesanne on luua Eesti tööturul võrdsed võimalused kasutades selleks nii Euroopa Sotsiaalfondist kui Eesti riigieelarvest pärit raha.**

## **Euroopa Sotsiaalfondi osakonna juhataja Kerli Lorvi, kui suur on teie eelarve?**

Riikliku arengukava meedet "Võrdsed võimalused tööturul" rahastatakse Euroopa Sotsiaalfondist aastatel 2004-2006 kokku 413 miljoni krooni ulatuses. Lisaks sellele rakendame Euroopa Ühenduse algatust EQUAL, mille eesmärk on uute meetmete väljatöötamine kõikvõimaliku tööturuga seotud tõrjutuse, diskrimineerimise ja ebavõrdsuse vähendamiseks. Programmi rahastatakse kokku 85 miljoni krooni ulatuses. Euroopa Sotsiaalfondist saavad EQUAL-i projektid 64 miljonit krooni ning lisandub Eesti riigi kaasfinantseering 21 miljoni krooni ulatuses.

## **Eesti liitus Euroopa Liiduga 1. mail 2004. Kuidas õnnestus esimese poolteise liikmelisuse aastaga investeerida Euroopa Sotsiaalfondi raha?**

Võrdsete võimaluste tagamiseks tööjõuturule laekus meile kahe taotlusvooriga kokku 144 projekti. Neist

otsustati rahastada 66 projekti ehk ligi pooled esitatud projektidest teostuvad.

Kahjuks oli Tööturuametil ESF-i raha kasutamisega 2005. aastal osaliselt raskusi, sest aasta keskel muudeti meetme juhtimis- ja kontrollsüsteemi. Uue süsteemi väljatöötamine ning rakendamine võttis palju aega ning muutuste tõttu peatati 2005. aasta jaanuarist kuni novembrini tööhõiveametite esitatud projektide rahastamine.

## **Kuidas mõjutas juhtimis- ja kontrollisüsteemi muutmine projektide rahastamist?**

Meetme "Võrdsed võimalused tööturul" raames on projektidele eraldatud summa 467 miljonit krooni. Sellest ESF-i raha 360 miljonit krooni ja 107 miljonit krooni Eesti riigi poolset kaasfinantseerimist.

Väljamakseid tehti viivituse tõttu 2005. aasta lõpuks ESF-ist 84 miljoni krooni ehk 20% kavandatud kogumahust. Väljamakseid koos riigipoolse osalusega tehti 137 miljonit krooni.

Seega aeglustas süsteemi



**Kerli Lorvi**

Euroopa Sotsiaalfondi osakonna juhataja

muutmine oluliselt projektide teostamist. Ent kuna 2005. aasta novembris-detsembris maksti ESF-i projektidele välja kokku 66 miljonit krooni ehk enamuse mullu väljamakstud toetusest, siis loodame 2006. aastal peatselt mahajäämuse projektide tegelikul rahastamisel heastada.

## **144-st projektist rahastatakse 66 – ligi pooled projektidest teostuvad.**

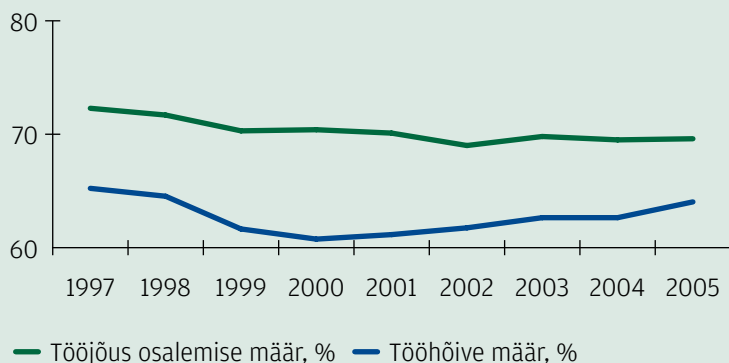
### **Millisteks projektideks on ESF-i raha kasutatud?**

Lõppenud on üks ESF-i rahastatud projekt, mis oli suunatud vangist vabanenute rehabilitatsiooniks.

### **Kuidas õnnestus EQUAL-i projektide käivitamine?**

EQUAL-i projekte esitati 67 ning rahastuse sai neist 13. Projektide rakendamine on läinud edukalt. 2005 aas-

## Majanduslik aktiivsus 15-64aastaste hulgas, 1997-2005



ta esimeses pooles sõlmiti Eesti-sisesed arengupartnerlused ja leiti projektidele rahvusvahelised partnerid. Rahvusvahelisteks partneriteks on kõige sagedamini olnud mittetulundusühingud, instituudid ja ülikoolid ning ettevõtted.

Eestis toetame EQUAL-i programmi raames kolme tegevusvaldkonda: esiteks tööturule tulemist või naasmist neile inimestele, kel on raskusi avatud tööturule tulemise või taastulemisega. Teiseks töö- ja pereelu ühitamist ning kolmandaks tööturult lahkunud inimeste taastoomist tööturule läbi paindlike ja efektiivsete töökorraldusvormide.

### Kuidas on TTA teavitanud avalikkust ESF-i ja EQUAL-i projektidest?

Oleme korraldanud palju projektide rakendajatele suunatud infopäevi, et nad oskaksid esitada väljamaksetaotlusi, koostada aruandlust, teavitada projektidest avalikkust.

Meetmest "Võrdsed võimalused tööturul" projekte on pidevalt kirjeldatud nii

maakonnalehtedes kui üleriigilise levikuga meedias. Väga heaks infokanaliks meetmest teavitamiseks on OÜ Haridusmeedia projekt, igapäevane teleosaade "Puutepunkt" ETV-s.

## Kõnekaid fakte

- Euroopa Sotsiaalfond toetab Tööturuametit aastatel 2004-2006 võrdsete võimaluste loomiseks tööturul 413 miljoni krooniga.
- 2005. aastal pidurdus ESF-i projektide rahastamine, sest ümber tuli korraldada kogu juhtimissüsteem.
- Tööturuprojekte tutvustab avalikkusele igapäevane teleosaade "Puutepunkt" avalik-õiguslikus telekanalis ETV.

**Tööturu-  
ameti  
Tartumaa  
osakonna  
karjääri-  
nõustamis-  
konsultant  
Kärolin  
Prost  
nõustab  
klienti.**



# Tööturuasutuste võrgustik EURES

**EURES (EUROPEAN Employment Services) on Euroopa Komisjoni riiklike tööturuasutuste koostöövõrgustik.**

EURES-i heaks töötab Tööturuameti piirkondlikes osakondades kokku viis EURES spetsialisti. Spetsialistide ülesanne on nõustada inimesi, kes soovivad välisriiki tööle suunduda ning abistada tööandjaid, kes soovivad tööjõudu värvata teistest Euroopa riikidest.

**EURES-i juhtivspetsialist Heleri Hermanson, kui suur oli eestlaste huvi minna teie kolleegide abil euroliitu tööle?**

2005. aastal nõustasid spetsialistid vastuvõtul, telefoni teel ja e-posti vahendusel kokku 9627 inimest. Lisaks EURES-i spetsialistidele jagasid esmast vajalikku infot ka Tööturuameti piirkondlike osakondade konsultandid, kes informeerisid kokku 2683 inimest.

**Mille vastu inimesed kõige rohkem huvi tundsid?**

Seda, kust leida usaldusväärseid tööpakkumisi, teavad inimesed juba võrdlemisi hästi. Peamised valdkonnad, mille kohta EURES-i spetsialistide käest 2005. aastal infot küsiti, olid välisriikide maksusüsteemid ning elukallidus. Samuti tunti huvi, kuidas ja millistes ametiasutustes peab välisriigis tööle asudes end registreerima.

**Kui suur oli huvi teie teenuste vastu Eesti ja Euroopa Liidu tööandjatel?**

2005. aastal informeerisid EURES-i spetsialistid 203 tööandjat, neist 35 oli Eesti ettevõtte. Korraldati 30 töövahendusprojekti, mille abil suundusid inimesed välisriiki tööle ajutiselt. Peamiselt olid koostööprojektid Soome, Iirimaa, Rootsi ja Küprose ettevõtjatega. Enim projekte pakkus eestlastele tööd põllumajanduse ning hotelli- ja restoraniteenindus-

spetsialiste kutsuti esinema ülikoolidesse, keskkoolidesse, noortekeskustesse, kutseõppeasutustesse. Meie inimesed osalesid ka suurtel messidel – Teeviit, Intellektika, Naine 2005, Võti Tulevikku.

Peamiselt andsid asjatundjad infot välisriikides töö leidmise võimaluste kohta, kirjeldasid teiste riikide elu- ja töötingimusi ning hoiatasid välismaal töö otsimisega kaasnevatest ohtudest.

Informatsiooni andmine käib samuti läbi rahvusvahelise EURES-i portaali <http://europa.eu.int/eures> ja Eesti EURES-i kodulehe [www.eures.ee](http://www.eures.ee).

**Millised on EURES-i olulisemad tegevussuunad 2006. aastal?**

2006. aastal on üks eesmärk suurendada koostööd Eesti tööandjatega ning abistada neid vajaliku tööjõu leid-

## EURES-i abil pakuti eestlastele välismaal 1-3 kuuks tööd põllumajanduses ja hotelliteeninduses.

se valdkonnas. Enamik projekte olid hooajalised ning töösuhe Eesti kodanikega sõlmiti tavaliselt 1-3 kuuks.

**Kuidas EURES-i võrgustik ise võimalikele töötajatele infot pakub?**

2005. aastal jagasid EURES-i spetsialistid töötajatele infot erinevatel infopäevadel kõikjal Eestis. EURES-i

misel Euroopast. Selleks pöörame suuremat tähelepanu EURES-i teenuste reklaamimisele Eesti ettevõtete seas.

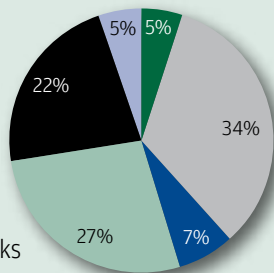
Kuna Soome avas 2006. aastast oma tööturu Eesti kodanikele, siis korraldab Tööturuamet koos Soome Tööministeeriumiga aprillis 2006 Tallinnas konverentsi, mis uurib selle muudatuse mõju mõlema riigi tööturule.



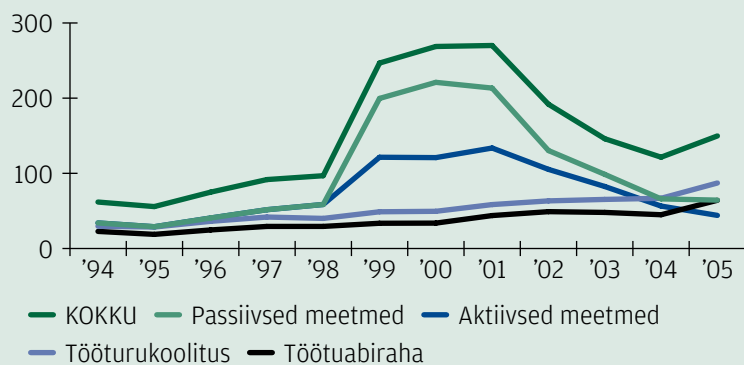
**EURES-i juhtivspetsialist Heleri Hermanson näitab EURES portaali.**

### Töötu sotsiaalse kaitse kulutuste jaotus, 2005

- Õppendipendium
- Tööturukoolitus
- Toetus tööandjale
- Halduskulud
- Töötu abiraha
- Erijuhtude sotsmaks



### Töötu sotsiaalse kaitse kulutused, miljon krooni, 1994-2005



### Kõnekaid fakte

- EURES-i võrgustik nõustas 2005. aastal 9627 inimest.
- Eestist aitas EURES-i võrgustik 2005. aastal leida ajutist tööd välismaal 302 inimesel.
- Eesti EURES-i võrgustiku poole pöördus mullu 203 tööandjat, neist 35 olid Eesti tööandjad.
- Koostöövõrgustiku esindajad korraldasid 38 infoüritust ning esinesid lisaks 32 messil ja seminaril.

# Uus tööturuteenuste ja -toetuste seadus

**Tööturuameti üks tähtsamaid töid 2005. aastal oli osalemine uue tööturuteenuste ja -toetuste seaduse väljatöötamisel ning selle rakendamine.**

“Uus seadus annab võimaluse läheneda igale töötule individuaalselt, tema vajadustest, tugevustest ja nõrkustest lähtuvalt,” rõhutab tööturuteenuste ja -toetuste osakonna juhataja Eve Kislov. “Uue seaduse eesmärk on leida tasakaal töötute õiguste ja kohustuste vahel.”

Uue seadusega lisandus Tööturuametile alates 2006. aastast kuus uut teenust: tööpraktika ja tööharjutus ning puudega töötutele tööruumide ja -vahendite kohandamine, töötamiseks vajaliku tehnilise abivahendi andmine, abistamine intervjuul ning tugiisikuga töötamine.

Uue seaduse rakendamiseks koostas või uuendas Tööturuamet 17 tööturuteenuste ja -toetuste protseduuri. Nende põhjal viis tööturuteenuste ja -toetuste osakond läbi kahepäevased koolitused kõigile Tööturuameti osakondade teenistujatele. Esmakordselt viidi koolitused läbi koos teenuste infosüsteemi õpetusega.

“Eesmärk on leida tasakaal töötute õiguste ja kohustuste vahel. Töötute pakutakse rohkem abi ja toetust kui varem, kuid samas oodatakse ka temalt endalt suure-

mat aktiivsust töö otsimisel,” kirjeldab Eve Kislov. “Eialgu püüab töötute leida töö, mis vastab tema haridusele, erialale ning varasemale töökogemusele. Alates 21. töötute nädalast pakub Tööturuamet talle aga tööd ameti poolt valitud vabale töökohale, mis ei pea vastama töötute haridusele või varasemale töökogemusele.”

Uue seaduse alusel teeb Tööturuamet igale töötutele individuaalse töötamis-



**Eve Kislov**

Tööturuteenuste ja -toetuste osakonna juhataja

Näiteks töötute kokk, gaa-sikeevitaja või ehitaja leiab Tööturuameti kogemuse kohaselt töökoha enamasti kohe. Ent need töötute, kelle oskusi on vaja täiendada, suunatakse individuaalse töötamisplaaniga vastavale koolitusele.

Kuna töötute arv on Eestis vähenenud ning tööpuudusest on saanud pigem tööjõupuudus, on Tööturuamet loonud palju uusi sidemeid tööandjatega, kes

## Töötute pakutakse rohkem abi, samas oodatakse ka temalt endalt suuremat aktiivsust töö otsimisel.

kava, millega planeeritakse kõik järgnevad töötute abistamiseks mõeldud tegevused ning pakutavad teenused. “Selline kokkulepe annab kindlustunde mõlemale osapoolle – nii töötutele kui Tööturuametile, et kõik mida on lubatud, saab ka tehtud,” selgitab tööturuteenuste ja -toetuste osakonna juhataja.

varem personali leidmiseks Tööturuameti abi ei vajanud. “Loodame, et loodud kontaktid jäävad püsima ning ka edaspidi kasvab vabade töökohade arv, mida töötutele saame pakkuda,” sõnab Eve Kislov. “Omalt poolt püüame tööandja jaoks välja pakkuda erinevaid teenuseid, mis soodustaksid tööjõu ja tööjõuvajaduse sobindumist.”





## Tööturuameti uued teenused

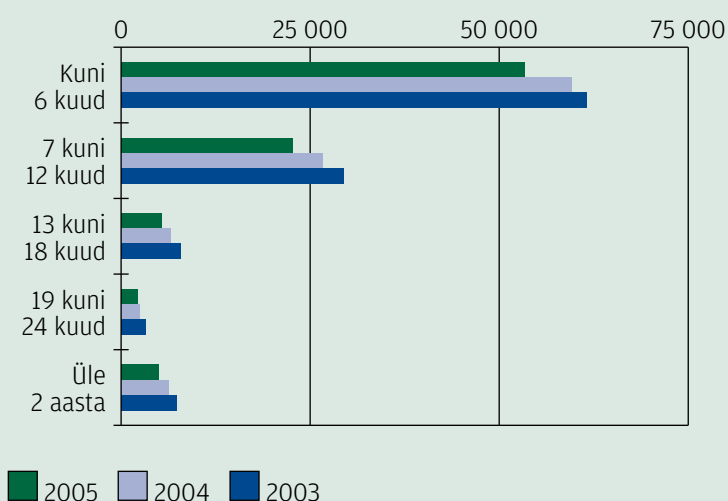
Tööpraktika eesmärk on täiendada töötaja teadmisi ja oskusi praktilise töökogemuse pakkumisega. Eeskätt on teenus mõeldud noortele ja pikaajalistele töötutele. Tööpraktika kestus on kuni 4 kuud. Tööpraktika juhendajale makstakse juhendamistasu ning tööpraktikal osalejale makstakse stipendiumi.

Tööharjutuse eesmärk on tööharjumuse kujundamine neil, kes pole kunagi või juba pikki aastaid tööl käinud. Tööharjutust organiseeritakse tihedas koostöös omavalitsuste ja mittetulundusühendustega. Töötaja osaleb tööharjutuses kuni 3 kuud. Tööharjutuse teenuse lahutamatuks osaks on töötaja nõustamine. Tööharjutuse osaleja saab tööharjutuses osaletud aja eest osalist stipendiumi.

**Tallinna  
Tööstus-  
hariduse  
keskuse  
õpilased  
harjutavad  
keevitamist.**

Puudega töötul aidatakse kohendada tööruume ja -vahendeid tema vajadustele vastavaks. Antakse tasuta kasutada töötamiseks vajalik tehniline abivahend juhul, kui sellest loobumise tõttu ei saaks töötaja tööle rakenduda mitte ühelegi teisele sobivale töökohale. Tööintervjuul abistatakse näiteks kuulmis- või kõnepuudega töötut, kui ta loob esmast kontakti tööandjaga.

## Töötuse perioodi kestus



# Struktuurireform muutis töö tõhusamaks

**2005. aastal korraldati ümber Tööturuameti ja tööhõiveametite struktuur ning koosseis.**

“Senised maakondlikud tööhõiveametid kaotati ning nad muutusid Tööturuameti piirkondlikeks osakondadeks,” selgitab personali- ja koolitusosakonna juhataja Aljona Mändlo. “Ümberkorraldused tegid Tööturuameti ja piirkondlike osakondade töö märksa tõhusamaks.”

Muutuste käigus vähenes tööturuasutuste töötajate arv ning töötajate palk tõusis keskmiselt 15%. Samas loodi ühes kõige suurema tööpuudusega piirkonnas Ida-Virumaal 13 ametikohta juurde, et viia Tööturuameti töötajaskond vastavusse tegelike vajadustega.

Uutesse ruumidesse kolisid mullu Läänemaa ja Hiiumaa Tööturuameti osakonnad, ühendati Tallinna ja Harjumaa asutused.

“Praegu on veel raske hinnata, kas ümberkorralduste käigus paranesid klientide teenindamise tingimused, aga kindlasti loob personalitöö tsentraliseerimine eeldused ühtse klienditeeninduse kvaliteedi väljakundamiseks,” märgib Aljona Mändlo.

Tööturuameti eesmärkide saavutamise üheks eeltingimuseks on vilunud, pühendu-

nud ja motiveeritud teenistujaid. Seetõttu käivitati 2004. aastal Euroopa Sotsiaalfondist rahastatav 29 kuud kestev projekt “Tööturuameti ja tööhõiveametite haldussuutlikkuse tõstmine”. Projekti käigus viiakse läbi erinevad organisatsiooniuringud, töötatakse välja ja rakendatakse organisatsiooni juhtimist toetavad strateegiad, poliitikad ja põhimõtted ning viiakse läbi vajalikud koolitused erinevatele tööturusüsteemi ametnikele.

“2005. aastal viidi läbi tööturusüsteemi töötajate rahulolu ja motivatsiooniuring, töö analüüs tööhõive-

## Kõnekaid fakte

- Tööturuametis töötab 292 inimest.
- Tööturuameti keskmine palk on 7363 krooni.
- Kõrgharidusega töötajaid on 40%. Keskmise haridusega töötajaid on 25% ning rakendusliku keskeriharidusega 35%.



**Aljona Mändlo**

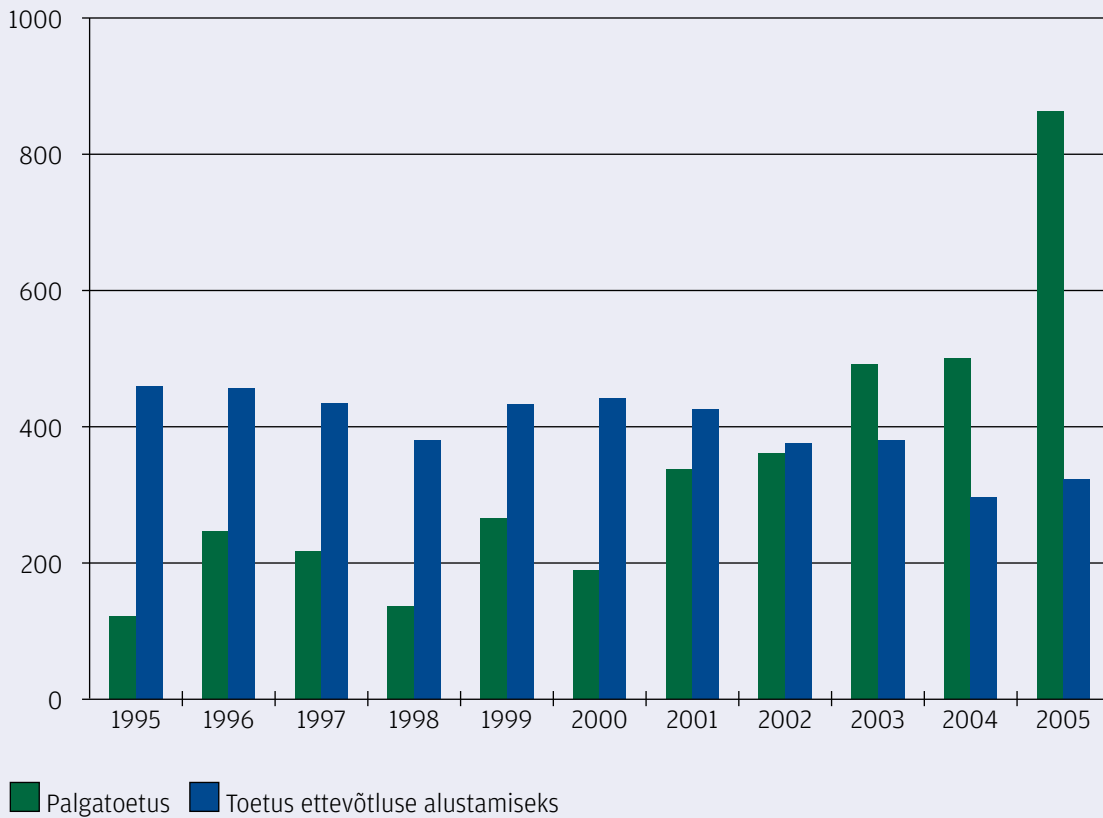
Personali- ja koolitusosakonna juhataja

ametites ning töötati välja ühtne Tööturuameti teenindusstandard ja arenguvestluste läbiviimise juhend,” kirjeldab Aljona Mändlo. Lisaks alustati Tööturuameti arengukava 2006-2008 väljatöötamist.

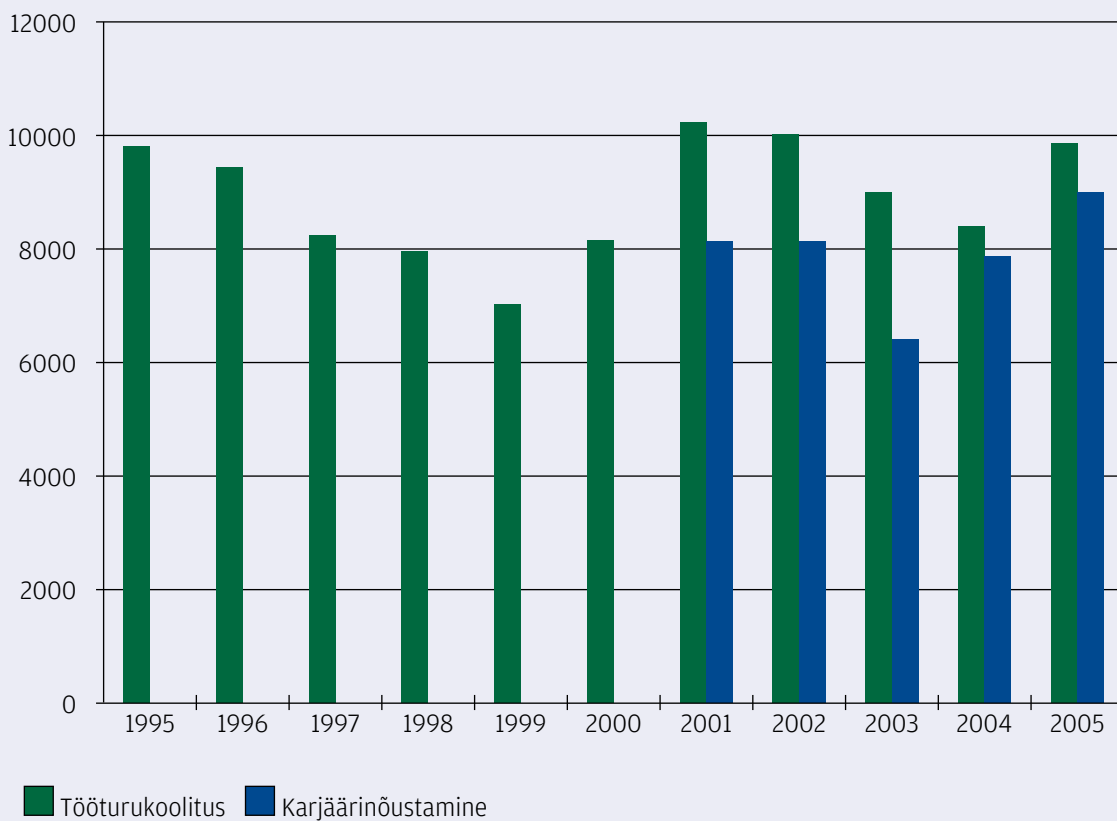
Tööturuameti ja tema piirkondlike osakondade ametnikud on saanud mitmesuguseid tööalase enesetäiendamise koolitusi: meeskonnatöö koolitus, teenindusstandardi koolitus, arenguvestluste läbiviimise koolitus ning tööturuteenuste ja -toetuste seaduse alane koolitus.

Euroopa Liidu liikmelisus elavdas tööturuameti välisuhtlust. “Koostöölepingud on sõlmitud Läti ja Leedu tööturuasutustega. Tööturuameti piirkondlikud osakonnad teevad koostööd oma kolleegidega Läti ja Leedu tööturuasutustest,” loetleb Aljona Mändlo. “Tööturuamet rakendab ka Saksamaa ja Eesti vahel sõlmitud võõrtöötajate vahetamise kokkulepet, mille raames Eesti kodanikel on võimalik tööle minna Saksamaale, et täiendada oma erialast ning keeleoskust.”

## Aktiivsed tööturumeetmed, toetuse saajate arv



## Aktiivsed tööturumeetmed, koolitustel ja nõustamistel osalenute arv





# Tööturuameti piirkondlikud osakonnad

<b>Hiumaa osakond</b>	Põllu 17, Kärkla 92414	hiiu@tta.ee	463 2144
<b>Ida-Virumaa osakond</b>	Keskväljak 9, Jõhvi 41531	idaviru@tta.ee	337 5590
<b>Jõgevamaa osakond</b>	Suur 14, Jõgeva 48306	jogeva@tta.ee	772 2450
<b>Järvamaa osakond</b>	Pärnu mnt. 67, Paide 72715	jarva@tta.ee	385 1117
<b>Läänemaa osakond</b>	Jaama 13, Haapsalu 90507	laane@tta.ee	473 5517
<b>Lääne-Virumaa osakond</b>	Tallinna 12, Rakvere 44306	laaneviru@tta.ee	322 3453
<b>Põlvamaa osakond</b>	Kesk 16, Põlva 63308	polva@tta.ee	799 7803
<b>Pärnumaa osakond</b>	Ringi 12, Pärnu 80010	parnu@tta.ee	447 2183
<b>Raplamaa osakond</b>	Tallinna mnt. 14, Rapla 79513	rapla@tta.ee	485 7987
<b>Saaremaa osakond</b>	Kitsas 3, Kuressaare 93814	saare@tta.ee	452 4060
<b>Tallinna ja Harjumaa osakond</b>	Endla 4, Tallinn 10142	tallinn@tta.ee	626 3252
<b>Tartumaa osakond</b>	Riia tn. 35, Tartu 50410	tartu@tta.ee	742 7155
<b>Valgamaa osakond</b>	Vabaduse 26, Valga 68204	valga@tta.ee	767 9780
<b>Viljandimaa osakond</b>	Jakobsoni 11, Viljandi 71020	viljandi@tta.ee	435 4644
<b>Võrumaa osakond</b>	Jüri 54, Võru 65604	voru@tta.ee	782 3706