

Sp. 14552

Riigipostkontroll
№. . .

W1540 (P.T.S.F.)

MEIKS-MAJJA TEATAJA

Jõulud 1936

Ilmub tarviduse järele.

EEKS- MAJA TEATAJA

Nr. 2 (5) 23. DETSEMBRIL 1936

PE 9594

JÕULUD—

Põhjamaa kaunimad ja ilusamad pühad, too-
vad enesega kaasa rõõmu ja rahu. Need
on päevad, mil hetkekski võidakse unustada
äripäeva askeldusi ja elumuresid ning elada kaasa noorte rõõmu-
hõisetega all särava jõulupuu. Taaselustuvad meiegi, vanemate mäles-
tused lapsepõlvest, mil hardumuses ja ärevuses seisime jõuluvana
ootel. Mõnigi meist tuletab meelde lapsena õpitud salmikese ja tun-
neb rõõmu. Mõnegi südamesse tekib uut soojust ja silmadesse õnne-
sära, kui ühes lastega laulame: „Püha öö, õnnistud öö...“

Tuhandetes kodudes särab helendav jõulupuu, tuhandetes kodu-
des lauldakse jõululaule, tuhandetes kodudes valitseb rõõm ja rahu.
Ka kindlustusmees võib tunda tõelist jõulurõõmu, kuna ta ise kuulub
rõõmu ja rahuapostlite hulka, kes võitleb inimkonna parema tuleviku
eest, kandes hoolt, et kõigis kodudes võiks püsida jõulurõõm.

Kui paljud perekonnad peaksid jääma ilma säravast jõulupuust,
armsast kodust ja jõulurõõmusest, kui poleks kindlustust. Kui paljud
perekonnad peaksid olema mures ja rahutud tuleviku pärast, kui puu-
duks kindlustuskaitse. Kui paljud vaeslapsed ja lapsed võlgnevad oma
jõulurõõmu kindlustusmehele, kui paljud tuhandeid taassündinud kodud
võivad heledas jõulukuuse valguses särada tänu kindlustuskaitsele.

See teadmine valmistab kindlustustegelastele suurimat rõõmu.
Täita omi kohustusi inimeste ja ühiskonna parema tuleviku heaks—
see on kindlustusmehe suurim jõulurõõm.



Uuel teel.

Kindlustusasutiste seadusest tingitud muudatusi meie seltsi elus.

Käesoleva aasta 1. juunist sai meie kindlustusandus uue ajakohase seaduse. Kuigi see seadus sisaldab mõne puuduse ja on ühistegeliste kindlustusseltside vastu isegi mõnes küsimuses lausa ülekohtune, loob see siiski kindla aluse meie kindlustustegevusele.

Sellest seadusest tingituna on ka meie seltsi elus muudatusi ette võetud: Seltsi peakoosolek 19. oktoobril s. a. otsustas muuta seltsi põhikirja vastavalt uue seaduse nõuetele. Muudetud ja täiendatud põhikiri on välja kuulutatud „Riigi Teatajas“ Nr. 96 17. novembril 1936. a.

Tähtsamatest muudatustest tuleks märkida: Uue nimetusena kanname nüüd: Ühistegelik Kindlustusselts EEKS-MAJA, endise „Esimene Eesti Kindlustuse Selts Maja“ asemel.

Kui seni vahest vastaste poolt katsuti meie kindlustusvõtjaid hirmutada üldise liikmeksolemise ja lisavastutuse kandmise kohustusega, siis on nüüd see küsimus äärmise selgusega lahendatud meie uue põhikirja §§ 7 ja 8. Nende paragrahvide järgi omab liikme õigused ja ka kohustused ainult see kindlustusvõtja, kes osamaksu on maksnud, kuna harilik kindlustusvõtja ühtegi kohustust peale kindlustusmaksude õiendamise ei kannu. Iga kindlustusvõtja võib aga saada ka

liikmeks, kui tema selleks soovi avaldab ja osamaksu tasub ning muud liikme kohustused enda peale võtab. Sellega on meie organisatsioon nii paindub nagu see ühe ärilise ettevõtte juures vähegi olla võib, — iga kodanik — kindlustusvõtja võib ise otsustada, kas tema tahab ainult oma varandusi ja elu kindlustada, või tahab tema peale selle veel ka seltsi liige olla. Seda valikut ei ole kindlustusvõtjal üheski aktsiaseltsis võimalik teha. Veel enam, kui kindlustusvõtja tasub teatud kõrguses osamaksu (Kr. 1.000), võib teda peakoosolek valida seltsi juhtivatesse organitesse — juhatusse, nõukogusse või revisjonikomisjoni. Sellega on meie seltsis igal kindlustusvõtjal võimalusi võtta osa ka seltsi juhtimisest. Nii ei saa meie seltsis juttugi olla mingisugusest kildkonna poliitikast, nagu see mõne teise ärilise vormi juures on võimalik.

Uue seadusega on senisest suurem vastutus pandud ärijuhile, juhatusele ja nõukogule; aga ka seltsi ametkond ja esindajad on kindlama korra ja vastutuse alla viidud. Kui mõnel pool esindajad seni üsna vabalt rikkusid kokkulepitud tariife ja mõned omale lubasid muidki ebakohaseid võtteid, ja neid võis ainult seltsi juhatuse vallandamise

teel karistada, siis võivad nemad nüüd seesuguste tegude eest mitte üksi ühe seltsi teenitusest vallandatud saada, vaid järelvalve asutus võib sääraseid esindajaid kindlustustegevusest üldse eemaldada. See uuendus ei puuduta muidugi korralikke kindlustustegelasi, ja meie tahame kõik seesugused olla, aga üksikud, kes meie õilsa tegevuse nime ja au rüvetavad, peavad sellest tegevusest loobuma. See tuleb kindlustustegevusele kindlasti kasuks.

Uue korra kohaselt asub „EKS-MAJA“ oma esindajaid varustama uute vastavate volitustega, ja tahan loota, et meie seltsis ei leidu esindajaid, kellelt oleksime sunnitud eksimuste pärast volitused ära võtma.

Uus seadus toob meile uusi kohustusi. Ta loob meie tegevusse ja ülesannetesse aga ka kindlama korra ja täidab need lüngad, mis olid iganenud vene seadustest tingitud. Meie ei karda kohustusi ja kanname neid heameelel, kui sellega saame meie kindlustustöö väärlisele kohale asetada. Kindlustusala ei ole mingi must-kunst ega sahkerdamine, vaid tähtis rahvamajanduse ala ja seda

püüame ka meie igal pool ja alati õigustada ning oma tegevusega näidata.

*

EKS-MAJA lõpetab selle aastaga oma 70-da tegevusaasta. See juubeliaasta on saanud ühtlasi tähtsaks — uuenduste aastaks, nii kui eelpool nägime. Seitsmekümne aasta kestel on EKS-MAJA kõigiti püüdnud oma kindlustusvõtjate teenituses olla; ta on seda ka kaheksandal ja järgmistel aastakümnetel.

Juubeliaasta on lõppemas ja meie võime rahulikult tunnustada, väga õnnelikult — nii kahjude, kui ka uue preemia-saagi poolest. Seltsi esindajad ja ametkond on kõik teinud, et juubeliaasta tõepoolest väärikas oleks ja see on täiel määral õnnestunud. Omalt poolt julgen seltsi juhatuse nimel avaldada kõigile kaastööliste kõige südamlikum tǎnu ja loodan, et uue muudetud ja täiendatud põhikirja alusel EKS-MAJA tegevus sama edukas on, kui seni. Selleks head tahet ja jõudu tööle!

Parimaid pühi ning edurikast uut aastat!

O. Suursööt.

Kindlustustegelane,

keda kannab ainult ainealne huvi, ei saa-vuta kunagi edu, vaid töö annab ainult siis tulemusi, kui see on juhitud tõelisest veenest

**inimkonna
parema tuleviku eest hoolitsemiseks.**

70 aastat kindlustuskaitset.

Mõningaid andmeid „Eeks-Maja“ elukäigult.

Kui seitsmekümne aasta eest Tallinna aleviku mõned majaomanikud — gümnaasiumi kooliõpetaja Pihlemanni korterisse kokku tulid nõu pidama selle üle, kuidas Tallinna linna alevikude jaoks vastastikust tulekinnituseseltsi asutada, sest et aktsiakinnitusseltsides maksud liig kõrged olid — siis vaevalt kellelgi asutajaist mõttesse võis tulla, et sellest ahtakesest üritusest ja vähenõudlikust ettevõttest võrsub meie suurem ühistegelik kindlustusselts üleriikliku tegevuspiirkonna ja kõigi moodsate kindlustusalade ning viisidega — nagu seda on EEKS-MAJA tänapäeval.

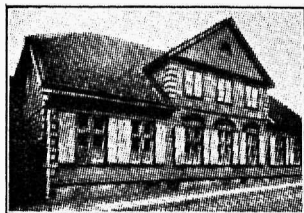
Kui seitsekümmend aastat tagasi, 28. dets. 1866 (v. k. 16. dets.) Börsisaali tuli kokku esimene avakoosolek, millest võttis osa 35 majaomanikku, kes moodustasid kogu seltsi esimese aasta kindlustusvõtjate pere, siis vaevalt võisid nad aimata, et seitse aastakümnet hiljem sama ürituse ümber on koondunud kindlustusvõtjaid tuhat korda enam.

Kui seitsekümmend aastat tagasi mangerihti sekretär Siegel avakoosolekul asutajate poole pöördus järgmiste sõnadega:

„Kasu, mis meie uus selts Tallinnale peab tooma, on vist meil kõigil selge. Mitte üksnes see, et nüüd kinnituskasud majade pealt senistest poole odavamad tulevad ja suur hulk raha, mis kinnitustega Tallinnast välja läks, tulevikus meie linna alles jääb, vaid niisugune ühing arendab ja kasvatab ka üldsuse huvidest arusa-

mist, mille mõjul meie linnas viimaseil aastail palju rõõmuaratavaid ettevõtteid ellu on tõusnud. Nüüdsest ajast peale võtab iga selle seltsi liikmeks astunud majaperemees üldsuse kui ka oma isiklikkudes huvides mitte ainult enese maja, tulekahju ärahoiu sihil, oma iseäralise hoole alla, vaid vaatab ka oma seltsimehe maja peale valvava silmaga ja endisest suurema heameelega annab ta oma ohvri kohaliku tuletõrje heaks. Eelpool avaldatud edu silmas pidades soovime oma südalinna kinnitusseltsile ja oma enese uuele ühisusele kõigeparemat kordaminekut.“

Ta vaevalt võis aimata, et ta soovid seltsi kasvu ja eduka kordamineku suhtes niisuguses ulatuses täituvad.



Seltsi esimene asukoht 1866—1868.

Tänapäeval, mil võime olla kõigi selle tunnistajaks — pole põhjust jätta neid heasoovlikke, kuid tolkorral nii utoopilisi viise märkimata. Ühtlasi on küllalt põhjust ka märkida seda järjekindlat edu, millist rada selts on tõusnud, alates esimesest eluaastast. Kui selts oma tegevust algas 35 liikmega, tõusis liikmete arv esimese tegevusaasta lõpuks juba üle saja. Kujukama pildi saamiseks esitame allpool mõningaid arve esimese kümne

aasta arenemiskäigu kohta. Nii oli:

Aasta	Kinnituste arv	Kinnituste summa	Kapital rublades
1867	107	364.700	872
1868	183	584.100	598
1869	188	509.800	2.329
1870	211	556.780	4.199
1871	244	605.780	6.182
1872	265	654.530	8.183
1873	299	765.980	11.064
1874	319	812.850	13.919
1875	361	991.375	16.422
1876	405	1.120.675	16.238

See kõik oli saavutatud läbi raskuste võideldes, kuna kohalikkude suuremate pankade juures töötasid Vene kindlustuse aktsiaseltside esindused, mille tõttu pangad majaomanikele laenude saamise tingimuseks esitasid nõude, et nad loobuksid Tallinna Alevite Tulekinnituse Seltsist. Eriti agar oli selles suhtes Immobiilpank, kellega heitlus kestis ligi veerandsada aastat.

Kuigi nende takistuste tõttu osa liikmeid pidi seltsist eemalduma, siiski näitas tegevus ka järgneval aastakümnel tõusu, nii et teise kümneaastaku lõpuks seltsi kapitalide reserv tõusis juba 52.968 rublale.

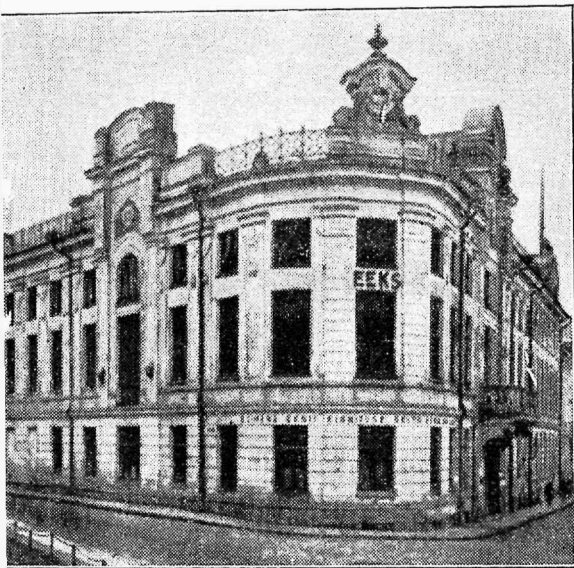
Ka kolmas ja neljas aastakümme möödusid edu tähe all, mille tõttu 1906. aastaks seltsi kapitalid tõusid 184.911 rublani. Oma otsese tegevuse kõrval aitas selts kaasa ka heategevate organisatsioonide toetamisega, andes näit. Vabatahtliku tuletõrje seltsile igal aastal järjekindlalt suuri toetussummasid.

Viies aastakümme algas rahvusliku vaimu tõusu tähe all, mil seltsi juhtimine läks üle täiesti eestlaste kätte. Edu seltsi tegevuses jätkus veel suurema hoogsusega ja viienda aastakümne lõpuks, s. o. 1916. aastaks olid seltsi kapitalid juba kasvanud 346.516 rublani.

Kuues aastakümme oli seltsi elus kõige vaheldus- ja muudatusterikkam, kuna siis selts elas üle mitmesuguseid valitsus- ja riigikorra muuteid. Neil aegadel tuli seltsil oma õiguste eest võidelda mitmesuguste võimeestega, kellest eriti agarad olid Saksa okupatsioonivõimud, kes oma määrustega seltsi tegevust tahtsid pidurdada, et avaramaid võimalusi luua saksa- ja saksameelsetele asutustele.

Okupatsioonivõimude lahkumise eel saadi kätte siiski uus tegevusluba ja kui novembrikuus 1918 sakslased lahkusid, võttis seltsi tegevus veel suurema hoo. Iseseisvuse saabumisega avanesid ka seltsil avaramad tegevusvõimalused ja tegevuspiire laiendati üle kogu riigi.

Aastal 1923 töötati välja seltsi uus põhikiri, millega otsustati tegevust laiendada peale tulekindlustuse ka teistele kindlustusaladele. Selts sai õiguse tegegemiseks elu-, klaasi-, koduloomade- ja murdvarguse kindlustuse aladel. Samal aastal teostati ka ammune unistus — seltsi oma kodu soetamine — omandati ostu teel Tallinnas, Lai tän. 1 asuv maja ühes suurema krundiga. Sellega saavutati kaks sihti — selts sai endale uued avaramad kontoriruumid, ühtlasi olid seltsi vabad kapitalid paigutatud kinnisvarasse.



EEKS-MAJA maja Tallinnas, Lai tän. 1, kus asus seltsi peakontor 1923.—1936. a

Tegevuse suurenedes ja laienedes kutsuti 1925. a. ellu seltsi Tartu osakond, et Lõuna-Eesti kindlustusvõtjatele teha asjaajamist kättesaadavamaks. Seege suurenes ja laienes seltsi tegevus ka kuuendal aastakümnel, vaatamata sellele, et see aeg möödus väga kirevates ja rahututes oludes, mis mõnigi kord ähvardasid tööd ja tegevust.

Seltsi tegevuse seitsmes ja viimane aastakümme on möödunud õnnisrikkalt. Selle aja vältel on teostatud terve rida tähtsaid uuendusi ja ümberkorraldusi seltsi sisemises elus, kui ka kindlustustegevuses üldse. See kõik on aidanud kaasa selleks, et seltsi tegevus selle aja jooksul on kasvanud ja paisunud mitmekordselt ja kindlustusvõtjate pere on tunduvalt suurenenud.

Viimane aastakümme seltsi tegevuses on olnud võrdlemisi sündmusterohke. Käesoleva kirjutuse raamidesse ei mahu kõik, vaid tuleb leppida ainult üksikute olulisemate momentide mainimisega. Üheks ulatuslikumaks sündmuseks oli Esimese Eesti Kindlustuse Seltsi liitumine Kindlustusselts „Majaga“. Kuna mõlemad seltsid töötasid ühistel alustel ja ühiste sihtidega, siis toimus see liitumine kindlustusvõtjate huvides, et säästa kulusid ja tervendada olukorda kindlustusturul. Liitumine toimus täiesti orgaaniliselt ja seltsi uueks nimetuseks sai Esimene Eesti Kindlustusselts „Maja“, lühendatult EEKS-MAJA.

Teine tähtsam ümberkujundamine seltsi sisemises struktuuris toimus käesoleval aastal, uuest kindlustusasutuste seadusest tingituna. Seaduses ettenähtud nõuetele vastavalt ümberredigeeritud põhikiri võeti vastu käesoleva aasta lõpul, mille järele praegu seltsi nimeks on Ühistegelik Kindlustusselts „EEKS-MAJA“. Kuna sellest lähemalt kirjutatakse käesolevas numbris teisel, siis seda siin enam pikemalt pole põhjust puudutada.

Seltsi organisatsioonilise osa muudatustest viimase aastakümne jooksul väärib märkimist veel osakondade ellukutsumine Valgas, Viljandis, Petseris ja Rakveres ning osakonna ülesannetes tegutsev Pärnu peaagentuur. Peale selle on süstemaatiliselt arendatud seltsi esindajatevõrku, nii et tänapäeval leidub seltsil esindajaid igas suuremas keskkuses — koguarvult tõuseb esindajate arv üle pooletuhande. Esindajate organisatsioon on ra-

jatud territoriaalsetele üksustele, kelle eesotsas seisab juht, kes omekorda alluvad seltsi üldorganisaatorile — peainspektorile. Selline organisatsiooniline korraldus on annud häid tulemusi ja seltsi töö on viimaste aastate jooksul arenenud suure edu tähe all.

Kuna seltsi tegevuse kuus esimest aastakümnet peamiselt olid pühendatud tulekindlustusele ja eelmise aastakümne lõpul otsustati laiendada kindlustustegevust ka teistele aladele: elu-, klaasi-, murdvarguse- ja koduloomadekindlustusele, siis nende alade viljeldamine on toimunud peamiselt viimase aastakümne jooksul.

Eriti viljakas on see tegevus olnud elukindlustuse alal, mis on tulekindlustuse kõrval kujunenud teiseks suuremaks ja tähtsamaks alaks. Elukindlustuspoliis nr. 1 kirjutati välja 28. nov, 1925. Kindlustusvõtjaks oli 21-aastane noormees, kes praegu on ühe suurema raadiofirma direktoriks; kindlustus sõlmiti 20 a. peale. See kindlustus osutus õnnelikuks alguseks, kuna kindlustus kui ka kindlustusvõtja on praegu mõlemad hea tervise juures. Kui esimestel aastatel elukindlustus arenes võrdlemisi tagasihoidlikult ja 1932. aastal kõikjal levinud majanduskriis seda veelgi pidurdas, siis alates 1934. aastast on elukindlustus järjest tõusva hooga arenenud, nii et käesoleva aasta 28. novembril kirjutati välja juba poliis nr. 7621.

Tegeliku hanketööga paralleelselt on arendatud ka kindlustustehnilisi ja teoreetilisi küsimusi — tariifide ja üldtingimuste reformeerimisega ja täiendamisega. Praegu on seltsil elukind-

lustuse alal moodsamad ja otsustarbekohasemad kindlustusviisid kasutamisel. Edasikindlustus suuremate elukindlustussummade puhul toimub ühes maailma suuremas seltsis. Samuti saab selts ise EÜKK kaudu tule edasikindlustusi mitmelt seltsilt välismaalt: Lätist, Rootsist, Saksa maalt jne. Kõik eeltähendatud tehingud on rahuldavalt kulgenud, kuna lepingud on sõlmitud soodsail tingimustel.

Seltsi tegevuse edukusest annab parema tunnistuse preemiasissetulekute kasv viimase viie aasta jooksul. Nii saadi preemiaid:

1932. aastal	364.256	krooni
1933. „	393.024	„
1934. „	451.583	„
1935. „	490.238	„

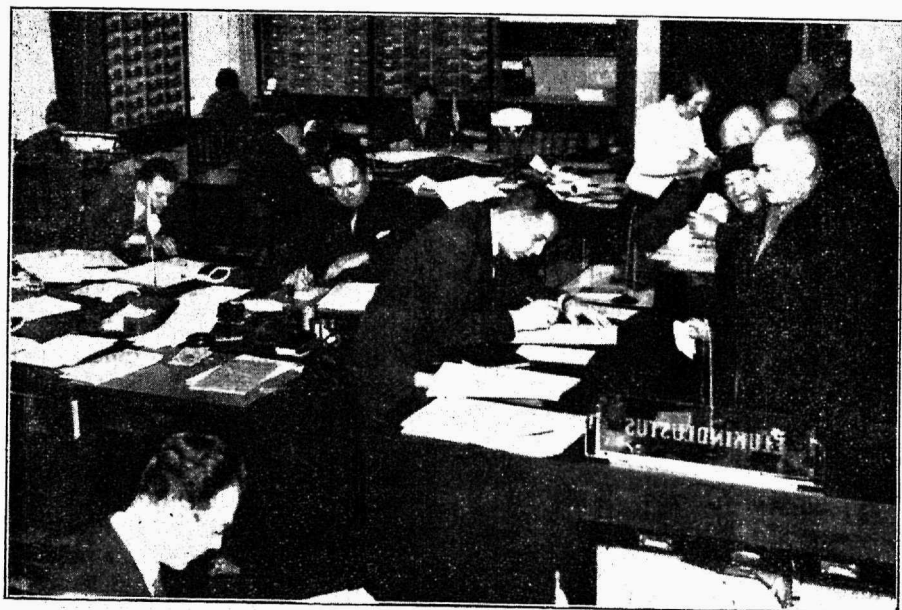
Ja käesoleval aastal ületab esimese üheteistkümneme-kuu preemiasaak juba eelmise aasta kogu preemiasissetuleku.

Seltsi välistegelastega tihedama kontakti loomiseks ja instrueerimiseks hakati 1934. aasta sügisest alates andma välja „EKS-MAJA Teataja't“, mis sisaldab juhiseid ja näpunäiteid välistegelastele. Ühtlasi aidates kaasa ka välistegelaste kutseoskusliku taseme tõstmiseks.

Aktiivselt on selts võtnud osa ka kõigist seltsidevahelistest üritustest Kindlustusseltside Ühingu kaudu. On saavutatud rida kokkuleppeid ja konventsioone ühistes preemiatariifides ning üldtingimustes, mis osalt teostatud ja lähemal ajal teostamisel. See on tunduvalt aidanud kaasa eba terve võistluse väljalülitamiseks kindlustuse alalt ja tõsta kindlustuskultuurilist taset.



EEKS-MAJA peakontor Tallinnas.

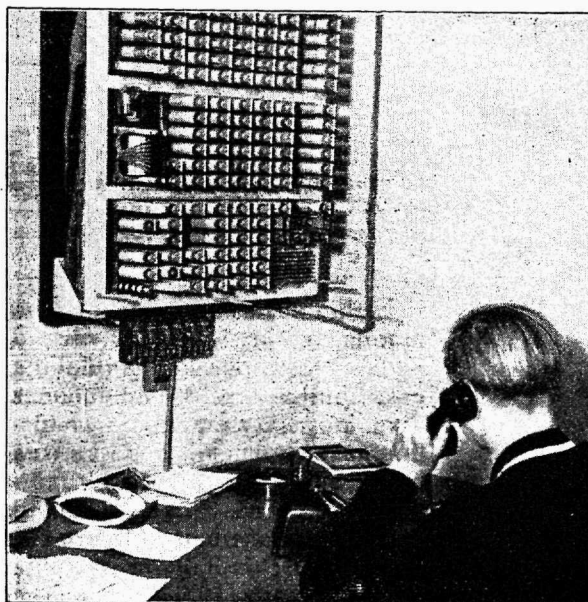


Osa seltsi operatsioonisaalist.

Kuna seltsi tegevus viimaseil aastail on tunduvalt paisunud, siis osutusid senised seltsi peakontori ruumid Laial tänaval kitsaks ja tuli mõelda uute ruumide soetamisele. Ühiselt Tallinna Majaomanike pangaga püstitati Harju tänava ja Vabadusväljaku nurgale moodne seitsmekordne maja, kus k. a. 1. juulist alates asub ka seltsi peakontor. Uued ruumid on tunduvalt avaramad ja võimaldavad tegevust veelgi laiendada.

Selts, lõpetades käesolevaga oma tegevuse seitsmendat aastakümnet, võib julgelt ja lootusrikkalt vaadata tulevikku. Senine seitsmekümneaastane edukas tegevus on kindlustusvõtjaile kindlamaks pandiks, et ka tulevikus seltsi poolt kõik selleks tehakse, et rahuldada laialdast kindlustusvõtjate peret.

Kogu seitsmekümne aasta jooksul on seltsi tegevust kannud kindlustusvõtjate usaldus ja poolehoid — aast-aastalt kasvades ja süvenedes äriliseks sõpruseks. Eriti rohke on see poolehoidjate-kindlustusvõtjate juurekasv käesoleval juubeliaastal,



Hallo, Eeks-Maja keskjaam kuuleb!

mis kinnitab, et kindlustusvõtjad pole unustanud juubilari. See usaldus julgustab seltsi julgelt sammuma järgmisse aastakümnesse, teades, et meie tööd saadab laialdaste kindlustusvõtjate usaldus ja poolehoid.

KINDLUSTUSTÖÖ

põhjeneb vastastikusel usaldusel ja arusaamisel. Tahate omas tegevuses saavutada edu — püüdke kõige enne saavutada usaldus, siis

edu tuleb iseenesest.

KUIDAS TOIMUB ELUKINDLUSTUS.

Elukindlustus — tänapäeva moodsaim ja tõhusaim vahend enda ja oma perekonna tuleviku eest hoolitsemiseks on muutumas ikka populaarsemaks ja ulatuslikumaks, hõlmates enda kaitsva hoole alla kogu kultuuriselt mõtleva ühiskonna. Ka meil, samuti kui teistes vanemais kultuurmais, kasvab järjekindlalt arusaamine kindlustuskaitse tähtsusest ja ikka enam hakatakse hindama elukindlustuse hüvesid. Vaevalt leidub veel perekonda, kes pole midagi kuulnud elukindlustusest. Vaevalt leidub inimest, kes ühel või teisel juhul pole puutunud kokku kindlustuskaitse küsimustega.

Ent sellest hoolimata, et elukindlustus on kujunenud nii suureks ja võimsaks majanduslikuks ning ühiskondlikuks teguriks,

puudub laiemal hulgal sageli õige arusaamine ja ettekujutus sellest tööst. On veel palju väärarusaamisi sellel alal. Paljudel puudub ülevaade sellest, kuidas toimub elukindlustuslepingu sõlmimine, kuidas toimub elukindlustuse hanke- ja selgitustöö, kuidas areneb tegevus — kuidas saab lihtsast sooviavaldusest kõikvõimas elukindlustuspoliis.

Et saada pilti selle töö ulatusest, lubatagu anda väike läbilõikeline ülevaade päevatoimingutest seltsi elukindlustusosakonnas. Algame välisorganisatsiooniga, mida tänapäeva moodsas kindlustuskäitises peetakse kindlustusasutuse südameks, mille tegevuse korralikusest oleneb ettevõtte edu.

Pilk peainspektori kabinetti.

Välisorganisatsiooni üldjuhiks on seltsi peainspektor, kes koostab organiseerimis- ja töökavad ning annab instruksioone nende rakendamiseks. Kuna seltsi välisorganisatsiooni kuulub üle pooletuhande inimese, siis nõuab selle töölerakendamine küllalt suurt osavust ja jõupingutust. Siia koonduvad kõik organisatsiooni niidid ja niidikeseid üle riigi ja iga päev tuleb lahendada

kümneid küsimusi, et töö võiks areneda normaalselt.

— Kuidas töö edeneb? —

— Edu üle ei või nuriseda, kuigi kindlustusmees täit rahuldust kunagi tunda ei saa, sest iga võit tiivustab ka uusi üritusi. Ent see on nii iga loova tööga. —

— Kuidas on lood organisatsiooni ja uusproduktiooniga? —

— Mõlemil alal on märgata püsivat edu. Eriti suur on olnud uusproduktioon möödunud aastal. Kindlasti oleme käesoleval aastal esimesel kohal. — — —

Enam ei või ma peainspektori aega kulutada usutlemisega, sest teised jutulesoovijad ootavad järjekorda.



Seltsi peainsp. O. Piilmann tööol.

Seltsi süda tuksub.

Vaatamata varasele hommikutunnile keeb seltsi välisosakonna ruumides juba elav tegevus. Esindajatepere on elavas keskustelus, jagades omavahel muljeid eelmise päeva tööst ja juhtumitest. Kontrollitakse eelmise päeva tööd ja korrastatakse paberid kontorile esitamiseks.

— Olete oma tööga rahul — usutlen ühte nooremat esindajat, kes paberitega tõttab operatsioonisaali poole.

— Täiesti. See on töö, kus inimene saab näidata isiklikku algatusvõimet ja täiel määral rakendada omi võimeid. Pealegi on see õilsamaid ja aatlisemaid tegevusalasid — võidelda inimkonna ja ühiskonna parema tuleviku eest. —

— Kuidas on töötulemused? Kas pole viimasel ajal märgata, et hanketöö muutub raskemaks?

— Vastupidi. Just viimasel ajal on märgata, et rahvas hakkab rohkem elukindlustuse tähtsusest saama aru. Hakatakse tõsisemalt hindama elukindlustuse hüvesid. Leitakse, et elukindlustus on kõige tõhusam ja kindlam vahend enda ja oma

perekonna tuleviku eest hoolitsemiseks.

— Teie raskem pätkel omal alal?

— Oli eilne kandidaat, mille soovivaalduse esitan praegu kontorile. Oli tõesti raske töö. Ent ühtlasi oli see mu elu ilusam võit, kuna saavutasin soovivaalduse kandidaadilt, keda olin külastanud juba 32 korda. Eile oli 33. Kuid võin tähendada, et see on kindlasti üks paremaid kindlustusvõtjaid, kelle kindlustusest pole karta, et see stornoks läheks. Hästi selgitatud, põhjalikult kaalutud, sobivaim kindlustusviis leitud — see püsib.

— Jõudu ja edu edasiseks tööks!



Esiridajad ettevalmistustööl.

Sooviavaldus kirjutatakse alla.

Sooviavaldus on elukindlustuslepingu sõlmimise aluseks. Enne selle saavutamist tuleb aga kind-



Sooviavaldus kirjutatakse alla.

lustusvõtja juures teha põhjalikku misjonitööd. Kui on leitud kandidaat, siis peab esindaja

Kuidas on lood kindlustusvõtja tervisega?

Ent sooviavalduse allakirjutamisega pole veel kindlustusleping sõlmitud ega töö lõppenud, nagu seda pahatihti ekslikult arvatakse. Siit alles töö seltsis algab. Nagu tegelik elu näitab, ei jõua osa ettepanekuid või sooviavaldusi lõppjaamani, s. o. kestva kindlustuslepinguni. Paljud neist jäävad tervislikus kontrollis käimata, mõned osutu-



Seltsi usaldusarst uurib kindlustusvõtja tervist.

vad vastuvõtmatuks ja mõnedki väljakirjutatud poliisid ei jõua

selgitama kandidaadi majandusliku, perekondliku ja ühiskondliku seisukorra, et leida oma selgitustööle õiget lähtepunkti ja vajaduse korral esitada sobivat kindlustusviisi.

Selgitustöö kindlustusvõtjaga on väga erinev, vastavalt kandidaadi kultuurilisele ja ühiskondlikule mentaliteedile. Kui välismaal elukindlustus on muutunud juba niivõrd populaarseks, et kindlustusvõtjad ise astuvad seltsi kontorisse või esindaja juurde kindlustuslepingu sõlmimiseks, siis meil on see suureks harulduseks. Tavalisest tuleb enne teha põhjalikku selgitustööd, kui kindlustusvõtja kirjutab sooviavalduse alla.

nende omanikkudeni — jäävad väljamüümata. See on sageli ka puuduliku töö vili.

Ent igakord ei olene see ka poolikust tööst, vaid lihtsalt kindlustusvõtja tervisest. Selts ei saa kindlustuslepingut sõlmida igauhega, kes selleks avaldanud soovi, vaid ainult tervete inimestega. Vähemalt peab nende tervislik seisukord olema niivõrd hea, et see ei lühenda tunduvalt nende eluiga. Arstlik kontroll pole tarvilik mitte ainult seltsi huvides, vaid see toimub kõigi kindlustusvõtjate ühistes huvides, kuna vastasel korral terved peaksid haigete arvel enam maksma. Sellepärast vaatab ja uurib seltsi usaldusarst k-võtja tervist enne põhjalikult, esitades vastavad andmed seltsile ja alles siis võib tulla kaalumisele kindlustuse vastuvõtmine või tagasilükkamine.

Kas andmed on täpsed ja õiged?

Seltsi peakontor, saades sooviavalduse ja usaldusarsti terviselehe, kontrollib esijoones andmete täpsust. Selleks võrreldakse esitatud sooviavaldust teiste dokumentide ja andmetega.

Kui andmed on õiged, siis esitatakse kindlustusettepanek seltsi elukindlustusosakonna juhatajale ja peaarstile otsustamiseks. Sageli juhtub, et andmed ei klapi. On vaja selgitada ja nõuda lisaseletusi, et saada täpsed ja õiged andmed, mis vaja-



Kas andmed on õiged?

likud kindlustuslepingu koostamiseks.

Langetatakse otsus.

Elukindlustuse vastuvõtmine pole sugugi lihtne toiming, vaid on väga komplitseeritud, mis nõuab enne põhjalikku kaalumist, kui võidakse langetada otsus. Asja ei tule kaaluda mitte ainult tervislikust seisukohast, vaid ka individuaalselt — kindlustusviisi sobivuse ja maksuvõimete seisukohalt. Need viimased on väga olulise tähtsusega, kui tahetakse, et elukindlustusleping oleks püsiv.

Kui kindlustusvõtja tervis osutub heaks, ja esindaja kindlustusviisi ning -summa valikul on toimunud sobivalt, siis pole takistusi poliisi väljakirjutamiseks.

Ent paljudel juhtudel ei lahene see asi siiski nii lihtsalt. Sageli ei vasta kindlustusvõtja tervis vajalikele nõuetele ja siis tuleb kaaluda, millisesse liiki k-võtja asetada: kas preemiakõrgendus ja kui suures ulatuses, või hoopis riskist loobuda — kindlustus tagasi lükata. Tuleb ette juhtu-

meid, et inimene, kes äsja põdenud mingit haigust, on küll terve, kuid haiguse järelmõjud on niivõrd tunduvad, et kindlustuse vastuvõtt tuleb teatud ajaks

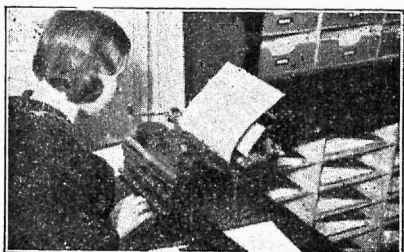


Elukindlustuse osak. juhat. K. Saaret ja peaarst dr. Ojakäär otsustavad...

lükata edasi. On võimalik, et täpsemate andmete saamiseks, või mõne üksiku tervisliku küsimuse selgitamiseks on vajalik uus, või eriarstlik läbivaatus.

On need küsimused selgitatud, siis langetatakse otsus.

Poliis kirjutatakse välja.



Poliis kirjutatakse välja.

Kui otsus oli jaatav, siis tehakse vastavad kalkulatsioonid aastapreemia ja tagasiostu väärtuse kohta ning tehniline poliisi valmistamine võib algada.

Elukindlustuspoliis on pikaajaline, hinnaline leping, mille tõttu see toimub suure hoolikusega. Poliisid kirjutatakse kahes eksemplaris, millest algdokument kuulub kindlustusvõtjale, kuna ärakiri jääb seltsile.

Allakirjutamisega astub leping jõusse.

Enne kui poliis läheb k-võtja valdusse kontrollitakse ja võrreldakse esitatud sooviavalduse ja



Dir. O. Suursööti kirjutab alla.

andmetega ning esitatakse siis seltsi juhatajale allakirjutamiseks. Seega on saanud poliis lõpliku kinnituse — elukindlustusleping võib astuda jõusse, kuna mõlemad lepingu osallised on seda oma allkirjadega kinnitanud. Sellega on viidud lõpuni lepingu sõlmimine ja on vaid vaja lepingu orginaal — elukindlustuspoliis anda üle kindlustusvõtjale ja nõuda sisse esimesed kindlustusmaksud, kui need pole tasutud käsirahana ette.

Saabub tähtsaim hetk.

Poliisi üleandmine kindlustusvõtjale on tähtsaim hetk selles toimingus, kuna sellest hetkest



Poliisi üleandmine k-võtjale.

peale kindlustusvõtja tunneb end väärtusliku varanduse peremeheks. Ta võib olla julge ja muretu oma perekonna tuleviku pärast. Ükskõik, mida temaga ka ei juhtuks — tema omaste tulevik on kindlustatud. Vähe-malt ainelised küsimused ei tee talle muret.

Paljud perekonnaisad, kes on astunud selle sammu, kinnitavad, et sellest hetkest alates, mil nad on saanud elukindlustuspoliisi omanikeks, on nende südameilt

langenud otsekui raske koorem. Nad on vabanenud otsekui suu-
rest süüst, mida nad seni tund-
sid oma perekonna ees. Ükski
perekonna isa pole kahjatsenud

seada sammu, küll on aga palju
lesknaisi ja vaeslapsi, kes seda
on kibedalt kahjatsenud, et neid
pole kaitsenud elukindlustuse
hooldav käsi.

Kindlustus tuleb hoida jõus.

On vähe sellest, et kindlustus-
leping on sõlmitud ja poliis
esmakordse maksuga väljalunas-
tatud, Elukindlustus on tavalis-
esti pikaajaline leping, mis
kindlustusmaksude tasumata jät-
misel raugneb. Poliisitingimuste
kohaselt on kindlustusmaksu
tasumiseks küll nähtud ette tea-
tud viivitusaeg, mille vältel po-
liis püsib jõus; ent kui ka sel-
leks ajaks pole maksud laeku-
nud, siis kuulub poliis storneeri-
misele — kindlustusleping lõpe-
tamisele, kui kindlustus oli jõus
vähem kui kolm aastat. Peale
kolme aasta möödumist on kind-
lustusvõtjal võimalus, kui ta ei
suuda maksusid tasuda, ka kind-

lustust ajutiselt seisma panna,
või vähendatud — preemiava-
bale summale viia, milleks kind-



Seltsi pearaamatupidaja A. Rosenstrauch
arvutab preemia sissetulekuid.

lustusvõtja peab esitama vastava
sooviavalduse.

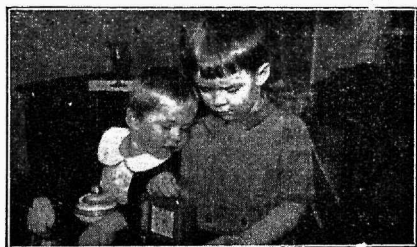
Kell, mis tasub preemia.

Et elukindlustus ka tõeliselt
pakuks kindlat kaitset, selleks
tuleb hoolitseda, et kindlustus-
preemiad saaks õigel ajal korra-
likult tasutud. See on hea taht-
mise juures alati võimalik.

— Kas elukindlustuse preemia
tasumine ei tee ka raskusi, —
küsin ühelt keskmisepalgaliselt
perekonnaisalt, kellel oli juba
paar aastat tagasi 3000 krooni-
line elukindlustus sõlmitud.

— Kuidas saab preemia maks-
mine mulle olla raske, kui ma
teen seda oma elu suurimaks
hüveks. Kui ma nüüd olen oma
laste parema tuleviku heaks
valmis tegema kõik, mis võima-

lik, miks ei peaks ma veidi
mõtleva ka sellele, mis saab
neist siis, kui mind enam ei ole.



Lapsed ise hoolitsevad enda tuleviku
eest.

Oma laste heaks ei ole ükski
ohver suur. —

Kindlustussumma väljamaksmine.



2000 kr. kindlustussumma väljamaksmine.

— Kuidas toimub kindlustussumma väljamaksmine?

— On kindlustus püsinud jões ja preemiad korralikult tasutud, siis toimub kindlustussumma väljamaksmine seltsi poolt viivi-

tamatult kindlustatu perekonnale või omastele, kellele see poliisid määratud. Väljamaks toimub, kas kindlustatu surma puhul, või kui on möödunud kindlustuslepingus ettenähtud tähtaeg.

— Mida kõnelevad need, kes kindlustussumma saavad?

— Kahju, et kõigil neil, kes hülgavad kindlustuskaitse, pole võimalus kõneleda nendega, kellele makstud välja elukindlustussumma. Kindlasti nad mõtleks siis teinetei ja neist saaks parimad kindlustusvõtjad. Lesed ja vaeslapsed, kes tunnud kindlustuskaitse hoolitsust, kinnitavad vaid üht — elukindlustus on kõigile esimesejärgu vajadus!

Juubelivõistluse tulemusi.

Seltsi 70. juubeliaasta puhul korraldati kahed hankevõistlused, mis esindajateperre töid tunduvat elavust ja andsid häid tulemusi. Esindajad on teinud oma töö suure innu ja hoolega, mis väärib tunnustust ja pälvib tänu. Avaldades allpool võistluste tulemused, usub seltsi juhatus, et ka need esindajad, kel sel korral ei õnnestunud kohtadele tulla, andsid oma parima ja aitasid kaasa selleks, et selts oma juubeliaasta võib lõpetada rekordsaavutustega hankealal. Paremuse järjestuses andsid võistlused järgmisi tulemusi:

Elukindlustuse alal:

1. N. Baškirov (Peakont.)	235 p.	} I kl.	3. V. Erikson (Peakont.)	62 p.	} III kl.
2. A. Erlenheim	212 „		4. A. Kangur (Tartu)	62 „	
3. A. Treimuth	150 „		5. G. Liidemann (Peakont.)	60 „	
1. E. Pähla (Rakvere)	111 „	} II kl.	6. A. Tiits	56 „	
2. H. Valgme (Peakont.)	107 „		7. J. Mõttus (Tartu)	54 „	
3. K. Niinep (Rakvere)	104 „		8. K. Piilmann (Viljandi)	54 „	
4. H. Troon (Tartu)	104 „	9. A. Joosep (Tartu)	52 „		
5. V. Kõrv	103 „	10. A. Sats (Peakont.)	51 „		
1. J. Hirsch (Peakont.)	82 „	11. V. Raig (Tartu)	51 „		
2. A. Peemot (Tartu)	66 „	12. R. Eller (Peakont.)	50 „		

Tulekindlustuse alal:

1. R. Kraut (Peakontor)	207,8 p.	6. F. Põderon (Tartu os.)	129,3 „
2. A. Erlenheim (Peakontor)	193,0 „	7. V. Oldt (Peakontor)	125,3 „
3. M. Käärman (Pärnu peag.)	191,4 „	8. V. Fišmann (Peakontor)	122,3 „
4. M. Kõrb (Viljandi os.)	181,7 „	9. A. Sontag (Viljandi os.)	99,2 „
5. L. Mosin (Peakontor)	148,4 „		

Väljaandja: Ühistegelik Kindlustusselts EEKS-MAJA. Vast. toim.: O. Suursööt

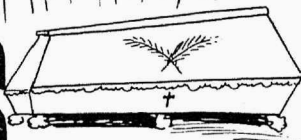
100 ELUVÖIMSAST INIMESEST



kes 25 aastaseft algavad lootusrikkalt oma eluteed on 65 eluaastaks



36



surnud

16



ühiskonna või teiste inimeste ülalpidada

24



tulevad kuidagi endaga toime

20

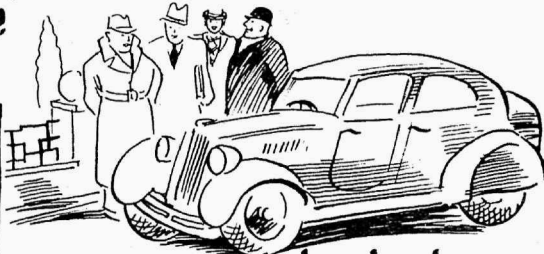


elavad võrdlemisi keskmiselt

ja ainult

4

on saanud jõukaks





Teie armastate oma last ja tahate hoolitseda tema tuleviku eest. Tahate anda talle hea hariduse ja korraliku kasvatuse, kuid... saatused on kummalised.

Teie lapse tulevik on aga alati kindel, kui selle eest hoolitseb

Whistegelik kindlustusselts

WIKS-MAJA

Tallinn, Vabadusväli 10. Tel. (oma keskjaam) 478-08

„Graafika“ trükk, Tallinn, Liivalaia 47. 1936.

WIKS
MAJUS