

Vabadussild. Tartu ilusamaid sildu Emajõel.

T  
A  
R  
T  
U

# MAJAJOMANIK



**Puht Eesti kapitaliga töötava  
KINDLUSTUSE AKTSIASELTS**

**„TURIS'E“**

**Tule-, elu-, klaasi-, veo- ja  
murdvargusekindlustuse**

**poliis** pakub Teile Teie varandus-  
liku julgeoleku kindlustu-  
seks soliidse tagatise.

Esindajad üle riigi kõigis rahvarikka-  
mates kohtades.                     

**Peakontor**

Tallinn, Valli 10, telefon 433-85.

**Tartu peaesindus,**

Suurturg 3, telefon 1-39.

# Põllumajanduse Pank

Tartus, Suurturg 9.

Telefonid: Juhatus 10-65, üld. 50.

PANK ANNAB LAENE  
heade kindlustuste vastu.

PANK VÕTAB RAHA HOIULE  
makstes ajakohast protsenti.

GARANTIID  
riigi hangete, töölepete ja  
avanside kindlustuseks.

PANK OSTAB JA MUUB  
VALISRAHA.

Pangal tulekindel varakamber (seif)  
kasutada väikese tasu eest.

Äritunnid kella 9–2.

Panga juures asub K/S „OMA“ esindus.

Juhatus.

## Parimad ja odavamad lihakaubad

on meie kauplustes: Tartus, Ülikooli 7, tel. 12-59  
„ Tähe 72, tel. 12-18  
„ Narva 9, tel. 12-22  
„ „ 123, tel. 14-68  
„ Riia 125, tel. 14-50  
Valgas, Vabaduse 32, tel. 32

Üh. Lõuna-Eesti Eksporttapamaja,  
Tartus.

**Iga tartlane kindlustab oma  
vara ja elu ainult Tartu seltsis!**

Eesti Omavalitsuste ja Ühistegeliste  
Asutuste kindlustusselts

«**OMA**»

Põhi- tagavara kapital ja reservid üle  
Kr. 650.000.— • Kinnisvarad Tartus  
ja Viljandis väärtusega üle Kr. 200.000.—

Seltsi peakontor: Tartus, Riia tän. 41.

Osakonnad :

Tallinnas, Rakveres, Võrus, Viljandis,  
Pärnus, Tõrvas ja Kuresaares.

Tartu esindused :

**Põllumajanduse  
Pank ja Linnapank**

**Põllutööriistade ja masinavabrik**

**Jaan Ratnik**

Tartus, Holmi tän. 2-10,  
end. „Teguri“ vabriku  
ruumes. Tel. 35 ja 3-63.

Vabrik töötab osakondadega: me-  
haanika, katelsepa, sepa, malmi,  
vasevalamise ja puutöö alal.  
Igasuguste põllutööriistade ja nende  
osade valmistamine, nagu mitme-  
sugused hekslimasinad, uuemat  
süsteemi viljasorteerijad, kartulivõt-  
mise masinad jne., aurukatelde ja  
masinate ehitus, tulekustutusepritsid,  
isemäärija aparaadid, sindlimasina osad, rihmašebid, katlarestitid, vankri-  
pussid, pliidiirestitid, hauaristid, õhukindlad ahjuüksed, malm pingijalad  
jne. jne. Igasugused valamistööd. Põllutööriistade ja masinate kiire  
ja korralik parandus.

**Majaomanike soodsam ostukoht on**

# T. Ü. „MAJA”

Tartus, Kaubahoov 15, tel. 4-00. Ladud, Riia t. 55.

## *Müügil odavate hindadega:*

1. Kõik ehitustarbed,
2. Värvid, värnits ja maalritarbed,
3. Tapeedid, klaas,
4. Tsingitud ja raud-plekk,
5. Katuse papp ja tõrvad,
6. Vesivarustuse tarbed ja sisse-seaded,
7. Elektri tarbed ja sisseseaded,
8. Ahju ja pliidi tarbed,
9. Majapidamistarbed ja
10. Raadio- ja foto tarbed ning aparaadid.

Tehakse vesivarustuse-, keskkütte-, elektri- sisseseade ja teisi töid. Töö headuse eest täielik vastutus.

Tutvuge „MAJA“ hindadega ja Teie leiate, et ostes T. Ü. „Maja”st“ saavutate kokkuhoiu!

Juhime tähelepanu meie laboratooriumis valmistat.

## FOTO-kemikaalidele:

### **Universaal ilmuti** —

sobib kõigiks negatiiv- ja positiivprotsessideks.

**Pakised:** pudelis, 125 ccm kants karbis 1 ltr. ilmuti valmist. torus, amatööridele, vähemal hulgal valmistamiseks.

### **Pruun ilmuti** —

annab otseilmutamisel kloorbroomhõbe paberitel pruunepunakaid toone.

**Pakised:** pudelis 125 ccm kants karbis, 500 ccm. ilmuti valmist. torus, amatööridele.

### **Hapu kinnisti** —

kaotab valgustamata plaatidel värvilise vahekihi. Annab selged ja läbipaistvad negatiivid.

**Pakised:** karbis ja torude viisi.

### **Kiirkinnisti** —

toimib 2 × kiiremini harilikust kinnistist. Suure lahustuvuse tõttu kerge välja pesta.

**Pakised:** karbis ja torude viisi.

### **Reutsch-lakid:**

1. Tuhmoliin (Mattoliin). 2. Tuhmlakk (Mattlack).

A.-S. Prov. JULIUS LILL Tartu.



TARTU

# MAJAOMANIK

1935. aastal.

Hind 25 senti.



## Milleks seda kõike.

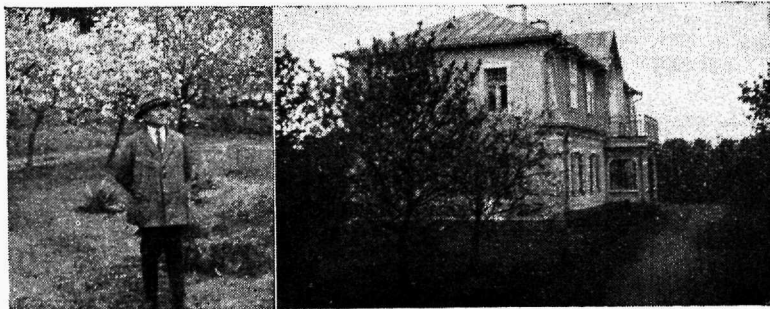
Majaomanik loovate ülesannete täitmisel.

Käesoleva albumi „Tartu Majaomaniku“ austatud lugejaskonna ette saatmisel, võib nii mõnigi meist küsida, et milleks on tarvis seda kõike nii pildis, kui ka kirjas kodanike ette kanda, mis sünnib majaomanike peres.

Meie peame oma kohustuseks aga mainima, et majaomanike eluolust ning nende loovast tööst on meil nii vähe kirjutatud, et sellest ei saa kuigi asjalikku pilti kuidas suur pere töötab looval tööpõllul.

Kui meil käesolevaga, kui esimese sammuga korda ei lähe tabada kõikide soove sel alal, siis julgeme loota lugejaskonnalt vastavaid näpunäiteid ning sooviavaldusi, et järgnevate sammude astumisel olla täiuslikum.

Meie oleme esimese sammu astumisel sel alal püüdnud pildis, kui ka kirjas anda lühikest ülevaadet Tartu majaomanike elust-olust ning selle pere üksikuist liikmetest, et edaspidi haarata selle pere teoavaldusi juba üle riigi ja põhjalikumalt.



*P a h e m a l — Jaan Unt — siin pildil nähaoleva maja ning Tartu suurima ja ilusama aiamajapidamise omanik, Puiestee tn. I-a. Peale oma koduse majapidamise korraldamise juhib veel Puhkide suuräri või osakonda.*

Veel enam. Meil püütakse tihti majaomanike ülesannetest ning nende töövõimetest ja töösihtidest isegi nii aru saada, nagu seisaks nende töö ja ülesannete suurem osa selles, et võtta vastu üürirahsid.

Et seda vildakut ja ühekülgset vaadet tagasitõrjuda ning õiget pilti pakkuda majaomanike suure pere loovast tööjõust ja majanduslikust tegevusest, siis peaks meil kirjandus sel alal olema kümnevõrra suurem senisest.

Meie algatus tahabki olla teerajajaks sel alal, et lugejaskonna ette kanda neid loovaid ülesandeid, mida täidavad eriti majaomanike pere liikmed.

Sel puhul ärge siis ka tekkigu küsimusi, mispärast just seda ja mitte teist ei ole pildis püütud avaldada, vaid selge on ju see, et millegagi või kellegagi tuleb ikkagi algust teha.

Ühte meie julgeme aga siiski loota, et meie algatus võimaldab pilku heita majaomanike pere loovaisse jõududesse, millest meil seni aga nii vähe on olnud juttu ja millest nii vähe on kirjutatud.

Võrreldes neid kirjutisi, mis avaldatakse mõne keskpärase odaviskaja või ujuja kohta nende kirjutistega, mis kinnitaksid meie majaomanikepere liikmete tulusat ning ühiskonnale kasulikku tööd kas kaubanduse, tööstuse, ehituse või aianduse

alal, siis peab küll mainima, et nende viimaste ülesannete täitmise eeskujulikkuse üle puudub esile toomine pea täiesti.

Meie oleme püüdnud eriti pildis esile tuua Tartu majaomanike üldpalet — ja just niisugusena nagu ta on olemas.

Meie oleme kõrvutanud suuri ja väike-seid ehitusi, jõukamaid ning vaesemaid loovaid jõude sest meie kuulume ühte perre ja oleme selle pere lahutamatud liikmed. Kui meie läbikäimine muutub sel viisil tihedamaks, siis muutub see ka sõbralikumaks.

## Paul Tever — loova majandusinimesena.

Majaomanik Paul Tever on sündinud 15 veebruaril 1870 a. Võrumaal, Kanepi kihelk. Kooraste vallas talupidaja pojana.

Peale hariduse omamist kohalikus valla- ja kihelkonnakoolis, kodus sulasepõlve üleelades — siirdus mõisamajapidamist õppima Ülenurme, Reolasse ning Põhja Eestisse, kus hiljem asus mõisamajapida- mist juhtima Venemaale.

Selle, meie nii tähtsa, sihi taotlemine ongi andnud juba positiivseid tagajärgi, sest kõikide tunnuste järgi peab kinnitama, et Tartus hakkab pinda leidma üksteisest arusaamine ning üksteise mõistmine — enamal määral, kui seni.

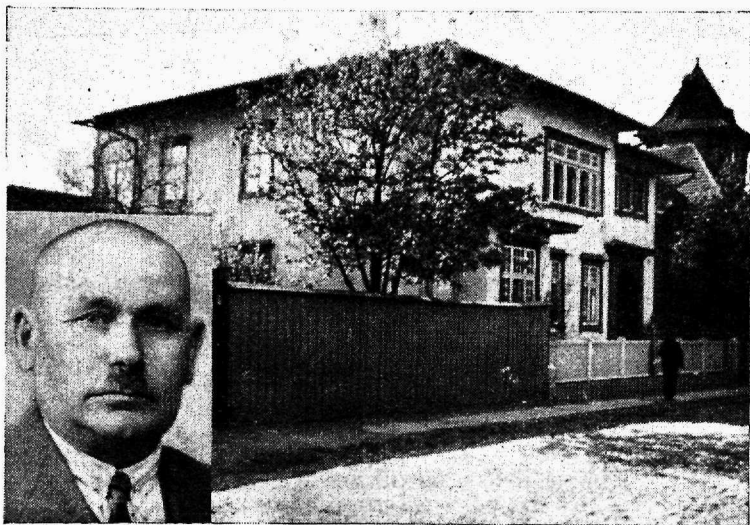
Näib kaduma hakkavat see varemalt nii lokkav tõusiklik vaim — ülevalt alla — ja kuigi see veel kusagil püsida tahab, siis on selle kadumine ainult aja küsimus.

Jääb soovida, et igaüks meist kaasa aitaks ühistunde kasvamiseks ilma milleta ei saa olla majaomanike peret kui tertikut.

P. P.

Varandusest saadav tulu on sealse olukorras mõistetavalt minimaalne. Ehituse ning tööstuse éest on omal ajal jaapanla- sed pakkunud 500.000 jenni, mis võrdub 500.000 kuldrualale.

1925 aastal kodumaale siirdudes ei ole jäänud P. Tever mitte külmaks pealtvaata- jaks meie kodumaa majanduse alal, vaid ka siin on ta asunud kinnisvarade korral-



*Pahe mal all: Paul Tever — paremal nähaoleva Kastani tn. 3 ja 5 ning mitme teise maja omanik Tartus, viljakamaid ja loovamaid ettevõtjaid majan- dusilma paljudel aladel.*

1908 aastal asus ta suuremate mõisa- majapidamiste juhiks Vladivastokki, ühtlasi täiendades oma teadmisi hariduse alal.

Kolm aastat hiljem siirdus oma seni- selt kutsealalt iseseisva äriala korraldami- sele ja juba 1903 aastal näeme P. Teveri Vladivastokis ehitamas suuremat keemia- tööstust, kus eduga suutis töötada kuni enamlaste valitsuse tulekuni.

Vladivastokis asuvad kinnisvarad on praegu veel P. Teveri nimel ning võõran- damata.

damisele ning loovale tegevusele. Tartus omab ta 4 nägusat maja ning on ühtlasi peaosanikuks A/S. Merilaid ja Ko., mis- sugune laevadeäri peab oma laevadega laialdast ühendust maailma kaugemate osadega.

Laevad liiguvad kõik Eesti lipu all ja täidavad seega peale oma ärilise ülesande veel propaganda osa meie kodumaa kasuks. Vastmöödunud kevadel pühitses P. Tever oma 65 a. sünnipäeva. P. Tever kuulub ärksa tegelasena ka majaomanike peresse.

# Majaomanik ja tuletõrje.

Tartu Majaomanikule kirjutanud Tartu Vabatahtliku tuletõrje juhatuse esim. van. adv. O. Rütli.

Aastane kahju, mis kinnisvara omanikele Eestis tule läbi tekitab, ulatub kolme kuni nelja kroonini.

Meie väikese maa kohta on see kahju liig suur.

Tule hädaohu vastu võitlemisele ei ole veel küllaldaselt tähelepanu pööratud, ei ole veel küllalt abinõusid leitud tulekahjude ärahoidmiseks. Eriti palju tulekahjusi sünnib veel hooletuse tõttu ja ettevaata-



*Tuletõrje juhid vastuvõtmata paraadi, mis korraldati Tartu Raekoja ees tuletõrje 71-se aastapäeva puhul. Ristiga märgitud: Vabatahtliku tuletõrje juhatuse esimees van. adv. Oskar Rütli.*

matusel läbi tulega ümberkäimises. Aja- lehtedest loeme sagedasti tahma põlemisest ja sahrvis või kuuris triikimise ots- tarbeks kustutatud süte uuesti põlema- hakkamisest, mida tuletõrje lentsalk ena- masti ära kustutab. Juhtub aga, et tule- tõrje abi hiljaks jääb, siis sünnivad juba suured kahjud.

Päälle hooletuse ja ettevaatamatuse on veel teised tulekahju tekkimise põhjused, mis majaomanikkudest olenematult täiesti juhuslikud on. Kuid ka viimaste päälle võivad majaomanikud kaudselt mõju aval- dada, kui nad tulehädahoju vastu võitle- mise põhimõtetega ja nende teostamisega lähemalt tutvunevad ja tarvilist tähelepanu tuletõrjele ja kindlustusoludele pööravad.

Ei või öelda, et majaomanikud tuletõr- jest osa ei võta, kuid nende osavõtu prot- sent on võrreldes teistega väike, nagu haritlastegi osavõtt tuletõrjest Tartus kehv on. Vististi loodavad siin majaomanikud liig palju teistele, kuna aga just nemad ise peaks võimalikult suurel arvul tule- tõrjest osa võtma kas tegev- ehk toetaja- liikmetena.

Säärane osavõtt edendaks ja laiendaks mojaomanikkude keskel nii hädavajalikke teadmisi tule vastu võitlemises ja oskust abinõude tarvitusele võtmisel, et tuleõnne- tusi ära hoida.

Tuletõrje tegevusest osavõtt looks üht- lasi ka sidet ja läbikäimist majaomanik- kude vahel, sest tuletõrje ühing, kui seltsi- mehelik, korporatiiv õhuga ja apoliitiline asutus on selleks kõigiti sünnis koht. Et linnakodanikud, kõikide rühmituste, kih- tide ja klassidele vaatamata, ühe tervikuna kõikide ühis- ja üldhuvides tegutsema peavad, seepärast oleks majaomanikkudele lähenemine ja nendega koostöö tuletõrjes peale oma huvide veel üldtähtsusega.

Tuletõrjest osavõtt ei olegi nimetamis- väärsete kuludega seotud ja on seepärast majanduslikult küljest kõigile kerge. Küll nõuab see tegevus aga väikest ajakulu, hoolsust, kohusetunnet ja korralikkust.

Arvan, et keegi majaomanikkudest neid kohustusi ja väikesi ohvreid ei pea ras- keiks, vaid hea meelega oma jõu üldsuse teenistusse annab.

Kes tegevliige ei taha olla, võib toeta- jaliikmena samuti kõike tuletõrjes jälgida ja kaasa elada.

Peale tegelikku tuletõrje, mis otsekohe tulehädahoju vastu võitleb, on veel teine viis majaomanikul tule läbi tekkivate kah-



*Paremal: Eesti Hüpooteegipanga maja — kenamaid ning suuremaid Tartus.*

jude vastu end majanduslikult kaitsta, s. o. kindlustada kinnisvarad tuleõnnetuste vastu. Ka sellel alal ei ole kõik tarvilikke samme oma huvide kaitseks astunud. Paljudel juhtumistel on majad kas liig kõrgelt ehk liialt madalalt hinnatud, kuid sageli ka hoopis kindlustamata.

Majaomanikud ei ole veel enamikus selgusele jõudnud, et kindlustusolud nende huvidele tihti ei vasta, kuid nad ei ole senini palju selles suhtes ära teinud, ei ole ka suutnud teha selleks, et kindlustuse tingimused soodsamad oleksid.

Organiseerimatu, üle riigi laialipillatud kinnisvaraomanikkude kogu ühelt poolt ja hästi organiseeritud kindlustusühisused teiselt poolt ei ole sugugi võrreldavad

huvide kaitse seisukohalt jõudude ja osavuse poolest. Majaomanikkude koja asutamiseaga aga astub majaomanik nii öelda avalikku ellu ja on siis suuteline üsna teises ulatuses, teisel viisil ja tagajärjekamalt tegutsema kinnisvara omanikkude huvides, neid kooskõlastama üldhuvidega ning esinema mõjuva kaastegurina teiste loovate jõudude rühmitustega ühises riiklikus elus.



*Karlova linnaosa — pildistatud seal asuvast vene kiriku tornist.*

## Linna välis- ja siseilmest.

Peale koore on elule tarvis veel sisu.

Meil on võidud Tartu kohta öelda pea täie õigusega, et see kodumaa kultuurilisemaid linnu jätab oma väliselt ilmel palju soovida.

Viimasel aastal on selles osades märgata väikest pööret, kuid kas meie kodulinna ilustamise siht ja suun täiel määral on just seda, mida temast loota tahaksime, selle üle lähevad paljude arvamusel lahku.

Paljud meist näeksid linna välise ilme loomisel teistsugust töösüsteemi ning proportsiooni, kui see toimub praegu.

Selle küsimuse üle ei olnudki meil siinkohal tahet pikemalt peatuda, kuna linna välise ilme loomisel tihti kokku võime põrgata puht maitseküsimustega ja siin on raske üksteisele tõmmata piire.

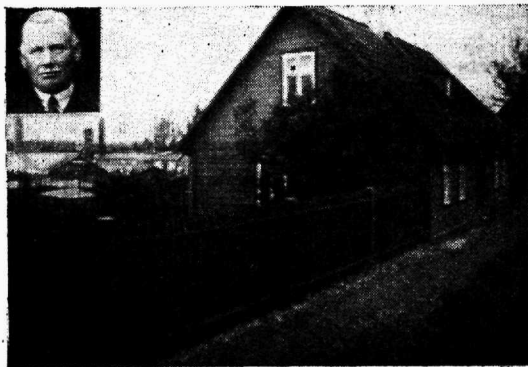
Meie kirjutise ülesanne tahab olla pööratud rohkem linna sisemise ilme käsitu- sele ja korraldamisele.

Linna välise külje all mõistame meie peamiselt puisteede ning parkide ja mu- rude korraldustöid.

Linna sisemise külje all peame tahe- tahtmatult enesele ettekujutama majade sisemuste, kui ka välimuste korrapärasust

ning vastavust meie elulistele ja tervishoid- likele nõuetele.

Vastuvaidlematult omaks tegeliku elu seisukohalt seega linna n. n. sisemise ilme korraldus märksa suuremat tähele- panu ja ohvrimeelsust, kui seda pühen-



*Veeriku linnaosas, Lõuna tn. nr. 3 asuv maja ühes selle juurde kuuluva aiandusettevõttega; pahe- mal ülal — varem tähendatud varanduse omanik, Tartu Aed- ja Äärelinna Majaomanike Seltsi juhatuse ning linna puisteede komisjoni liige Aug. Matto — Veeriklaste huvide eest agaram võitleja.*



dada võime linna välisele imele — ilma, et meie linna välise ilme korralduse vajadust kuidagi alla hindaksime.

Kui möödunud aastal teravamalt päevakorrale kerkis meie linna välise ilme korraldamise küsimus, siis samal ajal algatasid linnavolinikud P. Panksep ja V. Annok küsimuse, kuidas korraldada ühtlasi ka meie linna siseilme parandamise küsimust.

suur hulk vanemaid maju praeguses olukorras ei suuda enam leida üürnikke.

Säärane nõue on meie arusaamise järele täiesti põhjendatud mitte üksi majaaniku huvide seisukohalt vaid kogu rahva otstarbekohaste elutingimuste vajaduste lähtekohast, sest tervis on meie rahva kõige kallim vara.

Elamud on meie kliimas siiski asupaid, kus mööda saadame omast elust



*Tartu Aed- ja Äärelinna Majaomanike Seltsi 15-nes aastapeakoosolek (28. apr. s. a.), millest osa võtsid ligi 200 seltsi liiget ning hulk külalisi — ka väljaspoolt Tartut. — Keskel: Seltsi esimees P. Panksep aastapäeva aktuse kõnet pidamas. — Külalistena viibisid aktusel: abikomissaar Seebelmann, van. adv. H. Ainson, Kindlustuse Aktsiaselts «Turise» dir. Veeber, kes ka Seltsile üle andis väärtusliku albumi, Tartu Majaoman. Seltsi esitaja J. Alver ja t. Kirjalikke ning telegraafilisi tervitusi saabus aastapäeval arvult 14.*

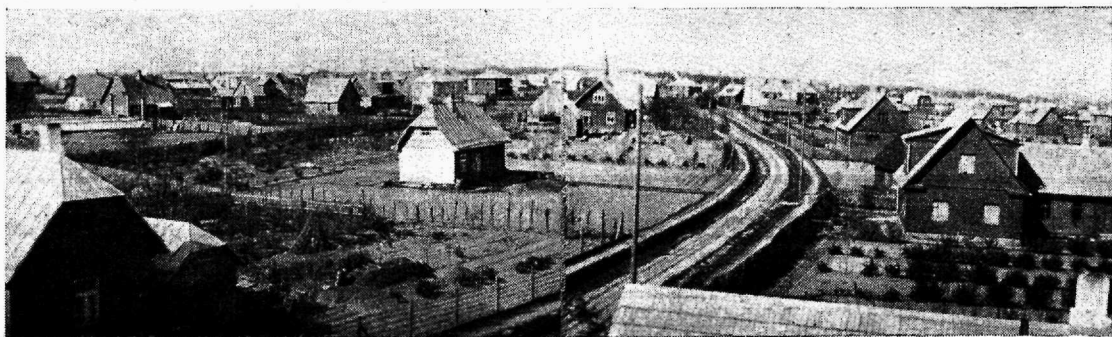
Säärase küsimuse ülesvõtmine oli tingitud just asjaolust, et majaanikele tihti armastatakse etteheita nagu nemad ei tunneksid küllaldast huvi oma majade ning korterite korraldamise vastu.

Ülaltähendatud volinike poolt esitati linnavolikogule vastav ettepanek juba möödunud aastal, et kaalutaks nende majaanike maksukoormakerendamise võimalusi, kes korraldavad oma majasid — neid ümberehitades tervishoiunõuete kohasemalt seesmiselt, kui ka nägusamateks väliselt, kuna

suurem osa ja kui need on viletsad ning korraldamatud, siis olgu mõneks kuuks neid puisteid ja ilumurusid kui palju tahes, see meid enam ei päästa.

See meie algatus on aga vajunud kalevi alla, ilma et temast elulist seni oleks kuulda.

Meie arusaamise järele selle nii tähtsa küsimuse lahendamine kaua peidus olla ei tohiks ning linnavolikogu peaks kiiremas korras ütlema oma sõna, kas tahab ta edasi minna ainult linna välise ilme korraldamisega, või püütakse avada võimalusi ka linna siseilme korraldamiseks.

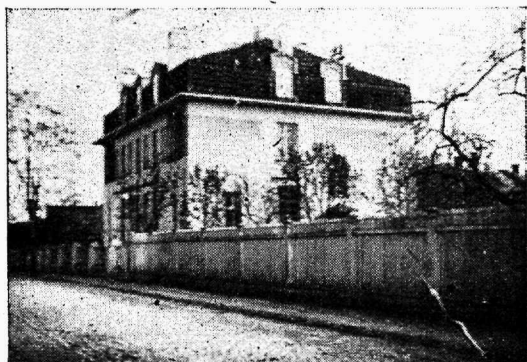


*Ülevaade Tammelinnaosast: Tagaplaanil näha Pauluse kirik, pahemal Räni, Tammepuiestee, osa Väike Kaare ja Elva tn. majade kogusid; paremal looklev Tammekuru tänav ning selle ümbruse maju.*

# Arvused linnamajapidamisest.

## Linna maa-ala.

Tartu linna administr.-piires oli 1921 a. alul maad: kruntide, tänavate, platside ja jne. all . . . . .	671.44 ha
karjamaa all . . . . .	60.49 "
heinamaa all . . . . .	76.30 "
<b>kokku . . . . .</b>	<b>808.23 ha</b>



*Korp! Sakala konvendimaja, Veski tn. 67. Majaomanik — korp. Sakala viilistlaskogu.*

1922 a. 1 jaanuariks oli linna piires maad ühes 1921 a. linna külge liidetud Veeriku aleviga 862,19 ha.

1923 a. suurenes linna maa-ala tunduvalt, kuna 1 märtsil liideti linna külge:

Ropka mõisa maast . . . . .	260.60 ha
Maarjamõisa " . . . . .	81.51 "
Piiskopi " . . . . .	119.83 "
Muuli talu " . . . . .	43.34 "
Tammemõisa " . . . . .	144.32 "
Tähtvere mõisa maast . . . . .	181.51 "
Jaama " . . . . .	182.75 "
Raadi " . . . . .	225.70 "
Raudtee " . . . . .	45.44 "
<b>Kokku . . . . .</b>	<b>1.287.00 ha</b>

Linna administratiiv-piirkonda kuuluva maa-ala kogupind määrati 1923 a. seasandlikult kindlaks 2149 hektarile.

## Üutes- linnaosades

on ehituskrunte: Tammelinnaosas 416 krunti, Ropka — 142 krunti, Raadi — 27 krunti, Tähtvere aedlinnaosas — 201 krunti, töönduskrunte Ropka l. o. — 29 krunti, suvekoloonia krunte Tamme l. o. — 66 ja aianduskrunte Ropka ja Raadi l. o. 116 kruti, mis omalt koguarvelt teeb välja ligi üks kolmandik kogu Tartu kruntide arvust.

Toodud andmetest näeme, et 1922 a. kuni 1930 aastani on Tartu linna pindala kasvanud suuremaks ligi 2<sup>1</sup>/<sub>2</sub> korda.

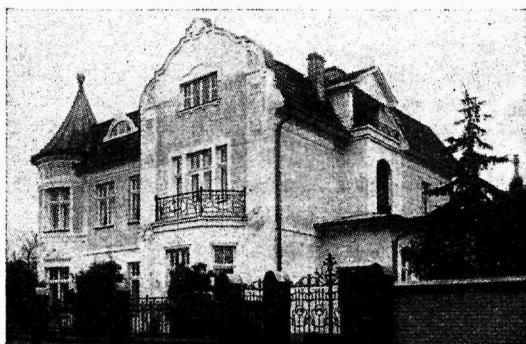
## Linna veevärgitariif.

Linna veevärgist vee võtmise puhul on maksvad järgmised tariifid:

Vee tarvitamisel ühe kuu jooksul keskmiselt:

alla 1 kuubikm. päevas —	40 snt. kuubikm.
1— 3 " " "	35 " "
3— 6 " " "	30 " "
6—10 " " "	25 " "
10—15 " " "	20 " "
15—10 " " "	15 " "
üle 20 " " "	12 " "

Peale veehinna võetakse tasu veel veemõõtja eest kuus: 12 mm 50 senti, 18 mm 55, 25 mm 65 ja 32 mm veemõõtja eest 85 senti.



*Korp! Fraternalitas Estica konvendimaja, Aia t. 54. Majaomanik — korp! Fr. Estica viilistlaskogu.*

## Mehaaniline puutööstus **Ferd. Sassi**

Tartus, Aleksandri tän. 111, omas majas, telefon 10-90.

Valmistab korralikult kuivatuses kuivatatud materjalist iga-suguseid puutöid, nagu: mööbelt, uksi, aknaid, treppe, autotõlde jne. Aastane järelnaks ja vastutus.

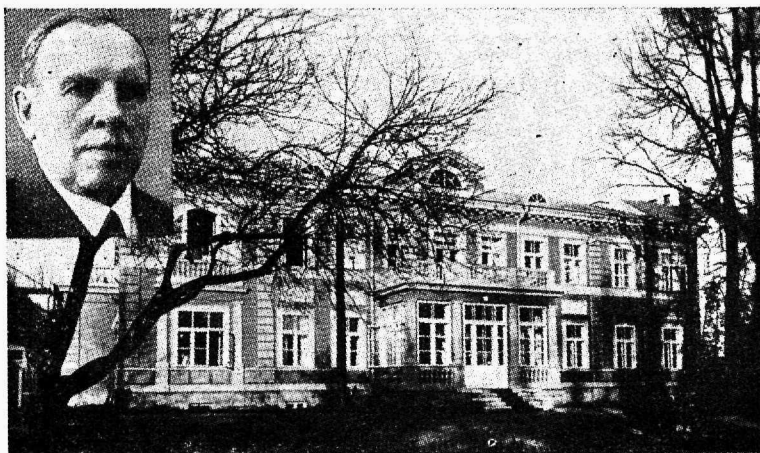
# Joogiveekaevud.

Viimasel ajal on meil üles kerkinud joogiveekaevude korraldamise sundmääruse maksmapaneku küsimus, mis nähtavasti tahab kindlustada Tartu kodanikele senisest paremat joogivett.

Säärane kavatsus on omalt sihilt ja mõtelt kõigiti tervitatav. Kuna ülaltähendatud uuendused enesega aga majaomani-

vee ärajuhtimine senisest põhjalikumalt.

Meie linnakodanike tervishoidlikes huvides oleks siis ka esmajärjekorras soov kõrvaldada praegune kaevusid mürgitav olukord, mis tekitatud puudulikust kanalisatsioonist ja teiseks leida kiires korras võimalusi veevärgi laiendamiseks kõikidesse linnaosadesse.



*Pahemal ülal: Vand. adv. Oskar Rütli; paremal — Tartus üks temale kuuluvaist majadest, Aia tn. 34.*

*Oskar Rütli ei ole mitte üks majaomanike peres tuntud andeka tegelasena, vaid teda näeme väsimatuna rühjamas meie elu kõigil aladel: Tartu vabatahtliku tuletõrje esimehena, Eesti Hüpotegipanga juhatuse esimehena, majandustegelasena, advokaadina jne jne. Temas, kui inimeses ja tegelases on aastaile vaatamata püsima jäänud nooruslik hing ning otsiv vaim.*

kele kaasa toovad tunduvald ainelisi kohustusi siis tahaksime siinkohal vaid niipalju tähendada, et enne kui kavatsusi hakatakse rakendada tegelikkusse — põhjalikult kaalutaks mõningaid asjaolusid ning võimalusi, mis võiksid olla kasulikud asjale enesele.

Nimelt tuleks linnaomavalitsusel kõige pealt püüda leida võimalusi, et soovitud ulatuses lahendada Tartu roiskveekanalisatsioonide ehituse küsimus, sest kanalisatsioonide puudulikkus mürgitab meie maapinda takistamatult.

Meil võib ju leida kaevusid, milles olev vesi palju jätab soovida, kuid see puudus ei tarvitse oleneda mitte üks kaevust s. t. selle ehitusviisist, vaid ka halvast olukorrast, mis tekitatud kanalisatsioonide puudulikkusest.

Kui asjaolusid lasta nii areneda, et maksma panna sundmäärus, mis kohustab majaomanikke senises olukorras ümberkorraldama omi kaevusid nii, et sinna vähemgi pinnavee juurdevalgumine oleks takistatud, siis tooks see nõue küll enesega kaasa päris suuri ainelisi kohustusi.

Säärane ümberkorraldus viiks meid küll lähemale soovitud sihile, kuid mitte lõppsihile seni, kuni pole lahendatud roisk-

Meie ei taha siinkohal kaugeltki toonitada, et sel puhul tohiks kõiki majaomanikke kohustada oma majadesse veevärgi sisseadeid püstitada vaid neil, kes veevärki sisse seadida ei suuda, peaks olema õigus ning võimalus saada veevärgi vett teatavatest veepunktidest — vähese tasu eest joogi ning söögi otstarbeks.



*Vaade Teguri tänavale — Tähe tänavalt. Ülal paremal: Jaan Jaasi — linna hinnisvarahindamise komisjoni ja Tartu Aed- ja Aärelinna Majaomanike Seltsi juhatuse liige ning majaomanik Teguri tänavalt, pühitses oma 40 a. sünnipäeva 23. juunil s. a. Temale kuuluv maja — pahemal esimene.*

Säärane talitusviis valmistaks ühelt poolt ette kodanikke vahet tegema hää ja halva vee vahel, teiselt poolt aga lähendaks see ka veetarvitajaid veevärgi võimalikule sisseadmisele üldse, kui selleks peaksid avanema ainelised võimalused ning kolman-

hulka oleks pidanud kuuluma kindlasti ka osalise veevärgi loomise küsimus.

Säärane vahekord lähendaks kodanikke omavalitsusele ning nende juhtidele märksa tihedamalt, kui sama küsimust lahendada tahtev sundmäärus.



*Tartu Aed- ja Äärelinna Majaomanike Seltsi praegune juhatuse ja rev. kom.*

*Pahemalt paremale: Istuvad: J. Jaasi (kassap.), V. Annok (abi-esimees), P. Panksep (esimees), A. Matto, M. Vellema (rev. kom. liige). Seisavad: J. Krepp, A. Sula, K. Pöder, A. Paro, K. Leht (rev. kom. liige). Viimane rida: J. Unt, H. Matjus, J. Sarap (rev. kom. liige), J. Kippasto.*

*Pildil puuduvad: Juhatuse liikmed — A. Hiir, O. Nuuma, V. Martinson ja E. Lokk ning rev. kom. liikmed — H. Sonin ja G. Siimann.*

daks likvideeriks see suurel määral kallide üksikkaevude ehituse, mida kavatakse nõudma hakata.

Selle tähtsa küsimuse lahendamise võimaluste otsimisel peaks omavalitsus kinnihaarama ka erikapitali kaasabist.

Rastat kolm tagasi esitasid ühe linnaosa majaomanikud arvult (60—70) linnavalitsusele ühise veevärgi sisseadmiseks vastavad kavad, mil puhul nad oleksid valmis olnud oma peale võtma ka osa kulusid, kuid asjakäik on kujunenud nüüd nii, et isegi vastust pole selle peale saadud.

Meie oleme päris teadlikud, et kõiki küsimusi omavalitsus ei saa lahendada erakokkuleppe korras, kuid osa eluvajadusi saab ka sel teel lahendada, mille

Eriti peaks seda aga siis silmas peetama, kui sellest on otsene kergendus maksude maksjaile ning kohustuste kandjaile.

**P. Panksepp,**  
linnavolinik.

## Tänavate pikkus ja arv.

Tartu linna laienemisega 1923 a. tõusis tänavate üldpikkus 71,870 klm. 110,398 klm. peale ja tänavate pindala 95,88 ha-lt 126,98 ha-ni.

Tänavate üldarv tõusis 137-elt 177-ni.

*Pahemal ülal: J. Tallo — majaomanike organis. agaram. tegelasi, linnavolinik, linnarevisjonikom. liige, T. jü. „Maja“ ärijuhataja.*

*Paremal: J. Tallole kuuluv maja, Tartus, Emajõe tn. nr. 9. Nii ärialal, kui ka isiklikus elus kokkupuutudes ikka sõbralik, lahke ning vastutulelik.*



## Perenaistele

Alumiinium } keedu-  
Email } nõud  
Malm }  
Rootsi Husquarna vabriku  
Lihamasinad  
Triikmasinad  
Kohviveskid  
Optimus priimused  
Teras ja plekk  
pannid  
noad  
kahvlid  
lusikad jne.

## Käsitöölisele

Liht }  
Kreis } saed  
Kirved  
Peitlid  
Höövlipakud  
Höövlirauad  
Puurmasinad  
ja igasugu muid  
**tööriistu**  
parematest  
Inglise  
Rootsi }  
Amerika } vabrikutest  
Saksa }

## Ehitajatele

Akna }  
Ükse } hinged  
Lukud  
Ükse lingid  
Akna kremoonid  
Tormihaagid  
Naelad  
Kruvid  
Tsingitud }  
Raud } plekk  
Pliidirauad  
Pliidi }  
Ahju } ukсед  
Tahma }  
Traati

Kohale jõudnud täielik valik linoleumi, linoleum-vaibad, kunstnahk, I-sorti mereheinu, vedrusid jne.

K/M

VENN. PRÜÜS

Tartus, Kaubahoov 20/21, telefon 12-92.



Tartu ülevaade: Ülal — ülevaade Tähtvere pargi kuni Mäe tänavani. All paremal — ülevaade järg Mäe tn. kuni Pärna tänavani. Ülesvõtted on tehtud Toommäel asuvast tähetornist. All paremal: Majaom. Seltsi esimees P. Panksep tähetornist — siin nähaolevaid linnaosi pildistamas.

# Kuidas määratakse kinnisvaramaksu.

Majaomanike naturaalkohustuste kõrval on suuremaks maksusummaks n. n. kinnisvaramaks, mida linnaomavalitsus võtab majaomanikelt vastavalt linnavolikogu otsusele sellekohase seaduse alusel.



*Kauaaegse Tartu abilinnapea, praeguse linnavolikogu abijuhataja, Tartu Majaom. Panga juhatusesimehe ja majaomanike organisats. juhtivama tegelase ltv. J. Lille maja, Aleksandri tn. 44.*

Tartus võetakse kinnisvaramaksu kivi-ehituse piirkonnas täisehitamata maade väärtusest 2%, väljaspool kivehituse piirkonda 1%, tehaste ja tööstus- ning kaubandusettevõtete väärtusest 1%, teiste kinnisvarade nagu elamute jne. puhasissetulekutest 18%.

Puhasissetuleku all mõistetakse kinnisvara sissetuleku seda osa, mis järele jääb, kui üldsissetulekust maha arvata see osa tulust, mida lubatakse alljärgneva tabeli järele mahaarvata.



*Nurgake «Jaapanit» — kirsioite ehet — P. Panksepa maja juurde kuuluvast aiast, Tammepuistee 9. Tagaplaanil (mürgitud ristiga) asub kohtunik L äänessaare maja Elva tän. 12.*

## Kinnisvaramaksu väljaarvamise tabel:

Maksualuse kinnisvara sissetulek aastas kr.	Maksualuselt kinnisvaralt mahaarvatav %		
	kivi	sega	puuhooned
1—100	65 <sup>0</sup> / <sub>0</sub>	70 <sup>0</sup> / <sub>0</sub>	75 <sup>0</sup> / <sub>0</sub>
101—200	63	68	73
201—350	60	65	70
351—550	57	62	67
551—800	54	59	64
801—1100	51	56	61
1101—1450	48	53	58
1451—1850	45	50	55
1851—2300	42	47	52
2301—2800	39	44	49
2801—3350	36	41	46
3351—4000	33	38	43
4001—5000	29	34	39
5001—7500	25	30	35
7501 ja üle	20	25	30

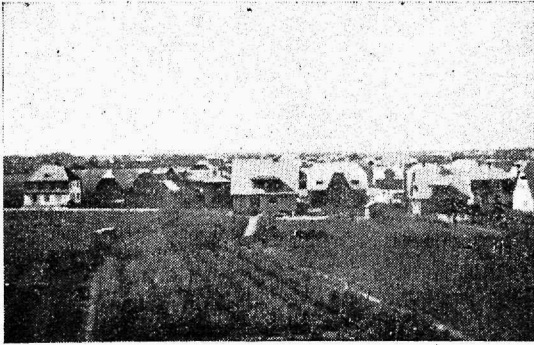


*Korp! Vironia konvendimaja, Lai tn. 30. Majaomanik — korp! Vironia viiistolaskogu.*

**Märkus:** Elamute juurde mittekuuluvate hoonete ja ruumide sissetulekust tehakse mahaarvamisi järgmiseit:

kivist hooned . . . . .	20 <sup>0</sup> / <sub>0</sub>
puust „ . . . . .	25 <sup>0</sup> / <sub>0</sub>
sega „ . . . . .	20—25 <sup>0</sup> / <sub>0</sub>

Ülaltoodud tabelit käsitades võib iga majaomanik ise väljaarvata, kas tema poolt maksetav kinnisvaramaksusumma vastab maja tõelisele tulule, või ei vasta mitte.



Vaade Riia maanteelt raudtee jaama ümbrusele Tamme ja Veeriku linnaosale.

### Näide maksu väljaarvamiseks.

Näiteks toome siinkohal arvestuse kinnisvaramaksu suuruse kohta kinnisvaralt, mis asub puuehituse piirkonnas (puust elumajalt): võttes aastaseks sissetulekuks kr. 800.—

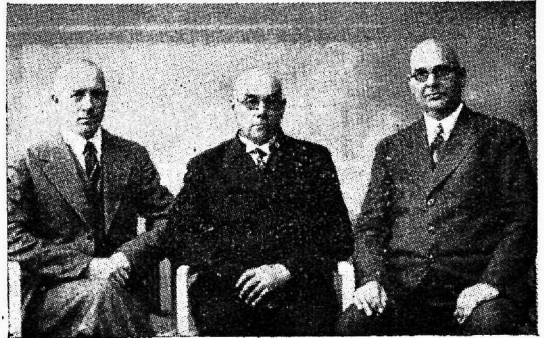
Siintoodud maksustamistabelist näeme, et puuelamute sissetulekust, mille suurus on kr. 800.— aastas, lubatakse mahaarvata 64% s. o. kr. 512.—. Seega jääb maksualuseks tuluks kr. 800.— 512 = kr. 288. Täbendatud kr. 288 loetakse puhtakssissetulekuks ning sellelt võetakse linnaomavalitsuse hääks kinnisvaramaksu 18%, mis välja teeb kr. 51.84.

Linnaomavalitsusele maksetava summale kr. 51.84 lisaneb veel riigimaks 15% suuruses, linnale maksetavast maksusummast, mis käesoleval juhul oleks kr. 7.78 suurune.

Seega oleks siis üldine kinnisvaramaksusumma kr. 800.— tulu andvalt puust kinnisvaralt aastas kr. 51.84 + kr. 7.78 = kr. 59.62.

### Maksu tähtpäevad.

Kinnisvaramaksu võib tasuda aastas neli korda ja nimelt: 1. märtsil, 1. juunil, 1. septembril ja 1. detsembril võrdsetes osades. Praegu maksva korra järele võetakse trahvi 1½% kuus, kui maksu ei makseta üldtähtendatud tähtpäevadel.



Tartu Eesti Majanduse Ühisuse juhatus: Pahem. paremale: V. Annok, M. Sõrra, J. Bürger. Tähendatud ettevõtte teenib eduga ning täie lugupidamisega Tartu majaomanikke juba aastakümneid. Ühisus, kui majade omanik, on varustatud ka valimisõigusega Majaomanike koja valimisel.

## Värske, ilus näonahk

rikutakse sageli halva seebiga. Oskamatult valmisatud, odav seep on suurim naha vaenlane, sest selles leiduv vaba leheline, niisama ka igasugused odavad täiteained, millistega seepi püütakse odavaks teha, rikuvad õrna näonahka. Leheline äritab ja hävitab naha kudesid — see muutub punaseks, plekiliseks, karedaks, tekib inetu nahavärv, kujunevad kortsud jne.

Hää seep peab olema neutraalne — s. o. ta ei tohi sisaldada vaba lehest, ei tohi ka sisaldada vaba rasvahappeid. Pääle selle peavad hää seebi koosseisus olema puhtad rasvad ning palmi ja oliivi õlid. Niisugune seep annab pehme, kreemisarnase vahu.

Häid seepe valmistab meie vanem tualettseepide vabrik „Veronika“ Tartus. Kõigile tarvitajale on tuntud „Veronika“ levinenud hääd seebid, nagu: Palmõli seep, Oliivia seep, kummeli, sireli, nartsissi, Siidseep, Crêpe de Chine ja paljud teised sordid. Väga levinenud on ka Veronika Saunaseebid, kirju ja kollane pesuseep. Pääle selle valmistab „Veronika“ veel Blondol Shampoood, Hambaseepi „Monopol“ ja „Veronika“ kreemi.

Kõik „Veronika“ saadused valmivad puhtaist, kalleist tooraineist. Valmistajateks meistrid, kellel mitmekümne aastane kogemus ja vilumus. Tööstust juhatab eriteadlane — keemik.

„Veronika“ seepe ekspordeeritakse välismaale, ka see tõendab nende kõrget kvaliteeti.

# Kõigile Tartu Majaomanikele

## Tasuta nõuanne



majaomanike elu-olusse puutuvais küsimusis, palvekirjade kirjutamine, kõiksuguste teadaannetelehtede täitmine jne. jne. vilunud juristide ja teiste eriteadlaste juhatusel.

Kontor avatud äripäeviti, **Tartus Suurturg 3, III korralt, kella 9—2 p.**

**Tartu Aed- ja Äärelinna Majaomanike Seltsi juhatus.**

## Mõnesuguseid makse linnaomavalitsusele.

### Ehitusprojektidega seotud maksud.

Ehitusprojektide ja plaanide, reovee-kanalisatsiooniga ühendamise ja remontide lubade eest alates 1 juulist 1933 a. võetakse järgmisi makse:

Uute ehitiste plaani pealt tervelt lehel kr. 5, uute ehitiste plaani pealt poolelt lehel kr. 3, hoonete ümberehitamise plaani lehel kr. 2, ja hoonete fassaadide muutmise ja tarade joonise lehel kr. 2.

Kruntide eraldamise või tükeldamise plaanilehelt kr. 1, kruntide liitmise plaanilehelt kr. 1, ja situatsiooniplaanilt, mis lisatud ehitusprojektide juurde, lehel kr. 1.

Linna reovee-kanalisatsiooniga era-reoveetorustiku ühendamise loalt ilma kurna-projektita, loalehelt kr. 2, linna reovee-kanalisatsiooniga era-reoveetorustiku ühen-

damise loalt ühes kurnaprojektiga, lehel 3 krooni.

Lubade väljaandmise eest hoonete remontide tegemisel võetakse loalehelt maksu kr. 1, kui selleks ei nõuta projekti esitamist.



Vaade Tartu kõige laiemast tänavast n. n. Tamme-puiestest.



## Maks linna ujula tarvitamise eest.

Maksu võetakse igalt isikult ujula kasutamise korra pealt: täisealiselt ja lapselt vanusega üle 10 aasta ühes rõivahoiuga kuni 3 tunnini üldises rõivahoiuruumis — 5 senti, rõivahoiu eest iga järgmise 3-me tunni või selle osa eest 5 senti, täisealiselt ja lapselt vanusega üle 10 a. rõivahoiuta

3 senti, ja lapselt, kes alla 10 a. vanad, ilma rõivahoiuta 1 sent. Lapsed alla 10 a. vanusega, kui nad vanematega kaasas, on maksuvabad.

Piletiraamatud 25 lehega, iga leht ühe isiku ja korra tarvis maksavad kr. 1. Kabiini tarvitamisega iga tunni või selle osa eest võetakse maksu 10 senti.

Piletiraamatud 25 lehega iga pilet ühe isiku ja korra tarvis, kabiini tarvitamisega maksavad 2 krooni.



*Tartu suurimad ning nägusamad omnibused sõidu eel Pärnu ja N.-Jõesu. Paremal, omnibuse nurga juures, näeme ettevõtte omanikku hra A. Kooki väljasõiduks viimaseid korraldusi tegemas. Herra A. Kook kuulub Tartu ettevõtlikumate majaomanike hulka, kes varahommikust hilisööni on väsimatult töörakkes.*

# Tartu Eesti Majanduse Ühisus

Tartus,  
Holmi tän. 12—18.

OSAKONNAD:

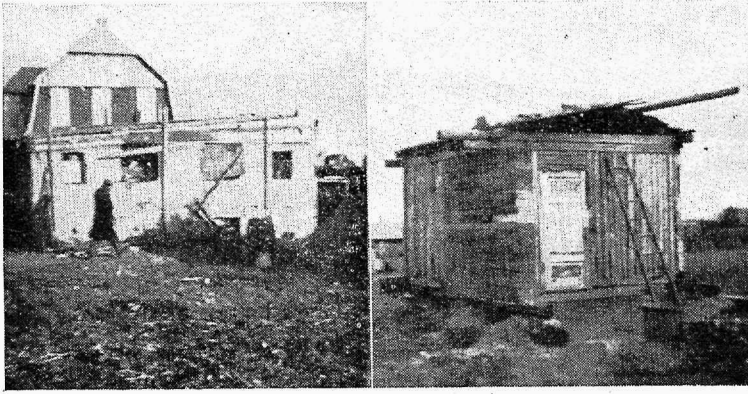
*Tartus, Võru tän 4,  
Räpinas ja Pukas.*



Suures valikus koloniaalkaupa.

Ehitushooajaks soovitame mõõdukate hindadega **raud ehitustalaseid** ja igasugu **sordirauda, katuseplekki** ning muud **rauakaupa**, nagu: naelu, puukruve, praeahjusid, ahjuuksi, pliidaraudu, ukسلukke, ukse- ja aknahingi, uksekäepidemed, **tsingitud traati** ja igas mõõdus koetud **traat-aiavõrku**. Suures valikus **kõrgeväärtuslisi maalrivärve**. Veevärgi sisseseadmise torusid, toru osi, kraane ja pumpe.

Meie ühisuse põhimõte on: **Hea kaup, mõõdukad hinnad ja korralik teenimine.**



*Pa h e m a l: Katuseeta savist maja, Tartus Suur Kaar 30, mille omanikku näeme pikal sammul astuvat oma korteri poole. Korter asub aga all keldris, millel puuduvad aknad pea täielikult.*

*P a r e m a l: Ka midagi elumaja taolist olemist, mis asub Kesk Kaar 10. Maja ees näeme kõike vajalikke esemeid nagu: veeämbrit, või n. n. kodust veevärki, redelit jne. jne. — Kinnisvaramaksu maksavad ka sääraseid «kinnisvarad». Siin näeme elulguse raskusi, kus puudub vaba kapital ning väline abi.*

*Aga visa tööga ja enesepiiramisega igapäevase leiva tarvitamises, kerkib ka siin ajajooksul nägus elu.*

## Paadimaks.

Paadimaks peab olema tasutud 1 juuniks. Tähtpäevaks mittemakstud summade pealt protsente ei võeta vaid maks kasseeritakse sisse kahekordses suuruses.

Maksu võetakse paatidelt kr. 3, süstaldelt kr. 3 ja pandureilt kr. 3. (Linnavolik. otsus 15 dets. 1930 a. RT. 17 — 1931 a.)

## Hobuste- ja sõidukitemaks.

Hobuste- ja sõidukitemaksu võib tasuda kahel korral: I pool — 15 mail ja II pool — 15 nov., kus juures tähtpäevast mittekinnipidamisel võetakse viivitustrahvi 5% kuus, iga alanud kuu terve kuu ette arvates

Maksunormideks on I järgu sõidu- ja raskeveohobustele kr. 18, II järgu tööhobustele, sõidu- ja veovoormeeste hobustele kr. 13, III järgu nõrgematele tööhobustele ja muudele veoloomadele kr. 10 ja tõldadele kr. 10 aastas.

## Koeramaks.

Igalt koeralt, väljaarvatud 29. septemb. 1917 a. linnamaksuseaduse § 98 p. 1—5 tähendatud koerad, kuuluvad maksu alla kr. 10 suuruses. Maks tuleb tasuda 1 maiks. Kui maksuviivitus kestab kauem, kui 15 maini, siis kasseeritakse maks sisse kahekordses suuruses. (Linnavolik. otsus 15 dets. 1930 a. RT. 17 — 1931 a.)



*Põllumajanduse Panga juhataja majandusteadlane E. Habicht, kes oma asjatundliku tööga on panganduse alal edu saavutanud.*



*Tartu Majaomanike Panga juhatuse esimees Julius Lill, on edumeelsemaid majaomanisorganisatsioonide tegelasi.*

# PAABO

## LAUVABRIK

Tartus, Aleksandri tän. 104,  
telefon 2-20.

Soovitat ehitajaile ja majaomanikele  
**igasugust ehitusmater-**  
**jali odavate hinda-**  
**dega.** Saagimine, kan-  
timine, hõõveldamine  
ka võõrast materja-  
list. Sindli-, laastu-  
ja lattide lõika-  
mine.



**K ü t t e p u u d e m ü ü k.**

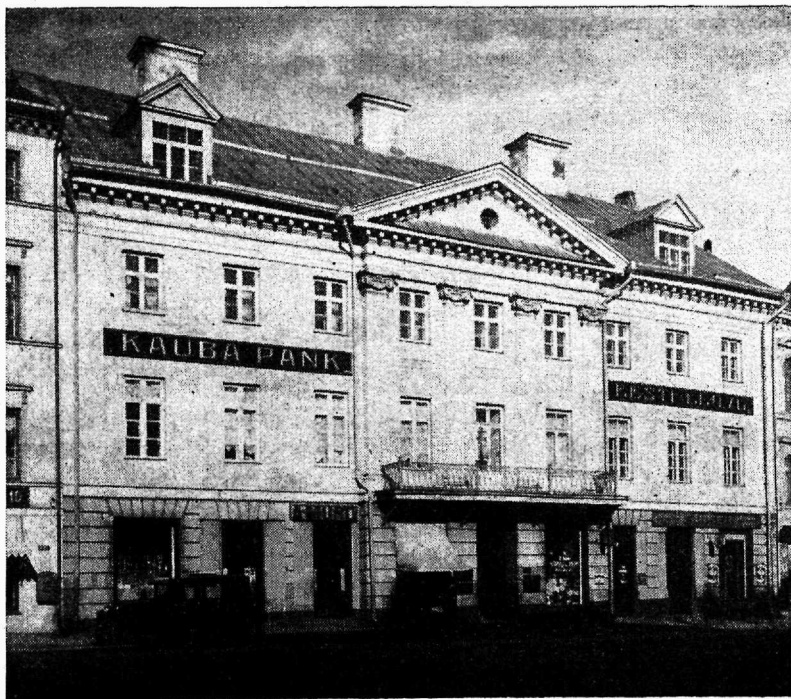
# PAABO

## JAHUVESKI

Tartus, Aleksandri t. 104,  
telefon 2-20.



Veski jahvatab kaup-  
meestele ja põllupi-  
dajaile **mannat,**  
**kruupe** ja igatsorti  
**püülijahu, sõela,**  
**kroovitud- ja**  
**lihtjahu.**



A/S Kauba Panga maja, mis asub Tartus Suurturg 12. Tähendatud majaomanik — Kauba Pank on üks suuremaid kinnisvara-maksumaksjaid — Tartus.

# Suvepuhkusest.

Ka majaomanik vajab suvepuhkust.

Meil saadakse puhkusest aru kahel viisil: ühed kujutavad suvepuhkust enesele nii ette, et eemalduda oma kodupaigast mõneks nädalaks või kuuks — lõbutsemise otstarbeks, mida kodu ei suuda pakkuda soovitud määral; teised suhtuvad aga suvepuhkusele selle sõna tõsisemas mõttes, et kosutada oma pingul olevat

samuti koormav ning kurnav nagu teistelgi kaaskodanikel, kes on kiindunud loovale tööle. Veel enam.

Majaomanike töö on meie arusaamise järele mitmevõrra koormavam paljude oma kaaskodanike töödest, sest tema peab peale oma otseste ülesannete täitmise hoolitsema ning valvel olema kõigi nende puuduste eest mis tekkida võivad oma ja kaaskodanike kodu juures.

Selleks tuleb tihti isegi uneaega kasutada, et päevatöödel õigeks ajaks kohal olla.

Majaomanik on puhkuse mõttes veel seepärast teistest halvemas olukorras, et suvisel ajal, mil väikesel puhkeajal oleks oma mõte — ei saa majaomanik tahes-tahtmatult eemalduda oma koduste askelduste juurest, kuna just suvi on see aastaeg, mil sa pead hoolitsema, et korterid korralikuks muutuksid jne.

Nii näeme siis, et sel ajal kui teised kaaskodanikud võivad suve kasutada oma tervise kosutuseks — peab majaomanik kahekordse tööhoolega jääma oma koduste ning elukutseliste ülesannete täitmisele.

Et seda suurt puudust vähegi katta, siis oleks enam kui soovitatav, et majaomanikud oma perekonnaliikmetega püüaksid jõudu ning võimalust mööda teha väljasõite rohelisse mõnel ilusamal puhkepäeval, et alaliselt pingul olevale närvikavale anda võimalust vähegi tagasitõmbuda ning puhata.



*Grupp Tartu majaom. väljasõidul rohelisse.*

närvikava ja koguda jõudu ning värskust uueks loovaks tööks.

Puhkuse tõsine mõte on ka täies ulatuses just tervise kosutamine ning uue ja ärksa tööjõu-tagavarade muretsemine.

Meie majaomanike peres on puhkuse mõte veel täiesti nagu ettekujutamatu ja paljud arvavad, et mida see majaomanik siis ikka puhkama peaks.

See võib ju ka nii paista aga meie ei või unustada, et majaomanike töö on



KINDLUSTUSSELT S

„**EESTI**”

ASUT. 1907 A.

TARTUMAJAOMANIKE  
ASUTATUD KODUMAA  
SUURIM ÜHISTEGELINE  
KINDLUSTUSETTE-  
VÕTE.

VALITSUS:  
TARTUS, SUURTURG 8.

# Eesti Hüpoteegipank

**Tartus, Promenaadi uul. 5**

annab linna kinnisvaradele pikaajalist laenu pantlehtedes, milliste hind praegu 94—95% on, kusjuures laenuvõtjad maksavad pangale võla pealt 6½% aastas ja 1% võlakustutust.

Hüpoteegipank ostab ja müüb ka oma pantlehti, mis aastas 6% sissetulekut annavad, milline välja maksetakse kupongide esitamisel 16. apr. ja 16. oktoobril.

**Juhatus.**

E. R. S. RESTORAAN

# KULD LÕVI

Tartus, Gustav Adolphi tän. 6,  
telefon nr. 5-12 (end. Segerlin),

Uuesi renoveeritud,  
mugavad kabinetid.

Mängib esmajärgu trio.  
Rikkalik köök parima  
koka juhatusel.

**Mikkov.**

## Esimene Eesti Ühispank

asutatud 1902 a.

# Ühispank Tartu Eesti Laenu- ja Hoiu-Ühisus

Tartus, Suurturg 14, omas majas,  
telefon 700 ja 177. Postk. 238.  
Telegr. aadr. ELHÜ.

Agentuur :  
Kindlustusselts Eesti.

Võtab raha hoiule ja annab laenu-  
sid. Kodumaal ühendused kõigis  
kohtades teiste krediitasutistega. Kõik  
pangaoperatsioonid. Uuemate nõue-  
te järele kindel varakamber. Kodu-  
seks rahakogum. ilusad hoiukarbid.

# TARTU LINNAPANK

TARTUS, RAEKOJAS, TELEFON 2-32 JA 11-32.

Võtab raha hoiule jooksvale arvele, kindla tähtaja peale ja kuude viisi ning maksab ajakohast protsenti.

## *A n n a b l a e n e.*

Ostab ja müüb väärtpabereid ja müüb riigi klassiloterii pileteid. Toimetab kõiki pangaoperatsioone. Korrespondendid kõigis kodumaa linnades ja rahvarikkamates kohtades maal.

**Saadaval hoiukarbid.**

**Äriseis 1. jaanuaril 1935 a. . . . Kr. 3.296.654.11**  
**Äriseis 1. mail 1935 a. . . . „ 3.618.861.01**

A.-S.

# TARTU PANK

PEAPANK TALLINNAS

OSAKONNAD: TARTUS, PÕLTSAMAAL.

TOIMETAB KÕIKI PANGA-  
OPERASIOONE. KORRES-  
POND. KÕIGIS KODUMAA  
LINNADES.

Pangaühendus Londonis :

**The British Overseas Bank Ltd.**

686 (B. V. M.)

5E  
94

# KAUBA PANK

Üldtelefon 1-83 ja 9  
Juhatuse telefon 2-09

**Tartus, oma majas, Suurturg 12**

—  
**Avatud äripäevadel  
kella 9—2.**

Kauba Pank (end. Tartu Vastastikused Krediid-Ühisused)  
on asutatud 1905 a. ja on vanemaid rahaasutusi Eestis.

**Oma kapitalid üle Kr. 485.000.—**

## ANNAB LAENE

heade kindlustuste vastu. Laenajailt liikmemaksu ega lisavastutust ei võeta.

## GARANTIID

riigihangete, töölepete ja avansside kindlustuseks.

## VÕTAB RAHA HOIULE

makstes ajakohast protsenti.

## TOIMETAB SISSENÕUDMISI

vekslite ja muude dokumentide järele.

## SAADAB RAHA

igasse kodumaa linnaja alevisse.

## OSTAB JA MUUB

**välisvaluuta.**

**Toimetab kõiki pangaoperatsioone.**

Kindlustuse  
Aksia Selts

# EESTI LLOYD

Tartu peaesindus  
A/S. Kauba Pangas.

Töötab puht Eesti kapitaliga ja Eesti tuntuimate majandusteadlaste juhtimisel.

Aksiaselts *Merilaid & Co.*

*Kaugesõidu* *aurulaevad*

Kontor:

Tallinn, Koidula 12.

Telefon 300-58.

Telegr. „Merico“ Tallinn.

Coded: Bentleys & Boe.