

ESB Business Spirit

The Voice of Estonian Business School

Aprill 2011



Meelis Kitsing:

„Nagu ütles Citibanki juht Chuck Prince vahetult enne kriisi:

„Seni, kuni muusika mängib, jätkame me tantsimist.”“



Kaspar Jänes:

„Eesti on kiire otsustusvõime ja innovatsiooni hea näide.”



Kalev Kallemeets:

„Eestit ootab vältimatu omariiklik elektritootmise defitsiit.”

Sisukord

- 2 Toimetaja veerg
- 2 News
- 3 Rektori sõnum/A word from the Rector/Слово Ректора
- 4 Estonia meets Moldova
- 6 Energeetika väljakutse: tuuma jaam 2022
- 8 Teada ja teadmata teadmatud: kui kaua kestab musta luige tiivalöök?
- 15 SAP uusimad tarkvaralahendused
- 17 Kauplemise ABC
- 18 Millega tegeleb EBSi senat?
- 19 Otse ülikoolist ettevõtlusesse
- 20 Kaspar Jänes – focusing on goals
- 23 Erasmus-studies by the Mediterranean Sea in Marseille, France
- 25 Innovaatika stomatoloogias
- 26 Seltskondlik ja põnev ärisimulatsioonimäng „Ärihai“
- 28 Tudeng vs. õppejõud
- 29 Raamatututvustus
- 30 Meelelahutus

Toimetus

Peatoimetaja: Piret Merimaa
Toimetus: Luise Savik, Ellen Mjakonkih, Kadri Lenk, Mall Abel
Keeletoimetajad: Killu Paldrok, Nicola Hijlkema
Küljendaja: Sandra Suursaar
Kaaneftod: Anu Hammer, erakogu, Herki-Erich Merila
Kirjuta meile: ebs.tudengileht@gmail.com
Helista: 665 1365
Või astu läbi: room 208
Väljaandja: EBSi üliõpilasesindus
Trükk: EBS Print
Tiraaž: 1000

Tempora mutantur et nos mutamur in illis

Foto: erakogu



Piret Merimaa

Ajad muutuvad ja meie koos nendega. Eks Murphygi ütles: „Naeratage, sest homme on veelgi hullem!“

Maailmamajandus ei jõua võlakriisist veel vajalikul määral toibuda, kui Jaapanis toimuv maavärin ning sellele järgnenud tsunami viib aktsiaturud taas langusesse. Kahe ajaloo pöördepunkti vahel valitseb sarnasus: katastroofide lähenemist ei tahetud märgata ning ajaloolisest kogemusest õppida samuti mitte.

Aprillikuu EBS Business Spiritis analüüsib majandus- ja kommunikatsiooniministeeriumi majandusanalüüsi talituse juhataja ning EBSi õppejõud Meelis Kitsing viimase saja aasta jooksul toimunud finantskriise. Selgub, et meil oli kogu info lähenevast katastroofist olemas, ent inimlik kasuahnus põhjustas faktide tahtliku eiramise ning optimistliku „mitte kunagi lõppevasse“ majandustõusu us-

kumise. Ka Ellen Mjakonkih tunnistab finantsinstrumentide lühiajalist ostu ja müüki käsitlevas artiklis, et kaupleja kaks kõige suuremat sõpra ja vaenlast on hirm ja ahnus. Ei väärtpaberite ega ka muu kalli varaga kauplemisel kehti reegel, et kui sul läheb paar korda halvasti, siis „lõpuks peab millalgi ka hästi minema“. Emotsioonidevabalt tulevikku prognoosima ning selles paiknevaid võimalusi maksimaalselt ära kasutama kutsub ka EBSi vilistlane ja MTÜ Eesti Tuumajaam tegevjuht Kalev Kallemets.

Õnneks on võimalik konkurentsitingedas ettevõtluses püsijäämist ärisimulatsioonidega harjutada. Mall Abel räägibki, kuidas „Ärihai“ nimeline mäng aitab tundma õppida ettevõtluse ja investeerimise põhitõdesid ning prognoosima oma partnerite riskivalmidust. Esimene riski ja tulu õige suhte arvutamise harjutus tuleb kõigil EBSis õppivatel päevaõppe tudengitel tudengiettevõtetes töötamise näol läbi teha. Kadri Lenk tutvustab üliõpilaste ideid, kuidas minimaalsete kaotustega juba ülikooli ajal äritegevusega alustada.

Tähelepanelik olles märkad nii teada kui ka teadmata teadmatuid ning suudad mustad luiged juba eos avastada!

Piret Merimaa

peatoimetaja

ESN & International Club: events in April

5 April
ESN Tallinn Quiz III
7 April
ESN Tallinn White T-shirt party
10-12 April
ESN Sea Battle
13 April
ESN Tallinn Diary
13 April
ESN Tallinn Movie Night III
14 April
ESN Tallinn Culture: Ballet "Manon"
19-24 April
ESN Tallinn trip to Moscow & St Petersburg
21-24 April
ESN Tallinn trip to St Petersburg

EBS sports news

Soccer

Practice takes place twice a week on Fridays 8 - 9.30 PM and Sundays 2- 3.30 PM at Kotka stadium (Address: Linnu tee 5): artificial grass indoor stadium. No shower or changing room available. Fee: 18 Euros/month or 3 Euros/training.

Basketball

Practice takes place twice a week on Tuesdays 7.30 - 9 PM and Sundays 2.30 - 4 PM at Kalevi Spordihall (Address: Juhkentali 12). Has shower and changing room. Fee: 10 Euros/month or 2 Euros/training. Payments: Monthly fees are paid to Student Council room 208. One time fees are paid at the training.

For more information write to sport@ebs.ee or come to the Student Council room 208.

Rektori sõnum A word from the Rector Слово Ректора

Foto: erakogu
Photo: private collection



**EBS Rector Peeter Kross /
EBSi rektor Peeter Kross**

Kevad tuleb! Kevade ametlik algus on muidugi 21. märts ja märtsi lõpus keerame kellad suveajale. Isegi Eestis on kevade märke. Lumi on hakanud sulama, linnud laulavad ja peagi saame nautida Eesti looduse taasärkamist.

Ka Estonian Business Schoolis oli pärast aastavahetust suund sellele, et hoog veidi maha võtta ja keskenduda soojuse hoidmisele. Kuid uued tegevused on peagi algamas, viimase kursuse üliõpilased on ametis lõputööde kirjutamisega ja valmistuvad ülikooli lõpetama ning üldine rütm kiireneb õppeaasta lõpu lähenedes.

Mitmeid tegemisi saab igaüks näha ka oma silmaga. Parandame ja kaunistame õppehoone üldilmet, et see ülikool oleks koht, kus oleks hea olla meie üliõpilastel, aga samuti rohkem väliskülalistel, kes saavad siia juuni alguses EURAMi konverentsile. Prantsusmaa suursaadiku poolt ülikoolile kingitud kaunid pildid on juba väljas esimese korruse koridoris. Loodan, et parandustöid tegevad töömehed ei tekita liialt ebamugavusi, sest lõpptulemusest võidab kogu EBSi pere.

Ka üliõpilasesindus alustab uute tegevustega. Üheks algatuseks on luua huvigruppe ja klubisid, kusjuures spordiklubi juba koondab jalgpalli- ja korvpallihuvilisi. Ilmselt mäletate, et olen varemgi rõhutanud spordi osatähtsust. Arvan, et spordi edendamise tasub ennast kindlasti ära, sest see liidab ülikooli inimesi. Kindlasti kuuleme lähitulevikus uutest huviklubidest. Ülikooli juhtkond on huvitatud kõikidest ettepanekutest selles vallas ja loodame üliõpilasesinduse aktiivsusele.

Nautige kevadet!
Peeter Kross
rektor

Spring is coming! Officially, of course, 21st March is the beginning of spring, and at the end of March the clocks go forward to summer time. Even in Estonia, the signs are there. The snow is beginning to melt, birds are singing, and soon we shall be enjoying the beautiful reawakening of Estonian nature.

Inside Estonian Business School, too, after the New Year, we tend to slow down and concentrate on keeping warm. However, new activities are starting now, final year students are busy with their theses and preparing for graduation, and the rhythm is accelerating towards the end of the academic year.

Physically, too, you will see a lot of work under way. We are beautifying and repairing the school building, to make the university welcoming for our students, and also our international guests who will join us in early June for the EURAM Conference. A first gift of pictures from the French Ambassador has already been hung in the ground floor corridor. I hope that you will not be too inconvenienced by the workmen, but the final result will be for the benefit of all the EBS community.

The Student Council is starting to work on new activities too. One initiative is special interest groups and clubs, and a Sports Club is already beginning to call for active students interested in football and basketball. You will remember that I wrote earlier about the importance of sports in our community. I think this idea is extremely worthwhile, and will help to bring together students from all the communities in the school. We look forward to hearing of further special interest clubs in the future. I would be very glad to hear if you have any suggestions or initiatives for the School's management, and hope you will use your Student Council to share these with us.

Enjoy the spring!

Peeter Kross
Rector

Приходит весна! Официально, конечно, весна начинается 21 марта, и в конце марта переводят часы на летнее время. Уже есть знаки наступающей весны. Тает снег, поют птицы, и скоро мы будем свидетелями пробуждения прекрасной эстонской природы.

В Estonian Business School мы тоже стараемся замедлить темп после Нового Года и сконцентрироваться на том, чтобы согреться. Однако сейчас мы начинаем много новых дел, студенты выпускных курсов заняты написанием итоговых работ и подготовкой к выпуску, ближе к концу учебного года ритм ускоряется.

Ведется много работ по улучшению и украшению здания школы, чтобы подготовить его к встрече студентов и гостей со всего мира, которые съедутся на конференцию EURAM в начале июня. Для начала, в коридоре первого этажа были вывешены фотографии, подаренные Послом Франции. Я надеюсь, вас не очень потревожили рабочие, но конечный результат пошел на пользу всему сообществу EBS.

Студенческий совет начал работать над новыми проектами. Одна из инициатив – это группы по интересам и клубы, спортивный клуб уже ждет активных студентов, интересующихся футболом и баскетболом. Вы помните, что я писал раньше о важности спорта для нашего сообщества. Я думаю, эта идея очень стоящая, она поможет объединить студентов из всех сообществ университета. Мы ожидаем услышать о новых клубах по интересам в будущем. Я был бы очень рад услышать ваши предложения или инициативы для руководства университета, и надеюсь, студенческий совет поможет вам разделить их с нами.

Хорошей весны!

Пэтер Кросс
Ректор

Estonia meets Moldova

The Moldovan ambassador in Tallinn, HE Victor Guzun makes us more acquainted with his homeland Moldova which for the Estonian is a quite unknown and faraway country.

Kadri Lenk
lenkkadri@gmail.com
Photos: internet



Moldova and Estonia were both Soviet countries. Why are our countries in such different situations today?

Moldova and Estonia are actually not so dissimilar. We are quite the same considering the size of our countries; we are both small. Yes, we have developed in such different ways although we have been together under the same occupation for 50 years. Also we have the same history with the Molotov-Ribbentrop pact.

It is important to understand that Moldova had not been an independent country before 1991. After the collapse of the Soviet Union Estonia re-established its independence and started to develop what it had been working towards during its first years of independence. Estonia already had the taste of freedom and followed its goals very clearly – joining the European Union and NATO. Estonia knew what kind of ideas were wanted and how they were going to be achieved. Moldova, on the other hand, did not have that history or experience so we had to start everything from zero.

“When Estonia regained its independence it continued to follow its goals. Moldova had to start from zero”

How is the process of becoming a member of EU going?

Right now Moldova is making big steps



World famous Moldovan wine is the country's main export article.

and I can say that we are quite successful. I cannot predict when exactly it is going to happen because it all depends on how quickly we develop our economy. The majority of the people in Moldova want to be more western. Right now, it is the national idea to join the EU. Of course, it is a long way to go but we are not only looking forward to the moment when we sign the agreement. The process of how we are going to achieve it is also very important.

The good thing is that we are on the

the ones who have done it. For instance, when we want to construct roads or build up air and naval transport we learn from the best cases. Estonia is certainly one of them. At this point I would like to thank the Estonian government for the help and support they have given us.

Will Moldova join NATO?

According to our constitution Moldova is a neutral country and we would like to keep it that way. There are parties that say we should definitely join NATO. Then again some say that we should be more like Russia. Democracy means the idea that is dominant should rule. Now, the idea is clear that we want to be neutral.

What is the situation on Transnistria?

Transnistria is a breakaway territory located on a strip of land between the

east bank of the river Nistru and the eastern Moldovan border to Ukraine. De facto they are an independent country; they even have an independence referendum accepted in 2006 but of course nobody has recognised it. There are also remains of the 14th Soviet Army which is a problem because according to all international agreements foreign soldiers are illegal in Moldova so Russia should withdraw their men.

Moldova has no control over Transnistria – it is closely tied with Russia. We cannot even go there freely. There is a big percentage of people with Russian citizenship. They make the people there feel like they have safety from Russia. Pensioners even receive special additional money for their pension, 35 dollars.

Moldova is famous for its wine. How is the industry doing today?

The wine industry is doing quite well. It is very common that every Moldovan has a wine cellar in their home. My home for example produces 800 litres of wine every year. It doesn't mean that we consume it that much but it is a big part of our culture. Did you know that the biggest wine cellar in the world is in Moldova? It is also in the Guinness book of world records.

If we speak about production, Moldova is doing very well. Our companies produce some excellent wine which mainly goes for export. Unfortunately in Estonia there is not enough good Moldovan wine but we are working on it. It would be nice to have it more in Estonian supermarkets and of course in other European countries as well.

Wine is something special for Moldovans. I can always remember the taste of the wine from my home. It has not changed in years because they grow the grapes under the same circumstances year in and year out. The angle of the sun and the soil are very specific and unvaried through time.

What are the problematic aspects today in Moldova?



Mr Guzun taking part in Parliamentary Elections in November 2010.

Sure, Moldova is not a land of prosperity but we dealt with the crisis quite successfully. We managed to end the year of 2010 with a positive result. Now, the mission is to increase the level of salaries and reduce unemployment.

A big issue is emigration which is a mass phenomenon and has a major impact on our demographics and economy. Almost 25% of the population works abroad, mainly illegally.

Another factor is corruption. Our activi-

“Specialising in one certain field of work is the first step towards success”

ties are aimed at fighting against it and making all systems transparent. It is crucial in order to gain trust and be reliable as a country.

What advantages does Moldova have over Estonia?

Moldova has very nice weather (laughs). I don't think we have to talk about the advantages Moldova has or what Estonia has. I think we can learn from each other and that is important. For example, why not develop a new tourist destination in Moldova for Estonian people? Our people are very hospitable, our culture and history have some stories to tell. I am sure that you will fall in love with Moldova and our people – they are very warm and open. Yes, Estonians are quite modest but maybe the wine will help (laughs).

Do you have any advice for EBS students?

Yes. Firstly, it is very important to focus on one topic. Specialising in one certain field of work is the first step towards success. And secondly, why not establish cooperation with Moldovan students. As I said before we are open and kind and we have a lot to learn from each other.

Energeetika väljakutse: tuumajaam 2022

Kalev Kallemets
MTÜ Eesti Tuumajaam

Palju on olnud juttu järgmisest suurest eesmärgist või väljakutsest Eestile. Kuid ei vaadata ilmset: Eestit ootab vältimatu omariiklik elektritootmise defitsiit juba viie aasta pärast. Sellest teemast peaks rääkima juba täna.

Enne suuri otsuseid tuleb mõista taust-süsteemi. NordPooli Soome hinnapiirkonna keskmine aastane elektri hind on aastatel 2000–2010 tõusnud tasemelt 15 €/MWh keskmise tasemeni 53 €/MWh. Nafta hind maailmas on tõusnud samas ajavahemikus hinnatasemelt 30 \$/barrel praegusele 100–110 \$/barrel. Elektri tootmise tipuhindu kujundavad ja jäävad kujundama gaasielektrijaamad. Fossiilsete kütuste hinnad liiguvad aga seotuna nafta hinnaga. Hiina autode müük 2010. aastal on 18 miljonit, kasv 34% aastas. 2008. aasta naftahind 150 \$/barrel ei mõjutanud märkimisväärselt nafta tarbimist ehk nafta hinnatase võib vabalt tõusta rekordkõrgustesse, sest tootmisse pole tulemas piisavalt uusi naftamaardlaid. Probleem pole siin

maardlate puuduses, vaid selles, et 90% naftareservidest asub sellistes riikides nagu Venezuela, Iraan, Venemaa, Saudi Araabia, Nigeeria.

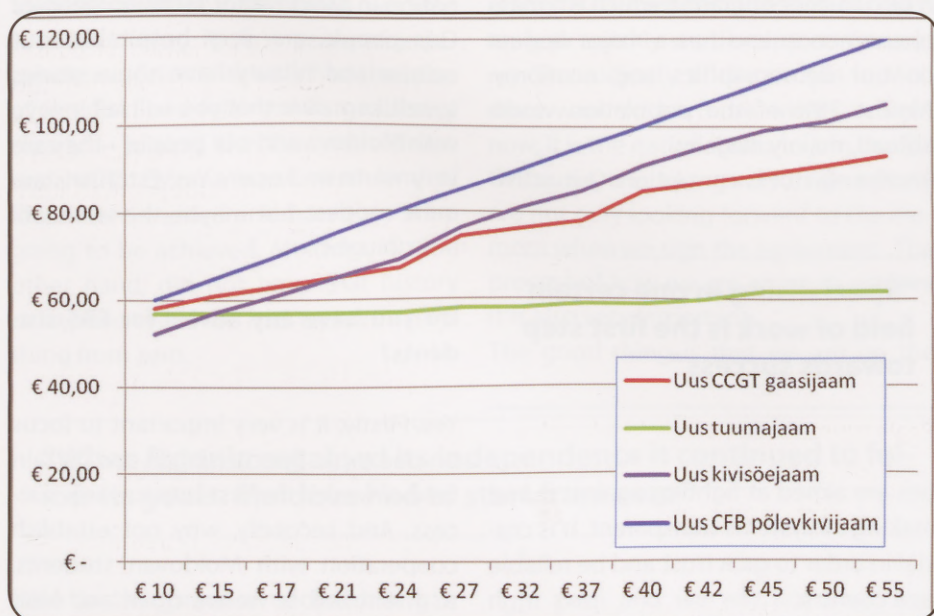
Täiendav probleem on kliimapoliitika. Tahame või mitte, kuid Lääne-Euroopa sajad miljonid elanikud on kirglikult veendunud, et CO₂ emissioonid soojendavad kliimat, ja nõuavad oma poliitikutelt CO₂ kärpeid. Nii ongi Euroopa Liidu ametlik poliitika kärpida 2050. aastaks CO₂ emissioone 50% ja kehtestada CO₂ emissioonidele hind: 2020. aastaks prognoositavalt 20–40 € tonni kohta. 1 MWh elektri tootmisel põlevkivist või kivisöest tekib ligi 1 tonn CO₂.

Paraku pole taastuvenergia praeguste

elektrihindade juures konkurentsivõimeline. Taastuvate energiaallikate kasutus on kõikjal Euroopas subsideeritud. Ühenduse keskmine subsiidium tuuleenergiale oli 2008. aastal ligikaudu 70€/MWh, mis oli kõrgem kui elektrienergia turuhind (ca 50 €/MWh). Tuule suur probleem peale kõrge hinna on selle täielik ennustamatus ja see, et inimesed ei taha tuulikuid enda lähedusse. Samuti ei paku turbal või hakkepuidul töötavad koostootmisjaamad ligikaudu 100 MW elektrilise võimsusega piisavat võimsust, et rahuldada ka 5% Eesti elektrivajadust. Seega jääb taastuvenergia nišitooteks.

Praegu põletab Eesti elektritootmiseks ca 13 mln tonni põlevkivi ja 3 mln tonni kulub õli tootmiseks. Samas on põlevkiviõli tootmise kasumlikkus, töökohtade loomine ja tulu riigieelarvele palju kordi suurem põlevkivi põletamisest, eriti kui nafta hind on kõrgem. Pealegi on Eesti põlevkivi põletavad elektrijaamad vanad ja neid on ohtlik kasutada, kui metall ära väsis – juhtuda võib õnnetus. Aga Eesti kodud ja töökohad soovivad kasutada külmkappe, arvuteid, elektriahje, telereid ja luua valgust ehk tarbida elektrit. Tulevikus isegi rohkem kui täna, eriti kui elektriautod levivad.

Tuumajaama tohutu eelis on, et pärast rajamist on tema elektri hind fikseeritud 60 aastaks. Mida see tähendab? Euroopas ei olnud 1980ndatel ehitatud tuumajaamad mitte eriti ökonoomsed. Nende elektri omahind oli 15 €/MWh, mis oli siis kõrgem kui turuhind. Kui paarikümne aastaga fossiilsete kü-



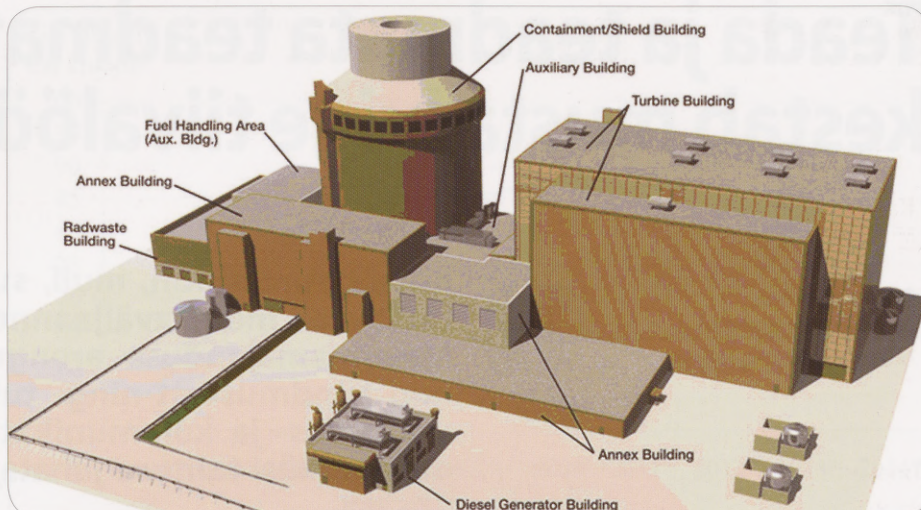
Joonis1. Uute elektri tootmisvõimsuste omahinnatasemed (€/MWh) sõltuvalt CO₂ hinna (horisontaalskaala) varieeruvusest.

tuste hinnad tõusid, jäid kulud tuumajaamades samaks ning praeguseks on nad tõelised rahalehmad: omahind on 15–20 €/MWh ja turuhind 50–80 €/MWh. Samal ajal kalduvad söeelektrijaamad kahjumisse, sest söe hind kerkib ja CO₂-le on tekkimas reaalne hind. Ka Eestis peab põlevkivi hind tõusma, sest vanad nõukogude ajast pärit kaevandused on ammendumas ja tuleb suure raha eest rajada uued kaevandused koos uue taristuga.

Väidetakse, et Eestis läheb tuumajaama rajamiseks 15 aastat, kuna meil pole riiklikku taristut. Samas on mitmed tuumaelektrijaamu mitteomavad riigid seadnud eesmärgiks saada tuumajaamad tootmisse 10–12 aastaga. Ajakulu sõltub protsessidest ja valikutest, aga ennekõike sellest, kui tõsiselt teemat võetakse. Kui seda ei võeta riiklikult olulise teemana, vaid kui kitsalt majanduslikku probleemi või ühe erakonna teemat, siis on tõenäoline ebaõnnestumiste rida nagu Leedus. Kuid Eestis on parem.

Eesti on mitut asja võtnud väga tõsiselt ja olnud edukas. Maailmas ei usutud, et Eesti krooni valuutakomitee süsteem töötab – töötab. Ei usutud, et saame kiirelt NATOsse ja ELi – oleme liikmed. Veel aasta tagasi pidasid hulk prominentseid arvamusi liidreid Kraftist Neiveltini lootusetuks Eesti püüdlusi euro suunal – nüüd on euro taskus. Seda tänu sellele, et eesmärk on olnud täielik riiklik prioriteet. Tuumajaam väärrib sama.

Eesti energeetilisuse julgeoleku vundament väärrib peaministri juhivat erikomisjoni, riigikogu erikomisjoni, eelarvehahendeid ja töökava riikliku võimekuse tõstmiseks. See väärrib ka võimalust, et valitsus võtab 1–2 miljardit eurot laenu või Eesti Energia noteeritakse börsil, et suurendada EE aktsiakapitali tuumajaama teostuseks. See väärrib tõsisest välispartneri kaasamisest, koostööd omavalitsuste ja rahvusvaheliste professionaalidega asukoha leidmiseks. Vastupidiselt Soome Olkiluoto kolme reaktori üle tähtjaja ehituskogemusele, on mitut Eestile sobivat reaktoritüüpi ehitatud



Joonis 2. Tuumareaktor Westinghouse AP1000TM.

tähtjajas ja eelarves: APR 1400, AP1000 ja CANDU6. Vältides mitmete riikide vigu, on Eestil võimalik teha hulk valikuid, mis tõstavad tuumaenergia programmi teostuse usaldusväärsust, kindlust ja samas kiirust. On märkimisväärne, et Tallinna Tehnikaülikool ja Tartu Ülikool on suutnud kiirelt koondada jõud ja juba sel sügisel käivitub mõlemas tuumaenergia magistriõpe. Samuti on juba rajamisel Eesti tuumajaama jaoks oluline uus elektriühendus Soomega – 650 MW võimsusega Estlin2.

Poliitiliselt, administratiivselt ja majanduslikult on kahtlemata tegu väga suure väljakutsega. Kuid see väärrib küünlaid. Kõik alternatiivid on oluliselt halvemad. Põlevkivienergia pole majanduslikult konkurentsivõimeline; elektri või gaasi ulatuslik import on majanduslikult kahjulik ja poliitiliselt vastuvõetamatu. Energiajulgeoleku vundament tuumajaam väärrib poliitikutelt poliitiliste riskide võtmist, teema õppimist ja selgitamist avalikkusele.

Peale tuumajaama, mis pakub baaskoostumust, on väljakutseks ka tipunõudluse rahuldamine. Seda saab efektiivselt teha kas gaasielektrijaamaga või hüdropumplaga. Viimase puhul on arendamisel 500 MW võimsusega projekt, kasutades Maardu graniiti 200 meetri sügavusse rajatavat veehoidlat. Selles elektrijaamas lastaks päeval tipunõud-

luse ajal vett Soome lahest alumisse reservuaari ja öösel, kui elektri hind madal, pumbatakse taas üles. Selle projekti boonuseks oleks ka suure koguse graniidi kaevandamine, mis võimaldaks ehitada tugevamaid Eesti teid ja linnatänavaid. Gaasielektrijaama eelis on küll madal kapitalikulu, kuid kuna elektri hinnast oleks 80% kütuse hind, siis oleks probleem sõltuvus gaasi hinnast ja gaasi enda impordist.

Igal juhul peab uus valitsus asuma energeetikas tegudele. Kõigil parlamendierakondadel on Eesti tuumajaam valimisplatvormis ning ainus põhimõtteline oponent Eestimaa Rohelised ei pääsenud riigikokku. 2008. aastal vastuvõetud elektrimajanduse arengukava on juba kahjuks vananenud. Kiiresti tuleb koostada uus põhjalik analüüs ja seda kiiresti teoks tegema hakata.

Kalev Kallmetts

2002 - TTÜ B.A. majandus

2008 - EBSi M.A.

2009 - ISaR tuumaenergia ökonomika koolitus Münchenis

2001 - 2002 Justiitsministeerium, siseaudiitor

2004 - OÜ Gutsch, juhatusel liige

2009 - MTÜ Eesti Tuumajaam, tegevjuht

Teada ja teadmata teadmatud: kui kaua kestab musta luige tiivalöök?

Piret Merimaa
piretmerimaa@gmail.com

Fotod: Anu Hammer, erakogu



Kriis, depressioon, mull, surutis – need sünged sõnad täidavad meediaväljaannete esikaasi juba aastaid. Maailmamajanduse arengulugu pöördumatult muutunud sündmustest ning tulevikuväljavaadetest räägib majandus- ja kommunikatsiooniministeeriumi majandusanalüüsi talituse juhataja ning EBSi õppejõud Meelis Kitsing.

Millal saab rääkida kriisist, millal surutisest, millal depressioonist? Kas meil on kriis?

Nendel mõistetel ei ole ühest definitsiooni ja need võivad varieeruda. Majanduskriis seisneb äkilises majandusaktiivsuse languses. Selle põhjuseks võib olla finantskriis, kus nõudlus raha järele ületab pakkumise. Kriis võib areneda surutiseks ja depressiooniks. Lihtne su-

rutise definitsioon on, kui SKP langeb kaks või enam kvartalit järjest. Enamik majandusteadlasi pole selle definitsiooniga rahul ja kasutab USA National Bureau of Economic Researchi (NBER) definitsiooni, mille järgi surutis on silmapaistev majandusaktiivsuse langus, mis kestab rohkem kui mõni kuu ja väljendub reaalse SKP, sissetulekute, tootmismahtude ja jaemüügi mahtude languses ning töötuse kasvus. Rahvusvahelise Valuutafondi hinnangul on globaalne surutis siis, kui globaalne SKP kasvab vähem kui 3 protsenti. Depressioon on lihtsalt surutis, mis kestab kauem (mitu aastat) ja majandusaktiivsus langeb rohkem. USAs on näiteks surutise muutumist depressiooniks peetud siis, kui SKP langeb rohkem kui 10%. Eestis oli surutis 2009. aastal, kui SKP langes, ent eelmisel aastal pöördus tagasi kasvule. Samuti on paranenud tööpuuduse ja muud majandusliku aktiivsuse näitajad.

Millised riigid maailmast kannatasid enim, millised jäid puutumatuks ning millistele tuli kriis teistes riikides pigem kasuks?

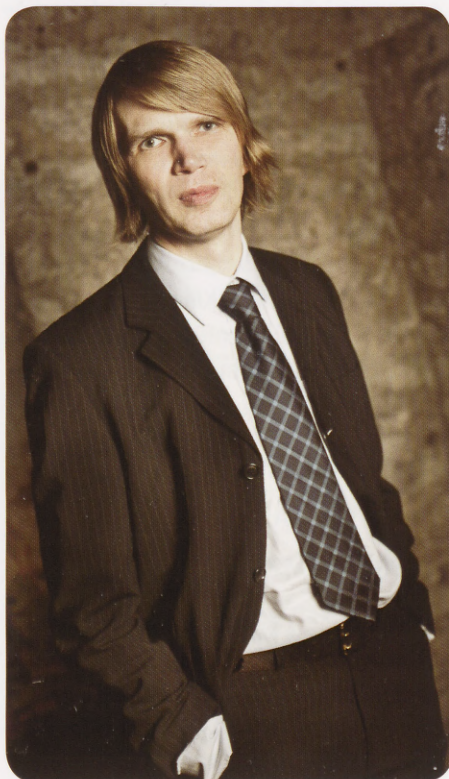
Eks kriis mõjutas kõiki riike maailmas, kuna maailma majandused on omavahel seotud. Ilmselgelt on Aasia riikidel,

nagu Hiina, India, Indoneesia, Malaisia, ja Ladina-Ameerika riikidel, nagu Brasiilia, läinud paremini kui paljudel Euroopa riikidel ja Ameerika Ühendriikidel. Ka Põhjamaad pidasid kriisile suhteliselt hästi vastu, v.a muidugi Island. Kriisi tagajärgi näeme veel tulevate aastate jooksul ning neid on vara hinnata. Riigid, kes ajasid ekspansiivset fiskaal- ja moneetaarpoliitikat, kannatavad rohkem, kuna nende eelarvedefitsiidid ja võlakoormus kasvavad ja tulevastel põlvedel tuleb tegeleda nende teenindamisega. Eriti kurvas seisus on Kreeka. Hiljuti ühel Harvardi ülikoolis peetud seminaril märkis Kreeka olukorda analüüsinud professor, et isegi kui Kreeka puhul täitub kõige parem stsenaarium, siis viie aasta pärast on Kreeka seal, kus praegu on Hispaania. Me kõik teame, et Hispaanias

on praegu tõsised probleemid. Ma arvan, et kriis tuleb kasuks sellistes riikides, kes suutsid õigesti reageerida, nagu näiteks Eesti. Kriis

„Kriisi tagajärgi näeme veel tulevate aastate jooksul ning neid on vara hinnata.“

töötab puhastava jõuna, see aitab majandusel vabaneda ebaefektiivsusest, mis on tekkinud ressursside valesti paigutamise tulemusel. See on protsess, mida Harvardi ülikooli kunagine professor Joseph Schumpeter kutsus „loovaks hävitamiseks“. Kui seda protsessi on aga ekspansiivse raha- ja rahanduspoliitika abil edasi lükatud, siis majandus ei muu-



Meelis Kitsing: „Ei tajutud olukorra tõsidust ega usutud, et tuleb nii sügav kriis.“

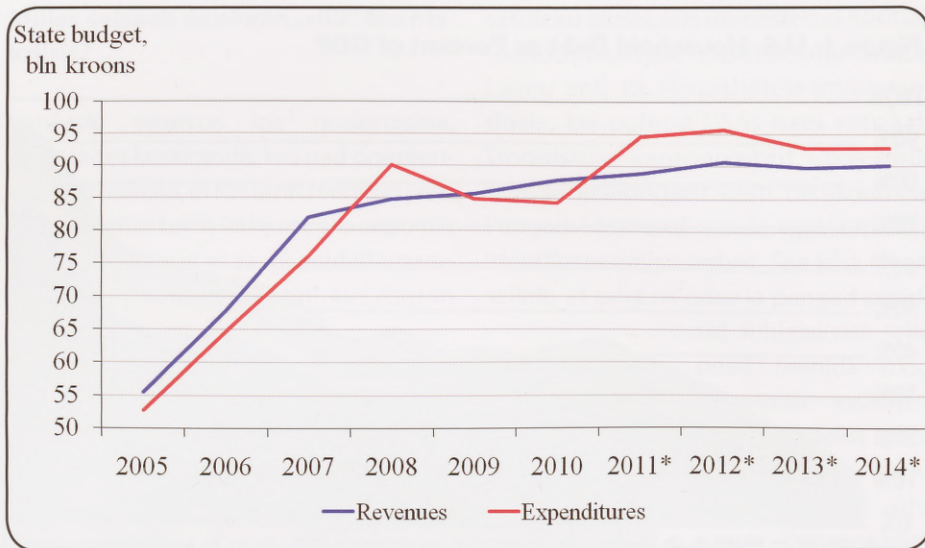
tu efektiivsemaks ning sellega kaasnevad ka suured võlakohustused.

Kas ja kuidas saab võrrelda Soome lama/laenubuumi 90ndatel, suurt depressiooni ja praegust finantskriisi?

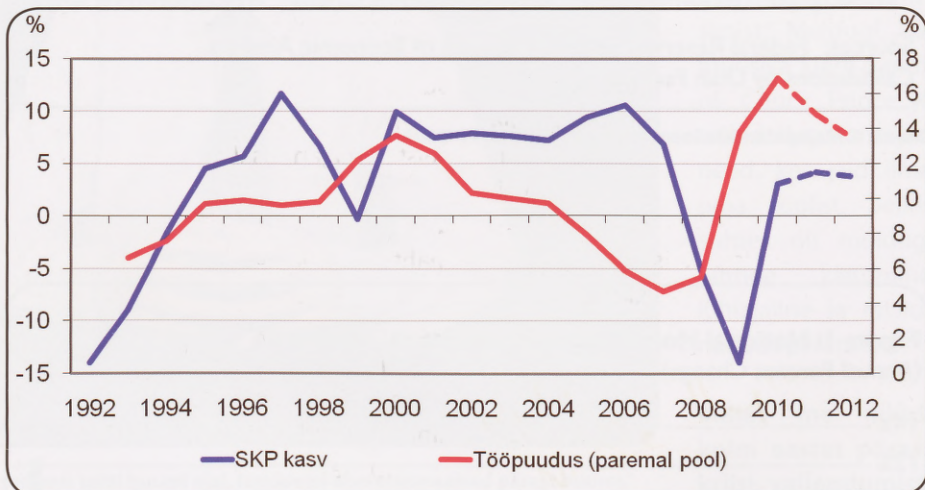
Kindlasti saab võrrelda. Suur depressioon ja Soome lama said alguse finantskriisist, nagu ka praegune kriis. Kõikidel neil juhtudel tehti olulisi vigu nii rahakui ka finantspoliitikas, mis viisid kriisi tekkimisele ja süvendasid selle tagajärge. Samuti olid tagajärjed väga rasked. Soome lama on üks tõsisemaid kriise maailma ajaloos pärast II maailmasõda, nagu ka praegune kriis.

Kas ja mida silmas pidades on võimalik praegust kriisi võrrelda suure depressiooniga?

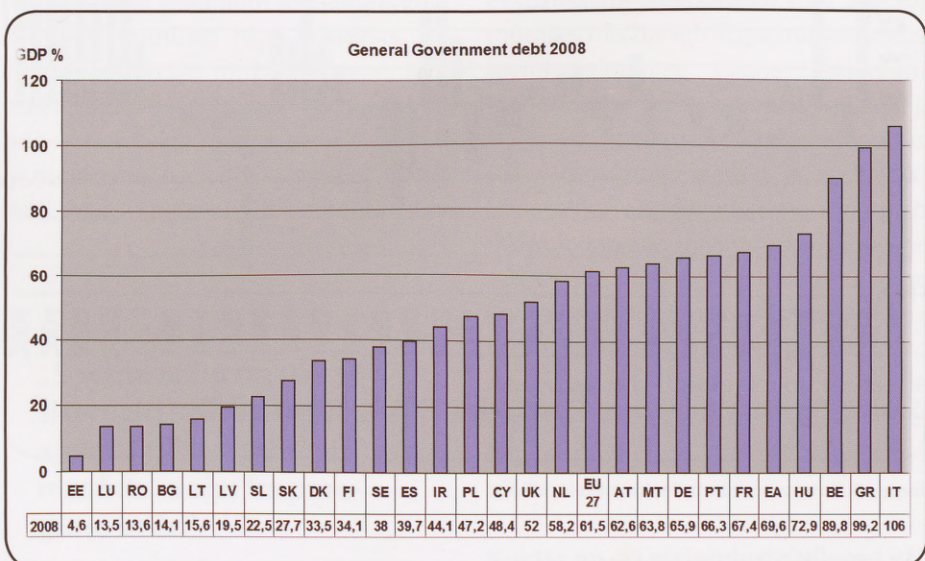
USA majandusteadlased on tavaliselt pidanud praegust kriisi kõige suuremaks pärast suurt depressiooni. Princetoni ülikooli majandusteadlane Paul Krugman on öelnud, et praegune kriis on vaid pool suurest depressioonist. Need seisukohad on lähtunud teatud USA-kesksusest. Samas analüüsisid tuntud majandusteadlased Barry Eichengreen ja Miguel Almunia ning nende kaasautorid eelmisel aastal ajakirjas Economic Policy kriisi olemust globaalselt, mitte ainult USA-keskselt. Nad leidsid, et töötleva tööstuse mahtude langus oli 2008. aasta algusest 12 kuu jooksul sama suur kui 1929. a. kriisi tipust 12 kuu jooksul. Globaalsed aktsiaturud kukkusid rohkem kui 80 aastat tagasi. Mõju rahvusvahelisele kaubandusele oli suurem kui 80 aastat tagasi. Samas on taastumine olnud praegu kiirem kui suure depressiooni ajal. Seepärast me räägime vaid surutisest, mitte depressioonist. Nad väidavad, et majanduspoliitikal on olnud oluline roll selle saavutamisel. Nende hinnangul töötasid nii ekspanstiivne fiskaal- kui ka monetaarpoliitika 1930ndatel hästi seal, kus seda prooviti. Probleem on selles, et paljudes maades seda ei proovitud. Nüüd on mõlemat rohkem rakendatud kui 30ndatel. Samas, nagu ma enne mainisin, kaasneb



Joonis 1. Eesti riigieelarve tasakaal 2005-2014.

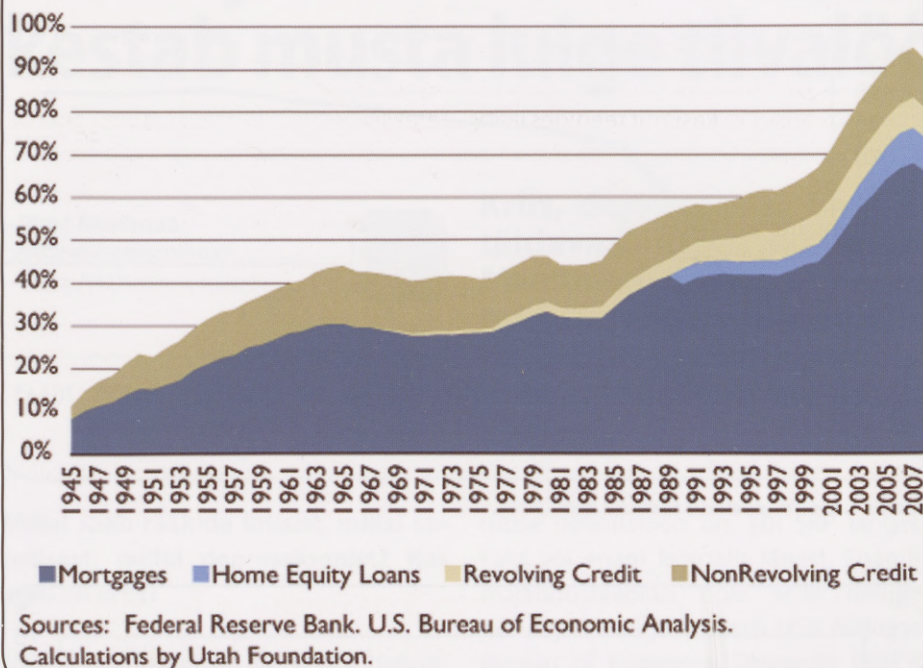


Joonis 2. SKP kasv ja tööpuudus Eestis.



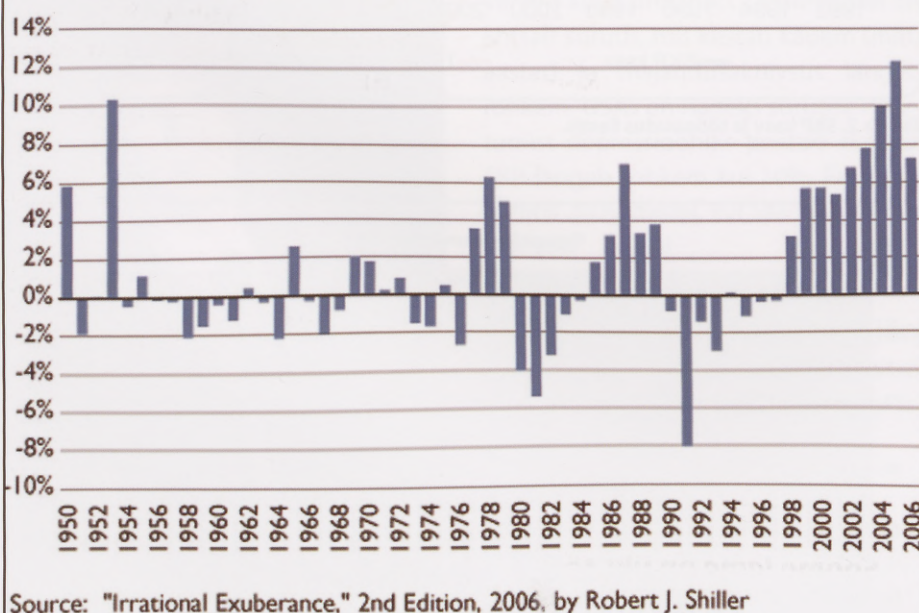
Joonis 3. ELi riikide võlakoormus.

Figure 1: U.S. Household Debt as Percent of GDP



Joonis 4. Majapidamiste laenukoormus USAs 1945–2007.

Figure 1: National Home Price Appreciation, 1950-2006
(Annual Percent Change)



Joonis 5. Kinnisvara hindade dünaamika USAs.

sellise poliitikaga ka hulk tagajärgi, millega tuleb tegeleda tulevastel põlvedel.

Millised on neoklassikute, monetaristide seisukohad kriisi põhjuste ja väljumisvõimaluste kohta?

Chicago koolkonda kuuluvad majandusteadlased näevad kriisi põhjustena valet rahapoliitikat ja majanduspoliitikat laiemalt. Näiteks Nobeli preemia laureaat Gary Becker näeb kriisi põhjusena investeerimismulli, mis tekkis, kuna rahapakkumist juhiti valesti (intressimäärad olid liiga madalad). Samuti said föderaalreserv ja teised finantsinstitutsioonid valesti aru eluasemehindade dünaamikast. Liigne „odav raha“ suurendas investorite ja pankurite enesekindlust. Selle tulemusel olid pangad liigselt „võimendatud“ ja riskialtid.

Lahenduste vallas on teatud lahknevusi. Näiteks osa Chicago koolkonna esindajaid usub, et aktiivne rahapoliitika saab kriisi lahendamisel aidata. Nobeli preemia laureaat Robert Lucas peab Fed'i avaturu operatsioone, kus keskpank ostab turult kokku võlakirju ja trükib juurde raha nende ostmiseks, oluliseks likviidsuse tagamiseks. Samas enamik ei pea rahandus- ja rahapoliitika kaudu sekkumist vajalikuks, kuna nad usuvad, et tarbijad ja firmad suudavad muudatustele reageerida kiiremini kui riigi meetmed järele jõuavad. Majanduse stimuleerimine fiskaalpoliitika abil ei aita selle elavnemisele kaasa, kuna keskvalitsus ei suuda teha õigeid investeerimisotsuseid ning raha kasutamine on seetõttu ebaefektiivne. Samuti suurendab keskvalitsuse sekkumine eelarve defitsiiti ja riigivõlga. Ratsionaalsete ootuste seisukohalt on sellele koolkonnale oluline võlaneutraalsuse printsiip – ei ole vahet, kas laenata või suurendada makse kriisi ajal, kuna laenamine tähendab maksude suurendamist tulevikus ning ratsionaalsed kodanikud hakkavad praegu piirama oma tarbimist ja säästavad rohkem, et tulevikus neid makse tasuda. Seega keinsistlik multiplikaator ei tööta ja majanduse elavdamine läbi fiskaalpoliitika ei anna soovitud efekti. Becker on erinevalt Lucasest kritiseerinud ka rahapoliiti-

kat, pidades Fedi tegevust arbitraarseks, kuna osa finantsinstitutsioone aidatakse rohkem kui teisi.

Kes, kus ja millisel määral suutsid läheneva finantskriisi märke ennustada? Kas ja kui palju nendele ohusignaale tähelepanu pöörditi?

Osa majandusteadlasi, nagu Nouriel Roubini, ennustasid juba aastad enne kriisi, et kriis on tulekul. Majandusteadlased võivad öelda, et kriis on tulekul, aga nad ei suuda ennustada selle täpset saabumisaega. Seni püüavad turuosalisel muidugi buumis osaleda ja usuvad, et suudavad väljuda õigel ajal.

Föderaalreserv hakkas intressimäärasid tõstma 2004. aastal. 2007. aastal jõudsid need 5 protsendini, aga isegi siis jäid need alla näiteks 2000. aasta tasemele. Seega enne seda oli Fed intressimäärasid liiga palju langetanud ning see tõstmine ei olnud piisav.

Laias laastus võib öelda, et ei tajutud olukorra tõsidust ega usutud, et tuleb nii sügav kriis.

Väike grupp lühikeseks müüjaid uskus kriisi tulekusse ja võtsid positsioone suurte finantsinstitutsioonide vastu. Nemad lihtsalt ei suutnud ennustada kriisi saabumist, vaid teenisid selle pealt ka kopsaka rahasumma. Michael Lewisi viimane raamat „Big Short” räägib Meredith Whitneyst, Greg Lippmanist, Michael Barryst ja teistest lühikeseks müüjatest. Näiteks hedge-fondi juht John Paulson teenis aastaga 15 miljardit dollarit, ennustades ette kriisi tulekut ja võttes positsioone suurte finantsinstitutsioonide vastu.

Milles seisneb pankade „süü” finantskriisis?

Pankade tegevus on ratsionaalne, arvestades keskkonda, kus nad opereerisid. Nad teadsid, et kasumit teenides jääb see neile. Kui tekib kahjum, siis aitab riik neid välja. Seega ei saagi eeldada paremat käitumist mudeli puhul, kus „kasum



Meelis Kitsing: „Otsused, mis tehti buumi ajal, tunduvad ebaratsionaalsed pärast buumi.”

erastatud ja kahjum sotsialiseeritud”. Pangad muutusid liiga riskialtiks, andes näiteks USAs nn NINJA-laene. Nimi tuleb sellest, et laenuvõtjatel polnud tööd, sissetulekut ega varasid (NINJA – *no income, no job and assets*). Samuti anti eluasemelaene deklareeritud sis-

„Soome lama on üks tõsisemaid kriise maailma ajaloos pärast II maailmasõda, nagu ka praegune kriis.”

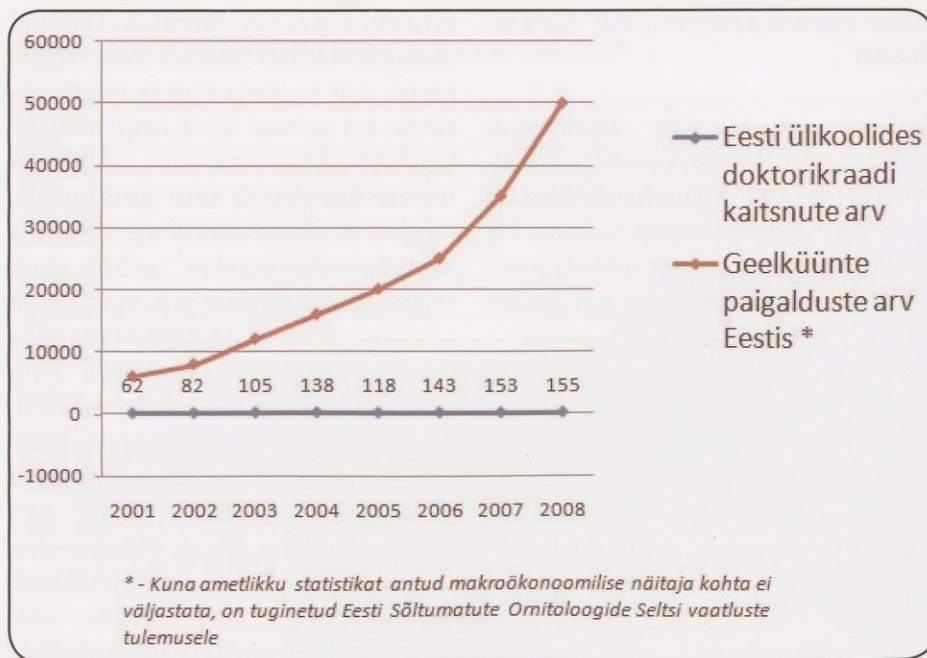
setuleku alusel, kus inimestelt ei küsitud tõendusmaterjale sissetulekute kohta. Laenu anti ka illegaalsetele immigrandidele, kel polnud USAs isegi sotsiaalkindlustuse kontonumbrit, mida kasutatakse analoogselt Eesti isikukoodiga. Pangad kasutasid nende maksumaksja identifitseerimisnumbrit. See kõik viitab sellele, et raha oli odav ja pangad püü-

sid lühiajaliselt selle pealt teenida ning tulenevalt eelkirjeldataud mudelist ignoreerisid riske. Nagu ütles Citibanki juht Chuck Prince vahetult enne kriisi: „Seni, kuni muusika mängib, jätkame me tantsimist.” Muidugi, kui muusika kinni pandi, oli Chuck Prince ja teised kaastantsijad need, kes jäid ilma oma toolist. Selles suhtes oli muidugi juhtide käitumine lühiajaline ja ratsionaalsus piiratud.

Milles me nüüd, kolm aastat pärast kriisi vallandumist, targemad oleme?

Ekspansiivne rahapoliitika võib osutada mürgiks, mis halvab kogu majandussüsteemi toimimise. Liigne sekkumine kinnisvaraturule – nagu näiteks Eestis ja USAs –, kus maksusüsteemi varal soodustati elamuaseme omamist, ei ole hea. Ka USAs sekkus riik tegevusse muul moel läbi riiklikult tagatud finantsinstitutsioonide, mis otsisid turul kokku eluasemelaene. Pankade eeldus, et riik päästab nad välja, kui asjad halvaks lähevad, tekitab *moral hazard*’i ja viib liigsete riskide võtmisele. Lisaks, USA kogemuse põhjal, ilma laenaja sissemaksuta laenude andmine ei ole hea idee.

Kuidas on eri majandusteadlased välja toonud kriisi vallandumise põhjusi?



Joonis 6. Enne kriisi oli ressursside allokatsioon mitteoptimaalne. (Autor: Kristjan Lepik)

Majandusteadlased Carmen Reinhart ja Kenneth Rogoff on nimetanud järgmised ühistegurid, mis eelnesid viimasele ja eelnevale viiele suuremale kriisile pärast II maailmasõda.

1. Kinnisvaramulli teke: USA viimase kriisi puhul on see suurem kui viie suurima kriisi puhul.
2. Aktsiahindade kiire tõus: suurem USA viimase kriisi puhul kui viie suurema kriisi puhul.
3. Suur jooksevkonto defitsiit: USA puhul suurem kui eelneva viie suurema kriisi puhul pärast II maailmasõda.
4. SKP kasvu vähenemine enne kriisi: USA puhul kasv ei vähene nii palju kui viie suurema kriisi puhul.
5. Suurenev avaliku sektori võlakoormus: USA puhul ei ole võlgade kasv nii suur kui 5 suurema kriisi puhul, ent arvestades erasektori võlakoormust pilt muutub.

Nende tegurite roll on oluline ka teiste riikide puhul nagu Hispaania, Kreeka, Iirimaa, UK jne. Samas ei suuda need tegurid täpselt näidata, millal kriis algab. Nobeli preemia laureaadi Paul Krugmani hinnangul on surutise põhjuseks Hiina ja USA börside langus 2007. aastal. Investitorid sattusid paanikasse ja hakkasid tundma muret riskantsete eluaseme-

laenude pärast. See käivitas ahelreaktsiooni, mis kandis paanika üle teistesse valdkondadesse. Krugmani hinnangul on kinnisvaramull ja pankade ebastabiilsus olulised tegurid, ent kriisi käivitavaks mootoriks oli investeringute langus. Investeeringud hakkasid kokku kuivama juba 2007. aasta lõpus. Bear Sternsi ja Lehman Brothersi kokkukukkumine vähendas tarbimist, kuna tarbijad tajusid varasemast suuremaid riske oma majandusliku olukorra suhtes. Majapidamised olid end lõhki laenanud. Ühest küljest hakkasid nende varad

„Majanduse stimuleerimine fiskaalpoliitika abil ei aita selle elavnemisele kaasa, kuna keskvalitsus ei suuda teha õigeid investimisotsuseid ning raha kasutamine on seetõttu ebaefektiivne.“

väheneda, samas laenude teenindamise kohustused suureneva.

Milliseid riskide hindamise mudeleid kasutati enne kriisi vallandumist?

Hoolimata suurtest investeeringutest inimkapitali ja tehnoloogiasse ei ole pangad olnud suutelised adekvaatselt riske hindama. Matemaatilised riskihindamismudelid põhinesid teatud eeldustel. Kui need eeldused paika ei pidanud, siis polnud neist kasu. Mudel võimaldab hinnata riske, mis on olemuselt teada teadmatud. Samas võib olulisemaks osutuda ebakindlus ehk teadmata teadmatud. J. N. Taleb on teada teadmatute rollist kirjutanud oma raamatus „Black Swan“. Nimelt eeldasid eurooplased, et kõik luigid on valged, seni kuni avastasid Austraalia ja mustad luigid. Ilmselgelt ei olnud eurooplaste mõttel mudelis kaua aega eeldust, et luik võiks olla must. Seega ei saanud ka arvestada tõenäosusega, kui tihti võib näha musta luike. Ehk teisisõnu tegurid, mis polnud mudelites ega saagi olla mudelites, kuna teadmata teadmatuid ei saa ette prognoosida.

Samuti võis riskihindamismudelites olla teatud olukorra juhtumise eeldus minimaalne (nt kord saja aasta jooksul), ent kui see juhtus, siis see ajas mudelid sassi.

Millised on eri koolkondade kriisist väljumise eeldused?

Keinsistide ja postkeinsistide hinnangul peaks riik raha- ja rahanduspoliitika kaudu aktiivselt majandusse sekkuma. Kuna riigid ei ole aktiivse rahapoliitika ja rahanduspoliitika toel piisavalt sekkunud, siis kujuneb kriisist väljumine raskeks. Näiteks kui kaotada majanduse stimuleerimine liiga kiiresti ära, võib tekkida uus majanduslangus. Samas on poliitika olnud tugevasti mõjutatud nende ideedest. Föderaalreserv on mitmekordistanud oma bilansimahtu, ostes kokku USA valitsuse võlakirju. EKP ostab kokku Kreeka võlakirju, mis tundus uskumatuna alles 2009. aastal.

Chicago ja Austria koolkonna hinnangul on kriisi põhjuseks riigi majanduspoliitika ning riigid on püüdnud kriisi lahendada sama vahendiga. Samas on liigne sekkumine teinud kriisist väljumise raskemaks. Austria koolkonna arvates on rävada ekspansiivse rahapoliitika abil ekspansiivse rahapoliitika poolt tekitatud

probleeme sama hea kui tarvitada üha rohkem narkootikume narkosõltuvusest vabanemiseks. Sisuliselt on loodud kasvulava veel hullemale surutise tekkimiseks. (Selle kohta on Youtube'is saadaval filmid „Overdose“ <http://www.youtube.com/watch?v=4ECi6WJpbzE> ja „Quantitative Easing Explained“ <http://www.youtube.com/watch?v=PTUY16CkS-k>).

Miks ei suutnud eksperdid prognoosida kriisi lähenemist ega hoiatanud sellega ka riike ja inimesi?

Ekspertid on inimesed nagu kõik teisedki. Olles buumi sees, hinnatakse riske erinevalt kui tagantjärele. Selles suhtes on meie kõigi ratsionaalsus piiratud. Isegi kui osa hoiatas, siis sellest lähtuvate otsuste tegemiseni on pikk tee. Näiteks Fedi ekspresident Alan Greenspan hoiatas „irrational exuberance'i“ suhtes buumi ajal. Samas tunnistas ta hiljuti, et ka parimad investorid said olukorrast valesti aru ning hindasid riske halvasti. Föderaalreserv aitab sellele kaasa, ajades ekspansiivset rahapoliitikat.

Miks majapidamised ja firmad suurendasid oma võlakoormust?

Inimesed eeldasid, et nende eluaseme hinnad jätkavad tõusu. Kasvava maja väärtuse vastu sai võtta uusi laene. Odav raha pimestas nii firmajuhte kui ka inimesi. Kuna head ajad kestsid kaua, süvenes seda enam usk, et kõik läheb paremaks. Selles suhtes sõltub inimeste ratsionaalsus kontekstist. Otsused, mis tehti buumi ajal, tunduvad ebaratsionaalsed pärast buumi, aga mõte ongi selles, et nad tehti buumi sees olles.

Kas ja kuidas on võimalik riike või nende poliitikat süüdistada finantskriisi vallandumises?

Keskpannad ajasid liigselt ekspansiivset rahapoliitikat nii USAs, ÜK-s kui ka eurotsoonis. Eestis soodustati eluasemelae-nude võtmist läbi maksusüsteemi. Riik vähendas eluaseme omamisega seotud kulusid ja riske USAs. Administratsioonipoliitika soodustas kodu omamist

– osa *american dream*'ist. Tekitati poliitiline surve, et hoida eluaseme saamine kättesaadavana. Selle alla käivad vähemustele, vaestele ja madalamale keskklassile mõeldud meetmed. Lisaks ostsid riiklikult tagatud finantsinstitutsioonid Freddie Mae ja Fannie Mae kokku eluasemelaene ja pakendasid neid ümber uuteks finantstooteteks. Tänu nendele taluti eluaseme võlakirjade turul suuremaid riske, kui vabaturutingimustes oleks olnud kohane.

Tallinna Börsi juhatuse esimees Andrus Alberi sõnul on väärtpaberiturule tuleviku nurgakiviks rahvusvaheline koostöö finantssektori usaldusväärse töstmisel ja range-mate kapitalireeglite kehtestamine. Kuidas kommenteerite vajadust suurendada senisest enam väärtpaberitehinguid börsidele, et suurendada turu läbipaistvust ja järelevalvet?

Turu läbipaistvuse suurendamine on hea idee. Iseenesest võib väärtpaberitehingute börsile minek olla vajalik, aga ei pruugi läbipaistvuse suurendamiseks olla piisav. Praegu toimuvad Euroopa

Liidus mitmed regulatiivsed arengud, mis mõjutavad nii finantsinstitutsioone kui ka finantsturgusid. Nendest arengutest olulisemad on Eesti jaoks pankade juhtimis- ja kapitalinõuete tõhustamine, ennetava järelevalve teke ja suuremad õigused sekkumiseks ning eelfinantseeritavate fondide loomine kriiside lahendamiseks. Samuti plaanitakse suurendada järelevalvet väärtpaberite registreerimiste ja tehingute puhul, ühtlustatakse arvestusreegleid ja muudetakse registriteenused piiriülesemaks. Need on mõned Eesti jaoks olulisemad arengusuunad paljude ELi initsiatiivide seast. Samas on siin oht finantssektor üle reguleerida.

Milliseid konkreetseid samme peaksid Eesti poliitikud tegema majanduskeskkonna parendamiseks?

Vältima, et rahanduspoliitika oleks protsükliline. Hoidma avaliku sektori eelarved tasakaalus. Mitte subsideerima eluasemelaene maksusüsteemi kaudu või mõnel muul moel.

Meil teostavad finantsteenuste



Meelis Kitsing: „Oluline on suurendada finants- ja majandusalase hariduse kättesaadavust eri haridustasemetel.“



Meelis Kitsing: „Pankade eeldus, et riik päästab nad välja, kui asjad halvaks lähevad, tekitab *moral hazard*'i ja viib liigsete riskide võtmisele.”

pakkujate üle järelevalvet tarbija- kaitseamet ja finantsinspeksioon. Milliseid konkreetseid samme on astunud, et Eesti inimesed oleksid kriisi saabumiseks paremini valmis?

Meid mõjutavad ELi regulatsioonid. Osast ma juba rääkisin. Lisaks on ELis toimumas mitmed regulatiivsed arengud. Tarbijate teavitamist krediidi väljastamisel on plaanis parandada, järelevalvet laenajate suhtes on plaanis tugevdada. Soodustatakse vastutustundlikku laenamist, kulude ja riskide väljatoomist eri toodete suhtes ja rangemate nõuete kehtestamist fondide vara hoidjatele.

Kuivõrd nõustute väitega, et kriisi põhjustasid muu hulgas laenuvõtjate võimetus aru saada segastest finantsitingimustest? Kas SMS-laenud ja

kallid autoliisingud võeti vaid seetõttu, et ei osatud peenkirjas laenuitingimusi lugeda või oli tegemist ka isikliku rahakoti „ülekuumenemisega“?

Osaliselt oli see puuduliku finantshariduse probleem, osaliselt motivatsiooni küsimus. Kui usuti, et kõik läheb ainult ülesmäge, siis vastavalt sellele tegutseti.

„Palju väga hea majandusharidusega inimesi tegid enne seda kriisi ja kriisi ajal rumalaid otsuseid.”

On raske öelda, kui palju võtsid teadlikult üle jõu käivaid finantskohustusi. Me ei näe, mis inimeste peas toimub, kui nad sellise otsuse teevad. Ma ei peaks seda kriisi peamiseks põhjuseks. Peamine põhjus on pigem see, et pakuti odavat raha, mis soodustas sellist käitumist.

Mida rohkem inimesed rahandusest aru saavad, seda vähem teevad nad oma rahakoti suhtes rumalaid otsuseid. Mida on Eestis tehtud selleks, et parandada üldist finantsalast haridust?

Kindlasti võiks suurendada finants- ja majandusalase hariduse kättesaadavust eri haridustasemetel. Näiteks juba põhi- ja keskkoolis. Samas ei hindaks ma sellealaseid teadmisi ka üle. Palju väga hea majandusharidusega inimesi tegid enne seda kriisi

ja kriisi ajal rumalaid otsuseid. Selles suhtes peame me aru saama ja tunnistama endale majandusteaduse piiratust. Me uurime inimkäitumist ja see võib olla etteaimamatu ega pruugi alluda sellistele seaduspäradele, mida me sooviksime näha.

SAP uusimad tarkvaralahendused

Kuidas saavad SAP uusimad tarkvaralahendused lihtsustada ettevõtete jätkuvat restruktureerimis- ja integreerumisprotsessi?

Piret Merimaa
piretmerimaa@gmail.com



Ehkki üldiselt on olukord Eesti majanduses stabiliseerunud ning euro kasutuselevõtt aitab kaasa riigi investermiskeskonna atraktiivsuse kasvule, on 2011. aasta märksõnadeks jätkuvalt ettevõtete restruktureerimise ja integreerimise kaudu efektiivsuse tõstmine. Kõik see tähendab nii töötajate kui ka tööprotsesside muutmist ning uuenevad juhtimismudeleid. Üheks tulemuslikkuse suurendamise väljundiks on kindlasti oskuslik ärianalüüsi vahendite ja meetodite valimine ning kasutamine. Kuidas aitavad uusimad tarkvaralahendused kaasa ärikeskkonna muutustega kohandunud ettevõtete juhtimisele, leiabki alljärgnevas artiklis käsitlemist.

Kuluefektiivsuse tõstmise eesmärgil läbi viidud struktuurilised muudatused eeldavad kahtlemata praegusest efektiivsemat, piirideülest meeskonnatööd. Kui eri riikides asuvad töötajad vahetavad infot ainuüksi e-kirja, telefoni või videokonverentside teel, valitseb oht, et töö tulemus on kaootiline ning raske on vastu võtta kõigile arusaadavaid otsuseid. Kuidas muuta inimeste ja protsesside restruktureerimist lihtsamaks? Lahendusena saab kaaluda SAP StreamWorki rakendamist. Tegemist on majandustarkvara lahendusega, mis aitab juhtidel teha õigeid otsuseid ning muuta piirideülest töökorraldust tunduvalt kiiremaks ja tulemuslikumaks.

SAP StreamWork on internetipõhine lahendus, mis viib kokku ettevõtte sisesed ja välised inimesed, kes kasutavad spetsiaalseid info- ja ärimetodeid selleks, et meeskonnad saaksid kiiremalt ja efektiivsemalt eesmärkide täitmise poole liikuda. Lahendus võimaldab eri osakondade töötajatel interaktiivsete vahendite abil nõu pidada, stsenaariume hinnata, strateegiaid kujundada, ajurünnakuid korraldada ning lõppkokkuvõttes motiveeritumaid ja läbipaistvamaid otsuseid vastu võtta. „Mis siis kui“ stsenaariumianalüüsid ja modelleerimine võimaldab mõista otsuste mõju juba enne otsuste vastuvõtmist. Võimalik on otsustusprotsessis kasutada selleks mõeldud interaktiivseid vahendeid, nn *dashboard'e*, mis organiseerivad ja esitavad informatsiooni nii, et seda on kerge lugeda ning seetõttu ka lihtne üheselt tõlgendada.

SAP lahendus on kasutajasõbralik: avatud arhitektuur võimaldab SAP Streamworkile lihtsalt sisu lisada (dokumendipõhju, meetodeid ja sisu). Seega ei pea töötajad dokumente eri kaustadest otsima – kogu info on ühes keskkonnas ja kiirelt kättesaadav. Kasutades mainitud lahendust, langeb ära vajadus jagatud dokumentide kaustade haldamise järele, pareneb koosolekute läbiviimise kord ja arutelude produktiivsus. Kui-

das? Rakendus võimaldab koosolekute läbiviimise nn täislahendust alates uue koosoleku päevakava avalikustamisest, kõigi ärivaldkondade kohta käiva ja reaalajas pidevalt uueneva info kättesaamisest kuni otsuste vastuvõtmise ja salvestamiseni välja. Lahendus aitab juhtidel teha tulu-kulu analüüse, koostada vastustusmaatrikseid, teha juhtimisotsusteks vajalikke analüüse ning prognoose. Otsuste vastuvõtmisel saab kasutada selleks mõeldud hääletamise ja kommenteerimise vahendeid. Kõik see tähendab kokkuvõttes kiiremat ja targemalt otsustusprotsessi, mille väljundeid saab samas keskkonnas salvestada ja arhiveerida.

Kuidas veel on lahendus kasulik? Iga-päevatöös võimaldab lahendus töötajatel piirideülel teostada strateegilisi analüüse (SWOT), jagada kolleegidega uusi ja olemasolevaid tooteid ja teenuseid puudutavaid ideid, juhtida keerulisi reklaami ja brändi tutvustamise kampaniaid, saada isegi võtmeklientidelt tagasisidet. Tulemuskaardid ja teised tulemuslikkuse juhtimise vahendid võimaldavad juhtidel luua meeskondade tulemuste hindamiseks finantsnäitjate statistilist analüüsi (sh võtmenäitajate analüüsi nagu kliendirahulolu, kasumlikkus, müük töötaja kohta), uuendada ja viia läbi tulemuste seiret ning edastada

SAP StreamWork™

Collaborative Decision-Making
Transform the way you work by bringing method to the madness.

Discuss. Decide. Deliver.

SAP StreamWork aitab juhtidel teha õigeid otsuseid.

teavet tulemuste kohta. Oluline on see, et keskkond võimaldab igaühel oma arvamust avaldada, nii et arutelusse on kaasatud kõigi meeskonnaliikmete seisukohad.

SAP StreamWork ei sunni loobuma olemasolevatest kasutajaliidestest: seda on võimalik integreerida WebEx'i, Evernote'i, Microsoft Outlooki, Google Gmaili ja paljude teiste olemasolevate rakendustega. SAP StreamWork pakub integratsioonivõimalust Box.net-ga. Tegemist on *cloud content management* süsteemiga, mis võimaldab ettevõtetel jagada, võimaldada juurdepääsu ja juhtida infot internetis. Integratsioon võimaldab SAP StreamWorki kasutajatel lisada Box'i andmeid, nagu näiteks uuringute tulemusi, turundus- ja loomevara, projektiplaanid jms, mida saab otsustusprotsessis esitada ja kasutada. Lahendus on eriti vajalik ärireisil või kliendikohutumisel olijatele, kes saavad äri andmeid interneti vahendusel lihtsalt kätte, kus tahes maailmanurgas nad ka ei viibiks. Lahenduse kasutajad saavad Box'i kaustu luua otse süsteemis ja siduda neid erinevate tegevustega.

Evernote-rakendus (multitasandiline sisu ja struktuuri lahendus) on SAP StreamWorkiga integreeritav ning võimaldab teha märkmeid, salvestada uuringuid ja edastada innovatiivseid lahendusi arvutite ja telefonide teel. Sisu saadetakse automaatselt SAP StreamWorki projektidesse kaasatud isikutele nii, et meeskonna-liikmed saavad reaajas koostööd teha ja kasutada infot kiirelt otsuste tegemisel. Lahendus sobib turunduse, suhtekorralduse ja kliendihaldusega tegelevatele töötajatele, kelle töö kvaliteet ja tulemid märgatavalt lihtsustuvad ning päris kindlasti ka paranevad.

Scribd-rakendus lubab SAP StreamWorki kasutajatel lugeda Microsoft Wordi ja Microsoft Exceli dokumente otse SAP keskkonnas, ilma et neid oleks vaja alla laadida, salvestada ja teises aknas uuesti avada. Scribd-tehnoloogia ja SAP StreamWorki ühendamine võimaldab juurdepääsu kõikidele vajaminevatele, informeeritud otsuste tegemiseks vajalikele andmetele. Ennekõike tähendab see finantsjuhtide töö hõlbustumist: eri maade kolleegid saavad ühes keskkonnas andmeid ammutada ning sinna neid ka salvestada, samuti teha, juhtida ja edastada standardseid ja *ad hoc* päringuid, aruanded, andmete analüüsi.

Kokkuvõtvalt saab tõdeda, et tegemist on lihtsa, tavakasutajale mõeldud rakendusega, mille kasutuselevõtt ei eelda spetsiaalset väljaõpet ega eelnevaid IT-teadmisi, samuti mitte uue IT-taristu loomist. Tulevikus on organisatsiooni protsessijuhtimine selgem ning hoitakse kokku IT-kulusid, sest väheneb IT-toe koormus ning probleemide ilmnedes on kasutajatugi vaid telefonikõne kaugusel. Tegemist on suurepärase korporatiivse mälu keskkonnaga, mis pakub võimaluse

jälgida otsuste vastuvõtmist ja käsitletud infot taasesitada. Kõik arutelud, tagasiside, meetodid ja arutelud salvestatakse ja neid saab vajaduse korral lihtsalt kätte ning ka täiendada ja uuendada. SAP StreamWork on tulemustele orienteeritud inimeste töövahend, milles on võimalik kasutada eelnevalt konfigureeritud, interaktiivseid vahendeid ajurünnakute läbiviimiseks, strateegia väljatöötamiseks, konsensus saavutamiseks ja kiireks otsustusprotsessiks. Seega on nii inimeste kui ka tegevuste juhtimine selgem, läbipaistvam, turvalisem ja tulemuslikum.



Foto: erakogu

Teemat kommenteerib EBSi ärianalüüsi õppejõud Andres Haavel:

Ärianalüüsi ülesanne on varustada juhte otsuste tegemiseks vajaliku informatsiooniga ning luua nii võimalus organisatsiooni efektiivsemalt ja kasumlikumalt juhtida. Eelnevatel aastakümnetel oli ärianalüüsi esmaülesandeks nn taktikaliste ülesannete toetamine ja lahendamine – aruandlus, otsustusmootorid jmt. Praeguseks on ärianalüüsi raskuskese liikunud strateegilise juhtimise tasandile ja üheks suurimaks prioriteediks on siduda ettevõtte strateegilised ülesanded igapäevaste tegevustega. Oluline ei ole ainult andmete hulk, vaid struktureeritud informatsioon, selle käideldavus ja kättesaadavus. Tehnoloogia, globaliseerumine ja demograafiline olukord toovad kaasa selle, et töö on muutunud üha keerukamaks. Tehnoloogia arengu tõttu on teadmiste poolestusaeg lühenedud, sellest tulenevalt suurenenud vajadus nii spetsialiseerumise kui ka rahvusvahelise meeskonnatöö järele. Selleks, et tagada meeskonnade efektiivne töökorraldus, on tarvis luua ühine inforuum koostööks vajalike vahenditega. Kuidas parandada rahvusvahelise meeskonna otsustusprotsessi kvaliteeti, kasutades selleks strateegiliste suundade aruteluks ja otsuste tegemiseks mõeldud ühist veebipõhist rakendust? Loe ja saad teada!

Kauplemise ABC

Ellen Mjakonkih
ellen.mj.a@gmail.com



Möödunud kuul toimus Radisson SAS hotellis kauplemisteemaline seminar. Ragnar Plees ja Nelli Janson LHV pangast jagasid kasulikke nõuandeid ja põhitõdesid finantsinstrumentidega kauplemise kohta.

Algatuseks tuleb selgeks teha, mis on kauplemine. Kauplemine või *day trading* on eri finantsinstrumentide ost-müük lühiajalises perspektiivis. Rõhk on viimasel sõnapaaril, sest just ajahorisont eristabki kauplemist investimisest. Üht või teist finantsinstrumenti hoitakse mõnekümnest sekundist mõne päevani. Instrumentideks võivad olla aktsiad, optsioonid, futuurid või valuuta. Igal kauplejal on oma jälgimismekirjad ehk mitut jänest korraga püüda on mõttetu.

Enne kauplemisega tegelema asumist tehakse eeltöö. Peale finantsalaste teadmiste kogumise tasub luua kontakte ka kogenud finantsanalüütikutega või hakata analüüsijaga kliendiks. Oma teadmistest võib mõnikord vajaka jääda. Eeltöö alla kuulub ka tehniline ettevalmistus, nagu konto avamine, rahuliku töökoha loomine ning muidugi erinevate tehniliste tõrgete eest kaitsmine kas varugeneraatoritega või muul viisil. Enne päriselt kauplema asumist tasub esmalt proovida paberil investeerimist ehk mängulkauplemist.

Kui ettevalmistus tehtud, saab asuda kauplema. Siin on oluline roll informatsioonil. Ehkki allikaid on mitmeid, on kõige õigem valida välja üks meelepärane ning paar toetavat. Kõige populaarsemate infoallikate hulgas on YahooFinance, Wall Street Journal, Bloomberg, Reuters, aga ka eri foorumid ja blogid, nagu näiteks LHV finantsportaal. Samuti tasub jälgida huvialase firma (riigi) ja tema konkurentide kohta avaldatavaid uudiseid, sest iga väiksemgi muutus võib mõjutada finants-

instrumendi hindu turul. Tavaliselt ligipääs kõige usaldusväärsematele portaalidele maksab, ent ei maksa koorderdada, sest info tähendab kõik.

Üks oluline punkt kõige juures on emotsioonide vaoshoidmine. Kaupleja kaks kõige suuremat sõpra ja vaenlast on hirm ja ahnus. Kauplemist võib võrrelda õnnemänguga nagu kasiino puhul: teed panuse ning parimal juhul võidad. Ainult et finantsmaailmas ei loe õnn kü-

betki. Kui sul läheb paar korda halvasti, ei tähenda see, et „lõpuks peab millalgi ka hästi minema“. Ei pea! Seetõttu pea hoogu ning sea kindlad piirid. Ole ratsionaalne.

Piiride seadmisel on kõige tähtsam nõue kindlustada oma finantsseisund. On soovituslik seada pidureid kas *stop order*'ite (kui kasum/hind kukub alla teatud piiri, siis tehinguid ei teostata) või endale seatud piiride näol – maja ei pandita, lasteraha samuti. Kõige efektiivsem on kindlustada endale vähemalt kolme kuu keskmiste kulude tagavara. Emotsionaalset seisundit on kergem parandada kui finantsseisundit.

„Kaupleja kaks kõige suuremat sõpra ja vaenlast on hirm ja ahnus.“



Foto: Internet

Kauplemine võib olla ahvatlev, ent äärmiselt pingeline rahateenimise viis. Allikas: internet.

Millega tegeleb EBSi senat?

Luise Savik
luise.savik@gmail.com



Senat on EBSi nõukogu ja ülikooli kõrgeim juhtimisorgan. Uurime lähemalt, millega senat tegeleb. Küsimustele vastab EBSi senati esimees rektor Peeter Kross.

Millega senat tegeleb?

Kõige tähtsam dokument, mis reguleerib ülikoolide elu ja juhtimist Eestis, on ülikooliseadus. Seal on ka sätestatud senati ehk ülikooli nõukogu tegevuse üldalused ning kord.

Senat on ülikooli kõrgeim juhtimisorgan. Senati põhiroll on hoolitseda selle eest, et ülikooli areng toimub õiges suunas. Näiteks on senat kinnitanud EBSi arengukava aastateks 2010–2015. Samamoodi senat ka kontrollib, kuidas seda arengukava täidetakse.

Arengukavast lähtudes püstitame õppeaastate lõikes eesmärgi, kuhu me tahame jõuda näiteks rahvusvahelistumisega, õppekvaliteediga, vastuvõtuga ning teiste ülikoolielu seisukohalt oluliste küsimuste lahendamisel. Õppeaasta lõpus aga teeme kokkuvõtteid, kuidas me oma eesmärgi saavutanud oleme.

Ka professorite valimine toimub senatis. Samuti kõik uued õppekavad ning spetsialiseerumissuunad arutab läbi ja kinnitab senat. Senat otsustab ka muudatuste tegemise kõikides tähtsates dokumentides, nagu õppekorralduseeskiri, vastuvõtutingimused jms. Senat arutab ja kinnitab ka üliõpilasesinduse strateegia. Vajaduse korral võib senat lahendada ja otsustada ka kõiki muid ülikooli elu ja juhtimise tähtsaid küsimusi.

Kui tihti toimuvad koosolekud?

Üldjuhul kord kuus, igal kuu viimasel esmaspäeval, ning vähemalt kümme korda aastas. Koosolek kestab meil tavaliselt kaks tundi. Vahel on meil koosolekud ka tihemini ning oleme teinud ka senati kahepäevaseid väljasõite.

Mis on senati poolt viimati vastuvõetud otsused?

Viimasel, veebruari senati istungil kinnitasime kevadsemestri töökava, arutasime läbi jaanuari vastuvõtu tulemused ning arutasime küsimust, kuidas siduda EBSi õppekavad Eesti või rahvusvaheliste kutsestandarditega.

Senat arutas ka EBSi IT-strateegia dokumenti. Selle sisus me üksmeelt veel ei leidnud ning see tuleb uuesti päevakorda märtsi senatis.

Kuulati ära ka teadusprorektori prof Ruth Alase aruanne 2010. aasta teadustöö tulemustest ja EURAMI maailmakonverentsi ettevalmistamise hetkeseisust. Senat kinnitas uurimistöö aruande ja võttis informatsiooni EURAMI ettevalmistustest teadmiseks.

Mille järgi valitakse koosseis?

Ka koosseis on valitud vastavalt Eesti ülikooliseadusele. Koosseisu peavad kuuluma rektor, prorektorid, õppejõud ja teadustöötajate esindajad, akadeemiline personal ning 20% senatist peavad moodustama tudengid. 21 liikmest on neli tudengid, kellest kolm on üliõpilasesinduse juhatuse liikmed ning üks doktoriõppe tudeng. Selle, et üks tudeng peab olema doktoriõppes, oleme me ise sätestanud.

Kuidas esindab senat tudengeid?

Tudengite hääl peabki senatisse jõudma nende nelja tudengi kaudu, kes meil senatis on. Nemad peaksidki esindama senatis kogu EBSi üliõpilaskonda.

Senati praegused liikmed:

Peeter Kross

rektor, senati esimees

Heikki Päeva

õppeprorektor

Nicola Hijlkema

välissuhete prorektor

Tõnu Küttmaa

finantsprorektor-pearaamatupidaja

Irina Nelissova

venekeelse õppe prorektor

Madis Habakuk

EBS Education OÜ nõukogu esimees

Tõnu Kaarelson

juhtimisinstituudi direktor

Aet Toots

võorkeelte instituudi direktor

Urmas Arumäe

sotsiaalteaduste instituudi direktor

Ruth Alas

professor, teadusprorektor

Arno Almann

professor

Katri Kerem

professor

Olav Aarna

professor

Peeter Lorents

professor

Jürgen Visnapuu

üliõpilasesinduse juhatuse liige

Maarja Kopli

üliõpilasesinduse juhatuse liige

Raino Raasuke

üliõpilasesinduse juhatuse liige

Maarja Murumägi

doktoriõppe üliõpilane

Piret Rehepapp

turundusjuht

Kadri Osula

õppeosakonna juhataja

Otse ülikoolist ettevõtlusesse

EBSi tudengid peavad looma oma firma juba päris koolitee alguses. Enamik nendest küll hääbub, ent leidub ka südikamaid, kes on just tänu ülikoolile tuule tiibadesse saanud.

Kadri Lenk
lenkkadri@gmail.com



Paljud tänapäeva maailma edukaimad ettevõtted on alguse saanud just ülikooliaegadest. Parimateks näideteks on kõigile tuttavad Microsofti looja Bill Gates ja Facebooki asutaja Mark Zuckerberg. Tudengipõli on aeg, kus on suur tõenäosus kohtuda inimestega, kellega jõud ühendades võib korda saata midagi suurt.

Igal kevadsemestril alustavad BBA-1, BBL-2 ja BEB-2 rühmad Ülle Pihlaku juhendamisel kursust „Tudengiettevõtet“, mille eesmärk on saada praktiline kogemus ettevõtte rajamisest ja selle juhtimisest. Kõik varasematelt kursustelt saadud teoreetilised teadmised pannakse praktikasse.

Tegelikult juhatatakse kursus sisse juba semester varem majanduse aluste kursusel, kus omandatakse fundamentaalsed ja teoreetilised teadmised ettevõtlusest. Igal osalejal tuleb välja mõelda oma äriidee ning see oma rühmakaaslastele esitleda. Hiljem moodustatakse n-ö firmad vastavalt sellele, milline idee kellelegi kõige rohkem meeldis.

Tudengiettevõtete kursusel pannakse teooria praktikasse ning puhutakse oma ideedele eluvaim sisse. Iganädalastel loengutel käsitletakse eri teemasid turundusest finantsprognooside koostamiseni ning arutatakse ja parandatakse



Foto: erakogu

Toomas Tuude korraldatud peod koguvad aina enam populaarsust.

iga noore ettevõtte tekkinud probleeme. Siiski tehakse suurem osa tööst ära loengute vahel.

Osaliselt toimub kursus ka e-õppena Moodle'i keskkonnas. Seal on võimalik sirvida kõiki ülesriputatud õppematerjale ning postitada oma ideid ja küsimusi foorumisse, mille liikmed on kõik kursusel osalejad olenemata rühmast – üksteisele ollakse abiks nõu ja jõuga.

Pärast äriplaani koostamist saabub ettevõtte käivitamise aeg. Õpitakse projektijuhtimist, erinevaid müügitehnikaid, läbirääkimiste pidamist äripartneritega. Kevadsemstri lõpuks peab kõigil olema koostatud suvine tegevuskava ning siis ei jäägi muud üle kui hakata tööle ning kasumit teenima. Äritegevus jätkub ka sügissemstri jooksul, mis tähendab, et kursus kestab sisuliselt terve aasta ning hinded pannakse välja 12 kuud pärast kursuse algust.

Ülle Pihlak on öelnud, et äriidee peab olema täpselt nagu armumine ja selge on see, et ega sunniviisiliselt ettevõtlusega tegeleda pole võimalik. Seepärast hääbuvad paljud loodud firmadest va-

rem või hiljem pärast kursuse lõppu. Vaid mõned ettevõtlikumad jäävad püsima. Suures osas on see just sellepärast, et tihtipeale satuvad ühte meeskonda liiga erinevad inimesed, kellega ühine tegevus nii hästi ei klapi. Kui koostöö ei suju, siis ei pruugi ka kõige hiilgavam äriidee püsima jääda.

Näiteid 2011. aastal tudengiettevõtetes alustavate esikate äriideedest:

Workbook (Heleen Ode) – tegemist on üli- ja kutsekooliõpilaste töötöborsiga, mille eesmärk on eelkõige aidata õpilastel teenida lisaraha ning saada praktilisi kogemusi. Nt saavad sisekujundust õppivad tudengid oma teadmistega välja aidata inimesi, kellel just remont käsile võetud. Nii saab abivajaja ka raha kokku hoida.

Kinnisvara parendamine (Mikk Villem) – remonditeenuseid pakkuv firma, kes enne korteri müümist teeb n-ö restaureerimistöid, et tõsta objekti rahalist väärtust. Teenus on eelkõige suunatud maakleritele.

Eeskujulik näide:

Sin Sin OÜ sai alguse Ülle tunnist. Esmalt hakkasime tootma TommyShot'e, tarretunud alkoholi, mida müüsimise üle Eesti eri klubides. Suvel lisandus tarretisele ka alkoholiga mahlapulgad. Seejärel hakkasime korraldama üritusi ja kiiresti sai selgeks, et see on tulusam kui shot'ide tootmine. Seetõttu jäid need tagaplaanile ning pärast seda, kui mind valiti üliõpilasesinduse juhatusse, lõpetasin shot'ide tegemise üldse. Sin Sin OÜ tegeleb edasi ürituste korraldamisega, meil on värsked koduleht sinsin.ee ja hetkel tundub, et meie korraldatud peod lähevad järjest suuremaks ja võimsamaks!

(Toomas Tuude)

Kaspar Jänes – focusing on goals

Kadri Lenk
lenkkadri@gmail.com
Photos: private collection



You have graduated from the University of Tartu. What motivated you to come and study at EBS?

I did my Bachelor in Tartu where I studied Public Relations and Communication Management although I have never directly worked in that field. My contact list of entrepreneurs and managers needed to be improved which made me decide to come to EBS. It was also one of the main reasons why I chose the Executive MBA programme. The education that EBS offers is strong for its practicality. The EMBA programme has a very deliberative style that I liked. We learned a lot from our schoolmates and we still meet up from time to time.

How did you get involved with the entrepreneurial world already before graduating from university?

It happened like it does with many young entrepreneurs – mostly by accident. Along with two of my friends we found an interesting niche in the market and we decided to give it a shot. In 2002 we established a company called Dive that specialised in customer service evaluation with the help of anonymous test-clients. Today, Dive does most of its business in Poland because there was a big crisis in the studies sector in the Baltic States. However, there are still offices in all four countries.

In 2005 we started a business that rented construction equipment. At the beginning we rented out plastic toilets alongside with our German partner Toi Toi. We exited that business in 2008 but

Just doing well in school doesn't get you far in the business world. It is crucial to specialise and gain practical experience in the area you want to work in. Today, an EBS MBA alumnus Kaspar Jänes shares some of his experiences.



At work.

thanks to that we found an area in which we are active to this day. Since 2007, with Dutch company Riwal, we rent scissor lifts and access equipment in Poland and the Baltic States. During the same year we created a joint venture with a Norwegian company Norstat that offers data collection for the market research

“A business student must know that unlike doctors and engineers they graduate with general knowledge.”

industry. Together we built call centres and interviewer networks in Poland and the Baltics.

What are the up- and downsides when starting a business as a student?

The main advantage is the absence of duties and responsibilities – no family, job or mortgage. You can focus all your energy on your enterprise and take bigger risks. In case of setbacks you have nothing to lose.

The primary drawback is the lack of profound knowledge in any business field. That sets some boundaries to the size and area of the start-up. This is why IT start-ups are a good field for young entrepreneurs – they have often better knowledge on this subject than the older generation. A student that studies business management must know that unlike doctors and engineers they leave school without being familiar with a spe-

cific sector, i.e. with general knowledge about business. That is why I advise to begin working during school in some sector in order to gain practical skills.

Please tell us about your current job.

My business partner Aivar Brock and I have gathered our ac-

“The most important factor is the willingness to work hard on your ideas, not the idea itself”

tivities under a holding company called Unitree. Aivar who is also my high school classmate has lived in Poland for the last 3 years. He works mainly with Riwal. For the past years my time has mostly been consumed by managing Norstat offices in Poland and the Baltics. Norstat’s main business is offering data collection via phone, web and face-to-face to the market research industry.

What does Unitree deal with?

Unitree is a holding company that focuses on running its daughter companies in the Baltic States and Poland. At the moment we deal with five conceptions from construction machinery rental to market researches. We are constantly looking for areas where to take up new projects. Although Unitree is not an investment company in a classical sense the aim is still the same – to grow the companies we have an interest in.

Tell us about your experiences with the Garage48 event.

It all happened by chance when I joined the Estonian Start-up Leaders’ Club which launched the Garage48 event series. I was absolutely fascinated by the idea and conception of the event. Garage48 is a perfect example that it is possible to create an effective business in just one short weekend.

On one Friday evening 100 individuals divided into the roles of visionaries, marketers, programmers and designers meet in one room to create business. Everyone

who wants can present their business ideas. Subsequent to the presentations teams are assembled. All teams have one weekend to work on their ideas. On Sunday evening companies are presented and the judges announce the winner. I am definitely going to take part in those events in the future because

it is a very good opportunity to expand your network and meet people who are able to put their ideas into practice very quickly. Most of the teams that are assembled continue to work on their projects after the event. Some of them fade in time but several become real profitable enterprises. The team that wins the event is, of course, most likely to become successful but it is not guaranteed. The most important factor is the willingness to work hard on your ideas, not the idea itself.

Most of the teams that are assembled continue to work on their projects after the event. Some of them fade in time but several become real profitable enterprises. The team that wins the event is, of course, most likely to become successful but it is not guaranteed. The most important factor is the willingness to work hard on your ideas, not the idea itself.

You are very familiar with doing business in Poland. How different is that compared to Estonia?

Poland is a rapidly developing country where Estonians unfortunately don’t do much business. Like most of the big countries, Poland has many different faces. The area near Warsaw is highly developed but the territories away from the capital need a lot of work and investments.

Poland has some qualities that Estonia doesn’t. For instance, it is a great investment place because unlike the Baltic States it doesn’t have the growth limits that are common for small countries. In 2007, before the financial crisis, many companies in Estonia reached their maximum vertex; there was nowhere else to develop within the country. In Poland all that is only just beginning so there is much space to develop.

At the same time, some fields of business are out of the question because large German and other Western European companies have taken the leading positions. For instance, retail and consumer products, media and telecommunication are often dominated by large conglomerates.



Launching Riwal in 2007; Aivar Brock second from left.



Garage48 in Helsinki in 2011 winter!

What are the advantages and disadvantages of doing business in Poland?

When having the desire to do business in Poland it is crucial to understand that in certain areas the competition is fierce. However, in some niches it is possible to achieve success when having a strong concept and good managerial skills.

It is expensive to start a business that is targeted to consumers, because the amount of investments required in Poland to achieve any attention is very big. It is much easier to do B2B concepts. For this sector Estonian companies can be competitive thanks to our systematic management, excellent IT-systems and professionalism. On the other hand you mustn't let yourself be fooled by the presumption that we know how to sell. Sales in Poland and in Estonia are two completely different things. In Poland it is much more complicated and geographically more extensive.

Estonia as a country can be an example for Poland when it comes to making quick decisions and being innovative but considering the size of Poland it is logical that some processes cannot be done in such a fast and often risky manner.

What are your plans for the future?

Our main goal is to successfully manage the companies under Unitree but simultaneously we are looking for new challenges that would be suitable for the Baltic and Polish region. In regard to the Polish market we are especially interested in B2B concepts where it is possible to achieve fast growth on 100-500 clients. Offering services to hundreds of thousands of consumers sounds exciting but it is very expensive in Poland. In the case of the Baltic States we observe sectors that have gone through a tough decline but are now recovering fast.

Kaspar Jänes

Date of birth:

14.08.1981

Work experience:

2007-present – Norstat AS
 2006-present – Unitree Group OÜ
 2004-2007 – Editor Group OÜ
 2003-2007 – Dive Group OÜ
 2001 Enterprise Estonia

Education:

2008-2010 – EBS, MBA
 2000-2005 – University of Tartu, BA
 1988-2000 – Tallinn School no. 21



According to Äripäev Norstat was the best research company in Estonia in 2010.

Erasmus-studies by the Mediterranean Sea in Marseille, France

Mall Abel
mallabel@windowslive.com
Photos: private collection



You still have not figured out where do you want to study during your exchange year? Maybe this article will help you a little. Karl Keskla, our bachelor student, went to Euromed Marseille Ecole de Management for the whole year and talks about his great experience.

When did you start thinking about studying abroad and was France your first choice?

I already started thinking about it when I was studying in high school. In 12th grade I knew that I wanted to go to Paris for an entire school year, but when I was already accepted to EBS then it turned out that EBS does not have a partner university in Paris anymore because of the previous partner's low level. So I started searching for another one. After a little research I found out that Marseille was the second largest city in France and I decided to go there. I did not have any clue that Marseille is the city of immigrants and it is notorious for crime. Fortunately so far my life has not been in danger and I have not been robbed, but I have heard that some exchange students and also French themselves have had problems during this study year.

You have settled in Euromed Management School. What was your first impression and how is it in general?

Well, it is famous for its parties. Before coming here I had visited their homepage a couple of times but still did not know much about them. Their homepage is full of contemporary art and the same works of art decorate the walls of the university. So, the impression was good. I had great expectations but at the same time I was open to everything. I have each subject just once a week, and a lecture lasts 3 hours and 15 minu-



Something very rare - snow in Marseille!

tes, including 15 minutes' break. During the semester I have 9 lectures in each subject and the 10th is the exam. So, this is very different. There are also many group studies which I really like.

There was a funny story with that. At first Euromed told me that there were no more places on the student campus and later they sent me what I have now. It was my first experience living alone except a few months I lived alone when

"I did not have any clue that Marseille is the city of immigrants and it is notorious for crime"

How did you find accommodation and are you satisfied with what you have at the moment?

my parents were not at home. We have here 3 different campuses: the first one is very neat, the second one is an older building with shared kitchens and bath-

rooms, and the last one is a big university campus including 6 dormitories, each one containing about 130 rooms and I live in one of those rooms. It is not very posh, but it is clean and quiet. All the dormitories are situated 40 minutes' drive from the centre, but very close to the university.

How many Estonians and other foreign students there are in Euromed?

I am the only Estonian in this university and I am quite happy for that because I am forced to speak in English and it is quite a tribulation for me. In the previous semester there were about 500 foreign students, this semester a bit less. Most of my friends are foreign students, because French people keep more together. They think that their English level is not very high and then they are afraid of speaking English. This is a great pity. Also it is funny that while they speak English they are always apologizing for their level but actually we are not much better.

How is the level of teaching and methodology?

To be honest, the level is not very high. Much of it depends on the lecturer, but most of the time it has been quite easy. One teacher told me that Euromed's reputation is not very good in France, because it is a private university and these are not very valued in France.

What are the biggest differences between EBS and Euromed?

I believe that in a French university everything is easier and the teachers do not demand as much as in EBS. But still, you have to exert yourself a lot to gain a good mark. In Euromed there is one cool thing named CeseMed. It means that bachelor students study here 1.5 years, do their internship during the next half a year and have to spend at least one semester in a foreign university. In addition, many students go abroad to do a double degree in cooperation with

another university. In my opinion it is a very great and salutary methodology.

How difficult it was to cope with a different language environment?

It was not difficult at all, because there are so many foreign students. During the half year that I have spent here, I have not learnt much French, just some expressions of courtesy that I can use in shops and so on. Although most of the French speak English, some of them refuse to speak any other language.

"People prefer enjoying their lives more than doing their job"

How do you spend your leisure time?

I have lots of spare time, because, as said, I have just one lecture of each subject per week. Mostly I go shopping, watch movies, party and spend time with other students. I have also travelled a bit. Everything here is so close to each other and it is very easy to go to other countries and cities.

Is there already something that really disturbs you about Marseille or your university?

It is quite disturbing that Marseille is like a ghetto. You have to see it yourself. But the university is very nice. In France overall everything takes so much time, it is really a huge bureaucracy.

What do you miss the most while living in France?

In Estonia people want to get the things done quickly and well, not like here. And I also miss buckwheat a lot.

What would you recommend to those who are still questioning whether to go abroad with Erasmus or not?

The only thing I'd suggest is that if you want to study the local language then choose a university which does not have many exchange students. Furthermore, when going to Southern Europe then take time and patience, because everything takes always so much time and people prefer enjoying their lives more than doing their job.

I have nothing else to recommend than submit your application as soon as possible. It will be a great experience for you and I would not trade it for anything!



Celebrating the birthday of the American girl in the middle.

Innovaatika stomatoloogias

Sandra Suursaar
sandra.suursaar@gmail.com

Ühes tunnis luuakse keskmiselt 14 innovaatilist hambaravitoodet, mistõttu on stomatoloogidel raske ajaga sammu pidada. Niipea kui jõutakse ühe või teise töövõtte, materjali või aparaadiga kohaneda, tuleb tulla selle täiendatud versioon.

Stomatoloogi põhiküsimus: kuidas aidata patsienti?

Ta teab vastust, sest on õppinud aastaid oma eriala ning saavutanud professionaalsuse. Hea, kui tal on peale selle ka terapeutilisi võimeid ja ta teab, kuidas rahustada patsienti, eemaldada eelarvamused valust ning ebamugavustundel raviprotseduuride ajal. Kuidas muuta raviprotseduurid kiiremaks, mugavamaks ja valutumaks – nendele küsimustele püütakse leida vastust teaduse tegemise ja innovatsiooni rakendamisega.

Hambaravi sai alguse Induse orust

Arvatakse, et stomatoloogia sai alguse Induse oru tsivilisatsioonist, kus töökad isehakanud stomatoloogid kasutasid hammaste puurimiseks n-õ vibupuure, et ravida hambaprobleeme. Sellest ajast on pärit ka esimesed teadaolevad hambaraviassistendid, kelle tööülesannete hulka kuulus muuhulgas patsiendi jäsemete paigaldamine. Suurem hüpe tänapäevase hambaravi poole toimus 1844. aastal, kui dr Horace Wells avastas sissehingatava naerugaasi valuleevendava mõju.

Tänapäeva innovatsioonilaine

1990ndad aastad märgivad kosmeetilise hambaravi ajastu algust. Populaarseks sai hammaste valgendamine, kroonimine ja lamineerimine. Sel ajal muutus eriti tähtsaks ka hambahaiguste profülaktika: loodi keerulisema ehitusega hambaharjad, mis eemaldasid



Universaalne täidismaterjal

Filtek on valguskõvastuv ja mõeldud nii esi- kui ka tagahammaste taastamiseks. Seda toodet on nimetatud kui „kleeplint hambaravitoodele“.

Lava Chairside Oral Scanner

on innovaatiline oraalskaner, mis võimaldab võtta otse suust digitaalseid jäljendeid ning saata need digitaalse failina hambalaboratooriumisse.

Elipar S10 LED Curing Light

on aparaat, mis mõeldud kasutamiseks valguskõvastuvate täidiste puhul. Selle toote hügieenilisus on viidud täiesti uuele tasemele, samuti on see ergonoomilisem ja töökindlam.

hambakattu hästi ka igemepiirkonnast. Uuenduslik mittepurunev hambaniit sai mündimaitse, flouriidi ja hambaid valgendavad omadused, lisaks esitleti selle toote erakordset võimekust puhastada hambavahesid veel efektiivsemalt kui varem.

Hambaravi teadusuudised

Tänapäeval on väljatöötamisel oraalsete kasvajat uurimist hõlbustav aparaat, digitaalne radiograafia (mis vähendab radiatsiooni patsiendile 90% ulatuses), oraalsete kaamerad ja muidugi ka patsientidele suunatud tooted, mis suurendavad teadlikkust, kuidas hammaste tervise eest ise paremini hoolt kanda. Selliste innovaatiliste hambaravitarvikute ja -varustuse tootjad on 3M ESPE,

GC Corporation, Heraeus Kulzer GmbH, Ivoclar Vivadent AG, Straumann AG, Zimmer Dental jt.

3M – innovatsioon hambaravis

Hiljuti teatas 3M ESPE, et saavutas 2010. aasta ülemaailmses hambaravitootuse aastaaruande (The Anaheim Group Dental Industry Review) innovatsioonitabelis kõige novaatorlikuma äriühinguna esimese koha ja seda juba kuuendat aastat järjest. 3M ESPE toodab aastas keskmiselt 45 hambaraviuendust. Kontsern valmistab üle 2000 hambaravitoote, kuid peale selle veel ka elektroonikaseadmeid, isikukaitsevahendeid, kontoritarbeid, meditsiinitarvikuid, puhastustarvikuid.

Foto: Internet

Seltskondlik ja põnev ärisimulatsioonimäng „Ärihai”

Lõpuks ometi on Eesti turule jõudnud uus ja huvitav ärimäng, mille eesmärk on ehitada firma ja see edukaks muuta ning lõpetada mäng kõige jõukamana. Mängust endast, äriideest ja selle teostusest räägib meile mängu autor Maarius Tiits osahingust Business School.

Mall Abel

mallabel@windowslive.com

Fotod:erakogu



Räägi, kes sa oled, kust tuled ja millega tegeled?

Olen noor ja entusiastlik ettevõtja ning ideede elluvijja. Olen ehitanud üles korraliku ettevõtte, kus põhiline ülesanne on inimeste juhtimine ja müügiesindajate treenimine. Hetkel tegelen peamiselt koostööpartnerite otsimisega välismaailmariikidest.

Mis on „Ärihai” ja kellele on see mõeldud?

„Ärihai” on hästi väljaarendatud majandussimulatsioonimäng. See on nagu 5D-kino. Mängija on ettevõtja, kes teeb tehinguid ja satub erinevatesse olukordadesse, täites planeeritud äriplaani. Investeerib, kulutab ja teenib. Selline mäng on nagu kohustuslik kirjandus. See peab sul olema, sest hea seltskonnaga äri teha on põnev. Sa ju näed päriselt ka oma sõpradest, kes julgeb riske võtta ja kes julgeb areneda. Need on mängu esimesed kogemused. Eelkõige on see mõeldud noortele ja ettevõtlikele.

Kui reaalsesse olukordadesse mängija satub ja kas see on üldsegi võrreldav n-ö pärismaailmaga?

Kuna tegemist on mänguga, siis on selle ülesanne väljendada ettevõtluse ja investeerimismaailma põhimõtteid ja



Lauamäng „Ärihai”.

situatsioone. Inimesed, kellel päriselt ei ole palju raha või kes ei tegele ettevõtlusega, naudivad siin mängus just seda, et kui nad nii elavad, siis küll see oleks lahe. Tekib tahe midagi ka ise ära teha.

„Selline mäng on nagu kohustuslik kirjandus.”

Kust tuli idee teha selline lauamäng?

Idee sai alguse sellest, et lugesin üht William B. Milleri ja Vicki L. Schenki raamatut „Tõhus tootmine” Direktori peatoimetaja Taivo Paju pühendusega. Selle lugemi-

se ajal tekkis soov ka ise midagi toota. Ilmselt keskendusin juba varem sellele, aga raamat ajendas. Mõni päev hiljem mõtlesin, mida inimestele meeldib teha ja kelleks nad saada tahavad. Esitasin iseendale selliseid küsimusi ja tekkisid vastused. Paljudele meeldib mängida ja tahetakse hästi elada. Siis mõtlesingi, et võiks need kaks asja kokku panna ja pakuda seda võimalust kõikidele.

Kui keeruline oli mängu luua ja kui palju aega läks mõttest teostuseni? Kas oli raske leida toetajaid ja koostööpartnereid?

Mängu loomise kõige raskem osa oli see, kuidas mõtted ja visioon paberile saada. Kuna see on minu nõrgem kül,

siis selleks kaasasin projekti vabatahtlikke. Neid, kes sellest osa tahtsid saada, oli nii palju, et pidin konkursi korraldama. Soovitan sama asja ka teistele. Meeskond aitab sul sinu ideed ellu viia. Ideest teostuseni kulus 4–6 kuud. Samas võin öelda, et meeskonnaga saime kokku kord nädalas paariks tunniks. Enamik ideid sai tuletatud ettevõttest, millega iga päev tegelen.

Kuidas sai alguse koostöö EBSiga?

See sai alguse sellest, et pakkusin oma mängu EBSi üliõpilasesindusele mängida. Kolme nädala pärast sain ülipositiivse tagasiside. EBSi kollektiiv oli väga sümpaatne ja heatahtlik. Siis tegin koostööettepaneku ja mõlemad osapooled olid nõus. See ongi ettevõtlus. *Win-win* olukord.

Kas ebsikatel on ka mingeid eeliseid ostmise/mängimise ees?

See peaks olema kättesaadav ebsikate e-poest. Kuna EBSi noored on väga avatud ja laia silmaringiga, siis see võikski eelistuseks olla. Nad naudivad mängimist.

„Kui idee on olemas, siis tee see teoks, sest muidu teeb seda keegi teine.“

Milline on olnud senine tagasiside?

Väga positiivne. See oli nii juba alates sellest hetkest, kui mäng oli ideetasandil. Käisin 2011. aasta veebruaris juhtimiskoolitusel ja seal ütles üks osaleja, et ta sõbrale kingiti see mäng sünnipäevaks ja nad mängisid seda kolm päeva järjest. Mulle on ka mõned kliendid kirjutanud ja öelnud, et see on tõeliselt hariv ja põnev mäng, ning selle eest tänanud.

Mis reaalselt kasu võib sellest üks keskmine tudeng saada?

Päris kindlasti saab väita, et tudeng



2011. aasta alguses Tallinna 32. keskkooli õpilased mängimas Ärihaid.

saab erialateadmistele olulisi täiendusi. Kui mind ajendas tegudele raamat, siis „Ärihai“ võib ajendada noori just uusi või esimesi ettevõtteid looma.

Kas seda mängu on ka plaanis edasi arendada?

Seda mängu on plaanis tööpooldest arendada. Hetkel saime valmis ingliskeelse versiooni ja otsime koostööpartnereid, kes aitaksid mängu saada uute riikide polettidele. Lisaks otsime professionaalseid programmeerijaid, kes aitaksid teha „Ärihaist“ veebiversiooni. Mis puudutab lapsi, siis noorim, kellega mänginud olen, oli üheksa-aastane, tal polnud sisseelamiseks vaja rohkem aega kui noortel.

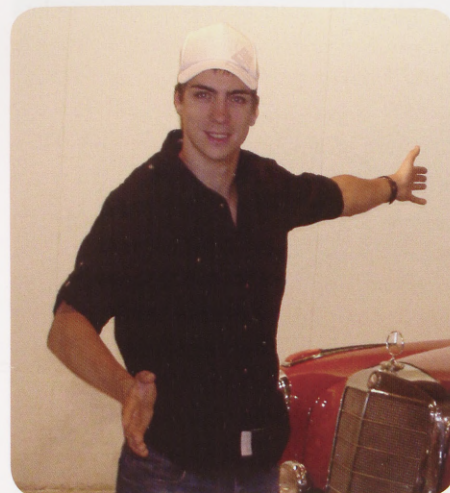
Kust on huvilistel võimalik seda mängu soetada?

Mängu saab soetada Eesti supermarketitest, raamatupoodidest ja väiksematest mänguasjakauplustest ning samuti EBSi e-poest.

Mida sa soovitaksid kõigile ebsikatele, kellel on mõtteis äriidee, kuid jääb puudu julgusest/oskustest/teadmistest selle täideviimiseks?

Kui idee on juba olemas, kuid jääb puudu teadmistest, siis soovitan kaasata idee elluviimiseks vastava ala asjatund-

jaid. Kui on tehniline ala, siis pöördu inseneride poole. Inimesed soovivad oma ellu uuendusi. Nad heameelega aitavad idee algatajaid. Minu idee puhul oli raske leida asjatundjat, sest Eestis pole finantsmängude väljamõtlejaid. Ma pidin kaasama loovaid inimesi, kellel olid head finantsteadmised. Kui idee on sellel tasandil, et vajaks juba rahastamist, siis pöördu inimeste poole, kellel on vahendeid. Mõtlen idee korralikult läbi, tutvusta seda potentsiaalsetele investoritele ja kui see neile meeldima hakkab, siis saad ka raha. Ühesõnaga, kui idee on olemas, siis tee see teoks, sest muidu teeb seda keegi teine. Ja pea meeles ütlust: ka kõige lihtsam tee tundub alguses raske.



Maarius Tiits.

Tudeng vs. õppejõud

Aprillikuus panevad teadmised vastamisi infotehnoloogia õppetooli õppejõud ja prorektor Heikki Päeva ning rahvusvahelise ärijuhtimise kolmanda kursuse tudeng Karin Kaup. Küsimused ja vastused said seekord sellised:

Kadri Lenk
lenkkadri@gmail.com
Fotod: erakogu, internet



1) Mis erinevus on sõnade õigesti ja õieti vahel?

2) Kes nimetati 2010. aastal maailma rikkaimaks meheks?

3) Mitmes noorte laulu- ja tant-supidu toimub tänavu?

4) Pildiküsimus. Millisest ajast on see plakat pärit ning mida see sümboliseerib?



5) Milline arv tähistab nii Celsiuse kui ka Fahrenheiti süs-temis sama temperatuuri?

6) Milline linn on 2011. aastal koos Tallinnaga Euroopa kul-tuuripealinn?

7) Milline on veebikeskkonna YouTube enim vaadatud video? (Vihje: muusikavideo)

8) Millisest romaanist on pärit tegelased Muna-Ott ja Öuna-Endel?

9) Kellest on jutt? Sündinud 1953 Stockholmis, lõpetanud Co-lumbia University, töötanud diplo-maadi ja ajakirjanikuna.

10) Mille poolest on tähtis Rosetta kivi? Sellel on üks ja seesama tekst kirjutatud kolmes eri keeles.

11) Kes maailmakuulsatest kunstnikest on kujundanud pulgakomme tootva firma Chupa Chups logo?

12) Kust on pärit populaarne elektrooniline mäng Tetris?

1) Õigesti on valesti vastand, õieti – nt „ma õieti ei lähe sinna“. (1 p)

2) Mark Zuckerberg ei olnud vist? (0 p)

3) Tahaks öelda XXVII. (0 p)

4) II maailmasõja aegne, mehed läk-sid sõtta ja naised pidid meese eest rasket tööd tegema. (1 p)

5) 0 ei ole vist? –4. (0 p)

6) Turu. (1 p)

7) Lady Gaga? (0 p)

8) Lasteraamat? Ei tea. (0 p)

9) Ei oska öelda. (0 p)

10) Leping kellegi vahel äkki. (0 p)

11) Van Gogh. (0 p)

12) Hiinast. (0 p)

3 p

1) Õigesti on nagu õigesti ja valesti. Õieti on nagu tegelikult. (1 p)

2) Gates ei olnud. Ei tea, pakun Gates. (0 p)

3) (Arvutab.) Pakun VII. (0 p)

4) Sõjaaegne, sümboliseerib femi-nismi. (0,5 p)

5) Kunagi oli valem meeles, seal on see müstiline 32. Pakun 0. (0 p)

6) Turu. (1 p)

7) Ei ole suur YouTube'is käija. Emi-nem? (0 p)

8) Mõni lasteraamat? Rivirähk äkki? (0,5 p)

9) Eesti Vabariigi president. (1 p)

10) Jään vastuse võlgu. (0 p)

11) Andy Warhol? (0 p)

12) Venemaalt. (1 p)

5 p

Seekord läks suurem punktisumma õppejõu kontole. Järgmises numbris juba uued inimesed ja uued küsimused!

Õiged vastused:

1) „õigesti“ on vastand sõnale valesti, „õieti“ tähendab õigupoolest 2) Carlos Slim Helu 3) Üheteistkümnemes 4) II ms, naised töötasid meeste asemel vabrikutes 5.–40 (6) Turu 7) Justin Beiber – „Baby“ 8) Kivirähk „Rehe-papp“ 9) Toomas Hendrik Ilves 10) Sellest sai alguse hieroglüüfiline kirja desifreerimine 11) Salvador Dali 12) NSV Liidust

Kaja Kallas soovitab: Anatoly M. Zimichev „Psühholoogia. Poliitika. Võitlus”

Akadeemik Anatoly M. Zimichevi raamat „Psühholoogia. Poliitika. Võitlus” jõudis minuni üsna õigel ajal – keset valimiskampaaniat, kus üks debatt ajas teist taga. Ometi soovitan ma seda lugeda ka kõigil neil, kelle kokkupuuted valimiskampaaniaga piirduvad vaid telekas kanalite vahetamisega, et valimisreklaame vältida. Nagu raamatu autor tabavalt kirjutab, siis mis tahes väikeses inimkoosluses algab kohe võitlus liidrikohta pärast. Seetõttu on mõistlik õppida nägema põhjuseid, mis panevad inimesi ja inimgrupe ühel või teisel viisil tegutsema. Samuti selgineb pisut, miks ühtedel ühiskonna liikmetel on eeldused juhiks saada suuremad kui teistel.

Raamat koosneb neljast osast: esimene osa seletab, kes on inimene, millised jõud vallandavad energia, mis inimesi toimima paneb. Autorit võiks süüdistada sotsiaaldarvinismis, kui ta väidab, et inimesel on elutegevuses bioloogilised, sotsiaalbioloogilised ja sotsiaalsed eesmärgid. Võiks ju eitada asjaolu, et inimest panevad tegutsema sisuliselt samad motivaatorid, mis rotte. Ometi juhivad inimese tegevust samasugused bioloogilised eesmärgid nagu enesesäilitamine, soo jätkamine ja liigi säilitamine ning seda samas tähtsuse järjekorras. Huvitav on märkida, et vastavalt eesmärkide tähtsusejärjekorrale on ka koondatav energiahulk erinev. Näiteks annab inimene kergemini alla, kui peab võitlema ainult enda eest, märksa rohkem energiat on ta võimeline rakendama, kui kõne all on ka vastassugupoole päästmine. Veelgi enam on inimene võimeline välja kannatama, kui sellest sõltub laste heaolu.

Sotsiaalbioloogilisteks elueesmärkideks on juhtpositsioon väikeses grupis, frontaalne juhtpositsioon (massi hulgas) ja

hierarhiline juhtpositsioon. Kahe inimese suhetes või väikeses mõnest inimesest koosnevad seltskonnas kuulub ühele neist liidriroll. Frontaalne liider on see, kes juhhib massi või vastandab ennast massile. Soov tõusta frontaalsele juhtpositsioonile on muuhulgas püüd saada kuulsaks, eristuda üldisest massist. Igas organiseeritud karjas on oma hierarhiline struktuur, seda enam on selline struktuur olemas inimkooslustes. Koosluste liidrid suunavad oma jõupingutused sellele, et säilitada oma juhtpositsioon, alluvad aga sellele, et tõusta ametiredelil kõrgemale.

Inimese sotsiaalseteks eesmärkideks on autori arvates neli kategooriat, mis kujunevad etnoses, mis omakorda kujundavad etnost ja mille abil toimub etnose juhtimine. Nendeks on tõde, ilu, headus ja küllus (õiglus). Ka mulle tundus esmapilgul selline liigitamine pisut kummaline ja kauge, kuid lugenud raamatu läbi, mõistad, et sellel on tõepoolest tõetera sees ja selle arvestamine aitab lahendusi leida.

Teine osa räägib etnosest, mis on raamatus läbivalt kasutatav mõiste. Etnos on mis tahes organisatsioon, kollektiiv, grupp, klann. Iga inimene on samal ajal mitme etnose liige.

Nagu mainitud, toimub meie ümber pidevalt võitlus liidrikohta pärast suuremates või väiksemates kooslustes. Raamatu kolmas osa tegelebki võitlusega ja annab palju kasulikke väitlusvõtteid. Zimichev õpetab võtteid ära tundma ja nendele reageerima nii, et tuleksite võitlusest välja võitjana.

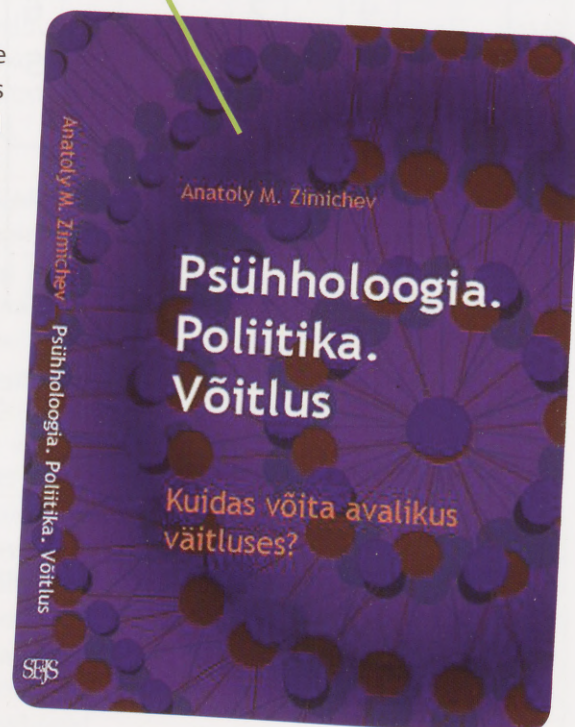


Foto: internet

Juhtimise nippe jagab raamatu neljas osa. Siin rõhutab autor, et juhtimine peab vastama konkreetse etnose organiseeritusele. Ja igas etnoses võib olla ka eri tasemega indiviide, kelle arengutaset tuleks arvesse võtta. Hinnates etnose organiseerituse taset valesi ning rakendades sellele ebasobivat juhtimisstiili, toob see paratamatult kaasa konflikte. Oluline on mõista, et organisatsioonid ehk etnosed on pidevas arengus ja nii peaks ka juhtimisstiil olema pidevas arengus, vastavalt etnose organiseerituse tasemele.

Kokkuvõttes tsiteeriksin Raul Rebast, kes on raamatule kirjutanud eessõna: „Suuri asju teiste heaks on võimalik teha ainult siis, kui võitled hierarhia sees küll individina, kuid juhtida lased ennast isiksuslikest, etnose kokkuleppelistest väärtustest.”

4		7	2		5			8
	5	3	1					2
		2	6					
		9		2				6
1								5
2				8		4		
					4	1		
	4				9	6	5	
9			7	2	8			4

Sudoku õige vastuse saad kokku lugeda kollastest ruutudest.

	1	2	3	4	5	6	7	8	
A	○								2
B					○	○			1
C					○				1
D					○			○	0
E	○								3
F							○		0
G									3
H	○			○					0
	1	2	0	2	2	0	2	1	

Iga ringi kõrval on täpp. Täpid ei asu mitte kunagi kõrvuti, isegi mitte diagonaalidel. Numbrid ruudustiku paremal ja alumisel serval näitavad, mitu täppi vastavas reas või veerus on. Leia täppide asukohad!

Võida EBSi meene!

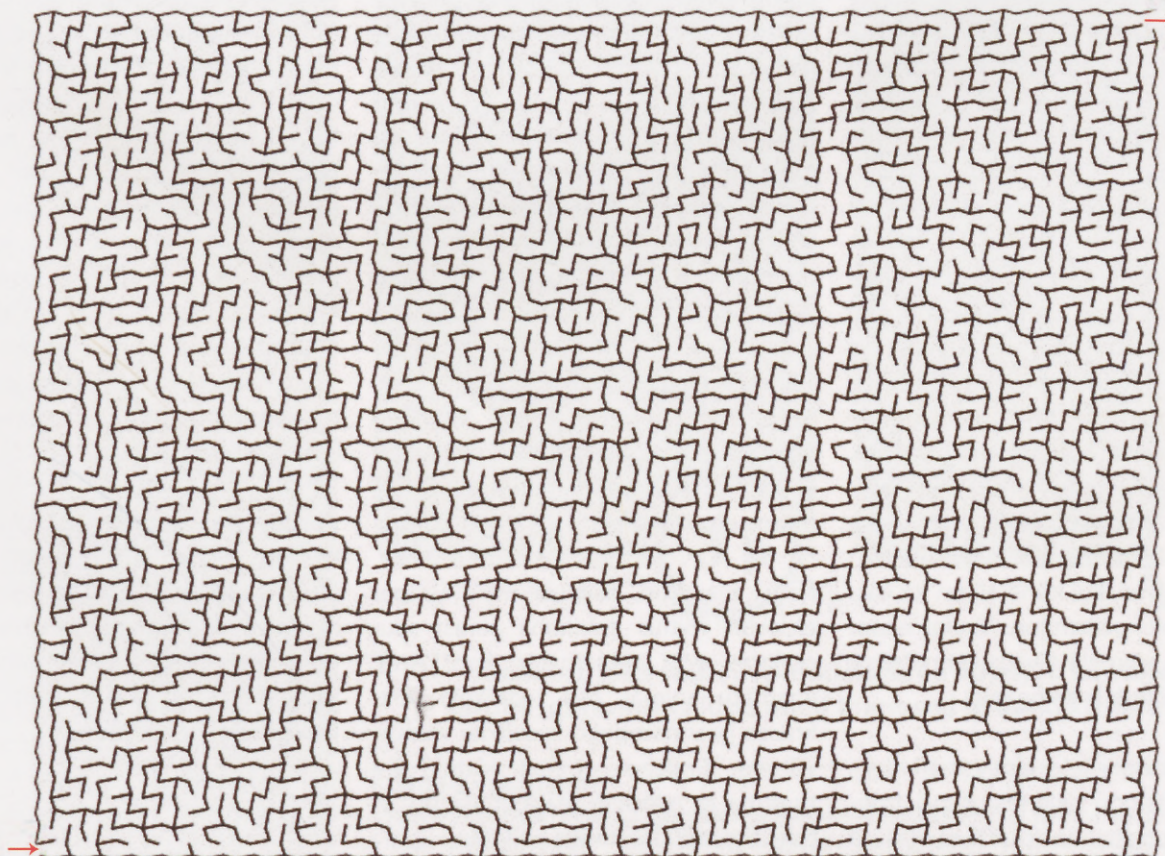
Saada täppide koordinaadid ja sudoku õige vastus aadressile

ebs.tudengileht@gmail.com.

Võitjaga võtame ise ühendust!

Palju õnne!

Jüri Kork, võitsid eelmise Tudengilehe mõistatuste õige vastuse eest EBSi meene!



Miks ja kuidas?



Tööandjad kurdavad, et Eestis ei ole piisavalt kvalifitseeritud tööjõudu ja tihti on sobilike töötajate puudumine ka peamiseks piiranguks ärimahtude kasvatamisel. Samal ajal tuleb Eesti kutse- ja kõrgkoolidest igal aastal tööturule 15 000 kuni 20 000 spetsialisti ja oskustöölist.

Uue tööturule siseneja jaoks on esmatähtis endale seada või üle vaadata isiklikud eesmärgid ning sellest lähtuvalt otsida ka sobivaid tööpakkumisi. Kandideerida tuleks töökohtadele, kus töötamine oma pikemaajaliste eesmärkide täitmist kõige enam toetab.

Selleks, et jõuda omale meelepärasel töökohal töölepingu sõlmimiseni, on vaja pisut rohkemat kui diplomit taskus. Tööpakkujat huvitab personali värbamisel tavaliselt kaks peamist küsimust:

1. **Miks** Sa just selles ettevõttes just seda tööd teha tahad? Teisisõnu – milline on töötaja motivatsioon. Kui oled oma eesmärgid hoolega läbi mõelnud ja analüüsinud, kuidas pakutav töökoht Su eesmärke toetab, siis peaks see küsimus saama tööpakkuja jaoks vastatud.

2. **Kuidas** Sa selle tööga hakkama saad? Ehk kas Sinu kvalifikatsioon, oskused, elu- ja töökogemus ning isikomadused vastavad nõudmistele, mida antud töö juures vaja on? Pika töökogemusega spetsialistidel on selles küsimuses paljudel juhtudel suur konkurentsieelis. Värskel kutse- või ülikoolilõpetajal on aga ka eeliseid kogunud töötajate ees: värskest omandatud erialane haridus, suurem õppimisvõime, harjumus omandada uut kiiremini, valede tööharjumuste puudumine – tööandjal on lihtsam kujundada töötaja välja ettevõttele sobilikud töövõtted, paindlikkus – pole veel suuri siduvaid kohustusi nagu perekond või kinnis-

vara. Vastamaks tööpakkuja küsimusele „kuidas?“ on siiski üks praktiline oskus, mida töötajal tuleks lisaks põhialala õpingutele varakult omandada – see on müügioskus.

Lisaks kaalub iga värbaja ka töötaja palkamisega seotud kulusid. Kas palk, mida küsid, on väärt seda lisandväärtust, mida ettevõtja Sinu palkamisest usub saavat? Ettevõtjal on valida, kas pigem madalamad palgakulud või pigem varasemalt tõestatud oskused ning suurem elukogemus. Selleks, et veenda tööpakkujat maksma endale samaväärset palga võrrelduna kogunud kolleegidega, on vaja ennast esmalt tõestada. See tähendab, et tavaliselt saab vähese või olematu töökogemusega inimene läbi rääkida võimalike tulemustasude suhtes või ka selle üle, et mis tingimused ja mis ajaks peaksid töötaja poolt olema täidetud, et endale meelepärast palka saada.



CV Keskus, Eesti populaarseim tööportaal.

KUIDAS pidada meeles held, kes mille korda lahevad? Kes on need, kes vajaks tunnustust? EBS ÜLIÕPILASESINDUSE eestvedamisel TOIMUB just nende inimeste tunnustamine "KULDNE HABA 2011". Igal täisverelisel ebsikal ON AU ja kohustus valida need 2011. aasta kõige-kõigemad erinevates kategooriates. Admiste jagaja ehk just temalt aasta jooksu gutud tarkuseterad on tudengi jaoks hindamatu väärtusega; Tudengi sõber, sest temale... tudengid loota, kuna ta on alati tudengite jaoks... aasta vilistlane, sest just tema on tegus... ebsikas ka pärast kooli lõpetamist; EBS Ge... ehk ebsikas, kelle akadeemilised saavutused... bides võiksid olla eeskujuks paljudele teistele. Stiil... õppejõud, sest just tema sõnad ja teod peeg... tõelist stiilitunnet. Aasta möödapa... tuim üritus ehk kõigile ebsikatele aasta m... Lisainfo saamiseks külasta www.ebsikas.ee/kuldneha... tüle ja läbi ruumist 208. Ürituse peaseks... velle Palmiste oma võrratu etend... seenda meest" Ürituse... eelmüügist 10 euroga... k... EBS...



Kuldne Haba 2011

07 mai kell 19.00

Radisson Blu Hotell Olümpia

www.ebsikas.ee/kuldnehaba

