

MAJANDUSTEATE

Weekly Bulletin of the Institute of Economic Research

KONJUNKTUURINSTITUUDI VALJAANNE

ILMUB KORD NÄDALAS

TOIMETUS JA TALITUS

TALLINN, Toomkooli 13, tel. 468-24

Tellimishind aastas Kr. 5.—
ühes kuukirjaga „Konjunktuur“ Kr. 12.—

Üksik number 15 senti



KONJUNKTUURINSTITUUDI DIREKTOR
JA VASTUTAV TOIMETAJA

A. PULLERITS

TOIMETAJA A. TOOMS

Majandussekttsiooni juhataja J. Janusson
Sekttsiooni nõukogu esimees A. Meerits
Põllumajandussekttsiooni juhataja J. Kurkus
Sekttsiooni nõukogu esimees Prof. P. Köpp
Riigimajanduse osa toimetaja A. Keller

Nr. 37

Tallinn, 15. septembril 1936

II aastakäik

SISU:

Lhk.

POLLUMAJANDUS

Elusloomade laad hinnad augustis 666
Päevatööliste palgad käesoleval suvel 667

TÖÖSTUS JA KAUBANDUS

Tööolud ja palgad tööstuses 1. augustiks 668
Raudtee tegevus ja tulud juulis 1936 669
Lühimuudiseid 670

RAHANDUS

Pangad juulis 671

LAEVANDUS

Tallinna sadam augustis 672

HINNAD

Tähtsamad hinnad ja noteeringud 673

POLLUMAJANDUSSAADUSTE TURUD

Võiturg 674
Põllumajanduslik väljavedu 674
Peekoniturg 674
Tapaloomade ja lihaturg 675
Kanamunaturg 675
Piimaturg 676
Teraviljaturg 677
Aedviljaturg 677
Kalaturg 678

VALISMAA MAJANDUSTEATMEID

Uudiseid Läti majanduspoliitika ja seadusandluse
alalt 679

INFORMATSIOONI OSA

Eesti Panga nädalaaruanne 680

VALISMINISTEERIUMI VALISKAUBANDUSE OSAKONNA TEATED

Ungari majandus 681
Saks 1936. a. põllusaak ja tootlusolud 682
Loomatoidu-silode arvu suurendamine Saksas 682
Jaapani raasketööstuse arenemine 683
Muudatusi soome tollitariifis 684

CONTENTS:

Page

AGRICULTURE

Prices of Live Animals at Fairs in August 666
Wages of Agricultural Day-labourers 667

INDUSTRY AND TRADE

Employment and Wages in Industry on August 1 668
Activity and Revenue of Railways in July, 1936 669
Sundry Information 670

FINANCES

Banking in July 671

SHIPPING

Tallinn Harbour in August 672

PRICES

Prices and Quotations 673

AGRICULTURAL MARKETS

Bulter Market 674
Exports of Agricultural Products 674
Bacon Market 674
Cattle and Meat Market 675
Egg Market 675
Milk Market 676
Grain Market 677
Vegetable Market 677
Fish Market 678

FOREIGN COUNTRIES

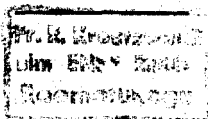
Economic Policy and Laws in Latvia 679

INFORMATION PART

Eesti Pank (Bank of Estonia) — Weekly Return 680

FOREIGN TRADE DEPARTMENT INFORMATION

Economic Conditions in Hungary 681
1936. Crop and Food Conditions in Germany 682
Increase in the Number of Silo Towers in Germany 682
Development of Heavy Industry in Japan 683
Changes in Finnish Customs Tariffs 684



PÖLLUMAJANDUS

ELUSLOOMADE LAADAHINNAD AUGUSTIS. PRICES OF LIVE ANIMALS AT FAIRS IN AUGUST.

Juba augustis on märgata sügissesoonuse mõju laadahinnade kujunemisele. Vaatamata sellele, et sel kuul algab meil talumajapidamises sügisene tööhooaeg viljakoristamisega ja hiljem kännitöödega, mis nõuab suuremat veojõudu hobuste näol, torkab siin siiski silma suurem hobuste pakkumine kui suvekuul. Samuti selgub juba augustis ka söödakoguste kujunemine, mis kogus kirjutab omakorda ette põllumehele ületalvepeatavate loomade arvu. Tänavune eelmisest aastast väiksem põhu- ja söödateraviljakogus seab mitmeski kohas põllumehe raskuse ette, ning karjades parema toodanguvõimega loomade korralik ületalvepidamine toimub tänavuse söödatoodangu vähesuse tõttu vaid vähemväärtuslike loomade arvel, mis suurendab viimaste pakkumist ja mõjub hindadele nõrgestavalt.

Võrreldes eelmise kuuga kõvenesid augustis heade tööhobuste, heade lüpsilehmade, mullikate ja alla 6-nädala vanuste põrsaste hinnad, kuna teiste loomaliikide juures ilmnis hinnalanguse nähtus. Heade hobuste hinnakõvenemine tuleb panna üldise põllumajandusolukorra paranemisega seosesoleva paremate hobuste suureneva nõudmise arvele otse põllumeeskonnas ja teisalt ka sügisesele kaitsevæele ostetavate hobuste arvele. Kahtlemata avaldas ka läinud kuu hinnakujunemisele kindlat mõju paremate hobuste eksport Lähti ja Soome, kuhu läks meilt 40 hobust 16 900 kr väärtuses. Heade tööhobuste hind oli augustis keskmiselt 325 kr, mis on 5 kr ehk 1,5% võrra kõrgem eelmisest kuust, seevastu langes aga keskmiste hobuste hind eelmise kuu 200 kr-lt 186 kr-le, hinna tagasimineku seega 14 kr ehk 7%.

Lüpsilehmade hinna kujunemine oli analoogiline hobuste omaga. Peamiselt NSVL-u eksporditava ja heade lehmade väikese pakkumise tagajärjel tõusis viimaste hind 90 kr-le, mis on 5 kr ehk 6% võrra kõrgem juuli hinnatasemest. Keskmiste lüpsilehmade hind nõrgenes seevastu söödapuudutuleku kartusel suurema pakkumise tagajärjel 9% ja maksudes 60 kr eelmise kuu 66 kr vastu.

Lihaloomade hinnad langesid eelmise kuu tasemele härgadel-pullidel 3 kr ehk 3% ja lehmadel 4 kr ehk 6% ja moodustasid härgadel-pullidel 89 kr ja lehmadel 64 kr. Vasikate hind langes eelmise kuu 9,2 kr-lt augustis 9 kr-le ja lammastel 10,2 kr-lt 9,8 kr-le. Sigade järele püsib endiselt hea nõudmine ja seega praegumakstavad hinnad on kiialtki kõrged ja rahuldavad seakasvatajat täielikult. Ka ei ole näha ette lähemal ajal elussigade ega sealiha turukonjunktui halvenemist, mistõttu on viimasel ajal märgata põllumeeste hulgas uut huvi seapidamise vastu. Põrsaste järele püsib kindel nõudmine kogu k. a. jooksul, mis kestis ka augustis ja mille tagajärjel kõvenes alla 6-nädala vanuste põrsaste hind eelmise kuu 9 kr-lt 9,7 kr-le. Et vanemate ja nooremate põrsaste hinna vahe on üsna suur ja et põrsas on kiire kasvuga, siis eelistatakse väiksemat ja odavamalt põrsast suuremale ja kallimale, mis puhul vanemate põrsaste järele näitas nõudmine seoses põllumehe sügiseste rahaliste väljaminekute suurenemisega vähene- mist, mille tagajärjel ka keskmine hind langes eelmise kuu 14 kr-lt augustis 12,3 kr-le.

Praeguste hindade võrdlusel aasta tagasi samaaegsete hindadega selgub, et kõikide loomade praegune hind ületab tunduvalt l. a. samaaegse hinna. Põrsaste juures on hinnatõus suurim ja augusti keskmine hind ületab aasta tagasi oleva taseme alla 6-nädala vanuse põrsa juures 142% ja 6—10 nädalaste juures 105%. Suurema hinnatõusu osaliseks said ka hobused, kellede praegune hind ületab peagu kolmandiku võrra (keskmisil hobuseil 32% ja headeil 29% l. a. hinna. Lihaloomadest oli lehmadel ja vasikail hinnakõvenemine vastavalt 28% ja 29%, kuna härgadel-pullidel ja lammastel võrreldes teiste loomadega on tõus — pullidel 2% ja lammastel 9%. Ka lüpsilehmade hinna tõus on tagasihoidlikum hobuste, lihalehmade ja vasikate omast ja augusti hind ületab aasta tagasi oleva samaaegse taseme headel lehmadel 14 kr ehk 18% ja keskmisil 6 kr ehk 11% võrra.

Kaks aastat pidevalt kestnud elusloomade laadaindade paranemise läbi oleme saavutanud taseme, kus hobuste hind ületab isegi kriisieelsete aastate taseme, kuna lüpsilehmade, li-

haloomade ja pörsaste hind jääb veel alla kriisieelseist aastaist, kuid ületab siiski kõik aastad peale 1930. a.

PÄEVATÖÖLISTE PALGAD KÄESOLEVAL SUVEL.

WAGES OF AGRICULTURAL DAY-LABOURERS.

K. a. suvine ilmastik oli soodus põllutööde läbiviimiseks, misparast ka väiksema arvu töölistega tuldi toime kui mitmel varemaist aastaist. Kuid vaatamata sellele oli nõudmine tööliste järele küllalt suur ja sagedasti ületas pakkumise. Sõltudes suuremast nõudmisest ning pakkumisest tõusid ka päevatööliste palgad suvisel heinatööde hooajal suuremal määral kui m. a. Tavaliselt ületavad heinaaegsed palgad kevadisi, kuid k. a. oli tõus suurem näiteks möödunud aastast, mil päevatööliste palgad tõusid heinaajal 12% kõrgemale kui kevadisel külviajal, kuid k. a. tõusid päevatööliste palgad heinaajal 15% kõrgemale kui kevadel. K. a. võib märkida seega suuremat palgatõusu kevadest heinaajani kui möödunud aastal. See näitab ühtlasi ka et põllutööliste palgatase tõusis k. a. jooksul, võrreldes kevadega.

Päevatööliste palgad suvel 1935. ja 1936. a. (Kr. tööpäeva eest peremehe toidul).

Wages of Agricultural Day-Labourers in Summer of 1935 and 1936 (in Kronas per Day plus Board).

	Tõiseallisele Grown-up.				Alaealisele Under Age	
	Mehele Males		Naisele Females		1936	1935
	1936	1935	1936	1935		
Viru	2,27	1,90	1,80	1,50	1,21	1,10
Järva	2,32	1,90	1,81	1,50	1,34	1,10
Harju	2,14	1,80	1,74	1,40	1,15	1,00
Lääne	2,11	1,80	1,79	1,50	1,22	1,10
Saare	2,04	1,70	1,75	1,50	1,11	0,90
Pärnu	2,11	1,80	1,66	1,40	1,20	1,00
Viljandi	2,33	2,00	1,92	1,70	1,40	1,30
Tartu	2,11	1,70	1,70	1,40	1,29	1,00
Valga	2,24	1,80	1,78	1,50	1,43	1,20
Võru	1,95	1,60	1,54	1,20	1,08	0,90
Petseri	1,73	1,60	1,32	0,10	1,03	0,90
Keskmiselt	2,14	1,80	1,72	1,40	1,22	1,00

Võrreldes aga möödunud aasta suviseid päevatööliste palku k. a. omiga, võime panna tähele 20%-list tõusu. K. a. suvel maksti omatoidul olevaile hobusemeestele riigikeskmiselt 4,26 kr. tööpäeva eest möödunud aasta 3,00 kr vastu, seega 18% kõrgemat palka. Peremehe toidul olevad hobusemehed said 3,50 kr eelmise aasta 2,90 kr vastu, s. o. 21% rohkem. Suuremat tõusu kui hobusemeeste palgad näitasid jalapäevatööliste palgad. Möödunud aastal said päevatöölised mehed 1,80 kr päevas k. a. 2,14 kr vastu, s. o. 19% rohkem. Võrreldes kevadise päevatööliste palgamise hooajaga, mil meespäevilisile maksti 1,74 kr riigikeskmiselt, tõusis nende palk suvel 23%, võrra. Suurem nõudmine oli heinaajal naispäeviliste järele ja nende palk näitas ka suuremat tõusu. Naispäevilisele maksti heinaajal riigikeskmiselt 1,72 kr päevas eelmise aasta 1,40 kr vastu, s. o. 23%, rohkem. Võrreldes naispäevilisile makstavaid palku k. a. kevadel ja suvel võis märgata palgatõusu riigikeskmiselt üle 31%, kuna m. a. ületas samal ajavahemikul heinaaegne palk 27% kevadise palgatase. Samuti kui täisealisil, võis panna tähele ka palgatõusu alaealiste palganormides. Riigikeskmiselt maksti alaealisele k. a. heinaajal 1,22 kr päevas eelmise aasta 1,00 kr vastu, seega ületas k. a. palk eelmise aasta 22% võrra.

Maade järgi päevatööliste palgas ei olnud suuri erinevusi, kuna teatud ligikaudsusega võib märkida, et Kesk- ja L.-Eestis ülid päevatööliste palgad pisut kõrgemad kui P.-Eestis ja ääremail. Madalaimad olid päevatööliste palgad Petserimaal, kus tööjõu pakkumine oli suurem kui muus riigiosades.

TÖÖSTUS JA KAUBANDUS

TÖÖLUD JA PALGAD TÖÖSTUSES 1. AUGUSTIKS. EMPLOYMENT AND WAGES IN INDUSTRY ON AUGUST 1.

Tööstuse aktiivsus oli k. a. juulis tunduvalt kõrgem kui 1. a. samal ajal. Ühes arvestuse alla kuuluvate ehitustevõtetega oli k. a. 1 augustiks suurtööstuses (20 ja enam töötajaga ettevõtteis) 43 707 töötajat. Seega ületas töötajate arv k. a. 1. augustil 1. a. sama aja seisul 18,5% ning majanduskriisile eelse kõrgkonjunktuuriseisu ligi 30% võrra.

Üksikuist tööstusharudest osutavad mõned erakordselt suurt töusu. Olulisemaks teguriks, mis elustas tänava tööstustegevust ja kogu rahvamajanduslikku aktiivsust, on kahtlemata ehitustööstus. Ehitatakse kõikjal, nii linnas kui maal. Nii püstitatakse rohkesti uusi elumaju, kohati uusi tööstushooneid ja tehakse suuremaulatuslikke välisehitustöid sildade ehitamise näol. Ehitustegevus on sedavõrd laiaulatuslik, et tunatakse töölisist puudust, mille tagajärjel ka

ehitustöölise palgad tõusid tänava. Peale selle laienes tegevus keemiatööstuses töötajate arvu järgi, võrreldes 1. a. 1. augustiga ümarguselt poole võrra. Võrreldes 1. VIII 1929. on tõus koguni kolmekordne (edaspidi võrdlus 1929. a. sulgudes). Selle põhjuseks on peamiselt tegevuse laienemine ja peale pikemaajalist seisakut ühe ettevõtte taaskäimapanek põlevkiviõlitööstuse alal. Kehakatte- ja pudukaupade tööstuse alal on tõus ligi 90% (ca 235%), mätööstuses ca 50% (ca 25%), toit-, jookide ja maitseainete tööstuses ca 25%. Koguni metallitööstuses, kus turupuudumise tõttu tegevuse aktiivsus oli varem nõrk, oli tegevuse ulatus töötajate arvu järgi k. a. 1. VIII võrreldes 1. a. ligi 20% võrra suurem (30%). Ka trükitööstuses, kus tegevuse ulatus on tavaliselt väga stabiilne, tõusis töötajate arv üle 10% (ca

Tööloolu ja tööliste teenistus suurtööstuses — Employment and Wages in Large-scale Industries.

	Töötajate arv Number of Workers			Tunniteenus juulis 1936. — Hourly Wages in July 1936									
	1. VIII 1936	± %		Snt.	Nimes- väärtuse indeks		Reaal- teenistuse indeks		Snt.	Nominal Wages		Real Wages	
		1. VIII 1936=100	1. VIII 1929=100		1935. a. II pool = 100	1927—31 = 100	1936. a. II pool = 100	1927—31 = 100		II Half-year of 1935 = 100	1927—31 = 100	II Half-year of 1935 = 100	1927—31 = 100
				Mehed — Men					Naised — Women				
I Murrud ja kaevandused — Mines and quarries . . .	4 650	+51,2	+ 28,7	38,9	113,4	111,3	103,1	120,5	28,0	124,4	110,7	113,1	119,3
II Mineraalide töötlemine — Mineral working industry . . .	1 957	+17,8	+ 2,1	36,8	119,1	109,2	108,3	117,7	19,4	110,9	99,5	100,8	107,2
III Metallitööstus — Engineering industry . . .	5 329	+17,9	+ 30,2	41,2	102,0	93,8	92,7	101,1	21,5	99,5	85,3	90,4	91,9
IV Keemiatööst. — Chemical ind. . .	1 931	+50,4	+205,5	31,6	99,1	91,1	90,1	98,2	21,9	86,2	97,3	78,4	104,3
V Nahatööstus — Leather ind. . .	580	+30,9	+ 82,4	33,7	91,6	84,5	83,3	91,1	19,0	97,4	90,9	88,5	98,0
VI Tekstiilitööstus — Textile ind. . .	11 186	+ 8,7	+ 10,5	31,6	105,7	113,3	96,1	119,9	24,5	103,8	117,2	94,4	126,3
VII Puittööstus — Woodworking industry . . .	8 856	- 8,7	- 14,0	35,9	102,3	100,6	93,0	103,4	23,5	96,3	97,9	87,5	105,5
VIII Paberitööstus — Paper ind. . .	2 231	+12,1	- 6,2	34,0	99,4	89,7	90,4	107,4	22,7	97,8	99,6	88,9	107,3
IX Polügraafiatööstus — Polygraphic industry . . .	1 373	+12,7	+ 7,1	41,1	83,9	86,7	76,3	93,4	25,2	83,4	84,8	75,3	90,3
X Toit-, maitseain. ja jookide ts. — Foodstuff, stimul. and beverage industry . . .	3 136	+22,6	+ 27,2	36,5	102,2	100,0	92,9	107,8	20,3	102,0	86,4	92,7	93,1
XI Kehakatte ja pudukaupade ts. — Clothing z. dry-goods ind. . . .	1 657	+31,9	+234,7	34,2	96,9	73,2	88,1	78,9	21,1	95,5	75,1	86,8	80,9
XII Ehitustööst. — Building ind. . .	4 780	+44,7	+306,7	37,0	108,2	100,5	93,4	103,3	13,9	101,1	85,9	91,9	92,6
XIII Elektriijaamad ning gaasi- ja veevarustus — Electric power plants, gas and water works . . .	979	+15,0	+ 31,4	39,3	92,3	83,1	84,2	89,5	27,8	90,3	94,9	82,5	102,3
XIV Puhastustööstus — Sanitation industry . . .	112	+10,9	- 34,1	29,4	87,3	65,5	79,3	70,6	19,7	95,0	80,1	89,1	86,3
Keskmine — Average	43 707	+18,5	+ 23,6	36,7	104,0	99,7	94,5	107,4	23,6	102,2	104,4	92,9	112,5

7%), mida tuleb lugeda üheks kõrgkonjunktuuri tunnuseks. Ainuke tähtsam ala, kus tegu tagasimine kuga, on puutööstus ja kus töötajate arv langes võrreldes l. a. ligi 10% (—14%). Siin tekkis tagasimine peamiselt saeveskite arvel, kuna metsade töötlemist endises ulatuses ei peeta võimalikuks ega tarvilikuks.

Tabelis nahatööstuse kohta toodud andmete selgituseks peab mainima, et selle rühma kohta märgitud tõus on osalt tingitud vormilisist asjaoludest: nimelt kanti üle mõningad ettevõtted nende suurenemise tõttu k. a. juulist peale kesktööstusest suurtööstusettevõtete rühma.

Palkade alal näeme üksikute tööstusharude kohta esitatud andmeist (vt. tab.) võrreldes l. a. poolaastaga, samuti majanduskriisielise 5 a. (1927—31) keskmisega, võrdlemisi suuri kõikumisi. Selle põhjused on mitmesugused. Antud kujul toodud andmestik ei iseloomusta päris täpsalt töötasude tasemes asettleidnud muutusi, vaid iseloomustab pigem võrreldavall läbilõikemomentidel tööloolnud isikute teenistuses toimunud muutusi. Seda nimelt sel põhjusel, et mõningad tööstusharud on erialade koostise poolest, järelikult ka töölise kutseoskuse taseme ja nende töötasunormide poolest,

muutunud. Mõningais tööstusharudes on tegu nähtavasti teatud ebatavaliste asjaoludega, näiteks teenistuse langus trükitööstuses, mis nõuab selgitamist põhjalikuma, käesoleva ülevaate raamidesse mittemahtuva analüüsi kaudu.

Üldjoonis iseloomustavad töölise teenistuse liikumist suurtööstuses järgmised arvud:

	Indeksid (1927—31=100)		
	Teenistus tunnis (snt)	Elatusmaksumus	Teenistuse ostujõud
1936. a. VII	32,2	99	112
I	30,2	88	111
1935. a. VII	29,7	81	118

Töölise keskmine teenistus oli k. a. juulis eelmisest aastast 9% kõrgem. Teenistuse ostujõud langes aga veidi elatusmaksumuse tõusu tagajärjel. Möödunud aasta juulis oli tunniteenus 18% kõrgem kriisielisest keskmisest (1927—31), k. a. juulis 12%. Töötasude keskmiste normide võrdlusel tuleb pidada silmas, et töölise üldarvuline suurenemine mõjub keskmiste tasunormide tõusule pidurdavalt, kuna enamjaos ettevõtteis uutele juurdetulnud töölisele makstavad tasunormid on madalamad või tükitöö alusel maksmise juures nende toodang ei ulatu endiste enamvilunud töölise omani. Üldiselt võib siiski konstateerida töötasudes tõusutendentsi püsimist.

RAUDTEE TEGEVUS JA TULUD JUULIS 1936.

ACTIVITY AND REVENUE OF RAILWAYS IN JULY, 1936.

Juuli raudtee tegevusest laekunud tulud suurenesid võrreldes sama kuu tegevusega aasta varem. Jaamakassade rahalise läbikäigu kokkuvõtete järgi oli tulu järgmine (1000 kr.):

	1936	1935	± %	± %
Üldse	1181	1072	+10,1	— 5,9
sellest: reisirajateveost	503	439	+14,6	—18,2
pagasiveost	20	24	+20,8	—16,7
kaubaveost	627	589	+ 6,5	+ 1,7
mitmesug. tulu	22	20	+10,4	+55,0

K. a. juuli rahaline läbikäik ületab möödunud aasta 109 tuh. kr. ehk 10,1% võrra, millest 64 tuh. kr. ehk 58,7% laekus tänavusest aktiivsemast reisirajateveost. Kaubaveost laekuv tulu on suurem mullusest 38 tuh. kr. ehk 6,5%.

Eelmise kuu tuludest laekus juulis vä-

hem 63 tuh. kr. ehk 5,9%, millest tulu reisirajateveost kahanes 80 tuh. kr. ehk 18,2% ja pagasiveost 16,7% võrra. Tulu kaubaveost ületab eelmise kuu 1,7%, ja mitmesugused tulud 55,0% võrra, mis aga ainult vähendas üldist tulude kahanemist (—133,3% : +33,3%).

Reisirajateveost iseloomustavad järgmised arvud tuh.:

	1936	1935	± %	± %	eelm. kuuga
reisijate arv	873	806	+20,6	—25,3	
reis.-km.	31 651	27 847	+13,7	— 8,7	

K. a. juuli reisirajateveost ületab arvuliselt 166 tuh. ehk 20,6% ja reis.-km 3 804 tuh. ehk 13,7% võrra eelmise aasta, kuid on passiivsem eelmisest kuust arvuliselt 25,3% ja reis.-km poolest 8,7% võrra.

Võrrelnud läbisõidetud km-reid tähtsamate piletiliikidega, näeme, et täistariifi-määraliste piletitega kaeti mullusest 7,4% võrra enam, kuid 13,0% võrra vähem eelmisest kuust. Piletitega edasi-tagasisõiduks kaeti km läinud aastast 24,4% võrra rohkem, kuid 17,1% vähem k. a. juunist. K. a. juulis rühmsõitjad katsid mulluse 455 tuh. km asemel 1114 tuh. km, seega enam l. a. 144,8% võrra; huvisõitjate poolt läbisõidetud km arv tõusis l. a. 4468 tuh-lt 6040 tuh-le ehk 35,2%; samuti näitab tõusu pühapäevapiletitega läbisõidetud km arv, mis tõusis eelmise aasta 1640 tuh. km-lt 2060 tuh-le ehk 25,6%. Võrreldes vastavate piletiliikidega kaetud km k. a. eelmisel kuul, näeme, et suur huvireisijate tõus (eelmise kuu 1341 tuh. km-lt 6040 tuh. km-le ehk 350,4%) põhjustas rühmsõitjate ja püha-päevapiletitega reisijate läbisõidetud km kaahanemist — esimest 26,8% (1521:1114

tuh. km. vastu eelmise kuu kasuks) teist 61,6% (5234:2060 tuh. km. vastu eelmise kuu kasuks).

Veetud pagasikogus suurenes eelmise aasta 0,5 tuh-lt 0,6 tuh. tn-le ja tn-km 40 tuh-lt 51 tuh-le ehk 25,7%.

Maksulist kaupa veeti tuh.:

	1936	1935	± %	± % eelm. kuuga
tn	179	163	+ 8,9	+ 3,7
tn-km	182 294	15 475	+18,2	- 2,1

Maksuline kaubavedu oli juulis k. a. 16 tuh. tn ehk 8,9% ja tn-km 2819 tuh. ehk 18,2% võrra suurem eelmisest aastast. Koguselt ületab juuli kaubavedu eelmise kuu veo 6 tuh. tn ehk 3,7%, kuid tn-km kahanesid 331 tuh. ehk 2,1% võrra. Ühe tn keskmine veokaugus pikenes l. a. 94,9 km-lt 102,2 km-le, kuid lühenes võrreldes eelmise kuuga 5,1%.

LÜHIUUDISEID — SUNDRY INFORMATION.

● Käsitööstuskoja valijaiks on tänini registreerunud veidi rohkem kui 11 000 isikut. Peale Tallinna ja Nõmme on registreerimislehed komitees vaadatud läbi ja neist ümmarguselt 250 eraldatud, kuna nende põhjal registreerunud mitmesuguseil põhjusil ei kuulu käsitööstuskoja alla. Tallinnas ja Nõmmel on käimas kontroll, kas kõik registreerimiskohuslikud on end registreerinud, sest proovi kontrollimisel selgus, et paljud ei ole seda teinud. Arvatavasti toob see kontroll juurde mõnisada valijat.

Majandusministeerium andis loa:

● Villatööstusele J. Neeser & A. Mugur, Tallinnas, kolme villakraasimis-ketramismasina ostuks Saksast 7000 kr. väärt.

● Mehaanilisele saapatööstusele „Aksi“ — A. Ottmann, Tallinnas, kahe saapatööstusmasina ostuks Saksast 3400 kr väärt.

● Pesu- ja trikotööstusele A. Treier, Tallinnas, ühe kiirkäigu kettelje ostuks Saksast 4800 kr väärt.

● A.-s. „Ginovker“ & Ko-le, Tallinnas, ühe karamellimasina ostuks Saksast 5500 kr väärt.

Majandusministeeriumi Tööstusosakond andis loa:

● A. Orntlich & E. Sundele-vitsch'ile, Tallinnas, Tartu m. 45 asuvas kunstainete press- ja pritsitööstuses „Plastika“ töötamiseks. Ettevõttes leiab tööd 40 töölit. Jõuandjais elektrimootorid. Valmistatakse mitmesuguseid esemeid kunstvaikaineist.

● Eestimaa põllumajanduse ja tööstuse a/s-le „Estakland“, Tallinnas, Sadama 11 autoparandustöbkoja ümberehitamiseks. Töökojas leiab tööd kuni 20 töölit. Jõuandjais elektrimootorid kogujõuga 27 h.j. Parandatakse ja seatakse korda autosid, traktoreid, mootoreid ja põllutööriistu.

● H. Lindau & A. Klaassen'ile, Pärnus, Aleksandri 2 asuvas „Cibuse“ jahuveskis töötamiseks. Ettevõttes leiab tööd 3 töölit. Jõuandjaks puugaasimootor 40 h. j. Jahvatatakse igasugust teravilja.

● Aug. Annuk'ile, Tartus, Suurturg 2 asuvas trükikojas „Varrak“ töötamiseks. Ettevõttes leiab tööd kuni 15 töölit. Jõuandjais elektrimootorid, kogujõuga 8 h.j. Tehakse igasuguseid trükiteid.

● J. Aronovitsch'ile, Tallinnas, Reimani 15 asuva kaelasidemete kudumistööstuse „Renom” laiendamiseks juurdeehitise näol. Laiendamise teostamisel suureneb ettevõtte töölise arv 5 töölise võrra. Valmistatakse mitmesugust riiet kaelasidemete jaoks ja nahk-kindaid.

● Eesti Tarvitajateühisuste Keskkühisusele „ETK”, Tallinnas, Narva m. 27 asuvas tubaka- ja kartonaažitööstuses töötamiseks. Ettevõtteis leiab tööd

175 töolist. Jõuandjaiks elektrimootorid kogujõuga 37 h. j. Valmistatakse tubakat, paberosse, sigarette ja paberossikesti, pappkarpe, vihke, blokke, kaustikuid, kantseleitarbeid ja etikette.

● J. Vilumann'ile, Tallinnas, Tondi 27 laudsepatöökoja sisseseadmiseks. Töökojas leiab tööd 10 töolist. Jõuandjaiks elektrimootorid. Valmistatakse ehituste osi, nagu uksi, aknaid ja ka mööblit.

RAHANDUS

PANGAD JUULIS. — BANKING IN JULY.

Tingitult suvisest äritegevuse loidusest ja tavalisest sel aastaajal väliskaubanduskrediitide tagasivalgumisest pankadesse näitasid aktsia- ja ühispankade laenud alates maist koondumiskaldumust, olles kahanevad maist juulini — kokku 2 096 tuh. kr ning ulatudes juuli lõpul 86 139 tuh. kr-le. Liikumine toimus peaosas aktsiapankade arvel (— 2 108 tuh. kr), kuna tähtsamail ühispankadel jätkus mais—juunis veel aeglane kasv ja summa muutus ilmnas vaid juulis (— 293

tuh kr). Möödunud aastal algas laenude koondumine juunis ning oli nimetatud kui ka järgneval kuul tunduvalt aeglasem kui k. a. (1935. a. — 923 tuh kr). Sellele vaatamata osutus lisakrediitide summa aasta esimesel seitsmel kuul (I—VII) tänava märksa suuremaks mullusest. (1936. a. + 4 422 tuh kr, 1935. a. 3 522 tuh kr). Juulis kahanesid laenud 1 192 tuh kr ja paisusid hoiused 3 276 tuh kr aktsia- ja tähtsamail ühispankadel kokku. Tagasihoidlikkuse tõttu

Pankade arvetesels (1000 kr.) — Composite Statement of Accounts of Banks (in 1000 kr.).

	31. juuli 1936	30. juuni 1936	31. juuli 1935	Muutus — Change	
				Juuli 1936	1. VIII 36— 31. VII 36
ERAPANGAD — PRIVATE BANKS:					
Hoiusummad — Deposits	51 253	48 923	41 147	+ 2 330	+ 10 106
Korresp. (pass.) — Balances with correspond. (credit)	11 592	11 482	11 250	+ 110	+ 342
Võlaarv. ja rediskont — Loans & rediscounts	6 036	7 796	7 849	— 1 760	— 1 813
Laenud — Loans	56 217	57 116	54 220	— 899	+ 1 997
Korresp. (akt.) — Balances with corresp. (debit)	4 585	4 113	2 421	+ 472	+ 2 164
Garantid — Guarantees	11 100	10 981	6 471	+ 119	+ 4 629
Väärtpaberid — Securities	5 696	5 714	2 366	— 18	+ 3 330
Kassareserv — Cash reserves	7 135	6 324	6 086	+ 811	+ 1 049
TAHTS. ÜHISPANGAD — PRINCIP. CO-OPER. BANKS:					
Hoiusummad — Deposits	36 572	35 626	31 489	+ 946	+ 5 033
Korresp. (pass.) — Balances with corresp. (credit)	811	969	616	— 158	+ 195
Võlaarv. ja redisk. — Loans & rediscounts	1 875	2 122	2 149	— 247	— 274
Laenud — Loans	29 922	30 215	25 669	— 293	+ 4 253
Korresp. (akt.) — Balances with correspond. (debit)	1 041	1 133	895	— 92	+ 146
Garantid — Guarantees	888	875	681	+ 12	+ 207
Väärtpaberid — Securities	3 244	3 195	2 131	+ 49	+ 1 113
Kassareserv — Cash reserves	7 559	6 574	6 954	+ 985	+ 605
KOKKU — TOTAL:					
Hoiusummad — Deposits	87 825	84 549	72 636	+ 3 276	+ 15 139
Korresp. (pass.) — Balances with corresp. (credit)	12 408	12 451	11 866	— 43	+ 537
Võlaarv. ja redisk. — Loans & rediscounts	7 911	9 918	9 998	— 2 007	— 2 087
Laenud — Loans	86 139	87 331	79 889	— 1 192	+ 6 250
Korresp. (akt.) — Balances with correspond. (debit)	5 626	5 246	3 316	+ 380	+ 2 310
Garantid — Guarantees	11 933	11 857	7 152	+ 131	+ 4 836
Väärtpaberid — Securities	8 940	8 909	4 497	+ 31	+ 4 448
Kassareserv — Cash reserves	14 694	12 398	13 040	+ 1 796	+ 1 664

kaupade sisseostudel ladude täienemisel, jne. suvekuul paisuvad ettevõtete jooksvad arved pankades tavaliselt nimetatud aastaajal, mis põhjustab suurel määral hoiuste intensiivset kasvu tollal. Lisahoiuseina ja laenu tagasimaksudena pankadesse kogunud summa kasustati peamiselt ja ligikaudu võrdses suuruses võlaarvete kustutamiseks (2 007 tuh. kr) ja kassareservi täiendamiseks (+1 796 tuh kr). Pankadevaheline hoiuste summa ulatus juuli lõpul 8 136 tuh kr-le ja muude hoiuste oma 79 689 tuh kr-le, olles suurenenud juulis — esimene 880 tuh kr, viimane 2396 tuh kr.

Võrreldes m. a. samaaegsega kasvasid hoiused aktsia- ja tähtsamail ühispankadel 15 189 tuh kr, võlaarved ühes pass. korres-

pondentarvetega kahanesid 1550 tuh kr, antud krediitid paisusid 11 086 tuh kr, sellest garantiid 4 836 tuh kr, ja väärtpaberid 4 448 tuh kr. Kaugelt suurem osa pankade lisaressest on leidnud produktiivset rakendust ja võrdlemisi väike osa on kasustatud kassatagavara täiendamiseks (+1 654 tuh kr) ning võlaarvete tasumiseks. Eesti panga arvete seisus juulis toimunud muutused olid tähtsusetud. Pangatähted liikvel suurenesid 39,4 milj. kr-lt 30. VI 40,1 milj. kr-le 31. VII ja jooksvad arved vähenesid vastavalt 27,0 milj. kr-lt 26,5 milj. kr-le, peamiselt „teiste“ arvete osas. Antud krediitid koondusid 18,9 milj. kr-lt 18,5 milj. kr-le, mis toimus üksi kaubavekslite arvel, kattevara kasvas 37,2 milj. kr-lt 38,3 milj. kr-le ja katteprotsent 56,1-lt 57,6-le.

LAEVANDUS

TALLINNA SADAM AUGUSTIS. — TALLINN HARBOUR IN AUGUST.

Laevade läbikäik Tallinna sadamas vähenes veidi augustis võrreldes eelmise kuuga. Nii ulatus läbikäik välissõidus mahu järgi augustis 266 545 net rgt-le eelmise kuu 278 251 net regt asemel. Ka läbikäik rannasõidus oli augustis pisut väiksem, nimelt 38 058 net rgt eelmise kuu 39 716 net rgt vastu.

Kaubavedu laevadel välissõidus oli augustis samuti kui laevasõit väiksem eelmisest kuust. Läbikäik augustis langes 50 291 tn-ni eelmise kuu 53 585 tn-lt. Vähenemist põhjustas väljavedu. Välja veeti kaupu augustis 24 302 tn, juulis aga 28 208 tn. Sissevedu püsis mõlemal kuul 25 tuh tn ümber. Üldse veeti välja tänavu aasta algusest kuni septembrini laevadel kaupu vähem kui l. a. samal perioodil, nimelt 191 824 tn 237 807 tn vastu. Sissevedu oli aga tänavu samal ajavahemikul suurem eelmisest aastast, nimelt 179 766 tn

140 128 tn vastu. Seega kujunesid veod laevadel Tallinna ja välisriikide vahel sama suuriks nagu eelmisel aastal.

Reisijate vedu oli samuti kui kaubavedugi augustis eelmisest kuust väiksem. Sisse tuli augustis välismaalt 7 441 reisijat (eelmisel kuul 9552 reis.) välja läks 8299 reisijat (eelmisel kuul 9218). Üldse aga reisijate liikumine Tallinna sadama kaudu oli tänavu palju elavam eelmisest aastast. Aasta algusest senini käis välisriikide ja Tallinna vahel 63 624 reisijat, eelmisel aastal 47 944, suurenemisega 20 prots.

Rannasõidus on kaubavedu Tallinna sadamasse ühekskülgne, laevadel tuleb peamiselt kaupa Tallinna, kuna välja läheb vähe. Nii tuli augustis sisse 15 200 tn ja läks välja 2 257 tn. Eelmisel kuul oli sissevedu 1 tuh tn võrra suurem, kuid väljavedu veidi väiksem.

TÄHTSAMAD HINNAD JA NOTEERINGUD. — PRICES AND QUOTATIONS.

English Nomenclature see No. 3.	7/IX	31/VIII	q/o	August		English Nomenclature see No. 3.	7/IX	31/VIII	q/o	August	
	13/IX	6/IX		1936	1935		1936	1935			
	1936	1936		+	-		+	-			
SUURMÜÜGIHINNAD Tallinnas (börsikom. noteerint-gute järgi (kr. kv)											
Teravili, jahu ja kartul											
1. Rukis	—	12,75	—	12,38	11,68	70. Searasv, sulatamata	100	100	0	100	59
2. Nisu	—	20,00	—	18,75	13,50	71. " sulatatud	120	120	0	120	70
3. Oder, õlle	—	—	—	—	—	72. Loomarasv, sulatamata	65	65	0	55	50
4. " sõõda	—	—	—	—	—	73. " sulatatud	75	75	0	65	63
5. Kaer	—	12,00	—	12,00	8,75	74. Heeringad	50	50	0	60	50
6. Rukkijahu	—	14,95	—	14,53	13,58	75. Rämäd, värsked	30	35	-14,3	25	18
7. Rakkipüül	—	20,90	—	20,90	20,88	76. Kilud, värsked	26	28	-7,1	25	12
8. Nisupüül (kõrgem sort)	—	45,00	—	45,00	31,00	77. Ristikhein	5,5	5,5	0	5,2	4,6
9. Karulid, ekspord	—	—	—	—	—	78. Aasahain	4,3	4,0	+7,5	3,7	3,5
10. " piirituse	—	—	—	—	—	79. Põletispuud, kase (m ³)	845	845	0	845	493
11. " vabrikute	—	—	—	—	—	80. " männi	528	528	0	528	352
Plimasaadused ja kunstvõi						PÕLLUMAJANDUSSAADUSTE NOTEERINGUD.					
12. Juust šveitsi (kg)	—	1,25	—	1,25	1,23	Rukis — (kr. kv.)					
13. Margariin "	—	0,75	—	0,75	0,65	82. Hamburg (La Plata)	9,20	9,23	-0,3	9,16	6,43
Koloniaalkaubad						83. Chicago					
14. Suhkur	—	42,75	—	42,75	42,76	84. Winnipeg	9,49	9,27	+2,4	9,48	5,49
15. Sool, Vene	—	2,50	—	2,50	2,50	Nisu — (kr. kv.)					
16. " Saksa	—	2,50	—	2,50	2,50	85. Hamburg (Manitoba I)	15,66	15,28	+2,5	16,31	13,58
17. " Inglise	—	—	—	—	2,50	86. Liverpool	14,94	14,32	+4,3	14,89	10,69
18. Riis, Burma II	—	45,00	—	45,00	45,00	87. Chicago	14,65	14,44	+1,5	14,73	11,98
19. Tee, Or. Pek., Tseloon (kg)	—	5,75	—	5,75	5,75	88. Winnipeg	13,14	12,70	+3,5	13,36	11,32
20. Kohv, Rio, Santos jne.	—	4,88	—	4,88	4,88	Mais — (kr. kv.)					
21. Heering-, S. Mattias (tünn)	—	43,50	—	47,00	35,00	89. Chicago	15,66	15,18	+3,2	15,91	10,93
22. " Matfuis "	—	52,50	—	52,50	39,50	Piim lahtiselt Tallinn (snt. lt)					
Ehitusmaterjal						90. I v. piimakauplustele					
23. Telliskivid (1000 tk.)	—	36,50 ⁵⁾	—	36,50 ⁵⁾	34,00	91. I v. piimatööstustele	9	9	0	9	—
24. Tsemment (tünn) ¹⁾	—	5,95 ⁵⁾	—	5,95 ⁵⁾	6,45	92. II v. piimakauplustele	9	9	0	9	—
25. Lubi	—	2,77	—	2,77	—	93. II v. piimatööstustele	7,5	7,5	0	7,5	—
26. Tsinkvalge (kg)	—	0,42	—	0,42	0,47	Või. (snt. kg)					
27. Ooker "	—	0,25	—	0,25	0,22	94. Tallinn	156	156	0	158	120
28. Värnits	—	71,00	—	71,00	66,50	95. Kindlustatud hind	130	130	0	180	126
Metallid						<i>Londonis.</i>					
29. Raud, sordi	—	14,00	—	14,00	14,00	96. Taani	228	228	0	226	196
30. Teras, vedru	—	24,00	—	24,00	25,00	97. Eesti	185	193	-4,1	198	161
31. Inglise	—	430,00	—	445,00	495,00	98. Läti	—	—	—	—	—
32. Seatina	—	39,00	—	39,00	37,17	99. Leedu	—	—	—	198	157
33. Vaskplekk, punane	—	157,50	—	157,50	180,00	100. U.-Meremaa	195	205	-4,9	211	177
34. " valge	—	140,00	—	140,00	150,00	<i>Manchesteris.</i>					
35. Tsinkplekk	—	69,00	—	69,00	67,50	101. Taani	232	232	0	231	195
Kiie ja nahk						102. Eesti					
36. Puuvillanerie, bjäs (mtr)	—	0,56	—	0,56	0,56	103. Läti	201	209	-3,2	206	166
37. " mitkal	—	0,42	—	0,42	0,42	104. Soome	216	216	0	214	151
38. Tallanahk, Eesti nah. (kg)	—	2,45	—	2,45	2,03	105. Rootsi	217	217	0	215	152
39. " Am. nah. I s. "	—	2,50	—	2,50	2,33	<i>Berliinis.</i>					
Kütteained, õlid jne.						106. Saksa margivõi					
40. Kivisüsi, auru, Newcastle	—	2,55	—	2,65	2,65	107. Peen meireivõi	343	343	0	351	369
41. " sapa	—	2,30	—	2,30	2,75	108. Meireivõi	319	319	0	332	349
42. Põlevkivi, I-a s.	—	0,80	—	0,80	0,80	109. Kopenhaagenis. — Taani	184	184	0	182	152
43. Turvas	—	0,83	—	0,83	0,83	Peekon. (snt. kg)					
44. Põlevkiviõli	—	4,60	—	4,60	4,60	110. Tallinn 60 — 72 kg. I s.	96 ²⁾	92 ²⁾	-2,2	95	67
45. Nafta, Ameerika ja Poola	—	10,25	—	10,25	10,00	111. " { 55,5—59,5 " " }	85 ²⁾	87 ²⁾	-2,3	90	62
46. Petrooleum, Vene ja Am.	—	12,00	—	12,00	10,75	112. " { 72,5—75,0 " " }	81 ²⁾	83 ²⁾	-2,4	86	58
47. Bens., Riigi Põlevkivit. (lt)	—	0,26	—	0,26	0,26	<i>Londonis (kõrgem not.)</i>					
48. " Kiviõli "Estolin" ⁴⁾ (lt)	—	0,29	—	0,29	0,28	113. Taani	178	178	0	178	158
VÄIKEMÜÜGIHINNAD Tallinnas (snt. kg.)						114. Eesti					
49. Rukkijahu	14,8	14,8	0	14,5	13,6	115. Läti	155	162	-4,3	164	144
50. Sepikujahu	28,0	28,0	0	27,0	18,5	116. Leedu	155	162	-4,3	164	142
51. Manns	50	50	0	50	40	117. Rootsi	168	171	-1,8	173	150
52. Kartulijahu	35	35	0	35	25	118. Iiri	180	180	0	180	160
53. Karulid	50 ²⁾	90 ²⁾	-44,4	71 ²⁾	4,3	119. Poola	155	162	-4,3	164	140
54. Suhkur	44	44	0	44	44	Lina — Võru-Petsert.					
55. Sool	5	5	0	5	5	120. Ristna (R)	—	—	—	100	123
56. Piim, II valik	11	11	0	11	8	121. Hoffdreiband (HD)	—	—	—	91	114
57. Lauavõi	170	170	0	169	139	122. Dreiband (D)	—	—	—	82	105
58. Kõõgivõi	160	160	0	156	117	123. Ordín-dreiband (OD)	—	—	—	71	94
59. Koor, rööak (liiter)	110	110	0	110	88	124. L. ordin.-dreib. (LOD)	—	—	—	60	83
60. " hapu	100	100	0	96	89	125. Takuprakk (H)	—	—	—	48	71
61. Kanamunad (paar)	10	9	+11,1	8	8	Mujal Eestis.					
62. Sealiha, keedulihha	95	95	0	91	48	126. Ristna (R)	—	—	—	99	121
63. " praeliha	100	100	0	100	54	127. Hoffdreiband (HD)	—	—	—	90	114
64. Loomaliha, supliha	50	50	0	51	41	128. Dreiband (D)	—	—	—	81	103
65. " praeliha	80	80	0	85	58	129. Ordín-dreiband (OD)	—	—	—	70	82
66. Vaskaliha, esim. veer.	55	50	+10,0	50	41	130. L. ordin.-dreib. (LOD)	—	—	—	79	81
67. " tag.	75	65	+15,4	65	52	131. Takuprakk (H)	—	—	—	47	69
68. Lambaliha, esim. veer.	45	45	0	54	49						
69. " tag.	55	55	0	59	56						

1) fr. Rakvere; 2) 7. IX—18. IX; 3) 14. IX—20. IX; 4) ühes teedemaksuga; 5) „Silikaat“; 6) paberkotis; 7) 20 liitrit.

PÖLLUMAJANDUSSAADUSTE TURUD

VÖITURG. — BUTTER MARKET.

Võiturul püsis vaikus ka möödunud nädalal, kusjuures võihindade tase Inglises pisut lõdvenes. Nii noteeriti eesti võihinnaks Manchesteris 112—114 š cwt eelmise nädala 116—118 š vastu. Taani võihind Londonis jäi püsima 128 š-le cwt, ka Saksast saadav eesti võihind jäi samuti püsima. Kuna möödunud nädalal Saksa veetud võikoguse osatähtsus suurenes üldises väljaveetud võikoguses, noteeriti meie eksportvõihinnaks endine hind, s. o. 156 snt. kg franko saatejaam.

Võihindade liikumine k. a. toimus senini tunduvalt kõrgemal tasemel võrreldes m. a. Nii oli võihindade tase Londonis augustis kõrgem vastavalt päritolumaale: Uus-Meremaa 25%, Austraalia 25% ja Taani 15% võrra. Eesti võihind oli Manchesteris k. a. augustis 206 snt. kg l. a. sama kuu 166 snt vastu, kõvenedes seega 24% võrra. Võrrelnud möödunud nädala hindu, nähtub, et eesti võihind oli juba Manchesteris suhteliselt kõvenenud vähem, s. o. vaid 5% kõrgem m. a. sama aja hinnast. Sellest nähtub, et m. a. septembri esimesel poolel kõvenes võihind suhteliselt enam kui k. a.

Või sissevedu Inglisse oli augustis Uus-Meremaalt ja Austraaliast 396 600 kasti l. a. sama aja 425 800 kasti vastu. Loodetav sissevedu septembris ületab aga m. a. tase. Üldiselt võib aga märkida ookeanitaguseis mais võitoodangu hooajalist tõusu, mis on aga madalamal eelmisest aastast. Taanist oli või väljavedu augustis 5% võrra kõrgem kui l. a. samal kuul.

Võitagarade liikumine inglise külmutusmajades toimus augusti keskelt kuu lõpuni tõususuunas. Nii hinnati võitagararu augusti lõpul 996 000 kastile 15. augusti 970 000 kasti vastu. Vaatamata võitagarade suurenemisele on k. a. ladude seis külmutusmajades väiksem eelmise aasta sama aja võitagararust. Nii arvestati võitagararu m. a. 1 065 000 kastile ning 1934. a. samal ajal 1 790 000 kastile. Seega on võitagarade seis k. a. tunduvalt väiksem 1934. a.

PEEKONITURG. — BACON MARKET.

Peekoniturul nõrgenes tendents. Eesti peekoni kõrgema sordi noteering langes 4 š võrra tsntn-lt 87 š-le tsntn. Vaatamata sel-

sama aja seisust, ning samuti pisut madalam l. a.

K. a. augustis eksporditi meil võid 1 231 tn. l. a. sama kuu 1 389 tn. vastu. Seega vähenes võiekспорт augustis 12% võrra. Aasta esimese kaheksa kuu jooksul eksporditi võid 6 572 tn. l. a. sama aja 7 084 tn. vastu. Või väljavedu vähenes seega 512 tn. ehk 7% võrra. Kogu väljaveetud võikogusest läks Inglisse 3 917 tn., Saksa 2 551 tn. ja ülejäänud kogus teisile turgudele.

Möödunud nädalal maksus või siseturul snt. kg:

Tallinnas	lauavõi 170—175	kõõgivõi 155—165
Tartus	" 168—178	" 138—155
Pärnus	" 170—175	" 150—160
Viljandis	" 180	" 145—150
Valgas	" 160—170	" 125—150
Rakveres	" 165—180	" 145—150
Narvas	" 175—185	" 150—160

Möödunud nädalal väljaveetud võikogusest läks Saksa 3 630 tünni, Inglisse 3 898,5 tünni.

PÖLLUMAJANDUSLIK VÄLJAVEDU. EXPORTS OF AGRICULTURAL PRODUCTS

	Nädalas.		1936. a.	1935. a.	1934. a.
	7./IX-- 13./IX 1936	31./VIII-- 6./IX 1936	1. I kuni 13. IX	1. I kuni 15. IX	1. I kuni 18. IX
VÕI (tonni)					
<i>Butter (tons)</i>	289,5	343,9	7205,4	7535,4	7261,9
Sellest:					
Saksa . . .	98,9	108,4	2758,5	2768,1	1927,9
Inglisse . . .	98,9	235,6	4848,9	4455,5	5170,7
Belgiaisse . .	—	—	—	—	14,4
Soome . . .	—	—	—	—	2,1
MUNAD					
(tuh. tk.) — <i>Eggs (1000)</i>	979	2120	30638	34302	24771
Sellest:					
Inglisse . . .	216	413	18368	21247	18649
Saksa . . .	763	1707	10193	10001	5099
PEEKON					
(tonni) — <i>Bacon (tons)</i>	111,6	21,3	1847,6	1545,9	1747,3
LINA					
(tonni) <i>Flax (tons)</i>	—	10,3	6138,9	4213,1	2895,5
Sellest:					
Inglisse . . .	—	—	2654,9	2880,1	2056,9
Belgiaisse . .	—	—	1039,4	70,3	121,6
Soome . . .	—	—	455,1	184,9	99,3
Saksa . . .	—	10,3	1106,2	1018,1	506,2
Prantsusse . .	—	—	738,7	10,3	60,5

lele, et eesti peekoni kõrgema sordi noteering langes kuu jooksul 6 š tsntn-lt, on praegune hind siiski veel 6 š võrra kõrgem l. a.

hinnast samal ajal. Hinnalangus Inglises on tingitud hooajalisest nõudmise kõrgenemisest, mis kordub tavaliselt sügiskuil.

Hinnalangusega Inglise turul tuli alandada ka peekonsigade noteeringut 2 snt. võrra kg-lt. Käesoleval nädalal maksavad eksporttapamajad peekonsigade eest järgmisi hindu:

Tapakaalud	I sort	II sort	III sort	IV sort
60—72 kg.	90	85	79	
55,5—59 „	85	81	75	Sise-
72,5—75 „	85	81	75	turu-
75,5—80 „	81	77	74	hinnad

Vaatamata hinnalangusele on praegune peekonsigade noteering 25 snt. ehk ligi 40%

TAPALOOMADE JA LIHATURG. — CATTLE AND MEAT MARKET.

Põllutöökoja Tallinna elustapaloomade ja lihaturul oli veiste pakkumine läinud nädalal üldiselt keskmine, kuid suurenemistendents võttis hoogu nädala lõpul.

Nädala keskmisena maksus veiseliha: pullid, suured — rammusad 40—42 s., keskmised 36—39 s. ja lahjad 30—35 s. kg. Pullid, väikesed — nuumatud 39—41 s., keskmised 36—38 s. ja lahjad 30—35 s. kg. Eluskaalu alusel turustades maksusid nuumatud pullid 26 s., keskmised 24 s. ja lahjad 21 senti kg.

Lehmad ja härjad, — nuumatud 38—44 senti, keskmised 25—34 s. ja lahjad 23—25 senti kg. Eluskaalu alusel hind vastavalt rammususele 15—19—26 s. kg. Mullikad — nuumatud 39—40 s., keskmised 35—38 s. ja lahjad 30—35 s. kg, eluskaaluga müües looma rammususe järgi 22—24—25 s. kg. Müües veiseid kohalikel laatadel ja kodus eluskaalu alusel tuleb arvata maha transpordil kahanemise arvel eeltoodud eluskaaluhinnast nuumatuil 2 s. ja lahjadel kuni 2,5 senti kg-lt. Lihakaalu alusel müües naha ja pudemete (päidikute) arvel tuleb veiseliha kg-le arvata juurde 8—12 s. Vasikaliha pakkumine väike. Läinud nädalal turustati vaid 235 vasikat. Lihahind püsib selle tagajärjel püsivalt kõrgel. Nii maksus vasikaliha

võrra kõrgem 1. a. tasemest. Käsikäes peekonsigadega alandati ka elussigade noteeringut 3—4 snt. kg-lt. Elussigade noteering eluskaaluga 90—105 langes 66 snt-le kg ja üle 105 kg 60 snt-le kg.

Möödunud nädalal saadeti NSVL-u 1164 siga 96 000 kr. väärtuses. Kogusummas saadeti senini 1 675 siga kr. 147 500 väärtuses. Eksporttapamajades tapeti möödunud nädalal 743 siga 1 334 sea vastu eelmisel nädalal. Esimese kaheksa kuu jooksul tapeti eksporttapamajades 62 636 siga 72 630 sea vastu eelmisel aastal. Tapetud sigade läbikäik langes seega 10 000 sea ehk ligi 14% võrra.

nuumatuil 65—75 s., keskmisel 50—65 s. ja lahjadel 45—50 s. kg.

Lambaliha pakkumine oli keskmine, mille tagajärjel kerkisid lambalihahinnad hea nõudmise tõttu. Eelolevaks nädalaks on aga loota paranenud hindade mõjul suuremat pakkumist ning vastavalt ka hindade nõrgenemist. Lambaliha maksus: eksportlambad 69—74 s. liha kg, eluskaaluhind franko saatejaam 31—34 s. kg. Siseturul maksus lambaliha nuumatuil 50—55 s. kg, keskmisel 45—50 s. ja lahjadel 35—40 s. kg. Eluskaaluhind 16—21—26 s. kg.

Sealiha pakkumine väike. Nädalas turustati 124 elusat ja 430 tapetud siga. Lihahind püsib endisel tasemel kõikidel sortidel vastavalt rammususele 78—85 s. kg. Põllupidajate poolt tavalisel müügiviisil ilma peade-jalgadeta 5 s. kg-lt kõrgem.

Hinnad teiste linnade turgudel (snt. kg):

	Sealiha	Veiseliha	Vasikaliha	Lambaliha
Tartu	85—95	45—65	55—60	55—60
Pärnu	80—105	40—65	50—60	40—50
Viljandi	80—85	35—55	35—40	45—50
Valga	90—100	50—60	40—50	50—55

Nahkade hinnad: Veisena had, toorelt 65 s., soolatult 75 s. kg. Vasikana had 4—4,50 kr. tk. ning kaalus üle 3,50 kg ühe kg hind 1,20—1,30 kr. Lambana had, sõltuvalt villapaksusest, 2—4 kr. tk.

KANAMUNATURG. — EGG MARKET.

Möödunud nädalal jätkus kanamunahindade paranemine väliturudel. Vastavalt välisturu munahindade liikumisele noteeriti

meie eksportmunade hinnaks 80 snt kg franko kogumispunkt. Seega on noteeritud hind 10 snt võrra kõrgem eelmise nädala

hinnast. Üksikute kaaluklasside järgi on eksportmunade hinna alammääraks:

50 gr. raskusil munadel 40 snt. kümme ehk 8 snt. paar
55 " " " 44 " " " 8,8 " "
60 " " " 48 " " " 9,6 " "

Siseturumunade hinnaks noteeriti alla 50 gr raskusil munadel 30 snt kümme ehk 6 snt paar ja üle 50 gr 35 snt kümme ehk 7 snt paar.

Kuigi seisundi kujunemist kanamunaturul mõjustas võrdlemisi suurel määral Hispaania kui importmaa väljalangemine, näib olukord munaturul muutuvat taas kindlammaks. Möödunud kuu lõpul ja käesoleva kuu algul ilmnenuid seisundi lõdvenemist põhjustanud tegurid on teataval määral kadunud, kuna pakkumine eksportmaast vähenes märgatavalt. Seetõttu näib munahindade liikumine toimuvat edasi hooajalise tõusutendentsiga. Kanamunaturu seisund Saksas näib olevat kindlam kui eelmisel aastal samal ajal ja seda pakkumise vähenemise kui ka nõudmise elavnemise suhtes. Kuna Saksast saadav kanamunahind on märksa kõrgem teisilt turgudelt saadavast hinnast ning Saksas eksporditud munakoguse osatähtsus tõusis märgatavalt saadud lisakontingendi tõttu, on seisund munakaubanduses meie eksportmunade realiseerimise alal kõigiti soodus. Soodsa olukorra kasutamise sõltub aga suurel määral ilmasti-

kust. Ilmade jahenemisega väheneb meie kanamunade toodang kui ka eksport.

K. a. augustis eksporditi meil kanamune 5 198 400 tk 1. a. sama kuu 6 193 440 tk vastu, vähenedes seega ligi 1 milj. ehk 16% võrra. K. a. esimese kaheksa kuu vältel eksporditi kanamune 27,8 milj. tk, 1. a. sama aja 32,5 milj. tk vastu. Seega vähenes k. a. kanamunade väljaveedu 4,7 milj. tk ehk 15%. Kogu väljaveost läks Saksas ligi 8 milj. muna, Inglisse 15,8 milj. ja ülejäänud teisisse maisse.

Möödunud nädalal maksusid siseturul kanamunad väikemüügil:

Tallinnas	8—13 snt. paar
Tartus	9—12 " "
Viljandis	9—10 " "
Pärnus	9—10 " "
Valgas	8—12 " "
Rakveres	10 " "
Paides	10—11 " "
Narvas	10—11 " "

Võrrelnud käesolevaid munahindu eelmise aasta sama ajaga, näeme 1—2 sendist tõusu paarilt. Kuna k. a. munade pakkumine siseturul näib olevat märksa suurem, on munahinna paranemine kujukaks näitajaks tarvitajate ostujõu liikumisest. Seejuures tuleb aga märkida teiste toitaineid hindade tõusu, millel on kaudne mõju munatarvitusele, s. o. munahinna paranemisele.

PIIMATURG. — MILK MARKET.

Piimahinnad jäid noteerimisel esmaspäeval, 14. sept. endisteks, s. o.: I valiku rõõskpiim müügil piimakauplustele 10 senti ja müügil piimatööstustele 9 senti liiter. II valiku rõõskpiim müügil piimakauplustele 9 senti ja müügil piimatööstustele 7—8 senti liiter.

Eelmise nädalaga võrreldes on nõudmine piima järele elavnenud. Piimahind on püsinud praegusel tasemel juba juulikuu algusest saadik. Möödunud aastal samal ajal olid piimahinnad 2 sendi võrra odavamad kõigilt liikidelt. Nii maksus siis II valiku rõõskpiim

kauplustele müües 7 senti, — tänavu aga 9 senti liiter.

Väikemüügil maksus piim piimakauplustes möödunud nädalal snt lt:

	1. valik pudeltis lahtiselt	2. valik pudeltis lahtiselt	
Tallinn	16	—	12—13 11
Tartu	13—14	10—11	— 8—9
Narva	12—13	9—10	— 7—8
Pärnu	16	12	— 11
Viljandi	—	—	13 9
Rakvere	13	11	— 9
Valga	13	—	— 7—9
Paide	—	—	— 8
Võru	—	—	— 8—9
Tapa	—	—	9 7
Haapsalu	—	—	9 7
Kuressaare	—	8—9	— —

TERAVILJATURG. — GRAIN MARKET.

Ülemere nisutootjais mais hilisemate saagihinnangute järjest nõrgenemise tagajärjel augusti lõpupoole alanud uue lõikuse pakkumine on muutunud viimasel ajal tagasihoidlikuks. Seoses pakkumise nõrgenemisega ja üldise olukorra paranemisega maailmateraviljaturul näitasid möödunud nädalal hinnad vastandina eelmise nädalale uut tõusu. Nii noteeriti tähtsamail teraviljabörsidel möödunud nädala kohta järgmised hinnad kr. kv (sulgudes eelmise nädala noteeringud):

Rukis: Chicago 11.57 (11.47), Winnipeg 9.49 (9.27), Hamburg (La Plata) 9.90 (9.23).

Nisu: Chicago 14.65 (14.44), Winnipeg 13.14 (12.70), Hamburg (Manitoba I) 15.66 (15.28), Liverpool 14.94 (14.32).

Mais: Chicago 15.66 (15.18).

Praegune olukord on soodus maailmaturgu teraviljaga varustavale maale. Kui juuli eelhinnanguil ületas veel P.-Ameerika nisutootjate maade tänavune nisutoodang eelmise aasta, jääb viimase hinde alusel kogutoodang nii Kanadas kui ka Ühendriiges väiksemaks 1. a. ja moodustab Kanadas 220 milj. buš. (m. a. 277 milj. buš.) ning Ühendriiges ühe hinde järgi 506 milj. buš., teise järgi 520 milj. buš., mis on eelnevalt hinde suuruselt väiksem eelmisest aastast 3—17 milj. buš. võrra. Ka Euroopa tänavune toodang on väiksem 1. a. Nii hindab Rahvusvaheline Põllumajanduse Instituut Euroopa nisutoodangut 40,8 milj. tn-le 1. a. 42,8 milj. tn. vastu. Siinjuures on märkimisväärne, et sisseveerikkide omatoodang on madalam eelmisest aastast 4 milj. tn., kuna väljaveomaade (Doonau maad, Poola, Leedu) tänavune nisutoodang ületab m. a. 2 milj. tn. ulatuses. Üldiselt hinnatakse tänavust põhjapoolkera nisutoodangut ilma NSVL-ta ja Hiinata 82—83 milj. tn-le, mis on väiksem eelmisest aastast 3,5—4,5 milj. tn. Äriringkondade arvates ei jätku NSVL. tänavusest nisutoodangust väljaveoks. Samuti on ka rukkisaak maailmas võrdlemisi madal. Üldisse olukorda võib

tuua muudatust lõunapoolkeramaade toodangu selgumine, kuid olevail andmeil ei ole sealgi näha ette suuremaid lahkuminekuid 1. a. ja nii näib ka Argentiina ja Austraalia nisutoodangute selgumisel jäävat püsima praegune eksportriikidele võrdlemisi soodus olukord.

Meie riiklikul teraviljaostul pakkus ruskist müüa 4 732 majapidamist 7 365 tn. ulatuses, nisupakkujaid majapidamisi on 3 313 ja pakutav kogus moodustab 3 677 tn. Võrdluseks on m. a., mil rukkikipakkumisega esines 17 896 majapidamist 33 896 tn. ulatuses ja nisu müüa soovijate majapidamiste arv oli 15 785 ja kogus 20 074 tn. Suurima rukkikipakkujate arvuga (952) ja pakutava kogusega esineb Tartumaa (1979), siis Võru- (136 tn.), Viru- (1047) ja Järva- (1006 tn), kuna pakkujate majapidamiste arv ning pakutav kogus on väiksem Saare- (25 majapidam. 18 tn.) ja Põlva- (15 majapidam. 33 tn.). Nisu juures on müügikspakutav kogus suurim Viru- (882 tn.), Tartu- (676 tn.), Järva- (489 tn.) ja Võrumaal (420 tn), kuna pakkujate arvu ja pakutava kogusega kõige väiksemad on Põlva- (24 tn.) ja Saaremaa (43 tn.). Üldiselt on tänavune müügikspakutav viljakogus kõigist eelmisest aastast tunduvalt väiksem. Väikse pakkumise põhjuseks on asjaolu, et vabaturuhinnad on kujunenud võrdseiks või isegi kõrgemaiks riigihindadest ja et hinnalangust ei ole näha ette, siis ei tõtta põllupidajad rukkiga ega nisumüügiga riigile.

Praegu käivad ministriumis ostuettevalmistused ja ostupunktide määritlemised, mille järele asutakse kas käesoleva kuu lõpul või oktoobri algul tegeliku ostu läbiviimisele.

Väikemüügihinnad siseturul snt kg:

	Tallinn	Tartu	Viljandi	Pärnu	Valga	Rakvere
mais	18	19	19	13	13,5	18
nisu	26	22	20	21	—	20
oder	20	18	—	14	15	13,5
kaer	17	12,5	—	14	12,5	10,5
rukkijahu	20	14,5	15	16	14,5	14
sepijuhaju	30	28	26	28	30	28

AEDVILJATURG. — VEGETABLE MARKET.

Keeduviljaturul jäid püsima eelmise nädala hinnad. Väikest hinnatõusu näitas tomat, mille suurmüügihind oli 18—20 s. kg, ja jae-

müügihind 20—22 s. kg. Sibulaid müüdi 17—25 s. kg, kapsaid, porgandeid, kaalikaid 8—10 s. kg ja lillkapsaid 5—15 s. pea. Õuna-

turul püsisid samuti hinnad eelmise nädala tasemel, või näitasid pigem tõusu kui langust. Kõige nõuetavamaiks olid turul ikka veel meie tähtsamad õunasordid. Ka õunaeksport hakkas võtma suuremat hoogu septembris.

Meilt veeti välja aedvilju:

	1936. a. I poolel		juulis		augustis		1.—5. IX		7.—12. IX	
	kg.	kr.	kg.	kr.	kg.	kr.	kg.	kr.	kg.	kr.
Sibulaid	91 850	11 164	—	—	4 950	821	9 300	—	—	—
Kurke, sool.	41 456	14 248	—	—	448	261	—	—	—	—
Sigurit, kuiv.	52 000	10 814	237 850	86 000	60 000	9 576	10 000	—	—	—
Õunu, värsk.	—	—	—	—	7 138	2 841	6 005	5 303	—	—
Pohii	—	—	—	—	29 800	7 425	12 500	11 742	—	—
Jõhvikaid	—	—	—	—	—	—	8 000	4 200	—	—

Toodud tabelist nähtub, et õuna-, pohlade ja jõhvikate eksport kasvas septembris, kuna aga sigurite, sibulate ja soolatud kurkide

eksport jäi täielikult seisma ebasoodsa hinnakonjunktuuri tõttu välisturgudel.

KALATURG. — FISH MARKET.

Läinud nädalal suurenes kalakauba väljaveedu õige tunduvalt. Nädala kestel veeti välja kala ja kalasaadusi ca 39 000 kg, sellest elusangerjat 18 500 kg, koha 7 500 kg, latikat 5 000 kg, haugi 3 500 kg, lõhe ja iherust 1 500 kg, teisi värskelokalasorte 400 kg, kalakonserve 1 850 kg ja elusvähke 750 kg.

Väljaveetud elusangerjaid koguti: Saaremaa rannikvete rändangerjat 13 500 kg, millest maksti eksportõridele 1,30 s. kg ja paigaangerjat (väina) 5 000 kg, eksport-hind 120 s. kg.

Eksportikoha ja -latikas tulid sisevete toodangust. Koha veeti välja Rootsi, Saksa, Tšehhoslovakkiasse, Sveitsi ja Austriasse.

Latikat veeti Soome; elusvähke Rootsi.

Peale tormide, eriti Narva jõel, suurenes lõhesaak, kuid välja veeti lõhe ainult 500 kg, sest suurema osa toodangust paigutati siseturule. Suuremad tarvitajad: võõrastemaja- ja einelauapidajad ostavad palju lõhe tagavaraks. Iherust (mereforelli) veeti välja ca 1 000 kg, millised tulid Virumaa väiksemaist jõgedest. Eksport-hind 150—170 s. kg.

Siseturu kalakaubandus arenes rahuldavalt. Värskekala oli müügil rohkesti ja hinnad rahuldavad, ainult parima sordi lõhehind oli kõrge. Marjaga lõhi maksus

300—325 s. kg, niisaga 200 s. kg, iherus (mereforell) 120—160 s. kg, koha 70—100 s. kg, angerjas 120—160 s. kg, latikas 30—45 s. kg, siig ja ihes (peipsi siig) 60—100 s. kg, ahven 30—40 s. kg, koger ja kiisk 35 s. kg, haug 35—50 s. kg.

Läinud nädalal kilusaak oli parem eelmisest. Eriti rahuldavad saigid olid Tallinna lahes Viimsi—Naissaare — vahelises mere osas, nõrgemad saigid Prangli saarte, Paldiski ja Saaremaa rannikvetes.

Tallinna kalasadama kaudu tuli müügile ca 53 000 kg. Kilu järele valitses endiselt elav nõudmine, mistõttu hinnad püsisid rahuldavad. Kalasadamas maksti kiludest 20—24 s. kg, turul müüdi 28 s. kg. Saaremaal maksti kiludest püügihooaja algul 8—11 s. kg, läinud nädalal tõusis hind 14 s. kg, kuid see hind on siiski tunduvalt madalam Tallinna kalasadama kiluhinnast. Põhjuseks on see, et Tallinna turg reguleerib hinda, kuna Saaremaa kilu turustatakse ainult kohalike kilusoolajate kaudu.

Räimesaak areneb nõrgalt. Tallinna kalasadamasse tuli ainult 8 500 kg. Kalasadamas maksti 15—20 s. kg, turul 17—25 s. kg. Võrdlemise rahuldavalt oli müügil turski, kalarennas maksti 10—17 s. kg, turul müüdi 18—28 s. kg.

Lesti müügil vähe — 25—40 s. kg.

VÄLISMAA MAJANDUSTEATMEID

UUDISEID LÄTI MAJANDUSPOLIITIKA JA SEADUSANDLUSE ALALT. ECONOMIC POLICY AND LAWS IN LATVIA.

17.VIII—13.IX s. a. avaldati Läti Riigiteatajas („Valdības Vēstnesis“):

Tehnilisi juhiseid teraviljaostu kohta (nr. 187) milledega määritletakse ostetava teravilja standardsort ja kindlad hinnad. Kuivatatud standarddrukki hl erikaal peab olema vähemalt 74 kg (o. sama palju kui eelmisel aastal) ja kuivatatud nisu oma 80 kg (eelmisel aastal 78 kg.) Kuivatatud rukki eest makstakse tegelikult (arvestades 20%-st mahaarvamist poolelt ostetavast teraviljalt) erikaaluga 74 kg 167 Ls tn. Kuivatatud nisu eest erikaaluga 80 kg makstakse vaid 178 Ls tn. Sama hinda maksti ka eelmisel aastal erikaalu juures 78 kg. Eelmisest aastast vähem saavad põllupidajad ka odrast. Tänavu makstakse kuivatatud kahetahulise odra eest standarderikaaluga 69 kg 160 Ls tn, kuna möödunud aastal maksti sama hinda erikaalu juures 68 kg; neljatahulise odra eest erikaalu juures 67 kg 66 kg vastu eelmisel aastal makstakse 150 Ls tn. Kaera kindlad hinnad jäid eelmise aasta tasemele, s.o. 150 Ls tn., kuivatatud kaeralt standarderikaalu juures 52 kg.

Varsti pärast mainitud juhiste kehtimapanemist avaldati nende muudatused (nr. 197), milledega alandati rukki standarderikaalu 73 kg-le. Hiljuti tõstetud nisu standarderikaalu alandati taas eelmise aasta tasemele, s. o. 78 kg.

Ristiku-, timuti- ja aasaheinaseemne ning eksportkartiilituru korraldamise seaduse tehnilised juhised (nr. 188), milledega määritletakse nimetatud põllusaaduste standardsordid ja kindlad hinnad. Kõrgeim kindel hind standardsordile vastava bastard-ristikuseemne eest määrati 1,70 Ls kg (möödunud aastal 2Ls), punase ristikuseemne kindla sordi eest ülevaadatud ja tunnustatud külvi 1,40 Ls kg (m. a. 1,70 Ls), punase ristikuseemne tavalise külvi ebakindla sordi eest 1,30 Ls (m. a. 1,50 Ls), valge ristiku-

seemne eest 1,20 Ls (m. a. 1,50 Ls), timutiseemne eest 0,70 Ls.

Valitsuse ülesandel ekspordiks ostetava kartuli kohta määrati kindlaks järgmised kõrgeimad hinnad: söögikartul 4,20 Ls kv ja kindlat sorti seemnekartul 8 Lskv. Möödunud aastal söögieksportkartuli kindlaks hinnaks oli 3—3,50 Ls kv. Piiritusetootmiseks ostetava kartuli kindel hind määrati 3,30 Ls kv tärgkõrgisalduselt 18—18,4%. Veomaa juures üle 20 km makstakse juurde 25 sentiimi kv-lt.

Aktiisiseadustiku muudatused piirituse juurdesegamise kohta kütetöölile (nr. 197), mis näeb ette n.n. „Latol'i“ uue koostiselise vahekorra. Eeldapidi on kõik isikud ja asutised kohustatud põlevkütte turustamisel 1. V—31. VIII kütteõli ühele osale üks osa piiritust ja turustamisel 1. IX—30. IV kütteõli kahele osale üks osa piiritust.

Põllutööministri korraldus peekon-, liha- ja pekisigade kindlate hindade kohta (nr. 188). Seejuures makstakse nii peekonsigade (elusk. 78—98 kg) kui lihasigade (elusk. 120—160 kg) ning pekisigade (elusk. 161—250 kg) eest ühesugust hinda: I sort — 65, II s. — 60 ja III sort 50 sentiimi eluskaalu kg eest. I ja I sordi hinnad jäid püsima eelmise aasta tasemele, kuna III s. hinda alandati 5 sentiimi kg-lt.

Piimasaadusteturu korraldamise seaduse juhise täiendused (nr. 188), millega kohaselt makstakse kindlate hindadega ostetava juustu eest, juhul kui ta on pakitud väikesesse välisturu spetsiifilisele mõudele kohaldatud pakendisse, kõrgemat hinda. — Piimasaadusteturu korraldamise seaduse muudatus, millega tõsteti või kindlat hinda (nr. 200). Septembri ja oktoobri kohta tõsteti või kindlat hinda 1,75 Ls-lt 2 Ls-le kg. Novembri hind jäi endiseks (2 Ls. kg). Detsembri, jaanuari ja veebruari hinda tõsteti 2 Ls-lt 2,25 Ls-le. Teiste kuude kohta jäävad kehtima endised normid, s. o. märtsi ja aprilli

kohta 1,75 Ls. ning juuni, juuli ja augusti kohta 1,60 Ls. kg. — Või madalamate sortide kohta (nr. 206) määrati detsembri, jaanuari ja veebruari kohta või I-b sordi kindlaks hinnaks 2,20 Ls ja II-a sordi kohta 2,10 Ls. kg. (I-a 2,25 Ls.).

Munaturu korraldamisseaduse juhised (nr. 202). Eksportmune kindlate, põllutööstri ministri poolt kaks kuud ettemääratud hindadega ostab nüüd üles o/i „Läti eksportvõi keskus“. Vahetalitusorganisatsioonid ning munade hindamisfirmad saavad kogumis-, veo-, sortimis-, pakkumise ja hoiukuludena 20—22 Ls. ja o/i „Läti eksportvõi keskus“ kaubanduskuludena 1,50 Ls. eksportkastilt (1440 muna). Kahju kindlate hindade + kulud ja väljaveol müügist saadud tulu vahel katab põllutööstri ministri. — Munade hind määrati kindlaks 1./IX—31./X Ls. 1,20 kg.

Puuvilja ja marjade kauplemise seadus nr. 205, mis õigustab põllutööstri ministrit rahaministri nõusolekul andma määrusi puuvilja ja marjade headuse, sortimise, veo, müüginõu, pakkimise, alalhoiu ja kauplemise kohta.

Määrus maaparandusele riigi poolt antava toetuse kohta (nr.

201). Iga saja 30 sm pikkuse savitoru eest maksab riik juurde 2—9 Ls. vastavalt läbimõõdule 5,08—15 sm. Peale selle katab riik 50% raudteeveokuludest. Teostatud puust drenaažilt maksab riik välja 4 Ls. saja m kohta.

Läti ja Prantsuse vaheliste kaubandusnõudmistele korraldamisleping (8.III 32) täiendused (nr. 193). Viimaste kohaselt kehtib kliiringleping Prantsusega edaspidi vaid veel mõningate Läti kohustuste katteks. Uue kokkuleppe kohaselt kasustatakse Läti väljaveoväärtnest Prantsusse vanade kohustuste katteks edaspidi 30%, 10% läheb mitmesuguste finantsiseloomuga maksude korraldamiseks Prantsusega ja vaid 60% prantsuse kaupade ostuks.

Krediitseaduse muudatused välisvaluutareservide kasustamismäärade kohta (nr. 200). Vastavalt muudatusile määrab rahaminister Läti panga nõusolekul kindlaks, mil määral teatud ajal on kasustatavad välismaksevahendid ja nõudmised välisvaluutas sisseveetavate kaupade, teenimise ning muude välismaksude õiendamiseks.

INFORMATSIOONI OSA

EESTI PANGA NÄDALAARUANNE.

Eesti Pank (Bank of Estonia) — Weekly Return.

AKTIIVA

7. septembril 1936. a.

PASSIVA

1. Kattvara: — Reserve: kuld: rahas ja kangides 34 167 058,89 välisraha 5 918 956,99	1. Põhikapital — Capital 5 000 000,—
2. Vahetusraha — Subsidiary Ctm. 1 844 222,70	2. Tagavarakapital — Reserve Fund 704 876,61
3. Sisevekslid: — Home Bills: kaubavekslid 7 454 143,54 põllumajandusl. 1 090 054,07 metsatööstusl. 70 473,08	3. Jooksvad kohustused: — Current Liabilities: a) pangatõhoh liikvel 40 048 285,— b) jooksvad arved: valitsuse 13 700 400,81 pankade 9 406 474,56 teised 2 203 429,22
4. Laenud: — Loans and Advances: valitsuseta — teistele *) 8 070 698,22	4. Muud passiivad — Other Liabilities 5 723 974,65
5. Kinnis- ja vallasvara — Immovable Property and Equipment 2 987 720,77	
6. Muud aktiivad — Other Assets 15 083 512,99	
<u>76 787 440,75</u>	<u>76 787 440,75</u>

Kattvara vahetõhoh jooksvate kohustustega: } 61,33%
Proportion of Reserve to Current Liabilities: }

*) Selles summas Vab. Val. poolt garanteeritud laene Kr. 1 330 720,25
Includes Ekrr. 1 330 720,25 guaranteed by the Government.

JUHATUS.

VÄLISMINISTEERIUMI VÄLISKAUBANDUSE OSAKONNA TEATED

UNGARI. Ungari majandus. — *Economic Conditions in Hungary.*

Paranemistendents ungari majanduselus kestab edasi. Soodus arenemine on laienenud peagu kõigile majandusaladele.

1936. a. teisel veerandil näitasid tõusu võrreldes 1. a. sama ajavahemikuga järgmised indeksid: põllumajanduse ostujõud 14%, põllumajandussaaduste suurimüügihinnad 9% („käärid“ läksid kokku 6%), tööstustoodang 24%, tootmisvarade toodang ja ehitustegevus 56%, tarvitusvarade toodang 7%, tekstiiltööstuse tegevus 24%, ehitustööstuse tegevus 25%, toorteraise tarvitus 39%, vabrikuhinnad 5%, tööliste arv 10%, sularaha läbikäik 4%, raha läbikäigu kiirus 8%, kaubandusarvete läbikäik Rahvuspangas 6%, kaubandusarvete läbikäik postihoiukassas 16%, aktsiate kursid 13%, väärtpaperite kursid 13%, suurimüügihinnad 10% ja elukallidus 8%.

Põllumajanduse rahalised sissetulekud tõusid 1935/36. majandusaastal 800 milj. pengöle 706 milj. pengö vastu eelmisel majandusaastal. Võtnud aluseks hindu 1936. a. augusti algul ja oletanud, et need jäävad püsima kogu majandusaasta kestuseks, võib arvata, et põllumajanduse rahalised sissetulekud tõusevad 1936/37. majandusaastal 800 milj. pengöle. See arv tõuseb arvatavasti veel 50 milj. pengö võrra, kuna loomasööda sissevedu jääb tänava tõeäoliselt ära. Seega näitaksid käesoleval majandusaastal põllumajanduse rahalised sissetulekud tõusu 17%, võrreldes eelmise majandusaastaga. See tähendaks omakorda tööstustarvitusvarade järele nõudmise tõusu 8% võrra.

Suurenenud lõikus mõjutab soodsalt nii väljavedu kui ka maksebilanssi. 1936. a. teisel veerandil tõusis sissevedu võrreldes eelmise aasta sama ajavahemikuga 28% ja väljavedu 10%. Kaubandusbilansi aktivaalido oli 1935/36. majandusaastal ainult 38 milj. pengöt 60 milj. pengö vastu eelmisel majandusaastal. See on tingitud suurelt osalt sisekonjunktuuri paranemisest, mis lõi eeltingimusi suuremaks sisseveovajaduseks. Kuid sissevedu oli suurenenud ka looma-

sööda sisseveo tõttu 50 milj. pengö võrra. Kuna uuel majandusaastal on loomasöödalõikus hea ja loomade arv väiksem kui 1. a., ei teki loomasööda sisseveoks arvatavasti vajadust. Arvestades teravilja väljaveo väikest kahanemist, võib arvestada kaubandusbilansi paranemist põllumajanduse alal 60 kuni 80 milj. pengö võrra.

Tööstustoodangu tõus kestab edasi. 1935/36. majandusaastal tõusis see toodang 20% ja oli 1936. a. teisel veerandil 24% kõrgem kui eelmisel aastal. Eriti suuresti on tõusnud investeerimistegevus. Vastav indeks oli 1936. a. teisel veerandil 56% kõrgem kui eelmisel aastal. Seevastu tõusis tarvitusvarade toodangu indeks ainult 7%. Investeerimisvarade toodang saavutas seega 1929. aastal kõrgseisu, kuna tarvitusvarade toodang saavutas selle seisu juba 1934. a., ning on näidanud sest ajast peale alatist, kuigi aeglast, tõusu. Tarvitusvarade tööstus ehitati suurelt osalt välja alles viimaseil aastail, nii et kasvav toodang sõltus õieti alatist suurenevast toodanguvõimest, mis ei saanud kasustada kõiki toodanguvõimalusi. Seevastu on käinud käsikäes toodangu tõus tootmisvahendite tööstuses ja kasutamata toodangukapatsiteedi suurenemine.

Tööstustoodangu soodus arenemine on tõenäoline ka edaspidi, kuna seks võib oodata tõuget põllumajanduse poolt, ning ka investeerimise vajadused on veel väga suured. Eeskätt tuleb arvesse vajadus elukorterite järele, kuid ka tööstuste väljaehitamine, mis peavad asendama importi, ei ole veel lõppenud.

Mai lõpust augusti lõpuni tõusis aktsiate kursside indeks 9% ja väärtpaperite 4%. Hoiusummad pankades on tõusnud vaevalt, kuid majanduse elustamise finantseerimine, mis toimub eeskätt endafinantseerimise alusel, ei ole seeläbi takistatud. Pinevus krediititurul andis järele ja kui põllumajandus peaks kasustama oma suurenevaid rahalisi sissetulekuid, ka välkese osas võlgade kustutamiseks, võiks arvestada selle pinevuse veelgi tunduvat lahenemist.

Hindade kujunemise alal ei ole märkida suuremaid kõikumisi. Põllumajandussaaduste hinnad langesid küll hea lõikuse tagajärjel

viimaseil kuul, kuid nad on ikka veel kõrgemad kui aasta eest.

Soodsa konjunktuuri areng soodustab ka riigisissetulekute kujunemist.

SAKSA.

Saksa 1936. a. põllusaak ja tootlusolud.

1936. Crop and Food Conditions in Germany.

Põllupidamise seisukohalt väga soodsale ilmastikule k. a. esimesel poolel järgnesid juulis jahedad ja vihmased ilmad, mis vähendasid esialgseid väljasaateid heale põllusaagile. Ka augustis püsis ilmastik muutlikuna, raskendades hilisemate viljalikide koristamist. Kokkuvõttes on Saksas oodata põllusaaki, mis ei ületa kuigi tunduvalt eelmise 5 aasta keskmist. Teraviljasaaki hinnati 23,20 milj. tn-le (5 a. keskm. 22,47); enamsaak langeb peamiselt zergavilja arvele, kuna muu söödavilja- ja ka leivaviljasaagid (9,32 ja 12,88 milj. tn keskmiste 9,24 ja 12,54 vastu) peagu ühtivad viimase 5 aasta keskmisega. Heina- ja muude loomasaotade saagid on head ja tohiks Saksas ka eeloleval talvel pehmeneda täiendava loomatoidu sisseveo raskusi.

Võttes abiks 1935—36. a. ülejäägid, mis olid k. a. juulis võrreldes mullusega küll

väga väheldased, võib Saksa leivavilja alal tänavuse saagiga ajada läbi kuni järgmise lõikuseni. Loomatoidu enamsaak, mis on täpsamalt alles hindamata, peaks avaldama 1937. a. jooksul soodustavat mõju 1934—35. a. põua tagajärgede likvideerimisele tootlusalal. Käesoleval alal annavad need raskused end tunda teravalt, kuigi statistiline pilt on mullusest palju parem: sigade arv suurenes aasta jooksul 2 milj. ehk 9% võrra; lammaste arv 450 000 ehk 9,9% võrra; veiste arv on samuti suurenenud, kusjuures käesoleval suvel oli loomade tapakaal samal põhjusel 7% suurem mullusest. Hoolimata sellest kadus olümpiaadi lõppemisel Berliini turult ja restoranide toidusedeleilt sealih, suurendades looma- ja lambaliha nõudmist ning tekitades ka neis lihaliikides ajutisi takistusi korrapärasele varustamisele.

Loomatoidu-silode arvu suurendamine Saksas.

Increase in the Number of Silo Towers in Germany.

Tänu tugevale kihutustööle ja riiklikele toetusile näitab silode arv Saksas viimaseil aastail väga jõudsat kasvu. 1931. a. oli Saksas 18 800 silot. 1934. a. lõpul 85 477 2,3 milj. m³ mahuvõimega, 1935. a. jooksul ehitati juurde 67 647 silot 1,64 milj. m³-ga, mis läbi silode kogumaht kasvas ühel aastal 70%.

Hoolimata jõudsast kasvust suutis Saksa senini teostada ainult murdosa oma silode levitamise kavast. Keskmiselt üle riigi oli silosid ainult 2,6% põllumajanduskäitisist. Kõrgeim oli see Oldenburgis, kus 10,9% käitisist oli varustatud silodega, kusjuures 27% lehmist said talve läbi hapendatud silosööta. Üle riigi hapendatakse olevais silodes umbes 3,5 milj. tn rohelist sööta ja 45 005 m³ kartuleid, millest jätkub 20 kg keskmist

silosööta 875 000 lehmale ehk 9% saksa lehmist 200 talitoidupäeval. Kavatsusel on silode suurendamine 30 milj. m³-ni, et 75% saksa lehmist saaksid üle talve keskmist silosööda annust, eeldusel, et sööda valgusisaldus ei lange alla 2%. Kui silode arv suureneb mulluse aasta tempos, oleks see maht saavutatud 15 a. pärast. Raskem on lahendada küsimust, millega täita neid silosid. Arvatakse, et seks ei jätku maaparandustöist olevail rohumaal, vaid tuleks suurendada 2 milj. ha võrra sööda kultuuride kasvupinda.

Väärrib märkimist, et silode arvu tõstmisel ettenähtud määrani Saksa ei vajaks enam importida valkuisaldavat loomatoitu. Senini ta vedas üksi õlikooke välismaalt sisse 1,2—1,6 milj. tn aastas.

JAAPAN.**Jaapani rasketööstuse arenemine.***Development of Heavy Industry in Japan.*

Veel hiljuti olid välismaalased asjatundjad kindlad, et Jaapan ei jõua ehitada üles rasketööstust suuremal määral, sest temal ei ole raualademeid oma maal, ei raua- ega terasetööstuses kõlbavat sütt. Seda arvamist tuleb nüüd muuta täiesti. Jaapani kindel tahtmine saada võimsaks riigiks on suurem kui tema materiaalsed puudused. Praegu on Jaapan juba teel raua- ja terasetööstuse ülesehitamisele, mis võib katta juba nüüd Jaapani raua- ja terasetarvitust, kuigi toormaterjali tuleb vedada sisse teisist maist.

Terasetarvitus nii tööstustarbeks kui ka sõjaväevajadusiks on Jaapanis väga suur. Kui arvata 1914. a. tarvitust 100-ks, oli tarvitus 1919. a. 225. Washingtoni mereleping ja üldine depressioon hoidis raua- ja terasetarvituse suurenemist mõneks ajaks tagasi, ja 1931. a. oli see 250, kuna 1935. a. tõusis kuni 550-ni.

1920. a. tarvitati Jaapanis 1 570 000 tn terast, millest 530 000 tn oli töötatud välja kodumaal ja 1 040 000 tn veeti sisse. 1931. aastal, mil üldine terasetarvitus oli 1 930 000 tn, valmistati juba 1 660 000 tn Jaapanis ja ainult 270 000 tn veeti sisse. 1934. a. oli tarvitus 3 580 000 tn, millest vaid 350 000 tn toodi välismaalt. 1935. a. oli tarvitus nähtud terases ette 3 900 000 tn, millest 3 450 000 tn tootmist oodati Jaapani oma tehaseilt. 1936. ja 1937. a. arvestatakse Jaapani oma vabrikute toodangu suurenemist veel vähemalt 100 000 tn võrra aastas, nii et 1937. a. Jaapan ei tarvitse enam vedada terast sisse.

Samuti silmnähtavalt areneb malmitööstus. 1920. a. tarvitas Jaapan malmi 910 000 tn. 520 000 tn valmistasid Jaapani tehased, 80 000 tn sai Jaapan Mandžuurias ja 310 000 tn tuli teistest maadest. 1931. a., kui tarvitus oli 1 410 000, tegi Jaapan juba 920 000 tn ise ja sai 320 000 tn oma tehastest Mandžuurias, nii et sissevedu oli õige väike. 1934. a. oli malmitarvitus 2 600 000 tn, millest 2 200 000 tn tuli Jaapani tehastest ja 400 000 tn Mandžuurias. 1935. a. tarvitus oli 3 100 000 tn; Jaapanis tehti 2 150 000 tn,

Mandžuurias 350 000 tn ning välismaalt toodi 600 000 tn.

Briti India on suurim malmimüüja Jaapanile ja sai k. a. algul tellimise 200 000 tn-le. Mandžuurias saadakse tänavu malmi arvatavasti vähem kui tavaliselt, kuna Mandžuuria laiendab ise oma terasetööstust.

Jaapanil puuduvad nimetamisväärta raualademed; omal maal saadi viimase 20 aasta jooksul ainult 300 000 tn. Pealegi leiti seal ainult 30% rauda ja selle väljatootamine maksab enam kui rauarikka ärtsi töötlemine. Mandžuuria lademed on suuremad, kuid ka seal on rauaprotsent väike ja töötlemine nii kallis, et see ei tasu vedu Jaapanisse. Seepärast tuleb rauaärtsi Jaapanisse teisist maist, peamiselt Hiinast ja Singapuri ringkonnist, aga importkulud on nii suured, et Jaapan püüab osta selle asemel üles vana rauda. Vanaraua sisseveo kohta on avaldatud järgmised arvud: 1931. a. 300 000 tn, 1932 — 600 000 tn, 1933 — 1 000 000 tn ja 1934 — 1 412 000 tn.

Jaapani lootused saada Mandžuurias suurel määral rauda ja sütt ei läinud täide ja nüüd ostetakse rauaärtsilademeid P-Hiinas.

Jaapani rasketööstus areneb küll jõudvasti, kuigi on selge, et see on tingitud sõjaväelise vajadusist. Juba algusest peale oli see tööstus riigi kaitse all ja toetati riigi poolt rahaliselt. Otsene rahaline toetus raua- ja terasetööstusele on ligi 10 000 000 jeeni aastas. Tehased, mis töötavad mitte vähem kui 35 000 tn aastas on vabastatud kõigist maksudest 15 aastaks ja seeläbi saadud kahju riigikassale on ca 5 000 000 jeeni aastas. Mõnel juhul maksab riigikassa preemiat kuni 7 š tn-lt, või tehased saavad luba vedada masinaid välismaalt sisse tollita. Arusaadavalt lähevad kõik riigi tellimised nende vabrikute kätte. Vaatamata abile, mis Jaapan annab oma rauatööstusele, ei ole riik jõudnud saada kontrolli selle tööstuse üle enda kätte. 1933. a. püüdis valitsus liita kõiki vabrikuid üheks ettevõtteks ja lootis siis saada kontrolli enda kätte, omandades suurimaid raua- ja terase-

tehaseid Jaapanis. Aga riik ei julgenud oma plaani teostada seaduse teel, sest rikkaimad jaapani töösturid on väga suuresti huvitatud rasketööstusest ega lubanud riigil vähendada nende võimu ega mõju. Ainult umbes 50% nõrgemaist tehaseist ühines riigitehaseiga, ja keegi ei julgenud suuremaid tehaseid sundida andma käest ise-

seisvust. Sellele vaatamata tuleb riigil aidata neid tehaseid ja pidada nendega head vahekorda.

Riigirauatehas töötab välja umbes 50—60% kogu terasest, mis toodetakse Jaapanis, ja malmist 95%. Sisseveetud malm läheb läbi eraäridest ja riigitehas ei saa kontrollida malmiturgu.

SOOME. Muudatusi soome tollitariifis. — *Changes in Finnish Customs Tariffs.*

K. a. algul koostatud ettepaneku kohta soome tollitariifide kehtimapanemiseks uue nomenklatuuri alusel Rahvasteliidu kava kohaselt (v. Majandusteated Nr. 8 — 1936) ei ole kõik asjast huvitatud organisatsioonid jõudnud võtta seisukohta, mistõttu ei suudetud seda kava esitada Eduskunnale läbivaatamiseks koos 1937. a. riigieelarvega, nagu seda loodeti alguses. Valitsusel tuli seetõttu 1. septembril kokkuastunud Eduskunnale esitada hädavajalikud muudatused kehtiva tollitariifi alal. Eduskunnale esitatud muudatusettepanekuist oleks nimetada järgmisi: kartulijahu põhitollitõstmine kg-lt 25 penni (praegune põhitoll § 48 a järgi 75 penni); leiva põhitollitõstmine 1,25 Smk. võrra kg-lt (praegune põhitoll § 109 järgi Smk. 1,25 ja siia § alla kuulub ka „pain normal“, mille sissevedu on Eestile tollivaba); kodumaise puuvilja töötlemisel kasustatava suhkru vabastamine tollist, puuvillakinnaste põhitollitõstmine 3—5 Smk. kg-lt (senine põhitoll § 292 ja 293 järgi 10 ja 12 Smk.); toorfilmi vabastamine tollist; lennukite mootorite ja osade vabastamine tollist, kui need tuuakse piirivalve ja lennuühingute poolt; mineraaltoorõlde, nafta ja teiste kütteõlde vabastamine tollist (senine põhitoll § 809 järgi naftalt 5 penni ja teisilt õlidelt 10 penni ja Eestile erisoodustus v a b a); laevade põhjade värvimiseks tarvismineva värvi vabastamine tollist; kondiliimi põhitollitõstmine 1,50 Smk. võrra kg-lt ja muutmine tähetolliks, mis võimaldab valitsusel seda neljakordistada (praegune põhitoll § 931 järgi Smk. 1,50).

Kartulijahu tolli tõstmise motiivides on märgitud, et tõstmine on vajalik kodumaiste

jahutööstuste kaitseks välismaise võistluse vastu. Pool sisseveetavat kartulijahust tulevat Eestist 2 Smk. tolli juures ja peale selle toodavat sealt tööstuskartulit 40 tn täiesti tollivabalt. Kodumaisil tööstusil käivat säärane võistlus üle jõu. Tolli tõstmine ei käiks 1937. a. veel selle kartulijahu kohta, mida kasustatakse toorainena ketrustööstusis.

Senine leivatoll oli sama suur kui rukkijahu oma, kuid rukkijahu lubatakse tuua sisse ainult kasutamiseks koos kodumaise rukkiga, mis kitsendust ei ole aga valmisleiva kohta (eniti palju toodud viimaseil aastail „näkilleiba“). Tolli kahekordistamine loovat õiglasema suhte. Tollivaba suhkru andmist kodumaise puuvilja töötlejale peetakse tarvilikuks oma aedvilja turustamise hõlbustamiseks. Aedvilja kasustamine mahladena, keediseina jne. olevat väike, sest suhkur teeb need tarvitajale liiga kalliks.

Mineraaltoorõlde tolli ärajätmist põhjendatakse seega, et seda on tarvis kooskõlastada petrooleumile antava soodustusega, mis on tollivaba, vaatamata sellele, et see on enam töötletud kui toorõli, masuut jne.

Kondiliimi tolli tõstmine toimub samuti kodumaise tööstuse huvides. Senini oli Soome seotud rahvusvahelise kokkuleppega, mis keelas tõstmast väljaveotolle kõrgemale kui 10 penni kg-lt ja seda olukorda kasutas rahvusvaheline liimivalmistajate kartell, tungides soome turule. Soome oma liimitööstus oli sunnitud seetõttu likvideeruma peagu täielikult. Nüüd, kus Soome üles rahvusvahelise kokkuleppe arvates 4. III 37, tahetakse tulla oma liimitööstusele abiks veel tolli tõstmisega sisseveetavalt liimilt.