

TOURISM RESEARCH INTO ESTONIAN POPULATION

According to the tourism research, in 2004 Estonian population aged 15–74 made 2,227,600 trips, of which 16.5% were made abroad and 83.5% were domestic trips. The number of domestic trips has grown during last years. Compared to 2003, the number of domestic trips grew 10%. There are more and more people who have money, time and interest to travel in Estonia.

84% of trips taken abroad included overnight stays, 16% were same-day visits. The main purpose for trips abroad were business (40%), holiday (34%) and visiting friends or relatives (16%). The number of trips with the purpose to visit friends or relatives decreased compared to 2003 (the corresponding share was 23% then). In 2004 compared to 2003, the number of accommodations in hotels (42%) increased and private non-rental accommodations (33%) decreased.

The most popular means of transport were ships (27%), followed by planes (22%) and buses (22%). The majority of trips were made to Finland (25%) and to Russia (22%).

The share of outbound visitors who organised their trip themselves was 71%; 15% bought a package tour from a travel agency and 9% used some of the services provided by travel agencies.

The average number of overnight stays on a trip abroad was 6. The visits to friends and relatives lasted the longest (10.1 nights on average); people stayed approximately 5.9 nights on a holiday and 4.5 nights on a business trip.

On average, persons spent 3,871 kroons on a trip, including 2,009 kroons spent before the trip. The amount of money spent on a holiday trip was 4,334 kroons, on a business trip 4,265 kroons and 2,752 kroons when visiting friends and relatives.

With respect to gender, 47% of travellers were males and 53% were females. 42% of persons who travelled abroad lived in Tallinn.

The main purposes for domestic trips were the same as a year earlier: visiting friends or relatives (32%), another 9% were reasons relating to family and other personal events (wedding, burial, birthday). Next came holiday trips (31%), including visiting a concert, show or other cultural event (6%), practising hobbies or sports (7%), and business trips (14%).

Of domestic trips, 48% were one-day trips and 52% were overnight trips.

Accommodation on domestic travels was most often free of charge and private, i.e. persons stayed with their friends and relatives (76%).

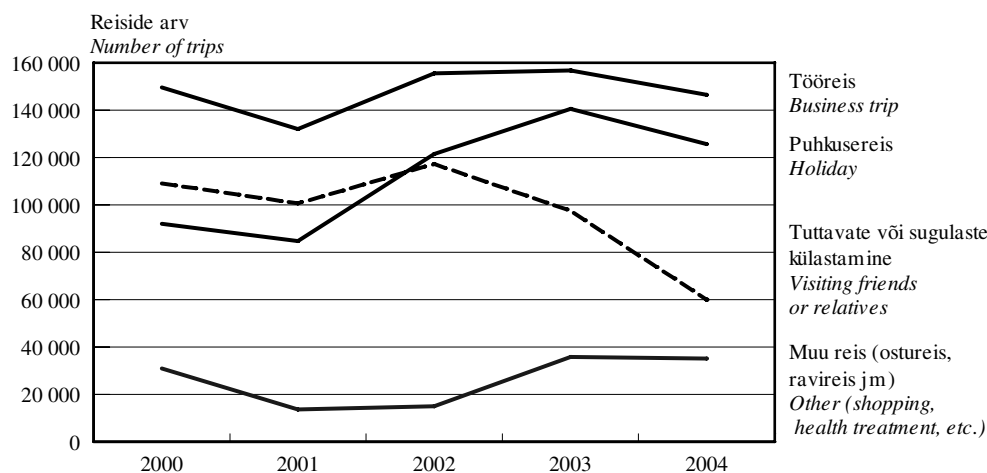
On average, 2.3 nights were spent away from home.

The most common destinations were Tallinn (20%), Pärnu county (14%), Ida-Viru and Tartu counties (10%). Põlva county (1%) and Rapla, Jõgeva and Valga counties (2%) were visited less frequently.

On average, persons spent 422 kroons on a domestic trip.

Females travel more in Estonia than males: 56% of domestic tourists were females and 44% were males.

Diagramm. Läheturism eesmärgi järgi, 2000–2004
Diagram. Outbound tourism by purpose of visit, 2000–2004



Tabel 1. **Lähetusturism, 2001–2004**
Table 1. **Outbound tourism, 2001–2004**

	Arv <i>Number</i>				
	2001	2002	2003	2004	
Reise kokku	330 800	409 200	430 600	367 400	Trips, total
Reisi kestus					Duration of visit
Ühepäevakülastajad	27 000	38 700	54 900	58 100	Same-day visitors
Ööbivad külastajad	302 900	370 500	375 600	309 200	Overnight visitors
1–3 ööd	126 300	172 500	166 400	127 400	1–3 nights
4–7 ööd	105 500	91 600	109 600	115 700	4–7 nights
8–14 ööd	39 100	55 700	56 600	43 100	8–14 nights
15–28 ööd	20 200	31 100	28 400	16 900	15–28 nights
29–91 ööd	11 800	19 800	14 600	...	29–91 nights
92–365 ööd	-	-	-	-	92–365 nights
Reisi peamine eesmärk					Main purpose of visit
Tööreis	132 000	155 500	156 700	146 500	Business or professional trip
Puhkusereis	84 700	121 500	140 500	125 700	Holiday
Tuttavate või sugulaste külastamine	100 600	117 200	97 500	60 000	Visiting friends or relatives
Muu reis (ostureis, ravireis jm)	13 600	15 000	35 800	35 100	Other (shopping, health treatment, etc.)
Majutatud					Accommodation
Hotell ja hotellilaadne majutusettevõte	...	146 100	160 500	141 700	Hotel and similar establishments
Spetsialiseeritud majutusettevõte	...	17 600	37 600	34 600	Special accommodation establishments
Muu ühismajutusettevõte	...	20 600	...	15 700	Other collective establishments
Tasuline eraviisiline majutus	12 100	...	Private rental accommodation
Tasuta eraviisiline majutus	122 200	146 100	140 000	111 200	Private non-rental accommodation
Muu (taastusravikeskus, telk, auto jm)	57 700	17 600	33 700	29 500	Other (health resort, camping, car, etc.)
Ööbimised					Nights spent
Hotell ja hotellilaadne majutusettevõte	...	678 500	793 400	629 800	Hotel and similar establishments
Spetsialiseeritud majutusettevõte	...	247 600	198 600	120 400	Special accommodation establishments
Muu ühismajutusettevõte	...	161 800	...	51 700	Other collective establishments
Tasuline eraviisiline majutus	84 000	...	Private rental accommodation
Tasuta eraviisiline majutus	965 100	1 450 300	1 262 900	876 600	Private non-rental accommodation
Muu (taastusravikeskus, telk, auto jm)	324 500	93 300	183 900	137 500	Other (health resort, camping, car, etc.)
Reisi sihtkoht					Country of destination
Soome	100 500	98 600	81 900	91 100	Finland
Rootsi	22 800	39 500	36 700	28 500	Sweden
Saksamaa	15 800	16 700	36 600	21 800	Germany
Venemaa	79 600	108 600	110 800	79 200	Russia
Läti	...	32 500	45 100	39 600	Latvia
Leedu	...	15 300	16 400	20 200	Lithuania

Tabel 1. **Lähetusturism, 2001–2004**
Table 1. **Outbound tourism, 2001–2004**

Järg — Cont.

	Arv Number				
	2001	2002	2003	2004	
Põhiline reisisviis					Means of transport
Lennuk	57 900	54 200	93 300	79 400	By air
Laev	101 300	129 800	110 800	98 000	By water
Rong	32 900	25 700	26 800	19 700	By railway
Buss	64 100	109 200	83 100	79 900	By bus
Auto	74 600	90 300	115 800	67 200	By car
Muu	23 300	Other
Reise kokku	330 800	409 200	430 600	367 400	Trips, total
Reisikorraldus					Organisation of the trip
Reisibüroost ostetud pakettreis	48 300	71 100	70 800	54 400	Package tour bought from a travel agency
Kasutatud üksikuid reisibüroo teenuseid	17 800	46 200	28 300	33 300	Use of some services of a travel agency
Iseseisev reisikorraldus	247 400	268 200	307 200	259 600	Independent organisation of the trip
Teadmata	17 300	23 700	15 400	20 100	Unknown

Tabel 2. **Lähetusturism, 2001–2004**
Table 2. **Outbound tourism, 2001–2004**
(protsenti — percentages)

	2001	2002	2003	2004	
Reise kokku	100.0	100.0	100.0	100.0	Trips, total
Reisi kestus					Duration of visit
Ühepäevakülastajad	8.4	9.5	12.8	15.8	Same-day visitors
Ööbivad külastajad	91.6	90.5	87.2	84.2	Overnight visitors
1–3 ööd	41.7	46.5	44.3	41.3	1–3 nights
4–7 ööd	34.8	24.7	29.2	37.5	4–7 nights
8–14 ööd	12.9	15.0	15.1	14.0	8–14 nights
15–28 ööd	6.7	8.4	7.6	5.5	15–28 nights
29–91 ööd	3.9	5.3	3.9	...	29–91 nights
92–365 ööd	-	-	-	-	92–365 nights
Reisi peamine eesmärk					Main purpose of visit
Tööreis	39.9	38.0	36.4	39.9	Business or professional trip
Puhkusereis	25.6	29.7	32.6	34.2	Holiday
Tuttavate või sugulaste külastamine	30.4	28.6	22.7	16.3	Visiting friends or relatives
Muu reis (ostureis, ravireis jm)	4.1	3.7	8.3	9.6	Other (shopping, health treatment, etc.)

Tabel 2. **Lähetusturism, 2001–2004**
Table 2. Outbound tourism, 2001–2004
(protsenti — *percentages*)

Järg — *Cont.*

	2001	2002	2003	2004	
Majutatud					Accommodation
Hotell ja hotellilaadne majutuseettevõte	...	36.3	41.4	42.3	<i>Hotel and similar establishments</i>
Spetsialiseeritud majutuseettevõte	...	15.3	9.7	10.3	<i>Special accommodation establishments</i>
Muu ühismajutuseettevõte	...	5.1	...	4.7	<i>Other collective establishments</i>
Tasuline eraviisiline majutus	3.1	...	<i>Private rental accommodation</i>
Tasuta eraviisiline majutus	36.4	36.3	36.1	33.2	<i>Private non-rental accommodation</i>
Muu (taastusravikeskus, telk, auto jm)	17.2	4.4	8.7	8.8	<i>Other (health resort, camping, car, etc.)</i>
Ööbimised					Nights spent
Hotell ja hotellilaadne majutuseettevõte	...	24.9	31.1	34.2	<i>Hotel and similar establishments</i>
Spetsialiseeritud majutuseettevõte	...	9.1	7.8	6.5	<i>Special accommodation establishments</i>
Muu ühismajutuseettevõte	...	5.9	...	2.8	<i>Other collective establishments</i>
Tasuline eraviisiline majutus	3.3	...	<i>Private rental accommodation</i>
Tasuta eraviisiline majutus	48.6	53.3	49.5	47.6	<i>Private non-rental accommodation</i>
Muu (taastusravikeskus, telk, auto jm)	16.4	3.4	7.2	7.5	<i>Other (health resort, camping, car, etc.)</i>
Reisi sihtkoht					Country of destination
Soome	30.4	24.1	19.0	24.8	<i>Finland</i>
Rootsi	6.9	9.6	8.5	7.8	<i>Sweden</i>
Saksamaa	4.8	4.1	8.5	5.9	<i>Germany</i>
Venemaa	24.1	26.5	25.7	21.6	<i>Russia</i>
Läti	...	8.0	10.5	10.8	<i>Latvia</i>
Leedu	...	3.7	3.8	5.5	<i>Lithuania</i>
Põhiline reisimisviis					Means of transport
Lennuk	17.5	13.2	21.7	21.6	<i>By air</i>
Laev	30.6	31.7	25.7	26.7	<i>By water</i>
Rong	9.9	6.3	6.2	5.4	<i>By railway</i>
Buss	19.4	26.7	19.3	21.7	<i>By bus</i>
Auto	22.6	22.1	26.9	18.3	<i>By car</i>
Muu	6.3	<i>Other</i>
Reise kokku	100.0	100.0	100.0	100.0	Trips, total
Reisikorraldus					Organisation of the trip
Reisibüroost ostetud pakettreis	14.6	17.4	16.8	14.8	<i>Package tour bought from a travel agency</i>
Kasutatud üksikuid reisibüroo teenuseid	5.4	11.3	6.7	9.1	<i>Use of some services of a travel agency</i>
Iseseisev reisikorraldus	74.8	65.5	72.8	70.6	<i>Independent organisation of the trip</i>
Teadmata	5.2	5.8	3.7	5.4	<i>Unknown</i>

Tabel 3. **Lähetatud soo, rahvuse, vanuse ja elukoha järgi, 2001–2004**
Table 3. **Outbound visitors by sex, ethnic nationality, age and place of residence, 2001–2004**

	Arv Number				
	2001	2002	2003	2004	
KOKKU	330 800	409 200	430 600	367 400	<i>TOTAL</i>
Sugu					Sex
Mees	163 700	206 800	214 500	174 100	<i>Males</i>
Naine	167 100	202 400	216 000	193 300	<i>Females</i>
Rahvus					Ethnic nationality
Eestlased	...	276 900	297 900	266 600	<i>Estonians</i>
Muulased	...	132 300	132 600	100 800	<i>Non-Estonians</i>
Vanus					Age
15–19	23 000	28 600	30 200	37 300	<i>15–19</i>
20–29	81 200	104 500	95 400	65 500	<i>20–29</i>
30–39	77 600	116 400	97 400	96 800	<i>30–39</i>
40–49	70 700	73 600	115 600	81 600	<i>40–49</i>
50–59	59 000	47 900	68 000	52 700	<i>50–59</i>
60–74	19 300	38 300	24 000	33 500	<i>60–74</i>
Elukoht					Place of residence
Tallinn	...	181 600	193 900	153 800	<i>Tallinn</i>
Maakond					<i>County</i>
Harju	...	66 500	71 900	49 900	<i>Harju</i>
Hiiu	1 500	<i>Hiiu</i>
Ida-Viru	...	50 100	36 700	20 800	<i>Ida-Viru</i>
Jõgeva	5 300	7 400	<i>Jõgeva</i>
Järva	6 200	...	<i>Järva</i>
Lääne	...	5 000	...	7 400	<i>Lääne</i>
Lääne-Viru	...	8 000	6 500	17 200	<i>Lääne-Viru</i>
Põlva	...	6 400	6 900	7 000	<i>Põlva</i>
Pärnu	...	21 100	16 200	14 200	<i>Pärnu</i>
Rapla	5 400	<i>Rapla</i>
Saare	<i>Saare</i>
Tartu	...	45 400	59 200	53 500	<i>Tartu</i>
Valga	<i>Valga</i>
Viljandi	...	6 900	7 900	10 100	<i>Viljandi</i>
Võru	7 800	11 300	<i>Võru</i>

Tabel 4. **Lähetatud soo, rahvuse, vanuse ja elukoha järgi, 2001–2004**
Table 4. **Outbound visitors by sex, ethnic nationality, age and place of residence, 2001–2004**
(protsenti — percentages)

	2001	2002	2003	2004	
KOKKU	100.0	100.0	100.0	100.0	<i>TOTAL</i>
Sugu					Sex
Mees	49.5	50.5	49.8	47.4	<i>Males</i>
Naine	50.5	49.5	50.2	52.6	<i>Females</i>
Rahvus					Ethnic nationality
Eestlased	...	67.7	69.2	72.6	<i>Estonians</i>
Muulased	...	32.3	30.8	27.4	<i>Non-Estonians</i>

Tabel 4. **Lähetatud soo, rahvuse, vanuse ja elukoha järgi, 2001–2004**
Table 4. Outbound visitors by sex, ethnic nationality, age and place of residence, 2001–2004
(protsenti — percentages)

	2001	2002	2003	2004	Järg — Cont.
KOKKU	100.0	100.0	100.0	100.0	<i>TOTAL</i>
Vanus					Age
15–19	7.0	7.0	7.0	10.2	<i>15–19</i>
20–29	24.5	25.5	22.1	17.8	<i>20–29</i>
30–39	23.4	28.4	22.6	26.4	<i>30–39</i>
40–49	21.4	18.0	26.9	22.2	<i>40–49</i>
50–59	17.8	11.7	15.8	14.3	<i>50–59</i>
60–74	5.8	9.4	5.6	9.1	<i>60–74</i>
Elukoht					Place of residence
Tallinn	...	44.4	45.0	41.9	<i>Tallinn</i>
Maakond					<i>County</i>
Harju	...	16.2	16.7	13.6	<i>Harju</i>
Hiiu	0.4	<i>Hiiu</i>
Ida-Viru	...	12.3	8.5	5.7	<i>Ida-Viru</i>
Jõgeva	1.2	2.0	<i>Jõgeva</i>
Järva	1.4	...	<i>Järva</i>
Lääne	...	1.2	...	2.0	<i>Lääne</i>
Lääne-Viru	...	2.0	1.5	4.7	<i>Lääne-Viru</i>
Põlva	...	1.6	1.6	1.9	<i>Põlva</i>
Pärnu	...	5.1	3.8	3.9	<i>Pärnu</i>
Rapla	1.5	<i>Rapla</i>
Saare	<i>Saare</i>
Tartu	...	11.1	13.7	14.6	<i>Tartu</i>
Valga	<i>Valga</i>
Viljandi	...	1.7	1.8	2.7	<i>Viljandi</i>
Võru	1.8	3.1	<i>Võru</i>

Tabel 5. **Siseturism, 2003–2004**
Table 5. Domestic tourism, 2003–2004

	Arv		%		
	<i>Number</i>				
	2003	2004	2003	2004	
Reise kokku	1 687 200	1 860 200	100.0	100.0	Trips, total
Reisi kestus					Duration of visit
Ühepäevareisid	724 800	891 500	43.0	47.9	<i>Same-day trips</i>
Ööbimisega reisirid	962 400	968 700	57.0	52.1	<i>Overnight trips</i>
1–3ööd	828 600	836 700	86.1	86.4	<i>1–3 nights</i>
4–7 ööd	93 100	113 500	9.7	11.8	<i>4–7 nights</i>
8–14 ööd	31 300	13 900	3.3	1.4	<i>8–14 nights</i>
15–28 ööd	7 800	...	0.8	...	<i>15–28 nights</i>
29–91 ööd	<i>29–91 nights</i>
92–365 ööd	-	-	-	-	<i>92–365 nights</i>
Reisi peamine eesmärk					Main purpose of visit
Osalemise konverentsil, koolitusseminaril, nõupidamisel	121 600	127 500	7.2	6.9	<i>Conference, workshop, meeting</i>
Muu tööga seotud reis	130 100	124 900	7.7	6.7	<i>Other business trip</i>
Kontserdi, etenduse vm kultuuriürituse külastamine	82 200	116 400	4.9	6.3	<i>Visiting concert, show or other cultural event</i>
Harrastuste või spordiga tegelemine	115 300	126 000	6.8	6.8	<i>Practising hobbies or sports</i>

Tabel 5. **Siseturism**, 2003–2004
Table 5. **Domestic tourism**, 2003–2004

Järg — Cont.

	Arv <i>Number</i>		%		
	2003	2004	2003	2004	
Perekondlikud ja muud isikliku eluga seotud üritused	142 200	169 100	8.4	9.1	<i>Family and other personal events</i>
Tuttavate või sugulaste külastamine	595 500	588 300	35.3	31.6	<i>Visiting friends or relatives</i>
Muu puhkusereis	264 600	327 200	15.7	17.6	<i>Other holiday trip</i>
Muu reis (ostureis, ravireis jm)	235 600	280 800	14.0	15.1	<i>Other trip (shopping, health treatment, etc.)</i>
Reisi sihtkoht					<i>Region of destination</i>
Tallinn	403 200	377 600	23.9	19.7	<i>Tallinn</i>
Maakond					<i>County</i>
Harju	116 500	94 400	6.9	4.9	<i>Harju</i>
Hiiu	44 700	46 100	2.7	2.4	<i>Hiiu</i>
Ida-Viru	180 700	200 400	10.7	10.4	<i>Ida-Viru</i>
Jõgeva	45 900	38 300	2.7	2.0	<i>Jõgeva</i>
Järva	51 600	60 300	3.1	3.1	<i>Järva</i>
Lääne	137 300	152 200	8.1	7.9	<i>Lääne</i>
Lääne-Viru	104 800	136 700	6.2	7.1	<i>Lääne-Viru</i>
Põlva	35 600	27 200	2.1	1.4	<i>Põlva</i>
Pärnu	185 200	275 300	11.0	14.3	<i>Pärnu</i>
Rapla	23 500	28 400	1.4	1.5	<i>Rapla</i>
Saare	64 700	68 100	3.8	3.5	<i>Saare</i>
Tartu	157 100	192 900	9.3	10.0	<i>Tartu</i>
Valga	59 200	44 400	3.5	2.3	<i>Valga</i>
Viljandi	65 000	91 700	3.8	4.8	<i>Viljandi</i>
Võru	49 400	87 600	2.9	4.6	<i>Võru</i>
Majutamine					<i>Accommodation</i>
Hotell ja hotellilaadne majutusevõte	60 600	73 200	6.3	7.5	<i>Hotels and similar establishments</i>
Spetsialiseeritud majutusevõte	37 500	38 800	3.9	4.0	<i>Specialised establishments</i>
Muu ühismajutusevõte	61 500	50 000	6.4	5.1	<i>Other collective accommodation establishments</i>
Tasuline eraviisiline majutus	13 700	12 200	1.4	1.2	<i>Private rental accommodation</i>
Tasuta eraviisiline majutus	720 700	734 500	74.7	75.1	<i>Private non-rental accommodation</i>
Muu (taastusravikeskus, telk, auto jm)	71 100	69 000	7.4	7.1	<i>Other (health spa, camping, car, etc.)</i>
Reise kokku	1 687 200	1 860 200	100.0	100.0	<i>Trips, total</i>
Ööbimised					<i>Nights spent</i>
Hotell ja hotellilaadne majutusevõte	126 600	158 900	5.7	7.3	<i>Hotels and similar establishments</i>
Spetsialiseeritud majutusevõte	161 800	113 900	7.3	5.2	<i>Specialised establishments</i>
Muu ühismajutusevõte	117 900	86 200	5.3	3.9	<i>Other collective accommodation establishments</i>
Tasuline eraviisiline majutus	35 300	32 800	1.6	1.5	<i>Private rental accommodation</i>
Tasuta eraviisiline majutus	1 609 800	1 660 000	72.2	76.0	<i>Private non-rental accommodation</i>
Muu (taastusravikeskus, telk, auto jm)	179 000	132 400	8.0	6.1	<i>Other (health spa, camping, car, etc.)</i>

Tabel 6. Sisekülastajad soo, vanuse, rahvuse ja elukoha järgi, 2003–2004
Table 6. Domestic visitors by sex, age, ethnic nationality and place of residence, 2003–2004

	Arv Number		%		
	2003	2004	2003	2004	
KOKKU	1 687 200	1 860 200	100.0	100.0	TOTAL
Sugu					Sex
Mees	780 600	826 500	46.3	44.4	Males
Naine	906 600	1 033 700	53.7	55.6	Females
Vanus					Age
15–19	194 500	220 700	11.5	11.9	15–19
20–29	333 700	316 400	19.8	17.0	20–29
30–39	308 900	359 600	18.3	19.3	30–39
40–49	341 000	404 400	20.2	21.7	40–49
50–59	284 700	269 800	16.9	14.5	50–59
60–74	224 400	289 400	13.3	15.6	60–74
Rahvus					Ethnic nationality
Eestlased	1 383 500	1 533 700	82.0	82.4	Estonians
Muulased	303 700	326 500	18.0	17.6	Non-Estonians
Elukoht					Place of residence
Tallinn	292 700	312 500	17.3	16.8	Tallinn
Maakond					County
Harju	204 900	131 800	12.1	7.1	Harju
Hiiu	50 100	37 900	3.0	2.0	Hiiu
Ida-Viru	163 600	203 300	9.7	10.9	Ida-Viru
Jõgeva	12 700	20 800	0.8	1.1	Jõgeva
Järva	71 700	69 300	4.2	3.7	Järva
Lääne	185 800	202 700	11.0	10.9	Lääne
Lääne-Viru	145 700	149 900	8.6	8.1	Lääne-Viru
Põlva	12 200	40 500	0.7	2.2	Põlva
Pärnu	140 600	144 900	8.3	7.8	Pärnu
Rapla	27 900	41 600	1.7	2.2	Rapla
Saare	20 800	62 700	1.2	3.4	Saare
Tartu	238 200	229 700	14.2	12.3	Tartu
Valga	15 700	27 900	0.9	1.5	Valga
Viljandi	71 900	130 200	4.3	7.0	Viljandi
Võru	32 800	54 400	1.9	2.9	Võru

MAJUTUS

Turismi elavnemisega on suurenenud ka nõudlus majutusteenuste järele. 2004. aastal oli külastajatele avatud 609 majutuskohta ligi 15 000 toa ja ligi 33 000 voodikohaga. Aasta ringi oli avatud 13 000 tuba 27 000 voodikohaga, hooajati lisandus veel 13% tubasid ja 17% voodikohtasid. Enamik tubadest (71%) olid kahekojalised. Eelmise aastaga võrreldes lisandus neljandik voodikohti. Tänu sise- ja välisvisturistide arvu märkimisväärsele kasvule püsis voodikohtade täitumus eelmise aasta tasemel.

Majutuskohtades teenindas külastajaid 480 toitlustuskohta, 235 spordisaali ja -väljakut, 556 sauna, 66 valuutavahetuspunkti. 221 majutuskohas olid avatud internetipunktid kokku 278 arvutiga. 305 majutuskohas olid mittesuitsetajate toad ja 93

majutuskohas invatoad. Külastajatel oli majutuskohtades võimalus kasutada 337 konverentsisaali. Majutuskohtades oli tööga hõivatud üle 7000 inimese.

2004. aastal kasutas majutuskohtade teenuseid 1,9 miljonit turisti, 361 000 enam kui aasta varem. Majutuskohtades ööbis 2004. aastal 548 000 sise- ja välisvisturisti. Võrreldes eelmise aastaga kasvas nende arv veerandi ehk umbes 100 000 võrra. 72% majutatutest olid väliskülastajad, nendest enam kui kaks kolmandikku saabus naaberriikidest — Lätist, Soomest, Venemaalt.

Soome turistide osatähtsus Eesti turismis on endiselt suur. 2004. aastal kasvas Soome turistide arv ligi viiendiku võrra. See on seotud laevade

lisandumisega Tallinna–Helsingi liinile ning uute SPA-tüüpi hotellide ja teiste majutusettevõtete turuletulekuga. Samas kasvas teistest riikidest, eriti Rootsist, Saksamaalt, Itaaliast, Suurbritanniast, Prantsusmaalt ja Lätist pärit turistide arv niivõrd palju, et soomlaste osatähtsus välituristide hulgas eelmise aastaga võrreldes veidi vähenes (2%).

Turist peatus majutuskohas keskmiselt ligi 2 ööpäeva. Väliskülastajad peatusid enamasti Tallinna majutuskohades, Eesti elanikud aga peamiselt Lõuna- ja Lääne-Eesti majutuskohades. 61% majutatutest oli puhkuserisil ja 26% tööreisil.

Majutuskohades peatunud turistidest kasutas 299 000 majutusteenust pakkuvate taastusravikeskuste teenuseid. Taastusravikeskustes majutatutest 67% oli väliskülastajaid.

Turist maksis ööpäeva eest majutuskohas keskmiselt 445 krooni, sealhulgas väliskülastaja 500 krooni ja Eesti elanik 294 krooni.

Majutuskohade majutusteenuste eest maksid turistid kokku 1,7 miljardit krooni, sellest väliskülastajad 1,4 miljardit krooni. Väliskülastajatele osutatud majutusteenused andsid 12% reisis teenuste ekspordist.

ACCOMMODATION

The demand for accommodation services has grown due to more active tourist activities. In 2004, 609 accommodation establishments with about 15,000 rooms and 33,000 beds were available for tourists. All the year round 13,000 rooms with 27,000 beds were available, in addition 13% rooms and 17% beds were available during tourist seasons. Most of rooms (71%) were double rooms. Compared to the year 2003 the number of bedplaces increased by a fourth. Due to the growth in the number of domestic and foreign tourists, the average use of bed-places stayed on the level of the previous year.

480 catering establishments, 235 sport fields and gymnasiums, 556 saunas, 66 currency exchange offices served visitors in accommodation establishments. 221 accommodation establishments had Internet Access Points with a total of 278 computers. 305 accommodation establishments had rooms for non-smokers and 93 had rooms for persons with special needs. The visitors could use 337 conference rooms in accommodation establishments. More than 7,000 persons were employed in accommodation establishments.

In 2004 1.9 million tourists used the services of accommodation establishments, which is 361,000 tourists more than a year earlier. In 2004, 548,000 domestic visitors spent nights in accommodation establishments. Compared to 2003 the number of domestic visitors increased about a quarter or by about 100,000 visitors.

72% of accommodated tourists were foreign visitors. 67% of accommodated foreign visitors

came from the neighbouring countries — from Latvia, Finland and Russia.

The share of Finnish tourists in the total number of tourists visiting Estonia is large. In 2004 the number of Finnish tourists grew by about 5%. It is connected with adding new ships to Tallinn–Helsinki route, as well as new SPA-s and other new accommodation establishments. At the same time the number of tourists from other countries (Sweden, Germany, Italy, United Kingdom, France and Latvia) grew so much, that the share of Finnish tourists among foreign tourists decreased by 2% compared to the previous year.

The average length of stay in an accommodation establishment was about 2 nights. Foreign tourists stayed mainly in the accommodation establishments of Tallinn, whereas the residents of Estonia stayed mainly in the accommodation establishments of Western and Southern Estonia. The purpose of stay for 61% of accommodated tourists was holiday and 26% were on a business trip.

299,000 of accommodated tourists stayed in health resorts. 67% of persons accommodated in health resorts were foreign visitors. The average cost of a guest night in an accommodation establishment was 445 kroons, foreign visitors paid on an average 500 kroons and Estonians residents 294 kroons.

The costs for accommodation services in accommodation establishments totalled 1.7 billion kroons, of which foreign tourists paid 1.4 billion kroons. Accommodation services provided to foreign tourists accounted for 12% of the international travel receipts.

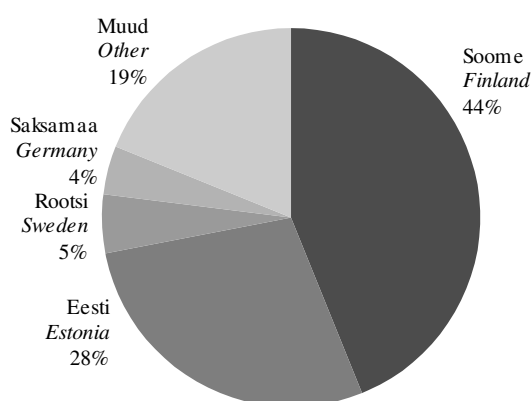
Tabel 1. **Majutuskohad, 1996–2004**
 Table 1. **Accommodation establishments, 1996–2004**

Aasta Year	Majutuskohade arv Number of accommodation establishments	Tubade arv Number of rooms	Voodikohtade arv Number of beds	Keskmiselt voodikohti toas Average number of beds in a room
1996	174	5 147	10 826	2.10
1997	200	5 445	11 320	2.08
1998	237	6 409	13 668	2.13
1999	329	7 323	16 034	2.19
2000	350	7 599	16 292	2.14
2001	398	8 452	17 956	2.12
2002	420	10 845	22 849	2.11
2003	543	12 445	27 487	2.21
2004	609	14 953	32 899	2.20

Tabel 2. **Majutamine, 1996–2004**
 Table 2. **Accommodation, 1996–2004**

Aasta Year	Majutatud, tuhat Accommodated tourists, thousands	Majutatud välismaalased, tuhat Accommodated foreign tourists, thousands	Välismaalaste osatähtsus, % Proportion of foreigners, %	Ööbimised, tuhat Nights spent, thousands
1996	588	403	69	985
1997	745	540	73	1 168
1998	879	602	69	1 339
1999	972	704	72	1 484
2000	1 118	825	74	1 712
2001	1 227	908	74	1 962
2002	1 402	1 003	72	2 696
2003	1 562	1 113	71	3 084
2004	1 922	1 374	72	3 758

Diagramm 1. **Majutatud elukohariigi järgi, 2004**
 Diagram 1. **Accommodated tourists by country of residence, 2004**



Tabel 3. **Majutatud elukohariigi järgi, 2001–2004**
Table 3. Tourists by country of residence, 2001–2004

Riik	2001	2002	2003	2004	Country
KOKKU	1 226 999	1 401 627	1 561 501	1 922 126	<i>TOTAL</i>
Albaania, Bulgaaria, Rumeenia	575	656	900		<i>Albania, Bulgaria, Romania</i>
Austria	2 309	2 955	3 487	5 757	<i>Austria</i>
Belgia	6 981 ^a	8 293 ^a	11 004 ^a	4 043	<i>Belgium</i>
Eesti	318 927	398 244	448 755	547 712	<i>Estonia</i>
Hispaania	5 107 ^b	6 840 ^b	9 052 ^b	12 177	<i>Spain</i>
Holland	-	-	-	10 490	<i>Netherlands</i>
Iirimaa	-	-	-	3 058	<i>Ireland</i>
Island	-	-	-	916	<i>Iceland</i>
Itaalia	7 180	8 638	13 127	25 642	<i>Italy</i>
Kreeka	378	627	1 240	1 564	<i>Greece</i>
Leedu	12 267	16 425	14 320	20 555	<i>Lithuania</i>
Luksemburg	-	-	-	454	<i>Luxembourg</i>
Läti	25 219	33 511	29 230	40 956	<i>Latvia</i>
Norra	16 298	22 875	29 842	35 798	<i>Norway</i>
Poola	5 343	8 052	13 018	11 301	<i>Poland</i>
Portugal	-	-	-	2 781	<i>Portugal</i>
Prantsusmaa	4 958	6 132	8 326	15 086	<i>France</i>
Rootsi	55 943	61 305	66 751	89 042	<i>Sweden</i>
Saksamaa	43 617	52 794	68 151	85 643	<i>Germany</i>
Šveits	2 945	3 017	3 791	4 694	<i>Switzerland</i>
Slovakkia	-	-	513	564	<i>Slovakia</i>
Sloveenia	201	249	478	740	<i>Slovenia</i>
Soome	611 895	647 866	706 473	843 871	<i>Finland</i>
Suurbritannia	23 513 ^c	28 307 ^c	32 224 ^c	38 903	<i>United Kingdom</i>
Taani	11 107	12 459	14 894	13 915	<i>Denmark</i>
Tšehhi	1 202 ^d	1 531 ^d	2 111	4 433	<i>Czech Republic</i>
Ungari	986	1 280	1 489	2 267	<i>Hungary</i>
Venemaa	24 989	31 754	37 320	42 348	<i>Russia</i>
Muud Euroopa riigid	9 565 ^e	11 601 ^e	13 236 ^e	15 888	<i>Other European countries</i>
Ameerika Ühendriigid	14 687	13 490	12 761	19 411	<i>United States of America</i>
Jaapan	6 907	6 587	6 901	7 362	<i>Japan</i>
Kanada	2 191	2 111	1 567	2 981	<i>Canada</i>
Muud riigid	11 709	14 028	10 540	10 681	<i>Other countries</i>

^a K.a Holland, Luxemburg.

^b K.a Portugal.

^c K.a Iirimaa.

^d K.a Slovakkia.

^e K.a Island.

^a Incl. Netherlands, Luxembourg.

^b Incl. Portugal.

^c Incl. Ireland.

^d Incl. Slovakia.

^e Incl. Iceland.

Tabel 4. **Ööbimised majutatute elukohariigi järgi, 2001–2004**
Table 4. *Nights spent by country of residence of tourists, 2001–2004*

Riik	2001	2002	2003	2004	Country
KOKKU	1 962 295	2 695 669	3 084 433	3 757 715	<i>TOTAL</i>
Albaania, Bulgaaria, Rumeenia	1 187	2 374	2 739		<i>Albania, Bulgaria, Romania</i>
Austria	4 673	6 902	6 420	10 620	<i>Austria</i>
Belgia	15 195 ^a	1 992 ^a	23 194 ^a	8 458	<i>Belgium</i>
Eesti	516 573	698 081	816 560	1 010 909	<i>Estonia</i>
Hispaania	8 363 ^b	12 867 ^b	16 072 ^b	21 878	<i>Spain</i>
Holland	-	-	-	21 698	<i>Netherlands</i>
Iirimaa	-	-	-	6 843	<i>Ireland</i>
Island	-	-	-	1 915	<i>Iceland</i>
Itaalia	15 708	20 866	28 200	52 507	<i>Italy</i>
Kreeka	912	1 902	2 849	3 149	<i>Greece</i>
Leedu	20 468	29 853	22 977	32 068	<i>Lithuania</i>
Luksemburg	-	-	-	1 026	<i>Luxembourg</i>
Läti	37 504	57 820	42 682	59 532	<i>Latvia</i>
Norra	33 642	47 454	61 381	81 288	<i>Norway</i>
Poola	11 200	15 175	77 320	22 681	<i>Poland</i>
Portugal	-	-	-	5 113	<i>Portugal</i>
Prantsusmaa	9 895	13 305	15 350	28 962	<i>France</i>
Rootsi	93 936	123 781	134 189	184 871	<i>Sweden</i>
Saksamaa	80 392	110 084	122 189	163 842	<i>Germany</i>
Šveits	5 859	6 246	7 059	8 905	<i>Switzerland</i>
Slovakkia	-	-	1 115	1 128	<i>Slovakia</i>
Sloveenia	620	630	1 177	1 352	<i>Slovenia</i>
Soome	877 623	1 241 788	1 411 623	1 664 799	<i>Finland</i>
Suurbritannia	56 291 ^c	69 690 ^c	78 012 ^c	94 843	<i>United Kingdom</i>
Taani	21 769	30 611	26 008	28 510	<i>Denmark</i>
Tšehhi	3 089 ^d	3 831 ^d	3 910	9 127	<i>Czech Republic</i>
Ungari	2 792	3 543	3 877	4 844	<i>Hungary</i>
Venemaa	52 401	72 996	81 321	101 546	<i>Russia</i>
Muud Euroopa riigid	20 741 ^e	26 493 ^e	29 909 ^e	34 668	<i>Other European countries</i>
Ameerika Ühendriigid	34 975	34 680	30 254	44 492	<i>United States of America</i>
Jaapan	11 379	12 015	12 648	14 174	<i>Japan</i>
Kanada	5 097	5 519	4 254	7 245	<i>Canada</i>
Muud riigid	20 011	27 171	21 144	22 037	<i>Other countries</i>

^a K.a Holland, Luxemburg.

^b K.a Portugal.

^c K.a Iirimaa.

^d K.a Slovakkia.

^e K.a Island.

^a Incl. Netherlands, Luxembourg.

^b Incl. Portugal.

^c Incl. Ireland.

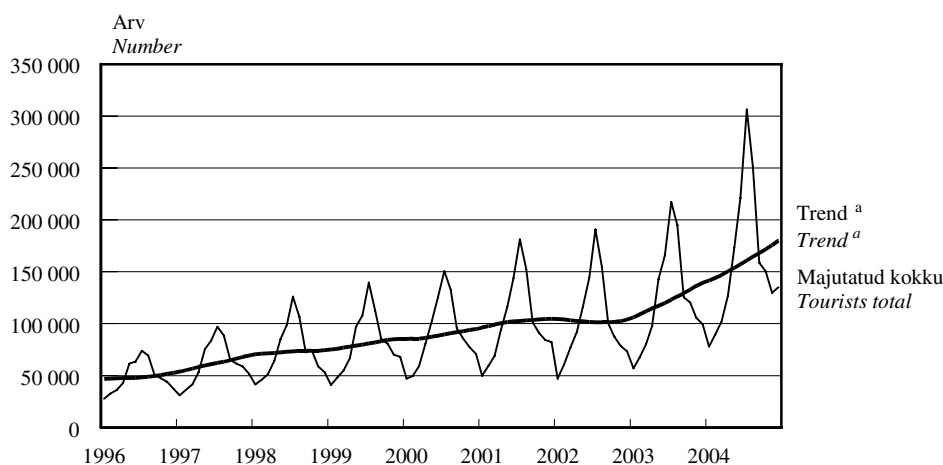
^d Incl. Slovakia.

^e Incl. Iceland.

Tabel 5. Majutamine kvartalite kaupa, 1996–2004
Table 5. Accommodation by quarters, 1996–2004

Näitaja	I kvartal	II kvartal	III kvartal	IV kvartal	Indicator
	<i>1st quarter</i>	<i>2nd quarter</i>	<i>3rd quarter</i>	<i>4th quarter</i>	
Majutuskohtades majutatud					Tourists accommodated in accommodation establishments
1996	96 425	168 022	194 767	128 683	1996
1997	108 922	212 492	251 190	172 558	1997
1998	138 873	248 413	305 061	186 402	1998
1999	143 695	271 852	337 082	219 224	1999
2000	162 415	320 302	392 600	242 785	2000
2001	178 437	354 782	435 433	258 347	2001
2002	214 283	403 015	508 374	275 955	2002
2003	217 278	430 229	571 015	342 979	2003
2004	269 434	521 179	716 376	415 137	2004
Eesti elanikud					<i>residents of Estonia</i>
1996	48 279	46 063	50 128	40 459	1996
1997	44 902	50 434	57 207	52 205	1997
1998	60 786	74 062	85 082	56 625	1998
1999	58 280	67 565	81 428	60 910	1999
2000	57 705	77 568	88 661	68 885	2000
2001	66 575	80 421	98 743	73 188	2001
2002	79 354	103 467	125 551	89 872	2002
2003	83 763	109 057	148 890	107 045	2003
2004	109 519	133 545	179 488	125 160	2004
väliskülastajad					<i>foreign visitors</i>
1996	48 146	121 959	144 639	88 224	1996
1997	64 020	162 058	193 983	120 353	1997
1998	78 087	174 351	219 979	129 777	1998
1999	85 415	204 287	255 654	158 314	1999
2000	104 710	242 734	303 939	173 899	2000
2001	111 862	274 361	336 690	185 159	2001
2002	134 929	299 548	382 823	186 083	2002
2003	133 514	321 172	422 126	235 934	2003
2004	159 915	387 634	536 888	289 977	2004

Diagramm 2. Majutatud, 1996–2004
Diagram 2. Tourists in accommodation establishments, 1996–2004

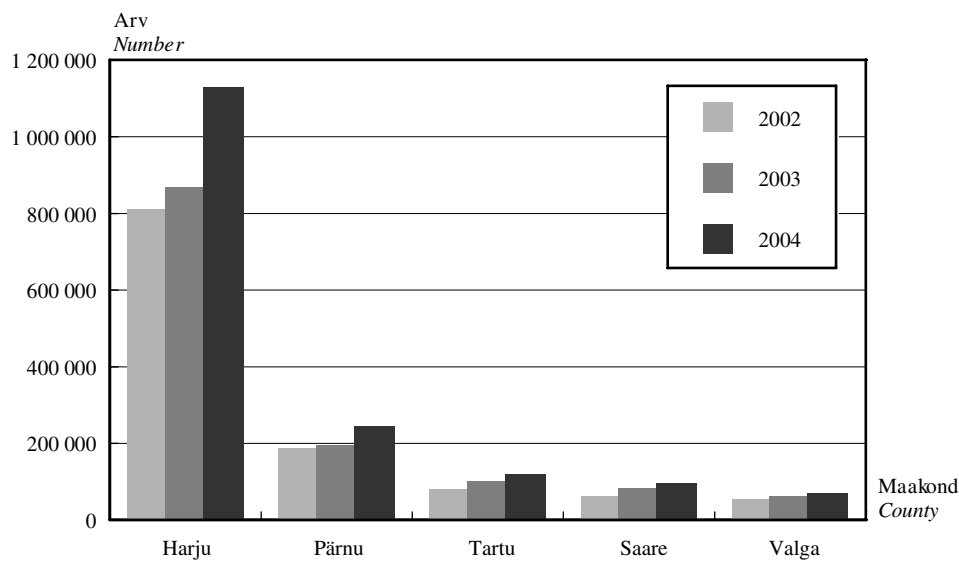


^a Trend — sesoonsusest ja juhuslikest häiritustest puhastatud aegrida, mis näitab aegrea arengusuunda ja -kiirust.
^a Trend — the long-term general development of time series.

Tabel 6. **Majutamine maakonniti, 2004**
Table 6. Accommodation by counties, 2004

Maakond <i>County</i>	Majutuskohad <i>Accommodation establishments</i>	Voodid <i>Beds</i>	Voodikohtade täitumus, % <i>Room occupancy rate, %</i>	Majutatud <i>Tourists</i>
Harju	107	11 680	49	1 124 314
Tallinn	81	10 280	50	1 062 579
Hiiu	32	875	17	16 740
Ida-Viru	34	2 618	29	70 754
Jõgeva	14	294	18	10 054
Järva	11	395	19	15 439
Lääne	37	1 338	43	54 195
Lääne-Viru	29	1 080	24	46 254
Põlva	19	756	31	23 587
Pärnu	87	5 635	48	240 110
Rapla	6	144	14	2 861
Saare	100	3 055	35	91 209
Tartu	38	1 689	34	115 302
Valga	45	1 862	25	67 354
Viljandi	21	520	26	18 018
Võru	29	958	16	25 935
KOKKU	609	32 899	40	1 922 126

Diagramm 3. **Majutatud maakonniti, 2002–2004**
Diagram 3. Tourists by counties, 2002–2004



REISIFIRMAD

2004. aastal külastas Eestit reisifirmade vahendusel üle 1,7 miljonit väliskülastajat. Ligi viiendik neist jäi Eestisse mitmeks päevaks. Enamik väliskülastajatest tuli Soomest. Viimastel aastatel on Soomest saabunud väliskülastajate osatähtsus aeglaselt vähenenud, kuid moodustas 2004. aastal ikkagi 80% vastuvõetud väliskülastajatest.

Järjest enam kasutavad Eesti elanikud reisifirmade abi reisi korraldamisel. 2004. aastal lähetati reisifirmade vahendusel välismaale 387 000 Eesti elanikku, 11% enam kui 2003. aastal. Kõige rohkem reisiti Soome (20%), SRÜ riikidesse (7%) ja Rootsi (7%). Naaberriigid on endiselt eelistatumad Eesti elanike reise sihtkohad, kuid külastatakse meelsasti ka kaugemaid riike. Soositud reisisihid on Egiptus (6%) ja Hispaania (5%).

Kuigi Eesti piires reisivad Eesti elanikud reisifirmade vahendusel vähem kui välismaal, kasutas 2004. aastal Eestis reisimiseks reisifirmade teenuseid juba ligi 155 000 Eesti elanikku — 23% rohkem kui 2003. aastal. 2004. aastal ületas reisifirmade kaudu välismaale reisinute arv sisekülastajate arvu 2,5 korda. Kõige soositum aeg Eestis reisimiseks on traditsiooniliselt suvi.

2004. aastal teenindas sisekülastajaid 95 reisifirmat. 52% sisekülastajatest kasutas 2004. aastal Põhja-, Kirde- ja Kesk-Eesti, 35% Lääne-Eesti ja saarte ning 13% Lõuna-Eesti reisifirmade teenuseid.

73% reisifirmadest asus Põhja-, Kesk- ja Kirde-Eestis, 14% Lõuna-Eestis ning 13% Lääne-Eestis ja saartel.

Tallinna reisifirmade käes on enamik turismiturust. 2004. aastal teenindasid nad 88% kõikidest reisibüroode ja reisikorraldajate teenuseid kasutanud külastajatest.

2004. aastal teenindasid Lääne-Eesti piirkonna reisifirmad 176 000 külastajat, sealhulgas Saaremaa reisifirmad ligi 60 000 külastaja. Lõuna-Eesti reisifirmad pakuvad turistidele huvitavaid puhkuse veetmise võimalusi: mitmesuguseid matku, ekskursioone, kalapüüki jm. Huvi aktiivselt puhata on Eesti elanike hulgas suur. 2004. aastal võtsid Lõuna-Eesti reisifirmad vastu 24 000 sise- ja väliskülastajat.

Turismiteenuseid pakuvad reisifirmad müüsid 2004. aastal turismiteenuseid 3,5 miljardi krooni eest, sellest 54% ehk 1,9 miljardit krooni andis pakettreiside müük.

Välisfirmadelt osteti turismiteenuseid (turismiteenuste import) 1,5 miljardi krooni eest, sellest 697 miljonit krooni oli rahvusvaheliste transpordipiltite müük. Välisfirmadele ja väliskülastajatele müüdi turismiteenuseid (turismiteenuste eksport) 1,1 miljardi krooni eest.

TOURIST ENTERPRISES

In 2004, about 1.7 million foreign tourists who visited Estonia were served by Estonian tourist firms. About one fifth of foreign visitors served by Estonian tourist firms stayed in Estonia for more than one day. The majority of foreign visitors came from Finland, but during last years the share of foreign visitors from Finland has decreased from 95% in 1995 to 80% in 2004.

In 2004, 387,000 Estonian tourists were sent to tours to foreign countries. Compared to 2003, the number of tourists increased 11%. The destination for outgoing visitors served by Estonian tourist firms was mainly Finland (20%), CIS countries (7%) and Sweden (7%). Of other countries, also Egypt (6%) and Spain (5%), were visited more frequently.

In 2004, about 155,000 Estonian residents used the services of travel agencies for their travels within Estonia — 23% more than in 2003.

In 2004 the number of Estonian residents who travelled to foreign countries exceeded the number of domestic visitors 2.5 times. Most favourite period for tours in Estonia is traditionally summer.

In 2003, 95 travel agencies and tour operators were engaged in rendering services to domestic visitors. In 2004, 52% of domestic visitors used the services of travel agencies situated in Northern, Northeastern and Central Estonia, 35% were served by travel agencies of Western Estonia and islands and 13% by travel agencies of Southern Estonia.

73% of travel agencies and tour operators were situated in Northern, Central and Northeastern Estonia, 14% in Southern Estonia and 13% in Western Estonia and on islands.

Travel agencies of Tallinn cover the major part of the tourist market. In 2004 they served 88% of all visitors.

In 2004 the number of visitors served by travel agencies situated in Western Estonia totalled 176,000, of whom about 60,000 were served by travel agencies of Saare county. Travel agencies of Southern Estonia offer interesting hikes and excursions to visitors who have continuously great interest in these trips. The number of domestic and foreign visitors served by Southern Estonian travel agencies was 24,000.

In 2004 the income of travel agencies and tour operators received from rendering tourist services

was 3.5 billion kroons, of which 54% (1.9 billion kroons) was received from the sale of package tours.

Tourist services bought from foreign firms (imports of tourist services) amounted to 1.5 billion kroons, of which the cost of international transport services made up 697 million kroons. Tourist services sold to foreign firms and tourists (exports of tourist services) amounted to 1.1 billion kroons.

Tabel 1. **Turismiteenuste müük, 1996–2004**

Table 1. **Sales of tourist services, 1996–2004**

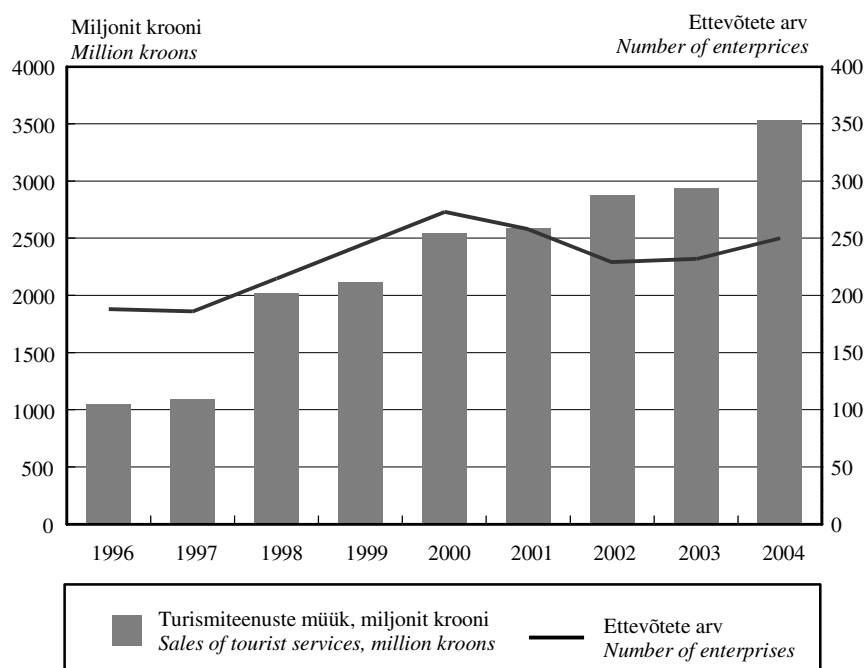
Aasta	Ettevõtete arv	Turismiteenuste müük, miljonit krooni	sh piletite ja viisade vormistamine, miljonit krooni
Year	Number of enterprises	Sales of tourist services, million kroons	of which tickets and visa registration, million kroons
1996	188	1 041	470
1997	186	1 080	393
1998	215	2 011	772
1999	244	2 107	785
2000	273	2 536	980
2001	258	2 580	1 029
2002	229	2 869	857
2003	232	2 930	978 ^a
2004	250	3 519	1 061 ^a

^a Rahvusvaheliste transpordipiletite müük.

^a Sales of international transport tickets.

Diagramm 1. **Turismiteenuste müük, 1996–2004**

Diagramm 1. **Sales of tourist services, 1996–2004**



Tabel 2. Reisifirmad väliskülastajate arvu järgi, 2004
Table 2. Travel agencies and tour operators by number of foreign visitors, 2004

Väliskülastajad	Reisifirmade arv <i>Number of travel agencies</i>	Külastajate arv <i>Number of visitors</i>	sealhulgas		<i>Foreign visitors</i>
			ööbivad külastajad <i>of which overnight visitors</i>	ühepäevakülastajad <i>same-day visitors</i>	
Kuni 1000	78	52 528	44 435	8 093	<i>Up to 1,000</i>
1001–2000	8	45 747	42 345	3 402	<i>1,001–5,000</i>
2001–5000	5	57 222	51 596	5 626	<i>2,001–5,000</i>
5001–10 000	5	134 286	113 417	20 869	<i>5,001–10,000</i>
Üle 10 000	4	1 413 147	77 451	1 335 696	<i>More than 10,000</i>
KOKKU	100	1 702 930	329 244	1 373 686	<i>TOTAL</i>

Tabel 3. Vastuvõtu- ja lähetusturism, 1996–2004
Table 3. Inbound and outbound tourism, 1996–2004

Külastajad, aasta	Kokku <i>Total</i>	Soome <i>Finland</i>	Rootsi <i>Sweden</i>	SRÜ <i>CIS</i>	Läti, Leedu <i>Latvia, Lithuania</i>	USA, Kanada <i>USA, Canada</i>	<i>Visitors, year</i>
Väliskülastajad							<i>Foreign visitors</i>
1996	1 354 101	1 252 430	41 158	2 245	1 890	22 106	<i>1996</i>
1997	1 099 448	1 000 112	19 607	3 861	7 148	19 074	<i>1997</i>
1998	1 467 411	1 331 993	26 696	5 556	7 305	34 589	<i>1998</i>
1999	1 350 366	1 199 584	33 148	4 650	10 916	32 065	<i>1999</i>
2000	1 369 159	1 198 887	39 267	6 662	12 230	43 783	<i>2000</i>
2001	1 231 620	1 058 386	17 664	12 022	11 243	54 541	<i>2001</i>
2002	1 203 760	1 111 792	26 030	20 832	9 836	38 420	<i>2002</i>
2003	1 126 892	837 308	39 766	31 505	10 702	53 219	<i>2003</i>
2004	1 702 930	1 365 520	55 824	21 732	10 312	86 963	<i>2004</i>
ööbivad külastajad							<i>overnight visitors</i>
1996	153 002	120 030	6 044	1 543	1 645	3 741	<i>1996</i>
1997	219 024	178 391	7 143	3 144	3 429	2 488	<i>1997</i>
1998	212 289	153 546	11 252	4 662	5 739	3 969	<i>1998</i>
1999	230 767	162 443	16 551	4 448	8 839	2 911	<i>1999</i>
2000	310 464	239 352	17 922	6 449	10 144	2 608	<i>2000</i>
2001	283 135	209 355	11 368	10 975	8 344	2 764	<i>2001</i>
2002	296 414	194 642	12 743	18 592	8 353	5 504	<i>2002</i>
2003	332 491	187 420	18 747	27 354	9 160	4 827	<i>2003</i>
2004	329 244	175 789	24 826	19 585	8 695	5 412	<i>2004</i>
ühepäevakülastajad							<i>same-day visitors</i>
1996	1 201 099	1 132 400	35 114	702	245	18 365	<i>1996</i>
1997	880 424	821 721	12 464	717	3 719	16 586	<i>1997</i>
1998	1 255 122	1 178 447	15 444	894	1 566	30 620	<i>1998</i>
1999	1 119 599	1 037 141	16 597	202	2 077	29 154	<i>1999</i>
2000	1 058 695	959 535	21 345	213	2 086	43 783	<i>2000</i>
2001	948 485	849 031	6 296	1 047	2 899	51 777	<i>2001</i>
2002	907 346	806 150	13 287	2 240	1 483	32 916	<i>2002</i>
2003	794 401	649 888	21 019	4 151	1 542	48 392	<i>2003</i>
2004	1 373 686	1 189 731	30 998	2 147	1 617	81 551	<i>2004</i>
Reisile lähetatud							<i>Outgoing visitors</i>
1996	216 919	111 258	37 290	6 486	8 194	1 643	<i>1996</i>
1997	267 723	133 653	56 036	11 731	6 367	1 432	<i>1997</i>
1998	288 957	143 171	46 932	12 822	14 529	1 012	<i>1998</i>
1999	292 582	115 107	45 150	24 581	19 305	3 082	<i>1999</i>
2000	359 165	141 444	52 329	26 992	23 951	6 046	<i>2000</i>
2001	264 158	66 462	23 186	34 582	21 290	6 365	<i>2001</i>
2002	293 843	65 698	24 368	30 536	22 566	8 417	<i>2002</i>
2003	348 810	70 363	25 887	35 881	27 441	9 391	<i>2003</i>
2004	387 197	75 316	25 038	28 311	34 974	14 021	<i>2004</i>

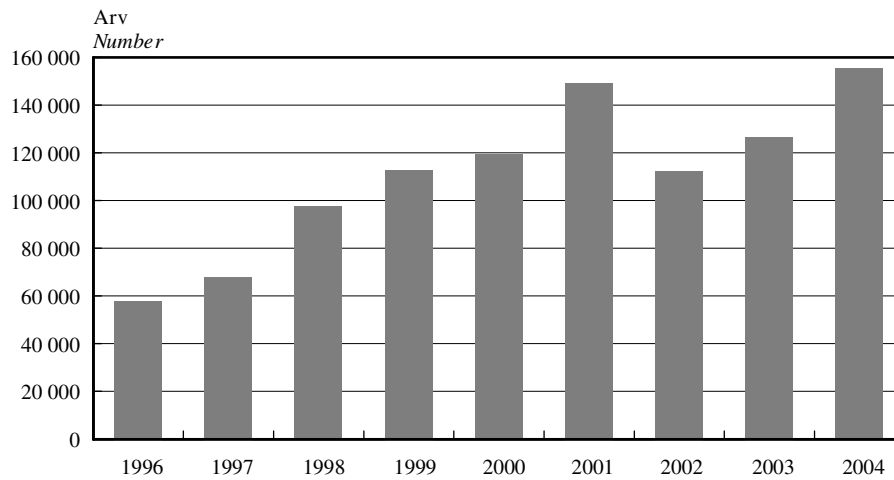
Tabel 4. Eesti reisifirmade teenindatud väliskülastajad elukohariigi järgi, 2004
Table 4. Foreign visitors served by Estonian travel agencies and tour operators by country of residence, 2004

Riik	Kokku <i>Total</i>	Ööbivad külastajad <i>Overnight visitors</i>	Ühepäevakülastajad <i>Same-day visitors</i>	Country
Ameerika Ühendriigid	86 451	4 909	81 542	<i>United States of America</i>
Araabia Ühendemiraadid	7	7	-	<i>United Arab Emirates</i>
Austria	1 454	1 435	19	<i>Austria</i>
Belgia	1 657	1 098	559	<i>Belgium</i>
Bulgaaria	18	18	-	<i>Bulgaria</i>
Egiptus	2	2	-	<i>Egypt</i>
Hispaania	6 311	5 416	895	<i>Spain</i>
Holland	1 792	1 736	56	<i>Netherlands</i>
Iirimaa	506	492	14	<i>Ireland</i>
Iisrael	247	153	94	<i>Israel</i>
Island	422	422	-	<i>Iceland</i>
Itaalia	24 957	6 866	18 091	<i>Italy</i>
Jaapan	1 188	1 058	130	<i>Japan</i>
Kanada	512	503	9	<i>Canada</i>
Kreeka	1 167	243	924	<i>Greece</i>
Küpros	5	5	-	<i>Cyprus</i>
Leedu	3 323	3 028	295	<i>Lithuania</i>
Luksemburg	380	337	43	<i>Luxembourg</i>
Läti	6 989	5 667	1 322	<i>Latvia</i>
Maroko	75	40	35	<i>Morocco</i>
Norra	18 416	16 903	1 513	<i>Norway</i>
Poola	1 103	1 012	91	<i>Poland</i>
Portugal	873	835	38	<i>Portugal</i>
Prantsusmaa	4 493	1 831	2 662	<i>France</i>
Rootsi	55 824	24 826	30 998	<i>Sweden</i>
Rumeenia	168	109	59	<i>Romania</i>
Saksamaa	61 170	39 293	21 877	<i>Germany</i>
Slovakkia	93	93	-	<i>Slovakia</i>
Sloveenia	235	235	-	<i>Slovenia</i>
Soome	1 365 520	175 789	1 189 731	<i>Finland</i>
SRÜ	21 732	19 585	2 147	<i>CIS</i>
Venemaa	19 667	17 873	1 794	<i>Russia</i>
Suurbritannia	27 780	9 122	18 658	<i>United Kingdom</i>
Šveits	2 187	2 020	167	<i>Switzerland</i>
Taani	2 545	2 425	120	<i>Denmark</i>
Tai	7	7	-	<i>Thailand</i>
Tšehhi	759	498	261	<i>Czech Republic</i>
Türgi	197	64	133	<i>Turkey</i>
Ungari	239	214	25	<i>Hungary</i>
Muud riigid	2 126	948	1 178	<i>Other countries</i>
KOKKU	1 702 930	329 244	1 373 686	<i>TOTAL</i>

Tabel 5. Eesti reisifirmade kaudu reisile lähetatud sihtriigi järgi, 2004
Table 5. Outgoing visitors sent to tours by Estonian travel agencies and tour operators, by country of destination, 2004

Riik	Lähetatud <i>Visitors</i>	Inimpäevad <i>Stay-days</i>	Country
Ameerika Ühendriigid	13 052	132 322	<i>United States of America</i>
Araabia Ühendemiraadid	1 630	13 874	<i>United Arab Emirates</i>
Austria	7 238	51 262	<i>Austria</i>
Belgia	9 266	45 517	<i>Belgium</i>
Bulgaaria	1 186	9 086	<i>Bulgaria</i>
Hispaania	18 834	168 158	<i>Spain</i>
Egiptus	23 725	190 327	<i>Egypt</i>
Holland	5 047	30 276	<i>Netherlands</i>
Iirimaa	2 917	46 699	<i>Ireland</i>
Iisrael	496	4 018	<i>Israel</i>
Island	605	4 611	<i>Iceland</i>
Itaalia	14 014	117 707	<i>Italy</i>
Jaapan	974	10 398	<i>Japan</i>
Kanada	969	11 893	<i>Canada</i>
Kreeka	7 349	60 429	<i>Greece</i>
Küpros	1 665	14 386	<i>Cyprus</i>
Leedu	14 781	52 649	<i>Lithuania</i>
Luksemburg	1 533	10 493	<i>Luxembourg</i>
Läti	20 193	45 163	<i>Latvia</i>
Maroko	1 484	17 243	<i>Morocco</i>
Norra	7 064	55 104	<i>Norway</i>
Poola	3 885	19 585	<i>Poland</i>
Portugal	1 786	14 913	<i>Portugal</i>
Prantsusmaa	11 716	82 089	<i>France</i>
Rootsi	25 038	99 074	<i>Sweden</i>
Rumeenia	485	2 940	<i>Romania</i>
Saksamaa	20 839	118 092	<i>Germany</i>
Slovakkia	2 995	21 783	<i>Slovakia</i>
Sloveenia	1 185	11 950	<i>Slovenia</i>
Soome	75 316	269 750	<i>Finland</i>
SRÜ	28 311	150 904	<i>CIS</i>
Venemaa	25 782	132 088	<i>Russia</i>
Suurbritannia	15 784	111 249	<i>United Kingdom</i>
Šveits	3 707	27 037	<i>Switzerland</i>
Taani	5 722	27 563	<i>Denmark</i>
Tai	5 614	67 328	<i>Thailand</i>
Tšehhi	6 822	42 319	<i>Czech Republic</i>
Tuneesia	1 092	9 540	<i>Tunisia</i>
Türgi	9 840	101 245	<i>Turkey</i>
Ungari	3 487	25 297	<i>Hungary</i>
Muud riigid	9 551	81 578	<i>Other countries</i>
KOKKU	387 197	2 375 851	<i>TOTAL</i>

Diagramm 2. Sisekülastajad, 1996–2004
Diagram 2. Domestic visitors, 1996–2004



Tabel 6. Eesti reisifirmade teenindatud sisekülastajad, 2004

Table 6. Domestic visitors served by Estonian travel agencies and tour operators, 2004

Külastajad	Arv Number	Inimpäevad Stay-days	Visitors
Ööbivad külastajad	83 057	232 142	Overnight visitors
Ühepäevakülastajad	71 693	71 693	Same-day visitors
KOKKU	154 750	303 835	TOTAL

Tabel 7. Eesti reisifirmade teenindatud külastajad, 2001–2004

Table 7. Visitors served by Estonian travel agencies and tour operators, 2001–2004

Piirkond	Külastajad Visitors				Region
	2001	2002	2003	2004	
Põhja-, Kesk- ja Kirde-Eesti	1 436 628	1 394 864	1 334 759	2 018 638	Northern, Northeastern and Central Estonia
Tallinn	1 405 930	1 357 937	1 299 080	1 985 597	Tallinn
Lääne-Eesti ja saared	157 145	157 399	170 368	175 821	Western Estonia and islands
Saare maakond	41 059	40 257	51 420	59 592	Saare county
Lõuna-Eesti	50 702	57 293	96 744	50 418	Southern Estonia
Tartu maakond	32 474	36 955	68 935	26 186	Tartu county
KOKKU	1 644 475	1 609 556	1 601 871	2 244 877	TOTAL

Tabel 8. Reisifirmad piirkonniti ja nende teenindatud külastajad, 2004
Table 8. Travel agencies and tour operators by regions and visitors served by them, 2004

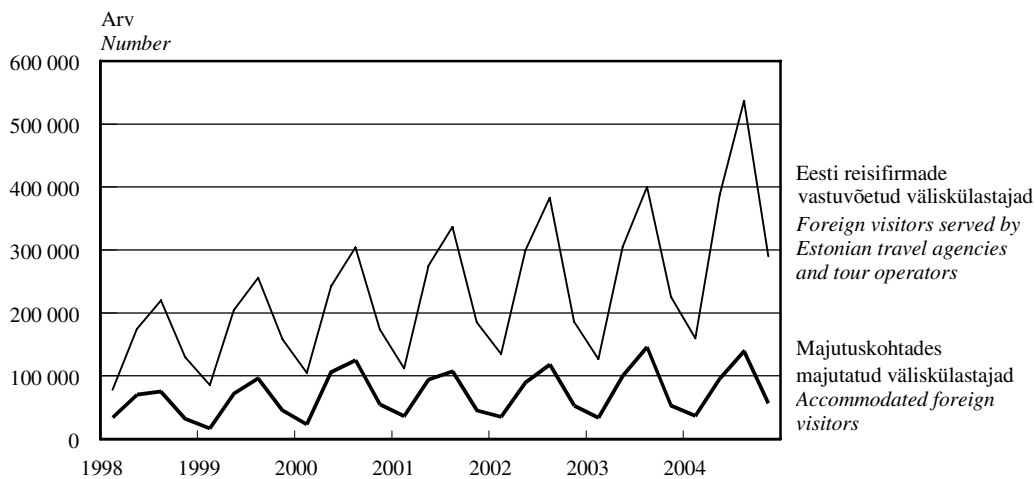
Piirkond	Reisifirmad		Sise- külalastajad	Väliskülalastajad			Lähetatud kokku	Teenin- datud külalastajad kokku	Region
	kokku	välis- turismiga tegelevad		ööbivad külalastajad	ühepäeva- külalastajad	kokku			
	<i>Travel agencies total</i>	<i>Domestic visitors engaged in inter- national tourism</i>	<i>Foreign visitors overnight visitors</i>	<i>same-day visitors</i>	<i>total</i>	<i>Outgoing visitors</i>	<i>Total of served visitors</i>		
Põhja-, Kesk- ja Kirde-Eesti ^a	183	137	80 610	215 956	1 369 544	1 585 500	352 528	2 018 638	Northern, Northeastern and Central Estonia ^a
Tallinn	151	120	59 993	209 997	1 369 020	1 579 017	346 587	1 985 597	Tallinn
Lääne-Eesti ja saared	32	26	53 947	110 661	2 855	113 516	8 358	175 821	Western Estonia and islands
Saare maakond	8	7	28 925	29 507	907	30 414	253	59 592	Saare county
Lõuna-Eesti	36	27	20 193	2 627	1 287	3 914	26 311	50 418	Southern Estonia
Tartu maakond	21	18	3 441	1 682	1 204	2 886	19 859	26 186	Tartu county
KOKKU	250	190	154 750	329 244	1 373 686	1 702 930	387 197	2 244 877	TOTAL

^a Andmete avaldamist eraldi Põhja-, Kirde- ja Kesk-Eesti kohta ei võimalda konfidentsiaalsuse põhimõte.

^a The principle of confidentiality precludes separate publication of data on Northern, Northeastern and Central Estonia.

Diagramm 3. Eesti reisifirmade vastuvõetud turistid ja majutuskohtades majutatud väliskülalastajad, 1998–2004

Diagram 3. Tourists served by Estonian travel agencies and tour operators and accommodated foreign visitors, 1998–2004



PÕHIMÕISTED. METOODIKA

Turism — reisimine väljapoole igapäevast elukeskkonda ehk tavakeskkonda ja viibimine seal mitte kauem kui 12 järjestikust kuud puhkuse, äri või muul eesmärgil.

Igapäevane elukeskkond ehk tavakeskkond — isikliku elu- ja töö- või õppimiskoha ning muude tihti (vähemalt kord nädalas) külastatavate kohtade

(kirik, kauplus, polikliinik) vahetus läheduses asuv ala. Igapäevasesse elukeskkonda kuuluvad suvilad ja maakodud, kui neid külastatakse vähemalt üks kord nädalas.

Turismis saab eristada kolme turismi põhivormi (vt skeem 1).

Vastuvõtuturism — välisküllastajate reisimine Eestisse ja viibimine Eestis.

Lähetusturism — Eesti püsielanike reisimine Eestist välja ja viibimine väljaspool tavakeskkonda.

Siseturism — Eesti püsielanike reisimine Eesti piires, kuid viibimine väljaspool tavakeskkonda.

Seega hõlmab riigisisene turism siseturismi ja vastuvõtuturismi, rahvuslik turism siseturismi ja lähetusturismi ning rahvusvaheline turism ehk väliturism vastuvõtuturismi ja lähetusturismi.

Piiriületused. Alates 1. maist 2004 ei kogu Piirivalveamet statistikat Euroopa Liidu, Euroopa Majandusühenduse ja Šveitsi kodanike piiriületuste kohta, 2004. aastal Eestis ööbimised küllastajate ehk turistide arv arvatati majutusstatistika ja välisküllastajate uuringu põhjal. 2004. aastal Eestis käinud ühepäevaküllastajate kohta andmed puuduvad.

Välismaalane — isik, kellel on välisriigi kodakondsus või kodakondsuse puudumisel püsielukoht välismaal.

Eesti kodanik — isik, kellel on Eesti kodakondsus või kodakondsuse puudumisel püsielukoht Eestis.

Reisija — isik, kes reisib tavakeskkonna piires või sellest välja. Reisijad jagunevad küllastajateks ja muudeks reisijateks.

Muud reisijad — isikud, kes reisivad regulaarselt oma tavakeskkonnas (näiteks naaberriiki tööle); transiitreisijad, kes ei läbi transiitriigi passikontrolli; laevareisijad, kes ei välju Eesti sadamates laevast; rahvusvahelise transpordi meeskonnaliikmed jms.

Turismis osalejaid nimetatakse küllastajateks.

Küllastaja — isik, kes reisib välja tavakeskkonnast mitte kauemaks kui 12 järjestikuseks kuuks ja kelle reisi peamine eesmärk ei ole sihtkohas tasustatav tegevus. Küllastajad jagunevad turistideks ehk ööbivateks küllastajateks ja ühepäevaküllastajateks.

Turist ehk ööbiv küllastaja — isik, kelle reis tavakeskkonnast välja hõlmab vähemalt üht ööbimist sihtkohas, välja arvatud ööbimine sihtriigi sadamas seisvas laevas.

Ühepäevaküllastaja — isik, kes küllastab väljaspool tavakeskkonda asuvat paika seal ööbimata.

Siseküllastaja — Eesti püsielanik, kes reisib Eesti piires, kuid viibib väljaspool tavakeskkonda.

Välisküllastaja — isik, kes reisib välja elukohariigist ja tavakeskkonnast mitte kauemaks kui 12 järjestikuseks kuuks ning kelle reisi peamine eesmärk ei ole sihtkohas tasustatav tegevus.

Turisti majutamine — regulaarse või ajutise ööbimisvõimaluse pakkumine turistile.

Kollektiivmajutuskoht — majutuskoht, kus küllastajale pakutakse ööbimisvõimalust toas vm majutusüksuses. Pakutavate kohtade arv majutusüksuses peab võimaldama majutada ühel ajal perekonnast suuremat gruppi (vähemalt 5 kohta) ja kollektiivmajutuse kohal peab olema ühtne äriplane juhtimine, ka sel juhul, kui eesmärk ei ole kasumit teenida.

Majutuskohti liigitatakse järgmiselt: hotell, motell, külalistemaja, hostel, puhkeküla ja -laager, puhkemaja, külaliskorter, kodumajutus.

Eramajutus — majutusviis, mis hõlmab kõiki ülejäänud majutusüksusi, mis ei sobi kollektiivmajutuse definitsiooniga. Eraviisiline majutus pakub limiteeritud hulgal tasulist või tasuta ööbimisvõimalust.

Majutuskohas majutatu — turist ehk ööbiv küllastaja, kes ööbib vähemalt ühe öö hotellis, motellis või muud liiki kollektiivmajutuse kohas.

Taastusravikeskus — raviasutus (sanatoorium), mis tegeleb taastus-, järel- ja ennetusraviga.

Reisifirma — ettevõtja, kes pakub müügiks või müüb enda või teise reisisettevõtja koostatud paketteise ja (või) üksikuid reisisettevõtjate.

Ööpäeva keskmine maksumus majutuskohas sisaldab käibemaksu ja hommikusöögi maksumust, kui seda müüakse komplektis majutusega.

Eestist lahkuvate välisküllastajate motivatsiooni ja kulutuste uuring

2004. aastal toimunud välisküllastajate motivatsiooni- ja kulutuste uuringu käigus küsitleti Eestist lahkuvaid inimesi, kes ei elanud alaliselt Eestis ning kes olid viibinud Eestis üle kolme tunni, kuid vähem kui kolm kuu. Nendega, kes olid viibinud Eestis alla kolme tunni või üle kolme kuu, viidi läbi vaid lühintervjuu. Ei küsitletud mitteresidente, kes ületasid piiri regulaarselt (näiteks tööle); transiitreisijaid, kes ei läbinud passikontrolli; laevareisijaid, kes ei väljunud laevast; meeskonnaliikmeid (vt mõiste "Muud reisijad") ning ristluslaevade reisijaid.

Küsitleti suuremates Eesti piiripunktides: Tallinna sadama terminalides, Tallinna lennujaamas, Ikla, Koidula, Narva ja Valga I maantee piiripunktis ning Tallinna–Moskva rongides sõidul Eesti piirini.

Küsitletavate arvu määramisel piiripunktide kaupa olid aluseks Piirivalveameti andmed riigist lahkunud välisküllastajate kohta 2003. aastal.

Kuna suures osas on piiriületajateks naaberriikide elanikud, kuid informatsiooni vajati ka kaugematest riikidest pärit välisküllastajate reisirühmituste kohta, olid küsitlajatele ette antud küsitletavate kvoodid elukohariigiti. Vastajad valiti juhuslikult.

Pöördumisel määrati esmalt Eestis viibimise kestus ja vastaja elukohariik. Kvoodi ületamisel vastajat edasi ei küsitletud.

Küsitleti intervjuu vormis. Piiripunktide kaupa olid määratud küsitluspäevad, kellaajad ja ühel küsitluspäeval ühe küsitlaja kohta intervjuude arv. Igas piiripunktis töötas küsitluspäeval kuni kolm väljaõppinud küsitlajat, iga küsitluspäeva lõpul vormistati koondaruanne. Vahekokkuvõtteid välitööde käigu kohta tehti igal kolmandal välitööde päeval.

Enne andmete töötlemist teisendati erinevates valuutades väljendatud kulutused Eesti kroonidesse küsitlusperioodi keskmise Eesti Panga kursi alusel.

Eesti elanike turismiuuring

Eesti elanike turismiuuringu andmed on kogutud koos Eesti tööjõu-uuringu (ETU) andmetega.

Turismiuuring on ETU osa alates 1999. aasta IV kvartalist, varem küsiti turismi kohta andmeid koos leibkonna eelarve uuringuga.

Alates 2000. aastast on Eesti elanike turismiuuring kvartaliuuring, hõlmates igas kvartalis ligikaudu 2500 Eesti leibkonda. Eesti elanike turismiuuringu 2004. aasta üldkogum hõlmas kõik Eestis elavad tööealised isikud. Tööealiseks loeti inimesi, kes olid uuringunädalal 15–74-aastased. Valimisse kuulusid kõik aadressisiku leibkonna tööealised liikmed.

Kõigilt leibkonna tööealistelt liikmetelt küsiti nende eelmise kuu reise kohta. Eesti elanike turismiuuringu korraldamisel kasutati Statistikaameti välitööde talituse küsitlajate abi. Üldkogumi andmed on valimi laiendamisel saadud tegelike näitajate hinnangud.

2004. aasta hinnangute arvutamisel on kasutatud arvestuslikku rahvaarvu 2003. aasta 1. jaanuari seisuga. Rahvastikustatistika andmetel oli

arvestuslik rahvaarv Eestis 2003. aasta 1. jaanuari seisuga 1 356 045, neist tööealisi 1 047 800.

Majutuskohad ja reisifirmad

Statistiline üksus on ettevõtte kui juriidiline isik.

Majutus- ja turismistatistika ettevõtete üldkogum hõlmab ettevõtteid, mille põhi- või kõrvaltegevusala on Eesti majanduse tegevusalade klassifikaatori (EMTAK) järgi

551 — hotellid;

552 — laagriplatsid ja muud lühimajutuskohad;

633 — reisibüroode ja reisikorraldajate tegevus

ja mis on kantud Justiitsministeeriumi Registrikeskuse andmete põhjal loodud majanduslikult aktiivsete ettevõtete nimekirja ehk statistilisse profiili.

Peale selle kogutakse majutusstatistikas andmeid ettevõtetest, kes on kantud turismiinfokeskuste majutuskohtade nimekirja, ja turismistatistikas andmeid ettevõtetest, kes on kantud Majandustegevuse registri (MTR) reisibüroode ja reisikorraldajate nimekirja.

Majutusettevõtteid ja reisifirmasid vaadeldakse kõikselt.

Ümardamise tõttu ei võrdu tabelites arvude liitmise tulemus alati summaarse näitarvuga.

Avaldamine

Statistikaamet avaldab turismi- ja majutusstatistikat aastakogumikus "Turism. Majutus. *Tourism. Accommodation*", kuukirjas Eesti Statistika. *Estonian Statistics*, kogumikes "Eesti statistika aastaraamat. *Statistical Yearbook of Estonia*" ja "Eesti piirkondlik statistika. *Regional Statistics of Estonia*". Turismistatistikat leiab ka Statistikaameti veebilehelt www.stat.ee statistika andmebaasist rubriigist "Statistika".

DEFINITIONS. METHODOLOGY

Tourism — the activities of persons travelling to and staying in places outside their usual environment for not more than 12 consecutive months for leisure, business or other purposes.

Usual environment — an area in the close vicinity of a person's home and place of work or study and other places visited at least once a week on a routine basis, such as churches, shops and clinics. Summer homes are excluded from the usual environment.

Three basic forms of tourism can be distinguished (see Scheme 1):

Inbound tourism — the activities of foreign visitors travelling to and staying in Estonia and outside their usual environment.

Outbound tourism — the activities of residents of Estonia travelling to and staying in places outside Estonia and outside their usual environment.

Domestic tourism — the activities of residents of Estonia travelling to and staying in places only within Estonia but outside their usual environment.

Thus, internal tourism comprises domestic tourism and inbound tourism, national tourism comprises domestic tourism and outbound tourism,

international tourism comprises inbound tourism and outbound tourism.

Arrivals in Estonia — the Border Guard Administration's statistics on arrivals cover all persons who arrived via the frontier posts of Estonia (foreigners and Estonian nationals).

Since May 2004 the Border Guard Administration does not register the citizens of the European Union Member States, of the European Economic Community and of the Swiss Confederation in the database of border crossings. Consequently, from this date, the number of visitor arrivals in Estonia will not be collected or estimated any more and the only monthly data source will be statistics collected from accommodation establishments. It will not be possible to estimate the number of same-day visitors in 2004.

Foreigner — person who has a citizenship of a foreign country or, in case of missing citizenship, who has a permanent residence abroad.

Estonian citizen — person who has an Estonian citizenship or, in the case of missing citizenship, who resides permanently in Estonia.

Traveller — person who is travelling within or outside his/her usual environment. Travellers can be divided into visitors and other travellers.

Other travellers — persons travelling regularly within their usual environment, passengers who do not formally enter the country through passport control (ship passengers who do not disembark and air transit passengers) and crewmembers of international transport.

Persons participating in tourism are called visitors.

Visitor — person travelling to a place other than that of his/her usual environment for less than 12 consecutive months and whose main purpose of visit is other than exercise of an activity remunerated from within the place visited. Visitors include tourists or overnight visitors and same-day visitors.

Tourist — person who visits places outside his/her usual environment and stays at least one night in a collective or private accommodation in the place visited. Nights spent on board of a ship, which stay at the port of the country of destination, are not taken into account.

Same-day visitor — person who visits places outside his/her usual environment and does not spend the night in the place visited.

Domestic visitor — resident of Estonia who travels within Estonia and visits places outside his/her usual environment.

Foreign or international visitor — person who travels to a country other than that in which he/she has his/her usual residence but outside his/her usual environment for a period not exceeding 12

consecutive months and whose main purpose of visit is other than the exercise of an activity remunerated from within the place visited. It is important to distinguish facilities that commercially serve the bulk of overnight stays away from the guest's usual environment and those providing occasional overnight accommodation. Due to that tourism accommodation has been divided into two main groups: collective accommodation establishments and private tourist accommodation.

Tourist accommodation — is defined as any facility that regularly or occasionally provides overnight accommodation for tourists.

Collective accommodation establishments — accommodation establishments providing overnight lodging for travellers in a room or some other unit, but the number of places it provides must be greater than a specified minimum for groups of persons exceeding a single family unit and all places in the establishment must come under a common commercial-type management, even if it is not for profit.

Private tourist accommodation — forms of accommodation that do not conform to the definition of collective tourist accommodation. These provide limited number of places for rent or free of charge.

Accommodation establishments — hotel, motel or other kind of establishment providing collective short-stay accommodation services.

Health resorts — health care institutions established for treating convalescents, for preventive and after treatment.

Travel agency — enterprise as a legal person, whose main activity is defined by the Estonian Classification of Economic Activities (EMTAK) as services of travel agencies and tour operators (6330) or whose secondary activity is the provision of travel services and who have been entered in the state register of undertakings operating in the areas of activity subject to special requirements.

Average cost of a guest night includes value-added tax and the cost of breakfast if it is sold with accommodation services. The number of rooms includes only the rooms, which are available;

temporarily closed rooms are not taken into account in the monthly statistics.

Foreign visitors' motivation and expenditure survey

The motivation and expenditure survey of foreign visitors was carried out in June–July 2004. The target population of the survey included persons who were not the permanent residents of Estonia and who had stayed in Estonia for more than three hours but less than three months. Only a short

interview was carried out with last mentioned passengers. Non-residents who cross the border regularly (e.g. due to place of work), transit passengers who did not pass the passport control, ship passengers who did not leave the ship, crewmembers (look definition "Other travellers") and passengers of cruise ships were excluded.

The interviews took place at the major Estonian frontier posts: the terminals of the Port of Tallinn, the Tallinn Airport, the Ikla, Koidula, Narva and Valga I road frontier posts and the Tallinn–Moscow trains on their way to the Estonian border.

The number of interviews at each frontier post was specified in accordance with the Border Guard Office data of foreign visitors leaving Estonia in 2003.

As residents of neighbouring countries account for the main share of visitors, but information about the travel behaviour of foreign visitors from more faraway countries is also needed, the quotas were set for certain countries. Passengers to be interviewed were selected at random, when approaching them the interviewers first found out the length of stay and their country of residence. The selected respondent was not interviewed if the quota was exceeded.

The survey was carried out in the form of interviews. The interviewing days, hours and the average number of interviews to be carried out on a single day by a single interviewer were set up by frontier points.

On specified days up to three interviewers, who had received the necessary training, worked at each frontier post. By the end of each day a summary report was filled in. Reports on the fieldwork process were made every third day of the fieldwork.

Prior to processing the data, the expenditures expressed in various currencies were converted into Estonian kroons in consistence with the average exchange rate of the Bank of Estonia in the period of taking the interviews.

Tourism research into Estonian population

The data of the tourism research into Estonian population were collected together with the data of the Estonian Labour Force Survey. The tourism research became part of the ELFS since the 4th quarter of 1999. Previously, data about tourism were collected in the framework of household budget surveys.

Starting from the year 2000 the ELFS is a continuous survey providing quarterly and annual results, the sample of the quarter includes about 2,500 households. The target population of the

ELFS 2004 included all working age residents of Estonia. Working age persons comprised all persons between the ages of 15 and 74 in the reference week. All the working age members of the reference persons's household were included in the sample.

All working age household members were inquired about the travels made in the previous month. All the data presented are estimates of actual parameters. In calculating estimates for 2004, the estimated number of population as at 1 January 2003 has been used. According to population statistics, the estimated population of Estonia on 1 January 2003 was 1,356,045, of whom 1,047,800 were of working age.

Due to rounding, the total sums in tables are not always equal with the total.

Accommodation establishments, travel agencies and tour operators

The statistical unit is the enterprise as a legal person.

In accommodation and tourism statistics, the population of enterprises includes enterprises whose main activity as defined by the Estonian Classification of Economic Activities (EMTAK) is:

- 551 — hotels;
- 552 — camping sites and other provision of short-stay accommodation;
- 633 — services of travel agencies and tour operators

and which have been entered into the register of economically active enterprises (or statistical profile) created on the basis of the data of the Centre of Registers of the Ministry of Justice.

In accommodation statistics, data are also collected from enterprises, which have been entered in the list of accommodation establishments of tourist information centres and in tourism statistics data are also collected from enterprise who have been entered in the state register of economic activities.

Accommodation enterprises, travel agencies and tour operators are completely enumerated.

Publications

The Statistical Office publishes data on tourism and accommodation statistics in the yearbook *Turism. Majutus. Tourism. Accommodation*, in the monthly *Eesti Statistika. Estonian Statistics*, in yearbooks "Eesti statistika aastaraamat. Statistical Yearbook of Estonia" and "Eesti piirkondlik statistika. Regional Statistics of Estonia". Statistics on tourism are also available in the Statistical Database on the web site of the Statistical Office www.stat.ee under the heading "Statistics".

Kirjastanud: Statistikaamet,
Endla 15, 15174 Tallinn,
analüüsi ja väljaannete talitus,
telefon 6259 247
Trükkinud: Ofset OÜ,
Paldiski mnt 25, 10612 Tallinn
Juuni 2005
Tellimuse nr 879

*Published by the Statistical Office of Estonia,
15 Endla Str, 15174 Tallinn,
Analysis and Publications Service,
telephone +372 6259 247*
*Printed by Ofset Ltd,
25 Paldiski Rd, 10612 Tallinn
June 2005*
Order No 879