

# Õesti Kannel



Meinulikum ja ilmalikum segakoorilaulud kirkus, koolis ja kodus laulda.

Wälja annud

K. A. Hermann.

II. wihk.



Tartus.

Schnakenburgi trükk ja kulu.

1882.

Sind 65 kop.









N<sup>o</sup> 25.

Eesti Kirjameeste Seltsi Toimetus Nr. 5b.

M. Treipelt  
1918 a. märts

# Eesti Kannel



Maimulikud ja ilmalikud segakoorilaulud kirikus, koolis ja kodus laulda.

Wälja annud

S. A. Hermann.

Teine wihk.



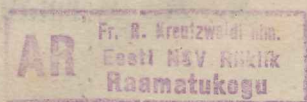
Tartus.

Schnakenburgi trükk ja kulu.

1885.

Bensuri poolest lubatud. — Tallinnas, 16. Juunil 1882.

Ar 883  
Hermann



2077

## Gesjona.

Armsjad Gesti lauljad! Siin tuleb „Gesti Kandli“ teine wiht Teie ette ja palub Teilt niisama lahket wastawõtmist, kui esimene wiht on leidnud. Ka selles wihus on üffi Gesti terad aset leidnud. Rõõmuga pean tunnistama, et laulude tegijaid Gestlaste sekka ikka enam ja enam tekkib. Rõnda ei ole siis ka ses raamatus seiswad laulud mitte enam üffi minu, waid mitme Gesti meistri tehtud, kelle nimed iga kord laulu ülewal otsas seisawad. Wiiside tegijad, kes siin raamatus lauljate ette astuwad, on järgmised: Esimese laulupidu juhataja A. Kunileid, tuttau kooli laulmise raamatu kirjutaja A. Piirikiwi, tuttau kirjanik S. Jung, minu universiteedisõber G. Koik, minu endine kaaskooliline W. Linkgreim ja wiimaks üks noor Gesti neiu Miina Hermann. Laulude tegijaid palun ma mitte pahaks panna, kui mina mõne laulu mõnest kohast wähe olen muutnud, kus seda arwasin waja olewat. Laulud, mille ees otsas R. A. S., on minu tehtud. Meist on mitmed meestekooris juba trükitud, aga segakooris tulewad kõik alles esimest korda wälja. — Minu soov on siis, et Gesti lauljad neid laulusid, mis siin raamatus, hääl meelel laulda wõtaksiwad, nii et neil ülewal nimetatud laulude sünnitajatel ja weel teistel, kes juurde tulewad, asja oleks weel enam wiisitsid luuletada ja et Gesti Kandli kolmas wiht pea wõiks järele tulla.

Kõlaga ka teie laulukesed kirikus, koolis ja kodus! — Palju terwist ja himu Gesti lauljatele ja laulu armastajatele.

Dr. R. A. Hermann.



## Tuhataja

laulude algustähtede järele.

	Nr.		Nr.
Nuu olgu Jumalalle . . . . .	8	Nüüd hääd ööd . . . . .	30
Täe Jumalaga, ifamaa . . . . .	41	Nüüd kiitem rõõmsast' . . . . .	10
Jeesus, mu Jšfand . . . . .	13	Nüüd Looja armas päikene . . . . .	29
Jehowa päew on see. . . . .	17	Nüüd tulevad kenad . . . . .	34
Jgawene, kes sa ilmad . . . . .	6	Nüüd uinu, armas lapsute . . . . .	40
Jfamaa, ju ilu . . . . .	23	Dh armas tuitene . . . . .	14
Kadunud on talwe . . . . .	35	Dh kewade, kewade . . . . .	36
Kiida, mu hingete, Jum. . . . .	15	Dh kiida, mu süda . . . . .	1
Kiigu, kiigu, mu paadite . . . . .	31	Dh kõige elu alus . . . . .	11
Kõrges kõlogu . . . . .	24	Dh lootus, kallis anne . . . . .	4
Kui Kungla rahwas . . . . .	21	Dh mu armas ifamaja . . . . .	27
Kuis nii kurwalt . . . . .	19	Dh paista meil' . . . . .	5
Kuldrannake . . . . .	42	Dh tõpitem oma hääte . . . . .	2
Kuule, kuda tornist . . . . .	18	Diefel! ;: ära nii ellaste . . . . .	37
Laene läitis läbi ööd . . . . .	39	Päite hakkob paistma . . . . .	28
Lehwi, lahke laulutene . . . . .	32	Päite tõuseb, pimedus . . . . .	12
Linnutene õhtab rannalla . . . . .	38	Sa oleb see, kes . . . . .	16
Ma tõstan silmad üles . . . . .	3	Sa paganate wotus . . . . .	7
Meile sündin'b lapsutene . . . . .	9	Sind surmani küll tahan . . . . .	25
Minge üles mägedelle . . . . .	22	Sind teretame . . . . .	33
Magu kaunis heli . . . . .	26	Tule sa ju kodu . . . . .	43
Magu maru müraga . . . . .	20		

## Tuhataja

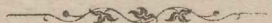
laulude tuuma järele.

### Esimene jagu. Waimulikud laulud.

Kiituse laulud . . . . .	1, 2.	Kirikuaasta pühadeks . . . . .	7 -15.
Lootuse laulud . . . . .	3, 4.	Pühapäewa laulud . . . . .	16, 17.
Palwe laulud . . . . .	5, 6.	Matmise laulud . . . . .	18, 19.

### Teine jagu. Ilmalikud laulud.

Gesti laulust . . . . .	20, 21.	Kewade laulud . . . . .	34-36.
Ifamaa laulud . . . . .	22-27.	Kurwad laulud . . . . .	37-39.
Pommiku laulud . . . . .	28, 29.	Kiigu laul . . . . .	40.
Dhtu laulud . . . . .	30, 31.	Jumalagajätmiseks . . . . .	41.
Sündimise päewaks . . . . .	32, 33.	Jhalbuse laulud . . . . .	42, 43.





# Esimene jagu.

## Waimulikud laulud.

### 1. Kiituse laul.

R. N. S.  
11. Septembril 1877.

Rõõmjäste.

*f*

Oh kii = da, mu ju = da, ja rõõ = mul õi = ja = ke,

*f*

*f*

mee = led! Je = ho = wa = le laul = ge, kel hel = de

*f*

*mf*

ha = las = taw meel! Kas õõ pi = me = daks min =

*mf*

gu ehk päew meil' saa = gu ka ras = kaks, kas wae = wal

wi = let = sust näe = me, ehk ol = gu a = has = tus juur, ei

jä = ta ta mind ma = ha, ei jä = ta



ta mind ma = ha, ei u = nus = ta ä = ra, waid

ar = mas = tab meid. Oh kii = da, mu sü-

da, ja röö = mul öi = sa = ke mee = led, Ze = ho =

*mf* *p*

wa = le laul = ge, kel ha = las = taw meel!

*mf* *p*

R. U. S.

## 2. Jumala arm.

Rõõmsaste ja parajalt ruttu.

R. U. S.  
25. Oktobril 1875.

*f*

1. Oh tõst = kem o = ma hää = le ja laul = gem Jü = ma =  
2. Küll o = leks woi = nud tul = la ja mei = le koor = maks

*f*

*mf*

1. la = le, kes pal = ju hääb meil teeb; meid hoi = ab kait = seb  
2. ol = la suur wae = sus, wi = let = sus; küll ku = rat meid wõiks

*mf*



1. it = ka, et meil ei sün = ni wi = ga, kōik hä = da mei = test  
 2. neel = da, kui ta ei wō-taks feel = da, fest te = ma arm on

1. möö = da läeb, kōik hä = da mei = test möö = da läeb.  
 2. it = ka uus, fest te = ma arm on it = ka uus.

K. A. S.

## 3. Kindla lootuse laul.

Wäga parajalt.

Miina Hermann.

Ma tōs = tan sil = mad ü = les mä = ge = de

*mf*

poo = le, mä = ge = de poo = le, mä = ge = de

*mf*

fust mi = nu a = bi tu = leb,

poo = le, mä = ge = de poo = le, fust

*p* *f*

mi = nu a = bi tu = leb, fust mi = nu a = bi

*f*



*mf*

tu = leb; ma tōs = tan fīl = mad ū = leš

*mf*

mă = ge = de pov = le, fuși mi = nu a = bi

*p*

tu = leb, mu a = bi tu = leb: Mī = nu

*pp*

*p*

a = bi tu = leb Je = ho = walt, mi = nu

*mf*

*mf*

a = bi tu = leb Je = ho = walt, mi = nu a = bi

*f*

*f*

tu = leb Je = ho = walt, fes tae = wa ja

*f*

*f*



maa = il = ma tei = mid, on tei = mid!

*mf*

*mf*

Psalm 121.

## 4. Lootus.

Kindlalt ja parajalt pikka.

R. A. S.  
10. März, 1878.

*f*

*p*

1. Oh loo = tus, ar = mas an = ne, meil' an = tud  
2. Mil wa = lu = weel mu sil = mad, mil iü = da  
3. Mind u = nus = ta = ma jum = nid, mis kur = wa

*f*

*p*

*mf*

1. Ju = ma = lalt, ja kur = wa mee = le fan =  
2. mu = re fees: sul o = maks lah = ked il =  
3. prae = gu täes, mul lah = kaks lei = na tun =

*mf*

1. ne: juur si = nu mee = le = wald. Qui koor = maks  
 2. mad, nii il = mud sil = ma ees. Lut jõe = du  
 3. nid teed o = mas tae = wa wäes. Dh loo = tus,

1. kur = wad ku = jud, kui õh = kan hä = das  
 2. mul = le an = nad, kui ran = mu ran = ge-  
 3. ar = mas an = ne, mind hoi = a ü = le-

1. ma, käes kur = was = tu = se tu-  
 2. nud, ja kä = te pääl mind kan-  
 3. walt, ja kur = wa mee = le kan-



*mf*

1. jüd, mis teef = sin si = nu = ta.  
 2. nad, kui ä = gan rö = hu = tud.  
 3. ne: juur si = nu mee = le = wald!

*mf*

3. Bergmann.

## 5. Palwe.

Südamest, õige pikalt.

3. Järn.

*p* *mf*

1. Oh pais = ta null' õi = gu = se päi = kel Oh pais = ta, sest  
 2. Oh pais = ta säält si = na = wast tae = wast, siis pää = sen ma

*p* *mf*

*f* *mf*

1. lä = bi su läi = ke läeb õit = se = ma õn = ne = de ilm ja  
 2. wa = lu = de waewast, siis lö = peb mu pii = na = lik põlw ja

*f* *mf*

1. ka-ob kõik tal-we-de külm, ka-ob kõik tal-we-de külm.  
 2. wangistaw wae-wa-lif talw, wangis-taw wae-wa-lif talw.

3. Järw.

### 6. Palwe.

Südamest, parajalt pikka.

R. A. S.  
 6. Dezembril 1875.

1. J = ga = we = ne, kes ja il = mad kan = nad,  
 2. Ha = las = ta = ja, ai = ta wõi = must saa = da.

1. J = sand, hei = da ar = mu, ha = las = ta! Tae = wa  
 2. laf' meid rõõm-sast' seis = ta wõi = del = des, ja kui



1. J = ja, kes meid ma = rus kait = seb, röö = mu and = ja  
 2. pi = me = dus meil sil = ma ka = tab, tu = le = wik = fu

1. Ju = mal ha = las = ta! Wa = bas = ta meid et = si = tu = sest,  
 2. näi = ta wal = gu = ses! Kõik on närt-sin'd, ka = duw, su = reb

1. pa = tust, sü = da nõi = feb ü = le = koh = tu käes, sest et  
 2. riim = tal, i = ja, loo = ja, tee meid tar = gaks sa! Raf' meid

1. uu = est pa = tu = lan = ge = mi = fest pa = ra = diis meil lö = peb  
 2. wai = mu = li = kult ü = les = tous = ta, sun = ni meid oh sul = le

1. fil = ma ees, fest et uu = est pa = tu lan = ge  
 2. e = la = ma, laf meid wai = mu = li = kult ü = les

1. mi = fest pa = ra = diis meil lö = peb fil = ma ees.  
 2. tous-ta, sun = ni meid oh sul = le e = la = ma!



## 7. Valwe Kristuse tulemiseks.

Südamest ja mitte ruttu.

R. H. J.  
2. Oktobril 1875.

*p* *mf*

1. Sa, pa = ga = na = te oo = tus, oh Jē = sand  
 2. Sind tä = nan rõõm = fast' mi = na küll jū = da =  
 3. Su was = tu mi = na tōt = tan, jul hin = ges

*p* *mf*

*p*

1. Jē = sus, Krist, ja kōi = ge rah = wa loo =  
 2. meist ja juust, et ar = must tu = led si =  
 3. an = nan maad, sind mi = nu was = tu wō =

*p*

*mf*

1. tus, kes ai = tad hā = da = list, ja kōi = ge  
 2. na mull' jaat = ma õn = nis = tust, et ar = must  
 3. tan kui o = ma ku = nin = gat, sind mi = na

*mf*

1. rah = wa loo = tus, fes ai = tad hä = da = list.  
 2. tu = led si = na mull' saat = ma õn = nis = tust.  
 3. was = tu wõ = tan kui o = ma ku = nin = gat.

R. A. S.

## 8. Jõuluts.

Pikalt, aga rõõmsalt.

J. Järw.

*mf* *f*  
*p* *p*  
 Auu ol = gu, auu ol = gu, auu ol = gu, auu ol = gu!

*mf* *p* *f* *p*

*ff* *f*  
 Auu Ju = ma = lal = le kõr = ges, auu Ju = ma = lal = le

*ff* *f*



*mf*

fö r = ges! Na = hu, ra = hu maa pää l,

*mf*

*ff*

i = ni = mes = test he = a

*f*

*ff* *f*

meel, i = ni = mes = test he = a meel!

## 9. Sündin'd.

Parajalt.

R. A. S.  
14. Oktobril 1875.

*mf*

1. Mei=le sü=ndin'd lap=su = ke = ne, mä = ha tul = nud tae=wa  
 2. Ol = gu mei = e juu=rem mu = re te = ma = le nüüd tõ = ta=  
 3. Tõh=ke sü = da tal = le lah = ti, faa = gu wa = gaks tei = e

*mf*

*f*

1. seest: Ju=mal ta ja i = ni = me = ne, ri = kas ar = must, hel = du=  
 2. ta, siis me pa = tu sees ei su = re, meid ta pääs = tab ar = mu=  
 3. wain, et sääl a = lan = du = ses mah = ti tär = ga = ta saaks ar = mu

*f*

*mf*

1. seest. Te=ma on nüüd mei = e li = ha, mei = e õn = nis = te = gi=  
 2. ga. J = ni = me, ta et = te as = tu if = ka jul = ge mee = le=  
 3. tain. U = hen = da = ge o = ma mee = led te = ma ar = mas = tu = je =

*mf*



1. ja, ä = ra kus = tu = tas köif wi = ha:  
 2. ga, köi = fi te = ma wõ = tab was = tu: Riis = ti = rah = was, röö = mus =  
 3. ga, hүүdfu köif maa = il = ma kee = led:

ta, riis = ti = rah = was, röö = mus = ta!

*f*

K. A. S.

## 10. Uuel aastal.

Parajalt ja südamest.

K. A. S.  
17. Oktobrit 1875.

*mf*

1. Müüd kii = kem rööm = sasi' Ju = ma = lat, köif rah = was ja maa =  
 2. Tal a = ga hel = de i = ja = meel, et ta mind sü = les

*mf*

1. il = ma maad: suurt ar = mu hoolt on kan = nud ta sel  
 2. kan = nab weel, ja hei = dab ar = mu mei = e pää'l, sest

*f*

1. mi = ne = wa = sel aas = tal ka me eest, kes pal = ju  
 2. tal = le laul = gu mei = e hääl. Da wõt = ku uu = el

*mf*

1. pat = tu tein'd ja te = ma kä = sust ü = le läin'd ja  
 2. aas = tal ka weel mei = e ü = le wal = wa = ta! Kui

*p*



*mf*

1. sel = get nuhtlust tee = ni = nud, ta wi = ha ja ei üh = ti mund.  
 2. surm meil' tu = leb wii = gu ta me hin = ged tae = wa ar = mu = ga.

*mf*

R. A. S.

## 11. Surmud ja elab.

Piitkalt ja tõsiselt

R. A. S.  
18. Oktobril 1875.

*p*

1. Oh kõi = ge e = lu a = lus, kuis su = rid Gol = ga =  
 2. Sind wä = ga rän = gast' Iõõ = di ja an = ti nae = ru =  
 3. Ja siis = gi mit = te se = da ei maks = nud kät = te

*p*

*mf*

1. tal nii wä = ga suu = res wa = lus mu  
 2. le, pur = pu = ri = man = tel too = di, su  
 3. ja, mis te = gi = wad sull' hä = da, waid

*mf* *f*

1. pa = tu = koor = ma all! Wind taht = sid lu = nas-  
 2. üm = ber pan = di see; kroon ki = bu = mit = just  
 3. wõt = sid kan = nat' = da. Seft o = leb saa = nud

*mf*

1. ta = da ja õn = nis = tuft mull' saa = ta, oh ar-mas Jee-sus  
 2. teh = tud ju kal = lis pääs sai näh = tud: kõik teh-ti si = nu-  
 3. ni = me, mis a = la = ti teeb i = me, ja is-tud tae=was

*p*

1. sa su kan = na = tu = se = ga, oh  
 2. ga, et wõiks sind pil = ga = ta, kõik  
 3. jääl müüd Jõ = sa pa = ral kael, ja

*mf*



1. ar = mas Jee = sus sa ju kan = na = tu = se = ga.  
 2. teh = ti si = nu = ga, et wõiks sind pil = ga = ta.  
 3. is = tud tae = was jäääl müüd Jä = sa pa = ral kääel.

R. A. S.

## 12. Elu hauast.

Pitalt.

R. A. S.  
6. Märtsil 1880.

1. Väi = ke töu = seh, pi = me = dus pil = ka = ne  
 2. Wõt = tis loo = ma lu = nast' = da i = ga = west'

1. läind, hau = ast e = lu hiil = gab ja wõtt ja  
 2. nõunks, tae = wast tul = la, pääst = jaks meil ol = la

*p*

1. au. Hør = gu pøu = est tae = wa = ne på = ran = dus  
 2. ta: Ei = nu wen = naks, a = la = tufs pø = la = tufs

*p*

*mf*

1. tuln'd; se = da i = al surm ei saa pi = da = da,  
 2. sai; jär = gi möö = da jät = tis köif för = gust ta.

*mf*

*mf*

1. fes on en = ne il = ma i = se il = ma loo = nud,  
 2. Lå = bi kan = ge kan = na = tu = se kan = dis ris = ti,



1. al = gu = ses maad ja tae = wast ra = ja = mid.  
2. niitd a = ga, ris = ti rah = was, röö = mus = ta!

1. Ka = du = ma peab pa = tu = pi = me = dus ta eest,  
2. Maa ja tae = wa Is = sand ha = ua seest tōu = sis,

1. kes on wal = gust wä = es wal = mis = tan'd. La, kes  
2. wi = ha wõ = la mak = sis tõi = es = te. D = lets

1. Zu = mal, i = ni = me üht = la = si on,  
2. Is = sand i = ga = west' pör = mus = se jään'd,

1. kõr = ges tae = waš kii = de = tud ku = nin = gas.  
2. tae = wa oo = tuš o = leks siis aš = ja = ta.

M. Jürmann.

## 12. Palwe taewaminemiseks.

Parajalt pifka.

A. A. H.  
23. Okt. 1875.

1. See = juš, mu Is = sand, kes = sa tae = wa läi = nud  
2. Kui sa meil lõ = pe = ta = nud il = ma wae = wa,



*p*

1. ja ka fiin il = mas pal = ju wae = wa nai = mid.  
 2. faa = da fiis i = se ran = da mi = nu lae = wa,

*p*

*mf*

1. D = le mu jaat = ja ku = ni e = lu ot = ja = ni  
 2. et wõif = sin mi = na si = nu juur = de tul = la ka

*mf*

*p*

1. e = lus ja sur = mas = gi.  
 2. tae = was = se e = la = ma.

*p*

## 14. Püha Waim.

Dige pitalt.

*mf*E. J. S.  
10. März 1880.

1. Dh ar = mas tu = i = te = ne jäält tae = wa  
 2. Sa e = lu õhk, kõit pat = tu meist ka = o =  
 3. Sa õ = li leh = te kan = nad ka o = ma

1. seest, kees üks = nes a = ru an = da wõid õi = gest  
 2. ta, ja ra = hu mei = e ü = le õh la = o =  
 3. suus, mis näi = tab meil', et teh = tud on le = pi =

1. teest! Dh lan = ge lah = kest' ma = ha nüüd mei = e  
 2. ta! Dh wee pääl lah = wi = ta = ja, meid wal = gu =  
 3. tus: Kes pa = tu = wan = gi lae = wa siin sat = tu =



*f*

1. pääl, kōik Jee-su jüngrid hi = mus sind oot' wad tääl!  
 2. ta ja pa = tu = wett me hin = gest oh wä = hen = da!  
 3. nud, see lu = nas = tu = se ar = must on pääs = te = tud.

*f*

S. A. S.

## 15. Kolmainule.

Sõunga, kaunis piffa.

S. A. S.  
20. Febr. 1869.

*f*

1. { Kii = da, mu hin = ge = ke, Ju = ma = lat jär = gest'  
 { Sng = lid kōik lau = la = wad kii = tust tall' kōr = gest',  
 2. { Kii = da ja tä = na, et pääs = te = tud o = led,  
 { U = sud ja se = da, siis tae = was = se tu = led,

*f*

3. { Kii = da, mu hin = ge = ke, kii = da weel wah = wast'  
 { Te = ma on wōid = nud ja ju = ha = tan'd rah = wast'

*mf*

1. kii = da, mu hing, fest suur on ta!  
te = ma on hel = de ai = ta = ja.  
2. le = pi = tuft See = sus fu eest tein'd.  
fu = hu ta i = se ee = le läin'd.

*mf*

3. Su = ma = lat pii = ha Wai = mu ka:  
fin = ni = tan'd us = fu, tar = tuft ta.

*mf*

1. Ar = mu = ga on ta maa il = ma loo = nud,  
2. Te = ma meid hiiti = ab: Jä = re = le tul = ge,

*mf*

3. Kii = da, mu hing, ja lau = la niid te = nast:

*f*

1. ar = mu = ga i = ni = mest wal = ge = le too = nud.  
2. mi = mu = ga üht = la = ft pä = ri = jad ol = ge.

*f*

3. Kol = mai = nus Su = mal on il = mu tan'd en = nast.



## 16. Pühapäewa hommikul.

Tugevalt, aga parajalt.

S. J. S.  
7. Dez. 1875.

1. Sa o = led see, kes foi = du päi = lest kut = sub, ja  
 2. Sind nä = ge = ma = ta ku = nin = gat ma kii = dan su  
 3. Ma sei = san si = nu rõõ = mu = roh = kes il = mas, kus  
 4. Mis ke = nal läi = gil sõi = dab te = ma kõr = gel lai'

1. waif = selt as = tub õ = hu tel = gist ta; ja o = led  
 2. ra = hu = täi = es wai = nu rii = gi tees; su waif = ne  
 3. foi = du õh = ku nur = melt leh = wi = tab, ja pöö = jas =  
 4. si = ni = tae = wa me = rel kau = get teed, ja wal = gus =

1. sur = nu rah = wa ä = = = = ra =  
 2. wo = li kõi = ge õn = = = = ne  
 3. tel ja lil = lel e = = = = lu  
 4. ta tud maa kui e = = = = lus =

Alt  
ja  
Bass

{	ja o = led	sur = nu rah = wa	ä = ra =
	su waifne	wo = li kõi = ge	õn = ne
	ja pöö = jas =	tel ja lil = lel	e = lu
	ja walgus =	ta = tud maa kui	e = lus =

*mf* *mf*

1. ta = ja, et lauldes hau=ast peavad tōn = se = ma, ja o = led  
 2. hal = lit, sul jarnast po = le ar = mas = tu = se wäes, su waične  
 3. är = kab, kui si = nu päi = ke loomust wal = gus = tab, ja pōšas =  
 4. ta = tud, find ku = mardab, et lõ = pe = ta = sid ööd ja walgus =

*mf* *mf*

*p* *p*

1. sur = nu rah = wa ä = ra = ta = ja, et laul = des, et  
 2. wo = li kōt = ge õn = ne hal = lit, sul jar = nast, sul  
 3. tel ja lil = lel e = lu är = kab, kui si = nu, kui  
 4. ta = tud maa kui e = lus = ta = tud, find kii = dab, find

*p*

*mf* *f*

1. laul = des, et laul = des hau = ast pea = wad tōn = se = ma.  
 2. jar = nast, sul jar = nast po = le ar = mas = tu = se wäes.  
 3. si = nu, kui si = nu päi = ke loo = must wal = gus = tab.  
 4. kii = dab, ja ku = mar = dab, et lõ = pe = ta = sid ööd.

*mf* *f*



## 17. Pühapäeva laul.

Parajalt ja pühalikult.

J. Jung.  
Segahäätele R. N. S.

*mf* *p*

1. Ze = ho = wa päew on see, Ze = ho = wa  
 2. Siin lan = gen põl = wi = li, siin lan = gen  
 3. Ze = ho = wa päew on see, Ze = ho = wa

*mf*

1. päew on see! Siit lai = a wain = se wäl = ja päält  
 2. põl = wi = li. Ze = ho = wa auu, kuid tõs = tad mind!  
 3. päew on see! Waat', tae = was kau = gel, li = gi = dal

*f* *mf*

1. ma kuu = len kau = gelt kel = la = häält: Ze = ho = wa  
 2. Kuis ku = mar = da = wad in = glid sind, ja kiit = wad  
 3. mind hoi = ab o = ma tii = wa all: Ze = ho = wa

*f* *mf*

*p*

1. päew on see, Se = ho = wa päew on see!  
 2. hul = ga = ni, ja kiit = wad hul = ga = ni.  
 3. päew on see, Se = ho = wa päew on see!

*p*

A. Viitriwi.

## 18. Haul.

Südamest ja pikalt.

S. A. S.  
15. Okt. 1875.

*p*

1. Kuu = le, ku = da tor = nist kō = la fur = walt  
 2. Lutt' = wad, sõ = brad, ju = gu = la = sed seif' wad  
 3. A = ga üks = fõrd tund weel tu = leb, tea = da

*p*

*mf*

1. mei = le kuu = lu = tab, et me i = ga = west' ei e = la,  
 2. hau = al sil = ma = wees, arm = sad a = jad mi = ne = wa = sed  
 3. tae = wa Jõ = ja lääes, kus, et i = ga fur = nu kuu = leb

*mf*



*mf*

1. et kōif e = lu ot = ja saab. Ma = gu ro = hu til = le =  
 2. on neil wai = felt wai = mu ees, mil weel sei = fīs nen = de  
 3. pa = sun pan = daf? hūid = ma wäes. Ma = ha mae = tud see = me

*p*

1. fe = ne nõd = ralt nõr = feb kīl = ma käes,  
 2. še = aš ter = we tu = gew rōd = mu = ga,  
 3. tär = fab mus = taft mil = laft e = lu = le,

*p*  
 Alt { nõn = da  
 ja { kes niid  
 Bass { fīs fa

*p*

1. nõn = da närt = fīb i = ni = me = ne jur = ma  
 2. kes niid hau = da riin = fa = re = aš, pan = daf?  
 3. fīs fa see, jah, u = nest är = fab, kes niid

*p*

närt = = fīb  
 hau = = da,  
 see, jah,

*mf*

1. su = re = ta = was wäes: är = ge fiis = gi  
 2. mul = da ma = ga = ma: är = ge fiis = gi  
 3. kan = taf' hau = aš = se: är = ge fest oh

Alt { sur = ma su = re = ta = was wäes:  
 ja { pan = daf' mul = da ma = ga = ma:  
 Bass { kes nüül kan = taf' hau = aš = se:

*mf*

*p*

1. lei = na = fe, tae = was üks teift nä = e = me!  
 2. lei = na = fe, tae = was te = da nä = e = te!  
 3. lei = na = fe, tae = was üks teift nä = e = me!

A. A. S.

## 19. Elu ja ta ots.

Kurblikult ja pitalt.

J. Järm.

*pp* *p* *f*

1. Kuis nii kur = walt kee = rad en = nast e = lu  
 2. Kõik on ka = dum, mis siin e = lu, i = lu

*pp* *p* *f*



*mf*

1. i = me = ring, kus waim find = salt pe = ab  
2. a = wal = dab, fõit on ka = duw, loo = dus

*mf*

1. o = le = ma meil pör = mu wang! Mu = re  
2. fü = gi = sel ka tun = nis = tab! Käl = ma

*mf*

1. mõt = teid räa = gib dis meil i = lus õit = se = wal;  
2. ka = hul ka = ob, kus = tub õit = sew õi = e = ke;

*p*

1. mõt = teid räa = gib dis meil i = lus õit = se = wal;  
2. ka = hul ka = ob, kus = tub õit = sew õi = e = ke;

*p*

*pp* *mf* *f* *mf*

1. kae = be kōn = nib ko = hab kaa = fit õh = tul  
2. õh = tu õ = hul ui = nub i = ga = we = seks

*pp* *mf* *f* *mf*

*rall.* *p*

1. hom = mi = kul, ko = hab kaa = fit õh = tul hom = mi = kul.  
2. i = ni = me, ui = nub i = ga = we = seks i = ni = me.

*rall.*

3. Järw.

## Teine jagu. Ilmalikud laulud.

### 20. Gesti laul.

Waimustatud wäega.

A. A. A.  
25. Nov. 1875.

*ff* *f*

1. Ka = gu ma = ru mi = ra = ga, Gēs = ti laul, õh laf = su  
2. Lau = lu lae = ne läi = ki = des i = me = li = je i = lu

*ff* *f*



*ff* *f*

1. ja! Na = gu pa = sun pau = gu = ta ä = kist'  
 2. fees kos = tab was = tu jü = da = mes täi = tes

*mf* *mf* *f* 3

1. köi = ti är = ta = ma! Rut = su kol = tu ko = da =  
 2. hin = ged i = ga = nes. Dh kui ar = mas aeg on

*f* *f* 3

1. deſt, uu = eks e = lufš u = ne ſeeſt, wah = was  
 2. ſee, la = hu = tab meid lah = feš = te: ũh = te

1. ta neid wai = mu = ga, wa = ba a = ju ai = mu =  
 2. mõt = leb mei = e meel, iih = te lau = lu lau = lab

1. Ges = ti meel fiis mär = kab weel,  
 2. S = sa = maa, sind i = ha = ga,  
*mf*

1. ga! Ges = ti meel fiis märkab  
 2. teel: S = sa = maa, sind i = ha =

1. weel, töt = tab kof = ku õi = gel teel, laul = ma  
 2. ga, aui ja ar = mas = tu = je = ga kau = nil  
*f* *p*



1. haf = tab lah = felt keel, töt = tab kot = fu di = gel  
 2. kõ = lal kii = dan ma, aui = ja ar = maš = tu = je =

1. teel, laul = ma haf = tab lah = felt keel; ü = hes koos kõik laul = wad  
 2. ga kau = nil kõ = lal kii = dan ma, wai = mus = ta = tud wa = ga =

1. fiis, kau = gel? kõ = lab wä = gew wiis, ü = hes  
 2. dus mi = nu lau = lu tun = nis = tus, wai = mus =

1. koos kõit laul-wad fiis, kau-gel kõ-lab wä-gew wiis.  
 2. ta-tud wa-ga-dus mi-nu lau-lu tun-nis-tus.

K. U. S.

## 21. Wanemuine.

Kergeste.

K. A. S.  
20. Dft. 1874.

*f*

1. Kui Kung-la rah-was kuld-jel a'al jääl is-tus ma-ha  
 2. Säält sai-wad lind ja le-he-puu ja loo-mad lau-lu  
 3. Siis kõ-las kau-nist lau-lu-wiis ja pär-jad pan-di  
 4. Ma lau-lan mät-tal mä-e pääl ja õh-tu hil-ja

1. jõö-ma, fiis Wa-ne-mui-ne mu-ru-maal läks  
 2. lu-gu, fiis lau-lis mets ja me-re-juu ja  
 3. pä-hä, ja mu-ru-ei-de tütt-reid fiis sai  
 4. õu-es, ja Wa-ne-mui-se kand-le hääl, see



1. fand = le lu = gu löb = ma.  
 2. Ges = ti rah = wa su = gu.  
 3. Ges = ti rah = was nä = ha.  
 4. pöf = su = tab ma pöu = es.

Läfs = a = ga met = sa

1-4. män = gi = ma, läfs a = ga laan = de lau = lu = ga, läfs a = ga

1-4. met = sa män = gi = ma, läfs a = ga laan = de lau = lu = ga.

## 22. Ilus oled, isamaa.

Waimuštatus.

S. A. M.  
5. Dez. 1873.

*f*

1. Min = ge ü = les mä = ge = del = le, tun = le  
 2. Waad' = fe, met = jad pil = we poo = le tōst' = wad  
 3. Waad' = fe, roh = fe ru = kis hāl = lib uh = fe  
 4. Waad' = fe kar = ja lūs = ti = pi = du leh = te =

1. õr = nal õ = hu = le! Waad' = fe al = la o = ru  
 2. lat = wu uh = ku = ses! Kuul = ge, ku = da kaa = fit  
 3. nur = me nõl = wa = del! Tõu = u = wi = li tõo = tab  
 4. rif = kas le = pi = kus! Kuul = ge kar = ja = las = te

*pp*

1. põh = ja, ü = le lil = le hiitg = wu = se! Waad' = fe,  
 2. ka = hab leh = ka = wa = tes leh = te = des! Waad' = fe,  
 3. an = da roh = fet jaa = ki sii = gi = sel. Wil = ja =  
 4. lau = lu was = tu helf' = jas wõ = si = kus. Waad' = fe,

*pp*



1. ku = da o ja keer = leb lä = bi lu = ha läi = fi-  
 2. jö = ed, jär = wed läit' = wad met = sas wir = wen = du = se-  
 3. puu = de ots = te ot = sas hiitg' = wad an = ded i = lu-  
 4. ku = da för = gel wöl = wil tae = was hel = gib fi = na-

1. wa! Sa fiis hiiid = fe al = la or = gu:  
 2. ga! Sa fiis hiiid = fe öis' = des met = sa: } I = Ius  
 3. ga! Sa fiis hiiid = fe ü = le nur = me:  
 4. ga! Sa fiis hiiid = fe tae = wa poo = le:

1-4. o = led, i = sa = maa, i = Ius o = led, i = sa = maa!

## 23. Isamaale.

Pühalikult ja parajalt.

J. Piirihivi.

*mf* *f*

1. I = sa = maa, su i = lu mõt = tes mõl = gu = neb,  
 2. Oh kuis ja mull' ar = mas o = led ot = ja = ta!  
 3. Sest sull' õis = kan õn = ne, i = lus i = ja = maa;

*p*

1. si = nu wae = sus, wa = lu sü = dant sü = ti = tab.  
 2. Mi = nu soo = ja sü = dant wõt = nud wõr = ku ja:  
 3. sest sull' an = nan au = u, kau = nis ko = du = maa!

*f* *p*

1. Sul = gust si = nu ju = mest pais = tab pa = la = walt,  
 2. Koi = du ku = mal kái = gil sei = sad sil = ma ees,  
 3. Dr = ne hõil = me = ke = si lehk = wa = leh = tes = je!



*f* *p*

1. tub = li = dust ju tur = jast sil = ma jä = ten = dab.  
 2. õh = tu e = ha läi = gil kõ = lad kõr = wa = des.  
 3. kõr = gest kái = jat kõ = la lah = ke = lau = lus = je!

*f* *p*

A. Piirikivi.

## 24. Soov.

Wägewaste.

J. Järm.

*f*

1. Kõr = ges kõ = la = gu Ges = ti poe = ga = de ann = jus,  
 2. Arm = fast' õit = se = gu Ges = ti tü = tar = de õn = ned

*f*

*p*

1. min = gu i = lut = se = ma õi = gus arm = fu = jes! Kau = rist'  
 2. pü = ha tu = le = wi = fu jeh = meil tii = wa = del! Sel = gest'

*p*

1. kas = wa = gu nen = des tea = dus ja tar = kus! Wal = gus wa = lit = se = gu  
 2. sä = ra = gu nen = des hää = dus ja i = lu! On = ne leh = wi = gu nad

1. wa = bas wõi = mu = ses, wa = bas wõi = mu = ses!  
 2. õits = ma õr = nu = ses, õits = ma õr = nu = ses!

J. Järm.

## 25. Sind surmani.

Tundumsega ja parajalt.

A. Künileid.  
 Segatoorile f. A. U. S.

*mf*

1. Sind sur = ma = ni küll ta = han ma kal = lits pi = da =  
 2. Mu Ges = ti wai = nud, jõ = ed ja mi = nu e = ma =  
 3. Kuis ja nii hel = last' kan = nad su lap = si kä = te  
 4. Tõest', arm = sam on mul hing' = da su põu = es Maarja

*mf*



*f*

1. da, mu õit = sew Ges = ti ra = da, mu  
 2. feel, teid kõr = gets kii = ta ta = han ma  
 3. pääl, neil' an = nad lei = ba, ka = tet ja  
 4. maa, kui wõe = ral pii = ril õn = nes ja

1. leh = kaw i = sa = maa, mu leh = kaw i = sa = maa!  
 2. sur = ma tun = nil weel, ma sur = ma tun = nil weel.  
 3. wii = mast a = set weel, ja wii = mast a = set weel.  
 4. au = us e = la = da, ja au = us e = la = da.

*f*

*mf*

5. Sa tih = ti stis = gi lei = an su sil = mas pi = sa

*mf*

*p*

rad? Mu i = fa = maa, oh loo = da, küll

a = jad muu = da = wad. 6. Weil tu = le = wa = jed

tun = nid weel too = wad fin = ni = tuft! Käi



*mf*

kind = lalt, nõu = a , õi = gust! Aeg an = nab a = ru =

*mf*

*p*

tust, aeg an = nab a = ru = tust!

V. Koidula.

## 26. Emakeelele.

Waimuštatud agu parajalt.

Mina Hermann.

*mf*

*p*

1. Na = gu kau = nis he = li kand = li kee = lest, na = gu  
 2. E = ma e = si = me = ne ar = mu = tõ = ne si = nus  
 3. Si = nu ka = sust, kal = lis, a = ru = saa = ma tõus = ku

*mf*

*p*

*mf*

1. lõ = o = ke = se lõf = jum häääl, na = gu lau = lud lin = nu lah = fest  
 2. sü = dant mulle rõõ = mus = tas, si = nu i = lul poe = ga i = sa =  
 3. hi = mu i = gal Gests = la = sel, ha = fa = tu sind a = la ar = mas =

*f* *pp*

1. mee = left na = gu kel = la kõ = lin aa = sa pääl — sü = da  
 2. ke = ne ar = mas = tu = ses kai = sus kaa = si = tas. Noo = re  
 3. ta = ma, kes suft se = ni seis = nud kau = gel weel: ol = gu

*f*

1. su = lab, mõ = nul mõlgub meel — kõ = lad kõr = wu, Ges = ti e = ma =  
 2. põl = we kal = lis mä = les = tus e = lab si = nus sü = da = mes ja  
 3. kõi = gil Ges = ti koh = ta = del „üks meel, üks keel“ i = gal Gestla =



*ff*

1. keel, kō = lad kōr = wu, Ges = ti e = ma = keel!  
 2. juus, e = lab si = nus sū = da = mes ja juus.  
 3. sel, „iiks meel, iiks keel“ i = gal Gest = la = sel!

*ff*

S. A. S.

## 27. Pauliku isamaja.

S. J. S.  
20. Okt. 1874.

Südamest.

*p*

1. Oh mu ar = mas i = ja = ma = ja, ke = na ko = pel hei = na =  
 2. Siin mind täi = tis wä = gew loo = tus, usk mul wai = mu rõõ = mus =  
 3. Siin mul jook = seb prae = gu o = ja lä = bi kop = li tee = rel =  
 4. It = ka weel mul kaa = sit le = hib wai = fel õh = tul arm = sas =

*p*

*mf*

1. maa! o = led mi = nu kas = wa = ta = ja, sei = sad  
 2. tas, fel = lest, kui sai täi = de oo = tus, wai = mu  
 3. des, te = re = tab mind lin = nu = ka = ja hal = jais  
 4. te, ja kui tom = ming õi = fi e = hib, õh = kab

*mf*

*p*

1. me = des löpp = ma = ta. Siin ma = käi = sin ker = geil  
 2. ilm jai wõi = ti = jaks. Saa = ri = kus find tutt = wus=  
 3. le = pa leh = te = des. Si = nu põl = lud wil = ja  
 4. leh = tu õ = hus = se. Oh mu ar = mas i = ja

*p*

1. jal = gel, hoid = sin wai = nul kar = ja = keft, siin mull'  
 2. ta = sin es = malt Wa = ne = mui = se = ga, paa = ri  
 3. too = wad, toi = da = wad mind hel = las = te, kün = ni=  
 4. ma = ja, ke = na fo = pel, hei = na = maa, fi = nu

*mf*

1. läi = kis röö = mu pal = gel loo = dus mit = mest näi = tu = seft, siin mull'  
 2. sõ = na jut = tu a'a = sin, käi = sin hil = jem sõ = bra = ga, paa = ri  
 3. lin = mid lau = lu loowad, na = gu en = ne = muis = te = gi, kün = ni  
 4. õh = ku on mul wa = ja ik = ka sis = se hin = ga = ta, fi = nu





1. läi = kis röö = mu pal = gel loo = dus mit = mest näi = tu = fest.  
 2. sõ = na jut = tu a'a = sin, käi = sin hil = jem sõ = bra = ga.  
 3. lin = nud lau = lu loo = wad, na = gu en = ne = muis = te = gi.  
 4. õh = ku on mul wa = ja it = ka fis = je hin = ga = ta.



H. Reinwald.

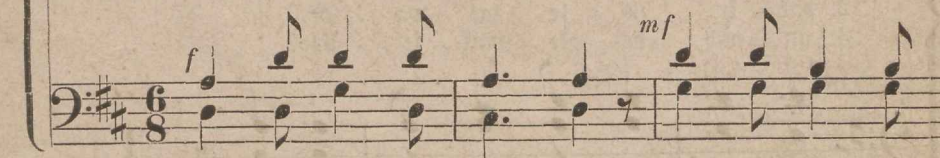
28. Hommik ja priius.

Priisteste.

H. A. H.  
15. Jan. 1875.



1. Väi = ke haf = tab paist = ma sel = gest', soo = jaš =  
 2. Il = ka e = nam nä = ha tae = was si = ni =  
 3. Kuu = sed, ka = sed' waat' = wad priis = te tae = wa



4. Ü = le nur = me häl = sib ruf = fi õits = me  
 5. Ges = ti rah = wa prii = us nii kui päi = ke  
 6. Dr = ja = põl = we pil = wi ä = ra hä = wi

1. te, a = jab u = du ä = ra  
 2. ne, pil = wed läh' = wad pat = fu  
 3. pool', kau = nist ka = su an = nab

4. tolm, sel = le laen = tel lau = lab  
 5. ja, o = led är = gan'd ii = les  
 6. ta, küll fiis rah = was fo = sub

1. ii = le or = gu = de, a = jab u = du  
 2. ii = le lat = wa = de, pil = wed läh' = wad  
 3. nei = le päit' = he hool, kau = nist ka = su

4. Iõ = o = fes = te pulm, sel = le laen = tel  
 5. pais = ta wä = e = ga! o = led är = gan'd  
 6. kui ta mets ja maa, küll fiis rah = was

1. ä = ra ii = le or = gu = de.  
 2. pat = fu ii = le lat = wa = de.  
 3. an = nab nei = le päit = se hool.

4. lau = lab Iõ = o = fes = te pulm.  
 5. ii = les, pais = ta wä = e = ga!  
 6. fo = sub kui ta mets ja maa.



## 29. Hõmmikul.

H. A. H.  
30. Aug. 1875.

Hõõmfaste.

*mf*

1. Müüd Soo = ja ar = mas päi = fe = ne mull' pais = tab  
2. Maa uu = e fe = na = du = se = ga mu jü = dant

*mf*

1. uu = es = te. Müüd u = nest är = tab lin = nu =  
2. röö = mus = tab ja uu = e e = lu wai = mu =

*f*

*mf*

1. fe ja lau = lab rööm = jas = te. Müüd lil = le fe = na kuu = e  
2. ga kuu päi = keht te = re = tab. Kõik loo = mus o = ma i = lu =

*mf*

1. pääl kris = tal = li te = raf = sed. Mets pruu = di eh = tes  
2. ga mu sü = dant lii = gu = tab ja Loo = jat a = jab

1. sei = sab sääl, kel kae = las kal = lid keed.  
2. tä = na = ma, kes meid nii ar = mas = tab.

J. Veilow.

## 30. Hääd ööd!

Ornalt.

H. A. H.  
8. Aug. 1875.

1. Müüd hääd ööd! weel päi = ke hiiu = ab pil = we  
2. Oh kui peh = melt ka = tab kin = ni lap = si  
3. Oh = tu tae = was e = ha e = lin pu = na  
4. Kuld = sed kii = red ker = gelt faa = dab sä = ra



1. pii = rel pu = na = des; u = ni hel = lalt fais = su  
 2. mus = ta kuu = e = ga; nu = tab e = lu ras = kufst  
 3. pal = ges jä = ten = dab; waif = jes o = rus o = ja  
 4. des weel ii = le maa; me = re peeg = lis uh = felt

1. hii = ab: hin = ga waif = se ra = hu sees, u = ni  
 2. mō = ni, tröös = tib neid ja hii = ab ta, nu = tab  
 3. wu = lin tō = fist hin = guft tō = ten = dab, waif = jes  
 4. waa = tab o = ma i = tu pal = get ta, me = re

1. hel = lalt fais = su hii = ab: hin = ga waif = se ra = hu  
 2. e = lu ras = kufst mō = ni, tröös = tib neid ja hii = ab  
 3. o = rus o = ja wu = lin tō = fist hin = guft tō = ten =  
 4. peeg = lis uh = felt waa = tab o = ma i = lu pal = get

*mf*

1. sees:  
2. ta:  
3. dab:  
4. ta:

Hääd ööd, hääd ööd, hääd ööd!

*mf*

A. Heinwald.

## 31. Shtu laul laenetel.

Elaste ja pikalt.

A. Piirikivi.

*p* *pp*

1. Kii = gu, lti = gu, mu paa = di = kel Kii = gu, lti = gu  
2. Kii = gu, lti = gu, mu paa = di = kel Wõ = jad liif = wad  
3. Kii = gu el = last', mu paa = di = kel Ru = tis häl = lib

*p* *pp*

*mf* *f*

1. lae = ne = tel el = las = tel El = las = te e = hib ka  
2. häl = li = wad el = las = tel El = las = te ä = ma = rif  
3. kal = lub ka el = las = tel El = las = te pruun = di = ke

*mf* *f*



1. ä = ma = rit, tãh = te = de i = lu nii i = me = lit,  
 2. ä = ra kaob, el = las = te u = du ka tãu = seh, waob,  
 3. lau = lab ka oo = da = tes pei = u = fest tu = le = ma,

1. tãh = te = de i = lu nii i = me = lit. Si-gu, sii-gu, mu  
 2. el = las = te u = du ka tãu = seh, waob. Si-gu el = last', mu  
 3. oo = da = tes pei = u = fest tu = le = ma. Si-gu el = last', mu

1. paa = di = fe, sii = gu lae = ne = tel el = las = te!  
 2. paa = di = fe, wã = sab hãl = li = wad el = las = te!  
 3. paa = di = fe, ru = kis hãl = lib ka el = las = te!

Alto el = las = te, el = las = te!

## 32. Sünnimise päewaks.

Parajalt ja armhaste.

H. A. S.  
16. Dft. 1875.

*p*

1. Leß = wi, lah = fi lau = lu = ke = ne, kau = nist' sel = le kam = bris =  
2. Be = a tä = na täht = jat pi = du, lah = ke päe = wa lap = su =

*p*

*mf*

1. se, kel = lel päe = wist e = fi = me = ne i = lul  
2. fe! Ur = mas = tu = se i = me = i = du tõus = ku

*mf*

*p*

1. il = mun'd uu = es = te! Arm = sa a = ja mä = les =  
2. fi = nus ü = les = se! and = ku ar = mu, a = wi =



*mf*

1. tu = sed te = ma meel = de mōl = gu = ta, kus = tu =  
 2. ta = gu wae = fid wen = de wa = lu jees! Pōl = ga =

*mf*

1. ta kōif kur = was = tu = sed te = ma hin = gest ä = ra ja!  
 2. kur = je, kuu = le wa = gu, e = la oī = guš fil = ma ees!

*pp*

1. Tāi = da tā = na te = ma wai = mu rif = fu = ma = ta rōō = mu =  
 2. On = nis = tuft full' and = ku tae = was tōōs ja sō = nas a = la =

*pp*

*mf*

1. ga, wa = la waif = felt arm = sat ai = mu ja = la  
 2. ti, wöt = fu war = ja = ta find wae = was fu = ni

*mf*

*mf* *f*

1. fii = da = mes = fe fa! Te = re ja, te = re ja, oh  
 2. e = lu ot = sa = ni! E = la ja, e = la, e = la,

*mf* *f*

*f* *p*

1. kal = lis päew, te = re ja, oh kal = lis päew!  
 2. e = la ja, e = la kolm = kord, e = la ja!

*f* *p*



## 33. Tähtjaks päewaks.

Pristeste.

S. J. S.  
20. Febr. 1875.

*p*

1. Sind te = re = ta = me kal = list tun = di, sind  
2. Paul tu = hat kor = da kuu = lu = ta = gu, et  
3. Weel mit = me, mit = me aas = ta pä = raft ta

*p*

*mf*

1. te = re = ta = me röö = mu sees, ja lau = lus la = hu =  
2. soo = wi = me: ta e = la = gu! Tall' arm ja hel = dus  
3. mei = e kes = kel kōn = di = gu, ja wae = wast ja maa =

*mf*

1. ja  
2. Tall  
3. ja

1. ta = = me sun = di, mis tä = na mõl = gub  
2. o = = saks saa = gu, kōit mu = re, kurb = tus  
3. il = = ma kää = raft tall' iif = si hää = dust

*f*

1. lau = lus la = hu = ta = me  
2. arm ja hel = dus osaks  
3. wae = wast ja maa = il = ma

1. mō = te = tes: } Oh te = re, oh te = re, oh te = re, fa  
 2. fa = du = gu. } te = re, oh  
 3. siin = di = gu.

1-3. kii = de = tud tund, oh te = re, oh te = re, nii

1-3. üt = leb see fund, oh te = re, oh te = re, oh  
 te = re oh



1-3. te = re, sa kii = de = tud tund, oh te = re, oh

1-3. te = re, nii iit = leb see fund.

W. Sürmann ja A. U. S.

### 34. Kewade laul.

Wägewaste ja röömjaste.

A. U. S.  
14. März 1880.

Niiid tu = le = wad ke = nad ke = wa = de = sed päe = wad,

*p*

lu = mi on ju = ha ä = ra su = la = mid;

*p*

*mf*

rõõ = mus = ta = des niid lau = la = wad lin = nu = kes = te

*mf*

*f*

fund. Piil = we = de all kõ = la = mas laul: i = lu ja rõõm mei = le



jäe = wad, need an = na-wad aš = ja õi = ja = ta wäes.

*f* Sit-mad meil e = lu, li = ku-mist näe-wad, *ff* ihm, see on nii

lah = ke, fel = ge: jah ke = wa = de, jah ke = wa = de

*f*

fäes! La la la la la la la la la la la la,

*mf*

la la la la la la la la la la la la,

*mf*

*p*

la la la la la la la la la la la la,

*p*



*f*

la la la la la la la la la la la.

*f*

A. A. S.

## 35. Kewade laul.

Rõõmfaste ja kaunis ruttu.

G. Koik.

*mf* *p*

Ra = du = mid on tal = we päe = wad, kät = te jõud mid ke = wa =

*mf* *p*

*mf*

de; lu = had, wäl = jad hal = jaks läe = wad, puud ja

*mf*

*f* pöö-sad le = hi = le, lu-had, wäljad hal = jaks läewad, puud ja

*p*

*f* pöö = sad le = hi = le, puud ja pöö = sad le = hi = le.

*f*

E. W. Redlich.

## 36. Kewade.

Rainis ruttu.

J. Järw.

*f* Oh ke = wa = de, ke = wa = de, kau = nid on si = nu

*f*



*mf* tööd, mis = ga nüüd ja meid te = re = tad! *pp* Mis

*mf* *pp*

*p* sur = ma õs sõi = gu = tas talu, su hii = del nüüd

*p*

ae - ga möö - da ru - te - mi - ne.

är = kab, ja är = kab, ja rut = tab õil = mit =

*p*

je = ma i = lu = ga! Tae = wa = lif rööm su

fii = lest woo = lab, oh te = wa = de!

3. Järw.

## 37. Siefe.

Kaebades ja pitta.

3. Järw.

Õi = e = fe, õi = e = fe! A = ra nii el = las = te õil = mit = se!



*p* *f*

Sil = le = fe, lil = le = fe! Kii = re on ta = du = ma fe = wa = de!

*pp* *mf*

Köi = dab kord kül = ma = de u = ha mind, tä = na weel toi = dab mind

*pp* *mf*

esimene forb.

lu = ha pind, üü = ri = fe e = lu, find te = re = tan ma

teine kord.

õil = me = te = ga! te = re = tan ma õil = me = te = ga!

L. Koidula.

## 38. Keinaja linnuse.

Witte ruttu. *mf*

A. Piirikivi.  
Segahäälele R. N. S. *pp*

1. Lin = nu = ke = ne õh = lab ran = nal = la, koi = du ku = ma =  
2. Miks on lin = nu sü = da rõ = hu = tud, miks ta lei = nab

1. i = gat = feb: Ei ma jõu = a e = nam oo = da = ta,  
2. kur = was = te? Lin = nu = ke = se pe = sa lõ = hu = tud:



*mf* *p*

1. tōu = se, tōu = se, päi = te = nel  
 2. Lei = nas lah = kub lin = nu = ke.

*mf* *p*

A. Piirikivi.

## 39. Meitši kanga juures.

Bikalt ja tõsijelt.

W. Kihgreim.

Nesja häälele f. K. U. S.

*p* *mf*

1. Lae = ne läi = kis lä = bi ööd, kuu käis wait = felt  
 2. „Wal = gets rii = e, wal = gets saa, muu = da wal = gets  
 3. Müüd sind hoi = an li = na = ke, hoi = an öö = jel  
 4. „Wal = gets rii = e, wal = gets saa, muu = da wal = gets

*p* *mf*

*f*

1. tae = wa teed. Mei = u noor küll kal = da ees  
 2. ru = tu = ga.“ Wal = gets wii = maks keel = ma = ta  
 3. tru = is = te.“ Sur = nu = rii = et an = na sa  
 4. ru = tu = ga! Wal = gets wii = maks keel = ma = ta

*f*

*mf* *p*

1. kan = gast hoi = des kō = ne = les.  
 2. peab kōif a = si mi = ne = ma.  
 3. tä = nukk mul = le pe = a ka.  
 4. peab kōif a = si mi = ne = ma.

*mf*

V. Koidula.

## 40. Riigu laul.

Behmelt, kiigutamise taktis.

3. Jang.

*mf* *f*

1. Riüid mi = nu, ar = mas lap = su = fe, ju päi = fe  
 2. Oh ma = ga waif = felt mar = ju = fe, kui ke = na  
 3. Säe ra = hu = le mu rin = na = le, fiis in = glid  
 4. Riüid ma = gad sa nii ma = gu = fast', ju üim = ber

*mf* *f*

*p*

1. pais = tab soo = jas = te! Waat', õi = ed täit = wad õu = na =  
 2. fas = te pär = li = ke! Ka tuk = ku hiiu = ab kuu = si =  
 3. too = wad ta = fas = te full' tae = wast u = ne = nä = gu  
 4. kōif on wa = gu = fast', sind kan = nan wai = fi kam = bris =



*mf* *mf*

1. puud, ja le = hes on fõit le = pi = kud: }  
 2. kust ja o = ja wee = reb, et on lust: } Et  
 3. sib ja laul'wad uu = si lu = gu = sid:  
 4. se, kus jäl = le är = kad uu = es = te:

1—4. õit = se ja kas = wa, mu kal = liš lap = su = ke! Et

*mf* *mf*

õit = se ja kas = wa ka wal = ge, pu = na = ne!

## 41. Jumalaga-jätmine.

Saledalt ja mitte ruttu.

G. Koik.

*p* *mf* *p*

1. Jäe Ju = ma = la = ga, i = ja = maa, mu  
2. Merd e = hib päi = te kul = la = ga, läeb

*p*

1. kõi = ge kal = lim wa = ra; eht si = nust küll  
2. loo = ja we = te, pöu = e, kui hom = bel jäl-

*mf* *mf* *mf*

1. pean lah ku = ma, ei siis = gi il = mas mee = lest ma find  
2. le töu feb ta, ei e = nam siis ma nä = ha saa, oh



*pp*

1. ka = du = da ei la = se, find ka = du = da ei  
 2. i = sa = maa, su õu = e, oh i = sa = maa, su

*pp*

*f*

1. la = se, find ka = du = da ei la = se.  
 2. õu = e, oh i = sa = maa, su õu = e.

C. W. Nedlich.

## 42. Kuldrannake.

Armsjalt igatsedes ja parajalt.

Müna Hermann.

*p* *mf*

1. Kuld = ran = na = ke! Mil jõu = ab laew su kal = dal =  
 2. Kuld = ran = na = ke! Mil jõu = ab laew su kal = dal =

*p* *mf*

*f*

1. le? Su wa = ra kal = li foi = du = ga ju  
2. le? Siin al = les wõe = ra il = ma piir, ei

*mf*

1. pöö = le wõt = sin pur = jut' = da: Ei  
2. läi = gi ran = na si = ni wiir säält

*mf*

*p*

1. weel su kan = nist kal = last näe fiit ü = le kõr = ge lai = ne  
2. ü = le e = lu = me = re wee, kus lõ = peb mi = nu lae = wa

*p*



1—2. Kuld = ran = na = fe, Kuld = ran = na=

*p* *p* *pp*

1. mäe.  
2. tee.

1—2. Kuld = ran = na=

*p*

*mf*

1—2. Kuld = ran = na=

fe!

*f*

1—2. fe! mil jõu = ab laew su kal = dal = le?

fe!

*f*

A. Reinwald.

### 43. Dotus.

Südamest, pifalt.

h. J. h. 12. März 1869.

*p*

1. Tu = le ja ju ko = du, kal = lis kau = gelt maalt,  
2. Mul = lu, kui siin wai = nul, met = sas kõnd = si = me,

*p*

1. i = gav mul siin oo = da = ta sind.  
2. te = nast' küll siis õit = ses kõit maa.

*mf*

1. Duu = let = sin meel si = mi kõ = net sa = ge = dalt,  
2. Ond = sas = te siis lau = lis õ = hus kõ = o = te,

*mf*

1. kan = naks sind meel ko = du pind.  
2. häl = li = des sääl õis = kas ta.



*mf*

1. üt = sin = da hel = jub nüüd õ = ues mu hääl,  
 2. Dis = ka = ma hüü = dis neid ku = ku = lind puul,

*mf*

*p*

1. met = sas ja wai = mil ja mä = ge = de pääl.  
 2. kau = ge = le kan = dis me lau = lu häält tuul:

*p*

*f*

1. Met = sad ja wai = mid ka oo = ta = wad = gi,  
 2. üt = sin = da lau = lan nüüd ha = le = dast' ma:

*f*

*mf* *p*

1. kal = li = te, sind ta = ga = fi!  
2. kal = li = te, ju tu = le = sa!

*mf* *p*

Dr. W. Beste.





# Noodiraamatud

mis Schnafenburg'i trüfikojas ja kuluga on wälja tulnud:

## Gesti Kannel.

Waimulikud ja ilmalikud segakoorilaulud kirikus, koolis ja kodus laulda.

II. wihk.

Wälja annud Dr. K. A. Hermann. Hind 65 kop.

Wäike

## Nootidega käsi=lauluraamat.

Sada kõige tuttawamat kiriku lauluraamatu laulu ja  
ühe healega lauluwiisi

koolile ja kodule.

## Järvamaa Ööpik.

Nelja healega laulud meestekooridele. Komponeerinud ja wälja annud

J. Kappel. Hind 25 kop.

## Kooli laulmise raamat.

Kirja pannud N. Grenzstein.

Nootidega. 6 jagu. Hind 82 kop.

## Lõbus Lõuke.

Laulud ja noodid meeste heakstele.

Wälja annud N. Linde. Hind 30 kop.

## Laulu-kogu.

1880<sup>ma</sup> jubeki aasta mälestuseks. Wälja annud

P. Abel ja Dr. W. Weste. Hind 50 kop.

Gesti Keisri laul.

## Õntla Keisri Aleksandri II. mälestuseks.

Nelja häälega laul meestekoorile.

Komponeerinud J. Kappel. Hind 40 kop.