

Vanematelle
tähelepanemiseks.



НАРВА.

Типографія наследн. А. Г. Григорьева.

1914.

Fr. R. Kreutzwaldi
nim. ENSV Riiklik
Raamatukogu

115.471 x



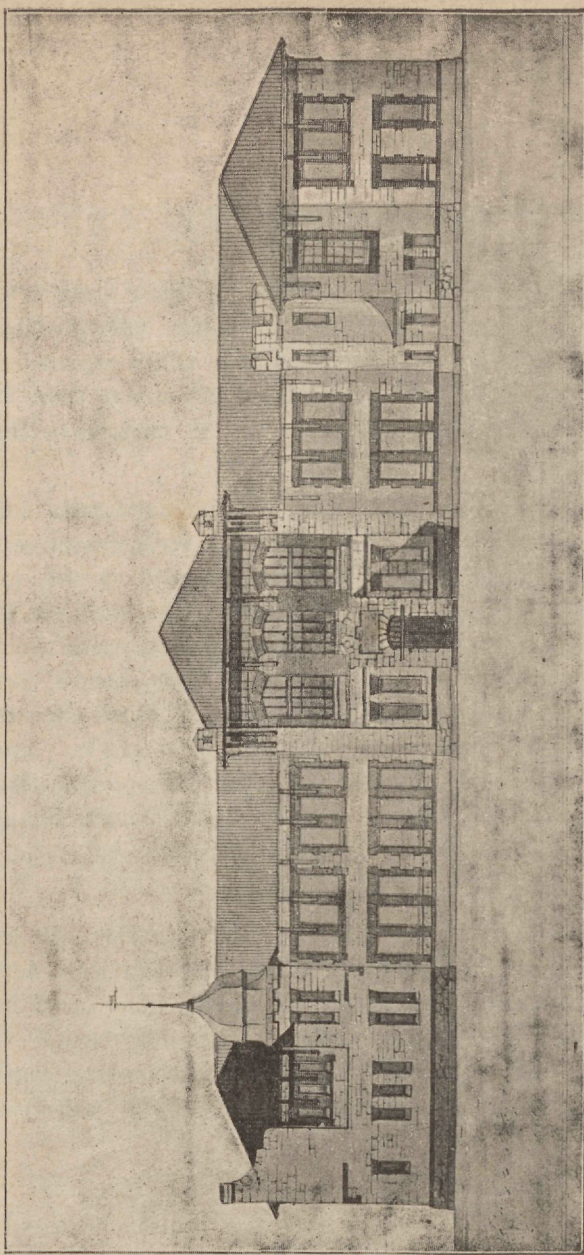
I ülesvõtte. — Waade Samburgi ja Luuga jõe peale — Kaubanduse kool.

Prægusel ajal on püüe lastele haridust anda üleüldiseks saanud. Kõigist seisusest wanemad saadavad omad lapsed kesk- ja kõrgematesse koolidesse, kus naad laiemalle seltskonnalise ja riiklise tegewusele ettevalmistud saaksid. Mittepa kui lapsed kooliwanuseks saawad tõuseb ifka tungivamalt lastewanemate ees küsimus, kuhu ja misugusesse kooli lapsi saata.

Sellepeale waatamata et wiimasel ajal iga aasta palju uusi kooli asutatakse, on siiski keskkoolisje sissejaamine wäga raske; suurem osa kroonu ja seltside gümnaasiumiisi, realkooliisi ja teisi keskkooliisi on täis, ja et misugusesse koolisse sissejaada, kus tihti 30 waba koha peale üle 100 kandidati ilmub, tuleb peale sisseastumise eksami läbitegemist veel konkurssi sattuda, see on eksamid ümmarguste wiiede peal äraanda. Sellest siis kaa tuleb wäga tihti, et hääde waimuannedega ja häästi ettevalmistatud lapsed sisseastumise eksamidel läbikukkuvad. See on kaa arusaadaw: kooliõpetajad näewad enese ees hulka lapsi, keda kõiki on tarwis läbikatsuma, naad lühendawad eksami sellega et esimest mittefordaläinud wastust selleks tarwitawad, et eksami nummert wähendada ja wastust mitterahuldawaks tunnistada.

Mis erakoolidesse puutub siis ei saa sääl suuremalt osalt seda kooli täisolemist tähelepanna, aga selle eest on sääl õppemaks palju kallim, mis wäga tihti wõimatumaks teeb keskmise sissetulekuga wanematelle oma lapsi kooli saata. Peale selle paljudes erakoolides kannatab koolitöö sissejõeade mitmed wigade all, sellepärast et sisse- ja wäljaminekue eelarwest järele jäänud summad mitte õppejissejõeade tõstmiseks ei lähe, waid kooliasutaja taskudesse.

Sellele kõigile tuleb veel üks joon juurdelidada, mis peaaegu kõikide Wenemaa koolide omadus on. See on, et nemad kõik suurtes kubermangu ja kreisi linnades asuwad, kus inimised hunnikus elawad, elu kallis ja teised linnaelu halwad küljed walitsewad. Keskkooliisi külades, kuskiigi mõistades, nii ütelda „looduse rüüpes“ kangel linna müraist ja käreist meil peaaegu ei olegi.



II ülesvõtte. — Kambanduse kooli fassad inseneri K. K. Wastljewi proekti järel.

Wäljamaal on ammugi arusaadud, misjagune häda oht kaswawad noortjugu linnades waritseb, kus inimesed kitsade linna seinade wahel, tolmus ja wabriku suitsus õhu puuduses ägawad, kus igal sammul nii palju kõikisjugu kurja waltitseb, kus katmata porduelu nii paljugi ohwriksi noorejoo läest on nõudnud. Palju loomuskummates ja paremates oludes läheb elu, laste- ja noorejoo kaswatus külas kangel linnast—looduse lähedal. Sellepärast on wäljamaal palju kesse- ja kõrgemaid kooliksi häa siseseseadega kangel linnast, kuskiigi prowintjiasles nurgas, külas ehk mõisas ajutatud.

Õga isa ja ema soowiks oma pojale seesugust kaswatusi muretseada, et tema si kui kehakult, nii kaa waimlijest terwe ja töowõimuline inimene kaswaks, kes elu tormidelle ettemalmistatud on.

Seda etteanned, neid pühaid wanemate soowiksi elus läbiwiija mõiks, meie arwates, kõige paremine niisugune kool maanurkas, kes õigete aluste peal on rajatud.

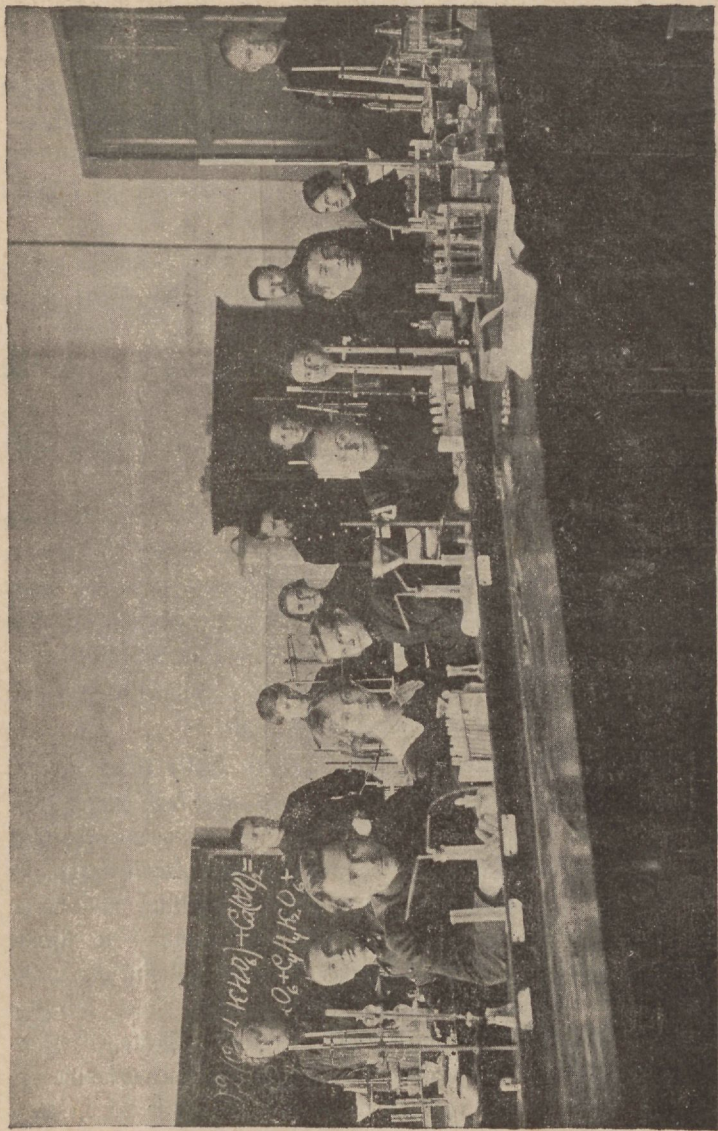
Wiimasel ajal on kaa Wenemaal pedagogiliste nõuete togajärjel kesse kooliksi prowintjias tekkinud.

Sarnaste koolide jekka mõib Hamburgi 8-klasjilise Raubanduse kooli arwata.

Hamburg on weike kreitxi linnake, rohkem küla, kui linna sarnane. Elanikuksi on siin ligi 4½ tuhat. Linn seisab raudtee ääres, 130 wersta Petrogradist, Luuga jõe peal ja on oma terwe kliimaga ja õdawa eluga tuntud. Hamburgis ei ole wabrikuid ega sawodiksi, õhk ei ole suitsu ja tolmuga ärakihwtitatud; kõigest neljasi küljest on linn männimetsjaga ümberpiiratud.

Siin; weikeses ja tafases nurkas tekkis 1907 a. Hamburgi Horiduse jektxi ärtsamatte liigete tegewusel Raubanduse kool elule.

Paljud arwawad weel praegu, et Raubanduse koolid kitsjad spetsjal koolid on, see on aga täieste eksi arwamine. Raubanduse kool on keskkool, kus esimeste 6 klasxi programm peaaegu millegagi teatawatte realkooli klasjide programmist lahku ei läbe. Kahe wiimase, 7 ja 8 klasxi programm on 7 ja 8 klasxi poislaste gümnaasiumi programmi sarnane, muidku on palju laiem wiimastest. Tähtsam wahke seisab selles et labina keele asemel nendes klasjides raamatupidamine ja korrespondens läbimindakse, mille teadmine nendele noorteinimestelle tarwis mõib minna, kellel mingilgi põhjusel ei ole mõimalik kõrgemasse koolisje sisse saada. Peale selle Raubanduse kooli wiimastes klasjides mindakse weel majandusteaduse ja seadusetundmise kurs läbi, mille üleüldishariduslije tähtsuse üle ei ole keegi millalgi walelnud. Sellega on Raubanduse kool üleüldisharidusline keskkool laija programmiga loodusteaduses, ajaloo, matematikas ja uudes keeltes; peale selle on programmi kaa teated humanitar-teadusest mahutatud. Koolis



III ülesõvõite. — Koolõppilased praktika tööl lahutamis teaduse laboratõriumis Samburgi Kõnbanduse koolis.

läbimindawatte õppeasjanduste poolt, nende wahetorra ja õppetundide rohkele järele wastab Raubanduse kooli programm palju rohkem elu nõudmistele, kui misfugunegi teise keskkooli programm.

Õigused, mis Raubanduse kooli lõpetajad omandawad on järgmise: d poisilapsed saawad isikliku aamtodaniku seisuse; riigi teenistusesse astudes tõstetakse neid esimesesse aunnimesse ilma eksamita; kõrgemate koolidesse (peale ülikooli) sisseastumiseks on neeldjamaised õigused, kui Rahwahariduse Ministeriumi realkoolide lõpetajadel.

Tütarlapsed—koolilõpetajad saawad kõrgematesse koolidesse sisseastumiseks neeldsamad õigused, kui Keiserina Maria naisgümnaasiumi lõpetajad.

Zamburgi Raubanduse koolis õppiwad pois- ja tütarlapsed. Tänaawa aastal lõpetajiwad kooli: 9 noortmeest ja 6 neiu, kes kaa esimesed koolilõpetajad oliwad.

Seitsme aastane koolitöö on näidanud et mõlemast sugust laste ühisõppimine mingisugustki takistust ega pahanbust ei ole sünnitanud; otse ümberpöördu; ühine kaswatus kannab hääd wilja; õppilaste keskel tekiwad lihtjad, sõbralikud ja moraal-puhtad lätkäimised, mis häästi mõistuse, meelede ja tahtmisejõu kui pois- nii kaa tütarlaste peale mõjuwad.

Kool on Hariduse Seltsi poolt asutatud, kelle peal kaa praegusel ajal ülemwaatus ja kontroleerimine seisab, selles on kindel wastutus korraliku kooli sisetise elu eest.

Kool saab Kreisi ja Rubermangu Semstwode poolt abi ja asub omas kahelordses kinnimajas, kõrge ja ilusa Ruuga jõe kalda peal, kangel elumajadest. Minewa aastasel Ülewenemaalisel Terwishoiju Naitusel Peterburis on koolile kuld auuraha mõistetud, korralise õppilaste arstlike läbiwaatuse sisseseadmise ja terwishoiju programmi eest.

Praegu on koolis 240 õppilast: 72% wenelasi, 23% eestlasi, 4% sakslasi ja 1% juutisi.

Kooli juures on Wanemate Nõukogu.

Koolilapse ülespidamine Zamburgis—täieline panjion (korter, söömine ja pesu pesemine) läheb 18 rbl. kuus maksma. Õppemaks: etiewalmistamise klassis—40 rbl., I ja II—66 rbl., III ja IV klassites—70 rbl. ja wanemates klassites 80 rbl. aastas.

Kooli programmide ja muude teatete järele palutakse kooli kantseleisse pöörd, adress: г. Ямбургъ, Петроградской губ. Коммерческое училище.

Hariduse Seltsi Nõukogu.

6. - / 67380

