

Eesti Pank



TÖÖTURU ÜLEVAADE

Orsolya Soosaar
Natalja Viilmann

1/2013

Sisukord

TÄHTSAMAD ARENGUSUUNAD 2012. AASTA TEISES POOLES	3
TÖÖJÕU NÕUDLUS JA PAKKUMINE	4
Tööjõus osalemine ja mitteaktiivsus	4
Hõive	8
Tööpuudus	11
Tööturu vood	12
Vabad töökohad	13
Palk ja tööjõukulud	14
Töötute reservatsioonipalk	15
Tööjõu ühikukulu	17
INSTITUTIONAALSED ARENGUSUUNAD	17
Alampalk	17
Avaliku teenistuse seadus	17

Eesti Panga ekspertide koostatud Tööturu Ülevaade käsitleb Eesti tööjõu pakkumise, nõudluse ja hinna arengut. Keskpank jälgib tööturu arengut kahel põhjusel. Esiteks on tööjõud oluline tootmissisend, mistõttu mõjutab tööjõu pakkumise või aktiivsuse muutus otseselt potentsiaalset majanduskasvu. Teiseks võib tööturul toimuv avaldada suurt mõju inflatsioonile. Arvestades euroala hinnastabiilsusele orienteeritud rahapoliitikat ja Eesti majanduse avatust, saab majanduse kohandumine muutustega toimuda eelkõige tootmissisendite hindade ja koguste kaudu. Seetõttu on tähtis, et tööturg oleks paindlik ja et palgakasv vastaks tootlikkuse omale ega põhjustaks tootmis- kulude suurenemise tõttu liiga suurt inflatsiooni.

TÄHTSAMAD ARENGUSUUNAD 2012. AASTA TEISES POOLES

2012. aasta teises pooles mõjutas tööturu arengut Eestis mõõdukas ja varasemast märksa enam sisenõudlusele tuginev majanduskasv. Finantskriisi lahenemise aeglane kulg ja riigieelarvete valu- lik konsolideerimine hoidsid väliskeskkonna endiselt ebakindlana. Eesti väliskaubanduse peamis- tes partnerriikides (euroalal ja ka Rootsisis) langes ettevõtete ja tarbijate kindlustunne. Euroala ma- jandus läks 2012. aastal langusesse. Eesti majanduskasv püsis aga sisenõudluse toel positiivne ja see mõjutas ka tööturгу – hõive kasvas, tööpuudus vähenes ning jätkus üsna kiire, ligi 6%line palgakasv.

Tööjõu pakkumispoolt mõjutavad tugevasti demograafilised arengusuunad, mille kohta on tänu REL2011¹ andmete avaldamisele palju uut informatsiooni. Eesti elanikkond kahanes vähem kui Leedus ja Lätis tänu Soome lähedusele, mis võimaldas välismaal töötada Eestis elades. Siiski sunnib seni arvatust 35 876 inimese võrra väiksem tööealise elanikkonna hulk ja 2012. aastal mär- gatavalt Eesti kahjuks paisunud rändesaldo ümber hindama Eesti tööjõu panust potentsiaalses- se majanduskasvu. Kuigi statistikaamet koostab praegu uut rahvastikuprognosi, on käesolevas ülevaates uuendatud statistikaameti vanadele andmetele tuginevat rahvastikuprognosi esimest varianti rahvaloenduse esialgsete andmetega.

Tööjõu pakkumist kujundav teine oluline komponent on tööealise elanikkonna aktiivsus ehk töö- jõus osalemise määr. See püsis ka 2012. aasta teises pooles viimaste aastate kõrgel tasemel, kuid ei kasvanud kõrvutatuna 2011. aasta sama ajaga. Erinevalt 2011. aastast ei kompenseerinud osalemise määra kasv tööealise elanikkonna kahanemist ja tööjõu hulk majanduses vähenes. Ela- nikkonna kahanemise tingimustes muutub edaspidi üha tähtsamaks võimalikult paljude tööealiste inimeste kaasamine tööturule. See aga eeldab töötukassa ja teiste sotsiaalpoliitikat ellu rakenda- vate institutsioonide tõhusat koostööd.

Tööjõu nõudlust vaadates on näha nõrga välisnõudluse mõju. See puudutas peamiselt töötlevat tööstust kui suurimat eksportivat tegevusala. Töötlev tööstus kohanen nõrgema nõudlusega hõiva- tute arvu mõningase kokkutõmbamise ja ka kasumite vähenemise kaudu. Osa tööjõust hoiti alles nõudluse taastumise ootuses. Hõive kasvas 2012. aasta teises pooles peamiselt tänu avalikule ja erateenustesektorile. Mõneti saab seda seletada sellega, et avaliku sektori hõive kasv taastus erasektori omast hiljem eelarve rangema konsolideerimispoliitika tõttu 2011. aastal.

Tööjõu ühikukulu kasv kiirenes 2012. aasta esimeses pooles ja aeglustus ajutiselt kolmandas kvar- talis. Aasta viimases kvartalis kasvasid hüvitised töötaja kohta 9%, samas kui nominaalne SKP

¹ 2011. aasta rahva- ja eluruumide loendus.

hõivatu kohta suurenes vaid 4,5% ja seega laienes taas lõhe palkade ja tootlikkuse vahel. Pikaajaliselt pole selline areng jätkusuutlik ja kui välisnõudluse taastumine viibib, on edaspidi oodata tööjõukulude kohandumist.

TÖÖJÕU NÕUDLUS JA PAKKUMINE

Tööjõus osalemine ja mitteaktiivsus

Statistikaameti esialgsel hinnangul vähenes Eesti elanikkond 2012. aasta jooksul loomuliku iibe tõttu 1460 inimese võrra ja negatiivse rändesaldo tõttu 6455 inimese võrra, kokku 0,6%. 2013. aasta jaanuari seisuga oli Eestis püsielanikke seega 1 286 540. Elanikkonna vanuselise jaotuse andmeid pole veel avaldatud, kuid tööealiste elanike arv vähenes Eesti Panga arvutuste põhjal hinnanguliselt 7390 võrra suremuse ning rahvastiku struktuuri muutuste tõttu ja ligikaudu 5300 inimese võrra väljarände tõttu, kokku ligikaudu 12 700 võrra. Täpsed andmed rahvastiku vanuselise jaotuse kohta 2013. aasta 1. jaanuari seisuga avaldab statistikaamet 2013. aasta mais.

Lisaks hetkeseisu kaardistamisele lubavad täpsemad andmed rahvaarvu ja vanuselise jaotuse kohta hinnata ümber pikemaajalisi rahvastikuprognose. Kaugem ettevaade on majandusprognoosi seisukohast oluline tööjõu hulga prognoosimiseks, kuivõrd tööjõud on tähtis tootmissisend. Esimeses taustinfos on REL2011 ja statistikaameti rahvastikuprognose pessimistlikuma ehk esimese variandi põhjal koostatud uus prognoosistsenaarium. Taustinfos uuritakse rahvastiku struktuuri mõju tööealisele elanikkonnale ning püütakse ennustada tööjõu hulga muutusi, tehes lihtsaid eeldusi osalemise määra kohta vanuse lõikes.

Taustinfo 1: Rahvastikuprognosis ja vanuselise struktuuri muutuste mõju tööjõus osalemisele 2013–2050

Statistikaameti 2006. aastal avaldatud ning 2010. aastal uuendatud pikaajalise rahvastikuprognose pessimistlikuma variandi põhieeldused on summaarse sündimuskordaja kasv kaheni 2050. aastaks, keskmise eluea pikenedamine naistel 80,4 ja meestel 78,4 aastani ning rändesaldo tasakaal kogu perioodi vältel.

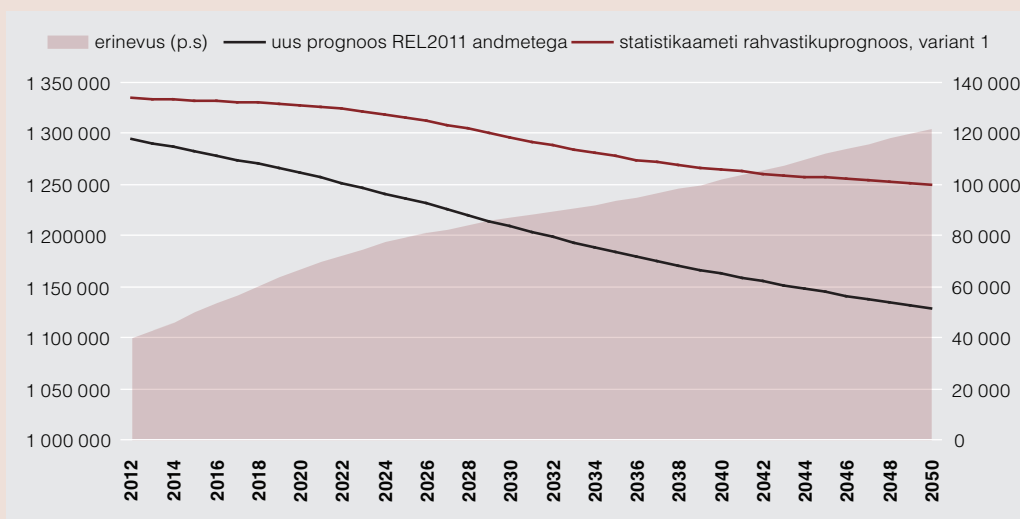
Prognoosiharjutuse läbitegemine uute andmetega nõudis mõningaid lisa-eeldusi, mida statistikaameti selgitused ei sisaldanud. Nimelt ei piisa summarsest sündimuskordajast aastast sündivate laste arvu leidmiseks, mistõttu pikendati 5aastaste vanusegruppide lõikes sündimuskordajate viimase kümnendi trende nii, et 2050. aastaks jõuaks summaarne kordaja kaheni. Kuigi sünnitamise edasilükkamise ja laste saamist soosiva perepoliitika tõttu on tõepoolest põhjust oodata sündimuskordaja tõusu, on arenenud Euroopa riikide ja Skandinaaviamaade praegust seisust vaadates eeldus, et sündimus tõuseb taastetasemeni, pigem optimistlik. Uue stsenaariumi kohaselt langeb sündide arv 2012. aasta 14 000-lt 2030. aastal ligikaudu 11 500ni ning tõuseb seejärel pea 13 000ni.

Arvestades märgatavat netoväljarände suurenemist 2012. aastal, võib optimistlikuks ootuseks pida ka tasakaalus rändesaldot. Vähemalt prognoosiperioodi alguses, kui Eesti elatus-tase jääb märgatavalt alla põhjapoolsete naaberriikide omale, on põhjust eeldada, et negatiivne saldo püsib. REL2011 andmed näitasid, et välja rändama kalduvad just noored ja

meestest enam naised, mis omakorda mõjutab edaspidi sündivate laste arvu. Aegamööda, koos tulutaseme tõusuga, nõrgenevad rände tõuketegurid ja tugevnevad tõmbetegurid juba väljarännanute jaoks, tänu millele hakkab rändesaldo paranema. Rände täpset dünaamikat on aga raske ennustada.

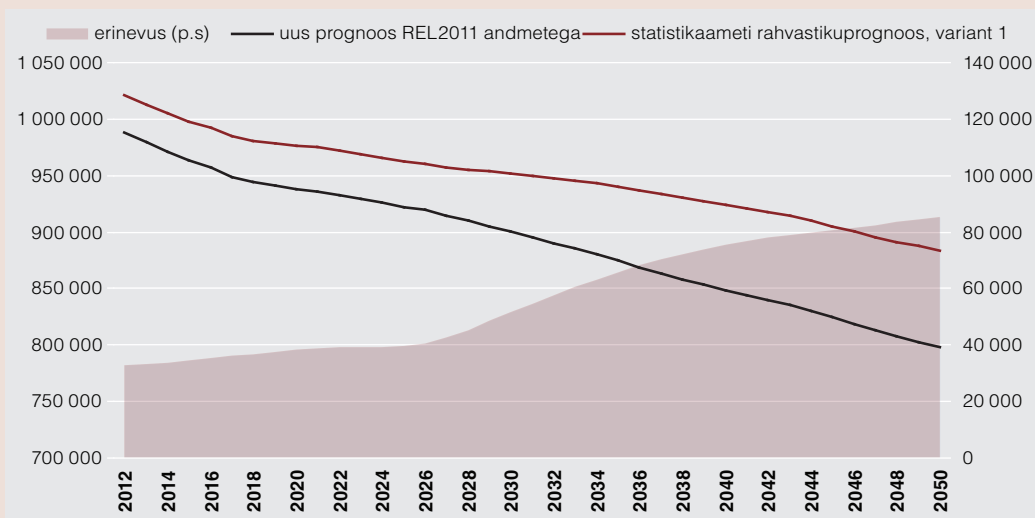
Joonisel a võrreldakse rahvaarvu prognoose. Erinevuse suurenemine tuleneb otseselt vähe-
nevast sündide arvust, mis on omakorda tingitud viljakas eas naiste väiksemast arvust.

Joonis a. Eesti elanikkond 2012–2050 statistikaameti rahvastikuprognosi 1. variandi ja REL2011 andmetel põhineva prognoosi järgi



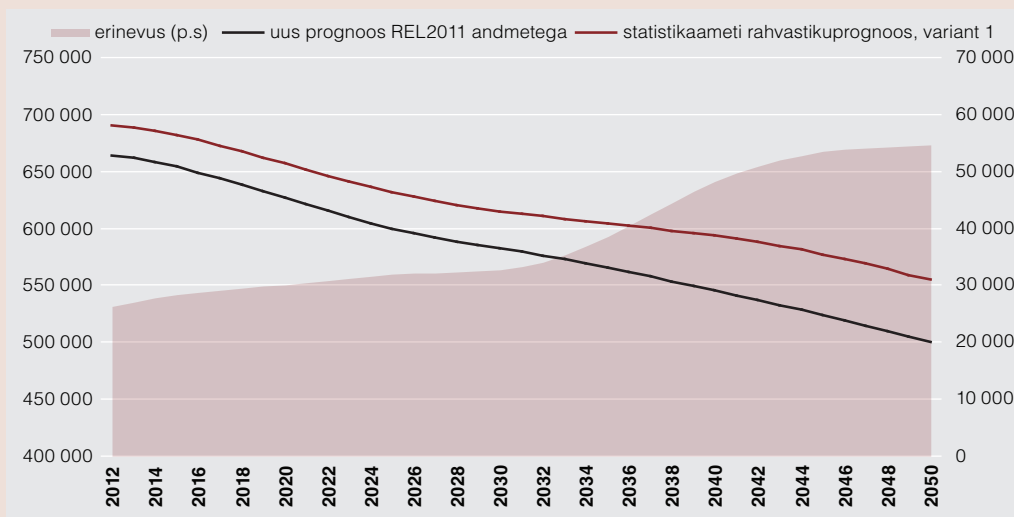
Tööealine elanikkond osutus REL2011 põhjal väiksemaks kui jooksva arvestusel põhinev hinnang. Tänu tasakaalus rändesaldo eeldusele püsib prognooside erinevus enam-vähem muutumatuna 2027. aastani, mil tööikka jõuavad väiksemad sündikohordid.

Joonis b. Eesti tööealine (15–74) elanikkond statistikaameti rahvastikuprognosi 1. variandi ja REL2011 andmetel põhineva prognoosi järgi



Võttes eelduseks, et alates 2012. aastast jääb töajal osalemise määr vanusegruppide lõikes konstantseks, võib vaadelda tööajalise elanikkonna struktuuri mõju töajalu hulga edasisele muutumisele. Tegelikult võivad töajal osalemist mõjutada ka poliitikamuutused ja majanduslikud sündmused, kuid seda on pikas ettevaates raske prognoosida. Lähiaastatel kompenseerib mõlema prognoositsenaariumi puhul tööajalise elanikkonna vähenemist töajal osalemise kasv ja töajal väheneb tööajalise elanikkonnaga võrreldes aeglasemalt. Alates 2017. aastast hakkab aga ka töajal osalemise määr rahvastiku vananemise tõttu vähenema ning jõuab 2050. aastaks 62–63%ni. Samal ajal väheneb töajalu hulk 500 000ni ehk 24,7% võrreldes 2012. aastaga ning kahe prognoosi erinevus on ligikaudu 10%.

Joonis c. Eesti töajalu hulk 2012–2050, muutumatute osalemismäärade eeldusega leitud ettevaade statistikaameti rahvastikuprognosi 1. variandi ja REL2011 andmetel põhineva prognoosi järgi

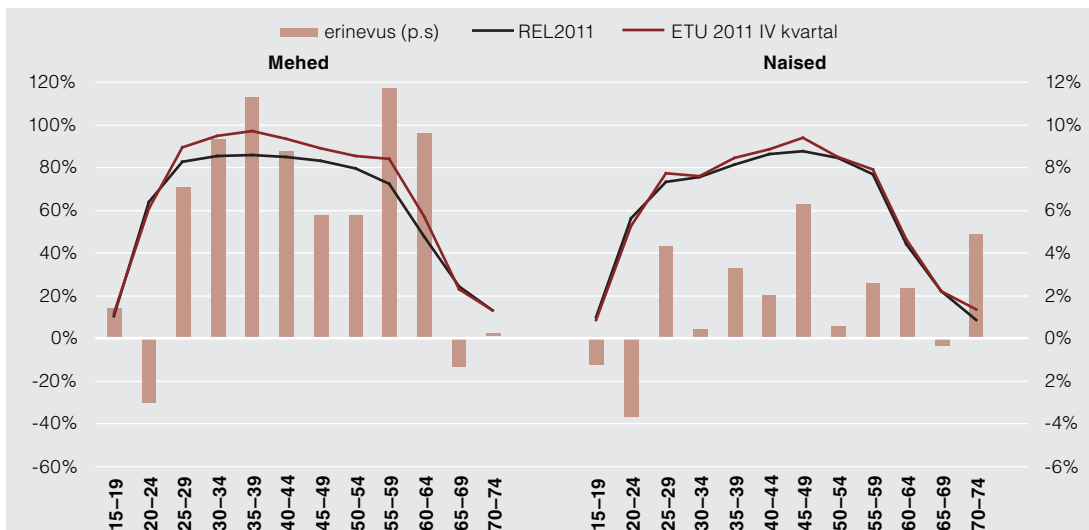


Töajal osalemise määr väljendab hõivatute ja töötute osakaalu tööajalises elanikkonnas. 2012. aasta teises pooles püsis see eelneva aastaga samal, kõrgel tasemel 67,9% juures. Et aga töajal osalemise määr ei kasvanud, vähenes tööajalise elanikkonna kahanemise tõttu 5 000 inimese võrra ka töajalu hulk. Need hinnangud põhinevad rändega korrigeerimata rahvaarvu arvestusel. Rändesaldo andmetele tuginedes kahanes töajal tegelikult ligi kaks korda rohkem kui ETU² hinnangul. Statistikaameti avaldab rahvaloenduse andmetega korrigeeritud tööturustatistika 2014. aasta esimeses kvartalis.

Praeguseks on avaldatud ka rahvaloenduse tulemused rahvastiku majandusliku aktiivsuse kohta. Huvitav on võrrelda töajal osalemise ETU hinnangut ja REL2011 andmeid kogu populatsiooni kohta, kuigi osaliselt võivad erinevused tuleneda küsimuste detailsusastmest, perioodist, mille kohta küsimus esitati, ja vastajate tunnetusest küsitluse anonüümsuse osas. Rahvaloenduse andmete järgi oli töajal osalemine vahemikus 19.12.2011–25.12.2011 64%, samas kui ETU 2011. aasta neljanda kvartali näitaja oli 67%. Erinevus tulenes peamiselt 25–64aastaste meeste vastustest (vt joonis 1). Võib oletada, et varimajanduses töötavad inimesed vastasid anonüümsele ETU küsitlusele pigem ausalt, samas kui mitteanonüümse REL2011 küsitluse puhul valisid nad vastusevariandi *Muudel põhjustel mittetöötav*. Teisalt võib aga ETU-l põhinev töajal osalemise hinnang olla tõepoolest tegelikust kõrgem, sest

² Eesti töajalu-uuring.

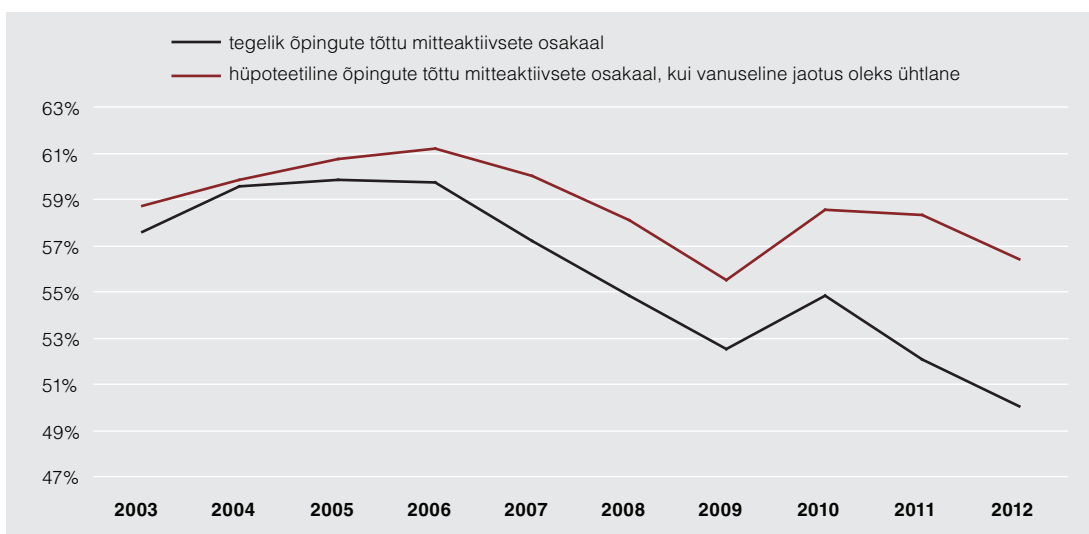
Joonis 1. Töäjõus osalemine soo ja vanuse lõikes, REL2011 ja 2011. aasta neljanda kvartali ETU andmetel



välja rändasid tõenäoliselt kõrge töötajõus osalemise kalduvusega inimesed. Samuti võis rolli mängida periood – detsembri keskpaigas on hooajatõid tõenäoliselt vähem kui neljandas kvartalis keskmiselt.

Noorte (15–24aastased) töötajõus osalemine vähenes 2012. aasta teises pooles võrreldes aastatagusega 0,7 protsendipunkti, mis pole suur muutus. Pikemas vaates mõjutab noorte töötajõus osalemist märkimisväärselt selle grupi vanuselise struktuuri muutumine. Keskkoolieas noortest (15–19aastased) on üle 95% õpingute tõttu mitteaktiivsed, kuid viimaste osakaal 15–24aastaste hulgas vähenes 2005. aasta 40,1%lt 2012. aastal 30,8%ni. Struktuurimuutuste põhjus on laulva revolutsiooni arvukate ning seejärel 1990ndate väikeste sünnikohortide jõudmine nendesse vanusegruppidesse (vt joonis 2). Teine oluline mõjur on majandusüksikkel – noorte töötajõus osalemine suurenes buumi ajal soodsate töö-

Joonis 2. Õpingute tõttu mitteaktiivsete osakaal 15–24aastaste hulgas tegelikult ja hüpoteetiliselt, ühtlase vanuselise jaotuse korral



võimaluste tõttu, kriisi ajal aga vähenes. Õppivate noorte osakaal kitsaste vanusegruppide lõikes ei muutunud, küll aga suurenes buumi ajal õpingute kõrvalt töötamine ning kriisi ajal töö kaotanud õppivatest noortest otsustasid paljud aktiivselt töötamisega mitte tegelda. Kriisist taastumise ajal, 2011. ja 2012. aastal, on ka noorte aktiivsus suurenenud, eelkõige tänu liikumisele mitteaktiivsusest hõivesse.

Võrreldes Euroopa Liidu keskmisega, kuid ka suurema osa EL27 riikidega eraldi, iseloomustab Eesti elanikkonna tööjõus osalemist madalam aktiivsus nooremates vanusegruppides. Noorte tööjõus osalemist mõjutab märkimisväärselt see, kui tavapärane on riigis osajaga ja paindliku graafikuga töötamine. Näiteks Madalmaades, kus üle 60% noortest osaleb tööturul, töötab osajaga ligikaudu 75% hõivatutest. Eestis töötas 15–24aastastest hõivatud noortest 2012. aastal osajaga 18,6%, aga 25–49aastastest vaid 8,2%. Noorte aktiivsust võib suurendada ka võimalus saada ametialane väljaõpe töökohal, mille puhul ei saa tihti vedada selget piiri õppe ja töötamise vahel. Eestis aga domineerib klassiruumis toimuv kutseõpe.

Seoses kõrgharidusreformiga, mis kehtestab täisajaga eestikeelsete õppekavade läbimiseks tasuta õppe, võib alates 2013. aasta neljandast kvartalist oodata mõningast langust 20–24aastaste noorte tööjõus osalemises määras. Tasuta õppe eelduseks on õppekava täitmine 75% ulatuses, mis paljudel juhtudel vähendab võimalust õpingute kõrvalt töötada. Teisalt tingis seni osadel juhtudel vajaduse töötada just õppemaks, nii et uue süsteemiga väheneb motivatsioon õpingute ajal tööd teha. 2012. aastal olid õpingute tõttu mitteaktiivsed 58% alla 25aastastest ja 44% alla 35aastastest tudengitest. Tööjõus osales neist vastavalt 39% ja 52%.

Haiguse või vigastuse tõttu mitteaktiivsete arv kasvas – ja seda enamjaolt vanemaerialiste meeste seas. Kui 2011. aastal oli 55–65aastastest meestest sel põhjusel mitteaktiivseid 12,8%, siis 2012. aastal suurenes see osakaal 16,6%ni. Erinevate riikide kogemused näitavad, et töövõimetuspensionis keeme kasutatakse tööturult lahkumise võimalusena, eriti kõrge tööpuuduse aegadel. Eesti töövõimetuspensionisüsteem erineb tavapärastest selle poolest, et töövõimetuspensionis saamine ei piira õigust töötada. Töövõimetuspensionäride hõive määr oli 2012. aastal 38%.

Hõive

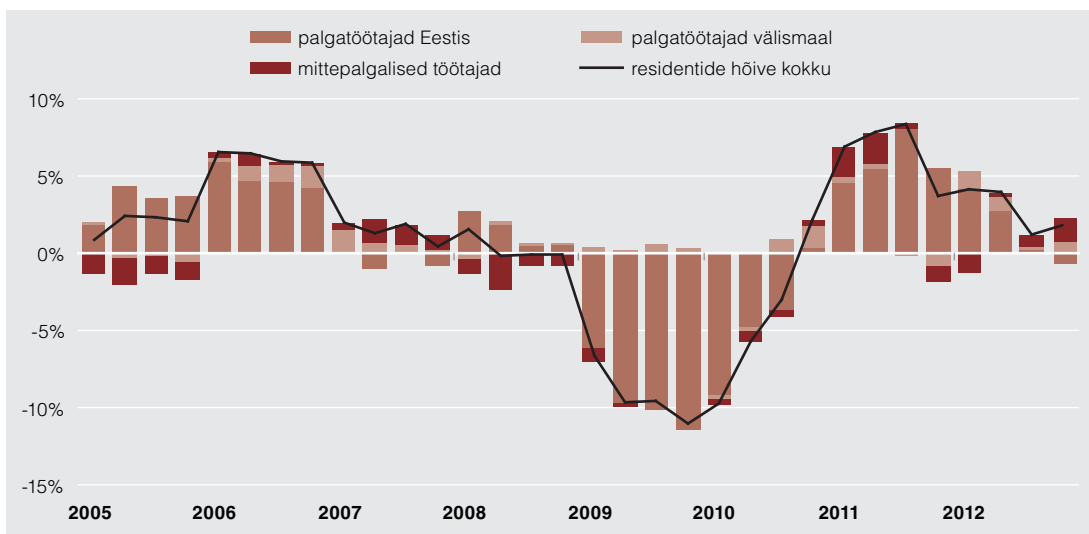
Tööhõive kasvas 2012. aasta kolmandas kvartalis 1,2% ja neljandas kvartalis 1,7% ning aasta kokkuvõttes 2,8%. Kriisijärgne kiire taastumine sai sellega ootuspäraselt läbi ning hõive kasv jätkub edaspidi palju aeglasemas tempos. Samas olid Eesti hõive arengusuunad märgatavalt soodsamad kui enamuses Euroopa Liidu riikides, kus hõive kahanes.

Kõige laiem hõivenäitaja hõlmab nii Eestis kui ka välismaal töötavaid Eesti elanikke. Kogu aasta vältel suurenes välismaal töötavate Eesti elanike arv kiiremini kui Eestis hõivatute oma. Hõive residentidest toomisüksustes ehk sisemaine hõive kasvas aasta kokkuvõttes 2,2%, koguhõivest 0,6 protsendipunkti aeglasemalt. Julgustav oli, et ETU ning REL2011 hinnangud välismaal töötajate arvu osas langesid üpris hästi kokku – 2011. aasta neljandas kvartalis vastavalt 23 118 ja 24 900 inimest. Pendeltöötajate arv on üsna suur ka võrreldes viimase kümnendi jooksul lõplikult väljarännanute arvuga. Tõenäoliselt on Soome ja Rootsi geograafiline lähedus ning laevatranspordi soodne hind lendamisega võrreldes pidurdanud sellist alalist väljarännet nagu toimus Leedus.

Hõivatud võib jagada tööalase seisundi järgi palgatöötajateks ja mittepalgatöötajateks. Viimastest moodustavad enamuse ettevõtjad. 2012. aasta teises pooles aeglustus Eestis töötavate palgatöötajate arvu kasv tugevasti ning aasta viimases kvartalis see koguni langes 2011. aasta sama perioodiga võr-

reldes. Palgatöötajate arvu vähenemist tasakaalustas aga mittepalgatöötajate 10,9% kasv kolmandas ja 23,8% kasv neljandas kvartalis (vt joonis 3). Ettevõtjate arv vähenes märgatavalt kriisi ajal ning taastumine algas 2011. aastal. Euroopa Liidu teiste riikidega võrreldes on Eestis ettevõtjate osakaal hõives pigem väike – 2012. aastal 8,6%, samas kui EL27 keskmine oli 2011. aastal sellega võrreldes pea kahekordne (16,5%).

Joonis 3. Eesti residentide hõive aastakasvu struktuur tööalase seisundi ja töökoha asukoha järgi

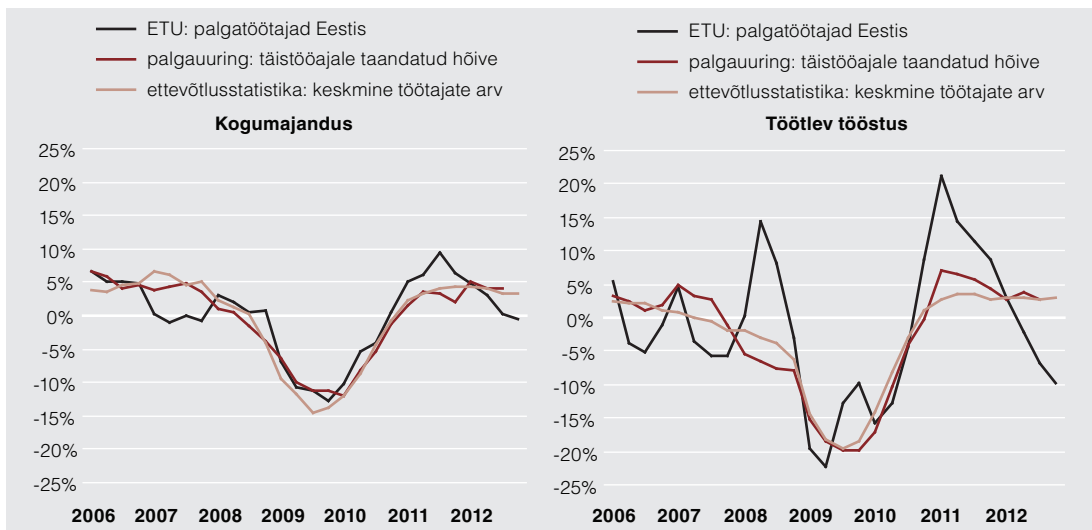


2011. aastal toimus suurem osa hõive kasvust erasektoris, kuid 2012. aastal kasv aeglustus eelmise aasta 8,9%lt lausa 2,1%ni. Suurim osa langusest tuli Eesti ettevõtetest. Avaliku sektori hõive kasv aga kiirenes 2011. aasta 1% juurest 2012. aastal 3,8%ni. Kriisieelse 2007. aastaga võrreldes oli erasektori hõive 2012. aastal 7,7% väiksem (sealjuures Eesti ettevõtetes 10,5% madalam). Avalikus sektoris, kus hõive langes kriisi ajal vähem, oli töötajaid 2012. aastal 4,5% enam kui 2007. aastal. Koguhõivest moodustas avalik sektor 2012. aastal 26%, mis on lähedal buumieelsele tasemele.

Tegevusalade lõikes vähenes hõive aasta arvestuses töötlevas tööstuses 2,9%, sealjuures Eestis asuvates tootmisüksustes 3,6% ehk 5000 inimese võrra. Neljandaks kvartaliks oli hõivatute arv kahanenud võrreldes eelmise aasta sama perioodiga 8,9% ehk 11 300 inimese võrra. Tegu oli kohandumisega 2011. aasta teises pooles väliskeskonna ebakindluse suurenemisest tingitud nõudluse langusega, mille tulemusel töötleva tööstuse reaalne lisandväärtus kahanes 2012. aastal 3,5% ja kasum SKP statistika kohaselt 17,6%. Palgastatistika täistööajale taandatud hõive kohta töötlevas tööstuses ja ettevõtlusstatistika ei kinnita aga ETU põhjal saadud hinnangut hõive languse kohta (vt joonis 4).

Ehituses vähenes Eestis ja välismaal hõivatud Eesti residentide arv 2012. aastal kokku 0,5%. Sealhulgas vähenes välismaal töötavate ehitajate arv ja Eestis oli ehitussektoris hõivatuid 2,4% võrra rohkem kui 2011. aastal. Eestis hõivatud ehitajate arv kasvas siiski aasta arvestuses vaid esimeses ja teises kvartalis, aasta teises pooles aga langes. Edaspidi mõjutab ehitussektori hõivet tõenäoliselt saastekvootide müügist rahastatud projektide lõppemine ning ka Euroopa Liidu eelarveperioodide

**Joonis 4. Palgatöötajate arvu aastakasv kogumajanduses ja töötlevas tööstuses
palgastatistika, ETU ja ettevõtlusstatistika põhjal**



vahetumisest tekki lõtk, kuid selle mõju ulatust on raske prognoosida. Nõudluse langust aitab kindlasti mõnevõrra kompenseerida eramute ja kortermajade ning büroo- ja kaubanduspindade elavnev ehitamine, mida soosivad tarbijate tugev kindlustunne ja madalad intressimäärad.

Kriisiaastatel 2008–2009 vähenesid töötunnid töötaja kohta 8,2% ning seejärel taastusid 5% ulatuses aastail 2010–2011. Eelmisel aastal vähenesid töötunnid hõivatute kohta taas, kokku 1,8%, olles 2005. aasta tipptasemest 6% madalamal. Tegevusalade lõikes oli töötundide kahanemine laiapõhjaline. Alates kriisist oli jätkuval positiivsel trendil vaid ehitus ja kaubandus, ülejäänud tegevusaladel see näitaja 2012. aastal langes. Töötundide arvu kahanemise taga oli osajaga töötajate arvu suurenemine. Erinevalt kriisiajast oli see enamjaolt vabatahtlik, kuivõrd vaeghõivatuid oli 16,7% võrra vähem kui mullu. Osajaga töötajate osakaal oli suurem noorte ning üle 50aastaste seas.

Piirkonniti puudutas tööstussektori hõive langus 2012. aasta kokkuvõttes kõige enam Tallinna ja Lõuna-Eestit, kus see langes veidi enam kui 5%. Lääne-Eesti oli ainuke piirkond, kus sekundaarsektori hõive kasvas. Pea kõigis piirkondades tasakaalustas hõive langust tööstuses selle kasv teenindussektoris, aasta kokkuvõttes jäi miinusesse vaid Lõuna-Eesti. Hõive määr ehk hõivatute osakaal tööealises elanikkonnas kasvas piirkondade lõikes ligikaudu 4 protsendipunkti võrra Kesk-Eestis ja 2,2 protsendipunkti võrra Põhja-Eestis. Kasv oli aga aeglustuv ja Tallinnas hõive määr aasta viimases kvartalis langes.

Ka hõive kohta saab lisateavet REL2011 tulemustest. Rahvaloenduse ankeet sisaldas küsimusi isiku tööturustaatus kohta loenduseelsel nädalal 19–25.12.2011. Tabelis 1 on esitatud võrdlus ETU andmetega 2011. aasta neljanda kvartali kohta. Loenduse põhjal oli hõivatuid 55 600, vähem kui näitas ETU hinnang, sealhulgas mehi oli umbes 32 000 ja naisi 22 000 vähem. Meeste hõive määr oli 4,9 ja naiste oma 1,5 protsendipunkti võrra madalam, sealjuures oli parimas tööeas ehk 25–49aastaste meeste hõive määr lausa 7,9 protsendipunkti madalam. Selle taga võib olla mitmeid põhjusi – tegu oli jõulueelse nädalaga, mis võib tavapärasest ajast erineda, samuti võisid varimajanduses töötajad küsitluse mitteanonüümsuse tõttu vastata, et nad on mitteaktiivsed. Töötamise korral tuli esitada ka töökoha täpne nimetus, mis on varimajanduses töötamise korral aga ebamugav.

Tabel 1. Elanike majanduslik aktiivsus 2011. aasta IV kvartali ETU hinnangul ja REL2011 andmetel

Tööhõive määr, %				
		REL2011	ETU	erinevus, pp
Mehed	15-24	32,5	31,1	1,4
	25-49	74,9	82,8	-7,9
	50-74	48	52,8	-4,8
	15-74	58	63	-5
Naised	15-24	29	26,9	2,1
	25-49	73,3	76,6	-3,3
	50-74	46,2	47,2	-1
	15-74	55,2	56,7	-1,5

Tööpuudus

Statistikaameti andmetel oli 2012. aastal töötuse määr Eestis 10,2%. Kolmandas kvartalis 2012 ulatus see 9,7%ni ja neljandas 9,3%ni. Pikaajaliste töötute ehk üle 12 kuu töötä olnute osakaal langes aasta alguse 57%lt aasta teises pooles 52,3%ni. Võrreldes esimese kvartali kõrgeima tasemega on see näitaja alanenud 6,7 protsendipunkti. Pikaajalise töötuse määr (pikaajaliselt töötute suhe aktiivsesse elanikkonda) ulatus eelmise aasta neljandas kvartalis 4,8%ni, mis on allpool EL27 ja ka euroala vastavat näitajat. ETU põhjal võib öelda, et 2012. aastal töötusest hõivesse liikunute seas oli 2010. aastal ja varem töötuks jäänud inimesi 47% ning töötusest mitteaktiivsusesse liikunute seas 65%. Viimastest 20% lahkus tööturul pensioniea saabumise tõttu.

Kuivõrd hõive kasvas 2012. aastal teenindus- ning kahanes tööstussektoris, langes naiste töötuse määr veidi rohkem (2,5 protsendipunkti) kui meeste oma (2,1 protsendipunkti). Meeste 11%ne tööpuudus oli naiste omast 1,7 protsendipunkti kõrgem ning vahe suurenes mõnevõrra neljandas kvartalis.

Riskirühmi vaadates paranes 2012. aastal noorte olukord tööturul märgatavalt. Nende aasta keskmine tööpuudus kahanes 2011. aasta 22,3%lt 2012. aastal 20%ni, kusjuures 2012. aasta teises pooles vähenes töötus veelgi kiiremini, ulatudes neljandas kvartalis 16,9%ni. Riskirühmana võib vaadelda selliseid noori, kes on töötud või mitteaktiivsed, kuid mitte õpingute tõttu. 2013. aasta jaanuaris ilmus Praxise ja Tartu Ülikooli koostöös uurimus³, mis käsitles tööturul välja jäänud noorte olukorda Eestis. Uuringus kitsendati antud riskirühma määramist ja jäeti välja ajateenijad ning rasedus-, sünnitus- või lapsehoolduspuhkusel olivad, välja arvatud need, kes olid eelnevalt olnud töötud. Selliste noorte arv ulatus 2011. aastal uuringu kohaselt 15–29aastaste vanusegrupis 40 000ni ehk 14,1%ni. 2012. aastal oli nende arv alanenud 37 300ni ehk 13,5%ni.

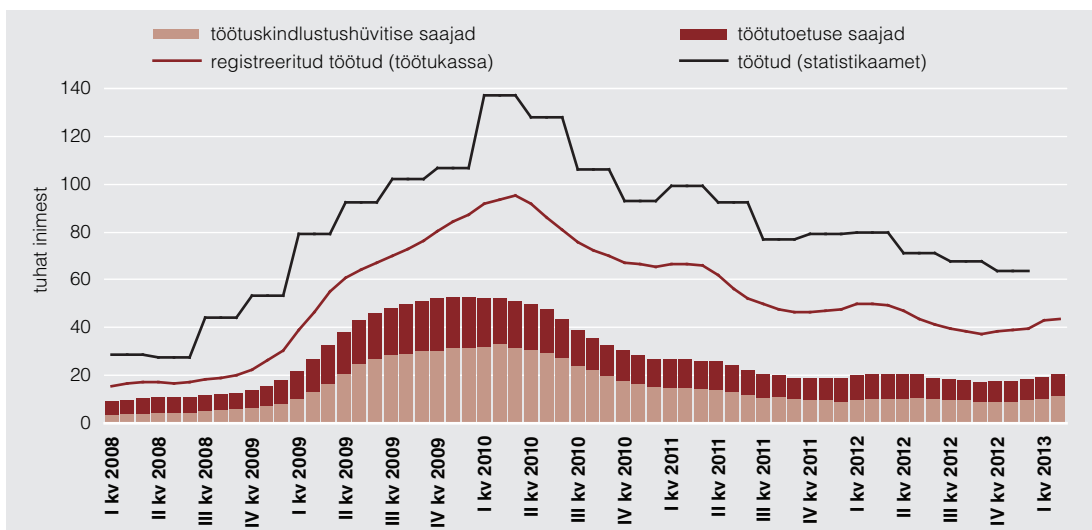
Haridustaseme järgi oli 2012. aastal kõrgharidusega tööjõu töötuse määr 6,3%, keskharidusega 12% ja algharidusega 30%. Kriisi ajal kasvas kõige enam keskharidusega inimeste ning kõige vähem kõrgharidusega inimeste töötus, sest kriisist kõige enam mõjutatud tegevus- ja ametialadel, näiteks ehitus ja tööstus, on suurem kuni keskharidusega töötajate osakaal. Ka töötuse alanemine oli kiireim just keskharidusega inimeste seas.

³ http://www.praxis.ee/fileadmin/tarmo/Projektid/Too-ja_Sotsiaalpoliitika/08_46_56_300_Poliitikaylevaade_5_veeb.pdf.

Eestlaste töötuse määr oli 2012. aastal 7,3% ja mitte-eestlaste oma 15,8%. Mitte-eestlaste hulgas oli töötus suurem määratlemata kodakondsusega inimeste hulgas. Oma rolli mängib siin vähene eesti keele oskus, kuid ka elamine Ida-Virumaal, kus töökohti luuakse vähem kui Eestis keskmiselt. Need mõjurid ei selgita siiski kogu töötuse määra erinevust. Eelmise aasta viimases kvartalis oli eestlaste töötuse määr 7,2%, mis oli 0,1 protsendipunkti võrra kõrgem kui kolmandas kvartalis. Mitte-eestlaste töötuse määr seevastu alanes kolmanda kvartaliga võrreldes 1,6 protsendipunkti võrra 13,5%ni. Erinevus rahvuste lõikes on seega endiselt suur, kuid see vahe väheneb kindlalt.

Nagu ILO definitsioonil põhinev töötuse määr, langes 2012. aastal ka registreeritud töötus. Sealjuures langes registreeritud töötute arv veidi kiiremini kui ILO töötute oma, mis on oodatav areng töötuse keskmise perioodi pikenedes. Kui 2011. aastal oli end töötukassas arvele võtnud 63,5% töötutest, siis 2012 langes nende osakaal 61,5%ni. Registreerumisaktiivsust mõjutavad peale üldise töötuse arengu ka töötuks registreerimisega kaasnevad hüvitised (töötukindlustus, töötü abiraha, haigekassa kindlustus, võimalus saada koolitust jne), mis majandustsükli erinevates etappides tunduvad töötutele rohkem või vähem atraktiivsed. Töötutoetuse ja töötuskindlustushüvitise saajate osakaal registreeritud töötute seas suurenes 2011. aasta 41%lt 2012. aastal 45%ni (vt joonis 5).

Joonis 5. Töötute arv Eestis



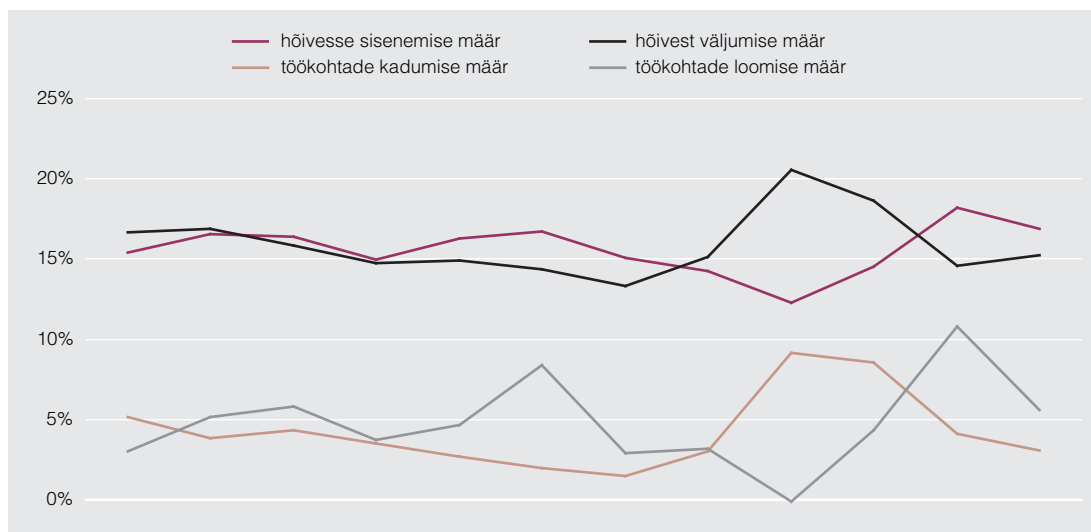
Edaspidi sõltub tööpuuduse areng peamiselt väliskeskonna ja eriti Eesti peamiste kaubanduspartnerite nõudluse taastumisest. 2013. aasta alguses olid tööandjate ootused järgmiste kuude hõive osas varasemast veidi pessimistlikumad, välja arvatud teenindussektoris. Tarbijate hinnang töötuse edasisele arengule oli aasta alguses varasemast optimistlikum.

Tööturu vood

2012. aasta hõive netokasv alanes peamiselt töökohtade loomise määra vähenemise tõttu. See oli ligikaudu buumieelsete stabiilse kasvu aastate tasemel. Töökohtade kao määra kahanemine samal ajal jätkus, jõudes samuti ligikaudu 2002.–2005. aasta tasemele. Töökohtade kao määr on koondamise, vallandamise või ettevõtte tegevuse likvideerimise tõttu hõivest välja liikunute suhe eelmise perioodi koguhõivesse. Töökohtade loomise määr leitakse liites hõive kasvumääradele töökohtade kao määra⁴.

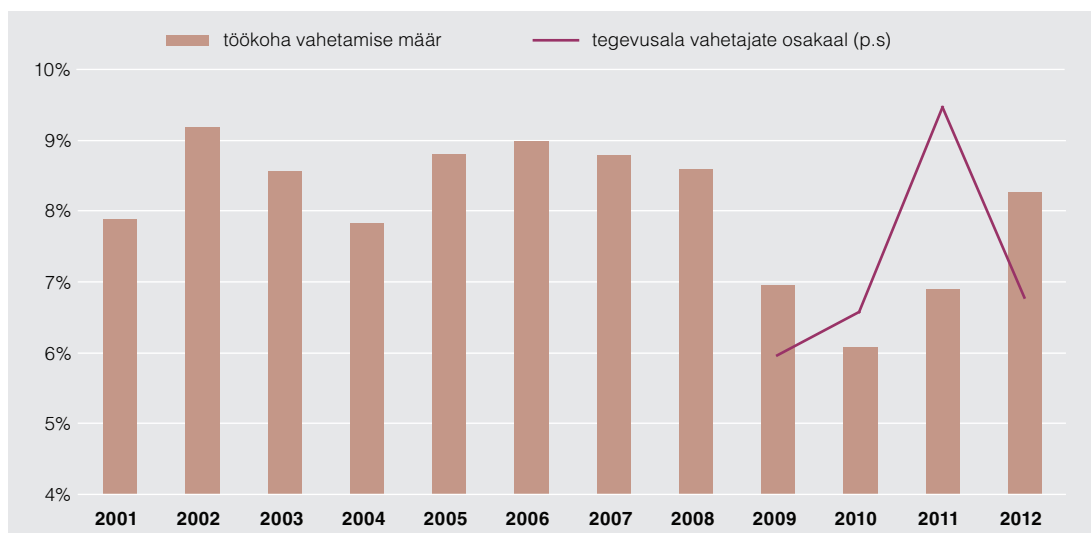
⁴ Vt meetodika täpsemat kirjeldust Meriküll (2011) <http://www.eestipank.ee/publikatsioon/toimetised/2011/12011-jaanika-merikull-labour-market-mobility-during-recession-case-estonia>.

Joonis 6. Tööturu voonäitajad 2001–2012



Joonisel 7 esitatakse töökohta vahetamise määr, mis tõusis 2012. aastal 8,1%ni. Aastatel 2009–2011 oli töötajate töökohavahetuse aktiivsus erakordselt madal, kriisi ajal tõenäoliselt suure ebakindluse ja töökohtade loomise mõõna tõttu, 2011. aastal aga seepärast, et eksisteeris palju vaba tööjõudu, kelle reservatsioonipalk võis olla keskmiselt madalam kui potentsiaalsetel töökohta vahetajatel. Nende töökohta vahetajate osakaal, kelle uue töökohta tegevusala oli vana omast erinev, on olnud üllatavalt stabiilne, jäädes 2009.–2012. aastal 47–51% vahele (vt joonis 7).

Joonis 7. Töökohta vahetamise määr 2001–2012



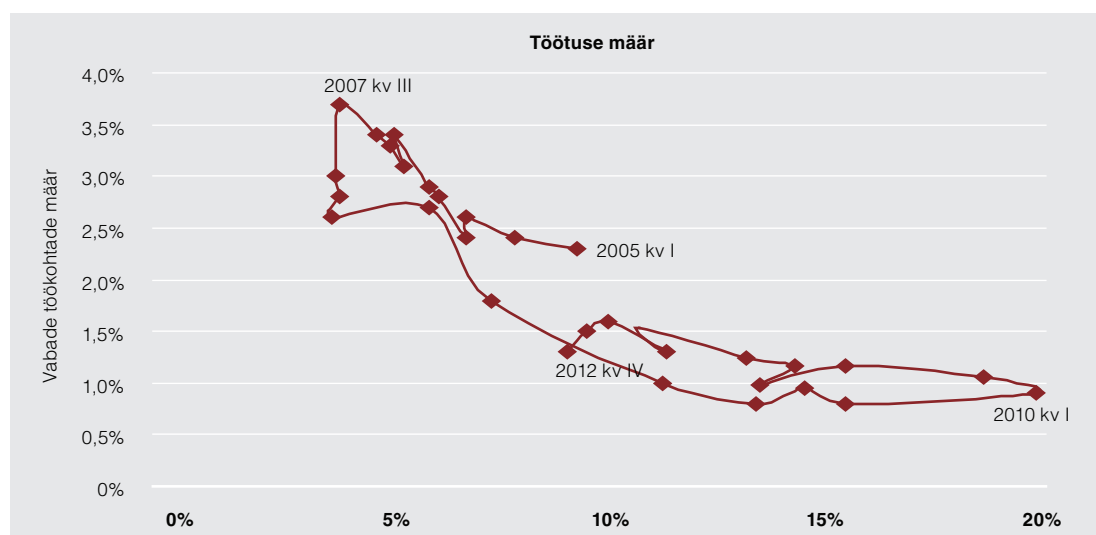
Vabad töökohad

Täitmata töökohtade määr kasvas 2011. aasta 1,3%lt 2012. aastal 1,4%ni. Kvartalite lõikes tundub viimastel aastatel olevat tekkinud vabade töökohtade hooajalisus – täitmata töökohti on enim kolmandas kvartalis ning näitaja langeb aasta viimases kvartalis. Osalt põhjustab seda hariduse

tegevusala, kus lepinguid sõlmitakse akadeemilise aasta tsükliga ning kus vakantsimäär enne septembrit kõrgele tõuseb. Varasemalt kõrge vakantsimääraga info ja side tegevusalal, kus vabade töökohtade määr oli isegi 3,5% ligidal, on see alanenud 1,8%ni.

Kõrvutades vakantside määra töötuse määraga, saame Beveridge'i kõvera, mis iseloomustab vaba tööjõu ja töökohtade vastavust tööturul. 2012. aasta lõpus, kui üheaegselt alanen nii töötuse määr kui ka vabade töökohtade määr, nihkus kõver koordinaattelgede ristumispunkti suunas. Et aga nii vabade töökohtade määra kui ka töötuse määra hinnangul on statistilise vea piirid, ei saa kindlaid järeldusi teha kõvera nihkumise osas. Ebakindlust suurendab ka võimalik hooajalisuse probleem, mida on lühikese aegrea tõttu raske usaldusväärselt eemaldada (vt. joonis 8).

Joonis 8. Beveridge'i kõver (I kv 2005–IV kv 2012)



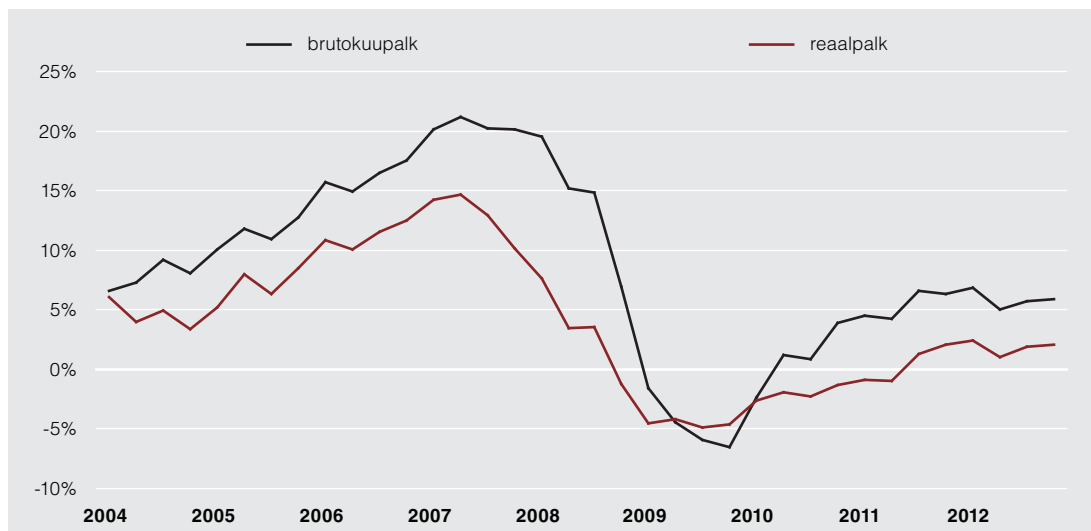
Palk ja tööjõukulud

Kui 2012. aasta alguses oli keskmise brutopalka kasvu kiirenemine veel tugevas vastuolus majanduskasvu aeglustumisega, siis alates teisest kvartalist hakkas palgakasvu tempo stabiliseeruma ning jäi 2012. aasta teises pooles alla 6% taseme. Reaalpalka kasv püsis kogu aasta vältel positiivne, ulatudes 2012. aasta esimeses pooles 1,7%ni ja kiirenedes aasta teises pooles 2%ni (vt. joonis 9). Kui nominaalselt oli keskmine brutopalk ajaloo kõrgeimal tasemel, siis tarbijahindade kasvuga korreeritud keskmine reaalpalk ei ole veel kriisieelse tasemeni jõudnud.

Keskmine netopalka nominaal- ja reaalkasv oli 2012. aastal tervikuna ja ka teisel poolaastal brutopalka omast pisut väiksem. See tähendab, et efektiivne maksumäär sel perioodil veidi tõusis. Seoses töötuskindlustuse määra langetamisega 2013. aasta algusest on sel aastal oodata, et netopalka kasvutempo hakkab taas ületama brutopalka oma kuni 0,7 protsendipunktiga.

Keskmine brutokuupalk kasvas kiiresti (9%) elektrienergia, gaasi, auru ja konditsioneeritud õhuga varustamise tegevusalal. Tõenäoliselt avaldasid sellele kasvumääradele mõju elektriturul avane misega seotud preemiad ning asjaolu, et nende ettevõtete valdavalt monopoolse seisundi tõttu on neil suhteliselt kergem palka tõsta, veeretades sellega seotud kulude kasvu toote lõpphinda. Ehituses kasvas palk 11%, ületades esmakordselt 1000 euro piiri. Lubatud heitkoguste (AAUde)

Joonis 9. Keskmise brutokuupalga ja reaalpalka aastakasv



müügitulust kaasrahastatud soojustusprojektide lõppemine peaks ehitusturul nõudlust tööjõu järele mõnevõrra vähendama, kuid samas avaldab palkadele jätkuvat tõususurvet võimalus minna tööle lähiriikidesse. Palgakasvu ehituses võivad mõjutada ka maksu- ja tolliameti järjest tõhusamad ümbrikupalkade maksmise vastased meetmed, mille tulemusena suureneb palgastatistikas kajastuva ametlikult deklareeritud palga osakaal. Palgad kasvasid kõige vähem veonduses ja laonduses ning finants- ja kindlustustegevuses (0,7% ning 2,9%). Palgakasvumäärade suur erinevus kasvatas veelgi palgataseme heterogeensust tegevusalade lõikes ning see võib põhjustada ühiskonnas suuremaid pingeid.

Vaadates ettevõtteid ja organisatsioone omaniku liigi järgi on näha, et palgakasv on olnud aeglane eelkõige kohalike omavalitsuste haldusalas, kus palkade kriisijärgne taastumine algas alles 2011. aasta teises pooles ja palgakasv oli ka 2012. aastal vaid 2,9%. Riigiasutustes on keskmine palk kasvanud 6,2%. Erasektoris oli palgakasv kiireim Eesti omanikuga ettevõtetes, kus see ulatus 8%ni. Välismaise omanikuga eraettevõtetes langes keskmine palk kriisi ajal märksa vähem ning selle kasvutempo oli edaspidi mõõdukam. 2012. aastal jäi see aasta kokkuvõttes Eesti eraettevõtete omale alla, olles 5%.

Baromeeteruuringute põhjal on töötajate nappus kui tootmise laiendamist takistav asjaolu vähenenud ehituses ja töötlevas tööstuses ning jaanuari küsitlus näitas selle surve leevenemist ka teeninduses. Käesoleval aastal on oodata palgakasvu edasist kiirenemist tänu kollektiivlepete jõustumisele tervishoius ja hariduses. Samuti tõusis jaanuaris 15% võrra miinimumpalk, mis on nüüd 320 eurot. Selle muudatuse mõju hindamiseks praegu piisavalt andmeid ei ole, kuid ETU põhjal puudutab see otseselt ligikaudu 12–16% palgasaajatest.

Töötute reservatsioonipalk

Töötute palgaootused suurenesid 2012. aastal. Suurim nihe toimus 450–600 eurot palka soovivate töötute kategoorias, kuhu 2012. aastal kuulus 38,2% töötutest, mis oli pea 10 protsendipunkti enam kui aasta varem. Ka üle 600 eurost palka ootavate töötute osakaal suurenes 4,2 protsen-

dipunkti ehk 28,8%ni, kuid see tase oli endiselt madalam kui 2008. aastal, mil sellesse kategooriasse langes 41% kõikidest töötutest. Kui 2011. aastal oleks kuni 300 eurose kuise brutopalgaga eest, mis oli lähedal miinimumpalgale, nõus olnud tööle asuma 19% töötutest, siis 2012. aastal vaid 13,7%, sealhulgas naistest 20% (2011. aastal 24,8%) ja meestest 8,4% (2011. aastal 13,9%). Sooline palgalõhe on ilmne juba töötute ootustes.

Tabel 2. Töötute reservatsioonipalk ja selle kasv 2012. aastal haridustaseme ja soo lõikes

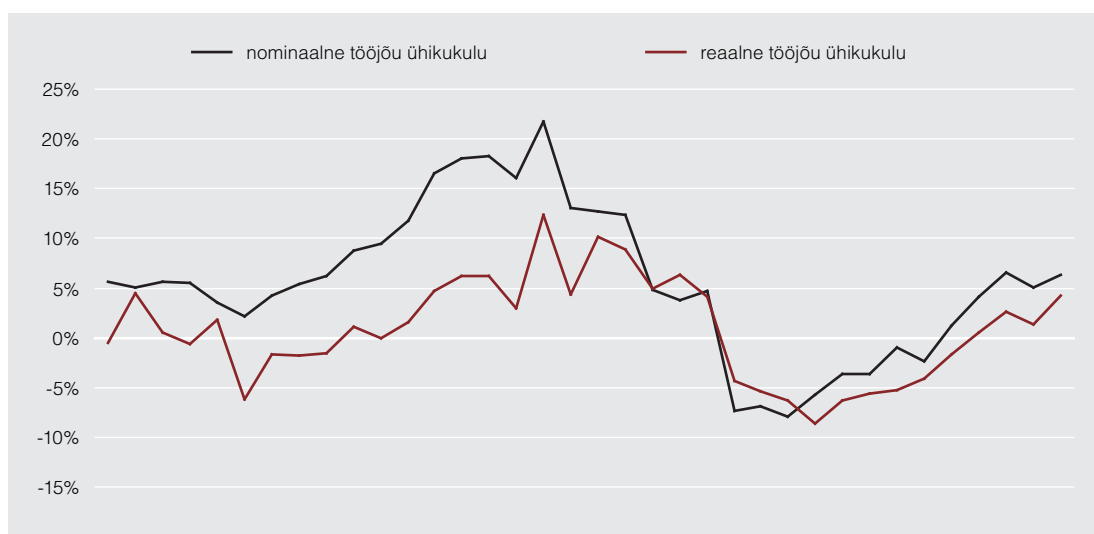
	Reservatsioonipalk (eurot)			Reservatsioonipalga kasv		
	mehed	naised	kokku	mehed	naised	kokku
I taseme haridus: kuni põhiharidus ja kutseharidus	571	436	531	-0,3%	10,4%	2,0%
II taseme haridus: keskharidus ja kutseharidus	653	486	581	13,5%	9,9%	12,7%
III taseme haridus: keskeriharidus ja kõrgharidus	893	634	726	31,3%	12,8%	21,3%

Töøjõu ühikukulu

2012. aastal tõi majanduskasvu pidurdumine ning palgakasvu samaaegne kiirenemine kaasa töøjõu ühikukulu kasvu sellises ulatuses, mis viitab tasakaalustamatuse tekkimise võimalusele. Töøjõu ühikukulu nominaalne aastakasv kiirenes teises kvartalis 6,6%ni, aeglustus ajutiselt kolmandas kvartalis, ning tõusis aasta viimases kvartalis taas 6,3%ni. Aasta kokkuvõttes ulatus nominaalse töøjõu ühikukulu kasv 5,6%ni (vt joonis 10), mis tähendab, et sisemine inflatsioonisurve on tugevnenud.

Reaalne töøjõu ühikukulu kasvas aastaga 2,2%. Kui kogu lisandväärtus suurenes aastaga nominaalselt (jooksehindades) 6,6%, siis palgafond kasvas 8,8%. Palgafondi kasv tulenes nii palgatöötajate arvu kasvust (ETU andmetel aastaga 2,1%) kui ka ühe palgatöötaja kohta tehtavate palgaväljamaksete suurenemisest (6,6%, kasutades palgatöötajate arvu kohta ETU andmeid).

Joonis 10. Töøjõu ühikukulu aastakasv



Reaalse töäjõõ ühikukulu kasvu mõjutasid 2012. aastal teatud määral majanduses toimuvad struktuursed muutused, kuid see peegeldas valdavalt tootlikkuse kasvust kiiremat palgakasvu. Tegevusalade lõikes täheldati palga ja tootlikkuse kasvutempo suuremaid lahknevusi töötlevas tööstuses, kaubanduses, veonduses ja majutuses, kus jooksevhindades mõõdetav lisandväärtus kas vähenes (töötlevas tööstuses 1,8%) või kasvas aastaga vaid vähesel määral. Ehituses suurenesid nii lisandväärtus kui ka palgafond üsna kiiresti (mõlemad ligi 24%), kuid tasakaalukamalt.

Kui töötasufondi kasv küll pidurdub, kuid jääb pikemalt ületama lisandväärtuse kasvu, aeglustab see kasumikomponentide kasvu.

INSTITUTIONAALSED ARENGUSUUNAD

Alampalk

2013. aasta jaanuarist tõusis alampalk möödunud aasta 290 eurolt 320 euroni ning tunnipalk 1,8 eurolt 1,9 euroni. Paljudes Euroopa Liidu maades riiklikult kehtestatud miinimumpalka pole, kuid nendes riikides, kus see eksisteerib, on miinimumpalka ja keskmise palga suhe keskmiselt 40%. Sellega võrreldes on Eesti alampalka suhe keskmisesse palka madalal 33% tasemel. On leitud, et liiga kõrge alampalk mõjutab madala kvalifikatsiooniga töäjõõ hõivet negatiivselt, sest töökoha loomise eelduseks on, et töäjõõkulud on väiksemad kui töövõiljakus.

Avaliku teenistuse seadus

2013. aasta 1. aprillist jõustub uus avaliku teenistuse seadus, mille eesmärk on muu hulgas „kehtestada uus ametniku definitsioon, mille tulemusel kitseneb ametnike ring, tagada kõigile võrdne ligipääs ametikohtadele, kehtestades konkursside kohustuslikkuse; ...; luua läbipaistev ja õiglane palgasüsteem, mis võtab arvesse tööturгу, isiku vastutust ja konkurentsivõimelisust“⁵. Ametniku määratluse kitsendamine tähendab seda, et ligikaudu 5000–7000 seni avaliku teenistujana töötanud inimesega tuleb sõlmida leping töölepingu seaduse alusel ning neile hakkavad kehtima märksa paindlikumaid palgatingimused kui seni. See puudutab ka edaspidist palgakasvu, mis pole enam seotud palgaastmestiku muutmisega. Ametnike palgasüsteemi lihtsustamine ja läbipaistvamaks muutmine tähendab põhipalga osakaalu suurendamist kogupalgas. Muutuvpalga piir on uue seaduse kohaselt kuni 20% aastasest põhipalgast ja kuni 5% asutuse palgafondist.

Avaliku teenistuse reformi mõju palgade arengule avalikus sektoris on raske ennustada, kuid tõenäoliselt muutub aastane palgaprofiil ühtlasemaks, mis tähendab, et järgneva 12 kuu kasvumäärad võivad tuleneda hooajalisuse muutusest. Kuigi kõrgema vanaduspensioni saamise võimaluse osas kehtib 5aastane üleminekuage, muutub koos staaži alusel saadavate lisapuhkusepäevade kaotamisega palgaväline motivatsioonipakett riigisektoris õhemaks.

⁵ Avaliku teenistuse seaduse eelnõu seletuskiri, lk 3 (5.12.2011)