

Eesti Pank



TÖÖTURU ÜLEVAADE

1/2014

Eesti Panga ekspertide koostatud Tööturu Ülevaade käsitleb Eesti tööjõu pakkumise, nõudluse ja hinna arengut. Keskpang jälgib tööturu arengut kahel põhjusel. Esiteks on tööjõud oluline tootmissisend, mistõttu tööjõu pakkumise või aktiivsuse muutus mõjutab otseselt potentsiaalset majanduskasvu. Teiseks võib tööturul toimuv avaldada suurt mõju inflatsioonile. Arvestades euroala hinnastabiilsusele orienteeritud rahapoliitikat ja Eesti majanduse avatust, saab majandus kohanduda muutustega eelkõige tootmissisendite hindade ja koguste kaudu. Seetõttu on oluline tööturu paindlikkus ja et palgakasv vastaks tootlikkuse omale ega põhjustaks tootmiskulude suurenemise tõttu liiga suurt inflatsiooni.

Koostanud: Orsolya Soosaar, Natalja Viilmann
Taustinfo 2 koostanud: Kaspar Oja

ISSN 2346-6936

Toimetaja: Elina Allikalt

Küljendus: Triinu Talve

Sisukord

| | |
|---|----|
| TÄHTSAMAD ARENGUSUUNAD 2013. AASTA TEISEL POOLEL..... | 4 |
| TÖÖJÕU NÕUDLUS JA PAKKUMINE..... | 5 |
| Tööeline elanikkond..... | 5 |
| Tööjõus osalemine ja mitteaktiivsus..... | 9 |
| Hõive..... | 10 |
| Tööpuudus..... | 13 |
| Vakantsid..... | 16 |
| Palk ja tööjõukulud..... | 16 |
| Töötute reservatsioonipalk..... | 23 |
| Tööjõu ühikukulu..... | 24 |

TÄHTSAMAD ARENGUSUUNAD 2013. AASTA TEISEL POOLEL

2013. aasta teine pool oli Eesti majanduse jaoks vastuoluliste suundumustega. Majanduskasv oli kesine, kuid selle taga olid pigem üksikud tegevusalad. Eesti ekspordi tähtsaim sihtriik Soome oli majanduslanguses, mis mõjutas paljusid Eesti eksportijaid. Kuigi kindlustunne euroala taastumise suhtes paranes, oli välisnõudlus siiski vähene. Nõrga nõudluskeskkonnaga kohanemine kajastus ka tööturu arengus – hõive jäi teisel poolaastal ligikaudu aastatagusele tasemele ja töötuse määr aasta lõpus tõusis.

Hoolimata kesisest majanduskasvust tõusid palgad Eestis 2013. aasta teisel poolel kiiresti. Kuigi palgakasvu kiirendust vedas valdavalt avalik sektor, ei olnud ka erasektori ettevõtetes tööjõukulude kasvu tuntavat aeglustumist märgata. Tööjõukulud kasvasid kogu aasta vältel selgelt kiiremini kui tootlikkus. See on ajutiselt võimalik, kuid muutumatu majandusstruktuuri korral pikaajaliselt mitte. Ajutise ettenägematu toodangumahu kahanemise korral on tööjõu ühikukulu lühiajaline kasv tavaline. Kui nõudlus taastub, siis on tasakaalustamatusest võimalik välja kasvada nii, et tootlikkuse kasv edestab mõnda aega palgakasvu. Viimase aja poliitilised sündmused paraku kahandavad tõenäosust, et ettevõtetel õnnestub toodangu mahtu välisnõudluse toel suurendada. Tööjõukulude kasv seega peagi pidurdub ja on suurenenud oht, et see saab olema varem arvatust järsem. Tööjõukulud saavad kohanduda kahe kanali, kas hõive või palga kaudu. Kogu majanduse seisukohalt on parem, kui töökohad säilivad, mis eeldab suuremat korrektsiooni palkades.

Palgasurve allikaid oli möödunud aastal mitu. Kuna avalikus sektoris hakkasid palgad pärast kriisi tõusma mõnevõrra hiljem kui erasektoris, tuntakse seal sissetulekute kasvus mahajäämust. Riik ei tohiks siiski muutuda palgakasvu vedajaks. Ühelt poolt raskendaks see palkade ja tootlikkuse parema kooskõla saavutamist erasektori ettevõtetes, sest konkureeritakse sama tööjõu pärast. Teisalt suurendaks see riigi jaoks selliseid kohustusi, mida on keeruline muuta, ning see võib omakorda ohustada riigieelarve tasakaalu. Seetõttu on oluline, et avaliku sektori palgakulud reageeriks kiiresti erasektori tööjõukulude korrektsioonile. Tööjõu ühikukulu aastakasv lähenes 2013. aasta teisel poolel 9%le, mis viitab suurele korrektsioonivajadusele. See kasv tähistab ühtlasi ka paljude riikide pikemaajalise kogemuse põhjal paika pandud kolmeaastase kasvumäära piirväärtust Euroopa Komisjoni tasakaalustamatuse hindamise häiremehhanismi eelindikaatorite süsteemis.

Palgasurve teine oluline allikas oli endiselt kvalifitseeritud tööjõu puudus ja töötajate positsiooni tugevnemine palgaläbirääkimistel, mida mõnel tegevusalal toetas võimalus minna tööle välismaale. Tööjõu pakkumine saab olema ka pikaajaline probleem ning statistikaameti uue rahvastikuprognooosi järgi varasemast hinnangust isegi enam. Kui kalduvus tööjõus osaleda jääb muutumatuks, siis tuleb arvestada, et 2040. aastaks väheneb tööjõud viiendiku võrra. See muudab üha olulisemaks selle, et sotsiaalkindlustussüsteemi ülesehitus motiveeriks inimesi tööturul osalema ja et toetus ei väheneks samas suuruses kui palgatöö lisasissetulek pere eelarvet kasvataks. Sellest aspektist tuleks vaadata üle toetused, mille tingimuseks on seatud mittetöötamine (näiteks ennetähtaegne vanaduspension) või mille piirmaksumäär on väga kõrge (näiteks toimetulekutoetus).

Tööjõu nappuse ja selle vähenemise taustal on Eestis endiselt suur struktuurne tööpuudus. Struktuurse tööpuuduse vähendamine ning pikaajaliste töötute konkurentsivõime tõstmine tööturul vähendab sotsiaalseid probleeme, kuid pakub ka võimalust suurendada hõivet ebasoodsates demograafia tingimustes. Töötuse risk on seni olnud keskmisest märksa suurem noortel ja Ida-Virumaa elanikel. Töötuse riski on suurendanud madal haridustase ja eesti keele oskuse puudumine. Lisaks sellele

näitab statistika, et tööpuudus on suurem mitte-eestlaste seas. Kuigi aktiivsete tööturumeetmete eelarve töötü kohta on viimaste aastate jooksul suurenenud, on kulutuste üldtase rahvusvahelises võrdluses veel madal. Riskirühmade aktiivsust tööturul takistavad aga tihti probleemid, mille lahendamine eeldab lisaks aktiivsetele tööturumeetmetele ka muudatusi regionaal-, haridus- ja rahvastikupoliitikas.

TÖÖJÕU NÕUDLUS JA PAKKUMINE

Tööealine elanikkond

Statistikaamet revideeris selle aasta jaanuaris Eesti rahvaarvu aegrida alates 2000. aastast kuni 2013. aastani. Revisjoni põhieesmärk oli viia rahvastikustatistika kooskõlla 2011. aasta rahvaloenduse tulemustega. Rahvaloenduse esialgsete tulemuste kohaselt vähenes rahvaarv võrreldes jooksva arvestusega 2012. aasta jaanuaris 3,4%. Täpsustatud hinnangus võeti aga arvesse rahvaloenduse alakaetus ning võrreldes jooksva arvestusega kahanes rahvaarvu hinnang kõigest 1,1%. Lisaks sellele korrigeeriti ka 2000. aasta rahvaarvu, et eemaldada eelmise rahvaloenduse alakaetus. Rahvaarv vähenes seega kahe rahvaloenduse vahel rände tõttu siiski kiiremini kui varasemate hinnangute põhjal arvati.

Statistikaamet korrigeeris revisjoni käigus ka 2012. aasta välisrände saldot ning seetõttu samuti rahvaarvu 1. jaanuari 2013 seisuga. Täpsustatud hinnangu kohaselt vähenes Eesti elanikkond välisrände tõttu 2012. aasta jooksul 0,3% ehk 3682 inimese võrra, mis on ligi poole väiksem kui esialgne hinnang näitas. Statistikaameti andmetel tulenes muutus sellest, et juba varem välja rännanud inimesed registreerisid elukohavahetuse hiljem. Rahvaarv vähenes 2012. aasta jooksul koos loomuliku iibega seega 0,4%.

Statistikaameti esialgsel hinnangul elas Eestis 1. jaanuari 2014 seisuga 1 311 870 püsielanikku, mis on 0,6% vähem kui aasta varem. Rahvaarv vähenes peamiselt negatiivse rändesaldo suurenemise tõttu, mis kasvas 2012. aasta 3682 inimeselt 6661 inimeseni. See on siiski esialgne hinnang, mida võidakse hiljem korrigeerida. Ülevaate kirjutamise ajaks polnud rahvaarvu hinnangut vanuserühmade võrdluses veel avaldatud, kuid Eesti Panga hinnangul ulatus tööealiste arv 988 tuhandeni¹ ning kahanes aastaga 1,2%. Tööealise rahvastiku vähenemine 2013. aasta jooksul seega hoogustus, sest 2012. aastal ulatus see 1%ni.

Nagu ilmnes juba rahvaloenduse esialgsetest tulemustest, on väljaränne viimase kümnendi jooksul mõjutanud rahvastiku nooremat osa, ning naiste arvu rohkem kui meeste oma. Maakondade võrdluses kaotas välisrände tõttu suhteliselt rohkem elanikke 2004.–2012. aasta jooksul Jõgeva, Järva, Lääne-Viru ja Viljandi maakond. Sisseränne kompenseerib väljarändest tulenevat kadu teistest maakondadest enam Harju-, Tartu-, Ida-Viru- ja Valgamaal. Mitte-eestlaste väljarändekalduvust peetakse eestlaste omast tihti suuremaks, kuid Ida-Virumaalt väljarändajate osakaal selle maakonna elanikest seda arvamust ei toeta.

Peamine väljarände sihtriik on ülekaalukalt Soome, kuhu asus elama 77% kõikidest 2012. aasta jooksul väljarännanutest. Sisserändajatest moodustasid enamiku tagasirändajatest Eesti kodanikud 58%ga, Venemaa kodanikke oli 17,4% ja muude riikide kodanikud hõlmasid veerandi.

¹ Hinnang on saadud eeldusel, et nii rände- kui ka suremuskordajad jäävad vanuse ja soo võrdluses 2012. aasta tasemele.

Sotsiaalministeeriumi tellimusel uuriti 2013. aastal taas Eesti elanike rändepotentsiaali² ja sellest selgus, et välismaale tööle minna plaanijate osakaal on 2010. aastaga võrreldes mõnevõrra vähenenud. Kui 2010. aastal plaanisid välismaal töötada ning olid selleks ka ettevalmistusi teinud hinnangu kohaselt 8,5% 15–64aastasest elanikkonnast, siis 2013. aastal oli nende osakaal 5,9% ehk kokku 52 tuhat inimest. Varasemaga võrreldes suurem osa neist läheks samas tööle alatiseks. Vanuserühmade võrdluses soovisid välismaale minna rohkem noored kui vanemad inimesed ning eestlaste ja mitte-eestlaste vahel statistiliselt olulist erinevust ei olnud.

Koos uue rahvastikustatistikaga avaldas statistikaamet ka koostöös Tartu ülikooliga valminud rahvastikuprognosi 2040. aastani. Võrreldes eelmise pikemaajalise prognoosiga nähakse uues prognoosis rände tõttu kiiremat rahvastiku kahanemist. Prognooside täpsem võrdlus ja tööjõu pikemaajaline areng uue rahvastikuprognosi valguses on toodud välja taustinfos 1.

Taustinfo 1. Uus rahvastikuprognosis

Rahvastikuprognosi koostamisel tuleb teha eeldusi kolme põhilise demograafilise näitajaterühma – sündimuse, suremuse ja rände – kohta. Statistikaameti nii 2006. (uuendatud 2010) kui ka 2014. aastal avaldatud rahvastikuprognosis koosneb kahest stsenaariumist ehk variantidest. Mõlema stsenaariumi eeldused on suremuse ja sündimuse poolest samad ning erinevus tuleneb rände prognoosist. Esimene stsenaarium on mõlemal juhul pessimistlikum ehk ennustab rahvaarvu kiiremat vähenemist kui teine stsenaarium.

Kuigi erineva prognoosiperioodi tõttu (varasema prognoosi lõpuaasta oli 2050 ja vastavaldatu puhul 2040) on sündimuskordaja kohta tehtud eeldusi raske otseselt võrrelda, on need muudetud suhteliselt vähe. Varasemas prognoosis eeldati, et summaarne sündimuskordaja tõuseb 2050. aastaks 2 lapseni, ja uues, et 2040. aastaks 1,8 lapseni.

Sündimuskordaja tõusu eeldus põhineb asjaolul, et see näitaja langes 1990. aastatel osaliselt laste saamise edasilükkamise tõttu, ning jätkab taastumist tänu üle 25aastaste naiste sündimuskordaja tõusule. Sündivate laste arvu kahandab aga juba praegu fertiilses eas naiste väljaränne, mida sündimuskordaja tõus ei suuda peaaegu kogu prognoosiperioodi jooksul tasakaalustada. (vt joonis 1T.1)

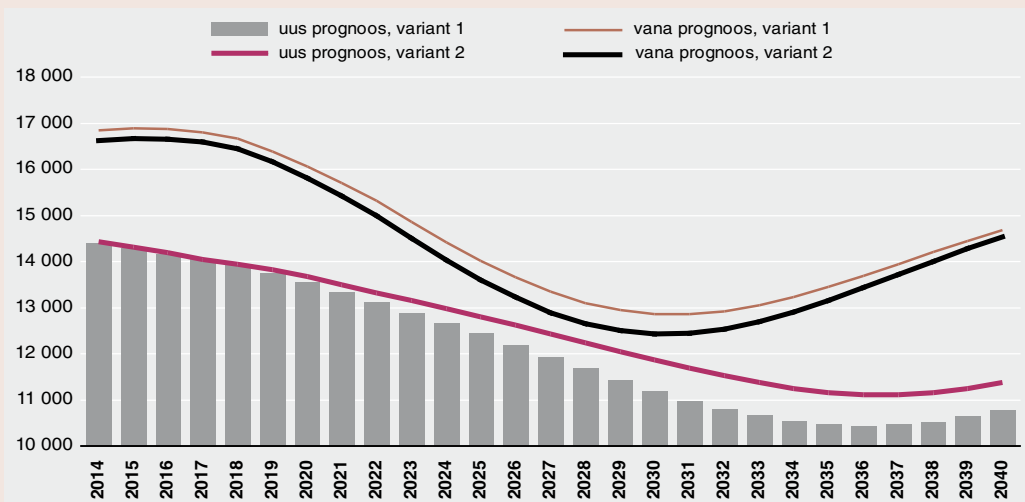
Suremuskordajate kohta eeldatakse, et nii naiste kui ka meeste suremuskordaja alaneb kogu prognoosiperioodi kestel ning oodatav eluiga jõuab perioodi lõpuks naistel 83,7 ja meestel 78,2 aastani.

Meeste oodatav eluiga sünnimomendil oli 2012. aastal 71,09 ja naistel 81,12 aastat, mis tähendab, et suuremat eluea pikenemist oodatakse just meeste puhul. Võrdluseks võib välja tuua, et Soomes oli meeste oodatav eluiga 2012. aastal 77,7 ja naistel 83,7 ning Rootsis veelgi kõrgem – vastavalt 79,9 ja 83,6 aastat.

Rahvastikuprognosi tegemisel on kahtlemata kõige keerulisem prognoosida rändekordajaid ning see muutis uut rahvastikuprognosi vanaga võrreldes ka kõige enam. Kui varasema

² http://www.sm.ee/fileadmin/meedia/Dokumendid/Toovaldkond/uuringud/Eesti_valjarandepotentsiaal_2013.pdf

Joonis 1T.1. Sündide arv 2006. ja 2014. aasta rahvastikuprognosi stsenaariumite järgi



Allikas: statistikaamet

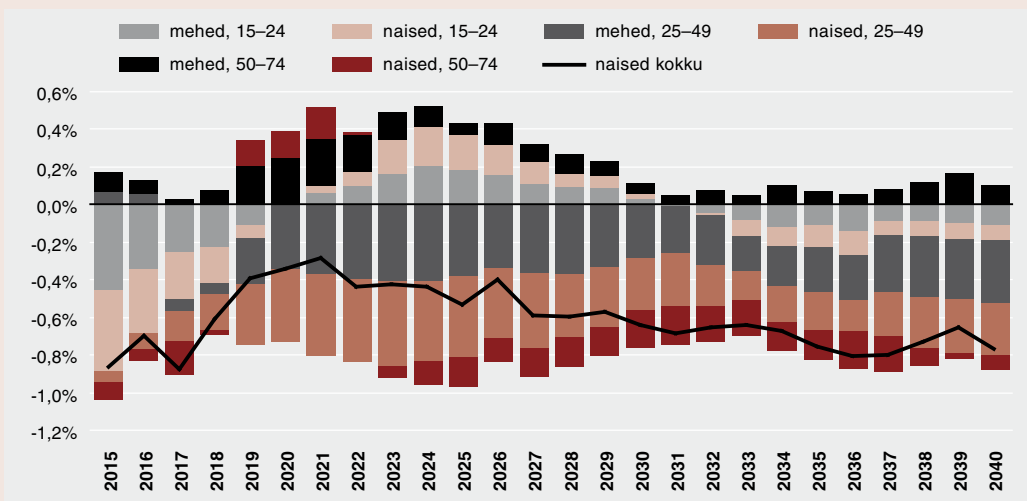
prognoosi pessimistlik stsenaarium eeldas, et sisse- ja väljaränne tasakaalustavad teineteist kogu perioodi jooksul, siis uues prognoosis „jätkab rändesaldo viimase 12 aasta registreeritud ja registreerimata välisrände trende ja väheneb mõnevõrra perioodi jooksul“³.

Tööealine ehk 15–74aastane elanikkond kahaneb mõnevõrra kiiremini kui kogu rahvastik – uue pessimistlikuma stsenaariumi kohaselt prognoosiperioodi lõpuks peaaegu 15% võrreldes 2014. aasta seisuga. 2006. aasta prognoosi pessimistlikuma stsenaariumi kohaselt oleks ka hakanemine olnud 8%, mis näitab prognoosi ümbertegemise ulatust. Aastased kasvumäärad langevad aga kõige kiiremini perioodi alguses, aastatel 2015–2017, mil nooremas tööeas inimestest moodustavad suurima osa 1990. aastate väikesed sündipõlvkonnad. Alates 2021. aastast panustab 15–24aastaste eagrupp tööealise elanikkonna kasvu positiivselt, seda nii 2000. aastate sündide arvu kasvu kui ka rändesaldo vähenemise tõttu. (vt joonis 1T.2) Noorte positiivne panus väheneb prognoosiperioodi viimases kolmandikus, kui tööturule peaks tulema lapsed, kelle emad olid pärast Euroopa Liiduga liitumist kõige suurema rändekalduvusega eas.

Töäjõus osalemise määra ehk nende inimeste osakaalu tööealises elanikkonnas, kes töötavad või otsivad aktiivselt tööd, mõjutab muu hulgas ka tööealise elanikkonna vanuse- ja soojaotus. Kuigi tööea kõige laiemad piirid algavad 15. eluaastast, olid tegelikult viimase kümne aasta jooksul 85–91% 15–19aastastest õpingute tõttu mitteaktiivsed. Töäjõus osalemise määr tõuseb vanusega ning on kõige kõrgem ligikaudu 25.–50. eluaasta vahel. Fertiilses eas naiste osalemise määr jääb seejuures meeste omale alla, sest laste saamise ja kasvatamise tõttu on tööturult eemal valdavalt naised. Aktiivsus hakkab vähenema alates 50. eluaastast, sest mitteaktiivsus hakkab suurenema esmalt terviseprobleemide ja hiljem pensionilemineku tõttu. Kuna uues rahvastikuprognosis on tööealise elanikkonna struktuur märkimisväärselt muutunud, on huvitav vaadata, milliseks kujuneb tööjõu areng eeldusel, et töäjõus osalemine jääb soo ja vanuse võrdluses muutumatuks.

³ Statistikaameti tabeli RV089: Prognoositav rahvaarv vanuse ja soo järgi (aluseks 1. jaanuari 2012 rahvaarv) mõisted ja metoodika.

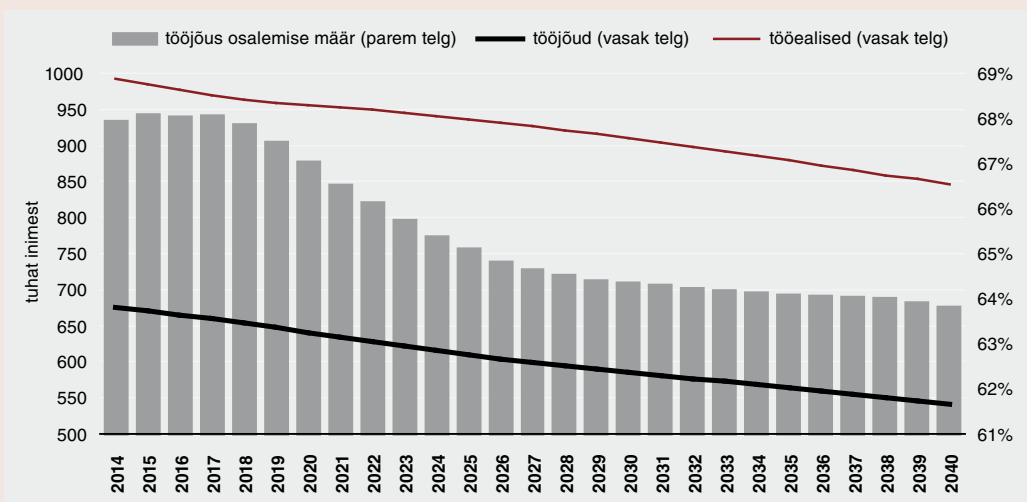
Joonis 1T.2. Vanuserühmade panused tööealise elanikkonna aastakasvu, uue rahvastiku-prognooosi variant 1



Allikad: statistikaamet; Eesti Panga arvutused

Kui tööealiste arv kahaneb prognoosi järgi ligi 15%, siis töajõus osalemise kalduvuse samaks jäädes kahaneb töajõud mõnevõrra kiiremini – prognoosiperioodi lõpuks 20% (vt joonis 1T.3). See tuleneb peamiselt üle 50aastaste osakaalu suurenemisest tööealiste hulgas. Kui teha optimistlik eeldus, et töötuse määr on kogu perioodi jooksul 2014.–2040. aastal 5%, siis saab iga mitteaktiivse üle 50aastase kohta olema praeguse 2,1 hõivatut asemel 1,4 hõivatut. See suhe halveneb seejuures kiiremini prognoosi esimesel poolel. See on siiski pessimistlik stsenaarium, kuivõrd pensioniea tõus ja muud võimalikud poliitikameetmed suure töenäosusega suurendavad vanemaealiste aktiivsust. Töajõu vähenemine suurendab omakorda vajadust töajõus osalemist kasvatavate poliitikameetmete ning töajõus osalemist ja töötamist enam toetava sotsiaalkindlustussüsteemi järele.

Joonis 1T.3. Tööealised ja töajõud uue rahvastikuprognooosi põhjal ning töajõus osalemise määr



Allikad: statistikaamet; Eesti Panga arvutused

Töäjõus osalemine ja mitteaktiivsus

Töäjõus osalemise määr püsis kogu 2013. aasta vältel kõrge ja ulatus aasta teisel poolel 68,4%ni. Tööturu statistika revisjoni käigus langes 2012. aasta osalemise määra hinnang 0,3 protsendipunkti ning 2013. aasta oma tõusis 0,1 protsendipunkti. Nagu taustinfost 1 nähtub, hoiab töäjõus osalemise määra praegu kõrgel 25–49aastaste suur osakaal tööealises elanikkonnas. Mõne aasta pärast hakkab elanikkonna vananemine panustama osalemise määra muutusesse negatiivselt.

Noorte (15–24aastaste) töäjõus osalemise määr ulatus 2013. aasta teisel poolel 39,7%ni. Noorte töäjõus osalemise määr on olnud pikemat aega suhteliselt muutumatu, kuid seda on toetanud noorte naiste osalemise määra järjepidev tõus ja noorte meeste osalemise määra väike langus. Noorte naiste osalemise määra tõusu seletab suurel määral 15–19aastaste osakaalu vähenemine selles eagrupidis. Töäjõu-uuringu kaalude ümberarvutamine mõjutas noorte osalemise määra hinnangut teistest vanusegruppidest mõnevõrra enam. 15–24aastaste puhul osutus 2013. aasta näitaja varasemast hinnangust 1,6 protsendipunkti madalamaks. Kuigi alates 2013. aasta sügisest rakendunud kõrgharidusreformil pole noorte töäjõus osalemisele märgatavat mõju olnud, on tasuta õppimise kriteeriumiks õppekava täitmine 75% ulatuses, mis peaks sundima noori varasemast enam pühendumisele täiskoormusega.

Parimas tööeas (25–49aastaste) inimeste töäjõus osalemise määr oli 2013. aasta teisel poolel 87,4%, mis oli 0,9 protsendipunkti madalam kui aasta varem. Osalemise määra väikese alanemise taga oli naiste osalemise määra 1,8 protsendipunktiline langus. See tulenes peamiselt lapsehoolduspuhkusel olevate mitteaktiivsete naiste arvu suurenemisest. Naiste töäjõus osalemine kriisi ajal kasvas, tõenäoliselt vajadusest kindlustada pere sissetulek olukorras, kui meeste töötuse risk oli varasemast märgatavalt suurem. Naiste osalemise määra langus majanduse taastumise ajal ilmestab selle arengu pöördumist.

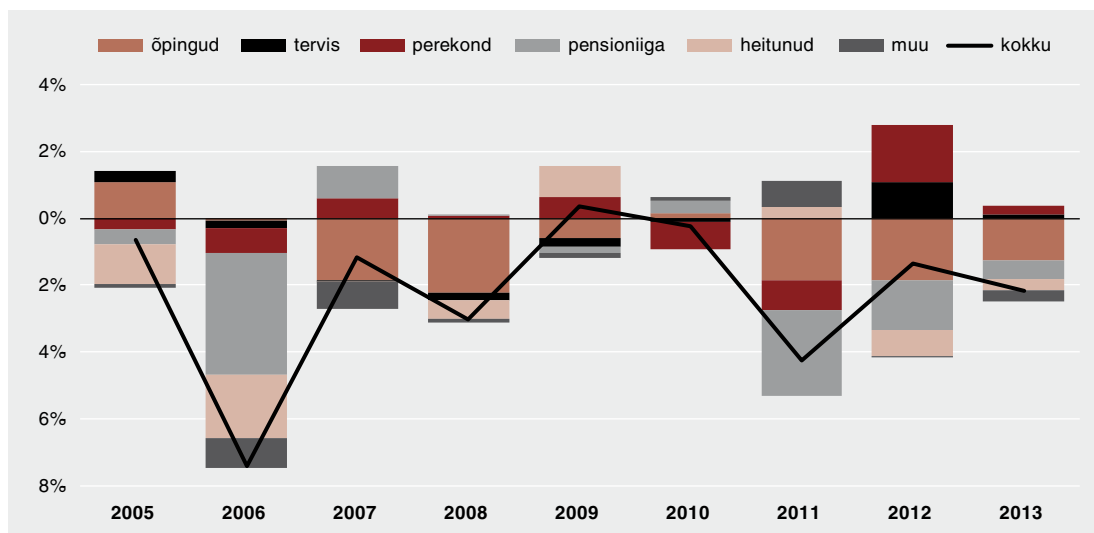
Vanemas tööeas (50–74aastaste) inimeste töäjõus osalemise määr jätkas 2013. aastal tõusu, seda nii meeste kui ka naiste puhul. Meeste osalemise määra aitas tõenäoliselt kergitada majanduse taastumine pärast kriisi ja tunduvat vähenenud tõenäosust tööd kaotada. Naiste osalemise määra pikaajalise kasvutrendi taga on aga tõenäoliselt pensioniea tõus, mis on tõstnud tööturult lahkumise keskmist vanust.

Mitteaktiivsuse põhjuste seas on pikemas vaates vähenenud heitumine. Heitunud inimesi oli 2013. aasta teisel poolel 5150 ehk eelneva aastaga võrreldes 27% vähem. Inimesed tunnetavad tõenäoliselt, et töö leidmise võimalused on kasvanud nii Eestis kui ka välismaal, ning tervisekindlustus ja paremad tööturuteenused motiveerivad töötötsinguid jätkama.

Kuigi noorte arvu vähenemine on kahandanud ka õppurite arvu (vt joonis 1), ei ole õpingute tõttu mitteaktiivsuse tõenäosus märkimisväärselt muutunud. Lastega seotud põhjustel mitteaktiivsus on samal ajal mõnevõrra kasvanud.

Vanemaealiste kasvava osalemisaktiivsuse toel on viimaste aastate jooksul vähenenud pensioniea tõttu mitteaktiivsete arv. See trend tugevneb tõenäoliselt alates 2016. aastast, kui nii naiste kui ka meeste pensioniiga hakkab tõusma. Kuigi vanemaealiste järjest sagedasem töövõimetuspensionini võtmine on murettekitav, on tervise tõttu mitteaktiivsete osakaal 45–65aastaste seas püsunud 2006.–2013. aastal töäjõu-uuringu põhjal 9–11% vahel. Sotsiaalministeerium kavandab töövõimetuskindlustuse reformi, mille eelnõu saadeti 2014. aasta alguses kooskõlastusringile ja mida plaanitakse

Joonis 1. Mitteaktiivsuse põhjuste panused mitteaktiivsete arvu aastakasvu



Allikas: statistikaamet

rakendada 2015. aastal, ning selle eesmärk on tuua tööturule tagasi vähenenud töövõimega inimesi. Mõju töäjõus osalemisele pole samas lähiaastatel tõenäoliselt oodata, sest esialgse plaani kohaselt on see reform suhteliselt pika üleminekuajaga.

Sotsiaalkindlustusameti andmete kohaselt moodustas ennetähtaegne vanaduspension 2013. aastal kõigist uutest vanaduspensionitest 17%. Nende osakaal suurenes kriisi ajal tööturu olukorra halvenemise tõttu märgatavalt – 2009. aastal 25%ni. Ennetähtaegse vanaduspensioni saamiseks ei tohi saada palgatulu – selline olukord sarnaneb sisuliselt maksukiiluga ehk palgatööst saadav lisaraha väheneb lisaks maksudele ka pensioni võrra. See tähendab, et madalapalgalist või osakoormusega tööd ei ole majanduslikult mõistlik teha, ning majanduskriisi ajal vastu võetud otsus eelpensioni võtta takistab nendel inimestel tööturu olukorra paranemisest kuni pensionieani kasu saada.

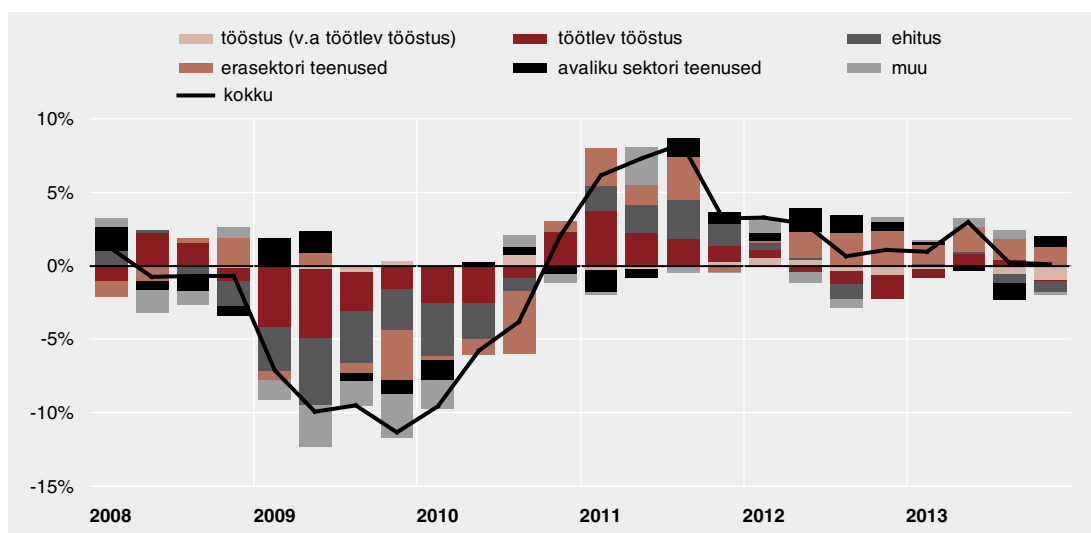
Hõive

Hõive aastakasvu oli revideeritud andmetel 2013. aasta teisel poolel 0,2%, ning esimesel poolaastal varasemast hinnangust 0,5 protsendipunkti aeglasem ehk 1,9%. Kuigi hõivatute arv jäi teisel poolaastal praktiliselt samale tasemele kui aasta varem, tõusis tööealise elanikkonna vähenemise tõttu hõive määr 61,4%lt 62,1%ni. Hõive määr annab muutuva rahvaarvu puhul tööturu olukorrast tõenäoliselt parema ülevaate kui hõive kasv. Hõive määr oli hooajalisi tegureid arvestades 2013. aasta lõpus kriisieelsest tippasemest 1,3 protsendipunkti madalam. Arvestades takerdunud majanduskasvu, olulisemate kaubanduspartnerite nõrka majanduskeskkonda ning märgatavalt suurenenud töäjõukulusid ühe toodanguühiku kohta, võib kohanemist hõive kasvu pidurdumise kaudu pidada mõõdukaks.

Välismaal töötavate Eesti residentide arv vähenes teisel poolaastal 5,9%. Töäjõu-uuringu hinnang pendelrändajate arvule ei ole alates 2012. aastast palju muutunud. Enamik nendest töötas Soomes (70%) ning tegevusaladest oli esikohal ehitus. Pendelränne võib väheneda kahel põhjusel – kas

lõpliku emigreerumise või töösuhte lõppemise tõttu. Kui suure tõenäosusega eelneb Eestis kodu- ja välisriigi vahel pendeldamine lõplikule emigreerumisele, ei ole kahjuks siiani uuritud. Pendelrände kasvu pärsib tõenäoliselt ühelt poolt Põhjamaade nõrk majanduskeskkond, teisalt aga kiire palgakasv ja suuremad töövõimalused Eestis. Kuna välismaal töötavate Eesti residentide arv kahanes, oli hõive kasv residendist tootmisüksustes mõnevõrra kiirem kui koguhõive kasv, ning ulatus teisel poolaastal 0,3%ni. Hõive kasvu panustas tööjõu-uuringu põhjal tegevusaladest kõige enam teened ning negatiivne mõju oli ehitusel ja mittetöötleva tööstusel (vt joonis 2).

Joonis 2. Tegevusalade panused koguhõive kasvu Eesti tööjõu-uuringu järgi

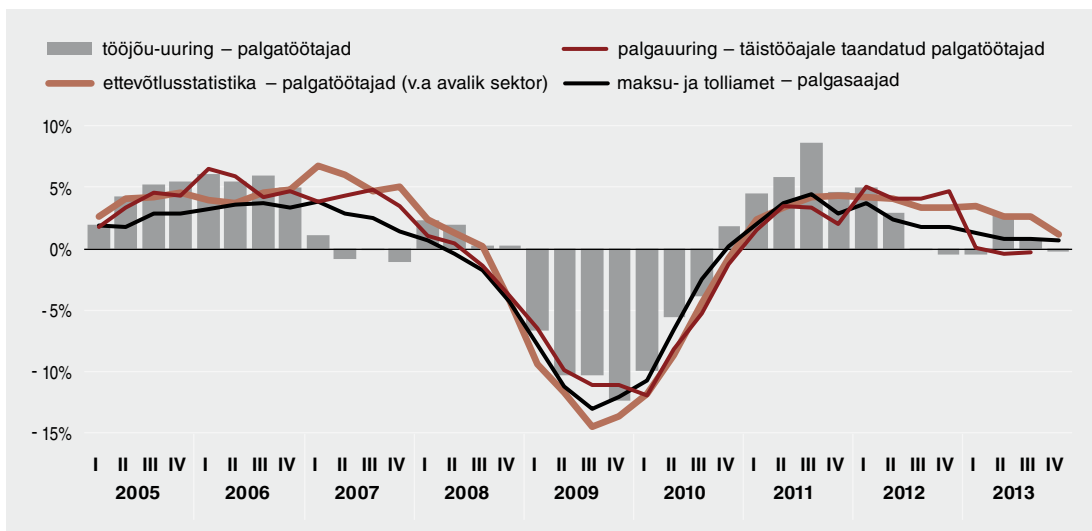


Allikas: statistikaamet

Kuivõrd tööjõu-uuringu hinnangud võivad kvartalite ja tegevusalade võrdluses olla suurte veapiiridega, tuleks neid kõrvutada teiste allikatega – ettevõtlusstatistika, palgauuringu andmete ning maksu- ja tolliameti palgaväljamakse saajate andmetega. Sealjuures tuleb aga arvestada, et teiste uuringute hinnangud erinevad tööjõu-uuringu omast lisaks meetodikale ka sisu poolest. Erinevalt tööjõu-uuringust ei kajastu ettevõtete raamatupidamise andmete või nende küsitlusuuringutel põhinevas statistikas mitteametlikult töötajad ehk varimajandus. Kui näiteks maksuameti töö tulemusel väheneb varimajanduses hõivatute osakaal, siis peegeldub see ametlikult töötajate kiiremas kasvus. Teine erinevus võib tulla mitmel kohal töötamisest – need inimesed lähevad tööjõu-uuringus arvesse ühel korral, aga ettevõtete andmetes mitu korda. Lisaks sellele võib palgauuringul põhinev täistööajale taandatud hõive kasv tööjõu-uuringu ja ettevõtlusstatistika hinnangust erineda töötundide muutuste tõttu – kui töötundide arv töötaja kohta väheneb, siis väheneb ka täistööajale taandatud hõive.

Hõive kasvu hinnang oli 2013. aastal kõige suurem ettevõtlusstatistika põhjal, mis ei sisalda avaliku sektori hõivet. Täistööajale taandatud hõive kasv aeglustus palgauuringu kohaselt 2013. aasta alguses järsult eelmise aasta peaaegu 5%lt napilt negatiivsele poolele. (vt joonis 3) Eesti palgatöötajaid hõlmab kõige enam tõenäoliselt maksu- ja tolliameti andmebaas. Palgaväljamakse saajate arvu kasv on selle järgi alates 2012. aasta algusest sujuvalt aeglustunud ning 2013. aasta kokkuvõttes kasvas nende arv 0,9%. Kasvu mõjutasid palgasaajate arvu 1,5% suurenemine äriregistri ettevõtetes ning 1,8% kahanemine valitsemisasutustes. Nii palgasaajate arvu kahanemine valitsussektoris kui ka nende arvu kasv erasektoris aasta teisel poolel pigem aeglustus.

Joonis 3. Hõive aastakasv eri andmeallikate põhjal

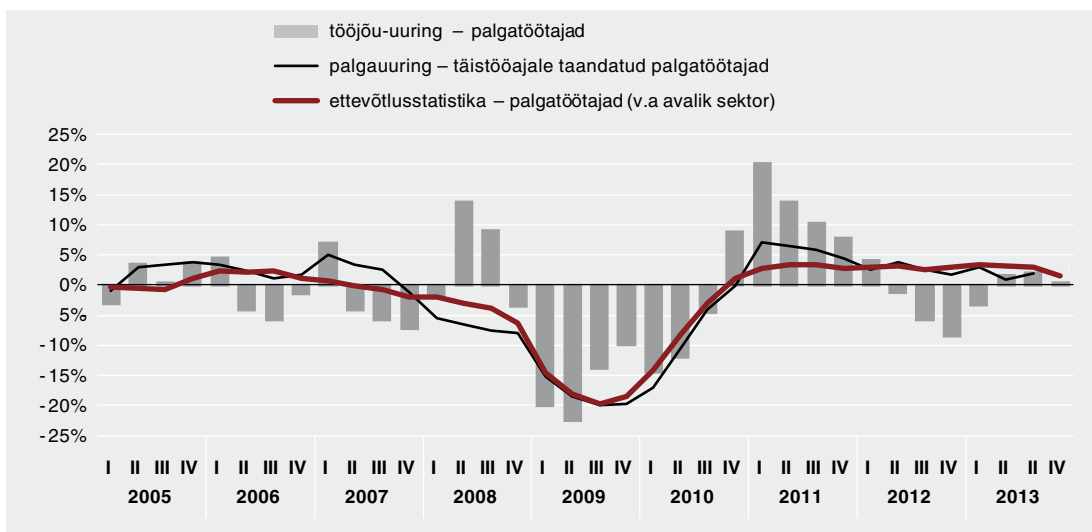


Allikad: statistikaamet, maksu- ja tolliamet

Töötlevas tööstuses kasvas hõive teisel poolaastal tööjõu-uuringu hinnangu kohaselt 1,2% ja aasta kokkuvõttes 0,8%. Vabade ametikohtade ja tööjõu liikumise statistika kohaselt oli töötlevas tööstuses 2013. aasta teisel poolel 0,8% enam hõivatuid kui aasta varem. Palgauuringu põhjal kasvas täistööajale taandatud hõive töötlevas tööstuses kolmandas kvartalis 1,8%, kuid pikemas vaates on see järjepidevalt aeglustunud. Ettevõtlusstatistika järgi kasvas töötleva tööstuse hõive aasta teisel poolel 2,3% (vt joonis 4).

Kõigi allikate hinnanguid arvesse võttes võib öelda, et töötlevas tööstuses on hõive kasvtrend jätkunud. Lisandväärtuse kasv ületas töötlevas tööstuses 2013. aasta teisel poolel hõivatute arvu

Joonis 4. Töötleva tööstuse hõive aastakasv eri andmeallikate põhjal



Allikas: statistikaamet

kasvu, mis tähendab, et tootlikkus suurenes. Ettevõtted võisid tajuda vahepealseid raskusi ajutisena, mida kinnitas ka lisandväärtuse jõuline taastumine 2013. aasta viimases kvartalis. Baromeeteruuringu andmetel oli 2014. aasta esimeses kvartalis töötleva tööstuse ettevõtete hinnang hõive arengule kvartalivõrdluses veidi kõrgem, kuigi see hinnang ei ole alates 2012. aasta algusest eriti muutunud.

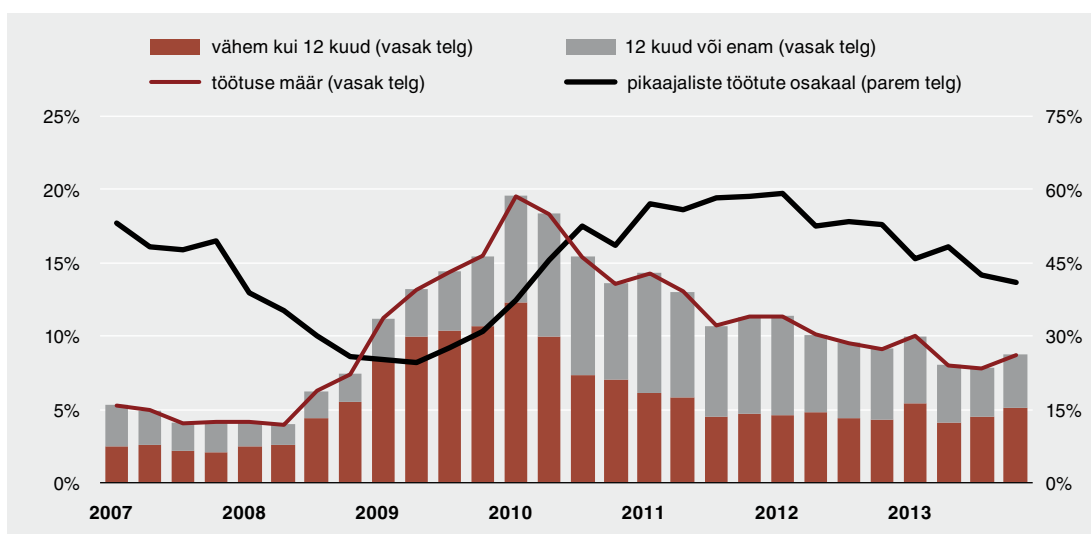
Ehitussektorit mõjutas möödunud aastal märkimisväärselt avaliku sektori investeeringute kahane mine, mille mõjul ehitussektori reaalne lisandväärtus vähenes ligikaudu 5,6%. Tööjõu-uuringu andmetel kahanes sisemaine hõive ehituses 2013. aasta teisel poolel 4,3%, kuid aasta kokkuvõttes jäi see 2012. aasta tasemele. Lisaks tööjõu-uuringule viitab hõive kahanemisele ka palgauuring, mille kohaselt vähenes täistööajale taandatud hõive ehituses 2013. aasta esimese kolme kvartali jook sul keskmiselt 5%. Ettevõtlusstatistika hõive vähenemist samas ei näita (0,3%). Kuna maksu- ja tolliamet on tihendanud ehitusettevõtete kontrollimist, võivad ettevõtete raamatupidamisel põhinevad hinnangud sisaldada ka hõive legaliseerimist. Ehitusettevõtete baromeeteruuringu tulemused on 2013. aasta lõpus ja 2014. alguses viidanud pigem pessimismi suurenemisele.

Tööpuudus

Koos hõive kasvu aeglustumisega 2013. aasta teisel poolel jäi toppama ka tööpuuduse vähe nemine. Töötuse määr ulatus kolmandas kvartalis 7,8% ja neljandas 8,7%ni. Töötute arv suurenes neljandas kvartalis kvartalivõrdluses lühiajalise töötuse kasvu tõttu. Võrreldes 2012. aastaga tööpuudus siiski vähenes, aasta keskmisena 10%lt 8,6%ni. Töötuse tase on langenud euroala keskmisest madalamale – 2013. aasta esimese kolme kvartali keskmisena oli tööpuudus Eestis 3,2 protsendipunkti madalam kui euroala 12,1%.

Töötuse kestvus on viimase kahe aasta jooksul märgatavalt lühenenud. Kui pikaajaliste töötute osakaal ulatus 2012. aasta esimeses kvartalis kõigi töötute hulgas ligi 60%ni, siis 2013. aasta neljandaks kvartaliks oli see kahanenud 40% lähedale. (vt joonis 5)

Joonis 5. Töötuse määr ja kestvus



Allikas: statistikaamet

Vanuserühmade võrdluses vähenes 2013. aastal kõige enam noorte tööpuudus – kui 2012. aastal oli noorte töötuse määr 20,8%, siis 2013. aastal 18,7%. Töötuse tase on 15–24aastaste hulgas endiselt ligi 2,5 korda kõrgem kui ülejäänud tööealiste seas. Noorte keskmisest suurem tööpuudus on ootuspärane, sest nad alles sisenevad tööturule ja otsivad oma esimest töökohta. Noorte töötuse keskmine kestvus on lühem kui 25aastaste ja vanemate puhul – noortest töötutest oli vähem kui pool aastat tööd otsinud 54%, ülejäänud töötutest 42%. Noortel on töökogemuse puudumise tõttu siiski selgelt raskem tööd leida. Ligikaudu viiendik noortest töötutest 2013. aastal samal ajal ka õppis.

Keskimes vanusegrupis, 25–49aastaste hulgas, langes töötuse määr aastaga 1,3 protsendipunkti, sealhulgas meeste puhul veidi enam kui naistel. Töökogemus oli selles vanusegrupis enamikul (üle 95%) ning viimase töökoha kaotasid veidi üle poolte tööandjast sõltuvatel põhjustel (ettevõtte pankroti, koondamise, vallandamise jms tõttu). Töötuse kestvus on selles vanusegrupis pigem vähenenud – kui 2012. aastal moodustasid alla kuue kuu tööd otsinud 35% kõigist töötutest, siis 2013. aastal 42%.

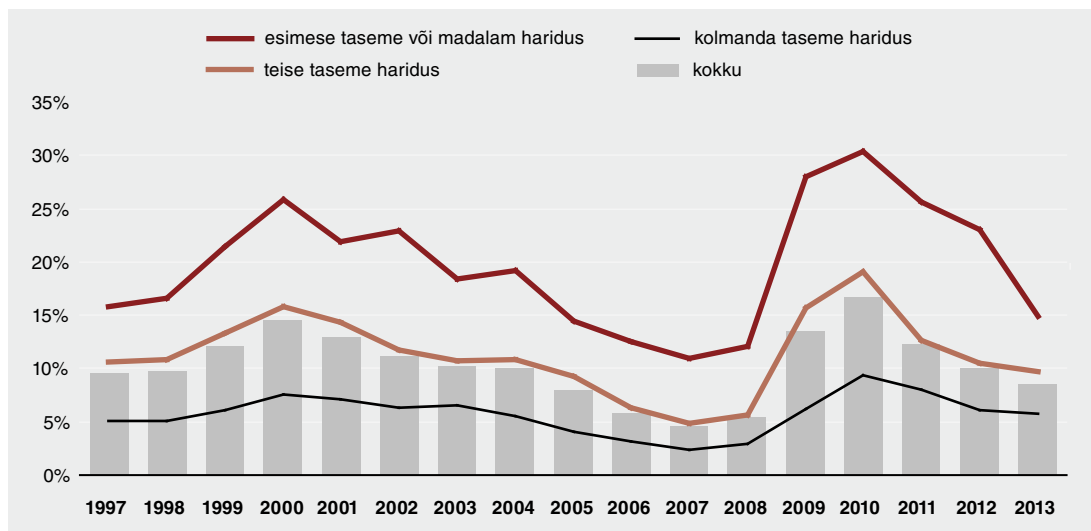
Töötuse määr langes rahvuse järgi kiiremini mitte-eestlaste seas – 2012. aasta 15%lt 12,4%ni 2013. aastal. Tööpuudus ulatus eestlaste seas 6,8%ni. Ühelt poolt on töötuse määra erinevus seletatav piirkondlike tööturu probleemidega Ida-Virumaal, kus mitte-eestlased moodustavad suure osa rahvastikust. Ida-Virumaa elanike töötusrisiki suurendab märgatavalt eesti keele oskuse puudumine, samas kui eesti keelt kõnelevate mitte-eestlaste tööpuudus eestlaste omast ei erine. Harjumaal on aga eesti keelt kõnelevate mitte-eestlaste töötuse määr kõrgem kui eestlaste oma ja see vahe ei tulene haridustasemest. Mitte-eestlaste kõrgemat töötust seletab tõenäoliselt nende suurem osalemine tööturul – noorte ja vanemaegade hõivemäärades rahvuse põhjal suuri erinevusi ei ole. Hõive tegevusalade struktuur siiski mõnevõrra erineb. Näiteks töötab eestlastest suurem osa stabiilses avalikus sektoris, seevastu mitte-eestlastest rohkemad tööstuses ja transpordis. Erinevus töötuse määras on 2013. aastal siiski vähenenud.

Üheks pealtnäha üllatavamaks arenguks võib pidada kõrgharidusega töötute osakaalu suurenemist töötute hulgas, mida näitavad nii registreeritud töötute kui ka tööjõu-uuringu andmed. Selle taga on peamiselt madalama kui kõrgharidusega inimeste tööpuuduse alanemine kriisiaja kõrgelt tasemelt tänu tööjõu nõudluse taastumisele kõige enam kannatada saanud tegevusaladel, sh tööstuses ja ehituses. Kõrgharidusega inimeste tööpuudus on kõikunud märksa vähem ning nende töötuse määr alanes 2013. aastal aeglasemalt kui keskmine. (vt joonis 6)

Kõrgharidusega inimeste stabiilsem töötuse määr tuleneb osaliselt sellest, et ligikaudu 40% neist töötab avalikus sektoris (tööandja omanikuks on riik või kohalik omavalitsus), sealhulgas tervishoius, hariduses ja avalikus halduses. Esimese ja teise haridustasemega hõivatute seas on avaliku sektori töötajate osakaal väiksem – 2013. aastal 15%. Kuna hõive kõigub majandusükli kestel erasektoris palju enam kui avalikus sektoris, tõuseb ja langeb esimese ja teise haridustasemega inimeste töötuse määr rohkem.

Registreeritud töötus on pikemas vaates kahanenud nagu ka kogutöötus, kuid 2013. aasta teisel poolel registreeritud töötus pärast hooajaliste tegurite arvesse võtmist ei tõusnud. Eriala valdkonna arvestuses vähenes registreeritud töötute arv aastavõrdluses keskmisest enam meditsiini, kaubanduse ja tootmise-töötlemise sektoris. Regioonide võrdluses vähenes registreeritud töötute aasta keskmine arv ligikaudu viiendiku võrra Lääne-Virumaal, Pärnumaal ja Raplamaal.

Joonis 6. Töötuse määr haridustaseme järgi



Allikas: statistikaamet

Ida-Virumaal, kus registreeritud töötuse määr oli 10,5%ga kõige kõrgem, kahanes nende arv keskmisest enam (17%). Registreeritud töötuse kõrge määra poolest eristub ka Lõuna-Eesti, iseäranis Valgamaa, kus see ulatus 10%ni.

Töäjõu-uuringu andmetel on töötukassa poole pöördunud 2011.–2013. aastal ligikaudu pooled töötutest (2013. aastal 55%), sealjuures naised suurema tõenäosusega kui mehed ning Ida-Virumaa töötud mõnevõrra suurema tõenäosusega kui mujal Eestis. Tööturupoliitika rakendamise jaoks on oluline, et töötud oleksid motiveeritud end registreerima, sest vastasel juhul ei saa neile pakkuda tööturuteenuseid. Töötud ei pöördunud töötukassa poole 2013. aastal kõige enam seetõttu, et selleks puudus vajadus, kuna saadakse ise hakkama (34,5%), töötukassal polnud nende hinnangul sobivat töökohta vahendada (29%) või neil puudus õigus hüvitistele (25,5%). Hüvitiste saajate osakaal on kõikidest töötutest tõesti üsna väike – töäjõu-uuringu andmetel 2013. aastal ligikaudu veerand mitteõppivatest 16–63aastastest töötutest. Töötukassa statistika kohaselt on õigust saada töötuskindlustust ligikaudu 29% ja toetust 30% uutest registreeritud töötutest.

Leibkondade ootused tööpuuduse arengu suhtes on konjunktuuriinstituudi tarbijabaromeetri kohaselt püsinud 2013. aasta teisel poolel ja 2014. aasta alguses optimistlikud. Nende vastajate osakaal, kes ootavad tööpuuduse kasvu, on veidi suurem kui nende oma, kes ootavad vähenemist.

Sama moodi kui töötus vähenes 2013. aastal ka nende inimeste arv, kes ei vastanud töötuks määratlemise üsna rangetele tingimustele, kuid on sellest hoolimata tööturuga tugevamini seotud kui teised mitteaktiivsed. Suurim selline rühm on mitteaktiivsed töösoovijad, kes oleks valmis tööle asuma kahe nädala jooksul ja sooviks töötada, kuid ei otsinud tööd aktiivselt. Kuigi nende osakaal vähenes 2013. aastal töäjõus 1 protsendipunkt 5,1%ni, oli neid 8,6% töötuse määra juures siiski märkimisväärselt. Sellesse rühma kuuluvate heitunute ehk töö leidmise lootuse kaotanud inimeste arv kahanes 2013. aastal 13%. Pensioniea tõttu oli mitteaktiivseid 1,4% töäjõust ja tervise tõttu veidi vähem, 1,2%. Need inimesed tahaks töötada ja oleks sobiva tööpakkumise korral valmis selle vastu võtma. Nende inimeste tööturule naasmist toetavad kindlasti töötukassa plaanitavad

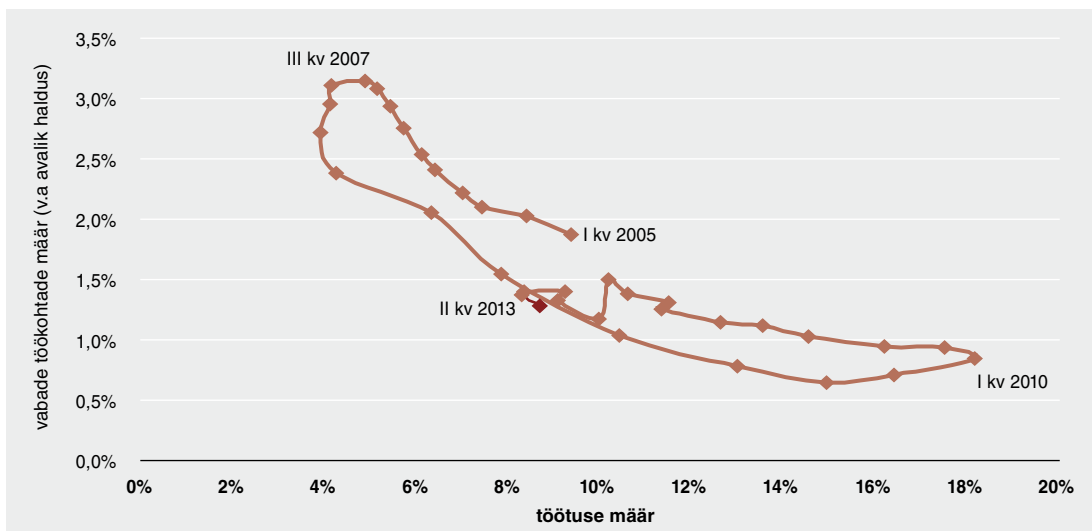
muudatused, mille raames hakatakse edaspidi tööturuteenuseid pakkuma ka pensioniealistele ning suurendatakse tööotsingu tuge töövõimetuspensionäridele.

Töjõu lisareserviks võib pidada ka neid osaajaga töötajaid, kes tahaks töötada suurema koormusega. Osaajaga töötajate arv kahanes 2013. aasta teisel poolel 7,5% ning vaeghõivatute arv vähenes 7100ni, mis oli 22,5% väiksem kui 2012. aastal. Vaeghõivatuks võib mõnevõrra lõdvema määratlusega pidada ligikaudu 23 000 inimest, kes töötasid vähem tellimuste vähesuse ja muude tööandja probleemide tõttu ning kes polnud täistööajaga tööd leidnud.

Vakantsid

Vabade ametikohtade määr ulatus 2013. aasta teises kvartalis 1,6% ja neljandas kvartalis 1,2%ni. Vakantsimäär 2013. aasta teisel poolel seega langes, seda ka hooajalisi tegureid arvesse võttes. Tegevusalade võrdluses on vakantsimäär pikemat aega tõusnud töötlevas tööstuses ja kaubanduses, langenud aga ehituses. Töökohtade ja vaba töjõu sobitumist iseloomustab Beveridge'i kõver, kus vakantsimäär on suhestatud tööpuuduse määraga. Viimaste kvartalite areng ei ole seda kõverat palju paigast nihutanud (vt joonis 7).

Joonis 7. Beveridge'i kõver (I kv 2005 – IV kv 2013)



Allikad: statistikaamet; Eesti Panga arvutused

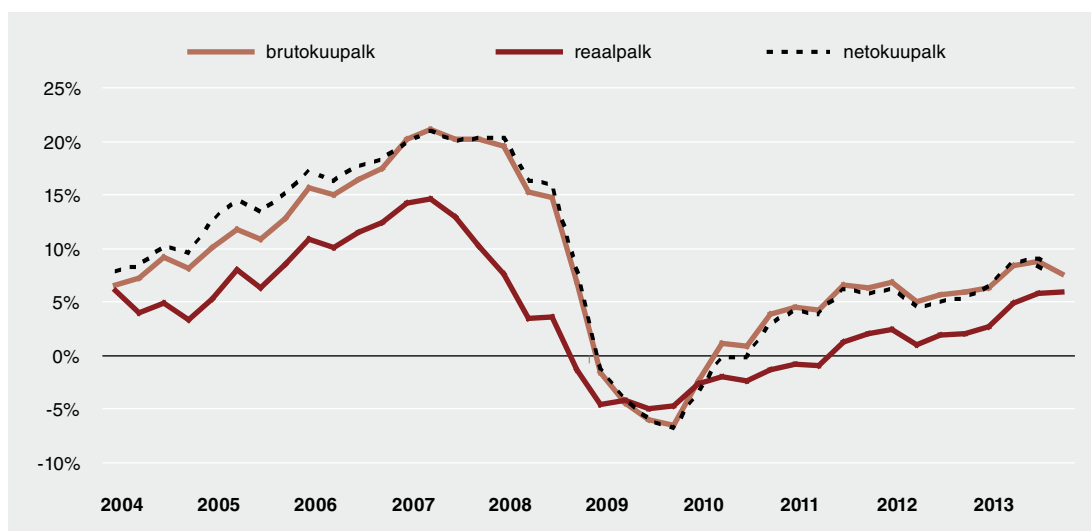
Palk ja tööjõukulud

Majanduskasvu aeglustumine väljendus tööturul eelkõige hõive kaudu, mille kasvutempo kahanes 2013. aasta teisel poolel nulli lähedale. Keskmise palga kasv oli samal ajal aga suhteliselt ühtlane ja isegi kiirenev. Palgakasvu kiirenemine oli 2013. aasta teisel poolel majandusaktiivsuse pidurdumisega tugevas vastuolus. Kui SKP aastakasv aeglustus jooksevhindades 5,5%ni ehk 0,7 protsendipunkti võrreldes esimese poolaastaga, siis töötajatele makstavate hüvitiste aastakasv kiirenes 9,5%ni ehk 2 protsendipunkti.

Keskmise brutokuupalga kasv näitas esimesi aeglustumise märke 2013. aasta viimases kvartalis, mil see aeglustus kolmanda kvartali 8,8%lt 7,6%ni. Kuna tööjõukulud on kasvanud mitu kvartalit märksa kiiremini kui ühe hõivatu kohta arvestatav toodang, võib neljanda kvartali kuupalga kasvu aeglustumine tähistada kohanemise algust. Kuupalga kasv aeglustus siiski preemiakomponendi ja mittetöötatud aja eest saadava tasu mõju vähenemise tõttu ning keskmise brutotunnipalga kasv jätkas kiirenemist (kolmanda kvartali 7,1%lt 8,3%ni). Palgafondi osakaal SKPs neljandas kvartalis endiselt suurenes, kuid veidi aeglasemas tempos. Aeglasema majanduskasvuga kohanemiseks peaks palkade kasvutempo veel tublisti vähenema.

Reaalpalga kasv, milles on arvesse võetud tarbijahindade inflatsioonist tulenev raha ostujõu langus, 2013. aasta teisel poolel kiirenes. Kui esimesel poolaastal kasvas reaalpalk aastavõrdluses keskmiselt 3,8%, siis kolmandas kvartalis kiirenes kasv 5,8% ja neljandas 6%ni (vt joonis 8). Keskmine reaalpalk on suurenenud kümme kvartalit järjest ning oli 2013. aasta kokkuvõttes kriisieelsest 2008. aasta tippasemest 0,3% kõrgem.

Joonis 8. Keskmise kuupalga aastakasv



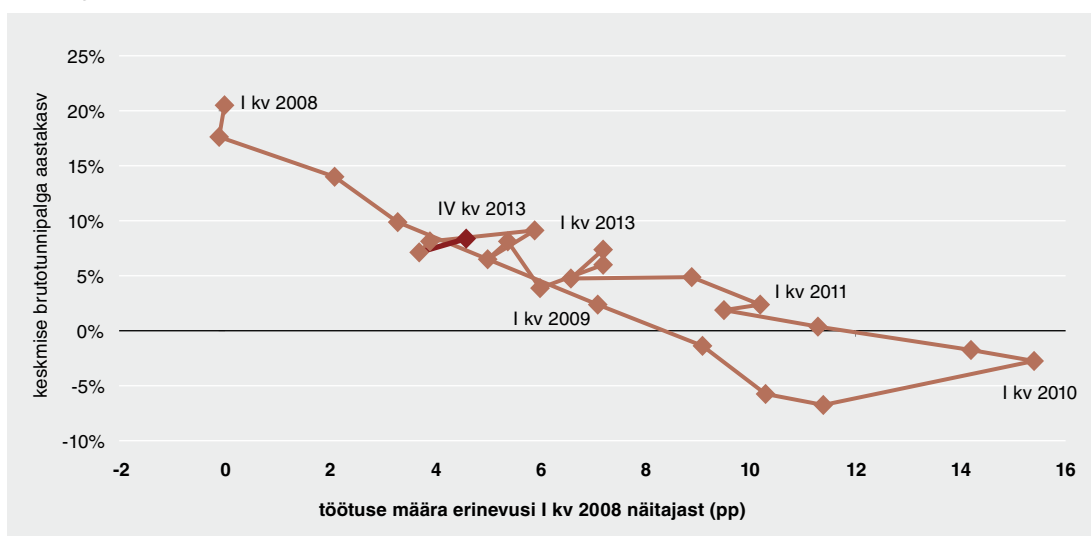
Allikas: statistikaamet

Keskmine netopalk ehk töötajatele väljamakstav tasu kasvas 2013. aasta teisel poolel keskmisest brutopalgast 0,2 protsendipunkti kiiremini. Selle põhjuseks oli töötuskindlustusmaks määrade langetamine, mille mõju oli sel perioodil palkade kiire kasvuga kaasnenud efektiivse tulumaksu määrade tõusust tugevam. Töötuskindlustusmaks määrade alanemine 2013. aastal töövõtja jaoks 2,8%lt 2%ni. Töötuskindlustusmaks vähenemine suurendas keskmist palka teeniva inimese sissetulekut 6,5–7,9 euro võrra kuus. Töötuskindlustusmaks määrade langetamise tõttu 2013. aasta alguses võis muudel võrdsetel tingimustel oodata, et netopalka kasvutempo hakkab taas ületama brutopalka oma kuni ühe protsendipunktiga. Neto- ja brutopalka kasvude vahet vähendas siiski efektiivse tulumaksu määrade tõus. Tulumaksuvaba miinimumi tõttu on efektiivne tulumaksu määr madalalpalgalistele madalam ning palga kasvades see tõuseb.

Lisaks tootlikkuse ja tarbijahindade muutusele sõltub keskmise tunnipalga areng ka töötuse määrist. Euroopa Keskpanka hinnangul vähendas töötuse määr ühe protsendipunkti tõus euroala

14 riigi puhul keskmise tunnipalga kasvu 1995. aasta esimese kvartali kuni 2013. aasta esimese kvartali andmete põhjal 0,43–0,47 protsendipunkti. Palgad reageerisid töötuse määra muutusele asümmeetriliselt – palkade reaktsioon oli töötuse kasvule (sh ka viimase majanduskriisi ajal) väiksem kui töötuse kahanemisele. Eesti tööturu näitajad liikusid 2013. aastal nii euroala kui ka OECD riikide keskmisega võrreldes vastassuunas. Nii euroalal kui ka OECD riikide seas jätkus keskmise palga kasvu aeglustumine, mis oli kooskõlas üha suureneva tööpuudusega. Eestis on aga töötuse määr viimase kolme aasta jooksul märgatavalt alanenud ning selle pidurdav mõju palgakasvule on pigem vähenenud (vt joonis 9).

Joonis 9. Keskmise brutotunnipalga aastakasv ja töötuse määra erinevus I kv 2008 näitajast



Allikad: statistikaamet; Eesti Panga arvutused

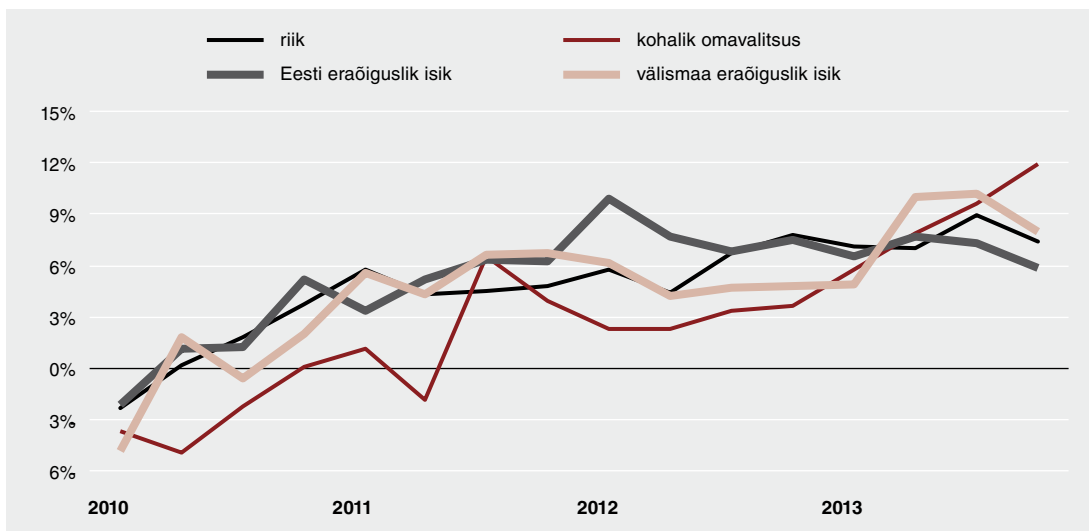
Palgakasvu kiirenemine oli 2013. aasta teisel poolel tegevusalade võrdluses suhteliselt laiapõhjaline. Keskmise kuupalga kasv kiirenes rohkem info ja side tegevusalal, veevarustuses ja jäätme-käitluses, hariduses, avalikus halduses ja riigikaitstes ning tervishoius. Töötlevas tööstuses kiirenes keskmise kuupalga kasv aasta teisel poolel esimese poolega võrreldes 0,5 protsendipunkti 7,8%ni. Palgakasv aeglustus või palk alanas aga ehituses, kinnisvaraalas tegevuses ning mõnel teenindusalal, kus lisandväärtus kasvas samuti keskmisest aeglasemalt või vähenes.

Töötandja omaniku liigi järgi kiirenes palgakasv 2013. aastal kohalike omavalitsuste haldusalal ning jõudis neljandas kvartalis 12%ni (vt joonis 10). See tulenes tõenäoliselt suurel määral aasta kestel jõustunud palgalepetest hariduses ja tervishoius. Palgakasv välisomanikega eraettevõtetes ületas Eesti eraettevõtete oma, kus see oli omaniku liigi järgi kõige väiksem ja ulatus 6,6%ni.

2013. aasta palgatõus mõjutab keskmise brutokuupalga aastakasvu ka 2014. aastal, sest mitu palgaleppet jõustus aasta kestel. Sissetulekujaotuse madalama osa palgakasvu mõjutab alam-palga tõusu kokkulepe, mille kohaselt tõusis miinimumpalk 2014. aastal 10,9% 355 euronil ning tõuseb 2015. aastal 9,9% 390 euronil kuus.

Alates 2010. aastast küsitakse töäjõu-uuringu raames ka viimase kuupalga muutuse kohta võrrel-des eelmise kuuga. See näitaja võimaldab vaadelda seda, milliste tunnustega ja millise valdkonna

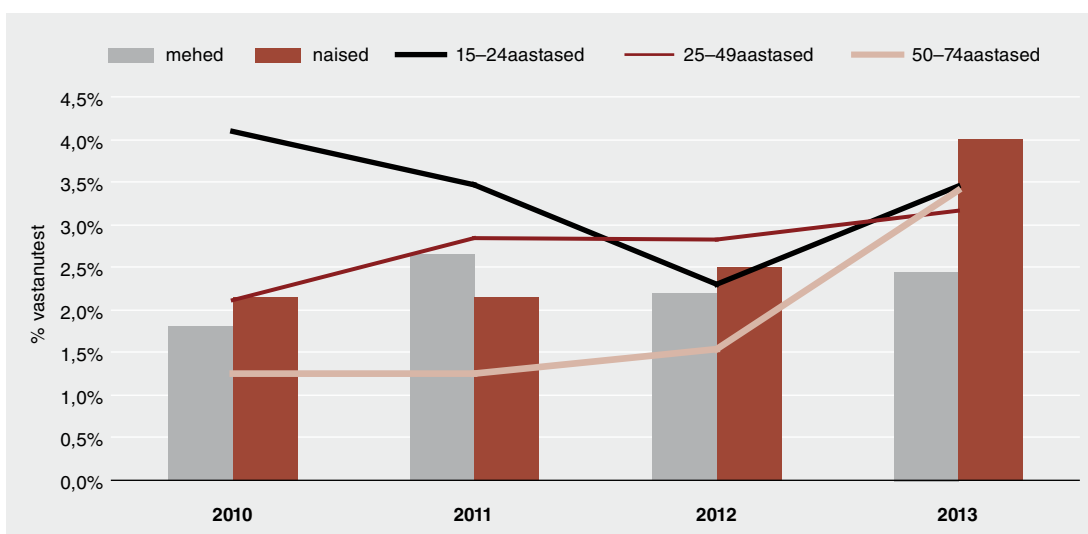
Joonis 10. Keskmise brutokuupalga kasv tööandja omaniku liigi järgi



Allikas: statistikaamet

töötajatel tõsteti suurema tõenäosusega ühes kuus palka, ning kuidas see tõenäosus on muutunud. Palgatõusu tõenäosus suurenes 2013. aastal üsna järsult kohalike omavalitsuste haldusalas ning see areng on kooskõlas keskmise palga statistikaga. Kuise palgakasvu tõenäosus oli seda suurem, mida kõrgemasse palgakvintili vastaja kuulus, kuid võrreldes 2012. aastaga sages palgatõus just madalamates kvintilides. Haridustaseme järgi oli palgatõus samuti seda sagedasem, mida kõrgem oli haridustase, ning kesk- ja kõrgharidusega töötajate palgatõusu tõenäosus suurenes samas tempos. Vanuse järgi suurenes palgatõusu saanute osakaal vanemaealiste töötajate ja noorte seas ning soovõrdluses naiste seas. (vt joonis 11)

Joonis 11. Töötajad, kelle viimane palk kuuvõrdluses tõusis



Allikad: statistikaamet; Eesti Panga arvutused

See, et naised said meestest suurema tööaerusega palgatõusu, tuleneb kindlasti suurel määral kohalike omavalitsuste haldusala palgakasvust, iseäranis hariduses ja tervishoius. Loodetavasti aitas see kaasa soolise palgaerinevuse vähenemisele, mille poolest on Eesti tihti statistika järgi Euroopas esirinnas. Taustinfos 2 vaadatakse palgaüüri detailse andmebaasi põhjal lähemalt, milline osa palgalõhest tuleneb sellest, et naised ja mehed töötavad erineval ametipostil (ehk struktuuri erinevusest), ning kui suur on keskmiselt sarnasel ametil töötavate naiste ja meeste palgaerinevus.

Taustinfo 2. Sarnasel ametikohal töötavate naiste ja meeste palga erinevus

Käesolev lisateema püüab heita veidi valgust sellele, kui suur osa soolisest palgalõhest on selgitatav sellega, et naised töötavad ametikohal, kus makstakse vähem palka, ja kui suur osa palgalõhest tuleneb sellest, et sarnasel ametikohal töötavad mehed ja naised saavad erinevat palka. Käesolev analüüs ei käsitle mitte ühelgi moel diskrimineerimist, sest analüüs ei too välja palgalõhe põhjuseid, vaid kirjeldab ainult statistikat.

Analüüsi tulemused näitavad seda, et palgalõhest ligi 13 protsendipunkti tuleneb sellest, et mehed teenivad sarnasel ametikohal naistest enam. See hinnang on palgajaotuse iseloomu tõttu kaldu kõrgema palgaga ametikohtade palgaerinevuse suunas. Naised teenivad sarnasel ametikohal keskmiselt 12% vähem kui mehed. Nende tulemuste tõlgendamisel peab arvestama sellega, et kuigi kasutatav ametialade arv on üsna suur, ei kata andmed kogu ametikohtade vahelist heterogeensust ning sarnasel ametikohal töötavate inimeste palgaerinevus võib olla väiksem.

Analüüsis kasutame 2010. aasta Eesti töötasu uuringu andmeid, mis on agregeeritud ametialade kaupa. Töötasu uuring on Eestis sarnastest palgaüüritest kõige põhjalikum. Kuigi kasutame analüüsis ainult agregeeritud, mitte mikroandmeid, on andmepunktide arv siiski üsna suur, sest uuring hõlmab üle 400 ametikoha.

Meeste ja naiste palgaerinevus ei ole meeste kasuks sugugi mitte kõikidel ametikohtadel. Paljudel suhtlemist eeldavatel ametikohtadel, näiteks haridus- ja teenindusvaldkonnas, teenivad naised meestest rohkem. Palgaerinevus on meeste kasuks töökohtadel, kus on vaja enam füüsilist jõudu ja mis kahjustavad tervist.

Kuivõrd tahame võrrelda sarnasel ametikohal töötavate naiste ja meeste palka, on kasutatavate andmete puhul probleemiks see, et paljudel ametikohtadel on ülekaalus ühest soost töötajad. Töötasu struktuuri uuringu alusel polnud 2010. aastal Eestis näiteks ühtegi naissoost kaevurit ega meessoost sünnitusabi keskastme spetsialisti. Sellised ametid on jäetud võrdlusest välja. Kuna vaatluste arv on mõne ametiala puhul väike, on selliste ametialade kohta avaldatud vaid ühest soost töötajate keskmine tunnipalk ja töötajate arv ning kogu ametiala keskmine palk ja töötajate arv. Nende andmete põhjal on võimalik hõlpsasti leida teisest soost töötajate keskmine arv ning palk sellel ametialal. Analüüsiks sobilikud andmed katavad naissoost palgatöötajate ametikohtadest 96% ning meessoost palgatöötajate ametikohtadest 89%.

Saame avaldada meeste keskmise palga kui ametialade keskmise meeste palga

$$(1) W_m = \sum_{j=1}^T q_j^m w_{m,j},$$

kus W_m on meeste keskmine palk, q_j^m on j -ndal ametialal töötavate meeste osakaal kõigist meestest, $w_{m,j}$ on meeste keskmine palk j -ndal ametialal ja T on ametialade koguarv.

Naiste keskmise palga saab arvutada sarnasel moel

$$(2) W_n = \sum_{j=1}^T q_j^n w_{n,j}.$$

Defineerime palgalõhe ε kui naiste ja meeste palga vahe, mis on jagatud meeste keskmise palgaga

$$(3) \varepsilon = \frac{W_n - W_m}{W_m}.$$

Kui palgalõhe avaldisse asendada meeste ja naiste keskmised palgad, siis saame palgalõhe avaldise kirjutada ümber kujule

$$(4) \varepsilon = \frac{\sum_{j=1}^T q_j^n w_{n,j} - \sum_{j=1}^T q_j^m w_{m,j}}{W_m} = \frac{\sum_{j=1}^T (q_j^n w_{n,j} - q_j^m w_{m,j})}{W_m}.$$

Kui murru lugejasse liita $\frac{q_j^n w_{n,j}}{2} + \frac{q_j^m w_{m,j}}{2}$ ning sama lahutada, saame eelmise avaldise teisendada kujule

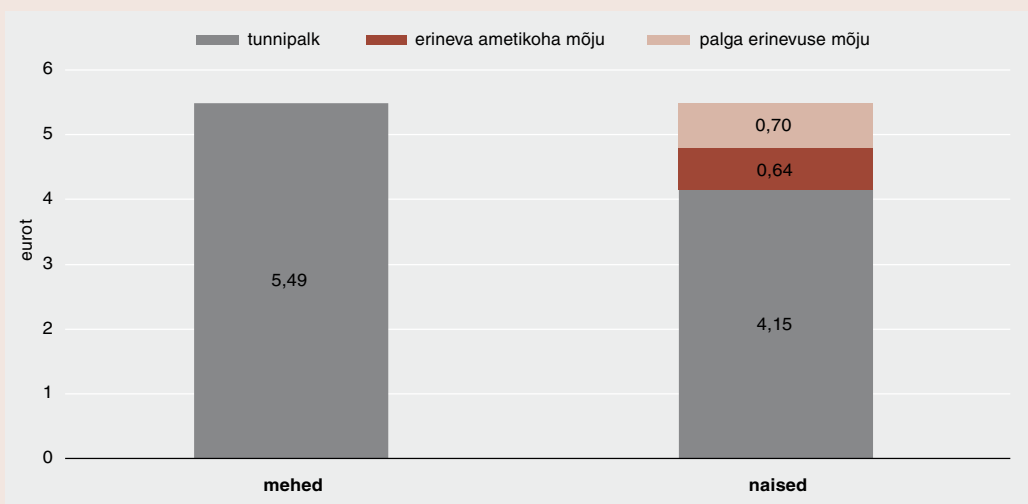
$$(5) \underbrace{\varepsilon}_{\text{palgalõhe}} = \underbrace{\frac{\sum_{j=1}^T \frac{w_{n,j} + w_{m,j}}{2} (q_j^n - q_j^m)}{W_m}}_{\text{struktuuri erinevuse mõju}} + \underbrace{\frac{\sum_{j=1}^T \frac{q_j^n + q_j^m}{2} (w_{n,j} - w_{m,j})}{W_m}}_{\text{palga erinevuse mõju}}.$$

Niisuguse dekomponeerimise korral kaalume palgalõhe kokku meeste ja naiste keskmise ametialade struktuuri põhjal ning leiame samal ametialal töötavate meeste ja naiste palkade erinevuse mõju palgalõhele. Lisaks sellele leiame struktuuri erinevuse mõju, mis näitab seda, kui suur vahe meeste ja naiste palgas tuleb sellest, et mehed töötavad kõrgemat palka maksvatel ametialadel kui naised.

Selle dekomponeerimise alusel tuleneb soolisest palgalõhest 11,6 protsendipunkti sellest, et naised töötavad madalamalt tasustatud ametites kui mehed, ja 12,8 protsendipunkti sellest, et sarnases ametis töötavad naised saavad madalamat palka. Joonisel 2T.1 on kujutatud naiste ja meeste keskmised tunnipalgad ning palgalõhe. Palga erinevuse mõju ehk sarnasel ametikohal töötavate inimeste palgaerinevus on ligikaudu 70 senti tunnis naiste kahjuks.

Sellise dekomponeerimise meetodika alusel käsitletakse absoluutset palgaerinevust lineaarsena. Kuna palgajaotus on lähedane log-normalsele jaotusele, annab niisugune meetodika kõrgema palgaga ametialadele suurema kaalu. Osa struktuurimõjust võib seega olla kajastatud palga erinevuse mõju all.

Joonis 2T.1. Tunnipalga erinevuse dekomponeerimine



Allikad: statistikaameti 2010. aasta Eesti töötasu uuring; Eesti Panga arvutused

Sellest probleemist vabanemiseks modelleeritakse palku harilikult logaritmitud tasemetel. Palga erinevuse mõju võime alternatiivsena kaaluda kokku ametialade palgalõhede võrdluses

$$(6) \pi = \sum_{j=1}^T q_j \varepsilon_j,$$

kus π on majanduse keskmine ametikohtade poolt selgitamata palgalõhe, q_j on kaal, milleks kasutame naiste, meeste või keskmist hõive struktuuri, ja ε_j on j -nda ametiala naiste palga erinevus meeste palgast suhtena meeste palka.

Selle avaldise alusel tehtud arvutuse tulemused on esitatud tabelis 2T.1. Eelneva dekomponeerimise meetodiga kõige sarnasem lähenemine on keskmiste kaalude alusel agregeeritud tulemus, mille järgi tuleneb soolisest palgalõhest 11,9 protsendipunkti sellest, et nai-

Tabel 2T.1. Sooline palgaerinevus, mis tuleneb sellest, et sarnases ametis töötavad inimesed saavad erinevat palka

| | Kaal | | |
|--|---------------|---------------|---------------|
| | keskmine | mehed | naised |
| Juhid | -16,4% | -17,7% | -14,1% |
| Tippspetsialistid | -9,4% | -14,7% | -7,0% |
| Tehnikud ja keskastme spetsialistid | -12,1% | -14,8% | -10,2% |
| Ametnikud | -13,5% | -19,2% | -11,8% |
| Teenindus- ja müügitöötajad | -14,8% | -13,6% | -15,1% |
| Põllumajanduse jms oskustöötajad | 12,2% | 14,4% | 10,8% |
| Oskustöötajad ja käsitöölised | -11,5% | -11,8% | -10,5% |
| Seadme- ja masinaoperaatorid ja -koostajad | -9,6% | -8,7% | -11,6% |
| Lihttöölised | -11,7% | 2,2% | -19,5% |
| Kokku | -11,9% | -12,1% | -11,8% |

Allikad: statistikaameti 2010. aasta Eesti töötasu uuring; Eesti Panga arvutused

sed teenivad sarnasel ametikohal meestest vähem. Erinevate kaalude kasutamine tulemust märkimisväärselt ei mõjuta. Sarnasel ametikohal töötavate inimeste sooline palgaerinevus on kõige suurem juhtide seas.

Käesolevas analüüsis selgitasid ametikohad ligi poole soolisest palgaerinevusest. Varasemates analüüsid on detailseid ametikohtade andmeid kasutades leitud sama. Näiteks Anspal, Kraut ja Rõõm (2010)⁴ leidsid 2006. aasta töötasu struktuuri uuringu andmetel samuti, et ametikohtade erinevus selgitab soolisest palgalõhest ligi poole. Töötajate isiklikel tunnustel nagu haridus, vanus, staaž jne põhinevad selgitatud palgalõhe hinnangud on enamasti väiksemad ja selgitamata soolise palgalõhe hinnangud suuremad. Samas töös leiti, et selliste tunnuste abil õnnestub palgalõhest selgitada vaid väikest osa.

⁴ Anspal, S., Kraut, L., Rõõm, T. (2010). Sooline palgalõhe Eestis: empiiriline analüüs. Uuringuraport. Eesti Rakendusuuringute Keskus CentAR, Poliitikauuringute Keskus PRAXIS, Sotsiaalministeerium.

Töötute reservatsioonipalk

Reservatsioonipalk on väikseim töötasu, millega töötu on nõus tööle asuma. Muude võrdsete tingimuste korral tähendab kõrgem reservatsioonipalk väiksemat tõenäosust tööd leida. Töötü palgootused kasvavad tööturu olukorra muutuse järgi – mida kõrgemaks tõuseb palgatase majanduses ning mida väiksemaks kahaneb töötsijate arv, seda enam kasvavad töötsijate nõudmised palgale ja töö sisule. Tööjõu-uuringu andmete põhjal mõjutas reservatsioonipalga suurust märkimisväärselt haridustase, meeste reservatsioonipalk oli kõrgem kui naistel ning eestlastel kõrgem kui mitte-eestlastel. Lisaks sellele sõltub reservatsioonipalk otseselt ka toetuste ja hüvitiste suuruselt, mille tingimuseks on mittetöötamine, näiteks töötuskindlustushüvitisest.

Töötute palgootused suurenesid 2013. aastal endiselt võrdlemisi tempokalt. Varem kiiremini suurenenud kõrgharidusega töötute reservatsioonipalk kasvas eelmisel aastal keskmisest aegluselt. Reservatsioonipalga taseme sooline erinevus on viimaste aastate jooksul veidi vähenenud – naiste reservatsioonipalk moodustas 2013. aastal meeste omast 74–79% (vt tabel 1).

Reservatsioonipalga tõus ja töötuse määra langus olid haridustaseme järgi 2013. aastal kooskõlas ning madalama haridustasemega töötute palgasoove mõjutas tõenäoliselt ka miinimumpalga tõus.

Tabel 1. Töötute reservatsioonipalk ja selle kasv 2013. aastal haridustaseme ja soo võrdluses

| | Reservatsioonipalk (eurot) | | | Reservatsioonipalga kasv | | |
|--|----------------------------|--------|-------|--------------------------|--------|-------|
| | mehed | naised | kokku | mehed | naised | kokku |
| I taseme haridus: kuni põhi- ja kutseharidus | 629 | 485 | 588 | 10,2% | 10,7% | 10,6% |
| II taseme haridus: kesk- ja kutseharidus | 734 | 543 | 651 | 11,0% | 11,6% | 10,7% |
| III taseme haridus: keskeri- ja kõrgharidus | 870 | 683 | 751 | -4,7% | 6,5% | 1,1% |

Allikad: statistikaamet; Eesti Panga arvutused

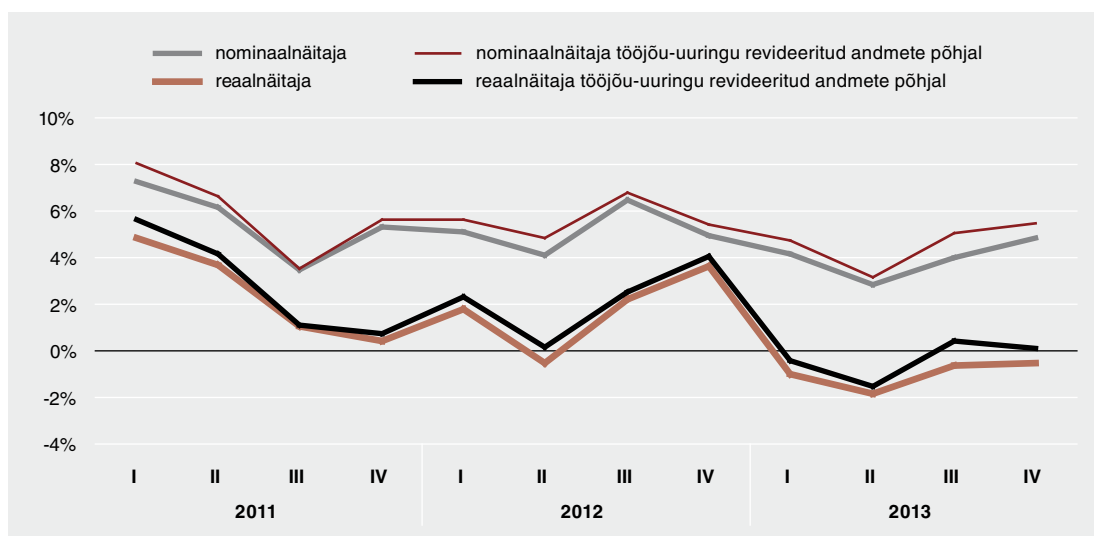
Reservatsioonipalga kiire kasv peegeldab tõenäoliselt töötajate optimismi töö leidmise suhtes ning tähendab ettevõtjate jaoks järjest suuremaid raskusi madalapalgaliste töötajate värbamisel.

Töäjõu ühikukulu

Töäjõu tootlikkus jäi 2013. aastal ligikaudu samale tasemele kui see oli eelneval aastal. Kui töäjõu tootlikkuse arvutamiseks kasutada revideerimata hõive hinnangut⁵, siis langes tootlikkus esimesel poolaastal keskmiselt 1,5% ning aasta teisel poolel 0,5%. Kui tootlikkuse kasvu arvutada revideeritud andmete põhjal, siis kasvas töäjõu tootlikkus kolmandas kvartalis 0,4% ja neljandas 0,1%. Tootlikkuse langus aasta jooksul siiski veidi pidurdus.

Kuna töötaja kohta makstavate hüvitiste kasv 2013. aasta teisel poolel kiirenes, suurenes töäjõu ühikukulu märkimisväärselt kiiremini kui varasematel aastatel. Kui suhestada ühe töötaja kohta tehtud palgakulu ühe hõivatu kohta saadud reaalse toodanguga, siis saame arvutada nominaalse töäjõu ühikukulu. Nominaalse töäjõu ühikukulu kasv kiirenes 2013. aasta esimese poole 6%lt 8,4%ni teisel poolel, mis tähendab, et tööturult lähtuvad sisemaised inflatsioonisurved on tugevenenud. (vt joonis 12)

Joonis 12. Töäjõu tootlikkuse aastakasv

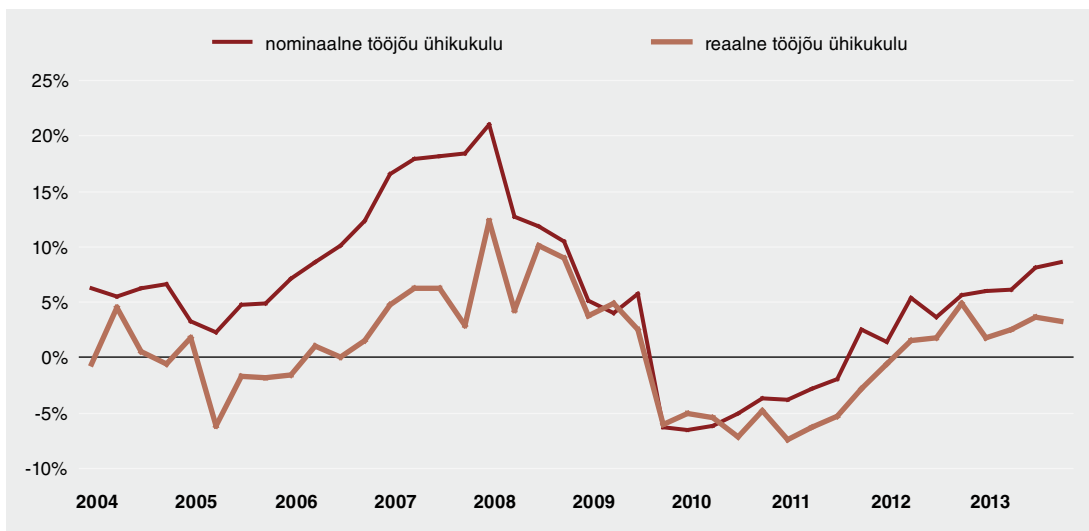


Allikad: statistikaamet; Eesti Panga arvutused

Reaalne töäjõu ühikukulu on näitaja, mis võrdleb palgakulude suurust ühe palgatöötaja kohta ning töäjõu tootlikkust (ühe hõivatu kohta) jooksevhindades. See näitab sisuliselt seda, kui suur osa lisandväärtusest makstakse välja töötasude või sellega seotud maksudena. Töäjõu ühikukulu kasv on definitsiooni järgi positiivne siis, kui töäjõukulu palgatöötaja kohta kasvab kiiremini kui töäjõu tootlikkus nominaalhindades. Reaalse töäjõu ühikukulu kasv kiirenes 2013. aasta teisel poolel majanduskasvu pidurdumise ja palgakasvu hoogustumise tõttu esimese poolaasta 2,2%lt 3,5%ni (vt joonis 13). See kiirenemine ei olnud aasta jooksul siiski ühtlane – kui esimesel poolaastal töäjõu ühikukulu kasv kiirenes ning saavutas kõrgtaseme kolmandas kvartalis, siis viimases kvartalis kasvutempo pisut aeglustus. Kasv oli veel jätkuvalt kiire, kuid trendi pöördumine viitab ka edaspidisele kasvu aeglustumise võimalusele.

⁵ Statistikaamet korrigeerib SKP lisanäitajaid korralise revisjoni raames 2014. aasta septembris.

Joonis 13. Tööjõu ühikukulu aastakasv



Allikas: statistikaamet

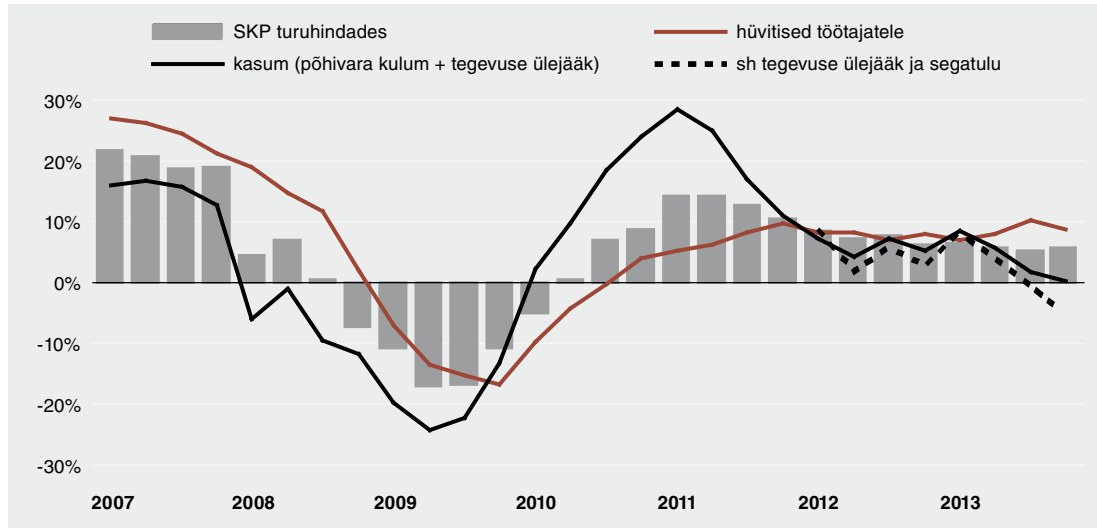
Tegevusalade võrdluses on nominaalse ja reaalse tööjõu ühikukulu kasv olnud erinev ning sõltunud paljuski sellest, kas see tegevusala on avatud väliskonkurentsile. Näiteks töötlevas tööstuses on ettevõtete võimalused suurenevaid tööjõukulusid toote hinda edasi kanda suhteliselt piiratud, mis väljendub teiste tegevusaladega võrreldes aeglasemas nominaalse tööjõu ühikukulu kasvus. Palgafondi osakaal töötleva tööstuse lisandväärtuses ei ületanud selle suurenemisest hoolimata siiski 2013. aasta jooksul buumiaegset taset.

Tootmiskulude hinda ülekandmise vastupidiseks näiteks võib tuua ülejäänud osa tööstussektorist, sh mäetööstuse ja elektrienergia, gaasi, auru ja konditsioneeritud õhuga varustamise sektori ning jäätme-käitluse, mis on valdavalt orienteeritud Eesti siseturule. Tööjõukulude ülekandmine lõpphinda on nende teenuste puhul võimalik eelkõige seetõttu, et impordiga ei pea nii palju konkureerima ja kohalikul turul kasutatakse tihti loomuliku monopoli lähedase seisuga eeliseid. Nendel tegevusaladel kasvavad tööjõukulud samuti kiiremini kui toodangu maht, kuid kuna see õnnestus lõpphindadesse edasi kanda, siis kasumi osa lisandväärtuses järjepidevalt suurenes.

Palgafondi kasv ei ole pikema aja jooksul nominaalse toodangu kasvu kuigi palju ületanud ning 2013. aasta viimase kvartali reaalne tööjõu ühikukulu tase SKPs ületas 2004. aasta lõpu näitajat vaid 3,1 protsendipunkti. Viimase pooleteise aasta jooksul kiiresti kasvanud tööjõu ühikukulu avaldab aga survet hindadele ja vähendab Eesti ekspordi konkurentsivõimet. Ettevõtted ei suutnud kiirenenud palgakasvu 2013. aastal enam tulude ehk tööviljakuse ja hinnakasvu abil rahastada. Kasumi osatähtsus SKPs kahanes seega suhteliselt kiiresti ning 2013. aasta viimases kvartalis pidurdus kasumikomponentide nominaalne kasv võrdlemisi järsult (vt joonis 14). Eesti makromajanduslik tasakaalustamatus on suurenenud, mistõttu majanduse haavatavus võimalikele šokkidele on varasemast suurem.

Majandustsükli eri etappidel saab palga- ja majanduskasvu vastassuunalist liikumist selgitada osaliselt tööturu inertsusega ehk tööjõukulusid kohandatakse vähenenud majandusaktiivsusega teatud hiline misega. Kui majanduskasvu seiskumine on tööandjate hinnangul lühiajaline ning neil on ka piisavalt puhvreid, siis töötajate arvu ei vähendata ning nende palga kokkuleppeid ei muudeta.

Joonis 14. Turuhindades SKP, töötajate hüvitiste ja kasumi aastakasv



Allikas: statistikaamet

Reaalne tööjõu ühikukulu kasv peaks sellisel juhul olema samuti lühiajaline ning majanduskasvu kiirenemise korral vähenema. Siin on siiski kaks ohtu. Esiteks, kui raskemal ajal tööjõukulude kasvu ei kärbita, siis on kiirema kasvu ajal töötajate ootused palgatõusu suhtes veelgi suuremad. Teiseks, kui majanduskasvu kiirenemine viibib, siis tuleb tööjõukulusid kärpida järsemalt ning korraga suuremas ulatuses.