



III vers./18.08.06

Phare 2003/005-026.09.03.0004

Juhised loodusdirektiivi artikli 6 lõigete 3 ja 4 rakendamiseks Eestis

Koostaja: Kaja Peterson, Säästva Eesti Instituut

Tallinn 2006

Soovitav viide:

Peterson, K. (koost.) *Juhised loodusdirektiivi artikli 6 lõigete 3 ja 4 rakendamiseks Eestis.*

Säästva Eesti Instituut, 2005, 61 lk.

Küljendanud Katrin Leismann

© Säästva Eesti Instituut, 2006

Käesolev materjal on valminud Phare projekti 2003/005-026.09.093.0004 raames



Sisukord

1	Jooniste sisukord	5
2	Tabelite sisukord	5
3	Sissejuhatus	7
4	Kasutatud mõisted ja lühendid	8
5	Natura-hindamise protsess ja selle etapid ning oodatavad tulemused	15
6	Natura-hindamine	22
6.1	Taustinformatsioon kavandava tegevuse kohta	22
6.1.2	Kavandatava tegevuse eesmärk ja põhjendus	22
6.1.3	Kavandatava tegevuse asukoht ja pindala	22
6.1.4	Arendaja nimi ja kontaktaadress	22
6.1.5	Kavandatava tegevusega kaasnevad tegevused	22
6.1.6	Kavandatava tegevusega kaasnevad heitmed	23
6.1.7	Kavandatava tegevuse mõjupiirkond	23
6.2	Etapp 1. Eelhindamine	23
6.2.1	Samm 1. Kas kavandatud tegevus on otseselt vajalik või otseselt seotud Natura-ala kaitsekorraldamisega?	24
6.2.2	Samm 2. Kavandatava tegevuse mõjupiirkonda jäävate Natura-alade iseloomustus	24
6.2.3	Samm 3. Kavandatava tegevuse mõjupiirkonna täpsustamine	27
6.2.4	Samm 4. Tõenäoliselt oluliste mõjude määratlemine ja hindamine	28
6.2.5	Etapp 1 tulemused	30
6.3	Etapp 2 – Asjakohane hindamine	30
6.3.1	Asjaosaliste nimed ja kontaktaadressid	30
6.3.2	Samm 1: Piisava informatsiooni koondamine	31
6.3.3	Samm 2: Tõenäoliselt olulise negatiivse mõju hindamine Natura-ala(de) terviklikkusele ja kaitse-eesmärkide saavutamisele	31
6.3.4	Samm 3: Leevendavate meetmete kavandamine ja nende tõhususe hindamine Natura-ala(de) terviklikkuse säilimise ja kaitse-eesmärkide saavutamise seisukohast	33
6.3.5	Etapp 2 tulemused	35
6.4	Etapp 3 – Alternatiivide kaalumine	36
6.4.1	Samm 1: Alternatiivide määratlemine	36
6.4.2	Samm 2: Alternatiivide kaalumine	36
6.4.3	Etapp 3 tulemused	37
6.5	Etapp 4 – Erandi tegemine	38
6.5.1	Samm 1: Kas kahjustataval Natura-alal esineb esmatähtsaid liike ja elupaigatüüpe	39

6.5.2	Samm 2: Kas kavandatava tegevuse puhul on avalikkuse jaoks esmatähtsaid ülekaalukaid põhjusi, mis kaaluvad üles looduskaitseesmäärke	39
6.5.3	Samm 3: Kas kavandatava tegevuse puhul on olemas inimeste tervise ja elanikkonna turvalisuse kaalutlusi või olulist kasu keskkonnale	39
6.5.4	Samm 4: Kui kavandatava tegevuse puhul ei ole olemas inimeste tervise ja elanikkonna turvalisuse kaalutlusi ega olulist kasu keskkonnale, siis kas on teisi esmatähtsaid ülekaalukaid põhjusi, mis kaaluvad üles looduskaitseesmäärke	39
6.5.5	Samm 5: Kui kavandatava tegevuse elluviimiseks on avalikkuse jaoks esmatähtsaid ülekaalukaid põhjusi, siis millised hüvitusmeetmed tagaksid kahjustataval alal elutsevate Natura- liikide ja esinevate elupaigatüüpide soodsa seisundi ja Natura 2000 võrgustiku sidususe	39
6.5.6	Samm 6: Kui kavandatava tegevuse elluviimiseks on olemas inimeste tervise ja elanikkonna turvalisuse kaalutlusi või olulist kasu keskkonnale, siis millised hüvitusmeetmed tagaksid kahjustataval alal elutsevate Natura-liikide ja esinevate elupaigatüüpide soodsa seisundi ja Natura 2000 võrgustiku sidususe	41
6.5.7	Samm 7: Kui kavandatava tegevuse elluviimiseks ei ole olemas inimeste tervise ja elanikkonna turvalisuse kaalutlusi ega olulist kasu keskkonnale, kuid on teised avalikkuse jaoks esmatähtsad ülekaalukad põhjused, siis millised hüvitusmeetmed tagaksid kahjustataval alal elutsevate Natura-liikide ja esinevate elupaigatüüpide soodsa seisundi ja Natura 2000 võrgustiku sidususe	41
6.5.8	Samm 8: Hinnang hüvitusmeetmete tõhususele tagamaks Natura 2000 võrgustiku sidususe	41
6.5.9	Etapp 4 tulemused	41
7	Natura-hindamise nõuetekohase läbiviimise kontroll.....	46
8	Lõppjärelendus tegevusloa väljaandmise kohta	51
9	Natura-hindamise ja KMH/KSH protsesside omavahelised seosed	52
9.1	Keskkonnamõju hindamise algatamise vajaduse hindamine ehk eelhindamine	52
9.2	Natura-hindamise tulemuste arvestamine otsustamisel	54
10	Asjaosaliste pädevused Natura-hindamise protsessis	55
11	Kasutatud kirjandus	58

1 Jooniste sisukord

Joonis 1. Natura-alasid mõjutavate kavade ja projektide kaalumise ehk Natura-hindamise üldskeem.....	21
Joonis 2. Erinevat tüüpi kavandatavate tegevuste erinevad mõjupiirkonnad (T. Södermani järgi, [14])	24
Joonis 3. Kavandatava tegevuse (valge) mõjupiirkond (punane) ja Natura-ala (roheline)	28
Joonis 4. Kas antud kava-projekti puhul on tegemist üldsuse jaoks esmatähtsate huvidega?	42
Joonis 5. Loodusdirektiivi artikli 6 lõike 3 rakendamine. Etapp 1: eelhindamine [3]	43
Joonis 6. Loodusdirektiivi artikli 6 lõike 3 rakendamine. Etapp 2: asjakohane hindamine [3]	44
Joonis 7. Loodusdirektiivi artikli 6 lõike 4 rakendamine. Etapp 3: alternatiivide kaalumine [3]	44
Joonis 8. Loodusdirektiivi artikli 6 lõike 4 rakendamine. Etapp 4: Erandi tegemine [3]	45
Joonis 9. Natura-hindamise tulemuste arvestamine tegevusloa keskkonnamõju hindamise või strateegilise planeerimisdokumendi keskkonnamõju strateegilise hindamise protsessis	54

2 Tabelite sisukord

Tabel 1. Natura-hindamise etapid ja oodatavad tulemused/väljundid	15
Tabel 2. Kavandatava tegevuse elluviimiseks ja toimimiseks vajalikud tegevused	23
Tabel 3. X-loodusala on määratud järgmiste elupaigatüüpide kaitseks:	25
Tabel 4. X- loodusala on määratud n liigi ja nende elupaikade kaitseks:	25
Tabel 5. Y-linnuala liigiline koosseis ja linnuliikide esinemisperiood alal (allikas [15])	25
Tabel 6. Y-linnualal määratud Euroopa Liidu tähtsusega linnuala liigiline koosseis	26
Tabel 7. Mõjutatava ala tähtsus kaitsekorralduslikult oluliste linnuliikide jaoks 10 parima ala seas üle Eesti (allikas [12]) (alla on joonitud liigid, kelle jaoks on mõjutatav ala kolme parima ala hulgas Eestis)	26
Tabel 8. Kumuleeruvate ehk kuhjuvate mõjude määratlemine [1]	27
Tabel 9. Olulise mõju indikaatorid	28
Tabel 10. Kavandatava tegevuse ja sellega kaasnevate tegevuste mõju kaitstavatele ja Natura-liikidele ning Natura-elupaigatüüpidele	29
Tabel 11. Allikad, millele tuleks mõju hindamisel tugineda	31
Tabel 12. Ala terviklikkuse säilimise kontrollnimekiri ja hinnang [1]	32
Tabel 13. Olulise negatiivse mõju leevendusmeetmed	33
Tabel 14. Leevendusmeetmete kavandamine [1]	34
Tabel 15. Leevendusmeetmete rakendamise kava	35
Tabel 16. Konsultatsioonide tulemused	35
Tabel 17. Alternatiivide kirjeldamine	36
Tabel 18. Näide alternatiivide kaalumise kohta (0 – mõju Natura-alale puudub, + positiivne mõju; ++ oluline positiivne mõju; – oluline negatiivne mõju; – mõningane negatiivne mõju)	37

Tabel 19. Hüvitusmeetmete hindamise maatriks	40
Tabel 20. Natura-hindamise nõuetekohase läbiviimise kontroll	46
Tabel 21. Keskkonnamõju hindamine arvestades kavandatava tegevusega kaasneva mõju olulisust Natura-alale	53
Tabel 22. Asjaosaliste pädevused Natura-hindamise eelhindamise etapis juhul, kui kaalutakse KMH/KSH algamise vajadust	55
Tabel 23. Asjaosaliste pädevused Natura-hindamise II, III ja IV etapis juhul, kui KMH/KSH on algatatud	56

3 Sissejuhatus

Käesoleva juhendi eesmärgiks on pakkuda praktilist abi tegevuslubade väljaandjatele, keskkonnamõju hindamise ekspertidele ja huvitatud isikutele loodusdirektiivi artikli 6 lõigete 3 ja 4 kohase hindamise ehk Natura-hindamise läbiviimisel.

Esmalt tutvustatakse Natura-hindamisega seotud põhimõisteid, seejärel antakse ülevaade Natura-hindamise protsessist ja selle etappidest.

Töö metoodiliseks aluseks on Euroopa Komisjoni vastavad juhendid Natura-hindamise läbiviimiseks [1] ja loodusdirektiivi artikli 6 (3) ja (4) tõlgendamiseks [2]. Parima praktika näidetena on kasutatud ka Saksa Föderaalse Transpordi, Elamumajanduse ja Linnaplaneerimise Ministeeriumi Natura-hindamise juhendit [3]. Samuti on kasutatud Euroopa Komisjoni poolt algatatud projekti “Natura 2000 Implementation and Administration. Training Programme with Special Focus on Involvement and Impact Assessment” 2005 materjale [4, 5].

Käesolev töö valmis projekti “Keskkonnamõju hindamise praktika Eestis – kogemuste saamine ja vahetamine kohalikul tasandil”(2003/005-026.09.03.0004) raames ja seda kaasrahastasid Euroopa Liidu Phare programm ja Säästva Eesti Instituut (SEI-Tallinn).

Koostaja avaldab tänu Keskkonnaministeeriumi looduskaitseosakonna ja õigusosakonna spetsialistidele, eriti aga looduskaitseosakonna nõunikule Kadri Möllerile korrigeerivate märkuste ja täienduste eest.

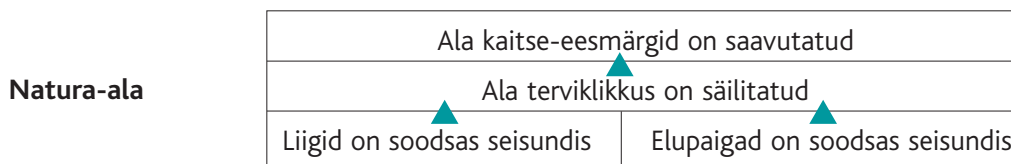
märts-august 2006

4 Kasutatud mõisted ja lühendid

Ala ehk *Natura-ala* – *Natura 2000* võrgustikku kuuluv ala.

Ala kaitse-eesmärk – Ala kaitse-eesmärgi määravad ära linnudirektiivi Lisa I liigid ja selles lisas loetlemata regulaarsed rändliigid ning loodusdirektiivi Lisa I elupaigatüübid ja Lisa II liigid, kelle kaitseks ala on määratud. Eestis on ala kaitse-eesmärgid määratud Vabariigi Valitsuse määrusega kehtestatud alade kaitse-eeskirjades või hoiualasid puudutavates määrustes maakondade kaupa või nende puudumisel keskkonnaministri-määruses Euroopa Komisjonile esitatud *Natura 2000* võrgustiku alade kohta [6, 7].

Ala kaitse-eesmärgi ja ala terviklikkuse omavaheline suhe – *Ala kaitse-eesmärgid* on saavutatud kui *ala terviklikkus* on säilitatud. Ala terviklikkus on säilitatud, kui *liigid ja elupaigad on soodsas seisundis*, vt allpool olevat joonist.



Ala terviklikkus ehk sidusus – Ala terviklikkuse mõiste on osa ala kaitse-eesmärkide mõistest. Ehk ala kaitse-eesmärgid on saavutatud siis, kui ala on terviklik, ja vastupidi. Ala terviklikkuse all mõeldakse eelkõige ala ökoloogiliste funktsioonide (liigisiseste ja -vaheliste suhete, toiduahela, jt funktsioonide) toimimist viisil, mis tagab pikas perspektiivis liigi isendite piisava arvukuse neile sobivates elupaikades ning elupaigatüüpide (biotoopide) vastupidamise välistele mõjudele ja jätkuva uuendamise ning taoline ala vajab minimaalset inimesepoolset abi (looduslike koosluste puhul) või perioodilist inimese poolset abi (pool-looduslikud kooslused) väljastpoolt seda süsteemi. Ala terviklikkuse olemasolu vaadeldakse ala kaitse-eesmärkide saavutamise seisukohast. Ehk, ala on terviklik siis, kui *ala liigi või elupaiga seisund on soodne*.

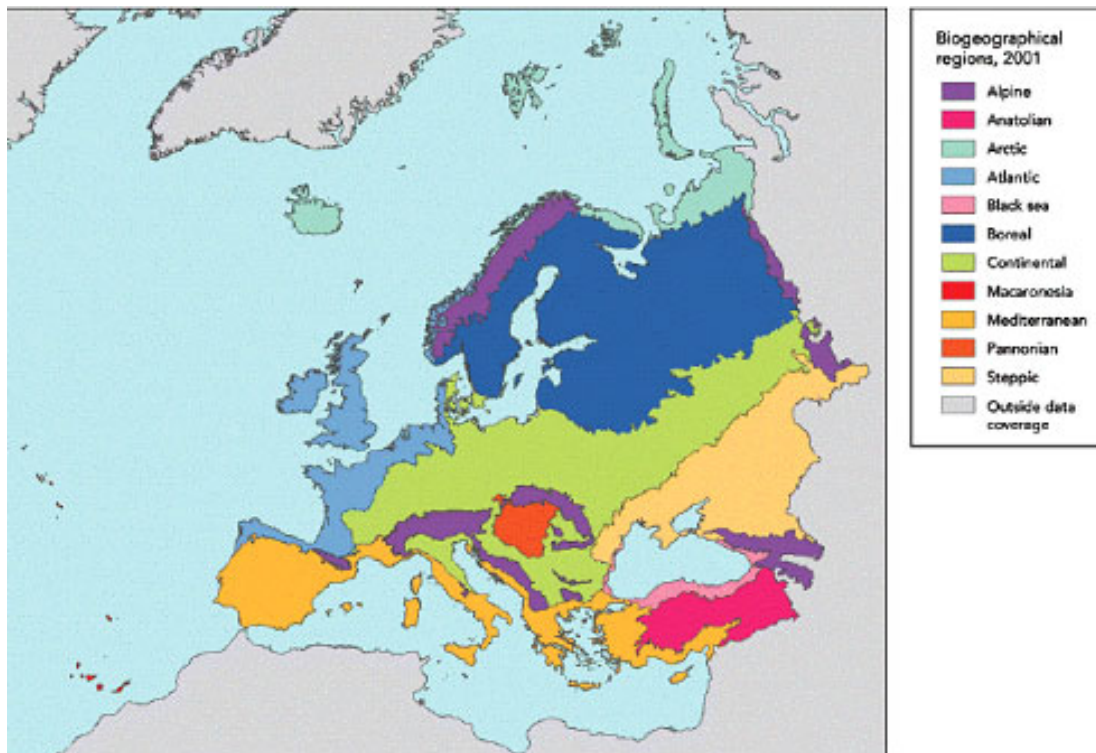
Alternatiivid – Alternatiivide all peetakse silmas kavandatava tegevuse elluviimise teisi ehk arendaja poolt väljapakutust erinevaid asukohti (sh marsruute), tegevus(t)e mastaape ja sisu või tehnoloogiad. *Alternatiivide* püstitamisel ja *kaalumisel* on esmatähtis see, et kriteeriumina arvestatakse vaid seda, kas pakutud alternatiivid tagavad *Natura-ala(de)* kaitse-eesmärkide saavutamise. See tähendab, et alternatiivide püstitamisel on kriteeriumideks vaid ökoloogilised, mitte sotsiaal-majanduslikud kriteeriumid [2]. Ehk pakkuda ei saa variante, mis põhinevad ainuüksi majanduslikel kaalutlustel. Euroopa Komisjoni soovitusel [2] tuleb alati kaaluda ka mitte-midagi-tegemist ehk nullalternatiivi ehk *Natura-ala(de) status quo* säilitamist.

Alternatiivide kaalumine (ingl. k. Assessment of Alternative Solutions) on *Natura-hindamise* kolmas etapp, mille käigus otsitakse *alternatiive* olukorras, kus kavandatava tegevuse kahjuliku mõju leevendamise meetmed ei taga *Natura-ala(de)* kaitse-eesmärkide saavutamist

Asjakohane hindamine (ingl. k. Appropriate Assessment) on *Natura-hindamise* teine etapp ehk olulise negatiivse mõju leevendamiskava väljatöötamine ja leevendusmeetmete tõhususe hindamine *Natura-ala(de) terviklikkuse säilimisel*.

Avalikkuse jaoks esmatähtsad ülekaalukad põhjused – Mõiste tuleneb loodusdirektiivi artiklist 6 lõikest 4, mille puhul peetakse silmas selliseid avalikke huvisid, mis on seotud inimeste tervise ja elanikkonna turvalisuse tagamise vajadusega või annavad olulist kasu keskkonnaseisundile ja mis seetõttu eeldavad sotsiaal-majanduslike eesmärkide eelistamist looduskaitseesmärkide (*Natura-ala*) ees. Vastavalt Euroopa Komisjoni juhendile [2] on sellisteks põhjusteks vajadus kodanike elu põhiväärtuste (tervis, ohutus, keskkond) kaitsele suunatud tegevuste, riigi ja ühiskonna jaoks esmatähtsate poliitiliste põhimõtete ja selliste sotsiaal-majanduslike tegevuste järelle, mille abil täidetakse avalike teenuste pakkumisega seotud spetsiifilisi kohustusi. Taoliste põhjuste hulka ei loeta üksnes firmade või üksikisikute huve väljendavaid projekte. Vt ka *Inimeste tervise ja elanikkonna turvalisuse kaalutlused; Oluline kasu keskkonnale*.

Biogeograafiline regioon – Loodusalasid valitakse välja *Natura 2000* võrgustiku jaoks biogeograafilise piirkonna siseselt. Euroopa on jagatud 11-nesse biogeograafilisse piirkonda, mis iseloomustavad liikide (v.a. inimese) ja nende koosluste levimist maakeral. Eesti kuulub boreaalsesse biogeograafilise regiooni (<http://dataservice.eea.eu.int/atlas/viewdata/viewpub.asp?id=155>).



Eelhindamine (ingl. k. Screening) – *Natura-hindamise* esimene etapp, milles hinnatakse, kas kavandatava tegevusega võib kaasneda negatiivne mõju *Natura-ala(de)*le või on negatiivse mõju tekkimine välistatud. Eelhindamine lõpeb otsustaja motiveeritud otsusega *asjakohase hindamise* algatamiseks või mitte-algatamiseks.

Ekspert – *Natura*-liike ja elupaigatüüpe ning nende bioloogiat ja ökoloogiat tundev erialaspetsialist, kes viib läbi *Natura-hindamist*. Kuivõrd *Natura-hindamine* toimub keskkonnamõju hindamise menetlusena, siis peab ekspert olema litsentseeritud ekspert KeHJS §-i 14 tähenduses.

EL – Euroopa Liit

Elupaiga soodne seisund (ingl. k. Favourable Conservation Status) – Loodusliku elupaiga seisund loetakse soodsaks, kui selle looduslik levila ja alad, mida elupaik oma leviala piires hõlmab, on muutumatu suurusega või laienemas ja selle pikaajaliseks püsimiseks vajalik eriomane struktuur ja funktsioonid toimivad ning tõenäoliselt toimuvad ka prognoosimisulatusse jäävas tulevikus ja elupaigale tüüpiliste liikide seisund on soodus [8]. Vt ka *Liigi soodne seisund*

Erandi tegemine (ingl. k. Derogation Procedure) on *Natura-hindamise* neljas ja viimane etapp, mille sisuks on loobumine kõnealuse *Natura-ala kaitseesmärkidest*, sest kavandatava tegevuse elluviimiseks on *avalikkuse jaoks esmatähtsaid ülekaalukaid põhjusi* või on olemas *inimeste tervise ja elanikkonna turvalisuse kaalutlusi* või *olulist kasu keskkonnale*. Samas peab *Natura 2000 võrgustik* säilima kui tervik. Seetõttu tuleb rakendada *hüvitusmeetmeid*.

Esmatähtsad elupaigatüübid – Loodusdirektiivi Lisas I loetletud elupaigatüübid, mille nimetuse juurde on märgitud tärn (*).

Esmatähtsad liigid – Loodusdirektiivi Lisas II loetletud liigid, kelle nime juurde on märgitud tärn (*). Linnudirektiivis pole esmatähtsaid liike eristatud.

Hoiuala on kaitstav loodusobjekt väljaspool kaitseala. Hoiuala võib olla osa *Natura*-alast, mis piirneb olemasoleva kaitsealaga või püsielupaigaga (sel juhul moodustavad *Natura*-ala nii olemasolev kaitseala või püsielupaik kui sellest väljapoole jääv hoiuala), või on hoiuala iseseisev *Natura*-ala, mille väärtuste kaitseks rakendatakse teatud kaitsemeetmeid. Hoiuala kaitse-eesmärkide saavutamiseks vajalikud piirangud tulevad otse Looduskaitseadusest (§4, lg.3, § 14 lg 1, §32-33) ja seega pole need ala-spetsiifilised. Ala spetsiifikat arvestavad kaitsemeetmed töötatakse välja ja kinnitatakse *kaitsekorralduskavaga*.

Hüvitusmeetmed ehk asendusmeetmed on praktilised tegevused olulise negatiivse mõju ärahoidmiseks ja minimeerimiseks, et tagada *Natura 2000 võrgustiku sidusus*. Hüvitusmeetmeid rakendatakse vastavalt loodusdirektiivi artikli 6 lõikele 4 ja neid kavandatakse üksnes siis, kui olulist negatiivset mõju *Natura*-alale ei ole võimalik ära hoida ega leevendada, alternatiivsed lahendused puuduvad ja kavandatava tegevuse elluviimiseks on avalikkuse jaoks esmatähtsaid ülekaalukaid põhjusi. Hüvitusmeetmete võtmine on niiõelda “viimane võimalus” tagada *Natura 2000 võrgustiku sidusus*. Meetmetena tulevad kõne alla kahjustataval alal elutsevate liikide elupaikade ja seal esindatud elupaigatüüpide asendamine viisil, kus riik valib välja ja võtab kaitse alla uue *Natura*-ala või -alad, laiendab olemasolevat(-aid) *Natura*-alaid või parandab kõnealuste liikide elupaigatingimusi proportsionaalselt tekkivate kahjustustega kas samal kahjustataval alal või mõnel teisel *Natura*-ala(de)l, kus on esindatud samad liigid ja elupaigatüübid, mis esinevad kahjustataval alal [2]. Seega pole hüvitusmeetmed üksnes rahaliselt hüvitatavad, vaid eesmärgiks on “asendada” kahjustatavad loodusväärtused. Vastavalt Euroopa Komisjoni soovitudele peavad hüvitusmeetmed olema rakendatud enne, kui ala kahjustama hakatakse. Hüvitusmeetmete rakendamine pärast ala kahjustamist on põhjendatud vaid siis, kui aeg ei ole meetmete rakendamisel määravaks teguriks.

Inimeste tervise ja elanikkonna turvalisuse kaalutlused – Mõiste pärineb algselt linnudirektiivi artikkel 9 lõikest 1 (vastav mõiste on loodusdirektiivis art-s 16). Põhjendatud kaalutlustena käsitletakse näiteks lennuliikluse ohutuse tagamise vajadust, selliseid tegevusi, mis hoiavad ära teraviljade, koduloomade, metsade, kalastiku ning vee kahjustumist ja reostumist jt. [1, 9].

Juhtrühm moodustakse pädeva riigiasutuse poolt eesmärgiga koordineerida *hüvitusmeetmete* väljatöötamist ja rakendamist.

Kaitsekorralduskava on dokument, milles kirjeldatakse olulised keskkonnategurid ja nende mõju loodusobjektile, kaitse eesmärgid, nende saavutamiseks vajalikud tööd, tööde tegemise eelisjärjestus, ajakava ja maht ning kava elluviimiseks vajalik eelarve. Kaitsekorralduskava koostatakse kaitsealade ja *hoiualade* kaitse korraldamiseks ja selle kinnitab keskkonnaminister (Looduskaitse seadus §25).

Kaitstavate loodusobjektide hierarhia – Mitmed loodusobjektid on võetud kaitse alla erinevate õigusaktide ja rahvusvaheliste lepete alusel. Rahvusvahelist, riiklikku ja kohalikku tähtsust omavad kaitstavate loodusobjektide hierarhia võib-olla järgmine:

Kaitse tase	Kaitstavad loodusobjektid
Rahvusvaheline	Natura-alad (linnu- ja looduslad) ja Ramsari alad
Riiklik	Kõik kaitstavad loodusobjektid, mis on kaitse alla võetud Vabariigi Valitsuse või keskkonnaministri määrusega, kuid ei ole Natura-alad
Kohalik	Kõik kaitstavad loodusobjektid, mis on kaitse alla võetud kohaliku omavalitsuse määrusega, kuid ei ole Natura-alad

Kava – strateegiline arengukava Vabariigi Valitsuse määruse § 2 tähenduses [10] ja strateegiline planeerimisdokument Keskkonnamõju hindamise ja keskkonnajuhtimisseaduse §31 tähenduses [11]. Kava annab tavaliselt aluse erinevate *projektide* elluviimiseks.

Kavandatav tegevus – arendaja poolt pakutud *kava* või *projekt*, mida ta soovib ellu viia.

KeHJS – Keskkonnamõju hindamise ja keskkonnajuhtimissüsteemi seadus (RT I 2005, 15, 87)

Keskkonnamõju hindamine on avatud menetlusprotsess, mille käigus hinnatakse *kavandatava tegevusega* kaasnevat mõju keskkonnale, sh nii looduskeskkonnale, inimestele ja majandusele, eesmärgiga ennetada ja minimeerida olulist negatiivset mõju ja suurendada positiivset mõju pikemas perspektiivis. Kitsamas tähenduses on keskkonnamõju hindamine *projektiga* kaasneva keskkonnamõju hindamine (vt *Keskkonnamõju strateegiline hindamine*).

Keskkonnamõju strateegiline hindamine on avatud menetlusprotsess, mille käigus hinnatakse *kava* ellurakendamise kaasnevat mõju keskkonnale, sh. looduskeskkonnale, inimestele ja majandusele, eesmärgiga ennetada ja minimeerida olulist negatiivset mõju ja suurendada positiivset mõju pikemas perspektiivis.

KMH – vt *Keskkonnamõju hindamine*

KSH – vt *Keskkonnamõju strateegiline hindamine*

Leevendavad meetmed – Tegevused, tooted ja teenused, mille rakendamine hoiab ära või minimeerib olulist negatiivset mõju *Natura-alale* nii kavandatava tegevuse ettevalmistavas, käitamise kui sulgemise/lõpetamise etapis. Leevendavateks meetmeteks võivad olla näiteks tegevuste ajastus, vahendid ja tehnoloogiad, mida kasutatakse, piirangud teatud alade külastamiseks või kasutamiseks jpt [2]. Vrdl. *Hüvitusmeetmed*.

Liigi soodne seisund (ingl. k. Favourable Conservation Status) – Liigi seisund loetakse soodsaks, kui selle asurkonna arvukus näitab, et liik säilib kaugemas tulevikus oma looduslike elupaikade või kasvukohtade elujõulise koostisosana, kui liigi looduslik levila ei kahane ning liigi asurkondade pikaajaliseks säilimiseks on praegu ja tõenäoliselt ka edaspidi olemas piisavalt suur elupaik [8].

Liigi kaitse ja ohjamise tegevuskava ehk liigi tegevuskava on dokument, millega määratakse ära liigi soodsa seisundi tagamiseks või liigi ohjamiseks vajalikud meetmed, nende eelisjärjestust ja nende teostamise eelarvet ja ajakava (LKS §49).

Linnuala on Natura-ala, mis on loodud Linnudirektiivi alusel. Linnualad valitakse Linnudirektiivi I lisa liikide ja selles lisas nimetatud regulaarsete rändavate liikide kaitseks. Eestis olid linnualade valiku aluseks 136 linnuliiki, kellest 66 on Lisa I liikide nimekirjas, ülejäänud on regulaarsed rändlinnuliigid ja kaitsekorralduslikult olulised liigid (nt rabakana). Linnualade määramisel lähtuti sellest, et igale kaitset vajavale direktiiviliigile oleks valitud vähemalt viis ala, kus alal esinevate (pesitsevate või regulaarselt rände- või talvitusajal peatuvate) liikide isendite teadaolev minimaalne arv ületas valikukriteeriumi arvulise künnise [12]. Ühtekokku on Eesti Valitsus esitanud Euroopa Komisjonile 66 linnuala [6].

Linnudirektiiv (LiD)– Euroopa Nõukogu Direktiiv 79/409/EMÜ

Loodusala on Natura-ala, mis on loodud Loodusdirektiivi alusel. Loodusdirektiiv näeb ette, et loodusala tuleb määrata Loodusdirektiivi Lisa I elupaigatüüpide ja Lisa II liikide kaitseks. Eestis lähtuti loodusalaade valikul 60 elupaigatüübi ning 51 looma- ja taimeliigi esinemiskohtadest. Ühtekokku on Eesti Valitsus esitanud Euroopa Komisjonile 509 loodusala [6].

Loodusdirektiiv (LoD)– Euroopa Nõukogu Direktiiv 92/43/EMÜ

LKK ehk Riiklik Looduskaitsekeskus on Keskkonnaministeeriumi valitsemisalas tegutsev asutus, kes korraldab kaitstavate loodusobjektide kaitset.

LKS – Looduskaitseseadus (RT I 2004, 38, 258)

Natura 2000 võrgustik on üle-euroopaline kaitstavate alade võrgustik, mille eesmärgiks on tagada haruldaste ja ohustatud liikide ja nende elupaikade kaitse.

Natura 2000 võrgustiku loomine – Liikmesriikide pädevuses on töötada välja alade väljavalmimise kriteeriumid, meetodika ja vastav administratiivne protseduur. Aluseks on Loodusdirektiiv ja Linnudirektiiv ning Euroopa Komisjoni juhendid ja soovitused ning Euroopa Kohtu lahendid. Natura 2000 võrgustiku loomine toimub etapiviisiliselt:

- 1) Liikmesriigid valivad välja sobivad alad;
- 2) Liikmesriigid koostavad iga ala kohta kirjelduse ja põhjenduse ala valikuks, täites selleks ära vastava *Natura-ala standardandmevormi*;
- 3) Liikmesriigid koostavad iga ala kohta kaardi, mis lisatakse *Natura-ala standardandmevormile*.
- 4) Hiljuti EL-ga liitunud riigid, nagu Eesti, pidi esitama alade nimekirja (linnualade nimekirja ehk SPA ja riikliku loodusalaade nimekirja ehk pSCI) ja vastava kaardimaterjali Euroopa Komisjonile liitumispäevaks, ehk 1. maiks 2004.
- 5) Euroopa Komisjon vaatab liikmesriikidelt tulnud ettepanekud Natura2000 loodusalaade moodustamiseks läbi. Selles töös nõustab Euroopa Komisjoni Pariisis asuv Bioloogilise Mitmekesisuse Teemakeskus (European Topic Centre on Biodiversity), mis töötab *biogeograafilise e bioregiooni* põhisel (Eesti kuulub koos Soome, Lõuna-Rootsi, Läti ja Leeduga boreaalsesse bioregiooni ja Eesti spetsialistid on kaasatud boreaalse regiooni töösse) ja annab Euroopa Komisjonile nõu liikmesriikide poolt esitatud alade piisavuse ja põhjendatuse kohta vastavas bioregioonis. Eesti esindajad osalesid esimesel biogeograafilisel seminaril sügisel 2005.
- 6) Kui Teemakeskus on teinud Euroopa Komisjonile ettepaneku kiita heaks liikmesriigi poolt esitatud Natura-alad, siis Euroopa Komisjon kinnitab need ja annab neile uue staatuse “*Sites of Community Interest*” (SCI)” ja vastavad alad muutuvad üle-Euroopa-Liidulise Natura2000 võrgustiku osaks kui “*Special Areas of Conservation (SAC)*”.

Natura 2000 võrgustiku sidusus (ingl. k. Overall Coherence of Natura 2000 Network) – mõiste tuleneb loodusdirektiivi artiklitest 3 (1) (3), 10 ja 6(4). Sidusust vaadeldakse loodusdirektiivi puhul *biogeograafilise regiooni*, linnudirektiivi puhul linnuliikide kogu levila ja rändetee ulatuses [2]. Euroopa Komisjon loeb piisavaks, kui 20-60% (keskmiselt 40%) liikmesriigis olemasolevast elupaigatüübi pindalast on valitud Natura 2000 võrgustikku [13]. Euroopa Komisjon loeb piisavaks, kui Natura2000 võrgustikku valitud aladel elutsevate ja kasvavate direktiiviliikide isendite/paaride arv tagab nende liikide pika-ajalise säilimise ehk *soodsa seisundi*. Selleks, et tagada Natura 2000 võrgustiku sidusus ei saa alade vaheline kaugus olla liiga suur ja alad ei saa olla liiga väikesed, mis tõstaksid riske alade ja liikide *soodsale seisundile*. Seetõttu Euroopa Komisjon eeldab, et liikmesriigi poolt esitatud Natura-alad on piisava suurusega, katavad liikmesriigi territooriumi ühtlaselt ega ole koonduvad teatud piirkondadesse.

Natura-ala – vt *Ala*

Natura-alade piiritlemine – alade piiritlemisel lähtutakse põhimõttest, et antud ala peab tagama direktiiviliigi ja -elupaiga *soodsa seisundi* ehk ala suurus peab olema piisav liikide ja elupaikade säilimiseks. Vajadusel arvestatakse ala välispiiride tõmbamisel sotsiaal-majanduslike aspektidega, nt elamumaa ja tööstusmaa jäetakse alast tavaliselt välja, kui on kindlalt teada, et kaitset vajav liik või elupaik seal ei asu ja eksperdi arvates ei hakka kunagi asuma. Samas püütakse vältida alade tükeldamist ja liiga väikeste alade moodustamist, sest killustunud elupaigad ei taga liikide ja nende elupaikade säilimist ega võrgustikuna toimimist. Alade piiritlemisel ehk ala välispiiri tõmbamisel arvestatakse sellega, et ala piirid oleksid looduses jälgitavad ja suhteliselt püsivad (nt teed, kraavid, kiviaiad).

Natura-ala standardandmevorm – vorm, mille järgi liikmesriigid esitavad Euroopa Komisjonile teavet Natura-alade kohta, eesmärgiga põhjendada ala valikut ja kirjeldada ala väärtust direktiiviliikide ja elupaigatüüpide kaitse seisukohast. Natura-ala standardandmevormi võib pidada nõ Natura-ala passiks.

Natura-hindamine on menetlusprotsess, mida viiakse läbi vastavalt loodusdirektiivi artikli 6 lõigetele 3 ja 4. Natura-hindamine koosneb neljast etapist: *eelhindamine, asjakohane hindamine, alternatiivide kaalumine ja erandi tegemine*.

Oluline kasu keskkonnale – mõiste pärineb linnudirektiivi artikkel 9 lõikest 1 ja loodusdirektiivi artikkel 6 lõikest 4 (*erandi tegemine*) ning on seotud mõistega *inimeste tervise ja elanikkonna turvalisuse kaalutlused*. Vastavalt linnudirektiivile kaasneb kavandatava tegevusega olulist kasu keskkonnale siis, kui kavandatav tegevus aitab oluliselt kaasa taimestiku ja loomastiku kaitsele.

Oluline mõju – Oluline mõju Natura-alale on see, kui elupaiga(-tüübi) pindala väheneb, killustatus (fragmenteeritus) suureneb, häirimine suureneb, liikide isendite arv/asustustihedus väheneb või selle taastumiseks kuluv aeg on pikk, veerežiim või veekvaliteet muutub jt. Olulise mõju kriteeriumiks on see, et *elupaiga või liigi soodne seisund* halveneb.

Otsustaja – *KeHJS* seaduse §9 järgi on otsustaja *tegevusloa* väljaandja.

pSCI e Potential Site of Community Importance on Loodusdirektiivi alusel väljavalitud ala Lissas I loetletud elupaigatüüpide ja Lisa II loetletud liikide kaitseks, mille liikmesriik esitab Euroopa Komisjonile kaalumiseks (nõ soelamiseks). Kui Euroopa Komisjon leiab, et liikmesriigi poolt esitatud alad on piisavalt esinduslikud saavutamaks Loodusdirektiivi eesmarke, siis need alad määratakse esmalt SCI-deks, siis SAC-deks. Vt *Natura 2000 võrgustiku sidusus*.

Projekt – arendaja pakutud tegevus, mille elluviimine eeldab *tegevusloa* taotlemist.

SAC e Special Area of Conservation on Euroopa Komisjoni poolt kinnitatud *SCI*

Soodne seisund – vt *Elupaiga soodne seisund* või *Liigi soodne seisund*

SPA e Special Protection Area on *Linnudirektiivi* alusel väljavalitud ala Lisa I ja regulaarsete rändliikide kaitseks. SPAd muutuvad Natura2000 võrgustiku osaks kohe, kui need on Euroopa Komisjoni tpoolt läbi vaadatud, ilma vahepealse sõelumiseta (vt *Natura 2000 võrgustiku loomine*). Vt ka *Natura 2000 võrgustiku sidusus*

Tegevusluba on tegevusluba KeHJS §-i 7 tähenduses [11]

Teised, avalikkuse jaoks esmatähtsad ülekaalukad põhjused – Loodusdirektiiv ei määratle, mis need “teised” põhjused on, kuid selle mõiste sisse toomisega direktiivi antakse arendajale võimalus põhjendada kavandatava tegevuse möödapääsmatust muudel asjaoludel kui *avalikkuse jaoks esmatähtsad ülekaalukad põhjused ja inimeste tervise ja elanikkonna ohutuse kaalutlused ning oluline kasu keskkonnale*. Teisi, avalikkuse jaoks esmatähtsaid ülekaalukaid põhjusi käsitletakse üksnes *erandi tegemisel*, ja olukorras, kui kavandatava tegevuse poolt mõjutataval Natura-alal asub esmatähtsaid liike või elupaigatüüpe, kuid kavandatava tegevuse puhul ei ole olemas *inimeste tervise ja elanikkonna turvalisuse kaalutlusi ega olulist kasu keskkonnale*.

5 Natura-hindamise protsess ja selle etapid ning oodatavad tulemused

Natura-hindamise protsessi jagatakse **neljaks etapiks** ja vastavateks sammudeks [1-3] (Tabel 1). Natura-hindamise protsess läbitakse nii, et vastatakse kõigile esitatud küsimustele järjekorras (samm-sammult).

Tabel 1. Natura-hindamise etapid ja oodatavad tulemused/väljundid

Etapp	Sisu/tegevus	Tulemus/väljund
Etapp 1: Eelhindamine ehk olulise negatiivse mõju tõenäosuse hindamine	Kavandatava tegevusega kaasneva mõju, sh kumulatiivse mõju hindamine Natura-ala(de)le ja olulise negatiivse mõju tuvastamine	Vastus küsimusele, kas kavandatava tegevusega kaasneb tõenäoliselt oluline negatiivne mõju Natura-ala(de)
	Samm 1: Kas kavandatud tegevus on otseselt vajalik või otseselt seotud Natura-ala(de) kaitsekorraldamiseks	Vastuses selgitatakse kavandatava tegevuse seost Natura-ala(de) kaitse-eesmärkide (nt kaitsekorralduskava rakendamine) saavutamiseks vajalike töödega
	Samm 2: Kavandatava tegevuse mõjupiirkonda jäävate Natura-alade iseloomustus	Kirjeldus sisaldab infot mõjupiirkonna Natura-ala(de), Natura-liikide ja -elupaikade kohta, aga ka kaitsekorralduskavade kohta, samuti infot planeeringute, maa-kasutuse, inventuuride, hüdrogeoloogia, sarnaste projektide keskkonnamõju kohta mujal, vajadusel ajaloolisi andmeid jt asjakohaseid andmeid. Samm 2 tulemus: Mõjupiirkond on määratletud ja põhjendatud
	Samm 3: Kavandatava tegevuse mõju Natura-aladele määratlemine	Kavandatava tegevuse mõju määratlemisel Natura-aladele võib olla kolm tulemust: 1) Hindamise tulemusena võib väita, et kavandatav tegevus <u>ei avalda</u> kavandatava tegevuse mõjupiirkonnas olevatele Natura-ala(de)le olulist negatiivset mõju;

Etapp	Sisu/tegevus	Tulemus/väljund
		2) Hindamise tulemusena võib väita, et kavandatav tegevus <u>avaldab</u> selle mõjupiirkonnas olevatele Natura-ala(de)le olulist negatiivset mõju; 3)Hindamise tulemusena <u>ei saa välistada</u> olulise negatiivse mõju tekkimist kavandatava tegevuse mõjupiirkonnas olevatele Natura-ala(de)le
Etapp 1 alternatiivsed tulemused:	1) Hindamise tulemusena ei tuvastatud olulist negatiivset mõju Natura-ala(de)le või on oluline negatiivne mõju välistatud	<u>Otsus:</u> Mitte algetada asjakohast hindamist, sh leevendavate meetmete kavandamist (Natura-hindamise protsess lõpeb)
	2) Hindamise tulemusena tuvastati oluline negatiivne mõju Natura-ala(de)le või olulist negatiivset mõju ei saa välistada	<u>Otsus:</u> Algetada asjakohane hindamine, sh leevendavate meetmete kavandamine (Natura-hindamise protsess jätkub etapiga 2)
Etapp 2: Asjakohane hindamine ehk mõju hindamine Natura-ala(de)le ja leevendavate meetmete kavandamine	Mõju Natura-ala(de)le täpsustamine ja olulise negatiivse mõju leevendavate meetmete kavandamine. Hinnang ala terviklikkuse säilimisele, kui rakendatakse leevendavaid meetmeid	Asjakohase hindamise tulemus sisaldab vastust küsimusele, kas leevendavate meetmete võtmisest piisab selleks, et tagada Natura-ala(de) terviklikkus ja kaitse-eesmärkide saavutamine
	Samm 1: Piisava informatsiooni koondamine	Piisavaks informatsiooniks loetakse seda, kui hindamisel on kasutatud kõiki kaasaegseid asjassepuutuvaid allikaid, sh vajadusel kogutud uusi andmeid
	Samm 2: Tõenäoliselt olulise negatiivse mõju hindamine Natura-ala(de) terviklikkusele ja kaitse-eesmärkide saavutamisele	Vastus sisaldab hinnangut tõenäoliselt olulise negatiivse mõju kohta Natura-ala(de) tervikkusele ja kaitse-eesmärkide saavutamisele
	Samm 3: Leevendavate meetmete kavandamine ja nende tõhususe hindamine Natura-ala(de) terviklikkuse säilimise ja kaitse-eesmärkide saavutamise seiskohast	Vastus sisaldab leevendavate meetmete valiku põhjendust, tegevus- ja ajakava ning vastutusliine ja hinnangut võetavate meetmete tõhususele tagamaks Natura-ala(de) terviklikkus ja kaitse-eesmärkide saavutamine
Etapp 2 alternatiivsed tulemused:	1) Leevendavad meetmed tagavad Natura-ala(de) terviklikkuse ja kaitse-eesmärkide saavutamise	<u>Otsus 1:</u> Rakendada kavandatud leevendusmeetmed (Natura-hindamise protsess lõpeb)
	2) Leevendavad meetmed ei taga Natura-ala(de) terviklikkust ega kaitse-eesmärkide saavutamist	<u>Otsus 2:</u> Asuda otsima alternatiivseid lahendusi (Natura-hindamise protsess jätkub etapiga 3)

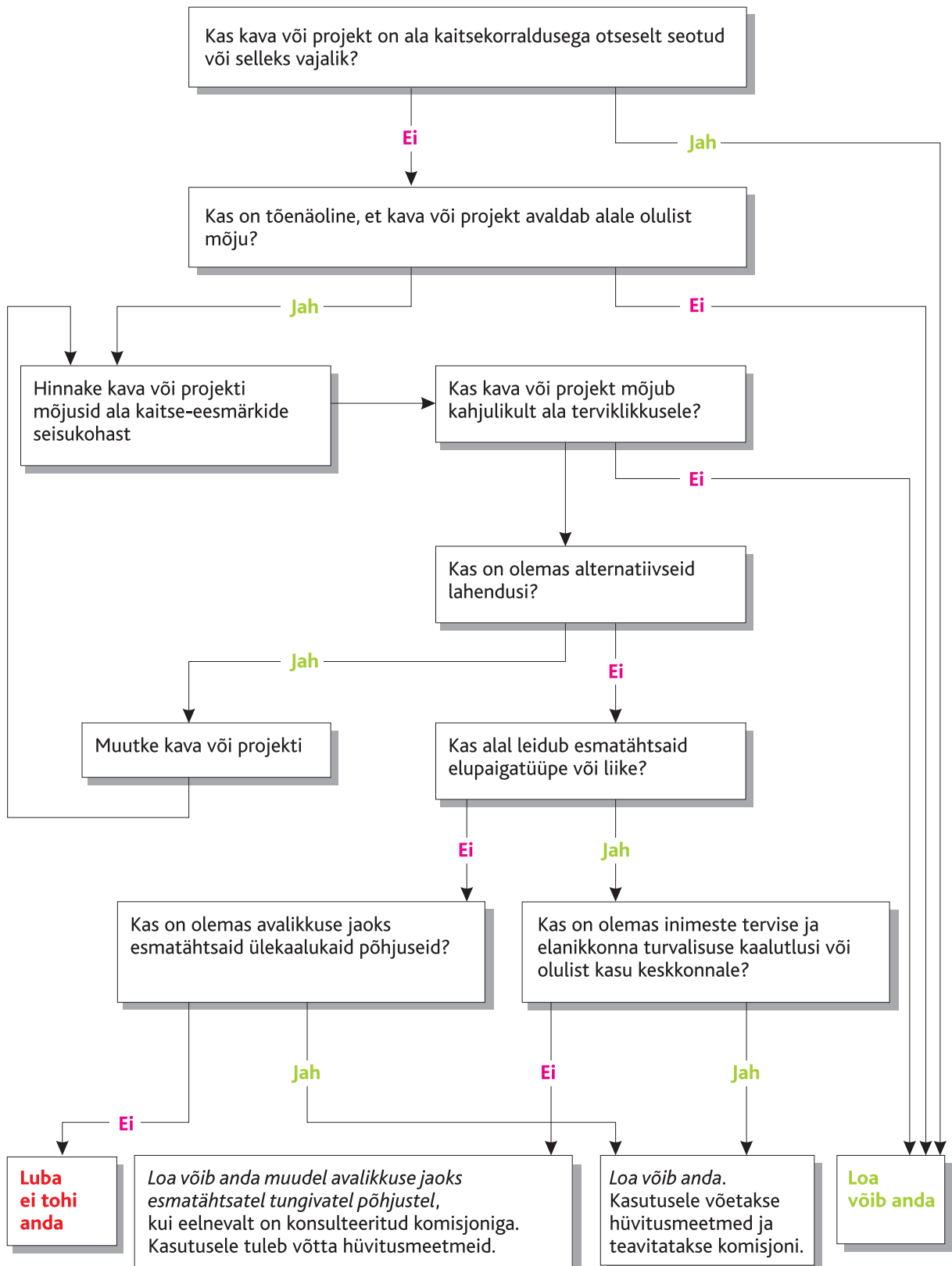
Etapp	Sisu/tegevus	Tulemus/väljund
Etapp 3: Alternatiivide kaalumine	Alternatiivide kaalumine toimub olukorras, kus olulisi negatiivseid mõjusid ei saa leevendada ja ala terviklikkus ei säili	Vastus küsimusele, kas on alternatiivseid lahendusi, mis tagaksid Natura-ala terviklikkuse ja kaitse-eesmärkide saavutamise
	Samm 1: Alternatiivide määratlemine	Vastus võib sisaldada kavandatava tegevuse alternatiivseid asukohti, sh marsruute, kavandatava tegevuse eri mastaape ja ulatust, eesmärgi saavutamise teid, tehnoloogiad, käitamismeetodeid, sulgemis-meetodeid; tööetappide ajastamise ja tööaja kasutamise kava. Määratleda tuleb ka 0-alternatiiv ehk olukord, kui arendaja pakutud tegevust ellu ei viida ja säilib Natura-ala(de) endine seisund.
	Samm 2: Alternatiivide kaalumine	Alternatiivide kaalumise tulemusena valitakse välja see alternatiiv, mis tagab Natura-ala(de) terviklikkuse, või kui sellist alternatiivi ei leidu, siis põhjendatakse alternatiivide puudumist
Etapp 3 alternatiivsed tulemused:	1) Alternatiivide kaalumise tulemusena valitakse välja kõige sobivaim (alternatiivne) lahendus, mis tagab Natura-ala terviklikkuse säilimise ja ala kaitse-eesmärkide saavutamise	<u>Otsus 1:</u> Alternatiiv x tagab Natura-ala terviklikkuse ja ala kaitse-eesmärkide saavutamise (Natura-hindamise protsess lõpeb)
	2) Alternatiivide kaalumise tulemusena ei leitud kõige sobivamat (alternatiivset) lahendust, mis tagaks Natura-ala terviklikkuse säilimise ja ala kaitse-eesmärkide saavutamise	<u>Otsus 2:</u> Kuivõrd kavandatava tegevuse elluviimiseks ei leitud sellist alternatiivset lahendust, mis tagaks Natura-ala terviklikkuse säilimise ja ala kaitse-eesmärkide saavutamise, siis arendajal tuleb loobuda kavandatavast tegevusest (Natura-hindamise protsess lõpeb)
		<u>Otsus 3:</u> Sellele vaatamata, et kavandatava tegevuse elluviimiseks ei leitud sellist alternatiivset lahendust, mis tagaks Natura-ala terviklikkuse säilimise ja ala kaitse-eesmärkide saavutamise, on kavandatav tegevus oluline kas

Etapp	Sisu/tegevus	Tulemus/väljund
		<p>1) avalikkuse jaoks esmatähtsatel ülekaalukatel põhjustel või 2) on olemas inimeste tervise ja elanikkonna turvalisuse kaalutlusi või olulist kasu keskkonnale. KeHJS §29, lg 3 kohaselt võib tegevusloa anda Vabariigi Valitsuse nõusolekul. Vabariigi Valitsus ei saa nõusolekut anda, kui Natura 2000 võrgustiku alal esineb loodusdirektiivi tähenduses esmatähtis looduslik elupaigatüüp või esmatähtis liik. Sellisel juhul võib kavandatavaks tegevuseks tegevusloa anda või tegevusloa nõudeta tegevust lubada ainult Euroopa Komisjoni nõusolekul. (Natura-hindamise protsess jätkub etapiga 4).</p> <p><u>Otsus 4:</u> Sellele vaatamata, et kavandatava tegevuse elluviimiseks ei leitud sellist alternatiivset lahendust, mis tagaks Natura-ala terviklikkuse säilimise ja ala kaitse-eesmärkide saavutamise, samuti ei ole kavandatav tegevus oluline ei 1) avalikkuse jaoks esmatähtsatel ülekaalukatel põhjustel ega 2) pole olemas inimeste tervise ja elanikkonna turvalisuse kaalutlusi või olulist kasu keskkonnale, siis on sellele vaatamata teisi avalikkuse jaoks esmatähtsaid ülekaalukaid põhjusi, miks kavandatav tegevus tuleb ellu viia. Pädev riigiasutus informeerib Euroopa Komisjoni (etapp 4)</p>
<p>Etapp 4: Erandi tegemine ehk muude eesmärkide kui looduskaitse-eesmärkide kaalumise</p>	<p>Erandi tegemine olukorras, kus olulisi negatiivseid mõjusid ei saa leevendada, sest alternatiivsed lahendused puuduvad, aga kavandatava tegevuse elluviimiseks on avalikkuse jaoks esmatähtsaid ülekaalukaid põhjusi või on olemas inimeste tervise ja elanikkonna turvalisuse kaalutlusi või olulist kasu keskkonnale</p>	<p>Hinnangu tulemusena selguvad need avalikkuse jaoks esmatähtsad ülekaalukad põhjused, mis kaaluvad üles looduskaitse-eesmärgid, ühtlasi kavandatakse hüvitusmeetmeid, mille võtmine tagab Natura 2000 võrgustiku sidususe</p>

Etapp	Sisu/tegevus	Tulemus/väljund
	Samm 1: Kas kahjustataval Natura-ala(de)l esineb esmatähtsaid liike ja elupaigatüüpe	Vastus jah/ei. <u>Jah-vastus</u> sisaldab loendit nendest liikidest ja elupaigatüüpidest, mis on loodusdirektiivis märgitud tärniga ning edasi liigitakse samm 3-le. <u>Ei-vastuse</u> puhul tuleb liikuda samm 2-le.
	Samm 2: Kas kavandatava tegevuse puhul on avalikkuse jaoks esmatähtsaid ülekaalukaid põhjusi, mis kaaluvad üles looduskaitseesmärke	Vastus jah/ei. <u>Jah-vastus</u> sisaldab põhjendusi avalikkuse jaoks esmatähtsate ülekaalukate põhjuste kohta, ning seejärel tuleb liikuda samm 5-le. <u>Ei-vastuse</u> korral tegevuse kavandamine lõpetatakse.
	Samm 3: Kas kavandatava tegevuse puhul on olemas inimeste tervise ja elanikkonna turvalisuse kaalutlusi või olulist kasu keskkonnale	Vastus jah/ei. <u>Jah-vastus</u> sisaldab põhjendusi nende põhjuste kohta, mis on seotud inimeste tervise ja elanikkonna turvalisuse kaalutlustega või toovad olulist kasu keskkonnale ning seejärel tuleb liikuda edasi samm 6-le. <u>Ei-vastuse</u> korral tuleb minna edasi samm 4-le.
	Samm 4: Kui kavandatava tegevuse puhul ei ole olemas inimeste tervise ja elanikkonna turvalisuse kaalutlusi ega olulist kasu keskkonnale, siis kas on teisi esmatähtsaid ülekaalukaid põhjusi, mis kaaluvad üles looduskaitseesmärke	Vastus jah/ei. <u>Jah-vastus</u> sisaldab põhjendusi nende põhjuste kohta ning seejärel tuleb liikuda edasi samm 7-le. <u>Ei-vastuse</u> korral tegevuse kavandamine lõpetatakse.
	Samm 5: Kui kavandatava tegevuse elluviimiseks on avalikkuse jaoks esmatähtsaid ülekaalukaid põhjusi, siis millised hüvitusmeetmed tagaksid kahjustataval alal elutsevate Natura-liikide ja alal esinevate elupaigatüüpide soodsa seisundi ja Natura 2000 võrgustiku sidususe	Vastus küsimusele sisaldab asjakohaste hüvitusmeetmete kirjeldust ning seejärel tuleb liikuda samm 8-le.
	Samm 6: Kui kavandatava tegevuse elluviimiseks on olemas inimeste tervise ja elanikkonna turvalisuse kaalutlusi või olulist kasu keskkonnale, siis millised hüvitusmeetmed tagaksid kahjustataval alal elutsevate Natura-liikide ja alal esinevate elupaigatüüpide soodsa seisundi ja Natura 2000 võrgustiku sidususe	Vastus küsimusele sisaldab asjakohaste hüvitusmeetmete kirjeldust ning liikuda samm 8-le.

Etapp	Sisu/tegevus	Tulemus/väljund
	<p>Samm 7: Kui kavandatava tegevuse elluviimiseks ei ole olemas inimeste tervise ja elanikkonna turvalisuse kaalutlusi ega olulist kasu keskkonnale, kuid on teisi avalikkuse jaoks esmatähtsaid ülekaalukaid põhjusi, siis millised hüvitusmeetmed tagaksid kahjustataval alal elutsevate Natura-liikide ja alal esinevate elupaigatüüpide soodsa seisundi ja Natura 2000 võrgustiku sidususe</p>	<p>Vastus küsimusele sisaldab asjakohaste hüvitusmeetmete kirjeldust ning liikuda samm 8-le.</p>
	<p>Samm 8: Hinnang hüvitusmeetmete tõhususele tagamaks Natura 2000 võrgustiku sidususe</p>	<p>Vastus sisaldab hinnangut hüvitusmeetmete proportsionaalsusele tekkiva kahjuga Natura-liikidele ja elupaigatüüpidele. hüvitusmeetmed peavad olema soovitatavalt võetud kahjustatavale kohale võrdlemisi lähedal, need peavad tagama Natura-liikide ja elupaigatüüpide jaoks samaväärsete funktsioonide täitmist, mis kahjustatav ala; hüvitusmeetmete võtmiseks on olemas selge tegevuskava ja määratud vastutusliinid, mis tagavad Natura 2000 võrgustiku sidususe.</p>
<p>Etapp 4 alternatiivsed tulemused:</p>	<p>1) Olukorras, kus kahjustataval alal puuduvad esmatähtsad liigid ja elupaigatüübid, <u>informeerib</u> pädev riigiasutus Euroopa Komisjoni keskkonnadirektoraati võetavatest hüvitusmeetmetest, mis tagaksid Natura 2000 võrgustiku sidususe</p>	<p>Euroopa Komisjon võtab informatsiooni teadmiseks Euroopa Komisjon küsib lisainfot</p>
	<p>2) Olukorras, kus kahjustataval alal on esmatähtsaid liike ja elupaigatüüpe, küsib pädev riigiasutus Euroopa Komisjoni keskkonnadirektoraadilt eelnevat seisukohta hüvitusmeetmete piisavuse kohta</p>	<p><u>Euroopa Komisjoni seisukoht 1:</u> Pakutud hüvitusmeetmed on asjakohased ja piisavad, tegevusloa võib anda <u>Euroopa Komisjoni seisukoht 2:</u> Pakutud hüvitusmeetmed ei ole asjakohased ega piisavad, tegevusluba ei tohi anda</p>
	<p>3) Euroopa Komisjon leiab, et pakutud hüvitusmeetmed on piisavad</p>	<p><u>Pädeva riigiasutuse otsus:</u> Käivitada hüvitusmeetmete rakenduskava, tegevusluba välja anda</p>
	<p>4) Euroopa Komisjon leiab, et pakutud hüvitusmeetmed ei ole asjakohased ega piisavad</p>	<p><u>Pädeva riigiasutuse otsus:</u> Töötada edasi hüvitusmeetmete ja nende rakenduskavaga. Kuni Euroopa Komisjon pole meetmetega nõustunud, tegevusluba välja anda ei saa</p>

Kokkuvõtlikult on Natura-hindamise protsess kirjeldatud Joonis 1-1.



Joonis 1. Natura-alasid mõjutavate kavade ja projektide kaalumise ehk Natura-hindamise üldskeem

6 Natura-hindamine

Alljärgnevalt kirjeldatakse samm-sammult Natura-hindamise käiku ja pakutakse välja erinevaid informatsiooni esitamise viise, mis hõlbustaksid otsustajal otsustamist ja huvirühmadel asjast aru saamist ja osalemist selles protsessis.

Arendaja peab esmalt koondama peatükis 6.1. esitatud taustinformatsiooni ja seejärel esitama selle koos tegevusloa taotlusega otsustajale. Otsustaja viib läbi eelhindamise. Eelhindamise tulemuste põhjal teeb otsustaja otsuse asjakohase hindamise algatamise vajaduse kohta. Sellele otsusele tuginedes otsustaja otsustab, kas algatada asjakohane hindamine või mitte ja põhjendab seda.

6.1 Taustinformatsioon kavandava tegevuse kohta

Arendajal tuleb esmalt anda informatsiooni kavandatava tegevuse ja enda kohta. Kui taustinformatsioon on juba antud tegevusloa taotluses, siis tuleks lisada vaid puuduv informatsioon. Näiteks tegevusloa taotlustes tavaliselt ei kirjeldata kavandatavat ja sellega kaasnevaid tegevusi väga põhjalikult. Natura-hindamisel on aga iga tegevus, mis muudab olemasolevat olukorda, olulise tähtsusega, seepärast tuleb pöörata tähelepanu peatükile 6.1.5 ja Tabel 2.

6.1.1 Kavandatav tegevus

Kavandatava tegevuse nimetus, milles on selgelt äranäidatud, mida arendatakse.

6.1.2 Kavandatava tegevuse eesmärk ja põhjendus

Siin peatükis nimetatakse kavandatava tegevuse eesmärk. Põhjendustena tuuakse muuhulgas strateegilisi planeerimisdokumente, mille alusel kõnealust tegevust arendatakse.

6.1.3 Kavandatava tegevuse asukoht ja pindala

Siinkohal tuleb kirjeldada järgmisi aspekte:

- 1) Kavandatava tegevuse administratiivne asukoht (küla, alevik, linn, maakond)
- 2) Maaomand ja selle proportsioonid (riigimaa, ha (%); munitsipaalmaa, ha (%); eramaa, ha (%))
- 3) Ala eelnev/olemasolev/planeeritav kasutamine (maasihtotstarve ja/või kasutus)
- 4) Kavandatava tegevusega hõlmatud territoorium (ha), planeeringute puhul – planeeringuala suurus (ha).

6.1.4 Arendaja nimi ja kontaktaadress

Juriidilise isiku puhul isiku nimi ja registrinumbr ning kontaktaadress. Füüsilise isiku puhul ees- ja perenimi ning kontaktaadress.

6.1.5 Kavandatava tegevusega kaasnevad tegevused

Nimetada kõik tegevused, mis otseselt või kaudselt on vajalikud kavandatava tegevuse elluviimiseks või toimimiseks. Tegevused jagatakse kolme põhietapi: ettevalmistav etapp, käitamise etapp ja sulgemise etapp. Iga etapi tegevused jagunevad omakorda põhitegevusteks ja abitegevusteks. Iga abitegevuse puhul märgitakse selle toimumise koht või kuhu selle tegevuse tulemused paigutatakse/suunatakse.

Näiteks maaaluse veetrassi paigaldamiseks tehakse kaevetöid, mille tulemusena kuhjatakse eemaldatud pinnas kaevetööde alale ja hiljem see samas tasandatakse ning külvatakse peale muru (Tabel 2).

Tabel 2. Kavandatava tegevuse elluviimiseks ja toimimiseks vajalikud tegevused (näide)

Jrk Etapp nr	Põhitegevus	Alamtegevused	Kus? Kuhu?
I Ettevalmistav etapp			
1. Kommunikatsioonide rajamine (10 km)	1.1. Kaevetööd	1.1.1. Pinnase eemaldamine	Pinnas kuhjatakse kaevetööde alale
		1.1.2. Pinnase tasandamine ja murustamine	Kohapeal
	1.2. Pumbajaama ehitus	1.2.1. jne	
2.	2.1.	2.1.1.	
II Käitamise etapp			
1.			
III Sulgemise etapp			
1.			

6.1.6 Kavandatava tegevusega kaasnevad heitmed

Arendaja kirjeldab siin kavandatava tegevusega ja sellega kaasnevate tegevuste heitmeid ja annab vastavad kogused.

6.1.7 Kavandatava tegevuse mõjupiirkond

Arendaja määratleb kavandatava tegevuse ja sellega kaasnevate tegevuste ning piirkonnas teiste tegevustega kumuleeruva mõju ulatuse ning sellesse mõjupiirkonda jäävad Natura-alad ja teised kaitstavad loodusobjektid (Joonis 2).

Arendaja esitab eelpool kirjeldatud infomatsiooni otsustajale, kes omakorda suunab selle koos tegevusloa taotluse materjalidega edasi maakondlikule keskkonnateenistusele. Viimane viib läbi eelhindamise vastavalt ptk-le 6.2. ja annab oma seisukoha asjakohase hindamise algatamise kohta otsustajale.

6.2 Etapp 1. Eelhindamine

Etapp 1 jaguneb kaheks osaks. Juhul, kui kavandatava tegevuse mõjupiirkonda ei jää Natura-alasid, ega teisi kaitstavaid loodusobjekte, siis vormistab otsustaja otsuse eelhindamise tulemuste kohta ja siinkohal Natura-hindamine lõpeb. Kui kavandatav tegevus võib eeldatavalt mõjutada Natura 2000 võrgustiku ala, kaitseala, hoiuala, püsielupaika, kaitstava liigi elupaika või kaitstavat looduse üksikobjekti, kooskõlastab otsustaja kavandatava tegevuse keskkonnamõju hindamise algatamata jätmise otsuse eelnõu nimetatud kaitstava loodusobjekti valitsejaga. Kui kavandatava tegevuse mõju piirkonda kaitstavaid alasid ega Natura alasid ei jää, siis võib otsustaja ka ilma maakondliku keskkonnateenistusega kooskõlastamata otsustada mõju hindamise algatamata jätmise. Natura-hindamise mitte-algatamine tuleks vormistada vastava otsusena. Juhul, kui aga kavandatava tegevuse mõjupiirkonda jääb Natura-alasid või teisi kaitstavaid loodusobjekte, siis jätkub eelhindamine järgmiste sammudega.

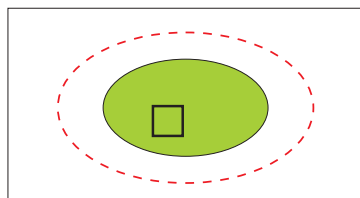
6.2.1 Samm 1. Kas kavandatud tegevus on otseselt vajalik või otseselt seotud Natura-ala kaitsekorraldamisega?

Siin peatükis selgitatakse kavandatava tegevuse seost Natura-ala(de) kaitse-eesmärkide (nt kaitsekorralduskava rakendamine) saavutamiseks vajalike töödega. Jah-vastuse korral tuleb täpsustada, kuidas kavandatav tegevus aitab otseselt või kaudselt kaasa Natura-ala(de) kaitse-eesmärkide saavutamisele. Ei-vastus tuleb samuti fikseerida.

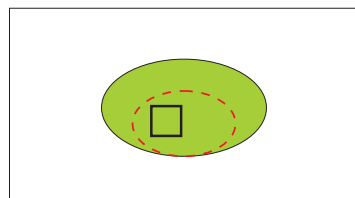
Siin peatükis nimetatakse mõjutatavale alale jäävad Natura-alamid ning kaitsealad, ning nende kaitse-eesmärgid. Samuti märgitakse ära kaitsealade kaitsekorralduskavad, kui neid on. Kui kavandatav tegevus on otseselt või kaudselt seotud kaitseala või liigi kaitsekorralduskava rakendamisega, siis märgitakse see siinkohal samuti ära.

6.2.2 Samm 2. Kavandatava tegevuse mõjupiirkonda jäävate Natura-alade iseloomustus

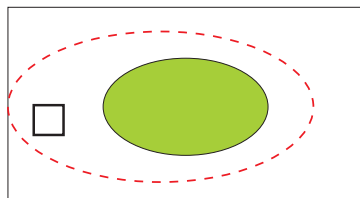
Siin peatükis loetletakse ja kirjeldatakse esmalt kõik kavandatava tegevuse mõjupiirkonda (aluseks Tabel 2) jäävad Natura-alamid, IBA-alamid, nimetatud alade Natura-liigid ja Natura-elupaigad, teised kaitstavad alad ja liigid, aga ka Natura 2000 võrgustiku alade varinimekirja kantud alad. Üksikobjektidel ja joonobjektidel (teed, kommunikatsioonid) võivad olla erinevad mõjupiirkonnad, sõltuvalt sellest, objektide endi iseloomust ja nende mõjust Natura-liikidele ja -elupaikadele (Joonis 2). Ouline on arvestada ka erinevate objektide koosmõju ja sellest lähtuvat koosmõju-mõjupiirkonda.



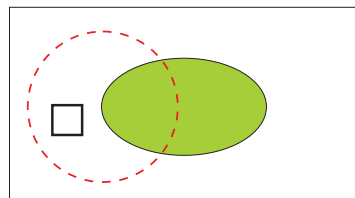
a) Üksikobjekt Natura-ala sees



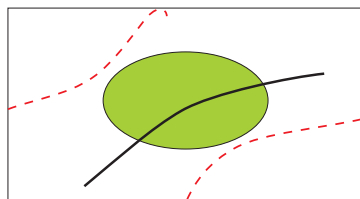
b) Üksikobjekt Natura-ala sees



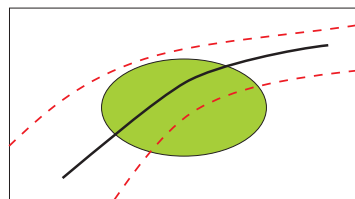
c) Üksikobjekt väljaspool Natura-ala



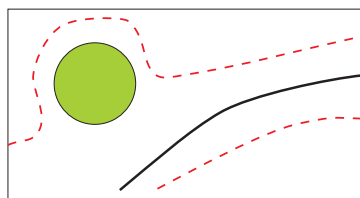
d) Üksikobjekt väljaspool Natura-ala



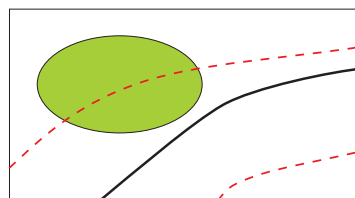
e) Joonobjekti rajamine läbi Natura-ala



f) Joonobjekti rajamine läbi Natura-ala



g) Joonobjekti rajamine väljaspool Natura-ala



h) Joonobjekti rajamine väljaspool Natura-ala

Joonis 2. Erinevat tüüpi kavandatavate tegevuste erinevad mõjupiirkonnad (T. Södermani järgi, [14])

Kavandatava tegevuse mõjupiirkonda jäävate Natura-alade seisundit ja kavandatava tegevuse mõju neile, tuleb käsitleda iga Natura-ala kohta eraldi, mitte koos naaberalaga. Kui üks Natura-ala on üheaegselt nii linnuala kui loodusala, tuleb mõlemat käsitleda eraldi. Samuti tuleb käsitleda igat liiki ja elupaigatüüpi eraldi. Infoallikateks on Vabariigi Valitsuse korraldus nr. 615-K, 5.augustist 2004 [6], EELISE andmebaas ja maakondlikes keskkonnateenistustes talletatavad Natura-ala kohta käivad andmebaasid ning kaitsekorralduskavad, kui need olemas on.

Mõjutavate alade iseloomustamist võib teha näiteks järgmisel viisil:

a) X-loodusala (loodusala nimetus)

Vastavalt Vabariigi Valitsuse korraldusele nr. 615-K, 5. augustist 2004 [6] on x-ala (pindalaga y ha) võetud Natura 2000 võrgustiku alade nimekirja n (arv) liigi ja nende elupaiga ning n (arv) elupaigatüübi, millest n (arv) on esmatähtsad (*), kaitseks.

Tabel 3. X-loodusala on määratud järgmiste elupaigatüüpide kaitseks:

Jrk. Nr	Elupaigatüübi nimetus	Kood	Esmatähtis (*)	Ligikaudne pindala (ha)
1				
2				
3				

Tabel 4. X- loodusala on määratud n liigi ja nende elupaikade kaitseks:

Jrk. Nr	Liigi nimi	Ladina keelne nimi	Esmatähtis (*)	Isendite arv/ populatsiooni suurus
1				
2				
3				

b) Y-linnuala (linnuala nimetus)

Vastavalt Vabariigi Valitsuse korraldusele nr. 615-K, 5. augustist 2004 [6] on Y-linnuala (pindalaga ...ha) võetud Natura 2000 võrgustiku alade nimekirja n (arv) linnuliigi ja nende elupaikade kaitseks.

Y-linnuala on määratud järgmiste linnuliikide ja nende elupaikade kaitseks Koostage alljärgnev tabel (Tabel 5).

Tabel 5. Y-linnuala liigiline koosseis ja linnuliikide esinemisperiood alal (allikas [15])

Jrk nr	Liiginimi	Ladina keelne nimi	LiD I lisaliik (+/-)	LiD I lisas nimetamata regulaarne rändliik (+/-)	Pesitseja (+)	Läbi-rändaja (+)	Toite-külaline (+)
1							
2							
3							

Selle tabeli alusel saab anda hinnangu mõjutatava ala tähtsuse kohta linnudirektiivi Lisa I liikide ja regulaarsete rändliikide jaoks.

Kui linnualal on teada loodusdirektiivi-elupaiku, siis need tuleb kirjeldada kasutades Tabel 3 formaati.

c) Euroopa Liidu tähtsusega linnuala ehk IBA-ala

Esmalt tutvuge, kas kõnealune linnuala on arvatud Euroopa Liidu tähtsusega linnualade hulka. Vastavaks allikaks on [15]. Jah-vastuse korral märkige IBA-ala kood, pindala ja koostage järgmine tabel (Tabel 6).

Tabel 6. Y-linnualal määratud Euroopa Liidu tähtsusega linnuala liigiline koosseis

Jrk. nr	Liiginimi	IBA kriteerium	Esinemiskriteerium
1.			
2.			
3.			

Seejärel tutvuge, kas kõnealune ala omab kaitsekorralduslikku tähtsust linnuliikide jaoks Eesti mastaabis. Lõhmus *et al.* [15] on määranud lindude jaoks olulised alad, kus asuvad mitmete linnuliikide jaoks esmatähtsad elupaigad Eestis (Tabel 7). Selle tabeli alusel saab anda hinnangu mõjutatava ala tähtsuse kohta linnuliikide elupaigana üle-Eestilises kontekstis.

Tabel 7. Mõjutatava ala tähtsus kaitsekorralduslikult oluliste linnuliikide jaoks 10 parima ala seas üle Eesti (allikas [12]) (alla on joonitud liigid, kelle jaoks on mõjutatav ala kolme parima ala hulgas Eestis)

Jrk. nr	Liiginimi	Koht parimate pesitsusalade hulgas Eestis	Koht parimate rändepeatuspaikade hulgas Eestis	Koht parimate talvituspaikade hulgas Eestis
4.				
5.				
6.				

d) Liikide püsielupaigad

Siin peatükis nimetatakse liikide püsielupaigad, mis jäävad kavandatava tegevuse mõjupiirkonda.

e) Muud kaitstavad alad ja objektid

Siin peatükis nimetatakse kavandatava tegevuse mõju piirkonda jäävad teised kaitstavad alad ja objektid.

e) Vääriselupaigad

Siin peatükis nimetatakse vääriselupaigad, mis jäävad kavandatava tegevuse mõjupiirkonda ja kirjeldatakse nende väärtusi.

f) Muud liigid X- ja Y-alal ning nende vahetus läheduses

Siin peatükis nimetatakse kõik muud kaitstavad seene-, taime- ja loomaliigid ja nende elupaigad kavandatava tegevuse alal ja selle mõjupiirkonnas ning märgitakse vastav kaitsekategooria. Samuti märgitakse siinkohal, kas kavandatav tegevus on kooskõlas liigi tegevuskavaga, kui mõjutataval alal leidub liike, kelle jaoks on olemas vastav tegevuskava (vt lähemalt <http://www.envir.ee/1688>).

g) Natura 2000 võrgustiku alade varinimekirja kantud alad

Eestimaa Looduse Fond on kriitiliselt analüüsinud Vabariigi Valitsuse poolt 2004.a. Euroopa Komisjonile esitatud Natura-alade nimekirja [6] ja koostanud sõltumatu Natura-alade nimekirja ehk nn varinimekirja. Kavandatava tegevuse mõju selles nimekirjas olevatele Natura-aladele tuleks samuti hinnata. Varinimekirja kantud Natura-alad osutuvad tähtsaks reserviks erandi tegevise ehk Natura-hindamise neljandas etapis, kus ühe võimaliku hüvitusmeetmena võidakse selles nimekirjas olev ala määrata Natura-alaks, asendamaks kahjustatavat ala ja tagades sel moel Natura 2000 võrgustiku üldise sidususe. Infot varinimekirja kohta saab Eestimaa Looduse Fondist ja Keskkonnaministeeriumi looduskaitseosakonnast.

6.2.3 Samm 3. Kavandatava tegevuse mõjupiirkonna täpsustamine

Siin peatükis täpsustatakse kavandatava tegevuse mõjupiirkonda ja põhjendatakse selle piire ja suurust.

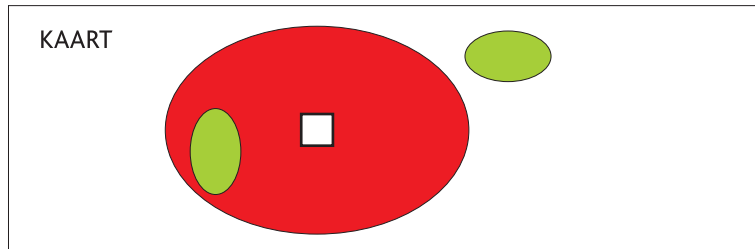
Esmalt tuleb kirjeldada teisi kavasid ja projekte, millel võivad olla kõnealuse tegevusega kumuleeruvad mõjud (vt ka Joonis 2). Euroopa Komisjoni juhend [1] soovitab kumuleeruvate mõjude määratlemiseks kaaluda järgmisi aspekte (Tabel 8).

Tabel 8. Kumuleeruvate ehk kuhjuvate mõjude määratlemine [1]

Kuhjuvate mõjude hindamine	
Sammud	Tegevus
Kindlaks teha kõik koosmõju avaldada võivad projektid/kavad	Kindlaks teha kõik kaalutatavast projektist või kavast tuleneda võiva mõju allikad koos kõigi teiste keskkonnas juba olemas olevate mõjuallikatega ning teistest kavandatavatest projektidest või kavadest tõenäoliselt tulenevate mõjudega.
Mõjutegurite kindlakstegemine	Kindlaks teha, millist tüüpi mõjutegurid (müra, veevarude vähenemine, keemiliste ainete heited jne) tõenäoliselt mõjutavad muutustele tundliku ala struktuuri ja funktsioonide eri aspekte.
Hindamise piiride määramine	Määrata, millistes piirides hakatakse kuhjuvaid mõjusid hindama. Pange tähele, et need piirid on eri tüüpi mõjude puhul erinevad (nt mõju veevarudele, müra) ja võivad hõlmata ka kaugemal (alast väljaspool) asuvaid paiku.
Mõju avaldumise teede kindlakstegemine	Kindlaks teha potentsiaalsed kuhjuvate mõjude avaldumisteed (nt vee, õhu kaudu jne; mõjude kuhjumine ajas ja ruumis). Uurige kohapealseid tingimusi, et kindlaks teha, kus võivad ohtu sattuda ala struktuuri ja funktsioonide eriti tundlikud aspektid.
Prognoosimine	Prognoosida kindlaks tehtud tõenäolise kuhjuva mõju suurus/ulatus.
Hindamine	Selgitada, kas potentsiaalne kuhjuv mõju on tõenäoliselt oluline.

Edasi tuleb hinnata kavandatava tegevuse ja sellega kaasnevate tegevuste (Tabel 2) ning mõjupiirkonnas kavandatud teiste tegevuste kumuleeruvat mõju Natura-ala(de)le.

Kavandatava tegevuse mõjupiirkonna moodustab ala, kuhu eeldatavalt ulatuvad kõigi kirjeldatud tegevuste elluviimise, käitamise ja sulgemisega seotud mõjud. Mõjupiirkonna “keskpunktiks” on kavandatav tegevus. Kavandatava tegevuse ning teiste projektide ja kavade mõjupiirkonda jäävad Natura-alad moodustavadki mõjupiirkonna. Edasi illustreeritakse kavandatava tegevuse mõjupiirkonda kaardil (Joonis 3).



Joonis 3. Kavandatava tegevuse (valge) mõjupiirkond (punane) ja Natura-ala (roheline)

6.2.4 Samm 4. Tõenäoliselt oluliste mõjude määratlemine ja hindamine

Kavandatava tegevuse ja sellega kaasnevate tegevuste mõju Natura-liikidele ja elupaigatüüpidele saab kirjeldada viisil nagu on pakutud Tabel 10-s.

Tabeli täitmisel on abiks Tabel 2 ja peatükis 6.2.2. kirjeldatud Natura-liigid ja Natura-elupaigatüübid kirjeldatud mõjutataval alal (vt ptk 6.2.3).

Tabel 10 põhjal tuuakse kavandatava tegevuse elluviimise etappide kaupa välja need tegevused (nii põhi- kui alamtegevused), millel on eeldatavasti oluline negatiivne mõju Natura-liikidele ja Natura-elupaigatüüpidele ning kirjeldatakse nende tegevuste mõju konkreetsetele liikidele ja elupaigatüüpidele.

Mõju olulisuse hindamisel soovib Euroopa Komisjon oma juhendis [1] järgmisi indikaatoreid (Tabel 9).

Tabel 9. Olulise mõju indikaatorid

Olulisuse indikaatorite näiteid	
Mõju tüüp	Olulisuse indikaator
Elupaiga pindala kadu	kao protsent
Killustatus	kestus või püsivus, killustatuse tase võrreldes esialgsega
Häirimine	kestus või püsivus, kaugus alast
Populatsiooni asustustihedus	taastumiseks kuluv aeg
Veevarud	suhteline muutus
Veekvaliteet	peamiste veekvaliteedi näitajate suhteline muutus

Olulise mõju määramisel on tähtis arvestada erinevate mõjude koosmõju ehk kumuleeruvust [5].

Tabel 10. Kavandatava tegevuse ja sellega kaasnevate tegevuste mõju kaitstavatele ja Natura-liikidele ning Natura-elupaigatüüpidele

Kavandatava tegevuse etapi number	Kavandatava tegevuse etapi nimetus	Kavandatava tegevuse elluviimiseks vajalikud tegevused	Mõjutatavad kaitsealused ja Natura-liigid ning Natura- elupaigatüübid ning mõju suund ja olulisus (positiivne +++; ++; +; ; neutraalne 0; -; —; negatiivne —; pole teada?)																		
			Elupaiga-tüübid(kood)	Soontaimed (liiginimi)	Limused (liiginimi)	Putukad (liiginimi)	Kalad (liiginimi)	Roomajad (liiginimi)	Kahepaiksed (liiginimi)	Linnud (liiginimi)	Imetajad (liiginimi)										
Etapp I	Ettevalmistav etapp	1.1.1.																			
		Mõju suund ja olulisus																			
		1.1.2.																			
Etapp II	Käitamise etapp	Mõju suund ja olulisus																			
		1.1.3.																			
		Mõju suund ja olulisus																			
Etapp III	Sulgemise etapp	2.1.1.																			
		Mõju suund ja olulisus																			
		3.1.1.																			
		Mõju suund ja olulisus																			

Eelhindamise juures on oluline märkida, et selles etapis ei ole lubatud leevendavate meetmete kavandamine. Kui kavandatakse leevendavaid meetmeid, siis võib järeldada, et kavandataval tegevusel on negatiivne mõju Natura-alale, mis tähendab, et tuleb algatada asjakohane hindamine.

Eelhindamise kokkuvõttes tuleb maakonna keskkonnateenistusel ära märkida andmelüngad ja anda hinnang andmete piisavusele otsuse tegemiseks.

Kavandatava tegevuse mõju Natura-alale määratlemise tulemusena võib teha kolm järeldust:

1) Objektiivse hindamise tulemusena võib väita, et kavandatav tegevus ei avalda kavandatava tegevuse mõjupiirkonnas olevatele Natura-ala(de)le olulist negatiivset mõju.

2) Objektiivse hindamise tulemusena võib väita, et kavandatav tegevus avaldab selle mõjupiirkonnas olevatele Natura-ala(de)le olulist negatiivset mõju;

3) Objektiivse hindamise tulemusena ei saa välistada olulise negatiivse mõju tekkimist kavandatava tegevuse mõjupiirkonnas olevatele Natura-ala(de)le

6.2.5 Etapp 1 tulemused

Objektiivse hindamise tulemusena võidakse tuvastada, et kavandatava tegevuse ja sellega seotud tegevustega kaasneb tõenäoliselt oluline negatiivne mõju Natura-liikidele ja elupaigatüüpidele või mõju on positiivne või neutraalne.

Kui mõju on tõenäoliselt oluliselt negatiivne või mõju on teadmata, tuleb liikuda etappi 2 ja viia läbi asjakohane hindamine. Kui mõju on positiivne või neutraalne, siis maakonna keskkonnateenistus sedastab asjakohase hindamise mittevajalikkuse. Põhjenduse formuleerimisel tuleb esitada lühidalt eelhindamise tulemused. Otsuse vormistamisel on abiks Euroopa Komisjoni juhendi Lisa 2, vorm 2 [1].

Maakonna keskkonnateenistus edastab otsustajale oma seisukoha eelhindamise kohta ja märkides ära, kas Natura-hindamist tuleb jätkata või mitte. Maakonna keskkonnateenistuse seisukoha alusel otsustaja otsustab, kas ta algatab või ei algata asjakohast hindamist. Otsustaja põhjendab oma otsust toetudes eelhindamise tulemustele. Kui otsustaja peab asjakohase hindamise algatamise vajadust põhjendatuks, siis ta algatab keskkonnamõju hindamise menetluse vastavalt KeHJS-le.

6.3 Etapp 2 – Asjakohane hindamine

Kui otsustaja algatab asjakohase hindamise, siis selle viib läbi arendaja koostöös liigi- ja elupaiga ekspertidega. Asjakohase hindamise eesmärgiks on eelhindamise käigus tuvastatud või eeldatud olulise negatiivse mõju Natura-alale detailne hindamine ning leevendavate meetmete väljatöötamine. Asjakohase hindamise eesmärgiks on tagada Natura-ala kaitse-eesmärkide saavutamine kavandatavast tegevusest hoolimata. Leevendavad meetmed peavad tagama Natura-ala kaitse-eesmärkide saavutamise. Oluline on siinkohal märkida, et asjakohane hindamine viiakse läbi iga Natura-ala kohta eraldi.

6.3.1 Asjaosaliste nimed ja kontaktaadressid

Asjakohase hindamise ja avalikkusega suhtlemise hõlbustamiseks oleks vaja siinkohal ära märkida kõik hindamisega seotud asjaosalised:

Asjaosaline	Esindaja nimi	Kontaktaadress, tel, e-mail
Arendaja		
Otsustaja		
Natura-hindamise ekspert		
KMH järelevalvaja		

6.3.2 Samm 1: Piisava informatsiooni koondamine

Piisavaks informatsiooniks loetakse seda, kui hindamisel on kasutatud kõiki kaasaegseid asjassepuutuvaid allikaid.

Euroopa Komisjon soovib oma juhendis [1] järgmisi allikaid tuvastamiseks, kas hindamisel on kasutatud kogu asjakohast informatsiooni (Tabel 11).

Tabel 11. Allikad, millele tuleks mõju hindamisel tugineda

Allikad, millele tuleks mõju kindlakstegemisel tugineda	
Kas on tuginetud järgmistele allikatele?	v/x
Ala kohta täidetud Natura 2000 standardne andmevorm	
Tänapäevased ja ajaloolised kaardid	
Maakasutuse planeeringud ja muud olemasolevad asjakohased planeeringud	
Alal läbi viidud uuringute materjalid	
Olemasolevad hüdrogeoloogilised andmed	
Olemasolevad andmed võtmeliikide kohta	
Teiste sarnaste projektide või kavade kohta koostatud keskkonnaaruanded	
Keskkonnaseisundi aruanded	
Ala kaitsekorralduskavad	
Geinfosüsteemid	
Ala kohta leiduvad ajaloodokumendid	
Muud andmed vastavalt vajadusele	

6.3.3 Samm 2: Tõenäoliselt olulise negatiivse mõju hindamine Natura-ala(de) terviklikkusele ja kaitse-eesmärkide saavutamisele

Siin peatükis analüüsitakse kavandatava tegevuse tõenäoliselt olulist negatiivset mõju detailsemalt. Kõige tähtsam on hinnata kavandatava tegevuse mõju Natura-ala(de) terviklikkusele ja kaitse-eesmärkide saavutamisele. Euroopa Komisjoni juhendis [1] esitatakse kontrollküsimusi, mille kaudu saab hinnata kavandatava tegevuse mõju Natura-ala terviklikkusele (Tabel 12).

Tabel 12. Ala terviklikkuse säilimise kontrollnimekiri ja hinnang [1]

Ala terviklikkuse säilimise kontrollnimekiri		
Kaitse-eesmärgid		Selgitus
Kas projekt või kava võib:	jah/ei	
aeglustada ala kaitse-eesmärkide saavutamist?		
katkestada ala kaitse-eesmärkide suunas liikumise?		
takistada selliste tegurite toimimist, mis aitavad säilitada ala soodsat seisundit?		
häirida ala soodsa seisundi indikaatoritena kasutatavate võtmeliikide tasakaalu, levikut ja asustustihedust?		
Teised indikaatorid		
Kas projekt või kava võib:	jah/ei	
põhjustada muutusi kriitilise tähtsusega, ala olemust määravates aspektides (nt toitainete tasakaal), millest sõltub ala toimimine elupaiga või ökosüsteemina?		
muuta ala struktuuri ja/või funktsiooni määravate seoste (nt pinnase ja vee või taimede ja loomade vaheliste seoste) dünaamikat?		
mõjutada alal prognooside järgi või eeldatavalt toimuvaid looduslikke muutusi (nagu näiteks veedünaamika või keemiline koostis)?		
vähendada esmatähtsate elupaigatüüpide pindala?		
vähendada esmatähtsate liikide arvukust?		
muuta esmatähtsate liikide vahelist tasakaalu?		
vähendada ala mitmekesisust?		
põhjustada häirimist, mis võib mõjutada asurkondade suurust või esmatähtsate liikide vahelist tasakaalu või asustustihedust?		
põhjustada killustatust?		
põhjustada peamiste tunnuste (nt puistaimkate, iga-aastased üleujutused jne) vähenemist või hävimist?		

Siin peatükis võiks märkida kas seda, mis roll on kõnealus(t)el Natura-ala(de)l Natura 2000 võrgustikus Eesti mastaabis ja kas on tegu ala(de)ga, mille säilimisel on Eestil Euroopa Liidu mastaabis oluline roll.

6.3.4 Samm 3: Leevendavate meetmete kavandamine ja nende tõhususe hindamine Natura-ala(de) terviklikkuse säilimise ja kaitse-eesmärkide saavutamise seisukohast

Selles peatükis tuleb välja tuua leevendavate meetmete valiku põhjendus, tegevus- ja ajakava ning vastutusliinid ja hinnang võetavate meetmete tõhususele tagamaks Natura-ala(de) terviklikkus ja kaitse-eesmärkide saavutamine.

Enne leevendusmeetmete tõhususe hindamist tuleb:

- loetleda kõik meetmed, mida on kavas kasutada (nt müratõkked, puude istutamine);
- selgitada, kuidas need meetmed hoiavad ära kahjuliku mõju;
- selgitada, kuidas meetmed vähendavad kahjulikku mõju.

Toetudes Tabel 10-le tuleb esitada iga olulise negatiivse mõju leevendamiseks vastavad meetmed. Selleks võib kasutada näiteks järgmisi tabelid (Tabel 13,

Tabel 13. Olulise negatiivse mõju leevendusmeetmed

Kavandatava tegevuse etapp	Olulise negatiivse mõjuga tegevus	Peamised liigid ja elupaigatüübid, keda kahjustatakse	Leevendavad meetmed	Hinnang meetmete tõhususele (väga tõhus, keskmiselt tõhus; vähetõhus; tõhusus ebaselge)	Selgitus hinnangule
I – Ehituse etapp					
II- Käitamise etapp					
III – Sulgemise etapp					

Seejärel tuleb iga loetletud leevendusmeetme kohta:

- näidata, kes ja kuidas need meetmed tagab ning ellu viib;
- tuua tõendeid selle kohta, kui võrd kindel on nende meetmete tõhusus;
- esitada projekti või kava leevendusmeetmete rakendamise ajakava;
- tõendada, kuidas on kavas meetmete toimimist seirata ning leevendusmeetme edutuks osutumise korral olukorda parandada.

Leevendusmeetmete kava rakendamist võib planeerida järgmiselt (Tabel 14, Tabel 15).

Tabel 14. Leevendusmeetmete kavandamine [1]

Loetlege meetmed, mis on kavas kehtestada	Selgitage, kuidas need meetmed hoiavad ära kahjuliku mõju ala terviklikkusele.	Selgitage, kuidas nimetatud meetmed vähendavad kahjulikku mõju ala terviklikkusele	Tooge tõendeid selle kohta, kes ja kuidas need meetmed ellu viib
1	<i>Tooge ära leevendusmeetmete üksikasjad, selgitades, millised tegurid toimivad kahjulike mõjude vastu</i>		<i>Nt juriidiliselt siduvad lepingud, mis tuleks sõlmida enne projekti või kava teostamiseks loa andmist</i>
2			
3			
Loetlege meetmed, mis on kavas kehtestada	Tooge tõendeid selle kohta, kui kindel on nende meetmete tõhusus	Tooge ära projekti või kava leevendusmeetmete rakendamise ajakava	Selgitage väljapakutavat seirekava ja seda, mis on kavas ette võtta, kui leevendusmeetmed osutuvad edutuks
1	<i>Nt sarnastest projektidest või kavades saadud tõendusmaterjal või 3asjaomase looduskaitseasutuse kinnitus.</i>	<i>Leevendusmeetmed võivad mõningal määral olla projekti või kavasse juba sisse kirjutatud; mõnel juhul on vaja täiendavaid leevendusmeetmeid, mis peavad tagatud olema kas enne projektile või kavale loa andmist või siis võimalikult kiiresti pärast seda.</i>	<i>Seirekava elluviimise ja leevendusmeetmete edutuks osutumise korral tegutsemise võib tagada juriidiliselt siduvate lepingutega, mis peaksid olema sõlmitud enne projekti või kava teostamiseks loa andmist</i>
2			
3			

Tabel 15. Leevendusmeetmete rakendamise kava

Kavandatava tegevuse etapp	Leevendav meede	Kes on vastutav elluviimise eest?	Millal meede rakendatakse?	Kuidas seiratakse meetme rakendamist	Kes seirab?
I – Ehituse etapp					
II- Käituse etapp					
III – Sulgemise etapp					

Leevendusmeetmete rakendamisel kava juures tuleb selgitada, kuidas käitatakse siis, kui selgub, et leevendavad meetmed, mida kasutatakse ehitamise või käitamise käigus ei anna soovitud tulemusi.

Euroopa Komisjoni juhendid [1, 2] näevad ette, et leevendavate meetmete kava väljatöötamisel tuleb konsulteerida asjakohaste asutuste ja organisatsioonidega. Nimetatud juhend pakub välja alljärgneva vormi taoliste konsultatsioonide dokumenteerimiseks (Tabel 16).

Tabel 16. Konsultatsioonide tulemused

Jrk nr	Asutus/organisatsioon, kellega konsulteeriti	Põhiseisukohad
1.		
2		
3		

6.3.5 Etapp 2 tulemused

Asjakohasel hindamisel võib olla kaks vastandlikku tulemust:

- 1) Leevendavad meetmed tagavad Natura-ala(de) terviklikkust ja kaitse-eesmärkide saavutamist, või
- 2) leevendavad meetmed ei taga Natura-ala(de) terviklikkust ega kaitse-eesmärkide saavutamist

Esimese tulemuse korral on otsuseks rakendada kavandatud leevendusmeetmed ja selle etapiga ka Natura-hindamise protsess piirdub.

Teise tulemuse korral aga võib otsustaja teha arendajale ettepaneku loobuda kavandatavast tegevusest või asuda alternatiivseid lahendusi otsima ehk jätkata Natura-hindamise protsessi. Viimasel juhul Natura-hindamise protsess jätkub etapiga 3 – alternatiivide kaalumise. Etapi 2 ja 3 võib ühendada ilma vahepealsete otsuste tegemiseta, kuid mõlemad etapid peavad olema dokumenteeritud.

6.4 Etapp 3 – Alternatiivide kaalumine

Alternatiivide kaalumise vajadust, nagu ka etapi 4 (erandi tegemine) rakendamist sätestab loodusdirektiivi artikli 6 lõige 4.

Olukorras, kus leevendavad meetmed ei anna tulemusi, st hoolimata leevendavate meetmete võtmisest ei õnnestu ikkagi Natura-ala kaitse-eesmärke saavutada, siis asub arendaja uurima, kas kavandatava tegevuse elluviimiseks on alternatiivseid lahendusi.

6.4.1 Samm 1: Alternatiivide määratlemine

Arendaja pakub välja kavandatava tegevuse alternatiivseid asukohti, sh marsruute, kavandatava tegevuse mastaape ja ulatust, eesmärgi saavutamise teid, tehnoloogiad, käitamismeetodeid, sulgemismeetodeid, töötappide ajastamise ja tööaja kasutamise kava. Alternatiivideks on erinevad lahendused, mis peavad tagama kavandatava tegevuse eesmärgi saavutamise [16]. Kui alternatiiv muudab eesmärgi, siis pole tegu alternatiiviga [16].

Võimalikeks alternatiivseteks lahendusteks võivad Euroopa Komisjoni arvates olla [1]:

- erinevad asukohad või kulgemistrajektorid;
- erinev tegevuse ulatus või hõlmatava ala suurus
- eesmärkide saavutamise alternatiivsed teed (nt nõudluse reguleerimine);
- erinevad ehitusmeetodid (nt “vaikne vaiehitus”);
- erinevad meetodid rajatava objekti käitamisel;
- objekti tegevuse lõpetamise erinevad meetodid;
- erinev ajastus või kestus (nt sesoonne töö)

Vajalik on käsitleda ka 0-alternatiivi ehk olukorda, kus kavandatavat tegevust ellu ei viida.

Alternatiive võib kirjeldada järgmiselt:

Tabel 17. Alternatiivide kirjeldamine

Aspekt	Alternatiivid			
	0-alternatiiv	Alternatiiv 1	Alternatiiv 2	Alternatiiv n
1. Asukoht, sh marsruut				
2. Tehnoloogia				
.....				

Alternatiivide määratlemise eesmärgiks on saavutada Natura-ala kaitse-eesmärgid kasutades erinevaid võimalusi. Alternatiividena aga ei saa käsitleda näiteks võimalusi, mille ainsaks sisuks on majandusliku efektiivsuse saavutamine või maksumus [16]. Seega peab alternatiivne lahendus võimaldama saavutada kavandatava tegevuse eesmärke ühelt poolt, ja teiselt poolt ära hoidma või vähendama negatiivseid mõjusid Natura-ala(de)le.

6.4.2 Samm 2: Alternatiivide kaalumine

Kirjeldatud alternatiive kaalutakse sellest seisukohast, milline neist võimaldab saavutada Natura-ala kaitse-eesmärke kõige efektiivsemalt. Alternatiivide kaalumise tulemusena valitakse välja see alternatiiv, mis tagab Natura-ala(de) terviklikkuse, või kui sellist alternatiivi ei leidu, siis põhjendatakse alternatiivide puudumist.

Selle kohta, kuidas hinnata alternatiivseid lahendusi, annab soovitusi Euroopa Komisjoni juhend [1]:

- Konsulterige asjaomaste asutuste ja organisatsioonidega.
- Kogutud teavet kasutades viige läbi artiklis 6 nõutud hindamise sõelumis- ja asjakohase hindamise etapid.
- Tehke kindlaks projekti või kava peamised eesmärgid ja iseloomustage neid.
- Tehke kindlaks kõik projekti või kava eesmärkide saavutamise alternatiivsed teed.
- Esitage võimalikult palju teavet, tooge esile teabes esinevad lüngad ja näidake ära teabeallikad.
- Hinnake iga alternatiivset lahendust samade kriteeriumide alusel, mida kasutati siis, kui hinnati esitatud projekti või kava enda mõju ala kaitse-eesmärkidele,
- Rakendage kõikide alternatiivsete lahenduste hindamisel ettevaatuspõhimõtet.

Tabel 18. Näide alternatiivide kaalumise kohta (0 – mõju Natura-alale puudub, + positiivne mõju; ++ oluline positiivne mõju; – oluline negatiivne mõju; – mõningane negatiivne mõju)

Mõju objekt/ alternatiiv	Asukoha alternatiiv 1	Asukoha alternatiiv 2	Asukoha alternatiiv 3
Mõju Natura-liigile n	0	–	–	
Mõju Natura- elupaigatüübile y	0	–	–	
Jne				

Alternatiivide kaalumisel võib kasutada järgmisi kriteeriume [3]:

- Mõju esmatahtsatele /mitte-esmatahtsatele loodusdirektiivi liikidele
- Mõju linnudirektiivi liikidele
- Mõju elupaiga ja liigi soodsale seisundile (soodne/ebasoodne)
- Mõju levikule Eestis (tavaline/ haruldane)
- Mõju loodusdirektiivi lisa IV liikidele
- Mõju teistele Natura-aladele
- Mõju teistele kaitstavatele aladele ja objektidele
- Mõju teistele kaitstavatele liikidele
- jt

Euroopa Komisjoni juhend [1] näeb ette, et alternatiivsete lahenduste väljatöötamisel tuleb konsulteerida asjakohaste asutuste ja organisatsioonidega. Nimetatud juhend pakub välja taoliste konsultatsioonide dokumenteerimiseks samasuguse vormi nagu Tabel 16-s.

6.4.3 Etapp 3 tulemused

Arendaja esitab otsustajale asjakohase hindamise ja alternatiivide kaalumise aruande. Otsustaja saadab aruande maakonna keskkonnateenistusele kooskõlastamiseks.

Alternatiivide kaalumise võib lõppeda kahe teineteist välistava tulemusena:

- 1) Alternatiivide kaalumise tulemusena valitakse välja kõige sobivaim (alternatiivne) lahendus, mis tagab Natura-ala terviklikkuse säilimise ja ala kaitse-eesmärkide saavutamise;
- 2) Alternatiivide kaalumise tulemusena ei leitud kõige sobivamat (alternatiivset) lahendust, mis tagaks Natura-ala terviklikkuse säilimise ja ala kaitse-eesmärkide saavutamise.

Esimesel juhul teeb otsustaja otsuse, kus ta märgib, et alternatiiv x tagab Natura-ala terviklikkuse ja ala kaitse-eesmärkide saavutamise ning Natura-hindamine lõpetatakse.

Teisel juhul tõdeb otsustaja, et kuivõrd kavandatava tegevuse elluviimiseks ei leitud sellist alternatiivset lahendust, mis tagaks Natura-ala terviklikkuse säilimise ja ala kaitse-eesmärkide saavutamise, siis teeb otsustaja arendajale ettepaneku loobuda kavandatavast tegevusest. Natura-hindamine võib jätkuda ainult siis, kui otsustaja on analüüsi tulemusena jõudnud järeldusele, et hoolimata sellest, et ei leitud alternatiivset lahendust, mis hoiaks ära Natura-ala kahjustumise, on kavandatav tegevus ikkagi vajalik 1) avalikkuse jaoks esmatähtsatel ülekaalukatel põhjustel või 2) on olemas inimeste tervise ja elanikkonna turvalisuse kaalutlusi või olulist kasu keskkonnale. Sel juhul jätkub Natura-hindamise protsess etapiga 4.

Otsustaja võib ka analüüsi tulemusena jõuda järeldusele, et vaatamata sellele, et kavandatava tegevuse elluviimiseks ei leitud sellist alternatiivset lahendust, mis tagaks Natura-ala terviklikkuse säilimise ja ala kaitse-eesmärkide saavutamise, samuti ei ole kavandatav tegevus oluline ei 1) avalikkuse jaoks esmatähtsatel ülekaalukatel põhjustel ega 2) pole olemas inimeste tervise ja elanikkonna turvalisuse kaalutlusi või olulist kasu keskkonnale, siis sellele vaatamata on teisi avalikkuse jaoks esmatähtsaid ülekaalukaid põhjusi, miks kavandatav tegevus tuleb ellu viia.

Otsustaja pöördub pädeva riigiasutuse (keskkonnaministeeriumi) poole kirjaga, kus ta teavitab kavandatavast tegevusest ja nendest avalikkuse jaoks esmatähtsatest ülekaalukatest põhjustest, mis kaaluvad üles Natura-ala kaitse-eesmärgid ning taotleb pädevalt riigiasutuselt luba erandi tegemiseks.

6.5 Etapp 4 – Erandi tegemine

Kui kavandatava tegevuse elluviimiseks alternatiivid (mis olulist negatiivset mõju Natura-alale leevendaksid) puuduvad, aga kavandatav tegevus on üldsuse jaoks pikas perspektiivis ülioluline, lubab loodusdirektiiv arvestada ka teisi, avalikkuse jaoks esmatähtsaid ülekaalukaid põhjusi, mis kaaluvad üles Natura-ala kaitse-eesmärgid. Loodusdirektiivi artikkel 6, lõige 4 sätestab vastava protseduuri. Oluline on siinkohal märkida, et erandi tegemise juurde saab asuda alles siis, kui asjakohase hindamise ja alternatiivide kaalumise etapid on läbitud ja jõutud objektiivse tulemuseni, et ükski alternatiiv ei võimalda ära hoida Natura-ala kahjustamist. Erandi tegemine on nõ viimane õlekõrs Natura2000 võrgustiku sidususe tagamiseks, kuivõrd selle eesmärgiks on saavutada looduskaitseeesmärgid teisel teel. Kuivõrd kahjustatav Natura-ala on osa üle Euroopalisest kaitsealade võrgustikust, siis on kavandatava tegevuse üle otsustuspädevus antud teatud juhtudel Euroopa Komisjonile. Viimane hindab liikmesriigi poolt ettepanud hüvitusmeetmete asjakohasust tagamaks Natura 2000 võrgustiku sidusust.

Erandi tegemise protseduuri keerukusest annab tunnistust paljude eri aspektide ja hinnangute arvestamise vajadus (8 sammu) (Tabel 1) ning kahepoolsete (eelkõige liikmesriigi vastava ministeeriumi, kes kavandatavat tegevust toetab, pädeva riigiasutuse (keskkonnaministeeriumi) ja Euroopa Komisjoni vaheliste¹) konsultatsioonide pidamise vajadust. Erandi tegemise protseduuri on samm-sammult kirjeldatud Joonis 1-l.

¹ Euroopa Komisjoni teavitatakse Eesti Alalise Esinduse EL-i juures kaudu

6.5.1 Samm 1: Kas kahjustataval Natura-alal esineb esmatähtsaid liike ja elupaigatüüpe

Vastus jah/ei:

Jah-vastus sisaldab loendit nendest liikidest ja elupaigatüüpidest, mis on loodusdirektiivis märgitud tärniga ning liikuda samm 3-le.

Ei-vastuse puhul tuleb liikuda samm 2-le.

6.5.2 Samm 2: Kas kavandatava tegevuse puhul on avalikkuse jaoks esmatähtsaid ülekaalukaid põhjusi, mis kaaluvad üles looduskaitseesmäärke

Vastus jah/ei.

Jah-vastus sisaldab põhjendusi avalikkuse jaoks esmatähtsate ülekaalukate põhjuste kohta ning liikuda samm 5-le.

Ei-vastuse korral tegevuse kavandamine lõpetatakse.

6.5.3 Samm 3: Kas kavandatava tegevuse puhul on olemas inimeste tervise ja elanikkonna turvalisuse kaalutlusi või olulist kasu keskkonnale

Vastus jah/ei.

Jah-vastus sisaldab põhjendusi nende põhjuste kohta, mis on seotud inimeste tervise ja elanikkonna turvalisuse kaalutlustega või toovad olulist kasu keskkonnale ning liikuda edasi samm 6-le.

Ei-vastuse korral tuleb minna edasi samm 4-le.

6.5.4 Samm 4: Kui kavandatava tegevuse puhul ei ole olemas inimeste tervise ja elanikkonna turvalisuse kaalutlusi ega olulist kasu keskkonnale, siis kas on teisi esmatähtsaid ülekaalukaid põhjusi, mis kaaluvad üles looduskaitseesmäärke

Vastus jah/ei.

Jah-vastus sisaldab põhjendusi nende põhjuste kohta, mis kaaluvad üles looduskaitseesmärgid ning seejärel tuleks liikuda edasi samm 7-le.

Ei-vastusekorral tegevuse kavandamine lõpetatakse.

6.5.5 Samm 5: Kui kavandatava tegevuse elluviimiseks on avalikkuse jaoks esmatähtsaid ülekaalukaid põhjusi, siis millised hüvitusmeetmed tagaksid kahjustataval alal elutsevate Natura- liikide ja esinevate elupaigatüüpide soodsa seisundi ja Natura 2000 võrgustiku sidususe

Selles peatükis kirjeldatakse asjakohaseid hüvitusmeetmeid. Seejärel liigutakse samm 8-le.

Natura 2000 aladele kahjulikult mõjuvate tegevuste hüvitamiseks sobivad meetmed on näiteks:

- taastamine – elupaiga taastamine, et tagada selle looduskaitsele väärtuse säilimine ja vastavus ala kaitse-eesmärkidele;
- loomine – uue elupaiga loomine uuele alale või olemasoleva elupaiga laiendamise teel;
- kvaliteedi tõstmine – allesjäänud elupaiga parandamine võrdeliselt projekti või kava tõttu kadunud elupaiga suurusega;
- elupaikade säilitamine – meetmed, mis aitavad vältida Natura 2000 võrgustiku sidususe edasist vähenemist.

Nimetatud hüvitusmeetmeid tuleb hinnata, tagamaks, et nad:

- sobivad asjaomasele alale ja on vastavuses projekti või kava poolt põhjustatud kadudega;
- suudavad säilitada või suurendada Natura 2000 võrgustiku üldist sidusust;
- on teostatavad;
- on valmis käivituma siis, kui kahjulik mõju ilmneb (kui ei ole võimalik tõestada, et see ei ole antud juhul vajalik).

Tabel 19. Hüvitusmeetmete hindamise maatriks [1]

Hindamisküsimused	Vastus
Kuidas hüvitusmeetmed valiti?	<i>Juhtrühm konsulteeris riikliku looduskaitseasutusega, asjaomaste vabaihendustega, maaomanikega jne.</i>
Milliseid alternatiivseid meetmeid kaaluti?	<i>Hüvituselupaigana kaaluti mitmeid teisi alasid, aga looduskaitseasutuse kriteeriumidele vastas valitud ala</i>
Kuidas on meetmed seotud ala kaitseesmärkidega?	<i>Meetmed seisnevad häviva ala asendamises Natura alale piisavalt lähedal asuva sarnase alaga, kus peetakse võimalikuks taastada kaotatud ala ökoloogilised tingimused</i>
Kas meetmed on suunatud kahjulikult mõjutatavatele elupaikadele ja liikidele ning oma mahult nendega proportsionaalsed?	<i>Uue elupaiga pindala on võrdne kadunud elupaiga omaga ning edaspidi on kavas luua veel täiendavaid kompensatsioonialasid.</i>
Kuidas hüvitusmeetmed säilitaksid või suurendaksid Natura 2000 üldist sidusust?	<i>Hüvitusmeetmed otseselt asendavad olemasoleva ala ning edasised meetmed laiendavad Natura 2000 võrgustikku ning säilitavad ja suurendavad selle sidusust.</i>
Kas meetmed seonduvad sama biogeograafilise regiooniga samas liikmesriigis?	<i>Jah.</i>
Kui hüvitusmeetmed nõuavad kahjustatava Natura 2000 ala piires väljapoole jääva maa kasutamist, siis kas see maa kuulub projekti või kava esitaja või asjaomase riigi- või kohaliku asutuse pikaajalisse omandusse ja kontrolli alla?	<i>Maa kindlustatakse maaostu ja osapoolte vaheliste juriidiliselt siduvate kokkulepete kaudu.</i>
Kas kompensatsiooniala geoloogilised, hüdrogeoloogilised, pinnase-, kliima- ja muud kohalikud tingimused on samad kui sellel Natura 2000 alal, mida projekt või kava kahjustab?	<i>Hävivate elupaikadega samade tingimuste võimaldamiseks uuel alal on vaja mõningast tööd.</i>
Kas hüvitusmeetmed tagavad samade funktsioonide täitmise, mis oli esialgse ala valiku põhjuseks?	<i>Looduskaitseasutuse hinnangul vastab uus ala Natura 2000 võrgustikku arvamiseks vajalikele tingimustele, kui ala maaomand on kindlustatud ja õiguslikud kaitsemeetmed kehtestatud. Vastloodud elupaiga juurdeliitmiseks korrigeeritakse linnuhoiuala piire</i>

6.5.6 Samm 6: Kui kavandatava tegevuse elluviimiseks on olemas inimeste tervise ja elanikkonna turvalisuse kaalutlusi või olulist kasu keskkonnale, siis millised hüvitusmeetmed tagaksid kahjustataval alal elutsevate Natura-liikide ja esinevate elupaigatüüpide soodsa seisundi ja Natura 2000 võrgustiku sidususe

Selles peatükis kirjeldatakse asjakohaseid hüvitusmeetmeid. Seejärel liigutakse samm 8-le.

6.5.7 Samm 7: Kui kavandatava tegevuse elluviimiseks ei ole olemas inimeste tervise ja elanikkonna turvalisuse kaalutlusi ega olulist kasu keskkonnale, kuid on teised avalikkuse jaoks esmatähtsad ülekaalukad põhjused, siis millised hüvitusmeetmed tagaksid kahjustataval alal elutsevate Natura-liikide ja esinevate elupaigatüüpide soodsa seisundi ja Natura 2000 võrgustiku sidususe

Selles peatükis kirjeldatakse asjakohaseid hüvitusmeetmeid. Seejärel liigutakse samm 8-le.

6.5.8 Samm 8: Hinnang hüvitusmeetmete tõhususele tagamaks Natura 2000 võrgustiku sidususe

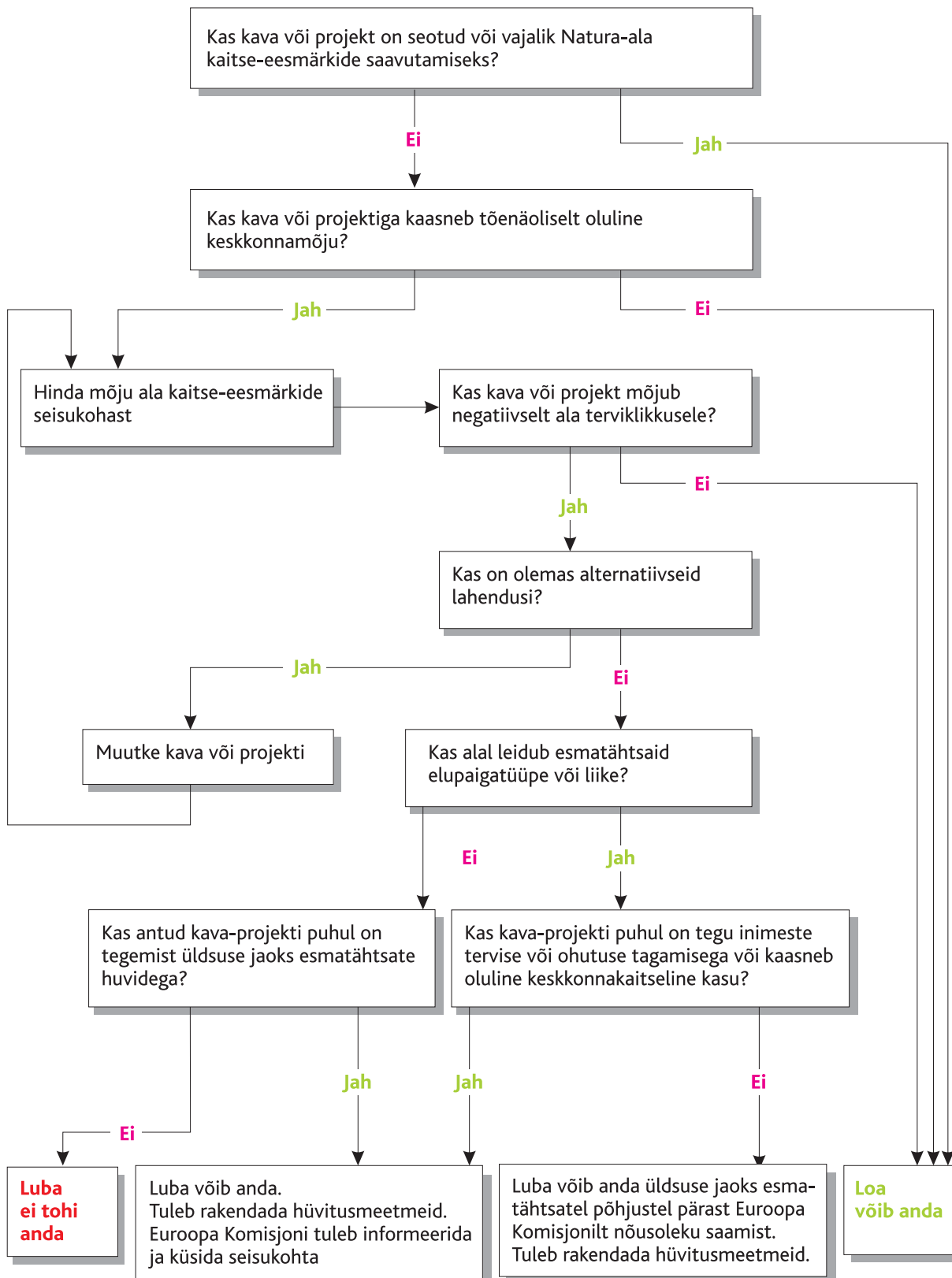
Peatükk sisaldab hinnangut sellele, kas kavandatavad hüvitusmeetmed on proportsionaalsed tekkiva kahjuga Natura-liikidele ja elupaigatüüpidele. Hüvitusmeetmed peavad olema soovitatavalt võetud kahjustatavale kohale võrdlemisi lähedal, need peavad tagama Natura-liikide ja elupaigatüüpide jaoks samaväärsete funktsioonide täitmist, mis kahjustatav ala; meetmete võtmiseks tuleb kirjeldada tegevuskava ja määrata vastutusliinid, mis tagavad Natura 2000 võrgustiku sidususe.

Pädev riigiasutus küsib Euroopa Komisjonilt seisukohta, kui on tegu “ teiste avalikkuse jaoks esmatähtsate ülekaalukate põhjustega”, ja samaaegselt kavandatav tegevus kahjustab esmatähtsaid liike ja elupaigatüüpe. Kui samal ajal on tegevuse elluviimiseks on olemas inimeste tervise ja elanikkonna turvalisuse kaalutlusi ja olulist kasu keskkonnale. Olukorras, kus kavandatava tegevuse puhul on tegu “avalikkuse jaoks esmatähtsate ülekaalukate põhjustega”, aga kavandatav tegevus ei kahjusta esmatähtsaid liike ja elupaigatüüpe, pädev riigiasutus informeerib Euroopa Komisjoni võetavatest hüvitusmeetmetest.

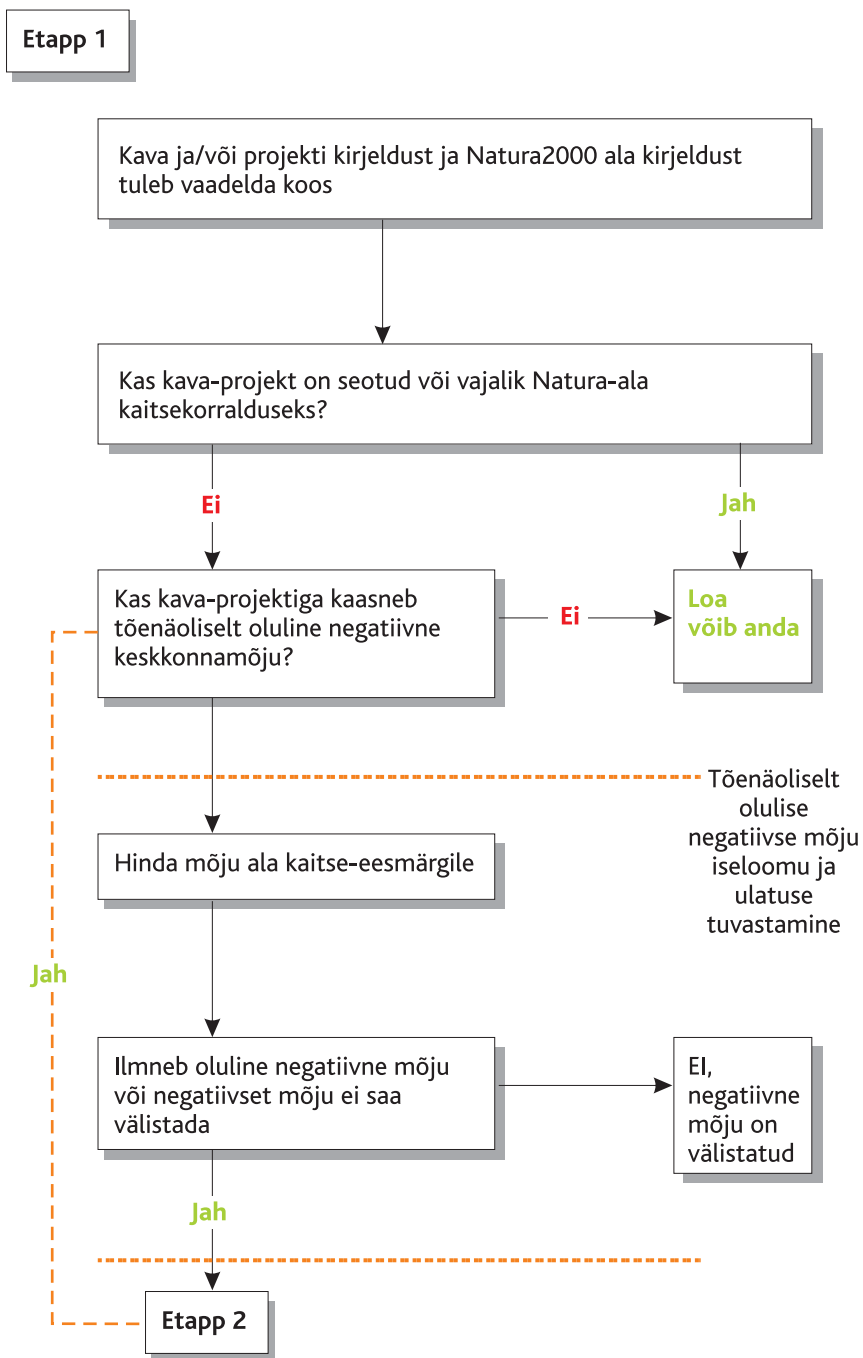
6.5.9 Etapp 4 tulemused

Euroopa Komisjoni keskkonnadirektoraati teavitatakse pakutud hüvitusmeetmetest, mis tagaksid Natura 2000 võrgustiku sidususe. Euroopa Komisjon võib leida, et pakutud hüvitusmeetmed on asjakohased ja piisavad ning tegevusloa võib välja anda. Euroopa Komisjon võib ka leida, et pakutud hüvitusmeetmed ei ole asjakohased ega piisavad ning tegevusloa ei või anda. Kui Euroopa Komisjoni otsus on positiivne, siis pädev riigiasutus otsustaja teeb otsuse käivitada hüvitusmeetmete rakenduskava ning väljastab tegevusloa. Vastupidisel juhul, st kui Euroopa Komisjon ei pea pakutud hüvitusmeetmeid asjakohasteks või piisavateks, teeb otsustaja otsuse töötada edasi hüvitusmeetmete ja nende rakenduskavaga, ning kuni Euroopa Komisjon pole hüvitusmeetmetega nõustunud, tegevusloa ei väljastata.

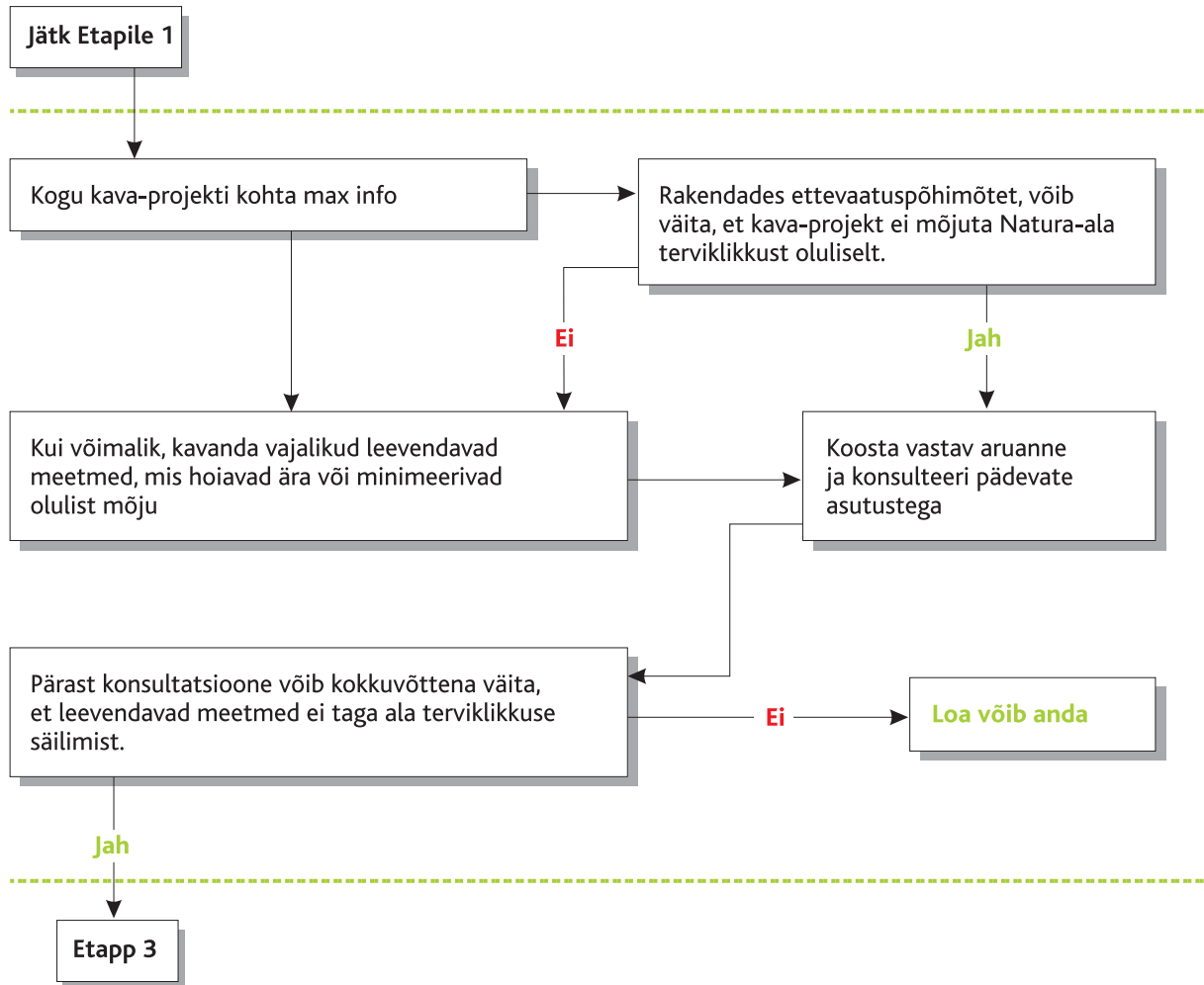
Joonis 4. Kas antud kava-projekti puhul on tegemist üldsuse jaoks esmatähtsate huvidega?



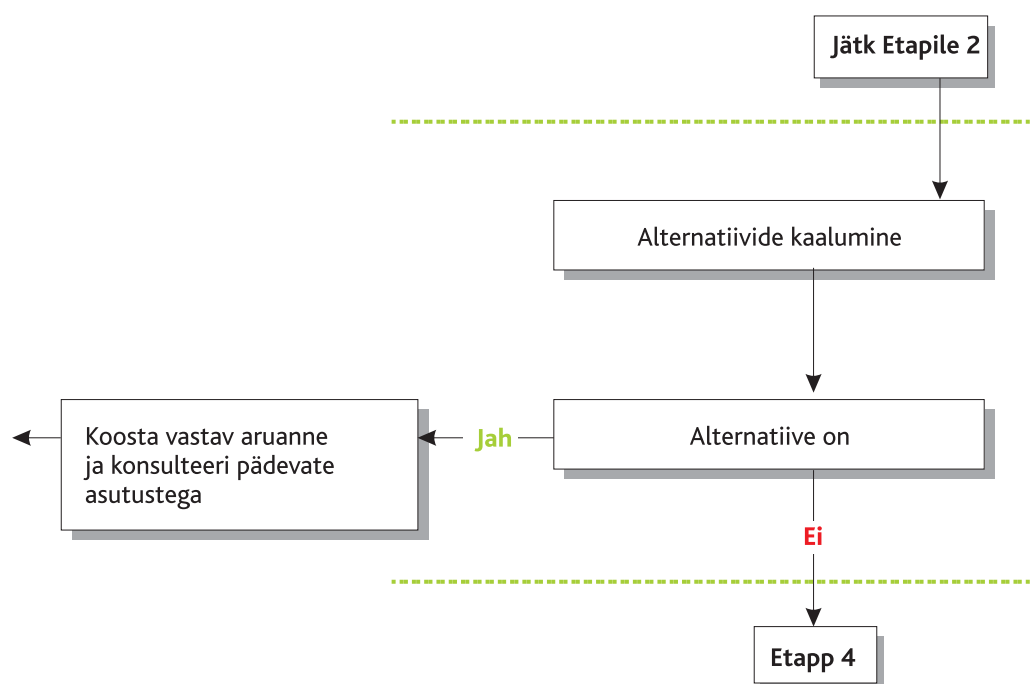
Joonis 5. Loodusdirektiivi artikli 6 lõike 3 rakendamine. Etapp 1: eelhindamine [3]



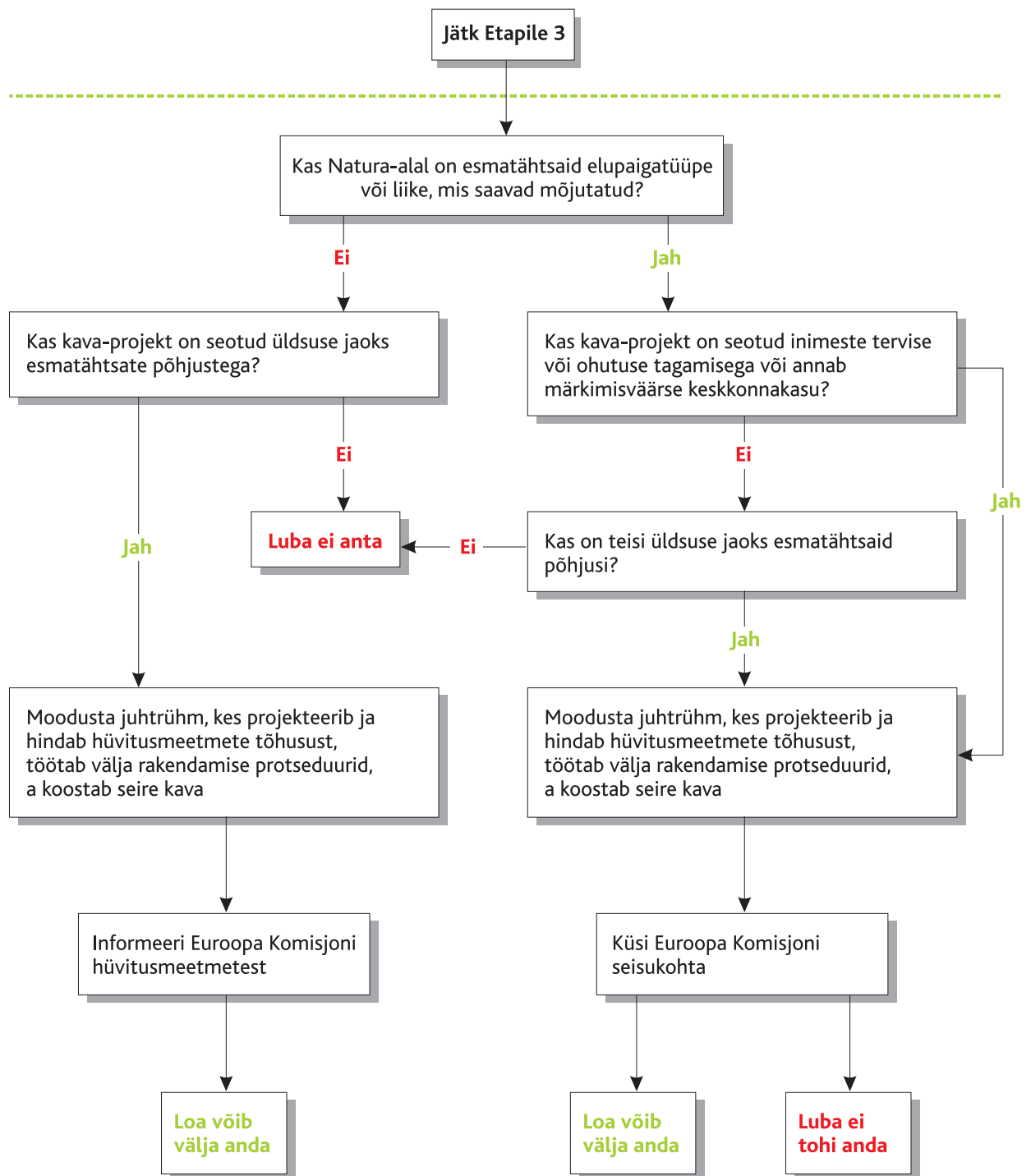
Joonis 6. Loodusdirektiivi artikli 6 lõike 3 rakendamine. Etapp 2: asjakohane hindamine [3]



Joonis 7. Loodusdirektiivi artikli 6 lõike 4 rakendamine. Etapp 3: alternatiivide kaalumine [3]



Joonis 8. Loodusdirektiivi artikli 6 lõike 4 rakendamine. Etapp 4: erandi tegemine [3]



7 Natura-hindamise nõuetekohase läbiviimise kontroll

Euroopa Komisjoni juhend [1] soovib kasutada Loodusdirektiivi artiklis 6 nõutud hindamiste nõuetekohase läbiviimise kontrolliks järgmist kontrolllehte (Tabel 20) ja hinnangukriteeriume: A = esitatud teave on täielik, märkimisväärsete lünkadeta ja tehtud järeldusi võib põhjendatult ja objektiivselt aktsepteerida.

B = esitatud teave ei ole täielik, aga antud juhtumi asjaolusid arvestades võib tehtud järeldusi põhjendatult ja objektiivselt aktsepteerida.

C = esitatud teave ei ole täielik, selles on olulisi lünki ning enne kui tehtud järeldusi saab põhjendatult ja objektiivselt aktsepteerida, tuleb nõuda teatud küsimustes täiendavaid selgitusi.

D = kogu esitatud teave on puudulik ja toodud tõendusmaterjalide põhjal tehtud järeldused ei ole usaldusväärsed.

Tabel 20. Natura-hindamise nõuetekohase läbiviimise kontroll

Läbivaatamiskriteeriumid	Hinne	Märkused
<i>1. Projekti või kava iseloomustus</i>		
1.1. Projekti või kava otstarvet/otstarbeid ja eesmärgi on ammendavalt selgitatud.		
1.2. Esitatud on skeemid, diagrammid ja kaardid, mis näitavad selgelt projekti või kava asukohta.		
1.3. Täielikult on kirjeldatud projekti või kava suurust, ulatust, pindala ja maatarvet.		
1.4. Üksikasjalikult on ära näidatud projekti või kava rakendamise eri etappide kestel aset leidvad füüsilised muutused.		
1.5. Kirjeldatud on ressursivajadusi projekti või kava ehitus-, käitus- ja tegevuse lõpetamise etappides (sealhulgas veevarud, ehitusmaterjalid, inimeste kohalolek).		
1.6. Kirjeldatud on erinevate projekti või kava rakendamisel aset leidvate tegevuste ajakavasid (sealhulgas tõenäolised alguse ja lõpu kuupäevad).		
1.7. Kirjeldatud on kõiki tekkivaid jäätmeid või muid jääke (sealhulgas koguseliselt) ja nende kõrvaldamise viise.		
1.8. Kindlaks on tehtud kõik jäätmed ja muud jäägid (sealhulgas koguseliselt), mis võivad Natura 2000 ala kontekstis eriti probleeme põhjustada.		

- 1.9. Kirjeldatud on kõiki projekti või kava läbiviimiseks vajalikke lisateenuseid (torustikud, elektriliinid jne; nende asukoht ja rajamise viisid).

Muud kriteeriumid vastavalt vajadusele

1. osa koondhinnang (A-D)

2. Kuhjuvad mõjud

- 2.1. Kindlaks on tehtud kõik projektid või kavad, mis võivad koos esitatava projekti või kavaga Natura 2000 ala kahjustada.
- 2.2. Näidatud on kuhjuvate mõjude kindlakstegemisel kasutatud piirid.
- 2.3. Näidatud on, millise ajavahemiku kohta kuhjuvate mõjude analüüs tehti.
- 2.4. Kindlaks on tehtud võimalikud mõjude kuhjumise viisid.

Muud kriteeriumid vastavalt vajadusele

2. osa koondhinnang (A-D)

3. Natura 2000 ala kirjeldus

- 3.1. Ala on kirjeldatud selle pindala, elupaigatüüpide, võtmeliikide olemasolu jne kaudu.
- 3.2. Ala jaoks on seatud täielikud kaitse-eesmärgid, sealhulgas määratletud ala looduskaitselele väärtusele kaasa aitavad tegurid.
- 3.3. Selgitatud on kõiki kavandatavaid või kaalutavaid loodukaitselisi algatusi, mis ala tulevikus tõenäoliselt mõjutavad.
- 3.4. Kirjeldatud on ala praegusi lähtetingimusi, sealhulgas liikide ja elupaikade dünaamikat ja ökoloogiat (sh sesooneid kõikumisi), füüsilist ja keemilist ülesehitust ning peamisi ala terviklikkust hoidvaid struktuurilisi ja funktsioonilisi seoseid.
- 3.5. Esitatud on andmed, mis kirjeldavad ala väärtust Natura 2000 võrgustiku jaoks (nt 15 % liikmesriigi asurkonnast).
- 3.6. Näidatud on, kuidas ala lähtetingimused projekti või kava mitteteostumise korral tulevikus muutuksid.
- 3.7. Kirjeldatud on meetodikaid, mida kasutati ala lähtetingimuste kohta andmete kogumisel.
- 3.8. Ära on näidatud organisatsioonid, kellega ala lähteseisundi kohta andmete kogumisel konsulteeriti.
- 3.9. Toodud on nende organisatsioonide andmed, kellega ala lähteseisundi kohta teabe kogumisel konsulteeriti.

Muud kriteeriumid vastavalt vajadusele

3. osa koondhinnang (A-D)

4. Eelhindamine

- 4.1. Kui ei ole oodata olulist mõju Natura 2000 alale, on esitatud olulise mõju puudumise avaldus, kus on selgelt näidatud sellele järeltulele jõudmise põhjused ja toodud tõendid selle kohta, et asjaomased looduskaitse- asutused ja -institutsioonid on samal seisukohal.
 - 4.2. Kui on kindlaks tehtud, et oluline mõju on tõenäoline, on seda selgelt kirjeldatud ning võimaluse korral ka koguliselt (mahuliselt, ühikuliselt) väljendatud.
 - 4.3. Toodud on tõendid sõelumisel kasutatud hindamismetoodikate kohta.
 - 4.4. Dokumentides on selgelt tõendatud, et teistest projektidest või kavades tuleneva kuhjuva mõju võimalust on piisavalt arvesse võetud ja hinnatud.
-

Muud kriteeriumid vastavalt vajadusele

4. osa koondhinnang (A-D)

5. Asjakohane hindamine

- 5.1. Selgelt on kirjeldatud hindamise ja prognoosimise metoodikaid, esitatud on teabe allikad ja nende valikut on piisavalt põhjendatud.
 - 5.2. Täielikult on kirjeldatud projekti või kava mõju ala kaitse-eesmärkidele.
 - 5.3. Täielikult on kirjeldatud projekti või kava mõju ala olemust määravale struktuurile ja funktsioonidele.
 - 5.4. Ala mis tahes pindalaline kadu või liigiasurkonna vähenemine on koguliselt väljendatud ning hinnatud on selle mõju ala kaitse-eesmärkidele ning esmatähtsatele elupaigatüüpidele ja liikidele.
 - 5.5. Täielikult on hinnatud ja kirjeldatud häirimisest, katkestamisest, killustatusest, keemilistest muutustest jne tõenäoliselt tulenevat mõju.
-

Muud kriteeriumid vastavalt vajadusele

5. osa koondhinnang (A-D)

6. Leevendusmeetmed

- 6.1. Pädev asutus on teinud kindlaks asjakohased leevendusmeetmed ning neid on hinnatud nende tõenäolise mõju seisukohast.
 - 6.2. Toodud on kindlad tõendid, et leevendusmeetmeid on hinnatud leevendusmeetmete eelistatuse järjekorda arvestades (pidades eelistatuimaks lahenduseks kahjuliku mõju ärahoidmist).
-

6.3. Toodud on kindlad tõendid, et asjaomane looduskaitseasutus toetab pakutavaid leevendusmeetmeid.

6.4. Toodud on kindlad tõendid, et leevendusmeetmeid on õiguslike või rahaliste mehhanismide abil võimalik kindlustada lühikese, keskpika ja pikema aja jooksul.

Muud kriteeriumid vastavalt vajadusele (seire, vastutus)

6. osa koondhinnang (A-D)

7. Alternatiivsed lahendused

7.1. Kõik teostatavad alternatiivsed lahendused on kindlaks tehtud ja nende tõenäolist mõju Natura 2000 alale on põhjalikult hinnatud.

7.2. Asjaomased looduskaitseasutused ja pädev asutus on kindlakstehtud alternatiivsed lahendused läbi vaadanud ja neid hinnanud.

7.3. Kõiki väiteid alternatiivsete lahenduste puudumise kohta on ammendavalt selgitatud ja põhjendatud

Muud kriteeriumid vastavalt vajadusele

7. osa koondhinnang (A-D)

8. Avalikkuse jaoks esmatähtsad ülekaalukad põhjused

8.1. Avalikkuse jaoks esmatähtsaid ülekaalukad põhjuseid on ammendavalt uuritud, selgitatud ja põhjendatud.

9. Hüvitusmeetmed

9.1. Täielikult on selgitatud hüvitusmeetmete olemust.

9.2. Hüvitusmeetmeid on täielikult hinnatud sellest seisukohast, kas nad võimaldavad säilitada Natura 2000 ala sidususe.

9.3. Toodud on kindlad tõendid (varasemate kogemuste või üksikasjalike uuringute põhjal), et hüvitusmeetmed täidavad oma eesmärgi.

9.4. Toodud on kindlad tõendid, et hüvitusmeetmed on läbinud laiapõhjalise arutelu asjaomaste asutuste ja organisatsioonidega.

9.5. Hüvitusmeetmete olulisi parameetreid (nt maade pindala jne), on võimalik tulevast looduskaitsealises huvides säilitada lühikese, keskpika ja pikema aja jooksul.

9.6. Hüvitusmeetmete kohta on koostatud rakendamiskava, milles on seatud selged eesmärgid ning määratud seire- ja kaitsekorraldusrežiim.

9.7. Toodud on tõendid selle kohta, et kui seire käigus selgub, et hüvitusmeetmed ei suuda oma eesmärgi täita, astutakse samme nende puudustega tegelemiseks ja nende korvamiseks.

Muud kriteeriumid vastavalt vajadusele

9. osa koondhinnang (A-D)

Artiklis 6 nõutud hindamistele antud koondhinne

Läbivaatamise osa	Hinne	Märkused
1. Projekti või kava iseloomustus		
2. Kuhjuv mõju		
3. Natura 2000 ala kirjeldus		
4. Eelhindamine		
5. Asjakohane hindamine		
6. Leevendusmeetmed		
7. Alternatiivsed lahendused		
8. Avalikkuse jaoks esmatähtsad ülekaalukad põhjused		
9. Hüvitusmeetmed		

Koondhinnang (A-D)

Üldised kokkuvõtavad märkused hindamiste piisavuse kohta

8 Lõppjärelendus tegevusloa väljaandmise kohta

Võttes arvesse järgmisi asjaolusid, et ...

- 1.
- 2.
- 3.

...saab/ei saa kõnealusele kavandatavale tegevusele tegevusluba välja anda.

9 Natura-hindamise ja KMH/KSH protsesside omavahelised seosed

9.1 Keskkonnamõju hindamise algatamise vajaduse hindamine ehk eelhindamine

Vastavalt KeHJS §-le 3 hinnatakse keskkonnamõju siis, kui taotletakse tegevusluba või selle muutmist ning tegevusloa taotlemise või muutmise põhjuseks olev kavandatav tegevus toob eeldatavalt kaasa olulise keskkonnamõju (lg 1), või kui kavandatakse tegevust, mis võib üksi või koostöös teiste tegevustega eeldatavalt oluliselt mõjutada Natura 2000 võrgustiku ala (lg 2). Seega sätestab KeHJS vajaduse algatada keskkonnamõju hindamine üksnes siis, kui kavandatav tegevus toob eeldatavalt kaasa “olulise keskkonnamõju”. Keskkonnamõju olulisuse kindlaks tegemiseks on kaks võimalust. Esiteks, olulise keskkonnamõjuga tegevused on loetletud KeHJS §6, lg 1 ja seal toodud tegevuste kavandamise puhul tuleb KMH/KSH alati algatada. Teine võimalus on olulise keskkonnamõju tekkimise võimalusi kaalutleda. KeHJS §6, lõikes 2 on toodud lisaloetelu valdkondadest ja tegevustest², mille puhul on otsustaja kohustatud analüüsima, kas loetletud tegevustel võib olla oluline keskkonnamõju. Sisuliselt võib §-des 3 ja 6 toodud tingimuste rakendamist nimetada keskkonnamõju eelhindamiseks, mille tulemusena tuvastatakse, kas KMH/KSHd ja asjakohast hindamist on vaja algatada või mitte.

Juhul, kui kavandatav tegevus kuulub nende tegevuste loetellu, mis on toodud §-i 6, lõikes 1, siis otsustaja on kohustatud algatama KMH/KSH. Seda, kas kõnealune kavandatav tegevus võib ka negatiivselt mõjutada Natura 2000 võrgustiku ala, tuleb kindlaks teha Natura-hindamise esimese etapi ehk eelhindamise kaudu, mida on kirjeldatud käesoleva juhendi peatükis 6.2. Kui Natura-hindamise eelhindamise tulemusena tuvastatakse, et kavandatava tegevusega ei kaasne olulist negatiivset mõju Natura-alale, siis eelhindamise tulemused dokumenteeritakse ning otsusest Natura-hindamise lõpetamise kohta teatatakse KMH/KSH algatamise teates avalikult. Natura-hindamise lõpetamine ei tähenda *a priori*, et KMH/KSH käigus pole tarvis hinnata mõju looduskeskkonnale, sh teistele liikidele ja elupaikadele, mis ei ole Natura-liigid ega elupaigatüübid.

Juhul, kui kavandatav tegevus kuulub nendesse valdkondadesse ja tegevuste hulka, mis on loetletud §-i 6 lõikes 2 ja mis vastavad ühele või mitmetele kriteeriumile, mis on loetletud §-i 6 lõikes 3 ja Vabariigi Valitsuse määruses [17], ehk otsustaja peab kavandatava tegevusega kaasneva keskkonnamõju olulisust igakordselt kaaluma, siis samaaegselt tuleb otsustajal igakordselt kaaluda ka kavandatava tegevuse võimalikku mõju Natura 2000 võrgustiku alale vastavalt Natura-hindamise eelhindamise metoodikale (ptk. 6.2.).

Ehk teisisõnu, KMH/KSH algatamine ei tähenda automaatselt, et asjakohane hindamine on vajalik. Selle vajaduse selgitab välja eelhindamine. Küll aga tuleb algatada KMH/KSH, kui asjakohane

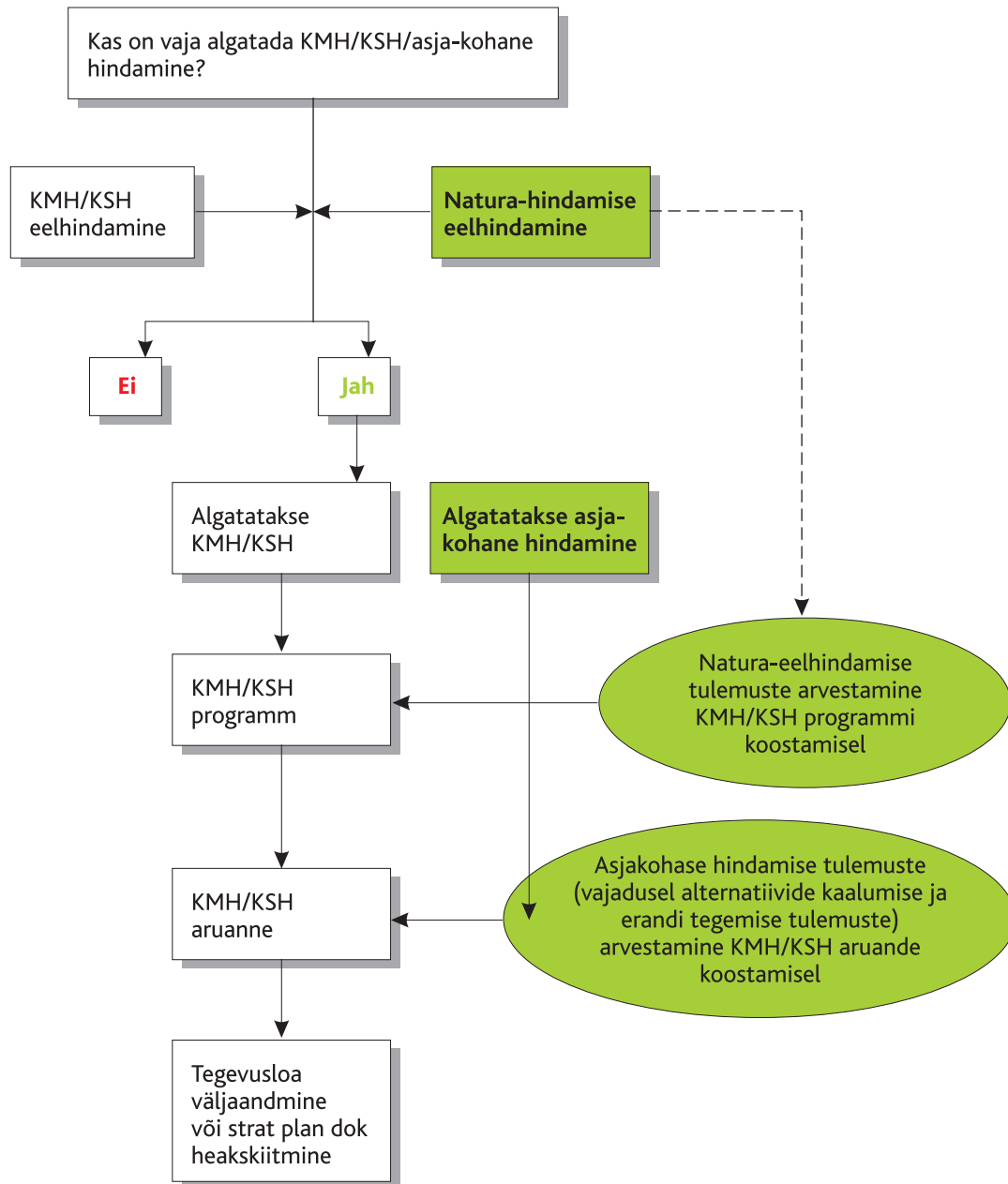
² KeHJS §6, lõikes 2 toodud tegevusvaldkondade loetelu on täpsustatud Vabariigi Valitsuse määrusega (RT I 2005, 46, 383).

hindamine on vajalik. On loomulik, et kui KMH/KSH protsess algatatakse ja vajadus Natura-hindamise protsessi jätkumise järele on samuti tuvastatud, toimub Natura-hindamine KMH/KSH protsessi sees, kuid sellest protsessist eraldi ja selgelt eristuva meetodika alusel toimuva ning eraldi dokumenteeritava osana. Kui võrd mõju Natura 2000 võrgustiku alale on olulise keskkonnamõju kriteeriumiks, siis tuleb KMH/KSH algatada ka juhtudel, kui kavandatav tegevus teistele objektidele mõju ei avalda ehk mõju Natura-alale on kavandatava tegevuse ainus mõju keskkonnale. Taolistel juhtudel toimub keskkonnamõju hindamine (KMH/KSH) üksnes Natura-hindamise meetodika alusel (ptk. 6) (Tabel 21), kuid menetlemisel järgitakse KM/KSH menetlust (sh avalikud väljapanekud, arutelud jne).

Tabel 21. Keskkonnamõju hindamine arvestades kavandatava tegevusega kaasneva mõju olulisust Natura-alale

Keskkonnamõju hindamise ja tegevusloa menetlemise etapid	Kavandatav tegevus loetletud KeHJS §-6, lg 1		Kavandatav tegevuse (loetletud KeHJS §6, lg2) vastavus kriteeriumidele (KeHJS §6, lg3) ja VV määrusele [17]	
	KMH/KSH	Natura-hindamine	KMH/KSH	Natura-hindamine
Tegevusloa taotluse alusel toimub KMH/KSH eelhindamine ehk otsustaja otsustab, kas on vaja algatada KMH/KSH või asjakohane hindamine	Eelhindamine on kohustuslik	Natura-eelhindamine kohustuslik	Eelhindamine on kohustuslik	Natura-eelhindamine kohustuslik
Eelhindamise tulemused	KMH/KSH algatamine kohustuslik	Natura-hindamise jätkamine ehk asjakohane hindamine on kohustuslik	Oluline keskkonnamõju on tõenäoline, tuleb algatada KMH/KSH	Natura-hindamise jätkamine ehk asjakohane hindamine on kohustuslik
		Natura-hindamist pole vaja jätkata	Oluline keskkonnamõju ei ole tõenäoline, KMH/KSH-d pole vaja algatada	Natura-hindamist pole vaja jätkata
KMH/KSH või asjakohase hindamise algatamine ja läbiviimine	KMH/KSH algatamine ja läbiviimine on kohustuslik	Asjakohase hindamise vajadus sõltub eelhindamise tulemustest	KMH/KSH algatamise vajadus sõltub eelhindamise tulemustest	Asjakohase hindamise vajadus sõltub eelhindamise tulemustest
Tegevusloa väljastamine	Üldjuhul ei saa tegevusloa väljastada, kui mõju Natura-alale ei saa leevendada			
	Erandina saab tegevusloa väljastada olukorras, kui mõju Natura-alale ei saa leevendada, ent kavandatav tegevuse elluviimiseks on avalikkuse jaoks esmatähtsad ülekaalukad põhjused, või kui on tegemist inimeste tervise ja elanikkonna turvalisuse kaalutlustega või kaasneb kavandatava tegevusega oluline kasu keskkonnale. Sel juhul rakendatakse hüvitusmeetmeid.			

9.2 Natura-hindamise tulemuste arvestamine otsustamisel



Joonis 9. Natura-hindamise tulemuste arvestamine tegevusloa keskkonnamõju hindamise või strateegilise planeerimisdokumendi keskkonnamõju strateegilise hindamise protsessis

10 Asjaosaliste pädevused Natura-hindamise protsessis

Asjaosaliste pädevused on erinevad Natura-hindamise protsessi eelhindamise etapis ja ülejäänud etappides. Asjaosaliste pädevusi eelhindamise etapis kirjeldab Tabel 22, ja ülejäänud etappides – Tabel 23.

Tabel 22. Asjaosaliste pädevused Natura-hindamise eelhindamise etapis juhul, kui kaalutakse KMH/KSH algatamise vajadust

Natura-hindamise etapp	Arendaja	Otsustaja	Riiklik Looduskaitsekeskus (LKK)	Natura-ala valitseja
I – Eelhindamine	Arendaja esitab nõuetekohased dokumendid otsustajale. Arendaja katab eelhindamise kulud	Otsustaja vaatab arendaja esitatud dokumendid läbi ja viib läbi Natura-eelhindamise. Vajadusel suunab dokumendid maakonna keskkonnanõueteenistusele (KKT) eelhindamise tegemiseks. Toetudes eelhindamise tulemustele teeb otsustaja otsuse asjakohase hindamise algatamise vajaduse kohta. Kui otsustaja otsustab mitte-algatada asjakohast hindamist, siis vastavalt KeHJS §11, lg 10 kooskõlastab ta oma otsuse eelnõu eelnevalt kaitseala valitsejaga. Kui on vajadus algatada asjakohane hindamine, algatab otsustaja ka KMH/KSH.	Annab oma seisukoha ja põhjendused asjakohase hindamise algatamise vajaduse kohta KKT-le	Toetudes LKK seisukohale edastab oma seisukoha otsustajale asjakohase hindamise algatamise vajaduse kohta

Tabel 23. Asjaosaliste pädevused Natura-hindamise II, III ja IV etapis juhul, kui KMH/KSH on algatatud

Natura-hindamise etapp	Arendaja	Otsustaja	Natura-liike ja elupaiga-tüüpe tundev ekspert	Riiklik Looduskaitsekeskus (LKK)	Natura-ala valitseja	KMH järelevalvaja
II – Asjakohane hindamine	Arendaja koostöös eksperdiga viivad läbi asjakohase hindamise; arendaja katab asjakohase hindamise kulud.	Otsustaja teeb otsuse tegevusloa väljaandmise kohta sõltuvalt sellest, kas kavandatud leevendavad meetmed tagavad Natura-ala terviklikkuse ja kaitseesmärkide saavutamise	Ekspert viib läbi asjakohase hindamise ja koostab vastava aruande	LKK annab oma soovitud asjakohase hindamise läbiviimiseks ning seisukoha tulemuste ehk aruande kohta Natura-ala valitsejale	Toetudes LKK soovitudele asjakohase hindamise läbiviimiseks ning seisukohale tulemuste kohta annab Natura-ala valitseja oma seisukoha KMH järelevalvajale	KMH järelevalvaja kiidab KMH programmi ja aruande heaks, kui need on koostatud nõuetekohaselt (sh sisaldavad asjakohase hindamise tulemusi ehk vastavat aruannet)
III – Alternatiivide kaalumine	Arendaja koostöös Natura-eksperdi, LKK esindaja ja Natura-ala valitsejaga kaaluvad alternatiive; Arendaja katab alternatiivide kaalumise kulud	Otsustaja otsustab alternatiivi kasuks, mis tagab Natura-ala terviklikkuse ja kaitseesmärkide saavutamise ja väljastab tegevusloa. Kui sobivaim alternatiiv puudub, siis otsustaja kaalub ja põhjendab, kas kavandatav tegevus on vajalik avalikkuse jaoks esmatahtsatel ülekaalukatel põhjustel või inimeste tervise ja elanikkonna turvalisuse	Ekspert viib läbi alternatiivide kaalumise ja koostab vastava aruande	LKK annab oma soovitud sobivaima alternatiivi valikuks Natura-ala valitsejale	Toetudes LKK soovitudele annab oma soovitud sobivaima alternatiivi valikuks KMH järelevalvajale	KMH järelevalvaja kiidab KMH aruande heaks, kui alternatiivide kaalumine on toimunud nõuete kohaselt

Natura-hindamise etapp	Arendaja	Otsustaja	Natura-liike ja elupaiga-tüüpe tundev ekspert	Riiklik Looduskaitsekeskus (LKK)	Natura-ala valitseja	KMH järelevalvaja
	Arendaja katab erandi tegemise kulud	kaalutlustel või toob kavandatav tegevus kaasa olulist kasu keskkonnale. Otsustaja ei väljasta tegevusluba, kui eelpoolloetletud põhjused puuduvad. Otsustaja saab tegevusluba väljastada Vabariigi Valitsuse nõusolekul, kui kahjustataval Natura-alal ei esine esmatahtsaid liike või elupaigatüüpe, vastasel juhul saab tegevusloa väljastada Euroopa Komisjoni nõusolekul.				
IV – Erandi tegemine		Pädev asutus teavitab Euroopa Komisjoni oma otsusest anda välja tegevusluba avalikkuse jaoks esmatahtsatel ülekaalukatel põhjustel ja selle motiividest ning Natura 2000 võrgustiku sidususe tagamiseks võetavatest hüvitusmeetmetest	Pädev asutus moodustab juhtrühma, kes töötavad välja hüvitusmeetmed ja hindavad nende tõhusust			KMH järelevalvaja kiidab hüvitusmeetmed heaks kui need on väljatöötatud nõuetekohaselt

11 Kasutatud kirjandus

1. *Natura 2000 alasi oluliselt mõjutavate kavade ja projektide hindamine. Loodusdirektiivi 92/43/EMÜ artikli 6 lõigete 3 ja 4 tõlgendamise metoodilised juhised, Euroopa Komisjon (November 2001).* 2005, Keskkonnaministeerium. p. 74.
2. *Natura 2000 alade kaitsekorraldus. Loodusdirektiivi artikli 6 sätete tõlgendamise käsiraamat.* Aprill 2001: EV Keskkonnaministeerium.
3. Mierwald, U., et al, *Proposal for Methods and Presentation Forms for Impact Assessments (IA) pursuant to the Birds and Habitats Directives. Prepared for the German Federal Ministry of Transportation, Housing and Urban Planning (preliminary draft).* 2002. p. 41.
4. Wanninger, K., *Impact Assessment according to Art. 6(3,4).* 2005, LACON, Vienna, Austria; "Natura 2000 Implementation and Administration. Training Programme with Special Focus on Involvement and Impact Assessment", Tallinn, 22-23 May 2005.
5. Bernotat, D., *Significance in Impact Assessments – suitable criteria and parameters for assessing.* 2005, Federal Agency for Nature Conservation; Training programme on "Natura 2000 Implementation and Administration. Training Programme with Special Focus on Involvement and Impact Assessment" 22-23 May 2005, Tallinn.
6. *Euroopa Komisjonile esitatav Natura 2000 võrgustiku alade nimekiri.* Vabariigi Valitsuse 5.augusti 2004.a. korraldus nr 615-K: RTL 2004, 111,1758.
7. *Majandustegevuse ajutiste piirangute rakendamine väljaspool kaitsealasid asuvatel Natura 2000 võrgustiku aladel.* Keskkonnaministri määrus 22.04.2004 nr 24: RTL 2004, 49, 850.
8. *Looduskaitseseadus:* RTI 2004, 53, 373.
9. *Linnudirektiiv:* EN Direktiiv 79/409/EMÜ.
10. *Strateegiliste arengukavade liigid ja nende koostamise, täiendamise, elluviimise, hindamise ja aruandluse kord.* Vabariigi Valitsuse 13.12.2005 määrus nr 302: RTI 2005, 67, 522.
11. *Keskkonnamõju hindamise ja keskkonnajuhtimissüsteemi seadus.* RTI 2005, 15, 87.
12. Lõhmus, A., Kalamees, A., Kuus, A., Kuresoo, A., Leito, A., Leivits, A., Luigujõe, L., Ojaste, I., Volke, V., *Kaitsekorralduslikult olulised linnuliigid Eesti kaitsealadel ja tähtsatel linnualadel.* Hirundo Suppl., 2001(4): p. 37-167.
13. *Criteria for Assessing National Lists of pSCI at Biogeographical level,* in Hab.97/2 rev.4 01.03.15.
14. Söderman, T., *Luontoselvitykset ja luontovaikutusten arviointi – kaavoituksessa, YVA-menettelyssä ja Natura-arvionissa.* Ympäristöopas 109. 2003, Helsinki: Suomen Ympäristökeskus. 196.
15. Kuus, A., Kalamees, A., ed. *Euroopa Liidu tähtsusega linnualad Eestis.* 2003, Eesti Ornitoloogiaühing: Tartu. 136.
16. Nordberg, L., *Recent Questions of Interpretation Concerning Art.6 of the Habitats Directive.* Ympäristöjuridiikka, 2001(4).
17. *Tegevusvaldkondade, mille korral tuleb kaaluda keskkonnamõju hindamise algatamise vajalikkust, täpsustatud loetelu,* in Vabariigi Valitsuse 29. augusti 2005. a määrus nr 224, RTI 2005, 46, 383.