

KUULMISINFO

ABIKS TÖÖANDJALE



Toetab Euroopa Liit



RAK

Eesti Riiklik Arengukava



KUULMISINFO

ABIKS TÖÖANDJALE

TALLINN 2006

Koostaja: Uno Taimla
Küljendaja: Lisanna Taimla
Trükikoda: Mediamix

Sisukord

Eessõna	6
1. KUULMISPUUDEGA INIMESED	7
1.1. Kuulmispuue ja suhtlemine	7
1.2. Informeeritus	8
1.3. Töö sobivusest	9
2. KUULMISREHABILITATSIOONIST	11
2.1. Kuuldeaparaadi vajadus ja saamine	11
2.2. Kuuldeaparaatide tarvikud ja hooldus	14
3. KUULMISABIVAHENDITEST	16
3.1. Telefonid	16
3.2. Telefonide lisaseaded	17
3.3. Mobiiltelefonid	17
3.4. Kommunikatsioonivõimendid	18
3.5. HeliülekanDESüsteemid	18
3.6. Häiresüsteemid	19
4. KUTSEÕPPEST	19
5. SÕNASELETUSI	21
Lisa 1. VIIPEKEELE TÕLKETEENUSTE TELLIMINE JA KUULMISNÕUSTAMINE	23
Lisa 2. SOODUSTINGIMUSTEL ERALDATAVATE KUULMISABIVAHENDITE LOETELU	24
Lisa 3. EESTI VAEGKUULJATE LIIT	26
Lisa 4. KUULMISKESKUSED, LIIDUD JA ÜHINGUD	29
Lisa 5. TÖÖTURUAMETID	30

EESSÕNA

Igal inimesel on õigus tööle

Maailm muutub ja ühiskond areneb. Kõigi ühiskonnaliikmete heaolu tagamiseks on vaja arenevat majandust ja suurt tööpanust. Kahjuks ei ole meil kõik tööealised inimesed, sealhulgas puudega inimesed, haaratud tööga. Töö puudega inimesele on tähtis, kuna see annab elatusvahendid, toimetulekukindluse ning parandab sotsiaalseid suhteid. Igaühel peab olema õigus ja võimalus teha meeldivat ja jõukohast tööd. Majanduse kiire arenguga vajatakse enam tööjõudu. Iga töövõimelise inimese töölerakendamine on kasulik nii tööandjale kui ka töövõtjale. EU direktiivis (artikkel 5) nähakse ette, et tööandjad peavad rakendama asjakohaseid meetmeid võimaldamaks puuetega inimestel pääseda tööle või osaleda töös.

Infoteatmikust saab vajalikku informatsiooni selle kohta, mida peaksid tööandjad teadma, kui ettevõttesse või asutusse soovib tööle tulla kuulmispuudega inimene. Inimeste suhtumist ja hoiakuid ei saa muuta koheselt, kuid võimaldab teadlikumalt lahendada tekkivaid tööprobleeme erivajadustega inimeste suhtes. Vaegkuuljad saavad käeolevast väiketrükisest kasulikku infot kuuldeaparaatidest ja teistest kuulmisabivahenditest, millised võivad parandada nende töö-, õppimise- või igapäevaeluga toimetulekut. Teatmik on toodud ka kontaktandmed kuulmispuudega inimeste ja nendega tegelevate organisatsioonide ja asutuste kohta, kust on võimalik saada vajalikku informatsiooni. Käesolev teatmik on välja antud Euroopa Liidu Sotsiaalfondi ja Eesti Puuetega Inimeste Fondi toetusel Eesti Vaegkuuljate Liidu poolt.



Uno Taimla
EVL juhatuse aseesimees

1. KUULMISPUUDEGA INIMESED

1.1. Kuulmispuue ja suhtlemine

Kuulmine on organismi väga keeruline talitus, mida teostavad koostöös kõrv ja peaju.

Normaalse kuulmisega inimene peaks vaikses ruumis mõlema kõrvaga kuulma sosinkõnet kuue meetri kauguselt. Kuulmispuudega inimene ei kuule või kuuleb väga halvasti ja kõnest arusaamine on raskendatud. Sageli iseloomustatakse olukorda selliselt: ma **kuulen küll, kuid kõnest ei saa aru!**

Meedikute hinnangul on kuulmispuudega inimesi 8-10 % elanikkonnast. Valdav osa nendest on pensionärid. Eestis on kuulmispuudega tööealisi ca 12 000 -15 000 inimest, neist kurte 750-1000. Inimesi, kellel kuulmisuuringutega on diagnoositud püsiv kuulmislangus üle 30 dB (detsibelli) ja esineb ka kõnest arusaadavuse häire, on hakatud nimetama **vaegkuuljateks**.

Järgnevalt toome kuulmislanguse raskusastmed, mille koostamisel on kasutatud EU klassifikatsiooni:

KUULMISLANGUS	Paremini kuulva kõrva keskmine kuulmislävi (500 – 4000 Hz)
Kerge	20 – 40 dB
Keskmine	40 – 70 dB
Raske	70 – 95 dB
Väga raske	> 95 dB

Kuulmislanguse puhul üle 95 detsibelli ei ole kuulmise kompenseerimine kuuldeaparaadiga enam võimalik. Tegemist on kurtusega ja inimest nimetatakse **kurdiks**.

Kui tuleb suhelda inimesega, kes Teid ei kuule ja kelle kõnest ei saa aru, siis tuleks kasutada vestlemiseks viipekeelt või sõnumit kirjutades. Viipekeel koosneb viibetest, sõrmendamisest, artikulatsioonist ja mii-mikast. Eestis on ca 2000 inimest kes suhtlemisel kuuljaga vajavad viipekeele tõlgi abi. Samuti võivad viipekeele tõlgi abi vajada ka kuuljad

inimesed suhtlemisel kurdiga. Viipekeeletõlk on kahe keele ja kultuuri vahendajaks, kes tagab tõlkesituatsioonis mõlemale osapoolle keelelise võrdsuse. Professionaalsete viipekeeletõlkide töö on riiklikult tasustatud ja nad töötavad Eesti Kurtide Liidu juurde loodud Tõlkekeskuste vahendusel. Ka viipekeele õppimise küsimustes võib pöörduda tõlkekeskuste poole (vt Lisa 1).

Kõne omandamise järel hiliskurdistanud lastele, noortele ja täiskasvanutele, kes on kaotanud mingil põhjusel kuulmise (haiguse, trauma jm) on implanteerimisoperatsiooniga ja sellele järgneva rehabilitatsiooniga võimalik taastada peaaegu normikohane kuulmis- ja kõnevõime. Tuleb aga tõdeda, et kohleaarimplantaadi paigaldamine ei tee veel kurti kuuljaks. Eestis on sisekõrva implantaadi saanud 60 inimest, neist 11 täiskasvanut.

Suhtlemise, õppimise, töö ja igapäevaelu toimetuleku tagamiseks kasutavad vaegkuuljad individuaalset kuuldeaparaati või teisi kuulmist kompenseerivaid abivahendeid. Vaegkuuljad, kes on jäänud töötuks vanuses 50 aastat ja enam, ei suuda alati konkureerida tööjõuturul. Eriti raskendatud on olukord siis, kui on vajalik suhtlemine koos võõrkeelte oskusega. Sageli on madala haridustasemega kuulmispuudega inimestel raskendatud ümberõpe või uue eriala omandamine.

1.2. Informeeritus

Inimestevaheline suhtlemine on vahetult seotud **kuulmisega**. Kuulmise teel saadud info mõjutab inimeste emotsioone märksa rohkem, kui nähtud info.

Tööandjad ei ole alati teadlikud kuulmispuudega inimeste erivajadustest, lisaabivahendite kasutamisest ja nendega kuuljaga suhtlemisest. Vaegkuulja, kellel on kuulmise kompenseerimiseks vajalikud abivahendid, on peaaegu täisväärtuslik töötaja. Kuulmispuudega inimesed töötavad pinge olukorras, sest kardetakse vallandamist, neisse suhtutakse kui mittetäisväärtuslikku tööjõudu. Tööd otsides ei julgeta öelda, et töötaja on kuulmisabivahendi kasutaja.

Vaegkuuljate ühingute liikmetele on väljastatud liikmekaart, milline hõlbustab suhtlemist ka siis, kui abivahendit veel ei ole või see ei toimi.

Mida tööandja vaegkuuljaga suhtlemisel peaks arvestama?
Tuleks rääkida selgelt ja aeglaselt ning vaadata vaegkuulja poole.

2. KUULMISREHABILITATSIOONIST

2.1. Kuuldeaparaadi vajadus ja saamine

Kui on tekkinud kahtlus kuulmisseisundi muutuse kohta, tuleks pöörduda oma perearsti poole, kes vajadusel suunab edasi kõrvaarstile. Inimesel, kellel on ühepoolne kuulmislanguus ja teine kõrv kuuleb normaalselt, üldjuhul ei vaja kuulmisabi. Erandiks on siin õpilased ja tööealised isikud, kellel on vaja rohkem suhtlemist ja head suunakuulmist.

Arstliku läbivaatuse ja esmase uuringu põhjal annab arst saatekirja kuulmisrehabilitatsiooni keskusesse ja tõendi isikliku abivahendi kaardi saamiseks elukoha sotsiaalabi(hoolekande) osakonnast.

Kuulmisrehabilitatsiooniga püütakse parandada ja säilitada vaegkuulja füüsilist, psüühilist ja sotsiaalset tegutsemisvõimet.

Kuuldeaparaadi vajaduse korral tehakse kuulmisrehabilitatsioonikeskuses kõrvade otoskoopiline uuring, toon- ja kõneaudiomeetria. Kaasaegne audiomeetriline aparaat ja uurimismeetodid võimaldavad küllaldatakse täpsusega määrata kuulmiskahjustuse taset ja laadi ning kuulmise abivahendi.

Juuresolevaga anname selgituse sotsiaalministri määrusega nr 7, 12.01.2006 "Tehniliste abivahendite taotlemise ja soodustingimustel eraldamise tingimuste ja korra" kohta, valdavalt kuulmispuudelisil inimesi puudutavates küsimustes. Neid, kellel on vaja veel teisi puudest tingitud abivahendeid, võivad saada täiendavat infot sotsiaalabiosakonnast või abivahendite keskustest. Soodustingimustel eraldatavate tehniliste abivahendite loetelu ja tingimused on toodud brošüüri lisas (vt Lisa 2)

Taotluse võivad esitada:

1. lapsevanemad või eestkostjad lapsele;
2. tööealised isikud, kellel on tuvastatud töövõime kaotus alates 40% (kuulmispuude puhul kuulmislanguusega alates 30 detsibellist) või on määratud puude raskusaste;
3. vanaduspensioniealised isikud, kellel abivahend võimaldab parandada toimetulekut.

Tehnilise abivahendi kasutamise vajaduse määrab:

1. tehnilise väikeabivahendi puhul perearst või eriarst;

2. keerulisema tehnilise abivahendi korral eriarst või rehabilitatsiooni-
asutus (kuulmiskeskus);
3. soodustingimustel tehniliste abivahendite ja teenuste esmakordseks
kompenseerimiseks on vajalik pöörduda pere- või eriarsti tõendi
alusel elukohajärgsesse maavalitsusse (maavanemal on õigus
delegeerida isikliku abivahendi kaardi väljastamine ka kohalikele
omavalitsustele). Isikliku abivahendi kaardi saamisel pöördub
abivajaja juba abivahendeid väljastavasse ettevõttesse (kuulmis-
keskusesse). Elukoha muutmise korral peab isikliku abivahendi
kaardi omanik pöörduma uue elukohajärgse maavalitsuse poole, kus
tema kaart registreeritakse ümber. 20 000 krooni ja rohkem maksva
abivahendi kompenseerimise aluseks on lastel ja tööealistel isikutel
rehabilitatsiooniplaan või eriarsti tõend. Vanaduspensionieas olevatel
isikutel eriarsti tõend või kohaliku ekspertkomisjoni nõudmisel
rehabilitatsiooniplaan.

Kui isik vajab uut abivahendit enne eelmise kasutusaja möödumist, või nõu-
tavat abivahendit ei ole käesoleva määruse lisades 1 ja 2 toodud loeteludes,
siis esitab isik vabas vormis avalduse elukohajärgsele maavalitsusele.

Erandkorras on lühema kasutusajaga õigus saada tehnilist abivahen-
dit isikutel, kellele abivahend on muutunud ebasobivaks tervislikele (näit.
kuulmise halvenemine) või muudel isikust mitteolenevatel põhjustel

Isiku omaosalus on abivahendi maksumuse ja määruse lisades 1 ja 2
kindlaks määratud riigi osaluse vahe, kuid mitte vähem kui 200 krooni.
Erandkorras võib kohaliku ekspertkomisjoni otsusega abivahendi oma-
osalust vähendada 5 protsendini abivahendi kogumaksumusest.

Sotsiaalministri määrusega nr 7, kompenseeritakse tööealistele isikute-
le, kellel on kuulumislangus suurem kui 30 db, kuulmisabivahendite (kõr-
vasisesed ja kõrvtagused kuuldeaparaadid) ja vanaduspensioniealiste-
le isikutele 90 %, kuid kompensatsioon ei ületa 3500 krooni.

Lisainfot kuulmisabi ja kuulmisteenuste kohta võib saada kuulmiskes-
kustest, omavalitsuste sotsiaaltöötajatelt ja vaegkuuljate kohalikest or-
ganisatsioonidest.

Muude kuulmisabivahendite saamiseks (võimendid, signalisaatorid, kuul-
deaparaadi individuaalne otsak jt) tuleb isikliku abivahendi kaardi olemas-
olul pöörduda teeninduspiirkonna kuulmiskeskuse poole.

Juuresolevaga tutvustame lühidalt **kuuldeaparaate** ja nende kasutamist. **Kuuldeaparaat** on elektrooniline seade, mis koosneb heli vastuvõtvast mikrofonist, võimendist ja telefonist, mille abil juhitakse võimendatud heli kõrvaotsaku kaudu kõrva. Kaasaegsetes kuuldeaparaatides on veel automaatsed helitugevuse- ja tämbriregulaatorid

Kuuldeaparaatide põhilised tüübid on :

- kõrvatagused aparaadid,
- kõrvasisesed aparaadid,
- kuulmekäigusisesed aparaadid.



Kuuldeaparaate eristatakse: lineaarsed kuuldeaparaadid (võimendus on helisageduste juures konstantne) ja mittelineaarsed kuuldeaparaadid (võimendus helisageduste juures on erinev).

Mittelineaarsed kuuldeaparaadid on:

- analoog aparaat,
- digitaalne aparaat,
- programmeeritav aparaat.



Digitaalsetel kuuldeaparaatidel on peale mikrofoni ja telefoni veel analoog-digitaalmuundur ja audioprotsessorid. Digitaalsed programmeeritavad kuuldeaparaadid reguleerivad ise automaatselt võimendust vastavalt väliskeskkonnast tulevate helide iseloomule ja intensiivsusele. Digitaalsed aparaadid on sobilikud koolilõpilastele ja inimestele, kelle töö nõuab aktiivset suhtlemist ja head suunakuulmist.

Kõrvasiseseid kuuldeaparaate valmistatakse individuaalse patsiendi kuulmekäigu jäljendi alusel. Kõrvasisese kuuldeaparaadi väikesed mõõtmed võivad tekitada kasutamisel mõningaid raskusi. Tuleb teada tõsiasi, et kuuldeaparaat ei paranda kuulmist, vaid võimendab kõrva tulevaid helisid ja seega kuuleb inimene paremini. Vanematel inimestel liiga tugeval võimendamisel tajub isik heli ebameeldivalt valjuna. Peale kuuldeaparaadi valimist tuleks lasta teha kõneaudiogramm vabaväljas, et veenduda kuuldeaparaadi sobivuses.

Keskuses toimub kuuldeaparaadi esmane tutvustamine ja kasutamise õpetus. Sellele järgneb harjutamisperiood kuuldeaparaadiga

koanemiseks. Aparaadiga tuleb harjuda, sellega koanemine võib kesta vahel nädalaid ja isegi kuid. Praktilisi nõuandeid võib küsida ka nendelt vaegkuuljatelt, kes on kuuldeaparaati kasutanud juba pikemat aega. Vaegkuuljate ühingutes on atesteeritud kuulmisnõustajaid, kes võivad abistada esmakuulmisteenuste ja kuulmisabivahendite küsimuste lahendamisel.

Kuldeaparaatide firmade juures jätkub nii kõrvtaguste kui ka kõrvasiseste kuuldeaparaatide täiustamine.

Eestis levinumad kuuldeaparaate turustavad firmad on:

Firma Oticon: Adapto, Syncro, Atlas, Sumo jt

Firma Siemens: Phoenix, Rexton jt

Firma Widex: Bravo-power, Bravissimo jt

AS Tondi Elektroonika: U2M4, U03, KA04, KA13 jt

2.2. Kuldeaparaatide tarvikud ja hooldus

Kuldeaparaadi normaalseks tööks on vaja toitepatareid, individuaalotsakut, hooldusvahendeid jt.



Patarei on kuuldeaparaadi toiteallikaks. Nad ei ole laaditavad. Patarei suurust eristatakse numbritega. Kõrvtagustes kuuldeaparaatides kasutatakse nr 675 või 13 patareisid. Kõrvasiseste aparaatides patareisid suurusega 312, 10 ja 5. Tsinkõhk tüüpi patareidel on hermeetiline kleebis, mille värv tähistab ka suurust: sinine- 675; oranž – 13; pruun –312: kollane - 10 Kleebis eemaldatakse alles patarei kasutusele võtmisel. Patarei tööiga sõltub patarei suurusest (energia mahtuvusest), kuuldeaparaadi võimsusest, kasutamisaastast jm. Osa vaegkuuljaid kasutab veel akusid. Ühe laadimistsükli kestus on ca 15-20 tundi. Patarei või aku vahetamisel tuleb jälgida polaarsust (+ märki). Vale asetus rikub kuuldeaparaati. Patareide ja akude korrasolekut saab kontrollida patareitesteriga. Enne

kuuldeaparaadi asetamist kõrva (kõrva taha) tuleks veenduda tema korrasolekus. Kuuldeaparaadi sisselülitamisel helitugevuse regulaatorit reguleerides hakkab kuuldeaparaat "vilistama". Seejärel keerata regulaator algasendisse tagasi ja sobitada kuuldeaparaat tööasendisse.

Individuaalotsak valmistatakse abivajaja kõrvast võetud jäljendi järgi. Otsak ühendatakse elastiktoruga kuuldeaparaadiga. Õigesti kuulmekäiku asetatud otsak on mugavalt kõrvas ja aparaat ei tekita vilet.



Kuuldeaparaadid on küllaltki kallihinnalised ja suhteliselt õrna konstruktsiooniga. Nende aktiivne kasutusaeg peab kestama 3-8 aastat. See nõuab kasutajalt suurt hoolt, vastutust ja oskusi abivahendit töökorras hoidmiseks.. Aparaat ei talu tugevat soojust (radiaator, ahi, päike), ka röntgenkiirgus mõjub halvasti.

Vältida tuleb vee sattumist kuuldeaparaati (dušš, saun, ujumine, vihm). Juhul, kui vesi on sattunud kuuldeaparaati, tuleb võtta patarei aparaadist kohe välja ja kuivatada ettevaatlikult näit. fööniga (sooja õhuga). Kui kuuldeaparaadiga on probleeme, tuleks pöörduda kuulmiskeskuse tehniku poole.

Kuuldeaparaadi (eriti kõrvasisese) tööd mõjustavad kõige rohkem kõrva-vaik ja niiskus. Individuaalotsakust saab kõrvavaiku kasutaja eemaldada iseseisvalt otsakut pestes. Kõrvasisese aparaadi pesemine on välistatud. Vaigu sattumine kuuldeaparaadi korpusesse võib rikkuda kuuldeaparaadi jäädavalt. Kanaliosa otsa tuleb iga päev puhastada komplektis oleva pintsliga või pehme lapiga. Jälgida, et mikrofone ava ette ei satuks mustust, mis tuleb eemaldada pintsliga või lapiga. Kui kuuldeaparaadi helikanalisse on siiski jäänud vaik, tuleb pöörduda tehniku poole. Iseseisvalt korpust avades võib aparaati rikkuda.

Otsaku hooldamiseks tuleb kuuldeaparaat otsakust eemaldada. Pesta leige vee ja seebiga (on olemas ka spetsiaalsed otsaku pesemisevahendid). Sobib ka nõudepesuvahend. Peale pesemist otsak loputada voolava vee all ja kuivatada ning ühendada kuuldeaparaadiga. Kui kuuldetoru on muutunud jäigaks, tuleb see vahetada.

NB! Kuuldeaparaati peab laskma regulaarselt kontrollida ja vajadusel ka reguleerida kuulmiskeskuse spetsialistil. Rikkis või ebaõige režiimiga kuuldeaparaat võib halvendada veelgi kuulmist!

3. KUULMISABIVAHENDITEST

Selles peatükis käsitleme neid abivahendeid millised on vajalikud lisaks individuaalsele kuuldeaparaadile tööülesannete täitmiseks või igapäevaelu toimetuleku tagamiseks.

3.1. Telefonid

Tavalise lauatelefoni kasutamisel võivad tekkida järgmised probleemid:

- telefoni kutsungi helin ei ole kuuldav
- kõnest arusaamine on raskendatud
- kuuldeaparaadi võimendust suurendades tekib vilistamine



Vaegkuuljatele, kes kasutavad individuaalset kuuldeaparaati, on soovitatav suhtlemiseks selline lauatelefon, millel on kõnetorusse sisse monteeritud mini-silmuskontuur (T-silmus) Kuuldeaparaat tuleb enne kõne alustamist ümber lülitada T asendisse. Parema kuuldavuse tagamiseks võib kuuldeaparaadi regulaatoriga helitugevust suurendada, mingit häirivat "vilistamist" karta ei ole. Ka ruumis olevat kõrvalist müra telefonivestluse ajal ei ole kuulda. Lisaks T-silmusele on tavaliselt nendel telefonidel veel helitugevuse regulaator, kutsungi-helinat vabastav ja teised suhtlemist hõlbustavad seaded.

Kuidas eristada eritelefone vaegkuuljatele tavatelefonidest? Telefoni kasutamise juhendis peab olema märges: "telefon on toimiv kuuldeaparaadiga" või telefonil on "T silmus" Nimetatud telefonid on kasutamiseks ka normkuulmisega inimestele.

Varem väljalastud telefonidest võib nimetada: TA BIG BUTTON , TA 214, ERICSON Mira, TELIA Respons jt Nimetatud telefonid toimivad täiesti rahuldavalt ja neid võiks vabalt kasutada ka veel praegu.

Viimastel aastatel on lisandunud uued telefonid: ERIFONET 33, ERIFONET 300, ERIFONET 600. Need telefonid on leidnud laialdase kasutuse Soome, Rootsi ja teiste maade vaegkuuljate poolt. Telefonil Erifonet 600 on helitugevuse regulaator, lisamikrofon ja valjuhääldi käed-vaba

toiminguks, kiirvalimise klahvid. Telefonis olev mälu võimaldab numbri näitu (ekraanil on näha helistaja nr ja ka vastamata kõnede numbrid) Telefonil on ka äratuskell (kutsungist erinev signaal) Vaegkuuljatele, kellele on väljastatud isiklik abivahendi kaart, võivad saada telefoni soodustusega kuulmiskeskustest.

3.2. Telefonide lisaseaded

Paljudele kuulmispuudega inimestele on probleemiks asjaolu, et ei kuule, kui telefon heliseb (kutsub), eriti veel siis, kui ollakse telefonist kaugemal või viibitakse teises ruumis.



Telefoni lisaseade STROBORINGER annab suhteliselt tugevat helisignaali (85 dB) ja samaaegselt vilgub ka halogeenlamp Lisaseadme võib paigutada soovitud kohta, ka teise ruumi.



Lisaseade CLARITY ESR 200 on samuti telefoni kutsungihelina võimendi. Võimalus on valida 4 erinevat helinat. Kutsungihelina võimendus on kuni 80 dB ja lisaks ka valgussignaali. Seade töötab vooluvõrgust.

Liinivõimendi EHA 40 võimendab telefonitorust tuleva hääle kuni 40 dB ja muudab kõne kuuldavamaks. Seade lülitatakse juhtmega telefonitoru külge.

3.3. Mobiiltelefonid

Kuldeaparaati kasutataval inimestel võib sageli tekkida probleeme mobiiltelefoniga (mobiiliga) kõnelemisel, kuna mobiil tekitab päris tugeva induksioonivälja. Viimane avaldub tugevas suminas.

Olukorda saab kergendada, kui mobiili liigutada kõne ajal kuldeaparaadi läheduses ja leida väiksema suminaga asend. Need vaegkuuljad, kes on saanud digitaal-kuldeaparaadi on häiriv sumin tunduvalt väiksem. Digitaal-kuldeaparaatidest võib nimetada järgmisi



kaubamärke: Adapto, Syncro, Atlas, Sumo, Rexton jt Bravo-power, Bravissimo jt.

Tavakuuldeparaatide korral võib kasutada väikest silmuskontuuri LPS - 1, milline sobib kokku Nokia 5100 ja 6100 seeria mudelitele. See võimaldab mobiili abil rääkida, kui kuuldeparaat on lülitatud "T" asendisse. Tegemist on silmuse meenutava seadmega, milline asetatakse kaela ja ühendatakse juhtme abil mobiiliga. Kõne ajal ei pea mobiili kõrva ääres hoidma.

Mobiiltelefonide silmuskontuure on kolme tüüpi: LPS-1, LPS-3 ja LPS-4. Teie mobiiltelefoni tüübist sõltub, mis seade on sobivaim. Täpsemat infot telefonide, mobiiltelefonide kohta võib leida Eesti Vaegkuuljate Liidu kodulehelt <http://www.vaegkuuljad.ee>.

3.4. Kommunikatsioonivõimendid



Kommunikatsioonivõimenditest tuntuim on induktsioonvõimendi, mis peaks olema koosolekute ja nõupidamiste ruumides, kus osalevad kuulmispuudega inimesed. Induktsioonivõimendi olemasolule ruumis viitab ka vastav märk.

Induktsioonvõimendi koos silmuskontuuriga on elektrooniline seade, mis võimaldab mikrofoni kaudu edastatud helisignaali (kõne, muusika) vastuvõtu vaegkuuljatele müravabalt kuuldeparaadi vahendusel. Seade on mõeldud kasutamiseks inimestele, kes kasutavad kuuldeparaate. Vaegkuuljatele, kelle kuulmine on halvenenud, kuid ei oma kuuldeparaati, peaks suuremas koosolekuruumis olema kasutusel ka helivõimendusseade. Täpsemat informatsiooni induktsioonvõimendite kohta saab Kuulmisrehabilitatsioonikeskusest Tallinnas, Lembitu tn 10b, OÜ Electronics Design, Tallinn, Tuulemäe 5 või EVL kodulehelt <http://www.vaegkuuljad.ee>.

3.5. Heliülekanandesüsteemid

FM seade (ingl. k. *frequency modulation*) on raadiosageduslik heliülekanandesüsteem, mille komplektis on saatja ja vastuvõtja. Vastuvõtja ühendatakse vaegkuulja kuuldeparaadi audiosisendiga. Praktilist kasutamist on FM seade leidnud koolides, kus õpivad vaegkuuljad. Suhtlemine toimub kuuldeparaati kasutava õpilase ja õpetaja vahel. Selline

komplekt võiks olla kasutusel ka vaegkuuljatel töökoosolekutel või nõupidamistel. Lähisuhtlemiseks kasutatakse individuaalseid häälevõimendeid. Need on väikesemõõtmelised võimendid koos kuularitega kõne, muusika jm kuulamiseks raadiost, TV-st Näit võimendi CYBER SPY võimendusaste on 40 dB ja kuulamiskaugus kuni 15 m. Neid võib kasutada nõupidamisel, koosolekul. jm

3.6. Häiresüsteemid

Siia kuuluvad hädaohtu hoiatavad ja teavitavad abivahendid (alarmid, uksekella-, telefoni-, tuletõrje- jt signalisaatorid)

Häirekeskus koosneb omavahel ühtsesse süsteemi ühendatud seadmetest:

- alarm- ja edastusseade, millega ühendatakse uksekell, telefon, suitsudetektor
- induktsioon võimendi, millesse ühendatakse heliallikad ja alarmseade
- häirete vastuvõtja, mis reageerib helisignaale ja alarmseadet tulevate signaalidele

Koos helisignaaliga hakkavad vilkuma ka signaallambid.

Vaegkuuljatele mõeldud **äratuskellad** äratavad vibratsiooniga, heliga, valgusega või mis tahes nende kombinatsiooniga. Väikesemõõtmelist vibraatoriga kella võib kanda taskus, voodis äratamiseks padja all või laua peal. Laiemalt on levinud vibraatorkellad firma „Shake Awake“ toodangust.

Vaegkuuljatest lapsevanemad vajavad väikelapse nutusignalisaatoreid – selleks kasutatakse nn **beebiandurit**, mis koosneb väikesest raadio-saatjast, milles on mikrofoni ja vastuvõtja koos vibraatoriga.

4. KUTSEÕPPEST

Eestis on arvukalt vaegkuuljaid ja kurte, kes on omandanud kõrghariduse või lõpetanud rakendusliku kõrgkooli. Tulemusteni on jõutud isiku suure pingutusega, kaasates selleks ka võimalikke abivahendeid ja tugiisikuid (viipekeeleletõlki). Valdavalt on kõik need haritud inimesed saanud töökohad. 2006.aastal oli seitsmes kutseõppeasutustes väljaõppel 24 kuulmispuudega õpilast.

Erivajadustega õppurid kutsekoolides

allikas: EHIS

seisuga: 31.05.2006

õppeasutus	õppekava kood	õppekava nimetus
Astangu Kutser rehabilitatsiooni Keskus	31	Sekretäritöö
Astangu Kutser rehabilitatsiooni Keskus	36	Tisler
Astangu Kutser rehabilitatsiooni Keskus	40	Kergerõivaste õmbleja
Astangu Kutser rehabilitatsiooni Keskus	42	Pagar, kondiiter
Astangu Kutser rehabilitatsiooni Keskus	80202	Pagar
Kehtna Majandus- ja Tehnoloogiakool	3047	Arvutid ja arvutivõrgud
Narva Kutseõppekeskus	964	Kodumajandus
Narva Kutseõppekeskus	3201	Rõivaõmblemine
Sillamäe Kutsekool	1178	Üldehitus
Tallinna Teeninduskool	1420	Puhastusteenindus
Tallinna Teeninduskool	1420	Puhastusteenindus
Tartu Kunstikool	2209	Kunstiline kujundamine
Tartu Kunstikool	2209	Kunstiline kujundamine
Valgamaa Kutseõppekeskus	2780	Kokk (2001)

Konkreetselt kuulmispuudega õppijatele sobilikke erialalade nimekirja koolidest tekitatud pole. Põhjuseks on asjaolu, et püütakse võimalikult erivajadustega õppurid integreerida tavarühmadesse, pakkudes erinevaid tugiteenuseid juhtumipõhiselt. Seadusandluse kohaselt peaks kõigil kutseõppeasutustel olema valmisolek erivajadustega õppurite õppetöö korraldamiseks. Kutsehariduse omandamise võimalusi tuleks otsida ka piirkondlikest kutsehariduskeskustest.

Haridus- ja teadusministri 30. augusti 2006.a. määrusega nr 25 kehtestati "**Erivajadusega isikute kutseõppeasutuses õppimise tingimused ja kord**". Selle määruse § 2 "Erivajadusega õppija individuaalse arengu toetamine koolis", määratakse kindlaks kooli õppekorralduseeskirjades tugisüsteemid ja teenused (viipekeele tõlk), samuti õpet toetavate abivahendite olemaasolu, kasutamiseviis jm. Koolid koostöös praktikaettevõttega rakendavad vajalikke meetmeid üleminekul kutseõppest tööellu, et parandada koolilõpetajate konkurentsivõimet tööturul.

Koolide ning erialade kohta, mida kutsekoolides õpetatakse, on võimalik saada infot [Rajaleidja](#) veebilehelt kogumikust [Abiks otsustajale 2006](#). Kiirelt arenev majandus vajab üha rohkem haritud ja kvalifitseeri-

Lisa 1
**VIIPEKEELE TÖLKETEENUSTE TELLIMINE JA
 KUULMISNÕUSTAMINE**

Tallinnas:

Eesti Kurtide Liit
 Nõmme tee 2
 13426 Tallinn
 Telefon/faks: 655 2509
 Mobiil: 514 7822
 E-mail: ulvi@ead.ee, liivi@ead.ee

Kuressaares:

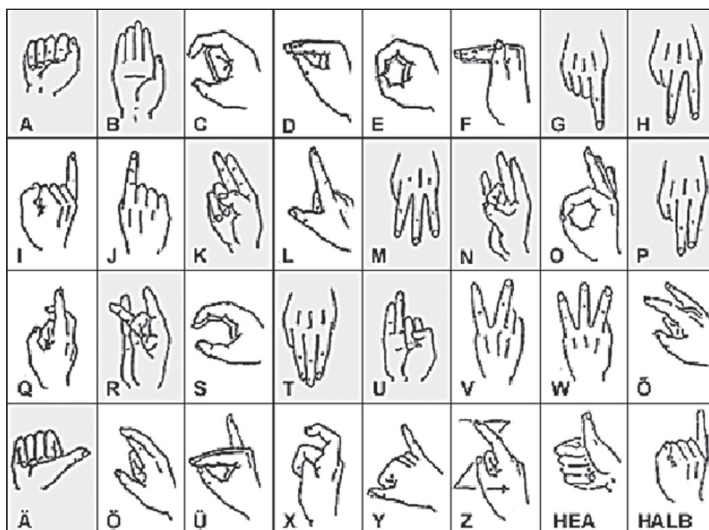
Saaremaa Puuetega Inimeste Koda
 Pikk tn 39
 93812 Kuressaare
 Telefon: 4555 697
 Mobiil. 53490293
 E-mail: edapold@hotmail.ee
 Helifi Soonik: 453 8731
 (kuulmisnõustamisteenus)

Tartus:

Tartumaa Kurtide Ühing
 Suur-Kaar 56A
 50404 Tartu
 Mobiil: 5331 6755, 5625 5055

Pärnus:

Pärnumaa Kurtide Ühing
 Lubja 48A
 80041 Pärnu
 Mobiil: 512 9962
 E-mail: annenisu@hotmail.ee



Lisa 2
**SOODUSTINGIMUSTEL ERALDATAVATE
 KUULMISABIVAHENDITE LOETELU**

Sotsiaalministri 12. jaanuari 2006 määruse nr 7 lisad

Lastele, puuetega inimestele ja vanuritele soodustingimustel eraldatavate tehniliste väikeabivahendite loetelu:

JAOTUS LIIKIDE KAUPA	Kasutusaeg sõltuvat amortisatsioon astmest	Müük, laenutus	Piirimit aastas	Individaalne	Riigi osaluse %
KUULMISABIVAHENDID					
Telefonid ja telefoneerimisabivahendid:					
213621 telefonivõimendid	5-10 a	M/L			50%/60%
Abivahendid lähisuhtlemiseks:					
214215 häälevõimendid isiklikuks kasutuseks	5-10 a	M/L	1 tk		75%/80%
214218 kommunikatsioonivõimendid	5-10 a	M/L	1 tk		75%/80%
Kuulmisabivahendid:					
214503 kuuldeaparaadi individuaalne otsak		M	2 tk*	I	90%
Signaliseerimise ja osutamise abivahendid:					
214803 ukse signaalid ja neile osutajad	5-10 a	M/L			50%/60%
214815 helile osutajad	5-10 a	M/L			50%/60%
Häiresüsteemid:					
215109 hädaohu avastamise abivahendid	5-10 a	M/L			50%/60%

Lastele, puuetega inimestele ja vanuritele soodustingimustel eraldatavate keeruliste tehniliste abivahendite loetelu:

JAOTUS LIIKIDE KAUPA	Kasutusaeg sõltuvalt amortisatsiooni astmest	Müük, laenutus	Piiriliit aastas	Riigi osaluse %
KUULMISABIVAHENDID				
Heli ülekandesüsteemid:				
213924 raadiosagedusega ülekandesüsteemid	5-10 a	M/L	1 tk	50% / 60%
213927 IR- süsteemid	5-10 a	L	1 tk	50%
Kuulmisabivahendid:				
214503 kõrvasisesed kuulmisabivahendid	3 – 8 a	M	1 tk	90%**
214506 kõrvatagused kuulmisabivahendid	3 – 8 a	M	2 tk	90%**
214512 kehale kinnitatavad kuulmisabivahendid	3 – 8 a	M	1 tk	75%
214518 sisekõrva implantaadi kõneprotsessor	7 a	M	1 tk	90 %

* Lapsed kuni 7 aastani vastavalt vajadusele

** Tööealistele isikutele, kellel on kuulmislangus alates 30 detsibellist ja vanaduspensioniealistele isikutele – riigi osalus 90 %, **kuid kompensatsioon ei ületa 3500 krooni**

Lisa 3
EESTI VAEGKUULJATE LIIT

Kuulmispuudega inimesed, kes on liitunud Eesti Vaegkuuljate Liidu ühendustesse, saavad liikmekaardi, mille tagaküljel on mäрге: KUULEN HALVASTI Samas on ka selgitav tekst, kuidas suhelda vaegkuuljaga. Kuulmispuudega inimeste suhtlemisvaeguse kompenseerimisele aitavad kaasa ühingutes läbiviidavad õppe- ja koolituskursused, teabepäevad ning mitmesugused harrastustegevused ja üritused.



E

V

L

EESTI VAEGKUULJATE LIIT

Tallinn, 10137, Toompuiestee 10

Telefon/faks: 6616394

E-post vaegkuuljad@hot.ee

Kodulehekülg: <http://www.vaegkuuljad.ee>

Juhatuse esimees **Andrus Helenurm** (mobiil 5341 0113)



Toompuiestee 10

LIIKMESORGANISATSIOONID

HARJUMAA VAEGKUULJATE ÜHING

Ääsmäe, 76402 Kasesalu tn 6-4
E-post: kylliki@vaegkuuljad.ee
Juhatuse esinaine **Külliki Bode**
(mobiil 5347 8422)

HIIUMAA VAEGKUULJATE ÜHING

Kärdla, 92412 Nõmme tn 23
Telefon 4631278
E-post: ene.oga001@mail.ee
Juhatuse liige **Ene Oga**
E-post: ene.oga.001@mail.ee

IDA-VIRUMAA VAEGKUULJATE ÜHING

Kohtla Järve, 30322 Ravi tn 10
Telefon: 3395135

JÕGEVA VAEGKUULJATE ÜHING

Jõgeva, 48303 Ristiku tn 3,
Jõgeva PIK
Telefon 776 0192
E-post: elinakabanen@hotmail.ee
Juhatuse esinaine **Elina Kabanen**
(mobiil 525 6470)

JÕHVI VAEGKUULJATE ÜHING

Jõhvi, 41534 Kaare tn 7,
Virumaa PIK
Tel 335 6551
E-post: mall.enok@mail.ee
Juhatuse esinaine **Hilja Makara**
(telefon 711 0205)

JÄRVAMAA VAEGKUULJATE ÜHING

Paide, 72713 Tallinna mnt 13,
Järvamaa PIK
Telefon 385 2553
E-post: jarvakoda@hotmail.ee
Juhatuse esinaine **Sirje Sarik**
(telefon 385 1161)

LÄÄNEMAA VAEGKUULJATE ÜHING

Haapsalu, Kastani 7 90508,
Läänemaa PIK
Telefon: 475 6448
E-post: jaakpihlakas@hotmail.ee
Juhatuse liige **Viivi Einmann**
(mobiil 5333 4595)

LÄÄNE-VIRUMAA VAEGKUULJATE ÜHING

Rakvere, 44310 Tuleviku 1
Telefon 324 5324.
Rakvere, Lille tn 8
Lääne-Virumaa PIK
Telefon 324 2023
E-post: virukoda@hotmail.ee
Juhatuse esinaine **Piret Landsov**
(telefon 324 0265)

NÕMME VAEGKUULJATE SELTS

Tallinn, 10615, Endla 59 .
Juhatuse esimees **Rein Järve**
(telefon 670 0357)
E-post: reinjarve@hotmail.ee

PÕLVA VAEGKUULJATE ÜHING

Põlva, 63308 Uus tn 2,
Põlvamaa PIK
Telefon: 799 4864
E-post: polvapik@hotmail.ee
Juhatuse esinaine **Milvi Ojaver**
(telefon 799 6331)

PÄRNUMAA VAEGKUULJATE ÜHING

Pärnu, 80015 Riia mnt 70
Telefon 442 5741
E-post: parnumvk@hotmail.ee
Juhatuse esinaine **Laine Lehtsalu**
(mobiil 5233543)
E-post: Laine245@hotmail.ee
Kodulehekülg: <http://www.hot.ee/parnumku/>

EESTI VAEGKUULJATE ÜHINGU RAPLA SELTS

Kohila, 79801 Roheline põik 4
Tel. 48 32 722
Juhatuse esinaine **Malle Tähe**
E-post: malletahe@hotmail.ee
Kodulehekülg:
www.zone.ee/raplavk/

SAAREMAA VAEGKUULJATE ÜHING

Kuussaare, 93812, Pikk tn 39,
Saaremaa PIK
Telefon/faks: 45 55 697
Juhatuse esinaine **Eda Pöld**
(telefon 453 8166).
E-post edapold@hotmail.ee

EESTI VAEGKUULJATE ÜHINGU TARTU ORGANISATSIION

Tartu, 50112, Rahu tn 8,
Tartu PIK
Telefon: 736 7127
E-post: heli.veide@mail.ee
Juhatuse esinaine **Aime Paliale**
(telefon 748 4754)

VALGA VAEGKUULJATE ÜHING

Valga, 68204 Kungla 15,
Valgamaa PIK
Telefon: 76 61541
E-post: toomasvisnap@hotmail.ee
Juhatuse esinaine **Vaike Visnapuu**
(telefon 766 3257)

VILJANDI VAEGKUULJATE ÜHING

Viljandi, 71004 Posti tn 20,
Viljandi PIK
Telefon: 433 3196; 439 6688
Juhatuse esinaine **Erika Kiviloo**
(mobiil 527 0887)
E-post: erikakiviloo@hotmail.ee

VÕRUMAA VAEGKUULJATE ÜHING

Võru, 65608 Karja tn 17,
Võrumaa PIK
Tel 78 23132
E-post: avo.veske@mail.ee
Juhatuse esimees **Johannes Siidra**
(mobiil 5813 3706)

Lisa 4 KUULMISKEKSKUSED, LIIDUD JA ÜHINGUD

KUULMISREHABILITATSIOONI- KESKUS

10114, Tallinn Lembitu 10b
Telefon: 645 4046; fax 646 6565
Juhataja **Arvo Kannel**
(mobiil 502 1427)
E-post: arvo@stillen.ee

SA TÜ KLIINIKUMI KÕRVAKLIINUKU KUULMISE ja KÕNESTAMISE OSAKOND

50406 Tartu Maarjamõisa
Polikliinik, Puusepa 1a
Dr. **Reet Tikk**
Telefon: 7319 470;
Vastuvõtule registreerimine
telefonil 7319 100

AS IDA TALLINNA KESKHAIGLA KUULMISKEKSKUS

10138 Tallinn Ravi tn 18
Telefon: 620 0280
Vastuvõtule registreerimine
telefonil 6207061

AS TONDI ELEKTROONIKA

11317 Tallinn Pärnu mnt 142
Telefon: 6115616
(Kuldeaparaatide ja tarkvute
müük ning remont)

EESTI KURTIDE LIIT

13426, Tallinn Nõmme tee 2
Telefon: 6552510
E-post: ead@ead.ee
Kodulehekülg: www.ead.ee
Juhatuse esimees **Volli Pärnla**

EESTI KUULMISPUUETEGA LASTE VANEMATE LIIT

10318 Tallinn Ehte tn 7
Telefon/fax: 6008552
E-post ekvl@ekvl.ee
Kodulehekülg: www.ekvl.ee
Tegevdirektor **Anneli Tamme**
President **Toomas Sepp**

EESTI VIIPEKEELE TÕLKIDE ÜHING

13426 Tallinn Nõmme tee 2
Telefon: 6552509
Ühingu esinaine **Regina Paabo**
E-post: regina.paabo@ut.ee
Liivi Hollman
E-post: liivi@ead.ee
<http://www.evky.ee/>

EESTI PUUETEGA INIMESTE KODA

10137 Tallinn Toompuiestee 10
Telefon 6616629
E-post: epikoda@epikoda.ee
<http://www.epikoda.ee>

Lisa 5 **TÖÖTURUAMETID**

TALLINNA osakond
Gonsiori 29, **Tallinn** 15156
Tel. 625 7700 Faks: 625 7702
E-post: tta@tta.ee

HIUMAA osakond
Põllu 17, **Kärdla** 92414;
telefon 463 2144;
E-post: hiiu@tta.ee

IDA-VIRUMAA osakond
Keskväljak 9, **Jõhvi** 41531;
telefon 337 5590;
E-post: idaviru@tta.ee

JÕGEVAMAA osakond
Suur 14, **Jõgeva** 48306;
telefon 772 2450;
E-post: jogeva@tta.ee

JÄRVAMAA osakond
Tallinna tänav 18, **Paide** 72711;
telefon 385 1117;
E-post: jarva@tta.ee

LÄÄNEMAA osakond
Jaama 13, 90507 **Haapsalu**;
telefon 473 5517;
E-post: laane@tta.ee

LÄÄNE-VIRUMAA osakond
Tallinna 12, **Rakvere** 44306;
telefon 322 3453;
E-post: rakvere@tta.ee

PÕLVAMAA osakond
Kesk 16, **Põlva** 63308; telefon 799
7803; E-post: polva@tta.ee

PÄRNUMAA osakond
Ringi 12, **Pärnu** 80010;
telefon 447 2183;
E-post: parnu@tta.ee

RAPLAMAA osakond
Tallinna mnt 14, **Rapla** 79513;
telefon 485 7987;
E-post: rapla@tta.ee

SAAREMAA osakond
Kitsas 3, **Kuressaare** 93814;
telefon 452 4060;
E-post: saare@tta.ee

TALLINNA JA HARJUMAA
osakond
Endla 4, **Tallinn** 10142; telefon
626 3252; E-post: tallinn@tta.ee

TARTUMAA osakond
Riia mnt 35, **Tartu** 50410;
telefon 742 7155;
E-post: tartu@tta.ee

VALGAMAA osakond
Vabaduse 26, **Valga** 68204;
telefon 767 9780;
E-post: valga@tta.ee

VILJANDIMAA osakond
Jakobsoni 11, **Viljandi** 71020;
telefon 435 4644;
E-post: viljandi@tta.ee

VÕRUMAA osakond
Jüri 54, **Võru** 65604; telefon 782
3706; E-post: voru@tta.ee

